



Danskernes Historie Online

Danske Slægtsforskernes Bibliotek

Dette værk er downloadet fra Danskernes Historie Online

Danskernes Historie Online er Danmarks største digitaliseringsprojekt af litteratur inden for emner som personalhistorie, lokalhistorie og slægtsforskning. Biblioteket hører under den almennyttige forening Danske Slægtsforskere. Vi bevarer vores fælles kulturarv, digitaliserer den og stiller den til rådighed for alle interesserede.

Støt vores arbejde – Bliv sponsor

Som sponsor i biblioteket opnår du en række fordele.

Læs mere om fordele og sponsorat her:

<https://slaegtsbibliotek.dk/sponsorat>

Ophavsret

Biblioteket indeholder værker både med og uden ophavsret. For værker, som er omfattet af ophavsret, må PDF-filen kun benyttes til personligt brug.

Links

Slægtsforskernes Bibliotek: <https://slaegtsbibliotek.dk>

Danske Slægtsforskere: <https://slaegt.dk>

TERSLØSE

—

TERSLØSE

Landsbyen og baroniet Holberg

av

LOUIS E. GRANDJEAN

Udgivet av
SØRØ AMTS DAGBLAD
SLAGELSE-POSTEN
1943

Indhold.

Forord.
Tersløse Toner, digte.
Tiden omkring 1789.
Tiden omkring 1660.
Fra middelalder til Holberg.
Den litterære landsby.
En station på vejen.
Den åndelige udvikling.
Stednavneliste.

Forord.

I denne lille bog har „Sorø Amts Dagblad“ samlet mine kroniker i bladet „Av en landsbys saga“. De tre foranstående digte „Terløse Toner“ har været offentliggjorte i „Sorøner-Bladet“ 27. årg. nr. 9. sept. 1942. Til bogen er kun særligt udarbejdet en stednavneliste, som jeg ifølge løfte skylder stednavneudvalgets kontorchef cand. mag. Gunnar Knudsen.

„Sorø Amts Dagblad“ har ment hermed at ville løse en kulturel opgave, at den stund Terløse fremfor mange andre landsbyer har almen interesse allerede på grund av Holbergs niårige sommerophold her. Herfor bringer jeg bladet min tak, som ogsaa til de mange, der så interesseret har meddelt mig oplysninger om gamle dage.

Det vilde glæde mig, om Terløse beboerne ogsaa vilde finde det værd at læse lidt om deres hjemstavn, men jeg gør opmærksom på, at her kun er givet bidrag til landsbyens og baroniet Holbergs historie.

Terløsehus i november 1943.

LOUIS E. GRANDJEAN.

Tersløse Toner.

I.

*Urørlig som Gave fik Sorø hans jord,
man lod ham begrave — og glemte hans ord!
Man solgte hans marker, man faldbød hans gods,
men det, som man sparker, er væbnet med trods!*

*thi leve det vil. Epistler står skrevet,
komedier er til, hans landbrug er drevet
ved bøndernes hånd. De lærte at spare,
og sådan hans ånd fremdeles vil vare.*

*Han skænkede goder til skolen i Sor'
for adelens poder — fik bønder et spor?
Vel pløjet og harvet, hvert udlod av jord
fra Holberg er arvet, iblandt dem han bor.*

*Og visdommens ugle er set i hans park
og mindernes fugle beflyver hans mark ...*

II.

*En jorddrot led av trætter og ridefogeds rænker
et trygt asyl opretter for skikkelige enker.
Bag hæg og blomsterranker står Holbergs gård og linde,
her visner kun de tanker, som ære, gods vil vinde.*

*Ej enker mammon ænser, så lidt som glansen, skinnnet,
for stille existenser, de lever jo i mindet.
I vemods bog „Ved Vejen“ et holbergsk lune taler,
hvor Herman Bang lidt egen hint stilleliv udmaler.*

*Da ensomhed har smerte, lidt bidsk de tvende håner,
men begge ret av hjærte forladte enker skåner.
Hvad svage tavse tåler, hvad handlekraft kan nænne,
i kunst og gaver måler — de sære pebersvende!*

III.

*En digter tit sig vigter med farvepragt og pris,
så tankens dybde svigter. Al form er tynd som is.
Bag formens pletfri panser er ingen ordets dyst
med fødder, rim og stanzer — men hjærtets slag er tyst.*

*Et pulsslæg varmt må banke, og det må banke højt!
som vårens varme tanke i stærens første fløjt.
Det indre frem må bryde som isgang i en elv,
og tunge ord vil flyde som strofer av sig selv.*

*Bliv tavs mit hjærte, stille! og lyt til stedets ro,
hver den, der gør sig lille, har håbet om at gro.
Mod stedet Holberg dragen her mejsled tanken fin,
thi dybde ejer dagen og nattens baldakin!*



TIDEN OMKRING 1789

ALLEREDE i 1823 gav professor Olufsen den forklaring, at stednavne med -løse skulde stå i forbindelse med verbet at løse, således at betydningen var en større landejendom, der er *løst* fra fællesskabet, jfr. Blandinger til oplysning om dansk sprog“ II pag.29. Suhm havde haft den samme opfattelse, en ved køb erhvervet ejendom med tilsvær i det oldnordiske *leysa*, udrede, ved penge avløst fra en andens ejendom. Senere undersøgelser har helt taget afstand fra denne fortolkning og har sammenlignet -løse med det angelsaxiske *læsu*, i engelsk *leese*, som betyder *græsgang*, fællede, vænge, og dette skulde efter den moderne opfattelse -løse netop betyde. I danske stednavne nr. 2 pag. XIV citeres Sahlgren, som i Namn och Bygd 1919 pag. 96 har hævdet, at løse skal være den samme stamme som verbet lude „hælde“ og oprindeligt have betydet *skråning*, derefter eng, jfr. jydsk fald i betydningen „vang“.

For Tersløses vedkommende er sagen så typisk som den kan være, idet den gamle bebyggelse netop lå øverst på et højedrag med sydvendte skråninger, fald, ned mod Glarmose, Kildemose og Eskemose, som danner engdraget omkring Tudeå, og efter udflytningen er gårdene endda blevet liggende på højedraget, således i række og rad med agrene sydvendt mod Tudeå: Kildemosegaard, Kirkemarksgaard, Storemosegaard, *Skraabjerg*gaard og længst mod vest Eskemosegaard. Endnu ligger Kildemosegaard og Kirkemarksgaard inde i Tersløse by.

På Kildemosegaardens jorder ligger den gamle bykilde, som endnu vælder ud av sydskråningens skød og som i længst forsvundne dage gav navn til mosedraget nedenfor. Tre av gårdnavnene har leddet mose, der vidner om tilknytningen til engdraget og sydskråningen og den fjerde gårds navn udsiger Tersløses egenskab: „det skrå bjerg“!

Tersløsenavnets efterled er således ganske på det rene. Om forleddet Ters har der været nogen tvivl tidligere, idet man først antog, at Thærsløse, Thersløse sammenlignet med Terslev oprindelig Therslev skulde vise, at forleddet var dannet av et person navn Thyrir. I A-naler for nordisk oldkyndighed 1863 blev det dog herimod fremført, at bestemmelsesordet i forbindelse med -løse næsten aldrig er et mandsnavn, og det vilde vel også være selvmodsigende for en *fælles*-græsgang. Man vendte sig derefter atter mod angelsaxisk, hvorfra man fremdrog ordet torr eller tur, som betyder klippe, høj, bjærg og som i ændret form tirre betyder tårn, mens det i formen tier betyder dyng, og antog derefter, at et tilsvarende oldnordisk ord betydende høj eller bjærg måtte være forleddet i Thærsløse.

Tersløsegaarden, som ligger øverst i byen, har en højde over havoverfladen av 44 m, mens engdraget sønden for i Glar- og Kildemosen kun ligger 24—25 m over havfladen, højdedragets 20 m over mosedraget giver det netop karakteren av en høj eller et bjærg ganske som de nærtliggende højder Brantebjærg og Munkebjærg.

I H. G. Orlis: Nogle Holbergiana, Kbhvn 1934 er pag. 17 vedføjet et kort over Tersløse By fra 1789, som viser, hvorledes byens form endnu er bevaret den dag idag. Hovedparcellen av Tersløsegaard (baroniet Holberg burde man sige) blev tilskødet Kammergave 1796, men det var dog først i 1820, at Sorø Akademi avhændede 4 gårde i Tersløse a 5 td. hartkorn, og det varede

længe, inden gårdene blev flyttet ud. Endnu ligger 4 store gårde i selve byen, heri indbefattet præstegårdsbruget. I Baron Ludvig Holbergs Geografi eller Jordbeskrivelse, Kbhvn. 1777 hed det pag. 169 om Tersløse sogn: „Dertil hører Tersløse-Bye, som har 22 Gaarde og 19 Huse“. Det passer meget godt med kortet fra 1789, som her er gengivet.

Hvordan er det nu gået den gamle landsby efter 1789? Ved siden af kirken ses præstegården avbildet med et mærkeligt lille appendix eller vedhæng. Dette må være det i Hoffmans Fundationer VIII. pag. 303 nævnte præsteenkehus, hvorom det hedder: „I Tersløse By findes et Præste-Enke Huus som vides ey hvem samme har givet, men vedligeholdes af Præsterne, dog vides ey om de dertil er forbundne.“ Til dette enkesæde hørte iflg. H. G. Olrik pag. 60 (fodnote 5) en have på 2 skæpper land tæt ved præstegården. Når der er kastet lys over denne lille „stiftelse“ i Tersløse så skyldes det, at Holberg i sit testamente betænkte stiftelsens beboerinde, præsteenken madam Skytte. Præstegården og det lille enkesæde blev imidlertid begge bytte for luerne ved branden den 31. Maj 1825. Den derefter opbyggede præstegård, i hvilken blandt andet Herman Bang færdedes, se min bog om Herman Bang pag. 17, stod kun i lidt over 100 år, idet den blev nedrevet 1937, da en præstevilla blev opført på tomten.

Overfor kirken ser vi på kortet krogaarden med tilhørende avlsgård. Hele denne bebyggelse vis-a-vis kirken brændte den 12. maj 1886. På den anden side af kirken og præstegaarden ligger en dobbeltgaard, hvor idag Langehøjgaard ligger, og gården næst efter er den gamle sognefogedgaard, som brændte 6. april 1883. På den sydlige side af opkørslen til Tersløsegaard er avsat en elipse, som betegner et gammel vandingssted, som blev kaldt „Parken“, velsagtens fra velmægtsdage, da det har

været omgivet av en frodig beplantning. Det blev efter hvad hjulmager Niels F. Jensen oplyser opfyldt så sent som i 1901. Lige overfor de fire sammenbyggede gårde ligger et lille hus og et vinkelhus, det lille hus var smedjen og vinkelhuset smedens bolig, begge blev nedrevet så sent som 1907. De fire sammenbyggede gårde samt de 5 overfor liggende frie, omkring gadekæret placerede gårde, er alle forsvundne, velsagtens efter gårdenes overgang til fri eje efter 1820, men på tomterne er Kildemosegaard og Kirkemarksgaard opførte.

Den gamle bykilde, som har givet navn til Kildemose, ses avtegnet på kortet nederst til venstre. Det er praktisk set på det samme areal Tersløse idag ligger, skønt efterhånden mange nye huse er skudt op på „skolejorden“ til stor forundring for den gamle skole, der ses avsat på kortet som en lang længe lige overfor vandingsstedet „*Parken*“. For ikke længe siden blev en retssag forligt inde i Sorø vedrørende en vejret, som forfægtedes bag om præstegarden. Kortet her viser, at der i gamle Dage var vej bag om kirkegaarden (inden den blev udvidet vestefter) og præstegarden, thi uden den var der ikke forbindelse med præstevænget, der lå som en helt isoleret enklave midt i baroniet Holbergs jordegods.

Om præsteenken i Tersløse madam Skytte skal forøvrigt nævnes, at hun var sognepræstens anden hustru, hans første var datter av forgængerens, som kaldte sig Lauritz Jacobsen *Tersløse*, mens datteren lød Navnet Abigael *Tersling*. Herav fremgår det altså, at familienavnet Tersling har sin oprindelse herfra Tersløse. Præsteenken i enkesædet blev moder til landinspektør Johannes Schytte, som i 1790 blev knyttet til sin fødeegn, idet han fik overdraget at foretage opmålings- og udskiftningsforretninger på Sorø Akademis nordre distrikt, således blev det ham, der kom til at lede udskiftningen av Tersløse, fødebyen, som påbegyndtes i 1794. H. G. Olrik

oplyser, at præsten og degnen allerede i 1780 havde fået deres jord udskiftet av fællesskabet, og derfor ses også kortet fra 1789 at have „skolejord“. Landinspektør Schytte blev den første frie ejer av Kammergave, som han indtil da havde haft i fæste som en almindelig bondegaard. Det hedder meget fornemt i arvefæste- og skødebrevet: „Hans kongelige Majestæt til Danmark og Norge o. s. v. Præsident og Deputerede i Rentekammercollegio gjøre vitterligt“ “og i skødets artikel 4 hedder det ganske kategorisk „Da denne Grund stedse skal være og forblive en særskilt frie Eiendoms Gaard, saa maa den aldrig uden kongelig Tilladelse nedlægges eller gandske inddrages under andre Gaarde.“ (jfr. Sorø Bogen II. pag. 339.)

Udskiftningen i den gamle landsby er nok gået fredeligt av, når som tilfældet var, den var lagt i hænderne på et bysbarn.

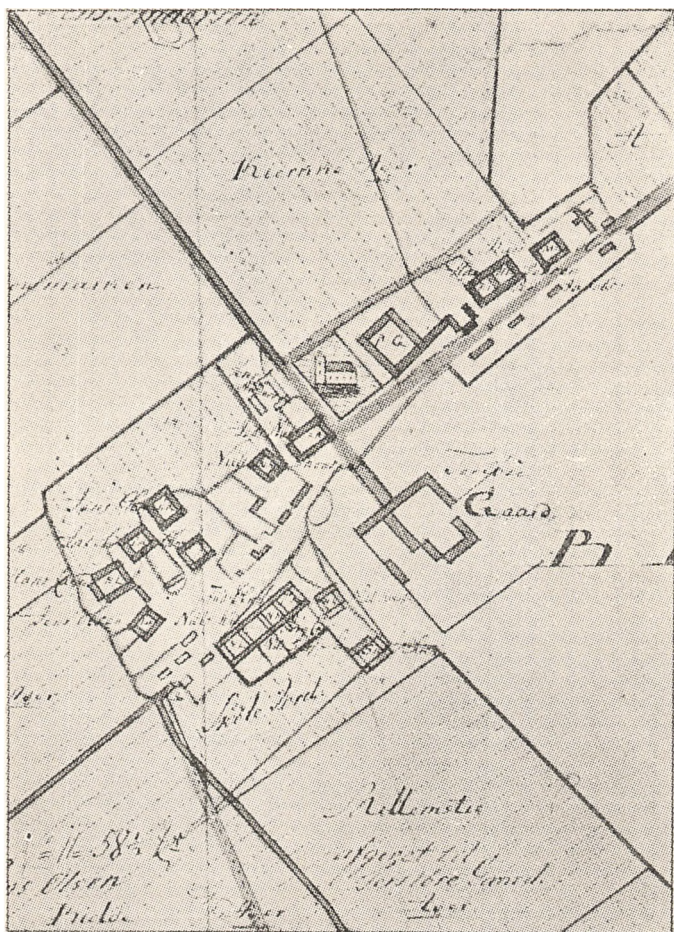
Om vejene på dette kort har fhv. gårdejer Peder Nielsen, nu Næstved, oplyst, at vejen fra landsbyen ned i Kildemosen fra gammel tid hed *Vasevej* eller *Vaasevej*, vejen fra præstegården mod Dianalund til lidt før Voldagerhus, hvor den gamle sognefoged Niels Jensen boede, kaldtes *Skiddenbroge*, da bakkedragets fald mod nord medførte en kraftig avvanding med pløre på selve vejen. Til bykilden var der vej, den blev kun brugt av ejeren Søren Pedersen til Kildemosegård, men hjulmager Niels F. Jensen husker dog, at den endnu sommeren 1889, da sommeren var så tør, at brøndene løb tørre, blev brugt av landsbyen, som da hentede vand i kilden. Omkring kilden var der en sump, som kaldtes *Kildeparken*.

TIDEN OMKRING 1660

DA Kammergave overgik til privateje i 1796, skete der virkelig en radikal og epokegørende forandring på et område, som altid havde været kronens og adelens, nemlig jagten. I skødets art. 3 bestemtes det nemlig: „Al Slags Jagt og Jagt-Rettighed paa Gaardens Grund overlades herved ganske og aldeles til Gaardens nuværende og efterkommende Ejere.“ Indtil da havde den kgl. vildtbane strakt sig hen over Kammergaves og den tidligere Tersløsegaards jorder.

Det var denne tryllebindende jagt, som i grunden knyttede kongerne personligt til Sorø gennem tiderne, især følte Fr. II sig stærkt draget til Sorø på grund af denne jagt og kom der faktisk ofte. Chr. III havde forbeholdt sig enemærkeskovene i Sorø, Ringsted og Antvorskov for sin personlige jagt alene og i sine sidste leveår forbeholdt han sig overhovedet al jagten i Sorø Klosters store skove, som skulde være en „fredejagt“, således at selve klosterets egne folk end ikke måtte befatte sig med jagten.

Fr. II skærpede de af Chr. III givne jagtbestemmelser for at værne den soranske vildtbane mod bøndernes hunde og 1571 ansætter han en skovrider, som skal ride på kronens skove under Sorø og Antvorskov kloster med bolig i Antvorskov (Sorø Bogen I. p. 124). Skovrideren var oprindeligt som embedsmand, hvad navnet også vid-



Udsnit af et kort over Tersløsegårds tilliggende
Opmaalt 1789 af Johs. Goos og tegnet i størrelsen 1:3000.



Johannes Meyers kort

1656—60.

ner om, jægermester og havde alene med jagten at gøre. Hvad jagtbestemmelserne angik, så gjorde de Tersløse-bønder vel i at skrive sig bag øret, at krybskytteri på vildtbanen straffedes med — døden! Hundene måtte de holde bundne, hvis de ikke havde senerne på den ene forpote overskårne, så de ikke kunde løbe vildtet op. Bønderne havde ikke lov til at skræmme dyrene av kornmarkerne og gærdestaverne om deres private haver måtte ikke have spidses, på det at vildtet ikke skulde spiddes derpå, om de havde lyst til at springe derover for at gæste disse private haver.

Herom kan man læse udførligt i Troels Lund: Dagligt Liv i Norden I. p. 40. Vildtbanerne har ikke været populære. De fulgte gerne skel, grøfter og hegn og blev oprindeligt markeret ved pæle, vildtbanepæle som de kaldtes, de var formentlig av træ i begyndelsen. Et av Caspar Wessel — broder til digteren — optaget kort av Tersløseegnen fra 1771 i Geodætisk Instituts Publikation IV Kbhvn. 1942, kort nr. 102 viser en punkteret linje for den soranske vildtbane, som bl. a. fra *Pælegaarden* i Munkebjergby, hvor der stod en vildtbanepæl, som siden har givet den berømte tørvegaard navn (pælen står der endnu ganske velbevaret), gik tværs over Eskildsø til et sted mellem Tangegaard og Atterup, hvor den næste pæl var anbragt, derfra drejede banen sydover gennem Kammersgaves tilliggende til Sorøvejen til Tersløse, hvor den næste pæl stod lige i amts- eller herredsskellet, ved det sted som endnu hedder *Stejleleddet* (leddet, hvor vildtbanestejlen stod), herfra gik linien ned til Tudeå i Kildemosen og vildtbanepælen stod ved den såkaldte skolebro. Tudeå var vildtbaneskel på en lang strækning, således stod der en pæl, hvor Bjørnevadsåen falder ud i Tudeå og en pæl ved Tudebro mellem Taaderup og Nordruplund.

Pælegaarden og Stejleleddet har altså vildtbanepælene

at takke deres navne for. En stejle er jo også en pæl, endnu bruges det om fiskernes pæle på stejlepladsen, hvor garnene hænges til tørring. Et led var der, thi stedet ligger lige på amtskullet, det gamle herredsskel. Hvor er stejlen blevet av?

Da professor Martin Nyrup for over 30 år siden restaurerede Tersløsegaarden fandt han den i granit huggede vildtbanepæl, d. v. s. halvdelen av den som trappe-trin ved en av gårdens indgangsdøre, ind til hvor dengang Obelitz's boede, nu Schwartz's. Pietetsfuldt fjernede Nyrup pælen fra sin fornedrelse og rejste den på højkant i stenten, der omgærder det holbergske enke-sædes særlige have. Her står den nu med sin indhugning:

S. A.:

W. B.

1767

N. 16

hvilket på almindeligt dansk vil sige: Sorø Akademis Wildtbane 1767, pæl no. 16. Hele den øveste del av granitpælen er borte, den var slankere og spidsedes til i enden, forsynet med krone og kongeligt navnetræk, således som det ses på granitpælen på Pælegaarden og på den i Nordrup bevarede.

Disse overmåde solide vildtbanepæle av granit, som vel var tænkt at stå dær for århundreder, blev altså anbragt i terrænet 1767 — men kun 29 år efter var det forbi ved stejleleddet og jagten blev Kammergaves, bondegaarden, som fra simpelt fæste blev arvefæstegaard, fri ejendom og proprietærgaard, gave fra rentekammeret, forsynet med den kongelige jagt. Således forgår verdens herlighed: kronens kongelige, baroniets adelige og akademiets borgerlige jagt var forbi for denne sinde. Dette er stejleleddets historie til os. En lokal tradition vil ganske vist, efter hvad skomager Jens Peter Hansen, den

tidligere Holbergforeviser, fortæller, vide, at der i gamle dage ved leddet, hvor de to herreder mødtes, var et henrettelsessted, hvor forbryderne blev lagt på hjul og stejle. Dette er næppe troligt, selvom man også gik så hårdt frem mod krybskytterne, og stejleddet ligger lavt, i en dalning, mens retterstederne lå højt i gamle dage. Navnet Stejleddet er, efter at leddet er borte og pælen er væk, gået over på den lille idylliske ejendom, som ligger dær — og bliver vel således bevaret også for eftertiden.

Vildtbanens udstrækning i 1767 kan nok forbavse, thi den er jo i vid udstrækning uden skov. Sådan var det imidlertid ikke dengang. Et interessant kort XI i Geodætisk Instituts Publikation I Kbhvn. 1942 viser, at vildtbanen omkring 1656—60 (da dette av Johannes Meyer tegnede kort blev til) var anderledes skovbevokset. Den da nævnte Bierby Holt (d. v. s. Munkebjergby Skov) strakte sig nemlig fra nordsiden av Bromme Maglesø omkring vestsiden av Bromme Mølle mod nord omkring *Brantebjerg* videre vesten om Tersløse, drejende mod nord igen over *Brandstrup* op til Sandlünge Holt, hvor med den gik i eet. Tersløses sydvendte bakkeskråning var således på den tid dækket av skov helt ned til mose-ernes engdrag, og dette er forklaring på den gamle vildtbanes udstrækning.

Nede i Kildemosen stod der som nævnt også en vildtpæl, nemlig ved den bro, som nu kaldes skolebroen. Fra Tersløse går der vej ned til broen og på generalstabskortene er vejen avsat på den modsatte Side av broen, skønt den ikke mere lader sig skelne i marken. Dette skyldes, at Tersløse sogn går ud i et lille sækkeformet jordstykke på den anden side av åen, ind i Sorø Amt, og her var i hvert fald endnu omkring 1910 et sted, som var beboet, det hed Huse Oure efter navnet på Nordruplund Skov, som i kortet fra 1771 slet og ret hed *Ouren*, mens Ødemarks Skov lød det idylliske navn Huleveis-

skov. Fra Huse Oure måtte børnene altså i skole i Tersløse, derfor vejen op til sognekirken og navnet på broen. Tidligere var denne bro bare nogle planker lagt over åen.

Og mens vi er ved skovene, så skal det også berettes, at dær hvor nu *Hesselhuse* ligger noget forbi Tersløse Mejeri, dær stod i 1771 den såkaldte *Hesleskov*, hvis sparsomme rester endnu fører en karrig tilværelse i stenterne langs med Skellebjergvejen. I navnet på husene er skoven blevet bevaret i erindring. Efter navnet har det været en hasselskov i overvejende grad. I skoven og ved landevejen lå der et større sted, der bar det flotte navn Lettenborg. Lidt sydligere mellem en linje fra Tersløse mejeri til Kragbrohus til en linje, der følger Tudeåen mod syd, lå der en anden skov, som groede i eet med Ouren (Nordruplund) og denne skov hed i 1771 Friheden, hovedsagelig bevoxet av ask (nuværende Eskemose). Længe efter at askeskoven „Friheden“ var ryddet, hed arealet *Skovlodderne* ifl. Peder Nielsen. Det blev til udlodder for Tersløse bønderne. Kirkemarkgaard fik dær 10 td. land, hvor nu tækkemand Søren Hansen bor, Krogården Louisenborg fik 14 td. land udlod, Langhøjgaard 24 td. land, Voldagergaard 12 td. land og indkørslen til skovlodderne blev ved at hedde *Hestebæksleddet*, fordi leddet ind til skovlodderne ligger her lige syd for mejeriet, hvor de i skoven græssende heste vel havde drukket av Hestebækken. Navnene erindres endnu, men er døende.

Vejen fra Bromme til Tersløse havde et noget andet udseende i 1771. Mens man nu kører nordpå fra Bromme ad Slagelse—Holbæk vejen for derefter at dreje vestover ved en trekant med birketræer, så gik vejen til Tersløse i gamle dage lige ud fra Bromme Mølle i flugt med vejen fra Sorø, den ramte derfor Brantebjerg, som den gennemskar, og her fra Brantebjerg gik sidevejen av til

dengang har gået, har den nok været vildsom og romantisk — det er den egentlig ikke i vore dage. Det, der nu præger den er det smukke udsyn, det vide perspektiv, i hvis fjerne himmelbryn Sct. Mikael i Slagelse tegner sig med det slanke kirkespir.

FRA MIDDELALDER TIL HOLBERG

DE GAMLE HERREGÅRDE opstod i reglen paa den simple måde, at flere bøndergårde blev slået sammen til et gods og det var just på denne måde Tersløsegård blev oprettet av nedlagte bøndergårde i Tersløse by (Trap). Landsbyen bestod, og i det ydre skete der ikke store forandringer i den daglige drift. Man må forstå, hvad det var der her skete i den ældre middelalder. Den demokratiske bondesamfunds ordning blev pludselig omdannet til et stærkt stænderdelt samfund. Det var først og fremmest fordi trællene med kirkens velsignelse forsvandt, trællene blev husmænd og boelsmænd og med denne sociale opgang blev de frie bønder faktisk socialt sat ned, og da samtidig tidernes uro og krige gjorde den mindre bonde interesseret i at skaffe sig en mægtig skytsherre, så var tiden moden til denne omvæltning og oprettelsen av de stærke borge, hvorom landsbyerne samlede sig (Det danske Folks Historie II. pag. 312. ff.)

Av det ældste Tersløsegaard, som altid blot kaldtes Tersløse, ser vi idag bevaret med munkesten og kampestensskifter, massive vægge, som var en borg værdig. Midt i hvad der engang var borggården ligger den middelalderlige brønd uberørt av tidernes skiften med sine svære kampestenssætninger. Den er forlængst udtørret,

og solsorte bygger nu hvert forår rede blandt de mossede brøndsten.

Den første herremand til Tersløse om hvem vi hører er Oluf Graa, hvis Søn Andreas Graasøn eller Grosøn til Tersløse var gift med Esbern Snares datter Cecilie. Om sidstnævnte ved vi dog noget. Han var ligesom sine svogre, Esbern Snares sønner, på kant med klosteret i Sorø, hvem Esbern Snare havde begavet så rigeligt til børnenes utilfredshed. Da Esbern Snare sønnerne omsider faldt til føje og endeligt testamenterede Stenmaglegaard (Øxneskov) med de tilliggende landsbyer Nyrup og Assentorp til Sorø og klostret kom i besiddelse derav 1232, så protesterede inden året var omme Esbern Snares to døttre herimod gennem deres ægtefæller, de mægtige riddere Peder Strangesøn til Kallundborg og Andreas Grosøn til Tersløse. En voldgiftsdom gik dem imod, men Andreas Grosøn respekterede den ikke og satte sig voldeligt i besiddelse av Øxneskov i 1241, som han beholdt til sin død og efter ham sønnen Absalon Andreassøn, der døde 1288. (Sorø Bogen I. pag. 64.) Denne historie beretter et og andet om disse stridbare herrer til Tersløse, hvis jordhunger åbenbart var umættelig. Andreas Grosøn opgives som stamfader til slægten Ulfeldt.

Fra 1344 er det Grubbe Slægten, der ejer Tersløse, til en datter av Jens Grubbe, Anne bragte den i sin ægtefælle Anders Jensen Passovs besiddelse (1451—65), deres søn Christoffer Andersen besad gården i 1483. Herefter synes den at have haft flere ejere samtidig, indtil den endte under Roskilde bispestol. Efter reformationen kom den på rigsråd Mads Eriksen Bølles hænder til 1539, da sønnen rigsråd Erik Madsen Bølle arvede den. Denne døde 1562 på gården og gravsattes i Tersløse kirke ligesom hustruen Sophie Rud, der var død 1555. Gravstenen med dem begge i hel figur stod

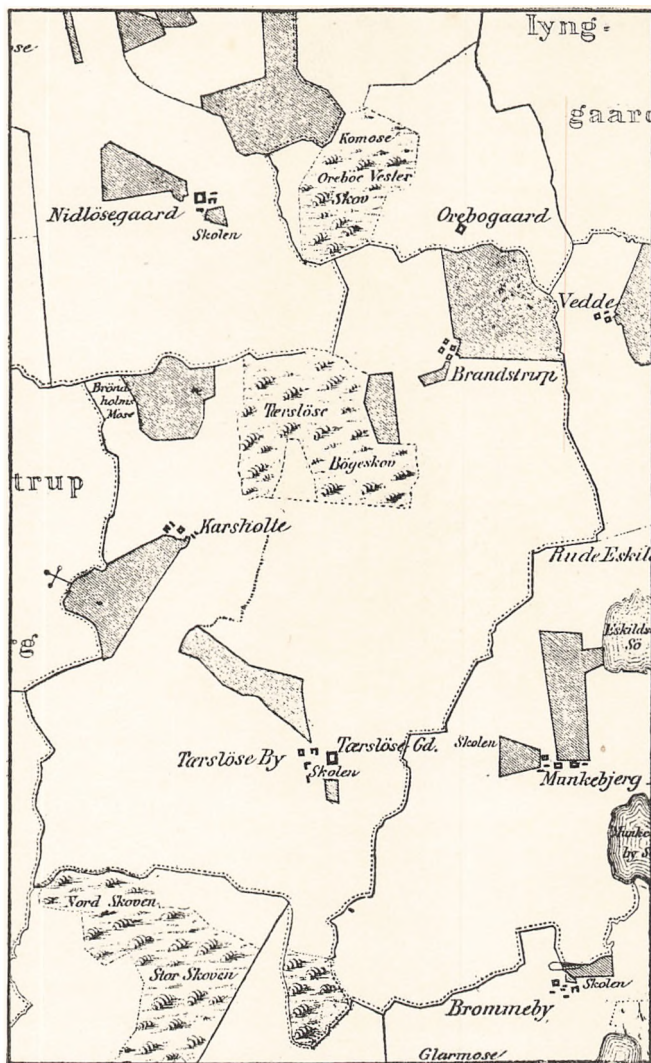
i kirkens kor, men er nu flyttet ud i kapellet mod nord. Datteren Kirsten Eriksdatter Bølle, enke efter Jesper Krafse overtog godset og døde 1604, efter hende er der i kirken på samme vis opsat en gravsten, visende hende i hel figur. Det skal være en af de rigeste gravsten, Danmark ejer. (Trap). Navnet Bølle var egentlig Bølge, idet slægten i sit skjold førte 4 sølvbølger i blå. Efter Bøllerne blev Braherne ved arv ejere av Tersløse 1604 med rigsråd Steen Brahe (1547—1620) som i ligprædikenen rostes for den flid og lyst, han havde til at lade bygge på sine gårde. Under ham fik Tersløse sikkert sin sidste overhaling, inden den over 100 år senere blev restaureret kort inden Holbergs overtagelse av den. Steen Brahe var storgodsejer, som samtidig besad Knudstrup, Næsbyholm, Barritskov, Bratskov, Bregentved og Hvedholm foruden „Sigbrits“ Gaard i København. Derefter ejedes gården av sønnen Otte Brahe (1578—1651) og av major, stiftsamtmænd Henrik Lindenov, hvis moder var en Brahe. Lindenov solgte 1668 til rigsadmiral Henrik Bielke (1615—83), som i forvejen ejede Næsbyholm, Bavelse og Edalgave foruden Østråt og Ellingård i Norge. Det var stadig de store jorddrotter, der ejede Tersløse, og da bebyggelsen næppe var anseelig nok, har den sikkert ikke været sædegaard for ejerne. Rigsadmiralens datter Edele Elisabeth bragte gården ved giftermål til konferensråd, generalpostdirektør Poul von Klingenberg (1615—90), der i forvejen ejede Højris, deres søn av samme navn arvede gården, som sønne-datteren Frederikke bragte i konferensråd Alexander Thielemann von Heespens eje. I Tersløse kirke havde familien von Klingenberg til Tersløse en åben begravelse i tårnet (jfr. J. B. Løffler: Sorø Akademis Landsbykirker pag. 59.)

24 Von Heespen var ejer av Tersløse fra 1720 til sin død 1738, hvorefter enken besad den til 1743. Professor Chr.

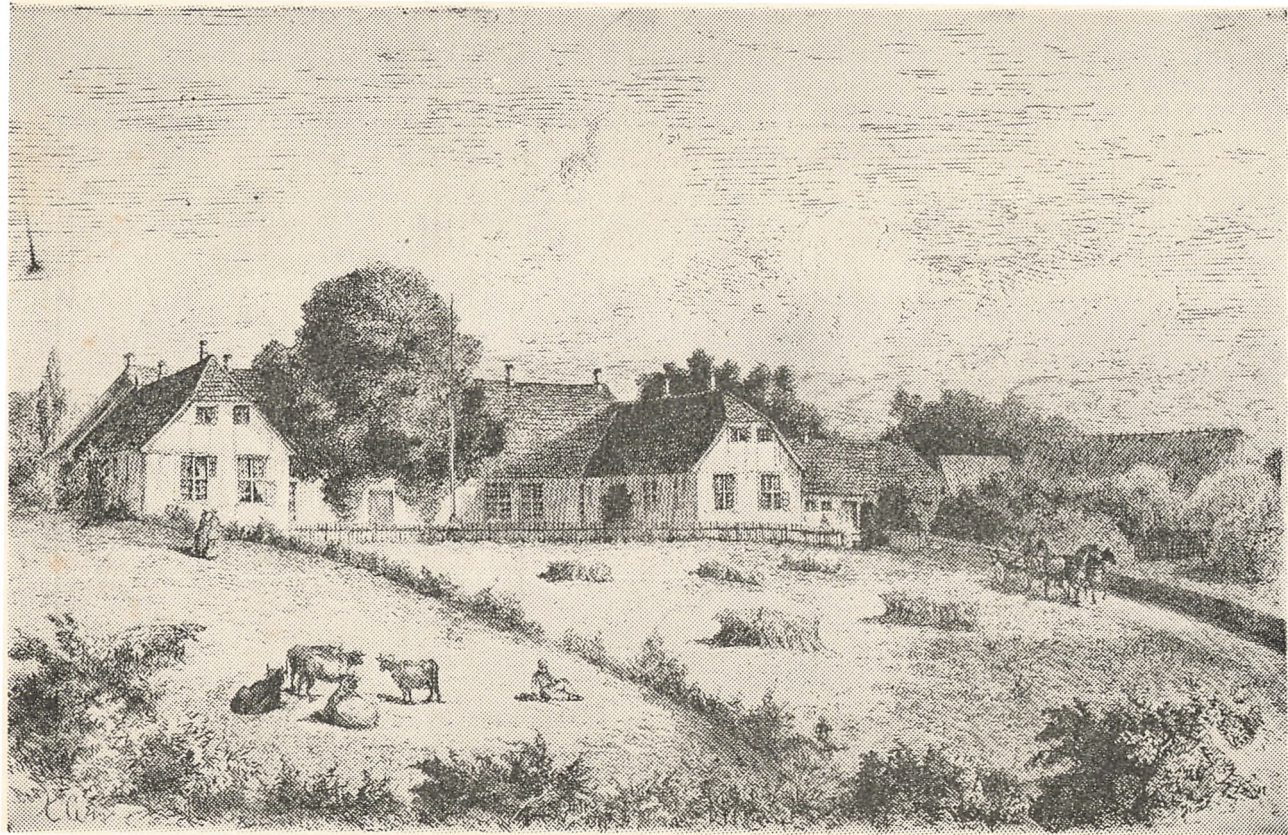


Ludvig Holberg.

Skrivens engelske stik, som han mente
lorden til Tersløse maatte se ud.



*Baroniet Holbergs jordtilliggende ved Tersløse.
 Bemærk den sydlige »sæk«, der gaar ind i Sorø Amt.*



Gamborgs tegning af Tersløsegård 1870.

Elling har i Holberg Blandinger, 2den samling, 1941 påvist, at von Heespen ombyggede Tersløse i tiden 1736—39. Stiftsamtmænd Frederik Adeler har i en relation av 22. okt. 1743 indberettet om Tersløse: „Tilh. Hr. Etatsraad Christensen ... er opbyggt af nye for 7 Aar siden af Hr. Conference Raad von Heespen med Bindingsværk“. Om von Heespen, der også ejede Himmelsmark, oplyser Elling, at han under sin tidligere embedsvirksomhed i Slesvig også har haft med byggesager at gøre og i anledning av restaureringen av Gottorp Slot havde ført hyppige konferencer med landbygmester Claus Stallknecht (d. 1734), den udmærkede barokarkitekt. Derfor slap godsejeren til Tersløse så heldigt fra sit opbygningsværk. Adelters relation viser hen til året 1736, P. H. Boye, der som ung stud. jur. besøgte Tersløse i 1840 og beskrev den, erindrede at have bemærket årtallet 1739 på ladegården.

Den gård, som etatsråd, landsdommer Johannes Christensen købte av von Heespens enke 1743 var derfor ganske ny. Salgssummen var 16,000 rdl. For den samme sum avkøbte Ludvig Holberg etatsråden Tersløse i maj 1745 mod erlæggelse af 200 rdl. i diskretion til etatsrådinden. Det hele vurderes 1747 efter den nye matrikel til 400 td. hartkorn.

Det er med rette Elling skriver, at Tersløsegaard, da Holberg overtog den, ikke blot var et fint og harmonisk, men også et fuldt standsmæssigt og på sin vis „moderne“ bygningsværk. Regulær i anlægsplanen, med borg- og ladegård axialt sammenbundne, hvidkalket og derfor homogen i stoffet, med hovedhus og sidefløje samlet under de røde valmtages faste omrids har Holbergs herregård umiskendelig været præget av den „klassicerende barok“, som generalbygmester J. C. Ernst repræsenterede herhjemme i 1730'erne.

De barokke enfyldingsdøre med de gamle håndsmæ-

dede dørbeslag frelste professor Nyrup ved at anbringe dem i det holbergske enkesæde i sydfløjen efter den grundige restaurering i årene op til 1916.

Av ladegården er længen imod nord nedrevet i 1848, hvad skomager Jens Peter Hansens svigerfader skal have meddelt ham. Vestlængens nedrivning kan ikke tidsbestemmes, men den blev nedrevet for at blive genopført på *Kammergave*. Længst lå det gamle mejeri, som sidst blev anvendt til forpagterbolig. Det ses til højre i Gamborgs tegning fra 1870.

Det var i marts 1861 at fire gamle soranere købte Tersløsegården av Sorø Akademi og derved reddede den fra undergang. Der var da kun 30 td. land agerjord tilbage. Disse bortforpagtedes til en Anders Sørensen, som beboede det ovenfor nævnte gamle mejeri, indtil den sidste jordrest omsider blev bortsolgt i 1896 til Mogens Jacobsen, som måtte bebo forpagterboligen i 10 år. Allerede 1901 blev den imidlertid med en staldlænge nedrevet og Mogens Jacobsen opførte i stedet *Højgaard* lige syd for ved Sorølandevejen, et navn av ny dato, men som atter bekræfter, at Tersløse ligger højt over Kilde-mosens flade.

Landsbyens og gårdens historie er een og den samme sålænge gården ejede landsbyen. Nogen mærkelig historie er der ikke ved Tersløse før Holbergs tid, først med baronen til friherskabet Holberg (d. v. s. Tersløse) er der skabt traditioner, som igen medvirker til skabelse av, omend *nyere*, historie.

DEN LITTERÆRE LANDSBY

DE sidste 9 år av sit liv (1745—1754) sad Ludvig Holberg på Tersløse om sommeren og brugte vel dær sin pen enten han så arbejdede i de gamle stuer, som står endnu eller ved stebordet nede i parken, som endnu kaldes „Holbergs Lindelysthus“, og hvilket bord ligeledes er bevaret for sokkelens vedkommende.

Det vilde unægtelig være interessant at vide, hvad Holberg har skrevet i Tersløse, men man må nok nøjes med at gisne på, at en del av epistlerne, som blev udgivet efter at han var flyttet til Tersløse også er forfattet herude. Som Vilh. Andersen engang skrev kom der dog ikke nogen landliggerpoesi ud derav. Holberg nøjes med i epistel 29 at skrive: „Jeg finder behag udi at se jordens grøde fremspire og at indhøstes, at se køer og får ligesom gå i procession til deres samlepladser morgen og aften,“ og her kan vi danne os et billede av baronen stående oppe i gårdens have i sydhjørnet og kigge ned over Kildemose engdrag, hvor kreaturerne har græsset. Stedets tidligere omtalte højde gav ham her et godt overblik over jorderne, hvad han utvivlsomt har nydt som så mange efter ham ...

Vi ved nu, at det var en splitterny herregård, Holberg havde overtaget, så når han i det 3die av sine levnedsbreve skrev: „så tit jeg genkalder i erindringen, hvorle-

des gårdens tilstand var før, og sammenligner den med den nuværende, glæder jeg mig ikke lidt; jeg glæder mig over, at jeg i nogen måde har opfyldt en god borgers pligt og blandt de mange ødelæggere, der lader jorderne forfalde og alting gå tilgrunde, har givet et råt og uformeligt kaos en vis skikkelse og forbedret mine bønders kår, som fordem sukkede under et svært åg,“ så læses herudav den kendsgerning, at han bl. a. har sat bøndergårdene i Tersløse i ordentlig stand og foretaget forbedringer i deres drift. Forøvrigt henviser jeg her til den lille pjece, som jeg som medlem av Tersløsegårdens direktion udgav i 1932: „Den holbergske Stiftelse Tersløsegaard“. Helt uvidende om, hvad Holberg selv mente om opholdet på sin sjællandske sædegård i Tersløse, er vi nu ikke, han har holdt av luften dær! Det hedder i Holbergs geografi eller jordbeskrivelse (den danske udgave fra 1777) pag. 32: „Luften i Siælland er gierne fugtig av de salte vandes uddampning, men er dog sundere for indbyggerne end en tør og skarp luft, særdeles om vinteren ... dog er det siællandske klima meget angenemt, sundt og tempereret, og, efter bergraad von Justi eget vidnesbyrd, ligner Engeland fuldkommen.“ Det sidste var i Holbergs øjne en anerkendelse. Selvom han valgte Tersløse på grund av jordernes gode bonitet (i så henseende var han kyndig nok!), så er der dog også årsag til at minde om, hvad Holberg skrev i sit 48de epistel: „Jeg mærker, at Du leder efter et sted, hvor luften er sund, hvilket ikke er ilde overlagt!“. I Politikens kronik 26.-10.-1943 vil amtslæge A. H. Riiskjær antyde, at Holberg led av tuberkulose, muligt er dette rigtigt og klimaet betød i så fald så meget mere for ham.

Med Holberg er på sæt og vis den litterære tradition i Tersløse grundlagt. Den var bl. a. årsag til, at forfatterinden *Benedicte Arnesen Kall* fattede lyst til at slå sig ned i Tersløse i Holbergs stuer i årene 1863—72, da

hun lejede stuerne av hofjægermester Grüner til Ravnstrup, der da ejede bygningerne. Her oversatte forfatterinden Molière og her skrev hun bl. a. småskitser fra en Islandsrejse I og II (1869—71).

Hun, der var født i Slagelse 1813, hvor faderen, den islandske filolog og senere rektor, netop var blevet ansat som overlærer ved den hensygnende latinskole, blev senere adopteret (1844) av kammerråd, registrator J. C. Kall. Inden hun slog sig ned i Tersløse havde hun foretaget lange rejser rundt i Europa bl. a. til Grækenland og Konstantinopel samt til Norge og Island. Allerede 1839 havde hun for et familielegat foretaget en studierejse til Tyskland, beskæftiget med litterært arbejde især spansk litteratur, så det var sandelig ingen hjemmeføding, der slog sig ned på Tersløsegaard. Hun har efterladt sig noveller, eventyr, skuespiludkast og digte. Efter at hun havde brudt op fra Tersløse var hun kvindelig læseforenings formand i 1874—75 og var, uden at kunne kaldes kvindesagsforkæmper, en højt socialt interesseret dame, der i Tersløse gjorde alt for at værne mindet om Holberg. Hun døde i København 1895.

Denne forfatterinde fik i virkeligheden avgørende indflydelse i Tersløse på sognepræstens senere berømte søn *Herman Bang*, som det er påvist i mit essay om Herman Bang (Gyldendal 1942). Hos den unge Bang vækkede hun den *litterære* interesse. Og da Bang senere skrev „Ved Vejen“ øste han direkte av sine Tersløse erindringer fra gården og det holbergske enkesæde. Dets beboere tjente ham som modeller især de to frøkner Anker-Arnesen, Emma (1853—1915) og Olava (1850—1931), der begge ligger begravet her.

I tidsskriftet „Det ny Aarhundrede“ oktober 1907 har Bang skrevet sine erindringer fra Tersløse og omtalt frøken Arnesen Kall og gården, som den dengang tog sig ud. Samtidig beskrev han noget for Tersløse karak-

teristisk: det noget barske, fugtige og blæsende klima, det „siællandske“, som hr. baronen før ham havde opholdt sig ved. Den høje beliggenhed uden videre beplantning er udsat for vind og vejr. Bang skriver om forfatterinden frøken Benedicte: „Hun var ikke bange for ondt vejr. Det var måske Tersløsegård, der havde vænnet hende av med at gøre forskel på kulde og hede. Den var ikke meget tæt dengang, som den lå dær midt på den bare mark, hvor storm og hver vind susede om fløjene.“ Dette er et ypperligt billede av Tersløse, som mod vest blev omflydt av en lille bæk, der netop hed *Vejrbæk*, hvilket navn er overgået til bebyggelsen dær. Fra vest kom vejret, blæsten.

Ikke kendt udenfor Tersløse snævre kreds, men som landsbyens populære husdigter, hører mindet om løjtnant Elias Marcussen på en måde med til begrebet den litterære landsby. Han, der var født 31. Maj 1841 i Helsingør, blev 3. februar 1862 udnævnt til løjtnant og deltog i krigen 1864 ved 4de fodfolksregiment. I slutningen av forrige århundrede slog han sig pludselig ned i Tersløse, hvor hans eet år yngre søstre Alice Ulrikke var gift med sognepræsten Frederik Vilhelm von Bülow, der virkede i kaldet fra 1888—1911. Som søn av konsul i Helsingør Ulrich Chr. Marcussen og dennes engelskfødte hustru Agnes Macgregor Coleman fra Inneregny var han økonomisk uafhængig og kunde som incarneret pebersvend dyrke sin passion for bøger og tidsskrifter, hvorpå han skal have ofret mange penge, som han iøvrigt også gerne ofrede på et godt lag. Bedstefaderen var general-krigskommissær, godsejer Poul Marcussen til Høgholm m. v. Løjtnanten boede først i præstegården hos Bülows, derefter fra 1904 hos købmand Thomsens i kro gården *Louisenborg*, hvilket navn endnu står over døren til købmand J. Møller-Christiansens ejendom. Fra 1898 til 1917 skrev løjtnanten 98 lejlighedssange til landsbyens for-

lovelser, bryllupper, barnedåb, konfirmation og sølvbryllup, til jubilæer og præstekonventer og samtlige disse viser findes indbundet i skomager Jens Peter Hansens eje. De danner tilsammen en hel Tersløse-revu for disse år og vil vel engang blive en lækkerbidsken for personalhistorikere.

At han befandt sig vel i Tersløse fremgår av en av viserne:

Her har sin castle, dog tro ei for vist,
at ene i buret har herren det trist,
thi et Belvedere i egen forstand
med føie min bolig nok kalde man kan!

Det var udsigten, løjtnanten priser og, som Holberg og efter ham Herman Bang hæftede sig ved, vejrliget, således bruger løjtnanten i sine viser konsekvent udtrykket „luftbad“ for en spadseretur. Her endte den gamle veteran sine halv-litterære dage og blev begravet på Tersløse Kirkegaard under en smuk sten. Og stadig ruller luftbølgerne av sydvest op over Tersløsebakkedraget med åbent tilløb fra Kildemosen, så de næsten danner brænding over byen — og det på årets samtlige tider.

Luften og „atmosfæren“ har for mit eget vedkommende været faktorer, som jeg regner med. Som gammel soraner føler jeg mig knyttet til egnen, men mine bestyrelsesår i Tersløsegårdstiftelsen var den direkte årsag til, at jeg havnede her. Adskillige bøger har jeg skrevet i Tersløsehus. Og mens jeg arbejder med denne artikelserie har jeg ofte kigget ud av vindvet over mod *Hulhøj* med kæmpegraven og de store egetræer, som står i skarp silhuet mellem Nordruplund og Ødemarkskov. Det var dette kig, jeg fæstede til papiret, da jeg udsendte digtsamlingen „Det evige Østen“ i 1937:

Agerjordens rige duft,
søndenvindens bløde luft
smyger sig om huset ren,
stenbræk gulner gærdets sten.
Mosens frie flader går
milevidt, hvor øjet når.
Hulhøj mellem fjerne skove
er en lønlig krafts alkove ...



Frk. Arnesen Kall.



*Sorø-Billede af Herman Bang 1874,
som han saa ud. da han holdt til
i Tersløse.*



Løjtnant Elias Marcussen.

EN STATION PÅ VEJEN

VI HAR kastet blikket tilbage gennem tiderne og set, hvordan landsbyen Tersløse har udviklet sig. Som professor Johs. Steenstrup skrev i „De danske Stednavne“ hørte -løse landsbyerne til landets allerstørste, de har haft et tilliggende af gennemsnitlig 100 td. hartkorn, omtrent 1000 td. land. Var således Tersløse i længst forsvundne dage blandt de betydeligste bebyggelser, så har landsbyen ikke i nutiden kunnet følge trit med udviklingen. Mens sydskråningen mod Kildemosen ikke betød nogen fare for konkurrerende bebyggelse og fortrængning i terraintet, så blev det landet mod nord, som blev Tersløses skæbne. De to skove mod syd Nordruplund og Ødemarksskov lukker baglandet ude. Ødemark, som ejede jord i Tersløse sogn i den „sæk“, som går ind i Sorø amt på den anden side av Tude å, har endda frivilligt bortsolgt denne jord til de Tersløse bønder. Den undergørende kilde, der ligger i skoven, som på generalstabskortet kaldes Kildeskoven, var på Holbergs tid endnu en attraktion, i hans geografi hedder det herom: „og norden for gården (Ødemark) er en sundhedskilde, som flittigt besøges ved Sct. Hansdag av syge“, er forlængst glemt. Nordrup, som ejes av Akademiet, blev først oprettet 1774, da den købtes på auktionen over de kongelige domæner, og den udstykning, der foregik herfra blev ovre på den anden side av åen langs skovbrynet, stederne hedder Skætholm.

Mod nord falder Tersløse bakkedraget derimod jævnt av, hvorom gårdnavnene *Langhøjgaard* og *Voldagergaard*, hvis agre går helt op under „volden“ i landskabet, vidner — og her mødte Tersløse omverdenen i åben kamp. I Tersløse bøgeskov lå der et lille skovløberhus med det yndefulde navn Dianelund. Ingen tænkte vel, at denne idyl skulde blive Tersløses bane. Men fra det øjeblik dr. Sell i slutningen av forrige århundrede begyndte sit menneskekærlige helbredelsesarbejde dær og kolonien Filadelfia efterhånden voxede sig stor samtidig med, at der blev station på Høng—Tølløsebanen, som opkaldtes efter skovløberhuset med et enkelt ændret bogstav: Dianalund, så var Tersløse ikke længere „hovedstad“ i sognet av samme navn!

Den beholdt sin kirke. Den kirke, som engang hørte sammen med herregården og var hvidkalket som den! Kun den gamle kirkemur står endnu hvidkalket, mens murene omkring kirkegården øst og vest for midterpartiet, de to senere udvidelser, er sat med røde sten og kirken fremtræder også idag rød. Hvor vilde det pynte, når man gav kirken sin traditionelle farve tilbage. Man får vel ikke råd dertil, ved vedtagelsen av finansloven 1934—35 bemyndiges finansministeren til at iværksætte bl. a. avløsning av Sorø Akademis forpligtelser overfor de Akademiet tilhørende 15 kirker. Herom har jeg skrevet i „Sorøner-Bladet“ juli 1934 — og Tersløse kirke er forlængst „sin egen“, skilt fra sin fortid, fra såvel baroniet som Akademiet i Sorø.

Og herefter har der kun været flugt fra Tersløse. Alderdomshjemmet skulde selvfølgelig bygges i Dianalund, skønt de gamle vel skulde have boet tæt ved kirken. Den nye centralskole er projekteret og grunden udlagt i nærheden av Tersløse Mølle, halvvejs til Dianalund. Navnet Tersløse Bøgeskov er døende, de unge kalder den Dianalund skov (en tautologi ligesom Nordruplund skov, som

de gamle bare kaldte Ouren). Således vil vel av uforstand og manglende sans og viden for de overleverede kulturværdier sognet en dag få navneforandring til Dianalund sogn.

En ting fravristede man Tersløse i begyndelsen av dette århundrede, hvorover dog ingen græd: kroen! Fremgangsmåden var ikke smuk. I Tersløse lå der en kro, den var brændt i 1886, men genopbygget, og som løjtnant Marcussen digtede om 31. Maj 1904:

Man roded' i skøder og fastsatte så:

det fordums Louisenborg navn skal bestå!

og Louisenborg blev også liggende i Tersløse, men da Dianalund vilde have kro, så avkøbte man bare kroværten i Tersløse hans bevilling — og flyttede lokalerne til Dianalund! Det blev ingen lykke ved det foretagende, kun få år efter blev den „bortrøvede“ kro degraderet til avholdshotel på grund av patienternes nærhed. *Sic transit* ... sådan forgår alverdens og værtens herligheder!

Er der ingen hjemstavnsfølelse? Selvfølgelig, men den er blufærdig og man henter helst hjælpen udefra, hvis der skal ydes noget. Da man for nogle år siden vilde regulere gadekæret og opsatte rækværk, henvendte man sig til — etatsråd H. N. Andersen! Selv om det ikke var et verdensforetagende, der her skulde løbe av stablen, så sendte etatsråden dog en av Ø. K.s gamle ankerkæder, der var faldet for strækprøven, og denne smukke kæde hænger nu i piller rundt om gadekæret. Det var etatsrådinden, der havde hjemstavnsfølelse! Dermed forholder det sig således: hun var født i Tersløse 27. februar 1868 som datter av ejeren til Brandstrupgaard, skibskaptajn Jens Jacob Benedictsen, som i 1880-erne var en myndig og indsigtfuld sognerådsformand i Tersløse.

Da både kaptajnen og hans frue f. Koch ligger begravet på Tersløse kirkegård, havde etatsrådparret holdt

kontakten vedlige igennem en årrække og avlagt flere årlige besøg her for at tilse gravstedet. Denne ankerkæde rundt om Tersløse gadekær er et symbol på de bånd, der binder de bortdragne til hjemstavnen — de tilbageblevne til ihukommelse.

På etatsrådindens forældres gravsted står der en sten med følgende text:

Hvo som seiler paa de dybe have
seer daglig Guds almagt.

og den, der skuer over gadekæret tænker på menneskenes avmagt, når de ikke selv tager del om deres landsbys skæbne.

Men nutiden har bragt noget nyt: turismen. Efter istandsættelsen av Tersløsegaard, er den blevet en turistattraktion. Det kan ikke nægtes, i disse rum og i denne have har Holberg færdedes — det er faktisk Baroniet Holberg, der ligger her i Tersløse, selvom jorden er bortsolgt og stedets officielle titel nu er fastlagt som „Den holbergske Stiftelse Tersløsegaard“. Man kan derimod have sine tvivl om, hvorvidt dette er efter Holbergs hoved. Ved adlingen gjorde Holberg sig den udtrykkelig ulejlighed at fremhæve i et pro memoria: „ved forestillingen, som er gjort af grev Reuss, haver jeg intet at erindre uden dette, end *at baroniet må bære mit navn av Holberg*“. Holberg navnet vidste han vel nok, at hans pen skulde bevare for eftertiden, men *baroniet Holberg*, det var det, han vilde have bevaret tillige! Eftersom de personlige erindringer om Holberg, hvorpå der da ikke lægges nogen skjul, knap er omtale værd, mens hans baroni så meget mere er stedets „atmosfære“ ved gården, bygningerne og den jord, andre nu dyrker, så vilde det vel være naturligt, om man ved lejlighed føjede sig efter Holbergs udtrykkelige ønske og lod disse to ord indgå i stiftelsens navn. Snart vil grevskaber og baronier efter lensavløsningens virkninger også være historie

— og hvilken historie! — mange av de adelige gårdes ejere har allerede taget de gamle navne op fra før den tid godserne var majoratsbesiddelser. Hvem ved, om ikke baroniet Holberg i Tersløse engang i en ikke så fjern fremtid da vil være et unikum!

En fjern eftertid vil måske engang beskæftige sig med Holbergnavnet. I 1919 beskæftigede F. Dyrlund sig i „Danske Studier“ med navnet Tersløse, her skrev han: „I de to sælandske bynavne Tersløse og Terslev betegner forleddet, om ikke just samme mand, så i al fald samme mandsnavn, det er nemlig sammendraget av Tergers. I Norge lever endnu Tergjer samt Tærge og Tærje, måske har de danske navne haft et mellemtrin Terres.“ I en fodnote hedder det: „Bagermester Thers, Korsør 1909, uden tvivl opstået av Therssen, der av O. Nielsen urigtigt henføres til Thyris.“

Holberg var fra Bergen, bagermester Thers fra Wien! Han grundlagde det wienerbageri, som leverer det berømte wienerbrød til Store-Bælts overfarten. Med Tersløse er der ikke skygge av forbindelse, men just på denne måde opstår der sagaer, myter o. s. v. Det er i den allerførste artikel ved citater av stednavneforskere påvist, at det er Tersløses høje beliggenhed, der har givet anledning til navnets forled, og det er blevet topografisk understøttet ved beskrivelse av landskabet og stednavnene i sognet. Og til slut blot endnu et par stednavne. Jorderne nord for Tersløse ned mod Dianalund kaldtes ifl. Peder Nielsen „*Nordvangen*“, her ligger av ældre gårde bl. a. *Sølvagergaard* og *Parrølegård*. Om vejen over til Vedde oplyser han, at den ved Kjærlingvadbroen kaldtes „*Far-i-mag*“, da der dengang ingen bro var, men kun vadested.

DEN ÅNDELIGE UDVIKLING

DET var reelle gårde med jord av særlig god bonitet, som fra baroniet Holberg overgik i fri eje; de Tersløse bønder blev derfor holdne folk og med *Peder Madsen* fra Kildemosegaard (den nuværende ejers oldefar) i spidsen mødte de da også på auktionen for at købe selve baronens sædegård med resttilliggende. Vi har hørt, at de adelige soranere gik av med sejren. Soliditet og velstand har været Tersløse præget og det materielle havde en fremtrædende plads. Først i halvfjerdserne kimsede Herman Bang av kosten i Sorø og skriver i et privatbrev om det ganske andet traktement i Tersløse, hvor ved bondebryllupperne „det tynde øl og de stegte høns var som nectar og ambrosia.“ (Se mit essay om Herman Bang p. 24).

Ved en samtale fornylig med pastor *Odgaard* efterlyste præsten i „Av en landsbys saga“ nogle meddelelser om sognets åndelige historie, og det er med rette, eftersom den litterære atmosfære kom udefra ved tilflyttere, mens sognebørnenes egen udvikling jo også har interesse! Tilfældet kom mig til hjælp; den 19. oktober fik jeg besøg av den 73-årige fhv. gårdejer *Peder Nielsen*, Næstved, som havde læst kronikerne og nu, som barnefødt i Tersløse, gerne vilde fortælle lidt om udviklingen i hans fødesogn. På hans skildringer er da denne avsluttende kronik alene bygget. Peder Nielsen er født 1870.

Herman Bangs far, pastor *Bang*, havde for vane i reglen at spadserere til nabokirken Skellebjerg og hans vej gik forbi Peder Niensens barndomshjem ved Tersløse mejeri. Hans støvler knirkede altid og i barnets øren lød det som noget meget fornemt, som kendetegnede den „fine mand“. Men det var dog først efterfølgeren, pastor *Sommerfeldt*, som konfirmerede Peder Nielsen i 1884, om hvem han bevarer et virkeligt indtryk. Det var en præst, som sognet satte pris på; var der et menneske, der bestræbte sig for at leve retvendt, så var det ham. Og desuagtet var han meget mild i sin dom. Ved en samtale om nogle uheldige elementer i sognet sagde han engang: jeg tør sandelig aldrig dømme nogle: som præst i København har jeg set for megen elendighed og opdaget, hvor næsten ugørligt det er at finde ind til årsagerne! Karakteristisk var det for Sommerfeldt, at han holdt en ligpræken så smuk som nogen over en kone, som havde taget sig selv av dage. Denne kone var altid blevet snydt, lige fra hun kom fra Als, hvor hun under 3årskrigen traf sin tilkommende, der sagde, at han i Tersløse boede i et grundmuret hus — som ved ankomsten viste sig at være fattighuset! Manden drak og konen tjente nogle tyske frøkner på Tersløsegård, fra hvem der blev stjålet 100 kroner. En mand i byen meldte hende som tyven, og så tog hun sig av dage. Så smukt talte pastor Sommerfeldt over den ulykkelige, at folk sagde: den mand gør ikke forskel på fattig og rig!

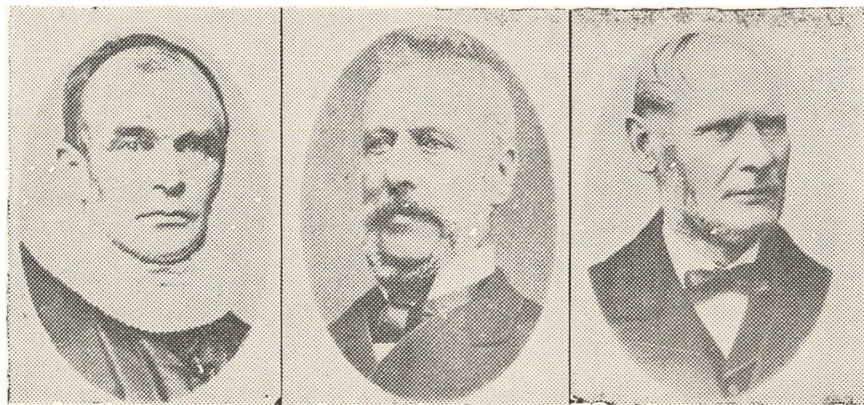
Det var i Sommerfeldts tid, at missionen brød igenem i Tersløse. Det kom ikke indefra, det kom *udefra*, og dem, der i sognet var fortalere for sagen, var ikke fra selve Tersløse, det var gårdejerne *Hans Larsen* i Herrestrup og *Jens Jørgensen* i Taaderup. De to stod i spidsen for missionen i begyndelsen av 1880'erne. De holdt mest møder hos Hans Larsen. Engang havde de inviteret pastor Sommerfeldt med. Pastor *Budde Lund*

fra Nidløse, senere Munkebjergby, var der også. Sommerfeldt og Hans Larsen blev uenige, forskellige som de jo var, og ordskiftet om et skriftsted blev heftigt. Hans Larsen stod med biblen i hånden og sagde skarpt til Sommerfeldt: ved De, hvad der står i denne bog? Sommerfeldt nikkede: jo, den var han jo ikke ukendt med! Pastor Budde Lund havde taget Hans Larsens parti, men så sagde Sommerfeldt roligt: lad os engang prøve at læse skriftstedet på grundsproget ... og henvendt til Budde Lund ... oversæt De nu det korrekt. Men det gik ikke så godt og på hjemvejen sagde Sommerfeldt til kusken: „Det er meget, at en sådan mand vil gribe så vidt, han er meget for lidt lærd.““

Den nye missionsbevægelse og pastor Sommerfeldt kom ikke godt ud af det med hinanden. Det vides positivt, hvad der stod Sommerfeldt imod, thi han har sagt til Peder Nielsen: Det er ikke alle mennesker, der bryder sig om at blotte deres følelser, især ikke på det religiøse område. Men under ham var det en brydningstid og missionen voxede. Pastor Bang havde været højkirkelig og Sommerfeldt var nærmest grundtvigianer, så det var udefra at bevægelsen skyllede ind over Tersløse. Selveste *Vilh. Beck* kom ofte fra Ørslev til møderne i Tersløse og det gjorde også pastor Budde Lund og pastor *Nyborg* fra Stenmagle. *Vilh. Beck* skaffede den 27årige lærer *Rasmus Andersen* embedet i Tersløse, og han var yderliggående missionsk. *Vilh. Beck* virkede anderledes end Budde Lund, Beck var nok hård i sin forkyndelse, men alligevel ikke yderliggående, så Tersløse beboerne hørte ham gerne. Der stod respekt om ham og han var vellidt. Lærer *Andersen* ruskede ordentlig op i børnene i skolen. Han sagde engang til dem, at de skulde give Gud deres hjerte, han havde givet Gud sit, og derfor kunde han aldrig gifte sig! Da han så mødte Møllerkir-
stines husjomfru, ja så måtte han alligevel give hjertet



Tersløse kirke og gadekær med etatsråd H. N. Andersens ankerkæde.



1) *Pastor Bang, Herman Bangs far, der ved konfirmationen 1875 blev syg i kirken og på prædikestolen bad menigheden synge den bekendte sang »Katten og Kællingen, de sloges om Vællingen«. Sindsygen var tidligere slået ud hos ham.* 2) *Pastor J. F. Sommerfeldt (i Tersløse 1876—87).* 3) *Pastor F. V. von Bülow (i Tersløse 1888—1911).*

bort engang til, for han blev gift med hende. Det forstod børnene ikke.

Så kom pastor *Bülow* i 1888 og ham regnede missionen for deres, skønt han var meget moderat; han gik ingen for nær. Som menneske var han uhyre forstående og mildt dømmende. Det var nu også det almindelige indtryk, at den ivrigste fløj indenfor missionen ikke var tilfreds med ham, selvom de ærede ham for hans store menneskelighed. Det var *Bülow*, der indviede missionshuset, og han kom jævnligt til møderne, hvad *Sommerfeldt* ikke gjorde. I menneskelighed og forkyndelse lignede *Sommerfeldt* og *Bülow* faktisk hinanden. Mens *Bülow* lagde vægt på møderne, gjorde *Sommerfeldt* en stor indsats på de personlige samtalers område, idet han flittigt besøgte de syge og fattige. Skønt han sad småt i det, var han udstrakt godgørende, i større format end *Bülow*s, hvor både præsten og fruene var meget velhavende. Under *Bülow* var det faktisk en overgangstid, efter ham fulgte pastor *Rasmussen*, pastor *Sadolin* og pastor *Dam*, som alle var missionspræster, og til denne Række slutter sig pastor *Odgaard*.

Under disse præster har udviklingen fuldblyndet sig; fra at være en udefra kommende bevægelse er den blevet hjemmegroet og har vel delt befolkningen i to lejre, dem, der slutter sig op om den og dem, der ikke gør det. Min hjemmelsmand, der har oplevet 3 præster, da han først fraflyttede sognet i 1904 vedkendte sig ikke at høre til missionen, men tilføjede, at han ikke håbede at have berettet noget, som kunde støde dem, der tilhørte den. Han vilde kun berette historisk og ingenlunde opkaste sig til dommer, sådan havde han lært det af pastor *Sommerfeldt*. Han vendte tilbage til *Sommerfeldt* og sagde: se, engang besøgte han min far og os derhjemme og så sagde han: herfra skal jeg ud på et kedeligt ærinde! Nå, spurgte vi, hvad er da det? Jo, han skulde hen og

tage børnene fra et hjem, hvor manden var fortrukken, for at sætte dem under værgerådet. Det tyggedes der lidt på, og så sagde vi, at det vilde jo slå konen sådan at miste børnene og at det vel sådan set var manden, der skulde fjernes. Ja, det er der min sandten noget om! svarede pastor Sommerfeldt og gik taktsom sin vej. Han må være gået lige hjem, for enden blev virkelig, at børnene ikke kom hjemmefra. De må vide: den præst tjente *det gode*.

I halvfjerdserne blev der oprettet en grundtvigsk friskole, den lå på hjørnet, hvor Tersløsevej munder ud i Dianalund ved vejen langs skovbrynet, og som senere købtes af dr. Sell. Den største part av sognets beboere var indifferente, overfor de kirkelige Retninger, og børn fra missionshjem gik da også i friskolen; Grundtvigianerne fandtes nærmest i Karlsholte.

Så vidt Peder Nielsen. Tidsmæssigt hører han jo hjemme i en periode fra før missionens gennembrud, hvorfor hans fremstilling vil være væsensforskellig fra, hvad der fra missionens side kunde berettes, især vilde vel portraitet av pastor Sommerfeldt blive et andet.

Om denne udvikling vil *jeg* gerne selv pege på noget usædvanligt. Man taler ofte om religioner og sekters *geografiske* avhængighed, og der er utvivlsomt en sandhed deri, også det *klimatiske* synes at spille ind, fordi det allerede påvirker den menneskelige psyke og derfor indstillingen til religiøse problemer. Jo karrigere naturen udmåler menneskets lod, desto mere træder det asketiske i forgrunden, det er vel næppe nogen helt tilfældig ting, at fattige egne og forblæste fiskerlejer er missionens rette grobund, dær er alting alvor, skarpe ufravigelige krav, og missionen stemmer harmonisk med disse menneskers sind. For dem må livet styres av en streng Gud. En udvikling, der skrider frem ad disse baner i en frodig egn, hvis jord er givtig og hvis befolk-

ning sidder i gode kår, er vel i sig selv påfaldende. Den kan ikke siges at være kårbettinget, den er fuldbyrdet ved en vækkelse, der trods modsigelse i omgivelsernes smilende ynde og nådefulde poesi, har kaldt på dybere lag i sindet, hvor en tung alvor endnu findes som en overlevering fra de, snart fjerne tider, da bondens kår var hårdere, uretfærdigere og mere nådeløs. En opadgående, materielt betonet epoke er ved at tidevende, savn, ulykker og uvis fremtid er nu hver mands lod, måske er dem, der i sig, i dybet av deres sjæl, ejer forvisningen om den hårde dom bedst skikkede til at bære byrden. Fremtidens Tersløse vil give os svaret, hvis vi oplever det ...

STEDNAVNELISTE

ATTERUP, av mandsnavnet Atte.

BRANDSTRUP, av mandsnavnet Brand, herav igen *Brandstrupgaard*, som ejedes av etatsråd H. N. Andersens svigerfader.

BRANTEBJERG, bjærget, der falder brat av.

BROMME, ældre form Bromhøj, d. v. s. højen med buske (brombær?).

DIANALUND, stationsbyen, navnet av et gammelt skovløbersted, Diana romersk gudinde, som i lighed med grækernes Artemis opfattedes som jagtens gudinde.

ESKEMOSEGAARD, av Eskemosen syd for, hvor skoven Friheden lå med sin asketræs bevoxning.

FARIMAG, navn på vejen ved Kjærlingsvad bro, før broen blev lagt og der kun var vadested, hvor der skulde fares i mag.

FRIHEDEN, navn på forsvunden skov, hvor nu skovlodderne ligger.

HESLESKOV, navn på forsvunden skov, hvor nu Hesselhuse ligger, skoven har bestået av hassel.

HESSELHUSE, på den gamle skovrydning, se foran.

HESTEBÆKSLEDDET, indgangen til Friheden syd for Tersløse Mejeri, hvor de i skoven løsgående heste drak av hestebækken.

HUSE OURE, nu forsvundet bebyggelse på den anden side av Tude å, navn efter Nordruplund skov, som tidligere hed Ouren.

HULVEISSKOV, gl. navn på Kildeskov, der fører endnu en hulvej ned til sundhedskilden.

HULHØJ, måske av Hulevejshøj i lighed med skoven, kan også være av Hjulhøj og være et minde om gl. soldyrkelse, jfr. Hjulhøj på Samsø (Danske Stednavne 1. pag. 57.)

HØJGAARD, navn efter beliggenheden oppe på Tersløsebakke-
draget.

KAMMERGAVE, gave fra rentekammeret.

KILDESKOVEN, Ødemarke skov, navn efter sundhedskilden, som endnu på Holbergs tid blev besøgt St. Hansdag for sin undergørende virknings skyld.

KILDEMOSEN, mosen syd for Tersløse, navn av bykilden på bakkehældet.

KILDEMOSEGAARD. Bykilden ligger på dens jord.

KILDEPARKEN, gl. navn på den avdrænede sump omkring bykilden.

KIRKEMARKSGAARD, navn efter kirkemarken inden udskiftningen.

KJÆRLINGVAD BRO, vadestedet over det lille kær.

LANGHØJGAARD, navnet av Tersløsebakkens lange afvold mod nord.

LOUISENBORG, den gamle krogård, nu købmandsgård.

NORDRUP, modsat Sønderup.

OUREN, Nordruplund skovs gl. Navn, betyder „del av en skov“. Den har sikkert via Hulhøj været sammenvoxet med Ødemark skov.

PARRØGELGAARD, navn av de to bakkedrag, der er på dens jorder, røgel betyder forhøjning, stak; røgle tørv.

PÆLEGAARDEN, navn av den gamle vildtbanepæl, som står i dens have.

SKIDDENBROGE, gl. navn på Dianalundvejens første stykke gennem landsbyen. Betyder snavsede benklæder, av det pløre, vejen altid udviste.

SKOVLODDERNE, udlodder ved Tersløse Mejeri, hvor skoven Friheden lå.

SKRAABJERGGAARD, av Tersløse bakkedragets skrå afvold mod vest.

STEJLELEDDET, leddet ved amtsgrænsen, hvor vildtbanestejlen stod i gl. dage.

STOREMOSEGAARD av Moserne syd for, Kildemose og Eskemose tilsammen.

SØLVAGERGAARD har måske tidligere heddet Marksølvagergaard, marksølvager betegner agre av en bestemt størrelse svarende til ældre jordbeskatning, sml. Marksølv på Samsø (Danske Stednavne 1. pag. 62).

TERSLØSE, bjergskrånningen, se udførligt i teksten.

VASEVEJ, av vase, grene og kviste nedlagt i mosen for at bære vejen.

VEJRBÆK, navn av bækken med dette navn, vejr i betydningen *blæst*.

VOLDAGERGAARD, navn av at agrene går helt op til volden av Tersløse bakkedraget.
