



## Dette værk er downloadet fra Danskernes Historie Online

**Danskernes Historie Online** er Danmarks største digitaliseringsprojekt af litteratur inden for emner som personalhistorie, lokalhistorie og slægtsforskning. Biblioteket hører under den almennyttige forening Danske Slægtsforskere. Vi bevarer vores fælles kulturarv, digitaliserer den og stiller den til rådighed for alle interesserede.

### Støt vores arbejde – Bliv sponsor

Som sponsor i biblioteket opnår du en række fordele. Læs mere om fordele og sponsorat her: <https://slaegtsbibliotek.dk/sponsorat>

### Ophavsret

Biblioteket indeholder værker både med og uden ophavsret. For værker, som er omfattet af ophavsret, må PDF-filen kun benyttes til personligt brug.

### Links

Slægtsforskerens Bibliotek: <https://slaegtsbibliotek.dk>

Danske Slægtsforskere: <https://slaegt.dk>

# TÅSINGE ÅRBOG 1998



TÅSINGE MUSEUMSLAUG

# TÅSINGE ÅRBOG 1998



*Udgivet af*  
TÅSINGE MUSEUMSLAUGS FORLAG

*Redaktion:*  
Tåsinge Museumslaugs Årbogsudvalg

ISBN 87-89921-07-0

*Bogens tilrettelægning:*  
Erik Hansen, Tåsinge

*Reproduktion, sats og tryk*  
Isager, Svendborg (6221 3160)  
Skriften er 11 punkt Garamond

*Omslag:*  
220 g Conqueror Antik, og papiret 115 g MultiArt Closs

*Indbinding:*  
Bruuns Bogbinderi A/S, Odense

*Ekspedition:*  
Tåsinge Museumslaug  
Grønnegade 24 a, Tåsinge  
5700 Svendborg  
Tlf. 6222 5827

*Omslagets forside:*  
Jacobsens Plads i Troense  
Tegnet af Carl Nielsen.

# Indholdsfortegnelse

|   |    |
|---|----|
| Forord  |    |
| <i>Af Knud Helles</i> .....   | 5  |
| Skeletter og andre fund fra en gravhøj ved Gyllenmose<br>nær Bregninger |    |
| <i>Af Per O. Thomsen</i> .....  | 7  |
| Taasinge 1813-1871, til- og fraflyttere                                 |    |
| <i>Af Albert Mohr Lolk</i> .....  | 15 |
| Noget om Tåsinges paketter  |    |
| <i>Af Ole Mortensøn</i> .....   | 21 |
| Mere om »Viking's« historie   |    |
| <i>Af Ester Andersen</i> .....  | 27 |
| Om Taasinges frugthaver   |    |
| <i>Af Bent Christoffer Nielsen</i> .....                                | 33 |
| Carl Julius Jensen - en skibsbygger ved Svendborg Sund                  |    |
| <i>Af Arne Skovbo Asmussen</i> .....                                    | 43 |
| Bregninge Kirke   |    |
| <i>Af Per Aas Christensen</i> .....                                     | 54 |
| Fra arkivets gemmer .....   | 61 |
| Nyt fra arkivet .....   | 75 |
| Nyt fra museet .....  | 77 |
| Hvordan får du kontakt til Tåsinge Museumslaug? .....                   | 79 |
| Praktiske oplysninger .....   | 80 |



*– Vær med til at værne om vor ø-kultur...*

# FORORD

af Knud Helles

Hermed foreligger 12. årgang af Tåsinge Årbog. Som sine forgængere rummer årbogen en håndfuld artikler om Tåsinges historie og kultur, en serie gamle fotografier af steder og mennesker på øen, samt nyt fra Tåsinge Museumslaug, museum og arkiv. Læseren vil allerede have bemærket, at bogen i såvel omfang som fremtræden og disposition uden videre følger sig til de tidligere udgaver.

Siden 1992 har et Tåsingemotiv i Carl Niensens sikre streg prydet forsiden. I år er det udsigten over "Jacobsens Plads" mod Pilekrogen. Og det er ikke tilfældigt, for i 1998 lykkedes det at sikre det gamle træskibsværft for maritime formål. Efter en sej og til tider spændende proces blev området i sidste øjeblik overtaget af en fond, der planlægger at restaurere det stærkt forfaldne værft og skabe et center for ældre lystfartøjer og træskibe på den historiske plads i Troense. Det resultat er der god grund til at fejre! Og medens vi lader blikket glide hen over Sundet til den opankrede tremaster på redan, kan vi både dvæle ved det liv, der var, og forestille os det liv, der vil udvikle sig på og ved pladsen i fremtiden.

De 7 artikler er alle originalbidrag til Tåsinge Årbog og spænder i tid fra yngre stenalder til bogens udgivelsesår. Indholdets spændvidde er ikke mindre.

Arkæologen Per O. Thomsen skriver om udgravningen af en megalitgrav ved Bregninge, som ud over de ventelige fundtyper også

viste sig at indeholde stof til en ganske uventet gåde.

Den myreflittige Albert Mohr Lolk sammenstiller kirkebøgernes lister over de tre sognes til- og fraflytninger for en lang periode i 1800-tallet og giver os dermed det statistiske grundlag for vurderingen af tjenestefolks mobilitet mellem sognene og mellem øen og den nære og fjernere omverden.

Ole Mortensøn skriver om paketskibsfarten, som frem til mellemkrigstiden sørgede for transporten af landbrugsvarer og fornødenheder mellem Tåsinge og de sydfynske byer og øer. En af disse paketter hed "Viking", og skipperens datter, Ester Andersen, fortæller i fortsættelse heraf erindringer fra sin barndoms og ungdoms oplevelser i forbindelse med skibet. Ved hjælp af et detektivarbejde lykkes det hende at afklare skibets skæbne, efter at faderen i 1945 opgav paketskibsfarten og solgte det.

Bent Christoffer Nielsen i Landet beretter på opfordring om sit arbejde med at opspore de gamle æble- og pæretyper, som blev høstet i Tåsinges haver, før transportrevolution og markedskræfternes standardiseringstendenser fortrængte de fleste. Målet er at sikre de gamle frugttræer mod udryddelse ved at indsamle podekviste og tilplante et areal med podede ungtræer.

Arne Skovbo Asmussen har stykket et billede sammen af sin oldefar, Carl Julius Jensen, som byggede skibe i Bregninge Skov og havde

anpart i adskillige skibe. Desuden bestred han mange betroede hverv for det offentlige. Ved hjælp af det gældende reglement fra 1867 giver forfatteren et godt indblik i søfolkenes forhold ombord i sidste halvdel af 1800-tallet.

Det er muligt at finde beskrivelser af Tåsinges kirker i samleværker og håndbøger af mange arter og især af ældre dato. I redaktionen syntes vi imidlertid, at det ville være oplagt at lade Tåsinge Årbog formidle nye og overskuelige artikler om disse vigtige historiske og religiøse monumenter. Sognepræsten i Bregninge, Per Aas Christensen, har på vor opfordring

skrevet om Bregninge Kirke. Det er der kommet en god og klar oversigt ud af.

Billedkavalkaden "Fra arkivets gemmer" mangler naturligvis heller ikke i år. Over hele 14 sider vises ældre fotos af mennesker og steder på Tåsinge. De vil ganske sikkert give anledning til megen god snak om forhold og begivenheder fra den fortid, vi har lagt bag os.

Bagest i årbogen findes beretningerne om det lokalhistoriske arkiv, museet og museumslauget i det forløbne år, samt praktiske oplysninger.

God læselyst!



# *Skeletter og andre fund fra en gravhøj ved Gyllenmose nær Bregninge*

af Per O. Thomsen

I foråret 1997 deponerede Svendborg og Omegns Museum en del fund fra en stor gravhøj ved Bregninge til udstilling på Tåsinge Museum. Foruden lerkar og genstande af flint fra yngre stenalder omfatter de udstillede fund også rester af to menneskeskeletter med en meget sælsom historie.

Det hele tog sin begyndelse i efteråret 1987. På Edward Christiansens jord, matr. nr. 1 f i Bregninge på Tåsinge, var man i gang med et større dræningsarbejde ikke langt fra en meget markant, overpløjet gravhøj fra oldtiden. En besigtigelse af arbejdet viste imidlertid hurtigt, at dræningsarbejdet ikke ville berøre højtomten, men da Svendborg og Omegns Museum nu var på marken, benyttede vi lejligheden til at granske tomtens tilstand nøjere. Det viste sig ved nærmere eftersyn, at tomten var under stærk nedbrydning på grund af dyrkning. Gennem mange år havde tomten været beskyttet af et levende hegn, men efter at hegnet var fjernet, havde nedbrydningen taget fart. Lodsejeren kunne da også oplyse, at han gennem nogle år havde pløjet på mange sten bl.a. to store, flade fliser fra selve højens top. Desuden havde han fundet en stridsøkse fra yngre stenalders yngste periode på højens overflade.

I museets arkiv havde vi oplysninger fra slutningen af sidste århundrede om, at der "mod Syd på lodden (matr. 1 f) i mands Minde (dvs. begyndelsen af 1800-tallet) er ryddet en Dysse, efter Beskrivelsen en Gangbygning med Indgang mod øst. Der fandtes flere Ting i den, som skulle være sendt til museet (Nationalmuseet)". Oplysningerne om fjernelsen af dyssen er nedfældet i slutningen af sidste

århundrede, og på Nationalmuseet var ganske rigtigt som noteret, indleveret flere genstande fra højen med følgende påtegning: "Fra et stort gravkammer på Bregninge præstegård, Thorsenge". Materialet befinder sig stadig på Nationalmuseet og omfatter en tyknakket flintøkse, tre flintdolke, 15 flækker, en seglflække og en ildsten af flint (1) - oldsager - som alle kan henføres til yngre stenalder. Der var derfor næppe tvivl om, at højtomten måtte udgøre resterne af en såkaldt megalitgrav.

Megalitgrave eller, som de også kaldes, stortstensgrave er fællesbetegnelse for dysser og jættestuer, der opførtes over store dele af Vesteuropa i 4. årtusinde f.Kr.. I Danmark byggedes disse grave i perioden 3400 - ca. 3100 f.Kr. - den periode af yngre stenalder, som benævnes mellemneolitisk tragtbægerkultur, og det antages, at omkring 20.000 megalitgrave i den periode blev rejst af tragtbægerfolket (2). I dag kendes kun henved 7.000 af disse, hvoraf en stor del er sløjfede og overpløjede (3). De store stengrave var nemlig populære, når der i tidligere tid skulle bruges sten til bl.a. byggerier.

De store monumentale grave blev bygget som gravmæler for stenalderens ledende personer, der på den måde også fik "afmærket" slægtens territorium.

I forbindelse med begravelserne i megalitgravene forsynedes den afdøde med forskellige gravgaver, og som oftest blev der også hensat offergaver på eller ved højenes randsten - især hvis gravkammerne var forsynet med en gang. Offergaverne blev da placeret tæt ved gangens munding og kunne bestå af både lerkar med madofre og flintredskaber.



*Fig. 1. Dyssen under udgravning i 1990. Foto: Forfatteren.*

Gravkamrene har hyppigt været benyttet gentagne gange, også efter at skikken med at bygge megalitgrave var ophørt. Ved sådanne senere begravelser forekommer det, at man "rensede" kammeret - man rømmede gravkammeret for tidligere begravelser inkl. gravgaver, som derfor ofte findes uden for gangens munding sammen med offergaverne.

Besigtigelsen i 1987 førte til overvejelser om udgravning af tomten, fordi det nu fjernede hegn havde beskyttet hele den østlige side af højen. Fra beskrivelsen i arkivet vidste vi, at gangen fra kammeret vendte mod øst, hvorfor eventuelle offergaver og udrømmede gravgaver følgelig stadig kunne ligge rimelig intakt under mulden. Desuden syntes bunden af gravkammeret også at være nogenlunde intakt. Hvis de formodninger var korrekte, ville en udgravning give væsentlige og afgørende oplysninger om megalitgravens historie. Det måtte dog være indenfor få år, tomten skulle udgraves.

Som et første skridt foretog museet en mindre prøveundersøgelse i efteråret 1989, mens

den egentlige undersøgelse fulgte i foråret 1990 (fig. 1).

## Udgravningen og dens resultater

Den arkæologiske undersøgelse afslørede meget klart, at megalittomten var resterne af en såkaldt stordysse. Denne type dysse er ligesom jættestuerne forsynet med en gang ind til selve gravkammeret, så oplysningerne fra arkivet viste sig at være ganske pålidelige.

I løbet af megalitgravens omkring 300 år lange bygningshistorie sker en udvikling i gravkammerens udformning. De ældste megalitformer er dysser med rektangulære og helt lukkede kamre, mens de yngste er jættestuerne. Umiddelbart før jættestuernes bygningstid opfører tragtbægerfolket stordysserne, og de kan dermed betragtes som umiddelbare forløbere for jættestuerne.

Kammeret i Bregninge har haft et "pæreformet" grundrids med gangen vendt mod øst (fig. 2). Det meget store stenkammer har været

sat af otte sten: to i vestgavlen og tre i hver af siderne. I passagen mellem kammer og gang har været placeret to tærskelsten. Gangen var bygget af otte sten, hvoraf der kun var spor efter tre i hver side. Indvendigt måler kammeret lidt over tre meter fra gavl til tærskelsten, og på tværs er kammeret to meter bredt. Gangen er tre meter lang og ved tærskelstenene 1 meter bred, hvorimod den kun er 75 cm i bred ved munden (fig. 2). Dimensionerne afslører tydeligt, hvorfor denne type megalitgrave bliver kaldt for stordysser.

Nu undrer det måske nogen, at man kan registrere og optegne et gravkammer, når de store sten forlængst er fjernet. I dette tilfælde er det imidlertid ikke særlig vanskeligt. De store sten, som kammer og gang var bygget af, har efterladt et såkaldt standspor i undergrunden, dvs. et aftryk efter stenenes standflader. Standsporene står tilbage som mørke, muldfyldte aftryk, efter stenene blev fjernet, og dyssens grundrids fremstår således meget klart mod undergrundens lysere farve.

Bevaringsforholdene omkring kammeret og gangen viste sig særdeles gode og afslørede flere konstruktionsdetaljer. Således kunne iagttages, at gangen i hele dens længde var ”brolagt” med et 15 cm tykt og kompakt lag af hvidbrændte flintbrokker. På begge sider af munden var aftryk af nogle enkelte af gravhøjens randsten.

Kammerbunden viste sig at være konstrueret som en 10 cm dyb forsænkning opfyldt med en kridtblandet lerslæmning, som udgjorde gulvet i kammeret.

På ydersiden af kammeret kunne ses rester af en gråblå lerpakning omkring standsporene efter de store kammersten. Kammeret synes derfor at have været delvist indkapslet i denne lerpakning, som både gjorde det tæt og støttede de store sten, der skulle bære den tunge dæksten (fig. 2).

Det var helt klart en dysse, som var bygget med omhu og, hvor der var kælet for detaljen.

## Fund og fundforhold

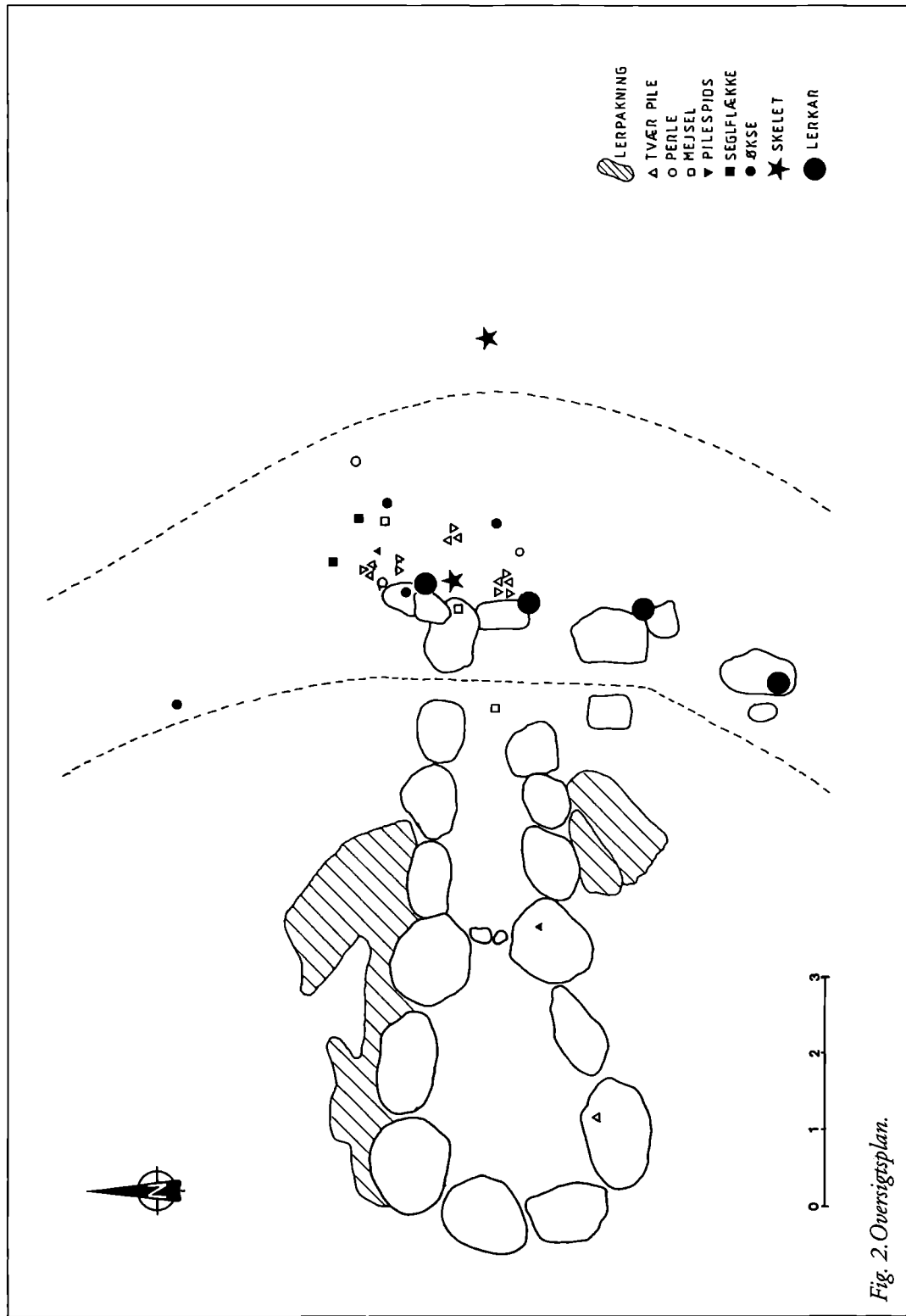
Oldsager blev der fundet mange af ved undersøgelserne i 1989 og 1990. Den samlede mængde omfatter tre ravperler, en stor mængde keramik, 598 stykker flint og, hvad der var meget overraskende, dele af to skeletter og to bronzehægter.

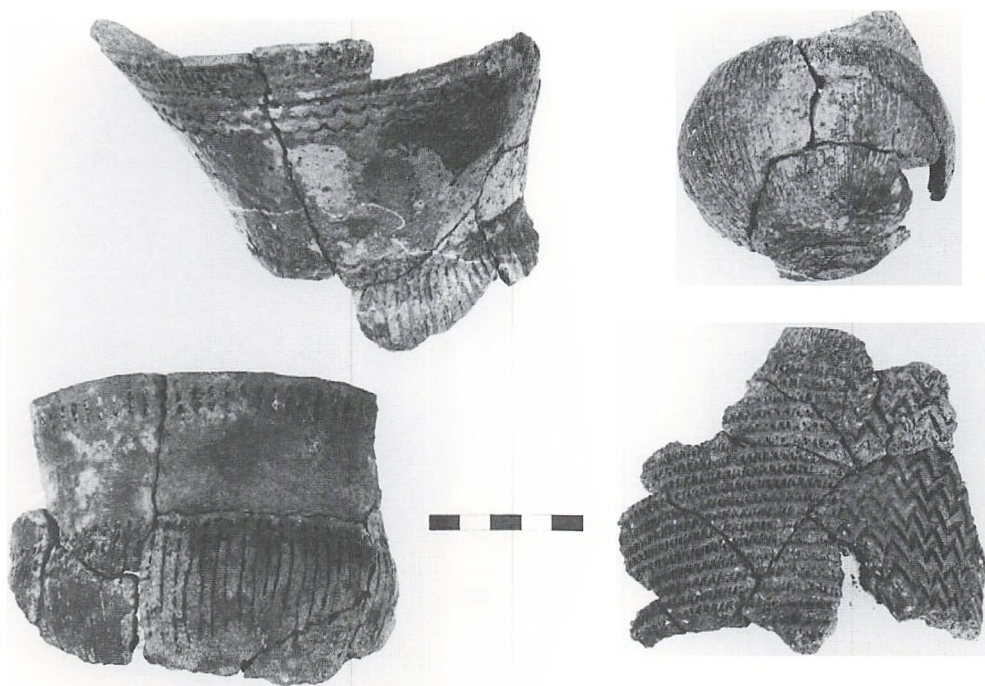
Flintmaterialet indeholder bl.a. 13 tværpile, to fladehuggede pilespidser, 11 flækker, to seglflækker, fem fragmenter af slebne mejsler, tre hele økser, hvoraf en er forsynet med hulslæben æg foruden et ægfragment af økse med hulslæben æg, seks afslag med spor af slibning og en ildslagningssten af dolkform. Den øvrige mængde flint består derudover af adskillige flækkefragmenter, forskellige skiveafslag, opbrugte blokke, bloksideafslag og enkelte skive-skrabere.

Ved hovedundersøgelsen 1990 fandtes kammeret som forventet helt ryddet. Dog lå der en tværpil og en fladehugget pilespid i kammeret. Resten af oldsagerne lå uden for kammeret og gangen (fig. 2). En stor del af undersøgelsen koncentrerede sig derfor om området ud for gangens mundingsparti.

Fire steder fandtes større koncentrationer af keramik fra fire forskellige lerkar. Lerkarrene lå aflejret direkte på den gamle markoverflade, liggende på siden eller med bunden i vejret. Formentlig er der tale om fire offerkar, som har været stillet ved foden af den randstenskæde, der oprindeligt har omgivet højen (fig. 2 og 3). Den øvrige keramik stammer hovedsagelig fra området umiddelbart ud for og lige nord for gangens munding og lå ikke samlet i påfaldende koncentrationer. Der synes således ikke at være tale om rester af offerkar på samme måde som de førnævnte på nær nogle enkelte undtagelser. Snarere er der tale om lerkar fra gravkammeret, som er dumpet uden for gangmunden ved senere udrømninger.

Det samlede skårmateriale anslås at hidrøre fra mindst 25 - 30 forskellige lerkar, omfattende både større og mindre tragt bægre, enkelte





*Fig. 3. Større fragmenter af de fire offerkar, som blev fundet ved randstenene. Foto: Svendborg Museum.*

fodskåle, enkelte såkaldte lerskeer og forskellige skarpvinklede kar. På det grundlag er det muligt at aflæse, hvornår dyssen bygges, og hvor længe den er i brug. Det står således klart, at den bygges og tages i brug første gang i tiden omkring 3200 f.Kr. Dyssen benyttes dog ikke kun denne ene gang. Den genbruges også i den periode, hvor jættestuerne har afløst stordysserne som primære gravmæler. Senere i yngre stenalder, hvor byggeriet af megalitgrave er ophørt (ca. 3000 f.Kr.), er gravkammeret fortsat i brug.

Skårene fra et lille retvægget lerkar er den yngste keramik, som er repræsenteret. Dette lerkar, som skal dateres til yngre stenalders sidste periode (dolktid/senneolitikum), stammer formentlig fra en af de yngre begravelse i dys-

sen (ca. 2400 f.Kr.). Det er i øvrigt samtidig med den ene af de tre dolke, som blev fundet ved rydningen. I de mellemliggende århundreder (ca. 2800 -2400 f.Kr.) er der ingen genstande, som vidner om genbrug af dyssen.

Figur 2 viser nogle udvalgte oldsagers fordeling uden for gangens munding. Fordelingen af flintredskaber kan ligesom keramikken i nogen udstrækning give fingerpeg om, hvorvidt der er tale om offergaver placeret ved randstenskæden eller ved gangens munding. Eksempelvis forekommer det rimeligt at opfatte to samlinger af tværpile, to seglfælker og to økser som offergaver. Andre genstande som ravperlerne, de spredtliggende lerkarskår og spredte flintgenstande synes at vidne om, at der er sket flere udrømninger fra kammeret i



*Fig. 4 Kranierne fra de to skeletter. Foto: Svendborg Museum.*

forbindelse med nogle af de senere begravelser. Et præcist indtryk af, hvilke genstande, der udover de allerede nævnte kan stamme enten fra ofringer eller udrømninger, er dog endnu ikke klarlagt fuldt ud.

Flintmaterialet stemmer dateringsmæssigt fint overens med dateringen af keramikken. Dog synes de omtalte hulæggede økser at være lidt yngre end hovedparten af keramikken. Det samlede indtryk bliver således, at dyssens brugstid dækker hovedparten af den mellemneolitiske tragtbægerkultur (frem til 2800 f.Kr.), hvor også ravperlerne skal placeres.

De seneste gravlæggelser falder som nævnt i dolktid (senneolitikum), hvor dyssen benyttes ved mindst to begravelser – en tidligt i dolktid og en sent i perioden. Til disse begravelser knytter sig foruden det allerede anførte lerkar

og en flintdolk yderligere to flintdolke (4), to fladehuggede pilespidser og sandsynligvis den dolkformede ildsten.

Samlet kan det således vises, at dyssen ikke blot benyttedes én gang, men benyttedes gennem det meste af mellemneolitisk tragtbæger-tid (fra omkring 3200 f.Kr. til ca. 2800 f.Kr.) og igen i senneolitisk tid (perioden 2400 f.Kr. til ca. 2000 e.Kr.). Det nøjagtige antal begravelser, dyssen har været anvendt til, kan dog ikke afgøres med sikkerhed.

Så meget klarhed bragte undersøgelsen af dyssen, men hvordan passer de to skeletter ind i dette billede? Umiddelbart vurderet ganske godt, men som nævnt var deres tilstedeværelse trods alt noget overraskende. Det var forventet, at skeletter eller dele heraf ville være forsvundet.

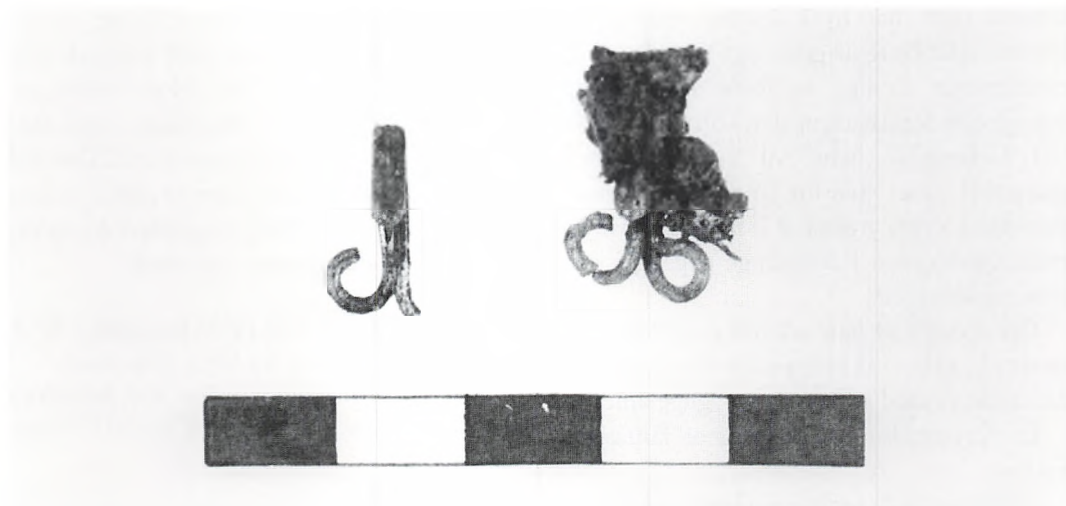


Fig. 5 Bronzehægterne fundet ved skeletterne. Foto: Svendborg Museum.

Ingen af skeletterne er intakte. Der er i begge tilfælde kun tale om større lemmeknogler og kranium, samlet pænt i to bendynger tæt ved dyssegangens udmundning (fig. 2 og 4). Meget pegede derfor på, at knoglerne kunne være rester af udrømmede begravelser, hvor udrømningen var foregået i oldtiden, eller hvor de først var fjernet fra gravkammeret ved rydningen af dyssen i begyndelsen af sidste århundrede.

Imidlertid frembød skeletterne allerede under udgravningen et problem, som gjorde deres tilhørsforhold til dyssens primære historie noget uklar. Det skyldtes den omstændighed, at der i begge bendynger blev fundet en lille bronzehægte (fig. 5). Denne detalje betød nemlig, at ingen af skeletterne kunne være samtidige med det øvrige oldsagsmateriale. De kunne ganske enkelt ikke stamme fra yngre stenalder. Dateringen måtte nødvendigvis ligge i en senere periode, hvor metal benyttedes til hægte, mest sandsynligt i jernalderen. Var denne antagelse rigtig, skulle udrømningen derfor forbindes med rydningen af dyssen, og skeletterne måtte uden diskussion udgøre resterne af de yngste begravelser.

Begravelser fra bronzealderen eller jernalderen i dysser kan forekomme, men det er

meget sjældent. Fundet af skeletterne og hægteerne var derfor interessant, og en sikker datering af dem var selvfølgelig meget vigtig og afgørende for tolkningen. En arkæologisk datering, der alene hvilede på bronzehægterne, kunne ikke regnes for pålidelig nok, og af den grund besluttedes det: at få dem begge dateret ved hjælp af kulstof-14 metoden. Tilpas store stykker knogler fra skeletterne blev derfor afleveret til Nationalmuseets Kulstof-14 Laboratorium, hvor de siden er blevet analyseret og dateret.

Da dateringen forelå, var overraskelsen imidlertid uforudset stor, og de to skeletters tilstedeværelse i dyssen viste sig med ét at være et større mysterium end først antaget. Analysen påviste med rimelig sandsynlighed, at de var lige gamle og formentlig var lagt i dyssen på samme tid – men på et tidspunkt, hvor dysserne bestemt ikke mere blev anvendt til begravelser. Det kom helt uventet, fordi det viste sig, at de mest sandsynligt blev gravlagt i dyssen mellem 1430-1480 e.Kr. (5), altså i den sene del af middelalderen og slet ikke i oldtiden. Begravelserne blev foretaget næsten 4000 år, efter dyssen blev bygget og århundreder efter oldtidens ophør.

På det grundlag må det konkluderes, at ske-

letterne intet har med dyssens oprindelige historie eller brug at gøre, og det synes ikke umiddelbart muligt at finde en naturlig arkæologisk forklaring på deres tilstedeværelse.

I forlængelse heraf vil et nærliggende spørgsmål være: Hvorfor fandt disse mennesker deres sidste hvilested i en stor dysse på præstegårdsjorden i Bregninge engang i den sene middelalder?

Det spørgsmål kan arkæologien ikke give svaret på, og her må historien derfor slutte, når den anskues med arkæologens faglige øjne.

En fortsættelse er afhængig af fantasiens hjælp.

Under normale omstændigheder vil arkæologer altså lade fantasien ude af betragtning i deres arbejde. I dette specielle tilfælde må det dog være tilladt arkæologen at bidrage med enkelte elementer til en forklaring baseret på fri fantasi - fordi det trods alt er for fristende: Umiddelbart synes det oplagt, at der har været tale om to, som skulle gemmes af vejen på et sted, hvor de ikke ville kunne findes. Og hvad egnede sig bedre end en gammel dysse, hvor der næppe ville være nogen, som ledte. På det tidspunkt, hvor de to blev anbragt i dyssen, var gangen stadig intakt, hvorfor det ikke har været vanskeligt at få adgang til gravkammeret.

Man kan derfor forestille sig, at de to dødsfald - mord måske? - for en hver pris skulle holdes hemmeligt. Efter placeringen af ligene i dyssen har hemmeligholdelsen af den mulige forbrydelse været afhængig af, at de involverede parter holdt tand for tunge.

Hvem de afdøde var, hvordan og hvorfor de kom af dage må fortælles i anden sammenhæng, fordi den viden naturligvis ikke eksisterer. Derfor kan det heller ikke afgøres, om det var mænd eller kvinder, og om de var lokale eller fremmede, soldater eller bønder.

En ting ligger imidlertid fast. Hvis det var en forbrydelse, forblev den en hemmelighed og dermed uopklaret i mere end 500 år. Den dag i dag er den heller ikke opklaret, men hemmeligheden er dog blevet afsløret.

Man kan selvfølgelig forestille sig mange andre elementer, og man kan formodentlig sætte mange forskellige hændelser i forbindelse med de to skeletter i Bregninge – kun fantasien sætter som bekendt grænserne. Det skal dog overlades til artiklens læsere selv at beskue fundet på museet i Bregninge med en opfordring til at lade fantasien lege med.

Per O. Thomsen, født 1952 i Svendborg. Ph. d. i forhistorisk arkæologi fra Århus Universitet.

Ansæt som museumsinspektør ved Svendborg og Omegns Museum siden 1984. Artikel i Tåsinge Årbog 1992.

## Noter :

1. Skaarup, Jørgen 1985 : Yngre stenalder på øerne syd for Fyn, p. 320 nr. 566.
2. Tragtbægerkulturen og tragtbægerfolket har navn efter en dominerende og iøjnefaldende form for keramik, som kaldes for tragtbægre.
3. Andersen, Niels H. 1985 : Megalitgrave. Arkæologiske udgravninger i Danmark 1984, p. 15 ff.
4. Skaarup, Jørgen 1985 : Op. cit. p. 320  
Lomborg, Ebbe 1973 : Die Flintdolche Dänemarks.  
Nordiske Fortidsminder, serie B, bind 1, p. 44 ff. (De tre dolke hører til Lomborgs typer Ix, IIA og IIIA)
5. Oplysningerne om skeletternes alder bringes med tilladelse fra Nationalmuseets Kulstof-14 Laboratorium. Laboratoriets leder Kaare Lund Rasmussen takkes for kontrol og nykalibrering af analyseresultaterne og for en vurdering af skeletternes statistisk beregnede samtidighed.



# Taaasinge 1813 - 1871 til- og fraflyttere

af Albert Mohr Lolk

Albert Fabritius og Harald Hatt: Håndbog i slægtsforskning: 3. udg., 1982, side 181: "Til- og afgangslisterne indeholder som regel kun tjenestefolk og ligestillede, der havde pligt til hos sognepræsten at melde tilflytning til og bortrejse fra sognet. Ved hjælp af disse lister kan man følge de unge karle og piger på deres flytninger fra sogn til sogn; ofte får man også at vide, hos hvem de har tjent eller skulle tjene (karlene kan man også følge ved hjælp af lægdsrullerne, jfr. s. 168 ff.). Desværre er listerne ofte kun mådeligt ført, og de ophørte, da tyendekontrollen i henhold til lov af 15. maj 1875 gik over til politimesteren".

I vore kirkebøger finder vi lister over tilgang og afgang (på grund af bortrejse), men kun for det nævnte tidsrum - Landet og Bjerreby sogn dog til 1875.

Vil vi vide noget om, hvor folk kom fra, og hvor de flyttede hen, må vi gennemgå kirkebøgerne for denne tid, og vi venter, at der er overensstemmelse i sognenes samlede tal; men det er der ikke. Det skyldes blandt andet, at der er "huller" i kirkebøgerne. Således mangler Bregninge sogn at indføre afgang fra 2-5-1850 til 31-12-1850, Bjerreby sogn at indføre både til- og afgang fra 1814 til 1-11-1822 og Landet sogn at indføre til- og afgang fra 1815 til 1-11-1822.

Vi må tænke os, at der som grundlag har ligget flyttebevis eller skudsmålsbog. Tager vi stikprøver på den samme flytning mellem de to sogne, den gælder, opdager vi en god overensstemmelse i de sidste årtier; men det kniber i de første.

Den foretagne gennemgang gælder de 3 grupper: mænd, kvinder og familier. Arbejdet er udført uden brug af edb, dvs. manuelt ved hjælp af papir og blyant, og er resulteret i nedennævnte flytninger.

For at få et rimeligt billede af folks flytninger, må der vælges tilpasse områder. Til denne opgave er det naturligt først at se på, hvad der er sket på Taaasinge, dvs. flytninger fra et sogn til og fra de to andre sogne på øen.

Dernæst er valgt de nærmest beliggende områder, nemlig Svendborg, Thurø, Langeland, Ærø og det øvrige sydfynske øhav - det sidste i det følgende betegnet som øhavet.

Så følger det øvrige Fyns Stift - betegnet som Fyn - ; endvidere det øvrige Danmark - omtalt som Danmark - og endelig hvad der ligger udenfor: Udlandet.

Til sidst vises en opdeling af "øhavet", således at vi kan se de enkelte småøers andel af flytningerne. Også udlandet får en specification, for at vi kan gøre os en forestilling om, hvad tallene dækker over.

## Bregninge sogn: flyttende

|               | Mænd % |     | Kvinder % |     | Familier |       |
|---------------|--------|-----|-----------|-----|----------|-------|
|               | til    | fra | til       | fra | til      | fra   |
| Landet sogn   | 31     | 31  | 21        | 19  | 18       | 28    |
| Bjerreby sogn | 20     | 20  | 16        | 15  | 13       | 9     |
| Svendborg     | 6      | 11  | 20        | 25  | 9        | 11    |
| Thurø         | 2      | 3   | 8         | 8   | 6        | 6     |
| Langeland     | 6      | 4   | 4         | 3   | 1        | 7     |
| Ærø           | 4      | 2   | 1         | -   | 0        | 2     |
| Øhavet        | 1      | -   | 4         | 2   | 2        | 0     |
| Fyn           | 25     | 22  | 19        | 19  | 14       | 22    |
| Danmark       | 4      | 6   | 5         | 8   | 1        | 9     |
| Udland        | 1      | 1   | 1         | 1   | 0        | 1     |
|               |        |     |           |     | <hr/>    | <hr/> |
|               |        |     |           |     | 64       | 95    |

## Landet sogn: flyttende

|                | Mænd % |     | Kvinder % |     | Familier |       |
|----------------|--------|-----|-----------|-----|----------|-------|
|                | til    | fra | til       | fra | til      | fra   |
| Bregninge sogn | 32     | 31  | 31        | 34  | 31       | 29    |
| Bjerreby sogn  | 52     | 51  | 51        | 50  | 14       | 21    |
| Svendborg      | 2      | 4   | 6         | 4   | 7        | 7     |
| Thurø          | 1      | 2   | 3         | 3   | 1        | 4     |
| Langeland      | 4      | 3   | 1         | 1   | 3        | 2     |
| Ærø            | 1      | 1   | -         | -   | 1        | 4     |
| Øhavet         | 1      | -   | 1         | -   | 0        | 0     |
| Fyn            | 5      | 6   | 4         | 5   | 13       | 21    |
| Danmark        | 1      | 2   | 2         | 2   | 3        | 15    |
| Udland         | -      | -   | 1         | 1   | 0        | 0     |
|                |        |     |           |     | <hr/>    | <hr/> |
|                |        |     |           |     | 73       | 103   |

## Bjerreby sogn: flyttende

|                | Mænd % |     | Kvinder % |     | Familier |       |
|----------------|--------|-----|-----------|-----|----------|-------|
|                | til    | fra | til       | fra | til      | fra   |
| Bregninge sogn | 21     | 21  | 30        | 31  | 6        | 6     |
| Landet sogn    | 50     | 48  | 53        | 51  | 6        | 13    |
| Svendborg      | 2      | 4   | 3         | 3   | -        | 6     |
| Thurø          | 1      | 2   | 2         | 3   | -        | 1     |
| Langeland      | 11     | 8   | 2         | 2   | 2        | 10    |
| Ærø            | 6      | 3   | 2         | 1   | 1        | 2     |
| Øhavet         | 3      | 3   | 4         | 2   | -        | -     |
| Fyn            | 6      | 7   | 3         | 5   | 2        | 14    |
| Danmark        | 1      | 3   | 1         | 2   | 1        | 17    |
| Udland         | -      | 1   | -         | -   | -        | -     |
|                |        |     |           |     | <hr/>    | <hr/> |
|                |        |     |           |     | 18       | 69    |

## “Øhavet”

Når vi ønsker at se, hvad øhavet gemmer, må vi foretage en ekstra gennemgang; vi finder for de enkelte sogne:

### Bregninge sogn

|          | Mænd  |       | Kvinder |       |
|----------|-------|-------|---------|-------|
|          | til   | fra   | til     | fra   |
| Avernakø | -     | -     | 2       | 1     |
| Birkholm | 1     | -     | -       | -     |
| Drejø    | 5     | 2     | 2       | 3     |
| Lyø      | -     | -     | 1       | 1     |
| Siø      | -     | -     | -       | 1     |
| Skarø    | 1     | -     | -       | -     |
| Strynø   | 9     | 4     | 85      | 50    |
| ialt     | <hr/> | <hr/> | <hr/>   | <hr/> |
|          | 16    | 6     | 90      | 56    |

### Bjerreby sogn

|          | Mænd  |       | Kvinder |       |
|----------|-------|-------|---------|-------|
|          | til   | fra   | til     | fra   |
| Avernakø | 1     | 2     | -       | 1     |
| Birkholm | 1     | 6     | 1       | 1     |
| Bjørnø   | -     | -     | 1       | -     |
| Drejø    | 16    | 17    | 21      | 11    |
| Hjortø   | 4     | 1     | -       | -     |
| Lyø      | 1     | -     | -       | -     |
| Skarø    | 1     | -     | -       | -     |
| Strynø   | 8     | 11    | 11      | 11    |
| ialt     | <hr/> | <hr/> | <hr/>   | <hr/> |
|          | 32    | 37    | 34      | 24    |

### Landet sogn

|          |       |       |       |       |
|----------|-------|-------|-------|-------|
| Avernakø | 1     | -     | 1     | -     |
| Drejø    | 12    | 5     | 8     | 5     |
| Hjortø   | 1     | -     | -     | -     |
| Lyø      | -     | -     | 1     | -     |
| Skarø    | -     | 3     | -     | 1     |
| Strynø   | 1     | -     | 2     | -     |
| ialt     | <hr/> | <hr/> | <hr/> | <hr/> |
|          | 15    | 8     | 12    | 6     |

På samme måde må vi undersøge, hvad udland rummer.

## Udlandet

### Bregninge sogn

|                     | Mænd      |           | Kvinder   |           |
|---------------------|-----------|-----------|-----------|-----------|
|                     | til       | fra       | til       | fra       |
| Flensborg - Hamborg | 9         | 6         | 15        | 26        |
| Norge               | 1         | 2         | 2         | -         |
| Sverige             | 1         | 1         | -         | -         |
| Rotterdam           | -         | 1         | -         | -         |
| Amerika             | -         | -         | -         | 4         |
| <b>Ialt</b>         | <b>11</b> | <b>10</b> | <b>17</b> | <b>30</b> |

### Landet sogn

|                     |   |   |   |   |
|---------------------|---|---|---|---|
| Flensborg - Hamborg | 1 | 2 | 7 | 8 |
|---------------------|---|---|---|---|

### Bjerreby sogn

|                          |          |          |          |          |
|--------------------------|----------|----------|----------|----------|
| Flensborg - Hamborg      | 1        | 2        | -        | 2        |
| Mexico                   | -        | 2        | -        | -        |
| Amerika (incl. New York) | -        | 3        | -        | -        |
| Australien               | -        | 1        | -        | -        |
| <b>Ialt</b>              | <b>1</b> | <b>8</b> | <b>-</b> | <b>2</b> |

Dette materiale, der afspejler realiteter, kan give anledning til nogle sammenligninger og overvejelser.

Nærhedsprincippet viser sig at gælde for hvert sogn.

### Bregninge sogn

Af Bregninge sogns mænd flytter 31 % til Landet sogn og meget færre til det fjernere Bjerreby sogn, nemlig 20 %, således at ialt 51 % går til øens egne sogne.

For sognets kvinder er procenten for tilsvarende ialt kun 34, og det ligger antagelig i, at mændene mestendels går til landbruget, mens kvinderne søger uddannelse og beskæftigelse dels i landbruget (som vordende landmandskoner) og dels i byhusholdninger.

Til Svendborg drager kun 11 % af mændene mod 25 % af kvinderne, for hvem oplevelsestrangen generelt må siges at være større.

Det øvrige Fyn trækker lidt mere i mændene end i kvinderne.

## Landet sogn

Går vi over til Landet sogn, sognet midt på øen, med Bregninge sogn mod nord og Bjerreby sogn mod syd, opdager vi, at 82 % af mændene og 84 % af kvinderne flytter til øens andre sogne - iøvrigt også næsten ens for de to køn her i Landet sogn.

## Bjerreby sogn

I Bjerreby sogn ligger det sådan, at 69 % af mændene og 82 % af kvinderne drager til øens andre sogne, men så er 8 % af mændene taget til Langeland mod kun 2 % af kvinderne. Det er tydeligt, at kvinderne ikke vil føle sig isoleret.

## Øhavet

For øhavet gør det sig gældende, at der er visse øer, som har ret store flytninger. Strynø sender 9 mænd og 85 kvinder til Bregninge sogn, og tilbage kommer 4 mænd og 50 kvinder. Kun 1 mand og 2 kvinder rejser til Landet sogn. Til Bjerreby sogn, der ligger Strynø nærmest, rejser 8 mænd og 11 kvinder; tilbage kommer 11 mænd og 11 kvinder.

Det er lidt besynderligt, at der går 85 kvinder fra Strynø til Bregninge sogn, mens der kun går 11 til det nærmest liggende Bjerreby sogn; men det må igen ses i lyset af, at kvinderne vil opleve noget (skal finde sig en ægte-mage), når de nu alligevel skal sejle for at komme ud.

## Udlandet

Her viser statistikken, at der ikke har været megen udveksling mellem Tåsinge og udlandet. Hovedparten af flytningerne er gået til og fra det nærmeste udland - området mellem Flensborg og Hamborg -. Det gælder mest unge kvinder, der har arbejdet i Holsten som malkepiger.

I det foregående har vi set på flytninger fra de 3 sogne. Vi vil nu se på forskellen mellem til- og fraflytning.

## Bregninge sogn

For Bregninge sogn gælder det, at der går lige så stor en procentdel (31) fra som til Landet sogn og lige så mange (20 %) fra som til Bjerreby sogn; der er balance.

Der går flere til Svendborg, end der kommer tilbage; men der går færre til Fyn, end der kommer fra Fyn.

For Bregninge sogns kvinder gælder det, at der går kun ca. 20 % fra og til Landet sogn og også kun ca. 16 % fra og til Bjerreby sogn; men de lavere procenttal dækker over lige så mange eller flere individer, fordi der er flere kvinde-flytninger.

Også for kvinderne gælder det, at der går flere til Svendborg, end der kommer fra Svendborg.

## Landet sogn

Stort set er der for både mænd og kvinder ikke megen forskel mellem tilgang fra og afgang til de to andre sogne.

## Bjerreby sogn

Her gælder det samme som for Landet sogn.

Vi kan derfor som resultat sige, at der kun fra Bregninge sogn sker en udsivning af mænd og kvinder, og at det sker til Svendborg. Og så må det lige gentages fra det foregående, at Strynø har en ret stor udsivning til Bregninge sogn.

## Familierne

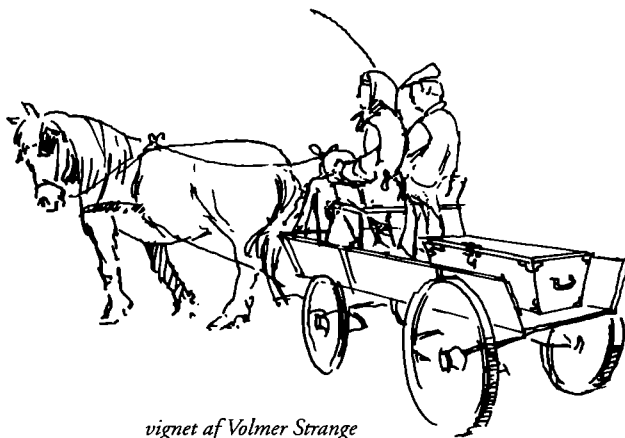
De samlede til- og fraflytninger:

|                | til   | fra   |
|----------------|-------|-------|
| Bregninge sogn | 64    | 95    |
| Landet sogn    | 73    | 103   |
| Bjerreby sogn  | 18    | 69    |
|                | <hr/> | <hr/> |
|                | 155   | 267   |

Man kunne nu tro, at det er naturligt, at der er flere ægtepar, der flytter fra end til, fordi der ved giftermål i et sogn opstår ægtepar, men det gør der også i alle andre sogne, hvor muligheden for flytning også kun har een retning, nemlig bort fra vielsessognet.

En undersøgelse af tabellerne viser, at de større fra- end tilflytninger hovedsagelig falder på Fyn og det øvrige Danmark (her særlig København).

A. C. E. Mohr Lolk født 1913 i Troense. Lærer i København og Odense 1944-1983, skrevet godt 26.000 sider om Tåsinge (kopi på Landsarkivet i Odense og i Tåsinge Lokalhistoriske Arkiv). Artikler i Fynske Årbøger 1980, Årbog for Svendborg & Omegns Museum 1981, Tåsinge Årbog 1987 og 1997. Kronikker i Fyens Stiftstidende 1968, 1976 og 1997.



# Noget om Tåsinges paketter

Ole Mortensøn

I dagens Danmark, hvor bilerne suser over Storebælt og snart også over Øresund, har vi glemmt, at for 75-100 år siden var en anden form for transport, nemlig søtransport, den mest almindelige imellem øerne. Dampere hentede passagerer og gods, som blev sejlet fra havn til havn, og et netværk af fragtruter på havet sørgede for at transportere alle råvarer og livsfornødenheder. De fartøjer, som sejlede i fast fart fra en ø eller en by til en anden som regel større ø eller by, blev kaldt paketter. De medtog alt det, som passager- og stykgodsdampskibene ikke kunne have, dvs. styrtegods som korn og foderstoffer, kul og koks, brænde, tøndegods og sækkegods samt levende kreaturer og svin.

Tåsinge er jo en ø, og selv om øen havde hyppige færgeforbindelser både til Svendborg med Vindebyfærgerne og til Rudkøbing med Vemmenæsfærgerne, så var der, hvad næsten er gået i glemmebogen, udskibning rundt langs øens småhavne. Omkring århundredskiftet var der endda pakETFart til og fra Tåsinge. De vigtigste småhavne var foruden Troense, Vemmenæs, Skovballe og Vornæs. Fra de tre sidstnævnte var der pakETFart, og alle havnene havde et lille varehus til opbevaring af godset. Disse varehuse var træbygninger med tagpaptage. De er forlængst væk, ligesom fragtbådene og fragtskipperne. Hvordan kunne det dog svare sig at sejle korn og foderstoffer fra Tåsinge til Svendborg? Før lastbilerne skulle kørsel foregå med hestevogn, og en stivvogn, som bønderne havde, lastede ikke alverden. Der skulle mange kørsler til Svendborg for at få afhændet kor-

net og få hentet nødvendige foderstoffer - det var mere praktisk at køre til den nærmeste lille havn, få kornet ombord i en skude, som så afgik til Svendborg med alt det, der skulle sælges. Det samme gjaldt grise til slagteriet eller frugt til opkøbere. Det var denne transport, pakETFådene levede af.

I Vemmenæs var en lille motorbåd ved navn "Emma" hjemmehørende. Bådføreren hed Hans Peter Hansen. Han var født i 1872 og



Bådfører Hans Peter Hansen (1872-1946), Vemmenæs.



*Skibet "Emma" af Vemmenæs, med Hans Peter Hansen og hans svigerfar ombord.*

døde kort efter anden verdenskrig. Han drev desuden en lille høkerhandel, som hans kone passede. Hun havde dog rigeligt andet at se til med en børneflokk på otte. Til sejladserne havde Hans Peter Hansen to jævnaldrende medhjælpere, nemlig Johan Frederik Kristensen og Hans Marius Hansen Kildemand. Karakteristisk for erhvervsituationen på mange øer var medhjælp i fragtsejladserne en ekstratjans. Den førstnævnte var murer og den sidstnævnte fisker af profession. "Emma" sejlede ikke kun til Svendborg. Den gjorde også ture til Rudkøbing. "Emma" var en lille motorjagt med storsejl og fok. Hvad der siden blev af den, og hvornår Hans Peter Hansen ophørte med sejladserne vides ikke.

Til gengæld eksisterer en anden af de gamle Tåsinge-paketter i bedste velgående. Det er motorfragtbåden "Fortuna". Den var hjem-



*Bådfører Niels Andreas Clausen (1885-1969), Skovballe.*

mehørende i Skovballe. I 1915 lod skipper Niels Andreas Clausen i Skovballe båden bygge hos bådebygger P. Andersen ved Lillestrand i Fåborg. Den var 34 fod lang, 12 fod bred og 4,4 fod dyb. Dybgangen var 3 fod uden last, med last 4 fod og 6 tommer. Klædningen var af eg, dækket af fyr og masten af gran, og den var taklet som jagt. Niels Andreas Clausen født 1885 omtales i folketællinger som husmand, fisker og bådfører i Skovballe og var gift med en strynbo. Faderen var fiskehandler. Om "Fortuna" vides det, at den i mange år sejlede korn og foderstoffer til Svendborg. Den tog dog også andre laster, f.eks. mursten i forbindelse med genopførelse af en gård, som var nedbrændt. I 1931 solgte skipper Clausen båden til Strynø. Foderstoffer var begyndt at komme ud til bondegårdene på lastbil. På Strynø fortsatte "Fortuna" sin sejlads som motorpaket til Rudkøbing i mange år, indtil den i 1966 blev





*Vemmenæs bro, med færgeleje og pakhus.*



*Skovballe bro med pakhuset.*



*"Fortuna", som den nu sejler for Småskolen Danmarks Fremtid.*

solgt. Den overlevede som lystfartøj og er idag hjemmehørende i Vamdrup, ejes af Småskolen Danmarks Fremtid og sejler med elever.

En tredje paketbåd var hjemmehørende i Vornæs havn eller Dæmningen, som man kaldte stedet lokalt, fordi havnen lå på dæmningen ind mod Vejlen. Det var "Viking". Den blev bygget i 1908 i Svendborg til skipper Lars Rasmussen og dennes bror Rasmus Rasmussen, der havde tilnavnet Husman. Brødrene boede i Vorsnæsskov. Om "Viking" ved vi en del takket være Ester Andersen, en datter af Lars Rasmussen. Brødrene Rasmussen handlede med frugt, og det var denne frugt, som var "Vikings" mest indbringende fragt fra Tåsinge. Frugten blev jævnlige sejlet til Svendborg, hvorfra den med banen blev sendt videre til aftagere i København og Jylland. Som returfragt tog båden foderstoffer fra F.A.F. Rasmus Rasmussen var uddeler for

F.A.F. lokalforeningen Dæmningen, og på den måde gik regnestykket smukt op. De små frugtavlere drev også landbrug, og når de kom for at afhente foderstoffer, afleverede de deres frugt. "Viking" sejlede også med andre af øens landbrugsprodukter til Svendborg, f.eks. med levende grise til slagteriet og en overgang med smør for mejerierne "Damkilde" og "Kragekær".

Som det var almindeligt, kunne paketten medtage passagerer, og man kunne endda aftale dagssejladser med skipperen. Den slags blev benyttet af foreninger og private. For det meste var det fornøjelsessejlad, men engang sejlede skipper Lars Rasmussen og hans bror til Ærø med folk, der skulle til begravelse. Før passagersejlad blev der spulet og rengjort overalt. Det skulle jo være sådan, at folk skulle kunne sætte sig på lugen eller ruffet uden at snavse tøjet til.

Skipper Lars Rasmussen sejlede ofte alene



*Gesinge-folkernes bro set fra Dæmningen. (Billedsektionen, Det Kongelige Bibliotek).*

eller med sine sønner, men når skibet skulle losses, måtte der hjælp til. Så skulle datteren Ester hente farbror Rasmus. "Nej se, er du der, lille høne", udbød han, "så må jeg se at få stortrøjen på". Imens kom tanten med et par store kagedåser med småkager, som Ester fik lov at spise, så det var ingen tung budpligt. Så gik det ned til "Viking", som blev losset med håndspil. Ester var nede i lasten og slog saksen i sækkene, skipperen var ved håndspillet, og farbroderen stod oppe i pakhuset på Dæmningen og tog imod sækkene.

"Viking" var ligesom "Fortuna" bygget fladbundet for at kunne gå ind til Vornæs, hvor vanddybden var ringe. "Viking" var hvidmalet og meget velholdt. Det med det hvide skrog lagde skipper Rasmussen vægt på, og når han så en stenfisker, sagde han om sin hvide, smukke paketbåd: Akja, den ender såmænd nok som stenfiskerbåd og bliver tjæret sort. Det med at blive tjæret sort, det kom med foragt.

Den årlige kølhaling foregik i Svendborg, hvor den kom på land. Arbejdet tog en uge, og brødrene Rasmussen havde mad med hjemmefra til de første par dage, hvorefter provianten blev bragt frem af hustruerne per cykel. Søfarten gennemsyrede også sproget, og Lars Rasmussens hustru, som ikke var fra et søfartshjem, havde i begyndelsen vanskeligt ved at forstå en besked om, at der var hul i styrbord bukselomme, som gerne skulle repareres.

Vornæs havn blev brugt af andre fartøjer end "Viking" - bl.a. gik Hjortøbåden lejlighedsvis ind til Vornæs. En kort periode under første verdenskrig havde også Skarø færgeforbindelse til Vornæs, og i den forbindelse opstod der strid om rettighederne til havnen. Gesinge bønderne, som var med i det ny færageselskab, ville indføre bropenge til vedligeholdelse af havnen, men brødrene Rasmussen nægtede at betale bropenge. Resultatet blev, at

Gesinge-folkene opførte deres egen skibsbro, en lang træbro. Da sejladsen ikke blev en succes og ophørte, gik broen i forfald.

Valdemar Jensen, som var født i Vornæs, huskede varehuset på Dæmningen som et spændende og livligt sted og brødrene som humoristiske mennesker. Under losning blev sækkene talt, og Rasmus kunne til moro for børnene sige: Det var en, det var to, hvis vi ikke har talt fejl! En bonde spurgte engang, hvordan de fandt hjem fra Svendborg, når det var mørkt eller tåget. ”Jo”, svarede skipper Lars Rasmussen, ”det er ganske let. Først sejler vi så og så mange minutter på kurs sydvest, derpå så og så mange minutter kurs syd, og endelig nogle minutter stik øst. Når vi så stikker en åre ned langs skibssiden, så rammer vi den store sten, der ligger her ud for vort hus!”

I løbet af årene blev der mindre at sejle med, og en del af de større frugtavlere meldte sig ind i Tåsinge Frugtsalgsforening. I 1942 døde Rasmus Rasmussen, og foderstofhandleren hørte helt op, så kunderne kunne ikke få foderstoffer med hjem, når de kom med frugt. Lars Rasmussen var klar over, at skulle han fortsat have en god forretning, så måtte han anskaffe sig en lastbil, så han kunne hente frugten hos kunderne, men under krigen var det ikke muligt at købe en lastbil. Efter broderens død manglede Lars Rasmussen desuden en mand. Den plads fik en ung mand, sætteskipper Kaj Espensen, som jo ikke kunne komme ud på langfart p.g.a. krigen. Han var med en sæson. Men året efter, i marts 1945, solgte Lars Rasmussen ”Viking” til skipper Falch på Drejø.

Det var slut med sejleriet, og Lars Rasmus-

sen ville melde sig ud af Skipperforeningen i Svendborg, men det fik han nu ikke lov til. De truede ham med at udnævne ham til æresmedlem, men han takkede nej og sagde, at det kunne vente til han blev gammel. Så fortsatte han medlemskabet.

Lars Rasmussen var 72, men langt fra en færdig mand. Han aftalte med Ford i Svendborg at købe den første nye lastbil, firmaet fik hjem. Og resolut gik han til en kørelærer for at få kørekort. ”Skynd dig at komme med ham, inden han dør”, sagde den motorsagkyndige til kørelæreren. Men det gik fint. Teorien omsatte den gamle skipper let: pas på ud og ind af indsejlinger, pas på ud og ind af indkørsler, hold til styrbord, når du møder et andet skib, hold til højre, når du møder en anden bil. Skipperen bestod såvel teori og køreprøve og fik sin lastbil. Den var han nu ikke glad for, for det var en af dem med flad snude. Han var vant til at have hele skibet foran sig, og nu havde han det hele bag ved sig. Det virkede helt forkert, så han beklagede sig til bilforhandleren, der lovede, at såfremt han fik en anden model, ville han godt lave en byttehandel. Så fik skipperen en lastbil med stor snude, og så var alt i orden.

I 1963 døde skipper Rasmussen, men hvad blev der af ”Viking”? Overlevede den som ”Fortuna”?

Ole Mortensøn er museumsinspektør ved Langelands Museum, født i København 1947 og uddannet ved Københavns Universitet i historie og etnologi. Forfatter til en lang række bøger specielt om søfart, nu med bopæl på Strynø. Medlem af bestyrelsen for den selvejende institution Øhavets Smakkecenter. Artikel i Tåsinge Årbog 1995.

# Mere om "Vikings" historie

Ester Andersen

Der er ingen tvivl om, at det har været en stor dag for min far, Lars Rasmussen (1874-1964) og hans bror, Rasmus Husman (1869-1942), da de i 1908 sejlede hjem fra værftet i Svendborg med deres nybyggede skib "Viking". Det skulle afløse et par mindre både, hvoraf den ene kun var med sejl og den anden med motor. Denne sidste var forøvrigt den første motordrevne fiskerbåd, der kom til Tåsinge.

Deres første skib, "Faders Minde", overtog de også i Svendborg og sejlede det til Vornæs d. 10. november 1888. Sidenhen blev der hvert år på denne dato afholdt en sammenkomst, og ved 50-års dagen i 1938 blev der festet i særlig grad.

Begge var de døbt med efternavnet Rasmussen og blev, som andre af samme slægt, benævnt med tilnavnet Husmann eller Husman ("Heusmai" i dialekt). Deres farfar var hustømmermand (hus-mand), hvoraf tilnavnet menes dannet. Tåsinge har mange eksempler på sådanne. Af disse to var det dog kun Rasmus, som købte navnet i 1906.

De mange laster med frugt og foderstoffer var naturligvis de to brødres vigtigste næring. Men engang under 1. verdenskrig blev der sømandsstrejke i København. Det skete kort før pinse, så det var dystre udsigter for ølforsyningen til festligheder omkring 3. pinsedag i Christiansminde. Men her øjnede de en chance for at tjene en ekstra skilling og sejlede straks til København og hentede 400 kasser øl. Dermed var pinsebajerne reddet for Svendborg.

Når der blev sejlet med grise, syntes mine

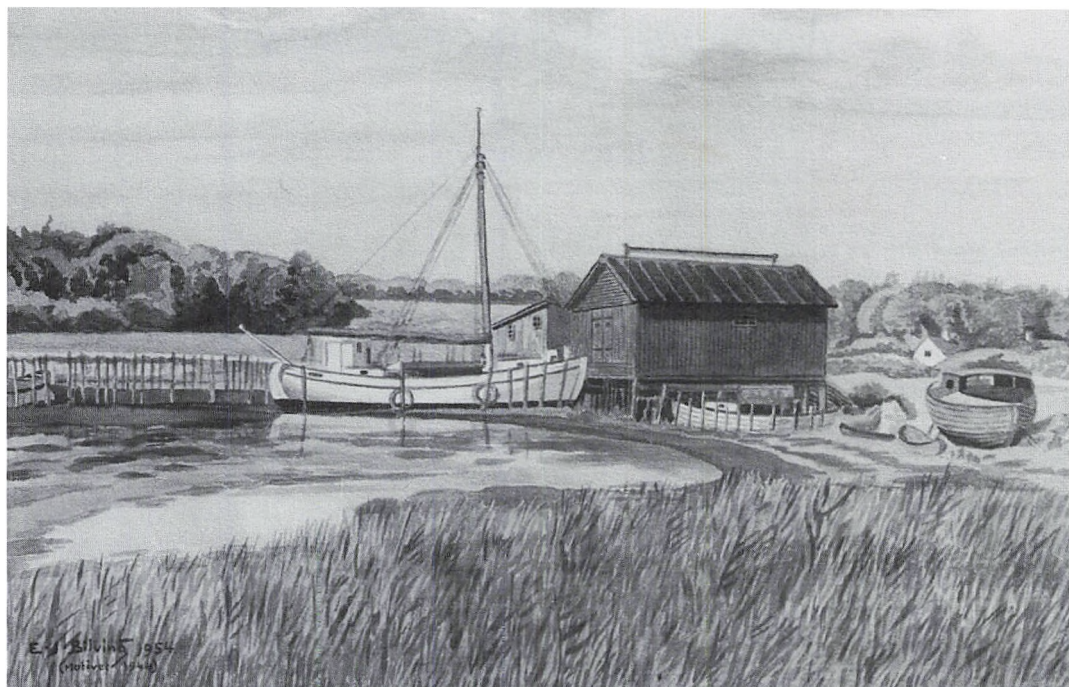
brødre, at det var særlig spændende, især hvis de kunne hive dem i halerne. Mor har fortalt, at når de af og til fik lov at stå ved roret, lød sangen: "I den store tavse nat, står jeg her ved "Vikings" rat".

Jo! - "Viking" gav os mange oplevelser.

Efter genforeningen med Sønderjylland i 1920 begyndte de at sejle med mursten og drænrør fra teglværkerne ved Egersund til nybyggeri og de mange dræningsarbejder, der blev foretaget på Tåsinge i de år. Mor og tante Hanne skiftedes til at koge en god stor gryde suppe, som de kunne få med. Den kunne de nemlig varme, uden at den "sved på". En gang var far kommet i snak med en anden skipper, mens farbror Rasmus varmede suppen. Far var meget præcis med sine spisetider, så da klokken var 12, sagde han, at nu skulle han ned i kahytten og have grønkalssuppe. Den anden skipper fortalte så, at han havde ikke fået noget med hjemmefra denne gang, og han vidste ikke rigtig, hvad han skulle have. "Kom du med mig!" sagde far, "vi har en god stor grydefuld, der er nok til dig også". Da han havde spist lidt, sagde han: "Det smagte vel nok godt, det må være en dygtig kok, der har lavet den suppe!". Så min storsøster, Edith, blev stolt, da far kom hjem og fortalte det, for det var nemlig hende, der havde kogt suppen denne gang.

De var også i Kiel nogle gange, vistnok efter kunstgødning.

Engang havde far lovet at tage en harmonika med hjem til min bror, Alex, og han kunne næsten ikke vente, til de kom hjem. Flere gange om dagen var han nede ved stranden for at se, om han kunne få øje på "Viking", men det



*"Viking" ved pakhuset på Dæmningen. (Affoto efter akvarel af kunstmaler E. J. Bilving, Vindeby).*

blev først en aften efter mørkets frembrud, at de kom. Pludselig stod far uden for huset og spillede på harmonikaen, han havde tidligere lært at spille på violin, så han var ikke ukendt med det musikalske.

Det var en stor oplevelse for mig, når jeg i min barndom fik lov til at sejle med til Svendborg. En dag først på sommeren 1935 blev det bestemt, at mor og jeg skulle sejle med for at handle. Desværre blev det et voldsomt stormvejr, så da vi havde sejlet lidt, hentede far os hen i styrehuset, da det var bedre, at vi opholdt os der. Mor troede bestemt, at vi skulle forlise, men trøstede sig med, at vi var der jo alle tre, og at mine store søskende var så gamle, at de kunne klare sig selv. Men vi kom da til Svendborg i god behold.

På det tidspunkt havde min bror Alex vognmandsforretning, og for at jeg ikke skulle udsættes for den voldsomme sejltur en gang til, blev jeg sendt med ham hjem. Forinden fik vi dog handlet, og mor fik sig bl.a. en ny som-

merhat. Den blev lagt på fars køje, og hun satte sig på køjebænken, hvorefter kursen blev sat hjemefter. Bølgerne gik stadig højt, og da de lagde til ved Dæmningen, og mor rejste sig, opdagede hun, at hendes nye hat lå på køjebænken flad som en pandekage. Den må være gledet ind under hende, når hun løftede sig ved bølgernes kast med skibet.

Men det var en "Panamahat", så den kunne holde til lidt af hvert. Den fik en knytneve - og så havde den sin oprindelige facon igen og holdt i mange år derefter, de sidste som havehat, og endte så sine dage Sct. Hans aften i 1949. Alex og familien havde samlet sammen til bålet, og drengene kom og spurgte farmor, om hun ikke havde en hat, de kunne få til heksen. De fik så hendes havehat, og da flammerne om aftenen slikkede op om heksen, sagde mor pludselig: "Ja, men hvad så med min hat?". Dertil svarede far: "Den ser du aldrig mere, mutter!".

Når mine fætre kom på ferie, var det natur-



*Brødrene Lars (foran) og Rasmus (bagved).*

ligvis en stor oplevelse, når de fik lov til at sejle med til Svendborg. En dag, hvor vejret var regnfuldt og dårligt, havde mor ondt af de to, der var sejlet med. Men de kom hjem med strålende ansigter og sagde, at det havde været så spændende.

Den ene af drengene var meget interesseret i sin farfars båd. I min barndom havde far foruden "Viking" også en damjolle med motor, den hvide jolle med to sejl plus en norsk pram. Når nogen spurgte Mogens, hvad han skulle være, når han blev stor, svarede han: "Farfar med alle bådene!".

Der var altid liv ved pakhuset på Dæmnin-gen, når der blev hentet foderstoffer og leveret frugt. Et år var min julegave et par røde overalls til at tage på, når jeg skulle om og hjælpe til med losning af sække, dem var jeg meget stolt af. Når der var travlhed med at pakke frugt, lagde jeg papir i kasserne. Frugtavlerner

betragtede det tit som en fornøjelsestur, og så måtte jeg hente øl hos købmanden på Bøgebjerg tæt ved. Købmandens kone, Johanne, sagde en dag: "Når du nu ligger og slæber med alt det øl, skal du så ikke have en sodavand til dig selv?". Den lod jeg gå videre til far, men han gav ikke penge ud til sodavand og sagde: "Hvis Johanne mener, at du skal have en sodavand, så kan hun give dig en. Hun tjener jo penge på at sælge øllene!".

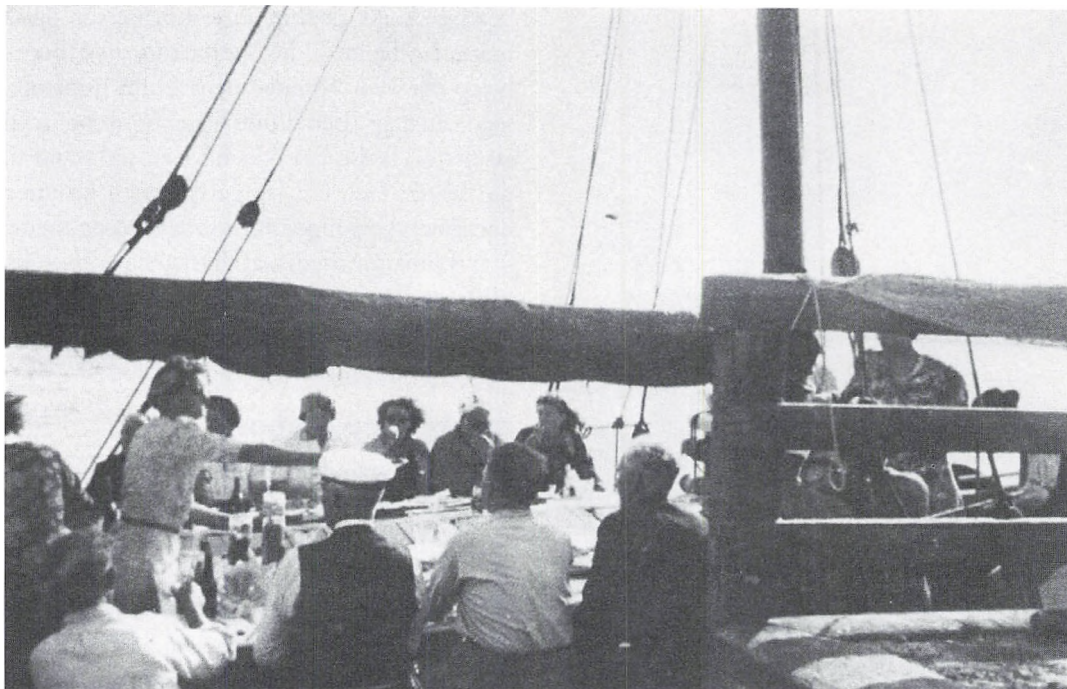
## Sølvbryllup ombord

Den største familieudflugt med "Viking" havde vi d. 7. juli 1944, dagen efter mors og fars sølvbryllup. Det var min fars andet ægteskab, da hans første kone var død af tuberkulose. Han blev dengang alene med 5 børn og måtte søge sig en husbestyrerinde. Det blev min mor, som så også blev hans kone, og jeg var deres eneste barn foruden så mine 5 store søskende.

Da sølvbryllupsfestlighederne blev planlagt, bestemtes det også, at vi skulle have sejlturen med "Viking" dagen efter. Heldet var med os, og det blev det fineste sommervejr. Kogekonen, Edith Larsen fra Gesinge, var bestilt til også at sørge for maden den dag. Hun sagde undervejs, at dette med at være kogekone ombord på et skib, det havde hun nu aldrig prøvet før.

Maden blev pakket i frugtkasser og sat ned i lasten. Alle gæsterne kom ombord, og turen gik til Drejø, og sejladserne blev nydt i det smukke vejr.

Da vi skulle fortoje i havnen derovre, gled fars briller ud af vestlommen og forsvandt i havets dyb. Min fætters kone, Else, fra København, var svømmelærerinde, så hun trak i badedragten og dykkede efter brillerne. Men da hun havde forsøgt en 3 gange uden resultat, sagde vi, at hun skulle holde op, så meget var et par briller heller ikke værd.. Men far var lidt ærgerlig og sagde: "Ja, så må vi bestille et par nye i brugsen næste gang, vi skal have varer". Det var dog ikke det eneste par briller, han



*Fra Sølvbryllupssejladsen til Drejø d. 7. juli 1944.*

mistede, et par forsvandt i gryden en gang, da han tjærede fiskegarn, og de blev naturligvis ikke til briller mere!

Før en lille rundtur på Drejø drak vi kaffen, som blev lavet på et primusapparat. Et par luger blev taget af lasten for at få det spiselige op, og resten blev beklædt med hvidt dugepapir, så alt tog sig pænt og godt ud. Aftensmaden blev indtaget på samme vis, og da vi pillede de rejer, som far selv havde fanget, røg skalterne bag ud i havnen, og et vittigt hoved sagde: "Der kommer de jo fra!" Sejlturen hjemad blev også nydt, og alle var enige om, at det havde været en meget vellykket tur.

Da far d. 1. marts 1945 havde solgt "Viking" til Falch på Drejø, stod han og mor ved vinduet og fulgte skibet med øjnene, lige så længe de kunne se det. Mor har fortalt, at tårerne trillede ned ad kinderne på far, og jeg forstår ham godt. "Viking" havde været hans halve tilværelse allermindst, og nu var den livsform forbi for stedse.

Sommeren efter, at far havde solgt den, boede min bror Alex med familie en tid i frugthuset, og vi kom ganske naturligt til at tale om "Viking". Vi blev enige om at spørge Falch, om han ikke ville sejle en tur for os, og det sagde han ja til. Da han kom og svingede rundt for at lægge til, fik vi set, at den var blevet døbt om til "Fiona", vi kiggede på hinanden, og vore ansigter så mere eller mindre forfærdede ud. Vi betragtede det nærmest som en forbrydelse at kalde "Viking" for "Fiona", og turen var således ødelagt fra starten. Rent var der heller ikke ombord, så det blev en noget mat affære og blev så også familiens endelige afsked med det skib, som vi havde holdt så meget af.

## Vi søger efter "Viking"

Hos os blev "Viking" altid betragtet som et kært medlem af familien, og nu var den flyttet "hjemmefra", men hvorhen? Det spørgsmål opstod tit.





*Udflugtsdeltagere ombord ved Dæmningen.*

En yngre nevø, Kaj Henning, der aldrig havde set "Viking", men hørt sin farfar omtale den med begejstring, gik i lære som skibsbygger. Han drømte om at finde den, købe den og selv sætte den i stand. Men den drøm kom ikke til at gå i opfyldelse.

Da min bror, Kaj, arbejdede i skoven, hørte han noget om, at "Viking" skulle være kommet til Fur som stenfiskerbåd, og det blev ham og hans familie, der tog den første eftersøgningsekspedition derop i sommerferien 1963. Det gav dog intet resultat, selv om det senere skulle vise sig, at der var noget om snakken.

Det blev til mange sommerferieture og besøg rundt om i havnene og på museer m.m. Vi kom i forbindelse med mange flinke mennesker, som var meget hjælpsomme og kom med mange gode råd.

Skibsregistre kunne ikke hjælpe os, da skibe på 20 tons og derunder ikke har registreringspligt.

Vi var selv på Fur i 1987 og traf dér en gammel sømand, Thomas Jensen. Det skulle senere vise sig, at uden hans bekendtskab havde det ikke været muligt senere at finde frem til, hvad der var blevet af "Viking".

Det var først, da vi begyndte at søge efter, hvem Falch på Drejø havde solgt skibet til, at der begyndte at blive et spor. Sigrig Jensen på Drejø kunne fortælle, at Falch havde solgt "Fiona" (ex. "Viking") til en Hans Otto Larsen i Svendborg. Da vi så fandt frem til Hans Otto Larsen, kunne han oplyse, at han havde solgt "Fiona" til Mikkel Knudsen (kaldet Bach) på Fur i 1949, da tiden var løbet fra fragtskibsejrlads. Dér skulle den bruges som stenfiskerfartøj. Hans Otto Larsens bror, Bernhard Larsen i Vemmenæs, havde arbejdet i skoven sammen med min bror, Kaj. Og det var på den måde, at snakken om Fur var kommet ind i billedet.

Ved en telefonopringning til Thomas Jensen på Fur, kunne denne fortælle, at han boede ved siden af Mikkel Bachs datter, Gerda Ladegaard.

Efter en snak med sine brødre kunne hun melde tilbage, at deres far havde solgt "Jon" (som skibet nu hed), engang i halvtredserne, til Aså havn.

Nu begyndte det for alvor at blive spændende.

Men havnefoged Arne Christensen i Aså, som var en flink mand, kunne desværre kun fortælle os, at "Jon" (ex. "Viking") ikke fandtes mere. Den var simpelthen slidt op. De havde brugt den til at uddybe havnen med, og det var hårdt arbejde. Da de havde haft den i 15 år, kunne den ikke gøre gavn mere, hvorefter den blev sejlet ud i havnen, overhældt med olie, og der blev sat ild til. Der blev intet tilbage af den.

Trods alt sagde jeg ham tak for oplysningen, nu vidste vi, at der ikke var mere at lede efter.

Jeg må ærligt indrømme, at der gik nogle dage, hvor jeg ikke havde det så godt. Når jeg tænker på, hvordan far og farbror Rasmus havde passet og plejet "Viking" i mange år, så hav-

de jeg svært ved at tage, at den skulle ende sine dage på den måde. Fars spådom om, "at den kunne ende som stenfiskerbåd og blive tjæret sort!", var blevet til virkelighed.

Jeg har tit undret mig over, at far ikke viste nogen interesse for at følge "Viking", efter at han havde solgt den, men nu forstår jeg ham.

Han har følt, hvor det bar hen, og han har ikke ønsket at se dens forfald.

Ester Andersen, f. Rasmussen. Født 1925 ved Vornæs Skov, nuværende Vornæs Skovvej 36-38. Uddannet som dameskrædder. Gift med Sven Andersen og bosat i Odense.

## Dæmningen Lokalforening.

Vornæs, den ..... 193

Hr. ....

| BETALBAR KONTANT INDEN 30 DAGE |                                   | DEBET |     |     |
|--------------------------------|-----------------------------------|-------|-----|-----|
|                                |                                   | Pris  | Kr. | Øre |
| An                             | Vandens Opskrift -                |       |     |     |
|                                | 12 <sup>1/2</sup> skaldede Æbler. |       |     |     |
|                                | 3 <sup>1/2</sup> Sukker.          |       |     |     |
|                                | 2 The Saltypulver.                |       |     |     |
|                                | Rosa Saft.                        |       |     |     |
|                                | 6 <sup>1/2</sup> Plunder.         |       |     |     |
|                                | 1 1/2 Lit Vand.                   |       |     |     |
|                                | 4 1/2 gr - Vinodensyre.           |       |     |     |
|                                | Småris hvidt 24 Tupper.           |       |     |     |
|                                | afis rind med 100 gr Sukker.      |       |     |     |
|                                | 1 1/2 liter Liden.                |       |     |     |

De tomme Sætte må returneres inden 30 Dage.

Rasmus Husmans kone, Hanne (Johanne), førte Lokalforeningens regnskab. Hun var til-lige en habil kogekone, så en enkelt opskrift kunne også bringes videre pr. regning!

# Om Taasinges frugthaver

af Bent Christoffer Nielsen

*Naar Frugtens gyldne Klynger  
sig fast om Grenen slynger  
bag Havens tætte Gang ....*

synger vi i pastor Heilmanns Taasinge-vise fra 1860. På det tidspunkt var frugtavlens historie på Taasinge over 100 år gammel.

Et sted midt i 1930-erne fik jeg, uden at vide det, knyttet linien tilbage til pastor Heilmanns tid, idet jeg af min bedstemor, Hansine Knudsen Nielsen, Landet, fik følgende liste over gamle gode frugtsorter fra hendes barndom, hun var født i 1876:

*Hulfisæbler, Bullemusser, Vemmenæspærer, Paradisæbler, Alexanderæbler (Alspærer, Langepærer eller Trykpærer), Pilpærer, Danzigkantæbler, Sukkerpærer, Leræbler, Jødepærer, Jernæbler, Mutpærer, (Bergamot?), Søeæbler, Maegaardsæbler, Venusæbler, Citronæbler m. fl.*

Når jeg spurgte hende om disse gamle frugtsorter, skyldtes det, at min daværende naturhistorielærer, Gunnar Voss, Fast's Realskole i Svendborg, havde udtrykt ønske om at få en sådan liste, - hans ønske og tanke skal jeg senere begrunde.

Da Landet brevsamlingssted i begyndelsen af dette århundrede blev etableret og postbude ansat, anlagdes samtidig frugthaver på de fleste grunde i byen, der dengang var i sin vorden.

Samtaleemnerne i min barndom mellem postbudene, håndværkerne og de forretningsdrivende var præget af den begyndende frugtavl, børnerøerne hørte sagkyndige meninger om beskæring, sprøjtning (bordeauxvæske, carbolineum m.m.), afsætningsforhold, priser o. lign.

Der opstod en vis kappestrid mellem postbudene og min bedstefar om, hvem der kunne komme med de fleste og de bedste og smukkeste frugter, hvem der var den klogeste med hensyn til sygdomme, insektangreb og de dertil bedste sprøjtemidler, som for eksempel Carl Møller fra Gl. Nyby tog i brug.

Og i Troense var det gartner Svop, der repræsenterede den helt store entusiasme inden for frugtavl. Ud af hans aktiviteter opstod jo den første tanke om en frugtsalgsforening, en slags afløser for pæreskudetraffiken, der ebbede ud i begyndelsen af 1920-erne. Symbolsk nok blev foreningens første pakhús placeret ved det gamle udskibningssted i Troense (i dag Troense Bådelags hus).

En frugtliste fra den tid kunne se således ud:

*Belle de Boskoop, Stribling, Cox Orange, Cox Pomona, Gråsten, Ildrød Pigeon, Venus, Transparente blanche, Belle Fleur, Reinette, Grev Moltke, Sommerpærer (Borups), Clara Friis, Fondante, Claps Favorite, Gråpære, Gul spansk Kirsebær m. fl.*

I 1943 kom jeg til at tjene på "Edelgaard" i Vejstrup, dér var ca. 23 td.l.d. beplantet med frugttæer. Fra Nytår til ultimo marts beskar vi træerne. I sommerens løb passede vi plantagen og mellemkulturerne (tobak, majs, spindehør og roefrø). Fra august til november kørte vi frugt til Svendborg Frugtsalgsforening: 2 tons kirsebær, 250 tons æbler og pærer og samlede 35 tons æbleblade til æblethe.

Sorterne var dér:

*Mørkerøde spanske Kirsebær, Sommerpærer,*

*Sønderskovæbler, Gråsten, Cox Orange, Dumlow Seedling, Bramley, Ildrød Pigeon og Pederstrup m.fl.*

## Æbletræer i Skoven

Ved forårstid i 1994, da jeg var på en af mine mange botaniske ture, blev jeg på ny mindet om forekomsten af de mange æbletræer, der stadig står i skovene ved de gamle skovhuse eller der, hvor der tidligere havde stået et hus. Det var først og fremmest i skovene ved slottet, i Horseskov, Tvedskov og på Stenodden.

I løbet af sommeren 1994 blev jeg, tilskyndet af min kone og biologen Benedikt Gullach, Holstebro, varm på idéen om at gå i gang med den undersøgelse, der på en måde har sin rod i ovenstående, og som i det følgende skal beskrives mere detaljeret.

De store pæne æbler i Horseskov, som smagte ganske godt, citronæblerne på Stenodden og pærerne ved slottet var ikke glemt.

Dertil kom, at der var værdifuld hjælp at hente i "Historisk Samfunds Aarsskrift for Svendborg Amt" årgang 1926, hvor Johannes Tholle, gartner i Rudkøbing, i en over 100 sider lang artikel skriver detaljeret om "Haver og Havedyrkning i Svendborg Amt gennem vekslende Tider". Det betød, at jeg gik i gang med opgaven.

Artiklen rummer en særlig Taasinge-afdeling, som senere, formentlig i begyndelsen af 1930-erne, var taget op af journalist Aage Bøggild i "Svendborg Avis". Den artikel er ganske sikkert årsagen til, at hr. Voss spurgte efter og viste interesse for min bedstemors liste over gamle æbletræer.

I løbet af et års tid havde jeg nu fået kendskab til et halvt hundrede træer fundet i skovene og i udvalgte gamle haver. Alle af historisk interesse, især var der mange i Strammelse, Ny Gesinge, Skovballe, Lundby og Bjernemark.

Jeg fik ad forskellige veje kontakt med Assens Planteskole v/ Ole Madsen, det er

Nordeuropas største planteskole med 14.000 frilandsplanter til salg.

Ole Madsen støttede med det samme min idé og ville gerne foretage de nødvendige podninger. Drøftelserne hen over nytåret 1995-96 fastlagde følgende kendsgerninger:

1. Ole Madsen hjemtager ca. 400 vildstammer til podning.
2. Jeg skaffer minimum 8 egnede podekviste af hvert af de fundne 50 træer. Dette skete med sagkyndig bistand af frugtavler Erik Høite Andersen, Taasinge.
3. Den nuværende baron Niels Juel Brockdorff ville gå med i projektet.
4. Alle anvendte træer skal være fra før 1920, derved oprettes samtidig en genbank.
5. De anvendte træer mærkes med et nummer, der svarer til de numre, der er i protokoller, på etiketter og de udplantede træer i samlingen.
6. Disse numre må ikke fjernes fra træerne, så længe undersøgelsen står på.
7. Jeg skulle klargøre et areal på ca. 1 td.l.d. inden 1996.

Inden 1. april 1996 var alle podekviste anvendt. Materialet fra så gamle træer var vanskeligt at arbejde med, vi havde endda enkelte steder måttet anvende andetårs skud. Alligevel kunne Ole Madsen et par måneder senere meddele, at 80 % groede.

Det var første etape.

## "Hvad Fatter gør ...."

Den første etape blev for mig indgangen til studiet af Niels Juel's (1696-1766) aktiviteter med hensyn til frugtavler, thi Johannes Tholle byggede sin artikel på slotsarkivets materiale.

Disse fik jeg lejlighed til at studere på Landsarkivet i Odense, thi her var alle originaldokumenterne opbevaret.

Studiet af disse ændrede væsentligt ved det billede, vi ad anekdotisk vej havde af søheltens sønnesøn.

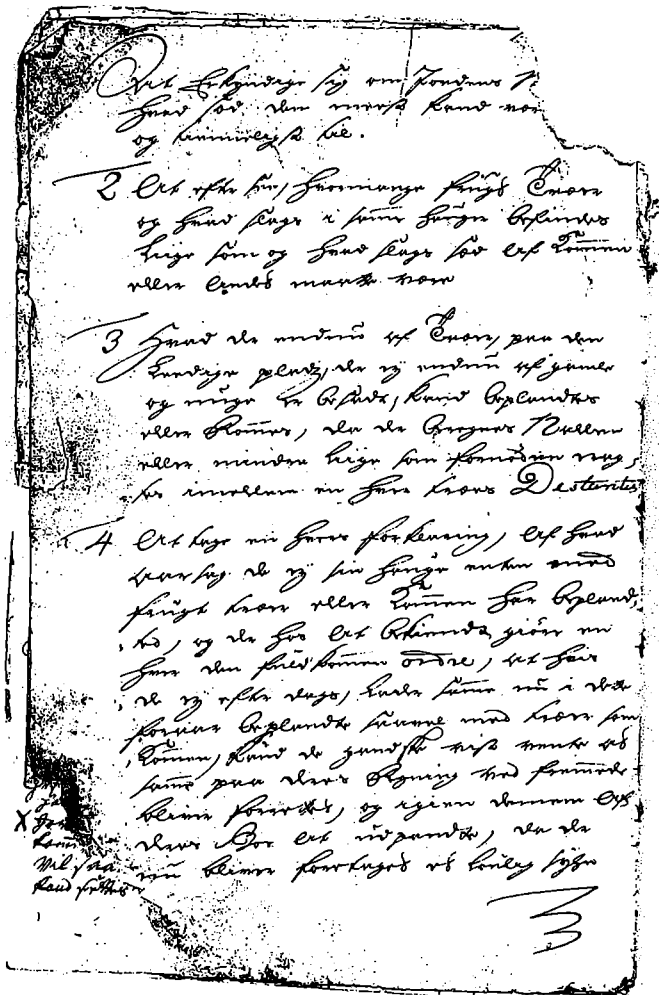


Fig. 1. Udtog af Niels Juels hensigtserklæring punkt 2., 3. og 4. (Landsarkivet for Fyn).

Hans initiativ, der senere førte til så megen aktivitet, både til lands og til søs, førte også en øget velstand til øen. Kom til at præge mange tøsingers hverdag gennem mere end 150 år.

Indledningsvis opstillede han regler for plantningen af frugttræer (fig. 1.)

Oversat fra gotisk skrift lyder det som følger:

...det befindes at en stor deel af Lundby Indbyggere lade de, til deres huuse beliggende hauger saa got som Reent efter ligge

-?- de udi ringeste enten af Kommen besaaet eller frugt træer besadt, saa Jorden i saadan henseende, unöttig bliver for brugt, og de af slet

og aldeles hverken nu eller i tiidens Længde kand vente at nyde nogen frugt, alt saa har det Høj Welbaarne Herskab befunden for got og tiime ligt, da det upaatvivlelig er baade dem de nu huuset befinde og efter kommer til største gasn og fordeel samme ved disse 2de udskieked at lade nöje Examinere og efter see, Ligesom at optegne hvorledes og i hvad Stand Een hvers hauge maatte befindes, da hand de ofte agte, at forfryje ald fornöden -?- , til en hvers hauges i standsattel se om de ej self der til godvillig skulle være at formaae, da de ved fremmede samme at lade giöre, og bekostningen som der paa anvendes, af deres Boe igien at udpante.

1. *Haver disse 2de at eftermaale et hvert hauges størrelse, og hvor mange skiepper som maatte bestaae af, ligesom At Erkjyndige sig om Jordens - ? - hvad sæd den meest kand være(?) - ? - og tienneligst til.*
2. *At efter see, hvormange frugt Træer og hvad slags i samme hauge befindes liige som og hvad slags sæd af Kommen eller andet maatte være.*
3. *Hvad de endnu af Træer, paa den leedige pladz, de ej endnu af gamle og unge er besadt, kand beplantes eller Rommes, da de beregnes 12 allen eller mindre liige som fornöden vogtes imellem en hver træes Destantis.*
4. *At tage en hvers forklaring, af hvad aarsag de ej sin hauge enten med frugt træer eller Kommen har beplanted, og de har at bekiendt giöre en hver den fuldkomne ordre, at hvis de ej efter dags, lader samme nu i dette foraar beplantede saavel med træer som Kommen, kand de gandske vist vente at samme paa deres Regning ved fremmede blive forrettet, og igien denne af deres Boe, at udpandte, da de nu bliver foretaget et loulig sjhn.*

Da stort set hele Taasinges befolkning på den tid var fæstere under Valdemars Slot, var det naturligt at lave en registrant over, hvad der fandtes af plads og muligheder for frugtavl hos den enkelte - og tilsammen, hvad der maksimalt var eller kunne være (fig. 2. og 3.).

At Niels Juel arbejdede seriøst og målbevidst med opgaven ses deraf, at han i sit arkiv også har en liste over de anvendte sorter (fig. 4).

Og som i Johannes Tholles artikel gengives således:

|                           |     |
|---------------------------|-----|
| <i>Hollandske Krieger</i> | 127 |
| <i>Reinette d'gris</i>    | 87  |
| <i>Rambour</i>            | 101 |

|                            |     |
|----------------------------|-----|
| <i>Zwiebeln Apffel</i>     | 101 |
| <i>Barstorfer</i>          | 137 |
| <i>Pome d' Cardinal</i>    | 50  |
| <i>Pome d' Grand</i>       | 30  |
| <i>Pigeons d' geele</i>    | 11  |
| <i>Perment</i>             | 17  |
| <i>Pome d' Magaard</i>     | 9   |
| <i>Pasche pome Rouge</i>   | 7   |
| <i>Pigeons</i>             | 6   |
| <i>Wein Riben</i>          | 11  |
| <i>Kirchen Bäume</i>       | 10  |
| <i>Beurre d'gris</i>       | 8   |
| <i>Bergamotter</i>         | 12  |
| <i>Beure d' Blanc</i>      | 3   |
| <i>Kayser Inde</i>         | 3   |
| <i>Citron Bern</i>         | 2   |
| <i>Beure d'hiveur</i>      | 2   |
| <i>Bonchretien d'Este</i>  | 6   |
| <i>Citron Zwergapff.</i>   | 6   |
| <i>Pigeons</i>             | 6   |
| <i>Fransk Baune</i>        | 7   |
| <i>Barstorfer</i>          | 6   |
| <i>Zwiebeln Zwergapff.</i> | 6   |

Dertil kommer detaljerede regnskaber over, hvad der kom ud af slottets egne plantager (fig. 5.)

Papirerne fortæller ikke kun, at der på øen i 1753-59 var næsten 8.000 frugttræer, men at der til husene i Vemmenæs by, der grundlægges i denne periode, skal plantes 40 træer ved hvert hus, d.v.s. 2 skp. ld.

Udviklingen fra Niels Juels død og op gennem hans nevø Frederik Juels tid (1761-1827) indtil 1827 fortæller, at der var stor fremgang i frugtavl og havevæsen.

Slottets egen have er på 20 td. ld. På marken dyrker man havesager og urter på et anseligt areal. Taasinges bestand af frugttræer er nu på henvend 15.000 eksemplarer, og salget af frugt indbringer årligt omkring 2.000 Rdl. ja, i gode år op til 5.000 Rdl.

På Frederik Juels tid begynder også pære-skudetraffikken.

Fæsterne drev enten trevangsbrug eller et

|   | Aars<br>17-18 | Samlet<br>Ligning<br>Trosser |        |        | Aars |    |
|---|---------------|------------------------------|--------|--------|------|----|
|   |               | 17                           | 18     | 19     | 20   | 21 |
| <p>Isobleneherens</p> <p>X Jægers Egen i Vestsj,<br/>grundmur søt;<br/>Malmed / vinstue</p> <p>Rørdrejerens me</p> <p>ny Pær Kammer</p> <p>X Pær Pær 2/3 søt<br/>Aften skal Egen,<br/>Lund vort 2 1/2 Lunde<br/>grundmur Egen søt</p> <p>Pottmagerens Læ</p> <p>Læ Pær Læ 2 1/2<br/>Lunde, Aften 1/2<br/>Lunde med 1/2 Lunde<br/>Lund vort 2 1/2 Lunde<br/>grundmur søt</p> <p>Niels Binder Læ</p> <p>Læ Pær meget<br/>Lunde og 2/3 Lunde<br/>i Aften, Egen 1/2<br/>Pær vort Kam<br/>mer i Aften<br/>Lund vort 1 1/2 Lunde</p> <p>Peder Prestel Læ</p> <p>Lund vort 2 1/2 Lunde<br/>Lunde, vinstue gram<br/>Lunde Pær, 1/2 Lunde<br/>Lunde og søt Lunde</p> <p>X Læ Læ Pær Læ</p> <p>Lunde vort med 1/2<br/>Lunde 1/2 Lunde</p> | 4 1/2         |                              | 13 1/2 | 17 1/2 |      |    |
|   | 4 1/2         |                              |        |        | 5    | 3  |
|   | 5             |                              |        |        | 7    |    |
|   | 5             |                              |        |        | 26 4 | 2  |
|   | 5             |                              |        |        | 6    |    |
|   | 4             |                              |        |        |      |    |

Fig. 2. Eksempel fra oversigten med de enkelte beboeres bestand af frugtræer. (Landsarkivet for Fyn)

No 112.

# Extract

Naar og Frugt Træer sine Befindelse  
Aaret 1753 paa Nordsjællands Amt. Høved.

|   | Gamle Frugt Træer |       |     |     | Linge Frugt Træer |       |     |     | Summa |
|---|-------------------|-------|-----|-----|-------------------|-------|-----|-----|-------|
|   | able              | flere | for | for | able              | flere | for | for |       |
| <b>Lundbye</b>                              |                   |       |     |     |                   |       |     |     |       |
| Gaardsmand                                  | 193               | 57    | 4   |     | 71                | 46    |     | 4   |       |
| Jægersmand                                  | 114               | 40    | 4   |     | 119               | 39    | 2   | 2   |       |
|   | 307               | 103   | 8   |     | 190               | 85    | 2   | 6   | 701   |
| <b>Medelbye</b>                             |                   |       |     |     |                   |       |     |     |       |
| Gaardsmand                                  | 22                | 9     |     |     | 10                | 11    |     |     |       |
| Jægersmand                                  |                   |       |     |     | 21                | 5     |     |     |       |
|   | 22                | 9     |     |     | 37                | 16    |     |     | 84    |
| <b>Strømmels</b>                            |                   |       |     |     |                   |       |     |     |       |
| Gaardsmand                                  | 283               | 57    | 1   |     | 107               | 103   | 1   |     |       |
| Jægersmand                                  | 80                | 10    | 1   |     | 126               | 65    | 3   | 5   |       |
|   | 363               | 67    | 2   |     | 233               | 128   | 4   | 5   | 892   |
| <b>Worped</b>                               |                   |       |     |     |                   |       |     |     |       |
|   |                   |       |     |     |                   |       |     |     | 2     |
| <p>Summa 1879</p> <p><i>(Signature)</i></p> |                   |       |     |     |                   |       |     |     |       |

Fig. 3. Eksempel på landsbyernes bestand af frugttræer. (Landsarkivet for Fyn).



Liste

Udsat for den yngre Elskede Bønnen, den yngre og yngre Bønnen

|                   |       |     |    |
|-------------------|-------|-----|----|
| Hollandsk Krieger | ----- | 127 | St |
| Reuch d'gris      | ----- | 87  | =  |
| Rambour           | ----- | 101 | =  |
| Zwiebeln Apffel   | ----- | 101 | =  |
| Barstorfer        | ----- | 137 | =  |
| Pome d' Cardinal  | ----- | 50  | =  |
| Pome d' grand     | ----- | 30  | =  |
| Pigons d' geile   | ----- | 11  | =  |
| Perment           | ----- | 17  | =  |
| Pome d' Magaad    | ----- | 9   | =  |
| Pasche pome Røig  | ----- | 7   | =  |
| Pigons            | ----- | 6   | =  |
| Wein Reben        | ----- | 11  | =  |

|                                  |       |    |   |
|----------------------------------|-------|----|---|
| Gade gulinfant med Løstør Fricke |       |    |   |
| Ungarsk Bønnen                   | ----- | 10 | = |
| Beure d' gris                    | ----- | 8  | = |
| Bergamotten                      | ----- | 12 | = |
| Beure d' Blanc                   | ----- | 3  | = |
| Kaysers Inde                     | ----- | 3  | = |
| Citron Birn                      | ----- | 2  | = |
| Beure d' Hiverur                 | ----- | 2  | = |
| Bonnetien d' Este                | ----- | 6  | = |
| Citron Engsteln                  | ----- | 6  | = |
| Pigons                           | ----- | 6  | = |
| Fransisk Bønnen                  | ----- | 7  | = |
| Barstorfer                       | ----- | 6  | = |
| Zwiebeln Engsteln                | ----- | 6  | = |

Fig. 4. Originaludgaven af Niels Juels sortliste. (Landsarkivet for Fyn).

sædskifte over 7 år. På toften var græs til gæs og småkreaturer m.m., dertil kom 1 skp. ld. kornen, en humlehave og så: Altså frugttrær.

## Frugten i dagligdagen

Problemet i husholdningen i gamle dage var: Sukker. Roer dyrkedes ikke. Topsukker fra Vestindien var kun for velhavere.

Her var frugt løsningen.

Man havde frugt hele året. Fra slutningen af juli: *Gule spanske Kirsebær, Hjertebær* m.fl.

Blommer: *Spillinger, Myrobalan og Rosinblommer.*

Pærer: *Borups pære, Williams-pærer, Coloret de Julliet.*

Æbler: *Augustæbler, Alexanderæbler,* og andre sommeræbler med kort holdbarhed.

I midten af 1800-tallet kommer *Transparente blanche* (fra Estland) og *Skovfogedæblet*, der er dansk, til.

Efter disse tidlige frugttyper, hvis holdbarhed som sagt var ringe, kommer en lang række "høsttyper", der også har begrænset, men dog længere holdbarhed: For eksempel *Rød Høstcalville, Gravensten, Danzig Kantable, Grå Høstreinette, Citronable* etc. Af pærer: *Soldat Laboureur, Rød Bergamot, Nelis Vinterpære* etc. Og endelig til vinterbrug: *Rød Pigeon, Nonnetitte, Vintercalville, Jernæble, Rød Kortstilk,* og pærerne: *Hardenpont, Liegel, Esperens Bergamot, Påskepære, Pinsedagspære, Josefine* etc.

Ovenstående lister er stærkt forkortede, i virkeligheden havde man mange flere sorter til alle årets tider og meget varierede anvendelsesområder.

Bestræbelsen i det store sortiment gik ud på, at man havde frugt til rådighed, i hvert fald i 10 af årets måneder.

Overskudsproduktionen blev enten solgt lokalt (til nærmeste købstad) eller sendt med pæreskuderne til f.eks. København.

Udskibningen kunne finde sted fra havnene i Vemmenæs, Skovballe, Vornæs eller Troense. En af de sidste fandt sted i Vemmenæs, hvor

Carl Rasmussens bedstefar kørte *Kildebæksæbler* ned til et skib ved færgebroen.

Tørring af frugt var almindelig udbredt og gav væsentlig længere holdbarhed og tillod længere transport af sartere frugttyper som blommer og kirsebær.

### Maaden at berede Sirup af Pærer er følgende:

Man fræller Pærerne og fræller Kiærnehuset med Kiærnerne: ud af dem, berefter rivede Pærerne paa et Rivejern eller knuses ganske paa haard Maade man bedst kan. Der berebes tilføjebragte Maffe fortynnes med en lige stor Qvan- titet reent Vand, hvormed den vel blandes og sammenrøres, den fyldes i en Pøse af gront Lerred og udpresses i denne saa fuldstemmen som muligt, indtil det Dverblom- de næsten er tørt. Den udpressede Saft kommer i en Tin, Mæssing eller Kobbetiedet, og til Saften af omtrent een Skjeppe Pærer kommer man 2 Løb hvitt pulveriseret Røide, lader det Hele faae en liden Dvng under et sevarende Dm- regren med en Træpiud. Røidet forbinder sig med Syren, som er i Pærerne, paa denne Maade, og falder til Bunds med samme. Derefter lader man Saften affiles og sies den gennem et Stykke Klænet, bringer den igjen i den forud vel træsede Riedel, i hvilken den bliver sammenrørt med saa meget friskt Dreblod, at der paa Saften af hver Skjeppe Pærer kan regnes 20 gode Epistæbe Stob. Man kan ogsaa istedet for Dreblodet bruge det halde af 4 Wa. Naar Saften paa et tielt Sted er vel gennemmaalt med Dreblodet eller Eggeholden, saa lader man den igjen faage ved en jevn og maadelig Ild og afkømmes imidlertid at den Uhumfthed, der som Ekum viser sig paa Dverfladen og lader berefter endnu Saften een eller 2 Gange gaae igjennem et udspændt Stykke Klænet, ser ganske at rinde den; hvo- r paa man endstigen ved en jevn Ild lader den afkøle, indtil den faaer Tøkkelse af almindelig Sirup.

En speciel brug af pærer findes i "Fyens Stifts Avis" beskrevet den 25. august 1809. "Maaden at berede Sirup af Pærer", v/ Frederik Juel.

Endelig må jeg nævne *Jernæblerne* og *Pinsedagspærerne*. Begge typer plukkedes så sent som muligt (december), på det tidspunkt var de stenhårde og uspiselige. I gamle dage kulede man dem ned som kartofler til om foråret. Jernæblerne var tjenlige fra slutningen af april til ind i maj, og *Pinsedagspærerne* fra slutningen af maj til ind i juni.

Naturligvis var visse andre typer også langtidsholdbare f.eks. *Pigeon, Nonnetitte og Bergamot*. Og af nyere typer: *Belle de Boskoop og Dronning Louise-æbler*.

Som et kuriosum kan jeg fortælle, at jagt-konsulenten i min barndom hvert år 1. august

W<sup>211</sup>-  
 H. Tausens Frugt salgprotokoll, Cammer og Jens Seidl  
 Ordre, indlyst og gavn. indlyst til den gæstlige  
 kufftalen med dem som følger.

År 1745 d. 20<sup>de</sup> August

|  |    |   |   |
|--|----|---|---|
| Mons: Christen Knudsen i Aabenborg købet 6 | 6  |   |   |
| d. 12 <sup>de</sup> Septembe               |    |   |   |
| Mons: Hans Rasmussen i Aabenborg købet 9   | 6  |   |   |
| d. 30 <sup>de</sup> Octobere               |    |   |   |
| Mons: Peter Christen i Aabenborg købet 16  | 10 | 4 |   |
| Vito om Benten Lønn                        | 4  | 2 | 4 |
| d. 2 <sup>de</sup> Novembere               |    |   |   |
| Mons: Peter Tausen i Aabenborg købet 1     |    |   | 4 |
| in Lønn Portion med Lønn                   |    |   | 4 |
| d. 16 <sup>de</sup> Septembe               |    |   |   |
| Mons: Etlung Jacobsen von Norvegen købet   |    |   |   |

Fig. 5. Salgsprotokol fra det første produktionsår 1745. (Landsarkivet for Fyn).

kom på besøg i mit hjem. Og han forventede, at min mor gemte nogle æbler til ham fra sidste år. Jo! - Ildrød Pigeon og Dronning Louise lå klar i kælderen.

## Om projektet iøvrigt

Det siger sig selv, at det er i sidste øjeblik, jeg har fået dette arbejde sat i gang, til gengæld har de gamle træers sundhedstilstand været forbausende god, kun enkelte angreb af kræft eller virus har vist sig, og et par pæretræer er kasseret på grund af ildsot.

Frugterne har været pæne, og hvad der er bemærkelsesværdigt: Rigt varierede i smag, saftfylde og anvendelighed.

Når man tænker på, hvor ens og kedelige nutidens købefrugter er, trods udseendet, de er jo ofte sminkede, sprøjtede og dækket med kanauber-voks og høstet grønne, så må man sende en venlig tanke til de gamle avlere, der

havde frembragt de gode æble- og pæretyper, der i bladet "Dansk Frugt" i 1944 uheldigvis bliver erklæret for uegnede og bør kasseres (ca. 900 typer). Det var et usædvanligt groft fejlgreb. Og nu er det netop dem, jeg leder efter.

Det videre forløb er som følger:

I vinteren 1997 skar vi ca. 1100 pødekviste af 110 træer. Og alle disse typer på et enkelt nær er nu plantet ud på min mark i Landet, således at der nu står 170 træer i vækst.

Skæringerne i 1998 har givet 50 træer, der nu gror i planteskolens drivhus, og jeg har en 30-40 stk. på venteliste til 1999.

Det siger sig selv, at der kan være dubletter, men princippet i indsamlingen har været: Hellere en dublet af et kendt træ, end at springe over en eventuel sjældenhed.

Hvad der især har glædet, men også gjort projektet større, mere omfattende og krævende, er den store interesse, velvilje og hjælpsomhed, som jeg har mødt overalt.

Holder planen, som den ser ud nu, skulle det ende med, at der her på Præsteenkesædets jord i Landet står ca. 250 træer, alle sammen efterkommere efter antikke træer, og dækkende et areal på ca. 1<sup>1</sup>/<sub>2</sub> td.ld.

En genbank, et minde om frugterne af et initiativ i 1700-tallets midte, og et vidnesbyrd om vor jords og vort klimas store egnethed for frugtavl i en tid, hvor markedskræfterne har ødelagt enhver sund fornuft i avl, salg og anvendelse af frugt i dette land.

Bent Christoffer Nielsen, f. 1923 i Landet. Amatørmusiker på clarinet og fagot. Arbejder med Tåsinges Musikhistorie. Artikler i Tåsinge Årbog 1988, 1994, 1995 og 1996. Musikanmelder ved Fyns Amts Avis siden 1977. Bopæl: Enkesædet, Skovballevej 21, Taasinge, 5700 Svendborg.

### Litteraturliste:

Taasinge Godsarkiv: Dokumenter vedr. Havevæsenet 1745-1818.

Johan Ludvig Mansa: Have-Katekismus. 1787.

G. F. Lund og A. Hansen: Norsk Havebog. 1849.

F. I. Chr. Jensen: Havebog, 3. oplag. 1856.

A. L. Hofman (Bang): Dværg- Æble- og Pæretræer. 1878.

H. C. Bredsted: Haandbog i Dansk Pomologi, 3 bd. Æbler, Pærer og Stenfrugt. 1890.

C. C. Matthiesen: Dansk Frugt, 1-3. 1913.

Bertil Bilbäck: Frugt og Bær. 1941.

Svendborg Amts Historiske Samfunds Aarskrift pag. 90-199. 1926.

A. Pedersen: Danmarks Frugtsorter, 1-2. 1955.

A. Bruun: Frugthaven, 3. del af Ill. Havebog. 1921.

Hardy Hansen: Frugthaven og Køkkenhaven. 1928.

Ole Madsen: Katalog over Frugtræer. 1997.

Dagbog over projekt "Frugtræer i Skoven", 24. april 1994 - august 1998.



*Hulfisæbler træ i Strammelse.*

# Carl Julius Jensen

## - en skibsbygger ved Svendborg Sund

af Arne Skovbo Asmussen

Generelt opfattes "historie" som beretninger om kongers og adels bedrifter, virksomhed og liv. For en større del af de historisk interesserede i vor tid er beretninger om "menigmands" livsvilkår, engagement, livsværk og virksomhed i samfundet af større interesse. Slægtskabsforhold er interessant at studere, men en forestilling om og forståelse af anernes tilværelse, vilkår og muligheder sætter yderligere kolorit på "historien".

I det følgende indlæg søges tegnet et billede af en skibsbygmester: *Carl Julius Jensen* (1834-1900) efter anetavler, arkivmaterialer og mundtlige overleveringer i familiekredsen. Han var medlem af "Skovfoged-slægten", og hans hustru *Ida Hermandine* født Troensegaard (1844-1917) var - som navnet siger - af "Troensegaard-slægten", hvorom en række oplysninger findes i yderligere 7 generationer tilbage til gårdfæster Hans Mikkelsen Stæhr i Troensegaard (omkring år 1600). Om "Skovfoged-slægten" findes optegnelser yderligere 4 slægtsled tilbage (til ca. 1700). Uheldigvis brændte kirkebøgerne sammen med degnebogen i Lundby natten mellem 29. og 30. januar 1729, hvilket besværliggør videre forskning i slægterne.

Carl Julius fader *Peder Jensen (Skovfoged)* (1806-1893) var skibsbygger og skibsreder boende i Badstuen 8 i Troense. Hustruen *Maren* var født Nielsdatter (1791-1870). Carl Julius havde en broder *Niels Jørgen* (\*1831) og en søster *Ingeborg Marie* (\*1835).

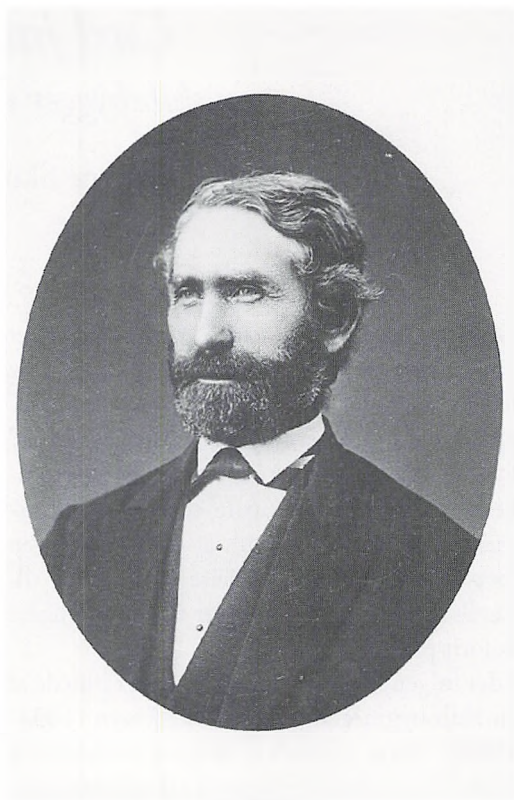
Ida Hermandines fader *Christian Rasmussen Troensegaard* (\*1804) overtog rederivirksomheden, som ejedes i forening med søskende og

nære slægtninge. Han var gift 2 gange, anden gang med *Agnete Isaksdatter*. Ida Hermandine havde halv søskende: *Rasmus* (\*1833) og *Anders Peder* (\*1834) samt søskende: *Marie* (\*1839), *Ingeborg* (\*1844), *Peder Ferdinand* (\*1847) og *Carl* (\*1851).

Carl Julius og Ida Hermandines børn var: *Alma Kristine* (1864-81), *Christian Peder* (1866-1948), *Agnete Marie* (1868-1938) og *Nielsine Frederikke* (1877-1968). De familiære omgivelser kan suppleres med en karakteristik af Carl Julius skrevet 1959 af hushjælpen Anna, der fulgte familien fra 1897-1917 (citat):

"Han var, da jeg kom i hans hus, en mand på 63 år, middelhøj og mager, gråhåret og gråskægget med svære buskede øjenbryn og grå missende øjne. Yderst pillen med sin person. Noget barsk i optræden, kunne dog være lidt spøgefuld engang imellem. Holdt af at drille tante Marie. Hun spiste altid middag hos os om søndagen. Var en god ægtemand. Hans børn bragte ham ikke rigtig nogen glæde, da de slet ikke stræbte opad, som det var hans ønske. Han havde midler til at hjælpe dem frem, men de ville ikke. Han var en dygtig skolemand. Som sognets største skatteyder var han altid medlem af sognerådet og skolekommissionen. Hverken karlen eller jeg mærkede meget til ham i det daglige. Han gik mest og småsnakkede med sig selv."

Carl Julius Jensen gik sandsynligvis i lære hos skibsbygmester Troensegaard som 19-årig og har lært både praktisk og teoretisk skibsbygning. I 1852-56 byggede fader og søn bl.a. en båd til Nyborg (pris 95 rigsdaler), en båd til



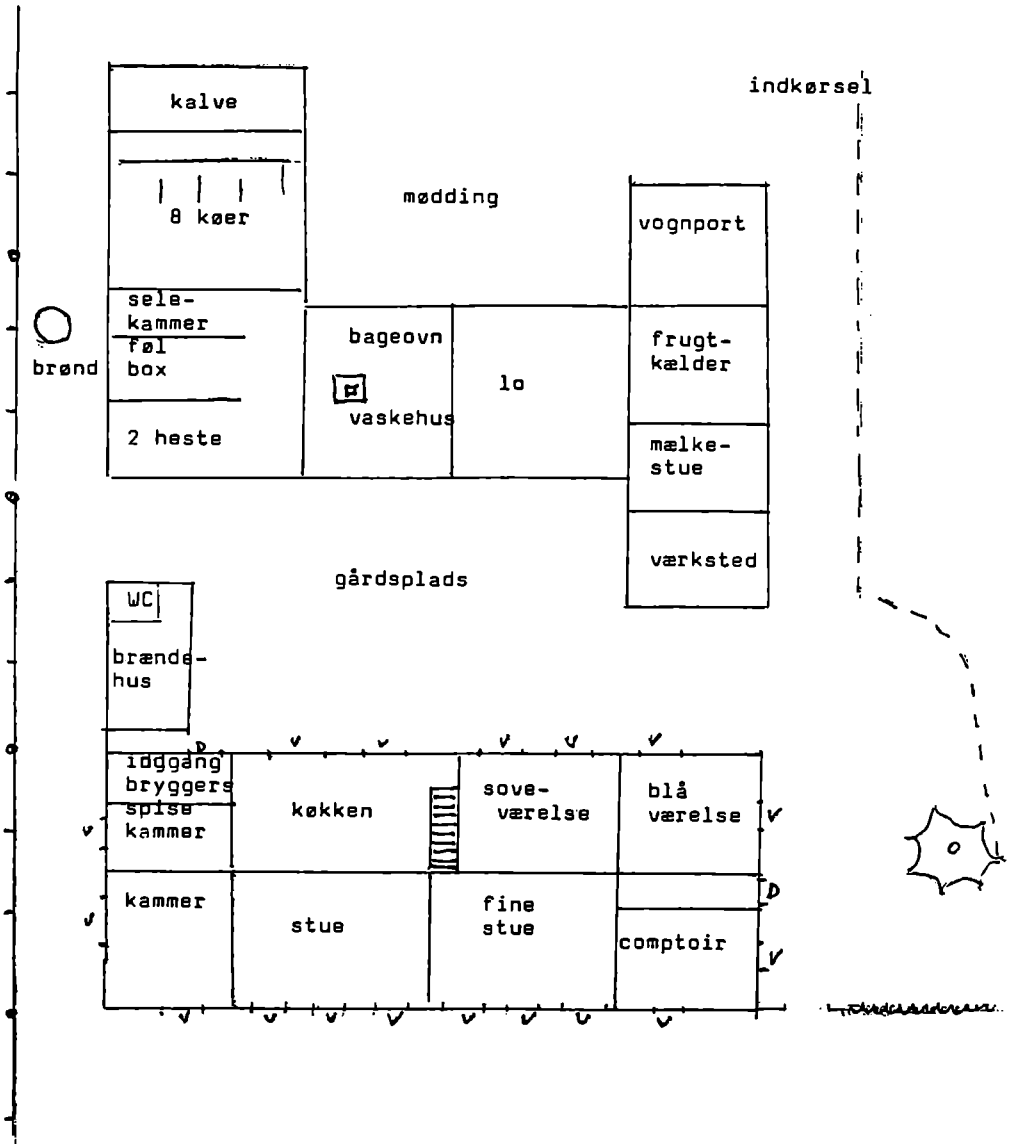
*Ida Hermandine og Carl Julius Jensen.*

kaptajn Giese, København samt en omrigning af en brig til skibsreder Møller, Svendborg. Desværre kan manglende dateringer på tegninger og andre arkivalier ikke angive rækkefølgen af nybygninger og reparationer samt alle udførte arbejdsopgaver. De anførte årstal er sandsynlige, men ikke bekræftet i andre kilder. I 1856 begyndte Carl Julius for sig selv med 3 mand i arbejde. Den første opgave var en storbåd til briggen "Iulerne", som var under bygning hos bygmester Troensegaard. Pris og kvalitet må have været i orden, for han fik lov at gifte sig med datteren i 1863. I 1857 byggedes bramsejlskonneren "Luna" med 14 mand i arbejde. På grund af pengemangel til færdiggørelse blev skuden oplagt vinteren over i Pilekrogen i hvidkalket tilstand for at hindre udtørring. Carl Julius overtog skibet og færdiggjorde riggen i løbet af vinteren. Med hans

fætter Rasmus Hansen i Badstuen som skipper tog Carl Julius med for at hente den første last korn i Danzig. Efter en uges sejlads i Storbælt var skuden tæt, så de kunne laste og sejle uden problemer. "Luna" var på 64<sup>1</sup>/<sub>2</sub> com.læster (ca.129 brt.) og kostede 248 rigsbankdaler pr. læster. Det oplyses, at hovedparten af finansieringen foretoges af Peder Jensen med 5/16 og Carl Julius med 6/16.

I perioden 1858-61 udførtes en del reparationer på skibe. Carl Julius havde planer om at bygge skibe "under egne" ved Hotel Troense. Efter sigende forelagde han projektet for baronen, kammerherre Luel, som dog ikke kunne godtage "spetaklet, der skræmte hans heste". Han fik besked om: "Du kan bygge og larme i Bregninge Skov, som du lyster". Med indvending om, at der jo ingen huse var, blev svaret: "Så kan du jo bygge nogen". Dette

GRUNDPLAN



Svendehjem



Skitse af bygningerne i Bregninge Skov.

afskrækkede ikke Carl Julius. Han havde været med til at bygge "Godsforvalterboligen" (syd for "Søen"). Så aftalen blev, at han byggede husene i Bregninge Skov i nærheden af en plads, som muligvis tidligere havde været brugt som skibsbyggeplads og med benyttelsesret for livstid. I 1863 byggedes beboelsen og i 1872 stalden. Det tilhørende "Svendehjem" er opført 1917. I september til december 1863 byggedes en stor bedding på pladsen. Før 1917 benyttedes "Det lange hus" som værksted, trælager og frokoststue. Under skibsbygning beskæftigedes 14-16 mand på værftet. Alt savearbejde foregik ved håndkraft med tømmer på store savbukke. Plankerne blev blødgjort i "svedekassen" med damp fra dampkedlen, så de kunne bøjes i form.

Reder Andreas Thurøs brig "Danmark", der var bygget i Troense i 1839, skulle forlænges og rigges om til bark. Dette blev den første opgave på den nye plads i 1861-62. Skibet blev rullet i land på runde bøgestammer med udhuggede huller til håndspager. Med ruller og taljeværk fik man den i land i løbet af een dag. Så blev den savet over og enderne trukket fra hinanden. Om natten væltede den ene halvdel. Carl Julius måtte gå op til svigerfar Troensegaard og fortælle om katastrofen, men denne sagde bare: "Det skal du ikke være ked af, Carl Julius, så rejser vi den bare op igen": Historien tyder på, at svigerfaderen havde interesser i foretagendet. Skibet blev forlænget fra 83 com.læster til 127 læster (ca. 254 brt.) med det nye navn "Dannebrog" og gik på Kina-farten.

En lille historie fortæller, at han nok krævede en vis energi og omhu af sine omgivelser. Når han sad i sit kontor og tegnestue, der vendte ned mod byggepladsen, kunne han omgående høre, om der blev slået korrekt på de lange bolte, der skulle drives ind i tømmeret med mukkert. Når der blev slået forkert, kunne boltene bøje sig eller gå i stå. Han viste også tømmererne, hvordan der skulle hugges med skarøkse og bredbil. Tegningerne til de skibe, han

byggede, er udført med meget fine streger og med stor nøjagtighed. Udførelsen tyder på en stor forståelse og begejstring for konstruktionerne og er et studie værd for fagfolk.

Carl Julius lommebøger og regnskaber afslører en række detaljer om arbejdsregnskaber og indkøb af materialer - mest i brudstykker, som kan være vanskelige at stykke sammen til et billede af livet på den tid. Ikke mindst da notaterne ofte er udviskede, uklare og til dels kryptiske. I uddrag gives dog en række oplysninger: *Timelønnen* for skibstømrere var i 1882 på 23-25 øre i timen. *Arbejdstiden* var fra kl. 06 om morgenen til kl. 18 om aftenen. *Arbejdsstyrken* var ofte lokale folk, som var bosat på Taasinge. Det fortælles, at flere gik til arbejde fra Landet og Bjerreby sogne om morgenen og gik hjem igen efter fyraften.

*Financiering* af byggerierne foregik ofte på den måde, at man tegnede anparten i skibe og begyndte tegningen med en køretur rundt på øen til interessenter (familie, bekendte, skipper, redere og også fastboende med andre erhverv). En del nybygninger blev bestilt af lokale redere. Carl Julius havde ofte selv ret store anparten. I 1888 opgøres hans anparten til:

|                          |                                |
|--------------------------|--------------------------------|
| Aster 5/48 (10.4 %)      | 192.39 brt.,<br>bygget 1868-69 |
| Saga 1/16 (16.3 %)       | 153 brt.,<br>bygget 1870       |
| Roska 1/8 (12.5 %)       | 156 brt.,<br>bygget 1874       |
| Familia 1/12 (8.3 %)     |                                |
| unævnt 480/2880 (16.6 %) |                                |
| Embla 1/16 (6.3 %)       |                                |
| Thetis 1/16 (6.3 %)      | 150 brt.,<br>bygget 1876       |
| Regina 5/32 (15.6 %)     | 145 brt.,<br>bygget 1877       |
| Thyra 24/60 (40.0 %)     | 148 brt.,<br>bygget 1878-79    |



Eksempel på *anpartsejere* i "Thyra" ( 2 mastet bramsejlskontert, solgt 1889) og *overskudsudbetaling* 1888:

|                |       |           |
|----------------|-------|-----------|
| N.Nielsen      | 8/60  | 52.00 kr. |
| C.Mikkelsen    | 6/60  | 39.00 kr  |
| C.P.Nielsen    | 6/60  | 39.00 kr  |
| R.Rasmussen    | 4/60  | 26.00 kr  |
| N.Jørgensen    | 4/60  | 26.00 kr  |
| Th.Hansen      | 3/60  | 19.50 kr. |
| C.Troensegaard | 3/60  | 19.50 kr. |
| A.K.Andersen   | 3/60  | 19.50 kr. |
| Ialt udbetalt  |       | 390.00 kr |
| C.J.Jensen     | 24/60 | 156.00 kr |

|                  |            |
|------------------|------------|
| Indtægter        | 1094.24 kr |
| Udgifter         | 97.65 kr   |
| Ialt             | 996.59 kr  |
| Udrustningspenge | 450.59 kr  |
| Til udbetaling   | 546.00 kr. |

*Kost- og månedspenge* for besætningen på skonnerten "Thetis" for tiden 22/11-21/12 ialt 29 dage til captain Nielsen:

|           |           |                 |
|-----------|-----------|-----------------|
| Cpt. hyre | a 60.-kr. | 58.80 kr.       |
| Styrmand  | a 60.-kr. | 58.80 kr.       |
| Matrosen  | a 48.-kr. | 56.12 kr        |
| - do -    | a 48.-kr. | 56.12 kr        |
| Letmatros | a 32.-kr  | 30.28 kr        |
| Kok       | a 32.-kr  | 30.28 kr        |
|           |           | ialt 288.80 kr. |

Kostpenge samme tid for 6 mand a 0.84 kr ialt 146.16 kr.  
Til udbetaling ialt 434.96 kr.  
Frederikshavn, den 21/12 1888.

I Bregninge Skov byggede Carl Julius 21 topsejlskonterter i perioden 1859-1890 foruden ombygninger, reparationer og mindre fartøjer. Derudover var Carl Julius (korresponderende) reder for flere skibe.

Ved siden af skibsbygningen drevs *landbrug*, bestående af ca. 5 td.ld. hørende til ejendommens lejemål og godt 5 td.ld. forpagtet jord til hørende Th.Nielsen, Th.Jørgensen, H.Svennevig og C. Troensegaard. Der betaltes 40-44 kr pr. td.ld. pr. år i forpagtning. De fleste af Troenses huse havde "tildelt" et mindre areal, som foruden frugtavl kunne anvendes til selvforsyning. På arealerne dyrkedes:

|            | 1887      | 1888      |
|------------|-----------|-----------|
| Rug        | 15.8 fold | 8 fold    |
| Byg        | 17.3 fold | 13.8 fold |
| Havre      | 30 fold   | 22 fold   |
| Gennemsnit | 20.8 fold | 16.7 fold |

En del arbejder med kørsel af brænde, ris, gærdsel, tang, udkørsel af staldgødning og markarbejder m.v. er udført efter regning. Derudover er udkørt træ fra skovene til skibsværftet.

*Solgt frugt* i 1889 ( til J.Dennig):

|             |                   |                           |
|-------------|-------------------|---------------------------|
| Høststriber | 1487 pund a 3 øre | = 44.61 kr.               |
| Blommer     | 100 pund a 2 øre  | = 2.00 kr. ialt 46.61 kr. |

Til andre aftagere (?):

|                  |                           |                           |
|------------------|---------------------------|---------------------------|
| Høststriber      | 440 pund a 4 øre          | = 17.60 kr.               |
| Woxæbler         | 149 pund a 4 øre          | = 5.96 kr.                |
| Nonnetit         | 258 pund a 5 øre          | = 12.90 kr.               |
| Borsdorf         | 116 pund a 4 øre          | = 4.64 kr.                |
| Gravenstener     | 130 pund a 4 1/2 øre      | = 5.83 kr.                |
| (Sivarts-?)pærer | 76 pund a 6 øre           | = 4.56 kr. ialt 51.51 kr. |
| Salg ialt        | 2656 pund(= 1328 kg) ialt | 98.12 kr.                 |



*Stik af Ventepose Mølle og byggepladsen sidst i 1800-tallet.*

Notaterne om de mere offentlige affærer afsløres også i lommebogsnotater, således om:

*Skatteligning* for 88 beboere i Bregninge sogn for årene 1888, 89 og 90. I 1888 betales 14.40 kr. pr. tønne hartkorn og 63,6 øre for "en portion formue". I 1889 betales 13.92 kr pr. tønne hartkorn og 62,4 øre "pr. portion formue".

I *skolekommissionen* er ført tilsyn med Troense skole, Bregninge skole og Frederik Iuels skole i Eskær flere gange om året. Det var mest de ældste klasser, som bedømtes i fagene religion, salmevers, historie og geografi.

*Niels Iuelsforeningens* indskud (?) er anført med skalabeløb efter alder (25-30 år: 8-15 kr og 31-40 år: 17-35 kr.). Notater om aftalte priser for syning af klæder til 2 drenge og 2 piger formodes at være foreningens hjælp til konfirmander.

Notater om *ejendomsvurderinger* i forbindelse med ejendomshandel og prioriteringer ved pengeinstitutter afslører, at Carl Julius har haft et job som vurderingsmand. Blandt notaterne findes adresser fra Kastrup Hovedgård, Løgstør,- Ellegård, Pårup, Odense herred og amt.-Skerninggård,- Skovbøllegård, Sandby sogn, Lollands nørreherred, Maribo amt, - Hørupgård, Hillerslev sogn, Salling herred m.fl. Adresserne afslører, at han har været langt omkring i dette ærinde.

Disse udadvendte aktiviteter tyder på, at Carl Julius var anerkendt og respekteret både som skibstømrer og menneske med interesser for samtidens aktiviteter. Man havde tillid til hans dømmekraft og redelighed i alle de opgaver, han tog sig af.

På det familiære område var det Carl Julius påliggende, at børnenes skolegang og uddannelse blev højt prioriteret. Den ældste datter



*Frk. Møllers skole i Grønnegade 31, ca. 1909.*

Alma Kristine havde "engelsk syge" og kunne ikke gå i skole. Derfor ansattes en guvernante, frk. Marie Møller, der tidligere var guvernante ved boghandler Kielberg i Svendborg, til at varetage specielt døtrenes lærdom og moralske uddannelse. Senere oprettede frk. Møller en privatskole i Grønnegade med omkring 30 skolepligtige elever fra Troense. Også næste generations børn i familien gik i skole hos frk. Møller i de første årtier af 1900.

Sønnen Christian Peder fortsatte skolegangen i Svendborg Realskole i Bagergade, hvorfra han fik karakterbog med hjem til underskrift hver uge. Hans interesser var regning og aritmetik. I juni 1882 blev han oprykket i 9.klasse som nr. 5 af 11 elever. Efter afslutning af skolegangen gik han i lære som skibsbygger og

har arbejdet hos mestrene Sophus Weber i Gl.Hestehave, Bom på Thurø, Ring Andersen, Svendborg og har nok også vist interesse for arbejdet på pladsen i Bregninge Skov, som han overtog i 1900.

Carl Julius Jensen måtte som skibsbygger og reder være orienteret om de lovmæssige bestemmelser for søfolkenes arbejdsplads. I arkivet findes:

*Reglement for mandskabets forplejning, forsyning med medikamenter og indretningen af folkelukafet på danske handelsskibe*, udgivet af Indenrigsministeriet den 30. januar 1867. Her gengivet lidt forkortet og "fordansket": I henhold til lov af 23. februar 1866 om disciplin i handelsskibe og om søfolks forseelser, forbrydelser samt forhyring m.v. § 41 fastsæt-

tes herved følgende regler om mandskabets forplejning, forsyning med medikamenter og indretning af folkelukafer:

## Mandskabets forplejning i almindelighed:

En mands kost eller ration skal ugentlig udgøre:

Brød, hårde skonrogger eller hvedebiskøiter  
7 pund (3500 gram)

Flæsk, råt saltet for 2 dage  
1 pund 50 kvint (750 gram)

Kød, råt saltet for 3 dage  
3 pund (1500 gram)

Klipfisk eller tør fisk for 2 dage  
1 pund (500 gram)

Smør 1 pund (500 gram)

Byggryn til grød eller grynsuppe  
1/3 ottkr. (0,725 liter)

Ærter 3/8 ottkr. (0,815 liter)

Puddersukker til the eller kaffe  
75 kvint (375 gram)

Kaffe 25 kvint (125 gram)

The 4 kvint (20 gram)

Øl 7 potter (6.76 liter)

Sennep, salt, eddike, sukker eller sirup samt svedsker eller tørret frugt til grynsuppe uddeles i passende mængde. Kartofler, moos af tørrede kartofler, surkål, peberrod eller tørrede eller nedlagte grøntsager til forfriskning uddeles mindst 2 gange ugentlig, såvel ved land som i søen. Fersk kød med grønne urter skal, når skibet ligger ved land, tilstås mandskabet mindst 2 gange ugentlig og er rationen heraf da 1 pund (500 gram) kød for hvert måltid. Når skibet er i søen, tilstås mandskabet mindst 1 gang ugentlig fersk kød i lignende mål, eller i mangel heraf henkogt kødspise, hvorpå rationen er henholdsvis 50 kvint (250 gram) kød uden ben og 50 kvint (250 gram) kraftsuppe, der fortyndes med vand til 1/2 pot (0.48 liter) suppe pr. mand. Når fersk kød uddeles, da inddrages det for dagen bestemte måltid salt kød, flæsk eller klipfisk. På skibe,

der udgå på fiskeri, hvor fersk fisk jævnlig kan have, vil det i søen for mandskabet reglementerede ugentlige måltid fersk kød kunne bortfalde.

Alt skibets proviant skal ved rejsens tiltrædelse være frisk, sund og velkonserveret og skibet dermed være rigelig forsynet efter rejsens bestemmelse for at mangel ikke skal opstå. Ved rationernes uddeling tages tilbørligt hensyn til klimaet på det sted, hvor skibet opholder sig.

Fra ovennævnte bestemmelser kunne følgende afvigelser gøres:

*Brød.* I stedet for 7 pund hvedebiskøiter ugentlig kan der gives 7 pund hårde sorte biskøiter eller 10<sup>1</sup>/<sub>2</sub> pund (5250 gram) blødt rugbrød eller 7 pund blødt hvedebrød.

*Klipfisk.* Hvis fisk ikke haves, gives i dennes sted en ration fersk kød, salt kød eller flæsk.

*Smør.* I det tilfælde at smørret slipper op og andet smør ikke er til at erholde, kan der i stedet for samme uddeles 50 kvint (250 gram) olivenolie med fornøden eddike eller 2 pund (1 kg) sukker eller 2 pund flæsk, alt efter omstændighederne og klimaets beskaffenhed.

*Byggryn.* I mangel heraf kan tilstås risengryn i lignende ration.

*Ærter.* I mangel heraf kan tilstås bønner i lignende ration.

*Øl.* På korte rejser eller på rejser i nordiske klimater, hvor øllet i lang tid kan holde sine egenskaber, skal der altid ombord på handelskibe forefindes det fornødne kvantum heraf for mandskabet, såvidt ikke uforudsete omstændigheder eller meget lange rejser måtte bevirke, at dette er umuligt. Når øllet er sluppet op, og skibet opholder sig på sådanne steder, hvor vine haves, såsom Frankrig, Portugal, Spanien og overalt i Middelhavet, får hver mand daglig 1/4 pot (0,24 liter) vin i stedet for øl. I søen eller på sådanne steder, hvor vinen ikke er menigmands drik, uddeles efter omstændighederne istedetfor 1 pot øl en ration grog, bestående af 1/10 pot (0.096 liter) fransk brændevin eller rom med 3 kvint (15



Skibene "Najaden" (på bedding), og "Cimbria" (til søs), 1903.

gram) sukker og behørigt vand, eller også udgives kun til middagsmåltidet 1/16 pot (0.06 liter) brændevin.

*Brændevin* uddeles, udenfor nysnævnte tilfælde, kun når skipperen dertil måtte finde anledning, såsom under hårdt vejr, anstrængende arbejde eller strænge klimater, såvel kolde som varme.

*Drikkevand.* Skibene skulle på længere rejser være forsynede med "jernvandkasser", på kortere rejser og især i et koldere klima kunne vandfustager af træ vel benyttes, men disse skulle da altid være forkullede indvendig, eller også bør vandet renses og filtreres, før det bruges.

Skulle mangel på en eller anden artikel formidels en usædvanlig lang rejse finde sted, skal der gives mandskabet godtgørelse af

anden sort for den dag såsom flæsk i stedet for kød, gryd i stedet for ærter eller omvendt, hvormed mandskabet da skal være tilfreds.

### **Om omsorgen for mandskabets sundhed og skibets forsyning med medikamenter**

Det påligger skipperen, såvidt det står i hans magt, at bære omsorg for at mandskabet holdes ved helbred og ikke ved uforholdsmæssig overanstrengelse, ved mangel eller afsavn udsættes for at miste denne. Han skal derfor påse, at folkene ved rejsens tiltrædelse er forsynede med de nødvendige klædningsstykker efter rejsens længde og mål, såvel med gode køje-

klæder, at de holdes i orden og renlighed, at deres køjeklæder jævnlig udluftes og at de ikke lægger sig i våde klæder.

Med hensyn til alt, hvad der angår sundhedsplejen ombord, har skipperen iøvrigt at gøre sig bekendt med og følge de forskrifter, der herom gives af den af læge i søetaten C.W.Hornemann 1861 i København udgivne "Lægebog for søfarende".

Ethvert skib, som går i udenrigs fart, skal ved rejsens begyndelse være forsynet med de nødvendige næringsmidler til en passende sygekost, så at på rejsen enhver, der på grund af sygdom ikke kan gøre tjeneste, kan sættes på sygekost. I mange tilfælde vil den syge kunne helbredes alene ved en passende diæt, der således stedse, undtagen i ubetydelige, navnlig udvortes tilfælde, må følges. Foruden de fastsatte almindelige provisioner må skibet tillige være forsynet med et passende kvantum havregryn, ris-, sago- eller hvedegryn, salep (rodekstrakt af vestindisk Arrowroot eller af planter af gøgeurtslægten) og lette røde eller hvide vine. Medicinkisten skal for et skib på længere rejse være forsynet med medikamenter såvel til indvortes som til udvortes brug og bandager m.m. efter rejsens længde og besætningens størrelse i overensstemmelse med de regler, som findes i ovennævnte "lægebog".

Skibe bestemt til rejser på Østersøen, Sverige, Norge samt Nordsøen eller Kanalen, altså ikke udenfor den engelske Kanal eller vest for Orkneyøerne, skulle være forsynede med følgende almindelige lægemidler og apparater til brug ved legemsbeskadigelse:

*a) Medicamenter til indvortes brug (besætning 4-6 mand):*

\* Hyldeblomster (63 gram), kamilleblomster (63 gram), lakrids (94 gram), \*kamferdråber (31 gram), hoffmandsdråber (31 gram), beroligende brystdråber (31 gram), bitre rabarberdråber (31 gram), \*amerikansk olie (125 gram), \*engelsk salt (Magnesia sulphurica-125 gram), vinstensyre stødt (31 gram), bitter the

(94 gram), hørfrøthe (94 gram), Copaivadråber (Balsamum copaivæ- 63 gram).

*b. Medicamenter til udvortes brug:*

Arnica-blomster (Guldblomme - 63 gram), kamfer (31 gram), sæbespiritus (63 gram), \* salmiakspiritus (63 gram), \*alunpulver (31 gram), Chlorkalk (250 gram), langsomttrækkende flueplaster (1/8 ark), \*gummiplaster (31 gram), \*hefteplaster 1 alen (62.7 cm) \*engelsk plaster, heftetæft (55 cm<sup>2</sup>), \*lægende salve (63 gram), tjæresalve (63 gram), chankerolie (virid. æris), øjenvand (15 gram).

*c. Medicinkisten bør desuden indeholde:*

\* Gammel linned (1/2 lagen), \*engelsk charpi (lærred til sårforbinding-15 gram),\* 2 bind af linned eller bomuldstøj (3.77 m og 5.02 m), \*fyrsvamp uden salpeter (15.6 gram), \*vaskesvampe, små 2 stk, \*felt-tourniquet nr.1 (kompres), \*pappapir til skinner 1/2 ark.

Medikamenterne skulle leveres fra apotek godt indpakkede med tydelig påtegning og forsynede med nummer efter den omtalte "lægebog". Bliver enkelte medikamenter opbrugte på rejsen, skal skipperen forsyne sig med nye af samme slags, hvor lejlighed dertil findes. Medicinkisten bør efterses i det mindste een gang årligt, og de mulige fordærvede medikamenter fornyes.

Skibe til indenrigs fart (dog ikke Færøerne, Island, Grønland eller Vestindien) behøver kun at være forsynede med de ovenfor anførte medikamenter og apparater, der er betegnede med \*.

## Om indretning af folkelukafet

I folkelukafet på de skibe, hvor mandskabet sover i hængekøjer, skal gulvet have et areal af mindst 9 kvadratfod (0.88 m<sup>2</sup>) for hver mand, og i de skibe, hvor de sover i faste køjer, hvilket helst bør være jernkøjer, mindst 12 kva-

dratfod (1.18m<sup>2</sup>), hvorhos højden fra gulvet til loftet da ikke må være under 6 fod (1.88 m). Er højden mindre, skal lukafet på de skibe, hvor mandskabet sover i hængekøjer, dog have et indhold af mindst 54 kubikfod (1.67 m<sup>3</sup>) og hvor der er faste køjer, af mindst 72 kubikfod (2.22 m<sup>3</sup>) for hver mand, idet der til dette indholds beregning kun tages arealet af gulvet multipliceret med lukafets højde.

I lukafet, som skal holdes rent, tørt, vel kal-faktret og tætte både i dækkene og skodderne samt så vidt muligt godt ventileret, må intet henstuves, som ikke er folkenes ejendom. Pro-viant, fugtige klæder eller andre for sundhe-den skadelige sager må ikke opbevares i lukafet.

## Almindelige bestemmelser

Plakaterne af 19. november 1827 og 22. april 1828 om mandskabets rationer på handelsski-be er herved ophævede.

Nærværende reglements nr.1 og nr.2 træder i kraft for ethvert skib fra det tidspunkt, da det første gang efter reglementets udgivelse an-kommer til dansk havn, ligesom reglementets nr. 3 finder anvendelse på ethvert skib, som herefter optages i danske skibsregistre eller underkastes ombygning.

*signeret J.B.S.Estrup*

Det kan virke overraskende, at der for 130 år siden var iværksat bestemmelser for søfolke-

nes velfærd, og ydermere at bestemmelser for kosttildeling har været nedfældet i 1827-28. En mulig forklaring kan være, at reglerne fra "søetaten" (Flåden) har været retnings-givende for handelsflåden. I tidligere tider var det almindeligt, at handelsskibene på langfart var udrustet med et antal kanoner som værn mod sørøvere og andre "uvenlige" folk. Der har været tradition for, at de søfarende kunne "bide fra sig", hvis det blev nødvendigt. Det kan også forundre, at medicinbestemmelserne rummer mange urter eller urteafkog til såvel ind- som udvortes brug.

Som det fremgår af ovenstående, har Carl Ju-lius Jensen været særdeles aktiv og haft mange interesser såvel for sit håndværk som for fami-lien og samfundsopgaver. Da sønnen overtog virksomheden i 1900, ville han flytte fra Breg-ninge Skov og byggede en ejendom i Valde-marsgade, Svendborg. Ved en tragisk ulykke faldt han ned fra et stillads under en inspekti-on efter fyraften og mistede livet den 7. december 1900.

Arne Skovbo Asmussen født 29.juni 1927 i Troen-se. Efter agronomuddannelsen ved Kgl. Veterinær-og Landbohøjskole i København ansat som plan-teavlskonsulent ved Landboforeningen for Svend-borg og Omegn 1953-93. Har samlet flere upubli-cerede skrifter. Carl Julius Jensen er hans oldefar.

# Bregninge Kirke

Per Aas Christensen

Allerførst vil jeg gerne sige museumslauget tak, fordi de har indbudt mig til at bidrage til dette års udgave af årbogen - et værk, som jeg sætter stor pris på og har haft stor glæde af igen mine år i Bregninge sogn.

Man har bedt mig bidrage med noget om Bregninge kirkes historie; en meget lang og broget historie, som jeg vil forsøge at samle omkring nogle afgørende perioder. Men historien er lang! Sammen med kirken i Landet er Bregninge kirke den bygning, som har stået længst her på Tåsinge - i ælde overgås de to kirker kun af de gravhøje og dysser, som pryder øen. Igennem snart tusinde år har Bregninge kirke dannet rammen om fejringen af søndagenes og helligdagens gudstjenester, man har fejret årets gang med højtider og høstgudstjenester, og man har fejret menneskelivets gang med fødsel/dåb, ungdom/konfirmation, familie/vielse og død/bisættelse og begravelse.

Jeg vil som anført koncentrere mig om nogle afgørende tidspunkter i bygningens historie, men for at man kan få et samlet overblik her først en tidstavle og skematisk oversigt:

## År:

Ca. 1000-1050:

Muligvis bygger man en trækirke på Bregninge bakke.

skib

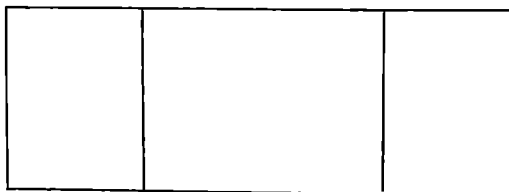
kor



Ca. 1100:

En lille romansk kirke opføres i rå kampesten (sokkel i tilhugget granit), kirken indvies til den katolske helgen Sankt Andreas.

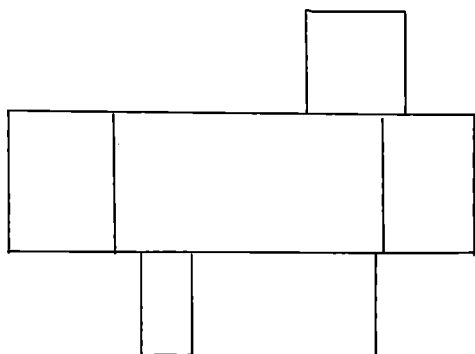
tårn



1500 - 1525:

Det oprindelige bjælkeloft erstattes af gotiske hvælvinger. Tårnet bygges i teglsten. En klokke fra herregården Kærstrup opsættes.

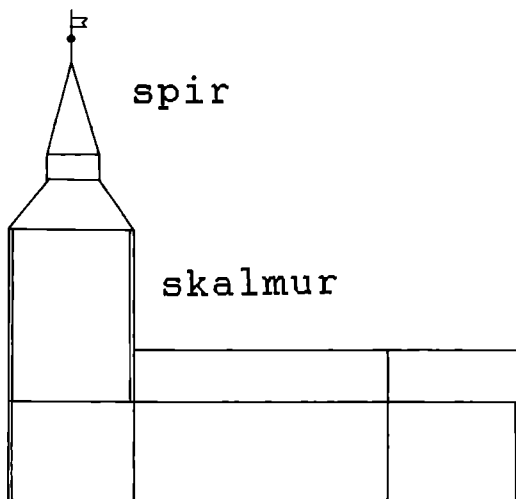




våbenhus      sideskib

1570:

Det søndre sideskib bygges til. Samtidig eller tidligere etableres mod nord et mindre kapel, hvorunder man anlægger en begravelseskrypt med adgang fra kirkens kor.

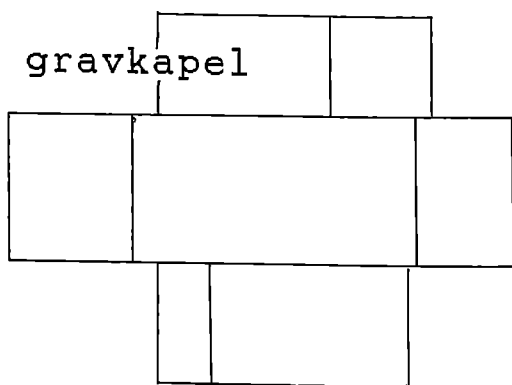


1883:

Kirkens yermure forsynes med en skal af røde mursten. Tårnet forsynes med spir, og kirkens kor rives ned og bygges om.

1997:

Kirken renoveres indvendigt. Man genåbner det Juelske kapel (lukket i 1940) og udskifter kirkens alterparti og knæfald.



1750:

Niels Juel (1696-1766), søheltens sønnesøn, udvider det nordre sidekapel, som gravkapel for slægten Juel; senere Juel-Brockdorff.

## 1. Periode - Ca. 1050 - 1250:

Som det vil være de fleste bekendt, så "siver" kristendommen langsomt ind i Danmark fra slutningen af 700-tallet. Da "Danernes Mark" aldrig blev en del af det romerske imperium, måtte vi heroppe nordpå vente 300-400 år længere på evangeliet end til eksempel nederlændere, irlændere og englændere. Kristendommens langsomme indtrængen i Danmark kulminerer i slutningen af 900-tallet, hvor kong Harald Blåtand samler det danske rige og befaler, at kristendommen skal være rigets religiøse fundament, sådan som vi kan aflæse det af den store Jellingesten, Danmarks dåbsattest, og dermed er vi ved at være fremme ved Bregninge kirkes tidligste historie.

Vi har desværre ingen optegnelser eller arkæologiske vidnesbyrd om kirkens tidligste historie - men man kunne forestille sig følgende forløb: Efter Haralds beslutning om at kristianisere det danske vikingesamfund er der sandsynligvis gået besked ud til de lokale høvdinge og fogeder om den nye tingenes tilstand - med påbud om at fjerne de hedenske helligsteder og i stedet bygge kristne kirker - vi ved, at der i perioden fra ca. 1000 - 1100 blev bygget op imod 1000 kirker i Danmark, fortrinsvis i træ. Således kan vi tænke os, at der omkring år 1000 også er kommet et kongeligt dekret til den høvding, som residerede på Kærstrup her på Tåsinge (Valdemars Slots for-gænger syd for Vievej) om at sløjfe det hedenske kultsted på toppen af Bregninge bakke og i stedet opføre en kristen kirke i træ.

Det ovenstående står udelukkende for min egen regning, da man aldrig har foretaget udgravninger under kirken, men det skitserede forløb er ikke usandsynligt, da alt tyder på, at Tåsinge har været et betydningsfuldt sted i den tidlige middelalder - (Iholm-skatten - Ormerenden - renden igennem Saksenborg-odden - m.m.). Ihvertfald er det sikkert, at man omkring år 1100 opfører en kirke i rå marksten (kampesten) i typisk romansk stil med små rundbuede vinduer, bjælkeloft og sandsynligvis et stråttækt tag. På grund af de mange om- og tilbygninger er der ikke meget tilbage af denne kirke, men inde i kirken kan man sine steder stadig se "pukler og knaster" i den gamle kampestensmur. Kirken blev indviet til Sankt Andreas og fungerede igennem mere end 400 år som katolsk sognekirke.

Vi har bevaret 3 stykker inventar fra kirkens tidlige historie: Det gælder i første række døbefonten, der er i romansk stil fra 1100-tallet. Fonten er hugget i granit og udsmykket med kors og liljer og med fire hoveder på soklen - sandsynligvis symboliserende fire hedenske guder: Odin, Thor, Tyr og Frej - det onde som besejres gennem den kristne dåb. Fonten har oprindeligt været placeret ved kirkens ind-

gang, efter katolsk skik, men står nu neden for korrappen. - For det andet opbevares i våbenhuset en gravsten i form som en ligkiste fra slutningen af 1100-tallet. Det er een af Danmarks fineste tidlige gravsten med en runeindskrift, som fortæller: "Sven Sassersen ligger herunder - Helge degn ristede mig - Mester Bo gjorde mig". På "låget" ses en lidt "naivt" tegnet figur (Kristus eller en præst?), mens siderne er udsmykket med en arkadefrise. - Endelig, for det tredje har vi bevaret en krucifiksrest (hænger over døbefonten) fra 1230-40. Et klenodie fra kirkens katolske tid og eet af de fornemste af sin art i Danmark. Jeg citerer en katalogtekst fra udstillingen i forbindelse med 750-året for Jydske Lov: "Skatte fra Valdemar Sejrs tid", hvortil krucifikset var udlånt: "Kristusfigur fra korbuekrucifiks o. 1230 - 40 Eg, h. 60 cm. b. 20 cm. Bevaret er kun overkroppen og det let sænkede hoved, hvis krone har mistet bladene. Håret er strøget i en bue bag ørerne og danner bølger ned over skuldrene. Det mildt, drømmende udtryk, næsten med en antydning af et smil, har nære sidestykker i østdanske arbejder (Ølsted, Vallensved, Sær-slev m.fl.), hvorfor billedskæreren snarest har været sjællænder".

## 2. Periode - 1500 - 1625:

I mere end 400 år fungerer den lille, hvidkalkede romanske kirke på toppen af Tåsinge som rammen om den katolske messe og kirkelige handlinger. I begyndelsen af 1500-tallet gør nye strømninger sig gældende, ligesom de økonomiske muligheder åbenbart er blevet bedre. I tiden fra 1500-1525 udvides kirken med et tårn bygget i teglsten - man opsætter en klokke hentet fra herregården (borgen), Kærstrup. På samme tid erstattes bjælkeloftet med otteribbede, spidsbuede krydshvælv efter tidens mode i sen-gotisk stil og den runde triumfbue mellem skib og kor spidses ligeledes lidt til.

Fra midten af 1500-tallet og ind i 1600-tal-

let er det slægterne Hardenberg, Ruderne, Gyldenstjerne og Rosenkrantz, der er lensherre på Kærstrup, og disse slægter sætter deres tydelige præg på kirken i tiden efter reformationen i 1536. I 1570 tilføjes det søndre sideskib af Jakob Rosenkrantz og Pernille Gyldenstjerne, idet indbyggerne på Thurø - som var uden egen kirke - "beordres" til at benytte Bregninge kirke. I sammenhæng med sideskibet bygges det nuværende våbenhus. Samtidig eller lidt tidligere etableres mod nord et mindre kapel (sakristi), hvorunder slægterne Rosenkrantz og Gyldenstjerne anlægger en begravelseskrypt med adgang fra kirkens kor - en krypt, som de dog ikke bliver bisat i.

Også fra denne periode er der - på trods af svenskernes hærgen i 1658 under Karl 10. Gustavs march mod København via de isbelagte farvande, Tåsinge, Langeland og Lolland - bevaret inventar. For det første kirkens to smukke alterstager i barokstil af messingblik. De er skænket i 1590 af daværende mor og søn på Kærstrup, Hedvig Hardenberg og Erik Rosenkrantz, hvis indskrift og våben kan ses på stagerne. - For det andet kirkens prædikestol. Et smuk arbejde fra senrenæssancen, skænket til kirken i 1621 af de ovennævnte fire slægter på Kærstrup. Prædikestolen ligner mange andre af denne type og har en udskåret og bemalet billedserie, der fortæller om Jesu liv, indrammet af græske søjler. Billederne har følgende motiver: 1. Jomfru Marias bebudelse i Nazareth - 2. Jesu fødsel i stalden i Bethlehem - 3. Jacob Rosenkrantz og hans ægtefælle Pernille Gyldenstjernes fædrene våben samt initialer og Hardenbergernes og Rudernes våben - 4. Jesu korsfæstelse på Golgatha - 5. Opstandelsen påskemorgen. Derudover ser man en række bibelske citater. Sandsynligvis blev kirken samtidig forsynet med (nye?) bænke og et nyt alterparti.

### 3. Periode - 1750 - 1883:

Det er de fleste tøsinger bekendt, at slægten Juel, senere Juel-Brockdorff, har haft stor ind-

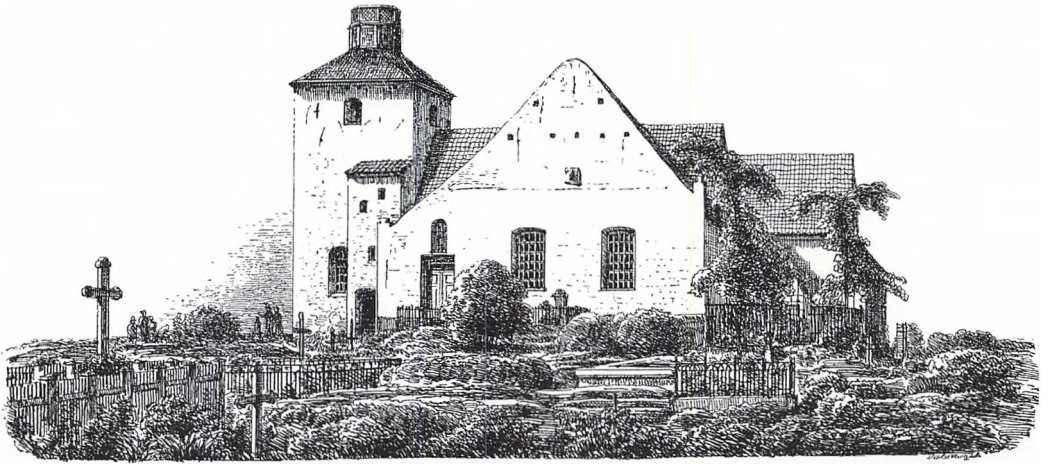
flydelse på Tåsinges historie - dette gælder også for Bregninge kirke. I 1678 erhverver søhelten Niels Juel, Kærstrups efterfølger, det af Christian d. 4. opførte Valdemars slot, for de prisepenge, han har indtjent i søkrigen mod svenskerne. I kirken opbevares et konkret minde om søhelten, idet kirkesølvet, disk og kalk blev skænket til kirken i 1687 af Niels Juel og hans hustru Margrethe Ulfeldt. Begges våben kan ses på alterkalken. Disken er ottekantet og har et tværmål på 19,4 cm og er fremstillet i Augsburg i midten af 1600-tallet. Alterkalken er fremstillet af den københavnske guldsmed Niels Svendsen i 1687.

I 1750 udvider søhelten sønnesøn, også navngivet Niels Juel, det nordre sidekapel og etablerer et gravkapel til slægten Juel - adskilt fra kirken med tre gitterlåger i smedejern. Et kapel, der sammen med den gamle krypt danner rammen om bisættelser af slægtens medlemmer igennem de næste århundreder.

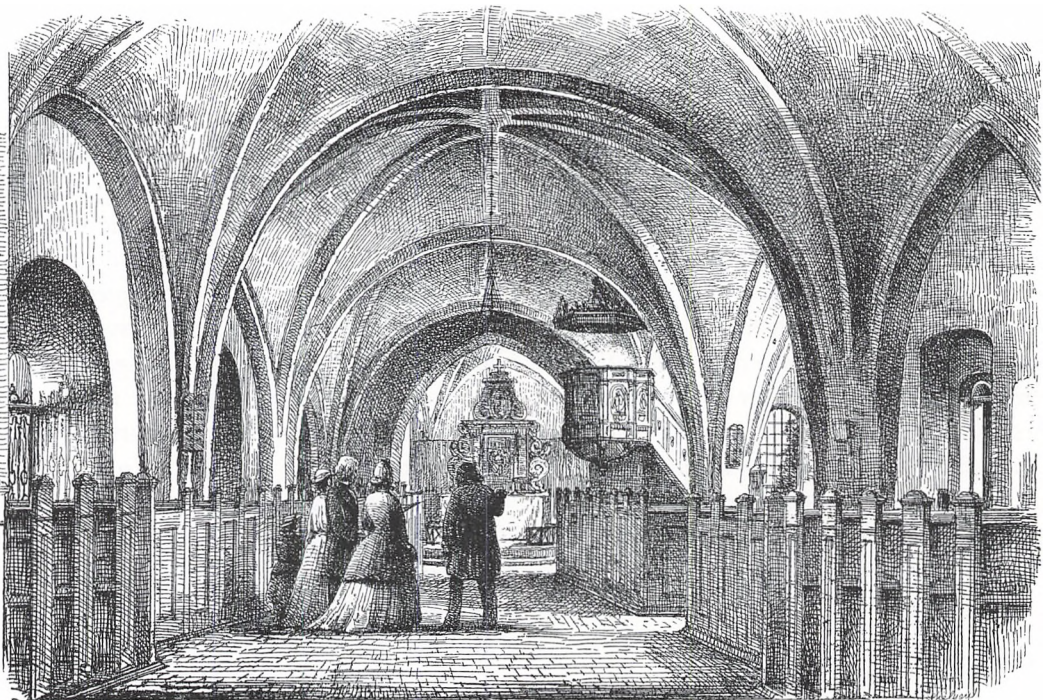
I 1793 forsyner Frederik Juel kirkens tårn med en udsigtsaltan, i folkemunde kaldet "kragereden" - ikke helt uden grund, som det fremgår af omstående tegning fra midten af 1800-tallet.

De næste store "omvæltninger" finder sted i 1883. Efter en rejse til udlandet og påvirket af tidens "tro" på teknik, videnskab og alt nyt og moderne, beslutter den daværende baron, at der skal "rettes" lidt op på den gamle sognekirke. Derfor nedrives og genopbygges hele kirkens kor, hele kirkebygningen forsynes med en skalmur af store røde teglsten, ligesom tårnet forsynes med det nuværende spir. Endelig fjerner man også det gamle alterparti, et smukt barokrammeverk med indfældede malerier, samt kirkens alterskranke og knæfald. I stedet opstilles et nyt alterparti i ny-gotik med "tårne og tinder" og tilhørende knæfald. I dette alterparti indsættes i 1904 et maleri af Jesus og den samaritanske kvinde ved Sykars brønd.

Set med nutidige øjne var det nok ikke de allerbedste tiltag, man - i den bedste mening - foretog omkring århundredskiftet. Således for-



*Bregninge kirke, tegnet af Ferd. Richardt før 1867.*



*Bregninge kirke, interiør, tegnet af Ferd. Richardt før 1867.*



*Modeludkastet til en "ny" kirke. 1944.*

søgte en komite bestående af baronen, sognepræsten, m.fl. da også i 1944 at iværksætte et projekt, som skulle føre kirken tilbage til en mere harmonisk og hvidkalket skikkelse, men projektet strandede på en "læserbrevs-debat" i dagspressen, hvilket man nok må beklage, når man betragter det modeludkast, som blev udarbejdet til projektet.

#### **4. Periode - De seneste år:**

I 1940 overgik kirken fra Valdemars Slot til offentlig eje. I denne forbindelse fjernede man de tre gitterlåger mellem det Juelske kapel og kirkens skib og murede buerne til. Vi kender ikke den nærmere baggrund for denne lidt uheldige beslutning, som efterlod et lidt "amputeret" og mørkt kirkerum igennem de næste 57 år, hvormed vi er fremme ved vore dage.

Omkring slutningen af 1992 stod det klart, at kirken trængte hårdt til en indvendig kalk-

ning, og menighedsrådet påbegyndte planlægningen af denne. I den forbindelse opkom ideen om at genskabe kirkerummet fra 1700-tallet ved at genåbne to af de tre tilmurede buer ind til det Juelske gravkapel. Igennem de næste år blev et projekt udarbejdet i samarbejde med den nuværende slægt på Valdemars Slot, Nationalmuseet og arkitekt Alan Havsteen-Mikkelsen. Et projekt, som omfattede en indvendig kalkning, genåbning af to buer ind til det Juelske kapel med isættelse af de originale gitterlåger og en renovering af kirkens bænke.

I sensommeren 1996 holdtes de sidste forberedende møder omkring den indvendige renovering, og på et meningshedsrådsmøde talte man om den "gamle" drøm om at forny kirkens knæfald og alterparti; herunder et nyt alterbillede, som man håbede maleren Sven Havsteen-Mikkelsen, som havde Bregninge kirke som sin sognekirke fra 1947-1970, kunne formåes til at udføre. I første omgang var

tanken en ide, som kom maleren for øre, men da det omkring den 1. oktober 1996 blev klart, at Sven Havsteen-Mikkelsen på eget initiativ havde påbegyndt en trefløjet tavle til Bregninge kirke, fik menighedsrådet travlt!

Samtidig med at den indvendige renovering blev påbegyndt i januar 1997, gik menighedsrådet i gang med at søge de relevante myndigheder om tilladelse til også at inddrage kirkens kor og alterparti i projektet - bestræbelser, som blev forstærket efter en besigtigelse af altertavlen i malerens atelier på Ærø i marts 1997. Rådet blev mødt med både velvilje og en del modstand fra Nationalmuseets side - men resultatet, som først forelå omkring den 1. juli 1997, blev, at man fik Fyns Stiftsøvrigheds tilladelse til også at renovere kirkens kor.

Da man fjernede det gamle alterparti og knæfald, viste det sig, at det blev nødvendigt med et helt nyt gulv i kirkens kor - man havde også den sidegevinst at genfinde den grav fra 1375, hvorover den gravsten, over præsten Jacob Benedikt, som nu er indmuret i våbenhusets vestre væg, har ligget. Et nyt gulv blev etableret, og Alan Havsteen-Mikkelsen udarbejdede tegninger til et nyt alter og nyt knæfald, som blev godkendt af menighedsrådet.

I løbet af september måned 1997 blev kalkningen og malingen af bænken afsluttet, og man gik igang med at opsætte nyt knæfald, nyt alter og ny altertavle. - Tavlen har tre motiver - til venstre ses Getsemane have, en skikkelse knæler i bøn skærtorsdag aften under en bleg, kold måne - Jesus beder: "Fader, hvis du vil, så tag dette bæger fra mig. Dog ske ikke min vilje, men din" - Mennesket i angst - livet der er ved at rinde ud. - I midten ses Golgatha, en skikkelse hænger på det centrale kors i den formørkede sols lys - alt livets lys og farve har forladt den lidende Frelser - der skriger sin fortvivelse ud: "Min Gud, min Gud, hvorfor har du forladt mig"?! Det skrig, som får sit svar Påskemorgen, hvor livets lys bryder dødens mørke som en trodsig næve eller en blomsts sarte kronblade, sådan som man også kan tol-

ke altertavlen højre del, som Havsteen-Mikkelsen selv kalder: "Genkomsten".

Den "nye" kirke blev genåbnet med en festgudstjeneste, søndag den 5. oktober 1997 og tjener nu igen, som igennem de seneste 900 år, som en smuk ramme om sognets gudstjeneste, kirkelige handlinger og meget andet.

Igennem de seneste måneder har menighedsrådet kunne "aflæse" reaktionerne på det store projekt, og man har kunnet glæde sig over en meget positiv modtagelse - langt de fleste finder renoveringen yderst vellykket, selv om der naturligvis også har været mere forbedne og negative reaktioner - heldigvis - ellers var det jo udtryk for lige-glædhed.

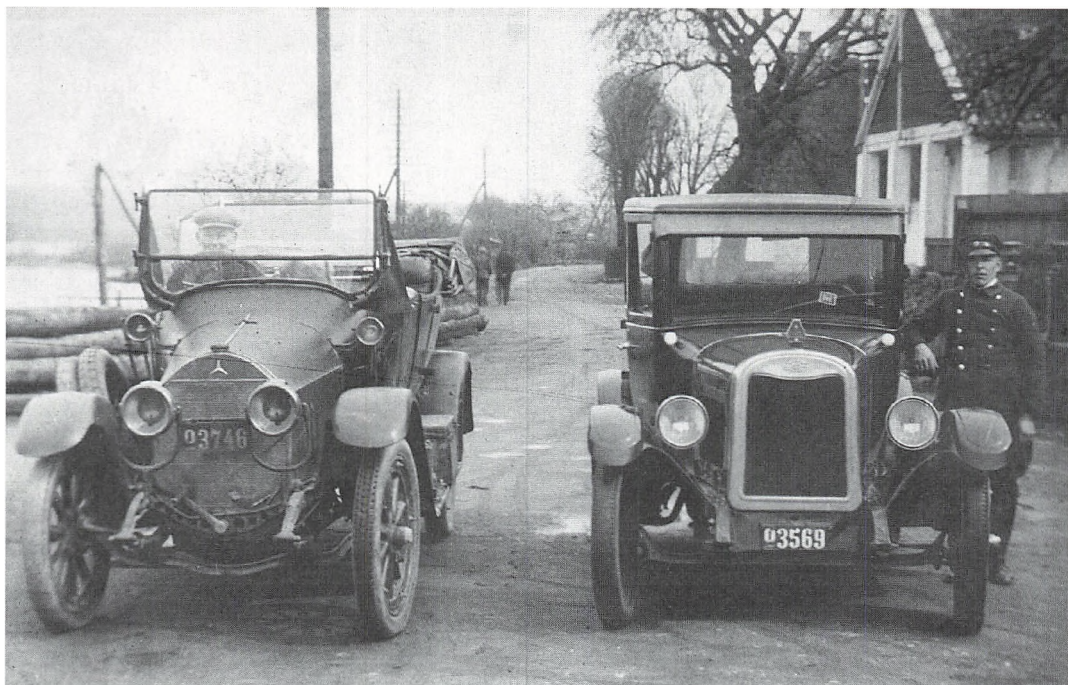
Personlig er jeg meget glad for den "nye" kirke. Man har genskabt rummet fra 1700-tallet og bevaret inventar fra hele kirkens historie, døbefont, krucifiks, prædikestol og gitterlåger, samtidig med at vi har fået et alterparti, der taler med vor tids sprog - en altertavle som på een gang "samtaler med" og står i kontrast til billedsproget i krucifiks og prædikestol - et udtryk for kirkens lange historie - og at evangeliet stadigt nyformuleres ind i vores historie. Derfor kan jeg kun anbefale, at man lægger vejen op forbi Bregninge kirke for ved selvsyn at danne sig et indtryk og måske samtidig sende tankerne tilbage igennem de mange århundreder, hvor sognets borgere er kommet i dette hus i glæde, taknemmelighed og i sorgens stund - kirken er åben!

Per Aas Christensen, født d. 16. februar 1955 i Ulbjerg i Vesthimmerland. Opvokset i Allested-Vejle på Midtjylland. Student fra Mulernes Legatskole 1974. Cand. Teol. fra Århus Universitet i 1984. Sognepræst i Vissenbjerg på Vestfyn fra 1985 - 1992. Sognepræst i Bregninge sogn fra 1992.

## *Fra arkivets gemmer:*



*2 autodroscher i Vindeby med chauffører, Peter Nielsen (Verup) til højre. Foto ca. 1927.*



*2 autodroscher i Vindeby med chauffører, Peter Nielsen (Verup) til højre. Foto ca. 1927.*



*Den gamle "Pellegaard" i Vindeby, set fra vest, juli 1905, nuv. Troensevej 44.*



*Pastor Juul Sørensen, Bregninge, med et konfirmandhold, år ?*







*Hos Rasmus Pedersen Lolk, Grønnegade 3, Troense.*



*"Familiehuset" i Landet, nuv. Tinghavevej 10.*



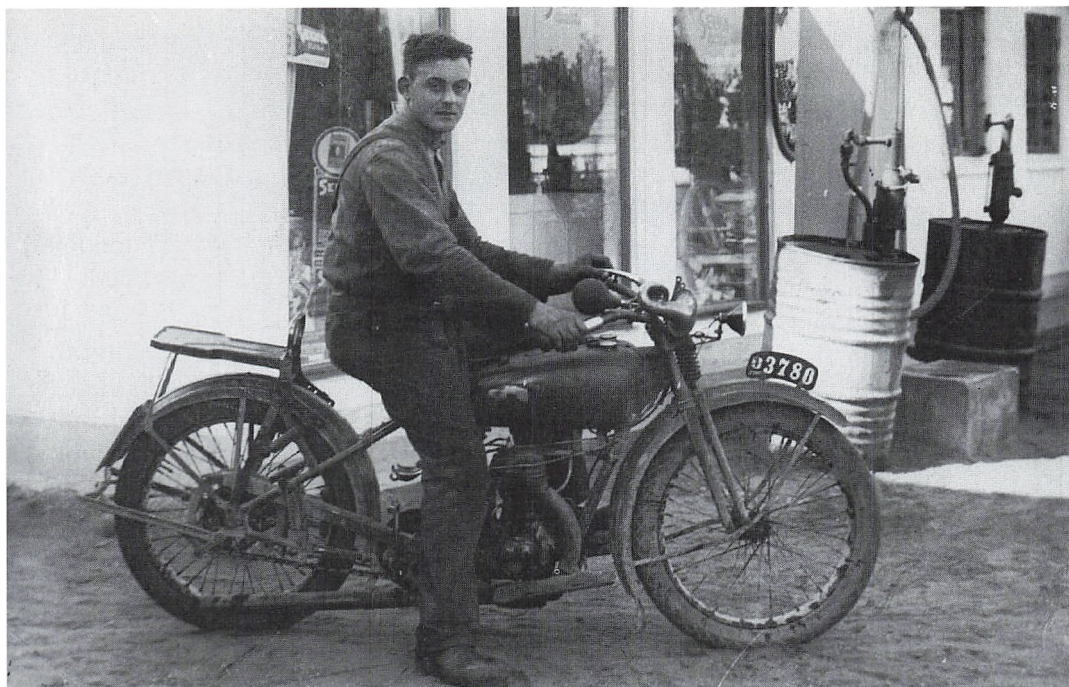
*Lærer Mathorne med elever i Lundby gl. skole, år ?*



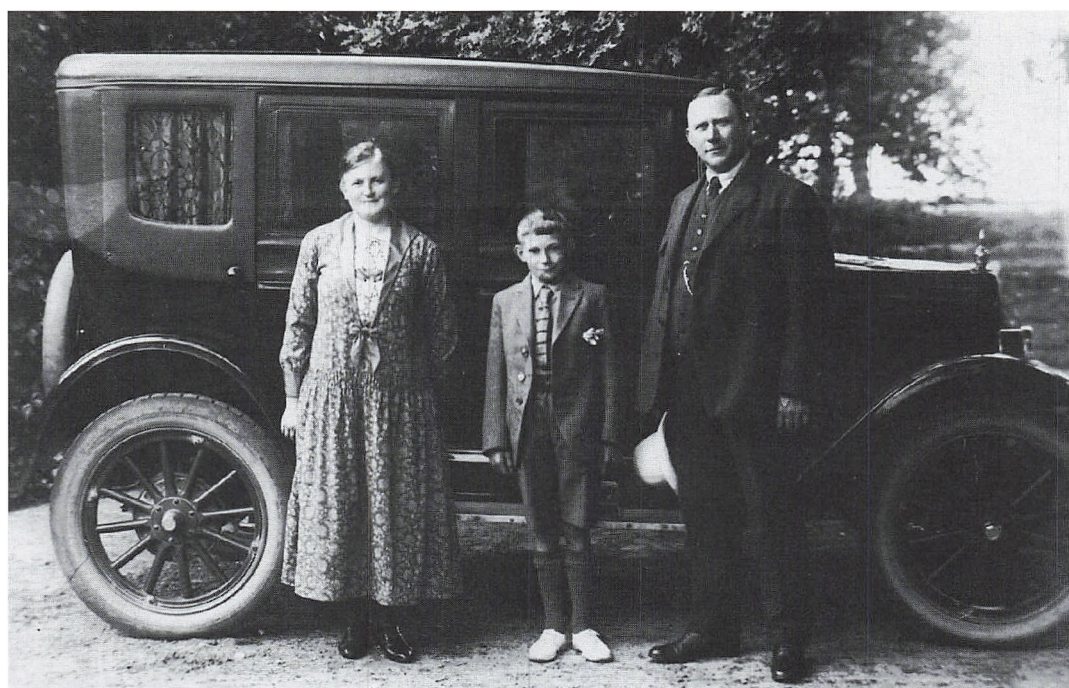
*Skræddermester Marius Bonums hus og tårn i Lundby, nuv. Lundbyvej 48.*



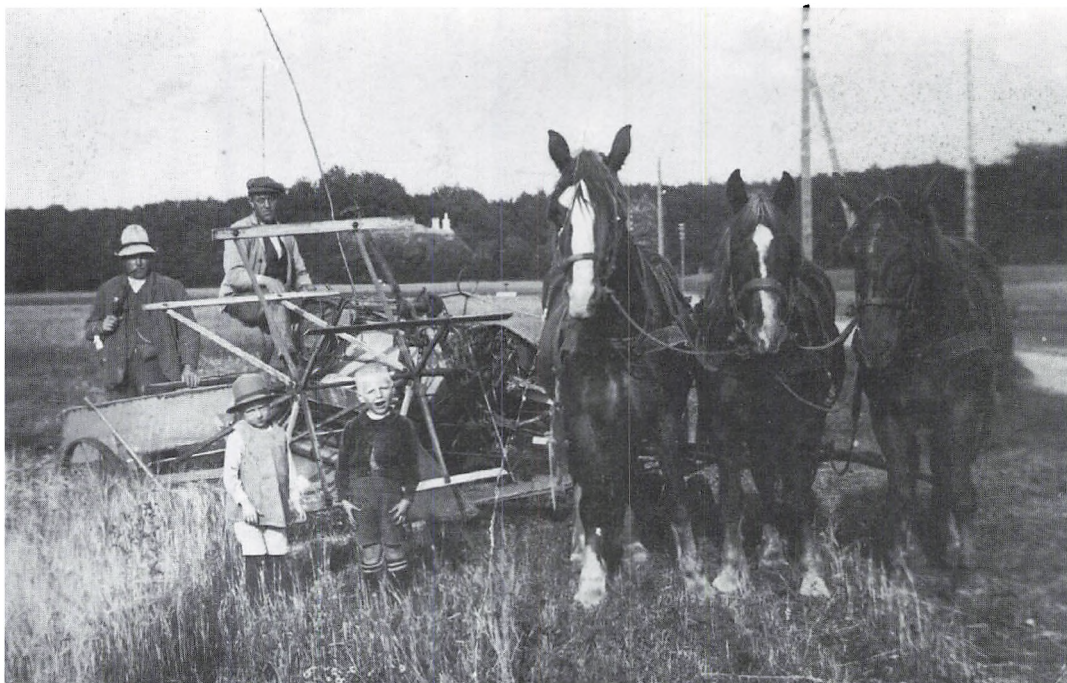
*Marius Bonum og hans nabo, træskomand Anton Pedersen, Lundby. (Foto før 1942).*



*Smedemester Karl Rasmussen Thomsen, Vemmenæs. September 1929.*



*Skovfogeden i Tvedskov, Carl Larsen med sin familie.*



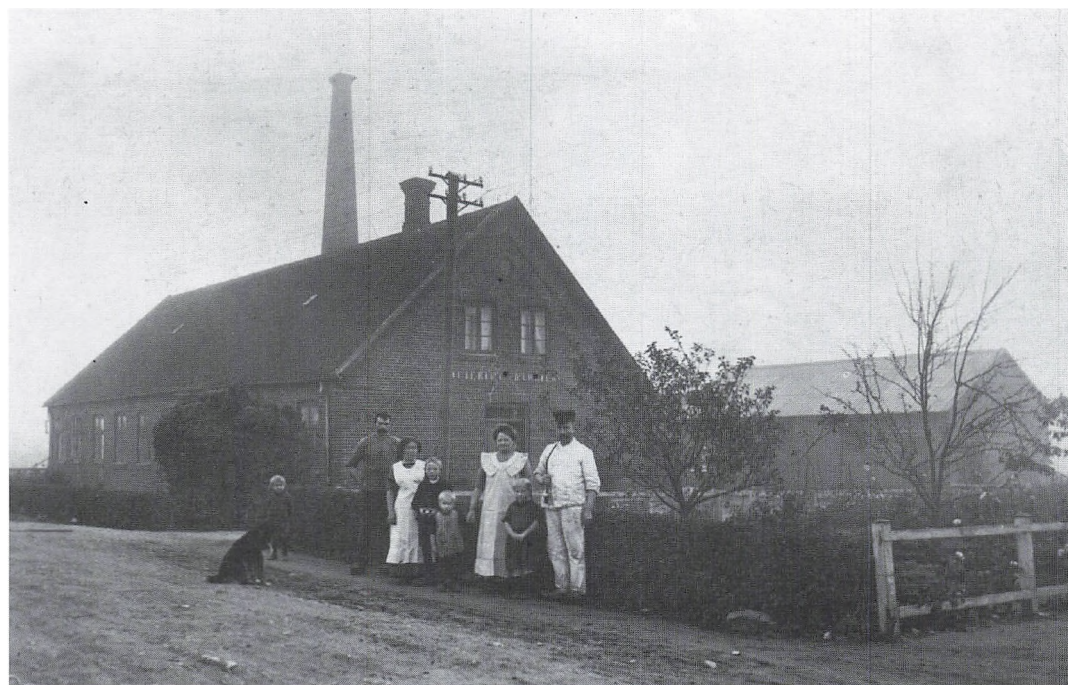
*Der høstes hos gdr. Peder Hansen i Ny Bjerreby, ca. 1925. Hans nabo, Rasmus Jørgensen, samt drenge Hans Høite Hansen og Karl Birk Rasmussen er også med.*



*Dræningsmandskab hos gdr. Niels Veber i Bjerreby, år ?*



*Pastor Larsen, Bjerreby, med et konfirmandhold efteråret 1926.*



*Fra alm "Damkilde", Bjerreby. Bestyrerparret Christiane og Jørgen Jensen, med børn og medhjælpere.*



*Lærer Hansen med elever i Søby skole, år ?*



*Medlemmer af Skytteforeningens 90' kreds i Skovballe, år ?*



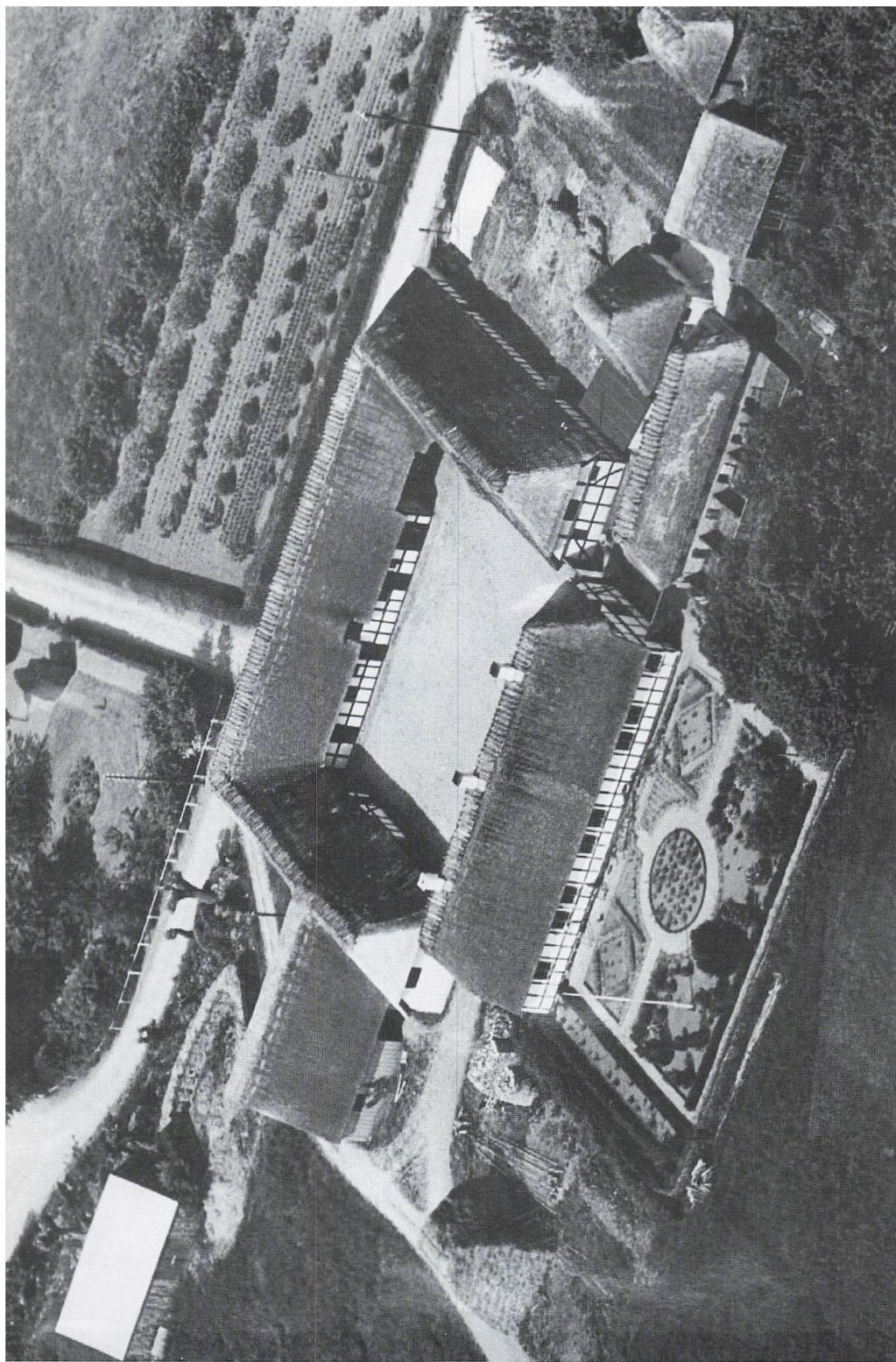




*Damptærskværket i arbejde hos gdr. P. Mortensen, Strammelse, 1923, nuv. Strammelse Møllevej 15.*



*Fra Vornæs forskole, frk. Møller med sine elever ca. 1917.*



*Brødrene Jørgensen (Sær)s gård i Bækkehave, nuv. Bækkehavevej 11. (Sylvest Jensen, luffoto. Det Kongelige Bibliotek).*



*Foto fra Søren Lolks samling med titlen: "Jørgen Mose og kone," (foto før 1913), (nuv. Vornæsvej 51). Det var en kopi fra samme negativ, som Kevin Kirby bragte med fra U. S. A., da han søgte sine aner på Tåsinge d. 3. og 7. september 1998.*

## Nyt fra arkivet

Blandt efterkommere af dem som udvandrede til U. S.A. og andre steder, for 100 år eller mere siden, spores der i disse år en stigende interesse for slægtens "rødder" og for det land, som forfædrene lod bag sig.

Siden maj måned i år har der været besøg i arkivet fra 3 forskellige familier på U.S.A.s vestkyst. 1 kom fra staten Washington og 2 fra Californien. Alle med rødder på Tåsinge og med god forberedelse hjemmefra, mere eller mindre tilskyndet af de ældste i familien derovre.

De 2 første havde forbindelse til slægt eller bekendte her, mens det seneste besøg kun var med nogle gamle personnavne, lokaliteten Vornæs, Tåsinge og et fotografi af et gl.stråtækt hus i hånden. Dette foto ses på foranstående side.

Trods god hjælp, fra venlige og hjælpsomme mennesker, gav dette første besøg her ikke noget håndgribeligt resultat, men et nyt blev aftalt til 4 dage senere. Det gamle fotografi viste sig at være et af Søren Lolks motiver fra før 1913, som viser Jørgen Mose og hans kone, Maren, foran deres hus, nuv. Vornæsvej 51. Et af deres børn udvandrede til U.S.A., og Kevin Kirby er en af efterkommerne. Det er jo ikke første gang, at et gammelt fotografi, som har været gemt langt borte i det fremmede, har ledt nogen tilbage til det "gamle land". Det blev et givende besøg, både for ham og os, og til sammen med de 2 andre besøg, håber vi at få mere kontakt og informationer fra dem derovre.

Blandt de mange indleveringer til arkivet i årets løb findes blandt andet en protokol for "Stenoddeskov, Hegnet og Tvede Skov". Den er ført af skovfoged August Vilhelm Illemann (1841-1915) og indeholder skemaer med noteringer over opskovet træ i de 3 skovdistrikter, fra 1. september 1893 til maj 1914. Indlagt findes også kort over hver enkelt af disse skove, kort som han har benyttet i sit arbejde.

Et lån af en lille lommebog med notater vedrørende udrykninger fra Falcks brandvagt i Lundby har givet en afskrift, der fortæller om store og små "hastesager" fra årene 1945-1950.

For eksempel står der, at "Stennergården" i Ny Gesinge brændte d. 26. juni 1946, en skorstensbrand hos dr. Knudsen i Landet d. 10. maj 1947, og d. 11. marts 1950 brændte flæskestegen i Jens Lunds køkken, Knudsbølle.

I foråret har A. Lolk afsluttet den sidste del af Tåsinge Birks Tingbog 1810-1818 og dertil lavet et uddrag af de mange sager i et særskilt bind med titlen: "Forbrydelse og straf. Domme". I en ny bog: "Tåsinge status III." fortæller han om sine arbejder fra 1983 og frem til i dag.

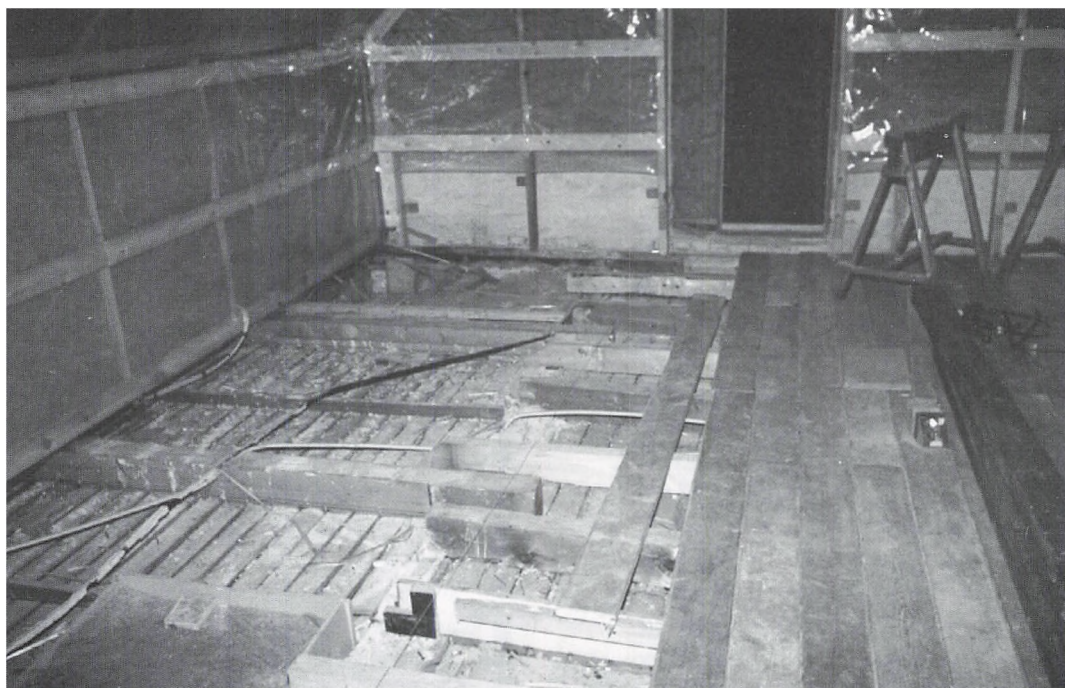
A. Lolk færdiggjorde i 1997 en bog på 374 sider, som han kort og godt kalder "Aner". I forordet skriver han følgende: "Titlen er "Aner" og ikke "Mine aner", fordi en masse andre kan gå ind i anerækken og finde sine aner (hvilket allerede er sket i nogle tilfælde), jeg har skrevet, hvad jeg har nået - ikke så meget for egen skyld som familiens og for andres - bl.a. for at vise, hvad der kan fremskaffes på det grundlag, jeg har valgt. Der er mange kilder at øse af". Dette er en bog som mange slægtsforskere bør stifte bekendtskab med!

De her nævnte bøger af A. Lolk findes nu alle her i arkivet.

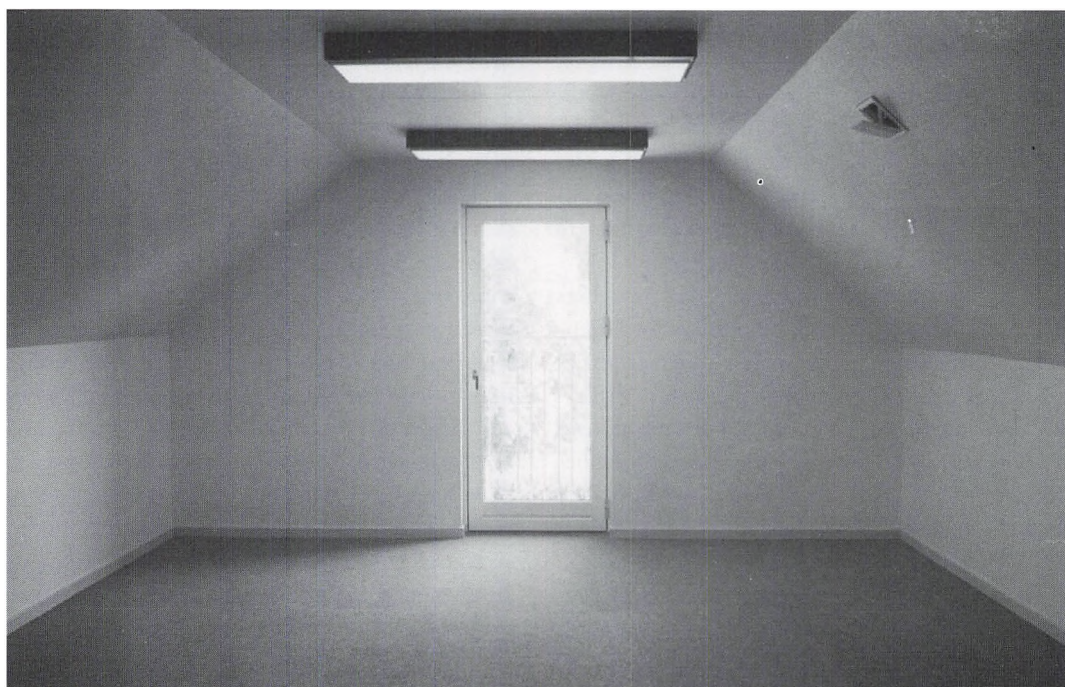
Årets største begivenhed blev, at vi i dette efterår har kunnet tage det nye lokale på loftet i anvendelse. Bent Pytlick og Knud Poulsen har i den forgangne vinter ydet en ihærdig og dygtig indsats, som har forvandlet det åbne loftsrum til et smukt arkivrum, hvilket vil fremgå af fotografierne på næste side. Det fortjener de en varm tak for, uden deres hjælp var vi ikke nået så langt og så godt. Flere andre har hjulpet med til at skabe det færdige resultat, også de skal vide, at vi er meget glade for deres indsats!

Nye reoler er nu opsat, og arkivalierne er ved at blive fordelt, så der bliver bedre samling på de enkelte grupper og dermed lettere at finde rundt..

Det er vort håb, at mange nu vil komme og sammen med os glæde sig over det smukke resultat!



*Loftsrummet, marts 1998.*



*Loftsrummet, juli 1998.*

## Nyt fra museet

Som i de foregående år har museumsdriften og foreningen bag det medført såvel møder med den kommunale forvaltning, med Svendborg og Omegns Museum og med andre foreninger som deltagelse i udførelsen af det praktiske arbejde, der kræves for at vedligeholde og passe museets samlinger, bygninger og omgivelser. I dette arbejde har bestyrelsen fået stor og værdifuld hjælp fra museets mange frivillige venner. Deres indsats er i virkeligheden uundværlig. Den er betingelsen for, at mange praktiske opgaver kan blive udført. Den er samtidig et håndgribeligt udtryk for den lokale opslutning om museet. Et andet vidnesbyrd om denne interesse er museumslaugets høje medlemstal, der fortsat ligger omkring 650.

For at tilpasse vore åbningstider til vore resourcer har vi ændret på åbningstiderne, så vi nu holder lukket hver mandag og har lidt kortere åbningstid de øvrige dage i for- og efter-sæson. Derved har vi skåret lidt fra i de besøgsfattige perioder.

Museets besøgstal for 1998 endte på ca. 3.200. Det tal skulle gerne højere op. Derfor er bestyrelsen stadig på udkig efter mere effektive annonceringsmuligheder.

Den reklamefinansierede folder med Tåsingekort og plan over museet, som blev udsendt sidste år, kom i år i en forbedret udgave. En målrettet indsats over for campingpladserne synes at have trukket nogle flere besøgende herfra end sidste år. Men planen om en bedre information uden for Museet, der kan trække flere af de mange besøgende i Bregninge Kirkes tårn en tur i museet, er desværre ikke blevet realiseret endnu.

Til nyophængningen af vore skibsbilleder, der nu hænger samlet, har folk fremstillet klare informationsplancher. Montren med møn-

ter er blevet nyordnet og ligeledes forsynet med klar information. Desuden har folk fra Svendborg fortsat den nyregistrering af vore samlinger, som blev påbegyndt i 1990. Tusinder af genstande skal fotograferes og nybeskrives. I vinterens løb er to bestyrelsesmedlemmer efter vejledning gået i gang med at gennemgå, fotograferer og registrerer vore dragter.

Sommerens særudstilling var inspireret af Folkedanserstævnet i Svendborg. I den anledning udstillede vi en serie nakker og et par fine kvindedragter fra vore samlinger. Museet udlånte desuden en del dragteffekter til udstillingen på Anne Hvides gård i Svendborg.

Midt i november sidste år udsendte vi 1997-udgaven af Tåsinge Årbog. Disse ord læses i Tåsinge Årbog 1998. Og da vi er fuldt og helt overbevist om årbogens store betydning for opslutningen om museet og for at styrke interessen for Tåsinges kulturhistorie, vil vi gøre meget for at kunne fortsætte udgivelsen af dette lokalhistoriske samlingsmærke efter de hidtil gældende retningslinjer.

I december deltog vi med en stand på julestuen i Strammelse Brugs. Der var fint besøg og fint salg.

Museets fødselsdag den 4. juli blev traditionen tro fejret med folkedans og sang på festpladsen foran museet. Årets festtaler var baron Niels Juel-Brockdorff, som talte om den store betydning, enkeltpersoner traditionelt har haft for bevaringen af vore kulturværdier. Han så pessimistisk på mulighederne i fremtiden, dels fordi opgaven nu især påhviler staten, og dens udførelse dermed styres af de politiske konjunkturer, og dels på grund af produktionskulturens fortrængning af håndværkets individualiserede særpræg til fordel for de ensartede og billige massevarer af ringe kvalitet.

I august deltog vi med en stand på Torvedagen i Svendborg. Trædrejning på museets gamle drejbænk gjorde lykke hos publikum.

Museumsudflugten gik i år til fregatten "Jylland" i Ebeltoft. Den pensionerede flyverofficer, der tog sig af os, talte sig varm og ind i os med en overbevisende styrke, som deltagerne sent glemmer. Fregatten var rigeligt turen værd, og så fik vi oven i købet et par timer i Ebeltoft og en smuk tur over Mols og forbi Kalø.

Den første weekend i skolernes efterårsferie var der åbent hus på museet. Det benyttede ca. 150 tøsinger og fremmede sig af. I år var der dukketeater, fremvisning af magasiner og mulighed for at få en snak om arkiv og museum.

Skabelsen af et aktivitetshus i Strammelse Brugs har også i år stået højt på vores indsatsliste. Efter en succesrig indsamlingskampagne af værktøj m.m. i november, et stort frivilligt arbejde og anden støtte står værkstederne og huset i øvrigt nu klar til brug. Men da det har vist sig nødvendigt at lave en helt klar adskillelse mellem museet og aktiviteterne i brugsen, blev der i begyndelsen af september dannet et brugerlaug, som lejer lokalerne og står for alle arrangementer.

I efteråret sidste år opfordrede kulturministeren Statens Museumsnævn til at undersøge de små statsanerkendte museers økonomiske og faglige situation. Tanken var, at enten skul-

le kommunerne sikre en faglig mindstestandard - d.v.s. ansættelse af en museumsuddannet leder - eller også ville museet miste sit statstilskud. Vi var helt på det rene med, at det ikke var realistisk at bede Svendborg Kommune om knap 500.000 kr. ekstra for at kunne opfylde Statens krav. Desuden anså vi det heller ikke for ønskeligt, at Tåsinge Museum skulle opnormeres til fagligt ledet museum eller eventuelt sammenlægges med Svendborg og Omegns Museum. Det ville efter bestyrelsens opfattelse være ødelæggende for museets lokale forankring. Den frivillige og aktive opslutning ville gå fløjten. Museet ville blive fjernet fra sit grundlag og sin livsbetingelse. Statens Museumsnævn indstillede til ministeriet, at statsanerkendelsen blev taget fra museet. Nu er den endelige beslutning truffet, og dermed har vi udsigt til at miste i alt ca. kr. 80.000 om året. Det kan vi ikke leve med. Så går regnskabet i rødt. Derfor indledte vi allerede tidligt forhandlinger med Svendborg Kommune om en eller anden løsningsmodel, så museet kan bestå uden at miste sin selvstændighed, men naturligvis med fastholdelse af den adgang til museumsfaglig assistance, som det nuværende samarbejde med Svendborg og Omegns Museum giver os. Tåsinges folkeminder bør bestyres af Tåsinges beboere. Det er deres kulturhistoriske identitet og hukommelse, vi taler om. Den skal ikke tages ud af vore egne hænder.



# *Hvordan får du kontakt til Tåsinge Museumslaug?*

Drejer det sig om museet, arkivet, medlemskab, spørgsmål om eller forslag til: Foreningsarbejdet, udflugt m.m. – kontakt da en af nedenstående!

## **Bestyrelsen:**

*Knud Helles*, Grønnegade 24 a, Troense  
(formand) tlf. 6222 5827

*Anne Lise Fredholm*, Thorsvang 5, Eskær  
(næstformand) tlf. 6222 6173

*Hans Marquardsen*, Skovballevej 122, Søby  
(kasserer) tlf. 6254 1124

*Jytte Munch*, Chr. Kiilsgaardsvej 4,  
5900 Rudkøbing tlf. 6251 2667

*Mogens Hansen*, Parcelvej 6,  
Bjerreby tlf. 6254 1306

*Bent E. Pytlick*, Sangdrosselvej 14,  
Landet tlf. 6254 1631

*Svend Johansen* Kystvej 5,  
Vindeby tlf. 6222 7563

*Jens Højte Jensen*, Bjerrebyvej 21,  
Helluf tlf. 6254 1578

*Mogens V. F. Hansen*, Thorseng 17,  
Eskær tlf. 6222 6042

## **Regnskabsfører:**

*Gitte Rasmussen*, Wandallsparken 31,  
Svendborg

## **Museumsforvalter:**

*Arne Rask*, Stjoulvej 7, Bjerreby  
tlf. 6254 1590

## **Arkivet:**

*Erik Hansen*, Bellisvej 9, Sundhøj  
(arkivleder) tlf. 6222 5002

*Kis og John Frikke*, Esthersvej 23  
Svendborg tlf. 6221 8882

*(Hvor intet andet er anført, er postnr.  
5700 Svendborg).*

## **Smør madpakken og tag med museumslauget på udflugt søndag den 5. september 1999**

Målet er endnu ukendt, men reservér dagen allerede nu.

Vi opfordrer alle interesserede til at melde sig til bestyrelsen i god tid. Vi har haft mange gode og indholdsrige ture, og med jeres hjælp bliver denne sikkert også en af dem.

Tag gode venner og bekendte med – alle er velkomne!

## *Praktiske oplysninger:*

# TÅSINGE SKIPPERHJEM OG FOLKEMINDESAMLING

Kirkebakken 1, Bregninge, 5700 Svendborg  
Tlf. 6222 7144

### **Åbent:**

*15. maj - 15. juni:*

Dagligt kl. 13 - 17, lukket mandag

*16. juni - 31. august:*

Alle dage kl. 10 - 18

## TÅSINGE LOKALHISTORISKE ARKIV

Biblioteksvej 1, Landet, 5700 Svendborg

### **Åbent:**

Tirsdag kl. 19 - 21, eller efter aftale  
(I jule- og sommerferien kun efter aftale)

### **Leder:**

Erik Hansen, Bellisvej 9, 5700 Svendborg  
Tlf. 6222 5002

## **Følgende publikationer haves til salg:**

### *Valdemar Jensen:*

Tåsinge rundt - en lokalhistorisk sejltur (1982). 98,- kr.

Søren Lolk - den mærkelige tåsingebonde (1985). 190,- kr.

Min læretid 1922 - 1926 hos »Langes« i Svendborg (1988). 30,- kr.

### *Poul Erik Møller Pedersen*

Elvira Madigan - det berømte kærlighedsdrama (1997). 56,- kr.

### *Peter Henningsen:*

Niels Juul og almuen på Tåsinge 1714-66 (1993). 190,- kr.

### *Gunnar Kjær Mortensen:*

Vemmenæs 23. april 1994 (1994). 20,- kr.

|                            |                     |                               |                  |
|----------------------------|---------------------|-------------------------------|------------------|
| <i>Tåsinge Årbog 1987,</i> | 80,- kr. (60,-)     | <i>Tåsinge Årbog 1993,</i>    | 100,- kr. (75,-) |
| <i>Tåsinge Årbog 1988,</i> | 85,- kr. (64,-)     | <i>Tåsinge Årbog 1994,</i>    | 110,- kr. (83,-) |
| <i>Tåsinge Årbog 1989,</i> | 85,- kr. (64,-)     | <i>Tåsinge Årbog 1995,</i>    | 110,- kr. (83,-) |
| <i>Tåsinge Årbog 1990,</i> | 90,- kr. (68,-)     | <i>Tåsinge Årbog 1996,</i>    | 110,- kr. (83,-) |
| <i>Tåsinge Årbog 1991,</i> | 100,- kr. (udsolgt) | <i>Tåsinge Årbog 1997,</i>    | 115,- kr. (90,-) |
| <i>Tåsinge Årbog 1992,</i> | 100,- kr. (75,-)    | <i>Gl. Tåsinge-kort 1822,</i> | 25,- kr.         |

*Priserne i parentes gælder for medlemmer af Tåsinge Museumslaug*

