



Dette værk er downloadet fra Danskernes Historie Online

Danskernes Historie Online er Danmarks største digitaliseringsprojekt af litteratur inden for emner som personalhistorie, lokalhistorie og slægtsforskning. Biblioteket hører under den almennyttige forening Danske Slægtsforskere. Vi bevarer vores fælles kulturarv, digitaliserer den og stiller den til rådighed for alle interesserede.

Støt vores arbejde – Bliv sponsor

Som sponsor i biblioteket opnår du en række fordele. Læs mere om fordele og sponsorat her: <https://slaegtsbibliotek.dk/sponsorat>

Ophavsret

Biblioteket indeholder værker både med og uden ophavsret. For værker, som er omfattet af ophavsret, må PDF-filen kun benyttes til personligt brug.

Links

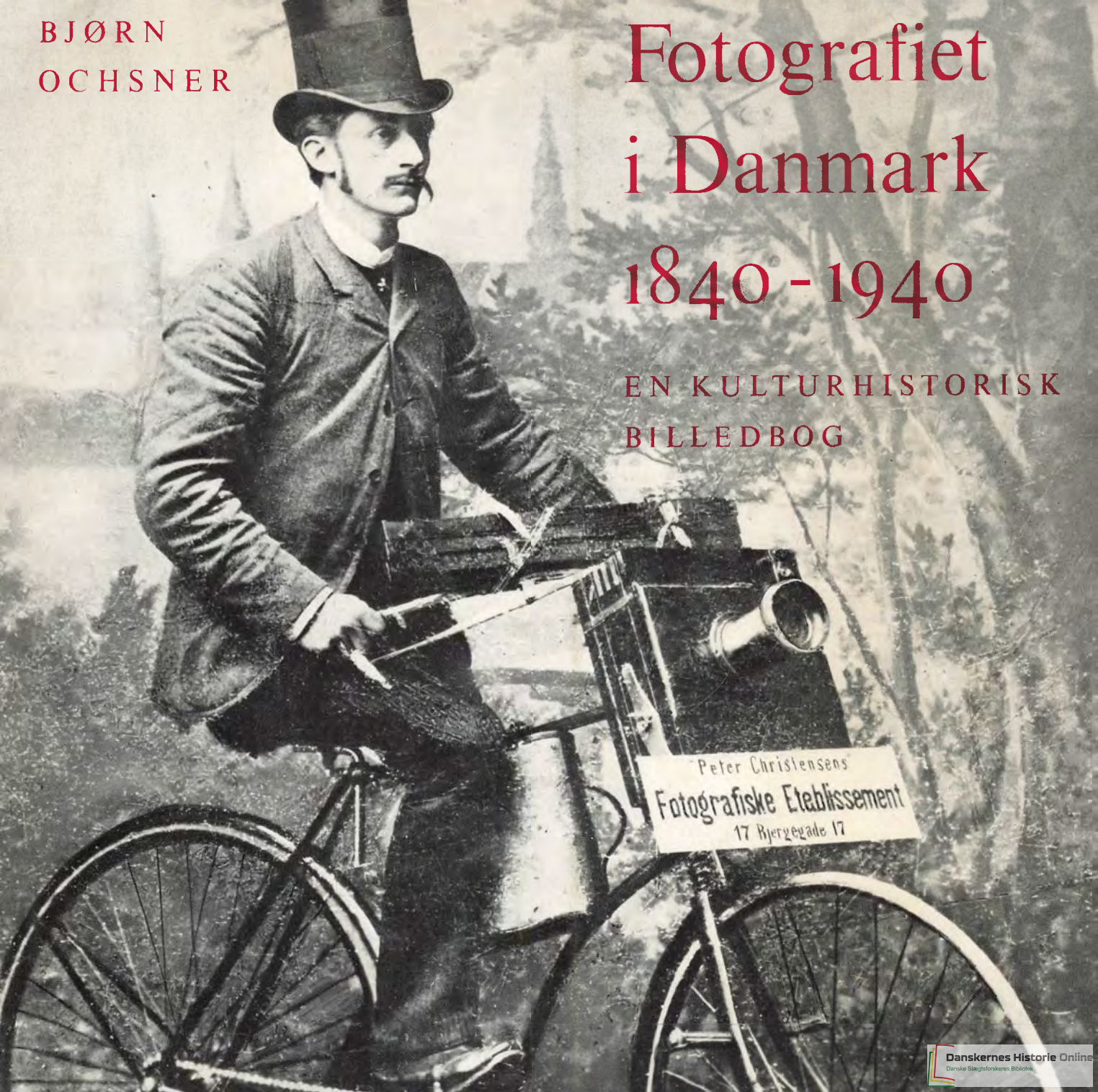
Slægtsforskerens Bibliotek: <https://slaegtsbibliotek.dk>

Danske Slægtsforskere: <https://slaegt.dk>

BJØRN
OCHSNER

Fotografiet i Danmark 1840 - 1940

EN KULTURHISTORISK
BILLEDBOG



Fotografiet i Danmark 1840 - 1940

EN KULTURHISTORISK BILLEDBOG AF BJØRN OCHSNER

FORUM · KØBENHAVN 1974

Udgivet med støtte fra Ny Carlsbergfondet

© Copyright 1974 Bjørn Ochsner

Denne bog er sat med Linotype Times
og trykt hos Th. Laursens Bogtrykkeri A-S, Tønder
på Thai-cote 150 g fra De forenede Papirfabrikker
Clicheerne er leveret af F. Henriksens Eft.
Bogbinderarbejdet er udført af
J. P. Møllers Bogbinderi, Haderslev
Bogen er typografisk tilrettelagt af
Erik Ellegaard Frederiksen IDD

ISBN 87 553 0337 4

AF de bestræbelser, der fører frem til vor tids billedrigdom, er det rimeligt at fremhæve to. Den ene er en stræben mod at fastholde de billeder, der dannes ligesom af naturen selv, fx. ved spejling, skyggekastning eller ved at lyset fra omgivelserne gennem et lille hul kastes ind i et mørkt rum, et camera obscura. Den anden er stræben mod billedmangfoldiggørelse.

Som det vil vides, havde man i Europa metoder hertil fra begyndelsen af 1400-tallet, nemlig træsnittet, en højtryks-teknik, hvor det, der ikke skal give tryk, bliver skåret væk. Den modsatte metode, dybtrykket, hvor farven sidder i fordybninger i trykpladen, men er fjernet fra dennes overflade, opfandt kort efter, endnu i første halvdel af 1400-tallet, med kobberstikket. Den tredje grundmetode, fladtrykket, blev først opfundet lige inden år 1800 med litografien. Her ligger trykgivende og ikke trykgivende flader og linier i samme plan, men den fedtholdige farve skyr de våde partier mellem det i fedtholdigt materiale udførte spejlvendte billede på den flade skifersten.

Til hver af disse tre hovedteknikker fjøjedes en rigdom af variationer af redskabsmæssig og materialemæssig art. Men uden for de tre teknikker havde man vel kun billedskabeloner, hvor farven påføres gennem udsnit i en tynd plade, som man allerede for århundreder siden i Kina havde fundet på at sætte på trådvæv, fx. af silke, men som i Europa indtil forrige århundrede kun kendtes i sin primitive form, og billedmæssigt så at sige kun havde været brugt

til mangfoldiggørelse af silhouetter.

Disse bringer os tilbage til forannævnte stræben efter at få naturen selv til at frembringe varige billeder. Enhver kunne oprids konturen af en ikke for hurtigt skiftende skygge. Hertil behøvedes hverken kunstnerisk eller håndværksmæssig formåen, og tricket har været brugt langt tilbage i tiden af mange folkeslag. Men først i 1700-tallet kom skyggetegningen på mode i Europa som en metode til præcis gengivelse af den menneskelige profils vinkler og størrelsesforhold, fra hvilke man mente at kunne drage vidtgående slutninger til den pågældendes karakter, følsomhed og evner. Det legemsstore skyggerids formindskede man ved hjælp af en pantograf, og den herved opnåede lille omridstegning på fx. karton var nem at gøre til skabelon for talrige silhouetter.

Det blev dog den først 1798 opfundne fladtryksteknik litografien, der gav stødet til opfindelse af fotografien og dermed den femte grundtype af reproduktionsmetoder, nemlig den, der benytter sig af, at visse stoffer ændrer farve, når de udsættes for lys.

Joseph-Nicéphore Niépce, der fremstillede det første i kamera fastholdte fotografi, benyttede sig af endnu en slags lysfølsomme stoffer, nemlig dem, der ændrer konsistens, hvor de belyses. Hvis man hertil benytter stoffer af en vis gennemskinnelighed, men samtidig farvede, og bortskyller de ubelyste lag som fx. ved gummityk (se nr. 161), har man opnået endnu en sjette reproduktionsmetode; men den er ret langsom og vanskelig og derfor lidet benyttet. Det var

da heller ikke denne metode, der forevævede Niépce, men en fotomekanisk, hvor det lysfølsomme stof, syrisk asfalt, skulle kunne bruges som ætsgrund på en dybtryksplade, idet den syrebestandige asfalt hærdes ved belysning, mens den ubelyste kan fjernes med en blanding af lavendelolie og petroleum.

I sommeren 1826 lykkedes det ham efter i otte timer at have eksponeret en sådan asfaltovertrukket tinplade at fremstille det første bevarede fotografi: en udsigt fra tagvinduet i hans hjem på ejendommen Gras i landsbyen Saint-Loup-de-Varennes en lille mil syd for Chalon-sur-Saône. På den 17×21 cm store plade står de belyste og hærdede asfaltpartier lyse på den mørkt ætsede tingrund. Da Niépce havde brugt et dertil indrettet prisme, er billedet retvendt. Dette tyder på, at han var klar over, at en sådan camera obscura optagelse ville blive for svag til at kunne ætzes til reproduktion, men højst ville kunne give et direkte positiv.

To år efter gik Niépce fra tinplader over til forsøvede plader, oftest af kobber, og når den ubelyste syriske asfalt var fjernet efter eksponeringen, gjorde han disse partier mørke med joddamp, hvorefter han med sprit fjernede den belyste asfalt og hermed afdækkede partier, der stod i hvid sølvglans mod den joderede baggrund. Niépces metode var altså ikke rent fotografisk, hvis man herved vil forstå, at positivet dannes ved et stofs farveændring under belysning.

Ved indiskretion fra deres optiker og camera obscura bygger, Charles Chevalier, havde teatermaleren Louis-Jacques-

Mandé Daguerre, der siden 1822 havde arbejdet med at fastholde camera obscura billeder, hørt om Niépces forsøg og sat sig i forbindelse med ham fra januar 1826. December 1829 gik de i kompagni, uden begejstring fra den halvt ruinerede Niépces side. Efter hans død 1833 fortsatte Daguerre forsøgene.

Man havde længe vidst, at en del sølv-salte var lysfølsomme, og Daguerre forsøgte sig nu med joderet sølvbelægning på en kobberplade, sådan som Niépce var kommet ind på ud fra helt andre forudsætninger. Men ét var at få sølv-saltovertrukne flader til at fastholde et skygebilledes stærke kontraster, noget andet at få et camera obscura billede til at fæstne sig.

Men i 1835, dagen efter et af de forgæves forsøg, da han tog de forsøvede kobberplader frem af sit skab, viste det sig, at der var kommet et billede frem, som den forrige dag ikke havde været til at se. Daguerre gav sig til systematisk at undersøge, hvad i skabet der kunne have fremkaldt det latente billede. Han fandt til sidst frem til noget kviksølv, der var løbet ud i bunden af skabet. Det måtte være dampen fra dette kviksølv, der havde været fremkalderen.

Tilbage stod at fastholde billedet, at ophæve sølvpladens lysfølsomhed, således at yderligere belysning ingen virkning fik. Dette opnåede Daguerre 1837 ved at skylle pladen i en varm kogsaltopløsning, der fjernede resterne af jod.

Efter forgæves at have tilbudt forretningsmænd sin opfindelse fik han gennem fysikeren Arago den franske stat til at købe den og stille den til rådighed for

alle, dog undtagen England, Wales og de britiske kolonier, hvor Daguerre den 14. august 1839 ved en mellemmand opnåede patent. Det blev afkøbt ham to år senere og udløb 1853.

Da daguerreotypering således ikke var afgiftsfri i disse lande, kunne en anden afgiftsbelagt metode lettere konkurrere her, nemlig godsejeren William Henry Fox Talbots kalotypimetode, patenteret 8. februar 1841.

Englænderen Talbot havde som turist på kontinentet savnet at kunne fastholde de billeder, camera lucida og camera obscura gav, og som han ikke evnede at aftegne tilfredsstillende. (Camera lucida er ikke noget kamera, men en 1806 opfundet prismeordening, hvorigennem man på én gang kan se det, man vil afbilde, og tegnepapiret og derfor ret let gengive det sete på papiret.) Talbot forsøgte sig da med papir imprægneret med sølvsalte. Disses lysfølsomhed havde været kendt i over hundrede år, og allerede 1816 havde Niépce frembragt camera obscura billeder på klorsølvpapir, men ikke kunnet fikser dem. Talbot eksperimenterede i første omgang blot med kontaktaftryk af blade og kniplinger; men 1835 lykkedes det ham med et lille kamera, hvis billedflade kun var $2,5 \times 2,5$ cm, at få taget nogle papirnegativer af forskellige motiver fra sin ejendom Lacock Abbey. Et af disse negativer fra august 1835 er bevaret. Det viser et mangerudet karnapvindue i biblioteket.

Fem år senere, 20.-21. september 1840, fandt han, ligesom før ham Daguerre, ved en tilfældighed, at selv om eksponeringen havde været for kort til

at efterlade synlige spor, kunne der være mulighed for at fremkalde det latente billede. Han ville bruge noget eksponeret papir, der tilsyneladende ikke var kommet noget på. Før den nye eksponering ville han gøre det mere lysfølsomt med sølvnitrat og gallussyre. Men derved kom de allerede optagne latente billeder frem. Han kunne nu nedsætte sin ekspositionstid, der 1839 for større formater havde været mindst en halv time, til cirka et halvt minut.

Den metode, Talbot i februar 1841 fik patenteret, bestod i, at godt skrivepapir blev imprægneret med jodsølv, eksponeret, fremkaldt med gallussyre og fikseret med natriumsulfit. Da papiret var mørkest, hvor det havde fået mest lys, var det et negativ man havde opnået. Dette blev gjort gennemsigtigt med voks, og nu kunne man tage så mange positive aftryk på klorsølvpapir, man havde lyst til og fikser dem på samme måde som negativet.

Det at bruge et gennemsigtigt negativ og således få mulighed for et ubegrænset antal positive billeder blev, med mangfoldige detailforbedringer, den sejrende fotografiske metode. Både fastholdelsen af de billeder, naturen ligesom selv tegnede, og mangfoldiggørelsen af disse billeder var lykkedes.

Blandt de vigtigste af ovennævnte forbedringer var Joseph Petzvals akromatiske optik fremstillet til Voigtländer 1841. Den var seksten gange så lysstærk som den hidtil mest brugte og muliggjorde nedsættelse af eksponeringstiden til et minut eller mindre. Der var dog stadig mangler ved optikken: man kunne

ikke få hele billedfladen skarp, fordi brændpunktet for de stråler, der gik gennem linsens rand, var nærmere ved linsen end de strålers, der gik gennem linsens midte; og de rette linier, der ikke gik gennem billedets centrum, buede ud mod billedets rand.

Disse og andre fejl blev afhjulpet i løbet af århundredet, og desuden fik man fra 1891 telefoto linser og fra 1900 den første gode vidvinkel linse.

Negativmaterialet bedredes ved at man fra papir gik over til glas som bærer af den lysfølsomme hinde, der fra 1848 kunne være fremstillet med æggehvide, albumin, fra 1851 med våd kolloidum. Glaspladen overgydes her med et tyndt lag kolloidum iblandet jodkalium. Lige inden eksponeringen dyppes pladen i en sølvnitratopløsning. Bagefter fremkaldes i pyrogallol, eddikesyre eller jernsulfat, og endelig fikses i en opløsning af natriumthiosulfat. Hele processen skulle foregå i løbet af fra to til tyve minutter, alt efter vejret, da hinden hurtigt tørrede og udskilte krystaller som en tilfrosset rude. Ikke underligt, at man havde brug for en mørkekammervogn, hvis der skulle fotograferes uden for atelieret og der ikke på anden vis kunne stilles et mørkt rum til rådighed.

Fra 1864 brugte mange uden for atelieret tør kolloidumemulsion med bromsølv, og siden 1878 har tør gelatineemulsion være dominerende, i danske atelierer dog først fra midten af firserne. 1889 begyndte planfilm og rullefilm at fortrænge glasset som grundlag.

Daguerreotypiet, som man allerede i 1840 lærte at fikse i guldbad, hvorved

Østergade Nr. 67, i Haven.



Atelier

for

Photographi og Daguerreotypi

ved

J. E. Wunderlich.

Announce med tidligere malermester Wunderlichs eget portræt i Københavns Adressebog for 1856. Østergade 67 blev fra 1859 kaldt nr. 26.

det fik en smukkere tone og en robustere overflade, der kunne retoucheres, fik fra 1852, i Danmark ca. 1855, en konkurrent i vitrotypiet, også et direkte positiv, hvor et underbelyst og underfremkaldt glasnegativ, hvis belyste partier derfor fremstod gråhvide, blev gjort til et spejlvendt positiv ved at anbringes på mørk baggrund, enten opnået ved at male den anden side af glasset mørk eller ved at lægge pladen på et stykke mørkt fløjl, således at den stadig kunne bruges som negativ. I så fald blev vitrotypiet også kaldt amfitypi. Endnu et par navne var ambrotypi og melainotypi. Et eksempel på vitrotypi er nr. 25 fra 1861. På den tid var vitrotypien ved at gå af mode herhjemme.

Daguerreotypiet med dets yndede detailrigdom og mange mellemtoner blev i Danmark fra midten af 1850erne dels fortrængt af vitrotypiet og andre direkte positiver, fx. pannotypier på voksdug, men især af papiraftryk efter negativer. Disse aftryk, se fx. nr. 10, var indtil ca. 1857 oftest på saltpapir, men afløstes af det i 1850 lancerede albuminpapir, hvor de lysfølsomme stoffer ikke sank ned i papiret, men var i en æggehvidehinde, der lå oven på papiret. Ved at tilsætte stivelse kunne man få hinden mat, ellers blev den blank. Albuminpapiret suppleredes fra 1865 med kolloidiumulsionskloridpapir, og begge varede til midten af halvfemserne, fra 1880 i konkurrence med gelatineemulsionspapirer, fx. Aristopapir i 1890erne og andre typer, der stadig bruges.

Helt andre kopieringsmetoder brugtes ved kulprocessen fra 1866 og diverse

»ædeltryk« ab 1895. Her, som ved fotomekanisk reproduktion, og grænsen er svær at drage, benytter man sig af, at kromgelatine og andre stoffer tilsat kaliumdikromat hærdes ved belysning og de ikke hærkede partier enten kan skylles bort eller, hvis de bevares, vil tage mod fugtighed og dermed sky fedtholdig farve, der stryges hen over fladen. Bruges bortskylningsmetoden, anvender man en hinde, der er jævnt gennemfarvet med fx. kul. Efter de ubelyste lags fjernelse vil den farvede hindes tykkelse variere og, når den oplæbes på lys baggrund, kunne give et holdbart billede med mange mellemtoner. Både med hensyn til farve og papir giver disse metoder store udfoldelsesmuligheder yndede af nogle fotografer, en smule ringeagtede af tilhængere af »ren« eller »straight« fotografi. Som eksempler på ædeltrykkene kan ses nr. 153 og 161.

Foruden gennem optiske og kemiske opfindelser fremmedes fotografien ved lanceringen af visitkortformatet (se fx. nr. 21-24). Fotografen Dodero i Marseille fandt på det i 1851, 1854 fik Disdéri i Paris det standardiseret, 1857 indførtes det i England. Men først da Napoléon III i maj 1859 havde ladet sig forevige af Disdéri, og dronning Victoria i maj 1860 af Mayall og begge optagelser blev forhandlet i visitformat, blev dette for alvor moderne. Der kom albums til at samle billederne i, og man fyldte dem med forærede billeder fra familie, venner og bekendte samt købte billeder af berømte samtidige.

For at forny denne succès bragte englænderen F. R. Window 1865 er nyt,

større format på markedet, kabinetsformatet på karton ca. 16,5×10,5 cm (se fx. nr. 56). Det slog igennem herhjemme i slutningen af 1866.

Af senere formater kan nævnes Victoria fra 1870. Det var ca. 13×8 cm og opkaldt efter den amerikanske kvindesagsforkæmper Victoria Woodhull. 1875 kom promenadeformatet på ca. 20×10 cm og året efter boudoir på ca. 22×13,5 cm og imperial- eller salonformatet på ca. 25×17,5 cm. 1886/87 kom det lille mig-nonformat på ca. 8×4 cm. Det brugtes nogle få år. Fra slutningen af firserne vandt postkortet udbredelse, dels massefremstillet i ægte fotografi, dels brugt til almindeligt kopiarbejde, se fx. nr. 135.

En anden type fotografier, kendt fra begyndelsen af 1840erne, der fra ca. 1850 til ind i dette århundrede var meget populær her som i udlandet, var stereoskopbillederne, se fx. nr. 50, 36, 38 og 45. De består af to fotografier optaget samtidigt eller umiddelbart efter hinanden med pupilafstand, d.v.s. ca. 6,5 cm mellem objektiverne centre. Når billederne anbringes i et betragtningsapparat, således at de to billeder ses med hver sit øje, så vil, når apparatet er rigtigt indstillet, de små forskelle i de to herved dannede nethindebilleder medføre, at der opleves eet, tredimensionalt billede, ganske vist af en lidt kulissegagtig karakter. Særlig topografiske stereoskopbilleder var yndede og fremstilledes ofte i store serier.

Publikationen af Daguerres opfindelse vakte opsigt i hele den vestlige verden. Her i Danmark foreviste man på Kunstakademiets lærermøde 14. oktober 1839 to daguerreotypier i nærværelse af bl.a.

præses, kronprins Christian (VIII) Frederik, samt Eckersberg og Thorvaldsen. Nyt Magazin for Kunstnere og Haandværkere bragte 31. oktober og 7. november 1839 oversættelse af den officielle franske publikation om Daguerres fremgangsmåde, og på dette grundlag byggede den århusianske guldsmed C. Piil et apparat, hvormed han i det tidlige forår 1840 daguerreotyperede Århus Domkirke. Samtidig indforskrev den militære højskoles lærer i fysik og kemi, kaptajn J. C. Hoffmann et daguerreotypiapparat.

Daguerres pris for en optagelse var 120 francs, ca. 43 rigsdaler, så mange var ivrige for at lære ham kunsten efter. Til Danmark kom i begyndelsen af 1840erne en del udenlandske daguerreotypister: Neubourg og Bouillé fra Frankrig, de østrigske brødre Joseph og Heinrich Weninger, hollænderen L. Sasse m.fl. Fra Danmark rejste portræt- og genremaleren David Monies i sensommeren 1840 til Sverige, Finland og Rusland, hvor han opholdt sig i St. Petersburg til det følgende år. Den første stationære danske daguerreotypist af profession var Mads Alstrup, der august 1842 åbnede atelier i et skur bag Herkulespavillonen i Kongens Have i København.

Monteringen af dette årtis daguerreotypier er karakteristisk ved at der blot ligger en tynd, oftest lys karton med rektangulær eller ottekantet billedåbning mellem daguerreotypipladen og glasset. Eventuel samtidig indramning til op-hængning er oftest rektangulær med flade lister. En del er indsat i etuier af skind- eller fløjsbetrukket træ eller af

presset formstof, hvis hovedbestanddele var savsmuld og shellak.

Daguerreotyperingen fortsatte i 1850-erne, men billedet monteredes nu forsænket under den oftest sorte, med guldstafferede karton, hvis billedfelt, ovalt eller rektangulært med afrundede hjørner, har en bred, forgyldt kant skråt ned til daguerreotypiet. Det hele er ofte indsat i en ret dyb, sortlakeret ramme.

I 1860erne og senere blev visitkortfotografier ofte benyttet til mangfoldiggørelse af daguerreotypier og andre unica, ja selv litografier. 1861-62 var det i Danmark mode at overtrække visitkortfotografier med et tyndt lag shellak. Denne mode ophørte lige så pludseligt, som den begyndte, og er derfor et ret godt kriterium ved tidsfæstelsen. 1864-65 var visitkortportrættet tit reduceret til en oval, der udenom havde en litograferet, båndprydet ramme. I slutningen af 1860erne pressede man ofte midten af visitkortportrættet op i en konveks bule, der skulle give billedet en vis tredimensiona-litet. Man kaldte det et caméfotografi. Også montager af fire småbilleder på hver sin bule sås.

Fotograferhvervet havde i sine første femogtyve år tiltrukket alt for mange. I København kulminerede det sommeren 1865 med 120 atelierer, og samtidig var prisen på et dusin visitkortfoto faldet til to rigsdaler. To år senere var der kun 85 atelierer i København, i 1870 68 og i 1882 kun 36. 1898 havde København 80 atelierer til 400.000 indbyggere, Århus 22 til 40.000, de øvrige købstæder 200 atelierer og landkommunerne 119. 1906 var der 108 atelierer i hovedstaden,

267 i de andre købstæder og 200 i land-distrikterne.

Atelierernes møblering, der de første årtier ikke rakte meget videre end til stol, bord, gardin og gulvtæppe, blev i 1860erne suppleret med malede baggrunde og ofte et »universal-meubel«, der kunne illudere som skrivebord, talerstol, klaver og kamin. I firserne kom hertil fx. imiterede stenbænke, hvis bagside forestillede en kilde, klipper af papmaché, vinduer med tagimitation, robåde med årer etc.

Ferrotypier, direkte positiver på kollo-diumhinde over bruneret jernblik, blev 1880 moderne i form af »gem-photos«, småbilleder til fx. at sætte i urmedail-loner, monteret i et lille midterfelt i karton af visitkortformat.

Atelierbelysningen var, trods forsøg fra midten af firserne med petroleumsllys, næsten kun dagslys; først 1898 kunne et københavnsk atelier reklamere med optagelser ved elektrisk lys.

I dette århundredes første årti kunne man takket være de hurtigere fotografiske materialer begynde at frigøre dem, der skulle portrætteres, fra de stive stillinger, man havde holdt fast ved også hvor hovedholder ikke benyttedes. Disse stillinger var oftest af et par grundtyper, der gik helt tilbage til daguerreotypiens første år og havde mindelser om Reynolds' og Ingres' portrætmalerier. Samtidig gav de mere dristige fotografer afkald på den hidtil faste regel, at øjne og næse ved beskæringen af brystbilleder skulle gøres til billedets midtlinier, og at skuldrenes yderlinier, hvis de var med på billedet, skulle være lige langt fra

hver sin billedkant. Man skal dog helt hen i trediverne før de avancerede fotografer lader den, der skal portrætteres, selv finde en for hende eller ham naturlig stilling og indstiller belysning, kameravinkel samt foretager beskæring så det bedst stemmer med den opfattelse, fotografen danner sig af den pågældende.

I 1910erne havde mange atelierer fået installeret elektrisk lys, først i form af en buelampe, fra ca. 1915 halvwattlamper på 1000 eller 2000 lys, og man foretog mere bevidste belysningeksperimenter ved portrætoptagelserne. Samtidig forsvandt de fleste steder de imiterede sandstensbalustrader, klippestykker etc. og erstattedes med kurvemøbler og umagelige klaverbænke.

I slutningen af 1919 blev det mode at udføre fotografierne som »skitser« ved enten at tegne nogle flotte kulstreger på den ensfarvede, lyse baggrundsskærm eller ved at lakere negativets bagside med mørk lak og derpå fjerne denne fra midten ved skødesløse strøg med skraberen så billedets væsentlige partier stod frit. Denne mode holdt sig til ca. 1925.

Optagelser for handelsverdenen, industrien, kunstindustri og kunsthåndværk fik sine første specialister herhjemme i 1920ernes slutning, og udviklingen af den kommercielle fotografering fortsattes i de følgende årtier.

Ligeledes i slutningen af 1920erne kom blitzlamperne frem her i landet. De var en del dyrere at anvende end de efterhånden stærkt forbedrede magniumblændinger, som derfor ikke straks lod sig slå ud af den nye røg- og støvfri konkurrent.

Optikken var efterhånden blevet så god, at der i 1920erne opstod ønske om at undgå den unuancerede detailrigdom, der fristede beskueren til at fordybe sig i uvæsentlige detaljer i stedet for at glæde sig over spillet af flader og linier i billedets komposition. Mange brugte derfor en blødttegnende optik, soft focus linser, der gav et vist spredningslys, som kunne kontrolleres gennem afblændingen og på anden måde. Fotografen sparede en del retouche, og de portrætterede var ofte glade for det nænsomme slør over deres træk.

1930ernes økonomiske krise ramte naturligtvis også danske fotografer, og deres indbyrdes konkurrence blev hård, da nogle genoptog 1860ernes brug af multiplikator-kassetter og tilbød et ark med 48 forskellige småbilleder for 2.50 kr., to ark for 4 kr., mens andre, som modtræk, tilbød et halvt dusin 18×24 cms portrætfotografier for en tier.

I november 1936 kom det første billedblad i moderne forstand, altså et tidsskrift, hvis indhold er billeder med kommentarer, det amerikanske »Life«, ophørt med udgangen af 1972. Det efterlignedes snart i andre lande, også Danmark, og fik direkte og indirekte stor betydning for fotografiens udvikling både reportagemæssigt og æstetisk.

Hundredåret for offentliggørelsen af Daguerres opfindelse fejredes ved en nordisk fotoudstilling på Charlottenborg i efteråret 1939. Den kom til at stå i skygge af de samtidige udenrigske begivenheder, der det følgende år førte til Danmarks besættelse. Under denne fremkaldtes efter tredivernes strid et stærkt

sammenhold mellem fotograferne, der varede i mange år.

Hvor ikke andet er anført findes de gængsne billeder på Det kongelige Bibliotek.

Man kunne undre sig over, at der ikke er bragt nogen af Jacob A. Riis, vel internationalt den bedst kendte danske fotograf. Men hans optagelser er gjort i U.S.A., ikke i Danmark. Man kan hertil indvende, at heller ikke Mary Steens billede, nr. 97, er fra Danmark. Men det er hovedparten af hendes optagelser, så da hun i øvrigt burde med, var det morsomt at bringe dette sjældne foto.

L I T T E R A T U R

Sven Tito Achen (red.): *Jeg er samler, I*. Kbh. 1955

Tommy Frenning: *Jeg fotograferer, I-II*. Kbh. 1973

Louis E. Grandjean og Albert Fabritius (red.): *Den lille Portrætkunst i Danmark siden 1750*. Kbh. 1949

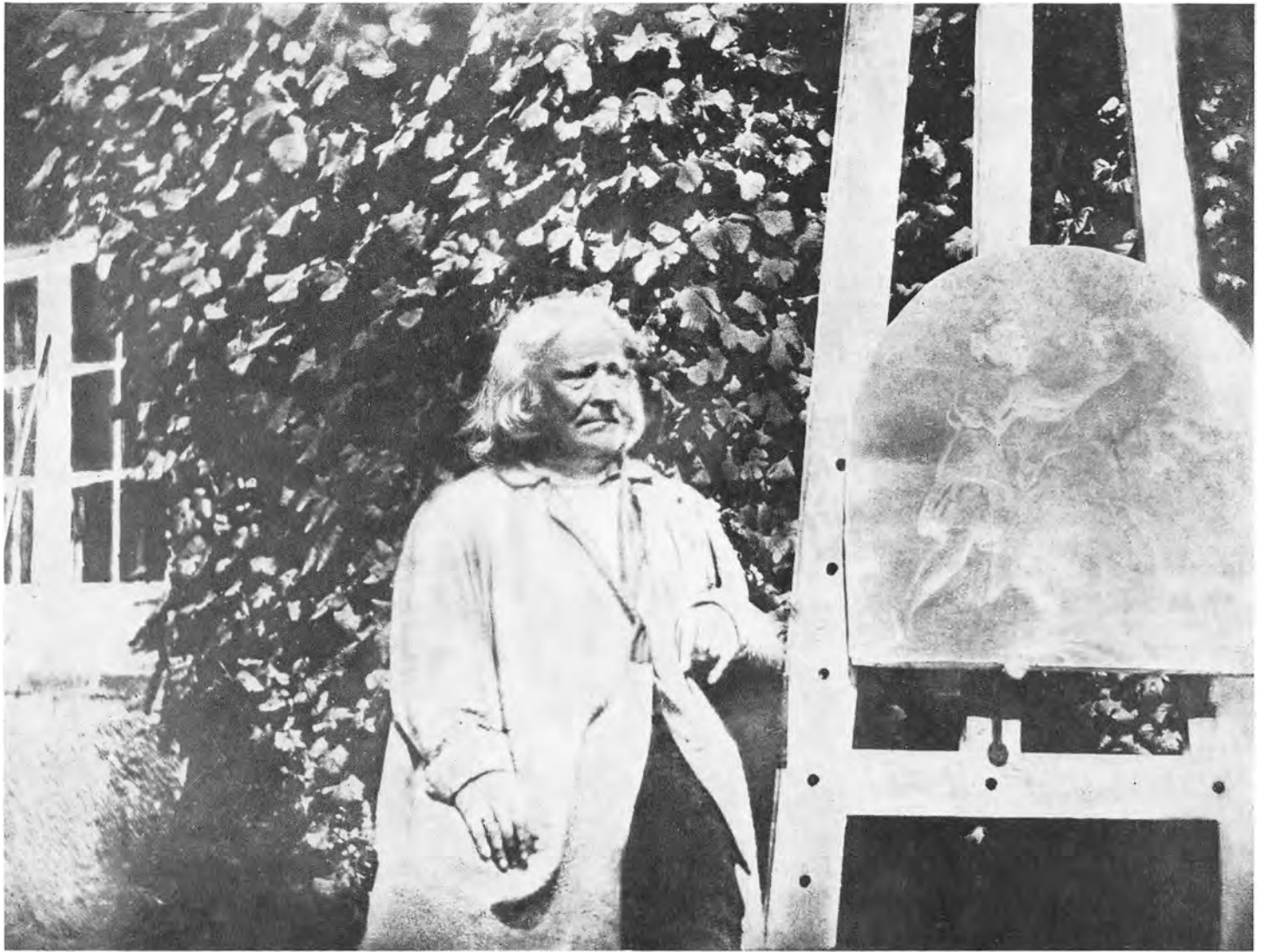
Bjørn Ochsner: *Fotografi i 100 år*. Kbh. 1962

Bjørn Ochsner: *Fotografier i og fra Danmark indtil år 1900, I-II*. Kbh. 1969

Chr. Winther: *Fotografiens Udviklingshistorie*. Kbh. 1948

Fyrretyve Aars dansk Kavalkade i Pressefotografi. Kbh. 1942

I flere af ovennævnte bøger findes yderligere litteraturhenvisninger.



1. Ældste portrætfotografi i Norden: Bertel Thorvaldsen daguerreotyperet ca. 1. august 1840 ved Charlottenborgs sydlige hjørne med modellen til sit relief Diana anråber Jupiter. Optaget af den parisiske forretnings-

mand Aymard-Charles-Théodore Neubourg, der på sin årlige Skandinavienstur denne gang optog daguerreotypier samt gav undervisning heri. Originalen, der ligesom nærværende aftryk er spejlvendt, måler 18×24 cm og

findes på Thorvaldsens Museum, hvortil den i 1909 købtes for tusind tyske mark. Med sin højre hånd (på billedet den venstre) afværger Thorvaldsen onde øjne, mens han bliver »trukket af«.



2. Gråbrødretorv, dengang Ulfeldts Plads, i København daguerreotyperet 1841 af polyteknikeren og forfatteren Peter Faber og farmaceuten Jørgen Albert Bech.

Retvendt gengivelse efter det spejlvendte daguerreotypi, 18×24 cm, på Københavns Bymuseum. Skamstøtten med påskrift Forræderen Corfitz WF Til Ævig Spott Skam og

Skiendsel fjernedes natten mellem 23. og 24. maj 1842. Bemærk den sovende mand på støttens fodstykke og tegningerne på skurene. I baggrunden Løvstræde.



3.-4. Den 80 årige officer J. H. Hegermann-Lindenchrone samt den 34 årige forfatter og politiker Frederik Barfod med sin knapt toårige søn, forfatteren og lægen H. P. B. Barfod.

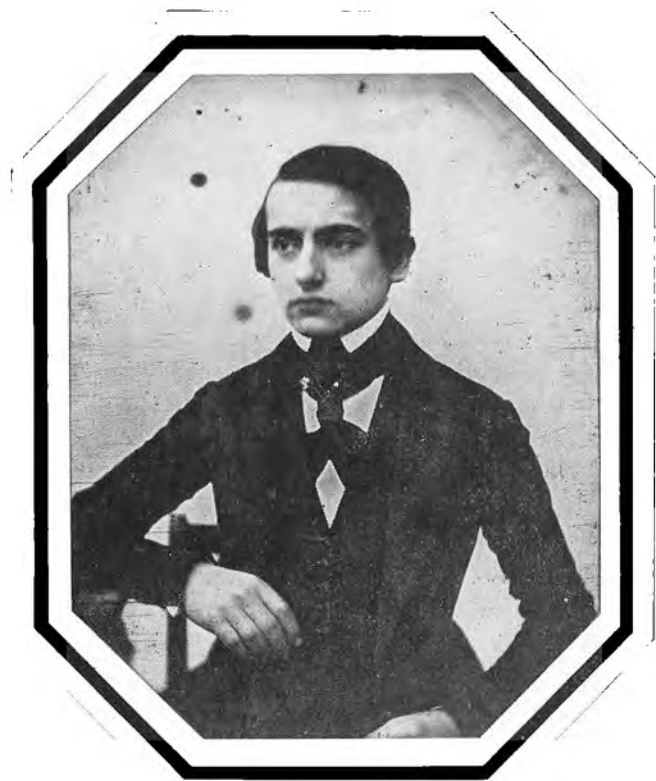
De to daguerreotypier, begge med lysmål $7,2 \times 5,5$ cm, er taget i sommeren 1845 af pariseren Bouillé i Tivoli, hvis grundlægger Georg Carstensen havde fået ham herop. Som atelier brugte Bouillé Bazar Nr. 9, en pavillon, der i denne anledning blev belagt med glastag.



5. Familien Ørsted daguerreotyperet ca. 1847. På forreste række sidder fra venstre H. C. Ørsted's datter Sophie, g. Dahlstrøm, H. C. Ørsted, hans hustru

Birgitte, f. Ballum og hans broder A. S. Ørsted. Bagved står H. C.s søn Anders, svigersøn F. Dahlstrøm, datter Karen Scharling, svigersøn E. A. Scharling og søn Nicolai.

Daguerreotypiet, 18×24 cm, tilhører Danmarks tekniske Højskole.



Daguerreotype af C. Iversen.

6.-7. Senere overformynder Theodor Ernst Petersen og fabrikant, opfinder af Kongen af Danmarks Brystsukker Christian Ludvig Lange, begge daguerreotyperede ca. 1847 og begge spejlvendt. C. Iversen, der har optaget nr. 7, havde ca. 1845-ca. 1851 atelier på Vestervold ud for Sankt Pederstræde. Han var tidligere malermester. For et billede som dette tog han to rigsdaler. Omkring naturlig størrelse.



8. Papirnegativ 15,5×12,5 cm til (formentlig selv-) portræt af guitarist, violoncellist, skuespiller og fotograf Sjøffren Degen. Han fik i 1850 Reiersens fonds rejseunderstøttelse på 300 rigsdaler for i udlandet at gøre sig bekendt med opfindelsen at optage fotografier på papir.



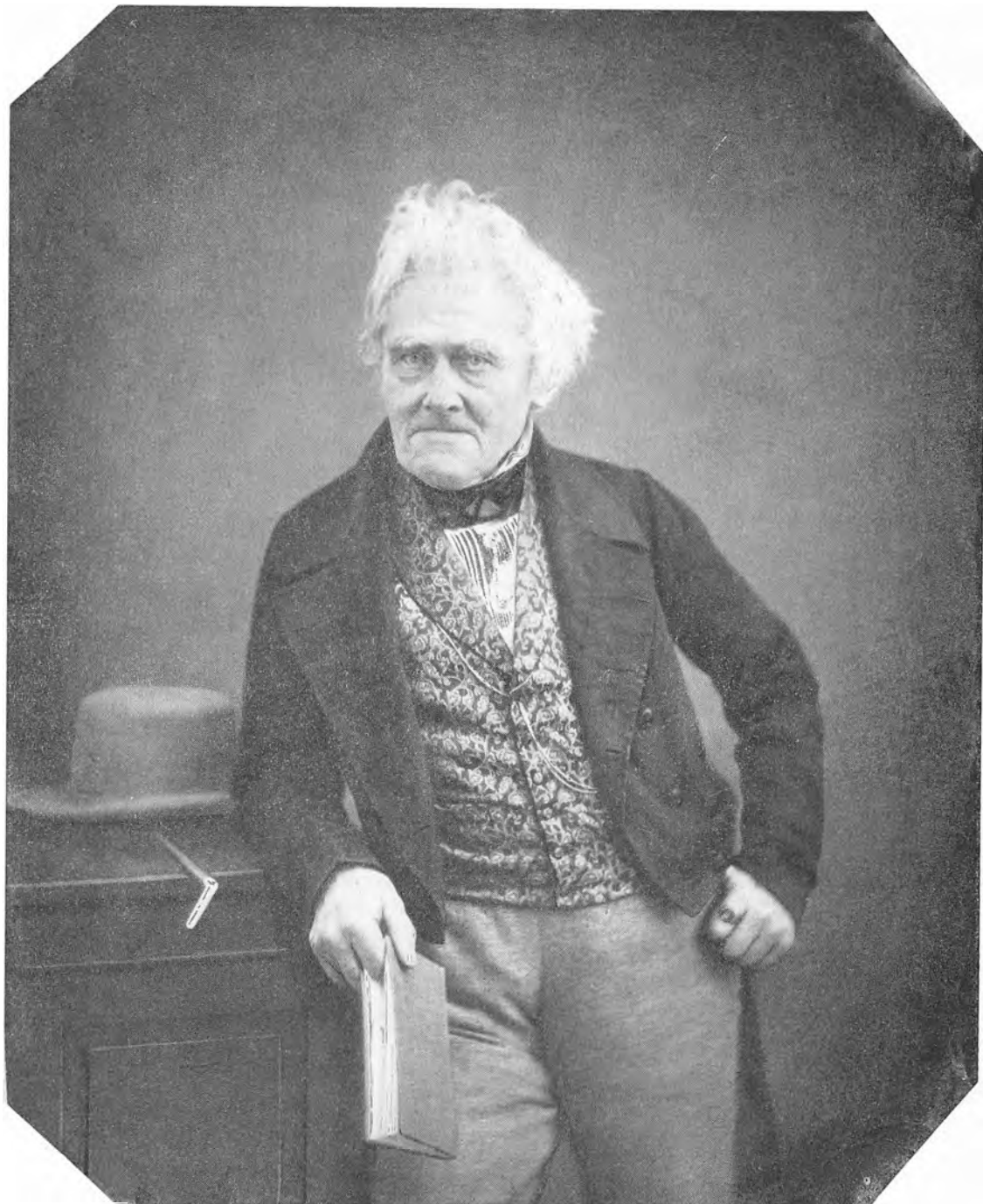
9. Retvendt aftryk taget gennem foranstående voksede papirnegativ. Ca. 1851. Degen, en af vore største guitarister, var daguerreotypist og fotograf 1848-1862, det første år i Hamburg, derefter i København, ca. 1861 i kompagni med sin halvsøster Thora Hallager, H. C. Andersens senere værtinde 1866-69 og 1871-73.

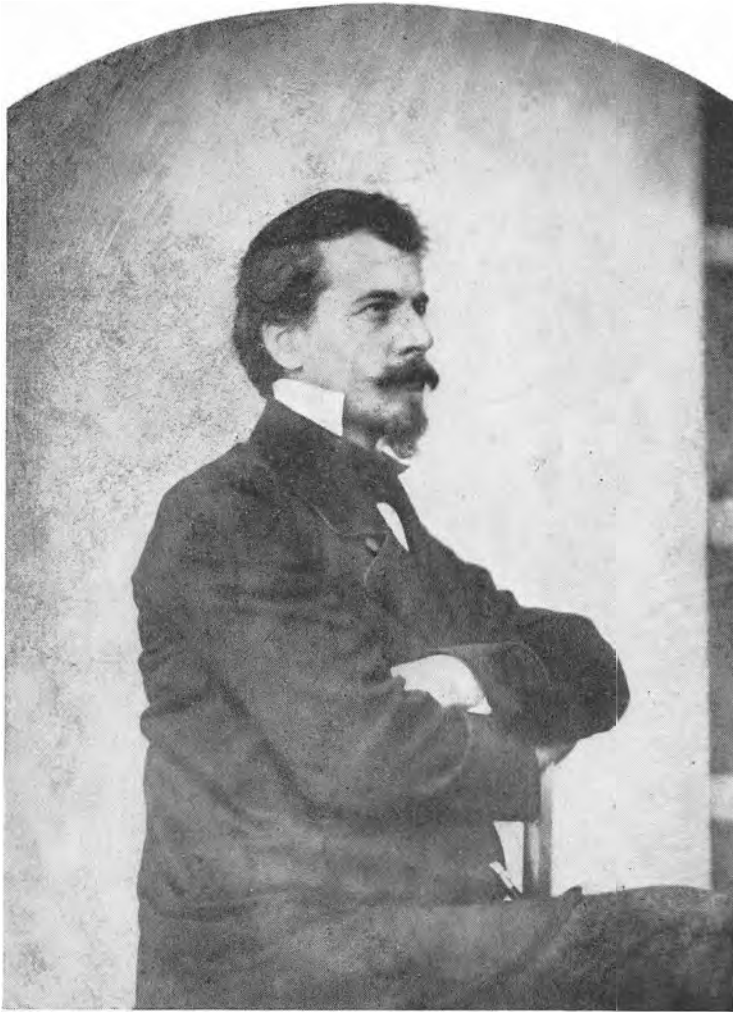
10. Finansmanden og
ministeren L. N. Hvidt
fotograferet ca. 1852.

Aftryk på saltpapir,
d.v.s. papir dyppet i en
opløsning af almindeligt
køkkensalt og derefter
lagt på en sølvnitratop-
løsning.

Da det lysfølsomme stof,
her klorsølv, således
ikke, som senere, sad i
en særlig hinde oven på
papiret, sank billedet
ligesom ned i dette, og
man brugte en bunke
positiv retouche for at
bøde på dette.

Ukendt fotograf. Mål
21,7×16,7 cm. Optagel-
sen brugtes af C. Simon-
sen som forlæg for et
litografi, der udsendtes
1857.





11. Arkitekten F. Meldahl fotografert 1853 i München af sin landsmand Peter Th. Boyesen. Uretoucheret saltpapirsbillede 13,3×9,8 cm. Allerede i 1847 havde Meldahl i München boet sammen med sin broder Theodoro, der var malersvend, og hans kollega Peter Th. Boyesen. Også i 1853-54, da han fulgtes med J. Kornerup, boede han hos de to. Broderen blev senere landskabsmaler, Boyesen kom til Rom og blev fotograf samt assistent ved det tyske gesandtskab. I Italien kaldte han sig Pietro Th. Boyesen og fotograferede talrige skandinaviske grupper (se nr. 67) samt »naturfotografier« til brug for bildende kunstnere.

12. Regine Olsen, gift Schlegel.
Stærkt retoucheret saltpapirs-
billede ca. 1855, 15,4×12,3
cm. Som attenårig var hun i
september 1840 blevet forlovet
med Søren Kierkegaard. Det
varede til oktober 1841. 1847
blev hun gift med embedsman-
den, senere bl.a. guvernør over
de dansk-vestindiske øer, Fre-
derik Schlegel.





13. Vesterport i København set mod Frederiksberggade inden nedrivningen 1857.

Volden er allerede fjernet fra portens sider.

Fotografi 1857 af J. Henschel. Aftryk på albuminpapir, d.v.s. papir overtrukket med en hinde af æggehvide, hvori de lysfølsomme stoffer er fordelt. 16×13,3 cm.

14. Holmens Kanal 14
ved siden af Peschiers
gård, hvis første fag ses
til højre. Fotografi på
mat albuminopapir 1858,
19,9×16,3 cm.

Bygningen nedreves i
1890'erne og erstattedes
1897-1899 af en tilbyg-
ning til Landmandsban-
ken i Peschiers gård med
H. B. Storck som arki-
tekt. Fotograferet til eje-
ren, varemægler Frederik
Hoskiær, af ukendt foto-
graf.





15. Frederiksborg Slot før branden 17. december 1859, fotograferet af B. Jørgensen, oprindelig herrekonfektionshand-

ler, samtidig, navnlig om sommeren, daguerreotypist og, senere, fotograf. Hjemsted i Helsingør.

Albuminpapir 17,8×20,3 cm.

16. Karantænestationen på Helsingørs søndre mole ca. 1860.
Albuminpapir 14,5×10,7 cm.
Ukendt fotograf.





17. Århus domkirke set fra Lille Torv 1860. 31,4×26 cm. Ukendt fotograf.

Yndet motiv, som allerede guldsmed, senere kemitypist C. Piil havde forevigt i 1840 efter at have fulgt Daguerres til dansk oversatte anvisninger i *Nyt Magazin for Kunstnere og Haandværkere*, et daguerreotypi, han udførte et stik af. I 1860erne fik Andreas Fritz eneret på sine optagelser af samme vue.

18. Krystalgade i København set mod Regensen og Rundetårn, der endnu (indtil 1861) har Universitetets astronomiske observatorium for oven.

Chr. Neuhaus fot. ca. 1860.
16,5×23,1 cm.





19. Det Valentinske Selskab i Slukefter i Tivoli, til venstre for hovedindgangen, havens første sangerindepavillon. Chr. Neuhaus fot. ca. 1861. 16,5×23,1 cm.

Selskabet, der spillede en stor rolle i sangerindeknejdernes dage, anførtes af visesangerinden Sophie Valentin, senere gift med varietelederen Wilhelm Rantzau. Hun ses længst til højre. Om vinte-

ren optrådte de i Schweizer Pavillonen og senere i Valhalla.

20. Ukendt børne-
gruppe med britisk-
præget påklædning.
Antagelig optaget af
Georg E. Hansen i
København ca. 1860.
Mat albuminpapir
med megen positivre-
touche.
20,4×17,5 cm.





21. Tronfølgeren, prins Christian (IX) med tre af sine børn, fra venstre Dagmar, den senere russiske kejserinde, Vilhelm, den senere Georgios I af Grækenland, og Alexandra, senere formælet med Edward VII.

Georg E. Hansen fot. ca. 1860. Blankt albuminpapir lakeret med shellak.

8,6×5,9 cm.

Visitkortformatet, som billederne på denne side viser, lanceredes af en fotograf i Marseille i begyndelse af 1850-erne, indførtes i England 1857 og fik sit afgørende gennembrud i Frankrig 1859 og i England 1860, da henholdsvis Napoléon III og dronning Victoria lod sig forevige i dette format. Her i Danmark bredte moden sig straks. Man udvekslede visitkortfotos og samlede dem i albummer, hvori man også satte kongeli-



ges, scenekunstneres, gejstliges og andre kendtes fotografier, der kunne købes i mange butikker.

22.-24. Tre visitfotos af stiftsprovst J. H. Paulli optaget af Rudolph Striegler i hans atelier på Kongens Nytorv (å Portas hjørne) ca. 1861.

Optagelserne er sket med en såkaldt multiplikator-kassette, der kunne forskydes, så man på een stor plade fik en hel serie, oftest otte, umiddelbart efter hinanden optagne billeder. Modellen kunne skifte stilling, men yndede positurer blev ofte taget flere gange og blev da med en rolig model til forveksling ens. Fordelen for fotografen var, at mørkekammerarbejde og kopiering gik hurtigt.





25. Arkæologiske gravninger i Valdemarsvolden, Dannevirke sommeren 1861. Da der skulle laves skanser til den optrækkende krig, benyttede J. J. A. Worsaae lejligheden til at få volden undersøgt. Lederen blev sekondløjtnant, senere ingeniørkaptajn og direktør G. F. Ha-

mann, der ses stående t.v. bag maleren og arkæologen Jacob Kornerup. De tre øvrige er soldater med hakke, spade og kost.

Amfitypi med lysmål $10 \times 12,7$ cm. Amfityprier er kolloidumnegativer på glas lagt på en mørk baggrund. Ved optagel-

sen underbelyses en smule, og eventuelt bleges efter ved fremkaldelsen, så sølvet i de belyste partier af kolloidumhinden får lysegrå metalglans. Negativet vil derfor mod den mørke baggrund virke som et spejlvendt positiv. Her retvendt ved reproduktionen.



26. Skuespilleren Michael Wiehe fotograferet af Rudolph Striegler ca. 1861. 18,7×14 cm. Efter sit samspil som lyrisk elsker med fru Heiberg optrådte han et par sæsoner i protest mod J. L. Heibergs ledelse uden for Det kgl. Teater, men var efter Heibergs afgang som teaterchef atter på Det kgl., nu med stor succès i tragiske karakterroller.

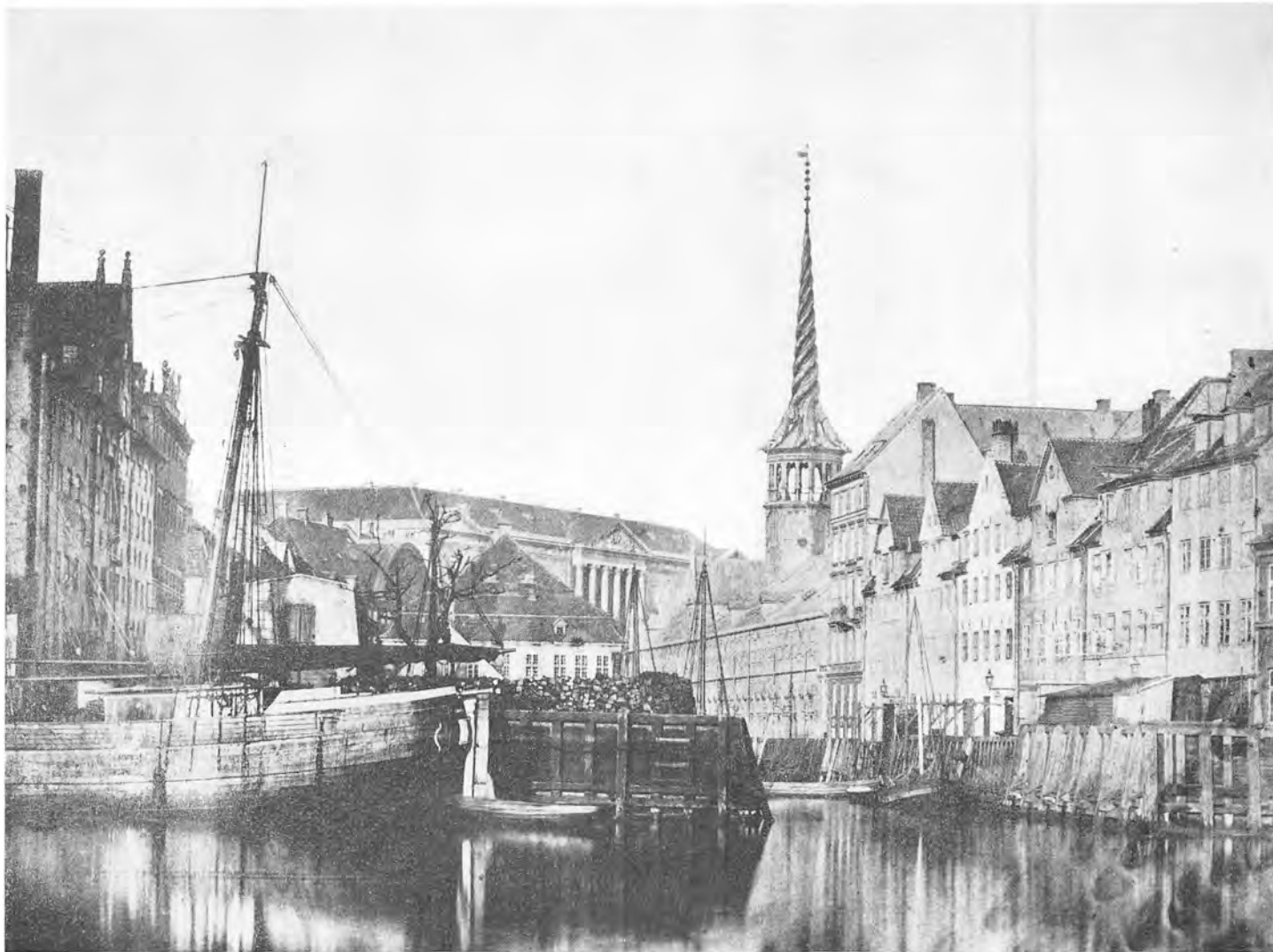
27. Slesvigernes besøg i København juli 1861. Man samles på Kongens Nytorv for at køre til Eremitagesletten, hvor senere Den slesvigske Sten rejstes til minde.

I baggrunden Harsdorffs Palæ og til højre Gjethuset, et 1673 opført kanonstøberi, der fra 1830-1868 husede Den militære Højskole. Muren mellem de to bygninger ligger, hvor nu Tordenskjoldsgade udmunder.

Rudolph Striegler fot.

8,8×7,7 cm.





28. Børsgraven i København, hvor nu Slotsholmsgade ligger. Over skibets ror ses gavlen af Slotsholmens hovedvagt og bag denne Nationalbankens daværende bygning omgivet af Kancellibygningen, Christiansborg og Børsen. Til højre seks af De syv søstre.

Fotograferet ca. 1862 af Albert Hillebrandt, Strandgade 2. 24,3×32,3 cm. Børsgraven tilkastedes 1866 og Nationalbankbygningen blev nedrevet 1870.

29. Viborg Domkirkes sydside set fra
Søndresogns kirketårns øverste luge.
E. Rye fot. ca. 1862. 22,3×30,5 cm.
Domkirken blev brudt ned 1863/64 og
den nuværende indviet 1876.



30. Briggen »Korsør« fortøjet ved Tyske Plads, set fra Applebyes Plads.

T.v. Christianskirken, t.h. i baggrunden

Vor Frelses Kirkes tårn.

Fot. ca. 1862 af Albert Hillebrandt.

25,2×33,3 cm.





31. Maleren Sally Henriques med hustru Rose, f. Jacobsen, og datter Jorikka, g. Becker. Visitfoto i tværformat optaget ca. 1863 af Julius Jacobsen, Østergade 13 i København.



32. Præsten Peter Raaschou fotograferet ca. 1863 af V. E. Svendsen, Kongens Nytorv 21 i København. Her er visitkortets konventioner fulgt, idet det er angivet, hvilket hjørne af kortet, der skal bøjes alt efter om man kommer for at lykønske (p[our]félicité), for besøg i almindelighed (visites), forretninger (p[our]affaires) eller for at sige farvel (adieu); en højst sjælden afmærkning af visitkortfotos.

33. Kongens Nytorv i København set mod Nyhavn 1863. T.v. A.P.Møllers bygning og Thotts Palæ, t.h. Charlottenborg.

Budtz Müller & Co. fot. Her efter aftryk i visitkortformat, men optagelsen findes også som stereoskopbillede.





34. Grundlovsfest for Frederik den Syvende på Christiansborgs ridebane 1863, den sidste inden hans død.

Kongen med følge skimtes bag balustraden over søjlegangen.

G. Rosenkilde fot. 7,2×8,6 cm.



35. Fra venstre malerne Otto Haslund, Albert Price og Pietro Krohn, den senere direktør for Kunstindustrimuseet og illustratør af bl.a. Peters Jul.

Fotograferet ca. 1863 af Ferd. Cammer, Klædeboderne 47 i København. 11,9×9,8 cm.

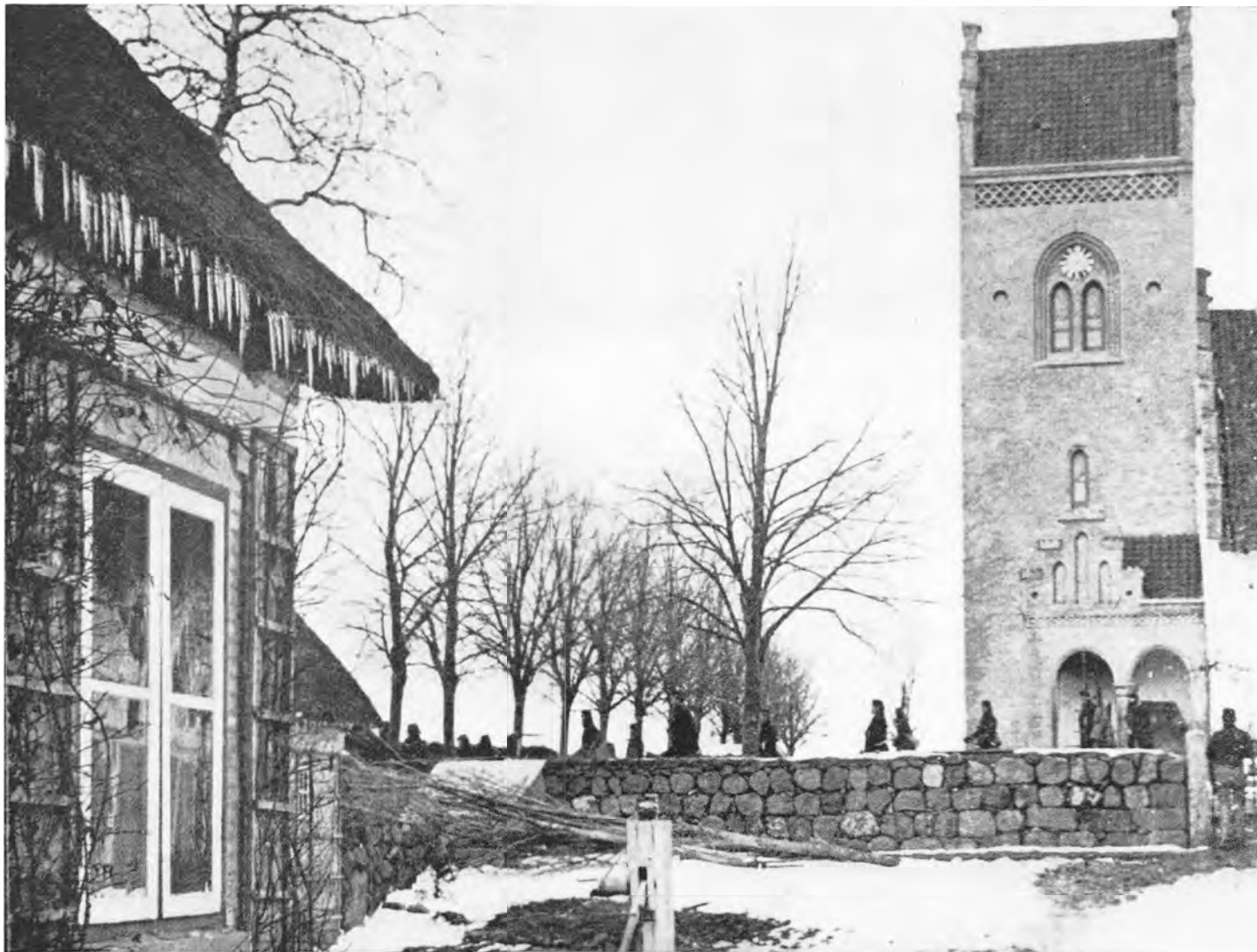
36. Højbro Plads i København set mod Christiansborg ca. 1863. Højre halvdel af stereoskopdiapositiv optaget af Ferrier père, fils et Soulier, Paris.
»4225 La place du Marché (Copenhague)«.
6,4×6,5 cm.





37. Dannevirke. Skanse 10 set fra bagsiden med indkørselsbroen over palisaderne efter at danskerne havde forladt denne stilling.

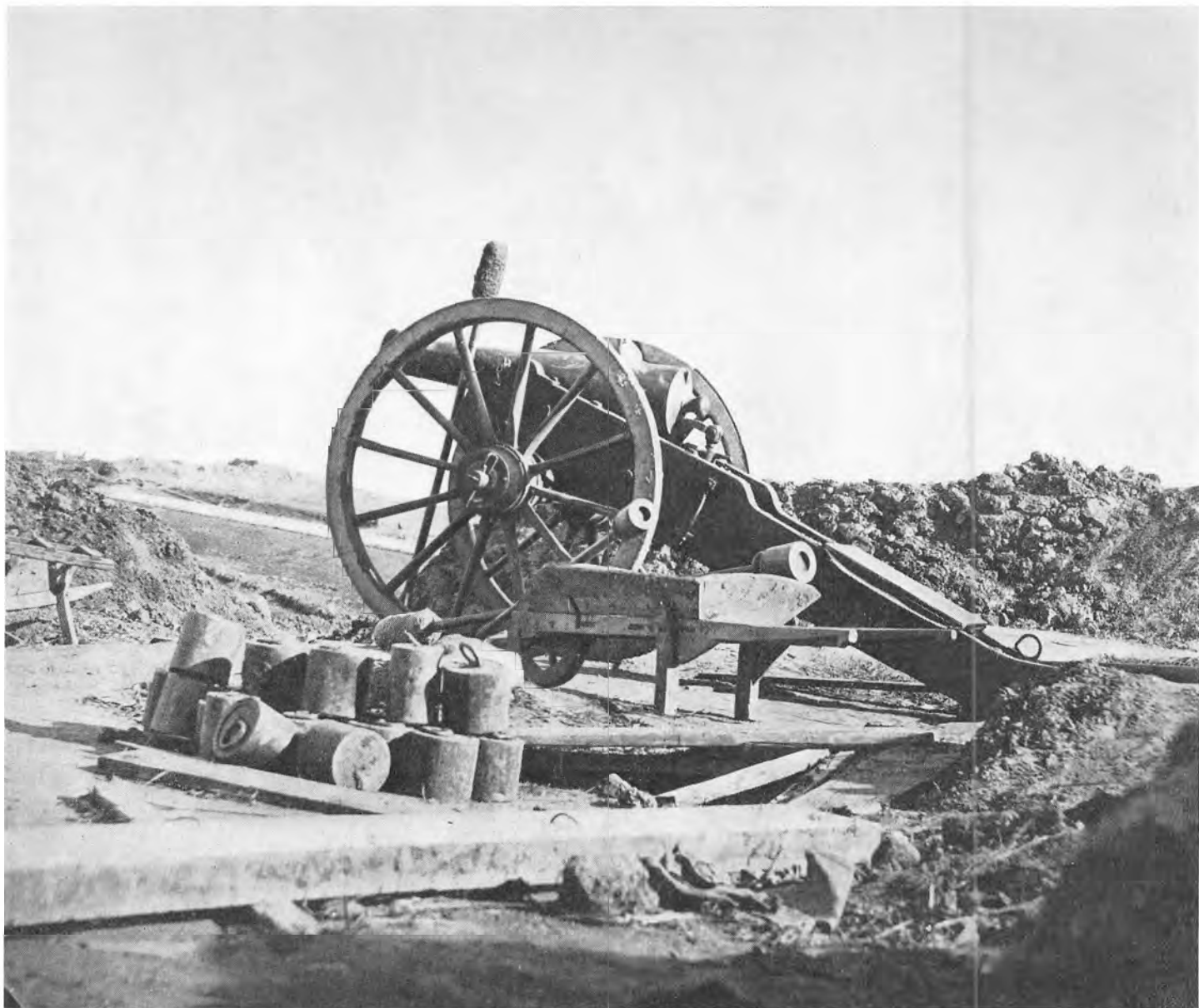
C. Iunod, Hamburg, fot.
17×22,5 cm.
Kriegs-Archiv, Wien.



38. Danske soldater på Dybbøl kirkegård februar/marts 1864. Højre halvdel af stereoskopoptagelse af J. Petersen. 7×6,5 cm, her beskåret forned.

39. Dybbøl Skanserne efter stormen 18.
april 1864. Dansk 12 pundig granatka-
non. F. Brandt, Flensburg, fot.

17,2×20,5 cm.





40. Udsigt fra Overgaden neden Vandet mod syd til Christianshavns Torv og Overgaden oven Vandet sommeren 1865. T.v. Kvindefængslets administra-

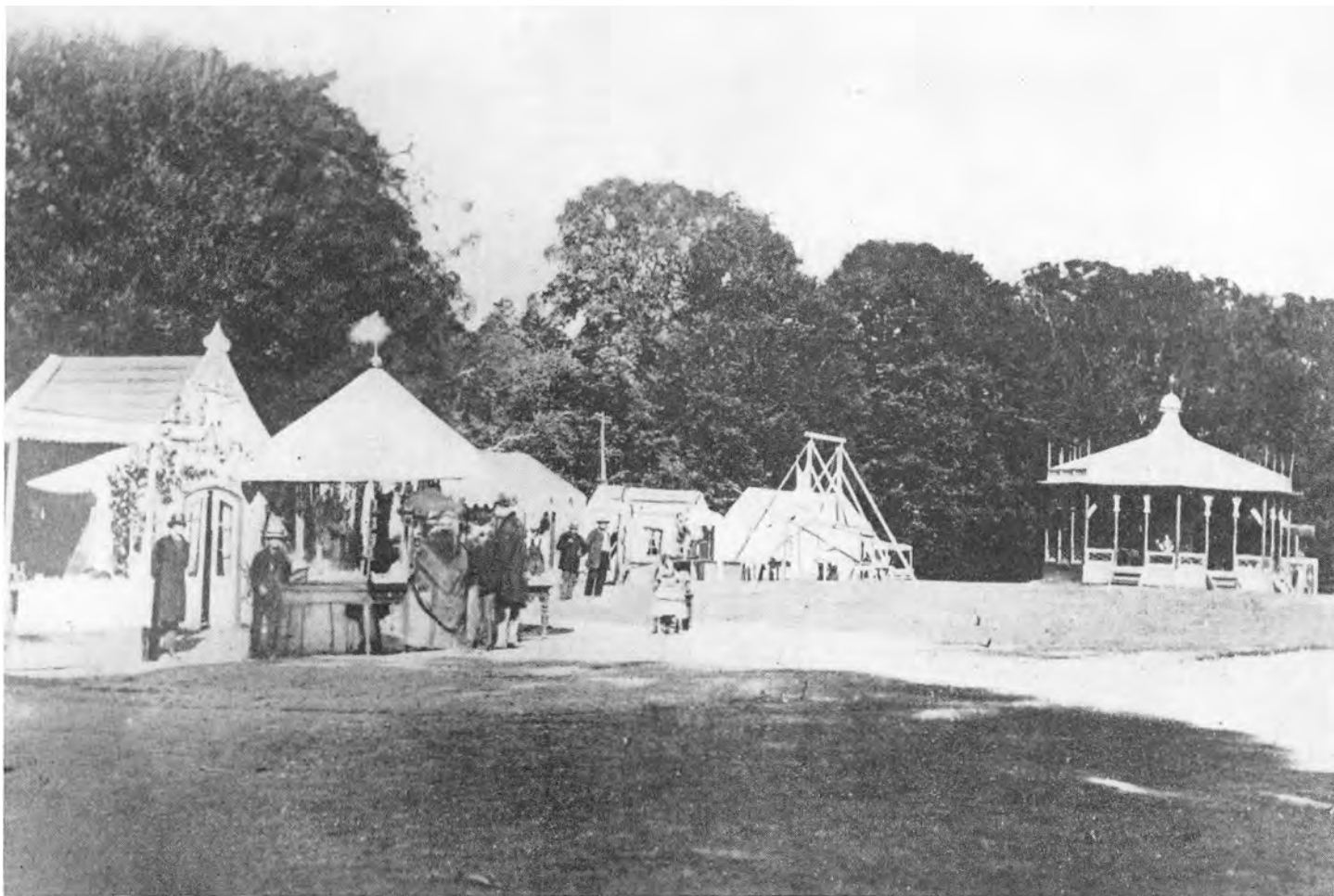
tionsbygning under opførelse (1863-1866).

I. B. Sidenius, Nykøbing F., fot. 13,5×18,6 cm.



41. Traktørstedet for det bedre selskab,
»Salonen« i Risskov nord for Århus
fotograferet 1865 af A. Fritz.
13×17,5 cm.

Den århusianske landskabsmaler Andre-
as Fritz var fra 1863 nogle år fotograf.



42. Dyrehavsbakken 1865 fotograferet af Harald Kampff, Vesterbro 10 (forr. Accisebod) i København. Visitkortformat (6×9 cm).



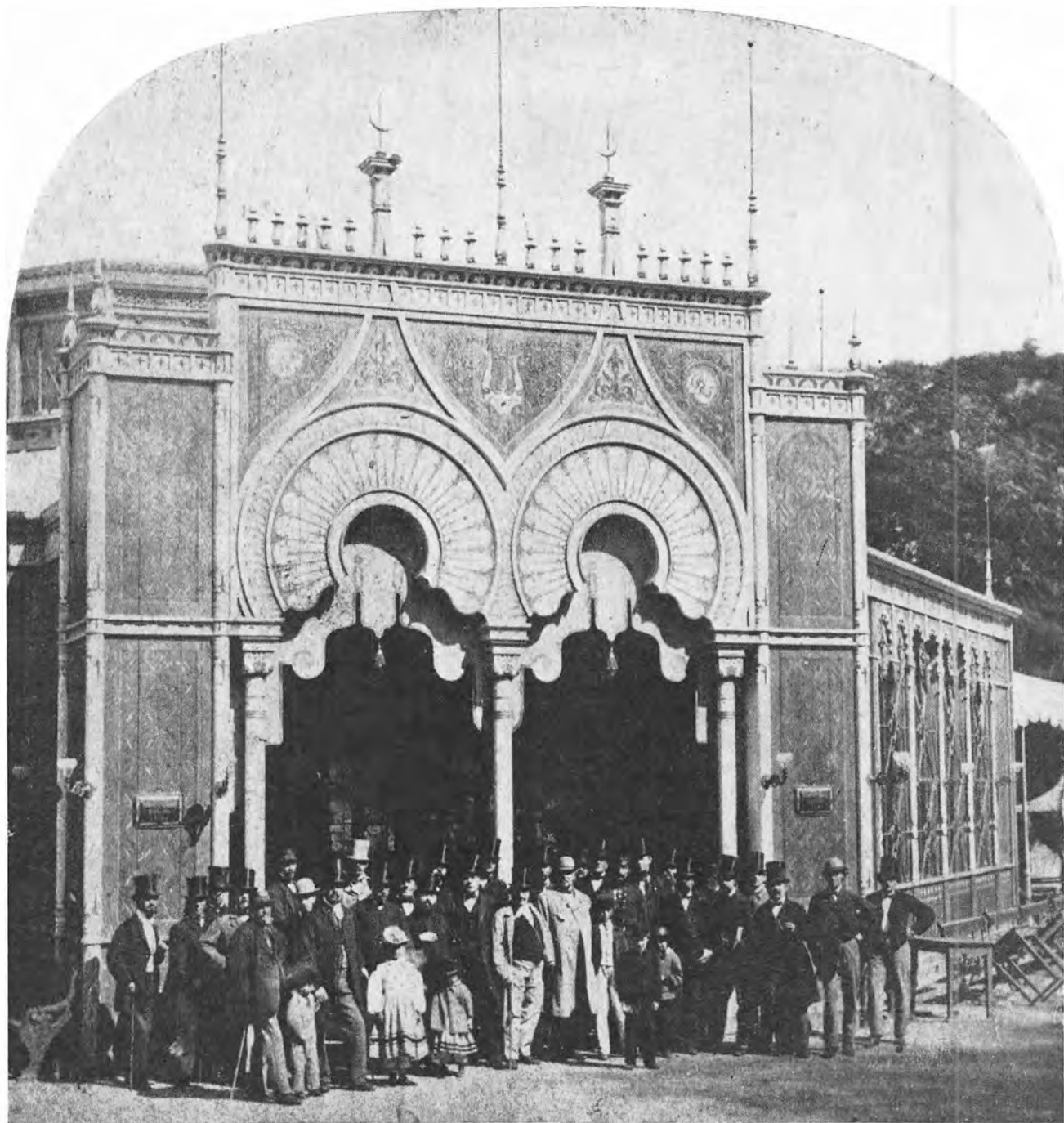
43. Reykjavík set fra sydvest mod domkirken og længst til højre latinskolen.
Fot. 1865 af M. A. (Mads Alstrup?)
13,1 × 20,2 cm.



44. Magle Mølle ved Susåen vest for Næstved, senere Maglemølle Papirfabrik, fra 1889 under De forenede Papirfabrikker. Fot. ca. 1865 af J. F. Busch,

oprindelig maler, elev af Eckersberg, senere, som F. Meldahl skriver, »for ikke at sulte ihjel« malermester og portrætmaler samt fotograf i Næstved.

En af vore mest fremragende fotografer af bygninger og gader. 13,2×20,2 cm.

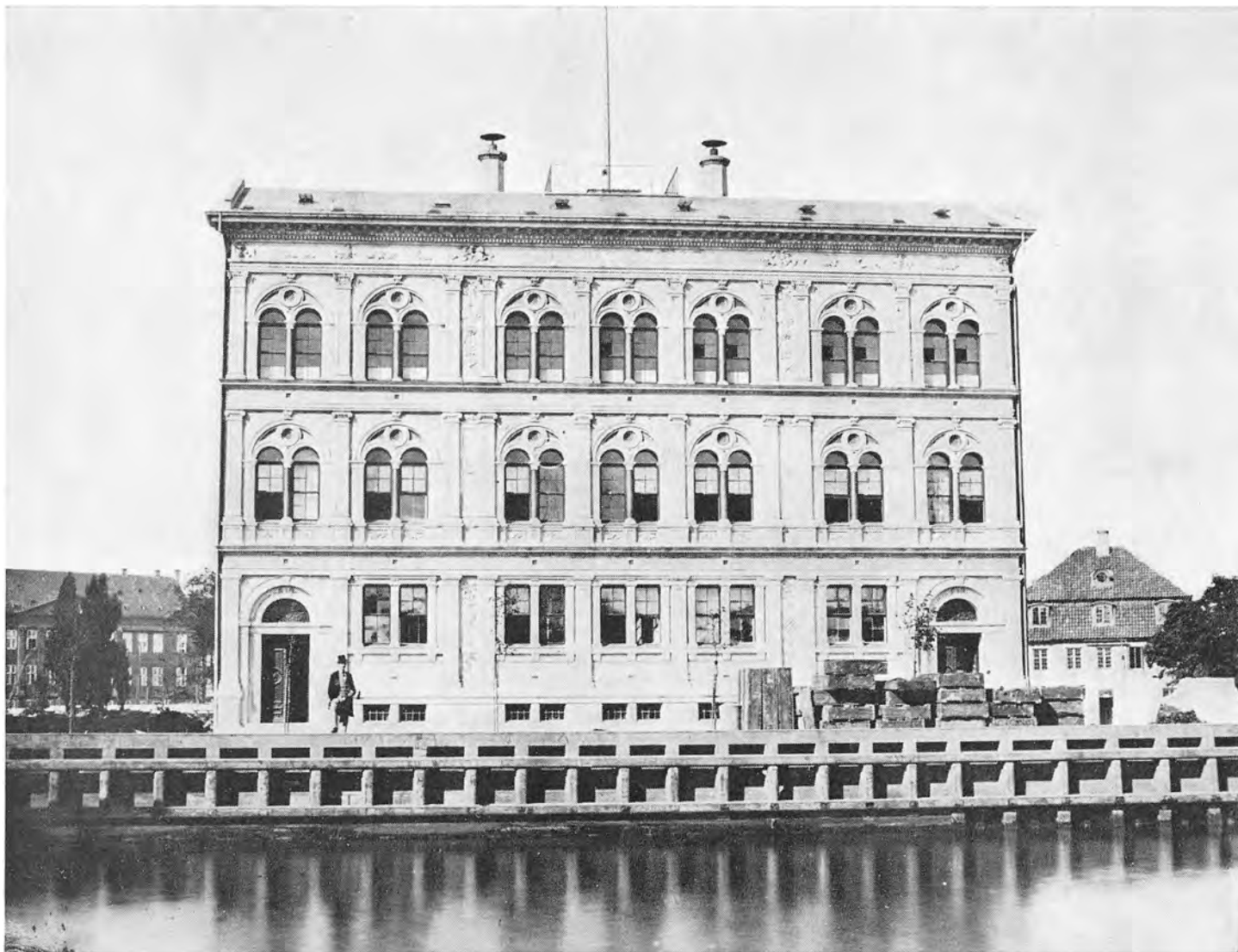


45. H. C. Lumbyes orkester foran indgangen til Tivolis Koncertsal ca. 1865. Venstre halvdel af stereoskopbillede (nr. 183) optaget af Budtz Müller & Co. 8×7,8 cm.

H. C. Lumbye selv ses med bowler og lys frakke lidt til højre for midten. H. C.

Stillings oprindelige koncertsal fra 1843 i tyrkisk stil var 1863 blevet erstattet af J. A. Stillmanns mauriske, placeret samme sted, mellem Divan I og Divan II. Se også nr. 64.

46. Navigationsskolen, Havnegade 25-27, indviet 1. september 1865. I baggrunden til venstre ses, over den ryddede Gammelholm, Peschiers Palæ ved Holmens Kanal. Vilhelm Tillge fot. Visitkortformat. Bygningen har nu i mange år tilhørt Statsanstalten for Livsforsikring.





**Scene af Valghandlingen i Skjelskør den 4de Juni 1860
til Rigsdagens Folkething.
(Smed S. Jensen har Ord)**

Øieblikkelig Photographie.



48. Justitsråd, kasserer David Mazar de la Garde. Atelieroptagelse, der fingerer at vise, hvordan hans måltider formede sig i Studenterforeningen, hvor han også var kasserer. Schmidt & Malling fot. ca. 1866. Visitkortformat. Frederik Schmidt og Rasmus Malling arbejdede i disse år meget for Studenterforeningen og forevige dens medlemmer i de mange revyer.

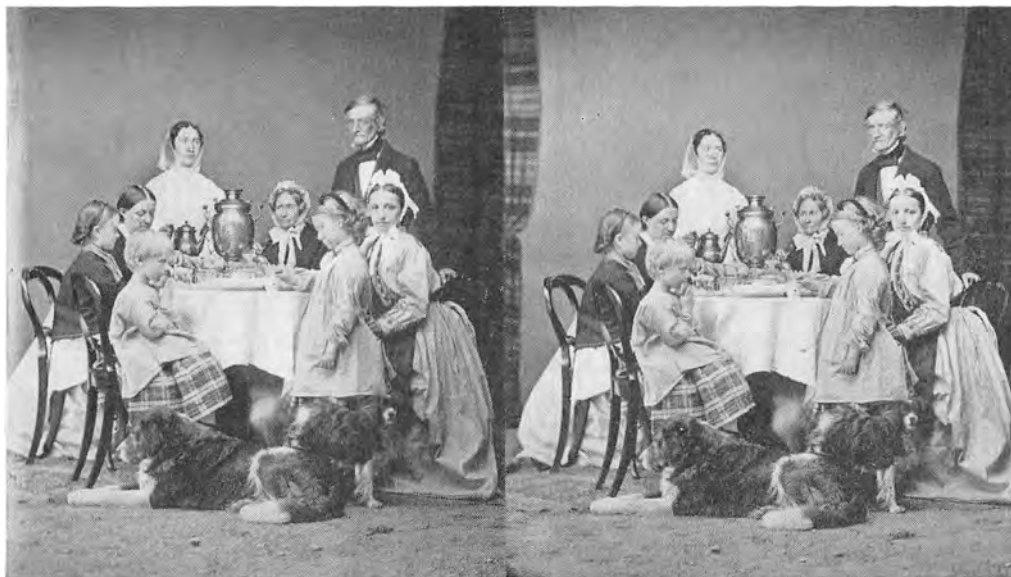
47. Ukendt fotograf.

Ovalens mål 8,8×9,8 cm.

Øjeblikbilleder, defineret som optagelser med mindre end eet sekunds belysningstid, kom frem i 1860erne og brugtes især ved gengivelser af folkemængde.



49. Planche 4 af seks i »Fotograferede Børnegrupper af Harald Paetz med tildigtede Riim af H. C. Andersen« en af de få bøger herhjemme med indklæbte fotografier. 1866. Fotografiet 10×10,5 cm. Paetz var en ung skuespiller, der året før havde nedsat sig som fotograf i Bredgade i København. Hans visitkortfotos af scenekunstnere i kostumer blev i de følgende år meget solgte.



50. Lægen, professor Carl Otto med familie. Stereoskopfoto 7,6×13,6 cm. Jorden viser, at billedet er taget udendørs; men man har søgt at fingere en interiøroptagelse. En sådan ville det på grund af den lange belysningstid have været meget vanskeligt at tage med så mange personer. Muligheden var enten, som her, at sætte en baggrund op foran huset og flytte nogle møbler ud eller at gå op i fotografens atelier og bruge hans møbler.

51. Kronborg. Indre Voldgrav eller Fyrgraven; til højre Mørkeport og bag den fyrtårnet. E.V. Harboe fot. 1867. 17,8×17,8 cm.

Harboe havde gået på Akademiet og fik 1861 dets lille sølvmedaille. Året efter nedsatte han sig i København som fotograf af landskaber og arkitektur.





52. Den Grønbeckske Gård i Slotsholmsgade set fra gårdsiden. E. V. Harboe fot. 1867. 24,3×19,3 cm. Del af den østlige sidefløj med svalegang fra 1600tallet. Nedbrudt ved anlægget af Christiansgade, hvor nu Ministerialbygningen, Slotsholmsgade 12, ligger.



53. Parti af Helligdomsklipperne på Bornholms nordøstkyst.

G. Stöckel, Rønne, fot. 1867. 15,6×13,3 cm. I havstokken Rø Kilde, en hellig kilde, der har givet navn til klipperne.



54. H. C. Andersen i Roligheds have på Østerbro med Illustreret Tidende af 14. juli 1867 i hænderne. Udsnit af stereofoto optaget mellem 14. og 16. juli 1867 af fabrikant, cand. polyt. Israel B. Melchior, fremragende og flittig amatørfotograf, broder til Roligheds gæstfri ejer, M. G. Melchior.

H. C. Andersen viser bladets forside med træsnit af Maximilian af Mexico, om hvis død rygter var nået frem. Selv var Andersen kommandør af den mexicanske Notre Dame de Guadeloupe orden.



55. August Bournonville fotograferet ca. 1867 af G. Rosenkilde. 5,8×5 cm monteret på karton i visitformat. Under billedet i litografi: Scenen fremstiller et tro men forskjønnnet Billede af Naturen. Dansen har til alle Tider udgjort et festligt Moment i Nationernes Folkeliv. August Bournonville. Rosenkilde, der var søn af skuespilleren C. N. og broder til Adolph, var krigsassessor og lærer i skønskrivning, da han 1863 også blev fotograf. De følgende år udsendte han store serier i lignende montering som dette af digtere, politikere, komponister, scenekunstnere og bildende kunstnere.



CABINETS-  PORTRAIT.
Georg E. Hansen Kjøbenhavn.

56. Forfatteren og teaterdirektøren Erik Bøgh. Georg E. Hansen fot. 1867. 14,2×10,2 på karton 15,9×10,8 cm. Kabinetstørrelsen vandt indpas i Danmark 1866. Den blev internationalt det andet dominerende format, som albummer og rammer indrettedes til.



57. Amagertorv 14 i København, nu Ole Haslunds Hus. I baggrunden til venstre Helligåndskirkens spir. Ukendt fotograf ca. 1868. 23,6×18,1 cm.



58. Udsigt fra Nakslov Kirkes tårn mod sydøst 1868. Ad. Lønborg fot. 18,5×16,2 cm. Privateje. Skibsskroget på værftet »Færgelandet« er briggen »Mars«, som H. N. Andersen var med at bygge som skibsbyggerlærling, og hvormed han i 1872 sejlede til Brasilien. Skibet søsattes 28. juli 1868.





59. Ivigtut kryolitbrud, Arsurk Fjord, Grønland. Optagelse fra efteråret 1868 af Th. Thomsen. Højre halvdel af stereofoto 8,2×7,7 cm.

Thomas Thomsen, kemiker, senere præst, var broder til kemikeren Julius Thomsen, der havde påvist kryolits anvendelighed til bl. a. sodafremstilling.

60. Gudenå ved Silkeborg, t.v. hjuldampere »Hjejlen« ved sin anlægsplads. F. Krætzmer fot. ca. 1868. 12,6×18,4 cm.

Krætzmer optog omkring 1870 mange prospekter for A. Fritz i Århus. Også dette er udsendt med eneret for denne.



61. Arsut fjorden i Grønland. 1000 meter høj klippeskrænt på fjordens sydside.

J. L. Dunmore eller Critcherson fot. 1869. 35,2 × 29,8 cm. Originalaftryk i William Bradford: *The Arctic Regions*, London 1873 over for side 50. De to ovennævnte Boston-fotografer optog på en grønlands-ekspedition i sommeren 1869 300-400 fotos på våde kolloidplader, hvorfra 125 aftryk er indklæbet i Bradfords skildring. Om bord i ekspeditionens 350 tons damper »The Panter« var indrettet mørkekammer. Ved fotografering i land måtte der op til tolv af ekspeditionsskibets matroser til for at bære apparat og udstyr. Ekspositionstid oftest to sekunder.

62. Kulturvet set fra Frederiksborggade. I baggrunden Rundetårn. 1869. Th. Thomsen fot. Højre halvdel af stereoskopoptagelse. 8,2 × 7,7 cm.





63. Fotograf og mekanikus W. Schrøder fotograferet af L. Grundtvig 4. december 1870.

Schrøder deltog som frivillig i treårskrigen. 1854 etablerede han sig i København som daguerreotypist. 1864 optog han for Georg E. Hansen daguerreotypier af krigsskuepladsen på Als og var en kortere tid tilfangetaget af preusserne. Konstruktionen af påfugle-»tæppet« til Vilhelm Dahlerups pantomimeteater i Tivoli skyldes ham.

64. Tivolis Koncertsal.
Interiør ca. 1870. Budtz Müller & Co. fot. Højre halvdel af stereoskopbillede 7,5×7,5 cm.
Nr. 227 i B. M. & Co.'s stereoskopfotoserie.
Som det ses, var midtergulvet beregnet til promenade, siddepladserne var udenom. Bygningen, hvis indgang ses på nr. 45, blev ombygget 1886 og 1902, brændt 1944 og genopbygget 1947 af Poul Henningsen.





PHOTOGRAPHIE

af

C. M. Barkentin
Kjøbenhavn

5 Lille Kirkestrøds 5
Hjørnet af Højbroplads

65. Augusta Petersen eller Mademoiselle Henriette, der optrådte i Valhalla ca. 1870. Kabinetsfoto af C. M. Barkentin, Lille Kirkestræde 5, hjørnet af Højbroplads, København.
Valhalla lå i Frederiksberg Allé, nuværende nr. 9, Frelsens Hærs tempel.



66. »Huleakademiets« deltagere uden for Vilhelm Kyhns haveatelier. Just Jerndorff fot. 1871/72. 17×21,7 cm.

Fra venstre i forreste række V. Groth, Otto Haslund og Godfred Christensen; i

mellemste række: Chr. Zacho, Harald Foss, Vilhelm Kyhn, nordmanden Ancher, Hans Friis, bageste række: Kristian Zahrtmann, nordmanden Collett, A. Thiele, Pietro Krohn, nordmanden

Skredsvig, August Jerndorff og Vilhelm Pacht.

Alle skildret i F. Hendriksens »Mennesker og Oplevelser«.



67. Elisabeth Jerichau
Baumann med sønnen
Harald Jerichau og
ukendt herre fotograferet
i Rom ca. 1873 af Pietro
Th. Boyesen.

12,3×9,9 cm.

Talrige Romafarere er
i gruppe eller enkeltvis
blevet fotograferet i
Boyesens have, oftest
med årstallet skrevet på
muren.

Om Boyesen se i øvrigt
under nr. 11.



68. N. F. S. Grundtvig fotograferet på Store Tuborg 27. august 1872, seks dage før sin død. Ad. Lønborg fot. 11×9,4 cm. Lønborg optog ved denne lejlighed tre portrætter, hvoraf dette er det bedste.

69. Parti af Esbjerg havn ca. 1873 fot. af
C. Hansen. 11×19,6 cm.
Jernbanesporet er ført ned til den nyan-
lagte dokhavn. I baggrunden Fanø.





70. Klampenborg station ca. 1875. Budtz Müller & Co. fot. 14,4×22,3 cm. Lokomotivet er »Odin«, Det sjællandske Jernbaneselskabs første lokomotiv, bygget i Manchester 1846, stærkt ombygget i Kbh. 1864 og udrangeret i 1876. Det

benyttedes på strækningen København-Klampenborg, åbnet 1863. Kystbanen videre til Snekkersten åbnedes først i 1897.

Bag kalechen på taget af forreste vogn sad bremseren. Han fik besked ved

signaler med lokomotivfløjten. Billetteringen foregik fra trinbrætterne. Var vinduet lukket, bankede togføreren på ruden for at få det åbnet af passagererne.



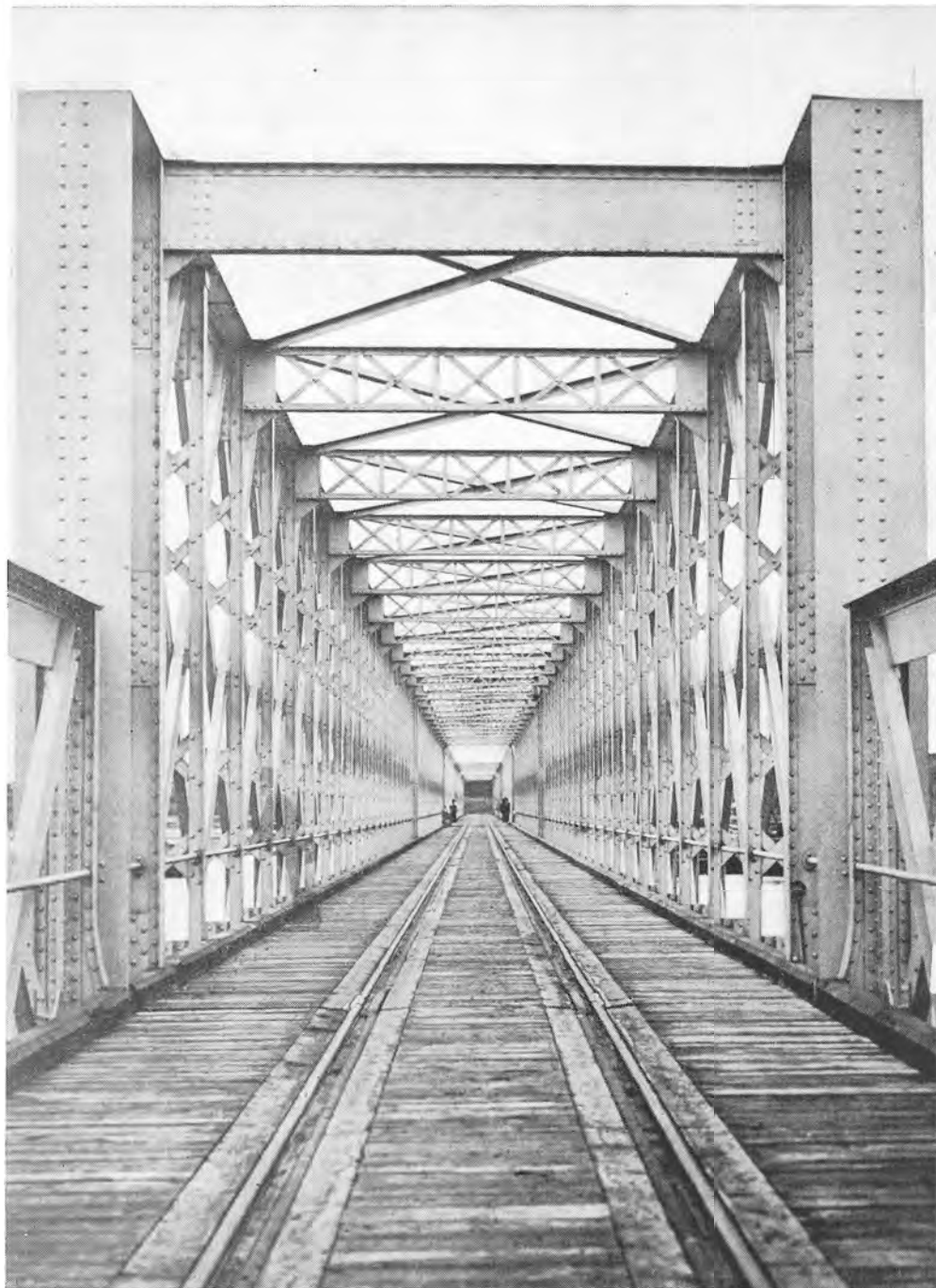
71. Håndværkere foran ruinen af Frederikskirken («Marmorkirken») ca. 1875, Vilhelm Tillge fot. 21,3×19,6 cm. Set fra sydvest. T.h. midtpavillonen i Dehns Palæ i Bredgade.

Opførelsen af Eigtveds rokokokirke, hvis grundsten nedlagdes 1749 af Fr. V, videreførtes i klassicistisk stil af Jardin, men det norske marmors kostbarhed

gjorde, at byggeriet gik i stå 1770. Godt hundrede år senere købte Tietgen de omliggende grunde med forpligtelse til at fuldføre kirken, hvilket skete 1875-1894 med Meldahl som arkitekt og i en slags renaissancetil.

72. Kvæsthusbroen i København set fra syd. Chr. Neuhaus fot. ca. 1875. Aftryk fra ca. 1895 af efterfølgeren, Oluf W. Jørgensen. 16,5×23 cm. Kvæsthusbroen byggedes 1848-50 og blev første gang udvidet 1877, altså efter denne optagelse. I baggrunden t.v. ses bl.a. Gule Pakhus og Vestindisk Pakhus.





73. Den faste jernbane-
bro over Limfjorden fra
Ålborg til Nørresundby,
bygget 1873-1879.
H. Tönnies, Aalborg, fot.
1879. 16,6×12,2 cm.



74 og 75. Balletdanserne Chr. Jensen og Hans Beck, den senere balletmester, som De Sidste paa Skansen.

P. Fristrup fot. 1879. 12,7×9,7 og 13,3×10,2 cm. Med digt af Vilhelm Bergsøe indsat i litograferet randtegnning af Lorenz Frølich. Inspireret af forlæggeren Ernst Bojesens succès med »De sønderjydske Piger« optog Fristrup nr. 74. Da Chr. Jensens åbne skjorte og lange nakkehår blev hånet af et par anmeldere, bragte Fristrup nr. 75 på markedet. Ikke for ingenting kaldte han sig ca. 1880 retouchør og fotograf. Hans farce »Svend, Knud og Valdemar« skaffede ham tilnavnet »Danmarks Shakespear«.



76. Anna Tychsen og Hans Beck i
Bournonville's Sylfiden. Scene af 2. akt.
L. Hartmann fot. ca. 1881.
12,7×17,6 cm.

Dekoration og personer er fotograferet
hver for sig og monteret sammen.

77. Rådhusstræde 4 i Randers fotografere-
ret af W. Hölbeling, der fra 1864 til ca.
1900 havde atelier dør. 15,8×22,7 cm.

- o J. P. Traps fødested, dog var huset
dengang en etage lavere.



78. Sydlige Dyrhougstinders toppe med
varder set fra toppen af den højeste
Dyrhougstind. Carl Hall fot. 1884.
11,7×16,4 cm.

Carl Hall, redaktør, cand. polit. foretog
fra 1880 talrige bjergbestigninger i
Norge. Da han savnede gode fotografier
fra tinderne, lærte han at tage dem selv.



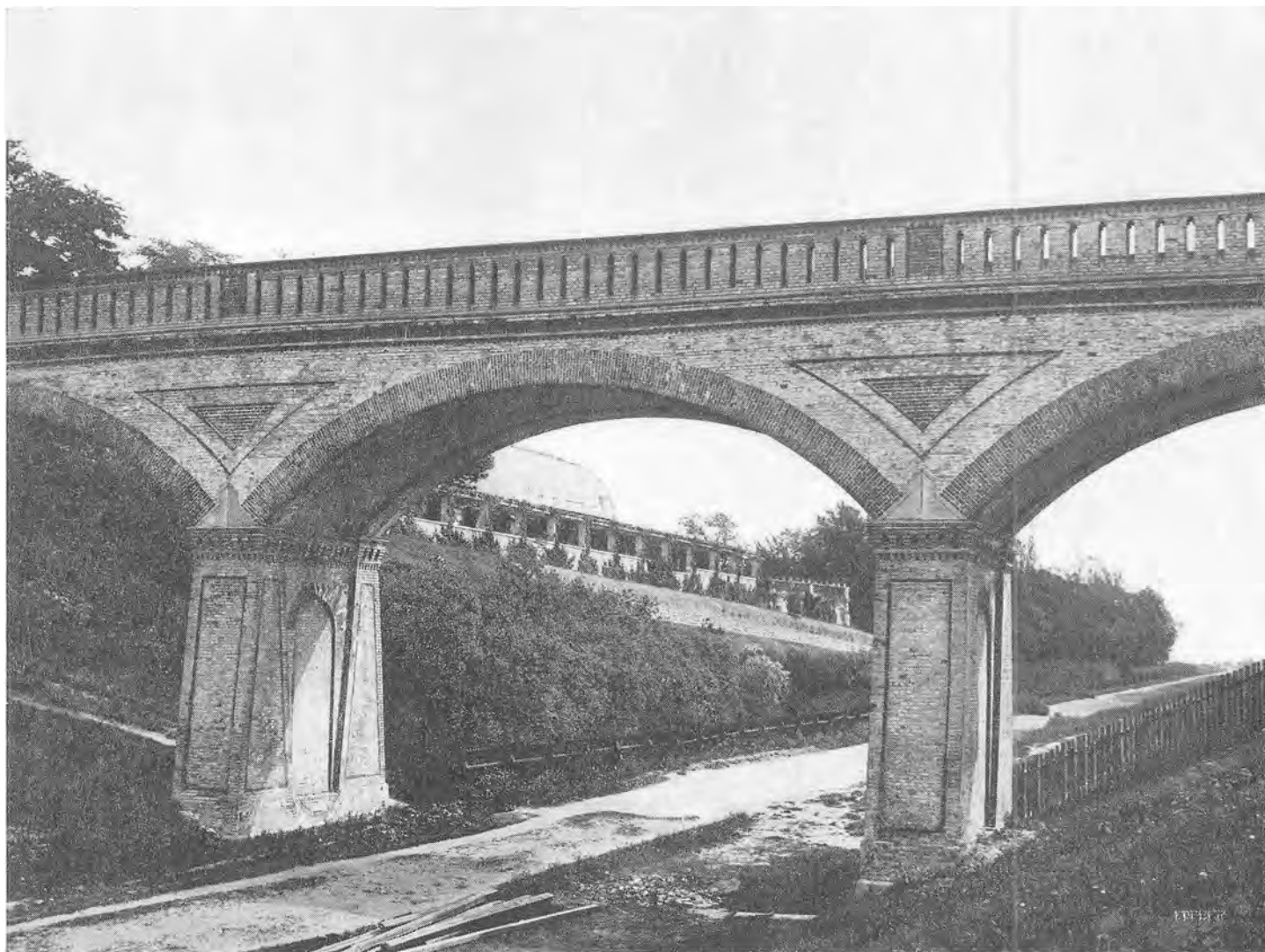


79. Christiansborg Slots folketingssal og riddersal set fra fjerde vinduesforydning op imod formandspladsen og tronstolen efter branden 3. oktober 1884. Optaget mellem 5. og 7. oktober 1884 af Carl Hall. 11,5×16,9 cm.

Som fotografierende bjergbestiger (se nr. 78) havde Hall særlige forudsætninger for at fotografere i ruinerne. Den gengivne optagelse hører til et sæt på 16, der forhandlede af Galle & Aagaard.

80. Viadukten og loggiaen ved Gamle Carlsberg 1885. Galle & Aagaard fot. 15,5×21 cm.

Antagelig optaget af Julius Aagaard, der fra ca. 1901 som den første i Danmark helligede sig pressefotografien.





81. Udsigt fra Højbro Plads i København mod Nikolaj Tårn for enden af Lille Kirkestræde. Galle & Aagaard fot. 1885. 21,2×16,2 cm.

Firmaet eksisterede 1883-1900, men kun de første fire-fem år solgte det fotografier, ellers var heliogravurer dets speciale.



32. Købmand S. Mauritzens
butik i Frederiksberg Brede-
gade 28 ca. 1885.

Fotograf ubekendt. Sen kopi.
16,5×23 cm.

83. Ane Karlsdatter Nielsen, enke
efter husmand Peder Nielsen,
fotograferet som 60 årig 1885 af
P. Jensen, Skanderborg. Kabinets-
format.

Hendes søn Niels Pedersen tog
1898 navnet N. P. Mols.





84. En af de nye åbne skovvogne, der indførtes i 1880erne på strækningen København-Klampenborg. V. Tillge fot. 1886.

Studenten i baggrunden er senere kammerherre C. Lerche. Man kan se på de to damer, hvor det er svært at agere, selv noget så enkelt som at man kører med toget.

85. Kongensgade i Christiansted på St. Croix, set fra Søndagstorvet. Jens Futtrup fot. 1888. 21,7×27,3 cm.
Futtrup, der samme år var ankommet til Dansk Vestindien som medlem af gen-

darmerikorpsset, blev som dygtig amatør opfordret til at optage et sæt prospekter, der i en mahognikasse forærede guvernør Arendrup og hustru som sølvbryllupsgave 15.4.1888.



86. Kastels Batteri i Rønne 1888. Ukendt fotograf. 15,4×20,7 cm.

Arealet foran denne skanse syd for havnen er længst udbygget med havneanlæg. Til højre ses Sankt Nikolaj Kirke før ombygningen.



87. Herman Bang foto-
graferet 1889 af Fred.
Riise i København. Kabi-
netsformat.

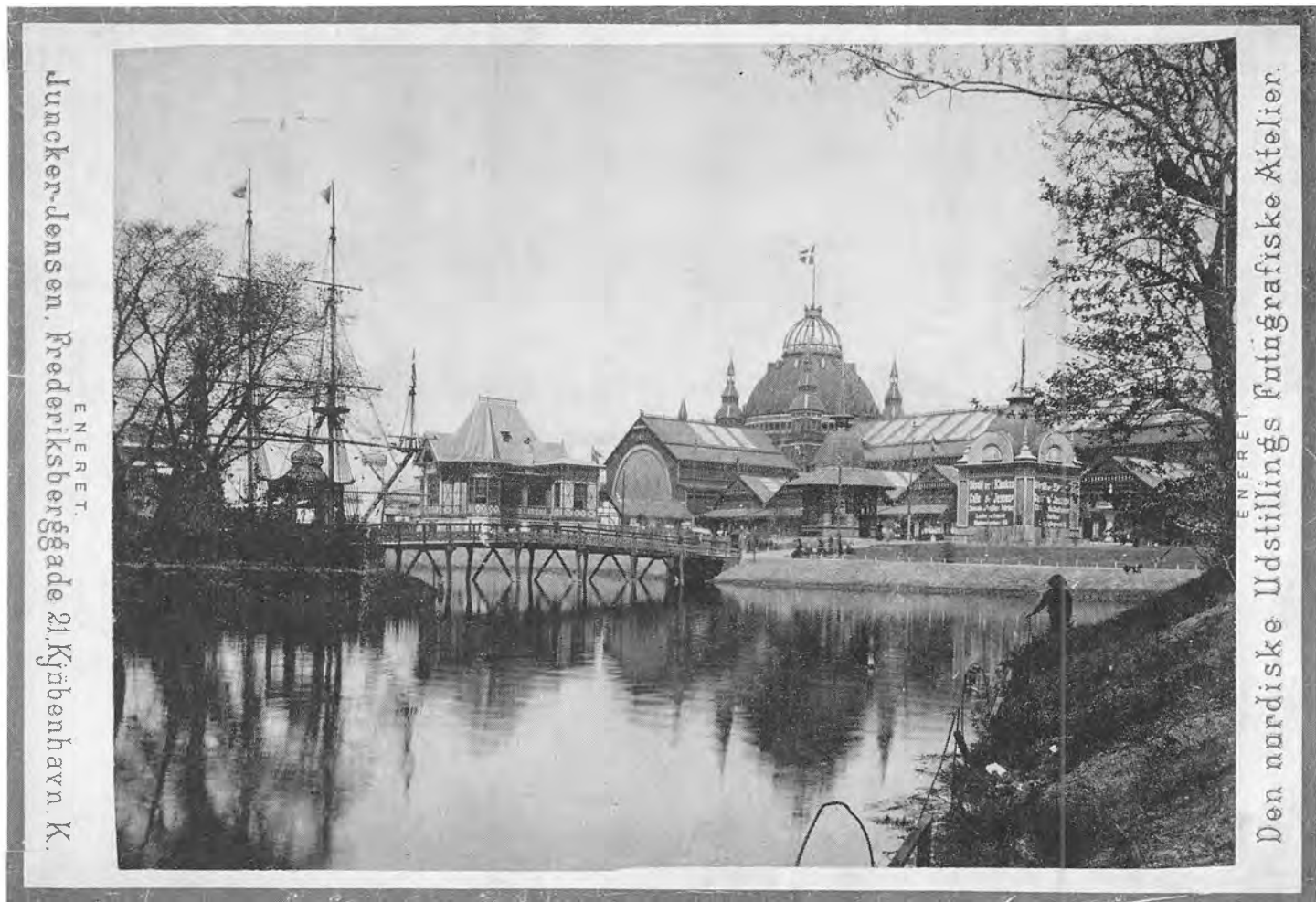
Dette smukke og karak-
teriserende portræt af
den 32 årige forfatter er
optaget på den tid
»Tine« udkom.



Fred. Riise

AMAGERTORV N°6.
Kjøbenhavn.

ENERET



88. Den nordiske Udstilling i København 1888. Optaget af S. Juncker-Jensen, der havde forpagtet retten til at fotografere på udstillingen og selv havde ladet bygge et atelier der. 14,7×20,1 cm.

I Tivolisøen, del af den gamle stadsgrov, skimtes til venstre masterne af fregatten Sankt Georg, der forliste 1901, nedskruet af isen. Derpå ses det elektriske fyr og bindingsværksbygningen »Alster

Pavillonen«, senere restaurant »Paafuglen«, med vinterindgang fra nuværende H. C. Andersens Boulevard. Endelig ses hovedbygningen, hvis kuppelparti vendte ud mod Halmtorvet, nu Rådhuspladsen.

89. Fotograf Peter Christensen i Helsingør optaget i hans eget atelier ca. 1890. Kabinetsformat. Peter Christensen, der først var manufakturhandler i Næstved, indtrådte 1883 i faderens fotografiske etablisserment og nedsatte sig fem år senere i Helsingør, hvorfra han bl.a. optog en række prospekter fra Nordsjælland. Bemærk cyklens massive ringe og de to pinde på forgaflen, hvor man kunne anbringe fødderne i mangel af friløb eller frihjul.





90. Fotograf Anton J. Rasmussens hus i Vestergade i Stubbekøbing ca. 1890. Kabinetsformat.

Bemærk de to udhængsskabe med prøver på formater og montering. Allerede fra slutningen af 1840'erne gjorde foto-

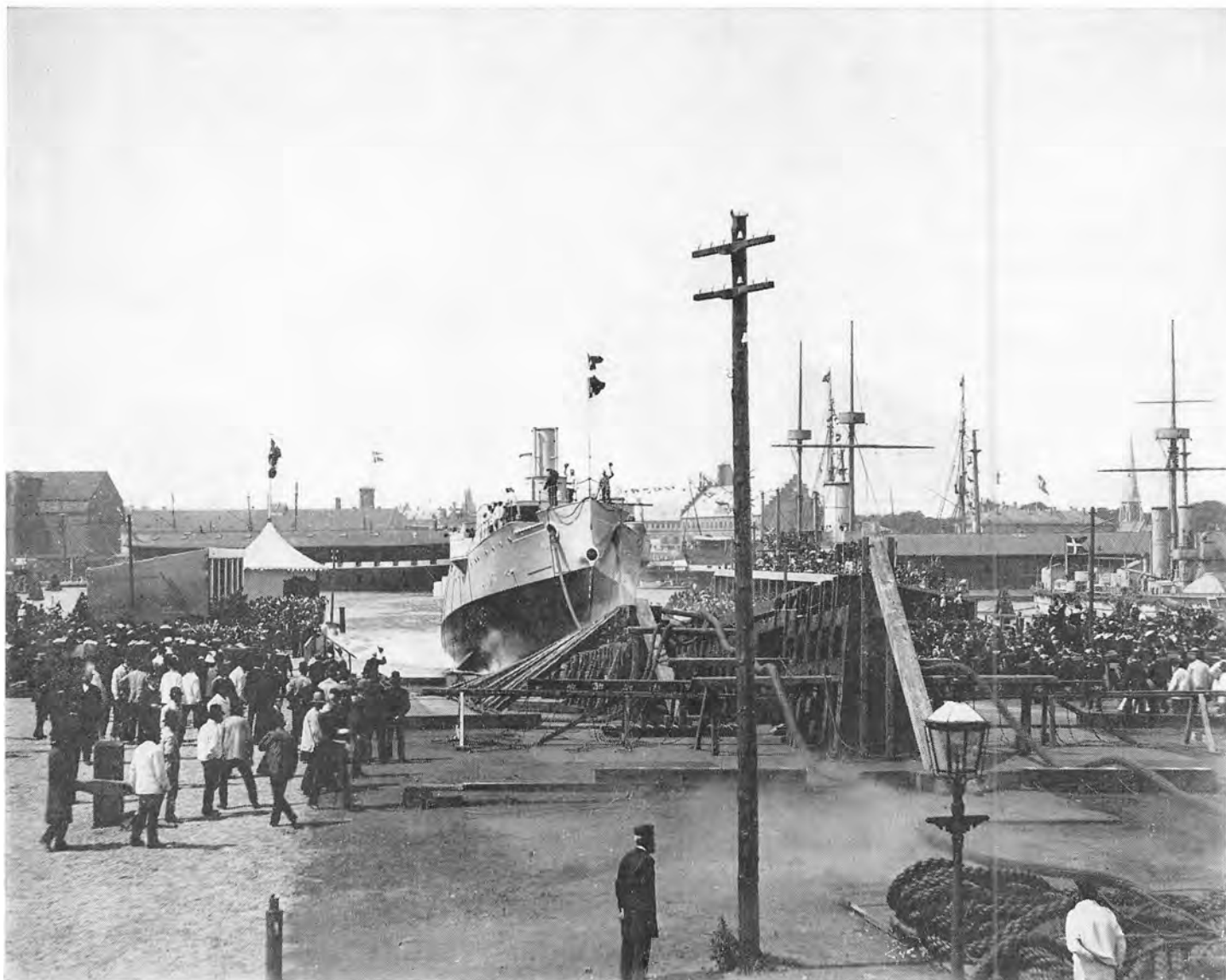
graferne flittig brug af sådanne »skilte« og valgte særlig prominente kunders kontrafejer til »skiltebilleder«.

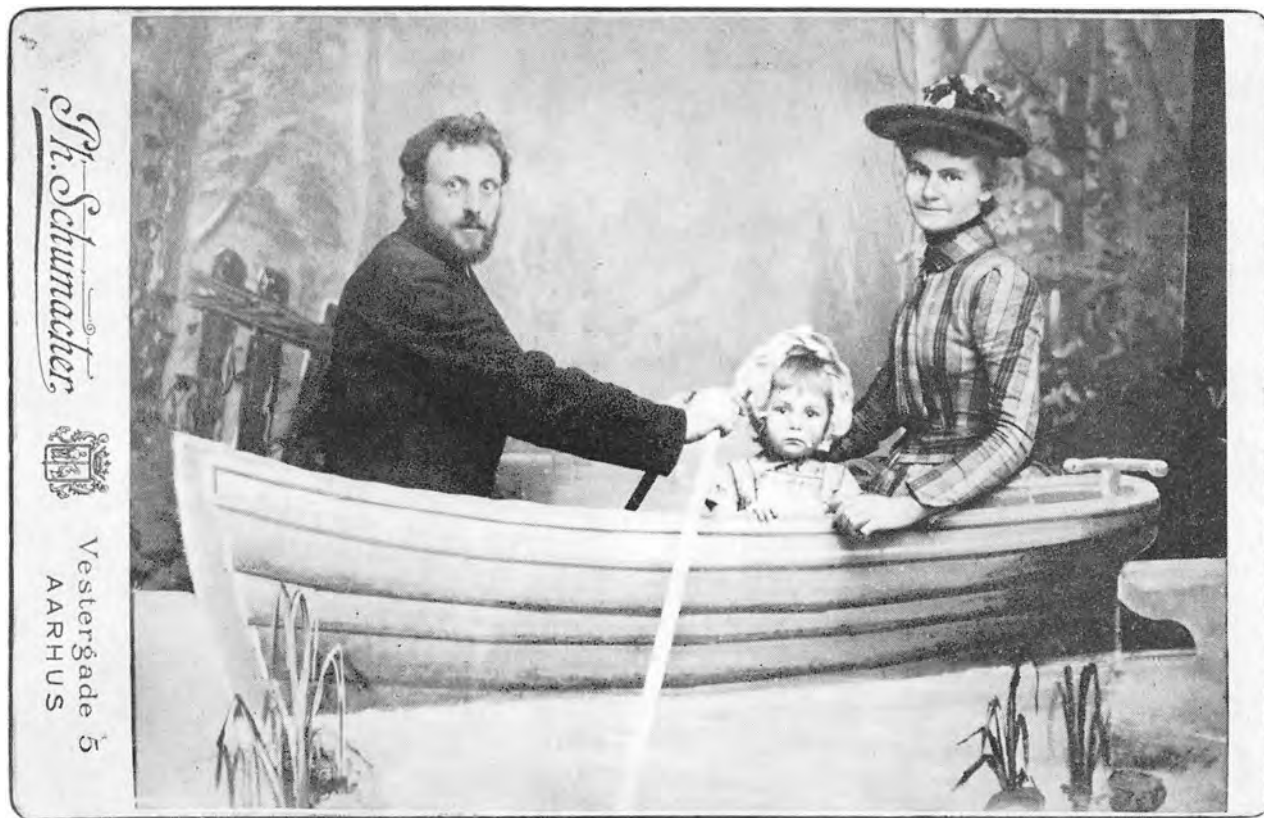
91. Skuespillerinden
Louise Larsen, f. Ludvigsen. E. Hohlenberg,
Kbh., fot. ca. 1891.
Denne seriøst mente fotografering à la portrætbuste adskiller sig blot fra forlystelsesparkernes, hvor man stikker ansigtet gennem en humoristisk dekoration, ved at her hele hovedet og skuldrene dukker op af attrappen. Også en anden københavnsk fotograf tog nogle billeder af denne type.



92. Krydseren »Gejser« løber af stabelen
5. juli 1892. J. Danielsen fot. 23,2×29,3
cm. Set fra Nyholm mod Toldboden.
T.h. St. Alban's kirkes spir.

Det var ved et forsøg med et tågeudvik-
lingsapparat på denne krydser 25. maj
1923 i Smålandshavet at 56 blev hårdt
forbrændte, da apparatet eksploderede.



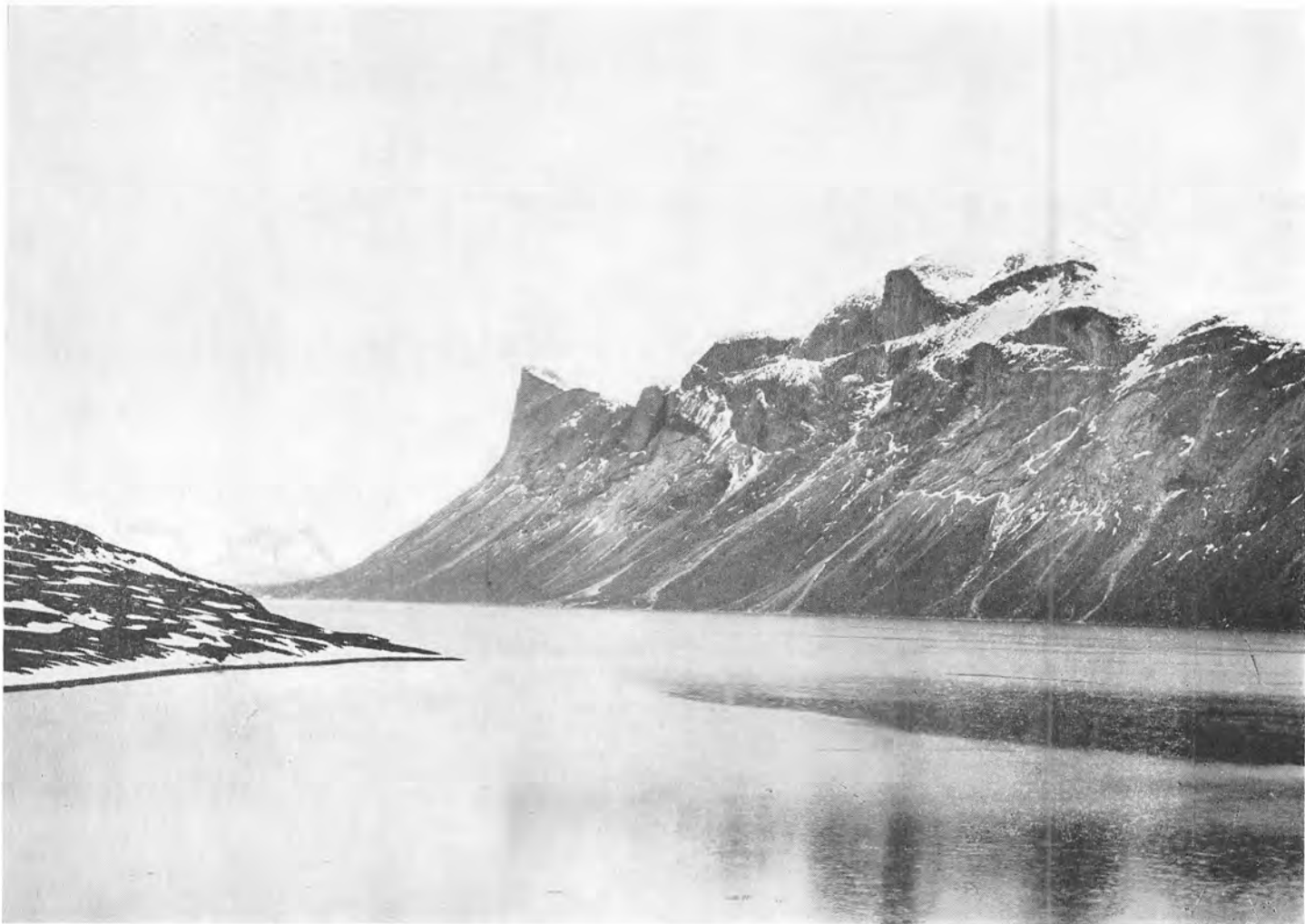


93. Fotografen Ph. Schumacher, Århus, med hustru og datter fotograferet 1892/93 i hans atelier. Kabinetsformat.

Robåden var over hele Europa et yndet sætstykke hos fotografene på denne tid, der i det hele taget var glad for staffage.

94. Pisigsarfik, »Bueskyttestedet«, den af Godthåbsfjordens grene, der indeholder flest ruiner fra nordboernes første kolonisation 986-1410. John Møller, Godthåb, fot. ca. 1893. 12,1×17 cm.

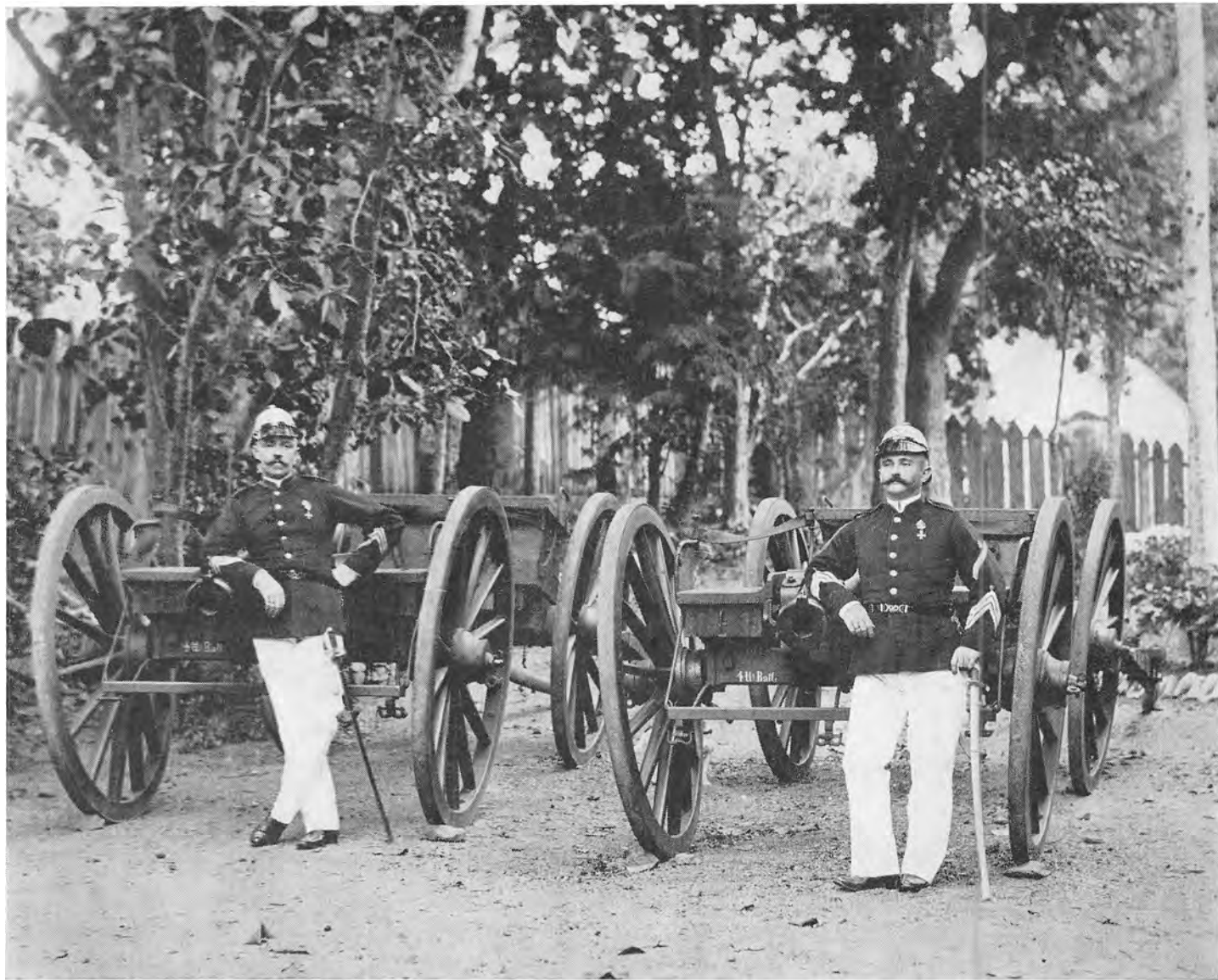
Efter læretid hos sin far, Lars Møller, i Sydgrønlands Bogtrykkeri blev John Møller 1887-1889 uddannet i Danmark i fotografi og klichering. Han blev en meget dygtig portræt- og landskabsfotograf.



95. Stud. polyt. Chr.

○ Krarup fotograferet med sit eget apparat ved jernbaneoverskæringen på Bülowvej, Frederiksberg, 1894. 11,6×8 cm. Det er vel bl.a. bedriften at krydse jernbanesporene på velocipede uden at vælte, der har skullet foreviges.





96. Danske artillerister med 4 pundige kanoner på St. Croix. Jacob A. Weng, Frederiksted, fot. ca. 1895.
16,2×20,2 cm.

Firepundig ville sige, at projektilet vejede fire pund.

97. Dronning Victoria ved lunchbordet i Windsor Castle ca. 1895 fotograferet af den danske kongelige hoffotograf samt hoffotograf for H. K. H. prinsessen af Wales: Mary Steen. 22,2×17 cm.

De øvrige ved bordet er Victorias yngste datter Beatrice af Battenberg og hendes ægtefælle Heinrich af Battenberg samt deres tre børn Victoria Eugenia, senere g.m. Alfonso XIII af Spanien, Alexander Albert, marquess of Carlsbrooke, og Leopold Mountbatten.



98. Grindedrab i Tórshavn august 1896.

Fotograf ukendt. 9×15,1 cm.

Disse selskabeligt anlagte tandhvaler, der færdes i flokke på indtil et par tusinde i det nordlige Atlanterhav, indkredses og drives under stor larm vidskræmte ind på lavt vand, hvor de slås ned.





99. Komponisten Carl Nielsen med hustru, billedhuggerinden Anne Marie Carl Nielsen og deres tre børn fotograferet 1896/97 af billedhuggeren og maleren J. F. Willumsen i dennes atelier på Hel-

lerupvej. Det er Willumsens selvportræt til det store relief, man ser i midten, andre dele af relieffet ses til højre. 12,7 × 17,8 cm. Originalpladen hos Irmelin Eggert Møller, der ses forrest til højre.



100. Den fjortenårige Clara Rasmussen, bedre kendt som Clara Pontoppidan, fotograferet 1897 i København af Peter L. Petersen, der 1901 tog navneforandring til Elfelt. 15,8×11,8 cm.



101. Oberst over den vestindiske hærstyrke og guvernør over de vestindiske øer 1893-1903 Carl Hedemann i sin op-

holdsstue i embedsboligen på St. Thomas. Edward Fraas, Charlotte Amalie, St. Thomas, fot. ca. 1898. 15×19,6 cm.

102. Strandgade på Christianshavn. Til
venstre indkørsel til Tyske Plads.
Johannes Hauerslev fot. 1898.
22,1×28,5 cm.

Tyske Plads var samme år blevet købt
af Burmeister & Wain, der her byggede
deres store arbejdshaller.

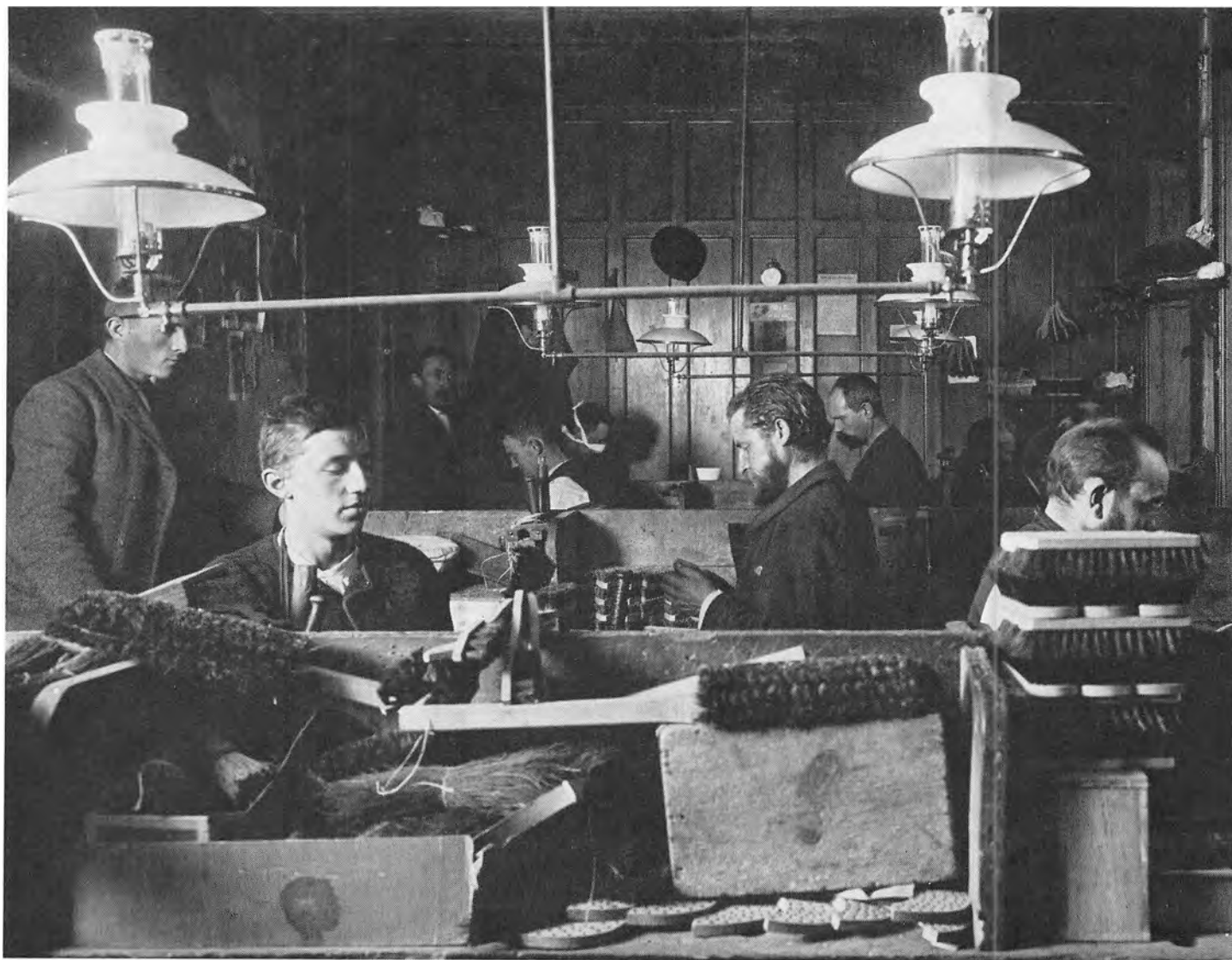




103. Hovedindgangen til Zoogisk Have i København ca. 1899.

Ubekendt fotograf. 13,6×9,7 cm.

Billettricen er antagelig frøken Camilla Sørensen,
der virkede 1898-1900.



104. Københavns Arbejdshjem 1899.
Børstenbinderværkstedet. Peter L. Petersen (senere Elfelt) fot. 22,7×29,3 cm.
Denne private anstalt på Vesterbro,

Amerikavej 24, havde plads til ca. 100
enlige arbejdsløse mænd, der mod ar-
bejde fik husly og mad. Filial i Hvalsø
med plads til 40.

105. Komponisten J. P. E. Hartmanns dagligstue, Kvæsthusgade 3 i København år 1900. Ubekendt fotograf. 22,6×16,7 cm.





106. Lammefælleden set fra Tagensvej
mod Nørre Allé ca. 1900. Fritz Benzen
fot. 16,6×23 cm.

I baggrunden Nørre Allé mellem Sankt
Hans Torv og Jagtvejen.

107. »Vigilant« under sejl forlader sin ankerplads mellem Christiansted, St. Croix og øen Protestantkajen. Jacob A. Weng, Frederiksted, fot. ca. 1900. 11,4×18 cm.

Denne skonnert med en drægtighed på 45 tons, der endnu var i brug i 1920'erne, blev bygget 1790 i Baltimore og blev

1796 som kaperskib under engelsk flag erobret af danskerne ud for St. Jan og sendt til St. Thomas som prise. De følgende år var den under splitflag og armeret med 12 kanoner forsyningskib til de større danske orlogsskibe. Efter mange træfninger med kapere og, 1801, engelske krigsskibe blev skibet 1802

solgt til post- og passagertrafik. Den velholdte og hurtige skonnert blev 1825 atter midlertidigt orlogsskib for at medvirke ved sørøverskibet »Adolpho«s erobring. Under oprøret på St. Croix 1848 hentede »Den Arvågne« en hjælpestyrke fra St. Thomas. Til og fra ankerpladsen befordredes passagererne i robåd.





108. Frederiksted, St. Croix. Kongensgade, t.h. apoteket på hjørnet af Kongens Tværgade.

Jacob A. Weng, Frederiksted, fot.
ca. 1900. 11,6×19,5 cm.

109. Amalienborg Slotsplads set fra Frederikskirkens lanterne. J. Danielsen fot. ca. 1900. 17,4×23 cm.

Omkring Saly's statue af Frederik V ses fra venstre taget af Christian VIIIs Palæ (oprindelig Levetzaus, sidst residens

for Christian X), Frederik VIIIs Palæ (først Brockdorffs, senest Frederik IXs), Christian IXs Palæ (bygget til Løvenskjold, overtaget af Schack, hvor dronning Margrethe II residerer) og endelig, fra havensiden, Christian VIIs Palæ (op-

rindelig Moltkes, nu bl.a. gæstebolig for fremmede statsoverhoveder).

Over Holmen ses i baggrunden til venstre søfortet Prøvestenen.





110. Zoologisk Have i København 1901.
Gruppe fra indierlejren. H. J. Barby,
Frederiksberg, fot. Kabinettsformat.
Uden at anfægtes viste man dengang i
Vestens zoologiske haver grupper af

mennesker fra andre verdensdele. Når
man havde menneskeaber, kunne man
vel også fremvise farvede folk. Kolonia-
lismen blomstrede endnu.

111. Soppende danske damer august 1901. Elfelt fot. Højre halvdel af stereoskopfoto. 8,4×7,2 cm. Trods den fine sandstrand bruges der badesko. Alle har hatte på og fyldigt undertøj. Her overlades alt til fantasien.





112. Tårnværelse for medlemmerne af Kongelig dansk Yachtklub i Langelinie-pavillonen ca. 1902. Julius Aagaard fot. 16,7×22,4 cm.

Sophy A. Christensens sidste store opgave som snedkermester, inden hun efter omfattende studierejser i Europa fra 1907-1916 blev forstanderinde for Tegne- og Kunstindustriskolen.

Den af Fritz Kock tegnede Langelinie-pavillon åbnedes januar 1903. Den sprængtes i luften ved schalburgtage juni 1944.



113. Cykelhandler Th. Lippert i Rundetårn i København 6. juli 1902 ved rattet af sin »Citus«, hvormed han kl. 6 denne søndagmorgen kørte op til toppen af snelegangen, vendte med besvær og kørte ned igen. Max Schou fot. Højre side af stereoskopfoto 8,5×8,5 cm.

Det var første gang siden 2. oktober 1716 et køretøj gjorde denne tur. Dengang var det czarinaen Catherina i karriol fulgt af Peter den Store til hest.

114. »Kildekonen« Marie Villads foran Kildegrotten i Søndermarken 10. september 1902, da hun fejrer sin 70 års fødselsdag. Ubekendt fotograf. 17,3×23,1 cm.

Som enke efter en skrædder og stenhugger i Søndersted var hun i 1890'erne og til kort efter at dette billede blev taget kildekone i Søndermarken, hvor hun

solgte bolsjer og kildevand og digte, hun selv havde skrevet. Derpå rejste hun til en datter i North Dakota, savnede kilden i Søndermarken og døde derovre 1908.





115. Nogle medlemmer af »Den litterære Grønlandsekspedition« 1902-1904, f.v. Knud Rasmussen, Mylius Erichsen, Osagag og Jørgen Brønlund. Fotograferet i Ivigtut af ubekendt fotograf. 8,8×11,3 cm.

Sammen med maleren Harald Moltke og det første år tillige lægen A. Bertelsen udforskede man Vestgrønland op til Kap York.

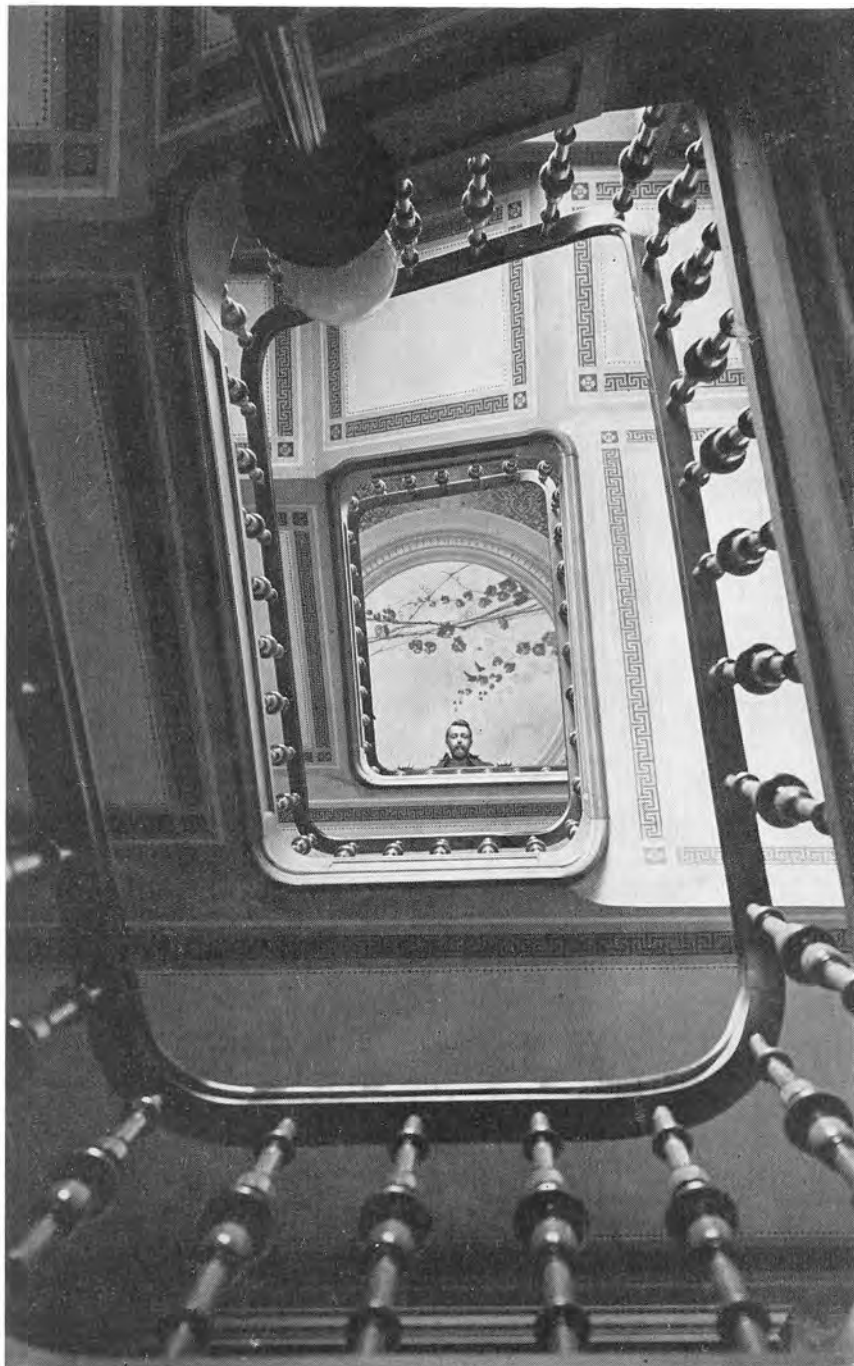


116. Kongens Nytorv i sne 20. april 1903. Elfelt fot. Venstre halvdel af stereoskopfoto. 8,3×7,5 cm.

Elfelt var ivrig for at udbygge sit »Stereoskop-Galleri«, der omfattede hans egne og andres optagelser. Selv sprang han til med korteste varsel, hvadenten det var Jomfru Tidsfordriv, der gik over Kultorget eller, som her, aprilsneen, der faldt over Kongens Nytorv.

117. Astronomen Ejnar Hertzsprung. Selvportræt 26. marts 1904. Venstre halvdel af stereoskopfoto. 11×7 cm.

Hertzsprung var uddannet som fotokemiker, hvilket blev af fundamental betydning for hans arbejde som astrofysiker, hvor han hører til tidens største.





118. Edward VII fotograferet 1904 i København i dansk garderusaruniform. Marius Christensen fot. 28,2×16,6 cm.

Tæppet viser, at det ikke er kongen, der er kommet til fotografen, men omvendt. Marius Christensen, fotograf i anden generation, var uddannet i England og U.S.A. og har således ikke haft sproglige vanskeligheder ved denne opgave.

119. Herman Bang deklamerer.
Optagelse af Holger Damgaard ca.
1904. 22×16,2 cm.

Ligesom Marius Christensen havde Damgaard været i U.S.A., hvor han bl.a. ernærede sig ved at give undervisning i at løbe på rulleskøjter, hvad man hidtil ikke havde kendt derovre. Som ivrig amatør fotograf bemærkede han sig den rolle pressefotografien allerede spillede i U.S.A. Hjemvendt til Danmark fik han fra 1900 en del billeder antaget af et ugeblad. 1908 blev han knyttet til Politiken, der 7. december samme år bragte det første rastergengivne dagbladsfoto i Danmark. Bangs attituder som oplæser var ofte så særprægede, at de opfordrede til spot og karikatur.





120. Kusk Jensen med Trifoliums vogn nr. 16 foran hjørnet af Allégade og Frederik VI's Allé 2 på Frederiksberg. Ubekendt fotograf 1906. 11,9×17,2 cm.

Mælkedrengene, her syv, der hørte til sådan en vogn, havde et hårdt job med i den årle morgen at bringe mælken op ad køkkentrapperne og hente de tomme

flasker og spande. Det kunne knibe gevaldigt for dem bagefter at holde sig vågne i skolen.

121. Fabrikanten og opfinderen J. C. H. Ellehammer udfører den første flyvning i Europa 12. september 1906 på øen Lindholm. Det blev et hop på 42 meter. Fætteren Lars Ellehammer fot. 9,4×15,7 cm.

Også højden over jorden var beskedent, maximum 45 cm. Motoren var på 18 hk. Brødrene Wright havde i U.S.A. allerede 17. december 1903 fløjet 260 m, og oktober 1905 38 km, men dette var ukendt i Europa lige til 1908.



122. Forlæggeren, litograf Alfred Jacobsens personale ved starten af en firmaskovtur ca. 1906. Ubekendt fotograf. 12,2×16 cm.

Chefen for det kendte billedarks-, dukketeater- og billedbogsfirma står med paraply i hånd parat til at springe på vognen. På bukken ved siden af kusken ses senere bogbindermester J. Fr. Weber.





123. Fotografen, komponisten, luthspil-
leren og visesangeren Jacob Saxtorph-
Mikkelsens rejseatelier fotograferet af
ham selv ca. 1907. 11,6×15,9 cm.
Køretøjet er set bagfra.





124. Gruppeto fra komponisten og dirigenten Johan Svendsens afskedsforestilling på Det kongelige Teater maj 1908. Ubekendt fotograf. 16,9×16,3 cm. Ved hans side ses fra venstre Johanne Brun og Johanne Krarup-Hansen. Valkyrierne bagved er fra venstre Ingeborg

Nørregaard Hansen, Margrethe Lendrop, Dagny Grunert, Tenna Frederiksen, senere Kraft, Ida Møller, suffløse fru Petra Kreutzer samt frøken Andersen.

125. »Dollarprinsessen« på Det ny Teater 1909. Georg Lindström fot. 17×23 cm. Forrest ses bl.a. Else Frølich, Poul Reumert og Karen Lund. Det var først 1903, man, ved hjælp af magniumlys, i Danmark formåede at tage scenebilleder.

126. Angmagssalik i Østgrønland. 22.
august 1908. Th.N.Krabbe fot.
16,9×22,8 cm.

Denne boplads med navn efter fisken
lodden opdagedes af Gustav Holm 1884
og blev ti år senere missions- og han-

delstation. Årets eneste skib, S/S Godt-
håb ses for anker. Huset i midten med
det lille spir er kirken.



127. To unge grønlandske kvinder
fra North Star Bay i Kap York
distriktet i Nordvestgrønland.
Th. N. Krabbe fot. 31. juli 1909.
22,8×16,8 cm.

Den danske læge og ornitolog var,
som dette og det forrige billede
viser, en fremragende fotograf,
der som læge på Grønland 1889-
1909 fra 1890 optog en række
både æstetisk, dokumentarisk og
teknisk fortrinlige billeder af lan-
det og befolkningen.





128. Nordpolsfareren dr. Frederick Albert Cook på »Hans Egede« 1909 straks efter at han fra Shetlandsøerne havde afsendt det første telegram om at han den 21. april 1908 havde nået Nordpolen. Han ses barhovedet t.v. for den lille pige. Bag hende med venstre hånd

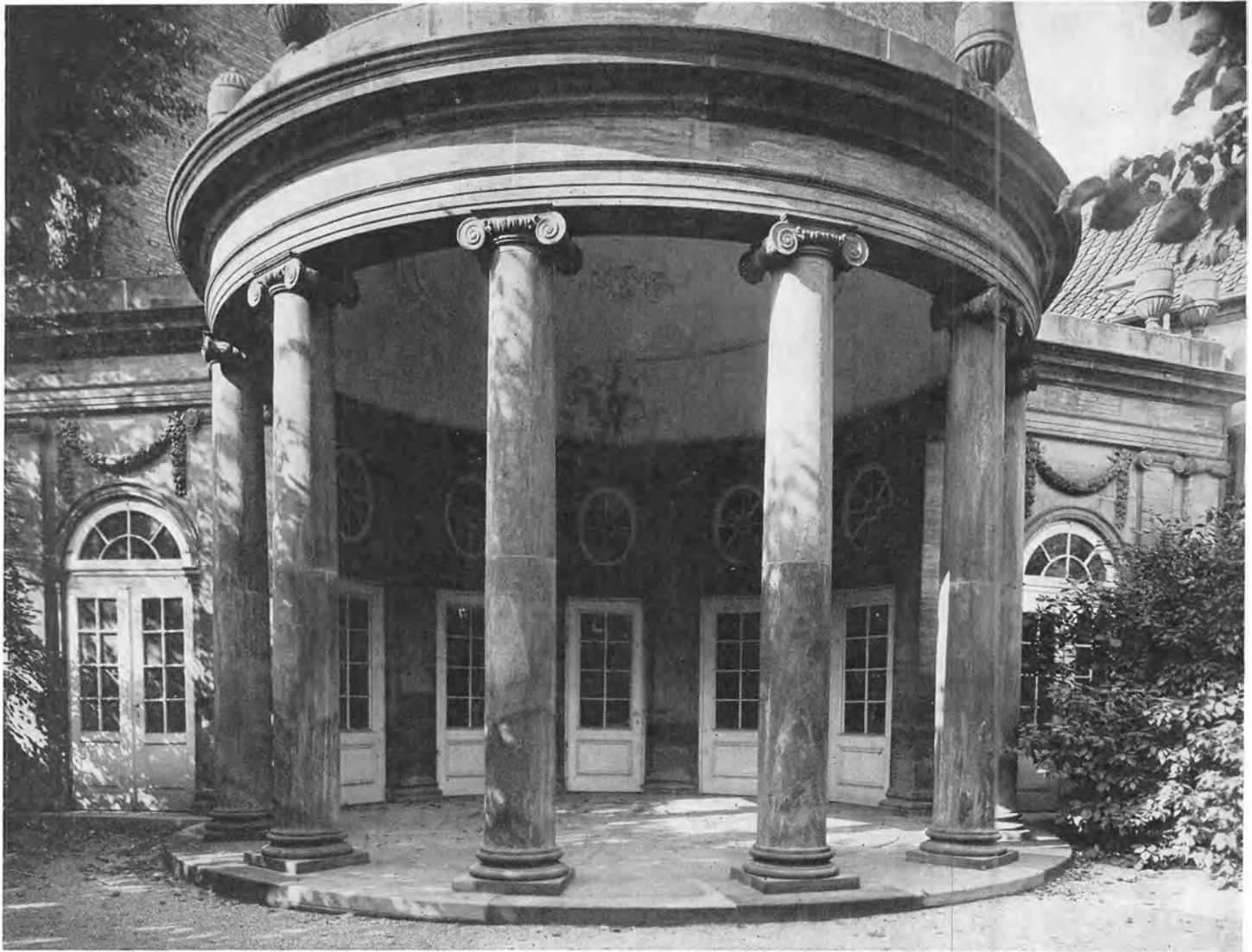
halvt skjult af hendes hue ses forfatteren og lægen C. M. Norman-Hansen. T.h. for hende med korslagte arme inspektøren for Sydgrønland Ole Bendixen og bag damen med pelshuen barhovedet og med høj flip inspektøren for Nordgrønland, senere direktør for Grønlands Sty-

relse Jens Daugaard-Jensen. De andre er bl.a. medlemmer af en dansk missions-ekspedition.

Som bekendt blev det først Peary, der nåede Nordpolen den 16. april 1909. Ubekendt fotograf. 16,1×21,9 cm.

129. Det indre af Elmelunde kirke på Møn. Kr. Hude fot. ca. 1910. 21,3×16,6 cm. Kalkmalerierne hører til landets rigeste med emner fra både Gamle og Nye Testamente. Den anonyme mesters bømærke og stil genfindes i andre kirker på Møn og Falster. Altartavlen i bruskbarok er fra 1646, prædikestolen fra 1649. Hude optog fra begyndelsen af 1890erne topografiske fotos over hele Danmark. De fandt stor anvendelse som illustrationer i fag- og skolebøger. Den ivrige amatør fotograf Gustav Wied fik sine optagelser fremkaldt hos ham.





130. Amalienborg, Christian VII's Palæ, Jardins havepavillon. Kr. Hude fot. ca. 1910. 17,1×22,6 cm. Pavillon eller »volière« opført til A. G. Moltke ca. 1760 i rød sandsten i det

bageste hjørne af det lille trekantede haveanlæg.

En mangel ved lidt for mange af Hudes billeder er, at man ikke får hele motivet med, der mangler et hjørne af en ge-

sims, halvanden pilaster, en smule af en taggrundning etc., udeladelser, der ikke skyldes æstetiske krav eller uovervindelige tekniske vanskeligheder.

131. Peter Sabroe taler på Grønttorvet i København ca. 1911. Ubekendt fotograf. 12×16,8 cm.

Redaktøren og politikeren Peter Sabroe blev en fremragende folketaler, der

utrætteligt plæderede for bedre behandling af tyende og arbejdere, hvis dårlige kontraktforhold, arbejdsmæssige udnyttelse, ringe boliger o.s.v. han medvirkede til at forbedre. Han dræbtes ved Bram-

mingeulykken i 1913. Over 50.000 mennesker deltog i begravelsen. Han taler her fra en åben droske, hvis taxameter ses t.h. for kuskens høje hat.





132. Solodanserinden Ellen Price fotograferet af Jul. Folkmann i København 1911. Kabinetsformat.

Hendes titelrolle i »Den lille Havfrue« foranledigede brygger Carl Jacobsen til at lade billedhuggeren Edvard Eriksen udføre skulpturen af samme navn ved Langelinie.



133. Asta Nielsen som Stella og Valdemar Psilander som greve Johan von Waldberg i filmen »Den sorte Drøm« (Fotorama 1911). Ubekendt fotograf. 20×27,7 cm.

1911 var Psilanders gennembrudsår som filmkunstner. Han medvirkede dette år i sytten film, de fleste optaget af Nordisk Films Kompagni.

Også Asta Nielsen fik sit gennembrud i dette år med »Afgunden«. Begge blev de internationalt kendte stumfilmsstjerner.



134. Kolonihave ved Vesterfælledvej, nær Enghaveplads, 1912. Ubekendt fotograf.

16×11,6 cm.

Kolonihavebevægelsen, altså ideen med at en haveforening lejer et areal af fx. kommunen og derpå lejer små parceller af det ud til medlemmer, opstod i England og kom først 1884 til Danmark. Billedet giver indtryk af den arkitektoniske fantasi, der ofte udfoldedes i disse haver, hvor unge og ældre i sommerhalvåret tilbragte en væsentlig del af deres fritid.



135. Skuespillerinden Zanny Petersen. Anna Otto, København, fot. ca. 1912. 8,6×12,7 cm.
Et i sin helhed tidløst profilbillede.

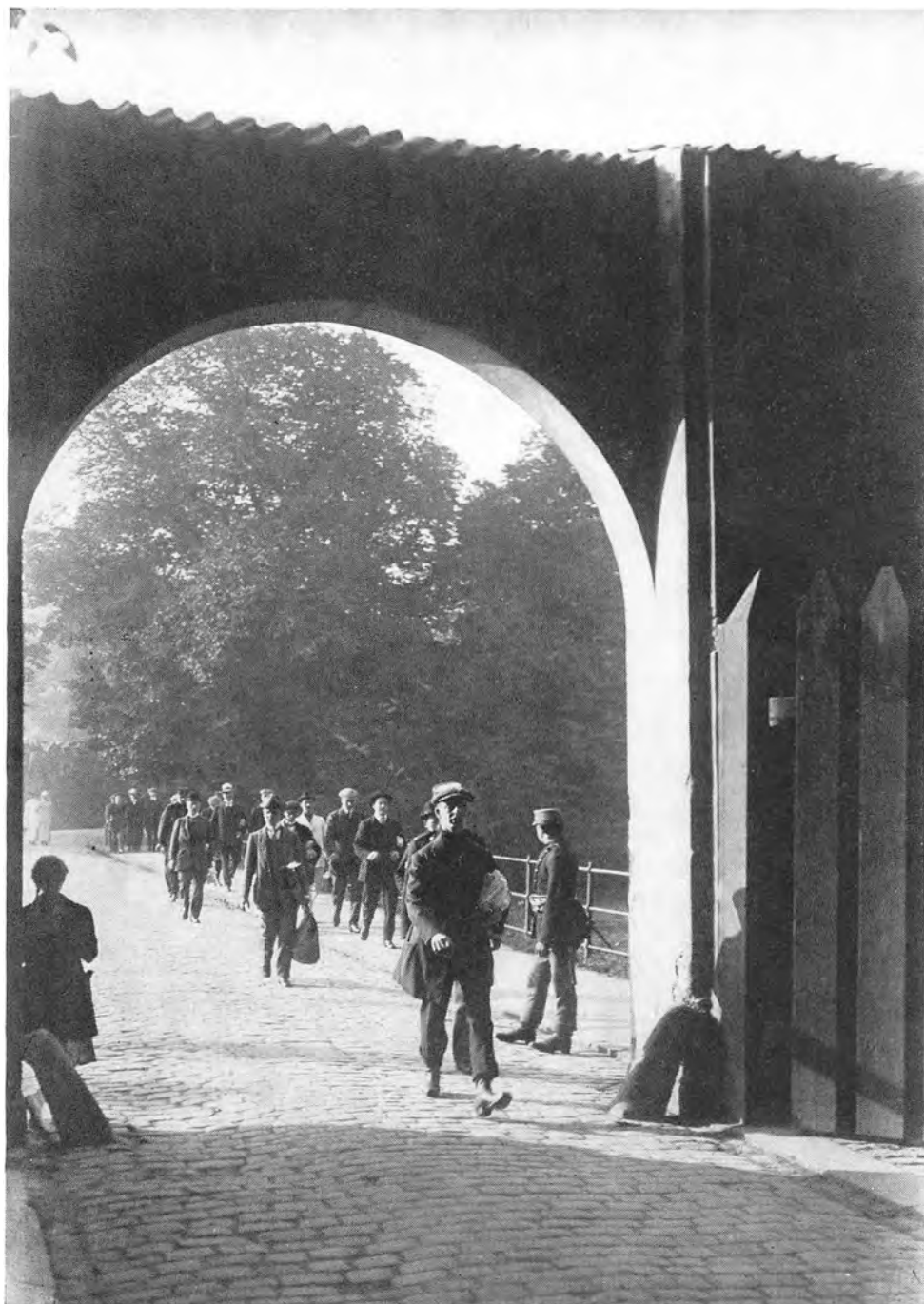


136. Fru Johannes V. Jensen, Else Jensen, fotograferet af sin mand ca. 1914.
12×12 cm. Efter negativ 6×6 cm.

Johannes V. Jensen var en fortræffelig fotograf, både af landskaber i Norge og Danmark og af personer. Her er hustruen gengivet som nordisk kvinde; man venter at finde runer på stenen til venstre. Andre gange er hun knyttet til teknikkens tidsalder og forevigtet i motorcykeldress.

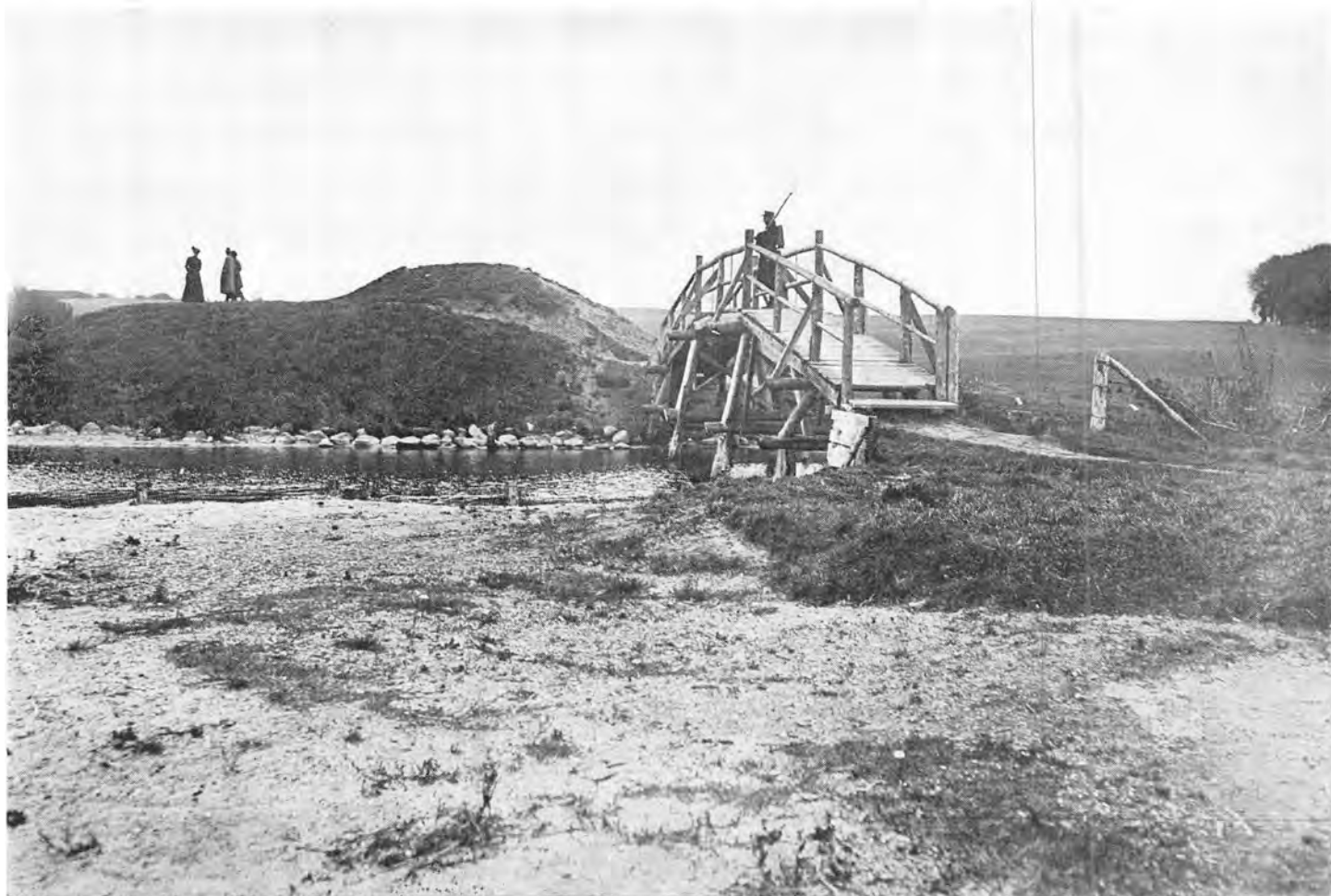
Hovedparten af Johannes V. Jensens negativer findes i Det kgl. Bibliotek.

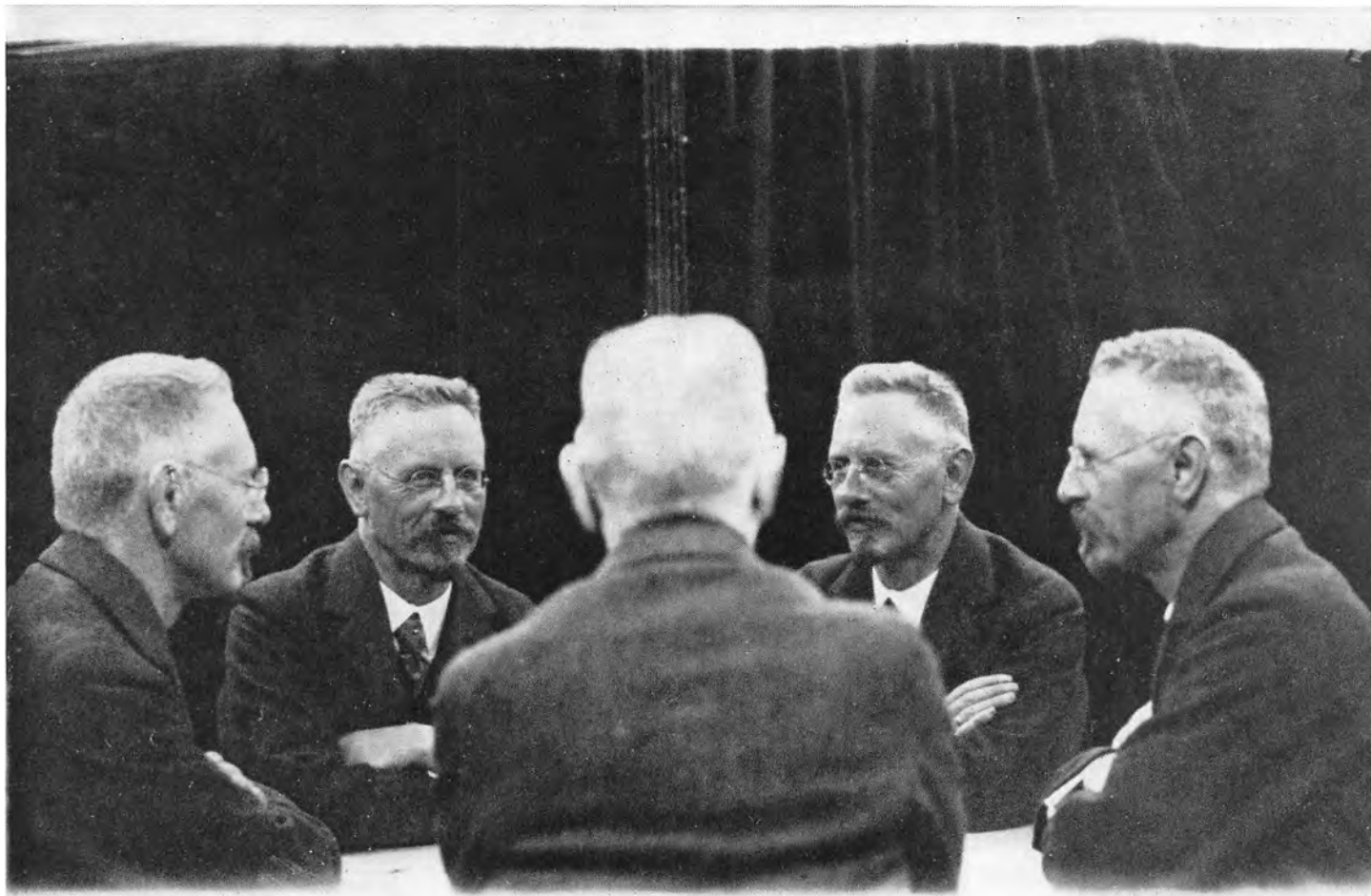
137. August 1914, sikringsstyrken indkaldes. Her ses fra Norgesporten i Kastellet ud mod de indkaldte. Ubekendt fotograf. 23 × 15,5 cm.



138. Frederiksdal august 1914. Landbefæstningen af København var ikke nogen Maginotlinie. Forsvarslinierne lå tæt ind

på hovedstaden i en bue fra Køge Bugt til Sundet ved Tårnbæk.
Ubekendt fotograf. 15,5×23,2 cm.





139. Sprogforskeren Otto Jespersen fotograferet i et spejlatelier, der giver et femdobbelte billede. De to yderste billeder er spejlvendte, de tre midterste retvendte. Optaget ca. 1915 i Koncertsalen Odeon på Frederiksberggade i København. Postkortformat.

Foruden at blive fotograferet kunne man i samme forretning per telefon fra kælderen høre grammofonplader. Fotografier af denne slags har undertiden været til stor nytte for billedhuggere ved udførelsen af posthume buster.



140. Danske kvinders valgretsoptog
5. juni 1915. Ungdomsgruppe med faner
fra Dansk Kvindesamfund på vej ad
Amaliegade mod Amalienborg med den
tveårige Sif Obel i spidsen. Ubekendt
fotograf. Postkortformat.



141. Hovedpersonerne i danske kvinders valgretsoptog til Amalienborg 5. juni 1915 for at takke for danske kvinders valgret ifølge den nye grundlov. I midten forrest den 78 årige Jutta Bojsen-Møller, Dansk Kvindesamfunds æresformand.

Yderst t.v. forfatterinden Gyrithe Lemche, der fra 1912 havde suspenderet det skønlitterære for at få gennemført kvindernes politiske valgret samt ligeløn i offentlige stillinger. På den anden fløj, med stok, Astrid Stampe Feddersen,

Dansk Kvindesamfunds formand, der længe havde kæmpet for dagens sejr. Ubekendt fotograf. Postkortformat.



142. Nøden i København kalder Holger Damgaard denne dejlige optagelse fra 1915 af en eller anden børnehjælpsinstitution. 10×14,6 cm.
Om Damgaard se nr. 119.

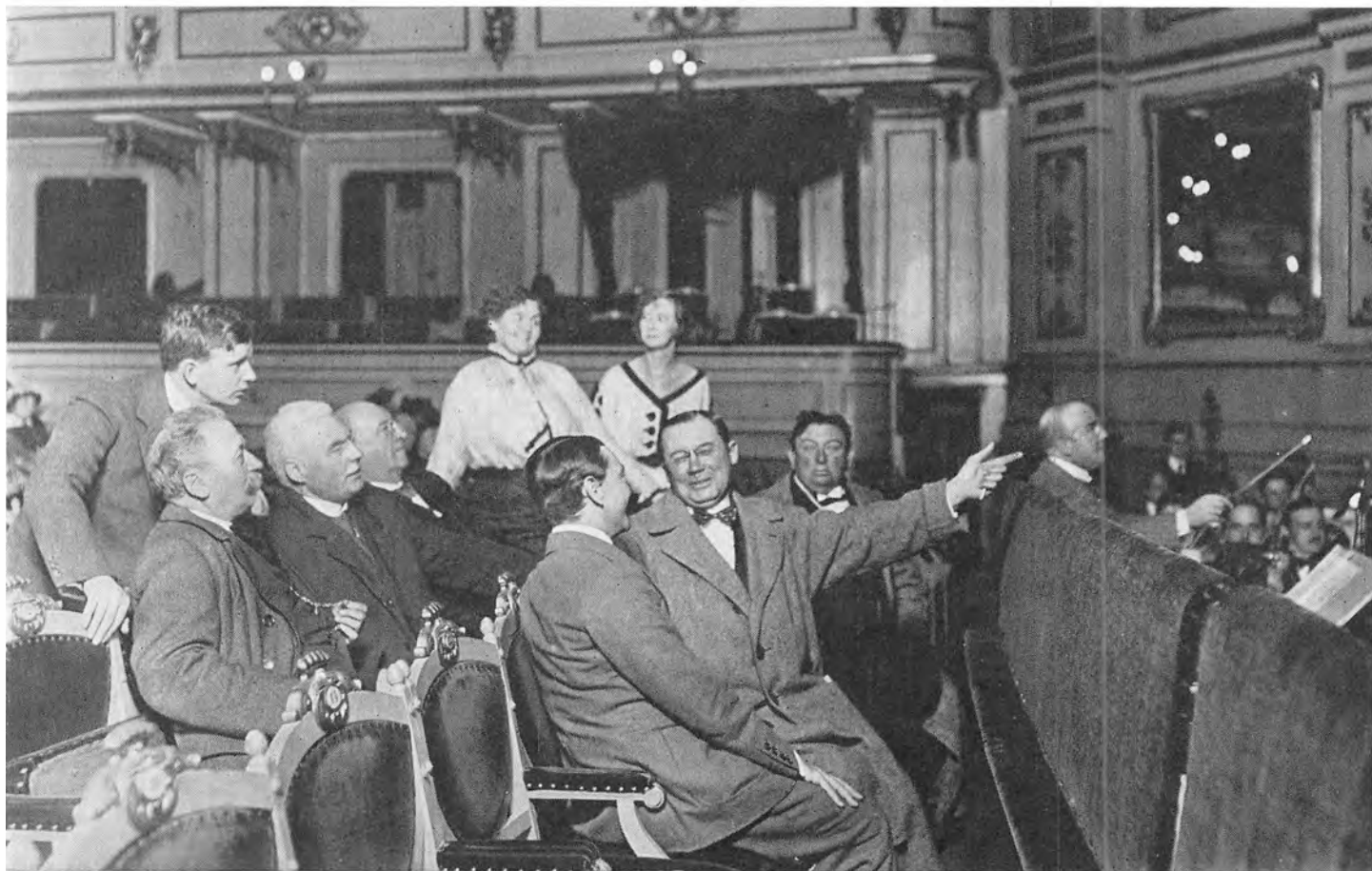
143. Første verdenskrig medførte stor boligmangel i København. Den søgtes afhjulpet med barakker eller, som her, ved at inddrage lidet benyttede offentlige bygninger. Her er mand, kone, barn og kanarie-fugl som boligløse blevet anbragt i Kvindefængslet på Christianshavn, åbnet for de husvilde. Holger Damgaard fot. 1916. 14×9,5 cm.



144. Generalprøve på Casino 29. september 1916 på operetten »Kærlighedsleg« af Oscar Strauss. Ubekendt fotograf. 14×22 cm.

Fra venstre ses Carl Th. Dreyer, den senere filminstruktør, teatermaleren Carl Lund, direktør Herman Petersen, direktør Vilh. Petersen (»Peter Vilhelm«), balletdanserinderne fru og frøken Mohr, forfatteren og journalisten Axel Kjerulf, sceneinstruktøren Jacob Jacobsen og im-

presarien Folmer Hansen. Ved dirigentpulten Georg Prehn, der døde den følgende aften under premieren. Carl Th. Dreyer og Axel Kjerulf havde foretaget den danske bearbejdelse af farceoperetten.





145. Flagskifte i Christiansfort på St. Thomas 31. marts 1917 kl. 16, da U.S.A. overtager de danske vestindiske øer. Dannebrog er ved at blive strøget. Ubekendt fotograf. 9,5×13,8 cm.

Krydseren »Valkyrien« var stationsskib derovre de sidste halvandet år og dets chef, Henri Konow, guvernør det sidste halve år. Han ses t.v. på fortspladsen foran det danske æreskompagni med »Valkyrien«s musikkorps på fløjen.

T.h. den amerikanske guvernør ad interim, kommandør Edwin T. Pollock foran det amerikanske æreskompagni. Samtidig med flagskiftet byttede de to parter plads.

146. Reersø Kro 1918. Ubekendt fotograf. 11,8×16,8 cm.
Gammel kro med købmandshandel i en del af huset. Fiskerlejet ved Storebælt

havde i 1914 fået en lille fiskerihavn, til stor gavn for det tidligere fattige samfund, kendt fra Thorkild Gravlunds skildringer.

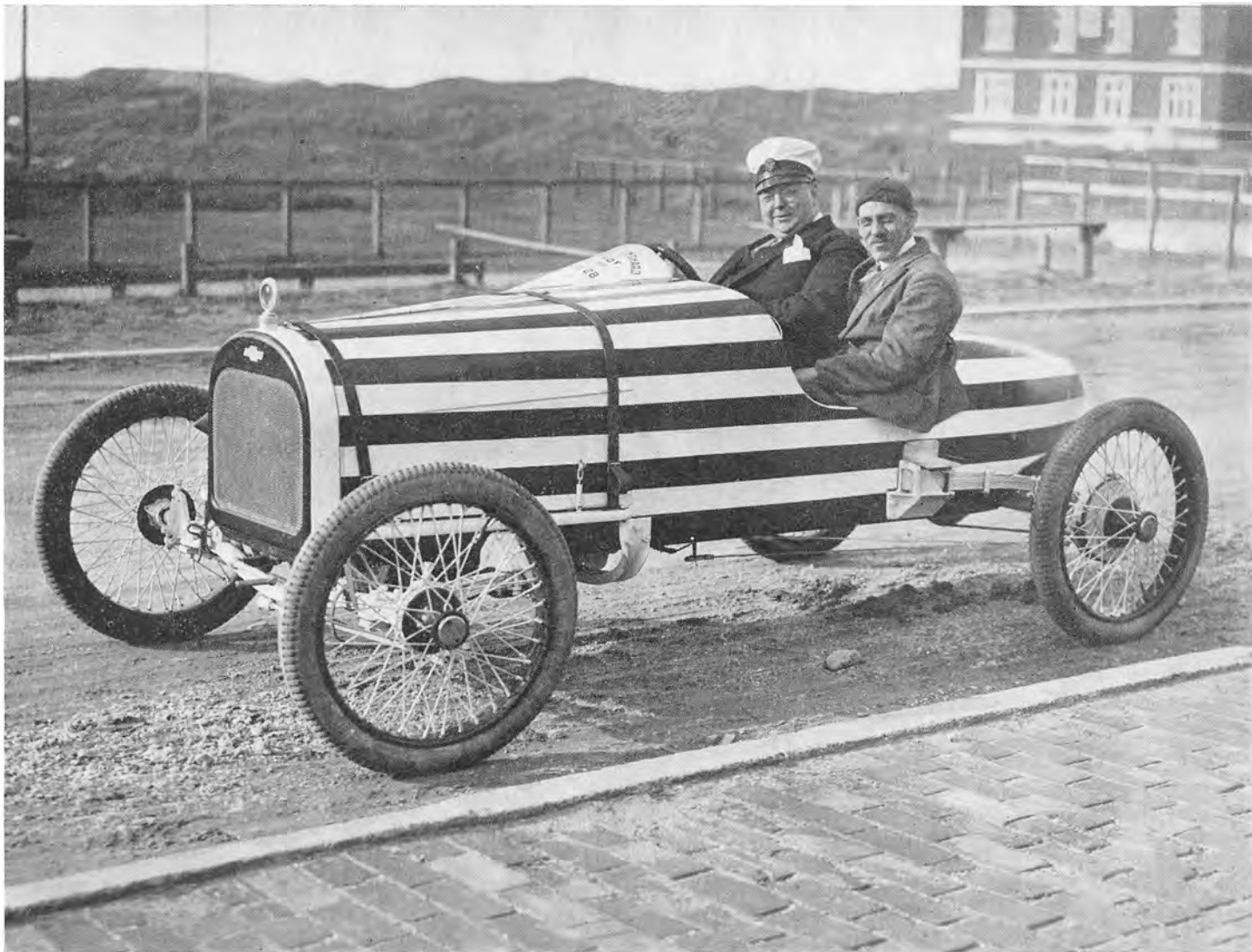


147. Franske soldater på vej gennem Helsingør til Horserødlejren nord for Gurre Sø 16. januar 1919. Rudolph Jørgensen, Helsingør fot. 21×15,5 cm.



148. Østasiatisk Kompagnis damper St. Thomas ankommer til Nordre Toldbod i København med sønderjyder fra Aurillac-lejren i Auvergne, Midtfrankrig. Ubekendt fot. 1919. 13,7×22 cm.





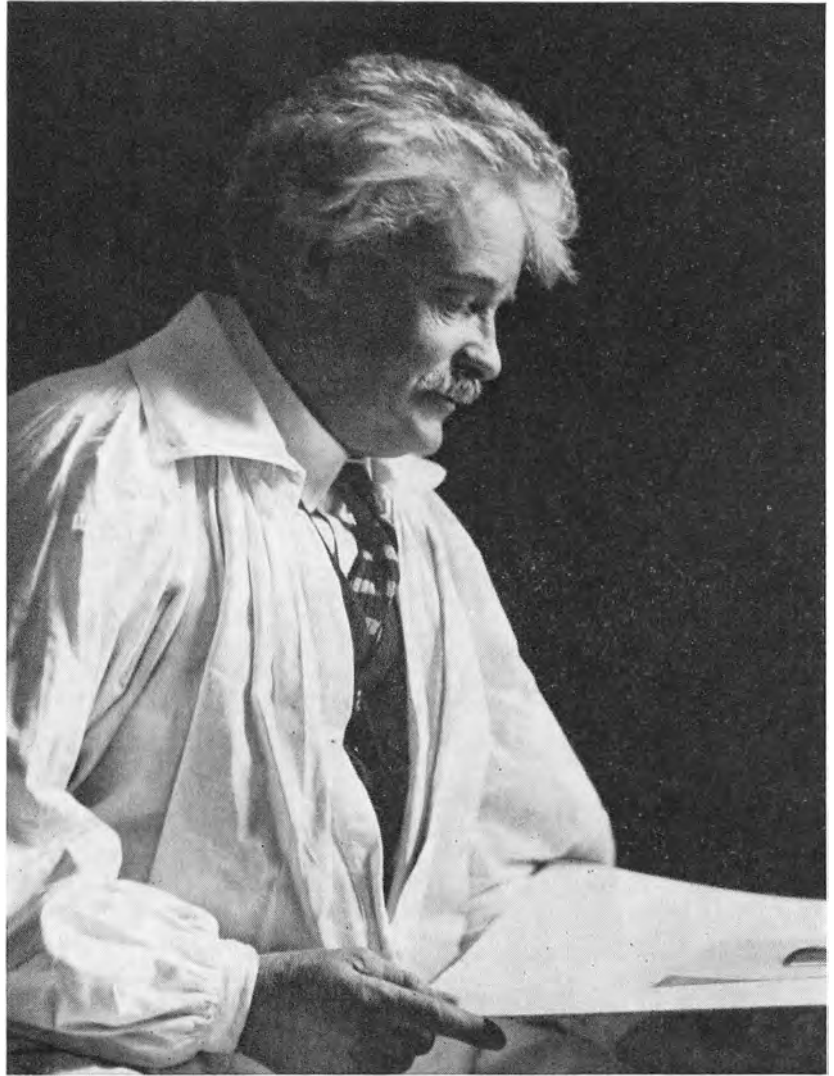
149. Grosserer Ove Bendixen, kaldet den muntre motor, med værkfører Corfitzen i Bendixens Chevrolet, kaldet Bismarcks-klumpen, ved Fanø Vesterhavsbad 1919.

Eskild »Fut« Jensen fot. 16,7×22 cm.
Fanøløbene afholdtes nogle år på den brede strand syd for hotellerne.



150. Eksprestogslokomotiv P 904 efter Vigerslevulykken 1. november 1919. E. »Fut« Jensen fot. 23,3×17 cm.

På grund af fejlagtig signal- og blokbetjening kørte et tog bagfra ind i et holdende. 41 dræbtes og 27 blev hårdt kvæstede.

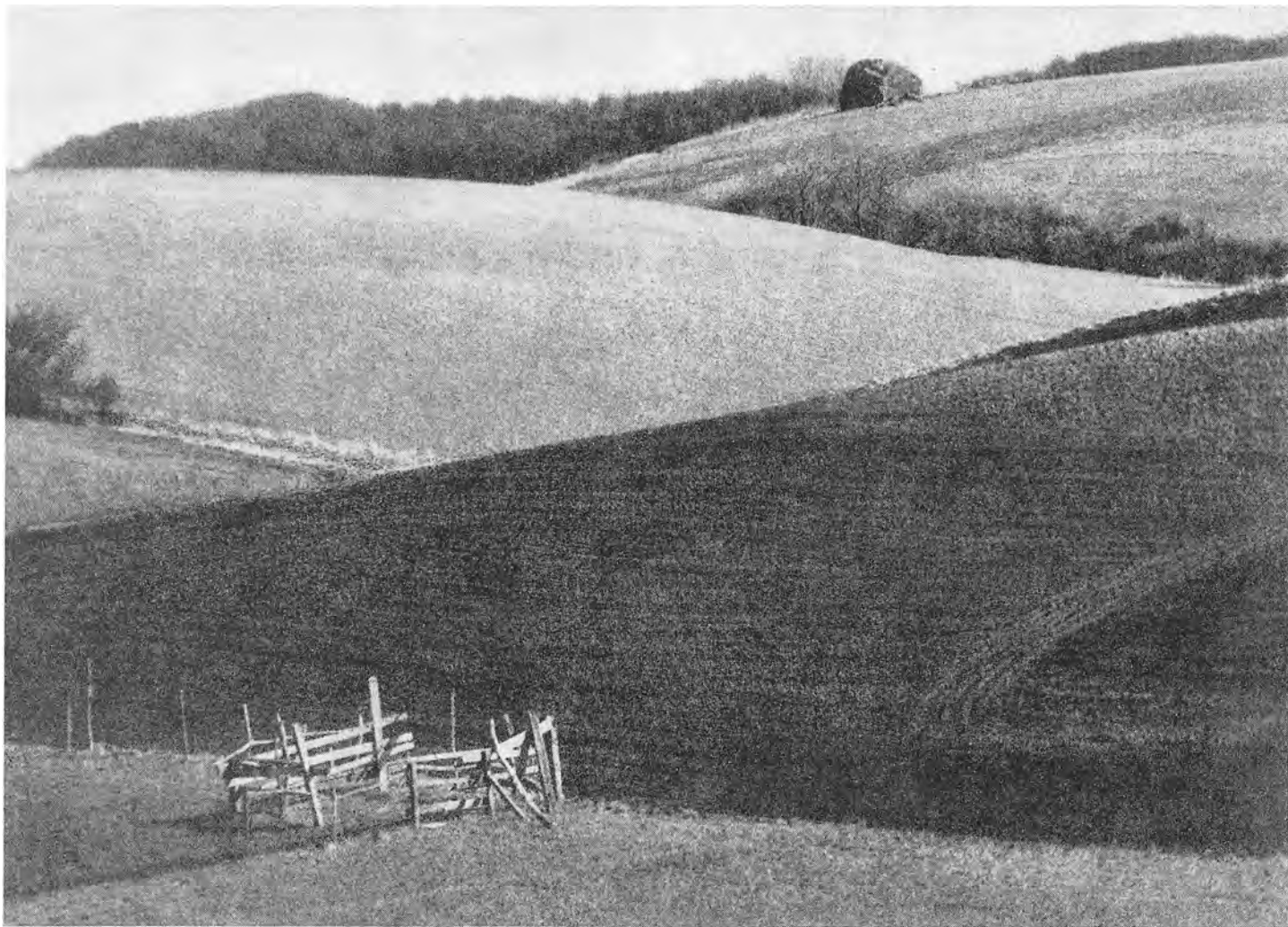


151. Sølvsmiden Georg Jensen. Th. Andresen fot. ca. 1920. 21,5×16,6 cm. Efter sin svendeprøve uddannede han sig som billedhugger på Kunstakademiet og på Teknisk Selskabs skole som keramikker. Egen sølvsmiede fra 1904, fra 1906 i nært samarbejde med Johan Rohde.



152. Komponisten Knudåge Riisager fotograferet ca. 1921 af Per Nielsen-Jexen. 18,3×14 cm.

Langt inde i sin musikalske uddannelse var han desuden blevet cand. polit. og ved at skrive F. L. Smidth & Co.s historie. Fabrikanten Per Nielsen-Jexen, mæcen for det unge Tonekunstnerselskab, var en udmærket amatør fotograf. Sine fotografier signerede han oftest blot: Per.



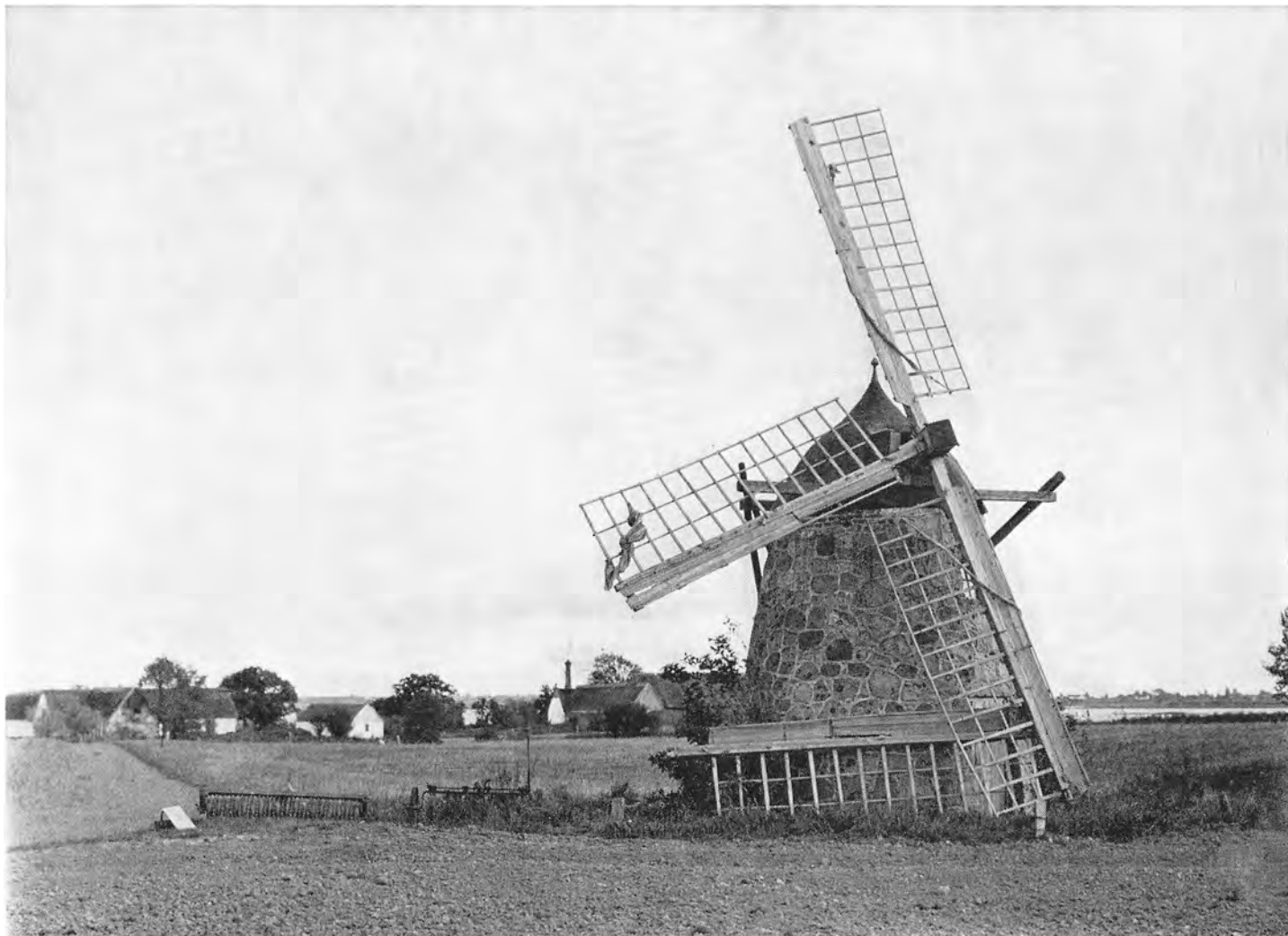
153. Sjællandsk landskab. A. Johansen fot. 1920'erne. Bromolietryk. 16,4×23 cm. Ved denne kopimetode tages aftrykket på ufarvet kromgelatinepapir. Dette lægges efter kopieringen i vand. De mindst

belyste partier er blevet mindst garvede og optager mest vand. En meget fedtholdig farve, der stryges hen over fladen, vil sky de våde partier og fæstne sig på de mere tørre. Fotografen har mulighed

for at variere farvepåføringen og derved opnå særlige effekter. Metoden blev opfundet 1907 og brugtes den følgende snes år af dygtige amatører, der ville opnå en malerisk virkning.

154. På grund af isvinter starter Det danske Luftfartsselskab flyvepostrute Kalundborg-Århus 9. februar 1922. Holger Damgaard fot. 9,6×14,6 cm. Da der var strejker i Tyskland øgedes postflyvningen i samme måned med ruten København-Hamburg-Rotterdam.





155. Forladt mølle på Farø mellem Sjælland og Falster. I baggrunden øens tre eneste gårde. Achton Friis fot. sept. 1922. 8,4×11,3 cm.

Til sit værk *De Danskes Øer, I-III*, 1926-28 med illustrationer af Johannes Larsen og ham selv, optog Achton Friis en række landskabsfotografier foruden at han udførte portrættegningerne.



156. Den norske skuespiller Ingolf Schanche som gæst i titelrollen i Andrejs »Professor Storizyn« på Betty Nansens Teatret med Henrik Bentzon som militærlægen Telemachov. Walther

Månsson fot. okt. 1924. 27,3×41 cm.
Walther Månsson, pressefotograf i anden generation, gav sig en overgang alene af med teaterfotografering.

157. Redaktør Thøger Thøgersen taler fra balustraden foran Københavns rådhus ca. 1929. Sven Türck fot. 23×16,6 cm. Thøgersen var en førende kommunistisk agitator i Danmark under og efter 1. Verdenskrig. Var 1930 til 1936 i Sovjetunionen. Død i Danmark 1946.





158. Arkitekten Poul Henningsen, maleren Svend Johansen og forfatteren Otto Gelsted. Herbert Davidsen fot. ca. 1932. 9×11,8 cm.

Det var på denne tid, de tre venner samarbejdede om Aristofanes's *Lysistrate*, der skulle op på Riddersalen. PH og Gelsted gendigtede komedien og Svend Johansen malede dekorationerne.

Den dygtige portrætfotograf Herbert Davidsen blev særlig benyttet af avantgarde scenekunstnere og af universitetsstuderende.

159. Margot og Harald Lander som Manuela og Don Pedro i Harald Landers ballet »Gaucho«.
Holt & Madsen fot. ca. 1931.
50×48 cm.

Ateleroptagelse af Thyra Holt.
Foruden portrætter optog firmaet blandt andet en lang række prospekter og interiører af herregårde og højskoler.





160. Privatbillede ca. 1932 af
skuespillerinden Inge Hvid-Møller.
Holt & Madsen fot. 41,2×29,5 cm.

161. »Melancholy« (Ulla Dy-rup). H. B. J. Cramer fot. 1932. Gummitryk. 24,3×19 cm.

Denne kopimetode, en forløber for bromolietrykket (se nr. 153) var en del benyttet fra midten af 1890erne til begyndelsen af 1930erne. Aftrykket tages på papir overstrøget med kromgummi iblandet et farvestof. Det gennem negativet belyste gummi hærdes, mens det ubelyste kan skylles væk. Tilbage på papiret bliver et tykkere eller tyndere lag farvet kromgummi.

H. B. J. Cramer, redaktør og oversætter, var en af vore førende fotoamatører.





162. Solodanserinden, senere skuespillerinde Else Højgaard.
Anna Knudstrup & Th. Andresen fot. ca. 1933. 22,8×18,4 cm.
Det diffuse omrids er tilstræbt. Helt tilbage i 1840erne havde enkelte
fotografer arbejdet med denne effekt, og det samme gjaldt i
slutningen af firserne og nu i 1930erne.

163. Septembermorgen i
Fortunens indelukke.
Sigvart Werner fot.
ca. 1933. 22,1 × 17,9 cm.
Grosserer Sigvart Werner
var fra århundredets
første tiår en ivrig og
dygtig amatør fotograf,
hvis billedværker vandt
stor udbredelse.





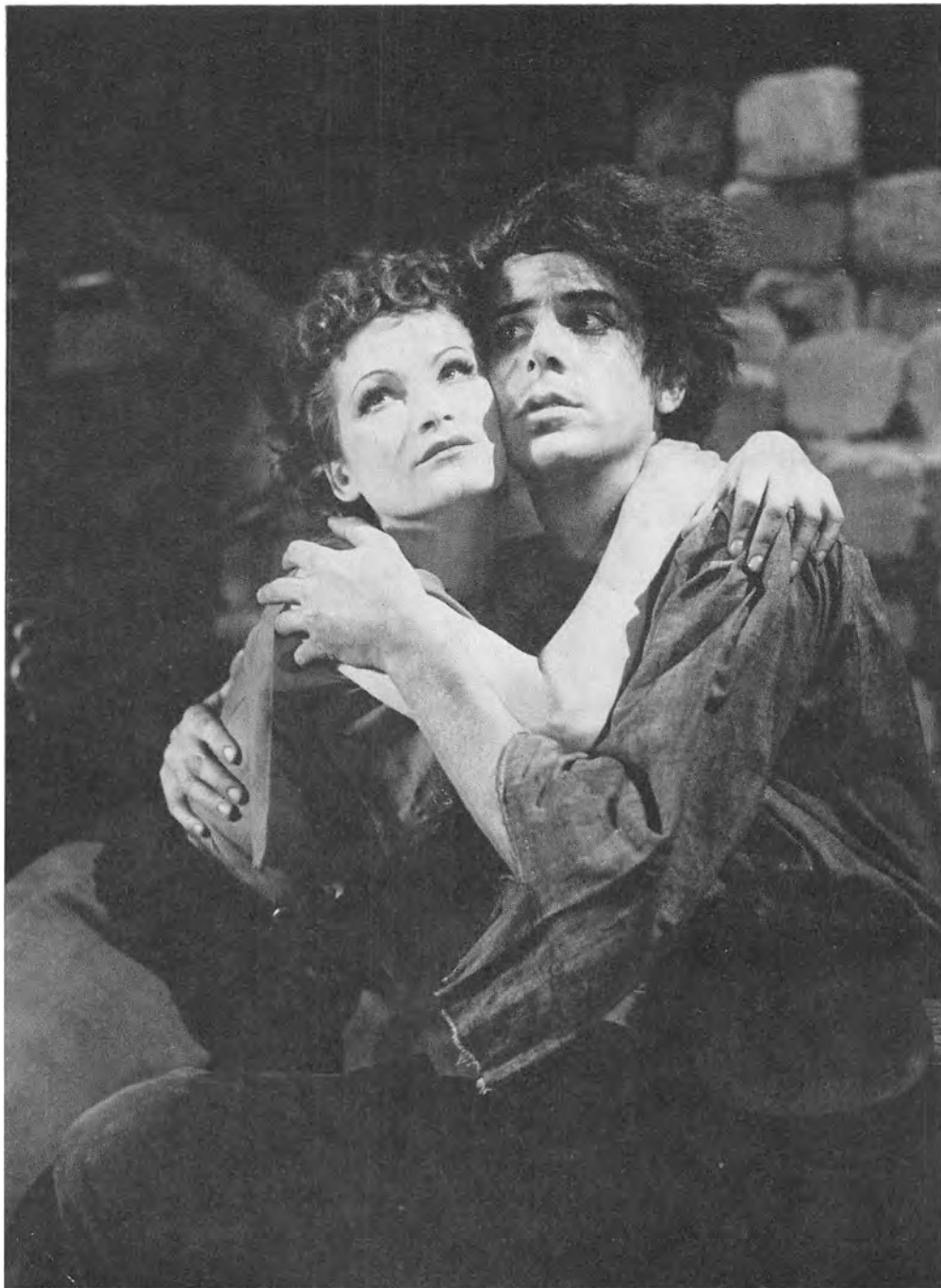
164. Igor Stravinsky fotograferet i København af Herbert Davidsen. 23,5×17,6 cm.

165. Hjørne af Det kinesiske
Lysthus i Frederiksberg Have.
Th. Andresen fot. ca. 1935.

23,3×17,4 cm.

Opført af hofarkitekt Andreas
Kirkerup 1799–1800. Det er
udstyret med stadig bevarede
kinesiske møbler og brugtes af
Frederik VI som tepavillon.
Bemærk fotografiets dejlige
spil gennem alle gråtoner og
den mesterlige komposition.





166. Illona Wieselmann og Ebbe Rode i Nordahl Griegs »Nederlaget« på Det kongelige Teater.

Mydtskov fot. dec. 1937.
24,2×17,8 cm.

H. J. Mydtskov, oprindelig fotograf i Helsingør, hvor han bl.a. forevigeede sommerrevyerne, blev fra 1930 Det Kongelige Teaters fotograf og flyttede til København. Far til Jørgen og Rigmor, g. Rønne.

167. Slotspræsten og forfatteren Oscar Geismar. Herdis Jacobsen fot. ca. 1937. 33,5×25 cm. Herdis Jacobsen, der på grund af dårligt syn i de seneste år har måttet opgive selv at tage del i firmaet Herdis & Herm. Jacobsens arbejde, var med sin indlevende personkarakteristik en af vore ypperste portrætfotografer, belønnet på talrige udstillinger hjemme og ude.



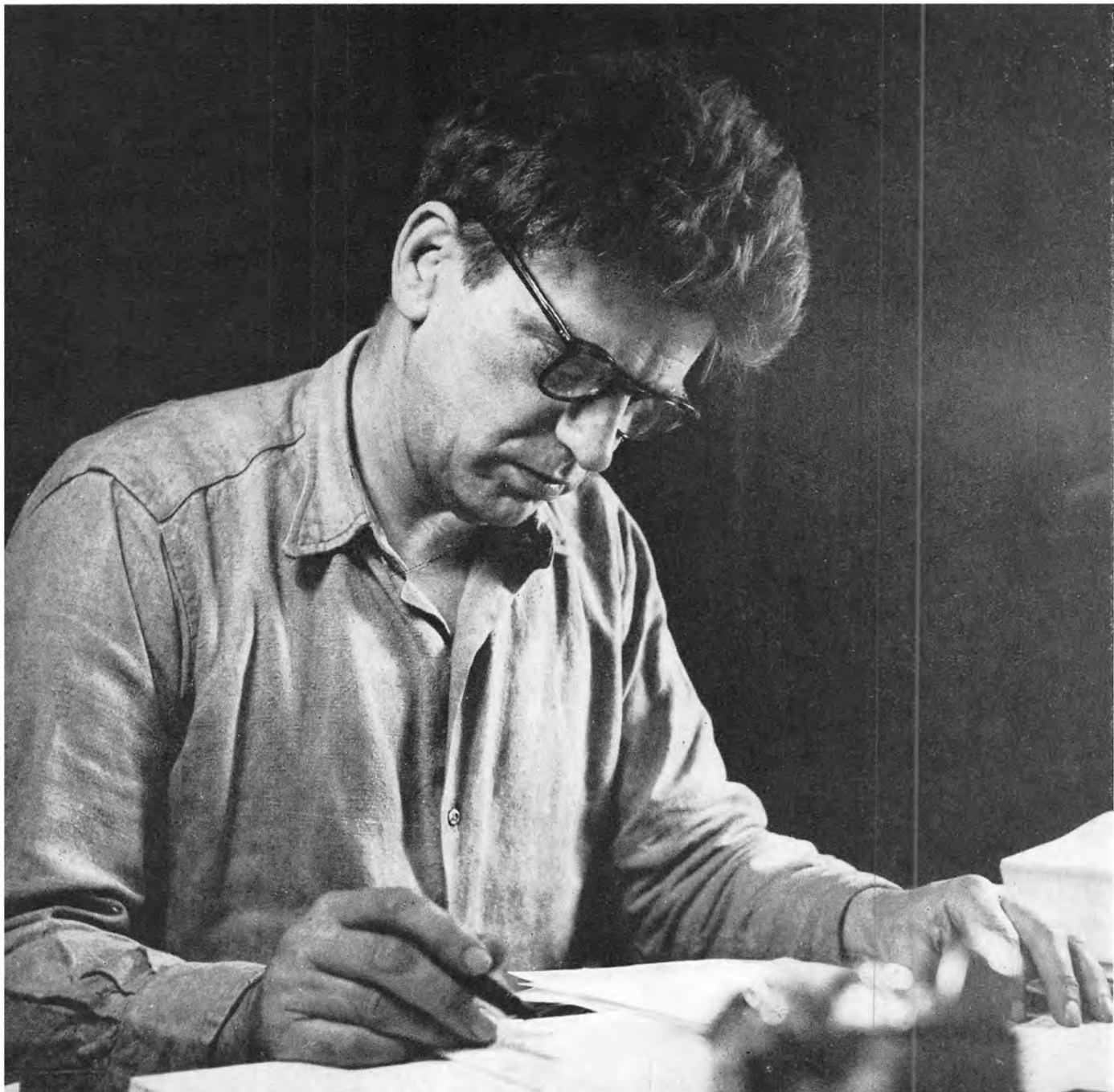


169. Else Jensen og Niels Bohr foran Johannes V. Jensens hus i Tibirke Bakker.
Johannes V. Jensen fot.
ca. 1938. 11,8×11,8 cm.

168. Forfatteren Kjeld Abell fotograferet af Rie Nissen
ca. 1938. 47×35,8 cm.

Rie Nissen, yngste datter af Jacob Knudsen, var fra 1930'erne en søgt fotograf, dygtig til at få det mest spændende ud af sine personer.





170. R. Broby Johansen fotograferet ca.
1939 af Hans R. Robertson.
17,5×17,9 cm.

Den tyskfødte Hans R. Robertson havde
i 1920'erne til ca. 1935 atelier i Berlin,
derpå atelier og fotoskole i København.
Efter ophold i Sverige ca. 1943-45 bo-
satte han sig atter i Danmark.

171. Udsigt fra Tranekær Slots tårn ned
over sydfløjen og en af de gamle stald-
bygninger mod sydvest. Th. Andresen
fot. ca. 1940. 13,6×19,2 cm.





172. København den 9. april 1940 om morgenen. Tyske flyvere nedkaster løbesedler.

H. Lund Hansen fot. 16,9×23,1 cm.

T.v. Vægtergården, derpå Paladsteatrets bygning og over den Axelborgs tårn. Det hele set fra Shellhuset på hjørnet af Vester Farimagsgade og Kampmannsgade, senere bombesprængt som Gestapo-hovedkvarter ved engelsk luftangreb 21. marts 1945.

