



Danskernes Historie Online

Danske Slægtsforskeres Bibliotek

Dette værk er downloadet fra Danskernes Historie Online

Danskernes Historie Online er Danmarks største digitaliseringsprojekt af litteratur inden for emner som personalhistorie, lokalhistorie og slægtsforskning. Biblioteket hører under den almennyttige forening Danske Slægtsforskere. Vi bevarer vores fælles kulturarv, digitaliserer den og stiller den til rådighed for alle interesserede.

Støt vores arbejde – Bliv sponsor

Som sponsor i biblioteket opnår du en række fordele. Læs mere om fordele og sponsorat her: <https://slaegtsbibliotek.dk/sponsorat>

Ophavsret

Biblioteket indeholder værker både med og uden ophavsret. For værker, som er omfattet af ophavsret, må PDF-filen kun benyttes til personligt brug.

Links

Slægtsforskerens Bibliotek: <https://slaegtsbibliotek.dk>

Danske Slægtsforskere: <https://slaegt.dk>

HOLGER RASMUSSEN

Banketærskel og Manglebræt

Dansk vask og strygning

Nationalmuseet



Banketærskel og Manglebræt

Dansk vask og strygning



Kalkmaleri fra Sulsted kirke nord for Limfjorden med fremstilling af barnemordet i Betlehem. Kvinden væger sit barn med en banketærskel, den ældste afbildning af dette redskab, vi har i Danmark. Kalkmalerierne i kirken er fra 1548 med forbedringer fra 1599. Ålborg historiske Museum fot.

HOLGER RASMUSSEN

Banketærskel og Manglebræt

Dansk vask og strygning

Nationalmuseet

Tilrettelæggelse: Henning Dehn-Nielsen
Omslag og layout: Jens Lorentzen
Tryk: Andelsbogtrykkeriet i Odense
Copyright © Nationalmuseet, København 1977
ISBN 87-480-0086-8

I samme serie:

Niels-Knud Liebgott: Kakler.
Hovedtræk af kakkellovns historie
ca. 1350–1650
Niels-Knud Liebgott: Lys.
Lamper, stager, kroner fra
middelalder og renaissance
Ulla Lund Hansen: Glas fra danske oldtidsfund
Søren Dietz og Steffen Trolle: Arkæologens Rhodos
Niels-Knud Liebgott: Kalendere. Folkelig tidsregning i Norden
Minna Holm Kragelund: Dukken Margrete.
Et tidsbillede fra 1860'erne
Thorkild Ramskou: Stegt og kogt i Danmarks oldtid
George Nellesmann: Ålejern og andre lystre
Thorkild Ramskou: Noget om Hår og skæg
Niels-Knud Liebgott: Middelalderens våben
Lars Friis: Gemmemøbler. Kister, skabe, skuffemøbler
og chatoller på Frilandsmuseet ved Sorgenfri
Niels-Knud Liebgott: Kister og skabe
Hanne Frøsig Dalgaard: Velklædt i Danmark

Under forberedelse:

Kai Uldall: Keramik på Frilandsmuseet

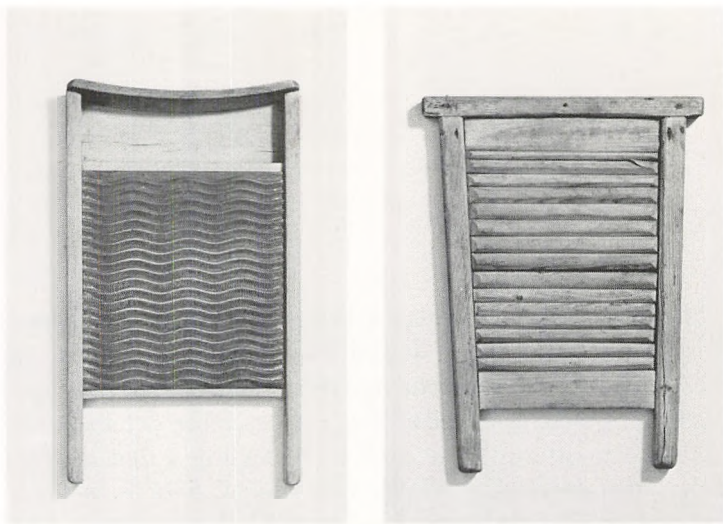
„Mangen Husmoder anseer Vadskedagen og de med denne forbundne Forretninger for en Plage. Og hvorfor? Ene og alene fordi Forretningerne paa denne Dag samle sig noget mere til Bunke end sædvanlig; ret beseet er det forøgede Arbeide imidlertid kun en lille Afvexling i den daglige Gjernings ensformige Gang, som tilmed, hvor man tager fat paa sit Dagværk med Lyst og et glad Sind, gaaer rask fra Haanden og for en stor Deel Husmødre tør siges at være en ganske sund Motion“. Sådant skriver Marie Kübler i sin håndbog: „Husmoderen i Staden og paa Landet“, der udkom i 1885.

På det tidspunkt havde, som fru Kübler skriver, den „fremadskridende Industri gjort sig gjældende paa en fordeeltagtig Maade forsaavidt angaar Vadskning“. Vaske-maskinen var således kommet frem, men den egnede sig efter hendes mening nærmest blot for meget store huse. Derimod anbefaler hun meget det „af bølgeformet Zinkblik paa to smaa Sidestykker af Træ bestaaende Apparat“, kort sagt „det *amerikanske Vadskebrædt*, hvilket ganske særligt egner sig til Vadsk af meget smudsigt Tøi“.

Med vort udstyr af elektriske vaskemaskiner, der både vasker, skyller og slynger tøjet, tørretumbler, der tørsllynger tøjet, elektriske ruller og strygejern kan det forekomme underligt, at en så simpel indretning som et vaskebræt udråbes til det store fremskridt. Men det vil gå op for os, når vi i det følgende får at høre, hvordan vaskedagen forløb i ældre tid, og denne tid er såmænd ikke så fjern. I Nationalmuseets arkiv for etnologiske optegnelser har vi en række beretninger om tøjvask, der dækker tidsrummet på begge sider af århundredskiftet. De fortæller om forhold, der – som en af vore meddelere siger – er sådanne, at man skulle tro, det var løgn.

Fig. 1: „Amerikansk“
vaskebræt med riflet
gnideflade af zink. L.
58 cm. Mus.nr. 1652–
1970. Fot. 1976.

Fig. 2: Vaskebræt af
fyrretræ, udformet
efter forbillede af de
„amerikanske“ vaske-
brætter. L. 55 cm.
Mus.nr. 370–1945.
Fot. 1976.



Den sunde motion har det nok også været så som så med. Det er ikke blot hos H. C. Andersen – i „Hun duede ikke“ – at vaskekonen eller -pigen står i iskoldt vand og skyller tøj. En af Nationalmuseets meddelere fra Sydfyn fortæller om en vaskedag om vinteren, hvor tøjlet blev skyllet i gårdens tilfrosne mergelgrav, hvor der var hugget hul i isen. „Her stod vi i opkiltede skørter med træskostøvler på og hver en halvdør for os for ikke at blive alt for våde. Så tog vi stykke for stykke tøj, dyppede og skyllede i vandet, trak det op på tostolen og bankede det med en tærskel. 3 gange skulle det skylles, 3 gange bankes. Vi frøs, vi blev trods halvdøren dyngvåde, der kom vand i træskostøvlerne. Jeg forstår H. C. Andersens mor, som drak sig en tår af flasken for at få varme indvendig“.

Men det er at foregribe begivenhedernes gang. Lad os se på, hvordan tøjvasken var tilrettelagt, og det bliver da væsentligt på landet i ældre tid.

Tøjvask

Efter behov og familjens beholdning af linned må det afgøres, hvor tit der skal vaskes, siger fru Kübler, om det skal være 3–4 gange om året, hver eller hveranden måned eller måske endda hver fjortende dag. Dette er overvejelser for husmødre i byerne, hvor der ofte savnes et godt va-

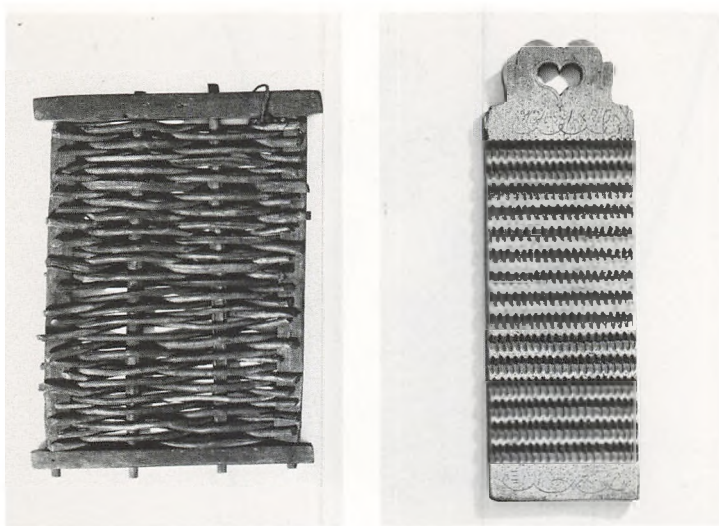


Fig. 3: Valkebræt fra Vardeegnen, lavet af flettede grene over et rammeværk. L. 61 cm. Mus.nr. 190–1911. Fot. 1976.

Fig. 4: Valkebræt fra Als, udskåret af en bøgekævle. Forsynet med ejerbogstaver og årstallet 1820. L. 73 cm. Mus.nr. 557–1933. Fot. 1976.

skehus og tilstrækkelig plads til ophængning af storvasken. På landet var det ved den tid, hvor hun skrev, mange steder almindeligt blot at vaske storvask to gange om året. Men så var der også samlet en ordentlig bunke tøj sammen, og vasken kunne strække sig over flere dage.

Forholdet var jo det, at man dels gik længere tid uden at skifte tøj, dels brugte man ikke nær så meget undertøj som nu om stunder, og lagner og dynebetræk var mange steder ikke almindelige, i hvert fald ikke på tjenestefolkens senge. Fra et af limfjordssognene fortælles, at sengelinned kun brugtes, når der kom særlig fine gæster. Gårdens egne folk lå i det hjemmenvævede, uldne sengetøj uden lagner eller betræk. „Vi, både karle og drenge, gik i seng med den skjorte på, vi havde gået med om dagen – svedig og gruelig snavset – og så, at sengetøjet blev brugt på denne måde år ud og år ind uden rensning af nogen art“. Det næstsidste sted, hvor meddelerens kone tjente, var der dog kommet bomuldbetræk på både dyner og puder, og de blev vasket to gange om året: forår og efterår. I mange egne af Jylland brugte man en slags uldne lagner, *hylsklæder*, der var gode at dække sig med i de kolde senge om vinteren. Blev hylsklæderne for skidne, eller tiltrak de for meget utøj, kunne en omgang i den varme bageovn, når brødene var taget ud, hjælpe på dem. Blev de vasket, skete det

Fig. 5: 23. oktober 1859 omtaltes i „Illustreret Tidende“ en amerikansk „Vadskemaskine til Huusbrug“ med en tegning, der viste dens konstruktion. „Hele Apparatet kan lægges sammen i Karret, naar det ikke bruges, og optager altsaa ikke mere Plads end den, Karret fordrer“.



gærne i forbindelse med fårevask og i det samme vand.

Når fru Kübler beskriver storvasken, omtaler hun brugen af grøn sæbe, Marseille sæbe og soda – og det såkaldte vaskpulver, som da lige var kommet frem. Det sidste må hun advare mod, da det udelukkende består af kalcineret soda. Grøn sæbe kendtes også på landet, og her fremstillede man iøvrigt ofte sin egen sæbe f. eks. af selvdøde svin. Et vaskemiddel fremstillet af askelud har dog været helt almindeligt og erindres af de fleste, der var en snes år omkring århundredskiftet. De mindes også, hvor hård askeluden var ved fingrene. „Når vi var færdige med vasken, var vore hænder fuldstændige hudløse“, fortæller en kone fra Egtved. „Jeg kan huske, at vi skulle bage et par dage efter, at

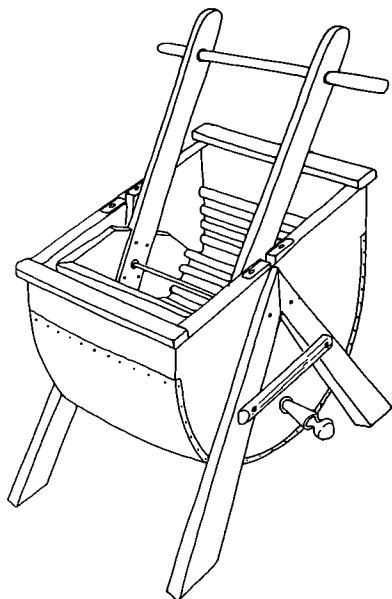
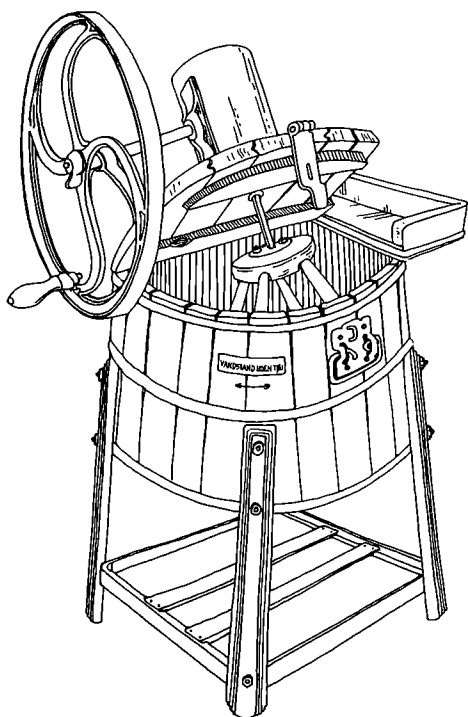
Fig. 6: Allerede i april 1860 var den amerikanske vaskemaskine til salg hos Viggo Hammer i Overgaden neden Vandet nr. 19. Billedet her og det foregående viser, hvordan maskinen brugtes. Annonce fra „Illustreret Tidende“.



De Vadske-


maskiner til Huusholdninger og Vadskerier, som ere beskrevne i denne Tidendes Nr. 4, erholdes à 14, 15 og 16 Rdlr. i Fabrikken, Overgaden neden Vandet 19 (tæt ved Børnehuusbroen) i Kjøbenhavn, hos

Viggo Hammer.



vi havde vasket, men vi måtte sætte bagningen op, det var mig umuligt at ælte dejg med mine ømme hænder“.

Gangen i tøjvasken følger et bestemt mønster. Alt linned sættes i blød helst dagen før og helst i blødt vand. Tidligt om morgenen fyres under gruekedlen for at varme vand. Askeluden kunne man have lavet i forvejen. Det var næsten altid bøgeaske, der brugtes, og den havde man renset ved at lade den gå gennem et sold. Den kunne man slå vand på og lade stå, til asken var sunket til bunds og luden klaret. Den blev så kogt og slået på tøjet. Men man kunne også gøre det på den måde, at man lagde vasketøjet i et kar, hvorover der blev bredt et grovt tøjstykke – det kaldtes på Als en *askeble* – og heri kom man den sigtede aske. Så slog man kogende vand direkte på asken og fik på den måde lud. Men uanset fremgangsmåden, så tog det tid at få tøjet *byget*, som denne proces kaldtes. Karret med vasketøjet stod på en *tapstol*, i reglen en naturgroet tveje på tre ben, med en mindre balje nedenunder. Når den kogende askelud, der var hældt over tøjet, havde stået og trukket en lille tid, blev tappen i bunden af karret trukket ud, den af-

Fig. 7: Vaskemaskine i bødkerarbejde, hvor tøjet bevæges i karret ved en roterende træskammel med fem ben. Skammelen drejes med et svinghjul med udveksling. Princippet med den roterende skammel omtales allerede med billede i Fruentimmer-Tidende i 1767. Den her viste maskine har været brugt til for få år siden. Mus.nr. 1839–1965.
Fig. 8: Et meget udbredt hjælpemiddel ved storvask var tidligere den her viste vaskevugge, hvor tøjet gnubbes mellem trærillerne i bund og sider af den halvmåneformede beholder og den aftagelige vugges tværgående tremmer. Mus.nr. 1552–1968.
 Johanna  *Danske Historie Online*
 Den Danske Historie Online
 Den Danske Historie Online

tappede lud påny hældt i gruekedlen for at varmes op, og så påny hældt over tøjet. Sådan kunne man fortsætte måske op til 20 gange.

Undertiden anvendtes udelukkende askelud som vaske-middel, men hyppigst brugte man også grøn sæbe, som blev smurt på de mest snavsede steder, især ved hals- og hånd-lininger. Før tøjet fik sin sidste kogning, blev det gnuttet igennem, ofte med de bare næver, men vaskebrætter var dog ved at vinde frem. Det var dog sjældent de fine amerikanske. I mange tilfælde klarede man sig med et såkaldt *valkebræt*, der anvendtes når man skulle walke uldtøj, en proces, hvorved uldtøjet blev arbejdet godt igennem i varmt vand, sådan at det filtrede og blev tykt og tæt. Valkebrætterne kunne enten bestå af en tyk fjæl, hvori der var skåret riller eller ruder, eller af en flettet flade af vidjer, anbragt i en træramme. Selv en professionel vaskekone i

Fig. 9: Vaskekælder fra rækkehus i Ordrup. Vaskekedel til kul-fyring. Tilsvarende til gasfyring var almindelige før de elektriske vaskemaskiner kom i brug. Fot. 1951.





Fig. 10: Piger ved storvasken. Maleri af Carl Bloch fra 1879.

Mørdrup, der vaskede for landliggerne i Nordsjælland, brugte alene vaskebræt. Kun rent undtagelsesvis nævnes vaskemaskiner fra slutningen af forrige århundrede som fra Lolland med den tilføjelse, at de kun brugtes på proprietærgårde og herregårde.

Når tøjet var gubbet eller skrubbet og kogt, skulle det skylles. Det kunne ske i store kar ved vandposten i gården, men meget almindeligt var det, at det foregik i en dam,

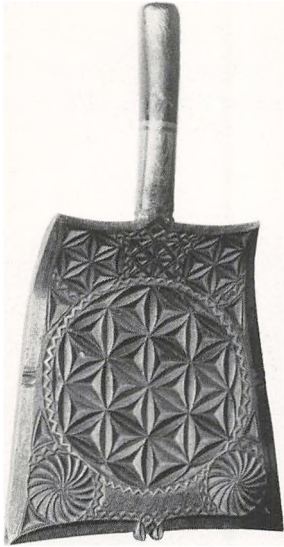


Fig. 11: Banketærskel med dybt-skåren dekoration i karvsnit. Malet indskrift: J H M: R C D. 1835. L. 37 cm. Fyn. Mus.nr. 85-1930.

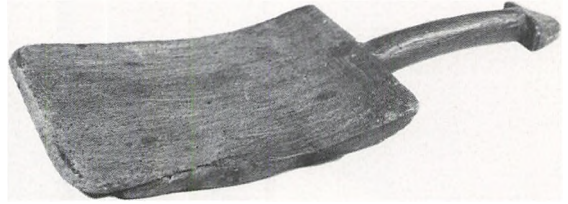


Fig. 12: Banketærskel helt uden dekoration. L. 36,5 cm. Viborg-egnen (Klosterlundmuseet). Mus.nr. 2014-1963.

en mergelgrav eller i et vandløb. Nær kysten kørte man undertiden til stranden og skyllede det i havvand, men så håbede man på, at det ville regne, når tøjet var hængt ud, så saltet kunne blive skyllet af.

Ved at bruge askelud som vaskemiddel undgik man aldrig, at noget af asken trods al forsigtighed kom til at sidde tilbage i tøjet. Ved skylningen var det derfor vigtigt at få tøjet arbejdet godt igennem. Det skete med et lille, kortskaffet træredskab, en *banketærskel*. Tøjet blev anbragt på en høj trebenet skammel, et *tvættebord*, en *tostol* eller hvad den nu kaldtes, og banket godt igennem eventuelt ved gentagne skylninger. Nogle steder brugtes en stor sten, en *to-sten*, som underlag for tøjet. Sådanne sten kan endnu ses nogle steder ved bredden af en bæk eller en å eller ved brønden i gamle gårde.

Fig. 13: Vaskesten, „to-sten“, ved bækken, der løber gennem landsbyen Davinde på Østfyn. Fot. 1924.

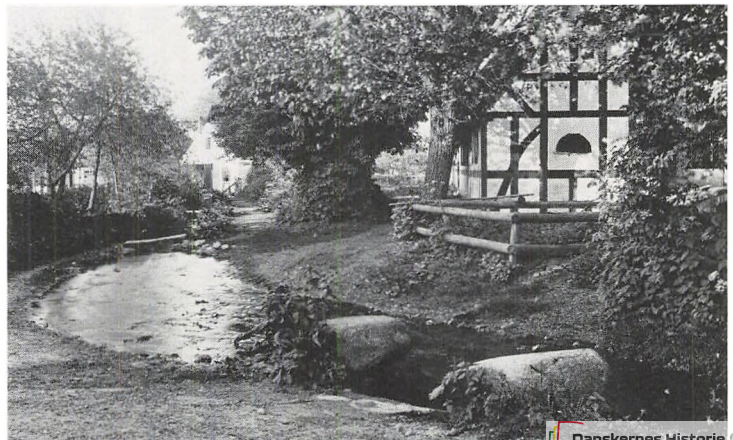




Fig. 14: „Tostol“ og „askeble“ fra Oksbøl på Als. Foran askebleen banketærskel uden dekoration. Mus.nr. 556–1940 (tostol) og 6–1941 (askeble).

Skylningen var, som vi har hørt, ingen udelt fornøjelse. Undertiden kunne det dog gå lystigt til, som det fortælles fra landsbyerne ned mod Randers fjord. Her kørte man med sit skylletøj til mølleåerne fra de omliggende landsbyer, så der til tider kunne være en hel række af „bankefolk“ igang samtidig. „Ved dette arbejde gik det løs med spøg, snak og latter. Til at banke med brugte de en *tærskel* og tøjet blev lagt på en *bankestol*“. Men hyppigst var det surt slid i iskoldt vand, så vaskepigerne måtte beskytte sig, eventuelt



Fig. 15: „Tærskelsten“ til bankning af vasketøj ved siden af brøndhus ved et hus i Løjt Kirkeby. Fot. 1925.

Fig. 16: Skylning af vasketøj i Julsø ved Svejbæk. Vaskekonen ligger på en lille bådebro. T.v. for hende det skyllede og opvredne tøj. Fot. 1943.



Fig. 17: Blånelsepose: Reckitt's poseblåt, som tidligere var uundværlig ved enhver storvask. Mus.nr. 3706-1974. Fot. 1976.



ved at vikle halm om benene. Når skylningen så ofte foregik i damme eller vandløb, var det for at få blødt vand. Fra Nordsjælland fortælles om moderen, der gik ud og vaskede for folk. „Næste dag skulle tøjet skylles, og det foregik ude i mosen, hvor tøjet blev kørt ud. Var det om vinteren, blev der slået hul på isen, og så stod hun på kanten og skyllede i hullet. Det hed sig, at mosevandet var blødt, og det havde tøjet godt af. Mors tøj var stivfrossent, når hun hen på eftermiddagen var færdig“.

Hvor tøjet blev skyllet i kar, kom der gerne blånelse i det sidste hold skyllevand for at gøre tøjet ekstra hvidt. Så blev tøjet vredet, og her var man gerne to om de store stykker, der kunne være stive og uhandlelige, især hvis de var vævet af blågarn. „Når de vred et stort lagen, kunne der nemt blive en „bukkel“, når den ene af de vridende gav for meget efter, og så skæmtes der om, at den som bukkelen var nærmest ved, skulle først have en vugge igang“. Helt uden oplivende momenter har storvasken således ikke været. Hvis mandfolkene på en sådan dag tillod sig at vrænge „tørvasker“ efter pigerne, blev det ikke vel modtaget. „Undertiden kunne de finde på at tage ham i kraven og dykke ham ned i det kolde vand, så han kunne nok mærke, at vandet ikke var så tørt endda“.

Afslutningen på storvasken kom med, at tøjet skulle tørres. Var vejret godt, kunne det bredes ud på græsmarken



Fig. 18: Storvask i en bondegård i Overby, Ods herred. Tøjet skylles og vrides ved vandposten. Bay, Asnæs fot. 1910.

eller på lyngbakkerne. Meget almindeligt var det at hænge det over hækken eller frugtbuskene, især dem der havde torne på. Tørresnore synes at være et senere fænomen. Her sikrede man tøjet med klemmer, først „rytterklemmer“ uden fjederkraft; senere fik man klemmer med fjederanordning.

Før vi forlader tøjvasken, skal det nævnes, at man også anvendte urin og „fiskesuppe“ – det vand man havde kogt

Fig. 19: Tøjtørring på volden i Nyborg omkring århundredskiftet. Zinkbaljer og flettede kurve til transport af vasketøjet. Foto i privat eje.



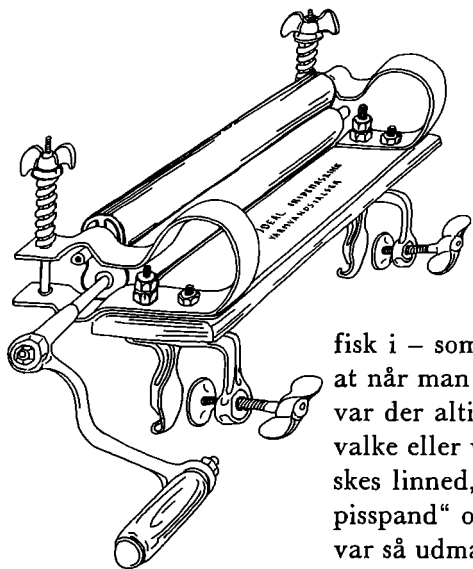
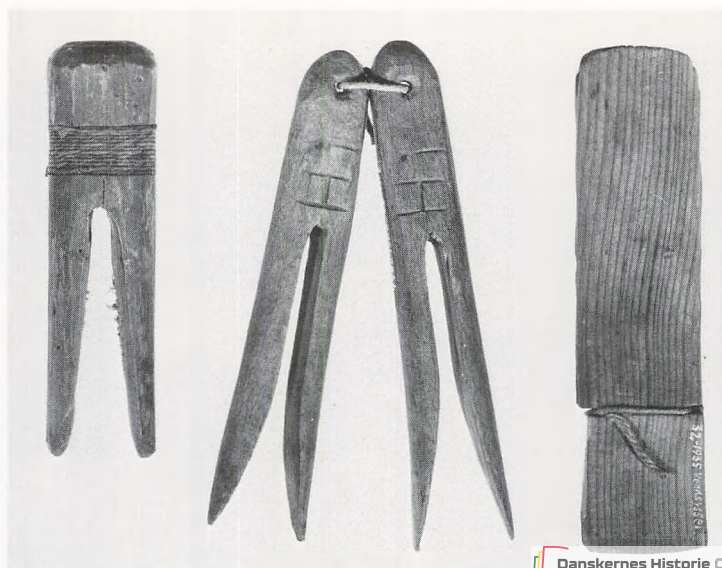


Fig. 20: Ideal Vridermaskine med varm-
vandsvalser. Den var i
1908 blevet så almin-
delig, at den blev
benyttet af Alfred

Schmidt i en politisk
satire i Blæksprutten
over Albertikatastrofen.
L. 55 cm. Mus.nr. 498-
1970. Johanna Klusák
del.

fisk i – som lud. Fra Harbøre fortæller Karen Thuborg, at når man kogte fisk og ikke selv havde brug for vandet, var der altid gærne nogen, som ville have det enten til at valke eller vaske uldtøj i. Og nogle dage før der skulle vaskes linned, fortæller hun videre, samlede de urinen i „æ pisspand“ og satte tøjet i blød deri et døgnstid. Dette vand var så udmærket til at opløse snavset, og det ødelagde ikke tøjet. Også det vand, som fårene blev vasket i før de skulle klippes, var meget anvendt til tøjvask, især af uldne stoffer eller stoffer med sarte farver. En ældre kone med god erfaring på området fortæller, at tøjet blev smukt og behageligt efter vask i „fårevandet“, men at det skulle skylles grundigt i rent vand bagefter, ret naturligt eftersom fårene i reglen var godt snavsede, når de kom i karret.

Fig. 21: Forskellige
typer tøjklammer fra
før fjederklemmens tid,
såkaldte „rytter-
klemmer“. Under sidste
krig kom den type
klemmer påny i brug.
Mus.nr. 2078–1953,
4402/03–1958 og 32-
1935.





Blegning

I mange tilfælde blev vasketøjet bleget, for at gøre det ekstra hvidt, selv om også andre midler kunne anvendes. Blåningen er allerede nævnt. Fru Kübler tilråder, hvor der er lejlighed dertil, „i den gode Aarstid at brede plettet eller gulagtigt Vadsketøi ud paa reent, af Solen stærkt beskinnet Grønsvær og overhælde det, saa tidt det bliver tørt, med klart Vand af en reen Vandkande; gjentager man dette nogle Gange, bliver Vadsketøiet sneehvidt“. Det var en gammelkendt metode og skånsommere for tøjet end forskellige substanser som f. eks. klorkalk, „der vel bevirker det forønskede Resultat, men tillige er skadelige for Tøiet“.

På landet havde man mange steder en *bleghave* på gårdens toft, men i byerne kunne det være svært at finde en blegeplads. Her måtte man sende tøjet til blegning hos blegmændene. Fra hovedstaden blev det sendt til Lyngby eller Dragør eller helt til landsbyen Sørup ved Esrum sø,

Fig. 22: Blegepladsen ved Vognerup. Det udbredte tøj vandes. Maleri af J. T. Lundbye 1844.

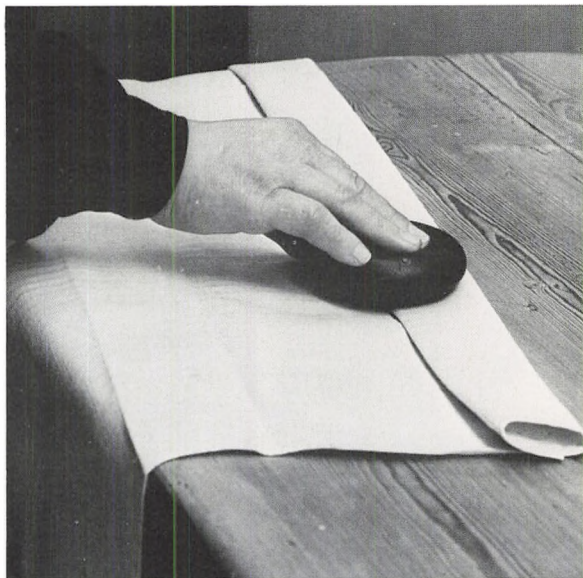


Fig. 23: Glitte- eller
gnidesten af mørkegrønt
glas. Diam. 7 cm.

Samsø. Mus.nr. N. 427.

Fig. 24: Under brugen
af glittestenen vender
den hvælvede side mod
tøjet. Glittestenen
anvendtes bl.a. til at
lægge læg på tøj.

hvor der endnu o. 1890 fandtes ca. tyve vaskerier, der blev drevet af de såkaldte blegmænd med piger og koner fra landsbyen som arbejdskraft.

Tøjets videre behandling

Behovet for at kunne glatte det vaskede tøj kommer i det øjeblik, hvor man får stoffer af andet materiale end uld. For vort lands vedkommende vil det sige det tidspunkt, hvor man anvender hør til fremstilling af linned, og det sker en eller anden gang i oldtiden. I modsætning til uldtøj bliver linned krøllet og fuldt af småfolder og rynker, når det tørrer, så det bliver ubehageligt at bruge, og desuden går hvidheden og glansen for en stor del tabt. Noget kan der hjælpes derpå ved omhyggelig strækning og sammenlægning, men bedst bliver det, hvis man ofrer kræfter og tid på at glatte tøjet ved forskellige metoder. En af dem er sandsynligvis lige så gammel som linnedet selv.

Før strygejernet

Endnu langt op i 1700årene var det skik og brug at glatte lærredet med en *gnidesten* eller *glittesten* for at give det glans. Det gjaldt først og fremmest bondebefolkningen. I

byerne var strygejern på dette tidspunkt ret almindelige, men på landet hjalp man sig med de samme midler, som mangfoldige slægtled af kvinder forud havde brugt. Fremgangsmåden var enkel som redskabet, der almindeligvis er en skiveformet „sten“ af mørkegrønt, massivt glas med en glat, hvælvet gnideflade. Den modsatte side har i reglen en fordybning med ar efter glaspusterens værktøj, men kan også være forsynet med et længere eller kortere skaft, der gør det lettere at bruge „stenen“ og lægge kræfter i.

Når glittestenen anvendtes, lagde man linnedet på et fast underlag, gerne bordpladen, men særlige *glittefjæle* har også været brugt. De var således almindelige i Skåne og havde ofte udskæringer langs kanten. Gnidningen eller glitningen foregik på den måde, at glittestenen med et tryk af hånden førtes over linnedet og polerede det. Glansen kunne forstærkes ved voks, der blev gnedet ud over linnedtøjet, eller i nyere tid ved stivelse. Denne glitning blev især anvendt på bondekoneernes hovedtøj og på overdelen af særke og skjorter eller på ærmernes håndlininger, der efter landbefolkningens dragtmode ofte bares synlige. På Amager havde man det særlige raffinement, at det linned, som blev glittet, blev farvet mørkeblåt. Det gjaldt hovedpynten og kvindeforklæderne, men også vuggelagnerne og pudevårene.

Det interessante ved dette redskab og metoden er, at vi har vidnesbyrd derom helt tilbage til i hvert fald yngre jernalder, hvor gnidesten af glas er fundet i mange grave. Mens vi i senere tid hovedsageligt fik vore gnidesten fra de norske glasfabrikker, er oldtidens gnidesten sandsynligvis tilført os fra middelhavsegnene eller fra de bymæssige bebyggelser ved Rhinen og Donau, som romerne anlagde. Iøvrigt er gnidestenerne fra oldtiden overraskende lig de senere.

Også andre ting end gnidesten var egnede til glitning. Bladet fra en træske kunne f. eks. bruges. Mere anvendelige var nok dyreben eller -tænder, og de har helt op i vore dage været anvendt hertil i visse bortgemte strøg af Norge. Iøvrigt anvendtes de til samme proces i bestemte håndværk, der arbejdede med skind.

Tøjrulning

Glitning er en „kold“ metode til glatning af vasketøj, og det gælder også rulning. Medens glitning anvendtes, hvor man tilstræbte en særlig pyntelighed, havde rulning den fordel, at man kunne overkomme at behandle langt større mængder i den samme tid. Selve tøjrullen er imidlertid et ret sent fænomen; man klarede sig længe med *mangletojet*. Der lever sikkert endnu enkelte gamle koner, som aldrig har brugt andet end mangletojet til at rulle deres vask på.

Mangletojet består af *manglebræt* og *-stok*, eller *manglefjæl med trille*, som det hedder i jyske skifter fra 1700-årene. Manglebrættet er næsten altid forsynet med et bøjlehåndtag, der kan være forskelligt udformet, men oftest som en hest. Overfladen af brættet er pyntet med skæringer i geometriske mønstre eller figurfremstillinger eller ret og slet malet. Ofte findes der årstal og navnebogstaver eller længere indskrifter, men det vender vi tilbage til. Stokken er der ikke gjort så meget ud af, eventuelt kan den have en drejet knop i enden som eneste prydding. Derfor har man ikke altid tænkt på at gemme den, mens man har hæget om den dekorede fjæl.

Manglingen foregår på den måde, at tøjet, der skal rulles, vikles om stokken, der derefter lægges på et bord. Så tager man i brættets bøjle med højre hånd og anbringer brættet på den beviklede stok, mens man trykker kraftigt ned med venstre hånd på brættets anden ende. Nu overlader vi ordet til en kone, der hele sit liv brugte manglebræt. „Så begynder rulningen, rask eller langsomt ligesom man selv vil, kun trykker man stærkt på brættet med venstre hånd, når man med højre skyder træet frem. Man fører det ikke længere frem, end venstre arm kan strække, så slæber man det tilbage, og så fortsætter man frem igen 10–20 gange, og i den tid føres brættet fra den ene ende af stokken til den anden. Når man mente at have rullet dem glatte og pæne nok, så rullede man træet tilbage, idet man lagde dem sammen lag på lag, til der ikke var mere på træet, så klappede man dem nogle gange hårdt med brættet og lagde alle de kræfter i, man kunne. Når de således var klappet 5–6 gange hårdt sammen, kunne man godt sige, at det var lige så pænt som fra en maskinrulle“.



Hvor tidligt man begyndte at mangle tøj, ved vi foreløbigt ikke. Vi har manglefjæle omtalt fra 1590erne, og de ældste bevarede er fra omkring år 1600. Det er vel rimeligt at sætte det i forbindelse med den mere udbredte brug af linnedtøj, som på denne tid på grund af stoffets billighed vandt frem såvel til klæder som til sengeudstyr og borddækning – først og fremmest hos adel og velhavende borgere. Som nævnt har mangletøjet holdt sig længe i brug, og det oplevede en renaissance under sidste krig, hvor erhvervskontoret i Esbjerg foranledigede, at fremstillingen af manglebrætter blev taget op, for at man derved kunne hjælpe de husmødre, der døjede med at få deres gas- og elektricitetsration til at slå til. Nu fremstilles også manglebrætter, men det er for at imødekomme folks ønsker om „antikviteter“.

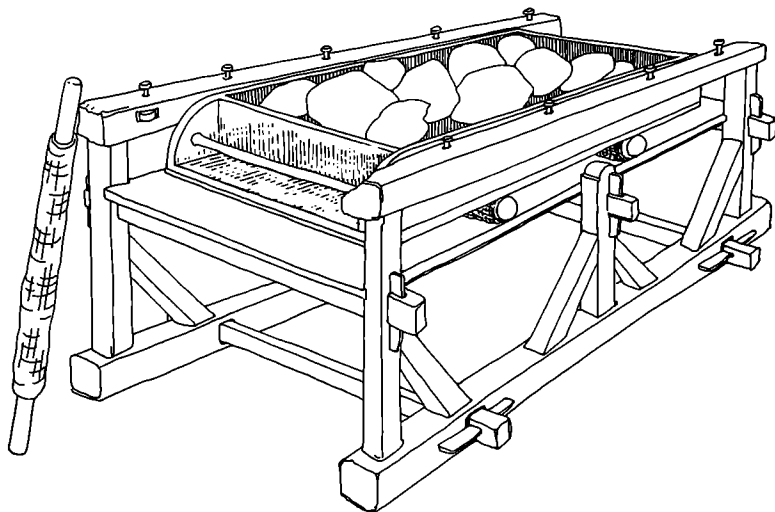
Tøjrullen

En af Nationalmuseets meddelere fra Læsø skrev i 1950, at det ser ud til, at det først er i det sidste halve århundrede, at rullen er kommet i brug. Udviklingen er muligvis gået lidt langsommere på Læsø, men tøjrullen var nok ikke almindelig på landet i slutningen af forrige århundrede, og det var ikke ualmindeligt, at man bad sig lov at låne rullen hos dem, der ejede en. Det kommer meget klart frem i E. Tang Kristensens erindringer fra den tid i 1870erne, han

Fig. 25: Dagmar Hede-gaard i Vesterø på Læsø arbejder med manglebræt og -stok på bordet i sin stue. Fot. 1950.

Fig. 26: Når tøjet er færdigbehandlet på manglestokken, lægges det sammen og får til slut et par slag med manglebrættet. Fot. 1950.

Fig. 27: Kasserulle med vægt af store kampesten. Sådanne tunge ruller havde deres faste plads i en rullestue eller på stuehusets loft. Senere fremkom forskellige andre udformninger af ruller med vægte. L. 187 cm. Sundbyvester. Mus.nr. 607-1934. Johanna Klusák del.



var lærer i Gellerup ved Herning: „Hele den Tid, jeg var i Gjellerup, fik vi rullet vort Tøj i Præstegaarden. Der var ikke et eneste Sted i hele Kirkebyen eller i Gjellerup By en Rulle, ja, jeg tror næppe der var i hele Sognet. Men vi kunde ikke godt undvære at faa vort Tøj rullet . . .“. Man kunne evt. have fælles rulle, og det forekom også i købstæderne. I et skifte fra 1749 efter den velhavende Niels Lemvig, der var vejer, måler og handelsmand i Nibe, opføres i rullekammeret: „I rulle til fælles med Lars Larsen“. Og det er ikke det eneste tilfælde.

Det er da også oplysende at få at vide, at man i givet fald kunne improvisere en rulle, som det fortælles fra Søften nordvest for Århus: „Til storvask måtte „rullen“ igang, dette foregik ved at køkkengulvet fik en ekstra vask, og om to rullestokke svøbtes tøjet med et specielt rullestykke yderst, og rullen bestod af et gammelt dejgtrug fyldt med kampesten, som ved håndkraft rullede frem og tilbage, og i tilfælde hvor der skulle særligt tryk på (sengetæpper o. l.), fik vi som små sommetider en køretur“. Meddelelsen er født 1897, så beskrivelsen gælder tiden omkring århundredskiftet.

De kampestensruller – i begyndelsen iøvrigt ofte kaldt „manglekasser“ – som var de almindeligste, indtil man fik de lettere typer og senest de elektriske fra engang i 20erne, var et solidt bygværk af stolper og brædder med en kasse,

der var fyldt op med sten, så den var svær at manøvrere. Rullen havde sin faste plads i et udhusrum eller på gårdens loft, og man var i reglen tre om rulningen: en til at vikle tøjet om stokkene og lægge dem på plads og to til at trække kassen frem og tilbage og vippe den i vejret, når en stok skulle skiftes ud. Den tunge rulle præsterede glat og smukt rulletøj, men det forudsatte omhyggelig strækning og sammenlægning af tøjet forud. Det gjaldt især duge, lagner og dynebetræk. „Rulletøj, oh jammer! når vi skulle lægge tøj sammen. Jeg holdt i den ene ende og mor i den anden, og hvor blev man tit skældt ud. Duge blev lagt sammen efter et særligt mønster, det var den højere videnskab“, sådan mindes en pige, der er født 1914 i København, sin medvirken ved rulningen.



Fig. 28: Strygejomfruen i strygestuen på den fynske herregård Ørbæklunde. Fot. 1914.

Når man var så nøjeregnende med duge og andet linned, hænger det sammen med tøjets pyntelighed. Det gælder især dugene. Fra midten af 1500-årene skulle dugene ikke blot være glatte, men også stå med et utal af læg og folder i skiftende mønstre. Derfor blev *servietpressen* et uundværligt møbel i alle større huse, men i mindre hjem i by og på land fik den aldrig større udbredelse. Her kendte man dog også til pressemetoden, men som en nødhjælp. Vi henter eksemplet fra Læsø, men det kendes fra andre egne af landet. „De som ikke engang ejede et manglebræt vidste at hjælpe sig på en anden måde. Når de gamle koner sad og spandt, så blev det stykke tøj, der skulle præpareres, lagt pænt sammen, så satte vedkommende sig på det en time eller to, imens rokken snurrede, og så var den rulning fin fin“.

Strygning

De metoder, vi hidtil har omtalt under tøjglatningen, er alle „kolde“. På et eller andet tidspunkt har man imidlertid fundet ud af, at behandlingen bliver mere effektiv, hvis man foruden tryk og gnidning også tilfører tøjets varme. Det er disse tre ting, der forenes i strygejernene. Hvor og når man har fundet på den „varme“ metode, er ikke fastslået. Nogle har hævdet, at europæerne lærte den at kende i Forasien under korstogene. Lad os her nøjes med at konstatere, at forskellige asiatiske folk – bl. a. kinesere og japanere – fra gammel tid har kendt brugen af strygejern.

I vort eget land synes strygejern først at vinde indpas på Christian IVs tid. Et persejern (pressejern) nævnes i skiftet efter Søren Skrædersvend i Helsingør 1592, og det er nok karakteristisk, at det er et fagligt betonet stykke værktøj, anvendt til presning af sømmene, når uldtøj skulle sys til klæder. Først senere vinder de egentlige strygejern indpas i private hjem. De nævnes oftere i skifter fra 1650erne, og fra den tid er også de ældste bevaret. Til at begynde med var de overvejende et højere stands- og købstadsfænomen, men f. eks. de velhavende amagerbønder fik dog strygejern næsten lige så tidligt som købstadsboerne.

Pressejernet er en massiv jernbolt med håndtag i samme materiale. Det har ikke ændret udseende i væsentlig grad

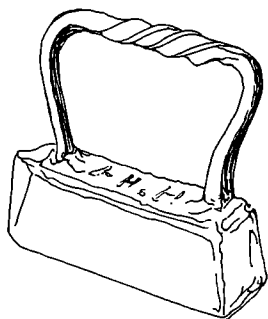


Fig. 29: Massivt persejern med vreden håndtagsbøjle. På oversiden indhugget navnebogstaver. L. 19 cm. Fakse. Mus.nr. 615-1947. Johanna Klusák del.



Fig. 30: Boltstrygejern af ældre form med rund næse. Hus af messing med jernbøjle. På oversiden af huset indridset et bomærke og M N D. L. 14 cm. Mus.nr. 7136-1964.

igennem tiderne og kan derfor være vanskeligt at datere, så meget mere som der sjældent er gjort noget for at udstyre det med ornamenten eller årstal. På de sene pressejern er der dog ofte et fabrikmærke. De ældste strygejern derimod er af malm eller messing, selv om det undtagelsesvis nævnes, at de kan have jernbund. I modsætning til pressejernene er de hule og opvarmes med jernbolte, som ophedes og anbringes i strygejernshuset, der har riller indvendig i bunden og lukkes for enden med en lille låge eller et spjæld.

Strygejernshusene er som regel smukt udstyret med mønstre, indskriftbånd og årstal. De ældste har afrundet næse, men fra omkring år 1700 bliver den spids, og denne form har strygejernet beholdt siden da. Oven på „huset“ sidder håndtaget, der i reglen har et midterstykke af træ eller andet isolerende materiale. Håndtagets opstandere er ofte smukt udformet, f. eks. som delfiner eller havfruer. I en række tilfælde er jernene forsynet med mestermærker. Kun rent undtagelsesvis skrives mesternavnet helt ud som på et nordsjællandsk boltstrygejern fra 1773, hvor der står: ME FECIT H: HORNHAVER. Men så er mesteren heller ikke en hvem som helst. Født i Sverige kom han til København

Fig. 31: Boltstrygejern med rigt udsmykket hus af messing. Dobbeltmonogram W H i blomsterkrans med krone, derover skriftbånd: *Soli Deo Gloria* og ved bagkanten mesterindskriften: *Me fecit H. Hornhaver.* Henrik Hornhaver var støbemester på Frederiksværk fra 1756–1774. L. 18 cm. Nordsjælland. Mus.nr. 108–1907.



omkring 1750 og knyttedes som støbemester til Frederiksværk, da Classen overtog det i 1756. Foruden krigsmateriel produceredes på værket en mængde metalvarer, hvoraf bl. a. hoffet var storfater. Strygejernet er blevet til i Hornhavers sidste år. Han døde 1774.

Til de ældste strygejern havde man to bolte, så den ene kunne hedes, medens den anden var i brug. Boltstrygejernet blev dog ikke ved at være enerådende. Det fremgår af beretningen fra Søften i begyndelsen af dette århundrede: „Både komfur- og kakkellovnvarme udnyttedes jo tillige til opvarmning af tidens forskellige strygeremedier: en tung jernbolt, ca. 2 tom. bred og høj samt 6 tom. lang, spids fortil og med et buet jernhåndtag kaldtes persjærn. Efter at have opnået den nødvendige varme ved direkte nedlægning i gløderne eller mildere opvarmning ovenpå ovnringerne, svøbtes en klud om håndtaget og jernet anvendtes oftest til presning af sømme, kantning o. l. Et større jernhylster ca. 4 tom. bredt, ligeledes afrundet fremefter, kaldtes et strygejern. Dette var med træhåndtag og bagest indrettet med en faldlem til at lukke op og lukke, når en til det indvendige hulrum svarende bolt (der var to til at skifte

med) med ildklemmen var fisket ud af ilden næsten glødende og skiftebolten puttet i ilden, kunne der stryges næsten uden ophold. Senere fremkom et mindre, massivt strygejern ca. 1 tom. højt og 3 tom. bredt og med aftageligt træhåndtag. Dette opvarmedes enten på komfur- eller kakkelovnsringene, og skulle der efter storvask stryges meget linned og broderier, kunne der nemt være to om strygningen, når der anvendtes en „strygeplade“, en stor, rund støbejernsplade vist tiest beregnet til 4 jern. Efter at ovnringerne var fjernet, sattes pladen over ilden, og de 4 jern kunne benyttes skiftevis af to strygersker“.

I opregningen mangler blot trækulsjernet eller dampjernet, der var hult som boltjernet, men opvarmedes med gløder. For at holde liv i dem var jernet forsynet med trækul og skorsten, den sidste ofte udformet som et dyrehoved.

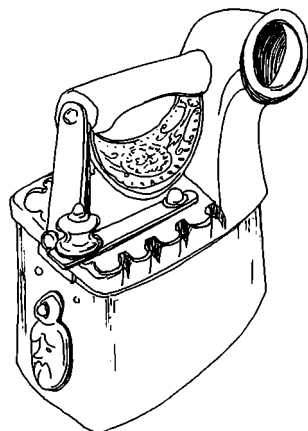


Fig. 32: Dampjern af svensk fabrikat: Husqvarna. Det buede messingblik under håndtaget beskytter hånden mod varme. L. 15 cm, h. 20 cm.

Mus.nr. 1958–1943.

Johanna Klusák del.

Fig. 33: Strygejernsovn fra „Den gamle Kro“ i Hillerød. Et af jernene på plads. Ved siden af ovnen en pibesaks. Mus.nr. 2988–1966.

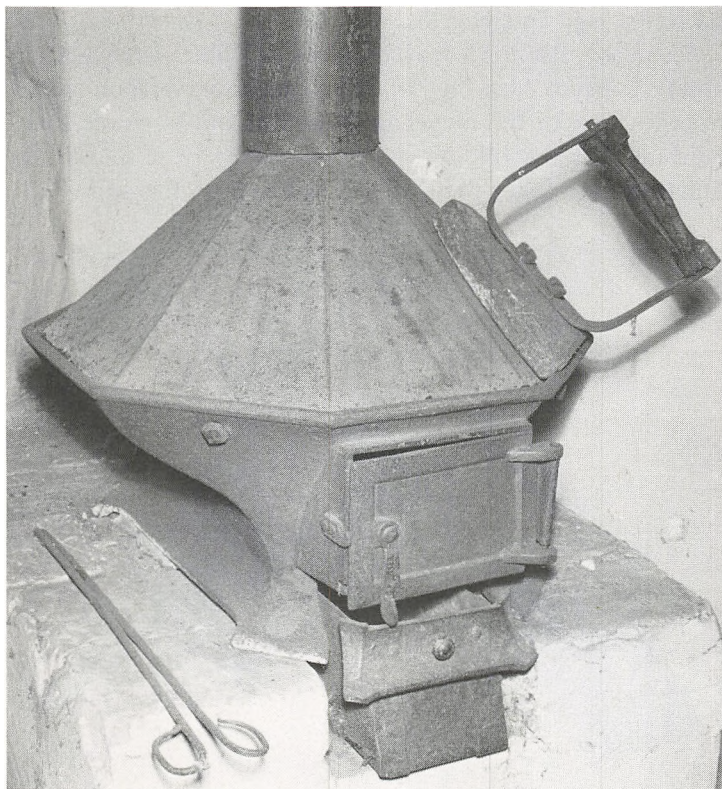
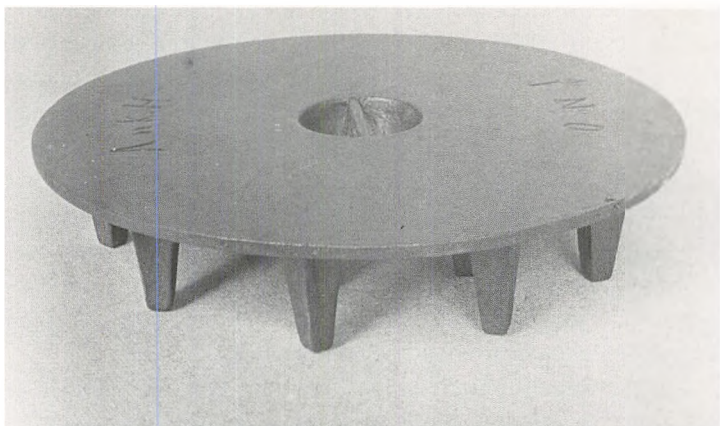


Fig. 34: Sløbt strygeplade fra Anker Heegaards fabrik i Frederiksværk. Anbragtes i kofjuret og tjente til opvarmning af massive strygejern og pøsejern. Diam. 33 cm. København. Mus.nr. 1071-1970.



Til gengæld er de massive, såkaldte amerikanske strygejern kommet med. Da håndtagene ofte forkullede, når de massive strygejern stod til opvarmning, havde man fundet på at udstyre dem med et løst håndtag, der kunne sættes fast på jernet med en fjederlås.

I sin bog fra 1885 fraråder Marie Kübler at bruge de gamle boltjern, der tog tid ved udskiftning af boltene og desuden brugte for meget brændsel. „Enhver større Hus-holdning bør absolut have massive Strygejern af forskjellig Størrelse, der faaes i enhver større Isenkramforretning til-

Fig. 35: To strygejern til gasopvarmning på foden med indbygget gasblus. Fodens længde 41 cm. København. Mus.nr. 2999/3001-1971.

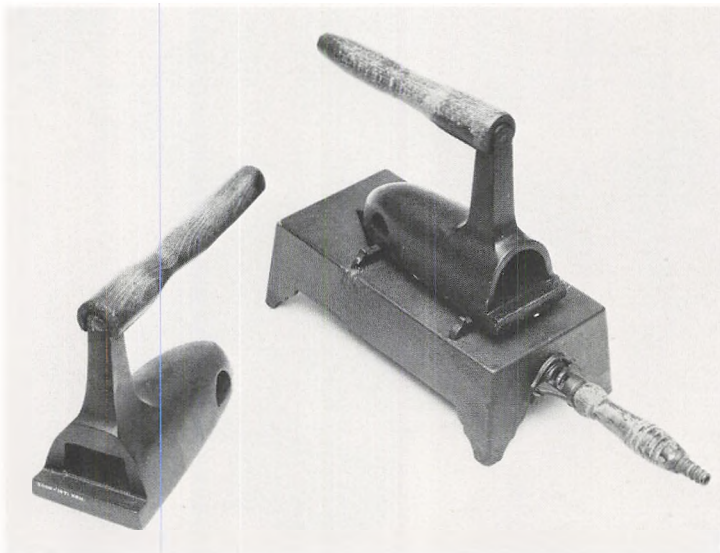




Fig. 36: 18. august 1861 bragte „Illustreret Tidende“ en omtale af det nyopfundne amerikanske gasstrygejern „til Fordeel for alle de Damer, som have at gjøre med at skaffe reent Tøi tilveie“. Strygejernet tilsluttedes gashanen med en lang slange, der endte i et gaffelformet jernrør med fine sideåbninger i det hule strygejern. Om deres udbredelse vides intet. I „Husmoderen“ fra 1885 nævnes, at strygejern kan opvarmes ved gas over en „egen, dertil konstrueret Strygerist“.

ligemed de dertil hørende Strygeovne fra den mindste Størrelse og indtil 5 Jern. Hvor man har Gas i Strygestuen, kunne Jernene varmes paa en egen, dertil konstrueret Strygerist. Kuljern, som maa fraaades allerede paa Grund af deres høist skadelige Indflydelse paa Sundheden, egne sig ikke til Strygning af Stivelsetøi“.

Advarslen mod dampjernet er berettiget. Det udvikler nemlig kulos. Iøvrigt er gassen lige kommet med hos fru Kübler, men ikke „gasstrygejernet“, der opvarmes ved en gasflamme, der føres ind i det hule jern. Og naturligvis heller ikke det elektriske strygejern, der først vandt udbredelse, efter at elektricitetsværkerne fra 1910 erobrede landet i hurtigt tempo. Det er dog med i Emma Gads bog „Vort Hjem“ fra 1903, hvor der opregnes: „Almindelige

strygejern, isolerede strygejern, boltejern, glødestofjern, gasstrygejern, strygejern opvarmede ved elektricitet o.s.v.“

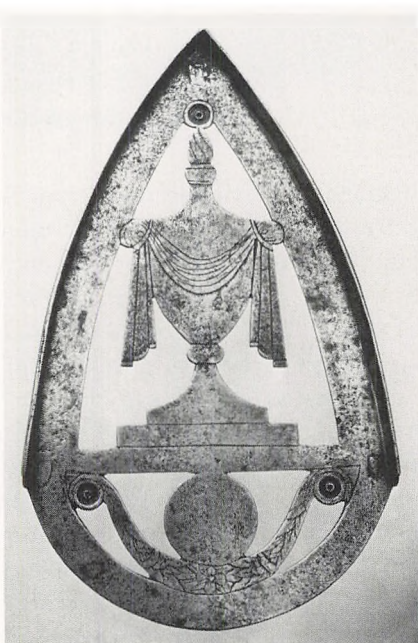
De moderne, overfladebehandlede strygejern kræver ikke megen pasning. Det gjorde derimod de gammeldags strygejern. Før de blev taget i anvendelse, blev de gerne poleret på strygefladen, og skulle man stryge stivet vaske-tøj, kunne det være nødvendigt at tilføje borax, for at jernet lettere kunne slippe tøjet. Fru Kübler råder til, når strygejernene ikke skal bruges mere, „forinden de endnu ere blevne helt kolde, at afvaskes godt med koldt Vand og gnides aldeles tørre; for at beskytte dem imod Rust kan man overtrække den underste Flade med et tyndt Lag Tælle eller Vox, som let lader sig fjerne, naar man atter skal have dem i Brug“.

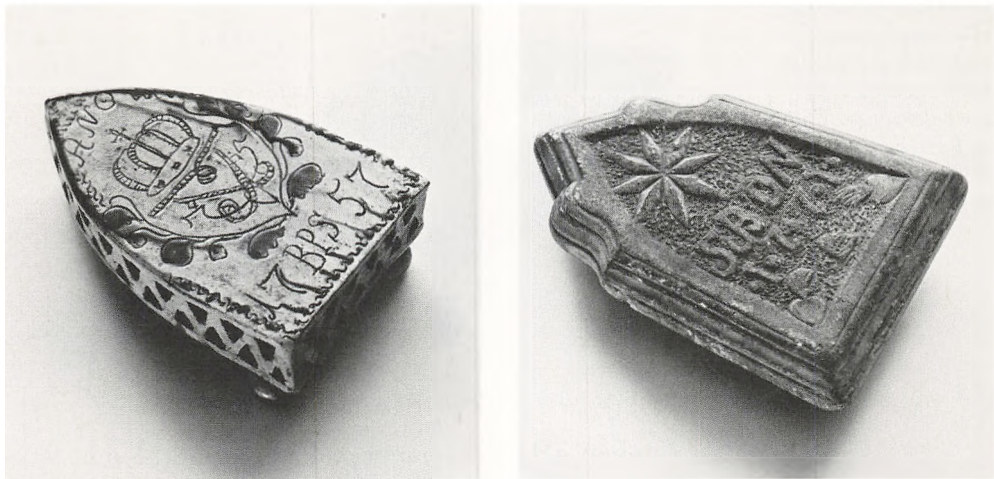
Fig. 37: Boltstrygejern med tilhørende strygejernsfod, smedet af Mads Smith i Store Kongensgade, København til hans datter Magdalenes bryllup i 1790 med Jens Seidelin, præst i Arrild. Mus.nr. 104-1925.

Fig. 38: Mads Smiths strygejernsfod har en brændende urne som hovedornament. L. 26 cm.

Strygejernsfodder, pibejern o. l.

Nyere strygejern er i reglen udformet, så de kan vippes op og stå på enden, sådan at faren for at svide strygetøj og underlag formindskes. De fleste ældre strygejern har imidlertid ikke denne egenskab, så man har måttet finde på an-





dre hjælpemidler, hvoraf *strygejernsfoden* er det vigtigste. I visse tilfælde findes samhörende sæt af strygejern og strygejernsfod, men det er sjældent. Oftest er strygejernsfoden et selvstændigt produkt; det gælder ialtfald når den er af andet materiale end metal. Der findes smukt udførte strygejernsfodder i pottemagerarbejde med ornament, navnebogstaver og årstal i glasur, men strygejernsfodder er også lavet af teglværksarbejdere som „teglværkssjov“ til foræring eller kærestegave. Der findes også en lille gruppe strygejernsfodder af sten, f. eks. norsk marmor, ligeledes udsmykket med ornament og årstal.

Den største gruppe strygejernsfodder er dog i metal, undertiden af messing, men hyppigst af jern. Materialet har indbudt til at vise sin duelighed inden for faget, så standfladen er ofte i rigt gennembrudt arbejde med vaser, guirlander, hjærter o. l. Undertiden kan der findes et håndtag påsat. I nutiden klarer man sig ofte ved, at der i strygebrættet er indbygget en metalrist, hvor det varme strygejern kan anbringes, når strygetøjet skal skiftes eller flyttes.

Man kan stille an til strygning på et bord eller på en fjæl lagt op på et par bukke og dækket med et tæppe og et strygestykke. Mere praktiske er naturligvis de egentlige strygebrætter, der begyndte at komme frem i slutningen af forrige århundrede, hvor forretningerne reklamerer med patentstrygebrætter, der i konstruktion ikke adskiller sig fra

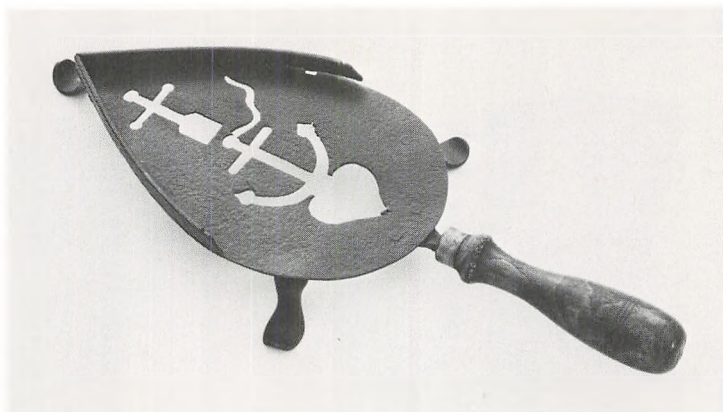
Fig. 39: Strygejernsfod af glaseret lertøj med Frederik Vs spejlmønogram og årstallet 1757. L. 18 cm.

Nordvestsyn. Mus.nr. 312-1945.

Fig. 40: Strygejernsfod af norsk marmor med messingsfodder.

Navnebogstaver og årstallet 1771. L. 20,5 cm. Nordsjælland. Mus.nr. 43-1925.

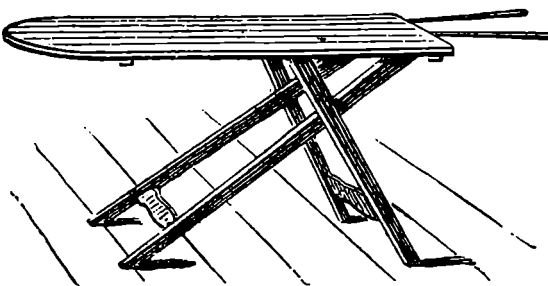
Fig. 41: Strygejerns fod af jernplade med træhåndtag. Gennembrudt mønster med symbolerne for tro, håb og kærlighed. L. 39 cm. Odense. Mus.nr. 504-1940.



de nutidige. Til mere komplicerede strygninger kunne strygebrættet udbygges med særlige strygedele, f. eks. til ærmer. Men iøvrigt afhang det gode resultat af strygerens duelighed. En pige, der lærte finere strygning, fortæller således: „Der var mange småting at lære m.h.t. at bruge jernet på rette måde til de forskellige ting. F. eks. skulle manchetter først stryges flade og dernæst med bagkanten af jernet – dette var afrundet bagtil – ligesom „rulles“, så de passede til et håndled. Også ved flipperne, og de dengang meget brugte dobbelte, såkaldte engelske flipper, skulle der øvelse til, for at de blev, som de skulle“.

Denne specialkunen på bestemte områder har også medført udformningen af særlige redskaber, hvor tøjet var

Fig. 42: Annonce for patentstrygebrætter i „Illustreret Tidende“ 1879-80.



Patent-Strygebrættet faaes hos de fleste Isenkræmmere, Udstyrs- og Trætøishandlere à 6 og 6¹/₂ Kr. **O. Klerk, Jagtvejen 73.**

ekstra indviklet udformet, så de normale strygejern ikke kunne bruges. Det gælder de mere eller mindre komplicerede hovedtøjer, som fordum hørte til kvindernes påklædning, eller de store pibekraver, der kendetegnede den velagtede borger eller fødte adelsmand og som til nutiden er et uundværligt tilbehør til den danske præstekjole. Til stivning og glatning af sådanne klædningsstykker havde man forskellige slags *pibejern*. Den mest almindelige form for sådanne jern har en løs jernbolt, der efter opvarmning anbringes i det metalhus, „piben“, som sidder på en bøjle, der med en spændskrue og en fodplade kan fastgøres til en bordplade eller lign. Opvarmningen sker altså her som ved boltstrygejernet. Mange af disse pibejern, der overvejende er af jern, men også kan være af messing, er smukt udførte med ornamenterede bøjler og fodplader.

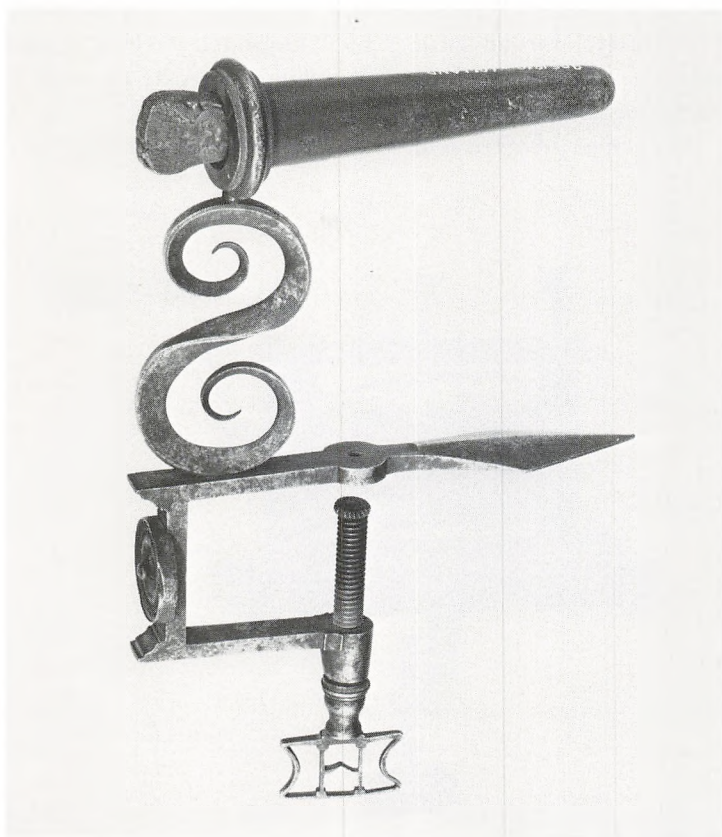
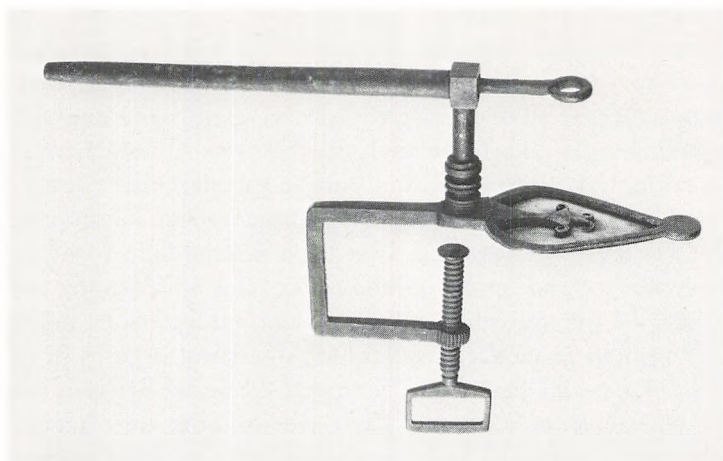


Fig. 43: Kunstfærdigt udformet pibejern med det svære bolthus anbragt på et S-formet led. L. 19 cm. Lolland. Mus.nr. 905-1939.

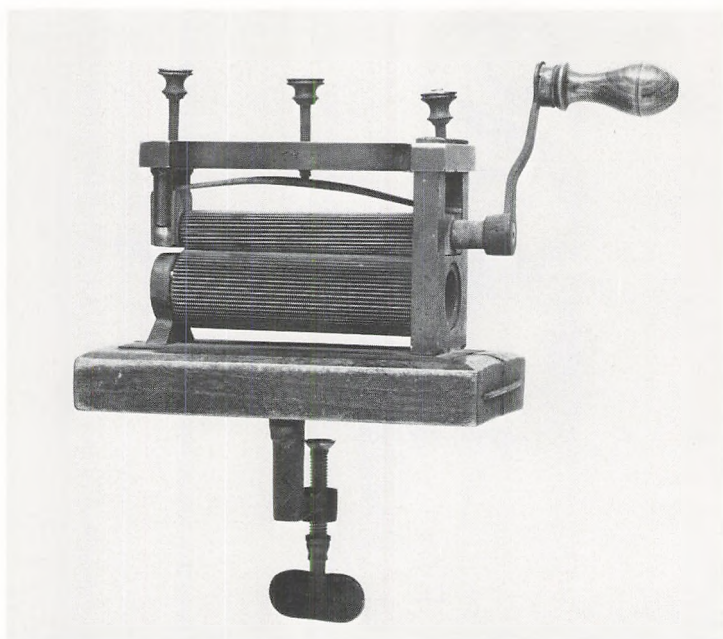
Fig. 44: Pipejern med isiddende bolt. Ornamentet i den dråbeformede spændeplade fremhæves af et messingindlæg. L. 27 cm. Sydfyn. Mus.nr. 541-1936.



En form, der sandsynligvis er yngre, minder mest af alt om de krøllejern, der hører eller hørte med til kvindernes toiletudstyr, førend curlers blev almindelige. Her er det selve jernet, der opvarmes og anvendes direkte på stoffet. Sådanne *pipesakse* benyttes især til pipekraver.

Brugen af pipejern eller -sakse kræver hurtighed og præ-

Fig. 45: Krusemaskine af messing til fastspænding på bordplade. Den nederste valse er hul til indsætning af varmbolt. L. 17 cm. København. Mus.nr. 853-1960.



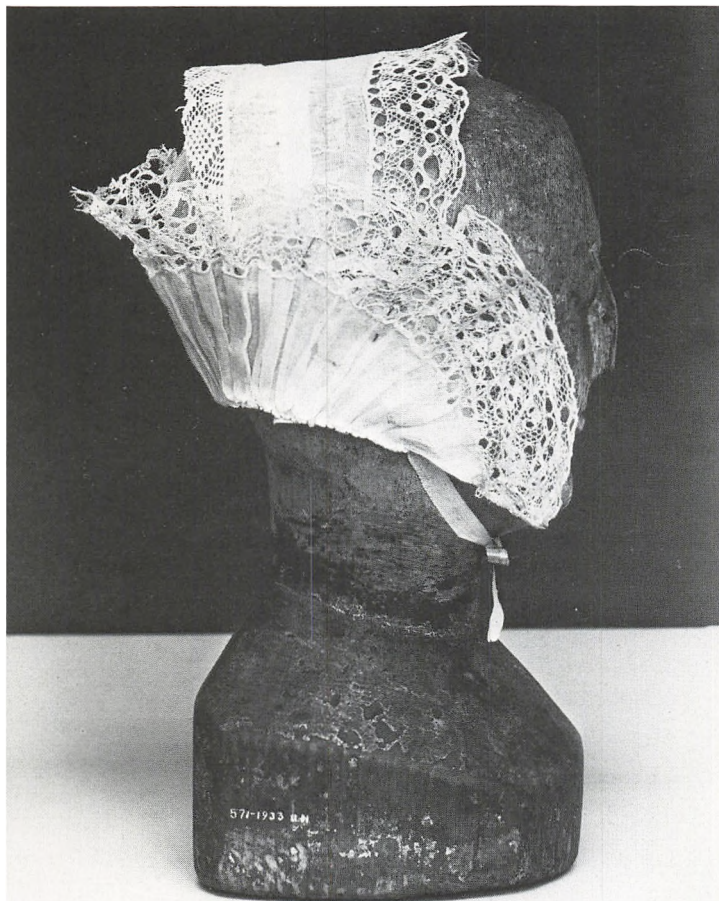


Fig. 46: Skabilkenhoved af træ med påsat stivet hovedlin. H. 38 cm. Mus.nr. 571-1933.

cision for ikke at svide stoffet eller gøre det gulligt. Kraven eller linet, der skal pibes, vrides først op i kartoffelmelsstivelse, og hvis det er en præstekrave, det gælder, bindes den fast på en blok, der kan drejes rundt. For de komplicerede kvindehovedtøjers vedkommende blev de sat op på et „skabilkenhoved“. Til hjælp ved pibningen har man en pren, der kan åbne piberne eller hullerne i stoffet, før jernet stikkes ind og holdes så længe, at stoffet bliver tørt og kan holde formen. Også her kan det være en fordel at blande borax i stivelsen eller gnide jernene med bivoks, så de ikke hænger fast i stoffet. At „sætte en præstekrave op“ tager ca. et par timer for en øvet person.

Fig. 47: Manglebræt med kerubhåndtag og derover en fremstilling af Amor, der sigter på et hjerte, som Venus holder løftet. Under håndtaget et felt med trolovelseshåndslaget og bogstaverne M og B. Skæringen viser lighed med Hans Gudewerds arbejder, og brættet stammer sandsynligvis fra Holsten, men er købt på Svendborg-egnen. L. 62 cm. Mus.nr. O 158.



Kærestegaver

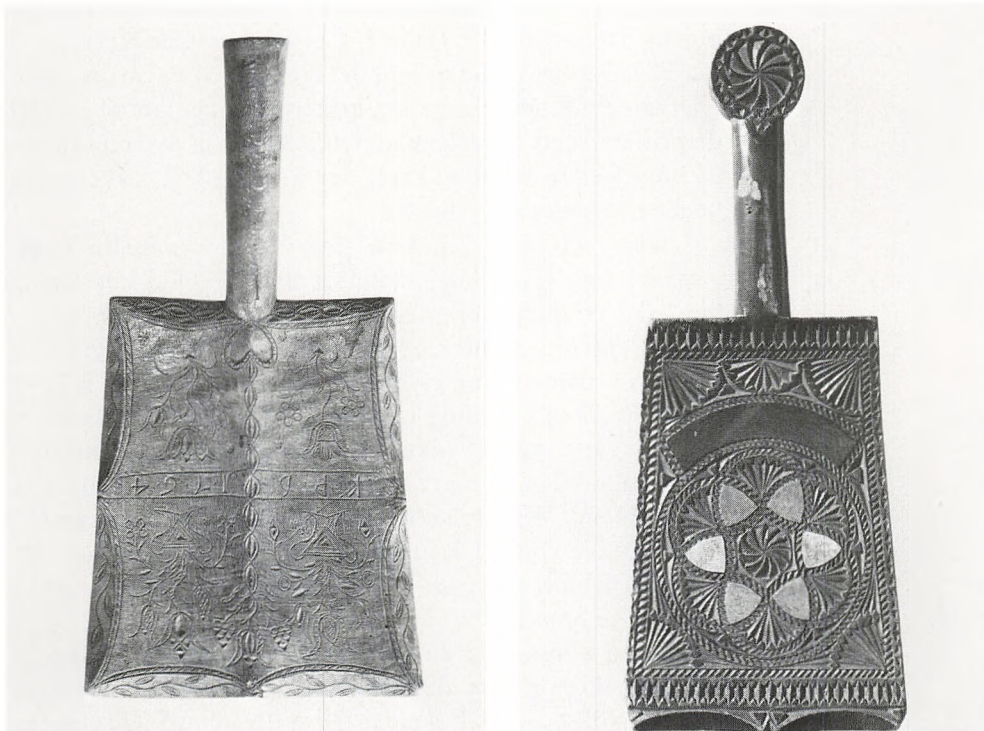
Alle de her beskrevne redskaber har deres fast bestemte arbejdsmæssige funktion i husholdningen, men til mange af dem er også knyttet en social funktion, der her under eet sammenfattes under betegnelsen „kærestegaver“, selv om det også kan være andet end frieri, det drejer sig om. Tingene indgår i hvert fald på mere end én måde i mønstret for samfundet i ældre tid.

Selv om forestillingen om „kærestegaver“ i det gamle bondesamfund nok er ret almindelig udbredt, så er der ikke skrevet meget derom fra dansk side. For et par menneskealdre siden tog stifteren af Dansk Folkemuseum, Bernhard Olsen, dette emne op og fastslog, at kærestegaver fra mand til kvinde i vort land udelukkende bestod af genstande skårne i træ og bestemt for unge piger eller hustruer i deres gerning i huset og omfattede omtrent alle redskaber, som

Fig. 48: Banketærskel med spinkelt skårne blomsterornamenter og hjerte. Indskriftfelt med navnebogstaverne K P D og årstallet 1764. L. 32,5 cm.

Horneland, Sydfyn. Mus.nr. O 246.

Fig. 49: Banketærskel med dybtskåren dekoration i karvsnit i geometriske mønstre, rød- og hvidmalet. L. 39,5 cm. Veddelev ved Roskilde fjord. Mus.nr. O 193.



kvinder tog i hånd, dog ikke dem til madlavning. De bekendteste var manglebrætterne og banketærsklerne. De brugtes, som Bernhard Olsen siger, som følehorn, der af den bejlende karl ræktes ud for at fornemme, om der var nogen sandsynlighed for et intimt forhold til den elskede pige. Blev gaven vel modtaget, var der begrundet håb om resten.

Den populære forestilling er, at karlen selv med tollekni-vens hjælp har skåret banketærsklen eller manglebrættet og lagt sine følelser frem i de ornamenter og indskrifter, som udgør udsmykningen på oversiden af genstandene. En nærmere betragtning af de bevarede genstande gør det dog snart klart, at dette ikke altid kan være tilfældet. Bernhard Olsen har da heller ikke hævdet dette, snarere tvært imod. Hans gennemgang af materialet viser noget ganske andet, idet han om manglebrætterne siger, at de fra de ældste til de yngste falder i tre bestemte afdelinger. De ældste fra 1600-årene er udført af faglærte kunsthåndværkere i højt relief med kraftig fremtrædende ornamenter og gode figurlige fremstillinger. De er fra en tid, hvor snedkerne også var billedskærere, sådan som det fremgår af bevarede møbler fra denne periode og fra kirkernes inventar. Mange af de professionelt udførte manglebrætter er utvivlsomt skåret af omrejsende håndværkere, der arbejdede i kirkerne og boede hos bønderne i den tid.

Lokale, selvlærte „snittere“ tog de professionelle håndværkere som forbillede, sådan at der i 1700-årene stadig blev skåret manglebrætter og banketærskler med ophævede planteornamenter og figurer, men – siger Bernhard Olsen – ornamenterne er blevet fladere og hånden ikke så sikker hverken i tegning eller relief. Det faglærte sving er i tilbagegang, og det såkaldte karvesnit, der også kendtes tidligere, breder sig mere og mere, „og dets lette Udførelse skabte blandt de forelskede Ungersvende en Mængde Dilletanter. Vi er nu i Kærestegavernes sidste Tidsrum, før Manglefjælene aflivedes af de nu brugelige Ruller, Kasser med tunge Sten i“.

Som en almindelig karakteristik af manglebrætterne og banketærsklerne har de ovennævnte synspunkter stadig deres gyldighed. Det gælder også Bernhard Olsens bemærkninger om, hvorvidt de nævnte genstande kan betrag-

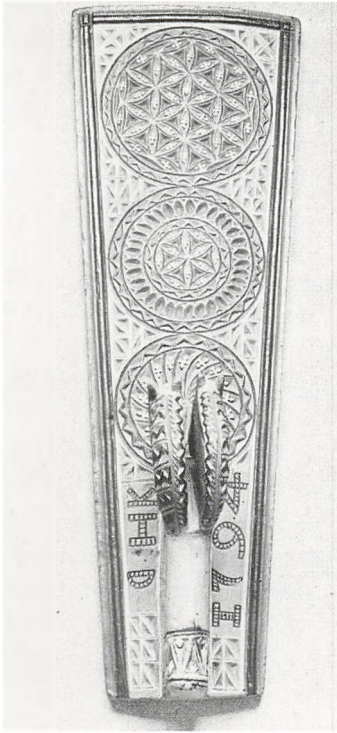


Fig. 50: Manglebræt med dobbelthest og karvsnitdekoration. Ved håndtaget navnebogstaverne K H D og årstallet 1794. L. 63 cm. Byrum på Læsø. Mus.nr. 18-1949.

Fig. 51: Manglebræt med primitivt kronet dobbeltmonogram C7 samt indskriften: Denne Manglefiel har Peder Jørgensen gjort til sin Syster Maren Jørgens Datter 1787. Nærmest håndtaget: Anno 1787 P I S M I D. L. 62 cm. Sorøegnen. Mus. nr. 40-1917.

tes som et personligt meddelelsesmiddel mellem parterne. Det kan egentlig ikke siges bedre end han har gjort det:

„Det er et Spørgsmaal om dette store Tal af Kærestegaver kan betragtes som en personlig Meddelelsesform mellem Elskeren og hans Tilbedte, et Middel, som brugtes før Skrivefærdighed var trængt igennem. Man har ment, at i det attende og nittende Aarhundrede skulde dette Kærvsnit være noget saadant, men det er neppe Tilfældet helt igennem. Vor Landalmues Nævenyttighed gik just ikke ad Træsnitningens Veje og sandsynligt er det, at der ud af det store Behov skabtes enkelte fremmelige Snittere, der hjalp de mange Forlibte enten for at tjene Penge eller for at tjene Vennen. Saaledes ved man, at det gik til i Sverige“.

Det korrekte i dette synspunkt kan let underbygges. De tidligste, professionelt udførte stykker skiller sig klart ud, og det gør ligeledes en del af de senere med fladere relief.

Fig. 52: Manglebræt med fladskæringer: Høns med kyllinger, dyrekampe, rytter, urskive og nederst syndefaldet. Øverst en længere indskrift: Manglefiel Anno 1826 Mede Vilads-Dater Hesthavin-Paa Røsneland. L. 61,5 cm. Røsnæs. Mus.nr. O 33.



Her kan ligefrem sammenstilles bestemte egnsbundne „værksteder“ ud fra fremtoningspræget. De fleste af disse „værksteder“ er indtil videre anonyme, men givet er det, at der har siddet landsbyhåndværkere, „huggere“, der ved siden af anden produktion af trævarer som møbler o. l. også har forfærdiget manglebrætter og banketærskler og forsynet dem med navnebogstaver og årstal ved direkte bestilling eller har solgt dem med tomme felter hertil, hvor køberen så selv kunne indføje det nødvendige. At det må være sket i mange tilfælde, kan ses af, at navnebogstaver og årstal ofte er udført i en anden skæring end resten af udsmykningen. Enkelte af disse landsbyhåndværkere er da også allerede blevet indkredset og identificeret.

Den vanskeligste gruppe at klare er den, hvor dekorationen er udført i karvesnit i geometriske mønstre. Værktøjet hertil er simpelt: en passer og en tollekniv, så kan der udformes endog meget sammensatte og varierede mønstre, som enhver håndsnild karl kunne klare. Vanskeligere stiller det sig med håndtagene, når de – som det næsten altid er tilfældet – er skulpturelt udformet. I mange tilfælde ville dette dog også kunne klares, da der ikke tilstræbes naturalistisk gengivelse.

Kun nu og da oplyser genstandene selv noget om deres tilblivelse. Det er helt utvetydigt, når et manglebræt fra Sydvestsjælland, prydet med Christian 7.s dobbelte, kronede navnetræk, har følgende oplysning i en indskrift, der løber hele kanten rundt på brættet: „Denne Manglefiel har Peder Jørgensen gjort til sin Syster Maren Jørgensdatter 1787“ og endda til yderligere bekræftelse har følgende på begge sider af håndtaget: „Anno 1787 PIS MID“. Et andet manglebræt i Dansk Folkemuseum har en rig og sikker skåret karvsnitdekoration, dateret 1822. En påskrift oplyser: „Udgravet (d. e. udskåret) af Christen Skaun, Avlskarl for Provst Bruun i Spentrup. Første Ejerinde Ane Pedersdatter af Gassum“. Brættet bærer da også ejerbogstaverne APD. Et manglebræt fra Fanø, dateret 1762, har en udskåret indskrift, der siger: „Denne Mangletræ er gjort paa Orlog Skib Chron Prins. Ao. MDCCLXII“. Et vestsjællandsk manglebræt med interessante, primitive figurscener i fladskæring har en indskrift med dialektalt præg og kan vel derfor antages at være en direkte gave fra en karl til en pige. For at

udelukke enhver misforståelse siger brættet selv, hvad det er: „Manglefiel Anno 1826 Mede (d. e. Mette) Velads Datter Hesthavin (d. e. Hestehaven) paa Røsnesland“. Når et manglebræt med karvsnitrosetter bærer indskriften: „Anno 1783 er gort af Søren Tygesen“, så er det utvivlsomt et individuelt stykke, hvor fremstilleren har ønsket sin indsats kendt.

Form og motiver

Formen på manglebrætter og banketærskler viser ikke store variationer. Manglebrættet er rektangulært eller afsmalnende mod den ene eller den anden ende, hyppigst er det smallest i den ende, hvor håndtaget sidder. Denne afsmalnende form synes at blive hyppigere, jo længere vi kommer op i tiden, og skal muligvis ses som et mere professionelt træk. Den fuldt rektangulære form, som bl. a. kendes fra de ældste, professionelt udførte manglebrætter, optræder imidlertid også i den yngste gruppe, men viser i udformning og udsmykning hen til rent individuelle, undertiden ret ubehjælpssomme præstationer.

Næsten alle danske manglebrætter har håndtag enten i form af en bøjle i eet stykke eller en drejet stok anbragt på to støtter. Bøjlen er på hovedparten af manglebrætterne udformet som en hest, men andre dyr kan dog også forekomme, bl. a. løver, som ikke sjældent danner håndtag på norske manglebrætter, så her kan der muligvis være tale om norsk påvirkning. Undertiden optræder også fabeldyr som havheste eller fabelvæsener som havfruer, der er ret almindelige i sønderjyske kystegne, hvorfra de muligvis har bredt sig til de sydfynske øer.

Fra denne hovedform findes egentlig kun een undtagelse, nemlig manglebrætterne fra den sydvestlige del af det gamle danske rige. Her har manglebrættet en langstrakt, afsmalnende form, der ender i en slags pyramide, idet der i den smalle ende findes en afslutning af 3–6 rosetter, der har funktion som håndtag, idet håndtagsbøjlen savnes. Kun i enkelte tilfælde, der må betragtes som sekundærformer eller som blandingsformer, kan brættet have et bøjlehåndtag. Også på et andet punkt skiller brætterne sig ud, idet de i mange tilfælde har et gennembrudt mønster, som aldrig findes på de rektangulære med håndtag. Der er her tale



Fig. 53: Manglebræt med bibelske scener: Samuel salver Saul, den opstandne Kristus og Samson med løven. Ved håndtaget indskriftbånd: 17 -K S D B- 73. L. 65 cm. Fyn. Mus.nr. 197-1921.

Fig. 54: Rigt udskåret og bemalet banketærskel med passionsfremstilling. To indskriftbånd: Jngeborg + Mads + Datter og navnebogslaverne M JS K RD. I feltet under den korsfæstede har været et årstal. L. 43,5 cm. Røsnæs. Mus.nr. 225-1894.



om en frisisk redskabsform, der er trængt et stykke ind i det danske område og kendes så langt nordpå som Fanø.

Banketærsklen kan også ret og slet have et rektangulært eller kvadratisk blad, hvorfra et lige håndtag udgår, men hyppigere er bladet bredere fortil og stærkere eller svagere buet især mod den ende, hvorfra håndtaget udgår. Man opnår derved, at hånden holdes fri under brugen, så

man ikke så let slår knoerne. Af samme grund har håndtaget ofte en krumning modsat bladets. Mange af håndtagene afsluttes med en rund eller trekantet plade, der giver ekstra støtte for hånden.

Brætternes motivverden rækker over et bredt felt. Her som i anden folkekunst har bibelske scener en ret stor plads. At Adam og Eva ved kundskabens træ er et hyppigt motiv får sin forklaring ved genstandenes funktion som kærestegaver. Det er jo det første ægtepar, der fremstilles. Mere ejendommeligt er det, at korsfæstelsen også optræder så hyppigt. Undertiden er den på ejendommelig vis komponeret fast sammen med syndefaldet, og de to ting hænger jo også i den religiøse forestillingsverden nøje sammen. Også andre bibelske scener og figurer optræder, undertiden tydeliggjort ved indskrifter.

Figurscener af andet indhold er mindre vanlige. På 1600-årenes manglebrætter er dyderne ofte afbildet, især Caritas (moderkærlighed), men også andre. På de noget senere brætter findes jagtscener, plovkøring, vogne og ryttere. Fra kystegne, hvor fiskeri og søfart var en del af befolkningens tilværelse, er maritime motiver som skibe, kompasser, hvalfangstredskaber o. l. ikke usædvanlige.

Enkeltfigurer fra dyrelivet som fugle, hjorte og ræve findes, og oftest er de anbragt parvis. Det er et gammelkendt fænomen og kan have en symbolsk betydning. F. eks. kan to næbbende fugle tydes som sindbilled på kærlighed, men parvis sammenstillede fugle og dyr er en ældgammel foreteelse i kunsten, som man holder fast ved længe efter at indholdet er glemt.

Det er dog givet, at der i motivvalget må være en hel del, som man har ønsket skulle tydeliggøre giverens hensigt. Når der findes så mange hjerteformede figurer, så har de deres mønsterudfyldende funktion f. eks. mellem karvensnitrosetterne, men de fortæller også tydeligt, at man byder sit hjerte til den udkårne. Det samme siger de sammenlagte hænder eller hængelåsen, der symboliserer den sluttede pagt. En gruppe manglebrætter fra Midtjylland fortæller ligefrem, i hvad retning ønskerne går. Her er mand og kone i tidens dragt placeret ved siden af et hus, og på resten af brættets overflade er skåret et udvalg af husdyrene.



Fig. 55: Manglebræt af frisisk type med karvensnitrosetter. I to felter navnebogstaverne A P og årstallet 1773 L. 73 cm. Mus.nr. 136-1898.



Fig. 56: Manglebræt med geometriske mønstre og hjerter i karvsnit og fladskæring. Indskrift: B I D A No 1714. L. 67 cm. Bornholm. Mus.nr. 584-1942.

Manglebrætternes karakteristiske hesteformede håndtag har altid fristet til en forklaring. Som nævnt er hestehåndtaget kendetegnende for hovedparten af de danske manglebrætter, men ikke for de ældste af dem, hvor en kvindefigur er hyppigst forekommende. Først i 1700-årene bliver det hesteformede håndtag almindeligt, og da i første række i Danmark med udløbere til Nordtyskland og Norge. Med tanke på manglebrætternes funktion som kærestegave har man villet se hestefiguren som et udtryk for frugtbarhedsmagi, som det stærkest er fremhævet af nordmanden Gurtorm Gjessing. I en afhandling om hesten i forhistorisk kunst og kultur skriver han, at „rundt i bygdene levde folketrua sterkere, og etterhvert formet håndtaget seg til en hest – frugtbarhetshesten“. Denne påstand må tages med al muligt forbehold. For det første er der ingenting i de mange mere eller mindre stiliserede heste på manglebrætterne, der understreger frugtbarheden og for det andet kan man ikke i den folkelige tradition finde nogen støtte for en sådan antagelse. Man kunne lige så godt og måske med større vægt hævde, at hesten var bøndernes ynglingsdyr, som de gjerne ville have med i den tilværelse, som de stræbte efter at få etableret med kone, børn og eget hjem.

Det kan have sin interesse at vide, hvorfra ornamenterne har hentet sine forlæg. De ældste renæssanceprægede stykker er tydeligt inspirerede af samtidige stik, og også i 1700-årene må „snitteren“ i mange tilfælde have arbejdet efter trykte forlæg bl. a. fra gudelige bøger eller fra kiste-billeder med religiøse motiver. Ved siden heraf hentede man sine motiver, hvor de var let tilgængelige. De mange ornamentter med kronede navnetræk eller med den norske løve har været velkendte fra de norske jernovne, som fandtes i stort tal over hele landet og som ligefrem indbød til kopiering. Men ved siden heraf findes også en fri fabulering med emner fra dagligdagen eller fra den verden af sagn og eventyr, som endnu i forrige århundrede var en ikke ubetydelig del af folkekulturen.

Ved siden af de udskårne mønstre og figurer findes der – omend mindre hyppigt – indskrifter, der går videre end blot at oplyse om ejerforhold og årstal som på et bræt fra 1694, der formaner:

Imen du lefver og lider vel
da har du wener (venner) mange.
Naar sorrig og armod trenger dig
da sider du ene og bange. 1694.
IRS. MID. Den 22. Februaris.



Fig. 57: To manglebrætter med fladsmitskæringer. T.v. svane, norske løve, næbbende fugle samt i kronet felt delvis udviskede, malede navnebogstaver og årstallet 1792. L. 63 cm. Byrum på Læsø. Mus.nr. 17-1949. T.h. jagtscener, havfolk, palmetræ med fugle, abe og enhjørning. Kronet dobbeltmonogram SPD samt årstallet 1761. L. 64 cm. Magleby på Amager. Mus.nr. O 12a.

Eller på et andet fra 1788, der forener det opbyggelige med det pædagogiske:

Om nogen spør hvem ejer den
du svare skal og sige
den underskrevne den tilhør
som arve skal Guds rige.

MTD. 1788.

Thoe hvid og mongel slet (jævn, glat)
og gjør enhver mand skiel og ret.

Men kortere indskrifter, der peger direkte hen på manglebrættets rette brug, er hyppigere som følgende:

Fig. 58: Banketærskel med fladsnitskæringer: Kronet dobbeltmonogram M C D, heste og fugle samt dateringen Anno 1778. L. 40 cm. Dragør. Mus.nr. O 200.

(1743) Hvo den mongelfiel bruge ret
Hun kan faa hinds klæder slet (glat).

(1818) Naar tõe (tøjet) er rent
saa holdet (hold det) hermed slet.
Ano 1818.

Det kan også bruges i ordspil som på et bræt med tysk tekst:

Wer Gott furchtet
den mangelt nicht.
Sicke Tedens.



Litteratur:

De fleste af de citater, der er brugt i teksten til at fortælle om arbejdet med tøjet, er hentet fra optegnelsesarkivet i Dansk Folkemuseum under gruppen: Vask og stryging. Yderligere oplysninger om de forskellige sider af emnet kan hentes i følgende værker:

Lilli Friis: Træk af linnedvaskens historie (De danske Vaskeri- og Renserierverv, Kbh. 1971, 9–32).

Hanne Frøsig: Rensning og behandling af uldent tøj (De danske Vaskeri- og Renserierverv, Kbh. 1971, 33–51).

Emma Gad: Vadsk (Vort Hjem. IV, 265–277. Kbh. 1903).

Margrethe Hald: Før Lud og koldt Vand (Kulturminde 1940–41, 105–132).

N. G. Heine: Manglebræt og Folkekunst (Fra Nationalmuseets Arbejdsmark 1946, 73–77).

Sven T. Kjellberg: Gnida, mangla och stryka (Kulturen 1940, 68–91).

Marie Kübler: Husmoderen i Staden og paa Landet. Kbh. 1885.

Hans Lassen: Renlighed i Klunketiden. Kbh. 1950.

Svein Molaug: Hest og mangletre (By og Bygd. IX, 19–48. Oslo 1954).

Kaj Nielsen: Blegmændene i Sørup (Fra det gamle Gilleleje 1946, 23–27).

Aagot Noss: Før strykejernet (By og Bygd. XVIII, 97–114. Oslo 1966).

Bernhard Olsen: Kærestegaver (Festskrift til H. F. Feilberg. Kbh. 1911, 121–127).

Holger Rasmussen: Folk og vand. Kbh. 1960.

Helge Søgaard: Et Manglebræt fra Øland (Købstadmuseet „Den gamle By“. Aarbog 1947, 36–41).

P. G. Vistrand: Gnidstenar i Nordiska Museet (Meddelanden från Nordiska Museet 1899 och 1900. Sthlm. 1902, 13–21).



– „Uheldkommersent Ferdinand tog mig hen til forhøiet Priis. Jeg saae Mazbek – hvor det er deilig, og hvor hun spiller! Jeg kan ikke begribe hvor Nogen gider seet de Stykker, der skal grines af; er det noget at gaae hen for? Man har Griin nok hjemme, naar Fruen slipper Herren ud i Kjøkkenet for at gøre Qualm over Ingenting; (hvad der skal til, det skal til, og Tørv er ikke drøiere fordi Lasset koster mer' end mens den forrige Pige var her).“

– „Urtekrammerens Ferdinand tog mig hen til forhøiet Priis. Jeg saae Mazbek – hvor det er deilig, og hvor hun spiller! Jeg kan ikke begribe hvor Nogen gider seet de Stykker, der skal grines af; er det noget at gaae hen for? Man har Griin nok hjemme, naar Fruen slipper Herren ud i Kjøkkenet for at gøre Qualm over Ingenting; (hvad der skal til, det skal til, og Tørv er ikke drøiere fordi Lasset koster mer' end mens den forrige Pige var her).“