



# Danskernes Historie Online

Danske Slægtsforskeres Bibliotek

## Dette værk er downloadet fra Danskernes Historie Online

**Danskernes Historie Online** er Danmarks største digitaliseringsprojekt af litteratur inden for emner som personalhistorie, lokalhistorie og slægtsforskning. Biblioteket hører under den almennyttige forening Danske Slægtsforskere. Vi bevarer vores fælles kulturarv, digitaliserer den og stiller den til rådighed for alle interesserede.

### Støt vores arbejde – Bliv sponsor

Som sponsor i biblioteket opnår du en række fordele. Læs mere om fordele og sponsorat her: <https://slaegtsbibliotek.dk/sponsorat>

### Ophavsret

Biblioteket indeholder værker både med og uden ophavsret. For værker, som er omfattet af ophavsret, må PDF-filen kun benyttes til personligt brug.

### Links

Slægtsforskeres Bibliotek: <https://slaegtsbibliotek.dk>

Danske Slægtsforskere: <https://slaegt.dk>

# NYT FRA STATIONSBYEN 8



1985

# *NYT FRA STATIONSBYEN 8*

**STATIONSBYEN**

**Projekt under Statens humanistiske Forskningsråd**

**1985**

# Indhold

- Something rotten in Grindsted – Afholdsproblemer i en stationsby 3  
*Sidsel Eriksen*
- Skærbæk – en sønderjysk stationsby og dens naboer 36  
*Christian Kaatmann*

*Nyt fra stationsbyen* udgives af Stationsbyen.  
Projekt under Statens humanistiske Forskningsråd.  
Landsarkivet for Nørrejylland, Ll. Sct. Hansgade 5, 8800 Viborg.  
Redaktion: *Chr. R. Jansen*  
ISSN 0107-9638  
Printed in Denmark by Special-Trykkeriet Viborg a-s 1985

# »Something rotten in Grindsted«

## Afholdsproblemer i en stationsby

af Sidsel Eriksen

»Da jeg kom til Grindsted for mange Aar siden, erfarede jeg, at det var en brilliant Befolkning herude. Uden jeg vidste af det, pløjede Kromanden min Mark gratis. Der er folk herude, som handler kongeligt, men der er nu alligevel something rotten in Grindsted. Vi har nogle grimme Udvækster, bl.a. Smugkroerne. De, der mest taler om, at vi burde have dem væk, er vist dem, der besøger dem oftest. Det siges, at hvis vi havde en rigtig Beværtning, vilde de forsvinde. Jeg tror det ikke. Det kan godt være, at Drikkeriet lægger Grund til Usædeligheden. Jeg har talt op, at der et bestemt Sted var Dans 6 Gange i September Maaned – og man kan ikke sige, at det gaar lige uskyldigt til. Det gør os Ondt, at de Unge skal gaa til Grunde. Vi lever i en forjaget Tid. Ungdommen jager fra Sportsfest til Sportsfest, og alt det ustyrlige Onde breder sig«<sup>1</sup>.

J. Kr. Nielsen havde været førstelærer og degn i Grindsted siden 1887. På nærmeste hold havde han fulgt byens udvikling fra en lille hedelandsby til en blomstrende stationsby. Med anlæggelsen i årene 1913-19 af jernbaner i seks retninger ud fra byen blev Grindsted bycentrum i det ellers byfattige Sydvestjylland. Byen nærmest eksploderede befolkningsmæssigt. Handlende og håndværkere flyttede til fra andre stationsbyer og fra købstæderne, en større gruppe løse arbejdere fandt beskæftigelse først ved anlæggelsen af banerne og siden i egnens tørvemoser, og også en hel del bygningsarbejdere medvirkede ved opbygningen af byen.

Førstelærer Nielsen var ikke udelt begejstret for de nye byboere. De medbragte nye livsværdier, og deres måde at være sammen på brød med det gamle landsbymiljøes slægts- og nabofællesskaber. Som udtalelsen fra 1929 viser, hæftede Nielsen sig særligt ved én ting, drikkeriet.

### Smugkroerne

I 1929 havde Grindsted ingen beværtninger med bevilling til udsækning

af stærke drikke, d.v.s. spiritus, vin og øl med en vægtprocent på mere end 2 1/4 procent (skattepligtigt øl). Grindsted Kro var blevet nedlagt i 1919 og erstattet af et missionshotel med en såkaldt afholdsbevilling. Byens andre beværtninger, Afholdshotellet og Jernbanerestauranten, havde heller ikke ret til udskænkning af stærke drikke.

Det betød dog ikke, at byen var fuldstændig tørlagt. Man måtte gerne drikke spiritus uden bevilling hjemme og blandt venner i selskabeligt lag, det der i beværterloven betegnedes som »sluttet bord«. Al indtagelse af stærke drikke uden for hjemmet og mod betaling var derimod smugkro-drikkeri og dermed ulovligt<sup>2</sup>. Grænsen mellem lovligt og ulovligt drikkeri var således ikke skarp.

En væsentlig forudsætning for drikkeriet i byen var, at enkelte af byens handlende havde næringsbevilling til at sælge stærke drikke i detail. Vinhandler Schydt, der tilhørte det førende borgerskab, var den mest markante af disse detailhandlere. Han vendte sig kraftigt imod beværtingernes forbud mod udskænkning af alkoholiske drikke og satte en ære i at holde sin egen butik åben og velforsynet uden begrænsninger.

Medens Schydt holdt sig til detailsalget, var det anderledes med byens ølhandler, N.C. Nielsen, der havde haft bevilling til at sælge øl siden 1918<sup>3</sup>. Det viste sig nemlig, at N.C. Nielsen ikke blot solgte skattepligtigt øl ud af huset, men også til fortæring på stedet. I 1921 rapporterede en af de lokale aviser fra en retssag: »En Ølhandler, der havde haft Beværtning i sit Baglokale, vedtog en bøde paa 50 Kr«<sup>4</sup>. Det var ingen anden end vinhandler Schydt, der havde anmeldt N.C. Nielsen; han begrundede anmeldelsen med, at han var træt af altid at se på denne smugkrovirksomhed – i ejendommen over for Schydts egen vinhandel. Schydt hævdede, at han flere gange havde gjort sognerådet opmærksom på det ulovlige drikkeri og antydede hermed, at sognerådet stiltiende havde accepteret forholdet. Sagen var temmelig pinlig, da Schydt også kunne navngive en række gæster: dyrlæge Bjerregaard, handelsagent J.A. Rahbek, landmand Th. Jørgensen, senere biografejer Lysholt og vognmand L. Hansen<sup>5</sup>.

Det forblev dog ved bøden, og N.C. Nielsen beholdt foreløbig sin bevilling. Alligevel fortsatte han den ulovlige udskænkning indtil 1927, da han efter endnu en tiltale ikke fik sin bevilling fornyet<sup>6</sup>. Ikke desto mindre lykkedes det alligevel for N.C. Nielsen at få bøder for ulovlig udskænkning både i oktober 1930 og i november 1931<sup>7</sup>.

Ølhandler N.C. Nielsens ulovlige beværtning er dog intet imod det, vi finder i 1930'erne og 1940'erne hos enkefru Hansine Sørensen. Hun havde i 1923 genoptaget sin afdøde mand, købmand Sørensens næringsbevilling fra før århundredskiftet<sup>8</sup> og havde påbegyndt en vinhandel i Borgergade. I 1929 hører vi for første gang om gårdrikkeri i forbindelse hermed: »Et Par Arbejds mænd havde efter i Dagens løb at have nydt en Del Spiritus, sat sig om i Fru Sørensens Bilgarage, hvor de sad og Sang«<sup>9</sup>. I 1930 blev Hansine Sørensens søn, Axel Sørensen, tiltalt for at have solgt spiritus, som kunderne nød i butikken. Ved retsbehandlingen i november 1930 forklarede den tiltalte, »at det var rigtigt nok, men han var holdt op dermed for et halvt Aar siden, da han godt vidste, at det var ulovligt. Han havde sagt til Kunderne, at de ikke måtte nyde Øllet i Butikken, men det oplystes dog, at han selv havde trukket Proppen af Flasken«<sup>10</sup>. Blot et par måneder efter, i februar 1931, stod han da også igen tiltalt for at have drevet smugkro ved at sælge øl og brændevin i butikken og fra kontoret til tre forskellige mandspersoner<sup>11</sup>. I sommeren 1934 overraskede politiet nogle markedsgæster, da de »indtog en Forfriskning i Enkefru Hansine Sørensens Ejendom ... Øllet blev serveret i Baggaarden, og Sønnen Søren Sørensen serverede«<sup>12</sup>. Samme år i november rejstes i øvrigt tiltale mod tre personer, der havde købt to flasker bajersk øl, som de havde nydt i en garage i umiddelbar nærhed af butikken. Efter alt at dømmes drejede det sig igen om Hansine Sørensens garage<sup>13</sup>. I 1942 hører vi om to arbejdsmænd, der hver fik en bøde for at have drukket øl i Hansine Sørensens gård<sup>14</sup>, og samme år fik en ølhåndlerske, antagelig atter Hansine Sørensen, en bøde, »fordi hun havde givet tre Mænd hver en Pilsner, som de havde drukket i Forretningslokalet«<sup>15</sup>. Da Hansine Sørensen det følgende år havde startet et pensionat i byens vestlige udkant, i følge avisen populært kaldet »den grønne Gren«, fortsatte drikkeriet. Hansine Sørensen blev igen tiltalt for at drive smugkro, men benægtede hårdnakket: »Det skete kun af og til, at en Pensionær fik en Øl til Maden, men det tjente hun ikke noget paa. Undertiden tog Pensionærerne Venner med Hjem, og det skete, at disse havde Drikkevarer med«<sup>16</sup>. Intet tyder dog på, at der her var tale om enkeltstående episoder, for efter et vidneudsagn, der gik fru Sørensen imod, accepterede hun en pæn bøde<sup>17</sup>.

N.C. Nielsens og Hansine Sørensens forretninger var nok de mest etablerede smugkromiljøer, men de var dog på ingen måde enestående.

Smugkroerne blomstrede især på markedsdagene, når folk fra landet mødtes i byen for at købe og sælge, fik penge på lommen og skulle have en dag ud af det. Der var da et stort behov for steder, hvor man kunne sidde i ro og fred og diskutere og måske drikke lidkøb oven på en god handel. Mange borgere kunne netop på markedsdagene ikke se det kriminelle i at invitere markedsгæster indenfor til en lille én – som de dog skulle have betaling for. Ud over Hansine Sørensen var der således flere, der havde »åbent hus« på markedsдage. Det fremgår bl.a. af en anmeldelse efter efterårsmarkedet i 1921, hvor det var lykkedes nogle af markedsгæsterne at blive ret berusede. Ved den påfølgende retssag oplystes det, at »Kæferterne skyldtes, at en Vognmand P. havde skænket Varerne for Gæsterne og derved overtradt Beværterloven«<sup>18</sup>.

I 1924 hævdedes det ligefrem af en medarbejder fra Landsforeningen Den personlige Friheds Værn, at byen havde ikke mindre end 11 faste smugkroer på markedsдage; oplysningerne stammede fra sagfører Licht, Grindsted<sup>19</sup>. I et følgende avisskriveri om smugkroernes antal og årsagerne til deres fremvækst kunne førstelærer J.Kr. Nielsen ikke bekræfte antallet, men han hævdede, at hvis nogen skulle vide det, måtte det netop være samme Licht<sup>20</sup>.

Også i det daglige fandt der udskænkning sted i private hjem. I maj 1927 stod en person tiltalt for i perioden oktober 1926 til marts 1927 at have solgt 15-20 kasser bajere, efter de gamle kassestørrelser ca. 1.000 stk.<sup>21</sup>. Tiltalte var formentlig den ene af de to næringsdrivende, der i følge en anden avis var blevet afsløret for at sælge øl til fortæring på stedet<sup>22</sup>. En fru B. i Vestergade tiltaltes i december 1928 for, »at hun flere Gange mod Betaling havde udskænket Spiritus og Kaffepunche i sin Lejlighed«<sup>23</sup>. En arbejdsmand K.N. tiltaltes i 1930 for at have solgt skattepligtigt øl og andre stærke drikke på sin bopæl. Han forklarede i retten, at han »havde købt Øllet efter sine Kammeraters Opfordring, og disse havde betalt Øllet ... Brændevinen havde han aldrig i Huset, men hentede det undertiden til Gæsterne, der fik et Maaltid Mad«<sup>24</sup>. I 1934 afsløredes en smugkro, der lå lidt tilbage trukket på Banegaardsvej, og som beboedes af en arbejderfamilie. Politiet havde i et stykke tid haft mistanke herom og havde derfor holdt huset under opsyn<sup>25</sup>. Et par dage efter blev en anden arbejdsmand, Ole Christensen Lund, tiltalt for at have overtradt beværterloven, antagelig ved også at drive smugkro<sup>26</sup>, og det samme blev i 1938 arbejdsmand Arne Sørensen<sup>27</sup>.

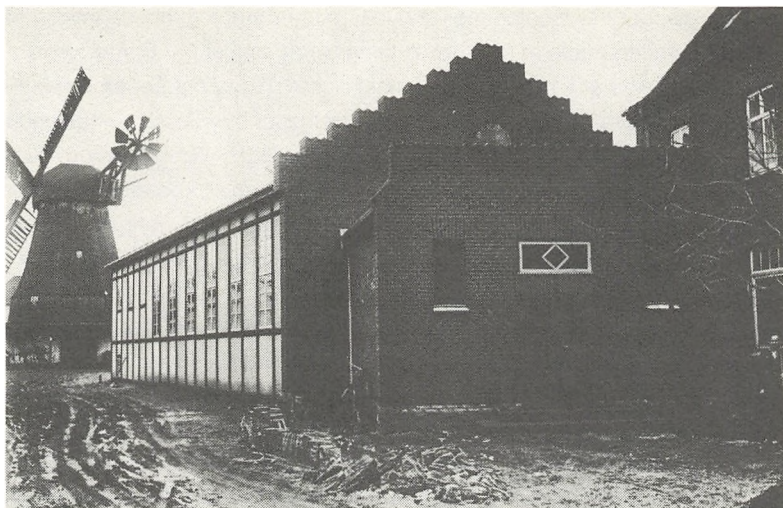


De borgere, der var medlemmer af byens borgerforening, havde imidlertid fundet en anden måde at løse beværtningsproblemet på. Borgerforeningen, der var startet i 1901, havde i løbet af 1910'erne opnået en førerstilling, politisk i varetagelsen af byboernes interesser over for det omgivende land, men også rent selskabeligt. Den afholdt således regelmæssige medlemssammenkomster et par gange om måneden med kortspil, drøftelser af byens anliggender og ikke mindst sjusser. Det hele foregik i nogle lokaler, som foreningen havde lejet på kroen. Da dette fik en brat ende i 1919 med kroens omdannelse til missionshotel og den deraf følgende tørlæggelse af byen, købte en mindre gruppe borgere fra Borgerforeningen kroens gamle teatersal<sup>28</sup>. Tanken var, at denne sal skulle anvendes til møder og arrangementer i byen i stedet for kroen, og Borgerforeningen fik Holger Hansen, værten fra Afholdshotellet, til at forestå serveringen. Fidsen herved var, at denne servering officielt skete uden for byens beværringer og i privat regi. Udskænkning for foreninger måtte betragtes som udskænkning for et »sluttet bord« i beværterlovens forstand.

Borgerforeningen kunne derfor fortsætte sit hidtidige foreningsliv, og af foreningens forhandlingsprotokol fremgår det, at der udskænktes både øl og snaps ved arrangementerne<sup>29</sup>. Sammenkomsterne blev dog kortvarigt afbrudt i 1923, da politiet i Kolding mente, at udskænkningen var ulovlig. I følge foreningens protokol »konfererede« formanden, bankbestyrer Thrane, og næstformanden, tømmerhandler Kr. Præstegaard, med politiet herom, og man undgik »en offentlig Politisag«. Næsten uforstyrret heraf overdrog foreningen i de følgende år fortsat serveringen til Holger Hansen, dog nu med den modifikation, »at der kun maatte udskænkes Øl, Mad og Portvin«<sup>30</sup>. Øllet og portvinen betragtede man åbenbart ikke som stærke drikke.

Af Borgerforeningens forhandlingsprotokol fremgår det, at man stadig ikke var helt tryk ved lovligheden af udskænkningen ved foreningens arrangementer. Det var derfor en lettelse, da en højesteretsdom i 1930 stadfæstede, at en Odd Fellowloge i Helsingør lovligt kunne udskænke stærke drikke for logens medlemmer ved møderne. Et medlem af logen medbragte drikkevarerne fra sin forretning og tog det ikke benyttede tilbage uden økonomisk fordel for hverken sig selv eller for logen; gæster i logen betalte intet<sup>31</sup>. Borgerforeningen besluttede at kopiere systemet og troede sig derefter ud over udskænkingsproblemet<sup>32</sup>.

Også det øvrige foreningsliv i byen optog den samme selskabelighed



Billedet viser byens nye forsamlingsaal i umiddelbar tilknytning til Afholdshotellet. Om salens brug rapporterede en af aktionærerne i 1931 til Landsforeningen Den personlige Friheds Værn: »Der er nu opstaaet noget nyt, idet en ny, pæn Sal er blevet færdig, bygget af et Aktieselskab af Byens Borgere, vi er mange med mindre Aktier, og her kan alle Foreninger, der ønsker det, holde Fester med Spiritus, naar det sker inden for Foreningens Rammer. Det skal være lovligt. Men det mærkelige er, at den er bygget i Tilslutning til Afholdshotellet, hvis Vært har Serveringen, blot maa han altsaa ikke blande de to Ting sammen. Der skal i vor Sal være særligt Service, siges der«. <sup>34</sup>

Foto i Grindsted Lokalhistoriske Arkiv.

som Borgerforeningen, og Teatersalen blev snart et yndet forsamlingssted for møder, dans og selskabelige arrangementer i det hele taget. Man henholdt sig til, at medlemskab af en forening var en forudsætning for deltagelse i fornøjelserne i salen, og det er næppe uden sammenhæng hermed, at især antallet af passive medlemmer i byens foreninger steg kraftigt i 1930'erne. Dette gjorde sig særligt gældende i Idrætsforeningen (fodboldklubben) og Atlethklubben (bokseklubben)<sup>33</sup>.

Efterhånden kunne den gamle teatersal ikke klare belastningen, og en kreds af borgere, støttet af Borgerforeningen, dannede da et aktieselskab, der i 1931 byggede en ny forenings- og teatersal i behagelig nærhed af Afholdshotellet og dermed af værten Holger Hansen.

Snart trivedes foreningslivet i den nye sal, men det hele fik dog en brat ende, da politiet i sommeren 1933 skred ind og afslørede, at en række foreninger havde solgt spiritus i salen<sup>35</sup>. Bl.a. gik det ud over en nystartet »Selskabelig Klub« under Slagteriarbejdernes Fagforening<sup>36</sup>.

På næsten mirakuløs vis undgik Borgerforeningen dog selv tiltale. Bestyrelsen kunne dog ikke længere være helt uvidende om, at salens anvendelse var problematisk. Foreningen henvendte sig derfor igen til politiet i Kolding for at få en ordning, således at der fortsat kunne nydes spiritus i salen ved medlemsmøderne. Politiet mente dog nu, at en sådan henvendelse burde ske formelt, for at man kunne nå til en varig og acceptabel løsning<sup>37</sup>. Antagelig af frygt for en afvisning blev der ikke gjort videre ved sagen.

I 1934 gik det da også galt. Fra det efterhånden velunderrettede politi i Kolding udsendtes en betjent, der tog Borgerforeningens medlemmer – incl. Grindsteds egen betjent, Ernebjerg – på fersk gerning ved en klubaften, hvor der var udskænkning af spiritus fra Afholdshotellet. Ernebjerg blev omgående suspenderet, og Borgerforeningens formand, bankbestyrer Thrane, samt tjener Benjamin Hansen, der var bror til afholdsværten, tiltaltes for at udskænke spiritus mod betaling uden næringsbevis. Ved et efterfølgende retsmøde forklarede de tiltalte, at der »den anden Torsdag i hver Maaned er blevet afholdt Kortspilsaftener i Forsamlingshuset [d.v.s. den nye sal], og at der ved disse Aftener er blevet udskænket stærke Drikke for Foreningens Medlemmer ... Medlemmerne rekvirerer og betaler som paa en almindelig Kafé, bortset fra at det er begrænset, hvad der kan rekvireres, ligesom Priserne ligger betydeligt under Kafépriser«. De tiltalte nægtede sig skyldige i anklagen og hævdede, at udskænkningen fandt sted i salen uden om Afholdshotellet: Formanden Fr. Thrane bestilte brændevinen og øllet ved købmand Kvist (vinhandler Schydts efterfølger), og når aftenen var slut, opgjorde formanden lageret sammen med tjener Benjamin Hansen, der så afregnede med Kvist; Hansens fortjeneste var ifølge forklaringen fem til seks kroner pr. aften og dertil drikkepenge. Thrane argumenterede for, at Borgerforeningen i modsætning til byens øvrige foreninger var en ret sluttet kreds af borgere – »Det er ikke alle og enhver, der kan komme i Borgerforeningen«, fremførte han helt i overensstemmelse med sandheden –, tilgangen og udskiftningen af medlemmerne var ringe, og medlemstallet stod konstant på 120. Han fremhævede endvide-

re, at både tjener Benjamin Hansen og købmand Kvist selv var medlemmer. Borgerforeningens udskærkningspraksis kunne derfor efter hans mening ikke betegnes som smugkrovsomhed<sup>38</sup>. Af Borgerforeningens forhandlingsprotokol fremgår det dog, at tjeneren Benjamin Hansen først indmeldtes i Borgerforeningen i 1935, d.v.s. året efter episoden<sup>39</sup>. Sagen sluttede for Borgerforeningens vedkommende med, at Thrane blev tildelt en bøde, efter eget udsagn fordi der var udbetalt drikkepenge til Benjamin Hansen, og fordi udskærkningsen i foreningen var sket mod betaling<sup>40</sup>.

Værre så sagen ud for den suspendede betjent Ernebjerg. Han var kommet til Grindsted i december 1921 og var næsten med det samme (februar 1922) blevet indmeldt i Borgerforeningen<sup>41</sup>. Som medlem af foreningen var han medskyldig i det, som var foregået gennem alle årene, skønt allerede Borgerforeningens ovenfor omtalte sag fra 1923 burde have givet ham kolde fødder. Kun på et enkelt tidspunkt synes han at have haft betænkeligheder, idet han i 1932 aflagde et kortvarigt besøg i afholdsforeningen Det blå Kors, uden at dette dog førte til noget varigt medlemskab<sup>42</sup>. Efter suspensionen fremstillede han imidlertid sig selv som et uskyldigt offer for Borgerforeningens og specielt formanden, bankbestyrer Thranes virke. I et brev vedrørende hans pensionsvilkår, formentlig udarbejdet i samarbejde med J.Kr. Nielsen umiddelbart efter suspensionen, skrev han om Thrane: »Denne Mand forstod, maa man jo med Sorg bekende, at faa mig med til disse Fester og Sammenkomster, hvor Spiritussen flød i stride Strømme, og naar man først har soldet med dem om Aftenen, er det umuligt at anmelde de samme Folk Dagen efter, derfor undlod jeg dette, og Forholdet vedblev at gaa upaaaaget hen i mange Aar«<sup>43</sup>.

Man skulle tro, at der med denne Sag foreløbig var blevet sat en stopper for Borgerforeningens alkoholnydelse, især da den suspendede Ernebjergs efterfølger, betjent Hansen, blev indmeldt i Borgerforeningen i efteråret 1935<sup>44</sup>. Dette var dog ingenlunde tilfældet. Allerede ved julegildet i 1935 afsløredes nemlig på ny ulovlig spiritusudskærkning, og bestyrelsens medlemmer blev tildelt hver en bøde<sup>45</sup>.

Men drikkeriet fortsatte også i byens andre foreninger. I 1935 kendes f.eks. en »Natlig Batalje« i forbindelse med et bal i Idrætsforeningen, hvor der havde været flere berusede personer i forsamlingen<sup>46</sup>. Ved en fest i

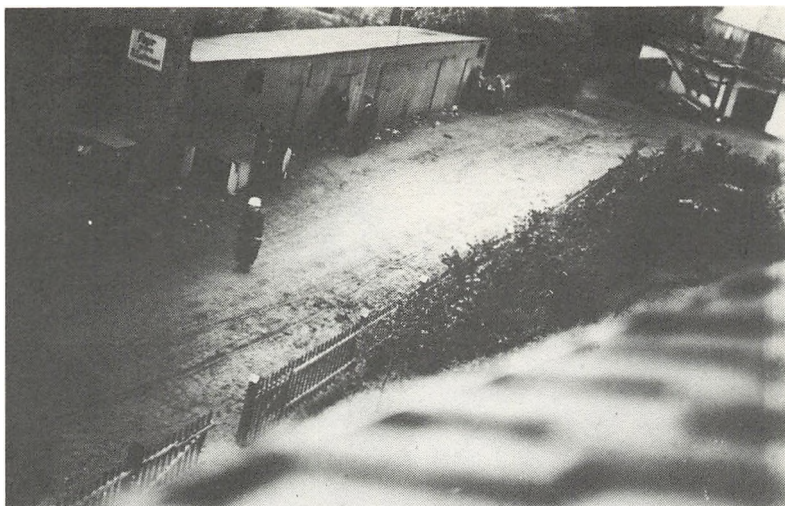


Billedet viser Afholdshotellet i april 1917. I 1928 morede førstelærer J.Kr. Nielsen sig over, at Afholdshotellet havde skiftet navn til det mindre forpligtende »Hansens Hotel«. Han tilføjede: »Det er en almindelig antagelse, at man paa Afholdshotellet i Grindsted har Adgang til at blande sin medbragte Spiritus i den rekvirerede Kaffe og saaledes nyde den i Hotellets Lokaler«. <sup>50</sup>

Foto i Grindsted Lokalhistoriske Arkiv.

Håndværkerforeningen i 1942 »havde tre Familier medbragt Spiritus i Teatersalens Lokaler« <sup>47</sup>, men ofte var det folk udefra, der forstyrrede gemytterne. Ved en bazar samme sted i november 1935 fik en beruset arbejdsmand tilhold om at forsvinde <sup>48</sup>.

Afholdshotellet og den tilknyttede sal blev i det hele taget centrum for byens leben som det eneste »offentlige« forsamlingssted. Ved en retssag i 1938 efter et større slagsmål foran Afholdshotellet forklarede tre tiltalte således, at »de havde købt tre halve Flasker af en ubekendt Mand, som de havde Mødt foran Hotellet« <sup>49</sup>. Efter et andet slagsmål i 1941 hævdede en anden, »at han sammen med en Ven (havde) delt en halv Flaske Brændevin i dennes Hjem, og senere paa Aftenen havde faaet en Slurk af en ubekendt Mand – Flasken var etiketteret som lys Pilsner, men hvad der var i den, vidste han ikke«; dog formodede han, at netop denne væske havde gjort ham beruset <sup>51</sup>. I 1938 afsløredes da også en mand, der solgte



Billedet af Afholdshotellets (Hansens Hotels) gård ved siden af den nye teatersal er taget ved sommermarkedet i 1923. Stedet var et populært samlingssted for drikkeriet i 1920'erne og 1930'erne, og så sent som i november 1943 fik en arbejdsmand en bøde for at have optrådt beruset i Borgergade efter drikkeri »bag Hansens Hotel«. <sup>54</sup>

Foto i Grindsted Lokalhistoriske Arkiv.

brændevin, formentlig hjemmebryg, for fem kroner pr. halvflaske <sup>52</sup>. Andre tre mænd fik i 1942 en bøde for blot at have drukket på Hansens Hotel <sup>53</sup>.

Selvom der ikke har kunnet findes egentlige beviser for en ulovlig udskænkning af spiritus fra selve Afholdshotellet ud over det ulovlige arrangement med Borgerforeningen, så kan *alt* drikkeriet omkring hotellet næppe alene skyldes medbragt spiritus eller ukendte spiritushandlere foran hotellet. I 1943 var drikkeri og slagsmål da også blevet så stort et problem, at politiet simpelthen lukkede hotellet. Da havde værten i følge avisen også selv nydt rigeligt af de stærke drikke <sup>55</sup>.

Alt tyder således på, at J.Kr. Niensens beskrivelse af situationen i 1929 var korrekt. Det ulovlige drikkeri i byen havde et foruroligende omfang, tilsyneladende såvel blandt borgerne som blandt arbejderne.

## Tørlæggelsen af Grindsted

Baggrunden for tørlæggelsen af stationsbyen skal i grunden søges før byens udvikling, i de store omvæltninger, der prægede hedesognet i den sidste trediedel af det 19. århundrede. Hedeopdyrkingen muliggjorde oprettelsen af mange nye husmandsbrug, men hedeboendernes slidsomme og fattige tilværelse medførte samtidig store økonomiske og sociale problemer, der ikke mindst hang sammen med et tiltagende alkoholforbrug. Kampen mod alkoholen var derfor af central betydning for de folkelige bevægelseres fremgang i sognet. I forlængelse af en grundtvigsk-folkelig vækkelse i begyndelsen af 1880'erne oprettedes Grindsted Afholdsforening som et led i tidens totalafholdsbevægelse. Denne udkonkurreddes dog på det nærmeste, da der også opstod en missionsk vækkelse i sognet. Den Indre Mission vandt i sjælden grad indpas blandt hedeboenderne; den gav dem en anden tro og helt nye livsværdier. Ikke uden grund for-dømtes alkoholen som helt uforenelig med et vellykket liv på heden. Vækkelsen medførte en kraftig formindskelse af alkoholforbruget, hedeboenderne begyndte at føre et »renere« og mere mådeholdent liv<sup>56</sup>.

Førstelærer J.Kr. Nielsen blev en fremtrædende forkæmper for Indre Missions synspunkter. Da Grindsted by begyndte at vokse efter århundredskiftet, og de nye borgere begyndte at introducere et mere afslappet forhold til alkohol til fare for den nu for en stor del mådeholdende landbefolkning, indså Nielsen dog, at alkoholen ikke kunne bekæmpes ved vækkelse alene. Der måtte tages mere drastiske midler i brug. J.Kr. Nielsen blev da i 1906 en af hovedinitiativtagerne i stiftelsen af en lokalforening af den missionske afholdsforening Det blå Kors. Foreningens formål var ikke blot at skabe en personlig afholdenhed blandt medlemmerne, men også at bekæmpe adgangen til alkohol ved indførelse af restriktioner og forbud. I århundredets første årti udgjorde foreningens medlemmer knap 10 % af landbefolkningen. Der var i hovedsagen tale om missionske hus- og gårdmænd, der selv havde oplevet den barske virkelighed, som et ukontrolleret alkoholforbrug medførte. Hertil kom endvidere en gruppe missionsfolk fra landet, der havde slået sig ned som borgere i byen<sup>57</sup>.

Med førstelærer Nielsen i spidsen koncentrerede foreningen sig i første omgang om at få stoppet spiritusudskænkningen på Grindsted Kro. Nielsen hævdede, at kroen var beregnet som gæstgiveri for rejsende, og at dens bevilling ikke omfattede ret til at beværte folk fra sognet med spiritus.

Kroejeren ansøgte derfor sognerådet om en sådan bevilling i 1913, men dette afvistes af et flertal af rådet. Afvisningen skete efter pres fra lærer Niensens Blå Kors-forening støttet af en Blå Bånd-forening, der var dannet af de ikke-missionske afholdsfolk fra landet og en gruppe tilflyttere til byen, samt af en mindre afholdsloge under N.I.O.G.T.<sup>58</sup>.

En egentlig lukning af kroen blev der dog ikke tale om. Især på markedsdage var det så vanskeligt at skelne mellem rejsende og fastboende, at man flere gange var nødt til at give kroen dispensation. På markedsdage havde det i øvrigt hidtil været normalt, at byens borgere fik en éndags-spiritusbevilling til udskænkning i deres eget hjem, ligesom omegnens kroejere fik tilladelse til at opstille udskænkningstelte med udskænkning for markeds-gæsterne, og da man nu samtidig søgte at sætte en stopper herfor, begyndte smugkrovæsenet at florere.

Der måtte altså gøres noget mere drastisk for at få byens beværtningsforhold under kontrol. I 1918 tilsluttede folkene bag Det blå Kors og til dels folkene bag Det blå Bånd sig derfor et forslag fra en gruppe af byens borgere fra Borgerforeningen om at bygge et stort hotel. Dette skulle ansøge om bevilling til at beværte indensognsboende med spiritus, men gøre dette på en mere civiliseret måde, end kroen havde gjort det. I en skrivelse til sognerådet lovede man således ikke at udskænke spiritus på markedsdage overhovedet og ikke at tillade, at der afholdtes offentlig dans<sup>59</sup>. Man planlagde i øvrigt at træffe aftale med byens dengang eneste vinhandler (Schydt) om opkøb af hans næringsbevilling til salg af spiritus, hvorved det nye hotel ville blive det eneste sted, hvor der kunne erhverves spiritus i byen. Efter alt at dømme ville hotellet kunne få denne spiritusbeværterbevilling, såfremt missionen og afholdsbevægelsen – der dominerede sognerådet – ville give foretagendet sin støtte.

For førstelærer Nielsen var tanken om et stort hotel med spiritusbevilling dog både for dyr og for prangende, og hvad værre var, den ville efter hans mening ikke løse byens alkoholproblemer. »Ak, ja, der gives ikke en eneste Beværtning i det ganske Land uden Indehaveren vil paastaa, at i hans Lokaler gaar det ordentligt og sømmeligt til«, sukkede Nielsen<sup>61</sup>. I sidste øjeblik fortrød de missionske afholdsfolk da også samarbejdet med de ikke-missionske borgere, og i stedet besluttede de selv at bygge det planlagte hotel, men som missionshotel og afholdsbeværtning uden spiri-





Grindsted Kro, som den så ud umiddelbart før lukningen i 1919. I den anledning skrev Kolding Socialdemokrat: »I den sidste Tid har der været, hvad man kan kalde saadan en jævn god Søgning til Kroen, det var vel nok af den Grund, at Folk vidste, at til første Oktober saa var det forbi med »de smaa Sorte«. Tirsdag Aften var den Sidste, og da gik Bølgerne højt. Ved 10-Tiden var det som en Flok vilde Dyr var kommen Løs, der var en Hujen og Brølen, saa det var frygtelig. Det var næsten værre end en Markedsdag, men det var jo ogsaa en Slags Gravøl Folk var med til«. <sup>60</sup>

Foto i Grindsted Lokalhistoriske Arkiv.

tusbevilling. En mindre gruppe missionske borgere og større gårdejere fra landet, der ikke ville stå tilbage for de øvrige borgere i byen, førte an og kom til at udgøre hotellets første bestyrelse.<sup>62</sup> Førstelærer Nielsen trak sig dog ud af projektet og fortsatte sin egen kamp.

Med sognets afholdende og i hovedsagen missionske landbefolkning som kautionister realiseredes planerne. Man erhvervede og nedrev Grindsted Kro, og i 1920 stod det nye Missionshotel, hvor kroen før havde ligget. Hermed blev byens borgere berøvet deres tilholdssted på kroen, og de måtte i stedet nøjes med kroens allerede omtalte teatersal, med mindre de ville underkaste sig restriktionerne på Missionshotellet. Disse var temmelig strenge: Hotellets bestyrelse skulle i følge vedtægterne påse, at hotellet blev ledet i afgjort kristelig ånd, og der måtte ikke på hotellets

grund skænkes spiritus under nogen som helst form, ligesom man ikke måtte spille kort eller tennis, afholde dans eller teaterforestillinger. Bestyrelsen for Missionshotellet ville endvidere bestemme, hvorvidt hotellets lokaler måtte udlejes til møder i byens foreninger<sup>63</sup>.

Planen om at tørlægge byen fuldstændigt ved opførelsen af det nye hotel lykkedes ikke. Vinhandler Schydt var ikke længere interesseret i at opgive sin næringsbevilling til at sælge vin og spiritus, når Missionshotellet alligevel ikke ville søge om spiritusbevillingen. Ølhandler N.C. Nielsen blev samme år tildelt en næringsbevilling til salg af skattepligtigt øl, trods intense protester fra førstelærer Nielsen og Blå Kors<sup>64</sup>. Blot et par år efter genoptog Hansine Sørensen som nævnt sin afdøde mand, købmand Sørensens henlagte næringsbevilling til spiritussalg. Skønt den gamle kro var lukket, kunne man derfor stadig købe både skattepligtigt øl og spiritus i detail rundt om i byen.

Den manglende beværterbevilling betød, at Missionshotellet ikke fik den omsætning, som man oprindelig havde kalkuleret med, og det viste sig med det samme, at hotellet ikke kunne bære sig selv økonomisk. Sommeren 1922 gjorde Jysk Grundejerkreditforening udlæg i hotel og inventar<sup>65</sup>. Der gennemførtes flere økonomiske redningsaktioner, der hver gang kostede dyrt for de kautionerende hedeboender. Samtidig rejste Missionshotellets bestyrer, og for at trække besøgende til hotellet så de nye bestyrere sig ikke længere i stand til at holde den sobre atmosfære, der var blevet proklameret ved hotellets oprettelse. I 1923 indså et flertal af hotellets missionske bestyrelse, at det ville være økonomisk urealistisk at drive Missionshotellet uden en spiritusbevilling. Til førstelærer Niensens store fortrydelse meldte flere af de missionske borgere fra bestyrelsen sig ud af Det blå Kors<sup>66</sup> og ansøgte sognerådet om en beværterbevilling med ret til udskænkning af stærke drikke.

Sognerådet var særdeles velvilligt stemt, hvilket ikke mindst skyldtes, at hele fire af rådets ni medlemmer var personligt involverede i hotellets dårlige økonomi; Borgerforeningens repræsentant havde altid ønsket en friere adgang til spiritus i stationsbyen. Selv om der samtidigt var indgivet tilsvarende spiritusbevillingsansøgninger fra Afholdshotellets vært, Holger Hansen, og fra Jernbanerestauranten, anbefalede sognerådet kun bevillingen til Missionshotellet. Officielt fordi man havde tiltro til, at netop dette hotel evnede at fungere som en respektabel beværtning, men reelt fordi



Billedet viser det missionshotel, som missionen byggede på trods af borgernes planer. Da det begyndte at gå rigtig galt i 1923, skrev Kolding Socialdemokrat sarkastisk om tilstandene på hotellet, at man for længst var begyndt at raffe med terninger og spille billiard igen på Missionshotellet (ligesom på den nedlagte kro). »Man skulde synes, at hvad der for Herren var en Vederstyggelighed i 1920 vel ogsaa er det i 1923, men maaske Ejerne er bleven af en anden Mening«. <sup>67</sup>  
Foto i Grindsted Lokalhistoriske Arkiv.

hotellet ikke kunne løbe rundt uden ret til beværtning med spiritus. De øvrige bevillingsansøgninger blev afslået<sup>68</sup>.

Førstelærer Nielsen var rystet over sognerådsflertallets favorisering af Missionshotellet i bevillingsmæssig henseende, og med Det blå Kors i ryggen igangsatte han i 1923 en protestadresse mod beslutningen. Det lykkedes ham at samle 872 underskrifter, et flertal af sognets befolkning, og sognerådets anbefaling af bevillingen til Missionshotellet blev derfor afvist af Ribe amtsråd, der havde den endelige bevillende myndighed. Niensens adresse var især underskrevet af de missionske afholdsmænd blandt sognets hedeboender, der trods deres egne økonomiske ofre stadig betragtede et spiritusfrit Missionshotel som et vigtigt skridt på vejen mod den endelige tørlæggelse af stationsbyen. Blandt underskriverne var der dog også enkelte modstandere af tørlæggelsen i det hele taget, der blot

protesterede mod, at kun Missionshotellet fik bevilling til at beværte med stærke drikke<sup>69</sup>.

Byens udskærkningsituation så derfor foreløbig ud til at blive ved status quo, med tørlagte hoteller og restaurationer. De missionske hedebrøder og førstelærer Nielsen havde vundet en sejr. Men hvad hjalp det, når byboerne købte vin, spiritus og skattepligtigt øl i detail og udskærkede det i smugkroer?

### **Kampen om alkoholen**

Da øhandler N.C. Nielsen i 1927 skulle have sin næringsbevilling til ølsalg fornyet, benyttede J.Kr. Nielsen lejligheden til at tage kampen mod smugkroerne op. Han henvendte sig prompte til sognerådet og tilrådede i Blå Kors' navn et afslag. Begrundelsen lød: »Der er for Tiden ingen Kontrol med Spiritushandelen i Byen, endog paa Søn- og Helligdage træffes berusede Personer paa Gaden, og der maa derfor finde Handel med Spiritus Sted paa Tider, da andre Handlende har lukket deres Butikker«<sup>70</sup>. Senere på måneden henvendte Nielsen sig som medlem af sognets menighedsråd ligeledes til sognerådet for mere direkte at henlede opmærksomheden på »den overhaandtagende Smugkrotrafik i Grindsted«, idet han anmodede sognerådet om at rette henvendelse til politiet om at gøre noget ved sagen<sup>71</sup>. Aktionen medførte afsløringen af mindst to smugbeværgninger med salg af skattepligtigt øl i større stil, hvoraf i hvert fald den ene var N.C. Nielsens. Han fik derfor ikke sin bevilling fornyet<sup>72</sup>.

J.Kr. Nielsen følte sig dog ikke tilfreds, og i 1928 rettede han i avisen en særlig appel til politiet om at intensivere jagten på smugkroerne. Med slet skjult ironi og et indgående kendskab til lokalsamfundet bemærkede han, at »Opdagelsen af dem [smugkroerne] synes ikke at være den stedlige Politibetjents Speciale. Naar en enkelt Gang en Smugkro her har faaet en lille Bøde, er det gerne rene Tilfældigheder, der har afstedkommet »Ulykken««<sup>73</sup>. Resultatet af appellen var dog ikke større end det foregående år: En enkelt smugkro hos omtalte fru B. i Vestergade afsløredes<sup>74</sup>. Det følgende år bragte dagspressen J.Kr. Nielsens indledningsvis citerede bemærkning om »grimme Udvækster« og om »et bestemt Sted« med dans seks gange i en enkelt måned.

Det sted, Nielsen hentydede til, var den gamle Teatersal, og på samme

tid begyndte Borgerforeningen da også at føle sine interesser stærkt truet. På en lang række områder, både erhvervsmæssigt og kulturelt, var det lykkedes foreningen at gøre Grindsted til en »rigtig« by, men nu fangedes man på beværtningsområdet i stationsbyens dilemma: at være underlagt samme lovgivning som og blive administreret sammen med det omgivende landområde, hvis interesser kunne være helt forskellige fra byens. På beværtningsområdet gav dette sig, som vi så, det udslag, at byen kunne tørlægges, når et flertal i sognerådet ønskede det.

Siden den første smugkrosag i Borgerforeningen i 1923 havde foreningen derfor drøftet at forsøge at få indført købstadsforhold i byen. Man interesserede sig særligt for bevæterlovens § 9. Den sagde, at når der var en større bybebyggelse i en landkommune, kunne amtet og indenrigsministeriet, efter at sognerådet havde udtalt sig, stadfæste, at der i sådanne bebyggelser anvendtes de samme regler som for købstæder ved tildelingen af bevæterbevillinger. Det betød, at den pågældende bybebyggelse kunne få tildelt et antal beværtninger med spiritusbevilling svarende til maksimalt en beværtning pr. påbegyndt 350 indbyggere (fra 1924 450 indbyggere)<sup>75</sup>. I første omgang opgav man dog at gøre noget ved sagen, antagelig fordi sognerådets flertal netop havde brændt sig på at liberalisere byens beværtningsforhold for at redde Missionshotellet ud af de alvorlige økonomiske vanskeligheder, der viste sig først i 1920'erne.

I 1927, da J.Kr. Nielsen satte smugkro jagten ind, tog Borgerforeningen spørgsmålet op på ny. Den ansøgte sognerådet og Ribe amtsråd om at anvende bevæterlovens § 9 i Grindsted og tildele byen et antal spiritusbevillinger. Foreningen foreslog selv en bevilling pr. 750 indbyggere, hvilket for en by af Grindsteds størrelse ville betyde, at netop to beværtninger fik bevilling til udskænkning af stærke drikke, in casu Missionshotellet og Afholdshotellet<sup>76</sup>.

Spørgsmålet var vanskeligt for sognerådet, der stadig havde 1923-sagen i frisk erindring, og det blev ikke lettere af, at der, efter at sognerådet havde betænkt sig et års tid, i november 1928 fremkom to modsatrettede adresser angående byens beværtningsforhold.

Den ene adresse var samlet ind på initiativ af afholdsværten Holger Hansen som en støtte til Borgerforeningens andragende om indførelse af § 9. Den udtrykte samtidig et ønske om, at hvis dette medførte, at beværtning med spiritus blev tilladt, så skulle begge byens hoteller have en sådan

bevilling. Denne adresse fik 735 underskrifter, hvoraf 74 dog måtte slettes. Den anden adresse var indsamlet på initiativ af førstelærer J.Kr. Nielsen. Den gik ud på at udnytte de paragraffer i beværterloven af 1924, der muliggjorde, at spørgsmålet om indførelse af § 9 kunne komme til afstemning i hele kommunen. Niensens adresse havde 829 underskrifter, hvoraf dog 35 måtte slettes<sup>77</sup>.

### **Hvem var afholdsfolkene i 1928?**

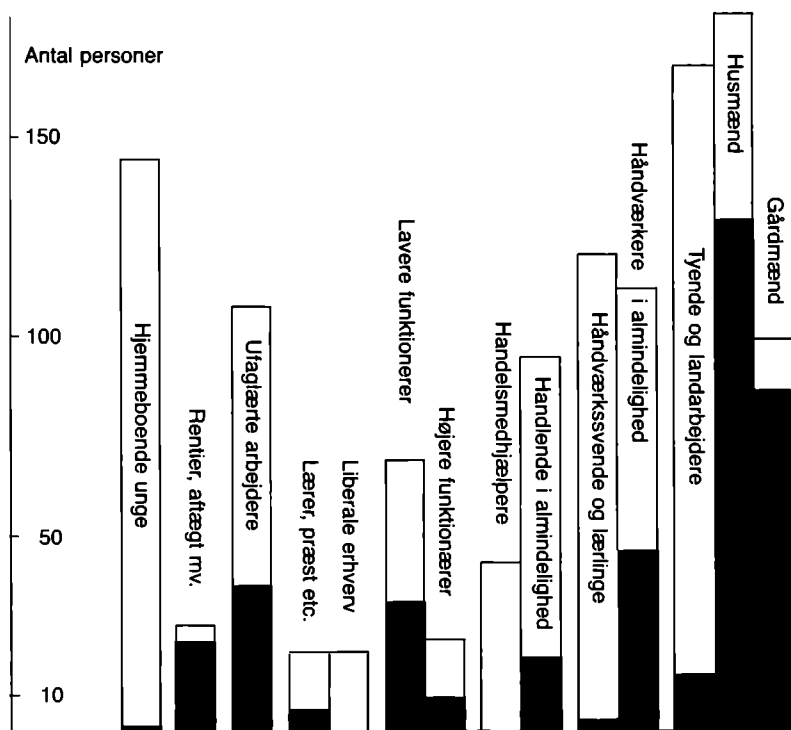
Kildeværdien af Holger Hansens adresse er en smule tvivlsom. Adressen indeholdt underskrifter af de personer, der, hvis sognerådet besluttede at indføre spiritusbeværgninger, da ønskede, at både Missionshotellet og Afholdshotellet skulle have en bevilling. Derfor indeholdt adressen både underskrifter fra folk, der blot ønskede spiritusbeværterbevillingen til byen, og fra folk, der ikke kunne acceptere, at ét af hotellerne (læs: Missionshotellet) fik en bevilling frem for det andet. Flere optræder da også samtidigt som underskrivere på J.Kr. Niensens adresse.

Førstelærer Niensens adresse er derimod entydig. Det flertal, der skrev under her, ønskede afgjort ikke spiritus på byens beværgninger og krævede spørgsmålet afgjort ved en kommuneafstemning, en afstemning hvis udfald ingen kunne være i tvivl om.

Af diagrammet over underskriverne af J.Kr. Niensens adresse kan man se, at hovedparten af sognets afholdsfolk i 1928 var sognets hedeboender, hvoraf husmændene udgjorde den største gruppe. Knap 72 % af sognets husmænd var modstandere af spiritusbevillinger til byens hoteller, hvilket er bemærkelsesværdigt, da Missionshotellets dårlige økonomi netop havde ramt denne gruppe hårdest. Men afholdsfolkene udgjorde dog en endnu større andel af gårdmændene, nemlig 87 %. Hertil kom endvidere 85 % af sognets gamle: rentiers, aftægtsfolk m.v., der i hovedsagen stammede fra egnen.

Hovedparten af byboerne stod afholdstanken fjernt. Ganske vist var 40 % af byens håndværkere afholdsfolk, men kun 19 % af de handlende. Underskriverne i byen var i hovedsagen en gruppe missionske borgere, der fulgte landboerne i afholdssynspunktet; men hertil kom enkelte ikke-missionske borgere, der havde været engageret i byens tre borgerlige, nu nedlagte afholdsforeninger: N.I.O.G.T.-logerne Grindsteds Vel (1910) og Hedebloomsten (1918-1919) og den folkelige afholdsforening Det

blå Bånd (1902-ca. 1909). Endvidere støttede 46 % af de lavere funktionærer Nielsens afholdsadresse. Det var fortrinsvis den gruppe af jernbanefunktionærer, der oprettede Jernbanemændenes Afholdsforening i begyndelsen af 1930'erne. Endelig havde forholdsvis mange af de ufaglærte arbejdere underskrevet adressen. Et flertal af disse stammede fra omegnen, der jo traditionelt hyldede afholdstanken, medens en mindre gruppe var socialt bevidste jernbanebørster, der i 1918 havde dannet afholdsfore-



Underskriverne af J.Kr. Nielsens adresse fra 1928 mod beværterbevillinger med ret til udsækning af stærke drikke til byens hoteller fordelt på befolkningskategorier.

De sorte søjler angiver antallet af underskrivere over 25 år (valgretsalderen).

De hvide søjler angiver det samlede antal mænd over 15 år fordelt på befolkningskategorier.

ningen Hedeboerne under Verdandi (nedlagt i 1920). Blandt de faglærte håndværkssvende havde afholdstanken kun vundet ringe indpas. Endelig var afholdstanken også helt fremmed for borgerne i de liberale erhverv, der så godt som alle var flyttet til Grindsted fra andre og større bysamfund.

Der var således på landet en massiv spiritusmodstand, der med lethed kunne majorisere et afholdsflertal igennem i hele sognet, og denne situation så ikke ud til at skulle blive forandret foreløbig. Ganske vist drøftedes indførelsen af § 9 og tildelingen af én eller flere spiritusbevillinger til byens beværtninger ivrigt i de følgende år, ikke mindst blandt Missionshotellets kautionister. Der blev således holdt flere store krisemøder på hotellet, hvor et flertal i bestyrelsen, i hovedsagen borgerne blandt bestyrelsesmedlemmerne, anbefalede kautionisterne at støtte tildelingen af en spiritusbevilling til hotellet, når de stemte til sognerådet, og når de i øvrigt blev spurgt i forbindelse med adresser og ved en eventuel kommuneafstemning.

Trods det økonomiske pres var der i hovedsagen kun respons blandt de missionske borgere og ikke-missionske afholdsfolk fra landet. Missionsmanden og bestyrelsesmedlemmet, grosserer T.C. Øehenschläger sagde ved et krisemøde i 1929: »Vi gamle Ejere kan og vil ikke mere, enten der bliver spiritus eller ej«. Missionsmanden, smedemester Anders Andersen fortsatte: »Jeg har været med fra første Færd. Jeg gik med anden Gang med Glæde. Men nu kan jeg ikke mere«. Og en tidligere grundtvigsk landmand, S.P. Kristiansen, argumenterede i 1933 med en redegørelse for, hvad han havde måttet betale i indløst kaution inden for de seneste år, og sluttede: »Faar vi ikke en Ordning paa det [d.v.s. en spiritusbevilling til Missionshotellet] er jeg snart færdig«. Men trods disse frafald fastholdt langt hovedparten af kautionisterne det oprindelige mål, som det formuleredes på mødet i 1929 af husmand L.P. Larsen, Tusborg: »Det gør mig ondt, hvis vi nogen Sinde skulle faa Spiritus igen. Det er en Haan mod de, der har ofret saa meget«<sup>78</sup>.

### **Den personlige Friheds Værn**

De tørlagte hoteller var ikke kun borgernes problem. Med De danske Spritfabrikker i ryggen oprettedes i 1917 landsforeningen Den personlige Friheds Værn, der skulle forsøge at dæmme op for afholdsbevægelsens virke. Med en professionel ledelse og en god økonomi kastede foreningen sig ud i tidens afholdsdiskussion. På landsplan virkede foreningen gen-



nem udgivelsen af bladet »Sund Sans. Mod Tvangsstyre. For personlig Frihed«. Lokalt forsøgte den dels at vende opinionen i retning af en liberal holdning til spiritus, dels at medvirke til forandringer de steder, hvor der førtes en restriktiv spirituspolitik. Grindsted var således en oplagt arbejds-mark for foreningen. Det skulle dog hurtigt vise sig, at selv en nok så velorganiseret forening ikke kunne vende stemningen til fordel for alko-holen.

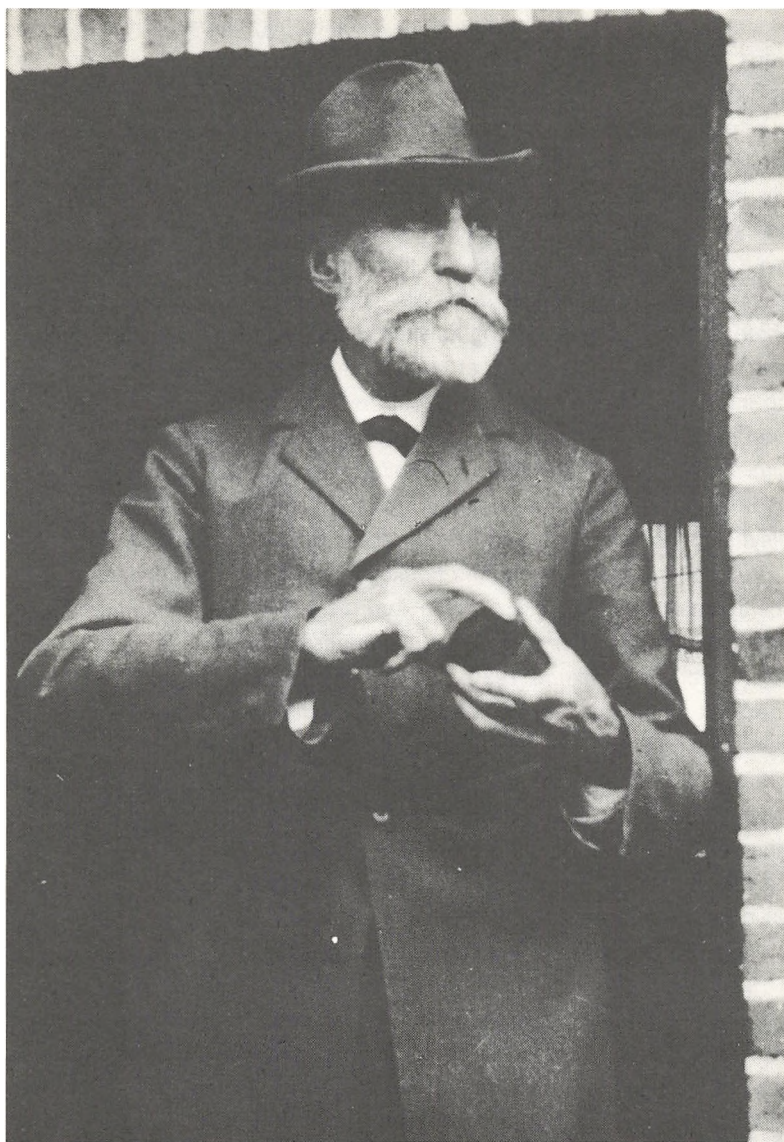
Foreningen startede sit virke i sommeren 1919 med et foredragsmøde, der blev en tordnende fiasko. Byens afholdsfolk, der netop var blevet mobiliseret i forbindelse med købet af kroen, mødte talstærkt op, valgte den missionske grosserer T.C. Öehlenschläger – en af hovedpersonerne bag bygningen af Missionshotellet – til dirigent og kom herefter fuldstændig til at dominere mødet. Foredragsholderen fra Den personlige Friheds Værn blev i en efterfølgende diskussion imødegået af adskillige af byens aktive afholdsfolk, bl.a. overbanemester Jacobsen, førstelærer Nielsen og flere fra Indre Mission og Blå Kors, fhv. folketingsmand Laust Rasmussen, der tidligere havde været formand for den gamle Grindsted Afholdsforening, og arbejdsmand Marius Hansen fra afholdsforeningen Hedeboerne. Efter et »Leve og Hurra« for afholdsbevægelsen og »Piben fra nogle enkelte Modstandere« sluttede debatten med, at foredragsholderen fik ordet. Han havde dog forlængst indset, »at der for Den personlige Friheds Værn ikke var meget at gøre på disse Egne«, som det hed dagen efter i Grindsted Dagblads referat<sup>79</sup>.

Den personlige Friheds Værn gav dog ikke op, men forsøgte i stedet at gribe problemet anderledes an. I 1924 udsendte foreningen en rejsesekretær, der gennem forhandling med lokale borgere skulle forsøge at få en lokalforening op at stå. Apoteker Levin-Hansen blev det første medlem og blev derfor også Den personlige Friheds Værns udgangspunkt i byen, specielt i hervedningen af medlemmer og tilhængere, hvad der var en umiddelbar forudsætning for, at der kunne komme et arbejde igang. »Erfaringen viser, at Folk er mere villige til at indmelde sig, naar de ser, at kendte Mænd paa Egnen interesserer sig for Sagen«, skrev rejsesekretæren til Levin-Hansen, der så henvendte sig til to af Borgerforeningens førende forbudsmodstandere, isenkræmmer Kr. Præstegaard og bankbestyrer Fr. Thrane<sup>80</sup>. Det kom der dog ikke noget ud af, og i sommeren 1925 udsendes en ny sekretær, Søren Vasegaard. Han prøvede på at få dannet en

gruppe og kom herved i kontakt med en lang række af byens borgere. Af en rapport tilbage til hovedkontoret fremgår det, at opgaven ikke var let: »Det vanskeligste er at faa Borgerne blandt Forbudsmodstanderne til at arbejde sammen«, skrev han. »Naar undtages Apoteker Levin-Hansen, der udtrykte sig yderst urbant og høfligt om sine egne Byfæller, saa nærrede alle de andre af Byens mere fremtrædende Mænd den høfligste Uvillie mod hinanden paa et eller andet Omraade, saa f.eks. een af de betydeligste Mænd betroede mig, at hvis to af de andre skulle med, saa kunde han ikke være i Vognen ... Det var derfor yderst vanskeligt at manøvrere mellem de mange skjulte Skær, der findes mellem Borgerne. Det synes ikke just i særlig Grad at være partipolitiske Modsætninger – skønt også dem – men mere en ren menneskelig, karaktermæssig, Undervurdering af den andens – de andres Personligheder«. Apoteker Levin-Hansen havde henvendt sig til bankbestyrer Thrane om sagen, men havde ikke fået et bestemt svar. Kr. Præstegaard troede, at forbudsiden var i stærk tilbagegang, men havde ikke noget imod, at der blev gjort noget. Postmester Munch, som var anbefalet af apotekeren, ville gerne være med og anbefalede skovrider Holt, Kr. Præstegaard ville ikke være med, hvis Holt og Munch skulle med, og Thrane anså postmesteren for en latterlig person, som ingen tog alvorlig, efter at han, for at blive valgt ind i sognerådet, havde meldt sig ind i Socialdemokratiet. Postmesteren betegnede Thrane som en vanskelig mand og Kr. Præstegaard som en skør person o.s.v., o.s.v. Det hele endte med, at Vasegaard traf aftaler med bankbestyrer Thrane, postmester Munch og apoteker Levin-Hansen.

Det tegnede således ikke særligt lyst for Den personlige Friheds Værn i Grindsted. Søren Vasegaard konkluderede imidlertid optimistisk, at missionsfolkene nok var til at komme i tale angående bevillingsspørgsmålet på grund af Missionshotellets økonomiske stilling. Dog bemærkede han, at »en ældre Lærer Nielsen som Afholdsmand er ganske uimodtagelig for Fornuft. Ja en enkelt Borger hævdede, at Byens Fremtid gik over hans Lig«<sup>81</sup>.

Nu da der var kontaktmænd i byen, søgte man at arrangere et nyt møde. Den personlige Friheds Værn inviterede seminarieførstander J. By-skov fra Gedved til et møde, hvortil man skriftligt opfordrede førstelærer J.Kr. Nielsen til at møde op. Ligeledes opfordrede Den personlige Friheds Værn sine tre repræsentanter til at tage ordet på mødet for herved at



Førelærer J.Kr. Nielsen (1862-1938).  
Foto i Grindsted Lokalhistoriske Arkiv.

skabe baggrund for dannelsen af en lokalafdeling af Den personlige Friheds Værn i Grindsted. Den lokale gruppe var dog ikke så ivrig. Man frygtede, »at der kun ville blive et lille Mindretal tilbage, da Forretningsfolk o.a., som er afhængige, vil holde dem borte«. Hertil kom, at man var bange for at puste liv i den lokale afholdsforening, Det blå Kors, som man påstod var næsten uddød. I stedet ville gruppen hverve medlemmer til Den personlige Friheds Værn ved personlig agitation<sup>82</sup>. Det første problem var overhovedet at få medlemmer nok til sammen med Fr. Thrane, Munch og Levin-Hansen at danne en fuldtallig bestyrelse. Den personlige Friheds Værn foreslog, at man inddrog to landmænd, eventuelt en socialdemokrat, men det første afvistes med, at »det var ugørligt, da Egnen var missionsk og ingen ville lægge Navn til«. Skønt en anden udsendt medarbejder fra Den personlige Friheds Værn hævdede at vide, at byens socialdemokratiske forening var stærkt imod alkoholforbudene, lykkedes det heller ikke at få nogen med herfra. I stedet inddroges postassistent Grunnet, der tilsyneladende var mere end ivrig for at få tillidshverv, og sagfører Licht<sup>83</sup>.

Véd det føromtalte møde med Byskov havde foreningen opnået at få 24 medlemmer, men af disse havde kun 11 faktisk betalt kontingent det følgende efterår. Efter store hvervekampagner i slutningen af 1920'erne kunne der dog omkring 1930 opstilles en medlems- eller tilhængerliste med i alt 43 navne, især hentet blandt Borgerforeningens medlemmer. Ud over den allerede omtalte bestyrelse, Munch, Levin-Hansen, Grunnet, Thrane og Licht, hvor de sidstnævnte allerede er kendte fra byens alkoholdebat, optræder også fhv. vinhandler Schydt og dennes efterfølger, vinhandler Kvist, den famøse politibetjent Ernebjerg, agent Aksel Sørensen og mælkehandler Søren Sørensen, der for øvrigt var sønner af smugkrovært Hansine Sørensen, handelsagent Rahbek, biografejer Lysholdt og dyrlæge Bjerregaard, der alle havde været gæster i N.C. Nielsens smugkro i 1921, samt sidst, men ikke mindst værten på Hansens Hotel, Holger Hansen<sup>84</sup>. Foreningen opnåede aldrig nogen bredere opbakning blandt de af byens borgere, der ønskede en liberal spirituspolitik. Afholdtsfolkene stod så stærkt i byen, og afholdsspørgsmålet var så ømtåleligt, at forbudsmodstanderne blandt bybefolkningen helst undgik at markere deres standpunkt for stejlt. Selv Borgerforeningen, hvor bankbestyrer Thrane var formand, og sagfører Licht var et fremtrædende bestyrelsesmedlem, ville af taktiske grunde helst undgå et samarbejde med Den personlige Friheds Værn<sup>85</sup>.

I 1932 synes det at have været helt galt, den sammensatte bestyrelse fungerede ikke særlig godt. I en rapport fra en af Den personlige Friheds Værns udsendte sekretærer refereres en samtale med postmester Munch om det lokale arbejde: »Kunne der endda blive lidt flere Medlemmer, ... men her er jo ingen, der gør noget. Levin-Hansen skaffer ingen Medlemmer, jeg heller ingen, Thrane tør ikke gøre noget aktivt; de andre omtales som »saa vaade, at de skader mere end de gavner«<sup>86</sup>. Kort efter trak både Levin-Hansen og postmester Munch sig ud af arbejdet, de erstattedes af trafikkontrollør From-Petersen, der overtog ansvaret for foreningens opretholdelse. Også han måtte konstatere, at Den personlige Friheds Værn var en umulighed i byen: »Naar henved 1/3 af Befolkningen er missionsk, og langt de fleste er afhængige af dem igen, forstaar De, at der bliver ikke mange tilbage«<sup>87</sup>. Den personlige Friheds Værn var en indplantet organisation, der aldrig slog rod i lokalsamfundet.

### **Den fortsatte kamp**

Der skete ikke noget videre i sognerådet i årene efter J.Kr. Niensens og afholdsvært Holger Hansens to adresser fra 1928 for og imod Borgerforeningens andragende om indførelse af § 9 i byen. Bevillingsproblemet spillede dog stadig en betydelig rolle i Borgerforeningens bypolitiske arbejde. Officielt fremførte man, at tørlæggelsen af beværtningerne skadede byens erhvervsliv, men der er næppe tvivl om, at truslen mod foreningens selskabelige liv vejede nok så tungt. Den omtalte højesteretsdom fra januar 1930, der efter Borgerforeningens opfattelse lovliggjorde foreningsdrikkeriet, gav foreningen nyt mod<sup>88</sup>, og sagen blev for alvor taget op igen. Sognerådet blev først rykket for en behandling af § 9 ansøgningen fra 1927<sup>89</sup>, og helt overstadigt henvendte foreningen sig i sommeren 1930 til politiet i Kolding. Denne gang var det dog ikke for at få en ordening på foreningens egne forhold, men med en anmodning om indgriben over for byens smugkroer, hvortil foreningen ikke regnede sit eget virke<sup>90</sup>. Man håbede her ved at få gang i debatten om årsagerne til og det uønskede i smugkrovæsenets udbredelse i byen. Dette måtte efter foreningens mening kunne styrke arbejdet for indførelsen af købstadsforhold på beværtningsområdet. Som nævnt førte dette dog ikke til andet end tre smugkroafsøring i løbet af 1930 (en hos tidligere ølhändler N.C. Nielsen, en hos Hansine Sørensen og en hos arbejdsmand K.N.)<sup>91</sup>. Bygningen af den nye teatersal i 1931 må ses som en institutionalisering af foreningsdrikkeriet. Anmeldel-

serne af foreningsdrikkeriet i Teatersalen i 1933 kom derfor særdeles ubejlignet for foreningen. Man måtte igen gribe til andre midler.

I mellemtiden var der kommet en ny vært, Anker Olesen, på Missionshotellet, og han og et flertal i hotellets bestyrelse ønskede nu igen at prøve at få en spiritusbevilling. Både Anker Olesen og Hansens Hotels vært, Holger Hansen, fremkom derfor med hver sin bevillingsansøgning til sognerådet om ret til udskænkning af stærke drikke. Begge hoteller ville, såfremt de fik bevillingen, forpligte sig til helt eller delvis at lukke for spiritusudskænkning på markedsdage og til ikke at lade afholde offentlige baller<sup>92</sup>.

Borgerforeningen håbede nu, at det nok skulle lykkes for Missionshotellets bestyrelse at få de missionske landboere og et flertal i sognerådet i tale.

Til støtte for ansøgningen fremkom Borgerforeningens formand, bankbestyrer Thrane, der også sad i sognerådet, med et nyt forslag om indførelse af Beværterlovens § 9, således at der tildeltes byen en bevilling for hver påbegyndte 1.500 indbyggere. Dette ville stadig betyde to bevillinger, men på grund af byens voksende indbyggerantal (godt 2.000 indb.), ville det mindske risikoen for en yderligere bevilling. Thrane accepterede endvidere en kommuneafstemning, men mente af taktiske grunde, at kun byboerne skulle stemme herom. Venstrebyrepræsentanten, bankbestyrer Jensen, sluttede sig hertil, og det samme gjorde den radikale afholdsmand Marius Knudsen, fordi, som han sagde, en fortsat tørlæggelse af byen ikke længere nyttede, når de unge blot købte spiritussen i detailhandelen alligevel. Det samme mente socialdemokraten, arbejdsmand Thule Friis, medens Socialdemokratiets anden repræsentant, afholdsmanden banearbejder Jørgensen, modsatte sig. Alle Venstres fire landrepræsentanter modsatte sig også. Thranes forslag om en § 9-afstemning i byen faldt, og man blev i stedet enige om at lade gennemføre en kommuneafstemning med deltagelse af såvel land- som bybefolkningen. Som et kompromis enedes man dog om, at land og by skulle stemme hver for sig, således at man ved sammentællingen kunne danne sig et præcist skøn over, hvordan alkoholmodstanden fordeltes, idet man dermed kunne få bekræftet, om der overhovedet var basis for at lade § 9 gælde for Grindsted<sup>93</sup>.

*Afstemningsresultat fra kommuneafstemningen i 1933 om indførelse af § 9<sup>94</sup>*

	Bevilling til Missions- hotellet		Bevilling til Missions- hotellet med værten Anker Olsen		Bevilling til Hansens Hotel		Bevilling til Hansens Hotel med værten Holger Hansen	
	Ja	Nej	Ja	Nej	Ja	Nej	Ja	Nej
Land	117	425	122	421	93	447	88	444
By	354	255	355	249	322	279	248	330
I alt	471	680	477	670	415	720	336	774

Afstemningsbilledet fulgte nøje det billede, der kunne tegnes efter J.Kr. Niensens adresse fra 1928. Afholdsfolkene fandtes stadig helt overvældende på landet (425). De var dog gennemgående lidt mere positive over for Missionshotellet end over for Hansens Hotel, omend ikke meget. Trods Missionshotellets dårlige økonomi og hedebyndernes engagement heri forblev afholdsmotstanden på landet urokkelig, uanset byens smugkroer. I byen var der derimod langt flere, der foretrak en bevilling til Missionshotellet og Anker Olesen (355) fremfor til Hansens Hotel og Holger Hansen (248). Forskellen skyldes sikkert for en stor del de missionske borgere, der var involverede i Missionshotellets økonomi og ikke ville støtte Holger Hansen. Måske skyldtes det også Holger Hansens dårlige rygte i det hele taget. Alligevel talte byen dog fortsat mange (255), der helt afviste spiritusbevillingerne.

Flertallet for spiritusbevillingen i Grindsted by medførte, at banearbejder Jørgensen ombestemte sig til alligevel at ønske § 9 indført i Grindsted, dog nu kun med en bevilling for hver påbegyndt 3.000 indbyggere, hvilket kun ville indebære en bevilling til Missionshotellet i lang tid fremover<sup>95</sup>. Købstadsreglerne kunne derfor vedtages af et knebent sognerådflertal, der kun tog hensyn til flertallet i byen. Omtrent samtidigt lovede i øvrigt bestyrelserne for byens foreninger, Håndværkerforeningen, Borgerforeningen, Grundejerforeningen, Handelsforeningen og Fællesorganisationen, at arbejde for større ædruelighed og bekæmpe smugdrikkeriet i byen<sup>96</sup>. Indfø-

relsen af § 9 blev derpå vedtaget i amtsrådet, men lige da det så ud til at skulle lykkes, afvistes ordningen i august 1934 i Handelsministeriet. En tungtvejende årsag var formentlig ingen andre end J.Kr. Nielsen, der i august 1934 havde udarbejdet en længere redegørelse for, hvordan sognerådet havde tilsidesat landsognets mening. Redegørelsen var underskrevet af flere afholdende landmænd<sup>97</sup>.

Umiddelbart efter faldt også Borgerforeningens arrangement i Teatersalen til jorden, og i desperation indledte sognerådet en håbløs retssag mod Handelsministeriet, som man tabte ved Østre Landsret<sup>98</sup>. Der var ikke noget at gøre. Landet kunne fortsat fastsætte reglerne for bylivet.

Situationen forandredes heller ikke nævneværdigt i de følgende år. I 1941 forelå igen en ansøgning til sognerådet fra hotelvært Anker Olesen om bevilling til udkænkning med stærke drikke. Denne ansøgning foranledigede igen en afstemning, og igen afvistes ansøgningen. Afvisningen var ganske vist mindre på landet end i 1933, men det skyldes lavere vælgertilslutning (-interesse). Derimod var byboernes afvisning af bevillingen til Missionshotellet steget kraftigt i faktiske tal (413 i 1941 mod 255 i 1933), hvilket antagelig skyldtes tilflytning fra landet til byen.

#### *Afstemningsresultatet om spiritusbevilling til Missionshotellet i 1941<sup>99</sup>*

	Ja	Nej
Land	81	315
By	565	413
I alt	646	728

Situationen var først blevet ændret i oktober 1951, efter at bybefolkningen fortsat var vokset ret kraftigt. Ved en ny afstemning om spiritusbevilling til Hansens Hotel og hotellets nye vært, P. Storgaard, blev bevillingen vedtaget med et pænt flertal.

På trods af, at landet næsten havde bevaret sin modstand fra afstemningen i 1941, 278 i 1951 mod 315 i 1941, og at nej-sigerne i byen igen var vokset i tal (534) ved tilflytning af afholdsfolk fra byens opland, udgjorde modstandernes samlede andel af de afgivne stemmer nu kun en mindre



del. Væksten i bybefolkningen havde nemlig også tilført byen så mange nye afholdsmodstandere, at afholdsflertallet på landet ikke længere kunne opveje det.

En følgende afstemning i december måned om spiritusbevilling til Missionshotellet Grand blev derfor også vedtaget med et endnu større flertal p.g.a. en lavere vælgerdeltagelse. Spiritusspørgsmålet var blevet afgjort med tildelingen af bevillingen til Hansens Hotel.

*Afstemningsresultatet fra afstemningerne om spiritusbevilling til byens to hoteller i 1951<sup>100</sup>*

	Bevilling til Hansens Hotel		Bevilling til Missionshotellet Grand	
	Ja	Nej	Ja	Nej
Land	107	278	90	172
By	1037	534	933	478
I alt	1144	812	1023	478

## Slutning

I kølvandet på den store samfundsforandring, der udsprang af hedeopdyrkningen i sidste trediedel af det 19. århundrede, opstod for alvor alkoholproblemer i Grindsted sogn. Først den grundtvigsk-folkelige, men især den indremissionske vækkelse førte til formindskelse af forbruget.

Med den heftige byudvikling fra 1910'erne og op til 2. verdenskrig aktualiseredes alkoholproblemet i sognets stationsby Grindsted. Byens mange løse arbejdere havde et stort spiritusforbrug, men også for den nye bys borgere indgik alkoholnydelsen som en naturlig og integreret del af stationsbyborgerens selskabs- og livsstil, der efterlignede købstadsborgerens.

Den missionske landbefolkning betragtede imidlertid fortsat alkoholen som en trussel, der måtte bekæmpes. Man sluttede derfor hårdnakket op omkring førstelærer Nielsens og Det blå Kors' synspunkter, og man tør lagde byen ved at bygge det store Missionshotel, skønt det ikke kunne løbe rundt. Alligevel ophørte drikkeriet i byen ikke. Fremvæksten af

smugkroer viste, at man ikke kunne få en befolkningsgruppe til at ændre livsstil ad lovgivningens vej.

Stationsbyens dilemma var, at byen var underlagt en lovgivning, der var afpasset efter forholdene i landkommuner, og denne gav ikke som købstadslovgivningen ret til et bestemt antal beværtninger. Tilmed administreredes stationsbyen som en enhed sammen med det omgivende landområde, hvilket betød, at byen ikke engang kunne råde over sine egne anliggender i spørgsmålet om indførelse af 1924-bevæterlovens § 9 om købstadsforhold.

Borgerne forsøgte konstant at få liberaliseret beværtningsforholdene; men det lykkedes hverken at få indført købstadsforhold i byen i bevæterhenseende eller at finde smuthuller i lovgivningen og derved omgå udskærkningsforbudet.

Landbefolkningen forblev urokkelig, og modstanden mod alkoholen fastholdtes tilmed af et flertal af de missionsfolk, der flyttede til byen. Antallet af afholdsfolk dér steg derfor støt. Kun enkelte missionske borgere skiftede standpunkt, men det skyldtes i hovedsagen Missionshotellets økonomiske problemer.

Først i 1951 gav en kommuneafstemning flertal for ophævelsen af byens tørlæggelse og indførelse af fri adgang til stærke drikke på byens beværtninger. Afholdsmodstanden på landet var nok mindsket en smule, men dette opvejedes af, at afholdsmodstanden i byen var steget i faktiske tal. Flertallet for tørlæggelsens ophævelse skyldtes antagelig for størstedelen en overvældende tilflytning af nye, udefrakommende byboere til byen.

## Noter

1. Vestkysten. Grindsted Dagblad 30.10.1929.
2. Lov om Beværtning og Gæstgiveri samt om Handel med Stærke Drikke af 29. Marts 1924 Nr. 99 § 3 & § 26.
3. Grindsted Sogneråd. Forhandlingsprotokol 5.8.1918 (Grindsted Kommunes arkiv).
4. Vejle Amts Tidende 27.4.1921.
5. Skrivelse af 1.4.1921 fra H.M. Schydt til Grindsted Sogneråd og politimesteren i Kolding (Grindsted Kommunes Arkiv).
6. Grindsted Venstreblad 10.11.1927.
7. Kolding Socialdemokrat 16.10.1930; samme 17.11.1931.
8. Grindsted Sogneråd. Forhandlingsprotokol 11.4.1923; Kolding Socialdemokrat 12.4.1923.
9. Grindsted Venstreblad 1.8.1929.
10. Grindsted Venstreblad 16.10.1930; Kolding Socialdemokrat 16.10.1930.
11. Kolding Socialdemokrat 17.3.1931.
12. Kolding Socialdemokrat 7.8.1934.
13. Kolding Socialdemokrat 8.11.1934.
14. Kolding Socialdemokrat 29.9.1942.
15. Kolding Socialdemokrat 16.12.1942.
16. Sydvestjylland (Esbjerg) 29.10.1943; samme 20.11.1943.
17. Sydvestjylland (Esbjerg) 29.10.1943.
18. Vejle Amts Tidende 30.11.1921.
19. Sund Sans. Mod Tvangsstyre – For personlig Frihed 1. juni 1924.
20. Vejle Amts Folkeblad 25.6.1924.
21. Vestkysten. Grindsted Dagblad 24.5.1927.
22. Grindsted Venstreblad 24.5.1927.
23. Grindsted Venstreblad 8.9.1928; samme 8.12.1928.
24. Grindsted Venstreblad 16.10.1930.
25. Kolding Socialdemokrat 2.10.1934.
26. Kolding Socialdemokrat 8.11.1934.
27. Kolding Socialdemokrat 20.9.1938.
28. Vestkysten. Grindsted Dagblad 22.10.1918; Grindsted Borgerforening. Forhandlingsprotokol 2.12.1918; samme 26.9.1919; samme 5.1.1920 (Grindsted Lokalhistoriske Arkiv).
29. Grindsted Borgerforening. Forhandlingsprotokol 4.12.1921.
30. Grindsted Borgerforening. Forhandlingsprotokol 20.9.1923.
31. Højesteretsdom 279/1929 20.1.1930. Højesteretstidende 73. Aarg. Nr. 30. Højesteretsaaret 1929.
32. Grindsted Borgerforening. Forhandlingsprotokol 3.2.1930.
33. Eriksen, Sidsel: Kirken og Kroen. Træk af en stationsbys udvikling 1850-1950, s. 366-368. (Utrykt speciale 1984).
34. Brev af 2.2.1931 fra From-Petersen, Grindsted til Den personlige Friheds Værn (Den personlige Friheds Værns Arkiv, Rigsarkivet).
35. Kolding Socialdemokrat 6.6.1933.
36. Slagteriarbejdernes Fagforening. Forhandlingsprotokol 11.7.1933 (Protokol-len ligger hos fagforeningen).

37. Grindsted Borgerforening. Forhandlingsprotokol 11.9.1933.
38. Referat af politirapport ved retssagen i 1935: Kolding Socialdemokrat 3.5.1935; samme 8.5.1935. Foreningen tiltaltes efter Beværterloven af 29. Marts 1924 Lov Nr. 99 § 24 og § 34.
39. Grindsted Borgerforening. Forhandlingsprotokol 24.9.1935.
40. Grindsted Borgerforening. Forhandlingsprotokol 2.5.1935; Kolding Socialdemokrat 3.5.1935.
41. Grindsted Borgerforening. Forhandlingsprotokol 6.2.1922.
42. Det blaa Kors. Medlems- og Tilhængerprotokol 1915-40 (Protokollen ligger hos Det blaa Kors, Grindsted).
43. Brev af 10.9.1934 fra Ernøbjerg til Grindsted Sogneråd. En afskrift af eller koncept til brevet er fundet i førstelærer Nielsens privatarkiv (Grindsted Lokalhistoriske Arkiv).
44. Grindsted Borgerforening. Forhandlingsprotokol 24.9.1935.
45. Grindsted Borgerforening. Forhandlingsprotokol 2.3.1936; Kolding Socialdemokrat 9.1.1936.
46. Vestkysten. Grindsted Dagblad 2.11.1935.
47. Kolding Socialdemokrat 21.5.1935.
48. Grindsted Dagblad 4.11.1935.
49. Kolding Socialdemokrat 16.7.1938.
50. Vejle Amts Folkeblad 17.9.1928.
51. Kolding Socialdemokrat 26.3.1941.
52. Kolding Socialdemokrat 5.4.1938.
53. Kolding Socialdemokrat 21.5.1942.
54. Sydvestjylland (Esbjerg) 20.11.1943.
55. Sydvestjylland (Esbjerg) 29.10.1943.
56. Eriksen, Sidsel: Kirken og Kroen. Træk af en stationsbys udvikling 1850-1950, s. 49-63. (Utrykt speciale 1984).
57. Det blaa Kors. Medlems- og Tilhængerprotokol 1915-40.
58. Midtjyllands Dagblad 10.2.1913; Midtjyllands Dagblad 22.2.1913; Grindsted Sogneråd. Forhandlingsprotokol 31.3.1913.
59. Lov for A/S Grindsted Missionshotel 14.2.1918 (Grindsted Kommunes Arkiv).
60. Kolding Socialdemokrat 2.10.1919.
61. J.Kr. Nielsen: Et førsteklasses Hotel i Grindsted. i: Midtjyllands Ugeblad 4.10.1918.
62. Vejle Amts Folkeblad 17.12.1918.
63. Lov for Grindsted Missionshotel 14.12.1918 § 12.
64. Brev af 15.8.1918 til Grindsted-Greene Sogneråd fra førstelærer Nielsen og Det blaa Kors (Grindsted Kommunes Arkiv).
65. Kolding Socialdemokrat 26.7.1922.
66. Det blaa Kors. Medlems- og Tilhængerprotokol 1915-40.
67. Kolding Socialdemokrat 2.2.1923.
68. Kolding Socialdemokrat 5.2.1923.
69. Underskriftindsamlingen ligger i Grindsted Kommunes Arkiv.
70. Skrivelse af J.Kr. Nielsen og Det blaa Kors 2.3.1927 (Grindsted Kommunes Arkiv).
71. Afskrift af brev fra menighedsrådet 29.3.1927 (Grindsted Kommunes Arkiv). Henvendelsen er ikke omtalt i menighedsrådets forhandlingsprotokoller, hvil-

- ket tyder på, at den ikke har været til forhandling dér, men er fremkommet alene på initiativ af lærer Nielsen.
72. Grindsted Venstreblad 10.11.1927.
  73. Vejle Amts Folkeblad 17.9.1928. Artiklen gav anledning til en skarp reaktion i Den personlige Friheds Værns blad: Sund Sans. Mod Tvangsstyre – For personlig Frihed 30.9.1928.
  74. Grindsted Venstreblad 8.12.1928.
  75. Beværterloven af 10. Maj 1912 § 13 og Beværterloven af 29. Marts 1924 § 13; Grindsted Borgerforening. Forhandlingsprotokol 9.10.1923.
  76. Skrivelse fra Grindsted Borgerforening til Grindsted Sogneråd 21.6.1927 (Grindsted Kommunes Arkiv).
  77. Grindsted Venstreblad 15.11.1928; de to adresser er bevaret i Grindsted Kommunes Arkiv.
  78. Grindsted Venstreblad 28.1.1929; Vejle Amts Folkeblad 19.8.1933.
  79. Vestkysten. Grindsted Dagblad 3.7.1919; samme 4.7.1919.
  80. Brev af 15.10.1924 fra apoteker Levin-Hansen til Den personlige Friheds Værn (Den personlige Friheds Værns arkiv, Rigsarkivet).
  81. Brev juni 1925 fra Søren Vasegaard til Den personlige Friheds Værn.
  82. Brev af 9.11.1925 fra Hr. Wilhelmsen til Den personlige Friheds Værn.
  83. Bl.a. et brev af 24.1.1928 fra Levin-Hansen til Den personlige Friheds Værn.
  84. Medlemslisten over Den personlige Friheds Værns medlemmer i Grindsted stammer fra ca. 1930.
  85. Brev af 20.11.1928 fra Levin-Hansen til Den personlige Friheds Værn.
  86. Brev af 2.9.1930 fra Obel (sekretær i DpFV) til Den personlige Friheds Værn.
  87. Brev af 22.1.1932 fra From-Petersen til Den personlige Friheds Værn.
  88. Grindsted Borgerforening. Forhandlingsprotokol 3.2.1930.
  89. Grindsted Borgerforening. Forhandlingsprotokol 6.5.1930.
  90. Grindsted Borgerforening. Forhandlingsprotokol 6.5.1930.
  91. Grindsted Venstreblad 16.10.1930; Kolding Socialdemokrat 16.10.1930.
  92. Grindsted Venstreblad 7.7.1933.
  93. Grindsted Venstreblad 7.7.1933; samme 24.7.1933.
  94. Grindsted Venstreblad 17.11.1933.
  95. Grindsted Sogneråd. Forhandlingsprotokol 16.11.1933.
  96. Grindsted Venstreblad 17.11.1933.
  97. Afskrift af brev af 24.8.1934 fra Jens Kr. Nielsen til Handelsministeriet (J.Kr. Nielsens privatarkiv, Grindsted Lokalhistoriske Arkiv).
  98. Ugeskrift for Retsvæsen. Østre Landsrets Domme 21.11.1935.
  99. Vejle Amts Folkeblad 25.6.1941.
  100. Vejle Amts Folkeblad 24.10.1951; samme 12.12.1951.

# Skærbæk – en sønderjysk stationsby og dens naboer

af Christian Kaatmann

## Stationsbyudviklingen i Sønderjylland

Sønderjyllands stationsbyer har gennemløbet en udvikling, der i nogen grad er forskellig fra de rigsdanske stationsbyers. Det hænger sammen med landsdelens omskiftelige historie.

Omkring midten af forrige århundrede var Slesvig et af de stærkest urbaniserede og »industrialiserede« områder i det danske monarki. Byer som Flensborg, Slesvig, Husum og Haderslev hørte til blandt de store byer i riget, og udover dem fandtes der en vrimmel af små provinsbyer, de fleste med i alt fald delvise købstadsrettigheder (flækkerne).

Sidste halvdel af det 19. århundrede var imidlertid ikke nogen god tid for Sønderjylland. De nye politiske forhold medførte voldsomme omvæltninger, der i hvert fald i første omgang var til skade for det økonomiske liv. Gamle handelsforbindelser blev afbrudt, og industrien i området blev udsat for konkurrence fra den stærke tyske industri. Sammen med de nationale modsætninger og de nedadgående internationale konjunkturer i 1870'erne og '80'erne medførte disse forhold stilstand og en tid ligefrem tilbagegang.

De økonomiske forhold var trøstesløse, og det nationalpolitiske klima var yderst ubehageligt. Derfor blev 1870'ernes og '80'ernes udvandringsbølge mange gange stærkere i Nordslesvig end i Danmark. Et par tal:

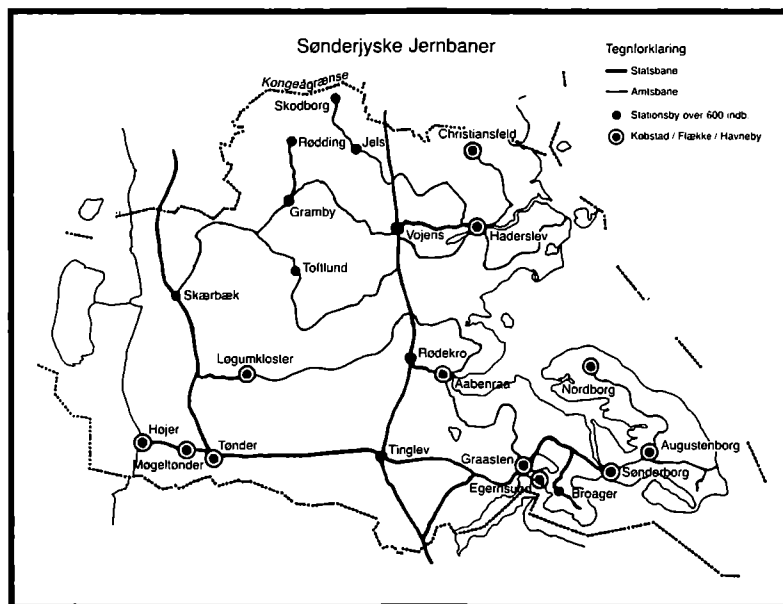
	Befolkning 1920	Udvandring 1868-1910
Danmark	3.000.000	153.000
Nordslesvig	160.000	59.400

Forholdsmæssig var udvandringen fra Nordslesvig altså mere end syv gange så stor som den rigsdanske. Selv om befolkningsudviklingen vend-

te med de opadgående økonomiske konjunkturer fra midten af 1890'erne, var Slesvig alligevel sakket håbløst agterud i forhold til kongeriget.

Vrimlen af småkøbstæder var der imidlertid stadigvæk, og den lave befolkningstilvækst – 15 % i Nordslesvig mod 65 % i Nørrejylland i tiden fra 1864 til 1910 – gjorde, at der blev alt for mange købstæder i Nordslesvig sammenlignet med det øvrige land. I 1921 fandtes der i Sønderjylland en købstad/flække for hver 16.000 indbyggere, medens der i Kongeriget kun var en for hver 45.000 indbyggere.

De mange gamle byer og den lave befolkningstilvækst gav ringere muligheder for stationsbyvækst i Nordslesvig end i Danmark. Alligevel udviklede der sig jo også stationsbyer i Sønderjylland, men flertallet af de sønderjyske stationsbyer var meget små. Hyppigt er det svært at se forskel på en af disse små stationsbyer og de øvrige landsbyer, men stationsbyerne har en større befolkningstilvækst end de rene landbrugsområder.



Kortet viser det sønderjyske jernbanenet ved genforeningen.

Bemærk, at 6 af de 9 store stationsbyer ligger i det købstadsløse Haderslev vesteramt.

De store stationsbyer i Sønderjylland (over 600 indbyggere omkring 1920) lå næsten alle i det nordvestlige hjørne af landsdelen. Det skyldes, at de gamle købstæder og flækker rigeligt dækkede behovet for byer på østkanten, hvor landbrugsudviklingen ellers fulgte trit med den danske. Egnen omkring Tønder var præget af marskland på vestkysten og mose- og engdrag inde i landet. I det område skete der ikke samme overgang fra kødkvægavl til intensiv drift. Derfor var der ikke samme basis for (stations-)byvækst her som mod nord og øst. Af disse grunde blev resultatet af byudviklingen det, man kan se på kortet: En række store stationsbyer ved østkystbanens krydsningsstationer, resten i de nordvestlige egne.

### **Skærbæk**

Her lå også stationsbyen Skærbæk. Den var i de år, der står i centrum for skildringen, 1910-11, langt den største stationsby i Sønderjylland. Skærbæk kommune havde 1.453 indbyggere i 1910. De daværende preussiske landkommuner omfattede i princippet kun én landsby, og i Skærbæk boede mere end 75 % af kommunens indbyggere i stationsbyen.

Byen havde udviklet sig af et konglomerat af gamle bondebyer på grænsen mellem marsk og geest. Allerede 1840 rummede byen »en stor Deel Indersthuse« med landarbejdere og landsbyhåndværkere. Trap fremhæver i 1864, at kun en trediedel af indvånerne er bønder, medens der er »mange Håndværkere og Handlende« samt to årlige markeder. Skærbæk har på dette tidspunkt formentlig lignet de gamle handelspladser i Vestjylland, der senere udviklede sig til stationsbyer (Tarm) eller endda købstæder (Herning, Skjern). Denne bytype er atypisk for Sønderjylland med dets mange købstæder, men Skærbæk ligner de øvrige store stationsbyer i området derved, at byvæksten begyndte længe før jernbanen kom dertil i 1887. Jernbaneknudepunkt blev Skærbæk først i 1911, da amtsbanestrækningen Arnum-Skærbæk knyttede forbindelsen til amtshovedstaden Haderslev, 76 jernbanekilometer mod øst (luftlinjeafstanden er ca. 45 km).

Fra dette tidspunkt indtil amtsbanernes nedlæggelse i 1937 havde Skærbæk to banegårde. Amtsbanenettet var nemlig helt adskilt fra statsbanerne – der var forskellig sporvidde. Koordinationen mellem de to baners køreplan var meget dårlig. Derfor fik omstigningsmulighederne fra amtsbane til statsbane kun beskednen betydning. Men mulighederne for godstransporten blev stærkt forbedrede, og der blev fragtet store mæng-





Fra det gamle Skærbæk – typisk vestslesvigske landsbyhuse prægede byen indtil stationsbyudviklingen.

Foto i Historiske Samlinger for Sønderjylland, Aabenraa.

der mergel, kunstgødning, byggematerialer og landbrugsprodukter med »den lille bane«.

### **De nationale modsætninger**

Transportmulighederne blev udnyttet af byens erhvervsliv. Byen var vokset stærkt i årene efter 1864. De traditionelle håndværk udviklede sig – snedkere blev til møbelfabrikanter, en af skrædderne til manufakturhandler (Engelsk Beklædningsmagasin) – og der kom nye til. Særlig omkring 1900 bevirkede højkonjunkturen, at der skete en rivende udvikling.

Disse ændringer skærpede de modsætninger, som i forvejen fandtes i det lille samfund. Skærbæk by og sogn var endnu i årene op imod 1. verdenskrig domineret af de gamle danske storbondeslægter, der havde været førende i udviklingen i alt fald siden midten af det 19. århundrede. Da Spare- og Laanekassen for Skærbæk og Omegn blev oprettet i 1860, deltog der fem mænd fra Skærbæk sogn, alle gårdejere, der tilhørte slægterne Timmermann, Oksen, Degn og Beier. Sparekassens bestyrelse be-

stod omkring 1900 bl.a. af en gårdejer Degn, en gårdejer Beier og to gårdejere af slægten Timmermann. Der synes på det tidspunkt ikke at have været repræsentanter for andre erhverv end gårdejere i bestyrelsen.

Samtidig bestod kommunerådet, der blev valgt efter et klassevalgssystem baseret på skatteydelsen, af en håndværker, to handlende, de to tyske kommunale embedsmænd (kommuneforstander og stedfortræder) samt seks gårdejere (heriblandt selvfølgelig en Timmermann og en Beier). Da kommunen som nævnt næsten kun omfattede Skærbæk by, var det altså selve stationsbyen, der var domineret af gårdejere.

Bortset fra de to tyske embedsmænd var samtlige kommunerådets medlemmer dansksindede. Det kunne forlede til at tro, at de nationale modsætninger var af forholdsvis lille betydning i Skærbæk. Det var imidlertid ikke tilfældet, tværtimod. »Skærbæks danske konge«, Peter Timmermann, bestyrede i mange år både by og sparekasse med fast hånd som hans far før ham. Der var næppe nogen væsentlig opposition fra byfolkenes side mod storbøndernes førende rolle, og gårdejerne deltog i høj grad i byudviklingen, dels via sparekassen, dels med egne virksomheder som et spinderi og farveri med 4-5 ansatte. Sandsynligvis er der blevet skumlet i krogene hist og her, men der var ingen samlet, konsekvent modstand.

I 1884 fik Skærbæk en ny præst, der som de fleste af landsdelens præster var født i Nordslesvig, men tysksindet. Menigheden var altovervejende dansk, men pastor Jacobsen blev alligevel valgt med stort flertal, selv om de ledende storbønder med Peter Timmermann i spidsen gik ind for hans modkandidat. Måske var Peter Timmermanns modstand mod pastor Jacobsen ligefrem grunden til, at han blev valgt. Det var en måde at formulere den skjulte utilfredshed med storbondestyret på.

Der var således fra begyndelsen af lagt op til konflikt mellem pastor Jacobsen og Peter Timmermann. Denne konflikt var fra begyndelsen rent personlig, men den blev forstået og fortolket som national. De kræfter, der holdt konflikten i gang, var imidlertid først og fremmest de sociale spændinger i stationsbysamfundet. Derfor blev det også i høj grad økonomiske midler, pastor Jacobsen benyttede sig af i sin kamp for at vinde byens mellemlag og fattige for sig – og for tyskheden.

Det blev til et angreb på det centrale element i det gamle Skærbæks økonomiske system, sparekassen. Skærbæk sparekasse var yderst so-



Det ny Skærbæk – i forgrunden til venstre Creditbanks bygning fra 1894 og bag ved den posthuset fra 1901.

Foto i Historiske Samlinger for Sønderjylland, Aabenraa.

lidt funderet, og den var på den tid én af de største i Nordslesvig – den havde i 1880'erne et indestående på 1 million mark. Derfor skulle der intet mindre end en ny bank til at rukke dens position. I 1890 grundlagde pastor Jacobsen altså sammen med 44 andre andelshavere Creditbank Scherrebeck. Den nåede i løbet af få år et forretningsomfang på 2,8 millioner mark, men de egentlige indskud beløb sig kun til godt 100.000 mark. Det var derfor fra begyndelsen et foretagende, der stod på svage fødder. Ikke desto mindre blev den i de følgende år udgangspunkt for et veritabelt forretningsimperium, ikke kun i Skærbæk, men ud over hele egnen. Der blev bygget kunstvæveskole, teglværk, karpedambrug og badehotel på det nærliggende Rømø. I samme anledning blev der oprettet en vognrute fra Skærbæk ud til kysten, hvorfra et nyoprettet dampskibsselskab sørgede for forbindelsen til Rømø. Det sidste stykke tværs over øen blev badegæsterne bragt med en sporvejsrute.

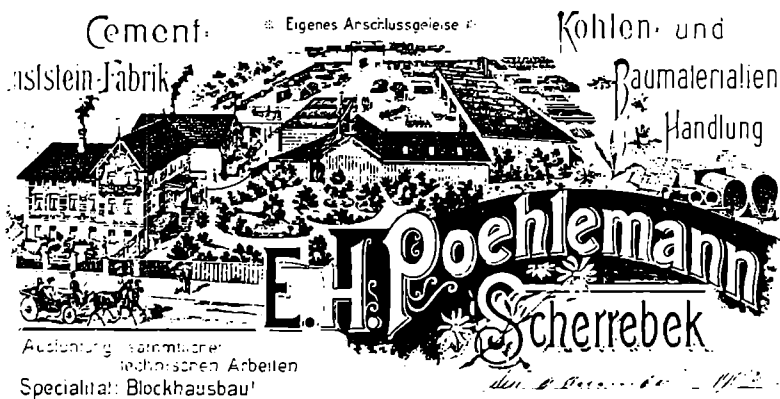
Der var format over planerne, og de store projekter skaffede tyskheden i Skærbæk en prestige, der kunne måle sig med de gamle bondeslægters. Samtidig hjalp Creditbank Skærbæks småkårsfolk med billige lån.



Med pastor Jacobsens kunstvæveskole nåede tidens tyske avantgardekunst til Skærbæk – her kunstvæveskolens brevhovede fra 1902 i typisk jugendstil (efter G.Japsens bog »Pastor Jacobsen fra Skærbæk og hans foretagender«).

Det var uden tvivl med til at vinde mange for tyskheden, og særlig de mindre erhvervsdrivende sluttede i nogen udstrækning op omkring præsten – der var således fra begyndelsen 22 håndværkere, men kun én gårdejer blandt Creditbanks andelshavere.

Soliditeten i foretagendet var imidlertid ikke god. Der måtte gentagne gange statsstøtte til, og i 1903 brast boblen. Pastor Jacobsen blev erklæret konkurs og afsat. De fleste af de etablerede foretagender blev efterhån-



E.H. Poehlemann var Skærbæks største entreprenør. Hans forretning blomstrede under pastor Jacobsens virke i byen (»Blockhausbau« blev brugt til Rømø badehotels bygninger i vikingestil).

den likvideret, medens Creditbank vaklede videre fra rekonstruktion til rekonstruktion (i 1903, 1904, 1905-6, 1908, 1913, 1914). 1919 var bankens underskud endelig afviklet, og der blev endda 250.000 mark tilbage af de milliontilskud, banken i årenes løb havde modtaget fra den tyske stat. Pengene blev efter bankens likvidation anvendt til støtte for det tyske kultur- og skolearbejde i Nordslesvig.

Striden mellem pastor Jacobsen og Peter Timmermann havde skærpet de nationale og kirkelige modsætninger i Skærbæk. En meget stor del af menigheden meldte sig ud af statskirken og samledes i stedet i den grundtvigianske frimenighed. Efter pastor Jacobsens fald var det den grundtvigianske danskhed, der stod som vinder, og i spidsen for det danske parti stod stadig storbønderne med Peter Timmermann uantastet som »Skærbæks danske konge«.

## De sociale skel

Skærbæk var igen en dansk by – »igen er det som før Vestslesvigs danske Bonde, der giver Skærbækegnens Befolkning sit Præg, og endnu præges Landskabet som altid i Vest af Havets Vælde, i Øst af Gasses lyngklædte Kæmpehøje«, skrev Lausten Thomsen i 1908. Alligevel var byen blevet en anden i løbet af det 20. århundredes første tiår. Lejekaserner, småfabriker, nye foretagender var begyndt at præge byen. Den var for alvor blevet en stationsby, på godt og ondt som andre stationsbyer i Nordslesvig.

I de fleste sønderjyske stationsbyer er det meget vanskeligt at sige noget eksakt om socialstrukturen. Der er bevaret meget lidt materiale, der kan belyse indkomstfordelingen i en stationsby. For Skærbæk er der imidlertid undtagelsesvis bevaret nogle skattelister fra årene 1911-14, der giver et godt billede af de sociale forhold i byen på det tidspunkt.

Skærbæk by var som nævnt domineret af de gamle storbondefamilier. Det bekræftes af de omtalte skattelister. Den lille gruppe i byen, der havde meget store indkomster, bestod – ud over embedsmænd og enkelte handlende – for en stor del af gårdejere. Men hvordan var nu indkomsterne i øvrigt i sådan en sønderjysk stationsby i 1911?

Den typiske håndværkssvend i Skærbæk betalte i dette år 6-9 mark i statsskat, hvilket svarede til en indkomst på 1.000-1.200 mark årlig. Det var den skattepligtige indkomst efter fradrag, der blandt andet gaves for



Blandt bygmester Poehlemanns væsentligste aktiviteter var byggeri og udlejning af posthuse – her »Kaiserliches Postamt« i Skærbæk. Poehlemann byggede og ejede også posthusene i Toftlund og Løgumkloster.

Foto i Historiske Samlinger for Sønderjylland, Aabenraa.

forsørgerpligter (50 mark nedslag i indkomsten pr. familiemedlem).

Det er svært at foretage nogen fornuftig omregning til nutidens mønt af disse indkomster, men afgørende er det, at det må have været muligt at ernære en familie for de ca. 1.000-1.200 mark, en håndværkssvend tjente. Visse håndværkssvende står endda som ejere af eget hus, men nogle af disse undtagelsestilfælde tjente også op til 1.350 mark årlig.

Hvordan stod nu andre grupper i byen sammenlignet hermed? Lavest lå, som man kunne forvente, arbejderne og visse pensionister og aftægtsfolk. Deres indkomst var typisk omkring halvdelen af en håndværkerløn. Så lavt lå også enkelte selvstændige (høkere) samt de landbrugsmedhjælpere, der overhovedet var ansat i skat – mange landbrugsmedhjælpere er opført uden skattebeløb, dvs. at deres skattepligtige indkomst var mindre end 420 mark om året.

Byens selvstændige næringsdrivende havde derimod en stor spredning i indkomst. De førende købmænd tjente op til 7 gange så meget som en typisk håndværker. Den mest almindelige indkomst for købmænd, bage-re, manufakturhandlere og lignende var dog ca. 2.000-2.500 mark.

De øvrige større erhvervsdrivende (bygmestre, møbelfabrikant) tjente en smule mere (2.500-2.700). Deres ansatte havde den typiske håndværkerløn på ca. 1.000 mark. Der var altså i disse tilfælde stor social afstand mellem mester og svend; men mange mindre håndværksmestre (skomagere, rebslagere, smede) havde skattepligtige indkomster i samme størrelse som deres svende (1.000-1.300 mark), i nogle tilfælde endda mindre end svendene (kun ca. 800 mark). Det skyldes givetvis tildels, at mestrene havde større forsørgerpligter end svendene (50-marcks-fradraget); men de mindre håndværksmestres indkomst må alligevel have ligget meget tæt på svendenes. Der har altså været en temmelig stor gruppe af håndværkere med små afvigelser i indkomsten. De udgjorde byens brede lag.

Fra dette mellemlag udskilte sig de nævnte større handlende og næringsdrivende, der rent indkomstmæssigt hørte til stationsbysamfundets absolutte spidser. Til samme gruppe hørte også byens (få) ledende embedsmænd og akademikerne (præster og læger). Der var postmesteren og stationsforstanderen med knap 3.000 mark indkomst, lærerne med 2.000-3.000 mark og præsten, der tjente ca. 4.000 mark. Frimenighedspræsten ved den danske kirke fik derimod kun ca. 2.000 mark, men han hørte jo heller ikke til stationsbyens tyske elite sådan som præst, postmester osv.

Det gjorde de fleste af købmændene og håndværkerne nu heller ikke. Enkelte af de ledende kræfter i Håndværker- og Handelsstandsforeningen var tysksindede, og foreningen synes tildels at have været en neutral grund, hvor de stridende partier kunne mødes om fælles interesser. Men i øvrigt sluttede stationsbyens borgere i høj grad op omkring de traditionelt anerkendte, førende gårdejerslægter, der udgjorde en stor del af den øverste indkomstgruppe.

Stationsbyen Skærbæk havde altså to eliter, en dansk og en tysk. Den tyske svarede i sammensætning meget godt til den traditionelle forestilling om, hvem der var de ledende i sådan en by, men den danske elite bestod ud over nogle næringsdrivende især af bønderne, der navnlig med hensyn til formueskat vejede langt tungere, når den politiske vigtige skatteklasseinddeling skulle foretages. Inddelingen i skatteklasser bestemte fordelingen af stemmer til landdags- og lokalvalg. Derfor kom den politiske repræsentation til at svare ret nøje til den sociale position for de forskellige samfundsgrupper.

### **Landsbyerhverv i 1840**

Socialt og politisk var bønderne altså den dominerende gruppe i Skærbæk endnu omkring 1910. Sådan var det i de fleste større stationsbyer, der i den henseende helt lignede almindelige landsbyer. Erhvervsstrukturen i de større stationsbyer var dog tidligt temmelig forskellig fra de »rene« landsbyers. Allerede folketællingen i 1840 viste, at 39 % af de personer i Skærbæk, der havde egen erhvervsangivelse, var beskæftiget med håndværk. I nabostationsbyen Toftlund var tallet 29 %. Kun 11 % i Skærbæk og 20 % i Toftlund var beskæftiget ved landbrug. Til sammenligning kan man tage kirkebyen Tislund i Toftlunds nabosogn mod øst. Her var kun 18 % håndværkere og ikke mindre end 34 % arbejdede direkte med landbrug (daglejerne ikke medregnet – de udgjorde 20 %).

I alle tre byer var fremstilling af kniplinger et vigtigt håndværk. Tallene for kniplersker (kvinder og mænd) varierede fra 8 % i Tislund til 11 % i Skærbæk. Denne karakteristisk sønderjydske form for hjemmeindustri var dog allerede dengang i tilbagegang. I stationsbyernes store væksttid efter 1870/80 var erhvervet helt uden betydning. Det var blevet slået ud af den nye automatiserede tekstilindustri ude omkring i Europa. De håndværk, der blev tilbage, var især de gammelkendte landsbyhåndværk som

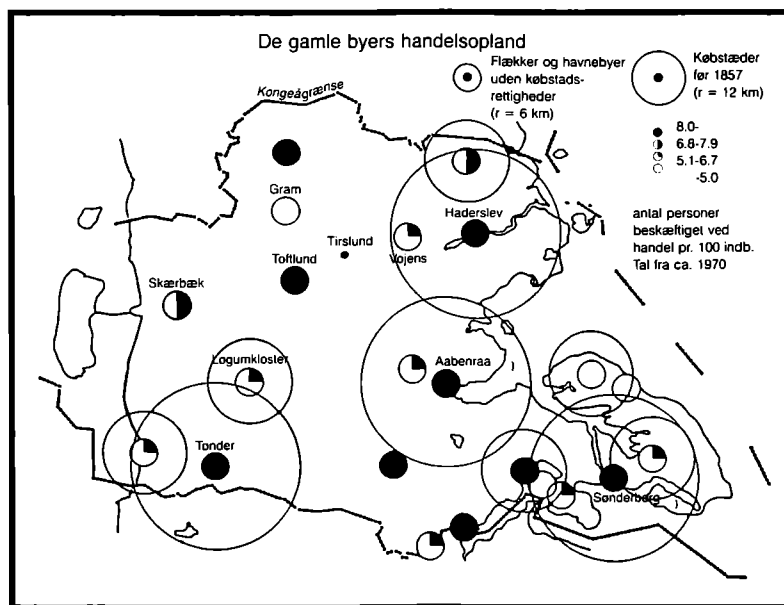


smed, snedker og træskomager. Først sent kom der i stationsbyerne mere utraditionelle, »moderne« erhverv som maskinbygger og elektriker.

Sammenligningen mellem landsbyen Tislund og de to kommende stationsbyer viser, at en del af udviklingen allerede var sket før 1840. Nogle af de byer, der senere blev store stationsbyer, havde allerede dengang en særstilling i forhold til egnens andre landsbyer. Den egentlige stationsbyudvikling begyndte dog naturligvis først senere.

### Stationsbyer og flækker omkring 1910

Det var især højkonjunkturen i årene efter 1895, der gav en stærk vækst i de sønderjydske stationsbyer. Væksten må imidlertid også have omfattet landbruget, for skattelisterne fra 1911 viser, at landbrugets andel af de erhvervsaktive i Skærbæk var næsten den samme som i 1840 (10 % –



Byer over 1000 indb., i Sønderjylland. Købstæderne er omgivet med en stor cirkel, flækker og øvrige havnebyer med en lille, der skal antyde handelsoplandet. Det ses tydeligt, hvorfor stationsbyerne på Als og i Sundeved ikke havde en chance for at vokse sig store.

mod 11 % i 1840). Derimod havde forholdet mellem håndværk og handel ændret sig drastisk i de forløbne 70 år, idet 26 % nu var beskæftiget med handel og service m.m. mod kun 14 % i 1840. Tilsvarende var andelen af håndværkere faldet fra de nævnte 39 % til 21 %.

Selv om de to kilder ikke er helt ens opbygget, omfatter de begge i princippet alle erhvervsaktive. Skærbæk var altså i 1911 tydeligvis blevet en handelsby. Positionen som jernbaneknudepunkt prægede derimod ikke byen i særlig grad. De to jernbaner i byen beskæftigede tilsammen kun 2 % af skattelisters erhvervsaktive. Det var 7 personer eller lige så mange, som der var korn- og kreaturhandlere i byen.

Skal man sammenligne erhvervsstrukturen i Skærbæk på dette tidspunkt med andre tilsvarende byers, må man gribe til bygningskattelisterne fra 1910. Personskattelister er som nævnt kun undtagelsesvis bevaret. Bygningskatten nævner af naturlige grunde kun husejerne og giver derfor ikke et særlig nøjagtigt billede af byen. Navnlig vil antallet af landmænd se alt for stort ud, medens mange offentlig ansatte vil »forsvinde« – de boede for en stor del i tjenesteboliger. Imidlertid er det den eneste form for opgørelse, der er bevaret for stort set alle byer, og der er ingen grund til at antage, at fejvisningen skulle være større i den ene by end den anden. Til sammenligninger kan bygningskattelisterne altså godt bruges.

Som sammenligningseksempler kunne man tage et par af de andre store stationsbyer på egnen, Toftlund og Gram. Bygningskattelisten viser, at stationsbyerne er indbyrdes noget forskellige. Andelen af landmænd blandt husejerne varierer således fra 19-20 % i Skærbæk og Toftlund til kun 6 % i Gram. Inden for gruppen produktion (med mejeri, småfabrikker og diverse håndværksvirksomheder) er variationen derimod kun fra 9 % i Skærbæk til 13 % i Gram. Toftlund ligger midt imellem de to andre. Derimod skilte Toftlund sig klart ud med hensyn til andelen af husejere, der levede af handel og service m.m. Den er på ikke mindre end 35 %, medens tallet for både Skærbæk og Gram var 27 %. Administration mv. beskæftigede kun få husejere. Toftlunds stilling som centrum for lokaladministrationen viser sig kun gennem den store gruppe af handel og service og en vis repræsentation af liberale erhverv (sagførere).

Det er altså en række meget forskellige byer, der sammenfattes under betegnelsen »stationsby«. Fælles for disse byer er det imidlertid, at de havde skiftet karakter i løbet af de seneste 50-60 år før 1910. De var



Også Løgumkloster fik en vis del i byvæksten omkring 1900. Nye store byejen- domme skød op blandt de gamle håndværkerhuse – som her i Mellemgade. Foto i Historiske Samlinger for Sønderjylland, Aabenraa.

vokset og blevet »bymæssige« lokalcentre for handel og håndværk lige- som Sønderjyllands gamle småkøbstæder, flækkerne. Disse småkøb- stæders historie var sammenlignet med stationsbyernes meget lang. Nogle er på alder med de store købstæder – det gælder f.eks. Nordborg på Als. Men de fleste af flækkerne er opstået i tiden fra senmiddelalderen til det 18. århundrede.

Flækkernes tilblivelseshistorie er derfor helt anderledes end stationsby- ernes, men størrelsesmæssigt svarede flækkerne meget godt til de stør- ste af stationsbyerne. Det kan derfor være meget interessant at foretage en kort sammenligning. Som eksempel flækken Løgumkloster. Den lig- ger på samme egn som Skærbæk, ca. 15 km mod sydøst, og den egner sig godt til en sammenligning med stationsbyer som Skærbæk og Toft- land, fordi den er en af de få flækker, der ikke er havneby.

Løgumkloster havde i 1910 ca. 1.500 indbyggere. Den var altså stadig betydelig større end Skærbæk, men den havde stået i stampe i mange år. Den voldsomme udvikling, som Skærbæk og de andre store stationsbyer havde gennemgået siden midten af det 19. århundrede, var næsten helt

gået uden om Løgumkloster. Gennem mange år var den ligefrem i tilbagegang, og først under højkonjunktoren efter 1895 skete der igen en vis udvikling i byen. Det var de år, da stationsbyernes store vækst skete, men selv om Løgumkloster igen var begyndt at vokse, kunne den slet ikke følge med i stationsbyernes væksttempo:

Ændring i indbyggertallet	1871-95	1895-1905	1871-1905
Gramby (= Gram ÷ godsområdet)	37 %	83 %	150 %
Toftlund	114 %	26 %	187 %
Skærbæk	41 %	36 %	102 %
Løgumkloster	÷ 9 %	14 %	3 %

Nettoresultatet af de 34 års udvikling var altså trods alt en fremgang, også i Løgumkloster, men fremgangen var så beskeden, at den absolut tager sig ud som stagnation sammenlignet med stationsbyernes voldsomme vækst.

Selv om Løgumkloster således havde udviklet sig helt anderledes end stationsbyerne, var den dog i henseende til erhvervsliv ikke så forskellig fra dem. Typisk og særpræget for flækken var den meget store spredning i forskellige håndværk. Samme træk genfindes i en lidt større flække som Nordborg; men Løgumklostets håndværk var af en udpræget gammeldags type såsom pottemagerværksted eller pibemagerværksted, begge med udsalg af egne varer. Den eneste større produktionsvirksomhed, der bryder dette mønster, var tilsyneladende et bryggeri og malteri. Men selv om produktionssektoren var gammeldags, var den stadig meget stor – 17 % af husejerne var beskæftiget med produktionsvirksomhed mod 9-13 % i stationsbyerne.

Andelen af øvrige erhverv i Løgumkloster svarer temmelig godt til de håndværksprægede stationsbyers. Mest overraskende er det måske, at dette også gjaldt landbrug, der med 21 % af husejerne var det største enkelte erhverv i Løgumkloster overhovedet. De handlende udgjorde derimod kun 19 % af husejerne mod 22-29 % i de tre stationsbyer. Pudsigt nok var der mange flere beskæftigede ved jernbanerne i Løgumkloster end i stationsbyen Skærbæk, hvilket nok skyldes, at Løgumkloster var endestation for både en statsbanestrækning og en amtsbanestrækning, der havde været i drift noget længere end Skærbæks amtsbane.

Sammenligningen mellem Løgumkloster og de tre stationsbyer tydeliggør ligheder og forskelle på flækkerne og de nye byer. Begge bytyper havde samme begrænsede lokale virkefelt og tilfredsstillende tildels samme slags behov hos omegnens kunder. Når det blev stationsbyerne, der fik del i »gründer-tidens« store opsving, skyldes det formentlig, at de åbnede nye områder, ikke så meget erhvervsbrancher som rent geografisk. Der var en meget beskeden overskudsproduktion i landbruget og tilsvarende beskeden afsætningsmuligheder før industrialiseringen. Den handel, der gik over de gamle bondehandelspladser Skjern, Herning, Tarm og over de sønderjydske flækker har vel været meget begrænset.

### **Litteratur:**

Den lokalhistoriske litteratur om Skærbæk er rigere end for de fleste sønderjydske stationsbyers vedkommende. Jeg har navnlig benyttet:

Gottlieb Japsen: »Pastor Jacobsen fra Skærbæk og hans foretagender« (Skrifter, udgivne af Historisk Samfund for Sønderjylland, nr. 52, Åbenrå 1960)

H.E. Sørensen: »Håndværk og handel i Skærbæk gennem 100 år« (Skærbæk Håndværker- og Handelsstandsforening 1881-1981/Forlaget Melbyhus, Skærbæk 1981).

*Stationsbyprojektet har tidligere udgivet:*

Stationsbyen. Rapport fra et seminar om stationsbyens historie 1840-1940, 1980. 150 sider. Udsolgt.

Vigand Dann Rasmussen: Nørrejske jernbanebyer. Udvalgte problemer omkring placeringen og befolkningsudviklingen 1850-1901, 1981, 144 sider. kr. 62,85.

Finn H. Lauridsen: Stationsbyen Skjern i handelskalendere og erhvervsarkiver. 1981. 21 sider. Udsolgt.

Henrik Fode: Stationsbyen og de store arkiver i Erhvervsarkivet. 1981. 35 sider. Udsolgt.

Nyt fra stationsbyen 1. 1982. 47 sider. Udsolgt.

Nyt fra stationsbyen 2. 1982. 37 sider. Udsolgt.

Nyt fra stationsbyen 3. 1983. 52 sider. kr. 36,50.

Nyt fra stationsbyen 4. 1983. 47 sider. Udsolgt.

Nyt fra stationsbyen 5. 1984. 49 sider. Kr. 40,25.

Nyt fra stationsbyen 6. 1984. 41 sider. kr. 40,25.

Nyt fra stationsbyen 7. 1985. 55 sider. kr. 48,80.

Stationsbyen. En kort præsentation af Stationsbyprojektet. 1983. 23 sider. Udsolgt.

**Pris: 48,80 kr.**

**ISSN 0107-9638**