



Danskernes Historie Online

Danske Slægtsforskeres Bibliotek

Dette værk er downloadet fra Danskernes Historie Online

Danskernes Historie Online er Danmarks største digitaliseringsprojekt af litteratur inden for emner som personalhistorie, lokalhistorie og slægtsforskning. Biblioteket hører under den almennyttige forening Danske Slægtsforskere. Vi bevarer vores fælles kulturarv, digitaliserer den og stiller den til rådighed for alle interesserede.

Støt vores arbejde – Bliv sponsor

Som sponsor i biblioteket opnår du en række fordele. Læs mere om fordele og sponsorat her: <https://slaegtsbibliotek.dk/sponsorat>

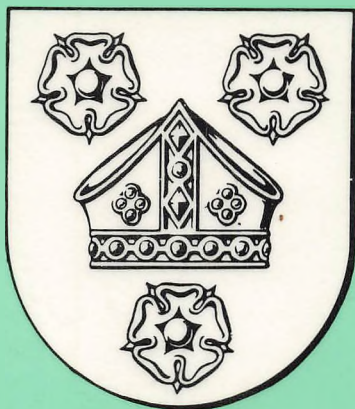
Ophavsret

Biblioteket indeholder værker både med og uden ophavsret. For værker, som er omfattet af ophavsret, må PDF-filen kun benyttes til personligt brug.

Links

Slægtsforskeres Bibliotek: <https://slaegtsbibliotek.dk>

Danske Slægtsforskere: <https://slaegt.dk>



Historisk årbog fra Roskilde amt 1994

Udgivet af Historisk Samfund for Roskilde amt

Historisk Samfund for Roskilde Amt

Bestyrelse:

Fhv. amtsdirektør Ernst Verwohlt, formand
Professor Erling Bondesen, næstformand
Fuldmægtig Tove Jensen, kasserer
Fhv. amtsskolekonsulent Rikard Dahl-Nielsen, sekretær
Museumsinspektør Frank Birkebæk
Museumsinspektør Ole Crumlin-Pedersen
Grosserer Erik Hall
Stadsbibliotekar Herman Hermansen
Cand. polit. Dorte Jensen
Skoleinspektør Kurt Jensen
Museumsinspektør Helge Nielsen
Direktør Viggo Nielsen
Overinspektør Hans Stiesdal

Redaktion:

Ernst Verwohlt, Strandengen 4, 4000 Roskilde

Ekspedition:

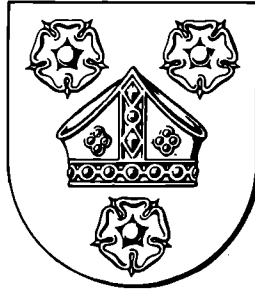
Tove Jensen, Engblommevej 8, 4000 Roskilde (tlf. 42 35 58 97)

Historisk Årbog for Roskilde amt

Historisk Samfunds Forlag
Sats: Tomna Sats, Køge
Tryk: Elsgaards Bogtrykkeri, Roskilde

ISBN 97-9852 76-0-6

ISSN 0105-6328



Historisk årbog fra Roskilde amt 1994

Udgivet af
Historisk Samfund for Roskilde amt

Ville Knud den Store gøre Roskilde til ærkesæde?

Af Niels Lund

Roskilde bispestol havde i middelalderen påfaldende meget jordegods i forhold til kapitlet, og det er vanskeligt at forklare, hvordan bispestolen havde fået så meget gods og hvorfor. For nogle år siden foreslog C.A. Christensen, mangeårig redaktør af *Diplomatarium Danicum* og en af vore lærdeste middelalderhistorikere i dette århundrede, at denne godsrigdom, der synes at gå tilbage til Knud den Stores tid, skulle have sin oprindelse i, at Knud – for at sikre sig mod uønskede initiativer fra den danske ledingsflåde – havde overladt roskildebispens skibenrettigheder og dermed givet ham kontrol over ledingen i Roskilde stift.¹ Her skal det foreslås, at Knuds gavmildhed over for bispestolen i Roskilde snarere har forbindelse med en plan om at gøre Roskilde til centrum i et dansk ærkestift.

»Knud ... førte mange bisper fra England til Danmark. Af dem indsatte han Bernhard i Skåne, Gerbrand på Sjælland og Reginbert på Fyn. Herover blev vor ærkebisp Unwan vred. Han skal endog have taget Gerbrand til fange, mens han var på vej fra England, da han havde erfaret, at han var blevet indviet af anglernes ærkebisp Ælnoth. Gerbrand gjorde, som nødvendigheden krævede, bod, lovede hamburgersædet den skyldige troskab og underkastelse og blev derefter en meget fortrolig ven af ærkebispens. Denne sendte endog med ham som mellemmand sendebud til Kong Knud med gaver og lykønskede ham til hans heldige bedrifter i England; derimod dadlede han ham for hans egenmægtighed med hensyn til de bisper, som han havde ført med over fra England. Kongen optog dette gunstigt og blev siden så nær knyttet til ærkebispens, at han fra da af gerne ville gøre alt efter dennes ønske.«

Således fortæller Adam af Bremen, der omkring 1075 skrev de hamburgske ærkebispers historie, om forholdet mellem Unwan, ærkebisp af Hamborg-Bremen 1013-29, og Knud den Store af England og Danmark.² Og han fortæller det helt uden at blues, selv om han her afslører, at kirkepolitik ikke førtes med spor finere midler end verdslig politik. Ærkebispens i

Hamborg kidnappede simpelthen en biskop, som Knud havde udpeget til Roskilde stift, og holdt ham fangen til han makkede ret! – Æthelnoth blev ærkebisp af Canterbury i 1020, så begivenheden er sket mellem dette år og 1027, da Knud den Store påskedag deltog i Konrad den 2.s kejserkroning i Rom og der førte en række forhandlinger med Konrad, som sandsynligvis også førte til bilæggelse af disse stridigheder. Man aftalte også et ægteskab mellem Knuds lille datter Gunhild og Konrads lille søn, den senere kejser Henrik den Tredje.

Adam må have ment, at Hamborgs sag var så retfærdig, og truslen mod Hamborg måske så stor, at den retfærdiggjorde sådanne midler. Om sagens retfærdighed kan man have forskellige meninger, men truslen var måske større, end man hidtil har gjort sig klart: der er grund til at tro, at Gerbrand ikke bare var en almindelig biskop, men ligefrem var udset til at blive ærkebiskop i Danmark, og det ville være et meget alvorligt afbræk for ærkestiftet Hamborg-Bremen, om det skulle lykkes at oprette et ærkestift i Skandinavien. Det bekæmpede med næb og kløer alle planer herom, fra Sven Estridsen indledte forhandlinger med paven om det, indtil det endelig lykkedes for Erik Ejegod i 1103, og derefter kæmpede det langt ind i 1100-tallet hårdt, og ikke helt uden held, for atter at få det nedlagt. Der var en periode, hvor der var tvivl om, om det danske ærkesæde stadig bestod eller var nedlagt, men man lod i Danmark, som om man ikke vidste det.³

Der havde tidligere været spredte missionsforsøg; den engelske missionær Willibrord, som virkede i Frisland, havde i begyndelsen af 700-tallet søgt at udstrække sit arbejde til Danmark, men ikke haft held med det, han fandt den danske konge Ongendus grusommere end noget dyr og hårdere end nogen sten, selv om han behandlede sandhedens sendebud med respekt,⁴ og i slutningen af samme århundrede var der også bestræbelser i gang. Alcuin, en engelsk gejstlig, der opholdt sig ved Karl den Stores hof, skrev da til en abbed i Saksen, om der mon var noget håb om danernes omvendelse.⁵ Men kristendommens og den katolske kirkes historie i Skandinavien tog først sin egentlige begyndelse, da pave Paschalis 1. i 822-23 overlod ærkebisp Ebo af Reims sendelsen til hedningene.⁶ Få år senere gik retten til at organisere en kirke i Norden over til Hamborg-kirken, da kejser Ludvig den Fromme i 832 med pavens billigelse ophøjede den til ærkesæde med Ansgar som ærkebiskop.⁷ Ebo faldt siden i unåde, da han deltog i et oprør mod Ludvig den Fromme, og han endte som biskop i Hildesheim. Det lykkedes ikke Ansgar at opnå varige resultater. Han fik ganske vist, om end sent, nemlig omkring 850, lov at bygge kirker i Slesvig og Ribe, men først hundrede år efter hans død i 865 gik Danmark officielt over til kristendommen, og det endda tilsyneladende uden at Hamborg var aktivt

inde i billedet. Hvis Poppo, som med sin jernbyrd skal have overbevist Harald Blåtand om sandheden, havde været udsendt af Hamborg-Bremen, så skulle Adam nok have understreget det, men det gør han ikke.

I mellemtiden havde Hamborg trange tider og var i virkeligheden et meget irregulært ærkestift. For at kunne fungere skal et ærkestift nemlig være opdelt i almindelige stifter med almindelige bisper, der kunne fungere som ærkebispens suffraganer, som hans medbisper kaldtes. De skulle medvirke ved mange hellige handlinger, for eksempel krævedes der tre bispers medvirken ved indvielse af nye bisper, og ærkebisen skulle holde kirke-møder, såkaldte synoder, med dem. De forventedes også at gøre ærkebisen deres opvartning og periodevis opholde sig ved ærkesædet. Men Hamborg havde slet ingen suffraganer; man lånte en gang imellem et par i Köln, men det var ikke holdbart i længden, og der var ikke det bedste forhold mellem de to ærkestifter; Köln havde ikke glemt, at Bremen, som i 845 var blevet tillagt Hamborg efter en dansk plyndring af denne by, egentlig hørte til Köln.⁸

Hamborg lod derfor ikke den tyske kejser glemme, at hans helligste pligt var at hjælpe med at udbrede troen blandt hedningene, at skabe de betingelser, hvorunder troen kunne spredes og trives. Det vil i praksis sige, at han skulle sætte sin politiske magt ind for at fremme oprettelsen af stifter i Danmark og resten af Skandinavien. Det varede længe, før der skete noget, men i 948 blev der på en synode i Ingelheim udpeget bisper til tre danske stifter, Slesvig, Ribe og Århus.⁹

Det gav en speget situation. Uden at komme for dybt ind på det retslige i det kan man sige, at kirken var kejserens egen, han var dens beskytter, og bisperne var hans embedsmænd. Det indebar blandt andet, at kejseren havde krav på visse afgifter af den jord, som kirken besad, og teoretisk også af den jord, som bisperne måtte få i deres danske stifter. Som Hamborgs suffraganer var de en del af den tyske rigskirke, og Skandinavien's kirkelige organisering under et tysk ærkestift bragte således en tysk rigsinstitution ind over grænsen. Det var selvfølgelig teori indtil videre, men det pålagde kejseren en forpligtelse til at skaffe de i 948 udnævnte bisper noget jordegods i Danmark. De skulle have noget at leve af, og de skulle kunne bygge domkirker og underholde kanniker ved dem. Når Danmark ikke selv havde nogen kristen konge, der i kejserens sted kunne optræde som kirkens velgører og beskytter i Danmark, kunne det næsten kun ske på den måde, at kejseren underlagde sig Danmark. Teorien kunne derfor hurtigt blive til praktisk politik, Elben var ikke længere den grænse for de tyske konger, som den synes at have været for Karl den Store,¹⁰ og ærkebisen i Hamborg-Bremen lagde alt det pres på kejseren, som han formåede, for at få

ham til at gribe til handling. Det var en meget ubehagelig situation for den danske konge, at der således sad nogle syd for grænsen og følte en guddommelig forpligtelse, parret med politisk ekspansionslyst, til at blande sig i indre danske anliggender.¹¹

Harald Blåtand tog konsekvensen heraf, da han i 965 lod sig døbe og indførte kristendommen i Danmark. Herved gjorde han sig acceptabel som beskytter for kirken. Og den tyske kejser, der samtidig havde travlt på den slaviske front, kvitterede ved at fraskrive sig sine verdslige rettigheder over de danske bisper. Han udløste dem derved af den tyske rigskirke. Således må man forstå det berømte brev af 965.¹²

Harald Blåtand fandt sig tilsyneladende til rette med den situation, at den højeste myndighed i hans kirke, ærkebispens, ikke stod under hans beskyttelse, og dermed kontrol, men under den tyske kejsers, og med den indflydelse som kejseren således via sin embedsmand i Hamborg fortsat kunne øve i Danmark, og Harald fik et fint eftermæle i Hamborg. Adam af Bremen lægger ligefrem op til at man kunne tænke sig at gøre en helgen af denne konge: »denne vor Harald, som var den første, der påbød Danerfolket kristendommen og fyldte hele Norden med præster og kirker, som uskyldig blev såret og fordrevet for Kristi skyld, han vil, håber jeg, ikke komme til at savne martyriets palmer«. ¹³

Hans søn Sven Tveskæg, derimod, tog skeen i en helt anden hånd. Straks efter sin magtovertagelse jog han de danske bisper, som var indviet i Hamborg og var loyale over for ærkebispens der, på porten og gav sig til at hente andre bisper hjem fra England og Norge; de norske kom også fra England. Det er jo egentlig ganske bemærkelsesværdigt: Sven Tveskæg kendes ellers som viking i England; der er gode grunde til at tro, at han var leder af det vikingetogt, som i 991 førte til plyndring af Ipswich og andre byer i Østengland, og som også rummede den kamp ved Maldon, som der siden blev skrevet et heroisk digt om, og han var med sikkerhed med i 994, da hans våbenfælle Olaf Trygvessøn endte med at gå over til fjenden.¹⁴ Havde han mon også mere fredelige forbindelser med landet ind imellem? – Den tyske kejser, den meget unge Otto den Tredje, gjorde intet for at støtte de hamborgske bisper i Danmark, men gav dem tilladelse til at erhverve og besidde privilegeret jord i Tyskland;¹⁵ en af dem hyggede sig i Hildesheim til sin død i 1026.

Da Knud den Store i 1018¹⁶ var blevet konge af Danmark, fortsatte han sin faders politik over for Hamborg. Han tog engelske gejstlige til embederne i Danmark, og det var jo så meget mere nærliggende, som han allerede var konge af England og overhoved for den engelske kirke med dens to ærkestifter Canterbury og York og mange almindelige stifter. Lige som



Knud den store lagde megen vægt på at optræde som en god kristen konge og kirkens beskytter. Han begunstigede mange kirker og klostre, både i England og ude i Europa. Her ses han sammen med sin dronning, Emma af Normandiet, overrække et guld kors til New Minster i Winchester. Detaljer lader formode, at billedet har portrætlighed, ikke blot er et stereotypt herskerbillede. Fra New Minsters Liber Vitae, der påbegyndtes i 1031. British Library, Stowe MS 944.

han for eksempel organiserede det danske møntvæsen efter engelsk forbillede og med engelsk personale, må det have faldet ham naturligt at udvikle den danske kirke efter engelsk mønster og i forbindelse med den engelske kirke. Set fra en hamburgsk synsvinkel var det en alvorlig tilsidesættelse af ærkestiftets rettigheder, når Knud lod bisperne til de danske stifter indvie i England, det var nu en gang ærkebispens privilegium, men det var dog måske til at leve med, hvis disse bisper så derefter erkendte sig som Hamborgs suffraganer og fungerede som sådanne. Så kunne ærkestiftet jo fungere endda. Hvis de derimod blev suffraganer under for eksempel ærkebispem af Canterbury, den engelske kirkes primas, eller Knud gjorde Skandinavien til det tredje ærkestift i sit rige, så var Hamborg tilbage i tilstanden før 948, da ærkesædet var som et hoved uden krop og lemmer; og som overhoved for den engelske kirke var Knud en hersker, der kunne regne med en vis imødekommenhed i Rom. Var noget sådant i gære, kan man forstå, at Unwan greb til den desperate udvej at kidnappe Gerbrand og af tvinge han et loyalitetsløfte. Det drejede sig i så fald om ærkesædet Hamborg-Bremens eksistens.

Og der er faktisk grunde til at tro, at Knud kan have haft i sinde at oprette et ærkesæde i Skandinavien, med sæde i Roskilde og med netop Gerbrand som ærkebisp. Roskilde var det oplagte valg af sted. Nok var der udpeget bisper også i Skåne og på Fyn i Knuds tid, og Lund havde allerede flere kirker, men i Roskilde lå Knuds fader og, det påstod man i alt fald senere, hans bedstefader begravet. Her byggedes før 1030 den første

stenkirke i Danmark, sandsynligvis af indkaldte engelske bygmestre, som før 1040 fortsatte med at bygge endnu en stenkirke i Roskilde, Clemenskirken på Sct Jørgensbjerg.

Roskilde bispestol synes også at have modtaget betydelige godsgaver af Knud den Store. Der var to kasser ved et stift: bispens og kapitlets; de kaldtes borde, og indtægter sagdes at ligge til bispens bord eller til kapitlets bord. Kapitlet var et kollegium af kanniker, hvoraf nogle havde særlig hæderfulde poster som dekan eller domprovst eller cantor, og det udgjorde simpelthen domkirkens personale. Nogle steder levede de regelbundet, dvs. som et munkesamfund efter en klosterregel, andre steder havde de hver sin bolig og passede sig selv der; så sagdes de at leve sækulært, eller som verdensgejstlige. De fik deres underhold af jordegods, som var skænket kapitlet, i reglen af kongelige eller af folk af de allerhøjeste samfundsklasser. Hver enkelt kannik havde sit eget præbende, og det bestod, groft sagt, af indtægterne af sådan noget som 6-8 bol i gennemsnit. Det gjorde dem til rigtig holdne mænd; mange mindre landsbyer på 5-7 gårde var på et bol, så med 6-8 bol var man i herremandsklassen.

Den ældste kendte godsgave til Roskildekapitlet skyldtes Estrid, Knud den Stores søster og enke efter Ulf Jarl, som Knud den Store efter al sandsynlighed lod slå ihjel efter slaget ved Helgeå, hvor Ulf havde sluttet sig til Knuds modstandere.¹⁷ Denne godsgave bestod af 50 bol, og den gav grundlag for kapitlets ældste otte præbender. Senere kom der mere til, en stor godsgave fra biskop Svend Nordmand, så man fik grundlag for 15 præbender; man kan lokalisere dette jordegods ganske nøje, og i det 16. århundrede udgjorde dette gods 280 fæstegårde. Hen mod reformationen var man nået op på at have 1300 gårde, som gav brødet til 35 kanniker, foruden en række andre aktiviteter.

På samme tid lå der imidlertid til bispens bord dobbelt så mange gårde, nemlig hele 2600, og det er usædvanligt. Hvad skulle bispens med så kolossale rigdomme, som tilmed ikke engang var hans eneste indtægtskilde?

C.A. Christensen har foreslået, at Roskildebispens umådelige godsrigdom skulle stamme fra, at Knud i 1019-20 havde overladt kirken skibenretigheder for dermed at skaffe bispens kontrol over ledingen, så han selv var sikret mod ubehagelige overraskelser fra dansk side i England.

Knud sad givetvis ikke i nogen nem situation, da han havde overtaget magten i Danmark efter sin broder Harald. Han havde ikke mere end lige fået sig etableret i England, var blevet anerkendt af de engelske stormænd og havde udsendt en lov i sit navn, der i det store og hele bekræftede den tidligere retsorden i England, og han havde hjemsendt hele den hær og flåde, som havde hjulpet ham med erobringen af England. Det betød, at der

nu var en hel mængde arbejdsløse vikinger på markedet, og der var stor risiko for, at andre kunne gå hen og samle dem til en hær og påny føre dem til England for at hente en danegæld. Det måtte Knud forhindre, han havde selv god brug for alle de skatter, der kunne presses ud af englænderne, men hvordan skulle han sikre sig en sådan kontrol over Danmark, at ingen derfra startede nye vikingetog mod England? – Knud aflagde Danmark et besøg i 1019-20, og herfra skrev han et brev til sine engelske undersåtter, hvor han forsikrer dem, at han nu har sørget for, at så længe de holder sig loyalt til ham, vil de ikke blive udsat for nye farer fra Danmark.¹⁸ Hvordan han har opnået det, afslører han imidlertid ikke.

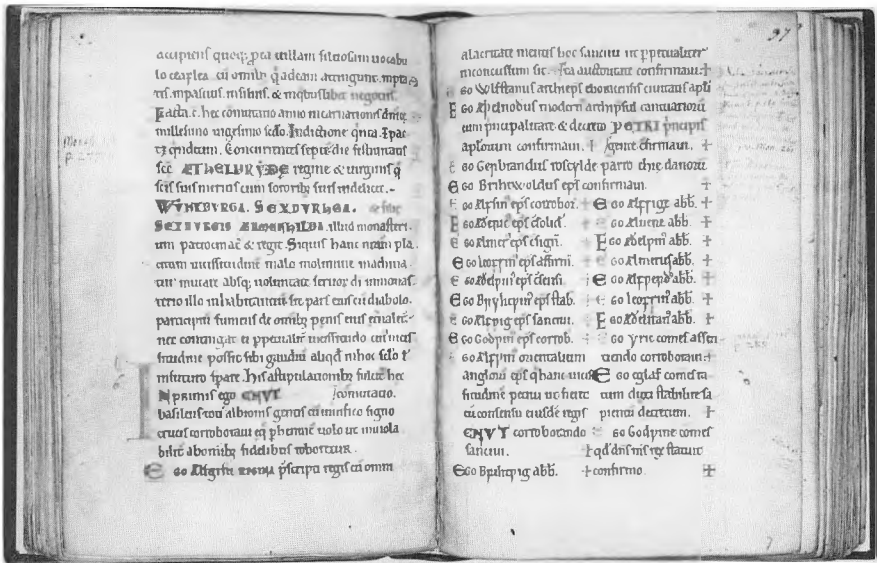
C.A. Christensens tanke er næppe holdbar. Dels forudsætter den et organiseret ledingsvæsen, som omfattede enhver, der kunne tænkes at drage på vikingetog fra Danmark, og navnlig kunne forhindre ledingens høvdinge og krigere i at gøre det på privat basis, hvis de havde lyst til det, og det er en meget tvivlsom forudsætning. Det er ganske vist omstridt, hvornår ledingsordningen er indført i Danmark, nogle henfører den til ældre vikingetid,¹⁹ andre til efter dens afslutning, til Knud den Helliges tid,²⁰ og selv om man nok kan pege på engelske forbilleder, som Knud kunne have støttet sig på, hvis han selv havde indført ledingen i Danmark, så er der ingen grund til at tro, at kontrol med ledingen indebar kontrol med de arbejdsløse vikinger, for vikingetogter havde ikke meget med leding at gøre. Ledingen var en institution, hvorigennem man kunne opbyde bondebefolkningen til at deltage i landets forsvar. Princippet i den er, at frimænd, som ikke er rige nok til at stille på egen bekostning, slås sammen i grupper, som i fællesskab skal stille og bekoste en mand til hæren. Hos frankerne tjente de som supplement til opbudet af frie mænd, som var velhavende nok til at stille på egen bekostning, og ordningen synes først indført, da Frankerriget mod slutningen af Karl den Stores tid begyndte at indstille sig på forsvar i stedet for på ekspansion, og man, groft sagt, fik brug for at skrabe bunden for at udnytte alle ressourcer.²¹ Om saksernes ledingsforpligtelse bestemtes det, at jo nærmere deres eget land faren forekom, jo flere mænd skulle de stille. Også i Danmark vedblev man naturligvis at kalde på høvdingene og deres husfolk, når der skulle føres krig. Det må være dette befolkningselement, Knud har skullet sikre sig for at vide sig sikker mod nye vikingetog mod England, og hvordan det skulle ske gennem bispen er vanskeligt at se. De arbejdsløse vikinger synes i øvrigt i vidt omfang at have vendt sig andre steder hen. Mange af Knuds folk kom fra Sverige,²² og netop i perioden efter 1020 tager den svenske aktivitet østpå et vældigt opsving, og antallet af nordiske lejesoldater i Rusland og Byzans stiger stærkt.²³ Det er væringegårdens glansperiode i Konstantinopel, og

den græske kejser bruger sine vikinger i talrige felttog i Middelhavsområdet.

Der fandtes godt nok en model i Europa for den praksis, som C.A. Christensen tilskriver Knud. I Tyskland havde ottonerne gjort bisperne til verdslige fyrster i betydeligt omfang ved at overlade dem de kongelige rettigheder i deres stifter. Bisperne havde store fordele som lensmænd frem for verdslige personer: kongen havde ret til at udpege dem, og de fik ingen legitime arvinger, som kunne være vanskelige at komme uden om, så kongen havde frie hænder, hver gang lenet skulle bortgives påny. Bisperne kom derved til at spille en central rolle for ottonernes hær opbud. Da Otto 2. i 982 drog afsted til Italien og led nederlag til saracenerne ved Capo Colonne, stillede verdslige stormænd normalt 8-12 tungt rustede riddere, mens bispens kontingenter var så store som 40-50. Ottonerne kontrollerede virkelig Tysklands militære potentiale gennem bisperne, og det gik udmærket, indtil paven som et led i den gregorianske reform anfægtede kejserens ret til at udpege bisper, men der er ingen spor af, at Knud kunne have annammet denne lære i England; her kom man først langt senere ind på noget lignende.

Skulle en sådan ordning være effektiv i Danmark, måtte den også have omfattet alle de øvrige stifter; det var jo ikke nok at have styr på krigsfolkene i Roskilde stift. Det tyder intet på, at den kunne have gjort. Ganske vist havde alle danske bisper skibenrettigheder i det 13. århundrede, men da disse stifter først er indrettet af Svend Estridsen, må disse rettigheder være kommet til derefter. Roskildebispen er exceptionelt rig, ikke blot i forhold til sit kapitel, men også i forhold til de øvrige bisper. Forklaringen på, at Roskildebispen blev så rig i Knuds tid, må derfor snarere være, at Knud tænkte på at gøre Roskilde til noget særligt.

At dette særlige kunne være et ærkesæde, lader et engelsk diplom formode. I 1022 mageskiftede Knud noget jordegods med klostret Ely nær Cambridge, og blandt vidnerne til denne transaktion optræder *Gerbrandus Roscylde parochie Danorum gente*, 'Gerbrand af Roskilde stift hos Danernes folk'.²⁴ Det er der i sig selv intet usædvanligt i; Gerbrand har opholdt sig ved Knuds hof i en periode, måske var han nyudnævnt og slet ikke tiltrådt i Roskilde endnu, og så vil han komme til at optræde på sådanne vidnelister. Listen omfattede i øvrigt dronning Ælfgifu (Emma), de to ærkebisper, ti bisper, otte abbeder, tre jarler og ti andre verdslige stormænd. Det bemærkelsesværdige ligger i Gerbrands placering på listen. Der herskede en nogenlunde fast rangfølge i de enkelte grupper: blandt ærkebisperne stod ærkebispen af Canterbury normalt først, (i netop dette diplom står ærkebispen af York først; det må skyldes, at det var den gamle og ærværdige



Diplomet, hvor Gerbrand optræder som vidne, som det ser ud i afskrift i Ely-bogen fra sidste del af 1100-tallet. Originalen er gået tabt. Gerbrands navn står på højresidens linie 7 efterfulgt af navnet Rosclyde. Trinity College, Cambridge, MS 0.2.1.

Wulfstan, mens Æthelnoth af Canterbury var nyudnævnt), og derpå fulgte bisperne i orden efter deres egen og deres sædes betydning; blandt de verdslige stormænd stod de forrest, som var nærmest ved magtens centrum og som havde mest at sige om rigets anliggender. Først kommer jarlerne, der hver styrede et grevskab, som påfaldende ofte faldt sammen med et stift, derefter kommer kongsthegnerne, stormænd, der stod direkte under kongen, ikke middelbart under jarler eller grever, og som ofte havde embeder ved hoffet, og til sidst de almindelige thegner. I dette selskab optræder Gerbrand lige efter de to ærkebisper! – Hvis meningen havde været, at han skulle være en ny suffragan til Canterbury, eller endog til Hamborg-Bremen, det kunne man jo slet ikke udelukke, burde han have stået langt nede i rækken af bisper, formentlig allersidst. Placeringen efter ærkebisperne og foran alle de øvrige bisper tyder stærkt på, at hensigten var, at Gerbrand skulle være underordnet Æthelnoth af Canterbury på samme måde, som ærkebispens af York var det, at Knud altså var ved at indrette en tredje kirkeprovins i sit rige. England havde jo to ærkesæder, og principielt var de ligeberettigede, den ene ærkebisp havde ingen myndighed i den andens stift, men Canterbury regnedes dog for finere og på en måde for overordnet i forhold til York; det var den engelske kirkes højeste

embede, og York stod under det på samme måde som de svenske ærkebisper siden var underordnet ærkebispemanden af Lund, der var Sveriges primas.

Unwan har sandsynligvis virkelig haft grund til både vrede og bekymring over Gerbrands indvielse i Canterbury. Den kunne ribbe Hamborg-Bremen for alt og bringe det tilbage, hvor det var før 948. Sandsynligvis har forholdet til Hamborg-Bremen været blandt de emner, Knud drøftede med Konrad 2., da han overværede hans kroning i Rom påskedag 1027 og traf en række aftaler med ham.

NOTER

- 1) Roskildebispens jordegods før år 1200. Fra skibengods til bispegods'. *Historisk tidsskrift* 80. 1980, 29-39.
- 2) II, 55.
- 3) Se herom Carsten Breengaard, *Muren om Israels hus. Regnum og sacerdotium i Danmark 1050-1170* (1982).
- 4) Alcuin, Willibrords levned, kap. 9; *Vita Willibrordi*, ed. W. Levison, Monumenta Germaniæ Historica, Scriptores rerum Merovingicarum VII, I, 81-141.
- 5) *Diplomatarium Danicum* I:1, 1.
- 6) *Diplomatarium Danicum* I:1, 22.
- 7) *Diplomatarium Danicum* I:1, 25.
- 8) se Horst Fuhrmann, 'Die "heilige und Generalsynode" des Jahres 948', *Ingelheim am Rhein. Forschungen und Studien zur Geschichte Ingelheims*. Hrsg. von Johanne Autenrieth (Stuttgart, 1964), 159-164. Optr. i *Otto der Grosse*, hrsg. von Harald Zimmermann. Wege der Forschung Band CCCCL (Darmstadt, 1976), 46-55.
- 9) Fuhrmann, 'Die "heilige und Generalsynode."'
- 10) Timothy Reuter, 'The End of Carolingian Military Expansion,' *Charlemagne's Heir. New Perspectives on the Reign of Louis the Pious (814-840)*, ed. by Peter Godman and Roger Collins, Oxford 1990.
- 11) Niels Refskou, 'Otto den Store og missionen,' *Kirkehistoriske Samlinger* 1990, 7-22.
- 12) *Diplomatarium Danicum* I:1, 330; se Niels Refskou, 'Det retslige indhold af de ottonske diplomater til de danske bispedømmer', *Scandia* 52:2, 1986, 167-210.
- 13) II, 28.3
- 14) *Sangen om Slaget ved Maldon og andre kilder til Sven Tveskægs og Olav Trygvessons kampe i England i 990erne*, oversat af Niels Lund (1991).
- 15) *Diplomatarium Danicum* I:1, 343.
- 16) Eller muligvis før: Mark Blackburn har nylig peget på interessante numismatiske vidnesbyrd om, at Knud kan have haft del i magten i Danmark før 1018, hvor man normalt antager, at hans ældre broder Harald døde: 'Do Cnut the Great's first coins as king of Denmark date from before 1018?' *Commentationes de nummis saeculorum IX-XI in Suecia repertis. Nova Ser. 6.* - Sigtuna Papers, ed. Kenneth Jonsson and Brita Malmer. Stockholm 1990. 55-68. De pågældende stempler kan måske også udlægges som et vidnesbyrd om at Knud i 1014, da han vendte hjem fra England, har regnet med at kunne overtage magten i Danmark og derfor tog nogle møntstempler med sit navn på med hjem fra England.
- 17) Jeg vil ved en senere lejlighed tage Søren Balles argumenter for at Ulf slet ikke blev dræbt i Roskilde i 1027, 'Ulf Jarl og drabet i Roskilde', *Historisk årbog fra Roskilde amt* (1983), 23-59. op til drøftelse.
- 18) English Historical Documents I, no. 48.
- 19) C.A. Christensen, 'Leidang', i *Kulturhistorisk Leksikon for nordisk middelalder*, X, 444; L. E. Fauerholdt Jensen mener i en nylig udkommen bog, *Vikingerne Danmark*, (Aalborg 1993), at have løst alle ledingens gåder; denne bog har ikke krav på opmærksomhed i videnskabelig sammenhæng.
- 20) Niels Lund, 'Knuts des Heiligen beabsichtigter Zug nach England im Jahre 1085', *Mare balticum. Beiträge zur Geschichte des Ostseeraums in Mittelalter und Neuzeit*. Festschrift für Erich Hoffmann zu seinem 65. Geburtstag (Sigmaringen, 1991), 101-10.
- 21) Reuter, 'End of Carolingian Expansion.'
- 22) Niels Lund, 'The armies of Swein Forkbeard and Cnut: leding or lid?', *Anglo-Saxon England* 15, 1986, 105-18.
- 23) Sigfus Blöndal, *The Varangians of Byzantium. An aspect of Byzantine military history*; transl. rev. and rewritten by Benedikt S. Benediktz (Cambridge, 1978).
- 24) *Diplomatarium Danicum* I:1, 441.

Et nonneklosters godshistorie gennem 300 år

Sankt Clara kloster i Roskilde 1256-1561

Af Thelma Jexlev

Indledning

Grundlæggelsen af de tre nonneklostre i Roskilde er behandlet i en artikel i nærværende årbog for 1977. Sankt Clara klostres godshistorie er i meget store træk gennemgået af Erik Ulsig i hans disputats om verdslig godsdrift i middelalderen¹⁾ og noget mere udførligt af Thelma Jexlev i "Fra dansk senmiddelalder", der var resultatet af en række gæsteforelæsninger ved Odense Universitet i 1976 om brugen af senmiddelalderligt kildemateriale. Siden da er det mest omfattende danske regnskabsmateriale fra slutningen af 1400-årene og begyndelsen af 1500-tallet, nemlig Skovkloster regnskaberne 1467-81 og Næsbyhoved lens regnskaber 1500-12 blevet udgivet²⁾, og Sankt Agnete klostres regnskaber 1508-15 udkommer næste år.

I de forløbne næsten 20 år har jeg i perioder haft mulighed for at og til at arbejde videre med klostrenes godshistorie, og en fuldstændig analyse af Agnete klostres gods har muliggjort et mere nuanceret billede af Clara klostres godshistorie, selv om vi ikke har bevaret nogle middelalderlige regnskaber derfra.

Klostergrundlæggelsen

Personen - stedet - tiden er vigtige faktorer i det spil, der udspillede sig omkring overførelsen til Danmark midt i 1200-tallet af de nye tiggerordeners kvindeklostre.

Vi hører om en række fremtrædende kvinder i dansk højmiddelalder - ikke mindst gennem folkeviserne, men i den virkelige historie er der især to markante kvindeskikkelser: Christoffer 1.s pommersk fødte dronning Margaretha Sambiria - på dansk kaldet Margrethe Sprænghest - og Hvideætlingen hr. Jakob Sunesen af Møn's datter Ingerd, bedst kendt som grevinde Ingerd af Regenstein. Hun var først gift med en sjællandsk stormand, som vi ved uendelig lidt om, og senere - formentlig via faderens tyske forbindelser - med grev Konrad af Regenstein. Begge ægteskaber var barnløse. Af

↑

+ kirke
++ kloster
⊕ mølle

500m

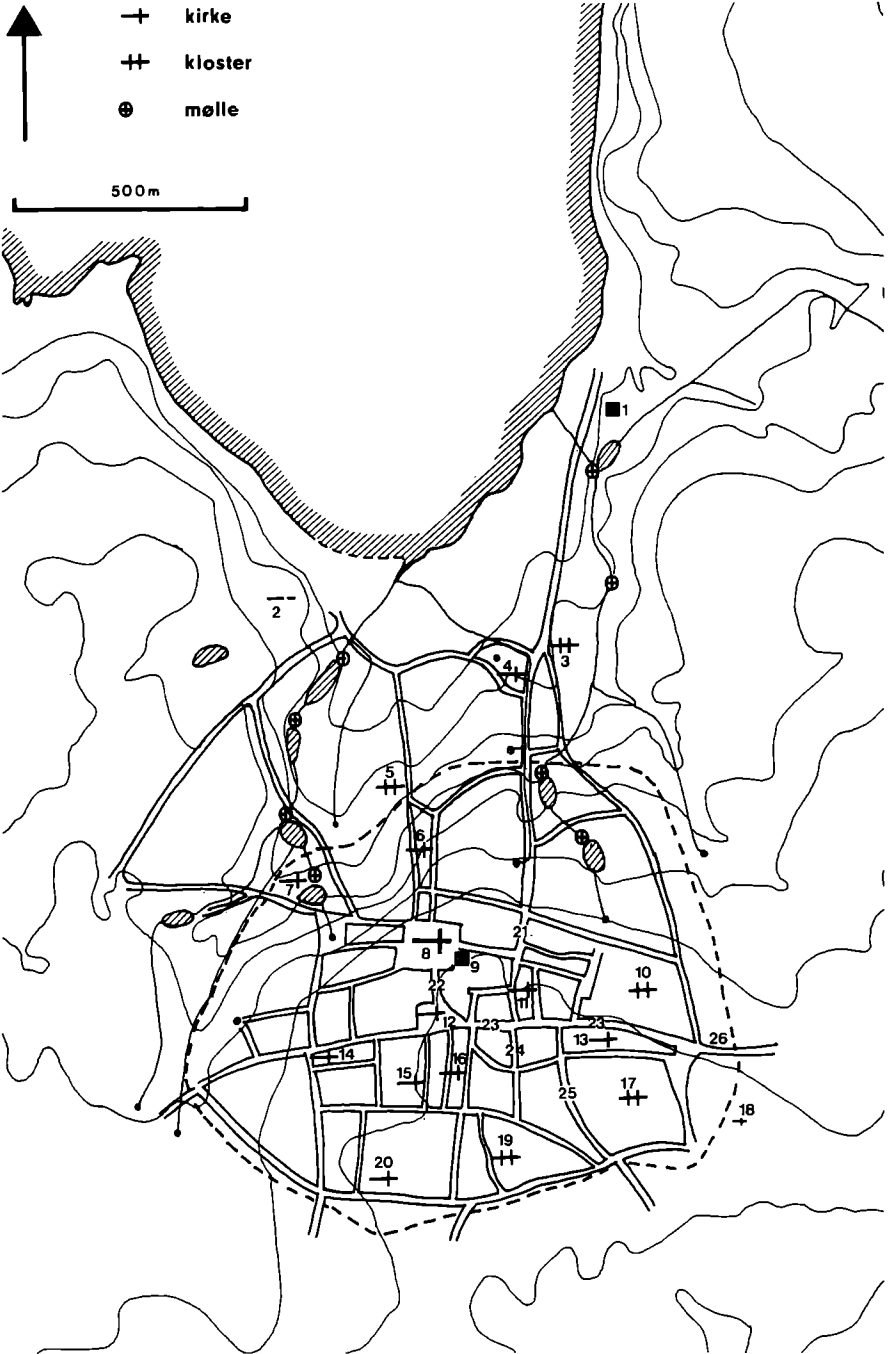


Fig. 1. Kurvekort over Roskilde (kurveafstand 5 m). Gader og møller indtegnet efter de ældste matrikelkort 1790. Kirker og klostre efter Danmarks Kirker, Københavns Amt, Bd. I.

Institutioner

1. Haraldsborg. Borghanken gennemgravet ved vejarbejde og ved opførelse af husholdningsskole.
2. Sankt Jørgensbjerg kirke ved Sankt Jørgens-gården. Kirken oprindeligt viet til Sankt Clemens.
3. Sankt Agnele kloster. Beliggenhed ret sikkert under Sankt Agnes Huse.
4. Sankt Ibs kirke.
5. Sankt Clara kloster. Beliggenhed lidt usikker.
6. Sankt Hans kirke. Udgravet, fundamentet synligt.
7. Sankt Mortens kirke. Beliggenheden lidt usikker. Kirkegården bortgravet ved udvidelse af mølledam.
8. Sankt Lucii kirke, domkirke.
9. Bispegården.
10. Sortebrødrekloster nu Jomfrukloster.
11. Sankt Olai kirke. Kendt fra udgravning.
12. Sankt Laurentii kirke. Kor og del af skib udgravet og synligt. Tårnet nu rådhus.
13. Sankt Mikkels kirke. Ingen sagkyndigt undersøgte spor af kirken. Kirkegården kendt fra gravfund.
14. Sankt Budolfi kirke. Skibets mure påtruffet ved kloakudgravning.
15. Sankt Dionysii kirke. Kendt fra udgravning.
16. Alle Helgens kirke. Opr. rundkirke, kendt fra udgravning.
17. Gråbrødrekloster. Inden for Gråbrødre kirkegård.
18. Rundkapel. Bortgravet ved baneanlæg.
19. Vor Frue kloster. Del af kirken bevaret. 20. Sankt Nicolai kirke. Kirkegården kendes fra gravfund.

Gader:

21. Olufs kirkestræde
22. Fondens Bro.
23. Torvegade
24. Snæversti
25. Hersegade
26. Røde Port

mangel på børn blev Ingerd grebet af tidens store modefænomen, ikke mindst blandt kvinderne i de europæiske samfunds højeste lag: Den hellige Frans af Assisis prædiken om fattigdomsidealet og social retfærdighed.

I sin første enkestand nåede fru Ingerd at medvirke til oprettelsen af fire sjællandske franciskanerklostre: I Roskilde, Kalundborg, København og Næstved.

Under sit ophold i Tyskland stiftede Ingerd muligvis bekendtskab med Agnes af Böhmen, som allerede i 1234 havde grundlagt et clarissekloster i Prag. Agnes vides med sikkerhed at have brevvekslet med den hellige Clara af Assissi, som hun overlevede i næsten 30 år. Claras død 1253 og hendes helgenkåring to år senere blev nok et afgørende incitament for Ingerd. Efter grev Konrads død omkring 1250 vendte Ingerd tilbage til



- lokalitet nævnt i 1561-brevet
- lokalitet nævnt i 1561-brevet, erhvervet af klosteret før 1300



Fig. 2-3. Universitetets fra Roskilde Clara kloster erhvervede gods 1561 og Roskilde Frue klostres gods 1257.

En direkte sammenligning mellem de to kort lader sig ikke gøre, da der er 300 år mellem de fortegnelser, der ligger til grund for kortene. Så vidt vi af det spinkle materiale kan følge Frue klostres gods, svarer 1257-billedet imidlertid så nogenlunde til forholdene ved klosterets ophør. Forskellen mellem de to klostres godsmasse er tydelig: Frue klostres gods er i hovedsagen koncentreret i herrederne omkring Roskilde, mens Clara klostres gods er spredt over store dele af Sjælland med kun få godsheder i Roskildes nærhed.

Danmark, rimeligvis i forbindelse med skifte efter faderen, der ligesom broderen må være død få år tidligere. Hun var nu en meget rig enke og besluttede sig for at grundlægge et franciskanermonnekloster eller clarissekloster i Roskilde kirkeprovins, selv om sådanne klosterstiftelser endnu knapt var nået nord for Alperne.

Arven efter faderen havde gjort Ingerd til en endnu mere velhavende kvinde end hun tidligere havde været, og blandt andet må hun, hvad der var sjældent i datiden, have haft rådighed over betydelige pengemidler. Hun sendte bud til Rom for at få pavens godkendelse af sine planer, og hendes bud erhvervede mange - utvivlsomt kostbare - pavebreve til gunst for et Clara kloster i Roskilde stift. I 1254, da Ingerd trådte i aktion, var hendes slægtning Jakob Erlandsen endnu Roskildebisp, men blev samme år ærkebiskop i Lund, og i Roskilde afløst af en anden Hvideætling, Peder Bang.

Endnu var der fred mellem konge og ærkebisp, så det var med kong Christoffers fulde støtte, at der påny blev sendt bud til Rom og i 1257-58 opnåedes ikke mindre end 13 beskyttelsesbreve for det nystiftede kloster, dets nonner og gods. Da nonneklostre stod direkte under biskoppens myndighed, og de såkaldte tiggerordensklostre normalt blev placeret i byer, var det måske naturligt, at den i forvejen klosterrige by Roskilde blev valgt på trods af, at det godskompleks, der skulle danne det økonomiske grundlag, lå i Bjæverskov og Stevns herreder. Det lykkedes at finde en passende grund i det nordvestlige Roskilde i S. Jakobs (Ibs) sogn, men på et væsentligt punkt kunne grevinde Ingerd ikke fuldbyrde sine planer. Hun havde glemt at rådføre sig med sin slægt. Den ældste bror Peder havde været Roskildebisp, men var for længst død. Også broderen Jens (Johannes) Jakobsen var død, men havde efterladt to børn: Jon Jensen (Litle) og Cecilie. Hun havde først været gift med grev Niels af Halland, havde derpå som enke 1253 fået pavelig dispensation til et ægteskab med en søn af grev Ernst af Gleichen. Dette ægteskab blev imidlertid ikke til noget, men kort tid efter blev hun gift med Anders Olufsen Skænk (Pincerna). Disse arvinger gjorde indsigelser mod Ingerds testamente af 1. august 1256³⁾. Ifølge dette skulle det nyetablerede kloster ud over byggegrunden i Roskilde have fæstegods i 13 lokaliteter i Bjæverskov, Stevns og Ringsted herreder, blandt andet hele Hårlev sogn og store dele af Endeslev og Hellested sogne. Det var et rimeligt samlet godskompleks svarende til en ret stor hovedgårds tilliggende, men unægtelig i betragtelig afstand fra Roskilde by.

Skiftet med broderbørnene i sommeren 1257⁴⁾ medførte en u hensigtsmæssig opsplitning af godset. Klosteret mistede alt gods i Bjæverskov herred, beregnet til 275 mark penge, men fik det opregnede gods i Stevns og

Ringsted herreder, som kun gav en årlig indtægt på 140 mark penge. Klosteret fik yderligere et par torper som erstatning for landsbyen Allinde i Ringsted herred, der uden at være nævnt i testamentet nu tildeltes arvingerne ligesom 1/3 af Tøvelde på Møn, medens klosteret fik de 2/3. Grundlæggelsesgodset var således byggegrunden i Roskilde samt landgods i Ringsted, Stevns og Mønbo herreder. En del gods måtte bortsælges til betaling af fru Ingerds gæld og til opfyldelse af hendes øvrige testamenteforpligtelser samt til opførelse af selve klosterkomplekset. Det er umuligt at konstatere, hvilket gods man skilte sig af med, fordi eventuelle dokumenter på bortsolgt gods ikke naturligt indgik i klosterarkivet.

Kilder til godsets historie

Da der hverken er bevaret jordebøger eller regnskaber, hvordan kan vi så følge godset?

Takket være et efter danske forhold usædvanligt velbevaret brevarkiv⁵⁾ med mellem 350 og 400 originaldokumenter er vi i stand til at følge en lang række godstransaktioner: køb, salg, mageskifter, sjælegaver, ”medgift” med indtrædende nonner eller lægsøstre, pantebreve, lejekontrakter m.v. Herigennem får vi kendskab til op imod 125 lokaliteter uden for byen Roskilde, hvor Clara kloster på et eller andet tidspunkt har besiddet gods. Samtidig fremgår det tydeligt, at vi mangler en mængde oplysninger, ved mageskifter og salg afhændes ofte gods, hvis erhvervelse vi aldrig har hørt om. På samme måde handler nogle af de senere forpagtningskontrakter om gods, hvorpå der mangler adkomstbreve.

Over halvdelen af brevene stammer fra klosterets første 70 år, af 140 dokumenter indtil 1300 vedrører de 100 på en eller anden måde godsanliggender. Ved siden af originalbrevene findes en arkivregistratur, som Universitetet lod udarbejde i 1586⁶⁾, efter at det i 1561 havde overtaget størstedelen af godset. Registraturen indeholder kun få numre over tabte breve. Til gengæld omfatter den enkelte breve, som næppe kan stamme fra klosterarkivet.

Frem til midt i 1300-tallet dominerer godserhvervelserne, så begynder den senmiddelalderlige krise at kunne mærkes, en del godsenheder lægges øde, og helt frem til o. 1500 afspejler de mange forpagtningskontrakter anstrengelserne for at få det øde gods genbesat. De godt 30 breve fra tiden efter 1500 handler mest om frigivelse af bondesønner, forskellige godssalg, stridigheder mellem naboer med påfølgende tingsvidner m.v.

På mange områder giver brevene et meget varieret billede, men de giver ikke mulighed for på noget tidspunkt at opstille en form for status. Det gør

derimod to andre hovedkilder. Ved middelalderens slutning havde Clara kloster 20 bebyggede godsenheder i hvert af herrederne Ringsted og Ramsø, og det er så heldigt, at vi fra Christian 2.s tid har bevaret et mandtal fra disse to herreder, hvor hver bebyggelse er anført med antal bebyggelsesenheder, deres status og ejerforhold⁷⁾.

Endvidere fik Clara kloster ligesom andre nonneklostre lov at eksistere en menneskealder efter reformationen, og da det blev ophævet 1561, blev

godset ikke splittet op på de forskellige sjællandske len eller mageskiftet til en række adelige godsejere, men blev nogenlunde intakt overladt Universitetet til gengæld for Knardrup klostres gods. Dette havde Christian 3. i 1538 skænket til genoprettelse af Københavns Universitet, men da Frederik 2. i 1560 havde erhvervet Hille-rødholm fra Herluf Trolle, ønskede han for at kunne bygge sit Frederiksborg at lægge Knardrups samlede nordsjællandske gods dertil for at få omfattende jagtområder. Han

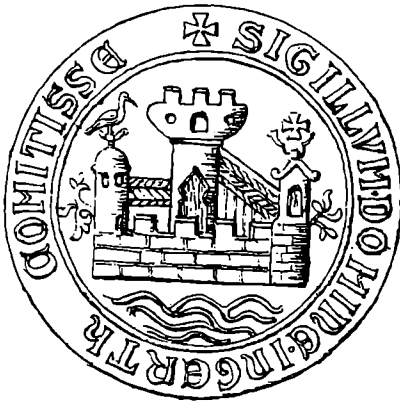


Fig. 4. Grevinde Ingerd af Regensteins segl 1256.

foretog derfor 1561 et bytte med Universitetet. Selve originaldokumentet er ikke bevaret, men en tro kopi, der opregner Clara klostres afgivne gods gård for gård, findes i kancelliets kopibøger⁸⁾.

Vil man følge godsets videre udvikling og eventuelt ud fra de eftermiddelalderlige kilder forsøge en retrospektion, har man rimeligt gode muligheder, fordi man i universitetsarkivet har bevaret en række regnskaber frem til den store jordebog 1604 - den periode, der er sørgeligt fattig på lensregnskaber, fordi de blev kasseret i 1700-tallets godstransaktioner. For at billedet ikke skal blive for diffust, vil en opdeling i perioder hjælpe med til at vise de ændringer, der skete i løbet af 300 år.

Tiden indtil ca. 1300

Bortset fra de to testamentaredaktioner 1256 og 1257, skiftet med arvingerne og et par breve udstedt af fru Ingerd indeholder arkivet ca. 25 pave-lige og biskoppelige privilegier og afladsbreve frem til fru Ingerds død

1259. Samme år får klosteret den første store gave fra ærkebiskop Jakob Erlandsen. Striden med kongemagten var da for længst brudt ud og kulminerede med fængsling af ærkebispens, men stilnede af for en tid på grund af kong Christoffers pludselige død. Ærkebiskop Jakobs gave omfattede Vallensved og forskelligt andet gods i Flakkebjerg herred. Dette gods havde han selv erhvervet ved mageskifte med sin svoger Esbern Vagnsen til gengæld for dele af sit fædrenegods. Klosterets modydelse skulle være en række sjælemesser for ærkebispens og hans slægt. Allerede året efter skilte klosteret sig af med godset i Vallensved ved et frivilligt eller påtvunget mageskifte med Anders Mundskænk, gift med arvingen Cecilie - formentlig i forbindelse med hendes død. Det gods, han afgiver, må have tilhørt Cecilie da hr. Jakob Sunesen havde ejet det. Det drejede sig om gods i Stenløsemagle ved Værebros og parter i Lynge ore og Allerød. Clara kloster må siden have skilt sig af med det, for det forekommer aldrig senere i brevstoffet. Måske blev dele deraf solgt for at skaffe penge til de forpligtelser, der ved mageskiftet blev pålagt klosteret, nemlig at udrede de legater, fru Cecilies testamente indeholdt, samt betale hendes gæld. Om Anders Skænk senere forgreb sig på godset eller han af politiske grunde blev bandlyst er uvist, men antagelig i 1266 anmodede han ærkebispens om at blive løst af banet og lovede til gengæld at skøde til Clara kloster sit gods i Aversi, Tybjerg h. Han døde 1270 og nåede måske ikke at gennemføre skødningen, godset i Aversi nævnes ikke senere i forbindelse med klosteret.

Det fremgår tydeligt af en række testamenter fra 1260'erne, at de franciskanske idealer for alvor er trængt ind i overklassen, og det kommer i høj grad det nystiftede nonnekloster til gode. Dets kirke havde jo ikke sogneklosterstatus, men fik begravelseret, og det blev med tiden en god indtægtskilde. Stormanden Peder Olufsen af Karise valgte dog sin sognekirke til sit gravsted og skænkede en lang række legater til personer og klostre, men ingen fik så omfattende gaver som Clara kloster, der modtog en lang række strøgods i Stevns herred og for dele af godsindtægterne skulle udrede de øvrige legater. Snart fulgte en række adelige damers testamenter. Fru Estrid, hr. Niels Alexandersens datter, gav sig ind i Børringe kloster, hvortil hun skænkede sit skånske gods plus en del sjællandsk. Til Clara kloster skænkede hun sit gods i Karlslunde, Tune h., og Gørslev, Bjæverskov h. Det må være gods af betydeligt omfang, for af godsindtægterne skal Clara kloster uddele 200 mark penge til hospitaler, klostre og kirker. Imidlertid fik klosteret ikke umiddelbart dette gods, som fru Estrid i 1268 måtte opfordre de uretmæssige indehavere til at udlevere. Det bar frugt med hensyn til Karlslunde, som ærkebispens bror Anders Erlandsen havde forgrebet sig på.

Klosterets ry nåede hurtigt til Jylland, der nok havde fået franciskaner- og dominikanerklostre, men ingen nye nonneklostre. Fru Margrethe, enke efter hr. Jens Gunnesen⁹⁾, ville ikke gøre samme fejl som fru Ingerd, så inden hun lod sig optage i Clara kloster, sørgede hun for at tilfredsstille sine arvingers mulige krav på Viborg landsting. Klosteret fik gods i Vinkel og en række andre lokaliteter i Viborg amt.

Det var ikke nødvendigt at afvente en eventuel enkestand for at opnå



Fig. 5. Sankt Clara kloster segl 1268. Seglet viser den hellige Frans knælende ved sin åbenbaring, fornedet personer med helgenglorie knælende foran en gejstlig, der holder en monstans frem imod dem.

”pensionisttilværelsen” bag klosterets beskyttende mure. En anden jysk adelsdame, fru Gro Gunnesdatter - muligvis søster til fru Margretes afdøde mand - fik i begyndelsen af 1260erne tilladelse af sin ægtemand til at indtræde i Clara kloster. Også hendes slægtninge gav samtykke, så hun kunne skænke Clara kloster 3 gårde og en mølle i Ålborg amt samt to gårde i Østerild i Thy. Hun lod sig optage i Clara kloster, og få år derefter døde hendes mand, og hun fandt det betimeligt at gøre testamente. Den endelige redaktion af hendes berømte testamente blev udstedt i Roskilde november 1268. Det er så berømt, fordi det udover gods- og pengegaver til slægt og venner omfatter store legater til samtlige da eksisterende danske nonneklostre - dog ikke det helt nyetablerede Sankt Agnes kloster - foruden en lang række mandsklostre. Sine slægtninge fyldestgjorde hun på Himmer-

syssels ting. Selv ville hun ikklæde sig ordensdragten og altså ikke nøjes med status som lægsøster.

Det har givet været vanskeligt at administrere det ret omfattende, men spredte jyske gods i en tid, da forpagningskontrakter endnu var en undtagelse. Mit gæt er, at vanskelighederne blev uoverstigelige i de urolige år under Holstenervældet, så enten var klosteret heldig at få dette gods afhændet, uden at det fremgår af kilderne, eller også gik det simpelthen tabt. Fjerntliggende gods var et stort problem for de fleste klostre, Agnete klostres gods på Als og Ærø syntes sikret ved de endelige forlig med kongeslægtens medlemmer, men også dette gods gik tabt i 1300-tallet.

Selv om 1260’erne er domineret af de store testamenter, der foruden gode indtægter også må have medført et stort administrativt arbejde med

at fordele legater, fik klosterets verdslige administrator dog tid til at se sig om efter muligt købegods i passende afstand fra klosteret. 1263 fik man - efter at der kun manglede 12 mark af betalingen - tilskødet 3 øre skattejord i Bregnetved og Provstrup (Volborg h). Provstrup er et af de mange steder, hvor Clara kloster får andre gejstlige institutioner som naboer¹⁰). Samme år erhvervedes 1/2 mark skattejord i Hersted(øster) og en skovpart i Svenstrup skov. Det skete nok i form af køb, selv om nogen pris ikke nævnes. Året efter skødede bisp Regner af Odense sit købegods i Frejlev og Fuglse på Lolland til nonnerne til frelse for sin sjæl. Klosteret havde i disse opbygningsår ikke blot likvid kapital til godskøb, men kunne også låne penge ud mod pant og fik således 1268 to gårde på Ærø i pant mod et lån på 60 mark penge, som efterhånden skulle afdrages i indtægterne af gårdene.

De ikke helt få sager om overgreb mod klosterets gods vidner om, at stormændene ved mageskifter m.v. i højere grad så på deres egen verdslige fordel end deres sjælefredelse og klosterets behov. Også erhvervelse af sjællandsk gods var langt fra altid problemfri. På et tidligt tidspunkt må Clara kloster have foretaget et mageskifte med kammermester Niels Pedersen "Staller", efter hans død opstod der strid med enken og sønnerne. Ifølge Jakob Erlandsen var klosteret den forurettede part, og der blev nedsat en mæglingskommission. Ærkebispens myndighed var nok så som så, han havde måttet nedlægge sit embede og var på vej til sit eksil i Rom, brevet til bispnen af Roskilde er udstedt i Slesvig. Udfaldet kender vi ikke, men enken underkastede sig dog nogle måneder senere nogle andre mægleres afgørelse, og året efter gav fru Cecilie sig ind i Clara kloster og skænkede samtidigt gods i Herlufmagle (Tybjerg h.). I et andet brev påviste fru Cecilie, at hun overlod arvingerne mere gods, end loven forpligtede hende til, nemlig en række betydelige godsenheder på Sjælland og i Skåne. Sønnen ridder Jens Nielsen og de øvrige arvinger frasagde sig al ret til godset i Herlufmagle og skødede det til klosteret ifølge moderens fuldmagt. Arvingerne synes alligevel senere at have rejst visse krav, for lige før århundredskiftet må abbedissen afgive erklæring om, at klosteret har haft Herlufmaglegodset i fredelig besiddelse i 30 år. Ingen af brevene specificerer dette gods, men det må have haft et vist omfang, rimeligvis svarende til tre gårde. Det synes at have indebåret patronatsret til sognekirken, for i 1321 præsenterede abbedissen Jakob Christiansen fra Næstved til embedet. Om dele af dette gods blev øde i løbet af 1300-tallet ved vi ikke, men klosteret fik langt senere med ca. 50 års mellemrum endnu to gårde i Herlufmagle og afgav i alt fem gårde til Universitetet 1561¹¹).

Ved testamenter og andre gaver måtte klosteret passivt tage imod, hvad

der bød sig, således fik det 1272 gods i Gurede (Tuse h.) ved det testamente, som klosterets daværende forstander - i denne forbindelse kaldes han guardianen - oprettede. I 1270'erne begyndte man imidlertid ved en aktiv erhvervs politik at skaffe sig relativt nærliggende gods. 1277 fik man ved mageskifte gods i Ulvemose (Havdrup s., Tune h.) til gengæld for unævnt gods, som vist var en indtrædende søsters "medgift". Samme år kom ved en række breve et køb i stand af 10 ørtug skattejord i Højby. Hvilket Højby specificeres ikke, men det må være en fejl, når Diplomatariet placerer Højby i Ods herred, for november 1280 erhverves yderligere 1/2 mark jord i Højby i Ramsø herred. Nogle måneder forinden overlod Roskilde by klosteret et stykke jord, som der tidligere havde været strid om, mod at klosteret skulle forsyne gaden med træ - og stenbro. Jorden strakte sig fra byens voldgrav til vandløbet ved det gamle hospitals møller og er det første eksempel på Clara klostres ekspansion i Vindebo¹²⁾. På samme tid købtes jord i Jersie, og allerede i 1278 købte man af junker Jakob Nielsen (arvingen Cecilies søn) hans gods i Kyndeløse. Ved en række transaktioner i årene 1278-1301 erhvervedes forskelligt gods i Dåstrup - formentlig svarende til de fire gårde som blev afgivet til Universitetet 1561.

Udover fæstegods og bygrunde var det væsentligt for klosteret at erhverve andre indtægtsgivende rettigheder. 1279 købtes en andel i fiskevandet Birkedam ved Roskilde, men trods afkaldsbreve gjordes der fra anden side krav gældende, som blev afvist ved kgl. domme 1317-20. En anden god indtægtskilde var møllerivirksomhed. Den driftige byfoged Niels Hermansen havde med byens og kongens tilladelse erhvervet et møllested i S. Mortens sogn, og lod opbygge en mølle, som han i 1287 solgte til Clara kloster for 80 mark efter, at han året før havde skødet sin gård Lothenstoft også i S. Mortens sogn. Niels Hermansen havde yderligere erhvervet et møllested uden for Røde Port nord for byen og lod også der opføre en mølle, som han derpå solgte i 1290 til Clara kloster for 160 mark. Inflationen kan næppe have været så stor, at det berettigede forskellen, så den mølle må formodes at have været en del mere værd end den i S. Mortens sogn. 20 år senere bortmageskiftede Clara kloster møllen ved Røde Port til Vor Frue kloster og fik til gengæld to møller: Korsmølle og Strandmølle. I årbogen for 1978 har Ingrid Nielsen gjort rede for Roskildes middelalderlige hospitaler og møller. Hun skriver, "at alle de møller, der kendes før 1330, var kirkelig ejendom". Det er rigtigt, at de blev det, men som det fremgår af ovenstående - og i øvrigt også af de af Ingrid Nielsen refererede breve - var flere af dem af verdslig oprindelse. Røde Port mølle identificeres som en af flere muligheder (s. 100) med S. Mortens mølle, men det kan ikke være rigtig, da denne mølle allerede eksisterede 1253 og da tilhørte S. Mortens kirke,

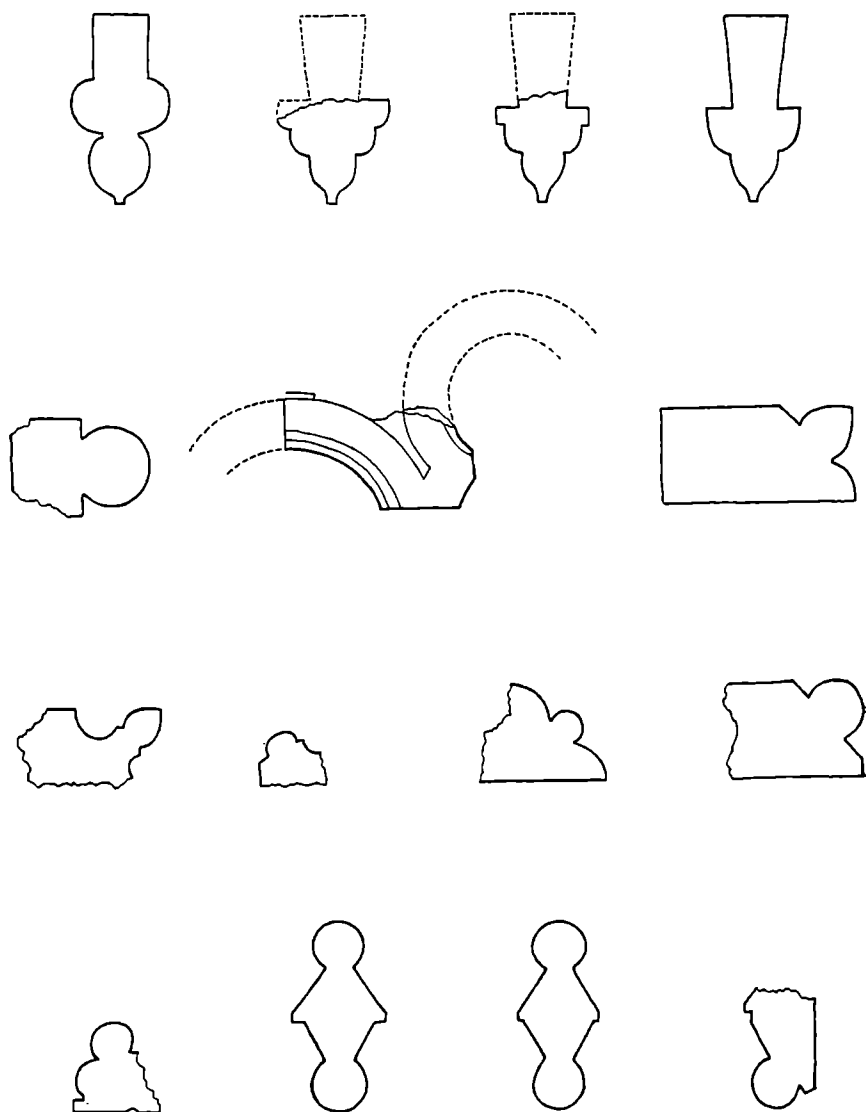


Fig. 6. Sankt Clara kloster har utvivlsomt haft en prægtig udformning, men resterne af den i 1561 nedrevne bygning er bortset fra en meget nødvendig udgravning af professor Kornerup 1893 aldrig arkæologisk undersøgt. Fra Kornerups udgravning vises her formsten fra klosteret, der kan give indtryk af dette. (Fra Danmarks Kirker).

mens Røde Port mølle ifølge kilderne blev opbygget af Niels Hermansen, som havde fået møllestedet overdraget af et par borgere. En identifikation med Kapelmølle passer bedre, både placeringsmæssigt og sagligt, idet det ikke er utænkeligt, at Frue kloster i senmiddelalderen afstod den til det nyoprettede Helligtrekongers kapel. Hvis Helligåndshusets mølle "ved havet" svarer til den senere Strandmølle, er Clara klostets Korsmølle og Strandmølle ikke medregnet i de 9 møller (kortet s. 104) og vi får i stedet 10 højmiddelalderlige møller, da Sigfreds mølle eller Ribors mølle rimeligvis er yngre end 1330, måske opbygget af en indehaver af S. Sigfreds kapel.

1300-tallet

Klosterets godserhvervelser den første snes år kan virke ret så planløse, men som vist ovenfor kommer der fra 1270'erne bestræbelser i gang på at erhverve gods i passende afstand fra Roskilde samt i selve byen. Disse bestræbelser fortsættes og øges i den følgende periode. Før 1300 havde Clara kloster to møller, hvoraf den ene i 1310 blev mageskiftet for to andre, så havde man tre - 1310 og gentaget 1320 sælger og skøder spedalshedshospitalet et møllested til Clara kloster, af 1586-registraturen identificeret med Clara mølle, som var den eneste mølle klosteret havde tilbage ved middelalderens slutning.

At Vindebo-kvarteret ikke blot har været handelsplads/markedsplads med interimistiske boder fremgår af, at der flere gange omtales ikke blot grunde, men gårde i Vindebo. Noget andet er, at i og med sejladsen ind til Roskilde blev vanskeliggjort, så mistede dette kvarter sin væsentligste betydning og blev til en vis grad affolket. Det kan være forklaringen på, at der i 1250'erne og 1260'erne kunne skaffes plads både til Sankt Clara og Sankt Agnes klostre. Et vidnesbyrd om, at Vindebo havde været et område, hvor udenbys folk havde slået sig ned, men at kvarteret nu havde overlevet sig selv, er at en borgerske i Trelleborg, Kristine Hvide, i 1291 gav fuldmagt til at skøde en gård i S. Jakobs sogn i Vindebo til Clara kloster, som havde købt den for 12 mark penge. Helt værdiløs kan den ikke have været, for 10 år senere måtte klosteret skaffe sig kongens dom på gården, fordi Kristines søn gjorde krav på den. 1337 bortlejer klosteret den grund, der lå øst derfor, og som man efter stridigheder med byen havde fået endeligt overladt. Midt i 1300-tallet fik Clara kloster også en gård øst for klosteret som betaling for gravsted. Den blev i 1412 udlejet for en mark sølv i årlig afgift⁽¹³⁾. Gården må have ligget inden for Vindebos område, men dette navn nævnes sjældnere og sjældnere, men forekommer dog så sent som 1490 i forbindelse med salg af en jord tilhørende domkapitlet; foruden jorden næv-

nes en gård i Vindebo¹⁴). På et vist tidspunkt efter 1337 fik Clara kloster endnu en jord i Vindebo, og 1350 bevidnede abbeden i Ås kloster i Halland, at Thomas Murmester testamenterede sin gård i Vindebo til Clara kloster. Seks år tidligere bortlejede han sin grund i S. Jakobs sogn til en medborger på livstid for den beskedne afgift af 9 grot halvårligt, rimeligvis i forbindelse med, at Thomas Murmester forlod Roskilde og gav sig ind i det hallandske kloster for at drive lærde studier. I forbindelse med testamentet omtales Thomas som magister.

I løbet af det 14. årh. fik Clara kloster desuden gårde i S. Dionysins, S. Laurentii og S. Peders sogne. Erhvervelsen skete dels som sjælegave, dels som medgift ved en borgerdatters indgivelse i klosteret, i det tredje tilfælde mangler den endelige adkomst.

Brevmassen begynder at aftage, mens der indtil 1300 er bevaret i gennemsnit godt og vel tre breve pr. år falder tallet til to for perioden 1301-50, men dog med breve fra de fleste år, så bliver der længere mellem dem, 1353-99 er der kun bevaret 40 breve.

Fortrinsvis ved gaver fik Clara kloster efterhånden gods i en række byer, således 6 boder i Holbæk, en gård i Køge, en bod i Dragør, ligeså i Skanør og to gårde i Malmø, som der udover adkomstbrevene findes flere lejebreve for. Efter 1500 følte besværet ved at have Malmøgårdene nok større end fordelene, så de blev bortsolgt 1507 og 1528 til hver sin borgmester.

Erhvervelserne af landgods fortsatte i spredt fægtning, men i flere tilfælde søger Clara kloster at skaffe sig mere samlet gods. En opregning af tilkomsten af gods frem til 1400 viser et ligeså broget billede som de første 50 år, dog med overvægt af gods i klosterets nærhed eller i Stevns og Ringsted herreder, hvor man i forvejen havde betydeligt gods. Således fik man gods i Avnstrup (Valsøllille s., Ringsted h.); i Bavelse (Tybjerg h.); fortsatte ved mageskifter at udvide godsbesiddelsen i Dåstrup og afstod til gengæld godset i Egerup (Slagelse h.); ved en række køb, gaver og mageskifter erhvervedes betydelige dele af Flæthinge mark (Sømme h.), som jeg på grundlag af Diplomatariet og Trap har identificeret med Fløng, men det synes Bent Jørgensen ikke at gøre¹⁵); Gershøjgodset udvidedes betydeligt, men blev delvis øde, og de mange senere lejekontrakter viser vanskelighederne ved at få det genopbygget¹⁶); i Gladsaxe; i Gørslev (Bjæverskov h.); en gård i Havnelev (Stevs h.), bortmageskiftes senere for gods i Ringsted og Sømme herreder; gårde i Herlufmagle, Hyllinge og Regerup (Flakkebjerg og Tybjerg h.), en gård i S. Jernløse (Merløse h.), som få år senere sælges til Niels Rane for så betydelig en sum som 300 mark penge; en brydegård i Kyringe (Merløse h.); gods i Lindholm (Voborg h.) pantsat for 35 mark sølv og muligvis senere indløst; 1370 bortlejes første gang en bryde-

gård i Lundby (Flakkebjerg h.), det sker gentagne gange de følgende 100 år; i Store Lyngby (Strø h.); i Markeslev (Tuse h.); i Sandby (Tuse h.); i Siberup (Merløse h.); i Strøby (Stevns h.), hvor man i forvejen havde meget gods; skovparter i Svenstrup skov, hvor man også havde andele i forvejen; i Svogerslev (Sømme h.); formentlig det gods i Tjørnehoved (Bårse h.), som bortlejes 1380; gods i Tvindelstrup, som straks året efter mageskiftes til Ringsted kloster til gengæld for supplerende gods i Bussemarke og Tøvelde på Møn; en gård i Tørslev (Horns h.); gods i Tågerup (Merløse h.) købt 1306 for 80 mark penge og bortlejet 1384 for 13 år; i Valsømagle (Ringsted h.) ved mageskifte for gods i Havnelev; forskelligt nævnt gods i Volborg h.; to gårde og en mølle i Ølby (Ramsø h.); endelig en gård i Østrup (Ars h.).

Man kunne have forventet, at der efter at Sankt Agnes kloster var kommet over sine begyndervanskeligheder ville kunne mærkes en vis rivaliseren mellem de to klostre og stridigheder i de landsbyer, hvor begge havde gods. De synes ikke at have mageskiftet gods indbyrdes, således som Clara kloster gjorde med en række andre klostre.

Både af gavebreve og nonnefortegnelserne synes at fremgå, at de samme slægter entredede med begge klostre, og der kan heller ikke påvises store forskelle i kongelige og biskoppelige privilegier. De 9 øre jord i Bukkerup, som Agnes skænkede, da hun havde forladt sit kloster, beholdt Clara kloster uhindret, bortlejede godset flere gange og kunne i 1561 aflevere to gårde til Universitetet. Ligeledes erklærede priorinden i Agnes kloster at ville overholde en søsters testamente til fordel for Clara kloster.

Senmiddelalderen

Hypigheden af breve i 1400-tallet svarer til perioden 1350-1400. Der er i alt 70 dokumenter 1402-1500 med en fordeling, der svarer til den foregående periode blot er antallet af forpagningskontrakter større.

I middelalderen var det ikke ualmindeligt, at ældre adkomstbreve blev afleveret, når godset under en eller anden form blev afhændet, men det er sjældent, at brevene direkte meddeler, at der følger dokumenter med. Clara klostres erhvervelse af en gård i Rejnstrup er således en undtagelse. 31. maj 1469 skænkede Elne Jensdatter (Finkenow), enke efter ridder Jep Lunge, den gård i Rejnstrup i Gunderslev sogn, Flakkebjerg h., som hr. Jep næsten 25 år tidligere havde købt af Henrik Åstredsen med tilhørende adkomstbreve, til Clara kloster i forbindelse med, at jomfru Bodil Henriksdatter blev indgivet i klosteret. Hun regnes for at være datter af Henrik Åstredsen og er nævnt som nr. 30 i nonnefortegnelsen fra 1475. Hun synes at være

rykket hurtigt op i anciennitet, for det er utænkeligt, at mere end 10 nye personer skulle være indtrådt i løbet af 6 år.

Adkomstbrevene på gården i Rejnstrup viser en lang og indviklet ejendoms historie. Det startede med, at Cecilie Tyges i Øverup i 1376 for en gæld på 6 mark sølv til væbner Svend Jakobsen pantsatte ham 4 ørtug jord i Rejnstrup. Godset blev ikke indløst, mens Cecilie levede, så arvingen Jens Knudsen skødede det i 1394 til panthaveren Svend Jakobsen. I 1402 meddelte Svend, at hans to sønner Anders og Åstred Svendsen hver skal arve

en af hans to gårde i Rejnstrup, og at den han selv bebor skal tilfalde Anders, som imidlertid giver afkald på al ejendomsret. To år senere sælger tre brødre Åge, Bo og Jens Jakobsen, måske farbrødre, en gård i Rejnstrup for 6 skilling grot til deres slægtning Åstred Svendsen. Han fortsætter godssamlingen ved et par måneder senere at afkøbe ridder Anders Jakobsen Lunge i Gunderslevlille to agre i Rejnstrup. I 1411 sælger og skøder borger Jens Nielsen i Næstved en del af sin fædrene arv nemlig en halv toft øst for kirkens gård i Rejnstrup til Åstred Svendsen for aftalt pris, som er betalt. Trods arv og tilkøb må Åstred ikke have haft den



Fig. 7. Brudstykke af en fornem grønglaseret kakkel med en bibelsk scene c. 1450. Manden til venstre med jødehat. Fundet på klostergrunden.

fuldstændige ejendomsret, for i 1413 afgiver Flakkebjerg herredsting vidnesbyrd om, at Oluf Pedersen solgte og skødede (sin del i) den brydegård i Rejnstrup, som Åstred Svendsen beboede, og hvortil der hørte 4 ørtug jord. En menneskealder senere sælger Åstred Svendsens søn Henrik Åstredsen sit gods og sine rettigheder i Rejnstrup til ridder Jep Lunge af Næsby og kvitterer for betalingen af lødige mark. Året efter bliver salget bekræftet på Sjællands landsting. 1469 skøder Jep Lunges enke så godset til Clara kloster. 1491 lejer ridder Aksel Lavesen godset for en årlig afgift på et pund byg og diverse mindre afgifter¹⁷⁾.

Clara kloster får kun lidt nyt købstadsgods i 1400-tallet. Så vidt det kan ses kun en gård ved Torvegaden i S. Bodulfs sogn skænket af søster Kirstine Olufsdatter 1472. Hun arvede den efter sin bror, der var præst. Måske er det også i denne periode, at man får nogle kålhaver i København; de bortlejes kort før klosterets ophør. Boden i Dragør får man også først i denne periode.

Godsbrevene i det 15. årh. viser samme brogede billede som tidligere, blot gælder det oftere opretholdelse af godset end ny erhvervelser. 1466 må forstanderen skaffe et rettertingsvidne på klosterets gods i Biltris (Sæby s., Volborg h.). 1488 bortlejes Birkedegård med to andre gårde og en øde jord i Dåstrup sogn. Heller ikke kendes nogen adkomst. 1432 fik Clara kloster en øde jord i Dalby til afholdelse af vigilier og sjælemesser. I enkelte tilfælde meddeler lejbrevene, hvorledes klosteret har erhvervet godset, således fortæller Grib Jensen (Jernskæg) af Olstrup i sit lejbrev 1464, at den gård i Høve, Flakkebjerg h., som han lejer for to pund korn årligt i sin og sin hustrus livstid, i sin tid var givet som medgift med hans mors søsterdatter, søster Elna Nielsdatter - altså hans kusine. Trods begrænset læse- og skrivefærdighed var der skam nogle i datiden, der havde styr på slægts- og godsforhold. Det er fortsat enkerne, der dominerer gavebrevene. 1405 skødede Margrete Pedersdatter, enke efter ridder Henning Moltke af Torbenfeld en brydegård med 4 gårdsæder i Frankerup (Ars h.) for frit ophold i klosteret. Hun døde før 1437, med mindre hun er identisk med den Mette Petri, der er anført som nr. 10¹⁸). Samtidigt stadfæstede hun gaven af en brydegård i Smørum, hun tidligere havde skødet for sin datter Gertruds begravelse. Ved mageskifte 1476 fik Clara kloster en gård i Herlev, Smørum herred, for en gård i Kyndby (Horns h.). 1408 skænkede Anne Pedersdatter, enke efter hr. Mikkel Rud, sin datter Margrethe, søster i Clara kloster to gårde i Hastrup og Svansbjerg, Herfølge s. på betingelse af de ved hendes død skal tilfalde hendes brødre. Margrethe levede i 1437 som nr. 2 på listen. Måske døde brødrene før hende, i alt fald kunne Clara kloster 1528 mageskifte gården i Hastrup til ridder Oluf Akselsen Rosenkrantz af Vallø, der afgav en gård i Hørup, Slangerup sogn. 1449 skænkede skipper Peder, rådmand i Slagelse, jord i Kundby (Tuse h.), som havde været pantsat til kirken for to lodige mark, til Clara kloster mod, at hans datter, søster Kirstine, skal have landgildeindtægten. Hun må være indtrådt i klostret efter 1437 og død før 1475, for hun findes ikke i nogen af de to fortegnelser.

1492 blev der udnævnt et stokkevidne af Fakse herredsting i anledning af kære på Clara klostres to gårde i Store Linde, og i 1523 tildømte Frederik 1. klosteret en fjerding jord på Linde mark.

Det gods i Roholte og Lund, som ridder Anders Jakobsen Lunge 1421

udlagde til Cecilie Folmersdatter i Clara kloster, synes efter bestemmelserne at være vendt tilbage til slægten ved hendes død. 1437 står hun endnu så langt nede som nr. 24; en gård på Hjelm kunne hun frit disponere over, så den indgik vel i Clara klosters øvrige gods på Møn, hvis videre skæbne ikke er undersøgt.

Cecilie Pedersdatter (Krag) skænkede med sin mands samtykke 1442 to gårde i Torkilstrup til Clara kloster på betingelse af, at visse dele af landgilden skulle gå til opretholdelse af S. Anne alter i gråbrødreklosterkirken. 1538 tog Volborg herredsting syn på en skovlod i Torkilstrup, og gårdene kom til Universitetet 1561.

Klosterets sidste 50 år var nok i flere henseender en vanskelig tid, Frederik 1.s skatter ramte hårdt; København og andre driftige købstæder tiltrak unge bondesønner og vanskeliggjorde at få øde gods i drift igen. Det vidner om en vis svaghed i administrationen, at bisp Jens af Roskilde 1510 måtte udstede forbud mod, at nogen i hans stift forgreb sig på Clara klostergods. Et vidnesbyrd om angreb og krav udefra er også, at man i 1527 måtte lade Peder Olufsens testamente fra 1261 vidimere, skønt seglene var velbevarede.

Brevene fra 1550'erne er alle tingsvidner af Merløse herred, vedrørende stridigheder om en mølleeng og om skovhugst på Spangsbjerg ved Mølle-Borup.

Trods konstatering af visse bortsalg af gods - for at kunne klare de økonomiske forpligtelser - var klosteret og dets gods i rimelig stand ved nedlæggelsen i 1561. De sidste nonner blev overført til Maribo kloster eller "sat på pension" hos lensmanden på Roskildegård. Endnu i 1580'erne er der en enkelt nonne tilbage, som får sine fornødenheder af madvarer og øl dækket¹⁹⁾.

I Roskilde overtog Universitetet klosterbygningerne med tilliggende grund samt Clara mølle. Det øvrige bygods overgik, så vidt det kan ses til lenet. De første 19 gårde i Birkede, Assenløse, Dåstrup og Svenstrup svarer omtrent til godsbestanden i Ramsø herred ved mandtallet o. 1517. Det samme gælder de følgende 19 gårde i Ringsted herred. Så følger strøgodset i Tuse, Merløse, Flakkebjerg og Ars herreder, i alt 14 gårde, som ikke alle kendes fra brevstoffet. Det meste af godset i Stevn, Volborg, Tybjerg og Bjæverskov herreder kan identificeres, det drejer sig om 15 gårde i Strøby, 6 i Gershøj, 5 i Kyndeløse, 3 i Torkilstrup og 5 i Herlufmagle, samt 2 gårde i flere landsbyer. Til allersidst kommer gården i Høve i Flakkebjerg herred, som synes glemt. Selv om overdragelsesbrevet hverken nævner sogne eller herreder, kan stednavnene på et enkelt nær identificeres med i forvejen kendte eller ved hjælp af universitetsregnskaberne. I alt drejer det over-

tagne landgods sig om 102 gårde af forskellig størrelse, således som det fremgår af disse regnskaber.

Mit mål har været at vise, at selv om fremstillingen er blevet noget kalejdoskopisk på grund af kildematerialets art, så har det været muligt at skildre en række forhold, der knytter sig til Clara klostres godshistorie - selv om det ikke er hele godshistorien.

NOTER OG HENVISNINGER

- 1) Erik Ulsig: Danske adelsgodser i middelalderen 1968 (disp.)
- 2) Skovklosterregnskaberne 1467-1481, ved Merete Dahlerup. Landbohistorisk Selskab 1993. - Næsbyhoved lens regnskaber 1502-1511, udg. ved H. Bennike Madsen og Erland Porsmose. Selskabet for udgivelse af kilder til dansk historie, 1991.
- 3) Danmarks Riges Breve (Dipl. Dan.) 2, rk. I nr. 191.
- 4) Sst. nr. 226.
- 5) Clara klostres dokumenter blev lånt af Arni Magnusson og er forblevet i Det Arnamagnæanske Institut (Kbh. Univ.), de udgør fasc. LI - LXI i den danske diplomsamling. De blev sammen med alle i statens arkiver bevarede gejstlige arkiver ældre end 1559 registreret af Thelma Jexlev i Vejled. Arkivregistraturer XVII: Lokalararkiver I, Rigsarkivet 1973. Frem til 1393 er de udgivet i Diplomatariet med danske oversættelser i Danmarks Riges Breve.
- 6) Trykt i Ældste danske Arkivregistraturer V, 19, s. 565-601.
- 7) To sjællandske herreder i Christian 2.s tid, i Thelma Jexlev: Fra dansk senmiddelalder, 1976, s. 47-84. - Erik Ulsig: Studier over registret fra Ringsted og Ramsø herreder ca. 1517. Bol og By 2 rk. 2, 1978, s. 49-76.
- 8) Trykt (let forkortet) i Kronens Skøder I, s. 81-82, og efter senere afskrift hos Rørdam i Københavns Universitets Historie IV, s. 177 f.
- 9) DRB (Dipl. Dan.) 2 rk. I nr. 380-81 (17. maj 1263).
- 10) Både Agnete kloster og Roskilde Kapitel havde gods i Provstrup, jfr. J. Arhning: Roskilde Kapitels Jordebog 1568, 1965.
- 11) Kronens Skøder I, s. 81-82.
- 12) Om Vindebo jfr. Ingrid Nielsen: Hospitalerne og møllerne. Årbog 1978, s. 87-106. Bent Jørgensen: Forsvundne stednavne i Roskilde amt, Årbog 1984-85, s. 39-41. Frank A. Birkebæk i Roskilde Bys Historie bd. 1, s. 80-84.
- 13) 1412 31/10 Repertori nr. 5231.
- 14) Bent Jørgensen a.a., s. 40.
- 15) Sst., s. 41-42.
- 16) Troels Dahlerup: Lejebreve og entreprenører, i: Kongemagt og samfund i middelalderen. Festskrift til Erik Ulsig 13. feb. 1988, s. 347-61, specielt s. 350. Problemet er tidligere behandlet af C. A. Christensen og Per Raslow.
- 17) Rejnstrup-dokumenterne 1376-1491 kan findes under flg. numre i Lokalararkiver I, s. 323-38 nrr. 236, 254, 266-67, 272-73, 279, 283, 304-06, 319 og 330.
- 18) De to nonnefortegnelser, som stammer fra afladsbreve 1437 og 1475, er trykt som bilag i Fra dansk senmiddelalder, s. 91-92.
- 19) Roskildegårds lens regnskaber 1583-86 (RA).

Borup vandmølle

En arkæologisk undersøgelse af en tidlig vandmølle

Af Svend Åge Torbjerg

Mange danske landsbyer har for generationer tilbage haft vandmøller liggende i dalstrøg og lavninger med rindende vand. Måske som en overraskelse for de fleste hører Borup til disse landsbyer, og overraskelsen bliver ikke mindre af, at alt tyder på, at vandmøllen i store træk stadig eksisterer, men nu som Kimmerslev vandmølle.

Gennem de sidste fem år har amatørarkæologer fra Skovbo lokalhistoriske Arkiv, i de senere år med hjælp fra Køge arkæologigruppe, sammen med Køge Museum foretaget udgravninger i møllen- et arbejde som langt fra er afsluttet.

Møllen blev lokaliseret under en markrekognoscering forud for opførelsen af et privathospital lidt syd for Dalstrøget. På markoverfladen fandtes stumper af møllesten, teglstykker og potteskår samt jernslagter, desuden



Fig 1. De første søgegrøfter ved Borup vandmølle. (Foto Niels Langholm).

var jorden flere steder mørkfarvet af aske og trækul fra smediens og møllens affaldslag. Mølledæmningen kan stadig svagt anes på det smalleste sted over det nu rørlagte vandløb.

Resultaterne af en lille prøvegravning var så lovende, at en udgravning kunne blive særdeles udbytterig, især på baggrund af de få mølleudgravninger, der hidtil er gennemført i Danmark.

Skriftlige kilder

Vandmøllen i Borup nævnes i de skriftlige kilder flere steder, blandt andet i Roskildebispens Jordebog, i flere lensbreve, i Frederik III's skøde til Biskop Hans Svane samt endeligt i Møllebogen fra slutningen af 1600-tallet og Markbogen fra 1682.

Roskildebispens Jordebog, der påbegyndtes i 1370 men senere får tilføjelser, beretter blandt andet om et mageskifte mellem Roskildebispen og Antvorskov Johanitterkloster, hvor bispestolen i 1454-55 afgiver Borup hovedgård og en del af godset mod at få Svenstrup len, herunder hele Kirke Borup med dens 9 besatte gårde og en ødegård samt Borup mølle¹. I en samtidig Jordebog (skatteliste) giver Borup mølle 6 pd. mel og maler frit til gården.

Efter reformationen overgår Roskildebispens ejendom i 1536 til kongen, ligeledes Svenstrup len med gods, herunder Borup mølle. I 1622 overdrages godset til Roskilde Kapitels Diakoniat, men allerede den 14. april 1666 sælges godset med Borup mølle af Frederik III til Biskop Hans Svane for den nette sum af 19860 Rdl.²

Markbogen fra 1682 omtaler agerne tæt ved findestedet som "Møllebancken" og "Mølleholm", og ifølge Jordbogen af 1751 betaler en af gårdmændene 1 Td. byg af "Møllejorden".

Møllebogen, en mølleregistrant fra slutningen 1600-tallet, omtaler møllen flere gange, omkring 1690 noteres blandt andet under Borup vandmølle "Er dend Mølle som i Matriculen saa findis indført, derfra forfløttet og indrettet ved Kimmersløff som herfra er indført".

I det tætliggende nabosogn Kimmerslev findes stadig en velbevaret møllegård med sø og dæmning, hvorom møllebogen bl. a. beretter "Var tilforn på et Vandsted i Borup sogn saa Møllen findis i de Gl: Matriculler der indført, ligesaa i Aar 80 (1680) Extract. Men formedelst bedre Vand og Leilighed er den derfra tagen, og sadt i Kimmersløf Bye, Møllerens Nafn, Morten Møller, nu Michell Møller, gl: afgift 1,5 pund Meel .. Haetkorn 4 tdr. 1 skp."³.

I 1690 omtales Kimmerslev mølle som bestående af en melkværn og en

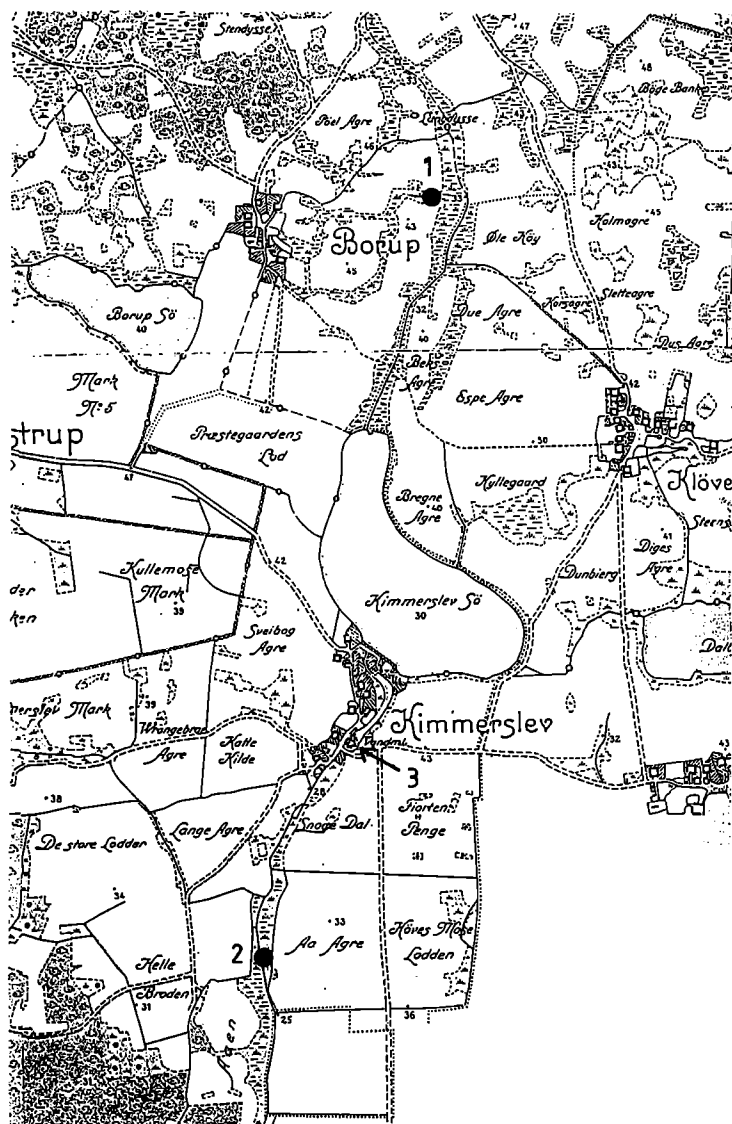


Fig 2. Udsnit af godskort med Borup og Kimmerslev før udskifningen 1795 - 1805. (Fra, Svenstrup, Et Sjællandsk Gods' Historie).

1. Borup vandmølle 2. Den nyfundne vandmølle 3. Kimmerslev vandmølle

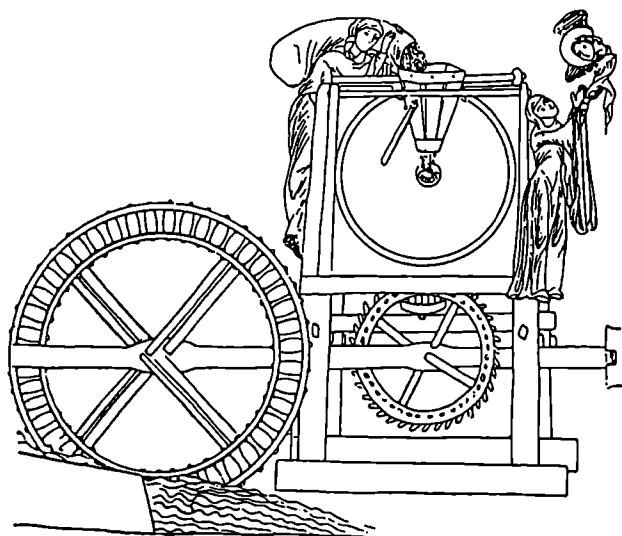


Fig 3. Vandmølle med gear fra 1100-tallet. (Efter Hortus Deliciarum ca. 1190).

stampekværn, samt at den skal holdes for en "Græsmølle", og "at der skal stemmes for vandet fra St. Hans Aften til 1' August, for at det ikke skal skade Høslettet på de nedenfor liggende Enge".

I et fæstebrev fra 16. juli 1734 fremgår det, at møllen nu er udvidet til to kværne og en stampe samt en vejrmølle uden for byen. Vi aner her, at der siden 1690 og frem til 1734 er sket flere ting, dels at møllen er udvidet, dels at den har fået en vindmølle uden for byen⁴.

I Kimmerslev omtaler Roskildebispens Jordebog omkring 1454 to velegnede møllesteder, men ingen eksisterende; heller ikke i skøder og jordebøger optræder oplysninger om møller før 1690. Men idag kendes netop to mølleanlæg, det ene med den velbevarede Kimmerslev mølle, det andet ligger ved det samme vandløb men 800 m i sydvestlig retning. Museet blev henledt på stedet på grund af en række svære egestolper i vandløbet og fremkomsten af en stor jernøkse samme sted⁵. Ved besigtigelsen kunne en større mølledæmning erkendes, samtidig fandtes en tilvirket, men ubrugt lejesten i vandløbet. På det ældste udskiftningskort over Kimmerslev benævnes den tilstødende mark netop for Mølleager.

En lille arkæologisk prøvegravning på den nyfundne mølletomt antyder da også at mølleanlægget må være ret sent, formodentlig begyndelsen af 1700-tallet, dateret på grundlag af få fund af keramik, tegl og hestesko⁶.

På den nuværende Kimmerslev mølle står endnu navnetrækkene H.F.* M.M.D., som hentyder til Hans Folmersen, der fik fæstebrev på møllen i

1758; men flytningen fra Borup sker ifølge de skriftlige kilder i slutningen af 1600-tallet, hvilket stemmer fint med de arkæologiske fund, da en Frederik III's sølv mønt fundet i det alderyngste kulturlag daterer sig til 1665. Det vil derfor være fristende at forestille sig, at møllen blev flyttet fra Borup via en placering af møllehus uden for Kimmerslev, hvor den måske fungerer et halvthundrede år for herefter at flytte ind til møllegården på sin nuværende placering i Kimmerslev landsby, hvor der foruden vandmøllen også var en vindmølle placeret på en bakke øst for byen. Vindmøllen blev nedrevet i 1917.

Landets ældste vandmøller

Selv om udgravningerne langt fra er slut endnu, viser de arkæologiske fund, at Borup vandmølle har en lang historie. De ældste fund kan føres tilbage til slutningen af 1100-tallet eller det aller tidligste af 1200-tallet, hvorved Borup vandmølle indgår i gruppen af de ældste møller i Danmark.

Det var professor Axel Steensberg, der var den første, der for alvor interesserede sig for de arkæologiske spor efter vandmøllerne. Steensberg udgravede i 1938-39 og 1944-45 en vandmølle fra 1500-tallet ved den nedlagte landsby Bolle i Vendsyssel, hvorunder han mente at kunne erkende en mølle fra førromersk jernalder ca. 100 f. Kr.⁷, da han fandt et fragment



Fig 4. Luftfoto fra udgravningen af Borup vandmølle. (Foto forf.).



Fig 5. Rester af fundament og gulvbrolægning til Borup møllegård fra 1500-1600 tallet. (Foto forf.).

af en drejekværn sammen med en stenrække, tolket som mølledæmning. Fundet blev dog i 1971 afvist af V. Nielsen⁸ med god grund, da de ældste drejekværne fundet i Danmark dateres til yngre romersk jernalder ca. 200 e. Kr. og synes at stamme fra håndtrukne kværne.

Vandmøller beskrives i litteraturen allerede i tiden fra år 40-10 f. Kr. af arkitekten Vitruvius som en konstruktion med et hjul, der drejer vertikalt og via et gear overfører kraften til en horisontal aksel, der driver møllestenene.

De ældste naturvidenskabelige mølledateringer, vi har i Danmark, er fra to udgravninger i Jylland, nemlig af en mølle udgravet af Axel Steensberg i 1953 ved Ljørring, som blev dateret til 995+/-80 (efter kalibreret C-14 datering). En anden datering er fra Omgårde i Vestjylland, hvor et møllepadleblad er dateret ved C-14 til år 790+/- 85 (ukalibreret)⁹. Der er dog rejst tvivl om tolkningen af især Omgårde, hvorvidt det er en vandmølle eller ej¹⁰. På Sjælland er der undersøgt en vandmølle ved mølleåen med en lejbuk dateret til ca. år 1000 samt tømmer dateret til ca. 1050¹¹.

I de seneste år er det især Silkeborg Museum ved Christian Fischer, der har været førende inden for mølleforskningen med udgravningerne af midtaldervandmøller ved Vejerslev og Toustrup. Begge vandmøller kan føres tilbage til 1100-tallets slutning, Vejerslev på grundlag af blandt andet dendrokronologiske dateringer 1185+/-5 e. Kr.¹²

Netop i 1100-tallet optræder de første danske møller i de skriftlige kil-

der, eksempelvis Maglemølle ved Næstved og Munkemølle ved Odense, som begge omtales i 1135. I Kong Valdemars Jordebog omtales 16 møller, hvoraf kongen selv ejede flere.

I 1200-tallet optræder vandmøller veletableret i flere af landskabslovene. I både Jyske Lov fra 1241 og den lidt ældre Skånske Lov angives bestemmelser for, hvordan man får lov til at opføre en vandmølle. I Jyske lov hedder det, man skal eje ”dæmning og damsted og således beliggende, at opdæmning ikke fløder en andens ager eller eng og ikke med bagflod skader de gamle møller, der har stået fra Arild. Bliver en mølle bygget uden modsigelse og alle andres påtale, og får den, der byggede, lavhævd på den, da skal han med kønsnavn præstere bevis for flod og flodsted, dæmning og dæmningsdige”.

Selv om erhvervet er frit for enhver, viser Kong Valdemars Jordebog dog tydeligt, at møllerne kunne være indbringende i form af skatter og derfor vigtige for kongemagten og jordbesidderne.

I 1356 nedsatte Valdemar Atterdag en kommission, som skulle varetage de kongelige møller og tilhørende vandløb: ”Thi han vilde ikke tillade, at vandene løb ud i havet, uden at de forinden havde tjent samfundet til nytte”.

Selv om vikingerne på deres togter til England og langs den syd- og vest-europæiske kyst må have set adskillige vandmøller, der allerede i 600 til 700-tallet omtales i de skriftlige kilder, ser det ud til, at det først med ind-



Fig 6. Mølle-dæmningen til den nyfundne vandmølle 800 m. syd for Kimmerslev. (Foto forf.).

vandringen af de forskellige munkeordner til landet især i 1100-tallet, bliver mere almindeligt med vandmøller ved de danske vandløb. Behovet netop på dette tidspunkt er ret åbenlys, da vi omkring 1100-tallet også indfører hjulploven, der er langt mere effektiv end den gamle ard, som fra bronzealderen og frem til hjulplovens fremkomst næsten ikke har undergået nogen ændring.

Vi er netop i en periode, hvor landbruget gennemgår gennemgribende ændringer med store udvidelser af det dyrkede areal med nye redskaber og nye afgrøder for at producere føde til kirkens og kongens folk og ikke mindst til købstædernes borgerskab.

Fælles for alle de undersøgte møller er, at de har vertikale møllehjul, derimod er der endnu ikke i Danmark arkæologisk påvist de såkaldte skvatmøller, som af mange udlægges som møller med horisontale møllehjul. Imidlertid betyder skvatmølle udelukkende ”en lille mølle” og henviser ikke til møllens udseende¹³.

De arkæologiske levn

Hvordan den ældste Borup vandmølle så ud i detaljer i middelalderen, ved vi endnu ikke, før de ældste kulturlag er færdigudgravet. Derimod kender vi en del til 1600-tallets møllegård kort forinden flytningen til Kimmerslev, hvor den nuværende møllegård og mølleanlæg udgør en smuk og velbevaret helhed.

Gården i Borup havde et forholdsvis velbevaret stenfundament fra et nord-sydorienteret 16 m langt og 5 m bredt rumopdelt hus, der formodentlig i begyndelse af 1600-tallet har gennemgået en ombygning bl. a. med en forlængelse mod nord og en ombygning af østsiden. Møllegården havde fem rum. De tre i den nordlige del var med stembrolagt gulv inden for et sammenhængende stenfundament. Det sydligste af rummene havde indgangssten på vestsiden af huset. Adskillelsen mellem de to nordligste rum bestod af en stenforet grøft med aftryk af en fodrem afbrudt i midten af dørsten mellem rummene. I vestsiden af det nordligste rum fandtes desuden rester af en bageovn, der var placeret med en stor del af ovnen uden for husets væglinie.

Den nordlige del af huset var uden tvivl møllerens bolig, i modsætning til de to øvrige rum mod syd, hvor det ene havde lerstampet gulv med en væglinie, der kun havde større sten for hver fagstolpe. Det sydligste rum uden gulv var sandsynligvis stald. Huset må være opført i slutningen af 1500-tallet eller begyndelsen af 1600-tallet, da der i kulturlaget under huset blev fundet 1500-tals keramik.



Fig 7. Lejsten fra vandrette og lodrette aksler. (Foto forf.).

Tæt ved gårdens sydvestlige hjørne og langs mølleløbet fandtes en lille bygning med lerstampet gulv. Huset var af beskeden størrelse på 5 x 5 m og placeret ved møllekanalen. Fundamentet var flere steder bevaret med partier af forholdsvis små og tætstillede fundamentsten, dog kun bevaret over mindre strækninger, den øvrige del af væggen kunne kun erkendes som en grøft, hvorfra fundamentstenene var fjernede. Huset må tolkes som selve møllehuset.

Imellem dæmning, møllehus og møllegård fandtes et større område med stenbrolægninger fra en gårdsplads, hvori der indgik mange større og mindre stumper kasserede kværnsten samt til tider også større munkestensbrokker. Gårdspladsen var en vigtig del af møllen, da det var her bøndernes vogne stod i rækker for at komme til mølle, for som bekendt "den der kommer først til mølle får først malet".

I en søgegrøft tæt ved gårdspladsen kunne der iagttages rester af et vejforløb, som havde retning mod Borup, sandsynligvis samme markvej som stadig var på stedet, inden området blev bebygget.

Under både møllehus og gårdsplads fandtes to faser af et ældre møllehus, hvoraf det ældste tilsyneladende var brændt. Husene målte 7 x 5 m lidt længere end efterfølgeren; de var opført med jordgravede stolper og lerklining, med rester af lergulve, samt to mindre fundamenter sat af svære

sten inde i huset, måske til kværne. Tæt ved vestvæggen var der desuden et mindre stentæppe dækket af varmemarvet ler, måske fra ildsted eller ovn. Et andet endnu længere hus er lokaliseret i den østlige del af feltet, men er endnu ikke færdigundersøgt, dog er de nederste dele af de jordgravede vægstolper bevaret; det kan med sikkerhed dateres til middelalder.

I de yngste kulturlag er der fundet talrige teglbrokker af forskellig art, foruden munkesten, rester af vingetegl samt munk- og nonnetyper. Der er ingen tvivl om, at nogle af møllerens huse bar tegltage, og munkesten har været anvendt i større målestok. I det mellemste kulturlag er der også fundet lidt teglbrokker samt en del lerkliningsstykker, hvorimod det ældste kulturlag ikke indeholdt tegl men udelukkende lerklining samt til vores store overraskelse enkelte frådstensstykker.

Der er foreløbig kun udlagt en enkelt søgegrøft gennem mølledæmningen, som er opbygget af flere omgange; den ældste var beskeden af størrelse, 2 m bred og 75 cm. høj med en lerkappeforstærkning på siden ud mod søen. Senere bliver dæmningen gjort større og måler mindst 1,25 m i højden og næsten 6.5 m i bredde.

Den ældste dæmning må være opført næsten samtidig med den ældste mølle, det ses af kulturlagene, hvor det ældste lag er aflejret hen over foden af dæmningen. Den yngste dæmning er formodentlig forstærket og repareret flere gange. I løbet af 1500-tallet og frem til flytningen anvendes dæmnings side ud mod søen som losseplads.

Ved prøvegravningen nordvest for møllen fandtes et sort kulturlag med store mængder esseslagger fra en smedie, som utvivlsomt har hørt til møllen. Det var ikke usædvanligt, at mølleren i de "døde" perioder, hvor der ikke var korn at male især i forårsperioderne eller måske i perioder, hvor sommertørken berøvede mølledammen de nødvendige vandreserver, kunne udøve smediearbejde. Møllen kan have været en vinter- eller græsmølle, hvor mølleren kun må opdæmme sin møllesø i perioden efter høst af korn og hø og frem til foråret det efterfølgende år. En anden lille bibeskæftigelse som mølleren eller hans svend kunne udøve i ledige stunder var såmænd fiskeri i mølledammen. At fiskeri kan have betydning antydes i Skånske Lov, som forbyder fiskeri i mølledammen uden møllerens tilladelse.

På vestsiden af møllerens bygninger kan man stadig ane resterne af mølledæmningen, som har opstæmmet møllesøen, der fik tilført sit vand fra Borup sø gennem et lille slynget vandløb med udløb i en ådal, der forbinde Kimmerslev sø med Lavringe å.

Mølledæmningens stemmeværk og mølleløbet er endnu ikke færdigundersøgt, men der er dog lokaliseret et par kraftige stolperækker mellem dæmningen og møllehusene. Desuden er der langs mølleløbets nordside

fundet planker fastholdt af nedrammede pæle. I møllens yngste fase er mølleløbets side markeret med en række store sten. Desværre er sydsiden af mølleløbet bortgravet i forbindelse med rørlægning af vandløbet. Langs mølleløbet er der opkastet grus i forbindelse med oprensninger. I gruset er der fundet en del keramik, som var kraftigt slidt af rindende vand samt belagt med jernforbindelser efter lang tids ophold i okkerholdig vand.

Endnu er der ikke fundet trædele fra møllehjul. Men ved de indledende prøvegravninger blev der i møllesøen tæt ved dæmningens stemmeværk fundet en del trærester, som var under kraftig nedbrydning.

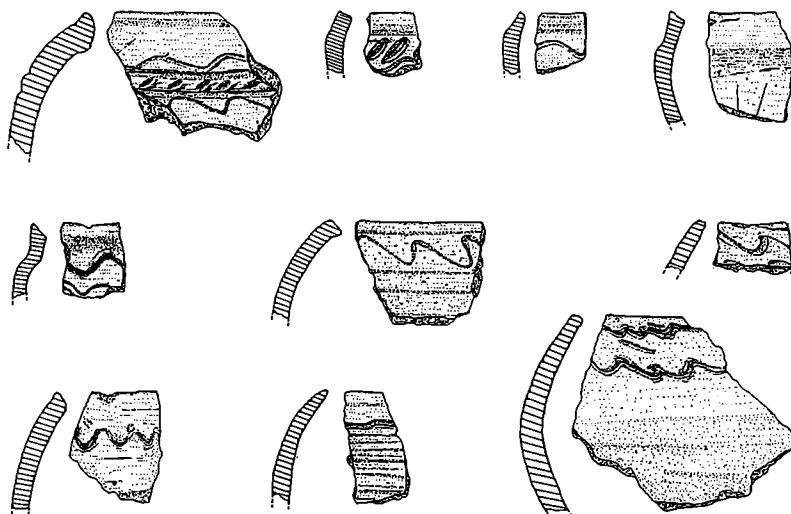


Fig 8. De ældste lerkarskår fra Borup vandmølle kan dateres til 1100-tallet. (Tegn. forf.).

Oldsagerne

Oldsagsmaterialet fra Borup vandmølle er meget stort, selv om udgravningen endnu ikke er afsluttet. Oldsagerne er optaget fra kulturlaget i tre hovedhorisonter. A-laget omfatter kulturlaget fra grundlæggelsen af møllen i 1100-tallet og frem til midten af 1200-tallet. B-laget fra midten af 1200-tallet og frem til ca. 1450 samt endeligt C-laget fra ca. 1450 og frem til slutningen af 1600-tallet hvor møllen bliver flyttet.

Det store genstandsmateriale er særdeles vigtigt, da vi her står over for genstande, som stort set alt sammen hører til samme husholdning. Vi får herigennem et indblik i omfanget og forbruget af de materielle ting eksempelvis lertøj.

Genstande af sten

Kværnstenfragmenter er fremkommet i stort tal i alle tre horisonter, dog især i B- og C laget. Hyppigst var kværnstensfragmenter fremstillet af importeret glimmerskiffer med granater, men også lokale stenarter har været anvendt. På baggrund af større fragmenter af kværnsten kan diameteren for nogle af de højmiddelalderlige møllesten bestemmes til lidt over 1 m.

Lejesten optræder ligeledes i stort tal i B- og C-laget både til vertikale og horisontale aksler. Stenene er oftest af kvarsit og tit sprængt. Nogle af de horisontale lejer er meget kraftigt nedslidte af akslen, der langsomt men sikkert slides kortere og kortere for til sidst at kunne falde ud af lejet. Enkelte lejesten bærer rustspor af akslen, formodentlig på grund af manglende smøring. En enkelt lille usædvanlig lejesten skal fremhæves, da den tilsyneladende ikke er fundet på andre mølleudgravninger, men også meget nemt kan overses; stenen er af kvarsit har en aflang form 6,5 cm lang og 3,5 cm bred, på den flade langside er der tydelige spor efter et roterende aksel og på stenens ene ende spor efter et roterende hjul eller aksel. Lejestenen må vel nærmest betegnes som et midtvejsleje for en længere aksel.

Der er også fundet enkelte ubrugte lejesten, hvor der ved tilhugning er tilvejebragt en fordybning til den roterende aksel.

Hvæssesten optræder i stor antal, men de fleste dog kun i fragmenter eller meget nedslidte stykker, enkelte med gennemboring i enden; en enkelt sågar med spor efter et påmonteret skaft. Hvæssestene er næsten alle af skiffer og enkelte af kvarsit og sandsten.

Keramikken

Det største materiale er keramikken med over 3000 lerkarskår. Ældst er lerkarskår af "Østersøtype" - en type lerkar, der kommer til Danmark fra det slaviske område i Tyskland og Polen i midten af 900-tallet og går ud af brug i midten af 1200-tallet. Også kuglepoter med og uden hank optræder sammen med enkelte kandeskår, alle uglaseret i grå eller gråsorte nuancer. Den uglaserede keramik er eneherskende i A- Horisonten.

I B- horisonten bliver den glaserede vare dominerende dog stadig med et stort indslag af enten gråsort eller næsten rødt uglaseret keramik. Især kander med udvendig glasur optræder i store mængder med forskellig dekoration i form af pålagte lister, skelornamentik, hindbærknopper, indridsede bølgebånd eller i sjældne tilfælde dekoreret med rullestempelzoner. Også små og større glaserede og uglaserede gryder med fod, hank eller dølle bliver almindelige. I B- horisonten kommer et mindre indslag af stentøj,



Fig 9. Forskellige genstande fundet ved Borup vandmølle.

Øverst tv. dele af en dobbeltraded kam, herefter mod højre en sølvskilling fra 1665, det meste af et forgyldt hængesmykke med et løvemotiv samt et cirkulært bronzespænde begge fra 1100-1200 tallet. I midten en sølvhægte fra 1100-tallet, fra nederst tv. et pilgrimstegn, en sølvmønt fra 1617, en tenvægt af bly samt et dekoreret bronzespænde begge fra 1100 - 1200 tallet. (Foto forf.)

høje slanke kander eller stobe, der enten er af næsten hvidt- brunt- eller violetfarvet stentøj.

I den yngre C- horisont findes især stentøjsdunke og krus i varierende udformning. Stentøjet er importeret fra store værksteder i Rhinområdet især ved Siegburg. I C- horisonten er hovedparten af keramikken glaseret indvendig. Der er større variation af lertøjstyper, skåle med rullestempel langs randmundingen, fade, stjertpotter, kander, jydepotter og som noget nyt i forhold til B- horisonten grønglaserede ovnkakkefragmenter, alle med det samme motiv af egeløvsranke samt et enkelt stykke gesimskakke forestillende en skægget mandsfigur. Tilsvarende keramik og kakkelstykker fandtes i stort antal i udsmidslaget på mølledæmningsens yderside og i kanten af møllesøen.

Der er indtil videre fundet tre tenvægte af ler, den ene fremstillet af et stykke glaseret keramik, gennemboret og tilvirket, så det fremtræder helt cirkulært.

Jerngenstande

Den næststørste gruppe af oldsager er jernsøm fra alle tre horisonter, der-

imod er naglerne kun fåtalligt repræsenteret sammen med kramper og klammer.

Nøgler forekommer i et mindre antal sammen med et par låse. Yngst er et par store dørlåse, men også nøgler til skrin og hængelåse er fundet. Låsene er cylinderformede hængelåse.

Knive optræder i mange varianter, nogle med bevarede skafter af organisk materiale som træ og knogle. Følgende genstande af jern er ligeledes fundet i større eller mindre antal: Armbrystpilespid, små og store bæltespænder, beslag i forskellig udformning bl. a. bogbeslag, dorne, file, forke, hanke, hammer, hesteko, hængsler, høvl, jernnåle, kiler, kædeled, lyseholder, remfordeler, sakse, skebor, sporerhjul og stemmejern.

En vigtig fundgruppe er jernslaggeerne, som dels er fundet i begrænset antal ved møllegården og dels er fundet nordvest for møllen. Under de første prøvegravninger fandtes i en grube et stort antal, over 25 cirkulære slagge, ca. 10 cm i diameter, med en næsten flad overside og hvælvet underside. Slaggeerne må betegnes som kalotslagge, der er et affaldsprodukt fremkommet ved rensning af kloder (jernbarrer), der inderholder en del affaldsprodukter, som skal fjernes, inden smeden kan anvende jernet til fremstilling af redskaber, søm og nagler¹⁴.

Alt tyder derfor på, at møllen også har haft en smediefunktion, hvor



Fig 10. Motiv fra Kimmerslev vandmølle. (Foto forf.).

vandkraften kan være anvendt til flere formål f. eks. til smedens blæsebælg. Kalotsluggerne er fundet sammen med keramik fra 1500-1600 tallet. I kulturlagene ved møllen er slugger kun fundet i C-horisonten og i udsmidslagene på ydersiden af mølledæmningen og i søen.

Øvrige metalsager

Den hyppigste oldsag under denne gruppe er side- ben- og hankestykker fra metalgryder, men også en pincet af bronze, spænder (heraf flere dekorerede) blandt andet af bronze, et pilgrimstegn af tin formodentlig hjembragt fra en pilgrimsrejse, der har ført mølleren eller måske en af møllersvendene på rejse til Midt- eller Sydtyskland, en lille sølvhægte, hvor tilsvarende bl. a. er fremkommet i et skattefund fra Rådved ved Århus, der er nedlagt omkring 1368¹⁵. Desuden er der fundet 15 mønter, herunder flere af sølv; ældst er en gruppe såkaldte borgerkrigsmønter fra slutningen af 1200-tallet og begyndelsen af 1300-tallet slået under Erik Menved og Christopher II. Flere af borgerkrigsmønterne er fundet i B-horisonten. Den hidtil største mønt er en sølvmark fra Chr. 4 tid. Yngst er en 2 skilling fra 1665, begge fundet i C-horisonten.

Med metaldetektoren fandt man også et forgyldt bronzehængesmykke med løvemotiv, som kan dateres til 1100 - 1200- tallet, foruden en dekoreret tenvægt af bly, hængelåse, små foldede blyplader, blykugler og forskellige plumber bl. a. med Chr. 4-initialer og diverse beslag (nogle med motiv) samt en del af en tinlysestage.

Oldsager af ben og tak.

Fundene omfatter flere islæggere af heste eller okseknogler, en del af en fløjte fremstillet af en rørknogle, fragmenter fra dobbeltradede kamme, nåle, prene, knapper samt skaftstykker til forskellige redskaber.

Øvrige fund

Glas er kun fundet i det yngste lag i form af rudeglasstumper. I samme lag er der også fundet kridtpibefragmenter sammen med det meste af en sømglitter af glas.

Konklusion

Den igangværende udgravning af Borup vandmølle har langt hen ad vejen

bekræftet, hvad de skriftelige kilder angiver især omkring flytningstidspunktet, som nok ikke er 1665, der er prægningstidspunktet for det yngste møntfund fra udgravningen, men nok tidligst nogle år herefter. Samtidig dokumenterer fundene, at møllen må være opført i 1100-tallet eller som det seneste i begyndelsen af 1200-tallet. De skriftlige kilder kobler i 1454 møllen tæt sammen med Svenstrup gods, der dog allerede omtales første gang i 1200-tallet. Møllen kan være ældre end godset, fra den tid, hvor mølleerhvervet i princippet endnu var frit, bare man overholdt bestemmelserne i landskabslovene.

Møllen har i den ældste tid nok kun bestået af et mindre hus med bolig og kværne samt en mere beskedne dæmning. I løbet af middelalderen består anlægget sandsynligvis af flere bygninger og en anseelig dæmning, men først i løbet af 1500-tallet bliver den 14 m lange møllegård opført.

Der vil dog gå en rum tid endnu, inden den ældste del af møllen er færdigundersøgt; især med hensyn til de ældste bygninger kan der komme nyt frem, men under alle omstændigheder er der allerede nu fremkommet brudstykker af egnens 800 års møllehistorie fra den tidlige middelalder og frem til det velbevarede og idylliske mølleanlæg, vi idag kan betragte ved Kimmerslev.

NOTER OG LITTERATUR:

I 1992 gennemførte Køge Museum en større udgravningskampagne ved Borup vandmølle under medvirken af Ingo Simonsen og Grethe W. Jensen og Ulla Fraes Rasmussen, der alle ydede en stor indsats med godt humør. Lokaliteten har j. nr. KØM 1506, Borup sogn, Bjæverskov herred.

- 1) Thomas B. Bang: Godset i ældste tid. Svenstrup. Et Sjællandsk Gods' Historie, 1921.
- 2) Frits Heide: Godssamlingen. Svenstrup. Et Sjællandsk Gods' Historie, 1921.
- 3) Oplysningerne fra Møllebogen, som opbevares på Rigsarkivet, er fremdraget af Henrik Jensen, Rigsarkivet.
- 4) Se note 2.
- 5) Fundet er gjort af N. C. Schmidt, Ørninge.
- 6) Prøvegravning foretaget af Mag. Art. Ulla Fraes Rasmussen. Køge Museum.
- 7) Axel Steensberg: Bondehuse og Vandmøller i Danmark gennem 2000 år, 1952.
- 8) Viggo Nielsen: Lå vor ældste mølle i Vendsyssel?, Kuml 1971.
- 9) Leif Christian Nielsen: Omgård. The Viking Age Water-mill Complex. Acta Archaeologica vol. 57, 1986.
- 10) Christian Fischer: De første vandmøller. Møllebygninger i Danmark, redegørelse og status 1993.
- 11) Jørgen Friis-Hansen: Vikingetidens vandmølle ved Mølleåen. Lyngby-Bogen 1991. Det fremgår ikke af artiklen på hvilken måde genstandene er dateret.
- 12) Se note 10.
- 13) Se note 10.
- 14) V. F. Buchwald: Jernfremstilling i Danmark i middelalderen - lidt om bondeovne og kloder. Aarbøger for Nordisk Oldkyndighed og Historie 1991.
- 15) Niels-Knud Liebgott: Danske fund af møntdateret keramik ca. 950-1450. Nationalmuseets Skrifter. Arkæologisk-historisk række bd. XVIII 1978.

Maglekilde Vandkuranstalt

- surmælk, omviklinger og brusebade

Af *Ida Haugsted*

I juli 1847 trykte *Magazin for Natur- og Menneskekundskab* et prospekt af den nybyggede Maglekilde vandkuranstalt i Roskilde. Stikket viser den idyllisk beliggende kuranstalt omgivet af marker, træer og købstadens lave småhuse.¹ Redaktør J.P. Bøttiger skrev en kort billedtekst til prospektet, som her skal gengives i sin helhed:

”Den Opsigt, den berømte Vincenz Priessnitz i Gräfenberg havde vakt ved sine Vandkure i Tydskland, bevægede ogsaa enkelte danske Læger til at skjænke samme særlig Opmærksomhed, og efterat de først havde overbeviist sig om denne Kuur-Methodes store Nytte i mange Sygdomstilfælde, bestræbte de sig og efter Evne at virke for dens Udbredelse her i Landet. Fornemmelig efter deres Tilskyndelse fremstod saaledes og ved Actietegning de tvende Vandkuuranstalter, Hovedstaden i de sidste Aar har seet



Fig. 1. Prospekt af Maglekilde Vandkuranstalts hovedbygning og vestlige gæstefløj. I den endnu ikke anlagte have ses det lille told- og konsumtionshus og i forgrunden Sankt Mortens mølle. I baggrunden domskolen tegnet af højbygmester Jørgen Hansen Koch i 1842 og St. Laurenti kirketårn. Kobberstik af A. Hansen. *Magazin for Natur- og Menneskekundskab* nr. 2 1847.

fremstaae i sin Nærhed: Vandkuuranstalten ved Klampenborg og den ved Roeskilde.

Denne Sidste, der har det store Fortrin for den Første, at den er anlagt ved en af Byens største og bedste Kilder, den mægtige Maglekilde, og saaledes har det kolde Vand i overflødig Mængde og uden videre stor Uleilighed ganske til sin Afbenyttelse, er beliggende ikke langt fra Domkirken, paa den vestre Side af samme, tæt ved Veien, der fra Byens vestre Deel løber ned til Fjorden. Beliggenheden er særdeles yndig, og fra Anstaltens Hovedfløi, der vender mod Nord, haves en smuk Udsigt over Fjorden og dens hele Omgivelse med Egnen ved Selsø og Jægerspriis i Baggrunden. Hele Bygningen selv danner en Fiirkant, hvis Sidefløie nærmest ere indrettede til Beboelsesværelser for Patienterne. I Baggrunden er Kilden selv, over hvilken der er muret en ottekantet Bygning og fra hvilken Vandet efter Behag kan ledes over hele Anstalten. Det overflødig Vand, der strømmer igjennem et Rør under Bygningen, har sit Udløb tæt ved Hovedindgangen, ud mod den omtalte Vei, og falder igjennem et mægtigt Løvehoved ud i et Bassin, der er omgivet af et Jerngelænder.”



Fig. 2. Den 31 årige arkitekt Harald Conrad Stilling tegnet af Johan Vilhelm Gertner (1818-1871). Portrættet, der er signeret, bærer påskriften "Christiansborg Slot 1846" og blev således udført, mens Stilling arbejdede på opførelsen af Maglekilde. Privateje. Blyant og tusch 23 x 19,5 cm.

Kuranstalten var tegnet i 1845 af en af tidens lovende arkitekttalenter, den 30-årige Harald Conrad Stilling (1815-1891). Han var elev af professor G.F. Hetsch og afsluttede sin uddannelse på Kunstakademiet med guldmedalje i 1847. Stilling havde netop høstet stor anerkendelse for sin plan og tegninger til redaktør Georg Carstensen's Tivoli, der blev anlagt 1843-44, og han tegnede det pragtfulde Casino i Amaliegade, mens han arbejdede ved opførelsen af Maglekilde vandkur.²

Maglekilde vandkuranstalt eksisterer ikke mere. Kurstedet måtte lukke efter tre sæsoner, men bygningerne blev først revet ned i 1972. Kun en parkeringsplads røber den gamle vandkurs beliggenhed umiddelbart vest for domkirken og Amtsgymnasiet. Arkitektens tegninger er, så vidt vides, heller ikke bevaret. Først i 1975, to år efter nedrivningen, blev man klar over, at det var Stilling, der

havde tegnet Maglekilde vandkur. Museumsinspektør ved Nationalmuseet, Hans Stiesdal, fandt frem til sagen, og havde man vist det før, var stedet formodentlig blevet opmålt og registreret grundigt før nedrivningen!³

Hydroterapi

Den type vandkure, der kunne tilbydes på Maglekilde, havde sin baggrund i en fornyet interesse for det rene vands helbredende virkning. En af de første der herhjemme interesserede sig for de lægelige aspekter var professor Carl Otto (1795-1879). Han udgav i 1819 afhandlingen "De actione hydrogyri medica" og var for øvrigt blandt aktionærgruppen i Maglekilde vandkur.⁴

I København blev der etableret en velbesøgt søbadeanstalt på Rysensteens bastion i 1825, og Rosenborg brøndkur opførtes i Gothersgade efter Jørgen Hansen Kochs tegninger i 1833. I Kalundborg etablerede skipper Christian Henrik Luja en søbadeanstalt i Sejro bugten og fik privilegium til at indrette russisk dampbad med restaurant for badegæster i 1834.⁵ I 1842, hvor der var flere såkaldte sundhedsbrønde, nedsattes en bestyrelse for sundhedsbrøndanstalter for at komme uautoriserede initiativtagere i forkøbet. Bestyrelsen fik eneret til at tilberede alle slags sundhedsbrøndvand og sælge det i store og små dunke fra apoteker og brøndanstalter.⁶

Den simple vandkurmetode - den såkaldt priessnitzke - bestod i at benytte rent og friskt kildevand til drikkevand og badning. Vincenz Priessnitz (1790-1851), der var landmand fra Gräfenberg i det østrigske Schlesien, begyndte at praktisere som naturlæge. Hans vandkure vakte stor opmærksomhed og diskussion i lægekredse, men fordi han ingen medicinsk uddannelse havde, blev han erklæret for kvaksalver i 1829. I 1830'erne ændredes indstillingen til hans vandkurmetoder, og læger fra hele Europa besøgte Gräfenberg og studerede hydroterapi i teori og praksis. Kuren blev beskrevet i videnskabelige afhandlinger, og G.P. Beckers bog, "Det simple, men dog paalidelige Huusapothek, eller det kolde Vands store og mærkelige Lægekraft", udkom på dansk i 1833. I hertugdømmerne udgav H.H.G. Heyck afhandlingen "De aqua frigida" i Kiel i 1836.

Der fandtes kun ringe mulighed for at bade i private hjem, men tilskyndet af interessen for vandets helbredende muligheder opfandt instrumentmager G.D. Hashagen i 1836 et "hydroconion eller støvbadeapparat" til hjemmebrug, som han fik kgl. privilegium til at forhandle i kongeriget. Styrtebadet kunne uden vanskelighed opstilles i et "hvilketsomhelst Værelse", bedyrede Hashagen, og fremhævede, at styrtebadet kunne blive af "uberegnelig Nytte" i lægekunstens tjeneste. Badet ville kunne fjerne hovedpine og

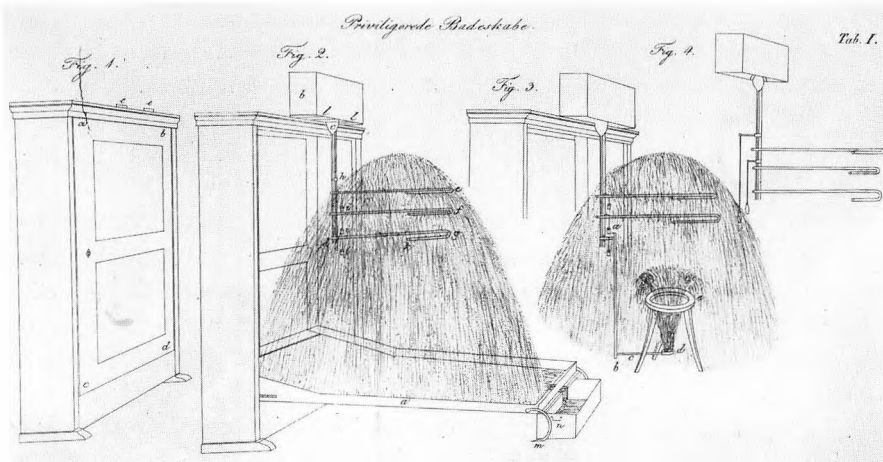


Fig. 3. Instrumentmager G.D. Hashagen konstruerede i midten af 1830'erne et sindrigt brusebad til hjemmebrug. Han skrev, at apparatet kunne stå i et skab, som var så elegant udstyret, at det kunne være en pryð i ethvert rum. Illustration i Beskrivelse af et Hydroconion eller Støvbåd-Apparat 1836.

reumatiske besværligheder og - med lidt held - medvirke til "Sexualdelenes Oplivelse". Det var ikke noget helt dårligt styrtebad.⁷

I begyndelsen af 1840'erne var Gräfenberg stadig Europas førende vandkursted med 1,500 årlige besøgende, hvoraf hovedparten vendte hjem med tilfredsstillende resultat. Priessnitz opførte en ny vandkurbygning, der blev statsanerkendt, og tjente som model for nye vandkuranstalter.⁸ I slutningen af 1830'erne var der omkring 20 priessnitzke vandkuranstalter rundt om i Europa, men allerede i 1843 var tallet vokset til henved 70 (hvoraf ca. halvdelen i Tyskland). Hvert sted besøgte af mellem 200 og 400 gæster. Desuden lå der over tusinde brøndsteder i Tyskland, Ungarn, Holland, Belgien og Sverige, der årlig besøgte af 250,000 kurgæster. Havbade blev også populære, og de tyske badesteder ved Østersøen fik besøg af tusindvis af badegæster hver sommer, men endnu eksisterede der ikke en egentlig mineralbrønd eller vandkuranstalt i Danmark. Nærmeste brønd- og vandkur var Ramløse saltsøbad og mineralbrønd nord for Helsingborg. Dette ret eksklusive kursted blev udvidet i 1839 med et nyt badehus og en kostbar anstalt til tilberedning af mineralvand.⁹

Vandkur i Danmark

Cand. jur. Andreas Carl Fridsch (1797-1876), som fik tilknytning til vandkuren i Roskilde, var den første, der viste interesse for den priessnitzke vandkurs indførelse i Danmark. Fridsch, der havde oversat to lægeviden-

skabelige afhandlinger, nemlig Becksteins "Læger uden Medicin" (1838) og Ed. Schnizleins "Betragtninger, Erfaringer og deres Resultater til Anbefaling for Vandlægevidenskaben" (1839), kastede sig med ildhu over hydroterapiens helbredende muligheder.¹⁰ Han fik kontakt med islænderen Jón Jónsson Hjaltelin (1807-1882), der var ansat som batallionskirurg i København, og opfordrede denne til at besøge de tyske kursteder for at studere metoden.¹¹ Hjaltelin rejste i sommeren 1841 til Tyskland med støtte fra Fonden ad usus publicos og mødtes med Fridsch i Dresden. Sammen besøgte de Gräfenberg, Freywaldau ved Dresden, badeanstalten på Färber Insel i Prag og to kendte vandkuretablisser i Thyringerwald, Ilmenau og Elgersberg, hvor vandlægerne arbejdede efter gräfenbergermetoden. Den islandske læge interesserede sig ikke alene for de lægelige metoder, men også for kurstedernes indretning og de apparater, man benyttede. Det mest moderne sted var efter hans opfattelse Ilmenau ledet af dr. Fitzler, hvor der bl.a. benyttedes bølgebade i behandlingen.¹²

I sommeren 1842 fik Hjaltelin mulighed for at afprøve de nye metoder på Rysensteen søbadeanstalt. Vandkurens heldige behandlingsresultater overbeviste ham om dens anvendelighed mod visse sygdomme. Navnlig alle former for fordøjelses, mave- og underlivssygdomme, hæmorojder, hudsygdomme, allergi, gigt og nervesygdomme.¹³ Opmuntret heraf søgte Hjaltelin i januar 1843 om kgl. privilegium til at etablere Klampenborg Vandkuranstalt ved Tårnbæk. Hjaltelin kombinerede kur- og søbade med Tivoli-forlystelser, god mad, underholdning og tobak. Det kolde vand og uskyldige fornøjelser indgik i behandlingen, som det også var tilfældet på flere tyske kursteder, det var, mente han, en betingelse for at få succes med et kursted. Myndighederne havde af samme grund været særdeles træge med at give ham tilladelse, men det lykkedes at få godkendt planerne i februar 1844.¹⁴ Kurstedet, der åbnede i sommeren 1845, eksisterede til op i vort århundrede. Plantagen i det naturskønne område blev nyanlagt af slotsgartner Thyge Rothe og spredt i parken opførtes en kurbygning, cottager, pavilloner, tobaksudsalg, vaskeri, mejeri, stald og inspektørbolig i landlig engelsk stil. Det smukke arkitektoniske anlæg var tegnet af bygningsinspektør Gottlieb Bindesbøll (1800-1856), der også var arkitekt for Thorvaldsens Museum, der opførtes på Slotsholmen i 1840'erne. Klampenborgs bygninger er nu alle revet ned undtagen restaurant "Cottagen".¹⁵

Fridsch tog også kontakt med en privat praktiserende læge i Roskilde, Hans Koefod Marcher (1797-1877), som han også fik interesseret i de tyske vandkurmetoder.¹⁶ I 1844 rejste Marcher derfor på en 5 måneders studierejse med kgl. understøttelse. Han besøgte Gräfenberg og andre steder og blev især begejstret for Priessnitz's kursted. Her mødte han flere

danske kurgæster, og de talte om at anvende samme metode i Danmark og enedes om at danne et selskab med det formål at skrive om de mange fordele ved at bruge vandkur. Ved hjemkomsten udsendte Marcher en lille bog *Nogle Ord om Vandcuren* (1845), der udkom kort efter Hjaltelin havde åbnet Klampenborg vandkur. I bogen beskrev Marcher den priessnitzke kur, som blev tilrettelagt individuelt efter den enkeltes særlige behov. Patienterne, der var dannede og civiliserede mennesker, drak 10 til 12 glas vand om dagen og tog kuldslåede bade. Mod visse sygdomme brugtes våde "Omviklinger", og patienten hvilede nogle timer tildækket på et vådt leje. Det lød, erkendte han, ikke særlig behageligt, men skulle være effektivt. Renlighed, skrev Marcher, var den halve sundhed, og det han kaldte "naturlig Levemaade", var den anden vigtige faktor. Patienterne blev opfordret til at bevæge sig og arbejde i fri luft og holde en streng diæt, der bestod af surmælk og brød til frokost og aftensmad. Til middag serveredes kraftige kødspiser med grønsager og frugt. Maden måtte ikke være krydret og skulle bestå af naturlige råvarer. Vin, brændevin, øl, kaffe og te var bandlyst. I Gräfenberg var det ikke tilladt at sove om dagen, sengetid var mellem kl. 21 og 22, og sengen skulle forlades kl. 4 om morgenen.

Denne strenge kur var identisk med den kur, Marcher og Fridsch etablerede i Maglekilde. En af grundene til, at det gik så dårligt for kurstedet, var - ud over dårlig økonomi - at en sådan puritanisme stemte dårligt overens med danskernes forestillinger om sommerglæder kombineret med kur. Marcher var modstander af Hjaltelins metoder i Klampenborg, hvor gæsterne var udsat for restaurantens dunster og skovgæsternes nydelser. Hjaltelin mente omvendt, at en vandkur ikke kunne blive en succes uden "Sindsadspredelser" og forholdt sig kritisk til den priessnitzske forenkling. Den livlige musik i Klampenborgs koncertsal, dannede, mente Marcher, en skærende modsætning til "Tonen i et på Sjæl og Legeme lidende Væsen". Han mente, det ikke gavnede en kur, at patienterne var "skuelystne" og jagede efter forlystelser, når de samtidig skulle holde en streng og selvfor-nægtende diæt. Han nærrede de bedste forhåbninger om, at den kommende vandkur i Roskilde ville blive et roligt og fredeligt sted.

Roskilde og Maglekilden

Umiddelbart før Marcher udgav bogen om vandkurmetoder, havde han og Fridsch netop indsendt en ansøgning om tilladelse til at etablere en vandkuranstalt i Roskilde og udnytte Maglekilden i kuren. Kilden, der siden midten af 1200-tallet drev Sankt Mortens mølle og Maglekilde kornmølle, to af Roskildes seks møller, havde i århundreder spillet en vigtig rolle for

byens økonomi.¹⁷ Maglekilde mølle, der oprindeligt tilhørte domkirken, brændte imidlertid i 1731, og i 1737 fik Ole Pedersen Schiøtt bevilling til at anlægge en papirmølle på stedet. Der blev opført en stor møllebygning med møllehus ved dammen. Virksomheden var lønsom, og i 1811 drev møllen også en fabrik med bomuldsspinderi og strømpevæveri, og nogle år senere installeredes en af landets første dampmaskiner. Men i begyndelsen af 1830'erne begyndte det at gå tilbage og det endte med fallit i 1838. Da Marcher og Fridsch indsendte deres ansøgning, var fabrikken blevet solgt på en auktion den 2. februar 1843 og erhvervet til nedrivning af det offentlige. Det var i den forbindelse de så en oplagt mulighed for at realisere deres idé på det ideelle sted.¹⁸

Roskilde havde ganske vist på det tidspunkt kun 3,600 indbyggere, men det var en by med en lovende fremtid og en strålende fortid. I midten af 1830'erne havde Koch ombygget "Palæet" til sæde for stænderforsamlingen. Der var grøde i luften og plads for liberalisme og nytænkning i begyndelsen af 1840'erne med kommunalreformen og en folkevalgt borgerrepræsentation. Roskildes borgmester, byfoged Lauritz Foss, og kommunalbestyrelsen var progressiv og interesseret i nye initiativer, og i det kom-

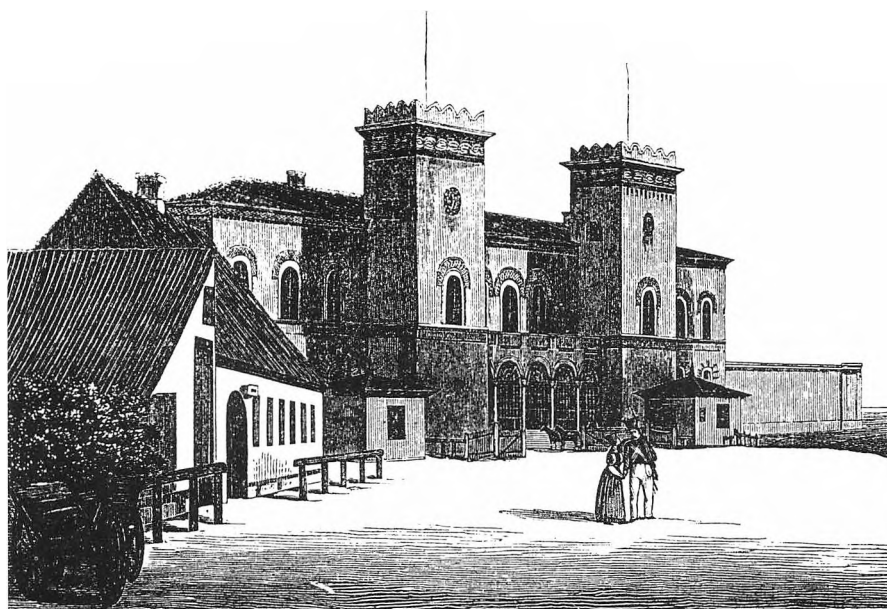


Fig. 4. Den elegante hanegårdsbygning i Roskilde, der rummede kontorer, aftrædelsesværelser, restaurant m.m., blev tegnet af en ukendt arkitekt. Banen, der gik fra København til Roskilde, blev påbegyndt den 25. april 1845, og den 20. maj 1847 kørte lokomotivet, "Odin", strækningen for første gang.

mende årti skete der ikke så lidt. Hansen Koch, der tegnede adskillige nye skoler rundt om i landet, var arkitekt for byens smukke og statelige domskolebygning og rektorbolig opført i 1842. I 1844 blev der tegnet aktier i det nye sjællandske jernbaneselskab hvis første strækning mellem København og Roskilde blev bygget 1845-47 af den engelske ingeniør William Radford, et projekt der skabte store forventninger til Roskildes udviklingsmuligheder. Således tilbød R. Petersen i *Roskilde Avis* sin hjælp til forretningsdrivende fra sit kommerce- fragt- og forhandlingskontor, der ville åbne samme dag som jernbanen. Der blev bygget en nymodens jernbanebro af støbejern i Roskilde, og der forløb ikke lang tid efter den 26. juni 1847, da banen officielt blev indviet, før passagerer kunne modtages i en pompøs stationsbygning af internationalt tilsnit.¹⁹

Ansøgningen

Fridsch og Marcher fremhævede i deres ansøgning af 10. februar 1844 til Christian 8., at det sikkert ikke var undgået majestættens opmærksomhed, at der i udlandet var oprettet forskellige helbredende anstalter.²⁰ Kuren mod flere sygdomme bestod af diæt og behandlinger med rent koldt vand, og de gik ud fra, at kongen vidste, at en sådan behandling forlængst havde skabt tillid i lægekredse. De håbede derfor, at det ikke måtte vække mishag "om et lignende Forsøg fremstod i Deres Majestæts eget Rige". De påpegede desuden, at den gamle papirmøllefabrik nu var nedlagt, og dermed var der skabt "Udvei til Locale". Maglekilde var, skrev de, righoldig på det skønneste vand, den lå i en smuk egn, nær byen og kun 4 mil fra hovedstaden.

I ansøgningen fremhævede de, at de havde stiftet bekendtskab med den lægelige metode i udlandet, og at "Midlet" til den nye kurmetode nu var fundet i rigelige mængder i nærheden af deres egen by. Spørgsmålet var bare, om kongen ville give bevilling til et sådant nyt etablissement i Roskilde. Marcher forsikrede, at han først havde sat sig grundigt ind i metoden ved at læse om den. Dernæst havde han - "i Aar og Dag" - besøgt flere kursteder og på anden vis fundet lejlighed til at gøre sig bekendt med behandlingen. Han var blevet grebet af beundring for metoden og de påfaldende gode resultater af den såre simple og let tilgængelige sundhedskur. Alt det havde tilsammen medvirket til ønsket om at lancere kuren på "Hjemmets Grund".

Måske burde de forklare, skrev Marcher og Fridsch, hvorfor en advokat skulle medvirke. Men Fridsch havde gjort sine egne erfaringer og kunne derved "berige det allerede givne" og muligvis hjælpe til at "præge de første

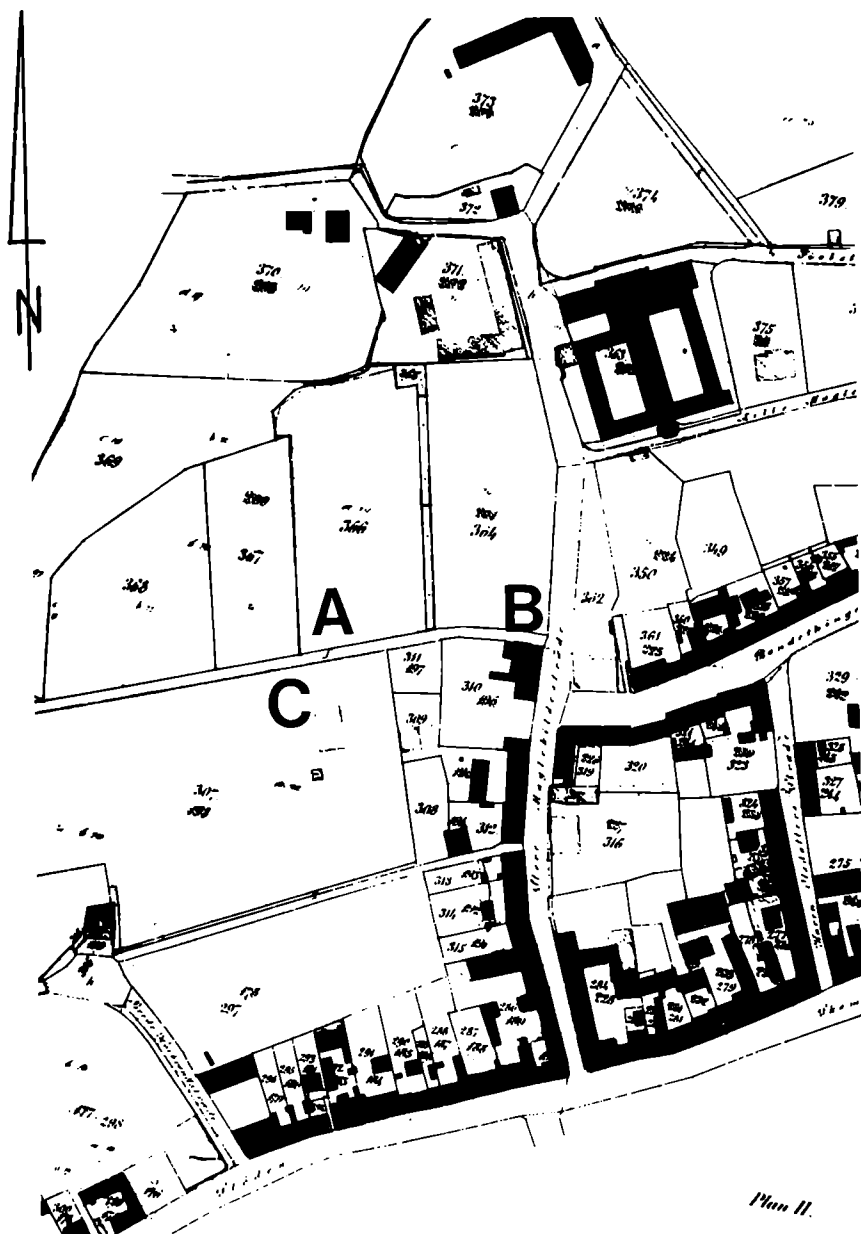


Fig. 5. Udsnit af "Roeskilde Kjøbstads Bygrunde", opmålt i 1864 og revideret 1879/80. I midten den nord-sydgående Store Maglekildestræde med Maglekilde Vandkuranstalt til højre (matr.nr. 363) mellem Fiolstræde og Lille Maglekildestræde. Toldhuset ses syd for (matr.nr. 372). Fra ROMU, Års-skrift fra Roskilde Museum 1982.

Linier” til en bestemmelse af lægemetodens plads. De ville derfor med udgangspunkt i fælles erfaring sikre en anvendelse af vandet som medikament ved siden af den almindelige lægevidenskabs ”raadgivende og medvirkende Stemme”. Det var deres stræben og håb ”at tilegne vort Fødeland et Gode, som visselig ei uden grund finder saa mange Forsvarere”. Sagen blev behandlet i Sundhedskollegiet i marts 1844, og den 28. april, da bevillingen kom i hus, var det kun med det forbehold, at den lægelige behandling blev overladt doktor Marcher alene.²¹ Marcher afgav sit privilegium til den midlertidige bestyrelse, som blev nedsat et årstid senere og som blev godkendt i juni 1845. Bestyrelsen bestod af Roskildes borgmester Foss, og borgerrepræsentant, farvermester Thomas Hagedorn Svane og Marcher. Der blev samtidig givet tilladelse til at åbne for aktietegning til finansiering af det forestående byggeri. Bestyrelsen kunne nu hæve penge fra den offentlige kasse til at indkøbe fabrikken, og finanskassen tegnede sig for 274 aktier à 50 rdl. i det nydannede aktieselskab.²²

Aktietegning og statutter

Den 18. september 1845, det var sikkert ikke helt tilfældigt, at det netop var på Christian 8.’s fødselsdag, indbød Foss, Svane og Marcher til aktietegning.²³ De fremhævede, at næsten hver stat i Europa i øjeblikket fremviste mænd af ”Alder, Kundskab og Erfaring”, der erkendte vandkurens fortrinlige nytte ved mangfoldige sygdomme, ikke som mirakelkure, men behandlinger under en kyndig lægelig anvisning. De mange nye anstalter, der blev bygget hvert år, talte deres eget sprog om vandkurens popularitet. Sagen var heller ikke ukendt i Danmark, mange danskere var kommet tilbage fra vandkure i udlandet, særlig det kendte Gräfenberg, og var fulde af begejstring over kurens velgørende virkning. Derfor var der allerede blevet bygget et vandkuretablisement i Klampenborg. Men det, der måtte skabe særlig opmærksomhed, var ”de ganske ualmindelige Kilder” i Roskilde. Den kgl. kasse, der havde haft hovedprioritet i Maglekilde fabrikken, havde muliggjort en oprensning af kilden, der netop var blevet indfattet i murværk, hvorved man opdagede, at kilden ydede 600 tønner vand i timen. Aktierne til 50 rdl. stykket kunne købes hos Svane i Roskilde eller grosse- rer Broberg, Strandgade 40 på Christianshavn, hvor arkitektens tegninger var fremlagt til gennemsyn.

Bestyrelsen kunne meddele potentielle aktionærer, at den havde rådighed over to vænger ved Maglekilden på 9 tønner land. Desuden havde man købt to lodder af købstadens mark, hvor der lå nogle gamle huse, der skulle rives ned. Det gav omkring 7 tønner land mere, hvor en del dog -

efter planen - skulle bruges til det nye jernbaneanlæg. Det blev dog anlagt længere syd for domkirken. Bestyrelsen havde desuden købt en mindre ejendom med bygninger og have for 1480 rdl.

Faktisk var man allerede før aktietegningen i fuld gang med at rive de ældre bygninger ned og var påbegyndt en regulering af grundstykket og jordarbejder på byggepladsen. Arkitekt Stilling, der havde udarbejdet en "hensigtsmæssig Tegning for det vordende Vandcuretablisement", var gået i gang med at opføre bygninger, der rummede 9 værelser og tilhørende badeværelser med "behørig Apparater". Efter planerne skulle stedet, når det var færdigudbygget, rumme opholdsværelser til 30 kurgæster, som betalte almindelig takst, og desuden nogle dyrere værelser beregnet til mere "elegante" kurgæster. Kuranstalten skulle desuden råde over "fuldstændige Badeapparater", en restaurant og alle øvrige bekvemmeligheder. Stilling havde, stod der i indbydelsen, tegnet bygningerne i en "ædel, skjøndt i sig selv fordringsløs, Stil". Han havde også tegnet indretningen og forestod byggeriet.

Bestyrelsen gjorde opmærksom på, at man havde bestræbt sig på at udnytte stedets skønne beliggenhed og gøre omgivelserne så hyggelige, som overhovedet muligt. Det var også dens "Attraae, at fjerne enhver Adspredelse fra Curgjæsterne, som ikke ligefrem understøtter Curen, men dog tilige at forskaffe saadanne, som harmonerer med den". Det var en programerklæring, der var helt modsat det klampenborgske kurstedes tivoli-forlystelser og madglæder. Man håbede alligevel, at det påtænkte kursted kunne eksisterer ved siden af Klampenborg. I andre lande eksisterede flere kursteder endnu nærmere hinanden, og alle havde fordel af det.

Man forestillede sig en kur- og badesæson på 30 uger og budgetterede med en belægning på 20 fastboende kurgæster, hertil kom andre, der kunne benytte kuren, men logerede privat i Roskilde. Ophold med benyttelse af badeapparaterne skulle koste 1 rdl. pr. dag, lægetilsyn, opvartning af badekarle og -piger, kost morgen og aften, bestående af smør, brød, mælk af bedste sort, samt en veltillavet kødret med grøntsager til middag, ville koste gæsten yderligere 1 rdl. daglig. Hertil kom 5 rdl. i ind- og udskrivningsbebyr. Kurgæsterne skulle selv anskaffe linned og madrasser til en billig pris, som de kunne medtage ved afrejsen. I budgettet kostede et typisk kurophold omkring 100 rdl., med den omtalte belægning ville det indbringe anstalten 4,200 rdl. årligt.

Der blev udbudt 540 aktier á 50 rdl., udover de aktier statskassen havde tegnet. En liste over 63 aktionærer er bevaret i Det kgl. Bibliotek. Den afslører, at aktionærerne var initiativtagerne Foss, Marcher og Svane og anlæggets arkitekt H.C. Stilling. Desuden var der flere holdne folk i Roskilde,

der investerede i den nye vandkur, således havde købmændene A. Borch, S. Borch og S.F. Kornerup tegnet sig for aktier. Ligeledes grosserer Rogers, kaptajnerne von Brockdorff og Sveistrup, møller Brønnicke, malermester Ehlers, farvermester Hammer og particulier Meier. Der var flest københavnere i aktionærgruppen, bl.a. fuldmægtig Foss, nålemager Hjort, sadelmager Mundt, urtekræmmerne P.R. Lund og A.S. Øst, kaptajn Hindenburg og lægerne Hornemann, Otto og Trier, desuden grosserer E. Switzer, og de kendte københavnerefamilier B. og David Salomon, P.J. Heering, J. le Maire, S.A. Eibeschutz, M.A. Goldschmidt, professor Fenger og konferensråd Monrad. Købmand Meinig i Hamborg, godsinspektør Hansen på Giesegård og kaptajn Hjort på Selsø købte aktier.

I september 1845 traf bestyrelsen overenskomst med Roskilde kommune om, at kommunen frafaldt retten til at vande kreaturer og vaske ved Maglekilde mod, at der blev skaffet afløb med rent vand, så byens borgere bekvemt fik mulighed for at hente vand ved kilden. Den 5. december samme år fik bestyrelsen godkendt, at et stykke af det vænge, der tilhørte domskolen, skulle overlades til vandkuranstalten for en årlig afgift på 10 rdl.²⁴ Tidligt på foråret 1846 blev der udformet et foreløbigt udkast til statutter, som blev fremlagt på den stiftende generalforsamling den 18. marts, og stort set blev vedtaget. Dog foreslog aktionærerne, at selskabet skulle ansøge om eneret i mindst 10 år til at fremme vandkuren i op til en halv mils afstand fra Maglekilde. Etablissementets navn blev "Maglekilde Vandcuranstalt". Bestyrelsen blev pålagt at fremskaffe en kgl. godkendelse og drage omsorg for fuldførelsen af anstalten "efter den for Selskabet fremlagte Tegning", der også omfattede bade- og belysningsapparater, møblering og en vaskeribygning. På det tidspunkt var en længe allerede bragt under tag (hovedbygningen) og en del tømmer var blevet tilhugget i vinterens løb. Det sidste havde været muligt, fordi hofmarskallatet havde givet tilladelse til, at ridebanen ved "Palæet" kunne benyttes til tømmerplads.

Vandkuranstalten fik den eftertragede eneret til Maglekilden den 11. november 1846, under forudsætning af, at den fremtidige badelæge, når Marcher engang gik af, skulle godkendes af kancelliet efter Sundhedskollegiets indstilling. Desuden skulle kollegiet årlig modtage indberetning om anstaltens virksomhed.²⁵ For at fremme interessen for sagen oversatte "en læge" (utvivlsomt Marcher) en artikel af den populære engelske romanforfatter Edward Bulwer Lytton. Artiklen, "Confessions and observations of a water-patient", der havde været trykt i *New monthly magazine*, beskrev på en meget positiv måde Lyttons ophold på dr. Wilsons kursted i Malvern og hos dr. Weiss i Petersham, hvor lægerne behandlede efter den priessnitzke vandkurmetode. Den danske oversættelse, *En Patients Vidensbyrd og*

Bemærkninger om Vandcuren, udkom på avisredaktør Gutzon Hansens forlag i Roskilde i 1846.²⁶

Byggeriet

Den 23. maj 1846 kl. 16 blev der holdt rejsegilde. Flagene vajede på tårnene i forårsvinden, direktionen stod på række med tømrere og murere på bygningens "Tinde", der var tak til direktion, bygningsledere, mestre og svende under kanonsalut og bægerklang. Den står nu, denne dristige bygning, skrev pressen. Snart ville murstenene dække de åbne tavle i bindingsværket og alt være fuldendt. Det var et næsten helligt øjeblik i byens glørværdige historie, da "den fra Dybet evig strømmende Kilde", igen sang om sin helsebringende kraft. På bunden af kilden lå heldet og velsignelsen for byen, skrev *Roskilde Avis* i lokal begejstring.²⁷ Fremtiden så lys ud for Roskilde by, men der hang sorte skyer over Maglekilde.

Samme sommer åbnedes en kur- og badesæson på to måneder, og kuranstalten modtog de første forventningsfulde gæster. Hovedbygningen blev taget i brug (som det fremgår af selskabets beretning i 1847), og fastboende gæster blev indlogeret i 9 værelser, der senere på sommeren blev udvidet med yderligere 3 værelser. Desuden benyttede en del kurgæster, der boede privat ude i byen, badefaciliteterne mod betaling. Ialt benyttede 150 gæster Maglekilde vandkur i den første sæson, og det var egentlig et ganske tilfredsstillende resultat i betragtning af at byggeriet og indretningen stadig var langt fra færdigt.

Den 8. juni åbnedes Roskilde strømbadeanstalt i fjorden. Den var anlagt i stil med Klampenborgs søbad og kunne benyttes af byens borgere mod betaling. Badekamrene kostede 1 mark og flydebroen 8 skilling, børn betalte halv pris. Billetter kunne købes hos købmand Borch og billetter til flydebroen, hvortil der kunne tegnes abonnement for en hel badesæson, kunne også købes hos købmand Brønnicke på Børsen. Søbadet holdt åbent fra kl. 5 morgen til 11 for damebadning på flere ugedage. Resten af dagen, samt onsdage og søndage var søbadet forbeholdt herrer. Flydebroen blev anvendt i den lokale svømmeundervisning, som man anså for en særdeles nyttig og gavnlig disciplin for ungdommen. Her undervistes disciple fra domskolen hverdage fra kl. 17-19, mens borgerskolernes elever (undtagen Friskolen) havde svømmeundervisning tre gange om ugen fra kl. 11-12.²⁸

Stillings store anlæg, der kendes fra fotografier, tegninger og beskrivelser, blev synet og brandforsikret den 23. oktober 1847.²⁹ Byggepladsens beskaffenhed, mølledammen og det skrånende terræn havde krævet et omfattende jordarbejde, som tog længere tid end beregnet, også fordi det var



Fig. 6. I 1850'erne malede en ukendt kunstner, måske malermester J.C. Gottschalk (1817-1894), Maglekilde Vandkuranstalt og haven. På maleriet ses den vestlige gæstefløj og yderst til højre det ene af de to brusebadetårne, der var konstrueret for at skabe et passende vandtryk fra kilden. Olie på lærred, 38 x 27 cm. Roskilde Museum, inv. 1070-85.

nødvendigt at lede en del af kildevandet ind under bygningerne gennem opmurede kanaler. Det fremgår af bestyrelsens beretning i februar 1847, at byggeriet på det tidspunkt var næsten færdigt, også med hensyn til badeapparater. Der manglede lidt maling og afpudsning, vaskeriet var ikke færdigt, og anstaltens omgivelser med have var heller ikke anlagt. Desuden manglede der stadig en del nødvendigt møblement og andet udstyr. Økonomien var dårlig for ikke at sige katastrofal. Det fremgik af regnskabet, at der manglede 30,000 rdl. i kassen, og det havde været nødvendigt at låne 20,000 i Roskilde Sparekasse. I september 1847 besluttede generalforsamlingen derfor at pålægge aktionærene at betale gælden. Men vandkuranstalten overlevede aldrig den skæve start og måtte lukke året efter.³⁰

Komplekset, der udfyldte arealet mellem Lille Maglekildestræde og Fiolstræde, bestod af et firefløjet anlæg. Den fritliggende hovedbygning lå mellem kurhaven og en stor gårdsplads, der mod syd afgrænsedes af et langt badehus med køkkener, der lå øverst på sydskrænten direkte op til kilden. Badehuset, der lå parallelt med hovedhuset, var udformet som et E-formet anlæg med tre tværliggende sidefløje med værelser m.m. Den mellemste

fløj opdeltede gårdrummet i to næsten lige store dele. I gården var der desuden flere småbygninger, latriner m.v.

Ved indgangen til kurkomplekset blev der bygget en træport og 2 fag plankeværk, samt et latrin. Foran blev mølledammen opfyldt, og her var det planen at anlægge en have mellem St. Mortens Mølle og kuranstalten. Den 30. oktober 1846 blev der således indgået en aftale med ejeren af St. Mortens Mølle om, at udsigten fra kurbygningen så vidt muligt blev sikret mod fremtidigt byggeri og beplantning. Bygningsanlægget som helhed blev ændret noget i forhold til Stillings oprindelige plan. Det havde været nødvendigt at anlægge en stensat terrasse langs den vestlige sidefløj. I terrassen blev bygget en kunstfærdig stengrotte til kildens afløb, hvor udløbet blev udformet som Neptun-hovede, der stadig er bevaret. Det var som nævnt kommunen, der havde krævet vandforsyningen sikret for borgerne.³¹

Foruden kildegrotten blev der opført en vaskeribygning med et tørringsapparat og en såkaldt konsumtionspavillon. Bestyrelsen havde i oktober

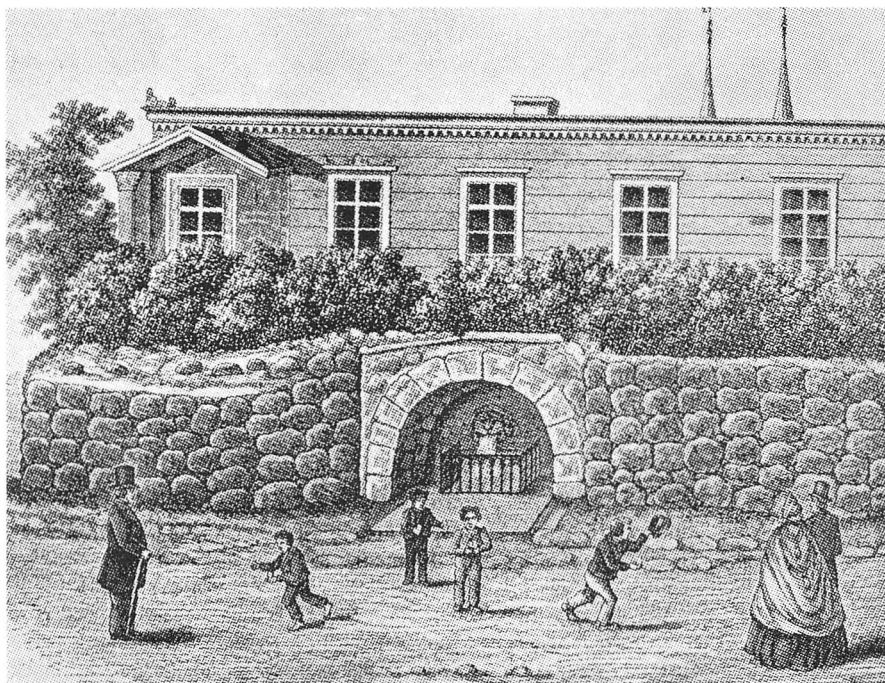


Fig. 7. Kuranstalten havde forpligtet sig til, at byens borgere stadig kunne hente vand fra kilden. Tegningen viser den vestlige gæstefløj med den foranliggende stensatte terrasse med kildegrotten og Neptunhovedet fra hvis mund, kilden løb ud. Fra Jul i Roskilde 1966.

1846 været nødsaget til at indgå overenskomst med told- og konsumtionsvæsnet i Roskilde om en gamle forpligtelse af 1796. Den påbød, at så længe købstadskonsumtionsvæsnet bestod, skulle der sørges for et passende kontor. Derfor blev der opført en lille 9 fags bindingsværksbygning med skorsten og to kakkelovne. Facaden, der vendte mod syd ud mod vejen og hovedhuset, var udstyret med en søjlegang af træ. Huset rummede flere værelser og kammer, foruden et køkken. Lige bag kontorbygningen lå der et lille bindingsværkshus med latrin og brændehus. Pavillonon blev overdraget kuranstalten allerede i 1847 mod en årlig afgift på 16 rdl. Terrasseanlægget, kildegrotten, vaskeriet og pavillonon havde kostet aktieselskabet over 10,000 rdl. ekstra i forhold til det oprindelige budget. Men bestyrelsen anførte i deres beretning (1847), at vaskeriet kunne forpagtes ud, og konsumtionspavillonon kunne benyttes som lejlighed for to kurgæster, således ville byggeriet med tiden kunne forrente sig.

Arkitektur og indretning

Kurbygningerne opførtes som bindingsværkshuse i et plan. På de ældste afbildninger er ydermurene tydeligt bindingsværk, men på et tidligt tidspunkt blev murene klinkbygget med malede brædder. Hovedbygningens midterfacade var udstyret med to udsigtstårne, og badehuset var udstyret med brusebadetårne. Der var grundmurede kældre under flere bygninger og skifertage overalt, undtagen på den søndre bygning (badehuset), der var belagt med bliktag. Vinduerne var "dannebrogvinduer" dekoreret med udskårne malede trædekorationer på gesimsen, og taggesimsen var ligeledes prydet med udskårne mønsterborter.

Kuranstaltens lange statelige hovedhus lå på det skrånende terræn med facade og udsigt over engene og Roskilde fjord. I brandtaksationen beskrives den midterste del af den 20 fag lange bygning særskilt. Den havde "2de Altaner paa 2 Etager" (udsigtstårne) i bindingsværk med "Søilekolonnade til den nordre Side". De to tårnaltaner var fladt afdækket og omgivet af en træbalustrade, og på hvert tårn var opsat en flagstang. Bygningen, der var udstyret med skorsten og kakkelovn, var ved synsforretningen indrettet med restaurationssal, to kabinetter og fire kamre. Under bygningen var en høj kælder med murede blændinger.

Foran restaurationssalen - mellem udsigtstårnene - var en åben loggia med malede træpiller og et kunstfærdigt støbejernsgitter med stjerneformet mønster. Det vides ikke hvorledes indretningen var, men da bygningen beskrives som enetages må det betyde, at vinduespartiet oven over loggiaen indgik i det højloftede restaurationslokale. Salens rum har således

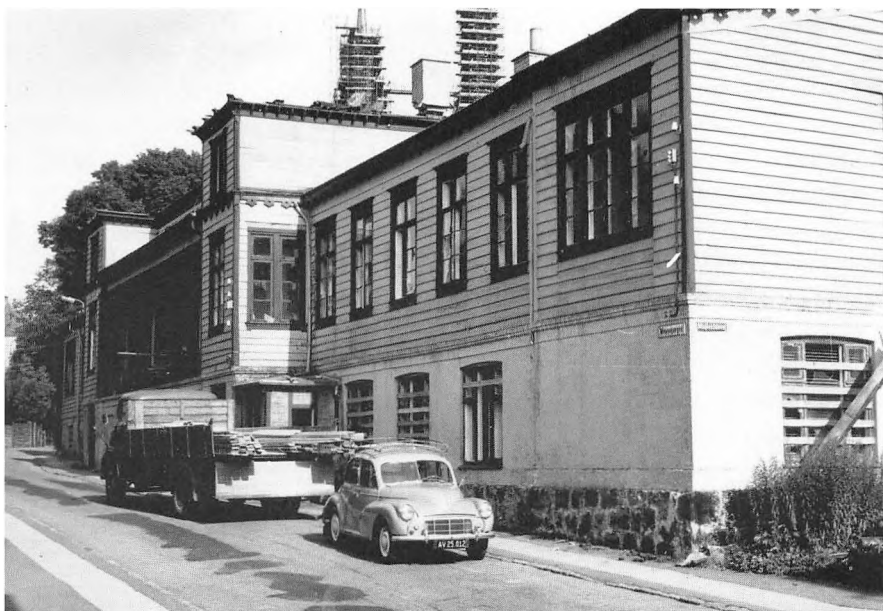


Fig. 8. Maglekilde Vandkuranstalts bygninger blev jævnet med jorden i 1972. På fotografiet ses den brædebeklædte hovedbygning med restaurant og udsigtstårne. Foto: Peter Dragsbo, 1967.

været indrettet med smukt lys fra de højtplacerede vinduer ganske som den spisesal, Stilling tegnede til Tivolis bazar i 1843. De to kabinetter lå formentlig på hver side af salen (i udsigtstårnene). Hvor de fire kamre lå, er det vanskeligt at fastslå, da der ikke eksisterer bevarede planer af anlægget. I direkte forlængelse af restaurationen var to sidebygninger ”til Hovedbygningen”, som der står i brandforsikringen. Hver fløj var i 14 fag med grundmuret kælder, 3 skorstensrør og 6 kakkelovne. Fløjen mod vest rummede 9 værelser ud til en korridor og en trappeopgang, formentlig den trappe, der var i gavlen, som ses på fotografier. Den østlige fløj havde tre skorstene med fire kakkelovne. Der var 7 værelser, en korridor og en forstue, som formentlig lå i gavlen.

Vinkelret på hovedbygningen - på hver side af gårdspladsen - blev der opført to næsten ens sidebygninger med værelser, der ikke havde direkte forbindelse med hovedbygningen. Den østlige var på 37 fag, den vestlige på 32 fag. I østfløjen var der 11 værelser og en korridor, her var ingen opvarmningsmuligheder, og denne fløj blev formentlig kun brugt i badesæsonen. Ved huset blev der opført et 17 fag langt halvtagshus med retirader og korridor. I vestfløjen var der 12 værelser, 2 kamre og en lang korridor.

Værelserne kunne opvarmes med 6 kakkellovne med tilhørende 3 skorstensrør.

I den indre gård lå der en såkaldt mellembygning i 33 fag, som indeholdt 8 værelser, et spisekammer og 2 korridorer. Her var der 5 skorstensrør og 8 kakkellovne. Ved mellembygningen og hovedbygningen lå der også en lille bygning med kælder i 6 fag. Her var der indrettet badeværelser, en vandpumpe, køkken med kogeindretning, spisekamre, pigekamre og korridor. I huset var der også en kakkellovn og skorsten. I gården var der desuden et åbent 21 fag langt tørvehus af bindingsværk og en 12 fags bygning med 10 latriner langs med en gang.

Den søndre bygning, der lå nærmest byen, var 40 fag langt og rummede badeanlæg og køkkener.

Bygningen var udstyret med 2 grundmurede skorstene og 2 indmurede jernkedler. Huset, som var i en etage, var som før nævnt tækket med blik,



Fig. 9. Prospektet af Maglekilde Vankuranstalt må være tegnet omkring 1847. En trykt påskrift oplyser dog: "Tegnet efter Naturen af Chr.M. Tegner. Lith. af C. Müller". Chr. H. Tegner er først født i 1853 og kan ikke være kunstneren. Tegnemåden peger så afgjort mod H.C. Stilling selv, der tegnede lignende prospekter af Tivoli, som blev trykt hos Emilius Barentzen & Co. Chr. Tegnens far, Isaac Wilhelm Tegner (1815-1893), var ansat hos Barentzen i 1840'erne. C. Müller udsendte nye oplag o. 1880. Litografi, 29,5 x 35 cm. Roskilde Museum.

og indrettet med 8 badeværelser, 2 køkkener og 3 korridorer. Ved husets ender var karakteristiske hjørnetårne i to etager med styrtebade. Lignende, men enkeltstående "brusetårne" opførtes også i Klampenborg.³² I hvert "brusetårn" var tre styrtebade med bruserør af træ og zink med messinghaner og 2 vandbeholdere af træ, der stod på 1. sal, og 6 murede vandkummer, der var forbundet til kilden med opmurede vandrør. Vandet i baderummene blev pumpet op af 6 vandpumper med maskineri forbundet med et vandreservoir af zink.

"Midt for søndre Bygning", som der står i brandtaksationen, var "et Taarn over Kilden" og omkring denne var et jerngitterværk. Den ottekantede lysthusagtige kildepavillon var bygget i bindingsværk med højtplacerede krydssprossede vinduer og pyramidetag tækket med skifer. På taget sad en vindfløj af jern kronet af en "søjomfru" med slangehale og en dunhammer i hænderne.³³ Den er nu flyttet hen på taget af et senere opført lysthus.

I maj 1847 meddeltes det i *Roskilde Avis* (nr. 43), at ingen havde tilladelse til at passere over engene ved Maglekilde, undtagen personer, som havde lejet græsning. De havde lovhjemmel til at pante enhver, som uretmæssigt passerede området. Her på engen blev kuranstaltens eget vaskehus opført af bindingsværk med skifertag med to grundmurede skorstene. Det rummede 6 værelser og et køkken. Af husets 13 fag var ca. halvdelen (7 fag) i to etager med et moderne tørreloft, mens der i kælderen bl.a. var indrettet brænderum og indmuret en større og en mindre køkkenkeddel. Uden for vaskeriet var der en stensat brønd med pumpe. Huset blev taget i brug i maj 1847, hvor gymnastiklærer Madsen fra katedralskolen meddelte, at han havde forpagtet vandkuranstaltens nye vaskehus og den tilhørende blegeplads. Madsen anbefalede sin virksomhed til byens og omegnens beboere med vask og alt hvad dertil hørte. Bygningen, fremhævede han, frembød alle ønskelige bekvemmeligheder, især de fortrinlige "Tørrings-Apparater". Det betød, at han kunne give tøjet den bedst mulige behandling til meget moderate priser. Det kostede 3 mark og 8 skilling at få vasket en snes tøjstykker. I midten af maj annoncerede Madsen med at ugifte kunne få vasket for 4 skilling pr. tøjstykke. Desuden modtog han nu også lærer til bleg for 2 skilling pr. alen, med kogning kostede det 3 skilling ekstra.³⁴

Der blev ikke arrangeret fornøjelser eller underholdning på Maglekilde, som der blev på Klampenborg kursted. Men hvis kurgæster, der opholdt sig i længere tid på stedet skulle begynde at kede sig for meget, kunne de snige sig ud i byen, hvor der var adskillige aktiviteter og begivenheder. Bladrer man i *Roskilde Avis* i kursæsonen 1847, afslører annoncer, at meka-

nikus Nicolai Urban Møller, der havde et kendt voksfigurkabinet på Værnedamsvej i København, besøgte Roskilde i juni. Om aftenen foreviste han sit kunst- og automatkabinet, der bestod af legemsstore bevægelige figurer iklædt smagfulde kostumer. Det var populært i tiden at lade sig portrættere af omrejsende fotografer i den lyse sommertid, og et par fotografer passerede også Roskilde på deres vej i sommeren 1847. Konservator Søren Sørensen, der til daglig var ansat ved Polyteknisk Læreanstalts instrumentsamling, opslug i slutningen af juni sit studie en ugestid hos skomagermester H. Rasmussen på hjørnet af Algade og Olsgade. Her kunne man få taget sit portræt som daguerreotypi (en sølvbelagt kobberplade). Desuden tilbød Sørensen at aftage prospekter af omegnen for 2 til 3 rdl. pr. stk. I begyndelsen af juli tilbød fotograf og malermester Andreas From Jæger fra Viborg at tage daguerreotypiportrætter af enkeltpersoner eller gruppebilleder. Hans apparat stod opstillet hos N. Petersens enke i Algade i nogle dage.³⁵

I markedsdagene i september fremviste den kendte kunstberider og artist Jean d'Abis, der også optrådte på Tivolis pantomimeteater, en 27-årig mand ved navn Carl Wiese. Han var født uden arme, men kunne udføre de utroligste ting med sine fødder, han kunne både stoppe en pibe og lade og afskyde pistoler. Wiese og nogle panoramaer blev fremvist hos snedker Lentz på Torvet for 16 skilling. J. Mosauer foreviste også skønne tågebilleder og dioramaer med prospekter af Paris og Hamborg, og F. Mancinis hestecirkus besøgte byen. Cirkus gav flere store forestillinger på brygger Nielsens plads i Skolemesterstræde. I marts 1848 kunne kunstinteresserede besøge Hotel Prindsens store sal, hvor der var udstillet akvareller udført af Biermann fra Berlin og et maleri af den nylig afdøde Christian 8. på lit de parade udført af en talentfuld københavnsk kunstner.

Kritik af vandkuranstalten

En anonym kurgæst, der besøgte Maglekilde i første kursæson, skrev en noget kritisk avisomtale.³⁶ Maglekilde, skrev han, var nu omsider ved at være færdigt og forventedes at åbne helt i løbet af foråret. Han mente, at bestyrelsen med fordel kunne imødekomme enkelte "Vink om endel Mangler", som han efter flere ugers ophold, havde gjort sig bekendt med. Han havde selv følt "trykket" og havde diskuteret sine indhøstede erfaringer med andre. Mange mangler, måtte han indrømme, skyldte "Anstaltens daværende ufuldendte Tilstand". Bygningens "Tivoli-Stil", skrev han, dannede en skærende modsætning til den ærværdige Roskilde domkirke. Stilen var, som han så rigtigt beskrev, beslægtet med de pavilloner Stilling havde tegnet til Tivoli, et par år tidligere. Restaurantbygningen og især den

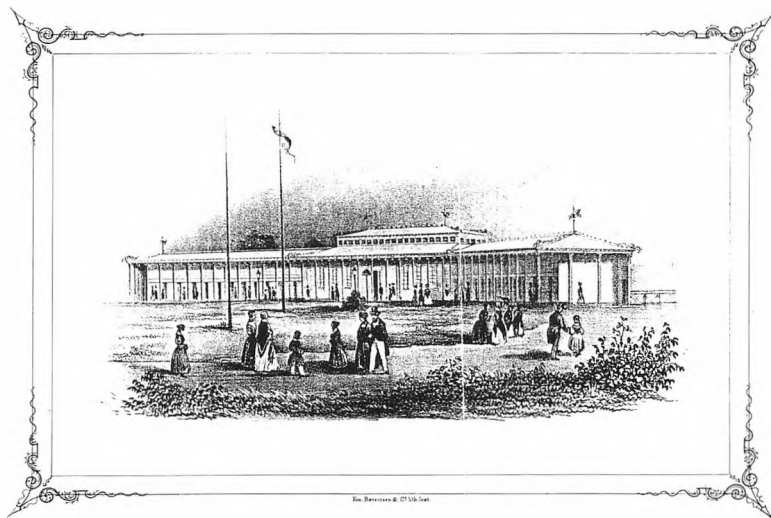


Fig. 10. Bazaren i Tivoli blev opført i 1843 efter Stillings tegning. Den var udformet som en forhøjet midterbygning med restaurant og to lavere sidefløje med butikker. Arkitekturen minder meget om Maglekilde, særlig hovedbygningen, hvis restaurant også var i dobbelt loftshøjde med højsiddende øvre vinduer. Tegnet af Stilling i 1843 og litograferet af Emilius Barentzen & Co. til Tivoli ved København udg. 1844/45.

søndre badebygning med de karakteristiske ”brusetårne” mindede meget om Tivolis første rutschebane, der var bygget i træ. Ligheden med Københavns første banegård, opført bag Tivoli (samtidig med Maglekilde) er også påfaldende. Man kender ikke navnet på banegårdens arkitekt, men hvis det ikke var Stilling, er det en arkitekt, der har kigget nøje på Stillings arkitektur i Tivoli og Maglekilde.

Den anonyme kurgæst mente, at byggeriet i Maglekilde var ”meget usolidt”, det vedkom naturligvis ikke så meget badegæsterne som aktionærerne, ”hvilket disse ogsaa nok ville faae at føle”, skrev han truende. Han følte trang til at bemærke, at bygningens ”tynde, usolide og lysthusagtige Beskaffenhed” nødvendigvis måtte indvirke på de gæster, der boede på anstalten, og især de patienter, ”der ere nødsagede at tilbringe Vinteren der”.

Med hensyn til værelserne, mente han, at de var mangelfulde. Væggene var for tynde, og taget var anbragt lige over hovedet på folk uden et isolerende loftsrum imellem. Der manglede ordentlige markiser eller andet til at holde solen ude. Værelser blev nogle gange så ophedede, at det var umuligt at opholde sig i dem. Måske var dette problem dog uden den store betydning, fordi sommeren undtagelsesvis havde været usædvanlig varm. Nogle gæster mente værelserne var for små og uhyggelige, det mente avisskrivere nu ikke, fordi den foreskrevne kur medførte, at gæsterne kun opholdt

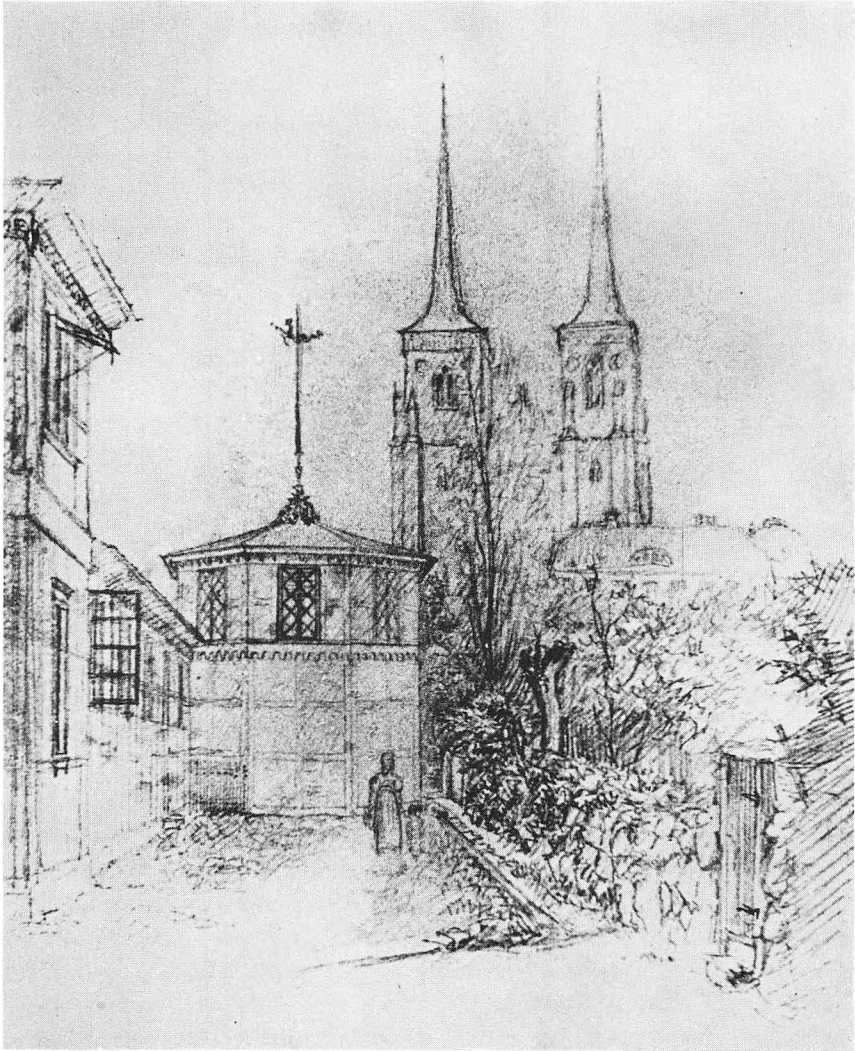


Fig. 11. Den polygone kildepavillon med pyramidetag minder om Stillings volierer i Tivoli. Den blev opført helt op til den nordlige badesøj (se kortet fig. 5). Kildehuset er for længst revet ned. På taget sad en vindfløj, der stadig er bevaret. Anonym tegning o. 1847. Fra "Vand er bedst", Arv og Eje 1975.

sig meget lidt på deres værelser. Når konversationsrummene blev færdige ville gæsterne kunne opholde sig der, og når man kun skulle ligge på sit værelse, mente forfatteren, at det måtte være stort nok. Men den ”nuværende Afpudsning” var simpel og uhensigtsmæssig. Der var dog nogen, der havde sagt, at man havde tænkt at lade rummene tapetsere. Det var ikke sket, fordi kassen var tom. Møblementet var ”vel simpelt”, men tilstrækkeligt, dog manglede der klædeskabe, ”hvilket er et føleligt Savn”. Det ville også være ønskeligt, om der blev anbragt en klokke på værelset, så patienterne kunne tilkalde en oppasser ”uden at forstyrre sin Indsvøbning”. En anden ankepost var der grund til at klage over. Badegæsterne skulle selv forsyne sig med ”alt muligt Sengeinventarium”. Det virkede forkert og besværligt, og det var helt unødvendigt, mente han, især når man tog den høje værelsespris i betragtning. Til sammenligning var alt det inkluderet i prisen på Klampenborg vandkur, hvor det oven i købet var billigere. I Maglekilde skulle gæsterne forsyne sig selv med uldne tæpper til indsvøbning, det var vist også, så vidt han vidste, tilfældet på nogle af de tyske kuranstalter. Men han kunne ikke med sin bedste vilje forstå, hvorfor anstalten ikke havde hømadrasser. De ville let kunne omstoppes med frisk hør, mens betrækket blev vasket og luftet. Det samme kunne lagner og dyner. Det lod sig gøre på hospitaler, og de der foretrak det, kunne jo bare benytte deres medbragte sengelinned. Prisen for sengeudstyr var også for høj, mente den kritiske kurgæst. Maglekilde krævede 30 rdl. pr. gæst, men det burde være inkluderet i prisen ligesom smørkande, mælkekande, glas, tallerken, bestik og lysestager var det.

Gæsten skrev, at ”hyppig Bevægelse” i fri luft hørte med til kuren, derfor kunne man som gæst ønske sig en overdækket promenadegang i stedet for at ”løbe rundt om de tvende Gaarde, som Bygningerne indeslutte”. Han skrev, at der i den østlige gård fandtes ”Spor til en saadan”, som viste, at arkitekten havde tænkt på et eller andet i den retning, men det var blevet ved tanken. (Det han så var nu beregnet til at bruges som tørvehus). Han kritiserede også, at der blev tørret tøj på de to indre gårdspladser. Det kunne efter hans mening ikke være rigtig, når man betænkte, at der var et vaskehus tæt ved anstalten.

Der blev også rettet kritik mod badeinstallationerne. ”Pumpeapparatet, hvorved Vandet bringes op i de Beholdere, hvorfra Doucher og Regnbadet forsynes, ere aldeles uhensigtsmæssigt og medfører en stadig og unødigt Udgift”. Det kunne spares, hvis man havde udnyttet det gunstige terræn bedre. Han syntes, at man burde have givet denne del af bygningskomplekset en sådan beliggenhed, at vandet umiddelbart kunne ledes ud fra kilden ind i beholderne. Den mangelfulde indretning påvirkede patienterne på en



Fig. 12. "Søjomfruen" med slangehale og dunhammer i hænderne var lavet af jern og sad på kildehusets høje vindfløj. Den sidder nu på et lysthus, opført på samme sted, og er malet op i "friske" farver. Foto: Flemming Rasmussen.

negativ måde. Det var måske også grunden til, at vandet i det såkaldte "store Kar", hvor alle patienterne badede om morgenen, kun blev fornyet et par gange om ugen. Der var ganske vist sørget for, at frisk vand kunne strømme igennem "et dertil anbragt Rør", mens de badende befandt sig i karret. Men de fleste syntes, at det ikke gav tilstrækkelig frisk gennemstrømning i bassinet. Desuden skete der også af og til det beklagelige, at gennemstrømningen ikke blev "behørigt besørget".

Der var også den mangel ved den arkitektoniske indretning, at patienterne, der var varme, når morgensvøbet var taget af, måtte passere gennem en lang gang, hvor det nogle gange trak meget. Men da "Trækvind jo skal høre med til Vandcuren", skrev han, "tør herimod vel Intet erindres". Til gengæld var de øvrige badeforhold upåklagelige, så vidt han da vidste.

Der var også kritik af både betaling og ikke mindst Marchers lægetilsyn. Prisen var for høj, det var alle gæster enige om, navnlig i sammenligning med Klampenborg, hvor sengelinned og madrasser var inkluderet for kun 10 1/2 rdl. om ugen eller 40 rdl. om måneden. I Roskilde kostede det 14 rdl. om ugen eller 60 rdl. pr. måned, mens prisen i Gräfenberg kun var 30 rdl. månedlig, det halve af Roskilde vandkur. I Roskilde kostede det 2 rdl.

pr. dag, hvoraf 1 rdl. var betaling for opholdet. Kostprisen beløb sig til 4 mark pr. dag, og lægen fik 2 mark., dvs. 10 rdl. månedlig for hver patient, mens prisen i Klampenborg kun var 4 rdl. Gæsterne var også stærkt misfornøjede med, at der opkrævedes ind- og udskrivningsgebyr.

I den første sommer havde mange patienter boet ude i byen, og derfor modtog anstalten ikke betaling for selve opholdet, og sådanne kurgæster blev betragtet som Marchers privatpatienter, i al fald af de fastboende. De betalte 8 rdl. om måneden til de assistenter, der besørgede deres indsvøbning, det syntes ikke urimeligt, da de ikke betalte ekstra for at benytte vandkuren i øvrigt. Lægeundersøgelse af patienterne ved ankomsten var al for overfladisk, og der var heller ikke nogen ordentlig opfølgning af kurgæsternes tilstand under selve kuren, mente kritikerne. Dog var lægen særdeles opfindsom, når det gjaldt visse patienter, mens andre, der boede i byen, havde klaget over, at lægen sjældent så til dem og i øvrigt var meget vanskelig at træffe. Skønt nogle kurgæster blev behandlet med omhu, gjorde Marcher al for lidt for dem, hvis tilstand krævede samtale, og som ofte også led af kroniske sygdomme. Sådanne gæster havde særlige problemer og havde grebet til vandkurmetoden, som en sidste mulighed imod deres sygdom. Skribenten opfordrede i sit indlæg dr. Marcher til, inden foråret,

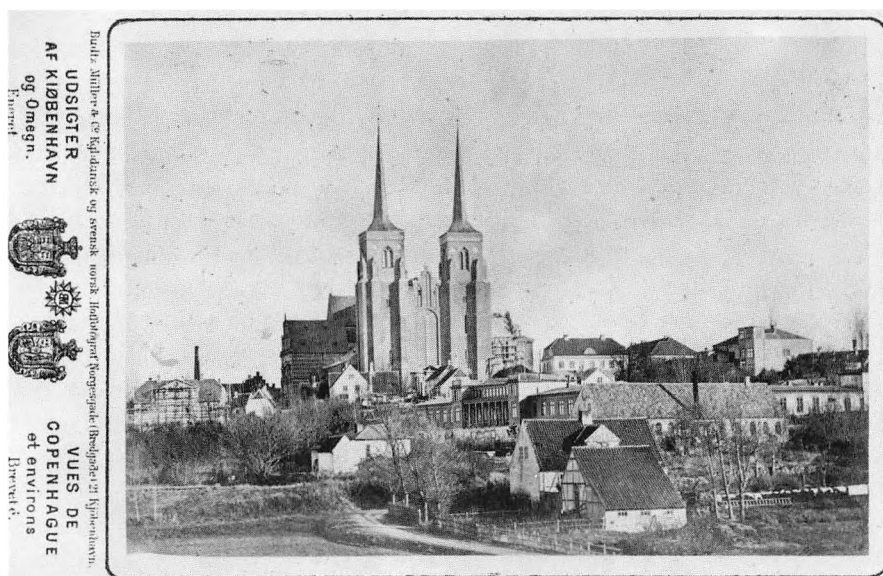


Fig. 13. I midten af 1860'erne optog det kendte fotografiske atelier Budtz Müller & Co, Bredgade 21, et turistbillede af Roskilde Domkirke. Lige neden for kirken ses Maglekilde Vandkuranstalt, der nu var maskinfabrik, og jernstøber Ole Petersens maskinfabrik opført i 1865. Det Kgl. Bibliotek.

offentligt at udtale sig til sagkyndige om sine synspunkter vedrørende vandkurens forhold til lægekunsten i det hele taget og de enkelte sygdomme i særdeleshed. Han skulle give en åben redegørelse for de principper, han behandlede efter. Marcher blev direkte og uden omsvøb opfordret til at fremlægge nøjagtigt førte journaler med en videnskabelig oversigt over sine resultater. Han blev desuden bedt om, at sørge for at skaffe sig den fornødne støtte hos sine kolleger, det alene ville kunne sikre anstalten og kuren publikums anseelse og tillid.

Det var rene ord for pengene, og bestyrelsesformanden, borgmester Foss, imødegik de anavngivne klager prompte.³⁷ Som forsvar anførte han, at skønt Maglekilde kun var halvfærdigt, havde ikke så få været tilfredse med opholdet. Kuranstalten som sådan, skrev Foss, havde intet ansvar for patienter, der boede ude i byen, men de var velkomne til at benytte badeapparaterne mod betaling, og de modtog dertil som service også passende tilsyn. Det havde taget tid at oplære badekarlene - "de vokse ikke paa Træerne", skrev han, fordi kurmetoderne var ukendte herhjemme. Opvartningen ville også blive billigere efterhånden som stedet fik fuld kapacitet.

Hvad bygningerne angik, skrev Foss, var den arkitektoniske stil en smagssag. Bygningernes soliditet, bindingsværk, var blevet rost af bygningsskyndige, og det var urigtigt, når klageren påstod, at der ikke var rum mellem værelsernes loft og skifertaget. Det havde vist sig, at skifertage var lettere end tegltag og ikke behøvede "udspækning" om foråret. De med ovne forsynede værelser havde i vinterens løb vist sig at være brugbare, og rummene var ikke luftigere end i andre bindingsværkshuse. Ankepunktet med den manglende overdækkede gang til motion var heller ikke korrekt, gæsterne havde andre muligheder for at bevæge sig under tag i regnvejr.

Den kritik af badeanlæggets beliggenhed, som var rejst, kunne måske synes rimelig. Men grunden til de trufne dispositioner var hensynet til byens borgere. Det var grunden til, at pumpeværket var anbragt der, hvor det var. I øvrigt var værket blevet meget rost af kyndige folk. Alle badekar kunne til stadighed holdes fuldstændig rene, når man ikke forsøgte at pumpe, desuden var det lykkedes at indrette et vedvarende strømbad, men det var endnu ikke fuldstændig færdigt, undskyldte Foss. Med hensyn til den hårde kritik af Marcher som badelæge, skrev Foss, at lægen havde haft meget travlt med hele bedriften, desuden havde han været syg i en periode i første sæson. Men i de 23 år Marcher havde virket som læge, havde han både erhvervet sig anerkendelse og respekt i vide kredse og ved rejser i udlandet tilegnet sig vankurmetoden, som han beherskede på fuldt ud videnskabelig, betryggende måde. Marcher fortsatte dog kun sit virke ved Maglekilde endnu en kort tid. På generalforsamlingen den 24. marts 1848

blev det meddelt, at han trak sig tilbage, og den 30. marts blev der indrykket en annonce i *Roskilde Avis* (nr. 38), som tilkendegav, at lægeposten var vakant. Den nye læge ville kunne tilbydes fri bolig i kurhuset, fri kost ved patienternes bord i kurtiden og frit honorar for kurgæster i privatbehandling.

Kun et par år efter etableringen lukkede Maglekilde vandkuranstalt. Marcher trak sig som allerede nævnt i 1847. Ved tronskiftet i 1848 ophørte den understøttelse på 400 rdl. årligt, som Fridsch hidtil havde modtaget af partikulærkassen for sit embede på Maglekilde, og han måtte forlade stedet. Hertil kom, at den berømmelige priessnitzke vandkurmetode slet ikke slog an i Roskilde, desværre stod ambitionerne ikke mål med de barske realiteter. Bygningerne blev solgt til baron Constant Dirckinck-Holmfeld i 1851 og videresolgt til jernstøber Ole Petersen fra Ruds Vedby i 1865. Petersen indrettede en maskinfabrik, og navnet "Maglekilde-vand" kom til at fortsætte, idet Hoffmeyer og Engholm samtidig etablerede en mineralvandsfabrik i Roskilde under dette navn.³⁸

NOTER

1. *Magazin for Natur- og Menneskekundskab*, Ny Suite, nr. 2 (14. juli) 1847, red. af J.P. Bøttiger; kobberstikkets forlæg er et litografi, hvor også Roskilde domkirke ses til venstre afb. i Arthur Fang "Maglekilde", *Jul i Roskilde* 4 1938, 9.
2. Ida Haugsted: *Tryllehaven Tivoli*. Kbh. 1993; Robert Neiiendam: *Casino*. Kbh. 1948.
3. Hans Stiesdal: Den arkitektoniske udformning af nogle ældre vandkuranstalter, *Arv og Eje* 1975, 95-106, det anføres her, at Stilling nævnes som arkitekten i Th. Stein: *Til Minde om Arkitekten Harald Conrad Stilling*, Kbh. 1892, s. 11. Stilling omtales også som arkitekt for vandkuranstalten i *Indbydelse til Actiegivning paa et Vandcuretablisement ved Maglekilden i Roesilde*, Foss, Svane & Marcher (18. sept.) 1845 (1 blad).
4. Otto redigerede det af ham grundlagte tidsskrift "Ny Hygæa" sammen med den islandske læge Thorleif Gudmundsson og var redaktør af "Bibliothek for Læger" 1828-46, hvor han i 1839 skrev en artikel om vandkurmetode.
5. RA, Danske Kancelli, 2. dept. Registrant 1834, nr. 782 (10. december).
6. RA, Danske Kancelli, 2. dept. 1842, nr. 193a (eneret i 10 år); Vand er bedst, *Arv og Eje* 1975, temanummer red. af Rikke Agnete Olsen, heri bl.a. Henrik Fode: Fra kurvand til sodavand & Hans Stiesdal op. cit.: Caspar Jørgensen: *Vestvolden falder, København før og nu - og aldrig* 9, 1990, s. 21 ff.

7. G.D. Hashagen: *Beskrivelse af et Hydronconion eller Støvsbad-Apparat*. Kbh. 1836.
8. J. Hjaltelein: *Vandcuren i dens historiske Udvikling*. Kbh. 1842; H. Koefod Marcher: *Nogle Ord om Vandcuren*. Kbh. 1845.
9. J.J. Hjaltelein: *Til Publikum om Anlæggelsen og Indretningen af en Vandkur-, Brønd- og Søbade-Anstalt i Jægersborg Dyrehave*. Kbh. 1844, s. 4, 18; *Adresseavisen* nr. 103 (4. maj) 1840 (Ramløse).
10. Fridsch var student fra Ribe (1817), men blev nogle år senere erklæret umyndig på grund af ødselhed. Han forbedrede sig og meldte sig som korporal ved vestindisk infanteri i 1823, men tog sin afsked samme år for at læse jura og tog eksamen i 1830. Han var bogholder og sekretær ved Maglekilde Vandkuranstalt 1846-48, men da stedet lukkede, blev han ansat som fuldmægtig i Københavns magistrat.
11. Hjaltelein, der var præstesøn og gik i Bessatadír lærde skole i slutningen af 1820'erne, blev assistent hos landfysikus J. Thorsteinsson og rejste til København i 1834 for at studere medicin. H. tog kirurgisk eksamen i 1837 og medicinsk det følgende år i Kiel. H. var en flittig skribent og redaktør og virkede som landfysikus på Island 1855-81, i 1876 også som forstander for statens lægeskole i Reykjavik.
12. Hjaltelein beskrev rejsen til Tyskland i rapporten: *Underdanigst Indberetning om Vandcuren*, 35 s. (27. nov.) 1841, RA, Danske Kancelli, 2. dept., Registrantsag 279a 1844 (sagsmappen indeholder desuden diverse skrivelser vedr. Maglekilde og Klampenborg). Hjaltelein nævner i *Vandcuren i den historiske Udvikling* (1842, s. IV), at Fridsch opfordrede ham til studierejsen.
13. J.J. Hjaltelein: *Anlæggelsen af Indretningen af en Vandkur-, Brønd- og Søbadeanstalt ...* 1844, s. 5-6.
14. RA, Danske Kancelli, 2. dept., Registrantsag 279a & Registrantsag nr. 279a, ansøgning (10. feb.), kongens indstilling (20. april) og kommentar fra Rentekammeret til Danske Kancelli (26. marts).
15. Sebbelow: *Klampenborg Badeanstalt ved Kjøbenhavn*. Kbh. 1855, s. 20 (om Hjaltelein); Hans Stiesdal op. cit., *Arv og Eje*, 1975, 97-99.
16. Marcher var præstesøn fra Olsker på Bornholm og var i begyndelsen af 1820'erne kandidat på Frederiks Hospital og senere reservelæge på Skt. Hans Hospital 1825-31. Han tog medicinsk doktorgrad fra Halle i 1828 og nedsatte sig som læge i Roskilde i 1831.
17. Michael Andersen i *Roskilde bys historie*, red. Frank A. Birkebæk, Ernst Verwohlt og Mette Høj. Roskilde 1992, s. 224.
18. Per Karlsson: Vandmølleindustri i Roskilde, *Bygd*, 3 1985, s. 30.
19. Jernbanegaarden paa Vesterbro & ved Roeskilde, *Nordisk Pennig-Magazin* nr. 30 & 31 1849; Mette Høj og Grete Rung: Da Jernbanen kom til Roskilde, *ROMU, Årsskrift fra Roskilde Museum*, 1987, s. 47-64.
20. RA, Danske Kancelli, 2. dept. Registrant 1844, nr. 279a & Registrantsag.
21. RA, Danske Kancelli, 2. dept. Registrant 1844 nr. 279a (28. april) & Registrantsag (26. marts).
22. RA, Danske Kancelli, 2. dept. Registrant 1845 nr. 345a (10. juni, bevilling til aktietegning) og notat i Registrantsag; jfr. *Udkast til Statuter for Selskabet til Oprettelsen og Vedligeholdelsen af en Vandcuranstalt ved Maglekilde i Roeskilde*. Foss, Svane og Marcher (1. marts) 1846. Da Maglekilde kom i statens eje blev det efter kgl. resolution af 10. juni 1845 bifaldet, at den kgl. kasse for købesummen (12.050 rdl.) opnået ved auktionen den 2. februar 1843 plus renter (1.687 rdl.) indkøbte aktier i det planlagte vandkur for 13.700 rdl. og udbetalte 37 rdl. i kontanter (se fgl. note).
23. *Indbydelse til Actietegning ...* 1845.
24. *Beretning til Actionærene i Maglekilde Vandcur-Anstalt*, Foss, Svane og Marcher (24. feb.) 1847.
25. RA, Danske Kancelli, 2. dept. Registrant 1846, nr. 683a (11. nov.); jfr. *Beretning til Actionærene* 1847.
26. Edward Bulwer Lyttons portræt med en omtale af hans person i *Magazin for Natur- og Menneskekundskab*, Ny Suite, nr. 13 (31. marts) 1847.
27. *Roskilde Avis* nr. 41 (23. maj) 1846; Arthur Fang: Maglekildes Søjomfru, *Jul i Roskilde* 41, 1966, 7.
28. *Roskilde Avis* nr. 46 (9. sept.) 1846 og senere numre.
29. Brandtaksation i Landsarkivet for Sjælland (mikrofilm i Byarkivet, Roskilde Bibliotek). Matr. 189. Byggetiet blev takseret til 68.692 rdl.
30. *Flyveposten* nr. 210 (10. sept.) 1847.
31. Kornerups tegning afb. i Arthur Fang: Maglekilde, *Jul i Roskilde* 14 1938, s. 12. En anonym tegning viser vestfløjen og terrassen med kildegrotten, afb. i Arthur Fang op. cit., *Jul i Roskilde* 41 1966, s. 6.
32. *Klampenborgs Bade-Tidende* nr. 9 & 11 1846, red. J. Hjaltelein.
33. Arthur Fang op. cit. *Jul i Roskilde* 41 1966, s. 7; Hans Stiesdal op. cit., *Arv og Eje*, 1975, s. 102.
34. *Roskilde Avis* nr. 35 og nr. 39 (1. & 15. maj) 1847.
35. *Roskilde Avis* nr. 51 & 54 (Sørensen), nr. 55 (Jæger) 1847; jfr. Bjørn Ochsner: *Fotografer i og fra Danmark til og med år 1920*. Kbh. 1986.
36. *Fædrelandet* nr. 69 (22. marts) 1847, s. 549-551.
37. *Fædrelandet* nr. 79 (6. april) 1847.
38. Historisk beretning om Maglekilde Maskinfabrik's tilblivelse og udvikling til i dag, *Foreningen til Gamle Bygningers Bevaring i Roskilde, Årsskrift* 1986; Henrik Fode: op. cit., *Arv og Eje* 1975, s. 47.

Hoverinægtelse og gårdforsiddelse i Himmelev sogn 1755

Af Karsten Skjold Petersen

Københavns stad havde siden 1661 ejet det store Bistrup gods ved Roskilde. Administrationen blev varetaget af Københavns Magistrat, medens *forvalteren* stod for den daglige drift af godset. Godset bestod dels af en hovedgård, Bistrup Ladegård, dels af mere end 270 fæstegårde, spredt ud over Midtsjælland (ialt ca. 2.500 tdr. htk). Som de fleste andre, måtte fæstebønderne under Bistrup gods yde hoveri, dvs. pligtarbejde for herskabet. Hoveriet var, ligesom landgilden, en ydelse bønderne måtte svare for brugsretten til deres fæstegårde. I forbindelse med et fæstes indgåelse blev der udfærdiget en skriftlig kontrakt, et *fæstebrev*, hvori fæstebondens rettigheder og pligter præciseredes. Bonden kunne beholde fæstegården sit livs tid, så længe han overholdt forpligtelserne i fæstebrevet. I modsat fald var godsejeren i sin gode ret til at sætte ham fra gården. Man sagde da, at bonden *forsad sin gård*, eller, at han *fik sit fæste forbrudt*.

Hoveriet var i fæstebrevene ikke nærmere bestemt, og godsejeren kunne derfor i princippet forlange lige så meget han lystede. I fæstebrevene havde fæstebønderne desuden forpligtet sig til at være *hørige og lydige*, hvilket indebar, at de ikke kunne modsætte sig ordrer fra herskabet. Hver egn havde dog faste traditioner for, hvad der var skik og brug, og nye hoveri-forpligtelser var ikke velsete. En godsejer skulle derfor tænke sig godt om, før han fandt på nye hovarbejder. Ikke alene ville han blive farligt upopulær, han kunne også risikere, at hovbønderne begyndte at aktionere. Enten ved egentlige hoveristrejker, eller, hvad der var mere sandsynligt, hoverisabotage.¹ Bønderne kunne således arbejde særdeles langsomt eller dårligt, hvis det passede dem.

Alle disse forhold gjaldt også Bistrup gods' hovbønder i Himmelev sogn, om hvilke følgende lille beretning handler.

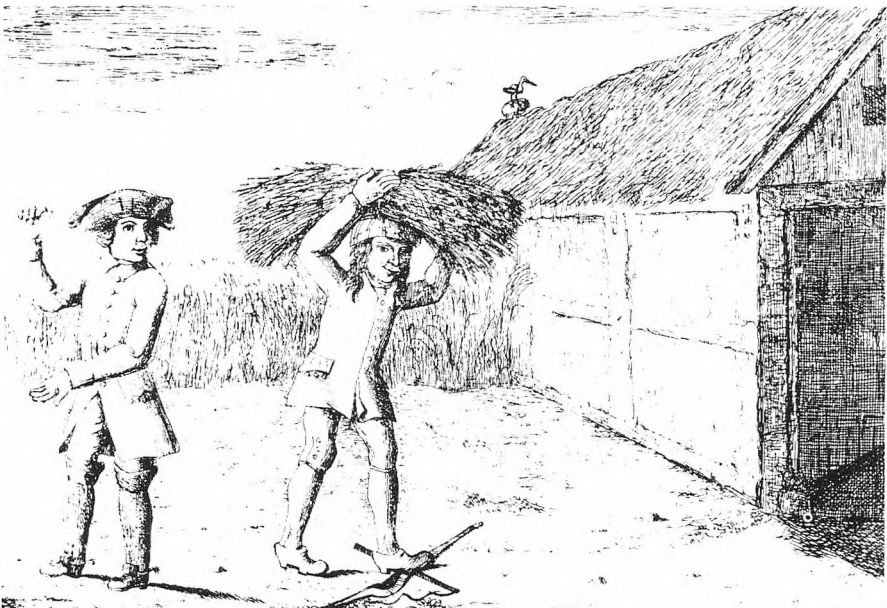
Den 11. marts 1755 skrev den daværende forvalter på Bistrup gods, Henrik Rosted, til sine foresatte i Københavns Magistrat. Han meddelte, at han ugen før, den 5. marts, havde givet godsets nye skytte anvisning på 11 læs brænde. I den anledning havde han tilsagt 11 hovbønder fra Himmelev og Veddelev til at skove og hjemkøre veddet fra nogle findfælder i Tåstrup.

»Skovreisen« skulle finde sted lørdag den 8. marts, men kun 4 af Himmelev-bønderne mødte op. De resterende, 3 fra Veddelev og 4 fra Himmelev, udeblev »efter oplagd Raad og af sædvanlig Opsetsighed formenende at de ej vare pligtige sligt at gjøre fordi de ikke tilforne saadant haver giort«. ² Netop bønderne i dette sogn var »Formænd for ald slig Opsetsighed«, og ofte skulle de tilsiges 2-3 gange før de føjede sig. Rosted havde straks stævnet de 7 ulydige og udbad sig nu Magistratens godkendelse til at fortsætte processen. Rosted ville ikke længere tolerere opsætsighed, målet var fuldt. Nu skulle de med dom have deres fæste forbrudt.

Magistratsmedlemmerne bifaldt Rosteds tanker: »Thi om saadan Formastelse, som er sket forsetlig og beraad, ikke i Tide blef paataalt kunde det være af forfærdelig Følge, og give Anledning til at styrke dem udi Vanartighed og deres vrange Indbildninger at de i saafald haver noget forud fremfor andre Bønder i hele Landet, som de viselig ikke har (...)«. ³

For Rosted og Magistraten var det afgørende, at der blev fældet dom. Den ubetingede lydighed måtte genoprettes. Derefter kunne man, alt efter omstændighederne, lade de 7 genfæste deres gårde.

Tirsdag den 18. marts 1755 afholdtes det indledende retsmøde ved



På det satiriske stik ses fæstebonden træde åg og pisk under fode. Ridefogeden/forvalteren står rådvild og fægter med armene. Stikket der stammer fra 1787 har titlen »Den lykkelige«. Hensigten med stik som dette var, at skaffe bonden større frihed.

Bistrup birketing, under dommer Coegius' forsæde. Rosted var sagsøger og de 7 indstævnede bønder havde fået beskikket en forsvarer, birkedommer Steendorph fra Skt. Jørgensbjerg/Duebrødre Klosters birketing.⁴

De 7 bønder bad om nåde og lovede aldrig mere at gøre sig ud til bens. Forvalter Rosted lod sig ikke anfægte, men ønskede at lade processen fortsætte. Herefter indkaldtes en række vidner til afhøring. Første vidne var Bistrupgårds *udrider*, der kunne berette, at han personligt havde tilsagt 3 af bønderne, da han mødte dem i Roskilde fredag den 7. Endvidere havde han via bondefogeden i Himmelev ladet dem alle tilsige på behørig vis. Som næste vidne kunne bondefogeden berette, at han senest fredag aften havde tilsagt alle. Han kunne i øvrigt bekræfte Rosteds påstand om, at de indstævnede havde »oplagt Raad«. Det tredje vidne, en af Himmelevs lydige gårdmænd, kunne uddybe spørgsmålet med detaljer. Fredag den 8. marts havde han mødt flere af de tiltalte i »Jeppes Huus«, et værtshus i Skt. Ols-gade i Roskilde. De havde fortalt ham, at de ikke ville skove for den nye skytte. Den der gjorde det, skulle som straf bøde en halv tønne øl (ca. 70 liter).

Da de 7 tiltalte ikke kunne benægte at de var blevet tilsagt på korrekt vis, kunne forsvareren ikke gøre yderligere. Inden retsmødet hævdedes, krævede Rosted de tiltalte idømt *fæstes forbrydelse*. Mindre kunne ikke gøre det. Dommer Coegius berammede herefter et nyt retsmøde, hvor han ville fremsige sin kendelse.

Godt tre uger efter, den 15. april 1755, mødte de implicerede parter igen ved Bistrup birkeret. Dommeren kunne konstatere, at de indstævnede alle havde tilstået deres lydighedsnægtelse. Adspurgt om de indstævnede havde noget at indvende imod søgsmålet, trådte forsvareren frem på sine klienters vegne: Såvel hoverinægtelsen som det *oplagte råd*, var »(...) aleene skeed i Ubesindighed og Ølsmal, og at de ere villige samme nu at forrette, da de ere komne i Erfaring om deris vrangne Meening (...)».⁵ Rosted var imidlertid ubøjelig, han ønskede anklagen opretholdt og bønderne straffet.



Straffen for opsætsighed under hoveri kunne i visse tilfælde være, at misdæderen skulle bære den spanske kappe gennem byens gader. Her ses en bonde iført spansk kappe eskorteret af to vægere under en ydmygende tur gennem Københavns gader.

Da således begge parter i sagen var hørt, tog dommeren atter ordet: »Naar nu de af Bøndernes Forsvar i Retten anførte Undskyldninger leges i een Vegt Skaal, og de af dem begaaede overbeviiste Forseelser og Opsetsighed i den anden, da kan det ikke være andet end at den sidste overvejer den anden [dvs. den første]«. Efter således at have kendt de indstævnedes skyldige, kunne rettens dom forkyndes: Alle 7 fik deres fæste forbrudt. Desuden skulle de hver bøde 1 rd. til sognets fattige, samt betale sagens omkostninger, der i alt beløb sig til 3 rd.

De tre Veddelev-bønder (Peder Kirkerup, Jørgen Christensen og Anders Hansen) og de fire Himmelev-bønder (Erik Christensen, Peder Pedersen, Jens Madsen og Rasmus Pedersen) var heldige. Bistrup gods fulgte den oprindelige plan. Bønderne fik jaget en skræk i livet, men fik lov at beholde deres gårde. De fik udstedt nye fæstebreve, hvori de indskærpedes at være hørige og lydige fremover. I Peder Kirkerups nye fæstebrev hed det eksempelvis, at han skulle forrette »(...) det ham befalede Hoverie og Reiser lige med sine Naboer, hvor og naar hand derom tilsagd vorder, og det villig og upaaklagelig«. ⁶ Ellers var hans rettigheder og pligter uforandrede.

Ikke alle var lige så heldige som de tre Bistrup-bønder. Samme år fik en af Jomfruklostrets bønder i Veddelev ligeledes sit fæste forbrudt, formedelst restancer, misligholdelse af gården og misrøgt af besætningen. ⁷ Gården fik en ny fæster. Den bortvistens videre skæbne er ukendt.

NOTER

- 1) Som det fremgår af Axel Linvalds godsbiografi, kunne bønderne også finde på at demonstrere. I 1746 drog de således i samlet flok til hovedstaden for at beklage sig direkte til Magistraten. Axel Linvald: *Bistrup – Byens Gods 1661-1931*; (1932), s. 114.
- 2) Skrivelse fra Rosted til Magistraten dateret den 11. marts 1755: Københavns Stadsarkiv, BG 14 1751-57 Dokumenter.
- 3) Pro Memoria fra *Borgmester* Holmsted til *Oberpræsident* von der Lühe dateret den 14. marts 1755: Københavns Stadsarkiv, BG 14 1751-57 Dokumenter.
- 4) Retsmødereferat i: Landsarkivet for Sjælland, Retsbetjentarkiver, Bistrup birk, Tingbog 1748-65, s. 300b-303b.
- 5) Landsarkivet for Sjælland, Retsbetjentarkiver, Bistrup birk, Tingbog 1748-65, s. 304b-305b.
- 6) Peder Kirkerups nye fæstebrev dat. 11/6 1755: Københavns Stadsarkiv, BG 50 1719-59 Fæsteprotokol, s. 495b. De tre Veddelev-bønder beboede i øvrigt følgende gårde: Peder Kirkerup (mat.nr. 15), Jørgen Christensen (mat.nr. 14) og Anders Hansen (mat.nr. 13).
- 7) Det drejede sig om Lars Hansen (Mat.nr. 17): Roskilde Klosters Arkiv, N2 Forskelligt 1747-99, 17.n.

Sluttelig vil jeg gerne takke Verner Hjeresen, der har været behjælpelig med transkription af nogle af de dokumenter denne fremstilling bygger på.

Formandens beretning på generalforsamlingen den 31. maj 1994

Historisk Samfund har lige siden sin stiftelse i 1910 lagt helt *afgørende vægt* på, at der til medlemmerne hvert år blev udsendt en *historisk årbog* med artikler af lokalhistorisk interesse for hele amtet. Det er fortsat bestyrelsens opfattelse, at denne bogproduktion – uanset at omkostningerne hertil udgør hovedposten på vort regnskab – er en af de *væsentligste forudsætninger* for Historisk Samfunds eksistensberettigelse. For mange af vore medlemmer er modtagelsen af disse bøger hovedbegrundelsen for deres medlemskab, ligesom den er forudsætningen for ydelsen af offentlige tilskud.

Årbogen for 1993 var i lighed med årbogen om Roskilde Amt under besættelsen udformet som et *temanummer* – denne gang over temaet: *De unge jøder* i Roskilde Amt 1933-1943. Den gav pæn presseomtale og et godt bogsalg til boghandlere over hele landet – ja *Mosaik Trossamfund* var så begejstret, at det meddelte os, at man som tak for bogen sågar havde plantet tre træer i Israel i Historisk Samfunds navn.

Med Historisk Samfunds *årbog for 1994*, der vil udkomme til efteråret, vender vi for en stund tilbage til den *gamle form* med flere forskellige forfatters belysning af byens og egnens historie gennem tiderne. Den vil indeholde nye spændende bidrag til lokalhistorien, som jeg håber, at mange vil have glæde af at læse.

Arbejdet med *andet bind af Roskilde bys historie*, der ligesom første bind udgives af Historisk Samfund, er ved at tage form. Dette bind, der vil omfatte tiden fra 1536 til 1970, påregner vi skal udkomme i forbindelse med Roskildes 1000-års jubilæum i 1998. *Redaktionsudvalget*, der består af museumsinspektørerne Frank Birkebæk og Mette Høj samt universitetslektor Claus Bjørn med mig som formand, har udarbejdet en foreløbig *synopsis* for bogen, ligesom man har udpeget et *forfatterpanel*. Som forfattere har vi foreløbig inddraget docent Karl-Erik Frandsen, universitetslektor Claus Bjørn og dr. phil Kristian Hvidt samt de lokale museumsinspektører Grete Rung og Per Karlsson, der får ansvaret for at skrive hver sit hovedafsnit i bogen. Den bliver i samme fine udstyr som første bind og vil blive på ca. 400 rigt illustrerede sider. Andet bind vil kræve megen *ny kildegennemgang*, og ting ta'r som bekendt tid, så *deadline* for de endelige manuskripter

er sat til 1. april 1997. Pr. 1. maj i år har publikationsfonden et *overskud på 70.000 kr.* på udgivelsen af første bind, og med forventede tilskud fra Roskilde Byråd og forskellige fonde skulle bogens udgivelse kunne finansieres og foreligge trykt i begyndelsen af 1998.

Apropos *Roskilde bys 1000-års jubilæum* har Historisk Samfund deltaget i de af byrådet afholdte to *jubilæumsseminarer* og er nu repræsenteret i den *arbejdsgruppe*, der skal arbejde nærmere med forslag til planlægningsgruppen om historisk formidling i forbindelse med jubilæet. Historisk Samfunds *hovedbidrag* vil som nævnt blive andet bind af byens historie, men vi er endvidere i disse *EU-tider* indgået i et *samarbejde med Roskilde Kunstforening og Roskilde Musikforening* om et projekt, der skal skabe et bysamarbejde om den *kulturelle dimension mellem de otte byer*, som Roskilde Kommune på europæisk plan har samvirke med. Det drejer sig om *Speyer* i Tyskland, *Charleroi* i Belgien, *Evora* i Holland, *Ravenne* i Italien, *Taragone* i Spanien og *Thermi* i Grækenland. Formålet er at gøre det kulturelle liv, der udfolder sig i hver af byerne, levende og konkret for borgerne i de øvrige byer gennem gæstearrangementer, udstillinger, udvekslingsrejser for kulturelle grupper samt udveksling af kulturelt materiale. Man påregner, at der i kraft af *EU's kulturstøttende program* kan skaffes midler til finansiering af et sådant projekt, idet der efter EU's program kan ydes støtte til kulturelle arrangementer, der omfatter mindst tre af unionens medlemslande. Projektet er i en *indledende fase*, men byrådet forventes nu at ville udsende forslag til udtalelse i de øvrige otte byer.

I nutidens samfund er man som kulturel forening nødt til på mange måder at gøre *omverdenen* opmærksom på sin eksistens. Med dette i baghovedet er vi nu optaget med en helside i det *PR- og salgskatalog* for historiske tidsskrifter og årbøger, som Dansk Historisk Fællesråd udgiver i denne måned. Med samme sigte har Historisk Samfund sammen med Roskilde Museum, Vikingeskibshallen og Museet for Samtidskunst lejet en stand på den store *Bogmesse i Farum* i dagene 18.-20. november, hvor vi håber at få yderligere bestillinger fra boghandlere ikke alene på Roskildebogen, men også på årbøgernes temanumre.

Historisk Samfund ejer som bekendt sammen med Lejre Fredningsforening det 1,7 ha store areal omkring *Skibssætningen i Lejre*. Arealet er nu blevet fredet som et led i den store fredning omkring Gl. Lejre ved Fredningsnævnets afgørelse den 30. juni 1993.

Hvis vi herefter vender os til *dagen og vejen* i det forløbne år, bør det nævnes, at den traditionelle *sommerudflugt* løb af stabelen den 11. september. Tilslutningen var så stor, at vi måtte have hele to busser til rådighed for at skaffe plads til deltagerne. Over *Brorfelde og Torbenfeldt* nåede vi frem til

Dragsholm, og efter en rundvisning på Roskildebiskoppens gamle borg blev frokosten indtaget på *Lerchenborgs cafeteria*. Ekskursionens hovedmål var imidlertid *Kalundborg*, hvor vi under særdeles kyndig vejledning af museumsinspektør *Johannes Hertz*, Nationalmuseet, på museet og borgbanken fik en grundig forklaring om borgens og byens spændende udbygning gennem middelalderen.

I lighed med tidligere år arrangerede Historisk Samfund i samarbejde med *Folkeuniversitetet* i efteråret og vinteren på Amtsgymnasiet i Roskilde hele fem foredrag, som vi havde kaldt »*Roskildes nyere historie i glimt*«. Foredragsholderne var hovedsagelig lokale museumsinspektører, og foredragene, der var særdeles velbesøgte, spændte over et bredt felt fra *købmænd og bagere* i 1700-tallet til nyere *industrivirksomheder* i 1800-tallet.

Overinspektør ved Nationalmuseet *Hans Stiesdal* holdt den 9. december et spændende lysbilledforedrag »*Vore kirker og vandmøller*«, hvori en helt ny og tankevækkende teori om vandmøllernes betydning for placeringen af middelalderens kirker blev indgående belyst.

Alt i alt kan man vist nok tillade sig at sige, at det forløbne år har været et rimeligt godt år for Historisk Samfund, og med disse bemærkninger vil jeg hermed overgive min beretning til generalforsamlingens forhåbentlig villige behandling.

Ernst Verwohlt

Historisk Samfunds regnskab for 1993

Indtægter:

Kontingenter	kr.	43.210,00	
Bogsalg	kr.	8.200,00	
Renter:			
Sparekassekonto 715-00-61236	kr.	815,67	
Tilskud:			
Roskilde Byråd	kr.	17.622,00	
Roskilde Amt	kr.	15.000,00	
Kulturministeriet	kr.	4.450,00	kr. 37.072,00
			<u>kr. 89.297,67</u>
Øreafrunding, jfr. kapitalkonto 1992	kr.	0,07	
Tilbageført fra Publikationsfonden	kr.	15.000,00	
			<u>kr. 104.297,74</u>

Udgifter:

Diverse kontingenter	kr.	1.376,00	
Tryksager og porto	kr.	11.591,00	
Multi Data	kr.	5.226,11	
Møder og foredrag	kr.	11.853,00	
Diverse gebyrer	kr.	211,00	
Årbogen	kr.	71.813,95	kr. 102.071,06
Årets resultat			<u>kr. 2.226,68</u>
			<u>kr. 104.297,74</u>

Aktiver:

Anslået beholdning af Historiske Årbøger	kr.	6.000,00	
Konto 715-00-61236	kr.	4.302,84	
Postgiro	kr.	3.763,80	
Matr. nr. 12 c m.fl. Kornerup, Skibssætningen i Lejre			
Ejendomsværdi pr. 1. januar 1993	kr.	89.100,00	
			<u>kr. 103.166,64</u>

Kapitalkonto:

Formue pr. 1. januar 1993	kr.	100.939,96	
Årets resultat	kr.	2.226,68	
Formue pr. 31. december 1992	kr.	103.166,64	

Roskilde, den 5. maj 1994.

Tove Jensen

Foranstående regnskab og status er revideret og afstemt med foreliggende bilag og konto-udtog.

Ved revisionen findes intet at bemærke.

Roskilde, den 6. maj 1994

J.J. Skou

Indhold:

Ville Knud den Store gøre Roskilde til ærkesæde?	3
<i>Af universitetslektor Niels Lund</i>	
Et nonneklosters godshistorie gennem 300 år Sankt Clara Kloster i Roskilde 1256-1561	13
<i>Af arkivar Thelma Jexlev</i>	
Borup vandmølle En arkæologisk undersøgelse af en tidlig vandmølle	33
<i>Af museumsinspektør Svend Åge Tornbjerg</i>	
Maglekilde Vandkuranstalt – surmælk, omviklinger og brusebade	49
<i>Af mag. art. Ida Haugsted</i>	
Hoverinægtelse og gårdforsiddelse i Himmelev sogn 1755	77
<i>Af cand. mag. Karsten Skjold Petersen</i>	
Formandens beretning på Historisk Samfunds generalforsamling 1994	81
Historisk Samfunds regnskab for 1993	85