



Danskernes Historie Online

Danske Slægtsforskeres Bibliotek

Dette værk er downloadet fra Danskernes Historie Online

Danskernes Historie Online er Danmarks største digitaliseringsprojekt af litteratur inden for emner som personalhistorie, lokalhistorie og slægtsforskning. Biblioteket hører under den almenyttige forening Danske Slægtsforskere. Vi bevarer vores fælles kulturarv, digitaliserer den og stiller den til rådighed for alle interesserede.

Støt vores arbejde – Bliv sponsor

Som sponsor i biblioteket opnår du en række fordele. Læs mere om fordele og sponsorat her: <https://slaegtsbibliotek.dk/sponsorat>

Ophavsret

Biblioteket indeholder værker både med og uden ophavsret. For værker, som er omfattet af ophavsret, må PDF-filen kun benyttes til personligt brug.

Links

Slægtsforskerens Bibliotek: <https://slaegtsbibliotek.dk>

Danske Slægtsforskere: <https://slaegt.dk>

Axel Steensberg

Nytårs Gave

til Borupris' Venner
1986

*Med et efterladt bidrag om hulveje og vandmøller
af Svend Dyhre Rasmussen*



FUGLEBJERG 1985

Axel Steensberg

Nytårs Gave

til Borupris' Venner
1986

*Med et efterladt bidrag om hulveje og vandmøller
af Svend Dyhre Rasmussen*



FUGLEBJERG 1985

Institutionen Borupris' Venner har hjemme i Fuglebjerg. Dens formål er at fremskaffe midler til fortsatte undersøgelser af den i middelalderen nedlagte landsby Borup i Borupris Skov og at fremlægge indvundne resultater ved forevisning på stedet og ved offentliggørelse af skrifter over emnet. En af bestyrelsens fire medlemmer er udpeget af Fuglebjerg kommune, for tiden borgmester Jens Chr. Pedersen. Formand er professor dr. phil. Axel Steensberg. Museumsinspektør Svend Nielsen, Dansk Landbrugsmuseum på Gammel Estrup, er næstformand, og landsretssagfører Jørgen Riemer, København, kasserer. Kontingentet er 100,- kr. om året. Vignetten på titelbladet, tegnet af forfatteren, viser, hvordan man opvarmede stenene på et bål over kogegruben, inden kødet blev lagt i. Nyårgaven er trykt i 300 eksemplarer, hvoraf 100 er nummererede.

Til Borupris' Venner

Svend Dyhre Rasmussen efterlod sig nogle yderst udførlige optegnelser om hulveje i Borupris og Haveris skovene. Disse optegnelser foreligger i 2 eksemplarer, hvoraf det ene befinder sig hos museumsinspektør Svend Nielsen privat i Auning, medens det andet nu ligger i Nationalmuseets 3. afd.

Dyhre ville ikke være den, han var, hvis ikke optegnelserne var fulde af digressioner og personlige betragtninger, som strengt taget ikke har med hovedemnet at gøre. Men Svend Nielsen og jeg har skønnet, at hans iagttagelser om hulvejenes forløb og andre iagttagelser vedrørende Borupris, Haveris, Skumlevænge, Kastrup og Rejnstrup-Tjørnestykke kan have interesse for Borup Ris' venner. Afsnittet om Tjørnestykket har vi dog udeladt, idet jeg har aftalt med professor Vald. M. Mikkelsen at lave et særligt studium af det. Jeg fik Dyhre til at holde denne interessante indhegning, hvor der gik kreaturer på græs, under observation, idet man rimeligvis ville kunne dokumentere, hvordan et areal beliggende tæt ved en gammel skov ville gro til som egeblandingsskov på trods af kvægets græsning. Især vil det blive interessant i fremtiden at se, hvordan træerne og buskvegetationen udvikler sig, efter at det omtalte stykke for nylig er lagt ind under Dyrehaven. Hjortevildtet vil antagelig snart få ryddet op i bevoksningen. Vi har derfor planlagt at foretage en gennemfotografering fra de samme positioner, som Dyhre brugte i 1956-57, og på samme årstid, som han havde valgt. Vi håber på at kunne give en oversigt over udviklingen til næste års »Nytårs Gave«. Men slutningen af den nye udvikling på stedet når jeg næppe at få at se. Til sin tid kan man gennemgå området og fotografere på ny fra de samme positioner. Dette vil i høj grad få interesse for skovbrugsstudier.

I løbet af juli og begyndelsen af august har jeg gennemgået over to hun-

drede fotografier, som Dyhre har taget i Borup Ris og omgivende arealer. Det er lykkedes at få positionerne, hvorfra optegnelserne er taget, identificeret på ganske få undtagelser nær. Han har i sine kladdehæfter og lommebøger noteret positioner inden for et fem-meter kvadrat med angivelse af, hvilket nummer i dette kvadrat, der er identisk med de ved opmålingen anvendte rammer, det drejer sig om, og om det skal søges i det tilsvarende atlasblads NV, NØ, SV eller SØ kvadrat. Det vil sige, at man kan stille sig op med sit kamera og tage det samme parti, når som helst i fremtiden man måtte ønske det. I virkeligheden har han yderligere angivet afstanden fra centrum i kvadratet i tilfælde af, at han ikke har kunnet stå lige i midtpunktet.

Vi agter nu at underrette Jagt- og Skovbrugsmuseet i Hørsholm om eksistensen af dette store materiale fra en selvsået bøgeskov på Sjælland. Der er næppe tvivl om, at forstvidenskaben i fremtiden vil kunne udnytte det, så meget mere som Dyhres optagelser på glasplader er af en overordentlig skarphed, så man skelner bøgestammerne og deres grene lige så klart i baggrunden som foran i billedet. Jo mere man arbejder med Dyhre Rasmussens arkiv, desto stærkere står hans minutiøse omhu og skarpe iagttagelses-evne for én. Man behøvede ikke at gentage instruktioner for ham. Blot man kom med en antydning af problemets art, så var han klar til at gå videre og fremskaffe en i reglen overraskende tilfredsstillende løsning.

Denne omhu med hensyn til dokumentation var ikke noget, han havde lært af os. Derom vidner det sidste afsnit i denne Nytårs Gave om vandmølle-anlægget ved Hulebækken, som i 1950 blev dækket af den nuværende vejdæmning.

I det følgende afsnit har jeg i Dyhres redegørelse indskudt nogle nødvendige oplysninger i parentes; og jeg har omtegnet hans to situationskort, således at de stemmer med det opmålte kortmateriale.

Axel Steensberg.

SVEND DYHRE RASMUSSEN:
Hulveje i og omkring Borupris
Uddrag af optegnelser 1962 ved Axel Steensberg

Indledning

Allerede før begyndelsen af 1940'erne havde jeg fattet en mærkelig interesse for ejendommelige ting i skoven uden dog at forstå ret meget af det, jeg så. Med den efterhånden surt erhvervede viden, jeg tilegnede mig – ved køb og læsning af »Historisk Aar bog for Sorø Amt« – alle de gamle årgange med bl.a. J.V. Christensens artikel om vejen i årgang 1932 – begyndte jeg at forfølge vejføringen gennem skoven.

Faktisk havde jeg rumsteret i skovene i en årrække, også i skovfoged Pedersens tid, især beskæftiget med stødoptagning helt frem til begyndelsen af Poppes tid. En overgang var jeg borte fra disse egne og arbejdede rundt om i andre skove, især i de nordsjællandske skove, som stødoptager for entreprenører.

Jeg kom tilbage til egnen igen; og et par landbrugsmedhjælpere var for egen regning begyndt at grave i det gamle voldsted Hammersvold. De bad mig hjælpe sig med fund og beretninger, og vi tilbragte meget af vor fritid dér i sommeren 1949. Vi fik omsider besked af Dr. Aa. Roussell (Nationalmuseets 2. afd.) om at standse dette. Jeg blev meget fornærmet. Men jeg parerede ordre, og vi dækkede vor udgravning til. Det værste var, at der efterhånden var blevet et irriterende rend af nysgerrige, så vi var såmænd nok holdt op alligevel.

Nu vidste jeg udmærket, hvor der var andre middelalder-ruiner – og dét på dyrket mark, hvor jeg udmærket kunne have fået lov til at fortsætte mit graveri, og hvor Dr. Roussell nok nærmest havde ladet mig i fred. For i grunden var det også meget dumt af os at grave i en fredet borgtomt. Men jeg havde nu fået nok af at grave, når der stod en flok nysgerrige og gloede på én, så man ikke kunne koncentrere sig.

Jeg havde en hel del kendskab til Borupris og Haveris historisk og gennem min gamle ven Hekkendfeldt-Jens, så jeg valgte nu at flygte derud, selv om jeg gerne skal indrømme, at det morede mig langt mere at grave efter middelalder ting, hvor der stadig dukkede et og andet håndgribeligt op.

Mine planer var dengang at foretage forskellige prøvegravninger i de gamle veje inde i skoven, hvor jeg mente at kunne få den fornødne arbejdsro. I slutningen af 1949 begyndte jeg at blive aktiv, og jeg fik underhånden opsnuset, at der var nogle gamle fredningsbestemmelser (som viste sig aldrig at være blevet sat på papiret).

Bl.a. havde Hekkenfeldt-Jens fået noget at vide herom af skovfoged Pedersen, der ofte holdt til hos ham, når der var »kannibalfester« i Hekkenfeldthuset. Det var i begyndelsen af dette århundrede vel nok noget af en smugkro, hvad det for den sags skyld også var i den tid, jeg havde min gang der. Det var derimod ikke meget, jeg i den retning kunne få ud af Engly Pedersen, og gamle Pedersen døde 9. marts 1945.

En søndag, jeg gik og rumsterede inde i Borup Gade, kom skovfoged Popp pludselig ovre fra Haveris – det var sent på sommeren 1949 – og bad mig gøre rede for, hvad det var, jeg gik og rodede efter, da han havde hørt, jeg havde ét eller andet for. Jeg lovede at give ham en skriftlig redegørelse og viste ham et kort, jeg med stort besvær havde opforstørret og tegnet over området Knurrevang m.m. på grundlag af målebordsbladet. Det var mit første forsøg med kortlægning, og jeg har det endnu. Jeg havde ingen planer om at meddele noget til Nationalmuseet efter affæren med Dr. Roussell.

Jeg arbejdede dengang på maskinfabrikken Haka i Fuglebjerg. Ifølge mine gamle notater står det fast, at jeg begyndte på det fritidsarbejde i Borup Ris den 12. september 1949, idet jeg først kontaktede Engly Pedersen, der dengang boede i Haverishuset. En månedstid efter, at jeg havde haft den nævnte samtale med Popp, kørte jeg som sædvanlig lige fra Haka og ud i skoven. Det var onsdag den 23. november, og Engly Petersen kom ud til mig og fortalte, at godsejer Viggo de Neergaard fra Valdemarkskilde og skovfoged Popp samme dag havde været ved Hulebækken og projekteret en ny vej over dalen, hvorved man ville bruge det sydlige hulvejsspor på østsiden som opkørsel ad denne skrænt, og at man ville forhøje den dæmning, der fra gammel tid havde ligget på tværs af dalen. Han fortalte, at arbejdet muligvis ville blive påbegyndt allerede mandag den 28. november. Så havde jeg tid til eventuelt at sætte mig i forbindelse med Nationalmuseet, dog måtte jeg holde *ham* udenfor.

Jeg gik hjem til Snesev smedje, hvor jeg boede, og skrev et ekspresbrev til Nationalmuseet, adresseret til Tage Christiansen, hvilket var dumt, for han kunne jo være bortrejst. Der kom ingen reaktion på mit brev. Måske findes det på museet? Da håbet svandt for at få bistand fra den kant, for-

handlede jeg med Engly Pedersen for at få ham til at udvirke en ændret vejopkørsel på Haverissiden, således at sporene, som lå tæt dér, kunne red- des. Det lykkedes virkelig Engly Pedersen at få Popp til at lægge vejen lidt sydligere på Haverissiden, så hulvejene blev reddet. Vi var enige om, at på Borup Ris siden var der absolut ingen andre muligheder for opkørsel end den sydligste hulvej.

Såvidt jeg husker, kom stenslagningen (for at skaffe skærver til de nye veje) i gang efter nytår 1950. Slagne granitsten med de skarpe kanter og til- stødende flader er langt bedre egnet til underlagssten end rullesten fra en grusgrav. Men spørgsmålet var at få nogen til at slå dem. Uerfarne kom- mer til at bruge for meget aerolith til sprængning af de store sten. Men en god ting var, at de aldrig nåede at jævne hullerne efter de store sten, så vi sidenhen så nogenlunde var i stand til at rekonstruere, hvor de havde ligget. Hele rækker var fjernet. De fleste stenhuller, vi har markeret i Borup Gade og øst for stenvejen, stammer fra 1950.

De første, der åbnede stenoffensiven, var nok Engly Pedersen og Valde- mar Petersen, senere kom flere til, bl.a. Magnus Olesen og Hans Hansen fra Hulebækshuset. At færdes i skoven i den tid kunne nok være livsfar- ligt, da de skød sten, så skarpe splinter røg om ørerne på én. Men jeg fulgte stadig dette arbejde og så, hvordan stenene lå i rækker.

Hen på foråret begyndte man at harve hele den åbne Dyrehave samt Bo- rup Gade om med kniv- eller tallerken-harve.

Skovfoged Popp viste mig den interesse, at jeg fik adgang til godsarkivet og måtte låne ikke mindre end 14 gamle kort (de blev først tilbageleveret, efter at vi i Nationalmuseet havde fundet dem blandt hans efterladenskaber 26.1.1981). Pops interesse var blevet vakt i så høj grad, at han købte Johs. Brøndsteds værk »Danmarks Oldtid«. Jeg havde det i forvejen i hefter. Heri læste jeg, at man rensede agerpletter for sten, der blev kastet i bunker eller rækker, som det kendes fra senere tiders agerfurer. Jeg troede så, det var et levn fra stenalderen, vi stod over for. Jeg kendte intet som helst til hverken oldtidens eller den historiske tids agerbrugsteknik forud for nuti- den.

Jeg turde ikke åbenlyst sætte mig i forbindelse med Nationalmuseet. Men Popp blev efterhånden betænkelig ved situationen, og jeg fik hans samtykke til at underrette Nationalmuseets 1. afd. Magister Harald Ander- sen kom herud, da han var hos sin mor i Tystrup på besøg. Jeg hidkaldte Popp. Men Andersen ville nødtigt sige noget – kun, at han ikke fandt noget, som hans afdeling kunne tage sig af. Det med en landsby på stedet tvivlede

han åbenbart på, idet han nok mente, jeg havde læst, hvad P.V. Glob skrev i »Danmarks Oldtidsminder« 1942, hvor Knurrevang var omtalt s. 12 f. som et »gammelt overdrev, der var uberørt siden isen smeltede bort«. Det havde jeg ikke set, jeg kendte ikke bogen. Det var dog givet, at jeg ikke kunne stille noget op, hverken imod professor Globbs eller Harald Andersen argumenter.

Vor samtale gik efterhånden i stå, og jeg sluttede med at sige, at så var der jo åbenbart ikke mere at diskutere. Han lovede elskværdigt at udfærdige en rapport.

Popp havde ikke sagt noget under denne rundgang; men da vi stod ude ved lågen, fik Harald Andersen gjort skovfoged Popp forståeligt, at det var en ødelæggelse, der her var foretaget, som med rette kunne kritiseres. Det førte til et sammenstød. Popp svor bagefter på, at han aldrig ville se ham her i skoven. Og han sagde, at det var noget kønt noget, jeg havde rodet dem ind i. Jeg var dog glad ved, at jeg ikke havde sat mig i forbindelse med Andersen *uden* Pops vidende.

Jeg må bemærke, at jeg ind imellem, når stunder og lejlighed gaves, havde ledt efter tomterne af Skov-Kastrup og af Tokkerup. Jeg fandt dem begge. Gamle gårdsteder syntes at give sig til kende undertiden som en mørk plet med en del skår af husgeråd. Jeg mente, at det kunne støtte mig til også at finde Borup. Der var ganske vist blevet tallerkenharvet i Knurrevang, men ikke nok til, at man kunne skelne farvenuancerne på mulden. Men jeg kunne dog finde nogle meget tydelige trækulpletter rundt om i Borup Gade og nærmeste omegn.

Uglaserede skår havde jeg så godt som intet kendskab til, og jeg ledte således heller ikke efter dem. Thi ellers kunne jeg nok have fundet mange straks efter harvningen og den første regn derefter. Efterhånden havde de to stenslagere i den åbne dyrehave fået sprængt en masse af de opragede sten, og de begyndte nu i anden omgang at gå mere i dybden. Jeg var stadig på færde, når de ramte en række, så jeg måtte tage mange fridage fra Haka.

En dag havde Oluf fået kig på stenkredsen i + 1N NØ, som vi gravede ud i 1959. Jeg måtte bøde en del øl for at få ham væk igen. Sådan gik det mange gange. De to mænd i det åbne blev der stadig, mens styrken inde i skoven på oprindelig fire mand nu var reduceret til Engly Pedersen alene.

Jeg blev så rådet til fra mange forskellige sider at lade mine skrupskøre ideer fare, da jeg jo bare satte penge til ved bestandig at tage fridage, og at jeg aldrig i livet ville få nogen til at tro på den historie med Borup by, bare

fordi der var et navn Borup Ris og en »Borup Kirke«, den gamle eg.

(Dyhre begyndte at interessere sig for stednavnenes vidnesbyrd, men da Tage E. Christiansen engang kom ud til ham – vist inden samtalen med Harald Andersen fandt sted – frarådede han indstændigt Dyhre at give sig af med dette emne. Og i det hele taget at ligge og rode i jorden kunne skade langt mere end det gavnede. Han gav i stedet Dyhre en spørgeliste udarbejdet af D. Yde-Andersen for at få ham ind på et mere frugtbart spor. Men det interesserede ikke Dyhre en døjt). Jeg formoder, at det var på grund af dette korte besøg, jeg netop henvendte mig til Tage Christiansen den 23.11.1949.

Efter alt dette ville man kunne forstå, at ikke et eneste menneske støttede mig i mine teorier – ikke engang de mænd, man skulle mene havde begreb om de sager. Man fandt mig vel snarest besværlig og påtrængende. Men da jeg altid har taget det yderst let, hvad andre mennesker tænkte og mente om mig og mine forhavender, så slog dette heller ikke benene fra mig. Når folk rent ud sagde til mig, om ikke jeg var ved at blive lidt småtosset, gav jeg dem som regel ret og sagde, at jeg jo altid havde været et af de sorte får i sognet og et af de gode samtaleemner, så hvorfor skulle sensationerne helt dø ud!

Jeg havde nu set i avisen om en udgravning ved Slagelse, som man kaldte »den glemte landsby«, Store Valby. Her residerede en vis Dr. Steensberg med en hel stab af medarbejdere. Da det jo også til en vis grad kunne kaldes glemte landsbyer, det jeg arbejdede med, mente jeg, at jeg her kunne få øre for, hvad jeg havde at sige, og navnlig forståelse. Jeg grubliserede frem og tilbage. Men hele situationen var blevet tilspidset efter Harald Andersens besøg. Popp var blevet køligt stemt, så jeg turde ikke påny gå til ham og foreslå en ny besigtigelse. Men da jeg jo både havde rumsteret på Skov Kastrups og Tokkerups gamle gårdtomter og havde fine glaserede skår fra begge byer, så mente jeg, at jeg da i det mindste kunne søge råd og vejledning hos dem deroppe. Hvor gamle skårene var, havde jeg ikke den fjerneste anelse om. Og skår fra Borup havde jeg ingen af, da jeg i min naivitet mente, de skulle ligne de andre med glasur og det hele, og det havde ikke været mig muligt at finde sådanne skår.

Jeg talte med forpagter Georg Hansen på »Kastrupgård« om, at jeg ville underrette Dr. Steensberg om fundene fra Skov Kastrup, idet jeg ikke ville fortrædige Popp mere, så jeg ikke risikerede at blive jaget ud af skoven. Hansen billigede mit forehavende. Hans fader havde en gård i Hejninge, hvor Steensberg også havde været (mon det ikke var hans bror, Tage Ha-

nen?). Men da det var en slægtsgård, var forpagteren antagelig født der? Videre satte jeg Popp ind i mine planer, og han billigede dem, han kunne endog tænke sig at hilse på denne Steensberg, som han havde læst om i Sorø Amtstidende.

En lørdag pakkede jeg min taske og cyklede til St. Valby. Jeg havde en hel del skår med fra Skov Kastrup tomter. Jeg traf først én af Steensbergs assistenter (Bangert Rasmussen), og jeg forklarede vidt og bredt. Men da jeg stammede noget, blev han hurtigt ked af at snakke med mig og sådan på en pæn måde afviste mig. Men jeg fik dog at vide, at Steensberg var i København på week-end, og jeg formoder, at den, jeg talte med, skulle det samme, siden han havde så travlt.

Der havde dog hele tiden stået en ung mand ved siden af og ingenting sagt. Om han nu var så meget af en menneskekender, til trods for sin ungdom, at han kunne spore den store skuffelse, der vel har været at læse i mine udtryk, eller han har opfanget et eller andet, der vakte hans interesse, véd jeg ikke rigtig. Men da jeg pakkede mine skår sammen og skulle til at gå, begyndte han at tale til mig. Den førstnævnte havde forlængst sagt farvel og fór rundt på gravepladsen som en lækat.

Denne unge mand syntes at have bedre tid og navnlig mere indgående interesse. Og han virkede langt mere beroligende på mig. Nu blæste det ganske stift den dag, så han foreslog, at vi skulle gå hen i den nærliggende skov og snakke om tingene, da vi dårligt nok kunne høre, hvad vi selv sagde. Da vi gik derover, præsenterede han sig som *Østergaard Christensen*. Han bad om, at jeg ville begynde min forklaring forfra. Vi pakkede atter skårene ud, og han så på dem og gav mig en nogenlunde tidsfæstelse. De lå nogenlunde på linie med de yngre skår fra St. Valby, der var nedlagt ca. 1770. Han fortalte mig, at den slags gamle landsbytomter kunne man finde mange steder. Det gjaldt bare om at finde de rigtige, som kunne sætte videnskabsmændene på sporet af ting, man manglede klarhed over.

Jeg blev efterhånden klar over, at Skov Kastrup nærmest var et skud i blinde, én af hundredvis spredt over hele Danmark. Efterhånden kom vi også ind på stednavnene, og dermed på Borup landsbyen. Jeg fortalte om veje, vandmøllen, stenrækkerne, jeg tegnede og ridsede på skovstien for at demonstrere, hvordan der så ud, og lavede stenrækker af små sten. Dette interesserede ham åbenbart i meget høj grad, og han spurgte, om jeg ikke havde lerkarskår derfra? Men det havde jeg altså ikke; og det var kedeligt, for så kunne han ikke sige noget om alderen. Han bad mig gentage og ud-

dybe forskellige detaljer og mente tilsidst, at det ville interessere Steensberg meget at se området.

Vi havde vel nu snakket sammen et par timers tid. Jeg fik et ualmindeligt godt indtryk af ham. Det var den eneste, jeg endnu havde truffet, der kunne gå ind på en uerfaren amatørs ideer og rette og vejlede, hvor han syntes man var på vildspor. Han lovede, at han og Dr. Steensberg skulle indfinde sig i Sneslev smedje den næste week-end. Da jeg havde taget afsked med ham, tvivlede jeg dog på, om de alligevel regnede mine oplysninger for noget? Der var ingen tvivl om, at det var Borup, Østergaard havde tillagt størst betydning, så Skov Kastrup kunne jeg vist godt slå en streg over.

Der var altså intet andet at gøre, end at fortælle Popp, som det var gået. Men af hvilke grunde, Østergaard mente Borup var bedre, kunne jeg ikke gøre rede for, da den ene nedlagte landsby jo kunne være lige så god som den anden? Men Popp tog det meget roligt, da jeg refererede samtalens udfald. Da næste week-end oprandt, ventede jeg selvfølgelig spændt på, om nu d'herrer ville komme. Jeg ventede ikke forgæves. Begge ankom, og måske var der én mere, det husker jeg ikke (der var *kun* Østergaard og mig, det var søndag den 27. august 1950).

Jeg ringede til Popp, at vi var på vej, så vi mødtes derude. Selve den åbne dyrehave og Borup Gade ville de ikke rigtig godtage i første omgang. Derimod gik det bedre inde i skoven. Her var forskellige agertyper, sagde Steensberg, både højryggede og nogle af en anden ubestemmelig type uden ryg, men adskilt af rener, hvori næsten altid stenrækken var anbragt.

Steensberg antydede for Popp områdets kulturhistoriske værdi og foreholdt ham det uheldige i stenslagningen. Han udviste her diplomatiske evner, så Popp ikke blev det mindste irriteret. Desuden var det begyndt at tynde ud med stenslagningen, fordi fortjenesten var ringe i forhold til de fysiske anstrengelser i sommervarmen. Popp gik så vidt, at han lovede at overveje muligheden af at skaffe de resterende sten fra et stenbrud. Den dag kom Steensberg ikke ind på at standse stenslagningen på Borup Gade, og de stenslagere, der endnu holdt til i skoven blev lempet ud, bl.a. ved det store egetræ »Borup Kirke« og andre steder i Haveris skovpart.

Vi var også ovre i det stykke, Oluf havde raseret, et område der senere blev til kortblad + 1N. Og her fandt Østergaard det første skår i et af de store sprængningskratere. Det var uglaseret med noget, de kaldte bølgeornamentik mindende om vikingetid. De fandt efterhånden mange skår, både i de forskellige stenhuller og i det harvede ovre i kortblad + 1N, og disse

skår syntes at være interessante, da ikke ét eneste glaseret var at finde, hvilket yderligere bestyrkede deres interesse.

Efter at vi havde snakket om en masse problemer, skiltes vi så. Og jeg var virkelig glad, fordi jeg var overbevist om, at jeg endelig havde truffet de rette mænd, der havde begreb om disse ting.

(I efterårsmånederne kom Dyhre til at arbejde ved udgravningerne i St. Valby, idet han tog orlov fra Haka for at lære noget om middelalderarkæologi. Det varede til henad jul).

Der blev indledt forberedelser til, at vi så småt skulle begynde at måle agere op i Borup Ris i foråret 1951. Det skulle foregå med målebord og kikkertlineal, arbejdet blev overdraget Østergaard. Penge var der ikke ret mange af. Men jeg fik maget det således, at jeg fik natarbejde på Haka, d.v.s. jeg arbejdede som regel fra 16,30 til 1,30, sov til kl. 8 og kørte ind i skoven til kl. 14-15. Vi begyndte opmålingen den 21. april på Bobjerg, i det nordligste af kortblad + 3G NØ. Mit arbejde bestod i at finde ud af, hvor der var stenrækker, rygge og rener og gå til hånde med alt muligt. Østergaard havde en mand til at holde stadiet. Jeg forlod vist Haka den følgende sommer.

Undersøgelse af hulvejenes forløb

Vi vender tilbage til hulvejene. Efter megen søgen fandt jeg omsider ud af, at vejføringens havde forceret Hulbækken på ikke mindre end tre steder ved den gamle dæmning i ÷ 1 F og G (se kortet bilag 1), medens den havde gået igennem Kastrup bæk mod vest og Sandbæk mod øst, hver kun på ét sted.

I det store og hele fandt jeg ud af, at denne tilsyneladende ret betydelige færdselsåre i fordums dage havde gennemløbet skoven fra ca. NV til ca. SØ., eller sagt på en anden måde i fugleflugt fra Tadse gamle vandmølle til Rejnstrup (bilag 2).

Når vi i denne forbindelse bruger Tadse vandmølle som udgangspunkt, har vejen gået derfra i en étsporet hulvej hen forbi Hekkenfeldthuset. Men der kan dog meget vel have været flere spor, men kun ét spor tydeligt i vor tid. Vejen gik ganske rigtig, ifølge autentiske oplysninger, i det nuværende Hekkenfeldthus' have øst for huset og videre ind i skoven. Den havde vadede i dalen ca. 50 m, måske 100 m, nord for den lille vandmølle dér, lad os kalde den Skov-Kastrupernes vandmølle efter den i 1731 nedlagte landsby ca. 1000 m SV for vandmøllen. Vejen har da fortsat ikke så over-

vældende langt fra søen. Men vejen delte sig så efter alt at dømme på skrænten NV for Haverishuset, således at et par kørespor stadig fortsatte om langs søen et stykke oppe på det høje; og de giver sig immervæk til kende som tydelige hulveje. De andre spor gik op, og så vidt man kan se sønden om Haverishuset, delte de sig derefter endnu engang, således at nogle spor gik stik øst og tog faktisk sigte lige på Gunderslevlille.

Andre spor gik i retning imod det nuværende Hulebækhus og tog sigte på Borupgade og må engang have været Borups hovedfærdselsåre. Videre gik denne vej op i passet mellem Tyste mose og Hesbjerg bankerne, omtrent der hvor vi har vejføringen i vore dage på nær den østlige ende.

Den midterste vej, der fra Haverishuset valgte retningen stik øst, havde sit vadested lige nord for det vandmølle-værk som vi senere blev klar over har ligget der. Det vil sige i møllens »goldvand« (spildevand), og der er endnu både øst og vest for Hulebækken meget fine eksempler på hulvejspor, som ser ud til at være gravet ud i fordums dage, måske som pligtarbejde af datidens bønder. De østlige hulveje, som vi har undersøgt med stenspyd, er i alt fald stenbrolagt i bunden. Så sent som 1950 var det hele komplet her (bilag 1).

Imellem den store overgang ved denne vandmølle og den før nævnte overgang ved Borupgade ser man dog jævnlig andre spredte overgangssteder. Efter at hulvejene er kommet op over denne ret stejle skrænt, fortsætter vejene på det flade land på Borup Ris, hvor de faktisk ikke kan ses, over imod den store Sandbæk-Langdysse, hvor de passerer på hver side af den (bilag 2).

Også her konstateres fine gravede spor, især på den nordre side af dyssen. Jeg mener dog aldrig at have bevist, at der førte spor ovre fra Borup landsbyen SV. herfor og over imod Sandbæk-vadestedet.

Vejen går altså over bækken lige øst for Sandbæk-dyssen, og den må da videre have taget sigte direkte på Gunderslevlille efter først at have passeret den gamle bondegård, som ligger ude på marken øst for Borup Ris.

Inden vi forlader vadestedet øst for den store langdysse, må vi dog lige se på et par små vandmøller der. Der findes én lige øst for dyssen, lige midt i vadestedet og under sådanne forhold, at det for mig ser ud, som om møllen har været nedlagt i en rum tid, da vadestedet blev benyttet. Dens primitive karakter i forhold til de andre møller, vi kender i Borup Ris, synes jeg, vil pege hen i den retning, at vi her står overfor en af de rigtig gamle møller, der har hørt til Borup landsby. Men lidt længere imod nord findes der endnu en møllerest, som er meget sværere at erkende; og også denne mølle kan

tænkes at have hørt til Borup. (NB. I 1983 havde Jan Faye og Steensberg fundet en nedrammet pæl i bæklejet omtrent på dette sted. Men da vi senere forsøgte at få pælen indmålt på kortet, var den forsvundet i aflejrede sandbanker. Den dukker imidlertid nok op igen og bør C-14 dateres).

Bruger vi stadig vadestedet ved langdyssen som udgangspunkt og går ca. 100 m mod syd, finder vi den vandmølle, jeg udgravede i 1960-61 (d.v.s. den, der i akterne kaldes Rejnstrup mølle).

Nu skal man vel også være forsigtig med at bedømme alle dæmninger som selvstændige mølleanlæg, da man kan have kørt med samlingsvand, og som følge deraf haft mere end én mølledam, alt efter vandløbets fald. For Sandbækkens vedkommende er det vel næppe troligt, at man har kunnet køre med fuldt vand hele året.

Vi forlod ovenfor den vej, der fulgte ruten langs med søen. Den forcerer Hulebækken ikke så langt syd for søbredden og går ca. 150-200 m til øst for derefter at svinge imod SØ. Den er faktisk identisk med den såkaldte »Høvej« (bilag 2). Videre tog denne vej retning over (mod den store langdyse og samledes med de andre veje der).

Den midterste vej over Hulebækken blev den egentlige »møllevej«, da den kom i nær forbindelse med de fire møller. Jeg har mistanke om, at den kan være af nyere dato, samtidig med den af os i 1960-61 udgravede mølle (d.v.s. sen middelalder).

Fra vadestedet ved langdyssen synes man at kunne se svage spor af en vej, der går stik syd på langs Sandbækkens vestlige bred og følger bredden ca. 75 m. Men ca. 25 m fra møllen forcerer den bækken, efter at vadestedet er gjort stenfrit. Det flankeres af store sten, som meget pænt er lagt ud til siden. Videre fortsætter sporet op ad skrænten på skrå i SØ-lig retning. Det er et nydeligt ensartet hulvejsspor, der tydeligvis tager retning lige mod Rejnstrup. Inde i skoven bag stengærdet, som er lagt oven i sporet, kan det følges igen, stadig med kåsen rettet imod SØ.

Dersom vi går længere mod syd og bag om mølledæmningen, ser vi også et kørespor, som dog synes at være noget malplaceret, da det må have ført ud i mølledammen. Lige ved mølledammen slår sporet et knæk, så den ene ende peger mod SV, i retning af Borup landsby, mens den anden peger imod SØ mod Rejnstrup.

Ved min stadige søgen efter vejenes nøjagtige forløb, der jo ikke altid var lige iøjnefaldende på de flade strækninger, kom jeg på sporet af de høje rygge og dybe render med samt deres respektive stenrækker, der så en-

delig førte mig ind på agrene. Dette medførte, at jeg stadig ikke rigtig vidste, hvad de små dæmninger betød. Kun den ret store dæmning i Hulebæksdalen mente jeg nok at kunne tyde.

(Herefter følger en længere beretning om, hvordan vi fandt trærester af vandmøllen i Sandbækken og Dyhres kamp for at redde mølledæmningen i Hulebækken).

Hulebækken har sit udspring i Kastrup storskov, løber siden forbi Rådvad, igennem den ret store Tranemose, Fuglebjerglund, og har vel en gang leveret vand til gravene omkring det middelalderlige Hammersvold, som den går syd om. Videre går den til Hammersmølle – navnet siger, der har ligget en vandmølle dér.

Den fortsætter norden om Palmevænge, sønden om Kastrupgård, videre til Kastrup Overdrev, Skumlevænge, Rejnstrup Kirkeskov og endelig ned imellem Borup Ris og Haveris skovparter.

Det står mig ikke helt klart, hvor *Sandbækken* (nu kaldet Pilebækken) har sine kilder. Men det må være et sted syd for Rejnstrup. I hvert fald har den passeret tæt vest om byen. Men nu er den rørlagt oppe ved byen og begynder først at blive åben grøft igen, så såre den har sluppet de Rejnstrup mænds jorder og slipper ind på Gunderslevholms område.

Man bør kigge lidt på forholdene i *Skumlevænge*. Der er gravet en dyb rende snart på den ene side af Hulebækken, snart på den anden. Dette har dog sikkert ikke noget med vandmøller at gøre. Det kunne faktisk se ud, som om man ikke har kunnet enes om at bruge selve Hulebækken til skel. Ingen ved, hvad tidsrum det er fra. Man kan følge det helt fra Skumlevænges sydende, vest for Stejlehusets have og om til, hvor Hulebækken forlader skovparten Skumlevænge og løber ud gennem Kirkeskovslodderne. Det gravede skel synes at fortsætte nogenlunde parallelt inde i skoven med det store stendige, der danner skel mellem Skumlevænge og Kirkeskovslodderne. Videre synes denne gravede foreteelse med mere eller mindre tydelighed at tage sigte på det gamle gærde inde i Haveris, der danner sogneskel mellem Fuglebjerg og Gunderslev sogne. Men mærkeligt nok er det faktisk det store stendige mellem Skumlevænge og Kirkeskovslodderne, der i vore dage danner skel mellem de to sogne. Jeg mangler sikre oplysninger om Hammers Mølle, der blev drevet af samme bæk, hvor der var ringe fald i strømmen. Det har sikkert været en underfalds-kværn.

(Han omtaler, at da man tømte den kunstige sø ved Borup Ris efter 12 års forløb, var den så fyldt med mudder, at alle stenene var blevet aldeles skjult. Han mener derfor, at også møllen her har været en underfalds-

kværn, hvorfor der ikke er sket så stærk bundfældning i dens dam; men som vi skal se, kan det kun have været en horizontalmølle, en såkaldt »skvatmølle«).

Inden vi forlader Hulebækken, må vi kaste et blik på den omtrent nede ved søen, inden den passerer den lille sluse ved den ny stenlagte vej. Professor Steensberg, magister Peter Seeberg og jeg så på forholdene engang i maj 1959; og Steensberg, overinspektør Holger Rasmussen og Svend Nielsen så på det senere, samt endnu senere ingeniør Anders Jespersen. Men ingen turde udtale sig.

Anlægget er i nogen grad velbevaret og nydeligt, men hvad er det? Sikker en vandmølle. Vil man se på vores terrænkort, vil man bemærke, at for begge bækkens vedkommende findes nogle mystiske spærringer af større og mindre sten på tværs. Disse spærringer er for langt de flestes vedkommende tydet som *ørredspring*. Vi kom også i karambolage med spærringer, der utvivlsomt havde tilknytning til mindre vandmøller. Men spærringerne, der kunne tydes som *ørredspring*, var dog langt i overtal.

Dyhres noter til tekstbindet

Høvejen. Navnet forklares på den måde, at det var den eneste vej, man kunne køre hø op fra engene til dyrehusene, inden de stenfaste veje blev lavet. Man slog hø til dyrene i Dyrehaven lige fra 1868, til skovfoged Popp kom til og vendte op og ned på alt. Engene havde numre, talt fra øst. Og Høvejen har stort set benyttet samme rute som den gamle offentlige vej. Den stenfaste skovvej følger også tildels den fra gammel tid fastlagte rute.

Vej nr. 2. Opkørslen Vest for Hulebækken er også særdeles fin. Men den har vi ikke kortlagt, og vi ved ikke, om den er stenlagt i samme udstrækning som den østlige opkørsel (bilag 2).

Vejene ved Borup Gade. Den sidste og sydligste overgang over Hulebækken (vej nr. 3, kortet bilag 2) er meget usystematisk i sit hovedforløb. Der findes de hulvejspor, der sidst har været i anvendelse som offentlig vejføring lige indtil oprettelsen af Dyrehaven ca. 1868 tvang færdselen ad andre baner. Lige ved Hulebækshuset bemærker man et udtørret »bækleje«. Det er dog snarere en hulvej, i hvis bund en lille vandstrøm har banet sig vej.

Man har så opgivet denne opkørsel, muligvis allerede i Borups tid, og fyldt den med afsamlede sten. Sydvest for den, op imod hegnet ser man en anden og bedre hulvej, og der kan have været mange flere, dér hvor Hulbækhuset ligger. Disse hulveje må have spredt sig fra et fælles vadested i kortblad ÷ 2K sydvest og sydøst, hvor bunden er jævn, stenfast og bakkesiderne flade.

I det nævnte udtørrede »bækleje« er der en lille vanding opstået ved, at man satte gærdet tværs over hulningen, hvorved man stoppede for den smule vand, der løb her. Heller ikke, da man i begyndelsen af forrige århundrede satte det store stendige, har der løbet så meget vand, så man fandt det nødvendigt at lave en sluse i diget. Her løber kun lidt lokal vand forår og efterår og efter stærke regnskyl. Vi har nøjagtig den samme foreteelse ved den store langdysse, hvor man også har bygget det store stengærde (øst for Sandbækken på bakkeskråningen) tværs over hulvejen, så der er opstået en lille vanding på marken uden for skovgærdet.

Jeg har fået oplyst af Engly Pedersen, der er ældste søn af Poppes for-gænger, skovfoged Pedersen, at den stenfaste skovvej i kortblad + 2K blev lavet i 1860erne og samtidig hermed den halvrunde stenvej i Dyrehaven samt stenvejen i den sydlige del af Kastrup Overdrev. Men videre i Borup Ris ser vi denne gamle vej fra 1860erne på kortbladene + 2J - + 2H, hvor den krydses af den ny stenvej fra 1950erne, videre på + 2G, og den slutter så i + 3F NV, hvor en jordvej fortsætter i engen til søen, og her fortsætter så den nye stenvej fra 1950erne cirka vest på til den i + 1E SØ når frem til den gamle Høvej og Alfarvej, hvorefter den holder dennes rute mod NV i retning af Enghaven, Hulebækken og Søen (jfr. Atlas over Borups agre).

Vi ser på terrænkortet + 2K, at der forekommer en hel del hjulspor sydligst i det sydvestre felt og videre ind i + 1L NØ. De svarer til andre spor, der tydeligt forekommer i ÷ 2L NØ og videre derfra i NØ-lig retning. - Men som det fremgår af ÷ 2L er de desværre ikke taget med i denne ende, formodentlig fordi jeg ikke har haft dem mærket af. Sporene her er fremkommet, fordi man skovede ad den rute, inden stenvejen fra 1910-15 blev lavet. Al skovningstrafik til Borup Ris fra det vestlige og sydvestlige opland foregik her. Og den daværende Hulebæks-mand var en slags bommand eller skovledsvogter. Tilsvarende grønsværspor havde man for det østlige og sydøstlige opland med indkørsel ved Knurrevangshuset og ind til Borup Ris, idet man kørte ind i skoven ved Sandbæks-leddet.

Man må altid være på vagt overfor disse gamle skovningsruter, der ofte kan have en anselig bredde og vise sig som mange tildels parallelle spor. Men jeg bliver muligvis nødsaget til at komme nærmere ind på dette sene-

re, når kortene skal endelig bearbejdes for eventuelle mangler (desværre nåede Dyhre aldrig dette på grund af hans tiltagende åndedrætsbesvær).

Endnu må nævnes et par hulveje, berørt af udgravningen ved gård 3 i 1960-61. Disse to stumper synes at have svinget bagom, og norden om gården 3. Efter tildækningen af gravepladsen, sørgede jeg for at bevare de gamle konturer af disse to gamle hulveje så godt som muligt (bilag 1).

På de *vestlige* felter af ÷ 2K og ÷ 3K dvs. vest for Hulebækken ville der have oprådt et væld af hulveje ned over skrænten dér og mod vadestedet ved Borup landsbyen. Men disse kort blev desværre ikke målt og tegnet, idet vi brugte Hulebækken som grænse for vort undersøgelsesområde. Jeg kan nu kun beklage, at dette ikke blev gjort. Betingelserne kunne ikke være bedre, da der i vor tid er en fin højskov af bøge i området.

Også i kortblad ÷ 2J er der opkørsler (kun én er angivet på kortet endende nordligst i ÷ 2K). Fakta er, at fire opkørsler findes her, og én af gårdene (den nordligste ikke udgravede tomt) har ligget her, efter hvad prøvehulgravningen viser. Det er muligt, at disse veje har gået nord om denne gård, og de kan for den sags skyld også have stået i forbindelse med gård 1 og 2, da det er muligt, de har svinget lidt til SØ, så såre de har passeret skrænten?

Mon ikke mange mennesker ville sætte pris på at få lidt mere indhold af søndagsturen ved, at man viste dem, at i vore skove ligger oaser af dét Danmark, som man engang på Kristi tid eller senere færdedes i – bondens land under skiftende tider og vilkår?

Oldtidsagre i Borup Ris. En sommereftermiddag i 1956 tog Steensberg Østergaard og mig ud i det, vi nu kalder »Tjørnestykket« (Rejnstrup Overdrev), efter at vi havde diskuteret den kraftige ryg ind i granerne i L og M kortene (øst for det sted, hvor vi senere lavede et snit gennem skeldiget), idet vi ikke kunne forklare ryggens eksistens. Steensberg fulgte da, til vor forbavelse, ryggen meget langt og fandt ud af dens udløbere og en hel mængde mere eller mindre tydelige »digevoldings«-forgreninger. Alt dette foregik i det gamle tjørne-overdrev, som han ellers ikke var særlig forhippet på, at vi skulle måle op. Men efter denne opdagelse, og efter at han havde konstateret en chance for, at de nyere agre til en vis grad holdt sig inden for de gamles rammer, blev beslutningen taget, at det ville være af stor værdi at få dét med. Han mente desuden, at der kunne være en svag chance for at fastlægge grænsen imellem Rejnstrup og Borups dyrknings-

område – hvis vi var meget heldige. Dette fund af »oldtidsagre« (= »Dige-voldingsagre« fra tiden o. Kr. f.) åbnede helt nye perspektiver og fik langt større konsekvenser, end jeg straks fattede.

Thi da først muligheden var opstået, kom det efterhånden til at stå os klart, at oldtidsagre var at finde rundt om i periferien af vort afstukne område, ja, selv inden for dette. Dette gav svar på mange mærkelige stenansamlinger og delvis rammeinddelte agerfelter og terrasser, som tidligere havde voldt os bryderier og let kunne have ført til kedelige teoretiske vildskud. Det skabte en vis tryghed, at vi havde professorens virtuositet at falde tilbage på, og vi imødeså altid hans besøg med glæde og spænding. Overalt skærpede han årvågenhed. Når han fandt ud af, at man var tildels uvidende i ét eller andet emne, som jeg f.eks. var i begyndelsen, gav han sig altid tid til en meget instruktiv orientering, og inden længe efter var man sikker på, at der faldt en bog af, som behandlede det emne, man havde brug for. Østergaard var ligeledes en glimrende instruktør, der med tålmodighed lærte mig en masse ting.

Forholdene i Kastrup Overdrev og Haveris

Mølledammen ved Kastrup-bækken ser ud til at være gravet. Dæmningen er særdeles høj set fra nord, fordi den er anlagt, hvor terrænet skifter fra en flade til et fald ned mod et atter fladere plateau foran søbredden. Her mellem vandmøllen og søen går den førnævnte gamle vej. Overgangen over bækken markeres ikke særlig her, hvor bækken ikke har høje nedgravningsskrænter.

En hulvej ses syd for mølleanlægget. Den kommer fra den nedlagte landsby Skov-Kastrup eller fra Kastrupgård. Det er ikke let at afgøre, hvorvidt denne vandmølle har hørt til landsbyen, eller den først er blevet lavet, efter at Kastrupgård har begyndt at vokse sig stor. Den tilhørte ifølge Trap slægten Dresselberg ved 1500 tallet (en ret betydningsfuld slægt, hvoraf én var kgl. sekretær). Gården har et befæstningssystem med voldgrave.

De højryggede agre i vandmøllens nærhed må også have hørt enten til gården eller landsbyen. De strækker sig faktisk langt syd for vandmøllen –

dog undertiden isprængt synlige levn af forhistoriske digevoldinger, der længere mod øst ved Haveris Dyrehave bliver en mere og mere dominerende faktor, mens de højryggede agre sandsynligvis reduceres til mere tilfældige løkker, der ikke altid kan betegnes som egentlige højryggede agre, men blot giver sig til kende ved stenrækker. Og sådan veksler det faktisk lige indtil vi når det »gamle gærde«, der i vore dage danner skel mellem Fuglebjerg og Gunderslev sogne, og som vi mener er den rette markante by- og dyrknings-grænse mellem det nedlagte Skov-Kastrup og det nedlagte Borup. Disse forhold er dog aldrig nærmere undersøgt. En ting synes imidlertid ganske givet, at hele Gunderslevholms skovkompleks, som vi i vore dage ser det her syd for Tystrup sø, har været opdyrket i jernalderen. (Det må bemærkes, at Dyhre recognoscerede og fandt både oldtidsagre og højryggede agre for Viggo Nielsen i Brahe-Trolleborg skovene, og at han assisterede ved opmålingen af oldtidsagre i Næsbyholmskovene i den indledende fase).

Agre i Haveris. Stort set er der tre agertyper i Haveris, sydligst nærmest landevejen er der stenrække-agre uden væsentlig høje rygge og med en del stenkredse. I midterpartiet ved Haverishuset er der højryggede agre. På den nordvendte skrænt imod søen, kan man finde oldtidsagre omend ikke i overvældende grad. Øst for det gamle gærde og Sørre Stænge finder man ikke meget med oldtidsagre, det er mere vest for Sørre Stænge, de rigtigt udprægede forekommer. I vore dag er det vanskeligt at se deformationer i egnen omkring kortblad ÷ 2C. Det kommer af, at der er unge træskovene i hele den nordlige part af Haveris, idet hele denne skovpart blev nedhugget i tiden 1940-45, dvs. under krigen, da folk ville gøre hvad som helst for at få brænde. Jeg slog gamle stød op i skoven i de år, da jeg kunne tjene dobbelt så meget derved som ved mit fag som smed og endda gå og fundere over alle de mystiske ting. Men altid, når der skulle »slæbes«, havde skovfoged Pedersen kig på mig. Derfor gav han mig også akkord på en del hårdt arbejde på disse skrænter, bl.a. at bære tunge favnstykker ud fra bløde steder samt rense skovbunden for grene og kviste og brænde det af, så alt var rede til nyplantning.

Stensætningen ved Hulebækken. Onsdag den 11. juli 1962 kontaktede jeg Engly Pedersen og talte indgående om forholdene i kortblad ÷ 2C ved den gamle plankebro. Han mente, at han syd for den ny vej og sydøst for den lille betonbro, der blev lavet, havde taget 30 kubikmeter sten, hovedsagelig

øst for bækken, dvs. at der kun er taget sten i den sydligste halvdel af ÷ 2C, hvor nogle af stenhullerne er afsat på kortet. Han forklarede videre, at han havde taget sten på hele strækningen fra den ny vej og ud til søen på begge sider af Hulebækken (dvs. den nordligste del af kortblad ÷ 2C NØ og ÷ 2B SØ og NØ). Han regner med at have taget 50-60 kubikmeter. De fleste sten tog han i østsiden af bækken, men heller ikke så få i vestsiden. Også her var *Hulebækken stensat i begge sider*, men dog om muligt med lidt kortere afstand mellem kantstenrækkerne end i blad ÷ 2C. Man kan på stenkortet ÷ 2B endnu tydeligt se rudimentære rester af denne kantsætning. Nordligst på ÷ 2C NØ og helt sydligst i ÷ 2B SØ ses på ca 10 meters bredde særlig mange sten. Her har der engang været en plankeovergang, og måske endnu ældre et vadested som evt. kunne sættes i forbindelse med vej nr. 1. Såvidt jeg husker er der en gammel hulvej, der ligger under den ny stenvej, og som et lille stykke løber ud på det højeste af engen og tager sigte på steder med den nævnte stenkonzentration? Jeg kan i alt fald huske, der var planker her, før den nye vejbro blev lagt. Og når disse sten er bevarret, må det skyldes, at plankebroen endnu lå der, da Engly Pedersen slog sten.

Videre gjorde han opmærksom på, at bækken, efter at disse kantsten var taget op, har eroderet sig især ind mod øst. Han mente også, at kantstene var væsentlig større i østsiden end i vestsiden. Det er imidlertid rigtigt, at bækløbet er blevet mere uregelmæssigt krummet ved erosion i de forløbne år.

Han lagde endvidere mærke til, at kantstensætningen hørte op, der hvor det gamle dyrehavehegn havde krydset bækken, ca. 17-18 m nord for den østgående midterstreg på ÷ 2B. Her ses seks store sten i række på østsiden af bæklejet. Det er dog vist snarest et pudsigt sammentræf af tilfældigheder. Thi så skulle denne ende i Hulebækken være blevet gravet og reguleret i 1868 samtidig med oprettelsen af Dyrehaven. (Det stemmer ikke med, at det ofte nævnte stengærde bygget i kassemur standser ved Hulebækkens gamle mæander-slyng, øst for det nuværende lige bækløb). Efter at Popp indførte løsdrift i engen, er det østlige side-delta ved udløbet i søen blevet ødelagt af dyrenes klove, så bølgeslaget kunne fjerne over 10 meter iflg. Engly Pedersens oplysning.

Ørredspringene. Engly lyttede som dreng meget til, hvad den gamle Hulebækshusmand, Niels Davidsen, fortalte. Der var i den gamle kammerherre, J. T. O. de Neergaards tid, to mænd der hed Buhl, en ældre og en yng-

re. Én af dem havde været i Sverige og lært noget om fiskeopdræt; og sine ideer fik han praktiseret på Gunderslevholm. Da Hulebækken på flere hundrede meter var lukket inde i Dyrehaven, kunne han her have sine fisk i fred, idet publikum var henvist til de af kammerherren anlagte spadserestier; og der var kun adgang hertil på visse timer af dagen. Leddene blev åbnet og lukket til bestemte tider. Ørredspringene er altså lavet, efter at Dyrehaven blev oprettet. Niels Davidsen fortalte, at da han var dreng sidst i 1800-årene, huggede de alle de ørreder i Hulebækken, de kunne slippe afsted med!

I Engly Pedersens drengår 1906-12 var ørredspringene mere intakte. Nogle meget hårde isvintre har givet dem deres knæk, idet bækken bundfrøs og vandmasserne ved det pludselige tøbrud skruede isen sammen og brækkede stenene i springene løse. De blev dels undergravet, dels skubbet nedad med strømmen. Da bækken dengang ikke var forurennet, var der mange fisk i den, både ål og gedder, der kom fra oplandets små mosehuller og grøfter. Engly mente, at også stensamlingen under plankebroen, nævnt ovenfor, var et ørredspring. Det var den, der bedst modstod tidens tand (måske også fordi den lå, hvor bækken havde ringe fald?). Engly reddede forresten mange sten fra at blive taget op her i engen, idet han hævdede overfor Popp, at de aldrig ville kunne få dem kørt ud af sumpen. Den nordre ende af vest-stenkanten syd for vejen er meget tynd, og Engly hævdede, at den var ikke givtig nok; så den lod han være.

Davidsen i Hulebækshuset fortalte forøvrigt Engly om tørvegravning i Tyste Mose. (Dyhre mener, at en spærring, der muligvis var en voldning fra jernalderens agre, kan have forårsaget en forsumpningsproces.

Et sted mod slutningen af Dyhres 180 sider lange kommentarbind, siger han ordret: »Det er mit indtryk, at man tænker klarest, når man skriver«. Sådan forholdt det sig med Dyhre Rasmussen. Men det skal tilføjes, at han skrev, sådan som det faldt ham ind. Derfor vender han ustandselig tilbage efter digressioner, og det her foretagne udvalg er et forsøg på at holde hans hovedtankegang fast).

Kommentar til foregående afsnit om hulvejene

Af Axel Steensberg

Litteratur om kongevejen Antvorskov-Næstved: Alex Wittendorff har i sin disputats fra 1973 »Alvej og Kongevej« (Skrifter udg. af Det historiske institut ved Kbh.s universitet, bd IV) omtalt vejføringen fra Antvorskov, hvor kongerne Frederik 2. og Chr. 4 ofte opholdt sig, til Næstved. Der var hus og bom for vejen ved Kongskilde mølle. Mellem Vinstrup og Kastrups fang blev iflg. Antvorskov lens regnskab 1621-22 sat en port; men det er vel usikkert, om det har noget med kongevejen at gøre? Derimod nævnes samme år og sted en afholdt udgift til et hus og en bom ved Tasemølle på »kongens vej«. At der også blev sat et hus og en bom ved Hammersmølle kan derimod næppe tages til indtægt for kongevejens linjeføring. »Vinstrupgård« var jo gammelt krongods, og Frederik 2. opholdt sig undertiden her, vel for jagtens skyld? Det lå en tid under Roskilde len, men i 1591 lagdes det under Antvorskov; det samme gentog sig 1697. Hammersmølle lå sydligt på Vinstrups fang tæt ved Kastrup. Derfor er der ikke noget mærkeligt i, at kongen anbragte et bomhus og en bom både her og ved Tase mølle, hvor kronens område afgrænsedes mod øst overfor »Kastrupgård« og landsbyen Skov Kastrup, der som før nævnt tilhørte Dresselberg-slægten, hvoraf et par var sekretærer i kongens kancelli, medens Vilhelm Dresselberg var landsdommer i Sjælland.

Når Dr. Wittendorff må konstatere, at det ikke er lykkedes ham hverken i Korsør eller Vordingborg lens regnskaber at finde noget om kongevejens videre forløb mod Næstved, skyldes det nok tilfældigheder. I hvert fald ses på det udsnit af Johannes Mejers kort fra o. 1650, som han gengiver fig. 21, s. 215, at der er angivet en vej fra Tystrup over Vinstrup nord om Rejnstrup til Gunderslevlille. Herfra løber den til Stridsmølle, hvor den passerer åen. Det må være denne vej, Dyhre har sporet ikke langt fra søen tværs gennem Haveris og Borupris skove.

Dr. A. Wittendorff nævner s. 241, at en alfarvej gik fra Næstved på vestsiden af Susåen til Holløse bro, hvorfra den fortsatte nordpå til Næsbybro og Sorø. Vejene fra Tasemølle østpå behøver ikke nødvendigvis at være »kongeveje« med bomme og porte. Der er flere muligheder for linjeføring: dels den nordlige til Stridsmølle, dels den over Rejnstrup til Gun-

derslevholm og Holløse, og endelig må der have været flere lokale spor, sådan som Dyhre ganske rigtigt påpeger. Især må der have været forbindelse mellem Rejnstrup og Borups agre, efter at den nedlagte landsbys fang blev dyrket af bønder i Rejnstrup.

Tekster til Dyhres fotografier 4.-18. maj 1950 og 8. og 28. maj 1957 af den begravede mølledæmning

Af Axel Steensberg

Den 4.-18. maj 1950 tog Dyhre Rasmussen med sit gamle Ernemann-kamera ni optagelser på glasplader af omgivelserne ved den nu begravede mølledæmning på østsiden af Hulebækken. Han må senere fuldstændig have glemt, at disse fotografier eksisterede. For han talte aldrig om dem, hverken til Østergaard Christensen eller til Svend Nielsen og mig, skønt vi var enige om at beklage, at stedet ikke var blevet fotograferet, inden ødelæggelserne fandt sted. Vi troede kun, der eksisterede den nødtørftige skitseopmåling, som Dyhre foretog i slutningen af november 1949, da Tage E. Christiansen ikke havde reageret på hans henvendelse til Nationalmuseet.

Men da jeg i juli-august 1985 var nået til afslutningen af gennemgangen af hans store samling af fotografier fra Borup Ris, som efter hans død blev opbevaret i Nationalmuseets 3. afd. »Det internationale Sekretariat for undersøgelse af Landbrugsredskabernes Historie«, dukkede forskelling indpakkede grupper af fotos op, som ikke havde direkte forbindelse med vor store undersøgelse. Heriblandt fandt jeg en kuvert, der indeholdt fotografiske optagelser omhyggeligt indpakket i lyserødt silkepapir, så pladerne ikke rørte hinanden. Og sammen med pladerne lå et sæt positiver, som til min store overraskelse var forsynet med de nødvendigste oplysninger, bl.a. om position og dato for optagelsen. Her så man ikke blot vandmølledæmningen og den store støbte betonsluse, som skulle opstemme vandet i den planlagte fiskedam, men også hulvejene, der førte ned til det gamle vade-sted umiddelbart nord for mølleanlægget. Syv år efter tog Dyhre endnu to billeder, der viser samme sted, efter at den ny vej-dæmning er opført.

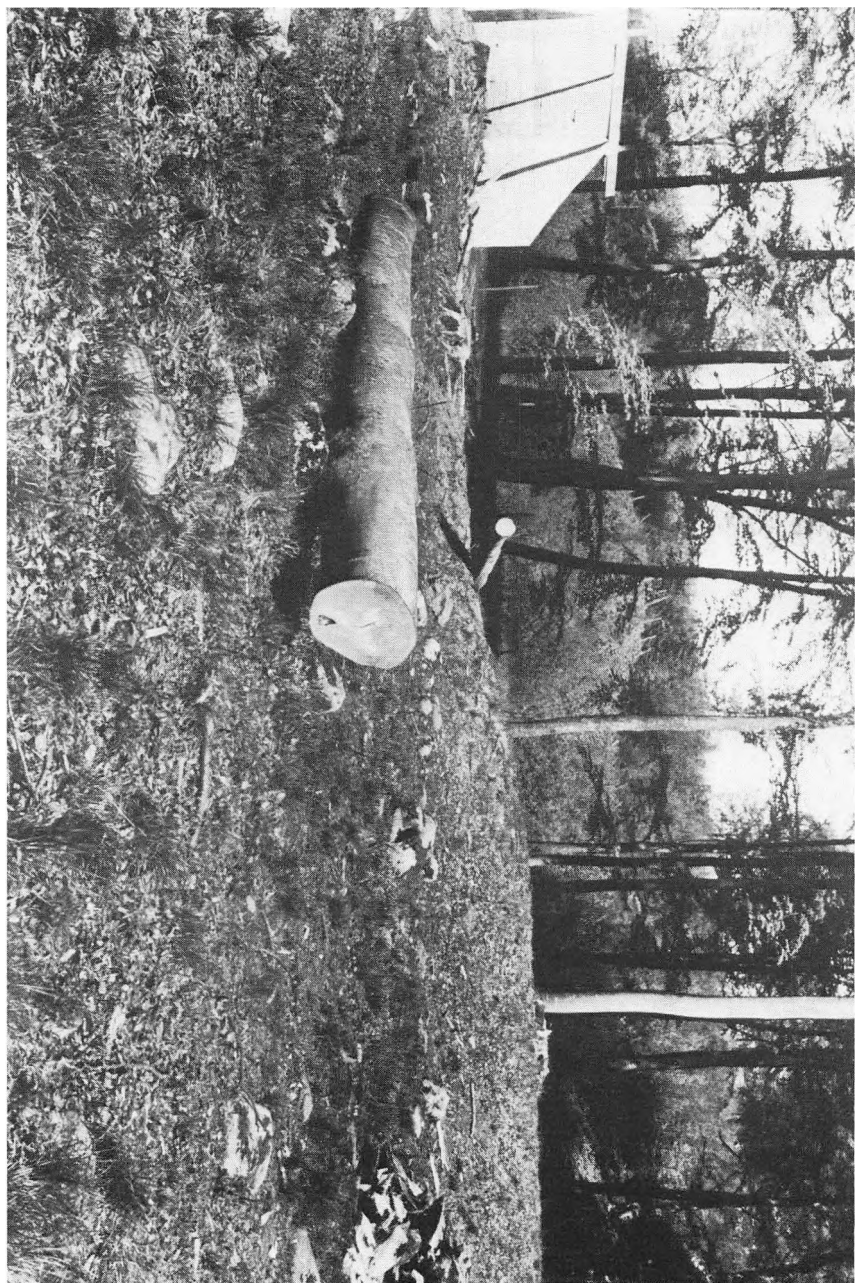
Jeg har nummereret disse billeder og taget aftryk af dem i 13×18 format, hvorefter de her reproducerede billeder er gengivet.

Nr. 1:

Man ser til venstre betonslusen. Den må være blevet opført sidst på året 1949, men måtte naturligvis stå en rum tid og størkne, inden den nye vej kunne føres over på den forhøjede dæmning. Billedet er taget mod nord. Man ser, at den gamle mølledæmning kun når til omkring billedets midte, således at der må være en afstand af 6-7 m fra dæmningen og hen til slusen. På dette sted har der stået et stort bøgetræ, hvis stub ses omtrent midtvejs; og det er formentlig noget af stammen, der ses, dels foran og dels på tværs af udløberen af dæmningen.

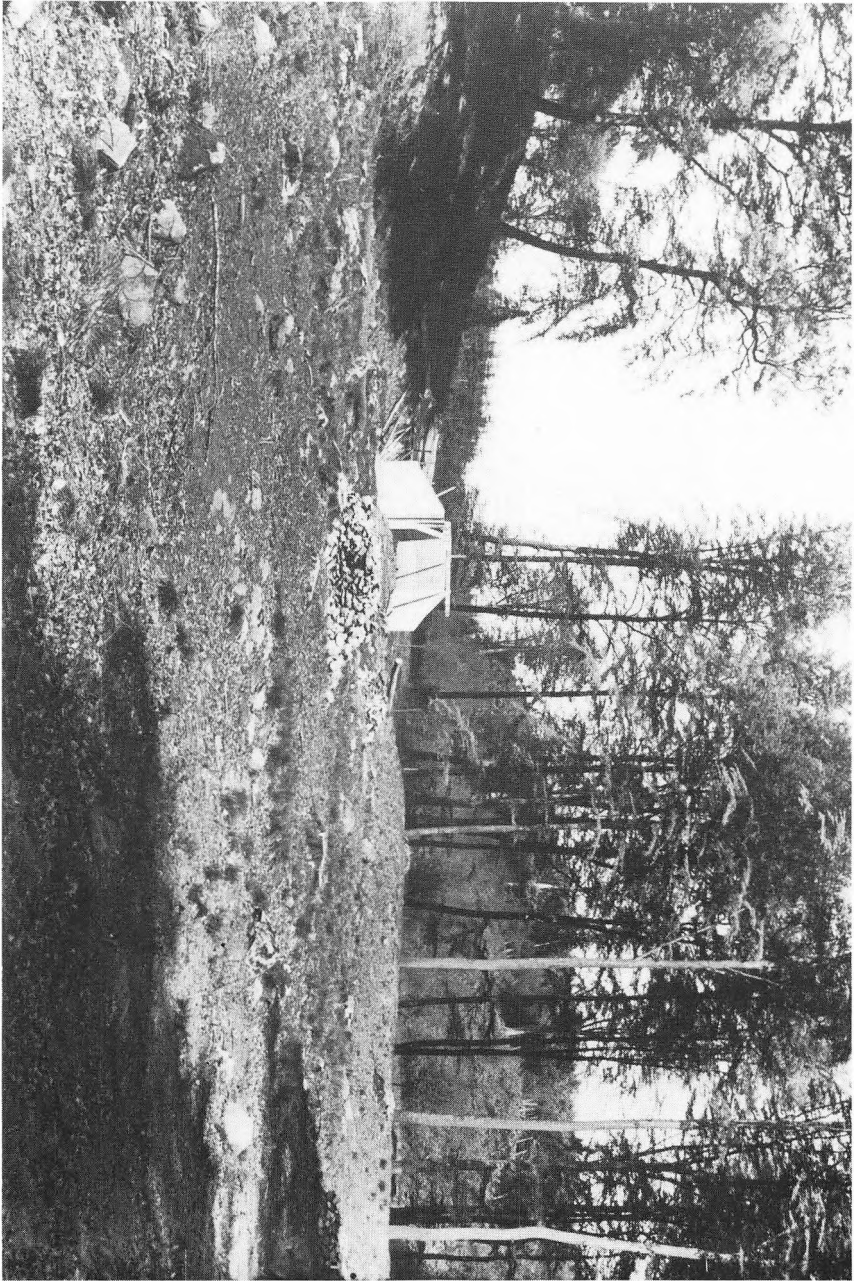
Man kan altså konstatere, at resterne af den gamle mølle ikke er blevet ødelagt ved bygningen af slusen, sådan som både Dyhre og jeg gik ud fra. Thi møllehjulet må have ligget for enden af dæmningen. Dyhre har ovenfor foreslået, at det drejer sig om et underfaldshjul – det måtte i så fald ligne det, Chr. Fischer fra Silkeborg Museum i fjor udgravede ved Tovstrup i Dallerup sogn.

Imidlertid skimter man langs dæmningens fod nogle af de sten, som Dyhre iagttog var sat i kanten af møllegrøften for at hindre vandet i at erodere i dæmningen. Møllegrøften fulgte, som det kan ses af planen i »Borups Bønder«, s. 92, den østre skrænt fra omme i nærheden af Borup landsbyen, men drejede så brat ud til møllestedet langs dæmningens sydskråning, og det er dette forløb, man skimter på fotografiet. Det ville være upraktisk at lade vandet fra møllegrøften foretage en brat drejning for enden af dæmningen, hvis det skulle ramme skovlene på et underfaldshjul med fuld kraft. Hvis man derimod har anbragt et horizontal-hjul på dette sted, ville vandet dreje hjulet rundt »med uret« en halv omgang, til det slap fri af skovlene og kunne fortsætte ud i bækken ved vadestedet. Det forudsætter naturligvis, at der var sat en forsvarlig spundsvæg på vestsiden af horizontalhjulet, så vandet ikke kunne erodere i vestbredden. Men kun en arkæologisk udgravning på stedet kan, når tid og lejlighed byder sig, afgøre dette spørgsmål, ligesom man også ved denne lejlighed vil kunne få en tidsfastsættelse af anlægget.



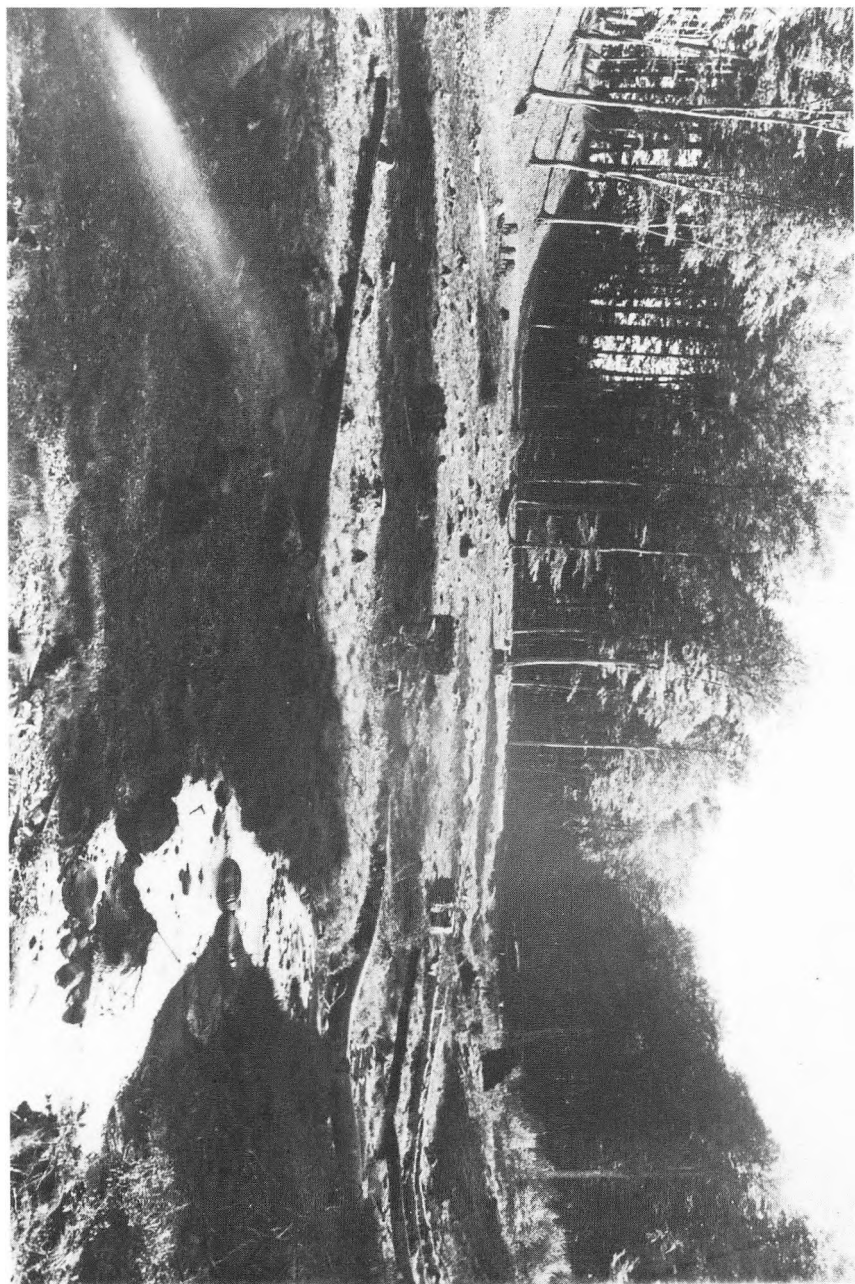
Nr. 2:

Det foregående billede var taget den 4. maj, medens nr. 2 stammer fra den 14. maj. Det er taget på længere afstand, og man ser, at den sværeste af bøgekævlerne allerede er fjernet, samt at der er samlet to anselige dynger af sten, som må have ligget spredt på dalens bund. Der ligger dog mange tilbage, og man aner et gammelt bækleje i forgrunden til venstre. Den har lavet en svag skrænt foran den forreste stendynge, og i højre side af billedet drejer den om mellem de to stendynger. Dette leje må være Hulebækkens oprindelige løb, før mølledæmningen blev opført; og gennemløbet har øjensynligt været omtrent på det sted, hvor møllen blev bygget. Derefter er vandløbet blevet lagt om, så det som bagvand fulgte dalens vestlige skrænt og passerede vest om den nu opførte betonsluse. Der har naturligvis været et stighbord længere mod syd, dér hvor man fordelte strømmen mellem møllegrøften og bagvandsløbet. Det vil sige, at der har været en opsamlingsdam syd for dette stighbord, således at man, når man skulle bruge møllen, lukkede for bagvandsløbet, og derefter, når der var samlet tilstrækkeligt med vand, åbnede stighbordet, så vandstrømmen til møllen reguleredes på den mest hensigtsmæssige måde.



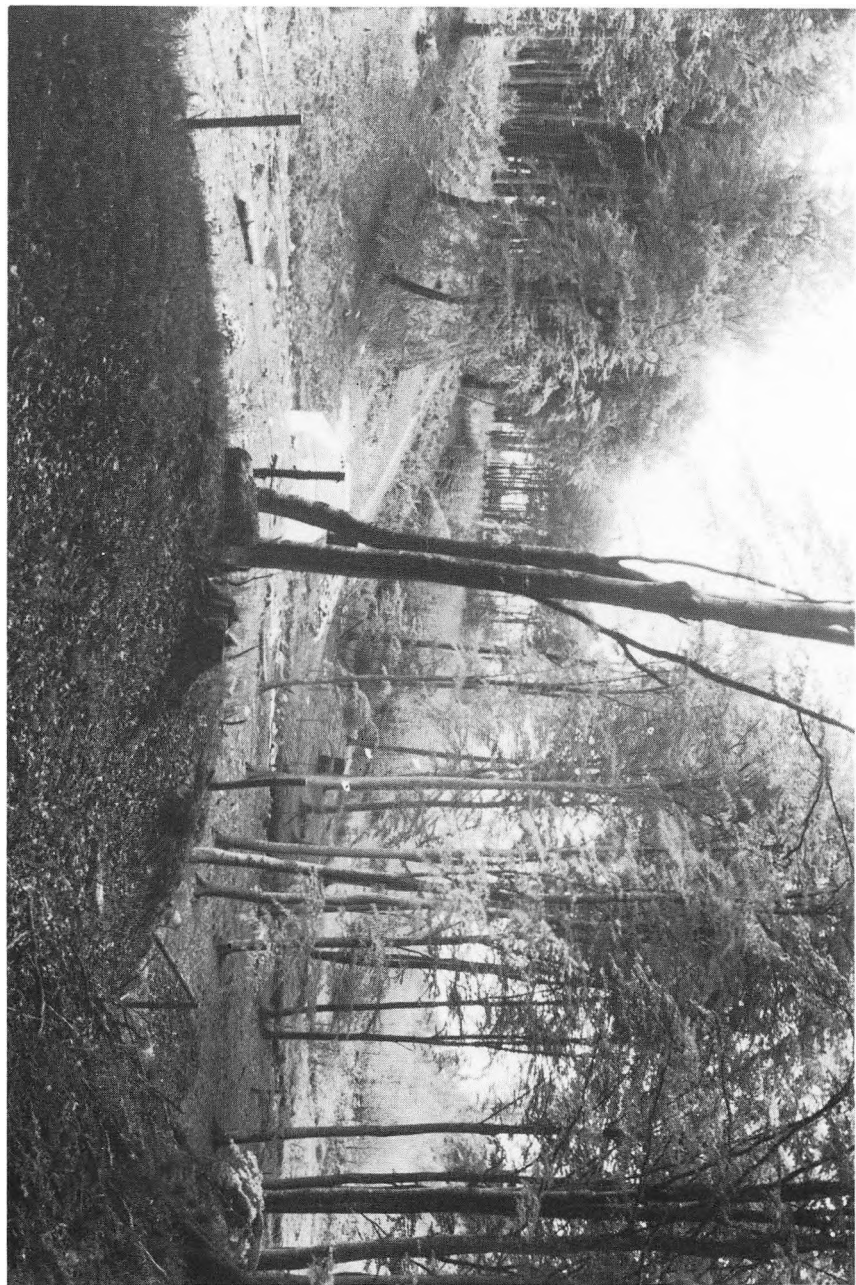
Nr. 3:

Dette billede er ligeledes taget den 14. maj. Man ser Hulebæks-dalen mod syd fra den ny beton-sluse. Kameraet er dog indstillet, så den del af dalen, der ligger nærmest ved dæmningen, og som sås i forgrunden på nr. 2, ikke er med. Man skimter i baggrunden tv. en lysning mellem træerne. Det er Borup gade i nærheden af Dansebøgen. Her går der tre kvier neden for skrænten. Ellers ser man brændestakke og en bunke kvas fra den fældede bøgeskov, der har stået i dalbunden. Til højre ligger fire stammer tværs over Hulebækken, der her følger den vestlige skrænt. Selv om man i dag ville tømme den opstemmede sø, ville intet af dette være at se på grund af aflejret mudder. Der ligger en masse store sten rundt om på dalbunden; det drejer sig om en naturlig stenstrøning, som man ikke har fjernet. Langs østskrænten til venstre løber et vejspor, der skimtes bag ved kvierne og fortaber sig i træernes skygge. Det er vejen, der længere sydpå i kortblad ÷ 2J løber op ad skrænten for at passere vesten om den ødelagte runddysse og øst om gård 3 i Borup, hvorefter den må have forenet sig med det spor, der kommende fra Rejnstrup løber ned ad en hulvej og må have passeret Hulebækken tæt ved Hulebækshuset. (Se bilag 1).



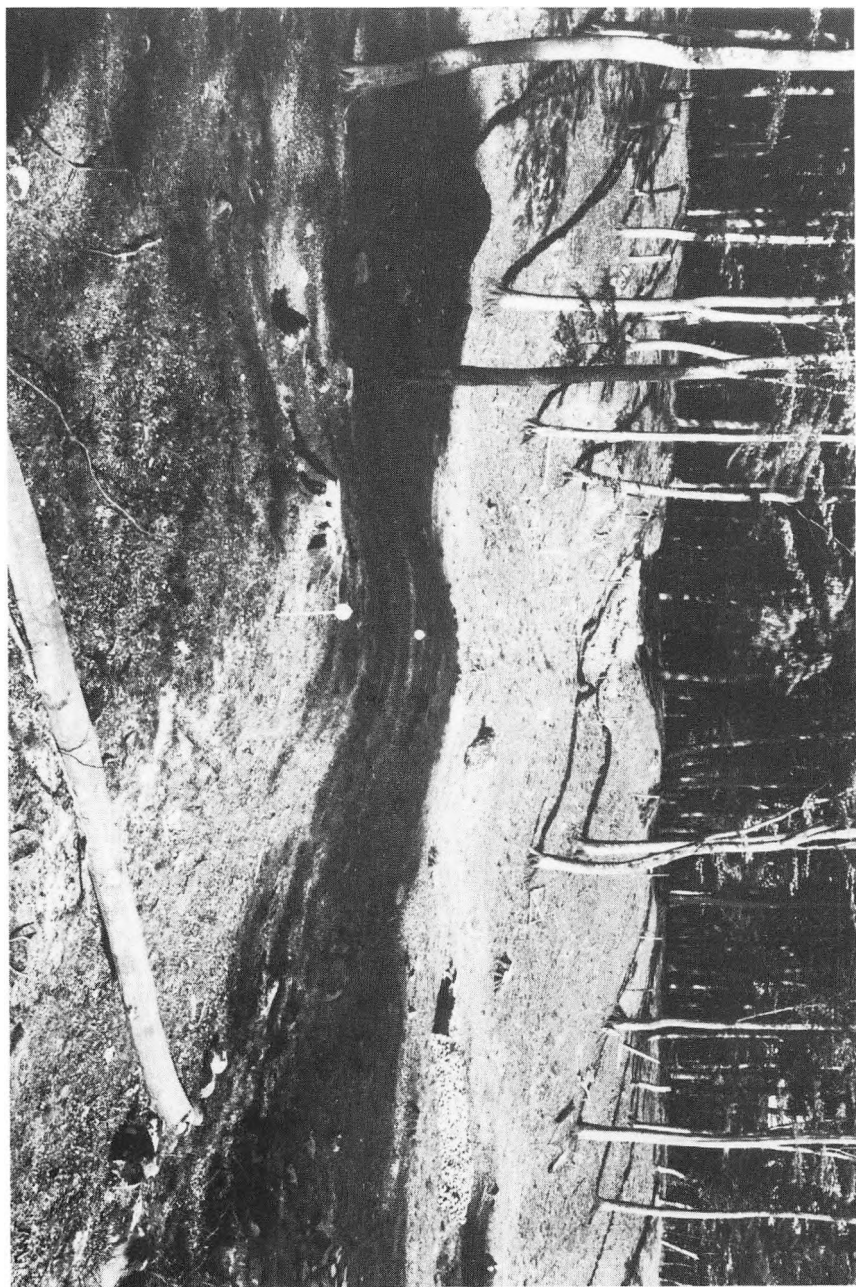
Nr. 4:

Her ser man fra toppen af østskrænten ned over Hulebæksdalen mod vest. I forgrunden ses det sydligste sidespor af Hulvej 3, som vistnok endnu i dag er uskadt. Lige bag hegnspælen med skråstiveren løber det ødelagte hovedspor 3 op bag skrænten yderst til højre. Hegnspælen med skråstiveren ses også på nr. 5, men for svagt til, at det kommer frem i reproduktion. Den nye betonsluse ligger for enden af den gamle mølledæmning, der altså løber skråt til højre bag de to slanke træer. Bag bækken ser man vejen på vestsiden komme op ad bakken fra det gamle vadested til højre for betonslusen. Billedet er taget den 18. maj.



Nr. 5:

Her ser man fra beton-slusen mod øst langs ad den gamle mølledæmning, der er markeret med hvide pæle, på hvis top er sat cirkelrunde plader. I forgrunden ligger den samme slanke bøgestamme, som på nr. 1 tværs over dæmningen, og ved dens rodende til højre ses nogle af de opragende kantsten fra møllegrøften. I baggrunden til højre løber vejen mod Borup bag om en stor stendynge og videre langs skræntens fod. Vi så den også på nr. 3. Oppe på skrænten umiddelbart til venstre for flugtlinien fra dæmningen ses de første gravearbejder til den nye vej. Hulvej 3 er allerede her ved at blive opfyldt. Fra dette sted løber et vejspor markeret med hvide pæle skråt nedad til venstre for ved det gamle vadested at forenes med Hulvej 2 (se bilag 1). Fot. 14. maj.

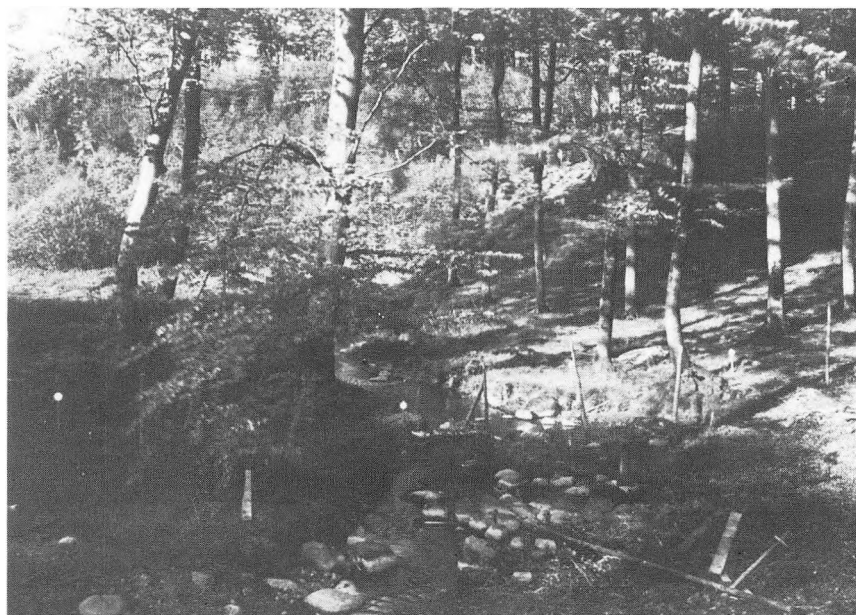


Nr. 6:

Det gamle vadested ved Hulebækken set fra beton-slusen mod nord den 14. maj 1950. Dyhre har med hvide pæle forsynet med cirkelrunde topskiver markeret, hvor vadestedet omtrentlig har ligget.

Nr. 7:

Dette fotografi er et nærbillede af gennembruddet i den østre skrænt, som sås på nr. 5. Den store opragende sten i højre kant af Hulvej 3 gemmer sig på nr. 5 bag skyggen af det forreste slanke træ til højre. Billedet her er taget samme dag den 14. maj, men uden sol, så man klart ser de tynde træstikker, der markerer vejlinien skråt nedad til venstre midt i vadestedet. Man ser også den begyndende opfyldning bag den midterste hegnspæl.



Nr. 8:

Her ser man direkte op ad Hulvejen fra vadestedet ud for Hulvej 2 mod Hulvej 3, men det er dettes sydlige gren, der ligger i sigtelinien; derfor ser man ikke den begyndende opfyldning af hovedsporet. Den store opragende sten i højre side er den samme som på nr. 7. Set omtrent mod sydøst. Vejsporet er markeret med stokke. Fot. 14. maj 1950.

Nr. 9:

Hulvej 1, der endnu eksisterer, ses her fra vadestedet mod øst. Fot. den 18. maj 1950.

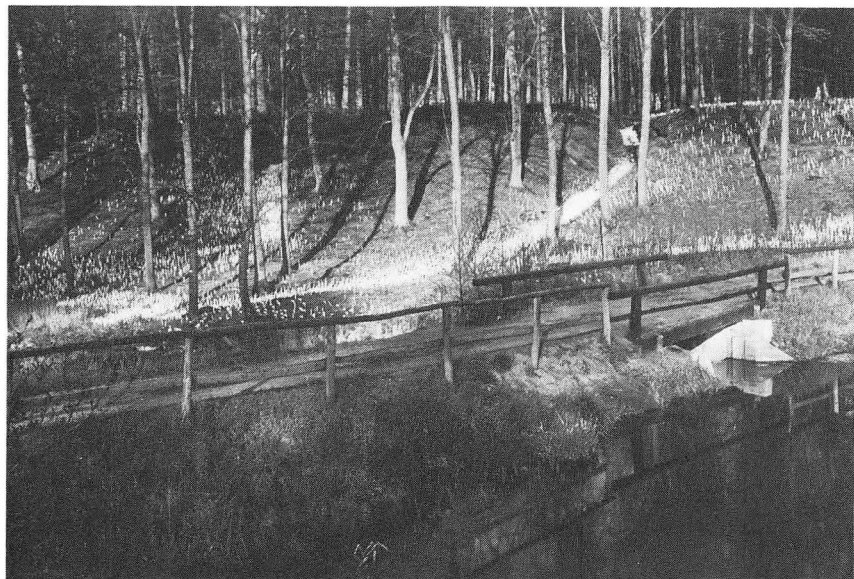


Nr. 10:

Hulvej 1 og 2 har Dyhre atter fotograferet den 8. maj 1957. Her ses den fra vest med den ny vejdæmning og beton-slusen samt et hjørne af den opstemmede sø i forgrunden. Sten under overfladen er markeret med hvide metalstikker. Man ser Hulvej 1 lidt til venstre og Hulvej 2 løbende op ad skrænten i billedets højre side.

Nr. 11:

På det sidste billede, taget samme dag, ses Hulvej 2 oppe fra skrænten mod beton-slusen og den ny vej, der fører fra dalen vestpå.



DITTE T.

+ 1 E
+ 1 F

÷ 1 E
÷ 1 F

÷ 2 E
÷ 2 F

÷ 3 E
÷ 3 F

+ 2 F

+ 2 G

+ 2 H

50m

100m

+ 1 G

+ 1 H


÷ 1 H

÷ 2 H

÷ 3 H

÷ 2 G

÷ 3 G

N.  S.

