



Danskernes Historie Online

Danske Slægtsforskeres Bibliotek

Dette værk er downloadet fra Danskernes Historie Online

Danskernes Historie Online er Danmarks største digitaliseringsprojekt af litteratur inden for emner som personalhistorie, lokalhistorie og slægtsforskning. Biblioteket hører under den almennyttige forening Danske Slægtsforskere. Vi bevarer vores fælles kulturarv, digitaliserer den og stiller den til rådighed for alle interesserede.

Støt vores arbejde – Bliv sponsor

Som sponsor i biblioteket opnår du en række fordele. Læs mere om fordele og sponsorat her: <https://slaegtsbibliotek.dk/sponsorat>

Ophavsret

Biblioteket indeholder værker både med og uden ophavsret. For værker, som er omfattet af ophavsret, må PDF-filen kun benyttes til personligt brug.

Links

Slægtsforskerens Bibliotek: <https://slaegtsbibliotek.dk>

Danske Slægtsforskere: <https://slaegt.dk>

Nytårs Gave

til Borupris' Venner
1990

En vurdering af de
forskellige undersøgelses
beviskraft



FUGLEBJERG 1989

Nytårs Gave

til Borupris' Venner
1990

En vurdering af de
forskellige undersøgelses
beviskraft



FUGLEBJERG 1989

Institutionen Borupris' Venner har hjemme i Fuglebjerg. Dens formål er at fremskaffe midler til fortsatte undersøgelser af den i middelalderen nedlagte landsby Borup i Borupris Skov og at fremlægge indvundne resultater af forevisning på stedet og ved offentliggørelse af skrifter over emnet. En af bestyrelsens fem medlemmer er udpeget af Fuglebjerg kommune, for tiden fhv. borgm. Jens Chr. Pedersen. Formand er professor dr. phil. Axel Steensberg. Museumsinspektør Svend Nielsen, Dansk Landbrugsmuseum på Gammel Estrup, er næstformand, og landsretssagfører Jørgen Riemer, København, kasserer. Det femte medlem er museumsinspektør Grith Lerche, Nationalmuseet, Brede. Kontingentet er 100,- kr. om året. Vignetten på titelbladet, tegnet af forfatteren, viser, hvordan man opvarmede stenene på et bål over koge-gruben, inden kødet blev lagt i. Nyårgaven er trykt i 300 eksemplarer, hvoraf 100 er nummererede.

Dette eksemplar Nr.

er fremstillet til:

Til Borupris' Venner

Naturen er svær at styre. Men mennesket har gennem utallige årtusinder formået at gøre sig den nyttig på mange forskellige måder, som jeg skildrede det i "Det manipulerende menneske" (eng. udg. *Man the Manipulator*)

I maj udgav vor Kommission under Videnskabernes Selskab en bog om de hårde kornsorters betydning for skriftsprogets og bykulturens opståen på omtrent samme tid seks forskellige steder på jorden for fire-fem tusind år siden: *Hard Grains, Irrigation, Numerals and Script in the Rise of Civilisations*.

De hårde kornsorter, hvede, byg og i Amerika majs har lige siden de blev fuldt udviklet tjent som alle tings værdimål. Kun *de* kunne uden tab af næringsværdi og spireevne tåle at lagres i årevis. De har været midlet til at overleve naturkatastrofer, krig og pest, misvækst og hungersnød. Historien om Josef der i Egypten tydede Farao's drøm om de syv fede år, der fulgtes af de syv magre, får således en universel mening.

Hvordan kan det da være, at kloge politikere endnu for et par år siden advarede mod EF's store kornlagre? For i dag er de praktisk talt tømte; og sker der en klima-katastrofe i Kina, Indien eller Østeuropa, ser det sort ud - for ikke at tale om Afrikas hungrende millioner.

I øjeblikket er det Brundtland-rapporten, begrænsningen af energi-forbruget, drivhus-effekten som følge af kuldioxid fra forbrændingskilderne samt huller i ozon-laget i luften, der er godt stof for massemedierne. Historien om de døde hummere ved Sjællands kyst er næsten glemt. Et par kraftige storme ville snart kunne røre op i pløredammen. Naturen har altid været uberegnelig og menneskets samlede intelligens overlegen. Det viste sig for få år siden ved Mount Helenas udbrud. I senmiddelalderen forsvandt silden pludselig fra Øresund, så man i dag kun kan skimte svage spor af fortidens myldrende liv i boderne ved Falsterbo og Skanør. Noget senere oplevede limfjordsbyerne Nibe og Løgstør et sildeeventyr, der skæppede godt både i statens og den lokale befolknings kasse. Men dengang målte man ikke vandets indhold af ilt og overflod af næringsstoffer som i dag. Vi ved ikke, hvorfor silden kom og forsvandt.

Massemedierne er imidlertid i dag forum for forslag om såkaldte "hastemte løsninger", og politikerne vejrer morgenluft og vælgergunst. De forsøger billedlig talt at "holde sig midt i stimens front". Hvis man ønsker at

svække kuldioxid-udslippet til atmosfæren og modvirke drivhus-effekten, burde man måske sætte ind på at udvide og intensivere kornproduktionen? For i en tid, hvor planteproduktionen falder på jorden som helhed, og regnskovenes absorberende styrke mindskes ved uhensigtsmæssig hugst uden genplantning, bindes der for lidt kuldioxid i planterne. I stedet for at marginalisere mere jord, skulle man måske snarere dyrke mere med korn?

Det, vi savner i dag, er folk, der foruden grundig viden på deres specielle områder tillige formår at sammenfatte erfaringer fra forskellige forskningsgrene, at bygge bro mellem dem. Siden skriftsprogene opstod, har papir-humanister samlet på menneskehedens "erindring", omhyggeligt arkiveret og studeret fra slægtled til slægtled. I dag lyses der med lygte efter såkaldt "anvendt forskning", dvs. én der hurtigt formodes at give praktiske resultater i økonomisk sammenhæng. I U.S.A. har man længe samlet forskere i grupper, *teams*, som gennem såkaldt *brainstorming*, inspirationsudveksling, hurtigt kunne finde frem til praktiske løsninger på indviklede problemer. Det efterlignes herhjemme i stigende grad ved, at staten støtter "projekt-grupper" frem for enkelte forskeres, som det formodes, mere langsomme arbejde. Nærværende forfattere tror imidlertid stadigvæk på, at det er enkeltpersoner, der som pionerer bestemmer udviklingen i det lange løb. De kan hente inspiration hos hinanden og danne uorganiserede smågrupper som det skete ved undersøgelsen af Borupris og Tjørnestykket. Derved kan tværvidenskabelige resultater udvide vor almene erkendelse til gavn for helheden. Det tager tid at undersøge et enkelt område frem for at sprede indsatsen for at få et hurtigt overblik, der ofte vil bygge på for ringe indsigt i de kræfter, der har samvirket i fortiden. Det har vist sig frugtbart at kontrollere spor af vore forfædres virke gennem omhyggeligt planlagte og kontrollerede eksperimenter. På dette område har Grith Lerche været førende gennem de sidste 10-15 år. Erfaringer med en rekonstrueret middelalderhjulplov, hvoraf en del findes publiceret i "Tools and Tillage" 1986, kaster også lys over Borup-agrenes dyrkning, ikke blot gennem tolkningen af de tre lange profiler, hun skar for år tilbage, men også ved en nytolkning af agerbredderne, der vil blive publiceret i hendes kommende bidrag til jubilæumsbogen for "Jyske Lov" 1991. Resultaterne af Borup-undersøgelserne ser ud til at kunne flyde i en jævn strøm også i kommende år, hvis vi får midler at arbejde med.

I det forløbne år bragte publiceringen af "Hard Grains" os i forbindelse med lederen af Carlsbergs forskningslaboratorium for Bioteknik, fil. dr. Lars Munck. Han har arbejdet med at fremavle bygsorter, der er rigere på lysin end de tidligere, hvilket har fået grise til at udvikle sig hurtigere. Men

han har også medvirket til at udvikle sorter af f.eks. den afrikanske kornsort *durrah* til en bedre ernæringskilde for befolkningen. Dr. Munck er ligesom vi først og fremmest interesseret i, hvordan man vinder indsigt i den dyrkede jords værdier i forhold til *mennesket*. Det kræver, at naturvidenskabsmændene og humanisterne kommer ud af deres huler og lærer af hinandens metoder og resultater. Thi mennesket lever ikke af brød alene, selv om det daglige brød er nødvendig for at kunne trives og realisere sine visioner i kunst og litteratur. Vi forsøger at være brobyggere på et realistisk grundlag, og Borupris undersøgelserne har gennem årene givet os en indsigt i behandlingen af de øverste jordlag, hvorfra menneskene henter det meste af deres ernæring, som i stigende grad vil komme omverdenen til gode.

I det forløbne år har tre af vor styrelses medlemmer aktivt medvirket ved forskellige begivenheder. Historisk-arkæologisk Forsøgscenter i Lejre fejrede den 12. maj sit 25 års jubilæum. Både Svend Nielsen og Hans-Ole Hansen, der gjorde en tilsyneladende håbløs idé til virkelighed, var nærværende. Axel Steensberg, der i sin tid fik Carlsbergfondet til at investere ca. 400.000 kr. i oprettelsen af centret, holdt festtale. Den 20. juni kunne Svend Nielsen fejre Dansk Landbrugsmuseums 100 års jubilæum; og i dagene 4.-8. september var han vært for Landbrugsmuseernes internationale kongres. Axel Steensberg har skrevet: "Dansk Landbrugsmuseum. Historien til 1941", og Svend Nielsen: "Dansk Landbrugsmuseums historie 1941-1988". Begge bøger er udgivet af museet.

Grith Lerche deltog sidst i juni i en international "Food-Congres" i Philadelphia, hvor hun talte om samme emne som ved "Borupris' Venners" sommermøde: Vildtets behandling fra det blev nedlagt i de kgl. vildtbaner til det serveredes på kongens eller fyrstens bord. I Washington blev hun modtaget i lufthavnen af Dr. T. Sharrer, der leder landbrugsafdelingen i det amerikanske Nationalmuseum ("The Smithsonian Institution"). Hun var hans gæst under opholdet, der benyttedes til museums-studier og samtaler med ledende forskere. Derfra kørte hun med Dr. Sharrer til Indianapolis, hvor den amerikanske organisation for "Living Historical Farms", holdt årsmøde. Det er en slags frilandsmuseer, hvori man bl.a. levendegør fortidens arbejds-metoder. Hun var blevet bedt om i et indledningsforedrag at vise nye veje for forskningen bl.a. bygget på hendes egne efterlignende eksperimenter med rekonstruerede hjulplove fra middelalderen og landboreformtiden. I oktober var hun gæst ved det polske Akademi i Krakow, hvorved hun fik lejlighed til at studere museernes samlinger, og at holde forelæsninger her samt at besøge Warszawa og en afsides liggende bondegård i Karpaterne.

Vi har i det sidste par år forberedt udgivelsen af en to-bindt udgave af "Danske bondemøbler" med dansk og engelsk tekst, støttet af Carlsbergfondet og Ny Carlsbergfondet. Det indeholder 160 fotografier gengivet i farver samt 25 konstruktionstegninger. Det lykkedes os at gennemføre nyfotografering og opmålinger, inden Nationalmuseets bondekulturafdeling blev pakket ned og magasineret i forbindelse med den store ombygning. Vi gennemgik også de vigtigste museer i provinsen, der er rigt repræsenteret i det nye værk. Det blev fremlagt for pressen og et indbudt publikum af Grith Lerche den 22. november i Carlsberg Museet.

Blandt lyspunkterne i det forløbne år må nævnes, at den manglende halvdel af Grith Lerches løn for efteråret, inden hendes afsked fra museet pr. 1.1.1990, blev skaffet til veje fra et privat fond ved Inger Lise Neergaards mellemkomst.

Axel Steenberg

Grith Lerche

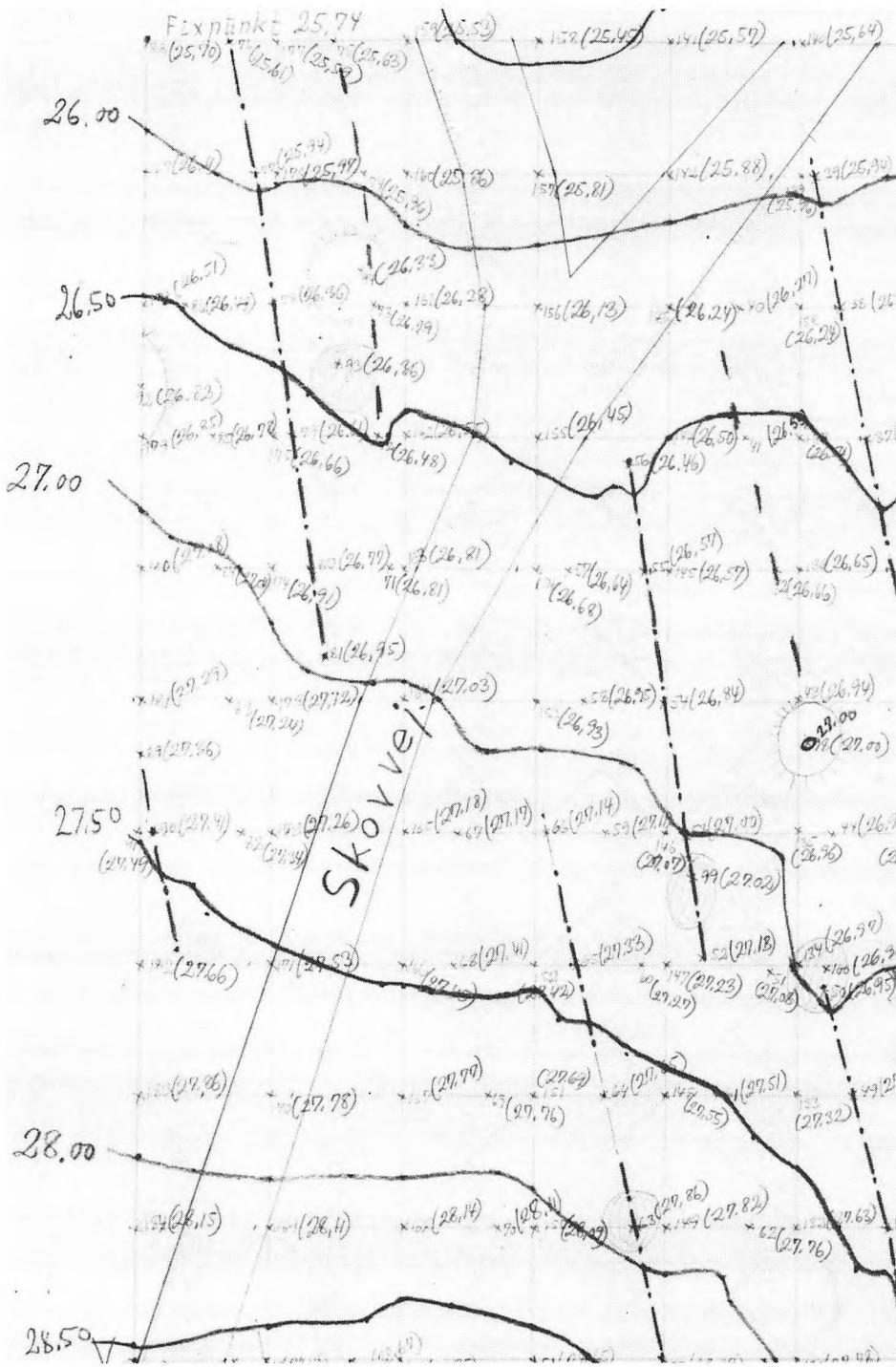
Borupris

En vurdering af de forskellige undersøgelsers beviskraft

I en tid, hvor andenhånds studier og formidling vinder frem på bekostning af egne fundamentale iagttagelser, må det være magtpåliggende for endnu levende deltagere i de forskellige grene af Borupris-undersøgelserne at afveje resultaternes udsagn imod hinanden.

Undersøgelsen strakte sig fra 1950 indtil den sidste større redegørelse fremkom i 1986, da professor dr. Vald. M. Mikkelsen publicerede "Borup. Man and Vegetation". Men den fortsattes endnu et par år i det tilgrænsede Rejnstrup Overdrev, som ganske vist ikke har været dyrket af Borups bønder, men nok af deres forgængere i jernalderen omkring Kristi fødsel. Vi havde i 1950erne fået Dyhre Rasmusen til at beskrive den opvoksende vegetation af træer og buske. Og i 1986-87 fortsatte Vald. M. Mikkelsen og Ax.S. med en botanisk registrering af et 50 m bredt bælte fra nord til syd midt gennem stykket, der som bekendt allerede tidligt i 50erne var blevet nivelleret og kortlagt i forbindelse med kortlægningen af selve Borups område. Det resulterede i en publikation af Vald. M. Mikkelsen i Videnskabernes Selskabs Biologiske Skrifter nr. 33: "The Commons of Rejnstrup, Denmark. The exploitation of marginal lands from antiquity to present time and its influence on the vegetation", 1989.

Området er, som det fremgår af kortet i Matrikelarkivet, opmålt i 1791 af J. Siemsen som forberedelse til udskiftningen 1794. Men i 1805 har man kas-



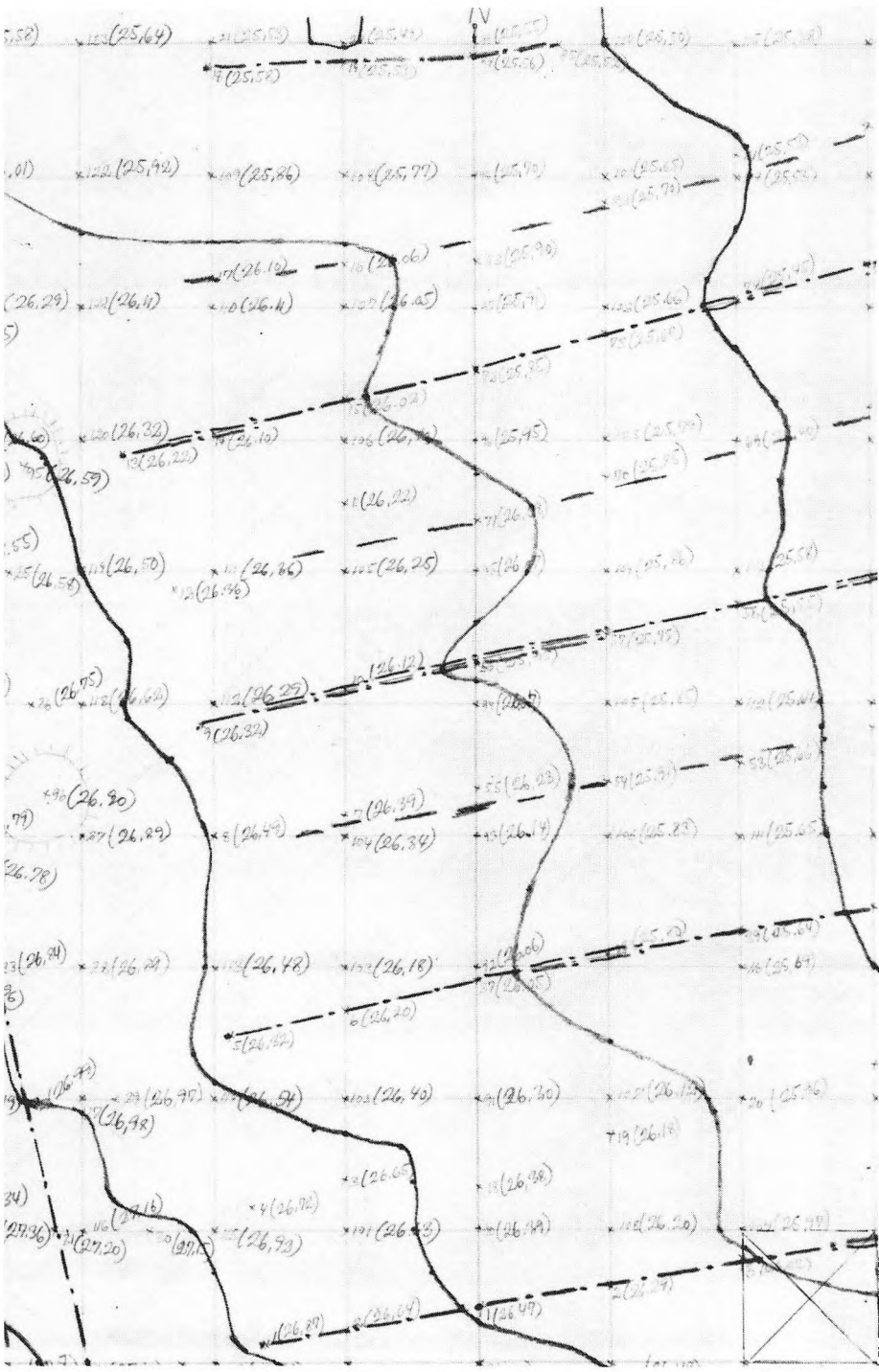


Fig. 1.

Den nordvestlige part af det originale nivellementkort + 3 F med højdekurver indtegnet for hver halve meter. Renerne mellem de højryggede agre er stiplede med skiftevis streg og punkt med rød signatur. Midt imellem dem er ryggene vist med sort streg-stipling, der i atlasset er gengivet med tæt punkterede linjer. Nogle af Dyhres "depressioner" og "højninger" ses som runde figurer, henholdsvis med krum skravering og med udvendige "tusindben". Foruden de faste nivellement-punkter i skæringspunkterne mellem lodrette, vandrette og diagonale linjer (optrukket i SV hjørne), er der også nivelleret i agerrenner og på særligt markante steder. Tovc Bjerg, der ligger i kvartfeltet SV og derfor ikke ses, næde op på 31 m.o.h. To fixpunkter ses i vestsiden af kortblad-udsnittet, nemlig 25,75 m.o.h. i NV hjørnet og 28,50 m.o.h. i det sydvestre hjørne, der i virkeligheden ligger midt i kortbladet.

seret dette kort, formentlig fordi det var blevet unøjagtigt ved krympning? Siemsen omtegnede det på nær Knurrevang og Haveris, som han bevarede og genbrugte ved at klæbe det ind på det omtegnede kort. Grunden var vel-sagtens, at det var besværligt at omtegne det hele, samt at dette stykke var bestemt til at være Fredskov. Men han ændrede sin signatur for skov, således at både Rejnstrup Overdrev og Hesbjerg Vænge fik en ny signatur med spidse træer, skønt det udnyttedes på samme måde. Men mærkeligt nok gav han det signatur som højskov, skønt det var undtaget fra Fredskovordningen af 1805.

Første gang, Borup nævnes i skriftlige kilder, er som bekendt, da Rigens Hovmester, Anders Jacobsen Lunge i 1407 lejede Peter Nielsen Snubbe til "Gerdrup"s del af *Borup Gade* og *Hestehaven* for 12 år. Men allerede i 1404 havde Anders Lunge skaffet sig den del af væbneren Jep Nielsen Rentaff i Rejnstrup's ager og eng og al den "Jort thow" (dvs. For-tov, Forte i betydningen græsgang), som Jep Nielsen ejede vest for bækken (dvs. Sandbækken) fra Bavelse sø tværs op over "Towæ Biærgh" (nu Bobjerg) og sydpå til "de søndre agre" (formentlig Hestehaven, nu Hesbjerg Vænge) samt agrene mod søen i nord og vest i "jordskifte med hans egen jord" (Rigens Forfølgingsbog, afskrift ved Klevenfeldt 1598-1602. Jfr. Repertoiret nr. 4654, originalerne bevaret, sidstnævnte gengivet i Gammeldanske Diplomer A 1, bd. 2, side 201. - Foranstående er en rettelse til note 4 i Kommentarbåndet til Atlas over Borups Agre s. 12).

Den slags øde-landsbyer findes der mange af skjult i danske skove. Men hvis Svend Dyhre Rasmussen ikke i årene efter den anden verdenskrig havde bemærket stenrækkerne i Borupris skov, havde ingen givet sig til at søge efter tomten af denne ødeby. I høsten 1950 henvendte Dyhre sig, som Vennerne af Borupris vil vide, til J. L. Østergaard Christensen, der gravede i en anden ødeby Store Valby ved Slagelse; og en uge senere mødtes vi med

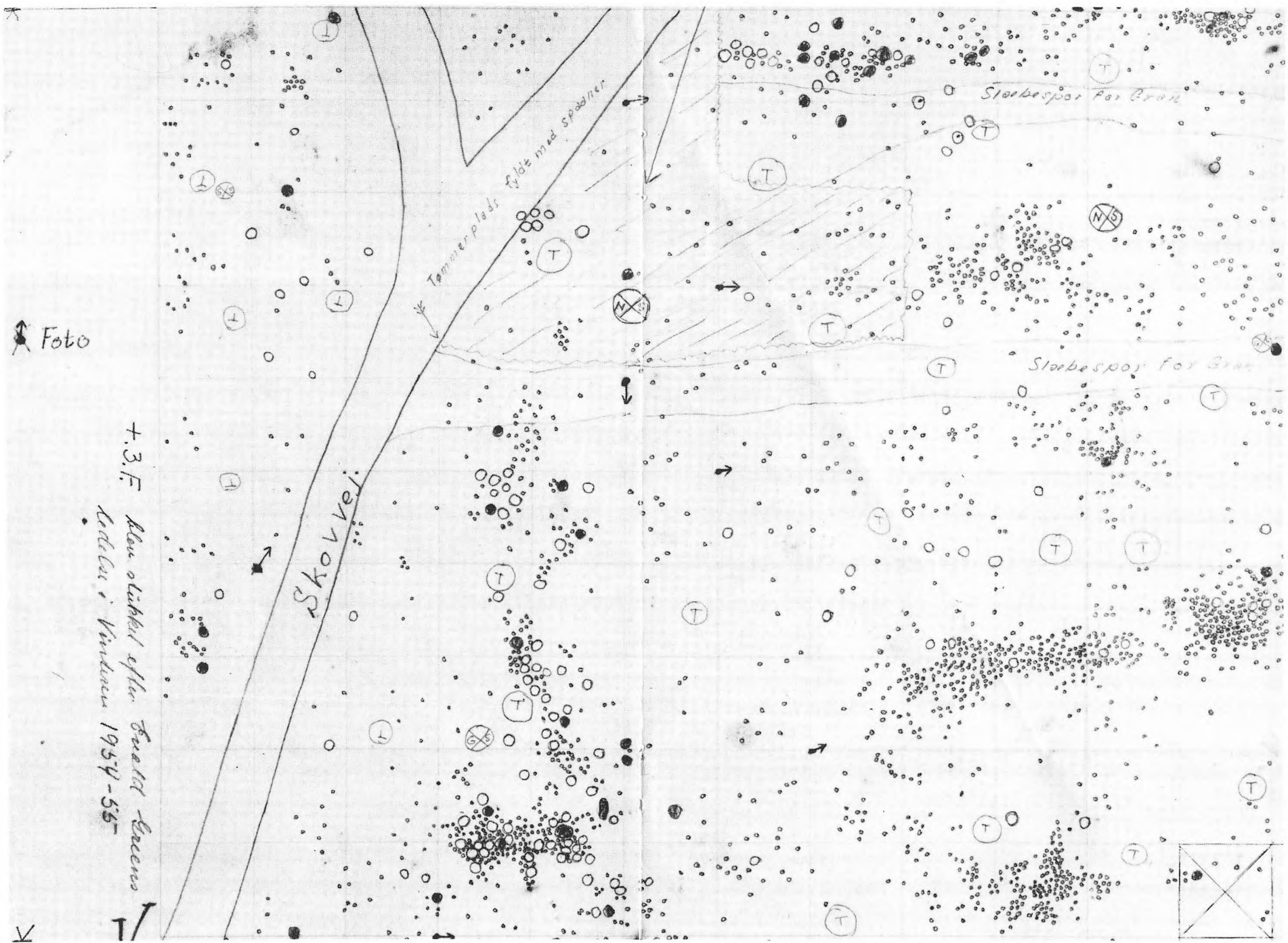
markeret omkring en million sten. Hver sten krævede adskillige stik i 30 cm dybde rundt langs dens kanter, alt afhængig af dens diameter.

Østergaard og Dyhre indlagde agerrygge og rener i arealet skrånende mod søen efter omhyggelige overvejelser, hvor man iagttog terrænet i forskellige belysninger. Renerne blev markeret med stiplet signatur, medens ryggene fik en tætprykket signatur (i atlasets signaturforklaring er signaturen for agerryg desværre blevet ombyttet med signaturen for vej og grøft). Indmålingen af sten på kortbladene blev for en stor del udført af Else Frederiksen, der havde talent for at markere signaturerne præcist på bladet, og som Dyhre havde oplært, fra hun var en stor skolepige. På fotografiet fig. 4 står hun med den af Dyhre konstruerede tegne-ramme under venstre arm (rammen eksisterer endnu tillige med et af stålspyddene).



Fig. 4.

Else Frederiksen står og tegner sten ind på kortblad + G 1's sydøstlige del. Fot. set fra syd nr. 69, den 11. marts 1957, Dyhre Rasmussen. Hun står ved et 5 m felt, hvis sider og diagonaler er markeret med udspændte snore.



Foto

+ 3.F. *Blau skibel eller Svældt - Baerens*
Kittler's Vindmølle 1954-55



Fig. 3. Se foregående opslag.

Den nordvestlige part af det originale stenkort + 3 F. der iflg. påskrift blev stukket under ledelse af Evald Green i vinteren 1954-55. Et svagt skraveret parti ved østsiden i skovvejen er en gammel huggeplads fyldt med spåner, hvilket dog iflg. påskrift ikke betød, at der var ret mange flere sten i pløjelaget, end der er markeret. Langs nordsiden er tegnet et slæbespor efter tømestokke, der blev slæbt ud til et skovspor i bladets NØ-part. Med rødt udfyldte cirkler betyder på kortene, at der er konstateret huller efter opgravede sten. Tove Bjerg ligger umiddelbart syd for det viste kvartfelt. Med små pile har Dyhre markeret, hvorfra fotografier blev taget. Diagonallinjerne til hjælp ved kortlægningen i 5 m felter er optrukket i nederste venstre hjørne.

Hvert kortblad kom til at dække 100 m, der i atlasets målestokforhold 1:400 giver en sidestørrelse på hvert kortblad på 40 cm, hvortil kommer en margin på 3-5 cm. Selve kvadratet på 40 cm bestod af fire kvartfelter på 20 cm hver, betegnet NV, NØ, SV og SØ. Fininddelingen bestod af et maskenet på 2 cm repræsenterende 5 m i terrænet. Men for at lette indmålingen af markerede sten indenfor 5 m felterne, er kortbladene yderligere forsynet med diagonallinjer i NV-SØ og NØ-SV (fig. 1), således at intet punkt i et målefelt kommer til at ligge mere end $2 \frac{1}{2}$ m fra feltets sider, og at intet punkt ligger mere end $1 \frac{1}{4}$ m fra en målelinje. Disse diagonallinjer lettede den nøjagtige placering af stenen i feltet.

Selve stikningen efter sten foregik i afmærkede 2 m brede baner, som regel under opsyn af Dyhre Rasmussen, der efter at stenene var markeret med en hvidmalet flad stik af jern, foretog kontrolstikning (fig. 2). På kortbladet + 3 F har Dyhre noteret, at der blev stukket under Evald Greens ledelse i vinteren 1954-55 (fig. 3). Men det betyder naturligvis ikke, at Dyhre selv undlod at foretage kontrolstikning. Da vi kun kunne få arbejdskraft henvist fra Arbejdsanvisningskontoret i Næstved i vintermånederne, eventuelt helt frem til tiden for roeudtyndings-sæsonen, influerede vejret undertiden noget på stikningen, hvis muldlaget ikke var tøet op helt til undergrunden, eller når snelaget var for tykt. Også beplantning med unge graner kunne visse steder være generende. Men heldigvis var der åben højskov af mere end hundrede år gamle bøge næsten overalt. Stenene kunne ikke stikkes under stammer men nok tæt omkring dem.

Derimod generede træerne J. L. Østergaard Christensens arbejde med at nivellere terrænet. Han foretog systematisk nivellering af alle 5 m skæringspunkter i opmålingsnettet, hvortil kom et udvalg af karakteristiske terrænpunkter for at markere agerrygge og -rener etc. (se NV parten af kortblad + 3 F. fig. 1). I alt har han foretaget omkring 60.000 nivellementer af terrænet i Borupris. Hvortil kommer, at Dyhre og hans medarbejdere har

Den nøjagtige beliggenhed af agerryggene i de højryggede agre må blive noget af en skønssag. Derfor har Grith Lerche ved tilsvarende opmålinger på Eremitagesletten nord for København valgt at angive ryggene som brede bæltter, medens furerne markerer sig i terrænet med større nøjagtighed, så de kan tegnes med streg-signatur.

Skønt Dyhre kun så med det ene øje, opfattede han flere detaljer og niveauforskelle i terrænets, end de fleste andre mennesker ser med to øjne. Dertil kom, at Dyhre havde en udviklet visionær evne, der blev holdt i ave ved partnerskabet med den nøgternt og kritisk indstillede Østergaard. Den største vanskelighed ved at kortlægge de forskellige fænomener, der enten forekom som synlige levn på overfladen eller kunne lokaliseres i pløjelaget ved hjælp af stenspyddene, var, at agerjorden havde taget form af menneskers aktivitet gennem mere end 2.000 år, idet mange af stenene først var blevet samlet i "digevoldingerne" omkring jernalderbondens agerfelter for så at blive flyttet ved anlæggelsen af vikingebøndernes lange smalle agre o. 700 e.Kr. Endelig havde folkene fra Rejnstrup pløjet agerrygge i området mellem bakken "Tovebjerg", og søen, da klimaændringen o. 1250 krævede bedre afvanding, og det flade område omkring storgården og Tyste Mose blev for vandlidende til dyrkning.

Det landskab, vi forefandt i 1950erne var altså at ligne ved et røntgenbillede med flere forskellige strukturer oveni hverandre. Den mest konkrete part af billedet er stenrækkerne (fig. 4), der afgrænser vikingetids-landsbyens agerstrimler. Dernæst følger senmiddelalderens rener og de mere vagt markerede rygge. Østergaards nivellement-punkter er også konkrete bortset fra, at punkterne indenfor 5 m felterne blev udvalgt med skønsomhed, så de bedst muligt kunne give et indtryk af agerrener og -rygge. Desuden har Dyhre indtegnet såkaldte "Depressioner", som han vilkårligt indkredsede med optrukne cirkel- eller ovaltformede linjer og udfyldte med krum skravering. Dertil kommer lignende figurer, der ikke er skraverede men på konturens ydersider blev forsynet med "tusindben"-signatur, for at angive svage højninger i terrænet. I en signaturoversigt dateret 24.2.58 forklarer han denne signatur som "Linie(r) der betegner markante naturlige deformationer såsom foden af en bakke og holme m.v." På fig. 1 skimtes såvel disse som depressionerne øst for skovvejen. De ledsagende nivellement-tal viser, at de næsten ikke kunne skelnes selv ved den mest nøjagtige terrænopmåling. På andre kort har Dyhre klassificeret dem med bogstaver: S for svag, K for kraftig og MK for meget kraftig. På stenkortet + 3 F (fig. 3) har Dyhre med en

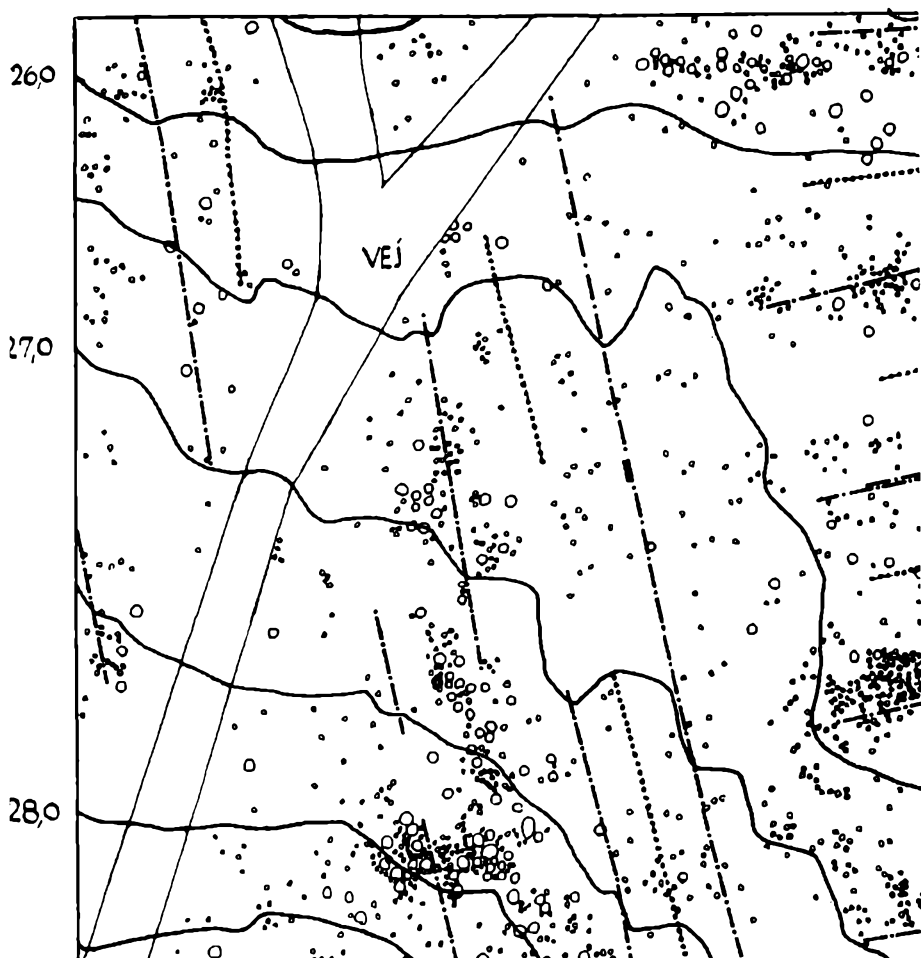


Fig. 5.

Den nordvestlige part af det publicerede atlasblad + 3 F, Planche 26. Her er kun 1 m højdekurver markeret med tal. Ryggene er betegnet med punktrækker. Stenene er indtegnet på samme kort. Men da kortet ikke er farvelagt, har originalkortets med rødt angivne huller efter opgravede sten fået samme signatur som de bevarede sten. De med grøn farve markerede opragende sten på originalkortet er ligeledes markeret med samme signatur som de i muldlaget skjulte sten. Kortet giver altså et totalbillede af stentætheden, som den var, før man under og efter den anden verdenskrig begyndte at befæste skovvejene med sten og skærver.

rød prik og en lille pil angivet, hvorfra og i hvilken retning han har taget fotografier.

På stenkortene har han desuden med en lille rød cirkel markeret huller efter sten, der var gravet op og fjernet, medens en grøn signatur viser, at stenen ragede op og var synlige over skovbunden. På kortblad + 3 H (ikke gengivet her) har han med grønt desuden markeret et område på ca. 8×25 m som han i 1951 havde afdækket. Også et lille område ved NV grænsen på $2 \frac{1}{2} \times 10$ m er angivet som afdækket, hvilket må skyldes, at en snes større sten ragede op over skovbunden. Der var øjensynligt ikke ret mange mindre sten imellem: det drejer sig formentlig om rester af en lille stendysse, der er blevet ødelagt ved dyrkning.

Den, der i fremtiden vil anvende atlasset til videre forskning, gør klogt i at undersøge det originale kortmateriale i arkivet. I denne oversigt har vi kun kunnet antyde, hvor stort og kompliceret dette originale materiale i virkeligheden er. Depressioner kan være opstået ved opgravning af større sten, ved at et stort træ er væltet og med rødderne har revet jord op til en vold; friske "vindfælde"-huller og volde er let at erkende; men er de flere hundrede år gamle, kan de være stærkt udviskede. Furer på tværs af den oprindelige agerretning kan være opstået ved en kort tids dyrkning, eller de kan eventuelt være slæbespor efter store træstammer. Andre depressioner kan være "savgrave", opstået for længe siden o.s.v. Altsammen vidnesbyrd om menneskenes forskellige aktiviteter gennem mange hundrede år. Oldensvin kunne også bidrage ved at oprode lejer på fugtige steder. Også vilde dyr har færdes i terrænet. Derfor må de svage depressioner tolkes med forbehold.

For at få overblik over terrænet tegner geodæterne kurver, der så at sige skærer landskabet ud i pap, eller som en "lagkage", idet kurverne forbinder steder i terrænet med samme højde over havet. På de gamle målebordsblade i målestok 1:20.000 var afstanden (ækvidistancen) mellem kurverne 5 m. Men da vi i Borupris for at få plads til de mange sten måtte måle i forholdet 1:250, kunne vi også lægge tættere højdekurver på kortbladene. Ved at tegne kurver med kun 25 cm forskel fik selv et tilsyneladende fladt terræn et relief. I atlasset (fig. 5), der jo er trykt i målestokforholdet 1:400, udelod vi kvart-meter kurverne, således at der er højdekurver for hver halve meter.

For den, der ikke har lært geodætisk opmåling, kan det være svært at vurdere, i hvor høj grad disse kurvekort giver et pålideligt billede af det virkelige terræn. Ideelt set burde kurverne tegnes samtidig med kortet, medens man nivellerer. Er det en øvet person, der går med stadiet, kan han med ret stor nøjagtighed følge højdekurven og iagttage små depressioner og forhøjnin-



Fig. 6.
Dyhr Rasmussen sigter opgravet materiale fra et prøvehul i kortblad + G 1 SØ. Fot. set fra nr. 69, den 11. marts 1957, ved Else Frederiksen. Flintafslag, der kom frem af de systematisk anlagte prøvehuller, er senere blevet afleveret til Nationalmuseets I. afd. med oplysning om, hvor i området dette bopladsaffald fra Yngre Stenalder er fundet.

ger, som ved en senere rekonstruktion på tegnebordet let vil komme til at fremtræde som udbugtninger på en løbende højdekurve.

Afstanden til stadiet aflæses som bekendt i selve kikkerten og afsættes på kortbladet i den valgte målestok. Den nævnte fremgangsmåde kan imidlertid kun praktiseres i åben mark, som på Eremitagesletten, hvor Grith Lerche målte rygge og rener af den i 1670 nedlagte landsby Stokkerup. Hendes udstyr var også mere moderne end det, Østergaard havde til rådighed i Borupris. Her anvendte han endnu tegnepapir, der påvirkes af temperatur og luftfugtighed og udvider og trækker sig sammen i forskellig grad i papirets to retninger. Desuden måtte der hyppigt skiftes målestation, fordi træer og buske var i vejen for sigtelinjerne.

Fremtidens arkæologer og historikere vil ikke umiddelbart kunne forstå, at vi måtte tage hensyn til knappe pengemidler: Til den videnskabelige del

af undersøgelsen stod et tillæg på 20% til beskæftigelsesbevillingen til rådighed. De 20 % skulle strække til alt, inklusive materiel og aflønning af den videnskabelige assistance. Nationalmuseets 3. afd. havde ingen fast bevilling til den slags undersøgelser på sit budget. Efterhånden lykkedes det at få tilskud fra Carlsbergfondet, således at Dyhre Rasmussen (fig. 6) kunne slippe sit job på fabrikken "Haka" i Fuglebjerg og helt være til rådighed for undersøgelsen sommer og vinter. Da denne kilde ophørte i 1970'erne, lykkedes det et følgende år at få Dyhres løn dækket af en bevilling, som ingeniør Aage Rothenborg skaffede fra sit firma i København. Den sidste del måtte jeg selv bekoste med et beskedent lokalt tilskud. Jan Faye og jeg gik tilsidst alene og udførte selv alt jordarbejde ved den afsluttende arkæologiske undersøgelse, idet vi holdt til i Dyhres efterladte hus og holdt os selv med kost.

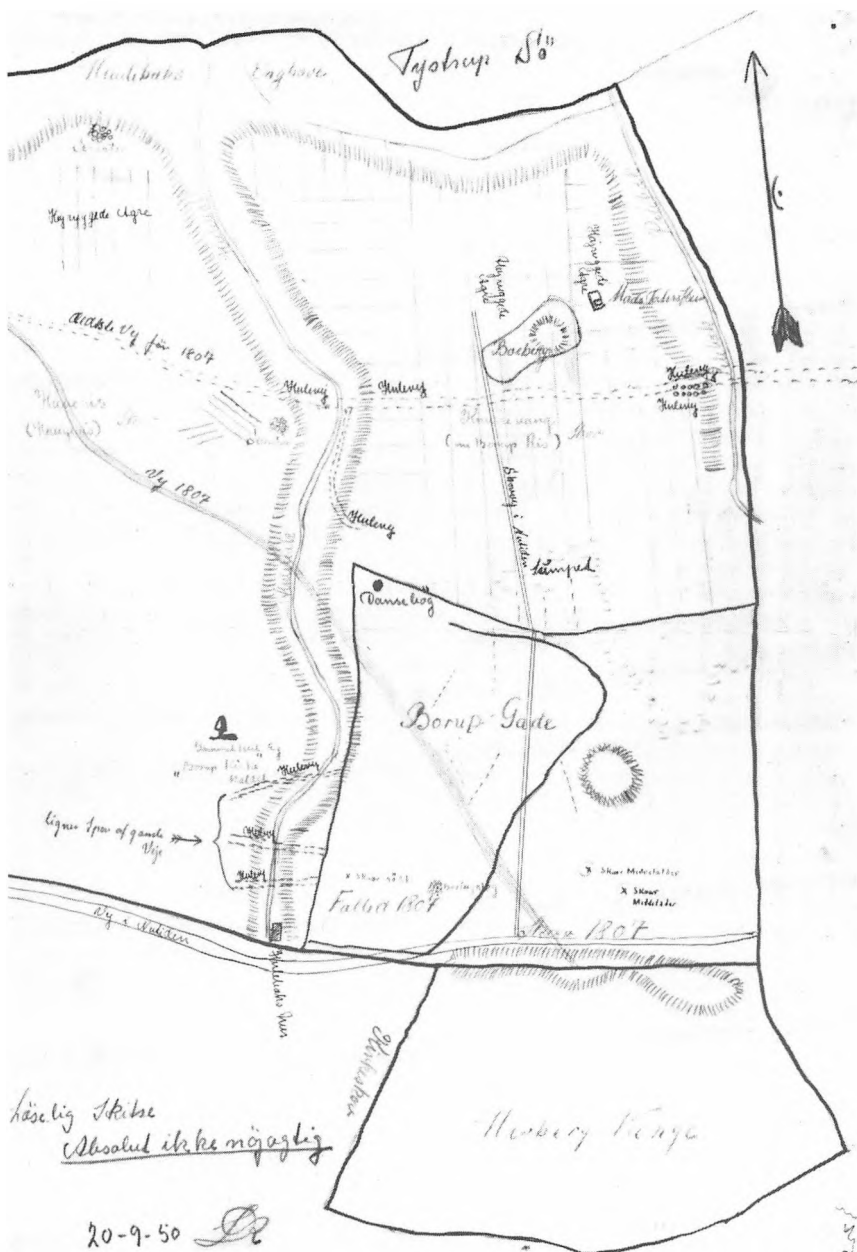
Dyhre havde lavet et lille skur, der stod ved udgravningsområdet. Heri opbevarede vi vort graveudstyr under lås og lukke. Engang trak et voldsomt uvejr op. Dyhre, der var bange for tordenvejr, havde skjult sig i en grøft. Men da det begyndte at hagle, og himmel og jord stod i et, kom han løbende og søgte gennemblødt ly hos os andre i skuret, mens han rystede af nervøsitet.

Det var ikke mærkeligt, at Dyhre satte sit helbred over styr, så han - der i begyndelsen løb som en hjort over stok og sten - det sidste efterår, da vi begyndte på undersøgelsen af tærskelpladsen og vogterhuset, kun formåede at sidde på kanten og se til. Men han følte sig lykkelig ved, at undersøgelsen nu endelig nærmede sig sin afslutning.

Østergaard Christensen boede i "Almas Hus" ved vejen til Sneslev i sommertiden. Om vinteren flyttede han til København for at passe sine studier. Han havde desuden assistentarbejde i 3. afd. Blandt andet var han begyndt

Fig. 7.

En månedstid efter, at de to forfattere af ovenstående havde besøgt Dyhre og Borupris for første gang, tegnede Dyhre den 20.9.50 denne kortskitse på grundlag af matrikelkortet. Herpå tegnede han gamle vejforløb, som han mente at kunne skimte i terrænet. Det var efter vort andet besøg, hvor vi havde fundet middelalderstæder to steder i sydsiden af Tyste Mose (angivet med kryds). Et rødt skår er markeret længere vest på i Borup Gade. Sandbækdyssen er markeret ledsaget af hulveje på nordsiden. NØ for Bobjerg (tidligere Tove Bjerg) ses tomten af Mads Taters hus fra 1800'erne. Dyhre har også markeret højruggede agre vest for Hulebækken på skrånningen mod søen, svarende til dem Rejnstrup bønderne pløjede i senmiddelalderen efter at landsbyen og storgården var nedlagt. Han synes også at have fundet en stenrøse og rester af smalle agre løbende skråt i NV-SØ og to kortere i en spids vinkel ved deres sydside. Lokaliteten ligger vest for mølledammen tæt syd for den nuværende vej. Stedet bør undersøges nærmere ved lejlighed.



hæsellig Skitse
 Absolut ikke nøjaglig

20-9-50 *DR*

at lægge højdekurver på målebordsbladene. Det foregik ved at interpolere mellem nivellemets-punkterne, hvis højde over havet var angivet ved med blyant skrevne tal. Da terrænet de fleste steder er temmelig fladt, må kurvernes forløb tages med et rimeligt forbehold. Kort efter overtog Svend Nielsen dette arbejde, og langt de fleste kurver er tegnet af ham. Det meste af tiden måtte han på grund af den tiltagende pladsmangel i 3. afd. arbejde i et kælderlokale med opstablede trækasser som bordfod.

Vi havde længe ønsket at få lavet profilgrøfter gennem nogle af agrene for at se, om jordlagene kunne afsløre noget om opbygningen. Sidst i 70'erne lykkedes det at få Grith Lerche dernel, og hun begyndte med at grave et langt profil gennem de flade vikingetids-agre i skoven nord for Tærskelpladsen og Vogterhuset. Vi havde håbet, at hun kunne få dette og et par endnu længere profiler gennem de højryggede agre vest for Tove Bjerg publiceret i nærværende årgang af Nytårsgaven. Men andet presserende arbejde har forhindret hende, så det må vente til næste år.

Dybre Rasmussen var tilbøjelig til at skrive alt, hvad der faldt ham ind, ned på papiret. Det blev følgelig til en fortløbende fremstilling med en mængde digressioner og gentagelser. Men han mente, at noget af det altid ville kunne bruges. Det svarer til, at han - da vi havde lært ham at nivellere og overlod ham den videre undersøgelse af vandmøllen ved Sandbækken, - tog alt med rub og stub, hellere for mange end for få detaljer. For han mente, at så ville vi nok finde de væsentlige elementer og deraf skabe det fornødne overblik. Det viste sig da også, at han havde taget så mange nivellemeter netop på det vigtigste sted, hvor hjulet havde stået på sit lætteværk med ankerpælen i vestsiden, at vi med rimelig sikkerhed kunne rekonstruere vandmølleanlægget. Allerede i 1950 viste han imidlertid, at han også havde sans for landskabets store linjer. På en kopi af matrikelkortet indtegnede han, hvad han mente at have sporet af gamle veje og agre (fig. 7).

Men mange af hans strøtanker havde karakter af indfald, der må tages med et stort gran salt. Her viste det sig nyttigt, at han fra første færd var koblet sammen med Østergaard. Hans utrættelige nidkærhed med hensyn til de mindste detaljer blev imidlertid en nyttig spore for os andre til inden for de givne økonomiske rammer at gennemføre undersøgelsen så grundigt som muligt.