



Danskernes Historie Online

Danske Slægtsforskeres Bibliotek

Dette værk er downloadet fra Danskernes Historie Online

Danskernes Historie Online er Danmarks største digitaliseringsprojekt af litteratur inden for emner som personalhistorie, lokalhistorie og slægtsforskning. Biblioteket hører under den almennyttige forening Danske Slægtsforskere. Vi bevarer vores fælles kulturarv, digitaliserer den og stiller den til rådighed for alle interesserede.

Støt vores arbejde – Bliv sponsor

Som sponsor i biblioteket opnår du en række fordele. Læs mere om fordele og sponsorat her: <https://slaegtsbibliotek.dk/sponsorat>

Ophavsret

Biblioteket indeholder værker både med og uden ophavsret. For værker, som er omfattet af ophavsret, må PDF-filen kun benyttes til personligt brug.

Links

Slægtsforskeres Bibliotek: <https://slaegtsbibliotek.dk>

Danske Slægtsforskere: <https://slaegt.dk>

AHRENS og SCHEPELER

Efterslægtstavler for familierne

AHRENS og SCHEPELER

Sammenskrevet af

A. Kann Rasmussen

1983

**DERIKSBERG KOMMUNES
BIBLIOTEKER**

Dansk Historisk Håndbogsforlag ApS

I bogen »Slægten Kann i Danmark« (1980) ses side 121, at min hustru er datter af ingeniør Otto Friedrich Ahrens (1873-1966) og Ingeborg Schepeler (1880-1908).

På de følgende sider i dette hefte bringes efterslægtstavler for familierne AHRENS og SCHEPELER begyndende med min hustrus bedsteforældre. Begge familier indvandrede fra Tyskland.

Opstillingsprincippet er det samme som det, der blev benyttet i den nævnte bog.

Der findes flere familier Ahrens i Danmark, men så vidt vides har de ingen eller ialtfald ingen nær forbindelse med den her behandlede familie.

Familien Schepeler er så vidt vides den eneste, der har båret navnet i Danmark.

Begge familier er i Danmark uddøde i mands linien, og familien Schepeler lever i Danmark kun videre gennem min hustru.

En hjertelig tak skal lyde til alle, der har hjulpet med at fremskaffe oplysninger og især til fru Ebba Thorkelin og forlagsboghandler Henning Jensen, der begge har foretaget arkivundersøgelser.

A. Kann Rasmussen

AHRENS (1983)

Johann Nicolaus Ahrens født 21/8 1843 i Itzstedt i Holsten, død 14/4 1920 i Odense (begr. Assistens kirkegård i København), søn af Tim Nicolaus Ahrens (aus Stuenborn) og Anna Margrethe Wrage (von Itzstedt). Indvandrede til Danmark 1874, en tid medindehaver af ovnmagervirksomheden Kähler og Ahrens, Jernbanegade i København, senere selvstændig ovnmager i Odense.

Gift 11/11 1871 formentlig i Kellinghusen i Holsten med *Wilhelmine Junge* født 12/5 1841 i Kellinghusen, død 17/12 1910 i Kiel, datter af Frantz Heinrich Junge (1798-1862) og Anna Elsabe Butenschön (1801-1882)
4 børn: A) - D):

A) *Frieda Anna Christine Ahrens* født 21/8 1872 i Kellinghusen, død 1879.

B) *Otto Friedrich Ahrens* født 27/12 1873 i Kellinghusen, død 6/10 1966 på Amtssygehuset i Hillerød (begr. Allerød). Ingeniør (elektro) fra Technikum Mittweida i Sachsen, ingeniør og direktør i A/S Tvermoes & Abrahamson, grundlægger 1925 af det stadig eksisterende firma Otto Ahrens A/S (elektromateriel) i København.

Gift 1. gang 5/10 1904 i København (Garnisons) med *Ingeborg Marie Sophie Schepeler* født 17/10 1880 i København (døbt Petri kirke), død 26/3 1908 i København (begr. Assistens), datter af hotelejer Ludwig (Louis) Eduard Hermann Schepeler (1844-1901) og Karen Marie Larsen (1848-1927). Gift 2. gang 25/9 1909 i Garnisons kirke i København (ægtesk. opløst) med *Ellen Marie Thomsen* født 21/9 1889 i København (døbt Skt. Pauls), død 14/9 1957 i København (begr. Holmens), datter af sadelmager- og tapetserermester, oldermænd Valdemar Thomsen (1855-1942) og Elisabeth Winkler (1864-1936). Gift 3. gang 3/1 1917 i København (Skt. Jacobs) med *Helga Ellen Gerda Rambusch* født 24/11 1887 i København (døbt Garnisons), død 25/2 1919 i København (begr. Vestre Kirkegård), datter af kaptajn, direktør i A/S Nielsen & Winther, generalkonsul for Kina Frits Henrik Johannes Rambusch (1857-1929) og Emilie Theodora Spang (1863-1928). Se Sigurd Rambusch: »Slægten Rambusch« (1965) og Klaus Steen og Ebbe Kofnerup: »Kornerup-Slægten 1644-1982« (1982).

2 børn i 1. ægteskab, 2 døtre i 2. og 1 datter i 3.: 1) - 5):

1) *Ulla Grethe Ahrens* født 3/9 1905 i København (døbt Garnisons). Uddannet fysioterapeut.

Gift 16/7 1931 i Penang (St. Andrew Presbyterian Church) med civilingeniør, direktør i Christiani & Nielsen (Bangkok og senere København) *Aage Gudmund Kann Rasmussen* født 16/3 1904 på Mandø, søn af sognepræst på Mandø *Lars Bertel Rasmussen* (1864-1929) og *Theresa Sofie Magdalene Kann* (1870-1950). Se bogen »Slægten Kann i Danmark« (1980).

3 børn: a) - c):

a) *Marni Kann Rasmussen* født 5/7 1932 i Bangkok (døbt Christ Church). Uddannet børnehavelærerinde. Gift 17/7 1954 i Gerlev kirke ved Jægerspris med læderhandler, grosserer *Hans Werner Iohan Holmquist* født 12/2 1930 i Svendborg (døbt Frue kirke), søn af læderhandler *Hans Peter Holmquist* (1895-1936) og *Oda Lydia Mary Larsen* (1898-1946).

3 døtre: i) - iii):

i) *Jette Holmquist* født 8/12 1955 i Svendborg (døbt Frue kirke). Sygeplejerske.

ii) *Lone Holmquist* født 30/4 1958 i Svendborg (døbt Frue kirke). Bankassistent, edb-programmør i Den Danske Bank. Gift 14/11 1981 i Gerlev kirke med edb-ingeniør i Den Danske Bank *Arne Gjelstrup* født 11/5 1950 i København, søn af kioskejer *Svend Aage Gjelstrup* (1918-) og *Rita Schrøder* (1922-).

1 datter: x):

x) *Cathrine Gjelstrup* født 23/5 1983 på Amtssygehuset i Glostrup (døbt Herstedøster).

iii) *Bettina Holmquist* født 6/2 1961 i Svendborg (døbt Fredens kirke). Korrespondent.

b) *Heidi Kann Rasmussen* født 21/4 1939 i Bangkok (døbt Christ Church). Gift 16/5 1959 i Gerlev kirke ved Jægerspris med civilingeniør, medindehaver af det rådgivende ingeniørfirma *Bigum & Steenfos A/S Paul Larsen Bigum* født 17/2 1932 i Søllested på Lolland (døbt Søllested kirke), søn af bankbestyrer

Karl Max Larsen (1896-1983) og Agnete Kristine Bigum (1901-).

3 børn: i) - iii):

i) *Pernille Bigum* født 30/5 1960 i Pembroke, Wales, U.K. (døbt Bandholm kirke). Studerende.

ii) *Lars Peter Bigum* født 25/3 1963 i København (døbt Farum kirke). Landvæsenselev.

iii) *Kristine Bigum* født 19/9 1967 i København (døbt Gerlev kirke).

c) *Lars Otto Kann-Rasmussen* født 2/11 1943 i Bangkok (døbt Christ Church). Museumstekniker ved Vikingskibshallen i Roskilde.

3 børn: i) - iii):

i) *Nanna Theresa Kann-Rasmussen* født 13/1 1972 i København. Moder cand. mag. *Anna Magdalene (Lene) Koch* født 31/7 1947 i Virum, datter af biblioteksinspektør, cand.mag. Ole Carl Valdemar Koch (1920-) og Anna Marie Ludvigsen (1920-).

ii) *Christian Bennike* født 4/3 1976 på Rigshospitalet. Moder socialrådgiver *Margrethe Bennike* født 26/7 1949 i Aarhus, datter af overlæge Knud-Aage Bennike (1926-) og cand.mag. Kirsten Busk-Jensen (1926-).

iii) *Jeppe Jørgensen* født 9/7 1979 i Roskilde. Moder *Margit Helene Jørgensen* født 13/1 1953 i Holbæk (døbt Tveje-Merløse kirke), datter af kontorchef i Retslægerådet, cand.jur. Hans Erik Sigvard Jørgensen (1924-) og Gerda Marie Petersen (1927-).

2) *Leif Ahrens* født 27/2 1908 i København, død 5/8 1909 i København (begr. Assistens).

3) *Ingeborg Ahrens* født 11/9 1910 i København (døbt Skt. Jacobs). Uddannet lægesekretær.

Gift 1. gang 4/12 1936 på Københavns rådhus med kontrollør *Poul Donatus Jensen* født 13/12 1900 i København (døbt Skt. Johannes), død 26/1 1937 på Søllerød Sanatorium, søn af smed Christian Donatus Jensen og Henriette Christiane Frederikke Nielsen. Gift 2. gang 1/12 1951 på rådhuset i Gentofte med amanuensis ved Landbohøjskolen *Niels Erik Godtfred Fledelius* født 28/10 1914 i København (døbt Simeons), søn af glasmosaikfabrikant Hans Andreas Godtfred Fledelius (1873-1932) og tandlæge Emilie Andersen (1875-1954).
Ingen børn.

- 4) *Vibeke Ahrens* født 9/11 1912 i København (døbt Skt. Jacobs). Uddannet fysioterapeut. Ugift.
- 5) *Inge Agnete Ahrens* født 30/8 1918 i København (døbt Skt. Jacobs). Uddannet socialrådgiver.
Gift 15/11 1940 i København (Skt. Jacobs) med praktiserende læge på Amager, senere i Knebel, *Jens Veje* født 9/2 1912 i København (døbt Sundby kirke), søn af læge, dr. med. Jens Jensen Veje (1873-1947) og Dorothea Bircherod Gerner (1880-1952).
4 børn: a) - d):
 - a) *Helga Lone Veje* født 4/10 1941 i Hellerup (døbt Lukasstiftelsen). Børnehavelærer. Gift 22/6 1963 i København (Sundby kirke) med ingeniør, adm. direktør i Tagersta-Haak A/S, Oslo, *Eskild Toralf Bentzen* født 3/8 1934 i Oslo (døbt Vestre Aker kirke i Oslo), søn af læge Toralf Essendrop Bentzen (1899-) og sygeplejerske Anna Dorenfeldt Schultz (1904-1973).
3 sønner: i) - iii):
 - i) *Henrik Toralf Bentzen* født 14/3 1965 i Oslo (døbt Nordberg kirke i Oslo).
 - ii) *Morten Eskildssøn Bentzen* født 15/1 1967 i Oslo (døbt Oslo domkirke).
 - iii) *Thomas Bentzen* født 21/6 1969 i Oslo (døbt Nordberg kirke).

- b) *Jens Otto Veje* født 13/5 1943 i København (døbt Sundby kirke). Praktiserende læge i Holbæk, midlertidig distriktslæge i Zambia. Gift 25/8 1966 i Messias kirke i Gentofte med biokemiker, cand. scient. *Annegrete Dalgaard* født 6/3 1945 i Gentofte, datter af grosserer Carl Theodor Heger Dalgaard (1917-) og Hannegrete Rode (1917-).
3 børn: i) - iii):
- i) *Jens Nikolaj Veje* født 18/5 1969 i Holbæk (døbt Tveje-Merløse kirke).
 - ii) *Nete Veje* født 9/5 1970 i Holbæk (døbt Tveje-Merløse kirke).
 - iii) *Kasper Veje* født 15/2 1973 i Holbæk (døbt Ågerup kirke).
- c) *Niels Peder Veje* født 30/1 1950 i København (døbt Sundby kirke). Shipping-mand i ØK (Hongkong senere Stockholm). Gift 29/10 1977 i Hellebæk kirke med *Dorthe Inger Petersen* født 4/12 1952 i Helsingør (døbt Hellebæk), datter af kontorchef Finn Henrik Petersen (1932-) og Ely Betty Grethe Olsen (1928-).
2 døtre: i) - ii):
- i) *Katarina Veje* født 5/8 1979 i Hongkong (døbt Den Danske Sømandskirke der).
 - ii) *Mette Lone Veje* født 23/2 1982 i Danderyd, Sverige (døbt Näsby Park kirke).
- d) *Karen Veje* født 20/10 1952 i København (døbt Sundby kirke). Sygeplejerske. Gift 30/7 1977 i Knebel kirke med ejer af Rolsøgaard *Hans Iver Sørensen* født 19/5 1948 på Rolsøgaard (døbt Knebel kirke), søn af godsejer Johannes Sørensen (1909-1978) og Edith Christiane Ovesen (1910-).
4 børn: i) -iv):
- i) *Jonas Veje Sørensen* født 31/12 1977 i Ebeltoft (døbt Knebel kirke).

- ii) *Kamilla Veje Sørensen* født 11/2 1979 i Ebeltoft (døbt Knebel kirke).
- iii) *Jens Peder Veje Sørensen* født 7/4 1980 i Ebeltoft (døbt Knebel kirke).
- iv) *Hans Christian Veje Sørensen* født 20/5 1981 i Ebeltoft (døbt Knebel kirke).

C) *August Hermann Ahrens* født 1/8 1876 i København, død 14/3 1964 i Kiel. Ovnbygger og keramikere uddannet hos Kähler i Næstved. Gift 2/9 1904 i Kiel med *Martha Johanne Christine Boor* født 3/7 1879 i Kiel, død 15/8 1967 i Kiel, datter af købmand Wilhelm Boor.

2 børn: 1) - 2):

1) *Willy Ahrens* født 13/3 1905 i Kiel, død 3/10 1974 i Kiel. Kontorchef.

Gift 15/6 1935 i Kiel med *Elfriede Auguste Luise Oelke* født 17/11 1907 i Kiel, datter af Eduard Oelke (1875-1956) og hustru Johanne (1876-1965).

1 barn: a):

a) *Rolf August Eduard Ahrens* født 30/4 1938 i Kiel. Skatteeks-pert.

Gift 28/5 1965 i Kiel med *Marita Margareta Messfeldt* født 31/3 1941 i Kiel. Bogholderske.

2 børn: i) - ii):

i) *Sandra Bianka Ahrens* født 15/4 1968 i Kiel.

ii) *Svenja Melanie Yvonne Ahrens* født 11/4 1971 i Kiel.

2) *Centa Jutta Mathilde Ahrens* født 8/3 1910 i Kiel.

Gift 17/9 1932 i Kiel med embedsmand i delstaten Slesvig-Holsten *Andreas Karl Nielsen* født 10/2 1904 i Kiel, søn af postinspektør Christian Eduard Nielsen (1872-1948) og Laurette Dorothea Emmy Francke (1876-1928).

2 børn: a) - b):

- a) *Christian August Willy Nielsen* født 15/6 1933 i Kiel.
 Elektromontør.
 Gift 1958 i Neckarweihingen med *Helga Volz* født 1/10 1937 i
 Neckarweihingen.
 Ingen børn.
- b) *Hildegard Martha Luise Nielsen* født 7/3 1936 i Kiel.
 Ekspeditrice.
 Gift 12/6 eller 13/6 1959 i Kiel med politioverassistent *Gustav
 Adolf Maletzki* født 14/11 1934 i Østpreussen.
 3 børn: i) - iii):
- i) *Thomas Maletzki* født 14/8 1961 i Travemünde.
- ii) *Frank Maletzki* født 4/12 1962 i Travemünde.
- iii) *Bettina Maletzki* født 4/8 1969 i Travemünde.
- D) *Jutta Bertha Elise Ahrens* født 5/11 1886 i København, død 13/7 1981 i
 Lübeck (begr. Vorwerker kirkegård).
 Gift 19/12 1908 i Kiel med forretningsmand *Hans Wilhelm Alexander
 Westfehling* født 5/6 1882 i Lübeck, død 26/4 1956 i Lübeck, søn af
 kobbersmed Jürgen Gottfried Westfehling (1846-1929) og Clara Rosa-
 lie Ange Rita Stein (1848-1924).
 5 børn: 1) - 5):
- 1) *Edith Clara Wilhelmine Anna Westfehling* født 10/1 1909 i
 Lübeck, død 26/1 1982 i Ankara efter et færdsselsuheld.
 Lærerinde i musik og sprog.
 Gift 14/3 1932 i Ankara med professor i musik *Necdet Remzi Atak*
 født 5/2 1911 i Edirne (Adrianopel), død 5/8 1972 i Ankara, søn af
 general Ali Remzi Yigitguden og hustru Nazmiye.
 2 døtre: a) - b):
- a) *Sumer Sakariya* født 13/9 1933 i Ankara. Violinistinde.
 Gift 1. gang (ægteskabet opløst) med docent, dr. med. *Yusuf
 Savasir*. Gift 2. gang (ægteskabet opløst) med koncertmester
 ved Ankara Opera *Ilhan Ozsoy* født 1925.
 2 sønner i 1. ægteskab, ingen børn i 2. ægteskab: i) - ii):
- i) *Iskender Savasir* født 1/11 1955 i Ankara.

- ii) *Cehgiz Savasir* født 28/10 1956 i Ankara.
- b) *Necla Sevinc* født 12/7 1937 i Ankara. Violinistinde.
Gift (ægteskabet opløst) med cellist *Aziz Gürerk* født 18/2 1935 i Istanbul.
3 børn: i) - iii):
 - i) *Zeynep Gürerk* født 5/11 1959 i Ankara.
 - ii) *Leyla Gürerk* født 5/4 1961 i Ankara.
 - iii) *Kerim Gürerk* født 3/4 1964 i Ankara.
- 2) *Ilse Johanna Karoline Anna Westfehling* født 14/10 1912 i Lübeck, død 2/9 1946 i Rheinhausen.
Gift 1. gang 1933 eller 1934 i Ankara (ægteskabet opløst 1941) med ingeniør hos Krupp *Heinz Havemann* født i Grabow.
Gift 2. gang 1941 med læge, dr. med. *Julius Valentin Richard Allbach* født 21/3 1914 i Lamsheim.
2 børn i 2. ægteskab: a) - b):
 - a) *Sibylle Helene Marga Allbach* født 30/12 1941 i Düsseldorf. Materialist.
Gift 12/3 1965 i Lamsheim med farmaceut *Manfred Gerhard Rentel* født 24/7 1939 i Ludwigshafen/Rhein.
1 datter: i):
 - i) *Claudia Isabell Rentel* født 20/9 1965 i Ludwigshafen/Rhein.
 - b) *Gerd Joachim Allbach* født 27/8 1946 i Homberg/Rhein.
Læge, dr. med.
Gift 28/12 1966 med medicinsk-teknisk assistent *Johanne Luise Grosch* født 14/5 1948 i Grosskarlbach.
2 børn: i) - ii):
 - i) *Sabine Allbach* født 29/5 1967 i Grünstadt.
 - ii) *Sebastian Andreas Allbach* født 3/11 1973 i Mainz.
- 3) *Herbert Gottfried Johan Westfehling* født 1/6 1914 i Lübeck.
Skibskaptajn, inspektør ved Hamborg havn.

Gift 1. gang 27/11 1940 i Lübeck (ægteskabet opløst) med *Dora Linda Ebert* født 2/9 1910 i Schönbach i Sachsen, død 9/1 1975.

Gift 2. gang 2/1 1976 i Lübeck med *Helga Herta Ladiges* født 5/5 1938 i Hamborg, datter af Herbert Georg Ladiges (1908-1947) og Herta Marie Lina Rieken (1913-).

1 søn i 1. ægteskab: a):

a) *Olaf Herbert Westfehling* født 27/11 1941 i Zwickau i Sachsen. Speditør.

Gift 25/4 1969 i Johannesburg, Sydafrika, med *Julie Overeijnder* født 1/6 1946.

3 børn: i) - iii):

i) *Yvonne Westfehling* født 25/9 1970 i Johannesburg.

ii) *Kjell Westfehling* født 26/5 1973 i Johannesburg.

iii) *Roy Westfehling* født 26/5 1973 i Johannesburg.

4) *Gerda Rita Clara Gertrud Westfehling* født 13/3 1917 i Lübeck, død 7/5 1976 i Lübeck.

Gift 11/5 1937 i Lübeck med prokurist i Flenderwerft *Paul Heinrich Walter Berliss* født 3/2 1894 i Lübeck, død 10/9 1958 i Lübeck, søn af fysioterapeut Paul Adelbert Berliss (1864-1928) og Elisabeth Anna Emilie Schröder (1861-1933).

3 børn: a) - c):

a) *Peter Alfons Johannes Berliss* født 15/1 1938 i Lübeck. Forretningsmand.

Gift 22/3 1962 i Lübeck med *Irmgard Minna Luise Lorenz* født 5/1 1940 i Bad Schwartau. Materialist.

2 børn: i) - ii):

i) *Sybille Berliss* født 3/3 1963 i Lübeck.

ii) *Jan Berliss* født 24/5 1968 i Lübeck.

b) *Klaus Heinz Herbert Berliss* født 30/10 1940 i Lübeck. Mekaniker.

Ugift.

- c) *Gisela Inge Liselotte Berliss* født 31/8 1942 i Lübeck. Prokurist.
Gift 30/7 1966 i Zürich med vognmand *Rolf Weber* født 25/9 1931 i Schweiz.
Ingen børn, men Rolf Weber har to børn i et tidligere ægteskab.
- 5) *Liselotte (Lilo) Otilie Ellen Frieda Westfehling* født 9/3 1922 i Lübeck.
Gift i Lübeck med officer *Hans-Jürgen Christian Friedrich Spiering* født 30/6 1912 i Langen, Bremerhaven, faldt 21/2 1943 på den tyske front i Rusland, søn af tekniker *Johann Spiering* (1886-1962) og *Frieda Juliane Johanne Hillmer* (1890-1920).
2 børn: a) - b):
- a) *Jutta Marga Ingeborg Spiering* født 4/10 1940 i Düsseldorf. Materialist.
Gift 25/1 1963 i Lübeck (ægteskabet opløst 1979) med kontorchef i Lübeck *Heinz Richard Franz Bläsing* født 2/9 1932 i Stettin, søn af forretningsmand *Rudolf Bläsing* (1895-1946) og *Herta Baumann* (1895-).
2 døtre: i) - ii):
- i) *Marion Ulrike Bläsing* født 3/7 1963 i Lübeck.
- ii) *Ulrike Anja Bläsing* født 25/9 1966 i Lübeck.
- b) *Uwe Johann Lüder Spiering* født 30/8 1941 i Düsseldorf. Programmør.
Gift 13/9 1962 i Lübeck med kontorassistent *Helga Anna Luise Prohl* født 22/10 1941 i Lübeck.
2 børn: i) - ii):
- i) *Carsten Spiering* født 25/1 1963 i Lübeck.
- ii) *Angela Spiering* født 28/2 1966 i Burlington, Canada.

SCHEPELER

(1983)

Ludvig (Louis) Eduard Hermann Schepeler født 31/12 1844 i Göttingen, død 26/2 1901 i København (begr. Assistens kirkegård), søn af skrædermester Georg Eduard Schepeler (1809 Göttingen - 20/3 1886 København (begr. Assistens)) og hustru Johanne Louise (ca. 1811 Göttingen - 18/8 1882 København (begr. Assistens)). Hotelforpagter, senere ejer af Hotel Union på Skt. Annæ Plads 22 i København.

Gift 8/10 1872 i Frederiksborg Slotskirke i Hillerød med *Karen Marie Larsen* født 24/10 1848 i Nyhuse ved Hillerød (døbt Slotskirken), død 16/8 1927 Baldersgade 69, København (begr. Assistens), datter af møllerkusk i Nyhuse, senere daglejer og husejer Lars Pedersen (6/9 1810 Frederiksborg Slotssogn - 29/5 1877 Nyhuse) og Ane Margrethe Pedersdatter (4/5 1821 Annisse - 3/1 1886 København).

11 børn: A) - K):

A) *Herman Axel Schepeler* født 30/8 1873 i København (døbt Petri kirke), død 2/3 1925 i København (begr. Bispebjerg). Ingeniør, opfinder og fabrikant.

Gift ca. 1903 i Santa Clara sogn i Stockholm med *Henrietta Rotberg* født 18/4 1874 i Lund, Sverige, død 28/10 1951 i København (begr. Bispebjerg), datter af kornhandler i Lund Leib Rotberg og Bertha Saphire (død 1926).

1 datter: 1):

1) *Solveig Ingeborg Margaretha (kalder sig Vivian) Schepeler* født 23/8 1905 i Stockholm. Forfatterinde.

Gift 1. gang 7/5 1927 i Brooklyn, New York (ægteskabet opløst) med civilingeniør *Jørgen von Dietz* (navneforandring 1924 fra Dietz Clausen til von Dietz og 1936 til Dietz Bering) født 14/9 1903 på Frederiksberg, søn af redaktør, forfatter Carl Christian Clausen (1868-1934) og kommunelærerinde Magdalene Margrethe (Grethe) Caroline Dietz (1878-1949).

Gift 2. gang 12/12 1937 i Søllerød med overretssagfører, hofjægermester *Bent lensgreve Holstein-Holsteinborg* født 17/9 1881 i København, død 15/6 1945 i København, søn af Frederik Conrad

Christian Christopher lensgreve Holstein-Holsteinborg (1856-1924) og Ellen Elisabeth Lindholm (1858-1943).

Ingen børn.

- B) *Karl Rudolph Schepeler* født 30/8 1873 i København (døbt Petri kirke), død september 1925 i Oslo. Hotelinspektør i Oslo.
Gift med *Charlotte Voss* født i Norge.
Ingen børn i ægteskabet, men han fik før ægteskabet en datter *Ingeborg Schepeler*, der døde ca. 10 år gammel i København.
- C) *Louise Margrethe (Grethe) Schepeler* født 1/12 1874 i København (døbt Petri kirke), død 5/2 1909 i Sverige.
Gift 25/7 1899 i København (Petri kirke) med kunstmaler *Johan Peter Wildenradt* født 27/6 1861 i Helsingør, død 18/7 1904 i Istres, Provence, Frankrig, søn af oberst Frederik Sofus Wildenradt (1823-1884) og Marie Antonie Elisabeth Bugge (1832-1905).
Ingen børn.
- D) *Otto Fritz Schepeler* født april 1876 i København (døbt Petri kirke), død 24/8 1877 i København.
- E) *Otto Waldemar Fritz Schepeler* født 19/7 1877 i København (døbt Petri kirke), død 20/3 1945 i København (begr. Assistens). Grosserer i Helsingfors og København.
Gift 10/11 1903 med *Selma Beata Johnsson* født 24/5 1878 i Ekeby, Sverige, død 28/2 1961 i København (begr. Assistens).
1 datter: 1):
1) *Ingeborg Sophie Marie (Disen) Schepeler* født 15/7 1904 i Helsingfors, død 24/3 1980 på plejehjemmet Broparken i Rødovre (urne nedsat Assistens).
Korrespondent. Invalid gennem flere år.
Ugift.
- F) *Paul Schepeler* født 13/4 1879 i København (døbt Petri kirke).
Udvandret til Chicago, U. S. A. marts 1905 og er ikke siden hørt fra.
- G) *Marie Sophie Ingeborg Schepeler* født 17/10 1880 i København (døbt Petri kirke), død 26/3 1908 i København (begr. Assistens).

Gift 5/10 1904 i København (Garnisons) med ingeniør og direktør i A/S Tvermoes & Abrahamson, grundlægger 1925 af det endnu eksisterende firma Otto Ahrens A/S i København (elektro-materiel) *Otto Friedrich Ahrens* født 27/12 1873 i Kellinghusen, død 6/10 1966 på Amtssygehuset i Hillerød (begr. Allerød), søn af ovnmager Johann Nicolaus Ahrens (1843-1920) og Wilhelmine Junge (1841-1910).

Om 2 børn, 3 børnebørn og 9 oldebørn m.v. se foranstående stamtavle
AHRENS:

- H) *Johann Friedrich Georg Schepeler* født 9/5 1884 i København (døbt Petri kirke), død 26/7 1959 i Høsterkøb (begr. Hørsholm). Kunstmaler og designer.

Gift 18/4 1914 på Københavns rådhus med *Blanca Lamp Hansen* født 18/4 1894 i København (døbt Frederiksberg kirke), død 23/3 1977 på plejehjemmet Solskrænten i Birkerød (begr. Hørsholm), datter af smed Karl Kristian Hansen (1866-1939) og Olga Margrethe Henriette Lamp (1869-1944).

1 søn: 1):

- 1) *Johan Aurel Schepeler* født 23/6 1914 i København (døbt Aldersro), død 25/10 1980 på Amtssygehuset i Gentofte (begr. Hørsholm). Grosserer.

Gift 3/1 1942 i Lyngby kirke med prokurist, senere direktør i Th. Frobenius & Sønner Orgelbyggeri A/S *Rita Ellinor Frobenius* født 27/5 1914 i København (døbt Petri kirke), datter af orgelbyggermester Theodor Georg Martin Frobenius (1885-1972) og Dagmar Julie Hansen (1890-1929).

Ingen børn.

- I) *Louis Valdemar Schepeler* født 25/3 1887 i København (døbt Petri kirke), død 30/1 1903 i København.

- J) *Frederik Aage Schepeler* født 7/1 1889 i København (døbt Petri kirke), død 13/8 1948 på Usserød Sygehus (begr. Bispebjerg, urne nedsat Assistens). Uddannet som forretningsmand i Belgien, Frankrig, Skotland og Finland, leder af firma Richard Eilertsen & Co., København (osteløbe, smørfarve m.m.)

Ugift.

K) *Christian Schepeler* født 7/1 1889 i København (døbt Petri Kirke), død 7/1 1891 i København.



Johan Nicolaus Ahrens (1843-1920).



Otto Friedrich Ahrens (1873-1966).



*August Hermann Ahrens
(1876-1964).*



*Jutta Bertha Elise Ahrens
g. Westfeling (1886-1981).*



Ludwig (Louis) Eduard Hermann Schepeler (1844-1901).



Herman Axel Schepeler
(1873-1925).



Karl Rudolph Schepeler
(1873-1925).

*Louise Margrethe (Grethe)
Schepeler g. Wildenradt
(1874-1909).*

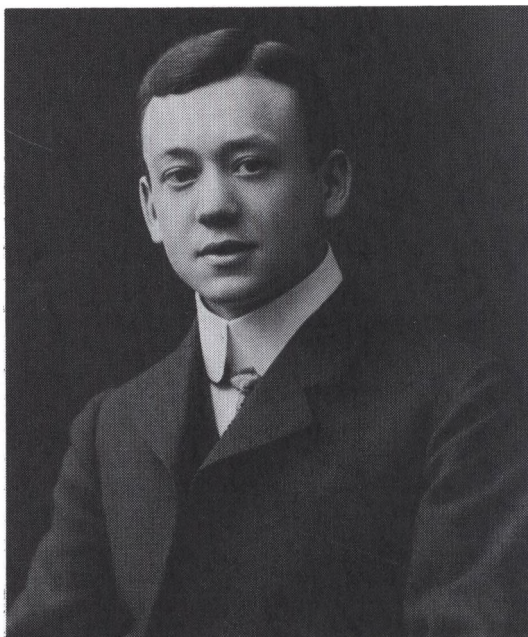


*Otto Waldemar Fritz
Schepeler (1877-1945).*



Marie Sophie Ingeborg Schepeler g. Ahrens (1880-1908).

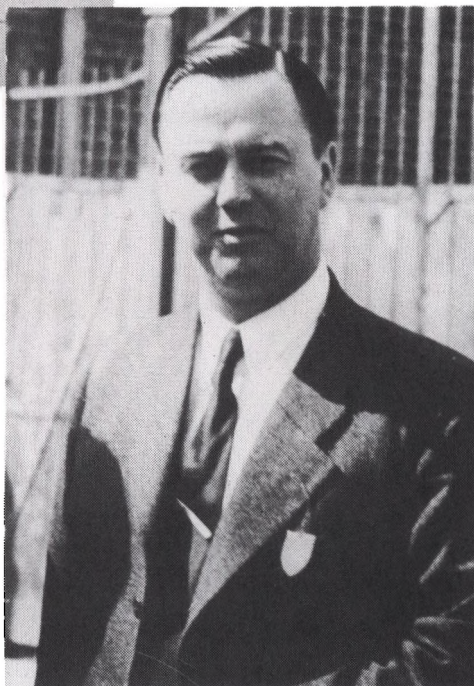
*Johann Friedrich Georg
Schepeler (1884-1959).*



*Frederik Aage Schepeler
(1889-1948).*



Ingeborg Sophie Marie (Dissen) Schepeler (1904-1980).



Johan Aurel Schepeler (1914-1980).