



## **Dette værk er downloadet fra Danskernes Historie Online**

**Danskernes Historie Online** er Danmarks største digitaliseringsprojekt af litteratur inden for emner som personalhistorie, lokalhistorie og slægtsforskning. Biblioteket hører under den almennyttige forening Danske Slægtsforskere. Vi bevarer vores fælles kulturarv, digitaliserer den og stiller den til rådighed for alle interesserede.

### **Støt vores arbejde – Bliv sponsor**

Som sponsor i biblioteket opnår du en række fordele. Læs mere om fordele og sponsorat her:  
<https://slaegtsbibliotek.dk/sponsorat>

### **Ophavsret**

Biblioteket indeholder værker både med og uden ophavsret. For værker, som er omfattet af ophavsret, må PDF-filen kun benyttes til personligt brug.

### **Links**

Slægtsforskernes Bibliotek: <https://slaegtsbibliotek.dk>  
Danske Slægtsforskere: <https://slaegt.dk>

# Møntestræde



---

VEJLEDNING

## Møntestræde.

For at give bygningshistorisk værdifulde Huse i Odense et Fristed, og for at bevare det morsomme Gadebillede, som Møntestræde frembyder, besluttede Odense Kommune i 1936 at omdanne Møntestræde til en Museumsgade, som samtidig skulde tjene til at give de kulturhistoriske Samlinger bedre Pladsforhold.

Paa Hjørnet af Overgade og Møntestræde laa fra gammel Tid Møntergaarden, der skulde danne Kærnen i det nye Museums-kompleks. For at skaffe de fornødne Udvidelsesmuligheder erhvervede Kommunen Grunde paa begge Sider Strædet og købte yderligere den store Naboejendom til Møntergaarden: Overgade 48, der nu er tilsluttet Museumskomplekset. Fra Nørregade 62 blev Ejler Rønnovs Gaard flyttet til Møntestræde og rejst imellem Møntergaarden og Pernille Lykkes Boliger. Sidstnævnte er en Stiftelse for enlige Kvinder, oprettet 1617, som naturligt indgaar i Gadebilledet. I Fortsættelse af denne er genopført Østerbyes Gaard, der indtil 1903 laa i Vestergade 76, og som nu ogsaa indgaar i Museumskomplekset.

## Overgade 48.

### Rum 1. Samlinger fra Middelalderen.

\* *Montre 1.* Paa Bagvæggen Typer paa middelalderlige Vaaben: Sværd, Økse og Spyd. Indtil ca. 1150 er Sværdet kort, tyndt og bredt, men i de følgende Aarhundreder vokser det og faar efter 1350 en spids Od; samtidig bliver det saa langt, at det maa føres med to Hænder. Spydet eller Lansen brugtes dels som Stødvaaben, dels som Kastevaaben. Til Beskyttelse i Kampen benyttes bl. a. Ringbrynjen. Paa Hovedet bar den alm. Kriger en Jernhat.

Sporer af Bronze eller Jern. De ældste Sporer er spinkle med lige Bøjle og Torn. Fra ca. 1250 bruges svungne Bøjler og Hjul i Stedet for Torn. De lange Sporer med store Hjul er fra Senmiddelalderen.

Stigbøjler kendes først fra Vikingetiden. Hestesko kommer frem i Middelalderen. Den ældste Type fra 1200'erne med tungere Rande og smaa Hager. Yngre Type har Rille for Sømhullerne og kraftige Hager.

\* *Montre 2.* Jordfund fra Odense. Paa Bagvæggen et middelalderligt Vognhjul funden paa St. Knuds Klosters Grund. Paa Hylterne Kander af middelalderlig Form med udklemt Fodrand. Drikkeglas funden paa Raadhustomten i Odense, Solur fra St. Knuds Klosters Grund, høj, slank Drikkekande, „Pinte” af glasseret Ler, fremstillet i Rhinegnenen (Raeren) med Fremstilling af den svenske Kong Erik XIV (1533—1577), funden paa Raadhustomten i Odense.

Bundhylden: Gryder af Malm. I Middelalderen var Benene høje og spidse. Grundformen bevares op igennem Tiden, men Benene bliver lavere.

\* Grav af Fraadsten, funden paa Nonnebakken i Odense. Rekonstruktion.

\* *Montre 3.* Øverste Hylde: Kakler. De ældste Kakkelovne var samlet af Potter, hvis hule Side vendte udad mod Stuen. De her udstillede Kakler er af yngre Type (ca. 1600—1650), hvor Hulningen vender ind i Ovnen, og den ydre, flade Side er glaseret og prydet med Relieffremstillinger.

Mellemhylderne: Knive, Sakse, Prene, Vævekamme og Trolovelsesspænder. Skøjter af Ben, fundet paa Albani Torv i Odense, Haner af Malm, Nøgler og Laase.

Bundhylden: Økser, bl. a. tre Økser fra ca. 1050, fundet i det gamle Aaløb ved Odense, muligt fra Knud d. Helliges Drab 1086. \* *Montre 4.* Kirkelige Sager. Røgelseskar af Malm, i nogle Tilfælde med Kirkebygninger paa Laaget (Fremstilling af det hellige Jerusalem). Karret længst til venstre er forsynet med Runeindskrift og fremstillet paa Mester Røds Værksted i Svendborg.

Øverste Hylde: Alterstager fra 16—1700. Paa Bagvæggen Daabsfad af Messing med Fremstilling af Adam og Eva. Omskrift med gotiske Minuskler.

Mellemhylden: Messeklokker. Kapsler med Relikvier. Den største, der er forsynet med mange Rum, stammer fra Sanderum Kirkes Alterbord og indeholdt en Mængde tæt sammenpressede smaa Relikvier, 15 ialt, indpakket i Tøjstrimler med vedlagte, sammenbøjede, beskrevne Pergamentsstrimler. Det er Levninger af St. Peder, Apostlen Filip, Maria Magdalene, adskillige Biskopper, de 11,000 hellige Jomfruer, m. fl. — Lille Blyplade med Runeindskrift funden paa Albani Torv i Odense. Indskriften indeholder en Trylleformular. — Ravstykke, fundet i en Mose ved Dømmestrup. Det er forsynet med gotiske Minuskler og har formentlig været en Amulet. — Gejstlige Sigiller og Prøver paa middelalderlige Haandskrifter.

Bundhylden: Kirkenøgler.

## **Rum 2. Gotiske Møbler.**

Forbilledet for Dekorationen af Møblerne fra 15.—16. Aarh. hentede man fra Kirkerne. Stavværket, som var anbragt i de gotiske Kirkeruder, blev overført til Møblernes Fyldinger, og Planteornamentiken bredte sig paa Rammestykkerne. Karakteristisk for Fyn er de store Fodkister, sammensat af lodrette Hjørneplanker, som er forlængede og danner Fødder. Dekorationen er en primitiv Efterligning af de gotiske Kirkevinduer. — Skabene har rimeligvis været beregnet til Indmuring, saa kun Forsiderne har været frie. Forsiderne er enten dekorerede med Foldeværksornamenter eller med svære Laase- og Hængselbeslag.

### Rum 3. Ligsten.

- \* Brudstykke af Ligsten over Hans Mule til Nislevgaard (Borger i Odense, død 1602, og Hustru Mette Marcusdatter Kotte, død 1613.
- \* Brudstykke af Ligsten over Hans Strangenette, en af Absalon Gøyes Karle, der blev dræbt 1598, og Hustru Mette Urne (1552—1607).

I Kirkesalen:

- \* Ligsten over Murmester i Odense Peder Jensen (død 1644), og Hustru Karen Andersdatter (død 1637).

### Rum 4. Kirkesalen.

I Senmiddelalderens Kirker var Inventaret præget af den gotiske Stil, der omkring 1450 blev paavirket af Lübeckernes Billedskærere. Altertavlerne var hyppigst tredelte og i nogle Tilfælde sammenfoldelige, saaledes at de kunde lukkes i Fastetiden og først genaabnes Paaskeaften.

\* Altertavle fra Vor Frue Kirke i Odense. I Midterpartiet ses Jomfru Maria, th. for hende Jomfru Marias Moder St. Anna. I højre Sidefløj ses St. Annas Datter med Kleofas, Maria og hendes Mand Alfæus, samt deres Børn Jacob d. yngre, Josef d. retfærdige, Simon og Judas. I venstre Sidefløj: Annas Datter med Salome; Maria Salome og hendes Mand Zebedæus samt deres to Børn Johannes Evangelisten og Jacob d. ældre.

\* Altertavle fra Rønninge. Midterpartiet forestiller Golgata; venstre Sidefelt Kristi Lidelseshistorie: Vandringsen med Korset og Hudstrygningen; højre Sidefelt: Nedtagningen af Korset og Opstandelsen.

\* To Figurer fra Paarup Kirke: Den hellige Katarina og Jomfru Maria.

\* Midterparti af en Altertavle med Fremstilling af de hellige tre Konger.

\* Altertavle fra Gestelev. I Alterskabet er fremstillet Maria, Jesu Moder, samt hendes to Halvsøstre: Maria Salome og Maria Kleofas. Bag Jomfru Maria staar St. Anna og hendes Moder. Ved Maria Kleofas (tv.) hendes fire Sønner: Simon, Jacob d. yngre, Judas og Josef d. retfærdige. De fire Mænd bagved er form. ntlig hendes

Ægtefælle Alfæus og St. Annas tre Ægtefæller Kleofas, Salome og Joakim. Maria Salome (th.) er fremstillet med sine to Sønner Jacob d. ældre og Evangelisten Johannes. Bag Maria Salome ses hendes Ægtefælle Zebedæus. Imellem ham og St. Anna staar Jomfru Marias Mand Josef. — Højre Fløj viser fra oven: Johannes Døberen med Guds Lam paa Armen, St. Katarina, muligt den svenske Helgeninde, død 1381, Datter af den hellige Birgitta. Forneden den norske Helgeninde Sunniva (10de Aarh.) med Klippestykke, og St. Siliacus. — Venstre Fløj fra oven: Den svenske Kong Erik, d. 1160, den norske Olaf d. hellige, d. 1030. Derefter St. Laurentius, der blev levende stegt paa en Rist 258, og St. Barbara med sine Attributter Kalken og Taarnet, hvilket hentyder til, at hun blev indespærret i et Taarn og siden halshugget. — Altertavlen har bevaret den oprindelige Bemaling.

\* Alterklæde fra Vissenbjerg indsat i Alterbordets Forside. Klædet fremstiller den hellige Historie. Fremstillingen begynder forneden til venstre. 1. Marias Bebudelse. 2. De hellige tre Kongers Tilbedelse. 3. Fremstillingen for Simeon i Templet. 4. De tolv Apostle. 5. Getsemane Have med Kristus trøstet af Englen, og Kristus, der finder sine tre Apostle sovende. 6. Paagribelsen ved Judas og Vagten. 7. Kristus for Kaiphas, ved Siden Peter og Tjenestepigen ved Kulilden. 8. Kristus for Ypperstepræsten, og Judas hængt i et Træ. 9. Kristus for Herodes. 10. Kristus for Pilatus. 11. Bespottelsen. 12. Ecce homo. 13. Gangen til Golgatha. 14. Korsfæstelsen. 15. Kvinderne ved den tomme Grav og Kristus vandrende med de to Disciple til Emaus. 16. Kristi Genkomst.

\* Læsepult fra Horne Kirke anbragt paa Alterbordet. Gave fra Rigsraad Jørgen Brahes Hustru Fru Anne Gyldenstjerne (1596—1677) til Horne Kirke 11. Juni 1669. Paa Pultens Endestykker ses Jørgen Brahes og Anne Gyldenstjernes Vaaben.

\* Monstransskab fra Verninge Kirke. I Skabet opbevaredes Monstransen, hvori det til Kristi Legeme forvandlede Nadverbrød (Hostien) havde sin Plads.

\* Degnestol fra Køng Kirke med rigt udskaarne Gavlfelter.

\* Degnestol fra Nørre Aaby Kirke. Forsiden har gotisk Foldeværk. Paa Gavlen er udskaaeren Biskop Knud Gyldenstjernes Vaaben. Han var den sidste katolske Biskop i Fyn, idet han efterfulgte Jens An-

dersen Beldenakke 1529. Efter Københavns Overgivelse blev han fængslet af Lensmanden Claus Daae, da han forlod Albani Kirke.

\* „Den gravlagte Kristus” fra Frørup Kirke. Anvendt ved den katolske Langfredagsgudstjeneste, der havde Karakter af Passions-skuespil.

\* Korsfæstelsesgruppe (paa Endevæggen). I Midten Krucifiks fra Kerte Kirke. Tv. Jomfru Maria, th. Apostlen Johannes, begge fra Frørup.

\* Romansk Døbefont.

\* Romansk Vievandskar (ved Udgangen) med Relief af gaaende Løve.

## Møntergaarden.

Gaarden er opført 1646 af Falk Gjøe til Hvidkilde, der var gift med Karen Bille. Paa Facaden er anbragt en udskaaen Porthammer med deres Vaaben og Forbogstaver. 1680 blev den købt af Birgitte Elsebeth Hahn, Enke efter Ulrich Otto v. Dewitz; begge var af tysk Adel. Hendes og hendes Mands Vaaben, saavel som hendes fædrene og mødrene Vaaben, er ligeledes anbragt paa Bygningens Facade under Karnappen.

De følgende Ejere var Raadmand, senere Borgmester Jacob Møller, 1703—1717, der udlejede den bl. a. til Thomas Jacobsen Contrafejer, der muligt har dekoreret Kaminstuen, og til Oberstløjtnant Klepping og dennes Svigerinde Anna Margrethe Lasson, Forfatterinde til den første danske Roman. Derefter fulgte Kaptajn Jacob Bjørnsen Lerche, d. 1734, hvis Datter Maria døde 1739 efter kort forinden at have solgt den til Borgmester Ulrich Christian Bless, der 1745 videresolgte den til Købmændene Mogens Faber og Erich Poulsen. Førstnævnte blev Eneejer, men paa Grund af Fattigdom afstod han den 1778 til Købmand Jens Kiærumgaard, der døde 1796, og Gaarden arvedes af Svigersønnen, Regimentskvartermester Friederich Jacobi Frigast. 1802 købtes den af Major Christian Siegfriid v. Bassewitz, der det følgende Aar forflyttedes til Næstved og solgte Møntergaarden til Prokurator Hans Friis, der allerede 1809 afstod den til Major Carl Bardenfleth. 1833—57 ejedes den af Overkrigskommissær Jacob August Købke, 1857—95 af Sa-



delmager Joh. Fred. Boie og 1895—1930 af Købmand Johs. Lange. Sidstnævnte Aar erhvervedes den af Tømrermester Steffensen, der samme Aar solgte den til Odense Kommune.

De Sider, der vender ud imod Gaderne, er prydede med udskaarne Rosetter, en Dekoration, der i rig Udstrækning anvendtes i Odense. Bortset fra Forhusets Stueetage, der var omdannet til moderne Butikker, var Bygningen overmaade velbevaret, saaledes at den uden Vanskelighed kunde føres tilbage til den oprindelige Skikkelse.

### **Rum 5. Bygningsdele fra Odense, ca. 1500—1650.**

Fra de mange Bindingsværksgaarde, som i denne Tidsperiode blev opført i Odense, ikke mindst af de store Købmandsslægter, er der samlet et Udvalg af Bygningsdele. Saavel Porthammeren som Bjælker og Løsholter blev udnyttet til dekorative Formaal. Foran Indgangsdøren fra Gaden stod Bislagstenene, der dannede Forsider til faste Bænke, som var anbragt vinkelret paa Husmuren.

#### *Endevæggen:*

\* To Bislagsten af Sandsten fra Overgade 19, Odense, med Stiftsskriver Hans Brodersens og Mette Willumsdatters Forbogstaver og Aarstal 1651.

\* To Karyatider, der har dannet Vanger paa en Kamin. Fra Rødegaarden ved Odense ca. 1650.

\* Ovnhammer fra Adelgade 16, Bogense. Indskrift: Løcken kommer oc Løcken gaar, Hvo Gud frøcter han Løcken faar. Anno 1652.

\* Porthammer fra Odense med Indskrift: Uden Herren bygger Huset arbeide de forgiæves som bygge derpaa. Hans Knudsen, Ellen Christensdatter 1648, 9. Juni.

\* Porthammer fra Vestergade 89, Odense. Indskrift P C S S M D Anno 1632. Indskriften henviser til Kæmner i Odense, senere Ridefoged for Erik Qvitzov paa Gjelskov Palle Christensen, der senere boede paa Højrupgaard, hvor han døde senest 1679. S M D henviser til hans Hustru Susanne Mogensdatter.

#### *Langvæggen:*

\* To Bislagsten fra Odense ca. 1650.

\* Overgangsfod af Eg fra Overgade 41 med udskaarne gotiske Buer (Kølbuer).

- \* Stolper fra Nedergade 17 med symmetrisk Bladværk fra ca. 1640.
- \* Port fra Fisketorvet 7, Odense. Indskaaret Storkøbmanden Oluf Bagers Bomærke (det omvendte Anker) og Aarstallet 1574. Oluf Bager (1521—1602) tjente en Formue paa Leverancer til Hæren af Klæde og ved at handle med Øksne og Korn. I Odense opførte han en Række Bygninger.
- \* Brudstykke af Bislagsten fra ca. 1600, funden ved Pjentedam i Odense. Fremstilling af Narrefigur.

#### *Endevæggen:*

\* Muret Felt fra Møntergaardens Sidefløj, som viser, at Udmuringen imellem Bindingsværket har været foretaget med Murbrokker, som derefter er dækket med rød Farve, paa hvilken hvide Streger, der skal forestille Fuger, er trukket op. — Feltet staar paa en Bjælke fra Møntergaardens Facade, der ligeledes har Rester af opr. Bemaling.

\* Porthammer fra Vestergade 54. Indskrift: M P D og J H S, samt: Kast din Omhu paa Herrenn hand skal forsyrgte dig: 1627. Gaarden opførtes 1627 af Raadmand Mads Hansen, d. 1665.

\* Porthammer fra Albanitorv, Odense. Indskrift som foregaaende, samt Borgmester Mogens Henriksen Rosenvinges Vaaben. Han var født i Helsingør 1540, blev Borgmester i Odense og døde 1607.

#### *Vinduesvæggen:*

\* Montre med Laasetyper fra 16de—18de Aarh.

### **Rum 6. Ældre Renæssance, ca. 1550—1650.**

I Frederik I's Tid var Stuernes Møblering endnu sparsom. Man hyggede sig ved at opsætte store Paneler, der samtidig hindrede Træk fra de tynde Bindingsværksmure. Stole hørte til Sjældenhederne. I Stedet havde man vægfaste Bænke. Men benyttede endnu de fra Gotiken arvede Stolpeskabe. Iøvrigt var de store, ofte rigt udskaarne Kister det hyppigst anvendte Møbel. Saa vel Møbler som Bohave præges af Renæssanceornamentiken, der fra Italien naar Danmark ca. 1550. Møbelfyldingerne dekorerer med akantusblade og siden af Kartoucheornamenter med udtungede Flige og Frugtklaser. Opbygningen af Møblerne med Pilastre og Kapitæler har italienske Arkitekturmotiver til Forbillede.

### *Langvæggen:*

\* Panel fra Oluf Bagers Gaard i Overgade 11. Gaarden blev sandsynligvis ombygget af Oluf Bager i 1576. Kort efter kom den i Familien Seeblds Eje. Panelet har hørt til en 150 Kvadratmeter stor Sal. Over Panelet fandtes Kalkmalerier. Panelet sad indtil 1913 i Bygningen. En Del af det oprindelige Kassetteloft er endnu bevareret paa Stedet.

### *Endevæggen:*

\* Kiste af Eg med udskaarne Fyldinger, hvori Figurfremstillinger. Kisten er dateret 4. Juni 1599 og er formentlig en Brudekiste. Fra Kiærumgaard.

\* Kalenderplade (Calendarium) udført af Skoleholder Peder Trelund i Ribe med Angivelse af de enkelte Maaneders Helligdage.

\* Skrin af Træ med Fyldinger af Alabast, der viser Slangen i Ørkenen, David og Goliath, samt Treenigheden.

\* Ramme fra 1587 med Kopi af Maleri forestillende Rigshofmester Christoffer Valkendorf til Glorup (1525—1601). Rammen, der er original, er prydet med Valkendorfs Anevaaben.

\* Maleri forestillende Oluf Bager, udført efter Epitafiet i St. Hans Kirke i Odense.

\* Nadvergruppe i Træ. Fremstilling af Kristus og 11 Apostle.

\* Porthammer fra Fisketorvet 5, Odense, med Oluf Bagers Bømærke og Aarstallet 1583.

\* Tre Lerfliser fra Statius v. Dürens Værksted i Lübeck ca. 1550. Fliserne fremstiller Syndefaldet, Korsfæstelsen og Opstandelsen. De har siddet paa Facaden af Overgade 8, Odense.

### *Vinduesvæggen:*

\* Kiste med fire Fyldinger, der indrammes af Halvsøjler.

\* Kalenderplade med indgraverede Helgendage.

\* Montren under Vinduet: Knive og Gafler med udskaarne Skafter, Skeer af Sølv fra ca. 1600. Lysesakse fra samme Tid.

### *Endevæggen:*

\* Vraaskab, der har været anbragt paa en Hjørnebænk. Skabets Forside er forsynet med flade Pilastre, som fornedden har Kasettemønstre.

\* Tre Lerfliser fra Statius v. Dürens Værksted i Lübeck. De viser

et Mandshovede, de lübske Bergenfareres Vaaben og Norges Vaaben. Fra Overgade 8, Odense.

\* Ovnplade af Jern. I Slutningen af 1500'erne begynder Jernovnene fra Tyskland at vinde Indpas i Danmark. De første Ovne var Bilæggere, der ikke havde Laager, men Indfyring og Trækhul til et aabent Ildsted. Pladen viser en Fremstilling af Maria og Josef, samt Hyrderne og Barnet i Stalden.

\* Stolpeskab med udskaarne Akanthusblade paa Laagerne. Forneden er malet Aarstallet 1575.

\* Vandfad af Messing med Relieffremstilling af Syndefaldet. Saa-danne Fade, der opr. stammer fra Nürnberg, blev i Kirkerne benyttede til Daabsfade og i Hjemmene til Pyntefade.

### **Rum 7. Senere Renæssance, ca. 1600—1650.**

I Christian IV's Tid spillede den fynske Adel en betydelig Rolle. Paa de mange Gaarde, der var opført i Frederik II's og Christian IV's Tid, sad Slægterne Ahlefeld, Bille, Friis, Qvitzov, Lindenov, Trolle, o. s. v., og de beklædte Stillingerne som Lensmænd paa de kongelige Slotte, og i Regerings- og Militærkredse var de herskende. Odense var Midtpunkt for den fynske Adel, og en Del af den havde her Gaarde, der benyttedes til Vinterophold. Rummet er præget af denne Adels Magtstilling. Møblerne forsynedes med Slægternes Vaaben. Væggene behængtes med Portrætter, og Tidens Paradevaaben kom til fuld Udfoldelse.

#### *Endevæggen:*

\* Kisteforside med Udskæring, der viser Egern-Friisernes og Bildternes Vaaben. Kisten har tilhørt Henrik Friis til Ørbækklunde og Margrethe Bild, der begge døde 1571.

\* Mærketavle med Lykkernes og Urnernes Vaaben, som er anbragt paa hver Side af et sammenslynget J H S (Jesus hominum salvator, d. v. s. Jesus Menneskenes Frelser). Derover staar I. P. L., d. v. s. Jomfru Pernille Lykke, forneden F O M, d. v. s. fædrene og mødrene Vaaben. Tavlen har siddet paa Pernille Lykkes Boliger i Møntestræde, der opførtes 1617. Pernille Lykke var Datter af Peder Lykke til Skovsbo (død 1563) og Lisbet Johansd. Urne (d. 1584).

\* Snitværksfragment. Imellem Bladslyng ses to Vaaben med Hjelm-

prydelser: tv. Qvitzovernes, th. Rud'ernes Vaaben, henvisende til Frederik Qvitzov til Sandagergaard og Qvitzholm (d. 1624) og Pernille Rud (1556—1608).

#### *Vinduesvæggen:*

\* Kort over Fyn 1625.

\* Bord med svagt profilerede Ben og Tandsnit paa Sargen. Fra ca. 1650. I den følgende Baroktid afløses disse Ben af de store, kugleformede Ben. Paa Bordet bl. a. en Bordkrans af Malm, hvorpaa varme Gryder, Fade o. lign. anbragtes.

\* Stole afløser de tidligere vægfaste Bænke.

#### *Endevæggen.*

\* Kiste, hvis Sider er dækkede med Intarsiaarbejde i lyst og mørkt Træ. Paa Forsiden en udskaaen Midterfylding med Fremstilling af Kristi Fødsel. Denne Fylding flankeres af to Fyldinger, der fremstiller dels David (med Harpen), dels Salomon (med Bogen). Fra ca. 1640.

\* Partisan (Bladets to Halvdele er symmetriske) fremstillet paa Rigsmarsken Anders Billes Vaabenfabrik i Brobyværk og prydet med Ornamerter, bl. a. det danske Rigsvaaben, Frederik III's Navnetræk og „Broby in Fyn”, 1649. Partisanen har været benyttet til Drabantvaaben. Vaabenfabriken virkede fra ca. 1648—1658.

\* Dolke med enæggede Klinger fra ca. 1550, med 3- eller 4-sidede Klinger fra ca. 1600.

\* Stridshamre fra ca. 1570, hvis Næb kunde hugges ind imellem Rustningernes Jernplader.

\* Tohaandssværd fra ca. 1600.

\* Hellebard, et Paradevaaben, der i Modsætning til Partisanen har usymmetrisk Blad.

#### *Langvæggen:*

\* Skab fra 1640. Skabet er prydet med paalagte Ornamerter af lysere Træ og i Fyldingerne er der indlagt blankt, sort Træ. — Fra Nyborgegnen.

\* Manglebrædt af Eg fra 1659. Manglebrædtet benyttes til Rulning af Tøj.

\* Bilæggerovn fra Christian IV's Tid med danske Adelsvaaben (Urne—Grubbe—Rud og Gyldenstjerne—Rud—Podebusk—Oxe).

Paa Væggene hænger Malerier af Møntergaardens Bygherre: Falk Gjøe til Hvidkilde og Karen Bille, samt Vincens Steensen til Steensgaard (1592—1659) og hans Hustru Anne Holck (1602—1660), Maleri forestillende en ukendt Adelsmand fra ca. 1640.

#### **Rum 8. Enevældens første Tid (ca. 1660—1700).**

\* Broderet Tæppe fra 1652. Det er syet af Jytte Høeg (1589—1659), der var gift med Rigsraad Niels Krag (1574—1650). Rester af Ægteparrets Vaaben ses i Tæppets Midte. Uden om Midterpartiet er med Silke broderet hjemlige og eksotiske Fugle, Blomster og Dyr. — Tæpper af denne Art var moderne i Aarhundredets Midte og benyttedes dels til Vægtæpper, dels til Bord- eller Sengetæpper.

\* Kiste, i hvilken der er anbragt Spiseskeer fra Tiden, deriblandt adskillige fremstillet af Odense-Guldsmede. Tobaksdaaser af Messing fremstillet i Holland. Futteral til Kridtpibe, Snustobaksdaaser og Brillefutteral af Messing.

\* Rødmalet Kiste fra 1673, der paa Forsiden bærer Henning Valkendorfs og hans tre Hustruers Vaaben: Anne Barnekows, Karen Brahes og Margrethe Blomes. Henning Valkendorf til Brangstrup, Glorup, Bjørnemose, Klingstrup og Hesleholm (1595—1658) var fra 1628 Lensmand paa Odensegaard. Han blev gift første Gang 1618 med Karen Brahe, Datter af Axel Brahe og Kirsten Eriksdatter Hardenberg. Hun døde 1631. Efter hendes Død opførte Henning Valkendorf Kapellet ved St. Knuds Kirke, der bærer Aarstallet 1633. Samme Aar giftede han sig med Anne Barnekow, Datter af Christen Barnekow; hun døde 1648. Tredje Gang ægtede han Margrethe Blome, en Datter af Didrik Blome og Anne Ahlefeldt.

\* Flamskvævet Tæppe med Fremstilling af Mariæ Bebudelse. Fra St. Knuds Kirke.

\* Vindovn med Indfyriingslaage og Aftræksrør paa Ovnen. Relief-fremstilling af Frederik IV og Dronning Louise.

#### **Rum 9. Frederik IV's Tid.**

Barokken, der afløste Renæssancen, falder i tre Afsnit, af hvilke Bruskbarokken med sine Vrængemasker og Bruskværk under tysk Paavirkning prægede Stilen 1630—60. Ca. 1660—1700 fortrængtes

Bruskbarokken af Akanthusværk pyntet med Solsikker, Tulipaner og tungede Blomster, og dette afløstes atter af Baand-Akanthus. Skabene er store og tunge, Kisterne dækkede med Smedejernsbeslag, Stolene højryggede med Udskæringer. I dette Rum er Gulvet dækket med de oprindelige røde Fliser, ligesom de malede Paneler og Loftsbeklædninger er oprindelige. Bemalingen er muligt foretaget af Thomas Jacobsen Contrafejer, der boede til Leje i Møntergaarden ca. 1706—09. Ogsaa Kaminen er i det væsentlige oprindelig.

\* Langbord med „Klokkeben”, fynsk Type.

\* Højryggede Stole.

\* Klædeskab af Nøddetræ.

\* Kommode med snoede Ben og kinesiske Motiver, der opr. har været forsøvede og forgyldte.

*Paa Væggen:*

\* Maleri forestillende Karen Brahe til Østrupgaard (1657—1736), der var Datter af Preben Brahe til Hvedholm og Susanne Gjøe; hun ejede Østrupgaard og oprettede 1716 Det adelige Jomfrukloster i Odense, hvortil hun ogsaa testamenterede sit værdifulde Bibliotek.

\* Lyseplader af Messing. Den blanke Messingplade virker som Reflektor.

\* Pyramidehylde til Kopper og Glas.

#### **Rum 10. Sengekammer fra ca. 1740.**

Af Skiftet efter Jomfru Lerche 1739 fremgaar, at et af Rummene i Møntergaardens Sidefløj har været benyttet til Sengekammer.

\* Ovnplade, der er indmuret i Bagsiden af det foregaaende Rums Kamin, saaledes at der fra Pladen kunde straale Varme ind i Stuen. Den fremstillede Figur skal symbolisere Afrika.

\* Himmelseng fra ca. 1740. Himmelsengen var i Almindelighed forsynet med lange, nedhængende Gardiner, i andre Tilfælde var en Kappe tilstrækkelig. Indvendig er Himmelen bemalet med Baandmønstre.

\* Læderbetrukken Kiste med gennembrudte Jernbeslag, hvorunder er lagt Marieglas.

- \* Klokke fremstillet af Klokkemageren Bonde Viby i Køng.
- \* Klapbord med oval Plade.
- \* Hovedtøjsæske af Spaan med broget malede Figurer. Æsker af denne Type blev i stort Tal importeret fra Holsten og Nordtyskland.
- \* Ildkasse (Ildkige) af Messing, der benyttes med Tørvegløder til Opvarmning, f. Eks. ved Kirkebesøg.
- \* Parykblok (Skabilkenhoved) anbragt paa Himmelsengens Loft — til Parykker.

### **Rum 11. Køkken og Fadebur.**

Rummet indeholder Langbord, Bordskab, Kandeskab, Husgeraad, bl. a. til Ølbrygning og Mælketilvirkning. De velhavende Borgere i Odense havde indtil ca. 1800 hyppigt baade Kreatur- og Svinehold. Køerne græssede ude paa Heden, der var fælles Græsgang for Byen, og de stod under Tilsyn af Byhyrden.

### **Rum 12. Trappegang.**

- \* Kiste med Aarstal 1694, prydet paa Forsiden med Karyatider og bemalet med mange Farver. Efter sin Form er Kisten nok ca. et halvt Aarhundrede ældre end Aarstallet angiver.
- \* Rejsekiste betrukket med Sælskind. Kisten anbragtes bag paa de store Rejsevogne.

*Paa Væggen:*

- \* Maleri forestillende Niels Trolle til Trolholm (1599—1667), hvis Søn Børge Trolle ca. 1671 boede til Leje i Møntergaarden.



## Ejler Rønnovs Gaard

Paa Portbjælken ud imod Møntestræde læses: „Mestermænd Mas: Rab: 1547 Sancte Georgii Dag ii Ottense vor jeg opreest af ny Eler Røno”. Det vil sige, at Tømmermand Mads Rab 23. April 1547 opførte Gaarden af ny for Eiler Rønnov. Eiler Rønnov til Hvidkilde og Faarevejle (d. 1565) var 1543—49 Lensmand paa Næsbyhoved og St. Hans Kloster i Odense. Som mange andre adelige havde han sin Gaard i Odense til Vinterophold. Den stod oprindelig i Nørregade 62, hvor den efter en Restaurering i 1903 blev taget i Brug til Folkemuseum. I 1939 flyttedes den til sin nuværende Plads. Af den Gaard, som Eiler Rønnov opførte, er kun Halvdelen bevaret. Til Strædet er Gaarden knægtbygget. Mod Gaarden har den gennemgaaende Stolper (Højstolper).

### Rum 13. Opvarmning og Belysning.

\* *Montre 5 th.* Ildpottes af glasseret Ler, Varmebækkener med Messinglaag, Fodskamler af Ler til Tørvegløder, Ildkiger af Træ, Jern, Kobber og Messing, Glødefade af Kobber, Fyrtøj og Fyrpistoler.

\* *Montre 5 tv.* Genstande vedr. Belysning. Lamper til Tran, Olie og Petroleum, Lysestager af forskellige Typer, Lysestøbeform af Træ. I Beholderen var den smeltede Tælle. Vægerne var anbragt paa en Pind og ved gentagne Dypninger fik Lyset sin rette Tykkelse. Lyseholdere og Voksstabelholdere. Standstager, „Lysekællinger”. Stager af forskellige Typer fra 17.—18. Aarh. Lygter.

### *Ovnplader og hele Ovne.*

De første Jernovne kom til Danmark fra tyske Jernværker i Slutningen af 1500'erne. Omkring 1600 begyndte de norske Jernværker deres Produktion og i Løbet af kort Tid blev de næsten enerherskende paa det danske Marked. I Rummet er anbragt Ovnplader i kronologisk Rækkefølge, der begynder ved Trappen til 1. Sal.

- \* Ovnplade fra tysk Værk 1600 med Fremstilling af Salomons Dom.
- \* Ovnplade fra Bærums Værk i Norge 1717. Motivet er hentet fra en Medaille til Minde om Frederik IVs Besøg paa Kongsberg 1704.
- \* Ovnplade fra Eidsvold Værk 1690 med Fremstilling af et Bjergværk.

- \* Ovnplade fra Egeland's Værk 1735 med Fremstilling af Christian V's Salving.
- \* Ovnplade fra Fritsø Værk 1747 med Fremstilling af Rigsvaabenet. Paa Væggen er opsat Plader navnlig med Portrætter af Frederik IV og Dronning Louise, endv. en Kaminplade med Oslos Vaaben. Ovnene var opr. Bilæggere, som havde Indfyring fra det tilstødende Værelse, senere fulgte Vindovnene med Fyrlaage og Aftræk, og disse udvikledes i Midten af 1700'erne til Etageovne af forskellige Typer og Størrelser.
- \* Bilæggerovn fra tysk Værk 1620.
- \* Bilæggerovn fra Hassel Værk ca. 1676. Motivet forestiller Ganymedes, der føres bort af Ørnen, og det hentyder til Griffenfeld's Fald.
- \* Vindovn fra Fritsø Værk 1694 med Ulrik Frederik Gyldenløves Vaaben.
- \* Etageovn fra Bærum Værk 1786 med Bukkehoveder.
- \* Ovn fra Næs Værk, hvis Overdel er en Fremstilling af den romerske Frugtbarhedsgudinde Ceres.

#### **Rum 14. Sølv, Porcellæn og Fajance.**

- \* *Montre 6.* Sølvtoj. I Faget længst tv. Bægre og Krus fra 17de Aarh., tildels med Adelsvaaben. Stenkrus med ciselerede Sølvlaag. Skeer fra Sengotik og Renæssance. — Midterfeltet: Glas med sandblæste og slebne Ornamente, bl. a. med Christian III's, Frederik IV's og Christian V's Navnetræk. — Faget th. Sølvtoj fra Odense, bl. a. Strøbøsse og Kaffekande fra ca. 1750, Sølvterrinen ca. 1790. Endv. Landhusholdningsselskabets Sølvpokal, som Selvejerbonden Jørgen Christensen i Korsebjerg fik tildelt 1772 for sit Landbrug.
- \* *Montre 7.* Dansk Fajance. I Faget tv. Laagskaal og Skrivetøj fremstillet paa Store Kongensgade-fabriken (1722—ca. 1770) i København. Skrivetøj af bornholmsk Stentøj fremstillet paa Fabriken i Rønne (1792—1840). To blaadekorerede Vaser fra Drammen. — Midterfaget: Fad fremstillet paa Fajancefabriken i Slesvig (1755—1814), — Faget th. Hesbjerg Fajance, fremstillet paa Fabriken St. Hesbjerg (1811—ca. 1820). Ved Siden af ret tarvelige Ting som Tallerkener, blev der fabrikeret Genstande af høj Kvalitet, f. Eks. den smukke Terrin med Laag.

\* *Montre 8.* Udenlandske Varer. I Faget tv. engelsk Fajance, kendetegnet ved den svagt cremegule Farve. Skaale med gennembrudt Rand, et Motiv, der fandt Efterlignere i Danmark. Kande med Billede af et Flensborg Skib, hjembragt af en flensborgsk Skibskaptajn. — Midterfaget: Broget malede Glas og Flasker, der fremstilledes i Tyskland og eksporteredes til Danmark. — Faget th. Fade af Meissenerporcellæn og fransk Majolika.

\* *Montre 9.* Udenlandske Varer. I Faget tv. hollandsk, blaadekoreret Fajance. — Midterfaget: Skaale fra Fajancefabrikerne ved Kellinghusen i Holsten, let kendelige paa de store, brogetdekorerede Blomster; endv. Krus fra nordtyske Fabriker. — Faget th.: Blaa-dekoreret ostindisk Porcellæn.

*Paa Væggene:* Nordvæggen: Fade og Tallerkener fra Holland. — Vestvæggen: Tallerkener fra England, Stockelsdorf og Kellinghusen. — Sydvæggen: Tallerkener fra Kellinghusen. Øverste Række er tysk Lertøj (Stettinergods). — Østvæggen: Ostindisk Porcellæn.

#### **Rum 15. Trappegangen i Møntergaarden, 1. Sal.**

\* Rejsekiste betrukket med Sælskind. Kisten anbragtes bag de store Rejsevogne.

#### **Rum 17. Stue fra ca. 1750.**

I Møbelkunsten er Barokkens Former ved at blive fortrængt af Rokokoen (Stilarten har Navn efter Rocaille, Musling), og Muslingeskallen er et yndet Motiv, der benyttes som Dekoration paa Stoleryg og Sarg. Chatollet, der bliver det almindelige Gemmemøbel, har stærkt svajfede Forsider, og det afsluttes foroven af en volutformet Gesims.

#### **Rum 18. Vaabensamling.**

\* *Montre 10.* Jagtvaaben. Hirschfængere, lange Jagtknive, der bruges til Jagt paa Vildsvin og Hjorte; Jagthorn og Vildtfløjte, Armbrøst, Sælspyd, der bruges i de sydfynske Farvande til Sælfangst; Lyster og Skruttesnøre.

\* *Montre 11.* Kaarder og Pistoler.

\* *Montre 12.* Geværer. Hjullaasbøsse, fremstillet af Odensebøsse-

mageren Laurids Knudsen, ca. 1650, endv. Bøsser med Flintlaase og Perkussionslaase, Perkussionsriffel 1850, dansk Tapriffel 1854—65.

\* *Montre 13.* Dragontrøje fra fynske Dragonregiment ca. 1810.

\* Paa Væggene er anbragt Spyd, Partisaner og Hellebarder.

### Rum 19. Odense Bys Styre.

Som Stiftets Hovedby var Odense Sæde for en betydelig Embedsstand. Indtil ca. 1880 var Odense Landets næststørste By. Det kommunale Styre udøvedes af to Borgmestre og et skiftende Antal Raadmænd. Jævnside disse kom i 18. Aarh. de eligerede Borgere, der deltog i Behandlingen af økonomiske Spørgsmaal.

*Endevæg mod Syd.*

\* Odense Magistrats Jernskrin med svært Laasetøj.

\* Ramme med Raadstueplakater o. lign.

*Montre 14.*

\* Forsølvet Skrin fra 1638 med ciselerede Ornamentter og Indskrift, der gengiver Borgmestrenes og Raadmændenes Navne. Øverst paa Laaget læses: Hans Nielsen (Borgmester 1634—51), Borgemestere F A B (d. v. s. Frederik Ammerbach, Borgmester 1634—38). Paa Laagets Forside staar de 7 Raadmænds Navne og Bomærker eller Vaaben: H E S (Hans Ebbesen, død 1641), I M K (Jørgen Mortensen Krag, død 1644 eller 45), E I (Erik Jørgensen, død 1659), P K (Peder Knudsen Gaas, død 1644 eller 45). T B (Thomas Brodersen Riisbrigh, død som Borgmester 1665).

I Skrinet var Byens Signet fra 1642 opbevaret. Det blev skænket af Borgmester Hans Nielsen (Kølenbrun).

\* De eligerede Mænds Sparebøsse og Mappe.

*Montre 15.*

Byen havde en Række forskellige, tildels frivillige Korps, som dels fungerede som Paradekorps ved Kongemodtagelser, dels som Ordenskorps. Ældst er Vægterne, der var antaget af Magistraten til Opretholdelse af den offentlige Sikkerhed. I Midten af 1800'erne afløstes det af Ordenskorpset, der var Forløber for Politikorpset.

Ca. 1743 oprettedes Odense ridende grønne Korps, der bestod af Byens velstillede Borgere. Sammen med De unge Karles Kor,

som sammensattes af jævnere Borgere, paraderede de ved særlige Lejligheder. Sidstnævnte Korps omdannedes ca. 1829 til Odense Fodjægercorps, der 1850 fik Betegnelsen Odense Politikorps, som atter i 1861 antog Navnet Odense borgerlige Jægercorps. I 1871 opløstes det ved Oprettelsen af et fast Politikorps. Endelig havde man en Borgervæbning, hvis Chef var Stadthauptmanden, og som var oprettet 1801.

Brandvæsenet har sin Oprindelse i Odense Brandkorps oprettet 1762. I 1859 fik man „Odense borgerlige værnepligtige Brandcorps” og 1873 oprettedes et fast Brandcorps.

I Montren ses bl. a.

- \* Modelfigur af en Vægter ca. 1830, samt et Par Morgenstjerner.
- \* Hjelme fra Politikorpsene, samt Politistave.
- \* Brandskilte, som Brandsvendene bar for at angive deres Funktioner.

*Langvæggen mod Vest.*

- \* Fane fra 1796 tilh. Odense Brandkorps.
- \* Brandkort over Odense med Angivelse af, hvorledes Ildløs i de forskellige Kvarterer skulde meldes.
- \* Brandlygte, der anvendtes af Brandvagten i St. Knuds Kirke.
- \* Odense Bys Brandtromme.
- \* Mindestøtte af Træ for Stiftamtmand Fr. Buchwald, der tog Initiativet til Gravningen af Odense Kanal 1796.
- \* Skibsbilleder af Skibe hjemmehørende i Odense.

*Endevæggen mod Nord.*

Klublivet spillede en stor Rolle i Odense i Tiden omkring 1800. Ældst var „Klubben”, som blev stiftet 1780, og som var Samlingsstedet baade for det velstaaende Borgerskab og for de adelige, der i stort Tal havde deres Vinterbolig i Odense. Af mere særpræget Art var „24-Tallet”, en Kreds af Borgere, der samledes i en af Byens Vinstuer til Drøftelse af Dagens Spørgsmaal. Et muntert Selskab var ogsaa „Det broderlige Fiskerselskab”, hvis største Fest var den aarlige Fisketur paa Næsbyhoved Sø.

- \* Ramme med Silhouetter af 24-Tallets Medlemmer 1823.
- \* Udkast til Loftsdækoration af N. M. Aagaard i Odense Teater

1896. Odense Teater var som det første faste Teater udenfor København oprettet 1796.

\* Rammer med Silhouetter af det broderlige Fiskerselskabs Medlemmer.

#### *Montre 16.*

\* Fane tilhørende det broderlige Fiskerselskab.

\* Ordensbaand af grøn Silke med Sølvfisk fra samme Selskab.

\* Drikkepokal af Sølv formet som en Fisk, tilhørende samme Selskab.

\* Skyttelavsgeværer, bl. a. et fremstillet af Bøssemager Delcomyn i Odense.

\* Ordensbaand med Sølvplader tilhørende det kgl. privilegerede Skyttelav.

#### *Vinduesvæggen.*

\* Den spanske Kappe. Blev benyttet til Afstraffelse af Forbrydere, der maatte bære den over Skuldrene paa offentlig Gade.

#### **Rum 20. Lavsalen.**

Odenses centrale Stilling begunstigede et rigt Næringsliv. Købmænd og Haandværkere udgjorde en væsentlig Del af Befolkningen. Deres Varer spredtes over det ganske Fyn. Haandværkerne var organiserede i Lav efter deres Fag. Lavene har deres Oprindelse i Middelalderens Gilder, og de ophævedes først ved Næringsloven af 1857. Lavene var bygget paa Interessefællesskab, men de varetog ogsaa Forsørgelsen af Enker efter Lavsbrødre og støttede de af Lavets Medlemmer, der formedelst Sygdom eller af anden Aarsag kom i Nød.

#### *Montre 17.*

*Skomagerlavet.* Velkomst af Sølv og Velkomst af Tin 1713. Lavslade af Kobber fra 1519, den ældste bevarede Lavslade. Indskriften skal vistnok læses: „Anno do m cccc xix I H S per matrem eius mariam anne sua cum pace servaret Knud domina pia nunc recibus helip poulum cristi nunc maria.” I fri Oversættelse: „I Herrens Aar 1519. Maatte Jesus ved sin Moder Maria med Anna, med sin Fred bevare Knud! O fromme Frue (Hjælp) nu med dine Bønner!

(Hjælp) nu Anna med dine Bønner! Hjælp nu Kristenfolket!  
(Hjælp) Maria!" — Paa Væggen: Tavlen med paamalet Digt, der blev opsat i Lavshuset, da dette blev repareret 1730. — Under Loftet: Udhængsskilt.

*Montre 18.*

*Murerlavet.* Stueskilt 1841, Lavsbægre fra 1703, 1727 og 1729. Stueskilt. Under Loftet: Udhængsskilt.

*Bødkerlavet.* Velkomst af Tin 1800. Kronprinsens og Kongehusets Skaal.

*Malerlavet.* Lydhammer. Paa Væggen: Malermester Fichs Meisterstykke.

*Montre 19.*

*Tømrelavet.* Velkomst 1754. Under Loftet: Udhængsskilt.

*Drejerlavet.* Sparebøsser, bl. a. til Indsamling af Bidrag til de saarede 1848.

*Snedkerlavet.* To indlagte Træsker til Opbevaring af Tidepenge. Smuk Lavslade med indlagte Ornamerter. Høvl til Behøvling.

*Montre 20.*

Smedenens Sølvvelkomst, 12 Tinbægre 1710, stor Sølvnøgle, der har været benyttet som Drikkebæger; 4 større Sølvbægre, „Sømbid“, som de nyoptagne Lavsmødlemmer skulde prøve at bide Spidsen af. — Guldsmedenens Lade 1665.

\* Ølbolle fra Smedelavet i Odense. Indskriften lyder: Anno 1600, Pinsedag, gav ærlige og velagtede Hans Nielsen, Landstingskriver og Bisidder i Smedelavet, denne Skaal i Lavet; Gud til Ære og ham til Ihukommelse.

\* Samling af Glasmalerier fra Skomagernes og Skrædernes Lavshus i Odense 16.—17. Aarh. Ruderne er givet som Minderuder om de enkelte Lavsmødlemmer og er derfor forsynet med deres Navne eller Bomærker, samt i de fleste Tilfælde med Aarstal.

*Montre 21.*

*Rebslagerlavet.* Velkomst af Sølv og Tin, Drikkebægre og Kander.

*Hattemagerlavet* og *Felberederlavet.* Velkomst af Sølv 1759, Kobberdaase 1744, Sparebøsse 1727, Tobaksfad og Glødeskaal. Under Loftet: Stueskilt med smaa Hatte.

## Montre 22.

*Sadelmagerlavet.* Tobaksfad.

*Pottemagerlavet.* Velkomst 1763.

*Handskemagerlavet.* Velkomst.

*Glarmesterlavet.* I Vinduet 4 Mesterstykker.

Paa Salens Østvæg: Snedkernes Stueskilt, derunder Murernes Lade. Endvidere et Udvalg af Lavsfaner med de paagældende Lavs Insignier paamaalede.

## Rum 22. Billedsamling.

Rummet indeholder topografiske Billeder og Kort over Fyn. Paa Østvæggen hænger bl. a. Videnskabernes Selskabs Kort over Fyn fra 1780'erne, det første, der er bygget paa videnskabelig Opmaaling. Endvidere Billeder fra de fynske Kystbyer og et Udvalg af Billeder, der illustrerer Odense Bys Udvikling igennem Tiderne, bemærk bl. a. Hancks Akvareller af Graabrødre Kirke under Nedbrydning, endvidere det store Dilettantmaleri af Klingenberg 1811, Behrens Maleri af de svenske Tropper paa Albani Torv 1848 og Pietro Krohns Maleri af St. Knuds Marked 1867.

## Rum 23. Nyklassiske Møbler.

Efter Rokoko'en fulgte i 1770'erne Nyklassicismen, der kendetegnes ved sin Forkærlighed for græsk-romerske Forbilleder under Paavirkning af de nye Udgravninger i Pompeji.

\* Chatol fra Faaborg.

\* Kanapé, Bord og Stole.

*Paa Væggen* bl. a. et fint udført petit-point Broderi, der forestiller en Blomsterkrukke. Silhouetbilleder, der viser Portrætter bl. a. af Odenseborgere i Slutningen af 1700'erne.

## Rum 24. Gouvernørbibliotek.

I 1815 blev Prins Christian Frederik (Christian VIII) udnævnt til Gouvernør over Fyns Stift med Bolig paa Odense Slot. Til hans private Brug blev der dannet et Haandbibliotek af Tidens betydeligste videnskabelige Litteratur suppleret med et passende Udvalg af dansk og udenlandsk Skønlitteratur. Biblioteket er for Største-



delens Vedkommende indbunden i samtidige Bind og giver et godt Billede af Tidens Bogkunst.

Møblerne er danske Empiremøbler, der for Sofaens Vedkommende er forsynet med indlagte klassiske Figurer. Paa Væggen hænger et Maleri af Christian VIII og hans Efterfølger som Gouvernør Frederik VII.

### **Rum 26. Almuens Husflid.**

Medens de forskellige Stilarter hurtigt afløser hinanden i den borgerlige Møbelkunst, er Stilpræget i Almueklassen langt mere traditionsbestemt. Renæssanceformer fastholdes længe efter at de i den borgerlige Kunst er uddøde, og Karvesnittet, der kan følges tilbage til Sengotiken, bliver det altbeherskende Motiv i den folkelige Kunst, der kommer til Udfoldelse paa Manglebrædter, Banketærskler o. lign. i Tiden fra 1700—1850.

\* Manglebrædter anvendtes til at mangle (rulle) Linned. Tøjet blev viklet om en Rullestok, en Manglestok. Brættet fattedes med Hænderne ved dets Endesider og pressedes haardt ned mod Stokken. Det hørte til i ethvert Hjem og brugtes som Kærestegave. Brædterne er her ordnede i Tidsfølge, saaledes at de ældste begynder til venstre. De ældste Brædter har undertiden Figurfremstillinger. Senere bliver Karvesnittet overvejende. Haandtaget antager paa de yngre Brædter Form af en Hest.

\* Banketærskler brugtes til Vask. Det vaade Tøj blev lagt paa en Tostol og derefter banket med Tærskelen. Ligesom Manglebræddet anvendtes de til Kærestegaver og er derfor ofte rigt udskaarne.

#### *Østvæggen:*

\* Vævespjæld blev benyttet til at væve Strømpebaand paa.

\* Valkefjælen brugtes til at valke nye Uldstrømper paa, for at de skulde krybe ind og blive faste og stærke.

\* Kageforme, der er forsynede med Skæringer, saa man kunde danne Kager af forskellige Former til Glæde for Børnene.

\* Stavtræ med Udskæring, anvendtes i Forbindelse med Heste-Seletøj.

\* Bæreaag med Udskæring.

\* Tejner, Madkasser af Træ, dels formet som en flad Kasse ud-

skaaren af et Stykke Træ med Laag, dels ovale, udført af Spaan.  
\* Skagfoden benyttes sammen med Skætten til at skætte Hørren med efter at den var brudt. Baade den og Skætten er forsynet med pyntelige Skæringer.

\* Lyseforme af Træ eller Ler, til Lysestøbning. I Formen ophældtes smeltet Tælle. Paa et Par Stænger imellem to Stole hængtes 7—8 Væger, og man dyppede saa Vægerne i Tællen, til Lysene havde faaet den ønskede Tykkelse. Den yderste Tællespids blev skaaren af, og disse Tællespidser blev benyttet til de tynde Praase, som anbragtes i en Jernstage, der endte i en Bøjle foroven, som kunde hænge paa en Finger. Særlig tykke Lys støbtes til Præstens Studerekammer, eller til Skræderlys.

#### *Nordvæggen:*

Lertøj. Tv. for Døren er anbragt et Udvalg af det Lertøj, som fremstilledes paa Fyn i Karhusene ved Kelstrup Skov, th. Jydepotter, som importeredes af de omrejsende Jydepottemænd fra Vardeegnen. Af Leret fremstilledes dels Mælkefade, dels Gryder, Lyseforme og Lysestager.

#### *Montre 23:*

I Fællesskabets Tid var det nødvendigt, at Beslutninger om Markernes Dyrkning blev truffet efter Aftale imellem Gaardmændene i Bylavet. Dette samledes enten i Oldermændens Hus, efter at Oldermændene havde indvarslet dem, eller paa Bystævnet. Montren indeholder Minder fra fynske Bylav.

\* Byhorn fra Sanderum 1803, Stenstrup 1771 og Veile. Sidstnævnte af Træ.

\* Bystok fra Davinge. Paa den ene Side staar K H, d. v. s. Koŋhave, paa den anden B M, d. v. s. Bymarken. Endv. Bymændenes Navne og Tallene  $\frac{1}{2}$ , der betyder en Kalv, og  $\frac{2}{3}$ , der betyder en Kvie.

\* Ølboller af Træ fra Nørreballe, Horne Sogn 1823, Fangel 1747, Allerup-Torup 1775 og Anderup.

\* Bægre af Træ fra Nørreballe, Fangel og Allerup-Torup.

\* Brandsprøjte af Træ fra Verving Sogn (under Montren).

### **Rum 27. Tekstiler.**

#### *Montre 24—25.*

Skabene ved Vinduerne indeholder Kvindedragter bl. a. fra Avernakø og Biskorup. I Montren med Dragten fra Avernakø ses bl. a. en af de fynske Solhatte af Pap, som forhandlede bl. a. paa Odense Torv.

#### *Montre 26.*

Køreslag fra Fyn.

#### *Montre 27.*

Hovedlin med Kniplingskanter og Tylsbroderier. Fynske Kvindehuer.

#### *Montre 28.*

Tørklæder og Sjaler af Silke, for Størstedelen Importvarer.

### **Rum 28. Dragter.**

I Montrene er udstillet Dragter fra Tiden 1750—1870, samt Toiletgenstande og andet Tilbehør til Dragterne.

### **Rum 29. Tekstiler.**

#### *Montre 29.*

Daabsdragter (Kristentøj) fra Almue og højere Stand.

#### *Montre 30.*

Børnetøj, bl. a. en „Faldhat“ af Fløjl.

#### *Montre 31.*

Almue-Mandsdragter: Brystduge, Skjorter, Strømper og Genstande vedr. Tobak m. m.

Almue-Kvindedragter: Forskellige Bultyper fra Fyn, Særke m. m.

### **Sidebygningen.**

\* Altertavle fra St. Knuds Kirke 1649. Skaaren af Odense-Billedskæreren Anders Mortensen og skænket til Kirken af Henrik Gyldestjerne til Skovsbo. Tavlen, der har været Landets højeste, bestaar af tre Afdelinger, hver med sit Maleri. Det underste, der forestiller Nadveren, er sandsynligvis malet af Odensemaleren Hans

Schütte og er for Øjeblikket anbragt paa Hovedtrappen til Museets Kontor. Det mellemste har forestillet Gethsemane Have, det øverste Frelseren paa Korset. Disse sidste er ikke bevarede. Paa hver Side af Malerierne har Figurerne været anbragt. De forestiller dels Apostlene, dels Evangelisterne, samt Moses og Aron.

Tavlen, der i samlet Stand har været ca. 15 Meter høj, er af St Knuds Menighedsraad deponeret i Museet og tænkes til sin Tid opstillet i en særlig Bygning.

### **Haven.**

Fra dette Komplex følger man Bagsiden af Pernille Lykkes Boliger, og passerer forskellige Ligsten over Odense-Borgere. Paa Plænen til venstre for Gangen staar en Mindestøtte for den kendte Odense-Bogtrykker og Avisudgiver Chr. Iversen. Den har i sin Tid staaet paa hans Lystejendom Tollelund. Man passerer et Par romanske Granitsøjler fra Frue Kirke. Tilhøjre staar en Vildtbanesten med Frederik V's Navnetræk, som stammer fra Skibhusvej ved Odense. Længere fremme et Søjlekapitæl fra ca. 1300 bl. a. med Fremstilling af kronede Hoveder. Paa Plænen til venstre er opstillet et Dyssekammer fra Stenalderen funden paa Hellerups Mark.

Derefter kommer man til

### **Østerbyes Gaard.**

Gaarden er opført 1631 af Sognepræsten i Nørre Lyndelse, Chr. Rasmussen, hvis Navnetræk er anført paa Portbjælken ud til Møntestræde, der endvidere bærer en latinsk Indskrift, som i Oversættelse lyder: „Herren bevare din Indgang og Udgang.“ Huset har oprindelig staaet i Vestergade 76, men blev nedbrudt 1903 og genopført i Møntestræde 1943—45. Til det nu bevarede Forhus har sluttet sig en nu nedreven Sidebygning. I den sidste Til inden Nedbrydningen ejedes Gaarden af Farver C. C. Østerbye, hvorfra Gaarden har sit Navn.

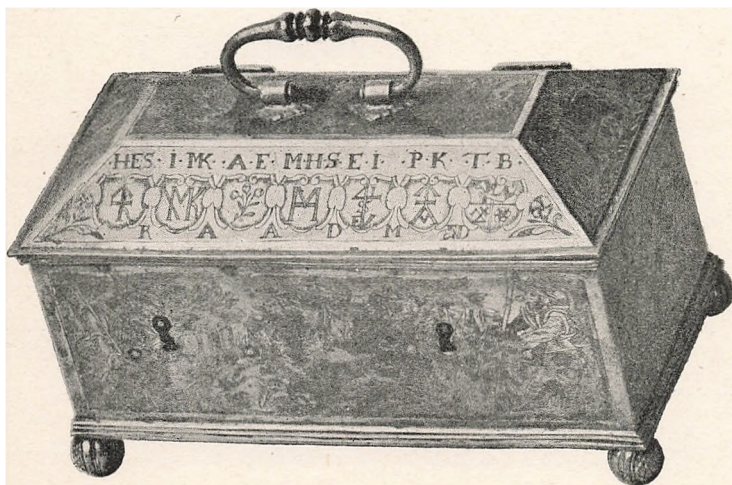
I Stueetagen er indrettet et Bødkerværksted. Paa første Sal findes Interiører fra Tiden omkring 1750. Ruminddelingen er den oprindelige og svarer til den i Møntergaarden, idet Indgangen til Rumene sker fra den lange Sidegang. I det første Rum findes den

oprindelige Alkove med den morsomme Udskæring og de flade Søjler, som skal efterligne Barokkens snoede Søjler. Man fæster sig ogsaa ved den farverige Fajancekakkelovn.

Den røde Stue er navnlig interessant i Kraft af Rummets Dekoration. Panelerne og det morsomme malede Væglærred med det fremmedartede Landskab er et Udtryk for den provinsielle Rokokko, som naaede Odense omkring Midten af 18de Aarh. Møblerne er fra samme Tid.



*Skomagerlavets Lade af Kobber, 1519.*



*Sølvskrin til Odense Bys Signet, 1638.*

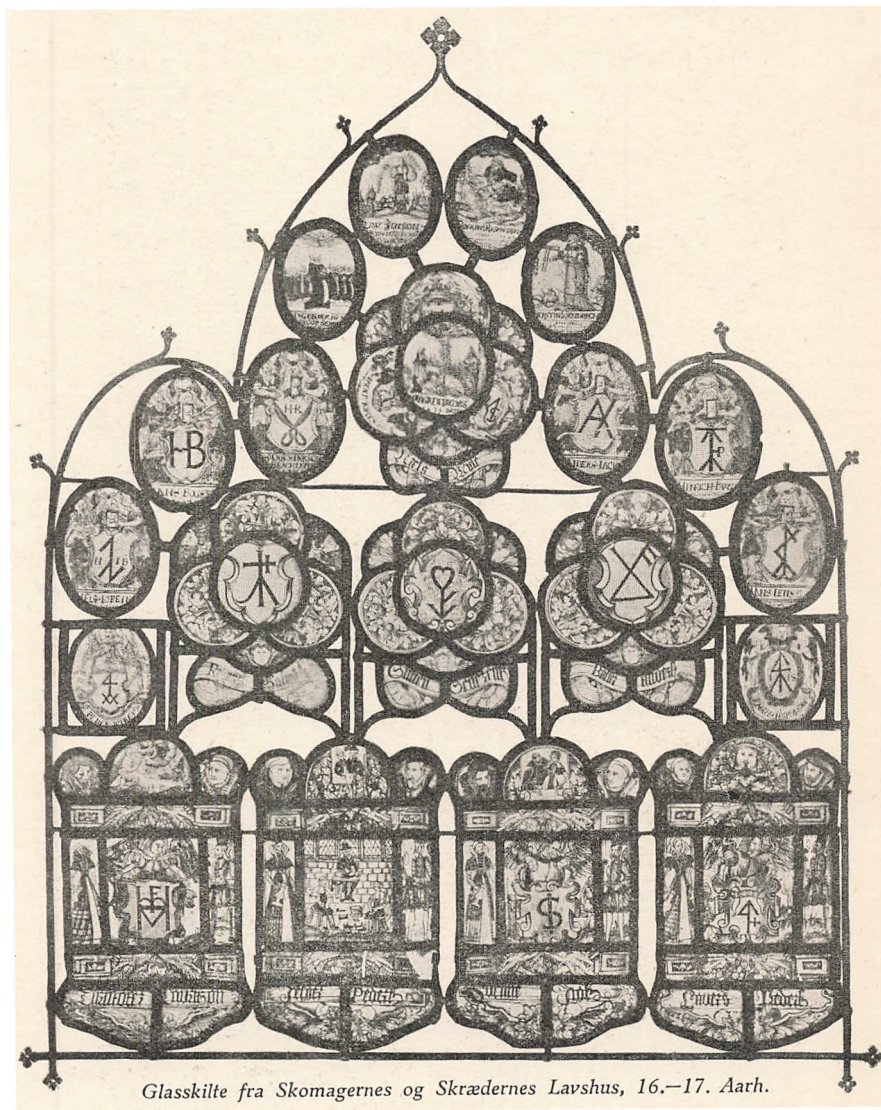


*Alte Tafel fra Gestelen.*





*Alteklæde fra Vissenbjerg.*



Glasskille fra Skomagernes og Skrædernes Lavhus, 16.-17. Aarh.





*Jytte Høegs Tæppe, 1652.*



*Karen Brahe, 1657–1736.*



