



Danskernes Historie Online

Danske Slægtsforskeres Bibliotek

Dette værk er downloadet fra Danskernes Historie Online

Danskernes Historie Online er Danmarks største digitaliseringsprojekt af litteratur inden for emner som personalhistorie, lokalhistorie og slægtsforskning. Biblioteket hører under den almennyttige forening Danske Slægtsforskere. Vi bevarer vores fælles kulturarv, digitaliserer den og stiller den til rådighed for alle interesserede.

Støt vores arbejde – Bliv sponsor

Som sponsor i biblioteket opnår du en række fordele. Læs mere om fordele og sponsorat her: <https://slaegtsbibliotek.dk/sponsorat>

Ophavsret

Biblioteket indeholder værker både med og uden ophavsret. For værker, som er omfattet af ophavsret, må PDF-filen kun benyttes til personligt brug.

Links

Slægtsforskeres Bibliotek: <https://slaegtsbibliotek.dk>

Danske Slægtsforskere: <https://slaegt.dk>



MA

1973

PETER P. CARLSEN

TELEFON PALÆ 571
KONTORTID 1-3
(LØRDAG UNDTAGEN)

POSTGIROKONTO 5380

KØBENHAVN V. D. 1. April 19 41
VESTRE BOULEVARD

Direktionssekretariatet,
Københavns Handelsbank, K.

Jeg kom takkende i Besiddelse af Deres Årede af 20 Februar, med Fotografi af Deres Direktion, og idet jeg beder Dem undskylde den forsinkede Tilbagesendelse af samme, tilbagesender jeg det vedlagt med Tak for Laanet.

Deres erbedige
Peter P. Carlsen
Sekretær



Fund fra bankens historiske arkivalier.

De mange forskellige sprog – som vi kalder dansk

Med skuespillet »Pygmalion« (der senere blev til musical'en »My Fair Lady«) forfægtede George Bernard Shaw det synspunkt, at det er sproget, der placerer os. Mens professor Henry Higgins med en blanding af tålmod og hidsighed lærer Eliza Doolittle at aflægge sin slang og tale smukt engelsk, forvandler han hende fra en cockney-blomsterpige til en dame.

Shaw's synspunkt vinder næppe bifald i alle kredse. I en tid, der – ofte krampagtigt – dyrker formløs-

heden og ser den som et udtryk for demokratisk sindelag, vil nogle mennesker vende sig mod enhver bestræbelse på at få Eliza til at sige »nej« i stedet for »na-arj«. Om de har ret i denne opfattelse, er en helt anden sag. Man skulle umiddelbart synes, at et fællesskab om det sprog, der er vort vigtigste kommunikationsmiddel, netop må være til den demokratiske udviklings fordel, til classeskellenes nedbrydning og til uhæmmet forståelse menneskene imellem.

Der er i forvejen tilstrækkeligt, der skiller. Faggrupperne betjener sig af så mange specielle udtryk, at man næsten kan tale om mandarin-dialekter, og det kan hyppigt være svært for folk fra den ene gruppe at forstå, hvad folk fra den anden siger. (Hvis man vil have et nemt og ufarligt lille eksempel, kan man blot prøve at lytte til to damer, der drøfter en hækleopskrift!)

Storm Petersen, der havde en genial evne til at slå ned på problemerne, skrev engang dette replikskifte:

»Hvad betyder »simplificere?«

»Det betyder at gøre noget enkelt.«

»Jamen hvorfor bruger man så sådan et indviklet ord?«

Vi står således overfor to tendenser i tiden: den ene går mod stadig større sproglig specialisering i overensstemmelse med det faglige arbejdes krav; den anden driver mod et stadig mere dominerende sprogligt sjuskeri. Tænkte man sig disse to udviklinger ført ud i yderste konsekvens, ville folk, selv indenfor et så snævert sprogområde som vort, en dag ikke kunne råbe hinanden op.

Sproget er i bestandig bevægelse. Nye ord kommer til, og gamle ord forsvinder. Vore forfædre anede

ikke, hvad karburator, jet, TV, input, CPR, plastic, offset eller stereo var for noget. Sproget var mere statisk, men det var tilværelsen også. Men ligesom vi nu véd, hvad de mærkværdige nye ord betyder, og hvilke begreber de står for, havde det dannede menneske i tidligere tider en sikker fornemmelse for, hvad man kan kalde: de almindelige ords oprindelse, og dermed for deres evne til at dække de begreber, de skulle udtrykke.

Når man, f. eks. i reklamesproget, i dag støder på stavemåder som »ka'«, »ska'« eller »osse«, fornemmer man et ønske om jovialitet, formløshed og en lidt pågående fortrolighed: en snak mellem kammerater, som får sig en stille bajer (eller endnu værre: pils!) sammen. Men ved at forenkle stavemåden og lave en slags primitiv lydskrift, forflygtiger man ordets oprindelse, og en dag aner ingen, hvorfor man netop bruger de lyde til at udtrykke de begreber. Her kan man komme til at tænke på bybudet, som hverken forbandt Gotheerne eller den grønlandske by Godthåb med de to københavnske færdselsårer, da han sagde:

»Jaj kender nok forskel på Gøttersgaje og Gøttersvaj!«

Historisk og geografisk havde han i hvert fald ikke fået noget ud af sin viden om hovedstadens topografi.

Sproget er et stykke værktøj, som med fordel kan behandles varsomt og med indlevelse. Det giver os mulighed for en både praktisk og præcis udtryksmåde. Man kan nu og da blive en smule bekymret ved at erfare, hvor stærkt begrænset ordforrådet er blevet, navnlig hos den yngre generation. Man klarer sig med at fastslå, at noget er dødssygt, og andet er skønt eller fedt. Bortset fra det utilrådelige i at slå om sig med et ord, der udtrykker den alvorligste tilstand, et menneske kan befinde sig i, er det første af disse udtryk sørgeligt uvarieret og upræcist. De andre er egentlig kun pjattede.

Hvor meget den moderne skole gør for at bibringe børnene en forståelse af det danske sprogs værdier og derigennem at lette den fremtidige kommunikation, kan man med nogen skepsis spørge om. Meget tyder i hvert fald på, at der også må gøres en indsats fra anden side – f. eks. fra de unges læresteder i erhvervslivet – for at fremme sansen for og evnen til at udtrykke sig på hæderligt dansk.

For tænk nu, om man vendte handlingen i »Pygmalion« på hovedet, sådan at professor Higgins hjernevaskede en smukt talende Lady Eliza, indtil hun var blevet til en vulgær cockney-blomsterpige ...

K.M.

DET NYE KULD

På Uglemose er kursusvirksomheden igen i fuld gang efter en kort ferielukning i juli, og som altid i disse sommermåneder er det de nyansatte elever, der er i ilden.

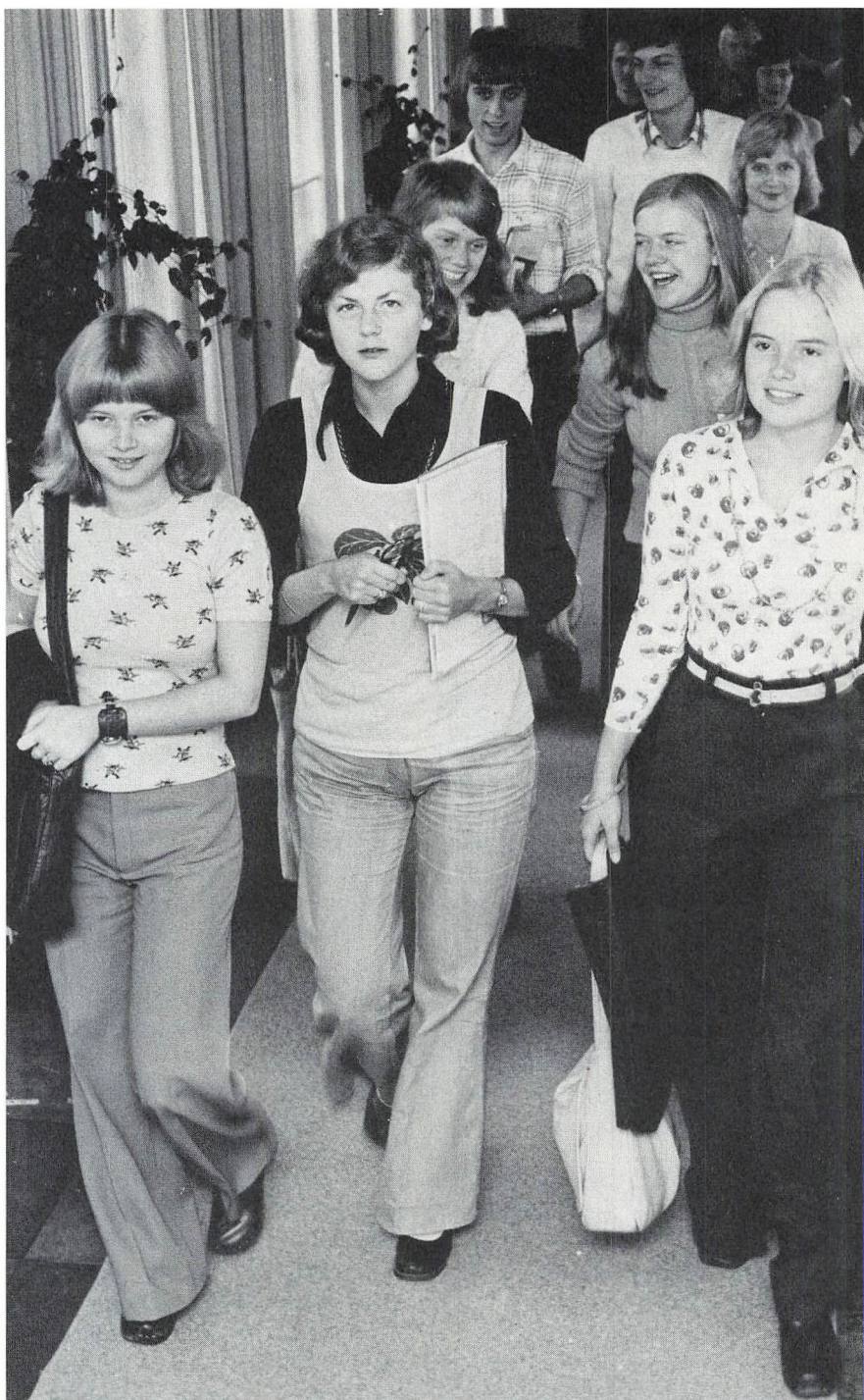
Ligesom i fjor er det ikke blot københavnerleverne, men også eleverne fra provinsen, der deltager i introduktionskurset på Uglemose.

– Det er en rar måde at begynde på, siger et par af flokken, vi har hørt og set mange interessante ting – så mange, at vi nok glemmer noget igen – og det er morsomt, at vi kommer fra mange steder i landet.

Uddannelsesleder Ib Steen fortæller, at der ikke på dette 4 dages kursus foregår nogen egentlig indlæring. – Det, vi satser på, er at give vore nye unge kolleger en bred orientering om, hvad Handelsbanken står for, og hvordan banken fungerer. Kurset indledes med, at vi allesammen sætter os i en stor rundkreds og præsenterer os for hinanden, og derefter gennemgår vi timeplanen og kommer lidt i snak. Næste punkt på programmet hedder »Handelsbanken«, og af de emner, der i øvrigt tages op, kan nævnes telefonbetjening, EDB-orientering, en banks regnskab, adfærd og filmene »Altid med i billedet« og »Spil ikke helt«.

Og hvordan er så de unge af år-gang 1974?

– Dejligt åbne og interesserede, siger Ib Steen – ivrige efter at komme i gang og ivrige efter at lære noget. Dette sidste kommer stærkt til udtryk i den time, hvor vi fortæller om uddannelsesmulighederne for



bankens medarbejdere. Torben Helbo Sørensen, Uddannelses-Afdelingen, indskyder: – Vi må nok sige, at det er karakteristisk for elevholdene i år, at det almindelige uddannelsesniveau ved ansættelsen ligger lidt over, hvad vi er vant til. Der er færre realister – i denne uge kun 3 ud af 35 – og flere med handelseksamene, HF og studentereksamen.

Introduktionskurserne afsluttes 22. august, så netop når dette num-

mer af Vor Bank kommer læserne i hænde, vil alle årets nye elever være ankommet til de afdelinger og filialer, hvor de skal have deres virke i den kommende tid.

**VELKOMMEN
som elev i
Handelsbanken**



Hvad banken venter og hvad den yder

Procurement Officer Jørgen Eiberg, Personale-Afdelingen, orienterer her om arbejdsvilkårene i banken. Endvidere møder de unge en aften medlemmer af HP's bestyrelse, der fortæller om personaleforeningen og dens arbejde.

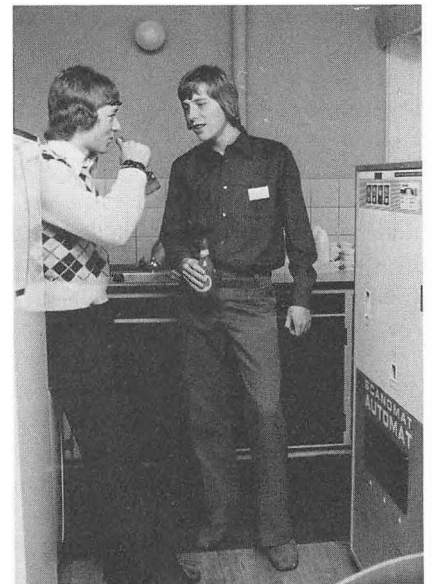


Et pusterum

I fritiden er der som her lejlighed til en lille fodbold dyst, eller man kan tage en pot billiard i kælderens - en yndet aftenbeskæftigelse for provinseleverne, der bor på »mosen«.

»Det er godt, at vi får en del skriftligt materiale med hjem«

To tidligere klassekammerater fra Handelsskolen i Haderslev drøfter formiddagens lektioner.



På vej op til EDB-test

Der skulle jo nødigt gå et EDB-geni tabt, så alle eleverne gennemgår en test, foretaget af rutinerede IBM-medarbejdere.



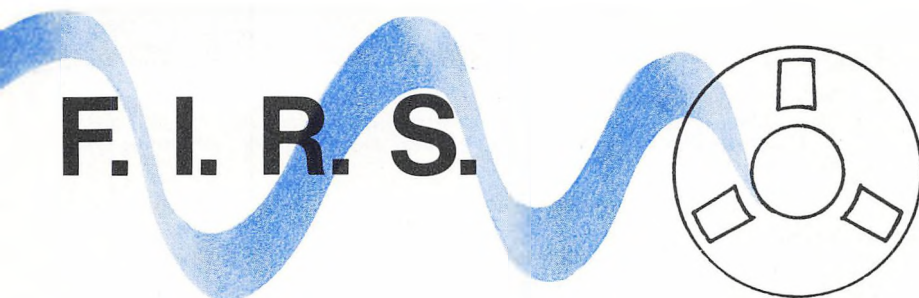
Da den elektroniske data-behandling (EDB) blev indført i banken, betød det en total ændring af bogføringsmetoden. Nu giver edb mulighed for at vende tilbage til den gode gamle metode.

Projekt F.I.R.S. er Handelsbankens hidtil største projekt.

Af chefprogrammør J. Krisand

Der er vel endnu nogle tilbage i banken, som kan huske dengang, man brugte pen og blæk i bankens bogholderi. Hver konto havde en side i en stor protokol, og her blev posteringerne indført i hånden, der blev trukket ny saldo, og der blev regnet renter. For bankbogskontiernes vedkommende ajourførtes kontobladet straks ved ekspeditionen,

mellem computer og terminal sker via det ordinære telefonnet, og de fjerneste filialer stilles derfor lige så godt som de nærmeste filialer i kommunikationen med edb-anlægget. Det betyder, at i samme øjeblik en kunde ekspederes, kan kundens »kontoblade« kaldes frem på en billedskærm eller udskrives på et stykke papir, og ved hjælp af termina-



lens checkkontiene først ajourføres den følgende dag, og man havde til stadighed en klar fornemmelse af, hvorledes de enkelte konti stod.

Nu vender Handelsbanken snart igen tilbage til dette bogføringsprincip – dog uden pen og blæk. Banken har som bekendt truffet beslutning om indførelse af et on line terminal-system, og i EDB-Afdelingen er man forlængst gået igang med dette omfattende projekt, som også involverer en række brugere fra Hovedsædets forskellige områder og fra filialnettet. Projektet har fået navnet F.I.R.S., som står for Fremtidens Integrerede Realtids System. Hvad betyder nu det?

SYSTEM

Grundlaget herfor er som nævnt on line-teknikken, som muliggør, at brugerne ved hjælp af en terminal kan stå i direkte forbindelse med edb-anlægget, således at man både kan modtage oplysninger herfra og sende oplysninger til anlægget alene ved terminalens hjælp. Forbindelsen

len kan kontoens oplysninger ændres og nye posteringer bogføres, uden at der senere skal ske en manuel efterbehandling.

REALTIDS

Et sådant system kan udformes med mere eller mindre avanceret teknisk baggrund. Den mest avancerede teknik kræves i et realtids system. *Realtid* vil sige, at selve kontiene ajourføres i samme øjeblik, posteringerne opstår ved ekspeditionen, således at bankens bogholderi hele tiden vil være ajour. Det betyder i sin yderste konsekvens, at det skulle være muligt fra minut til minut at følge bankens status med hensyn til likviditet, kassebeholdning o.s.v. Mindre kan naturligvis også gøre det, idet man fx kan nøjes med at ajourføre »dispositionslisten« med de løbende ekspeditioner, mens posteringerne gemmes i edb-anlægget til en senere bogføring af selve kontiene. Men så er det ikke rigtig realtid.

INTEGREREDE

Integreret betyder iflg. en ordbog »gøre hel, bringe tilbage i den oprindelige tilstand«, og det svarer jo godt til det, der blev nævnt i indledningen. Men ordet betyder også »sammenslutte til en helhed, danne et hele«, og det er faktisk i den betydning, ordet bruges i F.I.R.S. Det er nemlig målet, at alle bankens systemer skal danne en helhed, således at en transaktion, der forekommer i et system, automatisk berører de øvrige systemer, den måtte have betydning for. Det betyder, at en given oplysning helst kun skulle forefindes ét sted i det totale system, således at en ajourføring automatisk får effekt i alle systemer.

FREMTIDENS

Det er selvsagt et meget ambitiøst mål, og et sådant system lader sig da heller ikke stable på benene i løbet af nul komma nul. Derfor hedder det også *fremtidens* system. Selvom F.I.R.S. ikke betyder »firs«, bliver det derfor alligevel firsernes system.

Men så længe skal vi ikke vente på terminalerne, for projektet er opdelt i faser, og første fase skulle kunne være igang allerede i 1976. Denne fase vil primært tage sigte på at lette ekspeditionerne ved automatisk ajourføring af bankbøgerne, ved en begrænset adgang til saldooplysninger og ved forskellige automatiske beregningsrutiner. Desuden indføres on line datafangst, i størst mulig sammenhæng med ekspeditionerne, og dette skulle bl.a. medføre en nedgang i antallet af fejlposteringer, som det også fremgik af det tidligere omtalte on line datafangst forsøg i fem afdelinger.

Derimod vil selve bogføringen komme til at foregå om natten som

hidtil, og først i senere faser kommer et nyt bogføringssystem, som iøvrigt udvikles over en ny filosofi udledt af muligheden af at gøre den enkelte konto fri af den nuværende filialbinding. Med et fuldt udviklet terminalsystem skulle en kunde i princippet kunne ekspederes lige godt i en hvilken som helst af vore filialer.

Hvornår denne fremtid virkelig er blevet nutid, er det svært at sige noget om, hvis det overhovedet nogensinde kan konstateres helt konkret. Der sker hele tiden en udvikling både i banken og edb-teknisk, og de igangværende systemer vil derfor givet hele tiden blive ændret. Men en skønne dag kan vi forhåbentlig konstatere, at denne herlige fremtid er blevet virkelighed, at F.I.R.S. kan stå for Fuldstændigt Integreret Realtids System.

Kodestriben på kundens identifikationskort aflæses ved med let hånd at føre kortet gennem revnen foroven i terminalen. Denne terminal er iøvrigt forsynet med fuldt tastatur.



IBM 3604 Keyboard Display er den del af udstyret, som medarbejderne vil komme til at arbejde mest med, da det er selve terminalen. Denne er af størrelse som en almindelig skrivemaskine og består af et tastatur, en billedskærm og en kodelæser. Tastaturet kan fås i forskellige udgaver: rent numerisk eller alfanumerisk og med et større eller mindre antal funktionstaster. Skærmen, der fremtræder med en letlæ-

af terminalfunktionerne og kan endvidere indeholde programmer til udførelse af mindre opgaver i forbindelse med ekspeditionerne, fx moduluskontrol af kontonumre, beregning af renter, vekseldiskontingsrutiner og valutaomregning, således at disse rutiner ikke skal foretages i det centrale anlæg. Herved undgås også unødigt belastning af telefonnettet med transmission af oplysninger, og desuden vil en lang

Fremtiden er begyndt !

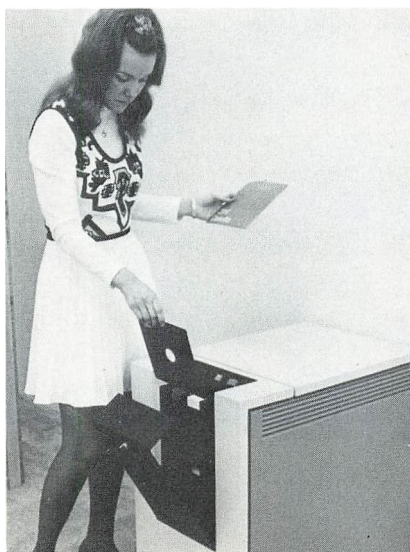
Der er bestilt terminaler

Et er, hvorledes brugere og edb-folk ønsker fremtidens system udformet, noget andet, hvorledes systemet i praksis kan realiseres. Dette vil naturligvis være stærkt afhængig af det terminaludstyr, der er til rådighed. Handelsbanken sluttede sidste efterår kontrakt med IBM om levering af firmaets nye bankterminalserie kaldet IBM 3600 Finance Communication System. Hvad består det nu af, og hvordan kan det bruges?

IBM 3601 Controller. Det centrale i systemet er *kontrollenheden*, som dels styrer kommunikationen mellem terminalerne og det centrale edb-anlæg, og dels styrer de enkelte terminalenheders funktioner. Kontrollenheden rummes i en lille kasse, som let kan anbringes fx under skranken, og der vil normalt blive installeret en sådan enhed i hver filial. Enheden indeholder forskellige standardprogrammer til styring

række ekspeditioner kunne fungere, selvom terminalerne må arbejde offline, d.v.s. hvis forbindelsen til det centrale anlæg er afbrudt.

Kontrollenheden har endvidere en vis lagerkapacitet, som dels kan benyttes til opbevaring af tabeller (fx valutakurser), og dels kan bruges til midlertidig lagring af posteringer og andre oplysninger, som ikke straks kan sendes til det centrale anlæg. Det betyder bl. a., at indtastning af posteringer kan foretages på terminalen også i en off-line situation, hvorefter posteringer automatisk transmitteres, når forbindelsen igen er oprettet.



Det er let at udskifte programmerne i IBM 3601 Kontrollenheden. Der skal blot indsættes en ny »diskette«, en slags grammofoonplade.

selig orange skrift på sort bund, indeholder 6 linier à 40 positioner, hvilket naturligvis sætter en vis begrænsning for omfanget af oplysninger pr. skærbillede. Det er iøvrigt tanken, at skærmen skal bruges til visuel kontrol af indtastede oplysninger samt til fremhentning af oplysninger fra de centrale edb-registre m.v.

Som noget nyt indenfor terminaludstyret er IBM 3604 forsynet med en kodelæser, der sidder i en revne ovenpå terminalen, og som kan aflæse indholdet på en lille magnetbåndstrimmel, der kan påklæbes identifikationskort og bankbøger. Ved at føre disse gennem kodelæseren med en let bevægelse identificeres kort eller bankbog overfor terminalsystemet fx med kontonummer, CPR-nummer eller navn, således at disse oplysninger ikke skal indtastes ved ekspeditionen. Det sparer både tid og giver sikkerhed for rigtigt input, og oplysningerne kan kodes således, at de kun bliver tilgængelige via vore terminaler. Kodelæseren kan også fås med skrivemekanisme, således at kodestribens indhold let kan ajourføres eller nye

striber forsynes med oplysninger blot ved at føre kort eller bog igennem koderevnen.

IBM 3610 Document and Journal Printer. Denne enhed er beregnet til placering sammen med terminalen og arbejder i umiddelbar tilslutning til denne. *Bilags- og journalskrivningen* er forsynet med en journalrulle, hvorpå alle transaktioner, som foregår over terminalen, kan udskrives. Revisionen har hermed mulighed for at føre en effektiv kontrol med terminalernes brug. Der vil også være mulighed for at få udskrevet oplysninger fra de centrale registre som kopi af – eller i stedet for – skærbillederne.

Desuden er det muligt at anbringe løse bilag i apparatet, således at den udskrivning, der sker på journalen, også fremkommer på bilaget. Denne funktion tænkes anvendt til udskrivning af kvitteringer og af kontooplysninger ved kundeekspeditioner. Når bilag udskrives, ændres skriften på journalen, således at man kan se, hvilke af journalens oplysninger der er kopieret.

Et bilag er nedsat foran journalrullen, således at ekspeditionens oplysninger udskrives på begge dokumenter. Journalrullen kan iøvrigt aflåses, således at den kun er tilgængelig for revisionen.

En prøveopstilling af en ekspeditionskranke. Det er IBM 3612 Bankbogsskriveren, der ses i forgrunden.

IBM 3612 Passbook and Document Printer. Dette er en udbygget model af førnævnte IBM 3610, idet der her også forefindes en *bankbogsskriver*. Denne sidder i en åbning fornedet på apparatet, og når bankbogen indlægges her, føres den automatisk frem til den første ledige skrivelinie i henhold til systemets oplysning herom. Systemet sørger også for automatisk indføring af eventuelle ajourposter, hvilket også vil ske, selvom bogen ekspederes i en fremmed filial.

To terminalbrugere kan iøvrigt være fælles om en 3610 eller 3612, hvorfor skriverne er forsynet med



betjeningsknapper i begge sider. Det skulle herved sikres, at det er informationerne fra den rigtige terminal, der udskrives på bilag og i bøger. Praktiske forsøg vil iøvrigt blive foretaget for at vise, om en sådan deling vil kunne gennemføres i praksis uden større gene for ekspeditionerne, men formentlig vil en deling hovedsagelig kun komme på tale, når alle ekspeditionspladser ved skranken er besat.

IBM 3618 Administrative Line Printer har ikke direkte tilknytning til terminalerne, men er en almindelig all-round *lineskriver* til brug for udskrivning af større journaler, kontoudtog m. v. Den vil typisk være opstillet udenfor ekspeditionsområdet og kan iøvrigt indstilles til automatisk udskrivning på tider, hvor der ikke er personale til stede

Sådan forestiller IBM sig fremtidens bank.



i filialen. Det vil sige, at materiale fra edb-anlæggets natlige kørsler kan ligge klar i filialerne næste morgen uafhængig af de sædvanlige forsendelseskanaler. IBM 3618 Linieskriver indgår ikke i planerne for første fase.

IBM 3614 Self Service Banking Terminal indgår heller ikke i planerne hverken for første eller senere faser, bl.a. fordi denne *selvbetjeningsautomat* endnu ikke markedsføres i Danmark. Dette vil først ske, når de nye pengesedler er kommet i omløb og disse er blevet afprøvet i apparaturet. Men automaten er altså beregnet på, at kunderne selv kan hæve kontanter, foretage saldoforespørgsler og overføre penge fra en konto til en anden, uden at bankens medarbejdere skal involveres. Selvbetjeningsautomaten er beregnet på opstilling i selve bankklokallet til aflastning for personalet, men kan også fås i en ekstra sikret udgave til indmuring i en ydermur, således at kunderne kan betjenes udenfor åbningstiden. Kunderne får adgang til automaten ved at indsætte et identifikationskort med koder i apparatet og indtaste en personlig kode, og herefter kan de ønskede transaktioner foretages ved indtastning af koder, beløb og eventuelt kontonumre. Systemet kan sikres med en »liste« over identifikationskort, som skal inddrages, idet automaten så beholder et sådant kort, når det benyttes.



IBM 3618 Linieskriver.

1976 77 78 79 80

Det er endnu ikke endeligt klarlagt, hvorledes terminaludstyret i praksis skal benyttes, eksempelvis med hensyn til udformning og brug af tastatur, skærbilleder og udskrivninger. Der foregår også stadig overvejelser vedrørende den fysiske placering af udstyret, herunder udformningen af ekspeditionspladserne. Da de fleste ekspeditioner vil kunne udføres alene ved hjælp af terminaludstyret, kan den traditionelle opdeling i bogholderi og kasse bortfalde, og det vil derfor være naturligt at ændre den nuværende indretning af banklokalerne. Erfaringerne fra de førømtalte praktiske

forsøg vil også øve indflydelse på beslutningerne herom.

De praktiske forsøg vil komme til at foregå på et sæt terminaludstyr, som banken får installeret i EDB-Afdelingen allerede i slutningen af dette år. Hvilken filial, der skal lægge ryg til de første terminaler i 1976, foreligger der endnu ikke noget om, ligesom planerne for den videre udbygning af terminalnettet ikke er udarbejdet. Der må nok påregnes en længere prøveperiode for de første filialers vedkommende, inden udbygningen rigtigt tager fart, og herefter vil der formentlig gå ca. 3 år, før alle filialer er med.



En gruppe fra projekt F.I.R.S. ser for første gang terminalerne i virkeligheden på IBM's testcenter i Frankfurt.

I 100 m løb for damer vandt Lorna Drysdale Lloyds Bank (12.1).



Lloyds

Handelsbankens Idræts-Forening havde i slutningen af juni den fornøjelse at være værter for 34 kolleger fra Lloyds Bank – idrætsudøvere og idrætsledere, der alle var besjælet af den rette kampånd efter vor atletikafdelings sejrige færd til London i 1972.

Gæsterne ankom ved 21-tiden fredag den 21. juni og blev straks kørt til logiet, Hotel 5 Svaner i Tåsingegade, med deres bagage. Derefter samledes man til en uformel velkomst i bankens Tåsingegade Afdeling, hvis daglige leder havde hjulpet os med at arrangere en velkomstdrink. Vi hilste på de mange nye deltagere og genopfriskede minder med adskillige gamle kendinge, men da det gjaldt om at være udhvilede til lørdagens konkurrencer, gik man hurtigt hver til sit.

Lørdag formiddag var der lejlighed til at gå i butikker m. m., klokken 12 serveredes en let frokost i



Vicedirektør M. Dyhr, direktør C. B. Andersen og direktør John Winther, Lloyds Bank, var interesserede tilskuere.





Bank tog revanche ...

Hovedsædets kantine, og så gik turen til Frederiksberg Stadion.

Festlig indmarch

Det var en sand fornøjelse at overvære optakten til stævnet. Til klingende toner og med festligt vajende faner i spidsen marcherede de to hold ind på stadion. Det engelske og det danske flag gled til tops under afspilning af de to landes nationalsange, og derefter bød HIF's formand, A. Mattesen, velkommen og erklærede stævnet for åbnet.

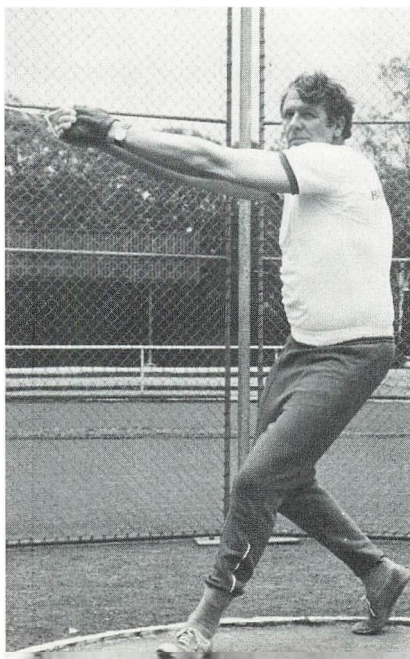


Præcis afvikling af de mange konkurrencer

Det næste, der skete, var, at banen blev invaderet af ledere og sportsudøvere på en for den uindviede tilskuer fuldstændig forvirrende måde. Det skulle imidlertid hurtigt vise sig, at alt var i den skønneste orden, efter en nøje tilrettelagt plan klappe de alt til punkt og prikke; at tidsplanen blev en smule forrykket i den sidste ende, skyldtes kun et engelsk ønske om at slutte med et ekstra stafetløb, der fik et meget vellykket for-

Flot indsats i stangspring af Reg Hopkins, Lloyds. I baggrunden skimtes vore to dygtige »speakes«-piger Lene Ingemann og Inger M. Johnsen.

HIF's energiske atletikleder, Jørgen Pedersen, Vesterport Afdeling, nøjedes ikke med at trække i trådene.



løb med både aktive og ledere som deltagere.

Mange gode og spændende dystre blev udkæmpet, inden de enkelte vindere blev kåret, og som det ses af nedenstående opgørelse, fik Lloyds Bank den ønskede revanche.

Det endelige resultat

	Damer	Herrer	Total
Lloyds Bank	50	99	149
HIF	45	66	111

Efterspillet

Under selve stævnet havde deltagerne ikke haft tid til meget andet end at koncentrere sig om det sportslige.

Dette blev der rådet bod på lørdag aften, hvor man samledes under festlige former på Hotel Scandinavia. Konditionen var hele aftenen i top. Rytmen fra en hyggelig trio lokkede mange på dansegulvet, og det blev sent – eller rettere tidligt – inden de sidste forlod hotellet.

Søndag havde HIF arrangeret sightseeing. På bustur fremvistes byens kendteste seværdigheder, og vi endte i Tivoli, hvor frokosten ventede. Eftermiddagen røg af sted. Klokken 17 stoppede vi gæsterne i bussen igen, og via Hotel 5 Svaner påbegyndte vore engelske venner tilbageturen til London, hvor de »friske og udhvilede« var at finde på deres job mandag morgen.

Benny Bang

miniature PALÆ og ANTIKKE DUKKE DAMER

Af Birthe Carsten Pedersen



Måske er det Erichsens Palæ, siger dukkekøbsperten Estrid Faurholt om sit gamle syskrin, fundet i København for en halv snes år siden.

Bag et løstsiddende spejl i syskrinets låg var opklæbet en stump avisrapport, som efter teksten at dømmes må være fra 1850'erne, oplyser professorinde Faurholt.

Erichsens Palæ, som syskrinet trods forenkling har en umiskendelig lighed med, ejedes fra 1846 til 1888 af hofstolemager C. B. Hansen – nogle læsere vil fra Vor Banks jubilæumsnummer, 1973 nr. 2, erindre firmaets annonce: »C. B. Hansen, Meubel- og Speil-Lager, forhen Erichsens Palæ, Hjørnet af Kongens Nytorv og Holmens Canal Nr. 2, anbefaler et rigt og smagfuldt Ud-

valg af solidt forarbejdede Meubler i alle Genrer og Finheder i Nutidens billigste Priser, og for hvis Soliditet i alle Maader indestaes«. Firmaets værksteder lå i sidebygninger til palæet, mens hovedbygningen brugtes til kontorer, udstilling og til beboelse for hofstolemageren og hans familie samt eventuelle kompagnoner. Og er det da ikke rimeligt at antage, at dette syskrin kan være fremstillet i C. B. Hansens snedkerværksted, måske som en gave til et kvindeligt familiemedlem?

Præsentationen af syskrinet her i Vor Bank skyldes et praj fra tidligere bestyrer H. H. Lefolii: »De skulle spørge professorinde Estrid Faurholt, om De må se hendes syskrin«. Vi fik lov til at aflægge besøg og til at fotografere skrinet, men

i stuerne hos fru Faurholt, som er en fin kender og samler af dukker og hvad dertil hører, var det helt umuligt at modstå fristelsen til at bede om at måtte tage flere billeder og også høre lidt om dukkerne.

Der er jo stor interesse for dukker og dukketting i dag, siger Estrid Faurholt, det var der ikke, da jeg begyndte at samle. Jeg har simpelthen altid samlet – alt, hvad børn har leget med, interesserer mig, blandt andet også børnebøger og glansbilleder, men det er stort set kun ting fra før 1880, jeg beskæftiger mig med.

Det begyndte med min bedstemors dukkemøbler, dem, De ser her i hjørneskabet. Som 6-årig fik jeg det dukkehus, som min bedstemor

Bedstemoderens dukkestue fra slutningen af 1800-tallet, fortryllende arrangeret i hjørneskab med indirekte belysning. ▶

◀ Ligheden med bankens hovedsæde er da slående!

Ganske vist ville vi kunne udskrive konkurrencen: »Find fem fejl«, men påfaldende er det, at både Hørsdorffs enestående bygning og dette syskrin er at finde i København.



havde ladet lave til min mor. Det lagde faktisk grunden til en aktivitet, som har givet mig utallige glæder igennem tilværelsen, og indtil 1950'erne var dukkehuse og dukkehusinventar min helt store interesse; man har jo lavet alting i dukkeformat, jeg har endog en ligkiste, en ca. 6 cm lang trækiste, der har inskription med »den døde«s navn, fødsels- og dødsdato.

Fra midten af 1950'erne er det imidlertid dukkerne, der har været i centrum. Fru Faurholt samlede i årene op til 1966 henved 400 dukker, næsten alle fra før 1890, en enestående samling, som nu kan ses i Legoland, idet Lego overtog samlingen og har indrettet et dukkemuseum. Henved 300 af de 400 duk-

ker har der været leget med i danske hjem, fortæller professorinde Faurholt, og der er breve om de forskellige dukker med oplysninger om, hvem de har tilhørt, ofte suppleret med rørende småhistorier.

De ældste dukker er lavet af træ, fortæller fru Faurholt videre. Senere kommer voksdukkerne, fra 1825 porcelænsdukkerne og fra midten af 1800-tallet de såkaldte bisque-dukke, der er af uglaceret porcelæn med lidt lyserød farve i porcelæns-massen.

Vore bedstemøders og oldemøders dukker var som regel lavet i udlandet, de fineste i Frankrig, men de fleste i Tyskland. Der var dog også dukker fra Den Kongelige Porcelænsfabrik, som i perioden 1844–

1884 havde 12 forskellige hoveder i produktion. I slutningen af århundredet blev dukkerne mindre og mindre omhyggeligt lavet. Man kan iøvrigt se på en dukke, om den er lavet efter 1891, så står der for eksempel på de tyske »Made in Germany« eller »Germany« og på de franske »France«, »Paris« eller andet, idet der er love om, at varen skal være stemplet med oprindelseslandet.

Der fandtes så godt som ingen bøger om dukker, jeg kunne støtte mig til, da jeg skulle tidsbestemme mine dukker, siger fru Faurholt, men dragten og frisuren fortæller med forholdsvis stor sikkerhed, hvilket årti der er tale om. Jeg har studeret billeder, har på gamle malerier fundet damer med netop mine



dukkers frisurer, og jeg har nogle dejlige bøger om dragter og kjoler. Det er meget morsomt at iagttage, for eksempel hvorledes ærmerne i 1830'erne var med stor vidde foroven, i 40'erne blev snævrere og i 1850'erne åbnede sig nede ved hånden. Også kjolens vidde er karakteristisk: I 1840'erne var den ikke særlig vid, så bliver den i 50'erne meget vid, og i 1860'erne begynder vidden at gå bagom, for i 1870'erne helt at samles bagpå, og sådan er der så mange ting, der kan hjælpe til at identificere en dukke med en gammel dragt.

I 1967 udkom *A Book of Dolls & Doll Houses* af amerikanerinden Flora Gill Jacobs og Estrid Faurholt, et billedværk med over 300 il-

lustrationer af dukker og dukkehuse.

I forordet til sin del af værket, den om dukkerne, skriver Estrid Faurholt, at forfatterne foruden at give et billede af fortiden har ønsket at præsentere et album, der kan hjælpe samlere til at tidsbestemme deres ting. Selv om der er billeder af dukker både fra 15-, 16- og 1700-tallet, er de fleste fra 1800-tallet, det århundrede, hvor det blev muligt for små piger fra familier med beskedne midler at få dukker af god kvalitet. Sådanne børn værdsatte deres dukker og passede godt på dem, så mange af dem har overlevet, med mindre de tankeløst er givet videre til mere ligeglade unge dukkemødre af dette århundrede. Det er det 19. århundredes dukker, der er mest populære blandt samle-

re og også dem, det er lettest at få fat i.

Den øgede interesse for dukker har også givet sig udslag i, at der i år i september for første gang afholdes en verdensdukketkongres, hvor bl.a. professorinde Faurholt skal holde foredrag. Kongressen finder sted i Wales og er arrangeret af Doll Club of Great Britain.

Særligt om dukkerne hos professorinde Faurholt, som vi bringer billeder af på side 15, får vi at vide:

Der er dukker imellem fra mange tidsaldrer. De fleste er naturligvis fundet her i Danmark, men en enkelt er fra Paris, og en er fra Stockholm. Den mærkelige dukke, der står længst til venstre nederst, er en inka dukke, og den er regnet for at



De gamle dukker afspejler skiftende årtiers frisure og klædedragt – rene og pæne, men i det tøj, de havde på, da fru Faurholt fik dem.



◀ Hjørneskabet – læt på. Blandt de mange yndige småsager, som fru Estrid Faurholt efterhånden har suppleret dukkestueinventaret med, er nogle ostindiske tallerkener fra 1700-tallet, 1½ cm i diameter, i Old Willow mønstret.

være fra 1600-tallet. Bag den står en fransk dukke, og så kommer »svigermor«, en voksdukke klædt på som en ældre dame med fin hat på; bag hende skimter man en nydelig bisque-dukke. Så har vi i forgrunden en dejlig, knejsende porcelænsdukke fra 1850 i sin morgenkjole, bag hende en dukke fra ca. 1865 med en lille bitte dukke ved sin side, som har fået lov til at komme i det fine selskab, fordi den kan gå; når man holder den om halsen, bevæger den benene fremad, og det er meget sjældent at finde hos så små dukker. Den mest interessante i denne række er vel nok hende, der står i baggrunden, smilende, sød og fra ca. 1830, jeg har ved et tilfælde opdaget, at øjnene kan bevæge sig fra side til side, og det er

en meget, meget sjælden ting. Hun har en revne i hovedet foroven, hvor parykken kan sættes op igennem, men hun står uden paryk, fordi sådan fik jeg hende.

I den øverste række har vi længst til venstre en fransk dukke med malede øjne, hvilket er lidt usædvanligt. Dukken ved siden af hende med sin fine kjole i tre etager er fra 1860, og den, der kommer derefter, med den mørke nederdel, er vist nok lavet i Sverige, vi er ved at finde ud af, om Rørstrand har lavet disse dukker. Bagved kan De se en mærkeligt stirrende dukke, en tidlig 1830-dukke med lyse slangekrøller og en dejlig gammel kysehat. Ved siden af den formodede Rørstrand-dukke står en voksdukke, som jo ikke er særlig skøn at skue, men som

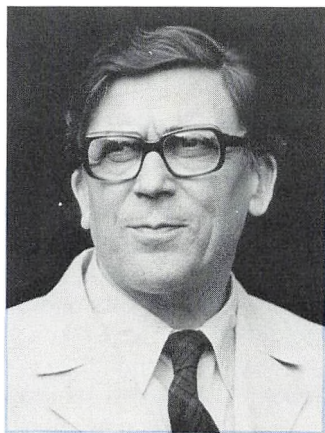
er meget interessant, fordi hendes hat går ud i et med vokshovedet – man har klisteret grønt filt på og sat nogle blomster på, og har fået en hat på den måde. Så kommer den sorte dukke fra de vestindiske øer og til sidst et par dukker fra Amager.

Alle dukkerne står i det tøj, de havde, da jeg fik dem – de får ikke lov til at få nyt. Det, de har, bliver repareret stoppet og vasket, eventuelt kogt. Jeg bevarer det, så godt jeg kan, men har de ingen kjole, ja, så må de stå i chemise og skørt, som den parykløse pige her gør. Hvis ting laves om eller fornyes, kan der nok være tale om en samling, som ser meget nydelig ud, men tingene mister deres historiske værdi, slutter professorinde Faurholt.

SMUK OG PRAKTISK UDVIDELSE AF HOVEDSÆDETS DIREKTIONSLOKALER



Et af de seks Mogens Andersen-malerier, der som eneste vægdekorationer inden for sæjlerne fylder det store, afdæmpede rum med liv.



MOGENS ANDERSEN, f. 1916. Elev af Peter Rostrup Bøyesen 1933-39; videreført dennes malerskole 1952-59; lærer på l'academie de la Grande Chaumière, Paris 1963.

Indretningen af direktionens forværelse efter den midlertidige ombygning til jubilæumsreceptionen er nu tilendebragt, og behovet for et lidt større mødelokale i tilknytning til direktionslokalerne er hermed blevet opfyldt. Ved en forskydelig væg kan den inderste del af forværelset omdannes til et helt lukket rum, og her kan man ved hjælp af additionsborde arrangere plads til 35 personer omkring et conferencebord. Endvidere kan der foretages opstilling til forevisning af film, lysbilleder i forbindelse med foredrag etc. for 40-50 personer, idet der er indbygget operationsrum med audio-visuelt udstyr. Lokalet synes således på alle måder velegnet til, hvad amerikanske virksomheder kalder "decision-room". Det er arkitekt Ole Hagen, der har stået for ombygningen.



Udstillet på Kunstnerne efterårsudstilling 1935 og 1937-40, på Bølleblomsten 1942-48; medlem af Grønningen 1953-66, af Den frie udstilling 1967-71, tilsluttet Gallerie Jacques Massol 1959-63, Gallerie Bongers 1963-67. Iøvrigt repræsenteret på talrige udstillinger og museer såvel i Danmark som i adskillige andre lande. Flere ophold i Paris i årene efter 1945, bosat i Frankrig 1959-65.

Medlem af akademirådet 1965-66 og 1968-69, akademimedlem 1969-72, medlem af arbejderbevægelsens kulturudvalg 1965 og Danmarks Radios programudvalg 1968.

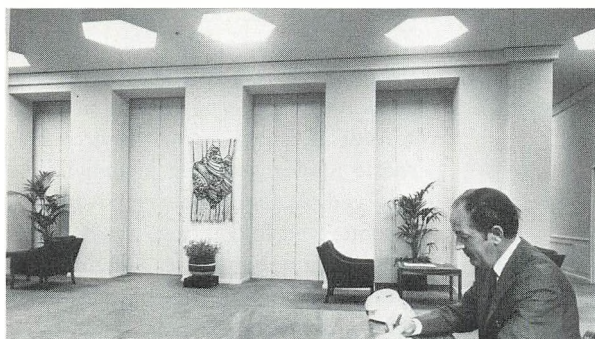
Har skrevet: Moderne fransk malerkunst (1948), Omkring kilderne (1967) og artikler i tidsskrifter og dagblade.



Sådan tager forværelset sig ud, når det ikke anvendes til møde.

Det nye rum er taget i brug til det daglige direktionensmøde.

På mindre end et minut ændres billedet på denne måde. To mand trykker samtidig på hver sin knap (som på billedet herover til højre), og den el-drevne foldevæg ruller frem.



Direktør i Ny Carlsbergfonden, mag.art. Svend Eriksen, giver følgende karakteristik af kunstneren:

Maleren Mogens Andersen har i de sidste tre årtier været en af de mest markante skikkelser i dansk kunst. I hans første billeder kunne man tydeligt genkende det motiv, han havde haft for sig eller var gået ud fra, en menneskelig skikkelse eller en opstilling af kander og frugter i en skål. Men de var forenklede, så kun

det væsentlige i deres form og holdning og farve kom frem som grundtoner eller som bærende led i en hel komposition. Siden er Mogens Andersen gået over til at male helt abstrakte billeder, så man nu ikke eller kun sjældent genkender et motiv i gammeldags forstand. Nu er kompositionen hans motiv. Men i væsen er hans billeder, og også hans selv, ikke meget forskellig fra da han begyndte. Man betages af hans kompositioners helhed, deres kraft og

klarhed, af farvernes præcise harmonier, af deres velgørende rene klange. Man savner ikke noget såkaldt motiv. Det er som med himlens skyer. De får form og farve af vinden og lyset. Nogle gange ligner de noget vi kender, i går var det en elefant, i morgen måske en kanin. Mest ligner de ikke noget, er blot mærkelige og betagende i kraft af deres væsen, deres former og farver.

Man snakker ikke så meget om bank, når man er

gift med en fra banken

og den fornuftige ægtefælle véd, hvornår det er bedst ikke at stille spørgsmål

AF KNUD MEISTER

Tager man jobbet med sig hjem, eller lader man det hænge i entreen sammen med overfrakken?

Jeg kender en travl forretningsmand, som – ved sin forstående kones hjælp – hver dag gennemfører sin hjemkomst på denne måde: han går ind i sit hus uden at sige goddag til nogen som helst, lukker sig inde i sit eget værelse og sidder i en stol og glor ud i luften i en halv time. Derefter rejser han sig, mødes på den hjerteligste måde med familien i spisesalen og er et ganske normalt stykke husfar uden præg af dagens mange problemer og overvejelser. Men det koster altså denne halve time i ensomhed.

Englænderen, som på vej hjem fra dagens dont standser op for at tilbringe en times tid i klubben eller tager sig et par glas *pink gin* eller *bitters* i pub'en, bekender sig til en ganske bestemt rutine, der skal tjene til at skabe en psykologisk grøft mellem den professionelle tilværelse og hjemmelivet. Der er noget sundt i det. Man kan jo ikke sådan på tælling blive af med jobbet spekulationer. Omstillingen kræver en eller anden form for terapi.

Vi lever allesammen mindst to tilværelser. Naturligvis kan der ikke drages en ubrudt grænselinje mellem dem, men blandingen af job og familieliv skal foretages med sikker sans for rimelighed. Dette gælder ikke alene den udearbejdende. Husmoderen, som møder sin mand i entreen og straks vælter dagens domstikke problemer ud over hans hoved, gør hverken ham eller sig selv



INGRID OG AKSEL VANG – hver for sig med masser af træde ud i lokalsamfundet, og med stor fælles fritidsinteresse i hus og have i Langå.

nogen tjeneste. Hvis han endnu ikke har kunnet frigøre sig for bekymringerne over omsætningen, som rasler nedad, kan han ikke forventes at betragte en dryppende vandhane eller en løs flise i køkkenet som noget alvorligt personligt anliggende, og det må hun prøve på at forstå.

Lov til at være hovedtræt

Hvordan er det egentlig at være gift med en fra banken, og hvor meget snakker man bank rundt om i hjemmene? Svaret kan ikke gives her, men en antydning er måske lykkedes, efter at vi har talt med Handelsbank-medarbejdere og deres ægtefæller for at blive hjulpet lidt på gød. Et par eksempler har måske deres berettigelse:

»Jeg vil egentlig ikke sige, at vi snakker meget om banken«, siger bestyreren af Langå filialen, Aksel Vang. »Næh, jeg er jo heller ikke meget inde i alle paragrafferne«, tilføjer fru Ingrid Vang, der som om-

sorgsassistent selv er et travlt optaget menneske. »Jeg synes, at min mand efter en lang dags arbejde må have lov til at være, hvad jeg kalder hovedtræt, og det ville da være urimeligt af mig at forlange, at han så skulle sidde og give mig et langt referat af, hvad der er passeret. Det meste af det kommer jo heller ikke mig ved, så jeg respekterer fuldt ud, at han er en lukket bog, når det gælder bankanliggender. Hvis han f. eks. var læge, burde han jo heller ikke komme og fortælle mig, hvad patienterne fejler!«

Martin og Petrea

Ingrid Vang tilføjer, at det ikke mindst i et lille bysamfund som Langå ville være noget nær en katastrofe, hvis hun vidste for nøje besked med de problemer, hendes mand har at tumle med. »Før eller senere kunne jeg komme til at snakke over mig, og hvad blev der så af kundernes tillid til min mand? Næh,



GRETE OG PHILIP HOLSE. Med hver sin arbejdsrytme hører det til undtagelserne, at de følges ad til og fra den fælles arbejdsplads, Kalundborg Filialen.

det er bedre sådan, som vi har det.

For øvrigt er min mand så enormt optaget af alle de aktiviteter, der knytter sig til banken: som næstformand i HP og suppleant i bankens bestyrelse, at han virkelig må have lov til at forvente at blive ladet i fred, når han kommer hjem. Er det emner, han mener, vil interessere mig, taler han selv om dem, så jeg behøver ikke at spørge.

Ingrid Vang har som omsorgsassistent med virksomhed blandt pensionister og handicappede selv en moralsk forpligtelse til at være diskret. »Folk skal kunne tale åbent til mig om deres problemer uden frygt for, at jeg styrter hjem og fortæller min mand det hele. Derfor nævner jeg heller aldrig de rigtige navne, hvis jeg skulle fortælle om en lille, sjov replik eller en lille, karakteristisk episode. Jeg kalder alle mine gamle herrer for Martin og alle mine gamle damer for Petrea, – uanset hvad de hedder!«

Fruen giver gode råd

Lidt anderledes med ægteparret Holse fra Kalundborg. Fuldmægtig i filialen Philip Holse arbejder i Udlån, og hans kone, fru Grete Holse er kasserer. Når begge ægtefæller er bankfolk, betyder det jo også, at de har fælles kolleger i omgangskredsen, og så vil der naturligvis blive talt bank lidt oftere.

»Og dog«, siger Philip Holse, »taler vi ikke voldsomt meget om banken derhjemme, men det betyder ikke, at min kone ikke nu og da kan

give mig gode råd, f. eks. når det gælder kollegiale forhold og problemer.«

Philip Holse er personalets tillidsmand i filialen. Han traf sin tilkommende, da han virkede som rejseinspektør. Hun sad i kassen i Frederikshavn filialen, og han reviderede. »Den stemte på en prik!« siger han.

For syv år siden blev de gift, og Holse arbejdede først en tid i Hundested, indtil han kom til Kalundborg. Grete Holse havde taget sin afsked for at være 100 % husmor. »Men så stod vi og manglede en kasserer, og jeg sagde: »Jeg har en hjemme!« Nu arbejder min kone på deltid efter 11 dage systemet, og det passer hende glimrende.«

Grete Holse selv siger: »Arbejdsdagen igennem ser vi ikke meget til hinanden. Hver passer sit. Vort hjemmeliv præges ikke meget af arbejdet, udover at vi naturligvis taler om det, der kan være af problemer, og det er da også hyggeligt, at vi kommer til de samme personalesammenkomster.«

Mere vej end bank

Kasserer i Hostrups Have Afdelingen, fru Ingrid Berggreen er gift med ingeniør i Vejdirektoratet Carl Steen Berggreen. Hun siger: »Vi snakker vist mere om vej end om bank!«, og det bekræfter Berggreen uden tøven:

»Ja, det skal jeg nok love for! Min kone nævner sjældent banken med et ord, og hvis hun endelig for-

tæller et eller andet, handler det altid om »en kunde«, – uden at man får mere at vide. Men jeg bliver derimod pumpet for nyt fra direktoratet!«

»Det står mig ganske klart,« siger ingeniør Berggreen, »at bankfolk nærer en ganske udpræget loyalitetsfølelse overfor deres arbejdsplads og dens regler. Men desuden opfattes bankarbejdet naturligvis som noget ret rutinepræget, og det bidrager vel til, at bankfolkene ikke synes, der er så meget at fortælle.«

»Det ligger jo i sagens natur, at man ikke rykker ud med kendsgerninger, der angår kundernes interesser og forretninger,« mener Ingrid Berggreen. »Er der et eller andet, som jeg finder, er egnet til at fortælle, bruger jeg, hvad man kunne kalde »et eksempel på noget lignende« og taler selvfølgelig ikke om selve tilfældet.«

Carl Steen Berggreen viser også forståelse for den rent psykologiske side af sagen: »Når arbejdsdagen er gået, har man tit haft tilstrækkeligt med problemer, og så ville det ikke virke opmuntrende, om man straks i gadedøren blev mødt med spørgsmålet, om der var noget nyt at fortælle! Man er ikke oplagt til at snakke om arbejdet på det tidspunkt. Nu er jeg ivrig tennisspiller og lægger ofte vejen hjem om ad klubben for at spille et parti, og så er det, at man ligesom bedre har lagt dagen bag sig, når man kommer hjem, og derfor bedre kan tale om det, der har beskæftiget én. Men i øvrigt har vi tilstrækkeligt at tale om bortset fra bank og veje. Min kone spiller cello, og jeg spiller tennis. Alene det!«

Sådan kan det være at være gift med en fra banken. Den naturlige og nødvendige diskretion synes at finde sin plads i familiekonversationen. Den skaber ingen konflikter, og man har fundet frem til den form, under hvilken man i ny og næ kan snakke om sit arbejde, ligesom ægtefællen har forstået, hvornår det er bedst at lade være med at stille spørgsmål.

Dette var i hvert fald erfaringen efter samtaler med bankfolk og deres ægtefæller.

INGRID OG CARL STEEN BERGGREEN har tilstrækkeligt andet at tale om end bank og vejvæsen.





VÅR-BANK

Stoffet på denne side er klippet i Aarhus Filialens herlige skovtursavis, der ligesom tidligere årgange er fyldt med elskværdige hip til alt og alle i banken. Skovturen havde i år godt 150 deltagere, der tog på togrejse ud i det blå og endte på Hotel Munkebjerg ved Vejle fjord.

FORVIRRING

Når man er til fest, kan man sagtens være glad eller »høj«, som man jo siger nu om stunder. God mad, vintåger, skønne kvinder, sommernattens kogleri og alt det der – men til daglig har jeg det ikke godt – jeg er nemlig forvirret. Jeg skjuler det ikke: slet og ret forvirret.

Det er et spørgsmål om trivsel, siger man så, systemtilpasning, decentraliserede demokratiseringsformer. Ja, men hvad går så det ud på? Jeg spør bare, for jeg tilstår det lige ud – jeg er forvirret. For der er jo ingen, der ved noget. Det skal først kortlægges, si'r de, vi skal analysere udgangssituationen i banken sammenholdt med samfundet som sådan, men først må vi have tilpasningssammenkomster og problemformuleringsmøder. Forvirrende. Problemer formulerer man ved hjælp af grafiske fremstillinger af noget, de kalder primære organisa-



tionsmodeller, for foruden de problemer, der ikke findes i forvejen, skabes der herved nye henad vejen, så man til sidst ikke ved hvad, hvorfor, hvor og hvornår – og så er det, jeg bliver forvirret. Så er der jo også dette med alle de eksperter. Jeg forstår ikke deres sprog. Når man f. eks. hører, at likvidering af en overengagementstræt kommunikationsrealisme let kan slå over i fejltilpasningsbelastede ressourceminutiver, der erfaringsmæssigt medfører stress – så bliver jeg forvirret. Og jeg er stadigvæk forvirret, selv om jeg får at vide, at en stress-

programmeret kreativitetsdyrkende broder-søster-solidaritet nok skal løse problemerne og give trivsel, forudsat at den kombineres med teamkritik og rolleanalyse-follow up. Forvirrende.

Og nu, hr. redaktør, kommer jeg til sagen: Hvorfor er Deres blad kun fyldt med døgnets tant og fjas? Hvorfor ikke lade bladet artikulere sig intellektuelt, hvorfor distancere sig fra den intelligente og netop derfor forvirrede læser, der tørster efter en opsøgning af den reelle problematik i tiden, en prioritering af målsætningsmønstret, en flexibel konfrontation med dagens tendenser, en kreativ aktivitet.

Men jeg kan vel overhovedet ikke påregne, at De tør trykke dette indlæg. Sker det, bliver jeg i alt fald endnu mere

Forvirret.

Lad der ikke herske den ringeste skygge af tvivl om, at vi fra VÅR BANK's side er rede til når som helst og under så godt som alle forhold at gå ind i en fordomsfri drøftelse af de rejste spørgsmål, men det må på den anden side være selvkært indlysende, at der, bladets særlige mission taget i betragtning, må tages hensyn til det ganske naturlige ønske om en forudgående, tilbunds-gående redaktionsudvalgsbehandling, hvis evidente formål må være at søge fuldstændig bagom problematikken for på denne måde at kunne drage frem i lyset de latente problemer, der ligger skjult i hele denne problematik. Klarere tror vi ikke, vor holdning i denne sag kan fremstilles.

Redaktionen.



ER VI SÅ ALLE KLAR TIL 1. SAL'S MELLEMPROPOS?





Dagligdagen er begyndt, og opmærksomt følger personalet journalens fingerpeg om udviklingen. Fra venstre ses assistent Lena Nielsen, konsulent John Annweiler, bestyrer Nils Markussen, kasserer Marianne Lorenz og assistent Maibrith Petersen. Bispebjerg Afdelingens øvrige medarbejdere er souschefen, fuldmægtig Carsten Christoffersen, assistent Torben Pedersen og elev Karsten Haagensen. Det skal tilføjes, at kontoret på Bispebjerg Hospital nu er underlagt den nye afdeling imod hidtil Nørrebro Station Afdeling.

BISPEBJERG AFDELING åbnet i tæt befolket boligkvarter



De, der ikke selv har været med til at åbne en ny Handelsbank-enhed, kunne måske tænke: Nåh ja, det er jo ingen verdensbegivenhed – der er godt 2300 bankpladser og 1100 sparerekassepladser i dette land, og alene tilvæksten i Handelsbank-enheder gennem de sidste ti år må skrives med tre cifre.

Og så er det alligevel en fest *hver gang*, det har man både forhædede konsulenter og andre stabsmedarbejderes ord for – en ny arbejdsplads bliver skabt med en ny konstellation af medarbejdere og et nyt kundemiljø, jo, vist er det spændende og væsentligt for banken, og for de implicerede er selve åbningsdagen altid en festdag. Åbningen af Bispebjerg var ingen undtagelse i så henseende.

Bestyrer Nils Markussen og konsulent John Annweiler rapporterer:

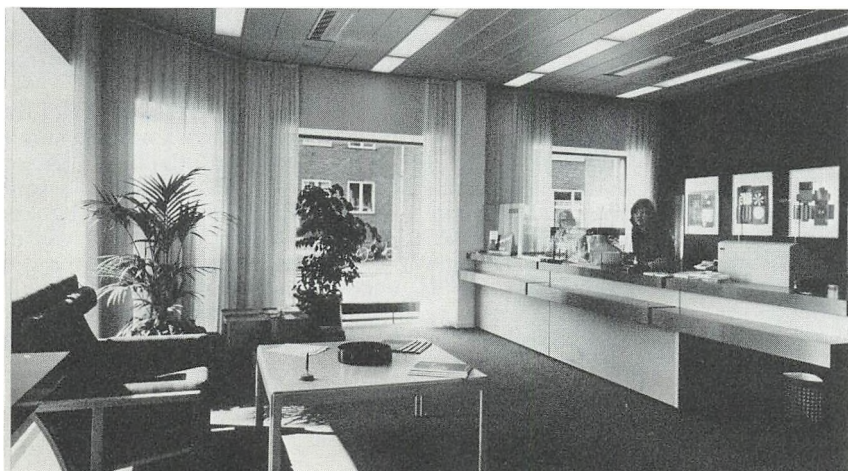
Afdelingen, der ligger på hjørnet af Frederiksborgvej og Birkedommervej, kunne slå sine døre op for publikum den 17. maj. Meget arbejde var imidlertid gået forud, før man var kommet så langt – et helt kapitel for sig var således Bygningskontorets problemer med at få fjernet en stor skorsten, idet afdelingen er indrettet i en tidligere bagerforretning!

Det nye personale kommer jo ved en åbning ret sent med i det forberedende arbejde; først kobles bestyreren på, og det skete ved et møde i Afdelings- & Filialrelationer, hvor vi drøftede en lang række spørgsmål af driftsmæssig art og fik tilrettelagt vores køreplan. Så kom det første

møde med hele personalet samt konsulenten, og her synes vi, der blev praktiseret et gavnligt stykke OU i ordets direkte betydning med åbenhjertig snak om de enkeltes negative og positive erfaringer i eget arbejde, og vi blev siden rystet godt sammen ved en lille aftenkomsammen efter arbejdstids ophør.

At de sidste dage inden åbningen var hektiske, vil næppe undre nogen, det hører med til slagets gang, men klokken 8 på åbningsdagen var alt klar til den interne overdragelse af afdelingen ved en lille højtidelighed og morgenkaffe med håndværkere, arkitekter og repræsentanter fra Hovedsædet.

Dette blev indledningen til en dag, der oversteg vore dristigste forventninger – publikum strømmede ind i så stort tal, at vi blandt andet måtte have fat i flere blomster til de kvindelige gæster. Bankmæssigt, i kroner og øre, blev resultatet ikke så stort på netop denne dag, der var simpelthen ikke albuenum til at gøre forretninger, – men dagen bragte det, den skulle – lejlighed til at sige god dag til kvarterets beboere i en atmosfære, der helt igennem var festlig – jo, det var en dejlig dag.



Nu albuerum i Kvaglund

Da Kvaglund Afdeling åbnede for godt 10 år siden i lejede lokaler hos Gartnerens Salgsforening i Esbjerg, havde selv den største optimist blandt de ansatte næppe tænkt sig, at det nogensinde blev nødvendigt at udvide. Til den ene side havde man små rækkehuse og til den anden side var der pløjemark, så langt øjet rakte.

Det var svære tider, de første par år. Der blev i afdelingen sænket flere slagskibe end under de to sidste verdenskrige tilsammen, og utallige var de trøjer og babybukser, som skiftende kvindelige kassere fik produceret i fineste strik.

Men som tiden gik, blev intervallet mellem ekspeditionerne kortere og kortere. På de føromtalt pløjemark skød den ene industrivirksomhed efter den anden op. Og når det regner på præsten, drypper det på degnen – der kom flere kunder i Kvaglund, mere personale, og lige

pludselig kunne vi ikke være der mere. Halvdelen af tiden gik med at rende i vejen for hinanden, og det tilmed ofte i 35 graders varme i et lille lokale med vinduer fra gulv til loft, som ikke kunne lukkes op. Vi ved, hvad klaustrofobi vil sige.

I gartnerhallen fandtes imidlertid også et stort restaurationslokale, hvor forretningen til held for os ikke gik alt for godt, vi fik tilbudt lejemål, og restaurationslokalets videre skæbne blev lagt i hænderne på bankens Bygningskontor.

Mandag den 20. maj stod de nye lokaler færdige, og ved receptionen kl. 17.30, hvortil alle håndværksmestre og bestyrelsen for Gartnerens Salgsforening bl.a. var indbudt, kunne filialdirektør Smith overdrage os de nye faciliteter. Og hvilke lokaler. Dejligt stort ekspeditionslokale holdt i varme farver og fornuftigt indrettet samt hyggeligt og pænt samtaleværelse. Og hvad vi i allerhøjeste grad havde savnet tidligere, fik vi nu i rigt mål: en herlig frokoststue med varmeplader og køleskab. Arkiv havde vi godt nok haft, det var blot ikke større, end at man faktisk måtte gå baglæns ind for at komme forlæns ud, men nu har vi plads til det hele. Det var sandelig en omvæltning at tage de nye lokaler i besiddelse, hvor vi nu havde fået 3½ gang så meget plads.

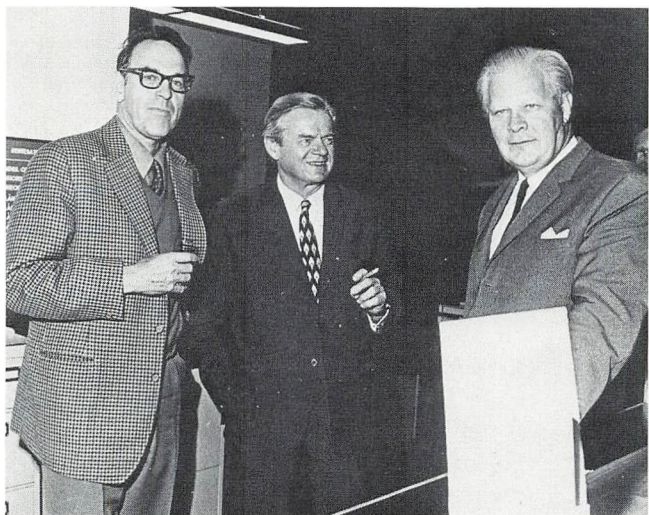
Efter receptionen var banken vært ved en middag og hvad dertil hører på hotel Britannia – et traktement banken kunne være bekendt. Og den følgende dag bød vi kunderne på sherry, gammel dansk, bagerier, chokolade og røgelse, medens der til børnene var juice og alskens slik. Vore kolleger i Esbjerg Filialen og Afdelinger var inviteret til slatter efter lukketid.

Skulle nogen af læserne få tid og lejlighed til at kigge ind, er De hjertelig velkomne. For god ordens skyld skal det dog pointeres, at selvom vi har overtaget et værtshus, fulgte spiritusbevillingen ikke med.

A. Rosenberg, Kvaglund



Assistent Bente Andersen og bestyrer Alfred Rosenberg glæder sig sammen med filialdirektør V. Smidt over de nye Kvaglund-lokaler.



Fra Esbjerg Filialens tilsynsråd direktør Tage Andersen (til venstre), næstformanden direktør J. O. Broegaard og formanden, landsretssagfører J. G. Bødger.

FDF'erne trækker op foran filialen.



Musik i Hillerød

I dagene 27. juli til 3. august afholdt FDF/FPF landsmusikstævne i Hillerød med over 1000 deltagere fra Danmark og ca. 200 gæster fra de øvrige nordiske lande samt England, Skotland og Irland.

Vor nye Hillerød Filial deltog aktivt i arrangementet med en udstilling i banken om FDF/FPF's historie. Endvidere havde banken, så længe stævnet varede, etableret en midlertidig filial for stævnedeltagerne i en særlig bankbus, lånt i Helsingør Filialen. ■



»Støvet er lettet i Handelsbanken«

Sådan stod der virkelig i Lolland-Falsters Folketidende, og det bekræftedes af filialdirektør Tromholt Christensen:

– Der har været dage, hvor kunderne ikke har kunnet se personalet for støv, og der er grund til at takke hver enkelt medarbejder, fordi de har taget situationen med et smil, sagde direktør Tromholt Christensen ved en sammenkomst på Hotel Sækkjøbing i anledning af indvielsen af Sækkjøbing Filialens nye lokaler den 18. juni. Han oplyste, at Handelsbankens forløber, Industribanken, åbnede i ejendommen i 1907, købte bygningen i 1915 og moderniserede i 1942, så den nu gennemførte modernisering har været tiltrængt – også under hensyn til den voksende kundekreds i området. Ombygningen har stået på et halvt år, og såvel filialdirektør Hollænder, Sækkjøbing, som kontorchef Marschall, Bygningskonto-



ret, takkede de lokale håndværkere for hurtigt og præcist arbejde. Fungerende borgmester Svend Jørgensen, Sækkjøbing, påpegede det glædelige i, at en bestående virksomhed har foretaget en så gennemgribende modernisering. Det er jo de eksisterende virksomheder, der har skabt miljøet i

vor kommune, og derfor er det altid glædeligt at notere, at de er i udvikling, sagde han. Kommunaldirektør Hans Bech, Sækkjøbing, udtalte, at det vigtigste trods alt er, hvad der er inden i bygningerne, nemlig den personlige og venlige kundebehandling, som den lokale befolkning sætter så stor pris på. ■

Skrankekaffe til morgenduelige gratulanter i Sækkjøbing Filialen.



Jubilæumsgave der vakte glæde

Filialdirektør Gunner Petersen, Odense, var på sin 50 års jubilæumsdag den 1. juli genstand for megen opmærksomhed og hyldest både fra sin store medarbejderkreds, kolleger og kunder, som dagen igennem strømmede til for at gratulere. ■

Den skal nok blive brugt flittigt, filialdirektør Gunner Petersen betragter sammen med sin sekretær, fuldmægtig Henny Petersen, en dejlig gave fra en kunde.

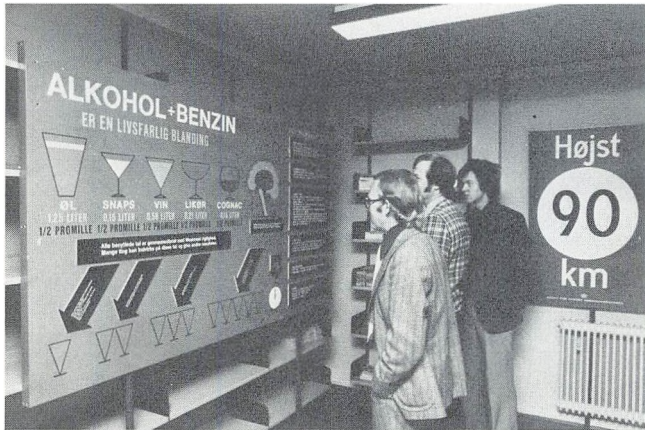
Stilleben fra Hvalpsund

Vor nye børnesparebøsse med tegneren Gil's »eventyrkonge« fik dog hurtigt ben at gå på. ■



Færdselssikkerheden begynder med Dem

I tiden 15. maj-7. juni vistes i Aarhus Filialen den udstilling: »Færdselssikkerheden begynder med Dem«, som også tidligere på året har været vist i bankens Østergade Afdeling. Det var Rådet for Større Færdselssikkerhed, der havde stillet materialet til rådighed, og behandlingen af det vigtige emne vakte velfortjent opmærksomhed. ■



Tavlen Alkohol + Benzin studeres med alvorlige miner.

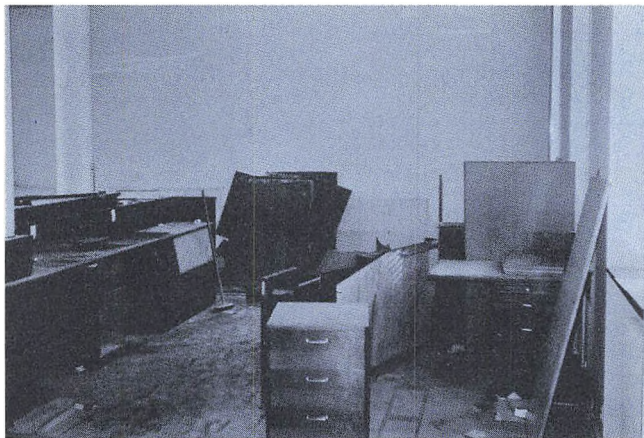


Underdirektør N. P. Bager tester direktør Werdelin-Larsens trafikale reaktionsevne på den elektroniske reaktionsmåler. Efter smilet at demme ser resultatet ikke værst ud.



Glade dage

Da Viby/Aarhus indviede bydelens nye torv, havde vor afdeling udsmykket lokalet, og hele personalet fungerede som restaurationsfolk med servering af kaffe med småkager. Ud på de små timer var de glade smil der stadigvæk, trods ømme fødder og trætte ben. ■



Sådan så der ud i Viby Afdeling en time efter lukketid.

Hjælp, banken er væk

Således lød overskriften til en artikel i Viby lokalavis, og vi fortsætter citatet: »Forleden fandt nattevægteren i Viby Handelsbankens lokaler tomme. Alt var fjernet undtagen skranken«.

Noget var der om snakken. En længe ønsket og tiltrængt ombygning af Viby Afdeling startede en fredag klokken 16, da banken lukkede, og to timer senere var den væk.

Til beroligelse iler vi med at berette, at afdelingen – en af Århus-området ældste – mandag morgen stod klar i ny og spændende skikkelse på 1. salen i samme ejendom, hvor tidligere

Århus kommune havde haft socialkontor!

M-banken (M for midlertidig) forventes at skulle fungere i et lille års tid, det er så blot at håbe, at vi ikke mister jordforbindelsen helt. Starten i de midlertidige lokaler har dog været særdeles lovende, og såvel mange kunder som personalet er enige om, at der er tale om en væsentlig forbedring i forhold til det hidtidige. Hvordan bliver det så ikke, når man rykker ned igen til en udvidet bank med lyse lokaler og moderne indretning. Vi glæder os til at præsentere resultatet på disse sider.

Facius, Viby.

Påtager sig gerne alt forefaldende arbejde.



Til helt nyt hus

I Nørre Alslev flyttede banken den 14. juni fra Jernbanegade, domicilet siden 1907, til Kæppgårdsvej, hvor arkitekt Ole Hagen har stået for opførelsen af et hus til banken på ialt ca. 500 m² etageareal (fuld kælder iberegnet). Ved den traditionelle middag med håndværkere, repræsentanter for bankens ledelse, personale og for kommunen sagde viceborgmester, gård ejer Ole Rasmussen: – Vi



Nørre Alslev Filialen den 14. juni.



er fra kommunalt hold tilfredse med, at vi har kunnet tilbyde banken en plads i centerbebyggelsen, og at banken ved sit byggeri sikrer Nørre Alslev Filialens fremtid. Viceborgmesteren blandede dog et enkelt stænk af malurt i festbægeret, idet han beklagede, at rationalisering og centraliseret drift havde nødvendiggjort lukning af bankens afdelinger i Vålse og Orehoved pr. 28. juni. ■



Hvad fortæller vægten?



Majoren afgiver sit »skud«.

Hvad de dog kan finde på!

Det er nu 20 år siden, at Handelsbanken etablerede kontor på flyvestation Skrydstrup, og fredag den 31. maj markerede afdelingen fødselsdagen ved at indbyde publikum til lidt mundgodt og til en ikke helt almindelig gættekonkurrence, som forløb meget fornøjeligt: Kontoret er underlagt Vojens filialen, hvis bestyrer, Sv. Aa. Knudsen, var til ste-

de i hele åbningstiden. Konkurrencen gik så ud på at gætte Sv. Aa. Knudsens vægt – og sjældent er vist nogen så mange gange blevet vejet og fundet for let (!). Der var trængsel i lokalet, da klokken blev 13 og det var lukketid og »veje-tid«. Af 90 løsninger var 1 rigtig (92,5 kg), og kun 2 havde skudt for højt.

Det skal tilføjes, at kontorets leder, Frede Jensen, der er ansat på regnskabsførerens kontor, i alle de 20 år har været den, der har stået for vort Skrydstrup Kontor, så fødselsdagsfesten var også hans fest, og det blev en dag, der gav kontakt, fortæller konsulent Finn Laursen os.



Det kvindelige vinderhold fra City-Afdelingen, der vandt over EDB-Afdelingens damehold.



Dramatisk situation fra en af de indledende kampe.



INTERNT fodboldstævne

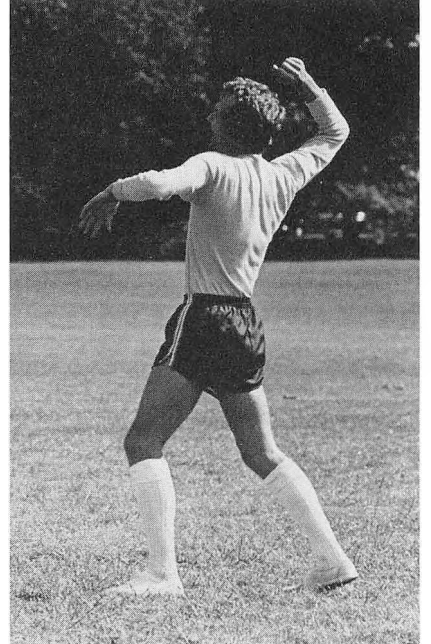
Ikke mindre end 35 Handelsbank-hold deltog i HIF's turnering på Brønshøjs baner den 27. juli, og igen i år havde københavnernes den fornøjelse, at også 3 provinshold havde tilmeldt sig, nemlig Køge, Viborg og Vordingborg. Som altid ved dette årlige stævne var humøret højt, og vejret artede sig smukt efter en lidt våd optakt.

HIF's formand, A. Mattesen, lykønsker vinderne.





De stolte vindere fra Viborg med vandrepokalen, som er skænket HIF af Det Dansk-Franske Dampskibsselskab. Viborgenserne sejrede over City-Afdelingens herrehold med 1-0.



Viborg-holdets målmand jubler over sejrsmålet.

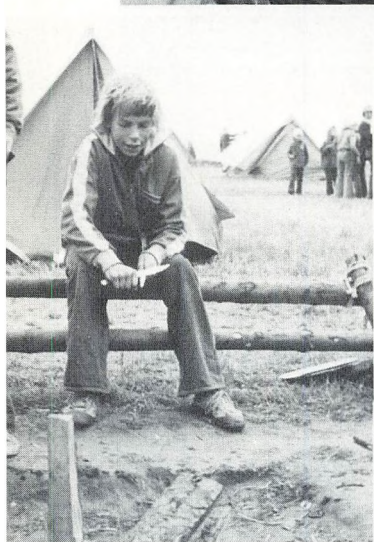
Næsten alle tilskuere holdt troligt ud til finalen.



Blandt 17000 spejdere



Uden for lejrbanken. Fra venstre Engmann, to kunder, Lene Justesen, Grethe Nørskov og Sv. Erik Jensen.



Peter Dam-Hendriksen snitter ved til bålet.

Tove Wehage uddeler duelighedsmærker.



Jørn Højlund Brandt tager afsked med en tysk deltager.



Der er ialt 5 mill. danskere og ialt 5000 KHB'ere d.v.s. at

når man har 1 mill. danskere, er de 1000 KHB'ere
- - - 1000 - - der 1 KHB'er
- - - 17000 - - de 17 KHB'ere

ergo var der 17 Handelsbank'ere på spejderlejren i Hvalpsund i juli. En af dem, konsulent Svend Erik Jensen. Aalborg Filialen, har været vor udsendte spejder, der skulle finde de 17, og her er hvad han fandt:

Først var der lejrbankens personale

E. Engmann, Viborg Filialen, og fra Aalborg Lene Justesen, Grethe Nørskov og Svend Erik Jensen selv med kone og lille Thomas.

- Det var alle tiders travleste bank, med millionomsætning, og masser af småekspeditioner, navnlig med valutaveksling, fortæller Grethe Nørskov.

- Vi fik god hjælp af mange spejdere, men måtte alligevel have forstærkning, nemlig Kirsten Aaboe, Lisbeth Brun og Marianne Frederiksen fra Viborg Filialen. Der var en herlig stemning, og vi i banken levede helt med i spejdermiljøet.

Og så var der Peter

søn af Ole Dam-Hendriksen, Udlandssekretariatet. På spørgsmålet om, hvad han syntes om lejren, svarede Peter: - Det er vældig sjovt, men meget koldt og vådt, jeg har måttet »ligge i sengen« en dag, og min far har måttet telefonere penge over til mig gennem Handelsbanken her i lejren, så jeg kunne købe nyt regntøj.

Tove Wehage fra Odense Filialen var aktivitetsleder for Fyns Distrikts lejr

- Vi havde 36 aktiviteter at byde på, og den skotske folkedans, square dance, var absolut den mest populære. Jeg har været spejder i 15 år, og min mand i 25 - han var også med som deltager på vagholdet, mens vores datter på 8 år befandt sig strålende i lejrens børneparkering. For os alle tre har lejren været en stor oplevelse.

Og endelig var der Jørn Højlund Brandt, Marketing, som havde fru og to døtre med

de så imidlertid ikke meget til familiefaderen i lejrperioden. Brandt er distriktschef for DDS i Nordsjælland og på Bornholm og iøvrigt medlem af korpsets bestyrelse - og han var som leder af korpsets største distriktslejr optaget næsten alle døgnets timer. Fra Hvalpsund fortsatte Brandt'erne til Norge, stadig i spejdersagens tjeneste, idet Brandt er medlem af en særlig nordisk PR-komite, der skal varetage PR-arbejdet i forbindelse med verdensjamboreen i Norge i 1975.

Nyansatte

København

Administrations-Afdelingen
Ragna Krogh Jensen
Inge Johansen
Lars Munk
Eichel Uldal

Afregnings-Afdelingen

Toni Bjerremose
Per Jensen
Vinni Jensen
Anne Margrethe Jespersen
Sonja Pazic
Ingrid Yssing

Depot-Centralen

Karin Grube Hansen
Bente Hoier
Gerda Iversen
Else Marie Thusing

Depot og Forvaltning

Jette Bille
Lise Tjagvad

EDB-Afdelingen

Arvid Pedersen
Lis Petersen

Handels-Afdelingen

Poul Hugo Hansen
Jørgen Neergaard
Helge Dan Krogh Pedersen

Hvælvingen

Vera A. Jensen

Juridisk Kontor

Erik Sevaldsen

Kreditkontoret

Lisbeth Frandsen
Helle B. Strømmen

Personale-Afdelingen

Kirsten Schiller

Remburs-Afdelingen

Jytte Johansen

Teknisk Afdeling

Erik Steen Andersen

Udlands-Afdelingen

Einer Rasmussen
Peter R. E. Rivold

Amagertorv Afdeling

Jan Erik Hansen

Borups Alle Afdeling

Torben Othar Madsen

Bredgade Afdeling

Otto Clausen

Brøndby Strand Afdeling

Lis Hegner

City Afdeling

Margarete Brandt

Frederikssundsvej Afdeling

Channie Helmbø Høj

Gammeltorv Afdeling

Anita Maria Petersen

Lindevangs Afdeling

Lars Olesen

Nordens Plads Afdeling

Birgit Fridberg Larsen

Nordhavn Afdeling

Egil Rindorf

Radiohus Afdeling

Bente Koch-Hansen

Store Kongensgade Afdeling

Vita Dudek

Tårnby Park Afdeling

Bente Karen Jørgensen

Vesterport Afdeling

Merete Marstrand Wiberg

Provinser

Bramminge

Lis Post

Brønderslev

Birgit Frederiksen

Grethe Mørck Pedersen

Fredericia

Lene Knudsen

Søren Wittendorff Olesen

Hjørring

Anette Langhave

Holstebro

Bente Støvring

Horsens

Annette Dantoft

Kolding

Tove Nielsen

Korsør

Lis Rosendahl Larsen

Køge

Sonja Karsø

Odense

Bente Else Vinther
Dorte Skovbjerg Kristensen,
Munkebo

Randers

Esther Lykke

Struer

Hans-Jørgen Bitsch

Sønderborg

Anne Christine Jensen
Bente Meier

Aalborg

Bente Ester Larsen
Fritz Pyrmont Thøgersen
Per Ussing

Aarhus

Niels Hostrup Andersen, Vejlbj
Bent Louis Ingvarsdén



SOMMERENS MANGE EKSAMINER

vil blive bragt i næste nummer af
Vor Bank – forudsat naturligvis, at
Personale-Afdelingen er bekendt
med, at eksamen er bestået.

SKRIV TIL REDAKTIONEN

– hvis De har kommentarer til stu-
diet, tilrettelæggelsen, kombinati-
onen med bankarbejdet etc.

FORFLYTTelser

Bestyrer E. Denker, Bagsværd Afdeling, til Hovedsædet
Bestyrer B. Nygaard, Osborne Afdeling, til Hovedsædet

PENSIONERINGER

Pr. 1. oktober 1974:
fuldmægtig Sv. König, Revisions-Afdelingen

Pr. 1. november 1974:
fuldmægtig Hans Nissen Iversen, Aabenraa
fuldmægtig Svend Boysen, Beholdnings-Afdelingen



Pens. fuldmægtig Marie Jensen

Efter nogen tids sygdom er fru Marie Jensen død den 23. maj i år, 70 år gammel. Marie Jensen blev ansat i banken i 1933 og var i Holte Afdeling indtil 1937, da hun blev kasserer i det nyoprettede Nærum Kontor, nu Nærum Afdeling, og opgaven som kasserer i Nærum varetog hun indtil pensioneringen i 1962. Marie Jensen var en myndig kasserer, og lærte man hende nærmere at kende, opdagede man, at hun var et meget varmhjertet menneske, der altid var parat til at hjælpe, hvor hun havde mulighed for det. Marie Jensen var også meget aktiv inden for sin store interesse: skolevæsenet i Søllerød kommune. Hun var i flere år med-

lem af kommunalbestyrelsen, en tid som viceborgmester.

Sine gamle kolleger i afdelingen omfattede Marie Jensen med stor interesse, og hun slog ofte en lille sludder af med os, der kendte hende. En personlighed er gået bort, vi vil savne hende og hendes gode humør. Æret være hendes minde. O.M.

Pens. fuldmægtig Victor Jensen

Med vemod modtog vi meddelelsen om, at fuldmægtig Victor Jensen var afgået ved døden den 6. juni, 70 år gammel. Victor Jensen blev ansat i Handelsbanken i 1920. I en årrække gjorde han tjeneste i forskellige afdelinger i Hovedsædet, i Sundby, Sydhavns og Gammel Kongevej Afdeling. I 1935 forflyttedes han til Lindevangs Afdeling, hvor han fra 1936 beklædte stillingen som kasserer, indtil et svigtende helbrød et par år før tiden tvang ham til at gå over til halvdagsbeskæftigelse i Hovedsædet. Han var meget påpasselig, gik stærkt op i sit arbejde og var på kassererposten meget veldigt af kunderne.

Victor Jensen var afholdt og respekteret af sine kolleger i banken, og vi vil ære hans minde. H.V.

Jubilæer

50

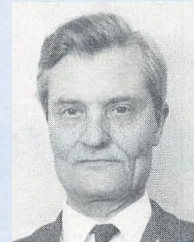
40



1. september 1974
bankbetjent
Christian Andersen
Aarhus



1. september 1974
kontorchef
W. H. Wardil
Kreditkontoret,
Hovedsædet



17. september 1974
fuldmægtig
Mogens Mahrt
Sorgenfri Afdeling



1. oktober 1974
fuldmægtig
Hans Børge
Buttenschøn
Søndre Afdeling,
Aarhus

25



5. september 1974
kontorchef
Svend Overgaard
Industri-Afdelingen



1. oktober 1974
kasserer, frk.
Kirsten Lindestrøm
Rødovre Centrum
Afdeling



1. oktober 1974
bankbetjent
Gunnar N. Olesen
Fordelingscentralen,
Hovedsædet



8. oktober 1974
fuldmægtig, fru
Britta Larsen
Afregnings-Afdelingen,
Hovedsædet



17. oktober 1974
kontorchef
H. Mejrups Jensen
Varde



1. november 1974
fuldmægtig, frk. Anne-
Grethe Falkentorp
Afregnings-Afdelingen
Hovedsædet

Udnævnelser

Fuldmægtig Knud Erik Knudsen (42), Glostrup, er pr. 1. juli 1974 udnævnt til kontorchef og souschef ved Glostrup Filialen.



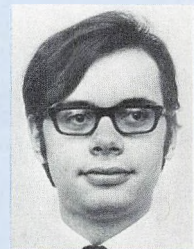
Fuldmægtig Willy Andreassen (32), Odense, er pr. 1. juli 1974 udnævnt til kasserer ved Odense Filialen.



Kasserer Ole Bisgaard (45), Sydhavns Afdeling, er pr. 1. juli 1974 udnævnt til kasserer ved Gammel Kongevej Afdeling.



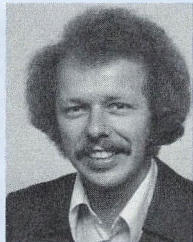
Assistent Benny Jørgensen (25), Næstved, er pr. 1. juli 1974 udnævnt til fuldmægtig og daglig leder af Digtergaard Afdeling, Næstved



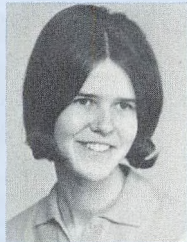
Assistent Ole Granly Frandsen (23), Lynggade Afdeling, er pr. 1. juli 1974 udnævnt til kasserer ved Lynggade Afdeling.



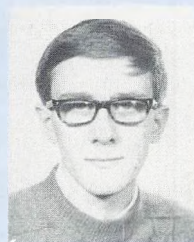
Seniorprogrammer Leif Kjærgaard (31), EDB/Systemudvikling, er pr. 1. juli 1974 udnævnt til chefprogrammer.



Programmer Bjarne Berthou (31), EDB/Produktion, er pr. 1. juli 1974 udnævnt til seniorprogrammer.



Programmer Jette Hemsø Christensen (26), EDB/Systemudvikling, er pr. 1. juli 1974 udnævnt til seniorprogrammer.



Programmer Torben Jensen (34), EDB/Teknik & Metoder, er pr. 1. juli 1974 udnævnt til seniorprogrammer.



Programmer Per Østergaard Pedersen (28), EDB/Produktion, er pr. 1. juli 1974 udnævnt til seniorprogrammer.

ELEVER UDNÆVNT TIL ASSISTENT

pr. 1. maj 1974

Anne-Mette Steenstrup Jensen, Esbjerg

pr. 1. juli 1974

Steen Ryan Andersen, Hasle Afdeling, Aarhus
 Birthe Hansen, Kalundborg
 Ase Johansen, Sakskøbing
 Birgit Knudsen, Jyderup
 Lena Kristiansen, Maribo
 Thora Lausten, Løgumkloster
 Dorthe Lorentzen, Esbjerg
 Anette Lomholt Nielsen, Løgumkloster
 Jens Kristian Nielsen, Varde
 Arne Ousen Pedersen, Fredericia
 Jens Ostrup Pedersen, Lægten Afdeling, Aarhus
 Anne-Grete Thomsen, Varde
 Inger Wissing, Horsens
 Lars Wriedt, Esbjerg

pr. 3. juli 1974

Monika Kjærsgaard, Padborg/Gråsten

pr. 10. juli 1974

Fredy Andersen, Korsør
 Hardy Husum, Vejle
 Kirsten Petersen, Halskov/Korsør

pr. 15. juli 1974

Erik M. Christensen, Nr. Tranders Afd., Aalborg
 Flemming G. Christensen, Charlottehøj Afd., Aarhus
 Dorthe Hove, Langenæs Afdeling, Aarhus
 Kaj Jensen, Hirtshals
 Conni Dorrit Nielsen, Helsingør
 Mette Nyden, Aalborg
 Erik Paulli Poulsen, Helsingør
 Per Faurholt Sørensen, Viby Afdeling, Aarhus

pr. 16. juli 1974

Holger Hansen, Bramminge

pr. 17. juli 1974

Jan Cramer B. Andersen, Struer
 Finn Asmussen, Haderslev
 Tove Nørby Jørgensen, Struer
 Niels Bjerring, Viborg
 Peter Philip Bræuner, Kølvrå Afdeling, Viborg
 Birgit Ditlev Christensen, Viborg
 Tom Ryss Christensen, Viborg
 Bente Christiansen, Søndergade Afdeling, Struer
 Anne Lisbeth Eiberg, Vordingborg
 Birte Ipsen, Rønne
 Claus Ravn Jensen, Holstebro
 Hilbert Kronborg Jensen, Næstved
 Orla Bech Jensen, Rønne
 Lene Buhelt Jørgensen, Nørre Afdeling, Randers
 Vibeke Werner Jørgensen, City Afdeling
 Arne Engberg Kamper, Næstved
 Mads Jørgen Klange, Struer
 Karen-Marie Knudsen, Skagen
 Leif Langballe, Struer
 Palle Larsen, Vordingborg
 Poul Larsen, Stormbro Afdeling
 Tove Larsen, Struer
 Kim Traberg Madsen, Grindsted
 Lisbeth Brun Madsen, Viborg
 Tage Malling, Viborg
 Margit Møgelvang, Grindsted
 Elin Birkse Mølgaard, Struer
 Birgitte Møller-Larsen, Brøndby Strand Afdeling
 Anni Svith Nielsen, Viborg
 Karen Elsebeth Nielsen, Air Terminal Afdeling
 Torben Balsgaard Nielsen, Grindsted
 Lisa Nissen, Vestervang Afdeling, Viborg
 Henning Olesen, Sønderborg
 Lars Olesen, Ølbyvej Afdeling, Struer
 Jette Fruehave Pedersen, Tåstrup Afdeling
 Per Grønbek Pedersen, Sundby Afdeling
 Pouli Pedersen, Viborg

Ulla Pedersen, Kristrup Afdeling, Randers
 Kim Peter Poulsen, Kølvrå Afdeling, Viborg
 Merete Ravn, Ebelloft
 Tonni Rosenkrands, DTH Afdeling
 Kæthi Schorling, Kolding
 Anne-Mari Sonne, Rønne
 Tove Agnethe K. Svendsen, Hjørring
 Charlotte Søgaard, Struer
 Vagn Aage Sørensen, Struer
 Hanne Trane, Sønderborg
 Kirsten Thomsen, Amagerlorv Afdeling
 Sonja Tougaard, Overlund Afdeling, Viborg
 Annette Vesterholt, Graasten

pr. 19. juli 1974

Inge Aase Adamsen, Sydhavns Afdeling
 Otto Buch, Rødovre Centrum Afdeling
 Marianne Kelding, Gammeltorv Afdeling
 Dorthe W. Langer, Hørlev Ringvej Afdeling
 Lise Solveig Nathan, Rigshospital Afdeling
 Henrik Olsen, Strandmarks Afdeling
 Ilse Schoop, Borups Alle Afdeling
 Anna M. Strøm, City Afdeling
 Birthe Svendsen, Aalborg

pr. 20. juli 1974

Kirsten Bach, Vejle

pr. 24. juli 1974

Bent Lindorf Andreassen, Fredensborg
 Annette Frederiksen, Bredgade Afdeling
 Arne Johannes Keinicke, Hovedbanegaard Afdeling
 Bente Johanne Nielsen, Hillerødgade Afdeling
 Birgit Vanggaard Nielsen, Godthåb Afdeling
 Lis Nielsen, Vesterport Afdeling
 Inge Thøgersen, Hostrups Have Afdeling

pr. 26. juli 1974

Else Annegrete Andersen, Gjentofte Afdeling
 Torben Christiansen, Birkerød Afdeling
 Søren Dankelev, Rødovre Centrum Afdeling
 Peter Forsberg, Holte Afdeling
 Bente Hansen, Carlsø Afdeling
 Ditte Lykke Hansen, Hammelstrupvej Afdeling
 Marianne Hansen, Vesterbro Afdeling
 Ellen Majbrit Jensen, Greve Strand Afdeling
 Susan Yvonne Jensen, City Afdeling
 Betty Leth, Langebro Afdeling
 Susanne Berg Madsen, Gammel Kongevej Afdeling
 Søren Mogens Munk, Gammeltorv Afdeling
 Lena Nielsen, Bispebjerg Afdeling
 Susanne Nielsen, Falkoner Afdeling

pr. 31. juli 1974

Leif Ove Knudsen, Roskilde
 Jannie Nielsen, Birkerød Afdeling

Runde fødselsdage

85

14. september 1974

pens.kontorchef S. Schmidt-Madsen, Hovedsædet
 adr.: Danas Plads 14, 1915 København V

1. oktober 1974

pens.kasserer I. Mortensen, Haderslev
 adr.: Aaresundvej 66, 6100 Haderslev

75

27. oktober 1974

pens.fuldmægtig Aage Smith, Odense
 adr.: Læssøegade 155, 5000 Odense

70

15. september 1974

pens.prokurist K. Hvidegaard Sørensen, Hovedsædet
 adr.: Stationsvej 10, 2950 Vedbæk

23. september 1974

pens.kontorchef K. Borgersen, Gammeltorv Afdeling
 adr.: Peter Bangsvej 64, 2000 København F

7. oktober 1974

pens.bestyrer Hans B. Asmussen, Nordre Afd./Aarhus
 adr.: Skolevej 5, 8250 Egå

13. oktober 1974

pens.ejendomsdirektør Chr. Kryger, Hovedsædet
 adr.: Bredgade 77, 1260 København K

60

14. september 1974

prokurist Erling P. Torkildsen
 Depot-Centralen, Hovedsædet

21. september 1974

Svend Aage Corneliussen
 Revisions-Afdelingen, Hovedsædet

23. september 1974

fuldmægtig Mogens Mahrt, Sorgenfri Afdeling

14. oktober 1974

assistent Samuel Silfen
 Revisions-Afdelingen, Hovedsædet

25. oktober 1974

fru Helga Marie Petersen
 Afregnings-Afdelingen, Hovedsædet

28. oktober 1974

prokurist Georg Pærksen, Viborg

50

10. september 1974

fru Britta Nielsen
 Afregnings-Afdelingen, Hovedsædet

12. september 1974

kontorchef P. Hjort, Bredgade Afdeling

17. september 1974

fru Inger Højsgaard, Højbjerg Afdeling, Aarhus

29. september 1974

fru Ida Andersen, City Afdeling

1. oktober 1974

fuldmægtig, frk. Ella Sørensen, Aarhus

15. oktober 1974

Karen Hansen, Graasten

18. oktober 1974

fuldmægtig Paul Grif
 Revisions-Afdelingen, Hovedsædet

19. oktober 1974

prokurist Ole Højholm, City Afdeling

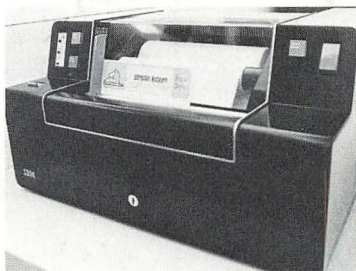
31. oktober 1974

fru Inga Kjærsgaard
 Afregnings-Afdelingen, Hovedsædet

**FORSIDEN ER
REPRODUCERET EFTER ORIGINAL AF
MALEREN MOGENS ANDERSEN**



FREMTIDEN ER BEGYNDT side 6
Chefprogrammør J. Krisand skriver om bankens hidtil største projekt, projekt F.I.R.S., der i de kommende år skal realisere den trufne beslutning om indførelse af et on line terminal-system i banken.



LLOYDS BANK TOG REVANCHE side 10
Reportage fra atletikstævne i København ved HIF's næstformand, Benny Bang.



**MINIATUREPALÆ OG ANTIKKE
DUKKEDAMER** side 12
Besøg hos dukkeeksperten Estrid Faurholt, der i sine interessante samlinger har et syskrin, som meget vel kan være lavet som Erichsens Palæ en miniature.



**SMUK OG PRAKTISK UDVIDELSE AF
HOVEDSÆDETS DIREKTIONSLOKALER** side 16
Fotografier af 1. salen i Holmens Kanal 2, hvor ombygningen af direktionens forværelse nu er færdiggjort.



VorBANK

HANDELSBANKENS HUSORGAN
21. ARGANG NR. 4 AUGUST 1974

Udgivet af Aktieselskabet Københavns Handelsbank

REDAKTION
Underdirektør D. Vittrup, ansvarshavende redaktør
Prokurist Birthe Carsten Pedersen
Redaktør Knud Meister

ADRESSE
Aktieselskabet Københavns Handelsbank
Holmens Kanal 2, 1091, København K.
Tlf. (01) 14 69 11

REDAKTIONSKOMITÉ
Kontorchef Knud Bojsen, Udlands-Afdelingen
Filioldirektør Arne Christensen, Aalborg
Filioldirektør H. Tromholt Christensen, Nykøbing Fl.
Kontorchef Jørgen Dige, Administrations-Afdelingen
Assistent Saddle Ebsen, City Afdelingen
Prokurist Finn Hagen, Administrations-Afdelingen
Fuldmægtig Ole Hansen, Odense
Direktør W. Horn Hansen, Horn Reklame/Kommunikation,
Prokurist J. Bek Jensen, Hovedsædet
Chef-programmør J. Krisand, EDB-Afdelingen
Fuldmægtig Edith Lajer, Personale-Afdelingen
Prokurist P. Munch, Aarhus
Kontorchef F. J. Rudolph, Aabenraa

INDHOLD
2 De mange forskellige sprog
- som vi kalder dansk
4 Det nye kuld
6 Fremtiden er begyndt
10 Lloyds Bank tog revanche
12 Miniature-palæ og antikke dukker
16 Smuk og praktisk udvidelse af
Hovedsædets direktionslokaler
20 Vår-Bank
22 Banken rundt
26 Internt fodboldstævne
28 Blandt 17000 spejdere
29 Personalialia

Lay-out: Kay Henning Nielsen
Tryk: L. Levison Junr.

Stof til næste nummer af Vor Bank
må være redaktionen
i hænde senest den 15. september