



# Danskernes Historie Online

Danske Slægtsforskeres Bibliotek

## Dette værk er downloadet fra Danskernes Historie Online

**Danskernes Historie Online** er Danmarks største digitaliseringsprojekt af litteratur inden for emner som personalhistorie, lokalhistorie og slægtsforskning. Biblioteket hører under den almennyttige forening Danske Slægtsforskere. Vi bevarer vores fælles kulturarv, digitaliserer den og stiller den til rådighed for alle interesserede.

### Støt vores arbejde – Bliv sponsor

Som sponsor i biblioteket opnår du en række fordele. Læs mere om fordele og sponsorat her: <https://slaegtsbibliotek.dk/sponsorat>

### Ophavsret

Biblioteket indeholder værker både med og uden ophavsret. For værker, som er omfattet af ophavsret, må PDF-filen kun benyttes til personligt brug.

### Links

Slægtsforskeres Bibliotek: <https://slaegtsbibliotek.dk>

Danske Slægtsforskere: <https://slaegt.dk>





Vore nye kolleger fra Ordrup-Charlottenlund Bank  
besøgte den 4. september Erichsens Palæ  
som indledning til et informationsmøde  
i forbindelse med fusionen af de to banker



# Velkommen Ordrup-Charlottenlund Bank

Den 4. september havde Handelsbanken den fornøjelse at se alle fra Ordrup-Charlottenlund Bank til en sammenkomst i Hovedsædet og på Uglemose.

– Det er jo et hurtigt indgået ægteskab. Vi glæder os til at uddybe bekendtskabet, og vi vil meget gerne i dag vise Dem, hvordan vi bor, og fortælle lidt om os selv, sagde direktør Bendt Hansen, da han bød de mange gæster velkommen til dagens arrangement og til det fremtidige samarbejde.

Efter at direktionen havde hilst på de nye medarbejdere, var der rundvisning i Erichsens Palæ og i City-Afdelingen. Resten af programmet var henlagt til Uglemose, hvor direktør A. Bagge-Petersen var aftenens vært, assisteret af vice-direktør M. Dyhr, revisionschef Bjarke Frederiksen, underdirektørerne Bendt Iversen, Egon Jensen, F. Melbye, John Pallesen, E. Therkildsen og D. Vittrup samt en række medarbejdere fra Hovedsædets forskellige afdelinger.

Under aftensmaden rundt ved de mange borde i stuelokalerne og på

1. sal kom de fleste vel et stykke hen ad vejen med at finde ud af, hvem der var hvem, man hyggede sig under afslappede former, og da klokken var blevet 8.30, vandrede forsamlingen med fornyet styrke over i foredragssalen.

Her talte først direktør Bagge-Petersen. Han informerede om Handelsbankens organisation og understregede iøvrigt bankens tilsagn om, at Ordrup-Charlottenlund Bank indtil videre virker som hidtil med selvstændig uændret ledelse, og at medarbejderne på ingen måde vil få forringet stilling. Direktør Bagge-Petersen bemærkede imidlertid, at det at drive en bank i dag er noget andet end for nogle år siden. Blandt andet vil vort projekt FIRS betyde hurtigere kundebehandling og omkostningsbesparelser, og skulle Ordrup-Charlottenlund Bank ønske at koble ind på Handelsbank-systemer før aftalt, er Handelsbanken rede – men, og det blev stærkt understreget, initiativet er Ordrup-Charlottenlund Banks.

Vicedirektør Dyhr orienterede om Handelsbankens personaleforhold og

besvarede endvidere fire spørgsmål, som han forinden havde modtaget skriftligt fra Ordrup-Charlottenlund Banks personaleforening: 1) Uddannelsesmulighederne i banken, 2) pensionsordning – her konstaterede direktør Dyhr, at Ordrup-Charlottenlund Banks ordning ikke ligner vor ret meget, og at spørgsmålet er for kompliceret til umiddelbar besvarelse – ingen vil blive stillet ringere end hidtil, man bedes væbne sig med tålmodighed, med aktuarassistance vil Handelsbanken arbejde sig frem til et tilbud. 3) Et spørgsmål om plan for overlappning lokalt med Handelsbanken heder kunne ikke besvares på nuværende tidspunkt, og endelig 4) har Handelsbanken et ferielotteri? blev besvaret med oplysning om bankens feriehus, som Ordrup-Charlottenlund Banks medarbejdere straks vil få adgang til.

Aftenen afsluttedes med, at formanden for Ordrup-Charlottenlund Banks personaleforening, fuldmægtig Jørgen Møllerup, sagde »tak for idag«. CP

**Den 15. juli** udsendtes følgende meddelelse til pressen:

»Bestyrelsen og repræsentantskabet for Ordrup-Charlottenlund Bank og bestyrelsen og repræsentantskabet for Københavns Handelsbank vil på generalforsamlinger i de respektive banker den 28. august d.å. stille forslag om, at de to banker fusioneres, idet Handelsbanken overtager Ordrup-Charlottenlund Banks aktiver og passiver pr. 1. januar 1974 og tilsvarende denne banks aktionærer 5 Handelsbank-aktier med udbyttekupon for 1974 og flg. for hver aktie af samme nominelle beløb i Ordrup-Charlottenlund Bank inklusive udbyttekupon for året 1974.

Ordrup-Charlottenlund Banks virksomhed vil – foreløbig indtil 1. januar 1980 – blive videreført under navnet Ordrup-

Charlottenlund Bank, filial af Københavns Handelsbank. Ledelse og personale fortsætter uforandret. For bankens kundekreds vil der altså ikke i det daglige ske ændringer.

Når ledelsen af Ordrup-Charlottenlund Bank har valgt at planlægge bankens fremtid på denne måde, er det i erkendelsen af, at de kommende år, hvor en række udenlandske banker vil etablere sig i København og omegn, vil stille krav til udførelse af forretninger, som ikke hidtil har været af væsentlig betydning for banken og dens kundekreds. Af hensyn til bankens kunder, dens aktionærer og dens personale har ledelsen derfor fundet det hensigtsmæssigt at foretage dette skridt.

Særlig afgørende for bankernes beslutning har det været, at der – fore-

løbig for en femårig periode – arbejdes videre under det hidtidige navn og med samme ledelse og personale samtidig med, at Ordrup-Charlottenlund Banks kunder vil kunne drage fordel af Handelsbankens ekspertise, udlandsforbindelser og landsdækkende organisation«.

**Den 28. august** vedtog generalforsamling i Ordrup-Charlottenlund Bank det fremlagte fusionsforslag, og generalforsamling i Handelsbanken vedtog at give bestyrelsen bemyndigelse til i tiden indtil den ordinære generalforsamling 1975 ad en eller flere gange at udvide aktiekapitalen med indtil 100 mill. kr. udelukkende at anvende som helt eller delvist vederlag i forbindelse med bankens overtagelse af bestående virksomheder.





## ORDRUP-CHARLOTTENLUND BANK

Stiftet 1905

Jægersborg Alle 31

Direktør J. Hollænder,  
underdirektør Finn Weber.

Assistent Henrik Bachmann  
kontorchef Chr. Beck  
elev P. Bendtz  
betjent P. Benthien  
kontorassistent Birthe Brastgaard  
assistent Bo Bræmsted  
fuldmægtig Hanne Brinch  
assistent Inge Bruzelius  
assistent Ole Marcher Christensen  
fuldmægtig Ole Christiansen  
kontorchef Vagn Christiansen  
fuldmægtig Sven Ebbesen  
assistent Bønt Hansen  
kontorassistent Bodil Jacobsen  
betjent Kurt Jensen  
hovedkasserer S. O. Jensen  
fuldmægtig Ase Høberg Jensen  
elev Birthe Jul-Pedersen  
assistent Anne B. Jørgensen  
kontorassistent Lone Kullebo  
elev Søren Laursen  
kontorassistent Anette Lotzbech  
kontorassistent Jytte Marcussen  
fuldmægtig Jørgen Møllerup  
assistent Henrik Maare  
konsulent Bjarne Nielsen  
kantinemedhjælper Viola Nielsen  
betjent Ib Røby  
elev Susanne Dorte Nielsen  
assistent Karsten Schmidt  
elev Anne Schultz  
assistent Karin Schultz  
fuldmægtig Erik Sørensen  
betjent L. S. Sørensen  
kontorchef Preben Thorvig  
assistent Birthe Thyregod  
kontorchef Per Voigt  
prokurist Jørgen Weygaard

### Revisionen:

kontorist A. Bjørklehn-Suhr  
fuldmægtig Jørgen Clausen  
assistent Kirsten Kristensen  
assistent O. Selander Petersen  
assistent Flemming Ryyd  
assistent Henrik Steffensen  
assistent Birthe Stephensen  
assistent Flemming Weigand

EDB-chef Poul Lindschow Hansen

### P.t. orlov:

Assistent Kim Schlichter  
assistent Alf Höger  
hulledame Heidi Holzapfel  
assistent Jytte Damgård Christiansen

Banken er beliggende i et attraktivt geografisk område – et værdifuldt supplement til vor virksomhed i området nord for Københavns kommune

Højesteretssagfører H. Bech-Bruun  
på Handelsbankens generalforsamling den 28. august



## GJENTOFTE OG OMEGNS BANK

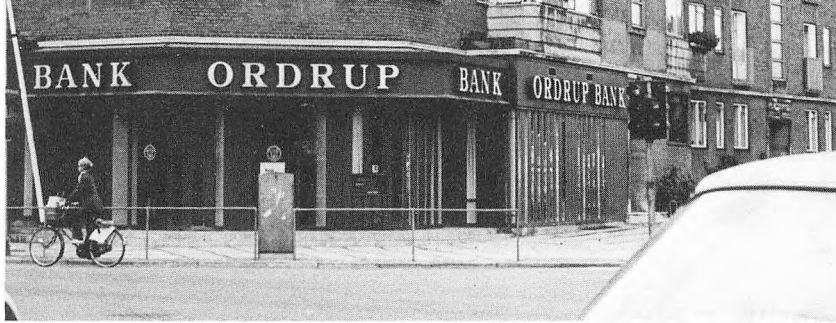
Etableret 1906  
Gentoftegade 50

Filialdirektør Arne Hansen.

Elev Birgit I. Christensen  
prokurist H. O. Christensen  
elev Lisbeth Hansen  
assistent Susanne Raff Hansen

assistent Linda Hilmand  
assistent Joan Hougård-Jensen  
kontorist Vibeke Jensen  
assistent Karin Pøder Nielsen  
fuldmægtig Poul E. Pedersen  
kontorist Ase Ryberg  
fuldmægtig Hans Vestergaard  
assistent Finn Videreg  
assistent Bente Frølund (p.t.orlov)





### **ORDRUP BANK**

Etableret 1934  
Ordrupvej 82

Bestyrer Curt Sørensen.

Fuldmægtig Jørn Eibye  
assistent Lisa Hansen  
assistent Anna Hemmingsen  
elev Judith Jensen  
assistent Flemming Marker  
fuldmægtig Inge Sloth Pedersen  
assistent Kirsten Rovsing Pedersen  
kontorassistent Inger Rask  
elev Annette Rasmussen  
elev Peter Ryyd  
assistent Lissi Straarup  
elev Mette Sørensen  
kontorassistent Else Marie Tahvanainen  
assistent Peter Veksebo

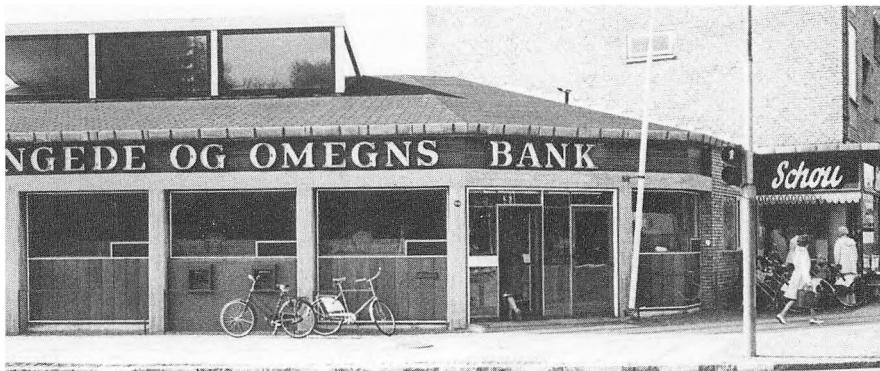


### **SKOVSHOVED BANK**

Etableret 1917  
Strandvejen 323

Filialdirektør Ejvind Kloborg.

Elev Ingrid Andersen  
elev Annika Bendixen  
elev Susanne Bruun  
elev Hanne Christensen  
fuldmægtig Hans Jersin  
assistent Steen Karlsson  
assistent Bodil Bolvig Nielsen  
assistent Marianne Nielsen  
kontorassistent Ellen Pallesen  
assistent Hanne Presutti  
assistent Inge Speerschneider  
assistent Peter Westenholz



### **VANGEDE OG OMEGNS BANK**

Etableret 1939  
Vangede Bygade 96

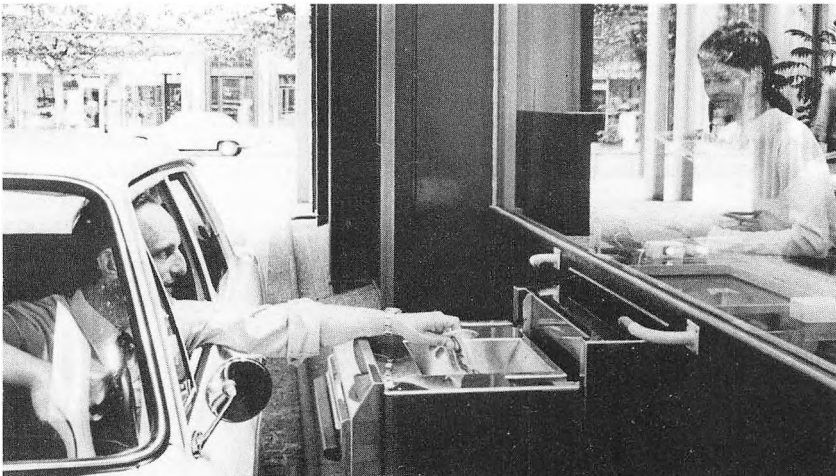
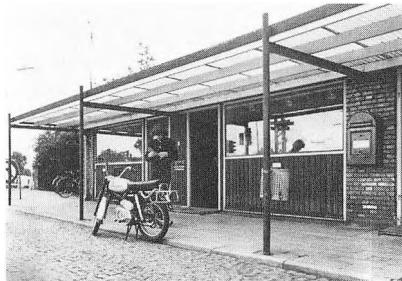
Bestyrer Kurt Hvalsøe.

Elev Inge Bak Andersen  
assistent Charlotte Andreasen  
elev Marianne Christensen  
elev Hanne Faurholt  
elev Ingelise Groth  
assistent Birthe Dan Jensen  
assistent Paul Jensen  
assistent Kirsten Kastrup  
fuldmægtig Tove Krarup  
assistent Gertrud Kruse  
assistent Freddy Larsø  
fuldmægtig Grete Lorentzen  
assistent Mogens Sørensen  
assistent Carsten Thrane

### **MUNKEGAARD AFDELING**

Etableret 1953  
Vangedevej 144

Bestyrer Jørgen Schaarup  
Fuldmægtig Kjeld Bro Andersen  
assistent Mogens Brix  
assistent Ib Erdmann  
assistent Susan Lehmann  
assistent Finn Kruse  
assistent Margit Christensen  
assistent Steve Pedersen  
elev Finn Trebbien-Nielsen  
assistent Ulla Britt Zeiner



### **CHARLOTTENLUND AUTOBANK**

Etableret 1969  
Jægersborg Alle 16

Bestyrer Bent Andersen.

Elev Finn Andersen  
assistent Lis Arentzen  
fuldmægtig Jørgen Engbjerg  
elev Lone Jensen  
assistent Anette Spagner

# Det bekjendtgøres herved

Fra nytår vil der ske væsentlige ændringer i bankernes regnskabsaflæggelse. Prokurist Jørgen Kock, Regnskabs-Afdelingen, giver en forhåndsorientering om omlægningen på basis af handelsministeriets nye bekendtgørelse om bankers og sparekassers regnskabsaflæggelse.

Den 1. januar 1975 vil blive en milepæl for danske banker og sparekasser.

Denne dag er nemlig ikrafttrædelsesdatoen for lov nr. 199 af 2. april 1974 om banker og sparekasser (i det følgende kaldet BSL).

For bankernes vedkommende afløser loven den gamle banklov af 15. april 1930 med senere ændringer, så det er derfor en god gammel bekendt, vi skal til at tage afsked med.

I nærværende artikel skal gives en kort orientering om de regnskabsbestemmelser, der følger af den nye bank- og sparekasselov.

Regnskabsbestemmelserne er i hovedsagen nedfældet i BSL kapitel 7. Af § 29 fremgår således, at der skal udfærdiges årsregnskab bestående af en status, en resultatopgørelse og en årsberetning. I § 37 siges, at der skal udarbejdes månedsbalancer, ligesom der skal leveres materiale til en årlig bankstatistik.

I BSL §§ 30 og 37 er det fastlagt, at affattelse og offentliggørelse af status, resultatopgørelse og måneds-

balancer skal ske i overensstemmelse med de fælles regnskabsformer, som foreskrives af Tilsynet med banker og sparekasser.

Det er disse forskrifter i form af en ny handelsministeriel »bekendtgørelse om bankers og sparekassers regnskabsaflæggelse«, som vi vil beskæftige os med i det følgende.

Det må bemærkes, at bekendtgørelsen i skrivende stund endnu ikke foreligger i endelig form, af hvilken grund der må tages forbehold for eventuelle ændringer.

## Bekendtgørelsens indhold

I lighed med den gamle bekendtgørelse af 9. maj 1957 indeholder den ny bekendtgørelse bestemmelser om udarbejdelse og indsendelse af månedsbalancer/månedssstatistik, foreløbigt og endeligt årsregnskab i overensstemmelse med de fællesformer, der fremgår af bilag til bekendtgørelsen.

Månedsbalance/månedssstatistik skal indsendes senest 7 arbejdsdage efter udløbet af den foregående måned.

Foreløbigt årsregnskab skal som hidtil såvidt muligt indsendes inden udgangen af januar måned, medens det endelige årsregnskab også som hidtil skal indsendes til Tilsynet inden 10 dage efter generalforsamlingen og senest 4 måneder efter regnskabsårets udløb.

Månedsbalance m.v. skal indsendes i ny form fra ultimo januar 1975, medens årsregnskab affattes i ny form for regnskabsåret 1975.

Herudover skal der pr. 1. januar 1975 udarbejdes åbningsstatus i overensstemmelse med den ny fællesform.

Som bilag til bekendtgørelsen er endvidere knyttet en vejledning til de enkelte poster i månedsbalance og årsregnskab. I modsætning til tidligere er denne vejledning søgt gjort mere fyldestgørende. Til trods herfor må det nok alligevel forudses, at det praktiske arbejde i den ny bekendtgørelses regi vil afsløre nogle tvivlsspørgsmål.



Månedsbalance pr. ultimo ..... måned 19 ....

#### Debet

|   |                   |
|---|-------------------|
| 1. Kassebeholdning .....  | xxxx kr.          |
| 2. Tilgodehavender i Danmarks Nationalbank ..                                 | xxxx kr.          |
| 3. Tilgodehavender i indenlandske banker og sparekasser .....                 | xxxx kr.          |
| 4. Tilgodehavender i udenlandske pengeinstitutter m. v. ....                  | xxxx kr.          |
| 5. Beholdning af obligationer .....   | xxxx kr.          |
| 6. Beholdning af aktier m.v. ....   | xxxx kr.          |
| (Heraf egne aktier nom. .... kr.)   |                   |
| 7. Udlån:   |                   |
| 7.1 Udlånskonti med adgang til variabel udnyttelse .....                      | xxxx kr.          |
| 7.2 Veksler .....   | xxxx kr.          |
| 7.3 Byggelån .....  | xxxx kr.          |
| 7.4 Prioritetslån:  |                   |
| 7.4.1 Uopsigelige pantebrev m. fast rente                                     | xxxx kr.          |
| 7.4.2 Andre prioritetslån   | xxxx kr. xxxx kr. |
| 7.5 Andre udlån .....   | xxxx kr. xxxx kr. |
| 8. Garantidebitorer .....   | xxxx kr.          |
| (Blandt deponerede sikkerheder mellem 7 og 8 udgør egne aktier nom. .... kr.) |                   |
| 9. Faste ejendomme .....  | xxxx kr.          |
| 10. Maskiner og inventar m.v. ....  | xxxx kr.          |
| 11. Andre debetposter .....   | xxxx kr.          |
| 12. Omkostninger .....  | xxxx kr.          |
| * Debet i alt .....   | xxxx kr.          |

\* Heraf udenlandske mellemværender, der indgår i opgørelsen af Danmarks internationale likviditet ..... kr.  
Køb af fremmed valuta på termin: ..... kr., heraf indgår i balance: ..... kr.  
Køb af fonds på termin: ..... kr., heraf indgår i balance: ..... kr.

#### Kredit

|   |                   |
|---|-------------------|
| 1. Indlån   |                   |
| 1.1 På anfordring eller med kortere opsigelsesvarsel end 1 måned ..                   | xxxx kr.          |
| 1.2 Med opsigelsesvarsel på 1 måned til under 12 måneder .....                        | xxxx kr.          |
| 1.3 Med opsigelsesvarsel på 12 måneder og derover samt på særlige indlånsformer ..... | xxxx kr. xxxx kr. |
| 2. Gæld til Danmarks Nationalbank .....   | xxxx kr.          |
| 3. Gæld til indenlandske banker og sparekasser  | xxxx kr.          |
| 4. Gæld til udenlandske pengeinstitutter m.v. ..                                      | xxxx kr.          |
| 5. Afgivne garantier .....  | xxxx kr.          |
| 6. Prioritetsgæld i faste ejendomme .....   | xxxx kr.          |
| 7. Andre kreditposter .....   | xxxx kr.          |
| 8. Renter og provision (netto) .....  | xxxx kr.          |
| 9. Andre indtægter .....  | xxxx kr.          |
| 10. Ansvarlig indskudskapital .....   | xxxx kr.          |
| 11. Egenkapital:  |                   |
| 11.1 Aktiekapital/Indbetalt garanti-kapital .....                                     | xxxx kr.          |
| 11.2 Reserver .....   | xxxx kr. xxxx kr. |
| * Kredit i alt .....  | xxxx kr.          |

\* Heraf udenlandske mellemværender, der indgår i opgørelsen af Danmarks internationale likviditet ..... kr.  
Salg af fremmed valuta på termin: ..... kr., heraf indgår i balance: ..... kr.  
Salg af fonds på termin: ..... kr., heraf indgår i balance: ..... kr.

#### Månedsbalance/månedstatistik

Den ny fællesform for månedsbalancer fremgår af ovenstående opstilling.

Ved første øjekast kan ændringerne måske forekomme ret omfattende, men ved nærmere eftersyn vil man forhåbentlig nikke genkende til de fleste af posterne.

Man vil se, at posternes antal er reduceret noget i forhold til tidligere, og ved omgruppering er det yderligere tilstræbt at give læseren af balancen mulighed for et bedre overblik.

I posternes rækkefølge har man søgt at fastholde en vis likviditetsorden. Dette er lykkedes ganske godt i debetsiden, medens det i kreditsiden af praktiske årsager har været nødvendigt at bryde principperne på visse punkter.

Med hensyn til posternes indhold må vi især lægge mærke til debetpost 7 »Udlån« og kreditpost 1 »Indlån«, idet der her er sket ret væsentlige ændringer.

For *udlåns* vedkommende er de gamle, velkendte hovedbogsgrupper samlet i én hovedpost, der herefter er specificeret efter principper, der i nogen grad går på tværs af de hidtidige kriterier. Specifikationsformen må betegnes som en kompromisløsning, der er en naturlig følge af, at banker og sparekasser nu skal kunne virke under ensartede bestemmelser.

Til de enkelte underposter kan nævnes følgende:

»Udlånskonti med adgang til variabel udnyttelse« omfatter konti med debetsaldi, hvorpå der kan trækkes med check, samt eksportkreditter, kornkreditter og kontraktiskonteringskreditter. I store træk indeholder posten altså de gamle hovedbogsgrupper kasse kredit og konto kurant. Udenfor falder byggelån, der skal specificeres i en særlig post, samt bl. a. lånesagskonti, der skal posteres under »Andre udlån«.

Omkring posten »Prioritetslån« har der været ret store vanskelig-

heder med hensyn til afgrænsning og definering af postens indhold. Resultatet er blevet, at prioritetslån defineres som pantebrev udstedt til eller tiltransporteret pengeinstitut samt lån med en oprindelig aftalt løbetid på 10 år eller derover sikret ved andet pant i fast ejendom.

Denne definition indebærer, at posten prioritetslån vil omfatte en række af de lån, der hidtil har været ført under hovedbogsgruppen »Udlån«.

Posten »Andre udlån« omfatter øvrige udlån med stipuleret afdragsorden, lånesagskonti, studielån og i øvrigt alle udlån, der ikke kan henføres til de øvrige poster.

*Indlån* er i lighed med udlån samlet i én hovedpost med en underopdeling i likviditetsorden.

Post 1.1 vil således omfatte folio, kreditorer på konto kurant, bankbog A, indlån C og andre korte indlån, herunder pengemarkedskonti med kortere opsigelsesvarsel end

1 måned. Af hensyn til månedsstatistikken skal posten kunne opdeles i konti med checks og konti uden checks.

Post 1.3 indeholder bl.a. særlige indlånsformer, d.v.s. indlånskonti, der er oprettet i medfør af særlig lovgivning. De forskellige former vil være angivet i en oversigt i vejledningen.

Også til de andre poster i månedsbalancen er der tale om mindre ændringer, som det ville føre for vidt at komme ind på her. Dog bør måske nævnes, at forfaldne kuponer, udtrukne obligationer samt kontant fremmed mønt fremtidig skal føres under kassebeholdningen.

*Månedsstatistikken*, der indsendes til Tilsynet sammen med månedsbalancen, skal som hidtil opfylde 2 formål:

- 1) Yderligere specifikation af månedsbalancens enkelte poster, og
- 2) Opdeling i indenlandske og udenlandske mellemværender.

Disse oplysninger må i videst muligt omfang kunne hentes fra bogføringssystemet og andre tilknyttede EDB-systemer, hvilket indebærer, at der må være – eller i givet fald tilvejebringes – overensstemmelse mellem månedsstatistikens specifikationsgrad og de specifikationsmuligheder vi har ved brug af underinddelingskoder, landekoder og lignende.

Sammen med månedsbalancen skal endvidere indsendes følgende opgørelser i skemaform:

- 1) Opgørelse i h.t. BSL § 21 (gl. § 7 stk. 1), d.v.s. egenkapitalen i forhold til gælds- og garantiforpligtelser. Med den nye lov nedsættes egenkapitalkravet fra 10 til 8 pct.
- 2) Opgørelse i h.t. BSL § 28 (gl. § 11 stk. 1), d.v.s. likvide midler i forhold til den kortfristede gæld og gælds- og garantiforpligtelserne.
- 3) Opgørelse i h.t. BSL § 24 over beholdning og belåning af egne aktier samt over beholdning af andre aktier.

Man vil bemærke, at den hidtidige garantiopgørelse ifølge gl. banklovs § 7 stk. 2 bortfalder, ligesom fortegnelsen over erhvervede og belånte bankaktier m.v. kun skal indsendes på årsbasis.

#### Statusopgørelsen

Status som sådan følger i sin opbygning de samme retningslinier som månedsbalancen.

I tilknytning til status skal vises en specifikation af egenkapitalen, ligesom der i noter skal foretages specifikation af obligationer og aktier, bevægelser på faste ejendomme, maskiner og inventar, andre aktiver, afgivne garantier, andre passiver og udenlandske mellemværender.

#### Resultatopgørelsen

I resultatopgørelsen er der foretaget meget væsentlige ændringer. En fuldstændig gengivelse må af

pladshensyn udelades her, men i hovedposter vil resultatopgørelsen komme til at se således ud:

#### Resultatopgørelse

for regnskabsåret . . . .

|  |              |
|--|--------------|
| 1. Renteindtægter m.v. . . .   | X kr.        |
| 2. Renteudgifter . . . . .   | <u>X kr.</u> |
| A. Netto rente- og provisionsindtægter . . . . .   | X kr.        |
| 3. Andre ordinære indtægter . . . .  | <u>X kr.</u> |
| B. Resultat af ordinær drift før omkostninger, afskrivninger, hensættelser, kursregulering og skat | X kr.        |
| 4. Omkostninger . . . . .  | <u>X kr.</u> |
| C. Resultat af ordinær drift før afskrivninger, hensættelser, kursregulering og skat . . . . .     | X kr.        |
| 5. Afskrivninger og hensættelser . .   | <u>X kr.</u> |
| D. Resultat af ordinær drift før kursregulering og skat . . . . .                                  | X kr.        |
| 6. Ekstraordinære indtægter og udgifter . . . . .  | <u>X kr.</u> |
| E. Resultat før kursregulering og skat   | X kr.        |
| 7. Kursreguleringer . . . . .  | <u>X kr.</u> |
| F. Resultat før skat . . . . .   | X kr.        |
| 8. Skatter . . . . .   | <u>X kr.</u> |
| G. Årets nettoresultat . . . . .   | <u>X kr.</u> |

#### Kapitalbevægelser og overskudsfordeling

|  |                    |
|--|--------------------|
| Årets nettoresultat . . . . .                          | X kr.              |
| 9. Kursregulering . . . . .                            | <u>X kr.</u>       |
| H. Nettoresultat efter kursreg. . .                    | X kr.              |
| 10. Andre beløb til forlods henlæggelse . . . . .      | X kr.              |
| – forlods henlagt . . . . .                            | <u>X kr. 0 kr.</u> |
| 11. Overførsler . . . . .                              | X kr.              |
| 12. Underskud . . . . .                                | <u>X kr.</u>       |
| I. Til disposition i henhold til vedtægterne . . . . . | X kr.              |

Som man vil se, er opstillingsformen ændret fra den gamle, velkendte kontoform til den mere tidsvarende beretningsform, hvor posterne er opstillet under hinanden i naturlig regnskabsmæssig rækkefølge med mulighed for udregning af mellemresultater.

Resultatopgørelsens hovedposter er ret udførligt specificeret, således at regnskabslæseren har mulighed for en mere direkte sammenligning med de tilhørende balanceposter.

Det må således nævnes, at der i hovedposten »Renteindtægter m.v.« udoover sædvanlig rente også indgår provision af udlån, ligesom rente



Regnskabs-Afdelingen har en ekstra travl periode på grund af den nye lovgivning. Bag papirstakkene ses kontorchef Mogens Fæns, der er medlem af Danske Bankers Fællesrepræsentations udvalg vedrørende regnskabs- og posteringspørgsmål, og til højre artiklens forfatter, prokurist Jørgen Kock.

og udbytte af obligationer og aktier samt rente af tilgodehavender i udenlandske pengeinstitutter også som noget nyt indgår sammen med de øvrige renteindtægter.

»Andre ordinære indtægter« omfatter bl.a. avance på fremmed valuta, garantiprovision og andre serviceprovisioner.

Omkostningerne skal specificeres i følgende undergrupper:

- 4.1. Lønninger og vederlag til repræsentantskab, bestyrelse og direktion
- 4.2. Lønninger m.v. til personale
- 4.3. Løbende pensionsudgifter
- 4.4. Husleje og lejeværdi af lokaler i egne ejendomme
- 4.5. Kontorudgifter
- 4.6. Reparation og vedligeholdelse
- 4.7. Undervisning, reklame, rejser m.v.
- 4.8. Øvrige omkostninger

Det fremgår alene af det tekstmæssige, at der også her sker en del ændringer. Læg bl.a. mærke til, at betalte skatter, der hidtil er blevet posteret under omkostninger, ikke findes i specifikationen. Forkla-

ringen findes i hovedpost 8, der fremtidig skal indeholde den beregnede skat af årets indkomst.

»Ekstraordinære indtægter og udgifter« omfatter bl.a. beløb, der er indgået på tidligere afskrevne fordringer. Herudover føres her indtægter og udgifter, der ikke er årligt tilbagevendende.

Hovedpost 7 »Kursreguleringer« indeholder specifikation af kursgevinst/kurstab på obligationer, aktier og pantebreve.

Resultatopgørelsen slutter meget naturligt med årets nettoresultat. Dette resultat videreføres herefter i opstillingen over kapitalbevægelser m.v., der som vist afsluttes med det til disposition værende beløb.

#### Konsekvenserne for os

De kolleger, der har haft tid og kræfter til at kæmpe sig igennem de foregående afsnit, vil forstå, at de nye bestemmelser vil kræve ikke så få ændringer i vort bogføringssystem.

For at vi i Regnskabs-Afdelingen kan få mulighed for at udarbejde månedsbalancer og årsregnskab indenfor de givne tidsterminer, må vi have de nødvendige informationer disponible så hurtigt og i så færdig en form som muligt, d.v.s. helst direkte fra EDB.

Ændringerne i månedsbalancer og status med tilhørende specifikationer vil som tidligere nævnt skabe behov for yderligere underinddelingskoder, ligesom resultatopgørelsen vil kræve oprettelse af nye driftskonti. Hertil kommer de nødvendige programændringer, som skal udføres i EDB-Afdelingen.

Vi må også se i øjnene, at vi er underkastet en meget kort tidsfrist, idet systemet som nævnt skal virke fra 1. januar 1975.

Disse forhold medfører, at der i en overgangsperiode vil blive tale om en vis merbelastning rundt omkring i banken, men vi håber også, at overgangsperioden kan gøres så kort og smertefri som mulig.





Bedriftslæge Ib Ludvigsen orienterer

### *Hvad er stress?*

I medicinsk forstand er stress organismens reaktion på vidt forskellige påvirkninger, enten fysiske eller psykiske. Stress er udtryk for organismens forsvar, som træder i kraft, så snart man stilles overfor et angreb. Vi kender alle begrebet at blive »hvide som et lagen« eller føle det »krible koldt ned ad ryggen«, hvis vi pludselig blir bange og aner en truende fare. Vi får voldsom hjertebanken, og hver en muskel er spændt. Alle disse tilstande i vor organisme skyldes en pludselig udskillelse af stress-hormonet, adrenalin, i blodbanen. Denne stressreaktion i organismen er uhyre effektiv og formålstjenlig, idet den sætter forbrændingen op i organismen og øger vor præstationsevne, således at vi nu bedre kan modstå den truende fare. Organismen reagerer dog ikke

# STRESS

blot overfor den øjeblikkelige fare men også overfor mindet om tidligere farer og trusler, hvorfor den hele tiden opretholder et vist alarmberedskab, således at den vil kunne imødegå et nyt overraskende angreb. Men hos nogle mennesker er dette alarmberedskab unødvendigt højt, og dette vil i det lange løb betyde et uforholdsvist stort slid på hjertet, og den medfølgende stigning af fedtindholdet i blodet vil øge risikoen for åreforkalkning.

### *Hvem får stress?*

Vi kan alle få stress, alt afhængig af vor programmerede habitus. Vi udsættes alle gennem hele livet for problemer og for et vist pres fra omgivelsernes side, det være sig familien eller arbejdspladsen. Men mennesker er forskellige, og vi har

ikke alle samme modstandskraft. Denne er igen betinget af vore arvelige anlæg og af, hvad vi har været udsat for gennem livet, ikke mindst i de første barneår. Nogle mennesker befinder sig bedst ved hele tiden at have noget at rive i, mens andre skal være forsigtige med ikke at påtage sig mere arbejde, end de kan overkomme. Vi har alle en vis belastningsgrænse, høj eller lav, som ikke må overskrides. Sker det, kommer vi ud i en stresssituation og får symptomer på stress, d.v.s. vi føler os trætte og uoplagte lige fra morgenstunden. Arbejdet virker uoverkommeligt, vi synes ikke, vi kommer nogen vegne med problemerne, og om natten ligger vi søvnløse det meste af tiden. Vi blir irritable og opfarende og ubetydelige bagateller tårner sig op. Mange får nervøst hjerte, mavesår, vrøvl med tyktarmen, spændinger i musklerne og hovedpine.

På arbejdspladsen kommer man ofte ud for, at mennesker føler sig overanstrengte. Det er klart, at enhver, som udsættes for en urimelig arbejdsbyrde, kan blive »ægte« overanstrengt. Men ofte ligger fornemmelsen af overanstrengelse hos individet selv.

Man hører måske til den type mennesker, som arbejder planløst og forceret, eller man er for pedantisk og fortaber sig i uvæsentlige petitesseer, således at man aldrig blir tilfredsstillende à jour med sit arbejde. Eller man hører til de usikre og følsomme mennesker, som på arbejdspladsen presses til at tage beslutninger, som man i virkeligheden ikke har psyke og evner til at træffe. Dette ser man ikke mindst hos meget ambitiøse arbejdsledere, hvor ambitionerne er større end evnerne. Disse mennesker vil uvægerligt på et eller andet tidspunkt havne i en stress-situation.

### *Hvordan kan den enkelte nu forebygge stress?*

Hertil må man sige, at det gælder om først og fremmest at prøve at finde sin rette hylde her i tilværelsen. D.v.s. finde et arbejdsområde, hvor man føler, at man slår til, og hvor man kan udnytte de ev-

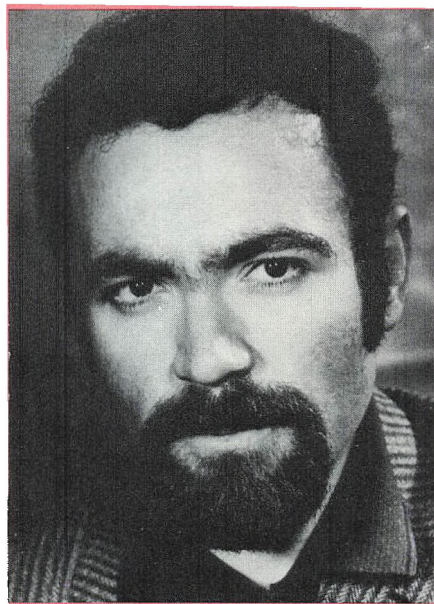
ner, man nu en gang har, store eller små. Det gælder om at tro på sig selv. Uden en god portion selvtilid kan man ikke klare tilværelsen. Samtidig skal man søge at undgå et urimeligt stort arbejdspress og sørge for at få tilstrækkelig hvile og søvn. Man skal sørge for at være tolerant overfor hinanden også overfor selvhævdende, aggressive chefer. Ofte er deres aggressivitet jo bare udtryk for indre usikkerhed og insufficiensfølelse. Jo mere man kan tage arbejdsdagens små fortrædeligheder med lidt humor og selvironi, desto længere er man fra stress. Og lige meget hvor meget arbejde man har, så skal man huske at slappe af indimellem, hvad enten man nu tager sig tid til at læse en god bog, gå en lang travetur, eller man blot lægger sig i græsset og ser op i de drivende skyer.

*Hvad kan arbejdspladsen gøre for at hjælpe de stressede?*

Den gode arbejdsleder vil give sig tid til at tale med og lytte til det stressede medmenneske. Det kan ikke nytte noget at sige til en stresset, at nu må du se at tage dig sammen. Lad vedkommende med egne ord få lov at tale ud om sine problemer. Vis hensyn overfor mennesker, som er usikre og ængstelige. Ofte er hovedproblemet slet ikke arbejdspladsen, men uheldige hjemlige forhold eller en anstrengt økonomi. Man er så hurtigt til at kritisere andres fejl. Det gør bare vedkommende endnu mere usikker. Prøv hellere at rose vedkommende, når der er grund til det, det er meget mere positivt og medvirkende til at opbygge selvtiliden.

Det er ikke nok at indrette smukke kantiner og lækre omklædningsrum til personalet. Det er ligeså vigtigt at sætte ind på at finde den rette mand til det rette arbejde, ikke bare fysisk, men nok så meget psykisk. Det kan være så besværligt og tidsrøvende, men det lønner sig, for en dårlig tilpasning til arbejdet vil i det lange løb give stor sygdomsfrekvens og lav nyttevirkning. Altsammen noget som ingen virksomhed kan være interesseret i.

MURAT ALPAR. Født i Tyrkiet i 1943. Har akademisk grad i fysik fra universitetet i Ankara. Kom i 1967 til Danmark på stipendium og har været her siden. Murat Alpar er et kendt ansigt i de Handelsbank-enheder, der tæller tyrkiske gæstearbejdere blandt deres kunder. Han er tilknyttet Markeds-Afdelingens tolketjeneste, og har også gennem dette arbejde gæstearbejdernes problemer tæt ind på livet. Nedenstående digt er fra Murat Alpars digtsamling: Memet, en rejsende i arbejde, udgivet af Gyldendal i efteråret 1974. Digtsamlingen er et fint og følsomt bidrag til belysning af et menneskeligt problem, som er aktuelt også for os.



## Hjemve

Memets krop  
Lever i København  
Hans sjæl  
Lever hjemme

Hver dag  
Kommer han til kantinen  
Til frokost  
Og sidder der i et hjørne  
Fortabt i tanker  
Som strækker sig  
Til hjemlandet  
Og mens hans mund  
Langsomt tygger maden  
Sidder han egentlig hjemme  
Ved det lave bord  
Sammen med dem  
Han så hårdt arbejder for

Alle vegne ser han  
Sin mors ansigt  
Hvis rynker beviser  
Sorgens alder

Alle steder ser han  
Børnenes øjne –  
Børnenes bedrøvede perleøjne –  
Og børnenes krøllede hår  
Alle steder

Og når han ser  
Legende børn på gaden  
Forvandler de sig hurtigt  
Til hans egne  
Han står og ser på dem  
I timevis  
Og glemmer verden  
Omkring sig

Når man taler om sygdom  
Husker han sin far  
Som altid har været syg  
Bundet til sengen

Og når han om natten  
Går i seng alene  
Glider hans kone lydløst ind  
Og lægger sig som hun plejer  
Ved siden af ham  
Med sit rolige generete smil

Memets krop  
Bliver udslidt  
I København  
Mens hans sjæl  
Bliver fornyet  
Hjemme





Olie, 80x60 cm, u/titel.



**INDKØBT AF  
KUNSTFORENINGEN**

*Komposition i gråt af Svend Saabye*

Handelsbankens Kunstforening præsenterer her og i de næste numre af Vor Bank nogle af foreningens indkøb til bortlodning blandt medlemmerne i marts 1975.

Foreningens formand, fuldmægtig Erik Rubin, skriver om Svend Saabye:

**UDDANNELSE:**

Teknisk Skole i Odense  
Rostrup Bøyesens malerskole, København  
Academie Scandinave, Paris  
Kunstakademiets grafiske skole  
Frescoskolen på Kunstakademiet

**UDSTILLINGER:**

Fyens Stifts Kunstforening  
Kunstnernes Efterårsudstilling  
Linien  
Germinalen  
Forårsudstillingen på Charlottenborg  
Efterårsudstillingen på Charlottenborg  
m.m.fl.

**DEKORATIVE ARBEJDER:**

bl. a. i Landmandsbanken i Svendborg  
på Søbysøgaard (for Ny Carlsberg Fonden)  
Ringe Centralskole (Ny Carlsberg Fonden)  
Codanhus  
Højgaard og Schultz  
Handelsbankens Industri-Afdeling

Er repræsenteret på adskillige museer og offentlige samlinger.  
Svend Saabye er desuden en flittig forfatter til bøger om natur – og sin egen illustratør. Har modtaget flere legater og udmærkelser.

Saabye's kunst spænder over en vid skala fra realistiske naturbeskrivelser, studier af dyr, fisk og fugle til en klar nonfigurativ bearbejdelse af den samme natur.

Fra hans hånd ligger der hundrevis af skitser, tegninger og akvareller, men det er vel først og fremmest som maler han har manifesteret sig. Også her er en videreudvikling af det jordnære beskrivende i årenes løb blevet til en fabulering i linier og flader over naturens mangfoldighed.

Saabye magter også de store flader, hans større udsmykningsarbejder i fresco, olie eller konverteret til gobelin, giver indtryk af en forståelse for formatet og en mesterlig åndsoverlegenhed, som man kun finder hos en stor kunstner.

Foreningens bestyrelse er glad for at kunne tælle et maleri af Svend Saabye blandt de mange værdifulde gevinster, som vi glæder os til at udlodde blandt medlemmerne til foråret.

*RUBin.*



# Vort internationale seminar 1974

Fra Kastrup Lufthavn spredtes deltagerne fra bankens 5. INTERNATIONAL SEMINAR FOR FOREIGN BANKERS lørdag den 7. september til deres respektive hjemsteder.

19 forskellige nationer var i år repræsenteret, og deltagerne kom så

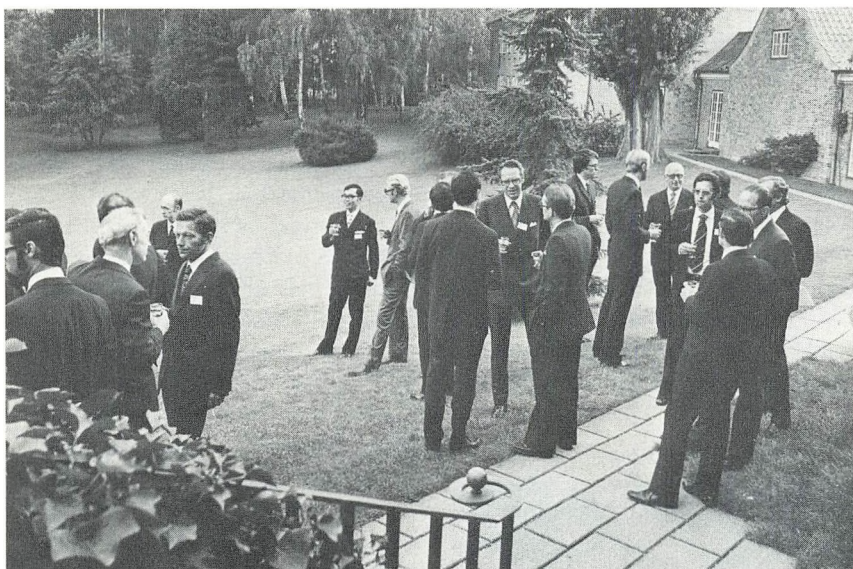
langt væk fra som Japan, Australien, U.S.A., Canada, Mexico, U.S.S.R. og Libanon, men vore bankforbindelser i Europa havde også sendt repræsentanter.

Det blev et 14-dages seminar med et hårdt program. Foredrag, virksomhedsbesøg og også aktiviteter af mere selskabelig karakter vekslede, mens tiden fløj afsted.

Det er vanskeligt at trække enkelte punkter ud af programmet, men der var bred enighed om, at det var inspirerende for deltagerne at møde bankens egne medarbejdere som foredragsholdere om de bankfaglige emner. Markant stod også besøget på Christiansborg, hvor

udenrigsministeren sammen med Per Hækkerup og Sigurd Ømann gav en orientering om dansk politiks øjeblikkelige situation, men der var også stor begejstring over besøget på Risø, på Slagteriskolen, i Kreditforeningen »Danmark« og i Farum Midtpunkt.

Der er jo som bekendt også en Verden udenfor Verona, og et af seminarets højdepunkter var 3-dages turen til provinsen, hvor Århus, Struer og Esbjerg var værtsbyer med et varieret program spændende fra moderne uddannelse på »Scanticon«, højt udviklet teknik hos B&O og velorganiseret fiskeindustri i Esbjerg. *Gert Petersen*



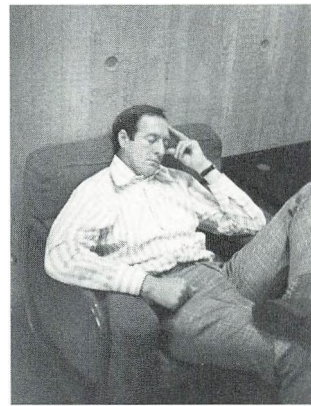
Fra velkomstmiddagen på Uglemose med Direktionen.

Dimiter Atanassow fra International Bank for Economic Co-Operation, Moskva (til venstre), og Desmond J. Bodley fra Bank of Ireland, Dublin, med prokurist Gert Petersen og direktør C. B. Andersen.



Holdet lytter til udenrigsminister Ove Guldberg på Christiansborg.

Det stramme program stillede store såvel åndelige som fysiske krav. Situationsbillederne herunder: Schweizeren R. Böglin aktivt lyttende, og vor irske gæst, der tager et minuts effektiv afslapning.





*En afdeling, hvor nationerne mødes,  
hvor alverdens valutaer veksles, –  
og hvor man oplever James Bond  
romaner i tableform*

# Når de tager den med ro på Hovedbane gården

Af Knud Meister

De er vældig flinke og hjælpsomme i afdelingen på Københavns Hovedbanegård. De er også for det meste hurtige i vendingen.

Men det sker, at de er enormt sendrægtige. Det kan vi komme tilbage til om lidt. Foreløbig er det værd at slå fast, at bankbestyrer Flemming Teisner og hans stab på 13–14 medarbejdere under snævre, men hyggelige forhold dagligt konfronteres med en fyldig repræsentation for de forenede nationer, og at de uden at blinke tager standpunkt til

beløb i cruzeiros fra Brasilien, dinarer fra Iraq, rand fra Den sydafrikanske Republik, baht fra Thailand og rialer fra Iran. Ved elskværdig og lynhurtig bistand af en edb-maskine, som forøvrigt er udviklet af Den norske Creditbank, og som kender penges værdi bedre end nogen, veksler de franc fra Camerun til dinarer fra Jordan, om så skal være, – selv om de fleste transaktioner dog omhandler de mere kendte valutaer som dollar, pund, franc, svenske kroner og vesttyske

mark, foruden vor egen beskedne krone.

Kørerne udenfor skranken er – navnlig i ferietiden – enorme og viser repræsentative udsnit af jordens folkeracer. Ved selve skranken tales verdenssprogene uden besvær, og kunderne konstaterer med glæde, at (som Victor Borge har sagt det) den korteste afstand mellem to mennesker er et smil.

Når man intet forstår

Men, som sagt, det kan ske, at bankfolkene er lidt sendrægtige, og det sker også, at de ikke fatter, hvad det er, den nyankomne kunde har på hjerte. Lad mig give Dem et eksempel:

En høj ung mand kommer en dag ind i banken og går hen til kassen. Han peger med et eller andet, han har i jakkelommen, på kassererske, fru I. Bærentzen og forlanger penge. Fru Bærentzen siger:

»Hvad mener De?«

»Jeg mener: hit med moneterne!« siger manden.

»Mener De virkelig det?«, spørger kasserersken.

»Ja«, siger manden.

På dette tidspunkt kommer Robert Weuge til efter at have ekspederet en anden kunde.

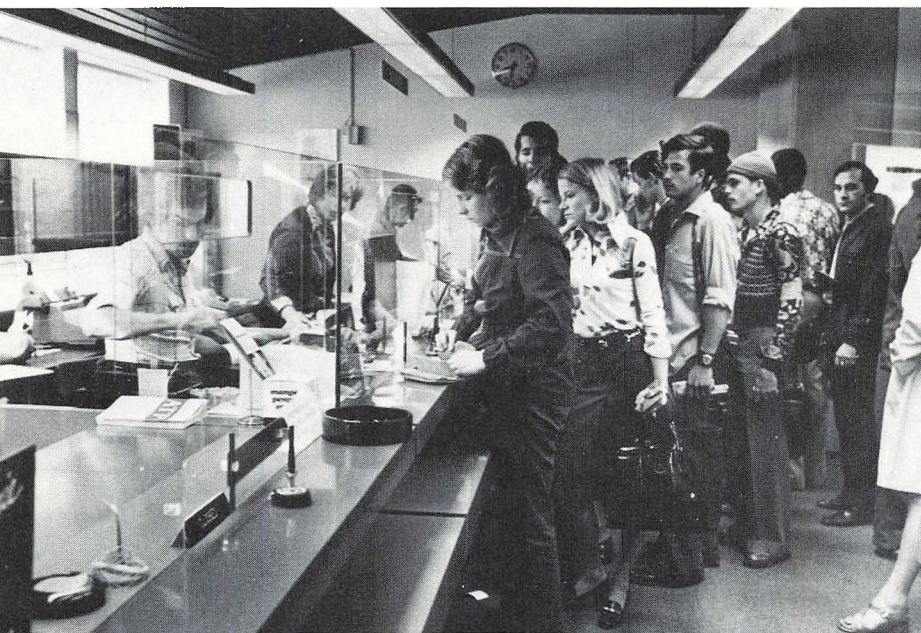
»Jamen mener De det virkelig alvorligt?«, spørger han.

»Det kan da ikke være Deres mening,« siger de to bankfolk i kor.

Øjensynlig kunne denne frugteløse samtale have fortsat uendeligt, hvis ikke politiet på dette tidspunkt var kommet til. Bankens trykknapsystem virker fortræffeligt. Det viser sig, at manden har en dolk i frakkelommen, men – som han forklarer en af politimændene – kun for sjov . . .

Flemming Teisner har en stak af den slags rapporter i en mappe i sin skuffe. Han har også et tykt bundt avisudklip, som fortæller, at Hovedbanegård Afdelingens i givet fald sendrægtige og altid koldblodige personale har været med til at uskadeliggøre både røvere, tyve og falskmøntnere i de snart sytten år, der er gået, siden afdelingen åbnede en årle nytårs morgen i 1958.

Der er ikke så megen plads i Hovedbanegård Afdelingen, men der er hjertesrum.





Køen udenfor banken kan være formidabel, selv om ekspeditionen indenfor er hurtig.

## 99.000 \$

Det vakte således en hel del internationalt postyr, da en fransktalende kunde for et årstid siden ville veksle dollars og belgiske francs, og kasserer, frk. I. Benders falkøje registrerede noget uldent ved affæren. Da politiet lidt efter kom, viste det sig, at manden havde en kuffert

Her mødes alle nationaliteter, alle racer - og alle valutaer ved skranken.



fuld af falske 100 \$ sedler. I al beskedenhed drejede det sig om 99.000 \$. (Det var mange penge dengang, som man plejer at sige.)

Rapporterne fra Hovedbanegård til Juridisk Kontor og direktionen er sommetider James Bond romaner i tabletform. Der var den om falskmøntneren, som nåede at spise den falske check, før man fik fat i corpus delicti. Der var den om slagsmålet, hvor »både røver og betjente fløj gennem luften og endte med røveren nederst, uden kniv og uden luft i lungerne«.

Rapporten slutter lakonisk: »Resten af vagten forløb efter sigende uden noget særligt at melde.« Som om det ikke var nok . . .

»Afdelingen rummer jo ikke de store avancementsmuligheder, så derfor er der personalemæssigt en del gennemtræk,« siger Flemming Teisner. »I de 17 år har jeg vel haft op mod 250 medarbejdere, og det er en ubetydelig procentdel af dem, som jeg ikke længes efter. Langt de fleste har været storartede bankfolk og flinke mennesker. Vi har det godt med hinanden i vores lille afdeling.«

## Den lange dag

Der arbejdes i skift, for afdelingen har åbent for valutaveksling alle årets dage fra klokken 7 til klokken 22. Om sommeren har man som regel tre ekstra medhjælpere for at nå det hele. Forøvrigt har Hovedbanegård Afdelingen også en hel del faste, lokale kunder.

Valuta-edb-vidunderet, som hedder Camex-system, har gjort det muligt at nå et meget stort antal transaktioner pr. dag. 2.500 er ikke usædvanligt i turisttiden. Foruden at omregne kurser og beregne gebyr fører det naturligvis automatisk kassebogen og kan til enhver tid fortælle, hvad man vil vide om saldoen i 18 af de mere anvendte valutaer fra dollar til yen, fra drachmer til norske kroner. Desuden tager den uden at blinke de 94 sidevalutaer med. I det halve år, Camex-systemet har været i brug i afdelingen og et par andre enheder i banken, har den dagligt været en kilde til glæde på begge sider af skranken.

Så det er glade folk, man møder i Hovedbanegård Afdelingen, men som sagt: nu og da er de lidt tungnemme og sendrægtige! K.M.





1. præmie: Steen Olsen, Christianshavn Afdeling

## RESULTATET AF FOTOKONKURRENCEN

Til den netop afsluttede konkurrence, hvor emnet var »DIN BY – mennesker og miljø«, blev der indsendt 52 fotografier indeholdende mange gode personskildringer og miljøer.

I valget af emne sigtede vi netop på beskrivelsen af »mennesket i miljøet«, men der var blandt indsenderne desværre nogle, som »glemte« mennesket.

Dommerkomitéen, bestående af underdirektør D. Vittrup, fotograf Bo Jarnar, prokurist B. Carsten Pedersen og fuldmægtig Bjørn Helmer,

fandt efter lange overvejelser frem til de 3 vindere, som nu vil modtage deres præmier.

Vinderne blev:

1. præmie, 300 kr.:  
fuldmægtig Steen Olsen,  
Christianshavn Afdeling
2. præmie, 200 kr.:  
assistent Jørgen Lange,  
Remburs
3. præmie, 100 kr.:  
fuldmægtig Mogens Henriksen,  
Nykøbing Fl. Filialen

Der er endvidere blandt alle deltagerne trukket lod om 3 fotobøger, og disse vindere blev:

- assistent Kent Sørensen,  
Rantzausgade Afdeling
- kasserer John S. Simonsen,  
Sønder Boulevard Afdeling
- assistent Mogens Christiansen,  
Nordhavn Afdeling

Da vi gerne vil imødekomme eventuelle særlige bogønsker, vil de pågældende blive kontaktet af Bjørn Helmer.





2. præmie: Jørgen Lange, Remburs

3. præmie: Mogens Henriksen, Nykøbing Fl. Filialen



# FOTO

Ved Bjørn Helmer

## NY FOTOKONKURRENCE

»Der skal smedes, mens jernet er varmt«, siger et gammelt ordsprog, og selv om man ikke bør udsætte sine fotografier for en sådan behandling, har VOR BANK besluttet at udskrive en lille hurtig JULE-FOTO-KONKURRENCE.

Emnet er

## BØRN



og deltagerne kan indsende farve og sort/hvid papirbilleder med en minimumstørrelse på 9×12 cm.

**Indsendelsesfrist: 1. december 1974.**

Der konkurreres om børne-julegaver for de 3 bedste fotografier efter følgende skala:

- 1. præmie ..... 300,00 kr.
- 2. præmie ..... 200,00 kr.
- 3. præmie ..... 100,00 kr.

medens der blandt alle indsendere også denne gang udloddes 3 bøger om fotografering.

Ønsker Du at redde børnenes jul, gælder det om allerede i dag at få »varmet« kameraet op og komme i gang med fotograferingen – det skulle ikke være svært at finde passende statister. God fornøjelse!





Fodboldgæsterne fra Commerz Bank.



Fodboldkampen foregik på Brønshøjs baner under vejrgudernes ugunst, silende regn udsatte starten et kvarter.

Vore egne HIF'ere.



# COMMERZ FIGHTEDE FRA FØRSTE SEKUND

HIF havde i week-enden den 14.-15. september besøg af fodbold- og tennisspillere fra Commerzbank, Hamburg.

Om tenniskampene fortæller Ib Simbold: Commerzbank havde sendt 7 af deres bedste tennisspillere herop til dyst med vor elite. Vi mente at have gode kort på hånden, men tyskerne var fine spillere og opnåede 3 sejre, mens vi måtte nøjes med 2. Det var det såkaldt »svage køn«, der hjemførte vore to sejre, idet såvel Bente Jensen som Åse Salkert ydede fortræffelige indsatser og var skyld i, at det lykkedes os at hindre tyskerne totale sejr.

Erik Møller Nielsen beretter om fodboldkampen: – Efter en stor HIF-sejr sidste år i Hamburg havde vi sat næsen op efter en let kamp, men Commerzbank ville det anderledes. De fightede fra første sekund, og der skulle gå næsten et kvarter, før vi kom foran – og så var det endda på et selvmål. Vi vandt første halvleg med 2-0. Også i anden halvleg var der et gevaldig fight, og efter at Commerzbank havde haft et par nærgående forsøg, blev vi nødt til at lave straffe. Det reducerede Commerzbank på, og slaget bølgede derefter frem og tilbage, indtil vi endelig fik slået sejren fast med 3-1 i vor favør. Alt i alt var det en god og velspillet kamp.

Efter kampene var banken vært ved en fornøjelig middag på Hotel Scandinavia med efterfølgende dans – en fin afslutning på en sportsligt god dag. Samværet med de tyske kolleger fortsatte om søndagen, hvor man efter en meget hyggelig frokost på Terrassen i Tivoli sagde farvel og på godt gensyn i Hamburg til næste år.



# VI HAVDE 160 MED

Mange Handelsbankfolk havde taget opstilling langs den 14 km lange rute, da BT den 15. september for sjette gang afholdt sit årlige Eremitageløb. Mens banken i fjor kun stillede med 13 deltagere, kom i år 160 af de 8246 deltagere fra os, dels fra København og dels fra Aarhus, Odense, Brønderslev og Viborg.

– Det var en herlig dag, siger vore energiske idrætsfolk Jørgen Pedersen og Carsten Rasmussen, som havde forestået fællestræningen m. v. – Vejret egnede sig fortrinligt, gråvej med kun få regnstænk, og alle var opsatte på at yde en god præstation. Vor bedste mandlige deltager blev Jesper Petersen fra Vordingborg Filialen, der med så imponerende en tid som 48,48 minutter placerede sig som løbets nr. 30. Vor bedste kvindelige deltager var Lorny Rasmussen, Air Terminal Afdeling, der blev nr. 48 med en tid på 1 time 07,59 minutter. Også mange andre HIF'ere klarede sig særdeles godt.



Under uddelingen af trøjer på Uglemose giver Jørgen Pedersen de sidste »taktiske« råb.

Der varmes op umiddelbart før start.



I trøjen, og så med bus fra Uglemose til startpladsen ved Fortunen.

Her fra Fortunen sendtes det første hold af sted kl. 11 og de efterfølgende med 5 minutters mellemrum.







Sjovt så der ud i Nykøbing Fl. Filialen, hvor man til sidst var ved at drukne i drager.

## Masser af drager

I Handelsbanken i Nykøbing Fl., Nørre-Alslev, Stubbekøbing, Horbelev, Gedser, Saksøbing, Guldborg, Nysted og Øster Ulslev har der været afholdt dragekonkurrence. Over 100 fantastifulde og morsomme drager blev indleveret af

børn i alderen 3–12 år. Også børnehaver, spejderpatruljer og skoleklasser var blandt deltagerne – således havde en skoleklasse, alderstrin 9–11 år, i faget formning fremstillet et pragteksemplar, der var 1,20 meter bred, 2,20 meter lang og med en hale på 11 meter. På denne hoveddrage var klisteret 16 mindre drager, og klassens elever havde hver især skrevet en mindre historie om uhyret. Dragerne samledes til bedømmelse i Nykøbing Fl. Filialen og var naturligvis sat op til almindelig beskuelse i filialens lokaler. ■

## 20 præmier i torskekonkurrence

Til de mange hundrede deltagere i Nakskov Sportsfiskeriforenings årlige torskekonkurrence havde de lokale pengeinstitutter og forretningsdrivende udsat 20 præmier, som på forhånd var udstillet i Nakskov Filialens ekspeditionslokale. Fiskestævnet fandt sted i Langelandsbæltet med viceborgmester Benny Sonne, Nakskov, som protektor. ■

Alt godt til havet.



## Valutaslangen set i Vojens

De, som deltog i årets »Vojens Høtte«, har selv set den, ja, vore Vojens-kolleger har endog selv lavet den. Noget skulle der nemlig laves, for naturligvis måtte filialen være med i byfestens optog, hvori også 51 andre Vojens-virksomheder deltog. Personalet nedsatte en »tænkegruppe«, der hurtigt blev til en arbejdsgruppe, og det zoologiske fænomen, den første levendegjorte valutaslange, blev til ved hjælp af ostelærred, elektriker-rør, maling, fantasi og håndkraft. ■

Slangen måler i sin fulde længde 22 meter og har 13 par ben.







Nørre Nissum sorterer under Struer Filialen. Filialdirektør Lange hilser på familien Vestergaard, der er naboer til den nye filial.



Nørre Nissums daglige leder, fuldmægtig Leif Christensen, byder velkommen til en anden af Seminarievejs beboere, vognmand L. Nielsen, og gårdejer Ingv. Hedegaard, Ousgaard.



## Vi har åbnet Nørre Nissum Filial

Banken har åbnet sin første enhed i Lemvig Kommune, nemlig i Nørre Nissum.

Dermed markerede Handelsbanken endnu engang, at den også er ungdommens bank, idet dette lille samfund i noget af det yderste Vestjylland rummer landets næststørste seminarium.

Ombygningen og indretningen af filialen satte formentlig ny Handelsbankrekord. Ændringen fra at være almindelig beboelse til en nydelig og velindrettet bank foregik på 4 uger. Efter et »udvidet byggemøde« den forudgående aften med deltagelse af håndværkere og særligt indbudte, blev bankens døre åbnet den 3. september, og mange af byens beboere benyttede lejligheden til at »kigge ind« til et glas fadøl.

Så hyggelig ser filialen ud, adresse Seminarievej 36.

## Invasion fra USA

Christianshavn Afdelingen var i begyndelsen af september vært for 100 studerende fra University of Wisconsin, der sammen med deres lærere i en 9 måneders periode har forlagt studierne til Danmark. I afdelingen og på Uglemose blev de mange udlændinge orienteret om bankens muligheder for at være dem behjælpelige under opholdet i Danmark.

De amerikanske studerende blev modtaget af J. Ramsøe Nielsen, Ole Riel, Hanne Olesen, S. Iversen og John Dam, repræsenterende bankens afdelinger Christianshavn, Sundby, Langebro og Tårnby.







Helsingørse Filialens to køretøjer på deres vej gennem byen.



### Med i Morris Six, årgang 1934

Ved sommerens byfest i Helsingørse deltog Helsingørse Filialen i den almindelige festivitets på følgende måde:

Medarbejderne havde med blomster, skilte, flag, bal-

loner m.m. pyntet filialens bankbus og en ældre, velrestaureret Morris Six, årgang 1934, der var stillet til rådighed af autoforhandler Aug. Bendtz. Man holdt åbent hus på festpladsen med uddeling af balloner og andre KHB-specialiteter. ■

### Sidste station på vejen

Handels-Afdelingens vandreudstilling »Mønter og medailler« ses i disse dage i Maribo Filialen, og hermed skulle den slutte. Overalt har denne udstilling vakt megen opmærksomhed, blandt andet har den været besøgt af talrige numismatikere. Med sine mange danske og norske mønter og medailler helt fra Christian IV's tid og op til vore dage er den en af de fineste private danske samlinger af den art. ■

Mønter og medailler i Maribo.



HISTORISKE NORSKE MEDAILLER FRA 1800



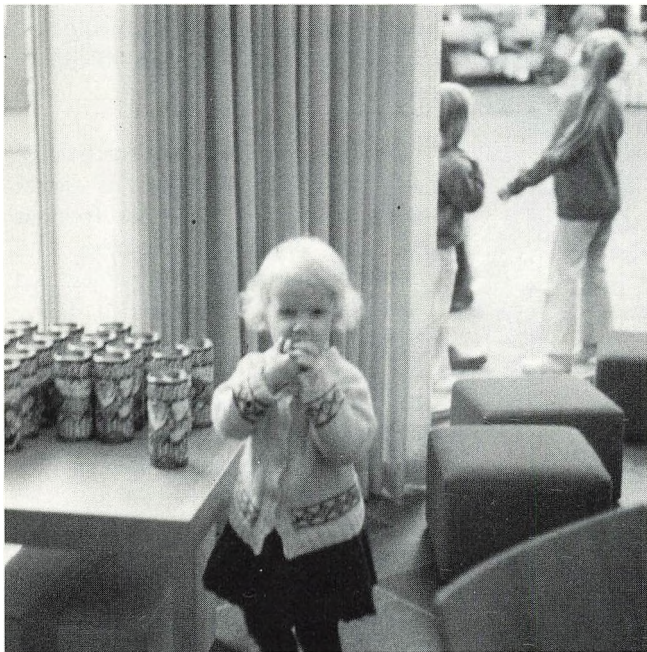


## Mens mor og far var på marked

Hillerød Filialen havde en livlig fredag eftermiddag, da byens handelsstandsforening i slutningen af september afholdt »Hillerød Marked«. Filialens til-

bud om børneparkering resulterede i besøg af ikke mindre end 125 små gæster. Der blev tegnet, malet og leget, så det var en lyst, og i kælderens vistes Walt Disney film. ■

- »indsat« i Hillerød Filialen.



Jumbo-model udstillet i Vejen Filialen under byfesten.

## Tema: Turisme

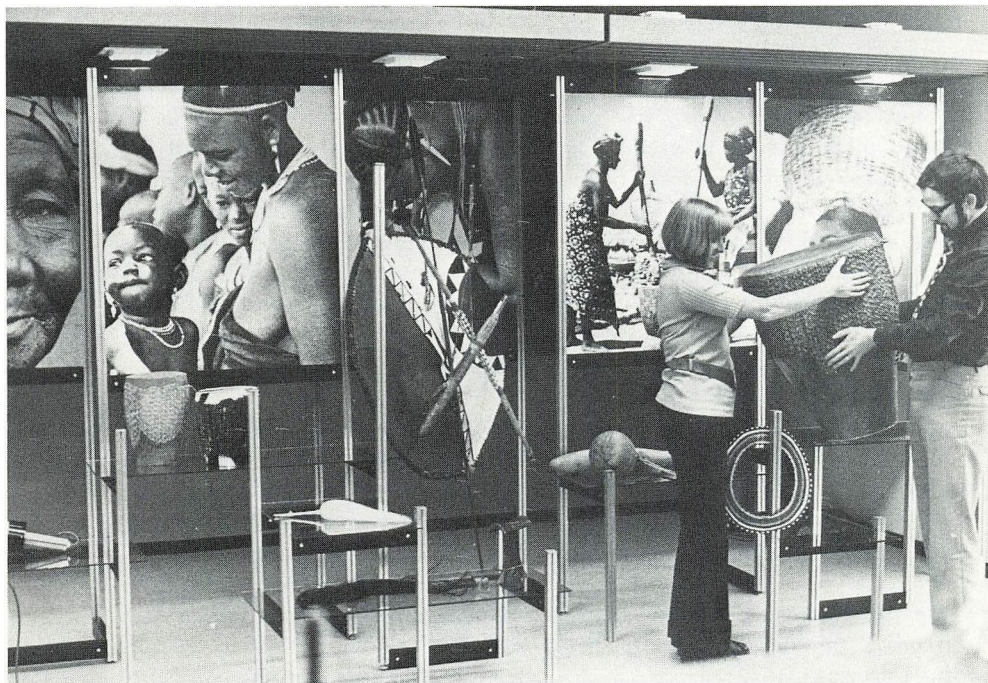
Hvert andet år afholder Vejen »Troldefest«, en begivenhed hele byen er med i, og som trækker mange folk til. Det var første gang, at vor endnu ikke et år gamle Vejen Filial skulle være med. Under hensyn til byfestens tema i år: »turisme«, valgte man at lave en udstilling sammen med SAS/Danair, der leverede

en udstilling med indenrigsnettet, modeller af forskellige fly samt nogle pragtfulde farve-fotostater. Udstillingen varede 10 dage, så skulle modellen af jumboen videre til Sydamerika. Et andet Handelsbank-indslag i festlighederne var 3 filmforestillinger, som vi i byens biograf viste for ca. 750 børn. ■

## Afrikanske dage på Nordals

Nordborg Filialen har med stor succes deltaget i arrangementet »Afrikanske dage på Nordals« lavet af nordalsiske forretningsfolk og det stedlige turistkontor i forbindelse med sommerudsalget. I filialen var blandt andet udstillet trommer, våben og trofæer udlånt af fru Clausen, Danfoss. Udstillingen tiltrak sig megen opmærksomhed, og Kenyas tourist officer for Skandinavien, Mr. Pius M. Ogola, som var æresgæst ved arrangementet, udtrykte stor anerkendelse af udstillingen. ■

Væggene i filialen var dekoreret med fotostater af afrikanske billeder fra fru Clausens fotoalbum.







## Mange vil læse i år

Bente Jakob administrerer i Uddannelses-Afdelingen medarbejdernes eksterne uddannelse. Selv nybagt merkonom fra i sommer fortæller hun til Vor Bank:

– Jeg synes, mit udbytte af merkonomuddannelsen har været meget stort. Jeg har fået »snuset« til en hel del, jeg ikke kendte til før, og selv om jeg ikke kan bruge det hele på min nuværende plads, har det bestemt ikke været spild af tid. Og min familie har ikke mærket noget til travlhed, undtagen når jeg læste til eksamen, d.v.s. 14 dage til en måned hvert forår. Ellers har jeg kunnet nå de fleste lektier i toget (Hillerød-København) og på de lange vinteraftenvagter i Air Terminalen, hvor jeg gjorde tjeneste det meste af de tre år, studiet varede. At jeg på grund af samme aftenvagter ikke kunne komme på skole hver 5.-6. gang kunne selvfølgelig mærkes, men det gik da alligevel.

Om tilmeldingen i banken til de forskellige uddannelser kan jeg berette følgende.



*Den 1-årige Bankskole.* Vi har i år haft betydeligt flere tilmeldinger end de foregående år både i provinsen og i København. Det skyldes vel især ophævelsen i foråret af 1-års reglen – reglen om, at der skulle gå et år fra elevtidens ophør, til man kunne begynde på den 1-årige Bankskole. Det har lige til det sidste været tvivlsomt, om Bankskolen kunne få de lærerkræfter og de lokaler, der skulle til for at få alle tilmeldte med, men så vidt jeg ved, er det lykkedes over hele landet. Her fra Uddannelses-Afdelingen, hvor vi tilmelder til Specialskolerne i København og til en del handelskoler på Sjælland, har vi ikke behøvet at sige nej til en eneste af de tilmeldte.

*Det videregående 2-årige bankkursus.* Også hertil har der været flere tilmeldinger end de foregående år. Som sædvanlig, desværre, kom der enkelte tilmeldinger efter tilmeldingsfristens udløb. Det plejer vi nok at kunne få ordnet ved at tale med DBF, men i år sagde de nej, der var simpelthen kommet så man-

ge rettidige tilmeldinger, at man ikke kunne administrere flere.

Som Uddannelses-Afdelingen har gjort opmærksom på i den »grønne« Handelsbank-Information, kom der her i eftersommeren et nyt tilbud fra Danske Bankers Forhandlingsorganisation, *Efteruddannelseskurser baseret på materialet fra Det videregående 2-årige bankkursus.* Den dag, det stod i H-I, kimeede min telefon uafbrudt fra interesserede medarbejdere, og ialt er der fra hele landet rekvireret godt halvanden hundrede brochurer, men vi har alligevel ikke haft mere end knap 40 tilmeldinger.

*Merkonomstudiet* har fra banken som fra erhvervslivet iøvrigt stærkt stigende tilgang. Som det fremgår af vort uddannelsesprogram kan dette studium først påbegyndes med bankens støtte efter bestået 1-årig bankskole. For mange vil det derfor være et valg mellem det 2-årige bankkursus og merkonomstudiet – mellem undervisning pr. korrespondance eller med lærer, men merkomomeksamen giver jo ikke som det 2-årige bankkursus overenskomst-sikret lønforhøjelse.

Også til den nye toårige *overbygning til merkomomeksamen*, som på Specialskolerne i København påbegyndtes i 1973, har der været nogle tilmeldinger fra Handelsbankfolk, og det skal blive interessant at høre om deres erfaringer fra denne nye studieretning, som blandt andet i høj grad lægger vægt på problemløsning, gruppesamarbejde og beslutningsproces. Endelig skal da nævnes, at der som altid er en lille, men ikke stigende, skare, der har tilmeldt sig til 1. og 2. dels studiet til HD.



# Godt at bruge morgentimerne til forberedelse



Niels Dahl-Sørensen, daglig leder i Lyngby Storcenter Afdeling, fortæller om sine studieerfaringer

*Du er en af årets dimittender fra Handelshøjskolen med HD i Organisation. Hvordan gik det?*

– Fint tak. Man siger jo, at resultater over minimumskravet er spild af ressourcer, men jeg har nu følt, at et lidt bedre resultat ikke var til nogen skade, det har været mit mål – som blev realiseret.

*Hvornår begyndte du?*

– Som 2. års elev i Korsør i 1965. Jeg startede dengang med den første af de obligatoriske forprøver, og de to næste tog jeg samtidig med handelsmedhjælpereksamen og den 1-årige bankskole. I min soldatertid blev det ikke til noget. Ganske vist begyndte jeg på Handelshøjskolen i Sønderborg samtidig med mit ophold på sergentskolen, men spritbådene i Sønderborg var en kraftigere magnet, så det blev kun til et par enkelte undervisningstimer. Først i 1969 kom jeg rigtigt i gang.

*Hvordan har du klaret det samtidig med job og familie?*

– Jo mere man har at lave, jo mere når man, siger et gammelt ord, og det har også været rigtigt for mig. Hvordan jeg har klaret jobbet kan vel kun mine tidligere chefer svare på. Blot i et år, mens jeg var konsulent, tog jobbet så meget af min tid, at jeg måtte holde et sabbatår fra skolen. Jeg er imidlertid meget taknemlig for den forståelse og imødekommenhed, banken har vist mig – ikke mindst de første to år i Korsør filialen, hvor jeg fik lov til to gange om ugen at forlade jobbet kl. 15.00 for at kunne tage toget til København.

Selv føler jeg ikke at have lidt afsavn ud over, at der ikke har været tid til konkurrenceidræt. Og hvad familien angår, tror jeg heller ikke, den har lidt under mit studium. Vi har da fået tre børn. Min kone har derefter været hjemmegående og har haft kræfter til at passe børn og hus uden min direkte hjælp, men det tror jeg også er nødvendigt, hvis et studium skal kunne gennemføres.

*Kan du overhovedet bruge din uddannelse i banken?*

– Afgjort, jeg har personligt haft megen gavn af organisationsstudiet. Det indeholder fag som sociologi, virksomhedsledelse, beslutningsteori, organisationsteori o.lign., alt sammen noget, der kan bruges i en virksomhed og selvfølgelig også i en bank. En yderligere fordel er det, at med HD-eksamen i ryggen føler man sig bedre rustet til at gå ind i en dialog med erhvervsfolk om deres problemer.

*Hvis du skulle råde en kollega til en videregående uddannelse, hvad ville du så pege på?*

– Man er tilbøjelig til at se verden ud fra sin egen synsvinkel, så HD vil være nærliggende at foreslå. Jeg har imidlertid megen respekt for det 2-årige videregående bankkursus og merkonomstudiet. Generelt kan nok siges, at 1. del af HD, det 2-årige bankkursus og merkonomstudiet er praktisk orienteret, mens 2. del af HD er mere teoretisk og som følge deraf mindre direkte anvendelig.

Et råd vedrørende tilrettelæggelse af tidsforbruget: Der må påregnes 8 undervisningstimer og 8 forberedelsestimer om ugen. Endvidere tror jeg, det er vigtigt at bruge morgentimerne til forberedelse. Af to grunde: for det første er de fleste mest aktive på denne tid af døgnet, og for det andet får man derved flere aftentimer til rådighed til andet end skole og forberedelse. En realisabel timeplan er:

forberedelse: mandag–fredag kl. 7–8, lørdag kl. 7–10

job: mandag–fredag kl. 9–17

undervisning: 2 dage kl. 17–21.

*Kan du nu holde dig i ro?*

– Nej, faktisk ikke. Rytmen er gået mig i blodet, og jeg er begyndt at læse jura. Universitetets juridiske fakultet har aftenhold for studerende i erhvervslivet, og med HD, der giver direkte adgang og ovenikøbet dispensation for et par fag, er studiet ikke så belastende, som man kunne tro.

# HD



Niels Dahl-Sørensen,  
Lyngby Storcenter,  
Organisation



Finn Hansen,  
City,  
Finansiering og  
Kreditvæsen



Jørgen Brinch Hansen,  
Vesterport,  
Finansiering og  
Kreditvæsen



Lars Peter Hansen,  
Glostrup,  
Regnskabsvæsen



Jens J. Kærsgaard  
Hermansen,  
Revisionen,  
Regnskabsvæsen

## Merkonomeksamen

Mogens Berg, EDB  
Thomas Bjerregaard, Fonds  
Torben Borchorst, Afregnings-Afdelingen  
Bjarne Skovg. Christensen, Administrations-Afd.  
Leif Henriksen, Fredericia  
Carl Johan Hornbæk, Administrations-Afdelingen  
Arne Jacobsen, Uddannelses-Afdelingen  
Bente Jacob, Uddannelses-Afdelingen  
Erik Helsinghoff Jensen, City  
Svend Aage Knudsen, Vojens  
Niels A. Larsen, Lindevangs  
Claus Michael, Lemvig  
John Madsen, Frederikssundsvøj  
Kim Høg Madsen, Hjortespring  
Børge Gunnar Nielsen, Vesterport  
Finn Rohde Nielsen, Falkoner  
Claus Gustav Raff, Vesterport  
Erik Otto Vith, Fonds  
Niels Weiss Administrations-Afdelingen  
Kirsten Aabling, EDB

## 1. del af HD

Kjeld Abild, Hjallesøvej  
Jørgen Berg, Markeds-Afdelingen  
Villy Christensen, Holme  
Gert Fl. Hansen, EDB  
Johannes D. Haugaard, EDB  
Bent Hindhede, Soldat  
Jørgen Michael Klejnstrup, Nordre, Aarhus  
Arne Kliitbo, City  
Thorkild Skovbølling Nielsen, Hasle  
Elsebeth Sørensen, City

## Det videregående 2-årige Bankkursus

Bent Andersen, Odense  
Birte Lane Andersen, Viborg  
Bodil Elisabeth Andersen, Frederikssund  
Jens Erik S. Andersen, Grindsted  
John Heitmann Andersen, Fonds  
Tonny Cyrill Andersson, Buddinge  
Erik Andreassen, EDB  
John Annweiler, Markeds-Afdelingen  
Carsten Bahn, Borups Alle  
Frank Belling, Gedser

Karin Valentin Borre, Roskilde  
Gustav Winther Breum, Aalborg  
Tage Budolfsen, Aalborg  
Anders Bækby, Strandby, Esbjerg  
Anna-Marie Christensen, City  
Bjarne Christensen, Næsby, Odense  
Blørn Søgård Christensen, Skodsborg  
Egon Friis Christensen, Arhusgade  
Lilly Anitta Christensen, Vesterport  
Poul Anker Christensen, Viborg  
Stig Høeg Christensen, Administrations-Afd.  
Leif Føry Dige, Svendborg  
Peter Dissing, Revisionen  
Jørgen Enevoldsen, Randers  
Poul Otto Eriksen, Hjørring  
Ole Vestergaard Frandsen, Holstebro  
Susanne Fohlmann, Ballerup  
Gert Frydenlund, Tarup Center, Odense  
Bonnich Hansen, Tønder  
Bøje Alex Hansen, Maribo  
Verner Usbeck Hansen, Haderslev  
Marianne Hein, Horsens  
Niels-Ole Heller, Maribo  
Bent Carl Johan Henriksen, Nørre Alslev  
Jørgen Holm, Buddinge  
Tove Honnens, Kolding  
Bent Willy Hornstrøm, EDB  
Birgitte Høg, Frederikssundsvøj  
Jens Erik Møller Jensen, Organisationskontoret  
Johnny Jensen, Helsingø  
Tom Erik Blem Jensen, Lyngby Storcenter  
Carsten Leth Jeppesen, Tarup Center, Odense  
Max Hans Jeppesen, Budgetkontoret  
Else Hartung Johannsen, Amagertorv  
Benny Jørgensen, Digtergården, Næstved  
Leif Anker Jørgensen, Maribo  
Ole Johnny Jørgensen, Rønne  
Karl Henrik H. Kjeldsen, Sandre, Aarhus  
Carsten Kjær, Rønne  
Grethe Koefoed-Hansen, Rønne  
Søren Kronborg, Gammel Kongevej  
Anne Birgitte Køie, Næstved  
Tom Larsen, Osborne  
Claus Liljeborg, Lillertov, Aarhus  
Bent Løppenthin, Rigshospital  
Anne-Marie Mosekjær Madsen, EDB  
Tom Marckmann, Lynggade  
Alex Mogensen, Husum  
Jytte Mårtensson, Holte  
Jørgen Nicolaisen, City  
Bent Carsten Nielsen, Falkoner  
Elo Kuld Nielsen, Ballerup  
Leif Allan Nielsen, Køge  
Per Asbjørn Nielsen, Roskilde  
Torben Krabbe Nielsen, Brønderslev  
John Næsby, Herlev Ringvej  
Niels Peter Nøhr, Vordingborg  
Leif Olesen, Viborg  
Bjarne Schönewolf Olsen, Vanløse  
Bjarne Palmelund, Tåsingevej  
Bjarne Pedersen, Nørre, Silkeborg  
Karen Bente Pedersen, Østre, Næstved  
Leif Pedersen, Åbyhøj, Aarhus  
Mogens Anders Pedersen, Aalborg  
Søren Vildbrand Pedersen, Gjentofte  
Arne Jørgen Perlt, Hammelstrupvej  
Poul Erik Pind, Viborg  
Bent Rasmussen, Hovedbanegård  
Carsten Rasmussen, Vesterport  
Erik Rasmussen, Odense  
Hanne M. S. Rasmussen, Tarup Center, Odense  
Jørgen Rasmussen, DTH  
Søren Rose, Sundby  
Anne Margrethe Roslyng, Bredgade  
Hans Christian Skotte, City  
Keld Stentoft, Næsby, Odense

Leila Lilian Dyhr Strandmark, Helsingø  
Volker Ströhhöhn, Sønderborg  
Flemming Støj, Køge  
Ebbe Svanes, Skibhus, Odense  
Jan Sølvesten, Vestre, Randers  
Frank Bjørnholt Sørensen, Gyldenløvesgade  
Kristian Nissen Sørensen, Tønder  
Mariann Skaun Sørensen, Udlandsekretariatet  
Gunnar Soldan Thorsen, Roskilde  
Palle Skjædt Thorup, Gladsaxe  
Claus Truels Thyssen, Fanø, Esbjerg  
Torben Raymond Vind, Horsens  
Søren Vognsen, Carlsro

## Den 1-årige Bankskole

København  
Kai Steen Andersen, Strandmarks  
Karen Andersen, Bygningskontoret  
Niels Melchior Andersen, Nørrebro  
Poul Randrup Andersen, Bygningskontoret  
Jørgen Andreassen, Udlånt Personale  
Mette Albrechtsen, Gjentofte  
Brunhilde Arnold, Vesterport  
Annemette Bach, Lyngby  
Allan Lilie Benche, Radiohuset  
Jette Pfeil Bendtsen, Bygningskontoret  
Lene Biessy, Sorgenfri  
Anne Mette Bjarnal, Kultorv  
Erik Hansen Bohn, Falkoner  
Marianne Brandstedt, Dragør  
Henrik Esben Baaner, Ørdrup  
Hans Jørgen Christensen, Farum  
Jørgen Tranberg Christensen, City  
Lene Christensen, City  
Jan Christiansen, Vesterport  
Mogens E. Christiansen, Nordhavn  
Alec Cupello, Høstrups Havn  
Peter Dahlgren, Sølvtorv  
Kirsten Due, City  
Birthe Dybkjær, Birkerød  
Anette Egebo, Strandmarks  
Jytte Emborg, Nordhavn  
Liselotte Endersen, Valby  
Hjørdis Eriksen, Industri Afdeling  
Lisbeth Eriksen, Industri Afdeling  
Henning Frederiksen, Charlottenlund  
Carl Henrik Friderichsen, Nivå  
Per Grzona, Depot  
Bjarne Hagesø, EDB  
Jens Martin Halfeld, Charlottenlund  
Annemette Hansen, Air Terminal  
Bjarne Lohmann Hansen, Arbitrage  
Carsten Ørum Hansen, Holmbladsgade  
Frank Vilhelm Hansen, Lyngbyvej  
Glyn Steven Hansen, Brøndby Nord  
Jens Chr. Hansen, Orlov  
Niels Clifford Hansen, Espørgærde  
Kaya Rygaard Henriksen, Vesterport  
Pia Anita Hjelmholm, Kultorv  
Lise Jacobsen, Valby  
Michael Bacher Jacobsen, Gammeltorv  
Terkel Birkholm Jacobsen, Lyngby  
Inge Houg Jakobsen, Vesterport  
Palle Jakobsen, Tårnby Park  
Stig Rene Jakobsen, Store Kongensgade  
Anders Martin Jensen, Søborg  
Hanne Jensen, EDB  
Ole Vagn Jensen, Kultorv  
Torben Jensen, Østerbo  
Yvonne Lykstedt Jensen, Lyngby  
Ibi Ulla Kjempe Jepsen, Uddannelses-Afd.  
Hanne Jørgensen, Afregnings-Afdelingen  
Lizette Jørgensen, Amagertorv  
Inge-Lise Lajer, Depot  
Jørgen G. Langa, Remburs

# Til lykke med veloverstået eksamen







Ole Ahm Jensen,  
Aarhus,  
Organisation



Lars Jepsen,  
Frederiksbjerg,  
Organisation



Henning Knoblauch,  
Personale-Afdelingen,  
Finansiering og  
Kreditvæsen



Hans Chr. Nielsen,  
Aabyhøj,  
Finansiering og  
Kreditvæsen



Henning Sturla Nielsen,  
Farum,  
Finansiering og  
Kreditvæsen



Erik Rudbøl,  
Industri-Afdelingen,  
Finansiering og  
Kreditvæsen

Frank Sonne Larsen, City  
Lisbeth Inge Larsen, Glostrup  
Pia Kjelhede Larsen, Air Terminal  
Steen Larsen, EDB  
Torben Juel Larsen, Godthåb  
Jens Østergaard Larsen, Depot  
Lisbeth Lassen, City  
Elisabeth Madsen, Rebæk Sø  
Erik Madsen, Helsingør  
John Madsen, Helsingør  
Aksel Miller Mathiassen, Søborg  
Linda Gerts Mathiassen, Frederiksberg Hospital  
Hans Joachim Mogensen, Depot  
Palle Mortensen, Søborg  
Bent Nielsen, Revisionen  
Flemming Nielsen, Bredgade  
Henny Nielsen, City  
Bente Nørals, Greve Strand  
Winnie Okholm, Valby  
Marianne Meinche Olsen, Valby  
Henning Normann Petersen, Folehave  
Jørgen Piriwe Petersen, Husum  
Marianne Petersen, DTH  
John Chr. Pilvang, City  
Birthe Rasmussen, Remburs  
John Rasmussen, Albertslund  
Viggo Rosenqvist, Fonds  
Marga Rossen, Røme  
Flemming Schmidt, Lyngby  
Kaare Skougaard, Lyngbyvej  
Elin Sørensen, Hammelstrupevej  
Erik Hald Sørensen, TV-By  
Poul Sander Sørensen, Sorgenfri  
Torben Sørensen, Osborne  
Viggo Sørensen, Lyngby  
Annette Krogh Tjener, Vesterport

#### Provinser

Jane Almind, Odense  
Lisbeth Andersen, Aarhus  
Ole Geilert Andersen, Vojens  
Thomas Bech Andersen, Svendborg  
Jytte H. Andreasen, Vojens  
Arne Bech, Viborg  
Ruth Brüggmann, Odense  
Klaus Buhn, Maribo  
Tage Bull, Tofthund  
Birthe Sand Christensen, Hjørring  
Peben Degn Christensen, Aarhus  
Tove Møller Christensen, Aarhus  
Villy Christensen, Aarhus  
Jørgen Christiansen, Odense  
Nis Valdemar Christiansen, Aabenraa  
Ejlf Emdorf, Aarhus  
Bjarne Eriksen, Skagen  
Ole Falsted, Nr. Alslev  
Jarl Feldstedt, Aarhus  
Karen Margrethe Folden, Skagen  
Hans H. Galle, Kolding  
Peter Gjersager, Aarhus  
Lillian Grau, Nordborg  
Kurt Bomholdt Gravesen, Ebeltoft  
Else Gaarde, Kolding  
Claus Hansen, Nykøbing Fl.  
Jane Nordahl Hansen, Aalborg  
Karin Danner Hansen, Køge  
Lillian Veber Hansen, Roskilde  
Per Hartmann, Branderslev  
Jens Christian Haubro, Holstebro  
Leif Heiberg, Struer  
Knud Hemdorff, Aarhus  
Finn Gulman Henriksen, Aarhus  
Mogens Holse, Maribo  
Paul Eggert Horst, Aarhus  
Gurli Håndbæk, Esbjerg  
Carsten Reinholdt Jensen, Aarhus

Jens Pilegaard Jensen, Odense  
Mogens W. Jensen, Aarhus  
Niels Nørskjeller Jensen, Struer  
Ove Jensen, Viborg  
Poul Henning Jensen, Vordingborg  
Finn Jørgensen, Grindsted  
Jørgen Jørgensen, Vojens  
Svend Aage Kjær, Aarhus  
Jørn-Erik Krogh, Aabenraa  
Arne Vestergaard Lade, Frederikshavn  
Lisbeth Sørensen Lang, Randers  
Donald Chriss Larsen, Aalborg  
Flemming Keis Larsen, Nykøbing Fl.  
Jens Lauritsen, Korsør  
Kaare Heilemann Laursen, Aarhus  
Karsten Laustsen, Aarhus  
Jens Erik Bøttern Lindgård, Randers  
Simon S. Madsen, Aabenraa  
Asla Marianne Mikkelsen, Viborg  
Nancy Mikkelsen, Aarhus  
Bodil Elme Nielsen, Køge  
Doris Møller Nielsen, Horsens  
Karsten Sønderkov Nielsen, Fredericia  
Kirsten Birgit Nielsen, Næstved  
Laurids Juhl Nielsen, Odense  
Poul Arne Nielsen, Korsør  
Carsten Brinch Nilsson, Odense  
Hans-Anders Munk Nissen, Esbjerg  
Aksel Moselund Pedersen, Viborg  
Birger Pedersen, Odense  
Britta Kempf Pedersen, Vejle  
Poul Birner Pedersen, Odense  
Birgitte Emmy Petersen, Viborg  
Jytte Birte Petersen, Kalundborg  
Jørn Keld Petersen, Maribo  
Susanne Petersen, Kalundborg  
Svend Petersen, Aarhus  
Ole Poulmann, Ikast  
Jette Poulsen, Randers  
Karen Marie Præstholm, Struer  
Doris Rasmussen, Aarhus  
Kurt Rasmussen, Aarhus  
Laila Tove Rasmussen, Næstved  
Vivi Rasmussen, Aalborg  
Steen Schmidt, Odense  
Lone Schnipper, Kolding  
Helle Schousboe, Aalborg  
Anna Sørensen, Løgumkloster  
Inge Sørensen, Esbjerg  
Jette Husum Sørensen, Kalundborg  
Poul Erik Beck Sørensen, Ikast  
Aage Sørensen, Viborg

#### Ejendomsmæglerprøve

Poul Erik Bech, Bygningskontoret

#### Engelsk Korrespondenteksamen

Bodil Olesen, Air Terminal

#### Statskontrolleret prøve i engelsk

Bjarke Bank, Depot  
Finn Ellved, Albertslund  
Bente A. Hansen, Fredericia  
Elsebeth V. Madsen, Nybro

#### Statskontrolleret prøve i tysk

John Holst, Kolding

#### Statskontrolleret prøve i fransk

Jørn Poulin Hansen, Lilletoft

#### Handelsmedhjælpereksamen

Søren H. Abrahamsson, Folehave  
Else Annegrete Andersen, Gjentofte

Karin Andersen, Frederikssundsvej  
Stig Andersson, Ballerup  
Hanne Boysen, Grøntorv  
Otto Buch, Rødovre Centrum  
Peter Carlsen, Holte  
Ulrich O'Brien Carlsen, Hellerup  
Finn Munch Christensen, Bernstorffsvej  
Susanne Christensen, Rødovre Centrum  
Anne-Marie Clausen, City  
Annie Cortzen, Gammeltoft  
Søren Dankelev, Rødovre Centrum  
Mik Elsfort, Strandmarks  
Hanne Fajtovic, Gammel Kongevej  
Bodil Faurshou-Hansen, Dragør  
Vibeke L. Frandsen, Helsingør  
Lisbeth Schiølt Frederiksen, Vallensbæk  
Niels Grimmig, Herlev  
Bente Hansen, Carlso  
Flemming Ankjær Hansen, Vesterbro  
Jens Overyby Hansen, Tåstrup  
Kirsten Hansen, Helsingør  
Lykke Ditte Hansen, Hammelstrupevej  
Marianne Hansen, Vesterbro  
Marianne Heno, Brønshøj  
Michael Holkenfeldt, Mimergade  
Henrik Jarltoft, Hvidovre  
Ellen Majbrit Jensen, Greve Strand  
Connie Marie Bernstorff Jensen, Kongelundsvej  
Henrik Jensen, Lindevangs  
Kim Gerts Jensen, Tåstrup  
Lars Jensen, Sundby  
Lone Lindberg Jensen, Vesterbro  
Signe Fiedler Jensen, Aarhus  
Steen Torben Jensen, Air Terminal  
Torsten Kjær Jensen, Sønder Boulevard  
Anne-Marie Gürtler Johansen, Vigerslev  
Finn Johansen, Husum  
Marianne Jørgensen, Lindevangs  
Jan Sabroe Kjeldsen, Islands Brygge  
Elisabeth Kjærgaard, Aarhus  
Birgit Irene Knudsen, Jyderup  
Hanne Bjerregaard Kristensen, Grøntorv  
Lillian Mølgård Kristensen, Bredgade  
Kirsten Køfoed, Kultorv  
Dorthe Woulund Langer, Herlev Ringvej  
Finn Kjærsgaard Larsen, Rødovre Centrum  
Hanne Larsen, Herstedøster  
Betty Leth, Langebro  
Mogens Løber, Svanemølle  
Susanne Berg Madsen, Gammel Kongevej  
Søren Mogensen, Gammeltoft  
Kim B. K. Mortensen, Bagsværd  
Lisbeth Grondon Nielsen, Nærum  
Peter Ege Nielsen, Rigshospital  
Steen Østberg Nielsen, Sundby  
Susanne Nielsen, Valby  
Søren Randløv Nielsen, Tårnby Park  
Henrik Olsen, Strandmarks  
Niels Elung Rasmussen, Esbjerg  
Linda Rolvung, Udlandssekretariatet  
Ebbe Carl Sernung, Glostrup  
Bjarne Steensen, Kommunehospital  
Birthe Svendsen, Gammeltoft  
Jette Glædeshøj Svendsen, Gilleleje  
Jannie A. Tengstedt, Hvidovre  
Steen Therler, Lindevangs  
Lisbet Thorsen, Lillerød  
Anne-Mette Thobiasen, Gammel Kongevej  
Gert H. Toftlund, Sydhavns  
Uno Trosborg, Virum  
Karin Truelsen, Nordre, Aarhus  
John Benny Vintersbølle, Brydes Alle  
Niels A. Werge, Emission  
Sten Winther, Buddinge



**Pens. korchef  
V. K. Henriksen**

Det var med sorg, vi erfarede, at pens. korchef V. K. Henriksen den 10. august 1974 var afgået ved døden, 68 år gammel.

V. K. Henriksen begyndte sin løbebane som bankmand i Kalundborg og Omegns Bank i 1920, og ved Handelsbankens overtagelse af denne bank kom han i 1921 til Kalundborg Filialen. Efter 8 år i Kalundborg forflyttedes han til Hovedsædet, og efter et halvt år i Nørrebro Station Afdeling blev han i 1934 udnævnt til bestyrer af Ordrup Afdeling, som den dengang yngste afdelingsbestyrer i Handelsbanken. I 1951 kom V. K. Henriksen igen til Hovedsædet som prokurist i Postafdelingen, og i 1955 blev han korchef i Valutaafdelingen, hvor han gjorde tjeneste til sin pensionering den 1. november 1972. Det blev således et alt for kort otium efter 52 års tjeneste i bankfaget. V. K. Henriksen har gennem årene passet sit arbejde i banken med omhu og akkurate, og til trods for, at hans helbred i de senere år lod meget tilbage at ønske, bevarede han sit gode humør og sit venlige væsen. Alle vi, der har kendt ham gennem årene, vil mindes ham som en god og elskværdig kollega. H.S.



**Pens. korchef  
Olaf E. Møller**

Pens. hovedkasserer i Odense Filialen, korchef Olaf E. Møller, døde uden forudgående sygdom den 13. august, 87 år gammel.

Olaf E. Møller blev ansat i 1904 og virkede hele sin tid i Odense, deraf ca. 40 år i kassen.

Lige til det sidste sås korchef O. Møller jævnlige i banken, og han mødte trofast op, når der var en eller anden anledning, jubilæum eller lignende.

Vi af hans gamle kolleger, der endnu er tilbage, vil mindes O. Møller med taknemmelighed. Han var en god kollega og en ualmindelig afholdt og flink chef for Kassen. E.K.N.



**Fhv. direktør  
Ernst v. Kauffmann**

Den 18. august afgik direktør Ernst v. Kauffmann ved døden 76 år gammel. Direktør Kauffmann's navn vil næppe i dag af mange blive erindret i forbindelse med Københavns Handelsbank, og dog var Kauffmann i en snes år knyttet til Handelsbankens ledelse, nemlig i årene 1932-33 som underdirektør og derefter til 1952 som direktør.

Kauffmann havde forinden sin indtræden i Handelsbanken fået en uddannelse, som gjorde ham velkvalificeret til at overtage en ledende finansiel stilling, bl.a. var han i årene 1920-31 knyttet til banktilsynet, hvor han skaffede sig et indgående kendskab til bankernes virke og vilkår i en vanskelig periode.

Efter sin udtræden af Handelsbankens tjeneste optoges Kauffmann særligt af sine omfattende interesser inden for forretningslivet, men han fik dog tid til at udøve en ikke ringe forfattervirksomhed inden for det økonomiske felt.



**Pens. korchef  
Harry Christensen**

Tidligere korchef Harry Christensen afgik ved døden den 9. september, 76 år gammel.

Harry Christensen blev ansat i banken i 1916 og virkede igennem årene i Vekselfaget og Afdelingsrevisionen, indtil han kom til Poståbningen, hvorfra han blev pensioneret i 1965.

Vi, der kendte ham, ved, at banken var en væsentlig del af hans liv, og indtil hans død fulgte han banken med stor interesse. Han var et meget fælsomt menneske, hos hvem man aldrig gik forgæves, når man søgte råd og vejledning.

Af hans tidligere kolleger vil Harry Christensen blive mindet som en pligtopfyldende og god kollega.

Æret være hans minde.

V.P.

**Fru Else Hellquist**

Else Hellquist afgik ved døden den 14. september d.å., 47 år gammel. Vi kendte hende som en god kollega, der stille og samvittighedsfuldt passede sit arbejde i Afregnings-Afdelingen igennem mange år.

Vi vil savne hende i vor kreds. F.M.



**Fuldmægtig  
Arne Axel Frank**

Fuldmægtig Arne Axel Frank, Revisionen, er død den 26. september, 40 år gammel. Arne Frank blev ansat i banken i 1951 og gjorde

indtil 1961 tjeneste i Søborg Afdelingen. Han kom derefter til Afregnings-Afdelingen nogle år, til EDB-Afdelingen i 1969 og sidst til Revisions-Afdelingen.

Selv om vi vidste, at Frank's helbred ikke var det bedste, kom meddelelsen om hans bortgang som et chok for os alle.

I det relativt korte åremål, Frank gjorde tjeneste i Revisions-Afdelingen, lærte vi ham at kende som en pålidelig og flittig medarbejder og kollega, der ved sit rolige væsen og sin - trods sygdom - positive indstilling til tilværelsen var afholdt af alle.

Vi vil savne ham. oss



**Filialdirektør  
Harald Madsen**

Ganske uventet modtog vi i filialen den 11. oktober den chokerende meddelelse, at direktør Harald Madsen var død på centralsygehuset i

Randers efter en kort, men heftig sygdom. Direktør Madsen, der blev 60 år gammel, blev for et år siden ramt af en alvorlig sygdom, som han imidlertid tilsyneladende havde overvundet, og han passede sin stilling som chef for Randers filialen indtil dagen før sin død.

Harald Madsen blev i 1934 ansat i Handelsbanken i Aarhus, og i 1961 udnævntes han til filialdirektør i Helsingør filialen, som han førte frem til en smuk position. I 1969 udnævntes han til filialdirektør i Randers, hvor han således kun fik 5 års virke.

Harald Madsen var en karakterfast og retskaffen mand, hvis fine menneskelige egenskaber og faglige dygtighed blev værdsat højt. Han vil blive savnet såvel i banken som blandt kunderne og den store vennekreds landet over. Sv. V. K.

**NYANSATTE**

**København**

Afregnings-Afdelingen  
Lisbeth Bjarning  
Gunhild Brasen  
Winnie Bømler  
Mary Elizabeth Harper  
Karen Johansen  
Bente R. Jørgensen  
Aase Jørgensen  
Rita Knoll  
Allan Nielsen  
Pia Nordberg  
Simon Valentin Pedersen  
Joan Irene Pehrsson  
Iben Pold

Depot-Centralen  
Gunhild Ahlgreen-Olsen  
Vibeke Karnes  
Preben Lindegaard

EDB-området  
Jørn Andersen  
Peer Arnfeldt Andersen  
Anne-Grethe Aunborg  
Anni Blankensteiner  
Søren Dalgaard  
Bo Damgaard-Sørensen  
Niels Gøllert  
Jens Grøn  
Laurent Halphen  
Bent Søndergaard Jensen  
Hans Larsen  
Lone Lentz  
Johnny Lindeberg  
Sten Oldenburg  
Bent Gade Petersen  
Keld Petersen

Fonds-Afdelingen  
Minna Petersen  
Lisbeth Svendsen

Fordelingscentralen  
Erik Heide Mogensen

Handels-Afdelingen  
Svend Jensen  
Erik Ovdal Larsen

Indlånskøret  
Ulla Haslund  
Juridisk Kontor  
Hans Dreyer

Kontrakt-Afdelingen  
Kirsten Ketelsen

Køkkenet  
Else Larsen

Langtidsplanlægning  
Alice Hubert-Jensen

Oplysnings-Afdelingen  
Pia Elise Andersen  
Alf R. Sørensen  
Vivian Agnes Toftvig

Personale-Afdelingen  
Dorthe Baungard Nielsen  
Elisabeth Zimsen

Remburs-Afdelingen  
Merete Jøvin  
Pablo Navarro

Revisions-Afdelingen  
Jens Ole Rasmussen

Teknisk Afdeling  
Jørgen Nielsen

Udlands-Afdelingen  
Eva Flyvholm Jørgensen  
Birgit Møller Nielsen

Air Terminal Afdeling  
Jette Fønss Møller Hansen

Albertslund Afdeling  
Carsten Agerlin Petersen  
Linda Post

Amagertorv Afdeling  
Pia Rennow Larsen  
Lisbeth Pedersen

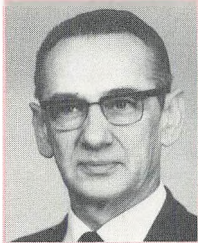


# Personalia

- Bagsværd Afdeling  
Inge Larsen
- Ballerup Afdeling  
Jørgen Boysen Nielsen  
Ise Helene Vinther
- Bellahøj Afdeling  
Torben Nielsen
- Borups Alle Afdeling  
Flemming Nielsen  
Henrik Christian Skov
- Bredgade Afdeling  
Lisbet Lindhage  
Pia Tolmark
- Brøndby Strand Afdeling  
Dagfinn Munk  
Kirsten Røed
- Brøndby Strand Center Afdeling  
Ella Henriksen
- Brøndbyvester Afdeling  
Lotte Krall
- Brønshøj Afdeling  
Pernille B. Birk Knudsen
- Budding Afdeling  
Bodil Dybkjær Larsen
- Christianshavn Afdeling  
Birgit Christoffersen
- City Afdeling  
Bettina Inge Eriksen  
Kim Rockhill Hansen  
Marianne Bitten Jensen  
Margit Kobbarnagel  
Peter Bisgaard Larsen  
Lise Neve  
Eva Skat Nielsen
- Drager Afdeling  
Per Damm
- Falkoner Afdeling  
Else Elisabeth Thullesen
- Gammel Kongevej Afdeling  
Dan Erland Søberg  
Gert Aarkrog Christensen
- Gammeltorv Afdeling  
Helle Koni Andersen  
Anne-Lise Beldin  
Bente Enevoldsen  
Irene Tønner Hansen  
Susanne Parsner  
Rita Bregnhoved Pedersen  
Christa Yvonne Østergaard
- Gjentofte Afdeling  
Inger Merete Rasmussen
- Gladsaxe Afdeling  
Stig Hansen
- Grave Strand Afdeling  
Annelise Andersen
- Gyldenløvesgade Afdeling  
Annette Margrethe Jensen
- Hedehusene Afdeling  
Nic Juul Petersen
- Hellerup Afdeling  
Henrik Hansen
- Herlev Ringvej Afdeling  
Mogens Jørgensen
- Herlev Torv Afdeling  
Niels Sandal Sørensen  
Jens Flohr Nyborg Therkildsen
- Holmbladsgade Afdeling  
Anette Alice Brønnum
- Hostrups Have Afdeling  
Inger Heitmann Andersen  
Keld Simonsen
- Hundie Storcenter Afdeling  
Margit Nielsen
- Husum Afdeling  
Esther Petersen
- Hvidovre Afdeling  
Jan Stensborg Jensen
- Industri-Afdelingen  
Karen Bloch  
Ulla Frederiksen  
Kirsten Rendemann
- Ishøj Strand Afdeling  
Claus Torgny Christensen
- Islands Brygge Afdeling  
Finn Hyldmar
- Langebrogade Afdeling  
Helle Jensen
- Lindevangs Afdeling  
Ellen Krogdal Thomsen
- Lyngby Afdeling  
Karin Godtfredsen  
Robert Lund
- Lyngby Storcenter Afdeling  
Kenn Mortensen
- Lyngbyvej Afdeling  
Inge Brandtvig  
Lone Marcussen
- Nordhavn Afdeling  
Anne Petersen-Westergaard  
John Sørensen
- Nærum Afdeling  
Vibeke Reinseth
- Nørre Alle Afdeling  
Annette Frøsig  
Aage Gleisner
- Nørrebro Afdeling  
Mogens Junker Nielsen
- Nørrebro St. Afdeling  
Lone Strandskov  
Mogens Corlsen
- Osborne Afdeling  
Susanne Poulsen
- Rantzausgade Afdeling  
Jette Hansen
- Rødovre Centrum Afdeling  
Dorte Jørgensen  
John Erik Thomsen
- Skodsborg Afdeling  
Birte Skovgaard
- Store Kongensgade Afdeling  
Birgit Boykel  
Anita Jensen
- Strandmarks Afdeling  
Nina Hansen  
Karin Simonsen
- Sundby Afdeling  
Birthe Kløve Larsen  
Wendy Woolhead
- Sydhavns Afdeling  
Jørn Bruun Pedersen
- Sølvtorv Afdeling  
Karin Lie
- Sønder Boulevard Afdeling  
Torben Petersen
- Tingbjerg Afdeling  
Mette Rune
- Tranegaardsvej Afdeling  
Marianne Astrid Kamp
- Tårnby Park Afdeling  
Jette Rahr
- Tåsingegade Afdeling  
Tom Lilja Sparwath
- Taastrup Afdeling  
Gullvor Bengtsson
- Taastrup St. Afdeling  
Birgit Randbøll Nielsen
- Valby Afdeling  
Helle Andersen  
Ann-Grete Johannsen
- Vesterbro Afdeling  
Birgitte Egelund Jensen  
Mogens Pedersen
- Vesterport Afdeling  
Lykke Jæne Frederiksen  
Jan Jacobsen
- Vigerslev Afdeling  
Per Finsted  
Birthe Gyldenlak
- Virum Afdeling  
Peter Troels Gamborg
- Østerbro Afdeling  
Doris Rita Eriksen  
René Petersen
- Provinser**
- Bramminge**  
Lars Dalsgaard-Hansen
- Brønderslev**  
Dorthe Klæstrup Andersen  
Birgit Frederiksen  
Lisbeth Bloch Jensen  
Carl Erik Knudsen
- Esbjerg  
Lisbet Hundebøl Andersen  
Per Dejnberg Jensen,  
Fiskerihavns Afdeling  
Birthe Mikkelsen
- Espergærde  
Preben Juul Hansen  
Ruth Jørgensen
- Farum  
Stig Knutzen
- Fredensborg  
Susanne Jein
- Frederikshavn  
Bente Wilche
- Glostrup  
Linda Karlisen  
Steen Sørensen  
Susanne Lyngby Sørensen
- Grenaa  
Ulla Elisabeth Jensen
- Grindsted  
Else Marie Bayer  
Ellen M. Engvang Iversen  
Birgit la Cour Madsen  
Marie Kruse Pedersen  
Per Rodahl Thisted, Billund
- Graasten  
Henry Andersen  
Judith Lundh Brandt  
Knud Christensen, Padborg  
Gunn V. Søndergaard, Krusaa
- Haderslev  
Jørn Rossen Driessen, Toftlund  
Kim Duch Nielsen, Vojens  
Torben Stensdal
- Hirtshals  
Bjarne Larsen
- Hjørring  
Irene Høyrup  
Margit Fauriskov Jensen
- Holbæk  
Anne Jensen
- Horsens  
Jan Amand Christensen  
Leif Jørgensen, Juelsminde  
Torben Bo Sørensen,  
Hornsyld Afdeling  
Else Østergaard
- Hundested  
Lis Mikkelsen
- Kokkedal  
Jette Lone Christensen
- Hørsholm  
Jan Conradsen
- Kalundborg  
Torben Holm  
Esben Engdal Nielsen
- Korsør  
Linda Bergesen  
Per Jensen  
Svend Fogh Sørensen, Halskov
- Køge  
Torben Lansbo Christensen  
Inger-Marie Jensen
- Lillerød  
Erling Specht Jensen
- Løgumkloster  
Michael Gasberg
- Nakskov  
Marianne Blak Fugl
- Nykøbing F.  
Hanne Kofoed Olsen,  
Stubbekebing  
Karin Kirsten Olsen  
René Evers Pedersen
- Næstved  
Vivian Drewsen  
Jan Letho Hansen  
Ole Eikær Hansen,  
Sct. Jørgen Afdeling  
Jan Brønøe Madsen
- Odense  
Karin Klejnstrup Frandsen  
Anne-Birte Ibsen, Tarup Afdeling  
Aase Marie Iversen  
Annette Jensen  
Susanne Jensen, Tarup Afdeling  
Lis Nielsen
- Peder Albert Pedersen  
Alvin Lissau Petersen,  
Næsby Afdeling  
Lars Neumann Petersen  
Mari-Ann Susanne Stenstrøm  
Svensson, Munkbo  
Merete Juel Vilhelm,  
Tarup Center Afdeling
- Randers  
Lilli Thomsen
- Rungsted  
Annelise Ljungbeck  
Karin Narbach
- Rønne  
Birthe Kofoed
- Silkeborg  
Tage Riis Johansen
- Skagen  
Poul-Erik Sørensen
- Struer  
Else Borup  
Randi Ishai  
Bodil Neumann  
Rigmor Pennerup
- Sønderborg  
Mette Thorup Andersen  
Jytte Christensen, Nordborg  
Ketty Christensen  
Randi Mette Laursen  
Jens Arne Lund  
Runa Samuelsen, Nordborg
- Tønder  
Yvonne Bossen  
Arne Christensen  
Lis Iversen  
Lone Skovrup Rasmussen
- Varde  
Jes Kjær Nielsen
- Vejle  
Karsten Jacobsen
- Viborg  
Kirsten Fruergaard Bertelsen  
Bent Hornskov, Overlund Afdeling  
Jens Lyng Jensen, Kalvraa  
Bak Nielsen  
Bente Søgård Nielsen  
Mona Danekilde Sørensen
- Aabenraa  
Peter Johs. Uldall Juhl  
Angelika Margarete Richter
- Aalborg  
Hanne Margit Bech Nielsen,  
Nørre Tranders Afdeling  
Finn Sørensen
- Aarhus  
Heidi Bjerke  
Anna Helene Dambo  
Anders Patri Foged, Charlottehøj Afdeling  
Lotte Gammelgaard Frandsen  
Georg Guldvang, Holme Afdeling  
Birthe Dalgas Hansen, Viby Afdeling  
Jesper Horn Hansen, Aabyhøj  
Jette Appel Hansen  
Ove Sass Hansen, Universitetspark  
Anne Dorte Himmelstrup, Risskov  
Erik Brøder Jensen, Grafthøj Afdeling  
Lena Schiltmann Kristensen  
Jørgen Vestergaard Lemming  
Jette Balle Nielsen, Brabrand Afdeling  
Anne-Grethe Olsen  
Lis Wolhardt Petersen, Tranbjerg Afdeling  
Kirsten Marie Qvortrup  
Ole Koss Rasmussen  
Peter Lund Rasmussen, Frederiksbjerg Afd.  
Søren Overgaard Rasmussen  
Birgitte Elisabeth Sønderholm, Nordre Afd.  
Inge Toft, Højbjerg Afdeling

# Jubilæer

## 40



1. december 1974  
prokurist  
Svend Henry Eriksen  
Viborg



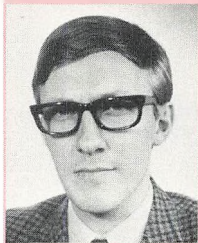
1. december 1974  
bankbetjent  
Ove Wedel Jørgensen  
Store Kongensgade  
Afdeling



3. november 1974  
fuldmægtig, frk.  
Inger Vibeke Jensen  
Gammeltorv Afdeling

## 25

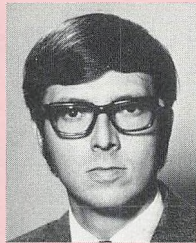
# Udnævnelser



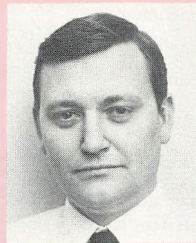
Kontorchef Martin  
Nissen (37), Birkerød  
Afdeling, er pr.  
1. januar 1975 udnævnt  
til afdelingsdirektør  
og chef for  
Birkerød Afdeling.



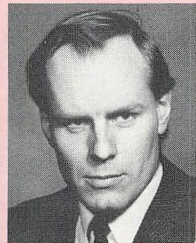
Bestyrer Ove Kejser  
(37), Oddervej Afde-  
ling, Aarhus, er pr.  
1. august 1974 udnævnt  
til bestyrer af  
Højbjerg Afdeling.



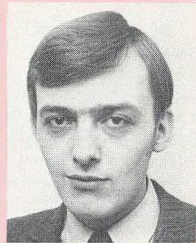
Fuldmægtig Ernst  
Bangsbo Sørensen  
(36), Osborne Afde-  
ling, er pr. 15. juli  
1974 udnævnt til  
bestyrer af  
Osborne Afdeling.



Fuldmægtig Ernst  
Brodthagen (34), Ta-  
gensvænge Afdeling,  
er pr. 1. september  
1974 udnævnt til  
bestyrer af  
Bagsværd Afdeling.



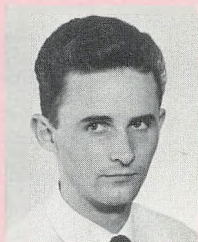
Fuldmægtig J. Freds-  
lund-Hansen (31), Ta-  
gensvænge Afdeling,  
er pr. 1. september  
1974 udnævnt til  
daglig leder af Ta-  
gensvænge Afdeling.



Fuldmægtig Jørgen  
Tofftegaard Hansen  
(28), Hostrups Have  
Afdeling, er pr. 1.  
september 1974 ud-  
nævnt til souschef  
ved Osborne Afdeling.



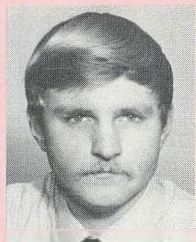
Fuldmægtig Jørgen P.  
Villumsen (30), Brønd-  
by Nord Afdeling, er  
pr. 1. september 1974  
udnævnt til souschef  
ved Brøndbyster  
Afdeling.



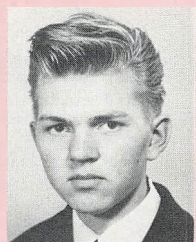
Fuldmægtig Jørgen  
Jørgensen (30), Nybro  
Afdeling, er pr. 1.  
oktober 1974 udnævnt  
til souschef ved  
Sorgenfri Afdeling.



Assistent Jørgen Ther-  
kildsen (28), Brøndby  
Strand Afdeling, er  
pr. 1. august 1974 ud-  
nævnt til fuldmægtig  
og daglig leder af  
Brøndby Strand  
Center Afdeling.



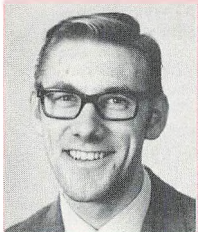
Assistent Tonny C.  
Andersson (26), Bud-  
dinge Afdeling, er pr.  
1. september 1974  
udnævnt til fuldmæg-  
tig og souschef ved  
TV-By Afdeling.



Assistent Jørgen  
Brinch Hansen (26),  
Vesterport Afdeling,  
er pr. 1. september  
1974 udnævnt til  
fuldmægtig.



Assistent Erik Rudbøl  
(28), Industri-Afde-  
lingen, er pr. 1. sep-  
tember 1974 udnævnt  
til fuldmægtig.



Assistent Lars Jepsen  
(28), Frederiksbjerg  
Afdeling, Aarhus, er  
pr. 1. september 1974  
udnævnt til fuldmægtig.



Kasserer Poul Grand-  
holm Quorp (32),  
Holmbladsgade Afde-  
ling, er pr. 1. septem-  
ber 1974 udnævnt til  
kasserer ved Sydhavns  
Afdeling.



Assistent, frk. Birthe  
Hansen (22), Enghave-  
vej Afdeling, er pr.  
1. juli 1974 udnævnt  
til kasserer ved  
Enghavevej Afdeling.



Assistent, frk. Pia Du-  
pont Thomasen (24),  
Mimersgade Afdeling,  
er pr. 1. juli 1974  
udnævnt til kasserer  
ved Mimersgade  
Afdeling.



## ELEVER UDÆVNT TIL ASSISTENT

pr. 1. august 1974

Merete Andersen, City Afdeling  
Signe Fiedler Jensen, City Afdeling  
Rie Tversted, Handels-Afdelingen  
Lone Lindberg Jensen, Brøndby Strand Center  
Susanne Fischer Pedersen, Birkerød Afdeling  
Ann Birgitte Christensen, Bredgade Afdeling  
Karin Andersen, Frederikssundsvej Afdeling  
Marianne Heno, Brønshøj Afdeling  
Kurt Jensen, Nørrebro Afdeling  
Steen Østberg Nielsen, Sundby Afdeling  
John Benny Vintersbølle, Brydes Alle Afdeling  
Hanne Novak Hviid Rasmussen, Valby Afdeling  
Flemming Ankjær Hansen, Vesterbro Afdeling  
Susanne Thomsen, Vesterbro Afdeling  
Henrik Jarltoft, Hvidovre Afdeling  
Anne Lykke Andersen, Falkoner Afdeling  
Jørn Poulin Hansen, Lilletorv Afdeling/Aarhus  
Elisabeth Kjærgaard,  
Frederiksbjerg Afdeling/Aarhus  
Karin Truelsen, Nordre Afdeling/Aarhus  
Jørn Svendsen, Nordre Afdeling/Aarhus  
Flemming Christensen, Risskov Afd./Aarhus  
Karin Nørgaard, Viby Afdeling/Aarhus  
Flemming Therkildsen, Højbjerg Afd./Aarhus  
Inger Marie Esbjerg, Herning  
Hans Jørn Lund Pedersen, Herning  
Allan Christensen, Kolding  
Benthe Madsen, Horsens  
Hanne Grethe Hansen, Horsens  
Lena Molgjer Jensen, Juelsminde/Horsens  
Lene Kronborg Andersen, Kalundborg  
Karen Else Hansen, Kalundborg  
Lisbeth Telling, Jyderup/Kalundborg  
Henning Biel, Dalum Afdeling/Odense  
Bent Dengsæ Pedersen, Randers  
Karin Mogensen, Randers  
Bjarne Jensen, Silkeborg  
Britta Møller Jensen, Silkeborg  
Kerstin Lützen, Tander  
Irene Lemming Mikkelsen, Skanderborg/Aarhus  
Kate Winnie Nielsen, Hillerød  
Kirsten Ingemann Hansen, Helsingø  
Birthe Sannie Martinussen, Helsingø  
Jette Susanne Glædeshøj Svendsen,  
Gilleleje/Helsingø  
Johnny Vagn Vestergreen Jensen,  
Gilleleje/Helsingø  
Søren Brixtofte Olsen, Køge  
Susanne Kjær Sørensen, Køge  
Kai H. Larsen, Nakskov  
Marianne P. Olsen, Nakskov  
Karen M. Andersen, Nakskov  
Anette Sømark Hansen,  
Digtergården Afdeling/Næstved  
Anni Reng, Ebeltøft  
Jørgen Michael Klejnstrup, Brønderslev  
Carsten Mourits Hansen, Køge  
Else Sørensen, Brønderslev  
Preben Hydaskov, Stubbekøbing/Nykøbing F.  
Dorte L. Zakariassen, Nakskov  
Susan Karen Jensen, Svendborg  
Hans H. Larsen, Nakskov

pr. 7. august 1974

Lars Jørgensen, Nivå  
Ann-Marie Hoelgaard Jensen,  
Albertslund Afdeling

pr. 8. august 1974

Svend Erik Walther, Gammeltorv Afdeling  
Michael Holger Røssell, Århusgade Afdeling

pr. 9. august 1974

Anne-Marie Clausen, City Afdeling  
Susanne Christensen, Rødovre Centrum Afd.  
Søren Randløv Nielsen, Tårnby Park Afdeling  
Hanne Fajtovic, Gammel Kongevej Afdeling  
Annie Cortzen, Gammeltorv Afdeling  
Uno Trosborg, Virum Afdeling  
Lars Jensen, Sundby Afdeling  
Mogens Løber, Svanemølle Afdeling  
Karsten Haagen, Bispebjerg Afdeling  
Jeanette Hemvard, Vanløse Afdeling  
Anette Glibberg Larsen, Radiohus Afdeling  
Ebbe Carl Sernung, K.A.S. Afdeling  
Sten Winther, Buddinge Afdeling  
Claus Back, Nordhavn Afdeling  
Hanne Krall, Grønttorv Afdeling  
Vibeke Lilian Fransson, Helsingør  
Birgitte Larsen, Holbæk

pr. 11. august 1974

Karin Rosenberg, Varde

pr. 14. august 1974

Aase Ulla Larsen, City Afdeling  
Nina Persson, Skodsborg Afdeling  
Lotte Marianne Kolind Aasberg,  
Gammeltorv Afdeling  
Birgit Maj Andersen, Hellerup Afdeling  
Jette Nielsen, Hellerup Afdeling  
Kirsten Holm, Husum Afdeling  
Marianne Kæstel Højberg, Vesterport Afdeling  
Inge Klyver-Hansen, Rungsted

pr. 16. august 1974

Finn Kjærsgaard Larsen,  
Rødovre Centrum Afdeling  
Finn M. Christensen, Bernstorffsvej Afdeling  
Steffen U. Lassen, Christianshavn Afdeling  
Ulrich O'Brien Carlsen, Tranegårdsvej Afdeling  
Finn Johansson, Husum Afdeling  
Hanne Steen-Thomsen, Klampenborg Afdeling  
Henrik Jensen, Lindevangs Afdeling  
Jane Mou, Lyngby Afdeling  
Susanne Lyster, Valby Afdeling  
Anne Marie Gürtler Johansen, Vigerslev Afd.  
Niels Grimmig Christensen, Herlev Torv Afd.  
Hanne Larsen, Herstedøster Afdeling  
Helle Planck, Nærum Afdeling  
Søren Henning Abrahamsson, Folehave Afd.  
Kim Gerts Jensen, Tåstrup Afdeling  
Jens Overby Hansen, Tåstrup Afdeling  
Lone Petersen, Næstved

pr. 23. august 1974

Linda Rolvung, Arbitrage  
Arne Niels Werge, Emissions-Afdelingen  
Jan Sabroe Kjeldsen, Islands Brygge Afdeling  
Aase Seerup, Skodsborg Afdeling  
Birgitte Petersen, Lyngby Storcenter Afdeling  
Karin Røssell, Ordrup Afdeling  
Gert Hahn Toftlund, Sydhavns Afdeling  
Peter Ege Nielsen, Rigshospital Afdeling  
Flemming Thygesen, TV-By Afdeling  
Marianne Jørgensen, Vigerslev Afdeling  
Ingelise Jørgensen, Østerbro Afdeling  
Jannie Anita Tengstedt, Hvidovre Afdeling  
Kim B. K. Mortensen, Bagsværd Afdeling  
Bente Schram, Brøndby Strand Afdeling  
Ulla Jalris, Hedehusene Afdeling  
Hanne Østergaard, Hørsholm

pr. 30. august 1974

Mik Elsfort, Strandmarks Afdeling  
Alice Hansen, Bredgade Afdeling  
Helle Alban Petersen, Christianshavn Afd.  
Michael Holkenfeldt, Nørrebro Station Afd.  
Lisbeth Frederiksen, Vallensbæk Afdeling  
Kurt Kofod Pedersen, Nordhavn Afdeling  
Steen Torben Jensen, Air Terminal Afdeling

## PENSIONERINGER

pr. 1. oktober 1974:

Afdelingschef Jes Hansen, Revisionen, Haderslev  
Kasserer, frk. Esther Nielsen, Osborne Afdeling

pr. 1. januar 1975:

Kontorchef Knud Bagge, Store Kongensgade Afd.  
Afdelingsdirektør Aage H. Nielsen, Birkerød Afd.

## FORFLYTTelser

Fuldmægtig, fru Kirsten Mathiasen,  
Brøndbyøster Afdeling, til Hovedsædet

Fuldmægtig Mogens Maht,  
Sorgenfri Afdeling, til Hovedsædet

Fuldmægtig Finn Rasmussen,  
Islands Brygge Afdeling, til Hovedsædet

Souschefen ved Frederiksbjerg Afd., Aarhus,  
fuldmægtig Leif Vestergaard,  
til Rådhuspladsen, Aarhus

Souschefen ved Lilletorv Afdeling, Aarhus,  
fuldmægtig Kaj Bak Frederiksen,  
til Frederiksbjerg Afdeling, Aarhus, som souschef

Souschef ved Søndre Afdeling, Aarhus,  
fuldmægtig K. E. Tougaard,  
til Rådhuspladsen, Aarhus

Bestyreren af Egaa Afdeling, Aarhus  
fuldmægtig Gunnar Olavi Nielsen,  
til Rådhuspladsen, Aarhus

# Personalialia

## RUNDE FØDSELSDAGE

75

13. november 1974

pens.kontorchef Niels Holger Petersen,  
Inkasso, Hovedsædet  
adr.: Aarhus Plads 4, 2., 2100 København Ø

17. december 1974

pens.fuldmægtig Hans Oskar Tangø,  
Hvølvlingen, Hovedsædet  
adr.: Ribegade 20, 4., 2100 København Ø

70

3. december 1974

pens.kontorchef Svend Nielsen,  
Afretnings-Afdelingen, Hovedsædet  
adr.: Røntoftvej 35, 2860 Søborg

60

7. november 1974

fru Nanny Eduardsen, Brønderslev

4. december 1974

kontorchef Frode Christensen, Grindsted

22. december 1974

fru Gerda Blanke, Depot-Centralen, Hovedsædet

50

2. november 1974

kontorchef, frk. Eva Olsen, Nykøbing Fl.

3. november 1974

fru Alice Pedersen, Universitetspark Afd./Aarhus

16. november 1974

fuldmægtig Jørgen Alfred Holm,  
Afretnings-Afdelingen, Hovedsædet

21. november 1974

fr. Ellen Espensen,  
Afretnings-Afdelingen, Hovedsædet

25. november 1974

fuldmægtig Ove Damberg Holm,  
Gammeltorv Afdeling

26. november 1974

pens.bankbetjent Sv. Aage Hall, Hovedsædet  
adr.: Hans Knudsens Plads 1, 7. bolig, nr. 433,  
2100 København Ø

26. december 1974

fru Karen Johanne Andersen, Nakskov

26. decembe 1974

kasserer, fru Svea Atke, Charlottenlund Afdeling



# VorBANK

HANDELSBANKENS HUSORGAN  
21. ÅRGANG NR. 5 OKTOBER 1974

Udgivet af Aktieselskabet Københavns Handelsbank

## REDAKTION

Underdirektør D. Vittrup, ansvarshavende redaktør  
Prokurist Birthe Carsten Pedersen  
Redaktør Knud Meister

## ADRESSE

Aktieselskabet Københavns Handelsbank  
Holmens Kanal 2, 1091, København K.  
Tlf. (01) 14 69 11

## REDAKTIONSKOMITÉ

Kontorchef Knud Bojsen, Udlands-Afdelingen  
Filialdirektør Arne Christensen, Aalborg  
Filialdirektør H. Tromholt Christensen, Nykøbing Fl.  
Kontorchef Jørgen Dige, Administrations-Afdelingen  
Assistent Saddle Ebsen, City Afdelingen  
Prokurist Finn Hagen, Administrations-Afdelingen  
Fuldmægtig Ole Hansen, Odense  
Direktør W. Horn Hansen, Horn Reklame/Kommunikation,  
Filialdirektør J. Bek Jensen, Kolding  
Chef-programmør J. Krisand, EDB-Afdelingen  
Fuldmægtig Edith Lajer, Personale-Afdelingen  
Prokurist P. Munch, Aarhus  
Kontorchef F. J. Rudolph, Aabenraa

## INDHOLD

- 2 Velkommen Ordrup-Charlottenlund Bank
- 6 Det bekendtgøres herved
- 10 Stress
- 12 Komposition i gråt
- 14 Når de tager den med ro på Hovedbanegården
- 16 Resultatet af fotokonkurrencen
- 18 Sporten
- 20 Banken rundt
- 24 Eksamenssnak
- 26 Personalía

Lay-out: Kay Henning Nielsen  
Tryk: L. Levison Junr.

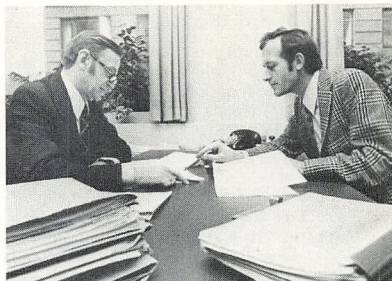
Stof til næste nummer af Vor Bank  
må være redaktionen  
i hænde senest den 15. november.



## VELKOMMEN ORDRUP-CHARLOTTENLUND BANK

Forsiden  
og side 2

Referat af vore nye kollegers besøg i Handelsbanken og omtale af fusionen mellem Ordrup-Charlottenlund Bank og Handelsbanken.



## DET BEKJENDTGØRES HERVED

side 6

I henhold til den nye lov om banker og sparekasser har handelsministeriet udsendt bekendtgørelse om affattelse af bankers og sparekassers regnskabsaflæggelse. Prokurist Jørgen Kock gennemgår hovedtrækkene i bekendtgørelsen, der på visse punkter medfører væsentlige ændringer.



## NÅR DE TAGER DEN MED RO PÅ HOVEDBANEGÅRDEN

side 14

Rapporter fra Hovedbanegård Afdeling til Juridisk Kontor og direktionen er sommetider James Bond romaner i tableform, skriver Knud Meister, som har besøgt afdelingen og dens veloplagte personale.



## ÅBNING AF NØRRE NISSUM FILIAL

side 21

Handelsbanken er nu også kommet til Lemvig kommune, idet vi som ungdommens bank har placeret os i Nørre Nissum, hvor man har landets næststørste seminarium.



## MANGE VIL LÆSE I ÅR

side 24

Assistent Bente Jakob, Uddannelses-Afdelingen, beretter om årets tilmeldinger til de forskellige studier, og hun og fuldmægtig Niels Dahl-Sørensen, Lyngby Storcenter, fortæller om egne erfaringer med hensyn til at tilrettelægge studiet sideløbende med arbejdet i banken.