



Danskernes Historie Online

Danske Slægtsforskeres Bibliotek

Dette værk er downloadet fra Danskernes Historie Online

Danskernes Historie Online er Danmarks største digitaliseringsprojekt af litteratur inden for emner som personalhistorie, lokalhistorie og slægtsforskning. Biblioteket hører under den almennyttige forening Danske Slægtsforskere. Vi bevarer vores fælles kulturarv, digitaliserer den og stiller den til rådighed for alle interesserede.

Støt vores arbejde – Bliv sponsor

Som sponsor i biblioteket opnår du en række fordele. Læs mere om fordele og sponsorat her: <https://slaegtsbibliotek.dk/sponsorat>

Ophavsret

Biblioteket indeholder værker både med og uden ophavsret. For værker, som er omfattet af ophavsret, må PDF-filen kun benyttes til personligt brug.

Links

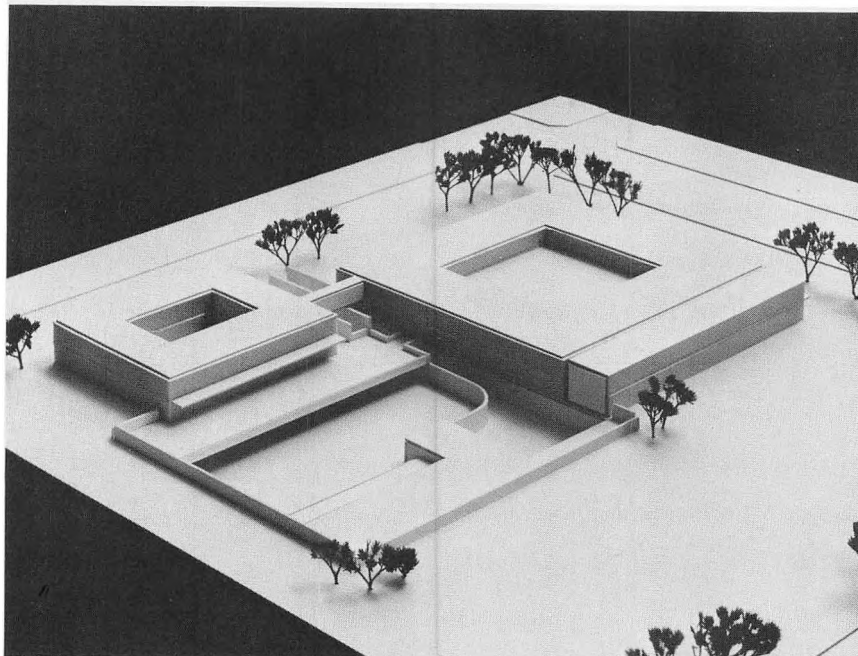
Slægtsforskernes Bibliotek: <https://slaegtsbibliotek.dk>

Danske Slægtsforskere: <https://slaegt.dk>



Således ser modellen ud til bankens nye tekniske hovedsæde, der ved sin fleksible opbygning frembyder størst mulig fremtidsikring i såvel teknisk som forbrugsmæssig henseende.

Hvordan sikrer vi fremtiden



Spørgsmålet om, hvordan vi sikrer vor fremtid, er altid aktuelt. Det kan ikke besvares en gang for alle, men må tages op igen og igen, når fremtidsperspektiverne ændres. Og i øjeblikket synes dette spørgsmål at trænge sig på med særlig styrke både for banken og for de enkelte medarbejdere, fordi vi er inde i en periode, hvor der sker en række ændringer i de ydre rammer for bankens virksomhed.

Ændringerne må indebære, at banken ikke bare kan køre videre i de gamle spor, men må vælge nye veje, og tilpasning og fleksibilitet er blevet nøgleord.

I dette nummer af Vor Bank kan læses en hel del om, hvad bankens ledelse vil gøre for at sikre virksomheden i årene, der kommer. Tilpasning forudsætter jo en vis viden om, hvad fremtiden vil bringe, og med udviklingen af bankens moderne styringsredskaber er der skabt muligheder for hurtigere og bedre tilpasning. Meget kan der imidlertid kun skønnes om, og her må bestræbelserne gå ud på at sikre størst mulig fleksibilitet, således at medarbejderstaben, produktionsapparatet og organisationen ikke blot kan klare løsningen af de øjeblikkelige opga-

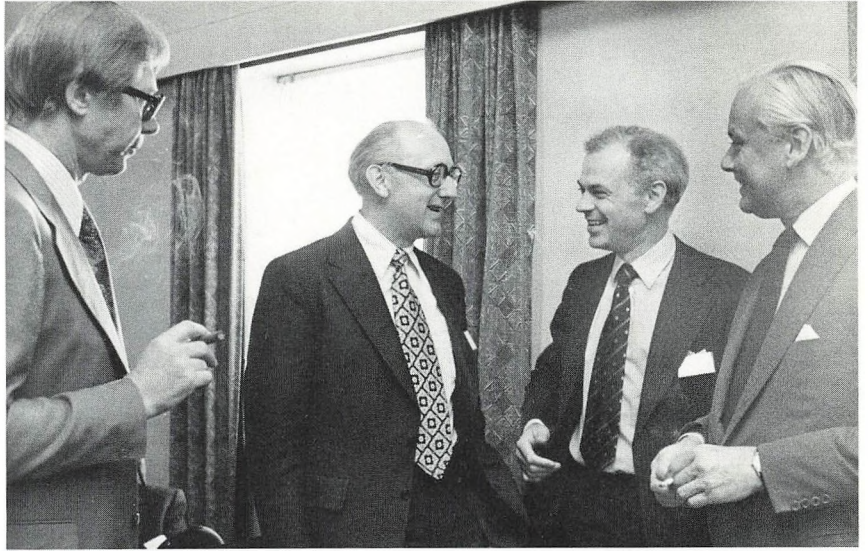
ver, men også uden for store omkostninger vil kunne passes ind til den fremtidige virksomhed.

En del af de planer og projekter, banken har i støbeskeen, vil gribe nok så kraftigt ind i medarbejdernes dagligdag – det gælder ikke mindst projekt FIRS og samarbejdet i personalepuljer – og her melder spørgsmålet sig så for den enkelte: Hvad kan jeg gøre for at sikre min fremtid, og hvad kan jeg gøre for at være med til at sikre bankens fremtid.

Også her er tilpasning og fleksibilitet nøgleord, og de fører naturligt den enkelte ind på overvejelser vedrørende egen udvikling og uddannelse. Vi må regne med, at uddannelsen i stigende grad bliver en livslang proces, og det ligger til en vis grad i den enkeltes egen hånd gennem valg af uddannelsesmuligheder at øge personlige kvalifikationer og alternative udfoldelsesmuligheder. Herved kan man tilpasse sig de job, banken kan tilbyde, og man kan være med til at skabe fleksibilitet i arbejdsressourcerne.

Kunsten bliver at finde en balance, hvor både vi og banken trives.

At se problemerne i øjnene og at ruste sig til at klare dem giver i sig selv en øget sikkerhed. CP.



Før dagens start: Direktør H. C. Østergaard i samtale med gæsterne fra F. L. Smidth & Co. Fr.v. prokurist P. E. Kjær, direktør Mogens Halbye, H. C. Østergaard og direktør J. Jerl Jensen.

Gruppearbejde, fr.v. overingeniør E. Ougaard, underdirektør Ove Nielsen, underdirektør I. Worning, direktør Mogens Halbye og overingeniør M. Suppli.

» En kontrakts betalingsbetingelser «

Eksportseminar på Uglemose med deltagelse fra F. L. Smidth og Handelsbanken – en spændende form for kunde-bank samarbejde.

ONSDAG den 28. maj 1975 afholdt banken et seminar på Uglemose for ledende medarbejdere fra F. L. Smidth & Co. A/S over emnet betalingsafvikling og finansiering i forbindelse med større eksportforretninger.

Om formiddagen blev ved en række foredrag givet en bred orientering om dansk og international økonomi efterfulgt af indlæg om eks-



portkreditter, udlandsfinansiering, valutasituationen, kurssikring samt remburs og garantier.

Orienteringen lagde op til løsning af en case om eftermiddagen med titlen »En kontrakts betalingsbetingelser«. Denne case var blevet udarbejdet i snævert samarbejde med medarbejderne fra F.L.Smidth & Co. A/S og indeholdt problemstillinger fra et typisk sagsforløb, begyndende med de indledende forhandlinger med køber og videre over garanti-, remburs- og finansieringsproblemer under vekslende forudsætninger og afsluttende med disponering af forudbetaling og kurssikring.

Den pågældende case blev løst som gruppearbejde, og ved afslut-

ningen forelagde de enkelte grupper under plenum resultaterne af deres overvejelser, som derefter blev taget op til diskussion mellem samtlige deltagere.

Dagen blev afsluttet med en middag med bankens direktion som vært, og senere på aftenen var der uformelt samvær, hvor deltagerne fra F. L. Smidth & Co. A/S og repræsentanter fra City-Afdelingen og Hovedsædets forskellige områder fik lejlighed til at lære hinanden bedre at kende.

Der blev givet udtryk for stor tilfredshed med arrangementet, og det er sandsynligvis ikke sidste gang, banken går ind i denne form for kunde-bank samarbejde.

P. P.

Pause før plenum. I hoveddøren underdirektør P. Mathiesen, Udlands-Afdelingen, som var ansvarlig for arrangementets gennemførelse.





VI HAR IDAG BETYDELIG STYRKE

Den 5. maj var cheferne og den 2. juni souscheferne fra hele landet samlet til møde i København. Begge møderne fandt sted på Hotel Scandinavia, og begge havde de denne gang form af rene informationsmøder, idet såvel Direktionen som områdecheferne havde meget at informere om.

På chefmødet havde direktør H. C. Bang et indlæg om betalingsstandsningsproblematikken, direktør A. Bagge-Petersen redegjorde for rentemarginallovens indflydelse på bankens dispositioner, og vicedirektør M. Dyhr talte om uddannelses- og personalepolitikken, men herudover var indholdet af de to møder stort set sammenfaldende. Af direktør Dyhrs indlæg, som jo i særlig grad er 'en sag, der vedrører os alle', bringer vi et tæt referat på s. 20 og 21.

»Handelsbanken i dag«

Således lød første punkt på programmet, og det var direktør C. B. Andersen, der straks efter den fælles morgenkaffe tog sig af dette

emne. Det er jo ikke nogen hemmelighed, at vor ældste og ordførende direktør i det kommende år trækker sig tilbage på grund af alder, og direktør C. B. Andersen havde valgt en morsomt personlig måde at forme sit indlæg på, idet han som et tankevækkende oplæg til de senere indlæg om fremtidsplanerne trak udviklingslinien op siden 1930, da han tiltrådte i Aarhus. Direktør C. B. Andersen sagde blandt andet:

I 1930 var der ialt 50 enheder i banken, i dag er der 358.

30'erne var en vanskelig tid, ligesom 20'erne havde været det. Også Handelsbanken led tab, men takket være en dygtig og seriøs ledelse kom banken igennem uden synlige sår – der var reserver, og de blev brugt. Det var gode læreår for de, der var unge i banken i 30'erne. Omstillingen i bankens forretninger fra 20'ernes hektiske periode til de reelle efterveer ændrede meget i det daglige arbejde, og lidt efter lidt kom der en vis maskinisering også i bankerne. Der var overalt mange afviklingsforretninger. Jeg husker blandt andet vor store portefølje af møbelhandlerveksler – jeg lærte Gl. Kongevejs topografi at kende i disse år, det var møbelgaden par excellence i Danmark, og vekslerne blev i disse år omsat mange gange.

Så kom besættelsen, hvor jeg for bankens vedkommende vil nævne de helt abnorme renteforhold. Man vægrede sig ved at tage indlån, mens låntagerne var mere velkomne og ofte fik for gode lånebetingelser.

Efter krigen, da alt gik i gang igen, skete der noget meget vigtigt for banken: Handelsbanken startede den udvikling på udlandsområdet, som i de næste 30 år fortsatte med stormskridt, og som skulle bringe vor Udlands-Afdeling frem til den fornemme position, den har i dag. Uden at medarbejdertallet direkte kan aflæses som effekt, vil jeg nævne, at Udlands-området i dag omfatter godt 300 medarbejdere mod 26 ved krigens slutning. Der var i det hele taget en stærk aktivitet overalt i banken. Organisationskontoret sled i det med nye systemer og nye enheder, i Kreditkontoret startede man de analyse- og registreringssystemer, som i dag er udviklet til et virkelig fint instrument, Fonds-Afdelingen havde meget at gøre o.s.v., o.s.v.

Fra 1960 forceredes oprettelsen af filialer og afdelinger, og en sammenligning af udviklingen i vore balancetal med andre bankers peger på, at vor filosofi med hensyn til at gøre os til en landsbank har været rigtig.



Projekt FIRS og Ejby projektet er en del af svaret på, hvordan banken vil møde fremtidens udfordringer. På forårets chef- og souchefmøder blev der givet nøgtern og åben information om ledelsens syn på bankens situation i dag og i morgen.

- men morgendagens krav er strenge

Handelsbanken har altid været handelens bank, men bankens ledelse fra 1930'erne og fremefter har været åben også for byggeriet og industrien. Det er kendt, at vi er byggebanken i Danmark, en meget stor del af boligbyggeriet har i mange år været finansieret af os. Når vi i dag er mere likvide end de fleste andre banker, hænger det sammen med, at byggekreditter for store beløb er under afvikling under den stærkt nedadgående trend specielt for det store almenyttige boligbyggeri. Men vi er også blevet industriens bank – specielt den unge industri, der voksede op i gennemslagsperioden 1957–61, er vore kunder.

Hvis til sidst skal fremdrages en enkelt side af de allersneste års udvikling som den vigtigste, er det konsolideringen. Gennem den sidste halvsnedes år er vore interne reserver vokset til det tidobbelte, og i det sidste femår er der sket en fordobling. Jeg anser dette for at være det væsentligste, der er sket – vi tjente mange penge, men valgte at lade

sikkerheden gå frem for prestigen.

Handelsbanken er en overmåde sund bank med en betydelig styrke, en betydelig konsolidering og en god medarbejderstab. Der kan bygges på dette grundlag, og der vil blive bygget derpå, sluttede direktør C. B. Andersen.

»Ejby- og FIRS-projektet«

Underdirektør Bendt Iversen gav en redegørelse for den nærmere baggrund for bankens beslutning om at indføre on line real time, og han, underdirektør H. Martensen og kon-torchef B. Kreilgaard fortalte om enkeltheder fra de to projekter.

Udviklingen af FIRS-projektet forløber planmæssigt, således at de første enheder – som det ser ud nu – vil blive konverteret til on line i april 1976. Det drejer sig om 5 københavnske enheder, formentlig Gammel Kongevej, Strandmarks, Sundby, Wittenberggade og Brydes Allé, og i efteråret 1976 kommer yderligere 6 enheder til: formentlig Host-rups Have, Ballerup, Grantofte,

Gyldenløvesgade, Sydhavns og Ham-melstrupvej.

Og lidt om Ejby-projektet: Som led i bestræbelserne på konsolide-ring af forskellige funktioner inden for banken er der projekteret et teknisk hovedsæde i Ejby, hvortil de afdelinger, der i dag er placeret på Ottiliavej, regnes flyttet sammen med Revisions-Afdelingen og Kon-trakt-Afdelingen. Efter tidsplanen afsluttes projekteringen i maj 1976, og efter udbud og kontrahering skulle byggeriet påbegyndes i august 1976 med forventet færdiggø-relse og total indflytning af samtlige afdelinger den 1. januar 1979.

Byggeriets plandisposition er fast-lagt ud fra interviews med de ud-flyttende afdelinger, bankens sik-ringskrav, separate økonomiske un-dersøgelser samt kravene til de om-fattende tekniske anlæg, der er nød-vendige for at sikre en kontinuerlig drift af bankens vitale funktioner.

Bebyggelsen fremtræder som en to-etages betonkonstruktion (se illu-strationen side 2).

Der er overalt i forbindelse med projekteringen lagt stor vægt på opnåelse af størst mulig fleksibilitet i bygværket, således at skiftende krav til udnyttelsen kan opfyldes med minimale investeringer. Herved skal opnåes størst mulig fremtidsikring i såvel teknisk som brugsmæssig henseende.

Fra områderne iøvrigt

På souschefmødet orienterede underdirektør Bendt Iversen også om rentesituationen og indlånsmarkedet, om omkostningsudviklingen – herunder om virkningerne af den nye lov om rentemarginalen – samt om arbejdet omkring de fortsatte rationaliseringsbestræbelser.

Fra Kreditområdet talte underdirektør E. Therkildsen. Han orienterede om den aktuelle kreditsituation og kom desuden ind på udviklingen i størrelsesstrukturen i kreditengagementerne, der viser forskydning med relativt størst stigning i de små engagementer. Endvidere omtalte han de overvejelser, man gør sig med hensyn til en yderligere differentiering af rentestrukturen under hensyn til engagementets belastning af banken samt dets udnyttelsesgrad i forhold til limit.

Fra Investeringsområdet fortalte underdirektør Egon Jensen om bankens likviditetssituation og berørte i denne forbindelse arbejdet i Finanskomiteen i banken, hvor repræsentanter for Investeringer, Udland, Kreditkontor, Administration og Økonomisk-Politisk Afdeling daglig mødes for at fastlægge bankens kassedispositioner. Det nye produkt »Kommunekonto«, som blev lanceret i marts, har været markedsført overalt i landet med et udmærket resultat.

Den igangværende aktivitet omkring køb og salg af pantebreve har fået et meget tilfredsstillende forløb, idet der i den forløbne periode har kunnet konstateres en stærkt stigende omsætning. Direktør Egon Jensen fremhævede betydningen af den enkelte enheds indsats på dette område og opfordrede til også fremover at være opmærksom på kundernes behov for personlig rådgivning på investeringsområdet.

Fra Udlandsområdet foretog un-

Glimt fra souschefmødet – også et godt "get together party". På denne side souscheferne Birthe Søndergaard, Hostrups Have, Jørn Jacobsen, Nørre Tranders, Ole Nielsen, Vejgaard, Steen Tuborg Jensen, Hundie Storcenter – og i første række på nederste billede direktør M. Dyhr og H.P.s næstformand, bestyrer Axel Vang.



derdirektør Svend Kæstel en gennemgang af de internationale konjunkturer, der stadig er præget af arbejdsløshed og lavkonjunktur. Udsigterne for snarligt opsving vurderes ret pessimistisk af vore hjemlige vismænd, mens de store amerikanske banker stadig er optimister. Behovet for et snarligt økonomisk opsving indicerer et fortsat lavt renteniveau i Europa.

Vedrørende udsigterne for de førende valutaer fremhævede direktør Kæstel de dystre udsigter for eng. pund. For danske kroner skulle der ikke være nogen større risiko, så længe Danmark er medlem af EF's valutaslangesamarbejde. På

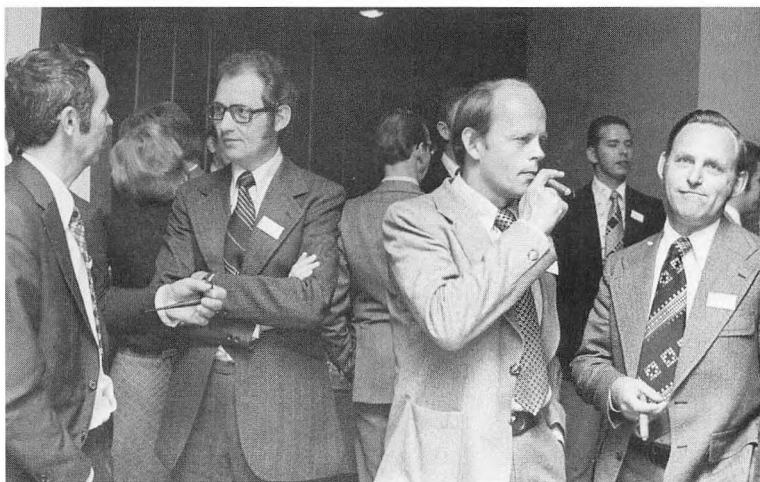
kortere sigt skulle der være mulighed for en lidt fastere tendens for den amerikanske dollar senere på året i takt med en forventet rentestigning under et konjunkturopsving i USA. På lidt længere sigt er det af forskellige grunde sandsynligt med en mere permanent svækket dollar, end vi hidtil har regnet med, sagde direktør Kæstel.

»Handelsbanken i morgen«

Dagens sidste emne, fremtidsudsigterne for banken, blev behandlet af direktør Bendt Hansen.

– En ekspertgruppe under styring af »Rådgivende Komité« arbejder under konstant højtryk med ban-

Og her fra Administrationsområdet P. Stenholdt, direktør Bendt Iversen og Boris Krøilgaard, souscheferne Henrik Bjørn Nielsen, Sydhavns, Jan Madsen, Lyngby – med ryggen til vist nok Talbo, Rødovre Centrum – og Vagn Vigh, Brønshøj.
Nederst fr.v.: P. Praun fra Likviditetsstyringen, Flemming Larsen, Vordingborg, O. Dam=Henriksen, Udlands-Afdelingen, og Thorkild Nielsen, Frederikshavn, og længst til højre P. Munch, Aarhus, og Ole Christensen, Frederikssund, i samtale med direktør Bendt Hansen.



kens langtdsplan, jeg skal imidlertid her spare Dem for en række talprognoser og i stedet se på fremtiden i bredeste perspektiv – og det må jo blive en mere eller mindre subjektiv vurdering, sagde direktør Bendt Hansen.

Han trak indledningsvis målsætningen op for banken: Groft sagt har vi primært to opgaver, 1) at drive bankforretning med størst mulig fortjeneste, til gavn for ejerne med et rimeligt udbytte og en fornuftig konsolidering, og 2) under iagttagelse af punkt 1) at udføre det arbejde, som samfundet og dets borgere har behov for inden for vort naturlige virkeområde. Denne mål-

sætning stiller en lang række krav og udfordringer. Vi har i dag en kundekreds, der omfatter over 1 mill. kontohavere med rod i alle samfundslag. Vor styrke må fortsat være at have bredde, og vor kundepleje vil blive mere og mere vigtig.

For samfundsøkonomien og for hele vor levestandard er det vigtigt, at bankvæsenet fungerer smidigt og godt, og kravene i så henseende øges, jo mere vor moderne samfundsøkonomi bliver afhængig af kreditgivning og andre finansielle tjenesteydelser. Hvis bankerne får tilstrækkelig frihed til at udvikle mulighederne for at drive deres virksomhed i fremskridtets tjeneste,

kan vi fortsætte med at være til nytte for den enkelte borger. Den nylig indførte rentemarginallov er just ikke opmuntrende i så henseende.

Vedrørende vor markedsandel: Vore nærmeste konkurrenter, sparekasserne, har fået videre rammer og er iøvrigt nået langt i strukturrationaliseringen med to virkelig store pengeinstitutter. Og på lidt længere sigt må udenlandske banker – i kraft af deres finansielle styrke og forventet fortsat internationalisering af større virksomheder – påregnes at komme mere ind på det danske bankmarked. Vækstmulighederne for de enkelte pengeinstitutter herhjemme må forekomme ret begræn-

Samarbejdet i personalepuljer udvides nu

Om de indvundne erfaringer og om bankens videre planer for samarbejdet indenfor personalepuljer informerer kontorchef O. Ekebjærg, Administrations-Afdelingen og bestyrer V. Jeppesen, Ballerup Afdeling



Fra
centralt hold skriver
O. Ekebjærg

sede, og en fastholden af vor markedsandel vil i fremtiden kræve udvikling i banken på den interne front.

Aksen, hvorom det væsentlige vil dreje sig, er omkostningsudviklingen, og her forventer vi, at FIRS-projektet vil give os en vis lettelse.

Jeg kan heller ikke lade være med at berøre puljeforsøgene og fremtiden bag disse. Foreløbig har de gennemførte forsøg kun vist gode resultater og har animeret til en udvidelse af forsøgene. Jeg tror også, at alle her til stede vil kunne tilslutte sig det synspunkt, at en bank med ca. 380 betjeningsenheder tvinges til at erkende, at det på lidt længere sigt ikke vil være forsvarligt, end-sige økonomisk muligt, overalt at yde en 100 % service på alle bankfagets områder. Derfor forventer jeg også, at pulje-forsøgene – en skønne dag – må følges op af en arbejdsdeling inden for hver enkelt pulje, afstemt efter de behov, som den lokale kundekreds nu engang frembyder.

Direktør Bendt Hansen sluttede sit indlæg med en understregning af, at ønsket om at kunne give kunderne en virkelig fyldestgørende betjening eller rådgivning må medføre, at enhver medarbejder på sin plads fortsat må anstrenge sig for at komme videre i sin uddannelse.

Hermed var en lang og indholdsrig arbejdsdag til ende, og de mange deltagere fra nær og fjern kunne under afslappede former hengive sig til sidste punkt på programmet: middag og nogle timers hyggeligt samvær.

CP

For netop et år siden orienterede vi her i Vor Bank om igangsættelsen af et forsøg med centralisering af visse arbejdsfunktioner inden for to udvalgte personalepuljer.

Vi berettede, at forsøget omfattede en række enheder dels i den såkaldte Klampenborg-pulje og dels i en Ballerup-pulje.

Forsøget er blevet kørt med forskellige funktioner i de to personalepuljer.

For Klampenborg-puljen blev der indrettet puljeafregningscenter i Tranegaardsvej Afdelingen med centralisering af følgende funktioner:

- opspil af checkclearing
- kontrol af »daglig journal«
- udskrivning og afregning af udenlandske trasseringer og payment orders

- udskrivning og afregning af rejsechecks
- køb af udenlandske checks
- kontrol af Hellerup Afdelingens depotjournaler,

medens Ballerup-puljen havde centraliseret følgende funktioner i lokale hos Industri-Afdelingen:

- udskrivning og afregning af udenlandske trasseringer og payment orders
- køb af udenlandske checks
- vekseldiskontering
- udfærdigelse af lånedokumenter.

Udover centraliseringen af disse manuelle afregningsfunktioner har der under forsøget været afprøvet personalerokeringer, ligesom der specielt i Ballerup-puljen er truffet forberedelse til en koordinering af lokale markedstiltag puljens enheder imellem.

Forsøgsrapportens konklusioner

Forsøget blev afsluttet i marts d.å. med udarbejdelsen af en rapport.

Oversigt over afdelingers/filialers indplacering i personalepuljer (Nordsjælland og Storkøbenhavn)

UDEN FOR
PULJEINDELINGEN

PULJE 1

PULJE 2

PULJE 3

PULJE 4

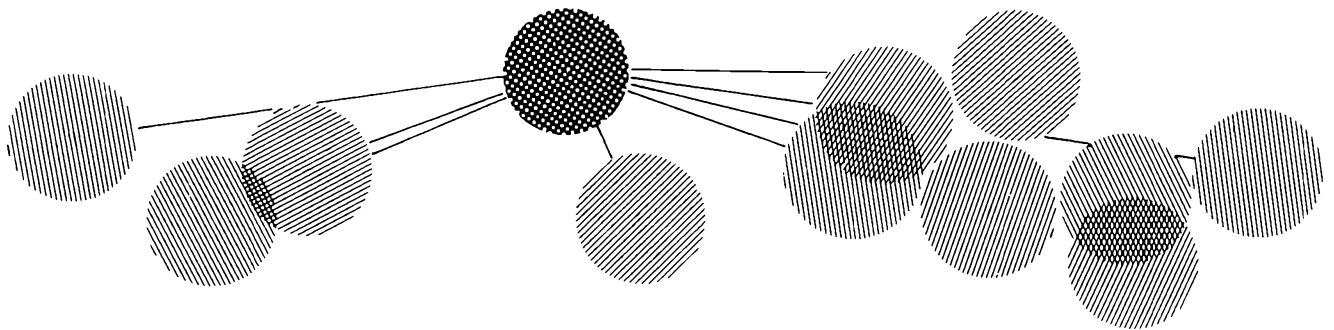
City/Østergade
Industri-Afdelingen

Hundested
Helsingø
Gilleleje
Hornbæk
Helsingør
Espergårde
Fredensborg
Frederikssund
Hillerød
PAC: –

Lillerød
Farum
Birkerød
Holte
Søllerød
Nivå
Kokkedal
Rungsted
Hørsholm
Nærum
Vedbæk
Skodsborg
PAC: Birkerød

Virum
Sorgenfri
Lyngby
Lyngby Storcenter
Nybro
D.T.H.
Klampenborg
Ordrup
Ordrup-Charlottenlund Bank
Charlottenlund
Gjentofte
Tranegaardsvej
Hellerup
Bernstorffsvej
Lyngbyvej
Svanemølle
PAC: Ordrup-
Charlottenlund Bank

Ballerup
Grantofte
Herlev Torv
Herlev Ringvej
Hjortespring
Gladsaxe
TV-By/Radiohus
Buddinge
Søborg
Værebros
Rødovre Centrum
Husum
Tingbjerg
Carlsro
Bagsværd
PAC: Industri-Afdelingen



I denne rapport, som er underskrevet af medlemmerne i den af Hovedsædet nedsatte arbejdsgruppe og af samtlige implicerede bestyrere, er foruden beskrivelse af hændelsesforløb og forretningsgange medtaget interview med medarbejderne i de såkaldte puljeafregningscentre samt med tillidsmændene i de respektive enheder.

Blandt de konklusioner, som bliver trukket i rapporten, kan for *Klampenborg-puljens* vedkommende nævnes: Her kan som væsentligste resultat konstateres, at bestyrerne i denne pulje generelt har fundet, at der er opnået arbejdsmæssige besparelser ved etablering af puljeafregningscentret. Dette gælder for alle de centraliserede funktioner med undtagelse af »læsning af daglig journal«, hvorom meningene har været delte.

Som yderligere emne for centralisering i et puljeafregningscenter bliver der i rapporten peget på hele stående ordre funktionen.

Bestyrergruppen har desuden gjort opmærksom på, at det for opnåelse af større rationaliseringsmæssige fordele ville være hensigtsmæssigt med større puljer, ligesom det anbefales, at der udpeges en ansvarlig

leder for hvert puljeafregningscenter.

Bestyrerne i *Ballerup-puljen* har været enige om, at

- det under forsøget etablerede samarbejde omkring personalerokeringer havde fungeret særdeles tilfredsstillende. Hertil kan føjes, at denne personalerokeringensordning har medført aflastning for Personale-Afdelingen
- centraliseringen af valutatransaktionerne til puljeafregningscentret havde givet rationaliseringsgevinster
- det var endnu for tidligt at konkludere noget om samarbejdet omkring MK-funktionerne.

Derimod mente bestyrerne ikke, at udfærdigelsen af dokumenter i forbindelse med udlåne havde givet besparelser. Dette forhold blev hovedsagligt begrundet med, at enhederne skulle udarbejde relativt nøje oplæg til puljeafregningscentret, og at arbejdsvolumen var meget lille. Det blev derfor af denne puljes bestyrere anbefalet, at puljerne blev gjort større, og at der blev udpeget en ansvarlig leder for hvert puljeafregningscenter. Denne leder skulle være udlånsuddannet,

således at enhederne ikke behøvede at udarbejde så specificerede oplæg.

Beslutninger i relation til puljesamarbejdets videreførelse

På grundlag af de erfaringer, som er indhøstet under puljeforsøget, er der foreløbig blevet truffet beslutning om en ny puljeopdeling for det storkøbenhavnske område med et i forhold til den tidligere opdeling udvidet antal enheder i hver pulje - jvf. udsendt side til organisationsplanen og nedenstående opstilling.

Samtidig er det blevet besluttet, at der for hver af puljerne skal udpeges en ordførende bestyrer og en puljeafregningscenterleder.

Den ordførende bestyrer skal af bestyrerne for enhederne i puljen vælges for en halvårlig periode ad gangen - dog således, at den bestyrer, som vælges for 1975, fungerer hele året ud.

Indenfor hver pulje har »ordførende bestyrer« det formelle ansvar for, at puljesamarbejdet fungerer i forbindelse med puljeafregningscentret, personalerokering og lokale markedstiltag.

For »puljeafregningscenterlederen«, som skal referere til den af puljens bestyrere udpegede »ordførende bestyrer«, er der udarbejdet

PULJE 5	PULJE 6	PULJE 7	PULJE 8	PULJE 9
Taastrup Taastrup Station Hødehusene Albertslund Albertslund Vest Brøndbyøster Brøndby Nord Rebæk Sø Brøndby Strand Brøndby Strand Center Greve Strand Ishøj Strand Vallensbæk Hundige Storcenter Glostrup K.A.S. Herstedøster PAC: Industri-Afdelingen	Vanløse Lindevangs Grøndals Godthåb Frederiksberg Hospital Gammel Kongevej Hostrups Have Frederikssundsvej Bellahøj Brønshøj Nørrebro Station Mimersgade Bispebjerg Hospital Bispebjerg Gyldenløvesgade Falkoner Hillerødgade PAC: Mimersgade Afdelingen	Sølvtorv Kommunehospital Rigshospital Tagensvænge Nørrebro Rantzausgade Nørre Alle Borups Alle Nordhavn Aarhusgade Østerbro Taasingegade Bredgade Kultur St. Kongensgade PAC: Nørrebro Afdeling	Valby Vigerslev Strandmarks Avedøre Stationsby Hvidovre Hvidovre Torv Folehave Grønttorv Sydhavns Hammelstrupvej Nordens Plads Vesterbro Enghavevej Sønder Boulevard Hovedbanen I og II Osborne Air Terminal PAC: evt. Ottiliavej	Christianshavn Holmbladsgade Langebro Islands Brygge Sundby Brydes Alle Wittenberggade Tårnby Park Dragør Kongelundsvej Amagertorv Gammeltorv/Rådhusplads Kontoret/Stormbro Vesterport/Spies Kt. PAC: Gammeltorv

Samarbejdet i personalepuljer udvides nu

en stillingsbeskrivelse dækkende følgende formål:

- P.A.C.-lederen skal lede det daglige arbejde i puljeafregningscentret efter de retningslinier, som vil blive nedfældet i en forretningsorden.
- P.A.C.-lederen skal sikre, at de til puljeafregningscentret afgivne ressourcer udnyttes fuldt ud.
- P.A.C.-lederen har ansvaret for, at kvaliteten af produktionen i puljeafregningscentret er i orden.

Med hensyn til det videre puljesamarbejde er det i de foreløbigt udarbejdede handlingsplaner forudsat, at de nyetablerede personalepuljer

nr. 3 – den tidligere Klampenborg-pulje suppleret med en række nye enheder og puljeafregningscenter i lokale på Jægersborg Allé hos Ordrup-Charlottenlund Bank og

nr. 4 – den tidligere Ballerup-pulje suppleret med en række nye enheder og puljeafregningscenter i lokale hos Industri-Afdelingen,

skal være godt i gang med puljesamarbejdet i den indeværende sommerferieperiode, medens de øvrige puljer først successivt vil komme i gang i løbet af efteråret.

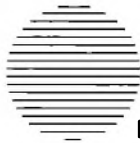
Puljeafregningscentre i puljerne 3 og 4 er indrettet og bemanded, og de første arbejdsopgaver er påbegyndt centraliseret, jfr. bestyrer Jeppesens indlæg. For bestyrerne i de øvrige enheder har der allerede været afholdt en række orienteringsmøder, og de enkelte puljer er blevet anmodet om at vælge »ordførende bestyrer« for den første periode, samt overfor Personale-Afdelingen at udpege emner til puljeafregningscenterleder; desuden har de enkelte puljer givet indstilling om, hvor man mest hensigtsmæssigt indretter puljeafregningscenter.

I forbindelse med tildelingen af nye opgaver til puljeafregningscentre kan nævnes, at der er truffet beslutning om tilbageførsel af ordningen med centralafregningen på

STATUSMØDE I PULJE 3. Bestyrerne, med Atke som ordførende, samlet med PAC-lederen, Anny Post, og repræsentanter for Hovedsædet. Juni 1975.



Ottiliavej for københavnske enheder. Desuden er der på lidt længere sigt overvejelser om yderligere decentralisering af nuværende Ottiliavej funktioner – her kan nævnes checkkodning, afsendelse af telex, udbetalingsordrer etc.



**Fra
arbejdet i praksis
af V. Jeppesen
ordførende bestyrer i pulje 4**

På basis af erfaringer fra puljeforsøget i 1974 er den tidligere Ballerup-pulje udvidet og omfatter nu 16 afdelinger.

Puljen beskæftiger ca. 170 medarbejdere inklusive personalet i puljeafregningscentret, der har lokale i Industri-Afdelingen.

Da direktionens beslutning om det nye puljesamarbejde forelå, blev der fastlagt en handlingsplan, som foreløbig i vor pulje rækker frem til oktober 1975.

Samtidig blev der etableret arbejdsgrupper – sammensat af medarbejdere fra puljen og hovedsædets stabsafdelinger – som på de nedenfor beskrevne delområder skulle ud-

arbejde oplæg til godkendelse af bestyrergruppen og hovedsædets arbejdsgruppe.

Ved godkendelsen af disse oplæg (skitser til nye forretningsordener) er der taget hensyn til kundemæssige, personalemæssige, tekniske og sikkerhedsmæssige konsekvenser af de ændrede arbejdsgange.

Puljesamarbejdet dækker 3 hovedområder: 1. puljeafregningscentret (PAC 4), 2. personalerokering og 3. lokale markedstiltag.

1. Puljeafregningscentret

Indtil videre er følgende afregningsfunktioner m.v. omlagt eller under omlægning til ekspedition i PAC:

Checkclearing: alle kontrolfunktioner bortset fra den stikprøvevise underskriftskontrol, som fortsat udføres i den pågældende afdeling.

Valuta: trasseringer på udlandet
payment orders
købte tratter
overførsler til udlandet i udenlandsk valuta (senere forventer vi også at kunne overtage overførsler fra udlandet, som for tiden ekspederes på Ottiliavej)

Veksel-diskontering: nydiskontering og omsætninger

Huslejer: puljens huslejer afregnes fra PAC

Stående ordrer: konto til konto overførsler

EDB huskejournaler
øvrige stående ordrer
(betaling af terminsydelser m.v. omlægges fortsat så vidt muligt til PBC)

Lån og kreditter: udskrivning af kundeafregninger m.v.
nye lånedokumenter og pantebrev m.v.

påtegninger om forhøjelse eller ændret afvikling/sikkerhed
studielån
garantier
byggelån
omprioriteringer (lånesager)

Opbevaringsdepoter: denne funktion skal efter handlingsplanen omlægges til PAC 4 fra 15/8-75. For at få de første erfaringer har vi dog pr. 1/6-75 omlagt 4 prøveafdelinger, som har afgivet følgende funktioner:

- a. kontrol med indgåede terminsydelser m.v.
- b. EDB registrering af nye pantebrevsindgange samt kontrol af betingelsesblade og depotjournaler.

Når COM fra efteråret indføres for depoter, finder vi det hensigtsmæssigt at overføre afdelingernes opbevaringsdepoter (ikke let realisable effekter) til fysisk opbevaring i PAC 4.

Selv om de ovenfor nævnte funktioner generelt henlægges til ekspedition i PAC, skal man naturligvis stadig hjemme i afdelingen kunne imødekomme særlige kundeønsker på stedet.

2. Personalerokeringen omfatter

a. bemanning af PAC 4, som til efteråret beskæftiger ca. 15 medarbejdere inklusive puljeafregningscenterlederen, fuldmægtig Bjarne Kjærsgaard, hvis nærmeste overordnede er ordførende bestyrer.

b. Vikartjeneste i akutte situationer. Det daglige ansvar for vikarer til PAC 4 og puljeenhederne er delegeret til 3 grupperokeringsledere, for tiden souscheferne i Glad-saxe, Rødovre Centrum og Herlev Torv.

c. Flere uddannelsesstilbud. Puljeafdelingernes elever skal efter 1 års tjeneste i afdelingen sikres et uddannelsesmæssigt ophold af mindst 6 måneders varighed i PAC 4.

Derudover har puljens øvrige medarbejdere, herunder også deltidsansatte, mulighed for at gøre kortere eller længere tjeneste i PAC eller i en anden puljeenhed – enten med henblik på speciel jobtræning, eller måske ud fra ønsket om at ændre en personlig udvikling i banken.

jens enheder og puljeafregningscentret.

Som vurderingsgrundlag anvendes bl. a. Personale-Afdelingens månedsoversigt over bemanningsforskelle, som drøftes på bestyrermøder.

3. Lokale markedstiltag

For at opnå størst mulig salg- og serviceeffekt er der etableret en markedsgruppe, der som arbejdsgrundlag har en handlingsplan baseret på den årlige budgetlægning i afdelingerne og centralt initierede kampagner.

Markedsgruppens ledelse er for tiden delegeret til bestyrer Poul Jørgensen, og gruppen er i øvrigt sammensat af MK medarbejdere med puljens konsulent som sekretær.

Ved gennemførelse af markeds- og salgsaktiviteter udnyttes først og fremmest puljens eget medarbejderpotentiel, men der kan også hentes ekspertise i hovedsædets stabsafdelinger.

Det centrale i markedsgruppens arbejde ligger i koordinering og fremme af puljeenhedernes lokalindsats, som bl. a. følges ved regelmæssig udsendelse af samlede oversigter over kontoudvikling.

Blandt andre opgaver kan nævnes fælles presserelationer, fælles annoncering i lokalblade eller mere målrettet annoncering i foreningsblade.

Desuden har markedsgruppen ansvaret for den markeds-mæssige kommunikation i puljen.

Efter den afsluttede forsøgsperiode er vi nu godt i gang med det konkrete puljesamarbejde.

På det korte sigt har vi lært hinanden nærmere at kende, og der er ved fælles indsats fundet frem til nye arbejdsrutiner, som indebærer forenklinger og besparelser.

I det længere perspektiv forestiller jeg mig, at stadig flere opgaver må kunne delegeres fra enhederne og hovedsædet til puljeafregningscentret.

Når vi afskaffer eller reducerer en stor del af det administrative arbejde i afdelingerne, får vi bedre tid til det egentlige bankarbejde, den direkte kundebehandling.



PAC 3. Puljeafregningscentret for pulje 3, indrettet i eget lokale i Ordrup-Charlottenlund Bank.

Derved koncentrerer tillige den EDB-mæssige ekspertise ved indberetninger, og der opnås relativ uafhængighed af periodisk spidsbelastning i enhederne.

d. Udligning af personalemæssigt overskud/underskud i puljens enheder.

Puljens ressourcer skal fordeles mest hensigtsmæssigt mellem pul-



Den rette hylde ... endnu en gang

I sidste nummer af Vor Bank causerede bedriftslæge Ludvigsen over emnet: at komme på den rette hylde her i livet. Herunder omtaler hr. Ludvigsen også det at acceptere sig selv, hvilket skulle være noget meget vanskeligt. Jeg tror ikke, at det er vanskeligt at acceptere sig selv (selv om det til tider måske kan virke ret så nedslående!), for hvis vi ikke gjorde det, ville vi være huse, der er splidagtige med sig selv, og sådanne huse må nødvendigvis falde! Jeg vil mene, at inderst inde er enhver udmærket klar over sin situation, sine evner, faglige kunnen og menneskelige formåen, i det hele taget sin ståplads i forhold til omgivelserne.

Jeg tror, der er en anden accept, der er af endnu større betydning, nemlig at ens omgivelser accepterer én som det menneske på godt og ondt, som vi alle er. Hvis vi blot i vor hverdag ville være mere forstående over for hinanden, mindre fordomsfulde, og mere hjælpsomme, så ville meget være nået. Et menneske, der lever i konflikt med sine omgivelser på grund af manglende forståelse (accept), det være sig i familien eller på arbejdspladsen, er jo udsat for et sådant pres, at

hans indsats på familiefrenten eller på jobbet ikke kan blive tilfredsstillende; alt for mange kræfter skal anvendes til at forsvare sig eller til at spille en anden rolle end den, ens natur nu en gang har givet én ikke at spille men at gennemleve.

Derfor, prøv at gøre en indsats for at acceptere din næste, han sidder måske kun få skridt fra dig. Først når et menneske føler, at det er blevet accepteret af sine omgivelser, vil man kunne tale om at være kommet på den rette hylde. Det er nemlig ikke tilfældigt, om man havner på den ene eller den anden plads her i livet, men det er desværre tit et tilfælde, om man bliver accepteret og dermed kan sige, at man er kommet PÅ DEN RETTE HYLDE.

Eilif Christensen

Udlands-Afd. / Korrespondancen



Hul i hovedet?

En tidligere kollega, som er gift med en handelsbankmand, fortæller, at man engang i hendes afdeling havde annulleret en checkkonto. Da man ikke umiddelbart kunne se, at de resterende checkblanketter var blevet tilbageleveret, skrev man til kunden (læge ved et hospital) og bad ham returnere dem, hvilket gav følgende svar: Jeg meddeler Dem herved, at de omtalte checkblanketter blev annullerede ved gennemhulning af assistenten i banken.

Personlig vurdering

Tilbage til den tid, da titlen »justitsråd« endnu fandtes, kom en justitsrådinde en dag ind i banken med et maleri forestillende justitsråden. Billedet var malt af en kendt kunstner og skulle nu anbringes i depot for sommeren. Billedet var omhyggeligt indpakket og forseglet, som det sig hør og bør, og bankfunktionæren målte omfanget af pakken op, beregnede gebyr og skulle skrive kvittering. »Ja, fru ju-

stitsrådinde, så mangler vi blot at få noteret værdien . . .«. Hvortil justitsrådinden svarede: »Værdien?? Værdien!!! Justitsråden kan ikke vurderes«.

Hvad hjertet er fuldt af . . .

En anden læser genopfrisker en hændelse, som sikkert vil være ældre medarbejdere bekendt. En ældre dame henvendte sig ved Hovedkassen for at få indløst en check. »Har De noget legitimation?«, spurgte kassereren. Damen stod lidt og rodede i sin taske og lagde så en femmer på skranken. Kassereren så forundret på sedlen. »Hvad skal jeg med den?«. »Jeg synes, De spurgte, om jeg havde noget til Indre Mission«!

Erhvervshæmmet

Vor iøvrigt troværdige mand i Odense beretter, at en kollega, som er vant til at beskæftige sig med udlån, har taget et fritidsjob som tankpasser. Den første dag på jobbet rullede en vogn op foran tanken, og føreren bad om 30 liter benzin. »Hvor langt skal De?«, spurgte tank- og bankmanden. »Til Fredericia«. »Nå, men kan De så ikke klare Dem med 20 liter?«.

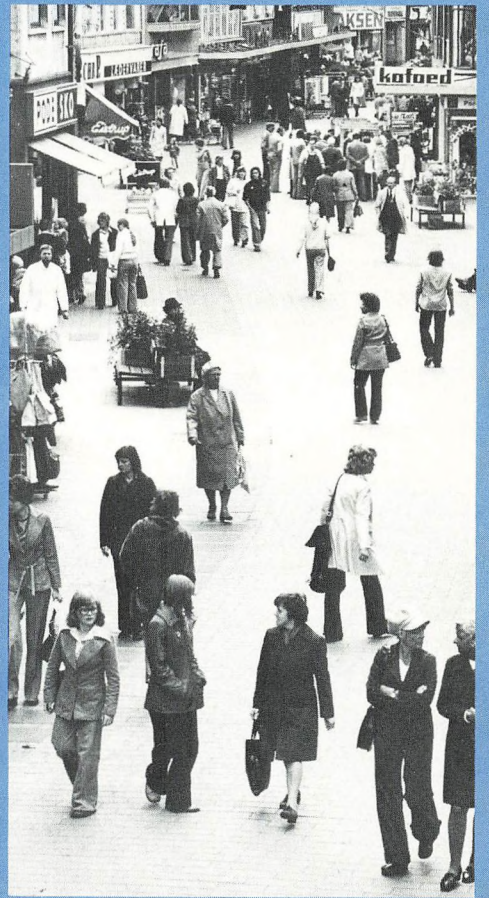
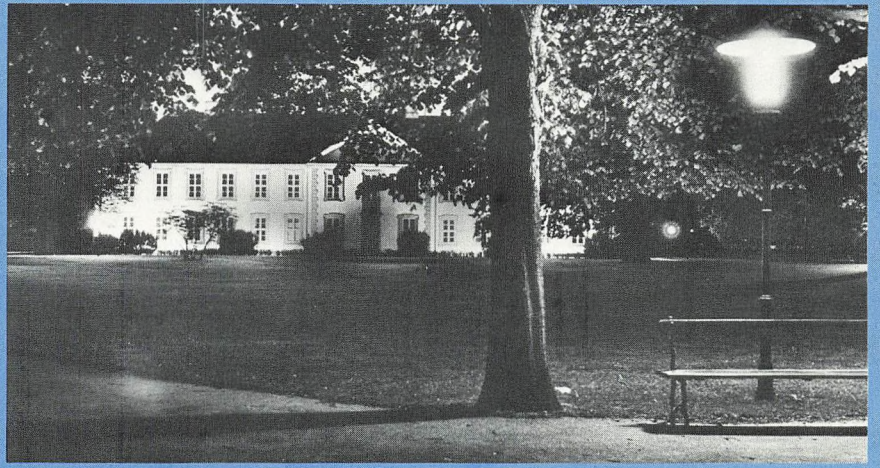
Det rimer på kvaj

En nærlæsende kollega i Gentoftofter citerer fra vort majnummer side 20: »Den 20. februar flyttede Hovedbanegaard afdeling det meste af sit graj . . .« og tilføjer: Jeg »graj«, da jeg læste det.

Redaktøren beklager fejlen.

Månedens præmie

Skrive- og trykfejl er åbenbart et godt middel til at få læserne til at reagere. Nostalgien har også sat sit præg på denne rubrik, og historier af ældre dato er da også fortsat velkomne. Men forhåbentlig er vore dages bankliv ikke blevet så trist, at der ikke mere sker pudsige ting, som er værd at fortælle videre. Altså, bidrag modtages fortsat med tak af J. Krisand, EDB-Afdelingen/Systemudvikling. Belønningen er i heldigste fald en flaske, sådan som Carl Hansen, Gjentofte, denne gang ved lodtrækningen har vundet en dejlig flaske Dubonnet.



Med i billedet da en fantastisk udvikling skabte det næststørste industriområde i Danmark

Den 1. juli 1875 åbnede Handelsbanken i Odense
som en beskeden filial i en beskeden by.

Gennem de 100 år har den fulgt - og haft indflydelse
på - byens og omegnens stærke ekspansion

Handelsbanken i Odense.

Torsdage den 1ste Juli aabner Kjøbenhavn's Handelsbank en Filial i Odense paa
Vestergade Nr. 45 under Navn af

„Handelsbanken i Odense“,

der vil være aaben hver Søndag fra Kl. 10 til 2.

Banken, for hvis Forpligtelser Kjøbenhavn's Handelsbank hæfter i Overensstemmelse
med det udstedte Reglement, forestaaes af Hr. Grosserer **M. Prøvensen** som For-
retningsserer og Kasserer. Bogholder er Hr. **P. Waldtlow**.

Handelsbanken i Odense udfører alle almindelige Bankforretninger, saasom:
at modtage Indskud, saavel paa Sparekassetilkaar, som paa Opsigelse og Fulid,
at diskontere indenbys Vexler,
at købe og sælge Vexler paa Indlandet og Udlandet,
at give Laan paa 1 til 6 Maaneder mod haandfaaet Pant,
at give Laan eller Kredit i løbende Regning mod Selvskyldnerkavtion eller Skadesløsbrev,
at købe og sælge Obligationer og Aktier,
at købe og sælge fremmed Munt,
at ndstøde Vexler og Kreditbreve paa de større udenlandske Pladser.
Kjøbenhavn's Handelsbank i Juni 1875.
W. C. E. Spønneck. **Levy.** **A. E. Helmann.**

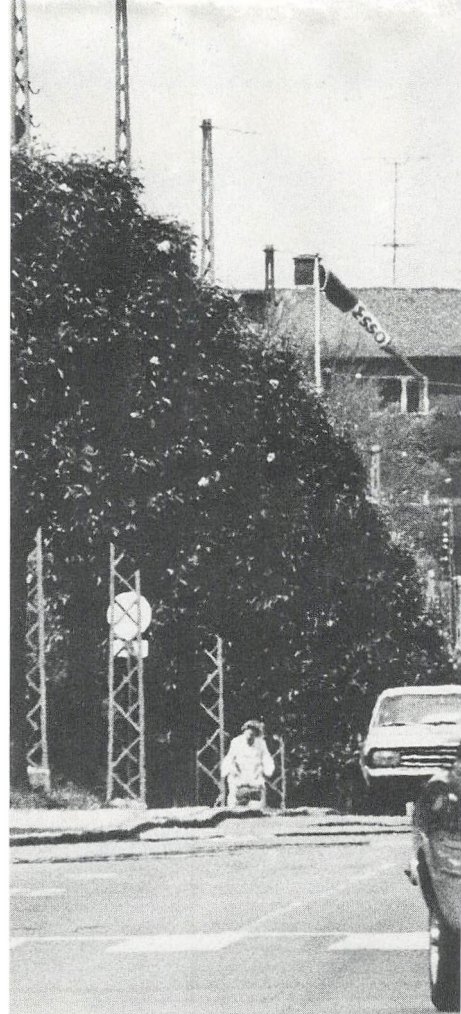
ANNONCEN skabte såvist ikke
det store røre i Odense. Der var al-
lerede andre – og større – banker i
Vestergade, og filialen af den kun
et par år gamle Kjøbenhavn's Han-
delsbank lå endda på en beskeden
førstesal.

Men *Hr. Grosserer M. Prøvensen*
var en dygtig mand, og længe va-
rede det ikke, før han havde skabt
forbindelse med det fyenske er-
hvervsliv.

Nu må det siges, at byen selv var
ret beskeden med sine 17.000 ind-

byggere: et lille, hyggeligt samfund,
en etatsråds-by ved en idyllisk å, –
men også (ligesom banken) med vi-
sioner og latente kræfter, med en
industri, der skulle ekspandere
enormt i de følgende årtier.

I dag er Odense med sine 168.000
indbyggere Danmarks næststørste
industriområde, en by på ca. 30.500
ha. med ca. 64.000 boliger, 39 kom-
munale og 10 private skoler, hvor
1.600 pædagoger underviser ca.
27.000 elever; med 3 gymnasier,
handelsskole, teknisk skole, univer-



sitet, 17 voksen- og 38 skolebiblio-
teker med godt og vel en halv mil-
lion bøger; med 6 museer, 15 ho-
teller og moteller og et samlet vej-
net på næsten 700 km.

I 1875 stod bysamfundene på
tærsklen til en udvikling, kun de
færreste anede og ingen kunne
overskue. I byen, der havde hædret
sin store, mærkværdige søn, vaske-
konens *Hans Christian*, 8 år i for-
vejen, levede man hverdagens liv i
en rolig rytme, men i de kommende
årtier skulle store ting ske, – og
Handelsbanken i Odense skulle
komme til at spille sin betydnings-
fulde rolle i den udvikling, som
fortsat præger det odenseanske by-
samfund.

BILLEDERNE PÅ NÆSTE SIDE: Poge-
strædes hygge med Gæstgiveriet »Port
Arthur« er afløst af det moderne bymiljø,
Klingenborg, omend bankens røde byg-
ning står endnu . . . Ekspeditionslokalet
i Vestergade og bankens første domicil
på 1. sal viser de 100 års udvikling.



En levende by i nært samarbejde med en levende bank

*Handelsbanken i Odense arbejder som
en lokalbank, men med storbankens styrke og
vidtstrakte internationale forbindelser*

HANDELSBANKEN i Odense har med sin store bankbygning på Vestergade og sine 9 afdelinger ud over byen alle betingelser for at varetage sine opgaver som lokalbank.

Banken beskæftiger ca. 200 medarbejdere, heraf ca. 90 i Vestergade. Uddannelsen er omfattende, ikke mindst fordi banken lægger vægt på den vejledende og rådgivende virksomhed, der påhviler moderne bankfolk.

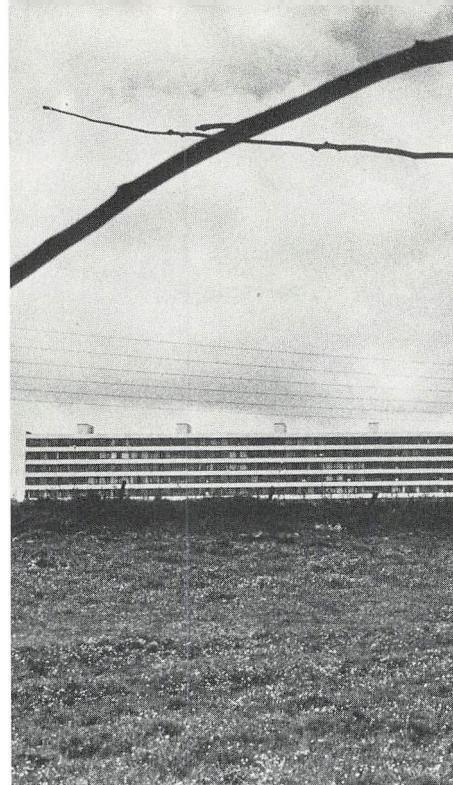
Gennem sine 100 år har Handelsbanken i Odense haft 10 chefer (indtil 1928 var titlen: forretningsfører): M. Prøvensen (1875-88), A. Detlefsen (1888-97), Olaf Hansen (1897-98), N. F. Ravn (1898-1900), A. Raffenberg (1901-28), L. N. Ditlevsen (1928-38), H. Hoffmann (1938-46), S. Sloth (1946-64, i samarbejde med V. Smith 1956-60 og med Gunner Petersen 1960-64), Gunner Petersen fra 1964 (i samarbejde med C. E. Strarup Jensen fra 1974).

En lang række af Fyens kendte personligheder hargennem årene været medlemmer af Tilsynsrådet, hvis medlemmer i dag er direktør Karl Hastrup (formand), kammerherre, hofjægermester Carl-Johan lensgreve Bernstorff-Gyldensteen, adm. direktør, civilingeniør Bjørn Bertelsen, direktør Aage Moth og direktør Paul Grønberg Christensen.

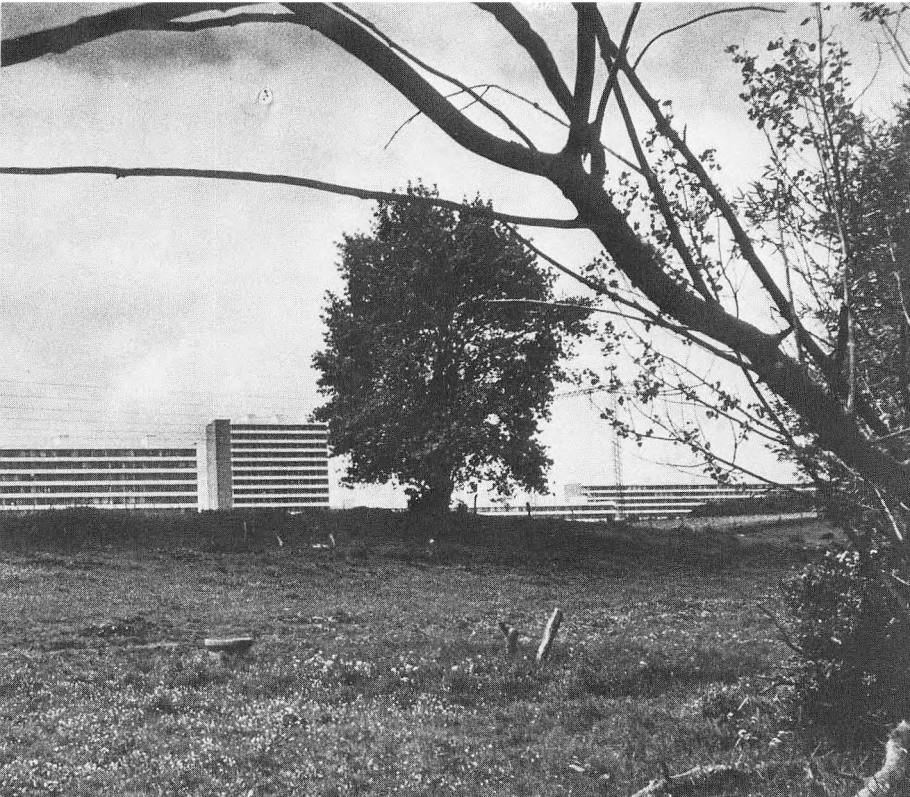
»Byens og bankens udvikling i de senere år har været bemærkelsesværdig,« siger direktør Gunner Petersen. »Vi har et udstrakt samarbejde med industrien, engros- og detailhandelen, håndværket, advokaterne, boligbyggeriet og de offentlige virksomheder ligesom med kommunen og amtskommunen og organisationerne. Jeg tror også, at jeg kan sige, at vore mange private kunder er glade for at komme hos os. Vort motto er jo, at ingen kunde er for stor og ingen kunde er for lille, og »for lille« hentyder forøvrigt ikke blot til kontoen! Vi er glade for at se børn i banken og forsøger i vor indretning af lokalerne at skabe et børnevenligt miljø. Vort samarbejde om studielån til de unge og vore praktikantkurser for elever fra byens skoler skaber også en god og tillidsfuld kontakt.«

Direktør Strarup Jensen tilføjer, at det jo også giver kunderne en udpræget fordel, at banken som filial af Handelsbanken med dens internationale forbindelser kan løse globale opgaver. Ikke mindst for industrien, som i Odense er så stærkt eksportrettet, har det stor betydning. Men også for den private kunde kan det være værdifuldt.

»Som alle store, moderne banker arbejder vi intenst med rationalisering af rutinearbejde,« siger direktør

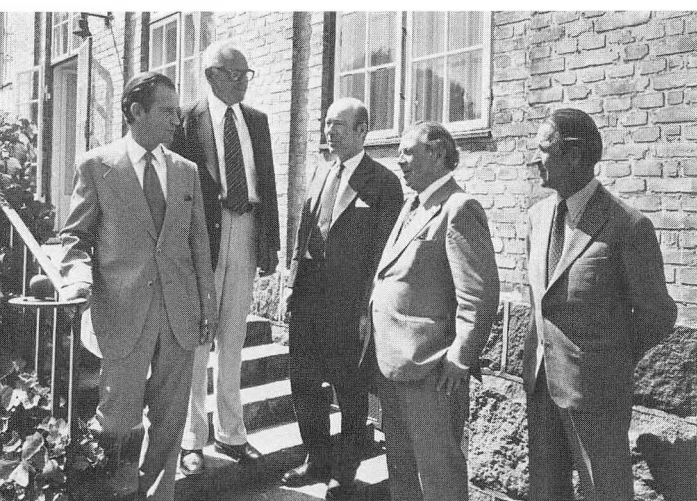
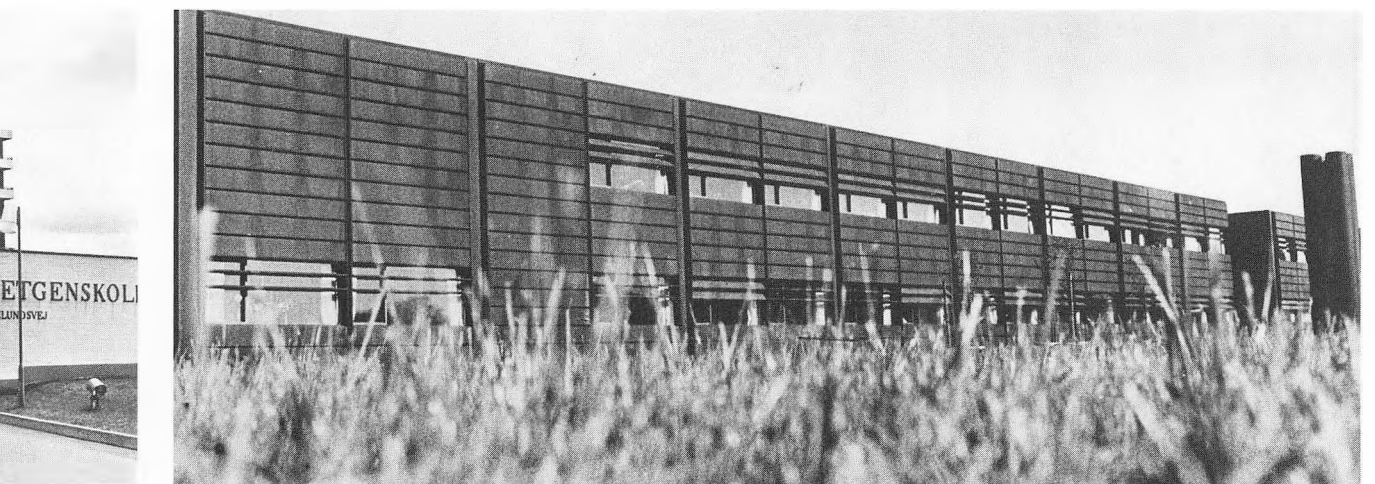


tør Gunner Petersen. »Dette har i høj grad til formål at give os mere tid til kundebetjening. Rådgivning blandt andet om budgetlægning og om opsparingsmuligheder er et mere og mere fremherskende træk i bankens kundebetjening, som også er med til at befæste forholdet til vore kunder og deres glæde ved at komme i Handelsbanken i Odense.«



Udsigt mod Vøllmose, 3½ km øst-nordøst fra bycentrum. Vøllmoseplanen omfatter 300 ha og vil fuldt udbygget indeholde 5.000 boligenheder, 2 skoler, et gymnasium, en kirke, en sportshal og et idrætsanlæg.

Forneden t.v.: Tietgenskolens nye afdeling med plads til 800 elever på dagskole foruden aften-skoleeleverne. --- Herunder: Odense Universitet.



Tilsynsrådet, som Handelsbanken harknyttet til filialen i Odense som bindeled til lokalsamfundet. Fra venstre direktør Bjørn Bertelsen, direktør Karl Haustrup, kammerherre, højjægermester Carl-Johan lensgreve Bernstorff-Gyldensteen, direktør Paul Grønborg Christensen og direktør Aage Moth.



Direktørerne Gunner Petersen (t.h.) og C. E. Strarup Jensen ved et af bankens mikrofilm-apparater, der overflødigger bogføringsmateriale på papir. Den 1. august afløser Strarup Jensen Gunner Petersen, som falder for aldersgrænsen.

Handelsbanken er "banken lige i



PENGE FRA ODENSE: Denne sølvpenning blev udmøntet i Odense for ca. 930 år siden af møntmester Alfnod. Billedet viser en vikingefyrste. Knud den Store (ca. 1000-1035) oprettede en møntsmedje i Odense, og der blev smedet mønter på Fyn, indtil Knud den Hellige (ca. 1040-86) lavede tvungen pengeombytning og vel også af den grund blev myrdet i St. Albani Kirke i Odense. Mønten her er fra Møntergårdens udstilling.



GODT REGNESTYKKE: Denne sparebøsse fra århundredskiftet viser bankens daværende hovedindgang og er et smukt stykke håndværk. Den ledsages af dette vers: »At to og to er fire, / man lærer i sit Hjem, / men Hjemmesparebøssen / gør to og to til fem.«

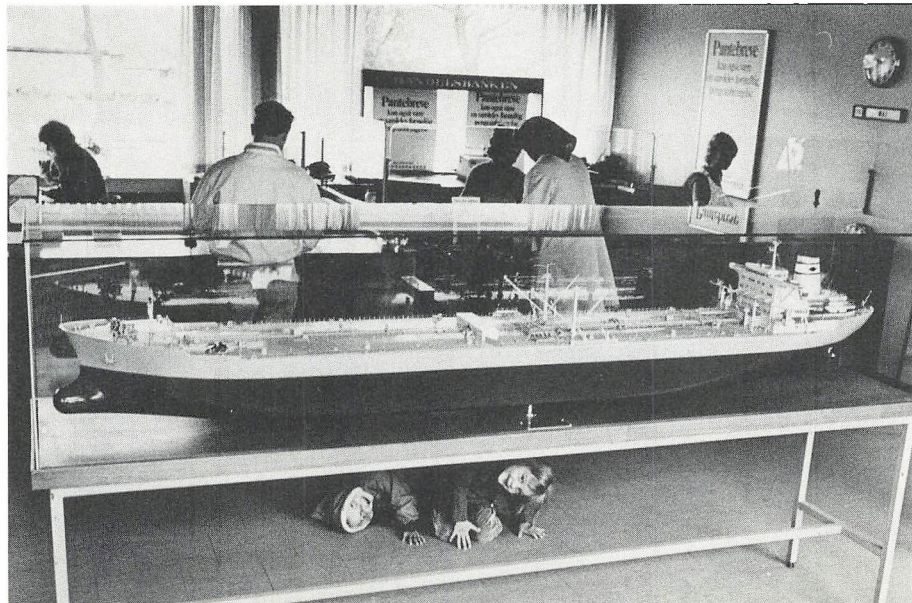
Tarup Afdeling. Etableret 1958.
Bestyrer: Jørgen Bender.



Skibhus Afdeling. Etableret 1957.
Bestyrer: Finn Olesen.



Munkebo Filialen. Etableret 1960. Bestyrer: Erik Gløe.
Skibsmodellen: M/T Stavik fra Lindøværftet.



i Odense nærheden”

Hver af de 9 afdelinger af Handelsbanken i Odense er i bedste forstand »banken lige i nærheden«, og forholdet mellem bankens medarbejdere og kunderne beskrives bedst som et godt bekendtskab. Børn og voksne modtages og bistås med smil og hjælpsomhed.



Næsby Afdeling. Etableret 1960. Bestyrer: Hans M. Bossen.
(Børnene lytter til »Kaj og Andrea«!)



Tarup Center Afdeling. Etableret 1969.
Bestyrer: Jens T. Grønbech.



Hjallesevej Afdeling Etableret 1957.
Bestyrer: Børge Mortensen.



Dyrup Afdeling. Etableret 1975.
Daglig leder: Sv. Tang Lassen.



Bolbro Afdeling. Etableret 1957, flyttede 1973.
Bestyrer: Kaj A. Hansen.

Dalum Afdeling Etableret 1956 og totalt ombygget 1969. Bestyrer: Per Thede.





Projekt FIRS - også Per

Resumé af personalechefen, vicedirektør M. Dyhr's indlæg på chefmødet d. 5. maj.

I forbindelse med gennemførelsen af projekt FIRS opstår der for personalefunktionen to problemsæt, et i forbindelse med uddannelsen – og det er det, der volder de færreste vanskeligheder – og et vedrørende den personalepolitik, som bliver konsekvensen af den nye tekniks indførelse.

On line systemets indførelse rejser naturligt spørgsmålet om, hvordan medarbejderprofilen skal være, når den nye teknik er en kendsgerning. Dette har gennem nogen tid optaget os meget, og jeg er glad for at kunne sige, at der nu er enighed om, at vi også i fremtiden skal anvende bankuddannede medarbejdere til betjening af vore kunder. Dette gælder såvel ekspedienterne ved skranken som medarbejderne »bagved«, der skal tage sig af mere tidskrævende ekspeditioner.

Der er ikke hermed taget stilling til, om der skal ansættes elever til uddannelse, eller om vi skal forsøge at uddanne andre medarbejdertyper, det er et problem, der ligger ret langt ud i fremtiden, fordi vi – når 1. fase af FIRS projektet er gennemført – vil have mere end ri-

geligt bankuddannet personale til bemanning af terminalerne.

Med klarhed over medarbejderprofilen bliver det næste spørgsmål: hvem og hvor mange skal uddannes til at betjene on line terminalerne? Mens det ved indførelsen af EDB i banken kunne accepteres, at visse medarbejdergrupper kun satte sig nødtørftigt ind i det nye system, kræver on line systemet, at alle i hver enkelt enhed – fra chef til yngste elev – får nøje kendskab til brugen af terminalerne. En væsentlig del af rationaliseringsgevinsten ligger netop i, at den medarbejder, som træffer beslutning i en sag, også gennemfører den ved indtastning på en terminal. Hvad cheferne angår er det meget vigtigt, at de har et nøje kendskab til, hvad der er registreret i databasen. Det kan nævnes, at hver enkelt medarbejder vil få et – strengt personligt – identitetskort, ved hjælp af hvilket terminalen registrerer, dels hvem der udfører ekspeditionen, og dels hvilke ekspeditioner den pågældende er bemyndiget til at foretage.

Alt i alt er der tale om, at omkring 3000 medarbejdere skal uddannes i FIRS-problematikken, inden systemet kan fungere i samtlige bankens enheder.

UDDANNELSES-Afdelingen er allerede i fuld gang med at tilrettelægge undervisningen, og det sker

naturligvis i nært og løbende samarbejde mellem Personale-Afdelingen (herunder Uddannelses-Afdelingen), FIRS-projektgruppen og Styringsgruppen for Projekt FIRS.

Undervisningen vil dels omfatte konverteringen, dels kommende nye dele til systemet og endelig situationen, når FIRS er gennemført. Specielt på de to sidste områder er der endnu kun tale om en skitse – meget lidt ligger fast endnu, og meget kan endnu ændres – og skønt berørt på chefmødet må Vor Banks læsere have referat heraf til gode til en senere lejlighed.

Undervisningen vedrørende konverteringen er derimod under helt konkret forberedelse, idet installeringen af de første on line terminaler påbegyndes i april 1976. Undervisningen kommer til at foregå i Store Kongensgade, på Ottiliavej og i visse filialer. Den vil for det første omfatte orientering om den tekniske baggrund for hele systemet og betjening af terminalerne. Men også anden uddannelse er nødvendig som følge af konverteringen: Enhver, der ekspederer ved en terminal – og det vil nok blive de fleste i mange enheder – skal have sin egen kassebeholdning og kommer i høj grad til at fungere som kasserer og må have de hertil nødvendige kundskaber. Endvidere bliver det ønskeligt at intensivere uddannelsen på hele kundeservice området – vi

»3000 medarbejdere skal uddannes i FIRS-problematikken, og uden Deres hjælp kan vi slet ikke klare de store opgaver hermed«, sagde direktør Dyhr i sin velkomst ved den årlige sammenkomst for de interne lærere fra hele landet.



onale-Afdelingens sag

Personale- og rekrutteringspolitikken vil medføre, at mange i en periode må tage en ekstra tørn - men det må være prisen for senere at undgå forflytninger og afskedigelser, siger direktør Dyhr.

må og skal se i øjnene, at fagskrankerne forsvinder helt i tiden fremover, og medarbejderne ved skranken må være så veluddannede rent bankmæssigt, at de af bankens produktmængde kan »fremtage« netop det, den enkelte kunde har brug for. Kun på den måde kan vi fastholde og udbygge vor kundekreds.

PERSONALEPOLITIKKEN får med FIRS en stramning på nogle punkter. Indførelsen af on line real time systemet betyder investeringer af meget store beløb i bygninger og teknisk udstyr, og det er klart, at det forventes, at disse investeringer vil resultere i besparelser af en vis størrelsesorden, når systemet er »kørt« ind. Teknikerne har beregnet en besparelse i personaleforbruget på omkring 15 %, så snart terminalerne er installeret, og efterhånden som flere og flere transaktioner bliver lagt over på FIRS-systemet, vil presset på personaleresourcerne aftage yderligere. Det er et naturligt ønske for banken hurtigst muligt at inkassere disse besparelser. Det har altid været vor opgave at søge at begrænse omkostningerne mest muligt, og denne opgave er blevet yderligere understreget i anledning af folketingets indgreb i bankernes indtjeningsmuligheder.

Banken har tidligere givet udtryk for håbet om, at den nuværende personalepolitik kan opretholdes, og vi har endog givet løfte om, at de løbende rationaliseringer og gennemførelsen af on line/real time systemet ikke vil medføre afskedigelser blandt bankens medarbejdere.

Men banken kan selvsagt ikke i 1980 stå med en stor stab af medarbejdere, til hvem der ikke er arbejde, fordi den ny teknik har fjernet en lang række funktioner, som hidtil har været udført mere eller mindre manuelt.

Vi står således over for et alvorligt fremtidigt problem, som vi dog kan søge at afhjælpe ved allerede

nu at tilrettelægge en sådan personalepolitik, at vi i rimelig grad foregriber de kommende års ændringer.

Konverteringen til on line systemet sker gradvis over en periode på nogle år, hvilket i et vist omfang afbøder vore vanskeligheder.

Det er hensigten, at der forud for konverteringen skal ske en vurdering (bl.a. på grundlag af normtallene) af, hvor stort et personale, der skal være i hver enkelt enhed under hensyntagen til de lettelser, som terminalsystemet byder på, og ved de første konverteringer i københavnske enheder vil det overskydende antal medarbejdere på konverteringsdagen blive flyttet fra de pågældende enheder og stillet til Personale-Afdelingens disposition.

Det er så tanken, at disse medarbejdere skal uddannes som instruktører, således at de kan deltage i arbejdet med omlægning af et yderligere antal enheder. På tilsvarende måde forholdes ved omlægningen af øvrige storkøbenhavnske enheder, idet dog en del af de »overskydende« medarbejdere efterhånden vil blive anvendt til at dække stillinger, som er blevet vakante på grund af den rekrutteringspolitik, som vi efter omstændighederne må følge i øjeblikket, og som jeg her kort skal skitsere.

Medens vi i en lang årrække har ansat mellem 200 og 300 elever om året, er det besluttet i år kun at ansætte 65. Samtidig er det bestemt, at der indtil videre ikke skal ske nyansættelser til erstatning for medarbejdere, der forlader banken.

Da det er vanskeligere at flytte medarbejdere fra provinsfilialerne end fra storkøbenhavnske enheder, er det nødvendigt at gå anderledes til værks i filialerne, og vi har derfor besluttet allerede nu at søge at ændre den mangel på balance, der kan konstateres mellem normtal og faktisk bemanning i provinsfilialerne på den ene side og storkøben-

havnske enheder på den anden. Medens der i København i dag generelt er tale om en mindre underbemanning, er der i filialerne en ikke ubetydelig overbemanning i forhold til normtallene.

Dette bl.a. er årsagen til, at vi har besluttet ikke at ansætte elever i filialerne i år, ligesom bemanningen af nye provinsenheder vil ske gennem forflytninger af medarbejdere fra andre byer.

Resultatet af denne politik kan meget vel blive, at vi i de kommende år vil se flere personalerokeringer i provinsen, end vi hidtil har været kendt med.

Vi søger nu helt bevidst successive at komme frem til en underbemanning i provinsen af en sådan størrelsesorden, at den faktiske bemanning på konverteringstidspunktet så nær som muligt svarer til den af on line systemet krævede bemanning.

Vi er klar over, at denne personale- og rekrutteringspolitik vil medføre, at mange i en periode må tage en ekstra tørn, men det må være prisen for senere at undgå spørgsmålet om forflytninger/afskedigelser, og vi tillader os derfor på forhånd at regne med vore medarbejders forståelse for denne problematik.

Vi er opmærksomme på, at indførelsen af den nye avancerede teknik kan blive et problem for nogle medarbejdere – navnlig blandt den ældste aldersgruppe. I denne forbindelse vil jeg pege på, at banken er indstillet på at imødekomme ansøgninger om førtidspensionering af medarbejdere fra det fyldte 60. år, såfremt en læges erklæring f.eks. udtaler, at vedkommende ikke har kræfter til at klare arbejdet i fuldt omfang.

Lad mig slutte med at sige, at den nye blanktskinnende terminal kun er et værktøj. Det vil stadig være mennesket, der er det centrale: kunden foran skranken og medarbejderen bag skranken.

Hvad enten man er A- eller B-menneske må dagen i gang, for arbejdet venter i banken. Der er mange måder at begynde sin dag på, og her fortæller vi om, hvordan nogle af Handelsbankens medarbejdere tager hul på den nye dag, passer hjemmets pligter – eller kondi'en! – og gør sig klar til at tage fat på arbejdsdagens mange opgaver.

DA'EN IGANG



TRAVLE FRU GRETHE

I et dejligt to etages gulstenshus på Michael Anchersvej i forstaden Højbjerg ved Aarhus bor familien Grethe og Erling Jensen med deres to børn, Michael på 10 år og Rikke på 9 måneder. Hun er kasserer i Aarhus filialens Frederiksbjerg Afdeling, og han er driftsassistent på en konfektionsfabrik i Aarhus. Så tidligt som kl. 6.00 står Erling Jensen op, både fordi han sætter pris på fred og ro til sine gøremål, og fordi han skal møde først. Gøremålene omfatter udover bad og barbering borddækning og tilberedning af familiens morgenmad – til de voksne nationalretten kaffe og franskbrød, til børnene cornflakes og øllebrød.

Skulle der være tid tilovers, kan man godt komme ud for, at husherren lister over til redskabsrummet i carporten for at se til et nyt bryg øl, som trænger til pleje. Smagsprøverne siges dog at vente til om aftenen. En halv time senere rejser Grethe Jensen sig – omend modvilligt – og pusler om sig selv og lille Rikke, medens spillevende Michael forlængst er oppe og fortvivlet leder efter kam, tandbørste, skolebøger, gymnastiktøj og hvad der nu ellers måtte have forputtet sig siden gårsdagen.

Klokken 7 er alle samlet til morgenmad i det hyggelige spisekøkken. Husfaderen er indstillet på at holde mund, hvis de andre vil tie stille, hvad de sjældent vil, så radioavisen går gerne tabt.

Efter morgenmaden forlader Erling Jensen selskabet for at tage til sit job i familiens Audi 60, hvis ikke fru forinden har ytret ønske om at disponere over den. I så fald er der jo linie 4.

Nu skal de sidste pligter rask fra hånden. Husets frue skal nettes, servicet fra morgenmaden skal i opvaskemaskinen (så husfaderen har noget at starte med, når han kommer hjem til aften), og vasketøj, som Erling Jensen har puttet i vaskemaskinen aftenen før, skal hænges op. Lille Rikke skal på potte overvåget og opvartet af storebror, der tålmodigt betragter dette som en kær pligt.

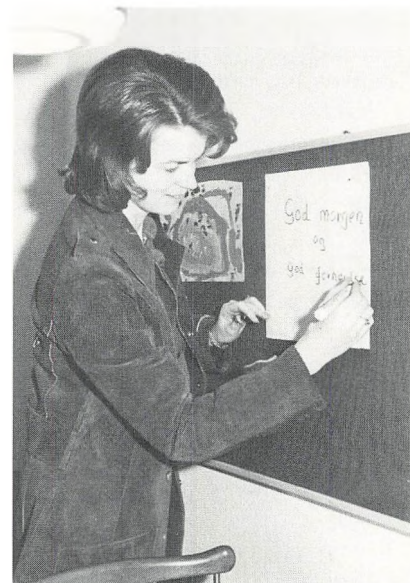
Inden Michael cykler til skole, må han stille til mønstring, og det sker, at han endnu ikke har fundet neglebørste, kam eller tandbørste!

Som den sidste forlader Grethe Jensen lidt før klokken 8 hjemmet – som regel med familiens andet køretøj, barnevognen, der bringer Rikke til sin plejemor. Dagen er igang, uden dramatik, men i den

normale trygge vane, som hver enkelt familiemedlem på sin måde har bidraget til.

OPVASK OG KÆRLIG HILSEN

Fru Aase Skafte, Aabenraa Filialen, der i banken er beskæftiget med depoter og udlån, har ikke fyraften,





GYS OG LØB

»Det lille kuldechock i havets friske bølger er en god start på dagen«, siger kontorchef Gert Petersen, Informations-Afdelingen. »Med et dejligt job som mit kræves der god fysisk form. En lang arbejdsdag – ofte med repræsentation på programmet – og en stadig færden mellem Uglemose og Nikolaj Plads kalder på en ekstra indsats for helbredet. Løbeturen efter det kolde gys hører med til kuren, der normalt står på i tiden fra 1. april til midt i november«.

DA'EN IGANG

når hun forlader banken om eftermiddagen.

Hun skal hjem og passe vognmandsforretningen.

Hendes mand, Børge Skaftte driver nemlig en vognmandsforretning med to store lastvogne, der kører med stykgods mellem Sønderjylland og København.

Han kører det ene lastvognstog til Spodsbjerg på Langeland, hvor han møder sin chauffør, der kommer fra København med en vognladning. De bytter vogne og kører tilbage til deres udgangspunkt.

I Skaftte-hjemmet eksisterer de traditionelle morgenproblemer ikke. Her er ingen avislæsende mand (han kom hjem kl. 2 med lastvognen og sover endnu). Telefonen kimer i fru Skafttes »træffetid« fra kl. 7³⁰–8⁰⁰, og postbuddet kommer med posten. Der er penge, nye ordrer og desværre også regninger.

Samtidig skal 5-årige Michael spise og klædes på, og der skal smøres mad.

Kl. 8¹⁰ bliver Børge Skaftte vækket, og fru Skaftte kører til banken efter først at have afleveret Michael i børnehaven. Til sin mand har hun da efterladt en kærlig hilsen – opvasken!

SADDIE'S VÆKKEUR

Kære læsere,

– dagen igang! Først må jeg lige fortælle, at jeg er blevet hjemmegående husmoder, efter at vi i december fik en dejlig søn. Og da Vor Bank nu bliver sendt til hjemmene og derigennem forhåbentlig har fået en bredere læserskare, er jeg altså stadig at finde på siderne, men nu i min egenskab af husmoder – gift med en bankmand – og ikke bankassistent. Af hensyn til almindeligt velbefindende vil jeg afholde mig fra madforslag og opskrifter.



DA'EN IGANG

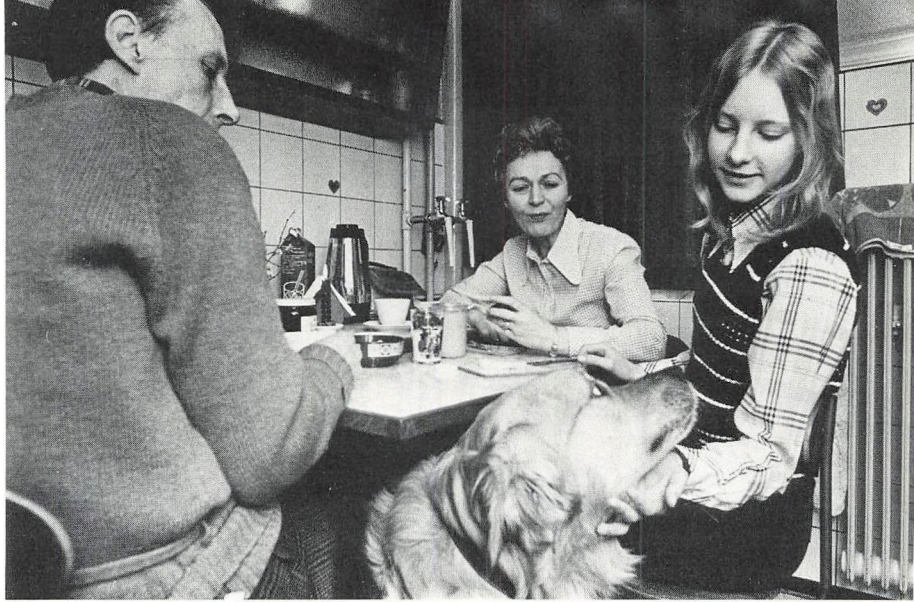
MORGENFRISKE MOR

»Det er Handelsbanken«. Enhver, der har ringet til Odense Filialen, vil nikke genkendende til stemmen.

De, der har været i Odense Filialen, vil også nikke genkendende til filialens telefondame, fru Henriksen. Men det er nok de færreste, der ved, at når fru Henriksen møder på arbejde, har hun været igang i 3 timer.

Inden vi ser, hvordan dagens 3 første timer forløber for fru V. Henriksen, må vi præsentere resten af familien. De er, far – farvermester Bent Henriksen, og Birgit, der går i 7. klasse, på 1. sal i villaen bor sønnen Peter og svigerdatteren Joan. Sidst, men ikke mindst er der hunden Pan, en stor flot retriever.

Fru Henriksens morgen ser sådan ud:



5⁴⁵ mor står op – starter kaffemaskinen – smører mad – giver Pan vand og mad – laver morgenmad.

6³⁰ mor vækker den øvrige familie, og man spiser morgenmad,

7⁰⁰ far læser avisen – Peter tager på arbejde – mor reder senge,

7¹⁵ Birgit lufter Pan,

7³⁰ far og Joan kører på arbejde, mor vasker op – vander blomster – gør lidt rent,

7³⁵ Birgit kører i skole,

8³⁰ far kommer hjem og kører mor på arbejde.

Efter sådan en start på dagen forstår man pludselig, hvorfor ordene så morgenfriske flyver i øret: »Det er Handelsbanken«.



VorMAD

VADUMS LANDSUPPE

Ingredienser:

1 fed suppehøne, 1/2 kg fars, okse- og flæske, 1 kg røget flæsk, 4 porrer, 3 gulerødder, 1 selleri, 1 stort løg, 1/2 kop ris, 10 jævne kartofler, groft salt, hakket persille, groft landbrød eller rugbrød, fransk sennep.

Tilberedning:

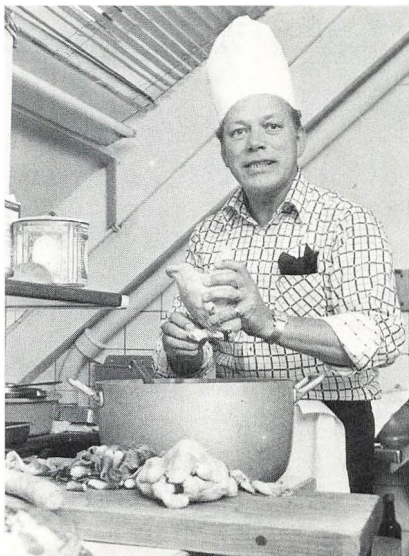
Høne og flæsk dækkes med vand, koges op, skummes omhyggeligt, og koges mørt. Når suppen koger, laves farsen, formes til to store boller, – og sættes på. Selleri, gulerødder, og porrer skæres i temmelig store stykker og koges sammen med løget møre på suppen.

1/2 kop ris tilsættes de sidste 15 minutter. Smages til.

Serveres i terrin eller gryde på bordet – hvor man selvfølgelig også trancerer høne, flæsk og farsbolle.

Masser af persille drysses i tallerkenen.

Groft rugbrød eller landbrød serveres til.



VADUM-OPSKRIFT PÅ HORN

Ingredienser:

1/2 kg smør, 1/2 kg mel, 1 1/2 dl vand. Fyldmuligheder: Abrikosmos, sveskemos, æblemos eller marcipan og hindbær.

Tilberedning:

Smør, mel og vand røres sammen og stilles koldt.

Rulles ud i 1/2 cm tykkelse. Skæres rundt om en stor tallerken, og skæres derefter i 6 trekanter, rulles med fyld.

Pensles med æg, pyntes med perlesukker, mandler eller nødder.

Bages ca. 15 minutter ved 225 gr. Ca. 26 stk.

Suppen er ikke klar--men smagen er olala! siger Hovedsædets populære køkkenchef, W. Vadum.

BANK

↑ UNDER BORDET

Vort ferie motto:

Til lands, til vands – til Vejers!

Man studser straks

Personaledirektøren har besluttet, at medarbejderne ikke må have for meget om ørerne i sommertiden. Der vil snarest blive udsendt cirkulære om den korrekte hårlængde.

Penge i kassen

Beholdnings-Afdelingen meddeler, at i det gode vejr forleden gik 27.914.849 gennem tælleapparaterne.



Rørende enig

– Det vil jeg ikke blande mig i, sagde køkkenchefen forleden, da menuen stod på biksemad.

Mere sport

I Vejlbj Afdelingen oplyser man, at så snart ferieperioden er overstået, vil man atter stå på spring i Idræts-højskole-kontoret.

Sportsnyt

Initiativtagerne til oprettelse af en Golfklub er indstillet på fra starten at etablere en slagkraftig bestyrelse. Derimod er man endnu ikke enige om, hvorvidt man skal satse på den Persiske Golf eller den Mexikanske Golf. Man vil derfor den 29. august starte med Korsør Nor.

Peter Logik

mener, at vore kolleger i Herning og Ikast nok er dem, der klarer sig bedst i sommervarmen. De er jo vant til heden! Jens Gavtyv: Hvad så med dem i Hedehusene?

Forslagskassen

Nr. 12517. Deltagerne fra Handelsbanken i årets Erimetageløb iklædes trøjer med stærke farver. Så stikker de straks af fra de øvrige. Heldigvis anonym.

Der er yderligere forslag i kassen.

Måske helt ud af jaketten

I næste nummer af Udlands Nyt tilrådes det rejsende til Sydøstasien, at de på grund af varmen straks bør fjerne vesten i det fjerne østen.

Og så var der

bankrøveren, der ville have mere af samme skuffe.

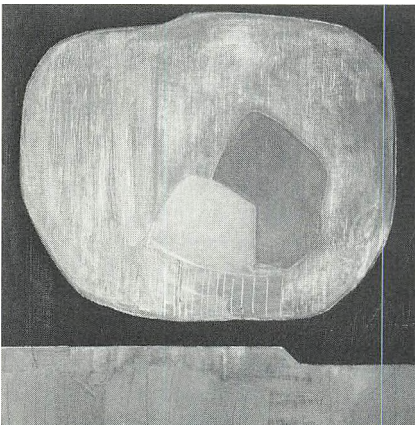


Lone Plaetner: «Landskab»

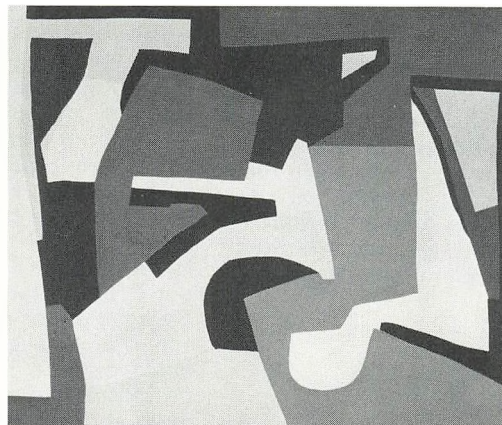


Kerstin Arndal: «Energie»

Bergliot Ragners: «Grandiosa»



Tytte Andersson: «Diminuendo III»

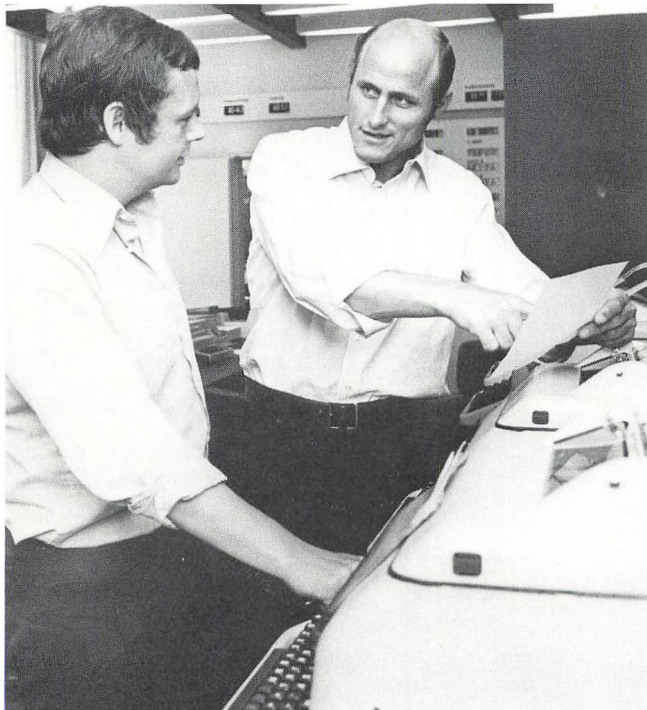


Kunstforeningen præsenterer

Det er vel ikke usædvanligt, at piger holder sammen – heller ikke når de er kunstnere. På Ottiliavej har vi i kantinen haft en særdeles seværdig udstilling af fire søde malerpiger, nemlig Tytte Andersson, Kerstin Arndal, Lone Plaetner og Bergliot Ragners. Normalt ville Kunstforeningen vel næppe have købt mere end et enkelt billede på en sådan samlings-udstilling, men med fire så begavede unge indså vi, at vi nødvendigvis måtte have et af hver. Vi præsenterer her de indkøbte billeder, der vil være med som gevinster til marts 1976. RUB.

P. S. De kan endnu nå at melde Dem ind i Kunstforeningen, ring blot til Rubin, Boks-Afdelingen, City.





Kontorchef Jan Raffel og prokurist H. Münter med Reuter-meddelelsen den 9. juni.

Arbitrage igen

Over fjernskriveren modtog udenlandske banker verden over den 9. juni en Reuter meddelelse om, at Handelsbanken fra den 10. juni atter fuldt ud ville være i arbitrage-markedet efter

15,13

•

16060b coco dk
minervafex ldn

attention jan raffel esse raffel

very delighted to hear you will be back in the market
as from tomorrow the market has missed you and your team

look forward to dealing with you again

regards from john brown and the grindlays dealing team

regards

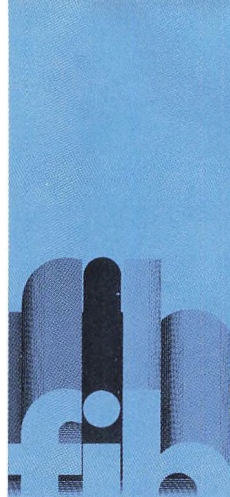
hallo

nom

henved et års begrænsning af valutaforretningerne under den stærke uro på markedet.

Arbitrage-Afdelingen kunne glæde sig over mange venlige tilkendegivelser i den anledning. Foruden ovenstående hilsen kan vi f.eks. referere telex fra das devisenhandels-team der bhf-bank: guten tag die freunde. wir gratulieren zu dem entschluss, sich wie-

der an der internationalen devisen-arbitrage zu beteiligen und heissen sie herzlich im kreise der »alten« willkommen. Og fra nordic-fex ldn: very pleased to see that the coco flag is going to be waved again, we hope to be in touch shortly. – Når vi nu vil være med igen, skyldes det, at en del sorte får er blevet sorteret fra. Kun de seriøse banker er tilbage, arbitragehandelen er i dag igen mere kommercielt præget og der handles mere fornuftige beløb, siger vor arbitragechef, kontorchef Jan Raffel.



Barcelonas borgmester og den spanske handelsminister José Luis Cerón med Danmarks ambassadør i Spanien, Axel Christiansen, på messens »danske« dag.

På Feria Internacional de Barcelona

Handelsbanken var blandt de 16 danske udstillere på den store årlige handels- og industrimesse i Barcelona, afholdt 3.-12. juni. Underdirektør F. Lumbye deltog i den officielle åbning, og vor stand betjen-

tes fra Udlands-Afdelingen samt af en repræsentant for bankens nyoprettede Madrid-kontor, Dietram von Schilcher.

Standen ydede service til de danske deltagere, var velbesøgt og hjembragte mange spanske henvendelser om handels-samkvem med danske virksomheder.



Penge for en god idé

For anden gang i Forslagskassens 2-årige levetid er et medarbejderforslag blevet præmieret med kassens maksimale præmiebeløb, 10.000 kr. Den nette sum er i juni tildelt fuldmægtig Ib Helmer Selnø, Indlånskontoet, for et forslag vedrørende ændringer i det bestående afregnings-system for afgifter. Siden starten har kassen modtaget godt 1.000 forslag, hvoraf henvendte 10 pct. er blevet præmieret.

Underdirektør J. Pallesen, der i foråret har afløst afdelingsdirektør B. Fosgrau som Forslagskassens formand, siger: – Til ret mange indsendere må vi meddele, at deres forslag alle-

10.000 kr. i præmie til Ib Selnø, – og tak for ideen siger direktør Pallesen, bistået af forslagskassens sekretær, Hanne Helmer.

rede, via andre initiativer, er sat i gang eller er under forberedelse. Banken har jo medarbejdere i Hovedsædet, som udelukkende har til opgave at finde og udføre rationaliseringsforanstaltninger.

Den grundige vurdering af alle indsendte, mere eller mindre komplicerede forslag er i sig selv lidt af en belastning af bankens apparat, men Forslagskassen har vel en berettigelse som et sted, hvor vi – på tværs af organisationen – kan få fælles gavn af, at medarbejderne ser med friske øjne på arbejdet i banken, siger direktør Pallesen.

Fra v. L. Levison Junr.'s direktør N. V. Carstensen, bestyrelsens næstformand, direktør Preben Meyer og i baggrunden planlægningschef B. Thomassen gratuleres fra Handelsbanken af direktør Bagge-Petersen, direktør Iversen og kontorchef Falk-Hansen.

På jubilæumsdagen var sætteri og montageafdeling i fuldt sving med vort særtryk om Odense. Øverst: Faktor Ernst Larsen giver fru Carsten Pedersen materiale med hjem. I montagen drøfter vor tegner Henning Nielsen lay-out med kopisterne Per Rosén, Benny Rasmussen og Finn Andersen.

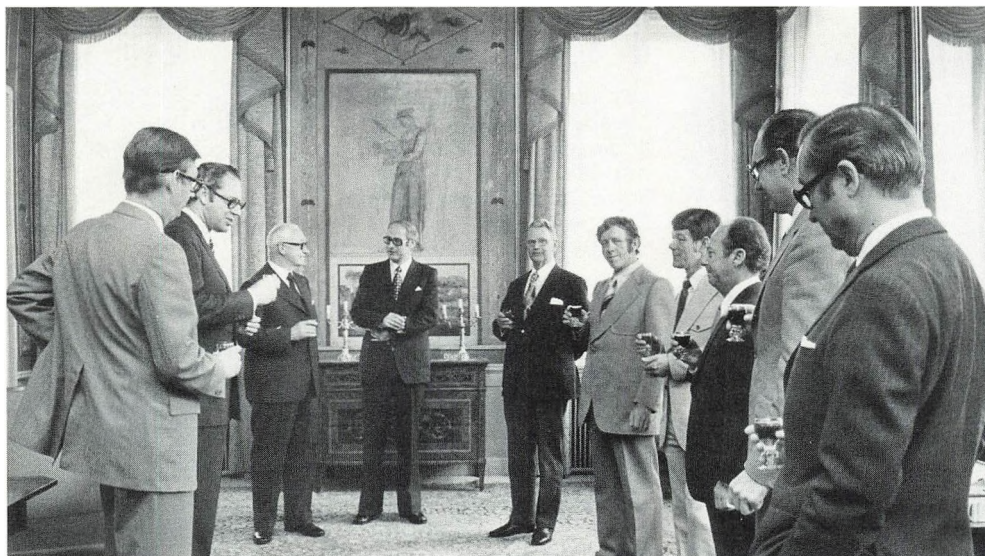
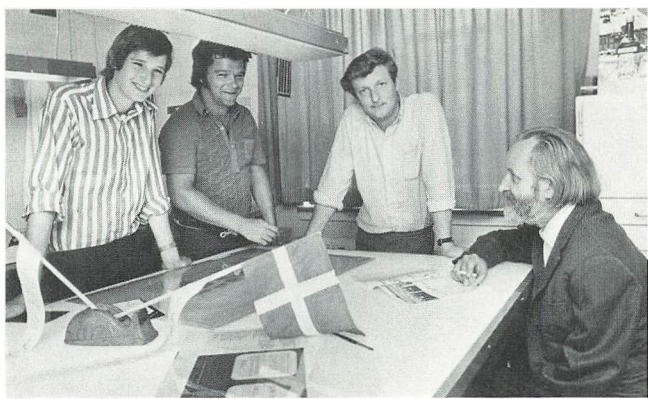


Til lykke med de 125 år

»Tryk: L. Levison Junr.« står der på bagsiden af Vor Bank og på mange andre KHB-publikationer, brochurer, blanketter m. v. Den 11. juni, på 125 års dagen for virksomhedens grundlæggelse, vajede flaget over Levisons store moderne industribygning i Glostrup, hvor også Handelsbankens centrallager som lejer har til huse. L. Levison begyndte i 1850

Maskinsætter Børge Borgstrøm ved den store sættemaskine.

som papirhandel, »Junr.« løste i 1890 borgerskab som bog- og kunsttrykker samt bogbinder, påbegyndte papirfabrikation, og firmaet blev snart en førende grossistvirksomhed i papir. Efter 2. verdenskrig er den grafiske produktion udvidet stærkt, bl. a. med verdensomspændende eksport af gave- og julepapir og kunstnerkort.



Fra modtagelsen i Direktionen ses (fr.v.) direktør H. Gade, direktør Bendt Hansen, direktør A. Bagge-Petersen, filialdirektør Børge Bess, thv. borgmester, grosserer E. Riber Berthelsen, gårdejer, handelsmand Søren P. Thomassen, fabrikant Egon Lorentzen, murermester F. Pedersen, direktør H. E. Johansen og vicedirektør M. Dyhr.

Gæster fra Bramminge

Bramminge Filialens tilsynsråd var i maj måned på besøg i Hovedsædet. Der var rundvisning i Erichsens Palæ og på Ottilievej, og på Uglemose frokost og foredrag af underdirektør E. Trolle-Schultz.





»Byggemøde«. Fr.v. kontorchef Thor-kild Nielsen, arkitekt Ole Larsen, Ole Hagens Tegnestue, filialdirek-tør K. Aggerholm, og arkitekt An-ders Jørgensen, Frederikshavn.

Medens fire medarbejdere sætter skranken på plads og tæpper læg-ges på, fungerer banken stadig midt i rodet.



Udvidelse i Frederikshavn

Efter en større og langva-rig ombygning har Frede-rikshavnerkollegerne nu få-et næsten det tredobbelte lokaleareal at udfolde sig på. Ved redaktionens slut-ning så der ud som på dis-se billeder, men den 20. juni kunne man slå dørene op for den moderne bank. Det blev gjort med »åbent

hus« og alt hvad der sig hør og bør ved en sådan lejlighed, og feststemnin-gen udeblev da heller ikke, filialen havde en virkelig god dag med mange gæs-ter. »Man kunne jo spørge, om man ikke kunne have ventet til bedre tider,« sag-de filialdirektør Aggerholm til pressen, »men vi i Han-delsbanken nærer ikke tvivl om, at udviklingen i Frede-rikshavn vil fortsætte. Vend-

syssels største by, ung og frisk, og præget af vækst, har alle betingelser og er på grund af sin beliggen-hed et knudepunkt mellem kontinentet og Skandinavi-en. Alt dette har været medvirkende til beslutnin-gen om at udbygge filialen, som er etableret i 1960«. Som et særlig kolorit i for-bindelse med indvielsen var der i lokalerne arrange-ret en udstilling: »Berømte



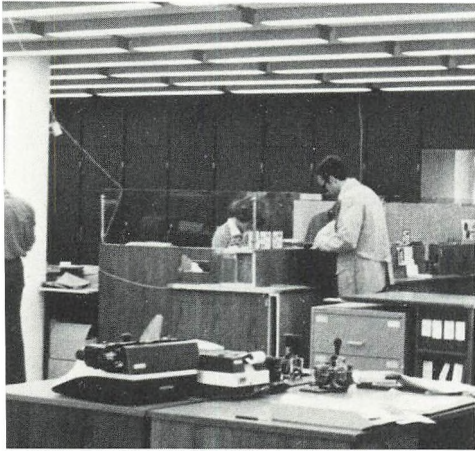
Før var der ekspedition såvel i stuen som på 1. sal. Nu er der god plads til både kunder og medarbejdere i dette ekspeditionslokale.

Næsby før og nu

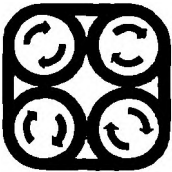
Fra juli 1974 til maj 1975 er Næsby Afdeling/Odense undergået forvandling fra det lille hus på billedet til højre til den tidssvarende bank herunder.



Primitive forhold under byggeriet bliver nu afløst af et smukt, tidssvarende banklokale.



historiske antikviteter fra Voergård Slots samlinger«, velvilligt stillet til rådighed af slotsforvalter Møller Gertsen på Voergård. Udstillingen varer juli ud.



- altid med i billedet

Atteri år haret hold fra Handelsbankens EDB-Afdeling, bestående af P. Kielsinggaard Borum, Flemming Christiansen, K. Blangsted-Jensen og L. Kjærgaard placeret sig i toppen af Politikens og ICL's virksomhedsspil ved i finalen at blive nr. 2 ud af oprindeligt 400 hold. Virksomhedsspillet har fundet sted i 5 år med deltagelse fra bl.a. mange større erhvervs virksomheder, og som den eneste virksomhed har Handelsbanken været repræsenteret i 3 af finalerne. Spillet går ud på, at 3 eller 4 hold, der hver »styrer« en virksomhed, konkurrerer

om at producere og afsætte en vare, således at man opnår den størst mulige fortjeneste. Et spil foregår over nogle perioder. For hver periode træffer virksomhederne uafhængig af hinanden beslutninger om priser, marketing, produktion, optagelse/tilbagebetaling af lån etc. Ud fra disse beslutninger fordeler en edb-model periodens marked mellem virksomhederne og beregner de nødvendige regnskabs- og produktions-mæssige resultater, som så danner udgangspunkt for næste periodes beslutninger.

Fire dygtige marketingfolk fra firmaet Radiometer vandt finalen og dermed spilllets hovedpræmie: deltagelse i den internationale finale i Paris i august. Løvrigt satsede Handelsbankholdet i finalespillet for lidt på marketing, til gengæld var holdet på nippet til at vinde på en uortodoks prispolitik.



Ny afdeling i Hornslet

Handelsbanken åbnede d. 16. maj en afdeling i Hornslet/Aarhus. Banklokalet er indrettet i en tidligere kolonial-butik og har et areal på ca. 100 kvm. På billedet ses afdelingens

glade medarbejderstab på åbningsdagen, hvor man havde stort rykind af gratulanter og kunder.

Fra venstre ses bestyrer Richard Volander Rasmussen, souschef Jørn Nielsen, assistent Anne Grethe Rasmussen og elev Else Marie Gerberg.

Personalia



DØDSFALD

Pens. bestyrer C. H. Kjærulf

Tidligere bestyrer C. H. Kjærulf døde den 22. maj, uden forudgående sygdom, 79 år gammel.

C. H. Kjærulf begyndte i Randers Filialen i 1914. Han flyttede i 1919 til Kerteminde, hvor han blev ansat i Kjørteminde bank. I 1923 kom han tilbage til Handelsbanken, men nu Hovedsædet.

Han blev udnævnt til bogholder ved Hellestrup Afdeling i 1924. Da banken i 1933 etablerede sin Lindevangs Afdeling på Frederiksberg, fik han tildelt posten som bestyrer af denne. Ledelsen af afdelingen varetog han til sin pensionering den 1. marts 1963.

Efter sin fratreden bevarede Kjærulf sit gode helbred og besøgte ofte sin gamle afdeling.

Bestyrer Kjærulf vil blive husket som et særdeles venligt, godt og retlinet menneske, som var meget afholdt såvel af kunder som af sit personale.

Æret være hans minde.

H.V.

Personalia

Jubilæer 50



1. august 1976
hovedkasserer
H. Olesen
Struer

25



1. august 1975
fuldmægtig
Erling Christiansen
Struer



1. august 1975
afdelingschef
Erik Gyldenlev
Revisionen, Esbjerg



9. august 1975
fuldmægtig
Flemming Scheiby
EDB-Afdelingen,
Systemudvikling



15. august 1975
kontorchef
Kaj Ewald Madsen
Vesterport Afdeling



15. august 1975
kontorchef
Alex Hansen
Udlands-Afdelingen



1. september 1975
fuldmægtig, fru
Inga Haugerud
Administrations-
Afdelingen



1. september 1975
assistent, fru
Anne Nissen
Graasten



11. september 1975
assistent, fru
Mona Ejersted
Brøndbyøster Afdeling



16. september 1975
kasserer
Aage Kristiansen
Herning



22. september 1975
kasserer, frk.
Tove Villendrup
Nærum Afdeling

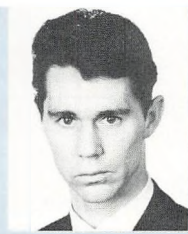
Udnævnelser



Filialdirektør Th.
Villadsen (43), Løgum-
kloster, ansættes som
meddirektør ved
Varde Filialen
pr. 1. august 1975.



Fuldmægtig Leif-Ole
Jensen (32), Esper-
gærde, er udnævnt til
bestyrer af Hundested
Filialen.



Fuldmægtig Richard
Volander Rasmussen
(29), Søndre Afdeling,
Aarhus, er udnævnt
til bestyrer af Horn-
slet Filialen ved
dennes åbning.



Kasserer Bent Mikkelsen
(41), Birkørød Af-
deling, er pr. 1. maj
1975 udnævnt til kas-
serer ved Nørrebro
Afdeling.



Fuldmægtig Peter
Balslev Nielsen (30),
Store Kongensgade
Afdeling, er pr. 1. maj
1975 udnævnt til
souschef ved Air
Terminal Afdeling.



Fuldmægtig Jørgen
Ahlmann Jensen (30),
Lystrup Afdeling,
Aarhus, er pr. 1. juni
1975 udnævnt til sous-
chef ved Søndre Af-
deling, Aarhus.



Kasserer Benny Lind-
gren (31), Brøndby
Strand Afdeling, er
pr. 1. juni 1975 ud-
nævnt til kasserer
ved Valby Afdeling.



Assistent Ole Høeg
(27), Birkørød Af-
deling, er pr. 1. juni 1975
udnævnt til kasserer
ved Birkørød Afdeling.

Runde fødselsdage

90

16. oktober
pens.kontorbestyrer H. Hooge, Jyderup
adr.: Villa Søblink, Drivsaatvej, 4450 Jyderup

80

13. september
pens.fuldmægtig Mathias Madsen, Hovedsædet
adr.: Strandmarksbo, lejl. 104, 4600 Køge

9. oktober
pens.fuldmægtig Svend Gaarde, Odense
adr.: Filosofgangen 9, 5000 Odense

75

7. august
frk. Marie Petersen, tidl. Hovedsædets kantine
adr.: Hostrups Have 17,5., 1954 København V

18. august
pens.kontorchef P. Leth-Nielsen, Hovedsædet
adr.: Rothsgade 15, 2100 København Ø

11. september
pens.fuldmægtig Niels Winkel, City Afdeling
adr.: Grøndals Parkvej 14, 2720 Vanløse

28. september
tidl. revisor Hans Gørgens, Næstved
adr.: Farimagsvvej 55, 4700 Næstved

14. oktober
pens.bestyrer Vilhelm Nielsen, Gl.Kongevej Afd.
adr.: Bomhoffs Have 8,5., 1872 København V

17. oktober
pens.bankbetj. Alfred E. Pedersen, Hovedsædet
adr.: Haraldsgade 24, 3., 2200 København N

26. oktober
pens.kontorchef Kaj Hunsbal, Struer
adr.: Fredensgade 19, 7600 Struer

70

10. august
pens.kontorchef Hans Jonsen, Hovedsædet
adr.: Klavs Nebsvej 16, 2830 Virum

19. august
pens.kontorchef Rolf H. Nielsen, Hovedsædet
adr.: Moltkesvej 25, st.tv., 2000 København F

21. august
pens.kontorchef Edmund Hansen, Nakskov
adr.: Nygade 17, 4900 Nakskov

21. august
pens.fuldmægtig Poul Andersen, Hovedsædet
adr.: Steenwinkelsvej 15, 1966 København V

14. september
assistent, fru Musse Hansen, tidl. Hovedsædet
adr.: Athensvej 26, 2300 København S

21. september
pens.fuldmægtig Carl O.T.Ovesen, Hovedsædet
adr.: Gyvelvej 6 B, 4000 Roskilde

26. september
pens.fuldmægtig Theodor Kærnsaa, Sønderborg
adr.: Sdr. Landevej 53, 6400 Sønderborg

30. september
pens.fuldmægtig Jens P. Berg Madsen, Randers
adr.: Anemonevej 39, 8900 Randers

2. oktober
pens. overbankbetjent Anker V. Ravn,
tidligere Købmandsbanken
adr.: Kærholmen 13, 2720 Vanløse

28. oktober
pens.kontorchef Chr. Nissen, Hovedsædet
adr.: Kærmindevej 4, 2800 Lyngby

60

3. august
serveringsdame, fru Jona D. P. Larsen
Informations-Afdelingen, Uglemose

15. august
kasserer, fru Inge Buch
Frederikssundsvej Afdeling

23. august
fr. Helga Nielsen, Toftlund

2. september
bankbetjent Henry Vilh. Schultz
Fordelingscentralen, Hovedsædet

3. september
bankbetjent E. A. Overgaard-Hansen, Aarhus

10. september
Svend Harald V. Harms
Fordelingscentralen, Hovedsædet

27. september
fru Henny Sibbesen, Odense

30. september
fuldmægtig, fru Sonja Rona, City Afdelingen

5. oktober
Preben Lindegaard
Depot-Centralen, Hovedsædet

13. oktober
fuldmægtig Alfred Jørgen Rosenbæk
Afregnings-Afdelingen, Hovedsædet

18. oktober
prokurist Børge Nygaard
Remburs-Afdelingen, Hovedsædet

50

7. august
fru Inge Rathmann, Gammeltoft Afdeling

12. august
bestyrer Bent Andersen
Autobanken, Ordrup-Charlottenlund Bank

28. august
fru Else Marie Jensen, Hovedsædets kantine

2. september
fr. Anna M. Pedersen, Randers

2. september
fr. Esther Kvan
Afregnings-Afdelingen, Hovedsædet

12. september
fru Rita Andersen, Vesterport Afdeling

12. september
fuldmægtig Johan Kraunsøe
Afregnings-Afdelingen, Hovedsædet

19. september
assistent, fru Gunhild Busk
Depot- og Forvaltnings-Afdelingen, Hovedsædet

24. september
fr. Elisabeth Persson,
Afregnings-Afdelingen, Hovedsædet

3. oktober
fuldmægtig Berndt Petersen
Indlånkontoret, Hovedsædet

22. oktober
kasserer Henning Andersen, Hvidovre Afdeling

Personalia

HANDELSMEDHJÆLPEREKSAMEN

Pia Andersen, City
Jesper Groth, Aarhus
Ingrid Johanne Frederiksen, Greve Strand
Niels Erik Jacobsen, Bispebjerg
Merete Nielsen, Grenaa
Mette Pedersen, City
Lis Rømer, Strandmarks
Elisabeth Schmidt, Herlev

FORFLYTTELSE

Fuldmægtig, frk. Lili Levin,
Brønshøj Afdeling, til Hovedsædet
Kasserer Keld Kronborg Hansen,
Valby Afdeling, til Hovedsædet
Fuldmægtig Mogens Haggren,
Air Terminal Afdeling, til Store Kongensgade Afd.
Filioldirektør Anker Nielsen,
Hundested, til Hovedsædet

ELEVER UDNEVNT TIL ASSISTENT:

1. marts 1975
Birte Rasmussen, Helsingør
1. april 1975
Peter V. Petersen, Depot-Centralen
Jytte Rasmussen, Køge
1. maj 1975
Lis Nielsen, Lindevangs Afdeling
Anette Damgård Eskildsen, Brabrand Afd., Aarhus
1. juni 1975
Jannie Kørup, Nykøbing FI.

PENSIONERING

1. september 1975
Kasserer, fru Inge Buch, Frederikssundsvej Afd.

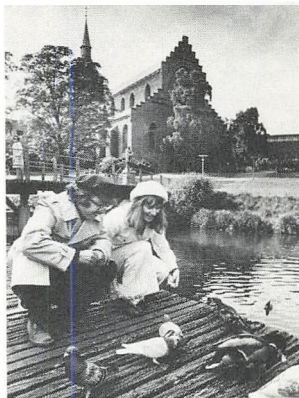
NYANSATTE

København
Afregnings-Afdelingen
Lene Brinch Pedersen
Depot-Centralen
Sigrid Malm
City Afdeling
Lars Odd-Pettersen
Godthåb Afdeling
John Sørensen
Hovedbanegaard Afdeling
Benny Frederiksen
Sølvtoft Afdeling
Eva Helen Wolfson
Tårnby Park Afdeling
Erik Hansen
Taastrup Afdeling
Per Hansen
Vesterbro Afdeling
Helle Andersen

Provinsen
Helsingør
Aud Sørensen
Kalundborg
Rigmor Melchior Christiansen
Munkebo
Elsebeth Skovgård Sloth
Randers
Karen Hjortshøj
Karin Stegger
Struer
Birthe Ravn Laursen
Vordingborg
Mona Lisa Hansen
Elisabeth Margrethe Larsen
Aalborg
Lone Stie Christensen
Aarhus
Lise Gurli Bardola

FORSIDEN

Odenses bycentrum er en H. C. Andersen idyl med park og domkirke, men udenom ligger landets næststørste industriområde. En feature om Odense side 13-19 er inspireret af 100 års jubilæet den 1. juli i Handelsbanken i Odense. Foto: Ole Frederiksen.



VI HAR I DAG BETYDELIG STYRKE MEN MORGENDAGENS KRAV ER STRENGE

side 4

Banken står i dag og i de kommende år over for mange udfordringer med ændringer i de ydre vilkår. På chef- og souchefmøderne i maj/juni informerede ledelsen om nogle af de foranstaltninger, banken har i støbeskeen for at komme udviklingen i møde.



SAMARBEJDET I PERSONALEPULJER UDVIDES NU

side 8

Efter afslutning af de første puljeforsøg gør kontorchef O. Ekebjærg, Administrations-Afdelingen forsøgsresultaterne op, og bestyrer Vagn Jeppesen fortæller om, hvordan arbejdet i Balterup-puljen foregår.



GENNEM DE 100 ÅR HAR HANDELSBANKEN FULGT - OG HAFT INDFLYDELSE PÅ - ODENSE BY OG OMEGNS STÆRKE EKSPANSION

side 14

Vor Banks feature om Odense midt i bladet er anvendt som særtryk i forbindelse med jubilæet i Odense.



DA'EN I GANG

side 22

Vi hører om, hvordan nogle kolleger starter deres dag. En af dem er Olav Ebsen, City, gift med Saddie. Saddie Ebsen har forladt sit job i City for at blive hjemmearbejdende husmor, men vil fra denne synsvinkel stadig redigere Vor Banks ungdomsspalte, så derfor - også ægtefæller - skriv stadig til Saddie!



VorBANK

HANDELSBANKENS HUSORGAN
22. ARGANG NR. 3 JULI 1975

Udgivet af Aktieselskabet Kjøbenhavns Handelsbank

REDAKTION

Underdirektør D. Vittrup, ansvarshavende redaktør
Prokurist Birthe Carsten Pedersen
Redaktør Knud Meister

ADRESSE

Aktieselskabet Kjøbenhavns Handelsbank
Holmens Kanal 2, 1091, København K.
Tlf. (01) 12 86 00

REDAKTIONSKOMITÉ

Kontorchef Knud Bojsen, Udlands-Afdelingen
Filioldirektør Arne Christensen, Aalborg
Filioldirektør H. Tromholt Christensen, Nykøbing Fl.
Kontorchef Jørgen Dige, Administrations-Afdelingen
Bankassistent Saddie Ebsen
Prokurist Finn Hagen, Administrations-Afdelingen
Fuldmægtig Ole Hansen, Odense
Direktør W. Horn Hansen, Horn Reklame/Kommunikation,
Filioldirektør J. Bek Jensen, Kolding
Chef-programmør J. Krisand, EDB-Afdelingen
Fuldmægtig Edith Lajer, Personale-Afdelingen
Prokurist P. Munch, Aarhus
Kontorchef F. J. Rudolph, Aabenraa

INDHOLD

- 2 Hvordan sikrer vi fremtiden
- 3 En kontrakts betalingsbetingelser
- 4 Vi har i dag betydelig styrke men morgendagens krav er strenge
- 8 Samarbejdet i puljer udvides nu
- 13 Handelsbanken i Odense 100 år
- 20 Projekt FIRS - også Personale-Afdelingens sag
- 22 Da'en igang
- 25 Banken rundt
- 30 Personalialia

Lay-out: Kay Henning Nielsen
Tryk: L. Levison Junr.

Stof til næste nummer af Vor Bank må være redaktionen i hænde senest den 7. september