



Danskernes Historie Online

Danske Slægtsforskeres Bibliotek

Dette værk er downloadet fra Danskernes Historie Online

Danskernes Historie Online er Danmarks største digitaliseringsprojekt af litteratur inden for emner som personalhistorie, lokalhistorie og slægtsforskning. Biblioteket hører under den almennyttige forening Danske Slægtsforskere. Vi bevarer vores fælles kulturarv, digitaliserer den og stiller den til rådighed for alle interesserede.

Støt vores arbejde – Bliv sponsor

Som sponsor i biblioteket opnår du en række fordele. Læs mere om fordele og sponsorat her: <https://slaegtsbibliotek.dk/sponsorat>

Ophavsret

Biblioteket indeholder værker både med og uden ophavsret. For værker, som er omfattet af ophavsret, må PDF-filen kun benyttes til personligt brug.

Links

Slægtsforskerens Bibliotek: <https://slaegtsbibliotek.dk>

Danske Slægtsforskere: <https://slaegt.dk>



NICOLAUS HINRICH RIEMAN · BYGMESTER I JYLLAND

FORENINGEN TIL GAMLE BYGNINGERS BEVARING 1965

NICOLAUS HINRICH RIEMAN

N. J. Israelsen

Nicolaus Hinrich Rieman

Bygmester i Fylland

Mit deutscher
Zusammenfassung

København 1965
Foreningen til gamle Bygningers Bevaring
ARKITEKTENS FORLAG

Indgår i skriftserien
Meddelelser fra Foreningen til gamle Bygningers Bevaring
8. række nr. 5

Udgivet med understøttelse af
Ny Carlsbergfondet

Clichéer: F. Hendriksens Eftf. Reproduktions-Atelier
Tryk: F. E. Bording A/S Bogtrykkeri

Omslagsbilledet viser
Lichtenbergs palæ, »Jørgensens Hotel«,
i Horsens

I

Baggrunden

Den 25. juni 1726 udbrød i Viborg en brand, der greb voldsomt om sig. Foruden domkirken, Søndre sogns kirke og rådhuset blev halvandet hundrede gårde og huse lagt i aske og en trediedel af byens befolkning gjort husvilde. Denne forfærdelige begivenhed satte en udvikling i skred, der blev af skelsættende betydning for bygningskunsten i hele Nørrejylland.

Den kongelige landbygmester i Slesvig, Claus Stallknecht, blev sat til at forestå genopbygningen i Viborg, og når valget faldt på ham, var det nok, fordi han havde gode forudsætninger for at løse netop en sådan opgave.¹ Da den svenske general Magnus Stenbock i 1713 havde ladet Altona ved Hamborg afbrænde, og kong Frederik IV derpå udnævnte den handlekraftige Chr. Ditlev Reventlow til overpræsident i byen, knyttede Reventlow den dengang 32-årige Stallknecht til sig som bygmester. Det betydeligste bygningsværk, han rejste her, var Altonas rådhus, et prægtigt hus, der sørgeligt nok tillige med de fleste andre huse i byens gamle centrum blev udsløjet under et luftangreb i 1943. En anden smuk bygning var det kongelige gymnasium »Christianeum« opført af Stallknecht i 1721–24 (fig. 1).

Stallknecht løste opgaven i Altona med stor dygtighed, og derfor faldt det naturligt for generalbygmester Johan Conrad Ernst at udpege Stallknecht til 1726 at rejse til Viborg for at tage skaden der i øjesyn og give forslag til de offentlige bygningers genrejsning.

To betydelige bygninger fra denne genopbygning af Viborg står stadig som smukke minder om Stallknechts virksomhed: Det dejlige rådhus og bispegården.² Tabt er hans domkirke, som i forrige århundrede blev nedrevet til grunden, og en stilret »romansk« kirke rejst i stedet.

Men Stallknecht kom ikke alene. Den vældige byggevirksomhed i Viborg trak en strøm af fremmede bygningshåndværkere til. Mange nedsatte sig varigt i byen som håndværksmestre, andre drog videre, enkelte nåede helt op til Frederikshald i Norge.

En bestemt kreds af disse håndværkere samler sig om murermester Johan Gottfried Hödrich, som kom fra en lille by i Sachsen, Greiffendorff mellem Chemnitz og Dresden. Treogtyve år gammel forlod han 1720 sin hjemby og nåede Hamborg samme år. Han synes derefter at have fartet en del omkring. I 1727 var han i Norge, men kort efter må han være kommet til Viborg, thi den 31. oktober 1728 blev han viet til Hylleborg Poulsdatter Møller i Gråbrødre kirke. Den 17. maj 1729 erhvervede Hödrich borgerskab som murermester i Viborg.

En nådig skæbne har bevaret hans private arkiv, således at vi har breve ikke blot fra hans kunder, men også fra nogle af hans kammerater, der rejste sammen

med ham eller arbejdede for ham. Flere af dem stammede fra hans egen hjemegn i Sachsen.³

Det kan godtgøres, at flere huse i Viborg er opført af Hödrich. Det betydeligste er nok den gamle latinskole, byens nuværende administrationsbygning. En værdig pendant til bispegård og rådhus. Måske kan man sige, at sammenspillet mellem disse huse bedst opleves om aftenen, når den dæmpede gadebelysning har dulmet domkirkens hårde linier og ladet de andre bygninger komme til deres ret. Et gadeparti af sjælden skønhed.

I Hödrichs arkiv findes en kopi af den kontrakt, han den 10. maj 1731 oprettede med borgmester Hans Knudsen Rafn om opførelsen af dennes gård ud til Sct. Mogensgade og Gammeltorv.

En anden murermester i Viborg kom helt nede fra Bøhmen. Han hed Daniel Otto, fik borgerskab 1730, men døde allerede i 1740. Det var dog ikke blot murermestre der søgte næring i Jylland, også andre håndværkere var der brug for. Nævnes kan klokkestøberen Caspar König fra Danzig, en mand som støbte kirkeklokker over hele halvøen og tillige handlede lidt med træ.⁴

Med murermestrene kom imidlertid andet og mere, end hvad vi i dag forstår ved »almindeligt murerhåndværk«. De bragte særegne former med sig fra det fremmede, former som skulle give syttenhundrede-tallets jyske bygningskultur en egen tone. De svungne »vælske« gavle, der var så yndede på Frederik den Anden og Kristian den Fjerdes tid, var herhjemme forsvundet midt i 1600-tallet. Man vendte sig imod, hvad Christian den Femte kaldte »snurrefficia«, ønskede i stedet valmtage og gavlfronter af antikt tilsnit. Men ude omkring – ikke mindst i Tyskland – levede de svungne former lystigt videre, og i 1720-erne begyndte de så småt at vende tilbage til de nordlige egne, begyndende i Holsten og langsomt arbejdende sig nordpå. Stallknecht og hans medarbejdere indfører dem nu i Viborg, hvorfra de fra domkirkens gavle bredte sig til hele halvøen.

II

En af de murermestre, der med den største iver formidlede den nye stil med de svungne gavle spredt over hele Jylland, er Nicolaus Hinrich Rieman, som i en årrække var bosat i Skive. Som følge af mangelen på arkivalisk kildemateriale fra 1700-tallet i Skives byarkiv, er det eneste, vi endnu ved med sikkerhed om Riemans fortid, at han var udlænding. Visse ting tyder på, at han kom fra Mecklenborg-Schwerin.

Det første store arbejde, hvor vi foreløbig kan påvise Rieman som murermester, er en stor reparation af Ribe domkirke 1738-41. Denne reparation er flere gange nævnt i litteraturen, men hidtil er kun Claus Stallknechts broder Key nævnt som bygmester, bl. a. fordi han har udført et par tegninger til ombygningen.⁵

Key Stallknecht skulle føre tilsyn med ombygningen⁶ og selv have tømrerarbejdet, medens Rieman, der den 8. november 1737 underskrev kontrakt med biskop Matthias Anchersen og stiftamtmanden Chr. Carl von Gabel, påtog sig murerarbejdet for en pris af 2800 Rdr. Rieman skulle stille 10–15 dygtige murer-svende og kalkslagere, medens pligtsfolk og håndlangere skulle skaffes af kirkeværgen. Ligeledes skulle kirken levere materialer.

Ved dette arbejde havde Rieman en medinteressent, nemlig Hödrich. I Kontrakten var det præciseret, at enten Rieman eller Hödrich skulle føre tilsyn med arbejdet.

Den 3. januar 1738 var Rieman og Hödrich gået sammen i et fællesskab om alt arbejde. Dette samarbejde afsluttedes først i april 1741.⁷ Senere synes deres forhold at have udviklet sig til en hård og bitter konkurrence. Den afsluttedes 1745 med, at Hödrich druknede sig i Viborg sø.

Ved Ribe domkirkes reparation var der et forhold af bygningshistorisk art, der fortjener nærmere omtale. Stallknechts tegning til ombygningen viser tværskibet med lige gavl, hvor der hidtil havde været kamtakker, men på et byprospekt af Ribe i »Frederik den Femtes Atlas« fra 1757 ses domkirken med svungne gavle både på tværskib og korgavl.⁸ Dette må give os formodning om, at Rieman som muremester fik stor indflydelse på Ribe domkirkes udseende.

Næsten alle kilder, både trykte og utrykte, omtaler en stor reparation af Århus domkirke i 1747.⁹ Domkirkens egen regnskabsbog viser imidlertid, at denne reparation fandt sted i 1743.¹⁰ Yderligere findes der i Århus rådstuearkiv en pakke regnskaber vedrørende dette arbejde.¹¹ Af særlig interesse for os er en kontrakt af 2. maj 1742, underskrevet og forsynet med laksegl af domkirkens væрге købmand Henrich Feilberg og Nicolaus Hinrich Rieman. Kontrakten blev approberet af stiftamtmanden Jacob Benzon til Rugård og biskoppen Jacob Hygom.

Reparationen vedrørte domkirkens udvendige mure, som Rieman skulle udbedre overalt, hvor det var nødvendigt. Materialerne skulle skaffes af domkirken, mens Rieman skulle stille med alle murersvende og drenge, samt de fornødne pligtsfolk, kalkslagere og håndlangere. For arbejdet skulle Rieman efter kontrakten have udbetalt 1650 Rdr. og til istandsættelsen blev der købt ca. 30 000 stk. mursten.

Arbejdet blev påbegyndt i marts 1743 og var færdigt omkring den 1. oktober. Ved den lejlighed forsvandt det – i 1920-erne genopførte – trappetårn ved nordre tværskib. Dette tårn omtales i en skrivelse fra købmand Feilberg af den 14. maj 1743 som:

»En gammel muuret Bygning som ligner en gammel Landsbykirkes Taarn, som i forige Tiider har været Opgang til Kirkens Hvælvinger, men som nu er saa forfalden at ikke noget Menneske kan gaa derop, desuden er der 4 à 5 Opgange til Hvælvingerne, saa at bemeldte Bygning ikke er Kirken til nytte eller Zirak, men mere vil hindre den nordre Gavl paa Korskirken ikke kan blive regulær med den søndre Gavl som nu er færdig, og kunde lade smukt, om de stod liige med hinanden.«

Man mærker tydeligt en arkitektonisk stillingtagen gennem disse linier; måske er det Rieman, der taler gennem Feilbergs brev.

Rieman skulle komme til at præge domkirken på en særdeles karakterfuld måde. I et brev af 5. oktober fra Rieman til Århus borgmester og råd hedder det, at arbejdet er færdigt, og Rieman beder om at få noget mere udbetalt, end kontrakten udviste, idet arbejdet har været mere omfattende end forud antaget. Byens råd anerkender Riemans synspunkt og udbetaler ham 40 Rdr. ekstra. Det fremgår endvidere af brevet, at Rieman er blevet opfordret af Feilberg til at udføre noget så vigtigt som domkirkens tre nye indgangsportaler.

Disse portaler forsvandt imidlertid ved den store istandsættelse af domkirken, der fandt sted i 1870-erne. Der findes dog flere gengivelser af dem, f. eks. er der i tavleværket »Danske Mindesmærker« fra 1860 et prospekt af Heinrich Hansen, der viser domkirken fra syd-øst, ligesom der i den første udgave af Trap »Danmark« fra 1859 findes et prospekt af kirken set fra nord. Begge disse viser dog kun portalerne i meget lille format. Rieman udførte tværskibsportalerne i brudsten og teglsten.¹² De var udført som rundbuede porthvælvninger, flankeret af pilastre med kraftigt udkragede tosokanske kapitæler og øverst afdækket af en trekantgavl. Vestportalen kendes fra et gammelt fotografi af maleren og fotografen A. Fritz (fig. 2). Denne portal er i opbygning dannet som de to andre bortset fra at trekantgavlen her er erstattet af en svulmende segmentfronton. I buens spejl var der udmuret en kvadratisk blanding. Som type minder disse portaler stærkt om hovedindgangen til det gamle vajsenshus i Flensborg, det nuværende »Flensborghus«. Denne bygning er formentlig opført af Claus Stallknecht i 1725.¹³

Portaltypen træffer vi flere steder i Jylland, tung og pompøs er den, men langt ned i 1700-tallets sidste fjerdedel finder vi den rundt om i landsdelen. Rundbuen over døren er oftest smukt udfyldt af et vindue med stjernesprodser, der bekvemt gav lys til det bagved liggende rum. Noget andet er, at det ofte har voldt besvær at skaffe plads til portalens afdækningsgavl for det ovenfor siddende vindue.

På statsbiblioteket i Århus opbevares en håndskrevet bog med følgende titel: »Aarhus Domkirkes Antiquiteter og Inscriptioner ...« Bogen var oprindeligt forfattet af degnen ved domkirken Peder Pedersen Schive, men originalen er gået tabt, og det bevarede nye og udvidede eksemplar er nedskrevet af skolemester Chr. Cramer i 1752. Bag i denne bog er indklæbet en facadetegning af domkirkens sydside. Den tuscherede og kolorerede tegning er ubehjælpesomt udført, men alligevel må den betragtes som en af de ældste pålidelige afbildninger af domkirken i Århus. Det må her være tilladt at aflive begrebet »den Zuberke hætte«, hvorved forstås det mærkelige spir, kirkens vesttårn var forsynet med indtil 1876, og som man hidtil har ment måtte stamme fra hofbygmester Joseph Zuber's istandsættelse af domkirken i årene 1774-76. Tegningen viser, at tårnhætten er adskilligt ældre (fig. 3).

Tegningen viser yderligere, at domkirken har haft svungne gavle på tværskib

og de to kapeller ved vesttårnet. I Cramers håndskrift findes nogle optegnelser om de reparationer, der var sket på kirken i første del af 1700-tallet. Her omtales ændringerne af både portalerne og gavlene.

I 1744 havde Rieman et andet betydeligt stykke arbejde for Århus stiftamt, nemlig en stor ombygning af Randers hospital.¹⁴ De gamle renæssancebygninger var slemt forfaldne, og følgen var, at hospitalets ledelse den 24. maj 1743 oprettede en kontrakt med Rieman om en gennemgribende istandsættelse af bygningerne. Kontrakten lød på 2240 Rdr. Rieman skulle her mod sædvane selv levere materialer og fik derfor den 26. juni forlods udbetalt 1200 Rdr.¹⁵ Arbejdet blev påbegyndt omkring den 24. marts 1744 og afsluttedes en gang ud på efteråret. Nogle bygningshåndværkere fra Randers synede bygningerne både før og efter arbejdet, og Rieman fik den sidste rate udbetalt den 19. november. Efter en samtale med hospitalets direktør stiftamtmand Jacob Benzon fik Rieman udbetalt 50 Rdr. ekstra, da arbejdet havde været mere omfattende end først antaget.

Hospitalets gamle bygninger er forlængst borte, men litografiet (fig. 37) giver en et nogenlunde begreb om deres udseende. De svungne gavle omtales i kontrakten:

»Begge Gauflene paa fornefnte Hospitals nordre Længde blifver efter nuværende Mode giort med Udswweifninger, der blifver med Blye belagt.«

I den ene gavl var indmuret to tavler af egetræ med rigsvåbenet og hospitalets stifter kong Christian III's navnetræk. Disse tavler blev malet og opfyldt af maleren Mogens Chr. Thrane.

Et par år efter at Ribe domkirke var færdigrepareret, havde man atter bud efter Rieman. Nu var det Sct. Catherina kirke, der stod for tur. Man havde i flere år klaget over kirkens tilstand, og endelig i et brev af 30. august 1743 bevilger kongen en »Collect« fra alle kirkerne i landet. Forinden havde Rieman udarbejdet et overslag over udgifterne ved reparationen. Den 5. februar 1745 approberer kongen, at biskop Brorson, cancelliråd Casten Worm, samt borgmester Andreas Frausing, har oprettet kontrakt med »Bygningsmester« Nicolay Rieman om reparationsarbejdet. Kontrakten lød på 1450 Rdr. Materialerne skulle bortliciteres til købmændene i Ribe. Reparationen omfattede i det væsentlige kirkens ydre. Der blev rejst nye spær, og hvælvingerne blev fornyet eller repareret ligesom tårnet blev ommuret.

Dette tårn blev i 1920-erne helt ombygget til sin nuværende form. Man kan vist roligt sige, at kirken ikke just har vundet ved denne ændring. På lidt ældre billeder ser man det gamle slanke tårn, hvis rygning på en elegant måde løber sammen med skibets. Østgavlen har endnu et minde om Riemans ombygning, nemlig den segmentbuede gavlafdækning. Det er en rest af kirkens svungne gavle, der blev nedtaget i 1772¹⁷ (fig. 4). Dansk arkitektforening foretog i 1915 en ekskursion til Ribe. En af deltagerne, arkitekt Harald Peters, udførte en opmåling af Sct. Catherina kirkes daværende tårn. Ekskursionens leder, arkitekt Ha-

rald Nielsen, frarådede i en artikel en eventuel ændring af det gamle tårn, men forgæves.¹⁸ Tårnets vestportal, der nu på en ufølsom måde indgår i et nygotisk blændingsarrangement, er for så vidt Riemans portalttype omsat i brudsten.

Nykøbing på Mors var i 1700-tallet stærkt plaget af ildebrande. Den 24. august 1748 gik det ud over byens kirke, hvor særlig taget og tårnet tog skade. Kongen bevilgede 1 Rdr. til hjælp fra hver kirke i Jylland, og der blev truffet følgende ordning:

»At Taarnet, som var saa overmaade høyt, at det falder Kirken alt for besværligt at vedligeholde det maatte gøres saa meget lavere, som de stærkt forbrændte gaufle har været.«

Kirken blev nedrevet i 1889 og en ny rejst i stedet, men et sæt opmålingstegninger af arkitekt J. F. Uldal viser os, hvorledes kirken har set ud. Tårngavlene svarer ret nøje til den gamle Viborg domkirkes tværskibsgavle. Korgavlen har sikkert været analog hermed. Prospektet af Nykøbing i Pontoppidans atlas fra 1767 viser kirken med fantastisk svungne gavle, men på Uldals tegning er kun det segmentbuede topstykke bevaret.¹⁹ Den 9. april 1750 blev en kontrakt oprettet mellem Nykøbings øvrighed og Nicolaus Hinrich Rieman angående kirkens reparation. Kontrakten omhandlede alt arbejde ved kirken. Rieman skulle derfor have 600 Rdr. Kontrakten blev approberet den 15. april. Materialerne blev leveret af købmand Jens Thagaard fra Ålborg. Rieman har øjensynligt været en hurtig mand, allerede i oktober samme år var arbejdet færdigt, og den sidste rate blev udbetalt den 16. oktober.

Riemans sidste store kirkearbejde var i Sæby. Den 16. december 1756 blev der oprettet en kontrakt mellem stiftamtmand over Ålborg stift Iver, baron af Holck, biskop Broder Brorson på den ene side og muremester Nicolaus Hinrich Rieman på den anden side:

»Anlangendes Sæby brøstfældige Kirkes Reparation.«

Kontrakten omfattede murer-, tømmer- og blytækkerarbejde, desuden skulle to skoler i byen ombygges. Rieman fik for dette arbejde udbetalt ialt 1250 Rdr. arbejdet var færdigt i 1757.²⁰

III

Mindre arbejder

Tårupgård, som ligger ved Hjarbæk fjord, gennemgik en gang i 1700-tallet en radikal ændring, både ud- og indvendigt. Kansleren Niels Kaas' renæssanceanlæg fra 1580-erne mistede ved denne lejlighed sit øverste stokværk og hjørnetårnet.²¹ Denne ombygning kan sikkert dateres mere præcist og henføres til Rieman. I 1747 leverede han 6000 mursten til Nykøbing kirke på Mors. Stenene blev sejlet fra Tårupgård til Nykøbing af skipper Jens Adsels fra Nykøbing. Uden tvivl stammer disse sten fra det nedrevne øvre stokværk på Tårupgård. Samme år le-

verer Rieman yderligere 4500 mursten til kirken, uden det dog omtales, hvorfra de kom.²² Det kan fastslås, at Rieman har opholdt sig på Tårupgård, hvorfra han den 29. april 1750 sendte et brev til stiftamtmanden i Viborg, Johan Albrecht With.²³

Intet i Tårupgårds nuværende udseende modsiger tanken om, at Rieman virkelig omkring 1747-50 har stået for ombygningen. Indgangsportalen er af vanlig type (fig. 5). Hovedgesimsen er af samme profil som den på Gl. Estrups nordfløj, et sikkert arbejde, som siden skal omtales.²⁴ De to sidefløje er rimeligvis ved samme lejlighed blevet istandsat og forsynet med valmtag. Det forekommer uforståeligt, at man i »Trap Danmark«s nyeste udgave, kan omtale disse to sidelænger som opført i 1700-tallet. Bindingsværkets renæssancesnitværk taler ellers sit tydelige sprog.

En anden herregård på Skiveegnen var i denne periode underkastet Riemans travle hænder. Det er Estvadgård lidt syd for Skive. Desværre er huset forlængst nedrevet, og ingen billeder synes at fortælle os noget om dets udseende. Vi ved kun, at det var et trefløjet anlæg i et stokværk omgivet af grave.²⁵ Som bygherre nævnes sekretær i det danske kancelli, Johan Severin Benzon²⁶. Han døde imidlertid i 1741, og så sent som i 1750 omtales endnu bygningshåndværkere på Estvadgård. Benzons enke Frederikke Louise Glud døde i 1745. Hun oprettede ved testamente Estvadgård som en stiftelse, ifølge hvilken 6 fruer og 6 frøkener af adelig stand skulle nyde frit ophold og en hævning på 40-50 Rdr.²⁷

I maj måned 1748 havde den adjungerede frue på Estvadgård, fru kaptajn Scharffenberg en strid med forpagteren landsdommer Frederik Schinkel.²⁸ Hun skulle sammen med nogle bygningshåndværkere udtage nogle vinduer til de værelser, som klosterdamerne skulle bebo.²⁹ Schinkel var en excentrisk og brutal herre. Han ville ikke tillade, at fru Scharffenberg kom ind, og opførte sig i det hele taget mærkeligt, så sagen måtte for retten. To snedkersvende og Riemans mestersvend Peder Christensen Thye, var indkaldt som vidner i sagen, og det fremgik heraf, at fru Scharffenberg var hidkaldt af Rieman, da hun alene havde myndighed til at udtage vinduerne:

»Siden Muurmestersvenden ellers udi Arbejdet vilde blifve opholdt.«

Det er selvfølgelig et spinkelt grundlag at bygge en tilskrivning på, men en gennemgang af Estvadgårds godsarkiv bringer da også betydelig mere klarhed i sagen.³⁰ Godsforvalter Jens Madsen Neergaard omtaler i sine regnskaber for året før 1748 indkøb af byggematerialer blandt andet mursten og tømmer, og i regnskabet for 1749 findes en rapport over de resterende materialer, underskrevet af den tidligere nævnte Peder Christensen, desuden findes her en afskrift af Riemans lønningsregnskab for dette år. Der nævnes tre murersvende, en kalkslager, og en gipser. Gipseren benævnes desværre kun ved sit fornavn »Gottfried«. Rieman modtog for dette år 133 Rdr. 5 Mrk. og 4 Sk. Det var imidlertid ikke for Estvadgård alene, men også for en istandsættelse af klosterets gård i Viborg,

samt gården Nørkjær i Rønbjerg. Gården lå umiddelbart nord for domkirken og blev i klosterets fundats bestemt til ophold for 7 trængende enker. Den blev i 1811 købt af »det dramatiske selskab« i Viborg og allerede nedrevet 1834.³¹ Riemann modtog i 1749 10 Rdr. i salær. Det har muligvis været en art arkitekthonorar, der omtales ved andre afregninger intet særligt mestersalær.

I 1750-erne udførtes murerarbejdet på Estvadgård af en af Hödrichs tidligere svende, nu muremester i Viborg, Peder Jensen Abildskov. Der omtales ligeledes en muremester, som boede i Estvad. Han hed David Ziewids. Han fik i 1750 41 Rdr. for reparationer på Nørkjær og Estvadgård. Samme år leverede Riemann 1400 tagsten og 1800 mursten.

IV

Bygmester for grev Jørgen Scheel til Gl. Estrup.

I årene 1748–58 lærer vi en helt ny side af Riemanns travle virksomhed at kende. En hidtil upåagtet arkivalisk kilde giver et klart indblik i sagen.³² Riemann virkede nemlig som en slags bygningsinspektør for grev Jørgen Scheel til Gl. Estrup. Man sagde om denne vældige godsejer, at han kunne ride fra Grenå til Viborg på egen jord, og selv om dette nok i nogen grad er overdrevet, besad han givetvis en af de største godssamlinger her i landet. Riemanns opgave var at føre tilsyn med godsets mange herregårde og kirker. Flere steder opførte han helt nye bygninger.

Det første og meget interessante vidnesbyrd herom er en afskrift af et brev fra Riemann, dateret Skive den 2. december 1748. Brevet omhandler et tilbud på at nedrive og genopbygge Gl. Estrups gamle nordfløj, en ombygning der hidtil har været dateret til først i 1700-tallet. Gl. Estrups godsarkiv giver imidlertid klar besked om dette forhold. Riemann afgav et tilbud på både murer- og tømrerarbejdet. Byggeriet skulle udføres efter den af greven godkendte: »Zeichnung Nr. 2«.

Denne tegning findes desværre ikke i arkivet, men bevaret er en af Riemann affattet forklaring til tegningerne nr. 1, 2 og 3. Denne forklaring omtaler planer og facader. Bygningen var i 3 stokværk, og blev i Riemanns brev betegnet som: »Küche und Bräuhaus«. Riemanns tilbud på murer- og tømrerarbejdet lød på 620 Rdr. Foruden brugte mursten blev der leveret omtrent 100000 nye sten fra Clausholm teglværk. Hele byggesummen androg 2922 Rdr.

Gl. Estrups nordfløj er holdt i nogenlunde samme stiltone som de to andre fløje, hvadenten det nu har været et krav fra grev Jørgen Scheel, eller Riemann har rådet. Vinduesinddelingen er mere regelmæssig, og hovedgesimsen er afsluttet med en karakteristisk hulkel og uden det tandsnit, der ellers er reglen på Gl. Estrup (fig. 6). Det søndre tårn i borggården er forsynet med en tilsvarende gesims, bortset fra at hulkelen er erstattet med en karnis.

I de følgende år hører vi ofte om arbejder på Gl. Estrup. I oktober 1751 fik Rieman udbetalt 950 Rdr. for reparationer på hovedbygningen. Det var istandsættelser af taget, »und was an die Logemente zu reparieren fehlen«. Atter i 1752 er der arbejder i gang på herregården, men nu er det ladegården, der får en omgang. Det er de mægtige tagflader, der bliver gået igennem, med nye tagsten og lægter. Over hovedindkørslen blev opsat en ny kvist, ejendommeligt nok sidder denne kvist skævt for portgennemkørslen. Den 24. november modtager Rieman 955 Rdr. for udførte arbejder på Gl. Estrup, uden at der er gjort rede for hvilke arbejder, der er foretaget. I 1755 arbejder Riemans murersvende atter på Gl. Estrups hovedbygning. Det er i slottets spisesal og i sovegemakket, to rum der endnu er bevaret i deres oprindelige skønhed. Disse to lokalers stil henleder opmærksomheden på flere andre rum på slottet, f. eks. den sal i sydfløjen der anvendes til mødeværelse for museets styrelse, og portrætgalleriet med de pragtfulde stukrammer, som desværre i dag må savne deres familie billeder. Det har således været meget omfattende arbejder, der i denne periode blev udført på Gl. Estrup. Rieman fik i disse år udbetalt ca. 2500 Rdr. i hvilken sum materialer ikke er medregnet. Som et kuriosum skal det nævnes, at Rieman den 24. november 1753 modtog 32 Rdr. for en kakkelovn til Gl. Estrup. Ovnens var leveret af etatsråd Lichtenberg, og kom nede fra Bremen. Muligvis har det været en fajanceovn fra fabrikken »Aumond« i Vegesach uden for Bremen.

Samtidig med at Gl. Estrups ombygning skred frem, blev en af godsets mange avlsgårde ombygget. Det var Østergård i Fjellerup sogn, Randers amt. Avlsbygningerne er overført til »Frilandsmuseet i Lyngby«, medens det trefløjede stuehus endnu er bevaret på stedet. Rieman synede de gamle bindingsværksbygninger engang i 1752, hvorefter han affattede et overslag med en bedømmelse af husenes tilstand. Den gamle hovedfløj blev revet ned og genopført med anvendelse af nye og brugte materialer. Samme år indsender Rieman en rapport over sommerens arbejder. Han melder sig færdig på Østergård. Der omtales en ny kampestenkælder og en bagerovn, desuden er sidefløjene gået efter. Den 27. september kvitterer Rieman for 770 Rdr. for arbejde, der er udført på Østergård og Gl. Estrup. Tømmermanden, der udførte arbejdet på Østergård efter akkord med Rieman, hed Christian Høeg.

Grev Jørgen Scheel havde rigeligt med arbejde til Rieman i de følgende år, allerede i 1754 var han i gang med grevskabets andet store gods Ulstrup ved Langå.

I samtlige danske bygningshistoriske værker omtales Ulstrups hovedbygning som en torso, idet man hermed har ment, at Jørgen Skeels pragtfulde portfløj fra 1617, et af vor senrenæssances hovedværker, simpelt hen forudsatte en hovedfløj mod vest. Der er ikke en sådan hovedfløj, og man har ment, at der aldrig har været nogen, idet man er gået ud fra, at Jørgen Skeel simpelt hen ikke har magtet at fuldføre det store anlæg. Denne antagelse må imidlertid revideres.

Rieman nedrev nemlig denne fløj i 1754-55. I en rapport til grev Jørgen

Scheel, dateret Ulstrup den 20. december 1755, fremkommer følgende interessante oplysninger:

»1754 der 21. October bleib auf Ulstrup angefangen zu arbeiten der westerste Haus, die oberste Etage nieder zu brechen, wie auch die Schornsteine, und der norder Giebel, die oberste Scherwende und Treppen.«

Endvidere i 1755:

Der 17. März bleiben wieder bei der Westerhaus Längde, die unterste Etage nieder zu brechen.«

Senere hen nævnes tilmuring af døre og muråbninger i nord- og sydfløjen samt opførelse af en spærremur mellem de to fløje.

Ulstrups sydfløj bekræfter selv ovenstående, idet der er ganske tydelige spor af tilmurede døråbninger og udflikninger i murværket efter etageadskillelsen. En værdifuld kilde til beskrivelsen af landet i første halvdel af 1700-tallet er en alt for lidt benyttet pakke i Rigsarkivet. Den hedder: Efterretning om Købstederne og Amterne 1743-46. Her findes en beskrivelse af Ulstrup:

»Ulstrup grundmuuret Borregaard indlagt med 4 Længer og teglhængt, forfalden. Ladegaarden bestaar af 3 grundmuurede Længer tækket med Straa, er bygget for ungefæhr 100 Aar siden af J Scheel og Christen Scheel, og anden Nafn vides icke den haver haft.«³³

Ulstrup har altså været et firfløjet anlæg, endog af den fornemme type med lav portfløj.

En del af materialerne fra vestfløjen blev brugt til udbedring af nord- og østfløjen, medens sydfløjens istandsættelse blev udsat til senere. Der blev rejst nye spær, oplagt nye tagsten, lagt nye gulve, samt indsat nye vinduer og døre. Tre af Riemans murersvende og Gl. Estrups »Muurman« deltog i disse arbejder. Riemann fik med mellemrum udbetalt penge af greven og klarede så selv afregningerne med de forskellige håndværkere. Foruden hans egne folk var der tømrere, snedkere, smede, malere og glarmestre. En post i regnskabet viser, at der blev købt ½ lispund lys, for at snedkeren kunne arbejde om aftenen.

Måske kan man visse steder finde spor af Riemans arbejde. Jeg tænker her bl. a. på porttårnet, hvis udseende med de to rundbuede vinduer og etagespiret leder tanken hen på holstenske herregårdsindkørsler. Ligeledes forekommer der hist og her gesimsprofiler af den for Riemann særegne type. Ulstrups store ladegård blev ligeledes istandsat. Stråtaget blev erstattet med teglsten, og portbuerne ommuret, da de gamle var ved at styrte sammen.

To mindre avlsgårde i Viborg amt var i 1721 blevet lagt ind under grevskabet Scheel. Den ene er Skern hovedgård. Atter her er en bygningshistorisk revision nødvendig. Den smukke lille hovedbygning er efter samtlige trykte kilder opført omkring 1690 af materialer fra det nedbrudte middelalderlige Skern slot.³⁴ I en lang redegørelse dateret Gl. Estrup den 20. oktober 1756, beretter Riemann om alt, hvad han har modtaget af penge det år, samt hvad han har givet ud. I slut-

ningen af beretningen omtaler han de arbejder, han har udført. Det første punkt er Skerns hovedbygning. Rieman skriver således:

»Auf Schern ein neu grundgemauert Haus, welsches bestehet von 36 Ellen lang und 13 Ellen breit, mit ein Keller 10 Ellen in Quadrat, einwendig ist es eingerichtet zu 6 Logemente und ein Borrestube, wie auch ein Bräuhaus, wo zugleich die Küche ist, woin auch ein Bachofen. Es sind in selbigen Haus zwey Schornsteine . . .«

Beskrivelsen svarer i store træk til husets nuværende udseende. Målene er de samme, de to skorstene er der også. Den smukke murede kvist omtales også i beskrivelsen. Der har stået et gammelt hus af bindingsværk, og man har anvendt de gamle materialer i den udstrækning det skønnedes forsvarligt. Flere gange i sine breve bemærker Rieman, at man ved nedbrydning af gamle bygninger skal gøre det forsigtigt, så man kan bruge de gamle materialer igen. Skerns hovedbygning er flere gange blevet restaureret. I 1842 skete der ændringer i det indre. Nye døre blev indsat, selv om flere af de gamle døre fra 1756 med to fyldninger og barokke indfatninger er levnet. Igen i 1919 blev huset ændret. Den hæsle altan til haven og stentrappen stammer sikkert fra denne periode. Disse ændringer har dog ikke formået at kvæle hovedindtrykket af husets svære blok med det stejle opskalkede valmtag (fig. 7).

Naboavlsgården Karmark blev også repareret; men her er ingen af de gamle huse levnet. Rieman nævner i sin rapport, en 23 fag lang bindingsværks hovedbygning, med en gennemgående 5 fags kvist.³⁵ Huset var meget forfaldent, meget tømmer forrådnede, og ligeledes vinduerne. Kvistene blev nedtaget, og hele huset fik en overhaling, der var så omfattende, at Riemans overslag ikke kunne holde. Reparationen blev foretaget i månederne februar-april, hvilket ikke har været nogen spøg. Rieman klager sin nød til grev Jørgen Scheel, idet han håber, at greven vil godtgøre ham de 170 Rdr., som arbejdet har kostet mere end overslaget. Rieman slutter sin opgørelse med disse ord:

Welsches ich Ihre Hoch Gräffliche Gnäden hiermit habe wollen vorstellen, und lebe in den Hoffnung den Sie nicht werden meine Schaden verlangen, welschen Sie mir auch gelobt habe, das ich keine schaden sol leiden, und wie auch vor meine Mühe und Verdrichlichkeit, Hunger und Kälte, so ich bei selbiggen habe ausgestanden, werden mir auch Ihre Hochgräfflichee Gnäden bedenken.

Karmark 4 July 1758
NICOLAUS HINRICH RIEMAN

Fra denne periode er bevaret en kortfattet rapport over et eftersyn af 14 af grevskabets kirker samt avlsgårdene Ørbækgård og Skærvad på Djursland.

Geheimeråd Christen Skeel havde i 1656 oprettet et hospital i Langå, et fint lille hus med takkede gavle og kalket gesims. På østmuren findes i jernankre stifteren og hans hustrus initialer. Huset blev i 1756 repareret af Rieman. Spærene blev forstærkede og forsynet med nye lægter og tagsten. Disse vingetagsten blev i sommeren 1963 erstattet med en ny type flade falstagsten, der visse lig ikke er huset til nogen pryde. Langå hospital er mærkeligt nok ikke fredet.

Det sidste dokument i pakken er usigneret og udateret, men er et overslag og beskrivelse til en ombygning af herregården Sostrups hovedbygning. Det er skrevet af Rieman og refererer til tre tegninger, og omhandler intet mindre end en total ombygning af Jacob Seefelds prægtige renæssancehus. Øverste stokværk skulle nedtages, vinduerne nyinddeles; et par hemmeligheder skulle nedbrydes, og huset skulle reguleres i tidens smag. Projektet må imidlertid være opgivet eller modificeret, eftersom Sostrup stadig har sine tre stokværk. Vi har her igen en omtale af tegninger af Rieman, desværre mangler tegningerne.

Riemans forbindelse med grev Jørgen Scheel ebbede nu langsomt ud, medens han koncentrerede sig om sin sidste store opgave, ombygningen af hovedbygningen til etatsråd Lichtenbergs nye stamhus Bidstrup.

V

Riemans virksomhed i Horsens og hans indsats som Gerhard Hansen de Lichtenbergs bygmester

Det har i mange år været et problem i dansk bygningshistorie, hvem der var Gerhard Hansen de Lichtenbergs bygmester, ikke mindst fordi der er et fællespræg over alle de huse af forskellig art, som han har efterladt sig. En nådig skæbne har overleveret en væsentlig part af dem til vor tid i god stand.

En af de første der har behandlet 1700-tallets bygningshistorie i Danmark, er cand. polit. F. Schjøtt.³⁶

Han skrev i tidsskriftet *Architekten* 1906–07 en afhandling om Lichtenberg og hans byggevirksomhed og fremkom med forskellige tanker om bygmesterens identitet uden dog at løse problemet. Anledningen var et uhyrligt projekt til en ombygning af Lichtenbergs palæ i Horsens, det nuværende »Jørgensens hotel«. Som hotel var det blevet for småt og skulle udvides med en ekstra etage foruden et mansardtag. Projektet var udarbejdet af arkitekt J. Chr. Fussing, bistået af Ulrich Plesner. Der var megen blæst om sagen, men i modsætning til andre ombygningsprojekter af denne art (f. eks. i Århus)³⁷ undgik »Jørgensens hotel« sin skæbne og står i dag i det væsentlige bevaret.

Professor Chr. Elling har i tidsskriftet »Tilskueren« for 1934 påvist maleren Mogens Christian Thrane som Lichtenbergs »hofmaler«. Inspektør ved Nationalmuseet, dr. phil. Otto Norn, har i en interessant afhandling i »Fra Nationalmuseets arbejdsmark« for 1939 opklaret identiteten af Lichtenbergs »hofbilledskærer« og efterlyser her »hofbygmesteren«.³⁸

At Lichtenberg både ønskede og evnede at få sine arbejder udført af højt kvalificerede kunstnere ses tydeligt af hans gravmæle i Horsens klosterkirke. Dette store og smukke arbejde er udført af hofbilledhuggeren Didrik Gercken, om

hvem Thurah skrev i sin »Danske Vitruvius«, at han var en af vore største og mest erfarne billedhuggere.

Lichtenbergs kirkebyggeri var berømt over hele landsdelen og blev benyttet som et lysende eksempel for de kirkeejere, der lod deres kirker forfalde. Det vides, at Lichtenberg ved Nørup og Bredsten kirker benyttede sig af billedskæreren Jens Jensen I og maleren Mogens Chr. Thrane.³⁹ Han havde en Jens Murmester boende i Mørup nordvest for Engelsholm i Nørup sogn.⁴⁰ Det er dog uklart, hvor meget denne Jens Murmester har formået ud over rene reparationsarbejder.

Første gang en forbindelse af os kan påvises imellem Lichtenberg og Riemann er i 1739. J. G. Hödrich, Riemans medinteressent ved reparationen af Ribe domkirke førte lønningsregnskabet og skriver i regnskabsbogen følgende bemærkning:

»Riemans Lehrburch Daniel reist hier von nach Engelsholm der 3. Mai, den wieder da von nach Rippen der 7. Augusty.«

De samme rejsedatoer anføres for en murersvend ved navn Peder Skree, uden dog i dette tilfælde bestemmelsesstedet opgives.⁴¹

Lichtenberg købte i 1731 herregården Engelsholm og lod i de følgende år Knud Brahes stolte renæssancehus ombygge efter sin egen smag. En barok portal opsattes midt på husets hovedfacade (fig. 8), en akse der yderligere blev udtrykt ved en kvist med svungen gavl, ligesom husets to gavle fik svungen profil. Vinduerne blev forsynet med indramninger (nu borte) og de fire hjørnetårne fik etagespir med svulmende løgkupler og ligesom selve huset en kraftigt profileret hovedgesims (fig. 9).

En ny ladegård sammenkomponeredes med hovedbygningens tværakse. Den bestod af et vældigt trefløjet anlæg i bindingsværk med en stor ladebygning i midten. Denne prægtige ladegård blev sørgeligt nok ved Engelsholms udstykning nedrevet. Syd for hovedbygningens voldgrav anlagdes en pragtfuld endnu delvis bevaret park. Hele anlægget blev gengivet som kobberstik i »Danske Magazin« for 1750, et kobberstik der igen har været forlæg til en malet bakkebordsplade fra fajancefabrikken i Store Kongensgade, signeret af Joen David Olsen i 1751. Denne bakkebordsplade findes nu på herregårdsmuseet »Gl. Estrup«.⁴²

Siden 1940 har Engelsholm fungeret som højskole. Under besættelsen blev huset taget af tyskerne, og i 1952 led det stor skade ved en brand, men det er dog atter smukt istandsat.⁴³

Medens Engelsholm stod under arbejde, lod Lichtenberg to andre byggeføretagender iværksætte, to bygninger der i stiltone er så nært knyttet sammen både indbyrdes og med Engelsholm, at den samme kunstnerpersonlighed må stå bag dem. Det er de to landsbykirker Nørup og Bredsten. Nørup, Engelsholms sognekirke, lod Lichtenberg omhyggeligt restaurere i 1733. En lille sort stentavle i koret fortæller os følgende:

Anno 1621 lod ærlig og velbyrdig frue Margrethe Lange forfærdige denne Cappel hvelle Coret, og 1733 lod velbyrdig Gerdt Hansen Lichtenberg kirken reparere og hvelve nye stole og prydelser, samt spir paa Taarnet opsætte.

Kirken er lykkeligt bevaret trods de snart 250 år, der er forløbet siden da. Ganske vist har den mistet de svungne gavle, den utvivlsomt har haft ligesom nabokirken i Bredsten, men dens etagespir med løgkuppel (fig. 10), den kraftige hovedgesims og hvælvenes opbygning og dekoration knytter den fast til nabokirken i Bredsten. Denne kirke har ligeledes en bygningsindskrift om Lichtenbergs istandsættelse (fig. 11):

I Mørket første Gang til Pavens Interesse
er Bredsten Kirke bygt op af blinde Sjølemesse
men til Guds Ære den af nye opbygge lod
Justitsraad Lichtenberg, da den bygfældig stod,
fra Grund til ganske Chor, med Taarnet og
tillige, for Loftet Hvælvingen og mere
jeg kan sige, der sees i Kirken, er alt
nye, Gud selv igen belønne ham
og hans i til sidst med Himmelen.

De to kirkers indre med hvælvenes stukdekoration, de kraftige profiler på hvælvenes bærepilastres kapitæler, hvælvingsømmenes stukkband, samt stjernedekorationen i hvælvenes toppunkt er fællesgods, som også forekommer i kælderen på det sydøstre tårn på Engelsholm⁴⁴ (fig. 12). På den anden gjordbue i Bredsten kirke, vendt mod alteret, vedkender bygmesteren sig beskedent sit smukke værk, der står simpelt hen med bogstaver i ganske lavt stukrelief:

N H R f 1742
Nicolaus Hinrich Rieman fecit 1742.⁴⁵ (Fig. 13)

Bredsten kirke har smukt svungne gavle på kor og våbenhus (fig. 38). Nørups gavle er som sagt afbrudte på nær en rest på Brahernes kapel. I øvrigt er våbenhusportalen ved Nørup kirke af særlig typisk karakter.

To andre kirker i denne del af landet kom i 1740-erne i Lichtenbergs besiddelse, nemlig kirkerne i Korning og Ølsted. De blev begge forsynet med nye tårnsprir, det mest karakterfulde er det i Korning i Hatting herred (fig. 14), hvor Lichtenberg ejede herregårdene Merringgård og Ussinggård. Det vides ikke bestemt, hvornår spiret på Korning kirke er rejst, men i 1756 stod det færdigt.⁴⁶ Af type er det nært knyttet til tårnet i Bredsten.

Den indre dekoration i Bredsten og Nørup kirker må gå tilbage til Viborg domkirke, hvor Rieman på en eller anden måde må have medvirket ved genopbygningen efter branden i 1726. Hvælvingsøjernes profiler er af samme type. Man ser forholdet klart illustreret på et litografi af domkirkens indre fra 1862 (fig. 15). Disse voldsomt forkrøppede gesimser – oftest i kalkpuds – forsvinder i Riemans senere arbejder, hvor han normalt betjener sig af omhyggeligt opmurede profiler med hugne mursten i en 3-4 udkragninger mod tidligere 6-8.

I 1744 lod Lichtenberg foretage en radikal ombygning af et ældre hus på Søndergade i Horsens. Det var hovedfacaden og det indre, der blev ændret (fig. 16). Facadens komposition er af en prægtig og højst særegen karakter. Den trefags midtrisalit flankeres af to karnapudbygninger, afdækket med segmentgavle. Vinduerne er indrammet med ørerammer og desuden kronet med segmentafdækninger (i sandsten) i stueetagen og tilsvarende trekantgavle på 1. sal. Midtrisalitten fortsætter op over hovedgesimsen som en trefags kvist. Kvisten er afdækket af en gavlf af en særegen skarp profilering – uden de cirkelslag og svejfninger man ellers ser på de svungne gavle. Atter et eksempel på, hvor meget motivet kunne varieres. Den prægtige sandstensportal er rimeligvis et lybsk arbejde.⁴⁷ Lichtenbergs valgsprog:

»Was Gott beschert uns niemandt werdt«

er indhugget i bueslaget og kan tages som en mindelse om, hvordan det jyske aristokrati i 1700-tallet havde øjnene mere rettet mod syd end imod København.

Palæets levende ydre afspejles i interiørerne (fig. 17–18). En række smukt bevarede rum både i stuen og på 1. sal, med smukke stuklofter, prægtige døre og ovnnicher, viser sig for gæsten, der har lejlighed til at beundre dette minde om Horsens store søn. Ikke siden Jens Bang i 1623 byggede sit skønne renæssancehus på Østerågade i Ålborg, opførtes i Jylland så prægtigt et købstadshus som dette palæ, hvor Lichtenberg i 1749 modtog kong Frederik V som gæst, på kongens rejse til Norge.

Når man skal bestemme husets bygmester, er man på mere usikker grund. Lichtenberg var forbavsende tavs om sine mange byggeforetagender. Dog er det muligt at kante sig frem til et resultat. For det første kan det bevises, at Rieman var i Horsens i 1744, da palæet blev bygget. I Horsens kirkeinspektionsarkiv, i regnskabsbogen 1728–1820, figurerer Rieman i 1744:

»Den 8 December 1744, efter Provstens og Magistratens mundtlige Ordre er betalt til Muurmester Hans Nicolay Riemann, for at assistere med sit Raad og Tilsium med Kirkegaardsmuurens reparation, 6 Rdr 4 Mk.«

Det beviser ikke noget, men Rieman er næppe kommet til Horsens for at tjene en så lille sum. Et andet nok så vigtigt indicium stammer fra helt anden side. Støvringgård kloster, hvor Rieman afsluttede den store ombygning midt i 1740-erne, har et meget righoldigt arkiv med bygningsregnskaber og korrespondance. I et brev fra godsforvalteren Andreas Lyngby til klosterets direktør, stiftamtmand Jacob Benzon, dateret Støvringgård, den 7. oktober 1745, skriver Lyngby følgende:

»Sieør Riemanns her ved Gaarden arbejdende Mestersvend, som er en meget god arbejder, og som har gipset Hr Justitsraad Lichtenbergs Værelser i Horsens, anholder om at maatte forfærdige det Gipsarbejde, som her ved Kachelovnene i Frøkenernes Værelser endnu skal gøres . . .«⁴⁸

Yderligere »bevis«, ganske vist af mere indirekte karakter, er bevaret i J. G. Hödrichs privatarkiv.⁴⁹ Heri findes et brev fra hospitalsforstander Key Stallknecht i Vejle, dateret den 21. februar 1745:

»Mons Hödrich,

Dessen Brief mit einhalt ist mir wohl geworden, und ich habe den Bauwesen gar abandornirt und itzo nicht mer mig damit bemenge, sonst danke ihn vor intendzion ehe wird nicht vor Mons Riemann ford komme, den kombt geleg Her Liegtenberg mit seiner Reckomedation, und vor ihm Kondzion, der Reparation hier bei der Kirge solte som auktion gewesen sein, aber ehe man es vornam, hatte vorgemeldten die Sage klar und abgemagt, darum muss er weissen auf wass vor ein fuss ehr for Riemann siger gehen kan, weiter kan ihn deswegen nicht melden . . .«

Det afgørende led i beviskæden skal søges i Århus bispearkiv.⁵⁰ I en pakke, med korrespondance angående Horsens kirker, er bevaret et brev fra 4 murermestre i Horsens dateret den 5. april 1745. De beklager sig over, at murermester Rieman fra Skive bliver tildelt alt det betydelige bygningsarbejde i Horsens, skønt han hverken har borgerskab eller betaler skat til byen. Brevet er stilet til stiftamtmanden i Århus Jacob Benzon. Sammen med dette brev ligger en skrivelse fra borgmesteren og rådet i Horsens af 20. maj.

Deris Excellence Højvelbaarne Hr. Geheimeraad

Højtbiudende Hr. Stiftbefalingsmand Jacob Benzon,

Over indlagte Besværing fra en Deel Muurmestre her i Byen insinueris i Dybeste underdanighed til Erklæring saaledes. At Muurmesteren Mons Riehmann af Schive, som tilforn har repareret vores Kirke-taarn og den ene Kirke samt forgangen Sommer biuget Hr. Justitsraad Lichtenberg en nye Gaard, er i Aar af Latinskolens Forstandere atter antagen til at besørge den nye Biugning opført og værelserne derudi indrettet, men hvad andet Muurarbejde her forfalder hos Byens Indvaanere bliver forrettet saa vit os er bekiendt af Byens egne Muurmestre, saa deris Andragende, at hand skulle betage dem alt Muurarbejde her i Byen findes uden Sandhed. Aarsagen at vi i disse Publique Biugninger har engagerit os med bmt. Riehmann er aleene denne: At vi ingen Prøver af Byens Muurmestre haver seet eller fornunnen, uden Tømmerbiugninger hvor de har muuret Væggene hængt Tæcket, opført Skorsteene eller Bagerovn ligesom Biugherren selv har apterit eller ordineret; Thi der bliver vel icke nogen af Byen, som kan tiene med Forslag eller Teigning, til at viise i forveien hvorledes en nye Biugning efter Længde eller Bredde til Logementer og brug Rættest kan inddeeles, og liigesom de ingen Prøver har viist, Saa har de icke heller meldet sig hos os om Latine Skolens biugning at niude, ia endnu mindre frembuden Caution derfor. Men da Hans Excellence Hr. Geheimeraad Gabbel har kundet antage og bruge Monsr. Riehmann, til at Reparere Riibe Dom Kirke uden at melde om flere, haaber vi os og tilladt at kand bruge ham her til Skolen, hvor der giøres begyndelse for det som Hans Mait. tilsammes Biugning Allernaadigst haver Skiænket. Allerhelst vi venter os sickrest ved ham som den der har viist sine Prøver tilforn, og nu sin Teigning til det begyndte . . .«

Brevet har sin særlige interesse ved hele sit indhold, da det her slås fast, at hverken Lichtenberg eller andre af de toneangivende kredse i Horsens kunne bruge andre end Rieman. Ham stolede man på, han kunne projektere en bygning, det være sig privatpalæ eller latinskole. Det var i øvrigt ikke første gang, at man havde klaget over bygningshåndværkerne i Horsens. Da apoteker Jacob

Schmidt i 1736 opførte sit apotek på Søndergade i Horsens, fremkom magistra- ten med følgende tvivlsomme udtalelse om murermestrene:

»Dog skulde vi tvivle, at saadan en Brandmurs Bygning, som Apoteker Schmidt nu har be- kostet, enten ved dennem kund opføres, eller de der til betroes, om nogen Indvaanere i sin Tid blev sindet Byen til Gavn og Ziir slige Huse at lade opbygge.«

Latinskolen findes nu kun bevaret i totalt ombygget tilstand. Oprindeligt har facaden mod klosterkirken i sin komposition svaret til hovedbygningen på Skern (fig. 19). Den kendte skolemand Johan Henrik Tauber var rektor ved skolen fra 1774–81. Han var meget begejstret for skolebygningen, og berømmede den som en af de smukkeste i landet. Da myndighederne i Horsens i 1777 ville nedrive kvisten i stedet for at vedligeholde den, forsvarer Tauber bygningen og anråber »i den målløse bygnings navn« borgmester, kancelliråd Flensborg om at være »den værgeløses værge ved at håndhæve bygningens varighed og udvortes anse- else«. ⁵¹ Tilsyneladende findes Riemans tegning til skolen ikke mere, men ingen kan vide, om den ikke en skønne dag dukker op i et eller andet arkivregnskab.

Lichtenberg var meget aktiv ved skolens opførelse, idet han foruden at låne penge ud til skolens opførelse grundlagde skolebiblioteket.

Brevet til stiftamtmanden gør det ligeledes klart, at Rieman har udført spiret til tårnet på Vor Frelses kirke i Horsens (fig. 20). Dette spir er som bekendt skænket af købmand Claus Cordtsen i 1737. Af type svarer det til spiret i Nørup, men er nok bedre proportioneret.

I den samme arkivpakke findes en kopi af Cordtsens brev af 11. maj 1737, hvor han fremkommer med sit smukke tilbud. I brevet omtales, at murermeste- ren er i færd med at nedbryde kirketårnets spidsgavle, da de er brøstfældige. Cordtsen bemærker, at sådanne gavle er vanskelige at vedligeholde, ikke er til nogen »Ziir for Guds Huus« og at de belaster tårnets og kirkens mure unødigt. Han tilbyder derfor i sit brev:

»At lade et smuck og ziirligt lidet Spiir paa Ste. Ibs Kircke taarn her i byen, efter hosføl- gende Muurmesterens afritzning, for min egen Reigning og bekostning opføre . . .«

Arbejdet skulle udføres således, at kirken anvendte de i forvejen indsamlede penge til at opføre tårnets mure til gesimsens overkant, hvorefter Cordtsen ville bekoste resten af arbejdet.

Tegningen er indlagt i brevet. Den er ikke signeret, men Cordtsens brev, sam- menholdt med den ovenfor citerede skrivelse til stiftsamtet, gør det tydeligt, at Rieman har udført den. Cordtsens gave blev approberet af stiftsøvrigheden den 24. maj 1737 (fig. 21).

Klosterkirken blev ligeledes istandsat i 1737. Til de to kirkers reparation med- gik ca. 32000 stk. mursten og 198 tønder kalk.

I 1748 købte Lichtenberg herregården Bidstrup i Granslev sogn i Viborg amt. Han koncentrerede sig nu om at oprette det stamhus, hvortil slægten har været knyttet siden. Hovedbygningen, et hus i stil med Clausholm og opført i 1690-

erne af general Johan Rantzau, lod Lichtenberg omforme ud fra de samme stilformer som ved hans tidligere bygninger. Den ofte citerede bygningsindskrift af Hans de Hoffmann nævner byggeåret 1760, der dog nok må betegne afslutningen på de mægtige bygningsarbejder. I skiftet efter Riemans død i 1759 står der, i indledningen til den første skiftesamling, følgende tankevækkende sætning:

»Efter Høyvelbaarne Hr Etatsraad Lichtenbergs Skrivelse til Hr Byfoged Rothe, dateret Horsens den I October 1759, hvorudi meldes at Sieur Nicolay Henrich Rieman Fredagen den 28 September 1759 ved døden er afgaaet paa en højbemeldte Hr Etatsraad Lichtenberg tilhørende Herregaard Bidstrup . . .«⁵²

I samme skifte findes en særdeles interessant post i regnskabet mellem Lichtenberg og Rieman, der står kort og godt:

»Hvorudi afgaar hans belovede Salarium for det indværende Aar, for at ordinere Bygningen paa Bidstrup . . . 100 Rigsdaler.⁵³

Man kan vist næppe sige det tydeligere. De 100 Rdr. er simpelt hen et arkitekthonorar, som Rieman havde til gode for at projekttere Bidstrups anlæg. Byggeriet på Bidstrup går i alt fald tilbage til 1754, hvor flere breve fra Rieman er dateret, og hvorfra han i oktober sender en murersvend, Hans Andersen Mundrup, til Gl. Estrup for der at reparere taget efter en storm.⁵⁴

Bidstrups trefløjede hovedbygning danner et virkningsfuldt centralpunkt i det store anlæg. Modsat på Engelsholm blev hovedaksen lagt i anlæggets længderetning, med de lange grundmurede staldlænger udfoldet på begge sider, og anlægget afsluttedes endelig – på tværs af hovedaksen – af laden med portgennemkørselen. Aksen blev på hovedbygningen yderligere accentueret med en svagt fremspringende, men højt opmuret kvist (fig. 22). Kvisten er kun et fag bred, men det skyldes, at man ikke har villet svække virkningen af hovedfløjens sidepartier i den forhåndenværende ret korte facade. Man har herved fået en fornem facadekomposition. Vinduerne er gjort højere end de øvrige og afdækket med trekantgavle af egetræ. Selve Risaliten er indrammet af kvaderpilastre og afsluttet af en kraftigt profileret hovedgesims, hvorover knejser en festligt formet svungen gavl.

Gavlmotivet varieres på alle tre fløje (fig. 23). De udvendige kvistgavle på nord- og sydfløjen er høje trekantgavle, som kvisten på Skern.

Foran hovedfløjen blev opført et galleri med et fint smedejernsgitter med Lichtenbergs og hans hustru Bodil Hofgaards initialer (fig. 24). En bredt udsvajet sandstenstrappe fører op til galleriet. Indgangene til hovedbygningen er lagt for hver ende af galleriet og ligger i nord- og sydfløjen, hvor disse støder op til hovedfløjen, hvorved der er skabt ro omkring de repræsentative rum. Indgangsportalerne er af Riemans særlige type, med rundbuet døråbning indrammet af kraftigt formede, murede pilastre med bjælkelag og afdækket af en lav trekantgavl med et lille okseøjvindue. To lignende portaler sidder i de to sidefløje i terrænhøjde. De er dog afdækket af en meget flad segmentbue, i hvis spejl er

indmuret en stentavle med Lichtenbergs våben. Hovedbygningens Cour d'honneur er fornemt adskilt fra ladegården med runde sandstenssøjler med jernkæder og smedejernslygter.

Det trefløjede anlægs karakter af midtsamlende kraft er i nyere tid blevet i nogen grad svækket. Sidefløjenes vestgavle, der oprindeligt havde valmtag, blev engang sidst i det forrige århundrede forsynet med højtopmurede svungne gavle (fig. 25).

Interiørerne er, ligesom i palæet i Horsens, lykkeligt bevarede. En pietetsfuld slægt har værnet smukt om minderne fra den gamle etatsråds tid. Her er sale med prægtige stuklofter af forskellig karakter, nogle i barokkens tunge ornamentik, andre med viltre rocailler, der muntert leger hen over fladerne. I nogle sale er der døre med indfatninger i Louis-seize stil, meget lig dem på Serridslevgård ved Horsens, et tegn på at man har arbejdet videre i lang tid efter Riemans død. Herom vidner også de to indskriftstavlers indramninger på hovedfløjen (fig. 22).

Den store ladegård afsluttes effektivt af agerumsladen, et hus af store dimensioner. Huset er bygget på en sokkel af granitkvadre, ligesom den mægtige tømmerkonstruktion i ladens indre hviler på kvadersten. Laden har i dag takkede gavle, formodentlig en ændring af ret ny dato, idet huset oprindelig har haft afvalmede gavle. I gavlene er muret fine runde ventilationsåbninger, svarende til de ellipseformede åbninger i laden på Palstrup. Hovedindkørselens gennemgående nygotiske gavlkvist har sikkert erstattet oprindelige trekantgavle tilsvarende de andre småkviste i ladegården.

Bidstrup er helt igennem præget af Nicolaus Hinrich Rieman, og man må sige, at han her har efterladt sig et værk, der – hans andre værker ufortalt – i sig selv er nok til at forpligte os til at fremdrage ham af glemselens dyb.

Bidstrups godskirke i Granslev var i 1760-erne genstand for en meget vidtgående omdannelsesproces. Den romanske kvaderstenskirkens ydermure fik en smukt profileret hovedgesims i røde mursten (fig. 26).

Korgavl og våbenhus prydedes med svungne gavle, og et nyt tårn med hjørnelisener og etagespir med løgkuppel opførtes i vest. I nord opførtes et gravkapel med kuppeltag. Dette ydre blev en smuk ramme om et prægtigt rokokokirkeinteriør, rigt udstyret med nyt inventar.

Anslaget i Granslev kirkes ydre er nært knyttet til den ca. 20 år ældre kirke i Bredsten. Det er kun de to kirkers forskellige materialevirkning, der får dem til at virke uens. I Granslev er samspillet mellem de romanske granitkvadre og det særdeles omhyggelige murerarbejde i gesimser, gavle og tårn iøjnefaldende, som modstykke hertil står kirken i Bredsten med hvidkalkede mure. I udførelse er der forskelle. De svungne gavles topstykker er i Granslev mere indknebnede, ikke så frigjorte i deres udformning som i Bredsten. På tilsvarende måde er tårnspiret formet, så den indsvajede pyramidestub forneden er for lav i forhold til den øvrige del af spiret.

Derimod er forskellene store i det indre. Kirkerne ved Engelsholm har lave

krydshvælvinger, medens man i Granslev er gået over til den nye tids lette rokokoloft med en vældig hulkel. Granslev står imidlertid i et sådant afhængighedsforhold til Bredsten, at man fristes til at forestille sig, at et udkast af Riemans har været brugt i Granslev. Det kan også tænkes, at Christian Mørup, Jens »Muurmester«s søn fra Engelsholm, har haft sin hjemegns kirker i tankerne, da han byggede Granslev kirke om; eller som en tredje mulighed, at der måske har været ønsket om denne lighed fra Lichtenbergs side.

VI

Tilskrivninger

Om andre af de jyske godsejere kan tænkes at have benyttet sig af Riemans kunst er det svært at sige noget bestemt om. Arkivalierne fra de godser, der mest måtte interessere, er borte, så oplysninger om disse byggerier kun dukker op ved tilfældigheder. Men med den spredning, Riemans forretning havde blandt de toneangivende kredse i Jylland, er der grund til at tro, at billedet kan udvides væsentligt. For blot at nævne nogle enkelte af de godsejere, der i 1740–50-erne lod opføre herregårdsbygninger, der har betydning, er der lensgreve Christian Frijs til Frijsenborg, major Janus Friedenreich til Palstrup og endelig etatsråd Hans Folsach til Gjessinggård.

En af de reneste og smukkeste herregårdshovedbygninger, vi overhovedet har i Jylland fra denne periode, er Favrskov i Lyngå sogn lidt sydøst for Bidstrup. Huset er ifølge en kobberplade med bygherren Christian Frijs kronede spejlmogram opført i 1750. Dette byggeår skal dog tages med forbehold. De hvælvede kældre er for eksempel af langt ældre dato.

Den 13 fag lange facade er af en sjælden skønhed. Særlig karakterfuld er facadebehandlingen – gule flensborgsten, hjørnekvadre i midtrisalitten og i husets endefag, og ørerammer om vinduerne. Huset er i ét stokværk (midtrisalitten dog i to), over en høj sokkelagtig kælder.

Hele bygningen er dækket af et mægtigt valmtag tækket med blådæmpede tagsten, en farvekombination af høj kvalitet. En gennemgående trekantgavl med et rundt okseøjvindue kroner midtrisalitten (fig. 27). Adgangen til huset foregår ad en fritrappe med sideløb af samme type som på Engelsholm.

Med Favrskov i tankerne ledes man mod Viborg, hvor et hus med flere af de samme virkemidler stod under stilladser sidst i 1750'erne. Det er den gamle amtmandsbolig på Nytorv. Huset er i 1758 opført af major Friedenreichs enke, Anne Margrethe Linde til Palstrup. Ejendommen havde siden 1682 været i slægten Friedenreichs besiddelse og var indtil 1717 apotek. Ved den store brand i 1726 brændte dette hus og blev først nu genopført (fig. 28).⁵⁵

Friedenreichs gård ejer som sagt flere af de enkeltheder, der lige er nævnt.

Selv en ting som de fladbuede kældervinduer, placeret nøjagtigt under stuevinduerne, genfindes her. Gesimser og sokkelprofiler er nært beslægtede. Den til-murede portal er af samme type som vestindgangen til Århus domkirke og de to portaler på sidefløjene på Bidstrup. Endog en ting som den udmurede blænding i buens spejl genfindes, her prydet med Lindes og Friedenreichs våben og byggeåret 1758. Til forskel fra Favrskov er kvistgavlen svungen og er forsynet med et ovalt okseøjvindue med svagt fremspringende standersten. Gårdfacaden er, i modsætning til Nytorvsidens blanke mur, pudset og hvidkalket, og gavlen er lige. I det indre er enkelte detaljer fra opførelsestiden bevaret, således en ovn- niche i husets østende med stærke berøringspunkter til den store ovn niche i spise- salen på Gl. Estrup.

Major Janus Friedenreich var en lige så interesseret bygherre som etatsråd Gerhard Hansen de Lichtenberg. Syv sognekirker lod han ombygge. Kirken i Højbjerg, Viborg amt, gennemgik i perioden 1723–57 en omfattende ombygning og udvidelse. I forlængelse af koret opførtes et kapel af granitkvadre. Den gamle korvæg blev gennembrudt af to rundbuede åbninger dekoreret med stuk- ornamenten. Åbningerne blev lukket af to dobbelte gitterlåger af messing. Selve kapelrummet er dækket af fire krydshvælvinger, der bæres af en centralsøjle. Gjordbuerne er udsmykket med rankeværk i stuk, ligesom hvælvingssømmene er markeret med stukbånd, der foroven ender i et cirkelfelt med en stjerne, om- trent som i Bredsten. Kapellets østvæg er prydet med to indskriftsløse epitafie- rammer i stuk (fig. 30). Udvendigt på kapellets østvæg er i et rulleskifte ud- muret en kartoucheramme med to kalkstensplader, med bygherrens og hans hu- strus våben og årstallet 1723. På gitterlågen inde i koret står der 1757. Dette sjældne kirkeinteriør burde grundigt restaureres, eventuelt kunne man udflytte de mange mere eller mindre ødelagte kister og istandsætte Janus Friedenreich' og Anne Margrethe Lindes, da de to sympatiske mennesker har gjort mere for Højbjergs kirke og for skolevæsenet i sognet end nogen andre.⁵⁶ Kirkens tårn blev i 1747 forhøjet og forsynet med et stærkt udsvajet pyramidespir.

Nabokirken i Vindum, ligeledes et romansk bygningsværk i granitkvadre, blev i 1740'erne ændret. Hovedgesimsen på kor og skib forhøjet med en profileret murstensgesims af samme type som i Granslev, en ændring der fik den ranke kirke til at virke endnu stoltere. Tårnet blev forsynet med et nyt etagespir med løgkuppel, omtrent som spiret på Vor Frelsers kirke i Horsens.

Familien Friedenreichs hovedsæde var, i en godt firsårig periode, herregården Palstrup i Højbjerg. Af Oluf Parsbergs store anlæg fra 1630'erne er nu kun det mægtige dobbeltvoldsted tilbage. Da Pontoppidans »Danske Atlas« udkom i 1768, stod endnu det store grundmurede hus i to stokværk med tårn og spir, suppleret af Friedenreich' forskellige tilbygninger. Nu er kun østfløjen levnet. Dette hus er ifølge initialerne på gavlene opført i 1740 af Janus Friedenreich og Anne Margrethe Linde.

Her kommer imidlertid en gammel kending ind i billedet, muremester Johan

Gottfriede Hödrich fra Viborg. I hans privatarkiv findes et lille uanseligt hæfte med følgende titel:

»Regning paa Palstrups Arbejde 1736 til den 8. September«. Regningen lød på 67 Rdr., hvilket omtrent svarer til tre murersvende i 79 dage og tre håndlangere i 70 dage. Hödrich har også efterladt sig en dagbog for tidsrummet 1741-45, af denne fremgår det, han havde murersvende på Palstrup også i 1743.⁵⁷

Over hovedindgangen til hovedbygningen sidder indemuret en kalkstensplade, af samme form som i Viborg på amtmandsgården og på kapelgavlen i Højbjerg, her med årstallet 1736. Årstallet 1740 på gavlen er dækket af det tidsrum, hvor Hödrich og Rieman var i samarbejde. Der er således ikke noget i vejen for, at Rieman kan have hjulpet til med opførelsen af Palstrup.

Det yderst velformede hus er smukt restaureret af kgl. bygningsinspektør Hack Kampmann i 1919. Det er ret vanskeligt at placere i den »jyske barok«. Det både ligner og ikke ligner. Nogle enkeltheder er godt nok repræsenteret, såsom det svære valmtag og hovedgesimsens profilering, denne er i øvrigt også anvendt på kirkerne i Højbjerg og Vindum. Men Palstrups hovedhus står ligesom lidt mere rensat for det dekorative apparat, der er så typisk for den »Jyske Barok«; hermed menes kvaderhjørner og ørerammer. Kvisten er, som på Bidstrup, kun et fag bred, men fremragende proportioneret (fig. 29). Efter et dårligt perspektiv fra midten af det forrige århundrede at dømme har kvistgavlen været svagt svungen, uden det dog i dag kan anes. Det har måske blot været en blyafdækning, noget der dengang kom frem, da man havde opdaget, at gavlene så blev mere vejrbestandige.⁵⁸

Engang i 1800-tallet er der blevet sat nye vinduer i facaderne på Palstrup, et forhold der forringede det ydre i væsentlig grad. Ved restaureringen i 1919 fandt Kampmann et vindue i stueetagens bagside og tre tilmurede vinduer i den nordre gavl på 1. sal; efter disse spor blev facaderne ført tilbage til deres oprindelige klare form.⁵⁹ Samtidig blev tilføjet to lave sidefløje i den samme stilform som det gamle hus.

Før istandsættelsen fandtes der inde i hovedfløjens midte et mægtigt centralildsted, hvortil der var tilsluttet mindre kakkelovne fra de tilstødende rum, foruden at skorstenen var bageovn.

På den anden side af graven ligger to ladebygninger placeret på holstensk vis parallelt med anlæggets hovedakse. Sydlængen er desværre brændt og genopført med en anden tagform. Nordlængen er derimod smukt bevaret med sit stråtag. Den bærer på sydgavlen C W I og årstallet 1784. I gavlen på Palstrup og tårnene på Højbjerg og Levring kirker er Friedenreich' og Anne Margrethe Lindes initialer udført i en særlig teknik med tilbagetrukne sten i murværket.

Den tredje bygherre, etatsråd Hans Folsach, købte i 1733 Gjessinggård i Tvede sogn i Randers amt og lod i 1746 den nye hovedbygning opføre. Det festlige trefløjede hus i et stokværk er præget af ganske de samme stilelementer som de tidligere omtalte bygninger (fig. 31 og 32). Den kraftigt modellerede gavlkvist

er en variant af motivet fra Lichtenbergs palæ i Horsens. Kvistens svungne form er meget selvstændig for denne gavlttype. En særegen ting er trekantafdæknin-
gerne over vinduerne ved hoveddøren og i gavlene. Den murede hovedportal
er en let variant af de to hovedindgange på Bidstrup. I 1962 blev, ved kalkning
af gårdsrummets facader, afdækket en kalkmalet dekoration omkring vinduerne,
den var udført som guirlander med bucranier og en vasedekoration i toppen over
vinduernes midte, det hele er holdt i dæmpede, smukke farver. Denne sjældne
dekoration er af stor virkning og tjener til at gøre det harmoniske gårdsrum til
en farverig oplevelse.

Desværre er der ikke bevaret gamle arkivalier på Gjessinggård, hvilket for så
vidt er mærkeligt, som gården stadig er i slægten Folsachs eje. Foreløbig er man
derfor nødt til at bruge den nemme tilskrivningsmetode. Der kan med det sam-
me siges så meget, at Rieman var beskæftiget knap en mil fra Gjessinggård i
årene 1745–47. Den 19. marts 1745 tilstiller Støvringgård klostets direktør stift-
amtmand, Jacob Benzon, fogeden på Støvringgård, Andreas Lyngbye, følgende
skrivelse:

»Ved Muurmester Nicolay Henrich Riemans nærværelse her i byen udi indeværende Uge,
er mig ey aleene ofverleveret indesluttede tvende Teigninger til Borrebroen og af Huuset til
Boelig for Fogden derved Gaarden, men endog derhos tilstillet hosfølgende Ofverslag paa
baade Matrialer og Arbejdsløn . . .«⁶⁰

Støvringgård blev i årene 1742–47 ved overgangen til frøkenkloster totalt om-
bygget. Arbejdet blev projekteret og ledet af Thurahs ven fra udenlandsrejsen,
major Holger Rosenkrantz.⁶¹ Af en eller anden grund, måske Rosenkrantz' æn-
drede private forhold (han oprettede baroniet Rosenlund i 1748), måtte Benzon
se sig om efter en anden bygmester og har fundet det naturligt at sætte sig i for-
bindelse med Rieman, som han kendte i forvejen. Støvringgårds smukke murede
bro spænder endnu sine to buer over den fredelige, men dybt nedskårne voldgrav.

Fogedens hus er noget ændret. Det er den bygning, der ligger til højre for
broen, når man kommer udefra. Her er altså et nyt bevis for, at Rieman op-
trådte som bygmester og ikke kun var håndværksmester. Ved Støvringgård træffer
vi den alle steds nærværende Mogens Christian Thrane. Han havde alt malerar-
bejdet, var også dekorationsmaler, og har efterladt et skitseforslag til klosterka-
pelles alterparti, det elegante rokokoinventar, der stadig kan glæde de få, der slip-
per inden for klostermuren.⁶² Alt dette er naturligvis ikke noget bevis for Rie-
mans forbindelse med Gjessinggård, det kan kun et lykkeligt arkivalsk fund give.

Ålum kirkes tårn har flere gange været genstand for kunsthistoriske spekula-
tioner. Interessen har især drejet sig om det mærkelige »Guillochebånd«, der lø-
ber rundt om tårnet et stykke under taget.⁶³ Selve tårnafslutningen har man
stået mere usikker overfor. Det er jo ikke rigtige renæssancegavle med disses ka-
rakteristiske horisontale stokværksbånd. Ålum tårngavle er af type analoge med
gavlene på Bredsten (fig. 33). Ålum kirke har været godskirke for herregården
Fussingø igennem mange generationer. Ved ægteskab kom Fussingø i geheime-

råd Christian Ludvig von Plessens eje. Hans datter Charlotte Louise von Plessen blev i 1745 gift med grev Jørgen Scheel til Gl. Estrup, Riemans bygherre. Dette familieforhold sammenholdt med tårnets egen tale, sandsynliggør en formodning om, at Rieman på en eller anden måde har været impliceret i en ombygning af kirken i Ålum, eventuelt i 1756–57, da Rieman arbejdede på det nærliggende Skern. Ålums særprægede rødkalkning kan meget vel stamme fra denne tid. Ikke mindre end 4 forskellige murermestre arbejdede for godset Fussingø i årene 1740–60, deriblandt Johan Friederich Glees fra Ålum.⁶⁴ Han havde i øvrigt murerarbejdet på Ulstrup ved den store ombygning af sydfløjen i 1765–68.⁶⁵ Glees var også en tid optaget i Århus murermesterlaug.⁶⁶ Et lille forbindelsesled er det muligt at knytte mellem Fussingø og Rieman. I 1754 leverede Rieman mursten til Fussingø fra Bidstrup teglværk.⁶⁷

Et enkelt købstadshus – der ikke længere eksisterer – synes naturligt at kunne drages ind i denne række af tilskrivninger, nemlig det gamle Løveapotek på Storetorv i Århus. Et gammelt fotografi giver et udmærket begreb om husets udseende (fig. 35). Bygningens facadekomposition svarer nøje til de andre huse fra midt i 1700-tallet, med alle de tidligere nævnte enkeltheder. Portalen over indgangen til apoteket havde den typiske runde bue over døren, med kompositte kapitæler, spandrillerne var udfyldt med rankeværk. Trekantgavlen over portalens bjælkelag var ramme om en løve udskåret i egetræ. Denne løve – den eneste fattige rest af det smukke hus – er nu anbragt inde i apotekets gård. Et svært opskalket valmtag afsluttede bygningens krop. Midterpartiet var dannet som en svagt fremspringende midtrisalit, der muligvis har båret en eller anden gavlform.

Jacob Helms, der overtog apoteket i 1727, må sikkert betragtes som husets bygherre. Han var af den apotekerslægt, der endnu er i besiddelse af det gamle apotek i Horsens, og hvis bygherre, Jacob Schmidt, var svoger til Jacob Helms. Helms døde i 1752, og løveapoteket blev den 9. januar 1754 solgt ved auktion til Frederik Holmsted Høst.⁶⁸ I »Københavns danske Posttidende« fra 1753 findes en annonce indrykket af skifteforvalteren dateret mandag den 24/8 og giver følgende meget vigtige oplysninger. Man ønsker nemlig at bortsælge:

»For bemeldte afgangne Jacob Helms iboende og fradøde Gaard, beliggende paa det store Torv udi Aarhus, bestaaende til Gaden af Grundmuur med gipsede Værelser, samt derudi befindende Kackelovne, i Gaarden 2 Længer Muur og Bindingsværk, mesten alt sammen af nye opbyggt, og i meget god stand samt en meget smuk Have med Lysthuus . . .«

Løveapoteket kan næppe være bygget meget før 1750. Det er bare trist, at det ikke, som apoteket i Horsens, har været i den samme slægts eje. Det ville have været interessant at kunne fremvise Århus første teater, der fandtes på apotekets loft.⁶⁹ Den gamle apotekerbygningens sidste ejer, Niels Schack Aagaard, havde en plejesøn, den senere præst Michael Berg. Han var en mand, hvem apotekets ombygning gik nær til hjerte. I en digtsamling tolkede han sit smukke barndomshjems pris sammen med en romantisk skildring af domkirken før Walthers restaurering. Et enkelt afsnit af digtet skal gengives her:

Adskilligt, som Sprogbrugen der kalder stort
 har samlet sig tæt om »Store Kirkes« port
 Storetorvs langstrakte, skæve trekant,
 hvor jeg som barn i det »store Apotek« fandt
 et hjem, da jeg fader- og moderløs stod, –
 Gud signe den Gaard foran Domkirkens fod!
 stolt løfter nu Løveapoteket sin moderne,
 cementgraa Facade og holdes i Tugt
 af Løver som øverst om navnet værne,
 men fortidens stilfylde den har de slugt
 saa skøn har Bygningen aldrig været
 som da Muren var rødgul, og Soklen tjæret
 den høje Stentrappe, Dørfløje tunge
 med Dørhammer paa som lydt kunne runge
 de snirklede Ornamenters smaa
 men især den forgyldte Løve, der laa
 rococogrindende i Portalen
 med opkrummet slikkende blodbrun Tunge
 med dobbelt besætning af duske paa Halen, – ⁷⁰

Vi ved, at Rieman flere gange har været i Århus i 1740'erne og følgelig meget vel kan have medvirket ved opførelsen af Løveapotekets gamle bygning – det kan blot ikke bevises.

VII

Riemans private forhold

Skive bys arkiver er som følge af de mange brande i første halvdel af 1700-tallet i en sørgelig forfatning og kan ikke give oplysninger med hensyn til Riemans herkomst. Han må imidlertid have opholdt sig i nogen tid i Viborg, da han den 12. juli 1730 bliver gift med viborgpigen Anna Elisabeth Christendatter Hersom.⁷¹

Rieman omtales her som murermester. Som ovenfor anført må han være kommet til Viborg med den sværm af bygningshåndværkere, der kom til Viborg efter branden i 1726.⁷² Ægteparret må imidlertid ret hurtigt være flyttet til Skive, hvor provstens hustru Marie Hasse, den 24. juni 1731, holdt sønnen Daniel over dåben.⁷³ Byskriveren, Reinholdt Kierulf, en broder til den ved Viborgs genopbygning særdeles aktive justitsråd Lucas Kierulf, var fadder sammen med en af Skives velhavende købmænd, Bertel Mogensen.

Anna Elisabeth Rieman fødte 4 sønner og en datter. Selv døde hun i 1747 i en alder af 42 år.⁷⁴ Riemans anden kone, Birgitte Jørgensdatter Schmidt, overlevede ham. Riemans kulturelle niveau er bemærkelsesværdigt. Han skrev både dansk og tysk, uden at det danske var i særlig grad præget af germanismer. Hans håndskrift var klar og karakterfuld. Man kan sammenligne med, hvad f. eks. håndværksmestrene i Århus, Horsens og Randers opvartede med, de kunne dår-

ligt skrive deres eget navn.⁷⁵ I de følgende år har Rieman øjensynligt med flid og dygtighed arbejdet sig frem til en god position. Hele Jylland var hans arbejdsområde. Han ejede flere ejendomme i Skive, også landbrugsjord i Brårup syd for byen.⁷⁶ En målestok for hans økonomiske forhold, har vi i den ekstraskat, der i 1743 blev udskrevet i Danmark. Af 97 borgere i Skive rangerede Rieman som nr. 16 med en formue på 200 Rdr. og en skatteansættelse af 13 Rdr. 63 Sk.⁷⁷

I 1748 udkom Thurahs pragtfulde værk »Den danske Vitruvius« og allerede i 1751 var Rieman ejer af bogen, et vidne om, at han ønskede at følge med i, hvad der foregik, og hvad der frembragtes af fornem bygningskunst her i landet.⁷⁸ Alt i alt må det siges, at Rieman havde god grund til at se fremtiden tilidsfuldt i møde. Som vi har set, var hans kundekreds blandt de toneangivende i landsdelen. Her skal gengives et brev fra stiftamtmanden i Viborg, Johan Albrecht With.

Til mons. Rieman i Schive

Viborg d 2 November 1748

Siden vi sidste Gang taltes ved i mit Huus, havde jeg ventet, at faa det mig belovede Forslag til den nye latinske Skole, at opbygge, og den Afritsning tilbage, som jeg laante Dem af den i Kristianssand opbygde Cathedralskole. Jeg vil da udbede mig Deres nye Afritsning, med den Calcule, De agter derover at forfatte, og skulle De icke være intentioneret dermed at befatte, saa bedes at sende mig min Afritsning tilbage, at jeg derover kan tage de fornødne Messieurs.

Jeg forbliver med ald Oprigtighed p p
J A WITH⁷⁹

Selv om der ikke kom noget ud af denne sag, har brevet mere end almindelig interesse som et eksempel til belysning af Riemans stilling som projekterende arkitekt. Problemet med den nye latinske skole i Viborg blev først løst i 1760.⁸⁰ Det er bemærkelsesværdigt, at de kongelige embedsmænd i de 4 nørrejske stifter alle havde bud efter Rieman. Stiftamtmand With kunne ellers nok have fået en arkitekt af format til at løse sine bygningsmæssige opgaver, han var nemlig onkel til Lauritz de Thurah. Når han ikke følte sig foranlediget hertil, kan det skyldes, at With delte sine standsfællers tillid til Rieman.

Rieman levede formodentlig et lykkeligt familieliv i Skive, selv om han ofte har været borte fra hjemmet i lange perioder. En tid var han takserborger i byen, men ellers synes han ikke at have taget del i bystyret.⁸¹

Skive er vist den by i landet, der var mest hjemsøgt af ildebrande i 1700-tallet. Ikke mindre end 6 gange i løbet af halvtreds år måtte byens borgere i gang med at skovle aske ud af deres brandtomter. I 1748 brændte hele Nørregade, og den 2. april 1749 var det galt igen.⁸² Hele byen gik op i luer, undtagen det kongelige magasin og amtsforvalter Lunds bolig. Stiftamtmand With sendte et ridende bud til Skive for at få klarhed over ildens omfang. Det synes, som om de fleste kun reddede det, de gik og stod i. With nævner i et brev til ejeren af Skivehus, Claus Reventlow, at byfoged Peter Dorchæus havde reddet sin familie nøgne ud af ilden. Farveren i Skive, Nicolaj Spentrup, flygtede ud af byen med sin brud og

dennes onkel, hospitalsforstander Foss fra Randers. Foss kom til Viborg kun iført sin nathue. Ilden brød ud hos provsten Jacob Hasse på Adelgade lige over for Riemans hus. Brandstifteren var en student fra Ålborg, Rasmus Cortsen Trap. Han var for sin vidtløftighed blevet sat under opsigst hos provsten. Denne opsigst var dog ikke meget værd, thi Trap kom ofte beruset hjem. Om aftenen den 2. april kom han sejlene hjem med en flok svirebrødre. Han blev i sin berusede tilstand hjulpet i seng af provstens pige. Kort efter udbrød ilden med det frygtelige resultat. Byens lyng- eller stråtage fængede med en fantastisk hast. De elendige brandredskaber, der var til rådighed, hjalp intet, og hele byen blev i løbet af kort tid lagt i aske. Trap selv indebrændte.

Stiftamtmand With gjorde et stort arbejde med at skaffe hjælp til de nødstedte i Skive. Der var indsamlinger i hele Jylland, der blev bevilget skattelettelse, og endelig blev der givet tilsagn om 3500 Rdr. af den kongelige kasse til bygningshjælp. Den samlede brandskade androg imidlertid 45000 Rdr., og de penge, der kom ind ad forskellige veje, forslog som en dråbe i havet.

Rieman mistede ved den katastrofe formodentlig alt, hvad han ejede. Der blev nedsat et taksationsudvalg på 4 mand under ledelse af byfogden. Taksationen overvågedes af tre af de skadelidte under Riemans førerskab. Riemans tab var det næsthøjeste i byen, nemlig 5200 Rdr. Det højeste tab havde Riemans nabo, Bertel Mogensen, med 8100 Rdr. Rieman fik som sin part af hjælpen 168 Rdr. 3 Mk. 1 Sk. Som betingelse for at få bygningshjælp måtte man forpligte sig til at tække med tegl. Regeringen var åbenbart blevet træt af Skives mange brande. Selvfølgelig gik det yderst langsomt med genopbygningen. I et brev til rentekammeret antyder With, at branden var påsat som en hævnakt mod provsten. With foreslog derfor, at man skulle gøre udlæg i Traps fædre arv, som beløb sig til 8000 Rdr.

Hvor meget det kneb for Rieman atter at få tag over hovedet, kan man få et begreb om ved at læse i Skive bys skøde og panteprotokol fra denne periode. I 1750 låner Rieman 80 Rdr. af en vis Michel Sørensen Skræder. Som håndpant indgik et nybygget hus i Sønderbyen i Skive. Pengene skulle være betalt, når den sidste termin af kongens nådepenge var forfaldne til udbetaling. Dette lån blev først indfriet i 1757, og samtidig blev huset solgt til klokkeren i byen Claus Chr. Schouboe.⁸³ Det var imidlertid langt fra nok. Rieman måtte gå den tunge gang til etatsråd Lichtenberg, og låner her 1600 Rdr. 1751. Dette lån skulle afdrages med 50 Rdr. i de første 3 år og senere med 100 Rdr.⁸⁴ Det fremgår af panteobligationen, at Rieman er langt fremme med sit hus på Adelgade, idet han mener at være færdig til påsken 1752. Under genopbygningen havde Rieman en kontrovers med sin rige nabo Bertel Mogensen. Denne ville nemlig rykke sit gadehus $3\frac{1}{2}$ alen længere ud mod gaden, hvorved Riemans udsigt ville blive ødelagt. Rieman klager til byfogden, men uden resultat. Det er i den anledning, han den 29. april 1750 fra Tårupgård skriver sit brev til stiftamtmand With. With kommer til Skive for at se, hvorledes det går med byggeriet. Riemans byggeplads bli-

ver også synet, her ligger materialerne klar. With afgør sagen på den måde, at Rieman må rykke sin byggelinie frem i flugt med Bertel Mogensen. Afgørelsen skal indføres i justitsprotokollen, og originalbrevet skal overleveres til Rieman med en hilsen fra With.⁸⁵

I de følgende år arbejder Rieman på at gøre sit hus så smukt som muligt. Der bliver anlagt have og bygget et lysthus. Adelgade nr. 16 var da også et af de smukkeste huse i det gamle Skive. Ejendommen blev efter Riemans død købt på auktion af den nye byfoged Casper Peter Rothe. Købesummen var 750 Rdr. Gården blev langt ned i 1800-tallet anvendt som byfogedbolig, men forsvandt på nær nogle få rester i 1912. Billedet viser en smuk facade, fantasifuldt opdelt med en bred tofags kvist i hovedaksen (fig. 34), og med to fremspringende karnapper på hver side af kvisten; en facade, der minder om et lille hus i Åbenrå. Fotografiet viser en port til venstre for kvisten. Det er dog nok et spørgsmål, om den er oprindelig, da ingen af de gamle beskrivelser nævner nogen port, hvorimod der omtales en port i gårdens sydlænge. Oprindelig havde huset valmtag. En gammel tegning viser huset set fra gårdsiden med den gennemgående kvists valmtag. Rieman lovede i sin panteobligation at lade sit hus forsikre i det nyoprettede »Brandassurancecompagni for Kjøbstederne i Jylland«, et selskab der i 1748 var oprettet på initiativ af byfoged i Hobro Niels Foersom.⁸⁶

Efter Riemans død på Bidstrup i 1759, blev der foretaget skifte efter ham. Skive bys skifteprotokol indeholder dette skifte, et tidsbillede med en tragisk afslutning.⁸⁷ Registreringen af boet er en lang opremsning af møbler og effekter. Enkelte ting træder frem foran andre, således et repeterslagur af messing, måske et konsolur, der kostede den nette sum af 14 Rdr. Det var mere end hvad to køer kostede; endvidere to portrætter af etatsråd Lichtenberg og hans hustru Bodil Hofgaard, formodentlig var det kobberstik; et forgyldt spejl, 12 stole med ruslæders betræk, et egetræs skrivechatol, og endelig en indlagt dragkiste, det hele godt og solidt bohave. Hele hjemmet var præget af Riemans arbejde. Rundt om i skabe og skuffer fandtes bygningsbeslag, hollandske låse, hængsler og vinduesglas. I sidebygningerne tømmer og brædder og på loftet et spil til ophejsning af materialer. Der var også en registratur over de ting, Rieman havde med på Bidstrup. Der var hans forskellige klæder, et søvlommeur til 12 Rdr., en hirschfänger med fiskebensfæste og sølvbeslag, en snustobaksdåse af sølv, og endelig en morsom ting, en tommestok, der fortæller os, at man allerede for godt to hundrede år siden havde fundet ud af, at en tommestok for at være god skulle være udført af buxbom. Derimod var der ikke tale om bygningsværktøj og stillads på Bidstrup, hvilket også bekræfter, at Riemans arbejde har været af projekterende art. Tidligere i 1754 havde han håndværkere på Bidstrup.

Til sidst blev gårdens bygninger registreret:

1. Gadehuset bestaar af 22 Fag, derpaa en Ofverstue paa 5 Fag, 2 Carnapper Jordkiælder under 8 Fag, og Brandmur under den heele Længdes Bygning omtrent 2 Alen høy, og af Egetømmer og muurede Vægge.

2. Norder Siidehuus et Fløye 7 Fag af Furtømmer og muurede Vægge.
3. Sønder Siidehuus i Gaarden et Fløye 7 Fag af Furtømmer og muurede Vægge til baade Stald og Fæhuus, samt Port igennem til Haugen. Udi Haugen findes et Lysthuus med muurede Vægge med Vinduer, udi huilket tillige med den heele Gaards Biugninger er tækket med Tagsteen, samt og tillige med den heele Biugning er bygt af nye for 4-6 Aar siide, med anseelig Gaardsrum, og foruden endnu er Rum til omtrent 10 Fag Huus sønden i Gaarden. Haugen er ellers besat med unge Træer, huilket blev ansadt og vurderet for 800 Rdr.

Selv om Riemans hus forlængst er borte, har han dog efter alt at dømme efterladt sig et fint lille bygningsværk i Skive, nemlig våbenhuset på nordsiden af Skive gamle kirke. Ingen kirkeregnskaber omtaler tilsyneladende denne lille bygning.⁸⁸ Det er for så vidt heller ikke nødvendigt. Våbenhusets svejfede tag og svungne gavl taler sit eget tydelige sprog, endog portalen med det lille okseøjvindue ovenover, vidner højlydt om Rieman. Skive gamle kirkes våbenhus er en nydelig variant over temaet fra Bredsten og Nørup (fig. 36).⁸⁹

Skifteforretningen betegner afslutningen på en flittig bygmesters liv. Man ser ham næsten for sig, iført sin blå klædeskappe og med den røde rejsehætte trukket ned over ørerne, siddende på bukken af sin firehjulede vogn og kørende ad de elendige jyske veje. Fra det ene byggeforetagende gik det slag i slag rundt i hele landsdelen. Der synes ikke at være nogen bygmester i 1700-tallets Jylland, der vides så meget om som Rieman. Dette skyldes måske, at de rige, men svært tilgængelige, arkivalske kilder er så uprøvede. Der omtales flere gange tegninger udført af Rieman. Tegningen til spiret på Vor Frelsers kirke i Horsens belyser Riemans evner til at tegne et opstalt i den endnu brugelige tegnemetode dvs. projektionstegning, hvor andre, som f. eks. Claus Stallknecht ved sin tegning til rådhuset i Altona, afbilder tagrytteren perspektivisk.⁹⁰

Et andet nærbillede viser os Rieman som den praktiske håndværker endog i træfaget. Under ombygningen af Støvringgård var man gået i stå med vinduerne, da noget egetræ, der skulle være kommet fra København, var udeblevet. Rieman bliver bedt om at løse problemet, og fogden Andreas Lyngby fortæller glad i et brev til Jacob Bazon, at Rieman straks gik i gang sammen med snedkeren Johan Mynster fra Randers for at bestemme, hvorledes noget gammelt egetømmer, der var på gården, kunne tilskæres for at bruges til vindueskarme, og at det nu allerede var ved at blive skåret op.⁹¹

Rieman har sikkert opholdt sig på Bidstrup det meste af sommeren 1759, eventuelt med små afstikkere til de mindre istandsættelsesarbejder, han havde ved grevskabet Scheels bygninger: Ulstrup, Sdr. Vinge og Langå kirker. Vi ved ikke, hvorledes Rieman er død på Bidstrup. Granslev kirkebog fra den tid er nemlig brændt, og alle kilder er mærkelig tavse. Måske er døden kommet som en befrielse. Skifteforretningen indeholder adskillige regninger fra folk, der havde penge til gode i boet. Blandt andre fra håndværkere, der havde arbejdet på Riemans hus i Skive, desuden regninger fra købmænd på kolonialvarer, der taler om familiens lyst til at leve godt, derimod er næsten ingen regninger på spiri-

tuosa. Boet var da også insolvent således, at arvingerne måtte fragå arv og gæld, og enken forlod Skive i armod. Sidste gang vi hører om enken, madame Rieman, er i Rosenholm fæsteprotokol, hvori det omtales, at hun i 1766 forlader et halvt hus, som hun har haft i fæste. Efterfølgeren, Jens Jensen Smed i Hornslet, må betale madame Rieman 10 Rdr., da hun har ofret en del penge på huset.⁹² Det er ganske forståeligt, hvorfor hun forlader Hornslet. Stedsønnen, Daniel Nielsen Rieman, rejser i 1765 fra nabosognet Hjortshøj-Elev, hvor han har været personkapellan, for at tiltræde sit nye embede som sognepræst for Værsløv-Jordløse ved Kalundborg.⁹³

VIII

Slutning

En vurdering af Riemans betydning for bygningskunsten i Jylland må være den naturlige afslutning på denne afhandling, men her kommer dog også andre problemer ind i billedet. Hvorledes gik de kunstneriske påvirkningslinier i 1700-tallets første halvdel? Var der tale om en udstråling fra København, eller var der andre muligheder? Som kunstprovins må det med det samme siges, at Jylland var i nogen grad overladt til sig selv og måtte suge næring, hvor den var at finde. En faktor, der må regnes med, er Holsten – Tyskland. De toneangivende kredse blandt den jyske godsejerstand var for en stor del enten af nordtysk afstamning eller giftet ind i holstenske adelsslægter. Christian Ludvig von Plessen til Fussingø var af holstensk adel og havde godser i Holsten. Grev Jørgen Scheel til Gl. Estrup var først gift med Lucie von Thienen, fra den smukke herregård Güldenstein i Holsten.

En tredje bygherre, der må tages i betragtning, er etatsråd Frederik von Arenstorff til Overgård og Visborggård. Han var af mecklenborgsk afstamning og med stærke holstenske familiebånd og havde derfor også blikket rettet mod syd, da han omkring 1730 moderniserede Jørgen Lykkes renæssancehus. Overgårds godsregnskaber fra denne periode sender en tynd lysstråle fra det »mørke Jylland«. En i Lybæk anset billedhugger, Hieronimus Hassenberg, er mester for adskillige betydelige arbejder i Lybæks kirker foruden en portal til Rostocks rådhus. Efter al sandsynlighed har han også udført Overgårds fine tårnportal. I godsarkivet er bevaret et brev fra Hassenberg, »Bildhauer und Steinmetzmeister«, dateret Lybæk den 7. marts 1730. Hassenberg tilbyder her at levere 18 »gulvfliser, kaminer og portaler«. Arkivet er ufuldstændigt, men Overgårds portal modsiger ikke etiketten Hassenberg, men bekræfter kun linien syd-nord.⁹⁴

Den mest fængslende personlighed er uden tvivl Gerhard Hansen de Lichtenberg. Den borgerlige herkomst (faderen hed Christensen og var købmand i Horsens, mens moderen, Gedske Lichtenberg, var fra Flensborg) hindrede ikke den

unge initiativrige mand i at nå toppen. Han var uddannet i Flensborg hos morbroderen Henrich Lichtenberg og tog senere moderens navn. Lichtenberg begyndte som ung at samle på herregårde, blev hurtigt grebet af den interesse, tyskerne træffende kalder »Bauwurmb«, og lod den ene bygning efter den anden opføre eller ombygge.

En anden faktor er den tidligere omtalte stærke indsvivning af tyske bygningshåndværkere, der fra gammel tid var foregået i Jylland, og som fortsatte langt ind i 1800-tallet. En murer, om hvem ellers intet vides, ved navn Johan Michel Fischer, tilskriver den 22. februar 1745 Hödrich et brev fra Frijsenborg. Han omtaler arbejder både på Gl. Estrup og Fussingø, og bemærker: »Und der Cammerherr hatt de 3 Zeichnung mit sich nach Holstein genahmen.« Kammerherren må være Chr. Ludvig von Plessen til Fussingø. Senere hen i brevet har vi et godt vidnesbyrd om, hvor hård en konkurrent Rieman var for de andre bygningshåndværkere i Jylland, Fischer skriver så smukt om ham:

»Wass der erlichen Rieman anbelangt, der sollen uns nicht sünderlich Schaden mit seine Fuxstreichen dabey machen, welschen mir schon viels Verhinderung an anderer Arbeit gemacht . . .«⁹⁵

Forholdet mellem Rieman og landbygmester Claus Stallknecht er et af de problemer, der er vanskeligst at tage stilling til, da vi ikke ved ret meget om de store arbejder i Viborg efter branden i 1726, hvorfra detaljerede regnskaber ikke synes at være til stede. Vi ved heller ikke, hvor meget Stallknecht blandede sig i enkeltheder eller hvordan de enkelte mestre udformede deres arbejder. For eksempel, om der har foreligget bestemte direktiver fra Stallknecht, om hvorledes de svungne gavle og hovedpillerne på domkirken skulle se ud. Stallknechts broder Key, der senere blev hospitalsforstander i Vejle, havde det daglige tilsyn med arbejdet i Viborg. Selv var han en mådelig tegner. Hans tegninger til Ribe domkirkes istandsættelse i 1738 er meget ubehjælpomme. I øvrigt synes han at have været tømrer. Det er derfor svært at afgøre om Stallknecht eller andre har skabt gavlene på Viborg domkirke. Vi ved blot, at der var en del utilfredshed i Viborg med, at Stallknecht var så sjældent i byen og overlod det meste til broderen, der næppe heller kunne overkomme alt.

Claus Stallknecht har virkelig udført svungne gavle.⁹⁶ Det tidligere nævnte kongelige akademiske gymnasium »Christianeum« i Altona havde som stikket (fig. 1) viser svungne gavle på sidefløjene. Vi har netop herhjemme haft et sæt gavle af denne type. Den lille herregård Rødslet ved Ålborg, der under besættelsen blev udslettet af tyskerne, havde en fin lille hovedbygning, der i 1732 blev ombygget af kancelliråd Peder Thøgersen de Lassen. Johan Gottfried Hödrich var muremester.⁹⁷ Huset blev forsynet med en gennemgående kvist i det træfløjede anlægs hovedakse. Kvistens svungne gavl er forholdsvis lav og bredt udsvajet, og uden noget egentligt overgangsled afdækket af en sægmentbue.

De riemanske gavle er af en afvigende profil og meget selvstændige. Et af de

smukkeste eksempler er korgavlen på Bredsten kirke, hvor de lodrette rundbuede blændingspartier, den højtrejste gavls svaj og trekantgavlen som afdækning er af meget smuk virkning. Bidstrups centralgavl er ligeledes fint formet og proportioneret. Motivet med de svungne gavle er blevet rigt varieret i de forskellige bygninger, kvartcirkelslag, platter og karniser har vekslet. Trekantgavle og segmentbuer har skiftevis afsluttet gavlprofilen foroven. Adskillige år efter Riemans død har jyske murermestre fabuleret videre over det motiv, der herhjemme fremkom i Viborg.⁹⁸

Senere blev motivet med de svungne gavle atter taget op til fornyet anvendelse. Arkitekt H. B. Storck (1839–1922) opførte i 1885–86 en ny stiftelsesbygning for »Abel Cathrines stiftelse« i København. Den firefløjede bygning blev anset for at være et af Storcks bedste arbejder og bærer i sig enkeltheder, der senere udviklede sig til den såkaldte »Nybarok«. Et af Abel Cathrine stiftelsens fineste kendetegn er den smukke gavlkvist, der indrammer hovedindgangspartiet til stiftelsen. I Storcks notesbog fra 1877 findes en skitse af et hus på Søndergade i Horsens. Det er Søndergade nr. 24. Huset er opført i 1760-erne, men er desværre forlængst nedrevet. Gavlkvisten, der er vist på Storcks skitse, må utvivlsomt have stået i hans tanker, da han har skullet forme indgangspartiet på »Abel Cathrines stiftelse«. Senere tog arkitekt Ulrich Plesner dette gavlmotiv og andre enkeltheder fra dansk barok og anvendte dem med en sådan styrke, at de fik en meget stærk udbredelse herhjemme.

Flere jyske kirker blev i 1700-tallet forsynet med et for danske forhold fremmedartet bygningselement. Det er etagespiret med løgkuppel. I sine hovedbestanddele indeholder disse tårns spir, nederst en stærkt indsvajet pyramidestub, oven på hvilken er placeret en svulmende løgkuppel, der igen er fodstykke for en åben eller lukket lanterne afdækket med et flerkantet pyramidespir. Enkelte steder, som i Korning, Ølsted og Bredsten er lanternen indskrænket til blot et overgangsled, en enkelthed, der nærmest er en regel i Mecklenborg-Strelitz, i hvilken provins til gengæld løgkupperne er ukendte.⁹⁹ Nørup kirketårn er tilsyneladende det ældste i gruppen. Fotografiet (fig. 10) viser det smukke sammenspil, der er opnået mellem kirkeskib, våbenhus og tårn.

Kirken i Bredsten er ved sin fremragende bevaringstilstand den interessanteste af Engelsholmgruppen. Kirken skal betragtes fra sydøst, hvor gavlenes profil-linier og det smukke tårns spirs kontur rigtigt kommer til deres ret. Riemans kunstnersignatur er tilstrækkeligt til at erkende ham som skaber af dette charmerende træk fra den »jyske barok« (fig. 38).

Det smukkeste er måske Riemans spir på Vor Frelzers kirke i Horsens. Ligheden med det lidt ældre spir i Nørup er slående. De to tårngesimsers profil er meget nært beslægtede, og de to spir gror let og naturligt op fra det svære plan. Kirken i Vindum har et spir af samme type som det i Horsens. Dog er hovedgesimsen på tårnet i Vindum indskrænket til et simpelt treledet udkragningsprofil, i modsætning til koret og skibet, der har en mere differentieret gesims.

Spirenes beklædningsmateriale er kobber eller bly, kun i Vindum er selve toppen beklædt med tagspån.

Hvis man nu spørger om, hvor disse spir egentlig kommer fra, er det således, at man træffer dem flere steder i det sydlige Tyskland, for eksempel i Nordbayern og provinsen Röhn i Hessen. I Bayern øst for Bayreuth findes en valfartskirke ved navn Kappel. Kirken har ikke mindre end tre tårne med spir af samme type som hjørnetårnene på Engelsholm. I de samme egne af Tyskland findes en anden tårntype, som kendes i et enkelt eksemplar i Jylland. Det er Galten kirke ved Hadsten. Denne kirke blev i 1698 forsynet med et tårnarrangement, af en ejendommelig konstruktion. Bygherren var storkansler Conrad Reventlow til Clausholm. Clausholms bygmester Ernst Brandenburger var også mester for Galten kirkes tårn. Ernst Brandenburgers oprindelse er lige så ubekendt som Riemans. Tårnet på Galten kirke består af en svær firkantet underdel, denne virker som fundament for en oktagon, der øverst er afdækket af et svulmende løgspir. Selv om de to tårntyper ikke synes at have nogen stilistisk forbindelse, er det dog mærkeligt, at deres oprindelse skal søges i de samme egne.¹⁰⁰

Skanderup kirke i Skanderborg blev i 1741 forsynet med et løgspir. Giveren var etatsråd Hans Folsach til Gjessinggård. Spiret er en forgrovet variant af Riemans tårnspir, og uden den differentiering mellem de enkelte stereometriske leger, der findes i disse spir. To spir i Ringkøbing amt fra 1770-erne må på en eller anden måde være afhængig af spiret i Skanderup, nemlig ved kirkerne i Bøvling og Vejrum.

En enkelt købstadskirke, Sct. Morten i Randers, fik i 1795 et nyt tårn. Af type er det afhængigt af Vor Frelsers kirke i Horsens. Bygmesteren Anders Kruuse har åbenbart ikke rigtigt formået at omsætte sin hjembys fine tårnspir til Randers. Misforholdet mellem kirken, tårnblokken og spiret er alt for åbenbart.¹⁰¹

Der er her prøvet på at placere enkelte brikker i det brogede mønster, der hedder jysk kulturhistorie. Riemans skaberevne har tilført dansk arkitektur bygninger af ikke uvæsentlig betydning. Huse der berettiger ham til at indtage en plads i dansk bygningshistorie.

Deutsche Zusammenfassung

Am 25. Juni 1726 wurde Viborg von einer Feuersbrunst verheert, die $\frac{1}{3}$ der Bevölkerung der Stadt obdachlos machte. Der Wiederaufbau der Stadt wurde ein Ereignis von epochemachender Bedeutung für die Baukunst in Jütland. Der Altonaer Baumeister Claus Stallknecht hatte die Leitung dieses Wiederaufbaues, von welchem mehrere schöne Bauten zeugen, u. a. das alte Rathaus der Stadt und die Residenz des Bischofs. Stallknecht zog einen Strom von fremden Bauhandwerkern mit sich, z. B. Johan Gottfried Hödrich aus Greiffendorff in Sachsen, der 1729 als Maurermeister in Viborg ansässig wurde. Im Jahr 1731 führte er eines der schönsten Häuser der Stadt auf, die alte Lateinschule. Weiter sind zu erwähnen der Maurermeister Daniel Otto von Böhmen und der Glockengiesser Caspar König von Danzig. Diese Handwerker gaben neue Impulse für die recht stillstehende jütländische Architektur, wie z. B. geschwungene Giebel, kräftig geformte Gesimse und anderes mehr.

Nicolaus Hinrich Rieman, der in Skive ansässig war, führte einen wesentlichen Teil der Bauarbeiten aus, welche die jütländischen kirchlichen Behörden ins Werk setzten. So die zwei Kirchen in Horsens in 1736–37, den Dom in Ribe 1738–41 in Zusammenarbeit mit dem Bruder Claus Stallknechts, Key, und J. G. Hödrich, weiter den Dom in Århus 1743, das Hospital in Randers 1744, die Lateinschule in Horsens (Neubau) und zwei Hospitale in und bei Horsens 1745–46, die St. Catherina Kirche in Ribe 1745, die Kirche in Nykøbing auf Mors 1750 und endlich die Kirche und zwei kleine Schulen in Sæby 1756. Von anderen Arbeiten können grosse Umbauten der Herrenhöfe Estvadgaard und Taarupgaard bei Skive genannt werden.

Einer der grössten Gutsbesitzer des Landes, Graf Jørgen Scheel zu Gl. Estrup, hatte in den Jahren 1748–58 Rieman in seinen Diensten. Er baute um und setzte instand Gebäude auf sämtlichen Herrenhöfen der Grafschaft, und baute in einzelnen Fällen die Hauptgebäude neu wie auf Skern Hovedgaard 1756, ein charaktervolles Haus mit Walmdach und Mansarde.

Ein Problem in der jütländischen Architekturgeschichte ist die Bautätigkeit des Etatsrats Gerhard de Lichtenberg. Seine Bauten sind durch eine Verwandtschaft verbunden, deren Urheber bisher unbekannt war. Man muss aber Rieman als den Mann nennen. Der Herrenhof Engelsholm und seine zwei Kirchen Nørup und Bredsten sind in den Jahren 1733–42 total umgebaut worden, letzere sogar mit der Künstlersignatur von Rieman im Stuck des einen Gewölbes. 1744 wurde das prächtige Stadtpalais Lichtenbergs in Horsens aufgeführt. Endlich leitete Rieman in den 1750-er Jahren bis zu seinem Tod 1759 den grossen Umbau des Lichtenberger Stammhauses Bidstrup, eines Herrnsitz von vornehmen

Charakter. Die Gutskirche Bidstrup in Granslev wurde nach dem Tode Riemans umgebaut, aber ganz in seinem Sinne.

Einzelne Bauwerke aus dieser Zeit können mit ziemlicher Sicherheit Riemans zugeschrieben werden, so die Herrenhöfe Favrskov und Gjessinggaard und zwei Stadthäuser, die verschwundene Löwenapotheke in Aarhus und Friedenreichs Hof in Viborg. Palstrup, der Herrenhof Janus Friedenreichs, ist dagegen von Hödrich gebaut.

Die privaten Verhältnisse Riemans müssen als glücklich bezeichnet werden, bis seine Heimatstadt, Skive, 1749 durch Brand völlig verwüstet wurde; dabei hat er alles verloren. Nach dieser Schreckensnacht war sein Leben ein zerrütten-der und vergeblicher Kampf mit der Abwicklung seiner Schulden. Bei seinem Tod 1759 war er bankrott. Sein Haus, das nach dem Brande aufgeführt war, kennt man nur von Bildern, während die Vorhalle der alten Kirche in Skive von Riemans erbaut sein muss.

Die private Bautätigkeit in Jütland war infolge der holsteinisch-deutschen Familienverbindungen der massgebenden Kreise und der vielen deutschen Bauhandwerker unter starkem Einfluss der deutschen Barokarchitektur. Der Etatsrat Frederik von Arenstorff stand 1730 im Briefwechsel mit dem Bildhauer Hieronimus Hassenberg in Lübeck wegen einem Portal für den Turm des Hofes Overgaard. Ein deutscher Maurermeister Johan Michel Fischer arbeitet in den 1740er Jahren auf Frijsenborg, ohne dass man jedoch weiss, um welche Arbeiten es geht. In zwei Briefen an Hödrich erfahren wir von der Konkurrenz, die Riemans seinen Berufsgenossen macht. Mehrmals wird das Misstrauen angedeutet, welches die Behörden in den jütländischen Städten den Fähigkeiten der ansässigen Bauhandwerker gegenüber hegten.

Das Verhältnis zwischen Riemans und Claus Stallknecht ist eine schwierige Frage, da wir nicht wissen, in welchem Umfang sich Stallknecht in Einzelheiten einmischte. Eines der Hauptmotive an diesen Bauwerken waren die geschwungenen Giebel, die wohl zuerst von Stallknecht am Altonaer Gymnasium von 1721 gebraucht wurden. Giebel dieses breiten, niedrigen Typs kennen wir hier vom abgerissenen Herrenhof Rødslet bei Aalborg, an dem Hödrich 1732 gearbeitet hatte. Die Giebel des Doms in Viborg sind höher errichtet und feiner geformt. Riemans hat dieses Motiv schön variiert, zum Beispiel am Chorgiebel der Kirche in Bredsten. Dieses Giebelmotiv wurde in reichem Masse bis weit hinein in das 18. Jahrhundert gebraucht und dann erneut im letzten Viertel des 19. und anfangs dieses Jahrhunderts aufgenommen. Ein anderes Motiv sind Türme mit Stufenspitze und Zwiebelkuppel, die, wie es scheint, Riemans eingeführt hat. Seine Zeichnung von 1737 zum noch erhaltenen Turm der Vor Frelers Kirche in Horsens ist ein wohlgeformtes Beispiel des Typs. Diese Turmspitzen scheinen vom südlichen Deutschland gekommen zu sein, von wo wohl auch ein anderer Kirchturmtyp stammte, welcher aus einem quadratischen Unterteil mit einem Oktagon darüber bestand und von einer Zwiebelspitze gekrönt war. Diesen letz-

ten Turmtyp kennt man in einem vereinzelt Beispiel von der Kirche in Galten bei Randers. Der Turm ist vom Baumeister des Herrenhofes Clausholm, Ernst Brandenburger, 1698 aufgeführt. Die Herkunft von sowohl Rieman als Brandenburger ist uns unbekannt, wir wissen nur, dass sie Ausländer waren. Die jüngste Stufenturmsspitze mit Zwiebelkuppel ist an der St. Mortens Kirche in Randers 1798 erbaut worden durch den Baumeister aus Horsens, Anders Kruuse.

Rieman hat für die dänische Architektur Bauwerke geschaffen, die wir ungern entbehren möchten, und sie berechtigen ihn zu einem Platz in der dänischen Architekturgeschichte.



Nicolaus Henrich Rieman.

Noter og henvisninger

1. Om Claus Stallknecht se: Weilbachs kunstnerleksikon III.
Werner Jakstein: *Alte Bauzeichnungen og Altona, du liebe alte Stadt. Die Bau und Kunstdenkmale der freien und Hansestadt Hamburg II*, 1959.
2. Om Viborg Rådhus: Viborg stiftsmuseum og dets bygning, Viborg 1961.
3. Om Johan Gottfried Hödrich vil andetsteds fremkomme en meddelelse.
4. Otto von Spreckelsen: Viborg bys borgerbog, 1713–1860. 1955.
5. Om Ribe domkirkes reparation: Jacob Helms, Ribe domkirke, spalte 170–73. 1870.
Dokumenter over Ribe domkirkes reparation, 1730–1808 i domkirkens inspektionsarkiv, N L A. Otto Smith og Victor Hermansen i Ribe bys historie 1730–1820, side 78–121.
6. Om Key Stallknecht: Weilbachs kunstnerleksikon III, et billede der uden tvivl vil kunne udvides noget.
7. Overenskomstdokumentet findes i J. G. Hödrichs privatarkiv. N L A.
8. O. Smith og V. Hermansen: Anf. arbejde, side 103 og 121.
9. Chr. Vest Hertel: Forsøg til en antiquarisk-historisk beskrivelse over Aarhus Dom- og Cathedralkirke II 3. hæfte, side III, 1810.
10. Århus domkirkes inspektionsarkiv, regnskaber 1743–44, N L A.
11. En pakke med dokumenter vedr. domkirkens reparation i Århus byarkiv i Århus.
12. Chr. Vest Hertel: Anførte arb. XI kapitel, side 47.
13. *Bau und Kunstdenkmale der provins Schleswig-Holstein, Flensburg.*
14. Henning Heilesen: Randers Kloster, side 58, 1958.
15. Randers Hospitals arkiv, regnskaber 1743–45 i Århus bispearkiv C 3 i N L A.
16. Ibidem: I kontrakten af 24. maj 1743 i pakken nr. 2067.
17. Sct. Catherina kirkes inspektionsarkiv.
Div. dokumenter 1745–46 og 1743–83 i N L A.
18. Dansk Arkitektforenings tidsskrift 8. årg. 1915.
19. Danmarks kirker, Thisted amt, side 69, og Villads Christensen: Nykøbing på Mors 1299–1899, side 16 og 221–35. Nykøbing Mors' kirkeinspektionsarkiv, regnskabsbog 1715–89, året 1750 i N L A.
20. Sæby kirkeinspektionsarkiv, regnskabsbog 1629–1764, fol. 208ff, N L A.
21. Efterretning om Købstederne og amterne 1743–46, Viborg stift, indberetning af provsten i Fjends herred H. W. Bartling: »Torrupgaard i Torrup Sogn ligeledes et stort Stenhus og et Taarn. Højslev Præstegaard den 16 Juny 1743.« Rigsarkivet.
22. Nykøbing Mors' kirkeinspektionsarkiv i samme regnskabsbog for året 1747.
23. Skive og Salling herreds justitsprotokol, 1745–67, fol. 99b, N L A.
24. Om Gammel Estrup, se nedenfor.
25. Estvadgård: Trap Danmark 4. udgave, Ringkøbing amt, side 167.
26. Om denne lidet tiltalende herre, se Jeppe Aakjær i Skivebogen 1913.
27. J. Kinch: Estvadgård og dets gods i det 18. århundrede, i Samlinger til jysk Historie og Topografi, 2. Rk. I, side 82.
28. Om landsdommer Frederik Schinkels brutalitet, se Jeppe Aakjær: Steen Steensen Blichers livstragedie, side 138–74.
29. Skive og Salling herreds justitsprotokol 1745–67, fol. 52 i N L A.
30. Estvadgård klostets godsarkiv nr. C 656A, pakkerne nr. 31 og 34 i N L A.
31. Om gården i Viborg, se Otto von Spreckelsen: Stænderpladsen i Viborg, i Fra Viborg amt 1950.

32. Oplysninger om samtlige byggeforetagender inden for grevskabet Scheel i denne periode bygger på Gl. Estrups godsarkiv. Arkiv nr. G 269, pakken nr. 83, forskellige sager, heri et læg med byggesager. N L A.
33. Indberetning om købstederne og amterne, Viborg stift 15/12 1743 om Ulstrup. Rigsarkivet.
34. Således i: Fra Viborg amt 1955, Skern slot og gods, af E. Poulsen, ligeledes i Trap Danmark V udg. Viborg amt, til trods for at huset i indberetningen fra præsten Søren Tved i Bjerring af 17. juni 1743 omtales som et bindingsværkshus. Yderligere viser maleriet i riddersalen på Gl. Estrup Skern som et bindingsværkshus.
35. Det er Karmarks hovedbygning, der ligeledes vises på Gl. Estrup.
36. Architekten IX, 1906-07, side 332-, 336-, 383-, 437- og 445-.
37. Jeg tænker her på de ombygninger, der i den samme periode blev foretaget på to huse i Århus nemlig Frederiksgade nr. 79 og Lilletorv nr. 2, Østjysk Hjemstavn 1962, side 114, og streiftog i Århus Stiftstidende 2/1 54.
38. Chr. Elling: Thrannerne i »Tilskueren« 1934, side 233-52, og Otto Norn i »Fra Nationalmuseets Arbejdsmark« 1939: En østjysk billedskærerslægt fra det 18. århundrede.
39. Weilbachs kunstnerleksikon II, side 47 og III, side 398.
40. Engelsholms godsarkiv arkiv nr. G 394, landmålingsmatrikul 1735, N L A.
41. Regnskabsbogen findes i Ribe domkirkes inspektionsarkiv i pakken: Ribe domkirkes reparation 1730-1808. N L A.
42. Weilbachs kunstnerleksikon II, side 503. Det samme prospekt, men som maleri er anbragt inde i et chatol på Bidstrup, her er måske forlægget for O. H. de Lodes kobberstik i »Danske Magazin«.
43. Forstander Sune Andresen: Engelsholms historie, Odense 1957, og Vilhelm Lorenzen: Dansk herregårdsarkitektur fra baroktiden II, side 24 i medd. fra Foreningen til gamle bygningers bevaring, 1933.
44. Billede i danske herregårde ved 1920, III.
45. Jeg takker dr. phil. Otto Norn for meddelelse om denne sjældne kunstnersignatur. Det må dog siges, at dr. Norn havde kendt den længe uden at have gjort sig dens mening klar, førend jeg gjorde opmærksom på forbindelsen mellem Rieman og Lichtenberg. En lignende signatur er i de senere år blevet afdækket i kirken i Nørup. Her mangler dog flere af typerne i navnet, der synes at have været skrevet helt ud. Byggeåret angives som 1733.
46. Hans de Hoffmann: Samlinger af Publique og Private Stiftelser, Foundationer og Gavebreve, som forefindes ud i Danmark, tome II, side 168.
47. En tilsvarende portal findes på herregården Grünholz i Svansen syd for Kappel opført i 1749. En anden parallel mellem Horsens og Holsten kan måske findes i indgangsportalen på det gamle apotek på Søndergade fra 1736 og en tilsvarende i en orangeri-bygning ved herregården Seedorf syd for Plön. P. Hirschfeld: Herrenhäuser und Schlösser in Schleswig-Holstein. II udg. 1953.
48. Brevet findes i Århus bispearkiv nr. C3 i pakken nr. 1736, N L A.
49. Dette brev findes i J. G. Hödrichs privatarkiv i pakken diverse dokumenter (se min fortegnelse i pakken). N L A.
50. Århus bispearkiv nr. C3 løbenr. 510, Horsens kirker, 1623-1812.
51. C. Clausen: Horsens statsskole 1532-1932, side 14.
52. Skive skifteprotokol nr. 231 1749-60, fol. 213, N L A.
53. Ibidem, fol. 219.
54. Gl. Estrup godsarkiv i ovenanførte pakke nr. 83, i Riemans rapport dat. Ulstrup den 20/12 1755. Yderligere et brev fra Rieman dateret Bidstrup den 15/7 1754 i Århus bispearkiv nr. C3 i pakken nr. 1739, Støvringgård Kloster. N L A.

55. Meddelt mig af afdøde Otto von Spreckelsen i Viborg, hvis omfattende studier til Viborgs ejendoms historie nu er i byens lokalhistoriske arkiv. I forbindelse med Friedensreichs gård kan muremester Daniel Otto's søn, Boye Danielsen, også inddrages i overvejelserne. Han arbejdede i flere år for Rieman, blandt andet på Ulstrup, før han i 1758 tog borgerskab som muremester i Viborg. Visse usikkerheder i husets facadeopbygning (vinduernes inddeling) kan måske tydes som elevarbejde.
56. Se O. Svane, tidligere sognepræst i Højbjerg, hans artikler i Viborg stifts folkeblad 25/3 1955, og i Silkeborg avis 14/1 1955.
57. J. G. Hödrichs privatarkiv, i pakken diverse dokumenter, og hans dagbog nr. x369-1, nr. 7 1741-44. N L A.
58. Sæby kirkeinspektionsarkiv, regnskabsbogen 1629-1764, fol. 223. N L A.
59. Ved den nuværende godsejer, fru Birthe Kampmanns venlighed blev kopier af kgl. bygningsinspektør Hack Kampmanns opmålingstegninger af Palstrups hovedbygning fra før ombygningen 1919 stillet til min rådighed, hvorfor her bringes min hjerteligste tak.
60. Støvringgårds godsarkiv nr. C 651A, pakke nr. 247. N L A.
61. Weillbachs kunstnerleksikon III side 80.
62. Støvringgårds godsarkiv nr. C 651A, pakke nr. 247. N L A.
63. Vilhelm Lorenzen i meddelelser fra foreningen til gl. bygningers bevaring III rk. III 1938, og Chr. Elling i årbog for nordisk oldkyndighed 1938 side 116.
64. Fussingøs godsarkiv nr. G 218, pakke nr. 21, Regnskaber med bilag 1741-88. N. L. A.
65. Sigurd Christensen: Ulstrups reparation 1765-67, i »fra Viborg amt« 1957.
66. Århus muremesterlaugs protokol 1749-1863, i »Den gamle By«.
67. Fussingøs ovennævnte arkivpakke.
68. Århus auktionsprotokol 1747-56 i Århus byfogedarkiv, N L A.
69. O. Chr. Hingsberg og Emanuel Sejr i »Århus gennem tiderne III« side 381.
70. Michael Berg: Drossel og Orgel. København 1891.
71. Viborg Søndre Sogns kirkebog 1718-35, fol. 207. N L A.
72. Aage Bønde i »Viborg stiftsmuseum og dets bygning«, side 28, hvor Stallknecht i et brev fra maj 1728 meddeler oversekretæren i danske Cancelli, Christian Møinichen, at han har over 80 mand i arbejde i byen.
73. Skive kirkebog 1716-37, fol. 120, N L A.
74. Skive kirkebog 1716-37, fol. 269, N L A.
75. Århus muremesterlaugs protokol 1749-1863. Århus domkirkes reparation 1743, i Århus byarkiv i Århus. Randers hospitalsregnskaber 1743-45, N L A. Århus bispearkiv nr. C3, løbenr. 510, Horsens kirker 1623-1812. N L A.
76. Skive skifteprotokol nr. 231 1749-60, fol. 216b, N L A.
77. Beregning over den ved forordningen af 20. August 1743 allernaadigst paabudne Formue, Kop, Heste og Carosse Skatter af Schive Kiøbstad for samtlige Terminer. Rigsarkivet.
78. Skive skøde og panteprotokol, 1749-85, folk 22, N L A.
79. Viborg stiftamts kopibog nr. B3-B2, fol. 63, N L A.
80. A. Heise: Til Viborg kathedralskoles bygningshistorie. Samlinger til jysk historie og topografi IV rk. 1 side 301-41.
81. Skive og Salling herreds justitsprotokol 1745-67, fol. 103. N L A.
82. Oplysninger om branden i Skive bygger væsentligt på indberetninger fra stiftamtmand Johan Albrecht With (1683-1754) i Viborg stiftamts kopibog nr. B3-B2 1748-52, Skive rådstuearkiv D27-64, N L A.
83. Skive skøde- og panteprotokol 1749-85, fol. 59b, N L A.
84. Skive skøde og panteprotokol 1749-85, fol. 22.
85. Skive og Salling herred justitsprotokol 1745-67, fol. 99b, og Viborg stiftamts kopibog B3-B2, fol. 333, N L A.

86. J. Bro Jørgensen: Forsikringsvæsenets historie i Danmark, side 284-88. 1935. Om gårdens almindelige historie se Otto L. Sørensen: Jul i Skive, 1950.
87. Omtalen af skiftet bygger på materialet i Skive skifteprotokol 1749-60, fol. 213-32, N L A.
88. Skive kirkeinspektionsarkiv 1682-1883, C 609 nr. 18, diverse sager 1703-1863. Skive kirke blev i 1753-54 istandsat. To fremmede murermestre, Christen Michelsen og Erich Jacobsen, havde murerarbejdet, der androg 160 Rdr. Blandt arbejderne omtales nyt tag på skibet, reparation af tårnet og søndre tværskib, derimod omtales våbenhuset ikke. Man ser også den tydelige forskel, der er på tagprofilerne, den fuldstændig lige taglinie på kirkens skib, kor og tværskib, og det kraftige svaj på våbenhusets tag (fig. 36).
89. Otto Norn har gjort mig opmærksom på våbenhuset på Skive kirke, hvorfor her bringes min hjerteligste tak.
90. Stallknechts tegninger til Altonas gamle rådhus er gengivet i Die Bau- und Kunstdenkmale der freien und Hansestadt Hamburg 2, Altona und Elbvororte, fig. nr. 79, 80.
91. Brev fra fogeden på Støvringgård kloster, Andreas Lyngby, af 8. april 1745 i Århus bispearkiv C3, Støvringgård kloster, pakke nr. 1736, breve fra godsforvalteren 1741-52. N L A.
92. Hornslet fæsteprotokol 1719-78, fol. 158 i N L A.
93. Sjællands stifts vitaprotokol 1728-1856, fol. 134b, afskrift i uddrag i N L A.
94. Om Hieronimus Jacob Hassenberg se: Bau- und Kunstdenkmale der freien und Hansestadt Lübeck, I-IV 1906-39, og Overgårds godsarkiv, arkiv nr. G 255, pakken nr. 19. N L A.
95. Brevet findes i J. G. Hödrichs privatarkiv i pakken diverse dokumenter. N L A.
96. Bau- und Kunstdenkmale der freien und Hansestadt Hamburg, II Altona - Elbvororte T. 14.
97. Kontrakten om Rødslet findes i J. G. Hödrichs privatarkiv i pakken diverse dokumenter. N L A.
98. Århus katedralskole 1763, Fladstrand kirke 1773, herregården Gl. Vrå 1779, Brigader Hallings gård (hotel Phønix i Ålborg) 1783, Sct. Catherina kirke i Hjørring efter 1794 og Volstrup kirke også i Vendsyssel, for blot at nævne nogle enkelte.
99. Mecklenborg-Strelitz Kunst- und Geschichtsdenkmaler I, 2, blandt andet side 74.
100. Harald Langberg: Clausholms bygningshistorie, i lensbaron Hans Berner Schilden Holsten's slægtsbog III bd. 2 side 58, 1958.
101. Venligst meddelt mig af Knud Voss.

Der synes ikke at være nogen ende på den flid, Rieman har udfoldet i 1740'erne. Således er nu efter manuskriptets afslutning konstateret 2 store istandsættelsesarbejder for Århus stiftamt, nemlig på hospitalet i Horsens i 1745, samt Handstedgård og hospital i 1746, arbejder, hvor stiftamtmand Jacob Benzons tillid til Riemans evner som bygmester kommer tydeligt frem. Endvidere må det erkendes, at Riemans arbejdsområde har strakt sig langt ned syd for Ribe. I 1742 blev der foretaget en meget vidtgående ombygning og istandsættelse af Peder Rantzaus pragtfulde renæssanceslot, det nu som ruin henliggende Trøjborg. I november 1741 oprettedes en kontrakt om arbejdet, hvorfor Rieman skulle modtage 600 Rdr. Desuden fik han udbetalt 143 Rdr og 20 Rdr i rejsegodtgørelse. Det fremgår af regnskaberne, at foruden Rieman deltog 4 mand i arbejdet, ligesom materialerne til arbejdet blev indkøbt af godset. Trøjborg ejedes på dette tidspunkt af kammerjunker og landråd Friederich von Buchwaldt til slottet Borstel i Holsten.

(Oplysningerne om Trøjborg er mig venligst tilstillet af hr. museumsinspektør, arkitekt m.a.a. Johs. Hertz og hr. stud.mag. Viggo Petersen, hvorfor her bringes min hjerteligste tak.)

Navne- og stedfortegnelse

- Abel Catherines stiftelse, 36.
 Abildskov, Peder Jensen, 12.
 Adsels, Jens, 10.
 Altona, rådhus i, 5, 33.
 Altona, kongeligt gymnasium i, 5, 35.
 Anchersen, Matthias, 7.
 Arenstorff, Frederik von, 34.
 Aumond, fajancefabrik, 13.
- Bang, Jens, 19.
 Bayern, 37.
 Benzon, Jacob, 7, 9, 19, 27, 33.
 Benzon, Johan Severin, 11.
 Berg, Michael, 28.
 Bidstrup, 16, 21, 22, 25, 26, 27, 28, 32, 33, 36.
 Brahe, Knud, 17.
 Brandenburger, Ernst, 37.
 Bredsten, kirke, 17, 18, 23, 27, 33, 36.
 Brorson, Broder, 10.
 Brorson, Hans Adolf, 9.
 Brårup, ved Skive, 30.
 Böhmen, 6.
 Bøvling, kirke, 37.
- Christian III, 9.
 Clausholm, 12, 21, 37.
 Cordtsen, Claus, 21.
 Cramer, Christian, 8.
- Daniel, 17.
 Danzig, 6.
 Dorchæus, Peder, 30.
- Elling, Christian, 16.
 Engelsholm, 17, 22, 24, 37.
 Ernst, Johan Conrad, 5.
 Estrup, Gl., 11, 12, 13, 22, 28, 34, 35.
 Estvadgård, 11, 12.
- Favrskov, 24, 25.
 Feilberg, Henrich, 7, 8.
 Fischer, Johan Michel, 35.
 Flensborg, Andreas Hansen, 21.
 Flensborg, vajsenshus, 8.
 Foersom, Niels, 32.
 Folsach, Hans, 24, 27, 37.
 Foss, Jens, 31.
 Frausing, Andreas, 9.
 Frederik IV, 5.
 Frederik V, 19.
 Frederikshald, 5.
 Friedenreich, Janus, 24, 25, 26.
 Frijs, Christian, 24.
 Frijsenborg, 24.
 Fussing, Johan Christian, 16.
 Fussingø, 27, 28, 34.
- Gabel, Christian Carl von, 7, 20.
 Galten, kirke, 37.
 Gercken, Didrik, 16.
 Gjessinggård, 24, 26, 27.
 Glees, Johan Friederich, 28.
 Glud, Frederikke Louise, 11.
 Gottfried, 11.
 Granslev, kirke, 23, 24, 25, 33.
 Greiffendorff, 5.
- Hasse, Jacob, 31.
 Hasse, Marie, 29.
 Hassenberg, Hieronimus Jacob, 34.
 Helms, Jacob, 28.
 Hersom, Anna Elisabeth, 29.
 Hoffmann, Hans de, 22.
 Hofgaard, Bodil, 22, 32.
 Holck, Iver, 10.
 Holsten, 34, 35.
 Hornslet, 34.
- Horsens, 16, 20, 21, 29, 37.
 Horsens, klosterkirken, 20, 21.
 Horsens, latinskole, 20.
 Horsens, Lichtenbergs palæ, 16, 19, 20, 23, 27.
 Horsens, Søndergade nr. 24, 36.
 Horsens, Vor Frelses kirke (Sct. Ib), 20, 21, 25, 33, 36.
 Hygom Jacob, 7.
 Hæg, Christian, 13.
 Hödrich, Johan Gottfried, 5, 6, 7, 17, 20, 26, 35.
 Højbjerg, kirke, 25, 26.
 Høst, Frederik Holmsted, 28.
- Jensen I, Jens, 17.
 Jensen, Jens Smed, 34.
 Jylland, 5, 6, 10, 30, 31, 33, 34, 37.
- Kampmann, Hack, 26.
 Karmark, 15.
 Kierulf, Lucas Jensen, 29.
 Kierulf, Reinhold Jensen, 29.
 Korning, kirke, 18, 36.
 Kristianssand, katedralskole, 30.
 Kruse, Anders, 37.
 København, 33, 34.
 König, Caspar, 6.
- Langå, hospital, 15.
 Langå, kirke, 33.
 Lasson, Peder Thøgersen de, 35.
 Levring, kirke, 26.
 Lichtenberg, Gedske, 34.
 Lichtenberg, Gerhard Hansen de, 16-23, 32, 34.

- Lichtenberg, Henrich, 35.
 Linde, Anne Margrethe, 24, 25.
 Lybæk, 19, 34.
 Lykke, Jørgen, 34.
 Lyngby, Andreas, 19, 27, 33.
 Lyngby, frilandsmuseet, 13.
- Mecklenborg-Strelitz, 36.
 Merringgård, 18.
 Mogensen, Bertel, 31, 32.
 Mundrup, Hans Andersen, 22.
 Murmester, Jens, 17, 24.
 Mynster, Johan, 33.
 Møller, Hylleborg Poulsdatter, 5.
 Morup, Chr. 24.
- Neergaard, Jens Madsen, 11.
 Nielsen, Harald, 10.
 Norn, Otto, 16.
 Nykøbing kirke på Mors, 10.
 Nørkjær, 12.
 Nørup, kirke, 17, 18, 21, 33, 36.
- Olsen, Joen David, 17.
 Otto, Daniel, 6.
 Overgård, 34.
- Palstrup, 24, 25, 26.
 Parsberg, Oluf, 25.
 Peters, Harald, 9.
 Plesner, Ulrich, 16, 36.
 Plessen, Charlotte Louise von, 28.
 Plessen, Christian Ludvig von, 28, 34, 35.
 Pontoppidan, Erik, (danske Atlas), 10, 25.
- Rafn, Hans Knudsen, 6.
 Randers, 31.
 Randers, hospital, 9.
 Randers, Sct. Mortens kirke, 37.
 Rantzau, Johan, 22.
- Reventlow, Christian Ditlev, 5.
 Reventlow, Conrad, 37.
 Ribe, domkirke, 7, 17, 20, 35.
 Ribe, Sct. Catherina kirke, 9.
 Rieman, Daniel Nielsen, 29, 34.
 Rosenholm, 34.
 Rosenkrantz, Holger 27.
 Rosenlund, 27.
 Rothe, Caspar Peter, 22, 32.
 Rødslet, 35.
 Röhn, provins i Tyskland, 37.
- Scharffenberg, Kirstine, 11.
 Scheel, Jørgen, 12-16, 28, 34.
 Schinkel, Frederik, 11.
 Schive, Peder Pedersen, 8.
 Schjøtt, Fr., 16.
 Schmidt, Birgitte Jørgensdatter, 29, 34.
 Schmidt, Jacob, 21, 28.
 Serridslevgård, 23.
 Skanderup, kirke i Skanderborg, 37.
 Skeel, Christen, 14.
 Skeel, Jørgen 13, 14.
 Skern Hovedgård, 14, 21, 28.
 Skive, 6, 11, 29-32.
 Skive, Adelgade nr. 16, 32.
 Skive gamle kirke, 33.
 Skree, Peder, 17.
 Sostrup, 16.
 Spentrup, Nicolaj, 30.
 Stallknecht, Claus, 5, 6, 8, 33, 35.
 Stallknecht, Key, 6, 20, 35.
 Stenbock, Magnus, 5.
 Storck, Herman Baagøe, 36.
 Støvringgård, 19, 27, 33.
 Sæby, kirke, 10.
 Sørensen, Michel, 31.
- Tauber, Johan Henrik, 21.
 Thagaard, Jens, 10.
- Thienen, Lucie von, 34.
 Thrane, Mogens Christian, 9, 16, 17, 27.
 Thurah, Laurids de, 17, 27, 30.
 Thye, Peder Christensen, 11.
 Trap, Rasmus Cortsen, 31.
 Tyskland, 34, 37.
 Tårupgård, 10, 11, 31.
- Uldal, Johan Frederik Christian, 10.
 Ulstrup, 13, 14, 33.
 Ussinggård, 18.
- Vejrum, kirke, 37.
 Viborg, 5, 6, 29, 30, 35, 36.
 Viborg, administrationsbygning, 6, 30.
 Viborg, amtmandsgården, Friedensreichs gård, 24.
 Viborg, bispegård, 5.
 Viborg, domkirke, 5, 10, 12, 18, 36.
 Viborg, Estvadgård klostergård, 11, 12.
 Viborg, Gråbrødre kirke, 5.
 Viborg, Søndre Sogns kirke, 5.
 Viborg, rådhus, 5, 6.
 Vindum, kirke, 25, 26, 37.
 Vinge, Sønder, 33.
 Værsløv-Jordløse, 34.
- With, Johan Albrecht, 11, 30, 31, 32.
 Worm, Casten, 9.
- Ziewids, David, 12.
 Zuber, Christian Joseph, 8.
- Ølsted, kirke, 18, 36.
 Østergård, 13.
- Aagaard, Niels Schack, 28.
 Alum, kirke, 27, 28.
 Århus, 29.
 Århus domkirke, 7, 8, 28.
 Århus, Løveapotek, 28, 29.
 Århus, murmesterlaug, 28.

Billeder

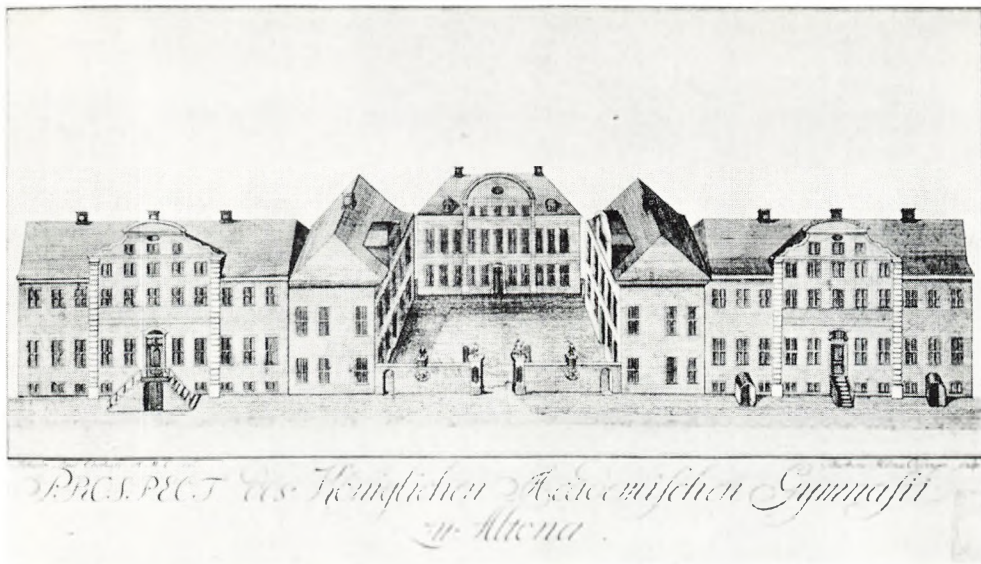


Fig. 1. Det kongelige akademiske gymnasium »Christianeum« i Altona, opført af Claus Stallknecht, 1721–24. Stik af B. H. Oeding.



Fig. 2. Århus domkirke, vestfront.
Fot. A. Fritz ca. 1861.

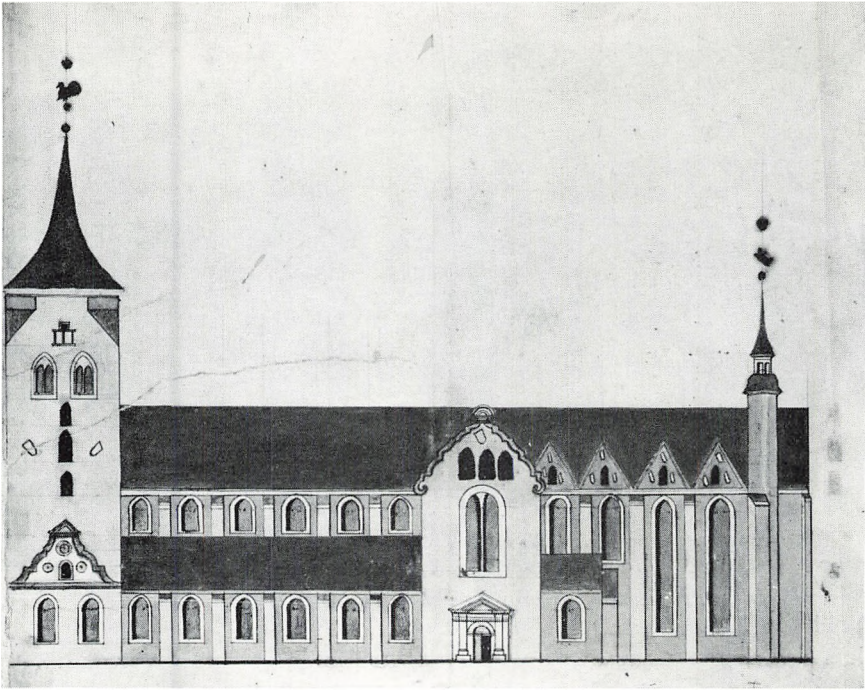


Fig. 3. Arhus domkirke efter tegning i manuskript i Statsbiblioteket ca. 1753.

Fig. 4. Sct. Catherina kirke i Ribe, østgavl. Fot. 1964.





Fig. 5. Tårupgård, hovedindgang. Fot. 1963.

Fig. 6. Gl. Estrup, nordfløjens facade mod gården. Fot. 1963.

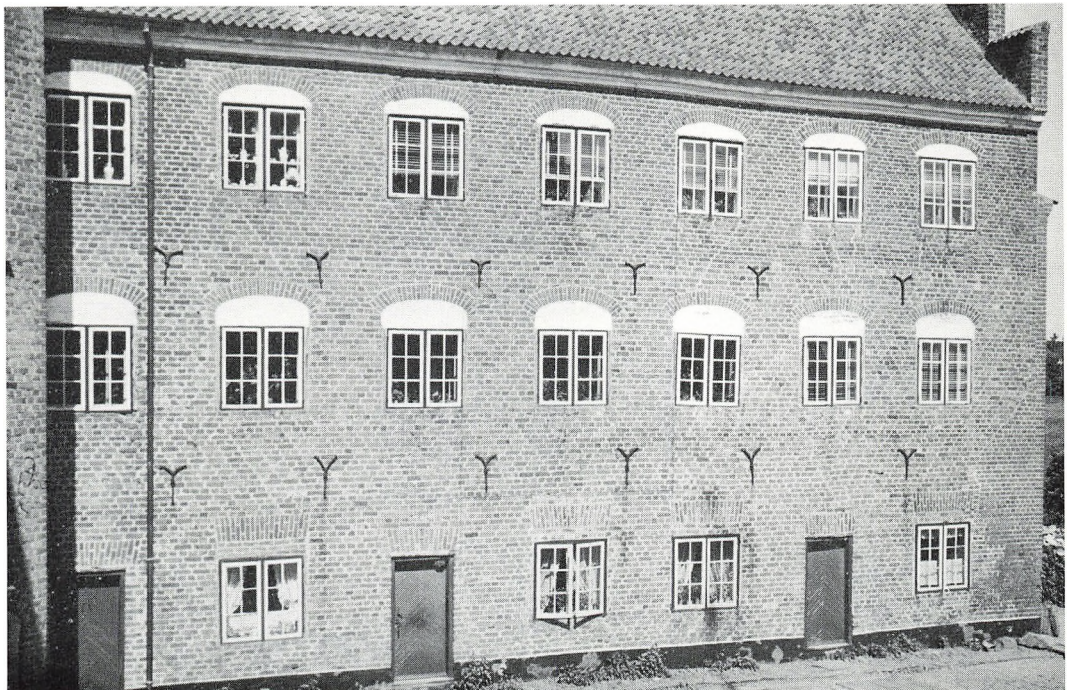




Fig. 7. Skern hovedgård, hovedbygning set fra syd. Fot. 1964.

Fig. 8. Engelsholm, hovedbygning fra øst. Fot. 1963.



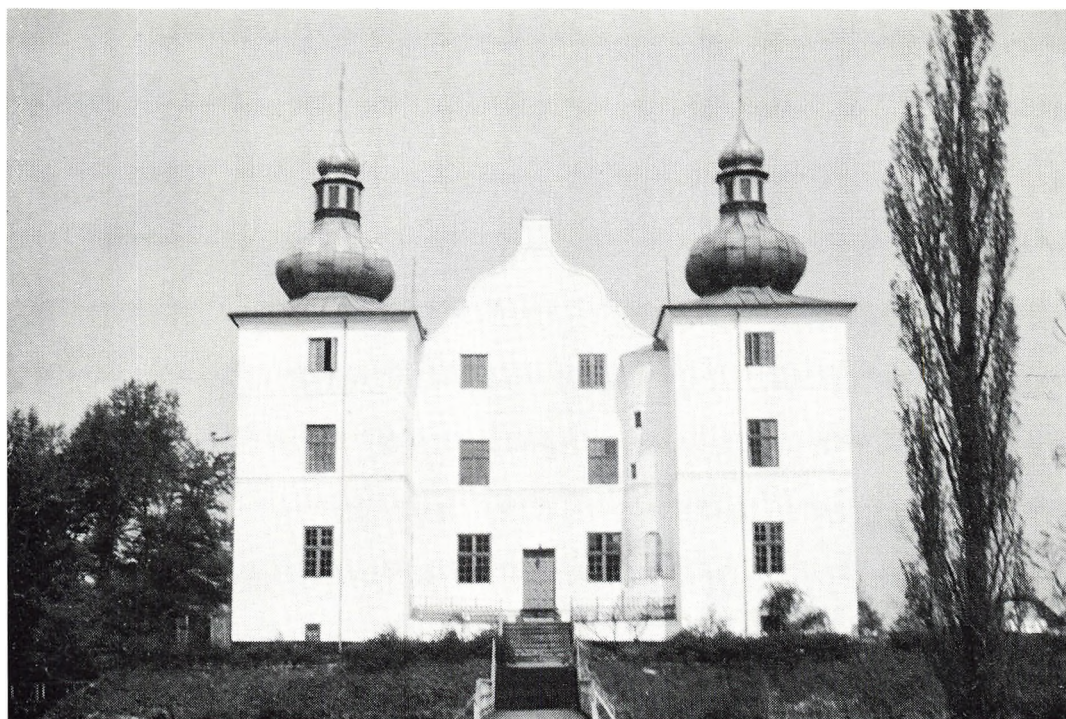


Fig. 9. Engelsholm, sydgavl med hjørnetårne. Fot. 1963.

Fig. 10. Nørup kirke, tårn og våbenhus. Fot. 1963.



Fig. 11. Bredsten kirke, tårn og våbenhus. Fot. 1963.





Fig. 12. Bredsten kirke, hvælving set mod alteret. Fot. Th. Weg 1964.

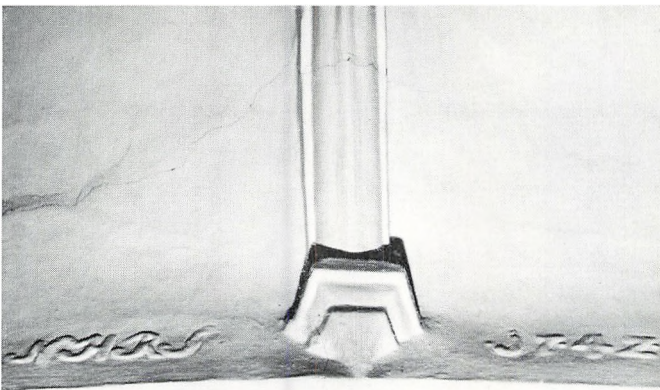


Fig. 13. Bredsten kirke. Nicolaus Hinrich Riemans signatur. Fot. Th. Weg 1964.



Fig. 14. Korning kirketårn set fra syd. Fot. 1963.

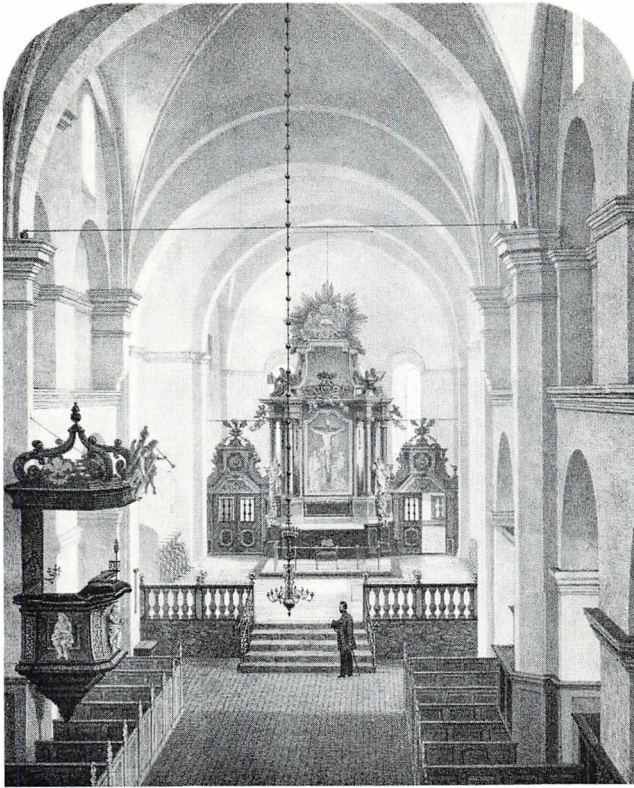


Fig. 15. Viborg domkirke. Interiør af Claus Stallknechts kirke efter ombygningen 1727–28. Lith. E. M. Bærentsen i Danske mindesmærker, 1862.

Fig. 16. Horsens, Lichtenbergs palæ, »Jørgensens hotel«. Fot. Mogens Laier 1964.





Fig. 17. Lichtenbergs palæ, interior i stue-etage. Fot. i Horsens museum.



Fig. 18. Lichtenbergs palæ, interior 1. sal. Fot. i Horsens museum.

Fig. 19. Horsens, den gamle latinskoie fra 1746. Fot. i C. Clausen: Horsens statsskoie 1532-1932.

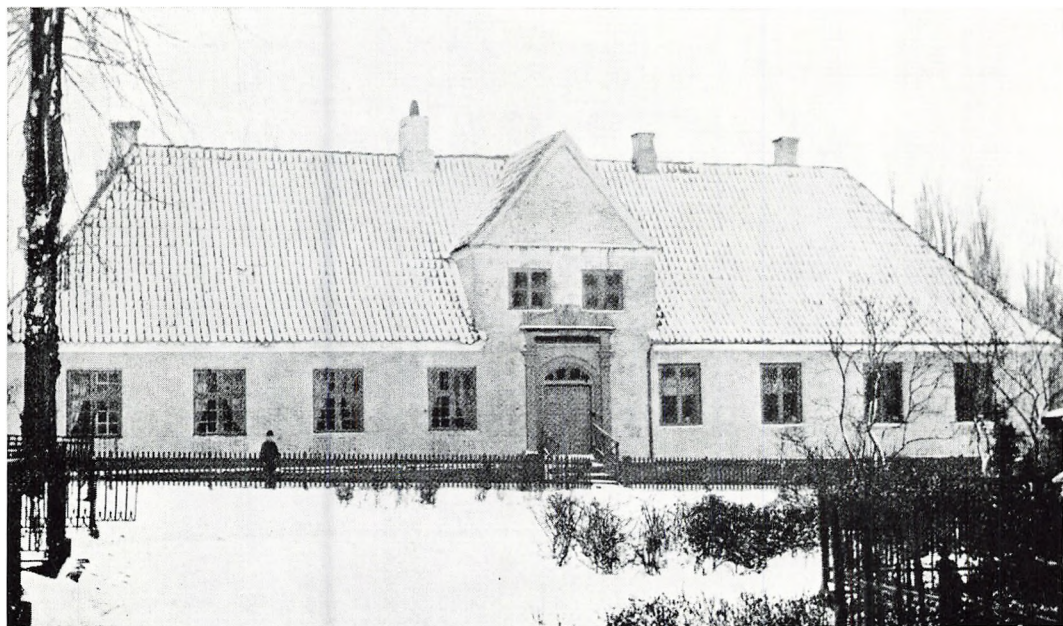




Fig. 20. Horsens, Vor Frelser kirke fra syd-vest. Fot. 1964.

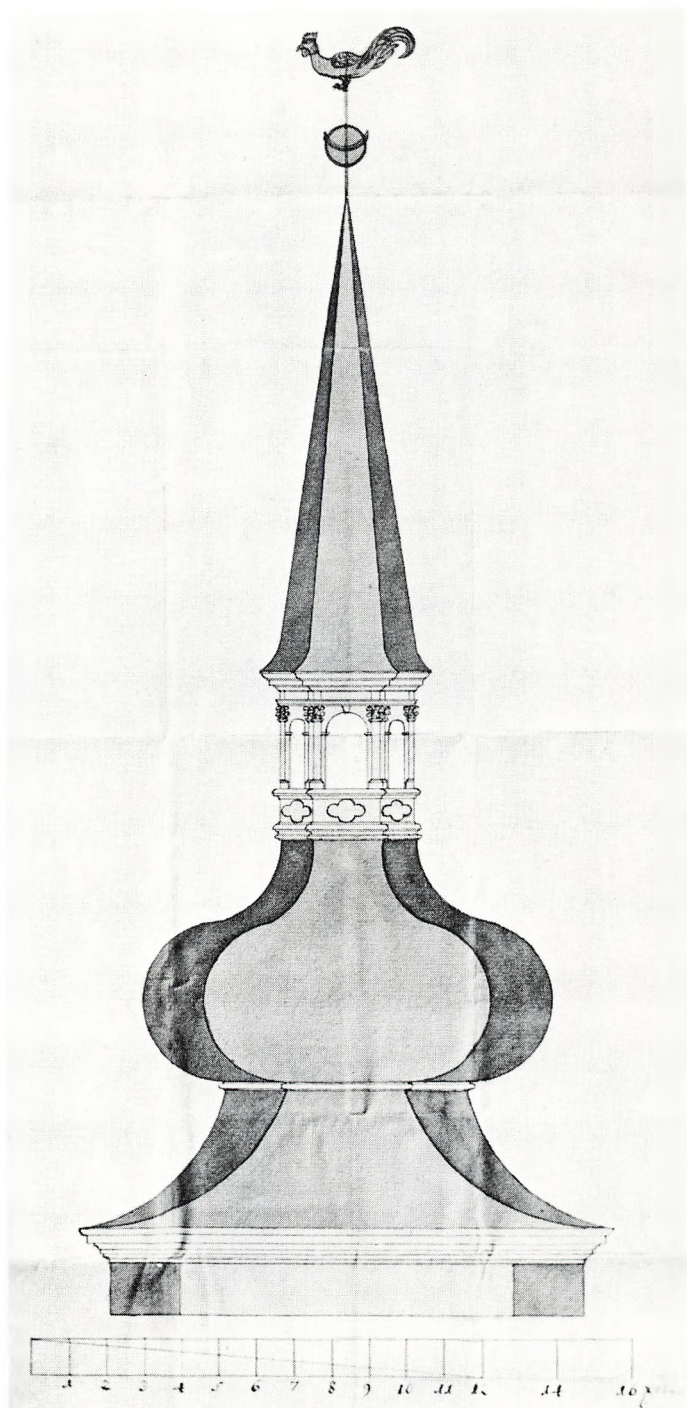


Fig. 21. N. H. Riemans tegning til Vor Frelser kirkes spir fra 1737. Tegning i N.L.A.



Fig. 22. Bidstrup, hovedfacade mod gården. Fot. 1964.

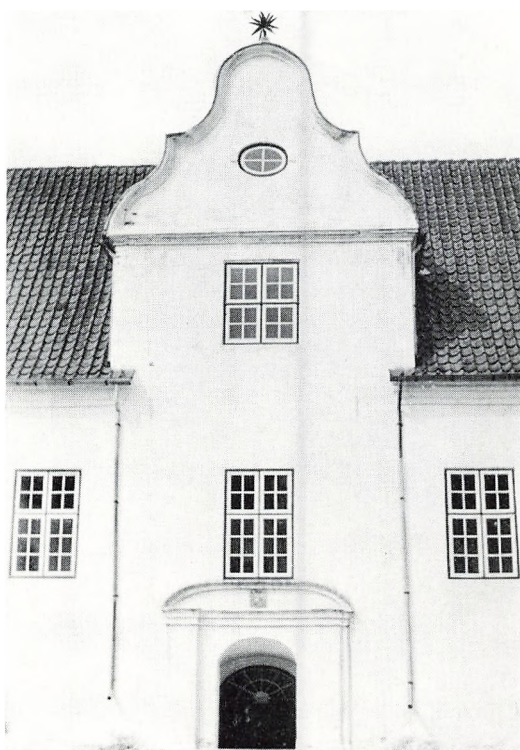


Fig. 23. Bidstrup, nordfløj med kvist set mod gården. Fot. 1964.



Fig. 24. Bidstrup, hovedfløjens galleri mod gården. Fot. 1964.

Fig. 25. Bidstrup, hovedbygning. Prospekt, E. M. Bærentzen, lith. inst.

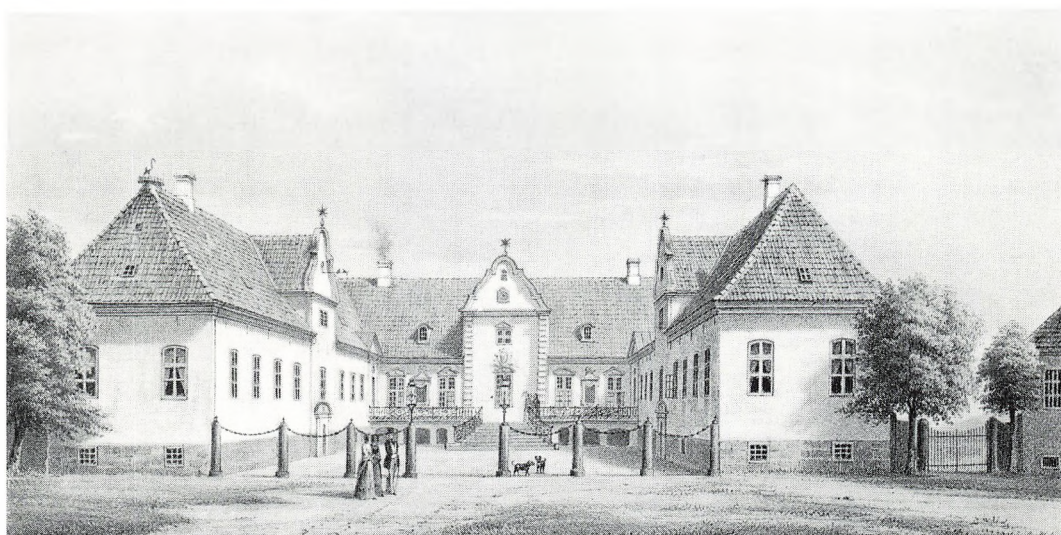




Fig. 26. Granslev kirke set fra syd-øst. Fot. 1964.



Fig. 27. Favrskov, midtrisalit mod syd. Fot. 1964.



Fig. 28. Viborg, Friedenreichs gård, midtrisalit mod Nytorv. Fot. 1964.



Fig. 29. Palstrup, hovedkvist set fra nord. Fot. 1963.

Fig. 30. Højbjerg kirke, familien Friedenreichs kapel. Fot. 1963.





Fig. 31. Gjessinggård, hovedfacade mod gårdsrummet. Fot. 1963.

Fig. 32. Gjessinggård, hovedindgang mod nord. Fot. 1963.



Fig. 33. Ålum kirkes tårn fra nordvest. Fot. 1964.



Fig. 34. Murermeister N. H. Riemans hus på Adelgade i Skive, nedrevet. Fot. i P. Thiesen: Bogen om Skive.

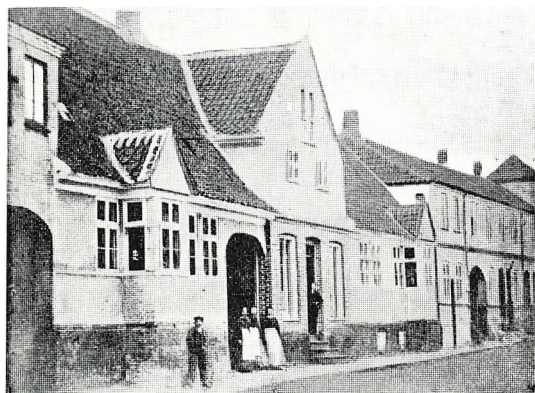


Fig. 35. Århus, det gamle nedrevne Løveapotek på Storetorv. Fot. A. Fritz 1861.



Fig. 36. Skive gl. kirke, våbenhus mod nord.
Fot. 1964.



Fig. 37. Randers hospital. Fr. Rohde del. 1856.

Fig. 38. Bredsten kirke, korgavl og tårn. Fot. 1963.



Foreningen til gamle Bygningers Bevaring

Foreningen har siden oprettelsen i 1907 arbejdet for at beskytte Danmarks smukkeste og historisk mest værdifulde bygninger imod forsimpling, vanrøgt og nedrivning. Indmeldelse i foreningen finder sted ved henvendelse til foreningens kasserer, landsretssagfører Finn Anker Rasmussen, Gammel Strand 40, København K, eller til sekretæren, museumsinspektør Harald Langberg, Gråbrødretorv 3, København K.

Kontingentet er kr. 12,00 årlig.

Meddelelser fra Foreningen til gamle Bygningers Bevaring

Foreningens medlemmer modtager publikationerne frit, men disse udsendes tillige gennem Arkitektens Forlag og kan rekvireres gennem enhver boghandel.

Pris: Kr. 24,00