



Danskernes Historie Online

Danske Slægtsforskeres Bibliotek

Dette værk er downloadet fra Danskernes Historie Online

Danskernes Historie Online er Danmarks største digitaliseringsprojekt af litteratur inden for emner som personalhistorie, lokalhistorie og slægtsforskning. Biblioteket hører under den almennyttige forening Danske Slægtsforskere. Vi bevarer vores fælles kulturarv, digitaliserer den og stiller den til rådighed for alle interesserede.

Støt vores arbejde – Bliv sponsor

Som sponsor i biblioteket opnår du en række fordele. Læs mere om fordele og sponsorat her: <https://slaegtsbibliotek.dk/sponsorat>

Ophavsret

Biblioteket indeholder værker både med og uden ophavsret. For værker, som er omfattet af ophavsret, må PDF-filen kun benyttes til personligt brug.

Links

Slægtsforskeres Bibliotek: <https://slaegtsbibliotek.dk>

Danske Slægtsforskere: <https://slaegt.dk>

Det gamle
RØNNE

ROBERT EGEVANG · NATIONALMUSEET



ROBERT EGEVANG

Det gamle Rønne



NATIONALMUSEET

Redaktion: Henning Nielsen
Omslag og lay-out: Jens Lorentzen
Fotografier: Hugo Matthiessen. Otto Norn og Robert Egevang
Tryk: Winds Bogtrykkeri A/S. Haderslev
Copyright © Nationalmuseet. København 1974
ISBN 87 480 0047 7

Under forberedelse i samme serie:

Robert Egevang: *Das alte Rønne*
Robert Egevang: *Det gamle Svaneke*. tysk udgave: *Das alte Svaneke*
Robert Egevang: *Det gamle Ebeltoft*. tysk udgave: *Das alte Ebeltoft*
Robert Egevang: *Det gamle Helsingør*. engelsk udgave: *Old Elsinore*

I 1967 offentliggjorde Nationalmuseet en bevaringsplan for Rønne, som var udarbejdet på opfordring af »Rønne byforening« og byrådet. Planen blev fulgt op af bevarende tinglysninger på de ca. 600 ejendomme, som udgør det gamle Rønne. Bebyggelsen skulle herefter være sikret mod skæmmende om- og tilbygninger, ligesom nedrivning af bevaringsværdige huse vil være utænkelig i fremtiden. Bevaringsplanen bygger på omfattende arkivundersøgelser, som var nødvendige for at fastslå hver enkelt bygnings alder, samt tidspunktet for ombygninger m. m. Det er hovedsagelig på grundlag af dette materiale, at denne bog er blevet til.

Omslagets forside gengiver »Erichsens Gård« i Laxegade, Rønne, Robert Egevang fot.

Indhold

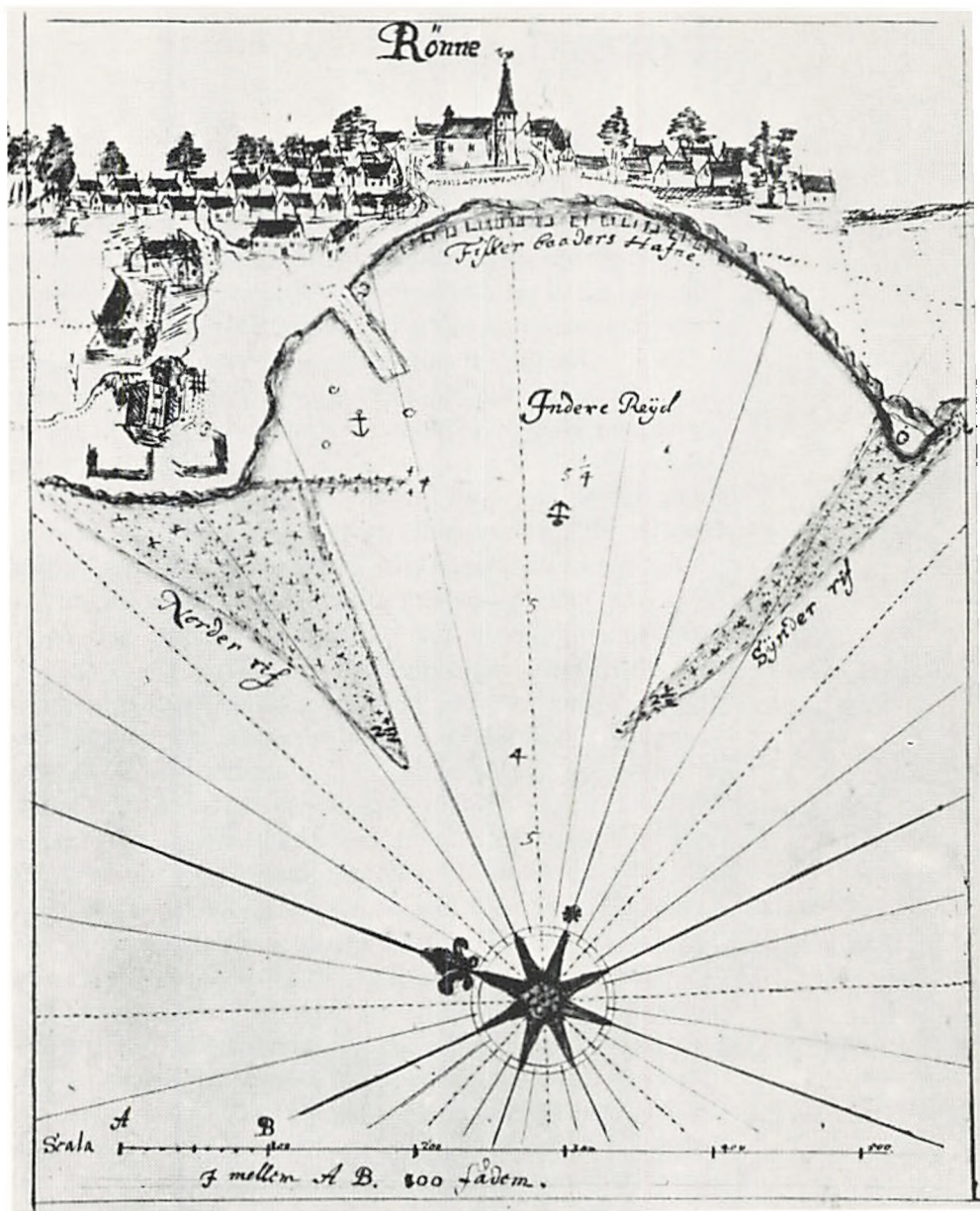
Forord	5
Træk af Rønnes historie	7
Vandring i det gamle Rønne	16
Oversigtskort	24
Byggeskik	56
Supplerende læsning	63

Forord

Kun de færreste om bord oplever det mageløse syn, når bornholmerbåden en tidlig morgen glider ud af havdisen og det solbeskinnede Rønne toner frem i horisonten. Kirken har lagt sig til rette oven for kystbrinken, og på begge sider smyger de små huse sig ned ad kirkebakken.

Få – altfor få – af passagererne giver sig tid til at lære byen at kende. For de fleste går rejsen direkte til øens opreklamerede hovednumre – Randkløve, Jons Kapel og Hammershus – og nätterne tilbringes i pensionater ved Sandvig-Allinge. Kun kendere søger de bornholmske købstæders idyl, vel vidende, at byer som Rønne og Svaneke finder man ikke magen til i Danmark. Der er stor forskel på de to byer! Svaneke har bevaret sin afgrænsede form gennem århundreder, og stadig når markerne helt op til kirkens kalkede mure. Idyllen er fuldkommen – og udviklingen er gået i stå for henved hundrede år siden. Anderledes i Rønne. Trods en rivende udvikling, der har medført, at henved en fjerdedel af øens befolkning har slået rod i byen for at leve af dens industri og handel, er den gamle bykerne forbavsende intakt. Ingen dansk købstad er i samme udstrækning bevaret så godt som Rønne. En vandring i den gamle by tager timer, og adskillige kilometer må tilbagelægges, før man ret har fattet dens væsen. Turen bør gå ad Grønnegade og Storegade, hvor de store skipper- og købmandsgårde ligger side om side med de tidligere kongelige embedsmænds store boliger. Herfra går turen til området syd og øst for kirken, hvor førhen den socialt ringere stillede del af befolkningen slog sig ned. Det er ruten, der følges i denne lille bog. Af og til vil der blive gjort holdt, for at den interesserede kan supplere sin viden om det gamle Rønne.

Fotografierne på de følgende sider er næsten alle optaget af museumsinspektør Hugo Matthiessen i 1922. Disse billeder er valgt for at illustrere, hvor få ændringer der er foretaget i Rønne i det sidste halve århundrede.



Navigationens direktør
 Bagge Wandals tegning
 af havnen og byen. 1676.
 (Det kgl. bibliotek).

Træk af Rønnes historie

Rønne i middelalderen

Rønnes ældste historie ligger hen i mørke, men det er tro- ligt, at der omkring år 1000 var bygget måske en snes huse i klynge omkring den nuværende kirkeplads. Den lille landsby var anlagt et gunstigt sted, hvor kysten kunne be- sejles. Neden for bakken strakte to undersøiske rev sig ud i havet, og inden for revene var »trindelen« – en lav grund – hvor skibene kunne kaste anker. Forstranden var lang og flad, så fiskerbådene kunne trækkes på land uden stort besvær. Det var fiskere og landbrugere, der havde bygget ved de beskyttende rev.

Man skal op i 1200-årene, før historiske kilder og arkæo- logiske vidnesbyrd giver oplysninger om byen. I slutningen af 1200-årene opførtes et lille kapel – viet de søfarendes helgen Sct. Nicolaus – på det sted, hvor Rønne kirke nu lig- ger, og i begyndelsen af 1300-årene fik byen købstadsrettig- heder. Rønne var med andre ord blevet så stor, at byen havde egen styrelse med borgmester og råd samt egen domsmyndighed og kongelige privilegier for købmændene og håndværkerne. Det var kongen, der gav købstadsrettig- heder, men det hindrede ikke, at byen indtil omkring 1300 på skift havde været underlagt forskellige herrer: kongen, ærkebiskoppen i Lund og nordtyske fyrster. Især tyskerne var interesserede i Bornholm på grund af oens placering ved den vigtige vest-øst handelsvej i Østersoen. Gotland var midtpunkt i denne handel, men Rønne var en bekvem mellemstation på vejen til Visby. Købmændene fra hanse- staden Greifswald slog sig ned i Rønne på et tidligt tids- punkt, og i 1330 stiftede de et »gilde«, som ydede beskyt- telse, når de om sommeren søgte byen og rejste deres handelsboder. Samtidig blev Bornholm underlagt ærke- biskoppen, der var herre over øen til 1522. Greifswalderne fik i 1433 eget kapel, som placeredes på hjørnet af Store- gade og Østergade ved kirkepladsen.

Rønne tog til i omfang og indbyggertal, og i 1360 måtte kirken udvides mod vest. Med byens større betydning blev

handelsbyerne ved Østersøen stadig mere interesseret i at få fodfæste på Bornholm. I fredstid betød denne interesse handel og omsætning, i ufredsår plyndring og brandskattning. Bornholm blev flere gange i begyndelsen af 1500-årene overfaldet af Lübeckerne, der plyndrede og brændte, hvor de trængte frem, og krævede store skatter af øens befolkning.

Lübeckertiden 1525–1576

I 1525 blev Bornholm overdraget Lübeck som brugspant. Den danske lensmand på Hammershus blev afløst af en tysker, til hvem indbyggerne så skulle betale de normale skatter og afgifter. Endvidere fik Lübske købmænd ret til at bosætte sig og drive handel i byerne på samme vilkår som de lokale købmænd. Bornholm hørte formelt stadig til Danmark, men tyskerne overtog alle de indtægter fra øen, som kongen hidtil havde modtaget. For Rønne betød Lübeckernes tilstedeværelse, at handel, fiskeri og landbrug blomstrede og udvidedes. Hvor handel er, kommer handel til. Naturligvis søgte tyskerne at få så store indtægter af øen som muligt, men heri adskilte de sig ikke fra den danske konge, der altid pressede sine provinser for afgifter.

Lübeck havde Bornholm som brugspant i 50 år. Mod periodens slutning forsøgte de tyske købmænd at øge deres handel på Rønnekøbmændenes bekostning. Borgerne tog sagen i deres egne hænder og smed Lübeckerne ud af boderne, mens de lod greifswalderne, stralsunderne og andre nordtyske købmænd i fred. I 1576 vendte øen helt og fuldt tilbage til kronen. Samtidig stadfæstedes Rønne bys segl, tre torsk i et skjold, hvorover Sct. Nicolaus troner.

Med Lübeckertidens ophør på Bornholm gik Rønne i stå. Dette skyldtes ikke, at tyskerne havde udsuget øen eller taget initiativet fra Rønnekøbmændene, således at byen stod uden driftige folk, der var kendt med handel. Tværtimod. Rønne var bedre end tidligere skikket til at indtage en handelsmæssig position af betydning i Østersøområdet. Men handelen havde i vidt omfang forladt Østersøen. Handelsruterne i Europa blev i 1500-årene lagt om som følge af Amerikas opdagelse og kendskabet til søvejen til Det fjerne Østen syd om Afrika. Hvor tidligere de nord-

tyske hansestæder og Norditaliens byer havde huset de driftigste handelsfolk i Europa, var initiativet nu overgået til hollænderne.

Da sildefiskeriet i Østersøen og Øresund samtidig gav mindre udbytte, måtte følgerne blive følelige for Ronne købstad. Fra 1576 og 300 år frem i tiden udviklede byen sig uhyre langsomt. Befolkningstallet var kun svagt stigende, og når pest hjemsøgte byen, tog det årtier at komme på fode igen.

Bornholms besættelse 1658

Det sidste alvorlige politiske tilbageslag for Ronne og Bornholm indtraf i 1658. De dansk-svenske krige i 1600-årenes midte førte ved Roskildefreden til, at Danmark måtte afstå Bornholm til Sverige. Nogle år inden fredsslutningen havde en svensk flåde plyndret og afbrændt Nexø, og en brandskat var blevet pålagt øens befolkning, hvoraf Ronneborgerne måtte udrede over halvdelen. Den danske kommandant på Hammershus blev i april 1658 afløst af den svenske oberst Johan Printzenskjöld, der ved hjælp af en styrke på 100 mand skulle holde ro på øen. Besættelsen blev kun kortvarig. I december samme år blev Printzenskjöld taget til fange og skudt i Storegade af nogle Hasle- og Ronneborgere under ledelse af Rønnes borgmester. De svenske besættelsestropper blev fanget, og samme skæbne fik en svensk undsætningsstyrke, der kom til Allinge. Borgernes mod vakte opsigt i hele riget, men det hindrede ikke kongen i at lade den afgift på 500.000 rigsdaler, som Danmark måtte betale Sverige for at få øen igen, blive pålignet bornholmerne selv. Øens befolkning nøjedes dog med at afdrage 6–7000 rigsdaler i alt.

Rønne- beskrivelse 1625

Den ældste beskrivelse af Rønne stammer fra 1625 og er skrevet af sognepræsten Laurs Olsen i en indberetning til styret i København: »Rønne er den fornemste købstad på landet, har en smuk kirke med et passeligt og vel udstaffet tårn; er der en temmelig havn til krejere og skuder at indlægge, kønne velbygte huse imellem stolper opmurede og teglhængte«. Få er ordene, og stort om Rønnes udseende på Christian den IV's tid får vi ikke at vide. Tilmed er oplysningen om, at husene havde tegltage, direkte for-

kert. Endnu 150 år senere bar mindre end ti huse i byen tegltag.

Tegning af Rønne 1676

Bedre end beskrivelser giver en række kort og tegninger fra 1600- og 1700-årenes Rønne oplysninger om byens udseende. Den ældste tegning, der viser byens og havnens indretning, er udført af navigationsdirektør Bagge Wandal i 1676. Det er først og fremmest havnen, der har haft tegnerens interesse. Vi ser den lille bugt omgivet af to rev, der strækker sig ud i havet og beskytter den indre red, hvor store handelsfartøjer og orlogsskibe kunne kaste anker. Inderst i havnen var anvist pladser på stranden til fiskernes både, mens der i den lille havn ved landgangsbroen var plads til skuder og pramme. Øverst i billedet har Bagge Wandal tegnet et lille prospekt af byen. I midten ses Rønne kirke, hvis tårn tjente som sømærke.

Bemærkelsesværdig er forskellen i bebyggelsen. Til venstre for kirken ses området omkring Storegade, der tilsyneladende har den form, vi kender i dag. Vi ser tagene på de lange købmandsgårde, der har facade til gaden og bagtil haver. Husene ligger tæt sammen, som perler på snor, og gaderummet har været lukket. Anderledes til højre for kirken. I 1676 var denne bydel ikke så stærkt udnyttet eller så velordnet som i dag. Det er sikkert her, man skal finde det ældste Rønne. På tegningen er bygningerne lidt tilfældigt anbragte, men det afspejler utvivlsomt forholdene, som de var i 1600-årene. Man må forestille sig en spredt fiskerbebyggelse, uden ordentlige gader, men med gange og stier, som man endnu kan opleve det i Sønderhø på Fanø.

Resens prospekt 1684

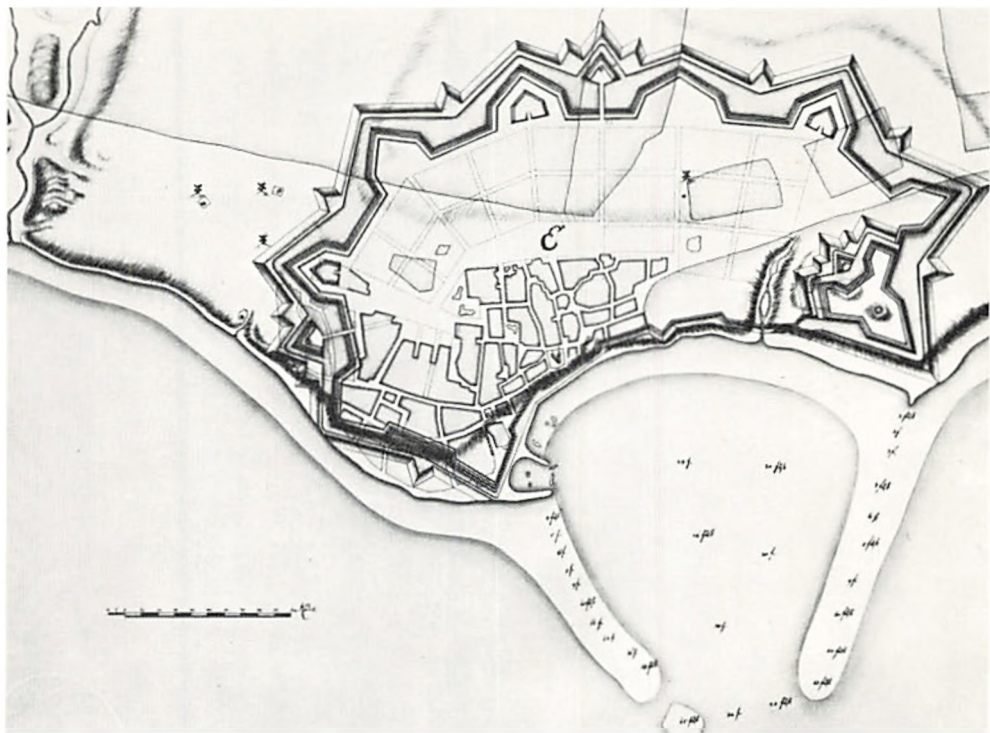
Samme billede af Rønne, som Wandals tegning giver udtryk for, får man af Peder Hansen Resens kort fra 1684. Resen har sikkert benyttet 1676-tegningen som forlæg, men han ser byen fra en anden vinkel og er mere detaljeret. Mod nord løber de to hovedstrog, Grønnegade og Storegade, med velbyggede huse anbragt i forlængelse af hinanden ud mod gaden. Øverst er tre møller, der stod, hvor omtrent Laksegade i dag er placeret. Man bemærker endvidere den store plads i byens udkant, hvor nu Store og

Resens grundplan over
Ronne fra Danske Atlas,
1684.



Lille Torv findes. Byens torv i 1684, hvor handelen fandt sted, lå derimod i Snellemark, angivet med et 4-tal på planen. Bebyggelsen omkring kirken har ikke det velordnede præg som i Grønnegade og Storegade, om end Resen angiver, at der er udlagt arealer til gader. Bortset fra kirken og enkelte andre bygninger er det ikke muligt at identificere husene, men derimod er det rigtig, når Resen oplyser, at gaderne ikke har navne. Det fik de først i 1761.

Rønne fremtræder som en »åben by« på Resens prospekt, hvilket er særdeles vigtigt at bemærke, for heri ligger



*Peder Poulsen Arboes
forslag til Ronnes
befæstning, 1688.*

kilden til forståelsen af det gamle Ronnes særpræg. Mens andre danske byer tidligere blev befæstede eller omgærdet, så enhver byudvikling måtte foregå inden for et en gang fastlagt grundareal, der kun nødtvungent blev udvidet, så har de bornholmske byer altid kunnet udvikle sig frit og uden snærende bånd. Byens gårde gav efter for det mindste tryk. Ronne var uden fæstningsværker eller grøfter, og de danske kongers forsøg på at indhegne byen og anlægge et ordentlig torv, blev afvist af Rønneborgerne. Indhegningen kunne medføre mangel på byggegrunde, så man blev tvunget til at bo til leje, noget som selv den fattigste del af byens indvånere med foragt har afvist indtil nyeste tid. Hvis der tidligere ikke var plads i byen, ja så udvidede man blot byen. Derfor består det gamle Ronne i dag af en-familiehuse med tilhørende betydelige havearealer – netop det indtryk man får af Resens perspektiv. Indhegning af byen og udlæggelse af et torv blev forsøgt flere gange, men hver gang afvist med ordene: »Torv kan drage accise

og andet med sig, torrevægters lønning forøger byens skatter, torveplads skal brolægges».

I de år Resen tegnede på prospektet over Rønne, søgte staten at udbedre det danske forsvar ved at befæste en række byer ud over riget. Københavns befæstning udvidedes, og befæstningsværkerne i Fredericia og Frederikshavn er blandt andre et resultat af disse bestræbelser. Men også Rønne, som den vigtigste danske by i Østersøområdet, skulle have grave, bastioner og kastel. I 1687 fik fortifikationsingeniøren Peder Poulsen Arboe til opgave at udarbejde et projekt til Rønnes befæstning. Hans plan er gengivet side 12, og viser en fuldt moderne befæstning, som var på højde med de bedste ude i Europa på den tid. Inspirationen er hentet fra Amsterdam, og det geniale ved Arboes forslag er, at den gamle bydel ville være blevet bevaret, men adskilt fra den nye bydel ved torvene.

Arboes projekt blev imidlertid hurtigt opgivet, og i stedet befæstedes Christiansø, men et blivende resultat af hans byplanarbejde i Rønne er Store og Lille Torv, som er markeret med et stort E på planen. Også det store krudttårn eller kastel syd for byen er en rest af Rønnes befæstning. Derimod forsvandt i løbet af få år de volde og grøfter, som det lykkedes at anlægge.

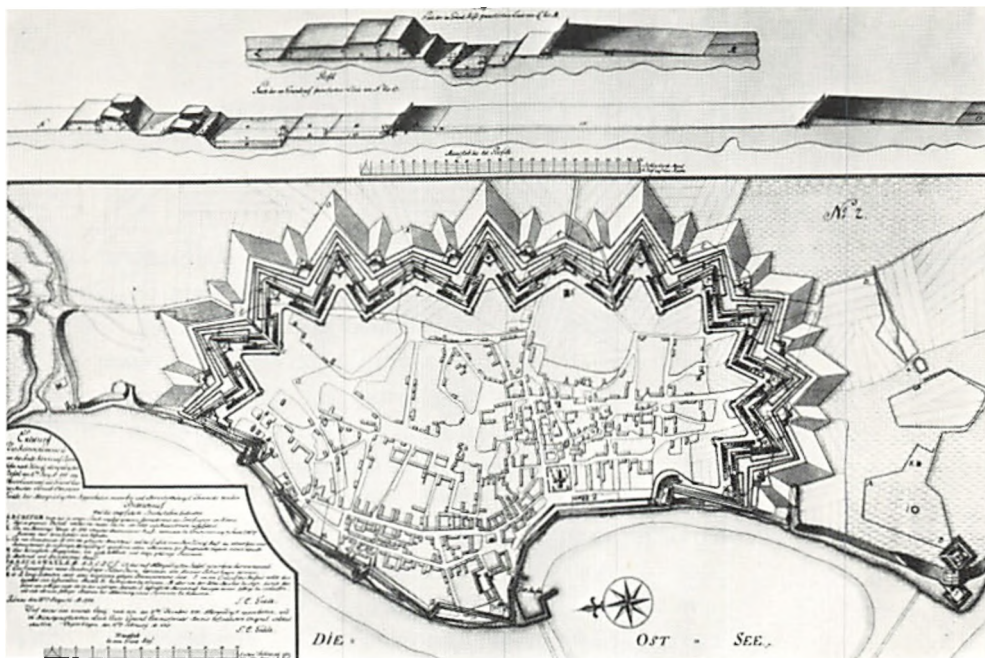


Kastellet. (Nationalmuseet fot. 1922).

Det sidste kort over Rønne, der skal gengives her, er fra 1744. På den tid genopstod planerne om at befæste byen, fordi befæstningsværkerne – og især havnen – på Christiansø viste sig at være utilstrækkelige. Projektet blev dog hurtigt skrinlagt, men fæstningsingeniør Gedde nåede at levere planen side 15. Den viser det gamle Rønne i stort set den skikkelse, som vi finder i dag. De store – mod haverne åbne – købmandsgårde nord for kirken (ved Storegade–Grønnegade) er tydeligt markerede, og også gadenettet syd-øst for kirken (Vimmelskafte–Larsegade-kvarteret) nikker man genkendende til. Det bugtede og krogede gadenet ligger som et minde om tidligere tiders noget tilfældige bebyggelse i dette kvarter. Endnu er torvenes faste konturer ikke fastlagt; det skete først i 1800-årenes midte.

Den første virkelige udførlige beskrivelse af byen stammer fra 1761, da brandtaksationsfolk gik fra hus til hus og noterede op, hvordan husene så ud. Forsikringsfolkene fortæller, at bortset fra hovedvægten var samtlige huse opført i bindingsværk. Bygningskonstruktionen er enkel – uden fodtømmer og skrånstivere – tagene er stråtækte undtagen hos de fornemste indbyggere, hvor tagfladen til gaden ofte blev dækket med tegl. Lerklining af tavlene var det almindeligste, men også her gjorde sociale skel sig gældende, idet de rige husejere importerede brændte sten, mursten, som de benyttede i facaderne, mens gavle og bagsider var klinede. Butikker – eller boder – var der få af. I de store købmandsgårde handlede man på gårdspladsen, men 2–3 steder var der rigtig butiksendretning med hylder og reoler. Daglighandelen foregik dog på torvet i Snellemark på torvedagen.

I 1710 havde Rønne 1447 indbyggere, et tal der kun var øget til 2058 i 1769. I lighed med andre danske købstæder stod byen i stampe i denne periode, og man skal op i slutningen af 1800-årene, før en kraftig udvikling satte ind. I 1801 var den på kun 2436, i 1850 på 4717 og i 1901 på 9292 indvånere. I 1700-årene havde Rønne en ganske betydelig urindustri – hvoraf de mest kendte urmagere vel er brødrene Peter og Otto Arboe – og en stor produktion af pottemagervarer. Mens urmagerne måtte give op omkring 1850 på grund af konkurrence fra udlandet, forblev potte-



Geddes forslag til Rønnes befæstning. 1744. (Ingeniørkorpsets historiske tegningsarkiv).

mageriet stadig en vigtig del af Rønnes erhvervsliv, blandt andet repræsenteret af L. Hjorths fabrik, Søholm og Michael Andersen og Son.

Rønne har i dag ca. 16.000 indbyggere og er langt den største by på øen. Det er en stor industriby med en betydelig havn. Byen har i de sidste årtier udviklet sig nordpå, hvilket har medført, at det gamle Rønne er forblevet uberrørt af industri og nybyggeri.

Bombardementet 1945

Det er i øvrigt et stort under, at der i dag overhovedet er noget tilbage af det gamle Rønne. For at fremtvinge de tyske besættelsestroppers kapitulation på Bornholm foretog Sovjetunionen i maj 1945 voldsomme luftbombardementer af Rønne og Nexø. Af Rønnes dengang 3400 ejendomme blev 2900 ramt, heraf 212 totalt ødelagt og 121 så beskadigede, at en delvis ombygning var nødvendig. Genopbygningen, der var tilendebragt i 1952, medførte mange ændringer i bybilledet, men takket være flere dygtige arkitekters indsats lykkedes det trods alt at bibeholde byens gamle særpræg.

Vandring i det gamle Rønne

Havnen

En vandring i det gamle Rønne tager naturligt sit udgangspunkt på *Havnen*. Byen skylder havnen sin tilblivelse og udvikling, for skønt handelen i detailledet i dette århundrede er rykket fra forpladserne ved havnen og fra boderne i Rådhusstræde, Storegade og Grønnegade, så florerer engroshandelen stadig på havnen og er en væsentlig del af byens økonomiske fundament.

Som før nævnt er Rønne i tidlig middelalder opstået som fiskerleje omkring en naturlig havn, der bestod af to rev, som fra kysten strakte sig ud i Østersøen. Først i begyndelsen af 1600-årene byggedes en anløbskaj, en tømmerbro på ca. 50 m, hvor mindre skibe kunne lægge til. Større handelsfartøjer måtte fortsat kaste anker på reden på grund af ringe vanddybde. Til stadighed opstod planer om havnens udvidelse, men først i 1800-årene blev projekterne gennemført. Udvidelser fandt sted i 1825 og 1847–48, men først i slutningen af århundredet blev grunden lagt til den moderne havn. Yderhavnen kom til, og bølgebrydere blev rejst. I 1880 opførtes bagfyret, det ottekantede jerntårn på Havnebakken, som sammen med kirken blev kending for sofolkene.

Toldbodgade

Den overvejende del af havnens bygninger stammer fra dette århundredes begyndelse. Kun Toldboden ved indgangen til den gamle by og den overfor liggende gamle Toldbodgård med facade til havnepladsen samt havnesmedien skiller sig ud.

Havnesmedien

Havnesmedien på hjørnet af Havnegade og Havnen er i sin oprindelse over 200 år gammel. Huset er opført i 1735 som ammunitionshus tilknyttet borgervæbningens arresthus og artilleriets batteri på havnen. I 1843 overtog havnevæsenet bygningen og indrettede den til pakhus. Samtidig



Toldboden i Toldbodgade. (Nationalmuseet fot. 1922).

rykkedes den nogle meter for at give plads for skibsværftet. Siden hen blev huset indrettet til smedie, vistnok den ældste eksisterende på Bornholm.

Toldboden

Toldboden er en af Rønnes ældste og bedst bevarede bygninger. Bred og mægtig og med sine dybrode tavler ligger den som et minde om den tid, da en betydelig del af skatterne betaltes i naturalier. Tidligere havde indbetalingerne fundet sted på Hammershus, men i takt med borgens aftagende betydning i 1600-årene, henlagdes flere af dens funktioner til Rønne. Det svære tømmer til bygningens 29 fag er tilhugget af Holmens tømmerfolk i København, hvorefter det blev sejlet til Rønne. Rejsningen af tømmer skelettet fandt sted i 1684, og huset indrettedes til toldbod og amtsstuemagasin for Bornholms skattekorn og skattemør, samtidig med at det fungerede som den danske flådes proviantdepot for Østersøen. I 1724 blev østre halvdel af huset ombygget, idet en række søjler rejstes for at understøtte loftet, hvor store mængder korn oplagredes. På en af søjlerne ses endnu årstallet 1724 samt initialerne E. E. og H. H. B., der sikkert hentyder til tømrerne Ernst Ernst og Henning Hermansen Bohn. Herunder læser man C. V.,

der er indridset med store bogstaver, og som synes at henvise til Commendant Vest, der i 1720'rne var amtmænd og kommandant på Bornholm. De svære plankedøre ud til Toldbodgade stammer muligvis fra Hammershus, hvorfra Rønneborgerne tidligere hentede store mængder byggematerialer til deres huse. Toldboden tjente sit oprindelige formål frem til 1897.

Toldbodgården

Lige over for toldboden ligger *Toldbodgården*. Her boede toldkontrolløren, der tillige fungerede som postmester. Bygningen, der ligger på en parcel, som skiltes ud fra den bagved liggende amtsforvaltergård, kan føres tilbage til 1700-årenes begyndelse, og den fungerede som tolderbolig frem til 1851. Få år tidligere havde der været planer om at nedrive den smukke 11 fags bindingsværksbygning for at give plads for en udvidelse af havnen. Det blev heldigvis forpurret, og langt mere menneskeligt og forståeligt er det, at madam Westh i stedet indrettede værtshus her for havnens tørstige sjæle. Dette formål tjente huset indtil slutningen af 1800-årene, hvorefter der kom mæglerkontor. Foran bygningen var tidligere en stor og prægtig have, der strakte sig langt ud på havnepladsen, men denne idyl forsvandt med havnens udvidelse i 1846.

Konsul Hintzes Gård Toldbodgade

Fra toldbygningerne stiger gaden op mod Grønnegade. På hjørnet findes en af byens fornemste gårde, velbevaret og med tavlene kalkede i en sart okkerbrun farve. Gården kaldes *Konsul Hintzes Gård*, og dens historie kan følges tilbage til 1600-årenes slutning. Hele den side af Toldbodgade, hvor toldboden og Hintzes Gård nu ligger, ejedes dengang af ritmester Westervoldt, der solgte den vestlige del af grunden til staten, som her opførte den omtalte toldbod i 1684. De nuværende bygninger på hjørnet, hvoraf længen til Toldbodgade er på 12 fag og længen til Grønnegade på 9 fag + 3 porte, stammer fra 1700-årenes begyndelse. Gården har hovedsagelig været beboet af skipper og købmænd, som har nydt godt af naboskabet med havnen. Enkelte ombygninger har fundet sted i tidens løb, for eksempel blev længen til Toldbodgade i 1845 tilbygget 1 fag, men allerede 35 år efter blev 3 fag af samme længe

Hintzes Gård, Toldbodgade 6. (Nationalmuseet fot. 1922).



nedrevet for at give plads til nabohuset i nr. 3. Men ellers er gården velbevaret, og endnu kan man glædes over den brede, imponerende trappe, der fører op til den med overligger og pilastre omkransede fyldningsdør. Trappetrinene er gamle kværnsten og stammer muligvis fra omkring 1800, da stedet ejedes af avlsmænd Hans Carlsen Lund, der tillige besad stampemøllen. Til venstre for indgangen sidder en gammel lygte, som markerer stedet. For få år siden skulle alle de gamle lygter i byen erstattes med moderne belysning, men den aktive »Byforening« fik gennemført, at de vigtigste gader i det gamle Rønne beholdt de fornemme gaslygter.

Grønnegade

Konsul Hintzes Gård ligger i et spændende gadekryds. Ved nattetide er det en luse at runde hjørnet i de gamle lampers skær. Over for Hintzes Gård anes den gamle amtsforvalterbolig, som Thorkild Bindesbøll delvis genrejste i 1840'erne, og i bunden af Rådhusstræde knejser »kikkemborgen« på Johnsens gård. Lige så betagende er den solide grundmurede bygning, Grønnegade 2, der trods en nyere facade gør sig i gadebilledet, med den høje sorttjærede sokkel og dens smalle, men stejle stentrappe med smedjærnsrækværk. Det er et scenebillede, som kan måle sig med de bedste købstadsmiljøer i Danmark.

Lübeckerlængen
Grønnegade 2a

Opmærksomheden fanges dog snart af »Lübeckerlængen« på grund af dens fremmedartede udseende. Hvis ordet Lübeckerlænge vækker forventning om, at man her finder et imponant minde fra hanseaternes tid på Bornholm i form af en »god købstadsbygning« i flere stokværk med udkragninger, knægte og udskåret tommer, så må man straks revidere sin opfattelse. Lübeckerlængen er såmænd en lille beskeden bygning på blot 5 fag bindingsværk, 1 etage og tegltag. Det bemærkelsesværdige ved huset er, at det står med bevaret skråtømmer og fodrem, for det ser man ikke andre steder i Rønne. Netop skråtømmeret i Lübeckerlængen er ofte taget som tegn på bygningens høje alder, men det er problematisk, hvor gammelt dette maleriske hus egentlig er. At det skulle stamme fra tiden mellem 1525 og 1576, da lübeckerne havde Bornholm i brugspant, er udelukket. Selve navnet »Lübeckerlængen« er en opfindelse fra omkring år 1900. Heller ikke årstallet 1699, der for nogle år siden var synligt på et stykke gavltømmer, er troværdigt, fordi det pågældende stykke træ givetvis er genanvendt fra et andet bindingsværkshus. Endnu mere mærkeligt er det, at bygningen ikke er omtalt i det omfattende arkivmateriale, der findes om 1700-årenes



Lübeckerlængen.
Grønnegade 2A.
(Nationalmuseet fot.).

Rønnehuse. Men det beror sikkert på en fejl, fordi de matrikulære forhold omkring stedet altid har været indviklede. Det er rimeligt at antage, at Lübeckerlængen er opført som ladehus engang i 1700-årene – og siden hen har fungeret som sådant.

Grønnegade 5

Er den historiske fernis skrabet af bygningen, så indtager den trods alt med sit særprægede og hyggelige ydre en vigtig position i gadebilledet. Men der er andre bygninger i denne del af Grønnegade, som i nok så høj grad sætter præg på gaden, om end på en mere stille måde. Som eksempel kan nævnes den lange bindingsværkslænge (nr. 5), der ligger skråt over for Lübeckerlængen. Huset er opført så sent som i 1846 som beboelseshus for styrmand Niels Andersen Kure. Ved opførelsen – eller kort tid efter – forsynedes hovedgesimsen med et fint klassicistisk tand-snitværk, et motiv, der er gentaget i overliggeren over indgangsdøren. Overliggeren bæres af fine pilastre, en udsmykning, som egentlig er det enkle bornholmske bindingsværksbyggeri ivedkommende, men Grønnegade 5 er så langt fra det eneste eksempel på, at Rønneborgere søgte at give deres bygninger rejsning og højere status ved at tilføje stilfulde detaljer, som var moderne i tiden. Det er detaljer, man afgjort ikke skal kimse af.

Snellemark

Udover de menneskelige lidelser, som Bornholms indbyggere måtte gennemgå under besættelsen og ved bombardementet i 1945, så medførte denne terrorhandling, at nogle af Rønnes bedste bygninger gik tabt eller blev svært beskadigede. *Snellemark* ligger i dag som et håndgribeligt bevis på krigens tåbelighed. Som et bredt ar pløjer gaden sig gennem den gamle købstadsidyl og forbinder torvene med havnen. Genrejsningen af bebyggelsen langs Snellemark var en udfordring til planlægning og gode arkitekter, men de forventninger, der måtte være stillet til den nye arkitektur, blev ikke indfriet. Skade at den fortræffelige arkitekt Willy Hansen, der fik stor ære ved genopførelsen af bomberamte huse i Kirkestræde og på Kirkepladsen, ikke fik lov til at præge Snellemark efter krigen. I så fald havde der ingen tvivl været om, at denne gade på helt

anden vis, end det nu er tilfældet, havde føjet sig ind i det gamle Rønne.

Søholm Grønnegade 13–15

Man skal ikke gå mange skridt ned ad Grønnegade mod Missionshotellet, før man igen fornemmer det særegne ved Rønne. De lave, lange længer, bindingsværk afbrudt af kalket grundmur, rejst i en etage og med røde tegltage. Øverst knejser skorstenspiberne, men mere nært er den sirlige brølægning, som harmonerer med tømmeret og kalken. Med ryggen mod Snellemark har man på venstre hånd *Søholms Stentøjsfabrik*. Pottemageriets betydning for byen er tidligere skildret og skal ikke her gøres til genstand for nøjere omtale.

Kancelliråd Gorms Gård

Kancelliråd Gorms Gård og Missionshotellet, Grønnegade 15–17. (Nationalmuseet fot. 1922).

Men vi skal standse op ved en af Søholm-fabrikkens huse, nemlig *Kancelliråd Gorms Gård* (nr. 15). Gorm var byens skriver, da han opførte gården i 1836. Den smukke og harmoniske bygning, der i mange år fungerede som herredsskriverkontor, fremtræder i dag smukt og velbevaret, og som et godt eksempel på bindingsværksbyggeri i enkel, bornholmsk udgave.



Missionshotellet
Grønnegade 17

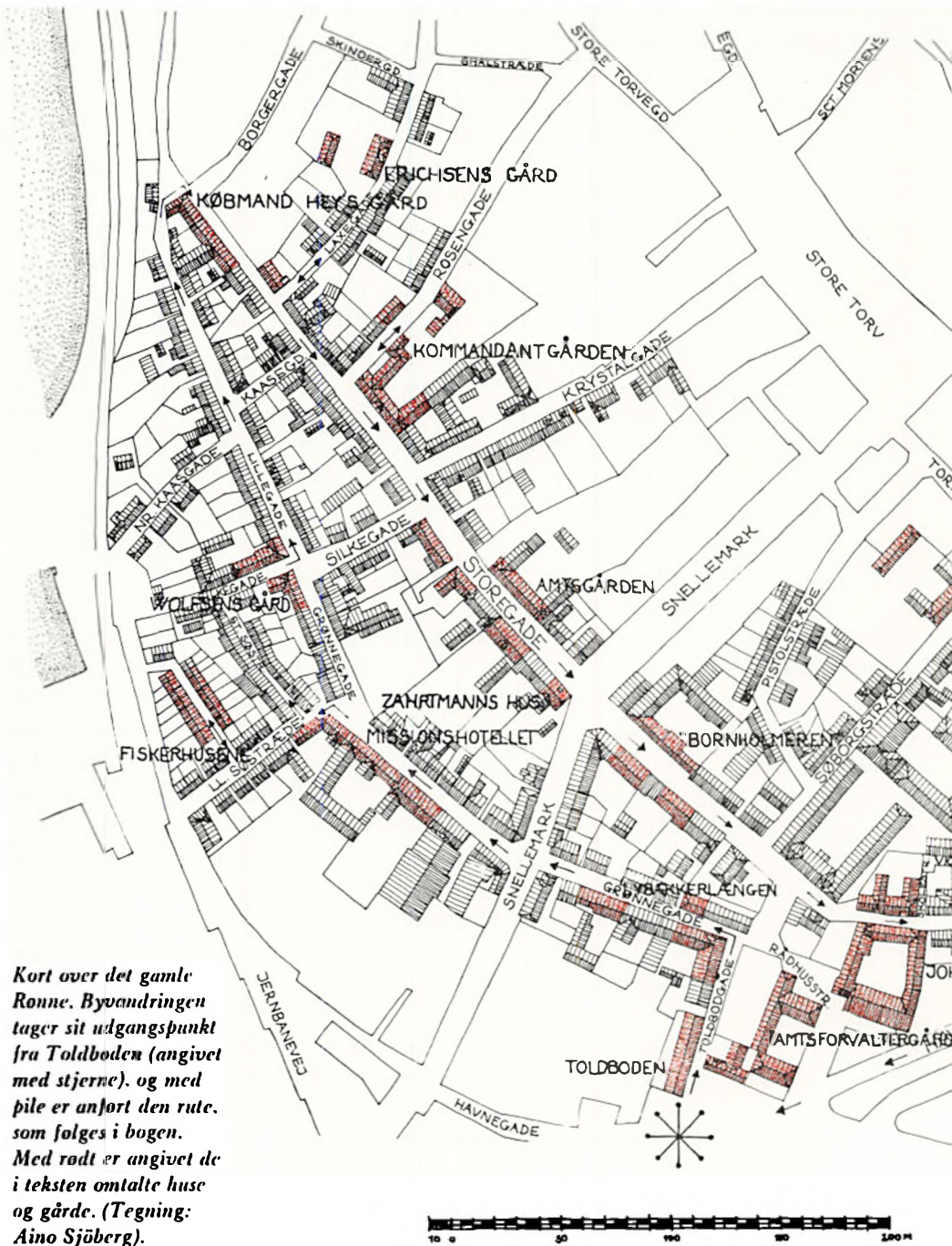
Det samme gør naboejendommen, *Missionshotellet*. Hotelbygningerne ligger ud til et lille trekant-torv, hvor Lille Søstræde munder ud i Grønnegade. Torvet er omkranset af hotellets bindingsværksbygninger og den gulkalkede havnemur til Zahrtmanns have. Hovedbygningen er et af byens mere anselige huse, 14 fag bindingsværk og i god stand. En bred, fin trappe fører op til hoveddøren, hvorover man læser årstallet 1822. Dette er dog ikke bygningens opførelsesår, men henviser til en ombygning, som den daværende ejer, kommandant Hoffmann lod foretage. Man skal ca. 100 år længere tilbage i tiden, til 1700-årenes begyndelse, for at finde opførelsesåret, om end det ikke kan fastslås med bestemthed. Det var imidlertid Hoffmann, som gav bygningen dens nuværende præg; blandt andet hentede han granitten til trappen fra sit stenværk i Klippe-løkkerne uden for byen. Nabohuset ved siden af (mod Lille Søstræde) hører også til Missionshotellet, og det omtales i 1761 som et »nyt hus«. Bag disse bygninger strakte sig tidligere en anselig have helt ned til stranden.

Zahrtmanns have
Grønnegade 28

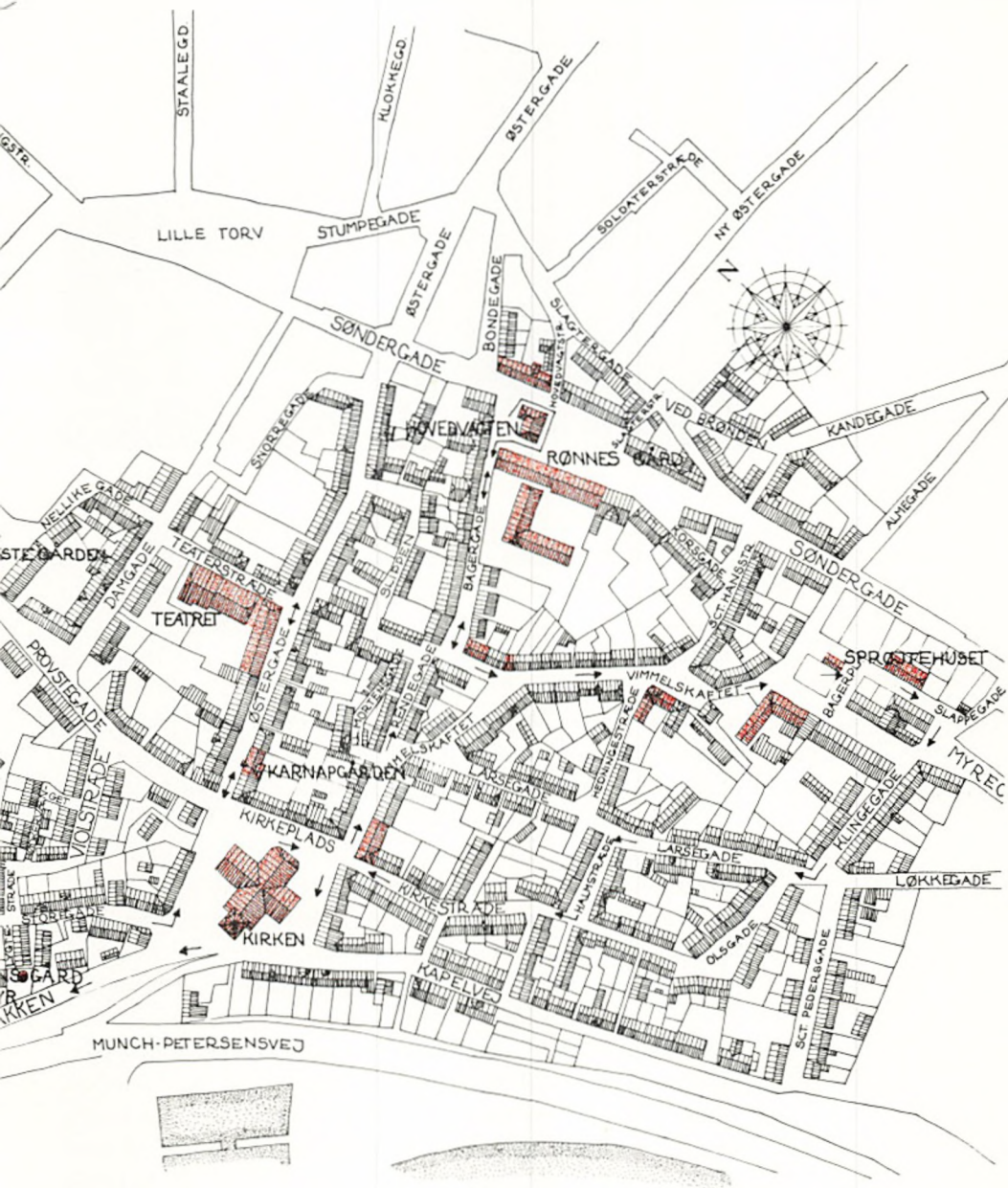
Haven var med til at give gaden navn, og det er både synd og skam, at den ikke eksisterer længere. Det gør derimod Zahrtmanns fortryllende have over for Missionshotellet, skønt der i tidens løb er gjort forsøg på at nedlægge den og inddrage arealerne til parkeringsplads. Zahrtmanns have, som er opkaldt efter maleren Kr. Zahrtmann, der blev født her i 1843, er blot et af få eksempler på den havekultur, der råder i Ronne. Havebyen Ronne kaldes købstaden ofte – og med rette. Omgivet af havemure i bindingsværk (»væggered«) eller af utilhugne kampesten finder man til de fleste ejendomme vidunderlige haver, hvor morbær, figen, abrikos og andre træer og vækster gror, selv om de egentlig hører sydligere himmelstrøg til. Den klippefulde undergrund og øens klima gør imidlertid, at de ved kærlig pleje kan vokse og trives i Ronne. Kig ind ad gitterporten til Zahrtmanns have med stauder, rosenbuske og eksotiske vækster.

Fiskerstræde
Fiskerhusene

Kalkede tavl, bindingsværk og grønt løv udgør altid en fuldendt harmoni. Fra det lille torv gør vi en afstikker ned



Kort over det gamle Ronne. Byvandringen tager sit udgangspunkt fra Toldboden (angivet med stjerne), og med pile er anført den rute, som følges i bogen. Med rødt er angivet de i teksten omtalte huse og gårde. (Tegning: Aino Sjöberg).



Fiskerhusene i Fiskerstræde. (Nationalmuseet fot. 1972).



ad Lille Søstræde for at opleve en helt anden idyl i *Fiskerstræde*. Gaden er uanselig, men enestående i al sin enkelthed. Samtlige huse er opført af snedkermester Hans Jørgen Sonne i 1853–54. Hver bygning er på $2\frac{1}{2}$ fag og måler blot $7\frac{1}{2} \times 9\frac{1}{2}$ alen. Små trætrapper, som læner sig op ad soklen, fører op til hoveddørene i de tretten stort set ens huse. Under alle vinduer har oprindeligt gået en karakteristisk, ubrudt gesims, som bandt husene sammen til en helhed. Samme type gesims genfindes på adskillige andre huse i byen, der er opført samtidig med Fiskerstrædehusene. Snedkermester Sonne solgte straks efter opførelsen bygningerne til den fattigere del af fiskerne, som her fik en billig bolig, de kunne betale. Siden hen har enkelte beboere forsøgt at »modernisere« deres huse med nye vinduer og døre, men disse stilbrud forrykker ikke det stille, fine indtryk, man får af gaden.

Fra Fiskerstræde – på vej tilbage ad Lille Søstræde – passerer man en nu blændet dør i Missionshotellets sidefløj. Døren er fin og gammel, men næppe så gammel som huset, der er opført omkring 1750. Bygningen tilhørte i 1790'erne urmageren Jørgen Peter Arboe, men en nok så bekendt beboer er dr. Jacob Dampe, statsfangen fra Christiansø. Dampe havde i årene op til 1820 opfordret til oprør mod

*Dr. Dampes hus i
Lille Søstræde. (Nationalmuseet fot. 1922).*



den enevældige kongemagt og krævet en fri forfatning. Det var intet mindre end justitsmord, da han dømtes til fængsel på livstid, for nogen farlig person var han ikke. På Christiansø sad han isoleret fra 1826 til 1841, hvorefter straffen blev mildnet til evig forvisning til Bornholm. Damppe slog sig ned i dette hus, hvor han døde i 1867.

Store Søstræde

Store Søstræde, der ligger over for dr. Dampes hus, er forlenet med nogen charme, men gaden har rummet større kvaliteter. Indtil for få år siden lå i gadens højre side en lang, brøstfædig bindingsværkslænge, som gav gaden liv og spil. Længen, der var uden vinduer, virkede som væg i gaden, men den var gammel og affældig, og til sidst måtte den rives ned.

Wolfsens Gård Grønnegade 25–27

Fra Store Søstræde kommer man til Silkegade, der igen krydser Grønnegade. I dette gadekryds er der al mulig grund til at gøre holdt. I forlængelse af en række fine bindingsværksbygninger ligger på det sydvestre hjørne (nr. 25 og 27) to gårde, som oprindelig har udgjort en lang længe på 10 fag. Forhuset stammer fra 1700-årenes begyndelse og ejedes i 1780'erne af den kendte Ronnekøbmand Chr. Wolfsen. Endnu mere kendt – og berygtet – er dog

hans søn Casper Henrik Wolfsen, som voksede op i gården. Caspar Henrik Wolfsen stak som ung til søs og fik i en tidlig alder skibskommando. Da Danmark kom i krig med England i 1807 fik han kaperbrev, og i løbet af kun to år lykkedes det ham med kaperen »Mandal« og senere kaperen »Danneskjold« at tage 22 engelske priser i Østersøen og Nordsøen. Hurtigt blev han lidt af en myte, for som sørover var han uovertruffen i de danske farvande. Da Kielerfreden i 1814 satte en stopper for kaperiet, bosatte han sig i Rønne og ernærede sig som fisker og spritsmugler. Smugleriet var han så dygtig til, at han udnævntes til toldbetjent i Rønne og senere toldinspektør over hele Bornholm. Samtidig fik han Ridderkorset for sin indsats under krigen, og resten af livet kaldtes han simpelt hen »ridder Wolfsen«. Også i Rønnes teaterliv var Wolfsen aktiv. Da Det Dramatiske Selskab blev stiftet i 1818, var han blandt initiativtagerne, og de første forestillinger fandt sted i

*Wolfsens Gärd.
Grønnegade 25-27, på
hjørnet af Silkegade.
Bygningen til venstre er
Grønnegade 23. (Nationalmuseet fot. 1922).*



Lillegades (til højre) udmunding i Storegade (til venstre). Mellem gaderne ses købmand Heys Gård. (Nationalmuseet fot. 1922).



Wolfsens Gård, inden teatret blev opført i 1823 i Østergade (se senere). Selv deltog han i over 70 forestillinger, og han døde i 1836 som en æret og agtet borger.

Over for Wolfsens Gård ligger en anden gammel bebyggelse fra 1700-årenes begyndelse (med røde tav), men den er siden hen ombygget flere gange. Det samme må man sige om bebyggelsen i Grønnegades forlængelse – *Lillegade*. Her har aldrig ligget de samme store gårde, som præger gadebilledet i området omkring havnen. Det var i Grønnegade, Storegade og Toldbodgade skipperne boede – ikke i Lillegade. Her slog først fiskerne sig ned og siden hen deres enker, småhandlende og lavere officerer, som for eksempel konstabler. Husene bærer præg heraf, men der er absolut tale om en værdifuld købstadsidyl. Enkelte huse minder mest om bodebebyggelse, for eksempel Lillegade nr. 2, 4, 6 og 8. Det er de små dimensioner, der her er tale om, og det undrer ikke, når det i 1858 nævnes, at nr. 8 er uden »anordningsmæssig brandgavl« mod naboen.

Storegade

Lillegade rinder ud i den nordfra kommende *Storegade*. Gademødet markeres af en lille trekantet plads, der domineres af en sidelænge til Storegade 59. Vi betræder nu byens fineste gade, som tidligere kaldtes Adelgaden. Som et bånd slynger den sig gennem det gamle Rønne, følgende kystens bløde kurver. Men vi begynder i gadens »mindre fine« – om end nok så charmerende – ende.

Købmand Heys Gård

Når man runder hjørnet fra Lillegade ligger lige til højre tre ejendomme, som er opført i bindingsværk. Byggeriet begyndte i 1760'erne og var først afsluttet i 1780'erne. Husene har ingen lang og fin historie, men er af overordentlig stor betydning for gadebilledet. Stedet kaldtes en overgang *Købmand Heys Gård*, til trods for at Hey kun ejede selve hjørnестedet engang i 1830'erne. Men noget skal gamle gårde nu engang hedde. De mange bindingsværksfag humper lidt tilfældigt ned ad gaden, men de gennemgående løsholter under vinduerne binder husene sammen og giver dem karakter. Bygningerne var en overgang fredet, men fredningen er mærkværdigvis siden hævet.

Laxegade

Man må ikke besøge Rønne uden at opleve *Laxegade* (Laksegade). Kun få danske byer har en gade magen til denne. Den gamle brolægning er velbevaret med afløbsrender af strandsten og korebanen med slidte brosten. Gaden krummer let og giver stadig åbning for nye oplevelser. Dens begyndelse ved Storegade er nærmest monumental, idet hjørnehusene kun lige akkurat giver plads for den smalle gade. Det ene hjørnehus (nr. 50) tilhørte i 1760'erne urmager Arboe. Man skal dog længere op i Laxegade for at opleve dens kvaliteter.

Erichsens Gård Laxegade 7

Erichsens Gård er simpelt hen et begreb i dansk kulturhistorie. Malere og digtere har gengivet og beskrevet huset og dets omgivelser, hvilket man godt forstår, når man har været på stedet. Selve hovedbygningen er på begge sider flankeret af havemure i bindingsværk (kaldet »væggered«) og indrammet af den imponerende elm. Huset opførtes i skæbneåret 1807 af et tobakskonsortium, der indrettede fabrik her. Kvisten blev tilføjet i 1830, og bygningen udvidedes med to fag op mod Storegade i 1838. Ejendommen blev rejst på en »øde plads«, hvor tidligere Nørrevold og fæstningsgraven fandtes. Husets storhedstid blev indledt, da købmand og kancelliråd Thomas Erichsen købte stedet i 1838. Byens bedre borgerskab blev budt til selskab hos kancelliråden, og megen punch blev skænket i den store »sal«. Huset fik en plads i litteraturhistorien, da Holger Drachmann kom til Rønne i 1865. Vilhelmine Erichsen var



*Erichsens Gård i
Laxegade. (National-
museet fot. 1922).*

en vidunderlig poetisk skønhed. Kr. Zahrtmann tegnede hende på netop det tidspunkt, da Drachmann blev forelsket i hende. »Et yndigere barn kan ikke ses ... et regelmæssigere ansigt kan ikke tænkes ... de aldeles regelmæssige, smalle øjenbryn så sydlandsk og melankolsk drømmende ...«. Og Drachmann kunne ikke stå for det melankolske hos Vilhelmine, ligesom han ikke kunne stå for det melankolske hos Polly, Edith og Soffi, som han siden hen giftede sig med. Med Vilhelmine blev han gift i 1871, og de bosatte sig i København: men de besøgte hver sommer Erichsens Gård, hvor Drachmann hentede inspiration til sine malerier. »Episoden Vilhelmine« blev kortvarig. I 1874 blev de skilt, og Vilhelmine blev efterladt i en lejlighed i Ryesgade i København. For Drachmann blev tabet af hustruen indledningen til hans første lyriske digtning. Drachmann havde det med at blive inspireret, når han traf en pige – og når han forlod hende.

Man forstår godt, at Drachmann blev betaget, da han

Erichsens Gård i Laxegade, havehuset. (Nationalmuseet fot. 1922).



traf kancellirådens datter i den fortryllende have. Magen til have skal man søge længe efter. Endnu kan man en sommereftermiddag betages af det skønne sted. Trods havens forsomthed er den ophøjet og rummer købstads-idyllens fred. I dag er Erichsens Gård indrettet til lokal-museum og er et besøg værd.

**Kommandant-
gården
Storegade 42 –
Rosengade**

Fra Laxegade vender vi os til parallel-gaden Rosengade. Rosengades søndre side er optaget af *kommandantgården*, hvor chefen for Bornholms Værn har bolig. Den barske, stramme hovedbygning med den høje gavlkvist har facade til Storegade og er opført i 1846–47. En lidt sen udløber af det klassicistiske byggeri. Det var ikke almindeligt på den tid, at staten stillede embedsboliger til rådighed for de øverste officerer, men da Bornholm var af stor strategisk betydning for riget, købte staten i 1844 købmand Winslows ejendom på hjørnet af Rosengade og Storegade. Gården, der før havde tilhørt den rige Rønnekøbmand Herman Bohn, blev delvis nedrevet for at give plads for den nye hovedbygning. Derimod blev de øvrige bindingsværksbygninger, der stammer fra 1700-årenes begyndelse, istandsat og indrettet til administrationsbygninger. Indkørslen til Kommandantgården ligger i Rosengade og ra-

ger skråt ud i gaden. Den skæve placering hænger sammen med, at Rosengade – ligesom parallelgaderne Laxegade og Krystalgade – forhen var markveje, der førte fra byvangen på den anden side Grønningen (Store Torv) til gårdene i Storegade og Grønnegade. For at bøndernes vogne kunne svinge ind på gårdspladserne, var det nødvendigt at lægge indkørslerne skråt ud i markvejene. I dag er indkørselsporten til Kommandantgården vist nok det eneste bevarede eksempel i Rønne på denne praksis.

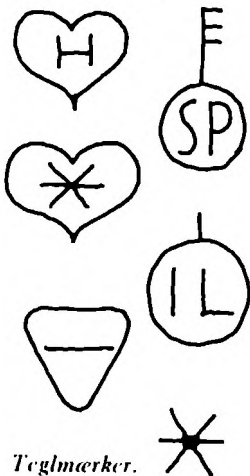
Rosengade 7

Til Kommandantgården hører en af Rønnes skønneste haver, hvor store morbærtræer bugter sig hen over jorden. Rosengade er i det hele taget en fin lille gade med små harmoniske huse. Bedst er utvivlsomt nr. 7, en syv fag lang bindingsværksbygning med gulkalkede tv. Huset er opført i 1796–97 for organist og bogbinder Frantz Lindtner, men var i Rønneslægten Hjorths eje i hele 1800-tallet. Med de fine vinduesfag, den høje granittrappe og den smukke dobbeltfløjede fyldningsdør er huset en værdig genbo til Kommandantgården.

Kommandantgårdens hovedbygning. Storegade 42 – Rosengade. (Nationalmuseet fot. 1922).



Teglmærker



Teglmærker.

I havemuren til Kommandantgården finder man en lille detalje, som det er værd at lægge mærke til. De otte vestligste murfelte (over for Rosengade 13) er opmuret i gamle munkesten. Stenene er stillet på kant, så muren er ganske tynd. Men herved bliver stempelmærkerne i teglene synlige, da de kun findes på den store flade. Stempelmærker i tegl fortæller ganske enkelt, på hvilke teglværker stenene er fremstillet. De teglmærker man ser på kommandantens havemur stammer hovedsagelig fra Lübeck, men udelukkes kan det ikke, at enkelte er danske mærker. Stenene er formentlig fremstillet i middelalderen, men muren er først rejst i 1800-årene af genanvendte sten. Blandt mærkerne kan følgende bestemmes: SP henviser til S. Petri teglgård i Lübeck, og noglen er S. Peters nøgle. H står for Helliggejst teglgård i Lübeck, og skjoldene er en simpel gengivelse af Lübeck byvåben.

Amtmandsgården Storegade 36

Af de mange øvrighedspersoner, der naturligt havde bopæl i Rønne, Bornholms hovedstad, var amtmanden vel den fornemste. Gennem tiderne har han haft bolig forskellige steder i byen. Som det var tilfældet med kommandanten, måtte amtmanden tidligere selv skaffe sig et sted at bo. Det var ikke statens opgave. Den nuværende *Amtmandsgård*, Storegade 36, er et af byens betydeligste bindingsværksanlæg. Hovedbygningen er på 22 fag og stammer fra 1700-årenes begyndelse. For nogle år siden fandt håndværkere årstallet 1670 indridset i et stykke tommer, men da træet tydeligvis var genanvendt, siger det ikke stort om bygningens nøjagtige opførelsesår. Gennem 1700-årene var gården beboet af byens mest driftige skippere og købmænd fra slægterne Koefod, West og Siemsen. I 1839 solgte byfoged Garde ejendommen til amtmand Krabbe, der siden hen solgte den videre til staten. Det er fra tiden som amtmandsbolig, at de klassicistiske detaljer så som tandsnitgesimsen og trekantfrontonen over portfaget er tilføjet, små pyntelige detaljer, der giver bygningen en noget højere status. Det er derimod beklageligt, at fodtræet i facaden og en fin lille karnapudbygning af samme type, som man endnu finder bevaret i Østergade 2, er blevet fjernet. Især karnappen (der sikkert har siddet i det brede



*Amtmandsgården,
Storegade 36. (National-
museet fot. 1922).*

femte fag fra venstre) har givet den lange facade ekstra liv. Også Amtsgården er udstyret med en stor, typisk Ronne-have, der i lighed med de andre store haver i byen er fredet efter naturfredningsloven. Det er sket for at hindre, at arealerne inddrages til parkering eller udsættes for anden vandalisme.

**Groves gård
Storegade 37**

Over for amtmandsgården ligger en række karakteristiske Ronne-huse. Mest markant er fysikus og justitsråd *D. A. Groves Gård* på hjørnet af Storegade og Silkegade. Fysikus Grove opførte stedet så sent som i 1838, og fra samme tid stammer sandsynligvis det fine tandsnitværk i hovedgesimsen. Gården er et udmærket eksempel på det sene bornholmske bindingsværksbyggeri, hvor tømmerkonstruktionen er den enklest mulige – uden fodtømmer og skråstivere. Mens man andre steder i landet omkring 1800 i stor udstrækning havde droppet bindingsværket til fordel for grundmur, dvs. bygninger opført helt af mursten, så fortsatte man på Bornholm til helt op i slutningen af 1800-årene med at opføre husene i bindingsværk med murede

tavl – ja, selv udmuring med soltørrede lersten eller lerklining finder man hyppige eksempler på i Rønne.

Storegade 35

Ved gavlen på fysikus Groves gård (mod nr. 35) gik for-dum et lille stræde – kaldet Endeløsstræde eller Skade-krogen. Strædet blev nedlagt omkring 1840, men resterne af denne slippe giver i dag et indblik i en af de maleriske Rønne-haver. Op ad gavlen på Storegade 35 vokser en frodig blåregn, og en sommerdag er vænget et eldorado af vækster med de skønneste dufte. Selve huset er gammelt og har en broget bygningshistorie. Længen langs det nu nedlagte stræde er sandsynligvis opført af stadsmusikant Jens Jensen i 1720'erne. Jens Jensen havde privilegium på at spille til bryllupper og ved andre festlige lejligheder. Hans søn, Mads Jensen, ejede gården i 1760'erne og 1770'erne, og dennes søn, snedker Jens Madsen, byggede huset om. Derefter overtog snedker Jørgen Jensen, søn af snedker Jens Madsen, ejendommen, og han opførte vinkel-længen på fire fag bindingsværk mod Storegade i 1793. I begyndelsen af 1800-årene gik bygningerne ud af Jens Jensens slægts eje, og nye kom til. Nævnes kan familien Bidstrup og familien Sonne. Mens Sonne ejede ejendommen, var her fajanceri, nemlig fra 1847 og til et godt stykke ind i dette århundrede.

»Klubben« Storegade 31

Blandt de andre fine gårde, som ligger i forlængelse her-af, må nævnes »Klubben«, der holder til i Storegade 31. »Klubben« stiftedes i 1821, for at bønder og godtfolk, der kom ind fra landet, kunne have et tilholdssted, når de havde handlet. Der bruges stadig den oprindelige bal-lotteringskasse – en kasse med sorte og hvide kugler, som benyttes, når nye medlemmer skal optages i klubben – og klubbens karakter er vist ret uændret gennem de mange år. Der er åbent for medlemmer alle døgnets timer, og der er fast avishold og fuld udskænkingsret. Kvinder kan ifølge en uskreven lov ikke vise sig i lokalerne, og de kan naturligvis ikke være medlemmer. Selve bygningen stammer fra omkring 1820, men bortset fra ydermuren blev huset totalt ombygget i 1875.

Nede ved Snellemark findes en gård, som indtager en særlig position i Rønne: *Det Zahrtsmannske hjem* (Storegade 27 – Snellemark 23). Familien Zahrtsmann har ikke samme rod i bornholmsk kultur som de »store« i slægterne Bohn, Koefod, Ancker, Colberg, Wolfsen, Sonne, Rasch og Bidstrup, for slægtens bornholmske stamfader, lægen Carl Emil Zahrtsmann, kom først til øen i 1840 fra Viborg. Men til gengæld har navnet Zahrtsmann siden da været uløseligt knyttet til Rønne. Med sin foretagsomhed og kunstneriske indleven har familien Zahrtsmann givet Bornholm særpræg og karakter. Efter at Carl Emil Zahrtsmann var kommet til Rønne, købte han gården Grønnegade 28 med den store have. I 1843 flyttede han til huset på hjørnet af Storegade og Snellemark, som blev i familiens eje frem til 1918. Huset er opført i 1820'erne af artillerikaptajn M. C. Kofoed, der på tagets gavlspidser anbragte to kanonkugler til pryde. Ved siden af hovedbygningen på 5 fag lå endnu et lille hus ud mod Snellemark, men det forsvandt – samtidig med at forhuset beskadigedes – under russernes bombardement i 1945. Den smukke, enkle bindingsværksbygning er siden istandsat og står som et minde om familien Zahrtsmann. I huset er maleren Kr. Zahrtsmann opvokset. At omtale hans betydning for det historiske maleris udvikling i 1800-årene turde være unødvendigt, men nævnes skal det, at skitserne til hans kendte Leonora Christine motiver blev gjort i det lille hus, hvor hans mor pligtskyldigst sad model. Hun overlevede i øvrigt sønnen med et år, thi først i 1918 døde hun her.

I det nu forsvundne hus ved siden af forhuset siges tsar Peter at have spist frokost, da han besøgte Bornholm i 1716. Det er naturligvis en vigtig begivenhed, som ikke kan lades uomtalt. Men det er nu en skrøne, for tsaren, der boede i Sandvig under Bornholmsbesøget, nåede aldrig til Rønne. Nok så vigtigt er det, at Carl Emil Zahrtsmann i 1890 skænkede en pengesum til rejsning af springvandet på Store Torv, som sønnen, ingeniør C. Zahrtsmann, lavede tegninger til (indviet 1908).

Også hjørnet modsat det Zahrtsmann'ske hjem blev ramt af russernes bomber i 1945. Her lå en af byens prægtige bygninger, »det gamle apotek«. Efter krigen rejste Søholm

sit udsalg her, en midlertidig bygning, som ikke har meget til fælles med det gamle Rønne.

»Bornholmeren«
Storegade 30

I stedet må man glædes over nabobygningen i Storegade, hvor »Dagbladet Bornholmeren« har til huse. Foran den 22 fag lange og meget velholdte bygning vokser fem gamle lindetræer – en stammehæk – som et bomærke for den gamle gård. Tidligere var der flere steder i Rønne lignende rækker af knudrede træer foran de mest betydningsfulde gårde, men de fleste er nu borte. Kun foran »Bornholmeren« og ved Hovedvagten i Søndergade er træerne bevaret. Gården er for så vidt en af de mest historiske i Rønne, eftersom den er udpeget som borgmester Lauridsen Møllers gård, hvor Johan Printzenskjöld blev taget til fange den 8. december 1658 for umiddelbart efter at blive skudt uden for bygningen på Storegade. Printzenskjöld var oberstløjtnant, lens- og slotshovding over Bornholm, indsat af den svenske regering efter at Danmark havde afstået øen i februar samme år, som han blev myrdet.

»Bornholmeren«.
Storegade 40. (National-
museet fot. 1922).



Rasch's Gård. Storegade 21 – Snellemark. Til venstre Storegade 23. (Nationalmuseet fot. 1922).



Mordet på Printzenskjöld dannede optakten til kampen for Bornholms tilknytning til Danmark. Drabet på lensmanden er blevet henlagt til adskillige bygninger omkring krydset Storegade–Snellemark. Det kan også nævnes, at der ud for statskolen lidt længere henne ad Storegade er nedlagt 2 sten i gaden, der fortæller, at det var her Printzenskjöld blev dræbt. »Bornholmeren«s bygning er opført omkring 1750. De 16 nordligste fag er ældst, resten opførte kaptajn Jørgen Stender i 1760'erne. Senere kom gården i familien Colbergs eje (1821), hvor en af efterkommerne grundlagde Colbergs Bogtrykkeri, som sammen med »Bornholmeren« stadig har til huse i ejendommen med de grønne linde.

Philip Rasch's
Gård
Storegade 25 –
Snellemark

Bindingsværksbygningen over for »Bornholmeren« er relativt sen. De 4 nordligste fag – nærmest Snellemark – er fra 1804, mens de 7 sydligste fag stammer fra 1812. Huset er af den traditionelle Rønnetype med enkel konstruktion. Det, der udmærker ejendommen frem for andre, er det smukke indgangsparti med sandstenstrappe og svungne vanger (sidestykker). Hertil hører en dobbeltfløjet fyldingsdør (midlertidig fjernet af forretningshensyn!), som sammen med trappen vidner om tidligere tiders velstand på stedet. Bygningen er kun en lille rest af en stor købmandsgård, som fordem strakte sig langs Snellemark og



Storegade 27-37.
 Skitseopmåling 1:350.
 (Tegning: Niels-Holger
 Larsen).

Storegade. Bygherren i 1812 var således den store Rønne-købmand Philip Rasch, der herfra drev en omfattende handel, og som sad i Rønne byråd. Det er muligt, at det før omtalte indgangsparti oprindeligt har siddet et andet sted i Rasch's store ejendom, idet stilen kunne tyde herpå. Senere overtog slægterne Curdts og Sommer ejendommen, men i 1945 blev der sat en brat afslutning for det rige købmandsliv på hjørnet, da russernes bomber faldt. I dag er der fortsat handel på stedet, men de senere ejere har åbenbart ikke ønsket at leve op til de rige, bygningskulturelle traditioner, som knytter sig til ejendommen.

Storegade 23

Ved siden af Philip Rasch's Gård finder man et af de få eksempler på et gammelt Rønnehus i to etager. Bygningen er opført i to omgange. Først byggede sejlmager Wichmann en toetages bygning på 5 fag i 1848 (syd-østre fag), men få år efter udvidede han med endnu 3 fag, hvori var portgennemkørsel. Porten blev i 1914 inddraget til beboelse. På loftet, dvs. 2. etagen, havde Wichmann sejlmagerværksted, for her var plads til at brede sejlene ud. I dag er der bag forhusbygningen en vidunderlig lille have med figen og andre eksotiske vækster, og i det hele taget fremtræder stedet markant og tilpasset i Storegade, ikke mindst takket være den nuværende ejers fine fornemmelse for det særegne i Rønne.

Latinskolen

Storegade var tidligere byens adalgade, den fornemste gade, hvor byens købmænd og redere slog sig ned. Det var derfor naturligt, at Latinskolen og Rådstuen også fandt deres plads her. Den gamle latinske skole er for længst nedrevet til fordel for »Sportsstrømpen«, som Rønne Stats-skole kaldes af den lokale befolkning på grund af bygnings udseende til Storegade – og den gamle rådstue, der



lå over for skolen ved Rådhusstrædes udmunding i Storegade, er også forsvundet.

Rådstuen

Rådstuen opførtes i 1729, en lille uanselig, men smuk, bygning i 5 fag bindingsværk med valmet heltag. (Valm, dvs. skrå tagflader i gavlene). Bygningen rummede »to små sluttekamre af brædder og byens arkiv«. Unægtelig beskedne forhold, når man tænker på, at administrationen af Rønne udgik herfra. Under bygningen var fangekælderen af kampesten, vistnok rester af en middelalderlig bygning, idet det ældst kendte rådhus har stået på samme sted. Bygmesteren i 1729, Johan Lorenz Arboe, havde fået en tavle med Frederik den IV's monogram anbragt over indgangsdøren i østgavlen, hvor man kunne læse:

Frygt Gud, vær Kongen tro,
gør hver mand ret og skæl,
så skal du stedse bo i fred og leve vel.
Hver ærlig mand, som ser på mig,
kan ind og ud frit gange.
Mens morder, hore, tyv og svig,
min kælder tar' til fange.

Fyndige ord, som ikke var til at misforstå. Samme skæbne som tyv og hore burde de have haft, som i 1889 solgte den gamle rådstue til nedbrydning.

Storegade 20 A

Ved den nu forsvundne rådstue snævrer Storegade ind. Det er ejendommen ved siden af Statsskolen, som skyder sig ud i gaden og påkalder sig opmærksomhed. *Storegade 20 A* har en stille og harmonisk facade til gaden og indgår med nabostedet i en fuldendt helhed. Bygningen er opført i 1789 for landstings skriver Lindved, men ejedes det meste

*Storegades søndre
afsnit ved Lygtestræde.
I baggrunden kirken.
(Nationalmuseet
fot. 1922).*



af 1800-årene af kobbersmedefamilien West Ratken, som havde indrettet smedie i sidelængen til Skolegade. I det valmede tag knejser en lille kvist med kugle over. Oprindeligt var der en smuk indgang med granittrappe og fyldingsdøre i forhusets midtfag, men den er desværre fjernet for mange år siden af »trafikale grunde«. Når nu Storegade om føje år bliver gågade, var det rimeligt om det gamle indgangsparti blev skabt på ny.

Lygtestræde

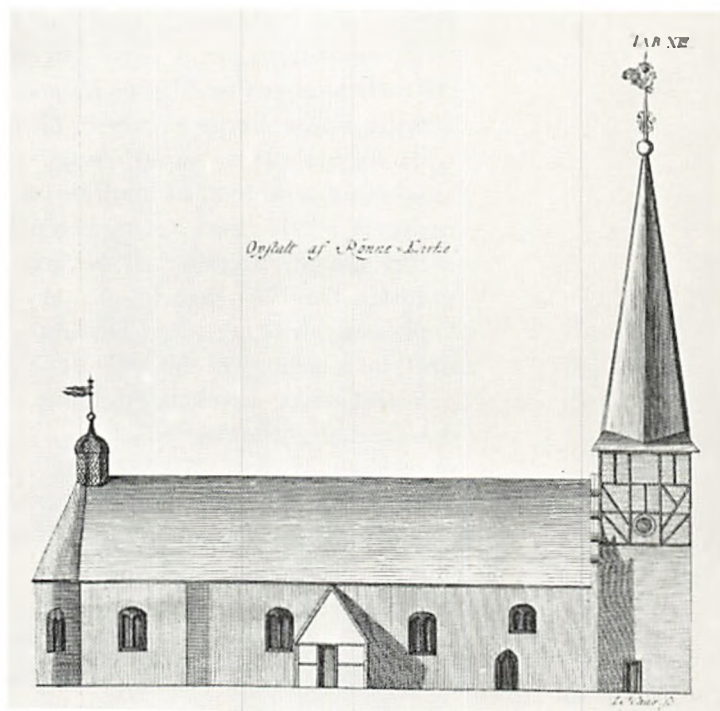
Resten af Storegade ned mod kirken præges af små købstadshuse, hvoraf enkelte går tilbage til 1700-årene. Andre er af nyere dato – med imiteret bindingsværk og glaserede kakler – men de fleste med en egen charme, som giver gaden karakter. Bemærkelsesværdig er det lille *Lygtestræde*, som bærer navn efter de ottekantede fyr, der rejstes for enden af slippen i 1880.

Kirkepladsen

Storegade munder ud i *Kirkepladsen*, som helt domineres af den hvide kirke. Kirken ligger i dag i en afkrog af Ronne, idet tyngdepunktet i byen i de sidste hundrede år er rykket nord over til torvene og Store Torvegade. Men sådan var det ikke tidligere. Ronne by er opstået omkring kirken oven på kystbrinken, og kirkepladsens centrale beliggenhed bevidnes endnu af, at to af byens hovedstrøg udgår fra Kirkepladsen, Storegade (tidligere Adelgade) mod nord til Hasle landevej og Østergade med retning mod Åkirkeby. Ændringer i bystrukturen har bevirket, at området omkring kirken i dag er forsynet med nogle af de bedst bevarede huse i det gamle Ronne.

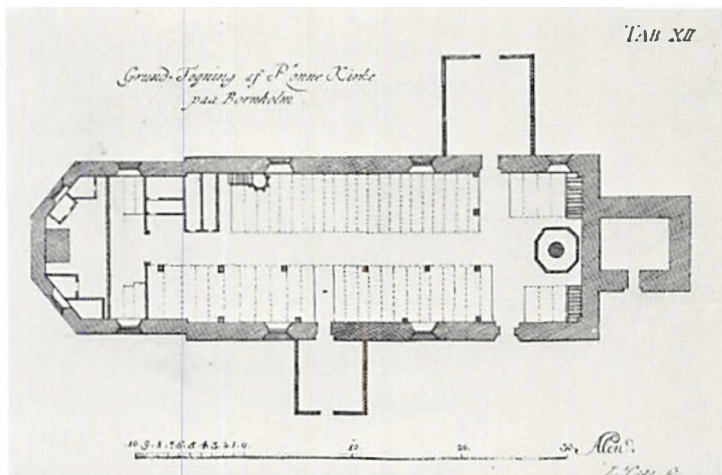
Kirken

Det samme kan man desværre ikke sige om *kirken*, der i sin nuværende skikkelse er resultat af en gennemgribende ombygning i 1915–16. Hele den søndre del af bygningen blev nedrevet og derefter udvidet betydeligt. Endnu indeholder kirken dog rester af den gamle bygning, hvis ydre



Kirken. Opstalt.
(L. Thurah: *Beskrivelse over Bornholm og Christiansø. 1756*).

Kirken. Plan.
(L. Thurah: *Beskrivelse
over Bornholm og
Christianso. 1736*).



den tro kopierer, mens det indre er ganske frit udformet. Bygningen består af et tresidet afsluttet kor, et bredere skib med store korsarme samt et tårn i vest. Den ældste kirke (eller kapel) på stedet går tilbage til 1200-årene. Denne kirke forlængedes mod vest i 1300-årenes midte (et stort montfund gjort i 1915 daterer udvidelsen til 1360). Af forlængelsens to døre er norddøren stadig i brug. Formentlig i 1500-årene rejstes et tårn mod vest, hvoraf den nederste del var af kamp – som resten af kirken – mens klokkestokværket var af bindingsværk. Det gamle tårn blev nedrevet i 1915, men det nuværende er en forstørret kopi af det gamle. Næsten helt bevaret er nordre korsarm af sandsten fra 1797, hvorimod tagrytteren over koret er en kopi af en ældre tagrytter. Det indre er som nævnt helt fornyet, men bevaret er dog enkelte inventargenstande, såsom den sengotiske alterkalk af lübsk oprindelse, den gotiske døbefont af gotlandsk kalksten og et pulpitur fra 1721, som rønneboen Michael Nielsen Pax har skænket kirken. Af kirkens 3 klokker er de 2 middelalderlige, hvorimod en »primklokke« i dag opbevares i Nationalmuseet. Byen var omkring 1600 blevet så stor, at borgerne ikke kunne høre de to middelalderlige klokker, hvorfor kirken anskaffede primklokken, som en latinskoledreng ringede med i gaderne i god tid, før messen skulle begynde. Kirken er viet de søfarendes helgen, Sct. Nicolaus.

Østergade
Karnappgården
Østergade 2

I tidligere tid var der omkring kirken en kirkegård, som var hegnet af en mur (sidste begravelse her fandt sted i 1828), men pladsen ligger nu åben. Af de gamle gader, der løber ud i pladsen, kigger man ned ad den lige *Østergade*, en af byens ældste gader. Her påkalder »*Karnappgården*« sig straks særlig opmærksomhed. I tidligere tid fandt man flere steder i Ronne bygninger udstyret med karnapper, som var med til at bryde gadernes monotone bindingsværksvægge, og hvorfra man kunne følge med i, hvad der foregik i gaden. Nu er der kun denne ene karnap tilbage, en fast lille udbygning, som foroven afsluttes af buet tømmer. Bygningen stammer fra omkring 1750 og var oprindeligt 19 fag lang, men i 1850'erne udskiltes 9 fag til naboen mod Kirkepladsen (eksisterer stadig), og 6 fag blev solgt til den anden nabo mod øst, så der nu kun står 6 fag tilbage. Men det er til gengæld også den fineste del af huset. Foruden den smukke karnap udmærker huset sig ved, at karnapstuens vægge er beklædt med de fineste hollandske fliser fra gulv til loft. Fliserne stammer utvivlsomt fra husets opførelse, dog undtaget de to øverste rækker, der sikkert er opsat, da bygningen forhøjedes i 1850'erne. Det kan i øvrigt oplyses, at bygningen i 1973 blev fredet i klasse A, hvilket vil sige, at der ingen forandringer må foretages ved bygningen – hverken ude eller inde – uden



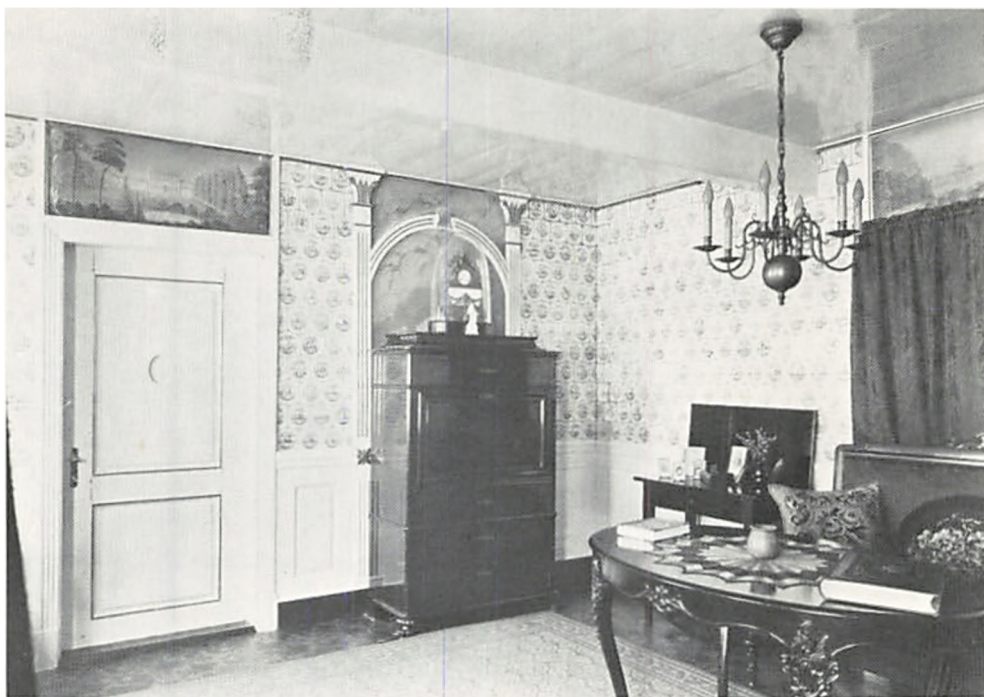
*Karnappgården.
Østergade 2. (National-
museet fot. 1922).*

fredningsmyndighedernes godkendelse. Karnapgården er hermed det fjerde hus i Rønne, der er fredet i klasse A. En snes bygninger er fredet i klasse B.

Rønne Teater
Østergade-
Teaterstræde

Endnu en ejendom, som er fredet i klasse A, ligger lidt længere nede ad Østergade på hjørnet af Teaterstræde. *Rønne Teater* er Danmarks ældste teaterbygning, der på sin oprindelige plads tjener det formål, hvortil det er bygget. Nok er hofteatret på Christiansborg i København ældre, men det er i dag indrettet til teatermuseum, og Helsingør Teater fra 1817 er flyttet til Den gamle By i Århus. Rønne Teater er bygget i 1823 og har siden hen fungeret som teater. Det dramatiske Selskab i Rønne stiftedes i 1818, men selskabet måtte de første år spille teater andre steder i byen, for eksempel hos en af initiativtagerne til teaterselskabet, kaperkaptajn og ridder Caspar Henrik Wolfsen, der, som tidligere nævnt, havde gården på hjørnet af Grønnegade og Silkegade. Først fem år efter sel-

*Karnapgården.
Karnapstuen. (National-
museet fot. 1922).*





*Teatret på hjørnet
af Østergade og
Teaterstræde. (Nationalmuseet fot. 1922).*

skabets oprettelse havde man samlet tilstrækkelig kapital til at købe en del af skibskaptajn Peter Harding Sonnes ejendom på hjørnet af Østergade og det senere Teaterstræde. Gamle bygninger blev nedrevet, og teaterbygningen langs strædet opførtes og kunne indvies den 29. november 1823 med Kotzebues komedie »De onde luner«.

Prins Christian Frederik, den senere kong Christian den VIII. aflagde samme år, som teatret blev taget i brug, et besøg på skuepladsen, og i sin dagbog noterede han, at teatret »vidner om, at indvånerne have nogen sans for højere kunstnydelse«. Det tør man nok sige. Siden teatrets grundlæggelse er et væld af forestillinger gået over scenen. Forestillinger på bornholmsk mål og gæsteoptræden af Det kongelige Teater har kappedes om publikums gunst – alt imens teatrets bestyrelse ustandselig har måttet kæmpe med en dårlig økonomi.

Selve teaterbygningen er udvidet flere gange, men teater-

salen, tilskuerrummet og scenen er velbevaret. Takket være arkitekt Hans Henrik Engquists nænsomme restaurering i 1960'erne står Rønne Teater som et monument over dansk teaterkultur, som den tidligere kom til udtryk på provinsens mange – men desværre nu forsvundne – teatre.

Det var af stor betydning for teatret, at selskabet i 1872 erhvervede det fine hjørnehus med facade mod Østergade. Det tjener nu som indgang til teatret og som garderobe. Bygningen er opført i 1753, men den gang var hele længen på 22 fag mod nu kun 6 fag.

Vimmelskiftet 2

Fra teatret vender vi tilbage til kirken for med den som udgangspunkt at trænge ind i det krogede gadenet i det gamle Rønnes søndre kvarter. Ved indgangen til *Vimmelskiftet* – på hjørnet af Kirkestræde – ligger en fin gammel bindingsværksbygning, opført i 1778 for løjtnant Hans Rasch. Endnu er fodtømmeret delvis bevaret, hvilket man sjældent ser i nutidens Rønne. Indgangsdøren er fra 1800-årenes midte og af sædvanlig Rønne-type. Bygningen vidner om solid borgerlig hygge og har da også været beboet af officerer og købmænd. Et godt velholdt hus med fine proportioner.

Vimmelskiftet

Da Rønne fik gadenavne i 1761, hentede man i stor udstrækning inspiration i hovedstaden, selv om lokal tradition enkelte steder fik indflydelse på navngivningen. *Vimmelskiftet* er hentet fra den københavnske strøggade af samme navn og hentyder til »vimmelen« på en boremaskine, det bugtede håndtag, hvorpå selve boret anbringes. Og Vimmelskiftet i Rønne er bugtet og kroget. Gaden er vel noget af det bedste byen har at byde på. Ikke fordi forhusene udmærker sig enkeltvis, men helheden er uforlignelig. Særlig bemærker man den helt enestående brolægning, som kun få danske byer har magen til. På kørebanen er brede, slidte brosten, kantet med et bånd af samme sten, og hvor gaden deler sig, eller andre gader støder til, er brolægningen kunsthærdigt udført og med en sikkerhed, som må forbygge og betage.

Bagergade 4

Vor vandring går ad Vimmelskaflet, lige ud ad Rende-gade til det lille torv, der er opstået ved sammenløbet af Rende-gade, Lille Mortensgade, Slippen og Bagergade. På højre hånd ligger *Bagergade 4*, et lille hus på 5 fag bindingsværk med røde tavler og sorttjæret tommer. Bygningen stammer fra 1763 og er opført af skipper Peder Pedersen Rønne. Oprindeligt var det på 10 fag, men de 5 fag blev udskilt i 1840'erne og siden hen er det grundmurede hus i forlængelse af nr. 4 opført. Bagergade 4 er i al sin enkelhed en værdig repræsentant for husene i dette kvarter. De er alle velholdte og stort set godt bevarede. Kort tid før pinse kan man se ejerne kalke deres huse, som traditionen byder hver god Rønneborger.

Købmand Rønnes Gård Søndergade 14

Fortsætter man ad Bagergade mod Søndergade har man på højre hånd en lang havemur af bindingsværk, som afskærmer haven til *Købmand Rønnes Gård*. Haven er ikke længere, hvad den har været, den er nu tilgroet og forsømt, men den er med til at skabe lys og luft i det gamle Rønne. Ejendommens bygninger ligger op til Søndergade, hvortil den har facade. Den brede gård er opført af den rige købmand og skibsreder Peder Hansen Rønne i 1813, oprindeligt kun 16 fag lang, men forlænget nordpå få år efter til

*Rønnes Gård og
Hovedvægten i Sønder-
gade. (Nationalmuseet
fol. 1922).*



i alt 24 bindingsværksfag. Købmand Rønne prydede sin gård med kviste, sandstenstrappe og over indgangsdøren anbragte han sit monogram i billedskærerarbejde. Mest dominerende er dog den brede, runde gavlkvist, hvorover »kikkenborgen« knejser. Heroppe fra kunne han følge sine skibe i havnen, når de lagde til med varer fra Vestindien eller det fjerne Østen. For de rige Ronne-købmænd handlede med disse fjerne egne. Slægten Rønne har ejet gården langt ind i dette århundrede, og skønt der i tidens løb er foretaget bygningsændringer, er Ronne-gården stadig en værdig genbo til den gamle Hovedvagt.

Hovedvagten

Hovedvagten falder uden for det traditionelle byggeri i byen. Placeret midt i Søndergade spærrer den for indkørslen til byen. Den er opført i 1743-44 af sten, som var hentet fra Hammershus. Lauritz de Thurah oplyser i sin beskrivelse fra Bornholm (1754), at »i Ronne er et almindeligt vagt- og arresthus, hvor nogle mand af de nationale med en gefreiter (officer) daglig holde vagt, og blive hver femte dag afløste. Denne vagt holdtes i forrige tider på Hammershus«. I en anden næsten samtidig beskrivelse hedder det, at »arrestvagten står på en friplads, bygget i firkant med udbygning på den nordøstre side, alt med grundmur. Derudi er vagtstuen med dobbelte brikse, bord og bænke, et arrestkammer med dobbelte brikse, bord og stole . . . For fronten står et tagskjul, 4 store stolper med loft over af bjælker og stentag overalt«. Indtil 1868 gjorde bygningen tjeneste som militærvagt, der nøje fulgte tilstandene i byen, og huset skal nok have virket truende og officielt blandt det meget bindingsværk. Skønt vagten var fredet, lykkedes det alligevel Ronne kommune i 1940 at bryde en gennemgang for fodgængere gennem bygningen. Det må snart være på tide, at de oprindelige forhold genskabes, for Hovedvagten er en af Ronnes betydeligste bygninger. Ved siden af Hovedvagten ligger endnu en lang bindingsværksgård (hjørnet Søndergade-Bondegade), som imidlertid ikke udmærker sig ved selve bygningerne, der er opførte omkring 1750, men mere ved den lange række lindetræer foran facaden. Træerne er gamle og med til at skabe atmosfære omkring Hovedvagten.

Vimmelskiftet 11

Fra Hovedvægten går turen tilbage ad Bagergade til Vimmelskiftet. Man passerer *Vimmelskiftet 11*, vel nok Ronnes mindste ejendom, et kuriosum af en bygning, som er med til at sætte kolorit på gaden. Det var netop i dette kvarter, der udbrød brand den 23. juni 1760. 27 gårde nedbrændte i Vimmelskiftet, Larsegade, Lille Mortensgade, Rendegade, Bagergade og Ved Brønden. En frygtelig katastrofe, der til uheld for husejerne indtraf et halvt år før Købstædernes Brandforsikring blev oprettet, så ejerne måtte selv bære tabet. Det offentlige var »heldigvis« så imødekommende, at de brandlidte fik tilbud om at søge et »brandbrev«, dvs. en officiel tilladelse til at tigge penge sammen i gaderne til genopbygningen. Tiggeriet må tilsyneladende have givet godt den gang, for få år efter branden var husene genopbyggede – deriblandt Vimmelskiftet 11.

Vimmelskiftet 24

Vimmelskiftet ved gadens udmunding i Bagerplads. Til højre skimtes Vimmelskiftet 24. (Nationalmuseet fot. 1922).

Lidt længere henne ad gaden breder Vimmelskiftet sig ud til et lille torv. Torvets ene side optages af Vimmelskiftet 24, en velholdt gård med sidelængen til Hedningestræde. Bebyggelsen er opført i begyndelsen af 1800-årene



og var tidligere beboet af skræddere og sømænd. I forhusets gavl ses en lille sorttjæret lem. Lignende lemme træffer man flere steder i kvarteret, og de blev førhen benyttet, når lyngtørv eller fiskeredskaber skulle anbringes på loftet.

- Vimmelskafte 32 –
Bagerplads Hvor Vimmelskafte munder ud i *Bagerplads* ligger en fin, lav bebyggelse, som medvirker til at give pladsen karakter (Vimmelskafte 32 – Bagerplads). Bygningerne er ikke særlig gamle, opførte i 1845, om end længen langs Vimmelskafte indeholder væsentligt ældre bygningslementer. På Bagerplads er det imidlertid det gamle *sprojtchus*, der fanger øjet. Bygningen er simpel, men godt at den er bevaret, selv om brandvæsenet for længst er søgt til større lokaliteter.
- Sprojtchuset
- Slappegade Fra Bagerplads går turen videre gennem *Slappegade*, hvor man bemærker de to bindingsværkshuse på venstre side. De er opført som én længe af urmager Jens Mortensen i 1830'erne, men siden hen delt i to ejendomme, hvilket i dag er markeret ved uens farveholdning og af en gammel gadelygte.
- Hedningestræde Videre ad Klingegade og Larsegade, som krydses af Halmstræde og *Hedningestræde*. Intet i sidstnævnte gade synes umiddelbart at give anledning til det mærkelige navn. Husene er almindelige, når undtages et enkelt, hvor en tidligere ejer har fristet skæbnen ved at fjerne det ene hushjørne og lade tagudhænget krage ud i den fri luft. Men det forklarer ikke gadenavnet. Forklaringen skal da også søges et andet sted: Da Rønne fik gadenavne i 1761 kaldtes gaden Sct. Hedevigstræde, hvilket siden hen – formentlig ved en fejlskrivning i en offentlig protokol i 1700-årenes slutning – er forvansket til Hedningestræde – naturligvis uden »Sct.« foran.
- Halmstræde *Halmstræde* er en stille gade, bredere end de øvrige i kvarteret, med smukke, enkle bygninger, der er opført omkring 1800. Det er netop den slags huse, der sætter præg på kvarteret. Prunkløse og uden nogen lang historie, som tilfældet er ved købmandsgårdene i Storegade og Grønnegade. Men

Vimmelskaflet ved Hedningestrædets udmundning. Billedet er taget kort tid efter russernes bombardement i 1945. (Nationalmuseet fot. 1945).



det er et spørgsmål, om det ikke netop er disse huse, der ligger tæt i de brolagte gader, som gør Ronne til den enestående by, den er. Næppe nogen anden dansk købstad kan i dag præstere noget lignende.

Kirkestræde

Fra Halmstræde til *Kirkestræde*, hvor nyere huse følger sig ind i bybilledet. Det er bygninger, som arkitekt Willy Hansen tegnede til erstatning for de ejendomme, der blev ramt af russernes bomber i 1945. På en ganske enestående måde har Willy Hansen, der selv er Rønnebo, fornemmet stemningen og atmosfæren i det gamle Ronne, og hans huse er derfor beskedent indpassede i gadebillederne uden nogen form for dikkedarer, men dog repræsenterende 1940'ernes byggeskik.

Johnsens Gård Storegade 15 – Havnebakken

Kirkestræde fører over Kirkepladsen til Havnebakken, hvor man har lejlighed til at se ind i de smukke haver, der falder i terrasser ned ad kystbrinken. For enden af Havnebakken ved Rådhusstrædes udmundning ligger den store firelængede gård, som kaldes *Johnsens Gård*, med det store tegltag mod havnen. Johnsens Gård er et af de sidste regulære gårdsanlæg i Ronne, men uden sår er gården ikke gået gennem de sidste 250 år. Kernen i anlægget – især de to

sidelænger – stammer fra 1700-årenes begyndelse, og i 1760'erne og 1770'erne drev Madam Bohn her en af byens driftigste købmandsforretninger og rederi. Hovedbygningen med facade mod Storegade blev grundigt ombygget i 1880'erne, mens længen mod havnen blev helt fornyet i 1973. Det sidste var en stor skam, fordi Rønne hermed mistede et af sine mest imponerende gamle tage. Det har den nye byherre søgt at råde bod på ved udformningen af den nye bygning (arkitekt Finn Monies), men som det gamle bliver det aldrig. Derimod kan man stadig glæde sig over de høje, solide kampestenssokler på sidelængerne. De giver bygningerne tyngde, og gennem indkørslerne får man et malerisk indblik fra Rådhusstræde. Endelig er på sidehusets tagryg »kikkenborgen«, hvoraf der kun er bevarret to i Rønne. Tidligere var de mere almindelige, og de benyttedes som udkig over havet, hvad enten søfolk var i nød, eller handelsfartøjer var for indadgående med længe ventede varer. Måske har man også heroppe nydt et enkelt glas punch en stille sommeraften. Det er i øvrigt kun i Rønne og Helsingør, at »kikkenborgene« har været særlig udbredt. Gården er opkaldt efter kaptajn Johnsen, der i øvrigt var døbt Peter Dam. Dam sejlede omkring 1800 på langfart til bl. a. Ostindien, og mens han var i engelsk tjeneste tog han navneforandring til Johnsen. Han var en driftig mand, hvis titler vekslede mellem koffardikaptajn, skibsreder, købmand, engelsk konsul, pengeudlåner, byrådsmedlem og kirkevæрге.

Rosengården Rådhusstræde 1

Den sidste gård, der skal omtales i denne oversigt over fin bygningskultur i det gamle Rønne, er Amtsforvaltergården eller »Rosengården«, som den tidligere blev kaldt.

Stedet er opkaldt efter Holger Rosenkrantz, der var Christian den IV's lensmand på Hammershus. Ejendommen var opført som lystgård og stod færdig omkring 1635, men da Hammershus på Rosenkrantz tid var forfalden og fugtig, endte det med, at lensmanden med familie oftere opholdt sig i Rosengården end på den gamle borg. Der er intet tilbage af den gamle Rosengård, for den nedbrændte en vinternat i 1708. Nye bygninger opførtes, men de var bygget af ringe materialer, og gang på gang skete det, at be-



*Johnsens Gård. Store-
gade 15 – Rådhusstræde.
(Nationalmuseet
Jot. 1922).*

søgende faldt igennem de rådne gulve eller at skillevægge styrtede sammen. I 1781 blev gården slemt medtaget, da et lyn slog ned i genbøgården, Johnsens Gård, og sprængte nogle tønder krundt i luften. Skaderne blev udbedret på Rosengården, men i 1840'erne var stedet så forfaldent, at sidebygningerne måtte rives ned. Københavnerarkitekten Thorkild Bindsøll fik til opgave at rejse nye sidebygninger. Hovedbygningen blev grundigt istandsat, men endnu er bindingsværket stort set intakt bag pudsen i husets bagside. Siden 1700-årene har Rosengården fungeret som amtsforvaltergård (nu Bornholms Marinedistrikt).

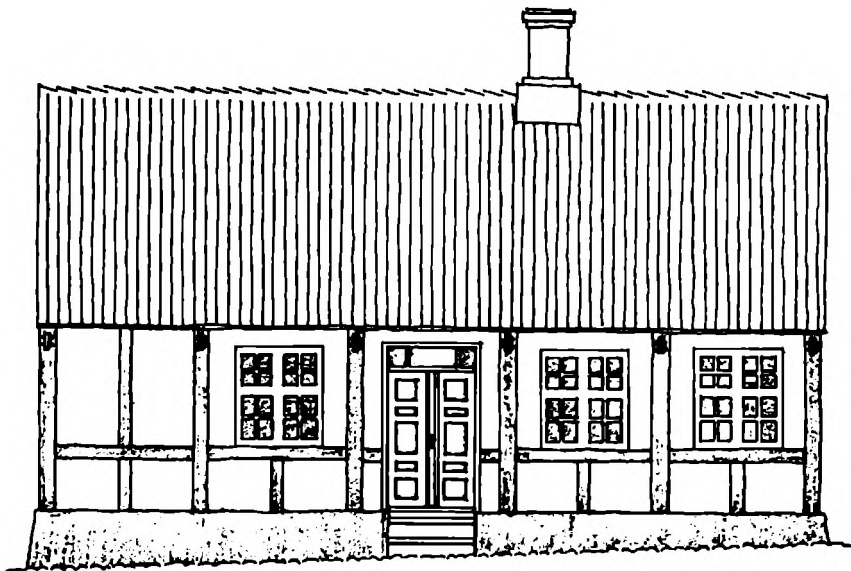
Byggeskik

Byggeskikken i Rønne – og i de andre bornholmske købstæder – har altid båret præg af stor enkelthed. Den væsentligste årsag hertil er, at Bornholm i flere århundreder har lidt under mangelen på egnede bygningstømmer. Da staten skulle opføre toldboden ved Rønne havn i 1864, måtte tømmeret således hentes på Holmen i København, men den mulighed stod ikke åben for almindelige borgere. De måtte i stedet tilpasse deres byggeri efter de givne forhold. Det var især egnede langtømmer, det skortede på, og det er ikke noget særsyn at se vraggods benyttet, for eksempel til loftsbjælker.

Det er også karakteristisk for bindingsværksbyggeriet i de bornholmske købstæder, at byhusene blev tro kopier af landboernes stuelænger. Bornholm havde tidligere ingen landsbyer, så påvirkningen var direkte fra land til købstad. Da der samtidig var mangel på faguddannede håndværkere, var det oftest skibstømrere eller landhåndværkere, der stod for nybyggeriet.

En produktion af bornholmske mursten blev forsøgt i slutningen af 1700-årene, men først omkring 1830 blev teglværkerne rentable. Et af de første huse i Rønne, der opførtes i det nye materiale, er Præstegården i Søborgstræde (nr. 11), som stod færdig i november 1831. Der skulle imidlertid hengå årtier før grundmurede huse blev almindelige i byen, for trods mangelen på træ, holdt Rønneborgeren stædigt fast ved det traditionelle bindingsværksbyggeri.

Til forståelse af særpræget ved bygningerne i det gamle Rønne bringes på de følgende sider skitseopmålinger af et typisk bindingsværkshus og et grundmuret hus, som man i dag finder dem i Rønne. Som forklaring til illustrationerne gennemgås et traditionelt byggeris enkelte faser.



*Skitseopmaling af
typisk bindingsværkshus
i Rønne. (Tegning:
Niels-Holger Larsen).*

Når et bindingsværkshus i Rønne skulle opføres, benyttede man som regel følgende enkle fremgangsmåde. Hvis huset skulle have kælder, måtte grunden først graves ud, hvilket på Bornholm ofte kunne volde problemer på grund af den klippifulde undergrund. I Rønne gik det dog forholdsvis let, men i øvrigt var det tidligere mest almindeligt, at fundamentet – fodmuren – af kampesten blev lagt direkte på jordoverfladen.

Bindingsværkstømmeret blev derefter »hugget sammen«. De enkelte tømmerstykker blev tildannet med tapper og taphuller og nummereret i den rækkefølge, de enkelte stykker skulle opstilles. Det var almindeligt i Rønne indtil 1750–1800 at bygge med fodrem eller fodtømmer – et langsgående stykke tømmer, der anbragtes oven på fodmuren. Oven på fodremmen rejstes stolperne, der tappedes ned i fodremmen. Da det omkring 1800 blev vanskeligt at opdrive egnet bygningstømmer på Bornholm, fordi skovene var forhuggede, undlod man derfor at benytte fodtømmer. Stolperne blev da anbragt direkte på fodmuren. En optælling i 1761 viser, at af Rønnes dengang 424 ejendomme var kun 121 udstyret med fodtømmer.

Stolperne, der angiver husets fagantal, blev på midten sammenholdt af løsholter – vandrette tømmerstykker, der tappedes ind i stolpen. Foroven gik stolperne med lange tappe op gennem den langsgående tagrem – »lejden«. Fra

midten af løsholterne opsattes de lodrette dokker – »oplængder« – til tagrem og til fodrem. Men hvis der i et fag skulle være vindue, undlod man den øverste dok, og vinduesrammen anbragtes på løsholten. Skråbånd eller skråstivere benyttedes sjældent på Bornholm, bortset fra specielle bygninger som klokketårne. En undtagelse er dog »Lübeckerlängen« i Grønnegade, hvor man har benyttet buede skråbånd i alle fag.

Loftsbjælkerne – bindbjælkerne – blev stukket gennem stolperne et stykke nede med lange tappe. Fodremme, stolper, løsholter og dokker var sædvanligvis af eg, mens loftsbjælker og tagremme var af fyr.

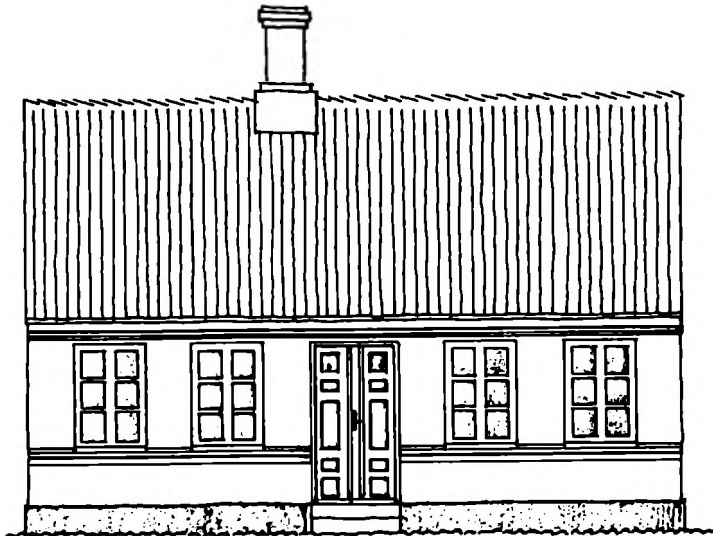
I det ældste Rønne og især i landhusene var det almindeligt, at stolperne rejstes med en svag hældning indad. Denne tradition var så stærk, at man i murstensbyggeriets første tid kunne opleve, at en bygherre forlangte, at ydermurene skulle mures »på stred«, dvs. med hældning.

Når alt tømmeret til et hus var tilhugget, blev stolper og bjælker samlet og sammenspændt med kiler gennem huller i bjælketappen uden på stolpen. To stolper (en i forsiden og en i bagsiden) og en bjælke udgjorde sammen en ramme »et bundt«, som rejstes et for et. Løsholter og dokker blev sat på plads, efterhånden som de enkelte fag rejstes, og blev fastgjort med trænegler gennem stolper og tappe. Til sidst blev tagremmen lagt ned over stolpernes lange tappe og fastspændt med trækiler gennem et hul i hver enkelt tap over tagremmen.

Den nederste del af husets tømmer skelet – »ujnjared« – stod nu færdigt og tagtømmeret – »ovanred« – kunne rejses. Spærfagene, bestående af de skrå spær – »sparra« – og de vandrette hanebjælker, var ligeledes tildannet og samlet på forhånd og blev rejst et efter et. Spærenderne hvilede forneden på tagremmen og støttedes mod stolpernes op-ragende tappe. På spærenderne anbragtes som regel et lille stykke træ – en skalk – så taget fik et let svaj forneden. Når tømmeret var rejst, holdtes et rejsegilde med øl, brændevin og sildegodt. Denne tradition er bibeholdt til i dag.

Tømmer skelettet skulle nu lukkes med tagdækning og udfyldning af bindingsværkets tavl – felterne mellem yder-

*Skitseopmåling af
typisk grundmuret hus
i Ronne, opført 1854.
(Tegning: Niels-Holger
Larsen).*



væggenes tømmerstykker. Taget blev lægtet med rafter og tækket med rør eller langhalm. Tagryggen tildækkedes med en mønning af lyng, tang eller halm. Derimod anvendte man ikke kragetræer på Bornholm. Senere – i begyndelsen af 1800-årene fik tagene tagsten af hensyn til brandfaren.

Dernæst skulle tavlene fyldes ud. Til langt op i 1800-årene var lerklining det almindeligste, eller man udmurede med soltørrede sten. Inden lerklining kunne foretages, indsattes lodrette staver mellem stolperne, som bandt leret fast. Gavltrekanter blev beklædt med brædder, vinduesåbningerne forsynedes med sprosserammer, og indgangen lukkedes med en fyldingsdør. Det indvendige tømrer- og snedkerarbejde kunne tage sin begyndelse. Gulve og lofter skulle lægges og skillerum opstilles.

Ruminddelingen kunne variere stærkt, men i de middelstore gårde finder man dog en vis ensartethed. Almindeligvis var indgangen fra gaden placeret i midterfaget, hvorfra der var adgang til en »mellestue«, der adskilte økonomirummene i bygningens ene ende fra festrummene, der lå i den modsatte ende af huset. Økonomirummene bestod af bryggers, åben skorsten, dagligstue og soverum, mens festrummene bestod af »salen« og sengekamre. For den mindre velstillede del af befolkningen bestod boligen kun af økonomirummene, og værelsernes udstyr var simple. Det er endvidere karakteristisk i disse små huse, at der var lavt til

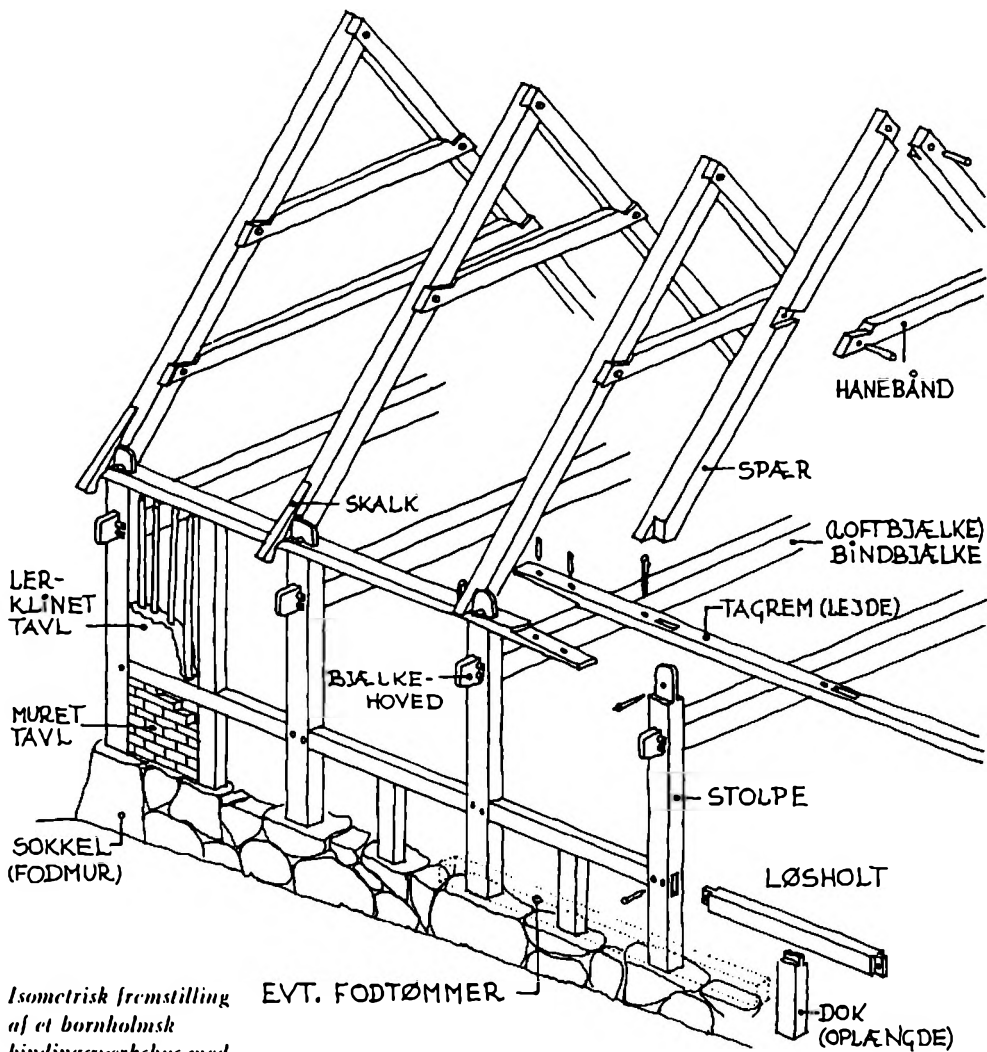
loftet og døråbningerne var smalle. Senere hen – i 1800-tallets slutning – har mange Rønneborgere dog følt, at rummene var for trange, hvilket man afhjalp ved at løfte bjælkelaget. Endnu kan man på mange bindingsværkshuse i byens gader iagttage følgerne heraf. Bjælkeendernes tappe blev skåret af helt inde ved stolpen, og 20–25 cm længere oppe på stolpen stikker nye tappe ud. Hvor det ikke var muligt at hæve loftet tilstrækkeligt, fordi stolperne var for korte, fastankrede man bjælken indvendigt til tagremmen, eller man foretog en opmuring, hvortil bjælkerne hæftedes. Herved udstyredes bygningen med en hovedgesims, som man finder dem på grundmurede huse.

Udvidelse af bygningerne har også fundet sted, hvor det har været muligt. Tilbygning af 2–3 fag forekommer hyppigt, og da byggeskikken var traditionsbunden og enkel, kan det være vanskeligt at skelne de nye fag fra de gamle.

På en del bindingsværkshuse i Rønne finder man detaljer, som ikke hører det oprindelige bindingsværk til. Det drejer sig om smukt udformede hovedgesimser med tand- eller savsnit, om dørindfatninger og udvendige trapper, pyntelige detaljer, der var inspireret af det klassicistiske byggeri i København, men som først med mange års forsinkelse nåede øen.

Der skete ikke noget stilbrud, da det grundmurede byggeri i slutningen af 1800-årene udkonkurrerede bindingsværket i Rønne. Den nye byggemåde overtog bindingsværkshusenes dimensioner og arkitektoniske udtryk. De lave – ofte lange – længer udstyredes med samme type dobbeltfløjede fyldingsdøre, og vinduerne var med sprosser. Gesimshøjden var den samme, og facadebehandlingen var den traditionelle, dvs. med kalk eller oliemaling. De farver, som ejerne valgte, kunne være højst forskellige, men aldrig skrigende, som man enkelte steder finder dem i dagens Rønne. Den eneste forskel på de grundmurede huse og bindingsværksbygningerne var oftest, at murstenshuset var forsynet med en svagt profileret gesims under vinduerne, som man endnu kan se det i blandt andet Fiskerstræde.

Kun ganske få bygninger afveg fra borgerhusene. Det er for eksempel de offentlige bygninger, Hovedvagten og Kommandantgården.



Isometrisk fremstilling af et bornholmsk bindingsværkshus med angivelse af de almindeligt benyttede navne på de konstruktive led. (Tegning: Niels-Holger Larsen).

Det gamle Rønne var med andre ord i bygningsmæssig henseende et homogent samfund. I gaderne kom forskellen mellem rig og fattig kun til udtryk i antallet af bindingsværksfag, og muligvis i nogen grad i vedligeholdelsen. Den rige byggede aldrig i højden eller benyttede sig af konstruktioner, som afveg fra småhusenes. Indtil bombardementet i 1945 var det gamle Rønne et helstøbt miljø, men selv de senere års nybyggeri har ikke kunnet forflygtige indtrykket af, at Rønne er en by med fin, gammel bygningskultur.

Supplerende læsning

- Bevaringsplan Rønne, udgivet af Det særlige Bygningssynssekretariat, København 1967.
- Danmarks Kirker, Bornholm, København 1954.
- Robert Egevang og Viggo Petersen: Gamle Huse i Rønne 1761–1967, udgivet af Rønne Byforening, Rønne 1967.
- Robert Egevang: Rønne i året 1761, udgivet af Rønne Byforening, Rønne 1967.
- Robert Egevang: Rønnes brand 1760, særtryk af »Bornholmeren« den 24. aug. 1967, udgivet af Rønne Byforening, Rønne 1967.
- H. H. Engquist: Bornholmsk Byggeskik, i Bornholmernes Land, bd. 1, 1944.
- V. K. Hellesten: Bidrag til oplysning om ridder Caspar Henrik Wolfsen, Rønne, i Bornholmske Samlinger, bd. 37, Rønne 1960.
- H. Hjorth: Den Bornholmske Slægt Wolfsen, i Bornholmske Samlinger, bd. 29, Rønne 1943.
- Jørn Klindt-Jensen: Byggeskik, i Bogen om Bornholm, Åbenrå 1957.
- H. A. Koefoed: Bidrag til belysning af Holger Drachmanns Bornholmsbesøg, i Bornholmske Samlinger, bd. 35, Rønne 1957.
- Ole Kofoed: Gaderne i Rønne, udgivet af Rønne Byforening, Rønne 1973.
- Otto Norn: Bornholmske byer og fæstningen Christiansø, København 1967.
- Henrik Nyrop-Christensen: Rønne Theater 1823–1973, Rønne 1973.
- Ebbe Gert Rasmussen: Rønne i det 17. århundrede, i Bornholmske Samlinger, Rønne 1971.
- Johannes Thoms: Haverne i Rønne, udgivet af Rønne Byforening, Rønne 1965.
- J. P. Trap: Danmark, 5. udgave. Bornholms amt, bd. 10, København 1955.
- M. K. Zahrtmann: Det gamle Rønne, i Bornholmske Samlinger, bd. 13, Rønne 1920.
- M. K. Zahrtmann: Rønne By og Borgere, Rønne 1927.

