



# Danskernes Historie Online

Danske Slægtsforskeres Bibliotek

## Dette værk er downloadet fra Danskernes Historie Online

**Danskernes Historie Online** er Danmarks største digitaliseringsprojekt af litteratur inden for emner som personalhistorie, lokalhistorie og slægtsforskning. Biblioteket hører under den almennyttige forening Danske Slægtsforskere. Vi bevarer vores fælles kulturarv, digitaliserer den og stiller den til rådighed for alle interesserede.

### Støt vores arbejde – Bliv sponsor

Som sponsor i biblioteket opnår du en række fordele. Læs mere om fordele og sponsorat her: <https://slaegtsbibliotek.dk/sponsorat>

### Ophavsret

Biblioteket indeholder værker både med og uden ophavsret. For værker, som er omfattet af ophavsret, må PDF-filen kun benyttes til personligt brug.

### Links

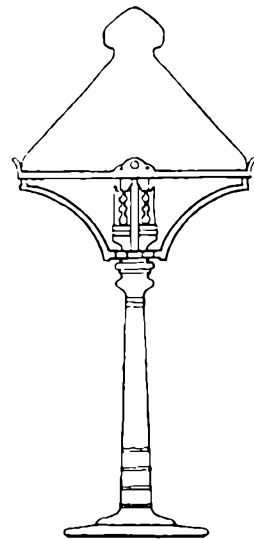
Slægtsforskernes Bibliotek: <https://slaegtsbibliotek.dk>

Danske Slægtsforskere: <https://slaegt.dk>



- et hus på Slotsholmen

# DET KONGELIGE BIBLIOTEK



DET KONGELIGE BIBLIOTEK  
*- et hus på Slotsholmen*

*With summary*

Det kongelige Bibliotek

København 1993



© Udgivet af Det kongelige Bibliotek, 1993.

ISBN: 87-7023-618-6

Udgivet med støtte fra

Carlsbergs Mindelegat for brygger J. C. Jacobsen og

Overretssagfører L. Zeuthens Mindelegat

**Ekspedition:**  
**Det kongelige Bibliotek**  
**Postboks 2149**  
**1016 København K.**

# INDHOLD

FORORD 7

KONGERNES BIBLIOTEK 8

TILBLIVELSEN 16

ARKITEKTERNE 20

INSPIRATIONSKILDERNE 24

ARKITEKTUREN 30

INDRETNINGEN 38

ÅBNINGEN 52

MODTAGELSEN 54

HAVEN 58

UDVIDELSERNE 62

FREMTIDEN 66

KILDER OG LITTERATUR 73

SUMMARY 74

CAPTURES 80

## FORORD

Det kongelige Biblioteks monumentale hovedbygning på Slotsholmen fra 1906 har aldrig tidligere været genstand for en egentlig arkitekturhistorisk beskrivelse.

Med udgivelsen af denne publikation er det nu på initiativ af arkitekt *Kell Elgstrøm* lykkedes at realisere et gammelt ønske om at synliggøre bibliotekets bygningshistoriske værdier og øge kendskabet til den spændende bygning og det smukke haveanlæg, der gemmer sig bag Christiansborg.

Den voksende interesse for arkitekturen fra perioden omkring århundredeskiftet og ikke mindst bibliotekets forestående udbygning i havnefronten har aktualiseret udgivelsen, der desuden finder sted i det år, hvor biblioteket kan fejre 200 års jubilæum som offentligt bibliotek.

Det kongelige Bibliotek ønsker at rette en hjertelig tak til alle, der har medvirket ved udgivelsen. I særdeleshed takkes *AK83 Arkitektkontoret A/S* for udarbejdelse af manuskriptet i samarbejde med seniorforsker, cand.mag. *Harald Ilsøe* og afdelingsbibliotekar *Birgitte Hvidt*, begge Det kongelige Bibliotek. For støtte til udgivelsen takkes *Carlsbergs Mindelegat for brygger J.C. Jacobsen* og *Overretssagfører L. Zeuthens Mindelegat*.

Erland Kolding Nielsen

Februar 1993

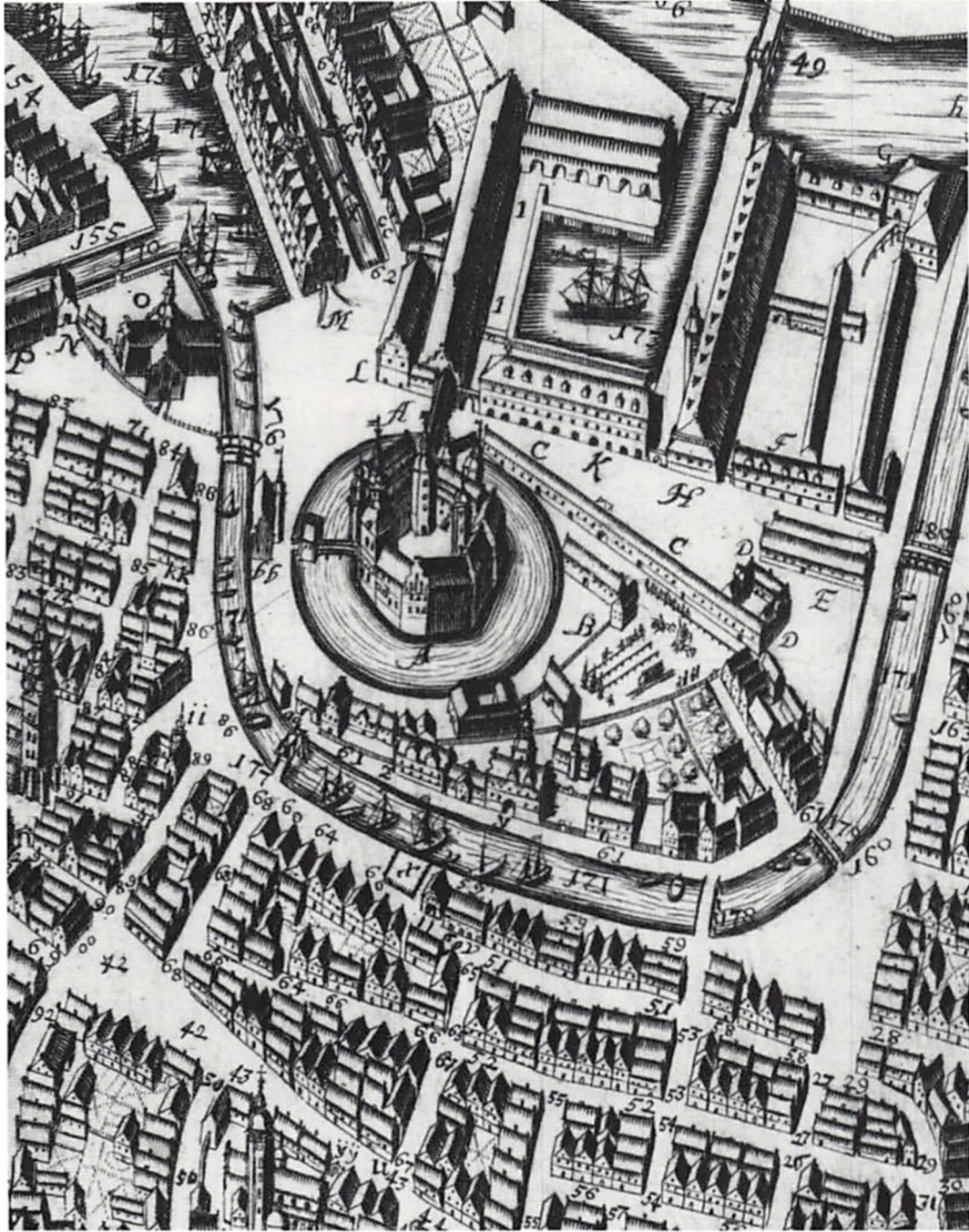
# KONGERNES BIBLIOTEK

Det kongelige Bibliotek har sin oprindelse i kongernes bibliotek på Københavns Slot og har altid haft til huse på Slotsholmen. Det ældste kongelige bibliotek, grundlagt af Christian III, blev for størstedelens vedkommende skænket til Universitetsbiblioteket 1605 af sønnesønnen Christian IV og brændte 1728. Med Frederik III tiltrådte 1648 atter en bog- og lærdomsinteresseret konge, der på grundlag af biblioteksrester fra kongefamiliens eje, sit eget bibliotek fra prinsetiden og køb af bl.a. tre danske privatbiblioteker skabte en betydelig bogsamling på omkring 20.000 bind. Den blev efter hans død 1670 holdt samlet som tilhørende den til enhver tid regerende konge, og dermed havde Frederik III lagt grunden til det nuværende Kongelige Bibliotek.

Frederik III var storsamler af museums- og kunstgenstande såvel som af bøger, og da samlingerne bredte sig på slottet, var det påkrævet at finde plads til dem begge i nærheden. Valget faldt på grunden, der afgrænsede den af Christian IV anlagte flådehavn på terrænet mellem Provianthuset og Tøjhuset, og her lod han så 1665-73 opføre bygningen, der i stueetagen kom til at rumme kanoner fra Tøjhuset, på førstesalen Biblioteket og på andensalen Museum Regium eller Kongens Kunstkammer. Den blev opført efter tegninger af bygmester Albert Matthiesen og målte godt 80 m i længden, 12 i bredden, 29 m i højden. Oprindeligt var taget med dets to dekorative rækker af kviste beklædt med kobber, og over hver gavl knejsede en bemalet træfigur med symbolsk betydning: nærmest Tøjhuset Mars, der er guden for krig og tapperhed, til den anden side Minerva, gudinden for kunst og videnskab.

Den ældste afbildning findes i grovtegnning på Johan Husmans kobberstik over Københavns grundplan fra 1674 (over bogstav K). Kun den ene kvistrække er kommet med, men når der tilsyneladende mangler en indgang ud over de runde porte til Tøjhusetagen, skyldes det, at bygningens to indgange var anbragt på gavlsiderne. Til venstre ses løngangene eller forbindelsesbygningerne, gennem hvilke kongen via Provianthuset kunne komme fra Slottet over til Biblioteksbygningen. Den lange, lave længe på skrå, der adskiller denne fra slottet, er den kongelige staldbygning. Bygningen i den modsatte ende af flådehavnen er Christian IVs "Galejhus", hvis hvælvede rum indgår i østenden af den nuværende biblioteksbygning.

I sammenligning med det rodede kompleks, som Københavns Slot udgjorde, var Biblioteks- og Kunstkammerbygningen et mønster på arkitektonisk enkelthed og regelmæssighed. Som



*Udsnit af Johan Husmans stik af København 1674 på grundlag af Peder Resens Atlas.*

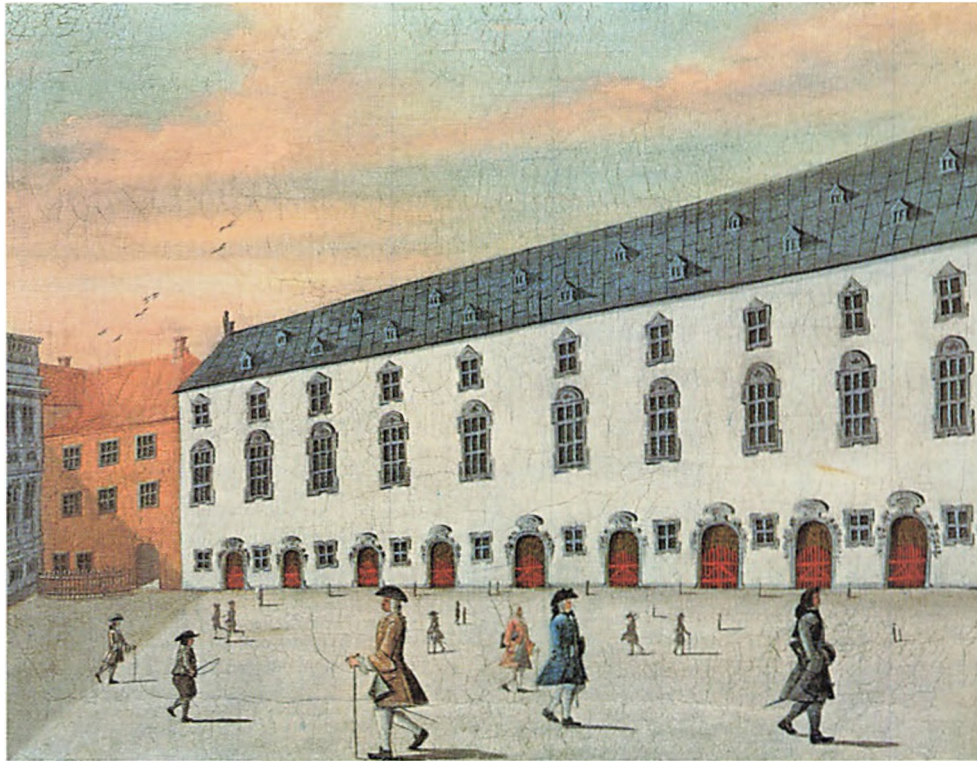


det fremgår af Rachs og Eegbergs maleri fra 1749 var murfarven grå. I de forløbne år var facaden blevet pyntet med indfatninger om vinduer og porte, og løngangen til Provianthuset var nu omdannet til en bygning for Gehejmearkivet, naboinstitutionen der halvandethundrede år senere skulle overtage hele bygningen.

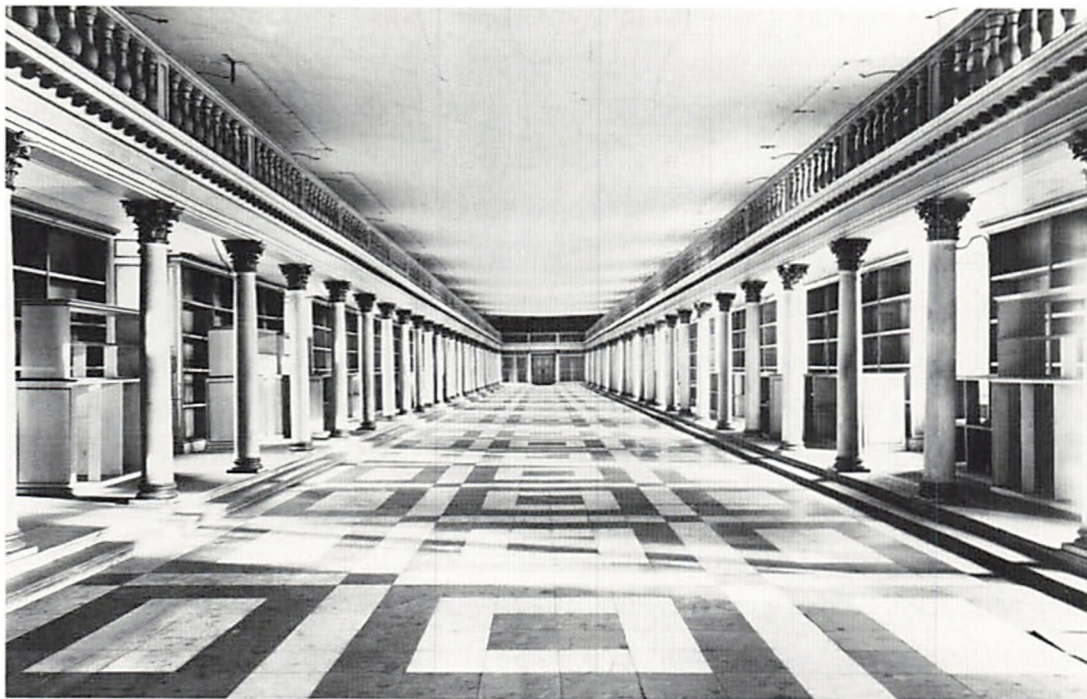
Indenfor var det den imponerende lange bibliotekssal, der tiltrak sig opmærksomheden. Fraregnet to mindre rum eller såkaldte kabinetter, der i hver ende forbandt salen med indgange fra trapperne, strakte den sig gennem hele bygningen og omfattede et areal på ca. 850 m<sup>2</sup>. Længdeperspektivet fremhævedes af den forholdsvis lave loftshøjde og salens to lange søjlerækker. Langs væggene var gulvet hævet to trin op, og med denne forhøjning som fundament stod 66 søjler med forgyldte korinthiske kapitæler og bar et omløbende væggalleri, hvortil der var adgang fra trapper i hjørnerne. Både på gulv og galleri var bøgerne anbragt i reoler langs væggene, og antagelig for at skaffe så megen reolplads som muligt var der kun indsat en halv snes vinduer på hver af langsiderne. Med de få vinduer og med det overhængende galleri må salen have været behersket af en vis dunkelhed vekslende med lysstriber hen over gulvets sorte og hvide marmorfliser.

Salens udseende kendes kun fra fotografier taget omkring århundredskiftet, men de giver et falsk indtryk af det oprindelige interiør ved at vise søjlerne hvidmalede. Sådan mente man ganske vist dengang, at de altid havde set ud, men senere afdækninger af ældre farvelag på de bevarede søjler har vist, at den hvide farve var en overmaling, muligvis foretaget i 1780'erne. 36 søjler har oprindeligt været bemalede med en rødbrun marmorering, de restende 30 marmorerede med grågrøn farve. De to marmoreringer har sandsynligvis været fordelt skiftevis på hveranden søjle henad langsiden, mens de 2 gange 4 søjler for enderne alle har stået i den rødbrune marmorering. Således har salen i de formentlig første hundrede år udgjort et skue af beherskede farver, hvor der bestod et dæmpet spil mellem søjlerne og de bogrygge af brunt skind med guldtryk, som Frederik III og hans efterfølgere lod sætte på bøgerne. Fra dette farvede barokpræg er der så engang i 1700-tallet sket en ændring til et lysere, mere klassisk virkende interiør.

I tilgift oplevede de besøgende salen som bærer af en rumlig akustik, for den var kendt som det sted i København, hvor der kunne fremkaldes de bedste ekkoer! "Udi denne Bibliotekets Sal", hedder det 1748, "er et skønt og lydeligt Ekko, der - paa hvilken Ende af Salen man end staar - trende Gange tydeligt igentager de Ord, som udraabes". Det er Laurids de Thurah, der har oplyst om denne særlige kvalitet i "Hafnia Hodierna" (1748), skønt man har lidt svært ved at forestille sig det kongelige biblioteksrum demonstreret just på denne måde.



*Biblioteksbygningen 1749 efter maleri af Rach og Eegberg.*



*Bibliotekssalen i dens nøgne skikkelse efter fraflytningen 1906.*

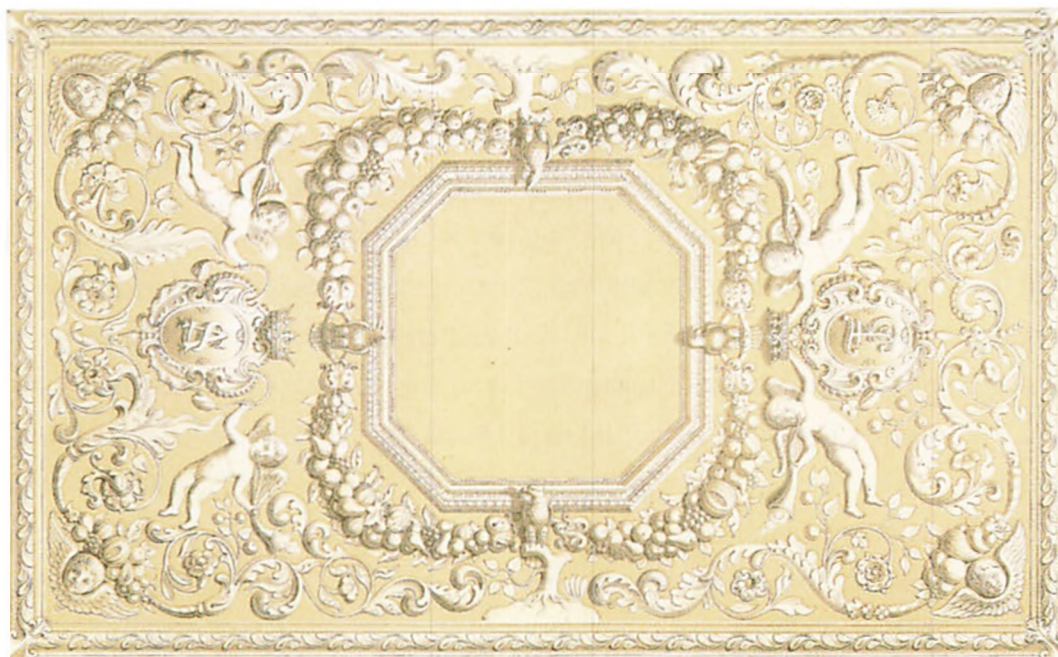
Levende biblioteker er i bestandig vækst, og skønt Det kongelige Bibliotek længe var kongernes privatbibliotek og kun tilgængeligt for andre efter særlig tilladelse, voksede det i store ryk. Ingen af kongerne efter Frederik III havde større boglige interesser, men een gang skabt blev det loyalt plejet som en repræsentativ del af kongemagtens glans og prestige. Skiftende bibliotekarer sørgede for den løbende tilvækst, og som regel på deres initiativ blev der købt det ene store privatbibliotek efter det andet for at komplettere samlingerne. Christian V erhvervede to bogsamlinger på ialt ca. 6.000 bind, mens Frederik IV købte professor Christian Reitzers på ca. 17.000 bind, foruden at han ved erobringen af Gottorp 1713 kom i besiddelse af Gottorperhertugernes berømte bibliotek, som senere blev indlemmet med 10.-12.000 bind. Omkring 1750 anslås bestanden at være nået op på 60-70.000 bind, og dette uden at bibliotekslokalerne var blevet udvidet med stort andet end reoler.

Fra denne tid begyndte en stadig kamp mod pladsmanglen, der ikke blev mindre af de kolossale anskaffelser, der blev gjort under D.G. Moldenhawers regime som overbibliotekar (1788-1823). De omfattede f. eks. 50.-60.000 bind fra grev Otto Thotts bibliotek og ca. 100.000 fra historikeren P.F. Suhms (hvoraf mange dog blev udskilt som dubletter) foruden talrige andre erhvervelser. I forbindelse med en i 1780 iværksat reorganisering af den årlige pligtaflevering af tryk fra alle monarkiets bogtrykkere øgedes bestanden af bøger og håndskrifter så meget, at den ved Moldenhawers afgang var kommet op på ca. 250.000 bind.

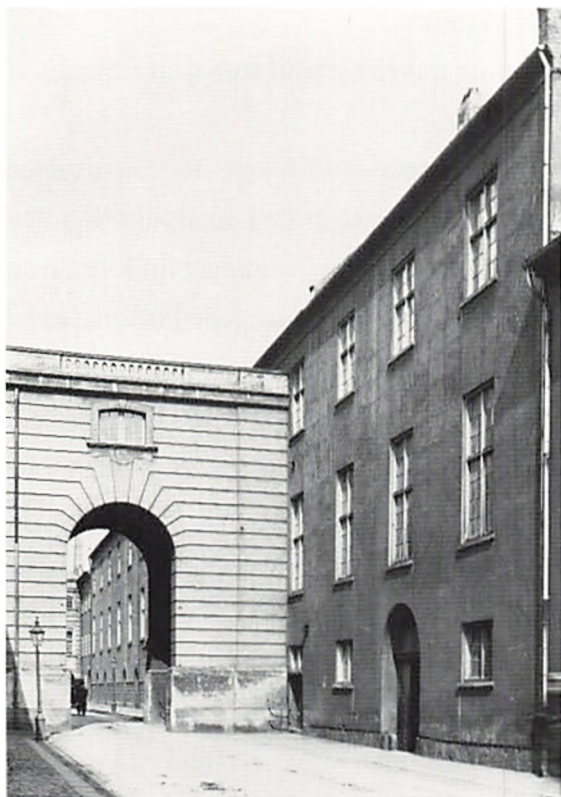
Den første store lokaleudvidelse fandt sted 1781-85, da bygningen under ledelse af arkitekt C.J. Zuber blev forlænget ca. 22 m med en tilbygning hen mod Tøjhuset. Her fik biblioteket alle tre etager til rådighed: forneden 2 rum, på førstesalen "Den lille Sal" og øverst "Den forgyldte Sal". De to sale var udformede med den store bibliotekssal som forbillede, begge smukt indrettet med omløbende gallerier båret af søjler, men den øverste sal dog delt over af en skillevæg.

Da biblioteket 1793 blev åbnet for offentligheden, blev der snart efter fra Kunstammeret på anden sal inddraget et rum til læsesal nær trappen ved Zubers tilbygning. Det blev senere udvidet ind over den store bibliotekssal. På førstesalen måtte det gamle bibliotekskabinet holde for som udlånskontor, i daglig tale slet og ret benævnt "Kontoiret", fordi det også udgjorde arbejdsplads for personalet. Fra dette stammer det eneste kendte billede af de gamle loftdekorationer, om end det næppe kan afgøres, om dekorationen i 1873, da den blev gengivet, forelå bevaret i oprindelig skikkelse fra bygningens opførelse. Under alle omstændigheder havde dekorationen barokpræg. Over hver sin side af rummet svævede basunblæsende engle, der holdt kronede emblemer med henholdsvis Frederik III's og hans dronning Sofie Amalies monogram.

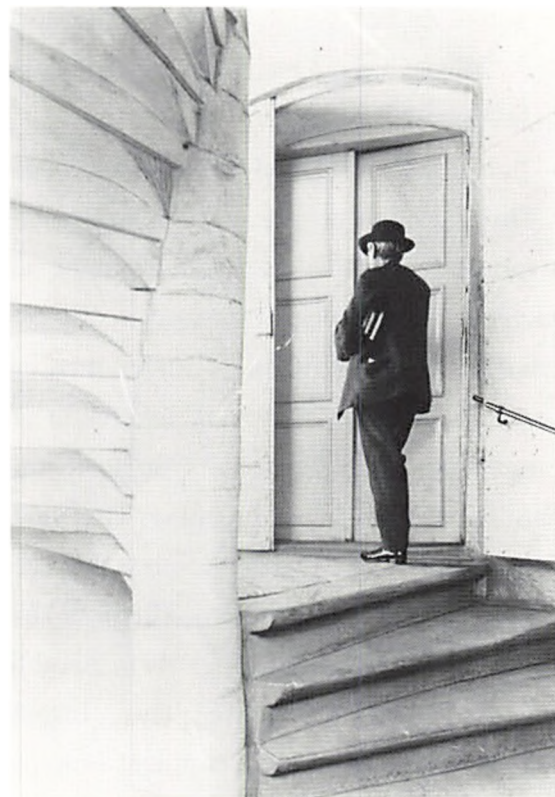




*Gammel loftsdekoration i Udlånskontoret, tidligere Bibliotekskabinettet . Litografi 1873.*



*Hovedindgangen med forbindelsesbygning, ca. 1900.*



*Trappeparti med døren til Udlånskontoret, ca. 1900.*

Fra 1790'erne til 1906 udgjorde de to rum, læsesal og udlånskontor, rammen om biblioteksbenytternes personlige kontakt med biblioteket. Hovedindgangen gik fra døren i Tøjhusgade nær ved forbindelsesbygningen til Christiansborg, hvorfra man styrede mod målet ved at bevæge sig op ad den stadig bevarede vindeltrappe, (se side 13).

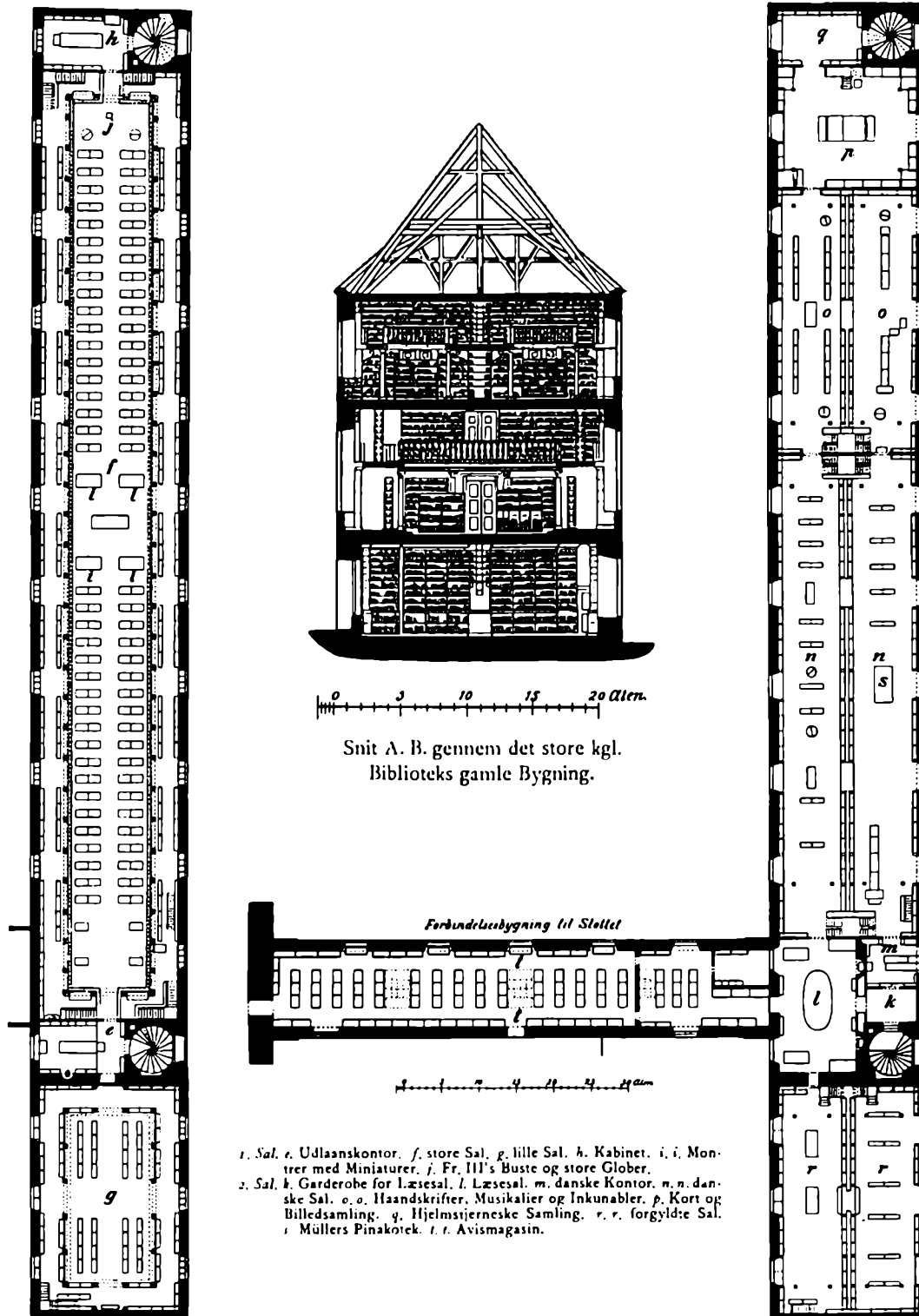
Biblioteket blev imidlertid ved at æde sig ind på omgivelserne. Efter slotsbranden 1794 havde det fået andel i forbindelsesbygningen til Christiansborg, hvad der nær havde fået alvorlige følger ved den næste slotsbrand 1884, og ved midten af 1820'erne var de sidste dele af Kunstammeret blevet flyttet til andre lokaliteter, så nu omsider hele Kunstammeretagen kunne overtages. Ved denne lejlighed indrettede arkitekt J.H. Koch i pietetsfuld overensstemmelse med omgivelserne et større rum og to sale, hvoraf den ene blev hjemsted for håndskriftsamlingen på henvend 15.000 numre. Sluttelig afgav Tøjhusadministrationen i 1860'erne underetagen, en gevinst som dog var af tvivlsom karakter, da denne var hjemsøgt af fugt. Pladsmæssigt var derved kun opnået et pusterum. Trykproduktionens kraftige vækst i sidste halvdel af 1800-tallet, indbefattet tidsskrifter og aviser, stillede krav, som bygningen ikke fortsat kunne honorere. Den blev efterhånden fyldt op til bristepunktet med reoler anbragt her og der og alle vegne, så både personale og besøgende havde et minimum af plads til rådighed.

Julius Clausen har i sine erindringer anskueliggjort de trange forhold som de oplevedes af en besøgende ca. 1886:

Som nybagt student gik Clausen fra gadedøren i Tøjhusgade op ad den gamle vindeltrappe - "slidt og hulet af mere end to Aarhundreders Fodtrin. Saa bankede han forsigtigt paa den hvidmalede Dør med forgyldte Rammer, som førte ind til det meget dybe, meget højloftede og meget smalle Værelse, som paa eengang gjorde det ud for Kontor for det samlede Personale ved den udenlandske Afdeling - Chefen medregnet - og Udlaansexpedition ...

Gik man et Stokværk højere op ad Vindeltrappen, stod man foran en Dør med en gammeldags Klokkestreng. Den førte ind til Læsesalen. Man ringede, og 'Opvarter paa Læsesalen', som den gammeldags Titel var for Budet heroppe, Jensen, aabnede ... Læsesalen var ikke meget rummeligere end Spisesalen i et større københavnsk Hjem. Størsteparten optoges af et stort ovalt sortmalet Bord med Plads til 16 Personer; i Hjørnerne var Plads til 8. Nogle faa Reoler indeholdt det allernødtørftigste Haandbibliotek. Men endnu var der et lille Bord henne ved Vinduet, og her sad ... Læsesalens ... Inspektør ... Der var en vis Stil over denne Læsesal. Men den savnede rigtignok alle Nutidens Bekvemmeligheder. Paakom der en Gæst noget menneskeligt, var den nærmeste Retræte nede ved Holmens Kirke ...".





Plan over Det kongelige Biblioteks første og anden sal i den gamle bygning, ca. 1900.

## TILBLIVELSEN

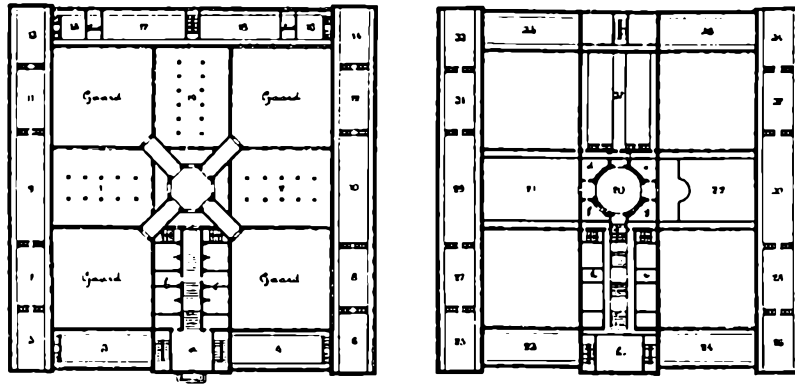
Overbibliotekar Christian Bruun rejste i 1867 første gang kravet om en ny bygning for landets store bibliotek. Det var dog først juli 1879, at man nedsatte "Kommissionen til Overvejelse af Spørgsmaalet om Tilvejebringelse og Omordning af forskellige offentlige Bygninger".

Allerede en måned efter henvendte Bruun sig til arkitekten Hans J. Holm med et detaljeret program for en ny biblioteksbygning, placering, form og funktion. Byggegrunden skulle være Gyldenløves Bastion, der hvor senere Københavns Rådhus opførtes. Bygningen skulle være formet som det kongelige bibliotek i München, dvs. som et rektangel med en tværbygning i midten, altså i store træk den grundplan, der blev den endelige. Huset skulle opdeles i to etager; i den øverste skulle der være en læsesal med 100 pladser samt arbejdsal og udlån. I underetagen brandsikre rum til kostbare bøger samt sale til bl.a. danske bøger, aviser, billeder og musik. Der skulle være godt lys i bogsalene og tre gulvniveauer i hver etage, således at stiger ikke var nødvendige. Det var et på alle måder moderne program, som Bruun afleverede. Endvidere blev der foreslået funktioner som f.eks. konferenceværelser og en sal for læsere med reserverede pladser, rum som biblioteket stadig mangler. Holm fulgte i hovedsagen dette program, men afgav dog forslag til en kvadratisk bygning med en korsformet tværfløj. Der fremkom herved fire lysgårde i stedet for to. Det blev dette udkast, som Kommissionen af 1879 optog som sit forslag.

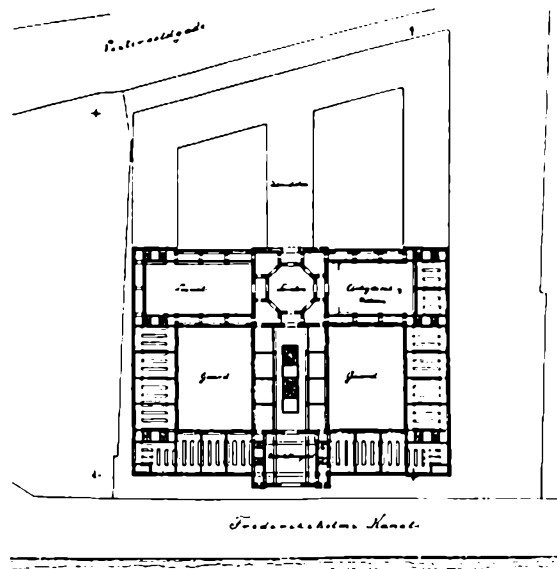
Der blev afgivet betænkning i efteråret 1883, men man hæftede sig ikke ved Holms plan som den absolut afgørende, da man jo end ikke vidste hvilken byggegrund, der ville blive den endelige. Forskellige muligheder blev overvejet, men da Kommissionen også skulle placere en hel række af andre statsinstitutioner, gik puslespillet ikke op i denne omgang. Arbejdet var dog ikke spildt, for programmet var fastlagt, og skitserne dannede grundlag for det endelige projekt.

Sommeren 1892 nedsattes en ny kommission. Holms kvadratiske bygning med fire korsarme blev lagt til grund, og man regnede med, at den ville koste ca. 1,5 mio kr. at opføre. Der skulle være plads til 40 års tilgang, derefter skulle der bygges ud, så at hyldelængden blev ca. 2½ gange så stor.

Holm havde udarbejdet sine planer på en sådan måde, at de med mindre modifikationer kunne indpasses på hver af de fire udvalgte grunde: 1) hjørnegrunden mellem Frederiksholms



Det første udkast til nyt bibliotek fra 1880. (Under- og overetage).



Planen fra omkring 1892-93 ved Frederiksholms Kanal.



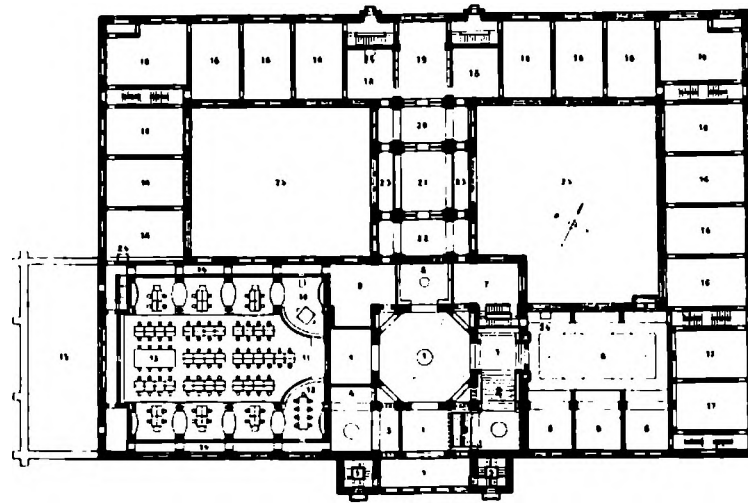
Planen fra 1897, hvor galejbygningen er indlemmet, mens tværbygningen er fjernet.

Kanal og Christiansgade, nu Christians Brygge, 2) Tøjhusgården, 3) det areal ved Frederiksholms Kanal, der optoges af Civiletatens Materialgård og Hestgardens kaserne, samt den Kgl. Staldetats høgmagasin mod Vester Voldgade og endelig 4) en kommunen tilhørende ubebygget grund mellem nuværende H.C. Andersens Boulevard og Vester Voldgade, ved Studiestrædes forlængelse. Chr. Bruun foretrak så langt nr. 4, den ny kommission indstillede 2 og 3 på lige fod, og Kultusministeriet valgte nr. 3, hvor der skulle udredes de laveste erstatninger. Endvidere var en grund bag Glyptoteket samt eksercerpladsen i Kongens Have på tale på et tidligt tidspunkt.

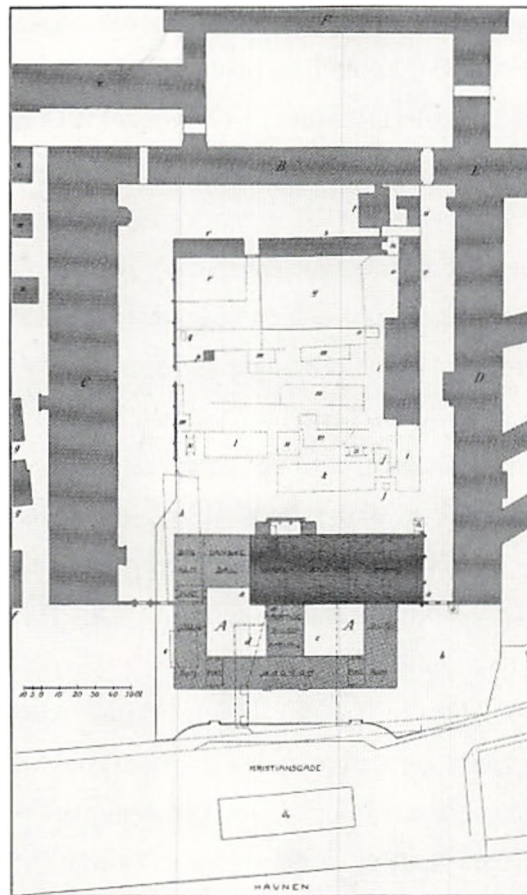
Den første rate af byggesummen blev bevilget på finansloven 1896-97. Holm havde på dette tidspunkt modificeret sit byggeri til en rektangulær bygning, projektet af 1895, hvorved de indre fløje var blevet reduceret til en tværbygning og med hovedindgang fra Christiansgade. Projektet blev fremlagt i finansudvalget, der dog foretrak grund nr. 2 og tillige ønskede det indskrænket, således at erstatningerne skulle udredes af byggesummen på 1,5 mio kr.

Et nyt, beskåret projekt fremlagdes december 1896. Udgifterne til pilotering måtte sættes højere, nu da man skulle til at bygge i den opfyldte tøjhushavn. Det var dog lykkedes at få nedsat erstatningssummen og den væsentligste besparelse var nået ved at lade den gamle galejbygning fra 1602 indgå i den nye bygnings underetage. Trods ihærdig modstand fra Bruun og Holm fjernede ministeriet tværfløjen. Ligeledes blev hyldelængden beskåret, således at der nu måtte regnes med udvidelse allerede efter 30 år og ikke som oprindelig planlagt efter 40 år. Loven blev underskrevet 22.3.1897.

Selve byggeriet startede umiddelbart efter, men skred meget langsomt frem. Endnu tre år efter var man kun nået til pilotering og cementering af grunden. Holm tumlede stadig med alternative planer. For ham havde det været meget smerteligt, at ministeriet uden videre havde strøget den tværfløj, der var så vigtig for hele husets funktion. Et nyt tegningssæt blev indsendt 1899. Nu var hovedindgangen flyttet fra Christiansgade til Tøjhusgården, og facaden mod havnen, der oprindelig var tænkt som hovedfacade, blev nu bagside. Tøjhusgården skulle omdannes til et haveanlæg og adgangen dertil skulle ske ved en gennemskæring i den gamle biblioteksbygning. Desuden havde Holm, imod overbibliotekar Bruuns vilje, indsat en ny tværbygning, dog smallere end den oprindeligt projekterede. Som følge af regeringsskiftet 1901 faldt sagen endelig på plads det følgende år. Byggeriet var nu så fremskredent, at det var yderste øjeblik at ændre planerne. Takket være Holms stædighed var byggearbejdet dog lagt til rette på en sådan måde, at opførelsen af fløjen endnu lod sig udføre, og at hele planen kunne vendes. Den nye biblioteksbygning stod færdig efteråret 1906 og stemmer næsten overens med den oprindelige plan fra 1895.



*Den endelige plan af hovedetagen fra 1902.*



*Tøjhusgården med de nedrevne bygninger stiplede.*



## ARKITEKTERNE

Hans Jørgen Holms baggrund var den traditionelle. Først i murerlære som tyveårig. Samme år begyndte han på Kunstakademiet, hvor han besøgte G. F. Hetschs tegneskole. Fra 1856 ansat som tegner hos Herholdt, samt konduktør for denne på bl.a. Universitetsbiblioteket. Her blev grunden lagt til hans interesse for og viden om biblioteksbyggeri. I årene 1862-65 gennemførte han de obligatoriske udenlandsrejser til Tyskland, Frankrig og Italien. Han var en flittig studerende, også på rejserne, hvad de mange skitsebøger vidner om. I Frankrig studerede han den fremspirende støbejernsarkitektur, som han mødte i markedshallerne i Paris og Lyon. Ellers var han meget optaget af den klassiske arkitektur i Rom og deltog i udgravninger i Pompeji. I Tyskland studerede han den middelalderlige arkitektur, bl.a. kirketårne i Goslar, som på et vist tidspunkt havde indflydelse på udformningen af Det kongelige Biblioteks to tårne. Her så han også borgerlige bindingsværkshuse fra 1500-årene, hvis udmurede tavler meget vel kan have inspireret ham til hans arbejder med mønstermurværk.

Blandt Holms mest kendte værker skal nævnes Christianshavns Gymnasium (1875-77), Mineralogisk Museum på hjørnet af Sølvgade og Øster Voldgade (1888-93) og Overformynderiets bygning på hjørnet af Stormgade og Vester Voldgade (1893-94). Det nye bibliotek blev den største byggeopgave, som Hans J. Holm kom til gennemføre. Det skyldtes ikke mindst opgavens langvarige forløb. Således optog byggesagen ham i over 27 år af hans liv. Holm var ikke kendt som nogen stor arkitekt, kunstnerisk set, men var en yderst habil bygmester. Han passede dog i tidens stil, hvor man stillede store krav til detaljens udførelse, ofte på bekostning af helheden. Det er ikke nogen tilfældighed, at man lidt nedladende har betegnet den nationalromantiske stilperiode i historicismen som "den morsomme detaljes periode". Om Holm siges det tillige, at han stilmæssigt set var "Hygge-Romantiker".

Ved siden af Holms store virke som praktiserende arkitekt stod også hans lærergerning ved Kunstakademiet, der skulle sætte sig varige spor i dansk arkitektur. Holm elskede den danske arkitektur og rejste med sine elever, hvoriblandt var Johannes Magdahl Nielsen, Thorvald Jørgensen og Martin Nyrop, på utallige studierejser i Danmark, for at de gennem opmåling af gamle bygninger kunne lære hjemlandets bygningskunst at kende.



*Hans J. Holm. Portret malet af Julius Paulsen omkring 1915. (Kunstakademiet).*

Holm var en dygtig opmåler, og hans opmålinger kunne ofte være næsten for rige på maleriske detaljer. Inspireret af disse studieture stiftedes "Foreningen af 3. December 1892", der netop ved opmåling skulle fremme studiet af dansk bygningskultur. Hans Jørgen Holm døde i 1916 og blev begravet på Vestre Kirkegård.

Holms konduktør på biblioteksbyggeriet var arkitekten Johannes Magdahl Nielsen. Magdahl Nielsen blev født 1862 i Vestjylland som søn af brænderiejer Morten Nielsen. Han var oprindeligt uddannet som møllebygger, men blev 1885 optaget på Kunstakademiet, hvorfra han tog afgang 1892. Her studerede han hos H.B. Storck og Holm og stiftede bekendtskab med den "herholdtske" arkitekturopfattelse, som Holm og Storck tolkede den. Hans tidligste arbejder er således udført under stærk inspiration fra hans to lærere i en dansk middelalder-romantik, hvilket bedst ses i hans mange byggerier i Svendborg, hvor han nedsatte sig som konduktør for Storck straks efter afgang fra Akademiet. I 1898 blev han kaldt til København af Holm, der behøvede en konduktør på byggeriet af Det kongelige Bibliotek.

Magdahl Nielsen frigjorde sig efterhånden fra sine lærere i sit arkitektoniske formsprog. Selvom der i bibliotekets arkiv ikke findes en eneste signeret skitse fra hans hånd, er det almindeligt anerkendt, at han er ansvarlig for det meste af bygningens inventar og møblering. Det fornemmes, at Magdahl Nielsen var lydhør over for tidens strømninger, da meget af inventaret har jugendprægede detaljer.

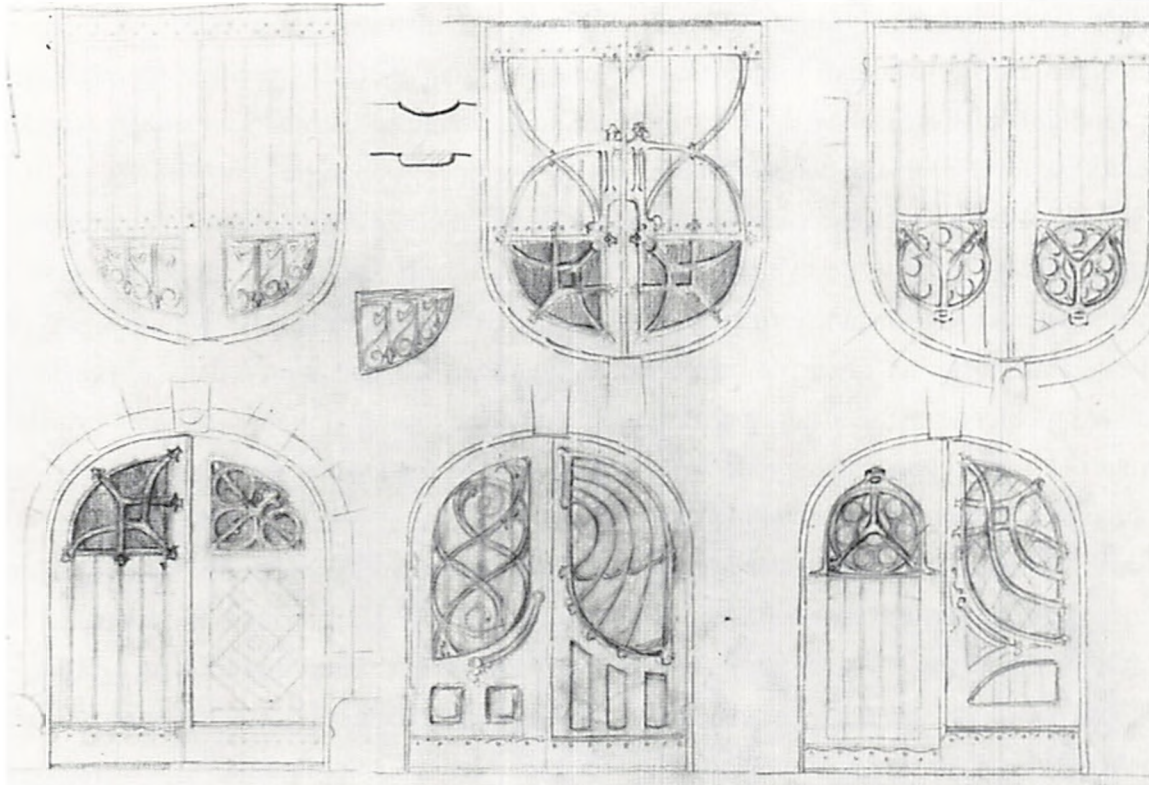
I 1912 blev Magdahl Nielsen udnævnt til kongelig bygningsinspektør og opførte bl.a. en lang række posthuse i hovedstadsområdet. Han fulgte tidens arkitektoniske udvikling fra en romantisk bearbejdet dansk-inspireret barok i røde sten, som f.eks. Vanløse Kirke (1907-09) og posthuset i Holte (1916), over i en stilfærdig provins-klassicisme med overflader og detaljer i puds. Her står posthuset i Sakskøbing (1921) som et karakteristisk indslag.

Magdahl Nielsen døde i 1941. Sit sidste tiår helligede han sig mest restaureringsopgaver, hvor restaureringen af Kronborg skal nævnes. Han var gift med Thorvald Jørgensens søster og var således svoger til den senere slotsarkitekt, som han da også arbejdede sammen med omkring bibliotekshaven. I kraft af sit embede som kongelig bygningsinspektør stod han for restaureringen af en række af de middelalderlige landbykirker i Københavns omegn. En af restaureringerne var han mindre heldig med. Det drejer sig om hans sidste sag, istandsættelsen af Måløv kirke, der foregik under hans tilsyn. Der var blevet gravet for tæt på et fundament og det ene af skibets hvælv faldt ned. Det andet hvælv blev i øvrigt senere taget ned, da det viste sig, at der bagved gemte sig romanske kalkmalerier. Kirkens romanske indre blev ved denne lejlighed genskabt med fladt bjælkeloft bl.a. ved lukning af et stort gotisk vindue.





*Arkitekt Johannes Magdahl Nielsen.*



*Seks usignedede skitser til porte i biblioteket, som sandsynligvis kan tilskrives Magdahl Nielsen.*

## INSPIRATIONSKILDERNE

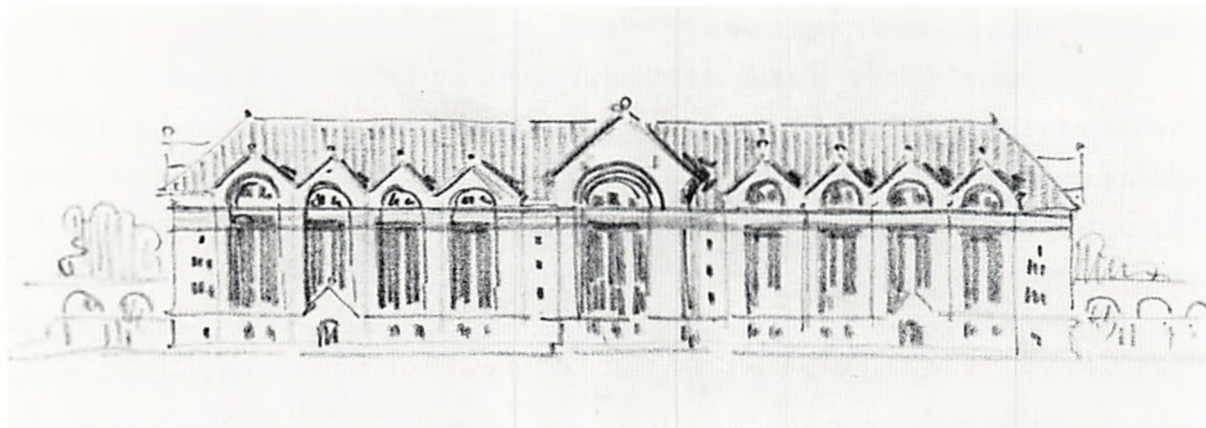
I årene omkring 1800 var et oprør på vej i den europæiske arkitektur. Klassicismen var på det tidspunkt den etablerede magts dominerende stilart. Visse perioder i klassicismen betegnes ligefrem "empire", som direkte hentyder til den fremherskende stil i det franske kejserrige under Napoleon I. En måde at vise en politisk utilfredshed på kunne derfor være at bygge i en anden stilart. Det var nu flere samvirkende årsager, der førte til, at den romersk prægede klassicisme blev forladt. Brugen af antikke konstruktionsprincipper og materialer var ikke tidssvarende og ofte meget upraktiske under klimatiske forhold, der ikke velsignedes af sydens sol. Det var derfor naturligt at søge til yngre tidsaldre og andre geografiske himmelstrøg. Efter den franske revolution blomstrede tillige en national bevidsthed frem, hvor man priste sit folks og sit lands dyder. Derved vakte interessen for landenes egen arkitektur, som blev restaureret og opmålt som førhen antikkens og således blev en smittende basis for en ny national bygningskunst på historisk grundlag. Dette var fulgt af trangen til også at udforske nye materialer, ikke mindst støbejernet og cementen. En sidste ikke uvæsentlig faktor var opkomsten af et velhavende borgerskab, der med sit individualistiske livssyn og en gryende national, romantisk-historisk kultur søgte et andet arkitektonisk formsprog end den autoritære - og i deres øjne - monotone klassicisme.

Hans J. Holms læremester var Johan Daniel Herholdt (1818-1902), der gik på Kunstakademiet netop i de år, hvor de nye strømninger for alvor nåede Danmark. En af den nye stils hovedeksponenter var kunsthistorikeren N.L. Høyen, der i 1830'erne havde "genopdaget" de danske middelalderkirker. Dette blev af stor betydning for en hel generation af danske arkitekter, der således fik øjnene op for, at der også på hjemlig grund var gamle bygninger af arkitekturhistorisk værdi. Herholdt hentede dog med forkærlighed motiver fra den norditalienske middelalder og tidlige renæssance, hvor Universitetsbiblioteket og den nu nedrevne Nationalbank hører til periodens vigtigste. Biblioteket, der opførtes 1857-61, betegner et gennembrud inden for den kunstneriske behandling af murværk. Her demonstrerede Herholdt, at han lagde mere vægt på en personlig bearbejdning af de arkitektoniske motiver, som blev lagt til grund for hans kompositioner, end det stilkorrekte. Således viste han, i modsætning til de mere stiltro "europæere" med Meldahl i spidsen, vejen til en efterhånden mere frigjort historisk efterdigtning, med respekt for det gode håndværk i ubehandlet murværk og synlige trækonstruktioner. Det førte til en





*Rejsekitse af markedshal i Lyon. Skitsen er tegnet 1864 af H. J. Holm.*



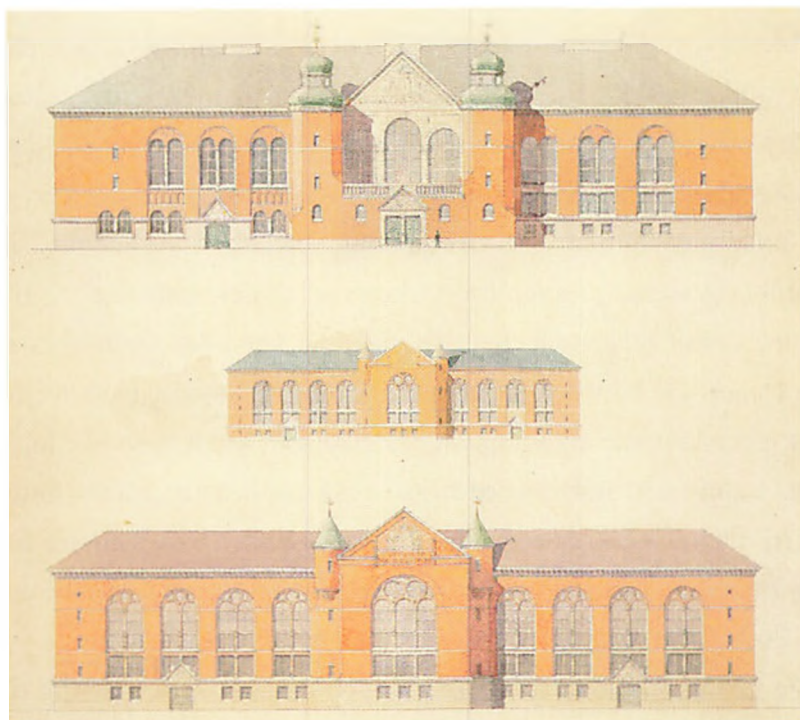
*Skitse til bibliotekets facade, kraftigt inspireret af Universitets hovedbygning af arkitekt P. Malling 1831-36.*

Meldahl i spidsen, vejen til en efterhånden mere frigjort historisk efterdigtning, med respekt for det gode håndværk i ubehandlet murværk og synlige trækonstruktioner. Det førte til en selvstændig retning indenfor historicismen, den "Herholdtske line", der med tiden skulle få skelsættende betydning for den arkitektoniske udvikling i Danmark.

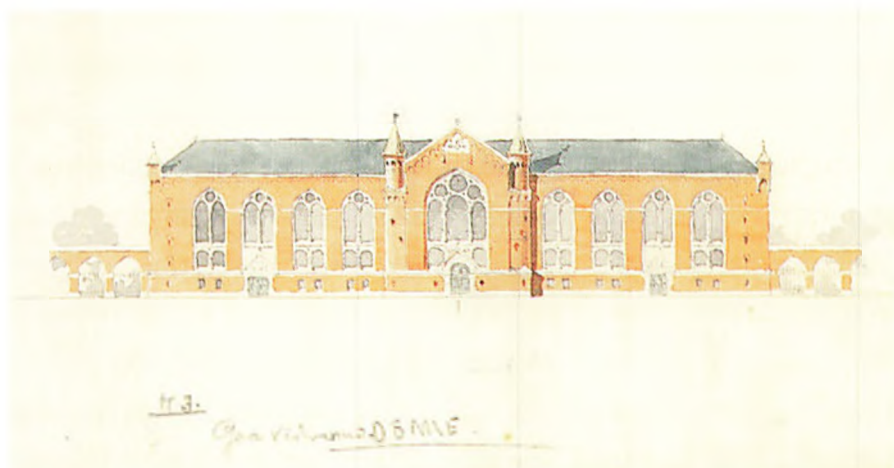
Der findes en hel række af skitser til facader til biblioteksbygningen, hvor Holm fremviser hele sin arkitekturhistoriske bredde. Skitserne er desværre næsten alle udaterede, og det er således ikke muligt at følge den kronologiske udvikling. De tidligste skitser må være fra 1890'ernes begyndelse, hvor byggegrunden endnu ikke var endelig bestemt. De viser en mere paladsagtig bygning end den endelige, og Holm havde måske foretrukket mere "moderne" omgivelser end i Tøjhushavnen, f.eks. ved en placering ud til Vester Voldgade. Her kan naboskabet til Glyptoteket, der netop blev påbegyndt 1892 med Vilhelm Dahlerup som arkitekt, måske have inspireret til en mere international monumentalarkitektur. De bevarede skitser fortæller i øvrigt, at Holm i denne fase overvejende arbejdede i forskellige varianter af italiensk og fransk renæssance. Flere af forslagene har klare lighedspunkter med biblioteket i Wolfenbüttel, der opførtes 1882-87 i en slags italiensk renæssance. Han forsøgte sig dog også med et par forslag inspireret af den hjemlige arkitektur, hvor både den nygotiske hovedbygning til Københavns Universitet fra 1838 og det klassicistiske Christiansborg fra 1803-28 måtte holde for. En enkelt af skitserne bærer tydeligt præg af, at Holm har kendt til den store italienske arkitekt Andrea Palladio (1508-1580), med et vinduesmotiv hentet fra basilikaen i Vicenza.

Efter 1892, hvor byggegrunden var endelig bestemt til at skulle være Tøjhushavnen, vendte Holm tilbage til de norditalienske, venezianske og florentinske stilformer, han var så fortrolig med. Dette skete måske under indtryk af de omgivende bygningers store, røde murmasser i en saglig renæssance. Det er sikkert også på dette tidspunkt, at Holm skiftede fra den sortgrå skifer til den brunrøde tegl som tagmateriale.

Der foreligger fra omkring 1895 et væld af skitser til den facade, man regnede med skulle blive hovedfacaden ud mod Christians Brygge. Paladset forvandlede til en kundskabens fæstning, og det centralt placerede, rigt udsmykkede indgangsparti, blev nu flankeret af to slanke tårne, der varieredes i det uendelige. Det kunne være små gotiske tårne med spidse pyramidespir, snart små hængende hjørnetårne fra en ridderborg, eller løgkuppel-spir med umiskendelige paralleller til Frauenkirche i München. Over indgangen skulle være et stort vinduesparti, kronet af en bred gavl, som også undergik mange forandringer. En relativ tidlig skitse viser bygningen med sine rundbuede, venezianske vinduer (som i dag), foroven afsluttet af en høj, florentinsk-præget gesimsfrise. Bygningen udviste på det tidspunkt mange lighedspunkter med Mineralogisk



*Forskellige facadetegninger til projektet af 1899.*



*Endnu et forslag til biblioteksfacade med Holm's påskrift: "Gaa videre med DENNE".*

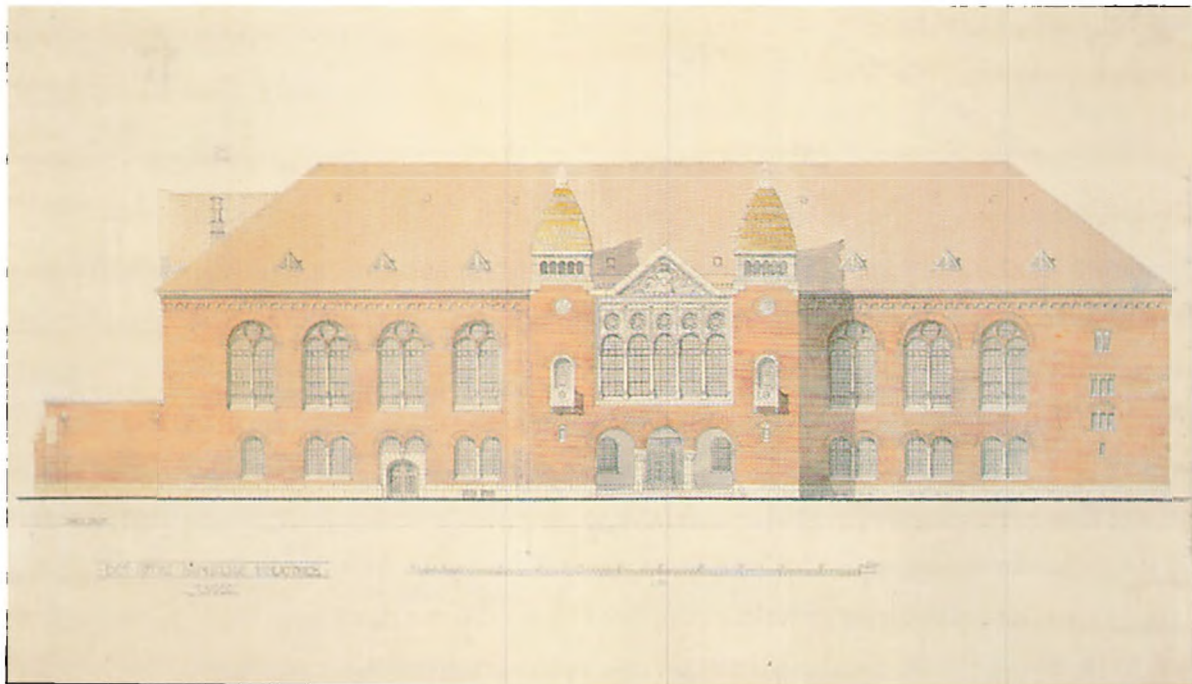
Museum og Overformynderiets bygning, begge tegnede af Holm. Gesimsfrisen afløstes senere af den romansk inspirerede fladbuefrise, der kom til at understrege bygningens middelalderlige præg. Et andet af facadeforslagene antyder, at Holm har haft Landsarkivbygningen i Viborg i tankerne, som Hack Kampmann, fra 1888 Holms svigersøn, opførte 1890-91.

Imidlertid blev byggeplanerne ændret 1899, hvilket medførte, at hele planen blev vendt. Hovedindgangen skulle nu ske fra Tøjhusgården. Hermed blev nordfacaden den vigtigste. Havnesidens to tårne flyttedes herom og der blev plads til to fremspringende tårne, hvor man før havde haft to ganske smalle. Det første projekt viser to tårne forbundet af en lav en-etages forhal. Tårnene har en kvadratisk grundplan, der opadtil afskæres i hjørnerne, så tårnene bliver ottekantede. Hjørner og bånd var i sandsten i kontrast til den røde tegl og fik derved mange lighedspunkter med dansk renæssancebyggeri. Spirene var i det første forslag lave, buttede, barokke spir i to etager. De blev senere mere renæssanceprægede, med svejfede, ottekantede underdele, der bærer en lanterne, og krones af et slankt spir, brudt af en lille løgkuppel, ikke ulig spiret på Tøjhusets trappetårn. Skitserne er måske også inspireret af hans samtidige arbejde med genopbygningen af renæssance-slottet Vallø, der var brændt 1893. Endelig foreligger et mere middelalderpræget forslag. Tårnene har her plan som ligesidede ottekanter, og krones af høje, ottekantede spir. Forbilledet skal uden tvivl søges i Marktkirche i Goslar.

Det endelige forslag har to kvadratiske tårne og daterer sig formentlig til omkring 1903. Tårnene afsluttes nu af to jugendprægede, kronebærende pyramidespir udført i sandsten, med fjerne mindelser om Markuskirkens kampanile i Venezia. Her kan man også spore en inspiration mellem svigerfar og svigersøn. Måske har de direkte hjulpet hinanden? Hack Kampmann lod 1905-06 opføre "Kreditforeningen af jyske Landejendomsbesiddere" i Viborg, hvor hovedfacaden flankeres af to sandstenstårne, afsluttede med jugendprægede sandstensspir, der umiskendeligt ligner Holms. Til trods for spirenes jugendpræg har Holm genoptaget sin oprindelig foretrukne stil, den norditalienske middelalder og renæssance. Skønt alle detaljerne er venezianske, er det typisk for ham, at han ikke des mindre har fået huset til at se aldeles uveneziansk ud.

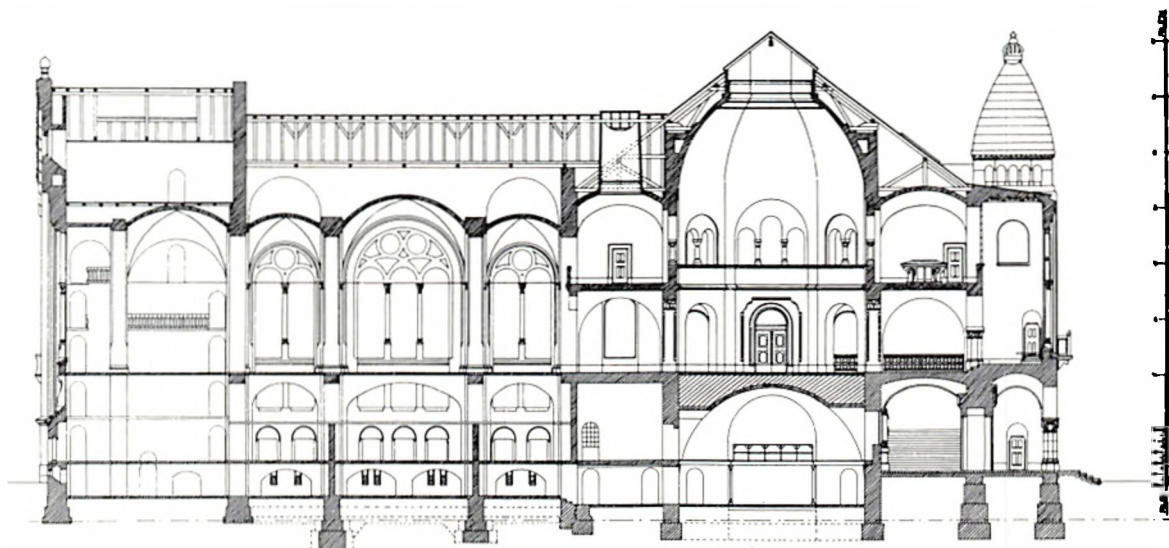
Det er også først i det endelige forslag, at rummet mellem de to tårne fyldes ud med en udvidelse af vestibulen. Selve facaden udgøres af fem høje, rundbuede vinduer, kronet af samme antal cirkulære vinduer, et motiv hentet fra Venezias paladser. Trekantgavlen over indgangspartiet var igennem mange overvejelser og skulle egentlig have set ud som gavlene på øst- og sydsiderne, d.v.s. som en forholdsvis flad gavnl med fodtinder og prydet af den stigende gesimsfrise. Dette ændredes dog med det endelige tårnprojekt, og gavlen fik sluttelig en nærmest nybarok udformning, dekoreret med det store rigsvåben.





*Det endelige forslag til facade mod haven fra 1903.*

**· DET STØRE KONGELIGE BIBLIOTEK ·**



*Tværsnit af den nu stående bygning, der viser arbejdsal og forhal.*



## ARKITEKTUREN

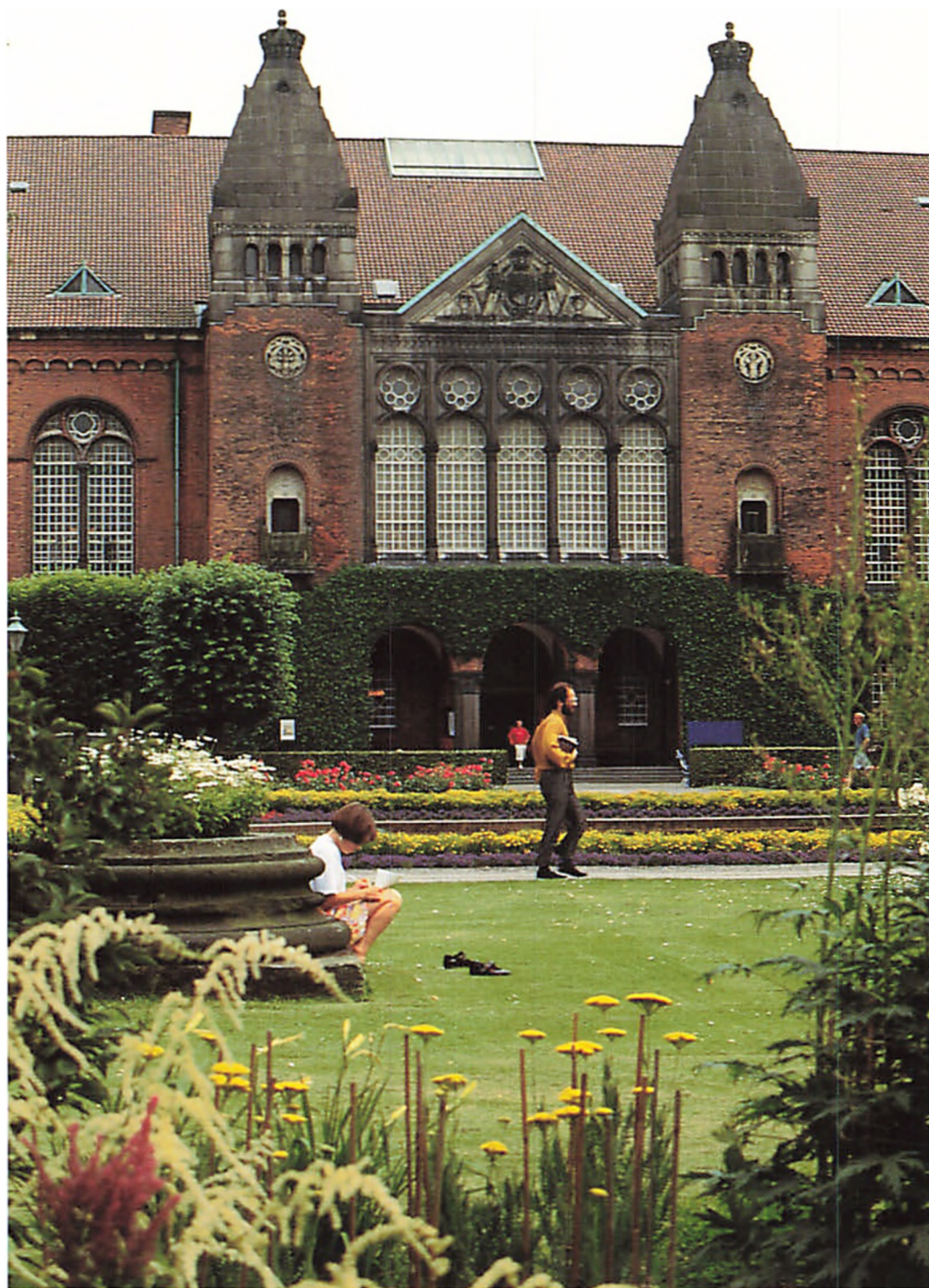
Den nu stående hovedbygning er opført af røde, maskinstrøgne mursten, som dog virker levende, da murværket er iblandet mange mørkbrændte sten. Biblioteksbygningen er mod havesiden rejst over en høj sokkel af fint tildannede granitkvadre, der på de øvrige sider er mere rustikt tilhuggede. Vinduerne har indfatninger af svensk sandsten med dekorative detaljer af lys grå granit. Taget er, meget usædvanligt for tiden, tækket med en form for munke- og nonnetegl i en italiensk udformning, hvilket også er med til at understrege det middelalderlige præg. I tagfladen mod nord sidder en række kviste, som små øgle-øjne, der stikker op gennem tagfladen og giver lys til loftsrummet. Kvistvinduerne er trekantede, delt i to mindre med en høj midterpost, der rager op over kvistens ryg. Dette giver kvisten et nordisk præg som en skibsstævn eller en brandstang på en husgavl. Hele kvisten er beklædt med kobber. Tagfladerne er ellers kun brudt af forskellige ovenlys.

Hovedfacaden mod Bibliotekshaven virker kraftigst ved sit fremspringende parti med de to tårne. De er opført i røde mursten, den øverste etage og spirene dog i sandsten. Tårnoverdelene brydes til alle sider af fire rundbuede "glamhuller". Spirene er opbyggede med svagt tilbagetrukne stentrin, og øverst sidder små kviste. Spirtoppene afsluttes med en vældig kongekrone.

Indgangspartiet markeres ved tre rundbuer med rigt profilerede åbninger, der er muret i formsten. Buerne bæres af to mægtige, ottekantede granitsøjler med skønvirke-prægede akantuskapitæler.

Den høje loggia, der giver lys til udstillingshallen og forhallen, er opbygget af fire hel- og to halvsøjler i granit, med toskanske baser over et ottekantet fodstykke og med akantuskapitæler. De fem slanke vinduer er rundbuede og krones af et tilsvarende antal cirkulære vinduer, et motiv som Holm har hentet fra et af lagunestadens paladser. Vinduerne samles af en gesims med bladværksmotiver. Derover en vældig trekantgavl, der udfyldes af det store kongevåben, båret af to køllebærende vildmænd. Disse er omgivet af to vaser.

Selve hoveddøren er et prægtigt stykke træskærerarbejde med et rigt udsmykket, halvcirkelformet rosevindue. I rosen er der en bronzemedaljon med bibliotekets monogram og teksten: *In principio verbum erat* (I begyndelsen var ordet. Joh. 1,1).



*Bibliotekets tårnprydede hovedfacade ud mod bibliotekshaven.*

Det tårnprydede midterparti flankeres mod øst af fire vinduesfag, der markerer læsesalen og mod vest af tre fag, der dækker Danske sal. Vinduesfagene på denne side understreger kraftigt hovedetagens niveau, C-etagen. De rundbuede vinduesfag omslutter to vinduesåbninger, hvis murede rundbuer hviler på en granitsøjle med en skønvirke-præget akantuskapitel og krones af et cirkulært vindue, omgivet af to trekanter. De store vinduesfag skaffer lys til de øverste tre boetager, C, D og E. Underetagen, A- og B-niveauet, markeres af et tilsvarende antal vinduesfag, der med en enkelt undtagelse er udformet som dobbelte, rundbuede vinduesåbninger. Det tredje fag fra øst er dog erstattet af en port, der fører ind til galejhusets midterste fag. Den nederste etages murværk dækkes i dag af vildvin. Vinduerne er udfyldte med klart glas i metalsprosser, dog brudt af bånd af grønt glas, der markerer etageinddelingen.

I hovedbygningens vestligste fag sidder en gruppe af små, firkantede lysåbninger i fire etager, som dels i det ydre viser, at der er en trappe inde bagved, dels rent praktisk giver lys på trappen. Alle husets interne trapper er markeret i det ydre på denne måde.

Opadtil afsluttes murværket af en kraftig konsolbåret fladbuefrise, der bærer den udkragede gesims, muret af formsten. Konsollerne er udført i sandsten med jugendpræget bladværk. Felterne under fladbuerne, der udfyldes af mønstermurværk, er alle forskellige. Blandt de bevarede bygningstegninger findes en pennetegning med hele 10 forslag til mønstermurværk, som meget morsomt dokumenterer, at intet emne var for lille til at være genstand for en seriøs behandling. Skitser i Holms notebøger viser også, at han interesserede sig meget for den måde, man i 1500- og 1600-tallet brugte mønstermurværk til udfyldning af felterne i bindingsværk. Dette emne har han studeret i de danske købstæder, men f.eks. også i Goslar.

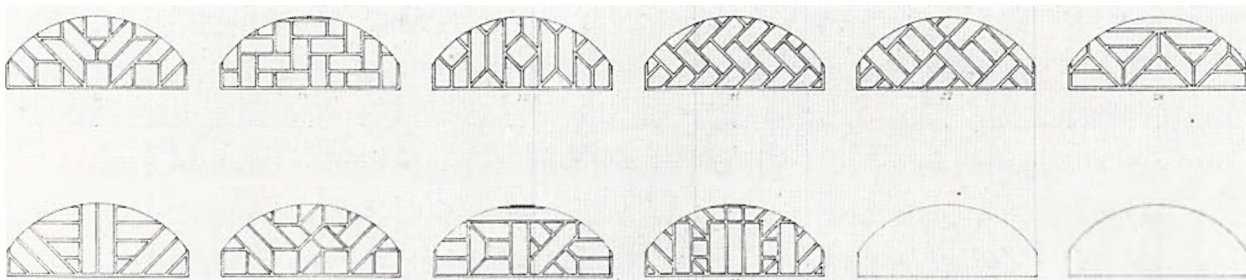
Mod øst stikker galejhuset uden for hovedbygningens område. Renæssancebygningen er neutralt forklædt bag de røde mursten, under et fladt tag, kun seks støttepiller angiver en fagdeling, der forøvrigt ikke har noget at gøre med det indre. Galejhuset har mod øst et stort, halvcirkulært vindue, udfyldt med veneziansk inspireret stavværk.

Bygningen er i det ydre lagt an på at skulle imponere og stemme sindet højtideligt. Hele den udvendige udsmykning skal derfor understøtte denne fornemmelse af "Kundskabens høje haller". De to balkoner, der sidder på tårnenes forsider og som ikke tjener noget praktisk formål, er begge smykkede med tre store og fire små tændte fakler, symboliserende lys og ånd; sandhed og oplysthed. Den samme symbolik findes i kapitælerne på de to mægtige søjler, der bærer indgangspartiets buer. På en enkelt af hver af kapitælernes sider, skjult mellem akantusbladene, sidder en tændt fakkel.





*Håndværkere på toppen af det ene spir omkring 1906.*



*Pennetegning med 10 forskellige eksempler på mønstermuring til udfyldning af fladbuefrisen.*



*Facaden mod Christians Brygge. Cu. 1910.*

På balkonerne er der dog også elementer af formentlig udelukkende dekorativ art. Dørene til de to balkoner på tårnene afsluttes med et halvcirkulært felt af sandsten, udsmykket med bladværk, hvori gemmer sig seks blomster. Højere oppe i tårnene sidder to gennembrudte medaljoner, ligeledes i sandsten. I den vestre ses en bevinget kvindeskikkelse, tilsyneladende uden arme, på en baggrund af slynget bladværk. Den østre indeholder to delfiner med sammenbundne haler omkring en sokkel, hvorfra udspringer en fembladet plante.

Læsesalens vældige hal markerer sig i østfacaden med et stort vindue med tre søjler, der bærer en stor stavværksopbygning. For yderligere at understrege salens betydning er vinduet gjort højere end hovedgesimsen og yderligere fremhævet med en selvstændig trekantgavl, der samtidig angiver hovedfløjens øst-vestgående akse.

Biblioteksbygningens nord-sydgående akse var tidligere endnu prægtigere markeret med sydsidens vældige gavl, der nu skjules af kontorbygningen. Gavlpartiet var trukket lidt frem fra facadeflugten og afsluttedes med en stigende rundbuefrise, der bar et sandstensbånd, dekoreret med tre tændte fakler. Gavlen omsluttede et stort, forsænket, rundbuet stavværksopdelt vindue, med rigt udførte stik i formsten. I stikkene var indmuret sten med bibliotekets monogram.

Vinduesudformningen på de øvrige facader er lidt forskellig fra hovedfacadens. Den nederste etages vinduer, A-niveauets, sidder i kampestenssoklen, der opadtil afsluttes med en kraftig skråkant, som opfanger overetagens sålbænke.

Overetagens vinduer dækker her fire bogetager. Hovedetagen markeres af en kraftig tværpost, der hviler på en lille søjle med affasede sider. Tværposten har affasede kanter, der er dekoreret med bladværk. I skæringen mellem søjle og tværpost sidder en medaljon, dekoreret med et symbol, der fortæller om de faglige områder, som huset dækkede. Man kunne altså rent bogstaveligt se uden på huset, hvad der var indeni.

På vestsiden er der syv vinduesfag, her angivet fra nord til syd:

- En hestesko, hvor hvert ben er bevirket med en ledning og som er forbundet til et batteri. Magneten holder på en tværbjælke: FYSIK.
- En Davidsstjerne: JUDAISTIK.
- Fire blade fra hvis midte opstiger en stilk, som bærer tre blomster: BOTANIK.
- Et vædderkranium med snoede horn: ZOOLOGI.
- En stav omkranset af en slange, der spytter i et bæger: MEDICIN.
- En vægt og et sværd: JURA.
- En ugle med skriftrulle: FILOLOGI.



*Det rundbuede indgangparti med søjler og skønvirkedetaljer.*



*Kulskitser af symboler for bibliotekets forskellige fag.*



På østsiden er der fire vinduesfag, ligeledes angivet fra nord til syd:

- En vinget merkurstav, omkranset af to slanger, flankeret af to delfiner: HANDEL.
- Et stort træ, der bærer tre frugter, bag ved en spade: JORDBRUG.
- En harpe foran et nodelinieblad: MUSIK.
- En kæmpehøj med en jættestue: HISTORIE og/eller ARKÆOLOGI.

Alle medaljonerne i sydsidens vinduer dækkes nu af Preben Hansens tilbygning fra 1968. Et af de tildækkede felter forestillede en palet med pensler og andet værktøj, som må symbolisere BILLEDKUNSTEN, eller mere bredt, kunsten.

På samme side var tidligere to porte, kronede af trekantfrontoner med relieffer af Tycho Brahe og Saxo Grammaticus. De er udført af stukkatøren og billedhuggeren Hans Lamberg Petersen (1866-1927). Reliefferne blev taget ned 1966, da man startede byggeriet af den nye kontorfløj, og er nu opstillet i bibliotekets østre gård.

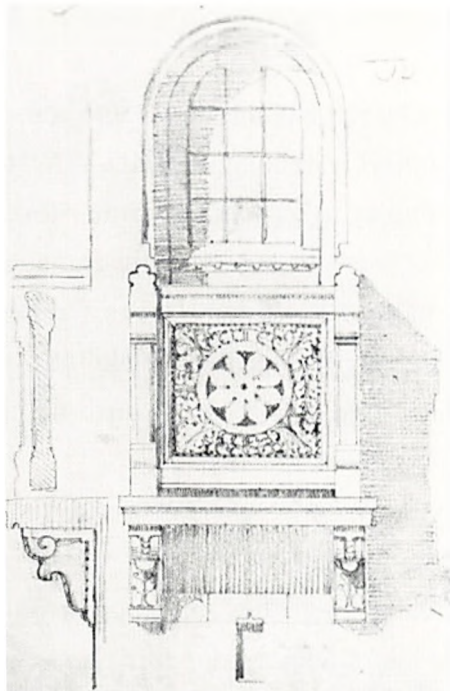
Facaderne ind mod gårdene har næsten den samme opdeling som hovedbygningens øst-, syd- og vestsider. Den sekundært tilføjede tværbygning følger i hovedsagen dette mønster, selv om vinduerne er anderledes i disponeringen. Tværbygningens midterfag er markeret med et vindue, der er både højere og bredere end de øvrige vinduesfag mod gården og udfyldt med veneziansk inspireret stavværk. Dette vindue krones endvidere af en trekantgavl. Tandsnitsgesimsen på tværbygningen er udført i sandsten i modsætning til husets øvrige gesimser, der er i tegl.

I det nordøstre hjørne af bibliotekets vestre gård står overbibliotekarens "tårn". Det er i virkeligheden slet ikke noget tårn, men hjørnet af den bredere læsesalsfløj, der skylder galejhuset sin store bredde. Hjørnet skulle oprindeligt have markeret sig som et rigtigt "tårn" med spir. Der findes to forskellige forslag. Det ældste, fra 1895, hvor bibliotekets indgang endnu var fra Christians Brygge, viser et ottesidet, buttet barokspir, der som type genfindes i 1899-projektet på hovedbygningens forside. Overbibliotekar-tårnets spir er i 1899 reduceret til et fladt pyramidespir, for til sidst at forsvinde endeligt. I dag markerer "tårnet" sig ikke mere, da en ny administrationsbygning er bygget ind i flugt med "tårnets" sydmur. Overbibliotekarkontoret har tre rundbuede vinduer, adskilt af sandstensøjler ud til gården. Foran det midterste sidder en tresidet, fremspringende balkon i sten, båret af to konsoller.

Hovedbygningen har overalt bevaret sine oprindelige tagværker. Det er en særdeles kompliceret konstruktion, da tagfladerne har forskellig hældning mod haven og mod gårdene. Konstruktionen repræsenterer noget af det ypperste og mest gennemarbejdede indenfor dansk tømmerkonstruktion. De enkelte dele af tagværket er prydet med udskårne detaljer, som alle vides at være arkitekttegnede, da skitserne findes endnu.



*Trekantfronton med det store rigsvåben, der bæres af to vildmænd.*



*Balkon til overbibliotekarens kontor.*



*Tverbygningens facade mod den østre gård.*

## INDRETNINGEN

I det første udkast fra 1880 fremtrådte bygningen som et firefløjet, kvadratisk anlæg med en korsformet tværfløj, der delte karréen i fire, mindre kvadratiske gårde. Hovedindgangen lå midt for den ene langside og gennem en vestibule kom den besøgende direkte ind i en af tværfløjens arme. Denne udfyldtes helt af en vældig monumentaltrappe, der omkransedes af et søjlebåret galleri, og som med flere repos'er førte op til den centrale, ottekantede forhal med garderobe og toiletter. Fra forhallen var adgang til læsesalen, udlånet og arbejdssalen, samt Danske sal (særsamlingen af dansk litteratur). Alle de omkransende fløje, samt underetagen af de tre korsarme, var bogmagasiner. Den fjerde rummede, foruden den store trappe, portnerbolig og bogbinderværksted.

Planen var logisk og konsekvent i en funktionel sammenhæng. Forhallen var det centrale fordelingsrum, som publikum skulle passere for at komme til læsesal, udlån og kataloger. Udenom lå bogmagasinerne, Danske sal tættest på, så bøgerne skulle transporteres kortest muligt fra hylde til læser.

Forbilledet for planen skal ubetinget søges i Bayerische Staatsbibliothek i München, opført 1832-43 ved Friedrich von Gärtner. Denne bygning er opført som et fyrstepalads i florentinsk renaissance og udlagt som et rektangel med en tværbygning og to indvendige gårde. Hovedindgangen er midt for den ene langside, og gennem en forhal ledes man ind i tværbygningen, som rummer den store trappe, der fører op til udlånet og bagved læsesalen. Denne flankeres af katalogværelser og forskellige sekretariatsfunktioner. Udenom ligger suiter af statelige bogsale. Over salene ligger mere praktisk indrettede bogmagasiner med en støbejernskonstruktion, der bærer reolerne, og som ydermere er udstyret med balkoner i flere etager.

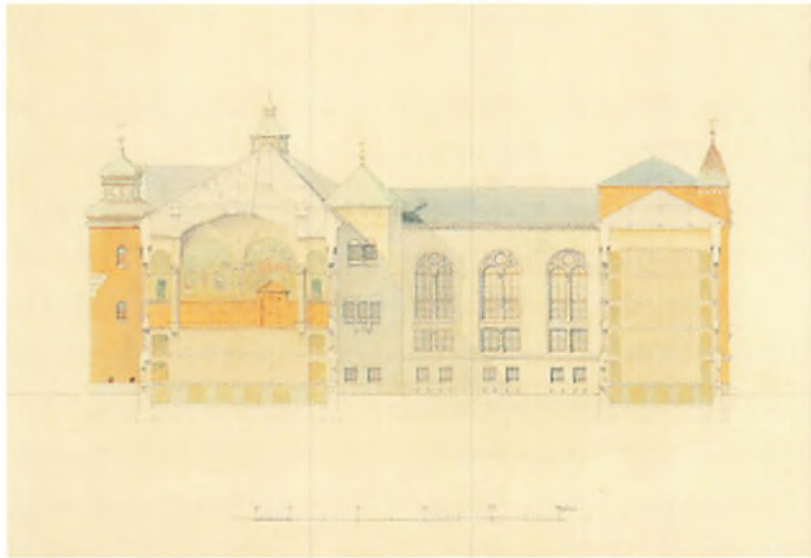
I København byggede man også historisk, men imødekom i langt højere grad en ny tids krav. Biblioteksteknikken havde da også udviklet sig væsentligt på de 50 år.

De senere projekter, og ikke mindst det endelige forslag, følger alle principperne fra 1880. Læsesal, katalogværelse, arbejdssal og Danske sal er stadig fordelt omkring forhallen. Trappen var dog reduceret i sit omfang og klemte inde på bekostning af forhallens størrelse.

For at sikre sig, at biblioteket blev så tidssvarende og velgennemtænkt som muligt, besøgte H.J. Holm i 1890'erne en hel række af allerede eksisterende biblioteker ude i Europa. I hans



*Trappenhallen, Staatsbibliothek München. 1843.*



*Tværnsnit i Danske sal, projekt 1895.*



efterladte notater og skitsebøger omtales ikke mindre end 24 biblioteker, opført i perioden 1832-96. Det fremgår også, at han har holdt sig ajour med den nyeste, hovedsagelig tyske og franske, litteratur om emnet.

Holm interesserede sig meget for indretningen af bogmagasinerne, ikke mindst for at sikre personalet de bedst mulige arbejdsvilkår. Et biblioteks store problem er at kunne opbevare flest bøger på mindst plads under hensyntagen til, at det stadig er muligt for personalet at komme til bøgerne. Det andet væsentlige problem er belysningen, hvor man, under hensyn til brandfaren, i magasinerne måtte klare sig med dagslys i form af sidelys fra vinduerne. Der var således en grænse for, hvor bred en biblioteksbygning kunne blive, selv med indførelse af ristegulve i støbejern. I 1830'erne blev det muligt at konstruere store ovenlysflader, hvilket muliggjorde tilkomsten af betydeligt dybere biblioteksbygninger. Elektrisk belysning præsenteredes første gang offentligt i København i 1882, og der skulle gå endnu en del år inden denne form for belysning blev almindelig.

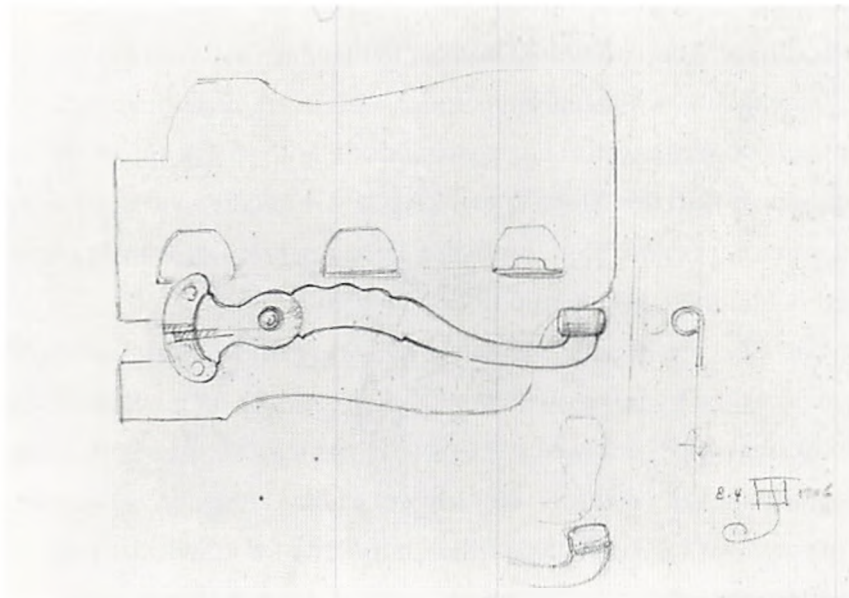
To biblioteker, der kom til at betyde meget for Holm, var Bibliothèque Nationale i Paris, udvidet af H. Labrouste 1854-75, og British Museum Library i London fra 1856. Her gik man for alvor væk fra salsbiblioteks-princippet, som f.eks. var anvendt i Universitetsbiblioteket i København, til fordel for en langt mere kompakt opbevaringsform. Reolerne reduceredes i højden, således at den øverste hylde kunne nås uden brug af stige. Reolhøjden blev endvidere bestemmende for etagehøjden, der således også kunne reduceres. Bibliotekets bogmagasiner blev derfor selvstændige enheder inden for bygningen, hvor reoler og ristegulve hviler i en jernkonstruktion, der bærer sig selv, uafhængigt af det murede hus, hvis konstruktion derfor kunne gøres spinklere.

De to nævnte biblioteksbyggerier er fremkommet ved udfyldning af gårde i eksisterende bygninger, og man var derfor henvist til ovenlys som den eneste belysningsform. Holm konstaterede ved sine besøg, ikke overraskende, at på mørke dage kom der ikke lys nok ned i bunden af de fem boetager dybe magasinrum. I efteråret 1894 besøgte Holm det nyligt udvidede bibliotek i Leyden i Holland. Også her brugtes kun ovenlys, og heller ikke her kom der på mørke dage lys nok ned i bunden. Ydermere havde et voldsomt haglvejr året før slået huller i ovenlyset, hvorved vandet var trængt fire etager ned og havde forårsaget store skader.

Holm valgte derfor at lade bogmagasinerne i Det kongelige Bibliotek oplyse udelukkende ved anvendelse af indfaldende sidelys. Ristegulve blev også benyttet, selvom Holm betragtede dem som et nødvendigt onde: "Ristegulve tillade Støvet at sænke sig ned gennem 8 etager og naar man saa rører ved det nede, at vejres tilvejrs gennem 8 Etager og mere". Her er dog sket en vis



*Bogmagasinerne under indflytningen 1906.*



*Hyldeknægt. Tegning af H. J. Holm 1906.*



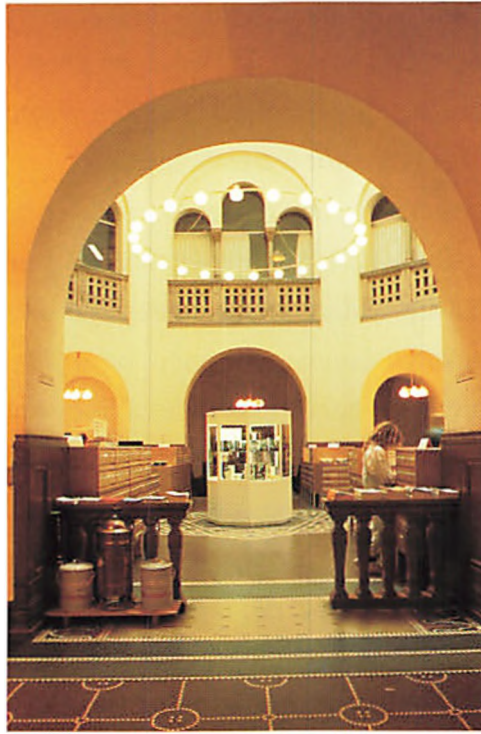
afhjælpning ved opfindelsen af støvsugeren. I magasinerne på biblioteket blev der overalt opsat støvsugerrør med tilslutninger, men systemet har ikke været brugt i mange år. Hans modvilje mod ristegulve var sikkert årsag til, at han kastede sig ud i eksperimenter med de gulve af glasfliser, der endnu er bevaret i et enkelt område. Ristegulvene har dog den fordel, at varmen uhindret kan stige op fra varmekælderens, og derved undgås varmeapparater i magasinerne. Gulve af jernriste slider meget på fodtøjet, og der er vist ikke ansatte på biblioteket, der ikke har prøvet at tabe et eller andet ned gennem adskillige etager.

Reolerne udgøres af et selv bærende system af jernstandere og med snildt konstruerede hyldeholdere. Det er muligvis et amerikansk system, men holderen er i alle tilfælde tegnet af Holm. Bestillingen, der afgik maj 1906, lød på 22.000 højrevendte og 22.000 venstrevendte hyldeholdere. Selve hylderne blev af økonomiske årsager holdt i træ.

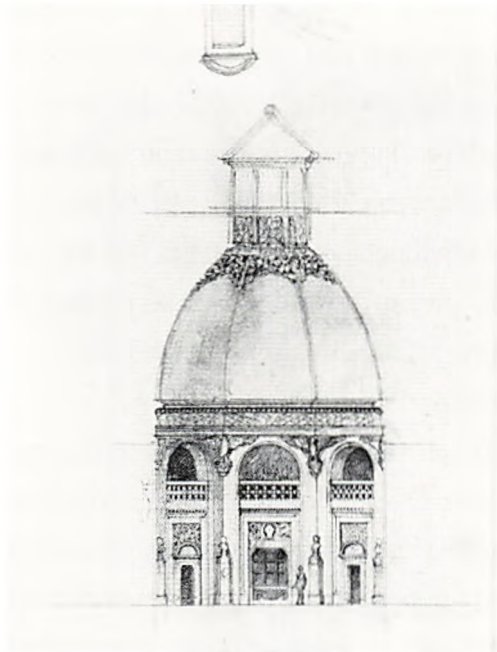
Det centrale af bibliotekets offentligt tilgængelige rum er forhallen. Den er og har altid været tænkt ottekantet, selvom den ved en hurtig betragtning har karakter af et kvadrat med afskårne hjørner. Forhallen er to etager høj og overdækket af et stort ottesidet hvælv med et vældigt ovenlys. De små rum i de afskårne hjørner er dog kun en etage høje og dækket med små, tresidede kuppelhvælv. Forbindelsen til de omkringliggende rum sker gennem rundbuede åbninger. I forhallen hang tidligere en mægtig lysekroner af messing, dekoreret med forgyldte haner med kamme i rød emalje. Den bemærkelsesværdige lysekroner blev i 1954 erstattet af en mere funktionel kroner.

I første sals højde løber, rundt om forhallen, et galleri, der åbner sig med rundbuede to- eller tredelte vinduesåbninger. Buerne bæres af slanke granitsøjler med bladværkskapitæler i sandsten. Søjlerne hviler på fagdelte sandstensbalustrader, dekoreret med bladværk og gennembrudt stakitværk. Rummets ottekantede form og specielt de tredelte vinduer mere end antyder, at Holm var kraftigt inspireret af Karl den Stores kapel i Aachen. Forhallen var dog i de tidligere forslag tænkt endnu mere monumental. Der foreligger flere forslag i en franskpræget empire, uden galleri, men med dobbelthøje portaler ud til de tilstødende rum.

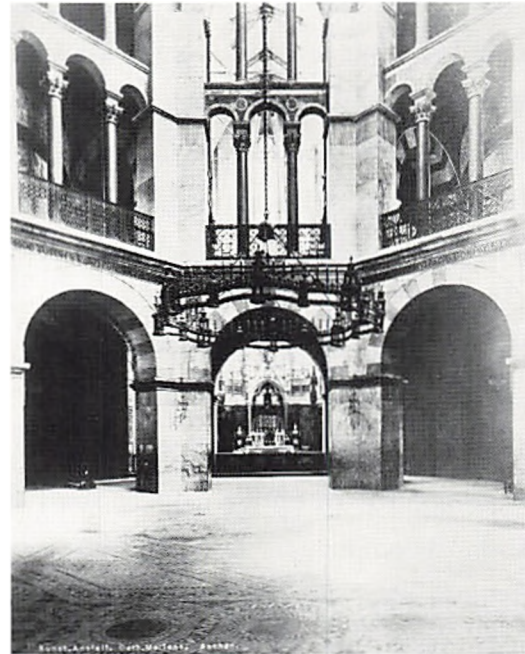
Det er værd at bemærke, at et af de få steder, hvor de oprindelige gulve ikke er dækket, netop er her i forhallen. I midten ligger et ottekantet ovenlys, som er omgivet af en ottetakket stjerne lagt i hvide mosaiksten og udfyldt med sort, grøn og rød terrazzomasse. Hovedparten af gulvet er rødt, men langs det ottekantede rums vægge ligger en bort i grøn terrazzo med en kant af hvide og sorte sten. Hjørnerne er markeret med cirkler, udfyldte med gul terrazzo. De små hjørnerums gulve, uden for ottekanten, er lagt helt i mosaik: en blomst med to blade i en vase. Motivet er ens i de fire hjørner, men i forskellige farvekombinationer.



*Forhallen.*



*Forslag til forhallens indretning. 1892-93.*



*Karl den Stores Kapel (Pfalzkapelle) i Aachen.*

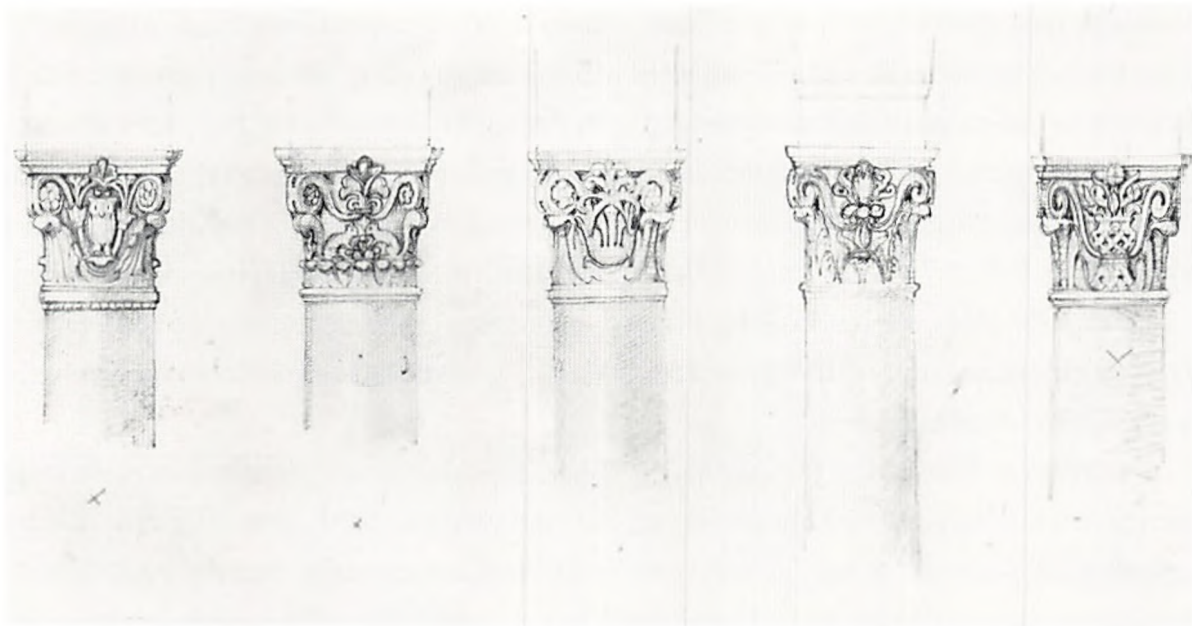
Lige efter åbningen stod forhallen ganske uden møbler. Meget snart kom dog en bänk i midten, som egentlig bestod af otte bænke med skrå sider, der kunne stilles sammen til en ottekant. Enkelte af dem er stadig bevaret. Senere placeredes her en ottekantet udstillingsmontre, der 1991 erstattedes af en sikringsmæssigt mere tidssvarende montre.

Forhallens galleri, der oprindeligt tjente som lokale for den permanente udstilling, blev 1951 indrettet til opbevaring af dele af Judaistisk Samling samt orientalske håndskrifter. Runeforskeren L.F.A. Wimmer donerede 1915 sin samling til biblioteket, der i et rum på galleriet lod opsætte et stort prægtigt udformet bogskab. I samme rum findes også Georg Brandes-arkivet, der siden slutningen af 1920'erne er placeret i et specialfremstillet teaktræsskab. I den øvrige del af galleriet, som i en periode husede Orientalisk Afdeling, er der i nyeste tid indrettet et kombineret foredrags- og undervisningslokale. Her er også bibliotekets boghistoriske samling opstillet.

Trappen er ikke længere så grandios, som den oprindeligt var tænkt, men besidder dog en vis monumentalitet, ikke mindst på grund af det mægtige skibsrelief. Det er en afstøbning af et hellenistisk relief hugget ind i klipperne ved indgangen til Lindos-templet på Rhodos. Afstøbningen er udført af professor Kinch, betalt af Carlsbergfondet og opsat her samtidig med bygningens opførelse.

Indgang til læsesalen sker gennem to døre i en sandstensportal, indfattet i en vældig rundbue af sort marmor. Det store halvcirkulære overvindue er opdelt med spinkle sprosser og udfyldt med små blyindfattede ruder i skæl- eller tagstensform. Læsesalen er uden sammenligning bibliotekets mest imponerende rum. Salen er ved slanke, blankpolerede granitsøjler delt i tre skibe, overdækkede med højt spændte tøndehvælv. Her er der plads til selv den luftigste filosofen. Kapitælerne er dekoreret med motiver, der fortæller om husets indhold. Hvert kapitæl har fire motiver, hvoraf de tre går igen fra kapitæl til kapitæl; ugle, blomsterkurv og tre brændende fakler, alle symboliserende visdom og sandhed. Det fjerde motiv er individuelt; - en sfinx: ÆGYPTOLOGI eller HISTORIE, - en planet med ring: ASTRONOMI, - en opslået bog med alfa og omega: TEOLOGI, - en spyttende slange omkring en æskulapstav: MEDICIN, - en lyre: MUSIK, - en vægt og et sværd: JURA.

På væggen over indgangsdøren sidder en lille balkon, som en borgfrøkens altan, med messinggitter. På sandstensfoden står F 8 for Frederik VIII. Oven for døren er der et rundt ur. Rummet domineres af de to gigantiske lysekroner udført i messing. Selve ophænget, som foroven afsluttes af en stiliseret krone, er formet som en stor, høj kuppel i gennembrudt bladværk, der hviler på en frise af halvcirkler med blomster i svikkelfelterne. Heri er med messingbånd, dekoreret med ringformede gennembrydninger, ophængt tre store messingringe, der holdes



*Forslag til kapitæler, formodentlig til læsesalen. Ca. 1895.*



*Læsesalen.*

kvadratisk med affasede hjørner og afsluttes foroven med en mangekantet knop. Affasningen følger med op og slutter med at vide sig ud til et blad med en kraftig markeret midtribbe. Selve lampen hviler på en kvadratisk messingstang, som støttes af fire tværstillede bøjler, der afsluttes med bladornamenter. Fatningen er dannet af fire stiliserede blade, der omslutter pæreholderen. Lige under fatningen udgår fire andre bøjler, som støtter en cirkulær messingring, der bærer selve lampeglasset. Dette er lavet af grønt glas, der dog er beklædt med hvidt, mælket glas på indersiden.

Ved hver plads står en magelig lænestol af mahogni med lædersæde. Stolene er nok klassicistiske i deres form, men prægede af den gryende jugendstil, hvad armlænenes spiralvolutter og rygskjoldets krone antyder.

Det sidste af de offentlige rum, der har adgang fra forhallen, er arbejdssalen, den nuværende informationssal. Rummet blev oprindeligt benyttet som personalets arbejdsrum og med udlånet liggende ud til forhallen. Salen har været som en kirkesal at træde ind i, med den høje, farvede rude som bagvæg, svævende over alle reolerne. Vinduet er nu dækket af den nye kontorbygning, og udlånet er med tiden rykket tilbage. Dette ligger nu helt ude i sydfløjen, mens salen er ombygget til brug for publikum. Her er opstillet kataloger og ikke mindst talrige EDB-terminaler.

I tilknytning til arbejdssalen lå katalogværelset, der fra begyndelsen var planlagt alt for småt. Det rummede således kun kartoteker og protokoller for Udenlandsk Samling, mens de danske kartoteker var opstillet i Danske Kontor, uden adgang for publikum. Katalogværelset og Danske Kontor blev sammenlagt med Informationssalen i 1989. Langs væggene er bevaret skuffekartoteker fra opførelsestiden, men ikke i den oprindelige opstilling.

Oprindeligt med adgang fra trappen op til forhallen, men nu lukket for publikum, ligger Danske Sal. Det er ét stort rum, med omløbende gallerier i støbejern i fire etager. Midt for tværvæggen mod forhallen forbinder en spindeltrappe af jern de fem bogetager. Metallet er malet i de nationale farver, rød og hvid. For beskueren er salen et eventyrbillede, fyldt til randen som den er med reoler og bøger på enhver ledig plads. Dette er virkelig en fortættet oplevelse, par excellence, af bibliotek.

Husets mange interne trapper er en mangfoldighed af forskellige anvisninger på, hvordan man løser det basale problem; at komme fra en etage til en anden. Specielt bemærkelsesværdig er trappen nede i vestibulen, der fører op til herretoiletterne. Den er det mest jugendprægede stykke inventar i bygningen. Trappen hænger med sine stentrin i væggen og kantes af et spinkelt og elegant rækværk i smedejern, der i trappens hjørner antyder blomstermotiver. Rækværkets felter er udfyldt med udskårne bladværksfyldinger. Særligt morsom er den måde, hvorpå det udskårne gelænder ender i en snegl med følehorn.





*En række af læsesalens lamper.*



*Armlænet på en af læsesalens stole.*



*Lampetter på reolerne i læsesalen.*



*Den gamle arbejdssal i dag.*

Morsommere er dog trapperne i magasinerne, der formår at være både trapper og forbindelsesrum på en gang. De består egentlig af to sammenbyggede toløbs-trapper, som har hveranden repos til fælles. Der er således flere forskellige muligheder for at komme fra den ene etage til den anden, hvis man da ikke vælger at blive på den samme etage. Indenfor huset har man da også hver sin måde at gøre det på.

En særlig kuriositet er de rum, hvori bibliotekets kantine nu er beliggende. Umiddelbart udgør de en lidt forvirrende række af mærkeligt formede rum, men ved nøjere eftersyn vil man opdage, at de alle er hvælvede med større eller mindre udsnit af vældige krydshvælv. Her sidder man under hvælvene i Christian IV's galejhus. Særligt fascinerende er forbindelsen mellem porten og den østre gård, der udgøres af et helt tøndehvælv i længden, men dog halveret i bredden. Her skal det også bemærkes, hvordan de enkelte døre, der fører ud til det gennemgående, tøndehvælvede rum, alle er indfattede i små "huspartier" med døre, vinduer og små afsatser med trapper.

Biblioteket var fra først af udstyret med et bogbinderværksted, indrettet i de lokaler, der egentlig var tænkt som portnerbolig. Hensigten var særlig at indbinde aviser og kostbare værker, samt foretage reparationer. Senere blev bogbinderiet udvidet til at kunne påtage sig hele indbindingen. De senere trange pladsforhold har nu gjort, at der ikke længere er plads i huset til denne funktion.

Efter at overbibliotekar H. O. Lange i 1905 havde deltaget i en kongres i Belgien om reproduktion af håndskrifter, lod han indrette et fotografisk atelier i den nye biblioteksbygningens øverste etage. Det blev udstyret med to reproduktionskameraer og et apparat, der kunne fremstille papiraftryk. Et tilsvarende atelier fandtes dengang endnu ikke i noget udenlandsk bibliotek.

Som så mange andre byggerier fra den tid er også biblioteket kendetegnet ved, fra arkitektens hånd, at være gennemarbejdet helt ned til den mindste detalje. Således er også dørgreb og låseskilte både arkitekttegnede og håndgravede. Alle beslag er af messing og dekorerede med bladværksornamenter.





*Gelænder med sneglemotiv.*



*Vindue ud til hovedtrappen.*



*Messing nøgleskilt.*



*Udsmykket langskilt med dörgreb.*



*Danske Sal med spindeltrappen.*

## ÅBNINGEN

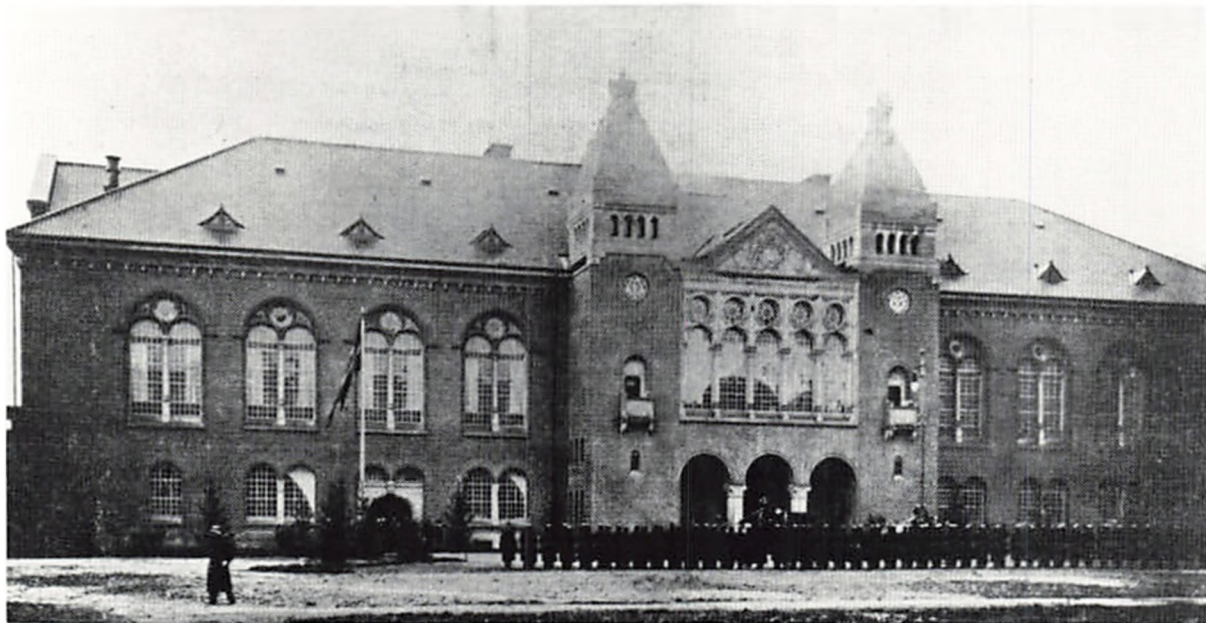
Indvielsen af biblioteket var berammet til tirsdag den 27. november 1906 kl. 12 middag. Flytningen af de 700.000 bind var foregået med militær medvirken og præcision, og var gennemført på 35 dage. Hvad der ikke fungerede helt så præcist, var militærets rømning af området foran biblioteksbygningen. Hele natten og et godt stykke op ad formiddagen havde man været travlt beskæftiget med at opfylde huller med grus og skjule de værste bunker bag hastigt opstillede grantræer. Men da æreskompagniet omkring klokken halv tolv rykkede ind i Tøjhusgården, var alt parat til modtagelsen af de kongelige.

Frederik VIII ankom i guldkaret i sin generalissimus-uniform, og han var ledsaget af Dronning Louise og Enkekejserinde Dagmar, samt kronprins-parret og de yngre prinser og prinsesser.

Ved åbningen deltog et par hundrede mennesker. En del var blevet inviteret i sidste øjeblik: "Takket være Overbibliotekar Lange, der i sidste Øjeblik havde raadet Bod paa de værste af Kultusministeriets Fadæser ved privat at sende Indbydelse til nogle af de Oversprungne, var det lykkedes at bibringe Forsamlingen et mindre ensidigt Præg. Uniformerne og de sorte Kjoler holdt nogenlunde hinanden Stangen" (Politiken 28.11.1906). Overbibliotekaren holdt indvielsestalen.

I dagens anledning var der lagt løbere ud overalt, hvor gæsterne skulle gå. Politikens udsendte var begejstret over hvad han så i dette "mekaniske" hus. Dog kunne bogmagasinerne ikke interessere, hvor moderne de end er indrettede med både elevatorer, indbyggede støvsugere og små letløbende vogne. Beundringen gjaldt især udlånet og specielt læsesalen. "Her kaster Kronprinsen (den senere Christian X) sig straks i en af de store Armstole og erklærer, at her kunde han skam have Lyst til at gaa op om Eftermiddagen. Kejserinden og Dronningen studerer med iver Flatøbogen, som Bibliotekaren henter frem, og Kongen skriver som Nr. 1 sit Navn i den fremlagte Fremmedbog, hvis sider snart efter bedækkes med kostelige Navne." (Politiken 28.11.1906). Den udsendte kan dog til sidst ikke undlade et lille hjertesuk: "Og kan det maaske være, at mangen en gammel Biblioteksrotte synes, at alt dette er for pragtfuldt, for stort, for nyt, for skinnende, og at han længes tilbage til den gamle Bygning med dens snævre Vindeltrapper, dens skumle Rum, dens daarlige Plads, men ogsaa med dens Duft af gamle Bøger og af ærværdig Lærdom, kort sagt af Poesi". Dagen efter indvielsen åbnede biblioteket for publikum.





Ved indvielsen den 27. november 1906 var der opstillet et æreskompagni foran hovedindgangen.

1906

*Maennerik R.  
 Louise*

---

*Steping (Bjerg)*

---

*Anders Nordrup*

---

*Hans af Glücksborg Thye*

*Gustav*

*Thye & Blom*

På gæstebogens første side findes en række kongelige autografer.



## MODTAGELSEN

Efter at biblioteket havde været i brug en vinter, rettede Politiken den 17.5.1907 en sviende kritik af arbejdsforholdene. "Aarsagen er de overordentlig store Mangler og Ulemper, der paa Grund af Arkitektens Ensidighed og Mangel paa Forudseenhed og praktisk Sans klæber ved den ny Biblioteksbygning". En del ulemper blev påpeget allerede ved åbningen, og den alvorligste ting var den voldsomme træk, der herskede overalt i huset, "især paa Grund af den ubegribelig upraktiske Rumfordeling, med aabne Haller og Passager, næsten uden normale lukkede Værelser". Holm havde, for at gøre trafikken i huset så let som muligt, anbragt de færrest mulige døre. "Igaar har Biblioteket offentligt demonstreret Skandalen. De Besøgende, der under den friske Blæst kom til Indgangsportalen, modtoges her af en stænget Dør og med en Plakat, der meddelte at Indgang og Udgang "paa Grund af Træk og Blæst" var fra en lille Sidedør i en mindre Port. Der blev som kompensation ophængt et par tæpper, og indsat et par døre. Senere kom der svingdør i hoveddøren. Også læsesalen var ramt af træk, således stod der i lang tid på skranken en lille papirvindmølle, der snurrede lystigt rundt.

Der var dog to forhold, som realistisk set var skandaløse. Katalogværelset og Danske Afdelings kontor, der lå på hver sin side af udlånet, var hver især alt for små og dagen igennem generet af stadig trafik. Katalogværelsets størrelse har siden da været et problem for biblioteket. Gennem de sidste 30 år er katalogerne ekspanderet enormt og har nu indtaget både Danske Afdelings kontor og det meste af forhallen. I 1986 påbegyndte man dog etableringen af et elektronisk katalog, og med tiden skal de eksisterende kortkartoteker lægges i denne database og dermed afskaffes.

Den kritik, der ramte hårdest, kom fra en af bibliotekets medarbejdere, Axel Anthon Bjørnboe, som i Gads Danske Magasin 1906-07 fremkom med en ironisk, næsten spottende gennemgang af den nye biblioteksbygning. Han indrømmer dog gerne, at der var sket fremskridt i forhold til det gamle bibliotek. Holms bygning er dog slet ikke dårlig udefra, ".... om hvis Ydre man høre de mest afvigende Ytringer, men som trods al Kritik virker storslaet og med sine røde Sten, store Rundbuede Vinduer og skraa Tegtag passer godt ind i Omgivelserne". To af portene har dog "hæslige" overliggere. Han må her tænke på de to figursmykkede trekantgavle, der nu står i østre gård.



*Læsesalen var nok så imponerende, men var i starten opdelt af generende trin.*



*Blæksprutten 1907: "Det er endnu ikke lykkedes ganske at forebygge den generende Træk i Bibliotheket."*

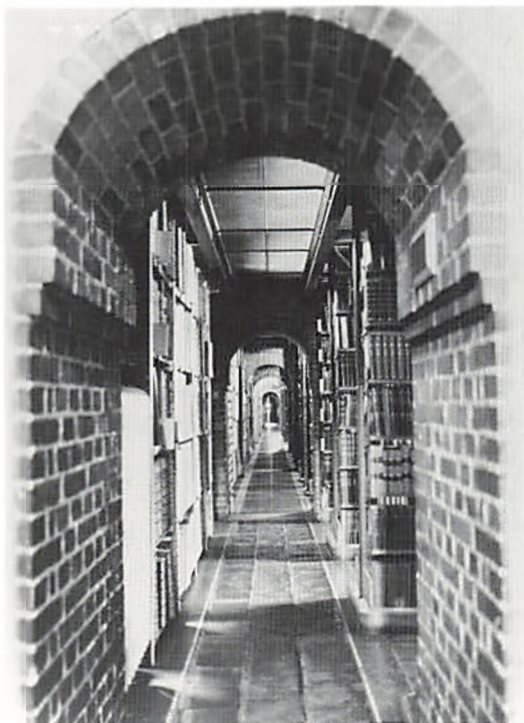
I sin kritik af bygningens indretning er det tydeligt, at Bjørnboe frem for alt var praktisk indstillet. Der manglede rolige arbejdsværelser, både for personale og publikum, "en Mangel, der virker saa meget mere irriterende som der ellers er ruttet med Pladsen, ja anbragt en mængde ganske død Plads. Den mægtige Vestibule (i.e. forhal), i al sin bedaarende Skønhed er kun og kan kun blive til Øjenslyst eller i det højeste Sladreboers". Og Bjørnboe fortsatte: "Den prægtige Læsesal med sine Trappetrin, sit urolige Tidsskrifthjørne og uafbrudt Ekspedition kan kun blive en Myretue for Publikum, Kontorerne med deres Vognfærdsel, Udlaansspektakel, stadig Passage, Støj af Skrive- og Stempelmaskiner en Myretue for Personalet, og Katalogværelset det Sted, hvor de to Tuers Beboere mødes".

Han fandt det ubegribeligt, at man i flere af bogmagasinerne skulle gå med livet i hænderne på de spejlblanke glasgulve, der var blevet lagt i dele af huset. Der er endnu et parti bevaret i bygningens sydvestre hjørne i B-etagen. Man var stadig nødt til at bruge stiger for at nå den øverste hylde, de gamle trappestiger var flyttet med og stod åbenbart ikke særlig godt på jernristegulvene. "Der foreligger et Jernristetrappestigeproblem".

Bjørnboe sluttede med at konkludere: "Den nye Bygning er en ypperlig Bygning for Bøger, et stort stilfuldt, men uroligt Hus for arbejdende Mennesker, den bærer klar præg af Arkitektens Kunst og Skønhedssans, i betænkelig ringe Grad af Bygmesterens praktiske Snilde. Der er fra første Færd gaaget Lyrik i Huset". Det er en morsom bemærkning, for kunsthistorikeren Wilhelm Wanscher kom i en række indlæg i *Architekten* 1907 til den stik modsatte konklusion.

Wanscher var grundlæggende utilfreds med den nye bygning og ikke mindst med de kronede spir. Et bibliotek behøver ikke tilfældige prydelser, hverken udvendig eller indvendig. Det er efter sin idé en rolig, indadvendt bygning, der især skal have sin styrke i de enkelte sales skønhed og i magasinernes gode ordning. Derfor fandt han, at med alle disse små krummelurer og symbolske og allegoriske fremstillinger, var detaljerne ved at tage livet af huset. "Det nye Bibliotek er et Komplex, der fordrer en Behandling i den Tids Aand, der skabte saa store omfattende, regelmæssige Anlæg, nemlig Renaissancen og Barokken". Det er således ikke tilfredsstillende, at bygningen er opført i romansk stil. Den stærke syslen med detaljerne i bygningen svækker sansen for "Planskønhed, rumlig Harmoni og Enhed i Bygningsformen". Magdahl Nielsen tog diskussionen op med Wanscher, men gik kun ind på få punkter, der især angik det konstruktive, hvor han også opnåede at gendrive de fleste af de fremsatte kritikpunkter. Wanscher slutter med at konkludere, at disse arkitekter: Holm, Nyrop og Magdahl Nielsen hylder den retning, der har den yndlingstanke, at arkitekten ikke er kunstner, men bygningshåndværker, og at arkitekturen skal være udtryk for det borgerlige i tidens kultur.





*Et bogmagasin med de spejlglatte glasgulve.*



*Det trækplagede udlån lå oprindeligt ud til forhallen. Bagved ses arbejdssalen.*

## HAVEN

Ingen tænker vel i dag på, når man færdes i den smukke bibliotekshave, at der for bare 125 år siden var vand på dette sted. Haven var et havnebassin, hjertet i Christian IV's Tøjhuskompleks. Kongen lod her i årene 1599-1604 opføre en af Europas mest moderne krigshavne. Et fire meter dybt bassin blev udgravet og satte i forbindelse med havnen ved en gravet kanal. Bassinet indrammedes af de endnu stående to lange længer, Tøjhuset og Proviantgården. Som den tredje fløj mod havnen opførtes Galejhuset, der stadig, dog i kraftigt reduceret form, indgår i biblioteksbygningen. Mod nord blev Tøjhushavnen 1665-73 lukket af Biblioteks- og Kunstammerbygningen. Nu bor Rigsarkivet i bygningen.

Med tiden rejstes adskillige mindre bygninger, hovedsagelig værksteder, på selve havnebassinets kaj. Af dem er bevaret bygningerne mod nord, bl.a. det såkaldte Lille Tøjhus, der stammer fra Christian den Femtes tid.

Anlægget mistede efterhånden sin militære betydning, og i 1867-68 lod Københavns Havnevæsen bassinet opfylde, for på den måde at yde militæret kompensation for de afgivne arealer, hvor Christiansgade (nu Christians Brygge) skulle anlægges. Området blev hurtigt indtaget af forskellige militære skure og fabriksbygninger og kom snart til at se farligt ud. Tøjhushavnen var nu blevet til en fabrik for skydevåben.

Arealet blev kun nødtvunget afgivet til opførelsen af den nye biblioteksbygning. Det siges, at artilleri-generalen havde et pæretræ på byggegrunden, der efter hans forlangende først skulle høstes, inden det måtte fældes. Ved bibliotekets indvielse i 1906 havde militæret endelig opgivet hele området, men i den første halve snes år måtte de sagesløse brugere kæmpe sig vej henover en uhumsk fælled med geværfabrikens efterladenskaber og retirader. Om vinteren og særligt i det tidlige forår var pladsen nærmest ufremkommelig, "tundraen" blev den kaldt. Når så frost og fugtighed var gået af jorden, voksede græs og ukrudt frodigt alle vegne. Bibliotekets gæster måtte selv træde stierne, ligesom de vilde dyr træder deres veksler. Langs Tøjhuset stod endnu 1911 resterne af det stillads, hvorpå bøgerne i sin tid var blevet flyttet.

De tidligste skitser til haveanlægget var udført af Hans J. Holm, der dog døde 1916 uden at se haven realiseret. Hans skitser blev loyalt overtaget af Magdahl Nielsen og Thorvald Jørgensen, der i samarbejde med havearkitekt Jens Peder Andersen (1877-1942) udførte haven.

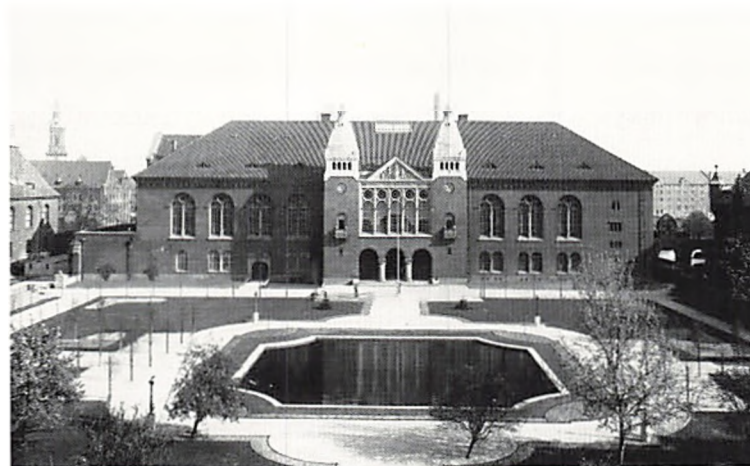




*Det nyåbnede bibliotek på "rundraen". Ca. 1906.*



*Bassinet midt i haven under udgravning. Ca. 1915.*



*Den nyplantede have. Ca. 1916.*

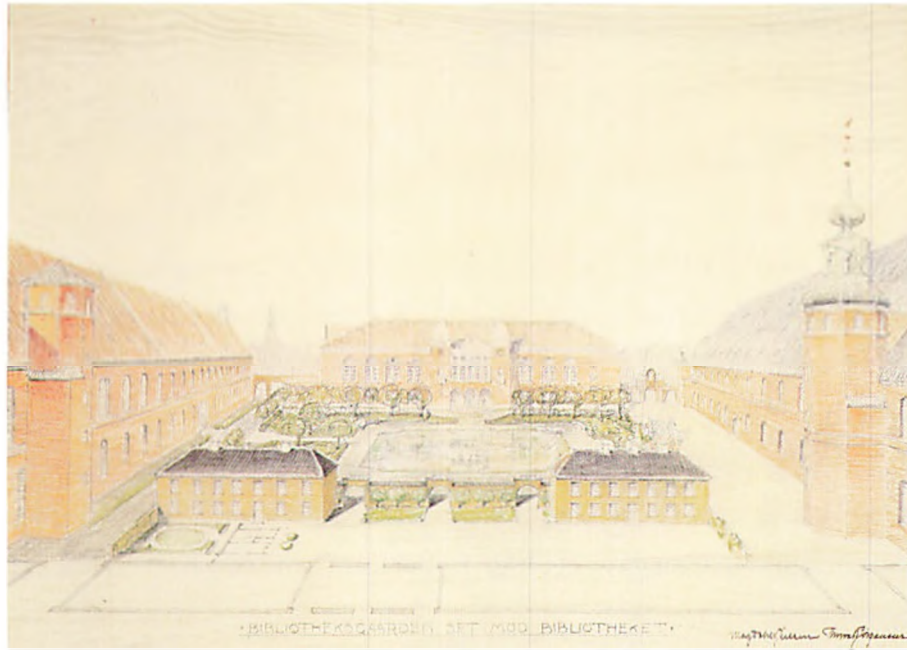
Thorvald Jørgensen fik gennembrudt underetagen af Rigsarkivets bygning med fem rundbuede åbninger, antallet er senere reduceret til tre. Før havde indgangen til Tøjhusgården været ad porten langs Proviantgården. Slotsarkitektens øvrige indsats gik ellers ud på at fordele resterne af det Christiansborg han havde brudt ned. Der blev i havens hjørner opstillet fire søjlebaser, som blev brugt til sammenplantninger.

De to bygninger langs bassinets nordside blev reguleret af Magdahl Nielsen. Holms idé havde egentlig været at forkorte begge huse, både for at få anbragt en port til haven i midteraksen og for at skabe symmetri mellem bygningskroppene. Magdahl Nielsen gik videre med den tanke, men nedrev dog kun en del af den østlige af de to bygninger og åbnede tre porte. Selve muren er ældre end husene, sikkert fra 1600-årene. I portåbningernes slutssten er hugget tre kongemonogrammer: C4, C9 og C10 samt årstallene 1603, 1867 og 1915. I muren, godt gemt bag de lave buske, sidder to mægtige fortøjningsringe fra flådehavens tid.

Haven stod færdig 1920. Planen er ganske enkel. Den består af to akser, der skærer hinanden. Skæringen er markeret med et stort, kvadratisk bassin, der indrammes af en stenkant. I de fire kvadranter er græs med enkelte træer. Stierne kranses af rosenbuske og lave hække. Ved Rigsarkivet blev 1922 rejst Carl-Martin Hansens statue af rigskansler Peder Griffenfeld. Inde i haven findes Louis Hasselriis' statue af den siddende Søren Kierkegaard opstillet 1918.

Bibliotekshaven er nu et af den indre bys højt skattede åndehuller, selvom ikke mange kender den. Haven ligger isoleret og fremfor alt "gemt af vejen". Desto mere er den værdsat af bibliotekets og Rigsarkivets brugere og personale. Her går man ud og trækker frisk luft, når ånden skal klares efter at have været fordybet i timevis i gamle papirer. Forøvrigt må man sige, at havens succes har skrinlagt enhver form for realisering af de oprindelige udvidelsesplaner.

Den østre gård står til gengæld helt ryddet, og her er anlagt en terrasse. Gården står gennem et af galejbygningens tøndehvælv i forbindelse med publikumskantinen. Her henligger forskellige bygningsfragmenter fra sydsiden, der blev dækket af den nye kontorfløj i 1968.



*Perspektivisk skitse af bibliotekshaven. Magdahl Nielsen og Th. Jørgensen ca. 1915.*



*Bibliotekshaven i dag, som den tager sig ud med sensommerens blomsterflor.*



## UDVIDELSERNE

Da biblioteket blev indviet i 1906, var bygningen så stor, at magasinerne kun var halv fyldt op. Man regnede med at have plads nok til de næste 30-40 års anskaffelser, og derefter var det planen at fordoble kapaciteten ved at spejlvende bygningen ind over bibliotekshavens område.

Meget snart blev pladsen dog et problem, som det jo hurtigt gør i et hus, hvor tingene kun kender en vej, nemlig "ind". I 1924 blev biblioteket tilsluttet Slotsholmens varmecentral; varmeværket og kulkælderen i galejhuset kunne herved tømmes og rummene blev indrettet til magasiner. Desuden blev avismagasinet i 1926 flyttet ud af hvælvingerne i galejhuset for at indgå i Universitetsbiblioteket.

Efter 2. verdenskrig gjorde pladsproblemerne sig for alvor gældende både for kontor- og magasinplads, men nu var det ellers boliger, der først og fremmest skulle bygges. Til biblioteket kunne der i 1952 kun blive et lille boksrums i jernbeton, delvis grundet mangel på cement.

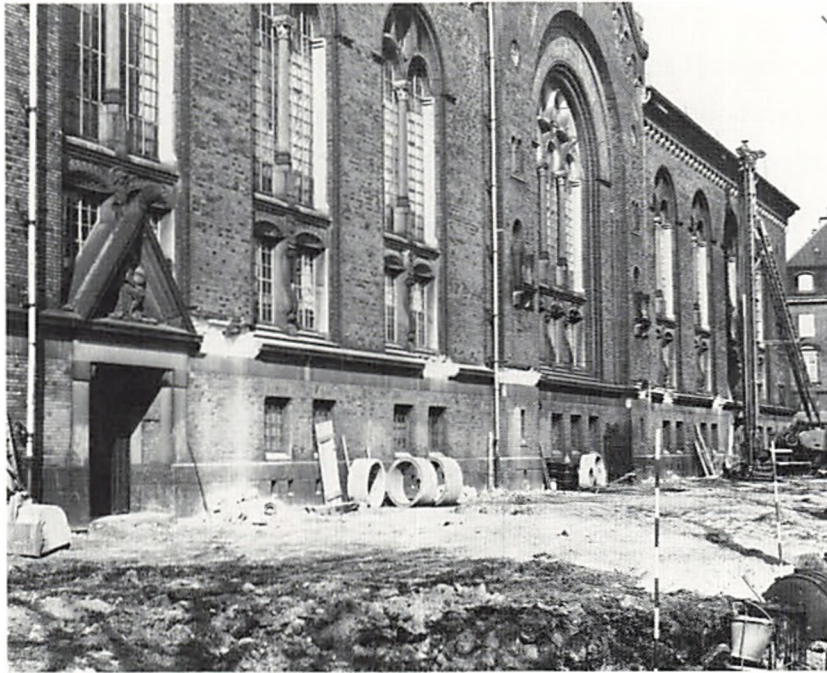
Allerede 1954 forelå der et forslag til udvidelse af biblioteket ved kgl. bygningsinspektør Axel Maar. Planen gik ud på at udnytte den eksisterende plads mere effektivt, og det skulle ske ved at udfylde "Danske sal" og de to indvendige gårde med etagedæk, hvilket ville kunne give ekstra magasinplads. Desuden blev der projekteret en kontorbygning ud mod havnen. Maar havde forøvrigt i sine yngre dage været konduktør for Magdahl Nielsen ved restaureringen af Kronborg 1926-29.

Der ikke kunne opnås enighed om forslaget, og der skete derfor ingenting. I 1963 var forholdene helt kaotiske. Huset, der oprindeligt var beregnet til 40 ansatte, rummede nu over 200. Der var afsat plads til højst 900.000 bøger og nu var bestanden vokset til ca. 1.500.000. Der var indrettet kontorer overalt i bygningen, ikke mindst på jernristegulvene ude i bogmagasinerne. Reolerne begyndte at krybe op af trapperne, ja selv på loftet opstilledes reoler.

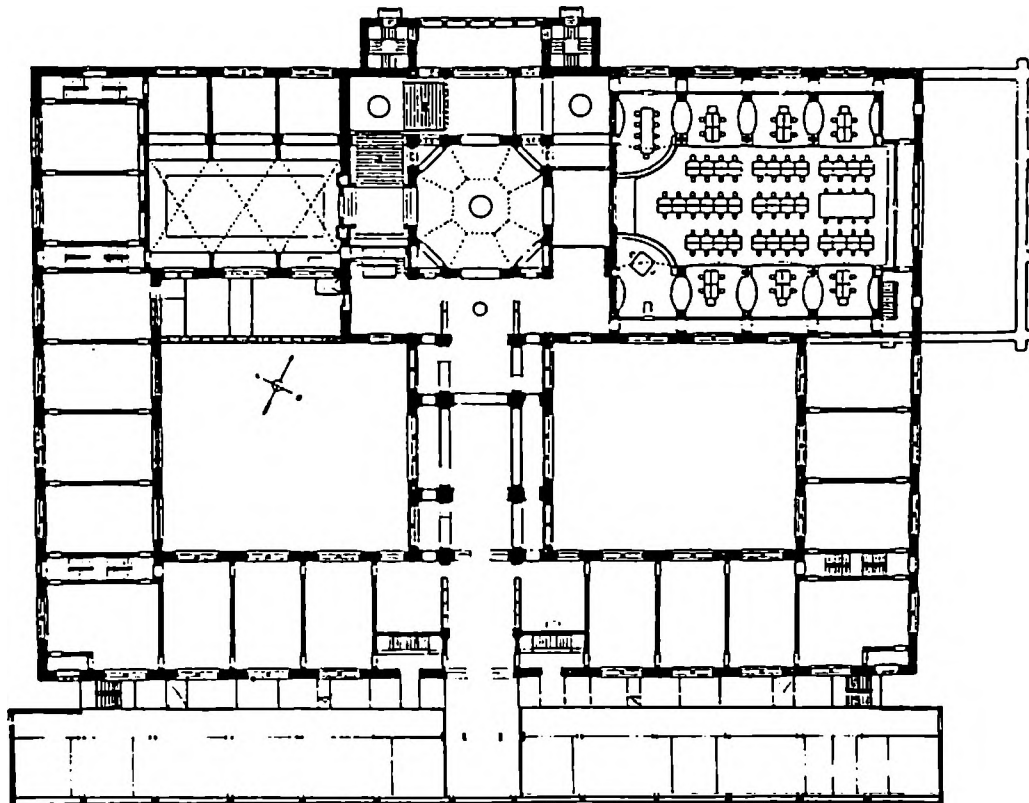
Endelig 1966 blev udbygningen realiseret, da Axel Maars efterfølger, Preben Hansen, kunne opføre den ny kontorbygning mod Christians Brygge. Det meste af personalet kunne nu flytte ud fra de nødtørftige kontorer på jernristegulvene.

Størstedelen af den gamle biblioteksfacade mod havnen blev skjult af den nye bygning. Særligt savner man midterpartiets store, stavopdelte vindue, der markerede huset hovedakse. I stedet står den nye kontorbygning som en æstetisk katastrofe ud til den sårbare havnefront.





*Facaden mod havnen klargøres til påbygning. Ca. 1966.*



*Den gamle og den nye biblioteksbygning, plan 1989.*

Kontorbygningen er opført i beton i et søjle-dragersystem i en meget lidt spændende modernistisk stil. Huset er på fem etager og kælder. Det flade tag kan bruges som tagterrace. Facaden mod havnen opdeles ved søjler i 13 fag, hver med fire vinduesfag. Midtfor i stueetagen er en indgang for personalet. Kontorerne er placeret således, at de alle har udsigt over havnen. Bag dem ligger en korridor i hele bygningens længde. Mellem korridoren og den gamle bygning er en kort mellembygning, der rummer en række af små, mørke arkivrum. Mellembygningen, der afsluttes med glas i begge ender, tjener også til visuelt at friholde den nye kontorbygning fra Holms hovedbygning. Det er på alle måder et skrabet byggeri, ikke mindst arkitektonisk set. Der var fra starten problemer med betonen. Den er nu 25 år gammel og nye skader har meldt sig hele tiden.

De to næste byggeetaper, opfyldning af gårdene og Danske Sal, er blevet udskudt, sikkert på ubestemt tid, fordi man har indset, at biblioteksbygningen på Slotsholmen alligevel aldrig vil kunne rumme samlingerne i deres helhed. Biblioteket fik sit første fjernmagasin, Ostehuset, omkring 1965. I 1973 åbnedes endnu et depot, Vestindisk Pakhus. Det foreløbigt sidste depot etableredes 1984 i en lagerbygning på Amager. Idag har biblioteket afdelinger og samlinger på 10 forskellige adresser i Storkøbenhavn.

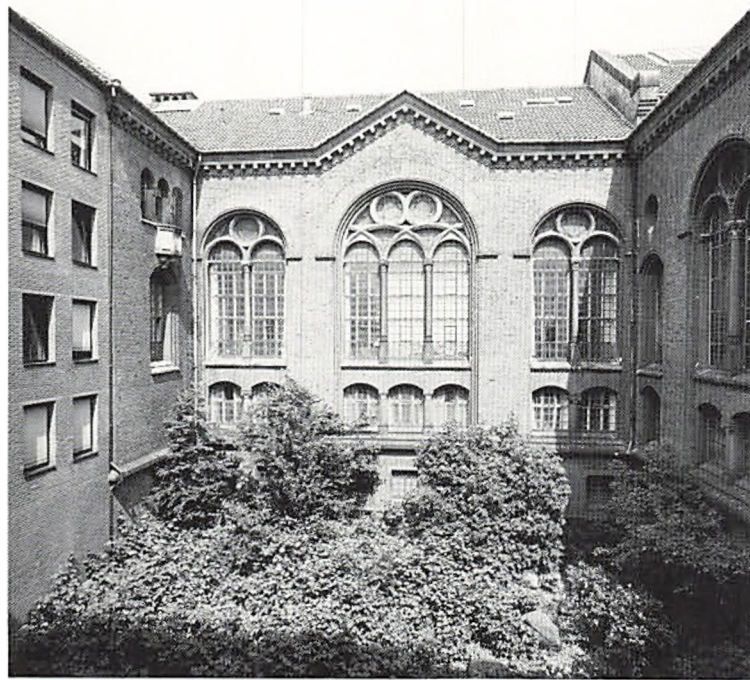
Et andet af husets store problemer, brandsikringen, blev forbedret 1975, hvor bygningen blev brandsektioneret og ikke mindre end 1.000 branddetektorer opsattes, med direkte forbindelse til brandvæsenet. Ved samme lejlighed blev hele det elektriske system fornyet og belysningen forbedret, så at man nu ikke længere behøver at medbringe en lygte, når man skal finde en bog ude i magasinerne.

En ny administrationsfløj blev opført i den vestre gård i årene 1979-80, stadig med Preben Hansen som arkitekt. Bygningen er fyldt ind i "hakked" mellem den smalle, vestlige del af nordfløjen og den bredere, centrale og østlige del. Huset er en betonkonstruktion, men skalmuret i røde mursten, som en indrømmelse til de omgivende murmasser. Det er på ialt seks etager med otte vinduesfag og rummer bla. sekretariat og personalekontor. I de to nederste etager er der dog sikringsbokse uden vinduer.

De første udvidelser af publikumsfaciliteterne siden 1906 har fundet sted i løbet af de sidste par år. Nu er udlånet flyttet tilbage, og hele den gamle arbejdssal er inddraget til informationsal med terminaler til søgning af den nyere litteratur i online-katalogen REX.

Ellers er det klart for enhver, at huset nu er vågnet igen. De sparsomme istandsættelsesmidler bruges til sidste øre, og man værner pietetsfuldt om det gamle, karakteristiske inventar, der heldigvis ikke nåede at blive kasseret.





*Det vestre gårdrum med tilbygning.*



*Den nye facade mod havnen, 1992.*

## FREMTIDEN

I gennem mindst et årti har det stået klart, at Det kongelige Biblioteks mangeårige pladsproblemer ikke kunne løses på stedet. Der krævedes nytænkning, og den ville blandt andet kunne medføre, at biblioteket måske skulle flytte for tredje gang i dets nu mere end 300 årige bygningshistorie. De hidtidige planer var blevet skrinlagt, uden der var sat nye i stedet. Det har været klart for alle parter, at bibliotekets problemer for en stor dels vedkommende havde sin årsag i pladsforholdene og i utidssvarende funktions- og arbejdsvilkår for varetagelsen af bibliotekets opgaver over for både publikum og samlinger.

I Firløverregeringens moderniseringsprogram indgik også et moderniseringskrav til Det kongelige Bibliotek. Mens ministeriet nok overvejende havde tænkt på organisatoriske og funktionelle forandringer, anså den i 1985 udnævnte nye overbibliotekar de fysiske og bygningsmæssige problemer for så væsentlig en medvirkende årsag til bibliotekets problemer og dermed også som en mulig hindring for alle moderniseringsbestræbelser, at han ved sin ansættelse stillede krav om, at bibliotekets fysiske forhold nu blev underkastet en gennemgribende analyse, der skulle munde ud i en eller flere helhedsplaner for bibliotekets fysiske udbygning, som ministeriet måtte tage stilling til. Kulturminister Mimi Stilling Jacobsen accepterede synspunktet, og som led i moderniseringsprogrammet for biblioteket, der påbegyndtes i sommeren 1986, nedsattes en arbejdsgruppe med deltagelse af repræsentanter for Kulturministeriet, Undervisningsministeriets Byggedirektorat og bibliotekets ledelse, der i 1987 afsluttede sin analyse med en udførlig rapport 'Det kongelige Bibliotek i fremtiden. Fysiske udbygningsbehov og byggemuligheder', der dog først af politiske og interne årsager kunne offentliggøres i juni 1989. Arbejdsgruppen analyserede snart sagt alle partielle udbygningsmuligheder på Slotsholmen, der dog viste sig at være helt utilstrækkelige i forhold til bibliotekets kapacitetskrav og funktionsbehov. Rapporten konkluderede derfor, at der kun var to muligheder for at løse Det kongelige Biblioteks fysiske udbygningsbehov i fremtiden. Enten måtte man bygge et helt nyt bibliotek uden for Slotsholmen, eller også måtte man planlægge med en dobbelt udbygning af henholdsvis magasinfunktionerne f. eks. i tilknytning til Københavns Universitet på Amager og af publikumsfunktionerne på Slotsholmen.

Arbejdsgruppen indstillede enstemmigt den sidstnævnte løsning til ministeriets beslutning. Indstillingen var ledsaget af en række skitsetegninger af en mulig udbygning på havnefronten *en*



udført af arkitekt Michael Jørgensen fra kgl. bygningsinspektør Gert Bornebusch' Tegnestue. Hermed opgav man samtidigt at bygge videre på tidligere planer, der indebar væsentlige indgreb i Holms gamle bygning. Rapporten, der udkom i bogform, og dens konklusioner blev vel modtaget såvel af pressen som af den øvrige offentlighed.

Ministeriet accepterede den dobbelte udbygning som løsning på Det kongelige Biblioteks problemer, og den har siden været grundlaget for den fysiske og den økonomiske planlægning. I august 1990 indgik såvel centralmagasinløsningen på Amager som udbygningen i havnefronten som højt prioriterede projekter i kulturminister Ole Vig Jensens storslåede kulturelle udbygningsplan for statslige kulturinstitutioner 'Plan 2000', der fremlagdes den 29. august 1990 i finanslovsforslaget for 1991.

På grund af finansieringsproblemer stod planen noget i stampe i den følgende tid, men der har konstant været arbejdet med at tilvejebringe forudsætningerne for dens realisering. I foråret 1990 udarbejdede biblioteket således i dybeste hemmelighed på foranledning og finansieret af entreprenørfirmaet Monberg & Thorsen i samarbejde med Palle Leif Hansens arkitektfirma et nyt projekt, der dels indeholdt en fuldstændig beregning af alle omkostninger ved et byggeri i havnefronten, dels et udbygget rumprogram for udvidelsen. Og i foråret 1991 bevilligede Kulturministeriet 75 mio. kr. (senere forhøjet til 92 mio.) kr. til første etape på ca. 8.000 m<sup>2</sup> af magasinudbygningen ved Københavns Universitets Amagerkompleks, hvortil der indbydes til arkitektkonkurrence i 1993. Hermed var den ud fra et samlingsbevaringssynspunkt mest påtrængende del af fremtidsprojektet påbegyndt.

1992 blev endelig året, hvor den anden halvdel, Havnefronten, seks år efter ideens undfangelse, skiftede karakter fra luftkastel til virkelighed.

## Plan 2000

Efter talrige forberedelser og opdateringer af planerne fra bibliotekets og Kulturministeriets side fremsatte regeringen hovedparten af Plan 2000-forslagene til forhandling, som fremrykkede statslige investeringer i forbindelse med finanslovsforhandlingerne. I Kulturministeriets notat af 6. november til brug herfor, der er skrevet i det nyoprettede kulturpolitiske sekretariat, hedder det om Det kongelige Bibliotek:

*Det kongelige Bibliotek er Danmarks Nationalbibliotek, Københavns Universitetsbibliotek og Danmarks Bogmuseum. Biblioteket rummer de videnskabeligt og kulturelt mest betydningsfulde samlinger i Nordeuropa. Stigende brugerpres og stor tilvækst i bogbestanden nødvendiggør*

*en udbygning af biblioteket. I Plan 2000 indgår derfor en tilbygning til Bibliotekets hovedsæde på Slotsholmen ud imod havnefronten. Tilbygningen vil have et areal på godt 10.000 m<sup>2</sup>.*

*Ved tilbygningen opføres en helt ny forbygning på kajen ved Christians Brygge. Bygningen vil skabe en moderne, rationel og indbydende ramme for bevaring og formidling af Danmarks nationale bogskat, for bibliotekets brugere og for nye udadvendte aktiviteter. Tilbygningen vil ikke bare give biblioteket en markant, åben og indbydende facade af høj arkitektonisk standard, men også give Københavns havnefront et element af international klasse.*

*Det er tillige planen at opføre og indrette mødelokaler, der samtidig kan anvendes som en lille koncertsal. Derved opfyldes et behov fra det klassiske musikliv samt musikkonservatorierne, og med sin placering ved havnefronten vil koncertsalen fremstå repræsentativt smuk.*

*I forbindelse med gennemførelsen af projektet skal udskrives en arkitektkonkurrence. En sådan kan gennemføres på seks måneder. Hvis denne udskrives primo 1993, kan åbningen af det nye Kgl. Bibliotek finde sted i forbindelse med Kulturby 96.*

*Det samlede projekt er anslået til en totaludgift på 400 mill. kr. ....*

## Et nyt Kongeligt Bibliotek

I et særskilt notat udarbejdet af Det kongelige Biblioteks ledelse, der var bilag til forhandlingsoplægget, præsenteres projektet nærmere under overskriften 'Et nyt Kongeligt Bibliotek. Præsentation af Havnefrontsprojektet'. Det understreges, at den ny bygning i havnefronten skal opføres i tilslutning til den gamle bygning som et byggeri af høj arkitektonisk kvalitet, der respekterer både havnefrontens karakter og profil og tager hensyn til de arkitektoniske kvaliteter i Holms bygning, samtidigt med at byggeriet skal have monumental karakter. Byggeriet vil mere end fordoble bygningsarealet og tredoble de publikumsvendte funktioner. Holms gamle bygning skal samtidig renoveres, således at der skabes et sammenhængende bygningskompleks, hvor hele arealet nyindrettes.

Udbygningen og omformningen muliggør, at Det kongelige Bibliotek som national- og universitetsbibliotek, bog- og fotomuseum kan videreføres i sin hidtidige centrale placering, hvilket er af væsentlig betydning for betjeningen af forskere og studerende ved Universitetet og forskningsmilieuerne i København. Men samtidig ændres konceptet for bibliotekets opgaver og fremtrædelsesform på så væsentlige punkter, at det kan være på sin plads at fremhæve, at der er tale om et helt nyt bibliotekskoncept med større vægt på at opfylde behovet for oplevelser og funktioner. Udgangspunktet er, at biblioteket med sine i nordisk målestok største, sjældneste og rigeste samlinger er hele nationens bibliotek, og derfor må der lægges større vægt på at synliggøre



*Det kongelige Bibliotek, luftfoto, 1980.*



*Havnefronten ud for Det kongelige Bibliotek i dag: parkeringspladser og transitterminal.*

de kulturelle opgaver og forpligtelser på en sådan måde, at adgangen ikke bare til forskningsmæssig og studiemæssig brug af biblioteket, men også til oplevelser *i og på* biblioteket øges stærkt.

Derfor skal de almene publikumsvendte funktioner ikke bare udbygges med en eller flere nye læsesale, en større informationssal, forsker-, møde- og undervisningsrum, men også med to store udstillingssale til henholdsvis skiftende udstillinger og Danmarks Bogmuseum, et Fotogalleri og udstillingssal til Danmarks Fotomuseum, der tager udgangspunkt i Kort- og Billedafdelingen, samt moderne faciliteter som foredrags/biografsal, restaurant/café og biblioteksshop.

## Specialcentre

Gennem mange år har bibliotekets såkaldte særafdelinger, der i dag sammen med Danske Afdeling danner Nationalbiblioteksområdet, haft meget vanskelige betjenings- og formidlingsvilkår. Der har manglet publikumsvendte faciliteter tilpasset de særlige benyttelsesvilkår og sikringskrav, der må gælde for dette områdes materialer. Disse afdelinger, De boghistoriske Samlinger, Håndskriftafdelingen, Musikafdelingen, Kort- og Billedafdelingen, Judaistisk Afdeling og Orientalisk Afdeling, vil blive samlet i 4 Specialcentre omkring hver sin læsesal med direkte tilgængelige referencesamlinger på åbne hylder, forskerrum, kontorer, betjenings- og nærmagasiner. Desuden vil de hver få en mindre udstillingssal i et særligt galleri for Nationalbiblioteksområdet.

## Kulturcentre

Et afgørende spring frem imod kulturcenterideen bliver imidlertid dels inddragelsen af en række mindre, selvstændige institutioner i bygningen, først og fremmest Det Danske Sprog- og Litteraturselskab, Dansk Folkemindesamling og Kvininfo (Center for Kvindestudier), dels integreringen af en mindre koncertsal, der skal bygges med multifunktionelle formål for øje, en ide, der opstod i 1989/90 uafhængigt af bibliotekets oprindelige planer, men som i november 1992 blev integreret ud fra det hovedsynspunkt, at fællesfaciliteter udnyttes bedre, jo flere formål og aktiviteter de kan udnyttes til.

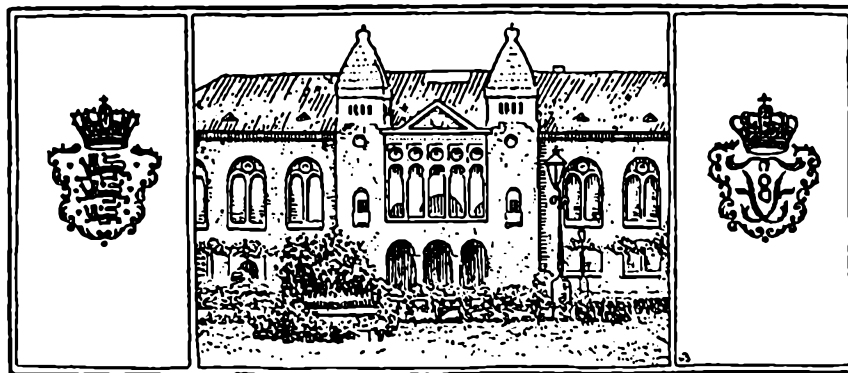
## Modernisering i historiske rammer

Det kongelige Bibliotek gennemgik i årene 1986-1992 en såkaldt modernisering, der indebar indførelsen af ny teknologi i alle funktionsled, omlægning af organisationen, sammensmeltning af to institutioner og nyvurdering af alle opgaver, funktioner, ressourceanvendelser og arbejdsmetoder. Udbygningen på Amager og i havnefronten fortsætter denne linie og bevarer frem for

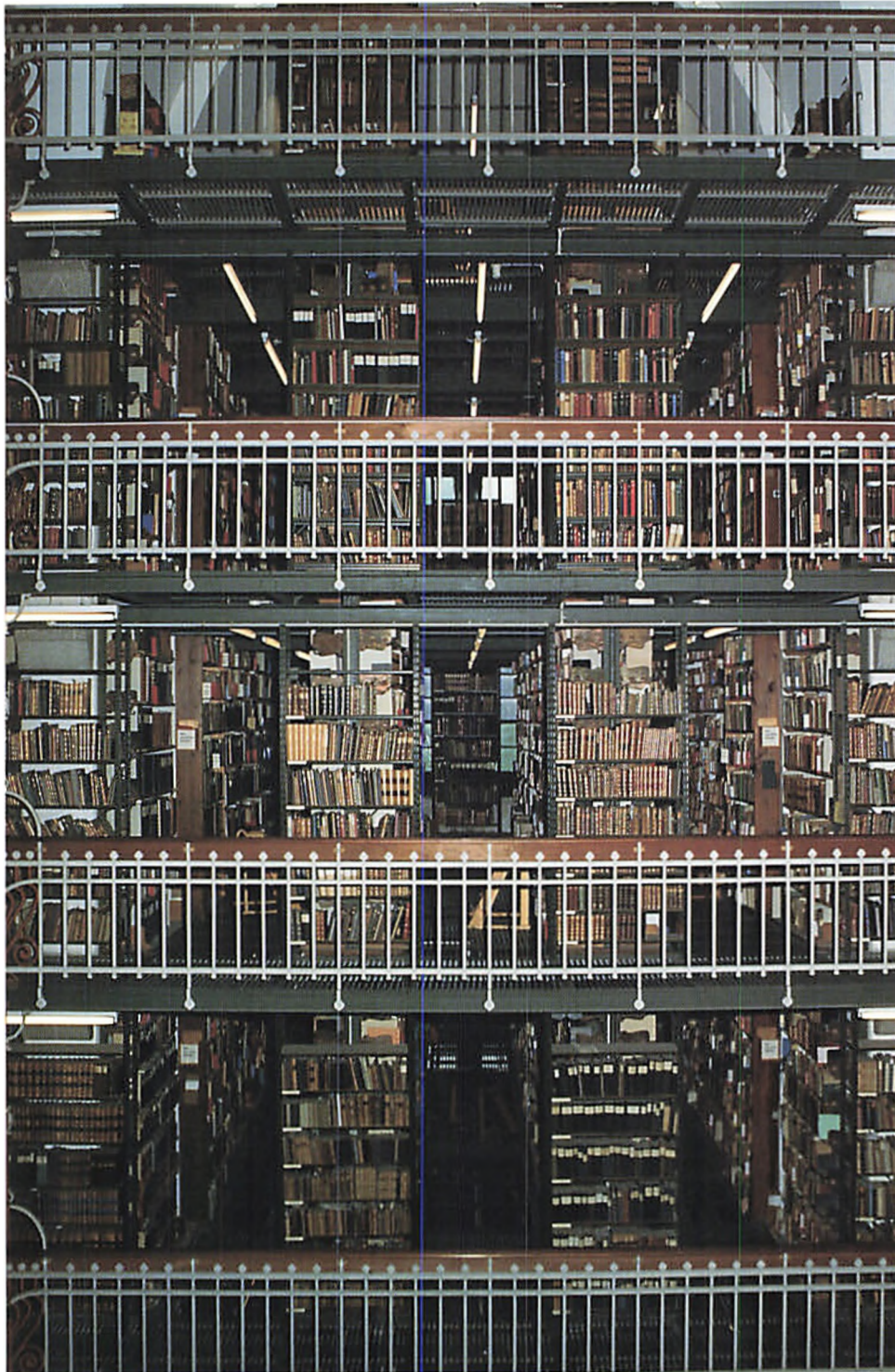


alt de mest værdifulde dele af Hans J. Holms bygning for dens oprindelige formål samtidig med, at en nutidig arkitekt får en enestående mulighed for at forny bygningskomplekset og hele Slotsholmen i et nyt århundredes perspektiv.

Processen blev gennemført under devisen 'Modernisering i historiske rammer' for at understrege, at alle ændringer skulle ske i frugtbar vekselvirkning imellem fortid og nutid.



*Vignettegning af Viggo Bang, 1922.*



*Udsnit af Danske Sal.*

# KILDER OG LITTERATUR

## Kilder

Aarsberetninger fra Det kongelige Bibliotek (vekslende titler) 1864ff.

Betænkning [fra kommissionen af 1879]. Kbh., 1883.

Betænkning fra kommissionen af 1892, i: Rigsdagstidende, Samlingen 1895-96, Tillæg A, sp. 2959-74.

Fotos og tegninger m.v. i Det kongelige Biblioteks Billedsamling. (Fotos taget til denne bog vil også indgå i Billedsamlingen).

Hans J. Holms papirer, skitsebøger m.m. i Det kongelige danske Kunstakademis Tegningssamling.

## Litteratur

Hakon Lund: Slotsholmen (København før og nu - og aldrig, red. af Bo Bramsen, bd.1) Kbh., 1987. - Heri s. 213-26: Den gamle Kunstammerbygning 1673-1906; s. 252-66: De nuværende bygninger.

Fr. Schjøtt: Kong Frederik III's Biblioteks- og Kunstammer-Bygning, i: Architekten 10, 1907-08, s. 261-66, 269-77. 298-304, 312-17. - Også i særtryk, Kbh., 1908.

Det kongelige Biblioteks gamle og ny Hjem. Kbh., 1906 = Særudgave af artikler i Bogvennen 1904-06.

Afhandlinger om Frederik III's biblioteksbygning af Knud Bøgh i: Fund og Forskning XII, XX og XXVI (1965-83); artikler herom af Jakob H. Grønbæk i: Magasin 2:2, 3:1 og 4:3 (1987-89).

Ivar Hoel: Det kongelige Biblioteks byggesag [1867-1975], i: Meddelelser fra Rigsbibliotekaren 27:2-4, 1976, s. 1-8.

Svend Dahl: Det kongelige Biblioteks Bygning. Træk af dens Forhistorie med H.O. Langes Tale ved Indvielsen af Bygningen, i: Hilsen til J.Christian Bay paa Firsårsdagen 12. Oktober 1951. Kbh., 1951, s. 39-67.

Marton de Hartanyi: Det kongelige Biblioteks pladsproblemer i Chr. Bruuns og H.O. Langes periode (1860-1924), i: Magasin 3:3, 1988, s. 11-25.

Erik Nørr: Det kongelige Biblioteks personaleforhold og byggesag [1895-1901] belyst ved nyafleverede Chr. Bruun-breve, i: Magasin 4:1, 1989, s. 43-52.

# THE ROYAL LIBRARY – a building on Slotshomen

## THE LIBRARY

The Royal Library has its origin in the king's library in Copenhagen Castle. King Frederik III, who was very interested in books and knowledge, created during his reign a library containing approximately 20.000 books. This collection of books was to be passed on from king to king, thus laying the foundation for The Royal Library.

In the years 1665-1673, Frederik III had a library and cabinet of curiosities built between the Naval Stores and the Armoury, just north of Christian IV's harbour. This 80 metres long building designed by the builder Albert Matthiesen was a model of architectural simplicity and regularity. Inside, the impressive library hall extended throughout the total length of the building. An encircling gallery was supported by 66 columns with gilded Corinthian capitals. Originally, the hall conveyed a subdued play of colours between the brown book spines with gold print and the reddish brown and grayish green marbled columns.

Although the Royal Library was for a long period of time the king's private library, the collection grew steadily throughout the years. Around the year 1750, its number of volumes had grown to 60 – 70.000, and a constant struggle for space began. The first great addition to the building took place in 1781-85, when under the leadership of architect C.J. Zuber, the building was extended approx. 22 metres towards the Armoury. The extension contained two beautiful library rooms, arranged with the great library as a model. In the course of the 19th century the entire upper floor, housing the cabinet of curiosities was gradually incorporated in the library, and finally also the ground floor, which housed the Armoury's cannons.

## THE ORIGIN

The enormous growth in the production of printed matter in the last half of the 19th century brought an abundance of, among other things, newspapers and periodicals which greatly exceeded the capacity of the already crammed building. The first time a demand was made for a new building for the country's great library was in 1867, but it was not until 1879 that "The Commission for Deliberation on the Question of the Construction and Replanning of Various Public Buildings" was appointed. Shortly after, architect Hans J. Holm prepared a recommendation based on a



detailed program for a new building. The site was to be Gyldenløves Bastion and the building was to be shaped like the Royal Library in Munich: a rectangle with a transverse building in the middle. Basically Holm followed the main program. He did, however, recommend a quadratic building with a cross-formed transverse building in the middle. Later, in 1892, a new commission was appointed, and more building sites came under consideration, among others, the Armoury Grounds, which was finally preferred.

Holm had altered his project to a rectangular building with a transverse building, with the entrance from Christiansgade, now known as Christians Brygge. This project was reduced and the old building for the galleys became part of the ground floor. Construction began in 1897. However, progress was very slow. Holm worked out an alternative plan in which the main facade and the entrance faced the Armoury Grounds. Entrance to the library was to be made through the old library building, and the Armoury Grounds were to be turned into a park. The plan was accepted and the new library was completed in the fall of 1906.

## **THE ARCHITECTS**

Hans Jørgen Holm's background was a traditional one. In 1855, twenty years of age, he started as a bricklayer's apprentice, and the same year he started at the Academy of Fine Arts, where he attended G.F. Hetsch's school of draughtsmanship. From 1856, he was employed by Herholdt as a draughtsman and clerk of works where, among other things, he worked on the University Library. This is where Holm became interested in, and obtained his knowledge of building libraries. The new library proved to be the greatest project Hans J. Holm ever completed. Holm was not known as a great architect for his artistic talents as much as for the fact that he was an extremely competent builder. The period's great demand for detail, often at the expense of the total effect, suited Holm.

While Holm was a teacher at the Academy of Fine Arts, he on many occasions travelled together with his students in Denmark in order that they, by studying the old buildings, could learn about Danish national architecture. Hans Jørgen Holm died in 1916.

Holm's clerk of works on the library project was architect Johannes Magdahl Nielsen. He was born in 1862 and was originally a skilled millwright. He was admitted to the Academy of Fine Arts in 1885, and graduated in 1892. Magdahl Nielsen studied under H.B. Storck and Holm, and later came to work for both of them. It is generally recognised that Magdahl Nielsen is responsible for most of the fittings and furnishings in The Royal Library.

## **SOURCES OF INSPIRATION**

In the period around the year 1800, European architecture was on the verge of a revolution. Roman-influenced classicism was the dominating style, but as the antique principles of construction and materials were both out of date, and often very impractical in the more northerly latitudes, the search for later periods and other latitudes began. Also, by the turn of the century national awareness had increased and an interest in national architecture was awakened. Hans J. Holm's teacher, Johan Daniel Herholdt, was influenced by the new trends, however, he often combined national architectural norms and motifs with those from the North Italian medieval and early renaissance periods. This is clearly illustrated by the University Library, which was built in the years 1857-61, and which marked a turning-point in the artistic management of masonry.

The earliest drawings of The Royal Library's facades from the beginning of the 1890s, when the building site was not yet decided upon, showed a more palace-like building bearing a clear resemblance to the Italian-inspired library in Wolfenbüttel. After two recommendations, inspired by domestic architecture, Holm returned to the North Italian, Venetian and Florentine styles. In his final recommendation, probably from around 1903, the facade has two quadratic towers surmounted by two Jugendstyle inspired crowned sandstone pyramid steeples, and bears a remote resemblance to the Campanile of St. Mark's in Venice.

## **ARCHITECTURE**

The main building is built of machine-cut red bricks on a foundation of granite ashlar. The windows are set in Swedish sandstone with decorative details in light-gray granite. The roof is made of Italian styled mission and conclave tiles. The entrance is marked by three round arches supported by two octagonal granite columns with Art Nouveau influenced acanthus capitals. The high loggia with the five narrow arched windows crowned by five round windows is yet another Venetian feature. Above the cornice is an enormous triangular gable decorated with the great royal coat-of-arms. The turreted central part of the main facade is flanked to the east by the four windows of the reading room, and to the west, by the three windows of the Danish Room. The windows on this side clearly indicate the level of the main floor.

A solid, decorated transom in the windows of the remaining facades accentuates the main floor. On the transom, in each section, is a medallion decorated with an emblem indicating one of the fields of knowledge covered by the library. The medallions on the south side are now concealed by a new addition.

The library walls are provided with an abundance of ornamentation, which often relate to the contents of the building. The building's appearance is intended to impress and create a solemn atmosphere.

The reading room's enormous hall is accentuated by the eastern facade's large window with three columns bearing a large bar tracery. The building's north-south axis was even more magnificent before the southern wall was concealed by the new office building. All of the original roofing is preserved. These complicated structures represent some of the best and most thoroughly calculated in Danish timber construction.

### **LAY-OUT OF THE NEW LIBRARY**

In the original draft from 1880, the building appeared as a four wing quadratic with a cross-formed transverse wing in the middle. The main entrance was situated in the middle of one of the long sides. The transverse wing was completely occupied by an enormous monumental staircase, which led up to the vestibule. From here, entrance could be made to the reading room, lending area, work-room and the Danish Room (a separate section for Danish literature). All the encircling wings were storage rooms. The plan was logical and consistent from a functional point of view. The model for this plan must without doubt be sought in the Bayrische Staatsbibliothek in Munich, built in 1832-43 as a palace in Florentine renaissance style.

The final recommendation followed all the principles of the plan of 1880 with the exception of the staircase, which was reduced in size. To make sure that the library would be a modern and well planned library, Holm travelled throughout the 1890s to a number of libraries in Europe. The two libraries which came to mean a great deal to Holm were Bibliothèque Nationale in Paris and British Museum Library in London where compared to others, a more compact storage system was used. Also, the storage rooms were installed with floor grating which enabled light to pass through to the other levels, a system which Holm made use of.

The octagonal shaped vestibule is the centre of the public rooms. This vestibule is two floors high, and has small surrounding rooms on the main floor level. An octagonal vault with overhead light covers the vestibule, which on the upper level, has an encircling wall-gallery with round arched openings. The hall is obviously inspired by the Charlemagne Chapel in Aachen.

The reading room is without comparison the library's most imposing room. Slender granite columns divide the hall into three naves, which are covered by a high barrel vault. The column's capitals are decorated with motifs which indicate the contents of the library. The walls, on all sides,

are covered with book-shelves in a measured division within every collonnade. The furnishings consist of long rows of leather-covered reading-tables and comfortable mahogany chairs with leather seats. The chairs and the lamp-posts to the green glass lamps are influenced by the dawning Jugendstyle.

The last public room which is entered from the vestibule is the work-room, now Information. The room was originally used as the staff's work-room, with the lending area facing the hall. Adjoining, was the catalogue room containing card files and ledgers over the foreign collection. Originally, entrance could also be made by way of the staircase up to the vestibule to the Danish room, a large room with encircling cast-iron gallerys in four levels.

The building has many staircases in various styles. The most remarkable, and at the same time, the most Jugendstyle influenced fixture found in the building is the staircase leading to the gentlemen's lavatory in the vestibule. An interesting feature is the library canteen's location. It is built under the vaults of Christian IV's Galley House.

## **THE INAUGURATION**

The inauguration of the Library was planned for Tuesday, 27th November 1906. Within only 35 days, 700,000 books were moved across the Armoury Grounds from the old library to the new, and the military cleared the area in front of the library. A couple of hundred people participated in the opening, among others, Frederik VIII accompanied by Queen Louise and Empress Dowager Dagmar together with the crown prince and princess, and the younger princes and princesses. Politiken's representative was enthused by what he saw in this "Mechanical" building. The Royal Family especially admired the lending department area and the reading room.

## **THE RECEPTION**

After the Library had been in use throughout a winter period, Politiken (Danish newspaper) put forward a strong criticism of the working conditions. The criticism was mainly aimed at the terrible draught that were felt throughout the building due to the open halls and passages. Another criticizable condition was that both the catalogue room and the Danish Room, which were located at each end of the lending area, were far too small and were disturbed by the constant activity surrounding the lending area. The staff's complaint was mainly that the building was impractical, whereas the criticism regarding the architecture was based more on the building's appearance, especially the crowned steeples and other "accidental ornaments".



## **THE GARDEN**

In the years 1599-1604 Christian IV built one of Europe's most modern naval ports by digging a four metre deep dock between the Stores and the Armoury. As a third wing, facing the sea, the Galley House was built. In the years 1665-73 the Armoury's northern harbour was closed off by the Library and the Cabinet of Curiosities, which now houses the Record Office. As the port gradually lost its military value, Copenhagen's port authorities, in 1867-68, had the harbour filled up. The area was later filled with military sheds and factories for the production of firearms until the Library's inauguration in 1906.

After Hans J. Holm's death in 1916, Magdahl Nielsen and Thorvald Jørgensen loyally took over his plans for the garden. They, together with landscape gardener Jens Peder Andersen, laid out the garden.

To make entrance to the garden and the library possible, five round arched openings were made in the ground floor level of the Record Office – later reduced to three. The garden was completed in 1920. The simple design for the garden consists of two axes that cross each other. At the point of intersection is a large quadratic basin, which is framed with a stone border. Grass and a few trees are planted in the four squares and the paths are surrounded with rose bushes and low hedges.

## **EXTENSIONS**

When the library was inaugurated in 1906, the storage rooms were only half full. The plan was to double the capacity in 30-40 years by extending the library with a new laterally reversed building in over the library garden. A recommendation for this extension was presented by the Royal Housing Inspector Axel Maar in 1954, however, the plan could not be agreed upon, and was never carried out. For a while, the need for more space was met by replanning and rearranging, however, in the course of time conditions became completely chaotic. The building, which was intended to accommodate 40 employees and contain 900.000 books, now accommodated over 200 employees and contained 1.500.000 books.

It was not until 1966 that the building was extended, when Preben Hansen, Maar's successor, could build the new office building toward Christians Brygge. Most of the old library facade was concealed by the new building. The facade that now stands facing the harbour is an aesthetic catastrophe. The building is a concrete column-girder construction and has five stories and a basement. The offices are situated so that each has a view of the harbour.

The Library acquired its first external storage facility in 1965 and another in 1973. The most recent, a warehouse on Amager, was acquired in 1984. The library now has departments in ten locations in the Greater Copenhagen area. A new six-story office building wing was built in the west court in 1979-80 with Preben Hansen as architect. In recent years, public facilities have been extended. The Lending Department has been moved farther back, and the work-room, which is now Information, is equipped with computers.

Fortunately the old characteristic fittings and furnishings are still to be found in the library and are taken care of with great reverence.

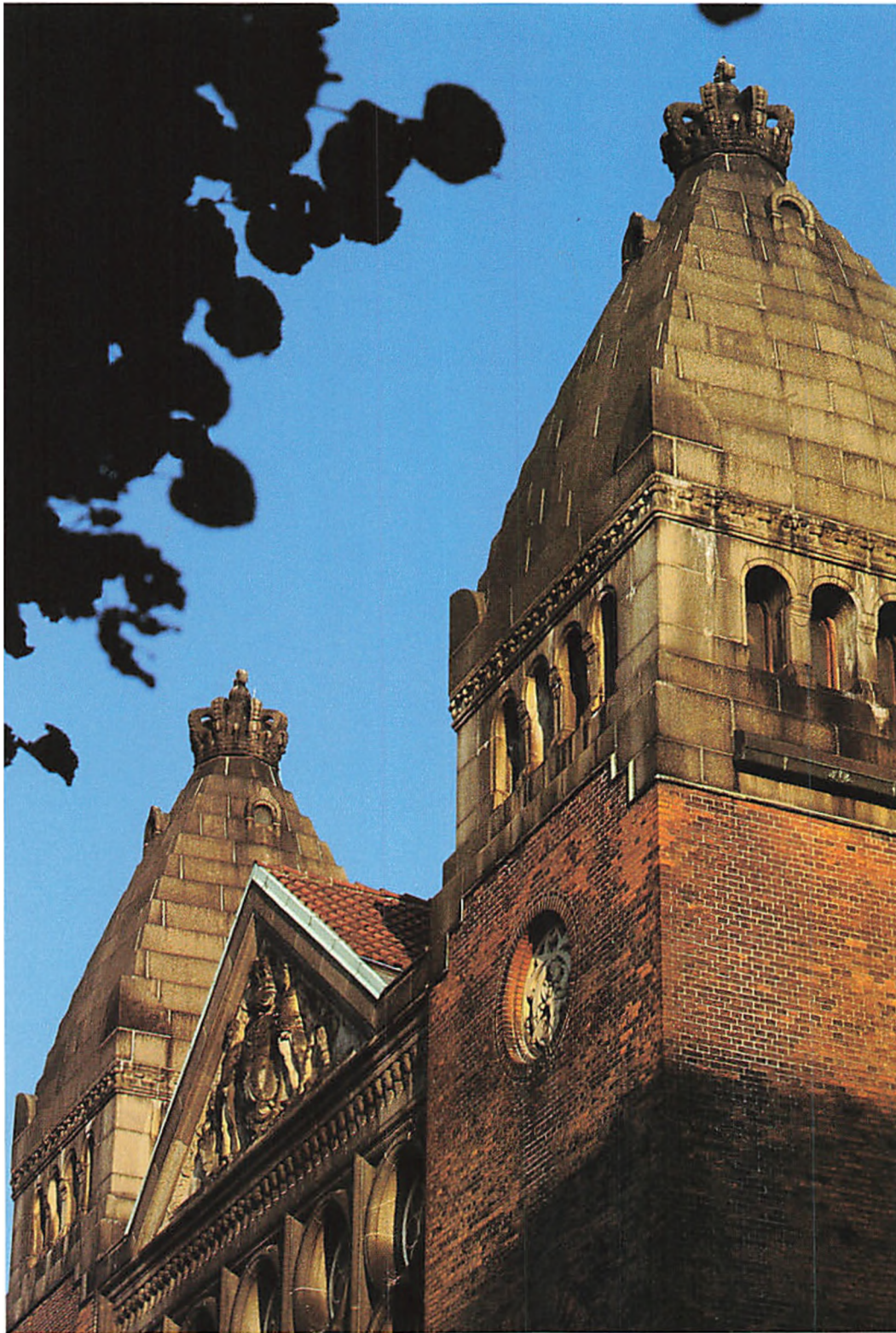
### **CAPTIONS**

9. *Extract of Johan Husmans Print of Copenhagen in the year 1674 on the basis of Peder Resen's Atlas.*
11. *The Library building, 1749, after a painting by Rach and Eegberg.*  
*The Library Hall stripped after the move in 1906*
13. *Old ceiling decoration in the lending office, formerly the Library Cabinet. Lithography 1873.*  
*The main entrance with connection building, approx. 1900.*  
*View of the staircase with the door of the lending office, approx. 1900.*
15. *Plan of the Royal Library's ground and main floors in the old building, approx. 1900.*
17. *First draft for the new library, dated 1880 (ground and main floors).*  
*The plan from around 1892-93, Frederiksholms Kanal.*  
*The plan from 1897, where the Galley House is included and the transverse building is removed.*
19. *Final plan for the main floor, dating 1902.*  
*The Armoury Grounds with the demolished buildings indicated with dot-and-dash lines.*
21. *Hans J. Holm, portrait by Julius Paulsen, around 1915.*
23. *Architect Johannes Magdahl Nielsen.*  
*Six unsigned drafts of doors for the library, probably by Magdahl Nielsen.*
25. *Drawing of the Market Hall in Lyon, by H.J. Holm, dating from 1864.*  
*Draft for the library's facade, strongly inspired by the University's main building, by architect P. Malling, 1831-36.*
27. *Different drawings of the facade for the 1899-project.*  
*Yet another suggestion for the library's facade, with Holm's recommendation: "Continue with this."*

29. *The final recommendation for the facade facing the garden.*  
*Cross section of the present building, showing the work-room and the vestibule.*
31. *The library's turreted main facade facing the library gardens.*
33. *Workmen on top of the one steeple, approx. 1906.*  
*Ink drawing with ten different examples for filling out the flat arch frieze.*  
*The facade facing the harbour, approx. 1910.*
35. *The round arched entrance with columns and Art Nouveau features.*  
*Charcoal drafts of ornaments for the different sections of the library.*
37. *Gable with the great coat-of-arms, held by two savages.*  
*The balcony of the chief librarian's office.*  
*The transverse building's wall facing the East court.*
39. *The staircase hall, Staatsbibliothek, Munich, 1843.*  
*Cross section of the Danish Room, project 1895.*
41. *The storage rooms during the move, 1906.*  
*Shelf bracket. Drawing by H.J. Holm, 1906.*
43. *The vestibule.*  
*Recommendation for the arrangement of the vestibule.*  
*Charlemagne Chapel (Pfalzkapelle i Aachen).*
45. *The vestibule's terrazzo floor. Drawing in coloured chalk.*  
*Entrance to the reading room.*  
*Georg Brandes Archives.*
47. *Suggestions for capitals, presumably for the reading room.*  
*The reading room.*
49. *A row of the reading room's lamps.*  
*Armrest of one of the reading room's chairs.*  
*Bracket lamps on the book-shelves in the reading room.*  
*The old work-room today.*
51. *Banister with snail motif.*  
*Window out to the main stairs.*

- Brass door handle.*
- Decorated door handle.*
- The Danish Room with the newel stair.*
53. *Guard of Honour in front of the main entrance under the inauguration, 27th November 1906.*  
*A number of royal signatures on the first page of the visitors' book.*
55. *The reading room was ever so impressive, but was originally divided into sections with inconvenient steps.*  
*"Blæksprutten" 1907: "It has not as yet been possible to prevent the draughts in the library".*
57. *A storage room with slippery glass floors.*  
*The draught ridden lending area originally faced the vestibule. In the background a view of the work-room.*
59. *Perspective drawing of the library garden. By Magdahl Nielsen and Th. Jørgensen, approx. 1915.*  
*The library garden today looking its best in a late summer profusion of flowers.*
61. *The newly opened library on "Tundraen", approx. 1906.*  
*The basin in the middle of the library garden during construction. Approx. 1915.*  
*The newly planted garden, approx. 1916.*
63. *The facade facing the harbour being prepared for the extension.*  
*Both the old and the new library, plan 1989.*
65. *The western court and extension*
69. *Slotsholmen and The Royal Library.*  
*The waterfront outside The Royal Library today: parking area and transit terminal.*
72. *Part of the Danish Room.*
83. *The two Jugendstyle, crowned sandstone pyramid steeples.*
- Frontpage: Part of the vestibule's terrazo floor.*
- Title page: The reading room's lamps.*
- Back page: Vignette by Viggo Bang, 1922.*





*De to jungendprægede, kronebærende pyramidespir i sandsten.*

**DET KONGELIGE BIBLIOTEK**  
*- et hus på Slotsholmen*

Udarbejdet af AK83 Arkitektkontoret A/S ved Kell Elgstrøm.

Sagsmedarbejder, arkitekt m.a.a. Peter Kristiansen.

Det indledende afsnit, Kongernes Bibliotek: Harald Ilsøe.

Det afsluttende afsnit, Fremtiden: Erland Kolding Nielsen.

Konsulenter: Birgitte Hvidt og Harald Ilsøe, Det kongelige Bibliotek.

Fotografier: AK83 Arkitektkontoret A/S.

Reproduktioner udført efter fotografier leveret af Det kongelige Biblioteks Fotografiske Atelier.

Skrift: Times Roman 12 pt.

Papir: 135 gr. Macoprint Satin papir.

Omslag: 240 gr. Cromocard papir, matkacheret.

Tryk: Nørhaven A/S.

Indbundet hos Fr. Jensens Bogbinderi, Valby.

1. oplag: 2500 eks.

