



Danskernes Historie Online

Danske Slægtsforskeres Bibliotek

Dette værk er downloadet fra Danskernes Historie Online

Danskernes Historie Online er Danmarks største digitaliseringsprojekt af litteratur inden for emner som personalhistorie, lokalhistorie og slægtsforskning. Biblioteket hører under den almennyttige forening Danske Slægtsforskere. Vi bevarer vores fælles kulturarv, digitaliserer den og stiller den til rådighed for alle interesserede.

Støt vores arbejde – Bliv sponsor

Som sponsor i biblioteket opnår du en række fordele. Læs mere om fordele og sponsorat her: <https://slaegtsbibliotek.dk/sponsorat>

Ophavsret

Biblioteket indeholder værker både med og uden ophavsret. For værker, som er omfattet af ophavsret, må PDF-filen kun benyttes til personligt brug.

Links

Slægtsforskernes Bibliotek: <https://slaegtsbibliotek.dk>

Danske Slægtsforskere: <https://slaegt.dk>

VOR BANK

NUMMER 4 1968







Med Vor Banks julenummer sender vi en hilsen til alle medarbejdere og pensionister med ønsket om en glædelig jul for Dem og Deres familie.

Et travlt arbejdsår er ved at være til ende, og ved forenet indsats i bankens mangeartede virksomhed er vi kommet et godt skridt videre, og herfor bringer vi Dem vor bedste tak.

Det er vort håb, at alle medarbejdere også vil føle lyst og tilskyndelse til at være aktivt med i det arbejde, der ligger foran os.

Vi ønsker Dem alle godt nytår.

Som sikkert de fleste bekendt anvendte banken gennem nogle år en annonce, som fortalte, hvor mange punkter Handelsbanken havde. Ved punkter skulle forstås steder, hvor det for publikum var muligt at kontakte Handelsbanken.

Ved åbningen af vor nye filial i Herning den 15. november var antallet af punkter steget til 250. Pr. 1. januar 1964 var antallet 157, det vil sige en stigning på 93 i løbet af 5 år.

Udbygningen af filial- og afdelingsnettet foregår efter bestemte retningslinier, som i store træk er fastlagt af Direktionen.

Når der skal tages stilling til oprettelse af en ny afdeling/filial, finder der forskellige undersøgelser og beregninger sted. Disse foretages af henholdsvis Markeds-Afdelingen og Bygningskontoret, og de forskellige oplysninger, analyser og beregninger forelægges herefter et etableringsudvalg, der holder møde hver mandag formiddag.

Dette etableringsudvalg har følgende sammensætning:

vicedirektør A. Bagge-Petersen
underdirektør M. Dyhr
organisationschef Torben Nielsen
kontorchef Vagn Nielsen
kontorchef Niels Bruus
ejendomsdirektør Chr. Kryger.

De udarbejdede prognoser og beregninger gennemgås, og man drøfter, hvilken status den pågældende afdeling/filial skal have, ligesom man finder frem til, hvor stort et areal og hvor mange funktionærer man skal regne med. Sidst og ikke mindst diskuteres, hvorledes man kan forvente, at rentabiliteten vil udvikle sig. Mener udvalget efter de foretagne undersøgelser, at en etablering vil være forsvarlig, foretages en indstilling til Direktionen, der træffer den endelige afgørelse.

I det følgende vil jeg i kronologisk orden fortælle lidt om de etableringer, der har fundet sted i 1968.

Som et led i planerne for etablering af nogle mindre afdelinger i de forskellige yderdistrikter i Esbjerg åbnedes den 6. februar en afdeling i ejendommen Darumvej 54. I kvarteret findes en del beboelse, mindre værksteder samt fabrikker, så det vil sikkert hurtigt vise sig, at dispositionen har været rigtig.

Hvad siger navnet »Værebro« Dem? Formentlig intet, med mindre De tilfældigvis skulle bo i det pågældende kvarter. For de uvidende skal jeg oplyse, at »Værebro« er et beboelsesområde, der er beliggende ca. 800 m fra Farumbanens trinbrædt »Skovbrynet« og lige ved AB's store nye sportsanlæg. Bebyggelsen består af 3 8-etages boligblokke og 5 4-etages boligblokke ialt indeholdende 1324 lejligheder.

I stueetagen i den ene blok er indrettet en stor lukket forretningsgade, hvor man kan færdes i en behagelig temperatur hele året rundt. Her findes et stort supermarked, brugsforening, bageri, fiskeforretning, frisør, kort sagt alt hvad områdets beboere skal bruge.

Rapport fra

BYGNINGSKONTORET



Beretningen er
aflagt af
ejendomsdirektør
Chr. Kryger

Handelsbanken etablerede sig her i februar, og rundt om banken pulserer livet som i et almindeligt bysamfund med sine 4-5000 mennesker. Vi er eneste pengeinstitut i dette kvarter.

For at kunne betjene de mange funktionærer og arbejdere på Danfoss Fabrikkerne på Als åbnede vi i februar/marts 2 kontorer, henholdsvis kaldet Elsmark og Lunden. Disse kontorer hører under Sønderborg Filialen.

Da vi gik i gang med at udarbejde tegninger og planer til indretningen, blev det meddelt os, at Danfoss selv ville levere inventaret, d.v.s. skranke og skriveborde. Disse blev udført på Danfoss's egne værksteder og er meget smukt og gedigent arbejde.

Den 4. april åbnede vi med tilstedeværelse af tilsynsrådet for Amager vor nye afdeling i ejendommen Kongelundsvej 290, Kastруп.

Ejendommen blev erhvervet i august 1967, og i den tidligere cigarforretning indrettedes med assistance af arkitekt Torben Hansen en smuk og moderne bankafdeling.

Box etableredes i de i tilknytning til ejendommen opførte garager.

I stueetagen findes desuden lokaler for postindlevering samt håndkøbsudsalg fra apoteket i Taarnby.

Afdelingen har fælles bestyrer med Taarnby Park Afdelingen.

Malermester Ditlev Eriksen, kunde i Glostrup Filialen, har i Hedehusene opført en moderne beboelses- og forretningsejendom beliggende Vesterkøb 40. Her åbnede vi den 10. april en lys og venlig afdeling. Indretningen er forestået af arkitekt Arne Måhr. Afdelingen har bestyrer A. Klausen fra Tårstrup som chef.

I Radiohuset i Rosenørns Allé har vi i nogle år haft et kontor, der har betjent funktionærer og besøgende.

Kontoret har vist sig at være meget benyt-

tet, og det var naturligt, at vi ved projekteringen af den nye TV-by også fik en afdeling her. Da det imidlertid trækker ud med byggeriet og med bestemmelsen for vor endelige placering, har vi på parkeringsarealet udenfor TV-byen opført en midlertidig bygning, et Reska Terrapin hus, og her åbnedes den 23. juli et kontor under Gladsaxe Afdelingen.

Når den projekterede S-bane til Køge i løbet af nogle år bliver etableret – i første omgang dog kun til Vallensbæk – vil der omkring de kommende S-togs-stationer opstå forretningscentre, og i erkendelse heraf bestemte banken sig for som en forløber for en afdeling i det kommende center ved Brøndby Strand S-station at etablere sig midlertidigt i et mindre lokale, som vi lejede af postvæsenet.

Brøndby Strand Center Afdeling, der åbnede den 1. august, hører under Brøndby Strand Afdeling.

Den 29. august åbnede vi en afdeling i et mindre butikcenter, der er beliggende i Albertslund Vest. Afdelingen sorterer under Glostrup Filialen og skal dække kvarteret nord for Roskilde Landevej.

Institutionsbanker har gennem adskillige år haft vor særlige interesse, og da vi erfarede, at Københavns kommune var interesseret i en bankafdeling i De Gamles By, op tog vi forhandling med kommunen, og disse endte med, at banken lejede et gammelt hus beliggende på terrænet.

Huset er fra midten af 1800-tallet og opførtes oprindeligt til at skulle betjene de vejfarende som traktørsted på en tid, da man på dette sted måtte siges at være langt ude på landet. I 1890 blev traktørstedet nedlagt, og bygningen indgik i almindeligt hospital og anvendtes til værksted for snedkere, skomagere etc.

Ved vor ombygning af ejendommen har vi skabt forbindelse til banken fra såvel De gamles By som fra Nørre Allé. Af hensyn til de gangbesværede, som anvender rullestol, er der lavet en slidske, således at alle har mulighed for at komme ind i banken. Afdelingen skal ikke alene betjene beboerne, men også den store funktionærstab.

Indvielsen fandt sted den 17. september, og man havde den store glæde at se mange gæster, bl. a. repræsentanter fra Københavns Magistrat med borgmester Børge H. Jensen i spidsen.

I tilknytning til afdelingen etableredes samtidig en »fremskudt kasse« på Nørre Hospital i Ryesgade.

Direktør Eigil Jensen, Sølvtorv Afdelingen, forestår ledelsen.

Ca. 8 km fra Aarhus i udkanten af Brabrand i et nyt og smukt beboelseskvarter åbnede Aarhus Filialen den 23. oktober en ny afdeling, kaldet Brabrand Afdeling.

Med de foreliggende planer for yderligere bebyggelse af kvarteret skulle der være meget gode betingelser for den nye afdeling.

I boligkvarteret Vestervang i Viborgs periferi åbnedes den 14. november en ny afdeling under Viborg Filialen.

Afdelingen er beliggende i en ny og moderne bankbygning, som banken har ladet opføre på grunden.

Den 15. november åbnede Handelsbanken i Herning som punkt nr. 250. Filialen har til huse i en nyopført forretningsejendom, beliggende Østergade 10. Bygherre Schou-Epa.

Arkitekt Edstrand har forestået indretningen af banklokalet, som danner et smukt og venligt interieur.

Filialen ledes af direktør Michael Jørgensen, tidligere kontorchef i Aalborg Filialen.

Til slut kan jeg oplyse, at banken i sommer købte ejendommen Møllergade/Klosterstræde i Svendborg, og at vi her den 5. december åbnede en ny filial.

Bestyrer Malling fra Dalum er udnævnt til direktør.

Ombygningen er overdraget arkitekt U. Flening, Svendborg.

Ja, det var lidt om de stedfundne etableringer af nye filialer, afdelinger og kontorer, men vi har jo også haft nogle flytninger fra midlertidige eller mindre lokaler til bedre.

I Karup Afdelingen havde man gennem lange tider lidt af en uhyggelig pladsmangel, hvorfor banken i 1967 købte en gammel ejendom i Bredgade og bad arkitekt E. Kartholm om at udarbejde tegninger til en mindre bankbygning. Denne blev taget i brug i april, og så skulle vi formentlig ikke behøve at beskæftige os med pladsproblemer i Karup den første menneskealder.

Da vi i fjor flyttede vor Strandmarks Afdeling fra barak til nye lokaler, sendte vi en del af barakken til Ebeltoft og indrettede her en lille afdeling under Aarhus Filialen. Barakken blev hurtigt for trang, og banken dannede et konsortium, der påbegyndte opførelsen af en moderne forretningsbygning i Ebeltoft på grunden, hvor barakken er anbragt.

DARUMVEJ AFDELING
Darumvej 54,
6700 Esbjerg



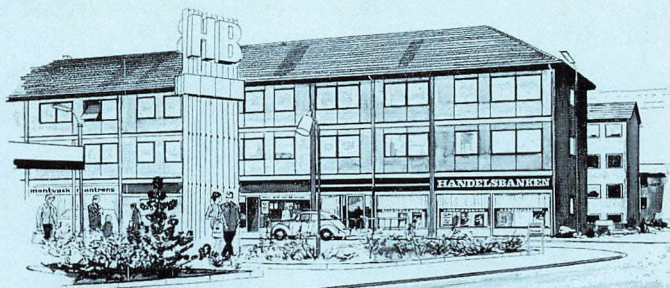
BRABRAND
Emmasvej 1,
8220 Brabrand

KONGELUNDSVEJ
Kongelundsvej 290,
2770 Kastrup

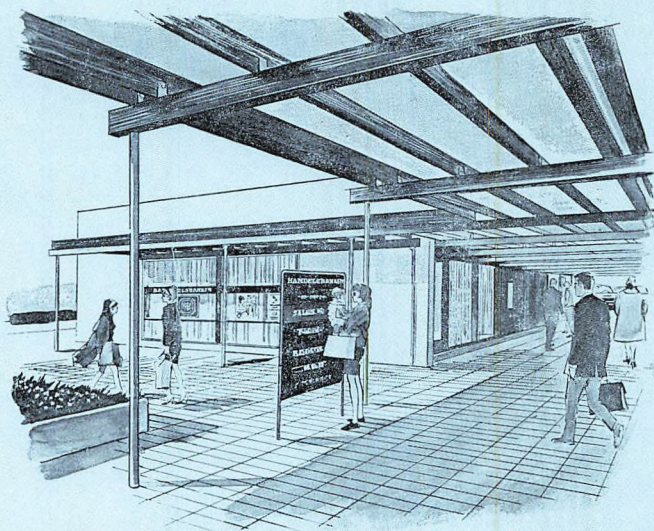


HERNING
Østergade 10,
7400 Herning

HEDEHUSENE
Vesterkøb 40,
2640 Hedehusene



ALBERTSLUND VEST
Egelundsvej 18,
2620 Albertslund



Første del af byggeriet blev færdigt i foråret, og den 29. maj flyttede afdelingen til de nye lokaler. I løbet af næste forår er hele ejendommen færdig. Butikker og lejligheder er udlejede.

Grøndals Afdelingen etableredes i sin tid i lejede lokaler, Sallingvej 13, men med den rivende udvikling, der fandt sted i kvarteret, blev disse hurtigt for trange. Banken købte derfor nogle gamle ejendomme beliggende på hjørnet af Godthåbsvej og Sallingvej. Efter nedrivning af disse opførte arkitekt Frits Schlegel i 1935/36 en efter forholdene meget moderne ejendom, som i folkemunde kaldtes »Udvandrerdamperen».

Stadig større aktivitet gjorde, at lokalerne i denne bygning også nu blev for små, og da postvæsenet i 1965 ønskede at flytte fra ejendommen til større lokaler på den modsatte side af gaden, besluttede vi os til at give Grøndals Afdelingen den nødvendige udvidelse. Arkitekt A. Hjort Andreasen blev anmodet om at udarbejde de nødvendige tegninger og planer.

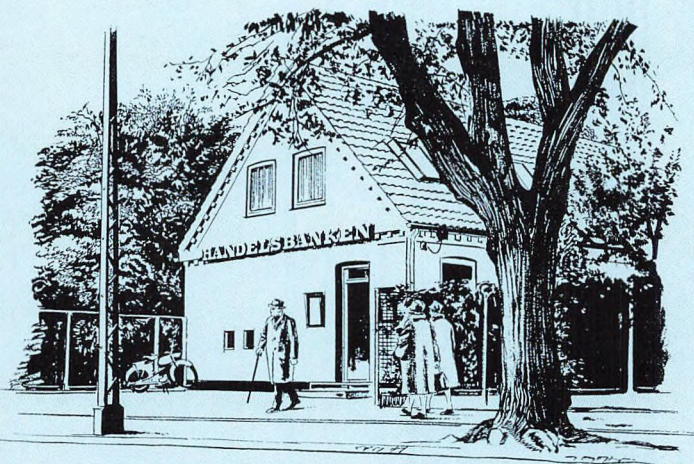
Der måtte foretages omplaceringer af såvel købmand som manufakturhandler, ligesom gulvet i posthusets tidligere lokaler måtte bringes i niveau. Ombygningen har været temmelig besværlig og kompliceret, idet ejendommen er opført i jernbeton. Det har strakt sig over ca. 2½ år, og de nye lokaler blev taget i brug i maj måned.

I Hovedsædet har arkitekt Ole Hagen afsluttet moderniseringen af stueetagen i Erichsens Palæ.

Alle er enige om, at der er opnået et meget smukt og harmonisk interieur, og man kan misunde de heldige, der skal udføre deres arbejde i så fine omgivelser.

I bankens ejendom på Ottiliavej har der været foretaget adskillige nyindretninger og flytninger, hvilket sikkert også kunne have interesse for en større kreds, men om disse og planerne for opførelse af en ny bygning på grunden på Ottiliavej samt planerne for flytninger og ombygninger i Hovedsædet vil jeg gerne have lov til at komme tilbage til senere, idet jeg ikke mener at kunne disponere over hele julenummeret.

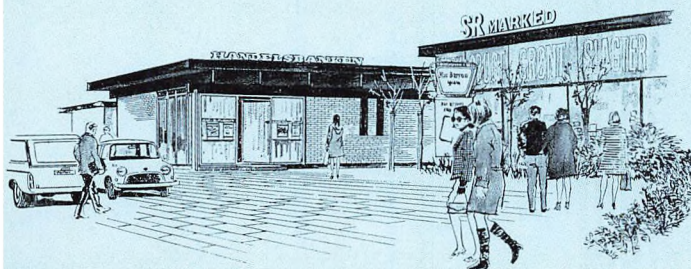
DE GAMLES BY
Nørre Allé 45,
2200 København N



VÆREBRO PARK
Værebrovej 72,
2800 Bagsværd



VESTERVANG AFDELING
Rughavevej 4,
8800 Viborg



Hvorfor valuta-uroen?

Arsagerne er ikke alene af økonomisk art. Der fandt et stærkt politisk spil sted bag de sidste ugers voldsomme begivenheder på det internationale valutamarked, fremhæver kontorchef N. Bruus, Informations-Afdelingen, som sin personlige vurdering af situationen.

For tredje gang i løbet af ét år har valutakriser rystet det internationale valutasystem. Denne gang varede krisen 14 dage, og den kulminerede i tredje uge af november, hvor valutanoeringen blev suspenderet i en række af verdens førende finanscentre i nogle dage.

Krisen satte ind i Paris tirsdag den 12. november. For at imødegå den tiltagende kapitalflugt fra Frankrig til Vesttyskland meddelte den franske regering denne dag, at den med øjeblikkelig virkning iværksatte en række kreditpolitiske modforholdsregler. Vigtigst var diskontoforhøjelsen fra 5 til 6 procent. Resultatet blev imidlertid, at kapitalflugten herefter antog panikagtig karakter – ikke bare fra Frankrig, men også fra England, hvor pundet fortsat var svagt på trods af 14,3 %-devalueringen den 18. november forrige år.

Feberkurverne på det internationale pengemarked steg. Ambulancetjeneste blev tilkaldt. Topmøder mellem verdens førende industrilande – De 10 – blev arrangeret i hast, først på centralbankplan og senere på finansministerplan. Valutakrisen var nu gået ind i den akutte fase. Franc'en og pundet faldt voldsomt. Centralbankerne søgte ved kæmpemæssige opkøb at få bremsset op for faldet, men uden held.

Nu kunne alene en international politisk løsning bringe orden i valutamarkedets kaos. Den kom som bekendt også. Først i form af en overenskomst mellem »De ti's« finansministre og centralbanklederne i Bonn torsdag den 21. ved midnatstide. Omend det ikke var nævnt i den officielle meddelelse fra Bonn-mødet, var det dog planen, at franc'en skulle devalueres med 9–10 % til gengæld for den kredittøtte på 15 milliarder kroner, Frankrig fik klart tilsagn om fra de øvrige ni.

Men den politiske løsning fik imidlertid den bekendte effektfulde afslutning, at general de Gaulle søndag den 24. i en kort radiotale bekendtgjorde, at franc'en aldeles ikke ville blive devalueret.

Og dermed sluttede valutakrisen! D-marked blev ikke revalueret, og franc'en og pundet undgik devaluering. Alle implicerede klarede åbenbart frisag.

Franskmændens mistillid til franc'en

Hvad ligger der dog bag disse 14 dages internationale krise, som sluttede næsten lige så pludseligt, som den begyndte? Og tilsyneladende uden at der blev foretaget noget, der stod i rimeligt forhold til den trussel, det internationale betalingsystem netop havde været udsat for.

Forklaringen har sit udgangspunkt i, at der var opstået en stadig mere udtalt uligevægt i de økonomiske relationer mellem

verdens førende valutamagter. Denne uligevægt – især forringelse af Frankrigs og Englands valuta- og betalingsbalance og styrkelse af Vesttysklands position – truede via de voldsomt tiltagende kapitalbevægelser på tværs af landegrænserne valutastabiliteten, og dermed den økonomiske og politiske stabilitet i en række lande.

Denne situation svarede ganske til det, der sker, når en bank bliver udsat for »run«. Opstår der i kundekredsen frygt for, at banken er ved at være illikvid, vil enhver indskyder naturligvis tage sine penge ud og ind sætte dem i en anden bank. En sådan mistillidskrise kan vælte selv den stærkeste bank.

Her er vi ved kernen i den foreliggende situation. Den franske borger mistede tilliden til franc'ens stabilitet. Det vil føre for vidt nærmere at besvare, hvorfor dette skete. Den umiddelbare årsag var den ekspansionspolitik, for ikke at sige inflationspolitik, som den franske regering fortsatte med efter den alvorlige sociale krise i maj/juni i år, og som blev løst bl. a. ved hjælp af 13–15 pct. lønforhøjelser. Da franskmænden opdagede, at denne politik næppe var holdbar, frygtede han devaluering. For at sikre sig flyttede han derfor sin rørlige kapital til Vesttyskland. Denne bevægelse blev forstærket af muligheden for, at D-marken kunne blive revalueret. Dette »run« havde således sin særlige baggrund i den dobbelte gevinst, der i gunstigste fald kunne opnås. Når det rent valutamæssigt let kunne lade sig gøre, skyldes det, at Frankrig i august i år havde ophævet sin valutaregulering – et led i den politik, der skulle gøre Frankrig til fællesmarkedets førende kraft på penge- og kapitalmarkedets område. Ambitionen var vel at gøre franc'en til en reservevaluta på linie med \$ og £, for på den måde at markere Frankrigs stormagtsposition.

Magtbalance og valutareserver

Magtbalance i Europa har imidlertid forskubbet sig i de seneste år, hvad der især har haft betydning for den problematik, der knytter sig til Fællesmarkedets fortsatte udvikling. Frankrig har jo hidtil været den dominerende magt. Det kommer bl. a. til udtryk i udformningen af toldunionen og især af landbrugsordningerne, som absolut ikke er til ugunst for fransk landbrug! Men med den kraftige industrielle udvikling i Vesttyskland og især opbygningen af en stærk udenrigsøkonomisk position blev det økonomiske grundlag for Frankrigs politiske dominans efterhånden relativt afsvækket. Vesttyskland opbyggede i kraft af sit betydelige eksportoverskud en stærkere og stærkere valutaposition.

Efter valutauroen i foråret 1968, hvor Frankrigs valutareserver udgjorde ca. 7 milliarder \$, gik der svind i de franske reserver – især i november – og de udgør nu ca. 4 milliarder \$.

Frankrigs stormagtsdrømme led således skibbrud på det valutariske område.

Det er herefter klart, at Frankrig også af prestigegrunde af al kraft ønskede at komme uden om en devaluering, da kapitalflugten rigtig satte ind. Da det britiske pund – som nævnt – stod i fare for at blive revet med af kapitalflugten, var det nærliggende, at disse lande – og her fik de støtte af USA – lagde pres på Vesttyskland for, at dette land gennem en revaluering skulle hjælpe Frankrig, England og USA ud af en ubehagelig indrepolitisk situation.

Omend den vesttyske mark utvivlsomt er undervurderet, måtte det i den foreliggende situation være næsten udelukket for den vesttyske regering at gå ind for en revaluering. Alene de politiske komplikationer, som eftergiveness over for de tre sejrherre i de to verdenskrige ville medføre, var tilstrækkeligt for de vesttyske politikere til at fastholde deres nej! Det må i den forbindelse erindres, at der skal være valg til forbundsdagen i Bonn til efteråret.

Vesttyskland anvendte sin økonomiske styrke til at afvise kravet om revaluering. Herefter besluttede Frankrig ikke at ville devaluere og fik USA's støtte til denne politik. USA fulgte her det klassiske mønster i al stormagtspolitik, nemlig at støtte den svagere part – i dette tilfælde Frankrig – for at imødegå den stærkere part, altså Vesttyskland.

»Valutakriser« – politiske trumfkort

Hvad er da konklusionen? Kan det eksisterende valutasystem ikke fungere længere? For så vidt angår det sidste spørgsmål, er der næppe tvivl om, at så længe der er politisk vilje til stede hos verdens førende industrilande til at bruge valutasystemet efter dets hensigt, kan det fungere tilfredsstillende endnu i en årrække.

Men valutapolitikken indgår imidlertid med stadig større vægt som et af midlerne i den politiske kamp om magten i fremtidens Europa. Det er min opfattelse, at den vesteuropæiske integrationspolitik er nået til en milepæl. Man kan formentlig ikke komme ret meget længere ved hjælp af toldunioner, landbrugsordninger, handelspolitiske arrangementer o. lign. Fortsat integration kræver nu samordning af de vesteuropæiske landes økonomiske politik – herunder også valutapolitikken.

Men hvem skal præge – og dominere – udformningen af denne den næste fase i den europæiske integration? Så længe det er et åbent spørgsmål, er det nok tvivlsomt, om vi kan undgå valutakriser af den art, vi har set i denne omgang. At spille på valutakriser – måske at skabe valutakriser? – er trumfkort i det storpolitiske spil om magten i fremtidens større europæiske fællesskab.

1. december 1968.



Tiderne skifter

af fhv. kontorchef i Aarhus filialen Hj. Eering

Da jeg som ung nyudnævnt kontorchef i 1922 kom til Jydske Handels- og Landbrugsbank, som Aarhus filialen dengang hed, var det første der gjorde indtryk på mig, det imponerende »Stenhus« som fyldte hele Lille-torvs ene side. Huset er en tro kopi af Medicinernes Palæ Ricardi i Firenze og gør med sine mørke rå tilhugne granitsten i facaden lige op til 1. salen indtryk af noget bundsolidt, men også noget fornemt og utilnærmeligt.

Når dertil kom, at indgangsportalen aldrig var åben, men adgangen skete gennem en lille dør i den med smedejernbeslåede tunge egetræsport, vil man forstå, at det ikke var nutidens indbydende og kaldende atmosfære, der prægede billedet.

Kom man ind igennem den lille dør, stod man i et smukt trapperum, hvor 6-8 hvide marmortrin førte op til den repos, hvor indgangen til banklokalet fandtes. Her måtte man gennem to svingdøre med en vindsluse imellem, inden man endelig befandt sig i banklokalet. Dette var delt af en række smukke granit søjler – i en publikumsdel og

arbejdspladsen. Loftet var smukke gotiske buer, smykket med kalkornamenter og flerfarvede bånd, som man finder i gamle katedraller. Vinduerne var blyindfattede ruder med katedralglas, der gav et dæmpet lys over hele interiøret.

Over pillerne imellem vinduerne mod gaden var smukke kalkmalerier, der symboliserede kunst, landbrug, håndværk, handel, skibsfart og fiskeri, og billederne var forsynet med tekster som »Snild handel øger gods«, »Så og sank i lade«, »Mod hæver havets rigdom«. Disse malerier var i sin tid udført af unge elever fra Kunstakademiet under ledelse af professor Østergaard.

I lokalet fandtes en indhegnet kasse i midten, og på hver side af denne 2 firemands ståpulte. Personalet bestod af 25 mand og 1 dame. Den sidste var først fornylig hentet fra Telefonselskabet, for at betjene noget så moderne som et omstillingsbord. Den unge dynamiske direktør, der var tiltrådt året før, havde nemlig fået afløst de til da eksisterende 2 telefoner med en sådan moderne indretning og fået anbragt en telefon på hver pult.

Nå, der skulle ske flere fremskridt. Efter nogen tid foreslog jeg, at vi åbnede portalen ud til gaden, i den tid banken var åben. Det foranledigede min forgænger i stillingen, der nu var revisionschef i hovedkontoret, til at bemærke, da han kom på besøg: »Sig mig, er der nogen i huset, der skal flytte i dag«. Jeg tænkte, men sagde dog ikke »Ja, der er en gammel tid, der er ved at flytte ud«.

Filialen var i god fremgang, og allerede måtte 3 af personalet arbejde i kælderen, hvor et højtstående kældervindue i højde med gadens niveau var den eneste adgang til lys og »frisk luft«. Denne kunne nu godt være mindre frisk, for støv og snavs fra gaden stod ind, når det blæste.

Det blev derfor en af mine første større opgaver at prøve på at skaffe bedre plads. Banken havde på et tidligere tidspunkt forsøgt at købe nabogrunden, men apotekeren, som ejede den, forlangte en så urimelig pris, at banken sagde nej.

Imidlertid fandt jeg i arkivet en skitse til en sidefløj, men denne plan var blevet opgivet, fordi man mente, den kun ville give plads til 6 á 8 mand. Ved at bearbejde denne plan og indskrænke den enkeltes arbejdsplads mest muligt, viste det sig, at der kunne skaffes 20 nye arbejdspladser. Efter at have fået arkitekt Kühnell, der i sin tid havde opført huset, til at lave en foreløbig skitse, tog direktør Niels Jensen denne plan med til København og vendte dagen efter tilbage med bemyndigelse til at lade den udføre. Dens gennemførelse blev uden betænkeligheder lagt i filialens hænder. Sidefløjen, der skulle have ovenlys, bevirkede, at det øvrige lokale kom til at virke dunkelt, og man besluttede derfor at udskifte blyvinduerne mod gaden med spejlglasser.

Et lille træk vil røbe, hvor snært pladsen var udmålt i den nye afdeling. På hver side af den nye kasse fandtes to langpulte, hvor bl. a. indlån havde sine store tunge hovedbøger, der hver indeholdt 1000 konti. En ung mand, der var blevet antaget og anbragt i indlånsafdelingen, tog i løbet af et årstid sådan på i tykkelse, at jeg en dag bemærkede, at nu måtte han ikke blive tykkere, for så kunne han ikke være der. Det tog han så bogstaveligt, at han i løbet af et halvt år tabte sig, så han blev en ung slank mand, og han har aldrig siden forladt den slanke linie. I dag er han direktør i en af bankens filialer.

Arbejdet havde jo også en hel anden karakter end i dag. Vi havde een regnemaskine, ganske vist en elektrisk med 2 tællværker, men den havde også nok at se til. Navnlig ved terminstider og ved regnskabsafslutningen var der lagt stærkt beslag på den.

På hver indlånskonto blev der beregnet rente for halvåret, og denne rente blev så reguleret, hver gang der skete bevægelse på kontoen. Samtidig blev der daglig beregnet kalkulatorisk rente for hver rescontro, således at når man ved regnskabsopgøret på maskinen havde sammentalt renterne af de enkelte konti, skulle dette stemme ret nøje med den kalkulatoriske rente.

Terminerne gav også meget ekstra arbejde, navnlig med kuponer for Creditforeningen, der forlangte, at kuponerne skulle sorteres efter numre og en nummerfortegnelse

medfølge, når vi sendte kuponerne ned i foreningen.

Nytårsafslutningen var et kapitel for sig. Så snart døren den 31. december var lukket, begyndte opgørelsen indenfor de enkelte afdelinger, men navnlig indlån havde en stor arbejdsbyrde, thi ikke alene skulle renten opgøres og afstemmes, men ny rente skulle tilskrives hver enkelt konto. Vekselaafdelingen skulle beregne forudbetalt rente på beholdningen. Kasse og kupon beholdningerne afstemmes. Fonds udregnes efter de samme dag satte kurser, etc. Arbejdet fortsatte altid til klokken halvtolv – så kunne de trøtte medarbejdere lige nå at komme hjem og sige »Glædeligt Nytår« til familien.

Den næste morgen, altså nytårsdag, mødte man så i banken igen kl. 9,00 og blev modtaget af direktøren, der holdt en lille tale om året, der var gået, og takkede for den gode indsats med et »Godt Nytår og tak for det gamle«.

Så mødte bankens tilsynsråd, to ældre velmeriterede borgere, de skulle tælle bankens beholdning af penge, fremmed mønt, vekslere, kuponer, obligationer m. v. og i en protokol afgive erklæring om, at de havde efterset beholdningerne og fundet dem tilstede i overensstemmelse med bankens bogholderi.

Når dette var overstået, gik direktøren og kontorchefen sammen med de 2 herrer over på Hotel Royal og fik en god frokost, der traditionelt startede med østers og ellers alt det bedste, vi kunne finde på.



Imens blev der i bankens lokaler serveret smørrebrød, øl og kaffe for personalet, der nok kunne trænge til noget at styrke sig på. Hen på eftermiddagen ebbede arbejdet ud, og jeg kunne som regel ved 17-tiden meddele direktøren årets resultat.

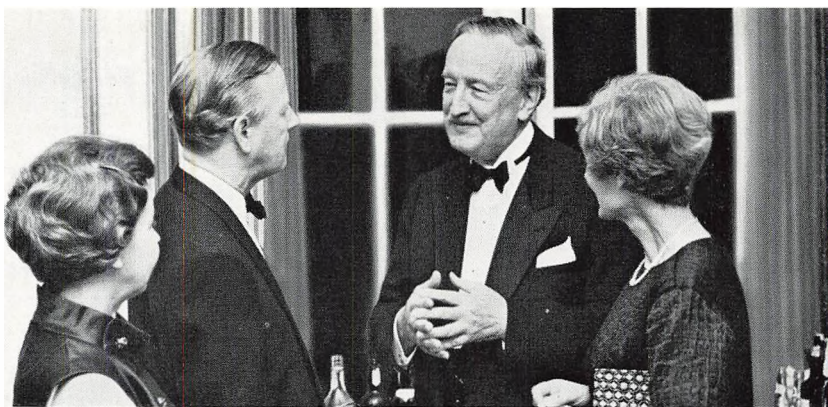
Ja, tiderne skifter – den arbejdspræstation, som dengang blev forlangt, har maskinerne jo for en stor del overtaget, men så er der vel andre problemer, som i dag kræver en indsats og en løsning. Hj. Eering.



Institut Internationale d'Etudes Bancaires

der er en sammenslutning af 50 ledende bankfolk i Vesteuropa, har holdt sit 35. møde, der fandt sted i København den 18. og 19. oktober. Man samledes på Sølyst i Charlottenlund, hvor Handelsbanken havde etableret et sekretariat til at bistå de udenlandske bankdirektører. Fra dansk side deltog direktør C. B. Andersen, direktør S. O. Sørensen fra Landmandsbanken og direktør Green, Privatbanken.

På mødet behandledes de økonomiske problemer i Europa og især finansieringen af



Bankdirektør Hermann J. Abs og frue i samtale med direktør C. B. Andersen og frue.

udenrigshandelen. Et fordrag af bankdirektør Hermann J. Abs, Deutsche Bank, om koordinering af Europas industrielle og bank-

mæssige aktiviteter som svar på den amerikanske udfordring gav anledning til indgående drøftelser.



Fortsat orientering for vore erhvervskunder om udenrigshandel

I efterårets løb har der på Uglemose været afholdt en række møder for de københavnske afdelingers kunder, hvor medarbejdere fra Udlands-Afdelingen og Markeds-Afdelingen har informeret om Handelsbankens muligheder for at bistå eksportører og importører på fremmede markeder med betalings- og finansieringsformidling, kurssikring, kontaktformidling m. m.

Billedet er fra den 12. november, hvor det var City-Afdelingens kundekreds, der var inviteret.

Samarbejds møde i Helsingfors

Den 4. og 5. november d.å. afholdtes et samarbejds møde indenfor »Nordfinanz-Bank«-gruppen.

Mødet fandt sted i Helsingfors, hvor Kansallis-Osake-Pankki var vært for deltagerne fra Svenska Handelsbanken, Den norske Creditbank og fra vor bank.

På mødet drøftedes – såvel i plenum som i grupperne – spørgsmål omkring produktudvikling, administrativ rationalisering, lønsomhed, publicity og lederudvikling.

Billedet tilhøjre viser forrest de svenske deltagere, derefter repræsentanterne fra vor bank. I tredje række sidder nordmændene og bagest finnerne.



Vi er nu også i

HERNING



Åbningen af Herning filialen skete fredag den 15. november, og med fuldmægtig Armand Hansen fra Bygningskontoret som indpisker af 1. grad lykkedes det da også håndværkerne at blive færdige.

Dagen begyndte kl. 9 med vin, kager og tobak. Direktør Kryger beskrev i sin tale først udviklingen i de senere års etableringer, hvorved vi i banken med Herning var nået til det runde tal 250, og overdrog filialen til filialdirektør Michael Jørgensen.

Derefter talte underdirektør Dyhr, der ønskede filialens medarbejdere held og lykke med arbejdet og tilværelsen i Herning.

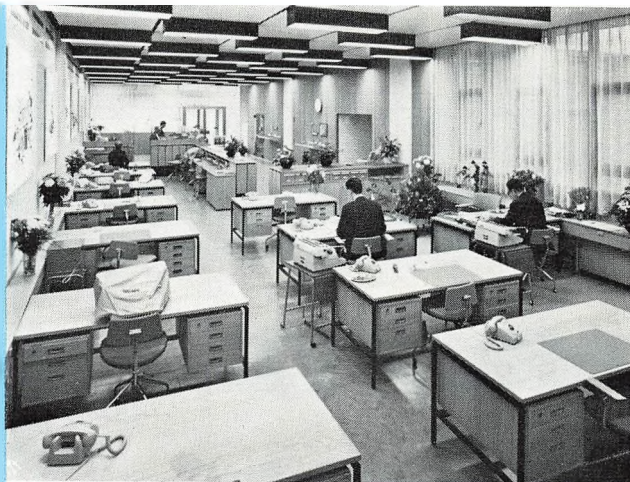
Endelig talte filialdirektør Michael Jørgensen om filialens målsætning og bad direktørerne Kryger og Dyhr hilse Direktionen og overbringe medarbejdernes tak for de smukke lokaler.

Kl. 10 åbnedes dørene for publikum. Filialens første kunder var to soldater, der ville veksle 20 DM. De blev modtaget med portvin og cigarer m. m. Skal der anlægges driftsøkonomiske betragtninger over den valutaforretning, bliver resultatet sikkert nedslående.

Der var et væld af blomster, ligesom der indfandt sig mange gratulanter, så først hen på eftermiddagen begyndte der at falde bare nogen ro over foretagendet.

Dog var der flere hos filialens nabo - Schou-Epa's nye varehus. Her var der dagen igennem så mange kunder, at omsætningen kun begrænsedes af, hvor meget man kunne nå at slå ind over de mange kasseapparater.

Banklokalet lørdag formiddag, dagen efter åbningen.



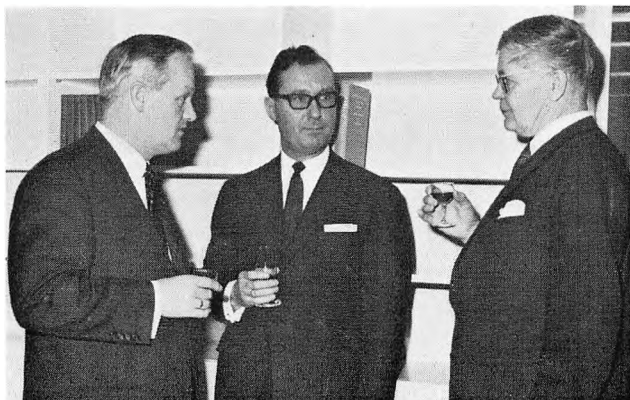
Underdirektør Dyhr med den nye filials medarbejdere:
Fra v. bankbetjent Godtfred Nielsen, souschefen, Bent Lade, assistent O. Westergaard, elev Lis M. Nielsen, kasserer Aa. Christiansen, assistent J. Bøllerslev, elev Rita Hansen, assistent J. C. Andersen og filialdirektøren.

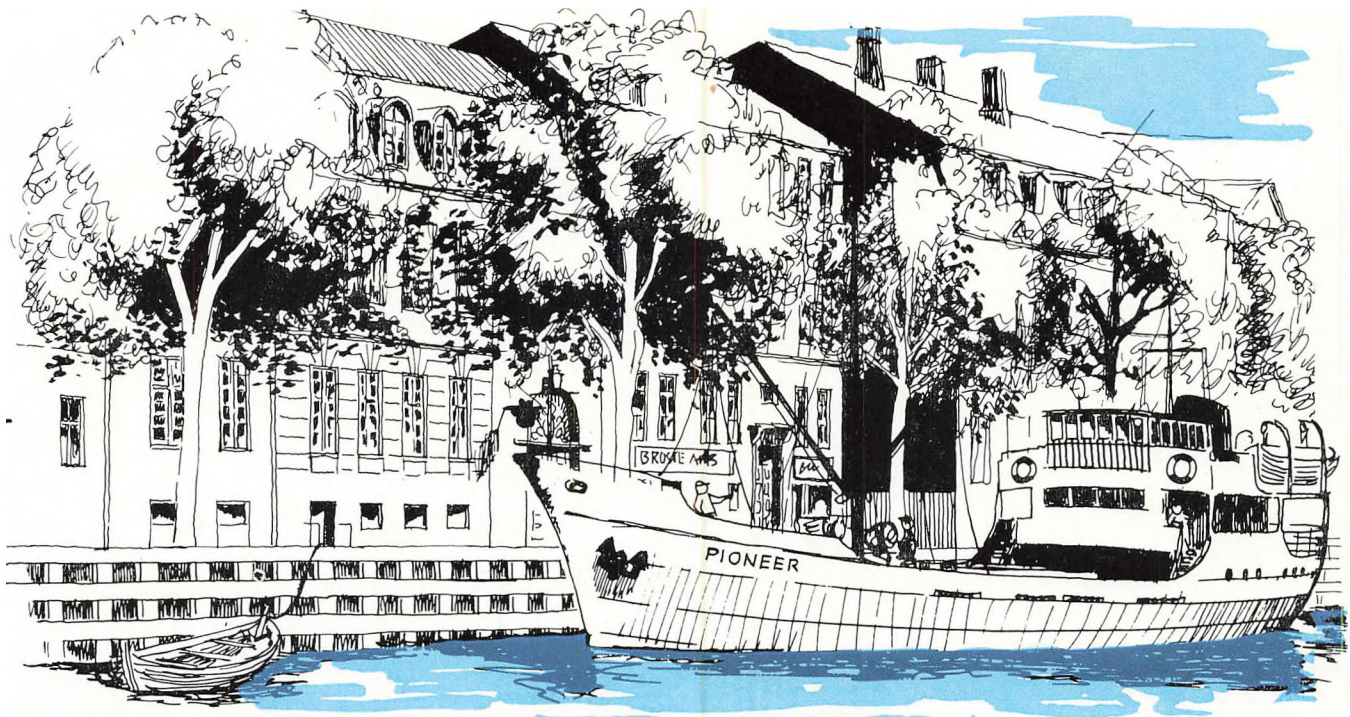


Bankdirektør Holst fra Midtbank sammen med filialdirektør Michael Jørgensen.



Bankdirektør H. Egsgaard-Pedersen, Midtbank, underdirektør Dyhr og direktør M. Schou (Schou-Epa).





BRØSTE

*- et levende handelshus
i en gammel
Christianshavner-gaard*

I Ovengaden oven Vandet, et af de mest charmerende steder på det gamle Christianshavn, ligger en smuk ejendom, opført 1785 af skotten Thomas Potter, som grundlagde det første jernstøberi i hovedstad og omegn og samtidig drev en omfattende handels- og rederi-virksomhed.

Ejendommen blev i 1942 erhvervet af firmaet BRØSTE, og den gamle gaard, der i mange år udelukkende havde tjent som bolig, blev atter gjort til et levende handelshus. BRØSTE A/S har her indrettet kontorer for sin omspændende kemikalieforretning og for A/S Brostex m. fl. datterselskaber, og i kælderlokalerne - med udstillingsvinduer ud til gaden - finder man Brøste's »boutique» med salg af antikviteter og kunsthåndværk.

Endelig er huset rammen om Brøstes samling - Christianshavn før og nu - som siden 1956 har været frit tilgængelig, og som alene i indværende år har været besøgt af over 45.000 mennesker.

På mange breve og brochurer, som fra firmaet Brøste går ud til forretningsforbindel-

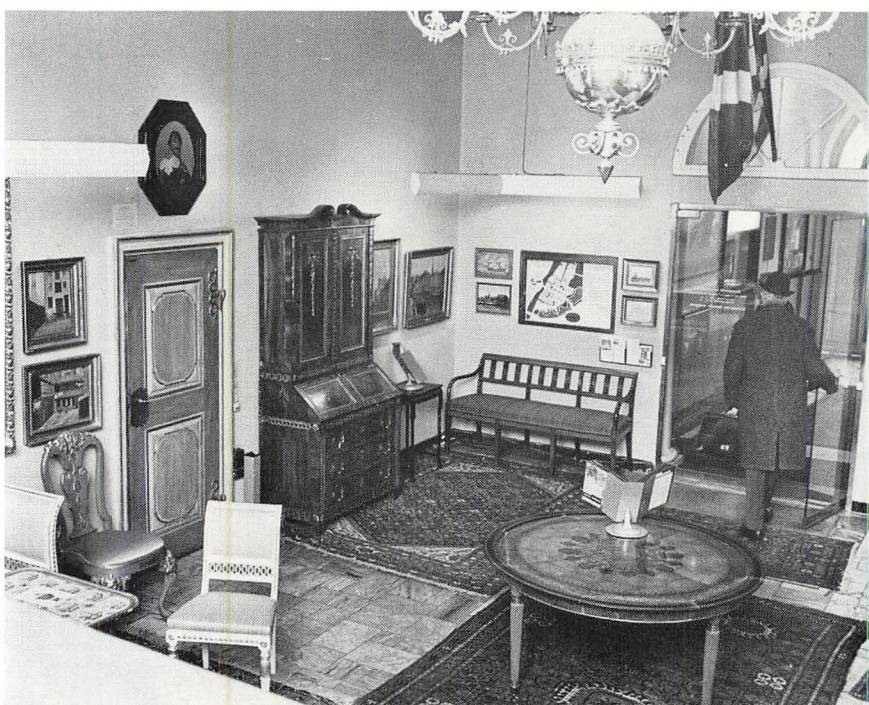
ser i nære og fjerne lande, står Handelsbanken anført som selskabets bankforbindelse, og med denne særlige tilknytning finder VOR BANKs redaktion det naturligt at tage læserne med på et besøg i Ovengaden oven Vandet 10.

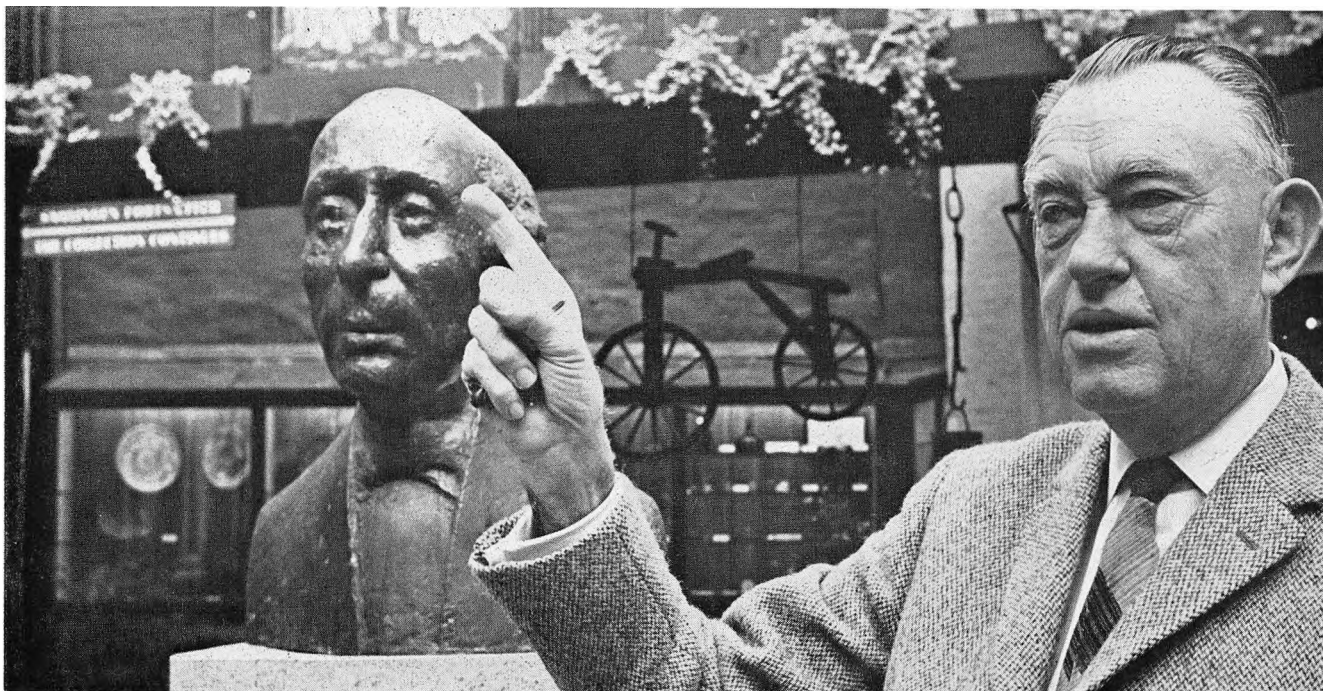
Havde det været sommer, kunne vi være kommet dertil med havnerundfart-færgen fra Nyhavn, som lægger til lige uden for Brøstes Gaard - nu vandrer vi dertil ad den smalle gade langs Christianshavns Kanal.

Receptionsdamen i det indbydende portrum viser os op i den forreste af hovedbygningens to stuer. Vi når at indsuge en morsom atmosfære af blandet historisk ro og travl forretningshverdag. Christianshavns

ærværdige grundlægger Chr.IV ser majestætisk ned på os fra sin plads over en gammel messingbeslæet barokdør - en smilende kvindelig kontormedarbejder haster igennem rummet med en stak sager: under armen - i et fredfyldt hjørne på en køn empirebank sidder en frakkeklædt ældre besogende og studerer i en klip-samling træk af Christianshavns historie - og gennem den franske dør ud til den indre gård skimtes en fløjlsklædt ung mand, der på sin tegneblok tager en skitse af gårdspladsens gamle træpumpe.

Nu åbnes en dør med påskriften UB på en tilstødende trappe, og manden bag det hele, direktør Ulf Brøste, henter os ind i sit kontor.





Direktør Ulf Brøste på gårdspladsen ved en buste af H. C. Andersen, opstillet i sommer under Christianshavns 350 års jubilæum.

Importør af salt og kemikalier

Må vi før rundgangen høre lidt om firmaet?

Ja, så må vi begynde med saltet, siger direktør Brøste. – Min far, der indtil første verdenskrig havde beskæftiget sig med import af kunstgødning og cement, startede firmaet i 1915, og i sin søgen efter artikler, der kunne sælges til hans gamle aftagere af kunstgødning, blev saltet en naturlig løsning. Iøvrigt førte importvanskeligheder og brændselsmangel til øget interesse for bjergsalt – et af de helt store Guds under, der ligger i jorden med en renhedsgrad op til over 99 % rent kogsalt, tilstrækkeligt rent til en mængde formål – og der findes, f. eks. i nærheden af Hannover, sådanne rene saltlejer, nok til at dække århundreders forbrug i Europa.

Salt blev dog ikke længe ved med at være firmaet Brøstes eneste vare. Det viste sig snart, at kunderne ikke interesserede sig for en leverandør, som ikke kunne dække næsten den fulde liste af deres behov for kemikalier, og dette bevirkede, at firmaet begyndte en gennemgang af verden for at finde frem til passende kemikaliekilder. – Vi startede med kalisalpeter til svineslagterierne, og igennem tiden har der ud af en voksende kemikalieafdeling helt naturligt udkrystaliseret sig en række afdelinger: vi har en speciel afdeling for germanske kemikalier med dertil hørende nødvendigt maskineri, vi har en afdeling for plantebeskyttelsesmidler og landbrugskemikalier, én for råvarer til den kosmetiske industri, én med rod såvel i salt som i kemikalier, én for hjælpestoffer og maskiner for den danske kødindustri, og en specialafdeling bygget op for det, der kaldes autokemikalier, d.v.s. de færdigmidler, man bruger til pleje og behandling af sin vogn både indvendig og udvendig. Fin-kemikalier, altså pharmaceutiske kemikalier, bearbejdes

af vort datterselskab A/S Brostex, der både importerer samt eksporterer danske specialprodukter til en stor del af verden. Vi har iøvrigt 4500 m² lagerplads i Sydhavnen.

Tæpperne og kunsthåndværket

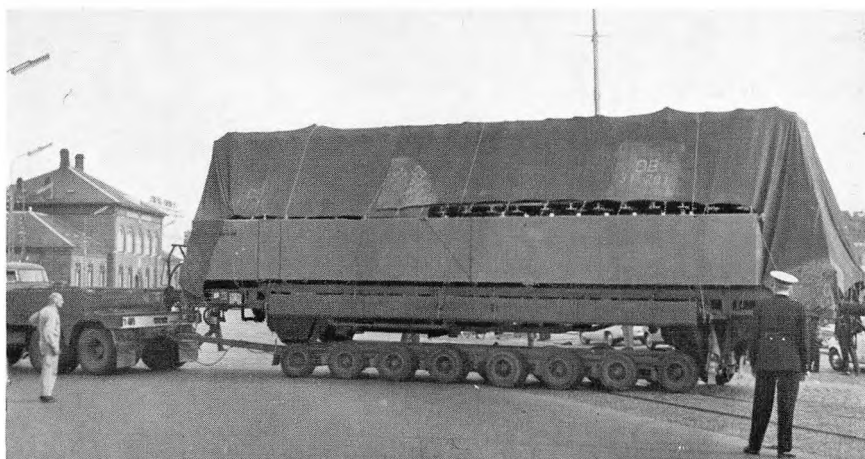
Hvordan kom De ind på også at handle med antikviteter og kunsthåndværk?

Opriidelsen går helt tilbage til min skoletid, hvor jeg som 16-årig begyndte en engrosforretning sammen med en kammerat. Under firmanavnet »Old Prints« importerede vi gamle kobberstik og raderinger, som vi solgte til medelever, lærere, rammeforretninger og andre emner, der faldt på vor vej: på vort klingende firmanavn fik vi kataloger fra udlandet, og 2–3 dage før de hurtigste af vore konkurrenter indkøbte vi herfra kobberstik fra Danmark, der ikke var meget værd i Paris, hvorimod et kobberstik af København i København som bekendt har stor værdi – alle antikviteter længes jo hjem, som det hedder.

Da jeg blev 50 år, fandt jeg, at jeg havde tid til at genoptage noget, der mindede om min gamle beskæftigelse fra skoletiden. Vi åbnede da en afdeling for eksport og import af kunsthåndværk, møbler og tæpper. Den har udviklet sig til en stor, betydningsfuld og interessant afdeling, som er levedygtig og udviklingsdygtig. Vi gør os meget stor ulemghed med at finde frem til de rigtige artikler. Vi har bl. a. vor muntre, håndmalede polske fajance, som hedder Polka, og vore håndvævede Wavel-tæpper, ligeledes fra Polen – de er farveglade med motiver, der er både sjove, artistisk interessante og særprægede – Wavel-tæpperne fremstilles af håndspundne garner, det giver dem et helt anderledes udseende end tæpper fra noget andet land.

Samtidig med, at vi begyndte afdelingen for kunsthåndværk, møbler og tæpper, ville vi gerne gøre huset her muntert og livligt at se på udefra. Vi lavede derfor butikken i

Fra Brøste's galvaniske afdeling er der gennem de sidste par år leveret sådanne fuldautomatiske anlæg op til en værdi af over 2 mill. kr. for et enkelt anlæg.





»kælderlokalerne« i nr. 10 og i de tilstødende lokaler i nr. 8, således at der nu findes en lang række vinduer bl. a. med spændende orientalske ting.

Vi sælger også kunsthåndværk i stort format under Brøstes Airport Division i lufthavnens transithal – her kan det internationale publikum købe et nydeligt stykke dansk kunsthåndværk til ca. 5 kr., eller man kan købe en antik gulddåse til 120.000 kr., fremstillet af den kendte guldsmed Neubert i Dresden i 1779.

De har skabt en meget særpræget forretning –

Når jeg har kunnet det, fortæller direktør Brøste, er det utvivlsomt, fordi jeg ikke alene interesserer mig for antikviteter og kunst fra en købers og en sælgers side – fra jeg var 12 år har jeg også prøvet mig frem som »maler«. Og dette at jeg har beskæftiget mig med farver fra mine alleryngste år har måske givet mig visse forudsætninger for at bedømme selv de sarteste farvnuancer i antikviteter og derfor ofte kan skelne mellem, om en ting er antik eller ikke.

Direktør Brøstes fremstilling og hele den virksomhed, han har fortalt os om, giver et klart indtryk af en realiteternes mand, den hurtige handelsmand med flair. Nu, hvor han kommer ind på kunsthåndværket – på antikviteterne – på huset og det gamle Christianshavn, glider den lidt strenge, stærkt effektivitetsprægede holdning af ham, der kommer et varmt glimt i øjenene, og man fornemmer, at han kan lide de ting, han sælger eller har samlet.

Handel ligger i blodet

Hvad forstår De ved godt købmandsskab direktør Brøste?

Godt købmandsskab vil jeg karakterisere således, at det er en købmands pligt at sørge for at levere kunden noget, der er mere værd end de penge, han afleverer. Er kravene større i dag end hidtil?

Ja, der stilles nok større krav – ugen er blevet kortere, minutterne mere værdifulde, arbejdet skal være mere effektivt, der kræves planlægning; men når man forstår at spille på det kinoorgel, man får stillet til rådighed nu – telekommunikation o.s.v. – så kan der opnås en større og langt mere klangfuld koncert end tidligere.

Er dygtigt købmandsskab noget, der kan læres?

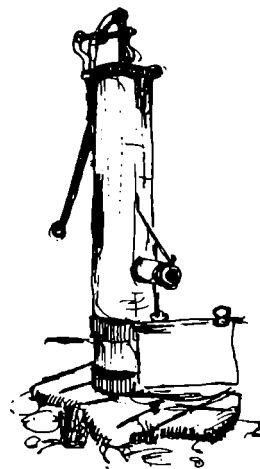
Købmandsevner er det nu ikke så let at tilegne sig. Folk med gode købmandsevner kan imidlertid tilknytte sig medarbejdere med langt større teoretisk viden og kan udnytte denne viden på en for begge parter gavnlig måde.

Banken i billedet

Hvilken service lægger De vægt på at få af Deres bankforbindelse?

Først og fremmest at banken kan imødekomme os kreditmæssigt, det være sig i form af en direkte kredit eller en bankgaranti, der giver os mulighed for en udenlandsk kredit – vi vil gerne uhemmet kunne udvikle de sunde tanker, der måtte være til rådighed.

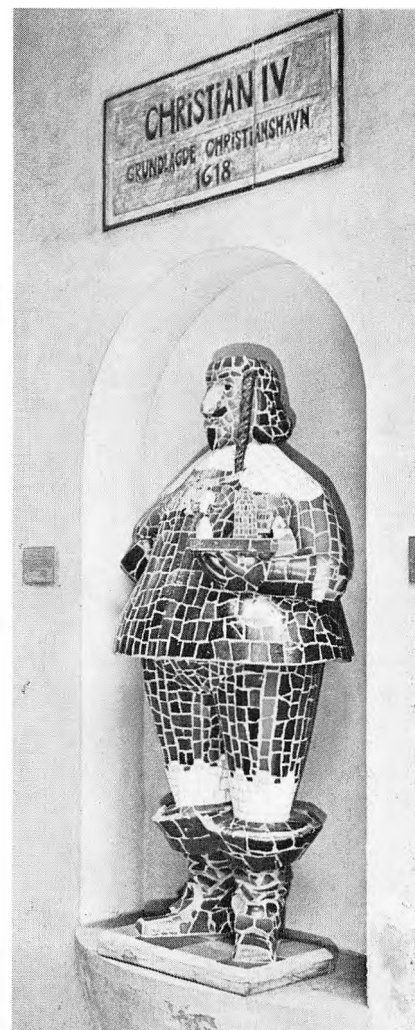
Yderligere sætter vi megen pris på den for nogle år siden i Handelsbanken oprette-

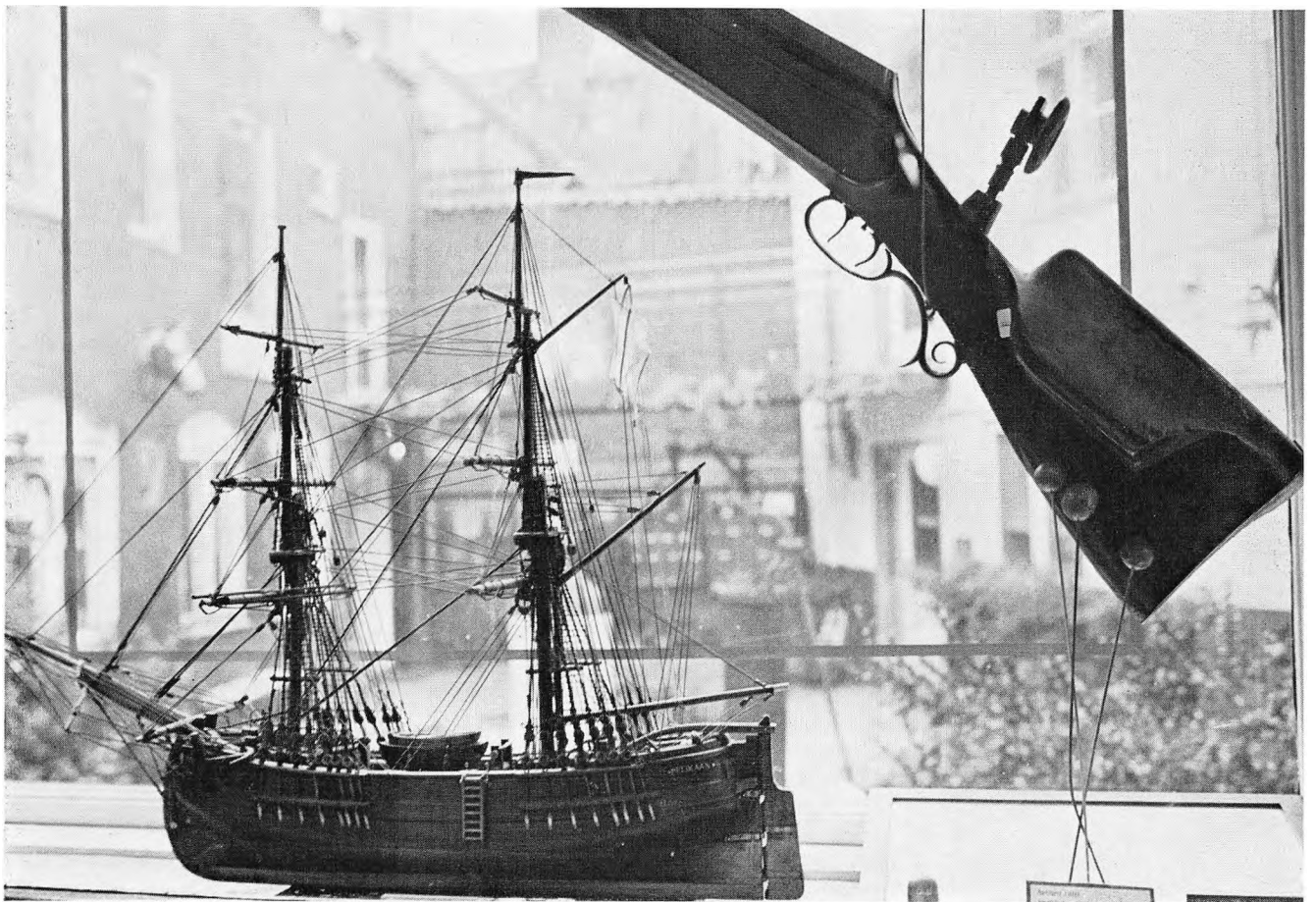


de Handelskontakt-Service, der gennem bankens fortrinlige forbindelse med store banker i udlandet bringer bud verden over om de nye produkter, vi har at bringe til eksport.

Og så er det jo dejligt at beskæftige sig med en bankoplysning. Den er gennemgående særdeles ordknapp, indeholder det vigtigste, og er ret kritisk, man har ikke indtryk

I porthvælvingen ses William Fridericias statue af Christian IV, udført af farvestrålende potteskår. Kniplingernes springelværk er elektriske sikringer, ved nøjere eftersyn viser det sig, at elefantens snabel er øret af en kop, mens halen er tuden af en flødekande.





Ved siden af en model af købmand Potters skib Jomfru Anne står denne model af det hollandske skib Pelikan. Riflen er fra Det Kgl. Københavnske Skydeselskab og Danske Broderskab, grundlagt 1343. Selskabet havde i 1770 skydebane på Bjørns Plads på Christianshavn.

af, at den er en direkte gentagelse af den pågældendes ønsker om kreditværdighed, tilføjer direktør Brøste.

3. generation i firmaet

Ja, min fars virke har betydet overordentlig meget for firmaets beståen i dag, og for mig er det dejligt at se, at der findes muligheder for, at firmaet kan fortsætte med et Brøstenavn. Min søn Peter Brøste tiltrådte her for et par år siden efter en uddannelse forskellige steder i udlandet. Han er nu for ganske nylig samtidig med en anden skatte medarbejder, hr. Rønno, blevet udnævnt til prokurist, og helt naturligt har han fundet sit virke i saltafdelingen, som vi jo trods alt betragter som grundstammen til aktieselskabet Brøste.

Men nu skal De se samlingen. Da det efter en del besvær lykkedes os at komme til at eje dette hus, som vi selv synes godt om, åbnede vi det for publikum. Og så fandt vi det rimeligt at gøre det yderligere attraktivt ved at lade det indeholde noget, der fortæller folk om Christianshavns 350-årige historie. Vi har samlet en del billeder fra Christianshavn, vi har samlet jordfund herfra, og vi har fået en eventyrlig masse hjælp fra os hidtil ukendte personer, der havde små interessante minder liggende fra perioder, som netop kan illustreres ved disse ting.

Og hermed følger direktør Brøste os ned i gården, hvorfra han overlader det til os selv at gå på opdagelse.

By- og erhvervshistorie

Der er i virkeligheden ikke én, men to små gårde, idet en hvælving fører fra den gamle Potters Gaard ind i en indre gård med tilstødende bygninger også fra 1700-tallet. Her har oprindeligt ligget en kridtpibefabrik og siden en kornmølle.

I gården hænger gamle maleriske butiks- og håndværkerskilte, og i monter er udstillet spændende ting fundet ved udgravninger på Christianshavn, blandt andet glas, der stammer fra det glasværk, som på Chr. IV's initiativ blev startet på Christianshavn, men som kun eksisterede i få år. Også gamle gaffler, knive og skeer, lertøj og andet viser lidt om den christianshavnske levevis for 2-300 år siden. En fajance tepotte fra Store Kongensgade fabrikken og en skøn, kuppelformet fod af et knækket Nøstetangen drikkeglas er blandt lækkerbidskenerne fra de udgravne affaldskuler.

Christianshavn var oprindelig – ved kongelig bevilling – hovedsæde for Det ostindiske Compagnie og for handelen med Dansk Vestindien og Grønland. I møllen findes i den chinesiske stue en samling af de forskellige ting, bragt hjem i de store handelskompagniers blomstringstid.

På vej fra »Den gamle Mølle« til hovedbygningens to udstillingsrum mødes vi i gården af en aldeles øredøvende fuglekvidder fra vedbenden i gården.

En elskværdig kustode i sirlig rød kjole med kalvekros kan ikke give nogen forkla-

ring herpå, men fortæller, at i de fire måneder, han har haft opsyn med samlingen, har det aldrig slået fejl, at mellem klokken 5 minutter i og 5 minutter over 3 sætter småfuglene i med deres kraftige kvinden, der varer en halv times tid, hvorefter de er tavse resten af døgnet.

Også i hovedbygningen er samlet en mængde ting, der skildrer begivenheder, mennesker og huse på Christianshavn igennem tiden. Brøstes Samling er morsomt og fortællende sat op med en frodig sans for detailen, med rariteter som Napoleons kappeknop og gamle tinsoldater side om side med smukke og kulturhistorisk værdifulde ting. CP.



VI PRÆSENTERER

Markeds-Afdelingens chef, kontorchef Vagn Nielsen (th.) og fuldmægtig E. Kolbo diskuterer med en gruppe M.K.-medarbejdere på et Uglemosekursus.



MARKEDS-AFDELINGEN

Engang i forsommeren fortalte et af bankens mange cirkulærer, at det var besluttet, at der skulle foretages en deling af Markeds- og Informations-Afdelingen, der jo som bekendt var opstået af den oprindelige Business-Development Afdeling.

Den fysiske deling fandt sted i midten af september, og tiden er derfor nu inde til at fortælle lidt om de funktioner, som Markeds-Afdelingen beskæftiger sig med og herunder også de funktioner, som afdelingen i den nærmeste fremtid gerne skulle komme til at beskæftige sig med.

Markedsanalyse

En forudsætning for, at man er i stand til at foretage en effektiv udvikling af sine forretninger, er, at man har et så indgående kendskab som muligt til sit marked. Her er det markedsanalysens opgaver - eventuelt via et samarbejde med EDB-Afdelingen - at fremskaffe det bedst mulige materiale til belysning af de enkelte afdelingers og filialers og herigennem bankens markeds- og kunde profiler, samt til brug for etablering af nye afdelinger og filialer så omfattende et materiale som muligt til bedømmelse af de øjeblikkelige og fremtidige forretningsmæssige muligheder i de pågældende områder.

Herefter kommer markedsplanlægningen ind i billedet

På grundlag af de analyser, som er omtalt foran, må markedsplanlægningen udarbejde forslag til plan for, hvorledes tingene skal gribes an for at få det bedst mulige resultat ud af de omkostninger, der tænkes anvendt til kampagner, annoncer og andre salgsmæssige foranstaltninger.

Så træder markedsføringen til

Gennem markedsføringen skal de ved-

tagne planer bringes til effektiv udførelse i afdelinger og filialer.

Dette er en meget vigtig del af affæren, for hvad nytter det, at man på centralt hold vedtager planer, som kan være nok så gode, hvis man ikke er i stand til at få tankerne ud til kunderne, som skal gøre brug af planerne.

For at sikre den rette udbredelse blev det i 1964 bestemt, at der i samtlige afdelinger og filialer skulle udpeges en såkaldt B. D. medarbejder, der skulle være chefernes direkte støtte i forhold af akkvisitions mæssig karakter. Efter Markeds-Afdelingens etablering som selvstændig afdeling er navnet på disse medarbejdere ændret til Markeds-Kontaktfolk eller i daglig tale M. K.-medarbejdere. Denne institution er således af helt afgørende betydning i dette vigtige arbejde.

Under markedsføringen kan også henregnes de særlige service-afdelinger »Handels-kontakter« og Særlige Indlån.

Som det er præciseret foran, kan det ikke stærkt nok fremhæves, at forudsætningen for, at vore annoncer og øvrige salgsmæssige skal lykkes, er, at der er dækning for det, vi lover, på samtlige pladser, hvor der etableres kundekontakt, hvilket ikke mindst gælder ved alle vore skranker, herunder også ved alle vore kasser, hvor vi jo har de største kontaktmuligheder. Selvom ordningen med kontaktfolk i afdelinger og filialer har eksisteret i over 4 år, må vi konstatere, at vi endnu ikke er nået så forfærdelig langt frem mod en erkendelse af, at enhver medarbejder i kontakt med kunder må lære at betragte sig som sælger af de tjenester, vi er i stand til at byde vore kunder, og på en sådan måde at skrankemedarbejderne er opmærksomme på kundens behov og tager initiativet til, at dette behov dækkes.

For bedre at være i stand til at opfylde denne mission så bankens konsulenttjeneste

dagens lys i maj 1968. Som det fremgår af det cirkulære, som er grundlaget for konsulenttjenestens fødsel, er disse medarbejdere til disposition for afdelinger og filialer til støtte i en masse forhold af markeds mæssig karakter. Mange har da også allerede haft bud efter konsulenterne, og der er indtil nu heldigvis kun gode resultater at henvise til fra de opgaver, som er udført. For at ingen skal kunne sige, at de ikke kender vore konsulenter, benytter vi denne artikel til at lade de nuværende 5 konsulenter præsentere sig selv.

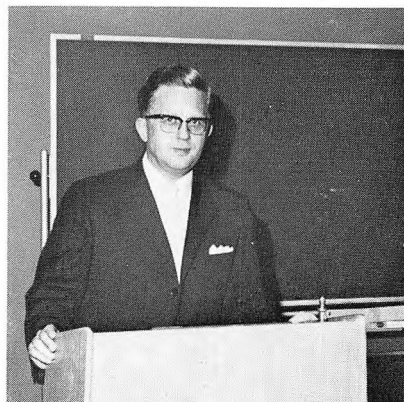
Vagn Nielsen.

- og dens

H. CLAUSEN:

En af de ting, der har glædet mig meget i mit job som konsulent, er den store tillid, der fra ledelsen og personalet i vore afdelinger og filialer er vist os. Vi er i det halve år, vi har virket, blevet betroet mange interessante og spændende opgaver.

Konsulent Clausen på arbejde i marken.



Personlig har jeg haft lejlighed til at medvirke ved lønkonto-møder - undervisning og instruktion - markedsundersøgelser - foredragsvirksomhed - m.v. - hvilket naturligvis har betydet et halvt år med et meget varierende arbejde. Jeg vil her gerne benytte lejligheden til at nævne et par af de opgaver, jeg har haft, der har betydet ganske særligt for mig personligt.

Under »indkørslen« af det bekendte »Esbjerg-system« i en af vore afdelinger har jeg haft lejlighed til at medvirke ved selve tilrettelæggelsen og formen af ekspeditionen. Jeg mødte hos såvel ledelsen som hos personalet i den pågældende afdeling stor imødekommethed og forståelse for mit arbejde. »Esbjerg-system« stiller ganske specielle krav til den enkelte, der er beskæftiget i ekspeditionen både med hensyn til uddannelse og organisation. Det var morsomt at være med - og for mig var det en overmåde lærerig periode.

Det forekommer mig af væsentlig betydning, at konsulenttjenesten bliver »kendt« i videst mulige kredse. Det har derfor været mig en stor glæde at blive inviteret til tilsynsrådsmøde hos bl. a. vore filialer i Maribo og Nakskov for der at holde foredrag om bl. a. konsulenttjenesten og hvad vi står for.

Det er af stor betydning for mig at slå fast, at vi bestemt ikke er eller føler os som »orakler«, der kan løse enhver situation. Vi vil gøre vort bedste for at udfylde vor plads, men dette kan kun lade sig gøre, såfremt vi fortsat kan regne med støtte og hjælp ikke alene fra bankens mange chefer, men fra personalet som helhed.

H. Clausen



Konsulent Hinrichsen med sit grej på vej til informationsmøde ude i byen.

manglende tid? - Andre mener måske ikke, at konsulenten kan hjælpe dem med noget. Resultatet: ingen konsulent = ingen fornyelse.

- Det vil derfor være relevant at fastslå, at en konsulents opgave er at studere forholdene, dernæst at anbefale fremgangsmåder til deres løsning og endelig at hjælpe med til deres gennemførelse. De fremgangsmåder, konsulentten finder frem til, kan være hans egne, men vil i langt de fleste tilfælde være mixed af ideer fra afdelingen/filialen, Hovedsædet og egne.

- Derfor tror jeg på konsulenttjenestens fremtid og håber, vort virke vil blive til gavn og glæde for banken. - Vi har endnu ikke fundet vor »bås«, men vi er godt på vej.

Jørgen Hinrichsen

skal sørge for at være i afdelingen i god tid, så vi kan drøfte sagen igennem inden mødet. »Det er i orden, farvel«.

Endnu en aftale om konsulentbistand er truffet, endnu en afdeling har ønsket at benytte sig af det hjælpemiddel, som konsulenttjenesten er.

På mødet med regnskabschefen beder bestyreren efter en kort indledning konsulentten gøre rede for de nærmere enkeltheder vedr. lønudbetalinger gennem Handelsbanken. Konsulentten må naturligvis også orientere om de mest rationelle måder for udfyldning af de forskellige lønbilag. Flere og flere selskaber overgår til EDB, og derfor må det drøftes med regnskabschefen, om selskabet kan levere bogføringsmaterialet i form af hulkort eller magnetbånd, der umiddelbart kan anvendes i bankens EDB anlæg.

Selskabet vil formentlig tage imod bestyrer Jensens tilbud om, at banken afholder orienteringsmøde om brugen af lønkonto for selskabets arbejdere.

Også på dette møde kan konsulentten assistere afdelingen, idet konsulenttjenesten er udstyret med de nødvendige visuelle hjælpemidler - lysbilledapparat, filmsapparat, lærred o. s. v.

Her vil den erfaring, som konsulentten efterhånden har erhvervet sig med hensyn til afvikling af sådanne møder, naturligvis komme afdelingen til gode.

Ovennævnte er et eksempel på en typisk konsulentopgave. Jeg vil benytte lejligheden til at slå fast, at det er afdelingen, der »kører« møder og arrangementer - konsulentten er blot afdelingens hjælpemiddel.

Man gør sig naturligvis visse tanker, inden man siger ja til et job som konsulent, men det er jo altid spændende at være med i no-

konsulenter præsenterer sig selv...

JØRGEN HINRICHSEN:

»Kan De tænke Dem at blive konsulent i Handelsbanken?« - Dette spørgsmål blev i foråret besvaret med et, ja tak!

- Først og fremmest fordi jeg var stærk tilhænger af indførelsen af en konsulenttjeneste, som jeg ser som et uundværligt hjælperekskab for enhver moderne virksomhed, - dernæst fordi jeg med en grundig uddannelse i filialen i Randers og nogle år ude i »det frie erhverv« har fået en baggrund, der har givet mig stor lyst til at arbejde med bankens PR-virksomhed.

- Hvad kan en konsulent gøre for en afdeling eller filial?

- Allerførst må afdelingen/filialen identificere sine problemer og dernæst rekvirere konsulentbistand til løsning af problemerne. - Nogle vil mene, at det er en indrømmelse af egen inkompetence, at de er »nødt« til at tilkalde en konsulent. Dette er ubegrundet, for hvor tit er det, at problemerne ikke finder deres løsning, ikke et spørgsmål om

HANS JØRGEN HANSEN:

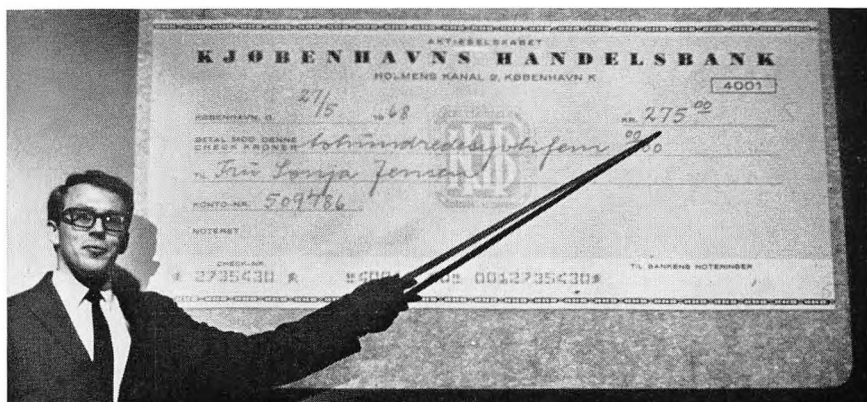
»Goddag bestyrer Jensen« »Møde hos Dem i afdelingen - mandag den 25. november kl. 15.00 med regnskabschefen hos A/S Peter Hansen vedr. lønkonto - både 14-dages lønnede og månedslønnede.« »Jeg

get nyt. Vore opgaver er interessante og afvekslende og sætter os i kontakt med en masse mennesker.

Jeg er ikke i tvivl om, at Konsulent-Tjenesten er kommet for at blive.

Hans Jørgen Hansen

Konsulent Hans Jørgen Hansen orienterer om brug af lønkonto.





Det er konsulent Balsen Andersen til venstre

P. BALSÉN ANDERSEN:

I det udsendte cirkulære om konsulenternes opgaver er en af disse udtrykt i al sin kort-hed således: » - at bistå ved åbningen af filialer og afdelinger. » Er opgavestillelsen snævert formuleret, så spænder udførelsen til gengæld vidt over et interessant arbejdsfelt.

Vi ved alle fra vort møde med kunderne, at Handelsbankens vidtforgrene filial- og afdelingsnet er en afgørende og vægtig faktor i vor markedsposition og -udvikling. Det er en indhøstet erfaring, bl. a. fra lønkonto-informationsmøder - hvor man møder repræsentanter for vore nye kundegrupper - at hvis banken kan tilbyde sig netop der, hvor disse nye kundegrupper er geografisk placeret, så er det en væsentlig faktor for valget af bankforbindelse. Hvis vi så yderligere er i stand til at præstere en venlig og omhyggelig kundebetjening, ja - så er alle betingelser til stede for en varig og udbytterig kunde-forbindelse.

På samme måde i forholdet til den udviklings- og udflytningsproces, som i disse år finder sted indenfor industri og erhverv - vi må følge med i udviklingsområderne.

Når vi så har besluttet os, og der forud er gået et stort arbejde fra Bygningskontoret for at skabe de bedst mulige rammer, og Organisations-Afdelingen har udfyldt disse rammer, således at den nye enhed er gjort funktionsduelig, da er det, at vi skal udnytte den åbningseffekt, det er at kunne meddele området, at nu er Handelsbanken på stedet - »altid med i billedet«.

Til intensivering af denne åbningseffekt er det så bl. a., at konsulenten kan tilbyde sin bistand. Der er før konsulenttjenestens etablering udført - og udføres stadig - et udmærket PR-arbejde af bankens mange medarbejdere ved tilrettelæggelsen af aktiviteter omkring en åbning. Konsulenten kommer nu blot med tilbuddet om at overtage nogle af disse tidrørende funktioner, som det er at planlægge og udføre brochuredistribuering - presserelationer - forberedelser til reception o. l. - kundemodtagelse - osv. - Det er konsulentens indtryk, at meget ofte vil de erfaringer, som han har hentet ved tidligere åbninger, kunne være til nytte for den nye områdechef, for hvem dette at skulle starte »på bar bund« er en helt ny situation, hvor han gerne vil aflastes for nogle af de ovenfor nævnte funktioner. - På samme måde kan

konsulenten i god tid før etableringen indsamle oplysninger til brug for den nye områdechef, f. eks. vedr. områdets udviklingstendenser, samfundsstruktur, særlige lokalforhold m. m.; ligesom han før og efter åbningen kan medvirke til at etablere kommunikation tværs over Handelsbank-grænser - det gælder såvel i forholdet til Hovedsædet som de omkringliggende Handelsbank-enheder.

Givet er det også, at en aldrig så god åbningseffekt skal følges op med andre udadvendte aktiviteter, som kan befæste positionen. Derfor vil nye filialer og afdelinger være højt prioriteret ved konsulentens planlægning for møde-, foredrags- og besøgsaktivitet.

Endelig kan der meget vel forekomme et aktuelt behov for ekstra intern instruktion med det formål at sikre effektiviteten i arbejdsgangen i den nye enhed - også her er konsulenten til disposition.

Alt i alt kan der godt være temmeligt meget at bistå med ved etableringen af en Handelsbank-enhed. Det er for konsulenten interessante opgaver, der trods lighedspunkter aldrig er helt ens - opgaver, der som alle andre konsulentfunktioner stiller krav til takt og dømmekraft, således at der allerede ved dette bistandstilbud kan etableres et tillidsforhold til den nye enheds ledelse og medarbejdere, som er helt afgørende for konsulentens fortsatte virke i det nye område.

P. Balsen Andersen

J. T. GRØNBECH:

Jeg en konsulent - læs det før De bliver konsulenter! (eller - et interview med mig selv) Rrrring!

- Det er Handelsbanken! (efter kunde-betjeningskurserne er der vel ingen, der kan tænkes at ville besvare et telefonopkald anderledes?)

- Det er Grønbech, Konsulenttjenesten, goddag!

- Goddag!

- Må jeg have lov at tale med direktør N.N.?

- Ja, et øjeblik - - hvem sagde De det var?

- Grønbech, Konsulenttjenesten!

- Tak, lige et øjeblik!

- Sig mig Grønbech, hvad er det De vil fortælle med ovenstående?

- og Grønbech til højre.



- Dels at vi allesammen glæder os over udsigten til en aftagende cirkulærestrøm, efterhånden som den nye forretningsorden begynder at tage form. Dermed kan vi koncentrere os mere om dem der kommer. Dels at et cirkulære ikke var nok til at starte konsulenttjenesten. Men det blev der jo også rådet bod på kort efter, da vi begyndte at besøge filialerne i vore respektive distrikter for at sige pænt goddag. Det forekommer også mig, at før man ønsker at lægge en opgave i hænderne på en person, vil man naturligvis gerne se »giraffen«. Deraf følger, at så længe man ikke har det, får vi ingen opgaver.

- Hvordan er De så blevet modtaget rundt omkring?

- På nuværende tidspunkt har jeg besøgt samtlige moderfilialer og adskillige af disses underlagte enheder i konsulenttjenestens distrikt II. Og alle steder er jeg blevet mødt med en meget stor venlighed og positiv indstilling over for dette nye bankfag. Det har forøvrigt været morsomt at observere et vist lettelsens suk, når flere af cheferne konstaterede, at jeg »bare« var en almindelig medarbejder, der havde fået fyldt lidt ekstra på. Med andre ord en der havde bankmæssig jordforbindelse. Det skal heller ikke være nogen hemmelighed, at jeg lærte meget i det halve år, jeg havde fornøjelsen at være en af kontorchef Vittrupps lærere på Uglemose. - Det er en mærkelig arbejdstid, De har fået. Giver det nogen problemer, f. eks. familie-mæssige?

- Det er afgjort ikke nogen kort arbejdstid, jeg har, og den er ofte meget forskudt, f. eks. når jeg om aftenen er på besøg i klubber og foreninger, eller når de er på besøg i banken. Det medfører bl. a., at det desværre går lidt for meget ud over de badminton-aftener, min kone og jeg har sammen med et andet ægtepar. I realiteten er vi allerede to konsulenter i mit distrikt, for uden min kones medvirken i form af hendes forståelse på dette område, ville konsulenthvervet være en stor belastning for privatlivet. Men hendes gode humør fornægter sig ikke. Når jeg om morgenen siger farvel og ønsker hende en god dag, svarer hun som regel: »Ja tak, nu hjælper det, når du går«. Hvis jeg en gang imellem er i tvivl om, hvorvidt hun skulle mene det alvorligt, tvinger min forfængelighed mig til at optage det som en spøj.

- Er det et afvekslende job?

- Ja mon ikke? Jeg har ihvertfald ikke før som bankmand deltaget i en julemesse, som det er tilfældet i Nordborg i år. Selv om jeg blev skuffet i mine forventninger om at skulle optræde med nissehue og vatskæg (det gælder om at være alsidig), betegner det mit hidtil yderste yderpunkt i konsulentgerningen.

- Hvad er lykken for en konsulent?

- Lykken er at blive betragtet som medarbejder og kollega i den filial/afdeling, hvor der p. t. er et job at udføre, og ikke som en mere eller mindre fremmed og omstrejfende vagabond!

J. T. Grønbech.

Anerkendelse til BANKEN



fra Foreningen til Hovedstadens Forskønnelse

Foreningen til Hovedstadens Forskønnelse afholdt 23. oktober d. å. ordinær generalforsamling, hvor filialdirektør Børge Olsen, Gammeltorv Afdelingen, og arkitekt Ole Hagen efter foreningens opfordring var til stede, fordi foreningen ønskede at udtale sin anerkendelse af den vellykkede ombygning af Handelsbankens ejendom, Frederiksberggade 1.

Foreningen har gennem årene henledt opmærksomheden på smukke nybygninger, men i år valgte man at fremhæve arbejder, der er foretaget for at forbedre ældre bygnings virkning i gadebilledet. Disse fire eksempler er fra vest til øst: Pressefotograf Helmer Lund Hansens ejendom Absalonsgade 14, Bennets hjørne på Rådhuspladsen, Københavns Handelsbanks hjørne Frederiksberggade 1 - Nytorv 27 og Kong Hans' Vingård, Vingårdsstræde 6, der ejes af Magasin du Nord.

Om vor ombygning udtalte foreningens formand på generalforsamlingen følgende:

»Det tredje eksempel, som vi i år ønsker at gøre opmærksom på, er Københavns Handelsbanks hjørne Frederiksberggade nummer 1 og Nytorv 27.

Dette hus blev opført i 1907 efter tegning af arkitekt Victor Nybølle, og det er et typisk eksempel på den tids jugendprægede arkitektur, som en kort overgang blev dyrket af mange københavnske arkitekter. Huset blev opført af et byggeselskab ved navn Vølund og skulle være udtryk for tidens formåen. Det blev det måske også - desværre kun!

Det dominerer naboen C. F. Hansens gamle Rådhus, nu Domhuset. Det virker som et hyl, når man kommer ned ad Nørregade

og fra drejningen ved Domkirken får et kig ind over Nytorv, men huset blev opført solidt og er ikke sådan at komme af med igen.

Oprindelig var stueetagen indrettet til en af Københavns første biografer, Victoria-teatret, der blev beundret for sit luksuøse udstyr. Man havde hidtil kun kendt billedteatre indrettet i gamle lavloftede lokaler, men siden kom der flotte nye biografteatre, og i 1924 blev ejendommen købt af Handelsbanken, som efter halvandet års ombygning flyttede sin Gammeltorv-afdeling, bankens første filial, over på Nytorvhjørnet. Afdelingen havde fra 1914 haft til huse i Københavns Kreditforening på Gammeltorv, hvor man i 1914 overtog lokalene efter den likviderede grundejerbank.

Derfor ser man det mærkelige, at Handelsbankens Gammeltorv-afdeling ligger på Nytorv.

Gennem årene har Handelsbanken ofte arbejdet med tanken om at forbedre ejendommens udseende, og for to år siden tog man alvorligt fat på opgaven i samarbejde med arkitekt Ole Hagen.

Selve hjørnet, der havde en meget uheldig udformning med en søjle, der lignede et elefantben, som bar tårnet, har helt ændret karakter. Der er kommet holdning over stueetagen og førstesalen. Det er en virkelig forbedring, og når man engang med tiden fortsætter denne bearbejdelse af facaden ned langs med Nytorv til Domhuset, vil bygningen fra 1907 være en skikkelig nabo til Domhuset.

Det har været kostbart at få gennemført den allerede foretagne bygningsændring, men resultatet er så vellykket, at vi finder grund til at fremhæve den som en fortjenst-

fuld indsats for byens udseende, og lad os så samtidig udtrykke håbet om, at banken vil fortsætte sit initiativ langs Nytorv.»



Gammeltorv Afdelingens nye udstillingsvinduer ud mod Strøget, hvis hensigtsmæssige placering langs det smalle fortovej tydeligere ses på VOR BANK's forsidebillede. Nationalmuseet har i det forløbne år arrangeret skiftende udstillinger her til glæde for publikum.



TO JUBILÆER



40 år – 2. april
Revisionschef Bjarke Frederiksen

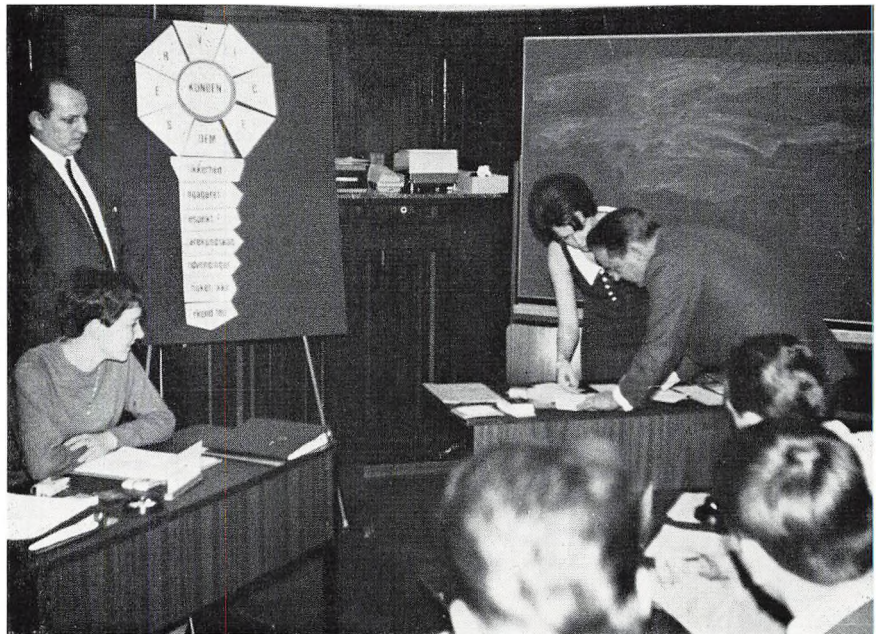


40 år – 3. april
Underdirektør E. J. Nyeboe



AARHUS

Skolestuen i Aarhus på premieredagen, mandag den 25. november. Bagest ved tavlen ses lærerne Carlo Hansen og Heinrich Christiansen – foran tilvenstre direktør Werdelin-Larsen og underdirektør Bager.



AABENRAA

En situation under kundebetjeningskurset. Læreren K. E. Brøgger, Aabenraa, tilvenstre og ved skranken Egon Andersen, Krusaa, som kunde og Aase Skafte, Aabenraa, som medarbejder.

I midten af november måned kunne undervisningen i uddannelsesregionerne tage deres begyndelse.

I Esbjerg, Hirtshals, Odense, Nykøbing Fl. og Aabenraa og Aarhus var særligt indrettede lokaler med nyt inventar og alle audiovisuelle hjælpemidler færdige til at modtage de første kursUSDeltagere.

På programmet står alle steder Automation og Kundebetjening, og undervisningen varetages af omkring 40 af filialernes egne

medarbejdere, der igennem det sidste halve års tid har gennemgået en pædagogisk uddannelse på Uglemose.

Ligesom på Uglemose er det motto, hvorefter kurserne gennemføres: «- vi må gøre det endnu bedre.»

Rapporterne siger da også, at der er godt humør og arbejdslyst over hele linien – det humør, der er med til at skabe det gode samarbejde.

6 NYE UNDERVISNINGSTEDER I PROVINSEN...



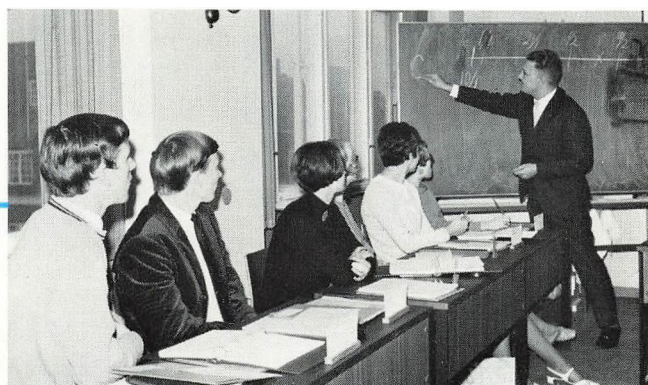
ESBJERG

I Esbjerg er skolestuen indrettet på 1. sal over Fiskerihavn Afdelingen. Her er læreren, Mejrup Jensen, Varde, lynskudt midt i gennemgangen af et EDB spørgsmål.



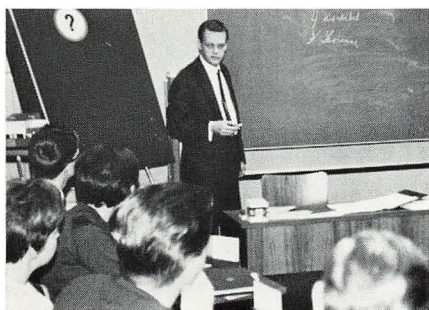
HIRTSHALS

På billederne ses deltagere fra Frederikshavn, Hirtshals, Skagen, Brønderslev og Aalborg. På billedet til højre ses en af lærerne fra Aalborg Knud Olesen. Yderst til højre er bestyrer Justesen igang med at tage bilag frem til undervisningen, medens Thorkild Nielsen, Frederikshavn, beundrer den fine orden i tingene.



NYKØBING FL.

Den 25. november startedes kurserne i Nykøbing filialen i midlertidige lokaler. Til venstre er læreren, Ole Petersen, igang med en time i kundebetjening - det kunne se ud som om, at fotografen distraherede lidt. Til højre er Henning Mogensen, Nakskov, i færd med at gennemgå et validerings spørgsmål.



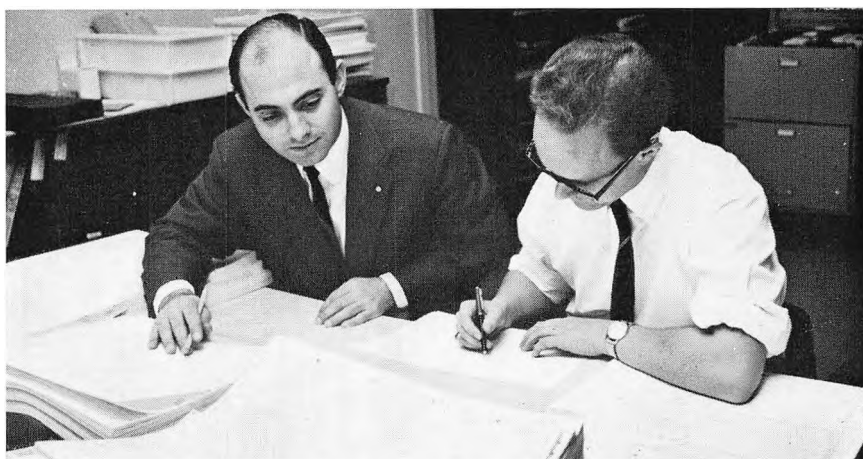
ODENSE

I Odense påbegyndtes kursusrækken den 18. november. Til venstre er det kundebetjening, der er på programmet. Lærer er Jens Juul. Til højre et situationsspil med ægteparret Willy og Birthe Mortensen ved den fine skranke. I midten er »lærerkollegiet« samlet. Fra venstre Arne Jørgensen, Kjeld Jensen, Sommerlund, Willumsen, Kissow Petersen og Jens Juul.

.... så kører 360-eren

Fredag den 8. november overtog næste »generation« af EDB-anlæggene bogføringen i Handelsbanken, og 1410-anlægget, som blev installeret i august 1963, kunne standses for sidste gang. Hele bogføringsmaterialet var forinden blevet konverteret til det nye System /360, og det omfattende kompleks af nye programmer skulle bestå sin prøve. Hele EDB-Afdelingen og EDB-Produktionen var på benene både dag og nat i den følgende week-end, og særlige hold var beskæftiget med en omfattende kontrol af det nye EDB-materiale.

I den følgende uge blev et nyt EDB-anlæg installeret i banken, således at der nu kan disponeres over to anlæg /360 model 50 og et anlæg model 30.



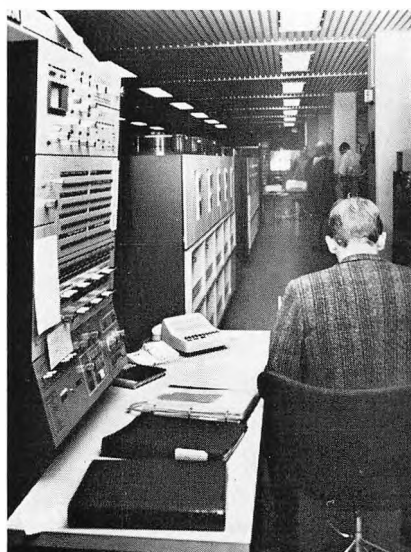
Chrislensen og Lønnquist i gang med at arbejde sig igennem bunken af EDB-journaler.



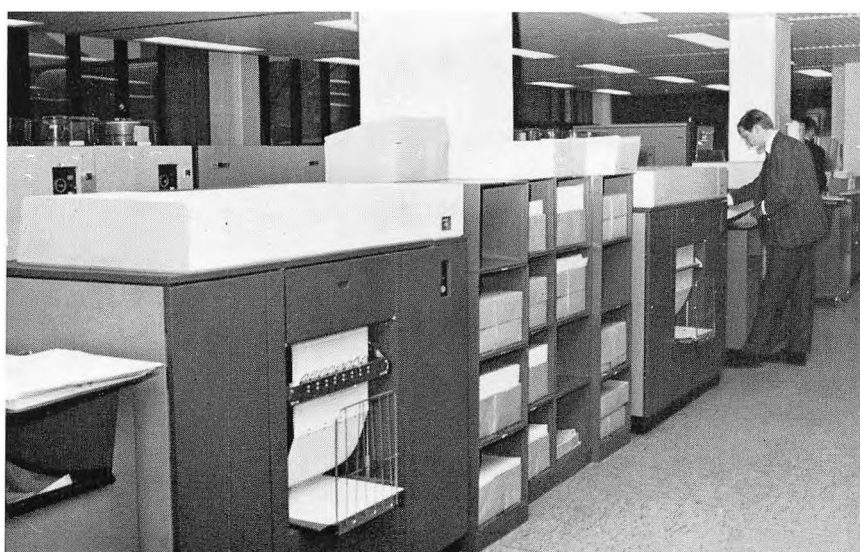
Anne-Lise Høxbroe ved consollen, som styrer EDB-anlægget.



Bent Aabye, Mørk, Gravers Nielsen og Geismar i gang med at korrigere en programfejl.



De to anlæg /360 model 50 i hver ende af lokalet med de mange disk-units 2314 imellem sig.



På de tre hurtigskrivere udskrives samtidig Daglig journal, Overtræksliste og Dispositionsliste, mens bogføringen foregår.

Onsdag den 25. september kl. 6.00 startede jeg til OL i Mexico City – forventningerne var store.

Turen til Mexico gik over New York, hvor vi mellemlandede. Det var temmelig skyet hele turen, men vi fik dog set lidt af de norske fjelde, Grønland og Nordamerika, og det hele var meget imponerende og spændende.

Vi blev straks efter ankomsten til Mexico indkvarteret i vort nye hjem for de næste 5 uger, den olympiske landsby, som lå ca. 30 km fra centrum og meget smukt omgivet af bjerge. Byen bestod af ca. 30 højhuse, forretninger, biograf, restauranter, swimmingpool og en stor opholdsstue, kaldet Den internationale Klub, hvor der var ca. 10-15 TV apparater og bordtennis samt andre ting til at fordrive tiden med. Vi 5 danske piger blev anbragt i en stor 5 værelses lejlighed, så vi havde rigelig med plads og indrettede os således, at vi fik en stor dagligstue, hvor vi kunne sidde og hygge os om aftenen. Alle pigerne boede i tre højhuse, som var omgivet af et stort ståltrådshegn, og derforuden var der et helt korps af kvindelige politibetjente til at holde øje med, at ingen mænd kom ind på vort territorium. Vi måtte derimod gå rundt og komme lige så meget vi ville i resten af byen, hvor mændene boede.

I dagene inden åbningen skulle vi træne og vænne os til de ret anderledes forhold, specielt den tynde luft, men ind imellem blev der da også tid til ture ud i landet. Vi havde flere ture op i bjergene til typiske mexikanske landsbyer, hvor vi handlede på de små markeder og ved gadehandlerne. Sælgerne på gaderne var i alle aldre mellem 6 og 75 år, og ofte kunne vi få dem betydeligt ned i pris, især hvis vi havde en lille dansk nål at bytte med. På disse ture ud til de små byer så vi en del fattigt, men trods dette virkede alle mennesker vældig glade og lykkelige, og overalt mødte vi en hel fantastisk venlighed.

En af de første dage vi var i Mexico, blev vi inviteret på besøg i Den danske ambassade, hvor vi blev trakteret efter alle kunstens regler. Ambassadøren var meget venlig mod os, og vi blev inviteret til at bade i hans swimmingpool og besøge hans hus, så ofte vi ville.

Fleere danske familier bosiddende i Mexico City inviterede os til party, hvor der også var inviteret en del mexikanske unge mennesker, som vi kunne tale med og høre lidt om deres levemåde o. l. Det sprog, vi oftest brugte, var engelsk.

Jeg havde nok vidst, at det ville blive et stort øjeblik, da vi skulle gå ind på stadionen ved åbningen, men jeg skal indrømme, at det nær havde taget luften fra mig, da det endelig skete. Det var en overvældende fornemmelse at gå der og kigge op på alle de mennesker og overvære den stemning, her var. Selve ceremonien var meget højtidelig, men desværre var det ikke muligt for alle deltagere at følge med i det hele, da vi jo alle stod i en klump inden for cindersbanen. Her var jeg heldig, idet jeg fik lov til at gå lidt



Dejlige dage i MEXICO

frem, så jeg kunne sidde på hug lige bag ved fanen under det meste af ceremonien.

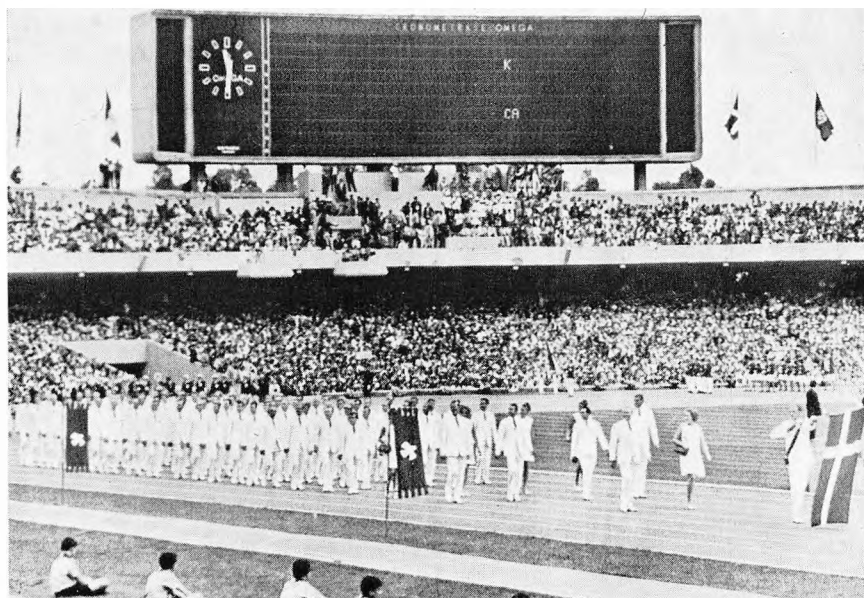
Efter åbningen gik det slag i slag med konkurrencerne, og når jeg ikke trænede, var jeg som regel på stadionen eller ude på de andre konkurrencesteder. Konkurrencerne var ikke meget forskellige fra andre internationale, men det var hele atmosfæren ude i OL byen, der var noget specielt med alle de forskellige nationaliteter, der var repræsenteret.

På hjemturen havde vi 2 dages ophold i New York, hvor jeg tror, alle nød tilværel-

sen som turister. Her var arrangeret sightseeing og aftentur for os. Den ene dag var vi i FN bygningen og Empire State Building, hvorfra vi nød synet af New York fra 102. etage. Vi var også rundt i de forskellige bydele bl. a. Harlem og China Town.

Turen hjem var lang, da vi måtte mellemlande i Oslo, Stockholm og Helsinki for at sætte vore nordiske venner af, og skønt jeg tror, at alle havde haft det rart og nydt turen, var der vist ikke een eneste, som ikke var glad for at være hjemme igen.

Else Trangbæk.

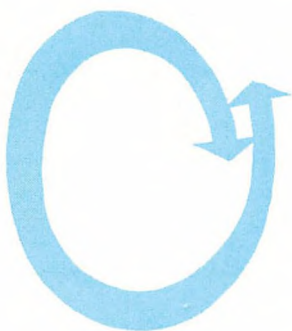
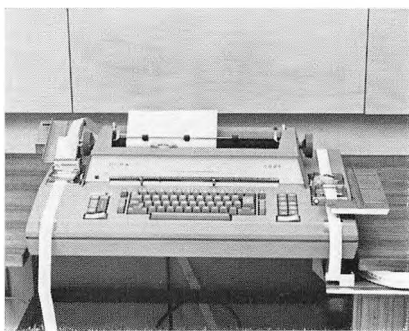


ved F. Søndergaard,
Organisationskontoret

I Afregnings-Afdelingen på Ottiliavej er installeret to specialmaskiner til automatisk udskrivning af inkassosæt. Den automatiske udskrivning foretages af en kodebåndstyret skrivemaskine, »Dura« kodebåndsmaskine med modelbetegnelsen 1041 A. Maskinen er udstyret med en kodebåndshuller og en fotoelektrisk kodebåndslæser. Skriveenheden i maskinen er en skrivemaskine med kuglehoved.

Udskrivningen af inkassosæt foregår på følgende måde: Samtidig med udskrivningen af den første inkassoblanket hules et styrekodebånd, som indeholder alle de faste oplysninger, der går igen på de efterfølgende blanketter. Disse udskrives nu automatisk med en hastighed af 960 anslag pr. minut. Selve den løbende udskrivning kan evt. udhules i et OUT-PUT kodebånd, som kan viderebearbejdes i et EDB-anlæg.

Dura 1041 kan udbygges på forskellige måder, f. eks. med ekstra »læser« og/eller ekstra »huller« samt elektroniske regneværker. Maskinen er leveret af Max Bodenhoff A/S på basis af specifikationer fra Organisationskontoret.



HIF ønsker godt nytår!

Så gik året 1968, og det falder ret naturligt at vende blikket tilbage og gøre op, om vore forventninger til det gamle år er blevet opfyldt.

Vi må konstatere, at der på nogle områder har været pæn fremgang, og selv om en enkelt idrætsgren ikke har fået den tilgang, vi havde ventet, må det siges, at så mange har fundet vej til HIF, at vi betragter året som tilfredsstillende.

Vi har haft den glæde, at vor atletikafdeling har været på London-besøg hos Lloyds Bank – en stor oplevelse – og vore fodboldspillere har været på week-end visit hos Commerzbank i Lübeck – en glimrende tur – og vi benytter denne lejlighed til at takke Direktionen for økonomisk støtte til begge arrangementer.

Desværre må vi notere, at vore ideer om at organisere al idrætsudøvelse under en fælles ledelse i vor bank endnu ikke helt er blevet, hvad vi havde ventet. De henvendelser, vi har rettet til filialerne, er for manges vedkommende indtil nu forblevet ubesvarede. Men – sent er bedre end aldrig, og vi vil fortsat meget gerne drøfte regionsdannelse med de filialer, som ikke har ladet høre fra sig.

Og det må fortsat være en målsætning for os, at HIF's position styrkes – også i provinsen.

Og med disse få linier ønsker HIF

en glædelig jul og et godt nytår

Alfr. Mattesen,
formand for HIF

Ny afdeling i Aarhus området **BRABRAND**



Den 22. oktober åbnede Brabrand Afdelingen. Til højre er direktør Werdelin Larsen lynskudt under åbningstalen. Iøvrigt ses fra venstre: fabrikant Carl Christensen, arkitekt Pter Lorenzen, elværkbestyrer Larsen, konsulent Balsen Andersen og prokurist Dahl-Jensen.



Bridgeundervisning før forårsturneringen

I HIF's bridgeafdeling er man i fuld gang med efterårsturneringen. Bridgeklubbens nye formand, hr. Knud Kornerup, Bygningskontoret, fortæller, at der er 32 deltagere, lidt for få til at give en interessant og nuanceret turnering; man er nødt til at afvikle i 2 rækker à 4 borde.

Sideløbende hermed har bridgeklubben startet en undervisning for begyndere, idet den kendte bridgeinstruktør Hunderup fra Slagelse hver 14. dag, ialt 7 gange, vil sætte de godt 40 deltagere ind i bridgens mysterier. Foreningen håber, at dette vil medvirke til, at der efter jul vil melde sig et øget antal deltagere til forårsturneringen.

Feriehus nr. 4 til bankbetjentene



Bankens Direktion gav i foråret bankbetjentene løfte om yderligere et feriehus, og pålagde Bygningskontoret at finde en passende grund. En sådan blev opsporet på Fyn, nærmere i Horne Land ved Bøjden. Grunden er meget smukt beliggende umiddelbart ned til Lyø Krog. På grunden er i efteråret opført et Skarridsøhus type 55 m² Luxus,

indeholdende opholdsstue, soveværelse, 2 kamre samt køkken og toilet. Ialt 6 sengepladser. Der forefindes el-opvarmning samt varmt og koldt vand. Køkkenet er udstyret med el-komfur og køleskab. Huset vil fremover kunne udlånes til bankbetjente, og retningslinierne herfor vil være de samme, som er gældende for de øvrige 3 feriehus.



2 aftener med andespil

HIF holdt denne gang andespil 2 aftener i træk. Det blev en enorm succes. Sidste fredag i november mødte ca. 400 mennesker i Karnappen og dansede og morede sig til Ole Erlings orkester, mens Per Kroghens orkester forestod lørdagsunderholdningen på strålende vis for ca. 300 mennesker. Hovedge-

vinsten på ekstra spillet var en transistor-radio den ene dag, og et testel den anden. I de almindelige spil kunne man vinde rødvin, hamburgerryg, flæsketeg og gavekort, så behøvede man ikke slæbe sig en pukkelt på, men kunne vente med at købe en gås til senere. Alt i alt et godt andespil.

En tilfreds deltager (måske fordi jeg vandt).



Motorsport er min hobby



fortæller fuldmægtig
JAN MADSEN
Lyngby Afdeling



Rally, orienterings-, pålideligheds- og motorløb i det hele taget – hvad er det?

Vi har snakket med fuldmægtig Jan Madsen, Lyngby Afdeling, der udover at være aktiv kører er medlem af bestyrelsen for Danmarks største motorsportsklub – Automobil Sports Klubben København.

Fuldmægtig Madsen fortæller:

Banesporten er den gren af motorsporten, som de fleste kender bedst, bl.a. gennem omtale i aviserne eller som medlevende tilskuer på Roskilde Ring. Banesporten dyrkes imidlertid – af økonomiske grunde – kun af et fåtal af de ca. 10.000 aktive bilsportskørere, der er tilsluttet Dansk Automobilsports Union, idet hovedparten er aktive indenfor den, efter min mening, langt mere spændende og facinerende orienterings- og rallysport.

Intet kan helt sammenlignes med den stemning, der hersker ved et orienteringsløb. Allerede ved ankomsten til startstedet er tonen slået an. Man træffer gamle bekendte i de mærkværdigste påklædninger og udveksler minder og erfaringer fra tidligere løb, medens man venter på, at ens starttid er inde. Efterhånden melder der sig en underlig sugende fornemmelse af spænding og forventning omtrent som umiddelbart før man i sin tid skulle til eksamen ved det grønne bord.

Omsider er tiden inde, og den eventuelle nervøsitet er blæst væk. Uret plomberes, startkortet udleveres, og man får overrakt den med spænding imødesete køreordre. Og så begynder eventyret.

Efter at have fastlagt første kontrols placering på kortet styrer vi ud i natten. Til venstre ad tredje sidevej, ned til den anden gård, bag om gården og ned ad markvejen

til skovbrynet og – ganske rigtigt – ved en svingning af vejen fanger lygterne kontrolskiltet, og vi opdager den parkerede vogn med kontrolmandskabet, der med en lun bemærkning noterer vor ankomstid og sender os videre ud til nye, spændende oplevelser.

Inden vi har set os om, er det meste af natten gået, og vi mødes atter på samlingsstedet med vore trøtte, men glade kammerater, som alle har oplevet de mest utrolige ting undervejs.

Orienteringsporten appellerer til alle, som har sans for spænding og eventyr kombineret med glæden ved at køre bil. Udover bil, triptæller, kort, blyant og målepind kræves faktisk intet specielt udstyr for at være i stand til at deltage, men efterhånden som man bliver mere rutineret og fordringsfuld, anskaffer de fleste orienteringskørere sig dog forskelligt ekstraudstyr til vognen og observatøren. Man har dog set adskillige af vore bedste observatører kæmpe sig frem til et mesterskab med det mest elementære udstyr.

Som nybegynder løser man gennem sin klub et begynderlicens og starter i denne klasse, indtil man i kraft af placeringer arbejder sig op gennem junior- og seniorklassen.

Mange klubber afholder årligt et orienteringskursus, som giver nye medlemmer et indtryk af de oplevelser, der ligger forude, og disse kurser kombineres med forskellige køreinstruktioner og praksis, således at man ikke møder helt uforberedt ved sit første orienteringsløb.

Rallysporten placerer sig et sted mellem bane- og orienteringssporten. Et rally er væsentlig længere en et orienteringsløb, sædvanligvis på 5–600 km, og består af et antal etaper på offentlige veje, der efter lette køre-

ordrer skal gennemkøres med en fast eller varierende gennemsnitshastighed samt et antal specialprøver (hastighedsprøver) på afspærrede områder.

Når man har gennemført nogle danske rallies og har bestået baneprov, får man internationalt licens, og dermed er vejen åben for deltagelse i de store internationale rallies såsom Rallye Monte Carlo, Tulpen Ralle m. fl.

Indenfor det sidste par år har special- & manøvreprøver vundet stigende popularitet indenfor motorsporten. Prøverne afholdes normalt i dagslys – oftest en søndag formiddag – som regel indenfor et ret begrænset område, og der ligger intet konkurrencement i kørsel fra en prøve til den næste.

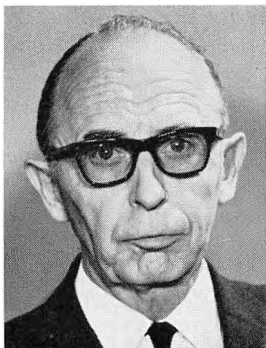
Selve prøverne kan være udformet på de mest forskelligartede måder, fra rene manøvreprøver med f. eks. frem- og tilbagekørsel mellem gummiheller og •markerede• garager til rene hastighedsprøver på afspærrede veje. Foruden at være meget fornøjelige – idet man har lejlighed til at beundre sine konkurrenters kørefærdigheder (eller mangel på samme) – udgør deltagelse i special- og manøvreprøver en udmærket træning til rallysporten.

I vort forjagede samfund har vi alle behov for en hobby, hvor vi i gode venners kreds kan slappe af fra dagliglivet, og når man så samtidig ved sin hobby kan få oparbejdet en kørefærdighed, der kan være af afgørende betydning i eventuelle kritiske situationer i den daglige trafik, må man dog indrømme, at bilsporten foruden sit rent sportslige sigte har en praktisk betydning, der ikke må undervurderes. Dansk Automobilsports Unions slogan er da også: •Det er god sport at køre rigtig•.

Jan Madsen i sin NSU 1200 TT i fin stil på specialprøve i Ford Jydske Rally 1968.



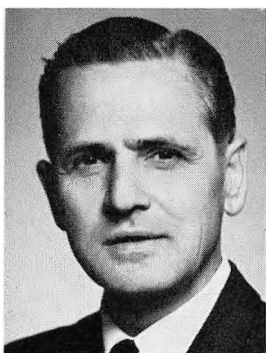
Jubilæer



50 år - 1. april
prokurist J. Bagge Hansen,
Odense



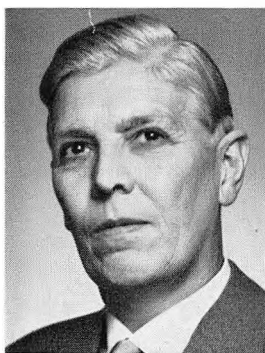
40 år - 2. april
kontorchef Mogens Fønss,
Hovedsædet



40 år - 2. april
kontorchef Viggo Andreasen,
Revisionen, Aarhus



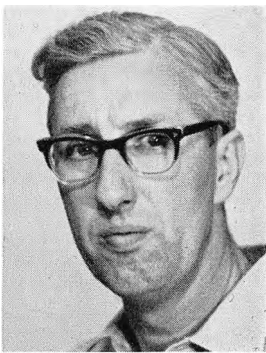
40 år - 2. april
kontorchef John H. Andersen,
Hovedsædet



40 år - 2. april
fuldmægtig Niels Søren Larsen,
Søndre Afd., Aarhus



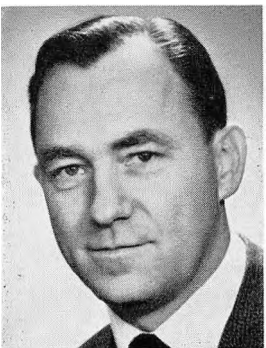
40 år - 5. april
bestyrer Chr. Andersen,
Gammel Kongevej Afdelingen



25 år - 1. januar
varmestyrer Aage Dankelev,
Hovedsædet



25 år - 1. januar
konsulent Preben Balsen
Andersen, Hovedsædet



25 år - 15. januar
bestyrer Poul Andkjær,
Munkebo, Odense



25 år - 27. marts
fuldmægtig, frk. Rigmor Greisen,
Hovedsædet



25 år - 11. april
fuldmægtig Willy Hanford,
Hovedsædet

Fødselsdage

75 år

- 1. marts fhv. kontorchef V. G. Kaiser, Aarhus
- 20. marts fhv. bankbetjent Carl C. Jensen,
Horsens

70 år

- 13. jan fhv. filialdirektør Axel Bang,
Store Kongensgade Afdelingen
- 25. jan fhv. fuldmægtig, frk. Esther Andreasen,
Bredgade Afdelingen
- 5. marts fhv. fuldmægtig Tage Ørnfelt,
Gammeltorv Afdelingen
- 9. april fhv. fuldmægtig Hack Rahr, Odense

60 år

- 13. jan bestyrer H. J. F. Christensen,
Buddinge Afdelingen
- 19. jan filialdirektør A. Torngaard, Varde
- 10. febr. bestyrer Poul Andersen, Falkoner Afd.
- 11. febr. prokurist G. Foldager, Bygningskont.
- 14. febr. fuldmægtig P. Fischbeck, Revisionen
- 19. marts kontorbestyrelse Elimar Rasmussen,
Jerslev Kontoret, Kalundborg
- 21. marts bankbetjent Holger Haurbæk, Odense
- 27. marts fru Esther Rannes, Afregnings-Afd.
- 28. marts bestyrer F. Have, Toftlund
- 12. april bankbetjent Ingemann Rasmussen,
Vordingborg

50 år

- 4. jan filialdirektør M. P. Have, Graasten
- 15. jan fuldmægtig, fru Karen M. Egeboe,
Inkasso
- 27. febr. økonomaassistent Helga K. Christensen,
Odense
- 9. april fru Rita Ella Brostrøm, Afregnings-Afd.

Pensionerede

1. november 1968

bestyrer Johannes Thestrup, Viby Afdelingen,
Aarhus

1. december 1968

prokurist Anthon Olsen, Esbjerg
bankbetjent Carl Rasmussen,
Gammeltorv Afdelingen
kontorchef Einar Th. Krag Nielsen, Odense

1. januar 1969

kontorchef L. H. Christensen (Skee), Revisionen
fuldmægtig Ove Castenschiold, Revisionen
fuldmægtig H. Eskildsen, Revisionen
kontorchef Axel Sørensen, Odense
fuldmægtig Emil Hansen, Varde
fuldmægtig Poul Nielsen, Revisionen
bankbetjent Erik Nielsen, F.C. (sygepension)



TIL LYKKE.....

UDNÆVNELSER PR. 1. JANUAR 1969

Til fuldmægtige

Assistent Bjarne Hagensen, Afregnings-Afd.
Assistent Orla Meisner, Afregnings-Afd.
Assistent Uffe Aagaard, Afregnings-Afd.
Assistent Tove Reimann Jensen, Afregnings-Afd.
Assistent Otto Mønsted Nielsen, Kreditkontoret
Assistent Olaf Vedel Eriksen, Kreditkontoret
Assistent Jørgen C. Hinrichsen, Markeds-Afd.
Assistent Hans Jørgen Hansen, Markeds-Afd.
Assistent Rigmor Greisen, Regnskabs-Afd.
Assistent Vera Irene Dreiaeger, Remburs-Afd.
Assistent Inge Elise Andersen, Revisions-Afd.
Assistent Kirsten B. Christensen, Revisions-Afd.
Assistent Povl L. Skipper, Revisions-Afd., Odense
Assistent Egon Christensen, Revisions-Afd., Odense
Assistent Birte Roll Holm, Uglemose
Assistent Ole Bade, City
Assistent Dimitri Romanoff, City
Assistent Lotte Clara Delcomyn, Lyngby
Assistent Dorit Bultoft, Nørrebro
Assistent Torben Jensen, Ordrup
Assistent Jørgen Clausen, Store Kongensgade
Assistent Ole Garholt, Sølvtorv/Rigshospital Afd.
Assistent Gærrild Lixø, Valby
Assistent Tage Møller Larsen, Aalborg
Assistent Knud Olesen, Aalborg
Assistent Folmer F. Leth, Aarhus
Assistent Kjeld Madsen, Aarhus
Assistent Knud Erik Sørensen, Esbjerg/Fiskerihavns Afd.
Assistent Kurt Rasmussen, Fredericia
Assistent Svend Aage Kjær, Graasten
Assistent Søren Sørensen, Horsens
Assistent N. Grastengaard, Korsør/Halskov
Assistent J. Bech Lassen, Korsør
Assistent John Kissow Petersen, Odense
Assistent Finn Magnus Olesen, Odense/Hjallesevej.
Assistent Jens Anker Smidt, Randers
Assistent Poul Sten Hansen, Sønderborg
Assistent Claus Ottosen, Sønderborg/Dybbølsgade
Assistent Peter Tietge, Tønder
Assistent Inger K. Pedersen, Viborg
Assistent Ib Jørgensen, Viborg
Assistent Flemming Larsen, Vordingborg

Oprykket i 3. lønklasse

Assistent Hallgeir Hausle, Afregnings-Afd.
Fuldmægtig Jørgen Evensen, Afregnings-Afd.
Fuldmægtig Kjeld Mors Nielsen, Kreditkontoret
Fuldmægtig Preben Preuss, Kreditkontoret
Fuldmægtig Jørgen Dyrbj, Kreditkontoret
Assistent Preben Balsen Andersen, Markeds-Afd.
Fuldmægtig Chr. Hjorth, Markeds-Afd.
Assistent Thorkil Kyhn, Oplysnings-Afdelingen
Fuldmægtig Finn Hagen, Organisations-Afd.
Fuldmægtig Edith Lajer, Personalekontoret
Fuldmægtig Lis Aggelund, Revisions-Afdelingen
Fuldmægtig P. Møller Christensen, Revisions-Afdelingen, Aarhus
Fuldmægtig Gerner Bauer, Sekretariatet
Fuldmægtig Ole W. Grage, Udlandssekretariatet
Fuldmægtig Gert Petersen, Uglemose
Fuldmægtig Niels Peter Nielsen, City
Fuldmægtig Birthe Birch Jørgensen, City
Fuldmægtig Kirsten Mathiasen, Brøndbyøster
Fuldmægtig Jens Egelund Jensen, Charlottenlund
Kasserer Elna Borregaard Hansen, Folehave
Fuldmægtig Benny Jensen, Godthåb
Kasserer Kurt W. Fischer, Grønttorv
Kasseerr John Hyldgaard, Holte
Fuldmægtig Helge Erik Christensen, Holte

Fuldmægtig Hjalmar Vaabensted, Lindevangs
Fuldmægtig Jan Per Madsen, Lyngby
Kasserer Eva Tambo Sørensen, Lyngby
Fuldmægtig Knud Erik Adamsen, Ordrup
Fuldmægtig Nils Markussen, Osborne
Fuldmægtig Carl Tommy Schrøder, Rødovre/Carlsro
Fuldmægtig Kurt Haslund, Store Kongensgade
Fuldmægtig Børge Fischer Nielsen, Stormbro
Fuldmægtig Ole Fl. Riel, Sundby
Fuldmægtig Arne Kolding Madsen, Sydhavns
Fuldmægtig J. Jørgensgaard Hansen, Vesterport
Fuldmægtig Werner Larsen, Vesterport
Kasserer Knud Erik Brøgger, Aabenraa
Fuldmægtig Henning Knudsen, Aarhus/Holme
Bestyrer Jørn Simonsen, Aarhus/Løgten
Bestyrer Jens Erik Jensen, Aarhus/Hørning
Bestyrer Jes Eskelsen Jørgensen, Aarhus/Universitetspark
Fuldmægtig Knud Roar Mogensbjerg, Esbjerg
Fuldmægtig T. Fyhn, Fredensborg
Assistent Edith Nørgaard, Graasten
Fuldmægtig Poul Bruun, Maribo
Fuldmægtig Svend Aage Christensen, Maribo
Fuldmægtig Finn Willum Willumsen, Odense
Fuldmægtig Leo Martinussen, Randers
Bestyrer Bent Enevoldsen, Randers/Nørre
Fuldmægtig Hans Jørgen Lorenzen, Tønder
Assistent Grethe Hoppe, Viborg

Endvidere er der bevilget ekstrastigninger indenfor 3. lønklasse til 47 medarbejdere

Oprykket i 4. lønklasse

Annonce- og reklamechef F. Falk-Hansen, Annonce-Reklame-Tryksager
Fuldmægtig Jan Raffel, Arbitrage
Fuldmægtig Flemming Jørgensen, Bygningskont.
Fuldmægtig Egon Jensen, Fonds-Afdelingen
Fuldmægtig P. Mathiesen, Fonds-Afdelingen
Fuldmægtig Evald Hansen, Inkasso, udland
Fuldmægtig Oswald Kjeldsen, Oplysnings-Afd.
Fuldmægtig Mogens Benthin, Revisions-Afd.
Fuldmægtig Alex Hansen, Udlandssekretariatet
Fuldmægtig Ole Dam-Hendriksen, Udlandssekretariatet
Bestyrer Hardy Sørensen, Air Terminal
Bestyrer H. J. F. Christensen, Buddinge
Fuldmægtig Jørgen Rønn, City
Fuldmægtig Finn Luderer, City
Fuldmægtig Carlo Hansen, Aarhus
Fuldmægtig Axel Vinther-Jensen, Glostrup
Kontorchef Harry Jørgensen, Glostrup
Bestyrer Frode Jensen, Hammelstrupvej
Bestyrer H. Atke, Hellerup
Bestyrer G. Schellerup Larsen, Vesterbro
Bestyrer Ib Heiberg Nielsen, Korsør/Halskov
Kontorchef Tage Skøffer, Viborg

Endvidere er der bevilget ekstrastigninger indenfor 4. lønklasse til 20 medarbejdere

Til kontorchefer i 4. lønklasse

Prokurist Svend Kæstel, Arbitrage
Prokurist P. Maltesen, Oplysnings-Afdelingen
Prokurist Jørgen Dige, Planlægnings-Afdelingen
Prokurist John Jacobsen, Remburs-Afdelingen
Prokurist Peder Top, Esbjerg
Prokurist Vagner Pedersen, Odense

Til afdelingsdirekter

Bestyrer Aage H. Nielsen, Birkerød

I EDB-Afdelingen er der pr. 1. januar 1969 foretaget følgende udnævnelser:

Til EDB-chef

Kontorchef Ole Jacobsen

Til planlægningschef

Kontorchef H. Gravers Nielsen

Til produktionschef

Fuldmægtig J. Wichmann

Til chef-planlæggere

Fuldmægtig Flemming Christiansen
Fuldmægtig Henning Walmar

Til chef-programmerer

Fuldmægtig J. Krisand
Fuldmægtig Einar Lunda

Til senior-programmerer

Fuldmægtig Søren Aabye
Fuldmægtig Axel Christensen
Fuldmægtig Henning Gosse
Fuldmægtig Bent Aabye

Til programmerer

Fuldmægtig Knud E. Hallberg
Assistent Jens Lynge
Assistent Carsten Møller
Assistent Marianne Hallberg
Assistent Knud L. Nielsen
Assistent Hugo Nielsen
Assistent Jan Ladevig
Assistent Hans Erik Mørk
Assistent Jette Larsen
Assistent Anne-Lise Høxbroe
Assistent Per Juel Sørensen
Assistent Kirsten Schiødt

Til kørselsleder

Assistent Claus Iskov

Til chef-operatør

Assistent Jørn E. Honum

Til operatører

Assistent Anders Asmussen
Assistent Vagn Glimø
Assistent Mogens Laursen
Assistent Bent Nielsen
Assistent Egon Valente Olsen
Assistent Rikard Kristensen
Assistent Frode Høeberg
Assistent Fritz W. Jensen
Assistent Egon Krog
Assistent Paul Lindhage
Assistent Knud Nielsen
Assistent Børge Skibsbøye
Assistent Kirsten Jensen
Bankbetjent Johan Jensen

Til operatør-assistent

Bankbetjent Leif Haagen
Bankbetjent Villy Hansen
Bankbetjent Aage Nicolaisen

Til produktionsassistent

Assistent Bjarne Berthou

Til konsol-operatører

Assistent Niels Mathiesen
Elev Ole Andkjær Christensen
Elev Erik Dalsager
Elev Flemming Rogers

I 1968 ER DER SKET FØLGENDE UDNÆVNELSER

HOVEDSÆDET

Afregnings-Afdelingen	udnævnt til:
kontorchef F. Melbye, Afregnings-Afdelingen	chef for Afregnings-Afd.
assistent Jørgen Evensen, Afregnings-Afdelingen	fuldmægtig
Arbitrage-Afdelingen	
assistent P. Schmaltz-Jørgensen, Arbitrage-Afd.	fuldmægtig
Juridisk Kontor	
fuldmægtig Christen Jørgensen, Kreditkontoret	prokurist
fuldmægtig Flemming Pedersen, Juridisk Kontor	prokurist
Kreditkontoret	
assistent Flemming Drud Madsen, Kreditkontoret	fuldmægtig
Markeds-Afdelingen	
kontorchef Vagn Nielsen, Esbjerg	chef for Markeds-Afd.
Organisations-Afdelingen	
assistent Jørgen Ahrens, Organisations-Afd.	fuldmægtig
assistent Leif Albrechtsen, Organisations-Afd.	fuldmægtig
assistent Knud Kruse Hansen, Organisations-Afd.	fuldmægtig
Regnskabs-Afdelingen	
kontorchef H. Martensen, Administrations-Afd.	chef for Regnskabs-Afd.
Udlandssekretariatet	
assistent Johs. Stahlberg, Udlandssekretariatet	fuldmægtig
City	
kontorchef S. Willemann, Fonds-Afdelingen	afdelingsdirektør
assistent Per Billetorp, City	fuldmægtig
assistent Chr. Kofoed, City	fuldmægtig

AFDELINGER

Air Terminal	
assistent Per Wulff, Air Terminal	fuldmægtig og souschef
Amagertorv	
fuldmægtig Bent Fosgrau, Birkerød	kontorchef og souschef
assistent Finn Larsen, Amagertorv	fuldmægtig
assistent Erik Madsen, Amagertorv	fuldmægtig
Bellahøj	
assistent Finn Heede Sørensen, Grøndals	fuldmægtig og souschef
Bernstorffsvej	
fuldmægtig Per Markusen, Bellahøj	souschef
Birkerød	
fuldmægtig Ole Grønbek, Birkerød	souschef
Bredgade	
bestyrer M. Walther, Langebro	bestyrer
Brøndby Strand	
assistent Benny Lindgren, Kultortv	kasserer
assistent René Høgberg, Brøndby Strand	daglig leder af
	Brøndby Strand Center
assistent Birgit Danielsen, Christianshavn	kasserer v/Brøndby
	Strand Center
	dagl. leder af Vallensbæk
assistent Jørgen Spang, DTH, Lyngby	
Brøndbyøster	
fuldmægtig Johs. Jensen, Lyngby	bestyrer
Christianshavn	
fuldmægtig J. Ramsø Nielsen, Østerbro	souschef
fuldmægtig Marguerita Møller, Christianshavn	kasserer
Folehave	
fuldmægtig Leif Dambmann, Vallensbæk	dagl. leder af Strandmarks
Frederikssundsvej	
fuldmægtig Curt Pilehave, Rungsted	bestyrer
assistent Jan Schwartz Petersen, Frederikssundsv.	fuldmægtig og souschef
Gammeltorv	
assistent Finn Nielsen, Gammeltorv	fuldmægtig
Gladsaxe	
assistent Bjarne Nygaard, Gladsaxe	daglig leder af TV-By
assistent Conni Christoffersen, Søborg	kasserer i TV-By
Grøndals	
fuldmægtig Erik Petersen, Sølvortv	bestyrer
Gyldenløvesgade	
assistent Birgit Nielsen, Garantier	kasserer
Hammelstrupvej	
assistent Erik Cramer, Store Kongensgade	fuldmægtig og souschef
Hellerup	
bestyrer H. Atke, Brøndbyøster	bestyrer
fuldmægtig Vagn Jeppesen, Bredgade	souschef
Holte	
fuldmægtig Kaj Krogh Jespersen, Air Terminal	bestyrer
assistent Hølge Erik Christensen, Søllerød	fuldmægtig og souschef
assistent Leif-Ole Jensen, Lillerød	daglig leder af Søllerød

Hovedbanegaard	
prokurist Fl. Teisner, Hovedbanegaard	bestyrer
assistent Hanne Kofoed, Hovedbanegaard	fuldmægtig og souschef
Klampenborg	
assistent Kjeld Rasmussen, Husum	kasserer
Langebro	
fuldmægtig Søren Iversen, Ordrup	bestyrer
Lyngby	
assistent Eva Tambo Sørensen	kasserer
assistent Erik Erntgaard, Rungsted	daglig leder af DTH
Lyngbyvej	
assistent Jørgen Andersen, Lyngbyvej	fuldmægtig og souschef
Nordens Plads	
fuldmægtig Ib Simbold, Rejserevisionen	bestyrer
assistent Poul V. Jørgensen, Vesterbro	fuldmægtig og souschef
assistent Birte Heinz, Air Terminal	kasserer
Nærum	
assistent Elo Henriksen, Gjentofte	daglig leder af Skodsborg
Nørrebro	
kontorchef P. Elmølund Pedersen, Nørrebro	bestyrer
fuldmægtig Preben Bisgaard	souschef
Ordrup	
bestyrer H. Aarup Hansen, Stormbro	bestyrer
fuldmægtig Knud E. Adamsen, Gammel Kongevej	souschef
Rantzausgade	
fuldmægtig P. Aaskilde, Lyngbyvej	bestyrer
fuldmægtig John Christoffersen, Bernstorffsvej	souschef
assistent John Hunov, Store Kongensgade	kasserer
Rødovre Centrum	
kasserer Kirsten Daugaard Petersen, Brøndby Str.	kasserer ved Carlsro
Store Kongensgade	
assistent Annie Espersen, St. Kongensgade	fuldmægtig
Stormbro	
kontorchef Aage Madsen, Amagertorv	bestyrer
Sundby	
fuldmægtig Henning Wassmann, Sundby	bestyrer
fuldmægtig Ole Fl. Riel, Rejserevisionen	souschef
Sydhavns	
assistent Gunnar Christensen, Sydhavns	fuldmægtig
Sølvortv	
fuldmægtig Søren Jensen, Sølvortv	souschef
assistent Søren Møller Nielsen, Sølvortv	fuldmægtig
assistent Ernst Brodthagen, Østerbro	fuldmægtig og daglig leder af Tagensvænge
Taastrup	
assistent Edith Olesen, Grønttorv	kasserer
assistent Hans Erik Lauesen, Tagensvænge	fuldmægtig og daglig leder af Hedeusene
assistent Birgit Danielsen, Christianshavn	kasserer i Hedeusene
assistent Jørgen Spang, DTH, Lyngby	
Tårnby Park	
fuldmægtig John Dam, Tårnby Park	fuldmægtig
assistent Leif Møller, Sydhavns	kasserer
assistent Tage Bauer, Valby	daglig leder af Kongelundsvej
Vesterport	
fuldmægtig Kaj Ewald Madsen, Østerbro	souschef
Værebros	
fuldmægtig John Dørge, Hammelstrupvej	bestyrer
assistent Erik Birkebæk, Vanløse	fuldmægtig og souschef
assistent Svea Atke, Carlsro	kasserer
Østerbro	
fuldmægtig Leif Søndergaard, Gammeltorv	souschef
FILIALER	
Aabenraa	
fuldmægtig Frederik Rudolph	kontorchef og souschef
Aalborg	
fuldmægtig Villars Skantse, Brønderslev	kontorchef og souschef
Aarhus	
fuldmægtig Henning Aaen, Aarhus	souschef i revisionen, Aarhus
assistent Kurt Thomsen, Aarhus	fuldmægtig
fuldmægtig Preben Ottosen, Frederiksbjerg	bestyrer af Brabrand
fuldmægtig Niels Torben Bundgaard, Ebeltoft	bestyrer af Ebeltoft
fuldmægtig Leif Vestergaard, Aarhus	souschef i Frederiksbjerg

Aarhus, fortsat

fuldmægtig Asger Høgholm, Hasle
assistent Jes Jørgensen, Aarhus

bestyrer Rich. Stenshøj, Hasle

Brønderslev

fuldmægtig Carl Otto Carlsen, Brønderslev

Esbjerg

afdelingschef H. Alleslev, Aarhus

Glostrup

assistent Kaj Lind, City

Grindsted

prokurist Frode Christensen, Grindsted

Herning

kontorchef Michael Jørgensen, Aalborg

assistent Bent Lade, Randers

kasserer Aage Kristiansen, Christianshavn

Hundested

fuldmægtig Anker Nielsen, Hundested

fuldmægtig Preben Thomsen, Skodsborg

Nykøbing Fl.

fuldmægtig Poul Hansen, Aarhus

assistent Ib Skadhauge Jørgensen, Nysted

Odense

fuldmægtig J. Bagge Hansen, Odense

bestyrer Per Thede, Skibhus

fuldmægtig Ebbe Sommerlund, Dalum

Randers

filioldirektør Harald Madsen, Helsingør

Rungsted

assistent John Annweiler, Hørsholm

Svendborg

bestyrer Helge Malling, Dalum

assistent Poul Rasmussen, Dalum

assistent Jytte Hansen, Odense

Viborg

fuldmægtig Tage Skoffer, Viborg

assistent Carsten Eiler, Viborg

bestyrer af Hasle

bestyrer af

Universitetspark

bestyrer af Viby

kontorchef og souschef

kontorchef og souschef

fuldmægtig og dgl. leder
af Albertslund Vest

kontorchef og souschef

filioldirektør

fuldmægtig og souschef

kasserer

filioldirektør

souschef

kontorchef og souschef

bestyrer af Nysted

prokurist

bestyrer af Dalum

bestyrer af Skibhus

filioldirektør pr. 1/2 1969

fuldmægtig og daglig
leder af Rungsted

filioldirektør

fuldmægtig og souschef

kasserer

kontorchef og souschef

fuldmægtig og daglig

leder af Vestervang

Per E. B. Thobiassen, Lindevangs

Palle Skjødt Thorup, Carlsro

Kirsten Thuesen, Værebros

Susanne Villadsen, Revisionen

Provinserne

Steen Roer Andersen, Aarhus

Poul Henning Bak, Aarhus

Hans-Jørgen Jensen Bjørn, Aarhus

Astrid Marie Christensen, Aarhus

Kurt Bomholt Graversen, Aarhus

Niels Bennebo Hansen, Nykøbing Fl.

Hans Weinreich Jensen, Aarhus

Jens Erik Møller Jensen, Aarhus

Steen Søgaard Jensen, Aarhus

Kirsten Jespersen, Aarhus

Jannie Juhl Jørgensen, Aarhus

Lotte Kloster, Aarhus

Allan J. Højmark Pedersen, Aarhus

Leif Pedersen, Aarhus

Anna-Kirsten Sørensen, Grindsted

Jytte Edelweiss Tranberg, Rønne

Poul Højer Wraas, Aarhus

Hela Zanchetta, Graasten

Bestået den 1-årige bankskole

København

Brynhild Løvendorf, City

Lynge Max Pedersen,

Frederikssundsvej

Provinsbankskolen

i Aarhus

Flemming Verner Hansen, Horsens

Hanne Matsen, Frederikssund

Egon Matzen, Fredericia

Inge Lise Sode, Rønne

Nyansatte

København

Yrsa Ammekilde

Eva V. Andersen

Hanne Andersen

Jette Andersen

Lone Andersen

Lonni Andersen

Marie-Louise Andersen

Steen Elholm Andersen

Keld Baden

Claus Bangsbo-Sørensen

Bente Birkedal

Frank Borregaard

Else Brahe

Preben Brix

Charlotte Bundgaard

Jens Carstensen

Lilly Brun Christensen

Inger Christiansen

Richard G. Dawids

Anette Egebo

Jane Eliassen

Liselotte Endersen

Tove de Felice

Ulla Ferslev

Marianne Hambak

Bjarne Elmskov Hansen

Kirsten Birgit Hansen

Lisbeth Hansen

Rita Hansen

Anni Harlvig

Mette Hildigur

Inge Holm

Lene Husum

Erik Kurt Ibsen

Hanne Ingvarsdan

Margit Jacobsen

Anna-Marie Jensen

Birthe Jensen

Fl. Aaboe Jensen

Helga Jensen

Mogens Skærbaek Jensen

Vagn Strandgaard Jensen

Aage Lytt Jensen

Birthe Johannesen

Inger Johansen

Poul Johnsen

Geert Max Jørgensen

Helge Thyssen Jørgensen

Jarl Feldstedt Jørgensen

Lisa Jørgensen

Lisbeth Jørgensen

Aase Kirkegaard

Anni Knudsen

Bente Kock

Birte G. Kristensen

Inger Kruse

Annette Krüger

Benedicte Heje Larsen

Birgit Larsen

Inge Marie Larsen

Jan Larsen

Jan Karsten Larsen

Lena Bergliot Larsen

Svend Steffen Lohse

Tividar Istvan Macskassy

Carsten Pagh Madsen

John Madsen

Birgit Majland

Birgit Martin

Linda Gerts Mathiesen

Alice Mattesen

Bodil Mynderup

Birgitte Møller

Hans Møller-Christensen

Anna Margrethe Sund Nielsen

Birgit H. Nielsen

Inge-Jytte Nielsen

Kirsten Nielsen

Lizzie Nielsen

Lone Bidstrup Nielsen

Mona Nielsen

Susanne J. Ø. Nielsen

Tove Nielsen

Britt C. Nilsson

Lone Olsson

Erling Oxenbøll

Henny Pedersen

Jens Chr. Pedersen

Henry Bitsch Petersen

Karin M. Petersen

Lise Petersen

John Chr. Piltvang

Birgitte Poulsen

Jan Pless-Schmidt

Anne Rasmussen

Annelise Rasmussen

Elin Holm Rasmussen

Mette Ravnskov

Hanne Richart

Hanne Ringner

Henrik Ruberg

Michael Thomas Ryan

Bente Hein Simonsen

Rüdiger Scheid

Susanne Skaanderup

Ellen Skaaning

Susanne Staffe

Edith Steengaard

Susanne Strobel

Margit Sølvmoose

Gunver Barkholt Sørensen

Niels Thomsen

Birgitte Thye

Dagny Trier

Inga Vesterager

Rita Vulpius

Grete Zein

Aabenraa

Helene Horstmann

Aalborg

Thorkild M. Christensen

Aarhus

Palle Almvg

Anders Konstmann

Annegrethe Lundgaard

Ulla Vester-Petersen

Jørgen Dahl Sørensen

Esbjerg

Kaja Pind

Fredericia

Jette Torp

Frederikssund

Ry West Jørgensen

Helsingør

Niels Clifford Hansen

Margit Elise Jensen

Ida T. Lund

Herning

Rita K. Hansen

Godtfred Nielsen

Lis Mortensen Nielsen

Horsens

Steen Andersen

Nykøbing Fl.

Grete Lollike

Frank B. Peitersen

Henny Persson

Ingrid Pihl

Jørn Wegge

Benny Wendt

Eksaminer

Bestået

Handelsmedhjælpereksamen

Københavnsområdet

Pia Skave Christensen, Revisionen

Lene Clausen, Gladsaxe

Ingelise Dujardin, Bernstorffsvej

Elo Gartmann, Strandmarks

Steen Hoff, Godthåb

Bent Willy Hornstrøm,

Frederikssundsvej

Joan Lise Høilund, City

Birgitte Neel Jansen, Vesterport

Else Marie Jensen, Albertslund Vest

Lisbeth Frandsen Jensen, Revisionen

Mona Lund Johansen, Borups Allé

Annette T. Køhler, Store Kongensgade

Knud Børge Larsen, Nørrebro

Jutta E. Lauritsen, Uglemose

Birgit Voetmann Madsen, Buddinge

Ellen M. Malmkjær, Store Kongensgade

Kirsten S. Mærck, Store Kongensgade

Birgit Østergaard Nielsen, Østerbro

Jette Nielsen, Langebro

Jutta E. Nielsen, Vanløse

John Næsby, Ballerup

Bent Otto, Nivå

Anne Kruse Petersen, Glostrup

Carsten Bahn Petersen, Østerbro

Arne Jørgen Perlt, Osborne

Bente Poulsen, Strandmarks

Bent Rasmussen, Svanemølle

Jørgen H. Rasmussen, Langebro

Steen P. Rasmussen, Tårnby Park

Lise B. Rosentoft, Charlottenlund

Allan Tonagel Skatholm, Sølvtorv

Lis Mølgaard Sloth, Godthåb

Henning Nørager Svane, Sundby

Peter Sørensen, Store Kongensgade

Dødsfald

Fhv. prokurist Olaf Th. Bech, Odense

Forhenværende prokurist i Odense filialen, Olaf Th. Bech, døde den 29. september, 83 år gammel.

O. Bech blev ansat i Handelsbanken i 1905 og var, bortset fra en kort periode i Hovedsædet, beskæftiget i Odense filialen, de sidste mange år som chef for Fonds og Valuta.

En hård skæbne ramte Bech, da han i 1950 fik en hjerneblødning, som for resten af livet næsten totalt lammede tale og lemmer.

EKN.

Fhv. økonom i Gammeltorv Afdelingen, frøken Marie Nielsen

Frøken Marie Nielsen er afgået ved døden den 10. oktober d. å. i en alder af 70 år.

Frøken Nielsen blev ansat i Gammeltorv Afdelingen i 1924, og gennem godt 30 år herskede hun venligt og bestemt i sit køkken og passede alene arbejdet for det store personale med gennemført orden og akkuratesse.

På grund af sygdom måtte frøken Nielsen med udgangen af 1954 fratræde sin stilling i afdelingen, og sine sidste år tilbragte hun i De gamle By.

Frøken Nielsen var en personlighed, som vil blive mindet af alle, der kendte hende.

N.B



Fuldmægtig Otto Luul, Bredgade Afdelingen

Efter længere tids sygdom døde fuldmægtig Otto Luul den 20. november 1968 - kun 40 år gammel. Selv om vi i den sidste tid fryglede, at han ikke kunne stå sygdommen igennem, gjorde meddelelsen om hans død ondt. Det føltes meningsløst, at en mand i sin bedste alder ikke var mere.

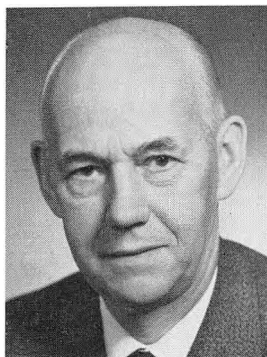
Otto Luul blev ansat i banken i 1946. Efter en kort tid i Nørrebro Station Afdelingen kom han til Ordrup Afdelingen, hvor han gjorde tjeneste indtil 1949. Efter 4 år i Hovedsædet kom han til Store Kongensgade Afdelingen, hvorfra han i 1961 forflyttedes til Bredgade Afdelingen.

Otto Luul udførte sit arbejde i banken med pligttrøskab og loyalitet. Vi i banken satte stor

pris på ham og respekterede ham for hans menneskelighed, hans retlinethed og altid redbonne hjælpsomhed, og han er savnet af såvel kolleger som kunder.

Æret være Otto luuls minde.

ph



Fhv. filialdirektør Vermund Pedersen

Det var med vemod, vi fik meddelelsen om direktør Vermund Pedersen's død den 30. november.

Mine tanker gik tilbage til vort møde for mere end 20 år siden og til den tid, hvor jeg var hans souschef i Tønder.

Fra den første dag fik jeg et stærkt indtryk af at stå over for en mand, for hvem virkekrang, energi og pligtfølelse var noget ganske selvfølgeligt, et indtryk, der holdt sig igennem alle de år, jeg havde den glæde at arbejde sammen med ham.

Vermund Pedersen's arbejds- og interesseområde omfattede selv de mindste detaljer og betød derved en vældig uddannelsesmulighed for de mange medarbejdere, der gennem årene - først i Haderslev, senere i Tønder og sidst i Sønderborg - kom under hans igangsættende indflydelse.

Var direktør Vermund Pedersen's indsats for banken stor bag skranken, var den ikke mindre betydningsfuld udadtil. Sammen med sin hustru placerede han sig - og dermed filialen - helt centralt i de byers liv, hvor han fik sit virke. Hvad enten det var erhvervmæssige eller sociale opgaver, der skulle løses, var Vermund Pedersen altid rede, ofte også som initiativtager.

Intet under derfor, at der blev kaldt på ham, og at store vekslere blev trukket på hans arbejds-evne.

Det var ham en hjertesag at forsøge at føre de idealer, Rotary står for, ud i hverdagen. - Endnu i dag - 14 år efter hans Tøndertid - hører jeg jævnligt Vermund Pedersen omtale med taknemmelighed af mennesker, der hos ham mødte forståelse og hjælp.

At blive husket for det gode er et godt eftermæle!

O. Simonsen.



VOR BANK

HANDELSBANKENS HUSORGAN
15. ARGANG NR. 4 - DECEMBER 1968

Udgivet af
Aktieselskabet Københavns Handelsbank

REDAKTION
Kontorchef D. Vittrup, ansvarshavende redaktør
Prokurist Birthe Carsten Pedersen

ADRESSE
Handelsbankens Uddannelsescenter Uglemose,
Holmegårdsvej 28, 2920 Charlottenlund.
Tlf. OR 7800

REDAKTIONSKOMITÉ
Filialdirektør K. Aggerholm, Frederikshavn
Underdirektør N. P. Bager, Aarhus
Kontorchef Knud Bojsen, Udlands-Afdelingen
Kontorchef Niels Bruus, Informations-Afdelingen
Kontorchef Jørgen Dige, Planlægnings-Afdelingen
Kontorchef Claus Juhl, Haderslev
Fuldmægtig J. Krisand, EDB-Afdelingen
Fuldmægtig Edith Lajer, Personalekontoret
Filialdirektør H. Larsen, Nykøbing Fl.

Foto: K. Leander

Tryk: J. D. Qvist & Komp. Akts.

FORSIDE
Gammeltorv Afdelingen i gadebilledet,
læs herom side 19

INDHOLD
3 Direktionens nytårshilsen
4 Rapport fra Bygningskontoret
7 Hvorfor valuta-uroen?
8 Tiderne skifter
11 Vi er nu også i Herning
12 Bræste - et levende handelshus
16 Vi præsenterer Markeds-Afdelingen -
og dens konsulenter præsenterer sig selv
19 Anerkendelse til banken
20 Seks nye undervisningssteder i provinsen
22 Så kører 360-eren
23 Dejlige dage i Mexico
24 Banken rundt
26 Motorsport er min hobby
27 Jubilæer og fødselsdage
28 Udnævnelser pr. 1. januar 1969



VOR BANK

ønsker en glædelig jul og et godt nytår