



# Danskernes Historie Online

Danske Slægtsforskeres Bibliotek

## Dette værk er downloadet fra Danskernes Historie Online

**Danskernes Historie Online** er Danmarks største digitaliseringsprojekt af litteratur inden for emner som personalhistorie, lokalhistorie og slægtsforskning. Biblioteket hører under den almennyttige forening Danske Slægtsforskere. Vi bevarer vores fælles kulturarv, digitaliserer den og stiller den til rådighed for alle interesserede.

### Støt vores arbejde – Bliv sponsor

Som sponsor i biblioteket opnår du en række fordele. Læs mere om fordele og sponsorat her: <https://slaegtsbibliotek.dk/sponsorat>

### Ophavsret

Biblioteket indeholder værker både med og uden ophavsret. For værker, som er omfattet af ophavsret, må PDF-filen kun benyttes til personligt brug.

### Links

Slægtsforskerens Bibliotek: <https://slaegtsbibliotek.dk>

Danske Slægtsforskere: <https://slaegt.dk>

# Kildernes By – Roskilde Kilder og kildekraft

Gorm Bruun Hansen og Henrik Denman



Historisk Årbog for Roskilde Amt 2023

# Forord

Roskilde Rotary Klub og Nationalpark Skjoldungernes Land har lanceret det storstilede projekt "Kildernes By – Roskilde". Det skal skabe nyt liv omkring de historiske kilder i Roskilde som rekreative åndehuller i byen for såvel voksne som børn og som attraktive mål for turister.

En hjørnesten i projektet er formidlingen af kilderne som naturfænomen og som kilde til byens dagligliv og erhvervs- liv gennem århundreder. Som grundlag for den fremtidige formidling af kildernes historie og anvendelse har Roskilde Rotary Klub og Nationalpark Skjoldungernes Land ønsket at få skrevet en opdateret historie om byens kilder.

Det er den historie, vi nu fremlægger. Det er en fagligt funderet beskrivelse af byens kilder, hvor vi dels trækker på arkivstudier, især i Roskilde Lokalhistoriske Arkiv, og den omfattende litteratur om kilderne, dels inddrager nye geologiske undersøgelser.

De mest populære beskrivelser af byens kilder er skrevet af de to lokalhistorikere, Arthur Fang og hans datter Lotte Fang. Arthur Fang har beskrevet kilderne grundigt først og fremmest i sit værk *Roskilde. Fra byen og dens historie* fra 1945, og Lotte Fang samlede kildernes historie i bogen *Kilder i Roskilde* fra 1993.

I denne bog har vi bestræbt os på at strukturere den tilgængelige viden om Roskildes kilder på en anderledes og tilgængelig måde. I modsætning til tidligere behandlinger af emnet redegør vi også for et meget vigtigt resultat af kilder- nes virke, nemlig vandløbene med vandmøller og mølledamme. Vi diskuterer betydningen heraf for byens indbyggere.

I dag er alle møller og mølledamme væk, en del kilder ligeledes, medens de resterende kilder udelukkende har oplevelsesmæssige og æstetiske funktioner. Førhen havde kilder, møller og mølledamme afgørende betydning for byen og dens indbyggere, for husholdninger, dagligdag, erhverv og økonomi.

Indledningsvis beskriver vi områdets geologi, der danner grundlag for de mange kildevæld i netop dette område.

Et stadigt tilbagevendende spørgsmål er kildernes betydning for byens opståen og navn. Vi diskuterer disse spørgsmål og inddrager heri Roars Kilde, som i dag er tørlagt og usynlig.



Gorm Bruun Hansen, f. 1947, forh. gymnasielektor. Lokalhistorisk forfatterskab.



Henrik Denman, f. 1954. Uddannet journalist, BA i Litteraturvidenskab 2008. Har udgivet bibliografier om danske digtere, artikler og bøger om litteraturhistoriske og lokalhistoriske emner.



*Sankt Hans Kilde og Roskilde Domkirke. Foto: Henrik Denman 2023.*

Vi præsenterer derefter byens kilder – både de kilder, der fortsat er aktive, og de kilder, som af forskellige årsager er udtørret og måske usynlige i dag, men hvor man kender deres placering.

Et vigtigt kapitel i historien om byens kilder er den måde, de er blevet anvendt på – naturligvis primært til at forsyne mennesker og dyr med frisk vand, men også i et vist omfang som helligkilder. Ved nogle kildeområder, først og fremmest Maglekilde, havde kilderne udskilt så meget kildekalk, også kaldet frådsten, at det kunne brydes og bruges som et udbredt byggemateriale ved opførelsen af flere kirker og klostre i tidlig middelalder.

Vi har samlet det omfattende materiale om udnyttelsen af de store, konstante mængder vand til vandmøllerne, som blev udbygget i takt med de teknologiske fremskridt. Ganske tidligt blev vandmøller brugt til at male korn til mel, men siden kom Roskilde med i den industrielle udvikling med blandt andet uldspinderier og papirfabrikker.

Vi har i den sammenhæng lavet en samlet beskrivelse af de store kildeforløb, som gav energi til kornmøller og siden de tidlige industrivirksomheder. De udsprang dels af Maglekilden og dels af Klosterkilden.

Som et led i kildernes historie præsenterer vi de ældre beskrivelser af kilderne. De fascinerede også tidligere tiders historikere og topografer.

Kilderne, vandløbene og møllerne har selvfølgelig også fascineret kunstnere. Vi har behandlet skønlitterære forfattere og maleres brug af dem i separate afsnit. Men vi har også illustreret redegørelserne med et bredt udvalg af historiske billeder og nutidige fotografier.

Bogen afsluttes med en omfattende litteraturliste og et noteapparat, som giver interesserede læsere mulighed for at dykke yderligere ned i historien om Roskildes kilder.

Der er tilføjet en epilog med en beskrivelse af projektet Kildernes By – Roskilde. Dettes vision er at gøre kilderne og deres historie tilgængelige for alle som udgangspunkt for oplevelser og fællesskaber. Kilderne vil gennem projektet kunne bidrage til forståelse af nogle af nutidens største udfordringer som ressourcer, klima og bæredygtighed. Bogen vil danne grundlag for omfattende formidling på flere niveauer og platforme.

Epilogen er af skrevet af Roskilde Rotary Klub og Nationalpark Skjoldungernes Land, de øvrige afsnit af Henrik Denman og Gorm Bruun Hansen.

Vi har valgt at bruge den originale sprogdragt i skønlitterære citater, men at modernisere i øvrige citater.

Bogen udsendes samtidigt som Årbog for Historisk Samfund for Roskilde Amt 2023 til samfundets medlemmer – men med andet omslag.

Vi har fået værdifuld hjælp fra Roskilde Museum og Roskilde Lokalhistoriske Arkiv. Især tak til museumsinspektør Mette Høj for hjælp til illustrationerne og til museumsinspektør Cille Krause for de kort over kilder, møller og mølledamme i Roskilde, som hun har tegnet specielt til denne bog.

Desuden takker vi forh. professor Erling Bondesen samt Frank Binderup og Leif Hansen fra Rotary Roskilde Klub for gode råd.

GORM BRUUN HANSEN OG HENRIK DENMAN  
MARTS 2023

# Indledning

Historisk set har kilderne i Roskilde haft flere funktioner:

Kilderne leverede frisk vand til drikke for dyr og mennesker samt til madlavning, husholdning og rengøring. Tidligere tiders byliv var meget afhængig af, at der var fersk vand i nærheden af beboelsen i bymidten. Derfor er det naturligt, at der kom bebyggelse på denne grusbanke med de mange kildevæld, som løber fra plateauet omkring bycentrum ned mod fjorden i en østlig og en vestlig strøm.

En del kilder blev opfattet som helligkilder, da det friske vand blev opfattet som helsebringende enten ved at bade i vandet eller ved at drikke det. Af den slags kilder kendes i Danmarks især Kirsten Piils Kilde i Dyrehaven og Helene Kilde ved Tisvildeleje. Tre af Roskildes kilder er kendte som helligkilder.

Større eller flere kilder med stor energi kunne yde tilstrækkeligt vand til at drive vandmøller, først for jordbrugere og møllere, derefter for forskellige håndværkere og til sidst for den tidlige industri. Vi har alle eksempler i Roskilde. I den sammenhæng opstod der normalt mølledamme, som i sig selv havde flere funktioner.

Allerede historikeren Hans Heinrich Behrmann (1769-1836) bemærkede i 1832, at Roskilde er den by nord for Alperne, hvor der er flest kildevæld. I Roskilde er der beskrevet 24 kilder og brønde, hvoraf de 12 kilder er navngivet. Otte af de tilbageblevne kilder fører stadig vand. Roskilde Museum har hidtil påvist 54 brønde inde i byen.<sup>1</sup>

Kilderne har haft stor betydning for byens udvikling og opblomstring. De bød på rigeligt og tilgængeligt ferskvand og kunne senere anvendes til at drive vandmøller og senere som drivkraft i en spirende industri.

De bedst kendte kilder findes indenfor Roskilde med Maglekilde og Klosterkilden som de mest vandførende og mest betydningsfulde. Behrmann har beregnet vandmængden fra de fleste kilder: De tre mest vandrige kildevæld er Maglekilde, hvorfra der løb ca. 25.000 liter i timen, Klosterkilden med ca. 14.000 l i timen samt Højbrøndskilden, som afgav ca. 6.500 l i timen. Derefter kommer Helligkorskilden med lidt under 6.000 l, medens de øvrige enten er meget små eller meget svære at måle.<sup>2</sup>

De naturlige kildevæld i frodige omgivelser i bunden af fjorden har været et oplagt sted at anlægge en boplads, og

Roskilde er således kendt som en af Danmarks ældste byer.

Uden for dette nye magtcentrum fandtes der også kilder. Mod øst Lidtgodt Huse i nærheden af Roskilde Universitet og ved Ladegårdsmøllen ved Ternevej. Mod vest en række kilder på strækningen mod Svogerslev, hvor Svogerslev Mølle også udnyttede kildevand.

I Roskildes omegn var der mange kilder langs østbredden af Roskilde Fjord med de mange skrænter, og mange ses stadig tydeligt. Jyllinge er et godt eksempel herpå. Tilsvarende ses langs med Elverdamsåen mod vest. I det flade land syd og øst for byen er der af gode grunde færre og mindre spektakulære kilder og vandløb.



# Dannelsen af kilderne

Baggrunden for, at netop Roskilde har så mange kilder er, at grundvandsspejlet står højt i og omkring byen. Kilderne springer frem i skrænterne ned mod havnen i den nordlige del af byen, og de får deres vand fra især Hedelandsformationen syd for byen, hvor der er dannet en naturlig stor vandbeholder – et grundvandsmagasin.<sup>3</sup>

Landskaberne omkring Roskilde er dannet i de seneste 25.000 år under afslutningen af den sidste istid, Weichsel, ved aflejringer først fra isdækket og derefter fra smeltevandet. Nederste og ældste lag består for det meste af moræneler og grønsandsmergel, som er meget tæt og forhindrer grundvandet i at sive længere ned.

Hedelandsformationen er et grusplateau, der dækker et areal på 45-50 km<sup>2</sup> syd for Roskilde. Her ligger der et lag på 5-25 m med vandførende smeltevandssand og -grus, og der tilføres konstant vand fra nedbør, som siver ned gennem det øverste lag af moræneler, der giver området karakter af en moræneflade. Nedbøren bliver opmagasineret i grusformationen på grund af det uigennemtrængelige ler- og mergelag nedenunder.

Vandspejlet ligger her så højt, at det kommer til at stå under et højt tryk. Herfra falder grundvandsspejlet mod fjorden. I skrænterne ned mod Roskilde Fjord har grundvandsspejlet en højde på 18,5-20 m over havet, og i dette terræn, hvor faldet i terrænet møder grundvandet, og hvor vandtrykket er højt, bryder kilderne frem, ja trykket kunne endda få kilder til at springe op af jorden. Det sker i den nordlige del af formationen, hvor byen efterhånden udviklede sig.

Det var betragtelige vandmængder, der strømmede gennem byens kildevæld og brønde. Byens største kilde, Maglekilde, gav således i 1832 ca. 25.000 liter i timen, og det svarede til knap 20 procent af Roskildes nuværende vandforbrug. Omkring 1980 nåede vandmængden ned på ca. 15.000 liter i timen, mens den nyeste måling fra 2018 viser, at den giver godt 49.000 liter i timen. Grunden til, at vandmængden gennem kilderne er faldet i de sidste godt 100 år er, at man har pumpet store mængder vand op til brug for den offentlige vandforsyning, men siden 1980'erne er vandmængden igen steget, efter at byen begyndte at indvinde drikkevand i Hornsherred.<sup>4</sup>

Vandet fra flere af kilderne følger ikke længere deres naturlige løb, da de er blevet rørlagt, men vi kan i dag følge enkelte vandløb, f.eks. fra Sankt Hans Kilde ned mod Byparken langs den østlige side af Tuttesti. Man kan også følge dele af vandløbet fra Klosterkilden på en kort strækning mellem Folkeparken og Hjemmeværnsgården og ved boligerne i Duebrødre Kloster ved Sankt Agnes Vej.

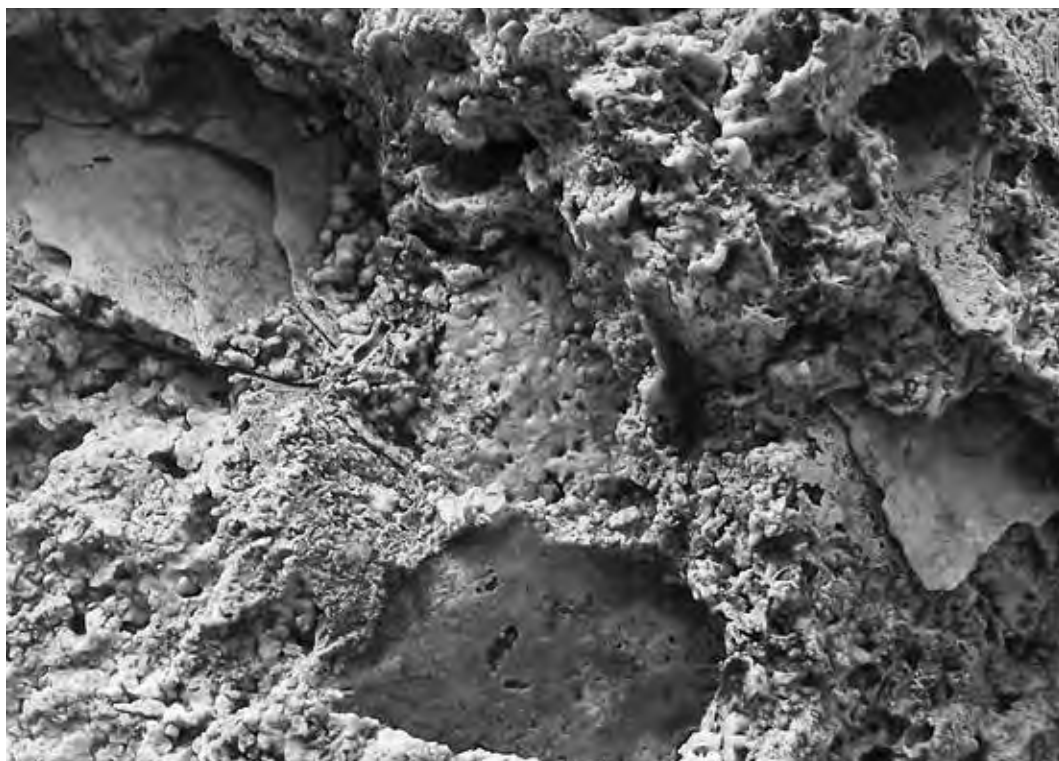
# Kildekalk var vigtige byggesten

Ud over at være vandforsyning til byens borgere gennem århundreder, har kilderne i byen og i landskaberne vest for Roskilde leveret byggemateriale i form af kildekalk til kirker og klostre i middelalderen.

Kildekalk er en porøs kalksten. Den kaldes frådsten, fordi den ligner havskum – havets fråde. Den svarer i tilblivelse og brug til travertin, bl.a. kendt fra Italien.

Kildekalk aflejres, når kalkrigt vand presses ud af bakkerne og udfældes ved mødet med luftens ilt. I områder med kalkrig jordbund bliver kalk vasket ud af jorden af surt, kuldioxid ( $\text{CO}_2$ )-holdigt regnvand og siver ned til grundvandet. De steder, hvor grundvandet presses ud af bakkerne som kilder, vil kildevandet derfor have et højt indhold af bikarbonat, der giver vandet hårdhed. Når kildevandet vælder ud af jorden og møder luftens ilt, så fordampes  $\text{CO}_2$  – og tilbage er vand og kildekalk, der ved hærdning i luften bliver hårdt som sten. Kildekalk kan danne meter-tukke lag, der kan brede sig ud til siderne i takt med, at kilden ændrer sit udløb.

*Nærbillede af kildekalk med den karakteristiske struktur, bl.a. ses et aftryk af et blad. Foto: Per Steenholdt 2016.*



Den største forekomst af frådsten i Danmark findes på Sjælland. I Roskilde var der store forekomster af kildekalk omkring Maglekilde, hvor det fandtes ved den nuværende parkeringsplads og ved Sankt Clara Vej, men der findes også forekomster af kildekalk i bl.a. Folkeparken og Byparken. Den største forekomst af kildekald på Sjælland findes dog i Elverdamsdalen mellem Roskilde og Holbæk.

Kildekalk er nemt at bryde og tildanne. Så længe det er fugtigt, kan man kradsse, save, skære og hugge i den. Når det så efter få dage i fri luft tørrer ud, bliver det til gengæld stenhårdt. Ulempen ved frådsten er, at overfladen er porøs og ujævn. Det vrimler med hulrum, aftryk af plantedele og uregelmæssigheder.

Det er derfor ikke muligt at bruge materialet til finere stenarbejder som søjler, sokler og udsmykninger. Her måtte man bruge granit eller det dyre marmor – og senere tegl. Da teglen, som også var nem at producere, vandt frem som byggemateriale i løbet af 1100-tallet, gik kildekalk af mode som byggemateriale.

I hele landet findes over 100 kirker, som helt eller delvist er opført af kildekalk. Brugen af frådsten som byggesten kan stadig ses flere steder i Roskildes bybillede. Således blev Sankt Jørgensbjerg Kirke, som regnes for at være Danmarks ældste stenkirke, opført i 1000-tallet af Estrid, mor til Svend



*Sankt Ibs kirke, nordsiden  
bygget helt af kildekalk.  
Foto: Henrik Denman 2022.*



Estridsen, med skib og kor af kildekalk. Slanke, lodrette staver i kirkeskibets hjørner og langs dets side er udformet, så de ligner stolper af træ – og derfor kaldes kirken en forstønet stavkirke.

Sankt Ibs Kirke, bygget relativt kort efter Sankt Jørgensbjerg Kirke, giver i dag et godt indtryk af, hvordan en kirke i tidlig middelalder så ud, og hvordan frådsten ser ud som byggemateriale.

Absalonsbuen, som forbinder Domkirkens kor med Det Kongelige Palæ, er også opført af frådsten. I middelalderen forbandt Absalonsbuen domkirken med den tidligere bispegård, som blev revet ned, da palæet blev bygget 1733-36. Udgravninger har vist, at bispegården fra 1100-tallet også var

*Absalonbuen bygget af kildekalk. Buen forbinder domkirken og Det kongelige Palæ. Foto: Henrik Denman 2022.*



opført i frådsten ligesom den domkirke, som blev opført før den nuværende teglstenskatedral.

I Sankt Laurentius kirkeruin under Stændertorvet består murværket fra den kirke, som blev opført omkring 1125, af frådsten. Kirkens mure blev bygget som kassemure, hvor frådsten er fint udhugget og udvalgt til facaderne, mens kernen af murene er fyldt med en blanding af granit, frådsten og marksten holdt sammen af mørtel. Stenkister fundet i kirkeruinen var også af frådsten. Stumper af frådsten er desuden fundet ved arkæologiske udgravninger flere steder i Roskilde.

*Absalonbuen i nærbillede.*

*Foto: Kristian Hude.*

# Kilderne og byens grundlæggelse

Traditionelt knyttes byens grundlæggelse til kilder alene på grund af navnet. Det er blevet knyttet til sagnhelten Ro – også kaldet Roar – ifølge Løjrekrøniken, der blev skrevet i det 12. århundrede. Denne beretter, at købstaden Høgekøbing, som arkæologer og historikere aldrig har fundet, lå besværligt for handelen inde på Sjælland, hvorefter kong Ro flyttede byen ned til havnepladsen ved Isefjorden *”omkring en dejlig kilde. Dér byggede Ro en anselig by, som han gav et tveddelt navn, efter sig selv og efter kilden”*.<sup>5</sup> Historieskriveren Saxo fortæller omkring år 1200 den kendte historie om brødrene Roar og Helge, hvor den første blev fredeligt hjemme, medens Helge rejste udenlands på krigstogter. I løbet af middelalderen blev navnet derimod romantisk forbundet med roser, hvilket stadig genfindes i byens segl.

Historikere og arkæologer diskuterer stadig, hvorfor, hvordan, hvornår og af hvem byen er blevet grundlagt. Men uanset svarene er der ingen tvivl om, at en placering på denne bakketop med uindskrænket adgang til rent vand har været vigtig.

Den nyeste teori argumenterer for, at kilderne var de udslagsgivende faktorer, da konge og kirke i forening besluttede at bygge kongsgård og kirke og dermed begyndende bydannelse netop på kanten af plateauet mod nordvest ved de mange kilder.<sup>6</sup>

Bevæggrunden er ifølge forfatterne, at her lå et gammelt helligsted, netop ved de mange kilder. Det var vigtigt for kongemagten og den begyndende kirke at være forbundet med et helligsted, som var et traditionelt mødested. Disse nye magter var i færd med at udkonkurrere de gamle trosforestillinger og de gamle magthavere. De nye symbol-ladede bygninger blev ikke lagt på det højeste sted, men dér hvor de blev mest synlige på den nordvestlige kant af plateauet. Vandet spiller desuden en stor rolle i kristen mytologi, liturgi og teologi fra Jesu dåb og Genesaret Sø til dåbsritualet og det rensende vievand. Den nye magtakse med kronen og kirken blev etableret, synliggjort og legitimeret.

Der er intet arkæologisk materiale fundet, som beviser denne teori, men heller intet som beviser, at Roskilde som bysamfund er ældre end ca. 1000 år.



Derfor er der heller intet som godtgør, at kilderne på bakken fungerede som helligsteder før kristendommen, men det virker sandsynligt. Helligkilder er oldgamle alment menneskeligt fænomener over store dele af jorden og uden tvivl også i Danmark.

# De enkelte kilders udseende og karakteristik

I dag er kilderne nydelige, smukt placeret i velfriserede parker eller langs behagelige villaveje og stier. De er inddæmmede, så området omkring dem er tørt og tilgængeligt. Kildeudmundingen er markant, måske kunstnerisk udført. Mølledammene er væk under asfalt og huse, de engang så heftige vandløb er tæmmede, lagt i rør eller ført i små afgrænsede bække.

Dette velfriserede udseende er resultatet af især udviklingen i det 20. århundrede, hvor byen voksede og ikke længere på grund af den tekniske udvikling havde brug for kilderne og møllerne.

I århundrederne fra middelalderen og frem fik byboerne og ejerne nogenlunde styr på de vigtigste og største af kilderne i byen, så de kunne bruges til brugsvand, tøjvask samt drivkraft til vandmøller, altså meget vigtige elementer i byens liv og velfærd.

Vi skal dog stadig huske på, at de fleste kilder og møller lå uden for selve det beboede område. I midten af 1700-tallet bemærker først Johan Christian Lange og derefter Erik Pontoppidan, at der ofte frembryder mange nye kilder, så man har svært ved at stoppe dem, hvilket også fortælles i 1832 omkring Klosterkilden.<sup>7</sup> Områderne omkring kilder og vandløb var mange steder blød og vandrig jord, der færdedes dyr, kreaturer, heste og hunde i områderne, byens kloak-

*På et nutidigt bykort med gader og de fleste bygninger er indsat placeringen af de kilder, møller, mølledamme samt vandløb, som er behandlet i denne bog. Med blå er angivet vandløb, mølledamme samt enkelte andre søer i byen.*

*K er kilder, M er møller.*

*K 1: Hellig Kors Kilde*

*K 2: Blegdamskilde*

*K 3: Højbrøndskilde*

*K 4: Maglekilde*

*K 5: Sankt Hans Kilde*

*K 6: Roars Kilde*

*K 7: Klosterkilden*

*K 8: Lovise Kilde*

*K 9: Sankt Gertruds Kilde*

*K 10: Sankt. Ibs Kilde*

*K 11: Rektorkilden*

*M 1: Vandhulsmøllen*

*M 2: Maglekilde Mølle*

*M 3: Sankt Mortens Mølle*

*M 4: Kapelsmøllen*

*M 5: Sankt Claras Mølle*

*M 6: Strandmøllen*

*M 7: Rimors Mølle*

*M 8: Kobbermøllen*

*M 9: Siegfreds Mølle*

*M 10: Haraldsborg Mølle*

*Kortet er tegnet af museumsinspektør Cille Krause*

*ROMU*



og spildevand løb ofte de samme steder. Vi skal således ikke tænke kildevæld som ren idyl helt op til omkring år 1900.

Der er også bevaret flere klager over denne tilstand. I et anonymt indlæg i *Roskilde Avis* fra 1829 lyder det således:

*"Maglekilde, der rimeligvis er den kilde, der af alle afgiver det største kvantum vand, trænger hårdt til forbedring: thi ikke tale om, at man ikkun med megen vanskelighed kan komme (formedelst en urimelig mængde urenlighed, i hvilken man let kan risikere at sætte både støvler og sko) til den hel mådelige kasse, som omgiver kilden, og hvor meget mere er ikke de stakkels tjenestepiger at beklage, som belæsset med åg og spande daglig må gøre denne gang efter vand. Desuden er det sted, hvor vandet tages med spande også hel dårligt anbragt, og vanskelig er det at komme dertil for at få vand. Men hvad man hellere måtte ønske at kunne undlade, er: det afskyeligt væmmelige svineri (rigtignok menneskeligt svineri) hvormed denne kildes kasses søndre og østre sider er beplantede i linie en front (foran). At disse sager afgiver væske, ligesom der også med samme er fulgt væske, dette er ganske naturligt, som og at disse samtlige væsker filtrerte gennem jorden, blande sig med vandbeholdningen i selve kassen, og vil vist nok næppe for hvem der ved det, være noget behageligt krydderi".<sup>8</sup>*

Virksomhederne her og byens styre reagerede åbenbart hurtigt på denne udbredte klage, men klagen giver nok et rimeligt retvisende billede af kilder og møller endnu langt op i det 19. århundrede. *Roskilde Avis* tegner også i 1830 et negativt billede af vandløbene nedad mod fjorden: her samlede sig allehånde urenheder, som også afgav en ubehagelig lugt.<sup>9</sup>

*Et af de vigtigste kort til kendskab om Roskilde i tidligere tider er Troniers Grundtegning over Roskilde Købstad fra 1845. Her ser vi den lille købstad stort set omkring Algade og Skomagergade med nogle sidegader. Der er meget store tomme arealer rundt om. Alle navne på kortet er samtidens navne. Med blåt er angivet mølledamme, vandløb og enkelte andre søer.*

*K er kilder, M er møller.*

*K 1: Hellig Kors Kilde*

*K 2: Blegdamskilde*

*K 3: Højbrøndskilde*

*K 4: Maglekilde*

*K 5: Sankt Hans Kilde*

*K 6: Roars Kilde*

*K 7: Klosterkilden*

*K 8: Lovise Kilde*

*K 9: Sankt Gertruds Kilde*

*K 10: Sankt. Ibs Kilde*

*K 11: Rektorkilden*

*M 1: Vandhulsmøllen*

*M 2: Maglekilde Mølle*

*M 3: Sankt Mortens Mølle*

*M 4: Kapelsmøllen*

*M 5: Sankt Claras Mølle*

*M 6: Strandmøllen*

*M 7: Rimors Mølle*

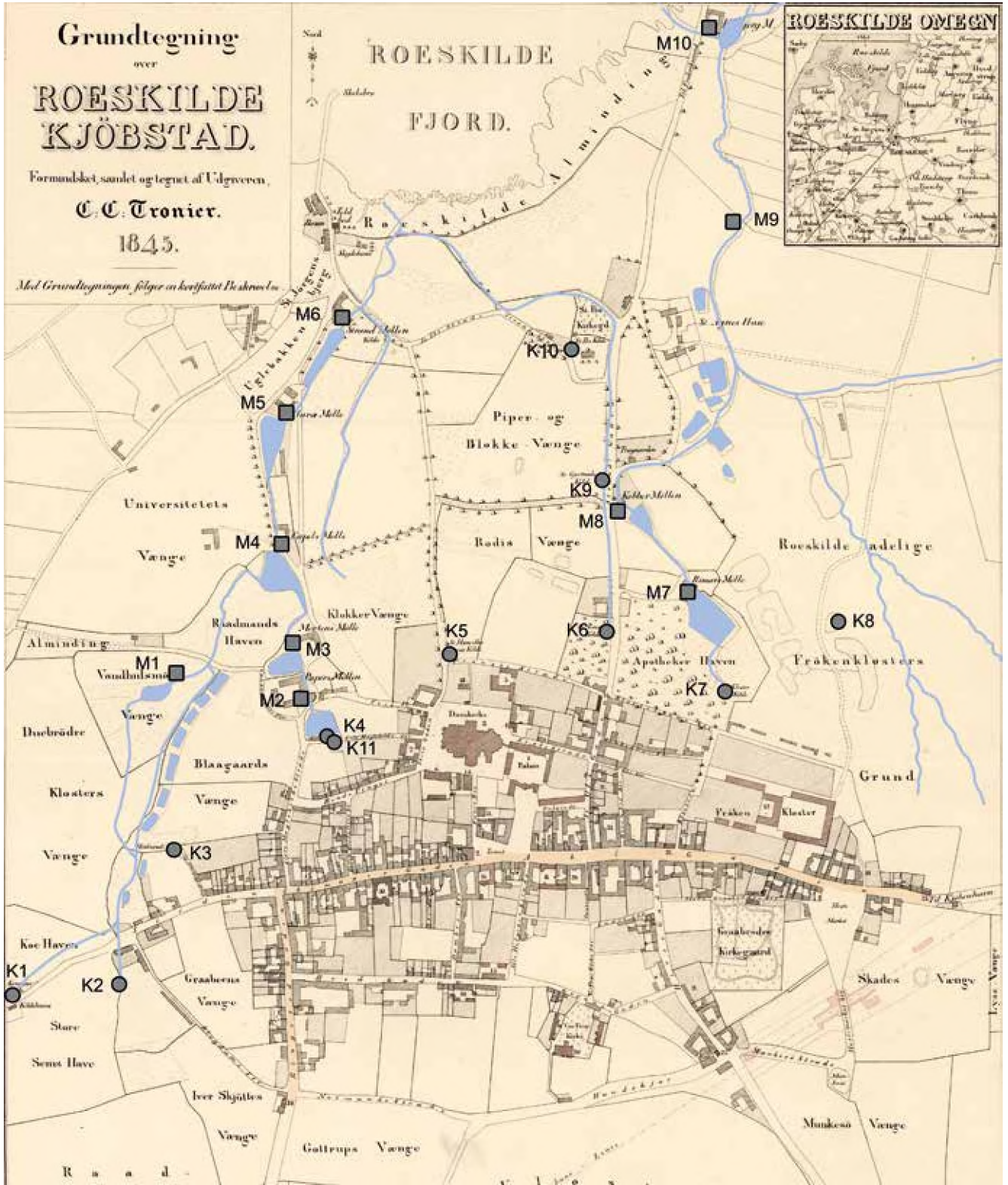
*M 8: Kobbermøllen*

*M 9: Siegfreds Mølle*

*M 10: Haraldsborg Mølle*

*Kortet er tegnet af museumsinspektør Cille Krause*

*ROMU*



I det følgende vil vi tegne et billede af denne udvikling og af kildernes og møllerne betydning.

Vi starter med at redegøre for de tre helligkilder og derefter de to store kilder, som igennem deres vældige vandmængder dannede udgangspunkt for de vigtigste industrier. Ud over disse vigtige kilder vil vi undersøge de eksisterende mindre kilder for så at slutte af med de forsvundne kilder, for så vidt som de er omtalt tidligere.

# Helligkilder

Der var mange grunde til, at kilder blev opfattet som hellige. Frem for alt har frisk vand selvfølgelig altid været livsnødvendigt og livgivende. Derudover har kildernes friske og rene vand kunnet lindre forskellige sygdomme, f.eks. sår og bylder i en tid, hvor hygiejnen ellers ikke var i højsædet. Derved kunne den syge få vakt håbet og viljen til sundhed til live. Så vejen var ikke lang til, at man har tilskrevet nogle kilder magiske og guddommelige kræfter. Til det hellige er der næsten altid knyttet ritualer. På den måde bliver besøg ved helligsteder også en social begivenhed – der udvikler sig markeder og forlystelser omkring den hellige kilde. Vi kender det fra Kirsten Piils Kilde ved Dyrehavsbakken og Helene Kilde ved Tisvildeleje.

Vi har kendskab til ca. 800 helligkilder i Danmark, hvoraf mange var viede til en eller flere helgener. Og en del med navne fra helgener eller andre religiøse termer. Fra Roskilde kender vi tre sådanne kilder: Sankt Hans Kilde, Hellig Kors Kilde og Sankt Ibs Kilde. De tre navne er typiske for den katolske tid og signalerer nærhed til en kirke.

Traditionelt har de været knyttet til middelalderen og den katolske tro og ofte med ubrudt funktion tilbage til den ikke-kristne oldtid. Der er intet som godtgør, at byens kilder fungerede som helligsteder før kristendommen, men det virker sandsynligt. Helligkilder er oldgamle alment menneskelige fænomener.

Alle hidtidige behandlinger af Roskildes kilder har stærkt fremhævet netop funktionen som helligkilde i forbindelse med de tre kilder Sankt Hans, Sankt Ibs og Helligkors Kilde. Men i nyeste tid har historikere og arkæologer diskuteret, om helligkilder i virkeligheden var så betydningsfulde i middelalderen, om der var en kontinuitet fra hedenskab til kristendom i brugen af helligkilder, og om ikke brugen af helligkilder først for alvor er begyndt efter reformationen. Det viser sig nemlig, at der er et uhyre spinkelt grundlag for denne traditionelle opfattelse. Således er der arkæologisk fundet meget lidt, som peger på helligkilder, ligesom de skriftlige kilder på det nærmeste også tier om hellige kilder fra middelalderen. Helligkilder var ikke selvstændige valfartsmål, det var derimod kirken eller den til stedet knyttede helgen.<sup>10</sup>

Med reformationen forsvandt helgen- og relikviedyrkelsen helt sammen med adskillige folkelige og farvestrålende



Sankt Hans Kilde.

Foto: Henrik Denman 2022.

ritualer og forestillinger, som den nye lutherske kirke bekæmpede og sågar forbød. Dette fjernede selvfølgelig ikke behovet for sygdomshelbredelser, "undere" og i det hele taget muligheden for at påvirke sit eget liv. I stedet blev troen på vandets livgivende og helbredende kraft så meget desto stærkere, heraf den stærke helligkildesøgning. Som det er blevet formuleret: helligkilderne var et kompensationsfænomen. De blev så ofte koblet til specielle kildedage, kildemarkeder eller underholdning, således som det er kendt helt op i moderne tid.<sup>11</sup> Overskriften "Helligsteder" er derfor nok først relevant for tiden efter reformationen!

## Sankt Hans Kilde

Et af de ritualer, der ifølge den traditionelle historie blev praktiseret i forbindelse med besøg ved helligkilderne, var omgangen med drikkeskålene. Således skulle de syge altid drikke vandet af nye lerskåle, som derefter blev knust og kastet i kilden eller ved siden af, da ingen andre måtte benytte en skål, som en syg havde drukket af.

*Sankt Hans Kilde. Sådan så kilden sandsynligvis ud efter 1834. Foto: Kristian Hude ca. 1900.*





Arkæologiske fund i Sankt Hans Kilde lige nord for domkirken på hjørnet af Skolegade og Provstestræde har underbygget denne opfattelse. I 1834 blev kilden rensket. Det viste sig, at der var tale om en stensat eller tømret konstruktion med en ganske stor indre diameter – ofte brugtes ordene kilde og brønd lidt i flæng. I affaldet skjulte sig en hel del keramik hovedsageligt fra 1300-tallet med skår, kar og hele kander – tilsyneladende et bevis på denne udbredte brug af en helligkilde.

Men for nylig har en forsker videnskabeligt undersøgt netop dette fund fra Sankt Hans Kilde, og han konkluderer, at disse keramikdele ikke er vidnesbyrd om kildedyrkelse. Der er derimod tale om en dyb kildebrønd fyldt med senmiddelalderligt affald bl.a. potteskår fra en eller flere af områdets velstående husholdninger, sandsynligvis Provstemarken Sankt Hans sogn, som var et velhaverkvarter for især gejstlige med tilknytning til domkirken.<sup>12</sup>

Denne kilde kaldes i nogle ældre beretninger og bykort for Provstekilden, men det almindelige navn er Sankt Hans



*Receptkuvert med Sankt Hans Kilde. Tegningen er sikkert en henvisning til kilden som helbredende. Roskilde Lokalhistoriske Arkiv.*



*Kande fra omkring 1300 fundet i bunden af Sankt Hans Kilde i 1834.*

*Foto: Nationalmuseet.*



*Potteskår fra tiden omkring 1300 fundet i bunden af Sankt Hans Kilde 1834. Foto: Nationalmuseet.*

Kilde med navn efter den nærliggende Sankt Hans Kirke, som var centrum i den bydel, som lå nord for domkirken. Bydelen ligger nu som ruiner under Provstevænget, hvor kirkens fundament er blevet frilagt.

Kilden var stort set forsvundet på lokalhistorikeren Hans Heinrich Behrmanns tid i 1832. Den lokale maler Hedde Ehlers (1784-1859) fik sat skik på kildeudløbet med en sten-sat væg, en niche, en lille tud samt et bassin nedenunder. Det var i den forbindelse, at man i 1834 stødte på potteskårene, som man har ment peger tilbage på ritualerne ved besøg ved helligkilder. Kildens opbygning og udsmykning forvitrede igen langsomt, og i 1969 sørgede Roskilde Kommune for, at kildeudspringet fik sit nuværende udseende inspireret af 1834-udformningen. Kildevandet drillede dog fortsat, da det løb ud til siderne og næsten underminerede området. De tekniske vanskeligheder blev overvundet, en dyb brønd forseglet, og nu løber rigtigt kildevand ud af kildehovedet.

Meget illustrativt og charmerende – men kun i meget lille målestok – løber kildens vand så i en rende nedad langs Skolegade og Tuttesti mod Byparken. Her bliver vandet forenet med den kraftigere, rørførte strøm fra Maglekilde og ender i byens nyeste "kilde" nede i Byparken.

## Sankt Ibs Kilde

Også denne kilde har været igennem faser med ødelæggelse og renovering, med udtørring og fornyet vandføring. Ifølge Behrmann stod der et skur over kilden i 1832. Det var væk, da man i år 1900 restaurerede kilden og dens nærmeste område, bl.a. med en halvbueformet grotte af frådsten og med et smukt lille anlæg omkring.



*Sankt Ibs Kilde med mos og okkerødt vand. I baggrunden Sankt Ibs Kirke bygget af kildekalk. Foto: Henrik Denman 2022.*

*Sankt Ibs Kilde, som den så ud efter nyordningen år 1900. Gustav Wiedes to børn og en veninde leger ved kilden. Postkort fra 1908. Roskilde Lokalhistoriske Arkiv.*



Sankt Jørgensbjerg menighedsråd fjernede i 1963 delvist dette anlæg og erstattede det med en plade, fordi kilden udtørrede. Vandet kom dog – næsten mirakuløst – igen i 1974, hvilket fik menighedsrådet til at istandsatte kilden og det lille anlæg. Dette giver derved en virkelig god mulighed for at få et indtryk af frådstens udseende og natur. Sammen med kirkeruinen og kirkegården danner det nu et romantisk hele. Det meget karakteristiske rød-brune og ”fedtede” vand skylles, at kilden ligger lavt på gammel mosejord med okkermalm i vandet.



*Hellig Kors Kilde på Helligkorsvej. Foto: Henrik Denman 2023.*



*Kildehuset over for  
Hellig Kors Kilde.*

*Foto: Kristian Hude  
1899. Roskilde Lokal-  
historiske Arkiv.*

## Hellig Kors Kilde

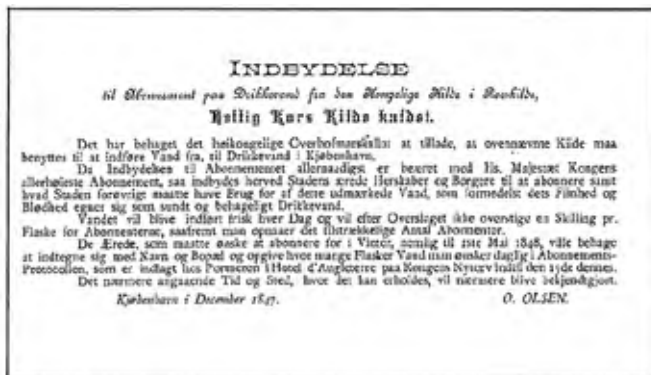
På Helligkorsvej overfor Kildegården rejste byrådet i 1906 til erstatning for og minde om en af byens kendteste og vigtigste kilder et kildemonument tegnet af byens kendte kunstner og historiker Jacob Kornerup. Monumentet bærer kildens navn og en "vandhane", hvorfra der løb vandværksvand i modsætning til alle andre kilder i Roskilde, som stadig løber med naturligt kildevand. Monumentet er efterhånden blevet lukket inde og skjult af vejforløb, benzintank, huse og buskads.

Pumpeværket og rørføringen blev renoveret i 2021. Det er karakteristisk, at en større og større andel af det vand, som løber ud, nu er naturligt kildevand og ikke vandværksvand, ligesom der gradvist kommer mere og mere vand.

Formodentlig fungerede denne kilde også som helligkilde langt tidligere, men vi har ingen tegn eller skriftlige kilder hertil før i det 17. århundrede.

Hellig Kors Kilde kom aldrig til at spille nogen væsentlig rolle for byens vandmøller eller erhverv, da den kun gav vand til en enkelt vandmølle med tilhørende mølledam, der lå ved den nuværende vej Mølledammen, en sidevej til By-

Announce for vand fra Hellig  
Kors Kilde, december 1847.  
Berlingske Tidende.



volden. På Resens kort fra 1680'erne er den angivet som Vandhulsmøllen. Denne blev senere nedlagt.

I stedet fik kilden en anden funktion, nemlig som leverandør af kongeligt kildevand.

Siden midten af 1600-tallet har kildens vand været beskrevet som helbredende, hvilket tiltrak besøgende langvejsfra. Også Kong Frederik den 4. fik efter længere tids sygdom glæde af vandet i 1729. Kongens læger anede ikke, hvordan de kunne få bugt med hans sygdom, så de valgte at gå nye veje. De fik leveret kildevand fra Hellig Kors Kilde til hoffet – og det gjorde kongen rask. Kongen døde dog året efter i 1730. Provst Meyer skriver i 1755, at hoffet ugentligt hentede vand fra kilden. Hellig Kors Kilde blev derefter fast leverandør til hoffet helt frem til Christian den 8. i 1840'erne, men også senere blev vandet solgt kommercielt i København, bl.a. ved Rundetårn.<sup>13</sup>



Label til flaske ved vand fra  
Hellig Kors Kilde 1894/95.  
Roskilde Lokalhistoriske  
Arkiv.



Salgsboden for vand fra Hellig Kors Kilde ved Rundetaarn i København ca. 1850. Roskilde Lokalhistoriske Arkiv.

Den kendte spanske rejsende Francisco de Miranda skulle i 1788 selvfølgelig også bese den kilde, som kongen drak vand af, og han sammenlignede den med den tilsvarende kilde, som den spanske konge drak af!<sup>14</sup>

På den sydlige side af Helligkorsvej overfor kilden blev der i 1740 opført et kildehus ejet af kongen til opsynsmanden ved Hellig Kors Kilde. Dette hus blev nedrevet i 1920.

H. H. Behrmann fortæller, at i hans levetid i 1830'erne "hersker der lutter Lystighed og Glæde" på Sankthansaften, ligesom der "vist drikkes mere Øl og Brændevin end Kildevand".<sup>15</sup> Sådan er det nok foregået ved mange andre kilder rundt om i Danmark!

I 1876 etablerede en driftig konditor Pozzi en mineralvandsfabrik ved siden af kilden. Fra starten kunne fabrikken hente vandet direkte fra kilden, men i 1880 stoppede vandtilførslen, da byen anlagde vandværket længere henne ad gaden, og mineralvandsfabrikken fik derefter sit vand fra vandværket.

Den sidste ejer var grosserer Poul Becken, der også ejede en konkurrerende virksomhed, Maglekilde og Frederiksberg Brøndanstalt. Han overtog fabrikken ved Hellig Kors Kilde i 1917, og han gik langt for at reklamere for sin sodavand fra Roskilde, bl.a. ved i en periode at markedsføre det som "Radioaktivt Taffelvand".

Produktionen fortsatte frem til 1920, hvor ejendommene ved kilden og dermed sodavandsfabrikken blev nedrevet, da den nuværende Helligkorsvej blev anlagt.<sup>16</sup>



Hellig Kors kildemonument tegnet af Jakob Kornerup 1906. Jakob Kornerup sidder selv ved siden af monumentet, fotograferet i 1906. Roskilde Lokalhistoriske Arkiv.



Maglekilde med kildegrotten med havguden Neptuns hoved. Foto: Henrik Denman 2022.

## De store kraftkilder

### Maglekilde

Vandet fosser i dag rigeligt og buldrende ud af Neptuns mund i kildegrotten på Maglekildevej. Ordet "magle" betyder stor, hvilket passer fint til denne kilde, som altid har givet mest vand i Roskilde og leveret vandet til den største strøm, som har drevet fem møller. Dermed har kilden haft stor økonomisk og praktisk betydning for byen, hvilket vil blive beskrevet i et senere afsnit.

Omkring kilden har der været et leben langt tilbage i tiden med at hente brugsvand, vaske tøj, vande kreaturer. Der var flere gange klager over svineriet og den manglende hygiejne ved kilden. Såvel Jens L. Wolff i 1654 som J. Georg Lange i 1756 fortæller beundrende om den store mængde vand, som formeligt sprøjter ud af kilden. Vandet blev selvfølgelig også ledt hen for at drive den første mølle i området.





Maglekilde, tegning Jakob Kornerup 1866. Roskilde Lokalhistoriske Arkiv.



Kildehuset over Maglekildes brønd med Søjomfruen. Roskilde Lokalhistoriske Arkiv.

I det 19. århundrede opstod der konkurrence om brugen af vandet, idet de ekspanderende industrier gradvist formindskede roskildens muligheder for at bruge vandet efter de gamle traditioner. Ejere af området blev ved en aftale mellem kommunen og ejerkredsen i 1845 forpligtet til at lade vandet fra kildebrønden lede i en rende ned til en halvgrotte, som gav almenheden god adgang til at benytte vandet. Kildegrotten med havguden Neptuns hoved blev opført i 1845 og er tegnet af arkitekt H.C. Stilling, der også havde tegnet Tivoli.

Selve kilden blev ved samme lejlighed bygget ind i – eller under – et ottekantet kildehus som led i den store nye vandkuranstalt. En vindfløj i skikkelse af en kvinde med havfruehale – en søjomfru som beskytter det ferske vand – kom til at krone kildehusets tag.

I 1927 blev kildegrotten restaureret og det ottekantede kildehus nedrevet og erstattet med et noget mindre af træ, men stadig ottekantet og med søjomfruen øverst, sådan som vi ser det i dag ved siden af P-pladsen og tæt på selve kildeudløbet, men også tæt på Rektorkilden.

Roskilde Kommune er begyndt at bruge kildens vand igen, idet der dagligt i sommerperioden suges betragtelige



Maglekildes brønd ved Lille Maglekildestræde op mod Domkirken. Tegning ca. 1900. Roskilde Lokalhistoriske Arkiv.



*Vandet fosser ud af  
Neptuns mund i Maglekilde.  
Foto: Henrik Denman 2022.*

mængder vand op i tankvogne til vanding af byens blomster. Det er dog ikke noget, som forringer vandmængden: der løber dagligt 1100m<sup>3</sup> ud af Neptuns mund, kommunes tager blot 20m<sup>3</sup>.



*Søjomfruen flyttes over på  
det nye kildehus.  
Foto 1968. Roskilde Lokalhi-  
storiske Arkiv.*



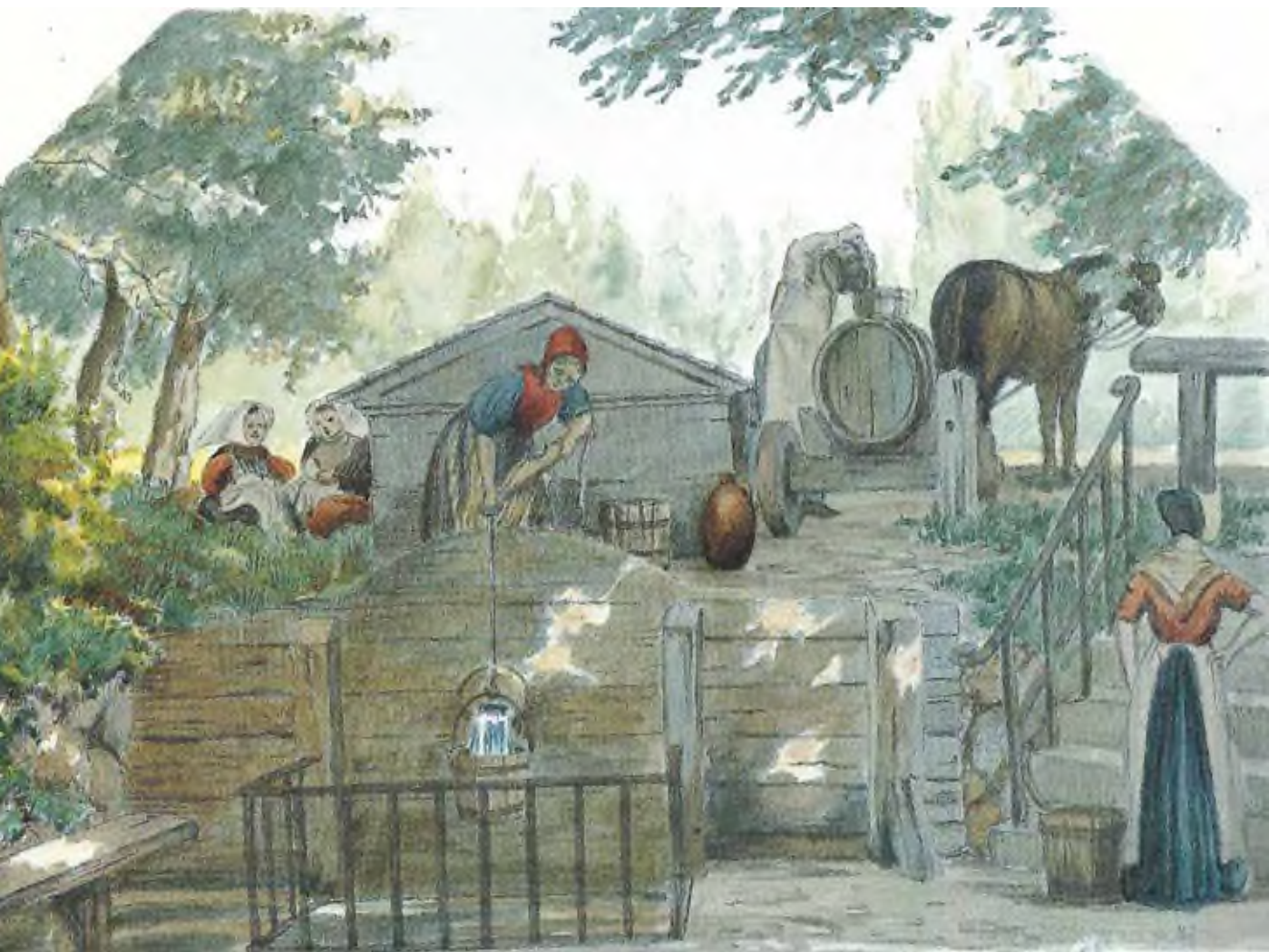
*Klosterkilden efter nyeste restaurering. Foto: Henrik Denman 2022.*

## Klosterkilden

Denne kilde ligger i dag ved Dronning Margrethes Vej inde i et boligområde bag det gamle Skt. Maria Sygehus. Den er som den eneste kilde i Roskilde blevet udødeliggjort litterært, nemlig af forfatteren Holger Drachmann. Han boede nogle år i Roskilde på Det Kongelige Palæ og skrev i 1883 digtet "Ved Klosterkilden".

Drachmanns interesse og kærlighed til kilden gav anledning til, at den ofte blev kaldt Holger Drachmanns kilde, medens et ejerforhold en overgang betød, at kilden i folkmunde blev kaldt Apotekerkilden. Tilbage i middelalderen ejede Dominikanerklosteret området og kilden – deraf det nuværende navn. Det var Klosterkilden, som primært skaffede vand til byens tre østliggende møller via det meget snoede kildeforløb ned fra Klosterkilden til Roskilde Fjord ved Haraldsborg mølle. I dag ledes vandet i en åben rende til Klosterparkens midterste sø – et meget smukt område.

Da Behrmann skrev i 1832, var hele området domineret af ca. 30 kildevæld med en hovedkilde lidt lavere beliggende i terrænet – et helt geysrområde af vand. En af de mindre kilder havde fået konstrueret et skur ovenpå til bekvemmelighed for dem, der skyllede tøj i kilden. Byens indbyggere brugte også kilderne til drikke- og koge vand. Kildeområdet



*Klosterkilden. Den lidt romantiske tegning fortæller om livet ved kilden.*

*Tegningen blev brugt som inspiration ved restaureringen i 1985. Farvelagt tegning af Hans Chr.*

*Clausen Ley 1849. Roskilde Lokalhistoriske Arkiv.*

var ikke kun til nytte for borgerne, men også til glæde, da "pladsen afgiver et herligt, køligt sted til at hvile sig der om sommeren, thi alle kilderne er beplantede med træer, i hvis skygger der står havebænke".<sup>17</sup> Intet under, at Drachmann var betaget!

I en periode i det 19. århundrede frem til 1871 var området, som var ejet af en gartner, omkring kilden et yndet udflugtsmål, bl.a. med musik, udsækning af forfriskninger og kanonfotograf. Da var kildevandet samlet i en kildebrønd i en stensat grotte midt i en gartnerhave. 1903 solgte gartneriet området til den franske katolske orden Les Filles de la Sagesse (Visdommens døtre), som i 1904-05 byggede Skt. Maria Hospital. Det betød, at den offentlige adgang til Klosterkilden ophørte. Skt. Maria Hospital og plejehjem blev nedlagt i 1991, hvorefter kommunen købte hele grunden, og



derefter blev der igen adgang til kildeområdet. Kildegrotten var i mellemtiden blevet fredet i 1983.

Som de fleste andre kilder i byen uddøde denne kilde næsten, men ligesom de andre kilder kom vandet tilbage efter 1970'erne. Da var kilden, grotten og afløbet nærmest ødelagt.

I 1980'erne forenedes heldigvis mange gode kræfter og flere gode formål, da Roskilde Kommune lavede et større beskæftigelsesprojekt omkring kilden og det videre vandløb.

*Klosterkilden i vinterdragt.  
Pumpen kan anes til højre.  
Foto: Kristian Hude ca.  
1905. Roskilde Lokalhistoriske Arkiv.*



*Der hentes vand fra Klosterkilden. Foto 1924. Roskilde Lokalhistoriske Arkiv.*

Efter indgående studier, tegninger og forarbejder fik unge med mange forskellige baggrunde og specialer under kyndig kommunal styring sat skik på kildegrotten, vandtilløbet, kildehuset, rækværket samt vandløbet videre til den midterste sø i Klosterparken. Den nye Klosterkilde blev færdig i 1985 og ligger nu til alles glæde frit tilgængeligt – et af de mest romantiske miljøer i Roskilde.<sup>18</sup>



*Klosterkilden med Skt. Josefs Skole i baggrunden.*

*Foto 1905. Roskilde Lokalhistoriske Arkiv.*



*Rektorkilden i haven med Rektorboligen i baggrunden. I haven ses møblement til udendørs undervisningsmulighed for Roskilde Gymnasium. Foto: Henrik Denman 2023.*

## Mindre kilder

### Rektorkilden

Denne kilde bag Rektorboligen nederst i haven, har aldrig givet meget vand, selvom den springer meget tæt på Maglekilde. Den er tidligere løbet ud af et bronze-delfinhoved, men i dag blot ud af et vandrør ned i en mindre brønd. Området, der ofte er fugtigt, er prydet af blomsterbed og enkelte mindre sten. På en af disse har Katedralskolens rektor A. G. Ø. Hauch (rektor 1902-1912) ladet indgravere navnet "Kirstens Kilde" til minde om sin datter, men det navn har aldrig slået an. Det fortælles stadig, at Katedralskolens censorer i sin tid fik serveret snaps kølet i Rektorkilden til frokostbordet hos rektorfruen!



*Lovise Kilde i Folkeparken med Amfiteatret i baggrunden. Foto: Henrik Denman 2022.*





## Lovise Kilde

Denne kilde ligger i den sydlige del af Folkeparken inde i et stort grønt område. Kildens udseende er markant anderledes end de andre kilder i Roskilde. Det stammer fra 1986, da kommunen lagde en stor møllesten foræret af erhvervsmanden Knud Tholstrup over brønden, således at vandet vælder op i midten. På denne møllesten er det uhyre nemt at se, hvor meget kalk, der udfældes af vandet i Roskilde-området – og dermed også baggrunden for frådstenenes dannelse. Også ved denne kilde skete den sædvanlige udvikling: kildevandet døde ud i løbet af 1930'erne, men vendte så igen tilbage i 1980'erne, hvorfor man måtte genoprette et kildeudløb.

Kilden ligger i den sydøstlige del af Folkeparken tæt på Louisevej. Navnet stammer fra en beboer på Roskilde Adelige Jomfrukloster – en konventualinde – ved navn Lovise von Wimpfen, som havde ladet det lille kildeudløb indramme af en enkel stensætning med forhøjning bagved. Hun boede på klostret mellem 1823 og 1872, altså i samme periode, som de store kilder Sankt Hans, Maglekilde og Klosterkilden fik nye udformninger. I 1940'erne opfattede Arthur Fang området som en yndig idyl og udtryk for en svunden tid.

*Lovise Kilde. Fotoet viser også det åbne marklandskab mod øst. Foto 1905. Roskilde Lokalhistoriske Arkiv.*



*Sankt Gertruds Kilde ved  
indgangen til Byparken.  
Foto: Frank Binderup 2023.*

## Sankt Gertruds Kilde

Ved opgangen til Byparken fra indfaldsvejen Frederiksborgvej dominerer denne kilde hele trappen. H. H. Behrmann bemærker, at der må have ligget et kloster på dette sted med dette navn, men i dag ved vi, at det ikke har været tilfældet, nok heller ikke et mindre kapel. Det er kun Resen fra det 17. århundrede og Behrmann fra 1832, som kender hertil, og der er intet fundet arkæologisk. Men måske har der lige uden for byvolden ligget et Sankt Gertruds Hus eller Hospital, som kendes i udkanten af andre byer.<sup>19</sup> Navnet er netop udtryk for, at kildevæld havde religiøs karakter. I ældre kilder kaldes kilden undertiden Sct. Ols Kilde.<sup>20</sup>

Som alle andre kilder har den ændret udseende igennem tiden pga. forfald, ændret brug samt ophør af vandtilførsel eller fornyet vandtilførsel. De ældst kendte beskrivelser fortæller om en stensat fordybning med trappe ned og med beskyttende gitterværk øverst, udformet så man kunne tappe og hente brugsvand.

I forbindelse med Frederiksborgvejs udvidelse i 1931 og et stop for vandtilførsel på grund af en boring i Sankt Maria



Hospitals have blev kilden og brønden stoppet til i 1934. Da var brønden efterhånden også blevet farlig, forfalden og grim, af Arthur Fang kaldet "*den klamme stengræv*".<sup>21</sup> Som andre steder i Roskilde begyndte der igen fra 1970'erne at løbe vand rundt om kilden, hvilket gjorde fortov og vej livsfarlig især ved frost. Det førte til, at kommunen i 1986 delvist reablerede det anlæg fra 1931, som aldrig kom til at fungere, men som nu præger indgangen til Byparken.

*Sankt Gertruds Kilde ved Frederiksborgvej. Kilden er her endnu i brug, men også et sted for børneleg. Foto ca. 1908. Roskilde Lokalhistoriske Arkiv.*

## Den nye kilde i Byparken

Roskilde Kommune har i 1998 skabt en helt ny kunstig kilde i Byparken. Man har nemlig ført den relativt store mængde vand fra Maglekilde i rør fra Neptunhovedet og kildegrotten ned til parkens sydøstlige hjørne og her forenet det med den mere stille bæk fra Sankt Hans Kilde, som nu løber langs Tuttesti. Det er blevet til et populært område med kildevandet, som fosser ud af et møllehjul ligesom Lovise kilde. Herfra løber vandet i en kunstig å til den lille sø i bunden af Byparken. Videre kan man følge vandløbet igennem Vikingskibsmuseets område ud i havnen. Et herligt område for alle besøgende!



*Møllestenen i Byparken, hvor vandet fra Maglekilde og Sankt Hans Kilde fosser ud. Foto: Flemming Effersøe 2022.*

På den måde har kommunen så at sige skabt en grøn "kildeakse" fra byens centrum og ned til havnen vinkelret på de 2 øst-vest gående akser "Kulturaksen" fra biblioteket til domkirken og "Handelsaksen" langs Algade og Skomagergade.<sup>22</sup> Det blev en gave fra byen til sig selv i forbindelse med 1000-års jubilæet i 1998.



*Vandløbet skabt af Roskilde kommune igennem Byparken. I baggrunden ses mølleste-  
nen, hvorfra vandet risler ud. Foto: Henrik Denman 2022.*

# Ældre, men nu usynlige kilder

## Roars Kilde

Roars Kilde på Frederiksborgvej lige over for Maria Hospital har fået sit navn, fordi den ifølge folkeoverleveringen var den kilde, som gav navn til byen og derfor går tilbage til kong Roar. Den samme konge som står oppe på Stændertorvet sammen med sin broder Helge – de sagnagtige grundlæggere af byen. Den store viden om byens historie er ikke til stede i 1700-tallet. Således kan provst Meyer i 1755 fortælle, at Roars Kilde springer dér, *”hvor det gamle konge-slot skal have stået, på den vestre kant af St. Olai Gade”*.<sup>23</sup>

Ikke desto mindre er det ironisk nok den kilde, som i dag er mindst synlig, da den er totalt forsvundet. Frem til slutningen af 1800-tallet var kilden markeret med et hvidt skilt: ”Kong Roars Kilde”, og vandet fra kilden blev ført over vejen, der endnu ikke var asfalteret og forsynet med fortov, hvor det løb videre til Rimørs Mølles dam. Historikeren Jacob Kornerup fremsatte et forslag om at opstille et kilde-monument på stedet i stil med hans monument ved Hellig Kors Kilde, men det forslag blev aldrig gennemført.

I 1900-tallet var kilden dækket af en brønd, og på den tid sprang der fortsat meget vand fra kilden. Et forslag fra 1925 om at stensætte kilden blev heller aldrig gennemført. I 1935 havde ejeren af Frederiksborgvej 7 et ønske om at lave et kildearrangement, hvor vandet kunne løbe frit. Planen var at etablere en kildeplads med en beplantet stensætning. Ejeren af grunden døde imidlertid, inden han fik virkeliggjort sin plan.

Den nye ejer af grunden, detailhandler Andreas Cramer, besluttede i 1944 at fjerne brønden, og den eneste markering af kilden blev et nyt lille havebassin.<sup>24</sup> Det er for længst fjernet, og der er intet synligt tegn på kilden i dag.

## Højbrøndskilde

Højbrøndskilde er i dag fuldstændigt skjult under asfalt, dér hvor Store og Lille Højbrøndsstræde mødes. Den var synlig og tilgængelig lige til 2. Verdenskrig. Stedet og kilden fungerede i mange århundreder som en af byens vigtigste vaskepladser med tilhørende tørrestativer. Således er den omtalt i alle de nævnte tidlige beskrivelser af Roskilde, som desuden fortæller, at der var rigelig vand, samt at det også blev brugt til drikkevand og ølbrygning.



Højbrøndskilde er i dag helt forsvundet, men her ses den typiske funktion. Det var måske byens vigtigste vaskeplads. Udateret. Roskilde Lokalhistoriske Arkiv.

I 1829 klagede en indbygger over at "Højbrønd, som for tiden besøges mere end nogensinde, er også forfalden ... at kassen i flere henseender er forfalden, låges i stykker, Brønden omkring begroet med græs og urenlighed" – ja den kunne være farlig for børn, som let kunne falde i.<sup>25</sup> Men allerede i november samme år kunne avisens udgiver glædestrålende meddele, at alt var nu i orden, alt var repareret, og alt fungerede: "Denne kilde, der af nødvendighed besøges af mange tusinde i året, bliver også taget i betragtning af mange rejsende, der nu med syn-derlig fornøjelse kan skue samme, og ved at omtale dens hensigtsmæssighed, endog i udlandet, må komme til, i dette som i flere tilfælde, at rose Roskilde ..."<sup>26</sup>



Efter vasken i Højbrøndskilde hænges tøjet til tørre ved siden af. Foto: Kristian Hude ca. 1905. Roskilde Lokalhistoriske Arkiv.

Behrmann skriver i 1832, at der på hans tid var et kilde-skur, senere kommer der et rækværk, men fra 1886 mindskedes kildens betydning voldsomt, da det nye vandværk lagde et sugerør ind i kilden og tappede heraf. Der kunne fortsat tappes vand af en hane, men udløbet tilstoppedes, og i 1943 blev kilden helt tilkastet. I en tilstødende have er der dog stadig en del løbende vand.

## Blegdamskilden

Blegdamskilden – ofte kaldet Store Blegdamskilde – lå ved den nuværende vej Borgediget tæt på Kildegårdshallen og var altså den kilde, som lå længst fra byens centrum, men midt i græsarealer. Som navnet angiver, brugtes den til blegning af tøj, en proces som langsomt ophørte i løbet af det 19. århundrede. Kilden nævnes i det 17. og 18. århundrede, men Behrmanns omtale fra 1832 antyder, at kendskabet til kilden allerede er svindende. Som de andre kilder betød byens vandværk i 1880, at vandmængden svandt, og i første del af det 20. århundrede svandt alle spor bort.

## Sankt Ols Kilde

Sankt Ols Kilde var måske navnet på en kilde på hjørnet af Sankt Ols Stræde og Sankt Ols Gade. Her blev der i 1763 ifølge lokalhistorikeren Behrmann åbnet en kilde fra en gammel brønd for at lede vand hen til det nyåbnede sukker-raffinaderi, som skulle bruge meget vand. Da denne industri lukkede kort efter i 1779, blev brønden og kilden tilstoppet, men jorden i området blev på Behrmanns tid i 1830'erne stadig skadet af for meget vand.<sup>27</sup>

## Haraldsborg Kilde

Haraldsborg Kilde, som også er blevet kaldt Hasborg Kilde, blev i 1756 omtalt af J.C. Lange. Den løb tæt ved Haraldsborg mølle og drev sammen med kildeløbet oppe fra Klosterkilden denne mølle. Endnu i 1950'erne løb kilden i en privat have på Frederiksborgvej nedenfor banken, hvor middelalderborgen Haraldsborg lå, men derefter blev den drænet ud til fjorden.<sup>28</sup>

I litteraturen nævnes af og til mere upræcist andre kilder. Det kan dreje sig om en i dag ukendt kilde, om et gammelt navn for en anden kilde eller evt. et blot midlertidigt kildevæld. Desuden har der selvfølgelig i og ved byen været en del brønde, hvoraf arkæologer har fundet enkelte.

F.eks. nævnes i 1832 en Sankt Olufs Kilde på Frederiksborgvej umiddelbart syd for Sankt Gertruds Kilde og nord



for Roars Kilde. Det er Behrmann, som omtaler den som helt forskellig fra den nærliggende St. Ols Kilde. Den skulle være blevet brugt af en farver i nærheden, men er ikke omtalt andetsteds. Under alle omstændigheder er det med til at understrege, hvor meget vand, der har løbet i Roskilde.<sup>29</sup>



*Svogerslev Mølle lå ved søen. Til højre ses stibordet og trækanalen, der førte vandet ind til møllehjulet. Til højre møller Peder Madsen ca. 1900. Møllen blev nedrevet i 1970. Roskilde Lokalhistoriske Arkiv.*

# Kilder udenfor Roskilde

Selvom denne bog primært beskæftiger sig med kilderne indenfor det ældre Roskilde, skal vi alligevel kortfattet omtale de væsentlige kilder i Roskildes omegn.

I en oversigt fra 1984 baseret på et stort registreringsarbejde udført i samarbejde mellem mange videnskabelige institutioner fremføres, at der kendes 720 helligkilder i Danmark, men det noteres også, at der helt sikkert har været flere. Desuden har der selvfølgelig også været mange andre "almindelige" kilder. Et oversigtskort viser, at de ikke er jævnt fordelt over landet. Det er de heller ikke i Roskilde-området, hvor Roskilde by dominerer. I 1984 er langt de fleste af landets helligkilder enten helt forsvundne eller svagt vandførende og svære at finde for ikke lokalkendte, ligesom der tilsyneladende ingen markeringer er gjort af kildevældene.<sup>30</sup>

Henholdsvis nordvest og nordøst for selve Roskilde by løb tidligere to mere markante kilder: Den tidligere omtalte Haraldsborg Kilde samt Kristi Blods Kilde på Sankt Hans området nær den nu forsvundne Bistrup Kirke. Den kendes fra 1400-tallet, da der skete et mirakel: der flød blod fra korset i kirken. Dette forårsagede valfart til kirken og kilden, hvilket kirken langt op i efterreformatork tid forsøgte at stoppe. Svogerslev havde tidligere to kilder: Brandkilden ved Nordgården blev anvendt ved oprettelsen af det lokale vandværk omkring 1900. Thorskilden med det markante navn lå ved Kildegården

Svogerslev Mølle var en vandmølle, der lå i det nuværende område Søbakken og Søtoften. Møllen kendes tilbage til begyndelsen af 1300-tallet, og fra 1743 blev den drevet af en fæster under grevskabet Ledreborg.<sup>31</sup> Møllen fik sit vand fra en kilde nord for den gamle Svogerslev landsby, tæt ved Skolevej, og vandet fra denne kilde blev ledt gennem grøfter og render ned til mølledammen ved Svogerslev Mølle. Denne kilde blev først rørlagt i 1960'erne, og møllen blev nedrevet i 1970.

I Elverdamsdalen mod vest er der de samme geologiske forudsætninger som omkring Roskilde nemlig højt grundvandsspejl, stort vandtryk, stejle og høje dalsider og derfor mange kilder. Alene i området omkring Tadre Mølle og Åstrup Gods er der 27 kilder på begge sider af åløbet. Røde Kilde, som alene drev fire vandmøller, har sit navn fra sit høje indhold af jern. Området havde tidligere hele

18 vandmøller, hvoraf kun overfaldsmøllen Tadre Mølle fungerer i dag, nu som museumsmølle. Området har været kendt for de store forekomster af kildekalk, bl.a. ved Vintre Mølle mod nord, hvor der tidligere blev brudt meget kildekalk, medens der helt op i 1960'erne blev brudt kildekalk i Åstrup Kalkværk.<sup>32</sup>

Mange kilder i området er i dag drænet bort, bl.a. de såkaldte Jomfrukilder lige vest for Kirke Hvalsø. Heromkring opstod der kildemarkeder og fester langt op i 1800-tallet. Navnet kommer af et lokalt sagn om tre jomfruer, døtre af en lokal stormand. De blev på tragisk vis dræbt af tre unge mænd, som under tortur tilstod adskillige røverier og drabet på de tre jomfruer, hvorefter de blev henrettet. Men – det viste sig, at de unge mænd var brødre til jomfruerne, bortrøvede som børn og oplært i røverhåndværket. At sagnet er et vandresagn kendt fra mange steder i Danmark og Europa gør det jo ikke dårligere eller mere uskikket til at være udgangspunkt for dyrkelse af helligkilder!<sup>33</sup>

Ligeledes vest for Roskilde kendes kilder på Bognæs' nordkyst, ved Kornerup, Kirke Såby, Gershøj samt to i Svogerslev. Markant nævnes en Thorskilde ved Thorkildstrup, en Odinskilde på Særløse Overdrev samt to såkaldte "offerkilder" ved Åstrup og Tolstrup. På Aunstrup Overdrev holdtes der Sankt Hans aften og Valborgsaften kildemarkeder.<sup>34</sup>

I skrænterne mod fjorden ud for Jyllinge løber der stadig kilder, og i 1984 nævnes syv navngivne: Hellig Kors kilde, Sankt Sørens, Hesteholmskilden, Hovkilden, Smedekilden, Præstekilden samt Klokkehullet. Alene to af navnene sigter på helligkilder. Helligkors er den ældst kendte ved navn og har givet navn til den nye Hellig Kors Kirke tæt ved. Arkæologiske undersøgelser har vist, at kilden tidligere må have sprunget et andet sted end nu, hvilket også kan have været tilfældet for det tilhørende kildemarked. Kildespring kommer og går i sådanne skrænter.<sup>35</sup>

Det gamle Roskilde Amts sydlige dele har ikke de samme geologiske forudsætninger for mange kilder: ingen skrænter, ingen skarpe stigninger, ingen højdedrag. Dog nævnes der i sognene langs Køge Bugt fra Kildebrønne til Herfølge en eller to helligkilder i hvert sogn, og i området nord herfor opregnes kilder i Særløse, Gadstrup, Dåstrup samt to kilder i Borup. Ved disse to foregik der endnu i 1800-tallet helbredelser og kildemarkeder.<sup>36</sup>





*Tadre Mølle med trækanalen, som fører vandet fra kilden ned over overfaldshjulet på møllen. Foto: Nynne Sørgaard, Nationalpark Skjoldungernes Land.*

# Udnyttelsen af kilderne fra middelalder til 1900-tallet

Vandmøller er skriftligt bevidnet i Roskilde fra midten af det 13. århundrede. Der nævnes seks navngivne møller i byen. Hertil kom flere udenfor: Bidstrup, Haraldsborg samt Ladegårds møllen mod øst. Møllerne i Roskilde var hovedsageligt i kirkeligt eje og bidrog til de gejstlige og kirkelige institutioners økonomi.

Vores viden om Roskildes middelaldermøller er meget begrænset. De skriftlige kilder fortæller ikke noget om møllernes funktion, og arkæologien har heller ikke kastet lys over emnet, da ingen af byens møller fra middelalderen er blevet undersøgt.<sup>37</sup>

Vandmøllen var en vigtig teknologi i middelalderen. De har også betydning for vores historiske forståelse af den teknologiske udvikling i perioden. De skulle primært formale korn. Møllerne gjorde det muligt at sikre en højere udnyttelse af kornet og at male melet finere end med håndkværne. Melet var dog stadig en del grovere end det mel, vi kender i dag. Der var ikke noget alternativ til det grove mel, og klids gode virkning på fordøjelsen var allerede velkendt dengang.

Vandmøller har spillet en stor rolle for Roskildes udvikling, og med de mange kraftfulde kilder var der gode muligheder for at bygge vandmøller i det skrånende landskab ned

*På dette konstruerede kort er angivet Roskildes overordnede struktur i den senere del af middelalderen med de vigtigste gade- og vejforløb, domkirkeområdet, byvolden og med lys grøn de vandførende og lavt liggende arealer på begge sider af byen. Blåt angiver vandløb, mølledamme og andre søer. Indføjjet er også her med K de kendte kilder og med M de kendte møller.*

*K 1: Hellig Kors Kilde*

*K 2: Blegdamskilde*

*K 3: Højbrøndskilde*

*K 4: Maglekilde*

*K 5: Sankt Hans Kilde*

*K 6: Roars Kilde*

*K 7: Klosterkilden*

*K 8: Lovise Kilde*

*K 9: Sankt Gertruds Kilde*

*K 10: Sankt. Ibs Kilde*

*K 11: Rektorkilden*

*M 1: Vandhulsmøllen*

*M 2: Maglekilde Mølle*

*M 3: Sankt Mortens Mølle*

*M 4: Kapelsmøllen*

*M 5: Sankt Claras Mølle*

*M 6: Strandmøllen*

*M 7: Rimors Mølle*

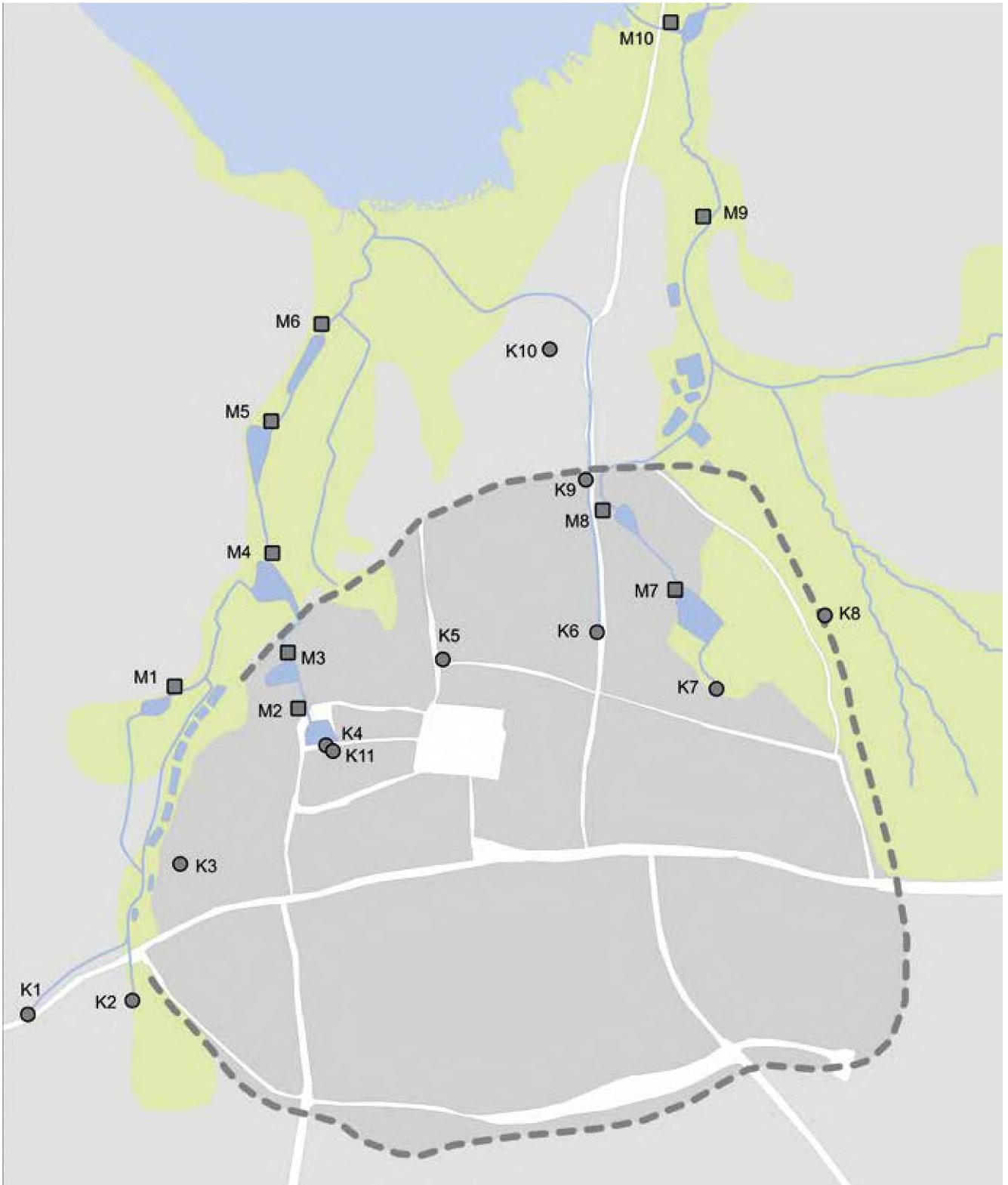
*M 8: Kobbermøllen*

*M 9: Siegfreds Mølle*

*M 10: Haraldsborg Mølle*

*Kortet er tegnet af museumsinspektør Cille Krause*

*ROMU*



mod fjorden. Over en strækning på kun ca. en km falder vandløbene helt op til ca. 30 m. Det gjorde det muligt at udnytte vandet med de effektive overfaldsmøller, selvom de lå tæt på hinanden. Mange af byens kilder fik betydning for udviklingen af produktion og håndværk, og de spillede senere en vigtig rolle for udviklingen af den tidlige industri i byen i 1700- og 1800-tallet.

Fra 1700-tallet var møllerne efterhånden kommet i privat eje, og udnyttelsen af vandmøllerne ændredes fra primært at male korn til også at save brænde, drive blæsebølge ved smedjer og smelteovne samt producere varer som bomuldstøj og papir.

Den første detaljerede beskrivelse af byens vandmøller finder man i H. H. Behrmanns værk om Roskilde fra 1832. Han omtaler Maglekildemøllen som byens sydligste og skriver desuden om Kobbermøllen, Haraldsborg Mølle og Sankt Sigfrids Mølle.

I 1800-tallet fik vandkraften stor betydning for klædeindustrien, som behøvede trækraft til spinde- og vævemaskiner, og for papirfabrikker, som havde brug for stabil trækraft og meget vand i bearbejdningen af papirmassen. Vandkraftens store epoke lå i industriens barndom før dampmaskinernes indtog i midten af 1800-tallet, og det var således vandkraft, der trak maskinerne i flere af de mest energi-krævende fabrikker.

To af byens kilder fik særlig betydning som energikilder på grund af den store kraft og de store mængder vand, der var ved de to kildevæld.

Mod vest var Maglekilde hoveddrivkraft for fem vandmøller: Maglekilde Mølle, Sankt Mortens Mølle, Kapelsmøllen, Sankt Clara Mølle og Strandmøllen.

Mod øst var Klosterkilden hovedleverandør af vand til fire vandmøller: Rimors Mølle, Kobbermøllen, Sankt Siegfreds Mølle og Haraldsborg Mølle.

Lad os følge de to kilders forløb fra bykernen ned mod fjorden.





På dette konstruerede kort er angivet Roskildes overordnede struktur i den senere del af middelalderen med de vigtigste gade- og vejforløb, domkirkeområdet, byvolden og med lys grøn de vandførende og lavt liggende arealer på begge sider af byen. Blåt angiver vandløb, mølledamme og andre søer. Indføjjet er også her med K de kendte kilder og med M de kendte møller.

K 1: Hellig Kors Kilde

K 2: Blegdamskilde

K 3: Højbrøndskilde

K 4: Maglekilde

K 5: Sankt Hans Kilde

K 6: Roars Kilde

K 7: Klosterkilden

K 8: Lovise Kilde

K 9: Sankt Gertruds Kilde

K 10: Sankt. Ibs Kilde

K 11: Rektorkilden

M 1: Vandhulsmøllen

M 2: Maglekilde Mølle

M 3: Sankt Mortens Mølle

M 4: Kapelsmøllen

M 5: Sankt Claras Mølle

M 6: Strandmøllen

M 7: Rimors Mølle

M 8: Kobbermøllen

M 9: Siegfreds Mølle

M 10: Haraldsborg Mølle

Kortet er tegnet af museumsinspektør Cille Krause

ROMU



*Maglekildevej med Maglekildes kildegrotte til højre og Maglekilde Maskinfabriks bygninger til venstre. Foto: Henrik Denman 2023.*

## Maglekildes møller og industri

Maglekildes udspring findes ved Kildehuset i Lille Maglekildestræde ved den sydlige side af den nuværende parkeringsplads. Her anlagde man i middelalderen en kornmølle. Den brændte i 1731, og i stedet grundlagde Ole Pedersen Schiøtt Maglekilde Papirfabrik i 1737. Han opførte en imponerende fabriksbygning, der blev indrettet som papirfabrik og udnyttede kildevandet som drivkraft og procesvand. Det var efter datidens forhold en stor fabriksbygning, hvor der hurtigt var omkring 400 medarbejdere beskæftiget, heraf mange fra udlandet. Han ejede møllen indtil 1783, hvor den blev overtaget af Christopher Giessing med Christian Møller som papirmager.<sup>38</sup>

Giessing overdrog i 1809 papirfabrikken til "Papirfabriquer" Johan Conrad Bonacher, som solgte møllen i slutningen af 1810 til et interessentskab med fem jødiske københavnerfabrikanter. De fik kongeligt privilegium til at drive papirfabrikken og desuden en kongelig bevilling på 150.000 rigsdaler i startkapital. De oprettede i 1812 en bomuldsmanufaktur i bygningen med bomuldsspinderi, bomuldsvæve-



Roskilde Miniby, som står tæt på Vikingskibsmuseet, viser byen ca. år 1400, da den var på sit højeste. Den meget vellykkede og illustrative model i størrelsesforholdet 1:200 er lavet og vedligeholdt af en gruppe frivillige fra 1996 og frem. På dette billede kan man det følge det vestre vandløb fra Maglekilde vest for domkirken og ned forbi de fire møller Sankt Mortens, Kapelsmøllen, Sankt Clara Mølle og Strandmøllen til udløbet i Roskilde Fjord. Foto: Henrik Denman 2023.

ri og strømpevæveri. Det var varer, der var efterspurgt herhjemme under Napoleonskrigene 1803-1815. Mange af væverfamilierne boede ikke ved Maglekilde, men andre steder i byen, bl.a. i Hersegade.

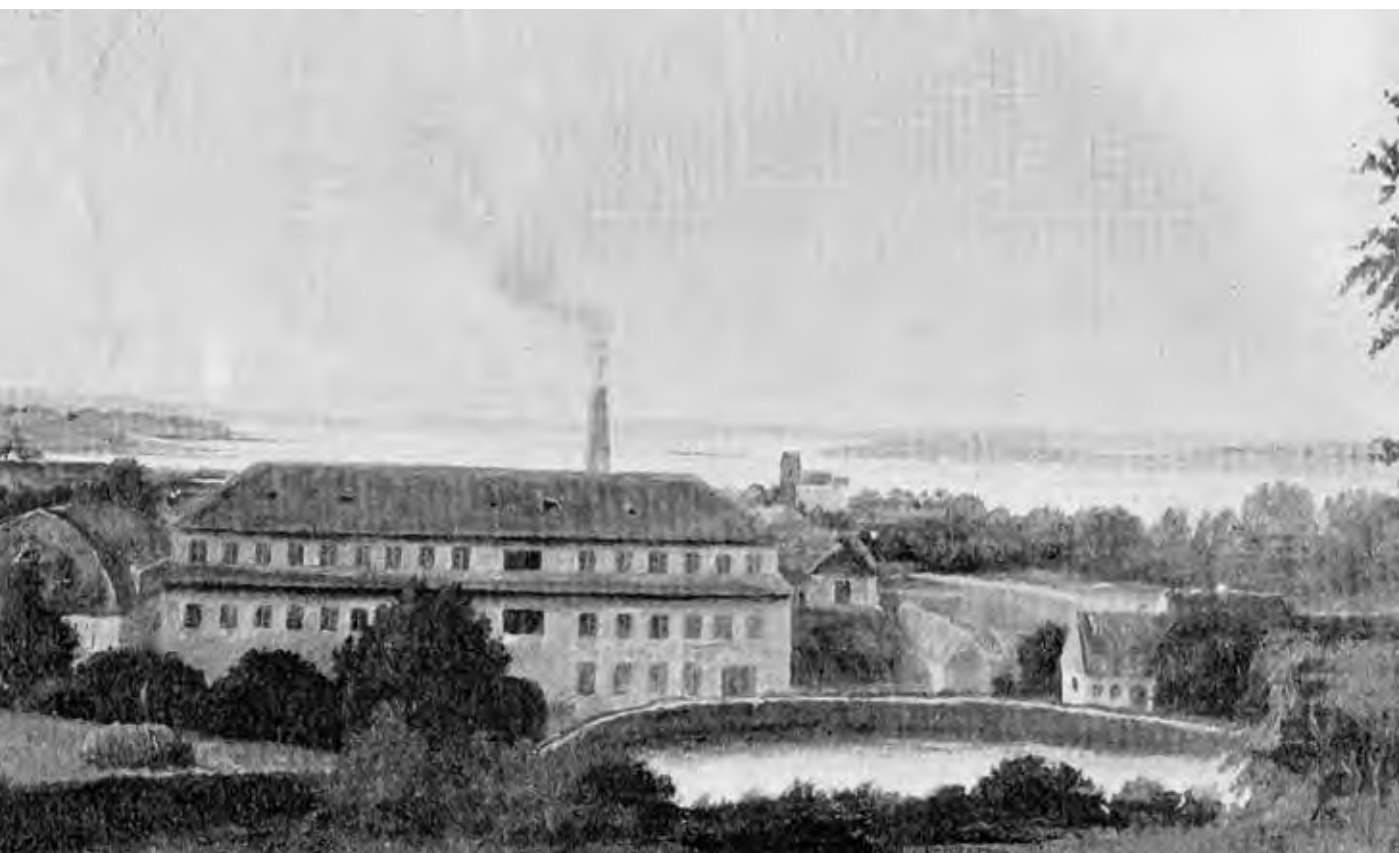
Industrieventyret på Maglekilde fik en brat ende. Da krige i Europa sluttede i 1815, ændredes markedsforholdene radikalt, og efterspørgslen efter vævede kvalitetsprodukter faldt. Væveriet indskrænkede, og ejerne koncentrerede sig om at drive bomuldsspinderi. Maglekilde var derefter i en årrække landets eneste bomuldsspinderi. Desuden havde virksomheden papirproduktion. Ejerne løb ind i nye problemer med afsætningen, og samtidig manglede man vandkraft til den omfattende opgave med at drive både bomuldsspinderi og papirproduktion. Derfor anskaffede ejerne i 1820 en

dampmaskine, som var den første uden for København. Virksomheden kunne dog ikke løbe rundt, og i 1846 blev bygningerne revet ned og mølledammen blev fyldt op for at give plads til en vandkuranstalt.<sup>39</sup>

#### MAGLEKILDE VANDKURANSTALT

I 1840'erne var modedillen med vandkure nemlig nået til Roskilde. Flere fik i perioden øjnene op for, at rent vand havde helbredende virkninger, og det blev almindeligt, at den del af borgerskabet, der havde tid og råd til at afsætte seks til otte uger til et kurophold ved et af de berømte badesteder i Tyskland eller Bøhmen, rejste ud for at opleve mineralvandets forunderligt helbredende virkning. I Roskilde fandtes der rigelige mængder af frisk kildevand, og derfor kom byen hurtigt ind i billedet, da de første tanker opstod om at etablere vandkuranstalter herhjemme. Det faldt tidsmæssigt sammen med, at planerne om at åbne en jernbane til byen blev realiseret. Jernbanen fra København til Roskilde åbnede i 1847.

*Maglekilde Papirmølle. Fabrikbygningen er imponerende stor. Mølledammen ses i forgrunden og Roskilde Fjord i baggrunden. Den rygende skorsten viser, at der også er installeret dampmaskine. Tegning ca. 1855. Roskilde Lokalhistoriske Arkiv.*





Inden byen gav tilladelse til at opføre en vandkuranstalt, skulle man have afklaret et vigtigt punkt, nemlig indbyggernes ret til at kunne bruge Maglekildes vand. I 1845 vedtog byrådet nye regler, som indebar, at der skulle anlægges en tildækket rende fra kildens udspring på Lille Maglekildestræde til den større Maglekildevej, således at indbyggerne fortsat kunne hente kildevand i spande fra en ny kildegrotte. Men en stor del af kildevandet blev ført ind i vandkuranstalten til drikke- og badekure.

Vandkuranstalten åbnede i 1846, og dermed fik byen en ny seværdighed. Det var en statelig kuranstalt og et anseligt byggeri i datidens Roskilde. Arkitekten var Harald Conrad Stilling, som stort set er glemt i dag, men var et kendt navn i den danske guldalder i 1800-tallet. Han var bl.a. kendt for at have tegnet Georg Carstensens nye Tivoli i København. Blandt investorerne var kendte købmænd i Roskilde, Anders Borch, Søren Borch og S.F. Kornerup.

Vandkuranstalten lå mellem Lille Maglekildestræde og Fiolstræde (i dag Weysegangen) og bestod af et firefløjet anlæg. Hovedbygningen lå mod syd, og bagved lå to gæstefløje med to brusevandstårne, der var konstrueret for at skabe et passende vandtryk fra kilden. Bagved hovedbygningen var det planen at anlægge en have mellem kuranstal-

*Roskilde set fra vest med den store Vandkuranstalt lige foran domkirken. Tegning af Ludvig Messmann 1855. Roskilde Lokalhistoriske Arkiv.*



*Maglekilde Vandkuranstalt med Neptunbrønden ud mod Maglekildevej. Træsnit ca. 1846. Roskilde Lokalhistoriske Arkiv.*

ten og Sankt Mortens Mølle, der lå lidt nordligere. Det var et ønske om så vidt muligt at sikre udsigten fra kurbygningen mod fremtidigt byggeri og beplantning. Ved åbningen trak den begejstrede *Roskilde Avis* på linjen tilbage til helligkilder: *"Den fra dybet evigt strømmende kilde synger sin sang, nu som før, om sin lægedoms kraft, dog først nyligen forstået. Se rigtigt til! På bunden af den krystalklare kilde ligger held og velsignelse for gamle Roskilde."*<sup>40</sup>

Kuranstalten blev aldrig nogen velsignelse eller succes. De store forventninger blev afløst af skuffelse. Kurgæsterne udeblev, og blandt de gæster, der faktisk tog på kurophold, opstod der snart højlydt utilfredshed. Vandkuranstalten måtte lukke i 1851, kun fem år efter den festlige åbning.

Bygningerne blev kort efter solgt til en kendt debattør, den tysk-venlige baron Constant Dirckinck-Holmfeld. Han var et omstridt navn i debatten om Danmarks grænse mod syd – og alt det, der førte til De slesvigske Krige, som kulminerede i 1864 med nederlaget på Dybbøl.

Dirckinck-Holmfeld blev også grundigt upopulær i Roskilde. På en markedsdag i maj 1861 samledes folk ved hans



ejendom på Maglekilde og kastede sten mod ruderne. Borgervæbningen blev tilkaldt. Onde tunger fortæller, at det var svært at få samlet korpset – flere af dets medlemmer var allerede i fuld gang med at kaste sten. Han måtte hastig flygte fra byen med uromagere i hælene.<sup>41</sup>

*Maglekilde Vandkuranstalts gamle bygning lige før nedrivningen ca. 1970. Tegning ca. 1896. Roskilde Lokalhistoriske Arkiv.*



*Maglekilde med den gamle hovedindgang til Vandkuranstalten. Foto 1969. Roskilde Lokalhistoriske Arkiv.*



*Maglekilde Maskinfabrik og Jernstøberi ud mod Maglekildevej. Foto 1942. Roskilde Lokalhistoriske Arkiv.*

#### MAGLEKILDE MASKINFABRIK

I 1867 blev hele komplekset solgt til smedemester Ole Petersen fra Ruds Vedby, der havde tjent penge på at fremstille plove, og han etablerede O. Petersen & Co. Jernstøberi, Maskinfabrik, Værktøjsfabrik og Træskæreri. Placeringen var velvalgt. Der var nem adgang til vandkraft fra kilden, og den korte afstand til jernbanen, havnen og landevejen gjorde transporten af råvarer og produkter forholdsvis nem efter datidens målestok.

Han opførte en værksteds- og støberibygning vest for Maglekildevej. De oprindelige fabriksbygninger med flere tilbygninger står den dag i dag med navnet Maglekilde Maskinfabrik på facaden. Fabrikken opførte i 1871 en rød murstensbygning ved siden af Maglekildes udløb, så vandet kunne bruges som energikilde i fabrikkens produktion. Ved siden af kildegrotten blev der opstillet en jernkumme, og herfra blev vandet ledt over i fabrikken. I 1880'erne overgik maskinfabrikken helt til dampkraft.

Med fabrikken begyndte et nyt kapitel i industriudviklingen ved Maglekilde. På fabrikken anvendtes moderne maskiner til at fremstille landbrugsmaskiner.

Virksomheden blev i 1878 for alvor kendt i hele landet, da den unge værkfører Lars Christian Nielsen (1849-1929) konstruerede en mælkecentrifuge, som fik afgørende betydning for produktionen af smør. Den motordrevne centrifuge gjorde det hurtigere og lettere at skille fløden fra mælken, og den mekaniserede processen ved produktionen af smør, der tidligere var foregået ved håndkraft.<sup>42</sup>



L.C. Nielsen fik patent på opfindelsen, der fik tilnavnet Maglecentrifugen. Opfindelsen banede vejen for, at der i løbet af få årtier blev oprettet et stort antal andelsmejerier over hele landet, og den lagde fundamentet for den store eksport af mejerivarer til bl.a. England fra slutningen af 1800-tallet. I 1881 overtog Burmeister & Wain patentet og produktionen af mælkecentrifugen.

#### SODAVANDSFABRIK

Vandet fra Maglekilde kunne imidlertid anvendes til andet end drivkraft. Det kunne også sælges som kildevand. I den nyåbnede vandkuranstalt åbnede en gruppe københavnske apotekere i 1846 en sodavandsfabrik, som skulle sælge Roskildevand i København. Det blev dog ikke nogen forretningsmæssig succes, så aktieselskabet blev delt i to med en

*Interiør fra Maglekilde sodavandsfabrik. Foto omkring 1910. Roskilde Lokalhistoriske Arkiv.*





Etiket fra Maglekildes "Radioaktive Taffelvand". Etiket ca. 1916. Roskilde Lokalhistoriske Arkiv.

afdeling i Roskilde og én på Frederiksberg. Her lå brøndsalen, som tilbød kure, hvor gæsterne nød forskellige mineralvande. Indtagelse af frisk vand med efterfølgende promenade i smukke omgivelser blev anset for at være sundt – og her var kildevandet fra Roskilde særdeles attraktivt.

I årene omkring Første Verdenskrig blev der gjort et nyt forsøg på at sælge vand fra Maglekilde til forbrugere. Poul Beeken købte i 1913 Maglekilde Brøndkuranstalt, som han i 1916 lagde sammen med Frederiksberg Brøndanstalt og Hellig Kors Kilde Sodavandsfabrik til et aktieselskab. Produktionen stoppede omkring 1960.

Den tomme vandkuranstalts bygninger blev i nogle år anvendt til Forberedelsesskole til Katedralskolen. Skolen fungerede fra 1874 og havde til huse i den gamle vandkuranstalt. Til at begynde med blev børnene undervist af lærere fra Katedralskolen. Fra 1905 begyndte skolen også at optage piger, og skolen kom senere til at hedde Roskilde Private Realskole. I 1914 var elevtallet på forberedelsesskolen vokset til 142, og forholdene i vandkuranstalten var blevet for trange. En ny skole blev derfor opført og åbnet på Dronning Margrethes Vej, hvor skolen ligger i dag.

Senere har den gamle vandkuranstalt været brugt til flere boliger med forskellige ejere. Kuranstaltens bygninger lå i forfald indtil 1963, da de blev købt af kommunen for at sikre sig kildevandet til vandforsyningen – en let og billig foranstaltning. I 1969 blev Maglekilde Vandkuranstalt nedrevet.

## Skt. Mortens Mølle

Fra Maglekilde flød vandet ned ad bakken. Fortsætter man ad Maglekildevej og stopper ved nummer 15, står man ud for en bebyggelse med navnet A/B Sankt Mortens Mølle, som er andelsboliger. Bygningen er fra 1920 – og her lå tidligere Sankt Mortens Mølle.

Da Maglekildes mølledam var blevet tørlagt, blev vandet fra kildeudløbet ledt under jorden til dammen ved Sankt Mortens Mølle. Møllen kan føre sin historie tilbage til middelalderen, da den i en periode hørte under Sankt Clara Kloster. Senere indgik møllen i en aftale med andenpræsten ved domkirken, hvor mølleren ifølge kontrakten havde møllen i arvefæste mod at levere et antal tønder mel til præsten og male melet for ham uden beregning.

I 1841 giftede møller Christian Ludvig Jensen sig med den 12 år ældre enke efter møller Martin Johansen, der drev



Sankt. Mortens Mølle. Hun fødte to år senere sønnen Ferdinand Jensen, der lærte mølleri af sin far, men allerede som ung drog ud i verden for at lære om mølledrift. Han blev uddannet i Tyskland og Frankrig og grundlagde som blot 25-årig firmaet Københavns Møllestensfabrik, som fik stor succes.<sup>43</sup>

*Sankt Mortens Mølle ved mølledammen med Domkirken, Rektorboligen og Rådhuset i baggrunden. Litografi fra 1847. Roskilde Lokalhistoriske Arkiv.*

## Springvandet ved Sankt Mortens Vej

Ved Sankt Mortens Vej ligger et anlæg med et springvand. Her er ingen kilde, men vejen blev i 1908 anlagt på kanten af Sankt Mortens mølledam, og det var naturligt, at vejen fik navn efter den gamle vandmølle. Da det nye villakvarter blev anlagt, sørgede man for at forskønne området ved at opføre et springvand med kunstig tilførsel af vand. Springvandet er lavet af frådsten af firmaet Schledermann & Sønner.



*Springvandet ved Sankt Mortens Vej. Foto: Frank Binderup 2023.*

## Kapelsmøllen

Et kort stykke vej længere ned lå en større mølle, Kapelsmøllen, som blev fundamentet for en af Roskildes store industri-

*Kapelsmøllen, brændt  
1892. Roskilde Lokalhi-  
storiske Arkiv.*



virksomheder, Roskilde Fællesbageri på Havnevej.

Kapelsmøllen lå oprindeligt i trekanten mellem Sankt Hans Gade og Havnevej. Dens historie kan føres tilbage til middelalderen, hvor den formentlig har været tilknyttet et af kapellerne ved Roskilde Domkirke.

Møllen var gennem 1700-tallet ejet af Roskilde adelige Jomfrukloster, som imidlertid solgte den i 1833. Herefter forblev den i privat eje indtil 1892.

Året før havde to fremtrædende medlemmer af Roskilde Arbejderbevægelse taget initiativ til et andels- og fællesbageri. Roskilde og Omegns Fællesbageri blev stiftet på grund af forbud mod at eksportere rug ud af Rusland. Forbuddet betød, at kornpriser i Danmark steg, og det blev svært for almindelige familier at få råd til deres daglige brød. Fællesbageriet skulle sikre lokal, dansk brødproduktion til rimelige priser.

Som en af virksomhedens første handlinger købte Fællesbageriet i 1892 Kapelsmøllen. Den gamle og nedslidte mølle brændte ned kort tid efter, den 21. juni 1892, og årsagen var lynnedslag. Forsikringssummen gjorde det muligt at bygge et helt nyt og moderne bageri på Havnevej.

Møllen ved det nybyggede bageri blev trukket med vandkraft, og bageriet blev indrettet i en lille sidebygning med en bageovn. Efter at Roskilde var blevet kloakeret i 1896, fik virksomheden fortsat vand tilført fra Maglekilde, men forureningen af vandet blev et stadig større problem. Samtidig blev vandet i mølledammen stadig ringere. Bageriet fortsatte dog med at anvende både vandkraft og elektricitet side om side indtil 1915, hvor vandtilførslen blev endeligt nedlagt efter en overenskomst med kommunen. Hermed var vandhulets tid forbi.<sup>44</sup>

Virksomheden blev imidlertid en succeshistorie. Der blev

snart et stort antal bagere og brødkuske til at levere brød til Roskilde og omegn. Bageriet fik brødsalg mange steder i byen og leverede brød til Brugsen over hele Sjælland. Det blev flere gange nødvendigt at udvide bagerikapaciteten. I 1916 blev et nyt og større bageri opført på Havnevej. I 1930 blev bageriet udvidet, og der blev installeret en moderne ovn med hele tre etager.

Efter besættelsen 1940-1945 kom nye tider for bageriet. Man lavede reklamekammer for brødmærkerne Rutana og Vitana. Godt nok lykkedes Fællesbageriets egne brødsalg, men man fik flere storkunder som FDB, Hovedstadens Brugsforening og de nye supermarkeder. De aftog store mængder brød.

Både Roskilde Fællesbageri og landets andre fællesbagerier blev presset i 1970'erne og starten af 1980'erne. Konkurrencen var stor, og virksomheden blev hvirvlet ind i den store brødkrig. FDB og de store supermarkeder pressede priserne ned, og Roskilde Fællesbageri blev tvunget til at fusionere med FDB. Sammen dannede de bl.a. selskabet De Danske Brødfabrikker. Produktionen af brød svandt dog ind i Roskilde, og i 1983 stod det klart, at partnerskabet med FDB ikke ville gå i det lange løb. Fabrikken ophørte med at producere brød i 1989. Den gamle mølle og det nyere fabriksanlæg blev revet ned, og i dag er der opført et kontorhus på den store grund.

## Sankt Clara Mølle

Længere ned mod havnen, hvor Brøndgade fører op til Sankt Jørgensbjerg, strømmede vandet fra Maglekilde videre til



*Sankt Clara Mølle havde siden 1831 anvendt vandkraften til papirfabrikation. Trods gentagne moderniseringer måtte den gamle mølle lukke i 1957. Roskilde Lokalhistoriske Arkiv.*

Sankt Clara Mølle, nu også med dampmaskine. Sankt Jørgensbjerg Kirke ses i baggrunden. Foto: Flensborg. Roskilde Lokalhistoriske Arkiv.



"Direktørboligen" på Havnevej er eneste bevarede bygningsdel fra den gamle mølle. Bygningen er fredet. Foto: Henrik Denman 2022.



Sankt Clara Mølle, oprindeligt ejet af Sankt Clara Nonnekloster. I middelalderen malede møllen mel for klostret.

I 1831 fik fæsteren, møller Lars Jensen, kongelig bevilling til at udvide møllen til anlæg og drift af en papirmølle. Den vigtigste funktion var fortsat kornmølleri, mens papirproduktionen var begrænset og af sekundær betydning. Lars Jensen ombyggede den oprindelige mølle, så der blev tilføjet en ny længe til oplagring og magasin, en længe til arbejderboliger og en nordlig længe til beboelse. Denne hvidkalkede bygning, populært kaldet direktørboligen, er det eneste bevarede minde fra Sankt Clara Mølle og ligger i dag på hjørnet af Havnevej og Uglebjergvej.

I 1871 blev møllen overtaget af J. C. Westberg. Han nedlagde kornmølleri, udvidede fabriksarealerne, tilføjede en ny treetages bygning, foretog moderniseringer, installerede

dampmaskine og papmaskine. Der blev indrettet tørreloft, så produktionen kunne foregå hele året. Da kornmølleriet ophørte, blev papirfremstillingen udvidet med produktion af pap og støbepap.

I første halvdel af 1900-tallet udbyggedes fabrikken flere gange, og omkring 1950 beskæftigede fabrikken 35 arbejdere. I 1957 blev produktionen imidlertid indstillet efter 126 års virke og fabriksbygningerne revet ned i 1985.

## Strandmøllen

Den sidste mølle, der fik vand fra Maglekilde, var Strandmøllen, der lå nærmest havnen, nemlig i krydset, hvor Havnevej, Brøndgade og Sankt Ibs Vej mødes.

Møllen kendes tilbage til middelalderen, og frem til 1900-tallet blev der malet korn. Møller Lassen købte den i 1863 og oplærte sin søn, møllejer C.A. Lassen, der drev den frem til omkring 1918. Derefter købte byen Strandmøllen og forpagtede den ud, indtil den otte år senere blev sat ud af funktion. Den blev nedrevet i 1937. Møllen blev oprindeligt drevet ved vandkraft, men af hygiejniske grunde blev det forbudt at anvende vandet i begyndelsen af 1900-tallet, og derfor blev der anskaffet en dieselmotor. Møllen fremstillede bl.a. byggryn.<sup>45</sup>

*Strandmøllen var en gammel kornmølle, der lå over for gasværket, og som i tre generationer blev drevet af familien Lassen. Nedrevet 1937. Roskilde Lokalhistoriske Arkiv.*



# Klosterkildens møller

Bag det tidligere Sankt Maria Hospital ligger i dag en bebyggelse med ældreboliger, Sankt Maria Park. Tæt ved bebyggelsen ligger Klosterkilden. Oprindeligt lå kilden på et areal ejet af Sortebrødre Kloster (i dag Roskilde Kloster). Senere blev den i en lille lund omgivet af aske- og lindetræer, og den havde tidligere to navne: Apotekerkilden eller Klosterkilden, fordi grunden i en periode var ejet af en apoteker.

De store mængder vand fra kilden løb siden middelalderen til Rimors Mølle og videre ned mod fjorden med vand til tre andre møller.

## Rimors Mølle

Rimors Mølle lå på den grund, hvor Hjemmeværnsgården ligger i dag på Frederiksborgvej 14. Indkørselsvejen fra Frederiksborgvej er en af byens ældste gader, Rimors Møllestræde, som løb herfra forbi møllen og snoede sig ud mod øst mod den tidligere Store Grønnegade, der gik i en stor bue uden om byen fra Hestetorvet ned mod Sankt Agnes.

Møllen omtales første gang i 1271, da den var ejet af borgere i Roskilde. I 1290 blev møllen solgt til Sankt Clara Kloster. Møllen skiftede ejer i de følgende århundreder og skiftede også navn først til Rødeport Mølle og senere til Siegfreds Mølle indtil Dominikanermunkene – eller Sortebrødrene, som de også blev kaldt – ejede den og kaldte den Sorte-



*Hjemmeværnsgården på Frederiksborgvej rummer rester af Rimors Mølles hovedbygning. Foto: Henrik Denman 2022.*



brødre Mølle. Første gang, navnet Rimors Mølle nævnes, er i 1682, da møllen ejedes af Københavns Universitet. Baggrunden for navnet Rimors Mølle kendes ikke.<sup>46</sup>

Gennem middelalderen og frem til 1600-tallet havde møllen privilegium til at male mel. I første halvdel af 1800-tallet drev papirmager Davidsen papirmølle, og efter en brand i 1847 blev møllen købt af holsteneren Jørgen Henrik Lindloff, som på stedet opførte bygninger til uldspinderi og væveri ved vandmøllen.

Gården brændte imidlertid for tredje gang i 1852-1853, og den blev genopført i den udformning, ejendommen har i dag. Bygmesteren var den lokale murermester Carl August Schultz, og fabrikken blev indrettet med datidens nyeste maskiner. Spinderiet i Rimors Mølle var det første og eneste



*Roskilde Miniby med model af den østlige del af Roskilde ca. år 1400. Her kan man følge forløbet fra Klosterkilden tæt ved Sortebrødre-klosteret og ned forbi Rimors Mølle, Kobbermøllen og Siegfreds Mølle. Foto: Henrik Denman 2023.*

Kobbermøllens hovedbygning ud mod Frederiksborgvej set op mod Skt. Laurentii Kirke. Fugleskydningssskive for sagfører N.C. Nielsen, 1916. Foto: Kristian Grøndahl, ROMU.



uldspinderi i Roskilde, der blev drevet af maskinkraft.<sup>47</sup> Byen fik senere yderligere et par uldspinderier, men også de måtte lukke.

Virksomheden kunne ikke løbe rundt. Plambeck købte fabrikken og ejendommen i 1864, og det blev en veldrevet virksomhed frem til 1880-erne. I begyndelsen af 1900-tallet gik fabrikken over til at forarbejde hjemmespundet uldgarn til strømper og trøjer. Som det sidste fungerende vandmøllehjul i Roskilde blev Rimors Møllens hjul nedrevet i 1922.<sup>48</sup>

I 1957 overtog Hjemmeværnet bygningerne, som man lod indrette til det nye formål, men nænsomt bevarede man hele den ydre ramme.<sup>49</sup>



Kobbermøllens nu nedrevne hovedbygning. Roskilde Lokalhistoriske Arkiv.

## Kobbermøllen

Fra Rimors Mølle flød vandet videre til Kobbermøllen overfor indkørslen til Byparken på Frederiksborgvej. Det var byens hammermølle. Den gamle Kobbermølle blev nedrevet i 1973.

Fra Kobbermøllen fortsatte vandløbet mod nord og videre forbi Sankt Agnes Huse til et område på den vestlige side af Valhalvej. Her kunne Sankt Siegfreds Mølle udnytte vandkraften.

## Siegfreds Mølle

Vores viden om møllen er meget begrænset. Møllen lå formentlig vest for det nuværende Valhalvej, og den fungerede til begyndelsen af 1800-tallet, hvorefter den blev revet ned. Navnet skyldes muligvis, at den tilhørte Skt. Siegfreds Kapel i Domkirkens nordre tårn.<sup>50</sup>

## Haraldsborg Mølle

Herfra fortsatte vandet videre mod nord og var med til at forsyne Haraldsborg Mølle med vand. Denne mølle fik vand fra både Klosterkilden og fra vandløb, som kom ude fra Ladegårdsområdet i et vandløb, som stadig delvist kan følges i Ladegårdsengen. Møllen kværnede mel fra de omkringboende bønder, og i møllegården var der udsalg af mel, gryn og ærter. I 1909 brændte Haraldsborg Mølle og blev ikke genopført. På gårdens jord opførtes 1910 Haraldsborg Husholdningsskole, i dag hovedbygning for Julemærkehjemmet Liljeborg.



*Møllen brændte i 1908, og fotografen Kristian Hude tog dette billede, hvor vandet stadig løb fra mølledammen og ud i fjorden. Roskilde Lokalhistoriske Arkiv.*



Ved Ladegaardsmøllen, Roskilde. Tegning af Jakob Kornerup, 1859.

## Ladegaardsmøllen og Vandhulsmøllen

En af de store, men mindre kendte kilder sprang frem øst for byen ved den nuværende Ternevej. Her lå Ladegaardsmøllen, som især blev gjort folkekendt af forfatteren Gustav Wied, der i romanen *Livsens Ondskab* beskriver den kendte romanfigur Tummelumsens længsel efter den fædrene gård.

Møllen lå ved den nordlige side af den nuværende Ternevej, som frem til midten af 1900-tallet hed Ladegaards Møllevej. Et par af de gamle Ladegaardshuse i bindingsværk og med stråtag ligger stadig på Ternevej, mens møllen og den tilhørende avlsgård brændte i 1878.

Ladegaardsmøllen bestod af to møller, en vandmølle og en vindmølle. Hvis der ikke var tilstrækkeligt med vand, håbede man på, at der var vind nok, så mølleejeren var mindre sårbar over for det skiftende vejr.

Ladegårdsmøllen var i 1800-tallet ejet af Mellerup-familien, og en af deres sønner var antikvitetshandler Hans Otto Hauerberg Mellerup (1835-1932), der angiveligt har været model til Gustav Wieds romanfigur Tummelumsen. Mellerup-familien måtte flytte fra Ladegårdsmøllen til Roskilde i 1883, efter at moderen forgæves havde forsøgt at drive møllen efter sin mands død.

Vandhulsmøllen lå lidt for sig selv vest for Maglekilde og nord for Helligkors Kilde. Den lå ved en stor mølledam, som fik vand fra Blegdams Kilde, Hellig Kors Kilde og Højbrøndskilden. Et nutidigt minde om møllen er vejen Mølledammen, en sidevej til Byvolden. Møllen blev lukket i 1761 og fik ikke nogen betydning for byens industrielle udvikling.



*Mølledammen ved Kapelsmøllen. Det er den klassiske vinkel, hvor domkirkens spejler sig smukt i mølledammens vand. Synsvinklen blev også brugt af flere malere. Foto: Kristian Hude. Roskilde Lokalhistoriske Arkiv.*

## Mølledamme

I Danmark har de fleste vandmøller været afhængige af en mølledam som reservoir for at sikre en stabil produktion. Det store antal møller i Roskilde gjorde det nødvendigt at anlægge en række mølledamme, idet de skulle sikre en jævn vandstrøm til møllerne.

Flere af mølledammene i Roskilde fungerede som forrådsammer med fisk, blandt andet ål, og tiltrak et stort antal ænder og gæs. Nogle mølledamme blev oprenset flere gange på en sommer, mens andre mølledamme i byen slet ikke blev oprenset eller kun blev det med lange intervaller, og det skabte jævnligt lugtgener for de omkringboende.

I middelalderen og frem til midten af 1800-tallet havde byen en størrelse, så det var acceptabelt at lade vandet fra

husholdningerne løbe gennem byens rendesten ud i mølledammene. Da byen voksede, og man begyndte at anlægge kloakker, fortsatte man først med at lede spildevandet ud i mølledammene samtidig med, at affald fra spildevandet blev kørt ud på markerne. Men mod slutningen af 1800-tallet havde kloakvandet fået en konsistens, som gjorde det så tyktflydende og ildelugtende, at det var uegnet til at føre ud i mølledammene, og de blev derfor tømt omkring 1900 og opfyldt.<sup>51</sup>

## Maglekildes mølledamme

Byens største kilde Maglekilde havde flere mølledamme langs kildevandets forløb ned mod fjorden. Ved kildens udspring er en stor mølledam kendt tilbage til 1100-tallet. Fra begyndelsen blev mølledammen anlagt, hvor der tidligere havde ligget et kalkbrud, hvor man brød kildekald eller frådsten. Det er det areal, hvor Maglekilde parkeringsplads ligger i dag. I midten af 1800-tallet blev mølledammen opfyldt, da Maglekilde Vandkuranstalt skulle opføres.

Langs kildevandets forløb fra Maglekilde ned mod fjorden blev der gennem tiden anlagt andre mølledamme.

Den første af denne række damme var Sankt Mortens, der formentlig har været meget lille, da den helt frem til midten af 1700-tallet lå ved siden af en kirkegård. Først i 1740 fik Sankt Mortens mølle lov til at udbrede dammen ind over kirkegården mod at betale en årlig afgift til byen.

Den fik tilført vand fra Maglekilde gennem et underjordisk rør, og allerede dengang var det imidlertid et problem at få mølledammen til at holde tæt, fordi den var opdæmnet på en stejl skråning.<sup>52</sup>

Den største og bedst kendte dam lå umiddelbart syd for Kapelsmøllen. Vandet strømmede ind i det sydøstlige hjørne af mølledammen, hvor vandet lå stille og roligt omgivet af grønne, tæt tilgroede bredder, der var kendt for at tiltrække mange ænder.

Denne mølledam lå landskabeligt smukt og blev et yndet motiv først blandt 1800-tallets malere og senere som fotografisk motiv, der var fascineret af domkirkens ikoniske profil i baggrunden og med en afspejling i mølledammens vand.

Også ved Sankt Clara Mølle lå der en stor mølledam. En beboer husker fra efterkrigstiden, at der omkring den gamle mølledam havde udviklet sig et naturområde med spredte træer og krat, hvor børnene kunne lege og fange frøer og tudser.<sup>53</sup>

Fra Sankt Clara Mølle løb vandet videre til den store, trelængede stråttækte Strandmøllen. Ved møllen lå vandet dovent i en dam, men trods det flade landskab ved kanten af fjorden fik det alligevel tilstrækkeligt stor kraft til at kunne drive møllehjulet rundt. Efter møllen flød vandet ud i fjorden.

## Klosterkildens mølledamme

Langs vandløbet fra byens anden store kilde, Klosterkilden, lå der også mølledamme. De er forsvundet for længe siden, sidst mølledammen ved Rimors Mølle, som først blev fyldt op i 1970'erne.

Roskilde Hjemmeværnsgård overtog ved købet af den gamle fabriksbygning, hvor Rimors Mølle tidligere lå, en 200 år gammel vandindvindingsret til den sø, der lå placeret øst for Sankt Josefs Skoles gamle skolebygninger. Da skolen for få år siden skulle udvides, havde man brug for dette areal. Der måtte et mageskifte til. Hjemmeværnsgården fik rettet nogle skel fornuftigt op, og skolen fik vandindvindingsretten, hvorefter den kunne tømme søen og bygge en ny ejendom.

De to store vandløb fra kilderne oppe i byen og ned til fjorden eksisterer ikke længere i den oprindelige "frie" form, men kommunen er lykkedes med at skabe to – ganske vist meget mindre – løb: Det østre fra Klosterkilden over Folkeparkens søer og i en rende igennem Duebrødres areal til Kong Valdemars Vej. Og den vestre fra Sankt Hans Kilde langs Tuttesti til Byparken med den nye kilde og det videre forløb igennem græsarealet omkring Vikingskibsmuseet til havnen.

*Mølledammen ved Rimors Mølle med Plambechs uldspinderi. Foto: Arthur Fang. Roskilde Lokalhistoriske Arkiv.*





# Vandværker og kilder

Da Roskilde i 1880 fik et vandværk på hjørnet af Helligkorsvej og Byvolden, var det slut med kildernes kraft og betydning i byen.

En effektiv vandforsyning til byens indbyggere fik voksende betydning i anden halvdel af 1800-tallet. To spørgsmål pressede sig på for bystyret: Hvordan kunne man levere en effektiv og direkte forsyning af vand til husstandene, og hvordan kunne man sikre vandets kvalitet?

Der kom stadig flere klager til byrådet over det dårlige drikkevand i byen, og mange klagede over, at det dårlige vand resulterede i sygdomme.

For at få svar på det spørgsmål fik byens sundhedskommission undersøgt vandets kvalitet i 1875. Her blev vandet fra Maglekilde, Højbrøndskilden, Hellig Kors Kilde og Klosterkilden undersøgt, og desuden havde man undersøgt byens brønde. Resultatet var, at vandkvaliteten i kilderne var meget tilfredsstillende, mens vandet i brøndene havde en utilfredsstillende kvalitet.

Klagerne fra indbyggerne og resultaterne fra undersøgelserne førte i 1876 til en stor debat i byrådet. Politikerne mente, at noget skulle gøres, men debatten samlede sig om, hvad byen kunne gøre ved sagen. Et flertal af politikerne var stemt for at sætte brøndene i stand frem for at bygge et vandværk. En beregning fra en vandinspektør viste, at brøndene kunne sættes i stand for 4000 kr., men han kunne ikke garantere for vandets kvalitet.

Der var fortsat stemning for at få vand fra byens brønde, men lægen P.V.E. Hansen startede en heftig debat om den løsning. Han indsendte et indlæg på 14 sider med titlen "Betrænkning fra Drikkevandsudvalgets Mindretal til Byraadet for Roskilde Kjøbstad", og med bilag fra laboratorier, sundhedsmyndigheder og læger stod han fast på, at en fortsat vandforsyning fra brøndene ville betyde sygdomme og påvirke indbyggernes sundhed. Han fremlagde en beregning for at anlægge et vandværk for enden af Støden og påviste, at der var vand nok fra kilderne i nærheden.

Lægens argumenter var tilstrækkeligt tungtvejende til, at byrådet valgte at gå videre med sagen, og i 1878 blev det vedtaget, at vandværksudvalget med hjælp fra en tekniker skulle udpege det sted i byen, der var bedst egnet til at anlægge et vandværk, og hvor boringer kunne vise, at der på

dette sted kunne hentes rigeligt vand af god kvalitet. I 1880 blev byens nye vandværk på Hellig Kors Vej indviet. I første omgang hentede vandværket vandet fra Blegdamskilde og Højbrøndskilde, men efter få år var der også behov for at lægge en direkte rørføring til Hellig Kors Kilde. Den direkte rørføring til vandværket fik afgørende betydning, for kilden udtørrede allerede i 1886.<sup>54</sup>

En række andre kilder tørrede siden ud: Sankt Gertruds Kilde i 1934, Lovisekilden i 1935, Klosterkilden i 1950'erne og Sankt Ibs Kilde i 1957.

Den radikale politiker C. Th. Zahle<sup>55</sup> var fra Roskilde og havde stor veneration for byen. Han deltog i januar 1935 som justitsminister i en kildevandring, som resulterede i en stort opsat artikel i *Roskilde Dagblad*. Han huskede især med glæde de mange kilder fra sin barndoms by: "*de klukkende, rislende, vederkvægende kilders by*". Han, journalisten og de øvrige deltagere i kildevandringen beklagede sig over, at vandet nu næsten var forsvundet fra alle kilder. Alle var også oprigtigt kede af, at det katolske hospital havde lukket helt af for adgangen til klosterkilden. Det lykkedes dog for ministeren og følget at komme ind. Her mindedes de bl.a. Holger Drachmann.<sup>56</sup>

Kilderne er dog senere genopstået. Udviklingen siden 1880 antyder, at der er en direkte sammenhæng mellem på den ene side kildernes vandmængde og kraft i udspringet og på den anden side oppumpningen af drikkevand fra Hede-landsformationen. I begyndelsen hentede byens vandværk vandet fra kilder og brønde i Roskilde. Det blev hurtigt nødvendigt at bygge vandtårne flere steder i byen. I takt med, at behovet for vand til det hastigt voksende antal husholdninger og erhvervsvirksomheder steg, gik man over til at skaffe vand fra vandboringer længere væk fra byen.

Da Hornsherred Vandværk åbnede i 1972, fik kommunen hurtigt leveret vand herfra. Det medførte, at vandet igen begyndte at løbe i kilderne i Roskilde.

Undersøgelser viser, at de seneste års store mængder regnvand på ny har fyldt grundvandsmagasinet i Hede-landsformationen op, og det har i dag medført en øget vandføring i kilderne.<sup>57</sup>

# Ældre beskrivelser af kilderne

Kildernes antal, udseende og betydning har selvfølgelig også fascineret ældre historikere og topografer. I denne bog er inddraget referater og citater herfra overalt, hvor det er relevant.

Den ældste eksisterende beskrivelse er fra 1654, skrevet af **Jens Lauritsøn Wolf** (1583-1660), som forfattede et kæmpeværk på næsten 700 sider *Encomion Regni Daniæ* om hele landets forunderligheder, herunder 300 sider om København og 32 sider om Roskilde, heraf 15 sider om domkirken, 14 sider om bisperne siden Gerbrand i 1022 samt godt en side om kilderne og møllerne.

Han nævner tre kilder: Maglekilde, Højbrøndkilde og Helligkors kilde. Især er det den store mængde vand fra Maglekilde og det sunde og gode vand fra Højbrønd og Helligkors, som interesserer forfatteren. Særligt fremhæver han mølledriften fra kilderne og vandstrømmene. Han nævner eksplicit Maglekilde Mølle og fem unavngivne møller med vand fra Maglekilden. Fra Helligkorskilden får Røde Mølle sit vand. Derudover omtaler han kort Kobberrmøllen og Rørmøllen som begge får vand fra endnu en unavngiven kilde.

**Peder Hansen Resen** (1625-1688) var professor og skrev den første kendte beskrivelse af hele Danmark, *Atlas Danicus* i 1680'erne, som er af meget stor betydning for bl.a. lokalhistorikere. Han ofrer kun få linjer på kilder og møller i Roskilde og nøjes med at benævne syv kilder, herunder Christi Blods Kilde ved Bistrup Mølle, samt de møller, som drives af kildestrømmene.<sup>58</sup>

I 1735 og 1743 udbad Danske Kancelli sig en grundig beskrivelse af forholdene i hele riget. En del svar er bevaret. For Roskilde Bys vedkommende svarede **fire kommunale embedsmænd** 18. juli 1743 grundigt på de mange specielle "poster", de skulle beskrive. Herunder selvfølgelig om "Mærkværdige Kilder".

Der nævnes fem: Hellig Kors Kilde, Højbrøndkilde, Kong Roes Kilde, Magle Kilde samt Apotekerkilden. Heller ikke disse forfattere interesserer sig for kildernes udseende, men derimod for deres nytte og brug: helbredelse, ølbrygning, papirfabrik, vandmøller, indbyggernes behag og nytte. Herefter bemærkes, at vandet i alle er meget klart, let og velsmagende, overmåde sundt, således at "*det bruges og roses endog*

af det høykongelige herskab samt mange Herrer fra Kiøbenhavn og fremmede, som det tillige herfra lader afhendte".<sup>59</sup>

Provst **Henrich Meyer** forfattede i 1755 en mindre bog på 44 sider: *Beskrivelse over Roeskilde – efter høi Befaling*. Heri opregner han hele 10 vandmøller og fire vindmøller med en kort kommentar til hver, primært om hvem der ejer, og hvem der driver møllen, samt hvilket kilde og vandløb som driver de enkelte møller. Derefter går han over til "*Hvad kilder der findes*", og det er hele 12. Provst Meyer koncentrerer sig her især om en præcis beskrivelse af beliggenheden af dem. Apotekerilden og Hellig Kors Kilde får lidt flere ord med på vejen.<sup>60</sup>

Året efter i 1756 udkom i København en meget lærd undersøgelse af "*de naturlige vande*", dvs. kilder i København, Roskilde og Nordsjælland, forfattet af **Johan Christian Lange**. I Roskilde omtaler han 10 kilder, men gør mest ud af Hellig Kors Kilde, som han også kalder "Konge-Brønden". Med datidens kemiske, medicinske og naturvidenskabelig viden og metoder undersøger han grundigt en stor del af kilderne i området og anbefaler og vurderer herudfra disse kilders værdi. Alene analysen af og konklusionerne om vandet fra Helligkorskilden fylder fire tætskrevne sider. Slutvurderingen af dens vand er, at det er særdeles klart og rentsmagende og med frisk lugt. Maglekilde og Klosterkilden har også meget fint vand ifølge forfatterens undersøgelser.<sup>61</sup>

**Den danske Atlas**, udgivet i syv bind mellem 1763 og 1781, er den første store samlede beskrivelse af Danmark, endda med mange kobberstik, udgivet af Erik Pontoppidan, Hans de Hoffman m.fl.. Bind II rummer blot en kortfattet gengivelse af ovennævnte Johan Christian Langes opremsning af Roskildes kilder. Supplementbindet VII derimod har en længere opremsning af alle kilder, også nogle nu ukendte, øde eller tilstoppede. Desuden opregner han adskillige bybrønde samt alle kendte møller, også med opregning af de "Fabriquer", der er udviklet i tilknytning hertil op til 1781.<sup>62</sup>

En af byens første lokalhistorikere **Hans Heinrich Behrmann** (1776-1836) skrev i 1832 en stor "*historisk-topografisk Beskrivelse af det gamle Konge- og Bispesæde Roeskilde*". Heri opregner og beskriver han grundigt i alt 12 kilder, seks brugbare brønde samt 10 vandmøller (og fire vejrmøller). Han har kendt alle tidligere redegørelser og citerer eller refererer flittigt herfra. Og han er grundig: Han bruger i alt 17 sider på redegørelserne for kilder, brønde og møller. Vi har refereret ham mange gange i denne bog. Behrmann er tydeligvis re-

præsentant for den fremvoksende naturvidenskabelige interesse og viden og konkluderer således, at man tager aldeles fejl, hvis man tillægger kilderne lægekraft – "*det er ikke andet end det klareste og reneste vand man kan tænke sig*". Han noterer, at alt vand er særdeles rent, og at H. C. Ørsted har målt temperaturen i alle kilder til 8,5 g celsius. Ved mange noterer han desuden mængden af vand, som løber i timen. Skt. Ibs kilde var blevet undersøgt kemisk tre gange, bl.a. i samtiden af professor og apoteker Becker fra København, da den skulle have lægende egenskaber.<sup>63</sup>

Det er påfaldende, at alle disse ældre beskrivelser har følgende fire kilder med: Helligkors, Maglekilde, Klosterkilden og Højbrøndskilden. De to forfattere fra 1700-tallet Lange og Meyer omtaler alle kilder bortset fra Lovises kilde. De øvrige har et vekslende antal og udvalg. Det er kvaliteten af vandet og udnyttelsen af kilden, som primært interesserer dem snarere end deres udseende og æstetikken! Disse aspekter kommer først frem med romantikken i løbet af det 19. århundrede.

Far og datter **Arthur og Lotte Fang** har begge grundigt behandlet kilderne og møllerne, såvel deres historie som deres udseende. Arthur Fang (1882-1973) i sit tobindsværk om Roskildes historie fra 1945 og Lotte Fang (1940-2020) i den selvstændige bog *Kilder i Roskilde* fra 1993. Begge har desuden skrevet adskillige artikler om emnet.

Siden 2015 har Kurt Buchtrup og Per Steenholdt meget fortjenstfuldt og utrætteligt arbejdet med en hjemmeside "**Roskildes udvikling**", som gade for gade, sted for sted formidler al tilgængelig viden samtidigt med, at der bringes et uvurderligt stort billedmateriale og historiske kort. Der er selvfølgelig anført kildematerialet bag disse oplysninger, og der er vedhæftet meget litteratur, bl.a. Lotte Fangs bog i sin helhed.

# Kilderne i dansk litteratur

## GRUNDTVIGS STORE ROSKILDE-DIGT

Kilderne i Roskilde har gennem tiderne ikke kun haft historikeres og topografers bevågenhed. Flere af vore store digtere har gennem 1800-tallet besunget kilderne, men deres interesse for kilderne har haft forskellig baggrund.

**N.F.S. Grundtvig** (1783-1872) skrev om kilderne i *Roskilde-Riim*, som er et af hans længste digte i et meget omfattende forfatterskab. Som ung søgte han ind i studiet af romanikken, som kom til at præge det meste af første halvdel af 1800-tallet og blev kendt som Guldalderen. Han kastede sig ivrigt over studiet af den nordiske mytologi og sagnhistorie og kredsede om en samklang mellem kristendom og historie. Ideen til digtet havde han fået, da han ved et landemøde i Roskilde havde betragtet domkirken i det bløde aftenlys.

Med *Roskilde-Riim* forsøgte han at skrive en danmarkshistorie. Han læste det lange digt op for en forsamling af gejstlige ved landemødet i Roskilde om aftenen den 4. oktober 1812 i riddersalen over Helligtrekongers Kapel i domkirken. Grundtvig begyndte kl. ni om aftenen og sluttede efter midnat. Ikke overraskende faldt øjenlågene i hos nogle af tilhørerne under den langtrukne oplæsning, mens en provst jævnligt tændte de lys, som Grundtvigs talestrøm pustede ud undervejs.

I *Roskilde-Riim* vandrer fortælleren fra kongegrav til kongegrav, og ved hver grav stopper han op for at give en karakteristik af kongen. Det kan læses som et historisk-poetisk opråb til de sjællandske gejstlige om at blive vækket fra den kristne dvale, som Grundtvig mente, at de befandt sig i sammen med resten af Danmark.

Grundtvig arbejdede efter mødet i Roskilde Domkirke videre på digtet, og det blev udgivet i februar 1814. I digtet skriver han om den hellige kildes betydning for byen og for folket:

*Galilæas Bæk skai gaa  
(Saa lod Gud Profeten spaa)  
Over Sletten ud i Strand,  
Da skal læges Havets Vand;  
Rundtomkring de lægte Vande  
Skulle favre Træer stande.  
Visne skal ei noget Blad,*

Frugten være skal til Mad,  
 Bladene til Lægedom,  
 Thi den klare Bæk udkom  
 Fra min høie Helligdom;  
 Ogsaa hid til høie Nord  
 Ind fra Havet kom en Fjord,  
 Og omkring de lægte Vande  
 Saaes favre Træer stande;  
 Roes Kilde! Lægedom  
 Og i dig fra Havet kom.  
 Det var spaaet: den Tid skal komme,  
 Da, som favre Rosenblomme,  
 Ørken skal i Blomster staa;  
 Ogsaa her det Syn Man saae,  
 Rosen blomstrede i Nord  
 Purpurskøn ved Iseffjord,  
 Duften blev til Aandens Føde,  
 Bladene til Lægedom,  
 Thi det Vand, som gav den Grøde,  
 Udaf Guddomsvældet kom.  
 Roes Kilde! du er døbt,  
 Krist paa Korset dig har købt,  
 Hedningnavnet klæder ilde;  
 Du er døbt til Rosenkilde.

Hil dig Roskild! ja hilsæl!  
 Hellig Korses Rosenkilde!  
 Herlig sprang du af dit Væld,  
 Gid du maa udtørres silde.  
 Gid din Bølge sig maa velte  
 Kvægsom over ganske Nord,  
 Til, naar Elementer smelte,  
 Som en Damp du med din Fjord  
 Stiger did, hvorfra du kom,  
 Synker i Guds Helligdom!

I dette uddrag af det lange digt *Roskilde-Riim* skriver Grundtvig med udgangspunkt i Biblen om bækken, der udspringer under Guds tempel og løber gennem dalen, hvor træer og urter grønnes ved bækkens bred, og herfra strømmer ud i det døde hav for at gøre vandet frisk. Det er ikke kun i Det Hellige Land, at kilden har den livgivende kraft, for mod nord findes Iseffjord, hvor vandstrømmen har dannet en Rosenkilde. Digtet fortsætter med at beskrive en topografisk

rejse gennem Isefjord mod Roskilde til den hellige Rosenkilde. Ved ankomsten udskiftes det hedenske Roes Kilde med det kristne Rosenkilde, idet rosen symboliserer kristendommen – hvor den danske kristendom har sit udspring i Ros(en)kilde.

I *Roskilde-Riim* opfatter Grundtvig kildevældet og byen som kristendommens hovedsæde i Danmark. Hele digtet skal forstås ud fra den tid, det er skrevet i, nemlig første del af 1800-tallet, hvor ulykkerne væltede ind over landet, og i den øvrige del af *Roskilde-Riim* opfordrer Grundtvig den danske konge til at fæste sin lid til Gud i de svære og farlige tider for landet og styrke kristendommen i Danmark.

#### H.C. ANDERSEN OM ROARS KILDE

**H.C. Andersen** (1805-1875) kom for første gang på et lyn-visit i Roskilde som 14-årig, blot fem år efter at Grundtvig havde udgivet digtet om Roskilde. Siden besøgte H.C. Andersen byen mange gange. Der varede dog flere år, inden han skrev om Roskilde i et af sine værker. Første gang var i romanen *O.T.* fra 1836. Den skildrer et venskab mellem to drenge af vidt forskellig herkomst, og samtidig er romanen en bred skildring af stemninger og tilstande i 1830'erne Danmark. Den udspiller sig realistisk i danske omgivelser, som byggede på H.C. Andersens mange rejser rundt i Danmark.

På en rejse nærmer fortælleren sig Roskilde:

*Den klare Sommernat drog Blikket opad. Postillonen blæste for dem i sit Horn og Vognen rullede mod Roeskilde By, Danmarks St. Denis, hvor Kongerne blive Støv, hvor Rhoars Kilde endnu sprudler og blander sine Vande med Isefjordens.*

For H.C. Andersen var det kort fortalt Roskildes storhed – kongerne og kilderne.

Digteren kom ofte til domkirkebyen og boede på det gamle hotel Postgården i Skomagergade. Han var ven med den kendte komponist C.E.F. Weyse, som i mange år boede i Skolegade og har skrevet musik til nogle af de mest populære danske sange. I starten kom H. C. Andersen til Roskilde med postvognen (diligencen), men efter jernbanens åbning i 1847 rejste han med toget.

Netop i 1847 udgav han en ny samling eventyr med bl.a. "Lille Tuk", som omtaler flere sjællandske byer. En af dem er Roskilde, og digteren er atter optaget af byens forhistorie og historien om Roars Kilde, der lå på toppen af Frederiksborgvej, men som i dag er lukket.



I eventyret nærmer Lille Tuk sig Roskilde, da han ser følgende:

*... oven over laa en prægtig gammel Kirke med to høie, spidse Kirketaarne: fra Skrænten sprang Kilderne i tykke Vandstraaler, saa at det pladskede efter, og tæt ved sad en gammel Konge med Guldkrone om sit lange Haar; det var Kong Hroar ved Kilderne; det var ved Roeskilde By, som man kalder den nu. Og hen over Skrænten, ind i den gamle Kirke, gik alle Danmarks Konger og Dronninger Haand i Haand, alle med Guldkrone paa, og Orglet spillede og Kilderne rislede. Den lille Tuk saae Alt, hørte Alt. "Glem ikke Stænderne!" sagde Kong Hroar.*

I 1849 fik han opført et syngespil *En nat i Roskilde* på et teater i København, og her beskriver digteren også Roskilde som kildernes by:

*Ei langt fra det ældgamle Leire, ved Fjorden staaet Roskilde-By:  
To Taarne saa slanke og feire  
Sig løfte paa Kirken mod Sky;  
Og Kilderne sprudle saa soale,  
De synger Kong Hroars Pris;  
Fra Roskilde Stændernes Tale  
Sprudler i hver en Avis.*

HOLGER DRACHMANN VED KLOSTERKILDEN

Klosterkilden er som den eneste konkrete kilde i Roskilde blevet udødeliggjort litterært, nemlig af forfatteren **Holger Drachmann** (1846-1908). Han boede nogle år i Roskilde i Det Kongelige Palæ og skrev i 1883 digtet "Ved Klosterkilden", dediceret til sin kone Emmy:

*Hvor Orlogsheltens Enke har paa Munke-Grunden bygget,  
hvor »Frøkner«, om ej Nonner smaa, for Livet biir betrygget,  
hvor Hytters Tag bag Klosterhegn af Elme biir beskygget,  
dér har en Eneboer-Plet Naturen selv sig hygget:  
og dér, ja dér har mangan Gang,  
hvor Kilden følger dybt sin Trang  
og bryder sig sin Vej med Sang,  
vi To vor Fremtids Borg i Tanken bygget.*

*Snart tyk som Arm, snart tynd som Siv, i Grottens Murstens-  
skaaler  
ustandselig fra skjulte Lag den lyse Strøm fremstraaler,  
ej nogen Dæmning, Vold og. Tvang den Tungerappe taaler,  
men Skæppen, ja selv Tønder fuld, de Klosterfolk den maaler;*

*hvad gemt i Nu- og Fortid laa,  
den synes gættende forstaa:  
den gi'r hver Sladder Mundkurv paa,  
mens selv den drikker med sit Ekko Skaaler.*

*Dér sad med Dig jeg tyst og glad de mange Formiddage,  
mens Kildens Saga flød og lød med Ekkos Sang tilbage;  
til Orde kom ej Du, ej jeg — din Haand jeg maatte tage,  
og jeg betragted Dig og saa' dit Ansigts lyse Sage:  
den Skrift, jeg læste dér,  
den gød en Rislen i min Sjæl, og rød  
om Kind og Pande jeg udbrød:  
Velsignet Du — velsignet alle Dage!*

*Thi blev i Fristelser jeg ført, og bukked svagt jeg under,  
da saa' Du, hvor min Anger bed de dybe, dybe Vunder,  
og af hvert Saar Du saa der brød, i svære Fødselsstunder,  
et Taarens Væld, et Hymnens Væld, som dybt i Smærten bunder;  
da lagde Du din Haand i min,  
o denne Haand saa fast som fin,  
og sagde: »Jeg er altid Din;  
jeg tror paa Dig!« — Og Troen er et Under.*

*Imedens løb de glade Smaa og samled Træets Frugter,  
hvor Muldets Jord-Parfume som af Edens Blomster lugter;  
en Slange var der, men det var kun Kildebækkens Bugter,  
der skyder krummet, blank og trind igennem Skræntens Slugter;  
og vore Smaafolks Latterrøst  
den gav en Genklang i vort Bryst:  
saa sad vi dér i stille Lyst  
og tog af Barnehaanden Edens Frugter.*

JEPPE AAKJÆRS DIGT OM EN KILDE

**Jeppe Aakjær** (1866-1930) besøgte Roskilde i april 1901. Han var på togrejse fra København til Jylland, men fik en pludselig indskydelse om at besøge forfatteren Agnes Henningsen, der på det tidspunkt boede i en lejlighed i Algade i nogle år.

Aakjær fik logi i gæstgiveriet Svanen i Skomagergade 44, mens han skrev på et teaterstykke. Det gik dog trægt med at få skrevet stykket færdigt, og i stedet digtede han. Nogle år senere udgav han digtsamlingen *Fri Felt* i 1905, som blev hans lyriske gennembrud. Bogen indeholder blandt andet Aakjærs hyldest til naturen, og et af digtene hedder "Kilden".

Han har ikke angivet, at digtet handler om Roskilde, men det er oplagt, at han har haft Roskilde i tankerne:

*Jeg nynner, jeg synger ved Gry og ved Kvæld,  
jeg kan ikke andet bestille;  
jeg kan ikke tordne som Fossen fra Fjæld,  
om ogsaa jeg ønsked og vilde,  
for jeg er en glad lille Kilde.*

*Jeg kan ikke drive de Værker af Jærn,  
gi' Hundreder nok at bestille,  
men gjerne jeg drejer Møllerens Kværn,  
og Husmandens Gryn skal jeg pille,  
for jeg er en god lille Kilde.*

*Men helst vil jeg ligge og nynne min Sang  
og lege som Barnet med Stene  
og klæde dem over med Alger og Tang  
og atter kysse dem rene.*

*Og gjerne jeg spejler det ensomme Siv  
og Høstnattens rødlige Stjerne,  
naar alt hvad der mærkes af Døgtumlens Liv,  
er Fragtmandens Vogn i det Fjærne.*

*Naar Sønnen tager den bly Viol,  
og Duggen hun driver i Enge,  
da spænder jeg over min Bølgestol  
de allerklingreste Strænge.*

*Og Maanen vender sit Horn mod Nord;  
min Fader Himlen han lytter;  
min værdige Moder, den sovende Jord,  
i Drømme Fødderne flytter.*

*Jeg bliver saa glad ved mit eget Spil,  
ved Røsten fra Jordens Indre,  
og Sivet paa Bredden nikker dertil,  
og rødlige Stjærner tindre.*

ANDRE KUNSTNERE

**Gustav Wied** (1858-1914) flyttede med familien til Roskilde i 1897, og allerede i 1899 udgav han *Livsens Ondskab*, der skulle blive en af hans mest populære romaner. I den samtidige sa-

tiriske skildring af en dansk provinsby, Gammelkøbing, er der mange let genkendelige træk fra Roskilde. Romanen nævner ikke byens kilder, men til gengæld beskriver den en vandmølle.

Persongalleriet omfatter bl.a. den lille vanskabte "Tummelumsen", der drømmer om at købe familiegården "Møllegården" lidt udenfor byens centrum tilbage. I hjemmet hos mor Karen hænger et maleri, der viser vandmøllen hjemme ved gården:

*Det forestillede en skinnende hvid Bondegård med safrangult Stråtag og græsgrønne Vinduer og Døre. En række kæmpemæssige Træer med brunrøde Stammer og uhyre blågrønne Blade omgav Bygningerne. Og til højre for Indkørselen snurrede et Vandhjul rundt; et "Overfaldshjul", som en underlig tyktflydende Masse styrtede ned på, brusende, sprøjtende og skummende som et Niagara og med en farvetone som blåfarvet Mælk.*

Den næsten reportageagtige tekst om en af byens vandmøller er nok den mest detaljerede beskrivelse af en vandmølle og det vand, som møllerne fik tilført på dette tidspunkt, kun få år inden vandmøllernes æra i byen var slut.

Gustav Wied boede i Roskilde til død i 1914, fra år 1900 i den nyopførte villa Kastellet på Byvolden. Han skrev et stort antal romaner og skuespil og var et af datidens populære skuespilforfattere både herhjemme og i Tyskland.

To andre populære forfattere fra Roskilde, **Lise Nørgaard** (1917-2023) og **Ib Michael** (født 1945), omtaler ikke kilderne i deres værker.

En omtale af byens kilder finder man til gengæld hos en af de nye, fremadstormende forfattere, **Helga Waage** (født 1971). Hun udgav i 2017 den første børnebog, *Røverhistorier fra Roskilde*, i en planlagt serie på tre bøger, og her fortæller hun som indledning om byens herligheder, blandt andet de kendte kilder:

*I Roskilde er der kilder. Mange kilder. Nogle af dem er store, andre er små, nogle er nedlagt, mens andre stadig er meget aktive og har vand, der kan drikkes. Flere af dem har en spændende historie.*

Dermed er der lagt op til, at børn og unge kan gå på opdagelse efter de historiske kilder i Roskilde.

# Kilderne og malerne

Englænderen Edmund Gosse besøgte i 1874 Roskilde og blev betaget: *"Vi vandrede byen rundt. I det skarpe lys var der en vis ynde over de spredte bygninger, som lå forskansede i gamle haver, mellem slumrende græshjørner og træplantede stier. I hver krog og ved hver krydsning løber man på et væld, en kilde, et springvand: allevegne er der en hvirken og klukken af rindende vand, og dette vand forklarer uden tvivl meget af Roskildes gamle betydning."*<sup>64</sup>

Ikke lang tid efter gik den kendte fotograf Kristian Hude rundt i byen og tog utallige fotografier af huse, gader, miljøer, mennesker – men vi har kun bevaret ganske få fotografier af kilder, møller eller mølleløb. Han har åbenbart ikke set kilderne eller møllerne som et fotografisk interessant motiv.

Byens smukke kildevæld, møller og mølledamme fik ikke Danmarks berømteste malere til at sætte kursen mod Roskilde. En række andre anerkendte og flittige landskabsmalere fandt det derimod gennem 1800-tallet umagen værd at stille staffeli og malerkasse op i Roskilde – ikke for at forevige byens kraftfulde kildevæld, men derimod byens møller og damme, nogle gange tydeligvis imponeret over det skrånende landskab, som enkelte af dem fik til at ligne de langt stejlere højdedrag i alpelandet. Især ét motiv blev tidligt populært: Roskilde Domkirke, som spejler sig i mølledammens vand ved Kapelsmøllen. Det motiv forblev populært at gengive, da fotografiet for alvor kom frem omkring 1900, og postkort blev hurtigt udbredt med mølledammens stillestående vand og domkirkens karakteristiske spir, der spejler sig i vandet.

**Jens Peter Møller** (1783-1854) var landskabsmaler, der søgte smukke motiver i landskabet både herhjemme og i udlandet. Han har omkring 1830 malet Roskilde Domkirke set i dagslys fra nordvest, hvor man i forgrunden ser et udsnit af Kapelsmøllen med møllebygning samt bro og trappe. Han malede desuden ca. 1823 et dramatisk landskabsmaleri af Haraldsborg Mølle.

**Christian Zeuthen** (1812-1890) var arkitektur- og landskabsmaler, som fandt sine motiver i sjællandske købstæder og landskaber især på Sjælland, i Sydsverige og Nordtyskland. I hans maleri fra 1840 er han også faldet for motivet med mølledammen ved Kapelsmøllen med Roskil-

de Domkirke i baggrunden. Han blev især anerkendt for restaureringen af overmalede kalkmalerier i bl.a. Roskilde Domkirke.

**Jacob Christian Gottschalck** (1817-1894) blev født i Roskilde, hvor han blev uddannet som maler og senere fik en god forretning som malermester. Han var autodidakt kunstmaler og malede i sin fritid. Han begyndte med portrætter, men fra 1840'erne kom der en del såkaldte prospekter især med motiver fra Roskilde. Omkring år 1860 malede han Kapelsmøllen med mølledammen og med Roskilde Domkirke i baggrunden.

**Carl Frederik Aagaard** (1833-1895) var dekorations- og landskabsmaler. Han deltog i udførelsen af de malede omgivelser omkring Wilhelm Marstrands billeder i Christian 4.'s kapel i Roskilde Domkirke, og han rejste rundt især på Sjælland for at male landskaber. I Roskilde har han omkring 1865 forevigtet Sankt Mortens Mølle, som var et af de mere sjældne motiver.

**Peter Ølsted** (1824-1887) var landskabsmaler, der især fandt sine motiver på Sjælland. Hans foretrukne motiver var rolige landskaber med stor fokus på detaljen. Fra hans hånd har vi udsigten fra vest mod Roskilde Domkirke og Maglekilde Vandkuranstalt færdiggjort i 1848.

**Frederik Chr. Kiærskou** (1805-1891) var som kunstner betaget af Roskilde Fjord, hvor han malede et parti ved Jyllinge. I Roskilde malede han i 1858 et oversigtsbillede over Sankt Jørgensbjerg, hvor man får et indtryk af, hvordan den nederste del af Maglekildes forløb med Kapelsmøllen, Sankt Clara Mølle og Strandmøllen har set ud.

Gennem guldalderen og hen over midten af 1800-tallet var der kun få kvindelige malere og endnu færre, der var kendt i offentligheden. En af de meget tidlige kvindelige kunstnere var **Bolette Brandt** (1825-1889), der blev uddannet som blomster- og landskabsmaler, og blandt hendes hovedværker er et maleri af Kapelsmøllen fra 1867.

Roskildemaleren **Jacob Kornerup** (1825-1913) var tidens førende restaurator og ekspert i kalkmalerier, og det er især takket være hans pionerindsats, at vi i dag kan se mange kalkmalerier pryde væggene i de danske kirker. Han tegnede i 1909 Haraldsborg Mølle kort efter, at den var brændt i 1908.

Den højt ansete **L.A. Ring** (1854-1933) flyttede til Roskilde med familien i 1914 og bosatte sig i en stor villa på Uglebjerget tæt ved havnen og Sankt Jørgensbjerg. Lige neden for hans villa lå Sankt Clara Mølle, der på det tidspunkt

fremstillede papir. L.A. Ring malede i 1921 et interiørbillede fra møllen med dens maskiner og ansatte, og nogle år senere gengav hans søn, **Ole Ring** (1902-1972), den samme mølle, men bygningen set udefra. Det er markant, at motiverne nu ikke længere er den smukke og pittoreske natur samt de gamle erhverv, men den nye tids dampkraft og industri.

Mange af malerierne er udstillet på Roskilde Museum, hvor det kan anbefales at se dem.



*Jens Peter Møller: Roskilde Domkirke og Kapelsmøllen, ca. 1830. Kvinden er på vej op til mølledammen, som ses på flere billeder i denne bog. Foto: Kristian Grøndahl, Roskilde Museum.*

*Jens Peter Møller: Haraldsborg Mølle, 1823. Landskabet er voldsomt dramatisk! Vandet fosser ned over overfaldshjulet fra det bagvedliggende vandløb. Foto: Kristian Grøndahl, Roskilde Museum.*



*Christian Zeuthen: Udsigt mod Roskilde Domkirke, 1840. Domkirkens spejler sig i Kapelsmølle dammen. Foto: Kristian Grøndahl, Roskilde Museum.*







*J. C. Gottschalch: Kapelsmøllen med mølledam og Roskilde Domkirke set fra nordvest, ca. 1860. Omkring domkirken ses Det kongelige Palæ, de lave huse på Domkirkepladsen, Rektorboligen samt Rådhusstårnet. Foto: Kristian Grøndahl, Roskilde Museum.*



*Carl Frederik Aagaard: Sankt Mortens Mølle, 1865. Tilløbet i træslusen fra den overliggende mølledam ses her. Foto: Kristian Grøndahl, Roskilde Museum.*

*Peter Ølsted: Maglekilde Vandkuranstalt, 1848. Vandkuranstalten var helt ny og et ganske imponerende anlæg. Den ligger på det endnu øde bakke- drag uden for byen. Foto: Kristian Grøndahl, Roskilde Museum.*



*Frederik Chr. Kiærskou: Udsigt mod Sankt Jørgens- bjerg, 1858. Maleren har bevæget sig op i helikopter- perspektiv. Til venstre ses Sankt Clara Mølle og mølledam. Herfra løber vandet ned til Strandmøllen. Ved siden heraf ses skorste- nen på det nye elektrici- tetsværk. Sankt Jørgensbjerg ligger oppe på bakken omkring kirken. Til venstre anes Boserup halvø, til højre Veddelev. Foto: Kristian Grøndahl, Roskilde Museum.*





*Bolette Brandt: Kapelsmøllen, 1867. Det fine mølleanlæg er præcist beskrevet. Købstad og domkirke ligger et stykke væk. Foto: Kristian Grøndahl, Roskilde Museum.*



*Haraldsborg Møllehjul. Renden af træ til vandet fra mølledam og kilde er delvist bevaret ligesom hjulet, Akvarel Jacob Kornerup 1909. Foto: Kristian Grøndahl, ROMU.*

L. A. Ring: Sankt Clara Mølle, 1921. Ring er fascineret af den moderne tid med det blanke metal og maskineriet. Foto: Kristian Grøndahl, Roskilde Museum.



Ole Ring: Sankt Clara Mølle, 1928. Til højre ses den stadig eksisterende "Direktørbolig". Den store og imponerende hovedbygning med rygende skorsten og oplyste vinduer signalerer industrialisering. Ole Ring og hans forældre Sigrid og L. A. Ring boede på Uglebjerg lidt til højre. Foto: Kristian Grøndahl, Roskilde Museum.



# Kildernes fremtid

Kilderne har for længst mistet deres praktiske betydning for byens indbyggere og virksomheder, men til gengæld har de en god og lang historie og et smukt og tiltrækkende miljø, som kan glæde byens indbyggere og turister. Det afgørende spørgsmål er derfor, om der også i fremtiden vil være tilstrækkeligt store mængder vand til, at kildevældene vil være en synlig del af Roskildes attraktioner?

En rapport fra Roskilde Universitet fra 2018 påpeger, at grundvandsstanden i Hedelandsformationen under Roskilde kan påvirkes af to forhold. Dels den øgede mængde nedbør grundet klimaforandringerne. Dels de fremtidige valg af løsninger for at lave klimasikringer.

Rapporten konkluderer, at klimaforandringerne frem mod 2050 ventes at forhøje grundvandsspejlet, og det vil medføre større mængder vand til de eksisterende kilder og i form af nye kilder og nyt liv i gamle kilder, der i en periode har været udtørret, men som vil springe igen.

Hvis forudsigelserne holder vand, har kilderne i Roskilde gode muligheder for at bevare deres rekreative værdier. Det vil give øgede muligheder for at skabe nyt liv omkring kilderne som attraktioner, der byder på spændende fortællinger om landskabet i og omkring Roskilde, byens historie gennem mange århundreder og om de særlige vilkår, som byens beboere har haft gennem mere end 1000 år.

I dag er Roskilde Kommune opmærksom på nye muligheder for at anvende vandet fra byens kilder. Den nye udvikling skal også ses i sammenhæng med bestræbelserne på at spare på drikkevandet.

I 2020 besluttede kommunen, at vandet fra Maglekilde skal bruges af gartnerne, når de skal vande kommunens grønne arealer i sommerperioden. Tidligere har gartnerne tappet vand fra drikkevandet.



*Maglekildes vand bruges i dag til vanding af blomster i byens anlæg og parker. Foto: Roskilde Kommune.*

Der er tale om store mængder vand til vanding af de grønne arealer. Materielgården skal bruge 2.200 kubikmeter vand fra Maglekildes brønd til vanding af blomster og træer i sommermånederne. Det betyder, at kommunens gartnere cirka fire gange i døgnet fylder en fem kubikmeter tank op, hvor de pumper vand fra brønden i kildehuset på Lille Maglekildestræde. Det er dog kun små mængder i forhold til den mængde vand, der fosser ud af kilden. I 2019 målte kommunen, at Maglekilde i gennemsnit yder 13 liter vand i sekundet, hvilket svarer til 46.800 liter i timen og 1.123.200 liter i døgnet.

Det vil sige 1.100 kubikmeter vand i døgnet, hvoraf 20 kubikmeter skal bruges til vanding.

Forsyningselskabet FORS planlægger at etablere en brønd ved hjørnet af Maglekildevej og Weysegangen, hvor indvindingen i stedet vil foregå fra.<sup>65</sup>

Om kildernes tilstand 2023 oplyser Roskilde Kommune, at alle kilderne løber med naturligt kildevand. Dog er der en mindre undtagelse ved Helligkorskilde, hvor en pumpe hjælper med at få kildevandet frem og op. Pumpen kører kun om dagen. De to løb fra Klosterkilden og Maglekilde/Sankt Hans Kilde er naturlige løb uden hjælp fra teknikerne.

Da kildevandets kvalitet ikke kontrolleres, fraråder skilte ved kilderne at tappe vandet som drikkevand.



*Roskilde Vandværk blev indviet i 1880. Vandværket er i dag lukket, og bygningerne er hjemsted for spillestedet Gimle. Foto Henrik Denman 2023.*

# Epilog

## Kildernes By – Roskilde. En enestående kulturarv

*Ved Roskilde Rotary Klub og Nationalpark Skjoldungernes Land*

I sensommeren 2019 var en familie i tre generationer på vandring mellem kilderne i Roskilde. I rygsækken var mad og drikke og store forventninger. Undervejs blev det dog klart, at kildernes synlighed i byen ikke længere afspejler den unikke kulturarv og den enestående historie, som kilderne udgør, og som er beskrevet i denne bog. Konklusionen på vandringen blev derfor, at byens kilder fortjener en revitalisering.

På kildevandringen i 2019 blev kimen derfor lagt til projektet **Kildernes By – Roskilde**. Et projekt, som vil arbejde for, at kilderne igen bliver centrum for gode oplevelser og fællesskab, og at kilderne igen fremstår tydeligt som den enestående kulturarv, de er for Roskilde.

I Roskilde Rotary Klub blev ideen om en revitalisering af byens kilder modtaget med stort engagement, og man etablerede en projektgruppe. Efterfølgende gik Nationalpark Skjoldungernes Land med i projektet og projekt **Kildernes By – Roskilde** blev formet. Samarbejdspartnere som Roskilde Kommune, ROMU og FORS har udtrykt stor begejstring for projektet, og ligeledes er projektet blevet mødt positivt af blandt andre konservatorer, landskabsarkitekter, kunstformidlere, lodsejere og medlemmer af byrådet.

I en støtteskrivelse til projektet **Kildernes By – Roskilde** skriver Roskildes borgmester, Tomas Breddam:

*”Med dette projekt vil kilderne få en lige så fremtrædende placering i bevidstheden hos lokalbefolkningen og udefra kommende fra ind- og udland som Domkirken, Vikingeskibsmuseet og Roskilde Festival”*

Visionen med projektet er således at gøre kilderne og dermed historien tilgængelig for alle samt at sætte fokus på vand som en bæredygtig resurse. Kilderne skal igen være centrum for oplevelser og fællesskaber på tværs af generationer og en attraktion for turister.

Projektet har i alt fem indsatsområder, og ét af disse er at dokumentere kildernes historie. Til dette formål har projektgruppen arbejdet tæt sammen med forfatterne til denne bog,



*Lovise kilden i Folkeparken.  
Foto: Henrik Denman.*

der som lokale historikere fra dag ét også er gået til opgaven med bred viden og engagement. Bogen er den første bog, der indeholder en alsidig beskrivelse af alle aspekter af kilderne i Roskilde, og bogen skal være med til at danne baggrund for en ny og omfattende formidlingsindsats omkring kilderne.

Et andet af projektets indsatsområder er bevaring og restaurering af kildemonumenter. Denne reovering skal dokumenteres og udføres med professionel omhu og behørig hensyntagen til monumentets tilblivelse og nutidige placering.

Det tredje indsatsområde er at skabe et unikt og attraktivt byrum omkring tre af kilderne med kildemonumentet i centrum. Til disse byrum skal der være let adgang for alle og mulighed for ophold, som indbyder til såvel fællesskab som fordybelse. Disse byrum, der skal skabes i sammenhæng med kilderne, skal formes af landskabsarkitekter og kunstnere under behørig hensyntagen til biodiversitet. Endvidere skal byrummene kunne anvendes som åbne klasseværelser for skoleklasser.





Sankt Hans Kilde.  
Foto: Nynne Sørgaard.

Et fjerde indsatsområde er adgang til rent drikkevand. Her skal kunstnere inviteres til at skabe unikke vandposter, der skal stå som symbol for vands store betydning gennem alle tider: I fortiden, nutiden og fremtiden – og som vores væsentligste bæredygtige resurse. Vandposterne skal samtidig sikre let adgang til rent drikkevand for alle, som opholder sig ved kilderne såvel som forbipasserende.

*Skitsen viser, hvordan byrummet omkring Sankt Hans Kilde kunne se ud. Skitse af landskabsarkitekt Anne Stausholm.*





*Ved hver kilde skal der etableres en vandpost.*

*Foto: Roskilde Kommune.*

En omfattende formidlingsindsats for projektet bliver femte indsatsområde. Vandets betydning for Roskildes grundlæggelse og udvikling skal gøres levende på flere interesseniveauer og på både digitale og fysiske platforme. Formidlingsindsatsen skal forankres i Nationalpark Skjoldungernes Lands sekretariat, og den skal målrettes skoler, familier, lokale og turister. Blandt indsatserne er markeringen af en kilderute, som vil føre den besøgende rundt mellem kilderne på en tur på enten 1km målrettet børn eller 4,5km, hvor alle synlige kilder besøges. Tilbagevendende arrangementer med involvering af lokale frivillige og foreninger skal øge den lokale forankring og bevidsthed om kilderne og deres historie, fx ved en "Vandets Dag", et årligt kildemarked og guidede kildevandring. For skoler skal der udarbejdes undervisningsforløb og opgavehæfter, der kan danne grundlag for udeskole-forløb ude ved kilderne og hjemme i klasselokalet.

Formålet med projektet **Kildernes By – Roskilde** er således at udbrede historien om Roskildes grundlæggelse og udvikling i et kildeperspektiv og i væsentlig grad at positionere kilderne som en for Roskilde enestående kulturarv samt at forøge brugen af byen med længere opholdstid både for lokale og turister. Kilderne skal også anvendes som mødested for alle generationer og som udgangspunkt for bevægelse og motion. I alle henseender skal vand som livets væsentligste, bæredygtige resurse fremhæves.

Denne bog er finansieret af midler fra Rotary, Roskilde Kommunes UVEG-pulje (Udvalget for Vækst, Erhverv og Globalisering) og Jørgen Harboe.



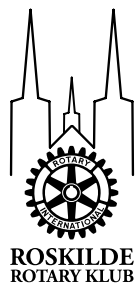
I en støtteskrivelse til projektet **Kildernes By – Roskilde** skriver direktøren for ROMU, Morten Thomsen Højsgaard:

*"Kilderne i Roskilde har en central betydning for byen og egnens historie og selvforståelse. Der er behov for at styrke og bevare den fysiske fremtoning og formidling af kildernes historie og funktion".*

*Projektet omfatter blandt andet en formidlingsindsats særligt målrettet skolebørn.*

*Foto: Nynne Sørgaard.*

### Kildernes By – Roskilde



**NATIONALPARK**   
**SKJOLDUNGERNES LAND**

# Litteratur

## Trykte kilder

- [Anon.]: *Roskilde Kilder*. Udgivet af Johannes Bruun's Boghandel, Roskilde 1908.
- Andersen, Susanne: "Helligkilder og valfart" i: *Fromhed og verdslighed i mid-delalder og renæssance. Festskrift til Thelma Jexlev*, 1985
- Behrmann, Hans Heinrich.: *Grundrids til en historisk-topographisk Beskrivelse af det gamle Konge- og Bispesæde Roeskilde*. København 1832, s. 310-19.
- Bondesen, Erling: "Kilder og kildekalk" i: Frank Birkebæk, Ernst Verwohlt og Mette Høj: *Roskilde Bys Historie – tiden indtil 1536*, Roskilde 1992, bd. 1, s. 128-129.
- Christensen, Chr.: "Den gamle Ladegaardsmølle" i: *Jul i Roskilde* 1938, s. 19. *Den danske Atlas eller Kongeriget Danmark ... Lands-Beskrivelse*, II ved Erich Pontoppidan 1764 og VI, supplement ved Hans de Hoffman, 1774.
- Fang, Arthur: "Ved Møledammene" i: *Jul i Roskilde* 1927, s. 33-35.
- Fang, Arthur: "St. Gertruds Kilde. Lidt om Kilden før og nu og om Oprindelsen til dens Navn" i: *Roskilde-Føljetoner*, bd. III. Roskilde Tidendes Trykkeri 1931, s. 66-69.
- Fang, Arthur: "Maglekilde" i: *Jul i Roskilde* 1938, s. 9-12.
- Fang, Arthur: "Lille stilfærdige Roskilde" i: *Jul i Roskilde* 1958, s. 9-13
- Fang, Arthur: "Roskildes fineste idyl" i: *Jul i Roskilde* 1965, s.9-12. [Om Klosterkilden.]
- Fang, Arthur: *Roskilde, Fra byen og dens historie I og II*, 1970-71.
- Fang, Fanny: "Roskildes sidste Vandmølle" i: *Jul i Roskilde* 1929, s. 9-11. [Om Rimors Mølle.]
- Fang, Fanny: "Haraldsborg Mølle" i: *Jul i Roskilde* 1948, s. 12.
- Fang, Lotte: "Klosterkilden" i: *Jul i Roskilde* 1985, s. 21-25.
- Fang, Lotte: "En kilde genopstår" i: *Jul i Roskilde* 1986, s. 14-16. [Om Sankt Gertruds Kilde.]
- Fang, Lotte: "Kilderne springer igen" i: *Foreningen til gamle bygningers beva-ring årsskrift* 1986, s. 40-43.
- Lotte Fang: *Kampen om det daglige brød. A/S Roskilde Fællesbageri 100 års jubilæum*. Roskilde 1992.
- Fang, Lotte: *Kilder i Roskilde*. Forlaget Roas 1993.
- Fang, Lotte: *En gåtur rundt til Roskildes kilder*. Udgivet af Roskilde-Egnens Turistforening 2019. 8 s.
- Gottfredsen, Bent: *Frådsten. Danmarks ældste bygningssten*. Egnshistorisk Forening for Hvalsø 2021.
- Hansen, Per: *Rimors Mølle – Roskilde Hjemmeværnsgård*, Roskilde 1984.
- Haugsted, Ida: "Maglekilde Vandkuranstalt – surmælk, omviklinger og bruse-bade" i: *Historisk årbog fra Roskilde Amt* 1994, s. 49-76.

- Haugsted, Ida: "Et apropos til Maglekilde Vandkuranstalt" i: *Historisk årbog fra Roskilde amt* 1995, s. 27-34.
- Hermansen, Victor: "Malermester Jacob Christian Gottschalk og hans Roskilde-billeder" i: *Jul i Roskilde 1947*, s. 24-28.
- Houmark-Nielsen, Michael: *Geologi og landskaber omkring Nationalpark Skjoldungernes Land*. ArchaeoScience vol. X 2016, udg. af Statens Naturhistoriske Museum, s. 1-28.
- Houmark-Nielsen, Michael: "Geologi og landskaber i Nationalpark Skjoldungernes Land" i: *Geologisk Tidsskrift 2017*
- Høj, Mette: "Haraldsborg Mølle 1823" i: *ROMU 2009*, s. 62-74.
- Jensen, Ferdinand: *Haandbog i Mølleindustrien*. København 1891.
- Karlsson, Per: "Om bevaring af industribygninger: Maglekilde Maskinfabrik" i: *Årsskrift 1996, Foreningen til gamle bygningers bevaring Roskilde*, 1986, s. 17-27.
- Kieffer-Olsen, Jakob: "Kirke og kirkestruktur i middelalderens Danmark", u.å.
- Lange, Johan Christian: *Lære om de naturlige Vande samt en grundig Undersøgning af de Vande, som findes udi Kjøbenhavn og dens egne, og til Nytte af dens Indbyggere meest blive anvendte*. København 1756
- Liebgott, Niels-Knud: "Middelalderens kildedyrkelse", i: *Arv og eje, årbog for Dansk Kulturhistorisk Museumsforening*, 1975
- Madsen, Per Kristian: "Fundene fra den såkaldte St. Hans Kilde i Roskilde" i: *Aarbøger for nordisk Oldkyndighed og Historie*, 2021, s. 57-103
- Beskrivelse over Roeskilde, efter høi Befaling forfattet af Provst Meyer*, udg. 1793.
- Nakskov, Svend: "Roskilde Vandforsyning" i: *Jul i Roskilde 2005*, s. 57-59.
- Nakskov, Svend og Fang, Lotte: *Roskilde vandforsyning 125 år, 1880-2005*, 2005
- Nielsen, Erik J.: "Restaurering af Klosterkilden" i: *Foreningen til gamle bygningers bevaring årsskrift 1987*, s. 41-46.
- Nielsen, Ingrid: "Topografiske problemer i det middelalderlige Roskilde II: Hospitallerne og møllerne" i: *Historisk årbog fra Roskilde Amt 1978*, s. 87-106.
- Poulsen, Hans O.: "Kilde-aksen i Roskilde" i: *Foreningen for Bygnings- og Landskabskultur Roskilde årsskrift 1994*, s. 15-18.
- Resen, Peder Hansen: "Atlas Danicus Roskilde" i dansk oversættelse ved Johannes Knudsen, 1929.
- Roskilde Bys Historie I-III*, 1992-1995
- Roskilde vandforsyning 125 år. 1880-2005*, 2005
- Rønø, Hans: *Glimt fra det gamle Roskilde i tekst og billeder*, 1964
- Schmidt, August F.: "Helligkilder i Københavns Amt" i: *Aarbog udgivet af Historisk Samfund for Københavns Amt*, 1925, s. 36-45.
- Solvang, Gunnar: "Vand- og vindmøller" i: Vivian Etting og Per Grau Møller (red.): *De kulturhistoriske interesser i landskabet*. Miljø- og Energiministeriet, Skov- og Naturstyrelsen 1997, s. 99-125.

- Stenak, Morten m.fl.: *Vandkraftens kulturarv – prioritering af kulturarven i vandplanlægningen*. Kulturministeriet, Kulturarvstyrelsen 2021.
- Svane, Siegfred: *100 danske Helligkilder og deres historie i korte træk*. Lademann 1. opl. 1979, s. 39-40.
- Svane, Siegfred: "Roskildes kilder" i: *Danske Helligkilder og Lægedomskilder*. Finn Jacobsens Forlag 1984, s. 70-71.
- Eva Tønnesen: "De indvandrede håndværkere og deres betydning for Roskilde gennem 1000 år" i: *Historisk Årbog for Roskilde Amt 2005*, s. 125-60.
- Uldall, Kai C.: "Tilstanden i Københavns Amt ved Aar 1740" i: *Aarvog udgivet af Historisk Samfund for Københavns Amt (med Gamle Roskilde Amt), 1917*, s.115-116.
- Ulriksen, Jens, Cille Krause og Niels H. Jensen: "Roskilde. En bygrundlæggelse i vanskeligt terræn" i: *KUML 2014. Årbog for Jysk Arkæologisk Selskab*, s. 145-185.
- Wolf, Jens Lauritsøn: *Encomion Regni Daniæ. Det er: Danmarckes Riges Lof, oc dets høyloflige Konge Riges tilhørige Provinciers, Øers, Kongelige Slotters oc Festningers, Herre-Sæders, oc andre prectige Bygningers Beskrivelse*. København 1654, s 475-76.

#### Digitale kilder

- Buchtrup, Kurt og Per Steenholdt: "Hellig Kors Kilde og sodavandsfabrikken". Et notat udarbejdet 2021: <https://roskildesudvikling.dk/onewebmedia/Sodavandsfabrikken.docx.pdf>
- Roskildes udvikling, ved Kurt Buchtrup: <https://roskildesudvikling.dk/>
- Heindorff, Anders m.fl.: *Kilder og klima i Roskilde*. Projektrapport, Geografi, Roskilde Universitet 2018: [https://rucforsk.ruc.dk/ws/portalfiles/portal/63752084/Kilder\\_og\\_klima\\_i\\_Roskilde.pdf](https://rucforsk.ruc.dk/ws/portalfiles/portal/63752084/Kilder_og_klima_i_Roskilde.pdf)
- Michaelsen, Henriette: "Hverken tegl eller granit – kender du materialet, som store dele af den tidlige middelalders Roskilde er bygget af?": <https://sanktlaurentius.dk/2021/06/25/hverken-tegl-eller-granit-kender-du-materialet-som-store-dele-af-den-tidlige-middelalders-roskilde-er-bygget-af/>
- Sct. Clara mølle: [www.sctclara.dk](http://www.sctclara.dk)

# Noter

- 1 Madsen s. 86.
- 2 Behrmann s. 311-318
- 3 Michael Houmark-Nielsen, 2017, s. 1-20.
- 4 Bondesen 1992, s.129 og Heindorff 2018, s. 71.
- 5 Roskilde Bys Historie I. 55-57.
- 6 Jens Ulriksen m.fl., 2014, s. 145-184.
- 7 Den danske Atlas 1764, s. 352, Lange 1756, s.42, Behrmann s. 316f.
- 8 Avis for Roeskilde Bye og Omegn, 22. august 1829.
- 9 Roskilde Avis, 12. Juni 1830.
- 10 Andersen s. 32ff, Madsen s. 57ff.
- 11 For denne diskussion se: Liebgott, Andersen, Kieffer-Olsen og Madsen.
- 12 Madsen s.57 og 98. (Per Kristian Madsen er tidligere direktør for Nationalmuseet)
- 13 August F. Schmidt, s. 37-39, Svane s. 70.
- 14 Roskilde Bys Historie, 2, 1998, s. 168.
- 15 Behrmann s. 312.
- 16 Kort Buchtrup og Per Steenholdt: Hellig Kors Kilde og sodavandsfabrikken.
- 17 Behrmann s. 316-317.
- 18 Nielsen, s. 41-46. Læs om istandsættelsen af kilden i materialesamlingen "Restaurering af Klosterkilden. Et beskæftigelsesprojekt i Roskilde Kommune", udg. af Centeret for genbrug og renovering 1984. Roskilde Lokalhistoriske Arkiv.
- 19 Eva Tønnesen, s. 125-60.
- 20 A. Fang 1931 s. 66.
- 21 A. Fang 1931 s. 67, L. Fang 1986 s. 14-16.
- 22 Hans O. Poulsen s. 15-18, Roskilde Vandforsyning s. 12.
- 23 Meyer s. 39.
- 24 Lotte Fang 1993, s. 11-12.
- 25 Avis for Roeskilde Bye og Omegn, 22. August 1829.
- 26 Roskilde Avis, 7. November 1829.
- 27 Behrmann s. 317.
- 28 Svane s. 71.
- 29 Behrmann s. 314-315.
- 30 S. Svane s.6, 69-82, 103-104.
- 31 En mere detaljeret beskrivelse findes på [https://svlokalhistorie.dk/?page\\_id=735](https://svlokalhistorie.dk/?page_id=735).
- 32 Gottfredsen 2021, s. 20-24, 61.
- 33 Gottfredsen 1982, s. 67-68, Gottfredsen 2005, s. 21-23.
- 34 Gottfredsen 1982 s. 66, Gottfredsen 2005, s. 51.
- 35 S. Svane s. 78-79. Alan Hjort Rasmussen: Hellig Kors Kilde i Egshistorisk nyt, 1994, s. 21, fra Egshistorisk Forening i Gundsø.

- 36 S. Svane, s. 80-81.
- 37 Michael Andersen i Roskilde Bys Historie 1, s. 224.
- 38 "Papirmagerne og Mundus familien" se <https://fam-schuwendt.dk/onewebmedia/Microsoft%20Word%20-%20Papirmagerne%20og%20Mundus%20familien.pdf>
- 39 Eva Tønnesen, s. 125-60.
- 40 Hans Rønø 1964, s. 8.
- 41 Ida Haugsted 1994.
- 42 *Maglekilde Maskinfabrik & Jernstøberi 1867-1942*, Roskilde 1942.
- 43 Ferdinand Jensen udgav i 1893 bogen *Haandbog i Mølleindustrien*, som i dag har stor værdi ved bl.a. at have mange meget præcist udførte stik af de forskellige maskiner og tilbehør, der hørte til mølledrift.
- 44 Lotte Fang 1992, s. 23-24.
- 45 Chr. Thomsen (red.): Roskilde By, 1917, udg. af forlaget Thorsgaard 2. opl. 1981, s. 78-79.
- 46 Per Hansen 1984, s. 3-7.
- 47 F. Fang 1929, s. 10.
- 48 Hans Rønø 1966, s. 28.
- 49 Hjemmeværnsgården blev indviet i 1959 og rummer kontor for hjemmeværnsdistriktet, undervisningslokaler og depot.
- 50 Arthur Fang 1958, s. 12.
- 51 Arthur Fang: Roskilde bd. 2: Fra byen og dens historie, s. 209-10.
- 52 Arthur Fang 1927, s. 33.
- 53 Flemming Fokdal: [www.sctclara.dk](http://www.sctclara.dk). – Erindringsglimt.
- 54 Heindorff 2018, s. 69.
- 55 Stats- og justitsminister 1909-1910 og 1013-1920, justitsminister 1929-1935.
- 56 Roskilde Dagblad 21.1 1935.
- 57 Kilder og klima i Roskilde 2018, s. 72.
- 58 Resen s. 88.
- 59 Uldall 1917, s. 115-116.
- 60 Meyer s. 39-41.
- 61 Lange 1756 s.41-51. Er også digitaliseret af Det kongelige Bibliotek.
- 62 Danske Atlas II, s. 351-352, VII s. 149ff.
- 63 Behrmann s. 310-319.
- 64 Hans Rønø 1964, s. 38.
- 65 TV2Lorry.dk 3.8.2020.