



Dette værk er downloadet fra Danskernes Historie Online

Danskernes Historie Online er Danmarks største digitaliserings-projekt af litteratur inden for emner som personalhistorie, lokalhistorie og slægtsforskning. Biblioteket hører under den almenyttige forening Danske Slægtsforskere. Vi bevarer vores fælles kulturarv, digitaliserer den og stiller den til rådighed for alle interesserede.

Støt vores arbejde – Bliv sponsor

Som sponsor i biblioteket opnår du en række fordele. Læs mere om fordele og sponsorat her: <https://slaegtsbibliotek.dk/sponsorat>

Ophavsret

Biblioteket indeholder værker både med og uden ophavsret. For værker, som er omfattet af ophavsret, må PDF-filen kun benyttes til personligt brug.

Links

Slægtsforskeres Bibliotek: <https://slaegtsbibliotek.dk>

Danske Slægtsforskere: <https://slaegt.dk>

Siøden soxø



MAGASIN FOR DANSK HISTORIE

NR. 4, 5. ÅRG. 1988



Indhold



Forsiden: *Heksen i Tuse kirke*, se artiklen side 21.

Kaffe, danskere og
brasilianske slaver 4
af *Steen Ousager*

Pengene, pakkerne og
hjemtransporterne 12
af *Hans Sode-Madsen*

Med de hvide busser fra
Neuengamme 16
fra læge *Harald Roesdahls*
erindringer

Heksen i kirken 21
af *Jens Chr. V. Johansen*

På »Idiotanstalt« 28
Interview med Nete Balslev
Wingender

Skilsmisse på dansk 39
af *Gerda Bonderup*

Bognyt 40
af *Poul Sverrild*

Privatliv og toppolitik.
Tilfældet Jakob Scavenius 42
af *Sigurd Rambusch*

Udgiver
Dansk historisk Fællesforening og
Rigsarkivet

Ansvarshavende redaktion
Bent Blüdnikow (bb)
Steen Ousager (smo)

Øvrige redaktionsmedlemmer
Poul Olsen (po)
Hans Munk Pedersen (hmp)
Poul Sverrild (psv)

Lay-out
Kristin Wiborg

Fotografer
Tage Ludvigsen og Alice Westergaard

Tryk
Frederiksborg Amts Avis
bogtrykkeri
ISSN: 01-6028

Abonnement
tegnes ved henvendelse til
Rigsarkivet, Rigsdagsgården 9,
1218 København K,
tlf. 01 92 33 10.
Girokonto: 5 08 62 64.
Kassereren, DHF, Park Boulevarden 52,
8900 Randers.
Abonnementet er løbende
indtil opsigelse.

Pris
Årg. 1988, nr. 1-4: kr. 92,-
Løssalg pr. nummer: kr. 30,-
Udlandsabonnement 1988: kr. 125,-

Distribution
Avispostkontoret

Flytning
Meddeles altid postvæsenet.

© Copyright:
Siden Saxo 1988.
Udsendes også til Blindes
Lydførlag,
som lydbånd, der fås
på biblioteket.

Siden sidst...

Femte årgang af Siden Saxo går nu på hæld. Fra et sidetal på oprindeligt kun 28 sider og uden farver, er Siden Saxo efterhånden nået op på de nuværende 48 sider med flere store farveillustrationer. Det er en udvikling, redaktionen gerne vil fortsætte, og det skal nok også lykkes med de endnu flere abonnenter, vi glæder os til at finde i læserskaren til næste år.

I årets sidste nummer bliver De bl.a. præsenteret for de første resultater af endnu igangværende forskningsprojekter!

I interviewet fortæller forskningsstipendiat ved Danmarks Lærerhøjskole, Nete Balslev Wingender om sit studium af åndsvage børn, og de tanker og teorier om børn, der begyndte at vinde fodfæste i 1800-tallet. Læs om, hvorfor også udviklingshæmmede børn skulle lære at spise med kniv og gaffel på den hvide bordduk.

Arkivar ved Rigsarkivet, Hans Sode Madsen redegør for Socialministeriets meget omfattende hjælpearbejder for fanger i tyske lejre og fængsler. Dette meget lidt omtalte hjælpearbejde suppleres desuden med uddrag af de hidtil ukendte erindringer, lægen Hans Roesdahl nedskrev i forbindelse med hjemtransporterne af danske fanger fra de tyske rædselslejre i april 1945.

Et afsluttet arbejde udgør derimod studiet af Jacob Scavenius, højrepolitiker i 1800-tallets sidste del. Overarkivar ved Rigsarkivet, Sigurd Rambusch skriver om denne »offentlige« person, hvis privatliv ikke lod sig passe ind i de vedtagne normer.

Om normer handler også lektor ved Århus Universitet, Gerda Bonderups debatskabende artikel om skilsmisser i Danmark gennem 350 år. Hun har gennemgået arkivalier om ægteskabsforhold

og skilsmisser i hele den lange periode og konkluderer, at det store antal opløste ægteskaber i dag i virkeligheden ikke er nogen nyhed. Nyt er dog, at man nu har papir på skilsmissen.

I forlængelse af en tidligere artikel i Siden Saxo fortæller forskningsstipendiat, Jens Chr. V. Johansen om, hvorfor kvinder begyndte at optræde i usædelige situationer med djævløse på kalkmalerier i kirkerne i 1400-tallet.

Endelig beretter arkivar ved Landsarkivet for Sjælland, Steen Ousager om, hvorfor slaveriets ophævelse i Brasilien, og dermed temaet i en af tidens tv-serier, fik betydning for et stort antal danskere.

Siden Saxo vender tilbage i 1989, og vi lægger ud med et temanummer om den franske revolution og Danmark.

Kaffe, danskere og brasilianske slaver

De danske tv-selskaber flokkes for tiden om brasilianske fjernsynsserier. I flere af dem er handlingen henlagt til årene umiddelbart før 1888-89, nemlig forud for kejserdømmets fald og slaveriets ophævelse. Dramatiske scenerier og maleriske skikkelser befolker vore tv-skærme med en verden så fjernt fra Danmark som næsten muligt. Men hvor fjernt var det egentlig?

Arkivar Steen Ousager viser, at slaveriets ophævelse fik direkte konsekvenser for adskillige hun-



Steen Ousager.

drede danske, og at Danmark også længe før begivenhederne i 1880-erne havde haft ganske tætte forbindelser med Brasilien.

Som det øvrige Syd- og Mellemamerika hører Brasilien til den store gruppe af nationer, der først sent opnåede selvstændighed. Fra europæernes opdagelse af landet i år 1500 og frem til 1800-tallet administreredes det kæmpemæssige land med hårdhed af Portugal, der af al magt forsøgte at holde kolonien lukket for andre end sine egne embeds- og købmænd.

Slavekolonien

Arbejdskraften var importerede slaver, udviklingsmæssigt stod landet i stampe, og stort set alle forarbejdede produkter som fx fødevarer måtte importeres til denne plantage- og slavekoloni.

Fra dansk side havde der kun været få og spredte kontakter med Sydamerika,

men intellektuelle kredse i København var dog i 1780'erne så småt begyndt at interessere sig for de politiske perspektiver af de uroligheder, der efterhånden nåede rygter frem om, selv til Danmark.

Men indtil videre var det hovedsageligt det spansktalende Sydamerika, der var fokus på, indtil den europæiske situation og Portugals nært forestående sammenbrud ved århundredets begyndelse trængte sig på.

Flugten til Rio

I 1807 invaderede franske styrker det svækkede kongerige, og det portugisiske hof valgte nu flugten. I oktober stod en eskadre med engelsk hjælp ud fra Lissabon med kurs mod Rio de Janeiro. Et europæisk magtcenter var blevet omflyttet til den nye verden, og nu var det om for europæiske fyrster, regeringer og embedsmænd at få Rio placeret på landkortet.

I Danmark fulgte aviserne nøje med i udviklingen, ikke mindst fordi handlen på Brasilien nu var blevet åbnet, og fordi man i England nåede de største for-

ventninger til ophævelsen af det portugisiske monopol. Det officielle Danmark måtte dog nøjes med at betragte udviklingen på afstand. Med tabet af flåden og engagementet i napoleonskrigene på fransk side kunne man ikke, som svenskerne, tage kontakt med det engelskvenlige Rio.

Først i 1816 efter fredsslutningen kunne Danmark forberede udvekslingen af repræsentanter med Brasilien, som i mellemtiden havde opnået status som kongerige på lige fod med Portugal. Udenrigsministeren nævnte i sin indstilling til kongen både det ønskelige i at få oprettet en første lyttepost på det sydamerikanske kontinent og «... de udsigter der kunne åbne sig for Danmarks handel med denne verdensdel.»

Danmark repræsenteret i Rio

Det skulle dog blive helt hen i 1818 før den første danske udsending endelig kom af sted, og nok så meget så det ud til, at han skulle tjene sin svigerfar, medlem af Statsrådet, grev Schimmelmans interesser. Bl.a. havde han beordret sin svigersøn til at undersøge, hvor mange våben, der kunne afsættes til de forventede oprørske nationalister fra hans geværfabrik i Hellebæk.

Officielle opgaver var der naturligvis også. Den første danske udsending fik til opgave at prakke brasilianerne de danske besiddelser i Afrika på, og desuden skulle udsendingen opklare en sag, hvor portugisiske myndigheder af protektionistiske grunde havde forsøgt at hindre en dansk skipper i at indlede en profitabel opiumshandel på Kinakysten.

Den udsendte blev også tillagt titel af generalkonsul, hvormed antydedes den handelsmæssige interesse i sagen. Det var dog først og fremmest private, der



Den første danske udsending ved kejserhoffet i Rio, Henrik V. Løvenstern tegnede meget. Her har han afbildet en rejssende på hesteryg. Fra: J. B. Kullmann, I dansk og brasiliansk tjeneste.

Fra Brasilien

i Sydamerika.

St. Paulo, den 5. December 1886.

Fr. J. L. Olsen,

Kjøbenhavn!

Ell min store Forundring blev Emigranterne venligt modtagne ved Ankomsten og bleve ikke paalagte nogen Vang, men kunde gaa hvorhen de vilde og søge Arbejde.

Med Ankomsten blede de modtagne og førte til Emigranthuset, hvor de erholdt Mad og opredte Senge, altsammen gratis for en 8 Dages Tid. Derfra de vilde fortsætte Rejsen ind i Landet, erholdt de fri Transport for sig og Rejsegebd. Alle, som ere ankomne denne Gang have faaet Arbejde, en Del heri Staden og en Del paa Landet.

For Haandværkere og Arbejdsfolk er det ikke vanskeligt at faa Arbejde endstjændt med liden Løn indtil de lære Sproget og blive bekendte med Forholdene.

Send blot virkelige Arbejdere, som ville arbejde, saa saadanne kunne komme frem her.

Angaaende Klimaet kan jeg oplyse, at det er godt, Varmen er ikke stærk, i Følge hvad jeg har hørt er det ikke saa varmt her som i flere af de nordameritanske Stater.

Den gule Feber grasserer kun i Søstæderne og kommer aldrig ind i Landet, der findes heller ingen andre smitsomme Sydomme i denne Del af Brasilien.

Jeg har faaet Arbejde paa en stor Møbelfabrik, paa Bognfabrik har jeg ikke faaet Værfæstigtelse og ej heller søgt meget derefter. (6081)

Med venligst Hilsen

M. Carlsen,

Caico, St. Paulo, Brazil.

Min Adresse er:

Jensen Bilow & Co.,
St. Paulo, Brasilien.

Annoncer i aviserne for og imod den brasilianske udvandring florerede i 1880'erne. Socialdemokraterne talte om slaveri. En emigrant, Carlsen, lod formentlig på foranledning af den danske plantageejer, v. Bülow meddele, at forholdene var gode nok. Århus Amtstidende 1887.

øjnede mulighederne her. Fra Haderslev, Åbenrå, Flensborg og Altona og efterhånden også København og flere andre danske provinsbyer udgik i årene efter 1818 de første danske handelsexpeditioner til brasilianske havne, og bare 7 år senere havde danske skibe foretaget knap 100 anløb her.

Også enkeltpersoner var ikke sene til at udnytte de nye kontaktmuligheder, og i 1821 var det et dansk selskab i Rio, der kunne fejre kongens fødselsdag.

»Independencia«...

I 1821 blev den portugisiske konge imidlertid tvunget til at returnere til Lissabon, hvor parlamentet samtidig krævede Brasilien reduceret til sin tidligere status som koloni. Det var dråben ... Kongens søn, prins Pedro stillede sig på den nationale uafhængighedsbevægelses side og erklærede 7. september 1821 Brasilien for selvstændigt med ham selv som kejser Dom Pedro I.

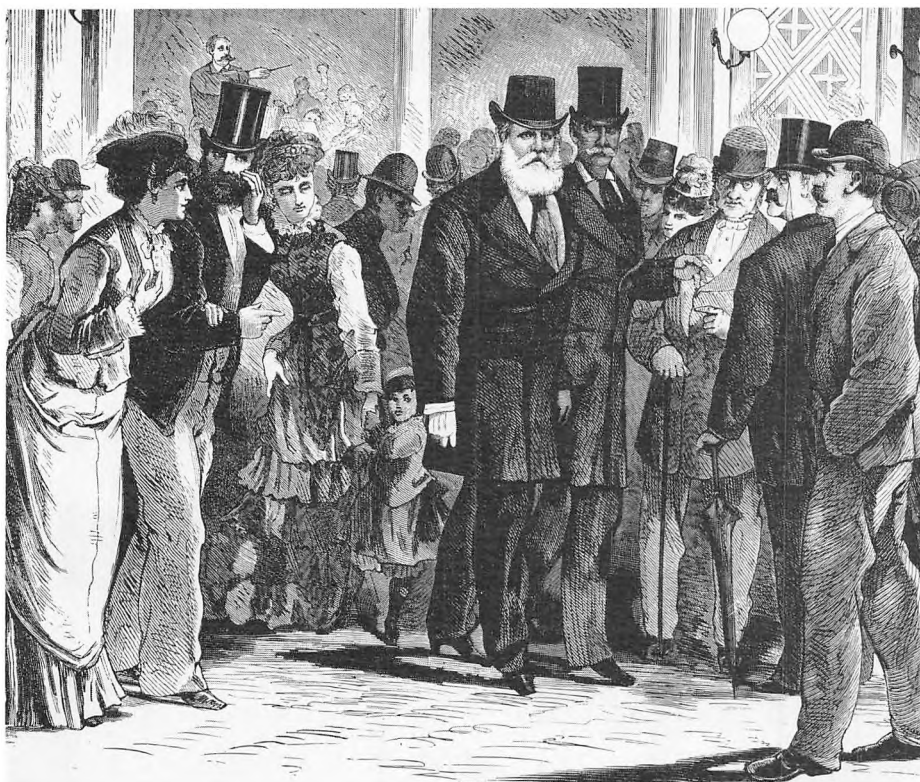
Den nye uafhængige nation manglede alt, lige fra anerkendelse fra Europa og USA, til penge og uddannet arbejdskraft både i det private erhvervsliv, i administrationen, hæren og flåden, ja på alle niveauer. Længe varede det da heller ikke før forsøg på at få emigration fra Europa i gang begyndte, og også Danmark var inde i billedet.

Endnu i 1821 havde nationalisterne i Brasilien i skrifter søgt at overbevise offentligheden om det vigtige i kontakt med de nordvesteuropæiske lande: »Så spørger vi ... om det ikke vil være særdeles let for hans Majestæt ved visdom og Reglement particuliers at opmuntre europæerne til at emigrere til Brasilien, og om ikke tyske, sveitsiske, engelske, ir-

De danske arbejdere, der emigrerede i 1880'erne, fik først og fremmest beskæftigelse i kaffeplantagerne. I Illustreret Tidende kunne de i 1881 få et indtryk af, hvordan det foregik i Costa-Rica - og det har for flertallet sikkert ikke været meget forskelligt fra Brasilien.







Den brasilianske kejser Dom Pedro II gæstede 1876 København under stor op-

mærksomhed. Illustreret Tidende.

ske, danske, svenske og franske kolonister vil være at foretrække under hensyn til deres professioner og dristighed?»

Det blev schweitzere, som i første omgang inviteredes til landet, men den ny brasilianske regering tog adskillige initiativer også i relation til Danmark.

Kongen af Sandwich-øerne

Syd for grænsen, i Hamburg huserede bl.a. en brasiliansk hverveagent ved navn major Schäffer. Han havde en fortid som

russisk livlæge, ballonopsender og konge af Sandwich-øerne og optrådte adskillige gange i de diplomatiske indberetninger til København. Han var af den brasilianske kejser sat til at lede emigranthvervningen i Nordvesteuropa, og rygterne gik nu, at det var lykkedes så godt, at 40.000 tyskere skulle være på vej over Atlanten.

Desuden kom der klager fra nabolandene om, at han omkring 1825 skulle være godt i gang med at foretage ulovlige hvervninger af soldater også på dansk

jord. Videre skulle han for at opnå sine mål have bestukket en dansk embedsmand.

Om det sidste er rigtigt vides ikke, men i hvert fald fik han gode kontakter med myndighederne i Slesvig-Holsten, og her øjnede man bl.a. gode chancer for at slippe af med egnens kriminelle. Så god var ideen, at også politimesteren i København fik anledning til at drøfte det med sin kollega i hertugdømmerne.

Af kilderne at dømme er der ikke tvivl om, at hverveagenterne, der optrådte med gadedøgler i fx Altonas gader, fik fat i kongelige undersåtter. Og fra et skrift, der blev udgivet i Hertugdømmerne kort tid efter, ved vi, at danske officerer endog i flere tilfælde havde fået kommandoen over transportskibe med kurs Brasilien. Her skulle de så efter ankomsten hjælpe med opbygningen af en brasiliansk hær.

Pres for at blive anerkendt

Efter direktiv hjemmefra begyndte Schäffer nu også at sende følere til den danske regering med henblik på anerkendelse af Brasiliens uafhængighed, hvad kun USA hidtil havde gjort. Samtidig pressede købmændene i monarkiet på for oprettelsen af et dansk konsulatesvæsen derovre.

Man ville gerne stilles på lige fod med købmænd og redere i Hamburg og England, som investerede enorme summer i en brasiliansk spekulation netop omkring 1825.

Presset førte til resultater, og i 1825 kom så også den officielle danske anerkendelse - noget i kølvandet på de konkurrerende handelsnationer. Men ret hurtigt opbyggedes et betydeligt net af konsulater, og igennem resten af århundredet fik den oversøiske danske skibsfart faktisk et vigtigt marked her.

Paradiset

Det noteredes også i Brasilien, og endnu i 1833 udsendtes i København, på dansk, brasiliansk propagandamateriale med opfordring til immigration. Det, man ville have, var velmotiveret og uddannet arbejdskraft, som var parat til at møde problemerne afstedkommet af kolonitiden med frisk mod:

»O, Brasilien er endnu intet paradiset, men det kan blive et. Naturen har nu næsten til overflod sørget for alle dets fornødheder, og hvor nu en mill. mennesker ikke kunne trænge igennem de øde egne, der ville om hundrede år deres efterkommere og de nye indvandrere vel trænge ind og gøre landet, så stort som Europa, lige blomstrende eller mere blomstrende end Europa... Når der kommer ret mange derhen, og de er flittige, da ville deres børn sige: Brasilien er et paradis.«

Betydende dele af den danske offentlighed var interesseret. Naturforskeren P.W. Lund var i 1825 draget af sted til Brasiliens indre, og også i litterære kredse fantaserede man, på baggrund af den ganske grundige nyhedsdækning, pressen gav, om landet.

Det var heller ikke tilfældigt, at oprøret fra hertugdømmerne, Uwe Jens Lornsen, der skulle affyre startskuddet til den endelige kamp mod den danske enevælde, tilbragte et par år i Brasilien i 1830'erne - landsforvist fra det danske monarki efter overstået fængselsophold.

Kolonier og skibsfart

Vel var der opgjort i tal ikke tale om nogen betydelig udvandring, men ved 1800-tallets midte kunne man ikke desto mindre skimte et spinkelt omrids af mindre danske kolonier i de største havne-

byer. Det var også på dette tidspunkt allerede lykkedes en dansker at blive stillet for en krigsret i Rio, mens en anden havde opnået rang af kontreadmiral i den brasilianske flåde. Med sine nære forbindelser direkte til kejserfamilien var han i en periode nået til tops i det brasilianske samfund.

Men bortset fra militær var det ellers inden for handel og skibsfart, at danske gjorde sig gældende, og så forresten også på det lægelige område.

Med til tider over 100 årlige anløb af danske skibe i brasilianske havne var det heller ikke helt umuligt at holde kontakt med fædrelandet. Herfra udsendte man ved flere lejligheder, på foranledning af den danske generalkonsul, orlogsfartøjer,

så Dannebrog også kunne blive agtet i denne del af verden.

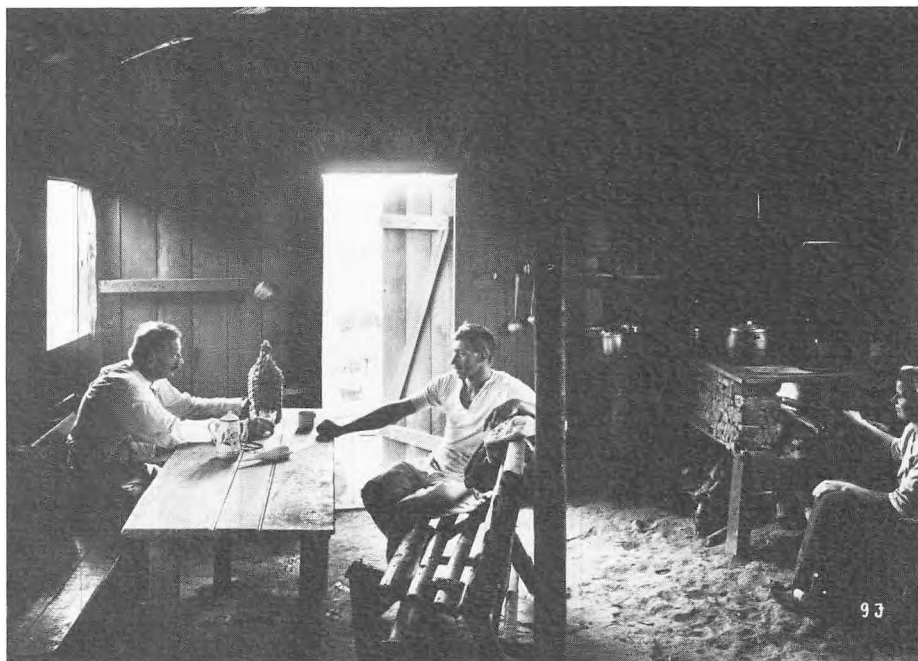
Slaveriet og de danske

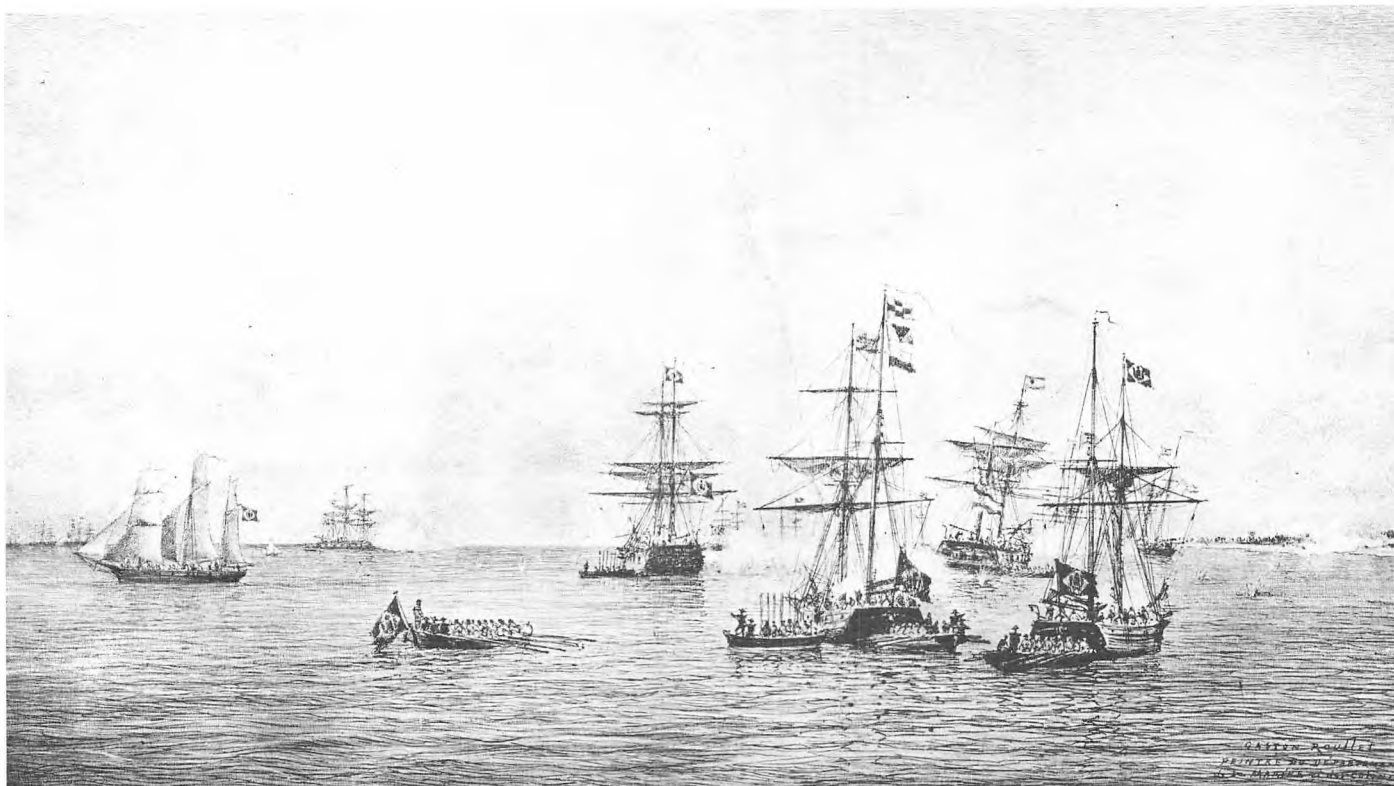
For den besøgende såvel som den fastboende dansker var spørgsmålet om europæisk immigration og slaveriets vældige omfang påtrængende.

For den danske udsending i Rio gav det endda i 1841 anledning til påtale, fordi han selv havde forsynet sin husholdning med slaver. Hans argument var, at han med den ringe løn, ikke havde råd til andet, og for øvrigt holdt slaverne selv slaver.

Men også for danske skippere kunne det ind imellem være svært at forstå, at

En immigranthytte i Brasilien - 1900-tallet.





Så tidligt som 1827 deltog en dansker i et søslag som chef for et brasiliansk orlogs-

fartøj. J. C. P. Prytz havde kommando-
en over »Imperatriz«, der ses helt til ven-

stre i billedet. *Servico de Dokumentacao
geral da Marinha, Rio de Janeiro.*

Danmark officielt allerede i en menneskealder havde kæmpet for slaveriets og slavehandlens afskaffelse. Det skete derfor, at danske skibe blev opbragt og beslaglagt, når de i strid med de brasiliansk-engelske aftaler alligevel transporterede den eftertragtede afrikanske arbejdskraft til dunkle steder på kysten.

Kaffebaronerne organiserer sig

Også i selve Brasilien voksede betænkelighederne mod slaveriet. men for de store godsejere spillede usikkerheden en meget stor rolle: hvem skulle erstatte den

arbejdskraft, der givetvis ville forsvinde ved slaveriets ophør?

Kun immigration syntes at kunne løse problemet, og da det i 1870'erne og frem blev klart, at slaveriets dage var talte, tog kaffeproducenterne i Sao Paulo initiativ til at få indvandringen lagt i faste rammer.

Det var ikke specielt danske, brasiliannerne var interesseret i, men periodisk forbød lande som Italien og Frankrig sine statsborgere at tage til Brasilien, simpelthen fordi forholdene i en række tilfælde havde vist sig for ringe. Så der var gode grunde til også at gøre et forsøg i Danmark.

Den store annonsekampagne

Via den såkaldte provincialregering i Sao Paulo enterede plantageejerne i 1885 med udvandringsagenter i Danmark, og takket været en storstilet og faktisk meget moderne tilrettelagt annonsekampagne strømmede danske landarbejdere og småkårsfolk fra de største byer i det næste års tid til Brasilien.

Tallene varierer noget, alt efter om der er tale om registrering foretaget i Brasilien eller i Danmark, men fra danske emigrantkontorer udstedtes over 1000 enkeltbillerter til Brasilien i denne tid. Af

disse gik dog en væsentlig del til tilrejsende fra Sverige, men omvendt har en del danske nok også ladet sig indskibe fra nordtyske havne.

En anden virkelighed

Det viste sig snart, at løfterne, i hvert fald for så vidt angik transporten, ikke helt kunne indfries. Men havde emigranterne læst aviser før afrejsen, var der stadig grund til optimisme. Synet på projektet i pressen var ganske positivt, og endog folketingsmedlemmer involverede sig med tilbud om undervisning i portugisisk.

Men virkeligheden viste sig snart at være en anden. Klimaet slog mange ud, og det samme gjorde de sproglige barrierer. Boligstandarden var meget ringe for dem, der hyredes til plantagearbejde, og lønnen var så lille, at bare en sygedag også var ensbetydende med, at der ikke var penge til mad den dag. Desuden nægtede flere at arbejde sammen med slaverne.

Men heller ikke i alle tilfælde var der tale om motiverede danske. De brasilianske kilder taler i flere tilfælde om klager over druk, dovenskab og racisme. Heller ikke fra en brasiliansk synsvinkel så projektet ud til at blive den store succes.

Pressekampagnen

Efterhånden begyndte klager og rejsebrevbreve da også at dukke op i den danske presse, samtidig med at de første var flygtet fra deres arbejdspladser. Rygter og anklager florerede: Ville brygger Jacobsen udruste et skib for at hente de ulykkelige hjem, og: hvorfor havde udenrigsministeriet ikke advaret?

I løbet af kort tid kulminerede klagerne i en egentlig pressekampagne rettet mod udvandring til Brasilien, og klimaks

Til St. Paulo i Brasilien.



Om Betingelser for assisteret eller fri Overreise bedes man henvende sig til

Laur. Lassen, 7, Nyhavn 7.	J. L. Olsen, 55, Havnegade 55.	Vincens Riber, 24, Nyhavn 24.
-------------------------------	-----------------------------------	----------------------------------

hvør alle yderligere Oplysninger meddeles gratis.

Brasiliansk immigratpropaganda.

nåedes i 1886 med afholdelsen af et stort folkemøde.

Fra en oprindelig ganske positiv stilling, var holdningen skiftet om - og i nogen grad med rette. Sagen efterlod det klare indtryk, at myndighederne, som i andre lande, burde have været mere opmærksomme på omstændighederne, og begivenhederne ses da også at have ført til nogen selvransagelse i den danske udenrigsstyrelse. Hvor mange der kom hjem igen vides ikke, men vist nok var det ikke så få. Andre ingen rejste videre til Argentina.

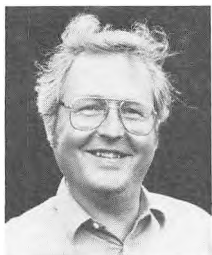
Slaveriets ophævelse i Brasilien gik altså langt fra upåagtet hen i Danmark. I de efterfølgende år stoppede udvandringen fra Danmark til Brasilien da også helt, og først i det 20. århundrede kom der gang i emigrationen igen, men da på helt andre forudsætninger.

Kilder: Artiklen er et forstudium til en bredere fremstilling af J.B. Kullmann og Steen Ousager.



Pengene, pakkerne og hjemtransporten

I besættelsesårene 1940-45 sendtes over 10.000 danskere til fængsler, tugthuse og KZ-lejre i Tyskland. Familierne i Danmark stod uden forsøger og med den daglige angst for, hvad der skete med deres pårørende. I denne situation gik Socialministeriet ind og ydede økonomisk hjælp, organiserede afsendelse af tusindvis af Røde Kors pakker og arbejdede febrilsk på at få bragt fangerne hjem inden Ragnarok brød ud i Tyskland.



Hans Sode-Madsen

Socialministeriets hjælpearbejde har hidtil kun været sporadisk omtalt, men det vil arkivar ved Rigsarkivet, Hans Sode-Madsen med dette forstudie til en kommende samlet fremstilling søge at råde bod på. Artiklen slutter med læge Harald Roesdahls samtidige og hidtil ukendte beretning fra hjemtransporterne i foråret 1945.

Efter at kommunisterne var blevet interneret i Horserød sommeren 1941, indledte Socialministeriet et hjælpearbejde af enestående karakter. Enestående ikke blot på grund af hjælpens omfang, men især ved den måde hjælpen blev formidlet.

Pengene

Fra starten erkendte man i ministeriet, at de berørte familiers indtægtstab måtte dækkes af statskassen. Men hvordan

undgik man at vække tyskernes interesse for denne nye sociale opgave? I lov om offentlig forsorg fandt man en velegnet og helt perifer bestemmelse: Familier til værnepligtige, der blev genindkaldt, fik erstattet den løn, manden gik glip af under genoptræningen.

De sociale udvalg rundt om i landet fik besked på at bruge denne paragraf til at hjælpe de internerede kommunisters familier. Ikke sjældent måtte en af ministeriets embedsmænd aflægge besøg i en genstridig kommune for at udlægge teksten. Sovjets overfald på Finland og Hitler-Stalin pagten i 1939 havde jo gjort også de danske kommunister grundigt upopulære.

Rejsetilskud til fængselsbesøg

En gang om ugen kunne pårørende aflægge besøg i Horserød, men kom man langvejs fra, tyngede transportudgifterne et smalt budget. Finansudvalget accepterede derfor, at der på ministeriets konto afsattes 5.000 kr. til refusion af rejseudgifter.

Alle fotografierne er amatørfotos taget under indtryk af, at i krigszonerne var det strengt forbudt at fotografere.

Lidt efter lidt udviklede denne såkaldte 5.000 kr.-konto sig utrolig elastisk. Alle tænkelige legale og illegale aktiviteter hentede støtte her, og da man efter besættelsen gjorde kontoen op, var der i alt udbetalt over 30 millioner kr. herfra.

Lige så diskret fungerede andre to økonomiske kilder: Hjælpefonden af 17. februar 1943 og Fonden af 1944 til sociale og humanitære formål.

Hjælpefonden var officielt oprettet for at støtte virksomheder, der på grund af krigen var kommet i økonomiske vanskeligheder. Dansk Arbejdsgiverforening og Socialministeriet anbragte over 40 millioner i fonden. Meget store beløb anbragtes herfra rundt om i landet hos udvalgte erhvervsfolk. Ad mørklagte kanaler indkøbtes så våben, finansieredes illegal virksomhed og bestikkelse til tyske embedsmænd.

F.eks. løskøbtes den kendte filmmand Theodor Christensen for 150.000 kr. Theodor Christensen var som leder af modstandsbevægelsens filmgruppe blevet arresteret af Gestapo og indsat i Vestre Fængsel. Men samme Gestapo kunne altså også udstede løsladelsespapirer - mod passende betaling.

Og Kastrup Lufthavn blev reddet for under en halv million!

Var familiefaderen gået under jorden, taget til Sverige eller sendt i KZ-lejr, trådte hjælpefonden ofte til.

Pakker til danske i KZ-lejre

Fonden af 1944 for sociale og humanitære Formål indstiftedes for at finansiere pakkeforsendelserne til de danske jøder i

Theresienstadt. Også her var Socialministeriet den økonomiske garant. Men mere herom nedenfor.

Frem til oktober 1943 holdtes tyskerne fanger inden for landets grænser. Herefter sendtes stadig flere til tyske fængsler, tugthuse og KZ-lejre. Som de første afgik lidt under 500 danske jøder til Theresienstadt mens 150 kommunister sendtes til Stutthof. Socialministeriets hjælpearbejde blev herefter ikke blot af økonomisk art, men nok så meget helt jordnært, praktisk.

I første omgang koncentreret omkring

forsendelse af fødevarer- og tøjpakker, i anden omgang den imponerende indsats for at få bragt de danske og norske fanger hjem, inden Tysklands definitive sammenbrud.

Pakkerne

Røde Kors pakkerne er et forunderligt kapitel i besættelsestidens historie - i hvert fald set med Socialministeriets øjne.

Dansk Røde Kors havde svært ved at forholde sig til nazisternes interneringer af mennesker på grund af tro, race eller

Den berygtede KZ-lejr Neuengamme, hvor de danske og norske fanger samledes forud for hjemsendelsen.



Kilderne fortæller

politisk tilhørsforhold. For Røde Kors, nationalt og internationalt, eksisterede stort set kun krigsfanger. Ikke uden pikanteri var det tillige, at direktøren for Dansk Røde Kors nærede overordentlig stærke sympatier for nationalsocialismen.

Hvorom alting er, kom der ikke rigtig gang i pakkeforsendelserne, før Socialministeriet overtog såvel administrationen som økonomien. Da Dansk Røde Kors ikke turde sende pakker til jøderne i Theresienstadt, skabtes som omtalt Fonden af 1944 for sociale og humani-

tære Formål. Denne finansierede så pakkeforsendelserne, der foregik på den måde, at enkeltpersoner stod som afsendere og fik refunderet udgifterne af fonden.

De mange afsendere, »faddere«, var skaffet til veje af bl.a. Præsternes Uofficielle Forening, PUF.

At de danske jøder som de eneste fik lov at modtage fødevarerpakker, er et af mange eksempler på naziregimets uforudsigelighed, denne gang til det gode. I øvrigt godkendt af ingen ringere end Adolf Eichmann efter et besøg i København.

Pakkeadministrationen

På lignende måde sørgede koner og kærestere til kommunisterne i Stutthof og Sachsenhausen for, at deres mænd fik tøj og mad. Men da over 2.000 politifolk og grænsegendarmer i september 1944 sendtes til Buchenwald og Neuengamme, overgik den reelle administrative og økonomiske indsats helt og holdent til Socialministeriet.

Handelsministeriet, Direktoratet for Vareforsyning og et stort speditiofsfirma satte forsendelserne af de mange tusind pakker i system. Pakkeforsendelserne foregik i lastbiler indkøbt af Socialministeriet og stillet til Dansk Røde Kors' disposition.

De 2-3 månedlige Røde Kors pakker var af helt uvurderlig betydning for modtagerne. Ja, deres værdi som mad- og tøjpakke og som bestikkelsesmiddel ligger uden for almindelig fatteevne. Især cigarettens funktion som betalingsmiddel kan knap nok overvurderes.

Da man i København blev klar over dette, sørgede man for at forøge den månedlige tildeling fra 100 til 200-300 stk. til hver lejr fange.

Takket være Røde Kors pakkerne døde »kun« 10% af de 6.000 internerede danskere, i forhold til andre nationaliteter et meget beskedent antal. Det var derfor katastrofalt, at pakkerne sjældent nåede frem til KZ-lejrenes udekoman-doer, altså smålejre i tilknytning til fabrikker (udlejning af arbejdskraft) eller arbejdssjak til oprydning af ruindyngene. Til de indsatte i fængsler og tugthuse nåede pakkerne så godt som aldrig.

På hjemtransporterne var man forpligtet til at medtage tysk vagtmandskab, der hurtigt passificeredes med mad, snaps og cigaretter. Her et hold foran Neuengamme med den danske chauffør yderst til højre.



Hjemtransporterne

Fra december 1944 påtog Socialministeriet sig en helt usædvanlig opgave, nemlig at bringe danske - og norske - KZ-fanger hjem fra Tyskland.

Forud var gået en intens indsats fra det danske udenrigsministerium med endeløse forhandlinger med tyske civile og militære myndigheder i København og Berlin. Og en ikke mindre hektisk indsats fra Socialministeriets side med at fremskaffe biler, busser, ambulancer og alverdens forsyninger til turene sydpå.

Statens Seruminstitut stod på glødende pæle frem til maj 1945, for herfra udgik transportkolonnerne belæsset med alt, hvad man kunne forestille sig nødvendigt til den risikofyldte færd. Inklusive snaps, der var et helt uovertruffent betalingsmiddel, når tingene gik i hårdknude.

Første konvoj

Den 5. december 1944 afgik den første konvoj af 4 røde DSB-busser fra ruten Køge-København med kurs mod KZ-lejren Buchenwald ved Weimar for at hente 198 politifolk tilbage til Frøslev. Og ugen efter afhentedes syge grænsegendamer i Neuengamme. Herefter gik det slag i slag med de mindre hjemtransporter frem til marts 1945, hvor den indtil nu rent danske indsats koordineredes med Folke Bernadottes »Hvide Busser«.

Fra slutningen af februar 1945 forhandlede Bernadotte med Himmler i Berlin om frigivelse af de danske og norske fanger. Resultatet blev en tilladelse til, at fangerne samledes i KZ-lejren



Hamburg april 1945.

Neuengamme lidt syd for Hamburg, hvorfra de så skulle sendes videre til Frøslev og Sverige.

De svenske benzindrevne Røde Kors busser, noget mere driftsikre end de danske gen-gas, »kakkellovnsfyrede« biler, kørte herefter på de lange distancer, bl.a. til Theresienstadt i Tjekkosllovakiet.

De hvide busser

Da halvdelen af det svenske hjælpekorps i slutningen af marts returnerede til Sverige, og da Tysklands sammenbrud lå truende nær, udrustede danskerne i påsken 1945 to store konvojer og stillede dem til svenskernes disposition.

Fra nu af gik det virkelig stærkt med at få reddet fangerne hjem. Kulminatio-

nen var den helt imponerende armada af 200 hvide busser, der i dagene 20. og 21. april førte over 4.000 danskere og nordmænd frelst tilbage fra Neuengamme. Læge Harald Roesdahl var med på transporterne og nedskrev kort efter sine indtryk:

Med de hvide busser fra Neuengamme

Fra begyndelsen af måneden til aktionens slutning havde jeg som læge lejlighed til at deltage i transporterne.

Den første transport, jeg var med på, afgik 4. april fra Padborg og lededes af sekretær i Socialministeriet Finn Nielsen og ritmester H. Hansen. Den bestod af 52 køretøjer, rutebiler og ambulancer, såvel benzin- som gengasdrevne.

Den første konvoj

Det var et imponerende syn at se en sådan konvoj i en tid, da almindelige ruter indstilledes på grund af gummimangel, og benzin var en vare, som selv vi praktiserende læger ikke længere fik tildelt. Her var tilsyneladende nok af alt. Socialministeriet, som stod for den danske del-

tagelse i ekspeditionen, vakte her straks ens beundring, en beundring der steg som tiden gik og situationen spidsede til. De fra dette ministerium udsendte folk viste sig altid fuldt på højde med enhver situation.

Padborg, der under krigen havde ført en stille tilværelse som grænsestation, oplevede nu med Socialministeriets kørselskontor og karantænestationen som central, en hektisk tid.

Den første konvoj var rent dansk og skulle hente 600 politibetjente. Turen gik som sædvanlig over de ubeskadigede byer Flensborg, Slesvig og Rensborg, videre over Neumünster, som da kun havde fået et par bomber, men hvis omtrent komplette ødelæggelse vi skulle blive daglige vidner til. Endelig gennem Hamburg, der lå udbrændt og død hen, men som stadig hver aften ved 22-tiden fik sit bombardement, og frem til Bismarcks gamle slot Friedrichsruh, hovedkvarteret for den svensk-danske hjælpeaktion.

I Neuengamme

De 600 betjente stod opstillet lige uden for Neuengamme-lejren i gården til et gammelt teglværk. De fleste bar korrekte, ganske vist ofte temmelig slidte, uniformer, men andre havde amerikanske,

En kolonne Hvide Busser. Først fra april 1945 skulle busser, lastvogne og ambulancer være malet hvide.



franske eller andre allierede uniformsdele, som de havde tilbyttet sig i fangenskab.

Hovedparten så godt ud. Efter at man omkring nytårstid havde fået dem anerkendt som krigsfanger, havde de ikke behøvet at arbejde, og da de noget senere regelmæssigt var begyndt at modtage Socialministeriets Røde Kors pakker, havde de ikke sultet.

De første sygetransporter var forfærdende. Højfebrile plettyfustilfælde, åbne, stærkt hostende tilfælde af tuberkulose, svære tilfælde af tarmsygdomme, folk med store operationssår fra betændelser på arme og ben o.s.v., oftest hos »muselmænd«, d.v.s. mennesker fra hvilke alt fedtholdigt underhudsvæv og næsten al muskulatur er forsvundet. Kun huden sidder slapt hen over de overalt fremstående knogler, og øjnene synker tilbage i øjenhulerne, store og med en glagsagtig næsten fanatisk glans.

Hyppigt synes tilfældene håbløse, men fangerne havde for enhver pris ønsket at komme ud fra det tyske helvede. Men en biltransport på 12-16 timer betyder, selv under de bedst mulige forhold, en stor anstrengelse. Og flere gange skete det, at døden efter en forgæves jagt rundt i de tyske rædselslejre nåede sit bytte efter ankomsten til Padborg.

Bærer i tre etager

De fortrinlige svenske busser var de bedst egnede for transporterne. Der kunne i hver side arrangeres bærer i tre etager, og så var der alligevel god plads til at gå imellem.



Frokostpause i Nordtyskland.

Efterhånden som transporterne og krigen skred frem, og professor Rundberg ved udvælgelsen i Neuengamme nåede så vidt - for en stor del ved hjælp af vor gode danske snaps - at få åreknunder og platfod anerkendt som kronisk sygdom, der berettigede bæreren til at blive transporteret til Sverige via Danmark, kunne de fleste naturligvis transporteres siddende, hvilket jo forøgede transportkapaciteten betydeligt.

I Neuengamme tog pålæsningen altid en utrolig tid. Konvojen blev oftest tilfaldt til om formiddagen, men kun en vogn ad gangen måtte komme ind i lejren, og der var en utrolig masse dikkedarer.

Bombardementerne

Som regel kunne afrejsen først finde sted hen mod aften, og på grund af de slidte vogne og usikre gengas-biler nåedes Padborg hen på morgenstunden. Kørsel uden lys og uden brug af fodbremsen, som jo giver rødt stoplys, under flyveralarm sinkede naturligvis også kørselen. Endvidere havde hver landsby efterhånden sin panserspærring, hvorigennem der kun var en snæver passage.

Så snart vognene var reparerede, startede konvojen atter. Det blev aldrig til det reglementerede antal timers søvn, men man lærte snart at få et lille »nik« siddende i bilerne, når lejlighed gaves.

Det gjaldt om at komme igennem

Kilderne fortæller

Neumünster, der som jernbaneknudepunkt blev bombarderet dagligt ved 14-15 tiden. Hamburg skulle passeres inden aftenbombardementet, hvorefter konvojen overnattede i skoven ved Friedrichsruh. Næste dag gik turen så atter over Neuengamme til Danmark.

En rygsæk og et stykke flæsk

Lederen af den danske afdeling i Friedrichsruh var afdelingschef Hvass, Udenrigsministeriet, som førte de ofte besværlige forhandlinger med tyskerne.

Ved en daglig konference satte afdelingschefen alle ind i den foreliggende situation, hvilket bidrog stærkt til at opretholde den gode stemning.

Fra Udenrigsministeriet var også sekretær Bjarne Paulson. Sekretær Finn Nielsen, Socialministeriet, havde den overordentlig krævende opgave at administrere den store vognpark med alle dens forsyninger.

Den allestedsnærværende dr. Johannes Holm fra Serumintitutet kørte rundt med den tyske SS-forbindelsesofficer dr. Rennau, og man havde indtryk-

ket af, at det både var i bil og på anden måde, han blev kørt rundt. En rygsæk her og et stykke flæsk der bevirkede uden tvivl, at mangan skandinav slap tidligere løs end ellers.

Om forsinkelserne fra Neuengamme var bevidste, er ikke let at sige, men vi nåede alligevel altid gennem Hamburg inden bombardementet. En gang bombarderedes samtidig Hamburg bag os og Neumünster foran os, og i længere tid var alt oplyst som ved dag.

Luftalarm i Neumünster

Den alvorligste situation, konvojen var i, opstod en nat i Neumünster. På grund af dårlig afmærkning havde man i mørket - man kørte jo med slukket lys - ikke bemærket et skilt med omkørsel, men var kørt den sædvanlige vej midt gennem byen. I eftermiddagens bombebehuller kører de forreste biler fast, samtidig med at der blæses fuld luftalarm, og bombeformationen høres over byen. Der kastes lysbomber ud, politi og soldater løber forvirret omkring og råber, at vi skal søge ly, men instruksenen om, at fangerne ikke må forlade vognene, må af hensyn til efterfølgende transporter overholdes.

Efterhånden ledes de store busser, med undtagelse af en enkelt, som i et hul har fået generatoren slået af og må efterlades, mellem gadetræerne op på de helldigvis brede fortove og ud ad en snæver landevej, hvor der går en strøm af mennesker, der lejrer sig bag diger og i grøfter.

Alle folk ville naturligvis køre med ud af byen. Jeg husker en fortvivlet mand,

Ophold i skovene ved Friedrichsruh.



hvis svære kone, som åbenbart havde en hjertelidelse, forpustet var sunket om på fortovet, og en tynd mand, som ikke længere kunne slæbe sine 2-3 år gamle tvillinger. Det var billedet på den største forvirring og resignerende håbløshed.

Tyskerne havde imidlertid selv forbudt konvojen at tage civile op, og de i forvejen hårdt lastede busser tillod det heller ikke. Så vi måtte vende det døve øre til alle bønnen. Heldigvis for konvojen gjaldt angrebet Kiel, men havde Neumünster været målet, havde katastrofen været uundgåelig.

Hvad tyskerne troede

Hvordan tyskerne i almindelighed så på de regelmæssigt passerende konvojer af store hvidmalede busser og ambulancer med svenske og danske flag er ikke let at sige. Men ofte vinkede folk til os, og under et stop i Hamburg hørte vi en kone råbe: »Die lieben Dänen bringen Liebespaketen für uns und holen Flüchtlingen nach Dänemark«.

Jeg tror alle, der hørte det, var for chokerede over denne opfattelse af konvojens mission til at kunne korrigere den.

Den 18. og 19. april lå konvojen stille i Friedrichsruh. Stemningen var spændt, man ventede på tilladelse til hjemtransport af alle de resterende skandinaver fra Neuengamme, i alt ca. 2.500. Tilladelsen havde været givet og atter nægtet fra Berlin, og dette havde gentaget sig. 5.000 polakker og russere med »muselmænd« og syge var sat i march, ingen vidste hvorhen.

Englænderne stod tæt uden for Ham-



Afdelingschef Frants Hvass, Udenrigsministeriet, og fuldmægtig Finn Nielsen, Socialministeriet.

burg og skulle i følge rygter have haft patruljer over Elben ca. 10 km fra Friedrichsruh. Vi regnede det for en mulighed, at engelske panserkiler kunne afskære tilbagevejen.

Endelig den 19. om aftenen kom afdelingschef Hvass med meddelelsen om, at tilladelsen var givet, og kl. 22 samledes ledere og læger på slottet i en underlig højtidelig stemning, ganske anderledes end den sædvanlige.

Den sidste transport

De danske biler - de svenske var endnu ikke vendt tilbage fra Theresienstadt-

ekspeditionen efter de danske jøder - stod opstillet på en V-formet skovvej ca. ½ km fra slottet. Rundt om, man syntes i nærmere og nærmere afstand, lå tyske militærafdelinger, som flyene dykkede ned over og beskød, det samme gjaldt den nærliggende jernbane.

Endelig oprandt efter en travl nat den 20. april, Hitlers sidste fødselsdag. Kl. 6 var den første buskolonne ved Neuengamme og derefter en ny kolonne hver time. Lejren gav indtryk af oprud og betydelig forvirring. De gamle SS-vagtmænd var ved at blive formeret i kompagnier, antagelig til frontbrug, og vognene måtte nu med hele besætningen

Kilderne fortæller

køre helt ind i lejren, hvor lejrchefen Pauli og Obersturmführer Tumann, masseorderen fra Lublin og hele lejrens rædsel, overmåde venligt stak os på næven og var os behjælpelig med indladningen.

Massemorderen fra Lublin

Vi læger havde en tidligere gang i tomme ambulancer sneget os ind i lejren, hvor vi hurtigt traf gamle venner og kolleger.

Imidlertid opdagede hr. Tumann snart, at der var for megen leben og viste os brutalt ud med trusler om alt ondt. Nu var stemningen imidlertid en anden, og man var åbenbart velkommen til at hjælpe med til at evakuere lejren.

Et af mine sidste indtryk var af nogle fanger, der kom trækkende med en af de sædvanlige store fladvogne, hvorpå der lå 6-10 gustne, frygteligt udtærede stive, nøgne skikkelse med åben mund, kun delvis dækket af et par tæpper.

Jeg troede, at de alle var døde, men pludselig rejste en hovedet og kiggede sløvt på de mange biler for et øjeblik efter at falde tilbage. At turen gik til lighus eller krematorium, var der næppe tvivl om, og at mandens bevægelse har haft ændrende indflydelse herpå, kan sikkert anses for usandsynligt.

Vognene bliver alle læsset til bristepunktet med mennesker, man vidste ikke, om der kunne nå tilstrækkeligt med vogne frem, og alle fangernes ejendele, hvoraf meget naturligvis havde den allerstørste værdi for dem, måtte efterlades. Men ikke en sur mine sås i den anledning, alle vidste, hvad det gjaldt.

Mens læsningen foregik, hørtes tydelig artilleriskydning, og mens kolonnen rullede gennem den idylliske nedersaksiske landsby, som havde givet rædselslejren navn, vinkede børnene som sædvanlig med deres blomster. Ikke til fangerne, men til chaufførerne, som for et stykke brød eller et par cigaretter under ophold plejede at købe blomster til at pynte deres biler med.

Kolonne efter kolonne

Turen går denne gang over Lübeck-Kiel for at fjerne konvojen mest muligt fra fronten og fra de lavtgående »Tiefflieger«. Havde man ikke skullet være på vagt overfor dem, kunne det have været en pragtfuld turistrejse gennem det solbeskinnede »holstenske Schweiz«, hvor alt var grønt og træerne lige udsprungne.

Men nu havde vi intet imod, at løvet skjulte bilerne. Kiel var frygtelig ødelagt af sprængbomber i modsætning til det udbrændte Hamburg. Lübeck derimod var ikke så medtaget, og skaderne her var i modsætning til de andre byer delvis opryddede.

På vejen mødte vi kolonne efter kolonne af danske busser og fiskebiler, hver bestående af 15 vogne, biler som var rekvireret i største hast, og hvor den endnu våde, hvide maling knap nok dækkede navnene på bilernes sædvanlige ruter. Det er vist ingen overdrivelse, at alt, hvad der kunne køre af den slags i Danmark, den dag var på vej til eller fra Neuengamme, i alt deltog omkring 200 danske biler.

Også den svenske afdeling mødte vi,

og med sit fortrinlige materiel og mandskab nåede den atter at overhale vore hostende gængasbiler og nå Danmark før vi.

Endelig ved grænsen

Vi nåede først grænsen om aftenen, hvor der var fuldt af folk, der søgte efter pårørende. Stemningen var hektisk. Imidlertid måtte fangerne jo fortsætte i bilerne til Frøslev og Møgelkærlejren og de syge til Padborg karantænestation, hvorfra de med tog førtes videre til Sverige.

De sidste skandinaver blev først evakueret fra Neuengamme ved aftenstid, og den 22. april var det slut med at bringe alle de skandinaver, man havde kunnet opspore i Tysklands tugthuse og koncentrationslejre via Neuengamme til Danmark.

Kilder: Socialministeriets arkiv (Rigsarkivet).

Heksen i kirken

Hekseprocesser og studiet heraf har i de senere år optaget dansk forskning. En af studiets førende historikere, forskningsstipendiat Jens Chr. V. Johansen, gennemgår med basis i dansk og udenlandsk forskning herom symbolikken i adskillige af de kalkmalerier, der holdt deres indtog i 1400-tallet.

Mange af dem viser djævle og kvinder i seksuel aktivitet, nogle så utilslørret at de i dag er tildækket. Hvad var det, der skete, hvorfor så stærke virkemidler, og hvorfor var kvinden netop på dette tidspunkt kommet i så dårligt selskab på kirkehvælvingerne?

Jens Chr. V. Johansen har i øvrigt i SIDEN SAXO 1985, nr. 2 beskrevet en hekseproces i Helsingør.

»Elmelunde«-mesteren havde arbejdet længe og omhyggeligt på sine billeder i Åstrup kirke på Falster. Han nød opgaven, skønt han nok ikke helt havde forstået, hvad hans billeder skulle bruges til. Under alle omstændigheder ville de chokere menigheden. Over døren i kirkens

spindeside malede han en kvinde, der red baglæns på Djævelen, mens hun slog ham med et ris.

Kvinder og djævl

Sådan kan malerens tanker have været,

Åstrup kirke, Maribo amt. På nogenlunde samme tidspunkt som Brarupmesteren havde Elmelundemesteren taget motivet op med kvinden, der pisker Djævelen. Djævelen synes noget overrasket

over at blive pisket af en kvinde. Billedet befinder sig i vestfagets sydkappe, altså på mændenes side. Nationalmuseet





I Nordvestsjælland ligger Tuse kirke med malerier fra Isefjordsmesterens værksted fra ca. 1450. I et fag ved prædikestolen, så præsten nemt kunne be-

nytte det i sin forkyndelse, ser vi to djævle hjælpe en kvinde med at kærne smør. Nationalmuseet

havde vi haft mulighed for at møde ham i slutningen af 1400-tallet. Den begrebsverden, han afbildede, var helt ny.

Over hele Danmark kan man finde kalkmalerier (nogle nu tildækkede), der viser kvinder og djævle i bestemte situationer. De mange »Dommedags«- og »Sjælevejnings« scener skal ikke omtales; kun de malerier der givetvis afslører kvinder som hekse. To scener dominerer: de ovennævnte billeder af en kvinde, der rider baglæns på Djævelen og smørkærningsscener, hvor djævle hjælper en kvinde med at kærne.

Sytten smørkærningmalerier kendes, hvoraf de ni nu er tildækkede. I to kirker deltager Djævelen i ølbrygning, og i Ågerup kirke hjælper djævle en kvinde med at spinde. Når kvinden i Ågerup kirke kan betegnes som en heks, skyldes det, at der over hende findes en inskription: *Mulier mala*.

Skønt datering af kalkmalerier kan være overordentligt besværlig, kan alle disse malerier med undtagelse af et enkelt dateres til tiden mellem ca. 1450 og 1542. Denne tidsramme er væsentlig af flere årsager:

For det første falder den sammen med hekseforfølgelsernes gennembrud på kontinentet. For det andet viser den, at læren om Djævelen og hans medhjælper var kommet til Danmark på dette tidspunkt. Og for det tredje knyttes der en forbindelse mellem kvinder og hekseri.

Heksebegrebet kommer til Danmark

Den kirkelige lovgivning giver et godt billede af den måde, hekse-begrebet kom til Danmark på, og samtidig stemmer dette billede overens med kronologien i kalkmalerierne.

Trolddom omtales i to synodalstatutter fra middelalderen (Synodalstatutter var de kirkelige love og regler, der gjaldt enten for hele ærkebispedømmet eller for det enkelte stift). Der er overleveret statutter, gældende for hele ærkebispedømmet, fra 1202/03, 1245, 1256, 1314, 1345, 1383 og 1425 (som var den sidste før Reformationen), men trolddom omtales kun i den sidste, hvor det blot nævnes i forbifarten. Da biskop Lauge Urne af Roskilde i 1517 udsendte synodalstatutter, der gjaldt for Roskilde stift, var paragrafferne om trolddom og hekseri blevet betydeligt udvidet.

Når man ser bort fra lov-teksterne er vores viden om middelalderlig dansk trolddom meget begrænset. Anne Riising har betrukket den eneste farbare vej ved omhyggeligt at studere de få danske prædikensamlinger, der findes.

Det er påfaldende, at kun de to seneste samlinger, altså Christiern Pedersens fra 1515/1518 og en samling fra Ribe-præsten Peder Madsens hånd fra det 15. århundrede omtaler trolddom. Helt afgørende er det, at omtalen af trolddom i disse to prædikensamlinger stemmer overens med den opmærksomhed, der kendes fra den kirkelige lovgivning og fra kalkmalerierne.

Hekse på tryk

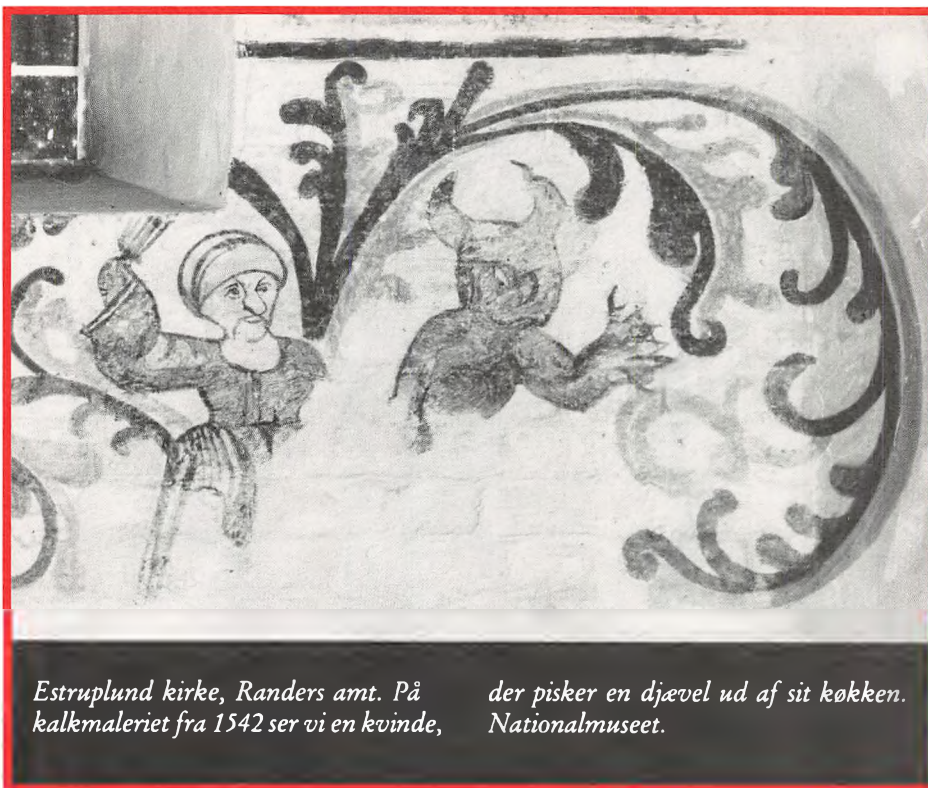
Den amerikanske historiker Elizabeth L. Eisenstein har hævdet, at hekseprocessernes hurtige spredning i begyndelsen af det 16. århundrede skyldtes fremkomsten af ny teknologi: trykkekunsten. Hendes opfattelse har blandt heksetrosforskere ikke fået det store bifald, og trykkekunsten synes heller ikke at have haft videre betydning i Danmark.

Til gengæld forekommer spredningen af heksetrosforestillingerne her i landet at

Ågerup kirke, Holbæk amt. Ågerup kirke ligger også i Nordvestsjælland med malerier af en lokal mester fra ca. 1500. To djævløse hjælper en spinnerske, som tydeligt er identificeret som en

heks ved inskriften omkring hendes hoved »mulier mala«. At kvinden har tenn i venstre hånd kan også være et eksempel på verden-vendt-på-hovedet. Nationalmuseet.





Estruplund kirke, Randers amt. På kalkmaleriet fra 1542 ser vi en kvinde,

der pisker en djævel ud af sit køkken. Nationalmuseet.

være foregået gennem et andet, og temmeligt gammelt medium: kirkernes kalkmalerier. Vi kender til kalkmalerier fra slutningen af det 11. århundrede i Danmark og Sverige, hvor de romanske kirkers tunge vægge og lave kvælvinger var perfekt egnede til sådanne malerier.

Kalkmalerier er imidlertid ikke alene en skandinavisk måde at dekorere kirker på. Kun i senmiddelalderen dominerer skandinaviske malerier sammenlignet med forholdene på Kontinentet. En af grundene kan være den noget tilbagestående danske middelalderøkonomi. I en tid da gotiske domkirker og kirker blev bygget over hele Kontinentet, havde vi ikke råd til at rive de gamle romanske kirker ned og bygge nye, slanke, himmelstræbende kirker.

Djævle myldrer frem

Det er interessant at bemærke, hvorledes motiverne skifter fra den romanske til den gotiske periode. Djævle er sjældne på romanske kalkmalerier, men de myldrer frem i de gotiske, enten i fantastiske dyreskikkelser eller som grufulde uhyrer. Ved hver given lejlighed blander de sig i menneskenes forehavender.

De romanske billeder var først og fremmest betalt af højadelen, af høvdinge, biskopper og kongerne; senere fortsatte højadelen med at betale, men man finder også udsmykninger betalt af menighederne gennem tiendens fabricadel, dvs. den del af tienden, der var forbeholdt vedligeholdelse og udsmykning af kirken.

Dekorationerne kan groft inddeles i to slags: dem med et begrebsindhold (måske er ordet ideologi bedre) og dem uden. De sidste består af blomsterudsmykninger af hvælvingerne, og hvis der er figurer, er disse simpelt og enkelt malet. Disse kirker synes at være malet for pengene fra tienden, og indholdet er blevet afgjort af præsterne og kirkeværgerne.

I de førstnævnte kirker med et ideologisk program mærker vi biskoppernes indflydelse; disse hentede deres nye ideer fra samtidens teologi med ønsket om at opdrage menighederne.

Ideologisk brug

Det er dog ikke ensbetydende med, at biskopperne selv betalte for malerierne. De fleste blev nok betalt af adelen som sjælegaver. De mange våbenskjolde i sognekirker, hvor en adelig familie havde deres hovedgård, synes at pege i den retning. Derimod har bispnen haft indflydelse på indholdet af malerierne.

Hvad angår »Elmelunde«-mesteren, er det imidlertid mere sandsynligt, at kongen har spillet en væsentlig rolle som arbejdsgiver, da han havde patronatsret til i det mindste 55 kirker på Falster og Lolland. Dette tyder på et nært samarbejde mellem biskopperne og kongemagten med den hensigt at understrege prædikeneres indhold gennem flittig brug af kalkmalerierne.

Som påpeget ser vi en helt afgørende ændring i motiverne fra højmiddelalderen til senmiddelalderen. Søren Kaspersen har præcist udtrykt forholdet: »sengotikken er i vægmaleriet djævelenes, de folkelige fortællingers og de grove moraliteters tid«. Fra slutningen af det 14. århundrede fyldes kalkmalerierne med ondskab og død.

Ondskab og død

Hekse-malerierne er del af denne tradition. Hekseprocesserne på Kontinentet blev på samme tidspunkt flere og flere. To nært forbundne spørgsmål må derfor rejses: hvorfor opstod denne optagethed af hekseri, og hvorfor knyttes hekseri specielt til kvinder?

Den engelske historiker Norman Cohn har teknisk besvaret spørgsmålet om, hvorfor hekseprocesserne tog til på dette tidspunkt ved at understrege, hvorledes flere elementer blev ført sammen til en sammenhængende hekse-teori. En heks blev opfattet som 1) en person der udøvede maleficium, d.v.s. skadede andre med overnaturlige midler, 2) en person der var knyttet til Djævelen som dennes tjener, 3) et uhyggeligt væsen, der om natten fløj gennem luften med onde hensigter, såsom at æde småbørn, og som ellers blev sat i forbindelse med vilde og øde steder, og 4) et medlem af et samfund eller en sekt, der regelmæssigt mødtes ved sabbater for at vanhellige den kristne religion.

Djævelen blev da tilbedt, og han havde seksuelt samkvem med sine menneskelige tjenere.

Denne teori medførte skiftet fra oldtidens og middelalderens trolddomsprocesser til hekseprocesserne. Men den forklarer ikke, hvorfor skiftet fandt sted, da det gjorde.

Den franske historiker Jean Delumeau har til gengæld søgt at besvare dette afgørende spørgsmål. I sin bog *La peur en Occident* (Angsten i Vesten) tegner han et gribende og grandiost billede af den frygt, der greb menneskene fra det 14. århundrede og fremefter.



Gjerrild kirke, Randers amt. Kalkmalerierne af Brarupmesteren omkring 1500 viser i det ene fags nordkappe tre djævle i færd med at »hjælpe« en kvinde med at kærne smør. En tilsviner smørret på en højest uhøvisk måde, og en putter sten ned i kærnen. Nok var

den folkelige opfattelse, at disse kvinder fik bedre og mere smør end deres medsøskende. Men det var ikke opfattelsen hos den, der havde bestilt kalkmaleriet: når djævelen hjalp, var det modsatte tilfældet. Nationalmuseet.



Gjerrild kirke, Randers amt. Brarupmesteren viser et godt eksempel på verden-vendt-på-hovedet med billedet af

kvinden, der pisker Djævelen. Nationalmuseet.

Frygten for kvinder

De danske kalkmaleriers »død og ondskab« er tæt forbundet med frygten som beskrevet af Delumeau, og det er hekse- og også. Det er af mindre betydning, at den folkelige tradition så tidligt som i det 11. århundrede vidnede om, at kvinder kunne skaffe sig mælk fra deres naboer gennem trolddom.

I det 15. århundrede blev denne tradition afbildet for at advare især kvinder mod et benytte sig af hekseri, og derved begyndte den nære forbindelse mellem hekseri og kvinder at tage form. Fra midten af det 14. århundrede ser vi også, hvorledes frygten for kvinder begyndte at blive mere og mere udbredt i lærde kredse: kvinder var skabt til ondskab, og denne nye ide tog til i kraft i årenes løb.

Ideen var først knyttet til klosterlivet; for munke betød kvinder besmittelse og det klareste udtryk for Død og Synd. Ofte blev frygt for kvinder og det makabre blandet med hinanden. Samme billede findes på kalkmalerierne, hvor motiverne med kvinder og Djævelen utvetydigt peger mod den frygtede seksualitet. Seksualiteten indtager en langt større plads i de sengotiske kalkmalerier, end det tidligere havde været tilfældet.

Heksesmør

Hvor kom ideerne til kalkmalerierne med kvinder og Djævelen så fra? Smørkærningsscenerne havde deres rod i den folkelige opfattelse, men fra midten af det 15. århundrede blev billederne an-

vendt til at understrege det forkastelige i at benytte sådanne metoder til at skaffe sig smør (og vel i det hele taget lykke) på andres bekostning.

Med hensyn til de kvinder, der rider baglæns på Djævelen, er situationen noget anderledes. Vi har ingen forbilleder for denne opfattelse, selvom den også var kendt på Kontinentet. I 1498 skabte Albrecht Dürer således sit berømte kobberstik »Reitende Hexe« med nøjagtigt samme motiv.

Men måske skal vi heller ikke lede højt og lavt; for ideen repræsenterer jo selve vrangbilledet af forholdet mellem kvinder og Djævelen. Dertil kommer, at et væsentligt element i hekse-troen var en omvendt verdensopfattelse. Ved sabbaten dansede hekse med ryggen til hinanden, den mest pragtfulde mad viste sig at være rene uhumskheder, Djævelen blev kysset bagi o.s.v.

13 bøger om dæmonologi

De danske biskopper fangede hurtigt de nye strømninger fra Kontinentet og beordrede kalkmalerier deraf. De behøvede ikke at lede længe for at finde trykte bøger derom. Bøger om Djævelen og alt hans væsen, de såkaldte Dæmonologier var talrige i slutningen af det 15. århundrede. Selvom Heksehammeren, der udkom i 1486, nu er den mest kendte og mest berygtede, var det langt fra den eneste bog. Før 1486 kendes ikke færre end 13 bøger om Dæmonologi.

Øvede kalkmalerierne overhovedet indflydelse på menighederne? Skal vi tro den franske middelalderdigter Francois' Villon, gjorde de det skam. I sit digt »Pour prier nostre Dame« lader han sin gamle mor tale:

En fattig gammel kone, som ikke kender til noget, er jeg

Jeg har aldrig lært bogstaver.
I min sognekirke ser jeg paradiset ma-
let med harper og lutter;
og Helvedet, hvor de fordømte
brændes.
Det ene fylder mig med glæde og
fryd,
det andet forskrækker mig.

Kalkmaleriernes rolle

Samme entydige budskab findes ikke, når talen er om kalkmaleriernes heksebilleder. De danske hekseprocesser, som de kendes især fra det 17. århundrede, leder dog til den antagelse, at kalkmalerierne spillede en langt større rolle end hidtil antaget. Ganske vist var så godt som alle de vidneudsagn, der blev afgivet mod troldfolkene, præget af og domineret af frygten for maleficium. Djævelen glimrede ved sit fravær.

I de dømte kvinders tilståelse optræder han imidlertid, - men meget mere i glimt end det var tilfældet på Kontinentet, hvor vidtløftige bekendelser farvede processerne. Endvidere finder vi ikke Djævelen sammen med heksene på vilde og øde steder, men derimod i et af de mest utrolige steder, man kan tænke sig: i og ved kirkerne.

Ingen præst ville prædike det til sin menighed, men der kan næppe være tvivl om, at præsterne pegede mod hvælvingernes malerier for understrege den skæbne, der ville gribe dem, der trådte uden for den ortodokse Lutheranismes snævre sti. Den folkelige forestillingsevne må have grebet indholdet i kalkmalerierne, for ikke bare er tilståelserne farvet af dette budskab. Det lyser ud af dem, hvorfra de dømte fik inspiration til deres bekendelser.

Biskopperne og heksefaren

De europæiske hekseprocessers historie er lang og indviklet, og vi har endnu ikke nået et endeligt resultat. Processernes antal ville dog ikke være blevet så højt, som det må anses for at have været, hvis ikke alle befolkningslag havde været indblandet; hvis ikke den frygt, Jean Delumeau har beskrevet, havde udtrykt sig gennem en kollektiv bevidsthed, der var med til at skabe grobunden for hekseprocesserne.

Fra det 15. århundrede opstillede kirkelige kredse heksetroen, gennem det 16. og 17. århundrede blev disse trosforestillinger i alle dens afskygninger optaget af befolkningen, som samtidig farvede dem

med ideer fra dens egen forestillingsverden.

Da de danske biskopper i slutningen af det 15. århundrede udmærket vidste hvilke trusler, der udgik fra heksene, ønskede de at advare og lære deres meninger derom. Det lykkedes til fulde.

Kilder: Johansen, Jens Chr. C.: »24 Læss Wed att varme sig Wed« Trolddom i Helsingør 1625-1626«. Tradition og kritik. Festskrift til Svend Ellehøj den 8. september 1984 - Johansen, Jens Chr. V.: »Danmark: anklagelsernas sociologi«. Häxornas Europa 1400-1700, 1987 - Kasperen, Søren.: »Om folkelighed og ufolkelighed i senmiddelalderligt vægmaleri«. Kunst - Samfund - Kunst. En hilsen til Broby, 1987 - Riising, Anne: Danmarks middelalderlige prædiken. 1969.

Brarup kirke, Maribo amt. På kalkmaleriet fra ca. 1500 ser vi en kvinde overskrævs på Djævelen, mens hun pisker ham. Om det er blod, der ryger ud af

rumpen på Djævelen er ikke til at afgøre. Maleriet er anbragt på skibets nordvæg, traditionelt kvindesiden. Nationalmuseet.



På »Idiotanstalt«

Dansk historieforskning er ikke en ubevægelig størrelse og ikke nødvendigvis skrevet af de kendte personer indenfor dansk historieskrivning. Mange vigtige undersøgelser foretages af yngre forskere, der får deres resultater trykt i historiske fagtidsskrifter som »Historisk Tidsskrift«, »Fortid og Nutid«, »Historie« eller det mylder af lokalhistoriske og specialhistoriske blade, der eksisterer.

Nete Balslev Wingender er 40 år og har i en årrække undersøgt, hvorledes man så på og behandlede afvigerbørn i 1800-tallet.

Hvorledes opfattede man i det hele taget åndssvage, sinker, talebesværede eller blot vanskelige børn i en tid, hvor moderne psykologiske begreber endnu var ukendte?

Et svært spørgsmål, men Nete Balslev Wingender havde en god indgang: Hun tog fat i det omfattende arkiv, der havde ligget på Gl. Bakkehus. Siden Saxos udsendte historiker-reportere, Bent Blüdnikow og Steen Ousager, spurgte:

Hvad var Gl. Bakkehus egentlig?

Det var Danmarks første åndssvageskole. Den blev oprettet i 1855, fordi man på det tidspunkt havde den opfattelse, at man kunne helbrede åndssvage. Man mente, at deres tilstand i højere grad var bestemt af sociale og miljømæssige forhold end af arvelige egenskaber, og at man kunne opdrage dem til at blive såkaldt normale og nyttige samfundsborgere.

»Idiotanstalten«?

I den 50 årige periode, som jeg beskæftiger mig med, skiftede anstalten navn hele tre gange: den startede i 1855 med det optimistiske navn »Helbredelsesanstalt for svagsindige, idiotiske og epileptiske Børn«, skiftede i 1860 navn til »Idiotanstalten« og igen i 1889 til »Åndssvageanstalten«.

Navneændringerne fortæller os noget om samfundets opfattelse og syn på denne marginalgruppe. Den første ændring

afspejler den pessimisme, der bredte sig, efter man havde måttet erkende, at de udviklingshæmmede børn nok kunne

Nete Balslev Wingender.



forbedres, men helbredes kunne de sjældent.

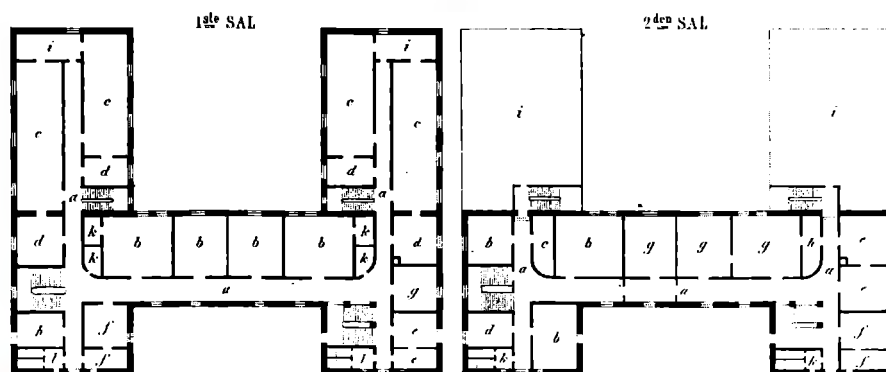
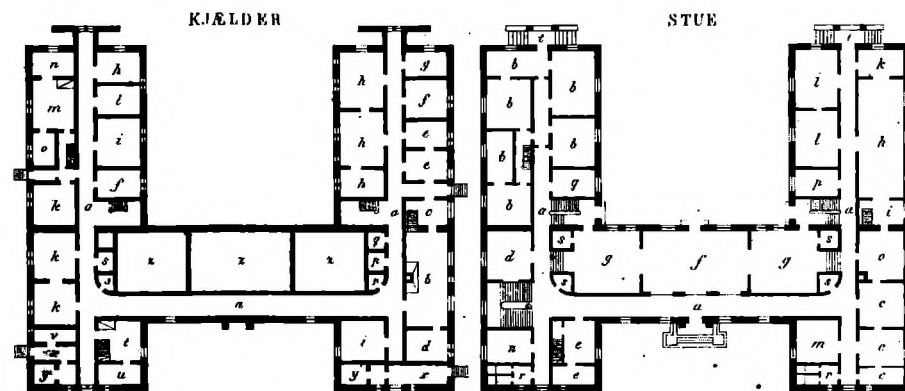
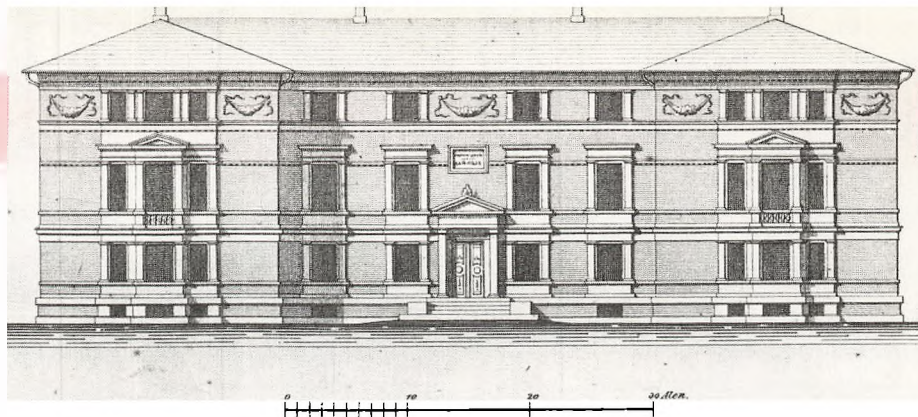
Den anden ændring skyldtes en erkendelse af, at navnet »Idiotanstalt« var uhensigtsmæssigt. Begrebet »idiot«, var mere og mere blevet betegnelsen på de ikke-udviklingsdygtige åndssvage, og også almindeligvis blev benyttet som skældsord. Indenfor åndssvageforsorgen og lægevidenskaben blev det dog fortsat benyttet som et videnskabeligt begreb.

Den Kellerske anstalt

Navneændringen var kun en af de fornyelser, der blev foretaget i årene efter at Duurloo blev gået som forstander i 1887 til fordel for den yngre og mere moderne indstillede Rolsted.

Navnet »Idiotanstalten« kan have været en af årsagerne til, at Gl. Bakkehus fik flere dårlige børn end den konkurrerende Kellerske Anstalt, der blev oprettet i 1865 og hvor skolen blev kaldt »Skolen for aandsvage Børn«. Hertil henviste eksempelvis den københavnske skolekommission stort set alle de børn, der ikke kunne følge med i den offentlige skole og som blev karakteriseret som sinker. De mere dårlige blev henvist til Gl. Bakkehus.

At stemplingen af Gl. Bakkehus som anstalten for de dårligste børn - for »Idioter« - var svær at ryste af sig ses af, at der var forældre, der stadig i begyndelsen af 1890'erne nægtede at lade deres børn anbringe på Gl. Bakkehus, selvom Gl. Bakkehus da længe havde ligget på linie med De Kellerske Anstalter. Så dårlige var deres børn ikke!



Gl. Bakkehus. Arkitekturen og det symmetriske princip afspejler orden og renlighed; den sydvendte placering,

højtloftede rum med store vinduer ønsket om at bedre de hygiejniske forhold for børnene.

Opdragelsesidealer

Hvorfor er det vigtigt at beskæftige sig med Gl. Bakkehus?

Når jeg finder det væsentligt at beskæftige mig med et emne som børn og opdragelse i åndssvageskolen i det sidste århundrede, er det dels fordi vi her finder rødderne til den pædagogiske behand-

ling, som psykisk udviklingshæmmede børn får i dag, ja, til hele specialundervisningen. Dels fordi vi, i den opdragelse børnene dengang fik, finder nutidens opdragelsesideal i sin vorden.

Overhovedet vil forskning i børns opvækstvilkår i 1800-tallet afdække nogle af forudsætningerne for de betingelser vore dages børn vokser op under.

Måltiderne var ikke kun beregnet på det ernæringsmæssige. De havde også den funktion at strukturere tilværelsen, og endelig skulle der naturligvis læres

bordskik. Opdragelse i »borgerlig madkultur« var vigtig, og der blev gjort noget ud af iscenesættelsen. Derfor er der dug på bordet.



Er der nogen mulighed for at høre børnenes egne stemmer? Er der i arkivmaterialet breve eller udsagn fra børnene, så vi kan få et indblik i, hvordan de tænkte og følte?

Nej børnene er tavse. Sådan er det op gennem hele vor historie. Børn optræder jo først fra slutningen af 1700-tallet, som det vi forstår ved børn. Indtil da var de i kildemæssig henseende usynlige. De optræder ganske vist på malerier, men ofte som små voksne. Det er først da institutionerne i begyndelsen af 1800-tallet dannes, at vi får egentlige beskrivelser af børn, men set med de voksnes øjne.

Men det er alligevel muligt at følge børnenes udvikling, at få et indblik i, hvordan det var at være barn dengang. Ikke ud fra hvad de selv kan fortælle, men gennem en række dagligdags forhold som, hvordan deres dag var struktureret, kravet til renlighed, deres påklædning, måden de skulle lære at spise på osv.

Derfor har jeg bl.a. brugt arkivets rige billedmateriale som historisk kilde for at vise, hvordan man forsøgte at gøre dem til disciplinerede og civiliserede individer.

I dårekisten

Hvor kom åndssvage børn hen, før de fra 1800-tallet blev optaget i institutioner?

De blev som reglen i hjemmene. Eller de gik og tiggede på vejene. Andre finder vi på fattiggårdene. Skabte de, når de blev ældre, problemer for deres omgivelser, kunne de anbringes i dårekister eller man »plankede« dem inde.

Hvilke typer børn kom på Gl. Bakkehus?

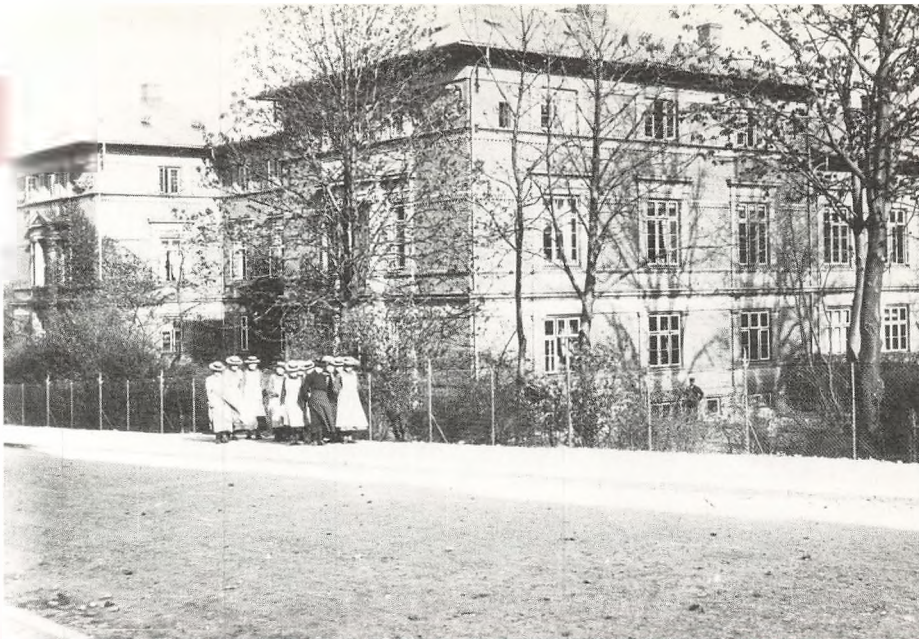
Det var alle mulige typer, for dengang havde man slet ikke den opdeling i forskellige typer handicap, som vi opererer med i dag. Men fælles for dem var, at man regnede med, at helbredelse og senere i hvert fald forbedring gennem indlæring var realistisk. Det var ofte børn fra socialt dårligt stillede hjem. Det kunne være børn med høreskader, der var sat bagest i klassen som »dumme«, eller der kunne være tale om børn, der blot havde talefejl. Der var også børn, som simpelthen var forsømte og socialt isolerede, f.eks. fordi de lugtede.

Teorier om »de gale«

Var der i midten af 1800-tallet en sammenhængende teori, om hvorledes det hang sammen med evnesvage i forhold til raske mennesker?

I begyndelsen af 1800-tallet talte man slet ikke om åndssvage eller lign. Man havde et samlebegreb, nemlig »de gale«. Det omfattede både sindssyge og åndssvage. Klassifikationen af »de gale« startede først her i landet i 1840, da en dansk læge ved navn Hübertz prøvede at tælle op, hvor mange »afsindige« og »idioter«, der fandtes i landet. Hübertz var selv læge i Ålborg og havde set forholdene i en dårekiste i byen. Han blev så rystet, at han besluttede sig til at forbedre »de gales« vilkår.

Man var allerede tidligere startet med arbejdet for de døvstumme og blinde, fordi man havde klare forhåbninger om at få nyttige og produktive samfunds-



Det var almindeligt daglig at gå ture. Herved fik børnene frisk luft, og således kunne fritiden yderligere struktureres. Men i øvrigt var det også en del af programmet for intellektuel udvikling.

På almindelige opdragelsesanstalter var det praksis at inddrage børnenes arbejdskraft på dagligdagens forskellige arbejdsfelter. På Gl. Bakkehus tjente praktiske gøremål som havearbejde alene beskæftigelseshensyn.



borgere ud af indsatsen. De åndssvage var dem, man nærede de mindste forhåbninger til i den retning, og det kan være derfor, at den pædagogiske behandling af netop denne afvigergruppe kom så sent i gang.

Overhovedet var undervisning og oplæring af afvigergrupper inspireret af erfaringer fra udlandet, og mht de åndssvage havde franske pionerer på området

kunnet vise, at opdragelsen var lykkedes hos 98 ud af 100 børn, der havde været under behandling.

Arv eller?

Auede man ikke, at der kunne være arvelige årsager til handicappet?

Nej i starten stort set ikke. Man troede på helbredelse gennem opdragelse. Tro-

Børn og personale i haven. Hovedparten af de ansatte var kvinder, i følge en inspektør på en anden anstalt, fordi kvinden besad «...større evne til med

blød og blid hånd at lempe og dæmpe og i reglen større sans for hygge, orden og punktlighed end manden, selvom dennes vilje er god nok.»



en på de arvelige bestemte sygdomme kom først ind i slutningen af 1800-tallet. Der skete et regulært skift i synet på mennesker i løbet af 1800-tallet.

Efter at anstaltens første forstander, Hübertz, var død 14 dage efter anstalten var åbnet, blev Duurloo, der tidligere havde undervist døvstumme børn, ansat som forstander. Han overførte en del af de metoder, man havde anvendt overfor de døvstumme børn til de åndssvage.

Efterhånden fandt man dog ud af, at ikke alle kunne helbredes, og efter ca. 5 år begyndte man at opdele eleverne i helbredelige og uhelbredelige eller ikke-udviklingsdygtige og udviklingsdygtige. Flere og flere blev overført til gruppen ikke-udviklingsdygtige og overflyttet til en nyoprettet plejefdeling.

I 1892 blev Ebberødgaard oprettet, og her blev de ikke-udviklingsdygtige eller mere præcist de arbejdsføre voksne, asylisten, anbragt.

Efterhånden fandt man også ud af, at selv de udviklingsdygtige ikke bare uden videre kunne vandre tilbage til samfundet og blive produktive medborgere. Jo mere industrialiseret og specialiseret samfundet blev, jo sværere blev det selvfølgelig også at sluse eleverne tilbage i samfundet.

Økonomi

Hvem betalte for Gl. Bakkehus?

Det var private. Men efterhånden kom staten mere ind i billedet, og i forbindelse med abnormlovgivningen i 1902 overtog staten de fleste økonomiske forpligtelser.

Der var ganske vist i løbet af 1800-tallet flere forsøg på at involvere staten di-

De fremmeligste børn blev konfirmeret, for dem nært forestående, og på det tidspunkt var udskrivningen

rekte, men så langt ønskede staten endnu ikke at gå. Til gengæld gav man tilladelse til at afholde et lotteri, og fra omkring 1870 gav kommuner og stat i stadig højere grad tilskud til børnenes ophold.

Hvilke normer fik børnene?

Det var den borgerlige kulturs normer. Deres madkultur var en kopiering af tidens borgerlige bystandard. Deres påklædning, lige fra hatten til de rigtige sko, - og ikke træsko, var en efterligning af den fremstormende borgerlige kultur fra byerne. Det var det nye borgerskabs normer, og det rimede sjældent med den kultur, som børnene var blevet født ind i.

Kønsliv

Hvordan opfattede man børnenes seksualitet?

Det var et tabuområde. Man slog hårdt ned på børn, der onanerede. Man gav dem ekstra arbejde og gav dem prygl. Der var tale om regulær afstraffelse, men også om forholdsregler, man mente havde en præventiv funktion.

Man gav dem kolde styrtebade og man overvågede dem. Det hang sammen med, at man troede, at onani var med til at skabe svækkelse i nervesystemet. Jeg har fundet eksempler på drenge, der blev straffet. Og det var kun hos drengene, man lavede kighuller ind til sovesalene. Iøvrigt skulle de af samme årsag sove med lyset tændt, så man kunne kontrollere, hvad der foregik.

Blev pigerne gravide?

Jeg har fundet to eksempler, men det er svært at se af kilderne, for man skrev ikke meget derom. Det er værd at be-



mærke, at der ikke er forsøg på at forhindre, at de anbragte senere stiftede familie.

Det var først senere, da arveligheds- og degenerationsteoriene slog igennem, at man gennem sterilisation hindrede åndssvage i at få børn.

Rent, men godt?

Kan man sige om behandlingen var god eller dårlig ud fra vor nuværende viden om evnesvage og åndssvage børn?

Det er nok farligt at bruge moderne

viden til at vurdere behandlingen. Men alt i alt mener jeg, at børnene ud fra datidens forhold havde det godt på Gl. Bakkehus. Det gav dem nogle udviklingsmuligheder, som de ellers ikke ville have fået. De kom til at vokse op under hygiejniske forhold, der lå langt over den standard, der fandtes i de fattige hjem, de fleste af dem kom fra. De blev undervist og oplært til praktisk arbejde. Nogle kom i arbejde og kom således til at klare sig selv. Arbejdet gav dem et meneskeværd, de ellers ikke havde fået.

Hvilke hovedårsager var der til, at

Gl. Bakkehus og andre institutioner netop kom frem i 1800-tallets midte?

Det var selvfølgelig filantropi. Men filantropien hænger snævert sammen med de samfundsmæssige forestillinger.

Produktive samfundsborgere

Man ønskede gode og nyttige samfundsborgere, der kunne være produktive. Og man ønskede at aflaste familierne, så deres produktivitet ikke belastedes af plejen. Familien kunne jo ikke blive hjemme

for at pleje barnet, fordi arbejdet i langt højere grad end tidligere lagde beslag på deres indsats.

I det hele taget betød den opløsning, der i løbet af 1800-tallet skete i familiestrukturen og dermed i børnenes sociale netværk i forbindelse med landbrugsreformer og industrialisering, at ansvaret for børnenes opdragelse og undervisning mere og mere blev frataget familien og overtaget af private eller offentlige institutioner.

1800-tallet kan derfor karakteriseres

ved begrebet institutionalisering. En lang række institutioner blev oprettet for børn i alle aldre: børneasyle, børnehjem, opdragelsesanstalter og særinstitutioner for handicappede børn. Derudover blev skolevæsenet udbygget.

Bliver det sagt direkte i kilderne, eller er det en tolkning? Er der ikke tale om en standardforklaring, som man altid griber til, fordi den i bagklogskabets spejl lyder rationel, men som i virkeligheden ikke kan have haft indflydelse, fordi dattidens lovgivere umuligt kunne have indsigt til at tænke på den måde?

Det lå direkte i formuleringerne, at man ønskede børnene skulle blive nyttige samfundsborgere. Der var jo også de helbredelige børn, man i første omgang interesserede sig for.

Hvor skulle de ellers anbringes?

Så intentionen var klar nok. Men her er der tale om en svær adskillelse, for i samtiden var det at være nyttig samfundsborger - det at være produktiv - ensbetydende med menneskeværd. Så at adskille, hvad der var nøje kalkulerede økonomiske overvejelser, og hvad der var udtryk for menneskekærlighed og filantropi, er ikke så nemt.

Men da man så opdagede, at de ikke kunne opdrages til nyttige samfundsborgere, hvorfor afbrød man så ikke forsøget, hvis det da var økonomiske årsager, der drev værket?

Nogle blev jo nyttige. Og hvor skulle man ellers have anbragt disse børn?

Klassesituation. Piger og drenge blev ikke holdt strengt adskilt.



Fotos: Gl. Bakkehus ca. 1905

Skilsmisse på dansk

Normer, kærlighed og opløste ægteskaber igennem 350 år

I løbet af de sidste årtier er antallet af skilsmisser blevet mangedoblet. Forklaringer herpå har det ikke skortet på: sædernes forfald eller nutidens flygtige kærlighedsægteskaber mod fortidens solide fornuftsforbindelser er kun to af dem.

Da det er muligt ud fra kilderne at følge skilsmisseeadfærden siden 1600-tallet, har lektor Gerda Bonderup, Århus Universitet prøvet at lade kilderne forklare.

I 1684 søgte Karen Jensdatter skilsmisse, fordi hendes mand Niels Sørensen ni år tidligere havde forladt hende. Nu ville hun gerne afslutte forholdet definitivt for at kunne gifte sig igen. I 1987 søgte A.N. skilsmisse, fordi hendes mand pluselig en dag havde pakket sine ejendele og var rejst fra hende.

I princippet nøjagtig den samme historie. Forskellen ligger i at Karen Jensdatter i 1684 var én af de ganske få, mens A.N. i dag er én af de rigtig mange, der søger ægteskabet opløst.

Forklaringen herpå kunne være, at normerne omkring ægteskabet havde

ændret sig i de mellemliggende år. Eller, at tidligere tiders ægteskaber var baseret på fornuft og ikke som nu på kærlighed, og at folk før levede lykkeligt uden følelser og dermed også uden skilsmisser.

Men var det nu også sådan? Hvad var det for et system af regler, der anvendtes, og gjorde befolkningen, hvad den fik besked på?

Hvad siger loven?

Indtil reformationen gjaldt den kanoniske rets holdning, nemlig at ægteskab var kristeligt, ja helligt, som ikke kunne opløses. Kun hvis grove forseelser fratog det dets kristelige karakter kunne folk blive separeret, men måtte ikke gifte sig igen. Grove forseelser var hor, rømning, påtvunget forbindelse eller visse førægteskabelige sygdomme.

Luther mente i princippet det samme, men en væsentlig forskel var dog, at et ægteskab ikke længere skulle være helligt pr. definition. Hvis det af de førnævnte årsager var blevet ukristeligt, så skulle det kunne opløses definitivt.

Han fik statsmagten på sin side, og siden reformationen kunne folk blive skilt, hvad de udnyttede i stor stil. Allerede få år efter var der nemlig så »stor usikkerhed i ægteskabs- og horesager«, at der straks oprettedes såkaldte tamperretter i hvert af landets syv stifter. Kun disse kunne dømme i skilsmissegange.

Danske lov

Et håndfast regelsæt for ægteskab i almindelighed og muligheder for dets eventuelle opløsning, samt rettergangen herfor blev hurtigt lavet, og hundrede år senere overtog Christian V det næsten ordret i sin Danske Lov fra 1683. Mulighederne for en skilsmisse var stadig kun de før nævnte under kanonisk ret, og Danske Lov blev grundlaget for *domsafsigelserne* helt op til ægteskabsloven fra 1922.

Så kunne Danske Lovs regler ikke længere klare de frihedsidealener, der var et resultat af oplysningstiden, den første industrielle og den franske revolution. Kirken og staten mistede deres tag om normerne, og et hav af ansøgninger til kongen om skilsmissebevilling var følgen. Det blev snart for meget, og man satte det hele i nok videre, men meget faste rammer.

Det blev til et tostrengt system, hvor skilsmisser kunne opnås enten ved dom eller bevilling. Det var det sidste, folk normalt benyttede, men inden de fik deres adskillelse igennem, skulle de have været separeret i mindst tre år. Før separation skulle til mægling, både en gejstlig hos præsten og en verdslig hos amtmanden. Hvis hverken den gejstlige eller verdslige mægling lykkedes, opsattes et forlig for livet efter adskillelsen.

Den eneste lempelse, der skete, var, at

skilsmisseårsagerne nu blev udvidet til at kunne omfatte hvad som helst negativt imellem parterne.

Men let var det stadig ikke at blive skilt - tværtimod. Frihedsidealene blev hurtigt knægtet, og restriktive normer lagde sig som en dyne over befolkningen i løbet af andet halvdel af det sidste århundrede; der blev den tilsyneladende liggende i hvert fald indtil 1930'erne, men stort set helt op til 1960'erne.

Et bryllup er som regel altid en glædelig begivenhed. Billedet af bryllupsfestlighederne her stammer fra 1851. Skilsmisser har af letforståelige årsager ikke tiltrukket sig den samme interesse hos billedkunstnere som bryllupper.

Manglende social anerkendelse

Ligeså negative har normerne været over for den enlige kvinde. Kvindens eneste rolle skulle være den gifte hustru og moders; var kvinden blevet skilt, var hun moralsk set tilmudset og i bedste fald ligeså unyttig som den enlige. Lovgivningen cementerede sin holdning ved i princippet at erklære den enlige for umyndig, retsmæssigt og formuemæssigt set. Kun enker nød visse undtagelser.

Nok ændrede regeringen lidt på det i anden halvdel af det sidste århundrede, men den manglende sociale anerkendelse fik den enlige for ikke at tale om den fraskilte kvinde ikke trods de idelige forsøg, der blev gjort af nogle foregangskvinder.

Først i 1960'erne ændredes også dette, lige som holdningen over for skilsmissen. Det hænger selvfølgelig sammen med, at

den såkaldte anden industrielle revolution satte mere skub i befolkningens holdninger, end den første havde gjort. Arbejdsmarkedet fik nemlig brug for kvinderne og siden voksede kvindebevægelsen sig stærkere.

Dens grobund blev gødet, da jobbet og velfærdsstaten havde givet kvinderne et fysisk og psykisk overskud til at sætte sig udover de gamle og træge normer om det kristelige ægteskab og den nytteløse enlige kvinde. Derfor blev nu så mange skilt.

Papirløs skilsmisse

Men lod folk sig virkelig styre efter kirken og statsmagtens ønsker og normer? Ja, tilsyneladende, hvis man ser på antallet af separationer og skilsmisser fra 1645. Tallet ligger lavt, og kun under den fran-



ske revolutions efterdønninger er en lille stigning at spore, der dog er af kortere varighed.

Men bag den officielle statistik tegner der sig et ganske andet billede.

Vi hørte indledningsvis, at Karen Jensdatters mand havde forladt hende, og at hun først ni år senere indledte skilsmis- sen.

Det er mærkeligt, fordi lovgivningen tillod skilsmisse allerede efter tre år. Men det er endnu mere mærkeligt, fordi Ka- ren ikke er et særtilfælde. Det viser sig nemlig ved gennemgangen af tamperret- tens protokoller, at de fleste lod hengå seks til syv år og en hel del også femten eller seksten, en enkelt endog enogtyve år.

Vi ved ikke, hvor mange der helt lod være, for først når de stod foran et nyt ægteskab, søgte de skilsmisse. Inden da har de dog ikke nødvendigvis levet i cøli- bat, som den delikate fortsættelse af Ka- ren Jensdatters historie viser.

Hun skulle selvfølgelig have sin skilsmisse, fordi manden havde været væk i ni år, men faktisk havde hun begået utugt fem år efter, at han var stukket af.

Tamperretten resolverede således: lo- ven tillader en skilsmisse allerede tre år efter rømningen, og da Karen jo først havde ladet sig beligge efter denne tid og ellers ført det i loven krævede kristelige levnet, kunne hun få skilsmis- sen.

Med andre ord fandt folk normalt en modus vivendi med en papirløs skilsmis- se, som så fulgtes op af et papirløst par- forhold.

Mægling

Ser man på tallene, konstateres, at op til 25-30% af de viede gik til mægling - selv da de restriktive normer var mest fremherskende i 1880'erne - mens kun



At nogle ægteskaber holder og andre ikke, er temaet på dette træsnit »Det lykkelige og det dårlige ægteskab«, fremstillet i Lund i slutningen af 1700-tallet.

fem procent lod sig separere og kun én til to procent skille. Men de mange forhold, der endte ved forlig, er ikke med i den officielle statistik, der kun regner med de to sidste skridt.

Har vi i tamperrettens tid haft papir- løse skilsmisser, så er det 19. og 20. år- hundrede kendetegnet ved »semipapir- løse«, indtil folk i 1960'erne af førnævnte grunde besluttede sig til også at synliggø- re parforholdets forlis. Og derfor er tal- lene i den officielle skilsmissestatistik alt for lavt sat i tiden før 1960'erne.

Forelskelse eller fornuft?

Man har også hævdet, at det store boom i skilsmisser siden 1960'erne skyldes, at de unge nu gifter sig af kærlighed og ikke

længere af fornuft. At det ikke er for- klaringen på boomet, har jeg lige vist, men det kunne være ganske interessant at se på, om selve påstanden om den manglende kærlighed før i tiden overho- vedet kan holde. Indtil for ganske nylig har man postuleret, at ægteskaberne i den førindustrielle periode var fornufts- ægteskaber, som tit arrangeredes af for- ældrene, og som også opretholdtes af fornuften: produktionsfællesskabet krævede både sin mand og sin kvinde.

Til indtægt tages gerne franske under- søgelser af magefinding i 1700-tallet. Så- ledes angav mange par økonomiske og sociale årsager, når de skulle begrunde deres valg. Fx. kunne det være nabo- børn, der skulle slå jorderne sammen til en stor gård.



En ofte anført årsag til skilsmisse - mandens drikkeri - ses illustreret på Eigil Petersens tegning fra 1913 (Det kgl. Bibliotek).

Men hvad er sådanne udsagn værd? Hvis den spørgende fx. kongen eller giftefogeden ikke ville acceptere kærlighed som grund, finder vi den heller ikke i kvinderne.

Følelser, vil jeg mene, hører til de mere universelle fænomener i livet, og i den sidste tid er da også kommet nogle undersøgelser, der ud fra det sporadiske kildemateriale har prøvet at vise det. Fra skilsmissematerialet skal nogle eksempler drages frem, - selvom man kunne forestille sig, at det var det sidste sted, hvor man kunne finde dem: Siden kanonisk ret og Jydske Lov fra 1200-tallet har det været forbudt, at de unge blev tvunget ind i en forbindelse.

Der findes mange sager i tamperret-

tens tid, som viser, at den ene part allerede havde givet sit ja-ord til en anden, før han/hun så alligevel var blevet presset ind i en anden forbindelse, som for eksempel Gertrud Hansdatter.

Tvunget ægteskab

Hendes fader havde i 1780'erne tvunget hende til at gifte sig med en, overfor hvem hun ingen »tilbøjelighed« havde haft. Nu søgte hun skilsmisse, og præsten og amtmanden blev adspurgt. Den første fortalte, at pigen, siden hun i 1792 var blevet separeret, havde levet et stille, skikkeligt, men sørgeligt liv hos sin nu meget bedrøvede fader.

Amtmanden supplerede, at han havde forsøgt at mægle, men det havde været omsonst, siden hun »endnu har samme afsky for sin mand, som da hun af hendes fader, på en tid, da hun havde givet en anden sit løfte, blev tvunget til dette æg-

teskab«. Hun fik da også sin skilsmisse, kærligheden til den første havde altså sejret.

Et andet eksempel kan vi finde i kærlighedsbreve, skrevet i begyndelsen af 1700-tallet og som skulle gælde som bevismateriale ved tamperretten i Ålborg ved sager om brudt ægteskabsløfte.

Selvfølgelig fandtes kærlighed også før i tiden.

Skilsmisser målt og vejjet

I kølvandet af den nu også officielt høje

Utroskab er stadig årsag til skilsmisser. På tegningen her - fra Erik Reutsch' stambog i Det kgl. Bibliotek - sætter den unge hustru sin noget ældre ægtemand horn i panden, mens den yngre elsker ser til fra siden.



skilsmisseprocent fulgte en række undersøgelser over skilsmisser i vor tid, foretaget af Danmarks Statistik og Socialforskningsinstituttet. Hvordan ser det ud, hvis man sammenligner?

Skilsmissegrundene kan vi få belyst gennem alle 350 år. I tamperrettens tid nævntes af indlysende grunde kun de i loven beskrevne som hor, rømning og enkelte flere.

Siden havde lovgivningen ingen restriktioner, og årsagerne blev i 1800-tallets første halvdel »uoverensstemmelse af gemytterne«. I anden halvdel var det mest druk, vold og utroskab, mens de nyeste undersøgelser peger på, at man har »udviklet sig fra hinanden«.

Parrets *sociale baggrund* har i det store og hele før som nu svaret til den generelle sociale fordeling i samfundet. I slutningen af det 19. århundrede var der måske en overvægt af de lavest stillede, og omvendt i 1930'erne til 50'erne. Nu ser der igen ud til, at alle sociale lag er godt med. Og nu som i 1800-tallet sidste halvdel er halvdelen af de skilte mellem 30 og 40 år, og typisk havde de været gift i 5-10 år.

Initiativet

Hvis ikke parterne i fællesskab tog *initiativet*, var det meget oftere kvinden, der lagde ud. Således også nu.

Af *forligene* fra det 19. århundrede kan vi se, at man forsøgte at dele bohavet så ligeligt som muligt, med mindre særlige vilkår gjorde sig gældende, som da corporal Albech i 1827 kun bad om sin kones billede.

Kun med hensyn til *børnene* har forholdene ændret sig. I langt de fleste tilfælde bliver de i vore dage hos moderen, men i det sidste århundrede blev de normalt delt ligeligt som bohavet. Kun hvis de var meget små eller var piger, beholdt



Hvad Gud har sammensføjret, skal mennesker ej adskille, var kirkens syn på skilsmisser. At der kunne behøves yderligere formaninger, var man dog også klar over, her i Niels Palladius' bog »Imod Ecteskabs Dieffle« fra 1557.

moderen dem, til tider fik hun også underholdsbidrag af faderen.

Intet nyt under solen

Afsluttende kan vi altså sige, at folk opførte sig på nogenlunde samme måde i 1600-tallet som i dag, når deres ægteskab kom i krise. Det var ikke sædernes forfald eller for megen kærlighed, der satte gang i skilsmisserne fra 1960'erne.

Det er i det hele taget en myte, at folk først da begyndte at gå fra hinanden. Det har de altid gjort, men forskellen ligger i, at de først nu også offentlig vil stå ved det, mens man før i tiden bare lige så stille flyttede fra hinanden.

Det kan se mærkeligt ud, at myndighederne og samfundet omkring dem tolerede deres »liv i synd« deres »horeri« og »løgængeri«, det var jo imod lovene. Fænomenet er dog ingenlunde ukendt. Særlig den senere tids mange lokalhisto-

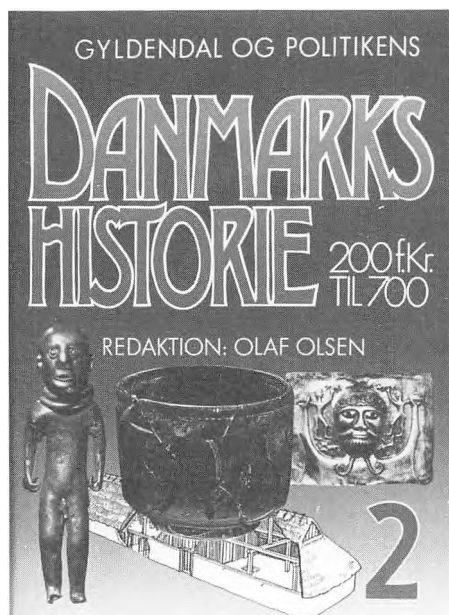
riske undersøgelser byder på en række tilsvarende eksempler: Sålange lovovertræderne ikke kommer enkeltpersoner eller grupper i lokalsamfundet for nær, kan de stort set leve efter deres eget for-godtbefindende. Konklusionen er altså at magtinstitutionernes normgivende regelsæt langt fra bliver accepteret af befolkningen som styrende retningslinjer.

Kilder:

Fra Århus stiftamt i Landsarkivet for Nørrejylland: Tamperrettens protokoller 1645-1798. Forligskommissionens protokoller 1795-1851. Amtmandens protokoller 1800-1912. Domprovstens notater 1883-1899. Fra Danske Kancelli: Suppliker 1773-1799.

Litteratur:

Anne Riising, Tamperrettens funktion og domspraksis, Festskrift til J. Hvidtfeldt, Kbh. 1978.



Så er den begyndt, Danmarkshistorien. Gyldendals og Politikens fælles afløser for den henved 25 år gamle »Politikens Danmarkshistorie« er i skrivende stund på gaden med de tre første bind, og det kan naturligvis ikke forbigås i denne rubrik.

Den gamle »Politikens Danmarkshistorie« blev folkeeeje, og hvis vi tør tro forlagenes oplysninger, kan det allerede nu siges, at det samme bliver tilfældet med denne nye. Men om det bliver i betydningen læst af folket eller blot købt af folket som et værk, man bør eje, kan alene tiden vise.

Danmarks oldtid

Oplægget til værket i form af forfatterfortegnelsen tegner et broget billede af markante arkæolog- og historikerprofiler fra forskellige generationer og med meget forskelligt historiesyn. En Danmarkshistorie skal naturligvis vurderes i sin helhed, og jeg skal her blot efter læsning af bind 1 kommentere dette. I sin behandling af den første del af den danske oldtid, ligger forfatteren tæt op ad fremstillingen i bind 1 af den nu ni år gamle »Dansk social historie«.

Det er bindet nu bestemt ikke blevet ringe af. Det var for ni år siden en nybrydende og velskrevet fremstilling, og som teksten står i det nye værks åbne og tiltalende lay out og formuleret endnu mere flydende og letlæst, er læsningen en sand fornøjelse. Holdes standarden, kan den nye Danmarkshistorie blive folkeeeje i alle henseender.

Danmarks industri

»Industriens vækst og vilkår 1870-1973« er det første bind i en stor dansk industrihistorie. Værket bliver næppe til folkeeeje, dertil er formen ikke egnet, men det har næppe heller været formålet. Hans Chr. Johansen, der har skrevet bindet, har gennem analyser af industriens brancher over de godt hundrede år placeret industriudviklingen i den samfundsøkonomiske udvikling og sat

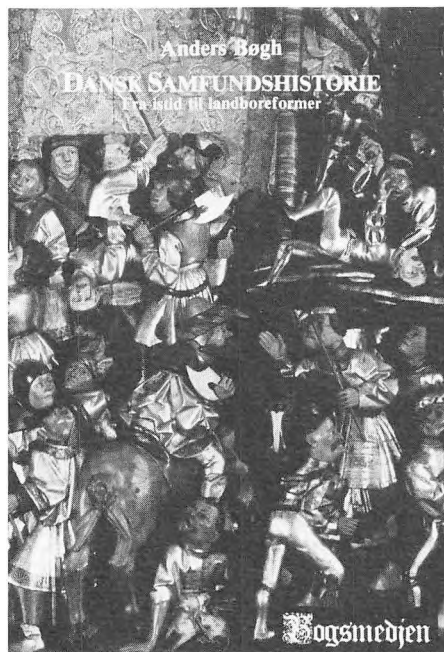
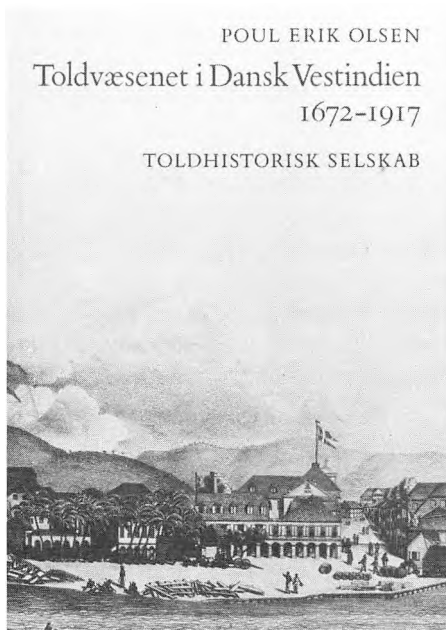


den i forhold til den vesteuropæiske udvikling.

Det omfattende projekt med en dansk industrihistorie kan opfattes som et led i nyvurderingen af nyere dansk historie, hvor industriens rolle ofte alene har været opfattet som økonomisk og social samfundsforandrer. Senere bind i værket vil behandle teknologiudvikling og emner som ledelse og organisation. Med behandlingen af sådanne aspekter vil vi komme langt nærmere en forståelse af industrialiseringens mangesidige påvirkninger af danskernes liv.

Fra istid til landboreformer

En tredje slags Danmarkshistorie er Anders Bøghs »Dansk Samfundshistorie« selv om den kun er »halv«. Den omhandler tiden fra istid til landboreformerne i et enkelt bind. Bogen er klart og kortfattet formuleret, og ønsker man en solid og letlæst oversigt over den første del af Danmarks historie skrevet på et materialistisk historiesyn, kan værket i højeste grad anbefales.



Told i Vestindien

Den danske toldhistorie er tidligere omtalt her. Fem-bindsværket, der først er færdigudgivet i 1990, har allerede nu fået et tillægsbind uden for selve værket. »Toldvæsenet i Dansk Vestindien« af Poul Olsen. I et system, hvor kolonier erhvervedes af hensyn til de forventede økonomiske fordele for moderlandet, er koloniernes toldhistorie mere end en etatshistorie.

Den dansk-vestindiske toldhistorie er en central del af kolonihistorien, og denne detaljerede gennemgang af toldhistorien tilfredsstiller informationsbehovet om en del af det eksotiske Danmarks administration og afgiftspolitik under forhold, der afveg stærkt fra danske normer.

Gyldendals og Politikens Danmarkshistorie. Bind 1-3, 1988. Pris for hele værket, kr. 4020.

Johansen, Hans Chr.: Industriens vækst og vilkår, 1980-1973. Odense 1988, kr. 215.

Bøgh, Anders: Dansk samfundshistorie, Aalborg 1987, kr. 138.

Olsen, P: Toldvæsenet i Dansk Vestindien. Toldhistorisk Selskab 1988, kr. 198.

Privatliv og toppolitik *Tilfældet* *Jakob Scavenius*

Jakob Scavenius (1838-1915) var en af Højres betydeligste ledere under forfatningskampen og blev i nogle år betragtet som den, der kunne efterfølge Estrup. Sådan gik det som bekendt ikke, han blev afsat som minister og frosset ud af partiet.

Scavenius' storhed og fald er et eksempel på, at en politiker blev fældet på grund af sit privatliv. I USA er der mange af den slags eksempler, i Danmark er der kun



Sigurd Rambusch

få, og af dem er Scavenius nok den bedst belyste, for han var som så mange i den slægt selvrådig og ville ikke forstille sig. Folk måtte tænke om ham, hvad de ville. Det fortæller overarkivar ved Rigsarkivet, Sigurd Rambusch, om.

Det begyndte så godt for den unge Jakob. Faderen var en dygtig godsejer og konservativ politiker, familien var velhavende og nylig adlet. Jakob var velbega- vet og energisk og blev 1863 cand.polit. med fin karakter. Da krigen 1864 brød ud, ilede han hjem fra udlandet, kom til fronten og gjorde sig godt bemærket. Fin baggrund for en politiker!

Det sku' være så godt...

I maj 1865 blev han valgt til Folketinget for Store Heddingekredsen, hvor den vigtigste økonomiske faktor var fami-

liens gods, Gjorslev. 1868 overtog han det store gods, men livet som godsejer tiltrak ham ikke, han kastede sig ud i det politiske liv som i en sport. Snart stod han i første række i Højre, og allerede fra 1869 mente iagttagere, at han var ministermoden.

Han beskæftede sig med stort set alle politiske spørgsmål, men hans ledende ide, fastholdt gennem alle svingninger, var, at Danmark skulle have et stærkt forsvar. En anden side var næsten lige så stærk: Venstre skulle ikke have regeringsmagten, selv om partiet øgede sit flertal i Folketinget.

En stærk minister

I 1880 blev der en plads i regeringen som kultusminister, og fra 24. august var Scavenius minister for kirken, undervisningsvæsenet og kulturen. Udnævnelsen betød, at konflikten med Venstre blev skærpet; Scavenius sørgede for, at regeringen stod fast, selv når tvivlen greb Estrup. Som »overkrigsminister« presse-

de han på for at få København befæstet, og da Venstre ikke ville være med, bevilgede regeringen fra 1885 selv pengene på provisoriske finanslove.

Under Kultusministeriet hørte de institutioner, der i særlig grad stod for påvirkning og meningsdannelse. Man kunne måske tro, at de skulle knægtes eller udsultes, men nej: Scavenius' 11 år i ministeriet bragte uventet mange forbedringer.

I de år steg statens udgifter som helhed med 44%, men Kultusministeriets budget steg med 184%! Det var ikke på grund af inflation, men fordi nye områder og opgaver blev tilført. Således voksede støtten til kunstnere og videnskabsmænd, som Scavenius engagerede sig stærkt i, med over 100%, men også folkeskolen fik bedre kår. Seminarieuddannelsen blev forbedret, og ministeren kæmpede med sognerådene for at få bedre lærerlønninger, færre elever i klasserne og bedre bygninger og udstyr. En særlig interesse havde han for de kreative fag: gymnastik, sang og sløjd, og retskrivningsreglerne blev moderniseret.

Administrative reformer

De fleste reformer blev gennemført administrativt, men et par vigtige love lykkedes det Scavenius at skabe flertal for: Ved arkivloven af 1889 forenedes statens arkiver i en struktur, som har holdt til i dag. Samme år vedtoges en lov om Det kgl. Teater, som moderniserede hele det danske teaterliv.

I forfatningskampens hidsigste år midt i 1880'erne havde Scavenius sin bedste tid. Han og justitsminister Nellemann stod lige bag Estrup, men Scavenius var den mest udadvendte.

Han spillede virtuøst på nye strenge i det politiske liv: Forbindelsen til pressen,



Nyvalgt folketingsmand 1865. Scavenius var et flittigt medlem af tinget og blev hurtigt medlem af finansudvalget. Han var ret populær, også blandt modstanderne. Hørup fortæller, at Scavenius »indførte den skik at komme lige fra middagselskab til aftenmøder i høj gala, og han bragte undertiden ikke så lidt af middagens feststemning med i sine kjoleskøder...«

opbygningen af en partiorganisation og slagkraftig agitation. Og han kunne omgås venstrefolk uden fine fornemmelser; de vidste, hvor de havde ham og lavede adskillige praktiske forlig med denne myndige højreminister.

Scavenius var fætter til Estrup, 13 år yngre. Der er ikke tvivl om, at han gerne ville være hans arvtager, og en lang tid var udsigterne lovende.

Nye toner fra 1890

Fra 1890 skiftede hovedstrømmen i dansk politik. De moderate folk i Venstre og Højre begyndte at finde sammen. De ville standse provisorierne, når fæstningen var opført og indføre sociale reformer (støtte under sygdom og alderdom). De ledende i den nye politik havde forståelse for de sociale problemer, og dertil kom, at de håbede at kunne bremse socialdemokraternes fremgang.

Scavenius var ærkeliberalist og uden forståelse for socialpolitik. Han vendte sig mod bestræbelserne for forlig, fordi han frygtede, at forsvaret skulle blive svækket. Denne indvending var af taktisk art. Den virkelige grund var, at han ville hindre de moderate i begge partier i at lave et stort forlig og få permanent indflydelse. Forklaringen på denne stejlhed hos den ellers så pragmatiske minister skal søges i hans privatliv.

Det var velkendt, at Scavenius levede på en stor fod, at han var livsnyder og fandt behag i den moderne, frisdede litteratur. Det var et uheldigt ry for en konservativ minister, og da han ikke passede på, voksede det til hårdnakkede rygter og avisskriverier om hans dårlige økonomi og hans affærer med hurtige damer.

Mange politikere lukkede øjnene for disse »svagheder« - hvem var fejlfri? -



Da Jakob Scavenius i 1868 overtog Gjorslev, var det store gods vurderet til 2,5 mill. kr. og næsten gældfrit. I løbet af 10 år var det belånt til skorstenene. Trap: Danmark, 1872.

men ikke de moderate, for de var tillige moralske. De var foragede og ønskede at stække Scavenius' indflydelse, ja helst få ham afsat. Situationen begyndte at blive farlig for ham. Hvor meget hold var der i rygterne? Vi ser først på hans økonomi.

Bundløst forgældet

Gjorslev var 2,5 mill. kr. værd, da Scavenius overtog det. Det var veldrevet og næsten gældfrit, men i løbet af 8-10 år havde han belånt det til ejendomsværdien, og derefter stiftede han private lån.

Først hos familien og vennerne, derefter længere ude. I 1885 lånte han 550.000 kr. af sin godsforvalter! De blev tilbagebetalt i 1887, men 1889 lånte han 400.000 kr. og i 1892 200.000 kr. hos samme funktionær, der ikke havde formue, men havde lettere ved at stifte lån end den forgældede godsejer! Omkring 1890 red Scavenius på veksler for at klare terminerne.

Hvad brugte han pengene til? En del gik til investeringer. Ikke i godset, men i udvikling af Stevnskalk, i den lokale jernbane, to store landvindingsprojekter i Jylland og nogle ejendoms køb. Kun få af disse investeringer gav overskud, de fleste bragte tab.

Andre beløb blev anvendt på den politiske karriere. Og når arbejdet var overstået, ville han have fest - teater, væddeløb, spisninger. Hver sommer gjorde han lange og dyre rejser i Europa med familien. Og så var han spiller, og det gav store tab. Endelig var der de dyre damer.

VOR EGEN JACOB SCAVENIUS



Mel. Bag et tyverstedt Gardla.

1. Danmark har af store Mænd
Mange — Død og Pine!
Men der er kun faa igen
Af de rigtig fine.
I Scavenius vi har
Vel det bedste Exemplar,
Han er fin, han er flot,
Og hans Blod det er blaat.
Naar han freimad svæver,
Alle Hjerter bæver.



SELSKABS MAND



IS.

HAAR
HAAR
HAAR

JACER



KUNNEHJÆRE



UNGDOMSDRØM (GUVERNØR)



2 Se, hvor flot han Kjølen bær'
Med den røde Farvel
Det er ikke no'et, man lær'.
Det kan man kun arve.
Han er stor ved sinna Dineer,
Søgt ved Hoffets Assembléer,
Og ved sine o'clock-Theer,
Overall Kavaller
Trods sin modne Alder:
Første Mand paa Baller.

3 Jacob god i Kongens Raad
— Gode Raad er dyre! —
Statens lille, skøre Raad
Magted han at styre.
Der var ydmygt Kirkesind.
Naar han vied' Kirker ind. —
Flammesværd mod culver,
Der gik Kirken for nær.
Ydmyg — myndigt Pater.
Glad ved sit Theater.

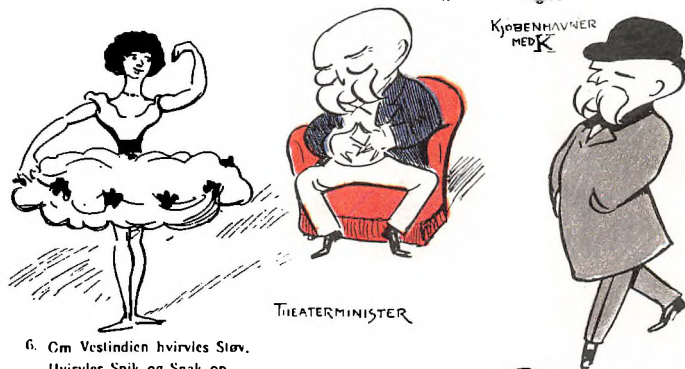
KIRKEMINISTER



4 Fin og fornem Verdensmand,
Intel ham forknyttet,
Ingen jage kan som han,
Hvem er bedre Rytter?
Jacob paa den høje Hest —
Aa, det klær' ham allerbedst!
Med Honor — med Humor,
Sans reproche og sans peur,
Kriger — Statsmand — Præsten —
Lig: Absalon paa Hesten!

5 Spænstig — smidig — kæk og kvik —
Øjet sammenknebel —
Jol' man ser ved første Blik,
Han fik Adelsbrevet,
Som de færreste kan naa:
Kjøbenhavneren med Kl'
Der er faa, der kan faa
Adelsbrevet med Kl' —
Men Scavenius fik det,
Aldrig han det svigled!

KJØBENHAVNER
MED KL'



THEATERMINISTER

6 Om Vestindien hvirvles Støv,
Hvirvles Snik og Snak op,
En er slum og En er døv,
Klar — det er kun Jacob,
Jacob F. Scavenius,
Extra-Kommisarius.
De skal se en—to—tre
Klarer han Ærterne,
Ein—zwei—drei gesvindt'en
Redder han Vestindien!

VESTINDIENS REDNINGSMAND



fter sit endelige farvel til Folketinget i
901 kastede Scavenius sig ud i kampen
or at bevare de dansk-vestindiske øer.
ampen lykkedes - i første omgang. Al-

fred Schmidts tegning i Blæksprutten
1902 viser foruden Scavenius' forbindel-
se med Vestindien nogle af hans mange
andre roller.

Usædeligt liv

Scavenius havde 7 børn. Gennem årene hjalp han flere af sønnerne ud af økonomiske vanskeligheder, og han hjalp alle børnene godt på vej. Han var i det hele taget glad for sin familie. Men det afholdt ham ikke fra at have elskerinder. I privatarkivet ligger 48 breve fra en af de faste, og hun bebrejdede ham: »... følelserne er jo hos Dem af den beskaffenhed, i dag én, i morgen en anden«.

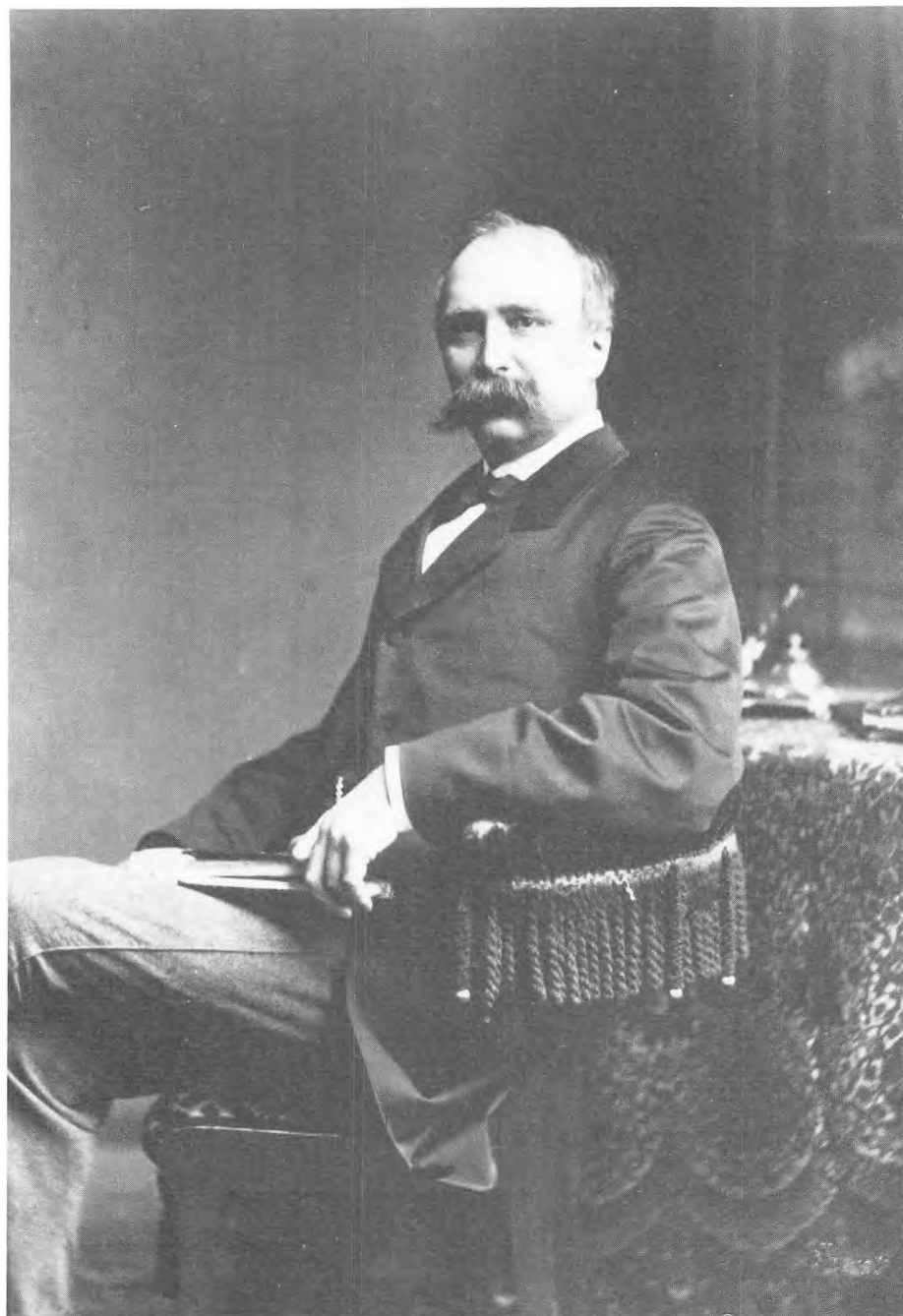
Scavenius måtte dække over sine to svagheder, ikke af tilbøjelighed, men for ikke at blive svækket i sit politiske arbejde. Han må have anvendt megen energi på at rette økonomien op og skjule damehistorierne.

Længe gik det nogenlunde, men under valgkampen 1887 revnede ballonen. 28. januar blev han af en indremissionsk grosserer anklaget for at »gå på horehus«. Stor tumult, grosseren blev arresteret i to dage, rygtet fløj landet rundt. Scavenius tøvede, hvis han anlagde sag, ville historien blive bedre kendt. Men da grossereren udsendte en pjece med mange detaljer, forlangte han dom for krænkelse af privatlivets fred.

Sagen blev et skoleeksempel på bestikelse og bortskaffelse af vidner, men efter mange udsættelser, begæret af begge parter, faldt landsrettens dom i april 1890. Grosseren skulle betale 500 kr. for at krænke ministerens privatliv. Men hvad hjalp det, når grossereren i de forløbne år havde fortsat sine skriverier, så sagen var blevet kendt af alle, der gad kende dem.

Ministerens fald

For regeringen var det 1890-91 blevet opportunt at skaffe sig af med Scavenius. Den var konservativ, stod for alment



Det officielle billede af kultusministeren 1880. Scavenius trivedes i sit ministerium

og fik selv i forfatningskampens vanskeligste år gennemført meget.

anerkendte dyder og kunne ikke i længden bære, at en minister, oven i købet ministeren for kirken og skolen, var berøgtet for hor, spil og gæld. Biskopperne gik til Højres ledere og forlangte ham afskediget.

Alligevel tøvede Estrup. En afskedigelse af gereringens mest kampglade minister ville være en sejr for oppositionen. Hvis Scavenius dog bare ville være lidt forsigtig. Men det var for meget forlangt af den selvrådige fætter. Han anså de moderate for at være små og smålige mænd og ville ikke gøre indrømmelser for at takkes dem.

Forligsforhandlingerne skred frem i foråret 1891. Scavenius opponerede både åbent og i det skjulte. Det kunne Estrup ikke tolerere, og i juli tvang han Scavenius til at søge sin afsked.

Vurdering af faldet

Kommentarerne til afskedigelsen var brogede. Forligstilhængerne fandt, at Scavenius havde sat sig uden for godt selskab og politisk nødvendighed. Modstanderne hos de radikale fandt det forargeligt, at den frisindede minister var blevet offer for forargelsen. Begge sider gav Scavenius stor kredit for hans gerning som kultusminister.

Nutiden må sige, at afskedigelsen var nødvendig. Scavenius modarbejdede sin egen regering, da den ville samle de moderate kræfter. Disse kræfter ville ikke tolerere, at Scavenius i sin private adfærd nedbrød de værdier, som samfundet hvilede på, og som Højre naturligvis måtte forsvare. Afskedigelsen var ikke alene politisk nødvendig, men også rigtig i en videre forstand, for en minister med et privatliv, som samtiden regner for belastende, har ikke den uafhængighed, som en minister bør have.

»Han bøjede ned ad Knabrostræde, og da det var mig paafaldende, at en Minister — navnlig i disse sørgelige Tider — gik ind i en saadan skummel Del af Byen, fulgte jeg ham. Ministeren gik ind i Knabrostræde Nr. 24 og af Skyggen paa Rullegardinerne paa 1ste Sal*) kunde jeg se, at han kom derind.

»I Eiendommen bor der løsagtige Fruentimmer. Jeg stillede mig i Gadedøren ligeoverfor, for at oppebie Ministerens Tilbagekomst. Noget efter Ankomsten aabnedes Vinduet paa 1ste Sal, og lidt derefter hørte man Lyden af en Champagneprop, som knaldede. — Kl. 10,25 kiggede Ministeren forsigtigt ud af Gadedøren, og da der tilsyneladende ikke var Mennesker i Gadon, forlod han Huset og tog Vejen ad Compagnistræde, Læderstræde, Højbroplads, Lille Kongensgade til han naaede den sidste Port paa højre Haand i Lille Kongensgade (Hjørnet af Kongens Nytorv); her gik Ministeren op i Restaurationen. —

Udsnit af C. Ingeman-Petersens Pjece. Grosserereren havde 29. okt. 1885 kl. 8,55 (om aftenen) set kulturminister Scavenius på et gadehjørne.

De sidste år

Om Scavenius' sidste år skal berettes, at han træt af politik forlod Danmark i foråret 1894 og slog sig ned i sit elskede Frankrig med kone og to børn. Her genandt han sit humør og fik vist også forbedret økonomien.

Estrups efterfølgere var svage, og Højre var i krise. Efter to års exil meldte Scavenius sig igen på arenaen, og i de følgende fem år gjorde han ihærdige forsøg på at få magten i partiet. Forgæves. Ved et suppleringsvalg 1896 i Valbykredsen tabte han efter en valgkamp, hvor sædelighedssager blev bragt ind.

1896-98 arbejdede han med at skabe sig selv en basis blandt unge højremænd og modernisere partiet, bl.a. ved at skabe et program og nogle vedtægter.

1898-1901 repræsenterede han Odense i Folketinget, men han lagde sig ud med både de lokale og partiets ledelse og blev droppet af vælgerforeningen i 1901.

Kort før valget i april 1901 sikrede han sig opstilling i Thistedkredsen. Den var en af landets sikreste højrekredse, men Scavenius var »peber i næsen« på den store missionske befolkning og oplevede den ydmygelse, at lokale højremænd i samarbejde med partikontoret opstillede en modkandidat; resultatet blev, at Venstres kandidat blev valgt.

Et moderne menneske

Hermed opgav Scavenius et politisk comeback, modstanderne var for stærke. Men han fortsatte med at virke i højres organisation og som politisk kommenta-

Achillevs.



Længe med Grund har Jacob mulet surt over Højre.
Nu han i Harnisk farer, Venstre at mule til Gavns!

tor. Hans bestræbelser for at modernisere Højre bar en sen frugt, da Det konservative Folkeparti blev grundlagt nogle uger efter hans død 26. november 1915. Mange af ideerne stammede fra ham, og grundlæggerne var hans medarbejdere i det unge Højre i 1890'erne.

Som politiker skal Scavenius huskes, fordi han brød nye veje. Tidligt forstod han værdien af at arbejde med relationerne til pressen og med organisation og agitation. Hans gerning som minister var betydelig, men han havde for svært ved at indordne sig, og da hans privatliv blev for belastende for regeringen måtte han afskediges. På godt og ondt var han et moderne menneske og en moderne politiker.

Kilder:

Sigurd Rambusch: Jakob Scavenius. En moderne politiker i det gamle Højre. Jysk Selskab for Historie, 1988.

Ved et suppleringsvalg i Valbykredsen i februar 1896 gjorde Scavenius et forsøg på at vende tilbage til Folketinget. Her sætter han sin hjelm på, hans herold er Avisens redaktør Frederik Hansen, der var aktiv i Scavenius-organisationen Det unge Højre. PUK 9.2.1896.