



## **Dette værk er downloadet fra Danskernes Historie Online**

**Danskernes Historie Online** er Danmarks største digitaliseringsprojekt af litteratur inden for emner som personalhistorie, lokalhistorie og slægtsforskning. Biblioteket hører under den almennyttige forening Danske Slægtsforskere. Vi bevarer vores fælles kulturarv, digitaliserer den og stiller den til rådighed for alle interesserede.

### **Støt vores arbejde – Bliv sponsor**

Som sponsor i biblioteket opnår du en række fordele. Læs mere om fordele og sponsorat her: <https://slaegtsbibliotek.dk/sponsorat>

### **Ophavsret**

Biblioteket indeholder værker både med og uden ophavsret. For værker, som er omfattet af ophavsret, må PDF-filen kun benyttes til personligt brug.

### **Links**

Slægtsforskeres Bibliotek: <https://slaegtsbibliotek.dk>  
Danske Slægtsforskere: <https://slaegt.dk>

# NOMUS

NORDSJÆLLANDSK MUSEUMSFORENING \* NR. 1 1989



INDHOLD:	Nye opgaver .....	2
	Pluk fra Modens Overdrev .....	3
	Kommende arrangementer .....	6
	Maleren Niels Wiwel .....	7
	Nyt fund ved Julemosegård ...	9
	Set og Sket .....	10
	Generalforsamling .....	12

# NYE OPGAVER

Efter alle solemærker at dømmes bliver 1989 et spændende år for den historie- og museumsinteresserede befolkning i Nordsjællandsk Folkemuseums område.

Et nyt arbejdsfelt er blevet overdraget museet. Amsarkæologisk Kontor er blevet decentraliseret ud til egnmuseerne fra 1. januar 1989. Nordsjællandsk Folkemuseum har nu fået et arkæologisk ansvarsområde. Vi er indgået i et samarbejde med museet i Hørsholm og Helsingør om det arkæologiske arbejde i den midterste og sydlige del af amtet. Området omfatter ialt ni kommuner, d.v.s. næsten halvdelen af amtet.

De arkæologiske undersøgelser i vort område vil fremover kunne øges, og vor viden om Nordsjællands forhistorie vil blive markant forbedret.

Selve arbejdet kan opdeles i to områder. Dels den traditionelle virksomhed med undersøgelser, forskning og formidling. Dels undersøgelser for kommunernes tekniske forvaltninger i forbindelse med lokalplaner samt anlægs- og byggearbejder.

Med ansættelse af en arkæolog bliver vi for alvor et bredt dækkende kulturhistorisk museum, der

omfatter alle historiske perioder lige fra stenalderen til vor egen tid.

De kommende år vil bringe flere udstillinger om nye arkæologiske opdagelser, ligesom museet vil forsøge at levendegøre fortiden ved forskellige arrangementer.

Et eksempel på det arkæologiske arbejde er den nye viden om jernalderbebyggelsen i Nordsjælland, som er dukket op af jorden i de sidste år, bl.a. ved Sophienborg. Opfattelsen af bebyggelsen i den skovrige del af amtet skal nu revideres væsentligt. Det kommer vi til at høre mere om.

FB

NOMUS er medlemsblad for Nordsjællandsk Museumsforening, som varetager driften af Nordsjællandsk Folkemuseum i Hillerød. Museet dækker landbokulturen i Nordsjælland og er samtidigt byhistorisk museum for Hillerød.

NOMUS udkommer 3-4 gange årligt og sendes til alle medlemmer af Nordsjællandsk Museumsforening.

REDAKTION:  
Hans Jørgen Clementsen (ansvarsh.)  
Flemming Beyer  
Niels Arne Hansen  
Aksel Willadsen

Redaktionens adresse:  
Nordsjællandsk Folkemuseum  
Helsingørsgade 65, 3400 Hillerød  
Telefon: 02 26 43 79  
Giro: 6 41 55 39

Forsidebilledet: Pennetegning udført af maleren Niels Wiwel.

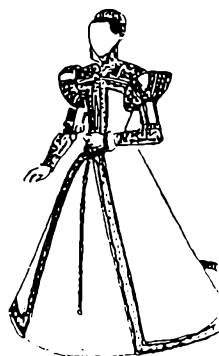
# Pluk fra Modens Overdrev

Hvad er mode? I Nis Petersen: Sandalmagernes Gade kalder Papius det under en samtale med sin søn Marcellus: Den abekatteagtige tendens hos menneskene til at ville have noget nyt. Det er et udslag af umodenhed.

Dette affejende og let nedladende synspunkt deles ikke så sjældent endda af historikere, som dog burde betænke, at begrebet mode er en flis af den mosaik, der kaldes stil. Mellem en periodes bygninger, møbler, kunst, håndværk og klædedragter er der en overensstemmelse. Men som i alle frodige vækster risikerer man nogle vildskud, der truer med at kvæle moderplanten, hvilket følgende er eksempler på:

I 1400-årene kom snabelskoene på mode. Sammen med det kræmmerhusformede hovedtøj kaldet "hennin"en gav det kvinderne et langt og slankt udseende - en parallel til den gotiske byggestil med slanke tårne og høje spir. Da disse sko imidlertid blev så lange, at man måtte tøjre dem med en kæde bundet under knæene, stod de for fald og afløstes af deres modsætning - den brede flade sko, der kaldtes komulesko.

Pibekraven, der begyndte at titte frem som en lille bræmme af hvidt i Renaissancens begyndelse,

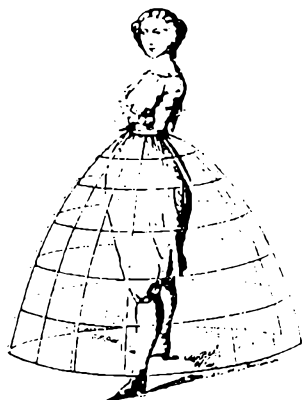


Vertugardien

endte med at blive en tallerkenformet krave af møllestensstørrelse, der måtte understøttes af et stativ. Skafterne på spisebestikket måtte forlænges, ellers kunne man ikke nå munden. Og stativet med alle stål- eller fiskebensringene under skørtet led også af vokseværk. Det fladede efterhånden ud for og bag, men skød til gengæld ud ved hofterne i sådanne dimensioner, at kun fløjdørene på slottene kunne klare en sådan kjole. I kareten stak pocherne ud af vinduet - som senere de høje frisurer med frugtkurve eller fregatter på toppen i Louis seize-perioden. Den høje frisur har vi oplevet igen i 1960-

erne, hvor kvinderne touperede håret og stivede det med lak.

Skørtestativet har man brugt i flere perioder. Det første under Renaissance hed vertugardien (dansk: klokke), direkte oversat: beskytter af dyden. Men det tjente



Krinoline

i virkeligheden til at udspænde de pragtfulde perle- og ædelstensbesatte silke- og fløjlsstoffer. Den tids statussymbol.

I Rococoen forandres dette til en kuppelformet "panier" - en kurv. Men det er krinolinen fra 1860erne, som er bedst kendt. Den har sit navn fra "crin" = hestehår og "linum" = hør, altså et lærredsskørt med hestehårsborter til at stive del af. Men krinolinen var i virkeligheden et stel af tøndebånd oplængt i båndler.

Kvinderne i Venedig gik i Renaissance på stylesko med pla-

teausåler forarbejdet af træ eller kork. De kunne være 6 tommer høje, så damen ikke kunne gå ved egen hjælp, men måtte støttes af en pige på hver side.



Styltesko

At blive koparret var selvsagt enhver kvindes skræk. Men var man snarrådig fandt man på at klistre en lille stofklat af form som en



Kvinde med ar efter kopper

cirkel over et ar, og hvorfor ikke en lille halvmåne over det andet og en lille stjerne over det tredje? Manien bredte sig til det groteske hos begge køn.

Ved solkongen Ludvig den 14.s hof fandt en af hans elskerinder - mademoiselle Fontange - på at binde sit hår op med sit strømpebånd, som var besat med kniplinger og silkebånd. Kongen var begejstret, og rygtet ilede slottet rundt. Idéen til det hovedtøj, der blev kaldt fontangen, var født - inspireret af et øjeblikks kådhed.

Ballonærmer var på mode både i Biedermeierperioden omkring 1830 og i 1890erne og såmænd også i 1980-erne, hvor mange til tekstilbranchens fryd måtte skifte overløjet ud. De store ærmer kunne ikke rummes i et snævert frakkeærme.

Tournuren blev brugt i to perioder. I Louis seize-tiden som "cul de crin" (= hestehårsbagdel) som en lille pude bagpå. I 1870- og 1880erne som et stativ af bøjler. Særligt raffineret var Miss Langtry tournuren. Den bestod af fjedre, der klappede sammen, når damen satte sig og svippede ud, når hun rejste sig. Den var opkaldt efter Lillie Langtry, der var en af Edward den syvendes elskerinder.

I 1980ernes mode synes så mange stilarter mixet sammen. Den

lårkorte kjole fra 60erne, skuldervattet fra 40erne, ballonærmerne fra 1890erne og New Look længden fra 1948. Nyligt optrådte i et modeblad en pige med cowboybukser skåret hele vejen ned med flænger på tværs. Var det nyt? Næh, i Renaissance skar man spalter overalt på dragten og forede ødselt med silkestof, som posede ud af hullerne.

Krinolinen, der antog et umådeligt omfang i årene efter 1856, var livsfarlig for sin bærer. Den blev maskinfremstillet og nåede derfor ud i alle samfundslag. den var umulig at manøvrere med, fordi den var så let. Ringene hang fast i fremspring, så kvinden gik omkuld. Nips blev fejlet af hylder, når kvinderne passerede, for ikke at nævne lys og lamper, som forårsagede ildebrande. I blæsevejr mistede kvinderne jordforbindelsen. Man forstår så godt, at Florence Nightingale nægtede at bære dette monstrum.

At opnå en hvepsetalje på 17 tommer var eftertragtet. Korsettet var i over 400 år midlet hertil, selv om det kun var få kvinder, der gik til sådanne yderligheder som at få bortopereret de nederste ribben for at kunne snøre sig en ekstra tomme. I et engelsk blad fra 1830-erne anbefales det mødrene, at

"Datteren bør lægge sig på Gulvet med Ansigtet nedad, saa Moderen ved at sætte en Fod i Krydset kan faa et forsvarligt Tag i Snørelidserne".

Mode er startet som et overklassefænomen. Der skal overskud og pengemidler til at skabe og danne mode, og der skal være nogle til at aftage varerne. Overklasse eksisterer stadig, og modeskaberene creerer kostbare modeller til den. Men moden er og var ikke forbeholdt de velhavende.

For 200 år siden skævede den

lille høstpige til herregårdsfrøkenen og optrådte måske i en efterligning til høstballet, eller tjenestepigen skævede til fruene og "lånte" idéerne til det sidste skrig. Der måtte ustandselig forordninger til, der forbød jævnere folk at efterabe overklassen.

I dag får vi alle en bid af lagkagen gennem konfektionsindustrien. Det kuriøse består i, at vi dårligt kan undgå at følge modetendenserne. Frivilligt eller ufrivilligt er vi alle blevet abekatte.

Bente Willadsen

## Kommende arrangementer

### Særudstillingen: KNIPLINGER

Åbner søndag den 19. marts kl. 11.00 i Helsingørsgade 65.

Udstillingen er dels en vandreudstilling med kniplinger i mønstre fra 1600- og 1700-årene. Dels vises museets samling af kniplinger og hvordan de har været anvendt af bonde og borger.

I påsken vil der blive demonstreret hvordan kniplekunsten praktiseres i dag.

Udstillingen er åben hver dag i påsken mellem 11.00 - 16.00. Herefter åben hver søndag 11.00 - 16.00.

### Manuelle fag i Frederiksborg Amt gennem 25 år:

Fredag den 26. maj 1989 har foreningen af lærere inden for fritidsundervisningen 25-års jubilæum.

Dette markeres med en udstilling på Sophienborg der viser arbejdet gennem 25 år.

Udstillingen trækker også historiske tråde bagud med eksempler fra husflidsundervisningen.

Sophienborg er åben i weekenden den 27. og 28. maj 1989 fra 11.00 - 16.00, med demonstration af de forskellige teknikker.

# MALEREN NIELS WIWEL

Malerier og tegninger som gave til Folkemuseet



Maleren og tegneren Niels Wiwel blev født i Hillerød den 14. december 1855 og døde i 1914.

Hans forældre var skolelæreren og forfatteren Niels Peter Wiwel og Ingeborg Jørgine Frederikke Middeltun.

## Faderen:

Niels Peter Wiwel var på mange måder knyttet til Hillerød og egnen deromkring. Han har ganske givet præget sønnens opvækst herigennem. Derfor først lidt om ham.

Han blev født i Grønholt i 1818. Barndommens lærdom tilegnede han sig i Hillerød Borgerskole. I en årrække var han skriver på amts-

kontoret i Frederiksborg. I 1843 tog han lærereksamen fra Ranum Seminarium, I nogle år derefter virkede han som lærer i Ramløse, men måtte opgive dette på grund af en nervelidelse. Han vendte tilbage til stillingen som amtsstueskriver og forblev der indtil 1855. Herefter blev han atter lærer - nu ved St. Lyngby Skole, i samme år som vor maler blev født.

I forordet til sin bog "Nordsjællandske Sagn og Fortællinger" skriver H.P. Holst om bogens virkelige, men anonyme forfatter, at han "saagodtsom uden Fordannelse har tilbragt næsten tyve Aar af sit Liv med i otte til ti timer om Dagen at være Afskriver paa et Amtscontoir, og at det er i Fritiden efter dette aandssløvende Arbeide, at disse Fortællinger ere blevne til".

I "Underholdende Læsning" har faderen udgivet en lang række artikler "Optegnelser om Hillerød By og dens nærmeste Omegn i ældre og nyere Tid".

Mens disse linier skrives, ved vi ikke nok om maleren Niels Wiwels forhold til den by, hvor han blev født. Men tilknytningen til



Hillerød har i hvert fald haft sådan en karakter, at hans datter Lisa i sit testamente havde bestemt, at en række malerier og tegninger skulle skænkes til Nordsjællandsk Folkemuseum, hvor vi modtog dem i begyndelsen af januar i år.

#### Maleren:

Først lidt om hvem han selv egentlig var. Her har vi tyet til Weilbachs Kunstnerleksikon, Dansk Biografisk Leksikon og Salomonsens Konversationsleksikon. Alle tre steder får han en fyldig omtale.

Efter at have været i litograflære og på tegneskole studerede han på Kunstakademiet i København fra 1869 til 1873. Derefter opholdt han sig i en årrække i Tyskland, bl.a. München, hvor han i 1876 debuterede med en række tegninger. I 1878 udstillede han på Charlottenborg "Et Sogneraadsmøde", "En Fattigsag forhandles" og "En gammel Husmandskone". I 1879-80 delte han i Paris atelier med maleren P.A. Schou.

Af hans tegninger kan nævnes illustrationer til børnebogen "For Store og Smaa" Fantasier fra Dyrelivet" (1894) med tekst af Elith Reumert samt til Wessels "Kærlighed uden Strømper", "Herremanden" og "Samlede Digte" (1895). Endvidere

har han illustreret Holbergs Peder Paars i en udgave fra 1910.

I D.B.L. er omtalen af ham ikke videre smigerende: "Wiwels vittighedstegninger præges af en ret plat, omend harmløs komik. Som illustratør er han ikke betydelig". I Salomonsen er man af en anden mening: "Hans Lune er rammende og skarp, ofte ikke uden Bitterhed. Han er en ret kyndig og smagfuld Kompositør og tegner gennemgående sine Figurer med en let og elegant Streg. Særlig nøjeregnende med Formen er han derimod ikke".



Så langt de lærde. Den gave, museet har fået, omfatter såvel malerier som tegninger. Særlig hans karrikaturer af dyr i menneskeskik-

kelse er ikke til at stå for.

Vi ser på museet frem til at kunne vise nyerehvervelserne ved en samlet ophængning. Kom selv og døm!

Vi vil her slutte med en ap-pêl til vore læsere. Der må være nogle, som på den ene eller anden måde kender mere til ham. Ring eller skriv til museet herom.

Vi glæder os til at præsentere Niels Wiwel for forhåbentlig mange besøgende.

Hans Jørgen Clementsen

## Nyt fund ved Julemosegaard

I sommeren 1988 skulle den store grusgrav mellem Lyng og Vassin-gerød udvides. Selv om der ikke tidligere var gjort fund i dette område, tydede terrænformerne på, at der her var muligheder for at støde på oldtidsminder.

Området havde på flere måder lighed med det ved Sophienborg, hvor der i 1987 blev fundet en jernalderboplads.

I oktober måned påbegyndtes - i samarbejde med grusindvæderen "Farum Sten- og Gruskompani A/S" -

afrømning af mulden på et ca. 8.000 kvadratmeter stort område ved Julemosegaard. Det viste sig, at mistanken havde været berettiget. Stort set overalt i området fremkom der mørke pletter i undergrunde. Det var spor efter såkaldte affaldsgruber, som i oldtiden blev fyldt op med affald fra gårdene.

Adskillige af disse affaldsgruber er nu blevet udgravet. Her ved er fremkommet et meget omfattende materiale af potteskår, kværnsten til maling af korn og hvæssesten til slibning af jernredskaber. På baggrund af potteskårene kan bopladsen tidsfæstes til perioden lige omkring Kristi fødsel.

De fundne spor synes at stamme fra den østlige udkant af bopladsområdet. Selve gårdene skal formentlig søges på en lille højning, der ligger umiddelbart øst (vest?) for det sted, hvor der blev gravet i efteråret. Da grusgraven i de kommende år skal udvides yderligere mod vest, kan Nordsjællandsk Folkemuseum se frem til meget snart - måske allerede i år - at skulle foretage nye undersøgelser i området. Vi ser frem til en spændende sommer ved Julemosegaard!

Steffen Stummann Hansen

# SET OG SKET

Nye projekter dukker op, mens nogle af de gamle forsvinder, også inden for museumsverdenen.

I 1988 fejrede vi blandt andet 200-året for stavnsbåndets ophævelse og Tinghusjubilæum. Årets sidste arrangement var "Julestuen", som blev særdeles vel besøgt.

I det kommende år har vi også planer om udstillinger og arrangementer, heriblandt omkring påsketid en udstilling om kniplinger.

For at lave udstillinger er det vigtigt at have gode magasiner, så genstandene bliver bevaret og er nemme at finde. Derfor var det en glædelig begivenhed, da museet fik meddelelse om, at Statens Museumsnævn havde bevilget et anseeligt beløb til magasininventar på Sophienborg i 1989.

## **Bygningsbevaring i Ll. Lyngby**

I et tæt samarbejde med Skævinge kommune, Skævinge Lokalhistoriske Forening og beboerne i landsbyen har museet påbegyndt en registrering af Lille Lyngby ved Arresø. Arbejdet består i en registrering "i marken" af husene, vejene, beplantningen og bebyggelsesstruk-

turen. Der skal endvidere foretages en gennemgang af de historiske kilder, der kan belyse husenes og byens historie, ligesom der udarbejdes ejerlister på ejendommene. Endelig skal nuværende og tidligere beboere interviewes for at få klarlagt ældre tiders levevis i landsbyen.

Motivet til at sætte dette arbejde i gang er ikke mindst ønsket om at få et solidt grundlag for udarbejdelsen af en bevarende lokalplan. Denne skulle blive til glæde for såvel fastboende som besøgende.

Når at arbejdet i Lille Lyngby er afsluttet, er det planen at fortsætte undersøgelserne i en af de øvrige bevaringsværdige landsbyer i kommunen.

## **Registrering af gravminder**

Et hidtil næsten upåagtet område er vore kirkegårdes kulturhistoriske betydning. Inden for de seneste år har man imidlertid taget dette emne op, idet Kirkeministeriet og Statens Museumsnævn til de lokale museer har udsendt en vejledning omkring bevaring af gravminder.

Nordsjællandsk Folkemuseum har derfor i samarbejde med Nationalmuseet påbegyndt en registrering af de særligt bevaringsværdige



gravminder. I første omgang er det kirkegårdene i Hillerød, det gælder. Senere kommer turen til landsbykirkerne i området.

Vurderingen af, hvornår et gravminde i særlig grad er værd at bevare, bygger ikke kun på selve stenens eller gravstedets kulturværdi. Det personalhistoriske er lige så vigtigt. Er det en kendt person i byen, der her har fået sit sidste hvilested?

Museet vil derfor meget gerne i kontakt med lokalhistorikere, der kan hjælpe os med disse oplysninger og måske indgå i projektet.

### **Husmandsstedet**

Genopbygningen af Husmandsstedet skrider støt fremad bl.a. takket være den milde vinter. Stuelængen

og staldlængens bindingsværk og tagværk er rejst. Det blev traditionen tro fejret med et rejsegilde i december 1988.

For øjeblikket er den sidste længe, som er ladelængen, ved at blive rejst. Det tegner til, at alt bindingsværket og tagværket vil stå færdigt her i løbet af vinteren. Taglægterne på stue- og staldlængen er også på plads, således at tækemanden kan komme i gang.

Hvis frosten holder sig væk, begynder mureren snart at udmure bindingsværkstavlene, så væggene bliver lukket. Det er lykkedes at finde mursten af den gamle type, ligesom muremørtelen bliver fremstillet af en vellagret, flere år gammel kulekalk.

Flemming Beyer

# Generalforsamling

NORDSJÆLLANDSK MUSEUMSFORENING afholder GENERALFORSAMLING tirsdag d. 28. februar 1989 kl. 19.30 på museet, Helsingørsgade 65, - Hillerød.

Dagsorden ifølge vedtægterne.

Forslag, der ønskes behandlet på generalforsamlingen, bedes indleveret skriftligt senest 8 dage før til formanden Ole Nilaus, Skovledet 9, 3400 Hillerød.

Efter generalforsamlingen vil museumsinspektør Steffen Stummann Hansen fortælle om det arkæologiske arbejde på Nordsjællandsk Folkemuseum, belyst med det meget spændende fund af jernaldergårde ved Sophienborg.

Desuden vil museumspædagog Finn Reindahl fortælle om levendegørelse af fortiden med et jernudvindingsprojekt på jernaldervis.

Navnet

**sds**

- taler for sig selv