



Dette værk er downloadet fra Danskernes Historie Online

Danskernes Historie Online er Danmarks største digitaliserings-projekt af litteratur inden for emner som personalhistorie, lokalhistorie og slægtsforskning. Biblioteket hører under den almennyttige forening Danske Slægtsforskere. Vi bevarer vores fælles kulturarv, digitaliserer den og stiller den til rådighed for alle interesserede.

Støt vores arbejde – Bliv sponsor

Som sponsor i biblioteket opnår du en række fordele. Læs mere om fordele og sponsorat her: <https://slaegtsbibliotek.dk/sponsorat>

Ophavsret

Biblioteket indeholder værker både med og uden ophavsret. For værker, som er omfattet af ophavsret, må PDF-filen kun benyttes til personligt brug.

Links

Slægtsforskernes Bibliotek: <https://slaegtsbibliotek.dk>

Danske Slægtsforskere: <https://slaegt.dk>



Fra det nu forsvundne

RØDOVRE

Billeder fra Lokalhistorisk Samfund i Rødovre Hovedbibliotek

Strandbergs Forlag

Fra det nu forsvundne

RØDOVRE

Billeder fra Lokalhistorisk Samfund i Rødovre Hovedbibliotek

Udvalgt og kommenteret af

Birgit Andreasen

Henry Hansen

Sigurd Rambusch

Strandbergs Forlag

Omslagsbilledet:

Udsigt fra Damhussøen mod Rødovre i foråret 1927 ved stemmeværket, hvor Harrestrup å (Kildeåen) løb ud i søen. Man ser hen over dæmningen og den delvis oversvømmede Damhuseng, hvor et hestekøretøj måske er ved at hente tagrør. I Rødovre ses tydeligt Annexgården. Til venstre for den anes den hvide kirke bag poplerne. Rødovregård skimtes mellem de store stammer ved stemmeværket. Maleri af O. Hartig, 1927.

Bagsideillustration:

Udsnit af kort over de militære manøvrer mellem Frederiksberg og Glostrup i oktober 1795. »Languaddamssøen« strækker sig fra Roskildevej op forbi Rødovre landsby. Tegneren har slået en ring omkring landsbyen. Opmålingerne er nøjagtige, men der er ikke mange navne på lokaliteter. Man ser dog navnene »Valhøjgård« og »Milepælegård«.

Forord

Mennesker, som er gamle i dag, har oplevet større forandringer i deres tilværelse end nogen anden generation i historien. Den tekniske udvikling har været enorm. Opfattelserne af, hvordan man bør leve og være, har ændret sig aldeles. Livet er blevet mere indviklet og mere uoverskueligt.

Det er svært at vide, om børn og unge vil opleve lige så store omvæltninger som de gamle. Men mange af dem er optaget af, hvordan det var engang. Ofte giver det dem anledning til undren og overraskelse, når de hører om eller ser, hvordan virkeligheden var blot for få årtier siden.

I adskillige år har utroligt mange mennesker i alle aldre været interesseret i historie på det nære plan. En fjernsynsserie som *Matador* bandt store dele af Danmarks befolkning til skærmen med sit lillebitte udsnit af et stykke provinsbyhistorie. Udstillinger om tidligere tiders levevilkår, f.eks. i Brede eller på Arbejdermuseet, får meget store besøgstal. Mange fordyber sig i slægtshistorie, og lokalhistorie er blevet en yndet hobby.

»Fra det nu forsvundne Rødovre«, som Rødovre lokalhistoriske Samfund hermed præsenterer, imødekommer den interesse, som så ofte viser sig hos både unge og ældre Rødovreborgere for at kunne se tilbage til det Rødovre, som udviklingen udslattede eller forvandlede.

Islev og Rødovre har desværre meget få faste minder fra fortiden. Bogens billeder giver os sparsomme, men ofte spændende og levende glimt af tiden før ca. 1950: det flade land, gårdene, de jordløse landsbyhuse, villabyerne, kolonihaverne, gartnerierne, vejene, trafikken, Vestvolden, arbejdsliv og festdage, skolegang, sociale forhold, besættelsestid, folks tøj, huse, vaner og adskilligt andet.

Rødovre kommune påskønner meget, at nuværende og tidligere Rødovreborgere skænker billeder og beretninger til kommunens lokalhistoriske arkiv på Hovedbiblioteket, og at Rødovre lokalhistoriske Samfund arbej-

der med at udbrede kendskabet til Rødovre før i tiden og med at samle nyt materiale om den seneste tid, som jo også meget hurtigt bliver historie.

I en labyrintisk verden har vi hver især behov for at få afklaret vores forhold til os selv og vores omverden. Det er værdifuldt for Rødovre, at både de, der har boet i kommunen i mange år, og tilflytterne oplever, at det er her i det nære samfund, vi har vore rødder. Bevidsthed om Rødovres fortid er en væsentlig del af fællesskabet.

Rødovre i december 1986

A handwritten signature in black ink, appearing to read 'Per Møller', with a stylized flourish at the end.

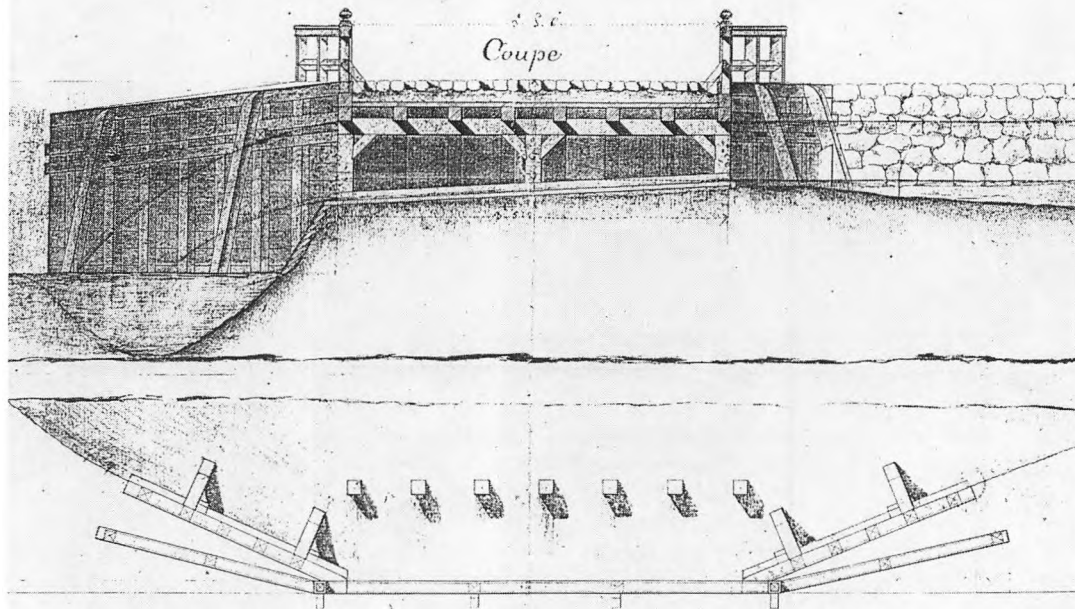
Per Møller

BORGMESTER

Indholdsfortegnelse

Roskildevej 1772	6
Rødovre set fra Damhusengen	7
Kort 1854	8-9
Folketælling 1901	10
Gårde og huse	11-22
Damhuskroen	23-26
Damhussøen og -engen	27-28
Landbefæstningen	29-31
Rødovre Skole	32-35
Biblioteket	36-37
Sognerådet	38-41
Sygekassen	42-43
Private institutioner	44-45
Skole og kirke	46-48
Torve og veje	49-54
Gartnerier	55-58
Handel og håndværk	59-64
Udstykninger og villabyer	65-71
Kort 1914	72-73
Torbenhus	74
Foreningsliv og forlystelser	75-85
Besættelse og befrielse	86-93

*DESSEIN du Pont de Charpente qui se trouve actuellement sur la Digue et grand
Chemin près de Damhuse, tel qu'il étoit au mois de Septembre 1772.*



I 1770'erne blev der anlagt kongeveje fra København til Fredensborg og Roskilde, foreløbig kun til kongens brug. Ledelsen af de store arbejder blev overdraget til den franske vejingeniør Jean Marmillod. Inden de gamle broer og veje blev erstattet af nye, lod Marmillod dem opmåle. Her er broen over Harrestrup Å ved Damhuskroen 1772.

Rødovre set fra Damhusengen. Ved udskiftningen blev mange af Rødovres gårde flyttet ud på deres jorder, men Rødovregård og resterne af den tidligere præstegård, Annexgården, blev liggende, og sammen med kirken og husene på Vejlbjvej og Voldumvej gav de i mange år stadig indtryk af et landsby-miljø. Billedet er fra 1947. I dag ligger menighedshuset og plejehjemmet, »Engskrænten«, på arealerne ned mod engen.



Generalstabens kort 1854. Hovedfærdsejlslinjerne var den gamle Rødovrevej, som løb fra Roskildevej til Isevlhus, Roskildevej (anlagt 1773-76) og jernbanen fra København til Roskilde (anlagt 1846-47). Gårde og huse er fordelt jævnt over hele sognet.



Under krigen i 1650'erne blev Rødovre jævnet med jorden, og sognet blev annexsogn til Brønshøj. Afgrøderne fra Annexgården var en del af Brønshøjpræstens løn for at betjene sognets beboere. 1804 overgik gården til selveje. I beg. af 1900-tallet blev jorderne udstykket og bygningerne solgt til Rødovregård. 1919 brændte gården bortset fra denne materielbygning ud til Kirkesvinget, som indgik i Rødovregårds kompleks. Fotograferet 1947.



Rødovregård fotograferet 1947, er den eneste gård, der endnu ligger i det gamle landsbymiljø. Rødovregård var fra 1770 til kommunen overtog gården omkring 1975 i den samme slægts eje. Den sidste ejer, Niels Chr. Sørensen, overtog gården 1907. Bygningerne er opført sidst i 1800-tallet. Stuehuset er fra 1878. I dag er der kun den ydre skal tilbage af avlsbygningerne. Det indre er indrettet til mødelokaler for kommunens borgere.



Gunnekærgård har sit navn efter det sted, Gunnekær Ås, hvor gårdens jorder lå efter udskiftningen af landsbyens jorder. Gården lå ned til Bagsøen (Engen), hvis vand om vinteren stod helt op til bygningerne. Det hjalp først, da man 1849-50 lavede grøfter og volde omkring Engen. Fotograferet 1909.



Ved et ejerskifte på Gunnekærgård i 1820 fik den gamle ejer opført et hus på gårdens jord, på hjørnet af Vejlbyvej og Rødovrevej. Det var et lerklinet hus på 9 fag. Huset fik navnet »Slesvigerens Hus« efter Chr. Hansen Hjulmand fra Lysabild sogn på Als, der kom til Rødovre efter krigen 1864, og som sammen med sin kone slog sig ned i dette hus. Huset blev revet ned omkring 1950.



Carlsro, luftfoto sidst i 30'erne. Sådant havde gården ligget længe, og sådan blev den liggende til begyndelsen af 50'erne, da den blev udstykket og de fleste bygninger nedrevet for at give plads for det sociale boligbyggeri Carlsro. Stalden til venstre blev stående og benyttes i dag til Carlsros møder og fester. I stuehuset er der børnehaven.



Nørregård, der oprindeligt lå som den næstyderste i rækken af gårde i den gamle landsby, blev flyttet ud på de jorder, som den fik tildelt ved udstykningen, og som lå op til grænsen mod Islevmark. Det var en stor omvæltning for bønderne at skulle bo og arbejde alene på hver sin gård, isoleret fra det gamle landsbyfællesskab. Omkring 1920 blev gården udstykket og bygningerne revet ned. I dag gennemskæres Nørregårdens jorder på langs af Engbovej, Jyllingevej og Nørregårdsvej.



Islevgård blev bygget 1795 på den da udstykkede Islevmark. Omkring 1830 opførte den daværende ejer en stor »holandsk« vejr mølle ved gården. Gården og møllen brændte i 1845, og møllen blev ikke genopført. Gården var den største i Rødovre, og her ses dens mandlige arbejdsstyrke i 1924. Statens Jordlovsudvalg købte gården 1937 og udstykkede »Nørrevang«. 1943 overtog Kolonihaveforbundet gården og indrettede 1100 haver og en havebrugsskole. Stuehuset indgår i dag i Statens Pædagogiske Forsøgscener.



Tilsynsmanden på Islevmarks græsarealer boede i et »markhus«, der blev kaldt Islehus efter en gammel gård, der var nedbrændt. Ved siden af dette hus blev bygget et »lyststed« kaldet Roelighed, som senere overtog navnet Islevhus. Fra 1812 blev landstedet omdannet til bondegård. Dens jorder strakte sig fra Brunevang i syd og fra Vårfluevej i syd og fra Hvidsværmervej i vest til Vandværket i øst. Flyttefirmaet »Danmark« har overtaget gårdens bygninger og tilbageværende jord. Stuehuset er nu nedrevet.



Nord for Rødovre-
gård ligger fem huse,
de sidste, der er til-
bage af husene i Rød-
ovre landsby. Billedet
er fra 1946, da omgi-
velserne var mere
grønne. Huset ligger
der stadig, men er nu
rødt.
(Vejlbyvej 10).



I Rødovre er der bevaret så få bygninger fra ældre tid, at man kalder dette beskedne hus på Rødovrevej 131 for »Det gule palæ«. Familien Hansen er her fotograferet foran sydturen vistnok i 1920'erne. I 30'erne spiste sognerådets medlemmer ofte middag i »palæet« efter møderne.



Gården »Milestedet« på stedet, hvor nu Roskildevej 335 ligger. Den havde sit navn efter den milesten, der var opstillet 1 mil fra København lige nord for gården. I sine sidste år inden nedrivelsen 1963 var den bolig for stadsdyrlæge Harald Olsen. Foto 1935.



Brandholmsgården lå på nordsiden af Roskildevej og vest for Brandholmsallé. Billedet af gårdejer Ole Olsens familie i haven er fra 1890'erne. Gården blev i 1900 solgt til spekulanter og få år senere udstykket. Brandholmskroen opførtes på en af parcellerne. Den benyttedes som samlingssted for en del af Rødovres borgere og foreninger. Efter 1945 blev der udlejet lokaler og arealer til forskellige virksomheder bl.a. danseskole, brugt-vognssalg og auktioner. Efter 1980 er der opført boliger på grundene.



Helt tilbage fra 1600-tallet har der været kro, hvor Damhuskroen ligger i dag. Oprindeligt skulle manden i huset holde vagt ved indkørslen til Kongevejen til Ny Amager (Frederiksberg). Da dæmningen og slusen blev bygget, blev det også manden i Damhuset, der fik pålagt opsynet med disse. Den officielle kgl. bevilling til krohold blev først givet i 1757. Øl og brændevin måtte ikke fremstilles på stedet, men skulle købes i København. Billedet er fra 1906.



1822 bestod kroen af en hovedbygning på 2 etager og 13 fag, en nordfløj, en østfløj, en vestfløj og en rejsestald på 15 fag. Kromanden klagede flere gange over, at søen gik over sine bredder og oversvømmede hans gård, så hans gødning blev vasket væk. (Ud i drikkevandet til København!). 1831 nedbrændte stalden og flere udhuse. Billedet er taget af politiet 1922 i forbindelse med efterforskningen af »Damhusmordet«, der var et rovmord på en taxachauffør.



Damhuskroen blev benyttet af bønderne fra Ledøje, Brøndbyøster, Hvissinge, Ejby, Rødovre og andre omegnsbyer på deres ture til og fra Københavns torvepladser, men også fragtmænd og bønder, der kom langvejs fra, brugte kroen som et sidste stop før de nåede byen.. Rejsestalden, der er fotograferet i 1922, forsvandt sammen med Bomhuset i 1937, da Roskildevej blev udvidet.



Fra 1770-76 byggede staten en fin, ny brolagt vej mellem Roskilde og København. For at skaffe penge til vedligeholdelse af vejen, indførte man visse steder bomme, hvor de vejfarende måtte standse og betale passagepenge. En sådan bom blev opsat ved Damhuset i 1773, og der byggedes et »bomhus«, hvor bomforpagteren kunne bo. Bommen blev nedtaget 1915, og Bomhuset blev revet ned 1937 i forbindelse med en udvidelse af Roskildevej.



Damhussøen er opstået ved en opdæmning af Harrestrup Å. 1619-21 byggedes dæmningen, som dels skulle bruges til en ny landevej, dels opstemme vandet til brug for vandforsyningen til København.

Der var to sluser, en til det gamle åløb under Roskildevejen og en til en gravet kanal til Peblingesøen (Grøndalsåen). Rødovreboerne klagede flere gange over, at deres engarealer blev sat under vand, når sluserne var lukkede.



**Endnu op i 1950'erne
før Damhusengen
blev drænet, stod der
vand på engen om
vinteren og foråret.
Det var en udmærket
skøjtebane for børn
og unge fra både
Rødovre og Vanløse.**



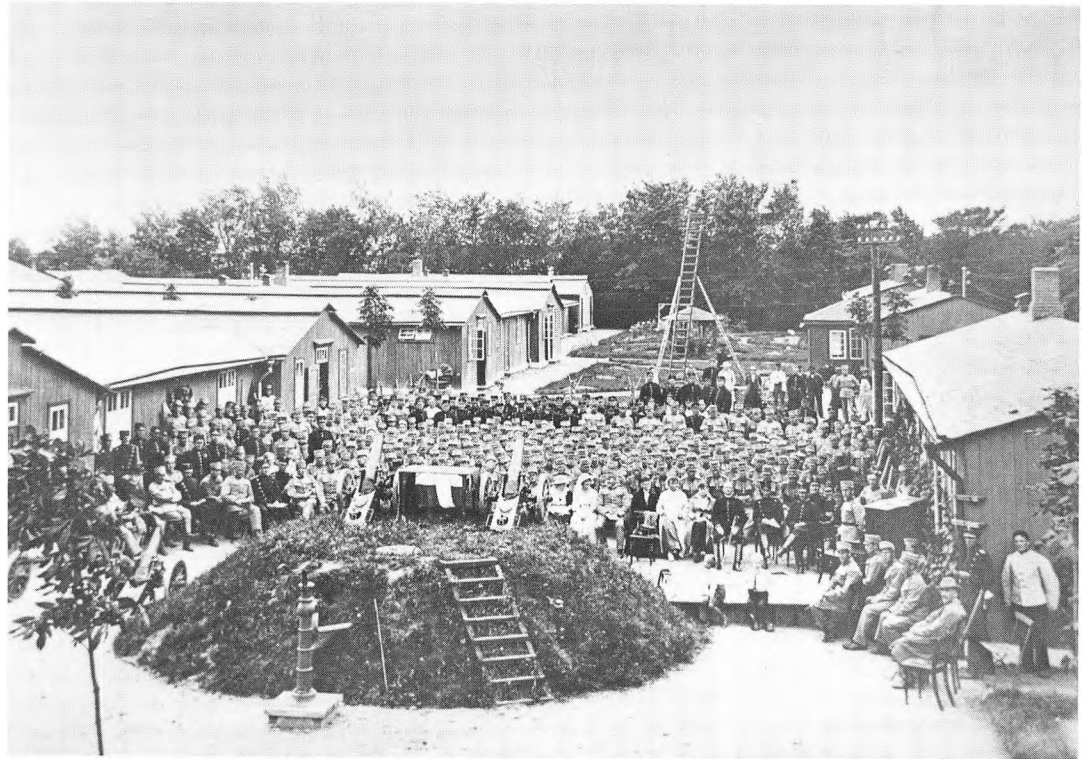
1859 vedtog sognerådet at opføre en fattiggård på Islevmark. Ideen med fattiggårde var, at de fattiglemmer, der var i stand til det, selv skulle tjene til føden og dermed gøre fattigforsorgen billigere for sognet. Den første fattiggård nedbrændte i 1884 og erstattedes af en ny året efter. Da Rødovre i 1901 blev en selvstændig sognekommune, blev fattiggården udlejet til Krigsministeriet, som brugte den til efter 1. Verdenskrig. Den kaldtes da Husum Kaserne.



Københavns landbefæstning, der løber i en bue fra Avedøre til Hvidøre, blev anlagt 1886-93 af Estrups mindretalsregering under heftig protest fra flertallet i befolkningen. Fæstningsbyggeriet var Danmarks største arbejdsplads med ofte 2000 mand i arbejde om dagen. Redskaber og trækraft var meget primitive. Den varige gevinst blev et naturskønt område midt i den flade egn.



Teknisk var fæstningen en stor præstation, men den militærtekniske udvikling medførte, at den hurtigt blev forældet, og i 1908 foreslog en kommission, at den blev nedlagt. Det skete i 1920, men under 1. Verdenskrig var fæstningen bemandedet af ca. 65.000 mand. Billedet viser Ejbylejren under en festlig sammenkomst. Året er ukendt. Barakkerne er borte, men fundamenterne ses endnu nord for boldbanerne ved Espelunden.



Den første skole i Rødovre blev indrettet i 1749 i et gammelt hus ved Kirken. Før den tid måtte børnene gå til Rytterskolen i Hvidovre. I 1812 fik man byggematerialer fra et nedrevet kapel ved Brønshøj Kirke til at opføre en ny skolebygning af. Denne bygning, som ses på billedet fra 1920'erne, blev senere indrettet til købmandshandel og smedie. Den blev revet ned i 1940, da Rødovrevej blev reguleret.



1891 byggede man en ny skolebygning med en lærerbolig og en skolestue. 1901 blev den udvidet til det dobbelte.

Her ses en del af skolens elever 1912 med de to lærere, som på det tidspunkt var knyttet til Rødovres skolevæsen, Søren Abrahamsen, der døde i nov. 1912, og Johannes P. Pedersen, der var kommet til Rødovre 1910, og som fra 1940 blev skoleinspektør ved kommunens samlede skolevæsen. Fra 1946 til 1957 var han skoledirektør.



Vi er nu rykket ind i en ny skolefløj, nordfløjen, som blev bygget 1927, og som indeholdt 4 klasseværelser, som det vi ser her på billedet fra 1934, samt 2 særklasser, et kontor og et lærerværelse. Der var på det tidspunkt 413 elever på Rødovre Skole. Lærerinden på billedet er fru Rigmor Iversen.



Rødovre Skole omkring 1940. Portbygningen blev indrettet i den gamle skole fra 1891. Til venstre ses den fløj med gymnastiksal og sløjdlokale, som blev bygget i 1936. Til højre for portbygningen ses nordfløjen fra 1927 og bag porten ses vestfløjen, som blev bygget 1930 og udvidet 1936. Til højre i portbygningen indrettedes kommunens bibliotek 1931.



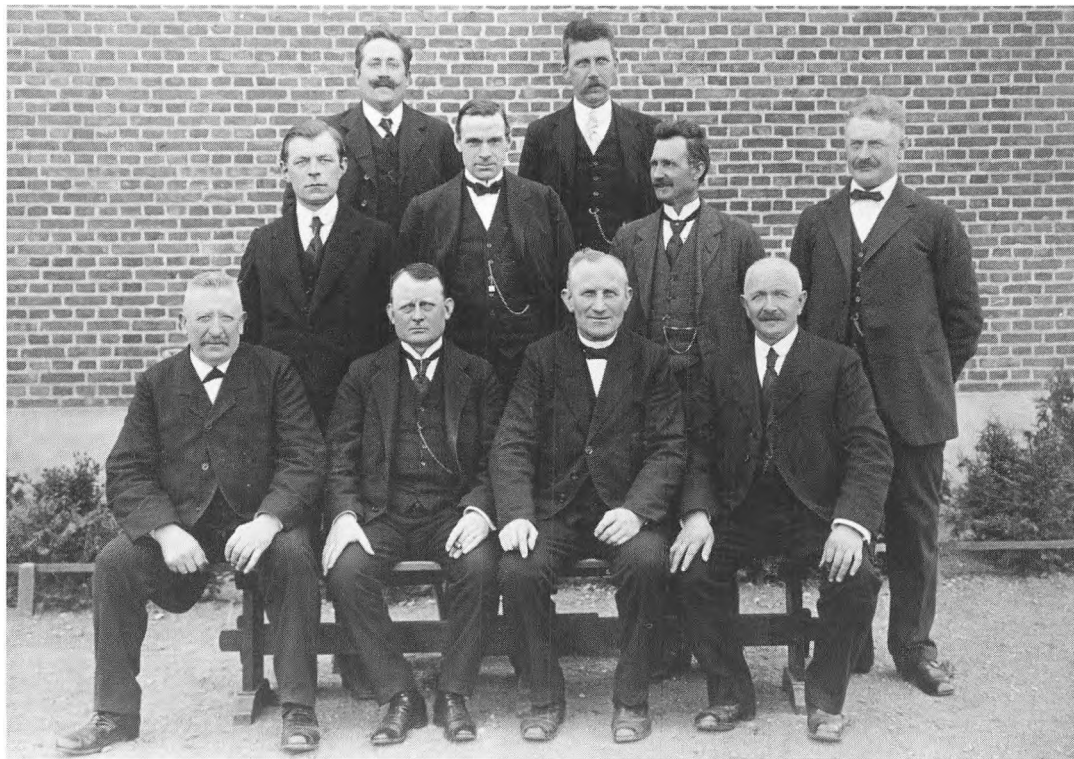
I midten af forrige årh. startedes Rødovre Læseforening, hvis bogsamling i 1917 blev slået sammen med Islevmark Folkebogsamling. 1931 overtog Rødovre sognekommune bogsamlingen, og man indrettede det første offentlige bibliotek på Rødovre Skole. Forholdene blev efterhånden for trange, og i 1948 købte man 2 træbaracker, der blev opstillet ved siden af Rødovre Skole. Her indrettedes et bibliotek som blev benyttet til det nye hovedbibliotek stod færdigt i 1969.



Bibliotekspersonalet flyttede selv bøgerne fra Rødovre Skole, da man rykkede ind i barakbygningen i 1948. Yderst til venstre ses chaufføren på kommunens lastbil, Chr. Emil Larsen, der var født i »Slesvigerens Hus«, der ses lige bag bilen. Nr. 5 fra venstre er Jul Pedersen, der ledede biblioteket til sin død 1962. Nr. 2 fra venstre er E. Berenth Hansen, som var leder fra 1962 til 1973. I baggrunden til venstre ses Gunnekær-gård.



Sognerådet lige før valget i 1921. Første række: Gårdejer Jens Nielsen (A), malermeister J.P.M. Jørgensen (B), gårdejer Chr. L. Christensen (A) og handlegartner H. Jørgensen. (A) Anden række: Lærer Johs. P. Pedersen (sognerådets sekretær), gårdejer Chr. Sørensen (sognerådsformand) (A), graver H. Henrik Jensen (B), og handlegartner Ole Andersen. (A) Tredie række: Brandmand H.A. Hansen (B) og handlegartner M.S. Svendsen (A). A står for Land- og havebrugslisten og B for Socialdemokratiet.



Da Rødovre blev selvstændig i 1901 var der 716 mennesker i sognet, og administrationen kunne i mange år klares fra sognerådets formandens hjem. I 1921 var tallet 1643 og voldsomt stigende, man måtte derfor se sig om efter egnede lokaler til den ligeledes voksende administration. I 1929 rykkede man ind i en del af Rødovre Skole. Bygningen, der var opført i 1919, kom til at rumme administrationen, indtil det nye rådhus blev taget i brug i 1956. Senere indrettedes her dommerkontor.



Sognerådets meddelelser til kommunens borgere blev bl.a. offentliggjort i lokalavisen. Her kunne man se, hvornår kommunen fremlagde skattelister og valglister, nedlagde vandingsforbud, udbød forskellige anlægsopgaver i licitation og åbnede indskrivningen af nye skolebørn. Under besættelsen var der ekstra opgaver for sognerådet som f.eks. fordeling af rationeringsmærker.

Officielle

Rødovre Kommune. Rationeringskort

for Oktober Kvartal 1941 uddeles paa Kommuneskolerne **Søndag den 21. September d. A. Kl. 9—13** saaledes:

Distrikt I Beboere syd for Roskildevejs Midte: Høndriksholm Skole.
» II » nord - » »
til Islevs Grænse: Rødovre Skole.
» III » i Islev: Islev Skole.

Den 17. d. M. udsendes gennem Postvæsenet Kontrolkort, der skal medbringes i kvitteret Stand tilligemed Taloner fra de sidst modtagne Rationeringskort paaført Navn og Adresse.

Beboere, der er tilflyttet Rødovre Kommune **efter den 15. Januar 1941**, og som mener sig berettiget til Smørrabatkort maa medbringe Statsskatteblanket.

RØDOVRE SOGNERAAD, den 15. September 1941.

P. S. V.
Gustav Jensen.

/Westergaard.

Sognerådet, som det så ud i perioden 1946 til 1950.

Fra venstre ses sognerådsformand Gustav Jensen (A), kommunesekretær Gunnar Vestergaard, Arthur Bille (A), Henry Hansen (A), Laur. Larsen (A), Th. Poulsen (A), Sigurd Boye (A), Gerda Olsen (K), Poul Callisen (B), Mogens Krogh (C) og Peder Tang (C).

Socialdemokratiet overtog formandsposten i sognerådet efter valget i 1929.



§ 5.
 Ingen kan søge Nytt af Foreningen før 3 Maanedes
 efter at være opløst som Medlem.

§ 6.

- Foreningen yder ingen Sygehjælp i følgende Tilfælde:
1. Uheldsdomssagheft.
 2. Sygdomme paadragne ved Driftsælbdighe eller Slags-
 maal.
 3. Syfthis og lignende Sygdomme.
 4. Borstjæng, som ikke varer over 9 Dage.

§ 7.

Har et Medlem i Lobet af 1/3 Aar nydt Sygehjælp i
 13 Uger, enten i et eller flere Tilfælde, kan ingen Syge-
 hjælp gives før efter 13 Ugers Forløb.

Varer en Sygdom ud over 1 Aar og vedkomme i
 den Tid har faaet Sygehjælp i 2 Gange 13 Uger, kan den
 Syge ikke mere søge Understøttelse for denne Sygdom.

§ 8.

Slutet et saa stort Antal Medlemmer blive juget, at
 Foreningens Raadbeholdning findes utilstrækkelig, skal Styrel-
 sen uophøbelig sammenkalde en Generalforsamling, som da
 bestemmer Maaben, hvorpaa Udgifterne skulle dækkes.

§ 9.

I Tilfælde af epidemiske Sygdomme har Styrelsen
 straks at nedlægge Understøttelsen til det halve. Forøvrigt
 forholde sig som anført i § 8.

§ 10.

Naar et Medlems Sygdom i Henhold til Lægens Paa-
 tegning paa Sygebedlen berettiger til Sygehjælp, hævender
 vedkommende sig med Sygebedlen til Formanden, som da
 anviser Beløbet til Udbetaling af vedkommende Styrelses-
 medlem, der fremdeles udbetaler Understøttelsen saa længe
 Lægehjælp bruges; dog ikke ud over den i § 7 fastsatte Tid.
 Sygehjælpen udbetales for 1 Uge, højst 14 Dage ad
 Gangen, og Sygebedlen skal forsvares til Udbetaling jensef 1
 Uge efter den Dag, hvortil den lyder.

I særlige Tilfælde bringes Sygehjælpen til Med-
 lemmerne af paagjældende Styrelsesmedlem, men kun om
 Søndagen.

§ 11.

Det Medlem, som kommer under fast Faltigforørgelse,

I 1885 stiftedes en sy-
 gekasseforening i
 Rødovre Sogn. De her
 viste sider stammer
 fra de oprindelige
 vedtægter.

Foreningen fik stats-
 anerkendelse under
 navnet: Rødovre
 Sogns Sygekasse. I

1910 var der 68 ube-
 midlede medlemmer
 og 1 støtte medlem,
 stifteren Ole Rasmus-
 sen. Kontingentsat-
 serne var på det tids-
 punkt mellem 0,55 og
 1,75 kr. pr. måned,
 som gav ret til mellem
 0,40 og 1,80 kr. om
 dagen i pengehjælp i
 sygdomstilfælde.

har — naar det betales sit Medlemsbidrag — Krav paa
 Sygehjælp, for saa vidt den kan komme ham selv eller hans
 Familie til Gode.

§ 12.

Naar et Medlem skifter til et andet Sogn, kan paa-
 gjældende dog vedblive at være Medlem af Foreningen, naar
 Styrelsen medles og Maanebidraget tilsendes Formanden
 i rette Tid.

I Sygdomstilfælde har vedkommende at tilstille For-
 manden Altselt fra den Læge, der bruges, med fornøden Op-
 lysning om Sygdommens Art osv. Sygehjælpen vil da i
 de Tilfælde, som berettiger til samme, blive vedkomme ud-
 befalt. I Tilfælde af Forfærdelse med Posten blive Udførel-
 sningerne fremmed Foreningen uvedkomme.

§ 13.

Indkalder et Medlem til Tilværtjenselse, medler han
 det til Formanden, og udsettes da midlertidig af Foreningen.
 Efter sin Hjemkomst kan han atter indtræde som Medlem med
 de Rettigheder, han havde ved Indkaldebeflen, naar han be-
 gjære det hos Formanden inden 4 Uger efter Hjemkomsten
 og betaler Bidrag fra Begyndelsen af den Maaned, hvori
 han blev permitteret. Undlader han noget af dette, betragtes
 han som nedstillet af Foreningen og kan herefter kun optages
 som ny i Medlem med Indskud osv. efter Loven.

§ 14.

Foreningens Lørdag varetages af en Styrelse bestaaende
 af 5 Medlemmer, der vælges ved Stemmeskiftet paa den
 ordinære Generalforsamling, som afholdes hvert Aar i Be-
 gyndelsen af November Maaned. Paagjældende fungerer i 2
 Aar og vælges af deres Midte en Formand. Første Gang
 afgaa 2 Medlemmer efter 1 Aars Forløb og Afgangen be-
 stemmes ved Lodtrækning. Fremtidig afgaa hvert Aar velset-
 vis den store eller mindre Galdel. Gjenvalg kan finde
 Sted; men vedkommende er ikke pligtig at modtage Valg før
 efter Forløbet af lige saa lang Tid som den, hvori han har
 fungeret. Styrelsen er uannet.

§ 15.

Formanden sammenkalder Styrelsen til Møde saa ofte
 han i Foreningens Interesse finder det nødvendigt eller Fle-
 rstallet af Styrelsens Medlemmer begjære det. Han leder
 Forhandlingerne saa vel ved disse Møder som paa Generalforsamlingen. Han har Raaden og Foreningens Væger i sin

Rødovre Sygekasse havde i de første år ekspedition i formandens hjem. I 1923 fik man et lokale på Rødovre Skole, hvor man holdt åbent hver mandag mellem kl. 17 og kl. 19.

I 1934 kunne man indvie sin egen bygning på Rødovrevej. Der er nu kommunal institutionsanvisning, hjemmehjælpsskontor og fysiurgisk klinik.



1908 indviede For-
eningen Fængsels-
hjælpen et optagelses-
hjem for unge perso-
ner mellem 14 og 18
år, som havde været
på kant med loven el-
ler udsat for »sædelig
fordærvelse«. Hjem-
met fik navnet »Sko-
lehjemmet Prøven«.
Til Prøven var knyttet
smedie, gartneri,
landbrug, sadelma-
gerværksted og sø-
mandsskole. Enkelte
elever blev uddannet
til kokke i skolens
køkken. I 1976 æn-
dredes navnet til
Ungdomspensionen
Espevang. Den benyt-
tedes indtil 1987 som
bolig for unge fra
Roskilde Amt.



1920 begyndte den private hjælpeorganisation »Barnets Hus« på Annexgårdsvej sin virksomhed, der bestod i at hjælpe nødstedte børn indtil deres forældre igen var i stand til at tage sig af dem eller der på anden måde kunne blive sørget for dem. Efterhånden fik man opbygget en institution, som omfattede spædbørn, madebørn og større børn. Man havde en isolationsafdeling, sygestuer og en skolestue. 1974 flyttede børn og personale til Holte. Kommunen overtog bygningerne, som blev revet ned 1975.

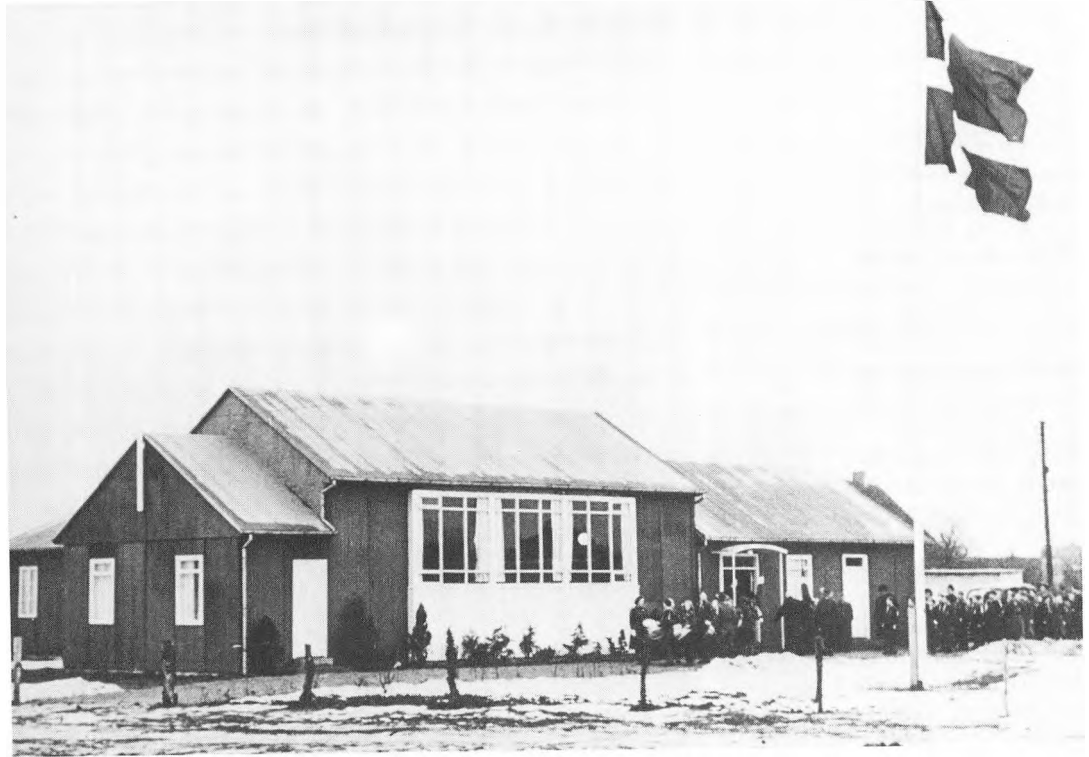


Den første skole i Islev blev bygget i 1917, og fra det tidspunkt bortfaldt en ordning fra 1811, der havde henlagt den vestlige del af Islevmark til Ejby Skole. Resten af Islev havde indtil da hørt til Rødovre Skole.

1924 opførtes en pavillonbygning og i 1928 et gymnastikhus med håndgerningslokal. 1935 tog man vestfløjen i brug. De sidste to ses på dette billede fra omkring 1940.



Efter i mange år at have holdt bibellæsninger på Islev Skole, gik man i 1940'erne over til at holde gudstjenester på skolen. 1950 blev Islev et selvstændigt sogn, og en midlertidig trækirke blev indviet. Denne trækirke blev stående i 20 år og var bl.a. rammen om et meget aktivt ungdomsarbejde. Den nye kirke blev indviet i 1970.



Kvarteret syd for Roskildevej blev efterhånden også udbygget, og 1939 indviede man Hendriksholm Skole. Gårdene Marielyst og Mariedal var skolens naboer mod vest, og skolebørnene kunne helt op til 50'erne følge landbrugsarbejdet på nærmeste hold. Hendriksholm Skole ragede op som et var-tegn for folk, der nærmede sig Køben-havn ad Roskildevejen. I dag virker den mindre imponerende ved siden af højhu-sene.



Arealet syd for Damhuskroen fotografere-
ret 1922. På dette om-
råde ligger Damhus-
torvet i dag, og den
smalle grusvej blev af-
løst af Damhusboule-
varden, der med sine
2 dobbelte trærækker
strakte sig ned til
jernbaneskrånin-
gerne, hvor nu Rød-
ovre Station ligger.
Efterhånden som tra-
fikken voksede, faldt
den ene række træer,
og cykelstierne for-
svandt. Langs Dam-
husstorvet, Damhus-
boulevarden til Ran-
drupvej og langs Ros-
kildevej blev der i
1930'erne bygget 3-
etages boligblokke.



Roskildevej set fra vest med det nyindrettede Falck-hus til venstre. Falcks redningskorps kom til Rødovre 1931 og havde først til huse på Dianavej bag ved »Apoteker-huset«. I 1936 byggedes den nye station på hjørnet af Roskildevej og Axelhøj, hvor den endnu ligger. Vejbanen blev sidst i 30'erne belagt med beton, og de store træer faldt for udviklingen.



Rødovrevej var Rødovrebøndernes forbindelse til Roskildevejen og dermed til København og torvehandelen. Mod nord førte vejen ud til Islev Mark, hvor bønderne før udskiftningen skulle høste hø til kongens stalde. Sidst i 1700-tallet blev Rødovrevej ført igennem til Islevbrovej, hvorfra der var forbindelse til Husum og Ejby. Ved grusgraven, hvor senere fattiggården blev bygget, var der en vej til Vanløse. Billedet fra 1930'erne viser Rødovrevej ved Kirken.



Tårnvej 1951 set omtrent fra den nuværende Rødovre Parkvej. Gartneriet til venstre er Aage Knudsens, som senere gav plads til Rødovre Centrum.

Vejen gik oprindeligt mellem Ejbyvej og den nuværende Røddagerallé. Den blev siden ført igennem til Roskildevej i den ene ende og til Slotsherrensvej i den anden. Senest er den blevet ført frem til Islevhusvej.

Vandtårnet blev bygget i 1927, da kommunen for alvor tog fat på at løse vandforsyningsproblemerne i Rødovre.



Islevbrovej 1950.
Gården til højre er
Røngården, som nu
er forsvundet og er-
stattet af et rækkehus-
byggeri, der ligger
lige over for Islev-
gård.
Bussen på billedet er
en af Lars Iversens
blå busser, der for-
bandt Islevområdet
med Husum Station.
En anden af de blå
busser kørte ind til
Pile Allé, hvor man
måtte skifte, hvis man
skulle længere ind i
byen.



Islevdalvej var oprindelig forbindelsesvej fra de mange små husmandsbrug, der skabtes ved udstykningen af Islev Mark, til Islevbrovej i nord og til Ejbyvej i syd. Billedet er fra omkring 1950 og viser, at vejen endnu på det tidspunkt var domineret af gartnerier og landbrug. I dag er der mindre industrier og kontorer langs hele vejen. Der er kun en lille havekoloni tilbage, og netop nu bebygges de sidste ledige grunde med kontorhuse.



Da man begyndte at udstykke Rødovres gårde, var der mange gartnere blandt de nye grundejere. De producerede både grøntsager og blomster til de københavnske forbrugere. I Islevområdet blev flere af de gamle husmandssteder lavet om til gartnerier, og husene blev stående som bolig for gartnerfamilierne. Således også Røngården, hvis mistbænke her er fotografet i 1922.



Der blev dyrket mange specialiteter i Rødovres gartnerier. Her er vi i et af Fortly's drivhuse omkring 1920.

Fortly, der lå ved Fortvej ud til Vestvolden, var sammen med Røngården ved Islebrovej, Petersborg ved Tårnvej og Chr. Asmussens gartneri ved Roskildevej de største gartnerier i Rødovre. De fleste gartnerier i Rødovre var på mellem 1 og 2 ha.



Røngården-gartneriets medarbejdere i 1934 under en frokostpause i en grøftkant.

I 1920'erne og 1930'erne var gartnerierhvervet det mest dominerende i Rødovre.

I 1921 var der ud af en befolkning på 1643, mere end 400 personer, der på den ene eller anden måde levede af gartnerierne. Det var ejerne med familier, og det var alle slags medarbejdere som f.eks.: gartnermedhjælper, gartnerelver, torvekuske, arbejdskarle og tjenestepiger.



Storbyens forbrugere krævede friske varer hver dag, og fra Rødovre og andre omegnskommuner leveredes store mængder af mælk, grøntsager og blomster. Handelsgartner Otto Sinus-Clausen etablerede sig i 1932 på Fortvej 1, hvor han drev et blomstergartneri. Her ses han på stadepladsen på Københavns grønttorv i slutningen af 30'erne.



Bødker Andersens
hus på Roskildevej
266 omkring 1920.
Til det gamle hus er
der blevet føjet en
lille tilbygning, hvor
der var et Schou-
udsalg af hushold-
ningsartikler, sæbe og
parfumeri.



Rødovre var tyndt befolket, og man skal frem til 2. verdenskrig, før kommunen var dækket med dagligvarebutikker. Indtil da blev der handlet hos kommunens gartnere og landmænd, i butikker i København, eller som her hos kørende forretninger. Brødkusken er Majus Andersen, medstifter og formand af R.O.G.



Hvor Hvidovrevej munder ud i Damhustorvet opførte skrædder C. Hammer i 1918 denne træbygning. Mod torvet (t.h.) var der manufakturforretning, til den anden side, bygget lidt ud over Harrestrup Å, havde familien en kiosk, hvor der også blev solgt hjemmelavet is. Fotograferet ca. 1920.



I 1920'erne voksede antallet af biler stærkt i Danmark. Bilisterne krævede brede, lige veje med jævn belægning og senere parkeringspladser og trafikreguleringer, og derved kom en ny faktor ind i byplanlægning og miljø. Rødovre blev gennemskåret af tre store veje ind til København: Mod syd den store, gamle Roskildevej, mod nord Jyllingevej og Slotsherrensvej. I 1920'erne lå nær Damhuskroen denne benzinstation.



C. Bruun Andersen, der senere blev formand for Rødovre Handelsforening, drev omkring 1930 købmandsforretningen Rødovrevej 271, og foran butikken havde han en benzintank. Her er han ved at fylde benzin på en personbil. Der ses ølvogne fra både Carlsberg og Tuborg.



Lokalbladene betød meget for at få den hastigt voksende kommune til at hænge sammen, og der var mange af dem, siden det første udkom i 1923. De indeholdt meddelelser fra kommunen, mødeindkaldelser og -referater og selvfølgelig de mange annoncer og reklamer, der betalte bladene. Hans Kongsø var redaktør af de vigtigste lokalblade i Rødovre fra 1932-65 og tillige aktiv i det politiske liv for Retsforbundet.

Rødovre Bladet
 Organ for Rødovre og Isløv
 Medlem af
 Distriktsbladenes Sammenslutning
 Udgiver og Redaktør: Hans Kongsø
 Kantor: Roskildevej 297 A
 Telf. Rødovre 484
 Tilsluttet Dansk Reklameforenings
 Oplysningsskontrol.

Annoncer modt. til Onsdag Midd.
 Indlevering af Annoncer:
 Bladets Kantor, Roskildevej 297 A
 samt København V. Bnugsngård,
 Rødovrevej 24 Tlf. Rødovre 51.

Telefon
 Rød. 332
OST
 attor
 og
 attor

Rødovre Kirke.
 Søndag den 31. August.
 Kl. 10: Pastor Kwazner.
 Kl. 14: Pastor Gamborg.

K.F.U.M.
 Torsdag den 4. September.

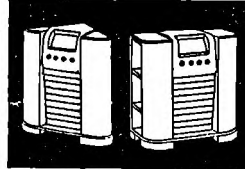
E. Lundqvist
 Sanitets-, Gos-, Vandmester
 Blikkenslagerforretning
 Anboringmester
 Nyt Reparationer
 Tilbud til Tjeneste
 Rødovrevej 27 Tlf. Rødovre 181

Kloakmester
L. M. JENSEN
 Alt Kloakarbejde og Kloakrensning udføres.
 Forlang Tilbud.
 Tlf. Rød. 303
 Christiansdal 21

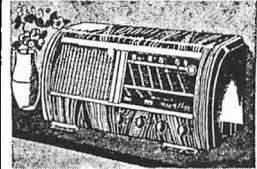
Tagpap — Tagtjære
 Ildfaste Sten - Ildfast Ler
 Jernkit
LEO JEPSEN
 FARVEHANDEL
 Roskildevej 303 Tlf. 462
 ved Rio Dia

Sagde De Radio?

SE — HØR — KØB



„Kamin“ Nr. 455,- „Pejs“ Nr. 485,-



Standard Nr. 385,-

EN PRAGTFULD NY SONOFON SERIE

med alle de bekendte Sonofon Finesser yderligt forbedrede. Paa alle Radiofonogramdene med Underholdningsværdi fra 16 til 2000 m er Fulkomheden overvældende, og paa Trods heraf er Modtagelsen takket være Sonofons sensationelle Nykonstruktion, legende let at indstille paa Stationerne.
 Se enhver rigtigt paa Skalaen med de mange Indikatorer og tydelige Stationsnavne eller, hvad det er endnu bedre, prøv den hjemme hos Dem selv, og det vil hurtigt gaa op for Dem, hvorfor Forhandleren saa trygt anbefaler Sonofon. Tonekontrollen bærer en speciel Talestilling og 6 andre Stillinger, hvor man netop kan vælge

mellem de forskellige Grader af Modkobling, der fremhæver Modtagelsens dadelige Gangvælske. Husk, at Sonofon Vardensuper i de forskellige Udørelser leverer i 8 forskellige Farver og Træsorter.
 Køb Sonofon Radio fra Danmarks sidste Radiofabrik.

Ensolhandling:
Radio Fagmanden

Tlf. Rød. **898**
RØDOVRE RADIO
 Henry Larsen · Roskildevej 284
 Rødovres eneste Specialforretning
 Auf. Philipp-Service Auf. Telefonken-Service

Også før den egentlige udstykningsgang, blev der bygget enkelte huse i Rødovre. Dette hus, der senere fik adressen Fortvej 81, blev bygget i 1898. Fra 1907 til 1933 boede murermester I. Nielsen i huset. Han var kommunens første bygningsinspektør og havde i mange år ekspedition i hjemmet. Det er I. Nielsen med hvid murerkasket. Huset blev købt af et boligselskab og nedrevet i 1951.

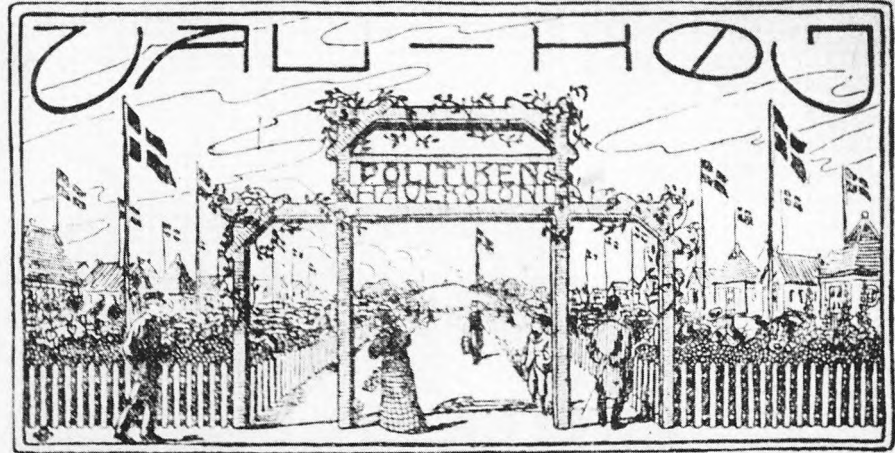


På Annexgårdens jorder 2-300 m nordvest for Damhuskroen fandt i 1902 den første udstykning sted til villabebyggelse. Her opførte byggeforeningen Fremtiden, hvis medlemmer var faglærte arbejdere, især fra de grafiske fag, 44 ens villaer. De gav selv navne til kvarterets veje: Aurora, Diana, Juno, Luna.

I Junovej 3 boede typograf Ferdinand Nielsen, som ses ved bænken med sin kone. De to unge piger er deres døtre.



„Politiken“s Havekoloni „Valhøj“.



I 1909 anlagdes den første havekoloni i Rødovre rundt om bronzealderhøjen Valhøj. Bag oprettelsen stod Politikens redaktør Henrik Cavling og avisens havemedarbejder J.N. Riisum.

Tegningen stod på forside af Politikens den 28. marts 1909. Portalen rejstes, hvor indkørslen fra Højnæsvej til Henrik Cavlings Allé findes i dag.

Kolonien, saaledes som den vil komme til at se ud, naar den til Sommer staar færdig.

Nedenfor bringer vi indgaende Oplysninger om den Havekoloni, som Politiken anlægger paa Rødovre Mark.

Ovenstaaende Platte viser, hvorledes Kolonien vil se ud, naar den til Sommer staar færdig. Gennem en Indgangsportal kommer man ind paa en Vej, hvis Sider begrænses af Blomsterrabatter, og som fører op til Koloniens Midtpunkt: den gamle Kæmpegras „Valhøj“. Omkring Højen findes Koloniens 64 Haver, som forhaabentlig i Løbet af Sommeren vil komme til at staa i yppigt Blomstertop.

Politikens Havekoloni
»Valhøj« var egentlig
tænkt som en koloni
for børn, men blev
for familier med
mange børn.
I juni 1916 bragte Po-
litiken dette foto af
»Valhøj«s nye for-
mand Pedergerenius
Petersen på taget af
sit nye, selvbyggede
pakkasehus med en
del af familien foran.
Sønnerne var meget
musikalske og spil-
lede ofte op til dans
ved højen om søndag-
en.



Et amatørorkester fra opdragelseshjemmet »Prøven« underholder i »Valhøj« den 17. juni 1916 ved koloniens forsamlingshus. »Valhøj«s formand havde året før aftalt et samarbejde til fornøjelse for begge parter. Havefolket nød musikken, og drengene nød at komme væk fra institutionen, få bifald og blive beværtet med sodavand, kaffe og andet godt. I baggrunden anes Rødovre landsby med kirken.



Der blev indrettet havekolonier mange steder i Rødovre.

Flere af dem har måttet vige pladsen på grund af kommunens udvikling. Rødovre Haveby af 1934, lå ud til Slotsherrensvej og Rødovrevej.

Marketenderiets første bestyrerpar, hr. og fru Hartmann Christensen, er her fotograferet omkring 1940.

Rødovre Haveby blev nedlagt i 1965, da man byggede det sociale center, Broparken.



Boligmangelen i København var meget stor efter 1. verdenskrig, og der var nogle, der så en mulighed for at få eget hjem på de store udstykninger i Rødovre i 1920'erne. Både på Islevhus' og på Hendriksholm's jorder opstod kvarterer af selvbyggede huse opført af træ bl.a. fra de store kasser, som Ford-bilerne var emballeret i på sejlturen over Atlanten. Dette hus lå på Hvidsværmervej i et kvarter, der blev kaldt »Kludestrup«. I dag er begge områder fuldt udbyggede villa-kvarterer.



Generalstabskort 1914. Vestvolden strækker sit anlæg af vand, vold og træer gennem landskabet. I Rødovre kunne der yderligere opstilles batterier på pladser ved Nygård, Carlsro og Tostegårde. De første parcelhuskvarterer er anlagt ved Søtorp, Brandholmsvej og Nørregård, men det meste af sognet er stadig ubebygget.



Efter 1. verdenskrig overtog kommunen den tidligere fattiggård fra Krigsministeriet. Den blev nu brugt til »husvildebolig«.

1940 skulle den have været revet ned, men da boligmangelen stadig var stor, satte man i stedet for huset i stand og lejede det ud igen fra 1941. Nu kaldte man huset »Torbenhus«, idet en gammel tradition har knyttet Torben Oxes navn til Islevområdet.



Cykelsporten blev populær i Danmark i 1890'erne. Der blev holdt mange cykelløb på Roskildevej, for den var lige, bred og jævn, og der var kun lidt trafik på den. På billedet, der er fra begyndelsen af århundredet, er medlemmer af Dansk Bicycle Club klar til start fra Damhuskroen. Turen gik mod vest, og målet var det samme som startstedet.



Islev Skoles skovture
for børnene, lærerne
og en del forældre fo-
regik i 1923 og 1924 i
disse ejendommelige
badekarlignende bus-
ser. Turene gik de to
år til Hillerød og
Stevns Klint.



Dameholdet i Rødovre og Omegns Gymnastikforening (R.O.G.) gav opvisning i Damhuskroens have i foråret 1925. Det var kun et år efter, at foreningen var blevet stiftet. Mælkekusk Majus Andersen, nr. 2 fra venstre i 2. række, var foreningens medstifter og lagde et stort arbejde i træning og opvisninger. Til højre foreningens formand, E. Schliemann.



De første medlemmer af ungdomskorpserne i Rødovre hørte til grupper i nabokommunerne, men i 1942 tog kriminalassistent H.P. Frederiksen initiativ til Rødovregrupper: Ikke mindre end 6 døtre blev ledere for KFUK-spejderne, to sønner gik ind i FDF. På dette billede fra sommeren 1946 ses Frederiksens døtre Ketty og Elly i 1. række nr. 2 og 3 (med barnet), yderst t.h. Grethe. De er omgivet af egne børn og spejderpiger.



I 1950'erne blev der flere gange afholdt »Fagenes fest«, hvor forskellige erhvervsgrupper konkurrerede på forskellige færdigheder. Et af indslagene var et vognoptog gennem kommunen. Her ses personalet fra Rødovre Mejeri i deres vogn. Mælkemændene bragte til daglig mælk til kunderne på deres cykler hver morgen. En gang om ugen kom de så og afregnede. Nogle af dem solgte også mælk i skolegårdene i spise-frikvarteret.



Brandmændene fra Rødovre Brandvæsen kører ind på idrætsanlægget ved Elstedvej. De har fundet den gamle sprøjte frem i anledning af Fagenes fest. Sprøjten stod oprindelig i sprøjtehuset, som lå ved Kirkesvinget mellem Rødovre Kirke og Rødovregård. Brandslukningen var dengang et fællesansvar for alle bønderne i landsbyen, men efterhånden som kommunen voksede og bebyggelsen blev spredt over hele området, blev det en uoverkommelig opgave for de frivillige brandmænd.



Rødovre Brandvæsen fik også mulighed for at demonstrere sine nyanskaffelser i forbindelse med Fagenes fest. Billedet er fra 1953.

T.v. kommunens brandinspektør, stadsingeniør Niels Fosdal, t.h. lederen af Falckstationen A. Hviid Nielsen.



1934 åbnedes biografen, Rio Bio, i ejendommen Roskildevej 301 A. Indtil 1951, da Islev Bio åbnede, var Rio Bio alene om at vise film i Rødovre. Biografen lukkede i 1959, og lokalerne blev i mange år brugt som lagerrum. Foyeren og billetsalgstedet, der lå i stueetagen i en beboelsesejendom, blev ombygget til forretningslokaler. Efter en brand i 1974 blev biografbygningen revet ned.



Rio Bio

Rødovre
522

Billetter kan forudbestilles pr. Telefon Rødovre 522 fra Kl. 12—6 alle Hverdage.

Søn- og Helligdage kun paa 522 fra Kl. 3.

Billetkontoret åbent 1 Time før Forestillingens Begyndelse

Freitag d. 18. Juli, Lørdag og Søndag Kl. 7 og 915:

Cecil B. de Mille's Gigantfilm

Korsridderne

En historisk Storfilm om en af Middelalderens mest romantiske Skikkelser, Richard Løveljerte, spillet af Henry Wilcoxon. Prinsesse af Navarra spilles af Lorella Young. En storslået, betagende Film.

Ekstra Nummer. Skipper Skræk.

Søndag Kl. 4:

Familieforestilling.

Sidney Toler i

Charlie Chan i Honolulu

En spændende Kriminalfilm.

Måndag til Torsdag incl. Kl. 7 og 915:

Forbudt for Børn

Jean Gabin, Michele Morgan samt Michel Simon i

Taagernes Kaj

En Kunstfilm af fornem Kvalitet, gripende ved dens ægte Følelse, der gennemglæder selv dens mindste og overfladiske set mest underordnede Detalje.

Repertoiret i Rio Bio var meget varieret og henvendte sig til folk fra nabolaget (bl.a. Damparken). Søndag eftermiddag kunne man se børn og unge stå i kø for at komme ind og se cowboyfilm, Gøg og Gokke eller andre populære familiefilm.

Rio Bio

Freitag, Lørdag og Søndag Aften opføres den skønne, storslåede og spændende romantiske Storfilm »Korsridderne«, hvori Cecil B. de



Mille med Mesterhaand har genskabt vore Drengedrømmes aller herligste Middelalder-Romanik.

Søndag Eftermiddag gives »Charlie Chan i Honolulu«. Mandag til og med Torsdag Aften »Taagernes Kaj«. En fransk Kunstfilm af for-



nem Kvalitet — skrev »Politiken«. Fremragende Spil og en i hver Detalje original Instruktion. At overvære Opførelsen af denne Film er en Oplevelse.

Freitag den 25. Juli kommer det danske Lystspil »Tak, fordi Du kom Nick«.

1934 var der for første gang tivoli ved Damhuskroen. Fra 1936 gjorde brødrene Stefansen det permanent på det sted, hvor Damhustivoli stadig ligger. Haven tiltrak folk fra de nye boligkvarterer i Vanløse, Valby og Rødovre. I mange år har der hver fredag fra juli til november været afholdt brevdue-væddede»løb« fra Damhustivoli. Det har sat sit præg på kvarteret med de mange besøgende fra København. Billedet er fra 1950'erne. I baggrunden til højre Damhusøen.



Damhus Tivoli

aabner med

Radiobil, Fortunahal etc.

Varieté

2. Paaskedag

Matiné Kl. 4-6

*Freddy Petersens 8 Mands Orkester.
Solister og Artister.*

Underholdningen i Damhus Tivoli har fulgt tidens strømninger, ligesom forlystelserne er blevet skiftet ud med mellemrum. Denne annonce, der er fra Rødovre Avis i 1941, fortæller, hvad der kunne lokke folk ind i haven på det tidspunkt. Solisterne optrådte fra en åben scene i haven.

Algang i Rødovre.

Søndag den 22. Juni rundt om
Damhussøen.

I sommeren 1940 var der »alsang« i mange danske byer, det var de første store demonstrationer af nationalt sammenhold. Senere fulgte »al-gang«, og her deltog befolkningen i Rød-ovre. 13. juni 1941 indkaldte »Rødovre Avis« til algang rundt om Damhussøen. Den blev organiseret af R.O.G. og »Rød-ovre Avis« og blev en succes, skrev avisen. Forsøget blev dog ikke gentaget.

Naturligvis maatte ogsaa Algangen holde sit Indtog i Rødovre. Ideen er kommen her til Landet fra Finland og Sverige, hvor man har rejst hele Folkestemninger for at vise, at Befolkningerne er i god sundhedsmæssig Form. Beviset føres ved, at utalte Tusinder af Mennesker gennemfører en Gaatur paa 10 Kilometer i en vis Tid — under behørig Kontrol — og derved opnaar Ret til at bære Algangs-mærket. Dagbladet »B. T.« har ført Algangen frem i København og har opnaaet uhyre Tilslutning dertil.

Her i Rødovre er Bestyrelsen for R. O. G. gaaet i Spidsen for Sagen og har tilrettelagt et Arrangement i Forbindelse med Redaktørerne Poul Larsen og Hans Kongsø. Søndag den 22. Juni foregaar Algangen.

Der bliver Staft fra Damhuskroen — i Hjørnet ved Søen. Fra Kl. 9—11. Ruten gaar rundt om Damhussøen, langs vestre Side af Damhusengen og op til Rødovrevej tilbage.

Man venter samlet Tilmeldelse fra en Del Firmaers Personale, og det er Hensigten at udfordre Sogneraadet til en Dyst. Tilmelding modtages senest Lørdag den 14. Juni paa Rødovre Bladets Kontor, hvor der er Algangs-Bureau.

19. september 1944 slog den tyske besættelsesmagt til mod det danske politi. Af styrken i Rødovre blev 25 sendt til koncentrationslejr. En måned senere oprettedes over hele landet kommunale vagtværn. Rødovre vagtværn havde stationer på Rødovre Skole og Islev Skole. Vagtværnet er her fotograferet kort efter befrielsen. I forreste række ses som nr. 4 fra venstre sognerådsmand Gustav Jensen og som nr. 6 hans højre hånd, Richard Christensen.



Udstillingen »Sommerens arbejde« blev arrangeret af Rødovre Husmoderforening og Valby-Rødovre og omegns Kaninavlforening. Rødovre Avis skrev den følgende uge: »Man fik et stærkt indtryk af, at der i Rødovre præsteres en udmærket indsats af private havedyrkere og frugtavlere. Her var smukke urtesager og meget fine æbler. End ikke en udstilling af tobak manglede«. En af præmierne gik til Poul Nielsen, skolebetjent på Hendriks-holm Skole for en Chinchilla-kanin.

Udstilling paa Brandholmkroen.

**Valby-Rødovre Kaninavlforening
og Rødovre Husmoderforening.**

Under Betegnelsen »Sommerens Arbejder« arrangerer Valby-Rødovre Kaninavlforening og Rødovre Husmoderforening i Fællesskab en Udstilling paa Brandholmkroen den 10., 11. og 12. Oktober.

Udstillingens Protektor er Sogneraadsformand Gustav Jensen. Der vil blive udstillet levende Kaniner samt Skindarbejder af Kaninskind,

ligesom der vil blive Demonstration i Fremstilling af Kaninretter. Desuden vil der blive Foredrag for Husmødrene. Endvidere bliver der en Udstilling af Frugt fra lokale Haveejere. Frugten bedømmes og præmieres. I Bedømmelsen deltager en Havebrugskonsulent fra I. E. Ohlsens Enke. Tilmeldinger til Udstillingen slutter Onsdag den 8. Oktober.

Tilmeldingen sker til Rød. 147 eller Rød. 338. Er man Medlem af en af de to Foreninger, kan man udstille Frugten gratis, ellers koster det 1 Kr.

Maskinfabrikken
Carlthorp, Roskildevej
271, blev saboteret
flere gange af mod-
standsgruppen
BOPA. Billedet er ta-
get kort efter aktio-
nen 22. april 1944.
Borgerne betragter
skaderne, mens en
politibetjent holder
øje med, at alt går or-
dentligt til.



5. maj 1945: Frihedskæmperne har arresteret hipofolk (danskere, som havde gjort tjeneste i det tyske Hilfspolizei) og samler dem i en lastbil ved Hendriksholm Skole. På ryggen af de arresterede er der skrevet ord og tegn, der angiver afsky. Lastbilen drives med gas fra en trægenerator («gengas»).



Tyske flygtninge og værnemagtsfolk passerer Damhustorvet omkring 5. maj 1945 på vej tilbage til Tyskland.



Modstandskampen krævede 19 dødsopfre i Rødovre. I august 1946 indviedes på Rødovre kirkegård dette mindesmærke over de faldne.



Den første grundlovsdag efter befrielsen blev fejret med en folkfest i Damhuskroens have.

Der var politiske taler og forskellig underholdning.

Her er det ROG's folkedansere, der også gav en prøve på deres kunnen.

Yderst til venstre ses lærerinden, Daisy Buchholzer.



Rødovre lokalhistoriske Samfund

har udgivet:

	Pris kr.
Indvielse af Rødovre kommunes nye rådhus	udsolgt
Vejnavne i Rødovre	10,00
Rødovre billeder indtil 1950	udsolgt
Rødovre-borgere fortæller	udsolgt
Postkortserie I (gamle motiver)	15,00
Postkortserie II (gamle motiver)	15,00
Postkortserie III (kunstværker)	15,00
Kort over militærmanøvrerne ved Rødovre 1795	35,00

Rødovre kommune

har udgivet:

Rødovre sogn (af Jul Pedersen, 1948)	24,50
Fra bondegårde til højhuse (1963)	30,00
Rødovre 1901-1976 (1978)	100,00

Ovennævnte publikationer kan købes på Hovedbiblioteket, Skranken, Rødovre Parkvej 140.

Indmeldelse i Rødovre lokalhistoriske Samfund sker samme sted.

Kontingentet er for enkeltpersoner	kr. 45,00
ægtepar	kr. 60,00
pensionister	kr. 30,00
pensionistægtepar	kr. 45,00

© Strandbergs Forlag MCMLXXXVII.

Kort, billeder og tekst redigeret af Birgit Andreasen, Henry Hansen og Sigurd Rambusch. – Fotografisk, mekanisk eller anden gengivelse af bogen »*Fra det nu forsvundne Rødovre*« eller dele heraf er ikke tilladt ifølge gældende dansk lov om ophavsret. Undtaget herfra er korte uddrag til brug for anmeldelser. – »*Fra det nu forsvundne Rødovre*« er tilrettelagt, reproduceret og trykt hos Strandberg Bogtryk/Offset a.s. – ISBN 87-872-0085-6.

I denne serie er udgivet:

*Fra det nu forsvundne Kgs. Lyngby.
1981. 2. oplag, udsolgt.*

*Fra det nu forsvundne Gentofte Kommune.
1982, udsolgt.*

*Fra det nu forsvundne Frederiksberg.
1982. 2. oplag, udsolgt.*

*Fra det nu forsvundne Høje-Tåstrup.
1983, udsolgt.*

*Fra det nu forsvundne Esbjerg.
1983, udsolgt.*

*Fra det nu forsvundne Horsens.
1983, udsolgt.*

*Fra det nu forsvundne Brøndby.
1984, udsolgt.*

*Fra det nu forsvundne Ishøj.
1984, udsolgt.*

*Fra det nu forsvundne Nørrebro.
1984.*

*Fra det nu forsvundne Solrød.
1984, udsolgt.*

*Fra det nu forsvundne Værløse.
1984, udsolgt.*

*Fra det nu forsvundne Birkerød.
1985, udsolgt.*

*Fra det nu forsvundne Hørsholm.
1985. 2. oplag, udsolgt.*

*Fra det nu forsvundne Greve.
1985, udsolgt.*

*Fra det nu forsvundne Søllerød Kommune.
1986.*

*Fra det nu forsvundne Roskilde Amt.
1986. 2. oplag.*

*Fra det nu forsvundne Rødovre.
1987.*

