



Danskernes Historie Online

Danske Slægtsforskeres Bibliotek

Dette værk er downloadet fra Danskernes Historie Online

Danskernes Historie Online er Danmarks største digitaliseringsprojekt af litteratur inden for emner som personalhistorie, lokalhistorie og slægtsforskning. Biblioteket hører under den almennyttige forening Danske Slægtsforskere. Vi bevarer vores fælles kulturarv, digitaliserer den og stiller den til rådighed for alle interesserede.

Støt vores arbejde – Bliv sponsor

Som sponsor i biblioteket opnår du en række fordele. Læs mere om fordele og sponsorat her: <https://slaegtsbibliotek.dk/sponsorat>

Ophavsret

Biblioteket indeholder værker både med og uden ophavsret. For værker, som er omfattet af ophavsret, må PDF-filen kun benyttes til personligt brug.

Links

Slægtsforskerens Bibliotek: <https://slaegtsbibliotek.dk>

Danske Slægtsforskere: <https://slaegt.dk>

Siden soxO

MAGASIN FOR DANSK HISTORIE

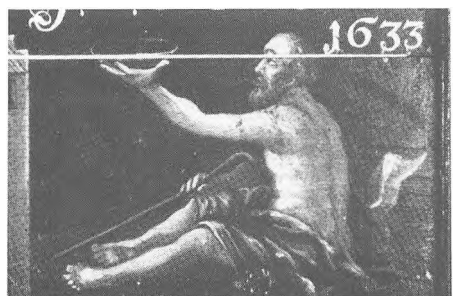
NR. 2, 4. ÅRG. 1987



Indhold



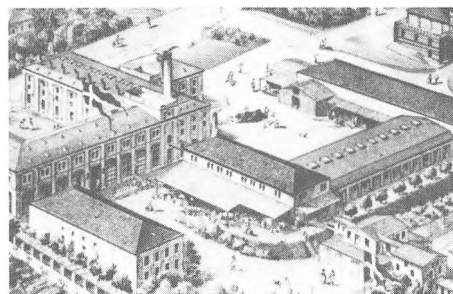
Forsiden:
Maleren Niels Larsen Stevns maleri (1930-32) af H. C. Andersen, der tager afsked med sin mor. Hans Christian rejste til København i 1819.



Provinsen til søs 4
af Morten Hahn-Pedersen

»Hvad som plantes af horeri,
det skal ikke dybt rodfæstes...« 13
af Hans H. Worsøe

Historisk billedtema 18
Bogomslag



Carlsberg & Tuborg
– et dansk industrieventyr 20
af Birgit Nüchel Thomsen

Kilderne fortæller 31
H. C. Andersen – en kongesøn?
af Dorrit Andersen



Myter om besættelsestiden 37
Interview med Hans Kirchhoff

Bognyt 43
af Poul Sverrild

Jubilæer 44

Udgiver

Dansk historisk Fællesforening og
Rigsarkivet

Ansvarshavende redaktion

Bent Blüdnikow (bb)
Steen Ousager (smo)

Øvrige redaktionsmedlemmer

Poul Olsen (po)
Hans Munk Pedersen (hmp)
Poul Sverrild (psv)

Lay-out

Kristin Wiborg

Fotografer

Tage Ludvigsen og Alice Westergaard

Tryk

Winds Bogtrykkeri ApS,
Haderslev
ISSN: 01-09-6028

Abonnement

tegnes ved henvendelse til
Rigsarkivet, Rigsdagsgarden 9,
1218 København K,
tlf. 01 92 33 10.
Girokonto: 5 08 62 64.
Kassereren, DHF, Park Boulevarden 52,
8900 Randers.
Abonnementet er løbende
indtil opsigelse.

Pris

Årg. 1987, nr. 1-4: kr. 85,-
Løssalg pr. nummer: kr. 30,-
Udlandsabonnement 1987: kr. 125,-

Distribution

Avispostkontoret

Flytning

Meddeles altid postvæsenet.

© Copyright:

Siden Saxo 1987.
Tilsluttet Copydan.
Udsendes også til Blindes
Lydforlag,
som lydband, der fås
på biblioteket.
Ring evt. 06 96 63 21.

Siden sidst...

Historien som aktuelt diskussionsemne i presse- og litteratur holder sig uforandret. Senest har bølgerne gået højt med TVs serie om arbejderbevægelsen, hvor socialdemokrater har beskyldt tilrettelæggerne for at fokusere for meget på de revolutionære dele af bevægelsen – og for at være for kritiske overfor socialdemokraternes indsats.

Kvinder har besværet sig over, at kvindernes andel i arbejderbevægelsen blev groft undervurderet.

Også udgivelsen af en ny biografi om Alberti har, som det var tilfældet med biografien om H. N. Andersen, givet anledning til debat ikke mindst i spørgsmålet om kildebehandlingen.

Netop spørgsmålet om kilder overfor mere eller mindre kvalificerede gæst spillede desuden en betydelig rolle i den mediepolemik, der i efteråret 1986 fyldte mange avisspalter ud. Emnet var H. C. Andersen og hans forældre: Var der blå blod involveret

eller hva'? Landsarkivar ved landsarkivet i Odense, Dorrit Andersen gennemhuller i dette nummer de mange spekulationer og redegør for, hvad kilderne kan sige om dette spørgsmål.

I det hele taget spiller historien en vældig rolle i den aktuelle debat. Besættelsestiden og vor tolkning af den bringes ustandseligt op, og i dette nummers interview har Siden Saxo derfor spurgt en af besættelsestidens historiske eksperter, lektor ved Københavns Universitet, Hans Kirchhoff, om vi stadig lever i skyggen af denne tid. Kirchhoff disputerede i 1979 på en undersøgelse om bruddet med tyskerne i 1943 og har i øvrigt beskæftiget sig indgående med bl. a. de mange strejker og sammenstød, der prægede 1943.

Landsarkivar ved landsarkivet i Åbenrå, Hans Worsøe, ser på, hvad kirkebøgerne kan fortælle os ud over, hvad slægtshistorikere kan have gavn af. Worsøe har som historiker især beskæf-

tiget sig med sønderjysk historie.

Et tredje bidrag fra arkivernes verden kommer endelig fra arkivar ved Rigsarkivet, Birgit Nüchel Thomsen. Hun har beskæftiget sig med industri- og erhvervshistorie og har ikke mindst i bøger og artikler interesseret sig for forholdet mellem organisationer, administration, politik og erhverv. I artiklen om Carlsberg og De forenede bryggerier påviser hun nogle centrale træk ved denne industrigigants udvikling fra håndværksvirksomhed.

Som annonceret i sidste nummer bringer vi endelig en omtale af den søfartsmæssige udvikling ved Svendborgsund i 1800-tallet især. Inspektør ved Søfartssamlingerne i Troense og Svendborg, Morten Hahn-Pedersen viser her, at dette foregangsdistrikt var med til at vise vejen frem mod de nye tider: Afviklingen af sejlskibsfarten.

Provinsen til søs

For 1800-tallets vedkommende har den danske søhistoriske tradition været præget af en afgørende skævhed: Københavns søfart og københavnerredernes synspunkter har fået en urimelig dominans, mens provinssøfarten er blevet stedmoderligt behandlet.

Sammen med en omtale af en ny bog om provinssøfarten, gennemgår inspektør ved søfartssamlingerne i Svendborgsund, Morten Hahn-Pedersen udviklingen ved Svendborg toldsted og imødegår på denne måde den herskende opfattelse. Svendborg var, konstaterer han, faktisk et dansk maritimt foregangsdistrikt i 1800-årene.



Morten
Hahn-Pedersen

Den søhistoriske skævhed skyldes, at de grundlæggende værker er skrevet i tiden omkring 1. verdenskrig og bar præg af forholdene på tilblivelsestidspunktet, hvor et selvbevidst dampskibsrederierhverv havde København som centrum. For mens København nok var førende, hvad angik den fremvoksende dampskibsfart, så var byen først ret sent kommet med i udviklingen i det 19. århundredes sejlskibsfart, som på mange punkter var præget af størst aktivitet i provinsen.

Opgør med tradition

Det er en af konklusionerne i en ny bog med titlen »Jagt og skønnert. Studier i den danske provinssøfart i tiden 1814 til 1864«. Bogen, der udkommer til efteråret, er skrevet af Anders Monrad Møller og kan betegnes som en art fortsættelse af hans disputats »Fra galeoth til galease« fra 1981.

Uden at gå ind i en decideret anmeldelse af bogen kan det slås fast, at Anders Monrad Møller igen har begået et stykke gedigen maritim grundforskning, hvor sans for detaljen er parret med det vanlige Monrad Møllerske overblik.

På baggrund af omfattende studier af et stort – og i flere tilfælde uudnyttet kildemateriale – når forfatteren i det omfangsrige værk bl.a. at behandle

handelsflådens udvikling og sammensætning i perioden, ejendomsforhold for skibene, skibsbygningen, havnebygning og -udvidelser, statens politik i forhold til søfarten, udenrigsfartens udvikling, sejladsmønstre og meget mere.

Myter punkteres

Et par myter punkteres på vejen. Bl.a. dokumenteres det, at provinsflåden umiddelbart efter 1814 ikke lå væsentligt lavere end niveauet i 1790'erne. Handelsflåden blev altså *ikke* fuldstændigt ødelagt under Napoleonskrigene, men nok så væsentligt er det, at der efter depressionen i efterkrigsårene lokalt skete en forøgelse af flåden og dens søværts aktivitet lang tid før den generelle stigning omkring 1850, som ofte er sat i direkte forbindelse med den korneksport, der på samme tid etableredes vestover.

Og det var først og fremmest i provinsen, at tingene skete. Sammenholdes nemlig udviklingen i de danske provinsdistrikter, i hovedstaden og i hertugdømmerne Slesvig og Holsten i perioden 1832-62, hvor udgangspunktet overalt var et niveau på omkring 16.000 kmcl, ses for hovedstadens vedkommende en klar stagnation i årene frem til 1838.

De øvrige tre områders tonnage var

nogenlunde konstant det meste af 1830'erne, men under den efterfølgende stigning løb de danske provinsdistrikter afgørende fra de øvrige. Resultatet blev en tredobling på kun ca. 20 år frem til et niveau på knap 50.000 kmcl, mens Slesvig på 2. pladsen måtte »nøjes« med en fordobling.

Fri fragtfart

Baggrunden for dette opsving er mere kompleks end som så. Det er, som nævnt, ofte kædet sammen med den stigende korneksport, men der kan ikke konstateres en produktionsstigning i landbruget og en tilsvarende stigning i eksporten, som på nogen måde modsvarer den fremgang for provinsflåden, som perioden fremviser. Der lå et »både og« bag væksten i den danske provinssøfart i tiden 1814-1864, konkluderer Anders Monrad Møller og henviser bl.a. til den deltagelse i fri fragtfart, som f.eks. skibsbygmestrene fra Svendborgsund i rollen som redere allerede i slutningen af 1820'erne vidste at benytte sig af.

Henvisningen til Svendborgsundområdet er ingen tilfældighed. Bogen igennem får forfatteren et stadigt bedre øje til udviklingen ved dette toldsted, som sluttelig benævnes »foregangsdistriktet Svendborg« – udgangspunktet for den fornyede aktivitet.

Målet med bogen har ifølge forfatteren været at få sat nogle rammer omkring periodens provinssøfart. Det er ikke blot lykkedes at sætte rammer – Monrad Møller har tillige på en særdeles inspirerende vis formået at ride billedet op og dermed skabt grundlag for yderligere detailstudier af emnet.



Langt op i 1800-årene var jagten, som her DE SEKS SØSKENDE af Troense, den dominerende skibstype ved Svendborg Toldsted.

*Farvelagt tegning af O. Johnsen Sebøy, u.å.
(Søfartssamlingerne i Troense).*

Lokale undersøgelser

Et af de steder, hvor sådanne detailstudier allerede er igang, er netop i »foregangsdistriktet Svendborg«, hvor Svendborg & Omegns Museum siden overtagelsen af Søfartssamlingerne i Troense i 1982 har intensiveret arbejdet med områdets maritime historie.

Gennem dels »Sømandskoneprojektet« (et bidrag til søfartens socialhistorie), dels »Troenseregistranten« (hvor et blandt flere mål er en art totalanalyse af et maritimt lokalsamfund) søges nye tilgangsvinkler føjet til den i forvejen

omfattende litteratur om toldstedets søfart, der ligeledes søges ført »up to date« med hensyn til udviklingen efter sejlskibstidens ophør i 1920'erne.

Endelig arbejder man på at få Svendborgsund-søfarten »sat på tal« for herigennem at få et nøjagtigere indtryk af udviklingens hovedtræk i sejlskibstiden. Det er et arbejde, som langt fra er afsluttet; men udgivelsen af Anders Monrad Møllers bog – og dennes resultater – giver anledning til at se nærmere på »foregangsdistriktet Svendborg« og søge at tegne et rids af toldstedets søfart i sejlskibstiden.

Svendborg Toldsted

Svendborg Toldsted omfattede i sejl-skibstiden foruden Svendborg Købstad Thurø og Tåsinge samt den fynske lokalitet Skårupøre. Fra naturens hånd har området haft ekstremt gode betingelser for sejlads og skibsbyggeri, idet det dybe Svendborgsund har ikke mindre end tre gode naturhavne: området ved den nuværende Svendborg havn samt ankerpladserne Thurøbund og Pilekrogen ved Troense på Tåsinge, ligesom de store skove gjorde, at de nødvendige råmaterialer til træskibsbygning var lige for hånden.

Alligevel skal vi ret langt op i tiden, før toldstedet i søfartsmæssig henseende får nogen større betydning. Først i løbet af 1700-tallet begynder flåden for alvor at vokse og når i 1778 op på 41 skibe med tilsammen 297 kmcl (= 594 nettoregistertons – nrt). På dette tidspunkt var toldstedets skibe primært engageret i indenrigsfart – bl.a. *pæreskudefarten* på København – samt sejlads på de tyske Østersøhavne og i mindre udstrækning Norge.

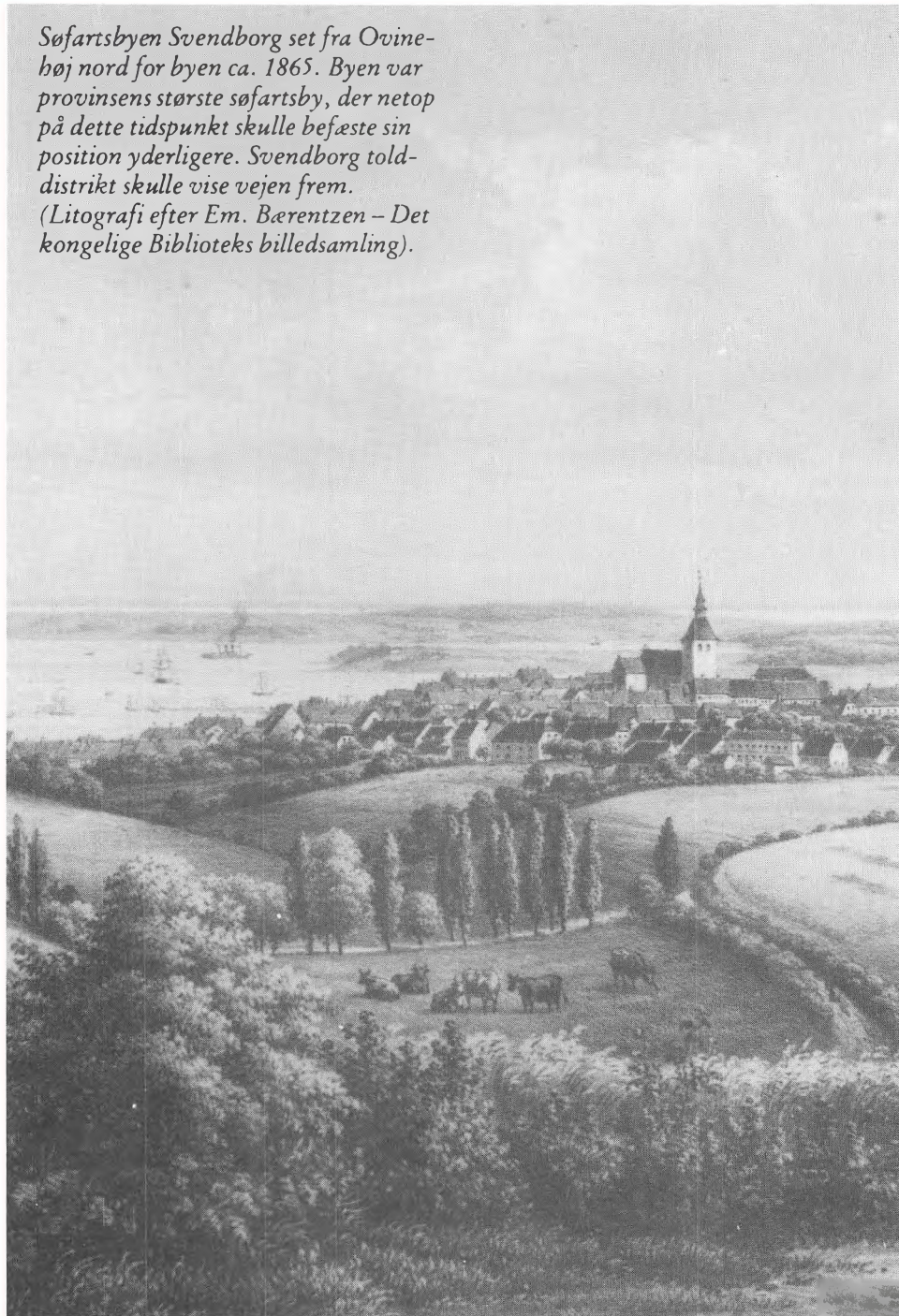
De florissante handelstids optimisme og fremgang skulle dog også sætte præg på Svendborgs søfart. Flåden, der væsentligst bestod af jagter og enkelte galeaser, forøgedes i 1780'erne med bl.a. en brig og en fregat (de største skibstyper i datiden), og de største af skibene sendtes efterhånden ud på længere farter – enkelte endog til Middelhavet.

Brigger og fregatter

Både i Svendborg og ved Troense blev der nu drevet et anseligt skibsbyggeri, og i 1807 var toldstedets flåde nået op på 77 skibe med en samlet drægtighed

Søfartsbyen Svendborg set fra Ovinehøj nord for byen ca. 1865. Byen var provinsens største søfartsby, der netop på dette tidspunkt skulle befæste sin position yderligere. Svendborg told-distrikt skulle vise vejen frem.

(Litografi efter Em. Bærentzen – Det kongelige Biblioteks billedsamling).





på 1111 1/2 kmcl (= 2223 nrt). Det indplacerede Svendborg Toldsted som provinsens 4. største efter Dragør, Alborg og Fanø.

Efter englandskrigene (hvorunder iøvrigt Svendborgsund-skibsbyggestreke for statens regning udførte et betydeligt kanonbådsbyggeri) ses Svendborg i 1814 på en 5. plads på denne liste – en position, der i efterkrigsårenes depressionstid yderligere forringes til en 6. plads i 1823. Flåden var nu nede på 39 skibe i Svendborg og 21 i Troense, hvorfra Tåsinge-præsten Frederik Christian Lund i sin »Beskrivelse over Øen Thorseng« i 1820'ernes begyndelse beretter om, hvorledes skibsbyggeriet og sejladsen *siden freden* er gået tilbage.

Dog må han tilstå, at »ogsaa nu have mange af Troensees Indvaanere deres Brød af Skibsfarten, og flere vilde faa den, saasnt denne ved heldigere Konjuncturer oplives paa ny«. Den gode præst skulle få ret i denne spådom betydeligt hurtigere – og i langt større grad – end han vel i sin vildeste fantasi havde forestillet sig. Allerede i 1832 var toldstedets flåde vokset til 113 fartøjer på tilsammen 2188 kmcl (= 4376 nrt) og var dermed blevet provinsens største, hvilket den vedblev at være frem til midten af 1890'erne.

Skibsbyggeriet ved Svendborgsund

Vendepunktet kom i midten af 1820'erne, hvor skibsbyggeriet på ny blomstrede op for i 1830'erne at gå over i et regulært »skibsbygningsboom«.

Der var travlhed på skibsbyggepladserne langs Svendborgsund. Alene ved Troense blev der i 1830'erne og 40'erne



Skonnerten blev i løbet af 1800-tallet toldstedets førende skibstype. FAMILIEN, der i 1870'erne hørte til Thurø's hastigt ekspanderende flåde, var enga-

geret i Nord- og Østersøfarten. Farvelagt tegning af F. Sørvig, Bergen, 1874. (Søfartssamlingerne i Troense).

søsat knap 100 nye skibe – og det er endda et minimumstal. Det faktum, at Troense i 1840'ernes 2. halvdel – trods et indbyggertal på kun godt 900 mennesker alligevel rådede over en flåde på knap 50 fartøjer og husede en halv snes aktive skibsbygmestre, fortæller mere end mange ord om den udvikling, som var sat igang. Søfarten, og ikke mindst skibsbyggeriet fik virkelig stor betydning i Svendborgsundområdet, hvor man på dette tidspunkt yderligere finder 8 aktive skibsbygmestre i Svendborg, 4 på Thurø og 1 i Skårupøre.

Udviklingen i skibsbyggeriet var ikke jævnt stigende. Perioder med høj aktivitet afløstes af perioder med færre nybygninger. Specielt var der travlt i slutningen af 20'erne og 30'erne, mens

nybyggeriet i løbet af 40'erne lejrede sig på et mere jævnt niveau.

Det skal selvfølgelig ses i sammenhæng med en vis spredning af aktiviteterne i forbindelse med den generelle stigning omkring 1850. Nogle af de sydfynske skibsbygmestre, som tidligere havde drevet lejlighedsvist skibsbyggeri andre steder i landet, bosatte sig efterhånden der, og gennemgår man den officielle skibsliste fra 1871 ses af en total på 2863 fartøjer kun 215 med byggestedsangivelsen Svendborg, Troense eller Thurø.

Mens man ved Svendborg Toldsted i tidligere perioder havde været stort set selvforsynende med tonnager, var man nu i stigende grad begyndt at købe skibe ind udefra, og der var da på dette

tidspunkt også kun 6 aktive skibsbygmestre ved Svendborgsund – nu til gengæld på nok så etablerede værfter.

Skibsværfter

Værfter i vore dages forstand kendtes ikke – kun skibsbyggepladser, som ikke var andet end et tilpas fladt areal ud til et tilpas dybt vand. Selve bygningen foregik »på klamp« – d.v.s. på fornemmelse og øjemål og uden brug af tegninger. Først i 1834 hører vi i Svendborgsundområdet om skibsbygning efter konstruktionstegning, men det bliver til gengæld relativt hurtigt normal praksis. Det synes at hænge sammen med et generationsskifte blandt de stedlige skibsbygmestre, og det faktum, at der blev tale om stadig større skibe.

Typemæssigt var der nemlig ikke længere blot tale om de gammelkendte – og relativt små – jagter og galeaser, men også om den nye og noget større skonnert foruden de store skonnertbrig, brig- og senere barkskibe. Som noget specielt ses i Troense i 1852 en såkaldt skonnertbark – en art tremastskonnert – godt 20 år før denne skibstype ellers begynder at vinde indpas i dansk søfart.

Ud på de store have

De sydfynske skibsbygmestre var foregangsmænd i mere end én forstand. Da flåden ved Svendborgsund i 1820'ernes 2. halvdel begyndte at vokse, var det ikke mindst fordi de stedlige skibsbygmestre skrabe kistebunden og for »egen regning« og risiko byggede et ikke ubetydeligt antal skibe, som altså bl.a. sattes i fri fragtfart, inden de »afbenyttedes«.

Skibsbygmester Lars Nielsen Møller, som i 1818 havde hele 5 skibe i fart og i 1829 rådede over ikke mindre end 1/4 af toldstedets samlede tonnage, er kun et eksempel herpå. Endnu i 1843 var han med en flåde på 10 skibe med en samlet drægtighed på 587 kmcl (= 1174 nrt) toldstedets største reder.

Sønnen Niels Larsen Møller, der ligeledes var skibsbygmester i Svendborg, rådede over toldstedets næststørste flåde, og også 6 af de største Troenserederier var i 1843 bestyret af stedlige skibsbygmestre, som dog her »kun« havde et større eller mindre antal parter i skibene. At skibsbyggestrene havde part i – og ofte bestyrede – skibene, er et forhold, som ved Svendborg Toldsted ses helt frem til sejlskibstidens slutning.

C. E. SUHR

Briggen C. E. SUHR, der blev indsat i farten på bl.a. Brasilien, var en af Svendborgsunds berømte langfarere, hvis storhedstid lå i perioden fra 1840'erne – 1880'erne med visse efterdønninger sejlskibstiden ud. Det var de største og nyeste skibe, som blev sat ind i langfarten – således kan man fra f.eks. C. R. Møllers værft i Troense i 1860'ernes 2. halvdel følge en hel serie skonnertbrigger, som alle uden undtagelse genfindes i Sydamerika eller Vestindien året efter, at de er løbet af stabelen i Troense.

Det er vel ret naturligt de store langfareres dramatiske sejladser på Middelhavet, Sydamerika, Nordamerika, Vestindien og Ostindien, som har påkaldt sig størst opmærksomhed, når Svendborgsunds søfartshistorie skulle beskrives.

Men ret beset udgjorde den decide-

rede langfart kun 5-10 % af toldstedets samlede udenrigsfart, hvor farten på Norge og den stadig vigtigere øst-vestgående trafik mellem Østersøhavnene og bl.a. Storbritannien var det væsentligste element. Forholdet illustreres af, at skibe fra Svendborg Toldsted i perioden 1853-80 anløb brasilianske havne 115 gange, mens de alene i 1857 havde 188 anløb i Storbritannien.

Og så fik den øst-vest-gående trafik endda yderligere et opsving fra slutningen af 1860'erne, da korneksperten fra Rusland tog et vældigt opsving, idet jernbaner nu fragtede enorme mængder korn frem til de russiske Østersøbyer,

hvorfra bl.a. sydfynske skonnerter og skonnertbrigger fragtede det til primært Storbritannien og Holland.

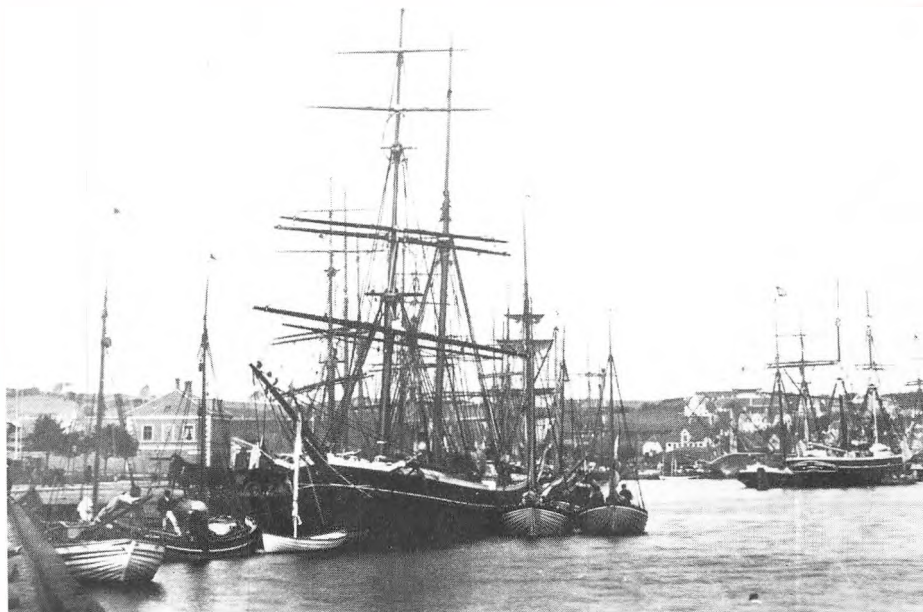
Fra storhed til fald

Svendborg Toldsteds fremgang fortsatte ubrudt frem til 1893, hvor højdepunktet nås med en flåde på 278 skibe med en samlet drægtighed på godt 26.000 nrt.

Flåden var stadig meget bredt sammensat spændende fra små jagter til store barkskibe, men med skonnerten som den absolut dominerende type. Endnu var der fortrinsvis tale om to-

Svendborg havn udbyggedes adskillige gange i 1800-tallet – og ikke uden grund. Mens man i 1856 registrerede 915 indgåede skibe med ialt 12.000 tons bestuvning, nåede man år 1900 op på

2326 skibe, som bragte ikke mindre end 56.000 tons gods til tolddistriktet. Foto fra 1890. (Søfartssamlingerne i Troense).





S/S LAURA, et af de meget få dampskibe som har været hjemmehørende ved Svendborg Toldsted, var fra 1886 det første skib, der på skorstenen førte

den senere så velkendte syvtakkede stjerne på lyseblå bund – A. P. Møllers skorstensmærke. (Søfartssamlingerne i Troense).

mastede skonnerter, men i løbet af 1880'erne og 90'erne sås stadig flere tremastere, der skulle blive toldstedets fremherskende skibstype i trælastfarten fra Finland og Nordsverige. Denne overtog efterhånden kornfartens betydning, da dampskibene også her blev for skrap en konkurrent for de rene sejlskibe. Denne konkurrence førte sammen med en generel afmatning på fragtmarkedet i midten af 1890'erne til en drastisk reduktion af toldstedets tonnager.

Damp eller sejl?

De store skibe blev solgt ud, og man skulle nu synes, at der var rig lejlighed

til at overveje, om man skulle gå nye veje. I 1890'erne kørte da også i bl. a. den svendborgensiske dagspresse en temmelig hed debat mellem rederen for toldstedets eneste dampskib og sejlskibsrederne om fordelene ved damp fremfor sejl. Med bagklogskabens sikkerhed og med den stigende konkurrence fra dampskibene in mente, kan man mene, at de sidstnævnte nok burde have lyttet til S/S LAURAs reder. Han hed iøvrigt Peter Mærsk Møller.

Men Svendborg var og blev et sejlskibsdistrikt. I stedet for at konvertere til damp, søgte man ud i nicher, hvor dampskibene endnu ikke var nået – for langfarernes vedkommende i f.eks. Rio

Grande- og Newfoundlandsfarten, hvor besværlige sejladsforhold og lange ventetider gjorde dampskibene vanskeligt anvendelige.

Med en stram driftsøkonomi og indførelsen af den mandskabsbesparende slettrigning, blev der holdt liv i den trængte sejlskibsfart, og da konjunkturerne bedredes i begyndelsen af dette århundrede var det altså stadig rene sejlskibe, som løb af stabelen fra Svendborgsundværfterne – nu 8 i tallet.

Tvangsauktion

Den sydfynske konservatisme kunne også klart aflæses i den officielle skibsliste, hvor Svendborgsundflåden på ialt 285 skibe fyldte pænt blandt de 1212 sejlskibe, som i 1905 var tilbage i Danmark. Sit sidste højdepunkt så den sydfynske sejlskibsfart i de forvirrede år under og umiddelbart efter 1. verdenskrig, hvor krigstilstand, minefare og fra 1917 den uindskrænkede ubådskrig fik fragtraterne til at stige til skyhøjder.

Hele formuer blev sejlet hjem. Nye sejlskibsrederier, nu ofte organiseret som aktieselskaber, dukkede op. Skibe blev handlet og nye bygget – heriblandt en ny type: den store firemastede skonnerter beregnet til trælastfart fra Canada til Storbritannien. Men prisen blev betalt, idet ikke mindre end 24 skibe fra Svendborg Toldsted krigsforliste i disse år.

Hverken tyske ubåde eller miner blev dog årsag til Svendborgsundflådens endeligt. Det gjorde derimod højkonjunkturrens oppustning af prisen på skibstonnager, som i krigsårene nåede op på knap en tidobling af førkrigsniveauet. Da højkonjunkturerne vendte, og den almindelige økonomi-

ske afmatning i efterkrigsårene presede det følsomme fragtmarked helt i bund, kunne denne dyre tonnage slet ikke forrente sig. Samtidig vandt motoren stadig mere indpas, og det blev sværere at finde lønnende beskæftigelse for de rene sejlskibe.

Resultatet var fallitter og tvangsauktioner. Træskibsværfterne gik i stå og lukkede et efter et, sejlskibsrederierne hørte op, og i løbet af få år var den stolte sejlskibsflåde fra Svendborgsund en saga blot.

Lokale variationer

Endnu et par facetter kan imidlertid føjes til historien om søfarten fra Svendborg Toldsted, idet den administrative enhed omfatter flere enkelt-lokaliteter, som ikke har udviklet sig ganske ens. Mens Svendborg og Troense i søfartsmæssig henseende begynder at vokse allerede i 1700-årene, kommer Thurø først for alvor med i midten af 1800-tallet.

De lokale variationer – og deres omfang og betydning – har hidtil forekommet mere anet end egentlig bevist, men i forbindelse med arbejdet med at sætte toldstedets søfart »på tal« har man forsøgt at afdække og konkretisere disse forskelle ved simpelthen at splitte flåden op på hjemsted *indenfor* toldstedet. Indtil videre har man koncentreret sig om de tre hovedhjørner Svendborg, Troense og Thurø i perioden fra 1840'erne - 1920'erne.

Kurverne over udviklingen i antal skibe og samlet tonnage for de 3 lokaliteter forløber i denne periode ikke bare vidt forskelligt, men også temmelig forskudt i forhold til hinanden:

Troense har sin blomstringstid i periodens begyndelse og toppunktet nåes i

1850'erne med 50 fartøjer på tilsammen 4446 nrt. Herefter falder antallet af skibe, som til gengæld gennemsnitligt bliver større. Fra 1880'erne visner Troense-flåden bort – kun afbrudt af en kort indian sommer omkring århundredskiftet.

Svendborgs søfart er præget af en ret eksplosiv fremgang helt frem til 1880'erne, hvor byen med en flåde på 114 skibe med ialt 11.775 nrt. er toldstedets førende maritime lokalitet. Svendborgs fald synes til gengæld lige så drastisk som opkomsten – uden videre falbelader rasler man ned til en flåde på kun 48 skibe med tilsammen 4812 nrt. i 1913.

Når Svendborg Toldsted alligevel generelt er præget af fremgang helt frem til 1890'erne, skyldes det en helt utrolig udvikling på *Thurø*, som også i begyndelsen af dette århundrede næsten opvejer Svendborg og Troenses nedtur. Med en flåde på kun 18 skibe på ialt 506 nrt var Thurø i 1843 klart den mindst betydende af de tre lokaliteter. Men allerede i 1860'erne overhaler man Troense m.h.t. antal skibe, i 1870'erne sker det samme tonnagemæssigt, og i 1890'erne går thurinerne i begge henseender også forbi Svendborg for først at toppe i 1913 med ialt 97 skibe på tilsammen 14.081 nrt. Til disse temmelig iøjnefaldende forskelle kan

Vinteroplæggere i Thurøbund 1910. Den tremastede skonnert var på dette tidspunkt blevet toldstedets fremher-

skende skibstype. (Søfartssamlingerne i Troense).





*Svendborg set fra Thorseng ca. 1865.
(Em. Barentzen litografi – Det kongelige Biblioteks billedsamling).*

Tremastskonnert NORDSTJERNEN spanterejst på Z. Th. Jacobsens værft i Troense, 1913. Billedet antyder, hvilke dimensioner man arbejdede i på træskibsværfterne langs Svendborgsund,

*hvor muskelkraft og håndværktøj endnu i dette århundredes begyndelse hørte til skibsbygningens primære hjælpemidler.
(Søfartssamlingerne i Troense).*



føjes yderligere et aspekt m.h.t. flådernes sammensætning:

Helt frem til 1890'erne sidder Troense gennemsnitligt betragtet på de største skibe. Herefter følger Svendborg, mens Thurø-flåden primært består af relativt små fartøjer.

Konkurrence

Mens Svendborg-flåden typemæssigt var meget bredt sammensat, synes Troenserederne i langt højere grad at have satset på langfarten, idet mellem en trediedel og halvdelen af flåden i f.eks. 1870'erne og 80'erne bestod af store skonnertbrigger, brig- og barkskibe. Thurø-flåden bestod derimod primært af skonnerter beregnet til Nord- og Østersøsejlads, og det var altså også her, at man – for en tid – bedst forstod at byde konkurrencen fra dampskibene trods.

Vore undersøgelser – der som nævnt endvidere omfatter forsøg på »totalanalyser« af enkelte maritime lokal-samfund er langt fra afsluttet. Men efterhånden, som resultaterne løber ind, toner et stadigt mere kompliceret – men også nok så nuanceret – billede frem af sejlskibssøfartens udvikling i »Foregangsdistriktet Svendborg«.

»Hvad som plantes af boreri, det skal ikke dybt rodfæstes...«

Det er usædvanligt at finde fattigmandsskæbner fra 1600-tallet. Normalt er der meget lidt bevarret om mennesker fra de lavere sociale lag. De skrev jo ikke erindringer eller breve. Men landsarkivar Hans Worsøe fra Åbenrå har fundet en skildring af en fattigmandsskæbne fra slutningen af 1600-tallet.



Hans H. Worsøe.

Det er en kendt sag, at børmedødeligheden i 1600-tallet var uhyggelig stor i Danmark, og det er også kendt, at den vendte den tunge nedad. Jo dårligere kår des hårdere ramte sygdommen og des flere børn mistede man, før de nåede voksenalderen. I den aller ringeste stillede del af samfundet befandt sig de enlige mødre, og hvis der ikke var en velstående barnefader, der halvt eller helt vedkendte sig faderskabet og betalte en skilling til barnets underhold, var moderen som regel henvist til en ussel skæbne. Hendes forhold blev noget bedre da alimentationsbidrag indførtes i 1763.

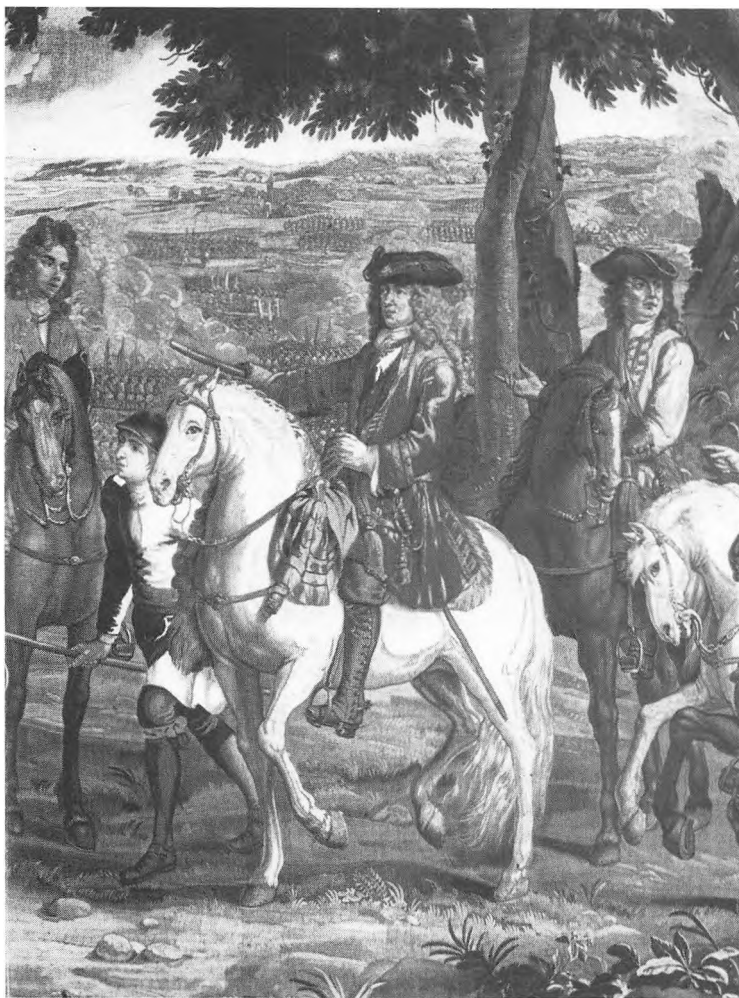
I heldigste tilfælde kunne hun tjene til livets ophold som amme, men utallige er de uægteskabelige børn, som bukkede under efter først at have bragt deres moder i vanry og fattigdom. Pigerne klarede sig tilsyneladende bedst, og når man i pæne folks anetavler finder »uægte« født før 1800, er det som regel piger, da drengene var bukket under, inden de kunne nå selv at sætte børn i verden. Det er derfor uhyre sjældent, at vi kan finde en af disse arme små drenge, der klarede sig, og hvis liv er skildret til en vis grad detaljeret.

Et sådant sjældent tilfælde er Niels Nielsen, født i Lørsted by, Haverslev sogn i Vendsyssel i 1664 og død 42 år gammel 1706 i Bjerning sogn i Sønderjylland. Ved hans jordefærd præsenterede præsten ham i kirkebogen under overskriften: Niels Nielsen, slegfred født, så man ikke skulle tage fejl, og tilføjede i kirkebogen bibelstedet: »Hvad som plantes af boreri, det skal ikke dybt rodfæstes og ej sætte fast grund«.

God start

Det begyndte ellers så godt, i det mindste hvis vi skal tro moderens egen version af historien. Hun, der hed Karen Mortensdatter, var født som tredje barn på et landbrug i Lørsted, tre mile vest for Ålborg, i 1644. Faderen Morten Olufsen var fra Stenumgård i Vendsyssel, moderen Appolonia Madsdatter stammede fra Norge.

Da Karen var 8 år kom hun ud at tjene hos en kone i Tanderup, ikke længere væk hjemmefra end man hyppigt kunne høre til hinanden. Hun skiftede derefter plads nogle gange i de følgende år, men blev dog i de fleste pladser et par år. Da hun var 20 år



Europa var i slutningen af 1600-tallet og begyndelsen af 1700-tallet præget af stormagtsopgøret mellem Frankrig og England. Med skiftende held forsøgte Frankrigs Ludvig d. 14 og Englands Vilhelm d. 3. at overliste hinanden. Det krævede hvervede hære at føre krig og det blev Niels Nielsens chance. Han lod sig hverve til et af de mest afgørende slag i stormagtsopgøret: Slaget ved Blenheim.

Slaget skulle blive en triumf for England og ikke mindst for Hertugen af

Marlborough, der ledte de engelske tropper til sejr. Hertugen udførte i virkeligheden lidt af et vovestykke. Med en hær der var mindre end den franske vandrede han ind i midten af Europa, hvor soldaterne mødtes i august 1704. Slaget er blevet betegnet som skæbnesvangert for den franske dominans i Europa. Nu tog England føringen.

Hertugen af Marlborough ses på det viste gobelin medens han kommanderer sine tropper i slaget ved Blenheim.

gammel blev hun trolovet med ungkarl Niels Christensen »men sorgen slog til, og han forulykkede under et lynglæs og stod lig i kirken den ottende dag efter trolovelsen«. Det var i 1664.

Kort efter blev hun klar over, at hun ventede et barn og flyttede hjem til forældrene, hvor Niels Nielsen blev født. Efter at barnet var vænnet fra, tog moderen tjeneste som amme hos købmand Hans Rasmussen i Maren Thuris gade i Ålborg, hvor hun var i 2 år. Derefter tog hun til Smidstrup, hvor hun kom i huset hos provst Niels Laursen Riber i 3 år, og derefter til Fredericia. I 1671 døde hendes moder imidlertid og faderen lod hende derfor hente hjem til barnet, som altså er blevet opdraget hos bedsteforældrene indtil sit 8. år.

Moder og barn synes at være blevet i Haverslev endnu nogle år, men i 1675 dukker moderen med den da 11 årige Niels op i Vonsild lige syd for Kolding, hvor hun kommer i tjeneste hos præsten, Hans Røde. Niels blev vogterdreng, men vi bemærker, at hun til stadighed færdes i de lidt højere sociale lag.

Bryllup

Allerede året efter begynder nedturen tilsyneladende for moderen, idet hun falder for sognets charmør med det flotte navn Hans Løwenborg, der uheldigvis næsten samtidig blev fader til børn med flere forskellige piger i sognet. Niels var efterhånden avanceret til fårehyrde, men som præsten senere noget bagklogt skrev: »gode, ledige dage gør kåde«, og ved juletid 1690 giftede han sig. Han var dog 26 år gammel!

Bruden var en agtværdig vestjysk

pige, Kirsten Pedersdatter fra Stadil, som vel ligesom så mange andre vestjyske piger og karle søgte et bedre udkomme i det sønderjyske. Året efter fik de en datter, men svigermor og svigerdatter kunne ikke sammen. Vi citerer atter præsten: »men som hans moder var en besk blomme og så nær i døren ikke kunne fordrage sin sønnekone«, ja så gik det altså galt. Den unge kone tog barnet med sig og flyttede bort og klarede sig selv med spinden og binden uden at bede om noget eller modtage noget fra manden.

Hvervning

Og hvad gjorde Niels Nielsen? Efter nogle års forløb stak også han af, idet han havde mødt en anden pige, som svigermoderen måske heller ikke kunne lide. Præsten kunne i hvert tilfælde ikke, for han kalder hende et skarnsquind. Også de fik et barn sammen, men kunne ikke rigtig klare sig, og i forsommeren 1702 vendte han tilbage til Vonsild, afleverede familien og stak af igen, denne gang for at blive soldat og måske i håb om på denne måde at gøre sin lykke.

Det gik dog ikke så nemt, for løjtnant Vogel, som han først meldte sig hos, prøvede en kårde på hans side, betragtede de hårløse pletter på hans hoved og sendte ham afsted igen med de fornærmende ord: »Der Kerl hat einen Grind, er dient nicht unter meinen Leuten«. Han har altså haft udslet i hovedbunden og håret er faldet af i totter, så han har næppe set godt ud, og altså ikke været præsentabel nok for den kritiske løjtnant Vogel. Næste forsøg, hos oberstløjtnant Sprengel, gav dog bedre resultat.

På eventyr

Han blev antaget og sendt til Holland, hvorfra han nåede at komme med til slaget ved Blenheim 13. aug. 1704, hvor hertugen af Marlborough i Den spanske Arvefølgekrig besejrede den fransk-bayerske hær. Han slap fra det med livet, men var syg, da man rykkede vestpå. Da man nåede til området Hunsrück i det sydvestlige hjørne af det nuværende Vesttyskland kastede han blod op og måtte årelades. Han har ikke været meget værd, for da det trak op til slag igen, og da Malborough d. 18. juli 1705 ville angribe franskmæn-

dene, blev han afskediget, fik sit pas og måtte aflevere sin mundering »indtil den bare skjorte«.

Skal vi tro beretningen, gik han iført denne nordpå til Maastricht, hvor han købte sig en gammel kjole, hat, strømper og sko og påbegyndte den lange vandring hjemad.

Hjemme igen

Da han indtraf i Vonsild sidst i september samme år, erfarede han, at moderen var flyttet bort, og sin hustru ville han ikke besøge. Nu var det imidlertid slut med pastor Rudes tålmodig-



Den franske hærs højre flanke angribes her af engelske og hollandske styrker. Slaget blev særdeles blodigt. Man reg-

ner med at ca. halvdelen af de franske styrker gik tabt. Maleri af Laguerre.



Det var ikke nogen fornøjelsestur at være lejesoldat. Disciplinen var hård, straffene barbariske og fortjenesten begrænset. Tegningen fra 1707 er fra en af

Marlboroughs togter og viser henrettelsen af desertører.
Tegning af Marcellus Laroon.

hed, og han indstillede ham til provsten til udsoning med menigheden, det vil formentlig sige ophør og efterfølgende offentligt skriftemål i kirken, hvor han skulle stå frem for menigheden og bekende sit ægteskabsbrud. Niels Nielsen blev dog ved med at udskyde denne ubehagelige oplevelse, fik om vinteren ophold hos en af sognets store gårdmænd mod at passe dyrene, men da han ikke kunne klare det, blev han sat på porten.

En fattig død

Da han stadig nægtede at opsøge sin hustru, var hans eneste udvej nu tiggerstaven, og med den i hånd drog han atter sydpå. Han var dog for svag og syg til at klare sig og blev til sidst båret

rundt på en bære, optaget i det omvandrede proletariat, som på den tid drog rundt i landet uden fast opholdssted. Knap ti kilometer nord for Haderslev, i Kabdrup landsby, døde han i det tidlige forår 1706, den årstid, hvor så mange fattigfolk bukkede under p.g.a. dårlig kost og vitaminmangel. Han blev lagt i en grav på Bjerning kirkegård iført sine klæder. Han var på det tidspunkt 42 år gammel.

Hvorfor?

Det har ikke været noget misundelsesværdigt liv, Niels Nielsen førte. Barndommen har vel været den bedste tid, og de få år han levede i ægteskab, inden moderen og hans kone blev uvenner.

Ind imellem linjerne i den noget far-

vede beskrivelse, der er overleveret om ham, synes dog at tegne sig billedet af en person med en betydelig selvstændighedstrang. Måske en lidt fandenivoldsk natur, der ikke ville lade sig sætte i bås, men som datidens samfund ikke gav mulighed for udfoldelse. Måske har hans evner heller ikke slået til, da chancen bød sig ved militæret, som var vejen frem for mange andre i de urolige krigsår. Det er svært at bedømme i dag.

Hvor konen og barnet blev af, er det ikke lykkedes at opspore, men omtalen af dem synes at antyde, at de klarede sig bedre, så måske er der i dag efterkommere, trods præstens dystre ord.

Til slut kunne man måske spørge sig: hvorfor og hvorledes er dette levned-



En invalideret mand tigger penge. Stik af Haas fra 1767. Med de mange krige rundt om i Europa var det ikke et særsyn at se stærkt invaliderede mennesker. Disse var som oftest henvist til et liv i fattigdom.

løb overleveret til nutiden, hans skæbne var nok dramatisk og sørgelig, men han har uden tvivl haft adskillige lidelsesfæller i den urolige og dramatiske periode.

Spørgsmålet »hvorfor« er let at besvare. Det giver sig af valget af skriftsted og præstens latinske tilføjelse i kirkebogen fra Vonsild, der i dansk oversættelse lyder: »Til ihukommelse for mine efterfølgere om den guddommelige styrelse, hvorledes Jehovas straf snart rammer synden«. Levnedsløbet skulle altså tjene til skræk og advarsel for ligesindede, ligesom tidens i vore øjne barbariske straffemetoder.

Hvordan?

Spørgsmålet »hvordan«, lader sig også besvare. Ganske vist er kirkebogen fra Bjerning sogn, hvor han døde og blev begravet, ikke bevaret fra et så tidligt tidspunkt, men rygtet om hans død er nået tilbage til Vonsild, hvor man jo havde kendt både ham og hans moder. Her indførte den meget skrivende pastor Hans Røde et langt »eftermæle«, netop – som anført – til skræk og advarsel for de kommende generationer.

Moderens levned

Til beretningen er knyttet en interessant detaille, idet moderens historie er overleveret i to versioner. I 1689 var Karens Mortensdatter, eller Karen Friederitzis som hun kaldtes efter sit ophold i Fredericia, blevet syg og lod præsten hente for at få den sidste nadver. Ved denne lejlighed fortalte hun ham sin historie og foreviste sin gode skrifteseddel fra præsten i Haverslev, som skik og brug var.

Det er interessant, at pastor Røde da



En tiggertavle fra Næstved.

noterede, at det var en god skrifteseddel, og barnefødslen uden for ægteskab har altså ikke været belastende, men hun var jo også trolovet. Præsten giver hendes historie i en ganske sober fortælling uden nogen form for forargelse ved denne lejlighed.

17 år senere, ved sønnens død, er tonen helt anderledes, og blandt andet tillod Hans Røde sig nu at drage moderens trolovelse i tvivl, idet han skrev, at moderen »gav for« at faderen var død under et lynglæs, og endelig tilføjede han som slutning, at moderen ud over dette barn »som var født i skørlevned« havde yderligere to børn med en ledig karl og en datter, alle fire uden for ægteskab.

De to beretninger supplerer på sin vis hinanden, men de viser også, hvor forsigtig man skal være med at bedømme fortidens mennesker på grundlag af de overleverede vurderinger. Hvis nogen i dag bliver forargede er det vel snarest over præstens holdningsskifte over for sit sognebarn, der så sandelig havde behov for hans hjælp og forståelse. Men også det kan jo være tankevækkende.

Kilde:

Vonsild kirkebog 1659-1708. Udgivet af landbohistorisk Selskab ved Hans H. Worsøe 1982. Især nekrolog 54 og 254.

Historisk billedtema

Bogomslag

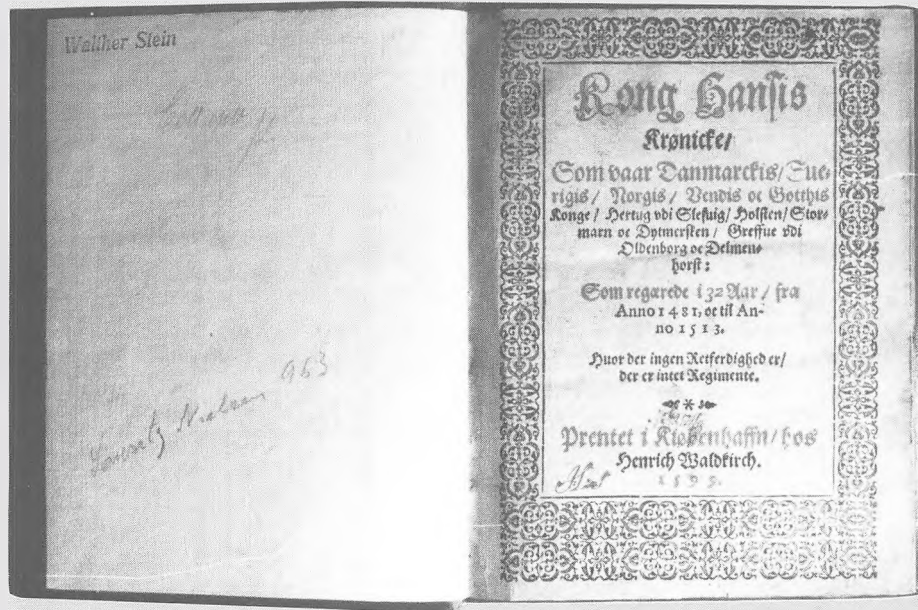
Billeder på bøgers omslag er i dag et element i markedsføringen. Gennem valg af billede på omslaget appelleres til den mulige købers forestillingsverden.

Før billeder bragtes i anvendelse på

omslag, var det titelbladet, der rummede basal information til læseren. Her blev der med ord præciseret, hvad man ville få at vide ved læsning af bogen.

psv.

Gebhardi og Christiani, W. E.: Kongerigeme Danmarks og Norges samt hertugdømmerne Slesvig og Holsteins historie, Odense 1776.

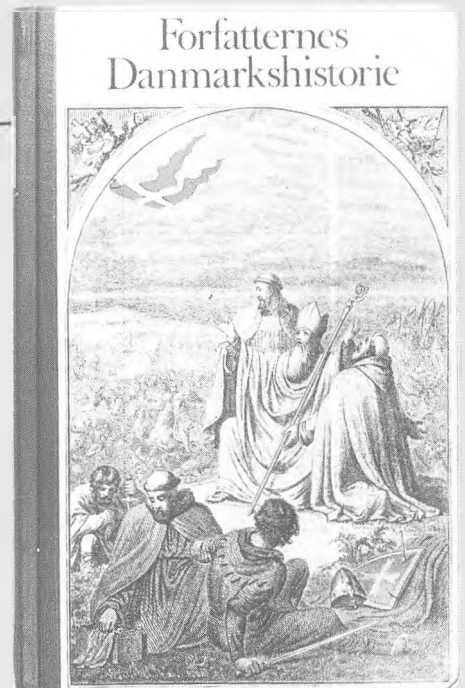


Huitfeldt, Arild: Kong Hans' Krønike, Kbh. 1599.

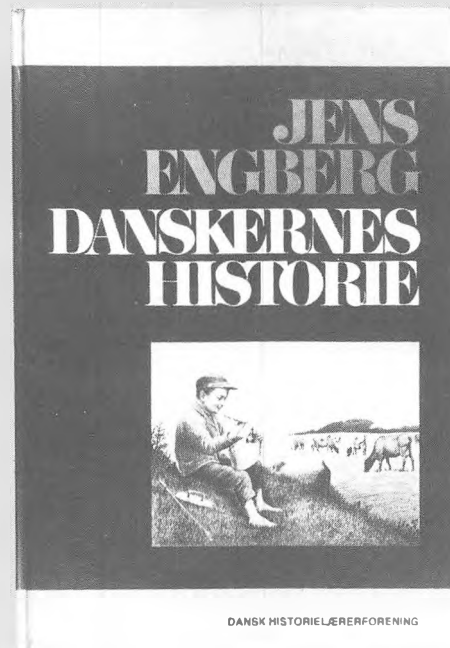
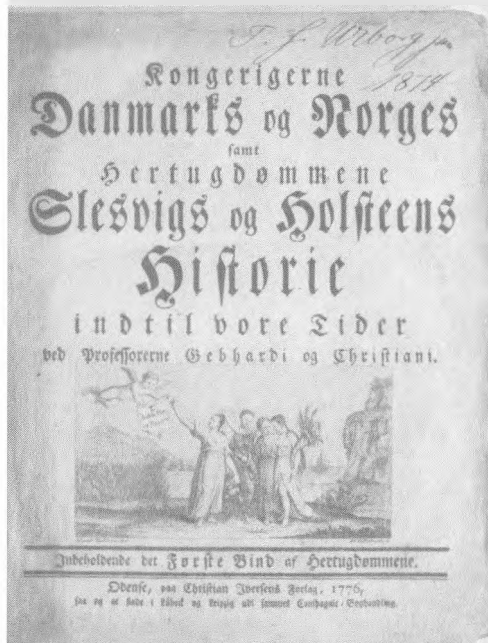




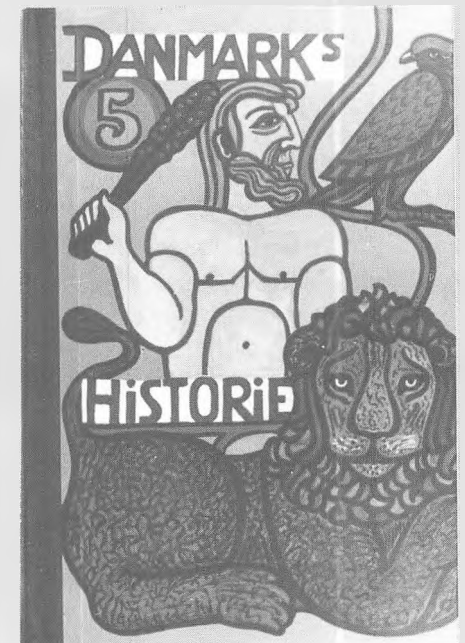
Allen, C. F.: *Haandbog i Fædrelandets Historie*, Kbh. 1870.



Møller, P. S. red.: *Forfatterens Danmarkshistorie*, Kbh. 1977.



Engberg, J.: *Danskernes historie*, 1982.



Clausen, H. P. og Mørch, S. red.: *Danmarkshistorie*, Kbh. 1985.

CARLSBERG &

-et dansk industrieventyr

Historien om Carlsberg-Tuborgs udvikling fra den beskedne position som københavnske lokalbryggerier til et multinationalt selskab med bryggerier i mange lande er et farverigt og til tider dramatisk stykke dansk industri- og personalthistorie. Strategisk rigtige beslutninger truffet af nu afdøde personer i løbet af virksomhedernes historie har været afgørende for virksomhedernes succes. Historien fortælles af arkivar Birgit Nüchel Thomsen.



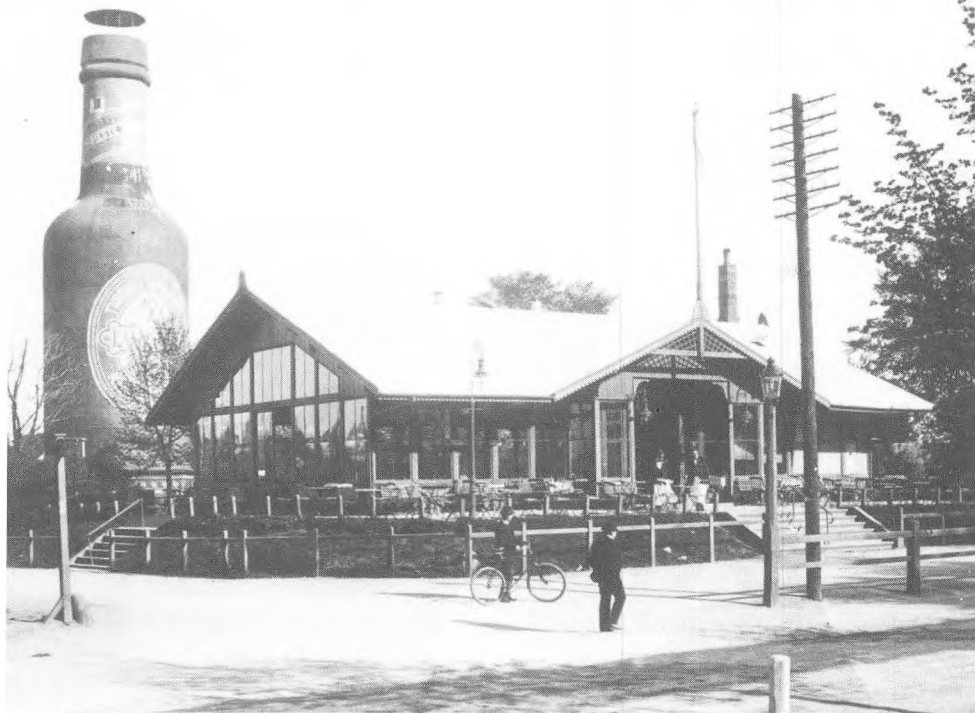
Birgit Nüchel Thomsen



Den første ølreklame fra Carlsberg ca. 1870. På billedet ses det nybyggede Ny Carlsberg – virksomheden var i denne

periode på vej væk fra det gamle håndværk over i industriens tidsalder. (Carlsbergs Museum).

TUBORG



Tuborg, som nogle af landets mest fremtrædende erhvervsfolk stod bag, blev hurtigt en af konkurrenterne til Carlsberg. Tuborg-pavillionen ses her

på strandvejen i 1890'erne, hvor også pilsner-øllet blev produceret først. (Det kongelige Bibliotek).

Folk har i almindelighed meget tågede forestillinger om, hvad virksomheds-historie er. Mange forestiller sig, at det må være noget meget teknisk eller noget meget produktorienteret – i hvert fald under alle forhold noget meget kedsommeligt.

Virksomhederne i historien

Denne opfattelse deles jævnt hen af virksomhederne selv. De smider for det meste deres arkiver væk efter få år uden at forstå, at de dermed udsletter deres egen historie. De fejrer oftest deres jubilæer ved at udsende overfladiske reklamebrochurer om sig selv. Hvis de virkelig ønsker at markere begivenheden, opretter de fonds eller udsender bøger om finkulturelle forhold, som ikke har noget med dem selv at gøre.

Men de finder det ikke umagen værd at få skabt et indblik i deres egen historie og identitet. Det forekommer proportionsforskuet, at offentligheden gør stor virak af fremtrædende kunstneres, videnskabsmænds eller politikeres virke og betydning, mens fremtrædende erhvervsfolks eller virksomhe-

ders måske epokegørende indsats for mange tusinder af menneskers beskæftigelse, levestandard og velfærd forbliver i anonymitet og glemsel. Men virksomhedernes manglende bevidsthed om sig selv og deres samfundsmæssige betydning er en stor del af forklaringen herpå.

Virksomheds- og branchehistorien er en del af den samlede historie. Det er i virksomhederne, at samfundets værditilvækst skabes, og virksomhederne er rammen om en stor del af befolkningens arbejdsliv. Studerer man de virksomheder, som er fornyere i produktionen, vil man finde en ofte farverig og dramatisk historie, befolket af mennesker, der har vovet at satse og at prøve at omforme verden inden for den sammenhæng, der er deres.

Carlsberg Bryggerierne 1847-1887

Jacob Christian Jacobsen, Carlsberg Bryggeriernes grundlægger, oprettede Danmarks første bajerskøl bryggeri i 1847 og står som bajerskølindustriens fader i Danmark. Gennem et halvt århundrede var han industriens absolut dominerende skikkelse. Han blev født i København i 1811. Hans far var søn af en fæstebonde i Vendsyssel.

Han flyttede til København, hvor han i mange år tjente som bryggerknægt, indtil han havde tjent tilstrækkeligt til at kunne overtage et lille bryggeri i Brolæggerstræde.

J. C. Jacobsen, der overtog bryggeriet i Brolæggerstræde efter faderen, var fra 1830'erne begyndt at eksperimentere med at producere en anden øltype end de sædvanlige simple hvidtølstyper, der produceredes i datidens København. Det var den importerede



*Jacob Christian Jacobsen (1811-1887),
1850'erne.
(Carlsbergs Museum).*

bajerske øl, som han kendte fra Waage Petersens vinkælder i St. Strandstræde. Mellem 1836 og 1844 eksperimenterede han stædigt med brygning af bajersk øl, afbrudt af flere rejser til München, hvor han lærte på nogle af Tysklands mest ansete bryggerier.

I 1844 lykkedes det ham at tilvejebringe »en fuldstændig undergæring«, og i 1847 anlagde han derefter Danmarks første bajerskøl bryggeri i Valby, som han efter sin lille søn gav navnet Carlsberg.

H. C. Ørsted

J. C. Jacobsen hævdede selv senere, at hans skæbne havde været bestemt af den indflydelse, som deltagelse i pro-

fessor H. C. Ørsteds populærvidenskabelige forelæsninger i 1820'ernes slutning havde udøvet på ham. Han havde derved fået forståelse af teknikens betydning og for, at det gjaldt om at drage praktisk nytte af videnskabens resultater. Interesse og åbenhed for tekniske nyvindinger og for grundvidenskabens betydning fulgte ham hele hans liv. Han forsøgte bestandig at indhente ny teknik og viden her og fra udlandet og at omplante den til Carlsberg.

Gennem sin kone Laura Holsts slægt fik han fra ungdommen af kontakt til og venskaber i det toneangivende akademiske borgerskab. Indflydelsen fra universitetet på hans holdninger var stærk og varig, således som jo også oprettelsen af Carlsbergfondet og den deraf følgende omfattende støtte til forskningen er udtryk for.

Uden konkurrence

I de første tyve-tredive år kom bajerskøl bryggeriet på Carlsberg til at leve næsten uden konkurrence. Produktionen voksede støt i takt med, hvad Jacobsen kunne magte at producere, og afsætningen var ikke noget problem. Under disse beskyttede forhold fik Jacobsen tid til at udvikle anlægget og bajerskølproduktionen. Udviklingen af Carlsberg fra det første primitive anlæg i 1847, hvor det eneste mekaniske hjælpemiddel var en dampmaskine som drivkraft ved pumpningen af vand frem til det Carlsberg, der stod ved Jacobsens død i 1887, er en fantastisk historie om bryggerierhvervets industrialisering og teknificering.

Det uhyre tunge og belastende arbejde med den interne transport af store mængder af korn, malt, vand og

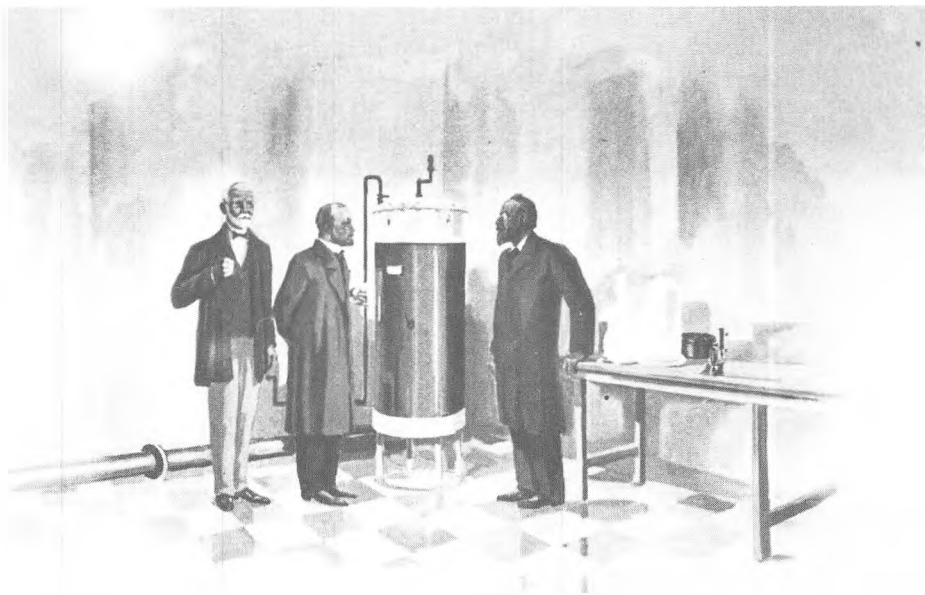
urt blev erstattet af mekanisk kraft på mangfoldige områder; kogning i åbne kedler over primitive ildsteder og med manuel omrøring ved hold på 8-12 mand i bryghuset, blev erstattet af dampkogning i lukkede kedler. Økonomisk havde produktionens rationalisering og teknificering vidtgående konsekvenser med meget store besparelser ikke blot af arbejdskraft, men også af store og tyngende bygningsudgifter pr. produceret enhed.

Jacobsen hentede sine tekniske fornyelser på rejser i Tyskland og andre europæiske lande. Vi ved bl.a. fra nogle af hans breve, at han tog del i et fælleseuropæisk fornyelsesinitiativ på området. Der opstod efterhånden en livlig europæisk kommunikation bl.a. gennem faglige tidsskrifter og kongresser. Blandt bryggerne var der enkelte dristigere forkæmpere, som turde vove at sats på det nye og derved placere sig i fornyelsesprocessens forreste linje. Jacobsen blev en af disse.

Surt øl?

Udviklingen i 1850'erne og 1860'erne var overvejende maskinel. Den havde ikke ændret på det grundforhold, at ølbrygning stadig var en lunefuld og svært regulerbar proces, fordi maltning-, mæsknings- og gæringsprocessernes art langt fra var klarlagt og køleteknikkens problemer på ingen måde løst.

Brygningsjournalerne på Carlsberg kan fortælle deres egen historie om bryggernes stressede tilværelse. Nerverne stod på højkant, når de vækkedes om natten med budskabet om, at store mængder urt i gærkar og lagerkældre pludselig viste tegn på forkerte udviklinger. Dette kunne i værste fald føre til



1884

Tegning af J. C. Jacobsen, Pasteur og E. C. Hansen ved propageringsapparatet. Året forud var rendyrkning af gær

for første gang fundet sted. (Carlsberg Museum).

fordærvet eller surt øl, og at meget store mængder øl måtte hældes i rende-stenen. Baggrunden for de uberegnelige processer var med mikrobiologiens uudviklede stadiet ukendt for bryggerne, der ofte kæmpede en fortvivlet kamp mod disse gådefulde processer.

Produktionen af øl i store mængder var derfor en farlig og bekostelig sag, og med de givne tekniske betingelser var det en naturlig og fornuftig tanke, at de enkelte anlæg ikke burde nå ud over en vis størrelse. Dette var J. C. Jacobsens opfattelse, fordi det var hans faste politik aldrig at udsende øl, som ikke var af højeste kvalitet.

Den store ekspansions tid 1869-1887

J. C. Jacobsen havde i 1869-70 fuldstændig ombygget Carlsberg og regnede med, at virksomheden herefter ikke yderligere skulle udbygges; men heri tog han fejl. Han stod lige over for en af de største ekspansionsperioder i bryggeriets historie.

Samtidig med, at Københavns befolkning gik i stærk vækst fra 1870'erne, skete der en omlægning af folks ølforbrug. Den stærkt stigende efterspørgsel efter øl rettede sig ikke mod de sædvanlige hvidtølstyper, men derimod med eksplosiv kraft mod det bajerske øl, d.v.s. mod Carlsberg.

I denne periode anlagde den køben-

havnske mandlige befolkning – og først og fremmest arbejderne, sig et solidt dagligt forbrug af bajersk øl, som de aldrig siden slap. Efterspørgslen oversteg langt udbuddet og rettede sig først og fremmest mod Carlsbergøllet, som Københavnerne på grund af Jacobsens omhyggelige produktpleje var kommet til at betragte som identisk med bajersk øl.

Denne efterspørgsel var J. C. Jacobsen ikke i stand til at tilfredsstille. Der opstod en spænding mellem den tekniske formåen og efterspørgslen, og Jacobsen ventede 1870'erne igennem på, at de tekniske problemer bl.a. på maltningens og køleteknikkens område skulle løses, før han ønskede at styrte sig ud i store og risikable tekniske udvidelser. I denne situation måtte han ligefrem skride til rationering af salget, en foranstaltning, som afspejler Carlsbergøllets enorme prestige og enestående position på det københavnske marked.

Han havde dog ved siden af Carlsberg i 1871 ladet opføre endnu et bryggeri, kaldet Ny Carlsberg, som han overlod sønnen Carl Jacobsen i forpagtning, og som han mellem 1871 og 1878 lod udbygge til en produktionskapacitet på 40.000 tønder, hvilket han anså for en forsvarlig produktion for dette bryggeri.

Den videnskabeligt baserede produktion

Allerede i 1865 gav han i et brev til sønnen, hvor han også karakteriserede sin egen indsats som brygger, udtryk for en forståelse for, at der måtte videnskabelig indsigt til ved industriel bryggeridrft:

»Jeg tilegnede mig andres (Bairernes)

erfaring og bragte den i rette øjeblik til anvendelse herhjemme, og jeg havde heldigvis så mange kundskaber og så megen indsigt, at jeg nogenlunde kunne forstå, hvad det kom an på, ialfald bedre end de fleste bryggere i Tyskland og bedre end alle andre i Danmark. Men verden bliver ikke stående stille, kundskaberne breder sig og indsigten tiltager over alt.

Mange af Bairernes overleverede fundamentalslutninger omtvistes, det er vist, at de ikke er ubetinget rigtige, metamorphoserne ved maltningen, mæskningen og gæringen er bevislig ikke så simple, som man forhen antog, der optræder forskellige stoffer og stofforandringer, som man tidligere ikke har drømt om, men som man må kende, når man med klar bevidsthed skal styre operationernes gang Den der besidder de grundigste kundskaber i kemi og hjælpevidenskaberne i forbindelse med den fornødne praktiske færdighed og indsigt, han vil være Europas første brygger i den kommende generation«.

Pasteur

I 1875 tog J. C. Jacobsen konsekvensen af sine synspunkter og oprettede Carlsberglaboratoriet som videnskabeligt forskningslaboratorium. Da Louis Pasteur året efter i 1876 kunne offentliggøre arbejder, der kastede lys over mikroorganismernes, herunder bakteriernes, betydning for uheld ved bryggeridrften, var begejstringen på Carlsberg stor. Pasteur inviteredes til København, hvor han besøgte Carlsberg, og opdagelsen gav stødet til oprettelsen af Carlsberglaboratoriets gæringsfysiologiske afdeling.

Pasteurs påvisning af bakteriernes

skadevirkning understregede køleteknikkens betydning for bryggeridrften. De første kuldemaskiner var blevet fremstillet i Europa i slutningen af 1860'erne.

1870'erne igennem fulgte Jacobsen køleteknikkens udvikling. 1879 da Carlsberg stod over for en ny investeringscyklus efter de foregående otte-ti års nedslidning, fandt Jacobsen Lindes kuldemaskiner af en sådan brugbarhed, at han turde omplante denne teknik til Carlsberg.

Han var hermed en af de første bryggere i Europa, som indførte køleteknikken, og den første i Danmark. Her ved var forudsætningerne tilvejebragt for en præcis styring af de altafgørende afkølingsprocesser.

Overskud til videnskaben

Da det omtalte efterspørgselspres i 1870'erne til stadighed fremkaldte maksimal kapacitetsudnyttelse på Carlsberg, dannedes i løbet af få år en meget betydelig formue. Pengene væltede ind over J. C. Jacobsen. Dette var forudsætningen for den storstilede mæcenatsvirksomhed, han nu iværksatte.

1876 oprettede Jacobsen Carlsbergfondet. Dette er en af de meget tidlige fondsdannelser – også internationalt – og bemærkelsesværdigt nok som sådant. Men det var derudover noget langt mere radikalt end de senere tilkommende store fondsdannelser, som oprettedes på grundlag af store hurtigt dannede formuer. Carlsbergfondet blev, skønt ikke straks ved oprettelsen, nært og uløseligt knyttet til Carlsberg Bryggerierne som disses ejer. Vi ved, at Jacobsen allerede 1876 havde besluttet, at Carlsbergfondet skulle være arving til det største af bryggerierne, Gl.

Carlsberg, og dermed i virkeligheden var udset til at overtage ansvaret for virksomheden efter Jacobsens død. Der var her således ikke blot tale om en pengedonation, men overdragelse af livsværket Carlsberg i Carlsbergfondets direktionens hånd.

Det statutmæssige grundlag taler sit klare sprog om, hvad sigtet var. Carlsberglaboratoriet blev givet i fondets varetægt. Det pålagdes laboratoriet at udføre grundvidenskabelig forskning inden for kemi og fysiologi specielt med henblik på studiet af processer, der kunne få betydning på bryggeriområdet. Jacobsen fastlagde statutmæssigt

det meget vidtgående princip, at laboratoriets forskningsresultater skulle være alment tilgængelige.

Provenuet fra bryggeriet skulle af Carlsbergfondets direktion fordeles til støtte for videnskabelig forskning i almindelighed, herunder også humanistisk forskning. Carlsbergfondets direktion fik således en tredobbelt funktion: den fik den øverste ledelse og ansvar for Carlsberg Bryggeriet på samme måde som en bestyrelse i et aktieselskab, den fik ansvaret for fordelingen af overskuddet til videnskabelige formål, og den repræsenteredes i bestyrelsen for Carlsberglaboratoriet.

Professorstyre

Med disse bestemmelser havde Jacobsen ikke blot nationaliseret sit eget bryggeri. Han havde samtidig sikret sig, at den målsætning, han selv havde sat, nemlig den nøjeste mulige sammenhæng mellem erhverv og videnskabelig indsigt, blev fastholdt uantastet ud over hans død. Og hvem kunne være mere forpligtet over for en sådan målsætning end de fem professorer som valgt af Videnskaberne Selskab ud-

Med »pilsnertoget« rundt i København blev Hofen lanceret den 5. maj 1904, her på Kgs. Nytorv i København. (Carlsbergs Museum).





Den »gamle« Carlsbergs søn, Carl Jacobsen brugte mange penge på oprettelsen af kunstsamlingen Glyptoteket. Faktisk var denne »farlige blanding af øl og marmor« ved at ruinere hans bryggeri, Ny Carlsberg.

Glyptoteket ses her kort efter opførelsen i 1897 med Kalvebod Brygge i baggrunden overfor Carlsbergfondet og Videnskabernes Selskab. (Carlsberg Museum).

gjorde Carlsbergfondets direktion?

Oprettelsen af fondet blokerede endvidere for en meget lang periode effektivt for, at Carlsberg kunne blive omdannet til et aktieselskab. Med den vækst, som Carlsberg Bryggerierne var inde i, forudså Jacobsen utvivlsomt, at disse før eller senere kunne blive omdannet til et aktieselskab. Og Jacobsen var ingen ynder af aktieselskaber, som han mente blev drevet ud fra kortsigtede profithensyn, der kunne føre til en udmalkning af virksomheden og til en forringelse af produktet.

Ved bestemmelsen om, at Carlsberg ingensinde kunne blive overtaget af et andet bryggeri, sikredes fastholdelse af, at Carlsberg Bryggerierne's identitet

for al fremtid kom til at stå uantastet. En fusion med andre bryggerier kunne kun få den udformning, at disse blev opslugt af Carlsberg Bryggerierne.

Konflikten mellem fader og søn

Mens Jacobsen 1870'erne igennem forventede det punkt, hvor han mente at kunne tilvejebringe tekniske løsninger på spændingsforholdet mellem efterspørgsel og tekniske muligheder og foreløbig valgte at investere i Carlsberglaboratoriet og Carlsbergfondet, blev han vidne til, at andre søgte at udfylde det vacuum, som hans tilbageholdende strategi skabte. Som nævnt havde han i 1871 oprettet bryggeriet

Ny Carlsberg og givet det til sønnen Carl i forpagtning, hertil kom foruden bryggeriet på Tuborg fra 1873, der oprettedes som et aktieselskab.

Under de ophedede konjunkturer for bajersk øl i 1870'erne gik endelig tillige de store hvidtølsbryggerier i København ind i bajerskølproduktionen. De nytilkomne bryggerier gjorde for en del deres debut med udsendelse af ringere kvaliteter og efterhånden med rabatgivning til afsætning af disse. Jacobsen så med mishag på denne udvikling, som bekræftede hans værste anelser om en forestående kommercialisering og vulgarisering af erhvervet.

Mest katastrofalt af alt var det, at bannerføreren i denne udvikling syntes at blive hans egen søn på det af ham forpagtede Ny Carlsberg.

Oprører

Carl Jacobsen havde været forgudet af faderen og var til en begyndelse blevet uddannet til at gå i faderens fodspor. Men barnet var meget forskelligt fra den stærke fader, et mere kunstnerisk orienteret og følelsesladet menneske. J. C. Jacobsens stærke greb om drengen og hans bevidste forsøg på formning af ham gjorde Carl Jacobsen til en uharmonisk person og en livslang oprører, der alligevel aldrig formåede at frigøre sig fra sin faderbinding.

Under de exceptionelle konjunkturer var den unge, impulsive Carl Jacobsen ikke den person, der havde nerver til at acceptere faderens henholdende politik. Han tog herved det desperate skridt at trodse faderen i spørgsmålet om, hvad der var Carlsberg Bryggerierne's bedste interesse. Der opstod her ved en voldsom konflikt mellem fader

og søn om den fundamentale virksomhedsstrategi og -politik.

Det tynde øl

Da faderen nægtede sønnen videre udbygning af Ny Carlsberg bl.a. af hensyn til fremtidige udvidelsesmuligheder for Gl. Carlsberg, førte dette til, at Carl Jacobsen udvidede produktionen på Ny Carlsberg ud over de tekniske rammer, og han sendte gennem flere år utilstrækkeligt lagret, tyndt øl ud under navnet Ny Carlsberg. Dette var et anslag mod alt, hvad J. C. Jacobsen og navnet Carlsberg stod for, ja mod Jacobsens hele livsværk, og det fremkaldte en voldsom vrede på Gl. Carlsberg.

Efter forgæves at have forsøgt at binde sønnen til en begrænset produktion tog J. C. Jacobsen 1881 det afgørende skridt. Begge bryggerierne testamenteredes til Carlsbergfondet, hvis direktion med betænkelighed fulgte den dramatiske udvikling. Sønnen udelukkede fra Carlsberg Bryggerierne og navnet Carlsberg. I stedet udbetaltes han sin mødrene arv og henvistes til at bygge sit eget bryggeri, til hvilket det dog – meget mod faderens vilje, og først efter en retssag – lykkedes ham at overføre navnet Ny Carlsberg. Det egentlige Carlsberg fik nu navnet Gl. Carlsberg.

Gl. Carlsbergs sejrsgang

Samtidig med den hjertegribende personlige konflikt mellem generationerne på Carlsberg var de tekniske problemer nær deres løsning. Den ny køleteknik holdt sit indtog på Gl. Carlsberg fra 1879 og det af Jacobsen oprettede



Brygger Carl Jacobsen ca. 1870, d.v.s. kort før han overtog Ny Carlsberg, som skulle gå ind i en næsten ødelæggende konkurrence med faderens Gl. Carlsberg. (Carlsbergs Museum).

Carlsberg Laboratorium skulle i begyndelsen af 1880'erne, langt hurtigere end nogen kunne forvente, komme til at gøre en epokegørende indsats.

1881-82 udførte Emil Chr. Hansen en skelsættende forskningsindsats, der førte til den verdensberømte opdagelse af gærarternes natur, den såkaldt rene Carlsberg-gær, en rendyrket gærtype, der var blottet for vildgær, og Carlsberg-gæren gik herefter sin sejrsgang verden over.

Dette var kronen på Jacobsens eventyrlige livsforløb og løsningen på et fundamentalt problem for bryggeriindustrien i hele verden. Dette var til en begyndelse mere end Jacobsen kunne

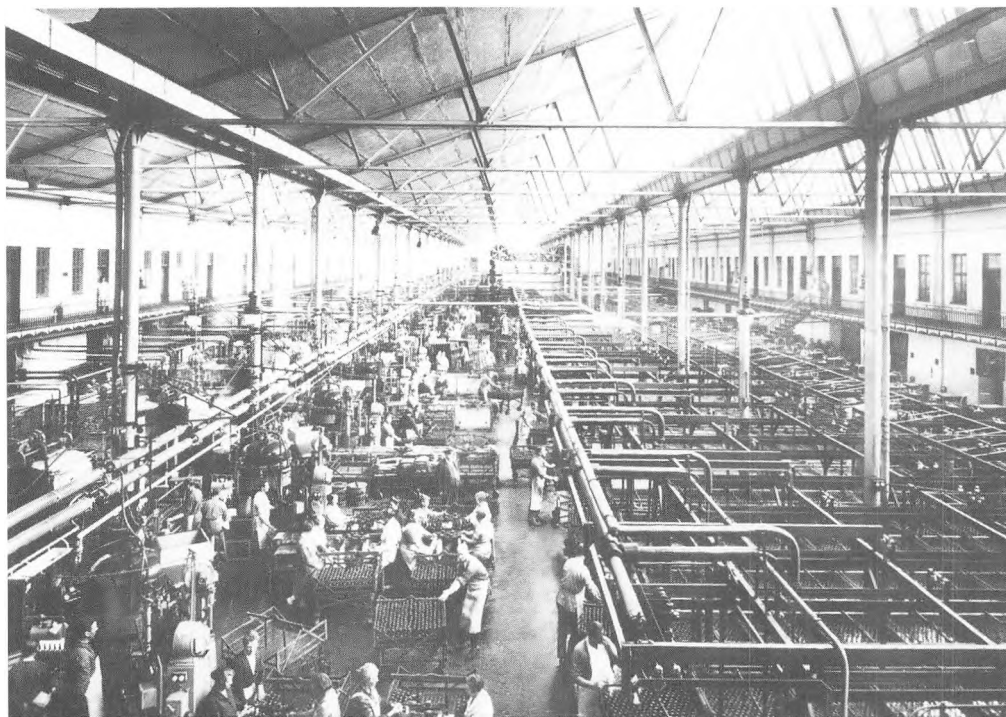
fatte. Først efter nogen tids vantro gik det op for Carlsberglaboratoriets skaber, hvad hans igangsatte virksomhed havde foranstaltet. Herefter var vejen ryddet.

I løbet af 1880'erne fulgte Gl. Carlsbergs massive ekspansion, hvorved alle andre eksisterende bryggerier i København, herunder sønnens, måtte neje sig i konkurrencen med den overlegne virksomhed. Ved Jacobsens død 1887 stod de af Carlsbergfondet ejede bryggerier ubestridt som erhvervets i alle henseender dominerende virksomhed, og grundlaget var lagt for en position, som aldrig senere for alvor lod sig røkke.

Det unge dynamiske Tuborg

Ved J. C. Jacobsens død i 1887 var en epoke slut i dansk bryggerierhvervs historie. J. C. Jacobsens ekspansion i 1880'erne, hvor han endelig havde tilladt Gl. Carlsberg at tage en plads på markedet, der tilkom virksomheden, bragte så at sige alle andre københavnske bryggerier i vanskeligheder. Privatbankens direktør C. F. Tietgen måtte træde til som redningsmand for de betrængte store hvidtølsbryggerier, der i 1891 fusioneredes i én stor virksomhed, det første De forenede bryggerier.

Mens J. C. Jacobsen vandt sine store sejre, var der allerede ved at vokse noget nyt og epokegørende frem i dansk bryggeriindustri. Fornyelsen kom fra et lille nyt bryggeri på Strandvejen i Hellerup, der var en del af det stort planlagte industrielle projekt A/S Tuborgs Fabrikker. Bag Tuborg stod nogle af landets mest fremtrædende erhvervsfolk med bankdirektør C. F. Tietgen som formand og grosserer Philip W. Heyman som direktør. I aktio-



Den gamle tappehal på Carlsberg 1926. (Carlsbergs Museum).

nærkredsen sad københavnske grossere og industrifolk tæt. Tuborg var et ægte barn af Børsen.

Miljøet omkring Tuborg var spændende. Igangsætterne var her mange, men Tuborgs videre skæbne var især et resultat af Philip W. Heymans indsats. Philip W. Heyman var ikke den mand, der lod sig nøje med at tænke i traditionelle baner. Baggrunden for, at bryggeriet overlevede, var, at han i stedet for at søge at konkurrere på Carlsbergs præmisser fandt på noget nyt.

Også han lavede en såkaldt produktinnovation. Han introducerede en helt ny øltype, den grønne Tuborg pilsner, som blev aftappet på flaske i selve bryggeriet, og som afsattes direkte til

forbrugerne gennem detailhandelen. Den sædvanlige bayerske øl var den tungere Carlsberg lager af Münchener typen, som blev solgt som fadøl ved aftapning hos øltappere. Tuborg havde nu fået sit helt eget produkt og kunne vokse og trives upåvirket af Gl. Carlsbergs tryk.

Integration af aftapningen og salget rummede store ekspansionsmuligheder. I begyndelsen var det forbundet med visse vanskeligheder, men da de tekniske problemer for et rentabelt salg af flaskeøl blev ryddet til side i 1890'erne, udvidedes produktionen af flaskeøl meget stærkt. Philip W. Heymans svigersøn Benny Dessau var den, der forestod videreudviklingen af den allerede igangsatte rigtige ide. Han ud-

videde produktionskapacitet og salg meget stærkt omkring århundredskiftet, han anskaffede de nye moderne tappekolonner, som mekaniserede flaskeølsaftapningen og gjorde masseproduktion af flaskeøl rentabel. Det fik revolutionerende følger.

Tuborgs gennembrud

I 1894 var bayerskølproduktionen i København koncentreret på kun tre store virksomheder, nemlig Gl. Carlsberg, Ny Carlsberg og Tuborg, hvoraf Tuborg var absolut det mindste med kun 17 % af det københavnske salg. De to Carlsberg bryggeriers helt overvældende stilling i dansk bayerskølproduktion fremgår af, at de havde 54 % af landets samlede salg i 1894. Og de københavnske bryggerier havde tilsammen 70 % af landets samlede salg. Erhvervets skæve struktur med de københavnske bryggeriers totale overvægt i landets produktion og forbrug var således blevet etableret allerede i 1870'erne.

Fornyelserne på Tuborg fra 1890'erne vendte op og ned på forholdene. I tiden fra 1896-1908 tredobledes Tuborgs salg. Carlsberg Bryggeriernes samlede salg reduceredes fra århundredskiftet til 1906 fra 55 % af landets samlede salg til en trediedel. Tuborg blev i disse år et storbryggeri, der kunne opveje begge Carlsberg Bryggeriernes samlede styrke.

Øl og marmor

Carl Jacobsens Ny Carlsberg var under 1870'erne umættede efterspørgsel blevet landets næststørste bryggeri, men

da faderen begyndte at ekspandere, gik bryggeriet i stå. Carl Jacobsen var utvivlsomt en dygtig brygger, men under Carlsberg Bryggeriernes krise fra 1890'erne viste han sig ikke som industrimand af blot tilnærmelsesvis samme format som faderen. Tværtimod – faderen så formentlig rigtigt, da han kom til den konklusion, at han ikke turde overlade ansvaret for Carlsberg Bryggerierne i sønnens hånd.

Carl Jacobsens medfødte impulsivitet – så forskellig fra faderens kølige overlæg – førte ofte til hasarderede beslutninger, og han optrådte tilbagevendende som bryggerierhvervets enfant terrible. Under fortsat konkurrence mellem de tre store bryggerier i 1890'erne styrtede han sig ud i konkurrencemidler, som erhvervet så vidt muligt ønskede at undgå, fordi det økonomisk kunne blive katastrofalt.

Han søgte at ekspandere salget ved opkøb af hoteller og restauranter og alle mulige indirekte former for rabatter. Dette sammen med hans storslåede kunstdonationer og bygningen af Ny Carlsberg Glyptotek førte til en fuldstændig udmarvning af Bryggeriet Ny Carlsbergs økonomi. Professor Kristian Erslev, Carlsbergfondets formand, kaldte det senere »den farlige blanding af øl og marmor«.

Den vanskelige situation for Carlsberg bryggerierne kom dog trods alt nærmere sin løsning i 1902, da Carl Jacobsen overdrog sit bryggeri til Carlsbergfondet mod, at overskuddet fra Ny Carlsberg skulle gå til Ny Carlsbergfondet, der skulle være et kunstfond ved siden af det store af faderen stiftede videnskabelige Carlsbergfond.

Faderbinding

Der er noget rørende og patetisk i Carl Jacobsens stærke faderbinding, som drev ham til livet igennem at måle sig med faderen og at efterligne ham. Oprettelsen af Ny Carlsbergfondet var det mest fremtrædende eksempel herpå. Bryggeriets økonomiske situation var dog således, at Carlsbergfondets direktion var meget betænkelig ved at

modtage bryggeriet.

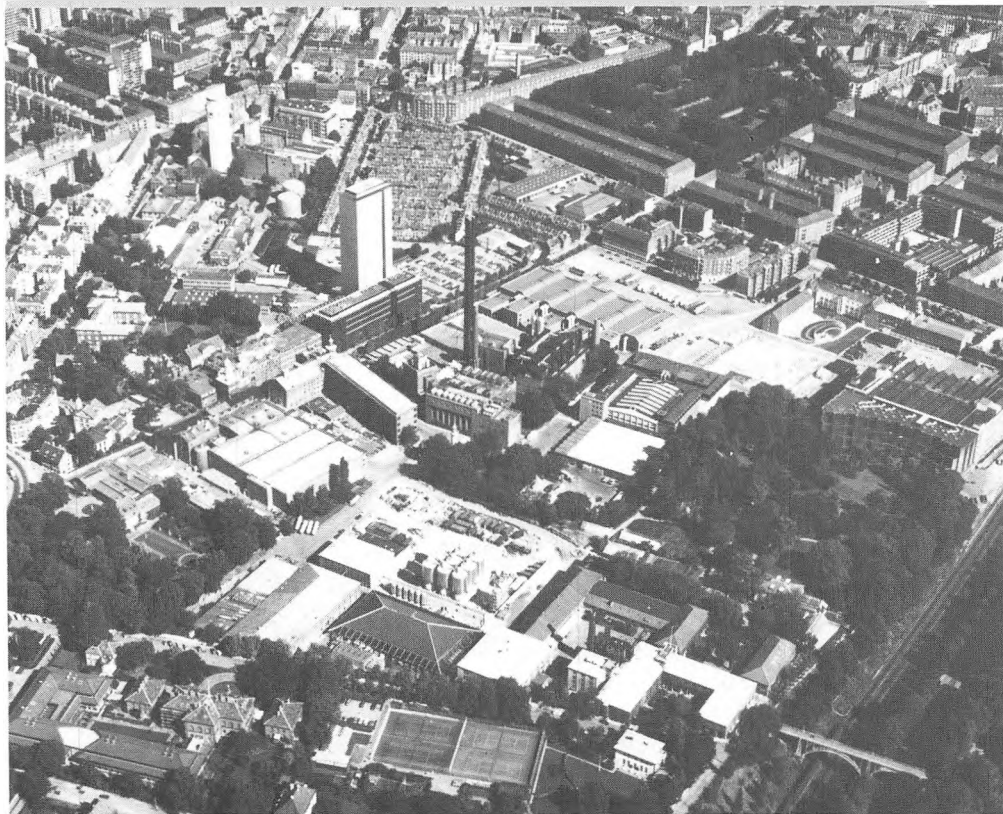
Fusionen blev dog gennemført. Carlsbergs administrerende direktør S. van der Aa Kühle var fra århundredskiftet klar over, at Tuborgs ekspansion var en dødelig fare for Carlsberg Bryggerierne, hvis produktion og organisation det ville tage tid at omstille.

De egenskaber, som nu behøvedes, var evne til at kunne lægge en strategi, så man kunne få tøjlet det unge dyna-

Med fusionen mellem Tuborg og Carlsberg blev De forenede Bryggerier en af Danmarks største virksomheder med interesser langt ud over landegrænserne, inden for forskning og på områ-

der, der ikke har noget med ølproduktion at gøre direkte.

De forenede Bryggeriers Carlsbergafdeling i Valby ses her omkring 1970. (DFBs informationsafdeling).



miske Tuborg og vinde tid til den nødvendige omstilling. De til opgaven fornødne evner udfoldede direktør Kühle, og han var manden bag den store bryggeriaftale af 1903. På Tuborg var Benny Dessau og bestyrelsen betænkelige ved de risici, der kunne være forbundet med fortsat at vælge krigen med Carlsberg. Det hjalp mærkbart på Tuborgfolkenes forhandlingsvilje, da de to Carlsberg Bryggerier fusioneredes.

Ved bryggeriaftalen af 1903 indgik de to bryggerikoncerner i en kontrakt, som bandt dem til samarbejde indtil år 2000. Kontrakten indeholdt bl.a. den kendte bestemmelse om en lighedeling af overskuddet, samtidig med at ejerforholdene forblev uændrede.

I 1914 havde også Carlsberg Bryggerierne fuldt ud fået omlagt sin produktion til fabriksaftappet pilsnerøl og fået omstillet sig til den nye distributionsform. Styrkeforholdet mellem de to bryggerier lagde sig nu fast på forholdet 60 % af det samlede fællesskab til Carlsberg og 40 % til Tuborg, en fordeling, der skulle vise sig meget længe at være uforandret.

De uændrede forholds tid 1914-1950

Med udviklingen før 1914 var rammerne omkring bryggerierhvervet lagt fast for en meget lang periode. Bortset fra krigsperioderne var tiden 1914-1950 de stabile forholds tid. I 1914 havde Danmark en helt igennem moderne bryggeriindustri. Distributionen var moderniseret, og danskerne var i 1914 gået over til næsten udelukkende at drikke fabriksaftappet pilsnerøl. Erhvervets produktion, dets struktur,

forholdet mellem de to store bryggerier indbyrdes og deres andel af det samlede salg var stort set uændret frem til 1950'ernes slutning.

Teknisk var de store bryggerier på et internationalt niveau, men der var et spændingsforhold mellem deres produktionssevne og know how og deres muligheder for ekspansion. Deres eneste mulighed havde formentlig været at gøre det, som fornyerne i amerikansk industri begyndte at gøre i denne periode, nemlig at diversificere, d.v.s. at tage nye produktioner op bl.a. ved ad videnskabelig vej at skabe nye produkter, noget som Carlsberglaboratoriets oprettelse må siges at have lagt op til. Men entreprenørernes tid i erhvervet syntes at være forbi. I 1937 var der tilløb til at forsøge på at sprænge sig ud af de snævre rammer. Man drøftede i fællesrådet mellem bryggerikoncernerne at oprette et stort dansk bryggeri i England, men planen blev opgivet på grund af uenighed mellem bryggeriledelserne.

Store nye muligheder

Fra slutningen af 1950'erne gik dansk bryggeriindustri og især Carlsberg Bryggerierne ind i en meget stærk vækst i afsætningen såvel på hjemmemarkedet som i eksporten. Endelig fra midten af 1960'erne tog bryggeriledelsen konsekvensen af den stærkt stigende eksport og begyndte at anlægge bryggerier i udlandet.

Denne udvikling iværksattes, mens afdøde direktør A. W. Nielsen var direktør på Carlsberg. Han var ligeledes en hovedkraft ved gennemførelsen af fusionen mellem Carlsberg og Tuborg i 1970. Herved frigjordes bryg-

gerierne for de bånd, som kontrakten af 1903 havde lagt på deres virksomhed, og som nok i det lange løb havde virket for hæmmende ind på deres udfoldelsesmuligheder.

Noget forkortet kan man sige, at det der skete ved fusionen i 1970 var, at Carlsberg Bryggerierne nu endelig opslugte Tuborg. Carlsbergfondet har nu aktiemajoriteten i A/S De forenede Bryggerier Carlsberg-Tuborg, og fondets formand, historikeren, professor dr. phil. Kristof Glamann er samtidig formand for De forenede Bryggeriers bestyrelse som det konkrete udtryk for Carlsbergfondets faktiske overherredømme.

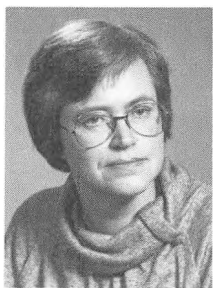
J. C.'s ånd

J. C. Jacobsens ånd hviler således stadig over De forenede Bryggerier, og det er muligt, at Carlsberg og Tuborg endnu ikke har nået zenith, at succesen skal fortsætte ude i den store verden. Siden 1950'erne har der været tendenser i mange lande til, at forbruget af øl ændrer sig i en retning, som det danske forbrug tog allerede før 1914. Her er en stigende efterspørgsel efter lette øltyper, Hoffen og Den grønne Tuborg, og der sker ændringer til en produktion og organisation, som de danske bryggerier har alle forudsætninger for at gå ind i. Carlsberg og Tuborg har da også oprettet bryggerier og licensaftaler i mange lande, og det udenlandske salg er nu af større betydning for koncernen end den store danske afsætning.

Eventyret om Carlsberg og Tuborg er måske endnu ikke forbi?.

H.C. Andersen ~ en kongesøn?

Var H. C. Andersen kongesøn? Debatten er blusset op i medierne om dette spørgsmål. Siden Saxo har bedt landsarkivar for Fyn, Dorrit Andersen, om at redegøre for H. C. Andersens afstamning og forsøge en gang for alle at bekræfte eller aflive påstanden om Andersens kongelige afstamning.



Dorrit Andersen.

Danmark har kun fostret få virkelige verdensberømted. En af dem er digteren H. C. Andersen (1805-75), der allerede, mens han levede, blev et internationalt kendt navn. Mange vil kende hans erindringer, »Mit livs eventyr«, hvori han levende skildrer sin opvækst som søn af den fattige Odense-skomag Hans Andersen og vaskekonen Anne Marie Andersdatter. Med denne sociale baggrund kunne han med rette betegne sit liv som et eventyr.

Flere forskere har i tidens løb forsøgt at fremdrage alle de sparsomme oplysninger, der kan findes i arkiverne om H. C. Andersens slægt og forældre, men at digterens genialitet skulle være en direkte arv fra én af dem, kan man ikke påpege. Mange spekulationer har da også gået ud på, at Andersens far ikke kunne være hans rigtige far. Flere af Odenses borgere er således i tidens løb blevet påduttet faderværdigheden. Moderskabet er ikke blevet betvivlet, før den hidtil mest avancerede teori om

digterens ophav blev lanceret sidste sommer under stor offentlig bevågenhed.

En ny teori

Teorien blev præsenteret i nogle stærkt diskuterede dagbladsartikler af Slagelse- og serektoren Jens Jørgensen. Den går ud på, at H. C. Andersen skulle være frugten af en forbindelse mellem den på fødselstidspunktet i 1805 18-årige prins Christian (den senere kong Christian VIII) og den 16-årige komtesse Elise Ahlefeldt fra Tranekær på Langeland. Fødestedet henlagdes til herregården Broholm omkring 15 km nordøst for Svendborg i Gudme sogn, vist mest på grund af en ældre teori hos litteraturforskeren Hans Brix om, at H. C. Andersens (pleje?)-moder gennem en virksomhed som amme skulle have haft særlig tilknytning hertil.

Elise Ahlefeldt var en spændende kvindeskikkelse, som der er skrevet

flere bøger om. I 1807 fødte hun i Tyskland i dølgsmål et barn uden for ægteskab. Dette barn blev sat i pleje i Hamburg. I 1810 blev hun gift med en preussisk generalmajor, som hun begejstret bistod i den nationale befrielseskamp mod Napoleon. I 1815 blev hun tildelt jernkorset som belønning. Ægteskabet blev senere opløst, og Elise levede en årrække som muse for en kendt tysk digter.

Lensgreve Frits Ahlefeldt-Laurvig, der var en flittig historisk forfatter, udgav i 1923 en stor Elise Ahlefeldts historie, der bygger på et omfattende arkivmateriale. Han afviser en antagelse, der skulle have gjort sig gældende i Tyskland »det sidste årstid« (d. v. s. 1922), om, at der på et tidspunkt skulle have været tale om et ægteskab mellem Elise og prins Christian. Hvad denne antagelse konkret skulle bygge på, oplyses ikke, heller ikke af Jens Jørgensen.

Forbindelser til kongehuset?

Eventuelle illegitime forbindelser med kongehuset har altid optaget fantasien stærkt, og en historiker må ofte ødelægge fine luftkaskeller ved at stille krav om, at der må fremlægges samtidig dokumentation for at sandsynliggøre en teori. Det er ikke nok at begrunde én teori med én mere og så fremdeles. Pladsen tillader ikke at diskutere alle Jens Jørgensens begrundelser, men et centralt led i hans argumentation er, at det skulle være påfaldende, at H. C. Andersen i sin karriere modtog megen økonomisk støtte takket være Christian VIII.

Men det var den normale form for kunststøtte på denne tid, hvor kunstnerne var helt afhængige af mæcener og



Ungdomsprofil af Elise Ahlefeldt-Laurvig. Hun var levende interesseret i musik og teater. I 1810 giftede hun sig, mod sin fars vilje, med en preussisk officer og levede derefter i Tyskland. Stik af C. H. Sagert. (Det kgl. Bibliotek).

statsstøtte. Det kan næppe godtgøres, at H. C. Andersen har modtaget en protektion og hjælp, der var usædvanlig i samtiden, hans store evner taget i betragtning.

Den afgørende svaghed i argumentationen for den nye teori er imidlertid, at der ikke kan påvises noget usædvanligt ved H. C. Andersens fødselsomstændigheder, at der ingen bevis er for nogen illegitim forbindelse mellem komtesse og prinsen, og at der ej heller kan dokumenteres nogen forbindelse mellem den grevelige familie, prinsen og den fattige skomagerfamilie omkring fødslen.

H. C. Andersens fødsel og dåb

Da H. C. Andersen blev født i 1805, gjaldt der stadig tvangsdåb i Danmark. Kun enkelte religiøse minoriteter kunne efter kongeligt privilegium selv foretage deres kirkelige handlinger. For Jens Jørgensens teori er det derfor afgørende at kunne påvise en dåbs-handling i Gudme sogn til bekræftelse af Broholmteorien; men det er umuligt, fordi kirkebogen fra disse år er gået til grunde ved en brand.

At H. C. Andersen er indført i Odense Sct. Hans sogns kirkebog, er imidlertid velkendt. Kirkebogen findes nu på Landsarkivet for Fyn. Indførelsen gengives som illustration. Det fremgår heraf, at H. C. Andersen er hjemmedøbt på fødedagen den 2. april og senere fremstillet i kirken i fadderens nærværelse.

Jens Jørgensen mener imidlertid, at de nyfødte skulle indføres i fødesognets kirkebog umiddelbart efter fødslen. Derfor frakender han kirkebogsindførslen al værdi i H. C. Andersens tilfælde. Det er imidlertid en fejltagelse. Det var dåb og ikke fødsel, der foranledigede indførslen i kirkebogen, og da dåben var tvungen, var den for samtiden også en fødselsregistrering.

Hjemmedåb var i en tid med stor børnedødelighed uhyre almindelig, og i Odense Sct. Hans sogn blev fødsler/hjemmedåb på denne tid først indført i kirkebogen, når den kirkelige handling havde fundet sted. At H. C. Andersen ikke er indført i kirkebogen umiddelbart efter fødslen, kan med andre ord ikke bruges som argument for at betvivle fødselsindførselens autenticitet. Lige efter H. C. Andersens fødselsoplysninger følger således omtalen af et barn, der er født tidligere end ham,

nemlig den 19. marts, men først døbt efter ham.

Hvis man vil gå ind i teorien om, at Hans Christian var det påståede kongebarn, må man bl. a. acceptere én af følgende forudsætninger.

1) Hans Christians hidtil anerkendte moder var *ikke* gravid 1804-1805.

Hvilken overraskelse for familie og venner, da hun pludselig lå der med et fuldbærent barn! Og de gode bekendte, der medvirkede som faddere ved dåben, har lukket øjnene for bedrageriet.

2) Eller Hans Christians moder var gravid og nedkom med beundringsværdig præcision samtidig med komtessen, børnene blev byttet om (det ene måske skaffet af vejen på grufuld vis?), således at der var en nyfødt at vise frem for præsten ved den i kirkebogen omtalte hjemmedåb på fødedagen den 2. april.

3) Eller præsten gjorde sig skyldig i strafbart embedsmisbrug ved i kirkebogen at indføre en dåbshandling, der aldrig har fundet sted.

Men heldigvis er kirkebogen ikke den eneste kilde hertil. På denne tid blev alle dåbshandlinger i byen også nævnt i aviserne, hvoraf Odense havde hele to, nemlig Fyens Stifts Adresse-Avis og Avertissementstidende (den senere Fyens Stiftstidende) og Iversens Fyenske Avertissements-Tidende. Den kirkelige bekræftelse af H. C. Andersens dåb den 15. april nævnes i de to aviser henholdsvis den 17. og 16. april med angivelse af faddernes navne.

Arrangementet med at sætte drengen i pleje hos skomagerfamilien i Odense ville i givet fald have betydet bestikkelse af et stort antal mennesker, og hvordan skulle man kunne vente, at de kunne holde tand for tunge hele deres liv? En enkel og almindelig løsning i samtiden var at anbringe sådanne uheldigt frem-

af Capellanen Hr. Ramsing og Kansler Niels Nielsens. Han blev Confirm
den 6te April, naar Faddere: Madam Stejlegaard bb. Jomfrø Piliq
sen og Jomfru Nielsens. Den 2. Strøge Guldhuud og Vel Stejlegaard, Jomfrø
Nielsens Holmstrøm, fuldbærende Niels Strøge, Hattemager H. Kiel
Circulag Morgen Kl. 1. den 2den April. Hans Christian
Høgenæs og Niels. Anne Marie Andersdatter nu den 2den
den 15de April døbt af Capellanen Hr. Ramsing, Vaccanen og kaldet
Hans Christian. Jomfrø Nielsens. 2den Paaske dag den 7de April
naar Faddere: Madam Breineberg bb. Jomfrø Pommer og Jomfrø
Lange, Hattemager Dorch, Skomagermester P. Valtersdorff, Snekermester
And. Jørgensen, Portner i Hospitalet Comard -
Circulag den 7. den 19de Mart. Hans Malvær den Niels Jacobs
sen og Hans Beletth. Soptie Wegener nu Jomfrø fødte 21de ejend. Jomfru
døbt af Capellanen Hr. Ramsing og kaldet Frederikke Jacobine. Den 15de
Confirmat: den 17de April naar Faddere: Madam Fromell. Jomfrø Mar
ri Soptie Wegener og Jomfrø Nielsens. Hattemager Niels Hellinghuus
Landskriver Niels Hellinghuus, Jomfrø Hans Christian Wegener i Gudbjerg,
fuldbærende Anderssen og Jomfrø Nielsens. Hattemager H. Jørgensen.
Circulag den 7. den 10de April blev døbt den 2den
Hans Petersen og Hans Anne Marie Larsdatter nu den 2den fødte 21de ejend.
den 15de April døbt af Capellanen Hr. Ramsing og kaldet Hans Christian.

Kirkebogen fra Odense Sct. Hans sogn 1805 med H. C. Andersens dåbsindførelse: »Tirsdag Morgen Kl. 1 den 2den April blev Hans Anderssen Skomager-svend og Kone Anne Marie Andersdatter en Søn født, samme Dag hjemmedøbt af Capellanen Hr. Ramsing i Vaccanen og kaldet Hans Christian. Ved Daabs Confirm. 2den Paaske dag den 16de April vare Faddere: Madm Breineberg bb (bar barnet). Jomfrø Pommer ghs. (gik hos) (To ord overstreget), Hattemager Dorch, Skomagermester P. Valtersdorff, Snekermester And. Jørgensen, Portner i Hospitalet Go-

19 K
1803
1805
1805
20.
21.
mard.« Hverken i skrift eller form adskiller denne indførelse sig fra de foregående eller efterfølgende i kirkebogen. I marginen til højre findes nogle langt senere tilføjelser og rettelser med den formodede adresse på fødestedet, en bemærkning om, at 2. påskedag i 1805 var den 15. og ikke den 16. april, og endelig om H. C. Andersens død i 1875. De senere randbemærkninger, som der i øvrigt findes tilsvarende af ved en del andre dåbsindførelser i kirkebogen, rækker ikke ved hovedtekstens autenticitet. (Landsarkivet for Fyn).



Fattigdommen var altid nærværende for de lavere sociale klasser. Frygten for fattigdommen satte sig også varigt spor i H. C. Andersens karakter.

I 1831 malede Wilhelm Bendz Odense fattiggård. Fattiggården lå midt i byen med udgang til Overgade. (Statens kunsthistoriske Fotografi-samling).

komne børn hos en afhængig fæstebonde eller skovfoged. Eventuelt kunne et sådant barn også sættes i pleje langt borte. Det kunne sagtens gøres mere diskret, end det ovenfor beskrevne, indviklede Odensearrangement.

Det skal tilføjes, at komtesse Elise Ahlefeldt faktisk opholdt sig i Odense den 2. april, hvor hun om aftenen sammen med sin fader medvirkede ved en velgørenhedskoncert, hvor hun sang en operaarie. Dette er bevidnet ved to avisreferater af koncerten. Nu kan

nogle kvinder måske godt synge opera om aftenen efter at have født om natten; men det er vel usandsynligt, at en fader ville sætte en højgravid datter på et koncertprogram, da han ingen garanti kunne have for, at hun nedkom inden dagen. Nogle prøver måtte der vel også gå forud, hvor hendes tilstand kunne være svær at skjule.

Et fattigt barndomshjem

H. C. Andersens forældre hørte til samfundets laveste lag – det har alle hidtidige forskningsresultater vist. Håndværkersvende havde ofte dårligt råd til at få egen bolig og husholdning, men fik kost og logi hos deres mester. En H. C. Andersen-ekspert, H. G. Olrik har gennem et studium af de bevarede mandtalslister m.v. fra Odense sandsynliggjort, at forældrene ikke flyttede sammen før et stykke tid efter fødslen. Det er tidligst konstateret i januar 1806.

Dette bekræftes af faderens ansøgning af 23. november 1805 om at få bevilling til at arbejde som frimester. Ansøgningen er ført i pennen af en professionel skriver, og det hed heri bl.a., at »Trang og ængstelige bekymringer for livets nødtørftigste underholdning« drev ham til denne ansøgning. »Jeg erholder hos mesteren, foruden kost, som almindelig gives sven- den, i det højeste 7 mark dansk ugentlig for mit arbejde. Herfor kan min hustru og 2de børn [H. C. Andersens moder havde også en datter uden for ægteskab] næppe fødes, mindre kan vi alle huses, klædes, eller beholde noget til ildebrændsel heraf.« På magistratens anbefaling fik Hans Andersen bevillingen af stiftamtmanden. Men hvad var det at være frimester?



Fyns guvernør var kronprins Christian Frederik, den senere kong Christian VIII.

Maleri af F. C. Grøger ca. 1813-14. (Frederiksborgmuseet).

Frimesterbevilling

Det er en fejl at tro, at tildelingen af en frimesterbevilling var en vældig begunstiggelse, der måtte skyldes magtfulde velyndere som Jens Jørgensen synes at mene. En frimester var ikke det samme som de socialt velplacerede, laugsorganiserede mestre, der havde gjort mesterstykke. Afstanden fra dem til deres svende var normalt stor på denne tid. Svendene levede ofte på sultegrænsen. En beskeden social forbedring kunne man opnå ved at blive frimester. Svende, der ikke havde gjort mesterstykke, men arbejdet mindst fire år som svende, kunne få bevilling til at virke som frimestre, d.v.s. blive løst fra ansættelsesforholdet til laugsmesteren

og arbejde på egen hånd. De måtte normalt ikke oplære lærlinge eller antage svende. De var således i høj grad henvist til at leve alene ved deres egne hænders flid og håbe at tjene mere på denne måde end som lønmodtagere hos en laugsmester. Flere frimestre virkede på denne tid i Odense, og deres sociale placering var her som andre steder lav.

Skomagerlauget afgav i 1806 efter magistratens anmodning en udtalelse om Hans Andersens frimestersøgning, hvor man udtrykte sin største uvilje mod frimesterordningen i almindelighed – den skadede de rigtige mestres indtjening. Om Hans Andersen hedder det specielt, at »dette menneske vil visselig ikke erhverve så meget, dersom [han] fik frihed som frimester at blive fri for at holdes til arbejde og frit kunne drive om under håb om sit afkoms forsørgelse ved fattiganstalten...«

Denne karakteristik modsiges ikke af H. C. Andersens erindringer. Hjemmet måtte i høj grad holdes oppe ved moderens arbejde og andre menneskers godgørelse.

At moderen ikke understøttedes af dunkle og rigelige kilder, vidner f.eks. også skiftet efter hendes anden mands død i 1822 om. (Efter Hans Andersens død i 1816 havde hun giftet sig med en anden friskomagermester). Skiftekommissionen vurderede boet til 4 rd. 5 mk. og 12 sk.

Boet bestod af et sengested og lidt sengetøj, »1 lille bord, 2 gamle stole, 1 gammelt køkkenskab, 1 gammel fyrdragkiste med 4 skuffer, noget beskadiget procellan og glas, 1 par gamle sribede bukser og 1 gammel trøje«, hedder det i skifteprotokollen. Mandens gangklæder og værktøj var solgt til at bestride begravelsesomkostningerne.

Hadde Anne Marie Andersdatter opfostret en kongesøn, kunne hun nok efter tidens skik have ventet konstante og kontante udtryk for taknemlighed fra de rigtige forældre, bl.a. for hendes tavshed. Det efterladte bohøve efter Hans Andersen var iøvrigt lige så ubetydeligt.

Christian VIII og Elise Ahlefeldt

Sidste vigtige punkt, der taler imod H. C. Andersens kongelige afstamning, er, at det heller ikke hidtil er dokumenteret, at der har været en kærlighedsforbindelse mellem prins Christian og Elise Ahlefeldt på avlingstidspunktet 2. juli 1804 (plus/minus en vis tolerance til begge sider af denne dato).

Fra den 22. juni til hen i oktober 1804 opholdt prins Christian sig med sine forældre og søskende forskellige steder i Tyskland. På en lignende rejse i 1803 var hans varme følelser blevet vakt for hans kusine, prinsesse Charlotte Frederikke af Mecklenburg-

H. C. Andersens barndomshjem tegnet af J. H. T. Hanck. (H. C. Andersens hus).





Det indre af Odense ses her på dette naivistiske maleri fra ca. 1840. Gaden er Overgade. (Møntergården).

Schwerin. I september 1804 deklareredes deres forlovelse, og hans voldsomme forelskelse fremgår tydeligt af hans dagbog. Det skal dog ikke skjules, at han på rejsen 1804 har overnattet på Fyn én gang, nemlig den 20. juni. Han skriver herom i dagbogen:

»Om natten i Nyborg. Jeg skrev fra Nyborg til Guldberg. Capt. Kruse fik et ur af min fader for overfarten i fjor og i år. På bæltet var mine søstre forfærdelig syge, såvel som alle fruenteimmerne, som var med os, som mange af suiten. Jeg selv var ikke vel, med ved at drikke pomeransbrændevin og spise rugbrød forgik alt ybelhed [ubehag], og jeg befandt mig fuldkommen vel.«

Der er ikke meget tegn på, at prinsen på dette tidspunkt skulle befinde sig

midt i en sindsoprivende kærlighedsaffære. Faktisk er der overhovedet ingen støtte for teorien i dagbogen, hvor prinsen skriver meget oprigtigt og reflekterende om sine følelser.

I begyndelsen af 1805 gjorde prins Christian i dagbogen status over det forløbne år. Han skrev bl.a.: »Derimod er jeg mig ingen ond eller umoralsk handling bevidst; ved badene (d.v.s. kurbadene i Tyskland) er adspredelse tonen og hovedsagen; nogen letsindig kærlighed har der for filosofien vel mørknet min ellers lyse bane; men aldrig har min moralitet forladt mig, og jeg har vunden den en krans ved at vide at lede min elskov til det sindige mål, forbindelse for ægtestanden.« Dette taler vist for sig selv.

Slutning

Intet samtidigt kildemateriale er hidtil fremdraget til bekræftelse af teorien om H. C. Andersens kongelige afstamning. Man kan naturligvis godt tage hvert af de fremførte modargumenter for sig og sige, at det ikke beviser 100 %, at den traditionelle opfattelse af H. C. Andersens oprindelse er rigtig. Tilsammen er der imidlertid tale om en hel kæde af argumenter, der éntydigt peger i samme retning, bort fra Christian VIII og komtesen, og det må være den, der fremsætter en ny teori, der er forpligtet til at sandsynliggøre og bevise den. Det venter vi på endnu.

H. C. Andersens eventyrlige liv har altid virket dragende på fantasien. Men behøver man at forklare hans udvikling og genialitet med, at hans forældre må være nogle helt andre end hidtil antaget? Han fik en privilegeret opvækst i den henseende, at moderen beskyttede hans særheder og interesser. Hans umådelige følsomme og fantasirige sind blev ikke ensrettet og afstumpet. En vigtig forudsætning for den fremtidige digtervirksomhed – måske den vigtigste – kan være tilvejeskabt på denne måde.

Litteratur:

Teorien om H. C. Andersens kongelige afstamning er hidtil mest udførligt blevet udviklet af Jens Jørgensen i avisartikler i Jyllands-Posten 19.7, Fyens Stiftstidende 3.8. og Politiken 16.8.1986. På samme tid fremkom talrige avisindlæg med kommentarer til teorien.

Grundige genealogiske undersøgelser om H. C. Andersen og hans slægt findes i: Gustav Ludvig Wad: Om Hans Christian Andersens slægt (Odense 1905), Hans Brix: H. C. Andersen og hans Eventyr (1907), og H. G. Olrik: Hans Christian Andersen. Undersøgelser og Kroniker 1925-1944 (1945).

Om kunststøtte til H. C. Andersen og andre kunstnere se f.eks.: Aage Rasch: Staten og kunstnerne (Århus 1968).

Myter om besættelsestiden

Besættelsestiden er stadig levende, meget levende. For 2 år siden gav højtideligholdelsen af 40-årsdagen for Danmarks befrielse anledning til meget stærke diskussioner – og et nærmest korporligt overfald på statsministeren. Næsten samtidigt udkom en disputats om retsopgøret efter besættelsen, der på ny fik diskussionen til at tage til.

Siden har yderligere 2 TV-film bragt de stærke følelser frem: Jane Horney-serien blev mødt med indædt kritik fra medlemmer af modstandsbevægelsen, fordi de fandt, at filmen stillede modstandsbevægelsen i et dårligt lys.



Hans Kirchhoff

Omvendt gik det nærmest, da Danmarks Radio i vinteren 1986-87 nægtede at vise en svensk film i dansk fjernsyn. Journalisten Maj Wechselmann havde her stillet, hvad nogle

kaldte et kommunistisk partsindlæg, på benene. I betydeligt omfang lod hun gamle modstandsfolks synspunkter komme til orde. Filmen hævdede desuden, at skibsræder Mærsk Møller skulle have været Hitler-venlig. Det kom der så yderligere en diskussion ud af – til tider stærkt følelsesladet.

Besættelsestiden lever altså endnu stærkt, og mange parter hævder at sidde inde med – hver sin – sandhed om dengang. Siden Saxos Bent Blüdnikow og Steen Ousager har derfor interviewet en af de historiske eksperter på området, lektor ved Københavns Universitet, Hans Kirchhoff.

Han skrev disputats om bruddet med tyskerne den 29. august 1943 og markerede sin vurdering af begivenhederne ved at kalde disputatsen »Augustoprøret 1943«. Hermed signalerede han et opgør med den ellers vedtagne forestilling om, at udviklingen under besættelsen forløb i national

INTERVIEW



Tiltrædelsen af Anti-komintern-pagten i 1941 gav anledning til de første større folkelige uroligheder. Men som led i forhandlingspolitikken – eller kollaborationspolitikken, som den betegnes af Kirchhoff – tog Danmarks udenrigsminister til Berlin for at underskrive traktaten.

(Frihedsmuseet).

enighed, og at modstanden var hele folkets kamp.

Opgør med en myte

Kirchhoff gør altså op med en af de myter, der blev skabt under og især efter besættelsen, nemlig at hele folket stod sammen, at politikere fra starten i 1940 havde stræbt efter et brud med tyskerne, og at de fra 1943 sluttede op om den kæmpende modstandsbevægelse.

Regeringen holdt den 29. aug. 1943 op med at fungere, fordi de tyske krav var gået længere, end flertallet bag samlingsregeringen mente at kunne imødekomme. Men samtidig var det kommet til strejker og sammenstød med besættelsesmagten i alle de større provinsbyer. Dele af befolkningen gjorde nu

åbent oprør mod Scavenius-regeringen og imod besættelsesmagten, som svarede igen med udgangsforbud, krav om pådømming ved krigs- og standretter m.m.

Men selv om regeringen havde trukket sig, vedblev administrationen med at fungere frem til 1945 i den periode, der også er betegnet som »departementchefsstyret«. Der var løbende kontakt mellem politikere og administrationscheferne, og derfor ser Kirchhoff partiernes politik fra 1940-45 som et langt kollaborationsforløb. Der var altså ikke enighed mellem de dele af befolkningen, der gjorde oprør i august 1943, og så det officielle Danmark.

Myten om politikernes og modstandsbevægelsens nationale kamp – det der betegnes som det fælles nationale konsensus-synspunkt – kan altså ikke holde på samme måde som så mange andre af besættelsens myter, heller ikke kan, f. eks. om modstandskampens påståede store militære betydning. Og hermed er opgøret om besættelsen også blevet et opgør om historien, som stadig er i fuldt sving. Vi spurgte derfor Hans Kirchhoff:

Besættelsens skygge

Lever vi stadig i skyggen af besættelsestiden?

Nej ikke generelt. Selve besættelsen fik kun kortvarig politisk og samfundsmæssig betydning, men vi må også konstatere, at dens betændte spørgsmål gang på gang dukker op i vore massemedier, senest i forbindelse med debatten om, hvorvidt man skulle vise Maj

Wechslemanns film i TV. Årsagen til det er, at samarbejdspolitikken overfor den tyske besættelsesmagt vedblivende er en torn i øjet.

Den blev aldrig bearbejdet, bl.a. fordi politikerne under presset fra folkestemningen i 1945 ikke vovede at fastholde deres positioner fra perioden 1940-43, og forsvare samarbejdspolitikken som en helt legal politik for at



Som følge af forhandlingspolitikken var retsudøvelsen foreløbigt overladt til dansk politi, der i forbindelse med de begyndende antityske demonstrationer måtte foretage en række anholdelser, her i Odense august 1943.
(Frihedsmuseet).

skåne landet og dets demokratiske system. De flygtede fra deres tidligere politik og var med til at opbygge en myte om deres legale modstand mod tyskerne indtil august 1943 og derefter deres illegale modstand indtil den 5. maj

I dette spil står retsopgøret helt centralt, fordi det aldrig blev gennemført efter modstandsbevægelsens hensigter, og fordi politikerne gennem forræderilovene var med til at gøre handlinger strafbare, som regeringen selv indtil august 1943 havde opfordret befolkningen til.

Var det da muligt at forsvare samarbejdspolitikken dengang, i maj 1945?

Nej, det var ikke muligt. Netop derfor skabtes i sommeren 1945 en række myter. Disse myter hævdede bl.a., at befolkningen stod samlet i den nationale kamp. Og at man meget hurtigt blev indstillet på at yde modstand. Disse grundholdninger er besættelsesgenerationen endnu ikke kommet over. Derved forplumredes det hele.

Lig i lasten?

Har vi lig i lasten? Bl.a. fordi disse myter stadig er en del af vor nationalhistorie?

Ja der er skeletter i skabet og der skal et generationsskifte til, før de kan tages ud og begraves.

Stod befolkningen i virkeligheden ikke bag samarbejdspolitikken? Og er det så ikke snarere befolkningen end politikerne, man burde skyde efter?

Indtil sommeren 1943, hvor augustoprøret bryder ud, havde politikerne og det officielle Danmark, d.v.s. pres-



I august 1943 udbrød der strejker i en række af provinsbyerne, og det kom til sammenstød med både dansk politi og

tyske tropper. I Alborg tævede tyske soldater løs på et dansk par. (Frihedsmuseet).

sen og administrationen, flertallet af befolkningen bag sin politik. Derfor er det rimeligt, at politikerne forsøgte at legitimere deres politik ved at anføre, at befolkningen var imod norske tilstande. Måske netop heraf opstod myten om den fælles modstand, fordi flertallet af befolkningen, der havde forholdt sig passive, havde behov for at kompensere for deres dårlige samvittighed. En dårlig samvittighed der ikke blot skyldtes passivitet, men dækkede de mange, der i de første år havde været imod.

Når statsminister Bull i september 1942 i radioen kunne opfordre til, at man skulle stikke sabotører, så var det fordi han fornemmede, at han havde befolkningen bag sig, og at befolkning-

gen var imod sabotage. Han mente det han sagde, uanset hvad der senere blev hævdet. I 1945 stod sabotørerne som de store helte. Men der skete en vældig udvikling i synet på sabotagen fra 1942 til 1945. Sabotørerne blev indtil foråret 1943 vel nærmest betragtet som det man i dag kalder »terrorister«. Man jagede jo disse mennesker, ikke blot kommunisterne, men også de engelske agenter fra SOE, og politiet fik mange spontane henvendelser fra befolkningen med anmeldelser.

Når man vurderer samarbejdspolitikken, så må man tænke på, at den ikke blot var et forsvar for de nationale interesser, således som den nationale konsensus ser det. Den havde, hvad jeg kalder, kollaborationens janusansigt: et

INTERVIEW



Bruddet med tyskerne i august 1943 var, viser Hans Kirchhoff i sin disputats, følgen af det folkelige oprør, som visse kredse mod det officielle Danmark foranstaltede i provinsbyerne.

Særlig spændt blev situationen i Odense, hvor det blandt andet gik ud over en dansk politibil. (Frihedsmuseet).



Urolighederne i Odense tilspidsedes, da medlemmer af den tyske værnemagt

brutalt truende kørte gennem Odenses gader. (Frihedsmuseet).

ansigt vendt mod tyskerne og et mod den indre opposition. I perioden indtil 1941 var den indre opposition de danske nazister og de antiparlamentariske højrekræfter. Efter 1941 og indtil 1943 var den indre fjende modstandsbevægelsen, der jo i de første år med rette blev identificeret med kommunisterne. Dette forhold blev udtalt i sommeren 1943, hvor situationen blev så spændt, at politikerne i virkeligheden var isoleret fra brede kredse, ihvertfald i de store provinsbyer. De stod isoleret i forsvaret for samarbejdspolitikken, og dermed for det politiske system og deres egne positioner.

Det blev jo helt klart i den sidste del af besættelsen fra august 1943 til maj 1945, hvor samarbejdspolitikkerne forsøgte at fastholde kollaborationslinien overfor besættelsesmagten. Ikke direkte, for de erkendte befolkningens modstand, men de fortsatte politikken via departementscheferne. I virkeligheden førte politikerne således et dobbeltspil, der indtil sommeren 1944 gik ud på at isolere og inddæmme modstandsbevægelsen, og efter at de i 1944 med den københavnske folkestrejke havde erkendt, at man ikke kunne komme udenom Frihedsrådet, forsøgte de så at identificere sig med modstandsbevægelsen, og støttede den med penge og våben. Men stadig ud fra det grundsyn, at det gjaldt om at holde krig og radikaliserings væk fra dansk jord.

Gennem kontakter til den svenske regering og gennem kontrollen med den danske hær sikrede politikerne sig således mod et evt. kup fra modstands-

bevægelsens side.

Var der da nogen reel trussel om et kup?

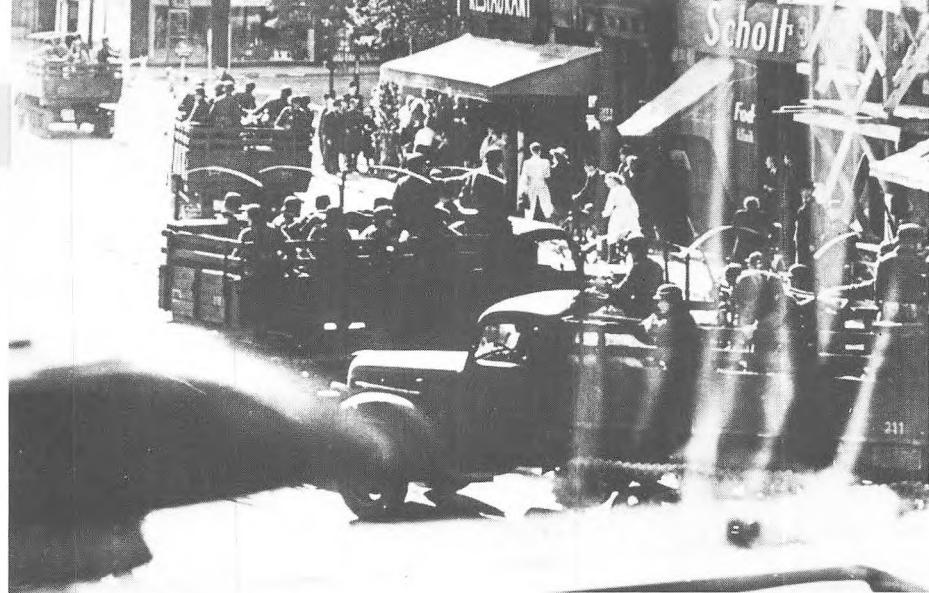
Nej, ikke så vidt vi kan skønne i dag. De bærende kræfter i modstandsbevægelsen ønskede, når besættelsesmagten var smidt ud, en reetablering af det borgerlige system. Og DKP havde hverken planer om eller magt til at lave noget kup.

Moral

Er debatten om samarbejdspolitikken i sidste ende et spørgsmål om hvilke moralske principper man bylder?

I vid udstrækning ja. Men det er også de moralske spørgsmål, der ofte virker blokerende for en saglig diskussion. Jeg tænker f. eks. på debatten omkring Maj Wechselmanns film. Hun vil gerne lægge historien frem som et lærestykke i civil modstand. Men samtidigt forholder hun sig helt sort-hvidt til politikerne, der fremstår som slyngler. I hendes version lukker politikerne allerede i 1939 ved den dansk-tyske ikke-angrebspakt besættelsesmagten ind i landet. Det bevirker jo, at når folk ser filmen, specielt besættelsesgenerationen, så bekræftes de bare i deres rigoristiske holdninger, og de bliver upåvirkelig for en nøgtern analyse af de realpolitiske forhold. For forholdet mellem kollaborationen og modstanden var jo ikke sort-hvidt.

Tendensen i filmen hævder desuden, at folket stod sammen bag modstandsbevægelsen. Det er ikke et korrekt billede: Modstandsbevægelsen var i den første lange periode en lille elitær



Den 29. august 1943 overlod den danske regering og de politiske partier det til departementscheferne at forestå den civile danske administration. 3 års

dansk forhandlingspolitik var brudt sammen, og tyskerne kørte tropperne i stilling på Rådhuspladsen i København. (Frihedsmuseet).

bevægelse. Det var den, fordi modstandspioneringerne var mennesker, der allerede var systemkritikere i 1930'erne. Og hvis loyalitetstærskel overfor det borgerlige demokrati derfor var lavest, uanset om de stod til venstre eller højre.

Modstandsbevægelsen blev først en bredere bevægelse fra vinteren 1944 med etableringen af undergrundshæren. Men sådan var udviklingen ikke kun i Danmark: sådan var det i det meste af Europa. Og det glemmer folk.

Myter og medier

Er det ikke svært at erkende, at du og andre kan lave nok så mange dybtgående disputater om besættelsestiden, der nuancerer billedet, og så gentages unuancerede synspunkter og gamle myter blot i f. eks. Wechselmanns film? Vi tænker også på, at du måtte tage ordet i

Politiken i forbindelse med 40 årsdagen for befrielsen i maj 1985, og tilbagevise en række gamle myter, som Politikens journalist Ninka serverede i en kronik-serie om besættelsestiden?

Jo det er ikke rart at måtte erkende historikernes ringe gennemslagskraft, når man er oppe imod myterne, Journalisterne har det langt lettere. De drikker en øl med vidnerne – og så er den historie hjemme!

En ny generation

Har det betydet noget, at de sidste større historiske undersøgelser er udført af folk, der ikke selv oplevede besættelsestiden?

Helt sikkert. De første, der skrev om besættelsen, var jo, som f. eks. Jørgen Hæstrup, folk der havde besættelsen tæt ind på huden og måske endda selv havde deltaget i modstandskampen.

INTERVIEW

Det virker som et helt unødvendigt spark til Hæstrup, når der ikke argumenteres videre.

Der skete et skred med den ny generation. Jeg selv er født i 1933 og har ingen specielle erindringer om besættelsestiden, der kunne påvirke min forskning. Min generation har ikke kartofler, vi skal hygge, og ingen traumer fra de fem år. Det er det, der får Frode Jakobsen til at mene, at så skulle vi helt lade være med at skrive om besættelsen. Fordi vi mangler indføling. Men til gengæld har vi jo overblikket og et meget bredere kildemateriale.

Vigtigt var det også, at der i slutningen af 60'erne skete en politisk optøning, som både jeg og Aage Trommer, der skrev om jernbanesabotagen, profiterede af. Forstået på den måde, at det var muligt at samarbejde med kommunistiske vidner og få oplysninger fra dem. For Jørgen Hæstrup havde dette været vanskeligt, fordi den kolde krig også her spillede en rolle. I Hæstrups disputats »Kontakt med England«, der omhandlede den tidlige modstand, kom kommunisterne derfor delvis selvforskyldt til at indtage en perifer position.

Oprøret

Kommunisterne kom jo til at spille en ikke uvæsentlig rolle i din egen disputats »August-oprøret«. Hvad var hovedkonklusionen i denne undersøgelse?

De spillede med, men de var ikke eneafgørende. Det helt centrale var, at oprøret var folkeligt. Brede dele af befolkningen støttede oprøret og for-

lod deres arbejde og gik på gaden i protest imod regeringens samarbejds-politik i et mere eller mindre koordineret samarbejde med den organiserede modstand. Dette august-oprør blev båret frem primært af arbejderne, og det var kommunisterne, der var den organiserede kraft. Det var befolkningen, der var udfarende, hvor man normalt havde ment, at det var tyskerne, der havde initiativet. Jeg kunne derimod konstatere, at de tyske kommandanter efter central ordre i virkeligheden optrådte så smidigt som muligt for at ride stormen af.

Dette folkelige oprør blev en så stor trussel for politikere, at de ikke følte, at de kunne fortsætte samarbejds-politikken mere. De blev derfor d. 28. august 1943, stillet overfor tysk ultimatum om undtagelsestilstand og dødsstraf for sabotage, tvunget til at tage bruddet. Et brud der altså var fremtvunget af de forskellige kræfter. Bag efter hævdede politikere, at det var et brud, de selv havde søgt. Jeg dokumenterer, at dette ikke er korrekt. Politikere opfattede bruddet som en så dyb ulykke, at de i virkeligheden også efter d. 29. august søgte at reparere på forholdet til tyskerne.

Kommunisterne

Er det kommunisternes stærke rolle i dette spil, der den dag idag gør det svært at diskutere disse ting?

Jeg ved det egentlig ikke. Den nationale konsensus har det selvfølgelig vanskeligt med visse handlinger under besættelsen. Her tænker jeg på grund-

lovsbruddet ved interneringen af kommunisterne i juni 1941 og kommunistloven to måneder efter. Og det er selvfølgelig også ubehageligt idag at måtte erkende, at regeringen, administrationen og politiet førte en systematisk bekæmpelse af sabotører og kommunister. Det er også ubehageligt for den nationale konsensus at blive konfronteret med historikernes påvisning af, at det var kommunisterne, der startede den organiserede modstand. Men jeg tror, at der er nok af andre moralske dilemmaer i sagsforløbet, der gør, at det ikke kun er det kommunistiske spørgsmål, der gør debatten følelsesladet og polemisk.

Ny forskning

Hvilket område mener du trænger mest til forskning indenfor besættelsestiden?

For mig at se burde man se nøjere på det område, jeg vil kalde den økonomiske kollaboration. Man burde se nærmere på den danske produktion og dens betydning for det tyske rustningspotentiel.

Også regional forskning er påkrævet. Det kunne jo være undersøgelser, der omfattede hele spektret af forhold fra modstandsbevægelsen til lokalpolitikken og hverdagslivet.

Endelig vil jeg pege på, at der fortsat er væsentlige uudforskede emner indenfor socialhistorien. Man kan blot pege på emner som familie- og kvindeforholdene under besættelsen.

Et stort marked for forlagene (det er dog ikke, hvad det har været) er undervisningssektoren. Med den økonomiske krise og besparelserne indenfor den offentlige sektor er midlerne til indkøb af undervisningsmaterialer faldet. Da netop midlerne til denne type indkøb sidder yderst på budgetterne, har nedskæringerne ramt dette marked særligt hårdt.

Glædeligvis kan denne krise ikke mærkes på kvaliteten af de store mængder undervisningsbøger, forlagene udsender.

Siden begyndelsen af 1970'erne har kildesamlinger til undervisningsbrug udgjort en stigende del af udbuddet i overensstemmelse med læseplanernes bestemmelser. Hovedparten af kildesamlingerne var samlet omkring enkelte begivenheder/fænomener (Blodbadet i Stockholm, imperialismen, Cuba-krisen o.s.v.).

Fra det dynamiske forlag Systime foreligger tre kildesamlinger, der har det til fælles, at de dækker lange tidsrum i den

danske historie, fra 400 år til 1.000 år. Hvor kildesamlingerne for tyve år siden havde til formål at lære eleverne lidt elementær historisk metode, er man altså nået det videre, at kilderne også kan bruges til at trække de lange linier i udviklingen op.

»Danmark i tusind år« er en traditionel kildesamling (bortset fra tidsperspektivet) som vi kendte dem for tyve år siden. Mere nyskabende er forlagets to øvrige kildeudgivelser.

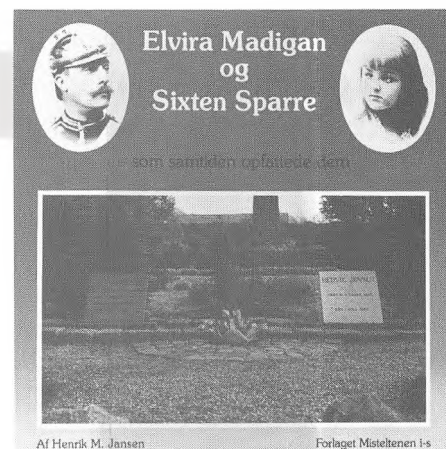
»Familieliv i Danmark« dækker tiden fra 1600-tallet til vore dage og indledes med en cirka 70 sider lang gennemgang af udviklingen i rammerne omkring og indholdet i familielivet. Derpå følger knap 150 sider kilder samt opgaver, register og litteraturliste.

»Skoleliv i Danmark« (1500-1980) har en tilsvarende struktur, og for begge bøger gælder det, at de indledende tekstafsnit er flydende og læsevenligt skrevet.

Alene på indholdet i indledningerne kan disse to bøger anbefales alle som kompetente indføringer i de pågældende sider dansk historie.

Modellen kunne ligne et ideal af en undervisningsbog: pædagogisk veltilrettelagt, seværdig og med appel til langt flere områder end undervisningssektoren.

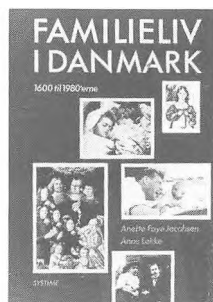
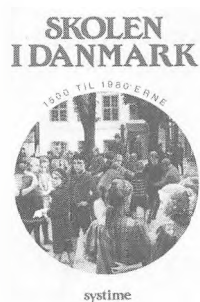
Der laves også kildesamlinger, der ikke specielt er rettet mod undervisningsverdenen. Forlaget Misteltenens kildesamling om Elvira Madigan og Sixten



Sparre er en smukt udstyret lille bog, der præsenterer os alle for alt fra samtidige avisudklip til Sparres tjenestepistol. Bogen har sikkert et publikum blandt romantikere og elskere af det sydfynske øhav.

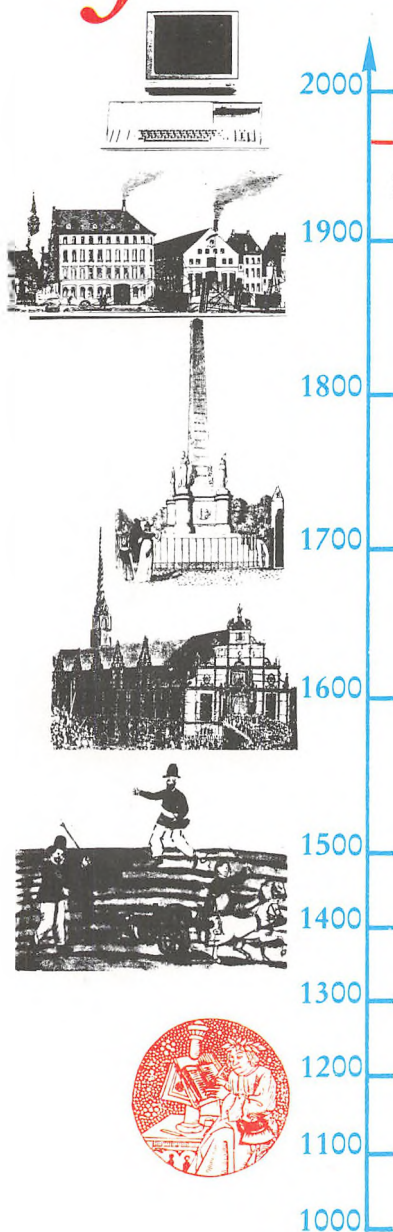
Mere gods er der i Troels Dahlerups elleve kapitler om dansk historie fra samme forlag. Her trækkes i en bog på knap 100 sider hovedlinier i dansk historie op, og det er gjort, så det efterlever alle krav til populær historieskrivning: spændende og kyndigt, kort og fyldestgørende og endelig velillustreret.

psv



- Hansen, B., Haue, H., Livijn, C., Sørensen, P.: Danmark i tusind år, Systime 1986, kr. 148.
 Jacobsen, A. F., Løkke, A.: Familieliv i Danmark, Systime 1986, kr. 168.
 Haue, H., Nørgaard, E., Skovgaard-Petersen, V., Thiedecke, J.: Skolen i Danmark, Systime 1986, kr. 168.
 Jansen, H. M.: Elvira Madigan og Sixten Sparre, Misteltenen 1987, kr. XXX.
 Dahlerup, T.: 11 kapitler af Danmarks historie, Misteltenen 1987, kr. XXX.

Jubilæer



Jens Otto Krag statsminister

I 1961 skænkede højesteretssagfører C. L. David sin lysteendom Marienborg til den danske stat. Den smukke, hvidkalkede bygning skulle tjene som sommerresidens for statsministeren og til at huse gæster på statsbesøg. I august 1962 stod Marienborg klar til brug, og statsminister Viggo Kampmann inviterede pressen til at beskue nyhervervelsen. Kampmann var kommet på benene igen, efter at han i maj var blevet ramt af en blodprop ved hjertet. Om præsentationen af Marienborg fortæller Kampmann selv: »Her mødte jeg igen hele pressen og demonstrerede min livskraft ved at gå rundt med dem i haven i ret skarpt tempo, netop min sædvanlige lidt hastige gang. Det kunne hjertet ikke rigtig tåle, og jeg måtte tage et par nitroer undervejs.« Kampmann måtte atter indlægges, og det stod snart klart, at hans tid som statsminister var omme.

Hvem skulle afløse Kampmann? Den ene mulighed var næstformanden i Socialdemokratiet, den stærke smed Hans Rasmussen. Den anden mulighed var udenrigsminister Jens Otto Krag. Der var næppe tvivl hos Kampmann om, hvem af de to, der skulle være hans efterfølger: det skulle være Krag, og det blev det.

Krag gik - ifølge Paul Hammerichs Danmarkskrønike - ellers med en drøm om at kvitte politik og blive

nationalbankdirektør efter Svend Nielsen, men sige nej til at blive statsminister - det kunne han alligevel ikke. Han overtog regeringen, og han ændrede den kun på et punkt: han tog Hækkerup ind som udenrigsminister. Og disse to - den kølige, slebne Krag og den sprudlende, lidt grovkornede Hækkerup kom til at præge de næste 10 års politiske liv.



Rettelse:

I Siden Saxo nr. 4 3. årgang blev gengivet en forkert billedtekst på side 38. Billedet viser: Taffelformet klaver i privateje. Den præcise datering er vanskelig, men ligger omk. 1844. Jernrammen er meget tæt op ad patenttegningen. Blot er der skåret noget af dens inderste højre hjørne, og rammen har fået nogle ekstra »stivere«.