



Danskernes Historie Online

Danske Slægtsforskeres Bibliotek

Dette værk er downloadet fra Danskernes Historie Online

Danskernes Historie Online er Danmarks største digitaliseringsprojekt af litteratur inden for emner som personalhistorie, lokalhistorie og slægtsforskning. Biblioteket hører under den almennyttige forening Danske Slægtsforskere. Vi bevarer vores fælles kulturarv, digitaliserer den og stiller den til rådighed for alle interesserede.

Støt vores arbejde – Bliv sponsor

Som sponsor i biblioteket opnår du en række fordele. Læs mere om fordele og sponsorat her: <https://slaegtsbibliotek.dk/sponsorat>

Ophavsret

Biblioteket indeholder værker både med og uden ophavsret. For værker, som er omfattet af ophavsret, må PDF-filen kun benyttes til personligt brug.

Links

Slægtsforskeres Bibliotek: <https://slaegtsbibliotek.dk>

Danske Slægtsforskere: <https://slaegt.dk>

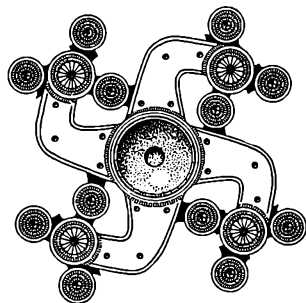
Historisk-topografisk Selskab for Gladsaxe Kommune



ÅRSSKRIFT 1974



ÅRSKRIFT 1974



Historisk-topografisk Selskab for Gladsaxe Kommune

Udgivet af Historisk-topografisk Selskab
for Gladsaxe Kommune og
trykt hos Poul Kristensen, Herning, 1975

*Ved udsendelsen af syvende årgang af vort årsskrift
ønsker Historisk-topografisk Selskab
at rette en tak til Gladsaxe Kommune
for økonomisk støtte*

P.B.V.
Ebbe Fels

Omslagsbillede:

»En vinterdag«. Udsigt mod Gladsaxe fra Mørkhøj
Maleri af dekorationsmaler Hermod Odderskov

Selskabets formand:

Afdelingsbibliotekar Ebbe Fels, Bondehavevej 146, 2880 Bagsværd

Indhold

Gamle vejspor og hulveje i Gladsaxe
kommunes del af Store Hareskov
*Af skovløber H. Werther, Sandskredshus,
og B. J. Steiner* 5

Da Bagsværd hørte under Frederiksdal
Af C. Th. Holbøll 8

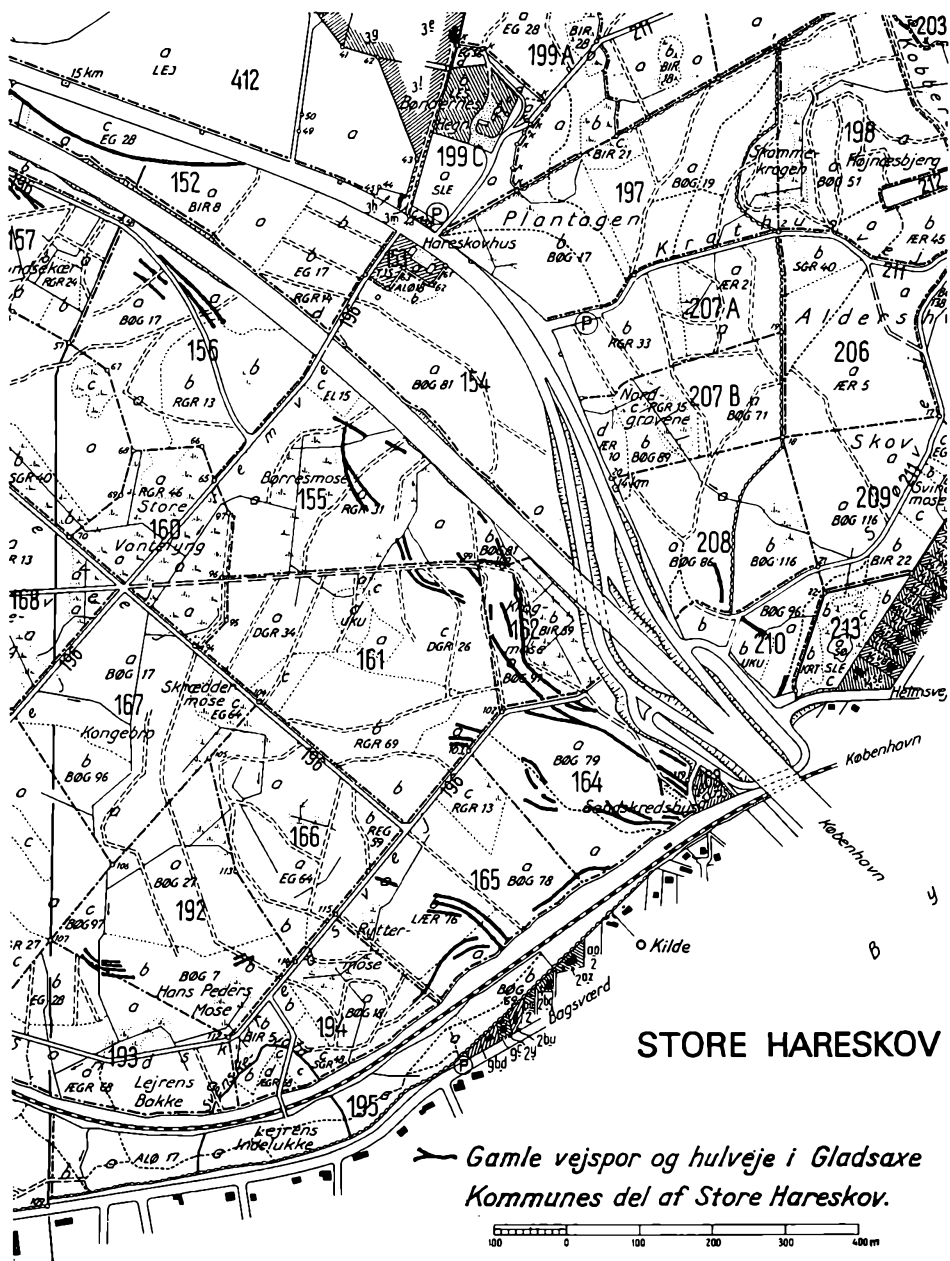
To flinteøkser
Af Karl K. Nielsen 17

Erindringer om Mørkhøj og om den gamle
Rytterskole i Gladsaxe
Af Alva Odderskov 19

Bagsværd – fra landsby til villaby
*Af Anders Rehde Nielsen, Hans Kruse Pedersen
og Inger Tolstrup* 34

Personalia 59

Selskabets Publikationer 60



Med tilladelse af skovrider Laumann Jørgensen
 er skovkortet reproduceret med hulveje og vejspor
 målte og indtegnede af B. J. Steiner.

Gamle vejspor og hulveje i Gladsaxe kommunes del af Store Hareskov

Af skovløber H. Werther, Sandskredshus, og B. J. Steiner

Som det fremgår af medfølgende kort over Store Hareskovs sydøstlige del, der ligger i Gladsaxe Kommune, ses en del gamle hulveje og vejspor, der vifteformet løber fra nordvest og samler sig omkring Sandskredshus og den store bro, der fører den nye Hareskovvej over Hareskovbanen på store cementpiller ved Skovbrynet Station.

Dette område har fra ældgammel tid været det bedst egnede sted, hvor færdsel med vogne og kreaturer har kunnet slippe helskindet over de mosedyrte områder sydøst for Store Hareskov. Forskellige hærstyrker har vel ligeledes benyttet vejen og »passet« her, det er der noget, der tyder på, når man ser de spor, der fører fra terrænet omkring Svenskebakken og Lejrens Indelukke mod Sandskredshus.

Hareskovbanens gennemskæring af terrænet sydvest for Sandskredshus har ødelagt billedet af det gamle vejforløb, men man kunne tænke sig, at de spor, der 350 m sydvest for Sandskredshus stopper ved baneskrænten, er svunget syd om den høje bakke, de ender ved, og at de engang måske har ført forbi sundhedskilden Sankt Anna Kilde og derefter har søgt mod Sandskredshus og forenet sig med de øvrige veje der.

At der har været vand på begge sider af vejenes overføringssted er helt sikkert, for ved de store anlægsarbejder med Hareskovvejen fandt man i jorden her fine velbevarede muslingskaller, og det er ikke længere siden end i 1947, at hele Haremosen stod under vand, hvilket viser, at området er meget fugtigt og var det meget mere i ældre tider. Når vejene var kommet over det lavtliggende område, førte de gennem en nu forsvunden bebyggelse af gamle huse, der hed Stralsund. Dette navn kan nok give stof til en hyggelig kaminpassiar ud fra spørgsmålet: hvorfor dette navn Stralsund? Stammer det fra et svensk regiment fra Stralsund? Eller var vejoverføringsstedet et Sund = et sted hvor man kunne svømme over?

Hulvejene, hvoraf mange er meget dybe, og dybest hvor de ligger på en bakke eller hældning, er fremkommet ved færdselens oprodning af jorden i vejen, der ikke var belagt med sten, og styrtregn har gennem tiderne skyllet den løse jord ned ad bakken eller hældningen og derved uddybet

vejen. Når vejen blev for dårlig, lagde man blot en ny ved siden af den gamle, hvilket tydeligt ses på kortet. At vejene er blevet stærkt benyttede gennem tiderne er klart. Tænk hvad der skulle fragtes til København af tusinder af læs med brænde og tørv fra skovene, selvom meget også blev sejlet fra andre skove til byen. De gamle hulveje og vejspor er forløberne for den gamle Frederiksborgvej, der sikkert er den ældste virkeligt anlagte vej gennem Hareskov. Christian IV forbedrede vejen betydeligt, men endnu i Frederik VII's dage var den ikke stort bevendt. Det er først i nyere tid, at vejen blev gravet ud i den stejle Sandskredsbakke.

Foruden de her omtalte hulveje findes der andre i Københavns Skovdistrikt, f.eks. dem i Ryget Skov, der fører ned til et overføringssted ved vestenden af Farum Sø. I Lille Hareskov findes spor gående i retning N-S gennem skoven. Som en fortsættelse af sporene ved Sandskredshus, kommer sporene i Nørreskov, der fører ned til Fiskebækpasset med den så sørgeligt kendte bro, der styrtede sammen.

På strækningen Sandskredshus-Fiskebæk findes endnu bevaret i skoven – pænt fordelt – 2 langdysser og 2 runddysser. Dem har vejene fulgt, og således kan de allerførste stier til det vejsystem, vi kender i dag, godt være trådt for 5-6000 år siden.

I det venstre hjørne af kortet ser man et sted 4 hulveje ved en grøft og 2 på den modsatte side. Grøften hedder Kongebrogrøften, og broen kan tænkes at have ligget her, men man ved det ikke. Var det en svensk konge, der gav navn til grøften? Vi står her over for et navn, der ligesom Svenskebakken og Lejrens Indelukke stædigt fastholdes og huskes slægtled efter slægtled.

Hvem trådte de første stier? Og hvem kørte de første vejspor, der senere er blevet til hulveje? Og hvem tabte den 1 Skilling fra 1616, der blev fundet i een af hulvejene ved Sandskredshus, eller en anden 1 Skilling, der lå sammen med 2 engelske mønter fra 1771? Hvem har siddet ved de ildsteder, der er fundet i de dybeste af hulvejene? Nedskyttet jord havde dækket dem til, men de var stadig sorte af sod. Har de vejfarende haft rasteplass her nede i dybet i læ og i skjul for ondsindede mennesker? Nu er det eneste, der generer freden i disse omgivelser, den enerverende susen og støj fra bilerne på den nye Hareskovvej, der brutalt har skåret sit spor gennem skoven og adskilt det, der før var et sammenhængende dejligt hele.

Lad disse oplysninger om vejspor og hulveje slutte med et uddrag af forfatteren Svend Fleurons lille skrift fra 1919, der hedder: »Hareskovene. Fører i Store og Lille Hareskov samt Jonstrupvang«. Der skriver

han følgende om disse hulveje: »I Hareskov løber en Række Stier og smalle Vejspor imod Syd ned gennem ung tæt Skov. De hedder »De smaa Spor«. De er Hareskovens Kærlighedsstier. Krat og tæt Buskads slutter dem i Favn, og Græs og Mos gør dem bløde at træde paa. Paa flere Steder slaar Skoven sammen om dem, saa man gaar som gennem en Tunnel. Der er Gem og Skjul og Løndom om de smaa Spor. Følger man disse Spor mod Syd, smutter de smaa Spor ud og ind mellem Lærk og Bøg og Ædelgran, indtil de endelig slipper een ude paa Toppen af et Bakkedrag, hvormed Skoven ligesom i et Spring stopper ud for Bagsværd Moser og Overdrev.«

Den omtalte skov var ifølge skovfoged Kjeldstrups udsagn ca. 20 år i 1919.

De århundredgamle spor og hulveje ligger her endnu, og tager man sin fantasi med sig, når man i dag går på disse steder, kan man fornemme de utallige menneskers færden her gennem de mange århundreder.



Gammel oldtidshulvej nordvest for Sandskredshus. Et af Svend Fleurons såkaldte »små spor«, som skovens træer slog helt sammen om. Træerne er blevet lidt større siden dengang.

Da Bagsværd hørte under Frederiksdal

Af C. Th. Holbøll

Fra slutningen af 1300-tallet hørte de fleste gårde i Bagsværd under Roskilde Bispestol og havde en vis tilknytning til bispeborgen Hjortholm ved Furesøen (voldstedet ved Frederiksdal). Bagsværd bønderne betalte nemlig deres landgilde, som normalt blev erlagt i naturalier, til den biskoppelige foged på Hjortholm, og de fik kornet malet på Hjortholm mølle, som lå ved Mølleåen nogle hundrede meter øst for borgen.

Under Grevens Fejde blev bispeborgen stormet og ødelagt, og da størstedelen af bispegodset ved Reformationen blev lagt ind under Kronen, blev både Bagsværd, borgruinen med møllen og møllegården samt dens øvrige tilliggende krongods.

Møllegården ved Hjortholm blev – som Eiler Nystrøm siger – borgens stedfortrædende hovedlokalitet i den skønne skovklædte egn. I en lang periode – ca. 130 år – blev den bortfæstet som belønningslen til personer, der var eller havde været i Kongens tjeneste, men omkring 1650 kom lenet på mere betydningsfulde hænder, idet den bekendte, meget driftige rentemester Heinrich Müller fik kongeligt livsbrev på møllen for sig og sine arvinger. Den var da endnu kun en vandmølle til kornmaling, men dog en ret stor ejendom. Rentemesteren udvidede den imidlertid betydeligt ved køb af skovarealer og ved forpagtning af 16 Virum gårde, hele Virum by. Fribrevet hjemlede ham desuden ret til at anlægge industrielle værker ved møllen, hvor der kunne tilvirkes messingtråd og andre metalarbejder, navnlig kobbervarer. Han fik toldfri udførsel af de forarbejdede varer og eneret i hele Sjælland på sit værk i 10 år. Kongen støttede hans stort anlagte virksomhed ved at give det flere bestillinger, bl.a. på kobbertaget til sin nye biblioteksbygning, nu Rigsarkivet i Rigsdagsgården. Imidlertid hørte Heinrich Müller til de af datidens finansmænd, der havde ondt ved at holde deres egne anliggender ude fra statens, og dette var måske grunden til, at han 1668 måtte give Kongen skøde på ejendommen. Frederik den Tredie havde fået den idé, at han, da hans dronning, den levelystne Sofie Amalie, havde fået en lystgård, Dronninggård ved Furesøen, også måtte have en gård ved denne sø. Det var vistnok meningen, at denne skulle helliges jagten, og den nye kongsgård blev ved hjælp af kronens bønder og norske skibssoldater (der må have gået



Kobberstik af Frederiksdal med omgivelser omkring 1765. Den gamle kongsgårds plads, syd for Mølleåen, ses ved lille a. Møllen ved lille b. Schulinerens slot ved stort A. Den store lysthave ved B. Virum by ved Q, øverst på fotografiet. Til venstre Hulsø. Fotografi efter O. F. Müller: Flora Friedrichdalina, Argentorati 1767. (Kgl. Bib.).

ledige ved Flådens Leje) ret hurtigt opført. Det var da også kun et langt bindingsværkshus i eet stokværk, der dog var teglhængt og havde kælder og kvist. Kun de østligste værelser var indrettet for Kongen, medens de vestligste var overladt til forvalteren, og de sidste rum var stalde.

Ved Jægerbakken, syd for Mølleåen, er i sommerens løb foretaget ret omfattende udgravninger. Det herved fremkomne kan være fundamentene af den gamle kongsgård, men kan også være kældrene til Heinrich Müllers våningshus eller værksted, idet der heri er fundet rester af kobbertråde o.lign., der kan hidrøre fra rentemesterens fabrikationsvirksomhed. Samtidig anlagde man en »meget herlig og ypperlig Dyrehauge«, der lå mellem Furesøen og Bagsværd Sø og strakte sig fra Nybro til Kulhus. Ligeledes anlagdes en ny »Kongevej«, der bekvemt kunne føre Kongen og hans følge frem til gården. Vejen var den nuværende Nybrovej, og den gik »over Bakker og Dale, over Søer og Moser« og har siden flere gange måttet omlægges. Før den tid fandtes ikke nogen bro, kun et vadested



Bygningsrester af fire kælder fra: »Det ældste Frederiksdal«, som arkæolog-klubben »FLÆKKEN« i LYNGBY er ved at udgrave for Lyngby-Taarbæk kommune. Bygningsresterne ligger ved Nybrovej-Kulhusvej i gartneriet: »Den gamle Have«s nordøstlige del.

Mange af de fund, som udgraverne har gjort, stammer sikkert fra dronning CHARLOTTE AMALIES tid. Der er mange skår af stjertpander og potter, skåle, fade, stykker af bestik, mange stumper af fint forarbejdede kridtpiber, nogle mønter og meget jerntøj, både fra køkken, værksted og stald. Der findes også mange stykker af smeldegigler og stumper af kobber og messing, både som tråd og plade. Alt dette samt den sydøstligste kælder stammer sandsynligvis fra Heinrich Müllers værkstedsperiode.

Bygningsresterne vil blive fredet og inddraget som en del af et grønt anlæg med opgang fra Nybrovej.

mellem Lyngby og Bagsværd søer. Vejen fik altså navn efter den nye bro. – Bøndergodset, der skulle gøre Frederiksdal til en hovedgård, skulle foruden Virum, der jo allerede var tilforpagtet mølleejendommen, bestå af landsbyerne Lyngby og Lundtofte, Emdrup og Bagsværd. Ladegårdene ved Frederiksdal og Bagsværd blev bortforpagtet til forvalteren Claus Lauridsen Lihm, medens bønderne i Bagsværd dog stadig skulle svare afgift til »vor Gaard Frederiksdal«.

Under opførelsen af denne gæstede Frederik den Tredie flere gange Frederiksdal, men han døde allerede 1670, hvorefter kongsgården tilfaldt den nye konge Christian den Femte. Også denne var flere gange på Frederiksdal, hvor han drev sin yndlingssport parforcejagt. Dengang var der endnu kronvildt i Nordsjælland, men iøvrigt overlod Kongen gården til sin dronning *Charlotte Amalie*, der allerede som kronprinsesse havde fået denne og Gentoftegaard overdraget af sin svigerfader. Gentoftegaard var ligesom Bagsværdgaard ved Reformationen overgået fra Roskildebispnen til Kronen.

Med Charlotte Amalie står vi overfor den første besidder af Frederiksdal, der ville drive godset som en indtægtgivende ejendom. Hun var en energisk og forretningskyndig dame, der søgte at få mest muligt ud af ejendommens aktiver. Mølleværkerne lod hun sætte i stand, Hulsøen i storskoven lod hun inddæmme som fiskedam, og andre damme, Lille Hulsø, Nydam, Kobberdam og Tuedam, blev anlagt. Man skulle synes, at dette ikke kunne have større betydning, men fisk udgjorde dengang en væsentlig bestanddel af den daglige kost, og man ser da også, at der senere blev leveret ferskvandsfisk fra Frederiksdal til Vemmetofte, hvor ferskvandsfisk ikke kunne trives i den lerede søbund.

Christian den Femtes dronning Charlotte Amalie (1650-1714) var ikke køn, men får overalt i litteraturen det bedste skudsmaal. Højt svinger sig den engelske gesandt Robert Molesworth, når han siger, at »Danmark har som faa andre Lande haft et Tal af udmærkede Dronninger, der haver prydet dets Trone fra Thyras og Dagsmars Dage indtil de allerseneste, men en Hædersplads blandt disse indtager Charlotte Amalie.«

Efter maleri på Frederiksborg slot.

Dronningens kronede monogram med bogstaverne C.A. sidder endnu i gavlen på en af møllebygningerne ved Frederiksdal.



Sommeren 1671 fandt der en opmåling, en såkaldt rebning, sted af alle Bagsværd bys vange, Skovvangen, Mellemvangen, den vestliggende vang, den vang mod Lyngby og Nybro bystyrelses skifte og den vang ad Gladsaxe Sylle skifte. Rebninger, der normalt foretoges ved hjælp af 9 alén lange reb, kunne eller skulle ske, når bymændene var blevet uenige om størrelsen af de agerskifter (åse), hvori hver mand havde sin andel. Når der var opstået uenighed mellem Bagsværd bymændene, skyldtes dette, at en af jorderne ikke syntes lovligt delt, eftersom en del var lang og en del »skarhet« (beskåret?). Ved rebningen fandt man da også ud af, at et »høffde« i en af vangene havde været »det gandske schiffis fordeerfuelse.« – Rebningen findes omtalt i et meget stort protokollat om de »ved Sokkelund herreds ting behandlede sager i løbet af en tingdag, nemlig torsdag d. 28de september 1671.« Det er for så vidt interessant, som heri nævnes ni tingmænd fra henholdsvis Husum, Valby, Gladsaxe, Lyngby og Gentofte samt Peder Basse af København, der formentlig var herredsfoged, men mødte ved en fuldmægtig. Endvidere formanden Niels Pedersen af Lundtofte, der mødte selvottende og fremstillede kaldsmændene (stævningmændene), der ved Eed med oprakte fingre hjemlede at have hidkaldet klagerne Dines Pedersen, Bagsværd, og Niels, Jørgen og Hans Pedersen Raae, måske en far og to sønner, måske tre brødre eller fætre. Desuden med navns nævnelse og angivelse af den rette længde og bredde 38 agerskifter – sandsynligvis alle på den tid værende agerskifter i Bagsværd bys vange. Desværre er ingen eller så godt som ingen af disse lokal-karakteristiske marknavne bevaret til vor tid. Protokollatet, der er et såkaldt tingsvidne, slutter med, at de indstævnte 4 mænd, der var tilstede, var tilfredse »og intet havde paa de otte mænd at klage eller sige i nogen Maader.«

Charlotte Amalie fik flere børn, hvoraf nogle døde som små eller unge. De børn, som fik mest betydning for hende, var – foruden den nye konge Frederik den Fjerde – datteren prinsesse *Sofie Hedvig* f. 1677, og den yngre søn prins Carl f. 1680. Disse forblev begge ugifte og boede derfor – bortset fra en 3-4 årig udenlandsrejse, som prins Carl i slutningen af 1600-tallet blev sendt ud på – hos deres moder lige til hendes død. Det var et højst ulige søskendepar, idet Sofie Hedvig var høj og mørk, men Carl lille – nærmest undersætsig – og blond. Han led næsten hele livet af et slemt øreflod og var temmelig tunghør. I barnealderen blev der arrangeret en forlovelse for Sofie Hedvig med hendes fætter kurprins Johan Georg af Sachsen, der imidlertid, da det kom til stykket, ikke ville have hende. Siden blev der forsøgt et ægteskab mellem prinsessen og den ro-

Christian den Femtes datter Sofie Hedvig (1677-1735) var heller ikke nogen skønhed, idet hun havde noget af sin fars uregelmæssige ansigt. Den høje pande og de smukke øjne vidner dog om klogskab og godhed, som hun også berømmes for.

Efter maleri af F. J. Douven på Frederiksborg slot.



merske konge, den senere kejser Josef den Første. Som betingelse for dette ægteskab blev det dog krævet, at Sofie Hedvig skulle gå over til den katolske tro, men trods talrige overtalelsesforsøg ville den 17-årige prinsesse ikke skifte tro. Hendes far var ked af det, men ville ikke tvinge sin datter, som han holdt meget af, og der kom derfor ikke noget ægteskab i stand. Da Josef døde 5-6 år efter, ville det heller ikke være blevet langvarigt. Endelig blev der tænkt på et ægteskab med den svenske konge, Karl den Tolvte, men hans mor modsatte sig dette, og det forekommer også usandsynligt, at den krigsgale konge, der til stadighed tumlede rundt på Europas slagmarker, ville giftes med en from dansk prinsesse.

Ved Charlotte Amalies død arvede prins Carl Vemmetofte og Charlottenborg, medens Sofie Hedvig fik Gjorslev og Erikstrup, som dronningen havde erhvervet 1679. Disse sidste besiddelser mageskiftede hun imidlertid med Kongen, der ville gøre Stevns til et rytterdistrikt. Frederiksdal med Bagsværd og Gentoftegaard, der ved dronningens død var faldet tilbage til Kronen, overdrog Kongen i anledning af mageskiftet sin søster på livstid, ligesom prins Carl på livstid fik overladt det store Jægerspris.

På Vemmetofte, som prins Carl med uhyre bekostning havde ladet

ombygge til en virkelig standsmæssig slotsresidens, havde prinseparret en overkammerherre, Carl Adolf Plessen, en overhofmesterinde, flere andre kammerherrer, hofdamer, kavallerer og et stort antal tjenestefolk. Dertil jægere og en staldetat med ca. 80 kostbare heste, hvorunder prinsessens 6 blåskimlede forspand og prinsens rideheste, en til hver af ugens dage. Hver af de to søskende beboede en fyrstelig suite værelser, der var kostbart møbleret, og parken og haveanlægene med deres blomsterrabatter i fyrsternes navnetræk med kongelige kroner over var det mest fuldenkte i datidens smag. I parken gik påfugle og tamme rådyr frit omkring, og i prinsessens særegne blomsterhave var opført et prægtigt sekskantet lysthus med en tagaltan, hvortil man kom op ad en indvendig vindeltrappe. Lysthuset var delt i tre logementer, der synes således indrettet, at de passede til dagens forskellige tider, så man kunne have lys og skygge, som man ville.

Men prinsen og prinsessen var ikke meget egnede til at nyde al den luksus, som var, hvad tiden krævede, at kongelige personer omgav sig med. Af prins Carls sølv skridtmåler kunne ses, hvor begrænsede hans kræfter var, og Sofie Hedvig er sikkert oftere blevet båret fra slottet til sit lysthus i sin portechaise end kommet dertil til fods. Nu var det jo dengang almindeligt, at fornemme personer lod sig transportere i bærestole, men der blev på et vist tidspunkt i gangen uden for prinsessens gemak anbragt en vinde med en stol, hvori hun kunne hæves op og ned uden at anstrenge sig med at bruge trapperne. Prinsen og prinsessen var begge svagelige og prinsen ofte syg, men det var dog ikke anderledes, end at de, for at afbryde det stille liv på Vemmetofte, nogle af somrene tog til Nordsjælland og da fortrinsvis til Jægerspris, enkelte gange også til Frederiksdal. Man gør sig vanskeligt begreb om, hvilket postyr en sådan sommerflytning forvoldte. Hertil havde Kongen tilstået dem – for den kongelige kasses regning – at måtte rekvirere ikke mindre end 69 bøndervogne og 6 par forspandsheste. Man skulle synes, at prinsen havde heste nok, men disse måtte åbenbart ikke anvendes til transport af domestiker og bagage.

Nogle år før, 1717 eller 1718 blev Bagsværdgaard nedbrudt og dens jorder fordelt i 5 lige store nye gårde. Dens solide tømmer blev ført til Frederiksdal og anvendt til nyopførelse af Frederiksdal Kro, der lå for nær kongsgården og derfor skulles flyttes. Hvad grunden var til, at Bagsværdgaard skulle nedlægges, ved vi ikke bestemt, men det er klart, at Sofie Hedvig må have givet tilladelse hertil. Formodentlig er nedlæggelsen sket i forbindelse med, at den hidtidige forpagter (Jacobsen) i 1715

var fratrådt, og fordi gårdens bygninger, bortset fra den store »Holtzerlænge«, var ganske brøstfældige, og man ikke ville ofre penge på at istandsætte disse.

Den 28. marts 1721 udkom Frederik den Fjerdes store forordning om skolerne på rytterdistrikterne, hvorved ethvert af de 12 rytterdistrikter fik 20 skoler, og der således oprettedes 240 almueskoler i landet. Sofie Hedvig og prins Carl synes næsten at være kommet Kongen i forkøbet, idet prinsessen, da hun og prinsen sommeren 1719 opholdt sig på Dronninglund, stiftede og funderede 7 skoler i Dronninglund sogn, og idet der fra samme år findes udkast til en fundats for de af prins Carl på Stevns oprettede skoler. Prinsesseskolen i Bagsværd og de skoler Sofie Hedvig oprettede i Virum, Søllerød, Trørød og Nærum skal også være fra 1721, men forholdet er formentlig dette, at de tre søskende har været enige om skolebyggerierne, og at det blot er lidt tilfældigt, hvornår forordningen og fundatserne er blevet færdige. Rytterskolerne var, som bekendt, grundmurede og velbyggede, og prinsesseskolen på mtr. nr. 1 ved den nuværende Aldershvilevej stod i næsten hundrede år.

1729 døde prins Carl og året efter kong Frederik. Ved Carls død arvede Sofie Hedvig både Vemmetofte og Charlottenborg, men også prinsens betydelige gæld, som hun hæderfuldt påtog sig og næsten helt afviklede inden sin død. Hun gjorde dette dels ved salg (til C. A. Plessen) af sine nordjydske godser, Børglum Kloster og Hundslund Kloster (nuv. Dronninglund), dels ved den meget rigelige apanage, som den nye konge, hendes brodersøn, Christian den Sjette, forundte hende. 1731 skænkede han hende det af Ulrik Frederik Gyldenløve opførte Sorgenfri, hvor hun tog ophold de følgende somre. Fra 1734 var hun syg, og hun døde i marts 1735 på Charlottenborg. Ligesom prins Carl blev hun begravet i Roskilde domkirke. Hendes ligfærd fra Charlottenborg gennem byen fandt sted under største opmærksomhed. Hvor ligvognen førtes frem, var der illumineret på det pragtfuldeste, og husene var efter tidens skik prydede med allegoriske transparenter og dertil hørende inskriptioner. Foran Plessens gård på Østergade var anbragt en portal med latinske indskrifter, der i oversættelse betød: »Farvel, du højtelskede, farvel«, og »Hun betegnede sin vej med velgerninger«.

Ved sit testamente gjorde Sofie Hedvig – overensstemmende med moderens ønske – Vemmetofte til et adeligt jomfrukloster, der består endnu. Til arving af Sorgenfri indsatte hun sin brodersøn Christian den Sjette.

Frederiksdal havde hun forinden overladt til C. A. Plessen, der, foruden at have været prins Carls overkammerherre havde været dennes og

Sofie Hedvigs nære ven og rådgiver, så nær, at Frederik den Fjerde engang, da han mødte denne og prins Carl, udbrød: »Der kommer prins Plessen og min broder.« Plessen blev den sidste besidder af det gamle Frederiksdal gods, men beholdt det kun i fire år. Skønt han var hovedrig, indså han, at han ikke kunne tillade sig den luksus at have godset liggende som et sjældent besøgt tilflugtssted. Han var iøvrigt faldet i unåde, da Christian den Sjette efterhånden ikke kunne finde sig i Plessens overlegne måde at tale til ham på, efter at han var blevet medlem af Konseillet og regeringens egentlige leder. Kongen overlod derefter Frederiksdal til sin yndling, geheimeraad Johan Sigismund Schulin. Han fik dog kun gården og haverne, møllen og kroen, hvorimod godset, d.v.s. gårdene i Virum og Bagsværd ikke fulgte med, således at bønderne skulle svare afgift til Kongen, og således at rentekammeret skulle vedligeholde ejendommen. Morsomt nok blev møbler og malerier fra Sofie Hedvigs tid stående i gården, indtil Schulin og hans ægtefælle fik livsbrev på ejendommen, og omkring 1745 begyndte opførelsen af det nuværende smukke, hvide slot, der kom til at ligge norden for Mølleåen på den høje bakke i Spurveskjul skoven.

Hermed var forbindelsen mellem Frederiksdal og Bagsværd dog ikke helt ophørt, idet de indtil 1843 havde fælles sognefoged, der boede i Bagsværd. Desuden var Bagsværd Sø til en vis grad til fælles bedste. Den tilhørte Frederiksdal, men fiskeriretten var i al fald tidvis bortforpagtet til grundejere i Bagsværd. Den 1. september 1962 afkøbte Gladsaxe kommune imidlertid grev Schulin søn, og dermed ophørte forbindelsen mellem Frederiksdal og Bagsværd endeligt. Den havde, som man vil have set, bestået i flere hundrede år.

LITTERATUR:

Sokkelund Herreds Tingbog for 1671.

C. H. Brasch: Vemmetoftes Historie som Herregaard, Slot og Kloster I-III. 1859-63.

Ellen Jørgensen og Johanne Skovgaard: Danske Dronninger. 1909.

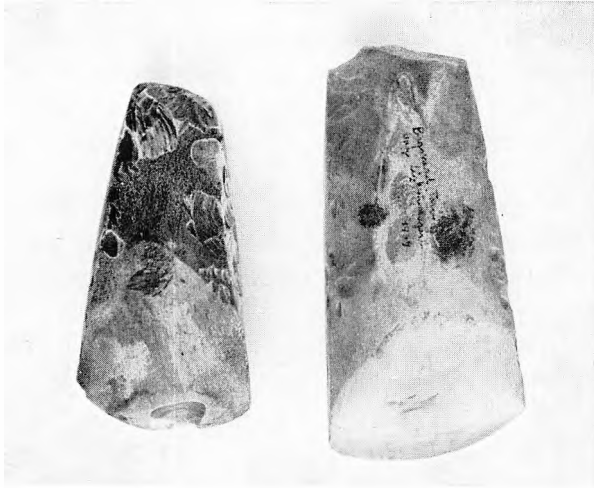
F. Ahlefeldt Laurvig: Prins Carls Rejse. 1925.

Eiler Nystrøm: Fra Nordsjællands Øresundskyst. 1938.

Jan Møller: Mølleåen fra Frederiksdal til Strandmøllen. 1971.

To flinteøkser

Af Karl K. Nielsen



I 1969 blev der lavet en del vejarbejde i Bagsværd by. Lige bag ligkistesnedkerens hus, det lille kønne stråttækte på Krogshøjvej, blev der under kloakarbejdet fundet en flinteøkse.

Finderen blev opmærksom på øksen, da en buldozer skubbede jord ned over ledningsrørene, og fangede den på skovlen, inden jorden nåede til bunds i udgravningen.

Øksens længde er 15 cm, bredde forneden 7,1 cm og største tykkelse 3,5 cm. Den er af grå flint, slebet på alle fire sider og har nogle ar, hvor der ikke kunne nås til bunds. Slibningen er fint udført, den ene smalside fuldstændig vinkelret på fladen og den anden omtrentlig. Begge smalsider er let hvælvede. Øksen ser ud til at have været en del længere, hvilket skønnes af strukturen. Den kan være knækket eller så mange gange beskadiget i æggen, at opslibningen efterhånden er kommet op til midten af den oprindelige økse.

Et ar i æggens slibning kunne tyde på, at den engang har haft en ret alvorlig beskadigelse. Alligevel er man ufortrødent gået i gang med at udbedre den, så vi må regne med, at den har været en god økse for ejeren. Mon ikke fru en i huset også har hjulpet til med opskærpingen?

Da den til sidst har fået den ret stejle, korte slibning, har den kunnet føres med endog megen kraft, uden at man behøvede at være bange for, at den påny skulle knække.

Opslibningens skel er lette at se, og de ganske små beskadigelser i den nuværende æg kan godt være fremkommet i nyere tid, hvor den har været udsat for plov og harve. Da denne økse har været færdig fra flintsmedens hånd, har den i mine øjne haft den ideelle størrelse og tilpas robust, det vil sige en tykkelse på midten, så den ikke knækkede så let som en tyndsleben.

Øksen er typisk for yngre stenalder (2.500 år f.Kr.) og har været en god skovrydningsøkse, sandsynligvis med et skaft som en økse fundet på Stevns (Sierslev), og som er af en facon, som ikke senere er overgået. Man kan ganske simpelt ikke lave et skaft, som er bedre funktionsmæssigt og formskønt.

Hvad der gælder for denne økse, kan omtrent ord for ord gælde den anden, som er fundet af Erik Gram-Hanssen i Østre Hegn, lidt mindre ganske vist og lidt mere hvælvet på smalsiderne, lidt smallere foroven, men ikke spidsnakket, en del flere ar i slibningen. Målene: Længde 12,5 cm, bredde 6,2 cm og 3 cm tyk.

Fundene er nævnt i årsskrift for Historisk-topografisk Selskab for Gladsaxe kommune 1973 som nr. 37 og 48 A.

Erindringer om Mørkhøj og om den gamle Rytterskole i Gladsaxe

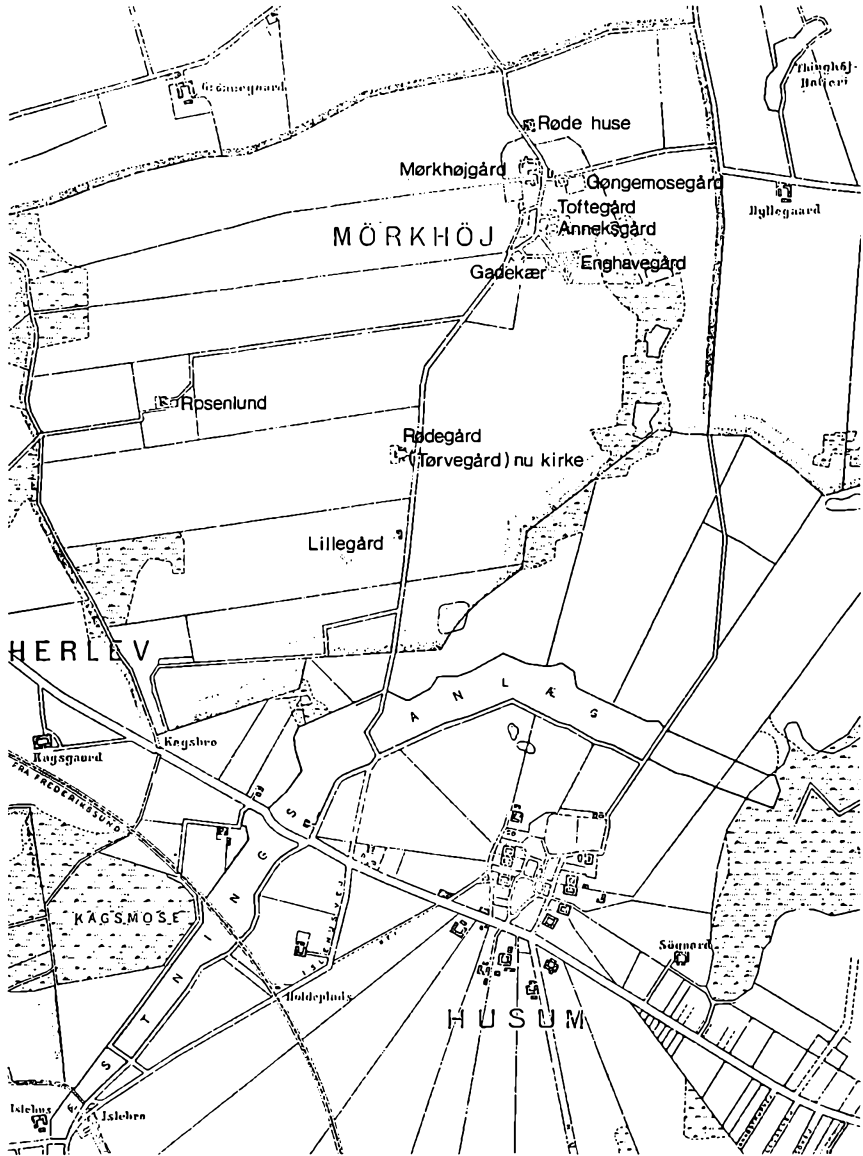
Af Alva Odderskov

I serien »Gamle Gladsaxeborgere fortæller«, som indledtes i Årsskrift 1972, bringes her bidrag nr. 3. Redaktionen gentager sin opfordring til alle ældre Gladsaxeborgere om at nedskrive sine barndomsindringer og indsende disse til selskabet. Red.

Mit navn er Alva Margrethe Odderskov, og jeg er født på Amager d. 16. april 1910. Min Far var dekorationsbilledhugger og kunstmaler Hermod Odderskov, født i 1881 og død 1940. Under et studieophold i Tyskland traf han min mor, Martha Minna Agnes Gentz i Oranienburg nær Berlin. De giftede sig og levede nogle år i Tyskland, Danmark og Sverige efter Fars arbejdsmuligheder, men flyttede endeligt til Danmark under første verdenskrig, da Far gennem en ungdomsven, proprietær Christensen på Mørkhøjgård, kunne leje et husmandssted i Mørkhøj for ca. et år.

Vi flyttede dertil i april 1916. Dagen står for mig som en skøn oplevelse, selvom den var besværlig. Mor, der ventede vores »Lillebror« i juli, min søster på 4 år og jeg på 6 måtte nemlig vandre til fods fra Brønshøj til Mørkhøj. Det var nemt nok at finde vej, for man skulle bare fortsætte ligeud fra Brønshøj til Husum Møllekro (Husum Mølle lå der endnu, men kroen betød åbenbart mere, for man hørte aldrig nogen sige: »I skal bare gå til møllen – men derimod til Møllekroen – og så dreje til højre«.) Vi gik altså til højre ved Møllekroen. Et stykke henad landevejen blev jeg forskrækket, da jeg pludseligt ved fæstningsterrænet så en skildvagt med ladt gevær gå frem og tilbage foran sit røde skilderhus, det var jo krigstid, og han skulle bevogte broen over kanalen. Mor forklarede os så, at vi skulle være glade for skildvagten, »han passer bare godt på os«, og det beroligede jo meget.

Et stykke efter fæstningsterrænet lå der 4 store gartnerier, to på hver side af vejen. De to på venstre side dyrkede mest grøntsager og blev kendt for at levere det bedste af det bedste, medens de to på højre side var de meget kendte rosengartnerne Kragh og Mohr.



Trap Danmark 3die udgave 1906
Reproduceret med Geodætisk
Instituts tilladelse (A. 675/74)

Af og til trængte vi til et hvil undervejs og satte os, ved den nuværende Stavnsbjergallé, i skyggen af en gammel, faldefærdig lade på vejens venstre side. Det var resterne af »Lillegaarden«, hvorfra hele Lillegårdskvarteret er udstykket. Et par hundrede meter derfra lå »Torvegaarden« (»Rødgaarden« i folkemunde), hvor hele familien Petersen: bedsteforældre, forældre, fastre, farbrødre, niece og nevøer boede og dyrkede landbruget. Gården er nu nedrevet, og Mørkhøj Kirke blev bygget nøjagtig på det sted, hvor gården lå. Fra »Rødgaarden« så man tydeligt Mørkhøj by; der var kun marker nu, vejen snoede sig kønt med store vejtræer på begge sider med ca. 10 meters mellemrum. Længst ude til højre bag de grønne enge strakte Gyngemosen sig, i hvis udkant TV-byen nu har til huse. Derude plukkede min ældste bror hvert år en kæmpebuket engblommer til Fars fødselsdag.

Ved det sidste stykke af vejen til Mørkhøj var der på venstre side to markveje, nu Juniallé og Septembervej, som gik helt ned til Herlev Rende. Langt nede ad den første af markvejene lå et mindre gartneri »Rosenlund«, som familien Frederiksen ejede. Jeg har selv arbejdet hos dem i min skoleferie, og det var en hyggelig og rar familie, som hver eftermiddag traktede med den herligste, duftende kaffe og friskt franskbrød med smør.

Endelig nåede vi Mørkhøj. I vejsvingets højre side lå et gadekær med buskads omkring; for enden heraf lå et meget gammelt, faldefærdigt hus, der havde været byens første smedie. Nu var denne nedlagt, men huset var stadig beboet. På venstre side lå et kønt, stråttækt hus, hvor mælkeforpagter Walther Petersen boede, og hvor vi i nogle år hentede mælk ved køkkendøren til gårdsiden. Walther Petersen var søn fra »Torvegaarden«, og hans tre børn af første ægteskab blev efter deres mors død opdraget der. Han giftede sig igen med Hansigne fra Buddinge, søster til brødkusk Pedersen, som altid kaldtes Onkel Emil. I sit nye ægteskab fik han også tre børn. Sønnen, vognmand Linnert Walther Petersen, byggede siden hus i det tørlagte gadekær (desværre måtte det kønne, stråttækte hus falde for den nye vej bag om byen gennem »Mørkhøjgård«s kornmarker).

Ved synet af gadekæret, hvor en rigtig »Jens Vejmand« (han hed Andersen) sad og huggede skærver, glemte vi trætheden, og snart kom vi på højre side til en dejlig allé af store, gamle træer, der førte ned til en gård »Enghavegaard«, som ejedes af familien Teglers, og hvor, så vidt jeg ved, Walther Petersen var forvalter. Denne allé blev, da vi senere flyttede til smed Wahlers, vor bedste legeplads, for der var et bredt stykke med græs på begge sider. Her i »Alleen« holdt Frelsens Hær deres møder, når de



Walther Petersens hus ved Gadekæret i Mørkhøj.



Mælkeforpagter Walther Petersens hus, hvor vi hentede mælk.

kom til Mørkhøj, og det var også her gårdmandssønnerne hvert år til Fastelavn samledes til ringridning. Det var meget festligt.

Alleen begyndte lige i det næste vejsving, og netop der lå den næste gård »Anneksgaarden« ca. 50 meter inde. Først var der en gammel staldlænge med en vognport i midten, til venstre herfor lå en møddingpøl – her løb min bror Sigfred engang på skøjter med det resultat, at han gik gennem isen lige til halsen og stank så frygteligt, at det næsten var umuligt at være sammen med ham. Mor gjorde sig de hæderligste anstrengelser for at vaske ham og tøjet, alt imens hun skændte for at skjule sin glæde over, at han ikke var druknet i det ækle møghul. – Gennem vognporten kunne man skimte en køn stuelænge, hvor der dengang boede en gammel ungkarl, han hed vist Johansen. Jeg kan huske, jeg har set ham, men bedst husker jeg hans begravelse, med grønt strøet på vejen gennem hele byen; man fulgte til fods efter vognen med kisten og bar selv sine kranse med en meget bedrøvet mine. Den slags ceremonier var en kær afveksling for os unger, ihvertfald så længe det ikke gik for tit på, som under den Spanske Syge, hvor flere af vore skolekammeraters fædre og mødre blev revet bort.

Efter branden i Gladsaxe 1919 blev »Anneksgaarden« benyttet som midlertidig embedsbolig for pastor Hatting, indtil præstegården i Gladsaxe var blevet genopført. Da præstefamilien var flyttet tilbage til Gladsaxe, kom der et ungt forpagterpar, Svend og Sørine Janniche, til »Anneksgaarden«. Det var svære tider for landbruget i Danmark i de år, og derfor rejste de siden til Amerika. Nu er »Anneksgaarden« for længst revet ned, og der er bygget beboelseshuse på stedet, hvor den lå.

Efter »Anneksgaarden« kom »Toftegaarden« – noget af den ligger der endnu – og her boede familien Madsen. De købte senere »Tomsgaarden« ved Frederikssundsvej mellem Brønshøj og Utterslev-Nørrebro, og »Toftegaarden« blev bortforpagtet.

Over for »Anneksgaarden« lå smed Wahlers hus og smedie. Det var et hus med to toværelses lejligheder, ingen kælder og med skifertag, der gjorde det ulideligt varmt om sommeren og bidende koldt om vinteren. Dette ved jeg af erfaring, for vi flyttede dertil, efter at lejemalet for husmandsstedet var udløbet.

Efter smedens hus var der en stor have (madam Williams), og derefter kom et langt, lavt, stråtækt hus, d.v.s. der lå egentlig tre huse, så tæt, at de næsten var sammenbygget. I det første boede madam Ekdal, ja, vi sagde virkelig madam Ekdal til hende, for det var hun vant til, og vi sagde også madam Wahlers, men kun når hun ikke hørte det, ellers hed

det pænt fru Wahlers og så neje, når man mødte hende. Madam Ekdal var svigermor til gartner Mohr. Hun var det mest elskelige menneske, man kan tænke sig. Der var altid skinnende rent hos hende, med strandsand på gulvet, men nægtes kan det ikke, at der alligevel var en egen indelukket lugt i huset som af gamle, hengemte æbler, og endnu så mange år efter siger vi søskende, når vi mærker denne særegne lugt: »Ih, hvor her lugter af madam Ekdal«.

Hendes børnebørn kom tit på besøg hos »Bedste« – især om sommeren – og een gang om ugen vandrede hun selv ud til gartneriet til familien iført det nydeligste sorte sjal og silkeyse. Om vinteren kom hun ofte ind til os, når Far var bortrejst for at restaurere stuklofter på forskellige herregårde. Vi børn – ja Mor med – var lykkelige, når det forsigtigt bankede på døren, og hun stod der i gangen med hjemmeskoene under armen; så kom kaffekanden på, og hun fortalte fornøjeligt og levende om gamle tider. Desværre var jeg ikke gammel nok til at forstå, at det, hun fortalte, var andet end hyggelig underholdning, men jeg husker da, at hun var meget optaget af, at det gamle Mørkhøj for år tilbage var blevet hærget af en stor ildebrand. Vi syntes, det var meget spændende at høre om Cadoviusses gård, der brændte ned til grunden, om de mange svin, der indebrændte og om alle de pølser, de havde i deres forrådkældere, der alle blev ødelagt. Efter kaffen fik vi gerne et slag kort enten »Skidtmas« eller »Rød Anders«. Gamle Ekdal, som vi kaldte hendes mand, så vi kun nogle få gange, da han døde kort efter, at vi var flyttet til smedens. Huset, de boede i, var så lille, at kisten ikke kunne komme ud ad døren, så man måtte fjerne vinduessprosserne og få den ud den vej. Det var naturligvis forbudt os at stå og kigge på det, men vi fandt hurtigt ud af, at gavlvinduet oppe på loftet var som en plads i første parket, og det udnyttede vi – dog uden Mors viden. Også ved den begravelse blev der strøet grønt på landevejen, inden man førte kisten bort.

Hvem der boede i hus nr. to, husker jeg ikke, men i nr. tre – det længste og største – boede Laurids Sørensen og hans kone Johanne, der stammede fra Buddinge. Han var vist vægter, ihvertfald gik han med uniform, kom hjem om morgenen og skulle sove om dagen, så vi børn fik besked på ikke at være for støjende, når vi kom forbi der.

Efter dette hus kom så »Strædet« eller »Gyden«. Over for Strædet lå et pænt, velholdt hus med skifertag, og her boede et gammelt skrædderpar, som vist nok var pensionerede på den tid, vi kom til Mørkhøj. De levede meget stille, men hver søndag eftermiddag om sommeren sad de uden for huset i pænt søndagstøj og så på trafikken, der dengang mest



Den gamle »skrædder«s hus i Mørkhøj.

bestod af skovvogne (som når grundejerforeningen skulle i skoven) eller af cyklister, der skulle i kolonihaven eller i Hareskoven. Trafikken generede os jo ikke den gang – bager, fiskemand og sandmand kom med hestevogn, og nogle gange dagligt kom der hestekøretøjer, der skulle hente grus i Bagsværd. Efterhånden begyndte bilerne at komme frem. Den første, vi så komme bilende til Mørkhøj, var vist doktor Schlanbusch i en stor, lang, åben vogn med et kæmpe tudehorn på siden, så fik proprietær Christensen »Mørkhøjgaard« en noget lignende og derefter Teglers på »Enghavegaard« – så nu skulle vi passe på, når vi skulle over vejen.

Første gang, jeg selv prøvede at køre i bil, var vist i 1919-20. Far kom hjem fra Christiansborg og sagde, at han havde bestilt en lillebil i Husum til at hente os til en tur i Tivoli. Det var en oplevelse – lugten af benzin og farten glemmer jeg aldrig.

Skråt over for »de gamle Skrædders«, som vi kaldte dem, lå to huse helt ens og velholdte efter tidens krav. I det første boede en enke efter en skrædder Jensen i den ene lejlighed, og i husets anden lejlighed boede en hr. og fru Nielsen. Han var vist ansat ved kommunens vejvæsen, og det var et par flinke folk, der passede sig selv – at fru Nielsen hed Flora til fornavn, syntes vi var sjovt.



En af de pyntede skovtursvogne med Hans Lausen som kusk.

I huset ved siden af boede en købmandsenke med sin yngste datter, Hansigne. De havde en lille butik i husets nordre ende, hvor vi børn godt kunne lide at komme. Hjemme hed det altid Hansigne eller »den Gamle«, når Mor spurgte os, hvem der havde ekspederet os. Det var vi vant til at sige. En dag havde jeg fået forkerte penge tilbage og blev sendt hen for at sige det. Hansigne spurgte: »Hvem har ekspederet dig?« – »Det var den Gamle«, svarede jeg troskyldigt og fik naturligvis en værre omgang for at være næsvis. Da mor hørte det, lo hun hjerteligt, og det gjorde alle vi andre også. I det hele taget lo vi meget i mit hjem.

Men i det lange løb slog Mors husholdningspenge ikke til, hvis hun skulle købe ind der. Mor cyklede meget ofte til Brønshøj eller helt ind til København. Hun kom hjem med varer fra Irma, med slagtervarer fra en Nørrebro-slagter, der hed Jens Mangepenge, og syartikler købte Mor i en forretning på Nørregade, der lå nogle trin oppe. (Det var begyndelsen til Daells Varehus.)

I det næstsidste hus i Mørkhøj boede en Techow fra Buddinge, der var gift med købmandskonens datter.

Endelig kom vi til det lille husmandshus, vi skulle bo i. Det lå over for købmandsbutikken, men der var en mark imellem, og man skulle først

passere en møddingpøl et par meter fra huset. Det var et lille stråtækt hus, og da det var en skøn forårsdag med masser af solskin, var det en dejlig fornemmelse at tage det i besiddelse, selvom mine forældre hurtigt fandt ud af, at det var meget fugtigt om vinteren – men den tid den sorg, trods alt var det en stor tjeneste, proprietær Christensen gjorde Far. Fra landevejen skulle man først gennem en allé med store træer, før en sti drejede til højre forbi møddingen ind til huset. For enden af alleen lå »Gyngemosegaard«, en køn hvid gård med røde tegl – den er forlængst nedrevet – det var vist proprietær Christensens svigermor, der boede der dengang. Omkring »vort« hus var der en have med bl.a. et stort æbletræ, og bag »Gyngemosegaard« var der den dejligste grønne eng, hvor vi børn også måtte tumle os, det var vidunderligt!

Lige efter alleen til »Gyngemosegaard« slog vejen et stort sving, og på venstre side nogle hundrede meter inde lå »Mørkhøjgaard«, der tog sig meget fornem ud. Der var en stor park med gamle træer og med masser af anemoner om foråret. Den kaldte vi for »skoven«. Der var hegn for, så vi kunne ikke plukke anemonerne, selv om lysten var stor, men vi kunne glæde os over dem – om aftenen var vi dog ikke mange sure sild værd, hvis vi skulle passere »skoven« alene, for sæt vi mødte et spøgelse.

Over for »Mørkhøjgaard« lå nogle hundrede meter inde et gartneri, hvor gartner Peter Hansen boede med sin familie. De levede godt, alt var velholdt, og hest og vogn havde de til at køre på torvet i – men da den Spanske Syge rasede, døde gartnerens kone fra ham og deres fire børn – det gjorde et dybt indtryk på os børn.

Over for »Skoven« var der en saftig grøn eng med græssende køer og



Vort første hjem
i Mørkhøj.

heste. Langs med engen og landevejen løb en bæk, der var alle tiders legeplads, når det havde regnet. Så sejlede vi nemlig med pinde og lignende eller endnu bedre med vore voksdugshuer, som ingen andre mørkhøjborn havde magen til, for vi havde fået dem fra Mors tyske familie. Vi var virkelige pramdragere, der brugte lange kæppe til at styre skibene med.

Efter engen lå to ens røde murstenshuse – det sidste lå lige på bakketoppen og var Mørkhøjs sidste hus. Disse tilhørte gårdejer og sognefoged Niels Hansen, hvis gård i Gladsaxe man netop kunne øjne, den lå lige over for Gladsaxe Kirke. Mange år senere kom vi til at bo i dette hus. Her var så dejlig landligt, endnu ikke en bygning at se før gården og kirken, en landevej, der snoede sig i store sving med vejtræer i svingene og frodige kornmarker på begge sider. Lige før første sving efter Mørkhøj løb en grusvej gennem kornmarkerne på højre hånd. Den kaldtes »Grusvejen« eller »Sandvejen«, det er den, der nu hedder Vandtårnsvej. Grøften, der løb fra Sandvejen til Gladsaxe var ikke så rar, for den myldrede med store, fede rotter, der havde deres yngleplads i en losseplads. Den var vist resterne af en mose, som kaldtes Herpendam eller Herdingdam; det sidste kaldte vi børn den. Man fortæller, at sognefoged Niels Hansen betalte drengene to øre for hver rottehal, de viste ham, det var hans måde at bekæmpe rotterne på; men drengene var lige så snu som rotterne, for de gik flere gange ind med de samme haler, især hvis de opdagede, at han havde taget sig en dram. Rotteplagen hjalp det ihvertfald ikke på. Min søster har engang oplevet at se en hel hær af rotter som en stor bølge skylle hen over marken ned mod lossepladsen, det var et væmmeligt syn – een aften om året var der nu morsomt ver Herdingdam, det var Sankt Hansaften, så blev der tændt store bål af alt det gamle ragelse.

Lige over for det gamle skrædderpars bolig udmundede Strædet eller Gyden. I det første stråttækte husmandshus på højre hånd boede vor skolekammerat Christiane – hun mistede sin mor under den Spanske Syge. På venstre hånd lå et pænt, stort hus med to lejligheder. I den ene boede ejeren, William Andersen, han døde ligeledes af den Spanske Syge. Hans enke »Madam William« blev boende med sine fire sønner, hvoraf den ældste endnu bor i Mørkhøj. Madam William lejede ud til en familie Hans Petersen, han var ansat ved kommunen, og børnene var vore skolekammerater.

Hun lejede også en lille loftslejlighed ud til »Gamle Emma«. Denne ranke kvinde – rank både af skikkelse og af personlighed – var født i Sverige, men var kommet til Danmark som attenårig. Her blev hun gift og kom til at hedde Emma Jensen i stedet for Emma Danielsdotter. På år

efter ægteskabet døde hendes mand, og hun ernærede sig ved at hjælpe til hos gartner Petersen, Kirkely, og hos graveren på Gladsaxe Kirkegård. Hver søndag gik hun i kirke i sit pæne sorte tøj, hvor hun havde sin bestemte plads til venstre, sådan som hun var vant til fra Sverige, hvor kvinderne i hendes barndom og ungdom skulle sidde på spindesiden. Emma og hendes mand havde haft eget hus i Gladsaxe, det lå mellem præstegården og »Pilegården«. Kristi Himmelfartsdag 1919 stak nogle drenge ild på en høstak bag Fabricius' gård skråt over for den gamle Rytterskole. Der blæste en frygtelig storm den dag, og ilden sprang med stormen fra den ene stråttækte gård til den anden langs hele den ene side af Gladsaxe. Først Fabricius' gård, så »Toftegaard«, dernæst »Pilegaard« og endelig Præstegården; et par småhuse blev skånet, men Emmas hus nedbrændte til grunden, og det opdagede man først senere, for ingen havde tid til at tage sig af sådan et bette hus, når så meget brændte samtidig. Det gjaldt jo navnlig om at redde kirken, og det lykkedes. Der var ikke så meget at stille op mod ildsvåde dengang: man lagde slanger ud til gadekæret, og alle mand fra Gladsaxe og omliggende landsbyer mødte op og hjalp ved pumperne og med spande. Vi børn fik slet ikke lov til at forlade hjemmet, men uhyggestemningen husker jeg tydeligt. Vi så store ildflager i de tunge røgskyer drive ned imod Mørkhøj by, men afstanden var heldigvis så stor, at der ikke skete noget derved. Rytterskolen lå på den anden side vejen, men varme og gnister truede med at antænde den. Det skyldtes lærer Pedersen og hans bror, at det ikke skete – de to blev ved med at dænge taget til med vand.

Til husmandshuset længst til højre i Gyden flyttede gartner Peter Hansen med sine børn, efter at moderen var død af den Spanske Syge. De fik husholderske, der straks den første dag skurede både koste- og gulvskrubeskafterne og satte dem til tørre i solen. Man måtte tage sig i agt for smittefaren.

Længst ude i Strædet lå et husmandshus med flere lejligheder. Også her var der adskillige af børnene, der var vore gode kammerater. Aller yderst boede »Jens Vejmand« Andersen med sin søn, der stadig bor i Mørkhøj.

Vi var i 1917 flyttet til en toværelses lejlighed hos smed Wahlers. Om sommeren var der rart med en lille have og et stort loft, vi kunne bruge; men om vinteren var der knapt så godt, og selvfølgelig holdt den Spanske Syge også sit indtog hos os. Heldigvis var vi ikke alle lige syge, men min ene bror og navnlig Mor var meget medtagne; det var jo en slem influenza med høj feber, voldsom næseblod og frygtelig kraftesløshed. Flere nætter græd jeg mig i søvn ved tanken om, at vi måske skulle miste vores mor,



Min far ved udsmykningen af
Christiansborg slot, ca. 1920.

ligesom så mange af vore skolekammerater havde gjort, og jeg fortrød bittert, at jeg om dagen i skolen havde misundt gartner Hansens piger de sorte langærmede forklæder med små hvide prikker, som de havde på i anledning af deres mors død. Dr. Schlanbusch havde mere end rigeligt at gøre, så det var ikke muligt at få lægehjælp, men en dag, da Mor var allermest syg, kom Far hjem fra byen med rødvin og Camembert ost til hende. Mor græd og sagde: »Jeg kan jo ikke spise noget«, men Far svarede: »Vil du da dø fra dine børn?« »Nej, nej,« lød Mors svage stemme, og så tvang hun sig til at få lidt ned. Jeg tror ganske bestemt, at det reddede hende.

Vor husvært, smed Wahlers, havde meget at bestille; skoede han ikke heste, lavede han tøjrpæle i massevis. Han var fåmælt, kunne virke gnaven, men hyggelig var han alligevel, når han stod ved sin ambolt, og et enkelt smil fik man da, når man trak blæsebælgen for ham til det taktfaste: dom-dada-dom, dom-dada-dom.

I modsætning til smeden var madam Wahlers buttet og kraftig. Når hun lo, stod hun altid med begge håndryggene støttet imod hofterne ligesom for at holde på den runde mave, som alligevel hoppede under forklædet. Også hun var af de svenske piger, der var kommet til egnen, og meget proper. Hun holdt skarpt øje med os unger, men hun gav os dog et nylagt hønseæg til fødselsdag.

Efter nogle år hos smed Wahlers flyttede vi til Pilegårdsvej, Mørkhøj Mark, men da sognefoged Niels Hansens sidste røde hus blev ledigt, flyttede vi tilbage til Mørkhøj. Far malede et vinterbillede af udsigten fra vor entredør mod Gladsaxe.

Der fandtes ingen skole i Mørkhøj. Børnene derfra måtte gå i Gladsaxe Rytterskole, oprettet af Frederik den 4. og opført 1721. Det var en køn, velholdt, hvidkalket bygning med stråtag. I den vestlige del af bygningen boede lærer Thomas Pedersen med sin familie. I den østlige ende var indgangsdøren til en lang gang (forstue), hvor eleverne stillede træskoene i dertil indrettede reoler; de fleste af børnene gik på den tid med træsko om vinteren og barbenede om sommeren. Fra enden af forstuen kom man ind i husets eneste skolestue, et stort rum med vinduer mod syd og nord; lige inden for døren stod katederet og ved den modsatte væg en kæmpe-kakkelovn, som næsten sved de små fra første klasse i ryggen, når der om vinteren rigtig fyredes i den.

Undervisningen foregik nemlig på den måde, at 3. klassetrins børn, hvoriblandt min ældste bror på 10 år, sad på de øverste bænke, 2. klasse-



Fars maleri fra ca. 1932 »En vinterdag«. Udsigt mod Gladsaxe fra sognefoged Niels Hansens røde hus.



Gymnastiktime i den gamle Rytterskole 1917.

trins børn, hvoriblandt min bror på 8 år, sad på de mellemste bænke, og vi små i 1. klasse måtte nøjes med de nederste.

Der var kun een lærer i begyndelsen om at klare alt dette, men naturligvis var de større børn i skole flere timer end de små, hvorved fag som historie, geografi og religion blev afviklet, mens regning, skrivning og lignende blev gemt til vore ABC timer.

Hele atmosfæren fra disse timer står ganske tydeligt for mig, der var så godt som altid en hyggelig stemning, og man glædede sig til at komme igen næste dag. Inden vi gik hjem, sang vi altid: »Nu er timen til ende, og fra skole vi gå, hvad vi lærte at kende, skal vi nok huske på«. For mit vedkommende kan jeg sige, at jeg sang det med liv og sjæl, for jeg »elskede« lærer Pedersen, hans ord var Alfa og Omega for mig, og en diskussion med mine brødre sluttede jeg altid med: »Det passer bestemt, for lærer Pedersen har selv sagt det«.

I det første skoleår havde vi fru Pedersen til håndgøring. Hun var så sød og elskelig, og i årene omkring slutningen af første verdenskrig kogte hun vandgrød (byggerød) til alle klasserne, den var velmagende og blev serveret med et smil og et godt lag puddersukker. – De to mennesker glemmer man aldrig.

Gymnastiksal fandtes ikke. Om sommeren foregik gymnastikken for drengenes vedkommende på legepladsen. Pigerne havde ikke gymnastik,

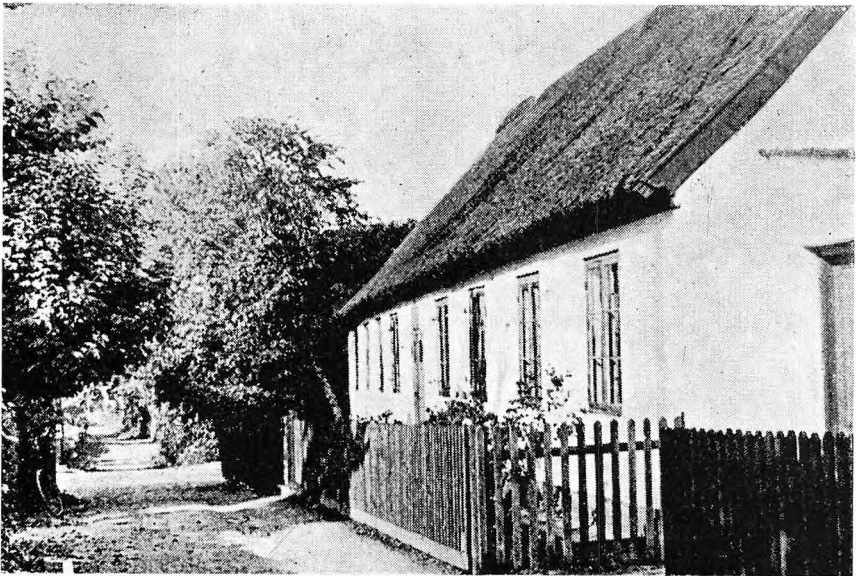
men fik af og til lov til at spille langbold. Hvis vejret var særlig godt, sad vi på græsset under de to store lindetræer med vore håndarbejder. (Træerne står der stadig.)

Når der var eksamen, var pastor Hatting censor. Han forekom mig at være meget stor, som han sad der på katederet.

Efterhånden voksede elevtallet, så skolen måtte udvides. Man begyndte at bygge »Den ny Skole« ude på markerne ved vejen mellem Buddinge og Gladsaxe (nu Tobaksvej).

Inden den var færdig, blev der dog indrettet en skolestue hos cykelsmed Olsen (huset lå der, hvor nu Stengårdsallé munder ud i Gladsaxe Møllevej), og ydermere blev der indrettet en skolestue i Præstegården, d.v.s. i udhuset, hvor der kun var et par små vinduer, så den var heldigvis blot midlertidigt i brug. Nogle af mine søskende og jeg har gået i alle tre skolestuer.

Med indvielsen af »Den ny Skole« var Rytterskolens 200-årige tid som skolebygning afsluttet. Den smukke, gamle bygning er desværre senere nedbrændt til grunden.



Den gamle Rytterskole i Gladsaxe, der trods sit beskedne ydre og indre dog var 200 år om at blive »forældet«. Bygningen brændte i 1939.

Bagsværd - fra landsby til villaby

*Af Anders Rehde Nielsen, Hans Kruse Pedersen og
Inger Tolstrup*

Flugten fra stenbroen

Tog man en sommerdag efter 1906 med den nyindviede Slangstrupbane fra København til Bagsværd, kunne man møde det halve København, »på gode søndage kunne der let komme 5-10.000 mennesker til Bagsværd«, mange for at tage på udflugt i den skønne natur – nogle for at besøge familie og venner, der var flyttet ud for sommeren.

Sommergæster i Bagsværd var dog ikke noget nyt. Helt tilbage til 1774 var der »fire smukke Lyststeder« i byen, og i 1780 byggede kabinetssekretær Th. Holmskjold den herskabelige lystgård Aldershvile.

I løbet af de næste hundrede år bliver det mere og mere almindeligt, at københavnere lejer sig ind hos folk i Bagsværd by.

Dette er ikke noget specielt for Bagsværd. Fra 1747 kan man i datidens aviser se avertissementer om værelser til leje i Lyngby. I 1753 skriver præsten P. L. Hersleb i Brønshøj, »at adskillige kønne Folk fra København drage ud til Bønderne om Sommeren for at fornøje sig 2 à 3 Dage, og uden Væmmelse kan benytte sig af Bøndernes Dug og Disk, Bord og Mælk«. ¹⁾

Det var det honnerte borgerskab, der havde råd og tid til ferie og som således flyttede på landet. Almindelige mennesker måtte nøjes med én årlig søndagsudflugt til Dyrehaven.

Fra ca. 1800 og frem begynder københavnere at leje sig ind hos fiskerne op langs kysten, og da banen til Helsingør bliver åbnet opdager man for alvor Øresundskysten. Der bliver bygget badeetablissementer, kuranstalter og pensionater, og mange fra det københavnske bourgeoisie bygger sommervillaer, der i byggestil og størrelse ligner lystslotte.

I begyndelsen var disse borgerlige villaer et supplement til boligen i byen, men lidt efter lidt flyttede folk ud for alvor.

Bag denne flugt fra København lå andet end blot et ønske om at komme væk fra den indelukkede og snavsede hovedstad og ud i naturskønne



Stationsforstander V. Paludan-Nielsens tegning af Bagsværd Station en sommersondag i 1911. Især efter banens indvielse i 1906 blev naturen ved Bagsværd et yndet udflugtsmål for københavnere. Der var ofte flere tusind rejsende på en søndag. På stationen holdt de lokale vognmænd med hest og vogn, og så gik turen til f.eks. Søpavillonen eller et af traktørstederne i Hareskoven.

og sunde omgivelser. Man ønskede at slippe væk fra byens arbejdsjag og det komplicerede selskabsliv. Nu tildeltes villaen – det at have eget hjem – en højere værdi af moralske grunde. Det tilfredsstillende følelsen af privatlivets ukrænkelighed, man talte om en genfødsel af familielivet – en mere intim kontakt mellem forældre og børn.²⁾

Men det var ikke altid familiemæssige, moralske og etiske motiver, der lå bag. For de bedrestillede københavnere var der også tale om ændrede normer. Som det før havde været mondænt at bo på strøgkvarterer i hovedstadens centrum, blev det nu mondænt at flytte ud i mere landlige omgivelser i Københavns omegn.

Udviklingen i Bagsværd

Et sent eksempel på en sådan villabebyggelse ses i Bagsværd efter anlæggelsen af banen i 1906. Med denne blev der – ligesom tidligere langs Kystbanen – åbnet mulighed for, at velstillede københavnere med arbejde i byen kunne tage frem og tilbage hver dag.

Men banen i sig selv var ikke nok, der skulle også foretages en udstykning. Dette initiativ kom fra to unge sønderjyder, brødrene Gustav og Mathias Nissen. Da de i 1895 købte Højgård, var det sikkert med udstykning for øje. Gården lå smukt i det skovbevoksede og bakkede terræn, jorden var af lav bonitet, og loven om Slangerupbanens anlæggelse var i 1894 netop blevet vedtaget.

Da »Nisserne« kom til Bagsværd var den endnu kun en landsby. Den var dog med sine 680 indbyggere den største af sognets byer, og det eneste sted, hvor der fandtes en egentlig arbejderbefolkning – til forskel fra bønderbyerne Herlev, Buddinge, Mørkhøj og Gladsaxe. Mange arbejdere var ikke født i Bagsværd, men var kommet fra provinsen, ofte



Mathias Nissen kom fra Sønderjylland, og i 1895 købte han Højgård sammen med sin bror Gustav. De var initiativrige. På Højgård anlagde de et cementstøberi og i Lyngby et fællesmejeri. Hareskov Kuranstalt blev bygget i 1908, og »Nisserne« var også aktive under forhandlingerne om linieføringen af Slangerupbanen og planlægningen af Bagsværd Kostskole.

På billedet ses børnene på Højgård omkring 1910 sammen med deres tyske barnepige. Der er ikke megen forskel på miljøet her og hos de første villaejere.

med København som mellemstation. De fleste var arbejdsmænd og daglejere på gårdene. Nogle ernærede sig ved måtte- og kurvebinding, nogle ved de nyanlagte gartnerier og endelig var der en stor gruppe, der kørte mælk, grøntsager, tørv og brænde til København.

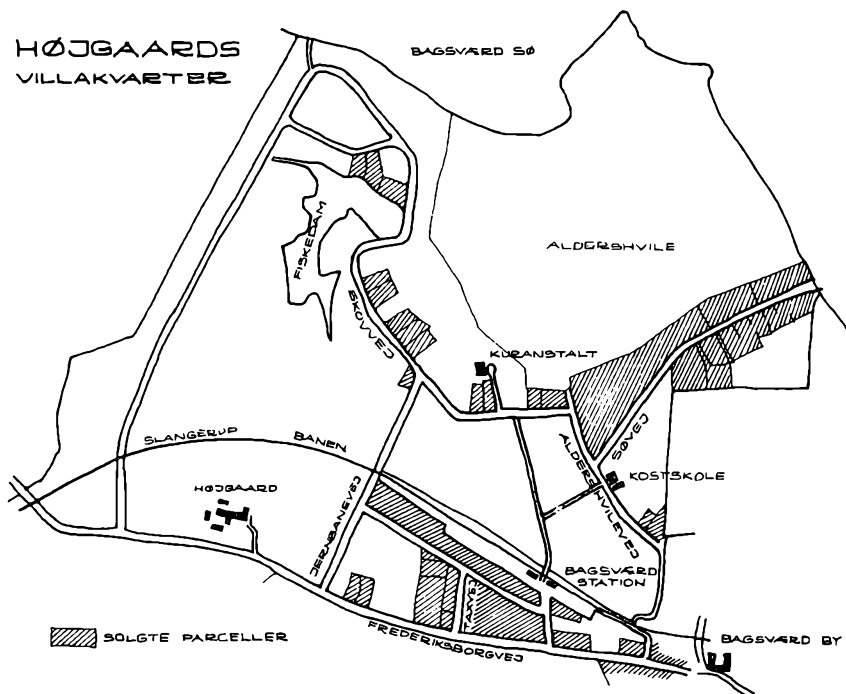
Her lå altså en større landsby, der husede bønder, husmænd og daglejere, der var vokset op i byen. Desuden en god del tilflyttede arbejdere. Naturskønne omgivelser og udsigt til bekvem adgang til København. Forudsætningerne for Bagsværds udvikling til et velhaverkvarter var til stede.

De første udstykninger

Det var på Højgårds tilliggender, man i 1906 foretog den første udstykning til villabebyggelse. Der blev fra starten lagt servitutter på grundene. Der måtte kun opføres én villa for hver 4.000 kvadratalen. Villaen



Da Slangerupbanen var åbnet, begyndte de første udstykninger i Bagsværd. På stationen ophængtes en salgspakat: »Ovenstaaende Prospekter forestiller forskellige Partier af Højgaards Jorder, som er beliggende 1 $\frac{1}{3}$ Mil fra København, 15 Minutters Gang fra Frederiksdal og Furesøen samt 5 Minutters Gang fra Hulsøen. Hele Terrænet er mod Nord og Vest omsluttet af Hareskoven, Nordsjællands største Skove, samt af den idyllisk beliggende Bagsværd Sø. Villagrundene kan erholdes helt eller delvis bevoksede med gammel Bøgeskov, ligesom Fiskeret til en Fiskedam (Ørreder & Karper) paa ca. 7 Tdr. Land kan erhverves. Byggegrundene kan faas paa særdeles billige Betingelser med en lille Udbetaling og oprykkende Pant ved at henvende sig til Mejeriejer Nissen, Lyngby, (Telefon 234) eller til M. Nissen, Højgaard, (Telefon Bagsværd 4).«



Plan over Højgårds villakvarter 1911.

Parcellerne på Sovej var de første, der blev solgt. Ofte havde samme ejer købt flere grunde, og der blev bygget store villaer, mange i »palæstil«. At denne udvikling var tilsigtet ses bl.a. af servitutter, som brødrene Nissen allerede fra starten fik pålagt grundene: »Paa Parceller maa for hver 4.000 Kv. Alen ikkun opføres 1 Villa ... og denne maa ikke være højere end 2 Etager foruden Kælder og Kvist, Taarne og deslige, og maa ikke indeholde flere end 2 Lejligheder. Hver Lejlighed skal bestaa af mindst 4 Værelser samt Køkken.«

måtte ikke være mere end to etager høj »foruden Kælder og Kvist, Taarne og deslige og maa ikke indeholde flere end 2 Lejligheder. Hver Lejlighed skal bestaa af mindst 4 Værelser samt Køkken«. Endvidere pålagde servitutterne, at »der ejheller paa Grunden maa holdes Svin, drives nogen Fabrik eller øves nogen anden Virksomhed, som ved Støj, Lugt eller paa anden Maade i væsentlig Grad kan volde Naboerne Ulempe«.

Det meste af Højgårds 177 tønder land blev udlagt til udstykning, men det var grundene omkring det i 1906 godkendte vejanlæg og de grunde, der lå med den smukkeste udsigt til Bagsværd Sø, der blev solgt fra først.

Det drejer sig om Søvej, Skovalleen og Aldershvilevej samt Bagsværd Hovedgade.³⁾ Arealerne ved Bagsværd Hovedgade var nærmest tænkt bebygget med mindre villaer, og udstykningen foregik her ofte på den måde, at større grunde, der var opkøbt af private, blev udstykket i mindre parceller.

Navnlig på Søvej byggedes store, herskabelige villaer. Ud over villaerne gjorde to bygningsværker deres til at fremhæve den fornemme og mondæne bebyggelse. Det var kostskolen og Hareskov Kuranstalt, Kuren, begge indviet i 1908.

Det var brødrene Nissen, der havde anlagt vejene i forbindelse med de første udstykninger, men i servitutterne var det bestemt, at det var ejeren, der skulle vedligeholde den del af vejen, der stødte op til hans parcel. Ligeledes bestemtes det i servitutterne, at ejeren var pligtig til at deltage i udgifterne, hvis der skulle lægges spildevandsledning ned.

Bortset fra Bagsværd Hovedgade blev der ikke kloakeret i Højgårds-kvarteret før efter 1918. Privat hjalp man sig, som man bedst kunne. En del af ejendommene ved Skovalleen havde sluttet deres private kloakledninger til Kurens afløb – det var grøfterne på Aldershviles areal, og ofte dannedes ildelugtende slampøle. Fuldmægtig Christian Nansens villa var tilsluttet samme grøft som Kostskolen. De beboere på Søvej, der havde w.c., havde indrettet private septic-tanke.

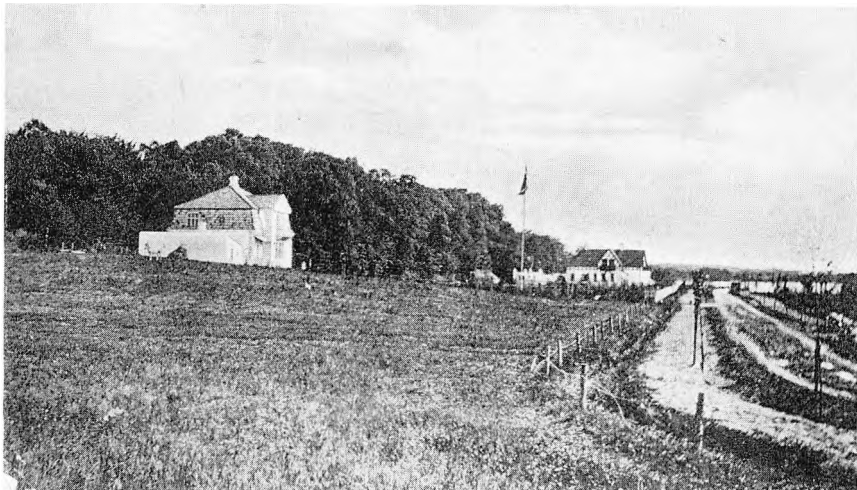
Offentlig elektrisk vejbelysning fik man først i 1920. Før da havde grundejerforeningen selv måttet sørge for lys på de private villaveje.

Dette blev der mulighed for, da der den 1. juli 1907 blev anlagt ledninger til forsyning af Bagsværd fra A/S Tuborg-Klampenborg elektriske sporvej – det nuværende NESAs.

En kort periode – fra 1905-1907 – havde man et acetylen-gasværk i Bagsværd. Først i 1924 fik man gas fra Strandvejsgasværket.

De første villaejere

De første, der opførte villaer på Højgårds udstykning, var cand. polyt. fuldmægtig Christian Nansen og grosserer Voss. Det var de nuværende villaer Søvej 17 og 27. »Grosserer Voss boede på sommerlejlighed hos os, mens de byggede huset« fortæller forhenværende viceborgmester, handelsgartner Jørgen Jørgensen, som dengang boede på Jægerslyst. I 1911 byggede grosserer Voss helårshus på Kongsviljebakken og solgte sin sommervilla, Skovhytten, til sæbefabrikant L. Schou. I 1916 købte møbel-fabrikant Poul W. Johansen Skovhytten.



Postkortet fra 1906 viser den første bebyggelse på Søvej. Villaen i palæstil er fuldmægtig Christian Nansens. Til højre ses villa Skovhytten, tegnet af arkitekt Niels Gotenborg for grosserer Voss. I 1911 blev den solgt til sæbefabrikant L. Schou. Skovhytten var sommerbolig helt op til 1963, da daværende borgmester Erhard Jacobsen flyttede ind. Til begge villaer hørte gartnerbolig.

I modsætning til Søborg, der disse år voksede med stor hast, skete væksten i Bagsværd i mange år ganske jævnt. I tiden fra 1906 til 1924 voksede befolkningen i Bagsværd fra ca. 700 til 1.618, og langt de fleste kom først efter første verdenskrig. På Skovalleen og Søvej var der i 1913 6 helårshuse og 7 sommervillaer og i 1924 24 helårshuse og 5 sommervillaer. På Aldershvilevej, Bagsværd Hovedgade og Til Jernbanen var der kun helårshuse.

Det var altså kun få, der fulgte det mønster først at have sommerbolig og derefter flytte permanent til Bagsværd. Det drejer sig f.eks. om bogtrykker F. J. Nielsen-Kolding på Søvej nr. 20, og lagerchef G. Borgen-Nielsen, Skovalleen 22.

Andre tilflyttere, som f.eks. den kendte formand for Dansk Arbejdsmands Forbund, Lyngsie, lærte det nye Bagsværd at kende gennem besøg hos sin ven Nielsen-Kolding og ophold på Kuren, mens andre tog springet fra København til Bagsværd på én gang.

Selv om det i første række var velhaverne, der satte deres præg på

Højgårdskvarteret, så var indbyggerne i dette kvarter ikke kun folk med høj social status.

Erbvervsfordelingen blandt mænd boende i Højgårdskvarteret

Folketællingen 1921

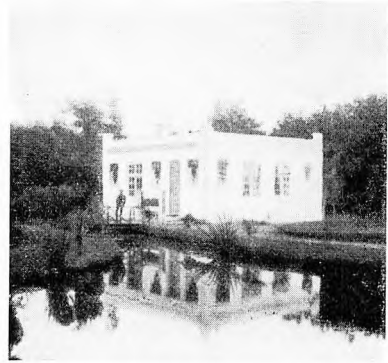
Akademikere	6	Arbejdere	11
Højere funktionærer	11	Rentenydere	8
Selvstændige erhvervsdrivende ...	20	Andre	1
(heraf 5 håndværksmestre)		I alt	90 ⁴)
Håndværkssvende og lærlinge	13		
Beskæftiget ved kontor og butik ..	20		
(incl. lærlinge)			

Om kvinderne oplyser folketællingen i 1921, at der var 34 i erhverv, idet husmoderens arbejde ikke regnes med. Af disse 34 var 26 husassistentter, en husbestyrerinde, en læge, en lærerinde, en sygeplejerske, en syfrøken, en viktualiehandlerske, en bestyrer af et brødudsalg og en modehandlerinde. Bemærk, at Højgårdskvarteret i 1921 også omfattede etagebyggeri på Bagsværd Hovedgade.

De mennesker, der byggede villaer på Højgårds jorder, var næsten alle yngre og havde børn. I mange interviews går det igen, at man flyttede til Bagsværd for børnenes skyld. Når familierne gennemgående var yngre, skyldes det nok også, at det krævede lidt »pionerånd« at bygge sit hus på bar mark og en – trods jernbanen – relativ lang afstand til København. Det synes kun at være få, der er søgt derud for at finde et roligt fristed på deres gamle dage.

Som nævnt foran er en del af husene opført som sommerboliger. Dette betyder ikke, at de var sommerhuse i nutidig forstand, d.v.s. små huse. Efter nutidens målestok var det store villaer. Kun på få af grundene blev der bygget små sommerhuse, et eksempel herpå er den sommervilla, der lå, hvor Nielsen-Kolding senere opførte villa Nøkkerose.

De fleste er opført i den stil, der var karakteristisk for tidens store villaer – hvide med manzardtag og sortglaserede tegl, men også udenlandsk inspirerede huse findes. Det mest typiske eksempel herpå er »Skovhytten«, der er opført i engelsk cottagestil, en stil der netop giver udtryk for den romantiske længsel efter det rolige landlev, som sikkert også har spillet en rolle hos mange af dem, der byggede i Bagsværd. Mange af de store villaer var tegnet af arkitekter som Niels Gotenborg og H. P. Jakob-



Ved Bagsværd Sø.

Lille Sommervilla (se Side 9) paa Søvej i Bagsværd, 8,640
 Al. anlagt Have med Fiskedam, egen Baadebro i Bagsværd Sø. Til Salg ved Henv. paa Stedet eller Tlf. 2514.



Ni hil sine la bore mus
Nielsine har faaet sit nye Hus:
 trygt hun der hviler i Christians Favn,
 drikker sin Kaffe ved Christians Havn,
Lyngsie han passer nu Høns og Ænder,
 som spiser, klatter og efter ham render,
 og naar han kalder: «Pelle, Pyl, Pyl!»
 er det den skæreste Bonde-Idyl.

Bogtrykker F. J. Nielsen-Koldings villa Nøkkerose på Søvej nr. 20. I stuen: Køkken, hall i to etager med galleri, herreværelse med udgang til haven. Dagligstue og spisestue med dør ud til terrasse. På første sal: Dagligstue og stort soveværelse med fælles altan, 2 værelser, 2 små pigeværelser, badeværelse og w.c. Inden Nøkkerose blev bygget, boede familien i den lille sommervilla, der lå på grunden helt ned til søen. Familien Nielsen-Kolding holdt mange store fester med taler og sange. Flere af de omkringboende villaejere var gerne inviteret – bl.a. naboen og vennen Lyngsie. Her fra en festmiddag i 1915.

sen, og i mange tilfælde er byggearbejdet på disse villaer udført af tømrermester Chr. Beck og muremester N. P. Madsen. Flere af de mindre huse ved Bagsværd Hovedgade er tegnet og opført af tømrermester Beck og derefter solgt.

Ikke alene var den ydre stil forskellig fra den man bruger i dag, også rummenes størrelse og deres fordeling var helt anderledes. Herreværelse og hall findes i mange huse, og en stor spisestue er nødvendig. Tjenestefolk havde man selvfølgelig hos alle pæne borgere, men pigeværelserne tog ikke megen plads op. Til nogle af husene, f.eks. Haraldsgave, der nu er en del af Bagsværd Kostskole, var der en egentlig domestikfløj, ligesom flere havde hestestald og gartnerbolig.

Haverne var anlagt i stil med engelske villahaver med store plæner og få gange. De skulle være en del af hjemmet. Der skulle være let og bekvem adgang fra stuerne til haven gennem en veranda. De fleste havde desuden et lysthus. Mange havde også en stor nyttehave og egen gartner.

FRA SOMMERVILLA TIL HELÅRSBEBOELSE

For at give et indtryk af, hvordan livet formede sig for en familie, der lige efter århundredskiftet anskaffede sig en sommervilla i Bagsværd, for senere under første verdenskrig at flytte helårs til Bagsværd, vil vi beskrive en enkelt familie, sådan som vi lærte den at kende gennem interviews.

Familien havde en 7 værelses lejlighed på Sortedams Dosseringen, en lejlighed, der var typisk for den mere velstillede del af borgerne i København.

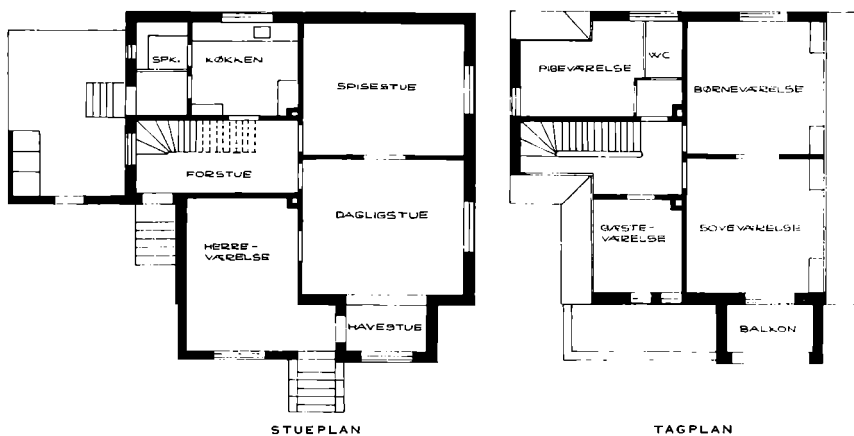
Huset i Bagsværd blev lejet i 1906, efter at man først havde været i Frederiksdal for at se på hus der. Haven var kun lidt anlagt, og huset umøbleret. De første møbler var dels overskudsmøbler fra vinterlejligheden, dels nye kurvemøbler, »det blev sådan sommermøbleret«.

Man flyttede ud omkring St. Bededag, alt afhængig af vejret. I forvejen var huset blevet gjort i stand. Stuepigen og kokkepigen fra vinterlejligheden i København havde været ude at gøre rent. Hvis noget trængte til at blive malet, gav man i forårets løb besked til en maler i Lyngby, så også det var i orden.

I begyndelsen tog man møbler, tøj, linned og billeder med ud. Flytningen foregik med lejet flyttevogn. Som årene gik blev det dog færre og



Fotografi fra o. 1907 af villa Borgen lige efter at familien Borgen-Nielsen havde lejet huset. Som det ses er haven helt nyanlagt og ikke vokset til endnu. I forgrunden står fru Borgen-Nielsens moder, der ofte boede i huset om sommeren, til højre står en af husets 2 »piger«. Drengen i barnevognen er Knud Borgen-Nielsen, den anden dreng er en ældre bror. Bemærk den elegante barnevogn med stafinger.



Villa Borgen på Skovalleen, som den var indrettet i 1926, efter at der samme år var blevet installeret centralvarme, og herreværelset var blevet udvidet. Husets rumfordeling svarer til flere af de andre villaer i Bagsværd, hvor herreværelse, spisestue, hall og havestue var normen. Ved spisebordet kunne der, når det var trukket helt ud, sidde 24 personer. Dagligstuen var møbleret med lænestole og en sofa, der var lavet på bestilling og havde familiens monogram udskåret i ryggen. Der manglede heller ikke det for tiden obligatoriske klaver. Den lille havestue var møbleret med lette kurvemøbler.

færre ting, det var nødvendigt at tage med ud. Man flyttede tilbage til København omkring 1. september.

I sommerens løb brugte man overhovedet ikke lejligheden inde i byen. Faderen, der havde sit firma i centrum, tog hver morgen toget fra Bagsværd station.

Sommergæster

Sommeren igennem havde man gerne et par ældre familiemedlemmer boende. Det kunne være et par tanter eller bedstemoderen og farmoderen. Desuden kom der næsten hver lørdag-søndag familie og venner fra byen. Da familien havde boet i Bagsværd et stykke tid, begyndte man også at komme sammen med folk herfra, for det meste villabeboere, der ligesom faderen hver morgen skulle med toget til København.

Den yngste søns fødselsdag medvirkede også til at gøre bekendtskabskredsen større. Drengen havde fødselsdag i begyndelsen af juli. »Det var samling for hele familien«. Til disse fester var der som regel 20-25 mennesker. »Min lillebror sad nede ved lågen, han var da 3-4 år, og hver gang, der kom nogen forbi, sagde han: 'Det er min fødselsdag den 4. juli, du skal bare komme med, vi trækker bordet helt ud.'« De, der fik denne venlige invitation, var villaejere på deres vej hjem fra københavntoget.

Pinsen var den største sammenkomst i sommerens løb. Gæsterne, der alle var fra København, kom til Bagsværd pinselørdag. De var lige oppe og sige goddag til familien og få en kop kaffe, derefter blev de indkvarteret på værelser, der var lejet rundt omkring i Bagsværd. Pinsedag kom de så alle til stor frokost. Man startede med $\frac{1}{2}$ hummer, derefter lamme-steg og så jordbær. »Nu sad far godt i det, så han kunne tillade sig det, og det skulle altså være begyndelsen på sommeren«.

Gæsterne blev hele dagen og spiste aftensmad med. Alt efter hvordan vejret var, kunne man sidde udenfor og drikke kaffe og få en aftensjus. Der var dels veranda, dels nogle havemøbler. »Nede i haven havde vi et lille lysthus, men det var jo ikke vokset ret højt op, så der var lavet et lærredstelt, det var sådan en slags pavillon.«

Det hændte, at faderen havde forretningsforbindelser med hjem fra byen. Han ringede så i forvejen for at høre, om der var mad i huset, eller om han skulle have noget med. På hverdage blev indkøbene for det meste klaret ved, at faderen tog varer med hjem fra byen. I Bagsværd købte man kun købmandsvarer, mælk, smør og brød. Det kunne også ske, at man ringede ind til forretningerne i København og bestilte varer, der så

blev sendt til Bagsværd station, »ja, man måtte jo købe ind til stort forbrug«.

Fritidsaktiviteter

En af grundene til, at familien lejede og senere købte det samme hus i Bagsværd var: at komme væk fra byen og ud i landlige omgivelser. »Far, han var rigtig kommet på landet. Når han kom herud om sommeren, gik han i træsko og gammelt tøj, huggede selv brændet, vi brugte i køkkenet den første tid. Men efterhånden kneb det jo med kræfterne.« Det almindelige havearbejde blev dog udført af gartner Hansen fra Bagsværd. Man nød livet i sommerhaven med krocket og fjerbold.

De mere organiserede fritidsbeskæftigelser kom først, da sommerbeboerne under og efter første verdenskrig begyndte at bo fast i Bagsværd og befolkningstallet steg. Man fik forskellige foreninger, badeanstalt ved søen, kælkebane m.m.

Overgangen til helårsbeboelse

»Under første verdenskrig kom der nogle boligrestriktioner, der forbad familier at have to helårsboliger. Så blev far og mor enige om, at vi havde det så godt herude, det ville vi i hvert fald ikke skille os af med, så derfor flyttede vi helt herud.«

Samtidig med at man blev helårsbeboere, var der flere, der begyndte at bygge på de omliggende grunde. »Far ville ikke risikere, at der blev bygget lige overfor, så han ikke havde udsigt. Derfor købte han grunden på den modsatte side.« Denne grund var så stor, at den senere kunne udstykkes til 5 grunde. Under første verdenskrig, da tiderne ikke var så gode, dyrkede et par arbejdere fra faderens firma jorden. »Det var til sætning det hele, men vi fik dyrket grunden lidt op, og folkene fik lidt adspredelse og fik også en lille fortjeneste ud af det.«

På samme tid var der også nogle af sommerbeboerne, der solgte deres huse, deriblandt nogle af familiens venner, som man derved mistede kontakten med. Ellers skete der ikke nogen større ændringer i familielivet eller samværet med slægt og venner, da man bosatte sig fast. Det var først, da børnene blev lidt større og fik kammerater på kostskolen, at bekendtskabskredsen begyndte at vokse. »Så kom vi jo også sammen med nogle af dem og deres familie – man kom uvilkårligt i forbindelse med dem.« Den selskabelige forening medvirkede også til, at familien fik en større og fastere bekendtskabskreds i Bagsværd.

I årene efter, at man havde bosat sig fast i Bagsværd, blev familiens kontaktmønster og aktiviteter mere og mere orienteret mod det nye kvarter, som man var flyttet til, og København gled langsomt i baggrunden.

OMGANGSKREDS OG FORENINGSLIV

Landsby – forstad

I det traditionelle landsbysamfund, inden for landsbyen eller sognets begrænsede område, kendte man næsten alle. Når nogle af sognets beboere omgikkes, kunne det være, fordi de var i slægt, som naboer eller på grund af fælles arbejdsopgaver. Ofte kunne forbindelsen mellem to familier endda være dobbelt, således at slægtning og nabo var samme person. Derimod var kontakterne udad – til andre sogne eller købstaden – relativt få og sporadiske.

Dette billede passer dog ikke helt på Bagsværd. Fra gammel tid har Bagsværds bønder været »Københavnsbønder«, og har haft nære kontakter til hovedstaden ved handel med blandt andet mælk og tørv.

Omkring 1900 havde også mange arbejdere, gartnere og vognmænd deres udkomme ved transport af produkter til København. Da flere af Bagsværds beboere – først og fremmest arbejdere, men også gårdmænd og husmænd – ikke var født i sognet, blev det samlede resultat, at mange havde en stor del af deres kontakter, familie og omgangskreds uden for lokalsamfundet. Bagsværd var dog stadig en landsby, ikke blot af ydre: stråttækte huse, gadekær og grøfter ved vejen, men »byen var jo ikke større, end at alle kendte alle«.

For indbyggere i moderne storbyer er omgangskredsen i almindelighed ganske anderledes specialiseret end i det lille lokalsamfund. Slægten, venner fra skole og fritidsliv, kolleger på arbejdspladsen og naboer er næsten helt adskilte grupper. De kan variere i størrelse, men er som regel uden synderlig indbyrdes forbindelse. Flertallet af de familier, som efter 1900 flyttede fra København til de nybyggede villaer i Bagsværd havde et mønster for omgangskredsen, som lignede dette.

Slægt og venner

Et af motiverne for udflytningen til Bagsværd var, som det tidligere er nævnt, at undgå det anstrengende og formaliserede selskabsliv i byen med middage og invitationer efter nøje planlagte regler, således som det blandt andet kendes fra klunketiden. I stedet fik man en anden og friere

form for selskabeligt samvær. Det skønne Bagsværd virkede dragende. Venner og især slægt kom søndag efter søndag til »åbent hus«. Kun lejlighedsvis var de inviteret.

At holde åbent hus følte man som en behagelig uhøjtidelig måde at have gæster på. Betydningen for gæsterne må også fremhæves; de kunne på denne måde udnytte nogle af husejerens privilegier. Opholdet i haven og den omgivende natur har sikkert ofte været lige så lokkende som det selskabelige samvær.

Søndagene tilbragte man så vidt muligt udendørs. De fleste gæster kom med toget søndag formiddag. Efter frokosten blev der serveret kaffe i haven, som blandt andet var anlagt med henblik på dette store rykind. Ofte havde man både en veranda, en terrasse og et lysthus af træ, eller et plantet af lindetræer, som voksede op og blev klippet til. På den store græsplæne var det en yndet søndageftermiddags-beskæftigelse at spille krocket med børnene, og flere familier havde robåd på Nydam eller Bagsværd Sø, hvor man kunne fiske eller blot ro en tur. Frederiksdal var et yndet mål for ture i skoven, men det er karakteristisk, at denne udflugt tilfods kun blev foretaget, når der var gæster.

Som oftest blev gæsterne til middag, inden rejsen tilbage til byen. I overensstemmelse med, at der var tale om »åbent hus«, var middagen ikke lagt op på »rigtigt« middagsniveau. »Det var stående, at til en søndagsmiddag fik vi aldrig forret, altid oksesteg eller kalvesteg, og så sagsuppe. Sagsuppe var en meget fin ting dengang. Der kom citron i, og så var der svesker og vin, sherry eller portvin, og når det skulle være rigtigt godt: flødeskum.«

Det forekom også at forretningsforbindelser blev inviteret med hjem til Bagsværd; men det skete sjældent en søndag.

Nye venner og bekendte

Der er en række grunde til, at udflytterne ikke kun opretholdt forbindelsen med venner og bekendte fra København, men efterhånden også i vid udstrækning omgikkes naboer og bekendte fra Bagsværd. De nye villaejere udgjorde socialt en ret ensartet gruppe. Det var især forretningsfolk, som havde nogenlunde samme livsstil og sociale niveau. I øvrigt var distancen til de velstående bønder og proprietærer på egnen heller ikke stor.

Områdets udstrækning og antallet af beboere var ikke større, end at man havde praktisk mulighed for at kende hinanden. Familiernes ydre

(Læses fra oven nedad.) **32. Kjøbenhavn L.-Slangerup.**

km	Nr.	Hverdage & %.							Søn- og Helligdage.										
		3 B	5	7	9	11	15	21 ^a	41	43	45	47	49	51	53				
0,0	Kjøbenh. L. — Af.	886	1040	186	320	540	800	1150	920	—	1100	—	110	—	280	465	800	—	1150
2,7	Endrup — Af.	841	—	—	—	—	—	—	927	—	—	—	—	—	—	—	—	—	—
4,9	Vangede — Af.	847	1050	145	330	550	810	1200	933	—	1100	—	120	—	239	504	810	—	1200
6,9	Buddinge — Af.	854	1056	160	336	555	816	1204	938	—	1114	—	125	—	244	509	815	—	1204
10,4	Bagsværd — Af.	903	1103	157	345	603	825	1211	945	—	1121	—	132	—	251	514	822	—	1211
13,5	Hareskov — Af.	912	1110	204	354	610	824	1213	950	—	1128	—	141	—	258	525	825	—	1213
16,7	Værløse — Af.	922	1117	211	401	617	832	1225	1002	—	1136	—	140	—	306	532	830	—	1225
20,5	Farum — Af.	935	1120	220	410	627	853	1222	1009	—	1144	—	157	—	314	540	836	—	1222
25,2	Vassingerød — Af.	949	An.	230	An.	638	903	1211	1010	—	An.	—	208	—	An.	550	847	—	1211
27,8	Lynge — Af.	1002	—	238	An.	638	914	1248	1026	—	—	—	214	—	—	567	907	—	1248
31,5	Lindholm — Af.	1014	—	—	—	657	—	—	1032	—	—	—	221	—	—	917	—	—	1032
34,2	Slangerup — An.	1036	—	252	—	704	927	100	1040	—	—	—	228	—	—	600	926	—	101

(Læses fra oven nedad.) **32. Slangerup-Kjøbenhavn L.**

km	Nr.	Hverdage & %.						Søn- og Helligdage.											
		2	4	6	10 B	14	22 ^a	40	42	44	46	48	50	52					
0,0	Slangerup — Af.	—	700	1148	322	812	1000	720	1118	—	—	—	422	—	606	—	—	1000	—
2,7	Lindholm — Af.	—	705	1153	—	818	—	726	1128	—	—	—	428	—	613	—	—	1006	—
6,4	Lynge — Af.	—	718	1200	383	828	1011	786	1180	—	—	—	485	—	647	—	—	1012	—
9,0	Vassingerød — Af.	—	722	1207	346	839	1017	742	1136	—	—	—	442	—	659	—	—	1028	—
13,7	Farum — Af.	—	736	1210	410	852	1028	758	1145	106	—	330	451	—	702	—	—	1028	—
17,5	Værløse — Af.	—	747	1201	428	904	1038	800	1155	116	—	380	501	—	711	—	—	1038	—
20,7	Hareskov — Af.	653	756	1241	436	912	1046	814	1208	123	—	340	508	—	717	—	—	1046	—
23,8	Bagsværd — Af.	659	804	1248	444	919	1052	821	1210	130	—	355	516	—	728	—	—	1052	—
27,3	Buddinge — Af.	709	812	1256	454	927	1100	828	1217	139	—	403	520	—	731	—	—	1100	—
29,3	Vangede — Af.	714	818	100	501	932	1106	830	1222	143	—	408	527	—	736	—	—	1106	—
31,5	Endrup — Af.	—	—	—	—	937	—	—	—	—	—	—	532	—	—	—	—	—	—
34,2	Kjøbenh. L. — An.	725	800	115	515	932	1117	850	1235	154	—	420	540	—	738	—	—	1117	—

* Togene 23 og 22 løber kun Lørdag.

Køreplan gyldig fra 1. oktober 1919. Kom man for sent til morgentoget 8.04, var der længe til næste forbindelse, så stationsforstanderen lod ofte toget vente til de sidste faste passagerer var kommet med. Fra Bagsværd var det især tilflytterne, som havde deres arbejde i København. Om aftenen var man også afhængig af toggangen: »Når vi skulle til familieselskab inde i byen, måtte de altid sætte middagen efter os – vi skulle jo hjem med 8-toget.« Man kunne dog også tage toget til Lyngby og gå eller køre i droske derfra. Man kunne også overnatte på hotel, det var billigere end en hyrevogn fra København.

situation efter tilflytningen og bestræbelserne på at finde sig til rette og tilpasse sig de nye omgivelser, var nogenlunde ens for alle. Det er en almindelig iagttagelse, at denne situation kan være fremmede for nye bekendtskaber.

Toget hver morgen fra Bagsværd til København L var gennem mange år den eneste transportmulighed for dem, som arbejdede i København, og kunne tillade sig at møde til »direktør-tid«. Stationsforstanderen kendte alle de faste passagerer og ventede derfor altid med at lade toget

afgå, til de sidste var kommet med. »Under rejsen blev der diskuteret livligt – dog sjældent politik.«

Foreninger og foreningsmennesker

Endnu en samlende faktor var foreningslivet i Bagsværd, hvor beboerne fra Højgårds villaområde var særdeles aktive. Bagsværd Grundejer- og Borgerforening, foredragsforeningen og den selskabelige forening, var næsten alle villaejerne medlem af, og de var talstærkt repræsenteret i de respektive bestyrelser. Et par eksempler: Bogtrykker, direktør for Det grafiske Institut F. J. Nielsen-Kolding var sognerådsmedlem (formand 1924-29) og et førende medlem af blandt andre grundejerforeningen, håndværkerforeningen, den selskabelige forening, foredragsforeningen og den socialdemokratiske vælgerforening. Dyrslæge J. Frederiksen: Formand for grundejerforeningen, medlem af Slangerupbanens repræsentantskab samt Oplandsbankens ledelse og initiativtager til telefonforeningen i Bagsværd.

Den selskabelige forening blev betragtet som borgerskabets forening. »Det var jo honoratiores, der kom der.« At den arrangerede fester, siger sig selv. To gange årligt blev der spillet dilettantkomedie i forbindelse med afholdelse af en fest. Det var især de unge, der spillede. Det foregik på Bagsværd Kro, hvor der var en scene, og efter forestillingen var der naturligvis dans. Der blev festet i selskabstøj, og både børn og voksne deltog.

I de andre foreninger blev der også udfoldet et vist selskabsliv. Grundejerforeningens hovedformål var at beskæftige sig med spørgsmål som fælles kloakering og gadebelysning, og den ejede også et antal bænke, som hvert forår blev anbragt på »strategiske« steder. Men foreningen foranstaltede også en eller to fælles sommerudflugter i sæsonen, og juletræsfesten på Bagsværd Kro var en fast tilbagevendende begivenhed.

Også den politiske aktivitet var stor. I Højgårds villaområde samt nærmest tilgrænsende grunde boede 3 folketingsmedlemmer og ikke mindre end 5 af beboerne har haft sæde i sognerådet.

Forældrekontakt

Børnene og deres skolegang gav også i høj grad anledning til fællesskab for forældrene. Bagsværd Kostskole blev til som privatskole allerede i 1908 på initiativ af proprietær Nissen, Højgård. Sikker blandt andet



Børnene på Højgård gik ikke i den lokale skole, men tog til Lyngby. Fru Beck (født Nissen) fortæller: »Min ældste bror var ikke mere end 6 år, da han blev sendt afsted til Thyssens skole i Lyngby. Han var så lille, at han ikke selv kunne komme op på hesten, hvis han var drattet af – eller hoppet af. Så kunne det ske, at hesten kom alene tilbage, og der blev sendt en afsted efter ham. Så kom han gerne traskende med tornysteret på ryggen og havde altså været et lille ærinde. Da min anden bror skulle i skole, fik de en lille rohjulet gig.« Det er den, der ses på billedet. Når børnene kom til Lyngby, blev hesten sat ind på mejeriet, som blev drevet af farbroderen. Da kostskolen stod færdig i 1908, blev børnene flyttet derover.

fordi det var en betalingskole, var der stor deltagelse på forældremøderne. En del af forældrene omgikkes endvidere skolens bestyrer og lærere privat, og det gjaldt ikke kun villaejerne. Blandt det fædrene ophav til eleverne var 3 præster, 4 stationsforstandere og en række proprietærer. Skolen havde så stort et opland, at mødetiderne var tilpasset Slangørupbanens køreplan.

Kostskolen havde yderligere en samlende funktion uden for skoletiden. Allerede omkring 1910 startedes spejdertroppe for både drenge og piger på Bagsværd Kostskole, og skolens leder, Otto H. Møllerup, var blandt initiativtagerne til kælkekonkurrencer på Højnæsbyrget, hvor elever fra kostskolen deltog både som aktive i konkurrencerne og som vagter og samaritter. Disse kælkekonkurrencer var ikke blot til børnenes fornøjelse, men må ses som et resultat af den voksende friluft- og sportsinteresse i de højere sociale lag på den tid. At konkurrencerne kunne gennemføres var altså også udtryk for, at forældrene fandt dem værdifulde og helse-



Kostgængerne på skolen var de færreste. Flertallet af eleverne kom dels fra Bagsværd villaområder, dels fra Slangstrupbanens opland. Det var de velstående gårdejere og den voksende gruppe funktionærer, der sendte deres børn til Bagsværd Kostskole: tre præster, fire stationsforstandere, en postpakkemester, en lærer o.s.v. På fotografiet fra omkring 1913 ses tre veninder fra Bagsværd, som gik på kostskolen. Fra venstre Irma Kirkegaard, Bodil Lawaetz og Elin Nansen.

bringende. »Der blev konkurreret både på den længde, man kørte og på tiden, og så blev der kørt med 1-, 2-, 3-, 4- og 5-mandskælk.« Der blev udsat sølvpræmier. Den københavnske presse mødte op, og det hævdes, at der kunne være op til 5.000 tilskuere, som til lignende arrangementer i Dyrehavens Ulvedale og ved Ørholm.

Den livlige religiøse aktivitet i Danmark omkring 1900 satte også præg på Bagsværd. Kostskolens første bestyrer Hermann Lawaetz og Otto H. Møllerup var begge teologisk uddannet, som også flere af skolens lærere. Flere kendte prædikanter har holdt missionsmøder og bibelkredse, blandt andet på Højgård indtil menighedshuset på Bagsværd Hovedgade blev bygget i 1906. Blandt de foreninger, der holdt møder i missionshuset var også afholdsforeningen »Blå Kors«, som især arbejdede i Stralsund. Højgårdens villaområde blev dog ikke missionens højborg i Bagsværd.

Søborg – Bagsværd

Når man sammenligner foreningerne i Søborg med foreningerne i Bagsværd's mondæne villakvarter, viser der sig en række forskelle. De kan

ses som udtryk for, at beboerne i de to områder ikke kommer fra samme sociale lag. Foreninger som »Søborg Brugsforening«, »Søborg Idrætsforening« (fodbold og fri idræt), »D.U.I. Søborg afdeling«, en lokal skakforening og en af de ikke ualmindelige arbejdersangforeninger, er karakteristiske for kvarteret. Afholdsforeningen »Blå Kors« og ungdomsafdelingen »Håbet« havde efter sigende det halve Søborg som medlemmer.

I den modsatte ende af kommunen var foreningslivet af en anden art: i Bagsværd var der ingen brugsforening. Igennem Bagsværd Grundejer- og Borgerforening, foredragsforeningen og naturligvis især den selskabelige forening var der rig anledning til selskabelig kontakt mellem villa-ejerne. Idrætsforeningen var en vinter-idrætsforening, som arrangerede kælkning og bilvæddeløb på den isbelagte Bagsværd Sø. Da Aldershvile skulle udstykkes i 1911 reklamerede man med, at der ville blive anlagt en tennisbane. Tennis var en eksklusiv sport.

Foreningslivet i Bagsværd i perioden frem til omkring 1925 har ikke efterladt spor i form af bygninger. Foreningernes brug af kostskolens gymnastiksal, menighedshuset, forsamlingsalen på Bagsværd Kro og i særdeleshed de store rummelige villaer, gjorde, at behovet for egentlige foreningslokaler følte mindre aktuelt. Måske kan man se anlægget i 1919 af Folkeparken ved Bagsværd Sø som udtryk for et ønske om et fælles aktivitetsforum. Folkeparken var det første kommunale anlæg i Glad-saxe. Der var en badeanstalt i forbindelse med parken (som i parentes bemærket kun var ca. 1/2 td. land), og da en kreds af borgere, anført af manufakturhandler Th. Møller, som havde udsalg for Magasin du Nord på Hovedgaden, i 1921 havde samlet ind til en genforeningssten, var Folkeparken det naturlige sted at rejse stenen.

Nye tider

Mangelen på etablerede foreningslokaler har sikkert fremmet afviklingen af mange foreninger i Bagsværd, da beboerne fra omkring 1925 begynder at miste interessen for foreningerne eller ihvertfald for fælles foreningsliv. Men det hænger også sammen med andre ting. »Den selskabelige forening blev ødelagt til sidst, fordi der kom nogen med, der ikke skulle have været med. Så trak de høje herrer sig tilbage.«

Der skete en stadig udbygning af Bagsværds villaområde, hvorved beboersammensætningen blev en anden. Det var ikke længere specielt eksklusivt at bo i området, og antallet af beboere nåede en sådan stør-

Sadelmager- og Tapetsererforretningen,

Villa „Abri“, Bagsværd.

anbefaler sig med alt til Faget: besættelse, sævel Møbel- som Sætelstol- og Vognarbejde.
*Markiser syes og ophænges. Tæpper syes og paalægges.
 Linoleum paalægges. Gardiner syes og ophænges.*
 Alle Arbejde udføres snarest til mødestår Priser. Skævtugene udviges med eller uden Bælgning.
 NB. Nye Møbler og Sætelstole leveres paa Bestilling.

Krb.

W. Lang, Sadelmager og Tapetserer.

Den kommunale

Badeanstalt

i Bagsværd

anbefaler sin Afdeling for medicinske

Slambade

Nielsen-Kolding

er Bademester i den mandlige Afdeling, og

Peter Joh. Petersen

er Bademester i den kvindelige Afdeling.

MAGASIN DU NORD

Thorvald Møller
Bagsværd



MOIRE SKØRT

som Tegningen haves paa
Lager i alle Haver.

1250

Telf. Bagsv. 27

Annøncer fra 1909 og 1919 fra et reklameskift for Højgårds udstyrkning og fra Glad-
 saxe Kommunes Grundtjehlad. Annøncen for badeanstalten er fra »Sogneraads-Tiden-
 de, Smadskrift fra Gladstaxe Sogneraads Festr 15. Februar 1919«. Badeanstalten lukkede
 efter få år.

Hareskov Kuranstalt,

Bagsværd St., 25 Min. fra København. (Slangerupbanen,
 --- Sporvogn: Linje 5). Telefon Bagsværd 48. ---

Smukt og roligt beliggende i naturskøn, sørig
 Skovegn. Stor, lukket Park med Gran- Birke-
 og Bøgeskov. — Varme og medic. Bade. Massage
 og elektrisk Behandling, Diæt, Sløskiltesygdomme,
 kron. Mave- og Tarmilidelse, Gigt, Hjerlesyg-
 domme, Nerveilidelse etc. (ikke Sindssygd. eller
 Tuberkulose). Reconvalescens.

Kur-Læge: Dr. Axel Hansen har fast Bolig paa Anstalten,
 der er aaben hele Aaret. Prospektus sendes paa Forlangende.

<p>Attenbe- pløntning</p>  <p>Trambe- skæring</p>	<p>A. HANSEN, Anlægsgartner.</p> <p>Frederiksborgvej, Bagsværd.</p>	<p>Vedligeholde- arbejde</p>  <p>Festdebe- toner</p>
--	--	---

Bagsværd Kro

S. Sørensen

Fuld Pension.

Store og mindre Selskaber
 modtages.

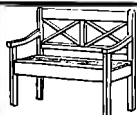
Stor Have. Lukkede Lystiluse.

Salon-Keglebane.

Telf. Bagsværd 10.



OPLANDS BANK



Bank Pris 5,00 nok.

Havemøbler
 Verandamøbler



Sørste Speciallager. Forlang illustr. Prislister fra

Fabrikernes Salgskontor, Vestervoldgade 10, Telefon Byen 4678.

Blomsteraltaner

af Smødetjern, meget stort Udvalg,
 dekorative, holdbare, billige.



Bl. Pris 8,00

relse, at alle ikke fortsat kunne føle sig som én stor familie. Der var også sket en vis udskiftning af de første, oprindelige beboere. Dertil kom, at den første generation af børn af tilflyttede familier var vokset op og havde forladt kostskolen. De gav ikke længere anledning til forældrekontakt.

Tiderne var skiftet – bogstaveligt talt. Med den forøgede toggang og bilismens vækst forsvandt afhængigheden af lokalsamfundet. Bagsværd blev en forstad.

Om Bagsværdundersøgelsen og et lokalhistorisk arkiv

Anders Rehde Nielsen, Hans Kruse Pedersen og Inger Tolstrup

Gennem de sidste fire år har det kulturelle udvalg i Gladsaxe kommune haft et museumsudvalg. En af udvalgets arbejdsopgaver har været at varetage indsamling af materiale, dels med henblik på oprettelse af et lokalhistorisk arkiv, dels for at materialet senere skulle kunne formidles til et større publikum. Det indsamlede materiale skulle gruppere sig om emner og miljøer, der viste karakteristiske træk af Gladsaxes udvikling fra landsby til storbyforstad.

Indsamlingen, der nu har stået på i nogle år, er blevet udført af etnologistuderende ved Københavns universitets institut for europæisk folkelivsforskning.

Tidligere undersøgelser

Der er indtil nu lavet tre undersøgelser af karakteristiske miljøer.

De to første undersøgelser er beskrevet i tidligere numre af dette årsskrift, nemlig »Fra 'Pengeløse Overdrev' til Søborgmagle Haveby« i årsskriftet fra 1970 og »Havekolonien Voldly – et eksempel på en typisk forstadsbebyggelse« fra 1971. Den tredje undersøgelse findes foran i dette årsskrift.

Den første undersøgelse omhandlede et område i Søborg, der i 1917 blev udstykket for at give arbejdere og håndværkere fra Brokvartererne en mulighed for at få eget hus og have. Bebyggelsen var altså fra begyndelsen tiltænkt en helt anden befolkningsgruppe, end den man henvendte sig til, da de første grunde i Bagsværd skulle sælges.

Haveforeningen Voldly, som den anden undersøgelse omhandlede, er igen et andet miljø. Det drejer sig om jord, foreningen lejede af kommunen, for at dens medlemmer fra det indre København om sommeren kunne komme ud at bo i eget hus og have. Nu da kommunen er næsten helt udbygget, er der risiko for, at havekolonierne, der jo ligger på lejet jord, bliver nedlagt, fordi kommunen ønsker jorden til andre formål. Hvis dette karakteristiske indslag i Gladsaxes liv skulle forsvinde, er der i hvert fald for eftertiden bevaret et fyldigt materiale om Voldly.

Undersøgelsen beskriver foreningens tilblivelseshistorie, husenes indretning, haverne og det daglige liv i kolonien.

Hvad er indsamlet og registreret om Bagsværd?

Undersøgelsen har fra starten været anlagt meget bredt – som en »helhedsundersøgelse«. Den forsøger at beskrive et udsnit af livet og de fysiske omgivelser i Bagsværd. Selv om de foregående sider skulle kunne give et indtryk af, hvad materialet indeholder, vil vi her kort præcisere, hvad det er, der er samlet ind, og hvilke vanskeligheder, der har været ved indsamlingen. Beskrivelsen af Bagsværdundersøgelsen dækker i vid udstrækning de to første undersøgelser.

For det første er der anvendt arkivalisk materiale, som kan deles op i flere grupper. Der er udskrifter fra folketællinger. De fortæller noget om de mennesker, der har boet på stedet, om alder, bopæl, tidligere bopæl, familiesammensætning m.m. Folketællingerne for 1834, 1916 og 1921 er udskrevet og bearbejdet statistisk og kan indgå i et lokalhistorisk arkiv. Dertil kommer et omfattende materiale, som hr. Ingmar Yde-Andersen har stillet til rådighed, og som er kopieret. Det drejer sig om et slægtshistorisk materiale om Bagsværd hovedsageligt med oplysninger fra kirkebøger, folketællinger og skøder fra tiden 1771-1911. Denne gruppe omfatter 135 sider.

En anden kildegruppe giver oplysninger om de fysiske forhold. Hvornår husene blev bygget, hvordan de så ud, og hvornår grundene blev udstykket. Det drejer sig om matrikelkort, skøder, byggetilladelser og tegninger. Disse arkivalier har vi enten fotokopieret eller udskrevet helt eller delvis, alt efter deres værdi for undersøgelsen. Der findes 40 sider herom.

Der er indsamlet et stort fotografisk materiale. Det drejer sig dels om gamle billeder, vi har lånt og affotograferet, dels om billeder vi selv har optaget. Det har været svært at få fat i gamle billeder. De beboere, vi har været i kontakt med, har ofte haft billeder af deres huse, men ikke nogen, der fortalte om familielivet eller om, hvordan husene var indrettet. I en artikel i Bagsværd Folkeblad efterlyste vi yderligere billeder og oplysninger, men desværre gav den ikke noget resultat. Trods dette er der indsamlet, affotograferet og nyoptaget 120 sort-hvide billeder, 118 farvedias og 22 sort-hvide dias.

En væsentlig del af materialet er interviews med personer, der har boet i Bagsværd fra omkring 1910. Interviewene drejer sig i hovedsagen om de emner, der er beskrevet i artiklen foran. De er enten optaget på bånd, som senere er udskrevet i deres fulde længde, eller de foreligger som renskrifter af notater taget under samtalerne. Der findes 217 sider udskrevne interviews med i alt 20 interviewede personer. Også dette materiale har været vanskeligt at indsamle, da der kun er få mennesker tilbage i Bagsværd, der kan fortælle om tiden lige efter århundredskiftet.

Endelig har vi i kopi eller afskrift en del skriftligt materiale i form af årsskrifter m.v. fra foreninger, Bagsværd Kostskole, afskrifter fra aviser samt forskelligt materiale fra familierne Beck, Borgen-Nielsen og Nielsen-Kolding.

Hvad kan det indsamlede materiale bruges til?

Der foreligger nu et betydeligt materiale, der kan udgøre et bærende element i et lokalhistorisk arkiv. Det vil imidlertid også være rimeligt at se lidt på, hvad materialet mere aktivt kan bruges til.

Selv om det i sig selv er en vigtig opgave at bevare så meget som muligt af det Gladsaxe, der forsvinder eller har været, er det også vigtigt, at kommunens borgere, det være sig børn eller voksne, kan lære noget om deres bys og samfundets udvikling.

De tre hidtidige undersøgelser kunne godt hver for sig danne grundlag for udstillinger. Vi mener dog, at det bliver mere interessant og meningsfyldt, hvis man sammenligner dem indbyrdes eller med lignende miljøer i andre kommuner.

Udstillingen kan enten være stationær eller i en periode flyttes rundt i kommunen, således at museet kommer ud til folk. I forbindelse med udstillingen kunne der fremstilles materiale til brug for undervisningen på skolerne i fagene historie og samfundsorientering.

I de danske landsdelsmuseer ansætter man i disse år medarbejdere, som bl.a. har til opgave at tage sig af museernes forhold til skolerne. På Frilandsmuseets skolestue laver man færdige undervisningsprojekter og opgavesæt, som lærerne kan bruge under besøg på museet. På Maribo museum f.eks. fremstiller man derimod kildemateriale, som læreren kan bruge ved tilrettelæggelsen af et undervisningsforløb i skolen. Her er altså to forskellige måder at formidle viden på.

Det materiale, som indtil nu er indsamlet i Gladsaxe, vil i bearbejdet form kunne anvendes på begge måder, ligesom det kan danne udgangspunkt for udstillinger.

Endvidere har materialet ikke blot lokalhistorisk interesse, men kan også være en god illustration på urbaniseringen i nyere tid. Vi tror, at både museumsgæster og skoleelever kunne have stor interesse i at beskæftige sig med ting eller miljøer, som de har hørt om – som de selv er en del af.

Gladsaxe har hverken museum eller museumsuddannede. Men man har indsamlet et materiale. Vi mener, at dette materiale bør udnyttes og offentliggøres for også at være til nytte for den almindelige borger. Museer og lokalhistoriske arkiver bør ikke kun have, og har ikke kun til formål at indsamle. De skal også forske og formidle.

Gladsaxe har været blandt de første kommuner i landet til at indsamle materiale på lokalt plan om den nyere tids urbanisering. Forhåbentlig får man et lokalhistorisk arkiv, som kan fortsætte den vigtige indsamling af oplysninger og tillige skabe grundlaget for en museums- og formidlingsvirksomhed.

Til ovenstående kan tilføjes, at Gladsaxe lokalhistoriske arkiv i dag er under oprettelse. I september 1974 kontaktede Historisk-topografisk Selskab for Gladsaxe Kommune det kulturelle udvalg i Gladsaxe med henblik på oprettelse af et lokalhistorisk arkiv. Et fælles arbejdsudvalg har siden da udarbejdet vedtægter for et arkiv, der skal drives som en afdeling af Gladsaxe Biblioteksvæsen i nært samarbejde med Historisk-topografisk Selskab. Gladsaxe lokalhistoriske arkiv forventes at være en realitet i begyndelsen af 1975.

Ebbe Fels, formand

Noter

- ¹⁾ L. Bobé: Lystrejser og Lystgaarde i Københavns Omegn i det attende Aarhundrede. Artikel i Historiske Meddelelser om København. IV bd., København 1913-15, s. 486.
- ²⁾ Gregor Paulsson (red.): Svensk stad, del 2. Anden udgave Lund 1972. Især kapitlerne: Estetisk moralism s. 3-25 og Borgerlig villastad s. 93-118.
Georg Bröchner (red.): Nordiske Villaer og Hjem. København 1912.

- 3) Undersøgelsen tager sit udgangspunkt i Højgårds jorder, matrikelnumrene 6a og 14a af Bagsværd. Det er kun beboere fra veje på udstykninger fra disse matrikler, der er taget med. Det drejer sig om vejene:
Aldershvilevej, til hvor den i dag skærer Bindeledet.
Til Jernbanen, tidligere Jernbanevej og før 1916 Bagsværd Stationsvej.
Bagsværd Hovedgade, tidligere Frederiksborgvej.
Skovalleen, tidligere Skovvej.
Søvej.
Fra 1918 til 1922 kommer følgende veje til:
Bindeledet, tidligere Aldershvile Tværvej.
Elmevænget, tidligere Juliane Maries Vej.
Tværvej, tidligere Hostrupsvej.
Østerhegn, tidligere Kaalundsvej.
- 4) Kuranstalten og kostskolen er ikke medregnet. Efter folketællingen 1.2.1921 var der på kuranstalten 46 patienter, de fleste fra København. Personalet: 1 læge, 1 oldfrue, 2 sygeplejersker, 13 stuepiger, 10 køkkenpiger, 1 forstanderinde, 1 køkkenchef, 2 kontorassistenter, 1 overbaderske, 1 baderske, 2 maskinpassere, 1 ved vaskeriet og 2 karle.
Personalet var gennemgående helt unge mennesker, og ingen af dem var fra Bagsværd.
På kostskolen boede der i følge samme tælling: 1 husfader, 1 husmoder, 2 børn, 5 tjenestefolk, 1 lærer, 3 lærerinder, 1 pedel, 1 køkkenkarl og 22 kostelever.

PERSONALIA

Nielsen, Anders Rehde, født 24. marts 1946. Studerer europæisk etnologi ved Københavns universitets institut for europæisk folkelivsforskning. Har siden 1970 været pædagogisk medarbejder ved Frilandsmuseet og har desuden arbejdet for Nationalmuseets 3. afdeling. Har i 4 år været forlagsleder for Nefas forlag, et samnordisk forlag, der udgiver tidsskrifter og bøger af og for studerende og yngre forskere inden for fagene etnologi og folkloristik. Medarbejdet ved udstillinger.

Pedersen, Hans Kruse, født 2. marts 1946. Studerer europæisk etnologi ved Københavns universitets institut for europæisk folkelivsforskning. Har arbejdet på Frilandsmuseet samt undervist på aftenhøjskole. Anmelder etnologisk litteratur ved Information.

Tolstrup, Inger, født 30. november 1945. Studerer europæisk etnologi ved Københavns universitets institut for europæisk folkelivsforskning. Har siden 1970 arbejdet på Nationalmuseets 3. afdeling – Nationalmuseets etnologiske undersøgelser – ledet rundvisninger og holdt foredrag på Nationalmuseet, undervist på aftenhøjskole samt arbejdet med museumsudstillinger.

Werther, Heinrich G., født 30. juni 1911 i Bråderne i Værløse kommune. Arbejdede fra 12-års alderen på Kollekolle, fra 1925 beskæftiget hos købmænd og ved landbrug. 1930 soldat ved Livgarden, på skole og derefter underofficer. 1935 skovløber i Skovhus ved Nørreskov, under Fiskebæk skovpart. Fra 1946 skovløber i Sandskredshus ved Bagsværd. Ivrig amatørarkæolog og kendt for sine artikler i Bagsværd Folkeblad om sine egne og gravhunden »Frøken Sehested«s oplevelser i Hareskoven, – under mrk. »Skovkatten«. Tlf. 98 75 60.

Nielsen, Karl K., født 14. juni 1904 i Slaglille ved Sorø. Siden 1948 formand for Værløse Historiske Forening, og fra 1953 tillige leder af Værløse Museum. Har i mange år undervist i arkæologi på aftenhøjskoler, ledet historiske ekskursioner og foretaget arkæologiske udgravninger og undersøgelser. Bopæl: Mosegaarden, Ll. Værløse. Tlf. 48 00 70.

Odderskov, Alva Margrethe, født 16. april 1910. Alm. skolegang 6-14 år. Deltaget i mange aftenskolekurser i årenes løb. Ligeledes præliminæreksamen fra aftenkursus i 1950. Kontorassistent fra 1956 i International-Patent-Bureau og siden 1968 i Vestindisk Handelskompagni. Adr. Jærgergangen 114, 2880 Bagsværd. Tlf. 98 04 84.

Holbøll, Carl Theodor, født 23. februar 1899. Student Ordrup gymnasium 1917. Cand. jur. 1924. Fra 1925 tjenestegørende i forskellige ministerier, og fra 1940 til 1969 kontorchef i landbrugsministeriet. Formand for Ministerialforeningen 1941-44 og for forskellige ministerielle udvalg og nævn. Medlem af bestyrelsen for Gladsaxe Kommunes historisk-topografiske Selskab siden 1969. Forfatter af adskillige faglige og historiske artikler og af bøgerne »Tre Generationer af Slægten Holbøll« (1955) og »Dronning Margrete« (1968). Adr. Helmsvej 5, Bagsværd.

Steiner, Børge Johannes, født 21. februar 1909. Topografelev ved Geodætisk Institut 1930. Overfaktor 1958. Pensioneret 1971. Adr. Marienborg Allé 103, 2860 Søborg.

SELSKABETS PUBLIKATIONER

Gladsaxebogen 1. 1949 af *C. L. B. Cramer*. Udsolgt.

Gladsaxebogen 2. 1971 af *M. Lebech*.

Medlemspris:

Hft. kr. 46,00, ib. kr. 57,50.

Andre:

Hft. 62,10, ib. kr. 74,75.

Årsskrift 1968: Kr. 11,50.

1969: Kr. 11,50.

1970: Kr. 11,50.

1971: Kr. 11,50.

1972: Kr. 14,00.

1973: Kr. 18,00.

Alle priser er incl. moms.

Kontingent og betaling for publikationer sendes til Historisk-topografisk Selskab for Gladsaxe Kommune, postgiro 6 48 34 37, kassereren C. C. Nielsen, Til Jernbanen, 2880 Bagsværd.

Selskabet er medlem af Dansk Historisk Fællesforening samt Sammenslutningen af Lokalhistoriske Foreninger.

REDAKTION

Gudrun Gram-Hanssen, Carl Th. Holbøll og Karen de Linde.

