



Danskernes Historie Online

Danske Slægtsforskernes Bibliotek

Dette værk er downloadet fra Danskernes Historie Online

Danskernes Historie Online er Danmarks største digitaliseringsprojekt af litteratur inden for emner som personalhistorie, lokalhistorie og slægtsforskning. Biblioteket hører under den almennyttige forening Danske Slægtsforskere. Vi bevarer vores fælles kulturarv, digitaliserer den og stiller den til rådighed for alle interesserede.

Støt vores arbejde – Bliv sponsor

Som sponsor i biblioteket opnår du en række fordele. Læs mere om fordele og sponsorat her:

<https://slaegtsbibliotek.dk/sponsorat>

Ophavsret

Biblioteket indeholder værker både med og uden ophavsret. For værker, som er omfattet af ophavsret, må PDF-filen kun benyttes til personligt brug.

Links

Slægtsforskernes Bibliotek: <https://slaegtsbibliotek.dk>

Danske Slægtsforskere: <https://slaegt.dk>



SLÆGTEN
GUNDELACH

AMTSFORVALTER
Johan Heinrich Gundelachs
EFTERKOMMERE

RANDERS 1950

**SLÆGTEN
GUNDELACH**

SLÆGTEN
GUNDELACH

OPTEGNELSER OM OG STAMTAVLER
OVER EFTERKOMMERE AF

AMTSFORVALTER
JOHAN HEINRICH GUNDELACH
(1656–1735)

SAMLET
OG UDARBEJDET 1949
AF
OBERST C. H. GUNDELACH

med hjælp af
GENEALOG P. BUGGE VEGGER

1950

INDHOLD

Forord	7
Slægtens oprindelse og navnets betydning	11
Det gundelachske våben	21
Den »danske« linie	25
Stamtavler over den »danske« linie	71
Uddrag af en ahnetavle for Mund, Gundelach, Lundsgaard og Blom	83
Ufuldstændig stamtavle over Christian Otto Gundelachs efterkommere	87
Ufuldstændig stamtavle over den »norske« linie af slægten Gundelach	91

FORORD

TIDERNE igennem synes der at have hersket en sund slægtsfølelse indenfor vor gren af slægten Gundelach og de deri indgiftede familier Lundsgård og Blom.

Tidligt fik jeg af min fader denne slægtsfølelse indpodet, og den opretholdes i mit hjem. Engang emnet herhjemme blev drøftet, udbød min nu afdøde søn Ib, som dengang var en lille Dreng: »Når jeg bliver stor, vil jeg tvinge min søn til at gifte sig, for ellers er det ude med Gundelacherne.« Han var aabenbart klar over, at på det tidspunkt så det ikke lyst ud for bevarelsen af vort smukke slægtsnavn indenfor vor gren af slægten.

Hidtil har der, mig bekendt, ikke foreligget trykt samlede optegnelser om eller stamtavler over slægten. Afdøde lærer Chr. Reumert Gundelach samlede og nedskrev i 1915 nogle værdifulde »Oplysninger om Familien Gundelach«. Også afdøde købmand Hans Gundelach Rasmussen har beskæftiget sig med slægtens historie. Plantør Otto K. F. Gundelach, der i en årrække indtil sin død i oktober 1948 var slægtens ældste, besad en levende slægtsfølelse og havde godt kendskab til slægtens historie; han efterlod sig en del værdifuldt familiemateriale. Også afdøde kontorchef Olaf Blom beskæftigede sig, navnlig de sidste år han levede, med slægtsforskning, og også han har efterladt sig en del materiale, der nu kommer os tilgode.

Vi må være disse familiemedlemmer tak skyldig for den interesse, de har udvist, og for det arbejde, de har udført for kendskabet til slægtens historie, dens afstamning og forgrening.

Med det således foreliggende materiale og suppleret med oplysninger, jeg har skaffet mig, dels under forskning i Tyskland og dels modtaget fra danske, norske, tyske, ja endog en enkelt fransk Gundelach, er nærværende slægtsbog med stamtavler udarbejdet.

Her i landet og i Norge findes to andre grene end vor af slægten Gundelach. Da det formentlig også har interesse at kende noget til disse grene, hvoraf den ene, den danske, udgår fra samme »danske stamfader« som vor, har jeg medtaget stamtavler for disse linier i den udstrækning, de er mig bekendt.

Det skal bemærkes, at indholdet af bogen kun i ringe grad baserer sig paa autentiske kilder — attester, kirkebøger og lignende dokumenter — langt størstedelen støtter sig kun til overleveringer og til oplysninger, afgivet af de pågældende familiemedlemmer; det nedskrevne må derfor tages med det forbehold, dette medfører.

Ved plantør Otto Gundelach — onkel Ottos — død tilfaldt det mig for skifteretten at søge at udrede slægtsforholdet såvel for onkel som for hans tidligere afdøde hustru Helga, født Jensen, datter af apoteker i Hvalsø G. Jensen og hustru Franciska, født Otterstrøm, datter af kancelliråd, bankkasserer i Aarhus Chr. E. Otterstrøm. Under dette forehavende opstod den tanke at udarbejde en slægtsbog, og da der blandt familiemedlemmerne viste sig interesse derfor, påtog jeg mig arbejdet dermed. De nødvendige midler dertil, blev venligst stillet til rådighed af størstedelen af arvingerne efter plantøren.

Dette arbejde har imidlertid kun kunnet gennemføres derved, at familiens enkelte medlemmer beredvilligt har rakt mig en hjælpende hånd, og jeg føler trang til at takke alle, der således har været mig behjælpelig. En speciel tak bringer jeg frøken Augusta Blom, der i særlig grad har hjulpet mig og vist udarbejdelsen interesse.

Det er mit håb, at denne lille bog, som ved værdifuld støtte af genealog P. Bugge Vegger iøvrigt er en amatørs fritidsarbejde og derfor forhaabentlig bliver modtaget med al ønskelig overbærenhed,



Planter Otto Gundelach og hustru Helga

må virke til bevarelse og udvidelse af slægtsfølelsen indenfor vor gren af slægten.

For mig — og formentlig for mange andre familiemedlemmer — vil bogen tillige være et minde om det smukt samlevende og stræbsomme ægtepar Helga og Otto Gundelach, der gennem deres udprægede slægtsfølelse og ved deres enkle livsførelse i væsentlig grad har været medvirkende til, at dette skrift foreligger.

C. GUNDELACH.

*Femhundrede lange Aar
har Slægten baaret sit Navn
virket mangfoldige Steder
til egen og andres Gavn. —
I Tyskland, i Danmark, i Norge,
i Sverrig og bag det rullende Hav,
kæmpede Slægten med blanke Vaaben
og Skjoldet, som Fædrende gav.*

*Skiftende Tidens Tryk sprængte
ej Slægtskabets Baand.
Sank der end mange i Graven,
dog levede Slægtens Aand.
At Arbejd, at Retfærd i Livet
besejrer og knuser hver spærrende Mur.
Aanden, der hviler paa Slægtstraditioner,
ingen kan sætte i Bur.*

Tilegnet Slægten Gundelach af
Hans Gundelach Rasmussen . Holstebro 4. Januar 1932

SLÆGTENS OPRINDELSE OG NAVNETS BETYDNING

DET kan ikke med sikkerhed fastslås i hvilket land, slægtens vugge har stået. En tysk slægtsforsker mener, at den stammer fra Bamberg i Bayern, hvor man i begyndelsen af dette årtusinde under navnene Gundloich, Gundelachus og Gondelach finder arvelige forstandere for det derværende domkapitel.

Medlemmer af disse familier træffes senere i Wien i Østrig som rådsherrer, domkirkeforstandere og møntmestre.

Efter at Heinrich Gundelach »den ældre« den 22. september 1409 under en ordstrid nedstak præsten Schach med en dolk, måtte slægten forlade Bamberg. Den drog til Hessen, bosatte sig der, og ernærede sig som glasmagere.

Imidlertid er der et sagn, som fortæller noget andet: Da engang – vel omtrent år 1000 – en hessisk fyrste var alvorlig syg, kom 2 brødre fra Italien vandrende over Alperne medbringende en lægende urt – Gundelrebe eller Gundeldrue; – og det lykkedes dem ved dennes hjælp at helbrede fyrsten.

Disse brødre blev efter urten kaldet Gundelach, og de fik ret til at føre et våben visende 2 mænd, der i begge hænder bærer nogle blomsterblade. Disse Gundelacher synes at have slaaet sig ned i Mellemtyskland, i Hessen. Som ældste bærer af navnet skal der omkring år 1100 være stædfæstet en Gundelach fra Obersteinfeld (Gundelachus von Obersteinfeld). På kirkegården i Grossalmerode findes blandt andre gravstene over Gundelacher også en over Peter Gundelach fra det 14. århundrede.

Med sæde i Grossalmerode og med en derboende fabrikejer frøken Elisabeth Gundelach som formand stiftedes i 1937 en slægtsforening for de tyske familier Gundelach, Gundlach og von Gundlach under navnet »Die Gläsner und ihre Nachfaren« (Glasmagere og deres efterkommere).

Denne forening dyrkede slægtsforskning, udgav et familieblad og samlede sine Medlemmer til et årligt møde pinedag i rådhuskælderen i Grossalmerode. I bladets første nummer læses følgende: Øst for den tidligere kurhessiske residensstad Kassel ved foden af Bilstein og Meisnerbjergene ligger i 400 m højde den lille industriby Grossalmerode, omgivet af herlige bøgeskove og bjergenge. Byen var i århundreder sæde for det mægtige tyske glasmagerforbund, hvis glashytter lå spredt i Schwarzbach, Hirschberg og Steinberg og i andre egne af riget. Endnu finder man disse steder under grønsværet glasskår og lignende genstande stammende fra den tid. Forbundet holdt sit første møde i Grossalmerode pinedag 1537 under forsæde af landgreve Philipp af Hessen. 4 af navnet Gundelach fra byen og omegnen sad i bestyrelsen for dette mægtige forbund. Siden da, og gennem 150 år samledes pinedag glasmagere fra alle dele af Tyskland i Grossalmerode for der med pomp og pragt at fejre deres årlige forbundsfest. Om formiddagen var mødet henlagt til det gamle »Steinhaus der Gundelachens«, og om eftermiddagen fandt en folkefest sted i egnen om Hirschberg. Endnu den dag i dag – 1937 – står det gamle stamhus paa det lille bjerg inde i byen, og det bærer stadig følgende indskrift over husdøren: »Hans Bekker Andirs genannt Gundelach 1330«.

Da Grossalmerode under Tredive års krigen blev ødelagt af svenskerne, blev kun 3 huse i byen skånet for udslettelse deriblandt stamhuset.

Grossalmerode kan takke glasmageriet og derigennem Gundelacherne for sin udvikling gennem tiderne.

Til fremstilling af glas brugtes det velegnede Almerodeler, rent

sand og træ til askebrænding og opfyring. De udstrakte skove og jordbunden var som skabt hertil.

Da landgreven — maaske nogle århundreder senere — udstedte forbud mod afskovning, blev glashytterne i Hessen nedlagt, og de derboende glasmagere blev brødløse. Nogle udvandrede, andre søgte nye erhvervsmuligheder på stedet og grundlagde der mindre virksomheder, hvor de forarbejdede smeltedigler og chamottesten af ildfast ler.

Men også i denne nye industrigren stod Gundelacherne på de førende pladser. Endnu findes i Grossalmerode en blomstrende smeltedigelinindustri, i hvilken værket »August Gundelach« er det betydeligste.

Den del af slægten, der udvandrede, fortsatte glasmageriet og grundlagde talrige glashytter ude i det fremmede, således i Holland, Mecklenburg, Pommeren, Brandenburg, Posen, Schlesien og Rusland.

Over Holsten synes nogle glasmagere i løbet af det 17. århundrede at være kommet til Danmark, indforskrevet af kongen for at grundlægge den danske glasindustri. Før den tid havde der her i landet været flere italienske glasmagere; men glasindustrien havde aldrig udviklet sig til noget stort under deres ledelse, og de pusterier, som de havde oprettet her, var ca. 1580 alle nedlagte.

Kong Frederik d. II skrev da til sin svigerfader hertug Ulrik af Mecklenburg og bad ham sende en glasbrænder herop. Vedkommende skulle kunne brænde allehånde glassager, såsom vinduer, drikkekar o. l. Men der gik lang tid, inden det lykkedes kongen at få fat på en mand, som kunne overtage ledelsen af et pusteri; og den første mand, som påtog sig arbejdet, rejste efter at have været her i landet en kort tid tilbage til Tyskland. I 1582 lykkedes det kongen at få en glasmager fra Hessen her til landet. Denne fik et glaspusteri i gang og leverede vinduesruder bl. a. til Kronborg slot; men i tiden til juli 1583 blev han kongen 200—250 rdl. skyldig, og hele fabrikationen gik i stå. Den 14. december 1584 skrev

kongen igen til landgreven af Hessen og bad om nu at få 3—4 glas-
magere og om han ikke vilde afregne med den ene, som var rejst.
På dette brev svarer landgreven, at hvervningen af glasmagere havde
været meget vanskelig; de var kede af at rejse, hvilket kongen jo
også kunne se deraf, at de altid vendte hjem igen. Han ville ikke
tvinge dem ud af deres »Hyttensbezirk«; men kongen skulle hellere
i stedet for kål, vand og brød give dem god mad. Endelig erklærede
en Siberius Fräbing sammen med en af sine sønner sig rede til at
tage herop.

»Han skal ved Kongens Hjælp søge en egnet Plads og saa skulle
Karle blive eftersendt«. Han valgte stedet, hvor der før havde væ-
ret et glaspusteri — i skovene ved Ry mellem Skanderborg og Sil-
keborg. Men inden han gik i gang med arbejdet, skulle Siberius
hjem til Tyskland for at få sine sager i orden. Han fik 100 rigsdaler
af kongen med den forpligtelse at vende tilbage inden 8 uger og
medbringe »bog og redskaber«. 1585 er glaspusteriet i fuld gang. I
1596 leveredes der herfra til Chr. d. 4.s kroning 20.000 glas for
215¹/₂ daler og 6 skilling.

Den 6. Marts 1598 befaler kongen, at værket skal nedbrydes for
skoven og vildtets skyld.

I den følgende tid var Danmark henvist til indførsel af glas fra
udlandet. 1652 blev der gjort et nyt forsøg med oprettelse af en
»hytte«, ligesom der blev anlagt et glasværk på Kristianshavn ved
København; men hvornår dette værk er anlagt vides ikke.

I 1688 blev værket ledet af en Albert Krunkel fra Holsten, og
med denne Krunkel kom *Gundelacherne til Danmark*, hedder
det i de gamle beretninger. Hvorledes dette skal forstås er imidler-
tid uklart. Var Krunkel i slægt med Gundelacherne, eller kom de
første Gundelacher hertil landet i følge med ham? Der vides intet
bestemt herom.

Den ældste Gundelach, hvortil den danske linie af slægten med
sikkerhed kan henføre sin afstamning, JOHAN HEINRICH GUNDELACH

1656–1735 (lakaj hos kongen, senere Amtsforvalter i Vordingborg) maa sikkert tælle blandt sine forfædre en eller flere af følgende tyske glasmagere: (Den thyrinske linie udgået fra Grossalmerode).

Peter Gundelach	1532–1592	Glashyttem. i Grossalmerode
Jost Gundelach	1580–1648	Glasmager i Grossalmerode
Jeramias Gundelach	1603–1678	Glasmager i Grossalmerode
Johan Gundelach	1630–1685	Glashyttemester i Fauhausen
Johan Georg Gundelach	1647– ?	Glasmager i Allenfeld
Johan Nicolaus Gundelach	1674–1748	Glasmager i Allzunch
Johan Georg Gundelach	1698–1768	Glasmager i Allzunch
Johan Gottlieb Gundelach	1732–1778	Glasmager i Stützerbach
Johan Daniel Gundelach	1759–1814	Glasmager i Stützerbach
Johan Heinrich Gundelach	1795–1852	Glasmager i Stützerbach
Emil Gundelach	1821–1889	Glashyttejer i Gehlberg
Eugen Gundelach	1854–1928	Glashyttejer i Gehlberg
Emil Gundelach	1889–	Glashyttejer i Gehlberg

eller måske følgende grossalmerode glasmagere:

Hans Gundelach	nævnt	1537
Jost Gundelach	nævnt	1559
Peter Gundelach	nævnt	1550–1597
Jost Gundelach	nævnt ca.	1590–1647
Andreas Gundelach	nævnt ca.	1640–1706
Peter Gundelach	nævnt ca.	1688–1738

Der kunne nævnes mange flere medlemmer af slægten Gundelach i Tyskland lige fra midten af 1500 årstallet og op til vore dage, men lad de her anførte være nok.

Slægten i Tyskland synes iøvrigt den dag i dag at være talrig; den har delt sig i 3 grene:

Gundelacherne, Gundlacherne og de adelige von Gundlach; den er spredt over hele landet, navnlig i den mellemste og nordligste del. Endnu tæller den glasfolk blandt sine medlemmer; men mange

er selvsagt gået over i andre erhverv, der findes embedsmænd, officerer o. s. fl. Von Gundlacherne træffes bl. a. som godsejere i Mecklenborg.

Der er måske også grund til at nævne en Johannes Gundelach født i Helsa 1720; han var stiftsgodsforpagter i Oberkaufungen, hvilket gods familien i 4 generationer uafbrudt havde i forpagtning indtil året 1883.

Som tidligere anført skulle navnet Gundelach være afledet, af den lægende urt Gundelrebe. En tysk forsker giver imidlertid en anden udlægning, idet han mener, at navnet peger mod sydtyskland, hvor der endnu findes mange byer med forstavelsen »Gund«. Dette ord er gotisk og betyder kamp eller krig. »Lach« er enten gotisk – alah = beskyttet, indhegnet by, gudelund, tempel, eller det gamle højtytske lachi = læge, tempelridder, krigslæge. Har navnet oprindeligt været Gund(l)ach (det indklammede »l« er den endnu brugte formindskelsesform i Bayern), så kommer man til navnene Gundekarus, Gundeker o. s. v. som er betydeligt ældre, og som allerede i det 5. århundrede blev båret af kongerne af Burgund. Navnet vil da betyde: »Gund« som tidligere nævnt kamp eller krig og »ach« = akja, ikka, ecke = spyd, eller sammenlagt »krigsspyd«.

Som det fremgår af foranstående, er det ikke lykkedes med sikkerhed at udrede slægtsforbindelsen mellem de tyske Gundelacher og den del af slægten, der antageligt i sidste halvdel af det 17. århundrede som glasmagere over Holsten er indvandret her i landet. Den første af navnet, der har været fast bosiddende her, og som må have erhvervet dansk borgerskab, i hvert fald den første, vi med sikkerhed kender noget nøjere til, er denne lakai hos kongen og senere amtsforvalter i Vordingborg,

JOHAN (HANS) HEINRICH GUNDELACH

Det er ham, vi kan betegne som vor »danske stamfader«. Han må efter sin ankomst her til landet have holdt nogen føling med

sin slægt i Tyskland, idet der angives, at han i 1695 og 1697 i Kirchmichel i Holsten stod fadder for sine slægtninge.

Med al forbehold kan der for denne vor stamfader opstilles følgende direkte stamlinie:

Peter Gundelach	1532
Jost eller Jeramias Gundelach	1580
Johan Heinrich Gundelach	1610
Christoffer Gundelach	1630
JOHAN HEINRICH GUNDELACH	1656

At Christoffer er fader til Johan Heinrich, bestyrkes derved, at sidstnævnte havde en søn, som bar navnet Christoffer.



DET GUNDELACHSKE VÅBEN

VÅBENET er ved Dansk heraldisk Selskabs skrivelse af 23. maj 1947 godkendt for efterkommere af sognepræsten i Saks-købing Christoffer Gundelach (søn af amtsforvalter i Vordingborg Johan Heinrich Gundelach), der levede fra 1711–1773. Det er af-bildet i den af selskabet 1947–48 udgivne Bog »våbenføre slægter i Danmark« 1. bind, 7. hæfte, side 196 og beskrives der således:

»Skjoldet guld, deri en af grøn jord opstigende blåklædt mand med rød tophue, der i hver af de oprakte hænder holder 3 grønne blade af planten Gundrebe (eller Gundermann) d. v. s. vedbendbla- det Korsknep. Hjælmmærke: Skjoldfiguren gentaget. Hjelmklæde: Indvendigt guld, udvendigt blåt.«

Selve matrikuleringen lyder således:

»Det Danske Selskab for Heraldik og Sfragistik (Societas Heraldica Danica) bevidner herved at have matrikuleret nedennævnte Vaaben for Efterkommere af Præsten til Saxe-købing Christoffer Gun-delach (1711–1775) som Slægten Gundelachs Vaaben.

Skjoldet Guld, deri en af grøn Jord opstigende blaaklædt skæg- get Mand med rød Tophue, der i hver af de oprakte Hænder holder tre afrevne, langstilkede, helrandede, lancetdannede grønne Blade (af Gyldenlak, cheiranthus, cheiri).

Hjælmmærke: Skjoldfiguren gentaget.

Hjelmklæde: Indvendig Guld, udvendig blaet.

Ifølge en gammel Familietradition skulde Bladene være af Plante

»Grundrebe«Gundermann (d. v. s. Glecoma hederacia, vedbendbladet Korsknep), men dette modsiges af Bladenes Form.

Matrikuleringen har fundet Sted i Selskabets Protokol Nr. 1, Pag. 384. København, den 23. Maj 1947.«

En gammel farvetrykt gengivelse af våbenet og et stålsignet, forarbejdet i København 1817, findes i slægtens eje og beror for tiden hos oberst Gundelach.

Som kuriosum gengives her den endnu foreliggende regning for signetet, der ser således ud:

»Nota.

Da jeg haver denne bestilte Adeligen Gundelachen
Vaaben, Udgraveret.

Denne Graving koster	70 Rld.
Staalsegl	10 "
Sort Elfenbensskaft	4 "
	<hr/>
	Tilsammen 84 Rld.

København, 28. 8. 1817,

erbødigst

C. Jacobsen,

Kongl. Hof Graveur

Qvedeterer herved til Tak Betaler.

C. Jacobsen,

Kgl. Hof Graveur.«

Ifølge opgivelse fra tyske Gundelacher hersker der tvivl om, hvorvidt våbenet er af tysk eller fransk oprindelse. En er af den formodning, at det af den sidste konge af Jerusalems søn Jean blev tildelt hans Notarius (kappen, huen og 3 pennefjer tyder derpå), og at man skal søge det i hertugen af Calabriëus' arkiv i Nanzy i Frankrig, medens andre mener, at det stammer fra Mechlenburg

eller Nürnberg i Tyskland. Ifølge overleveringer herhjemme skal våbenet have sin oprindelse ved, at en hessisk fyrste omkring år 1100 gav de 2 brødre Gundelach, der helbredte ham ved hjælp af den lægende urt Gundrebe, patent på for dem og deres efterkommere at føre dette våben.

Der er uvished om, hvilket medlem af slægten, der er den første våbenbærer, men det er konstateret, at våbentildelingen er bekræftet i Tyskland både i 1581 og i 1748. Sidstnævnte år for 1 berliner, 1 braunschwiger og 11 mechlenborgere af navnet Gundelach.

I Hagenow kirke hviler en Jost Gundelach, f. 1616 på Benthin i Mechlenborg, d. 1686. Hans yderst velholdte gravsten findes endnu i kirkens tårn. Hans våben, det gundelachske, er afbildet på kirkens lysekrone, der er en gave fra den afdøde.

I England skal findes en adelig familie, der fører våbenet. Dette skal være indbragt til landet ca. 1450 og skal være forsynet med stødhjælm.

I Sverige skal efterkommere af en Engehard Gundelach være blevet ophøjet i grevestanden og være tildelt et våben. Hvorledes dette våben er formet, vides desværre ikke

I Tyskland fører de 3 slægtsgrene Gundlach, von Gundelach og Gundelach noget forskellige våben. Hos den sidstnævnte gren, vor navneslægt, der har bibeholdt »æret i den oprindelige stavemåde, er både i Grossalmerode og i Rostoch truffet medlemmer, der den dag i dag fører det af os danske benyttede stamvåben.

Men nok om dette. Det synes godtgjort, at de Gundelacher, vore stamfædre, der i det 17. århundrede indvandrede til Danmark, medførte det foran afbildede våben, at den danske linie af slægten gennem tiderne har benyttet det, og at det nu er godkendt af kompetente myndigheder for efterkommerne af Sakskebøbingpræsten Christoffer Gundelach.

GUNDELACH

DEN »DANSKE« LINIE

IFØLGE det foregående kan der – selvsagt med al forbehold – opstilles følgende linie:

PETER GUNDELACH	1532—1597.
JOST eller JEREMIAS GUNDELACH	1580—1648.
JOHAN HENRIK GUNDELACH	1610
CHRISTOFFER GUNDELACH	1630
JOHAN HENRIK GUNDELACH	1656—1735

CHRISTOFFER GUNDELACH, født ca. 1630 – var formentlig glasmager eller Glashyttejer i Grossalmerode. Hans Hustru levede 1711 og stod dette år fadder til Christoffer Gundelach (amtsforvalter Johan Henriks søn, præsten i Saksøbing).

Han er rimeligvis fader til:

I. JOHAN HEINRICH GUNDELACH. (I skiftet efter ham, der fandt sted den 26. november 1735, kaldes han Hans Henrik Gundelach). Amtsforsvalter i Vordingborg. Han skal være født i Grossalmerode 1656, og han døde i Vordingborg 15. november 1735 formentlig 79 år gammel. Han var gift med Birgitte Catharine Schermacher, død 27. september 1747.

Af den norske stambog fremgår det, at såvel han som hustruen ligger begravet i Vordingborg kirke inden for den nordre kirkedør, medens oplysninger her hjemmefra siger, at amtsforvalteren blev begravet inden for den nordre kirkedør »med sang og klang«; men

at hans hustru Birgitte blev begravet 2. oktober 1747 i Nykøbing, Falster. Birgitte havde 2 søstre, Charlotte Amalia, død 24. april 1741, og Sofie, der var gift med sognepræst Arensbach. Sidstnævnte søster, der døde 22. juni 1741, ligger begravet i sakristiet (her må vel menes i Vordingborg).

Johan Henrik Gundelach, der formentlig oprindelig var glasmager eller glashyttejer, var i nogle år kongelig lakaj. Den 6. juni 1710 blev han udnævnt til amtsforvalter i Vordingborg og 4. december s. å. tillige til ridefoged samme sted. 2. marts 1712 overtog kgl. lakaj Kirchmann ridefogedembedet, medens Gundelach fortsatte som amtsforvalter til 7. august 1719, da han blev suspenderet på grund af gæld. I den tid undersøgelserne i den anledning stod på blev embedets pligter varetaget af tolder i Præstø Johan Christoffer Jensen. Den 10. december 1722 fik Gundelach sin afsked på grund af uduelighed og gæld til kongen.

Muligvis har Hans Kongelige Majestæt af nåde givet Gundelach, der nu stod uden eksistensmuligheder, en lille understøttelse, således at han og hans familie har kunnet friste resten af livet om end under mere beskedne former.

Vi ved dog, at Majestæten stadig var familien nådig, idet amtsforvalterens gæld blev eftergivet. Hans datter Frederikke Louise blev gift med kongelig kammertjener, senere justitsråd Brunn, og deres datter Christine Sofie Brunn var samtidig med sit næstsøskendebarn Engel Marie Arensbach kammerjomfruer hos dronning Caroline Mathilde, og begge optrådte som vidner i processen mod dronningen.

Som foran anført døde Johan Henrik Gundelach 15. novbr. 1735.

I Vordingborg købstads skifteprotokol 1730—1750, folio 127, findes skiftet efter ham. Her skal gengives følgende uddrag deraf:

»Anno 1735 d. 26. November indfandt sig constituerede Byfoged Peder Holgersen Giønge . . . hos Madame Birgitte Cathrine Schermacher, Salig Hans Heinrich Gundelach forhen Amtsforvalter over

Vordingborg Amt, hans Efterleverske ibdm. for at Registrere og Vurdere . . . Boets Registrerede og Vurderede Midler bedrager da Summa 240 Rdl. 4 M. 8 Skl.

Boets allerede angivne Besvær bedrager Summa 280 Rdl. 0 M. 0 Skl.
Hvorefter Skiftet som meldt beror til 3die Februar.

Folio 130: Anno 1736 d. $\frac{3}{2}$.

Enken faar 6 Ugers Henstand til at fremskaffe Kvitteringer for hendes afdøde Mands Regnskaber.

Folio 130: Anno 1736 d. 16de Martz.

Enken fremlægger Cammer Collegiets Skrivelse dateret Rentecammeret d. 28de Februar 1736, hvorved hun fritages for al Ansvar for, hvad hendes Mand efter sit Regnskab som Amtsforvalter maatte være den Kgl. Kasse skyldig, »at hende af særdeles Kgl. Naade maa være skiænchet det lidet Bohave og Efterladenskaber, der nu efter hendes afgangne Mand Hans Henrich Gundelach er forefunden«.

Vordingborg Købstads Skifteprotokol 1730—1750. Skifte efter Birgitte Cathrine Schermachers i Vordingborg:

»Anno 1748 den 26de January indfandt sig Kongelig Mayestæts Byfoged Gotfried Buchwaldt som Skifteforvalter i Vordingborg . . . for efter forhen forfattede Registrering og Vurdering og derpaa fulgte Auction den 2den Novemb. Anno 1747 samt foregaaende Tillysning ved Vordingborg Byting at foretage Skifte og Deling efter Sal. Madame Birgitte Cathrine Schermacher (afg. Amtsforvalter Hr. Johan Henrich Gundelachs efterladte Enke) som ved Dødsden afgik den 27de September, sidstleden, imellem den Salig Matrones efterlevende Børn og Arvinger, som ere levende Sønnen nemlig: Hr. Christoffer Gundelach. Sognepræst til Sax-Kiøbing Menighed i Laaland og Christen Otto Gundelach, Rütter ved Høy Velbaarne Hr. General-Major Neubergs allernaadigste anfortroede Regiment i Ottense i Fyen, samt 4 Døtre nafnlig Fredrikke Louise Gundelach, hos hendes Broder velbemeldte Hr. Gundelach, begge i København nemlig Jomfru Engel Magdalene Gundelach, Char-

lotte Amalie Gundelach og en Datter avlet i Ægteskab med Hr Raadmand Fæster i Holbæk og Salig Birgitte Cathrine Gundelach. Naar da Boens Besvær og bortskyldige Gæld, som er 171 Rdl. 5 M. 1 Skl. fradrages Boens Midler, som er 145 Rdl. 5 M. 1½ Skl. befindes Gælden sig at være 25 Rdl. 5 M. 15 Skl. mere end Boens Masse og altsaa for Arfvingerne intet at arfve«.

Amtsforvalter JOHAN HEINRICH GUNDELACH og hustru Birgitte Chatharine, født Schermacher, havde følgende 8 børn:

CHRISTOPHER, født 4. oktober 1711, død 8. juli 1773. Sognepræst i Saksøbing. Se nedenfor.

SOFIE CATHRINE, døbt 20. juli 1713. Var i huset hos broderen Christopher.

ENGEL MAGDALENA, døbt 18. august 1714.

BIRGITTE CATHRINE, døbt 26. februar 1716, død 1743, gift 1741 med Hans Fæster, rådmand i Holbæk.

1 datter:

ELISABETH FREDERICIA FÆSTER, født 26. marts 1742, død 1. september 1750.

FREDERIKKE LOUISE, født 5. december 1717, død 15. marts 1767. Kammerjomfru hos dronning Sofie Magdalena; gift med kongelig kammertjener, justitsråd Brunn.

2 døtre:

CHRISTINE SOFIE FREDERIKKE BRUNN, kammerjomfru hos dronning Caroline Mathilde fra 1767 til 1770. Blev gift med Slotsfoged på Christiansborg, Daniel Blechingberg.

ANNA BRUNN, fra 1770 kammerjomfru hos dronningen.

CHRISTIAN OTTO, døbt 25. januar 1719. Rytter i Odense. (En ufuldstændig Tavle over hans efterkommere findes senere i Bogen).

CHARLOTTE AMALIE, døbt 1. december 1720, gift 9. januar 1750 med Frederik Pedersen Qvist, Slotspræst ved Christiansborg.

1 datter:

SOFIE MAGDALENE QVIST, født 3. december 1750.

II. CHRISTOPHER GUNDELACH, (se ovenfor) født den 4. oktober 1711 i Vordingborg, død 8. juli 1773 i Saksøbing. Student i Vordingborg 1729. Candidat 13. juli 1734. Kapellan for Præstø, Skibbinge og Jungshoved 18. december 1739—8. januar 1740. Sognepræst til Saksøbing og Maibølle 16. juli 1745. Gift 13. juli 1746 i Stege med Sophie Agnete Zeitler født ca. 1731, død i København 1808.

Efter den tids skik og brug blev der over den afdøde forfattet et gravskrift. Gravskriftet over Christopher Gundelach er opbevaret og har følgende ordlyd:

Tekst Rom 8.18.

»Thi jeg slutter, at den nuværende tids lidelser ere den herlighed værd, som skal aabenbares paa os.

Christopher Gundelach

er født til Verden i Vordingborg den 4. Oktober 1711 af Faderen Hans Henrik Gundelach, daværende Kongelig Amtsforsvalter over Vordingborg Amt og Moderen Birgitte Cathrine Schermacher, under hvis Opdragelse Han forblev og imidlertid ved tiltrædende ungdom frekventerede den latinske skole sammesteds, hvorfra han i Aaret 1729 blev demitteret til Akademiet i København af Skolens daværende Rektor Hr. Johan Arensbach og blev straks derefter antaget af Hr. Hof- Køkkenskriver og Communitets-Oconomus Bræmer for at informere hans Børn, hos hvem han var i 5 Aar, da han imidlertid erholdt sin philosophiske og theologiske Examen, den første 1730 den sidste 1734.

Begav sig derfor til Vordingborg, for efter Præsternes Forlangende, at assistere dem med at prædike ved deres Svaghed eller anden Forfald, hvor han forblev ligeledes i 5 Aar, indtil det Be-

hagede Højsalig Kong Chr. d. 6. under 18. December 1739 Aller-naadigst at kalde ham til residerende Capellan for Præstø, Schibinge og Jonshoved Menigheder i Siælland, til hvilket Embede han blev ordineret d. 8de Januar 1740, og da han i de 6 Aar, Han forestod dette Embede imidlertid adskillige gange havde efter Høj. Tilladelse prædiket saavel for de Høj Kongelige som Hans Højhed Kronprinsen, Behagede det ydermere Allerhøjt bemeldte Hans Kongelige Majestæt ved Kaldsbrev af 20de Aug. 1745 at beskikke Ham til Sognepræst for Saksjøbing og Majbølle Menigheder, for hvilke Han samme Aar paa 20de Søndag efter Trinitates holdt sin Indgangs Prædiken.

1747 d. 13. Juli indgik Han den forhen ved Løvte oprettede EgteForening med Jomfru Sophia Agnete Zeitler, hvilket Egteskab Gud haver velsignet med en Søn, som tilligemed Moderen i megen Sorg efterlever.

I al den forømmeldte Tid haver Han været hiemsøgt med mange haarde sygdomme, hvorunder han dog stedse har erfaret Guds naadige Hielp og Opholdelse. Omsider behagede det Gud i hans Alderdoms Dage at tilskikke ham en langvarig og usædvanlig indvortes Sygdom, hvorved Hans Troe, Haab og Taalmodighed i 28 Uger blev prøvet indtil sidst afviget Torsdag d. 8de Juli, da Siælen forlod det dødelige Legeme, hvormed den havde været samlet i 61 Aar 9 Maaneder og 11 Dage.«

Taksigelsen efter begravelsen lød saaledes:

»Den efterladte Enke og Søn Beder aflægge Deres underdanigste, ærbødigste og allerskyldigste Taksigelse til det Høje anselige og velfornemme Følge, som haver Bevist den afdøde den Ære at geleide Ham til Sit SoveKammer og HvileSted.«

Paa en Tavle opsat i Saksjøbing kirkes sacristie kan endnu i Dag læses følgende;

»Christopher Gundelach

Sognepræst til Saksjøbing og Majbølle Menigheder haver ved For-

ventningen af sin Død, som paafulgte den 8de Juli 1773, faa Dage tilforn Selv opsat sig følgende Gravskrift:

Den Femtende jeg blev af Stedets Sogne-Præster
I Aatt' og Tyve Aar til Gud jeg indbød Gæster.
Mit Legem nylig Blev Blandt Dødninger en Gæst,
Bortvend din Appetit herfra min Orme — Syster!
Du finder intet i min Grav, som dig forlyster.
Her Ligger ej nedlagt en flygtig Jearus,
Men udi Baand og Bind en prægtig Lazarus.
I dette Sacristie jeg valgte mig et Kammer.
At hvile ud fra al min Nød og Jammer;
Her falder ikkun mørkt i denne sorte Boe,
Dog Verdens Lyse Pagt forslaar ej mod den Roe,
Send her, o Gud! en Mand som kan din Ære fremme!
Du mine Sørgende og aldrig skal forglemme!
Hav tusind Tak, fordi du gav mig dette Brød!
Hav millioner Tak for en lykkelig Død!!!«

Sognepræst Christopher Gundelach og hustru Sophie Agnete f. Zeitler havde sønnen:

III. JOHAN HENRIK GUNDELACH, født i Saksøbing den 8. juni 1749, død i København den 9. maj 1814 efter 5 ugers sygdom (brystsvag-
hed); han blev saaledes »64 Aar, 10 Maaneder og 1 Dag gammel«. Søndag den 15. maj 1814 blev han begravet paa Assistens Trinita-
tes kirkegaard nr. 80. — Student i Vordingborg 1765. Kandidat 10.
oktober 1778. Justitssekretær (cand. jur.) ved Overhøjretten i Chris-
tiania 1781. Kammersekretær og fuldmægtig i Rentekammeret 1784.
Sekretær ved Kammerkanceliet. Kammerråd 1800. Chef for Tabel-
kontoret 1801. — Gift 29. april 1785 i København med Anna Chris-
tence Lützov Mund, født i Flensborg 6. oktober 1760, død i
København 26. oktober 1827. Datter af Friederich Mund, premier-
løjtnant i Grenaderkorpset, senere etatsraad og toldkontrolør i



Kammerråd Johan Henrik Gundelach

Bergen, født 9. september 1727, død 26. oktober 1791 og hustru Charlotte Amalie Ingversen født ca. 1734, død 2. maj 1815.

Anna Christense Lützov Mundts stamtavle – og dermed ogsaa vor – kan, som det ses andetsteds i bogen, i lige linie føres tilbage til Gorm den Gamle og Harald Haarfager samt til kong Valdemar Sejr.

Kammerråd Johan Henrik Gundelach og hustru Anna Christense Lützov Mund havde følgende 5 børn:

FREDERIK CHRISTOFFER GUNDELACH, født 2. oktober 1785 (se side 33).

HENRIETTE JUMELLA GUNDELACH, født 1789, død efter 1816. Institutbestyrerinde i København.



Anna Christence Lütsov Mund
gift med kammerråd J. H. Gundelach

HENRIETTE SECUNDA GUNDELACH, født 1789, gift 13. november 1817 med fuldmægtig Andreas Østergaard, født 1785.

HENRIK AGNESIUS GUNDELACH, født 4. maj 1791. (Skæbne ukendt).

HENRIETTE JEANETTE GUNDELACH, død 1842.

IV. Kancelliråd FREDERIK CHRISTOFFER GUNDELACH, (se side 32) født i København 2. oktober 1785, død i Lemvig torsdagen den 6. maj 1847 om morgenen kl. 1³/₄; han var da kancelliråd, by- og herreds- foged samt by- og herredsskriver i Lemvig. Han døde efter 7 dages sygdom af apoplexi. »Under hele sin Sygdom mælede han ikke et Ord. Blev 61 Aar, 7 Maaneder, 3 Dage og 1¹/₄ Time gammel«. Fredag den 14. maj 1847 blev han begravet på byens kirkegaard. — Student 1801, cand. juris 1804, kopist 1805, fuldmægtig under direkti-



Canselliråd F. C. Gundelach's første Illustration
Catharine Henriette Harffe

onen for universitetet og de lærde skoler 1809, kancellisekretær 1810, overrettsprokurator 1813, borgmester i Viborg 1815, kancelliråd 1820, byfoged og byskriver i Lemvig, herredsfoged og skriver i Skodsborg og Vandfuld herred 1830.

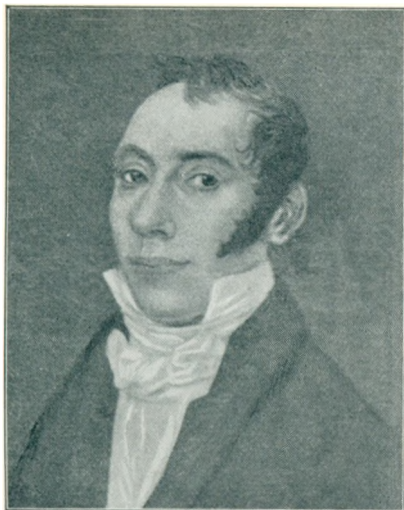
Frederik Christoffer Gundelach har efterladt sig en stor samling digte, og en del taler hvoraf skal nævnes:

»Tale fremsagt i Viborg Bys Borgerskole i Anledning af sammes Indvielse den 8. November 1816 af Gundelach.«

»Prolog ved den første Forestilling paa Privat Teateret i Viborg den 28. Oktober 1829.

»Epilog fremsagt efter Forestillingen af Det dramatiske Selskab i Viborg i Anledningen af den 28. Oktober 1829.«

En del af F. C. Gundelachs digte er samlet i en bog på 191 sider



Cancelliråd Frederik Christoffer Gundelach

og udgivet i København 1809. Bogens titel er: »Melydria af Frederik Christopher Gundelach, Cancellisecretair, Fuldmægtig i Directionen for Universitetet og de lærde Skoler.«

I indledningen til bogen, hvoraf oberst Gundelach opbevarer et eksemplar, siger F. C. Gundelach, at indholdet dels er digte af ham selv, og dels oversættelser af græske og latinske digte. Han har undgået at benytte den fordringsfulde benævnelse »digte« og har i stedet for brugt det græske ord »melydria«.

Herud over har cancelliråden bl. a. som borgmester i Viborg afvirket en del lejlighedsdigte og »viser, der blev offentliggjort i lokale blade – enkelte af disse gengives senere.

Frederik Christoffer Gundelach var gift første gang 1809 med Cathrine Henriette Harffe født i København i februar 1783, død i



Canselliråd F. C. Gundelach's anden hustru
Frederikke Albertine Blom

Viborg 28. november 1824, datter af købmand, senere postkontrollør Christian Henrik Harffe, født 1746, død 13. december 1814 og hustru Anna Kathrine Risting, født ca. 1751, død 13. maj 1817? og havde med denne hustru 2 børn.

Han var gift anden gang med Frederikke Albertine Blom, født i Randers 15. juni 1799, død i København 10. november 1871, datter af Emanuel Blom, stiftamtmand i Viborg, født 20. maj 1747, død 17. februar 1826, gift med Charlotte Arenstorff, født 15. juni 1775, død 15. marts 1826, datter af etatsråd Arenstorff til Overgaard og havde med denne hustru 6 børn.

I »Viborg Samler« nr. 147 af 8. december 1824 læses:

Canselliraadinde Gundelachs Begravelse. I Gaar bragtes Fru Canselliraadinde Gundelachs Lig til Hvile. Foruden de indbudne Sørge-

par ledsagedes den Afdøde af 150 Borgere, der frivillige fulgte. De Eligerede og flere Borgere bare Liget. Ved Graven paa Kirkegaarden udviklede Hr. Amtsprovst Fog den Hedengangnes Værd som Ægtefælle og Moder, savnet af dem og de Samtidige, og lagde dem nogle Trøstens Ord paa Hjertet. Derefter afsang Cathedralskolens Disciple følgende af Hr. Rektor Hasselbach forfattede Gravsang:

Tungt! Naar Døden skiller Hjerter ad,
Tungt! Naar Storm afriver friske Blad,
Ak! Vort Hjerte bløder,
Om end ventet møder,
Skæbnens tunge Slag.

For den Trætte er vel Hvile sød,
Og bag Graven smiler Morgen rød,
Dog naar Godhed blegner,
Og i Graven segner,
Taare rinde maae.

Du Kristinde, som her sænkes ned,
Du med Taalmod Dine Smerter leed.
Men Din bitre Smerte
Hæded ej Dit Hjerte,
Du var Armod's Trøst.

Dække Jorden end dit kolde Støv,
Vifter om din Grav end Vintrens Løv,
Skal dog om Det Minde.
Ømme tro Veninde!
Slynges evig grønt.

Gennem Taarer stunded Du til Fred;
Tillidsfuldt Du haabed Salighed.
Seel med Vemod træder,

Venskab frem og græder
Ved din stille Grav.«

Bekendtgørelse (»Viborg Samler«).

De ærede Byens Borgere, der, efter eget venskabeligt Tilbud, i Gaar henbar til Graven min elskede Hustrues Liig, de Byens Hædersmænd og mange agtværdige Borgere, der ledsagede den Salige til sit Hvilested, samt de ædle Venner, der og paa anden Maade hædrede den Hedengangnes Minde, yder jeg herved med dyb Følelse min inderligste Tak med den Forsikring, at jeg stedse skal bevare Erindringen om et hvert Bevis paa saa megen sand Deltagelse og oprigtigt Venskab for mig og mine Børn i et taknemligt Hjerte.

Viborg, den 8de December 1824.

Gundelach.

Gravskrift over Canselliraadinde Gundelach.

»Her hviler

Cathrine Henriette Harffe,

død i sin Alders 42de Aar,

gibt i 15 Aar med

Frederik Christoffer Gundelach

Borgmester i Viborg.

Du var

Din Mands trofaste Veninde,

Dine Børns kjærlige Moder,

blid i Medgang, rolig i Modgang,

taalmodig under Lidelser.

Derfor

skal dit Minde

lyse for os

som en venlig Stjerne

paa

Erindringens salige Himmel.«

Sang ved Bryllupsfesten den 14de Juli 1826, da S. T. Hr. Cancelliraad Borgmester F. C. Gundelach og S. T. Frøken Frederikke Blom sluttede Ægtepagt.

Mell. Svæv højt paa Codans Bølge.

»Fra Edens Have spreded
Sig Kærligheden ud
Og Brud til Brudgom leded
Alkjærlighedens Gud.
Den luer i vort indre,
Den evig klare Ild.
Saalænge Øjne tindre,
Den os opvarme vil.

Du Kjærlighed! det letter
Vor Færd med Tryllemagt;
Og Hymen! Du der sætter
Dit Seigl paa Bryllupspagt.
Skjerm om det Par her knyttet
Det Livets ældste Baand;
Og naar du det beskytter
Sig fryder Venners Aand.

Fra Borg til Bondens Hytte,
Hvad krydrer Mandens Liv?
Hvo vil ham ømt beskytte?
En from og kjerlig Viv.
Hvo er den spædes Moder?
Hvo skærmer Ungdoms Vaar?
Hvo ofrer Livets Goder?
for det nyfødte Noer?

Tøm Bægret hver som hylder
Den Himlens Lueild,

Der Mandens Hjerte fylder,
Der skaber Qvindens Smil;
Gid ingen den maa savne,
Der troe Naturens Bud,
Sin Kaarede mon favne
Som Jordens første Brud!!«

A. F. Just.

Sang for Kronprinsens Livcorps af F. C. Gundelach, Candidatus
Juris, København 1807. — Trykt hos Andreas Seidelin St. Kanik-
stræde 46.

Mell. Vi alle dig elske livsalige Fred.
»Saa stoltelig Axelstad standed i Nord,
og blomsted i fredsæle Dage;
men Britten, som troløs i Nordhavet bor,
beredte den Rædsel og Plage.
Men god er den Sag;
til yderste Dag
den kæmper, og frygter ej Tordenens Brag.
Og højt lød fra Havet det buldrende Drøn,
for fredelig Retfærd at kue:
det Gjengjæld ej ængstede Musernes Søn;
forgæves de Britter ham true.
Fred boe paa vor Øe!
Den Voldsmænd skal døe;
Saa skingred hans Raab over baltiske Søe.
Og hurtig han tog det bedagede Sværd
og gjorded' om mandige Bælte.
Og vove de Voldsmænd at komme ham nær,
da vee de brittaniske Helte!
Og Sværdet han svang

i jublende Sang.

Og Danien hører med Vellyst den Klang.

Og Christian smiler til Musernes Søn;

den Idræt monne behage;

og Frederiks Roes er hans kjæreste Løn;

thi modig i Felt han vil drage,

og fægte som Mand

for Fædreland

for Møe og for Arne ved elskede Strand.

Kom Brødre! til Vaaben; see, Fjenden er nær,

men ej skal hans Bram os forskrække.

Vi modigen fægte mod lejede Hær,

til Britten Gevæhret maa strække.

Hver fægte som Mand,

for Konge og Land

for Møe og for Arne ved elskede Strand«.

Til mine Forældre den 1ste Januar 1808.

»Aaret henrandt mellem Sorger og Glæder

Sorgen nedsank i Forglemmelsens Arm,

Glæden forynget i Mindet fremtræder,

fryder og liver og hæver vor Barm.

Held os, at Jorderigs kjærlige Fader

Glemsel, Erindring i Støvet har lagt:

Glemsel for Sorger sit Forhæng nedlader,

Glæden genskaber Erindringens Magt.

Held os, at skabningens Herre tilmaaler

Mennesket begge i Lod:

Skønnest er Solens almægtige Straaler,

naar den af natlig Favntag opstod.

O, lad da Aaret blandt Glæder henrinde!
mærker end Sorgerne stundom vor Aand,
herligt og skjønt vi dog Livet skal finde
Alt jo tildeles af Visdommens Aand.«

F. C. Gundelach.

Den 22de May 1813.

Frem svæver unge May i grønne Dragt
og tusend Blomster paa dens Vink fremspire;
fuldt blomstre de i tusend Farvers Pragt
og kappes om, Guds skjønnne Jord at zire.

Med Vaarens hulde Blomster skabtes Du;
Din Fødsel monne Vaaren glad forkynde!
og hver en Vaar Du blomstrede som nu,
i unge Foraars blomsterrige Ynde.

Ej undres da, jeg tvende Blomster brød,
som blomstrede og duftede fuldt i Live
og paa din Fødselsdag dem blomstre bød —
thi Blomster før jeg ikkun Blomster give.«

Paa omslaget staar: »Til min Frederikke fra hendes Gundelach.«

En smuk gammel rejseskrivepult, der har tilhørt canselliråd Gundelach, samt en del af dennes efterladte papirer og mamuskripter, som fandtes i plantør Gundelachs dødsbo, opbevares i Viborg byhistoriske Museum.

Canselliråd FREDERIK CHRISTOFFER GUNDELACH og hustru Cathrine Henriette Harffes 2 børn:

V. A. ANNE HENRIETTE GUNDELACH, født 22. juni 1810 i Viborg, kommunelærerinde, død 15. januar 1886 i Ausumlille ved Holstebro. Hun skal have været en elskelig dame, der levede ugift under beskedne kår.

B. CONRAD FREDERIK VILHELM GUNDELACH, født 26. maj 1815,

død 1882 i Ausumlille ved Holstebro. Begravet paa Hjerm kirkegård, cand. phil., landmand — var en årrække forpagter af Ydby kro i Thy, senere skriver på Ausumgårds godskontor. Gift 3. august 1843 med Inger Cathrine Lauersen, født 25. juli 1812 ved Vejle, død 3. august 1888 i Holstebro. Inger Cathrine Lauersen var husmandsdatter. Hendes forældre døde af en smitsom sygdom, vistnok Kolera, da hun var 3—4 år gammel. Proprietær Ægidius, der boede tæt ved hendes hjem, tog hende til sig og opdrog hende sammen med sine egne børn. Hun blev dog ikke adopteret. Senere købte proprietæren, Kvistrup i Gimsing ved Struer. Inger Cathrine fulgte med til Kvistrup og lærte vel der at kende C. F. Gundelach, der på dette tidspunkt boede på Ausumgaard.

I Ægteskabet var følgende 5 børn:

VI. B I. LUDOVICA FREDERIKKE HENRIETTE GUNDELACH, født 14. maj 1844. Se nedenfor.

B II. HENRIETTE ERASMINE GUNDELACH, født 28. september 1845 i Skarby i Hjerm, død 23. august 1933 i Holstebro. Kommunalærerinde, ugift. Ligger begravet på Holstebro kirkegård.

B III. FREDERIK CHRISTOFFER GUNDELACH, født 28. april 1848. Se side 49.

B IV. METTE AGATHE GUNDELACH, født 5. februar 1851. Se side 53.

B V. MOURITS GLERUP GUNDELACH, født 16. november 1853. Se side 59.

Bl. LUDOVICA FREDERIKKE HENRIETTE GUNDELACH, (se ovenfor) født 14. maj 1844 i Skarby ved Hjerm, død 18. august 1920 i Sir ved Holstebro. Gift 29. oktober 1867 i Maabjerg med Hans Jørgen Hansen-Sir, født 12. juni 1843 i Broager i Sønderjylland, død 26.



Cand. phil C. F. V. Gundelachs hustru
Inger Cathrine Laursen (Laursdatter)

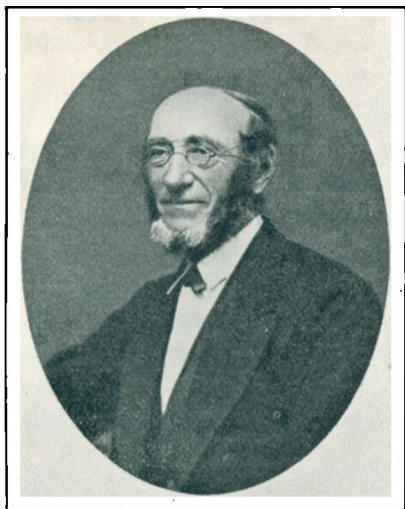
juni 1922 i Sir. Skolelærer i Sir og folketingsmand. Begge ligger begravet på Sir kirkegård. Baade som rigsdagsmand og som ungdomsopdrager var lærer Hansen-Sir på flere områder en foregangsmand. Han gjorde en betydningsfuld indsats i tilplantningssagen, var saaledes grundlægger af Sir Lyngbjerg plantage, hvor der iøvrigt er rejst en sten med relief for denne fremsynede, stoute sønderjyde.

I ægteskabet var følgende 8 børn:

VII. Bl. HANS VILHELM GUNDELACH HANSEN, født 20. juli 1868.
Se side 45.

Blb. ANNA KATHRINE LUDOVICA HANSEN, Født 9. juli 1869. Se side 46.

Blc. CHRISTIAN FREDERIK HANSEN, født 27. april 1871. Se side 47.



Landmand cand. phil.
Conrad Frederik Vilhelm Gundelach

Blid. KARL JULIUS HANSEN=SIR, født 24. december 1873. Se s. 47.

Ble. SIGNE HANSEN=SIR, født 11. maj 1876. Se side 48.

Blf. ALFRED HANSEN, født 11. maj 1876 i Sir, død samme sted
22. juli 1876.

Blg. DAGMAR HANSEN, født 6. oktober 1878. Se side 49.

Bih. MARIE HANSEN=SIR, født 23. december 1880 i Sir, død 16.
april 1943 på Hald Kuranstalt. De sidste år, hun levede, vir-
kede hun som en opofrende husbestyrerinde for sin onkel,
forh. plantør Otto Gundelach i Fjerritslev. Ligger begravet på
Sir kirkegård.

Bla. HANS VILHELM GUNDELACH HANSEN, se side 44, født 20. juli
1868 i Sir skole, død 1. februar 1944 Fotograf i Ringkøbing. Gift

16. november 1900 med Regina Juliane Christensen født i Holstebro 15. marts 1878, datter af Værkfører H. Christensen og hustru Johanne.

Deres 2 børn:

JOHAN LUDVIG GUNDELACH HANSEN, født 7. maj 1903. Bor hos moderen i Ringkøbing.

ELISABETH GUNDELACH HANSEN, født 22. november 1912 i Ringkøbing. Økonoma på Brøndbyhus, Brøndby Strand, ugift.

Bib. ANNA CATHRINE LUDOVICA HANSEN, se side 44, født i Sir 9. juli 1869, død 13. november 1949 i København. Gift 21. maj 1893 med lærer og skoleforstander i Holstebro Jens Pertou Haahr, født i Ølgod, Ribe amt 2. oktober 1857, død 22. juli 1932, søn af husmand Mads Rygaard Haahr og hustru Maren Pedersdatter.

Deres 3 børn:

MARY ELISABETH LUDOVICA HAAHR, født 31. marts 1894, gift 7. februar 1926 med Martin Sørensen født 16. maj 1878, købmand i Brødstrup.

1 søn:

KJELD HAAHR SØRENSEN, født 7. marts 1927. Student.

ANNA KATHRINE HAAHR, født 4. marts 1898, gift 6. juli 1940 med redaktør i København Peter Oluf Laurits Olsen. født 13. april 1877. Ingen børn.

HANS JØRGEN UDE HAAHR, født 30. juli 1905. Kommunalærer og koncertsanger i København, gift 14. juli 1934 med Vibeke Skjerne, født 7. oktober 1910, datter af direktøren for Det kgl. Assistenshus, Gotfred Skjerne.

Deres 3 børn:

VIBEKE BIRGITTE HAAHR, født 26. december 1935.

SØREN GOTFRED UDE HAAHR, født 13. marts 1938.

KAREN ELISABETH HAAHR, født 13. februar 1944.

Blc. CHRISTIAN FREDERIK HANSEN, se side 43, født 27. april 1871 i i Sir, død 17. maj 1940 på Frederiksberg, provst i Assens. Gift i Holstebro 9. november 1899 med Jelva Sofie Kamilla Schmidt, født 30. december 1873 i Holstebro, død 6. oktober 1946 på Frederiksberg.

Deres 3 børn:

STIG AAGE SCHMIDT HANSEN, født 11. oktober 1900 i Horne ved Faaborg, død 17. august 1926 i Hirtshals.

VAGN OVE SCHMIDT HANSEN, født i Horne sogn 29. maj 1904. Fængselsbetjent. Gift 15. november 1936 med Edel Holm, født i Odense 28. april 1914, datter af politibetjent August Holm og hustru Anna.

1 søn:

STIG AAGE SCHMIDT HANSEN, født 17. marts 1947.

KAJ HELGE SCHMIDT HANSEN, født i Andst præstegård 25. marts 1911. Kontorassistent i magistratens 5. afdeling i København. Gift 20. marts 1940 med Hilda Finderup Pedersen, født i København 30. oktober 1905, tandlæge, datter af pianofabrikant Oluf Pedersen og hustru Boline Kirstine Jensen.

1 datter:

VIBEKE SCHMIDT HANSEN, født 21. marts 1943 i København.

Bld. KARL JULIUS HANSEN-SIR, se side 43, født 24. december 1873 i Sir, død 4. maj 1941 i Holstebro. Gift 26. maj 1909 i Halsted på Lolland med Angélique Matzen, født 23. december 1886 på Dejgaard, Vrold ved Skanderborg.

Deres 4 børn:

INGER HANSEN-SIR, født i Odder 4. marts 1910, gift 4. november 1932 med Forpagter Poul Lund, født 10. december 1904, forpagter af Glatvedgaarden, Balle St., Djursland, søn af Albert Lund, født 13. november 1870, hospitalsforstander ved sindssygehospi-

talet Riisskov, Aarhus og hustru Ingrid Møller, født 29. jan. 1881.

Deres 4 børn:

BIRTE SIR LUND, født 5. april 1934.

KIRSTEN SIR LUND, født 14. september 1939.

INGRID LUND, født 22. juli 1941.

JENS PETER LUND, født 2. juni 1943.

Alle fødte på Glatvedgaarden.

KIRSTEN HANSEN-SIR, født 1. juli 1912 i Holstebro. Økonomaassistent på sindssygehospitalet Riisskov. Ugift.

ANGELIQUE HANSEN-SIR, født i Holstebro 29. juni 1913. Prokurist i Holstebro. Ugift.

BODIL HANSEN-SIR, født i Holstebro 27. januar 1919. Gift med Kaj Hansen, skovfoged på Marienlyst og Iselingen ved Vordingborg.

Deres 3 børn:

TOVE SIR HANSEN, født 11. juli 1940.

BIRGITTE SIR HANSEN, født 27. september 1942.

CARL FLEMMING SIR HANSEN, født. 21. februar 1946.

Ble. SIGNE HANSEN-SIR, se side 43, født 11. maj 1876 i Sir. Gift 10. november 1907 i Horne ved Hjørring med Vilhelm Klüver Hansen, født 24. marts 1863 i Sølyst ved Kalundborg. Vært på højskolehjemmet i Neksø, død 5. marts 1934 i København.

Deres 3 børn:

TAGE KLÜVER HANSEN, født 21. februar 1909 i Holstebro, død samme sted 15. juni 1909.

TAGE KLÜVER HANSEN. født i Holstebro 30. marts 1910. Kunstmaler i København. Gift 14. december med Anna Kirstine, født 25. april 1922 i Paris; datter af kunstmaler Karl Schov og hustru Ingeborg.

HELGE KLÜWER HANSEN, født 11. december 1913 i Neksø. Bogholder i København. Gift 28. april 1939 med Grete Kamma Ladewig, født 7. maj 1916 i København, datter af mægler Theodor E. F. Ladewig og hustru Anna Elisabeth Christensen.

1 datter:

LISBETH KLÜWER HANSEN, født 15. august 1946 i Gentofte.

Blg. DAGMAR HANSEN, se side 43, født 6. oktober 1878 i Sir, gift 1. juli 1902 med Niels Peder Rasmussen, født 13. januar 1867 i Flødestrup per Ullerslev, Fyn, mejeribestyrer i Sir, senere ejer af mejeriet »Sønderland« i Holstebro, død 1. marts 1940 i Holstebro.

Deres 9 børn:

INGEFRED RASMUSSEN, født 13. juli 1903 i Sir. Civilpolitibetjent i København.

HANS GUNDELACH RANNES, (navneforandring) født 27. august 1905 i Sir, grosserer i København, gift 24. september 1934 med Esther Bentzen, født 27. marts 1909 på Frederiksberg.

Deres 4 børn:

BIRGIT RANNES, født 15. januar 1939 på Frederiksberg.

NIELS GEORG RANNES, født 19. september 1943 i København død 19. december 1943.

JØRGEN GUNDELACH RANNES, født 8. juni 1945 i København.

AASE RANNES, født 10. februar 1947 i København.

AASE RASMUSSEN, født 3. november 1906 i Sir, gift 21. oktober 1932 med englænderen James Thomas Potter, født 27. december 1906, housedecorator.

Deres 2 børn:

HANS JAMES POTTER, født 1. maj 1933 i Surrey, England.

ROBIN GUNDELACH POTTER, født 20. maj 1936 i Surrey, England.

KNUD ERLING RANNES, (navneforandring) født 24. oktober 1910 i Sir. Salgschef. gift 30. juni 1935 med Vera Thaaning Steffensen, født 18. december 1910.

Deres 2 børn:

STIG FRODE GUNDELACH RANNES, født 18. januar 1937 i København.

KAREN GUNDELACH RANNES, født 23. november 1938 i Københ.

POUL ANKER FLØDSTRUP RANNES, (navneforandring) født 5. november 1911 i Sir. Fuldmægtig, gift 18. april 1938 med Jonny Quist, født 26. august 1914.

Deres 2 børn:

OLE QUIST RANNES, født 26. januar 1940 i Lysbro per Silkeborg.

PETER GUNDELACH RANNES, født 27. juli 1944 i Ålborg.

NIELS HENNING RANNES, (navneforandring) født 27. oktober 1912 i Sir. Afdelingsleder i København, gift 1. april 1942 med Karen Margrethe Harvig, født 31. januar 1913.

Deres 2 børn:

NIELS PETER RANNES, født 4. december 1945 på Frederiksberg.

ELLEN HARVIG RANNES, født 9. april 1947 på Frederiksberg.

ESTRID RASMUSSEN født 12. november 1913 i Sir, gift 29. marts 1947 med Kai Erling Feiling, født 1. marts 1917. Guldsmedemester i København. Ingen børn.

SIGNE RASMUSSEN, født 15. juni 1916 i Sir. Kassererske, ugift.

VIKA RASMUSSEN, født 20. april 1921 i Holstebro, gift 29. januar 1948 med Willy Brorman Nielsen, født 25. november 1918. Assistent. Ingen børn.

B III. FREDERIK CHRISTOFFER GUNDELACH, se side 43, født 28. april 1848 i Skarby, død 18. januar 1916. Købmand i Holstebro, gift 16.

oktober 1889 i Langaa med Thora Helluise Elise Schacheline Bahnson, født 11. februar 1857 i Hjermind ved Langaa, død 13. januar 1935, datter af Ludvig Theodor Ytrech Bahnson og hustru Sophia Magdalene Ernesta Hansen. De ligger begge begravet på Holstebro kirkegård.

Deres 6 børn:

BIIIa. CHRISTIAN REUMERT GUNDELACH, født 17. december 1890, se nedenfor.

BIIIb. INGER CATHRINE GUNDELACH, født 16. maj 1892, se nedenf.

BIIIc. LOUIS BAHNSON GUNDELACH, født 11. august 1893 i Holstebro, død 12. april 1894 samme sted.

BIII d. SVEND HERLUF GUNDELACH, født 10. juli 1895 i Holstebro, død samme sted 5. juni 1896.

BIII e. LOUIS BAHNSON GUNDELACH, født 10. april 1897, se side 52.

BIII f. SVEND HERLUF GUNDELACH, født 10. april 1897, se side 52.

BIII a. CHRISTIAN REUMERT GUNDELACH, født 17. december 1890 i Holstebro, død i oktober 1921 i København. Tog lærereksamen 1911, secondløjtnant i infanteriet, lærer i København, gift i juli 1921 med Johanne Larsen. Ingen børn.

BIII b. INGER CATHRINE GUNDELACH, født i Holstebro 16. maj 1892, gift 28. december 1913 med Michael Nielsen, født 4. januar 1889 i i Nødager, søn af Gaardejer Jeppe Nielsen og hustru Ane Marie Rasmussen. Købmand i Skive.

Deres 4 børn:

FREDERIK CHRISTOFFER GUNDELACH-NIELSEN, født i Holstebro 8. juni 1916. Grosserer i København, gift 5. juli 1947 i Nykøbing Mors med Else Marie Jensen, født i Nykøbing Mors 26. juli 1918, datter af brygger Jens Chr. Jensen og hustru Marie Jensen. Ingen børn.

ANNA MARIE GUNDELACH NIELSEN, født 30. december 1917 i Holstebro, gift 30. december 1943 i Skive med Jes Busk, født 12. juli 1914 i Rendsborg. Toldassistent i København.

Deres 2 børn:

KARIN BUSK, født 3. december 1945 i Sønderborg.

INGE BUSK, født 5. juli 1947 i København.

BIRTE GUNDELACH NIELSEN, født 23. august 1921 i Holstebro; fra skilt sin første mand, gift anden gang 3. september 1949 med Jens Vilhelm Jakhelln Hoffmeyer, født 2. august 1915. Skovfoged på Gisselfeld, løjtnant, søn af fiskeriinspektør dr. phil. E. Hoffmeyer og hustru Alette Jakhelln.

I første ægteskab 1 datter:

INGER GUNDELACH NIELSEN, født 24. oktober 1947 i København.

ELIN GUNDELACH NIELSEN, født 12. juli 1930 i Sindal. Laboratorieassistent i København.

BIIIe. LOUIS BAHNSON GUNDELACH, se side 51, født i Holstebro 10. april 1897. Boghandler i Ulfborg, gift 26. november 1921 med Annamarie Waser Nielsen, født 29. april 1900, datter af stationsforstander E. B. Nielsen og hustru Margrethe Charlotte født Braun.

1 søn:

ERIK GUNDELACH, født 29. august 1929 i Aarhus. Boghandlermedhjælper.

BIII f. SVEND HERLUF GUNDELACH, se side 51. født i Holstebro 10. april 1897. Grosserer i København, gift første gang i Holstebro 19. august 1923 med Gudrun Bro, født 30. april 1897 i Holstebro, død 8. januar 1927 i Kolding, datter af købmand i Holstebro Niels Andersen Bro og hustru, født Riis. Gift anden gang 16. juli 1932 med

Helga Margrethe Iversen, født 22. maj 1907 i Kolding, datter af Jens Iversen og hustru Margrethe Iversen, født Jensen.

I andet Ægteskab 1 søn:

PER GUNDELACH, født 27. september 1933.

BIV. METTE AGATHE GUNDELACH, se side 43, født 5. februar 1851 i Skarby, død 16. december 1936 i Viborg, gift 1. december 1874 i København med Nathalius Samson, født 20. december 1843 i Viborg, død 17. Marts 1922 i Viborg. Købmand i Viborg. Han ligger begravet i København på mosaik kirkegård, hustruen i Viborg.

Deres 7 børn:

BIVa. ET UDØBT BARN. født i juli 1875, døde straks.

BIVb. MARY NATHALIE VILHELMINE SAMSON, født 29. juni 1876, se nedenfor.

BIVc. INGA BOLETTE SAMSON, født 25. august 1877, se side 55.

BIVd. ANNA HENRIETTE SAMSON, født i Viborg 14. marts 1880, død der 2. juni 1881.

BIVe. RAGNHILD SAMSON, født 31. december 1881, se side 56.

BIVf. IVAN ISAK SAMSON, født 22. november 1882, se side 57.

BIVg. VILHELM GUNDELACH SAMSON, født 14. maj 1887, se side 59.

BIVb. MARY NATHALIE VILHELMINE SAMSON, se ovenfor, født 29. juni 1876 i Viborg, gift 21. oktober 1900 i Tapdrup med Niels Oscar Nielsen, født 2. februar 1871 på Søndergaard ved Viborg, død 26. juni 1930. Apoteker i Gudumholm.

Deres 8 børn:

KAJ CHRISTOFFER SYNNESTVEDT NIELSEN, født 18. november 1900 i Viborg, cand. pharm., apoteker i København, gift 17. juli 1927

med Yrsa Hansen, født 25. april 1903 på Frederiksberg, datter af malermester Holger Hansen og hustru Anna.

Deres 2 børn;

OLE INGVAR SYNNESTVEDT NIELSEN, født i København 9. januar 1929.

HANNE SYNNESTVEDT NIELSEN, født i København 1. august 1933.

ELSE RUTH SYNNESTVEDT NIELSEN, født 26. juni 1903 i Viborg, gift 29. oktober 1927 med forpagter Niels Knud Anton Mørch, født på Anbækgaard per Hammel 1. august 1900, søn af gård-ejer Heinrich Mørch og hustru Kirstine f. Joost.

1 datter:

KIRSTEN SYNNESTVEDT MØRCH, født i Gudumholm 8. oktober 1928.

BENT SYNNESTVEDT NIELSEN, født i Viborg 10. februar 1905, repræsentant i København, gift 10. april 1948 med Ulla Marie Nielsen, født i Hellerup 15. februar 1919. Ingen børn.

SVEND OTTO SYNNESTVEDT NIELSEN, født 3. december 1906 i Viborg, cand. pharm., gift 1. februar 1933 med Henriette Petersen, født 12. Marts 1910 på Ny Boller, Taars, datter af gaardejer Chr. Petersen.

Deres 5 børn:

JØRGEN SYNNESTVEDT NIELSEN, født 8. april 1933 i Taars.

VIGGO SYNNESTVEDT NIELSEN, født 1. december 1934 i Nykøbing M.

INGRID SYNNESTVEDT NIELSEN, født 11. februar 1936 i Nykøbing M.

BENTE SYNNESTVEDT NIELSEN, født 11. februar 1938 i Nykøbing M.

JETTE SYNNESTVEDT NIELSEN, født 25. april 1947 i Nykøbing M.

IB SYNNESTVEDT NIELSEN, født i Viborg 4. juli 1908. Direktør i København, gift 1. maj 1940 med Sonja Itkin, født 28. juni 1915 i København. Ingen børn.

ESTHER SYNNESTVEDT NIELSEN, født i Viborg 8. august 1909, gift 5. december 1934 med Heinrich Leopold Victor Hupfeld, født i København 12. februar 1908, købmand i Aalborg, søn af glaspuuster Hupfeld.

Deres 3 børn:

JYTTIE SYNNESTVEDT HUFFELD, født 29. november 1927 i Gudumholm.

BIRTHE SYNNESTVEDT HUFFELD, født 11. januar 1936 i Aalborg.

GRETHE SYNNESTVEDT HUFFELD, født 15. december 1938 i Aalborg.

GRETHE SYNNESTVEDT NIELSEN, født i Viborg 1. august 1911, gift første gang 3. november 1936 med Svend Broe, kok, født i København 4. september 1913, søn af formand Alfred Broe og hustru Anna. Ægteskabet opløst. Gift anden Gang 30. juni 1948 med Poul Jensen, assurandør, født i København 25. september 1908. Ingen børn.

KAJA SYNNESTVEDT NIELSEN, født 25. juli 1913 i Viborg, gift med lagerforvalter Knud Løfberg, født i Helsingør 18. juni 1910. Ingen børn.

BIVc. INGA BOLETTE SAMSON, se side 53, født 25. august 1877 i Viborg, gift 17. januar 1904 med Hans Madsen Eduard Rasmussen, født i Fredericia 29. oktober 1876. Repræsentant i Kolding, søn af konsul i Fredericia, M. Rasmussen og hustru Hansine Marie.

Deres 6 børn:

GERDA RASMUSSEN, født 14. juli 1905 i Fredericia, sygeplejerske, ugift.

POUL RASMUSSEN, født i Fredericia 18. oktober 1906, cand. pharm. i Randers, gift 1. maj 1940 med Grethe Nielsen, født i Randers 8. december 1916, datter af apoteker i Randers Peder Marius Claudius Nielsen, født i Faaborg og hustru Gunnild Petri Olivia Kristiane Jensen, født i Randers.

Deres 3 børn:

JENS RASMUSSEN, født i Kolding 2. april 1941.

PETER RASMUSSEN, født i Randers 13. januar 1944.

KNUD GUNDELACH RASMUSSEN, født i Randers 12. april 1945.

GRETE RASMUSSEN, født 1. juli 1909 i Kolding, sygeplejerske, ugift.

ELSE RASMUSSEN, født 24. februar 1911 i Kolding, kontorassistent, ugift.

JØRGEN RASMUSSEN, født 3. april 1913 i Kolding, manufacturist, ugift.

INGER RASMUSSEN, født 2. januar 1916 i Kolding, kontorassistent, ugift.

BIVe. RAGNHILD SAMSON, se side 53, født 31. december 1881 i Viborg, død 6. april 1928 i København, gift 17. august 1907 i København med cand. pharm. Viggo Madsen, født 8. maj 1880 i Maabjerg ved Holstebro. Apoteker paa Sct. Stefans apotek i København.

Deres 5 børn:

HOLGER MADSEN, født 7. maj 1908 i København, civilingeniør, papiirmester paa Maglemølle papirfabrik, Næstved, gift 29. september 1948 i København med Gertrud Jonna Krebs, født 8. januar 1917 på Radstrupgaard, Marslev, Fyn, datter af forpagter Povl Krebs, død 13. februar 1918 og hustru Clara Klestrup. Ingen børn.

ERIK MADSEN, født 8. marts 1911 i København, praktiserende læge i København, gift 1. november 1942 i Søllerød med sygeplejerske Karen Elise Margrethe Riisbro, født 13. oktober 1915 i Kø

benhavn, datter af civilingeniør Georg Erasmus Riisbro og talelæreinde Betzy Erica Karen Møller, død 21. august 1948.

Deres 4 børn:

LONE RIISBRO MADSEN, født 15. juni 1944 i København.

JESPER RIISBRO MADSEN, født 15. juni 1944 i København.

NIELS RIISBRO MADSEN, født 21. august 1946 i København.

LARS RIISBRO MADSEN, født 21. august 1946 i København.

AAGE MADSEN, født 14. marts 1913 i København, død samme sted 26. marts 1913.

RIGMOR MADSEN, født 14. marts 1913 i København, død samme sted 27. juli 1913.

GERTRUD MADSEN, født 20. april 1918 i København, sygeplejerske, gift 14. november 1945 i Roskilde med repræsentant i Roskilde, Herluf Blædel Zinglersen, født 20. september 1912 på Frederiksberg, søn af pensionist fra D.S.B. Julius Erik Samuel Martinius Zinglersen og hustru Mary, født Blædel, død 2. juni 1945.

Deres 2 børn:

JØRN BLÆDEL ZINGLERSEN, født 15. februar 1946 i Roskilde.

DORTE BLÆDEL ZINGLERSEN, født 10. august 1947 i Roskilde.

BIVf. IVAN ISAK SAMSON, se side 53, født 22. november 1882 i Holstebro, død 19. november 1928. Vinduesdekoratør i Odense, gift 26. december 1910 i København med Hilma Emilie Auerbach, født 10. september 1886 i Neumynster i Tyskland, død 11. maj 1923.

Deres 4 børn:

RUTH SAMSON, født 11. december 1911, defektrice, gift. 21. oktober 1934 med Poul Johannes Edvard Jørgensen, født 9. april 1910 i Jyderup. Ægteparret separeret 6. december 1948.

Deres 2 børn:

ERIK OLE JØRGENSEN, født 12. januar 1937.

KIRSTEN JØRGENSEN, født 12. april 1938.

INGA SAMSON, født 29. oktober 1913, gift 26 juli 1935 med Harry Jensen, tømrer i København, født i Næstved 13. april 1910, søn af Valdemar Jensen og hustru Karen.

Deres 3 børn:

ANNA-LISE JENSEN, født 15. juni 1935.

HANNE JENSEN, født 17. november 1940.

ERIK CARL VALDEMAR JENSEN, født 20. april 1948.

RAGNHILD SAMSON, født 29. oktober 1913 i København, kommunæassistent, gift første gang 11. december 1936 med mekaniker Ulf Jensen, født 13. december 1911. Ægteskabet opløst. Gift anden gang 11. juli 1947 med grosserer i København Frode Førster, født 11. oktober 1912 i Oddesund Syd, søn af Vilhelm Førster født 11. november 1874 og hustru Ane Marie Madsen. født 7. september 1884.

1 søn i første ægteskab:

BJØRN SAMSON, født 1. februar 1938.

1 datter i andet ægteskab:

TOVE FØRSTER, født 29. marts 1948.

HILMER SAMSON, født i København 8. maj 1923, maskinarbejder i København, stud. tek., ugift.

BIVg. VILHELM GUNDELACH SAMSON, se side 53, født 14. maj 1887 i Viborg, død 2. marts 1928 i København, handelsrejsende, gift 3. december 1916 med Anna Kirstine Hansen født 19. august 1887, datter af værkfører Laur. Hansen og hustru Bertha, født Hansen.

Deres 2 børn:

TOVE SAMSON, født på Frederiksberg 12. maj 1918, gift 30. september 1945 med Johannes Dauer Sørup, født 9. maj 1917 i Ju-

elstrup pr. Støvring, bankassistent, Charlottenlund, søn af lærer Niels Edvard Sørup og hustru Kamilla Elfriede, født Knudsen.

BENNY SAMSON, født i København 23. juli 1920, grosserer i København, ugift.

BV. MOURITZ GLERUP GUNDELACH, se side 43, født 16. november 1853 i Ydby, Thy, død 19. august 1906 i København. Ritmester ved 4. dragonregiment i Næstved, R. af Dbg. Gift 8. november 1888 med Alexandra Theodora Jacobi, født 3. marts 1866 i Sæby, død 23. januar 1924 i København, datter af distriktslæge i Næstved W. A. Jacobi, født 10. august 1825, død 6. december 1909 og hustru Henriette, født Gerner, født 5. maj 1841, død 30. oktober 1884 – Begge ligger begravet på Garnisons Kirkegaard i København.

Deres 2 børn:

BVa. AAGE VILHELM GUNDELACH, født i Næstved 4. oktober 1889. Kaptajn i fodfolket indtil 1941, forrettede tjeneste ved Statens civile Luftværn fra 1942–1945, fra 1945 chef for materialintendantures besigtigelseskommission. R. af Dbg. og hærens hæders tegn. Gift første gang med Paula Theodora Christine Skibbinge, født 2. januar 1891, datter af politibetjent Skibbinge, København. Ægteskabet opløst 1941. Gift anden gang med Paula Grum Schwensen, født 10. marts 1906 i Nykøbing Falster, datter af kontorchef J. E. Grum Schwensen, Nykøbing F.

I andet ægteskab 1 datter:

ANETTE GUNDELACH, født 12. februar 1945 i København.

BVb. CAI HENNING GUNDELACH, født på Frederiksberg 5. februar 1891. Oberst, chef for Jydske Dragonregiment, Randers. Kommandør af Dbg. 2. grad, dannebrogsmænd og hærens hæders tegn. Gift 8. marts 1922 med Ettie Block, født 19. april 1891 i København, datter af kaptajn H. Block, død 1946 og hustru Louise, født Albech, død 1940.

Deres 2 børn:

IB MOGENS GUNDELACH, født 9. december 1923 i Viby ved Aarhus, officersaspirant. Faldt som frihedskæmper ved Skodsborg 6. maj 1945.

KIRSTEN GUNDELACH, født 24. april 1925 i Viby ved Aarhus.

Kancelliråd FREDERIK CHRISTOFFER GUNDELACH og hustru **Frederikke Albertine Bloms** 6 børn:

C. JOHANNE CHARLOTTE GUNDELACH, født 2 juli 1829 i Viborg, død ugift 14. oktober 1855 i København.

D. EMANUELLE CHRISTENCE GUNDELACH, født 17. november 1830 i Viborg, se nedenfor.

E. FREDERIK ALBERT GUNDELACH, født 10. december 1832 i Lemvig. Handelsfuldmægtig, død ugift 10. januar 1855 i København.

F. JOHAN HENRIK GUNDELACH, født 12. december 1834 i Lemvig, se side 62.

G. PAULINE AUGUSTA GUNDELACH, født 23. juni 1836 i Lemvig, se side 64.

H. ANGEL GOTTLIEB GUNDELACH, født 17. marts 1840 i Lemvig, død samme sted 4. januar 1889, ugift.

D. EMANUELLE CHRISTENCE GUNDELACH, se ovenfor, født 17. november 1830 i Viborg, død 13. juni 1890 i København, gift 5. juni 1860 med fuldmægtig på Samsø birks kontor, senere byfogedfuldmægtig i Randers exam. jur. Niels Peter Larsen Lundsgaard, født 18. januar 1828 i Lille Mindstrup, Hvissel sogn, død 23. januar 1888 i Randers.

I Ægteskabet var 1 søn:

DI. EJNAR LUNDSGAARD, født 4. april 1867 i Randers, død 1941 på Frederiksberg. Læge, dr. med.; student fra Metropolitanskolen



Emanuelle Christence Gundelach
gift med Byfogedfuldmægtig N. P. L. Lundsgaard

1885, eksamen 1892, universitetets guldmedalje 1896, dr. med. 1900 skolelæge 1902. Gift 28. juni 1895 i Farum med Mathilde Nielsen, født 28. juni 1875 i Nyborg, død 1928, datter af postmester N. C. Nielsen, død 1914 og hustru født Salomon.

Deres 3 børn:

Da. ERIK LUNDSGAARD, født 2. april 1896 på Frederiksberg. Student fra Schneekloths skole, cand. polyt. 1920, mag. art. (Ægyptologi) 1943. Stillinger: F. L. Smidth & Co. (København, New York og London) 1920–1924. Statsbanerne 1924–27. General Motors International 1927–1932. E. H. Petersen 1932–1939. Direktør for J. H. Schultz Aktieselskab 1939–1946. Hagerups Forlag 1946. Gift første gang



Emma Otterstrøm
gift med Distriktslæge J. H. Gundelach

med Else Engelsen. Ægteskabet opløst. Gift anden Gang med Grethe Moltved.

3 børn i første ægteskab:

ANNE LUNDSGAARD, født 25. juli 1925.

LISE LUNDSGAARD, født 16. juli 1928.

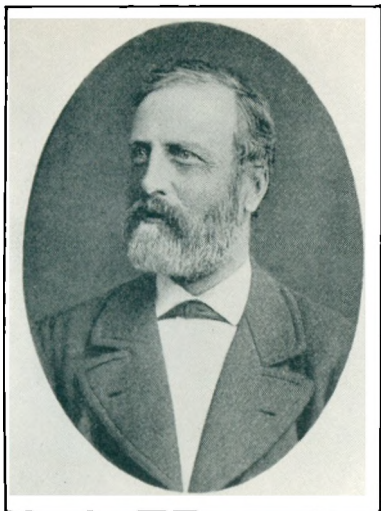
NIELS ERIK LUNDSGAARD, født 26. december 1929.

2 børn i andet Ægteskab:

CLAUS LUNDSGAARD, født 20. september 1944.

MERIT LUNDSGAARD, født 9. juli 1949.

Dib. EJNAR LUNDSGAARD, født 12. februar 1899 på Frederiksberg.
Student fra Schneekloth's skole, professor i fysiologi ved Køben-



Distriktslæge Johan Henrik Gundelach

havns Universitet, lektor i fysiologi ved Farmaceutisk Højskole. Universitetets guldmedalje, dr. med 1929. Ridder af Dbg. Dannebrogsmænd. Gift 25. august 1926 med Helle Nielsen, født i Aarhus 29. juni 1904, datter af grosserer Edv. Nielsen og hustru født Brincher.

1 søn:

PETER LUNDSGAARD, født 20. februar 1928. Student fra Sortedams gymnasium. Instruktørassistent ved Nordisk Filmskompagni.

Dlc. KAREN LUNDSGAARD, født 16. januar 1907, gift 14. september 1928 med Hans Jakob Hansen, født 11. maj 1889 i Bringstrup, søn af landbrugsminister Ole Hansen, død 1928 og hustru Hanne



Poulina Augusta Gundelach
gift med oberst O. E. Blom

Hansen. Overordentlig gesant og befuldmægtiget Minister i Bern.

I søn:

PER HANSEN, født 14. september 1929 på Frederiksberg. Student fra Rungsted kostskole 1947, stud. med.

F. JOHAN HENRIK GUNDELACH, se side 60, født 12. december 1834 i Lemvig, død 27. juni 1896 i Nykøbing Falster. Student fra Aarhus 1855. 1. februar 1863 kandidat på almindeligt hospital. 15. februar 1864—1871 læge i Julianehåb, Grønland. 22. september 1871 distriktslæge i Tarm ved Ringkøbing, 1879 ved Nykøbing hospital og ved Maribo sygehus. Gift 22. marts 1864 på Frederiksberg med Emma Otterstrøm, født 17. maj 1838 i Aarhus, datter af canselliråd, bankkasserer i Aarhus Chr. R. Otterstrøm, født 6. juli 1795, død



Oberst Otto Emanuel Blom

17. maj 1876 og hustru Agnete f. Blom, født 10. februar 1801, død 16. februar 1883.

Deres 4 børn:

FI. OTTO KRISTIAN FREDERIK GUNDELACH, født 12. april 1865 i Julianehåb, Grønland, død 11. oktober 1948 i Fjerritslev. Planstør i Fosdalen i Jylland. Gift 22. juli 1903 i Hvalsø ved Roskilde med Helga Francisca Jensen, født 1864 i Kværn, Sønderjylland, død 18. december 1936, datter af apoteker Jensen, Hvalsø og hustru Francisca, f. Otterstrøm. (En søster til Johan Henrik Gundelachs hustru, se ovenfor)

FII. MARIE FREDERIKKE GUNDELACH, født 9. december 1867 i Julianehaab, død samme sted 5. juni 1869.

FIII. ELNA GUNDELACH, født 19. april 1869 i Julianehaab, død samme sted 11. oktober 1870.

FIV. ELNA MARIE GUNDELACH, født 24. september 1871 i København, død samme sted 29. september 1871.

G. PAULINE AUGUSTA GUNDELACH, se side 60, født 23. juni 1836 i Lemvig, død 21. september 1876 i København, gift 14. november 1856 med premierløjtnant senere oberst i artilleriet Otto Emanuel Blom, født 24. december 1830 i København, død der 28. december 1903, søn af oberst Hans Jørgen Blom og hustru Matthea Elisabeth f. Lytken.

Deres 10 børn:

GI. RICHARD BLOM, født 1. august 1857, se nedenfor.

GII. VICTOR BLOM, født 24. maj 1859, død 3. oktober 1860 i København.

GIII GUSTAV VICTOR BLOM, født 28. december 1860, se side 67.

GIV. MATTHEA ELISABETH BLOM, født 28. juli 1862 i København, død 17. februar 1931 på Frederiksberg, ugift.

GV. EINAR BLOM, født 8. december 1863, se side 68.

GVI. EN UDØBT PIGE, født 20. januar 1865, død 1. april 1865.

GVII. OTTO BLOM, født 31. maj 1866, se side 68.

GVIII. VALDEMAR BLOM, født 20. september 1867, se side 68.

GIX. OLAF BLOM, født 13. juni 1870, se side 70.

GX. AUGUSTA BLOM, født 7. september 1876 i København. Fuldmægtig ved Københavns Telefonaktieselskab. Konventualinde i Støvringgaard kloster. Bor på Frederiksberg. Ugift.

GI. RICHARD BLOM, født 1. august 1857 i København, død 30. juni 1924 på Frederiksberg, overlæge på Frederiksberg hospital, gift 10.

juni 1890 med Clara Fernanda Wissing, født 4. maj 1861 i København, død 25. september 1945 på Frederiksberg, datter af skomagermester C. S. Wissing.

1 datter:

Gla. MARGTETHE ELISABETH BLOM, født 4. maj 1896 på Frederiksberg, gift 27. januar 1920 med cand. theol. senere sognepræst til Galten, Vissing og Hadsten Svend Gunnar Jul-Rasmussen, født 25. okt. 1895, søn af sognepræst til Agri-Egens, S. Chr. Rasmussen.

Deres 5 børn:

JENS JUL-RASMUSSEN, født 5. juni 1921 i Holstebro, løjtnant, skovfogedassistent under godset Frisenborg, gift 21. juni 1947 i Aarhus med Karen Anina Thomsen, født 7. maj 1927, datter af overretssagfører C. J. Thomsen, Aarhus.

1 datter:

JETTE JUL-RASMUSSEN, født 1. oktober 1948 i Aarhus.

OLE JUL-RASMUSSEN, født 3. juli 1923 i Holstebro, cand. exam., sekondløjtnant, gift 21. marts 1948 i Galten med Eva Thomsen, født 25. maj 1925, datter af overretssagfører C. J. Thomsen, Aarhus.

STIG BLOM JUL-RASMUSSEN, født 8. april 1924, død 14. august 1931 i Borbjerg præstegaard.

JØRGEN BLOM RASMUSSEN, født 31. maj 1932, død 31. maj 1932 i Borbjerg præstegaard.

STEN BLOM JUL-RASMUSSEN, født 7. januar 1935 i Borbjerg Præstegaard, elev i Hadsten realskole.

GIII. GUSTAV VICTOR BLOM, se side 66, født 28. december 1860 i København, død samme sted den 7. marts 1925, kaptajn i Infanteriet, gift 10. november 1897 i Kongens Lyngby med Eva Blom, født 2. juni 1864 i Lyngby, død 23. juni 1910, datter af politiassistent ved Nordre Birk, justitsråd H. P. L. Blom. Ingen børn.

GV. EINAR BLOM, se side 66, født 8. december 1863 i København, død samme sted 4. april 1926, cand. jur., kontorchef i Københavns Skoledirektion. Gift 26. november 1890 i København med Olga Kornerup, født 24. marts 1870 i København, død 13. april 1944 i Hellerup, datter af grosserer M. G. R. Kornerup.

1 datter:

ELLEN AUGUSTA BLOM, født 13. februar 1894 i København, død samme sted 25. april 1928. cand. mag., gift 4. april 1925 i København med mag. art. adjunkt ved Haderslev Statsskole Baron Edwin Dirckinck-Holmfeld, søn af kontorchef Baron E. A. Dirckinck-Holmfeld. Ingen børn.

GVII. OTTO BLOM, se side 66, født 31. maj 1866 i København, død 22. december 1934 på Frederiksberg. Trafikassistent ved Københavns Godsbanegaard. Gift 2. juli 1909 i København med Karin Holm, født 25. november 1881 i Dannemora, Sverige, datter af Kronofoged A. A. Holm. Ingen børn.

GVIII. VALDEMAR BLOM, se side 66, født 20. september 1867 i København, død den 25. november 1945, postkontrolør i København, gift 27. april 1904 i København med Fanny Odder, født 20. oktober 1877 i København, datter af snedker S. P. Odder.

Deres 6 børn:

GVIIIa. INGER BLOM, født 1. maj 1905 i København, gift med forhv. gaardejer Peter Herlev Rasmussen, Vejby Strand, søn af gårdejer Chr. Herlev Rasmussen.

Deres 4 børn:

JYTTIE HERLEV RASMUSSEN, født 19. december 1937.

ULLA HERLEV RASMUSSEN, født 8. oktober 1939.

CHRISTIAN HERLEV RASMUSSEN, født 25. september 1942.

OLE PETER HERLEV RASMUSSEN, født 13. marts 1945.

GVIIIb. GERTRUD BLOM, født 24. juli 1907 i København, gift med automobilforhandler Camille Dockir, Bruxelles, Belgien, søn af rentier M. Dockir.

1 søn:

OLE DOCKIR. Født 2. juli 1939.

GVIIIc. ULLA BLOM, født 22. august 1909 i København, gift med barber og frisørmester Normann Johansen, Ganløse pr. Maalev, søn af fisker H. Johansen.

Deres 3 børn:

INGER LISE JOHANSEN, født 25. juli 1933.

BENTE JOHANSEN, født 8. januar 1937.

ELSE JOHANSEN, født 20. juni 1946.

GVIIId. IDA BLOM, født 15. januar 1912 i København, gift med vognmand Orla Hansen, søn af forhv. gaardejer Johs. Hansen.

Deres 7 børn:

JØRGEN ORLA HANSEN, født 18. juli 1933.

INGER MARGRETHE HANSEN, født 22. februar 1935.

CLAUS HANSEN, født 22. december 1937.

HENRIK OTTO HANSEN, født 22. maj 1939.

GERTRUD BIRTHE HANSEN, født 13. december 1940.

HANNE HANSEN, født 11. juli 1942.

SVEND HANSEN, født 27. september 1944.

GVIIIe. HANS JØRGEN VALDEMAR BLOM, født 22. februar 1914 i København, fuldmægtig i handelsfirmaet K. Brøndsholm, København, gift med Erna Buje, datter af gårdejer K. Buje.

Deres 2 børn:

MOGENS BLOM, født 12. oktober 1941.

MARIANNE BLOM, født 2. juli 1944.

GVIII f. OTTO GUSTAV PETER BLOM, født 3. december 1915 i København, værkfører i radiofirmaet Klimax, København, gift med Rita Petersen, datter af arbejdsmand J. Petersen.

Deres 2 børn:

ANNETTE BLOM, født 26. oktober 1942.

ERIK BLOM, født 6. april 1945.

GIX. OLAF BLOM, se side 66, født 13. juli 1870 i København, død 2. april 1937 på Frederiksberg, cand. jur., kontorchef ved Frederiksberg skattevæsen, gift første gang 7. maj 1902 i København med Astrid Kornerup, født 1. januar 1880 i København, datter af cand. theol., viceskoleinspektør R. H. J. Kornerup. Gift anden gang 24. januar 1919 på Frederiksberg med Cordelia Sylov, født 16. januar 1882 i Præstø, datter af dr. jur. politimester N. F. H. Sylov.

1 datter i første ægteskab:

VIBEKE BLOM, født 24. marts 1903 i Helsingør, gift 8. juni 1923 på Frederiksberg med overlæge ved Ærøskøbing sygehus Johannes Olrik, født 25. oktober 1890, søn af provst Chr. M. Olrik, Sct. Jørgens ved Svendborg.

Deres 3 børn;

TOVE OLRİK, født 31. juli 1924 i Ærøskøbing, gift med cand. polyt., civilingeniør, Knud Erik Reddersen, født 28. juni 1923, søn af direktør Aa. Reddersen, København.

1 søn:

JAN MICHAEL REDDERSEN, født 9. juli 1948 i Ærøskøbing.

GRETHE OLRİK, født 12. juni 1926 i Ærøskøbing, stud. polyt. Ugift.

JØRGEN CHRISTIAN FENGER OLRİK, født 24. maj 1932 i Ærøskøbing, gymnasiast på Herlufsholm.

STAMTAVLE OVER
DEN »DANSKE« LINIE
AF
SLÆGTEN GUNDELACH

Dog undtagen efterkommere efter rytter i Odense Christian Otto Gundelach

TAVLE I

Christopher Gundelach f. ca. 1630

Johan Heinrich Gundelach 1656—1735
 Amtsforvalter i Vordingborg
 ∞ Birgitte Catharine Schermacher

-	Christopher Gundelach 1711—1773 Præst i Saksbøbing ∞ Sophie Zeitler 1731—1808
-	Sophie Cathrine Gundelach 1713—
-	Engel Magdalene Gundelach 1714—
-	Birgitte Cathrine Gundelach 1716—1743 ∞ Hans Fæster. Raadmand
-	Frederikke Louise Gundelach 1717—1767 ∞ Bruun. Justitsraad
-	Christian Otto Gundelach 1719— Rytter i Odense (Se stamtavle andetsteds)
-	Charlotte Amalie Gundelach 1720—1750 ∞ Slotspræst Qvist

Johan Henrik Gundelach 1749—1814
 Kammerråd
 ∞ Anna Christense Lützov Mund 1760
 —1827

-	Frederik Christoffer Gundelach 1785—1847 Kancelliråd, Borgmester i Viborg ∞ I. G. Cathrine Henriette Harde 1783—1824 (2 børn)
-	∞ 2. G. Frederikke Albertine Blom 1799—1874 (6 børn) (Se tavle 2)
-	Henriette Jumella Gundelach 1789—
-	Henriette Sekunda Gundelach 1789— ∞ A. Østergaard. Fuldmægtig
-	Henrik Agnesius Gundelach 1791—
-	Henriette Jeanette Gundelach —1842

TAVLE II

- Frederik Christoffer Gundelach 1785—1847. Kancelliråd, borgmester i Viborg
Henriette Harff 1783—1824 (2 børn) ~ 2. G. Frederikke Albertine Blom 1799—1871 (6 børn)
1. G. Cathrine Henriette Harff 1783—1824 (2 børn) ~ 2. G. Frederikke Albertine Blom 1799—1871 (6 børn)
- Anna Henriette Gundelach 1810—1886. Kommunelærerinde i Asumlille. Ugift
 - Ludovica Frederikke Henriette Gundelach 1844—1920 ~ Hans Jørgen Hansen 1843—1922. Folketingsmand. Lærer. Tavle III
 - Henriette Erasmie Gundelach 1845—1933. Kommunelærerinde.
 - Conrad Frederik Vilhelm Gundelach 1815—1882. cand. phil. Skriver på Asumgaard ~ Inger Cathrine Lauersen 1812—1888
 - Frederik Christoffer Gundelach 1848—1916. Købmand i Holstebro ~ Thora H. E. Schacheline Bahnsen 1857—1935 Tavle IV
 - Mette Agathe Gundelach 1851—1936 ~ Nathalius Samson 1843—1922. Købmand Tavle V
 - Mourits Glerup Gundelach 1853—1906 Ritmester ~ Alexandra Theodora Jacobi 1866—1924 Tavle VI
 - Johanne Charlotte Gundelach 1829—1855
 - Ejerne Lundsgaard 1867—1941. Dr. med. Læge ~ Mathilde Nielsen 1875—1928 Tavle VI
 - Emanuelle Christence Gundelach 1830—1890 ~ Niels Peter Larsen Lundsgaard 1828—1888 cand. jur.
 - Frederik Albert Gundelach 1832—1855. Handelsfuldmægtig
 - Otto Kristian Frederik Gundelach 1865—1948. Planter i Fosdalen ~ Helga Francisca Jensen 1864—1936.
 - Johan Henrik Gundelach 1834—1896. Læge på Grønland. Distriktslæge i Nykøbing F. ~ Emma Otterstrøm 1838—
 - Marie Gundelach 1867—1869
 - Elna Gundelach 1869—1870
 - Elna Marie Gundelach 1871—1871
 - Richard Blom 1857—1924 Overlæge ~ Clara F. Wissing 1861—1945 Tavle VII
 - Victor Blom 1859—1860
 - Gustav Victor Blom 1860—1925 Kaptajn ~ Eva Blom 1864—1910. Ingen børn
 - Mathea Elisabeth Blom 1862—1931. Ugift
 - Einar Blom 1863—1926 Kontorchef, cand. jur ~ Olga Kornerup 1870—1944 Tavle VII
 - Udøbt pige 1865
 - Otto Blom 1866—1934 Trafikassistent ~ Karin Holm 1881— Ingen Børn.
 - Valdemar Blom 1867—1945 Postkontrolør ~ Fanny Odder 1877— Tavle VII
 - Olaf Blom 1870—1937 Kontorchef ~ 1. G. Astrid Kornerup 1880— ~ 2. G. Cordelia Sylov 1882— Tavle VII
 - Augusta Blom 1876— Konventualinde. Fuldmægtig. Ugift
 - Angel Goittlieb Gundelach 1840—1889 Ugift

- Alfred Hansen 1876—1876	- Ingefred Rasmussen 1903—	- Birgit Rannes 1939—
- Dagmar Hansen 1878. ~ Niels Peter Rasmussen 1867—1940 Mejeritejer	- Hans Gundelach Rannes 1905— (Navneforandring) ~ Esther Bentzen 1909—	- Niels Georg Rannes 1943— - Jørgen Gundelach Rannes 1945— - Aase Rannes 1947—
- Aase Rasmussen 1906— ~ James Thomas Potter 1906—	- Knud Erling Rannes 1910— (Navneforandring) ~ Vera Thanning Steffensen 1910—	- Hans James Potter 1935— - Robin Gundelach Potter 1936—
- Poul Anker Fladstrup Rannes 1911— (Navneforandring) ~ Johnny Quist 1914—	- Niels Henning Rannes 1912— (Navneforandring) ~ Karen Margrethe Harvig 1913—	- Stig Frode Gundelach Rannes 1937— - Karen Gundelach Rannes 1938—
- Estrid Rasmussen 1913— ~ Kai Erling Felling 1917—	- Signe Rasmussen 1916—	- Ole Quist Rannes 1940— - Peter Gundelach Rannes 1944—
- Vika Rasmussen 1921— ~ Willy Brodmann Nielsen 1918—		- Niels Peter Rannes 1945— - Ellen Harvig Rannes 1947—
- Marie Hansen, Sir 1880—1943 ugift		

- Hans Vilhelm Gundelach Hansen 1868—1944 Fotograf i Kingkøbing ∞ Regina Juliane Christensen 1878—	- Johan Ludvig Gundelach Hansen 1903— - Elisabeth Gundelach Hansen 1912—	- Kjeld Haahr Sørensen 1927—
- Mary Elisabeth Ludovica Haahr 1894— ∞ Martin Sørensen 1878—	- Anna Kathrine Haahr 1898— ∞ Peter Oluf Laurits Olsen 1877—	- Vibeke Birgitte Haahr 1935— - Søren Gotfred Ude Haahr 1938— - Karen Elisabeth Haahr 1944—
- Hans Jørgen Ude Haahr 1905— ∞ Vibeke Skjerne 1910—	- Stig Aage Schmidt Hansen 1900—1926	- Stig Aage Hansen 1947—
- Christian Frederik Hansen 1871— 1940 Provst ∞ Jelva Sofie K. Schmidt 1873—1946	- Vagn Ove Schmidt Hansen 1904— ∞ Edel Holm 1914—	- Vibeke Hansen 1943—
- Karl Julius Hansen-Sir 1873—1941 Agent ∞ Anglique Matzen 1886—	- Kaj Helge Schmidt Hansen 1911— ∞ Hilde Finderup Petersen 1905—	- Birte Sir Lund 1934— - Kirsten Sir Lund 1939— - Ingrid Lund 1941— - Jens Peter Lund 1943—
- Inger Hansen-Sir 1910— ∞ Poul Lund 1904	- Kirsten Hansen-Sir 1912— - Angélique Hansen-Sir 1913—	- Tove Sir Hansen 1940— - Birgitte Sir Hansen 1942— - Carl Flemming Sir Hansen 1945—
- Bodil Hansen-Sir 1919— ∞ Kaj Hansen	- Tage Klüver Hansen 1909—1909 - Tage Klüver Hansen 1910— ∞ Anna Kirstine Schov 1922—	- Lisbeth Klüver Hansen 1946—
- Signe Hansen-Sir 1876— ∞ Vilhelm Klüver Hansen 1863—1934 Vært på Nekso Højskolehjem	- Helge Klüver Hansen 1913— ∞ Grete Kamma Ladevig 1916—	

- Hans Vilhelm Gundelach Hansen 1868—1944 Fotograf i Ringkøbing ~ Regina Juliane Christensen 1878—	- Johan Ludvig Gundelach Hansen 1903— - Elisabeth Gundelach Hansen 1912—	- Mary Elisabeth Ludovica Haahr 1894— ~ Martin Sørensen 1878—	- Kjeld Haahr Sørensen 1927—
- Anna Kathrine L. Hansen 1869—1949 ~ Lærer og Skoleforstander Jens Pa- tou Haahr 1857—1932	- Anna Kathrine Haahr 1898— ~ Peter Oluf Laurits Olsen 1877—	- Hans Jørgen Ude Haahr 1905— ~ Vibeke Skjerne 1910—	- Vibeke Birgitte Haahr 1935— - Søren Gotfred Ude Haahr 1938— - Karen Elisabeth Haahr 1944—
- Christian Frederik Hansen 1871— 1940 Provst ~ Jevna Sofie K. Schmidt 1873—1946	- Stig Aage Schmidt Hansen 1900—1926 - Vagn Ove Schmidt Hansen 1904— ~ Edell Holm 1914—	- Kaj Helge Schmidt Hansen 1911— ~ Hilde FINDERUP Petersen 1905—	- Stig Aage Hansen 1947— - Vibeke Hansen 1943—
- Karl Julius Hansen. Sir 1875—1941 Agent ~ Anglique Matzen 1886—	- Linger Hansen. Sir 1910— ~ Poul Lund 1904	- Kirsten Hansen. Sir 1912—	- Birte Sir Lund 1934— - Kirsten Sir Lund 1939— - Ingrid Lund 1941— - Jens Peter Lund 1943—
-	- Anglique Hansen. Sir 1913— - Bodil Hansen. Sir 1919— ~ Kaj Hansen	- Tove Sir Hansen 1940— - Birgitte Sir Hansen 1942— - Carl Flemming Sir Hansen 1945—	-
- Signe Hansen. Sir 1876— ~ Vilhelm Klüwer Hansen 1863—1934 Vært på Neskø Højskolehjem	- Tage Klüwer Hansen 1909—1909 - Tage Klüwer Hansen 1910— ~ Anna Kirstine Schov 1922— - Helge Klüwer Hansen 1913— ~ Grete Kamma Ladevig 1916—	- Lisbeth Klüwer Hansen 1946—	-

- Hans Vilhelm Gundelach Hansen 1868—1944 Fotograf i Kringkøbing ~ Regina Juliane Christensen 1878—	- Johan Ludvig Gundelach Hansen 1903— - Elisabeth Gundelach Hansen 1912—	- Kjeld Haahr Sørensen 1927—
- Anna Kathrine L. Hansen 1869—1949 ~ Lærer og Skoleforstander Jens Pa- tou Haahr 1857—1932	- Mary Elisabeth Ludovica Haahr 1894— ~ Martin Sørensen 1878— - Anna Kathrine Haahr 1898— ~ Peter Oluf Laurits Olsen 1877— - Hans Jørgen Ude Haahr 1905— ~ Vibeke Skjerne 1910—	- Vibeke Birgitte Haahr 1935— - Søren Gotfred Ude Haahr 1938— - Karen Elisabeth Haahr 1944—
- Christian Frederik Hansen 1871— 1940 Provst ~ Jelva Sofie K. Schmidt 1875—1946	- Stig Aage Schmidt Hansen 1900—1926 - Vagn Ove Schmidt Hansen 1904— ~ Edel Holm 1914— - Kaj Helge Schmidt Hansen 1911— ~ Hilde Finderrup Petersen 1905—	- Stig Aage Hansen 1947— - Vibeke Hansen 1943—
- Karl Julius Hansen, Sir 1875—1941 Agent ~ Anglique Matzen 1886—	- Inger Hansen, Sir 1910— ~ Poul Lund 1904 - Kirsten Haussen, Sir 1912— - Angeliqve Hansen, Sir 1913— - Bodil Hansen, Sir 1919— ~ Kaj Hansen	- Birte Sir Lund 1934— - Kirsten Sir Lund 1939— - Ingrid Lund 1941— - Jens Peter Lund 1943— - Tove Sir Hansen 1940— - Birgitte Sir Hansen 1942— - Carl Flemming Sir Hansen 1945—
- Signe Hansen, Sir 1876— ~ Vilhelm Klüwer Hansen 1863—1934 Vært på Nekso Højskolehjem	- Tage Klüwer Hansen 1909—1909 - Tage Klüwer Hansen 1910— ~ Anna Kirstine Schov 1922— - Helge Klüwer Hansen 1913— ~ Grete Kamma Ladevig 1916—	- Lisbeth Klüwer Hansen 1946—

TAVLE IV

Frederik Christoffer Gundelach 1848—1916
 Købmand i Holstebro
 2 Thora H. E. Schacheline Bahnson 1857—1935

- Christian Reumert Gundelach 1890—1921 Lærer ∞ Johanne Larsen	- Frederik E. Gundelach Nielsen 1916— ∞ Else Margrethe Jensen 1918—	- Karin Busk 1945— - Inge Busk 1947—
- Inger Cathrine Gundelach 1892- ∞ Michael Nielsen 1889— Købmand	- Anna Marie Gundelach Nielsen 1917— ∞ Jes Busk 1914—	- Inger Gundelach Nielsen 1947— (1. Ægteskab)
- Louis B. Gundelach 1893—1894	- Birte Gundelach Nielsen 1921— ∞ 2. g. med Jens V. Jakobsen Hoff- meyer 1915—	- Elin Gundelach Nielsen 1930—
- Svend H. Gundelach 1895—1896		
- Louis Bahnson Gundelach 1897- Boghandler ∞ Anna Marie Waser Nielsen 1900—	- Erik Gundelach 1929—	
- Svend H. Gundelach 1897— Grosserer ∞ Helga M. Iversen 1907—	- Per Gundelach 1933—	

Ragnhild Samson 1881—1928
 ~ Viggo Madsen 1880—
 Apoteker

Holger Madsen 1908—
 ~ Gertrud J. Krebs 1917—

Erik Madsen 1911—
 ~ Karen Riisbro 1915—

Aage Madsen 1913—1913

Rigmor Madsen 1913—1913

Gertrud Madsen 1918—
 ~ Herluf Blædel Zinglertsen 1912—

Lone Riisbro Madsen 1944—
 Jesper Riisbro Madsen 1944—
 Niels Riisbro Madsen 1946—
 Lars Riisbro Madsen 1946—

Jørn B. Zinglertsen 1946—
 Dorre B. Zinglertsen 1947—

Ruth Samson 1911—
 ~ Poul J. E. Jørgensen 1910—

Erik Ole Jørgensen 1937—
 Kirsten Jørgensen 1938—

Ivan Isak Samson 1882—1928
 Dekorator
 ~ Hilma E. Auerbach 1886—1923

Inga Samson 1913—
 ~ Harry Jensen 1910—

Anne-Lise Jensen 1935—
 Hanne Jensen 1940—
 Erik Carl Vald. Jensen 1948—

Ragnhild Samson 1913—
 ~ 1. ægt. Ulif Jensen 1911.
 ~ 2. ægt. Frode Førster 1912—

1. ægt. Bjørn Samson 1938—
 2. ægt. Tove Førster 1948—

Hilmer Samson 1923—

Vilhelm Gundelach Samson 1887—
 1928 Handelsrejsende
 ~ Anna Kirstine Hansen 1887—

Tove Samson 1918—
 ~ Johannes Dauer Sørup 1917—
 Benny Samson 1920—
 Grosserer

- Et udøbt barn 1875			
- Mary Nathalie V. Samson 1876— ~ Niels Oscar Nielsen 1871—1930 Apoteker			
- Kai Christoffer Synnestvedt Nielsen 1900— ~ Yrsa Hansen 1903—	- Kai Christoffer Synnestvedt Nielsen 1900— ~ Yrsa Hansen 1903—		- Ole Ingvar Synnestvedt Nielsen 1929— - Hanne Synnestvedt Nielsen 1933—
- Elise Ruth Synnestvedt Nielsen 1903— ~ Niels Knud Anthon Mørch 1900—	- Elise Ruth Synnestvedt Nielsen 1903— ~ Niels Knud Anthon Mørch 1900—		- Kirsten Mørch 1928—
- Bent Synnestvedt Nielsen 1905— ~ Ulla Marie Nielsen 1919—	- Bent Synnestvedt Nielsen 1905— ~ Ulla Marie Nielsen 1919—		- Jørgen Synnestvedt Nielsen 1933— - Viggo Synnestvedt Nielsen 1934—
- Svend Otto Synnestvedt Nielsen 1906— ~ Henriette Petersen 1910—	- Svend Otto Synnestvedt Nielsen 1906— ~ Henriette Petersen 1910—		- Ingrid Synnestvedt Nielsen 1936— - Bente Synnestvedt Nielsen 1938—
- Ib Synnestvedt Nielsen 1908— - Sonja Ildin 1815—	- Ib Synnestvedt Nielsen 1908— - Sonja Ildin 1815—		- Jette Synnestvedt Nielsen 1947—
- Esther Synnestvedt Nielsen 1909— ~ Heinrich L. V. Hupfeld 1908— Købmand	- Esther Synnestvedt Nielsen 1909— ~ Heinrich L. V. Hupfeld 1908— Købmand		- Jytte Hupfeld 1927— - Birthe Hupfeld 1936—
- Grethe Synnestvedt Nielsen 1911— ~ 1. g. Svend Broe 1913— ~ 2. g. Poul Jensen 1908—	- Grethe Synnestvedt Nielsen 1911— ~ 1. g. Svend Broe 1913— ~ 2. g. Poul Jensen 1908—		- Grethe Hupfeld 1938—
- Kajsa Synnestvedt Nielsen 1913— ~ Knud Løfberg 1910—	- Kajsa Synnestvedt Nielsen 1913— ~ Knud Løfberg 1910—		
- Gerda Rasmussen 1905—	- Gerda Rasmussen 1905—		
- Poul Rasmussen 1906— ~ Grete Nielsen 1916—	- Poul Rasmussen 1906— ~ Grete Nielsen 1916—		- Jens Rasmussen 1941— - Peter Rasmussen 1944—
- Grete Rasmussen 1909—	- Grete Rasmussen 1909—		- Knud Gundelach Rasmussen 1945—
- Elise Rasmussen 1911—	- Elise Rasmussen 1911—		
- Jørgen Rasmussen 1913—	- Jørgen Rasmussen 1913—		
- Inger Rasmussen 1916—	- Inger Rasmussen 1916—		

Mouritz Gierup Gundelach 1853—1906 Rimnester
 ∞ Alexandra Theodora Jacobi 1866—1924

- Aage Vilhelm Gundelach 1889—
Kaptajn
- ∞ 1. g. Paula Theodora Skibbinge 1891—
- ∞ 2. g. Paula Grum Schwehsen 1906—
- Anette Gundelach 1945—
i 2. ægteskab

- Cai Henning Gundelach 1891—
Oberst
- ∞ Ettie Block 1891—

- Ib Mogens Gundelach 1923—1945
Officersaspirant
- Kirsten Gundelach 1925—

Einar Lundsgaard 1867—1941 Dr. med. Læge
 ∞ Mathilde Nielsen 1875—1928

- Erik Lundsgaard 1896—
cand. polyt. mag. art.
- ∞ 1. g. Else Engelsen (3 børn)
- ∞ 2. g. Grethe Maltved (2 børn)

- Ane Lundsgaard 1925—
- Lise Lundsgaard 1928—
- Niels Erik Lundsgaard 1929—
- Claus Lundsgaard 1944—
- Merit Lundsgaard 1949—

- Einar Lundsgaard 1898—
Professor Dr. med.
- ∞ Helle Nielsen 1904—

- Peter Lundsgaard 1928—
Instruktør

- Karen Lundsgaard 1907—
∞ Hans Jakob Hansen 1889—
Gesandt i Bern

- Per Lundsgaard 1929—
stud. med.

TAVLE VII

Oberst Otto Emanuel Blom og Hustru Pauline Augusta Gundelach's Børn med Efterkommere

Richard Blom 1837— Overlæge ~ Clara F. Wissing 1861—1945	- Margrethe Elisabeth Blom 1896— ~ Svend Gunner Jul-Rasmussen 1895— cand. theol. Sognepræst	- Jens Jul-Rasmussen 1921— Løjtnant Skovfogedass. ~ Karin Anina Thomsen 1927—	Jette Jul-Rasmussen 1948—
- Einar Blom 1863—1926 Kontorchef cand. jur. ~ Olga Kornerup 1870—1944	- Ellen A. Blom 1894—1928 ~ Baron Edwin Dirckinck Holmfeld mag. art.	- Ole Jul-Rasmussen 1923— cand. pharm. Sekondløjtnant ~ Eva Thomsen 1925—	
Valdemar Blom 1867—1945 Postkontrolør ~ Fanny Odder 1877—	- Inger Blom 1905— ~ P. Herlev Rasmussen Forh. gårdejer	- Stig Blom Jul-Rasmussen 1924-1931	
- Gertrud Blom 1907— ~ Camille Dockir Bilforhandler	- Jytte Herlev Rasmussen 1937—	- Jørgen Blom Jul-Rasmussen 1932-1932	
- Ulla Blom 1909— ~ Normann Johansen Barbermester	- Ole Dockir 1939—	- Sten Blom Jul-Rasmussen 1935—	
- Ida Blom 1912— ~ Orla Hansen Vognmand	- Inger Lise Johansen 1933—		
- Hans J. K. Blom 1914— Fuldmægtig ~ Erna Buje	- Bente Johansen 1937—		
- Otto G. P. Blom 1915— Værkfører ~ Rita Petersen	- Else Johansen 1946—		
- Vibeke Blom 1903— ~ Johs. Olrik 1890— Overlæge	- Jørgen Hansen 1933—		
	- Inger Hansen 1935—		
	- Claus Hansen 1937—		
	- Henrik Hansen 1939—		
	- Gertrud Hansen 1940—		
	- Hanne Hansen 1942—		
	- Svend Hansen 1944—		
	- Mogens Blom 1941—		
	- Marianne Blom 1944—		
	- Annette Blom 1942—		
	- Erik Blom 1945—		
	- Tove Olrik 1924— ~ Knud Erik Reddersen 1923— cand. polyt.		
	- Grethe Olrik 1926— stud. polyt.		
	- Jørgen Chr. Fenger Olrik 1932— Gymnasiast		
Olaf Blom 1870—1937 ~ 1. s. Astrid Kornerup 1880— ~ 2. s. Cordelia Sylov 1882—			Michael Reddersen 1948—

Uddrag af en Ahnetavle for
MUND = GUNDELACH = LUNDSGAARD OG BLOM

Harald Haarfager, Norges konge 872—930 ∼ Gyda, Kong Eriks datter på Hadeland
Aalof Aarbod ∼ Thorer Ragnvaldsson Mørejarl
Bergljot af Møre ∼ Sigurd Haakonsson Jarl † ca. 962
Haakon den Mægtige, Ladejarl † 965
Kong Gorm den gamle ∼ Thyra Danebod
Kong Harald Blaatand † ca. 986
Kong Svend Tveskæg † 1014 ∼ Sigrid Storraade Haakon Ladejarl den yngre † 1030 ∼ Gunhild, datter af vendisk Fyrste Votigern
Estrid ∼ Ulf Jarl Bothild Haakonsdatter ∼ Ulf Galliciefarer, Jarl fra Danmark
Kong Svend Estridsen † 1080 Thrugot Fagerskind Hvidjarl ∼ Thorgunna Vognsdatter
Kong Erik Ejegod (1056—1103) ∼ Bodil Thrugotsdatter
Hertug Knud Lavard (1091—1131), Obotriternes Konge ∼ Ingeborg, datter af Fyrst Mitislaw
Kong Valdemar I den store (1131—82) ∼ Sophie, Fyrst Wladimir i Halicz datter † 1198
Kong Valdemar Sejrl (1170—1241) med Esbern Suares Enke Hertug Guttorms datter
Hertug Knud af Lolland, Estland og Bleking † 1260 ∼ Hedeveg, Hertug Svantepolks af Pommerens datter
Hertug Erik af Halland † 1304 ∼ Elisabeth
 »Domicellus« Barnum til Skarsholm var † 1329
Hr. Erik Barnumsen til Skarsholm var † 1369 ∼ Gjertrud Pedersdatter Grubbe til Tybjerg
Kirstine til Skarsholm 1407, 1432 ∼ Hr. Torben Pedersen (Galen) til Lyngbygaard † før 1390
Inger Torbensdatter (Galen) ∼ Beat Bille til Solbjerg
Erik Bille til Solbjerg † 1455
 »Store« Hr. Jørgen Urne til Brolykke, Rygaard etc. † 1480 ∼ Margrethe Eriksdatter Bille
Landsdommer Hr. Lage Urne til Boserup † 1530 ∼ Sidsel Jensdatter Ribbing
Rigsråd, Magister Claus Urne til Beltebjerg og Valsø † 1561 ∼ Margrethe Jacobsdatter Trolle 1511-51
Lensmand Johan Urne til Valsø (1543—1620) ∼ Thale Pallesdatter v. Mehlen til Gyllebo † 1633-36
Admiral Pros Mund til Birkevold (Bratsberg Amt og Grevensvænge, faldt 1644 ∼ Edel Urne til Rønnebæksholm
Brigader Njels Mund til Rønnebæksholm og Fuglebjærgsgaard (1644—1723) ∼ Dorothea Rantzau (1673—1744)
Amtsforvalter i Vordingborg Johan Heinrich Gundelach
 ∼ Birgitte Catharina Schiermacher
Sognepræst til Saxkjøbing og Maibølle Christopher Gundelach (1711—73) ∼ Sophie Agnete Zeitler (1731—1808)
Kammerraad, Kontorchef i Rentekammeret Johan Henrik Gundelach (1749-1814) ∼ Anne Christence Lütow Mund (1760-1827)
Cathrine Henriette Harffe (1783—1824) ∼ Kancelliraad, By- og Herredsfoged i Lemvig Frederik Christopher Gundelach (1785—1847) ∼ Frederikke Albertine Blom (1799—1871)
Landmand, cand. phil. Conrad Frederik Vilhelm Gundelach (1815-1882) ∼ Inger Cathrine Laursen (1812-1888)
Emanuelle Christence Gundelach (1830-1890) ∼ Byfoged-fuldmægtig Niels Peter Larsen Lundsgaard (1828-1882)
Pauline Augusta Gundelach (1836-1876) ∼ Oberst Otto Emanuel Blom (1830-1903)

GUNDELACH

LUNDSGAARD

BLOM

Kong Valdemar Sejrl (1170—1241)

Kong Christoffer I † 1259 ∼ Margrethe (Sambiria) af Pommeren † 1282

Kong Erik Glipping † 1286 ∼ Agnes, Markgrev Johan I af Brandeborgs datter

Regitze ∼ Nicolai Herre af Werle fra Kong Christoffer II (1276—1333) med en Jomfru af de gamle Lunger

hvem det oldenborgske Kongehus stammer Hr. Peder Stigsen af Krabberup 1354, 1365 ∼ Regitze Løvenbalk

Hr. Gregers Pedersen til Vidskølle ∼ Ose Jonsdatter Kjörning

Hr. Holger Gregersen (Krogno) til Heireholm og Vidskølle † 1382? ∼ Karen Eriksdatter (Salensee)

Rigshofmester, Landsdommer i Nørrejylland Hr. Otto Nielsen til Hevringholm † 1465—75 ∼ Else Holgersdatter (Krogno) (1379—1470)

Rigshofmester Hr. Erik Ortesen Rosenkrantz til Bjørnholm og Møgelkjær (c.1429-1503) ∼ Sophie Henriksdatter (Gyldenstjerne) til Boller † 1487

Rigsmarsk, Hr. Eskild Gøye til Krenkerup og Gisselfeld † 1506 ∼ Mette Rosenkrantz † 1503

Rigshofmester Hr. Mogens Gøye til Krenkerup, Skjærso og Torsø † 1544 ∼ Margrethe Strure † 1528

Otto Gyldenstjerne til Iversnæs † 1597 ∼ Helvig Gøye † 1597

Rigsraad, Lensmand Jørgen Marsvin til Hollufgaard og Dybæk † 1581 ∼ Karen Gyldenstjerne til Aunsbjerg † 1589

Lensmand Otto Marsvin til Marsvinsholm (1573—1647) ∼ Mette Brahe til Clausholm (1579—1641)

Rigsmarsk Jørgen Urne (1598—1642) ∼ Margrethe Marsvin (1606—50)

Oberst Frants Rantzau til Estvadgaard og Bratskov (ca. 1620—76) ∼ Helle Urne † 1688

Skipper på Strømsø Jan Haagensen Blom (ca. 1676-1741) Vinhandler Ener Reth på Konferensraad, Landsdommer i Nørre Jylland Frederik v. Arenstorff til Konferensraad Johannes Benzon til Sohngaardsholm, adlet

Strømsø Strømsø Overgaard (1708—62) ∼ Øllegaard Sophie Ida Rantzau (1716—90) 1717 (1712—84) ∼ Frederica Sophiade With (1722—84)

Etatsraad, Toldkontrollør i Bergen Frederich Mund (1727-91) ∼ Charlotte Amalie Ingwersen (ca. 1731—1815) Købmand på Holmsbo, Skovejer Gustavus Blom (1713-77) ∼ Susanne Reth (1715-71) Etatsraad Frederik Christian von Arenstoft til Overgaard og Fuglsø (1750—93) ∼ Albertine Cathrine Benzon (1751—1828)

Stiftamtmand i Viborg Emanuel Blom (1747—1826) ∼ Christine Charlotte v. Arenstorff (1775—1826)

UFULDSTÆNDIG STAMTAVLE
OVER
EFTERKOMMERE EFTER
RYTTER I ODENSE
CHRISTIAN OTTO GUNDELACH 1719—
Søn af amtsforvalter Johan Heinrich Gundelach (1656—1735)

Efter oplysninger modtaget hovedsagelig fra tidligere lærer i Oslo, Eugen Gundelach

Johan Heinrich Gundelach 1656—1735 Amtsforvalter i Vordingborg

Christian Otto Gundelach Rytter i Odense 1719—

Johan Gottlieb 1730—1808 Bagermester i Nerum senere Værsthusholder i København

~ Cathrine Elisabeth Wrick 1735—1797

Johan Friederick 1789— Marie 1791—1865 ~ Ane Jørgen Henrik 1794—1833
 udvandet til Amerika Skreddermester 1792— ~ Inger Døvig f. Brun
 Holmboe. 1790—1869
 Ernst 1797—
 udvandet til
 Amerika

Peter Ferdinand 1822—1909 Anine 1824—1908 Jørgen Julius 1827—1897
 Linnedvæver ~ Sara ? ~ Conrad Schæfer Skomagtermester i Norge ~
 1810—1901 + 1878 Christhilde Andersen 1824-1885

Henrik Thomas 1832— Trompetter under
 Krigen 1848 og 64, Kammerassessor, Arrest-
 forer i Helsingør ~ 1. g. ? Schieretz
 1831-1891 ~ 2. g. Nielsine Lindegaard 1848-

Ludovica 1850—1868
 Sofus Harald 1854—1936
 ved Postvæsnet
 ~ Elna Jensen 1850—1913

Eugen 1855—
 Lærer i Oslo ~
 Laura Larsen 1855—

Hjalmar 1857—1936
 Kontorchef i Norge
 ~ Dora Pettersen 1872—

August 1856—
 udvandet?

Harald 1857—
 Politiasistent

Krestine 1859—
 ~ Rangermester Schou

Ernst 1863—1907
 Toldassistent ~
 Ellen Kjersgaard 1872—

Aksel 1865— Toldassistent
 ~ Sofie Kjærsgaard 1872—
 1902

Marie 1867—
 ~ Lokomotivfører
 Julius Hansen 1864—

Jørgen 1912— Holger Emil 1883—
 Kaptajn i Fodfolket Postassistent, Forfatter
 ~ Thora Andersen 1889—
 Amalie 1917—
 Dagmar Ludovica 1889—
 ~ Robert Hauschild
 Birthe 1919—

Borghild 1893—
 ~ Kontorchef Haarseth
 1892—

Carl 1895— Major, ugift

Alf 1898—
 Gaardejer
 ~ Asloug Løbsgaard
 1902—

Rolf 1907—
 Tandlæge
 ~ Mary Christiansen 1912—

Charlotte 1913—
 ~ Disponent E. Mæklum
 1911—

August
 Henrik
 Marie

Georg 1887
 Henry 1889
 Ella 1891

Anne Elisabeth 1946— Kaj 1917—
 ~ Kis Kraft Nico-
 larsen 1918—
 Junnar 1949—

Kristen Larsen
 1891—
 ~ Ingrid Hansen

UFULDSTÆNDIG STAMTAVLE OVER
DEN »NORSKE« LINIE
AF SLÆGTEN GUNDELACH

Opstillet efter oplysninger modtaget hovedsagelig fra
lærer J. C. Gundelach, København, og tidligere lærer i Oslo, Eugen Gundelach

Slægtsforbindelsen mellem den »norske stamfader« Hans Christian Gundelach og vor »danske stamfader«, amtsforvalter Johan Heinrich Gundelach kendes ikke. Disse to er muligt som glasmagere omtrent samtidig indforskrevet fra Tyskland.

De norske Gundelacher har formentlig i flere generationer virket som glas- eller bjerggrubefolk i Norge. Med Frederik Carl Gundelach er en gren af dem omkring 1827 kommet til Danmark, hvor de lige op i det 19. århundrede træffes som glasmagere på Holmegaard glasværk.

Hans Chr. Gundelach ca. 1700

Johan Henrik 1722—

Mogens 1725—

Carl 1730—

Johan Chr. Vilhelm 1746—
1748—

Hans Menzer 1750—1802
(ingen børn)

Christian Vilhelm c. 1760

Hans Jørgen 1770—

Bernt Friederich Johan Henrik
1772— 1773—1775

Frans Grubefoged i Sverrig
2 sønner i Sverrig

ukendt Fornavn
drukne som
Skibsfører

Federich Kari 1803-1863
kom 1827 til Holme-
gaard's Glasværk i
Danmark

Anna Katarina 1827—1829

Marie Elisabeth 1828—1870
~ 3 gange. Død i Rusland

Anne Cathrine 1830—1859
~ Snedkermester Porep

Johanne Henriette 1831—1864
~ Snedkermester Nielsen

Magdalene Caroline 1832—
1912 ~ Murermester Nakskov

Karl Johan Vilh. 1834—1894

Bernt Frederik 1835—1836

Frederikke Louise 1837—1853

Sophie Hermine 1838—1910
~ Urtekræmmer Kristensen

Frans Fr. Casper 1840—1853

Laurine 1849—1900
~ Sadelmagermester Møller

Kristian 1844—1914
~ Nikoline Jensen

Dorthea 1846—
~ Skomagermester Hoffenblad

Rudolf Leonhard 1847—1899

Albert Lærer i
Vejle

Henry udvandret

Dagny

Frederik 1862—c. 1924
Glasmaker i Aarhus
~ Hulda Wasberg

Johan Christian
1901—

Gudrun 1894—

Kay 1897—

Birthe 1902—

Erhardt 1904—

Egon 1909—

Ellen 1906—

Nicolaj Vilhelm 1874—1939
~ Anna Hansen

Margrethe 1877—
~ Glarmester Risberg

Vincenzia 1880—1928 ~
Koffardikaptajn P.G. C. Petersen

Christian 1930—