



Danskernes Historie Online

Danske Slægtsforskeres Bibliotek

Dette værk er downloadet fra Danskernes Historie Online

Danskernes Historie Online er Danmarks største digitaliseringsprojekt af litteratur inden for emner som personalhistorie, lokalhistorie og slægtsforskning. Biblioteket hører under den almennyttige forening Danske Slægtsforskere. Vi bevarer vores fælles kulturarv, digitaliserer den og stiller den til rådighed for alle interesserede.

Støt vores arbejde – Bliv sponsor

Som sponsor i biblioteket opnår du en række fordele. Læs mere om fordele og sponsorat her: <https://slaegtsbibliotek.dk/sponsorat>

Ophavsret

Biblioteket indeholder værker både med og uden ophavsret. For værker, som er omfattet af ophavsret, må PDF-filen kun benyttes til personligt brug.

Links

Slægtsforskeres Bibliotek: <https://slaegtsbibliotek.dk>

Danske Slægtsforskere: <https://slaegt.dk>

nøglehullet



NYT FRA LOKALHISTORISK ARKIV & FORENING I ALLERØD

Nr. 1, 1986



Livet på gården Sandholm i 1930'erne. Gården blev i 1948 købt af forsvarsministeriet. Et billede ud af mange, som arkivet har modtaget fra Sandholms fortid før 1948 som landbrugsejendom og mejeri.

Sandholm

Sandholm eller rettere Sandholmlejren blev landskendt i efteråret 1985, da militæret forlod kasernen og flyttede til Høvelte, og da det blev besluttet, at der skulle indrettes et flygtningecenter. I Sandholm-området historie er der imidlertid sket en del, der kunne være en større artikel værd ! Desværre tillader pladsen ikke meget, så det må blive til en meget kort gennemgang.

Navnet Sandholm er knyttet i første række til en gård. Denne omtales første gang i 1346, men først fra 1600-tallet ved man noget mere om gården. I 1600- og 1700-tallet ejedes gården af officerer, embedsmænd og præster. Den berømteste af disse ejere var Laurits de Thurah, der bl.a. tegnede Hørsholm slot. Han ejede Sandholm fra 1743 og lod opføre en ny hovedbygning. Det skal være gjort for hustruens skyld, men da hun døde omkring tidspunktet for færdigørelsen i 1749, er det tvivlsomt, hvor megen glæde familien fik heraf. Thurah solgte gården videre i 1761 til hofpræsten J.C.Cramer, der var meget landbrugsinteresseret. Han indførte kartoffeldyrkning på egnen og forbedrede dermed landbrugets kvalitet med denne vigtige fødekilde.

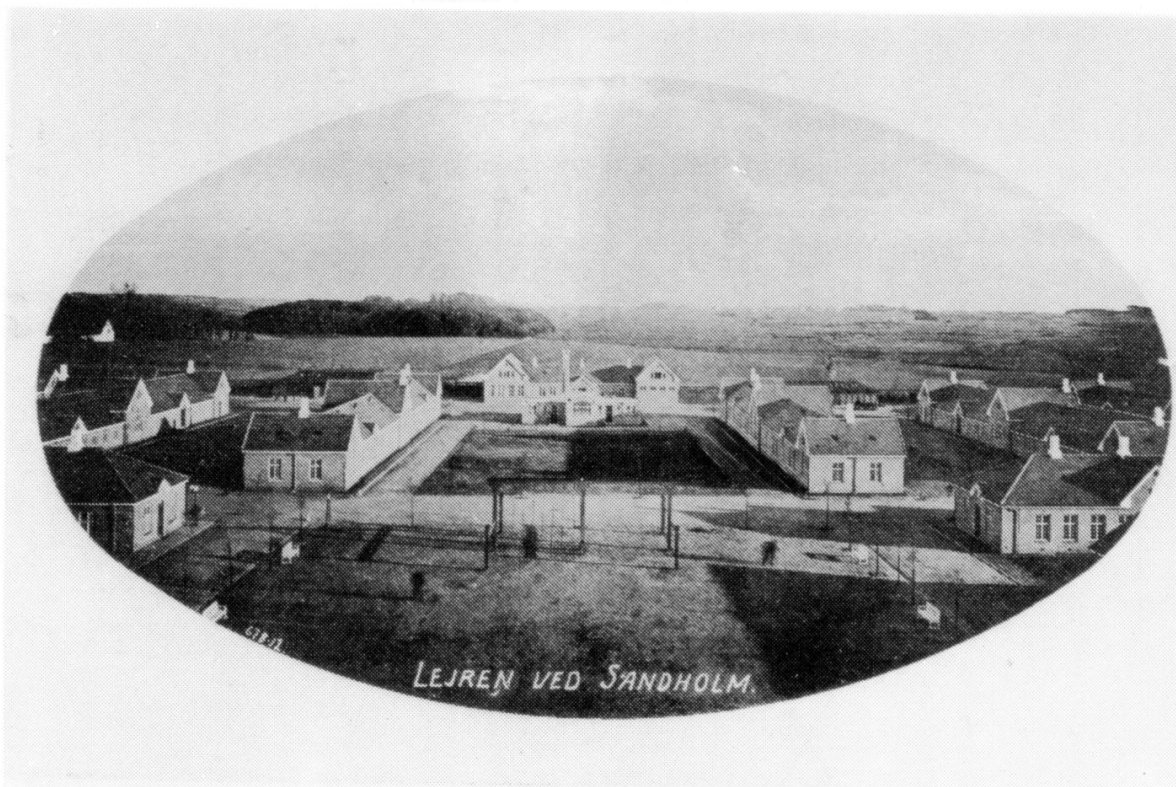
Gården brændte i 1834, og den blev genopført på en ny plads. I 1948 købtes den af forsvarsministeriet. Lokalhistorisk Arkiv har netop modtaget en del billeder fra gården, mens der endnu var landbrug.

Sandholmlejren blev oprettet samtidig med Høvelte kaserne i 1912, da forsvarsministeriet købte Høveltegårds jorder, og militæret har sat sit præg på egnen i dette århundrede. Som nævnt købtes de sidste landbrugsarealer øst for Blovstrød i 1948. Der har i perioder været dele af store mandskabsstyrker, og under Den første Verdenskrig lå den såkaldte sikringsstyrke på egnen. Det var længe nødvendigt at have store tropestyrker indkaldt, og ved folketællingen 1916 blev indbyggertallet nærmest fordoblet.

PVC

Lit.: C.Christensen: "Hørsholms historie." 1879, s.315-319 (om Sandholm).

"Den sjællandske øgruppens landmilitære domiciler." 1980 (om kaserne)



Den netop færdigbyggede lejr ved Sandholm. Postkort fra 1912.

Arkivnyt

Lillerød Husflidsforening. (stiftet 1889) Forhandlingsprotokol og regnskab 1921-1950. Efter i 30 år at have været en aktiv forening med "Damhuset" som centrum for undervisning af unge i bogbinding, kurvefletning og børstenbinding, blev den nu en ren selskabelig forening med et velgørende formål. Man uddelte hver jul 100 kr. til 4 værdigt trængende personer i sognet, som regel de samme i en lang årrække. Hvert år holdt man fest eller man tog på en sommerudflugt. I 1950 var der kun 7 medlemmer tilbage og langsomt ophørte foreningen.

G.Juul og søn. Fra den nu nedlagte destruktionsanstalt i Lyngø har arkivet erhvervet mange fotos. I 3 generationer (1914-1978) har firmaet stået for destruktionsarbejde af døde dyr fra landbruget; man kørte rundt i omegnen og samlede dyrene op. I 1935 startede man fremstilling af kød- og benmel i Hillerød. I 1919 var der fordelt i hele Danmark 119 "kogerier", hvor vi i dag på Sjælland kun har ét tilbage, Kambas i Ringsted.

Fra Blovstrød har vi yderligere modtaget materiale fra følgende foreninger:

Blovstrød Miliøgruppe, som eksisterede i 2 år, men længe nok til at forhindre en planlagt busvendeplads i Rosmosegårds have.

Rosmosegård Beboerforening. Vi har fået materiale fra flere år af nyere dato fra denne grundejerforening. Hvis andre har noget liggende fra deres grundejerforening, er vi meget interesserede i at få det, selvom det er nyt, så bliver det jo også gammelt engang.

Blovstrød Frost-box Central. I 1950 stiftede 20 af Blovstrød kommunes beboere et andelsselskab under navnet Blovstrød Frostbox Central. Året efter byggedes et frysehus med 24 boxe på en grund ved vandværket på Møllestien. Arkivet har modtaget en hel del materiale om denne forening, som stadig eksisterer, selv om mange i dag selv har hjemme-frysere.

Medlemsmøder

Tirsdag den 18. februar kl. 19.30 på Hovedbiblioteket.

Der afholdes generalforsamling. Dagsorden iflg. vedtægterne. Efter generalforsamlingen vil der være foredrag af cand. mag N.H.Frandsen med titlen: "Dagligliv og forbrydelse - især i Allerød kommune." Baggrunden for foredraget er politiprotokollerne, der udgør en vigtig kilde til forståelse af, hvordan et lokalsamfund fungerede i de "gode gamle dage" - med de problemer, der kan opstå mellem mennesker.

Tirsdag den 18. marts kl. 19.30 i Lynge sognegård.

Skoleinspektør Lars E.Nielsen vil fortælle om sin tid i kommunens skolevæsen. Lars E.Nielsen startede sin karriere på den forlængst nedlagte Bastrup skole, og han har således været på store og små skoler og set udviklingen frem til vor tids "flersporede" skoler.

Der vil yderligere blive planlagt en udflugt i begyndelsen af maj.
Der vil blive meddelt medlemmerne nærmere besked senere.

Nøglehullet udgives af Lokalhistorisk Arkiv og Forening i Allerød
Dette nummer er redigeret af Peter V.Christensen og Marianne Schäfer.
Tryk: F.B.Tryk, Slangerup, januar 1986.