



## Dette værk er downloadet fra Danskernes Historie Online

**Danskernes Historie Online** er Danmarks største digitaliseringsprojekt af litteratur inden for emner som personalhistorie, lokalhistorie og slægtsforskning. Biblioteket hører under den almennyttige forening Danske Slægtsforskere. Vi bevarer vores fælles kulturarv, digitaliserer den og stiller den til rådighed for alle interesserede.

### Støt vores arbejde – Bliv sponsor

Som sponsor i biblioteket opnår du en række fordele. Læs mere om fordele og sponsorat her:  
<https://slaegtsbibliotek.dk/sponsorat>

### Ophavsret

Biblioteket indeholder værker både med og uden ophavsret. For værker, som er omfattet af ophavsret, må PDF-filen kun benyttes til personligt brug.

### Links

Slægtsforskerens Bibliotek: <https://slaegtsbibliotek.dk>  
Danske Slægtsforskere: <https://slaegt.dk>



J. Ahlmann

Verzeichnis  
der Nachkommen  
des Kaufmanns  
Otto Friedrich  
Ahlmann

99.9 Ah 60 a

1938

# Verzeichnis der Nachkommen

des Kaufmanns

## Otto Friedrich Ahlmann

und seiner Ehefrau Magdalene,

geb. Lorenzen

Gravenstein

Zusammengestellt von Johannes Ahlmann

Earlhütte bei Rendsburg

im Jahre 1938

# Verzeichnis der Nachkommen

des

**Kaufmanns Otto Friedrich Ahlmann**

und seiner Ehefrau Magdalene, geb. Lorenzen

**Gravenstein**

Zusammengestellt von Johannes Ahlmann,  
Carlshütte bei Rendsburg

im Jahre 1938





Otto Friedrich Ahlmann und Frau Marie Magdalene

1786--1866

Gravenstein

1793-1855

# Ehrentafel

## Der im Weltkrieg Gefallenen



Dr. jur. Carl PRÄHL  
gefallen am 18. September 1914 in Frankreich

Johannes Christian August JACOBSEN  
gefallen am 15. Mai 1915 in Neuf Chapelle

Hauptmann Richard RÄSCHKE  
gefallen am 30. August 1915 bei Joda=Wilna

Wilhelm Otto JACOBSEN  
untergegangen mit S. M. Schiff »Pommern« am Skagerrak  
am 31. Mai 1916

Hauptmann der Landwehr Kurt STEINDORFF  
gefallen am 4. August 1916 an der Somme

Otto Joachim Ahlmann VALENTINER  
gefallen im März 1918, U=Boot Flandern

## Otto Friedrich Ahlmann

geb. 21. 5. 1786 in Norburg auf Alsen,

gest. 17. 5. 1866 zu Gravenstein.

Verheiratet mit Anna Marie Magdalene Lorenzen,

geb. 8. 6. 1793 in Ekenfund,

gest. 11. 1. 1855 zu Gravenstein.

I. 1. Otto Friedrich Ahlmann -- der Stifter --

Besitzer des Gutes Ujinggaard bei Hørsens,

geb. 27. 6. 1811 in Gravenstein,

gest. 19. 3. 1873 in Hamburg.

I. 2. Niis Peter Ahlmann,

Besitzer des Gutes Langholt in Dänemark,

geb. 6. 10. 1812 in Gravenstein,

gest. 19. 9. 1884 auf Langholt.

Verh. 27. 8. 1840 mit Abel Johanne Christine von Hoff,

geb. 11. 4. 1814 in Levring,

gest. 20. 2. 1885 auf Langholt.

I. 3. Thomas Jürgen Ahlmann,

Fabrikbesitzer in Fredericia,

geb. 4. 4. 1814 in Gravenstein,

gest. 3. 1. 1892 zu Kopenhagen.

Verh. 26. 3. 1842 mit Marie Dorothea Hundewadt,

geb. 9. 10. 1817 zu Vedesdorf in Oldenburg,

gest. 30. 1. 1904 zu Kopenhagen.

I. 4. Hans Wilhelm Ahlmann,

geb. 16. 10. 1815

gest. 9. 4. 1816.

I. 5. Hans Wilhelm Ahlmann,

Bankier in Kiel, Dr. rer. pol.,

Gründer des „Bankhauses Wilh. Ahlmann, Kiel“.

geb. 13. 7. 1817 in Gravenstein,

gest. 15. 9. 1910 in Kiel.

Verh. 5. 10. 1849 mit Ida Dorothea Bernwardine Feddersen,

geb. 18. 6. 1828 in Miansgaard bei Sonderburg,

gest. 27. 10. 1910 in Kiel.



- I. 6. Hans Michelsen Ahlmann,  
geb. 8. 7. 1819 in Gravenstein,  
gest. 11. 11. 1819 daselbst.
- I. 7. Hans Ahlmann,  
Kaufmann zu Gravenstein,  
geb. 28. 10. 1820 in Gravenstein,  
gest. 12. 10. 1896 in Dresden.  
Verh. 18. 7. 1856 mit Luise Rebecca Elde,  
geb. 13. 2. 1832 in Süderau,  
gest. 27. 3. 1904 in Dresden.
- I. 8. Anna Katarina Marie Ahlmann,  
geb. 9. 9. 1822 in Gravenstein,  
gest. 12. 5. 1843 daselbst.
- I. 9. Helene Marie Ahlmann,  
geb. 22. 12. 1825 in Gravenstein,  
gest. 4. 12. 1892 in Hadersleben.  
Verh. 15. 5. 1846 mit Christian August Valentiner,  
Pastor zu Alt-Hadersleben und Direktor des Nordschleswig-  
schen Predigerseminars,  
geb. 28. 7. 1815 in Flensburg,  
gest. 12. 12. 1891 in Hadersleben.
- I. 10. Marie Ahlmann,  
geb. 11. 6. 1827 in Gravenstein,  
gest. 10. 5. 1875 in Hamburg.  
Verh. 5. 10. 1853 mit Peter Holof Friedrich Jürgensen,  
geb. 16. 8. 1823 in Tjeboe,  
gest. 25. 8. 1866 in Hamburg,  
Drogist und Kaufmann in Hamburg.

## Die Zeit der großen Höfe kann vielleicht wiederkommen.

**Gutsbesitzer Ahlmann-Lorenzen, Langholt**, erzählt, wie man trotz der schwierigen Zeiten einen großen Hof bewahrt.

Heute wird Gutsbesitzer Ahlmann-Lorenzen, Langholt, 60 Jahre alt. Er erreicht also jetzt ein Alter, bei dem man meistens in den Zeitungen erwähnt wird. Das Alter ist aber doch nicht so hoch, daß man im allgemeinen aus diesem Anlasse größere Artikel schreibt. Wenn ich trotzdem nach Langholt fahre, um eine Geburtstags-Unterredung mit dem Gutsbesitzer zu führen, so geschieht dieses, weil Herr Ahlmann-Lorenzen in mancher Weise etwas für sich ist.

Erstens wäre ja zu erwähnen, daß kein jütischer Landmann den Namen Langholt hören oder sehen kann, ohne daß es in seinen Gedanken eine Reaktion gibt, weil er weiß, daß viel Gutes von Langholt gekommen ist, und zwar in Form von Zuchttieren. Sowohl Pferde, Stiere wie Färsen kommen in großer Anzahl von Langholt, einem Kraftzentrum der dänischen Haustiierzucht.

Langholt ist im Besitze der Familie Ahlmann seit 1840 gewesen. Der gute Ruf, den der Hof in weiten Kreisen erhielt, wurde bereits zur Zeit des Onkels des jetzigen Besitzers, Malthé Ahlmann, begründet. Dieser übernahm den Hof im Jahre 1894 und begann schon im Jahre 1900 mit den Auktionen über Zuchttiere, die über das ganze Land bekannt wurden und Schule machten. Diese Auktionen sind seither in jedem Jahre abgehalten worden, und über 2300 junge Stiere und Färsen von dem schönen Langholter Vieh

sind der Kern des Viehbestandes von Höfen über das ganze Land geworden. Von dem Gestüt „Striben“, einem Hofe unter Langholt, kommen die im ganzen Lande bekannten guten Pferde.

## Nicht zum Landmann geboren.

Zu dieser Zeit gab es ja noch andere Güter in der Landschaft Bendsyssel, deren Besitzer bekannte Namen hatten: Harald Branth-Edr. Elkjar, P. Scavenius=Borgaard, Tejsen=Dronninggaard. Diese großen Höfe sind jetzt aufgeteilt. Nur Langholt ist intakt geblieben und hat seinen guten Ruf bewahrt.

Es war Gutsbesitzer Malthé Ahlmann, der, ohne ein Opfer zu scheuen, das berühmte Langholter Vieh züchtete. Bei der Einfahrt sieht man jetzt ein hübsches Denkmal, das ihm errichtet wurde. Er starb schon 1902, kinderlos, und seine Schwester führte den Hof bis zu ihrem Tode im Jahre 1909 weiter. Dann übernahm Gutsbesitzer Ahlmann=Lorenzen den Hof.

Dieser war zum Landmann nicht geboren, vielmehr kann man beinahe das Gegenteil behaupten. Sein Vater war Arzt in Aalborg, der spätere Professor L. R. Lorenzen, dessen Frau eine geborene Ahlmann war. Der Sohn besuchte die Lateinschule in Aalborg, studierte Jura und wurde cand. jur. im Jahre 1902 mit „Laud“. Er wollte die Beamtenlaufbahn einschlagen und war Bevollmächtigter beim Hardsesvogt in Fredericia bis 1905 und Assistent im Ministerium des Innern, bis er im Jahre 1909 Gutsbesitzer auf Langholt wurde.

Das war ein großer Sprung. Wir reden darüber im Kontor des Gutsbesizers. An der Wand hängen alte Daguerretypen, Bilder von alten Ahlmanns und von dem Vater der Gattin des Gutsbesizers, Militärhistoriker Oberst Aksel Liljefalk. — Alte Kultur und Stil. Behaglichkeit und Arbeit. Der Gutsbesitzer selbst hat auch noch immer etwas von dem Stil des Beamten an sich. Ich fragte ihn:

„Wie konnten Sie diesen Sprung wagen?“

„Ja, es war ja ein Entschluß von großer Bedeutung. Ich habe es aber nie bereut. Alle Dänen haben ja etwas von der Sehnsucht nach dem Bauerntum in sich. Während meiner ganzen Schulzeit kam ich hier auf Langholt und erhielt schon damals eine Vorliebe für die Landwirtschaft. Ich wünschte mir schon damals, auf Langholt wirtschaften zu können und das große Werk meines Onkels und meiner Tante fortzusetzen. Ich wagte also den Sprung und habe es, wie gesagt, nie bereut, Landmann geworden zu sein. Ich begann ja auch in einer günstigen Zeit, als alles vorwärts ging. Es waren damals die guten Jahre vor dem Kriege, als wir gute und feste Preise hatten. Die heutigen Konjunkturschwingungen erschweren die Arbeit ja ungemein. Trotzdem würde es gehen, wenn die allzu hohen Steuern nicht die Initiative hemmen würden.“

„Es muß besonders schwierig mit einem großen Hofe unter den heutigen Verhältnissen sein?“

„Das ist es auch. Um nur ein Beispiel zu nennen, die Schweinefarten. Bevor wir diese erhielten, lieferte ich ca. 800 Schweine im Jahre. Diese Anzahl ist jetzt auf 150 heruntergegangen. Das ist ein Verlust, der kein Kommentar benötigt. Wenn es eine Gemeinschaftsaufgabe sein soll, die kleinen Besitze zu unterstützen, dann muß diese Stütze auch von der ganzen Gemeinschaft kommen, und die Lasten dürfen nicht allein auf die großen Betriebe gelegt werden.“

„Wie haben Sie denn Langholt bewahren und befestigen können, wenn so viele andere große Höfe aufgeben mußten und aufgeteilt worden sind?“

„Ja, ich hatte ja einen guten Grund, auf den ich bauen konnte. Ich führte nämlich die Arbeit meines Onkels weiter und züchtete auf dem Gestüt „Striben“ Pferde. Allerdings ist die Pferdezucht auch nicht mehr das, was sie zu den Zeiten meines Onkels war. Mit der Viehzucht aber, die ich auch nach den gegebenen Linien weiterführte, geht es außerordentlich gut. Die Auktionen über Zuchttiere sind mir ja eine große Hilfe gewesen. Diese sind jetzt 37 Jahre lang jährlich abgehalten worden. In manchen Jahren haben diese Auktionen ca. Kr. 100 000,— eingebracht, also viel Geld, und dann macht es Spaß.“

„In den letzten Jahren haben wir allerdings einige Schwierigkeiten mit den Kühen gehabt, so daß der Verkauf etwas heruntergegangen ist. Wir kommen aber hoffentlich bald aus diesen Schwierigkeiten heraus. Wir haben 150 Kühe. Alle Kälber werden aufgezogen, und von den Stieren werden die meisten auf den Auktionen verkauft.“

Nachdem die Rede auf den Verkauf der Kindermilch nach Malborg gekommen war und wir uns noch über Kartoffel- und Spargelzucht unterhalten hatten, fiel es ganz natürlich für Herrn Ahlmann-Lorenzen, die gute Hilfe hervorzuheben, die er durch seine Mitarbeiter gehabt hat. Ich fragte dann noch:

„Und die Erbfolge ist gesichert?“

„Ja,“ lacht der Gutsbesitzer, „ich habe einen Sohn, der 1934 Student wurde. Er hat die Landwirtschaft erlernt und ist jetzt auf der landw. Schule Næsgaard.“

„Sie sind auch mit öffentlichen Posten bedacht?“

„Ja, ich bin Vorsitzender des Gemeinderats seit 12 Jahren gewesen. Ich bin konservativ, aber nicht Politiker.“

## Die Zukunft der Landwirtschaft.

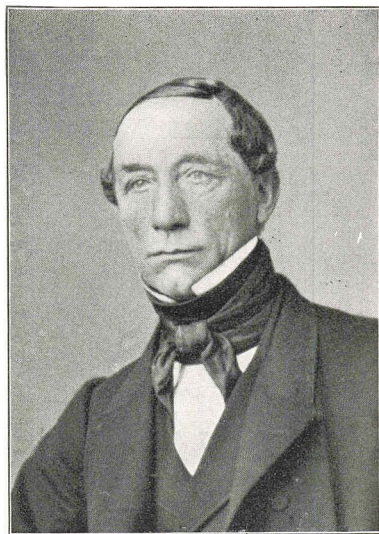
„Was halten Sie von der Zukunft der Landwirtschaft?“

„Es ist schwierig, hierüber etwas zu sagen. Die Steuern sind zu hoch, und man meint oft, daß vieles ganz verkehrt angefaßt wird, so daß das gesunde Gleichgewicht darunter leidet. Für die großen Höfe ist die Zeit ja sehr schlecht. Ich meine aber immer noch, daß die Zeit der großen Höfe doch noch einmal wiederkommt. Hätten wir während des Krieges die großen Höfe nicht gehabt, wäre es ja mit der Kornversorgung des Landes schlecht bestellt gewesen. Die großen Höfe können sehr gut den Grund und Boden ausnutzen und trotzdem allen Mitarbeitern menschenwürdige Bedingungen geben. Außerdem haben sie ein Produktionskönnen, das man bei den kleinen Besitzern vermißt, das aber für das Land nötig ist. Ich glaube also, daß auch unsere Zeit wiederkommt, und ich habe es nicht bereut, daß ich seiner Zeit die Jura gegen die Landwirtschaft eintauschte.“

---



**Abel Ahlmann**, geb. von Hoff



**Nis Peter Ahlmann**

**I. 2. Nis Peter Ahlmann**

geb. 6. 10. 1812 in Gravenstein,

gest. 19. 9. 1884 auf Langholt,

Besitzer des Gutes Langholt in Dänemark.

Verh. 27. 8. 1840 mit Abel Johanne Christine von Hoff,

geb. 11. 4. 1814 in Levring,

gest. 20. 2. 1885 auf Langholt.

II. 1. Otto Friedrich Ahlmann,

geb. 9. 7. 1841, gest. 17. 8. 1841.

II. 2. Otto Friedrich Ahlmann,

geb. 14. 11. 1842, gest. 8. 1. 1848.

II. 3. Maltthe Ahlmann,

Gutsbesitzer auf Langholt und Striben,

geb. 14. 12. 1844, gest. 12. 7. 1902.

II. 4. Marie Ahlmann,

Besitzerin von Langholt,

geb. 27. 4. 1849, gest. 21. 9. 1908.

- II. 5. Cathrine Ahlmann,  
geb. 17. 7. 1850, gest. 4. 7. 1917.  
Verh. 11. 4. 1876 mit Prof. Dr. med. Rasmus Lorenzen,  
geb. 5. 3. 1842 zu Roskilde,  
gest. 28. 11. 1915 in Kopenhagen.
- III. 1. Niels Peter Ahlmann-Lorenzen,  
geb. 19. 2. 1878 zu Langholt,  
verh. mit Kirsten Viljefalk,  
geb. 18. 10. 1885.  
Besitzer des Gutes Langholt mit Striben.
- IV. 1. Malthe Ahlmann-Lorenzen,  
geb. 27. 7. 1910, gest. 28. 7. 1920.
- IV. 2. Birte Marie Ahlmann-Lorenzen,  
geb. 7. 4. 1913 zu Langholt,  
verh. mit Morten Ewald Hovmand-  
Hansen, geb. 31. 1. 1907,  
Besitzer des Gutes Knuthenlund, Volland.
- V. 1. Inge Hovmand-Hansen,  
geb. 17. 9. 1937.
- IV. 3. Jørgen Axel Lorenz Ahlmann-  
Lorenzen,  
geb. 28. 5. 1916.
- IV. 4. Jytte Ahlmann-Lorenzen,  
geb. 2. 7. 1920.
- III. 2. Ottilie Frederikke Lorenzen,  
geb. 31. 7. 1879,  
verh. mit Biggo Rothe Haarlöv,  
Stift-Amtmann in Hadersleben,  
geb. 21. 8. 1872, gest. 11. 5. 1931.
- IV. 5. Thorvald Lorenz Tyge Haarlöv,  
geb. 20. 7. 1910.
- IV. 6. Henrik Haarlöv,  
geb. 6. 7. 1915.
- IV. 7. Niels Lorenz Haarlöv,  
geb. 2. 8. 1919.

- III. 3. Johanna Cathrine Lorenzen,  
geb. 15. 7. 1882,  
verh. mit Aage Steffensen, Polizeinspektor  
in Kopenhagen,  
geb. 28. 6. 1874, gest. 3. 3. 1920.
- IV. 8. Bibeke Johanne Steffensen,  
geb. 27. 7. 1903,  
verh. mit Dr. med. Niels Frederik  
Gregersen, Kopenhagen,  
geb. 2. 4. 1898.
- V. 2. Karl Mikael Gregersen,  
geb. 2. 7. 1931.
- V. 3. Vene Gregersen,  
geb. 9. 4. 1934, gest. 3. 3. 1935.
- V. 4. Hans Gregersen,  
geb. 12. 12. 1935.
- IV. 9. Margrethe Steffensen,  
geb. 8. 4. 1906,  
verh. mit Professor Tage Lund Lund,  
Marhus,  
geb. 21. 6. 1897.
- V. 5. Steffen Lund  
geb. 19. 4. 1931
- V. 6. Jette Lund,  
geb. 2. 3. 1934.
- IV. 10. Jøger Steffensen,  
geb. 4. 5. 1911,  
verh. mit Ingenieur Kjeld Grubb,  
Kopenhagen,  
geb. 3. 8. 1907.
- V. 7. Hanne Grubb,  
geb. 14. 1. 1937.
- IV. 11. Hans Christian Steffensen,  
geb. 3. 5. 1918.





**Thomas Jürgen Ahlmann**



**Marie Ahlmann, geb. Hundewadt**

**I. 3. Thomas Jürgen Ahlmann**

Fabrikbesitzer in Fredericia,  
geb. 4. 4. 1814 in Gravenstein,  
gest. 3. 1. 1892 zu Kopenhagen.

Verh. 26. 3. 1842 mit Marie Dorothea Hundewadt,  
geb. 9. 10. 1817 zu Dedesdorf in Oldenburg,  
gest. 30. 1. 1904 zu Kopenhagen.

**II. 6. Otto Frederik Ahlmann,**

Härdesvogt in Fredericia,  
geb. 2. 8. 1843 zu Fredericia,  
gest. 5. 1. 1928 ebenda.

Verh. 15. 5. 1881 mit Charlotte Gertrude Wilhelmine  
Marie von Beck,  
geb. 16. 10. 1853 in Kiel,  
gest. 26. 1. 1927 zu Fredericia.

- II. 7. Marie Charlotte Ahlmann,  
geb. 7. 8. 1845 zu Fredericia,  
gest. 15. 11. 1935 zu Mölln.  
Verh. 5. 4. 1870 mit Adolph Friedrich Victor Dieck,  
Pächter auf Dvendorf,  
geb. 5. 4. 1839 auf Rönhof bei Sonderburg,  
gest. 4. 1. 1903 in Plön,  
Sohn des Gutsbesizers Andreas Balthasar Pretorius  
Dieck und dessen Ehefrau, geb. Meyer.
- III. 4. Marie Karoline Andrea Dieck,  
geb. 9. 1. 1871 auf Dvendorf,  
gest. 4. 7. 1886 auf Slaugaard bei Sommerstedt.
- III. 5. André Thomas Ahlmann-Dieck,  
Kaufmann,  
geb. 21. 11. 1872 auf Dvendorf,  
wohnhaft in Apenrade.
- III. 6. Otto Friedrich Dieck,  
Kaufmann in Siegmars-Schönau bei Chemnitz,  
geb. 19. 10. 1874 auf Dvendorf,  
verh. am 20. 4. 1919 mit Frau Elisabeth, geb.  
Leithold, verw. gew. Neumann, Tochter des  
Fabrik-Direktors Otto Leithold in Bernburg  
und dessen Ehefrau Anna, geb. Römer.
- IV. 12. Marianne Dieck,  
geb. 11. 4. 1920 in Köln,  
gest. 2. 1. 1925 in Bernburg.
- IV. 13. Ellen Elisabeth Dieck,  
geb. 11. 1. 1926 in Bernburg.
- III. 7. Hans Axel Dieck,  
Apotheker in Hamburg,  
geb. 7. 11. 1876 in Fredericia,  
verh. mit Emilie Henriette Meta Bernhardine,  
geb. v. Gabain, Tochter des preuß. Offiziers  
George v. Gabain und seiner Ehefrau Bern-  
hardine, geb. Abesser.

- III. 8. Ellen Dagmar Christine Dieck,  
geb. 3. 1. 1879 in Neumünster,  
verh. am 12. 6. 1915 mit Dr. med. Hempel in  
Wölln, Sohn des Otto Friedrich Hempel und  
dessen Ehefrau Helene, geb. Bartholomaei, in  
Altenburg/Thür.
- IV. 14. Susanne Marie Helene Hempel,  
geb. 9. 5. 1916 in Wölln.
- IV. 15. Eleonore Hempel,  
geb. 29. 8. 1919 in Wölln.
- III. 9. Olga Marie Elise Dieck,  
geb. 4. 2. 1880 in Gravenstein,  
wohnh. in Wölln/Obg.
- III. 10. Thomas Jürgen Ahlmann-Dieck,  
Kaufmann in Berlin,  
geb. 8. 11. 1883 auf Slaugaard bei Sommerstedt,  
verh. mit Elisabeth Marta Auguste, geb. Starke,  
Tochter des Julius Starke in Berlin und  
dessen Ehefrau, geb. Frahl.
- IV. 16. Jugeborg Tommelise Marie  
Martha Dieck,  
geb. 1. 5. 1921.
- IV. 17. Rosemarie Elisabeth Dieck,  
geb. 8. 11. 1922.
- II. 8. Christine Ahlmann,  
geb. 29. 8. 1846 in Fredericia,  
gest. 9. 12. 1926 in Kopenhagen.  
Verh. 30. 5. 1868 mit Detlef Albert Heinrich Ohlsen,  
geb. 27. 2. 1840, gest. 18. 9. 1913,  
Fabrikbesitzer in Fredericia in Firma Th. J. Ahlmann  
& Co., seit 1882 Großhändler in Kopenhagen.  
Besitzer von Dereggaard bei Kopenhagen.

- III. 11. Otto Frederik Ohlsen,  
geb. 4. 5. 1869, gest. 7. 11. 1874.
- III. 12. Thomas Jörgen Ahlmann=Ohlsen,  
Arzt in Aalborg,  
geb. 24. 6. 1870 in Fredericia,  
verh. 16. 5. 1905 mit Ausa, geb. Schat Petersen,  
geb. 3. 4. 1884 in Kopenhagen.
- IV. 18. Harald Schat Ahlmann=Ohlsen,  
geb. 20. 8. 1906 in Aalborg,  
verh. 10. 9. 1932 mit Johanne Margrethe  
Hornemann, geb. 22. 1. 1909.
- IV. 19. Mogens Schat Ahlmann=Ohlsen,  
geb. und gest. 19. 2. 1909.
- IV. 20. Tove Schat Ahlmann=Ohlsen,  
geb. 17. 11. 1910 in Aalborg,  
verh. 26. 5. 1936 mit José Maria Drago,  
Buenos Aires,  
geb. 25. 1. 1900.
- IV. 21. Otto Schat Ahlmann=Ohlsen,  
geb. 17. 3. 1917 in Aalborg.
- III. 13. Dagmar Marie Christine Ohlsen,  
geb. 16. 2. 1872 in Fredericia,  
verh. 3. 7. 1895 mit Christen Andreas Höyrup,  
geb. 11. 6. 1870 in Fredericia,  
Direktor der N/S. Dansk Folkeforlikrings=  
anstalt, Kopenhagen.
- IV. 22. Aase Esfrieede Höyrup,  
geb. 15. 5. 1896 in Kopenhagen,  
verh. 7. 4. 1921 mit Großhändler in  
Kopenhagen Jörgen Harboe Rindom,  
geb. 25. 7. 1890.
- V. 8. Grethe Rindom,  
geb. 31. 5. 1922.

V. 9. Axel Rindom,  
geb. 4. 9. 1923, gest. 4. 3. 1926.

V. 10. Jørgen Rindom,  
geb. 22. 9. 1924.

V. 11. Junger Rindom,  
geb. 28. 6. 1929.

V. 12. Niels Rindom,  
geb. 18. 2. 1932.

V. 13. Ellen Rindom,  
geb. 6. 1. 1936.

IV. 23. Svend Gunnar Høyrup, Architect  
in Kopenhagen,  
geb. 30. 8. 1897,  
verh. 17. 12. 1922 mit Elise Brandt,  
geb. 26. 9. 1896.

V. 14. Kirsten Høyrup,  
geb. 4. 12. 1923.

V. 15. Annelise Høyrup,  
geb. 3. 5. 1926.

V. 16. Jens Høyrup,  
geb. 17. 11. 1929.

IV. 24. Junger Christine Hedevig Høyrup,  
geb. 9. 3. 1902,  
verh. 31. 5. 1929 mit Dr. med. Svend  
Nicolai Gjersløff Petri, Kopenhagen,  
geb. 18. 7. 1895.

V. 17. Claus Nicolai Andreas Petri,  
geb. 25. 3. 1930.

V. 18. Marianne Petri,  
geb. 5. 8. 1931.

V. 19. Ole Lauritz Dethleff Petri,  
geb. 13. 7. 1932.

V. 20. Junge Lise Petri,  
geb. 1. 2. 1934.

- III. 14. Johannes Adolf Ahlmann=Dhlsen,  
Kaufmann in Kopenhagen,  
geb. 22. 1. 1874 in Fredericia,  
verh. 30. 6. 1903 mit Annie Margrethe  
geb. 8. 2. 1873 Christiansted St. Croix, Dänisch-  
Westindien, gest. 27. 3. 1927 in Kopenhagen.
- IV. 25. Ove Ditlev Ahlmann=Dhlsen,  
Kaufmann in Buenos-Aires,  
geb. 22. 4. 1904 in Kopenhagen,  
verh. 28. 8. 1933 mit Louise Germaine,  
Vicomtesse de Manescau Samargue,  
geb. 14. 7. 1901 in Buenos Aires.
- IV. 26. Else Margrethe Ahlmann=Dhlsen,  
geb. 5. 11. 1907 in Kopenhagen.
- III. 15. Margrethe Augusta Dhlsen,  
geb. 19. 12. 1875 in Fredericia,  
verh. 1. Ehe 17. 5. 1898 mit Arzt Carl Frederik  
Garde in Aalborg, geb. 15. 2. 1868 in Korsør,  
gest. 21. 1. 1908 in Kopenhagen;  
verh. 2. Ehe in Kopenhagen 26. 3. 1934 mit  
Direktor Georg Daniel Garde, geb. 2. 7. 1856  
in Norderlügum, Nordschleswig.
- IV. 27. Anna Elisabeth Garde,  
geb. 11. 2. 1899 in Aalborg,  
verh. 19. 12. 1919 mit Kapitänlieutenant  
Foul Georg Ove Krarup,  
geb. 15. 6. 1893 in Kopenhagen,  
gest. 15. 10. 1928 in Kopenhagen.
- V. 21. Mogens Frederik Viggo Krarup,  
geb. 1. 6. 1921.
- V. 22. Olaf Thure Krarup,  
geb. 24. 12. 1924.
- V. 23. Erling Otto Krarup,  
geb. 26. 12. 1925.
- V. 24. Tove Krarup,  
geb. 21. 12. 1927.

IV. 28. Paul Adolph Garde,  
Kaufmann in Kopenhagen,  
geb. 11. 2. 1899 in Malborg,  
verh. 4. 11. 1930 mit Inge Marie Kappel,  
geb. 11. 3. 1903 in Glumsjö, Seeland.

V. 25. Ejeld Peter Garde,  
geb. 3. 7. 1933.

V. 26. Alice Margrethe Garde,  
geb. 25. 11. 1935.

IV. 29. Hendrik Ditlev Garde,  
geb. 2. 2. 1904 in Malborg,  
verh. 1. Ehe 15. 10. 1926 mit Benedicte  
Agge, geb. 10. 7. 1902, gest. 14. 5. 1933  
in Hellerup;  
verh. 2. Ehe 9. 5. 1934 mit Karen  
Margrete Hvalsjøe, geb. 9. 4. 1902 in  
Hillerød.

V. 27. Carl Frederik Garde,  
geb. 20. 8. 1928.

V. 28. Irene Benedicte Garde,  
geb. 5. 2. 1933.

V. 29. Carl Friz Emil Hvalsjøe Garde,  
geb. 7. 5. 1935.

III. 16. Christine Wilhelmine Ohlsen,  
geb. 15. 5. 1877 in Fredericia,  
verh. 24. 10. 1906 mit Kontre-Admiral  
Thomas Wilhelm Garde,  
geb. 22. 10. 1859, gest. 24. 6. 1926.

III. 17. Jürgen Ulrik Ahlmann=Ohlsen,  
Kaufmann in Kopenhagen,  
geb. 16. 2. 1881 in Fredericia,  
verh. 22. 4. 1908 mit Katharina Olesen,  
geb. 5. 11. 1886.

IV. 30. Karen Margrethe Ahlmann=Ohlsen,  
geb. 17. 3. 1909 in Kopenhagen.

III. 18. **Sophus Knud Ahlmann-Ohlson**, Fabrikant,  
geb. 16. 5. 1882 in Kopenhagen,  
verh. 7. 8. 1914 mit Jurga Laurine Holm  
geb. 18. 4. 1891 auf Frederiksberg.

IV. 31. **Otto Dethlef Ahlmann-Ohlson**,  
geb. 14. 6. 1915.

IV. 32. **Henning Ahlmann-Ohlson**,  
geb. 10. 3. 1918.

IV. 33. **Sonja Ahlmann-Ohlson**,  
geb. 17. 2. 1920.

IV. 34. **Ebba Ahlmann-Ohlson**,  
geb. 10. 7. 1922.

II. 9. **Dagmar Ahlmann**,  
geb. 3. 5. 1848, gest. 26. 5. 1891.

II. 10. **Kathrine Ahlmann**,  
geb. 29. 12. 1849, gest. 7. 7. 1858.

II. 11. **Johannes Ahlmann**,  
geb. 18. 2. 1851 in Fredericia,  
Direktor der Carlshütte-Mendenburg.  
Verh. 24. 5. 1878 mit Wilhelmine Julie Dide,  
geb. 3. 10. 1855 in Hamburg.

III. 19. **Otto Frederik Ahlmann**,  
geb. 31. 8. 1879 zu Kopenhagen,  
Kaufmann in England.  
Verh. 24. 5. 1930 mit Edith Sophia Orchard,  
geb. 13. 2. 1889 zu London.

III. 20. **Julius Hans Ahlmann**,  
geb. 26. 12. 1880 zu Kopenhagen,  
Direktor der Carlshütte-Mendenburg,  
gest. 3. 9. 1931 in Gravenstein.  
Verh. 27. 5. 1914 mit Katarine (Käte)  
Aline Braun, geb. 5. 12. 1890 in Köln.



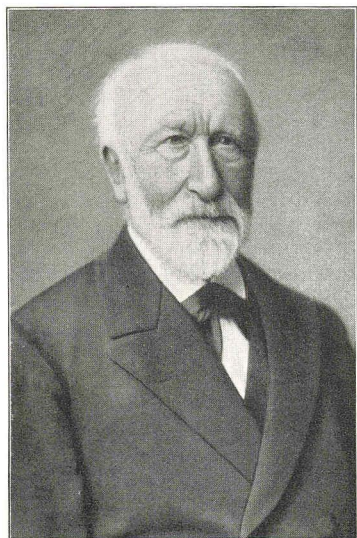
IV. 35. **M a r l e n e** Mine Wilhelmine Ahlmann,  
geb. 2. 12. 1915 zu Stölu=Lindenthal.

IV. 36. **R o s e l i** Johanna Bringfriede Ahlmann,  
geb. 28. 9. 1917 zu Carlshütte=Nendöburg,  
gest. 18. 10. 1924 in Düsseldorf.

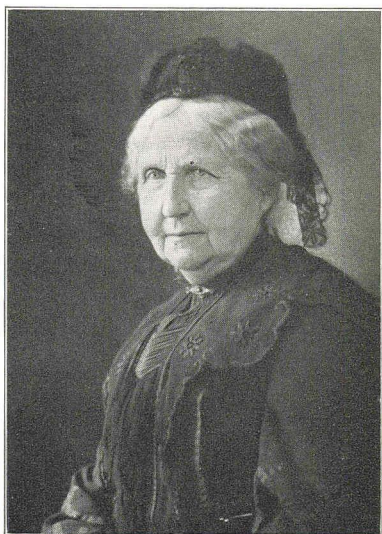
IV. 37. **H a n s = J u l i u s** Michael Ahlmann,  
geb. 10. 2. 1919 zu Carlshütte=Nendöburg.

IV. 38. **J o s e f = S e v e r i n** Otto Heinrich  
Ahlmann,  
geb. 8. 6. 1924 zu Carlshütte=Nendöburg.

II. 12. **E l f r i d e** Helene Ahlmann,  
geb. 1. 1. 1854 in Fredericia,  
lebte in Kopenhagen, unvermählt,  
gest. 19. 2. 1938.



Hans Wilhelm Ahlmann



Dora Ahlmann, geb. Feddersen

- I. 5. **Hans Wilhelm Ahlmann**,  
Bankier in Kiel, Dr. rer. pol.,  
Gründer des „Bankhaus Wilh. Ahlmann, Kiel“,  
geb. 13. 7. 1817 in Gravenstein,  
gest. 15. 9. 1910 in Kiel.  
Verh. 5. 10. 1849 mit Ida Dorothea Bernhardine Feddersen,  
geb. 18. 6. 1828 in Klausgaard bei Sonderburg,  
gest. 27. 10. 1910 in Kiel.
- II. 13. **Magdalene Ahlmann**,  
geb. 1. 11. 1850, gest. 13. 1. 1925 in Kiel.
- II. 14. **Otto Feddersen Ahlmann**,  
geb. 19. 12. 1851 in Kiel,  
gest. 30. 12. 1903 in New-York.

II. 15. Adelheid Friederike Sophie Wilhelmine (Minna)  
Mhlmann,  
geb. 23. 5. 1853, gest. 4. 10. 1931 in Kiel.  
Verh. 16. 10. 1877 mit Carl Meier,  
Gutspächter zu Behrensbrook bei Gattorf,  
geb. 3. 6. 1844 in Schönwalde/Holstein,  
gest. 9. 5. 1922 in Kiel.

III. 21. Georg Wilhelm (Willi) Meier,  
geb. 15. 9. 1878 zu Schwelbeck, Kreis Oldenburg  
(Holstein),  
verh. 1. Ehe 3. 6. 1910 mit Emmi Jenfne  
Eleonore Günther-Hanffen,  
geb. 3. 9. 1888 in Sonderburg,  
gest. 26. 10. 1918 auf Behrensbrook;  
verh. 2. Ehe 11. 12. 1919 mit Käthe Mathilde  
Agnes Fahrenfrug,  
geb. 30. 1. 1896 in Kiel.

IV. 39. Karl Ernst Gerhard Meier,  
Landwirt,  
geb. 10. 12. 1914 zu Behrensbrook.

IV. 40. Ilse Minna Paula Meier,  
geb. 30. 9. 1920 zu Hermannshof, Kreis  
Oldenburg (Holstein).

III. 22. Emma Wilhelmine Louise Meier,  
geb. 25. 8. 1881 auf Gut Schwelbeck,  
verh. 30. 5. 1900 mit Oberstabsarzt Dr. Paul  
Pietrusky,  
geb. 16. 12. 1863 in Ostpreußen,  
gest. 20. 2. 1908 in Kiel.

IV. 41. Peter Paul Pietrusky,  
geb. 5. 2. 1903 in Wilhelmshaven,  
Hauptmann der Luftwaffe.

III. 23. Elisabeth Helene Dorothea Meier,  
geb. 30. 8. 1893 in Behrensbrook,  
verh. 1. Ehe 23. 4. 1914 mit dem Landrichter  
Kurt Steindorff, Hauptmann der Landwehr,  
geb. 10. 1. 1879 in Göttingen,  
gefallen 4. 8. 1916 an der Somme.  
Verh. 2. Ehe mit Dr. Paul Barandon,  
geb. 21. 9. 1881 in Kiel,  
Deutscher Generalkonsul in Kasparajfo.

IV. 42. Jugeborg Barandon,  
geb. 29. 1. 1922 in Kiel.

II. 16. Peter Ludwig S i l h e l m Ahlmann,  
Landwirt,  
geb. 21. 1. 1855 in Kiel,  
gest. 2. 8. 1877 in Kiel.

II. 17. Hans Theodor G u s t a v Werner Ahlmann,  
geb. 4. 12. 1856 in Kiel,  
gest. 13. 12. 1903 in Hamburg,  
Kaufmann in Hamburg.

II. 18. Hermann Johann Karl L u d w i g Ahlmann,  
Dr. jur., Mitinhaber des Bankhauses Wilh. Ahlmann  
in Kiel,  
geb. 4. 12. 1859 in Kiel.  
Verh. 12. 10. 1889 mit B e r t h a Emilie Louise  
Mathilde Johannsen,  
geb. 19. 7. 1866 in Heide/Holstein,  
gest. 18. 2. 1936 in Kiel.

III. 24. G a b r i e l e Marie Dorothee Ahlmann,  
geb. 17. 2. 1894 in Kiel,  
verh. 29. 12. 1912 mit Karl Heinrich Gustav  
E l z e, Kapitänleutnant a. D. und Mitinhaber  
des Bankhauses Wilh. Ahlmann in Kiel,  
geb. 10. 1. 1884 in Oldenburg.

- IV. 43. **Berta Maria = Gabriele Eße,**  
geb. 15. 12. 1913 in Kiel,  
verh. 25. 2. 1933 mit **Werner Emil**  
**Pfeiffer,** Kapitänleutnant,  
geb. 19. 2. 1906.
- V. 30. **Carola Marie Gabriele Pfeiffer,**  
geb. 13. 6. 1934 in Kiel,  
gest. 4. 10. 1934.
- V. 31. **Susanna Elisabeth Pfeiffer,**  
geb. 1. 8. 1935 in Wilhelmshaven.
- V. 32. **Birgisd Christine Josephine**  
**Pfeiffer,**  
geb. 27. 11. 1936 in Wilhelmshaven.
- V. 32a. **Michael Hans Wilhelm Pfeiffer,**  
geb. 25. 4. 1938 in Wilhelmshaven.
- IV. 44. **Karl Fritz Otto Ludwig Michael**  
**Ahlmann-Eße,**  
geb. 14. 4. 1921 in Kiel.
- IV. 45. **Mila = Elisabeth Gertraud Eße,**  
geb. 4. 1. 1923 in Kiel.
- IV. 46. **Friedrich = Wilhelm Paul**  
**Ferdinand Eße,**  
geb. 19. 12. 1923 in Kiel.
- IV. 47. **Hela Dorothea Juliane Eße,**  
geb. 3. 2. 1927 in Kiel.
- III. 25. **Wilhelm Ahlmann,**  
geb. 17. 4. 1895 in Kiel,  
Dr. jur. und Dr. phil.
- III. 26. **Mila Louise Ahlmann,**  
geb. 5. 6. 1899 in Kiel.  
gest. 8. 4. 1900 in Kiel.

II. 19. **Friedrich Ahlmann,**

geb. 21. 2. 1864 in Kiel,  
Pächter des Hofes Nienrade bei Lenjahn/Holstein.  
Verh. 24. 5. 1889 mit Helene Kosgarten,  
geb. 27. 4. 1866 auf Schönhagen bei Kappeln/Schlei,  
gest. 15. Mai 1938.

III. 27. **Dora Minna Henriette Magdalene  
Ahlmann,**

geb. 8. 3. 1890 zu Nienrade,  
gest. 2. 4. 1925 auf Dublienen b. Tolktsdorf/Dstpr.,  
verh. 1. Ehe 7. 10. 1913 mit Richard Raschke,  
Hauptmann,  
geb. 3. 10. 1886 zu Kloben b. Gr.-Gammen/Dstpr.,  
gefallen am 30. 8. 1915 bei Joda-Wilna;  
verh. 2. Ehe 25. 11. 1917 mit Max Stobbe zu  
Dublienen,  
geb. 6. 2. 1884 zu Königsberg/Pr.

IV. 48. **Heinz Raschke,**  
geb. 27. 6. 1914 in Gumbinnen.

IV. 49. **Richard Stobbe,**  
geb. 19. 8. 1918.

IV. 50. **Rolof Stobbe,**  
geb. 2. 6. 1920.

IV. 51. **Christian Stobbe,**  
geb. 25. 12. 1924.

III. 28. **Otto Friedrich Ahlmann,**  
geb. 3. 6. 1891 auf Nienrade,  
Besitzer des Gutes Sehestedt,  
verh. 5. 2. 1938 mit Elisabeth Kosahl,  
geb. 15. 12. 1912 in Neufkirchen, Kr. Südtondern.

III. 29. Frieda Emma Minna Camilla Ahlmann,  
geb. 25. 6. 1892 auf Nienrade,  
verh. 1. Ehe 7. 10. 1913 mit Dr. jur. Carl Frahl,  
geb. 12. 10. 1885 in Flensburg,  
gefallen 18. 9. 1914 in Frankreich;  
verh. 2. Ehe 28. 4. 1921 mit Admiral Adalbert  
Schüßler, geb. 23. 10. 1887 in Hannover.

IV. 52. Ursula Frahl,  
geb. 24. 8. 1914 in Nienrade,  
verh. mit Dr. med. Kurt Dufen, Rostock.

V. 33. Karl Dufen,  
geb. 12. 12. 1936.

V. 34. Viola Dufen,  
geb. 8. 1. 1938.

IV. 53. Rosemarie Schüßler,  
geb. 19. 3. 1922 in Kiel.

IV. 54. Gertrud Schüßler,  
geb. 27. 1. 1924 in Wilhelmshaven.

IV. 55. Ilse Schüßler,  
geb. 26. 5. 1927 in Wilhelmshaven.

III. 30. Olga Helene Marie Ahlmann,  
geb. 30. 1. 1894 auf Nienrade,  
verh. 28. 10. 1919 mit Hansjoachim  
v. Kieckebusch,  
geb. 19. 7. 1889,  
Rittergutsbesitzer und Fideikommißherr  
auf Hoof.

IV. 56. Ernst von Kieckebusch,  
geb. 19. 11. 1920.

IV. 57. Gisela von Kieckebusch,  
geb. 24. 7. 1922.

- III. 31. C h a r l o t t e Bertha Dora Johanna Ahlmann,  
geb. 15. 8. 1895 zu Nienrade,  
verh. 2. 9. 1918 mit Hans Joachim Meix,  
Hauptmann,  
geb. 10. 12. 1891.
- IV. 58. Hans Udo Meix,  
geb. 8. 12. 1919.
- IV. 59. Klaus Meix,  
geb. 24. 4. 1922.
- III. 32. M a r g a r e t h e Paula Louise Ahlmann,  
geb. 22. 7. 1898 auf Nienrade,  
gest. 17. 5. 1920 auf Nienrade.
- III. 33. H a n s Wilhelm Ahlmann,  
Korvettenkapitän,  
geb. 22. 7. 1898 auf Nienrade.  
verh. 16. 5. 1935 mit Lotte Biermann,  
geb. 23. 7. 1914 in Paderborn.
- IV. 60. O t t o Friedrich Ahlmann,  
geb. 15. 4. 1936 in Wilhelmshaven.
- IV. 60a. E b b a Ahlmann,  
geb. 30. 3. 1938 in Wilhelmshaven.
- III. 34. H e r b e r t Berend Waldemar Ahlmann,  
geb. 16. 4. 1907 in Nienrade, Landwirt.
- II. 20. C a t a r i n e H e l e n e Marie Dorothea Ahlmann,  
geb. 10. 10. 1866 in Kiel,  
verh. 1. 9. 1898 mit Christian Füllscher,  
Amtsgerichtsrat in Jüchov,  
geb. 15. 1. 1868 in Glückstadt.
- II. 21. Friedrich Christian W a l d e m a r Ahlmann,  
geb. 30. 8. 1868 in Kiel, Baudirektor i. R.  
Verh. 11. 2. 1921 mit A d e l h e i d Hulda Charlotte  
Anna K ü h n in Lauchstädt, Kreis Friedeberg,  
Neumark,  
geb. 7. 10. 1893.





**Christian August Valentiner**



**Helene Valentiner, geb. Ahlmann**

- I. 9. **Helene Marie Ahlmann,**  
geb. 22. 12. 1825 in Gravenstein,  
gest. 4. 12. 1892 in Hadersleben.  
Verh. 13. 5. 1846 mit Christian August Valentiner,  
geb. 28. 7. 1815 in Flensburg,  
gest. 12. 12. 1891 in Hadersleben,  
Pastor zu Alt-Hadersleben und Direktor des Nordschleswig-  
ischen Predigerseminars, Propst in Veraburg-Anhalt.
- II. 22. Christian August Valentiner,  
geb. 1847 in Rinkenitz,  
gest. 21. 2. 1859 in Veraburg.
- II. 23. Cathrine Marie Valentiner,  
geb. 3. 9. 1848 in Rinkenitz,  
gest. 4. 5. 1900 in Kiel,  
verh. 23. 7. 1867 mit Carl Ludwig Albert Obbarius,  
geb. 16. 10. 1837 in Serno-Anhalt,  
gest. 5. 2. 1916 in Ballenstedt, Pastor in Hameloff.

- II. 24. Marie Valentiner,  
geb. 11. 6. 1850, gest. 27. 4. 1853.
- II. 25. Otto Friedrich Valentiner,  
geb. 29. 3. 1854 in Bernburg,  
gest. 3. 10. 1918 in Sonderburg,  
Kirchenpropst in Sonderburg,  
verh. 13. 6. 1882 mit Mathilde O l d e ,  
geb. 7. 7. 1858 in Hamburg.
- III. 35. Christian August Max Ahlmann-Valentiner,  
geb. 15. 12. 1883 in Tondern,  
Korvettenkapitän, U-Boots-Kommandant  
während des Weltkrieges,  
verh. 25. 3. 1916  
mit Maria M a r g a r i t a W o m m ,  
geb. 15. 7. 1895 in Ditweiler b. Saarbrücken.
- IV. 61. Hedwig Maria Margarita Ahlmann-  
Valentiner,  
geb. 21. 12. 1916 in Koblenz,  
gest. 7. 1. 1917 in Koblenz.
- IV. 62. C l a u s Gustav Degenhardt Ahlmann-  
Valentiner,  
geb. 13. 6. 1918 in Wiesbaden.
- IV. 63. M a x Otto Ahlmann-Valentiner,  
geb. 17. 11. 1919 in Wiesbaden.
- III. 36. Julie Helene Ahlmann-Valentiner,  
geb. 12. 12. 1884 in Tondern,  
gest. 22. 1. 1885 in Tondern.
- III. 37. Theodora Ahlmann-Valentiner,  
geb. 8. 10. 1887 in Hamburg,  
lebt in Sonderburg.
- III. 38. Otto Joachim Ahlmann-Valentiner,  
geb. 11. 3. 1894 in Kiel,  
gefallen im März 1918 im Weltkrieg.

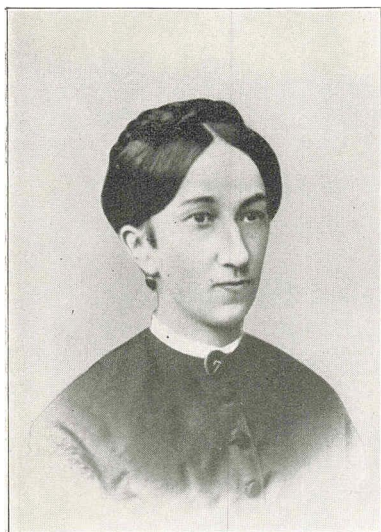
- II. 26. Maximilian Ernst Victor Valentiner,  
geb. 15. 9. 1856 in Bernburg,  
gest. 3. 10. 1874 in Hadersleben.
- II. 27. Friedrich Wilhelm Valentiner,  
geb. 3. 7. 1858 in Bernburg,  
Landwirt auf Cathrinesminde bei Christiansfeld,  
gest. 22. 1. 1927 in Schwartau,  
verh. 10. 6. 1884 mit Bertha Emma Elisabeth  
Drummer,  
geb. 13. 3. 1863 in Frörup, lebt in Schwartau.
- II. 28. Helene Emma Julie Valentiner,  
geb. 22. 2. 1862 in Coswig-Anhalt,  
lebt in Halberstadt,  
verh. 23. 4. 1884 mit Johannes Christian Jacobsen,  
geb. 1. 5. 1854 in Hadersleben,  
Pastor in Scherrebek und Arco, Südtirol,  
gest. 19. 2. 1919 zu Eckardsheim/Westf.
- III. 39. Helene Johanna Jacobsen,  
geb. 13. 1. 1885 zu Scherrebek, Nordschlesw.,  
lebt in Partenkirchen.
- III. 40. Johannes Christian August Jacobsen,  
geb. 13. 7. 1886 zu Scherrebek,  
Dr. jur.  
gefallen 15. 5. 1915 in Neuf Chapelle.
- III. 41. August Wilhelm Jacobsen,  
geb. 20. 5. 1888 zu Scherrebek,  
Oberingenieur bei Siemens-Schuckert,  
lebt in Nürnberg,  
verh. 13. 5. 1922 zu Koblenz  
mit Mathilde Rehm,  
geb. 24. 11. 1901.
- IV. 64. Hans Arnim Jacobsen,  
geb. 1. 4. 1923 zu Nürnberg.
- IV. 65. Karl Heinz Jacobsen,  
geb. 17. 6. 1924 zu Nürnberg.

IV. 66. Waldfried Jacobsen,  
geb. 26. 1. 1926 in Pöschingerhütte  
bei Arnbruck, Bayr. Wald.

III. 42. Katharina Wilhelmine Jacobsen,  
geb. 3. 9. 1890 zu Scherrebef,  
verh. 13. 10. 1917 in Berlin mit Gerhard Zabel,  
Graphiker und Kunstmaler in Berlin,  
geb. 26. 5. 1893 zu Kolberg,  
gest. 24. 4. 1936 zu Berlin.

IV. 67. Claudia Zabel,  
geb. 1. 6. 1923 in Berlin.

III. 43. Wilhelm Otto Jacobsen,  
geb. 8. 10. 1892 zu Scherrebef,  
untergegangen mit S. M. Schiff „Pommern“  
am Skagerrak am 31. 5. 1916.



**Marie Jürgensen, geb. Ahlmann      Peter Nikolaj Friedrich Jürgensen**

**I. 10. Marie Ahlmann,**

geb. 11. 6. 1827 in Gravenstein,

gest. 10. 5. 1875 in Hamburg.

Verh. 5. 10. 1853 mit Peter Nikolaj Friedrich Jürgensen,

geb. 16. 8. 1823 in Jzehoe,

gest. 25. 8. 1866 in Hamburg,

Drogist und Kaufmann in Hamburg.

II. 29. Nikolaj Carl Otto Jürgensen, Dr. phil. h. c.

geb. 14. 7. 1854,

Industrieller in Frankfurt, Prag, Budapest.

- II. 30. **Jda M. Magdalene D. D. C. Jürgensen**,  
geb. 17. 11. 1855, gest. 15. 8. 1884 in Hølebüll,  
verh. 24. 9. 1873 mit **Gottfried Schumacher**,  
geb. 18. 4. 1844 in Garding,  
Sohn des Pastors August Johann Friedrich Schuma-  
cher in Kleve am Niederrhein und dessen Ehefrau  
Doris, geb. Gottfriedjen,  
1873 Diafonus in Ulderup, 1881 Pastor in Hølebüll,  
gest. 15. 6. 1888 in Tweedt.
- II. 44. **Helene Marie Dorothea Schumacher**,  
geb. 17. 12. 1874 in Ulderup,  
gest. 20. 6. 1913 in Düsseldorf.
- III. 45. **Otto Friedrich Schumacher**,  
geb. 16. 6. 1876 in Ulderup,  
gest. 18. 5. 1913 in Altona,  
Dr. phil., Gymnasialoberlehrer in Altona.
- III. 46. **Hans Rudolf Schumacher**,  
geb. 4. 11. 1879 in Ulderup,  
Leutnant in Düsseldorf, Hauptmann in Mex,  
1918 in das Kriegsministerium Berlin versetzt,  
1919 Major, 1921—1924 Regierungsrat und Ab-  
teilungschef im Zentral-Nachweisamt für Krie-  
gergräber und Kriegerverluste in Berlin,  
verh. 4. 10. 1904 in Düsseldorf mit **Mia Möhlau**,  
geb. 9. 1. 1884 in Düsseldorf, Tochter des Fa-  
brikbesizers E. Möhlau in Düsseldorf und des-  
sen Ehefrau Maria, geb. Boeddinghaus.
- IV. 68. **Hans Rolf Schumacher**,  
geb. 18. 7. 1905 in Düsseldorf,  
Kaufmann in der Firma Vereinigte  
Glanzstoff-Fabriken in Elberfeld,  
verlobt mit **Wifela v. Coler**, Tochter des  
Kgl. Pr. Oberst a. D. v. Coler und seiner  
Ehefrau Adelheid, geb. v. d. Knefbeck.

- IV. 69. *G i e l a* Edith Schumacher,  
geb. 15. 1. 1907 in Düsseldorf,  
verh. 20. 3. 1930 mit Amtsgerichtsrat  
Dr. jur. beider Rechte Walter K l e b e ,  
geb. 21. 3. 1891 zu Eickendorf, Kr. Calbe.
- III. 47. *E r n s t* August Johannes Friedrich Schumacher,  
geb. 12. 11. 1881 in Ulderup,  
Konter-Admiral a. D.,  
verh. 2. 1. 1918 mit Margot Fernet,  
geb. 16. 9. 1899 in Berlin,  
Tochter des Kaufmannes Carl Maria Fernet  
in Berlin und seiner Ehefrau Margarete, geb.  
Schmidt (letzte in 2. Ehe verheiratet mit  
General Erich Ludendorff).
- IV. 70. *K n u t* Schumacher,  
geb. 1. 12. 1918 in Berlin.
- IV. 71. *J ü r g e n* Schumacher,  
geb. 21. 4. 1923 in Berlin.
- III. 48. *J o h a n n e s* Gottfried Julius Schumacher,  
geb. 3. 1. 1883 in Holsbüll,  
Dr. med., Arzt in Hochkamp bei Nienstedten-  
Mitona,  
gest. 15. 11. 1932 in Hochkamp,  
verh. 5. 7. 1910 mit Hella Gloeckner,  
geb. 29. 11. 1882 in Straßburg/Elsaß,  
Tochter des Professors Gloeckner in Straßburg  
und seiner Ehefrau Helene, geb. Fay.
- IV. 72. *E l s e* Magdalene Schumacher,  
geb. 14. 2. 1912 in Hochkamp b. Nien-  
stedten,  
verh. 27. 7. 1934 mit Georg Studemund,  
geb. 29. 12. 1909 in Friedland/Meckl.

V. 34. Gudrun Studemund,  
geb. 6. 5. 1936 in Hochkamp=  
Altona.

IV. 73. Klaus Schumacher,  
geb. 22. 6. 1917 in Hochkamp=Altona.

III. 49. Magdalene Schumacher,  
geb. 14. 8. 1884 in Holsbüll,  
gest. 8. 8. 1920 in Lübeck,  
begraben im Familiengrab Schumacher auf  
dem Friedhof Mienstedten bei Hamburg.

### **Bedeutung der Zeichen:**

- I. 1. Generation
- II. = 2. Generation
- III. = 3. Generation
- IV. = 4. Generation
- V. 5. Generation