



Danskernes Historie Online

Danske Slægtsforskeres Bibliotek

Dette værk er downloadet fra Danskernes Historie Online

Danskernes Historie Online er Danmarks største digitaliseringsprojekt af litteratur inden for emner som personalhistorie, lokalhistorie og slægtsforskning. Biblioteket hører under den almennyttige forening Danske Slægtsforskere. Vi bevarer vores fælles kulturarv, digitaliserer den og stiller den til rådighed for alle interesserede.

Støt vores arbejde – Bliv sponsor

Som sponsor i biblioteket opnår du en række fordele. Læs mere om fordele og sponsorat her: <https://slaegtsbibliotek.dk/sponsorat>

Ophavsret

Biblioteket indeholder værker både med og uden ophavsret. For værker, som er omfattet af ophavsret, må PDF-filen kun benyttes til personligt brug.

Links

Slægtsforskeres Bibliotek: <https://slaegtsbibliotek.dk>

Danske Slægtsforskere: <https://slaegt.dk>

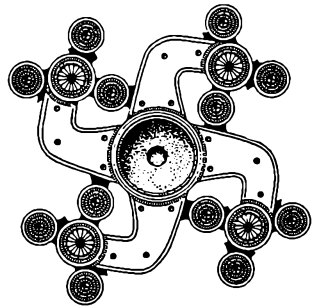


ÅRSSKRIFT 1981

Historisk-topografisk Selskab for Gladsaxe Kommune

ÅRSSKRIFT 1981

14. ÅRGANG



Historisk-topografisk Selskab for Gladsaxe Kommune

Udgivet af Historisk-topografisk Selskab
for Gladsaxe Kommune

Formand:

Afdelingsbibliotekar Ebbe Fels, Bondehavevej 146, 2880 Bagsværd

*Historisk-topografisk Selskab for Gladsaxe Kommune
retter herved en tak til vore skribenter
og til Gladsaxe Kommune for økonomisk støtte.*

P.B.V.

Ebbe Fels

*Omslagsbillede: Smedien i Bagsværd før nedrivningen
Foto: Ulla Andersen*

REDAKTION

*Gudrun Gram-Hanssen, Karen de Linde og Johan Lange
Redaktionsadresse: Lyngparken 7, 2800 Lyngby*

Trykt hos Poul Kristensen, Herning, 1981

Indhold

På udgravning med eleverne
Af Johan Kristensen 5

En strøgtur på Søborg Hovedgade i 1914
Af Ivan P. E. Mathiesen 23

KFUM-spejderne (de grønne spejdere)
i Bagsværd
Af Knud Beck og Johannes Petersen 39

Spejderliv i Harreskoven
Af H. G. Werther og Vagn Aagesen 48

Lidt om KFUK-spejderarbejde
i tilknytning til Bagsværd Kostskole
Af Zelna Møllerup 55

Glimt fra en udstilling 58

Personalia 63

Selskabets publikationer 64



Udsnit af det originale matrikelkort, »Kort over Bagsværd Byes Jorder beliggende udi Kjøbenhavns Amt, Sokkelund Herred, Gladsaxe Sogn, opmaalt 1809 af N. Lyngbye«. Den firlængede krogård ses på hjørnet af de to veje, smedien, der er vinkelformet, ses øst herfor, mens Mariehåb lå mod vest, lige på den anden side af vejen. Matrikeldirektoratet.

På udgravning med eleverne

Af Johan Kristensen

Hvad kan der ikke komme ud af at spadsere til og fra skole. I 1956 da jeg kom til Vadgård skole, blev jeg nødt til at gå til skole. Byggeriet Silene Allé-Solnavej-Hagavej var da begyndt, og min vej faldt derigennem. En dag fandt jeg en økse i en udgravning ud for den nuværende Kildebakke station. Min interesse blev fra at opdage jordlag rettet mod spor efter fortidens mennesker. På denne korte strækning viste det sig muligt at finde spor helt tilbage til jæbertiden. Jæbertidens folk havde efterladt en hvileplads med sten lagt i bålkrans på en fhv. lille halvø ved den nuværende Ericavej-Ericaparken. Strandens bølgede sand kom til syne, da den formuldede tørvejord blev pustet væk og ved siden af bålkransen lå hjortetakstumper, som efter sammenlimning viste sig at være hovedet til en af de kendte hjortetakøkser. Det hele lå fredeligt, som var det lige forladt.

Den spænding og fornøjelse sådanne fund kunne give, delte jeg med mine elever i 4c. Vi besluttede at danne en klub »Oldtidsklubben«, som skulle arbejde med opdagelsen af fortiden i området. Eleverne var fyr og flamme og besluttede, at vi, når vi var ude, skulle arbejde på skift, 10-15 min. arbejde og 20 min. leg. De inddelte sig i hold, så 5 elever hele tiden var aktive opdagere, mens de øvrige legede. Nede foran den nuværende Kildebakke station ved en gl. søbred fandt vi rester af et langhus fra yngre stenalder. En gruttesten (nu deponeret af Nationalmuseet på Vadgård skole) lå ved indgangen sammen med en fladere dejæltningsten. Desværre kunne vi ikke dengang lave en rigtig udgravning, da byggeriet ikke kunne standses. Vi kunne kun notere og så evt. drage omsorg for fundene og konsultere insp. Norling Christensen fra Nationalmuseets 1. afd. Da han blev syg, overtog inspektør Vebæk dette job, som bestod i, at vi ringede og fik gratis råd og hjælp. Vi havde midt på bakken set spor af et enkelt hus, som vi formodede måtte være fra jernalderen, men det var stærkt ødelagt af gravemaskinerne. Derfor gik vi videre og så efter brandpletter (bålpladser) på de arealer, der ikke var rendegravet.

På toppen ved hjørnet af Solnavej-Kildebakkegårds Allé var man ved at tage muldlaget væk og udmåle grunden. Der fandt vi en pæn sort plet og



Smedien set fra nord.

spurgte, om vi måtte grave. Jord- og betonarbejderne mente ikke, det gik, men en af gravkøførerne fik den ide, at vi da kunne gøre det hurtigere, hvis vi gik ved graveskeen, mens han styrede den i 5-10 cm tykke lag ad gangen. Viste der sig noget, kunne arbejderne gå i gang andetsteds et par uger.

Det virkede. Det var utroligt at se den store graveske blive styret så behændigt, at jorden brækkede over tænderne, så alt kunne ses. Efter en dags arbejde kom vi ned til sten lagt som små fliser, og vi fik lov at lade »Oldtidsklubben« foretage udgravning. Tak til den gravkøfører, hvis navn jeg desværre aldrig fik. Men han og vi blev grundet hans ide blandt de første, som gjorde det grove arkæologiske arbejde med gravko.

Mine elever var lykkelige, og her gravede vi nu igennem 6 uger i maj/juni 1957 med støtte fra museumsinsp. Vebæk, som af og til så til os.

Vi fandt potteskår, brændte lerklumper, knogler og stumper af brændte lersten med indtegnnet kant. Fundet gik til Nationalmuseet, som gennem



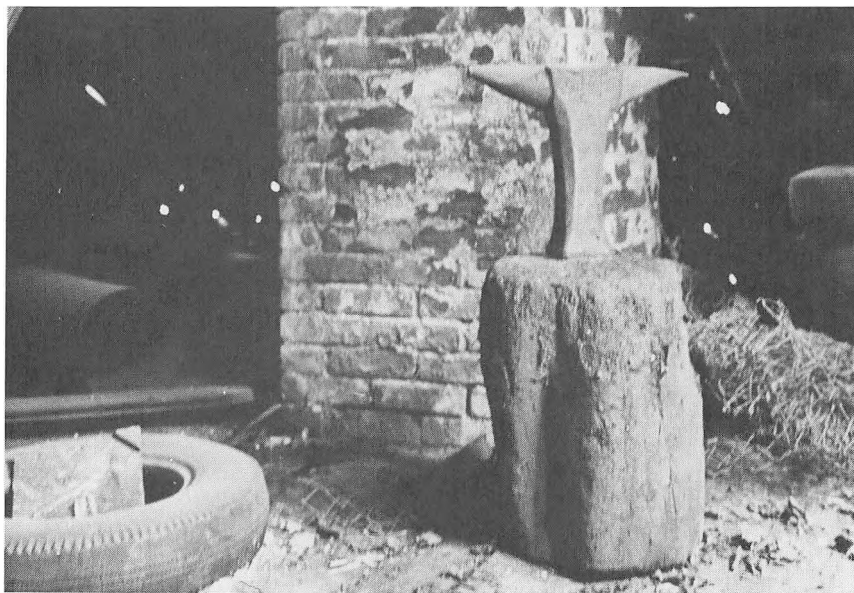
Set fra øst – 75 cm under gårdsplads ved døren lå 1700-tals-laget.

inspektør Vebæk gav skolen en glimrende samling af oldtidsredskaber til gengæld. Vi lavede en primitiv opmåling og fremstillede en tegning af brandgruben. Senere viste det sig ifølge Nationalmuseet, at fundet var en brandgrube fra keltisk jernalder. Det er nu arkiveret derinde under nummeret 1111/57. Om vinteren fortsatte arbejdet med fremstilling af model-landskaber af området.

Klubben standsede sit virke i foråret 1959, fordi byggepladserne var ved at blive for farlige at færdes på. Jeg selv fik en del arbejde med deltagelse i opbygning af en mere hensigtsmæssig skole. Den slags udvalgsarbejde tog tid.

Erfaringen, eksperimentet gav, blev:

At det er et godt uddannende redskab at arbejde sammen med elever om en sådan opgave.



Ambolten på loftet.



Fra loftet.



Essen.

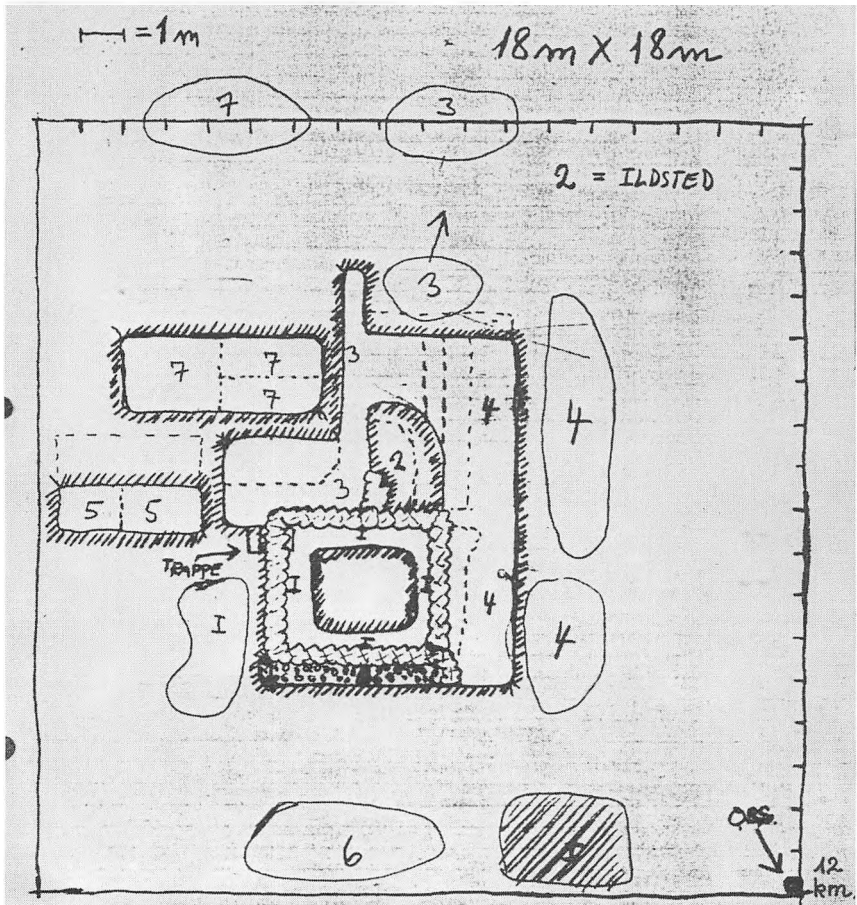
At blive en arkæologisk redningsgruppe lod sig ikke gøre under den daværende fredningslov.

At elever, små og store, er de mest hæderlige og begejstrede udgravere.

At vi mest burde lægge mærke til det, som ikke var beskrevet, men hele tiden sørge for, at de professionelle vidste, hvad vi gjorde, så vi ikke ødelagde eventuelle værdifulde nye opdagelser, vi som amatører ikke kunne vurdere.

— — —

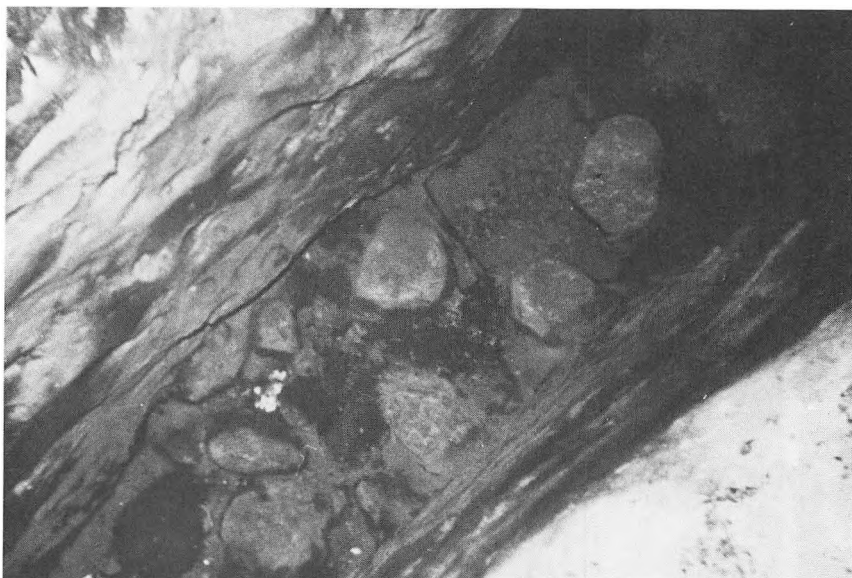
I 1967 opdagede medlemmer af Historisk-topografisk Selskab, at man igen skulle til at rive ned i det gamle Bagsværd. Da torvet med benzintank blev anlagt, fandt man en ret stor kirkegård med mange begravelser og skeletter. Kapellet eller kirken sås ikke. Ifølge 1300-tals beskrivelsen skulle der være i hvert fald et kapel, evt. i forbindelse med et hospital. Af gamle skødebreve fremgik det, at en af de ældste parceller var den gamle smedie, som nu stod foran nedrivning. Gudrun Gram-Hanssen m.fl. besluttede at trodse manglende træning og fik tilladelse til at følge nedrivningen og derefter dykke ned under smedien. Måske var kapellet der? Måske fandtes rester af hovedgården?



Graveplan. Erik Gram-Hanssen.

I foråret 1967 blev smedien væltet og gravningen ved siden af Bagsværd Kro påbegyndt under meget primitive former. Mange problemer viste sig. Projektet var for stort. Den daværende viceborgmester var bestemt imod det amatørroderi på et pænt kommende torv. Vejevæsenet skulle i gang – tiden blev for kort. Derfor kaldte man på os, fordi jeg netop da arbejdede sammen med nogle unge mennesker, der var interesserede. Vi sagde ja, og betingede os, at det uddannelsesmæssige for os var det vigtigste, og udgravningen skulle være åben for alle unge fra 6. klasse til 3. real (nu: 10. klasse).

Vi fik at vide, at vi kun havde nogle få uger. De andre medlemmer havde



Kældermur udefra i nordøst. Se stensætning i bunden og brandspor i væg.



Stenpikning uden for kældrens nordre hjørne.



Trappe nordvest, i hvis fyld 1850 mønten blev fundet. Tilmuret med en del Flensborg-sten.

gravet ned til fundamenterne og lagt en søgegrøft. Karl Nielsen fra Værløse – grundlæggeren af Værløse museum – havde været inspirator og rådgiver ved de første anlæg af søgegrøfter. (Se skitse I).

12 km-stenen på Bagsværd Hovedgade blev måleudgangspunkt. Da vi havde foretaget denne opmåling med nivelleringsapparater udlånt af Glad-saxe kommunes vejvæsen, og vi nu havde sikkerhed for, at stenspikningen i bunden af udgravningen måtte være menneskeskabt for størstedelen, besluttede vi at grave os videre vest om kælderen for at se, hvordan det så ud. Vi nåede næsten lige rundt til trappen og håbede, at buen kurvede mod midterstenen. Det viste sig, at arealet fladede ud og med noget mere uregelmæssig stensætning. Imidlertid undrede det os, at kulsporene i sandet mellem stenene blev hyppigere. Det var små kulkorn.

Vor egen formodning er, at vi i den østlige side har halvdelen af et grubehus, hvor stenen i den sydlige midte har været fod for en støttestjælke. Den anden halvdel mod vest er sikkert ødelagt, da man til en tidligere smedie har lavet et åbent halvtagsareal (?) til arbejdet f.eks. med skoning af heste. Vi gætter selv på, at den nordøstlige ende rækker tilbage til yngre

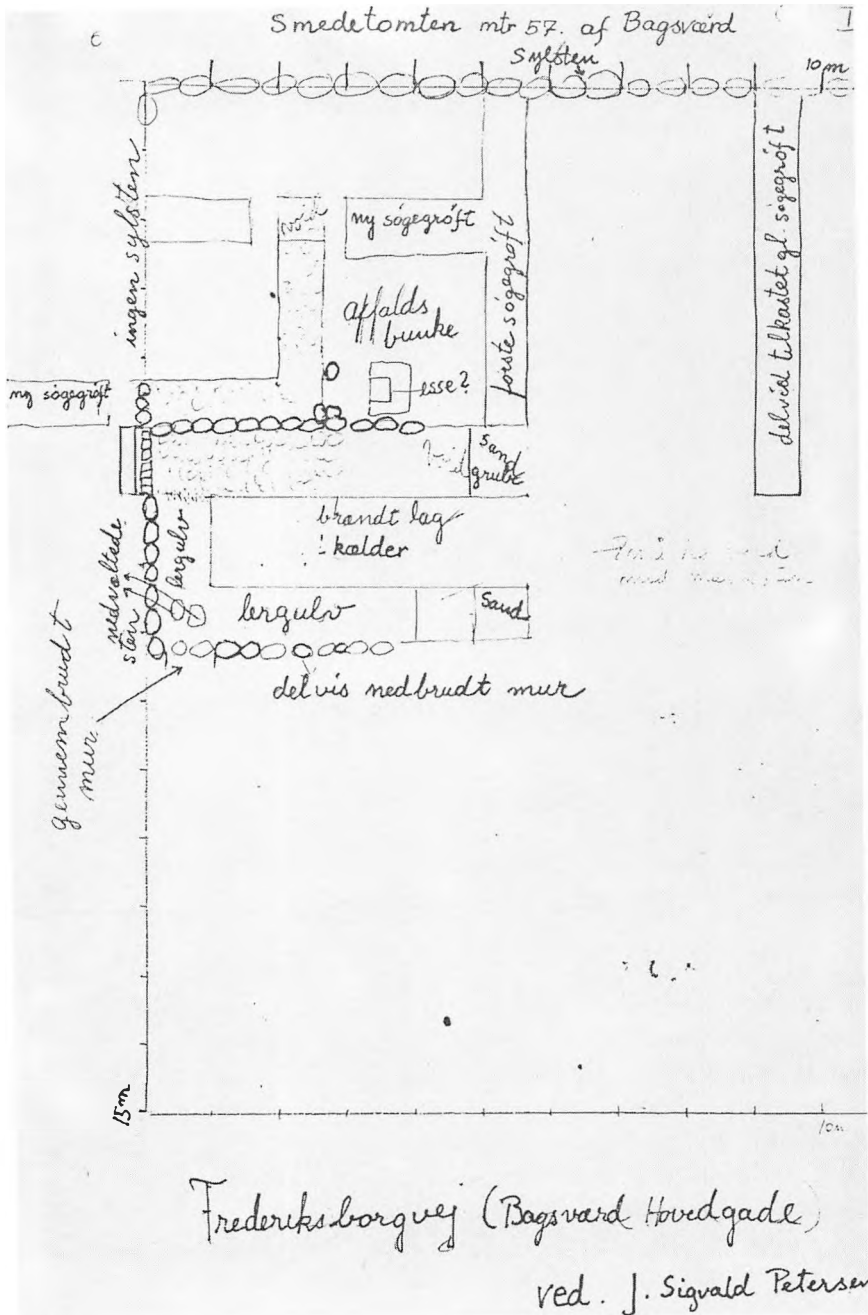


Nordvest trappe + brolægning i bunden af kælderen, helt oprenset.

stenalder, overbygget flere gange inden midten af middelalderen, hvor smedegrunden efterhånden er hævet op til ca. 1 m fra dagens niveau.

Kælderens nederste 2 stenrækker så ud til at være fra middelalderen. I de næste lag over fandtes indmuret munkesten, især var der mange brokker heraf i den nordlige indgang til kælderen under affalddyngen, som igen lå under en ældre esse. Munkestenene kan jo stamme enten fra affald ved opførelsen af kapellet eller fra dets nedrivning.

Det vigtigste, vi erfarede, var at opdage, at Bagsværd må have været bebygget allerede i yngre stenalder. At smedien sandsynligvis har virket fra omkring romersk jernalder og til vor tid på samme sted. Mange gange er





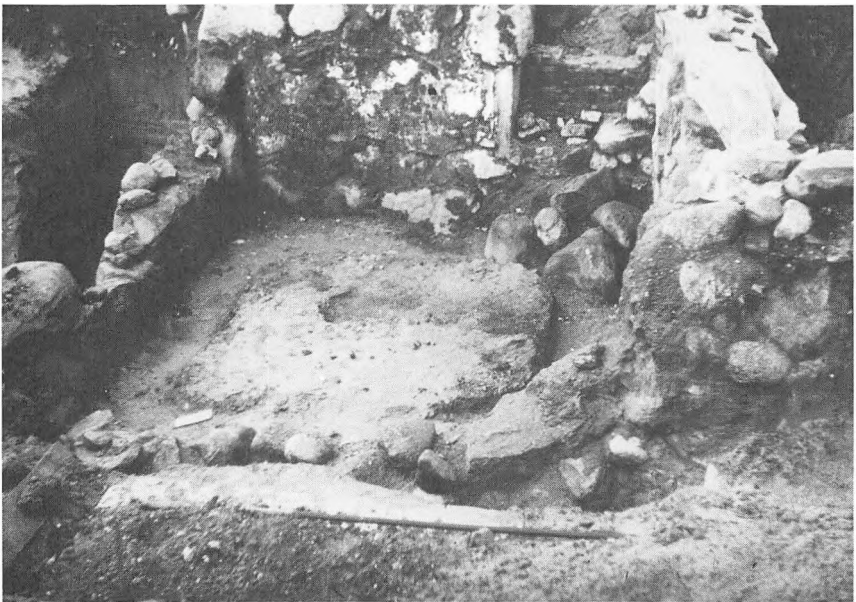
Nordlige del. Bemærk kulturlaget når helt ned til stenpikningen. I forgrunden affaldsdyng under essen og nord-øst trappe.



Fyldlag i kælder. Vægge ses klart kalkede.



Lag halveret. Bærebjælke for hylder og loft.



Kældergulv + et brandlag.



Lag viser 4 gulve.

smedien nedbrændt (se brandlagene i bunden af kælder) f.eks. sidste gang 1821, da smedien blev antændt ved krobranden. I øvrigt bør lige fortælles, at da vi nåede ned i den østlige side af kælderen, fandt vi stumper af værktøj til brændevinsbrænding og kølekar til samme nedgravet. I en periode inden kroen fik bevilling og Brøndums hjælp til snapsen, har smeden åbenbart også virket som Jacob Skomager. Det har sikkert ikke gået stille af, før han blev ked af brænderiet.

Betragtninger af J. Sigvald Petersen vedrørende historisk-geologiske forhold ved matr.nr. 57 i Bagsværd

Hvis man studerer de foreløbige resultater af vore udgravninger ved smedien – den underliggende kampestenskælder samt det endnu dybere liggende udstrakte stenlag, er det sandsynligt, at selve smedien i ca. 1600 er bygget oven på en tidligere bygning, hvis kælder nu er afsløret. Stenlaget, som utvivlsomt er endnu tidligere end huset, hvortil kælderen hører, må – uafhængigt af byggeriet – have været anvendt til andet formål. Bevis herpå



Nederste punkt i hjørnet mod vest.



Lag på vestsiden.

er, at der mellem kældervæggens underkant og stenlagets overflade findes et lerblandet sandlag på 20-50 centimeter, således at kældervæggene ingen steder hviler på stenlaget direkte.

Bortset fra lagets form – skålformet med skråt opad bøjede kanter – må især jord- og sandlagene på selve stedet og de nærmeste omgivelser tages i betragtning.

Jordforholdene i den østlige del af tomten, hvor den kun på sydsten byggede nyere smedie var, samt gårdspladsen, har i søgegrøfterne haft følgende beskaffenhed: øverst et muldlag ca. 40-50 cm, under dette et lag morænesand af fin, ren kvalitet på indtil 2 m. Under sandlaget en forekomst af større og mindre sten iblandet grus og leret sand. Dette sidste lag er



Gule plader ligger oven på 1700-tals gårdsplads.



Møntfundet.



Pladsen.

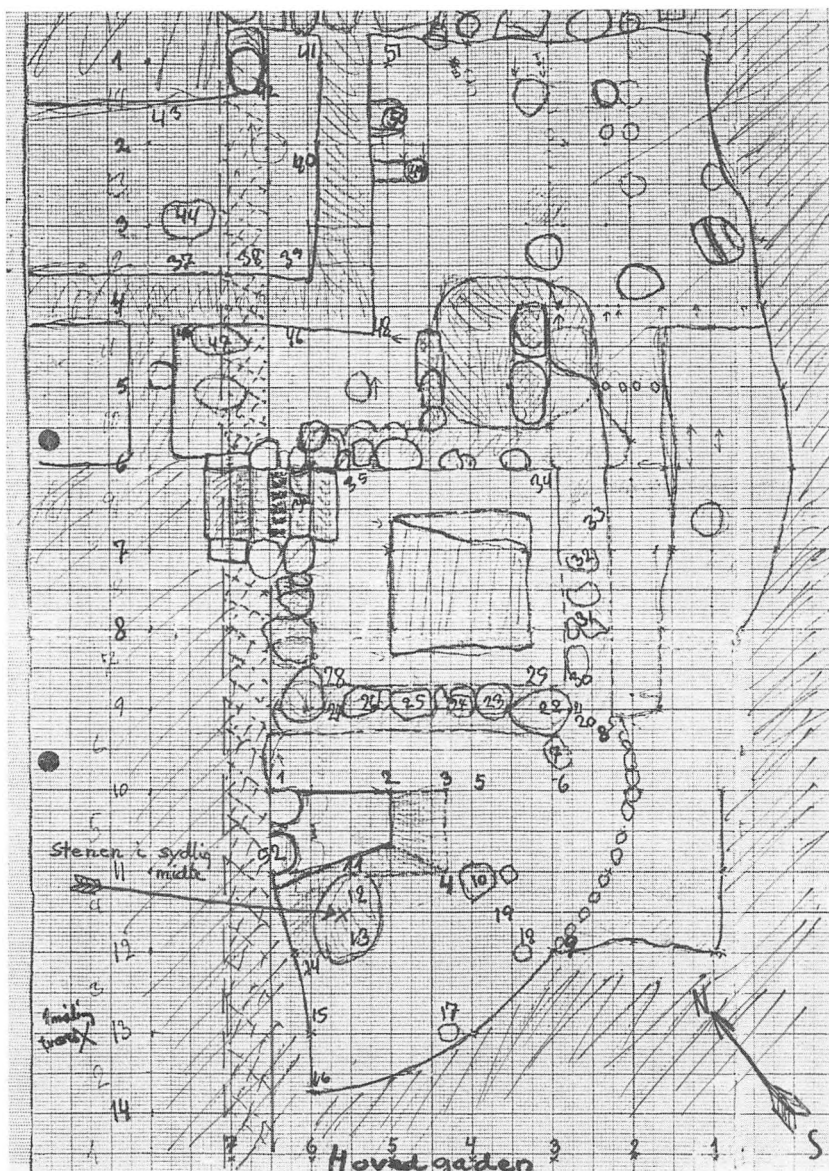
observeret i en ca. 3-3½ m dyb kloakgrav ca. 100 m øst for smedien. Dog er sandlaget her af varierende dybde. Det under sandlaget liggende stenlag (ca. 1 m dybt) befinder sig i kloakgraven i nogenlunde samme dybde som vort – sikkert af menneskehænder ordnede – pakstensgulv.

Det må her bemærkes, at der uden for kældervæggene, mod syd, vest og nord og videre ud i terrænet, ikke findes lejrede morænesandsforekomster, men derimod jordfyld i blandet forekomst, dog nederst over stenlaget muligvis senere tilføjet sand ca. 50 cm. Det er dette sidstnævnte sandlag, som kampestensvæggene hviler på. Endvidere mod syd (ud mod Bagsværd Hovedgade) hvor pakstenslaget uden for kældervæggen er dybest ca. 2½ m, ser man tydeligt den opfyldte jord i nedadbuede lag. Nærmest som en slugt eller hulvej, som efterhånden er opfyldt. Efter alt at dømme er kældervæggene i sin tid udvendigt støttet af jordfyld, efterhånden som byggeriet skred frem.

6. september 1968

Fund:

I kældefyld i midten blev der fundet en lille porcelænskande til fløde, håndmedede søm og hestekosøm samt hesteko. Nederst i brolægningen



Målebladet – september 1969. Kælder med de 2 trapper ses i midten. Nederst mod hovedgaden ses det grydeformede parti med den store sten. Øverst t.h. mod nordøst det brolagte areal, som efter bortgravning af den ældste trappe under esserne viste sig at fortsætte under kælder til gadeavl.

fandtes mellem stenene en lille, men meget bredbladet hestesko lignende jernalderens. Et par gamle flasker kom også for dagen (brændevinsbrændingen).

På østsidens gamle gårdsplads 75 cm nede fandtes en skilling i sølv fra Frederik d. IV's tid, formodentlig 1719. En kobbermønt mærket på bagsiden Zelandia 1777, dvs. Christian d. VII's tid, blev fundet i fyld ved den gamle trappe mod nordøst.

I nordvesttrappen, den smukt tilmurede af Flensborgsten, blev i fyldet fundet en 4-skrilling 1850 fra Frederik d. VII's tid. Desuden blandt nordre syldsten en 2-skrilling 1811.

Derudover blev fundet, men ikke med sikkert findested, 2-øre Frederik d. VIII 1907, 25-øre sølvnikkel 1911, samme konge.

Alle mønter ses på billedet.

Under den nordøstre side og imellem stenpikningen fandtes rå forarbejdede skraber (2) samt en del flækker.

Alt gravearbejde ved medlemmerne af foreningen udførtes i fritiden og uden anden løn end fornøjelsen ved at fjerne 270 tons jord. Af og til fik vi i kortere tidsrum betalte hjælpere, i alt 4.

Frivillige gravere var:

Poul og Gudrun Gram-Hanssen, Birgitte Gram-Hanssen og i perioder Erik Gram-Hanssen, som indimellem arbejdede professionelt. Jørgen Sigvald Petersen.

Og enkelte medlemmer i kortere tidsrum.

Følgende elever fra Vadgård skole var der fast: Benny Rasmussen, 6a; Michael Dræger, 6a; Heine Olsen, 6a; Jan Smidt Larsen, 6a; Egil Dræger, 7d; Flemming Sørensen, 2r; Paul Erik Harders, 2r; Bjørn Petersen, 2r; René Axelsen, 2r.

Dertil kom i kortere perioder nogle større elever fra: Bagsværd Kostskole 1, Bagsværd skole 2, Egegård skole 1, Buddinge skole 3, Stengård skole 2, Vadgård skole 2.

Nogle gæster fra Århus fandt mønten fra 1719. Alle arbejdede fortrinligt sammen.

Fotografier skyldes: Fru Ulla Andersen, Birgitte Gram-Hanssen, Jørgen Sigvald Petersen.

Målebladet 1969 er lavet af eleverne støttet af os.

En strøgtur på Søborg Hovedgade i 1914

Af Ivan P. E. Mathiesen

Der sker så meget på en enkelt dag, vi går på arbejde og får fyraften, vi har måltider og hviletider, hver dag – hver uge – hver måned – hvert år har sine oplevelser, og her skal vi beskæftige os med 65 år og tænke på, hvordan der så ud i Søborg omkring 1. verdenskrig.

Stod man dengang på Bispebjerg, var terrænet så åbent ud mod nord, at den lille villaby, Søborg, sås tydeligt med sine mange tage, den nye kirke og skorstenen på »Pappen«, et fabriksanlæg lige syd for Søborghus Allé. Bakken nedad var mere stejl end i dag, og langs en del af vejen var der hække på begge sider. Vejen var ret smal, uden fortov, højst en smule kokssti nogle steder, og undervejs passeredes de to traktørsteder »Emdruplund« og »Søborghus Kro«, ellers ikke noget nævneværdigt. En smal bro førte ved 6,5 km stenen over kanalen ved kroen og endnu en bro over »udgravningen«, hvor Gladsaxevej gik fra til venstre og Vangedevej til højre, mens vejen i midten gik videre mod Søborg. Den gang hed hele vejen Frederiksborgvej, fordi det var landevejen til Hillerød. Vejstykket gennem Gentofte kommune var ret velholdt og næsten uden bebyggelse, først ved mejeriet »Mågen« begyndte det egentlige Søborg. Her var der chaussébrolægning med rønnebærtræer langs siderne og kun få steder en smule kantsten. Navnlig langs den østre side var der grøfter med små træbroer over, som førte ind til husene, især dem med butikker i.

For ret at fornemme, hvad der er sket i de mange år, siden mordet i Serajevo udløste den første verdenskrig, vil vi drage en sammenligning mellem dengang og nu, og vi tænker os, at vi går en tur ud ad Frederiksborgvejen – nuværende Søborg Hovedgade – og standser ved hus efter hus og spørger, hvordan så her ud for snart 70 år siden? Vi begynder ved grænsen til Gentofte kommune: Det første hus var mejeriet »Mågen« eller Søborg Mejeri. Huset er siden helt bygget om. Her boede mejeristen, M. Christensen, der både solgte mælk og smør fra forretningen og bragte varerne ud til kunderne.

Næste hus var af bindingsværk og er nu revet ned. Det måtte vige, da Dyssegårdsvej skulle føres ud til Søborg Hovedgade. Her boede en tid



Søborghus Kro.



Parti fra Søborg Hovedgade set mod kirken.



Søborg Hovedgade ved overkørselen over »Renden« set fra Søborghus Kro. Renden danner kommunegrænsen til Gentofte.

skræddermester Majew, der senere flyttede til Niels Finsens Allé. Herefter kom nr. 36A – et fint rødstenshus, der beboedes af en murermester Carl C. Jensen. Huset ligger der endnu, men er helt indeklemt af et stort byggeri på 5-6 etager. Nr. 38 var et lille hus helt ud til vejen, hvor Anton Øhrstrøm havde blomsterforretning og kransbinderi, det første i Søborg. Selv boede han i et større hus i haven bagved forretningen. Nr. 42 var et lille dobbelthus i én etage, hvor blandt andre politibetjent Svendsen boede. Så er vi ved hjørnet af Niels Finsens Allé, dengang en ubebygget grund udlejet til lillebil-holdeplads. På det næste hjørne, nr. 50, gik en træbro ind til et brødsudsalg fra bager Ravn i Gentofte. Her kom senere Helge Kroghs boghandel, mens skomagermester H. P. Johansen havde sin butik – et mand-og-koneforetagende – i den anden ende af huset, i midten var der opgang til to lejligheder. I nr. 52 boede søstre Anna og Petronella Jensen, som havde Søborgs eneste udsalg af tøj til damer og børn. Siden lå her i mange år »Laursens Skotøjsudsalg«.

Nr. 54 var en hvid villa med frontispice. Her havde Hjorth-Petersen fouragehandel. Han bragte på hestevogn korn og halm ud til sine kunder i



En broget bebyggelse, huse, og villaer i alle slags »stilarter« blev fra første færd bygget i Søborg på begge sider af Frederiksborgvejen, dengang billedet blev taget endnu uden fortove, og i det hele taget uden al statelighed, efter at de høje poppeltræer på begge sider var fældet. Billedet er taget umiddelbart ved indkørselen til Gladsaxe Sogn. Søborghusallé og Niels Finsens Allé nærmest anes forrest i billedet, henholdsvis til venstre og højre.

hele egnen. Hjorth-Petersen var en kendt og driftig mand, blandt andet foregangsmand inden for handelsstandsforeningen, og det var også ham, der kørte den første egentlige rutebil til Bispebjerg fra Søborg, efter at Wennicke havde startet denne rute med lillebiler. Nr. 56 lå længe ubebygget hen, indtil bagermester Emil Jensen byggede hus og flyttede herhen fra nr. 62, hvor han havde begyndt bageri under beskedne forhold. Han opbyggede her en helt tidssvarende virksomhed, hjulpet af sine tre døtre. Da den ene, Olga, giftede sig med smed Knud Nielsen, blev denne udlært bager hos sin svigerfader, og parret førte forretningen videre. (I folkemundhed Knud Nielsen bager-smeden).

Nr. 58 er et af de huse, der er mindst forandret. Her boede og virkede blikkenslager Louis Andersen, hvis søn har overtaget huset. Her indrette-



Det lille dobbelthus nr. 42.



Hjort-Petersens hus med »Fourageforretning«.

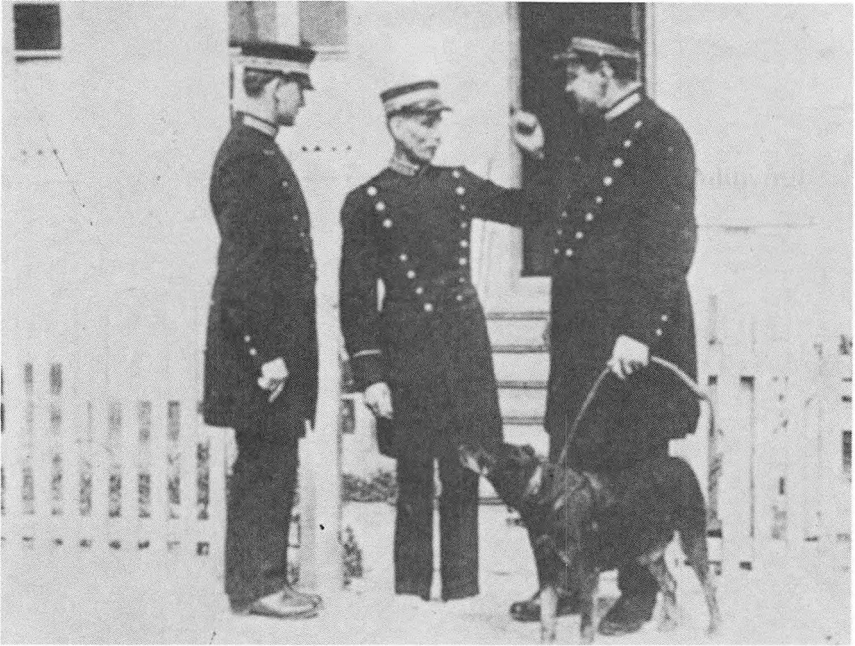


Fra Frederiksborgvejen ser man her det første stykke af Carl Blochs Allé, en af vejene i »Trekanten«, det vejlav, der først fik sine veje anlagt færdigt, i september 1904, og derefter beplantet med bornholmsk røn, hvad billedet også viser. Den bastante hjørnevilla eksisterer stadig, om ikke slet så iøjnefaldende som dengang, og fra husets opførelse var der fotografisk atelier i mansardetagen.

des et tobaksudsalg fra C. C. Gundersen på Åboulevarden. Senere åbnede urmager A. Th. Jønsson sin forretning med salg og reparation af ure.

I nr. 60 havde gennem mange år Emil Stiedls ejendomshandel til huse. Her var også redaktion af den lokale presse: »Søborg Tidende«. Under krigen 1914-18 samledes uden for Stiedls vinduer dagligt mange mennesker for at se de nyeste opslåede telegrammer fra krigsskuepladsen.

Snedkermester Hans Nielsen Hansen, kaldet »Mange-Penge«, byggede nr. 62. På et vist tidspunkt var det et af hovedgadens største huse med 6 lejligheder og et baghus. Der var to butikker, det tidligere omtalte bageri, der flyttede til nr. 56 og Georg Olsens cigarforretning. I det røde hus, nr. 64, fik Søren Berg en fin og velassorteret isenkramforretning. Magasin du Nord fik sit første udsalg i Søborg i denne ejendom. Vi går nu forbi en barbersalon og et forsikringsagentur og kommer til Søborgs biografteater. Det var startet af den meget initiativrige Louis Pontoppidan, ikke uden grund kaldt »Søborgs fader«. Begyndelsen var meget primitiv, men med tiden skete der store forandringer.



Søborg politivagt, oprettet i 1913, lå i midten af 20'rne på Hovedgaden. Billedet viser det samlede personale, fra venstre politibetjent Christian Svendsen, inspektionsbetjent A. Sjøndergaard og politibetjent Chr. Hansen. Også Bagsværd havde sin politibetjent, dengang Niels P. Christensen, siden kendt som sheriffen i Bagsværd.

Vor spadseretur har nu ført os til hjørnet af Erik Bøghs Allé. Det var her malermester N. P. Lundgren byggede sit hus og grundlagde sin farvehandel. I kælderens havde frk. Hansen sin kaffeforretning. Nr. 72 er et gammelt hus, »Lilly«, bygget af barbermester Ferdinand Jensen, senere Sardrup. Denne overtog udsalget fra Gentoftes Apotek efter Wennicke, medens fru Sardrup nogle aftener om ugen holdt kontortid for Gladsaxe Sogns Sygekasse, men hovedsagen i ejendommen var dog den store, pæne barber- og frisørsalon.

I en tilbygning kom et Schous Sæbehus. Det var også i dette hus Gladsaxe Sogns Bank havde sine første selvstændige lokaler. I nr. 74 boede blikkenslager Chr. Paulsen gennem mange år.

Nr. 76 »Carmen« var bolig for postkontrollør H. F. Hansen. Hans hustru havde byens første postkontor. Dette »posthus« havde til huse i fru

Hansens højre skrivebordskuffe, hvor der var postkort, lukkede og åbne, samt frimærker til salg. Der var også udlevering og indlevering af pakker og post. Posten blev hentet morgen og aften fra Nørrebro: København L, af et enspænderkøretøj, hvor kusken, Rasmussen, havde den i et rum under sædet. Først så sent som 1.3.1922 blev det store, nye posthus på hjørnet af Wergelands Allé indviet. På hjørnegrunden mod Vilh. Bergsøes Allé boede lægen, først dr. Harald Larsen, senere flere efterfølgere. På det andet hjørne, nr. 80, havde Johs. Pedersen og søn en fint udstyret manufakturhandel. »Søborg Boghandel« kom i nr. 84. Her fik Søborg Skoles elever deres skolebøger og blyanter. Her ved siden af lå en forretning med damehatte. Derefter fulgte en stor, ubebygget grund, nr. 86-88. Vejen var her på dette sted temmelig stejl, men blev afgravet, da sporvognen blev ført ud til Søborg.

Hjørneejendommen, nr. 90, ejedes i mange år af malermester Peter Jensen (»Maler Peter«), og købmand Poul Nyboe Jørgensen havde butik i stueetagen. På 1. sal havde byens fotograf, Erik Skov, sit atelier, meget praktisk for kirkens brudepar. Det andet hjørne var en stor ubebygget grund, der tilhørte tømremester L. P. Larsen. Der fulgte nu en villa, nr. 96, tilhørende familien Thierry. »Madame« Thierry var kgl. translator og tolk, og byens børn beundrede hendes milde væsen og lille hund. Nr. 98 ejedes af fhv. urtekræmmer Oluf Jensen og beboedes af autoriseret installatør N. Christensen. Nr. 100-102 var en ejendom med to opgange og flere lejere, blandt andre muremester Bernh. Brinkmann og gartner Kai Holmberg. Meget praktisk for sit arbejde boede også politibetjent Christian Hansen (»Sorte Hansen«) i denne ejendom; naboejendommen, nr. 104, var nemlig Søborgs første politivagt, hvor inspektionsbetjent C. Christensen havde sin tjenestebolig.

I nr. 106 grundlagde snedkermester J. Jensen-Møller et ligkistemagasin, byens første, som siden er ført videre af hans to sønner. Endelig passerede vi i nr. 108 en våbenkontrollør, Carl Julius Nielsen.

Der er nu snart ikke så langt til den næste landsby i sognet, Buddinge, hvor sognekontoret lå. Der boede da også en kommunal embedsmand i det næste hus, nr. 110. Det var kommunens første skatteopkræver Hermann Jørgensen, omtalt som »Skatte-Jørgensen«.

I nr. 112 var en cykelhandel. Indehaveren, Holger Olsen, var tillige postbud, men både handelen og reparationerne blev alligevel nået, da hans hustru var en dygtig cykelsmed.

Vi er nu næsten ude af den egentlige »by«, men må dog lige nævne grundlæggeren af »Søborg Møbelfabrik«, fabrikant Jacob E. Jacobsen, der



Borgernes Hus, opført af Søborg Grundejerforening, stod færdigt til nytår 1925, efter at en forsamlingsbygning havde stået på foreningens program siden 1904. Men planen blev realiseret så sent, at tiden ligesom var løbet fra det, og det aldrig fik den kulturelle betydning, man havde tænkt. Bygningen ligger stadig som forretningsejendom, Søborg Hovedgade nr. 77.

boede i nr. 118, og desuden den »gamle sognefoged«, Carl G. Jørgensen, der med sin hustru boede i et gammelt hus på hjørnet af Jyllands Allé (nuværende Dickens Allé), et par hyggelige ældre mennesker.

Da vi er kommet så langt, kan vi lige så godt gå op over Carlsborgbakke og ned igen for at se på det første sognekontor, som vi i vore dage ville kalde »rådhuset«. Fra Arilds tid havde Gladsaxe været kirkebyen, været centrum for denne landkommune. Administrationen fandt sted fra en gård lige over for kirken, nemlig sognefoged og sognerådsformand Niels Hansens. Man fortalte, at han havde sognets papirer og værdier i en skrivebordsskuffe. Dette blev dog med udviklingen for trangt, og da skolerne også måtte have mere plads, flyttedes i 1908 størstedelen af børnene fra Buddinge Skole til nybyggede skoler andetsteds i sognet. Man indrettede derfor det første egentlige sognekontor i de frigjorte lokaler på Kontorvej. Midt i facaden var indgangen til kassererkontoret, hvor førnævnte kommunekasserer Jørgensen tog imod indbetaling af skatterne. Det var også i dette hus, man under første verdenskrig stod i kø for at afhente rationeringsmærker til brød, sukker og petroleum. Holdt man høns, kunne man få kornfordeling på rekvisition, som man måtte hente hos muremester Jens



En af de første forretningsejendomme med flere butikker er den stadig eksisterende på hjørnet af Hovedgaden og Selma Lagerlöfs Allé, bygget 1916 af købmand Knud Kiær med A. Gotenborg som arkitekt, en ganske særpræget bygning, hvis stueetage nu er ændret til ukendelighed, ligesom omgivelserne ikke er så idylliske som på dette billede med Kiær selv i døren fra husets første tid.

Th. Olsen på »Mosehuset« ved Gammellosevej. Herfra drog man videre den lange vej til Buddinge Mølle for at få kornet udleveret.

I Buddinge går vi over på den modsatte side af Frederiksborgvej for atter at vende os mod Søborg. Vi går ad en åben landevej i skyggen af store vejtræer. Udsigten over de store marker med spredte gårde brydes først, da vi igen nærmer os det tættere bebyggede Søborg. Forskellen var så påfaldende, at man i de ældgamle landsbyer endnu på den tid kaldte Søborg for »Villakvarteret« eller bare »Kvarteret«.

Det første hus var hvidkalket og hed »Solhøj«, her boede gartner Schliebitz. Dernæst kom Søborg Kirke, og mellem den og skolen gik Bjørnsons Allé – nuværende Frødings Allé. Her lå sprøjtehuset, hvor den primitive, gamle sprøjte med sit pumpeværk stod. Før man fik et egentligt brandvæsen herude, var denne og lignende andre steder i sognet befolkningens eneste værn imod ildsvåde. Disse sprøjter blev betjent af borgerne under myndig ledelse af brandfogeden med et brandskilt på brystet. Flere store, uhyggelige brande var sørgelige vidnesbyrd om den manglende effektivitet ved dette system.

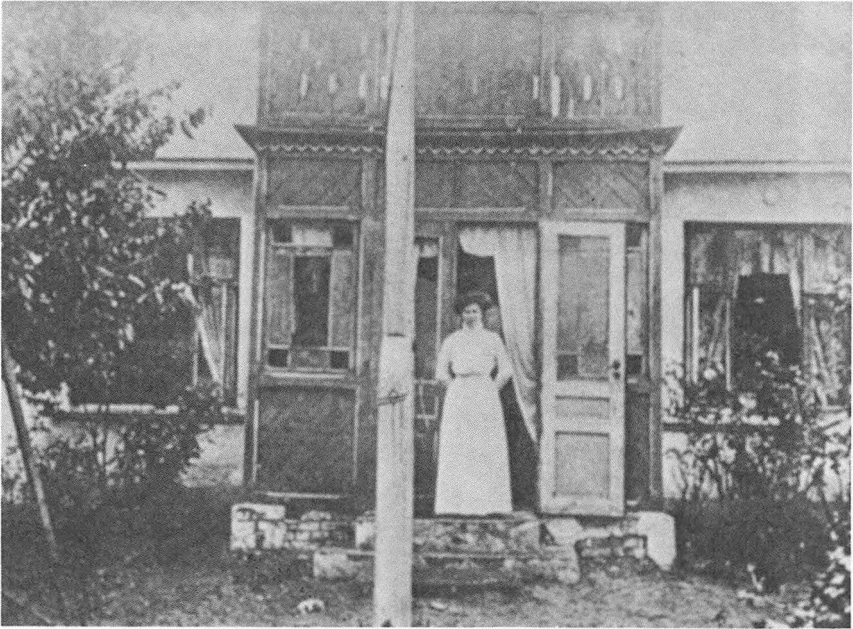
På nr. 77 lå en villa lidt tilbagetrukket fra vejen. Den var bolig for

murermester J. Gylling, og her indrettedes senere »Borgernes Hus«, hvor man holdt mange politiske møder, havde lokaler til danseskole og afholdt boksekampe. Ud mod gaden blev der bygget en forretning til bagermester Gregersen. I nr. 75 havde N. Th. Larsen bageriudsalg og udskænkning af kaffe, og her kunne skolebørnene købe slik på deres vej til og fra skole, en trappe førte op til herlighederne. Herefter kommer hjørnet af Runebergs Allé. Højre side af alléen var endnu ubebygget, mens der på venstre hjørne lå et kvadratisk hus i to etager, og her boede den tidligere gårdejer Kiær fra Maglegård. Han var en stor stout mand, der lignede Dalgas, og som daglig gik sin tur med sine to jagthunde. Lige ved siden af på Runebergs Allé nr. 3 boede grosserer Louis Pontoppidan. Han er tidligere omtalt som grundlægger af biografteatret, men han gjorde noget meget mere betydningsfuldt for Søborgs, ja hele kommunens trivsel. I 1914 var der hverken bank eller sparekasse i Gladsaxe Sogn. Derfor begyndte Louis Pontoppidan i sit hjem at modtage pengeindskud, som han kørte ind på Nørrebro med og anbragte i en derværende bank. Senere fik han kontor på Hovedgaden nr. 63 i stuen til venstre, og det blev begyndelsen til Gladsaxe Sogns Bank. Pontoppidan blev den første direktør, og på bestyrelsesmøderne var hans hovedformål med beslutningerne altid at tjene kundernes vel, fremfor bankens og dens aktionærers. Runebergs Allé nr. 10 var bolig for Søborgs første præst, pastor Th. Leth.

Tilbage til Hovedgaden. Nr. 67 var en smuk, hvid villa, der nu ligger næsten skjult bag Egebjergs forretning. Her boede sagfører A. Grundtmann. På hjørnet af Buddinge Allé (nu Selma Lagerlöfs Allé) byggede i 1. verdenskrigs tid bagermester Nicolai Carstensen Hovedgaden nr. 65, dengang et af byens største huse og flyttede sit bageri herhen fra Buddinge Allé nr. 3.

Det modsatte hjørne havde længe været en tom grund, indtil Knud Malling Kiær byggede et hus i tre etager og med to opgange. På hjørnet indrettede han selv en stor urtekramforretning, dernæst kom skomager Lauritz Guttormsens skotøjhandel og reparationsværksted, og endelig Axel Hinsch's velassorterede viktualieforretning.

Nr. 61 var en ældre ejendom, også i tre etager, med to butikker fire trin op. Den ene var fru Sofie Niensens smørhandel, den anden fru Maren Larsens cigarhandel. Senere begyndte søstre Persson her en forretning med hjemmelavet konfiture, hvorfra de nogle år senere flyttede til nr. 69. I nr. 59 havde byens telefoncentral til huse i en almindelig villa, »Antoinette« med 1. sal under et skråt tag. I stuen stod omstillingsbordene, hvor 5-10 damer betjente abonnenterne. På første sal boede forstanderinden, fru



Telefoncentralen i Søborg blev åbnet i 1904 i villa »Antoinette« på Frederiksborgvejen. Billedet viser det samlede personale. Der var kun 100 numre at betjene.

Petersen. På hjørnet af Gladsaxe Allé (Maglegårds Allé) boede i nr. 57 købmand Ejler C. Weidemann. En trappe førte op til butikken, som var en blandet landhandel, hvor fru Weidemann residerede, mens hendes mand passede brændselshandelen. Der var lang åbningstid, lørdag til kl. 21-22, og når vi var færdige med at handle, spurgte fru Weidemann: Har De fået seve og bolser? Det var en tilgift alle kunderne fik om lørdagen. Det var tider! – hyggeligt.

Mellem Gladsaxe Allé og Frederiksborg Allé (Niels Bohrs Allé) var der ubebygget – kun om sommeren var her en iskagemand i sin lille træbod, men inden vi passerer Frederiksborg Allé finder vi et lille rødstenshus, hvor, i en tilbygning ud mod vejen, Niels Peter Larsen og hustru, et par prægtige mennesker, havde deres slagterforretning i nr. 51. Det var vel på den tid den eneste i Søborg. På det andet hjørne, nr. 49 op ad trappen, mødte vi købmand fru Hansen og i nr. 47 tømrer Carl Hougaard. Huset ligger der endnu og ser ud som i gamle dage. På facaden spejder en mand i sin kikkert, villaen hedder »Udkig«.



Slagtermester Niels Peter Larsens forretning i nr. 51.

I næste hus boede købmand Wennicke, og her var Søborgs første håndkøbsudsalg fra Gentofte Apotek. Dette blev senere flyttet over til barber Sardrup i nr. 72. Før Wennickes tid var søborgensernes forbindelse til hovedstaden nærmest et par træsko. Man gik til Bispebjerg, til linie 5 og skiftede sko i spurvognen – de pæne sko på og træskoene i tasken – ved tilbagekomsten var fremgangsmåden den modsatte, før man igen traskede ad Søborg til. Købmand Wennicke var den første, der etablerede fast kørsel med lillebiler til Bispebjerg, hvor nogle af bilerne havde fast holdeplads, så man kunne komme kørende hjem til Søborg igen. Som omtalt påbegyndte Hjort-Petersen derefter en rutebilkørsel, der blev efterfulgt og udvidet af en jyde, der hed Rasmus Jensen. Hans fine, grønne bus havde plads til 10-12 passagerer og kørte mellem Frederiksborg Allé og Bispebjerg. Rasmus Jensen kørte selv bussen og annoncerede stoppestederne på sit ravjyske: »Æ der no'en, der ska av ve Søborghus krov?«. I det næste dobbelthus, nr. 43, havde vognmand Carl Andersen sammen med sin hustru og datter først en fiskeforretning og siden hen en grøntforretning. På hjørnet af Søborghus Allé op ad en trappe på selve hjørnet lå en specialforretning med kaffe. Indehaveren hed fru Andrea Nielsen.



Villa »Udkig«, nr. 47.

Derefter var der ikke mere i selve byen, her begyndte Gentofte Kommune.

Befolkningen i Gladsaxe Sogn var for en stor del jævne mennesker (landmænd, gartnere, arbejdere og håndværkere), og man kom hinanden ved. Var der barsel, kom byens kvinder på besøg med en kage, et franskbrød eller anden gave, og ved dødsfald mødte man op til begravelsen i kirken, som ofte var fyldt til sidste plads. Man hjalp hinanden i dagliglivet og sagde du og fornavn. Man brugte også øgenavne til og om hinanden (Spån Louise, Kludedorthea, Pavinden, Løverasmus, Tårnrøveren – eller den halve skomager fra Bagsværd). Det var ikke ondsindet, men snarere en slags kælenavne. Engang kom der en læge fra Lyngby (det var før dr. Schlanbusch's tid) og spurgte nogle unge mennesker, som var forsamlet på gaden, om de kendte den patient, som skulle have lægehjælp. Doktoren nævnte patientens borgerlige navn, det kendte man ikke, men så var der en af de unge, der kom i tanke om, at det nok måtte være Søren Svingben.

Her skal endvidere nævnes enkelte af den lokale befolkning. I Buddinge var der den gamle brandtuder, skomager Ole Olsen, som var håndskomager og lavede solidt håndværk. Der var kurvemager Zinglersen, hvis

kurvemøbler man brugte i de spartanske hjem, og hans kurve til indkøb eller til brænde og tørv. Der var også slagteren og hans søn, Emil, som var chauffør hos bagermester Eskildsen, og sognefoged Carl Hansen i »Kastaniely«, han som læste til kirkestævne uden for Gladsaxe Kirke; foruden gamle købmand Jensen (siden Haagen Petersen). Der var bager Sørensen (senere Jørgensen, og siden Sv. Eskildsen). Der var tømrermester H. P. Jørgensen, og så skal vi da også nævne førstelærer Thomas Petersen (senere skoleinspektør og i 27 år degn ved Gladsaxe Kirke). Hans broder var stationsmester Peder Petersen, Buddinge Station, som havde nogen forretning med brændsel (til hjælp havde han Richard Hansen), og en tid var han med i sygekassens bestyrelse. Endelig var der så smeden Techow.

Man levede beskedent. Pengene var små, og det var skatterne såmænd også. Der var ikke megen offentlig hjælp at hente, så man begyndte at danne »Hjælpekasser«, »Sygekasser« og »200-Mands-Foreninger«, hvorved de svagest stillede i sognet dog fik nogen hjælp. Hver af sognets 4 landsbyer passede sig selv i det daglige, man tog tilværelsen, som den var, og trods fattigdom og hårdt arbejde var der almindelig tilfredshed, blot man var rask og havde mad på bordet. Demonstrationer var der ingen af.

KFUM-spejderne (de grønne spejdere) i Bagsværd

Af Knud Beck

Spejderne er opdelt i patruljer på 6-7 drenge med en af drengene som patruljefører. Patruljerne er samlet i troppe med en voksen troppfører, og troppene danner en division, ledet af en voksen divisionsfører. Alle divisioner fra hele landet udgør korpset.

I min tid udgjordes vor lokale division af 4 troppe, nemlig: 1. Bagsværd (kostskole-troppen), 2. Bagsværd (bytroppen), Gladsaxe og Søborg.

KFUM-spejderne er et drenge- og ungdomsarbejde på kristent grundlag. Formålet er bl.a. at opøve drengene i forskellige færdigheder (prøver og duelighedstegn), så de kan klare sig selv også senere i livet, at være hjælpsomme og at skaffe dem et godt kammeratskab, både nationalt og internationalt. Jeg blev spejder i februar 1920. Dengang var lejrene altid teltlejr, og min første var korpslejren på Skamlingsbanken med deltagelse af drenge fra hele landet.

Vi Bagsværd-spejdere tog til lejren et par dage før dens egentlige åbning for at være til stede ved Christian den X's indtog i Sønderjylland den 10. juli 1920. Vi var ved selve grænsen, da kongen red over den, idet vi havde plads ved den første æresport lige over for talerstolen, hvorfra kongen blev budt velkommen for første gang i et hjemkommet dansk Sønderjylland. Da vi kom til grænsen, blev vi bedt om at være med til afspærringen, der skulle holde vejen fri, og derved kom vi jo til at stå i forreste række. Det blev en oplevelse for livet. Den dag i dag mindes jeg med glæde stunden, da vi fik Sønderjylland tilbage. Nogle dage senere var hele lejren en tur i Haderslev, hvor vi nød godt af sønderjydernes store gæstfrihed og følte deres glæde ved at være »kommet hjem« til Danmark.

Spejderlivet lærte os at færdes i naturen efter kort og kompas på mange fornøjelige ture, og vi lærte desuden at værne om den. På vore lejrture skulle vi klare os selv: etablere lejren, rejse teltene, lave kogeplads, hvor vi selv lavede vores mad, lave bålplads, evt. grave »spisebord« og meget andet. Det var ikke mindst vigtigt at efterlade lejrpladsen, så vi ikke havde skæmmet stedet. En lejr dag sluttede altid med lejrball, hvor drengene underholdt hinanden med små optrin og spejdersange.



Knud Beck.

Vi havde mange dejlige naturoplevelser: f.eks. at stå på post i en skov og se dyrene færdes rundt omkring eller at slå teltdugen op en tidlig morgen og se nogle rådyr, ikke langt fra teltet, stå og drikke af en bæk.

Nogle af vore spejdere var så heldige at opleve det internationale kammeratskab på en jamboree f.eks. i England 1929. Lokalt lavede vi også større arrangementer, hvor vi indbød forældre og andre, der havde lyst til at komme. En gang byggede vi således i Bagsværd på marken ved siden af »Tax på Troldhøj« de tre sider af Finderup lade, den fjerde side var åben mod tilskuerne, som sad bænkede op ad bakken, så de kunne se ind i laden. Her opførte vi »Mordet i Finderup lade«. Vi havde lejet dragter til kongen, Rane Johnsen og to små pager og lånt to udstationerede militærheste, på hvilke Marsk Stig og en væbner kom ridende, mens tre andre af marskens mænd kom gående med brændende fakler. Marsk Stig bankede på ladeportenen, trængte ind og »dræbte« kongen, kastede en fakkell i



»Staben«s telte på korpsslejren Skamlingsbanken 1920.



»Mordet« i Finderup Lade. Til orientering: Erik Christensen, Børge Grane, Kaj Kellund, Tage Yde-Andersen, Svend Grane.



Nogle af fiskebilerne, ambulancen, værkstedsvognen, tankvognen, ved den tysk-hollandske grænse.



Udlevering af proviant til lederne i Kruså ved afrejsen til Holland. Knud Beck, i spejderuniform, stod for provianten og posten til og fra Holland.



Gravning af lejr-»komfur« (kogeplads).



Tre raske spejdere. Chr. Jensen, Arne Jensen (senere landbrugskandidat) søn af tidligere divisionschef kapt. E. Jensen, Peter W. Glob (senere prof., rigsantikvar) en af de bedste patruljeførere i II Bagsværd Trop.

halmen, hvorefter laden nedbrændte. Forinden nåede de to pager dog at bære kongens »lig« udenfor. Marsk Stig og hans væbner sprang til hest og galoperede bort.

Vi har også været med i internationalt hjælpearbejde. I 1945 var jeg som spejderfører med til at hente hollandske børn til Danmark og Sverige for Røde Kors og Red Barnet. Sverige var jo neutralt og måtte ikke selv sende redningskonvoj gennem Tyskland, derfor hentede dansk Røde Kors og Red Barnet børnene til Sverige. Vi kørte i fiskebiler med anhænger, og her spiste og sov børn og ledere under hele turen, som varede 6-8 dage i alt. På hver tur bragte vi 500 børn med. På alle rejserne havde vi selv proviant og vand med til børn og ledere. Hver leder tog sig på hjemturen af 10 børn, så vi var 50 ledere. Vi medbragte også en Røde Kors-pakke til hver kvartervært i Holland, hvor lederne var indkvarteret et lille døgn før tilbageturen. Foruden fiskebilerne var der i konvojen en værkstedsvogn (udlånt med mandskab af Københavns Brandvæsen), en tankvogn og en ambulance med to læger.

Disse konvojer var den eneste forbindelse mellem Danmark og Holland i de dage, så derfor havde vi både pakker og breve med.

I 1911 når spejderbevægelsen også ud til Bagsværd Kostskole, og der dannes en afdeling under hovedbestyrelsen: »1ste Bagsværd Tropp«. (Se Historisk-topografisk Selskabs Årsskrift 1972, artikel: Bagsværd Kostskole, side 43, v/ Erik Jensen, gymnasieoverlærer).

Johannes Petersen fortæller:

Redaktionen har bedt mig – en af de ældre spejdere fra »tidernes morgen« – berette lidt om mine mange spejderår herude i Bagsværd.

I 1919 blev der oprettet en KFUM-spejdertropp på Bagsværd Kostskole med skolebestyrer Otto Mollerup som leder for »sine kostgængere og andre elever udefra byen (Bagsværd) og omegn«. Bagsværdspejderne kom i tiden fra 1920-1930 til at høre under »2. Nordsjællandske Division«.

Jeg selv kom ind i »spejderbilledet« den 15. februar 1920, 13 år gammel, og var vel nok lidt beklemmt ved det fremmede miljø. Jeg gik i Gladsaxe »Rytterskole«, og dengang var der ikke mulighed for at få realeksamen fra kommunens skoler. Eigil Hatting, hvis fader var præst i Gladsaxe, var min nabo og legekammerat, og han fik mig overtalt til at blive medlem. Jeg faldt hurtigt til i troppen, men det kneb for mig at nå møderne, der blev holdt lige efter skoletid, og jeg havde lang vej at gå fra Gladsaxe til kostskolen. Søndagsturene derimod kunne jeg være med på, og de var



Johannes Petersen (1933),
spejdersnavn »Skræp«.

spændende; den første står endnu meget klart i min erindring: På øvelsen havde vi en københavnertrup som »fjender«, og vor opgave var at forsvare »Nybrog« mod angreb fra den fremmede trop. Det var nemlig meningen, at fjenden skulle sprænge broen i luften. Vi havde dannet en forsvarskæde med front mod Lyngby, hvorfra vi ventede fjendens angreb, og vi havde fået tilladelse til at forklæde os, så uniformen ikke skulle afsløre nogen. Jeg selv havde fået en meget vigtig post bag et stort kastanietræ ved indkørselen til »Nybroggaard«, hvorfra jeg, rystende lidt i knæene, skuede frem, spændt på, hvornår fjenden mon ville vise sig. Da så jeg lidt fremme en pæn ung mand i matrostøj, bærende på et kasse-fotografiapparat – sikkert en konfirmationsgave! Han kom hen til mig og begyndte at udspørge mig – hvad lavede jeg her, ventede jeg på nogen o.s.v.? – Jo, jeg var da ude på min første troptur, og her var jeg sat til at passe på, at fjenden ikke kom ind til broen – ja, og så havde vi fået lov til at forklæde os, og derovre, ham med regnfrakken, det var vor tropfører. – Den unge mand ønskede mig



1931, Kaj W. Møllerup, cand. mag., senere rektor på Marie Jørgensens skole i Odense. (Søn af rektor Møllerup, Bagsværd Kostskole).

god tur og gik igen. Lidt efter hørte jeg et mægtigt brag. Broen var sprængt i luften!

Det var manden med fotografiapparatet, for hvem »aktionen« var lykkedes! »Bomben« havde været gemt i fotokassen! Da vi senere mødtes på kostskolen, var der et overbærende smil om hans mund, da han så mig. – Hvem der ikke smilede, var mig.

Divisionschefen dengang, og indtil 1923, hed Fabricius? (Fabritius) og var fra Hørsholm. Han blev som spejder kaldt »Kronhjorten«. Hans efterfølger på posten fra 1923-1924, Niels Hedegaard, havde været lærer ved Bagsværd Kostskole. Han blev senere rektor ved Realskolen i Åkirkeby og forstander for teknisk skole samme sted. I øvrigt var han min første tropfører. Han blev afløst af kaptajn E. Jensen, fra 1924-29; denne havde som ung deltaget i Boerkrigen og var senere indkaldt til sikringsstyrken under den 1. verdenskrig. Han blev lærer ved Bagsværd Kostskole, og hans 3 børn, to døtre og en søn, blev alle ivrige spejdere.

Min tidlige patruljefører, Kaj Møllerup, søn af rektor Otto Møllerup på B/K, havde nu været med så længe, at han kunne afløse kaptajn Jensen som divisionschef. 1929-31 blev da hans første chefperiode; derefter måtte han trække sig ud af arbejdet et stykke tid for at passe sine studier. Man henvendte sig nu til pastor Ankjær Hareskov og spurgte, om han kunne



Pastor Ankjær Hareskov.

tænke sig at hjælpe os i en periode. Det ville han gerne og fungerede så i et års tid, indtil Kaj Møllerup kom tilbage, og vi havde den glæde at have ham som divisionschef fra 1932-1942. Han var nu cand. mag. og blev senere rektor i Odense.

Et af de resultater, der kom ud af vore forhandlinger med pastor Hareskov, var, at købmand Knud Beck og pastor Hareskov kom ind på tanken om at samle førerkredsen med hustruer og forloveder til nytårs-gudstjeneste med altergang. Det er blevet en smuk tradition, som jeg håber også må blive fulgt i fremtiden. Indtil nu har den varet i et halvt hundrede år.

Københavns omegn voksede i indbyggerantal i denne periode, og det var derfor nødvendigt at dele København i flere divisioner. Bagsværd kom ind under 10. københavnske division sammen med Lyngby, Søborg, Hareskov og Herlev (divisionsnavn »Hjortholm«) og det skal siges: Det blev en

meget fin division! Med gode resultater, og især ved de store terrænøvelser, som blev afholdt hvert efterår, gjorde de sig gældende.

Det var en herlig tid, vel nok den, hvor jeg personlig var mest med i ildlinien. I 1933-34 var der uniformsforbud for spejdere over 14 år. Det var af politiske grunde – et broget skue, når divisionen var samlet! Krigen 1940-45 med dens mørklægning o.m.a. lammede os i begyndelsen, men efterhånden fandt vi også udvej her.

Ved Kaj Mollerups afgang 1942 trådte købmand Knud Beck, »Holmehus«, Bagsværd, til som chef for divisionen efter at have betinget sig, at gruppeførerne ville bistå ham. Knud Beck var leder indtil 1949, en god tid for divisionen, senere fandt man frem til dens nye navn, efter endnu en deling: *Hareskov division*.

Heinrich G. Werther fortæller:

Det er ikke så svært for mig at skrive om de oplevelser, jeg havde med spejderne i de 60 år, jeg kan huske tilbage i tiden.

Proprietær Grut Hansen, Kolle-Kolle, var meget interesseret i spejderbevægelsen. Blandt andet oprettede han to store lejre på sin egen grund ved Furesø, og det siger sig selv, at vi knægte havde mange herlige oplevelser der.

Endvidere har jeg haft mine mange år i skoven, hvor jeg – især under krigen 1940-45 – havde stort kendskab til en masse spejdere, gule såvel som grønne.

Omkring 1920-22 boede der i Værløse by en mand, der hed Herold og hans søn Egil, og de var i familie med kammersanger Vilhelm Herold. Egil fik den lyse ide, at han ville oprette et korps af grønne spejdere i bondelandsbyen Værløse. Vi var en snes drenge, der meldte os. Vi mødtes en gang om ugen hos Egil, hvor vi gennemgik forskellige spejderfærdigheder. Selvfølgelig var vi til grin i et lille bondesamfund, hvor drenge i almindelighed måtte bestille noget. Men vi klemte på, og en skønne dag marcherede vi igennem byen med fuld musik – bestående af en enkelt tromme og et signalhorn.

Kort tid efter fik vi vor ilddåb. Vi mødtes en søndag eftermiddag med et korps fra Bagsværd eller Gladsaxe, fra Husum, Herlev med mere. Mødestedet var Bagsværd Kostskole. Så vidt jeg husker, hed lederen for hele styrken Mollerup. Øvelsen skulle foregå ved Højnæsbjerg, Kobberdamene og Bøndernes Hegn samt i Frederiksdal Skov.

Det var en fin forårsdag med nyudsprungne bøge og kælkebakken kranset med de kæmpestore rødgran, som nu er skovet væk. En fin dag og vi glædede os!

Vel ankommet til mødestedet ved »Krathus« blev vi stillet op på 2 geledder. Til højre ret o.s.v. Rør! Vi fik nu at vide, hvad øvelsen skulle gå ud på: Inddelt i forskellige hold fik hver afdeling et rødt, gult eller grønt bånd om venstre arm, og halvdelen af holdene blev sendt af sted ud i det store område. Næste hold afgik en halv time senere, og det gjaldt nu om at finde de først afgåede i krat, buske og grøfter. Her skulle nu begge parter rive så mange bånd af »fjendens« arm som muligt. De, der ved øvelsens slutning havde flest bånd, havde vundet. Denne kamp gik ikke helt stille af, og der blev uddelt mange blå øjne og knubs.

Andre hold gik vagt og passede på de mange tornystre, frakker, udrustning og lignende, der lå på snorlige rækker ved Højnæsbjerg. Nogle gravede latriner. Andre igen frembragte ild på gammeldags vis: En snorlige, tør pind, et stykke trøsket træ og en buelignende genstand, hvor en løkke fra buens snor blev sat om pinden. Ved at føre buen frem og tilbage, hurtigt – og samtidigt have et stykke blå ved hånden, kunne nogle af de voksne spejdere frembringe ild på under 30 sekunder. Fremragende! Det må have været en kæmpefordel for vore forfædre, da de opfandt denne fremgangsmåde. For opfindelsen er deres.

Bondeknoldeholdet fra Værløse, som jeg tilhørte, havde jo ikke så megen erfaring i så store foretagender som det, der løb af stabelen her – vi blev sat til at øve os i at rejse telte. Vi var kontrollanter for dele af øvelsen, vagter med mere. Men vi fik da lært en hel del.

Da hele øvelsen var slut hen på eftermiddagen, stillede vi op på to geledder igen, der blev uddelt ris og ros. Så marcherede vi tilbage til kostskolen og fik sodavand og kager, og dermed var dagen endt. Værløseafdelingen gik til Bagsværd station, kørte med toget hjem og var en stor oplevelse rigere. Senere fik vi bedre tag på den slags store øvelser, og jeg mindes tiden med stor glæde.

Vagn Aagesen fortæller:

Det er nok uklogt at søge tilbage til sine drengeårs stier og veje, i det mindste, hvis man ikke vil acceptere de skuffelser, det ganske givet vil medføre, så vi nøjes med at gå tilbage i tankerne.

For de københavnske børn, skolebørn og spejdere var der i mine drengeår, der nu ligger tres eller mere end tres år tilbage i tiden, kun tre

rigtige muligheder for at komme i skoven, det være sig på skoleskovtur eller på spejdertur, og det var Ermelunden, Dyrehaven og så Hareskoven (som jeg nu vil kalde Harreskoven).

I mine første skoleår i skolen ved Enghaveplads havde vi som klasselærer Holger Buchhave (senere kendt som forfatter til diverse børneudsendelser i radioen). Han tog klassen med på skoleskovtur, og den gik til Harreskoven. Det må have været i 1913-14, og jeg mener, at det var første gang, jeg var i en rigtig skov, og ikke »bare« i Søndermarken. Vi tog med Slangerbunbanen, og alene det var en oplevelse, næsten for livet. Det væsentlige var naturligvis at lege ude i skoven. Ja! Og så at have en madpakke med flere lækkerier end den sædvanlige skolemadvpakke – og en rigtig sodavand, af dem med korkprop. Denne var fastholdt med en ståltrådsanordning, som man, når den var pillet af flasken, og man havde fået proppen til at springe med et knald – et lille et – kunne omdanne til et par lorgnetter til at sætte på næsen.

Jeg kan i øvrigt ikke huske, at jeg har været på andre skoleskovture, før jeg kom op i mellemskolen, men da havde jeg allerede været spejder i nogle år og var blevet »skovvant«.

Den måde livet formede sig på for en dreng fra et meget beskedent hjem i årene omkring første verdenskrig adskiller sig så utroligt fra dagen i dag, at mine børnebørn, når jeg en sjælden gang nævner episoder fra min barndom, enten mener, at det er noget »jeg finder på«, eller også siger de: »Er du virkelig så gammel?«

Jeg var knap fyldt elleve år, da min far en aften tog mig i hånden og sagde, at nu skulle jeg være spejder. Jeg vidste faktisk ikke hvad »spejder« var for noget, men lydig som jeg var – som man var dengang – fulgte jeg pænt med ud til en cigarforretning på hjørnet af Bådsmandsstræde og Prinsessegade. Cigarhandleren, jeg tror han hed Eldam, var fører for »7. By«. I mine øjne var han gammel, lige så gammel som alle fædre, onkler og lærere, d.v.s. meget gammel. Han hørte hjemme i gruppen af voksne, altså alle dem, man skulle sige De til, skulle give hånd (den rigtige hånd), bukke for og – først og sidst – lystre. Vi sagde også De til tropsassistenten, som vel har været 17-18 år, men både han og Eldam var da også klædt voksent på, selv når de var i uniform. Når vi skulle på tur til Ermelunden, tog vi med sporvogn til Femvejen, Eldam også, men han havde sin uniform med i en kuffert, og inde hos bageren på Vilvordevej skiftede han så fra civil til spejder. Jo, der var stil over det dengang. Hvor Eldam skiftede, når vi var i Harreskoven, ved jeg ikke, men der har nok også været en bager derude.

Der var imidlertid langt fra Christianshavn til »skoven«, så som regel



Ca. 1920. Torben Brix bagest.
Det er forfatteren med
hornet.

holdt vi vore »skattejagter« o.a. i selve bydelen og ikke mindst på Volden. Vi spejdere deltog i en række forskellige sociale arbejder, bl.a. var vi hjælpsomme i »Ensomme Gamlers Værn«s vinterstue i Amaliegade. Vi bar brød rundt og hjalp af og på med tøjet o.l. Vi var også med i »tøjindsamlingen«, jeg tror det var til sønderjyderne – og til sorteringen, der foregik i den gamle banegård.

Omkring 1920 var jeg blevet indmeldt i Store Kongensgades Borger- og Realskole, og her fik jeg bl.a. Torben Brix (senere meget omtalt skolemand) og drengébogsforfatteren Gunnar Jørgensen (Flemmingbøgerne) som lærere. Torben Brix startede en trop, »1. Vibehus Trop«, og den meldte jeg mig naturligvis ind i. Det blev en skøn blanding af spejderi og skuespilleri. Torben Brix boede i Ordrup, og følgelig blev troppens revir Skovshoved, Ordrup og Ermelunden. På dette tidspunkt, omkring 1920-21, sagde vi spejdere og elever naturligvis »De« til Brix (senere blev han



Åge Jørgensen, kaldet »Jørgen« med forfatteren ved sin venstre side.

foregangsmand med hensyn til »dusseriet« mellem lærer og elever), og så sent som 1960, hvor Brix aflagde mig en visit, og hvor jeg selv forlængst var lektor, sagde jeg De til ham, mens han sagde du til mig, til mine da voksne børns store forundring. Jeg havde et par herlige år som spejder hos Brix, og jeg var bl.a. med ham i England marts-april 1921. Men alle Brix' gode sider ufortalt, så manglede han totalt evnen til at organisere og administrere; økonomi havde han ikke begreb om, og »spejderiet« blev for ham kun en »episode«.

Da Brix's trop ophørte i 1922, meldte jeg mig ind i »Vedels Egne«, der nogle år forinden var opstået ved en deling af »5. By«. Da den udskilte del af troppen jo ikke også kunne hedde »5. By«, tog den navn efter føreren, daværende lektor ved Gl. Hellerup, Klaus Vedel, der dog snart efter blev afløst af senere skovrider Jens Hvass. Da jeg blev en »vedelsegner«, var Aage Jørgensen tropfører. Aage Jørgensen, »Jørgen« blev han kaldt, var lærer på Bagsværd Kostskole og en meget velbegavet og tillige myndig leder. Det voldte mig utroligt besvær, at jeg skulle sige »du« til ham, og når jeg var sammen med ham på kostskolen, hvor læreren lige som overskyggede tropføreren, var det mig næsten helt umuligt at sige du.

Det var en meget velordnet trop, jeg var kommet i, og selv om lederne – i den halve snes år, jeg var knyttet til troppen – skiftede, var de alle af overordentlig høj karat. Jørgen blev efterfulgt af Wilhelm Bjerregård, der senere i USA blev et meget stort »spejdersnavn« som »William Hillcourt«. Efter ham kom Torkel Vøgg (der måske nok gav troppen et skær af »bourgeois« (fløjlsbukser, bergansmajs, udenlandsrejser etc.), men som

prægede drengene og de unge mennesker på en virkelig fin måde. Min sidste fører var Erik Rønnow, oprindelig havearkitekt, som senere sammen med sin »Lise«, der var ulvefører, startede den store rideskole ved Frederiksdal.

I årene inden jeg blev »rover« havde jeg naturligvis forskellige »patruljeførere«. Der er en, jeg særlig husker, for han blev senere rektor for Bagsværd Kostskole: Sven Haderup.

Det er vel indlysende, at med Jørgen som tropfører, blev Bagsværd et slags centrum for vor virksomhed, og Harreskoven vort øvelsesområde, såvel sommer som vinter. Vort revir var Store Harreskov, Bøndernes Hegn og helt over til Nybrovej – dengang var der virkelig tale om en »bro« – og strakte sig til Frederiksdal Kro. Jeg tror ikke, at vi kom ind i Aldershvile Slotspark, og jeg mener heller ikke, jeg har set slotsruinen, før jeg som voksen »spadserede« i parken. Først i tyverne var man ikke så mobil, som man er i dag, og det var ikke nær alle, der havde cykel (selv fik jeg min første, da jeg var 16 år). Fædre og mødre drømte ikke om at køre deres sønner til spejderøvelse, selv om de havde bil.

Man kunne tage de åbne skovsporvogne (kun om sommeren) ud til Charlottenlund eller til Klampenborg. Man kunne også tage sporvognen til Femvejen, eller toget (om sommeren de to-etagers jernbanevogne) til Klampenborg, men i alle tilfælde kom man ikke helt ud i skoven; det gjorde man kun med Slangerupbanen.

Den kønne lille banegård ude ved Lygten var et virvar af ungdom med rygsække, stave, spejderhatter, vimpler, blafrende sløjfer på skulder, due-lighedstegn på venstre ærme, bare knæ (også om vinteren i streng frost), alle opsat på at skulle opleve det helt usandsynlige denne søndag.

Togturen var en ikke uvæsentlig del af »oplevelsen«. At kunne opholde sig på de åbne platforme, uden en mor og/eller en far til at formane til forsigtighed, var noget man havde set hen til i flere dage forud. De stakkels »civile«, der blot skulle på almindelige søndags-familiebesøg omkring Emdrup eller Vangede, kunne næppe nyde turen i samme grad.

For de fleste af spejderne sluttede togturen ved stationen i selve Harreskoven, kun et fåtal stod af i Bagsværd eller ved »Skovbrynet«. Hvis nogen forlod toget der, havde man som regel aftalt mødested med den del af troppen, der kom cyklende. Dette mødested hed »Stralsund«, og det lå lige i nærheden, men det kan jeg ikke mere finde!

Ved »Hareskovstation« gik skoven helt ned til landevejen, således at man var i skoven i samme øjeblik, man stod af toget. Sikke dog et virvar, inden førerne for de forskellige troppe, grupper eller patruljer fik samlet deres

drengene – for det var jo især drenge, der var spejdere dengang – men når det var sket, varede det ikke længe, før de forskellige grupper, ad hver sin sti, var forsvundet ind i skoven.

Der var også pigespejdere, men de var endnu kun få. Derimod var antallet af flokførere, d.v.s. førere for de mange ulveflokke, der netop i de år blev oprettet i tilknytning til troppene stadig stigende, og flokførerne var sædvanligvis piger, d.v.s. dengang sagde man »damer«.

Hele tiden, når jeg har talt om spejdere, har jeg ment »Gule spejdere«, men der var jo også »Grønne spejdere«, KFUM'erne, men dem holdt man sig på afstand af. Der var også FDF'er, men selv om de i antal vist nok oversteg »de gule«, så man dem ikke så meget ude i skovene, mere inde i byen, hvor de marcherede, som regel efter gjaldende hornorkestre. I årene omkring 1920 var der strid i »De gules« ledelse, og det resulterede i, at der en overgang var to slags gule spejdere, og der blev udtrykt stor foragt for de »andre«, når vi mødte dem inde på skovstierne.

Vi spejdere, og især vi gule, forekommer det mig, havde helt og fuldt taget Harreskoven til vort hjerte. Jeg ved ikke, om der gjaldt strengere »færdselsregler« for Dyrehaven, men vi kom der ikke gerne. Havde det været i dag, havde vi vel sagt, at den var »fisefornem«, men det udtryk kendte vi slet ikke dengang. Dyrehaven var måske også for åben til vore formål. Harreskoven passede os bedre. Kun når der var tale om større lejrarrangementer, måtte vi »kassere« vor skov og tage til »takke« med Eremulunden.

Vi måtte nok ikke tænde bål i Harreskoven, men det hændte alligevel, og vi var altid omhyggelige med slukningen. Terrænet var også ideelt til bygning af bivuak eller til brobygning (over de mange slugter), og der var utallige skjulesteder, når vi legede »røver og soldater«; og tilstrækkeligt med lysninger til at vi kunne udfolde os i de »slåskampe«, som rigtige øvelser altid skulle ende med.

Når vore spejdture til Harreskoven eller omkring Bagsværd var slut, skulle man jo hjemad igen. Det var ikke altid, at der var penge nok til togbilletten, måske havde man flottet sig med en sodavand eller en is på »Hareskov Pavillonen«, Bøndernes Hegn eller Bagsværd Kro, og så var der jo ikke andet at gøre end at trave. Først ad Bagsværd Hovedgade, derefter Buddinge Hovedgade og så endelig Søborg Hovedgade. Dengang hed endnu ingen af dem noget med »gade«, det var Frederiksborg Landevej med åbne grøfter og en ret sparsom bebyggelse. Var man et par stykker, »gik vejen hurtigt«, men var jeg alene, og det var jeg ofte, kunne den godt føles lang. I 1924 flyttede mine forældre til Høveltsvang, og jeg kom i

Birkerød Statsskole. Nu blev det Ravnholt skov og Rudeskov, jeg blev fortrolig med på cykel- og traveture, men ville jeg til København, f.eks. til møder i »Vedels Egne« eller til familiekomsammen, måtte jeg almindeligvis cykle derind over Bregnerød, gennem Nørreskov, forbi Kollekolle og gennem Harreskoven videre ad min gamle »rute«.

Når jeg i dag kører ad Ballerup Ringvej, ad Klausdalsbrovej, Søborg Hovedgade og alle de andre gader og veje, jeg travede ad som spejder (eller som måske ikke fandtes endnu dengang), kan jeg ikke mere genkende noget af det. *Kun* Harreskoven er stadig den samme, for kommer jeg ad Gammel Hareskovvej og springer over stendiget – jeg kravler snarere – så er jeg straks på »kendte stier«.

Og som festlige Peder Faber skrev i sin julevis:

... drej kun Universet helt omkring
vend kun op og ned på alle Ting,
Jorden med – thi den er falsk og hul –
rør kun ikke ved min gamle Jul!

kunne jeg have lyst at skrive:

Du som skabte os den skønne skov,
lov, at mine børnebørn får lov
til at se, at DET består
som var til i mine drengear
drej kun Universet helt omkring,
vend kun op og ned på alle ting,
byen med – thi den er falsk og flov –
rør kun ikke gamle Harreskov.

Vagn Aagesen

Lidt om KFUK-spejderarbejde i tilknytning til Bagsværd Kostskole

Har der end en tid været pigespejderarbejde i Bagsværd, har det ikke spillet den samme rolle som drengespejderarbejdet – men der var jo endelig også en dregekostskole!

Såvidt jeg husker, var det i vinteren 1919/20, at én af KFUK-spejderarbejdets stiftere, Augusta Frydendahl, kom fra København ud til skolen,



Dette billede er stillet til rådighed af Ragnhild Jensen. Hun er datter af den før omtalte kaptajn Jensen og lige som begge sine søskende ivrig spejder. Hun har hele sit liv været aktiv i spejderarbejdet.

Personerne er: Inga Jensen, Slangerup. Ulla Smith, Slangerup (møllen). Kirsten Yde-Andersen, Bagsværd. Elly Jespersen, Slangerup (mejeriet). Ellinor Rasmussen, Bagsværd. Ragnhild Jensen, Bagsværd. Meta Hjemdal, Bagsværd. Karen Hjemdal, Bagsværd. Inger Flindt Larsen, Slangerup (dyrlæge). Else Kristiansen, Bagsværd. Zelna Mollerup, Bagsværd. Elisabeth Hjemdal, Bagsværd. Gudrun Jensen, Bagsværd. Gyriha ?, Slangerup. Kate Ernst, Bagsværd. Sheila Nelleman Hempel, Bagsværd. Bodil Hjemdal, Bagsværd. Hanna Hjemdal, Bagsværd.

hvor en 10-15 interesserede piger var samlede i en skolestue. Hun fortalte med begejstring om arbejdet, og vi var da også nogle, der straks meldte os ind, bl.a. nogle døtre af inspektør Hjemdal ved Hareskov Kuranstalt og undertegnede. Vi syntes, det lød vældig spændende og gik på med krum hals. Uniformen optog os vist mest i starten: sorte eller brune lange strømper, mørkeblå nederdel, grøn bluse med 2 store brystlommer (som vi selv skulle forarbejde!) af noget ret svært stof og så den kække lille grønne hue. Dette med selvforarbejdelsen blev dog ret snart opgivet, vi har nok set for rædsomme ud!



Pigespejderne havde også musikkorps. Her er trommeslageren. Foto 1915.

Noget at det bedste var, tror jeg, at vi lærte at *synge*, og vi lærte mange nye sange, jeg mindes især Jacob Knudsens: Se, nu stiger solen ... Men ellers gik vi jo i gang med at opøve de mange spejderfærdigheder, når vi samledes til ugentlige møder. En tid kom A. Frydendahl selv ud til møderne, men blev så afløst af den sangglade og friske københavner Poula Fürst. Alt imens voksede flokken, også nogle piger fra Slangstrup sluttede sig til.

Vi deltog i nytårsparader i København og i fester og samvær i KFUK's dengang nye bygning i St. Kannikestræde. Der blev arrangeret søndags-skovture, hvor forskellige opgaver skulle løses, jeg mindes pinseløje, bl.a. det år, hvor vi sov i en lade i Slangstrup – og blev vækket midt om natten ved, at det buldrede på ladeporten – der skete os dog ikke noget!

Vi kom på sommerlejre, enten for troppen alene f.eks. i et sommerhus i Strib, som inspektør Hjemdal stillede til vor rådighed – eller for hele den division i København, som vi var tilsluttet. Et år var vi på Bornholm, hvor megen regn gjorde madlavningen over bål noget problematisk – det var virkelig primitivt altsammen dengang.

Fra 1924 til 1927 stod jeg som troppfører med Elisabeth Hjemdal som assistent, og der var da 3 patruljer med hver deres fører. Mon ikke antallet af spejdere nåede op omkring 30 dengang? I 1927 rejste jeg bort, og jeg tror, det ebbede ud med spejderarbejdet efter den tid.

Zelna Mollerup

Glimt fra en udstilling 18/10-25/10

Den 20. oktober 1981 havde Historisk-topografisk Selskab 40 års jubilæum, som blev fejret ved afholdelse af en udstilling i »Thorasminde« i Bagsværd. Det var en udstilling, som gennem fotostater, kort, malerier, fotografier og genstande illustrerede kommunens udvikling i disse 40 år. Materialet tilhører dels Selskabet (og dets medlemmer privat), dels Lokalhistorisk Arkiv og – Vestre Fængsel. Arrangementet var lagt i hænderne på de to kunstnere, Erik Gram-Hanssen og Poul-Henning Nielsen, og resultatet blev en højst seværdig udstilling.



Åbningstalen blev holdt af dr.phil. Harald Jørgensen, der her takkes af bestyrelsesmedlem, cand. jur. Karen de Linde, for sin hyldest til Selskabet og til arrangørerne. Med ryggen til: Lektor P. Chr. Nielsen, Hørsholm. Rum 4. Foto: Torsten Fels.



Gladsaxe Kirkes oprindelige dåbsfad fra ca. 1550, stjålet fra kirken omkring år 1800, senere dukket frem igen i »Arresthuset« i København. Nu dåbsfad i »Vestre Fængsel«, hvorfra Karen de Linde og Gudrun Gram-Hanssen lånte det – på retmæssig vis – til udstillingen. Fadet beundres af professor Johan Lange og Gudrun Gram-Hanssen, begge medlemmer af bestyrelsen. Rum 2 – Kirkerummet. Foto: Gladsaxebladets fotograf.



Gladsaxe Kirke, snart 800 år, med det nyeste skud på stammen – Bagsværd Kirke, arkitekt: Jørn Utzon. Rum 2 – Kirkerummet. Foto: Torsten Fels.



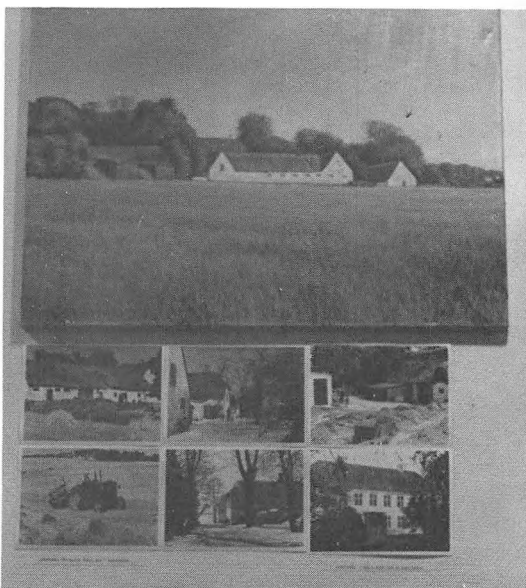
Et hjørne fra rum 1 med maleri af Buddinge Mølle (nedrevet i 1950'erne) – Frederiksborgvej (nu Søborg Hovedgade) i Buddinge by, og luftfoto fra 1970'erne med Rådhuset og gadeudfletningen ved Ring III (Buddinge rundkørsel). På en sokkel på gulvet: Luftfoto af Gladsaxe Kommune i »mosaik«. Foto: Torsten Fels.



Rum 3 med »Institutionsvæggen«. Foto: Torsten Fels.



Bagsværd Kro – fra stråtækt idyl til moderniseret værtshus, som – desværre – i 1975 måtte vige for den nye S-togs-stationsforplads. Rum 4. Foto: Torsten Fels.



Lundegaard, rum 4.
Foto: Torsten Fels.



Maglegaard, rum 4.
Foto: Torsten Fels.

PERSONALIA

Kristensen, Johan. Overlærer ved Vadgård skole, Kong Hans Allé 32, Søborg. Amatørarkæolog.

Adresse: Dalstrøget 161, 2860 Søborg.

Mathiesen, Ivan P. E., cand.theol., f.17.5.1907 på Frederiksberg. Student (Statens Kursus) 1926. Teologisk embedseksamen 1932; kaldskapellan samme år ved Gladsaxe Kirke. Residerende kapellan 1939 og sognepræst i 1946, ligeledes ved Gladsaxe Kirke. Medarbejder ved Bethesdas »Bibel-Korrespondance« kursus 1943; medlem af Kirkeministeriets »Omegnskommission« 1958-1960. Formand for Mørkhøj Kirkekomité 1946-1960. Pastor emeritus siden 1977.

Adresse: »Hareskovbo«, Bagsværdvej 248, 2880 Bagsværd.

Beck, Knud, købmand, f.19.10.1907 i Bagsværd. Søn af tømrermester Chr.N.Beck. Realeks. (Bagsværd Kostskole) 1924; udlært i kolonial og vin 1927; etableret i Bagsværd 1930. Divisionschef for KFUM-spejderne 1942-49; medl. af bestyrelsen for B.V.I. i 20 år, medstifter af Bagsværd Tennisklub; medl. af Bagsværd sogns menighedsråd fra 1963, formand fra 1968, og medl. af Bagsværd kirkekomité.

Adresse: »Holmehus«, Skovdiget 2-4, 2880 Bagsværd.

Petersen, Johannes, f.10.12.1906 i Gladsaxe. Uddannet på Haslev Bygmesterskole; tømrermester i Gladsaxe, medlem af menighedsrådet samme sted.

Adresse: Provst Bentzonsvej 11, 2860 Søborg.

Werther, Heinrich G., f.30.6.1911 i Bråderne i Værløse kommune. Arbejdede fra 12-års alderen på Kollekolle, fra 1925 beskæftiget hos købmænd og ved landbrug. 1930 soldat ved Livgarden, på skole og derefter underofficer. 1935 skovløber i Skovhus ved Nørreskov, under Fiskebæk skovpart. Fra 1946-1978 skovløber i Sandskredshus ved Bagsværd. Ivrig amatørarkæolog og skribent.

Adresse: Kirkeværløsevej 43, 3500 Værløse.

Aagesen, Vagn, f.18.1.1908 i New York. Lektor ved Niels Brocks Handelsskole 1935-62. Lektor ved Vestsjællands Handelsgymnasium i Slagelse 1962-70.

Adresse: Blankager 49, 2620 Albertslund.

SELSKABETS PUBLIKATIONER

Gladsaxebogen 1. Af *C. L. B. Cramer*. 2. oplag 1979.B

Gladsaxebogen 2. Af *Mogens Lebech*. 1. oplag 1971.

Medlemspris for hver publikation:

Hft. kr. 46,00, ib. kr. 57,50. Gladsaxebogen 2 fås kun hæftet.

Andre:

Hft. kr. 62,10, ib. kr. 74,75. Gladsaxebogen 2 fås kun hæftet.

Årsskrift 1968: Kr. 11,50

1969: Kr. 11,50

1970: Kr. 11,50

1971: Kr. 11,50

1972: Kr. 14,00

1973: Kr. 18,00

1974: Kr. 18,00

1975: Kr. 21,00

1976: Kr. 29,00 (for medlemmer kr. 22,00)

1977: Kr. 32,00 (for medlemmer kr. 24,00)

1978: Kr. 36,00 (for medlemmer kr. 27,00)

1979: Kr. 48,00 (for medlemmer kr. 36,00)

1980: Kr. 48,00 (for medlemmer kr. 36,00)

Kontingent og betaling for publikationer sendes til: Historisk-topografisk Selskab for Gladsaxe Kommune, postgiro 6 48 34 37, kassereren C.C.Nielsen, Til Jernbanen 20, 2880 Bagsværd.

Selskabet er medlem af Sammenslutningen af Lokalhistoriske Foreninger.

