



# Danskernes Historie Online

Danske Slægtsforskeres Bibliotek

## Dette værk er downloadet fra Danskernes Historie Online

**Danskernes Historie Online** er Danmarks største digitaliseringsprojekt af litteratur inden for emner som personalhistorie, lokalhistorie og slægtsforskning. Biblioteket hører under den almennyttige forening Danske Slægtsforskere. Vi bevarer vores fælles kulturarv, digitaliserer den og stiller den til rådighed for alle interesserede.

### Støt vores arbejde – Bliv sponsor

Som sponsor i biblioteket opnår du en række fordele. Læs mere om fordele og sponsorat her: <https://slaegtsbibliotek.dk/sponsorat>

### Ophavsret

Biblioteket indeholder værker både med og uden ophavsret. For værker, som er omfattet af ophavsret, må PDF-filen kun benyttes til personligt brug.

### Links

Slægtsforskeres Bibliotek: <https://slaegtsbibliotek.dk>

Danske Slægtsforskere: <https://slaegt.dk>

GUNDSØMAGLE  
f ø r  
K ø b e n h a v n k o m f o r b i



R O S K I L D E  
1 9 8 8

## Indholdsfortegnelse

|  | <u>Side</u> |
|--|-------------|
| Indledning   | 3           |
| Gundsømagles fortid  | 4           |
| Beskrivelse af området                                     | 5           |
| Beskrivelse af landbrugsejendomme                          | 6           |
| Matrikelkort over Gundsømagle by 1864                      | 22          |
| Beskrivelse af ejendomme uden landbrugsjord                | 23          |
| Gundsømagles forbindelse til amtsrådet                     | 40          |
| Jyllinge-Gundsømagle sogneråd                              | 41          |
| Kirkelige forhold  | 44          |
| Undervisning i Gundsømagle skole                           | 47          |
| Videreuddannelse af elever fra Gundsømagle                 | 51          |
| Gundsømagle og højskolebevægelsen                          | 53          |
| Gymnastik- og skytteforening                               | 53          |
| Forretninger i Gundsømagle                                 | 53          |
| Gundsømagles forsamlingshus                                | 53          |
| Byens håndværkere  | 54          |
| Gundsømagle og andelsvirksomheder (mejerier og slagterier) | 54          |
| Frugtavlsforening  | 56          |
| Gundsømagles brandvæsen                                    | 56          |
| Daglig liv på Gundsømagle gårde                            | 58          |
| Dyrkning af landbrugsjord og høstarbejde                   | 59          |
| Tørskeværker   | 61          |
| Det rette arbejde til den rette tid                        | 62          |
| Tørveskæring   | 63          |
| Rørskæring   | 64          |
| Søparter og moselodder                                     | 64          |
| Fiskeri  | 65          |
| Når det ikke var arbejdsdag                                | 65          |
| Sammendrag   | 67          |
| Litteraturfortegnelse                                      | 69          |

## Indledning

Baggrunden for denne beskrivelse af det gamle Gundsømagle sogns historie og livsmønster er nogle samtaler mellem jævnaldrende i årene 1985-87, som havde det til fælles, at de havde gået i Gundsømagle skole mellem 1900 og 1920.

Det er Maren Kjeldbæk f. 1893, Oluf Jensen f. 1902, Astrid Israelsen f. 1902, Niels Andreasen f. 1905, Jens Madsen f. 1905 og Villy Hansen f. 1912.

Nogle af samtalerne er optaget på kassettebånd og er bl.a. grundlag for denne beskrivelse.

For at få en sammenhæng i dialogerne og en mere sikker baggrund i omtalen af sognets historie og livsudfoldelse er de i litteraturfortegnelsen nævnte kilder gennemgået, og det hele sammenarbejdet af Jens Madsen. Det foreliggende skrift er derefter gennemgået med nulevende i Gundsømagle, som enten selv har oplevet det gamle Gundsømagle, eller som - fra nu afdøde - har fået viden om den periodes beboere og deres livsmønster.

Formålet med beskrivelsen er at give et billede af livsudfoldelsen, dvs. dagliglivet, som dengang udformede sig i Gundsømagles huse og gårde.

Livet i skole og kirke er behandlet, og de forskellige arbejdsområder på de forskellige årstider er belyst.

Desuden er der ved et "kig" bagud beskrevet sognets tilværelse før perioden 1900-20, ligesom nogle visioner om, hvad der venter vor barndomsby fremover, er nedfældet.

Titlen "Gundsømagle før København kom forbi" er givet, fordi Gundsømagle var en isoleret by, der levede sit eget meget forældede liv. Arbejde uden for sognet var nærmest utænkeligt, kommunikation med eller forbindelse til København, Roskilde eller Frederikssund var besværlig.

Når fremmede nåede så langt ud som til Gundsømagle og fortalte om, hvad de havde oplevet i København eller andre fjerntliggende steder, blev det ofte af gundsømaglerne besvaret med "Ja-Ja" måske, den dag at "København er kommet forbi".

Med disse indledende ord vil vi, som har levet vor barndom i Gundsømagle, overgive vor hukommelse om den tids liv og færd i Gundsømagle til det nye Gundsø's beboere.

Ved udarbejdelse af heftet har jeg modtaget værdifuld bistand af:

Bibliotekar Eva Tønnesen, Roskilde med fremskaffelse af litteratur.  
 Dyrlæge E. Sigurd Hansen, Kattinge med ordvalg og retskrivning.  
 Personale fra Slagteriernes Forskningsinstitut med renskrivning og fotokopiering.  
 Gundsø kommunes kulturelle forvaltning med trykning og distribuering.

Til alle, som på nævnte måde har medvirket til at heftet "Gundsømagle før København kom forbi" er skabt, vil jeg på skolekammeraters og egne vegne udtrykke vor bedste tak.

Jens Madsen

## Gundsømagles fortid

I Geografisk-Statistisk beskrivelse over Kongeriget Danmark af Theodor Gliemann, Tredie Del fra 1821 og Statistisk-Topografisk beskrivelse over Københavns Amt ved S. Stern fra 1838 findes gode beskrivelser af forholdene i Gundsømagle sogn for den første trediedel af det nittende århundrede.

Theodor Gliemann skriver, at i 1802 fandtes 32 gårde med et jordtilliggende, der varierede fra 20 til 130 tdr. land.

Der blev dyrket rug, byg, havre og blandsæd; i høstudbytte blev der regnet med seks fold.

De fleste af gårdene var i arvefæste under Københavns magistrat, dvs. Bistrup.

Der var tre gårde med tilhørsforhold til Roskilde Domkirke og en gård til det adelige Jomfrukloster. Disse gårde havde kun almindelige fæsteforhold.

Af huse med eller uden landbrugsjord var der 24, som havde arvefæste til Bistrup og 3 med almindelig fæste til Domkirken.

Af S. Sterns bog fra 1838 fremgår, at nu er antallet af gårde steget til 37, fordelt med 17 selvejere, 16 med arvefæste til Bistrup og 4 med almindelig fæste til Domkirken eller Jomfruklosteret.

Af husmænd med jord var 4 selvejere, 5 med arvefæste til Bistrup og 6 med almindelig fæste til Domkirken eller Jomfruklosteret.

Af huse uden landbrugsjord var i alt <sup>der</sup> 40; de 17 havde arvefæste til Bistrup, og de resterende 23 var enten selvejere eller i fæsteforhold til sognets selvejende gårde.

Af S. Sterns bog fremgår det, at i 1834 var 17 af byens gårde flyttet ud. Om antallet af husdyr oplyser de to forfattere:

|          | <u>1802</u> | <u>1834</u> |
|----------|-------------|-------------|
| Heste    | 250         | 180         |
| Hornkvæg | 300         | 300         |
| Får      | 300         | 360         |
| Svin     | 200         | 180         |

Antallet af beboere var i 1802 på 440 og i 1834 på 536.

Vedrørende Sogneforstanderskabet, der blev oprettet i 1842, og som blev afløst af et sogneråd i 1867, henvises til Holger Bernild "Hvad de gamle bestemte" i Egnshistorisk Årsskrift for 1985.

## Beskrivelse af området

Gundsømagle sogn omfattede et areal på 2.770 tdr. land, eller angivet i nutidsmål ca. 1.400 ha (hektarer) i geografisk henseende 14 kvadratkilometer.

Geologisk set har sognet tre endemoræner, de to imod øst Knudsbjerg og sognets østligste ejendom mtr.nr. 29 c, den tredje endemoræne i Rishøjene i Nordmarken. Fra Knudsbjerg flader arealet ud imod vest til selve Gundsømagle by og derfra videre til Jyllinge kommunegrænse. De flade jordarealer går såvel syd som i nord over i sø, mose og engarealer.

Mellem bygårdenes jorde og holmejordene er et moseareal, som gennem Falkær renden har forbindelse til Værebros å.

Imod nord er Værebros å sognets grænse, og den fortsætter som østgrænse, efter at den har passeret Løje sø og ændret sit løb i sydlig retning. Det sidste stykke østgrænse er den udtørrede Aunsø.

Det første stykke af sognets sydlige grænse er fortsat Aunsøområdet og går derefter gennem mosearealer til Knudsbjerg. Derfra går grænsen gennem agermarker imod syd til Østrup sø, hvor sognegrænsen er Hove å, som løber gennem søen.

Fra det sydøstligste hjørne af søen går sognegrænsen gennem en kløft imod vest, hvor den igen et stykke vej følger Hove å, som løber under landevejen Roskilde-Hillerød, og fortsætter imod vest til Roskilde fjord.

Ligesom Heinstrup havde jordarealer i Kirkerup sogn (Tågerup marken), var der på Hove å's nordlige side et stykke jord tilhørende en gård i Tågerup.

Sognets grænse imod vest er dels fjorden dels jordarealer mtr.nr. 3 og 15, tilhørende henholdsvis Vigersdal og Gundsøgård. Fra Andelsmejeriet Vigen går sognets vestlige grænse, hvor jordarealerne til mtr.nr. 4 og 5 slutter.

På et stykke er landevejen sognegrænse, og sluttelig gennemskærer den jordarealerne mtr.nr. 7 og 8, inden den når Værebros å.

## Beskrivelse af landbrugsejendomme

### Heinstrupgård mtr.nr. 1 og 2

Før Reformationen i 1536 tilhørte den ifølge Roskilde Domkirkes jordebog fra 1370 Roskilde-bispen.

Efter Reformationen blev Heinstrup en kongelig ejendom. Af la Cours bog Danske Gårde fremgår navnene på ejerne af Heinstrup siden 1679.

I sidste fjerdedel af forrige århundrede var følgende ejere: Carl Frederik Sommer, Hans Henrik Jessen, Viggo Holstein og Rothe Hansen, som omkring 1910 solgte den til Jens Hansen, som var ejer af den indtil 1920.

På dette tidspunkt blev mtr.nr. 1, som omfatter kirke og skole, sognets eje.

Samtidig blev størstedelen af gårdens landbrugsjord købt af Statens jordlovsudvalg og udstykket til en række stathusmandsbrug.

Inden udstykningen var Heinstrups samlede jordareal på 234 tdr. land. Den blev drevet efter den tids landbrugsmønster med ejeren som første mand. Han havde, alt efter årstidens krav, 7-8 mand til markarbejdet. En stor kreaturstald blev passet af en fodermester, et par medhjælpere samt en række af byens koner til at foretage malkningen. Mælken blev via jernbanen Ølstykke-København leveret til mejeriet Trifolium.

De forskellige ejere af Østrupgård, Søgård og Heinstrup har sammen dannet en gruppe, der såvel i faglig som i selskabelig henseende har været et samfund, adskilt fra de andre landbrugsbesiddere i Gundsømagle.

### Vigensdal mtr.nr. 3

Når man ad landevejen Roskilde-Hillerød fra syd kommer ind i Gundsømagle sogn, er Vigensdal den første gård. Den har et jordtilliggende på 98 tdr. land samt en stor byggegrund inde i Gundsømagle, hvor gården har ligget inden udflytningen.

På et tidligt tidspunkt i perioden 1900-20 blev denne grund erhvervet af den nye ejer af Fiskergården O.H.C. Nielsen, som opførte en villa til den forrige ejerinde af Fiskergården.

Af la Cours bog fremgår det, at gården mtr.nr. 3 oprindeligt har været arvefæste under Bistrup, navne på fæstere og ejere kendes helt tilbage til 1688. Hvornår gården er flyttet ud og fået havnet Vigensdal, kan ikke med sikkerhed angives, men det er før 1864.

I 1884 købte den senere sognefoged Niels Jensen Vigensdal og var ejer af den gennem mange år. Det var en stor veldreven gård, hvor der foruden ejeren og hans hustru var beskæftiget 6 karle, en fodermester og 2 piger.

Blandt gårdens besætning var fremragende avlsdyr. Hingsten "Vigen Munkedal" og tyrene "Tjustrup Vigen" og "Vigen Nordskov" præmieredes på dyrskuerne.

### Ejendomme og jordarealer mtr.nr. 15 og 16

Mellem Vigendals markskel imod nord og det efterfølgende areal mtr.nr. 15 er på matrikelkortet for Gundsømagle sogn angivet en 12 alen bred vej.

Hverken i vor barndomstid eller i dag betragtes de rester af en ensporet vej, som ved undersøgelse i sommeren 1986 kom til syne, som en brugbar vej. Matrikelkortet viser, at vejens linieføring har gået imod øst til Hove å. På

den anden side af åen fortsætter en smal vej imod øst og munder ud i vejen mellem Gundsømagle og Tågerup.

På dette tidspunkt havde ingen af os set eller hørt noget om en bro på dette sted. Senere har graver Sørensen orienteret mig om, at hans hustrus familie fra Gundsølille har hørt om, at før vejen fra Gundsømagle over Heinstrups jord til Tågerup blev anlagt, blev den på matrikelkortet anførte vej benyttet, når folk fra Gundsølille skulle til Gundsømagle eller længere nordpå. Der må altså have været en bro.

På mtr.nr. 15 er der ikke færre end 5 parceller - den ene var en ældre bygning inde i Gundsømagle by, hvor Sognevej og Hovedgaden tidligere mødtes, sandsynligvis resterne af en fæstegård under Heinstrup eller Gundsøgård. På arealerne ved landevejen var i perioden 1900-20 tre mindre landbrugsejendomme samt sognets andelsmejeri.

Den ene af landbrugsejendommene, mtr.nr. 15 b, har gennem tre generationer tilhørt samme familie - stamfaderen hed Anders Madsen. Mejeriet har mtr.nr. 15 c og vil blive omtalt i et afsnit vedrørende andelsbevægelsen. De to øvrige landejendomme, mtr.nr. 15 a og d, har vi ikke mulighed for at beskrive nærmere.

Efter arealerne med mtr.nr. 15 findes på begge sider af landevejen landbrugsjord med mtr.nr. 16. Inde i Gundsømagle by findes ingen huse eller tomme grunde, som bærer dette matrikelnr. I matrikelbogen fra 1840 er som ejer og bruger af dette areal anført Jacob Gerstenberg Rosted, Heinstrup. Før denne gårds udstykning i 1920 blev disse jorde også dyrket herfra.

#### Tausø mtr.nr. 4

Af matrikelkortet fra 1864 fremgår det, at denne gård var beliggende midt i Gundsømagle by på den sydlige side af Hovedgaden lige efter ejendommen mtr.nr. 15. På dette sted er endnu nogle ældre huse, som bærer mtr.nr. 4. Af matrikelbogen fra 1840 fremgår det, at ejeren var Roskilde Domkirke, og fæsteren var Niels Jensen og senere Hans Nielsen. Udflytning og navngivning til Tausø er først foregået i den sidste trediedel af det nittende århundrede.

Gundsøgård, mtr.nr. 23, som inde i byen var nabo til mtr.nr. 4, blev udflyttet nogenlunde samtidig, og det ser ud til, at på et vist tidspunkt har der været et fællesskab mellem disse gårde.

Tausø har haft jordarealer både på begge sider af landevejen og på begge sider af sognevejen.

I perioden 1900-20 var ejeren Hans Petersen og senere sønnen Aksel Petersen, som i en årrække var borgmester i Gundsø.

Der er fraskilt jord fra Tausø på begge sider af Sognevejen; på den nordlige side først en frugtplantage, senere til Margretheskolen og Gundsø Rådhus. På den sydlige side af Sognevejen er bygget en mindre landejendom, mtr.nr. 4 k, af en tidligere ejer af en ejendom, mtr.nr. 23 g, m.fl. ude på Holmen.

#### Thorahøjgård og Vestergård mtr.nr. 5 a og b

På matrikelkortet fra 1864 er mtr.nr. 5 inde i Gundsømagle by en tom grund, dvs. at på dette tidspunkt var gården flyttet ud ved landevejen.

I matrikelbogen fra 1840 er Bistrup ejer, og gårdens fæster hed Peter Petersen.



Der, hvor gården har ligget inde i byen, er senere bygget brugsforening og forsamlingshus. Det er muligvis familien Petersen, som er flyttet ud og har bygget Thorahøjgård.

I 1899 kom Mathias Clausen til gården; både hans hustru og han selv var sydslesvigere, som efter 1864 søgte op i Jylland og kom til Gundsømagle ved købet af Thorahøjgård.

Vestergård, mtr.nr. 5 b, som ligger på landevejens vestlige side, er bygget af Andreas Petersen og var i perioden 1900-20 ejet af sønnen Peter Sophus Petersen.

På den nordlige side af den gamle vej ind til Jyllinge er der et mindre areal, mtr.nr. 5 g. Her blev i 1914 opført et mejeri, som vil blive beskrevet i afsnittet "mejerier og slagterier".

#### Dyssegård mtr.nr. 6

Foruden en grund langs Hyldekørsvejs vestlige side inde i Gundsømagle by er der en landbrugsejendom nord for Thorahøjgård med mtr.nr. 6, som kaldes Dyssegård.

Den er flyttet ud fra byen før 1864. I 1840 var den underlagt Bistrup, og fæsteren hed Jespersen og senere Jørgensen.

Før århundredeskiftet var K. Petersen ejer, og et stykke ind i perioden 1900-20 blev Dyssegård overtaget af sønnen Aksel Petersen, som gennem højskoleophold var blevet interesseret i ungdommens uddannelse.

Aksel Petersen var en af de førende ved oprettelsen af Gundsømagle forsamlingshus samt leder af sognets skytte- og gymnastikforening.

Dyssegårdens jordarealer er vanskelige at beskrive. Lidt nord for det nye mejeri går fra landevejens østlige side et skel i svag sydøstlig retning til et punkt omtrent midtvejs mellem landevejen og Gulddyssevej. Her mødes jordarealerne fra mtr.nr. 5, 6 og 10. Fra dette punkt går skellet videre i nordøstlig retning til Gulddyssevej, hvor mtr.nr. 9 og 11 mødes på vejens østlige side. Fra skellets udgangspunkt ved landevejen og ca. 300 meter længere imod nord er der et nyt skel, som går i lige retning over til Gulddyssevej, og inden for de skitserede skel er Dyssegårdens arealer beliggende.

Inden for dette område er der et par selvstændige parceller. Den ene er senere tillagt mtr.nr. 34, Peter Henriksen, og den anden på ca. 3 ha ejedes af Frederik Højer, som blev svigerfar til Aksel Petersen, og jorden blev indlemmet i Dyssegårdens arealer.

#### Ejendomme med mtr.nr. 17, 34, 35, 36, 37, 38, 39 og 40

Nord for Dyssegårdens arealer er der et bredt bælte på ca. 400 meter, som strækker sig fra landevejen over til Gulddyssevej. Midt i dette areal, som kaldes Rishøjene, går der en vej, som på begge sider har en række mindre landejendomme.

På vejens sydlige side, når vi kommer fra landevejen, er den første ejendom mtr.nr. 17 b. Ejeren var Martin Larsen og senere sønnen Jens Marius Larsen. Den følgende ejendom, mtr.nr. 17 a, var først i perioden ejet af Augustinussen og senere af Edvin Sørensen. Det næste sted er mtr.nr. 34, som ejedes af Peter Henriksen og senere af sønnen Ejler Henriksen, som i 1922 også overtog mtr.nr. 35.

Mtr.nr. 36 og 38 ejedes i 1840 af mølleejer Børresen og brugeren var Peder

Mossin. I 1906 var Jens Petersen ejer af disse ejendomme, og senere overtog sønnen Jørgen dem.

På Rishøjvejs nordlige side fra vest til øst har vi først mtr.nr. 40, som ejedes af Per Hermann. Mtr.nr. 39 var først sammenlagt med Augustinusens ejendom og senere med Jørgen Petersens. Mtr.nr. 37 er en ubebygget grund på Gulddyssevejs østre side; i 1840 var ejeren Peder Sørensen - den nuværende ejer kender vi ikke.

#### Gulddyssegård mtr.nr. 7

I matrikelbogen fra 1840 er Jørgen Andersen opført som ejer, og det må anses som givet, at gården på dette tidspunkt har været flyttet ud fra sin oprindelige plads i den østlige del af byen. Jørgen Andersen har været en af Gundsømagles mest betroede mænd med en række tillidshverv. I Eva Drachmanns bog kan man læse, at Eva og hendes mor, som var gift med Hilarius Kalkau på Gundsøgård, ofte kom herud og besøgte Jørgen Andersens hustru kaldet Ane Jørn Ans.

På dette tidspunkt var Jørgen Andersen sognefoged, vurderingsmand for Østifternes brandforsikring samt medlem af en række bestyrelser.

Han havde tre sønner - den ene, N.P. Jørgensen overtog en gård i Østrup, en anden fik en stilling som overgartner og havde vel egentlig eksamen som hortonom fra Landbohøjskolen. Den tredje søn, Anders Jørgensen, overtog Gulddyssegård efter sin fars død i 1908. Desværre blev hans ejertid ikke af lang varighed. Før krigen 1914-18 købte Acton Abben gården; han var ungkarl, men fandt hurtigt en hustru i Kristine fra Ladegården.

#### Øvre Værebros mølle og Møllehavegård mtr.nr. 8

Øvre Værebros mølles historie kan føres tilbage til år 1370, hvor det angives, at møllen tilhørte biskoppen i Roskilde.

Efter Reformationen i 1536 blev møllen kongelig ejendom, og efter krigsslutningen i 1660 skænkede kongen møllen til Københavns magistrat, som henlagde den under Roskildegårds len (Bistrup). Men allerede i 1596 blev møllen ved en fejltagelse henlagt under Frederiksborg len.

Gennem årene indtil 1740 var der til stadighed stridigheder mellem de omkringliggende bønder og mølleejeren angående stigningens indstilling. Mølleren ville have en høj vandstand og bønderne en lav, ellers blev deres enge oversvømmet, og der blev ingen græs til deres kreaturer.

Efter forslag fra general Mathias Numsen, som havde en gård i Gundsømagle, blev vandmøllen nedlagt i 1740, men forinden var der på mtr.nr. 8's jord øst for landevejen opført to vindmøller, en hollandsk og en stubmølle samt en hestegansmølle.

I begyndelsen af det nittende århundrede var brændevinsbrænder og møllebygger Peter Rugård fra Roskilde ejer af Øvre Værebros mølle. Bruger af møllen var Peder Jensen; i 1810 fik han og hustruen en datter, hvis døb de i maj samme år lod bekræfte i Ølstykke Kirke med navnet Inger Marie. Som voksen blev hun gift med møller Jacob Christian Madsen, Svogerslev mølle. Inger Marie blev i 1849 mor til min farfar Jens Valdemar Madsen.

Gården mtr.nr. 8 var inden 1864 flyttet ud fra sin oprindelige plads i den østlige del af Gundsømagle.

Møllehavegård blev placeret på den vestlige side af landevejen lige overfor den vandmølle, som blev stoppet i 1740, men fortsat som gæstgiveri og bageri

i forbindelse med vindmøllerne. Efter Peder Rugård blev madam Børresen ejer af "Helheden".

Kort før 1870 købte A. Sørensen hele "Øvre Værebro" samt Møllehavegården. I 1916 blev bygninger og en del af jorden på landevejens østre side overdraget til "Foreningen af 1837 for forsømte børns frelse". Det blev matrikuleret som nr. 31, og der blev bygget et drengehjem.

#### Dybendal m.fl. mtr.nr. 9

På matrikelkortet over Gundsømagle by for 1864 er på mtr.nr. 9 kun opført et enkelt hus. Det må derfor antages, at den oprindelige gård har været flyttet ud i Nordmarken, hvor dens jordtilliggende er mellem Gulddyssegårdens og Fiskergårdens jorde på den østlige side af Gulddyssevej.

Ejeren af Dybendalgården var i 1890 Lars Jensen; efter ham sønnen Niels Larsen, hvis enke i 1919 overdrog gården til sønnen Jens Oluf Larsen.

På mtr.nr. 9's arealer er inden århundredeskiftet tillige bygget to mindre landejendomme. I den ene boede et ældre ægtepar, Ole Christian Christiansen og hustru. Hos dem var et barnebarn, som hed Rasmus, der var på samme alder, som Niels og mig.

I den anden mindre landejendom har bl.a. boet en familie Frederiksen med en datter Cecilie, som også var jævnaldrende med os.

Til en af de to nævnte landejendomme har i perioden 1900-20 også været tilknyttet en familie Aksel Madsen.

#### Ladegården mtr.nr. 10

På kortet fra 1864 er gården placeret side om side med Fiskergården. Udflytningen til, hvor den var beliggende i perioden 1900-20, må først være foregået i sidste trediedel af forrige århundrede.

Den har været fæstegård under Bistrup, og ifølge la Cours bog kendes fæsternes navne helt tilbage til 1768.

I 1862 overtog Hans Olsens enke, Kirsten Hansdatter, gården. Da Hans Olsen hverken i første eller i andet ægteskab havde børn, tog enken, Kirsten Hansdatter, sin broderdatter Margrethe i pleje. Da hun blev voksen, blev hun gift med en søn fra Falkær, Jens Petersen.

Kirsten Hansdatter fortsatte dog som ejer af Ladegården. Da Margrethe havde fået tre børn med Jens Petersen, døde hun. Kirsten Hansdatter oprettede derefter et testamente, hvori hun bestemte, at efter hendes død skulle Ladegården deles mellem de to sønner Hans og Jens Martin.

Kirsten Hansdatter døde i 1907, men to år efter i 1909 døde sønnen Hans, og derved blev hans far Jens Petersen arveberettiget til halvdelen af Ladegården, som han drev, indtil Jens Martin overtog den i 1920.

Datteren Kristine blev først gift med en gårdejer Jens Hansen fra Jyllinge. Som anført i forbindelse med Gulddyssegården mistede hun Jens Hansen efter få års ægteskab, og blev senere gift med Acton Abben, Gulddyssegård.

#### Fiskergården mtr.nr. 11

Den ligger fortsat på sin gamle plads i Gundsømagle by. Før århundredeskiftet var ejerforholdet følgende:

Omkring 1850 købte Ole Jensen gården fri af fæsteforholdet til Bistrup, og sønnen Jens Olsen overtog den og blev gift med Sidse Andersdatter.

Det blev til to sønner og to døtre. Sønnerne Hans og Anders træffer vi senere i beskrivelsen af Pileparkgård, Stougården og Ryttergården.

Den ene af døtrene blev gift ud til Vigensdal og fødte i 1880 en søn Ole, hvis far døde, da Ole var fire år. Hans barn - og ungdom kom til at foregå først i Roskilde og senere i København, hvor hans mor tog ophold.

I 1901 overtog O.H.C. Nielsen Fiskergården fra sin bedstemor (mormor), Sidse Andersdatter.

Nogenlunde samtidig fik Ole Nielsen, som han i daglig tale kaldtes, fra ejerinden af Ladegården, Kirsten Hansdatter, skøde på et areal matrikuleret som 10 c.

I 1912 købte Ole Nielsen Ejlsøholm, mtr.nr. 22 a og n, og sammenlagde dem med Fiskergården.

#### Pileparkgård mtr.nr. 12

Ligesom Fiskergården ligger Pileparkgård på sin oprindelige plads i Gundsømagle by. I 1864 købte Jens Jensen gården til ren arvefæste. Sidst i forrige århundrede døde han, men enken, Kirsten Larsdatter - eller som hun også blev kaldt - Kirsten Jens-Jen, fortsatte sammen med sønnen Jens Peter at drive Pileparkgård, indtil de i 1916 overdrog den til den ene af sønnerne fra Fiskergården, Hans Jensen, som allerede i nogle år havde været gift med Kirstens datter, Birthe Ellen, og været ejer af en gård i Fløng.

Inden ejerskiftet havde Kirsten og sønnen Jens Peter på "Toften" foran Pileparkgården bygget en villa, mtr.nr. 60, hvor de tog ophold, efter at datter og svigersøn var flyttet ind på gården.

Foruden de to nævnte børn havde Jens Jensen og Kirsten Larsdatter en ældre datter, født i 1861, Ane Kirstine, og som i april 1886 blev gift med Anders Ole Rasmussen fra Bækgården i Østrup. A.O. Rasmussen havde mange tillids- hverv, bl.a. medlem af Roskilde Amtsråd i perioden 1900-20.

#### Stougården mtr.nr. 13 a

I matrikelbogen fra 1840 anføres som ejer Johannes Petersens enke. Af folketællingslisten fra 1890 fremgår det, at Peter Petersen var ejer af Stougården.

Hans to døtre blev gift; den ene med A.P. Israelsen på Hyldekærshøj og den anden med Niels Nielsen i Vigen.

Omkring år 1900 overtog den anden søn fra Fiskergården, Anders Jensen, Stougården. Her blev hans to ældste sønner, Niels og Gunner, født og var legeskammerater med Niels Andreasen, indtil de flyttede ned på Ryttergården.

Anders Jensen solgte Stougården til en Peter Petersen, som i 1919 solgte den til A.P. Sylvest fra Svaleholm.

#### Kærvang mtr.nr. 13 b

Niels, som i tyverne har været tjenestekarl hos Henrik Petersen, fortæller, at gårdens bygninger var meget gamle, smalle og lavloftede.

Det er sikkert rigtig, når matrikelbogen fra 1840 anførte, at ejer og bruger var Lars Johansen. På et vist tidspunkt har den haft tilhørsforhold

til Stougården, som i Peter Petersens ejerskab i halvfemserne er blevet solgt til Peter Hans Petersen, der efter 1920 overdrog gården til sønnen Henrik Petersen.

#### Engbækgård mtr.nr. 14

I la Cours bog benævnes den som Brødregård og er i matrikelbogen fra 1840 anført som ejet af Bistrup. Fæsteren var Jeppe Hansen. Hans datter giftede sig med Hans Olsen. De fik to sønner, Jens og Ole-Jeppe, som sammen med en kusine levede ugifte hele deres liv på denne gård.

#### Hyldekærshøj mtr.nr. 18 a

I 1770 var Roskilde Domkirke ejer af gården. Fæsteren hed Villads; hans datter blev omkring år 1800 gift med Christen Rasmussen. I 1850 overtog Christian Jeppesen gården og købte den fri.

I 1870 solgte han den til Lars Israelsen, som drev den gennem mange år og samtidig var en foregangsmand på mange områder.

Ved århundredeskiftet byggede Lars Israelsen på den østligste del af gårdens jord en ny ejendom og flyttede derud.

Hyldekærshøj blev overdraget til sønnen A.P. Israelsen, der blev gift med en datter fra Stougården. Den ene af deres to døtre, Astrid, som var jævnaldrende med Niels og mig, blev som voksen gift med Johannes Rasmussen, der overtog Hyldekærshøj og i mange år var sognefoged i Gundsømagle.

#### Østergård mtr.nr. 18 c

Den nye gård, som Lars Israelsen byggede ude i Østermarken, fik navnet Østergård. Efter få år derude lod Lars Israelsen sin datter og svigersøn overtage gården. Svigersønnens navn var Hans Petersen.

Et barnebarn, Lars Israel Petersen, blev som voksen gift med Hans Jensens datter Ellen fra Pileparkgården. Det unge par overtog senere Østergård.

#### Lindegården mtr.nr. 18 d

På den sydlige side af vejen til Østrup, skråt overfor Østergård, ligger en mindre og noget ældre landejendom. Dens matrikelnr. 18 tyder på, at den engang i forrige århundrede er blevet fraskilt Hyldekærshøj.

Umiddelbart før krigen 1914-18 solgte den daværende ejer, Jens Andersen, ejendommen til en familie, som kom fra Tune.

Den nye ejers navn var også Andersen. Deres ældste søn havde en gård ude på Østrup Holme, og en meget yngre søn, Poul, gik i Gundsømagle skole samtidig med Niels og mig.

#### Svaleholm mtr.nr. 19

Oprindeligt lå gården midt inde i byen, sydvest for Stougård og Engbækgård. Allerede i 1794 blev den flyttet ud til den nuværende plads. I matrikelbogen fra 1840 angives Roskilde Domkirke som ejer. Fæster var Hans Jensens enke.

I 1845 blev gården overtaget af Morten Hansen, som i 1865 frikøbte den fra Roskilde Domkirke.

I 1869 frasolgte Morten Hansen to husmandslodder øst for Falkærrenden, og i 1875 solgte han gården til Lars Andersen, som var ejer af den i en lang årrække.

Nogle år ind i det nye århundrede overdrog han Svaleholm til sønnen A.P. Sylvest og byggede selv en villa på gårdens gamle plads i Gundsømagle.

A.P. Sylvest forøgede gårdens jordareal ved køb af Mosegårdens østligste agermarker.

Sylvest var en dygtig landmand og interesserede sig meget for hesteavl. I krigsårene 1914-18 byggede han et stort nyt stuehus, og det hele tegnede til en lys fremtid. Til hans store sorg blev hans hustru angrebet af den ondartede influenza og døde.

Det gav anledning til, at han solgte Svaleholm og købte Stougården. Efter forskellige ejere blev Svaleholm i tredive år købt af Lind Høgsgård, som moderniserede den på flere områder, så den blev til et mønsterlandbrug.

#### Dysseholm mtr.nr. 19 b og 19 c

Det var to brødre, Peter og Niels Christensen, som i 1869 hver købte 7½ tdr. land fra Svaleholm og byggede de to husmandssteder.

Gennem ca. 40 år ernærede de sig ved driften af disse småbrug.

I 1907 eller 08 døde Peter, som boede på mtr.nr. 19 b. Hans enke, Bodil, lod en mand, som kaldte sig Bager Madsen, overtage ejendommen. Han ribbede den for dens værdier og fik aldrig skøde på stedet.

I maj 1909 købte min far ejendommen; han var kusk ved de københavnske omnibusser indtil august 1910.

Min mor og vi børn flyttede derud i 1909, og sammen med min far, der havde fri hver tredje dag, fik de passet ejendommen.

I 1915 købte min far arealet mtr.nr. 25 b og fik derved et samlet jordtilliggende på 12½ tdr. land, men desværre af ringere bonitet.

#### Mtr. 19 c

Niels og Ane Christensen solgte ejendommen i 1908 til murerarbejdsmand Peter Bentsen, som sammen med en ældre broder drev stedet indtil i 1913, hvor Peter døde.

Ejendommen blev givet i kommission til en københavnsk ejendomsmægler, som afhændede de realiserbare værdier. I 1914 blev ejendommen solgt til en familie Knud Christoffersen. Hustruen Anna fødte og opdrog en stor børneflokk. Knud døde i en ret ung alder af sukkersyge. Derefter fortsatte Anna sammen med sin ældste søn Charles driften af ejendommen. En af døtrene, Inge, og hendes mand har stedet som fritidslandbrug og har fornyet ejendommens bygninger.

#### Falkærgård mtr.nr. 20

Denne gård er ligesom Svaleholm flyttet ud fra sin oprindelige plads inde i byen på et meget tidligt tidspunkt. Den har oprindeligt ligget på Hovedgadens sydlige side efter mtr.nr. 47. Gården har hørt under Roskilde Domkirke, og i 1840 hed fæsteren Peter Henriksen - formentlig far til Jens Petersen, der senere blev svigersøn på Ladegården.

Før århundredeskiftet hed ejeren Hans Simonsen, og omkring 1910 blev gården overdraget til en søn, Hans Peter Hansen, som blev gift med en datter af sognefoged Niels Jensen, Vigensdal.

En anden søn, Simon Hansen, bosatte sig i Gundsømagle.

I 1914 solgte Hans Peter Hansen Falkærgård og købte en gård i Svogerslev. Senere flyttede han ind på Vindingevej og var bl.a. sognefoged for det gamle Sct. Jørgensbjerg sogn.

#### DYSSEHOLM



Mtr.nr. 21

Et areal landbrugsjord på den sydlige side af vejen til Østrup lige op til sognegrænsen. Det er sammenlagt med mtr.nr. 29 og udgør tilsammen Maglegård.

Ejlsøholm mtr.nr. 22

Af matrikelbogen fra 1840 fremgår det, at gården tilhørte Roskilde adelige Jomfrukloster. Dens beliggenhed var i Gundsømagles nordvestlige hjørne.

Fæsteren hed Jens Andersen og er sandsynligvis identisk med den Jens Andersen, som ved oprettelsen af sogneforstanderskabet i 1842 blev fattigforstander.

Senere var der på Ejlsøholm en familie Villumsen; en datter blev gift med en mand fra Osted-egnen.

Selvom Ejlsøholm havde byens bedste jord, kunne svigersønnen ikke klare driften og overlod gården til en anden ung mand fra samme egn. Heller ikke han kunne magte det, men måtte drage bort.

Forinden havde han solgt Ejlsøholm til ejeren af Fiskergården, O.H.C. Nielsen, som sammenlagde de to gårdes jordareal. Bygningerne er forlængst forsvundet. I en årrække var stuehuset bolig for Fiskergårdens førstemand Jørgen Jensen.

Fra Ejlsøholm er ude på Holmen en række udstykningsejendomme, som nu følger.

Mtr.nr. 22 b

En mindre med få tdr. land, der er bygget få år før århundredeskiftet. Det meste af perioden 1900-20 tilhørte den Vilhelm Andersen. Efter hans sygdom og død blev den overtaget af Ole Nielsen, som tidligere havde boet på Flintholm. Senere købte Alex Hansen ejendommen.

Mtr.nr. 22 c

En ejendom af nogenlunde samme størrelse som den forrige. Der var kun een bygning, som omfattede både bolig og stald, men den var af nyere dato end mtr.nr. 22 b. I perioden 1900-20 var ejeren Lars Larsen. Derefter kom den i familien Elms eje, og de har udvidet ejendommen både med mere jord og flere bygninger.

Holmegård mtr.nr. 22 h

Denne ejendom er først oprettet mellem 1908-10. Dens ejer var Peter Andersen. En datter blev gift med smedemester Sophus Andersen, og en søn var min nære skolekammerat. Desværre mistede Anker livet ved en drukneulykke, inden han nåede ret langt ind i halvtredserne.

Mtr.nr. 22 d og 23 d

Som det fremgår af matrikelbetegnelsen er ejendommens jordareal to lodder fra henholdsvis Ejlsøholm og Gundsøgård. Ejendommen er opført i det forrige århundrede. Indtil 1911 tilhørte den Anders Olsen. Derefter hans søn Jens Olsen som var en dygtig landmand, der fik forbedret både jord og bygninger.

Gundsøgård mtr.nr. 23 og 49

Før 1813 hed ejeren Anders Nielsen, og på dette tidspunkt blev gården overdraget til sønnen Ole Andersen.



I 1863 overtog Ole Andersens søn Jørgen Olsen både mtr. nr. 23 og fra Kirsten Rasmusdatter skøde på en del af nabogården mtr. nr. 4 a og i 1865 på mtr. nr. 4 c.

Inden Jørgen Olsen d. 22. februar 1876 giver skøde til Baron Ferdinand Zypten Adeler er Gundsøgård flyttet ud til sin nuværende plads vest for byen. Overdragelsen omfattede mtr. nr. 23 a og b samt mtr. nr. 98, 3b, 4 a, og 4 c og tillige grunden 102 a. Mtr. nr. 23 c beholdt Jørgen Olsen selv.

Allerede d. 19. januar 1877 sælger R. V. Kramer og O. C. Jacobsen som befuldmægtigede for Zypten Adeler samtlige førnævnte matrikelnumre, med undtagelse af 102 a, hvor der var bygget en smedie til landbrugskandidat W. Hilarius Kalkau.

I Eva Drachmanns bog "Vilhelmine min mor" er dagliglivet på Gundsøgård udførlig omtalt.

Foruden de omkring gården liggende jorde var der også store arealer ude på Holmen.

I Hove Å som løber forbi gårdens have er anbragt en ålekiste, som ifølge la Cours bog giver gården en betydelig indtægt.

I juli måned 1911 sælger Kalkau Gundsøgård til godsinspektør Christian Lassen, der forpagter den ud indtil den sidst i perioden 1900-20 overtages af proprietær Hjort.

#### Mtr.nr. 23 g, h, i og n

En række udlodder på Holmen, som efter 1840 er sammenlagt til en halvstor landbrugsejendom.

Først i perioden 1900-20 boede familien Hans Christian Petersen der. I krigsårene 1914-18 købte Jens Larsen Elm ejendommen, først i fællesskab med E. Petersen og senere med Theodor Nielsen, som var gift med en datter af Jens Larsen Elm.

#### Mtr.nr. 23 m samt en række agre på Knudsbjerg

Det er ret små arealer, som er samlet til en lille landbrugsejendom, der er bygget på den nordlige side af Holmevej, inden den støder til den gamle Holmevej, der fra syd kommer over Knudsbjerg.

I den første del af perioden 1900-20 var ejeren Jens Peter Andersen. Senere blev den overtaget af Anders Sørensen.

#### Mtr.nr. 43 m.fl.

Hvor Holmevej følger skellet til Østrups område, ligger på vejens vestlige side en lille landbrugsejendom tilsvarende mtr.nr. 23 m.

De to ejendomme har det tilfælles, at de har skiftevis (hveranden) ager på Knudsbjerg. Disse agre har oprindeligt været tilknyttet huse inde i Gundsømagle, fortrinsvis dem, der er beliggende mellem Kildevej og Engbækvej.

Før perioden 1900-20 boede en ældre mand, Hans Nielsen, her. Han havde været gift to gange, og i sidste ægteskab var en pige, som hed Ingeborg, der var min legekammerat inden skolegangen.

Mellem 1912-20 skiftede ejendommen ejer et par gange, men sluttelig blev den overtaget af Carl Christensen, som tillige var postbud på ruten Viksø,

Østrup, Kirkerupsmarken, Gundsømagle Østermark samt fra Svaleholm og hele Holmen.

Det var en lang og streng vejlængde, som Carl Christensen gennem mange år alle ugens hverdage måtte forcere. Carl Christensens hustru Anna var datter af malermester Johannes Christiansen i Gundsømagle.

#### Mtr.nr. 48 a og b samt 23 i

I matrikelbogen fra 1840 er som ejer af mtr.nr. 48 a, b, og c anført Roskilde adelige Jomfrukloster, og som brugere henholdsvis Anders Larsen, Anders Christensen og Jens Jeppesen.

På matrikelkortet fra 1864 findes kun en grund og et hus på Engbækvej med mtr.nr. 48. Det må derfor formodes, at de to grunde på Holmen, der er markeret med nr. 48, har været bebygget i 1864.

Den ene er allerede beskrevet i forbindelse med mtr.nr. 23 d. Tilbage er at omtale den, der ligger på Holmevejens østlige side lige overfor mtr.nr. 22 b. Lige efter århundredeskiftet var det en ældre ejendom, hvor N.P. Hansen, gift med Margrethe Petersen fra mtr.nr. 102 på Sognevejen i Gundsømagle, boede. De havde fire børn, tre drenge og en pige. Alex var den ældste og var lidt yngre end mig. Som voksen købte han naboejendommen mtr.nr. 22 b samt sit barndomshjem.

#### Landbrugsareal mtr. nr. 48 c

I 1871 købte Peder Jensen ejendommen mtr. nr. 48 c på Engbækvej samt det tilhørende jordareal på Holmen af Roskilde adelige jomfrukloster.

Efter hans død i 1903 overdrog enken Margrethe Christensdatter jorden på Holmen til sønnen Hans Pederson, som omtrent samtidig blev gift med Lars Israelsensdatter og overtog Østergård og dermed blev ejer af såvel denne gård som landbrugsarealet mtr. nr. 48 c.

#### Ryttergården mtr.nr. 24

Gården ligger på sin gamle plads i Gundsømagle by for enden af Ryttergårdsvej og er den sydligste i byen. Som navnet antyder, har den været kongelig ryttergård. I matrikelbogen fra 1840 anføres Peder Jeppesen som ejer. Af Eva Drachmanns bog "Vilhelmine min mor" fremgår, at sidst i halvfjerserne var Jørgen Olsen ejer af Ryttergården. Efter Jørgen Olsens død omkring 1910 solgte sønnen Ole Peter Olsen gården til Anders Jensen fra Stougården. hans to ældste sønner Niels og Gunner var skolekammerater til Niels Andreasen og mig, den ældste gennem hele skoletiden og Gunner indtil han i 11-12-års alderen begyndte skolegang i Frederikssund. Efter studentereksamen læste han til dyrlæge på Landbohøjskolen og kom, efter at han blev kandidat i 1928, til at virke som dyrlæge i Odense hele sit liv.

#### Aunsøgård mtr.nr. 24 f og g

På Ryttergårdens store arealer ude på Holmen blev i sidste trediedel af forrige århundrede bygget en ret stor landejendom. Midt i perioden 1900-20 boede på gården et ældre ægtepar, som hed Olsen - jeg kan huske, at de fejrede guldbryllup.

Af tinglysningsprotokollen for Gundsømagle sogn fremgår det, at Ane Christine Olsen den 17. februar 1913 har tilskødet Aunsøgård til et konsortium bestående af gårdejerne A.P. Jensen og O.H.C. Nielsen samt slagtermester N.P. Rasmussen.

Odsholm mtr.nr. 25

Gården ligger fortsat på sin oprindelige plads i byens sydlige del. I 1840 anføres som ejer sognefoged Augustinus Godtfredsen.

Indtil 1897 forblev Odsholm i slægtens eje. Fra 1897 til 1909 var O. M. Berggren ejer af Odsholm som mageskiftede den til C. Brush og i 1910 blev den købt af Johannes Hansen, og i 1915 solgte han en lod på 5 tdr. land til min far, og et årstid efter en englod til slagter Niels Rasmussen i Gundsømagle. Inden 1920 blev selve Odsholm solgt til smedemester Hans Jørgensen, som indtil købet af Odsholm havde haft smedien på Hovedgadens sydlige side.

Flintholm mtr.nr. 25 c

Hvornår der er bygget en gård med et jordtilligende på 40 tdr. land på Odsholms holmearealer er lidt usikkert. Omkring 1890 boede på Flintholm en enke og hendes datter. På dette tidspunkt kom to brødre, Jørgen og Ole Nielsen, til gården.

Jørgen, den ældste, giftede sig med enken, og Ole, der var noget yngre, med datteren som hed Sine. De to ægtepar drev denne gård i en årrække; den eneste medhjælp var en vogterdreng i sommermånederne. Oluf Jensen, nu boende i Frederiksværk, var en af dem, min bror Karl en anden, men gennem de ca. 25 år ejerskabet varede, har sikkert mange Gundsømagle-drenge tilbragt sommeren på Flintholm.

Jørgen Nielsen var i perioden 1909-13 medlem af sognerådet. Ole og Sine fik i 1895 en datter Kirstine, som blev gift med en mand fra Jyllinge.

Først havde de en gård i Hornsherred, senere overtog de præsegårdsforpaktningen i Jyllinge. I 1985 besøgte jeg Kirstine på "Hjemmet" i Jyllinge og havde en god samtale om Holmetiden, og en ny samtale blev planlagt, men et uheld med en brækket arm var medvirkende til, at Kirstine døde. Derved mistede jeg og andre hendes beretning om oplevelser på Holmen fra omkring århundredeskiftet.

Lerbæksholm mtr.nr. 26

Ligesom et par andre gårde i Gundsømagle har den haft tilhørsforhold til hovedgården Cathrinebjerg, men ifølge la Cours bog blev den frikøbt allerede i 1790.

Niels Pedersen var den første selvejer; hans enke giftede sig med en Peder Hansen, som hun også overlevede. Efter hans død i 1827 overtog hun igen gården, for i 1829 at tilskøde den til sin søn af første ægteskab, Hans Nielsen, hvilket også fremgår af matrikelbogen fra 1840. Han blev i 1862 efterfulgt af svigersønnen Peder Olsen.

I årene 1877-79 blev der bygget en ny gård ca. 300 meter fra bygrænsen ad vejen til Østrup. Stuehuset til den gamle gård ligger stadig velbevaret inde ved Søndervej. Efter Peder Olsens død overtog den ene søn, Hans Peter Olsen, Lerbæksholm og drev den videre sammen med sin ugifte søster Maren Kirstine Boline Olsen.

En anden søn, Ole Olsen, tilbagekøbte i 1905 Maglegård, som i nogle år havde været ude af slægtens eje.

Hans Peter Olsen blev ikke særlig gammel, og efter sin brors død flyttede Boline ind i en villa, som hun havde ladet opføre, hvor Maglegård havde ligget før udflytningen i 1790. Efter Hans Peter Olsens død blev Lerbæksholm drevet ved bestyrer indtil Ole Olsens søn, Peter Olsen, i 1934 overtog gården.

Mosegården mtr.nr. 27

Det er den østligste gård i byen, og den har som flere andre haft tilhørsforhold til Cathrinebjerg. I matrikelbogen fra 1840 står Jens Andersen som ejer, og han er sikkert en af dem, som er nævnt som medlem af Sogneforstanderskabet.

Omkring 1880 blev Mosegården overtaget af Niels Peter Petersen, som var ejer af den indtil Anders Andersen, som kom fra Jylland, overtog den ved dette århundredes begyndelse.

Under krigen 1914-18 blev der handlet adskillige gange med Mosegården, og i forbindelse med disse handler blev noget af den bedste agerjord solgt til Svaleholm.

Store dele af Holmen har hørt under Mosegården, bl.a. højdedraget Kirkebakken.

I 1918 kom Aksel Christensen til Mosegården, og den var i hans eje indtil 1979.

Søbakkegård mtr.nr. 28

Den er ifølge la Cours bog en af de gamle ryttergårde og har siden sin oprettelse ligget ude på marken sydøst for byen, lidt længere ude end Lerbæksholm og oppe på bakken med udsigt over Gundsømagle sø.

I matrikelbogen fra 1840 angives som ejer Lars Nielsen. Senere har Jens Jørgensen haft den. Hans enke solgte den til Jens Peter Jensen, og i hans ejertid brændte gården.

Efter nyopførelse solgte han i 1909 gården til Hans Christian Juul. Sidst i perioden 1900-20 afhændede Juul gården til P. Jørgensen, Værebro, som et stykke tid drev den med vognmand Marius Petersens forældre som bestyrere af gården.

Brædehytten mtr.nr. 28 c og d

Til Søbakkegård hørte et engareal beliggende mellem Flintholm og Skovgård og strækkende sig fra Holmevejen og ud til Værebro å.

Lige ud til Holmevejen var opført et hus, hvis vægge delvis var murværk og delvis af træ.

Ifølge folketællingslisterne fra 1906 og 1911 blev det benyttet til udlejning. Niels og Ane Christensen boede der, efter at de i 1908 havde solgt ejendommen mtr.nr. 19 c. Kort tid før krigen 1914-18 flyttede de ind til deres søn, som boede i Charlottenlund.

Under krigen og i tiden derefter boede en tørvefabrikant, Lars Larsen, i huset, der altid blev benævnt som "Brædehytten".

Maglegård mtr.nr. 21 og 29

En del af landbrugsjorden har haft tilknytning til Roskilde Domkirke og en anden del til hovedgården Cathrinebjerg.

I matrikelbogen fra 1840 angives som ejer Peter Andersen. Hans svigerfar, Peter Petersen, havde allerede i 1790 flyttet gården ud fra sin oprindelige plads midt i Gundsømagle by. Denne grund er nu matrikuleret som nr. 54.

Efter at Peter Petersens svigersøn havde haft Maglegård, blev den solgt og var ude af slægtens eje, indtil Ole Olsen erhvervede den i 1905.

I mellemtiden havde forskellige været ejere af gården; nævnes kan Mikkelsen og Lind. Ole Olsen levede i mere end 50 år på Maglegård, hvorefter sønnen, Jørgen Olsen, overtog Maglegård.

#### Kastholm mtr.nr. 29 b

Ude imod øst på den yderste del af Holmen er to bebyggede landbrugsarealer oprindelig underlagt Maglegård.

De ligger på vejens nordlige side. I mtr.nr. 29 b boede ifølge folketællingslisterne fra 1906 og 1911 en familie Brandt. Fra 1913 har Holger Ahlm boet der.

#### Mtr.nr. 29 c

Som bruger af denne ejendom var i 1903 Niels Chr. Olsen (se afsnittet "Undervisning i Gundsømagle skole"). Ifølge tinglysningsprotokollen er ejendomsretten først tinglyst i 1921.

#### Amerikagården ifølge Gundsøs vejviser nu Nørrekær mtr.nr. 30

I matrikelbogen fra 1840 angives som ejer Hans Nielsen og som bruger Hans Larsen. Omkring århundredeskiftet anføres Niels Vilhelmsen som ejer.

Under krigen 1914-18 var Københavns Kommunes Kørselsafdeling ejer af gården. Efter 1920 blev den overtaget af Viggo Rasmussen, der var gift med en datter af Niels Andersen fra mtr.nr. 58 på Pilegårdsvej.

#### Skovgård mtr.nr. 32 og 27 b

I matrikelbogen fra 1840 er Peder Mortensen anført som ejer. Fra 1890 og indtil 1915 var Peter Andersen ejer af Skovgård. Foruden ham og hans hustru var der også et mandligt familiemedlem beskæftiget på gården.

Efter Peter Andersen kom Søren Sørensen til Skovgård. Efter et ulykkestilfælde i 1929 døde Søren Sørensen, men hans hustru overtog gården og drev den i mange år.

#### Løjesøgård mtr.nr. 33

Det er den sidste gård på Holmevejens sydlige side. I matrikelbogen fra 1840 er som ejer anført Peder Andersen og som bruger Niels Hansen.

Hvem der ejede gården i perioden 1900-20, er jeg ikke klar over; i min barndom blev den kaldt "Skibsteds" gård, men om det har været ejerens navn, ved jeg ikke.

#### Pilehusene mtr.nr. 26 c og 28 b

På den modsatte side af Løjesøgård et stykke nede fra Holmevejen ligger to huse, hver med et mindre jordtilliggende.

Oprindelig må de have været tilknyttet gårdene i Gundsømagle med tilsvarende matrikelnr. Hvornår de er bygget, ved jeg ikke, men Villy Olsen fortæller, at der i det ene af husene boede en familie Hansen, som havde to sønner - den ene hed Georg og den yngste Ejner.

Skovly mtr.nr. 52 a

Det er en mindre gård på Holmevejens sydlige side udfør vejen til Skovgård. Oprindelig matrikuleret som 27, hvilket viser, at det er jord, som har tilhørt Mosegården.

Lange før århundredeskiftet tilhørte den Jens Jensen og hans hustru Inger, som var en datter fra Enøje (Østrup).

En søn, Jens Martin Jensen, overtog stedet efter sin fars død.

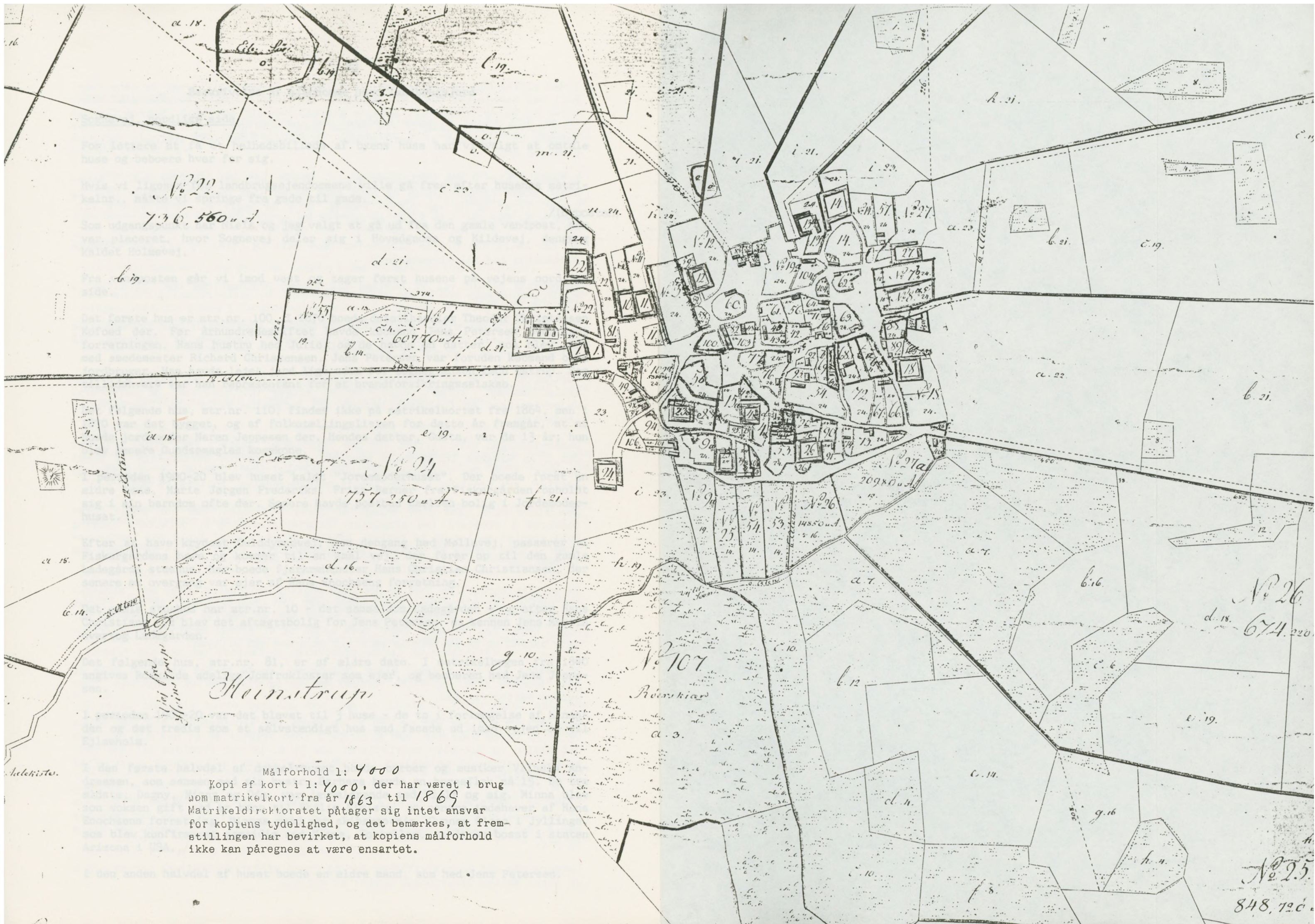
Dueholm mtr.nr. 52 b

Ligesom den foregående ejendom er Dueholm opført på jordarealer, der har tilhørt Mosegården.

I perioden 1900-20 boede Hans Peter Larsen der. På dette tidspunkt var det et velholdt og veldrevet landbrug.

Hans Peter Larsen var en fin og sirlig mand, der havde en stor frimærkesamling med mange fine og sjældne mærker.

En søn med navnet Karl var jævnaldrende med mig, og vi var skolekammerater.



Målforhold 1: 4000  
 Kopi af kort i 1:4000, der har været i brug  
 som matrikelkort fra år 1863 til 1869  
 Matrikeldirektoratet påtager sig intet ansvar  
 for kopiens tydelighed, og det bemærkes, at frem-  
 stillingen har bevirket, at kopiens målforhold  
 ikke kan påregnes at være ensartet.

No. 25  
 848, 19 a.

## Beskrivelse af ejendomme uden landbrugsjord

Sognevej, nordlige side

For lettere at få et helhedsbillede af byens huse har vi valgt at omtale huse og beboere hver for sig.

Hvis vi ligesom for landbrugsejendommene ville gå frem efter husenes matrikelnr., måtte vi springe fra gade til gade.

Som udgangspunkt har Niels og jeg valgt at gå ud fra den gamle vandpost, som var placeret, hvor Sognevej deler sig i Hovedgaden og Kildevej, dengang kaldet Holmevej. / (byposten)

Fra vandposten går vi imod vest og tager først husene på vejens nordlige side.

Det første hus er mtr.nr. 100. I 1870 boede detailhandler Theodor Christensen Kofoed der. Før århundredeskiftet havde købmand Jens Petersen overtaget forretningen. Hans hustru hed Julie, og de havde en datter, som blev gift med smedemester Richard Christensen. Jens Petersen var foruden købmand også jordbruger. Han havde lejet jord lige uden for sognegrænsen imod Østrup. Som tillidshverv var han repræsentant for et brandforsikringsselskab.

Det følgende hus, mtr.nr. 110, findes ikke på matrikelkortet fra 1864, men i 1870 var det bygget, og af folketællingslisten for dette år fremgår, at nu boede jordemoder Maren Jeppesen der. Hendes datter, Gusta, var da 13 år; hun blev senere Gundsømagles kogekone.

I perioden 1900-20 blev huset kaldt "Jordemoderhuset". Der boede først en ældre kone, Marie Jørgen Frederiks. Fritz Berner fra Fiskergården opholdt sig i sin barndom ofte der. Senere havde postbud Carlsen bolig i Jordemoderhuset.

Efter at have krydset Gulddyssevej, som dengang hed Møllevej, passerer vi Fiskergårdens have og kommer til en smal vej, der fører op til den gamle Ladegårds stuehus. Her boede fjerkræhandler Hans Christian Christiansen, der senere en overgang var ejer af Hans Enochsens forretning.

Det gamle stuehus har mtr.nr. 10 - det samme som Ladegården - og efter Hans Christians tid blev det aftægtsbolig for Jens Petersen, da sønnen Jens Martin overtog Ladegården.

Det følgende hus, mtr.nr. 81, er af ældre dato. I matrikelbogen fra 1840 angives Roskilde adelige Jomfrukloster som ejer, og beboeren hed Jens Jeppesen.

I perioden 1900-20 var det blevet til 3 huse - de to i forlængelse af hinanden og det tredie som et selvstændigt hus med facade ud imod vejen op til Ejlsøholm.

I den første halvdel af dobbelthuset boede barber og musiker Vilhelm Andreasen, som sammen med sin hustru Barbara havde en børneflokk på 15. De tre ældste, Dagny, Minna og Oda, var jævnaldrende med Niels og mig. Minna blev senere voksen gift med en bror til Philip Nielsen, en senere indehaver af Hans Enochsens forretning. Minnas mand var skibskaptajn. Gunner Olsen i Jyllinge, som blev konfirmeret samtidig med Minna, fortæller, at de er bosat i staten Arizona i USA.

I den anden halvdel af huset boede en ældre mand, som hed Jens Petersen.



I det sidste hus ud imod vejen til Ejlsøholm boede Emil Larsen og hans kone. Emil var medhjælper hos Hans Enochsén, hvor han deltog i slagtning af kreaturer og kalve. Under sit arbejde mistede han sin ene hånd. Senere fik han tuberkulose, sandsynligvis ved smitte under arbejdet, fordi mange slagtedyrl dengang var angrebet af denne sygdom. Til sidst blev Emil staldkarl oppe på Stenløse kro.

Ejlsøholm blev - som tidligere nævnt - sammenlagt med Fiskergården. I stuehuset boede Jørgen Jensen og hans kone Maren samt deres to sønner Oluf og Ejner. Efter at de var blevet voksne, drog de begge ad Frederiksværk til. Oluf blev postbud, men Ejner er død for mange år siden.

Ud for Emils hus drejer Kirkevejen imod vest og fører op til den ældgamle portåbning ind til kirkegården.

Vedrørende kirken vil vi henvise til Jørgen Brendekildes bog "51 Kirker i Tegning og Tekst".

I kanten af Kirkevejens venstre side lå sognets sprøjtehus, hvor brandsprøjte og andet brandslukningsmateriel blev opbevaret. Gundsømagles brandvæsen vil blive beskrevet i et særlig afsnit.

Fortsætter vi ud ad Sognevejen, passerer vi derefter den gamle stråttækte skole, dernæst "vores" skole, der nu bruges til bibliotek og børnehave. Undervisningen er forlængst henlagt til Margrethe skole ude i nærheden af Landevejen.

Undervisningen blev flyttet fra den "stråttækte" skole i 1910'erne. Efter at den i en årrække havde været benyttet som bolig for forskellige af byens borgere, blev den renoveret og indrettet med nogle smukke og velafpassede lokaler, som benyttes til konfirmationsforberedelse, kulturelle møder o.l.

Den store have, som blev anlagt af lærer Mathiesen, der var meget interesseret i frugtavl (se afsnittet "Frugtavlforening"), omfattede dengang hele arealet mellem de to skoler. Arealet efter "vores" skole var landbrugsjord og blev dyrket af skolens førstelærer indtil 1917. Det er nu anlagt som idrætsplads.

På matrikelkortet fra 1864 er der ikke angivet bebyggelse efter den "stråttækte" skole. Det ældre hus, som ligger vest for idrætspladsen, må være bygget efter den tid. I perioden 1900-20 boede her en familie, som havde en del børn. Under den "spanske syge" døde konen og et nyfødt barn. Derefter flyttede manden og de resterende børn til en anden del af byen.

En søster til den afdøde, Karen Vilhelmsen, havde mistet sin mand også af den "spanske syge" og måtte forlade møllen og flyttede ud i det hus, hvor hendes søster var død.

Det omtalte hus har mtr.nr. 55 b, og længe før århundredeskiftet har Niels og Stine Olsen boet der, men allerede i 1886 byggede de et nyt hus vest for det gamle, og det blev matrikuleret som 55 a. De var forældre til den velkendte malermester og musiker, Ole Christian Olsen, som overtog huset efter sine forældre.

Efter år 1900 blev der længere ude af Sognevej yderligere bygget et nyt hus af murermester Brunn, der havde fire børn, som alle havde navne der begyndte med K. Det var Karen, Ketty, Kaja og Karl, og de var jævnaldrende med Niels og mig.

Længere ude end Brunns villa er der på grund af Ejlsøholms jord mtr.nr. 22 h af Aksel Møller Christensen bygget et nyt hus.

Sognevej, sydlige side

Vi vender tilbage til vandposten. Den første ejendom på vejens sydlige side er mtr.nr. 15, der sandsynligvis er stuehuset fra en tidligere fæstegård under Heinstrup.

I perioden 1900-20 var det beboet af skomager Jens Hansen. Han havde to sønner i samme alder som Niels og mig, men desværre blev de psykisk syge i en ret ung alder. Huset, som kaldtes Skomagerhuset, blev senere overtaget af smedemester Jens Clemmen Olsen, som efter, at han havde solgt smedien mtr.nr. 102 til Sophus Andersen, flyttede hen i Skomagerhuset og i en lang årrække boede der.

Det er nu nedrevet, og grunden indgår i den nuværende busholdeplads.

Som anført i beskrivelsen af Thorahøjgård mtr.nr. 5 har gården før udflytningen haft sin plads i Gundsømagles midte. På grunden er først i halvfemserne bygget en brugsforening, og efter århundredeskiftet et forsamlingshus.

Mellem brugsforeningen og smedien udgår Ryttergårdsvej.

På matrikelkortet fra 1864 er smedien ikke vist og har derfor næppe været bygget, men på folketællingslisten fra 1890 er anført smedemester Lars Larsen. Smedien er altså bygget i den mellemliggende periode.

I byens anden smedie var i 1890 en smedelærling, som hed Jens Clemmen Olsen, og til Mikkelsdag 1902 overtog "Jens Clemme" Lars Larsens smedie, og den forblev i hans eje indtil 1939, hvor Sophus Andersen overtog den. Jens Clemmen Olsen og hans hustru havde tre børn af nogenlunde samme alder som Niels og mig.

Efter smedien ligger to mindre, ældre huse, der også bærer mtr.nr. 102, men med tilføjelserne b og c.

I perioden 1900-20 havde det første hus forskellige beboere. I det følgende hus boede gennem hele perioden Søren Petersen og hans hustru der. De havde en datter Margrethe, der blev gift med N.P. Hansen ude på Holmen.

Efter Søren Petersens hus går det skrå stræde over til Ryttergårdsvej. Derefter kommer ejendommen mtr.nr. 99, hvor købmand, kreaturhandler og slagter Hans Enochsén havde til huse. Eva Drachmann har i sin bog "Vilhelmine min mor" beskrevet, hvorledes denne forretning fungerede allerede i 1880. I "vores" tid var der fortsat en omfattende handel og slagtning.

Hans Enochsén havde to børn, Jenny og Karl; de var begge ældre end os.

I vores skoletid hørte byen op her, og en kirkesti førte skråt ned over Ryttergårdens mark til Heinstrup og Gundsøgård. Marken ved den nuværende Jens Fox vej blev ofte benyttet, når omrejsende cirkus, gynger o.l. besøgte byen.

Efter 1920 begyndte bebyggelsen derude. Det første hus blev bygget af bagermester Chr. Petersen og fik navnet "Håbet", og det var så stort, at der var plads både til bagermesterens svigermor og hendes to sønner, der var brødkuske.

De følgende huse blev til boliger for skræddermester Schulz og vognmand Marius Petersen samt postbud Carlsen.

Hovedgaden, nordlige side

Ved byposten deles Sognevej i to arme, Kildevej som nærmest fortsætter ligeud imod øst, og Hovedgaden som tager retning imod sydøst.

I trekanten mellem disse veje ligger ejendommen mtr.nr. 77 a. I matrikelbogen fra 1840 står der, at Bistrup var ejer, og at Chresten Jacobsen boede der. I perioden 1900-20 var der telefoncentral, hvor Boline styrede såvel indenbys som udenbys samtaler.

Boline havde to børn, en datter og en søn. Under den "spanske" syge aftjente Peter sin værnepligt ved livgarden. Han blev, ligesom så mange andre, syg, og til hans mors og søsters store sorg døde han. Til begravelsen på Gundsømagle kirkegård var ventet et halvt dusin livgardere, men der kom kun to.

Omkring århundredeskiftet kom dyrlæge Christian Jensen til Gundsømagle, han var kandidat fra før århundredeskiftet.

Først tog han bolig i et hus på Hovedgadens sydlige side, mtr.nr. 20. I 1904 opførte han på mtr.nr. 76 en tolænget ejendom. I 1840 var grundens ejer Jeppe Hansen, antagelig den daværende ejer af Engbækgård, og på dette tidspunkt har der været et hus, hvor der boede en Lars Hansen.

Dyrlæge Jensen var en dygtig og meget afholdt mand, som også blev benyttet uden for sognets grænser.

I begyndelsen befordrede dyrlægen sig rundt i en gig forspændt en velplejet oldenburg hest. Senere blev det på motorcykel og ret snart derefter i en bil. Han praktiserede lige til sin død, et langt stykke ind i dette århundrede.

Fru Jensen solgte ejendommen til en mand fra Herringløse, som senere afhændede den til Poul Jacobsen, som boede der indtil kort før sin død. Derefter blev ejendommen købt af Peter Olsen fra Lerbæksholm.

Efter dyrlægeboligen er der en forbindelsesvej mellem Kildevej og Hovedgaden, kaldet P. Hansens vej, navngivet efter beboeren i mtr.nr. 93, der er en ejendom, som ligger på den østre side af denne vej. Per Hansen må karakteriseres som en af Gundsømagles flittigste mænd, der hele året var fuldt beskæftiget. Først med tørveskæring, så høstarbejde og derefter, som Sophus Andersen fortæller i Egnshistorisk årsskrift for 1988, med tærskearbejde.

Efter P. Hansens vej kommer vi på Hovedgadens nordlige side til mtr.nr. 54 a. Før 1790 var Maglegård placeret her. Ejeren, som flyttede gården ud, hed Petersen. I perioden 1900-20 var der som rester af den gamle gård to huse. Det ene, som lå helt ude ved Hovedgaden, var et mindre, meget gammelt hus, som - før Niels begyndte at gå i skole - blev nedrevet. Den familie, som havde boet der, hed Jens Olsen, og de flyttede hen i det hus, der lå på den nordlige del af grunden.

Begge forældre døde fra fem børn; kun den ene var nået konfirmationsalderen, så de resterende blev anbragt i pleje hos forskellige familier. Efter denne tragedie lejede Niels Simonsen, som kom fra Hillerød, huset. Ejerinden var Maren Kirstine Boline Olsen, datter fra Lerbæksholm, som allerede i 1911 fik tinglyst ejerskab på grund og huse.

Først efter 1920 lod Boline opføre en villa på den gamle Maglegårds grund.

Niels Simonsen havde en stor børneflokk, deriblandt trillinger, og det samlede antal passerede en snes. Niels og jeg havde flere af dem som skolekammerater; de var altid renvaskede og ordentlig klædt.

De to næste grunde ud til Hovedgaden er matrikuleret 54 b og c og strækker sig imod nord helt op til grundene mtr.nr. 69 b og c på Kildevej, og danner tilsammen en helhed mellem Kildevej og Hovedgaden.

Denne "samling" har gennem flere generationer tilhørt tømrerfirmaet Jørgen Olsen. Den første Jørgen Olsen kom i 1889 til Gundsømagle fra Slagslunde. Sønnen Andreas, som blev konfirmeret i 1909 samtidig med sin søster Jenny, overtog senere firmaet efter sin far. Andreas' søn Jørgen er den nuværende ejer af firmaet; hans søn bærer også navnet Andreas efter sin farfar og er en velvoksen ung mand, der nok til sin tid skal føre dette firma videre.

Om Andreas den første kan Niels fortælle følgende:

Omkring forsamlingshuset ind imod skomagerhus, smedie, mølle og bageri ønskede man fredelige omgivelser, og bestyrelsen for forsamlingshuset lod derfor tømrerfirmaet opstillet et plankeværk. Da dette var færdigt, forfattede Andreas Olsen følgende vers skrevet på plankeværket:

I vor By vi har et Forsamlingshus  
 som alle Drengene lægge ville i Grus,  
 men så en Dag vor Formand sa'e  
 Nu vil vi ikke længere den Balade ha'  
 Vi stiller op et nyt Stakit og det er ikke lavet frit  
 Det har kostet Øl og Penge, gid det må stå der længe.

Andreas var ikke alene en håndens mand, men både ånd og skrift var i orden.

Fortsætter vi længere nedad Hovedgaden, kommer vi til mtr.nr. 72. Her boede Vilhelm Larsen, også kaldet "Kejser Vilhelm", fordi hans skæg lignede den daværende tyske kejsers skæg.

På samme grund var et hus mere, hvor skræddermester Andreasen boede. Hans søn var Vilhelm Andreasen, som startede barber- og frisørforretning hjemme hos forældrene, inden han flyttede op på Sognevej.

Grund og huse på mtr.nr. 72 har oprindeligt tilhørt Madam Børresen (se mtr.nr. 8).

Efter 1920 er disse ejendomme købt af slagtermester Poul Jacobsen, hvis grunde på Kildevej støder op til mtr.nr. 72.

Den efterfølgende grund på Hovedgadens nordlige side er mtr.nr. 67. Her boede først Kirsten Oles datter og senere Poul Christian Petersen.

Den næste ejendom er mtr.nr. 66. Her boede oprindeligt Jacob Christiansen og senere Christian Anders Christiansen, som i en årrække var bestyrer på Lerbæksholm.

Efter Hyldekærvej og Hyldekærshøjs have kommer vi til mtr.nr. 46 c. Huset lå omtrent helt ud til vejens kant. Her boede Maren Jørgensen, som foretog "Fransk vask og strygning". Senere boede vognmand Marius Petersens forældre der. Huset er nu nedrevet, fordi det lå for langt ud imod vejens midte.

#### Hovedgadens sydlige side

Det første hus efter byposten er en smedie. I folketællingslisten fra 1890 står, at her boede grovsmed Rasmus Henrik Petersen. Kristian Olsen var smedesvend, og Jens Clemmen Olsen var lærling.

Efter smedien lå nogle ældre huse, sandsynligvis rester af den oprindelige gamle gård mtr.nr. 4, som forlængst var flyttet ud til landevejen og havde fået navnet Tausø.

Omkring 1910 så smedien forholdsvis ny ud, og ejeren var Hans Jørgensen, men som anført under Odsholm købte Hans Jørgensen denne gård og solgte smedien til smedesvend Thomsen.

I de ældre huse boede i perioden 1900-20 bl.a. Frits Hansen, Maren Jensen, Hans Petersen samt købmand Jens Petersen. Sidstnævnte efter at have solgt forretningen mtr.nr. 100.

Med disse huse på den nye Lindenbakkevejs vestlige side krydses Søndervej og fortsættelsen er Søglint.

På Lindenbakkevejs østre side med facade ud imod Hovedgaden findes mtr.nr. 41 og 47 b. Bagved disse huse er to andre ejendomme med mtr.nr. 44 a og 47 c, og endelig ud imod Søndervej mtr.nr. 53 a og b.

Ifølge matrikelbogen fra 1840 havde disse ejendomme tilhørsforhold til Roskilde Domkirke. Brugerne var dengang for nr. 41 Peder Madsen, nr. 47 Niels Carl Jørgensen og nr. 44 Peter Nielsen. Nr. 53 var ikke bebygget.

Af Østifternes brandforsikrings skadesprotokol for 1887 fremgår, at i nr. 41 boede N.J. Olsen og i nr. 44 a N.V. Jensen.

Folketællingslisten fra 1890 viser, at nu boede Sidse Marie Jørgensdatter samt hendes søn slagtersvend Niels Peter Rasmussen i nr. 44. De havde tidligere boet i en mindre ejendom syd for Engbækgård, mtr.nr. 14, hvor N.P. Rasmussens far foretog slagting i en vognport. Efter at de var flyttet til mtr.nr. 41 på Hovedgaden, blev N.P. Rasmussen gift med Karen Marie, en datter fra mtr.nr. 95 på Søndervej, hvor der boede en smedemester Nielsen.

Fra år 1900 og fremefter har slagtermesterfamilien gennem tre generationer ejet ejendommene mtr.nr. 41, 44 og 53, først N.P. Rasmussen, derefter Niels Rasmussen og nu Niels Haue Rasmussen.

I hus mtr.nr. 47 c har Hans Martin Nielsen, hans broder Karl samt deres mor Karen boet; deres far havde været skomager.

Fortsætter vi nedad Hovedgaden, kommer vi til den grund, hvor Falkærgård mtr.nr. 20 var liggende før udflytningen. I vor skoletid var der et hus, hvor familien Hansen boede; de havde et par døtre, som var jævnaldrende med os.

Det næste hus på Hovedgaden var mtr.nr. 90. Her boede Viggo Christensen.

Derefter følger mtr.nr. 74, hvor i vor skoletid fotograf H.C. Jensen og senere fhv. parcellist Jens Peter Andersen fra Holmen boede.

Dernæst mtr.nr. 78, som Anders Hansen var ejer af. Derefter fulgte mtr.nr. 70, et dobbelthus, hvor Niels Jensen og Harald Petersen boede.

Sidste ejendom på Hovedgadens sydlige side var sadelmager Manniches. Det omfattede både en beboelses- og en værkstedsbygning. Familien Manniche har haft tilknytning til Gundsømagle i mere end 100 år. Af en række sønner er Viggo Manniche bedst kendt. I 1920 oprettede han en rørvævsfabrik i Gundsømagle. I en senere periode var han sognets sognefoged.

#### Kildevej, sydlige side

Det første hus er telefoncentralen, der allerede er omtalt i forbindelse med Hovedgaden. Den følgende grund, mtr.nr. 77 b, er udlagt som have til dyrlægeboligen.

Derefter kommer P. Hansens vej, som kun har bebyggelse på vejens østlige side.

Det følgende hus på Kildevej er mtr.nr. 92. I 1840 tilhørte det Heinstrup, og det beboedes af en mand, som hed Anders Knudsen. I vor skoletid boede træskomand Hans Iver Christensen, hans broder samt deres mor der. Begge sønner var ungarke.

De to følgende grunde, mtr.nr. 69 a og b, er beskrevet i forbindelse med mtr.nr. 54 b og c, tilhørende tømrerfirmaet Jørgen Olsen.

I 1840 boede her en mand, som hed Peder Johnsen, men hvem der fulgte efter, indtil den første Jørgen Olsen kom til Gundsømangle, ved jeg ikke.

På den anden side af strædet træffer vi først et hus med mtr.nr. 68. I 1840 boede en mand, som hed Søren Pedersen der, og i den første del af vor skoletid boede Niels og Maren Hansen her. Niels skar bl.a. rør; jeg kan huske, at min far købte tækkemateriale af ham. Desuden kunne han flette kurve og klinke porcelæn. Senere overtog Poul Jacobsen ejendommen og byggede stald og slagtehus.

På den efterfølgende ret store grund, mtr.nr. 6 c, hvor formentlig Dyssegård i Nordmarken oprindelig har haft sin plads før udflytningen, byggede Poul Jacobsen i 1918 bolig og butik.

Herefter kommer vi til Hyldekørsvej, hvis vestlige side dengang kun omfattede mtr.nr. 6 c, og på den sydligste del af vejen mtr.nr. 66.

På den østlige side af Hyldekørsvej, med facade ud til Kildevej, var et hus med mtr.nr. 112. Her boede familien Christiansen. Dette hus er forlængst nedrevet. Længere inde imod Hyldekærshøj har ligget et selvstændigt hus, som nu er inddraget i gårdens bygninger. I 1840 boede her en mand, som hed Jørgen Nielsen, og langt senere en der hed Gunner Nielsen.

Går vi tilbage til Kildevej og fortsætter imod øst, kommer vi til et hus med mtr.nr. 88. I 1840 tilhørte det Heinstrup og blev beboet af Thomas Larsen. I vor skoletid boede her Ole Peter Jensen, en meget flittig mand, der daglig cyklede til København, hvor han arbejdede på Soyakagefabrikken ude på Islands brygge.

Det sidste hus på Kildevejs sydlige side var mtr.nr. 105. I 1840 tilhørte det Jeppe Hansen, Engbækgård, og Niels Hansen boede der. I perioden 1900-20 var det Hans Petersen og hustru, der havde til huse der. De havde en datter, Anna, som Niels og jeg var jævnaldrende med. Hun blev gift med en mand, som hed Chabert.

#### Kildevej, nordlige side

Hjørneejendommen til Pileparkvej, mtr.nr. 103, tilhørte i 1840 Peder Pedersen og var beboet af Peder Larsen.

I 1897 indrettede tømrermester Peter Jensen og hans hustru Line bolig og værksted i ejendommen. Det var et stateligt og velagtet ægtepar. Peter Jensen var en solid tømrer og en eftertragtet læremester.

Det efterfølgende hus på Kildevej er mtr.nr. 43 a. I 1840 tilhørte det Roskilde Domkirke og blev beboet af Morten Petersen. Ved århundredeskiftet boede amtsvejmand Jørgen Olsen der; senere var det Svend Christiansen.

Derefter, på en ret smal grund, et ældre hus, mtr.nr. 43 b. Husets facade var helt ude i vejens kant. Inden det blev nedrevet, boede forældrene til

Lars Larsen ude på Holmen her. Efter nedrivningen blev grunden anvendt som urtehave af dyrlæge Jensen.

Den følgende grund, mtr.nr. 42 a, var i 1840 ejet af Roskilde Domkirke og beboet af Carsten Christoffersen. I vor skoletid og langt fremefter bolig for graverfamilien Larsen gennem tre generationer.

Den følgende ejendom, mtr.nr. 65, hørte under Bistrup og var i 1840 beboet af Ole Jeppesen. I vor skoletid var det enken efter Vilhelm Andersen, Margrethe og hendes to sønner, Niels Peter og Oluf, som havde til huse her. Oluf overtog huset efter sin mor.

Ved siden af, og matrikuleret som 65 b, boede Ole Jensen's, der var forældre til Henrik Jensen. Henrik Jensen vil blive omtalt i forbindelse med det efterfølgende hus.

Efter udmundingen af strædet, som kommer fra Engbækvej, kommer vi til en grund matrikuleret 63, og som i 1840 havde tilhørsforhold til Bistrup og var beboet af Ole Laursen. I vor skoletid var det et dobbelthus, i hvis ene halvdel boede Andreas Jensen og hans kone. De havde to døtre, Margrethe og Kirstine, begge skolekammerater til Niels og mig.

I husets anden halvdel boede Hans<sup>og</sup> Maren Andersen. Hans var veteran fra krigen 1864. Efter dem fulgte Henrik og Olivia Jensen. Henrik var i mange år førstemand eller fodermester på flere af byens gårde. Deres datter, Ella, blev som voksen gift med Alex Hansen fra Holmen. Henrik blev meget gammel, 102 år. Sine sidste år tilbragte han hos Ella og Alex i Roskilde.

Efter at have passeret Elvej, en forbindelsesvej mellem Engbækvej og Kildevej, kommer vi til to nabogrunde med mtr.nr. 7 og 8, hvilket tyder på, at her må Gulddysse- og Møllehavegård have ligget før udflytningen.

I perioden 1900-20 var mtr.nr. 7 en ubebygget grund. På mtr.nr. 8 ligger med facade imod Kildevej et forholdsvis stort hus, hvor Christian Israelsen boede. Han var i mange år fodermester på Heinstrup. I et mindre hus på samme grund boede postbud Carlsen, inden han flyttede op i Jordemoderhuset.

Sluttelig på Kildevejs nordlige side ligger ejendommen mtr.nr. 27 c. Den er engang i sidste halvdel af det nittende århundrede fraskilt Mosegården.

Det var et vinkelhus, hvor der i den ene vinkel var indrettet bageri og butik og i den anden beboelse.

Omkring 1914 byggede bagermester Christoffersen et nyt bageri og beboelse oppe ved møllen.

Det gamle bageri blev solgt til en tilflyttende bagermester Buchardt, der efter nogle års forløb overtog det nye bageri.

Det gamle bageri blev i juli 1919 solgt til smedemester Anders Frederik Andersen, som indrettede en smedie i det nedlagte bageri. Kort tid efter brændte ejendommen. Smedemester Andersen og hans søn Sophus byggede den op og drev smedehåndværket her, indtil Sophus Andersen i 1939 overtog Jens Clemmen Olsens smedie midt i byen.

#### Pileparkvej, vestlige side

Fra byposten går vejen imod nord op til Pileparkgård og derefter østen om til en klynge huse, som er matrikuleret fra 83 til 87.

Derfra har vejen oprindeligt gået imod nordvest til den nuværende Gulddyssevej, som oprindeligt hed Møllevej.

På den vestlige side af Pileparkvej var i vor skoletid to huse. Det første, mtr.nr. 58, tilhørte i 1840 Bistrup, og brugeren var Knud Larsen. I perioden 1900-20 hed ejeren Hans Andersen, som havde to døtre. De blev begge gift ud til ejendomme på Holmen. Den ene med Holger Ahlm på mtr.nr. 29 b, og den anden med Viggo Rasmussen på mtr.nr. 30, dengang kaldet Amerikagården, nu Nørrekær.

Det næste hus med mtr.nr. 59 tilhørte i 1840 Jens Jensen, altså ejeren af Pileparkgården. Brugeren var Peder Johnsen. I perioden 1900-20 tilhørte huset stadig gården, men om der boede nogen, er der ingen af os, der kan huske.

#### Pileparkvej, østlige side

Efter at have passeret Engbaksvejs begyndelse kommer vi til "Toften", som i 1840 tilhørte Bistrup. Dengang var der et hus, og brugeren af det hed Hans Andersen. I størstedelen af vor barndom var "Toften" ubebygget, men i 1916 byggede sønnen fra Pileparkgård, Jens Peter Jensen, en villa her, hvor han og hans mor Kirsten tog ophold, efter at gården var overdraget til datteren og svigersønnen Hans Jensen.

Efter Jens Peter Jensens død blev Lars Israel Pedersen ejer af villaen.

Efter at have passeret "Toften" er der på vejens østlige side, som allerede nævnt, en klynge huse med mtr.nr. 83 til 87.

I 1840 hørte de alle til Heinstrup. Det første, vi møder, er nr. 83, oprindelig benyttet af en mand med navnet Jens Rasmussen. I vor periode boede Laurits Henrik Larsen og hans kone Maren Laurids der.

I mtr.nr. 84 var brugeren Jørgen Jensen; i vor periode var det først den "sorte" Hansen Jensen, senere sadelmager Lars Peter Mortensen.

For mtr.nr. 85 fremgår det, at i 1840 boede Peder Hermansen, en oldefar til Villy Olsen, her. I 1922 flyttede Anton Peder Jensen ind i huset.

For mtr.nr. 86 var Heinstrup i 1840 ikke alene ejer, men også bruger af huset. I 1870 købte Niels' farfar, Niels Andreasen, huset af proprietær Sommer, og i 1902 overtog Niels' far, Niels Peter Andreasen, ejendommen og byggede huset større, så der også kunne blive plads til hans forældre.

I hus med mtr.nr. 87 boede i 1840 Lars Nielsen, og indtil begyndelsen af vor skoletid boede Niels Jensen der. Efter hans død solgte enken i 1913 huset til Niels' far, der indrettede det til stald og værksted.





Niels Peter Andreasen



Kirstine Andreasen (Niels' mor), Niels Andreasen (Niels' farfar)  
Kirsten Andreasen (Niels' farmor), Helga (Niels' søster) og Niels

Engbækvej, nordlige side

"Toften", mtr.nr. 60, og klyngehusenes arealer går ud til Engbaksvejs nordlige side. Derefter kommer vi til den grund, hvor gården Svaleholm, mtr.nr. 19, har ligget, før den blev flyttet ud til den nuværende plads.

På den gamle plads i byen byggede Lars Andersen i 1908 en villa, før han overdrog Svaleholm til sønnen A.P. Sylvest.

Den næste ejendom er mtr.nr. 104, som i 1840 tilhørte Hans Jepsens enke, og i huset boede Niels Jeppesen og Peder Svendsen.

I tiden mellem 1900 og -20 boede Anders Larsen her.

Derefter deles Engbækvej i en nordgående strækning, der fører op til Engbækgård og en sydøstgående, som nu kaldes Elvej. Herved fremkommer en trekant, hvis bagside vender ud til vejen, som løber ned til Kildevej.

Den trekantede grund har mtr.nr. 10<sup>4</sup> a, men er aldrig blevet bebygget. Den har muligvis tilhørsforhold til den allerede omtalte nr. 104, hvor Anders Larsen boede. I samme ejendom kom senere E. Normann som ejer. Han var en meget stabil medarbejder på flere af Gundsømagles gårde.

Fra trekanten går en kort vej imod øst ind til Mosegården. På denne vejs nordlige side ligger ejendommen, mtr.nr. 78. I 1840 var det Jeppe Hansen fra Engbækgården, som ejede huset, og en Lars Hansen som boede i det. Der er dog næppe nogen slægtsforbindelse til den i vor tid boende Anders Hansen, der i daglig tale blev kaldt Anders "Værker", fordi han til Gundsømagle var kommet fra Frederiksværk.

På den sydlige side af vejen ind til Mosegården var et hus med mtr.nr. 62. Her boede Hans Peter Hansen. To af hans sønner, Niels Julius og Karl, var skolekammerater til Niels og mig.

## Gruppebillede

Det er beboere fra området Kildevej og Engbækvej på udflugt til Kalveøen i Frederikssund, antagelig omkring 1914-15. Begyndende med bageste række fra venstre:

Første række:

1. ?
2. Graver Peter Larsen
3. Viggo Christensen
4. Henrik Jensen
5. Niels Peter Andreasen

Anden række:

1. Jens Petersen
2. Niels Viggo Jensen
3. ?
4. Frits Hansen
5. Johan Christensen

Tredie række:

1. Inger Aksel Møller
2. Hans Iver Christensen
3. ?
4. ?
5. Chr. Petersen

Fjerde række:

1. Birthe Andersen
2. Olivia Jensen
3. ?
4. Kristine Christensen
5. Kristine Andreasen

Femte række:

1. Olga Petersen
2. ?
3. Boline Petersen
4. ?
5. Niels Jørgensens hustru

Sjette række:

1. Aksel Møller Christensen
2. Hans Andersen
3. Jens Peter Jensens hustru
4. Kristine (Præstforpagters)
5. Ole Peter Jensens hustru
6. Viggo Christensens hustru
7. Frits Hansens hustru
8. Hans Petersens hustru
9. Niels Jørgensen
10. Hans Petersen

Syvende række:

1. Aksel Jensen (Jens Peter Jensens søn)
2. Lars Petersen (Ole Peter Petersens søn)



Engbækvej, sydlige side

Det er en række huse, hvor bagsiden af deres haver støder op til Kildevejs husenes haver.

Det første er mtr.nr. 82, som i 1840 tilhørte Roskilde adelige Jomfrukloster, og brugeren var da Anders Christensen. I perioden 1900-20 boede Johan Christensen, som var far til Aksel Møller Christensen, i huset. Senere blev det købt af bagermester Chr. Petersen, som lejede det ud til P. Hansens søn Hans og til brødkusk Anders Jensen.

Det følgende hus, mtr.nr. 48 c blev af Roskilde adelige Jomfrukloster i 1871 solgt til Peder Jensen.

Efter hans død i 1903 gav enken Margrethe Christensdatter til deres søn Hans Pedersen skøde såvel på Huset i byen som jordarealer ude på Holmen (se under afsnittet landbrugsejendomme).

Huset på Engbækvej blev i perioden 1900-20 først benyttet af Anders Petersen og senere af Aksel Møller Christensen.

Som nr. tre i rækken er mtr.nr. 45 a. I 1840 tilhørte det Roskilde Domkirke og blev beboet af Hans Petersen. I vor skoletid boede først Anders Petersen og senere Vilhelm Jensen i huset.

Det følgende hus, mtr.nr. 61, havde tilhørsforhold til Bistrup og var beboet af Lars Hermansen. Allerede i 1895 overtog Jens Peter Jensen ejendommen, og han blev for Gundsømagle by og sogn en meget flittig og foretagsom mand. Gennem flere perioder medlem af sognerådet, skatteopkræver, vel nærmest kasserer. Var også i perioder vært i forsamlingshuset. I efterårsmånederne havde han sammen med N.P. Andreasen ansvaret for byens store selvkørende tærskværk. I daglig tale blev Jens Peter Jensen kaldt "Kommunemanden".

Derefter kommer vi til ejendom mtr.nr. 56 a, der ligesom den forrige havde tilhørt Bistrup. I 1840 var huset beboet af Lars Madsen. I perioden 1900-20 havde først Anders Olsen til huse her, men huset blev i 1916 overtaget af Hans Christian Nielsen, også kaldet "Stolzes Hans", fordi han var fra Stolzes gård i Jyllinge.

Grunden mtr.nr. 56 b var ikke bebygget, men ifølge tinglysningsprotokollen overtog Jens Peter Jensen denne grund i 1916 samtidig med, at "Stolzes Hans" købte mtr.nr. 56 a.

Fra Engbækvej til Kildevej går et stræde, hvor der på dets vestlige side er to huse. Det første har mtr.nr. 64, og i 1840 tilhørte det Bistrup og var beboet af en mand, der hed Jørgen Madsen. I perioden 1900-20 var det Simon Hansen, en søn fra Falkær, som boede der.

Det andet hus havde mtr.nr. 71 og må formodes at have tilhørt Bistrup. Som beboer i 1840 nævnes Ole Nielsen. I vor skoletid var det Chr. Petersen, som ejede det. Han havde tre børn, en datter og sønnerne Harry og Kaj. Harry, som var skolekammerat med Niels og mig, mistede som ung livet ved en motorulykke.

Veje på den sydlige side af Sognevej og Hovedgaden

Vest for Hans Enochsens ejendom var kun en markvej ned til Ryttergården; nu hedder den Jens Fox's vej.

Efter mtr.nr. 99 går et stræde skråt over til Ryttergården. På strædets nordlige side er ingen huse; det er haverne fra husene på Sognevej, der går helt ud til strædet.

På den sydvestlige side er en ejendom med mtr.nr. 49 b, hvilket tyder på, at det er resterne af en gård, hvor landbrugsjorden senere er tillagt Gundsøgård.

I perioden 1900-20 boede her en skomager Carl Ernst Høy.

Tidligere havde der været to huse mere på denne vej, mtr.nr. 97 og 98, men før perioden 1900-20 er disse huse forsvundet. I stedet for lod Gundsøgård i den periode opføre et nyt hus, hvor bl.a. Anders Jensen, kaldet Anders Thomsen, boede.

#### Ryttergårdsvej, vestlig side

Den første ejendom er smedien, der allerede er beskrevet; derefter følger et hus, hvor Kristian Kristensen boede. Efter strædets udmunding i Ryttergårdsvej er et hus, hvor først Viggo Jensens enke boede, og efter Ejlsøholms brand flyttede Jørgen og Maren Jensen derned.

#### Ryttergårdsvej, østlig side

Den første ejendom er brugsforeningen, der tidligere er beskrevet. Derefter mølle og bageri, som begge er opført på grunde, hvor Gundsøgård lå før udflytningen.

Vedrørende møllens historie og ejerforhold henvises til Egnshistorisk nyt fra 1987.

Bageriet er omtalt i forbindelse med det gamle bageri på Kildevej.

I en trekant mellem Ryttergårdsvej og Søndervej findes mtr.nr. 94, oprindelig en ejendom med tilhørsforhold til Heinstrup, men i perioden 1900-20 havde først malermester Oluf Christensen og senere sønnen Johannes Christensen bolig og værksted der.

Længere ned imod Ryttergården er et hus med mtr.nr. 106, hvor den tidligere ejer af Ryttergårdens datter og mor boede. Det var hhv. Marie Jensen, og hendes mor Maren.

Hvor Søndervej drejer imod øst, fortsætter et stykke vej lige imod syd, og her ligger et hus, der har mtr.nr. 101. I matrikelbogen fra 1840 var ejeren Chr. Olsens enke, og brugeren hed Ole Olsen. I en del af perioden 1900-20 boede skomager Albert Eriksen her.

#### Søndervej

På den sydlige side findes grunden mtr.nr. 9, hvor gården Dybendal har haft sin plads, før den flyttede ud i Nordmarken. Derefter følger gården Odsholm, mtr.nr. 25, som er beskrevet i afsnittet om landbrugsejendomme.

Derefter følger tre mindre huse med mtr.nr. 79 samt 80 a og b. I matrikelbogen fra 1840 er Per Pedersen opført som ejer. Som brugere findes navnene Christian og Johan Pedersen. Efter år 1900 anføres mtr.nr. 79 som hørende til Odsholm. Huset blev nedrevet i 1913.

I mtr.nr. 80 a boede først i perioden 1900-20 Margrethe Hansen. Senere flyttede skomager Albert Eriksen herhen.

I mtr.nr. 80 b boede i vor skoletid fodermester Niels Jensen.



Gundsømagle mølle



Slagtermester N.P. Rasmussens bolig

På den nordlige side af Søndervej, efter møllen, er en ejendom mtr.nr. 95.

I 1840 hed ejer og bruger Rasmus Jensen. I tiden før århundredeskiftet boede smedemester Nielsen der. Efter 1910 blev det bosted for pensioneret stabssergent C. Bentsen, en broder til brødrene Peter og Niels Bentsen på mtr.nr. 19 c ude på Holmen. Stabssergenten var en respekteret og afholdt mand i Gundsømagle.

Det følgende hus på Søndervejs nordlige side havde mtr.nr. 75. I 1840 boede Peder Madsen der, og fra 1887 var det Lars Pedersen, som havde til huse her. Fra 1920 blev det overdraget til pensioneret baneformand Johan Pedersen.

Inden Lindenbakkevej passerer vi mtr.nr. 4, som er beskrevet i forbindelse med Hovedgadens sydlige side. Søndervej skærer gennem mtr.nr. 53, og derefter kommer vi til det gamle Lerbæksholm.

I gårdens stuehus var der indrettet boliger, hvor i perioden 1900-20 boede kogekone Gusta Jeppesen og familien N.P. Petersen, der - som tidligere nævnt - havde boet på mtr.nr. 55 på Sognevej.

Tilbage af bebyggede arealer i den omhandlede periode er kun mtr.nr. 91. I 1840 havde det tilhørsforhold til Heinstrup, og det blev beboet af Søren Laursen. Mellem 1900 og 1920 beboedes det først af Bodil Jørgensen og senere af Laurits Chr. Jørgensen.



Stuehuset til det gamle Lerbæksholm



### Gundsømagles forbindelse til amtsrådet

Frederik d. sjette gav allerede i 1831 løfte om, at landets borgere skulle have kommunalt selvstyre.

Først i en kongelig anordning af 13. august 1841 blev der mulighed for selvstyre i form af et sogneforstanderskab og som overbygning amtsrådet.

Et sognedistrikt var det område, der hidtil havde haft fælles fattigvæsen.

Det fremtidige sogneforstanderskab skulle først og fremmest bestå af sognepræsten samt af lodsejere, som var i besiddelse af mindst 32 tdr. hartkorn, være mindst 25 år og selvfølgelig have levet et uberygtet liv.

Gundsømagles første sogneforstanderskab blev ifølge Holger Bernild "Hvad de gamle bestemte" startet d. 3. februar 1842 ved et møde i Nedre Værebro mølle. Om mødets forløb henvises til Holger Bernilds artikel i Egnshistorisk årsskrift for 1985.

Amtsrådet for Roskilde amt holdt sit første møde den 27. maj 1842. Som medlemmer af "Rådet" var den kongelig udnævnte amtmand, en af amtets provster og 6 fra de i amtet værende sogneforstanderskaber.

Fra Gundsømagle sogn har der ifølge bogen "Roskilde Amtsråd 1842-1967" ikke været amtsrådsmedlemmer. Nabsognet Ågerup-Kirkerup har haft en del medlemmer i amtsrådet.

Det kan dog nævnes, at en af nabsognets amtsrådsmedlemmer havde hentet sin hustru i Gundsømagle. Det fremgår af Pileparkgårds beskrivelse.

Af amtsrådets jubilæumsbog fremgår, at i 1905 søgte en musiker fra Gundsømagle om tilladelse til at færdes på motorcykel efter mørkets frembrud, men denne tilladelse ville amtsrådet ikke udstede.

## Jyllinge-Gundsømagle sogneråd

Forløberen for sognerådet, som blev oprettet i 1867, var sogneforstanderskabet, der - som allerede nævnt - er beskrevet af Holger Bernild i Egns-historisk årsskrift for 1985.

For at kunne deltage i valget og selv kunne vælges til medlem af et sogneråd var det en forudsætning, at man var en mand over 25 år og havde rådighed over sit bo samt førte et uplettet og hæderligt levned.

Hver fjerde år havde sognets mandlige beboere, som opfyldte ovennævnte bestemmelser, lejlighed til at stemme på en af de kandidater, som var bragt i forslag (opstillet).

For perioden 1900-20 har jeg fra Gundsøs nuværende borgmester, Arne Sloth, lånt fotokopi af visse dele af referaterne fra sognerådsmøderne i nævnte periode.

Før valget i 1909 havde sognerådet følgende sammensætning:

Fra  
Gundsømagle

Jens Peter Jensen (næstformand)  
N.P. Rasmussen  
Hans Peder Olsen  
A.P. Israelsen

Fra  
Jyllinge

Carl Jørgensen, Værebros (formand)  
Hans Carlsen  
Ole Olsen

Af sognerådsmedlemmerne fra Gundsømagle var Hans Peder Olsen og A.P. Israelsen gårdejere, N.P. Rasmussen slagtemester og Jens Peter Jensen een af byens mest respekterede husejere.

Inden valget i 1909 var det blevet bestemt, at sognerådet skulle udvides med to medlemmer.

Ligeledes var det bestemt, at sognets skolevæsen skulle ændres fra pøgeskole med efterfølgende to-klasses skole til en samlet fire-klasses skole. Denne beslutning medførte, at der måtte bygges nye skoler både i Jyllinge og Gundsømagle.

Efter Valget i 1909, hvor der blev valgt 9 medlemmer til sognerådet, fik det følgende sammensætning:

Fra  
Gundsømagle

Jens Peter Jensen (næstformand)  
Niels Peter Andreasen  
Rothe Hansen  
Niels Jensen  
Jørgen Nielsen  
A.P. Israelsen

Fra  
Jyllinge

Carl Jørgensen, Værebros (formand)  
Hans Carlsen  
Lars Hansen

De to af Gundsømagles medlemmer blev genvalgt, Jens Peter Jensen og A.P. Israelsen. Af de fire nyvalgte var de tre ejere af landejendomme, Rothe Hansen, Niels Jensen og Jørgen Nielsen og den fjerde Niels Peter Andreasen sikkert den første socialdemokrat i sognerådet.

For Rothe Hansen blev det kun et enkelt år. I 1910 blev Heinstrup solgt og Rothe Hansen rejste fra Gundsømagle.

Hans plads i sognerådet blev overtaget af Ole Christensen, ejer af en mindre landejendom i Nordmarken.

De to andre nyvalgte var sognefoged Niels Jensen fra Vigensdal og gårdejer Jørgen Nielsen fra Flintholm på Holmen.

Den nyvalgte N.P. Andreasen var afgjort indstemt af socialdemokratiske vælgere i Gundsømagle.

I perioden 1909-13 blev de nye skoler bygget og undervisningen lagt om.

Omkostningerne hertil blev dækket ved et lån på 40.000 kr. i Roskilde sparekasse. Loven af 1891 om alderdomsunderstøttelse gjorde det nødvendigt, at sognerådets fattig-(social)udvalg måtte drage omsorg for, at de beboere, som efter et langt liv ikke havde tilstrækkeligt til at kunne leve forsvarligt, blev tildelt et mindre kontant beløb, som regel mellem 10 og 16 kr. pr. måned, samt nødvendig brændsel i form af 2-3 læs tørv.

Til en landsindsamling af granitsten til brug ved genopførelsen af Christiansborg, bidrog Gundsømagle med levering af 10 granitblokke.

Til den planlagte jernbane mellem Vanløse og Jyllinge tegnede sognerådet et garantibeløb på 200.000 kr.

Den påtænkte jernbane ville sandsynligvis have gennemskåret sognet på langs fra øst til vest. Krigsårene 1914-18 og den efterfølgende hurtige udvikling af rutebilnettet medførte, at arbejdet med denne banelinie aldrig blev påbegyndt.

Anskaffelse af inventar og undervisningsmateriel til de nye skoler gav anledning til diskussioner i sognerådet, men det blev vedtaget at købe det nødvendige.

Det nye sognerådsmedlem, N.P. Andreasen, blev indvalgt i de fleste udvalg og var meget aktiv.

Sognerådets mange nye gøremål medførte et forøget og udvidet regnskab og gav anledning til, at der blev valgt to revisorer. Det blev gårdejer O.H.C. Nielsen, Gundsømagle og gårdejer Anders Nielsen, Jyllinge.

I marts 1913 blev der igen afholdt valg til sognerådet, og forud for valget var der politisk aktivitet.

Resultatet af valget blev:

Fra  
Gundsømagle

Jens Peter Jensen  
Niels Peter Andreasen  
Niels Jensen  
A.P. Israelsen  
Jens Andersen

Fra  
Jyllinge

N.P. Olsen, Spraglehøj (formand)  
Rasmus Sørensen  
Chr. Ludvigsen  
Poul Petersen

Af Gundsømagles sognerådsmedlemmer er de fire første genvalgt; i stedet for Jørgen Nielsen blev Jens Andersen indvalgt. Han havde tidligere ejet landejendommen mtr.nr. 18 d på den sydlige side af vejen til Østrup, men i perioden 1913-17 boede han i Gundsømagle.

I krigsårene fik kommunalbestyrelsen til opgave, <sup>/at påse</sup> at bestemmelserne i de mange regulativer, som ministerierne udsendte, blev overholdt.

Som følge af en tjenesteforseelse måtte førstelæreren i Gundsømagle fratræde i sommeren 1917. Som vikar for skoleåret 1917-18 blev lærer Kristiansen, Roskilde antaget til en løn af 115 kr. månedlig.

Efter kommunevalget i 1917 fik sognerådet følgende sammensætning:

Fra  
Gundsømagle

Jens Peter Jensen  
Niels Peter Andreasen  
Hans Christiansen  
J.P. Jensen  
Jørgen Jensen  
Hans P. Olsen

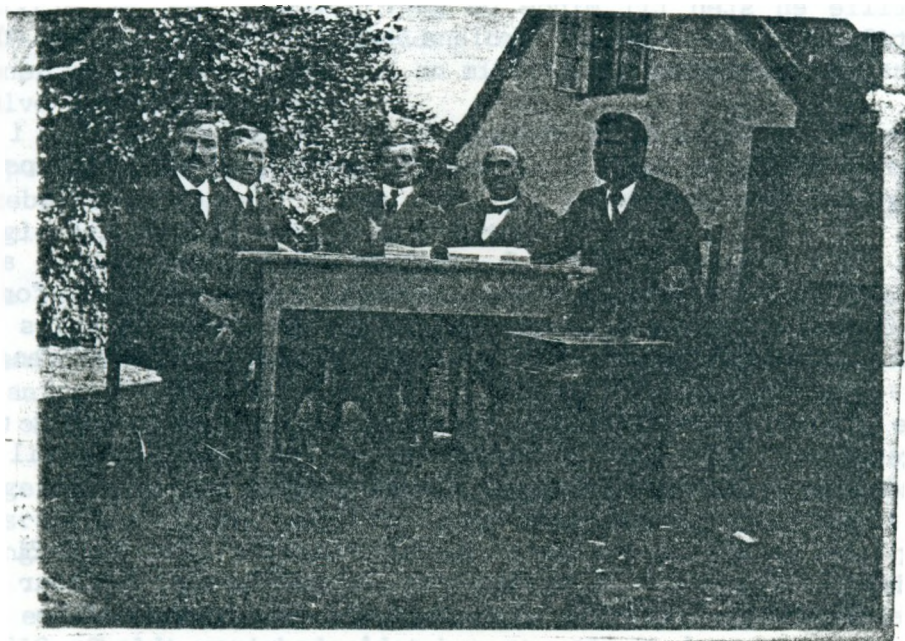
Fra  
Jyllinge

Niels P. Olsen, Spraglehøj (formand)  
V.R. Vilhelmsen  
Chr. Ludvigsen

Valget viste en tydelig stigning i antallet af vælgere med interesse for socialistiske ideer; mindst fem af de valgte medlemmer var socialdemokrater.

Genvalgte var Jens Peter Jensen og Niels Peter Andreasen. Nyvalgte var Jørgen Jensen, førstemanden fra Fiskergården og handelsmand Hans Christiansen samt sønnen fra Pileparkgård. Endvidere blev Hans P. Olsen, som i en periode før 1909 havde været medlem af sognerådet, igen indvalgt.

Gundsømagles sognerådsmedlemmer efter valget i 1917



Fra venstre: Niels Peter Andreasen, Jørgen Jensen, J.P. Jensen, Hans P. Olsen og Hans Christiansen. Jens Peter Jensen (kommunemanden) mangler.

I 1918 vedtog sognerådet at give et tilskud på 200 kr. til istandsættelse af den private bro over Værebros å på vejen fra Gundsømagle Holme til Stenløse.

Fra 1. september 1918 blev enelærer N.P. Nielsen fra Ågerup ansat som førstelærer, kirkesanger og orgelspiller i Gundsømagle.

Det blev vedtaget af indrette et lokale på skolen, hvor børnene kunne opholde sig i frikvartererne.

Københavns kommune søgte om og fik tilladelse til at bore efter vand inden for sognets grænser.

Et ingeniørfirma sendte gentagne gange forslag om anlæg af en jernbane fra Tåstrup gennem Gundsømagle til Ølstykke. Hertil svarede sognerådet, at så længe den garantiordning, sognerådet havde stillet vedrørende projektet Vanløse-Jyllinge ikke var afviklet, ønskede man ikke at deltage i et orienterende møde.

I 1919 indskærper Roskildes politimester sognets brandfogeder til, at de uopholdelig efter en brands opståelse skal meddele dette til Roskilde politi.

Landarbejderforbundet anmoder om, at fordeling af kommunens stenslagning bliver overdraget til forbundet, men dette bliver afslået. Kommunen vil selv fordele dette arbejde til sognets arbejdsløse.

I oktober 1919 meddeler Gundsømagle skoles andenlærer, fru M. Faber, at hun til november forlader skolen, fordi hun har fået ansættelse på en anden skole. Indtil en ny lærer kan ansættes, bliver frk. Møller, Roskilde, ansat som vikar. Fra 1. april 1920 bliver lærerinde, frk. M.K.D. Andersen fra Nørre Snede private skole ansat som lærerinde ved Gundsømagle skole.

I 1919 anmoder førstelærer N.P. Nielsen på vegne af en komite om tilladelse til at opstille en sten til minde om genforeningen med Sønderjylland. Den skulle opstilles i udkanten af skolens have, og komiteen vil sørge for fredning og vedligeholdelse.

Nogenlunde samtidig beder lærer Nielsen om tilladelse til, at der i skolegården plantes et lindetræ også til minde om genforeningen. Skolens børn har skænket penge til køb af træet.

I efteråret 1919 anmoder lærer N.P. Nielsen om tilladelse til at afholde aftenskole med kursus i regnskab for landmænd samt gymnastik for mandlige deltagere. Det blev bevilget, samt brugen af det nødvendige lys og varme. Efter benyttelse af lokalerne skulle deltagerne selv sørge for rengøring.

Ved et møde i februar 1920 forelå fra amtsrådet til sognerådet meddelelse om, at bagermester Karl Chr. Petersen havde fået bevilling til at drive konditori uden ret til udskænkning af stærke drikke.

Et overslag over kommunens indtægter og udgifter for året 1920-21 viste, at en skatteudskrivning på i alt 46.300 kr. var nødvendig. Det var mere, end sognerådet lovmæssigt havde ret til, hvorfor det først måtte forelægges amtsrådet.

Allerede i 1919 var der opstået vanskeligheder med, at sognerådsmedlemmer enten uden lovlig grund udeblev fra et møde eller mødte for sent. Det vedtoges derfor, at der i fremtiden for udeblivelse uden lovlig grund skulle bødes 3 kr. og for at møde senere end  $\frac{1}{2}$  time efter den fastsatte tid skulle bødes 2 kr.

### Kirkelige forhold

I Jørgen Brendekildes bog "51 kirker, tegninger og tekst" er Gundsømagle kirkes historie, dvs. tilblivelse, indretning og ejerforhold, omtalt.

Vi vil derfor kun berette noget om kirkens "liv" i perioden 1900-20.

Som præst var ansat Knud Vest, som umiddelbart før århundredeskiftet var kaldet hertil fra et embede i Kornerup-Svogerslev.

Af menighedsrådets arkiv fremgår, at i 1904 var følgende medlemmer: Gusta Petrine Jeppesen, Ane Kirstine Olsen, lærer H. Frederiksen, forpagter Ole Sørensen og pastor K. Vest. Som suppleanter Hans Peter Nielsen og Julie Marie Petersen.

Ved et møde i 1904 blev det bestemt, at menighedsrådet ikke ville være beslutningsdygtigt med mindre, der var tre af medlemmerne til stede.

Et emne, der blev diskuteret, var ansættelse af en sygeplejerske med tilhørsforhold til menighedsrådet. Det samme emne blev diskuteret ved et senere møde, men det fremgår ikke af arkivet, om det nogensinde blev gennemført.

Ved møder i 1905 blev følgende emner behandlet: Afskaffelse af "Højtids-ofring" og hvorledes der bedst kunne holdes orden på kirkegården samt anskaffelse af en gravbog med nummerering af gravstederne.

I 1906-07 talte man om anskaffelse af et kirketæppe, formentlig et altertæppe. En indsamling blev sat igang, men i mellemtiden skænkede kirkens ejer, indehaveren af Heinstrup, det ønskede tæppe.

Det indsamlede beløb, ikke særlig stort, blev i stedet for anvendt til diverse reparationer, anskaffelse af lys m.m.

I 1908-09 behandlede menighedsrådet det hidtil benyttede ritual ved konfirmationer under hensyntagen til en ministeriel skrivelse vedrørende ændringer i selve konfirmationsakten.

Et fast punkt på menighedsrådets møder var fordeling af de meget små beløb, som kirkebøssen indbragte - som regel et par kroner - til to måske tre af Gundsømagle bys mest trængende medborgere.

Fra årene 1910-12 indeholdt arkivet ingen oplysninger.

I 1913 anføres nye navne som medlemmer af menighedsrådet. Foruden pastor Vest er anført J. Hansen, formentlig kirkens ejer, stabssergent Bentsen, J. Andersen og A. Sørensen, Møllehavegård.

De tidligere møder var blevet afholdt skiftevis hos medlemmerne, men det nye menighedsråd besluttede, at fremtidige møder skulle afholdes i Gundsømagle forsamlingshus.

For 1914 er det anført, at ingen møder er afholdt, og i de efterfølgende år op til 1919 afholdt menighedsrådet kun et møde om året.

I 1916 blev der afholdt valg til menighedsrådet. En ret omfattende liste var opstillet, men som deltagere i de efterfølgende møder er kun anført navnene Vest, Sørensen, Bentsen, J. Hansen og H.P. Hansen.

I 1916 blev det forsøgt med aftengudstjeneste og uddeling af traktater - (små religiøse skrifter) - jeg husker en enkelt, kirken var nogenlunde fyldt.

I 1917 får ringer (graver) P. Larsen sin løn sat op til 250 kr. årligt, men må samtidig påtage sig nogle af de pligter, som den tidligere kirkebylærer havde haft. Samtidig blev det vedtaget, at de to medlemmer af menighedsrådet, Sørensen og Bentsen, skulle føre tilsyn med, at klokker P. Larsen udførte sine pligter.

I 1919 blev der afholdt kirkesyn med deltagere fra "Stiftet", og i 1920 blev kirken løst fra sit tidligere tilhørsforhold til Heinstrup og overdraget til menighedsrådet.

Sidst på året 1920 blev der afholdt nyt valg til menighedsrådet, og resultatet blev, at Sørensen, Møllehaven; Johanne Nielsen, Vigen; A.P. Israelsen og Anna Nielsen blev faste medlemmer. Som suppleanter valgtes L.K. Petersen, Sigrid Jensen, Aksel Petersen og Julie Petersen.

Det er, hvad arkivmaterialet kan oplyse. For at kunne danne sig et billede af kirkelivet i Gundsømagle savnes oplysning om befolkningens tilhørsforhold til kirken.

Min hukommelse går i den retning, at af befolkningstallet på ca. 600 var alle, med ganske få undtagelser, medlem af folkekirken.

Mit indtryk fra barndomsårene er også, at næppe mere end ca. 10% kom regelmæssigt til kirkens søndagsgudstjenester. Næppe hver søndag, men jævnlige.

Juleaftensgudstjenester mener jeg ikke blev afholdt.

Til jul, påske og pinsedag har uden tvivl flere søgt kirken.

Folk, som ønskede at komme til alters, skulle nogle dage forinden give meddelelse (tegne sig) til kirkesangeren og møde i kirken  $\frac{1}{2}$  time før den almindelige gudstjeneste begyndte for at høre præstens skriftemålslesning.

Pastor Knud Vest var en stille og velagtet mand, som lagde megen vægt på, at kristendomskundskab havde en fremtrædende plads i alle skolens fire klasser.

Ved konfirmationsforberedelsen blev mange salmer gennemgået og lært, for på konfirmationsdagen blev hver enkelt overhørt i flere salmevers og i afsnit af Balslevs katekismus, inden pastor Vest foretog den hellige akt at lade hver konfirmand bekræfte sin kristne tro.

I den tid "man gik til præst", var det en forudsætning, at man deltog i gudstjenesten hver søndag.

## Undervisning i Gundsømagle skole

Om Gundsømagle skole før år 1900 kan fortælles følgende:

Af folketællingslisten fra 1870 fremgår, at Niels Køje var lærer og kirkesanger. På det tidspunkt var Niels Køje 70 år.

Som hjælpelærer var hans søn, Florian Valdemar Køje. Om det var ham, som forestod undervisningen i pogeskolen, er uvist.

Den senere leder af pogeskolen, jomfru Køje, er sikkert hende, der i 1870 er opført som Theodora Juilette Køje.

I årene 1877 og 1887 udkom "Statistik for Borger- og Almueskoler i Danmark". Af denne fremgår, at biskoppen for Roskilde stift havde kaldet C.P. Mathiesen til lærer og kirkesanger i Gundsømagle. Mathiesen var født i 1841 og dimitteret fra Skårup seminarium i 1862 med 1'ste karakter.

Ifølge statistikken var hans løn 6 tdr. rug, 42½ tdr. byg, en grundmuret bolig med 3 værelser, endvidere 6 favne brænde, 128 lispund hø og 192 lispund halm. Til skolen hørte 3½ tdr. land, som var skyldsats til 4½ skæppe hartkorn. Der var staldplads til 3 køer og 1 får. Af rede penge fik han 100 kr. i skolepenge og af offerpenge m.m. 330 kr. Desuden 20 kr. i kirkesangerløn og 20 kr. for at være kirkebylærer.

Fra 1877 til 1887 blev skolens haveareal mere end fordoblet. Det skyldtes Mathiesens store interesse for frugtavl, hvilket fremgår af afsnittet Frugtavlforening.

Vedrørende skolegangen hos den efterfølgende lærer, H. Frederiksen, fortæller Maren Kjeldbæk, som fra sit 10. til sit 14. år boede hos sin onkel og faster ude på Holmen, at Frederiksen var meget streng. Salmever og bibelhistorie skulle kunnes udenad, og hvis man ikke lavede sine regnestykker rigtigt eller skrev pænt, så vankede der.

Indtil 1910 var undervisningen delt i en pogeskole for de 7-10 årige børn, der blev undervist af jomfru Køje.

I resten af skoletiden til det 14. år foregik undervisningen hos lærer Frederiksen i den "stråtækte" skole.

Fra november 1910 blev den nye skole taget i brug. Den havde en bygning som bolig til førstelæreren, en anden bygning med to klasseværelser, og i tagetagen var indrettet bolig til den nyansatte lærerinde, frk. M. Sterup. I den tredje bygning var der gymnastiksal. Toiletforholdene var fortsat gammeldags. I fortsættelse af førstelærerens bygning var der til drengene et enkelt lokum og et åbent pissoir. For pigerne var i fortsættelse af gymnastikbygningen to fritstående lokummer. For lærer og lærerinde var der formentlig indendørs toiletter.

Inden 1917 var H. Frederiksen førstelærer, men grundet en tjenesteforseelse måtte han fratræde.

I skoleåret 1917-18 var lærer Kristiansen fra Roskilde ansat som vikar, og fra september 1918 blev N.P. Nielsen ansat.

Niels og jeg begyndte skolegangen i 1912, Niels til maj og jeg til november.

Den første skoledag vandrede Niels selv i skole, forsynet med et penalhus og ABC-bogen. Min mor fulgte mig til skolen og afleverede mig til lærer Frederiksen. Hos ham lærte vi salmever, bibelhistorie, Danmarkshistorie samt regning og skønskrivning.



Hos frk. Sterup begyndte vi med at stave i kor efter ABC-bogen, men da min mor forinden havde lært mig både at stave og læse, var det ikke noget, der interesserede mig meget. Frk. Sterup fandt derfor hurtigt ud af at give mig en anden læsebog.

Fra den første skoledag husker jeg også, at min mor havde indprentet mig, at skulle jeg tisse, skulle jeg spørge en af mine kammerater, hvor "tissoriet" var, hvilket jeg også gjorde i det første frikvarter. Drengen så måbende på mig og udbrød: "Er det Pishuset, du mener?", hvilket jeg nikkede bekræftende til. Så var jeg så klog.

At blive trængende i timen var ikke velset; en anmodning blev ofte besvaret med: "Du kan vel vente". Frygten for at spørge var ofte til stede, hvilket medførte, at jeg engang i 1. klasse tissede i bukserne - det var flovt.

Kort efter jeg havde begyndt min skolegang, blev jeg syg i en månedstid. Det var en stærk forkølelse med tendens til lungebetændelse. Inden jul nåede jeg at komme i skole et par gange. Til min store glæde var den sidste skoledag før juleferien fyldt med skønne julesalmer og julehistorier.

Af andre begivenheder i det første skoleår var lærer Frederiksens fødselsdag den 12. maj. Blandt børnene var samlet nogle få ører fra hver, der tilsammen blev til en kasse cigarer. Selve dagen oprandt med strålende solskin. Flere af timerne blev erstattet med historier, og i holdvis kom vi ind til fru Frederiksen og fik chokolade og masser af kager.

En anden begivenhed, som huskes fra skoletiden, var, når skolen fik tilført brænde i form af favnestykker skåret i klodser på 15-20 cm længde. Af disse klodser byggede vi fæstninger forsynet med skydehuller. I de lange middagspauser kunne det blive til morsomme oplevelser.

I undervisningen indgik også et par timer med gymnastik - i den første tid havde vi vores normale tøj på; senere fik vi specielle sko og benklæder.

I forbindelse med jul, påske og pinse var der fridage. Sommerferien var fra sidste uge i juli til 1. september. Dette tidspunkt var valgt, fordi større børn kunne deltage i høstarbejdet, der dengang for størstedelen var håndarbejde.

Kong Chr. d. 10endes fødselsdag den 26. september var naturligvis også fridag. Kartoffelferien, som nu hedder efterårsferie, var beregnet på, at børnene skulle hjælpe til med at tage kartoflerne op. Juleferien gav frihed fra 22. december til 7. januar.

For 1. og 2. klasse var skoletiden tirsdag-torsdag og lørdag fra kl. 8 til kl. 14, heraf var 2 timer frikvarterer og middagspause. Den reelle undervisningstid blev mindre end 600 timer om året, og for de syv skoleår ikke over 4.000 i alt, og deraf mindst 25% anvendt til kristendomskundskab.

I nutiden får eleverne i den 10-årige skole mellem 11. og 12.000 timers undervisning.

## Skolebillede fra 1919



Lærer N.P. Nielsen

Bageste række

Midterste række

Forreste række

(fra venstre til højre)

Karla Petersen  
Oda Andreasen  
Elly Hansen  
Sigrid Hansen  
Minna Andreasen  
Gudrun ?

Ella Jensen  
Gudrun Jørgensen  
Christian Larsen  
Harry Petersen  
Peter Olsen  
Karl Hansen  
Georg Simonsen

Ejler Henriksen  
Jens Madsen  
Alex Hansen  
Kristian Nielsen  
Jørgen Petersen

## Fra skoleelevers fødselsdagsfester



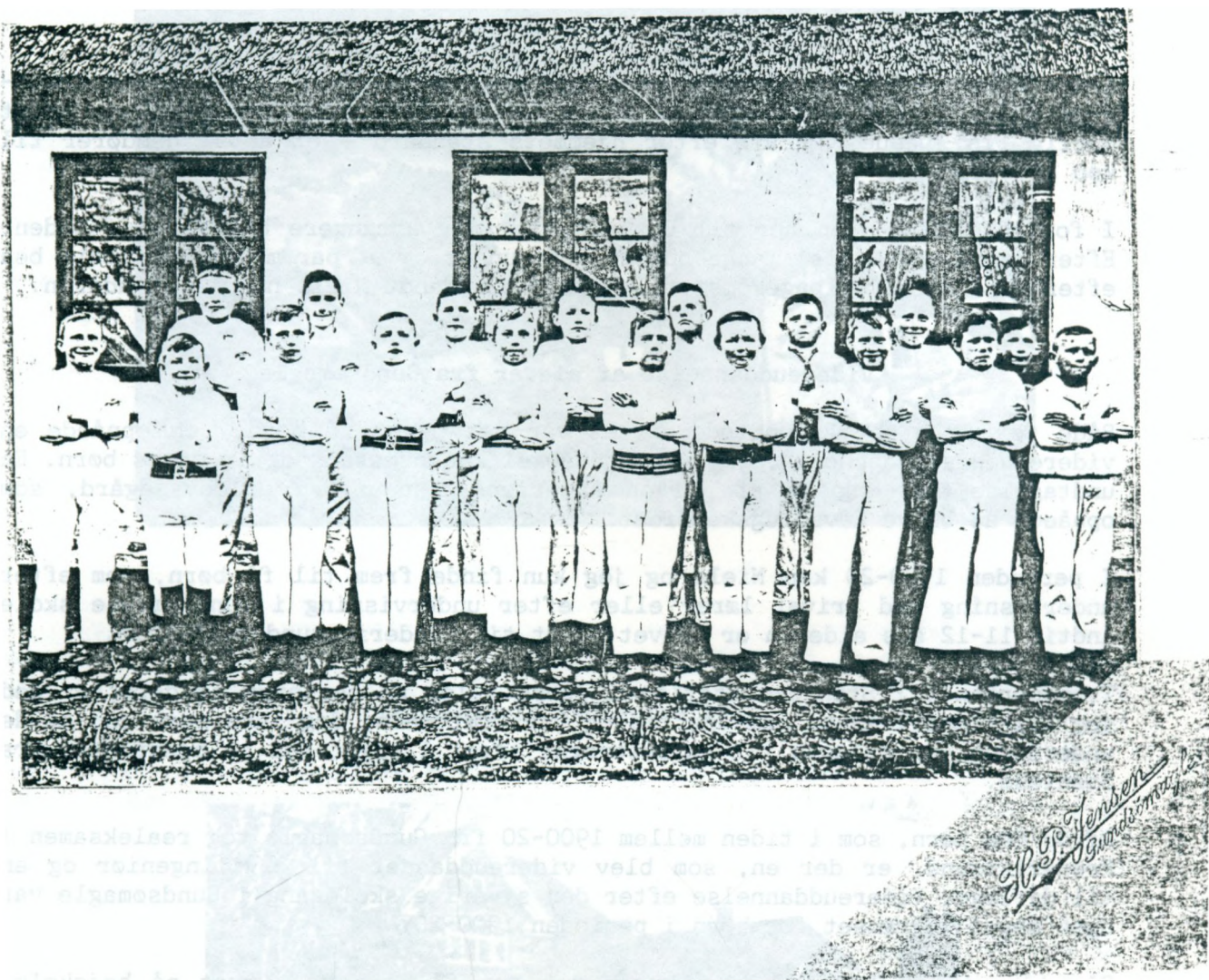
Forreste række: Dagny Andreasen, Sofie ?, Anna Petersen, ?, Karen ?,  
Mary Hansen, Astrid Petersen, Sidse ?  
Bageste række: Niels Jensen, Hans Olsen, Niels Andreasen, Villy Jørgen-  
sen, Svend Hansen, Hans Henriksen



Forreste række: Else Hansen, Dagny Andreasen, ? Villy Hansen, Sigrid  
Hansen  
Bageste række: Mary Hansen, Oline Jensen, ? Helga Andreasen

## Gymnastikhold, 1918.

Ved en vinterfest i Gundsømagle forsamlingshus medvirkede et hold drenge fra skolens 3. og 4. klasse under ledelse af lærer Kristiansen.



Første række fra venstre mod højre:

Karl Olsen  
 Fritz Berner  
 Karl Henriksen  
 Gunner Jensen  
 Ejler Henriksen  
 Alex Hansen  
 Karl Hansen  
 Ejner Simonsen  
 Harry Pedersen (?)  
 Ejner Hansen

Anden række fra venstre mod højre:

Niels Andreasen  
 Anker Andersen  
 Niels Jensen  
 Ejner Jensen  
 Rasmus Christiansen  
 Jens Madsen  
 Jørgen Pedersen  
 Georg Simonsen

Den årlige skovtur har Maren Kjeldbæk ingen kendskab til. Niels og jeg mener, at der, fraregnet et enkelt år under krigen 1914-18, sædvanligvis var en årlig skovtur, der enten gik til Boserup eller Kalvøen ved Frederikssund, eventuelt videre til Jægerspris.

Byens gårdejere stillede befordringen til rådighed. Det var Charabanger eller rejsefjedervogne forspændt et par raske heste med skinnende seletøj og med husbond og madmor på forsædet og fyldt op med børn bag i vognen.

I den forreste vogn som regel byens to musikere samt skolens lærer og lærerinde. Børnene medbragte selv en madpakke, som i dagens anledning var gjort særlig fin. Desuden - alt efter hjemmets standard - et antal håndører til køb af sodavand.

I forbindelse med en tur til Boserup blev der arrangeret badning i fjorden. Efter denne var Niels' lange bukser forsvundet og et par med meget korte ben efterladt. Efter tilbagekomst til pavillonen fandt Niels hurtigt synderen.

#### Videreuddannelse af elever fra Gundsømagle

Både før og efter århundredeskiftet var det meget få børn, som opnåede en videregående uddannelse. Det var som regel kun præstens og lærerens børn. En undtagelse var dog en af Jørgen Andersens sønner fra Gulddyssegård, som opnåede at blive havebrugskandidat.

I perioden 1900-20 kan Niels og jeg kun finde frem til få børn, som efter undervisning med privat lærer eller efter undervisning i Gundsømagle skole indtil 11-12 års alderen er blevet sendt til Frederikssund realskole.

Transporten til Stenløse station i jumpe eller på hesteryg og derefter med tog til Frederikssund krævede tid og var trættende; dog ikke mere end at de undertiden var oplagte til narrestreger såvel i toget som på hjemfarten fra Stenløse.

Af de fem børn, som i tiden mellem 1900-20 fra Gundsømagle tog realeksamen i Frederikssund, er der en, som blev videreuddannet til civilingeniør og en til dyrlæge. Videreuddannelse efter den syvårige skolegang i Gundsømagle var også meget begrænset for børn i perioden 1900-20.

Så vidt vi kan finde frem til, er det kun få, som har været på højskole, landbrugsskole eller husholdningsskole. Af dem er - efter videreuddannelse - en blevet økonoma, en landbrugskandidat og en mejeriingeniør.

## Den stråttækte skole



## Gundsømagle skole fra 1910



### Gundsømagle og højskolebevægelsen

Fraregnet den mand, der var initiativtager til byens forsamlingshus, var der ikke mange, der interesserede sig for højskolearbejdet.

Det er Niels' og min opfattelse, at i den periode vi levede i Gundsømagle, var der ingen, der talte om at tage på højskole eller om at oprette en højskoleforening.

Ved samtale med formanden for Roskilde højskoleforening, Aksel Appel, fik jeg bekræftet, at der ingen oplysninger fandtes om højskoleaktivitet i Gundsømagle sogn.

### Gymnastik- og skytteforening

Omkring århundredeskiftet og indtil 1910 var der en rimelig aktivitet inden for Roskilde amts 3. kreds, Gundsømagle.

En række billeder af gymnastikhold ophængt i forsamlingshuset bekræfter det.

Krigsårene 1914-18 synes at have været årsag til en pause.

Efter 1920 er der igen sendt gymnastikhold til amtsopvisning i Roskilde.

### Forretninger i Gundsømagle

Lange før århundredeskiftet har der været forretninger i Gundsømagle. Af folketællingslisten fra 1870 fremgår, at der i ejendommen mtr.nr. 100 boede detailhandler Theodor Kofod. I Eva Drachmanns bog "Vilhelmine min mor" findes en god beskrivelse af Hans Enochsens forretning.

Gundsømagle brugsforening blev oprettet, efter at Lars Andersen fandt frem til, at Hans Enochs forhøjede priserne på indkøbte varer, mere end rimeligt var.

Grunden, hvorpå brugsforeningen blev bygget, mtr.nr. 5, er Thorahøjgårds oprindelige plads inde i byen. Brugsforeningen er tinglyst i 1894, men den nuværende uddeler mener, at forretningen allerede er startet i 1890.

I 1915 blev brugsforeningen udvidet, så den foruden kolonialvarer også kom til at føre både grovvarer og manufakturartikler.

### Gundsømagle forsamlingshus

I Egnshistorisk årsskrift for 1985 har Käte Skov Larsen i en meget udførlig artikel gjort rede for, hvornår og under hvilke omstændigheder "Byens kulturcenter" - måske bedre benævnt som byens samlingssted - er opført.

Man ønskede en bygning tilsvarende den, der ca. 10 år tidligere var bygget i Gundsølille.

I mellemtiden havde den unge Aksel Petersen fra Dyssegården i Nordmarken været på højskole og lært, at det var nødvendigt, at landbougdommen kunne samles for at udøve idræt og høre foredrag om den udvikling, som tiden omkring århundredeskiftet krævede.

Forsamlingshuset blev da også, som Käte Skov Larsen beskriver, rammen om et foreningsliv og et samlingspunkt for beboerne i Gundsømagle.

### Byens håndværkere

I Statistisk Topografisk beskrivelse af Gundsømagle nævnes, at der i første trediedel af det nittende århundrede var følgende håndværkere i byen: 2 smede, 1 hjulmand, 1 snedker og 2 skræddere. Det fremgår ikke af beskrivelsen, om der fandtes sadelmagere eller vævere, hvad der utvivlsomt må have været.

Ved gennemgangen af folketællingslisten for 1890 finder vi følgende håndværkere i Gundsømagle: 3 smedemestre, som tilsammen havde to svende og en lærling; 2 tømrere, 1 snedker, 2 træskomænd, 3 skræddere, 2 sadelmagere, 3 skomagere, 1 urmager og 1 væver.

I den tid, der er forløbet mellem disse optællinger, er byens håndværkere mere end fordoblet.

Årsagen hertil må være den stigende udflytning af byens gårde, oprettelsen af mindre landbrug samt en bedre økonomi hos jordbrugerne. Oplysning om, at en bedre jordbehandling var en forudsætning for at opnå et større høstudbytte, krævede flere markredskaber og en bedre vedligeholdelse, hvilket gav mere arbejde til byens smede.

### Gundsømagle og andelsvirksomheder

En forstander fra en af Danmarks førende landbrugsskoler udtalte ved et møde i firserne i forrige århundrede: "Andelsbevægelse er en "bølge", som vil rulle fra vest til øst". Årene som fulgte efter viste sandheden i hans ord.

Østdanmark og især den del af Roskilde amt, hvor Gundsømagle ligger, kom sent med. Denne "nølen" skyldtes dog ikke, at produktionen af mælk og kød var mindre end i andre egne af landet.

Gennem mange år havde landbrugere, som kunne nå København på mindre end en dagsrejse, indstillet sig på fremstilling af produkter, som de selv kunne sælge, enten til faste aftagere eller på Københavns kødmarked ved Nicolai kirke.

Det var forudseende landmænd fra Kirkerup, Tågerup, Gerdrup, Jyllinge og Gundsømagle, som sidst i tiåret mellem 1880 og -90 samledes til et møde vedrørende oprettelsen af et mejeri.

Fra Gundsømagle var det Jørgen Andersen, Lars Israelsen og Niels Jensen.

Resultatet af drøftelserne blev, at andelsmejeriet Vigen blev opført og startet i 1888.

Som på så mange andre andelsvirksomheder gik der nogle år, inden bestyrelsen og den daglige leder af mejeriet, dengang kaldet mejeristen, fandt ud af, hvorledes opgaverne skulle fordeles, og at en veluddannet mejerist ikke kunne slås i hartkorn med en almindelig forkarl, men måtte både i agtelse og aflønning sidestilles med sognets lærer.

Efter et par "skift" fik mejeriet Vigen i 1895 mejeribestyrer Poul Nielsen, og indtil 1910 blev mejeriets drift afviklet nogenlunde normalt.

På dette tidspunkt krævede udviklingen i mejeriernes produktionsteknik en renovering af bygninger og anskaffelse af nyudviklede maskiner og inventar.

Mejeriets bestyrelse valgte derfor at bortforpagte mejeriet og den dertil hørende mælkeleverance til mejeriejer Rasmus Tholstrup. Desværre måtte mejeribestyrer Poul Nielsen så forlade mejeriet.



Forpagtningen af mejeriet til Tholstrup gav anledning til, at leverandører i Jyllinge-området foranledigede, at der blev bygget et privat mejeri på en grund, hvor vejen fra landevejen dengang førte ned til Jyllinge by.

Nogenlunde samtidig blev privatmejeriet Taga bygget i Gundsølille. Som følge af de to begivenheder mistede andelsmejeriet Vigen mælken fra ca. 400 køer.

Tholstrups forpagtning af mejeriet ophørte i 1915. Bestyrelsen, som siden 1910 var ændret, turde ikke tage ansvaret for mejeriets drift med den stærkt reducerede mælkemængde og forpagtede mejeri og leverandørkreds til Københavns mælkekompagni, som genansatte mejeribestyrer Poul Nielsen, der i de mellem-liggende år havde været ansat i stillinger udenfor mejeribranchen. Ved udløbet af perioden 1900-20 var gårdejer A.P. Israelsen formand for andelsmejeriet Vigen.

### Andelsslagterier

Ligesom for mejeriernes vedkommende blev andelstanken først realiseret på et senere tidspunkt end andre steder i landet. Medvirkende hertil var måske, at der i Gundsømagle i halvfemserne var to slagtermestre, som foretog handel og slagting af kreaturer og kalve, og som solgte kødet på det københavnske marked.

Da der i 1895 ved et halvt års mellemrum opstod mulighed for at tegne sig som leverandør til de nye andelsslagterier i Frederikssund eller Roskilde, blev resultatet, at 16 af Gundsømagles gårde tegnede sig for leverance til Frederikssund.

Hvad årsagen var, til at man valgte Frederikssund, er vanskelig at finde frem til. De få måneders tidligere start i Frederikssund har næppe været årsagen. Det var heller ikke fordi, man fandt repræsentanter eller bestyrelsesmedlemmer i Gundsømagle.

Først i 1927 blev Ole Olsen fra Maglegård indvalgt i Frederikssund slagteris bestyrelse.

Roskilde andelsslagteri nåede ikke længere nordpå end til Gundsølille, når der skulle vælges bestyrelsesmedlemmer.

### Frugtavlsforening

I Østifternes forening til frugtavlens fremme var omkring århundredeskiftet et medlemsblad "Haven". I årgang 1901 var trykt en medlemsliste, og heraf fremgik, at Gundsømagle- og Jyllingekredsen havde følgende medlemmer:

Skræddermester R. Andreasen, tømrer Peder Jensen, sadelmager Manniche, husmand P. Hansen, tømrermester Jørgen Olsen, smedemester Hans Jørgensen og gårdejer Mathias Clausen - alle fra Gundsømagle. Fra Jyllinge: Pastor K. Vest, husmand Henrik Hansen, gårdejer P. Jørgensen Værebros, bager Petersen samt frk. Johanne Petersen fra Smørumovre.

Bemærkelsesværdigt er det, at kun to gårdejere er medlem. Formand for kredsen var lærer C.P. Mathiesen.

I nabobyerne Ågerup-Kirkerup sogn fandtes ingen medlemmer; derimod i sognene syd og vest for Roskilde. Amtsformand for gl. Roskilde amt var baron J. Wedel Neergård, Svenstrup.

Lærer C.P. Mathiesen havde i bladet en beskrivelse af en række æblesorter samt en speciel pære (Amonlispæren). Den er indført til Danmark omkring 1840 fra Bretagne i Frankrig.

I sin beretning til ordenskapitlet efter sin udnævnelse til Dannebrogsmænd den 26. april 1904 skriver lærer Mathiesen følgende:

"Den egn, hvor min mandomstid er tilbragt, var ved 1870 meget fattig på frugt, nu hører den til de rigeste. Der blev ved min hjælp plantet hundredevis af frugttræer, og mange er de husmænd og småkårsfolk, der nu kan sælge for henvend 100 kr. frugt om året. En meget velkommen og betydningsfuld indtægt." (Citat fra "Hædersmænd" ved Tage Kårsted i 1986).

### Gundsømagles brandvæsen

I love af 1. april 1905 og 1. april 1912 er landsbyernes brandvæsen fastlagt. Hvert sogn skal have en håndsprøjte placeret i et let tilgængeligt sprøjtehus. Amtmanden udnævner i hvert sogn en brandfoged og en stedfortræder, der har ansvaret for, at sognets brandvæsen fungerer.

Under sig har han mindst én ansvarlig medhjælper, hvilket fremgår af den instruks, som Niels' far, Niels Peter Andreasen, har modtaget fra Lejre Herreds politi.

Sognets mænd deles i to hold (roder) som ved ildsvåde skal møde. Den ene rode så snart der gives "brandalarm", dvs. klimten med kirkens klokker eller når et af brandfogeden udsendt ildbud giver besked om at møde. Er ildebranden omfattende, skal begge roder møde.

I perioden 1900-20 var der, så vidt vi kan finde frem til, kun 2 måske 3 ildebrande i Gundsømagle - et nedlagt bageri og i avlsbygninger til et par landejendomme.

Ved større brande i nabobyer kunne brandfogeden sende sprøjte og mandskab til hjælp. Vi husker to tilfælde; en omfattende brand i Herringløse i maj 1919 samt ved en gårdbrand på Stenløse mark nær sognegrænsen.

To gange årligt indkaldte brandfogeden skiftevis mandskabet fra de to roder til mønstring og prøvning af sognets sprøjte.

## Instruks for en formand ved vandforsyningen

1. Formanden står under Brandfogedens Kommando og skal holde nøjagtig Liste over det Mandskab, der er ansat for at pumpe, øse, bære eller lange Vand.
2. Han skal nøje kende alle Vandsteder og Brønde i Byen såvel som de bekvemteste Adgange til dem.
3. I Ildebrandstilfælde skal han våge over, at Sprøjterne bestandig er forsynede med tilstrækkeligt rent Vand, og han bestemmer, hvorledes sådant skal ske. Han skal derved drage Omsorg for, at de, der kører Vand, ikke skulle møde hverandre i snævre Gader, Stræder eller Gyder og standse Færdslen eller lægge Mandskabet ved Sprøjterne hindringer i vejen for at udføre deres Pligter. Ligeledes skal han våge over, at enhver ved Vandforsyningen med Flid, Udholdenhed og Orden opfylder sine Pligter og at ingen uden Tilladelse forlader sin Post.
4. Om Natten skal han påse, at både Vandsteder og de Veje, ad hvilke der skal køres eller bæres Vand, så vidt muligt, bliver belyst med Lygter.
5. Når flere Sprøjter komme til, skal han bestemme, hvilke Sluffer, Vogne og Vandbærere der skal ansættes ved hver Sprøjte.
6. Formanden skal i Tjenesten altid bære det befalede Skilt til Tegn på sin Bestilling og påse, at enhver, der er ansat under ham, ligeledes møder med Skilt og med de bestemte Heste, Vogne og andre Redskaber.
7. Om dem, der enten ganske ere udeblevne eller have vist Forsømmelighed eller Uorden i Tjenesten, meddeler han ved Afmønstringen Brandfogeden Underretning.
8. Formanden må ikke rejse bort fra Byen uden at melde det til Brandfogeden.

Denne Instruks meddeles Husejer Niels Peter Andreasen, Gundsømagle til Efterretning.

LEJRE HERRED, den 6. Juni 1911

KAMPMANN

## Dagligliv på Gundsømagle gårde

I perioden fra århundredeskiftet op til omkring 1920 var mønsteret for dagliglivet i Gundsømagle ret ensartet.

Byens gårde havde som regel følgende medhjælpere: En forkarl, som kunne være gift - det samme kunne også være tilfældet med fodermesteren - i så tilfælde boede disse medarbejdere ofte i huse tilhørende den pågældende gård. Dertil kom 2 eller 3 yngre karle, hvis arbejdskraft de to ledende medarbejdere kunne trække på.

Gårdmandens hustru (madmor) havde ofte 2 unge piger til det huslige arbejde, dvs. rengøring, madlavning og havearbejdet. Når dertil kommer familiens børn, kunne det samlede antal, der dagligt skulle sørges for, løbe op til 10-12 personer.

Opgaven for de nævnte medhjælpere var at sørge for, at det samlede arbejde blev udført. Det var markarbejdet på de 80 til 100 tdr. land, pasning af ca. 50 kreaturer, 2 til 3 spand heste samt et par grisesøer med tilhørende opfødning til slagtesvin af de pattegrise, som gårdens søer kunne præstere.

Malkning af gårdens køer foregik som håndmalkning. Prototyper af malkemaskiner var kendt, men blev ikke anvendt. Niels fortæller, at han var 22 år, før han havde set en malkemaskine - det var i 1927.

Fem år senere var jeg selv deltager i forsøg vedrørende den bakteriologiske kvalitet af henholdsvis hånd- og maskinmalket mælk.

For at få håndmalket 50 køer måtte der regnes med 3 personers arbejde i 2 timer, henholdsvis morgen og aften. Dette arbejde blev som regel udført af kvinder, for eksempel fodermesterens kone med assistance af et par af byens andre koner, som på den måde tjente lidt ekstra til hjemmets opretholdelse.

Senere i perioden måtte de unge karle deltage i malkearbejdet, men der var blandt mænd en vis aversion imod dette arbejde, som i ældre tid altid havde været et kvindearbejde.

Det daglige arbejdsmonster var følgende: I sommermånederne kaldte husbonden på sine folk kl. 4 om morgenen, og i vintertiden ikke senere end kl. 6. Fodermesteren og malkekonerne skulle være færdige inden "vognen", der samlede mælk til mejeriet afhentede transportspandene, som regel mellem kl. 7 og 8.

Når de unge karle ikke deltog i malkearbejdet, var det deres opgave at fodre og passe hestene samt gøre klar til det arbejde, som alt efter årstiden skulle udføres i marken eller i driftsbygningerne.

Dagens måltider: Morgenkaffe bestod af rugbrød, sigtebrød, smør og kaffe og blev indtaget ved sekstiden.

Frokost fik man mellem kl. 8:30 og 9. Den bestod af spegesild, fedtebrød og ostemad og hertil øl.

Middag blev spist mellem kl. 12 og 13, og maden bestod af "søbemad", dvs. suppe kogt på oksekød eller høns, hvid- eller grønkålssuppe kogt på flæsk. Grød af ris- eller byggryn kogt i mælk, sjældent i vand. Sød suppe og gule arter var ligeledes retter, der ofte blev serveret.

Midtften var et måltid, der blev spist kl. 16. Det blev afskaffet omkring den første verdenskrig 1914-18, men var tidligere et måltid bestående af rugbrød med koldt, kogt flæsk og ostemad og hertil øl. Det blev benyttet i sommertiden, hvor arbejdet først blev afsluttet sent.

Aftensmad blev først serveret, når dagens arbejde var sluttet, men efter årstiden mellem kl. 18 og 20, og bestod som regel af koldt, kogt flæsk og stuede kartofler samt ostemad og hertil øl eller the.

Arbejdstiden var som nævnt afhængig af årstiden og ofte af, at et bestemt stykke arbejde skulle gøres færdig, før der kunne holdes fyraften.

Hvor der var en fornuftig husmor på gården, fandt som regel alle ud af hvorledes de trods primitive forhold kunne have et godt samvær, når man kom hinanden ved. Niels kan nævne flere eksempler på, at unge karle efter at have været på en gård, hvor der havde været flere unge, og de havde haft det hyggeligt sammen, og derefter kom til et sted, hvor de var alene med ejeren og hans kone, så gik det ikke, og et tjenesteforhold blev ofte afbrudt i utide.

På Gundsømagles to store gårde, Heinstrup og Gundsøgård, var medarbejderne og arbejdsforholdet sammensat anderledes. Foruden en forvalter var der som ledende medarbejdere en avlskarl og en fodermester, som under sig havde nogle daglejere og landbrugselever.

I gårdenes husførelse indgik - foruden ejeren og hans familie - forvalteren og landbrugseleverne. Det øvrige personale boede oppe i byen, enten i eget hus eller i et som tilhørte gården, og sørgede selv for deres kost.

For staldpersonalet var arbejdstiden forskubbet. Der blev startet kl. 4 om morgenen. Efter malkning, fodring og rengøring (mugning) havde staldpersonalet en hvilepause, indtil de igen sidst på eftermiddagen påbegyndte arbejdet med malkning og fodring.

#### Dyrkning af landbrugsjord og høstarbejdet

For ca. 100 år siden var en gårds landbrugsjord delt op enten i 6 eller 8 skifter (marker). I skiftet indgik et års hviletid, dvs. at jorden ikke blev dyrket, men lå i brak. Det krævede, at et sådant jordstykke jævnlig skulle behandles med harver af forskellig type, og på den måde blev ukrudtet bekæmpet.

Når man nåede til midt i september, blev denne mark tilsået med vintersæd, på de magre jorde med rug og på de mere "fede", dvs. lerjorde med et godt muldrag, blev der sået hvede.

Efter vintersæden blev denne mark det følgende år tilsået med byg. I det tredje år blev der enten sået havre eller blandsæd, dvs. en blanding af havre og byg.

I markskiftets fjerde år blev der foruden en kornart sået græsfrø af forskellig art.

Efter at "vårsæden" var høstet, havde det fremspirende græs mulighed for at vokse. I efterårsmånederne var der ofte brug for det friske græs som føde til kreaturerne; her faldt vogterdrengens arbejde ind.

Den nye græsmark blev i de følgende to år anvendt enten til høstning eller til afgræsning for kreaturer og heste.

Dyrkning af roer, kartofler, ærter eller græsfrø var specialafgrøder, der enten blev holdt udenfor skiftet, eller man gik over til en otte-marks drift.

Staldgødning blev anvendt til de marker, hvor der blev sået vintersæd eller roer, kunstgødning blev kun sjældent anvendt af andre end unge landmænd, som under ophold på høj- eller landbrugsskoler havde fået viden om den indflydelse, kunstgødningen havde på høstudbyttet.

Brugen af sprøjtemidler til bekæmpelse af ukrudt var ukendt.

Før høstmaskinernes tid var høstarbejdet et mangeleddet arbejde. Vintersæden skulle mejes, tages fra, bindes i neg og sættes i hobe. Vårsæden blev lagt på skår, neget op i neg, bundet og sat i hobe.

Efter passende tørring kørt hjem til gården og opbevaret i laden eller sat i stakke. Høsten var meget arbejdskrævende og kunne under et fugtigt vejr blive meget langvarig, undertiden blev det Mikkelsdag den 29. september, før høstarbejdet kunne afsluttes.

De ældgamle høstmetoder blev i forrige århundrede søgt ændret ved brug af maskiner. Den første, som fik løst opgaven, var en skotsk præst, Patrick Bell i 1840.

Til Danmark kom den første maskine i 1870, men udviklingen gik langsomt. Da min far i 1885 som stor dreng tjente på Nordgården i Gundsølille, brugte man stadig mejeredet.

De nye høstmaskiner begyndte som slåmaskiner, senere som selvaflæggere, sædvanligvis kaldet en "aflægger", og først ind i det nye århundrede blev selvbinderen taget i anvendelse.

Princippet i høstmaskiner hviler på, at en vandretliggende skæremekanisme efter "saksemetoden" klipper græs- eller sædstråene over. En slåmaskine nøjes med dette arbejde.

På en aflægger er der bagved skærearangementet et "bord", som den afskårne afgrøde falder ned på. For at få samlet det i neg, er maskinen påmonteret et vingearrangement, der har til opgave, når neget er af en passende størrelse, at skubbe det bagud fra maskinen.

Udviklingen gik videre; høstmaskinen blev forsynet med et rullende sejl, som førte den afskårne sæd op til et bindearrangement, der - når det var fyldt - automatisk forsynede neget med et stykke høstbindegarn, pressede neget, førte garnet omkring det og knyttede en knude samt fraskar snoren fra garnnøglet og automatisk kastede det færdige neg ud fra selvbinderen.

Hvornår kom disse maskiner til Gundsømagle? Niels og jeg vil tro, at det er før 1914, og at det kun var på de største af byens gårde. På mindre gårde og husmandssteder har vi begge set, at der blev høstet med mejered. Niels har efter 1920 på ejendomme både i Gundsømagle og Jyllinge deltaget i høstarbejde, hvor man kun havde slåmaskine og aflægger.

Datidens selvbindere kunne vanskeligt benyttes til rug, og i stedet for benyttede man en slåmaskine. Den afslåede rug blev taget fra, og der skulle tre karle til at følge med maskinen. Først når hele marken var slået og taget fra, kunne man gå igang med binding og opsætning i hobe.

Hvornår kunne datidens landmænd påbegynde høsten? Som regel var det rugen, som først var tjenlig til at blive høstet. Når en landmand med sin stråhat med et slag ind imod aksene kunne få et vist antal kerner i hatten, så var tiden inde til at begynde høsten. Erfaringen havde lært ham, at ventede han længere, kunne et stormvejr komme til at betyde et stort tab af kerner.

Når der blev høstet rug eller hvede med mejered, var det forkarlen, der gik forrest, derefter de øvrige mandlige medhjælpere, hver efterfulgt af en pige, som tog fra (samlede sæden i neg af passende størrelse) og samtidig bandt neget med et halmbånd fremstillet af den nyslåede rug, men hun måtte passe på, at aksene ikke indgik i selve båndet, i så fald ville man miste

nogle kerner. Der skulle en ferm pige til at følge en rask karl. De bundne neg blev slæbt sammen i hobe med 20 neg i hver, det var en trave.

Vårsæden, byg og havre, blev som tidligere anført lagt på skår og samlet i neg (neget op). Til at binde vårsæden med brugte man rughalm fra forrige år. Stråene i byg var som regel for korte til at lave halmbånd af. Byg- og havreneg blev på tilsvarende måde som rug og hvede opstillet i hobe.

Hjemkørsel til stak eller lade måtte først foretages, når såvel kerne som strå var tilpas tørre. Hvis der var for meget vand tilbage, var der risiko for, at det "brændte sammen". Det var en varme fremkaldt af mikroorganismer (bakterier, mug- og skimmelsvampe), som ved et større vandindhold end 15-16% har betingelse for at udvikle sig. Derved fremkommer en forringelse af såvel kerner som halm. Specielt ved mugdannelse kan der dannes giftstoffer, som er farlige både for mennesker og dyr. Derfor skulle der ved høstarbejdets forskellige led nøje passes på kvaliteten og udbyttet.

Benyttelse af høstmaskiner betød selvsagt en besparelse på den menneskelige arbejdskraft. En slåmaskine eller aflægger med 2 heste og en selvbinder med 3 heste kunne høste 10 tdr. land pr. dag, hvilket svarer til 10 mands arbejde i en dag.

Nutidens mejetærsker er en aflægger, hvor sæden ikke bindes i neg, men føres direkte til en tærsk- og renseafdeling. Brugen af mejetærsker forudsætter, at kornets vandindhold er tilstrækkeligt lavt, eller det bringes til et tørreanlæg.

#### Tærskeværker

På mindre landejendomme blev høsten tærsket med et plejelstøj. Det var et håndredskab, en træslagle monteret i forbindelse med en træstang, så slaglen i hele sin længde kunne slås ned på negene, som var bredt ud på et logulv, og herved frigøre kernerne fra aksene. Forbindelsen mellem slaglen og træstangen (håndtaget) var et stykke læder, hvor træstangen var ført igennem og kunne drejes frit rundt. Læderet blev fastgjort til slaglen ved hjælp af åleskind.

Kerner og avner adskiltes ved "kastning". Med en håndskovl blev blandingen kastet 3 til 4 meter helst imod en væg, de tunge kerner kom længst væk og landede ved væggen og avnerne, der var lettere, landede på gulvet før kernerne og var dermed skilt fra. Kernerne blev derefter finrenset for ukrudtsfrø ved sigtning i et håndsold, hvor de små tunge ukrudtsfrø passede gennem det fintmaskede sold, og tilbage blev de rene kornkerner.

De to rensemetoder blev senere kombineret i en rensemaskine, som kunne bringes til at fungere ved håndkraft.

Tærskemaskiner er opbygget efter en ide om roterende slagler. Det var i Skotland, man fandt ud af at montere slagler på en roterende tromle. Det blev kendt og taget i anvendelse her i landet fra midten af det nittende århundrede.

Drivkraften til de første tærskemaskiner var heste spændt for en eller to træbomme monteret på et vandretliggende tandhjul, som via et mindre tandhjul og en aksel, der inde ved tærskemaskinen gennem andre tandhjulsudvekslinger fik slagtromlen til at rotere. Senere blev maskinen udbygget med halmryster og diverse rensesold.

I perioden 1900-20 var der i Gundsømagle sogn to transportable tærskeværker. Det største af dem havde som trækraft et selvkørende lokomobil. Det var

forsynet med kulfyret røgrørskedel, som producerede damp til en ovenpå kedlen påmonteret dampmaskine.

Under tærskning blev maskinens drivkraft via svinghjulet og en drivrem overført til tærskemaskinens slagtromle, og ved yderligere remtræk til halmryster og rensesolde.

Ved transport fra gård til gård blev dampmaskinens drivkraft overført til lokomobilets hjul. Gennem et styresystem med drejelige forhjul kunne lokomobilet dreje i alle retninger. Som fast betjening på dette tærskværk var i omhandlede periode som fyrbøder og maskinpasser Jens Peter Jensen, og som ilægger under tærskning og "styrmand", når lokomobilet transporterede tærskværk og halmpresse fra ejendom til ejendom, N.P. Andreasen.

Det andet transportable tærskværk i sognet var ikke selvkørende, men der måtte et spand heste for henholdsvis motor og tærskværk, når det skulle flyttes fra sted til sted. Drivkraften var en glødehovedmotor.

I Egnshistorisk årsskrift for 1988 indgår i smedemester Sophus Andersens artikel en beskrivelse af dette tærskværks funktion og betjening. Det blev benyttet af mindre landbrugere såvel i selve sognet som fra Jyllinge i nord til Veddelev i syd.

#### Det rette arbejde til den rette tid

For husmænd, eller rettere husejere, uden landbrugsjord samt lejehusmænd, som ikke havde fast tilknytning til en gård, var arbejdets art afhængig af årstiden.

Til enkelte af Gundsømagles huse, mtr.nr. 41-47, var der for mange år siden en agerjord ude på Knudsbjerg. Den omfattede 2 skæpper land eller mellem 1400-1500 kvadratmeter. Her kunne dyrkes foder til et får eller en gris samt kartofler til eget forbrug.

For jordløse husmænd kunne månederne januar til april være strenge. Tidligere, inden tærskværkernes fremkomst, havde de mulighed for at få arbejde med plejeltærskning på gårdene, men omkring år 1900 var tærskemaskinerne taget i brug.

Af vinterarbejde var der faktisk kun skræveslagning og snekastning tilbage.

Når forårsarbejdet på gårdene var overstået, søgte de fleste af byens husmænd arbejde ved tørveskæring. Den foregik i engarealerne langs Værebros å, som tilhørte gårdene i Gundsømagle, Østrup, Viksø eller Stenløse. Lønnen for arbejdet kunne enten være "til halften", dvs. halvdelen af de fremstillede tørv, eller en aftalt pris pr. "favne", dvs. et areal på 4 kvadratmeter opskåret, udlagt tørv i passende størrelse og gjort færdige ved nedtørring til et passende vandindhold.

Arbejdet med tørveskæring varede fra lidt inde i maj til hen i juli måned.

Af andet sommerarbejde kan nævnes roelugning, som ofte blev udført af kvinder. Dette blev aflønnet med en aftalt pris pr. 100 løbende favne, ca. 200 meter. Roerne skulle udtyndes og renholdes for ukrudt.

Græsslåning af engarealer og oprensning af grøfter samt rensning af åbredder var specialarbejde, som var forbeholdt enkelte udvalgte mænd. For at kunne slå enggræs krævedes en speciel le. Det nyslåede græs skulle samles og bæres op på højereliggende områder, hvorfra det efter tørring kunne køres hjem.



I høsttiden var byens husmænd som regel fast knyttet til en enkelt gård. Normalt varede høsten fra sidst i juli til lidt ind i september, alt afhængig af vejret. Hvis der i juni-juli kun kom lidt regn men megen varme, kunne høsten falde tidlig og på de lette jorde give et meget lille udbytte.

Med kølige og fugtige sommermåneder blev der sen høst, men med nogle gode høstdage kunne udbyttet blive rimeligt.

Efter høstarbejdet blev der for en del af byens arbejdere mulighed for at få arbejde ved et af de to transportable tærskværker. I samme tid faldt arbejdet med optagning af kartofler og roer. Det var gerne kvinder og børn, som tog sig af kartoflerne, idet arbejdet med roeoptagning krævede flere kræfter og mere var et arbejde for mænd.

### Tørveskæring

Som omtalt var tørveskæring et væsentligt og meget krævende arbejdsområde, som mange af byens arbejdere gik igang med. I Gundsømagle var tørv praktisk talt den eneste energikilde, der var til rådighed. Brænde skulle købes og hentes i skove, der ikke var nærmere end 2 mil fra byen. Kul blev kun benyttet i forbindelse med mejeriernes og det store tærskværks drift.

Tørveskæring foregik på moselodderne og blev påbegyndt, når der ikke længere var fare for nattefrost. Nyskåret tørv kan nemlig ikke tåle, at vandet i tørven fryser til is; det vil bevirke, at tørven sprænges og bliver til smuld.

Tørvelaget er forgærede plante- og trævækster, som gennem mange århundreder er blevet omdannet til en sammenhængende tørvemasse, der synker nedad og efterhånden dækkes af jord og græs.

Den ældste form for tørveskæring er skæretørv, men denne fremgangsmåde er dog kun rentabel, såfremt der er et tørvelag på 1-1½ meters dybde.

Først fjernes græstørv og jord i lange bænke på ca. 1 alens bredde (66 cm). Der renses helt ned til tørvelaget, som skal være glat og plant.

Med en speciel flad og skarp spade, hvor bladet er ca. 25 cm dybt og ca. 20 cm bredt, stikkes tørvebænken på langs med 15-16 cm mellemrum. På tværs stikkes tørvebænken med ca. 10 cm mellemrum. Med et specielt skovlignende, skarpt redskab (tørvejunter) skæres to tørv op ad gangen og vendes op på den ovenfor liggende græskant. I hver bæk er der to tørv i dybden (stikspadens bladlængde). De opskårne tørv stables på en trillebør, køres til tørrestedet og sættes på længdekanten tæt mod hinanden.

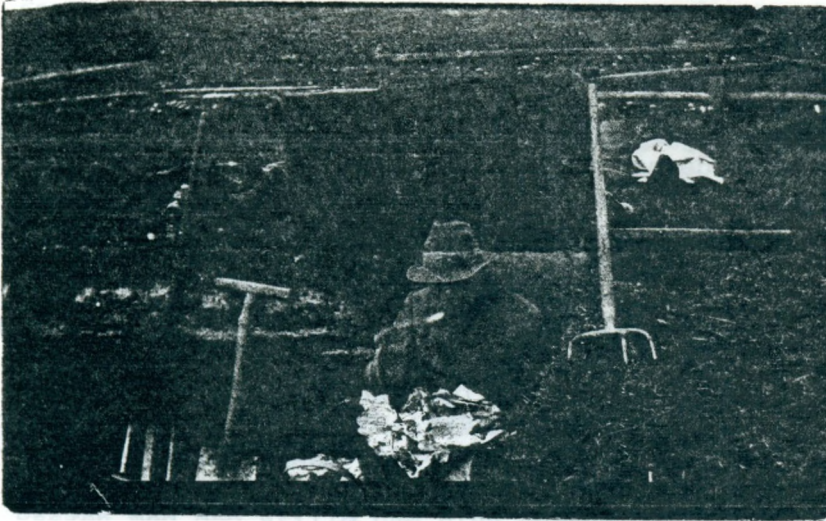
Den tid, tørvne skal stå i den stilling, afhænger af vejret, men de skal kunne tåle at håndteres, før næste led i tørreprocessen foretages. Det består i, at to tørv stilles på længdekant et stykke forskudt for hinanden og ovenpå anbringes to andre tørv på fladesiden.

Tørvne er nu anbragt i rækker, hvor sol og luft har let adgang til at få vandindholdet i tørvne fordampet.

Undertiden bruges et led mere i tørreprocessen, nemlig at stable tørvne i mindre, runde stakke. Med et tørt vejrlig kan man dog undlade dette arbejde. En færdig tørv må ikke indeholde mere end 50% vand og aske, de resterende 50% skal gerne være kulstof. Til sammenligning kan anføres, at kul som regel indeholder 75% kulstof.

Af beskrivelsen fremgår, at fremstilling af skæretørv er meget arbejdskrævende. Allerede under krigen 1914-18 blev fremstilling af tørv ændret til en

teknik, hvor heste og maskiner indgik. Det blev til æltetørv eller tørvebrætter. En omtale af denne teknik ligger imidlertid udenfor dette skrifs ramme.



Spisepause under  
tørveskæring.

### Rørskæring

Langs bredden af Gundsømagle sø vokser der rør, som - når de er udvokset og høstet - kan anvendes til tagdækning eller til rørvæv.

Søbredden omfatter hele rørvæksten både i vandet og inde på land, og den er inddelt i parceller, der ejes af byens gårde. I nogle tilfælde sælger eller udlejer gårdene deres søpart og dermed retten til rørskæring.

Høstning af rørene, som kaldes rørskæring, var et arbejde, som de ældre af byens husmænd gerne påtog sig. Det skulle udføres enten sidst på efteråret eller først på vinteren.

Om efteråret foregik rørskæringen fra en speciel båd, som kaldtes en ege. Rørskæreren stagede sig hen til rørkanten ved hjælp af en toverstige. Stående i egens brede ende skar han rørene af med en speciel le og bandt dem i passende bundter (kærer). Når båden var fyldt, stagede han ind til søbredden og opstillede kærene i runde stakke.

Om vinteren, når der var is på søen, foregik høsten af rørene ved hjælp af en speciel slæde. Foran på slæden var monteret et skærende redskab kaldet en rørskrue. Slæden skubbes frem imod rørene, som skæres over og falder ned på slæden, hvor to sidestykker forhindrer rørene i at falde af slæden. Når denne er fyldt, samles rørene i kærer, bindes og bringes på land.

I sidste del af perioden 1900-20 oprettede Viggo Manniche en fabrik i Gundsømagle til fremstilling af rørvæv, som brugtes til opsætning på lofter, der skulle pudses.

### Søparter og moselodder

Ligesom alle gårdene havde en søpart, havde de også en mose- eller englod. De lavtliggende enge fra Viksø-broen i øst til Værebros i vest havde oprindeligt været et til byen hørende fælles areal.

Efter udskiftningen i 1788 blev hver gård tildelt et stykke af det tidligere fælles areal. Nogle af gårdene solgte parceller af disse udlodder, hvorpå der blev bygget mindre landejendomme, desværre med jord af ringe bonitet (kvalitet).

Stort set er alle Holmens ejendomme oprettet ved frasalg af udlodder fra byens gårde. Det fremgår, at disse ejendomme som regel bærer samme matrikelnummer som den gård, hvorfra jorden er solgt. I nogle tilfælde er der dog foretaget en ommatrikulering.

### Fiskeri

Fiskeri i søen mellem Gundsømagle og Østrup var efter ejeren af Østrupgårds opfattelse en ret, der tilfaldt denne gård.

Hove å løber gennem søen og danner skel mellem Gundsømagle og Kirkerup, indtil den inden Heinstrup svinger imod nord, udenom gårdens have.

Efter at den har krydset vejen ind til Heinstrup og når ind på Gundsøgårds område, er der et stigningsbord, hvormed vandstanden i søen kan reguleres.

I forbindelse med stigningsbordet er der en ålekiste, dvs. en faldbrønd, hvor ålene - når de fra søen søger imod fjorden - falder ned i. Vandet kan fortsætte, men ålene er fanget.

Ved siden af ålekisten og stigningsbordet er en "trappe", som glasålene på deres vej fra fjorden ind i søen kan passere.

Ifølge la Cours bog gav ålekisten Gundsøgård en betydelig indtægt. Østrupgård har også udnyttet fiskeretten i søen erhvervsmæssigt.

Hverken lodsejere på søens nordlige side eller beboerne i Gundsømagle har måttet fiske i søen. Dette forbud blev dog undertiden ikke overholdt.

Når trangen til afveksling i den til tider noget trivielle og ensformige kost meldte sig, skaffede man sig en ret fisk fra et af de mange vandløb, som omgiver det gamle Gundsømagle sogn.

Metoder lige fra det primitive mederi med orm som madding på en krog, vådtrækning og ruser til den specielle glibfiskning blev benyttet.

### Når det ikke var arbejdsdag

I perioden 1900-20 var der ikke noget, der hed weekend. Ugen bestod af seks arbejdsdage og en søndag, og ordspillet "så hænger vi saven på sin plads og så går vi til kirke" passer vel ikke helt rigtig for gundsømaglernes vedkommende. I et tidligere afsnit har vi været lidt inde på dette spørgsmål.

Nogle søgte kirken regelmæssigt - af nogle følt som en pligt eller for at se og blive set. Som landbruger med ansvar for husdyr kan man måske anlægge den filosofi, som en gammel digter gav udtryk for med ordene "Bed for årets vækst i mark og skov, landmand, ikke blot ved knæ at bøje, bed med hånden på din plov, da velsigner bønnen kraft dit møje". Eller mere enkelt, som min svigerfar udtrykte det: "Det er bedre at passe sin bedrift og herunder tænke på Vorherre end at sidde i kirken og tænke på, at nu bliver min bedrift ikke passet".

Men foruden søndagene var der tillige en række helligdage, som ikke bør forbigås. Nytåret blev fejret med de traditionelle løjer mellem gode venner og naboer. Nytårsdag blev måske anvendt til at besøge familie og venner for at ønske et godt og heldbringende nytår.

Hellig tre kongers dag, den 6. januar, blev af den ældre generation benyttet til at servere lidt bedre mad, ligesom til jul og nytår.

Fastelavn var en af Gundsømagles store festdage; det meste af ugen stod i festens tegn. Fastelavns søndag klædte byens børn sig i forskellige aparte dragter, og i flokke gik de fra dør til dør, syngende de traditionelle fastelavnssange og samtidig raslende med pengebøsser. For de indsamlede penge blev købt slik og boller. Havde de fået så mange penge, at der kunne blive til dans i forsamlingshuset søndag aften, ja så var der rigtig fest.

Fastelavns mandag var den store festdag og naturligvis skolefridag. Forskellige ridende hold slog katten af tøndens og sluttede med en festaften i forsamlingshuset. Der var som regel tre fastelavnsridninger: For karle, husmænd og bønder. Hvert hold på en snes ryttere.

Gundsømagles gårdmænd var meget interesserede i hesteavl og så derfor gerne, at deres heste blev præsenteret ved fastelavnsridning.

Foran rytterne kørte sædvanligvis en præsentabel forspændt vogn, hvor byens to musikere underholdt såvel under tøndeslagningen som ved den efterfølgende rundkørsel med besøg på byens gårde.

Påsken med den stille uge blev overholdt forskriftsmæssigt; ingen offentlige fester eller baller. Faldt påsken sent og foråret meldte sig med ideelt vejr til markarbejdet, så kunne det blive vanskeligt at holde fri. At trille påskeæg kendte man, og hvis det faldt for, samledes børn og unge ned i bymosen og forlystede sig der med at trille æg.

Pinsen blev, hvis skoven var grøn, benyttet til et besøg i Boserup, Jægerspris eller Slagslunde, især hvis økonomien havde tilladt anskaffelse af et nyt sæt tøj eller kjole. Det var dog først, efter at cyklen var blevet hvermands eje.

Sankt Hans aften har gundsømaglerne også fejret. Læs bare Eva Drachmanns bog "Vilhelmine min mor", hvor der fortælles om dansen omkring Grydehøj.

Senere blev Sankt Hans festerne lidt "fugtigere". Niels fortæller om en fest, hvor de helt unge blev forment adgang, men så lavede de deres eget bål, hvor det gik ud over en høstak.

Høstgildet var noget, man glædede sig til, især hvis høstarbejdet havde været langvarigt og slidsomt, men når man nåede dertil, blev det som regel en fest med god mad samt efterfølgende dans og rigelig med "drikkelse".

Mikkelsdag, den 29. september, var mere en "terminsdag" end en festdag. Niels og jeg husker mange avisannoncer, hvor der stod anført "kredit til Mikkelsdag". Det var dog ikke alene en betalingsdag, men også traditionelt en dag med god mad, Mikkelsdagssuppe, dvs. en kraftig oksekødssuppe godt forsynet med ris, kød- og melboller og selvfølgelig rigeligt af mørt kød samt peberrodssovs.

Inden næste festaften, Mortensaften den 10. november, var skiftedagen den 1. november passeret, en ny plads tiltrådt, måske endda udensogns. Det kunne give anledning til gode eller mindre gode oplevelser. En ny husbond og madmor var måske ikke så ueffen, særlig hvis de forrige havde været lidt trevne. Det modsatte kunne også forekomme, så kunne tiden til næste skiftedag føles lang.

Tilbage af helligdage var julen, den kunne nogle steder blive til en højtid, man mindes med taknemmelighed. Foruden god mad kunne der være godter og gaver. Derefter fulgte nogle stille dage, der enten blev benyttet til pasning af husdyrene eller frihed til at besøge forældre eller gode venner. Julefrokoster var et ukendt begreb. Mellem jul og nytår var der måske juletræ eller anden form for fest i forsamlingshuset.

**Sammendrag**  
(fortid, nutid og fremtid)

Ved Gundsømagles fortid i forbindelse med dette skrift tænkes på tiden fra "sjette" Frederiks tid og op til perioden 1900-20. Tiden derefter, som vi har skrevet om, er dog også fortid. Når Niels og jeg har tænkt tilbage og nedskrevet det, er det nutid.

Hvad fremtid angår, må det betragtes som visioner opstået ved behandlingen af materialet.

Efter at det foranstående i dette skrift er nedskrevet og i første omgang afleveret til Egnshistorisk arkiv i Jyllinge (marts 1988), har Egnshistorisk forening i Gundsø i årsskriftet for 1988 optrykt en af smedemester Sophus Andersen nedskrevet artikel vedrørende livet i Gundsømagle 1920-50. På visse områder har det givet anledning til, at de samme forhold og begivenheden er belyst på forskellig måde.

I det oprindelige sammendrag havde vi omtalt noget af den udvikling, som årene 1920-50 medførte. Dette er, efter en revidering, strøget, og på dette område må der henvises til Sophus Andersens artikel.

Går vi tre snese år tilbage fra den periode, vi tilbragte i Gundsømagle, kommer vi til 1840. Frederik d. sjette var lige død; hans efterfølger Christian d. ottende måtte igang med at føre de forordninger, som hans forgænger havde lovet, ud i livet. Sogneforstanderskabet blev indført, de enkelte sognes problemer kunne behandles, og nye gøremål sættes igang. Den overordnede instans, amtsrådet, startede i 1842. Udflytningen af byens gårde, som efter "pengekrisen" i 1813 var gået langsommere, kunne fortsætte.

Landhusholdningsselskabet opfordrede de større gårde til at bygge huse med et jordtilliggende på 3 tdr. land. Husene var på 6 fag, de fire til beboelse og de to til stald, hvor der ville være plads til en ko, et par får samt en gris eller to.

Hensigten med denne opfordring var at skaffe sig stabil arbejdskraft ved at give unge et fæsteforhold til en landejendom samt et løfte om at stille heste og redskaber til rådighed ved dyrkning af jorden på den lille ejendom.

I de to krige 1848-50 og i 1864 har Gundsømagle givetvis måttet stille mandskab, i vores periode var der således to veteraner.

Højskolebevægelsen satte ind, og den har kunnet spores, måske nok i mindre grad i Gundsømagle end i andre sogne.

Gennem mange år varetog lærer Køje undervisningen i Gundsømagle skole, men fra midt i halvfjerserne kom C.P. Mathiesen til byen og med ham nye forhold, især på frugtavlens område.

Da "bølgen fra Vesterhavet" (Andelsbevægelsen) nåede Gundsømagle, var der mænd som Jørgen Andersen, Lars Israelsen og Lars Andersen, som tog initiativ til oprettelse af mejeri og brugsforening.

I perioden 1900-20 foregik trods krigsårene 1914-18 en ret stærk udvikling inden for landbruget. Bedre redskaber, nye maskiner og bedre dyrkningsmetoder blev taget i anvendelse.

Københavns kommune begyndte at fremstille tørv på Holmen, og Viggo Manniche oprettede en rørvævsfabrik, og dermed skabtes flere arbejdspladser inden for sognet.

Byens håndværkere mærkede også de nye tider. Flere landejendomme byggede et nyt stuehus; der var kommet flere penge til byen.

Krigsårene medførte rationering af såvel importerede som hjemmeavlede produkter. Når rationering af fødevarer i krigsårene 1914-18 følte strengere end i 1940-45, skyldtes det bl.a., at der i 1917 efter en varm og regnfattig sommer blev et meget lille høstudbytte, og antallet af husdyr måtte reduceres.

Fra 1950 blev den tidligere udprægede landbrugsby gradvist ændret til et beboelsesområde. Langt den største del af byens beboere er nu udensogns arbejdende, og Gundsømagle er for dem stedet, hvor de sover og nyder fritiden.

Landbrugsproduktionen er ændret fra husdyrprodukter til agerbrugsprodukter, og derved er den egentlige landbrugsbefolkning blevet stærkt formindsket. Hvor der på en gård før var mellem 5 og 10 personer i arbejde, er der nu stort set kun ejeren og hans hustru tilbage. I mindre landbrug må den ene, og undertiden begge ægtefæller, søge arbejde uden for hjemmet; landbruget er for dem blevet en bibeskæftigelse.

Når husdyr forsvinder fra landbruget, bortfalder grundlaget for mejerier og slagterier, der forsvinder fra sogn og amt. De landbrugsindustrielle virksomheder bliver færre, men store og fjerntliggende, og sognets landmænd føler kun ringe forbindelse til dem endsige indflydelse i dem.

Miljøkrav til stalde, møddingspladser og ajlebeholdere (gylletanke) samt brugen af gødningsstoffer skærpes, så de resterende ældre landmænd opgiver enhver form for husdyrbrug.

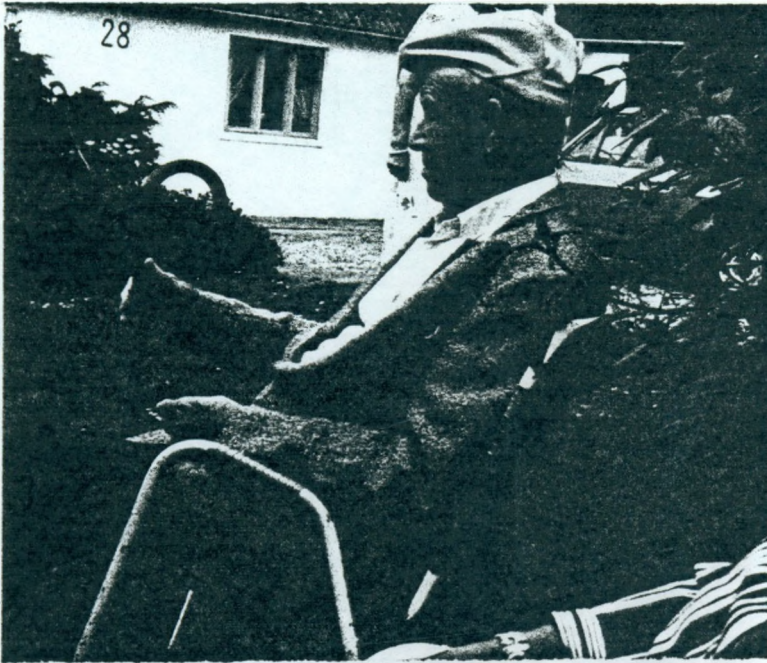
Kravene om rationalisering af driftsmåde, maskinanvendelse og brugen af midler til bekæmpelse af ukrudtsplanter skærpes, så det er forståeligt, at dette arbejde i mange tilfælde overlades til maskinstationer.

Tilbage er nogle forældede driftsbygninger, som ikke kan anvendes til noget fornuftigt. Hvad skal der i fremtiden ske med vor barndoms bys gårde og mindre landbrugsejendomme? Så længe den generation af landmænd, som har opgivet den traditionelle landbrugsform, lever, vil de i de fleste tilfælde blive boende i gårdens stuehus og opretholde ejendommens status som landbrugsbedrift. Derved undgår de besværet med flytning og at skulle skabe et tilknytningsforhold til nye naboer.

Hvad med næste generation? Byens beliggenhed i et naturskønt område må kunne friste chefer fra administration og industri til som fritidslandmænd at oprette stutteri for sportsheste. De hedengangne landmænd ville da fra deres himmel kunne glæde sig over, at hesteavlens, som førhen var deres stolthed, igen var vendt tilbage til Gundsømagle.

## Litteraturfortegnelse

1. Geografisk-statistisk beskrivelse over Kongeriget Danmark af Theodor Gliemann, tredje del, København 1821.
2. Statistisk-topografisk beskrivelse af Københavns amt ved S. Stern, tredje del, København 1838.
3. Matrikelejer og -bruger 1840, Matrikeldirektoratets arkiv, København.
4. Matrikelkort Gundsømagle by 1863-65.
5. Skolestatistik og skematisk oversigt over Borger- og Almueskoler i Danmark ved H.H. Mangor og G. Petersen. Gads Forlag København 1877 og 1887.
6. Østifternes Brandforsikring, Skadesprotokol 1880.
7. A/M Vigens Forhandlingsprotokol 1888-1920.
8. A/S Roskilde Andelsslagteris Forhandlingsprotokol 1895-1920.
9. A/S Frederikssund Andelsslagteris Forhandlingsprotokol 1895-1920.
10. C.B. la Cour. Danske Gårde 1920.
11. Folketællingslister for Gundsømagle Sogn 1870, 1890, 1906, 1911.
12. Uddrag af Gundsømagle Kirkes Menighedsråds Møder 1900-20.
13. Uddrag af Sognerådsprotokollen for Gundsømagle Sogn 1900-20.
14. Roskilde Amtsråd 1842-1967.
15. Dansk Mejeristat, København 1931.
16. Frederiksborg Amts historiske årsbog, Arne Sundby 1949-50.
17. Eva Drachmann "Vilhelmine min Mor" København 1953.
18. Jyllinge-Gundsømagle Kommunes vej kort 1966.
19. Egnshistorisk Forenings Årsskrifter 1975-1987.
20. Käte Skov Larsen, Overgartner Jens K. Jørgensen in memoriam.
21. Preben Hansen, Erindringsbilleder fra Gundsø.
22. Tage Kårsted, Hædersmænd 1986.



Niels Andreasen 1987



Jens Madsen 1985





Genforeningsstenen i Gundsømagle