



### **Dette værk er downloadet fra Danskernes Historie Online**

**Danskernes Historie Online** er Danmarks største digitaliserings-projekt af litteratur inden for emner som personalhistorie, lokalhistorie og slægtsforskning. Biblioteket hører under den almennyttige forening Danske Slægtsforskere. Vi bevarer vores fælles kulturarv, digitaliserer den og stiller den til rådighed for alle interesserede.

#### **Støt vores arbejde – Bliv sponsor**

Som sponsor i biblioteket opnår du en række fordele. Læs mere om fordele og sponsorat her: <https://slaegtsbibliotek.dk/sponsorat>

#### **Ophavsret**

Biblioteket indeholder værker både med og uden ophavsret. For værker, som er omfattet af ophavsret, må PDF-filen kun benyttes til personligt brug.

#### **Links**

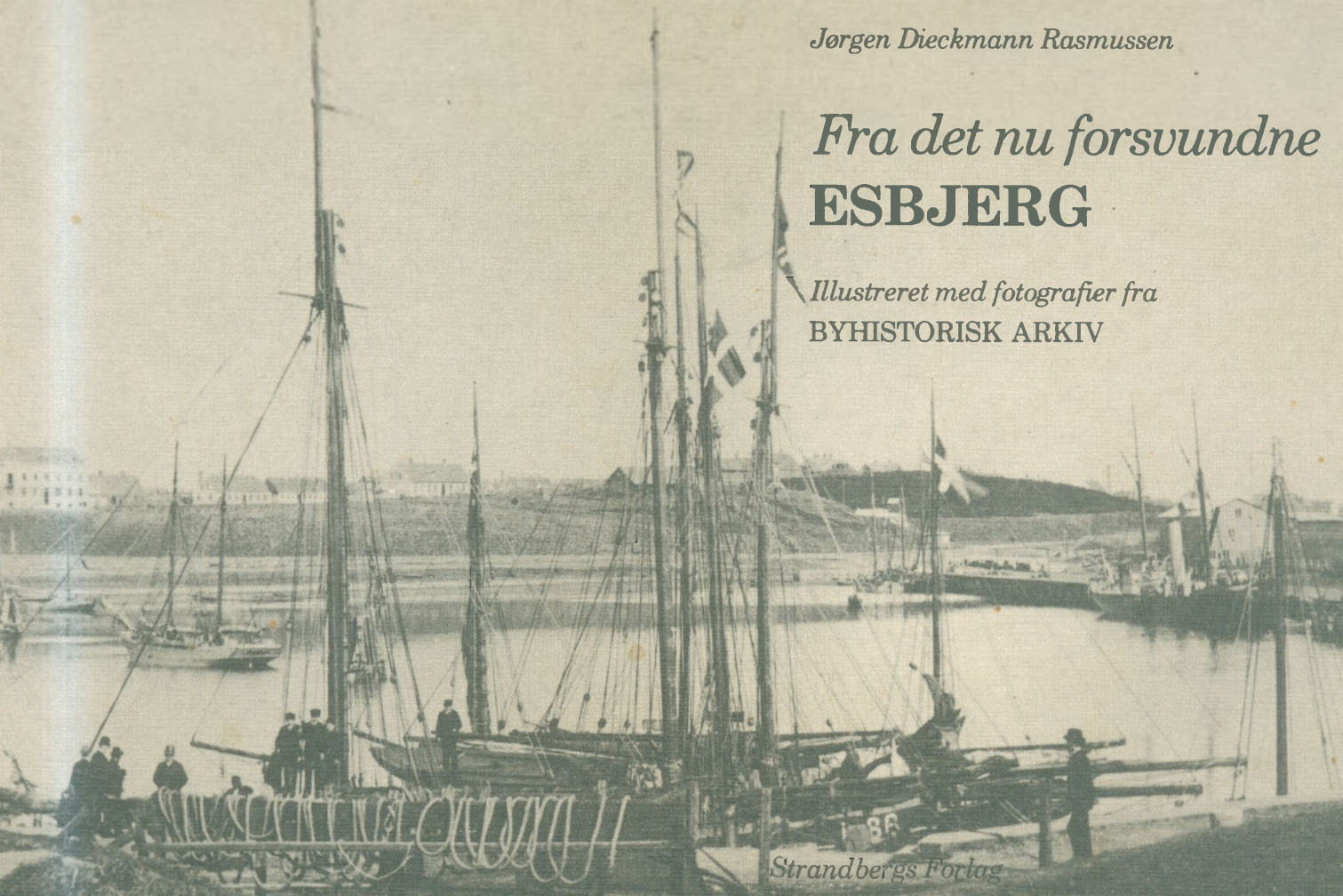
Slægtsforskernes Bibliotek: <https://slaegtsbibliotek.dk>

Danske Slægtsforskere: <https://slaegt.dk>

*Jørgen Dieckmann Rasmussen*

*Fra det nu forsvundne*  
**ESBJERG**

*Illustreret med fotografier fra*  
**BYHISTORISK ARKIV**



*Strandbergs Forlag*

*Fra det nu forsvundne*

# **ESBJERG**

*Illustreret med fotografier fra*  
BYHISTORISK ARKIV, ESBJERG



*Strandbergs Forlag*

**Forside: Esbjerg havn og by set fra dokdiget ca. 1890.**

**Titelblad: Fotograf Aage Lefolii's fotografi »Esbjergborgere« 1880.**

**Bagside: Esbjergs vartegn, Vandtårnet i Byparken, ca. 1910.**

**Kortene på side 8, 19 og 22 er hentet fra S. Rambusch, »Esbjerg havn 1868–1968« 1968.**

**Kortet side 26 og 74 er hentet fra Verner Bruhn, »Esbjerg – ny by, gammel by, hvilken by? « 1976.**



## Forord

Lige fra Esbjergs start i 1868 har vækst været et af kodeordene i byens udvikling, og rammende nok har dens valgspog i ca. 100 år været »Rask må det gå«.

En by i konstant udvikling forandrer sig, og Esbjerg har ikke som de gamle købstæder en bykerne, hvor udviklingen har stået stille i århundreder. Esbjerg er forandringernes by, hvad man også får indtryk af ved at læse »Fra det nu forsvundne Esbjerg«. Gadebilledet er ændret: mange huse er forandrede, – en del endog forsvundet. Denne udvikling har været til glæde for nogle, men til sorg for andre. Meningerne om byens skønhed har været delte. Den skarpeste bedømmelse foreligger vel nok fra arkitekten Poul Henningsen, der til en bolig- og byggeudstilling i Esbjerg i 1933 skrev: »Jeg ønsker Esbjerg til Lykke med Boligudstillingen. Det er en grim By, og det er ikke det værste, man kan være. Saa er man fri for dumme Traditioner og Hensyn til gammelt Ragelse. Nu er det Tid at bruge Fornuften, nu er den Stil der, man kan bygge fornuftigt i, og hvor Tingene kan komme til at klæde hinanden. Jeg ønsker Esbjerg en stor Udvikling under Funktionalismen. Byen har Chance for at blive en levende, moderne og dristig By ogsaa at se paa. Ungdommens By.«

Det var stilforvirringen med træk fra forskellige tiders kunst og arkitektur, som var særlig karakteristisk for Esbjerg-arkitekturen omkring århundredeskiftet, P.H. udtalte sig så nedladende om. Siden er synet på den specielle »ny by«-arkitektur ændret, og man er begyndt at se »stilforvirringen« som resultat af mødet mellem gamle traditioner og den frembrydende industrikultur. Næppe mange Esbjergensere deler P.H.'s syn på det gamle Esbjerg. Det var bare den by, de kendte og holdt af.

Byen har ændret udseende og meget er forandret, men inden for de seneste år er interessen for bybevaring steget også i den unge by Esbjerg. – Det er mit håb og ønske, at dette arbejde vil bære frugt.



A.K. Nielsen  
BORGMESTER

## Indledning

Inden for dansk byhistorie er det kun i enkelte tilfælde muligt at skildre en bys udvikling fotografisk fra den første sten blev lagt på åben mark til den pågældende by opnåede købstadsstatus. Men Esbjerg er et af de få tilfælde, hvor det er muligt.

Esbjerg er et resultat af 1800-tallets samfundsudvikling og er på en måde opstået ved et statsligt initiativ. Omkring 1860 var der ikke mange, der forestillede sig en havn og en by anlagt i denne egn af landet. Men det skøbningsvangre resultat af krigen 1864 øgede interessen for en havn på Vestkysten til afløsning af Hamborg, der hidtil havde været hovedudskibningshavn for den danske eksport.

Det var fortrinsvis levende kreaturer, der eksporteredes over Hamborg, og det var denne udskibning, den nye havn skulle overtage. Vurderet på dette grundlag må anlægget karakteriseres som en fejlinvestering. Snart efter færdiggørelsen lagde udlandet forskellige handelspolitiske hindringer i vejen for den danske eksport. Men heldigvis kunne dansk landbrugs nye handelsvarer, smør og bacon, også eksporteres via Esbjerg.

Vigtigere for havnens og byens udvikling var det imidlertid, at fiskerne fik øje på havnens muligheder. I 1868 havde ingen forestillet sig, at Esbjerg havn skulle blive basehavn for en af landets største kutterflåder. Men der gik ikke mange år efter færdiggørelsen, før fiskerne fandt vej til den nye havn. Siden har fiskeriet og dets følgeindustrier præget havnens og byens udvikling.

Mens havnen blev til på statsligt initiativ, skete bydannelsen på privat basis. Mange drog til Esbjerg for at prøve lykken i nybyggerbyen. Så hurtigt gik det, særlig i 1890'erne, at byen blev kaldt »Danmarks Chicago«. Det var ikke særligt smigrende, men karakteristisk for udviklingen. Fra at have ca. 30 indbyggere før havnen blev anlagt havde Esbjerg i 1901 over 13.000 indbyggere. Den blev selvstændig kommune i 1894 og fik købstadsstatus i 1899. Det var ikke uden grund, Esbjerg gjorde »Rask må det gå« til sit valgsporg.

Esbjerg opstod i en periode af dansk historie, hvor man har talt om »foranderligheden som tilstand – det vilkår som alle mennesker er underkastet«. Denne foranderlighed kom til udtryk på mange måder: landbruget blev omlagt fra vegetabilsk til animalsk produktion, almuen blev andelsbønder, industrialiseringen begyndte at slå igennem i byerne, og stadigt flere flyttede fra land til by for at finde arbejde og skabe sig et hjem der. Mange ny frembringelser så dagens lys, deriblandt fotografiapparatet, der gjorde det muligt at fastholde tidens foranderlighed for eftertiden. Takket være en række fotografer, som enten bosatte sig i byen eller kom der på besøg, er det i dag mere end 100 år efter starten muligt at dokumentere den rivende

udvikling, der fandt sted. En stor del af disse fotografier fra Esbjergs barndom og ungdom findes i dag i Byhistorisk Arkivs store billedsamling, der har mere end 60.000 billeder. Det er dette omfattende materiale, der har dannet grundlag for denne bog.

Formålet med denne udgivelse er at vise, hvordan en havn blev anlagt og en by opstod af intet, voksede og fik faciliteter og institutioner, der hører en dansk købstad til. Billederne dækker perioden 1868–1930.

Først skildres havnens historie frem til ca. 1930 og derefter byens. Denne opdeling er valgt af hensyn til overskueligheden, men tilgodeser måske ikke helt det tætte samspil, der er mellem havnens og byens udvikling.

At billeder er et enestående kildemateriale er uomtvisteligt. Men uden kommentarer kan deres værdi være begrænset. Der er derfor forholdsvis fyldige kommentarer til de fleste af billederne. Teksterne er udarbejdet på grundlag af oplysninger fra arkivets samlinger samt trykt litteratur, hvoraf særlig skal nævnes Søren Alkærsg, »Esbjerg« bd. I-II (1909–14), Verner Bruhn, »Esbjerg, by og borger« (1972), Verner Bruhn, »Da Esbjerg blev by« (1973), Verner Bruhn, »Esbjerg – ny by, gammel by, hvilken by?« (1976), Esbjerg Byråd, »Esbjerg 1868–1943« (1943) og Sigurd Rambusch, »Esbjerg havn 1868–1968« (1968).

Esbjerg er en ung by. Og det er en udbredt opfattelse – også hos mange esbjergensere – at dens historie er hurtigt fortalt. At det med denne bogs 89 billeder kun er lykkedes at vise nogle sider af byens historie op til 1930, mens andre kun er antydet eller slet ikke berørt, turde bevise det modsatte. Byen er endnu ikke fyldt 125 år, men meget er forsvundet, ikke kun forstået som »nedrevet og jævnet med jorden« men også som forandringer i miljø og atmosfære, som vi måske nok er tilbøjelige til at opfatte som tidløse, men hvor fotografiet afslører mange forandringer.

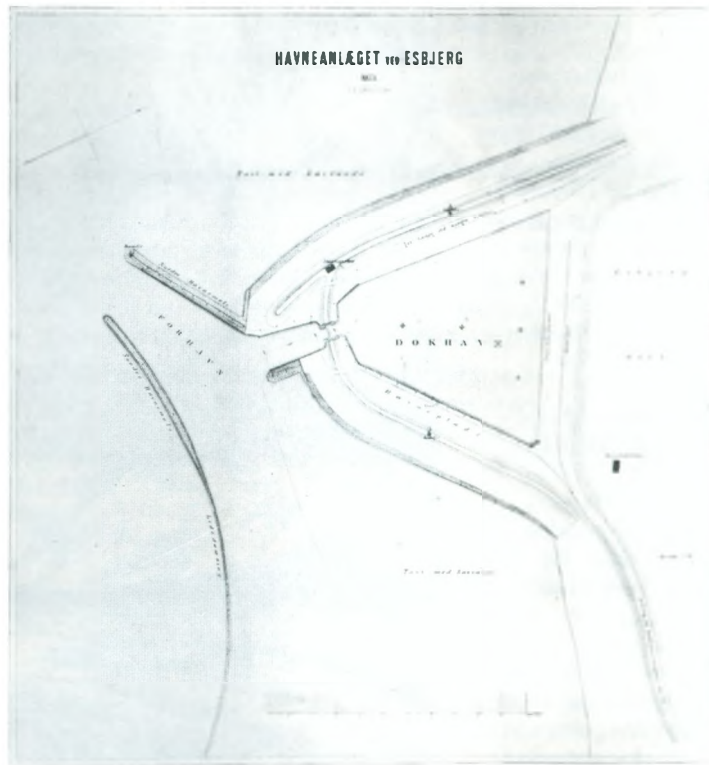
*Esbjerg i august 1983*

Jørgen Dieckmann Rasmussen

Mens debatten om anlæg af en havn ved Esbjerg foregik i Rigsdagen, bragte Illustreret Tidende i marts 1868 en artikel om det sted, hvor en havn eventuelt skulle anlægges. Som illustration brugtes dette motiv fra Esbjerg Klif. I artiklen stod bl.a. »Denne Bakke gaaer paa to Steder steilt ned imod Havet og danner derved ligesom to smaa Forbjerge, der kaldes »østre og vestre Klif«. Nedenfor den vestre af disse Kliffer, der tilige er den største, er det at den paatænkte Havn skal anlægges«.



I løbet af 1800-tallet blev der fremsat flere forskellige forslag om en havn på Vestkysten. I 1840 nævnte C. E. Dalgas, at Nordby på Fanø ville blive sydvestjyllands storhavn. Det slog ikke til, og i 1852 stiftede en række købmænd og embedsmænd et konsortium til opførelse og drift af en landingsbro ved Hjerting. Landingsbroen blev imidlertid ikke nogen succes. Der manglede en sikker havn med gode trafikforbindelser. På regeringens foranledning var der allerede i 1851 blevet udarbejdet forslag til en sådan havn af den hollandske ingeniør J. A. Bayerinck. Af flere muligheder valgte han at placere en eventuel havn ved Strandby, fordi der var en beskyttet red, gode indsejlingsforhold, tilstrækkelig dybde også ved lavvande og kort afstand fra kysten til dybt vand. Først med tabet af Sønderjylland i krigen 1864 var der dog flertal i Rigsdagen for havnen. Havneprojektet ved Esbjerg blev udarbejdet af digekonstruktør, cand.polyt. C. Bruun. Det omfattede en 4 m dyb dokhavn på 52.000 m<sup>2</sup> vandareal omgivet af to diger, en sluse og et slusegab, en forhavn og en lededæmning.





Havnebyggeriet blev påbegyndt i 1869. På billedet ses udsigten fra Bavnehøj. Den lange barak i forgrunden er havnens første bygning, »Tutten«, som geschæftige Vardekøbmænd opførte til marketenderi og udsalg for arbejderne. Ved siden af »Tutten« ses den ene af de to sovebarakker, som kaldtes henholdsvis »Kommoden« og »Chatollet«. Omtrent midt i billedet ses klokkestablen med klokken, der ringede hver dag ved arbejdets start og ophør.



Færdiggørelsen af havnen trak længere ud end beregnet. Oprindeligt skulle hele anlægget have været færdigt den 1. januar 1871. Den 1. oktober var end ikke dokhavnen færdig, og det blev derfor nødvendigt at fjerne havneentreprenør Carlé og overdrage arbejdet til andre. Med mere end tre års forsinkelse blev dokhavnen åbnet den 15. august 1874. På billedet, der er fra ca. 1875, ses dokdiget og ledefyret og til venstre i billedet sluseporten. I baggrunden skimtes Fanø.





Hensynet til eksporten af levende kreaturer havde haft afgørende indflydelse på beslutningen om anlæg af en havn ved Esbjerg. Men vurderes Esbjerg havn på grundlag af dette, må den karakteriseres som en fejlinvestering. I løbet af 1870'erne og 1880'erne mødte eksporten af levende kreaturer stigende modstand i udlandet og smør og bacon blev nu de vigtigste handelsvarer. Heldigvis lod også disse varer sig udskibe fra Esbjerg. Helt ophørte kvægeksperten dog ikke, som dette billede fra 1888 viser.

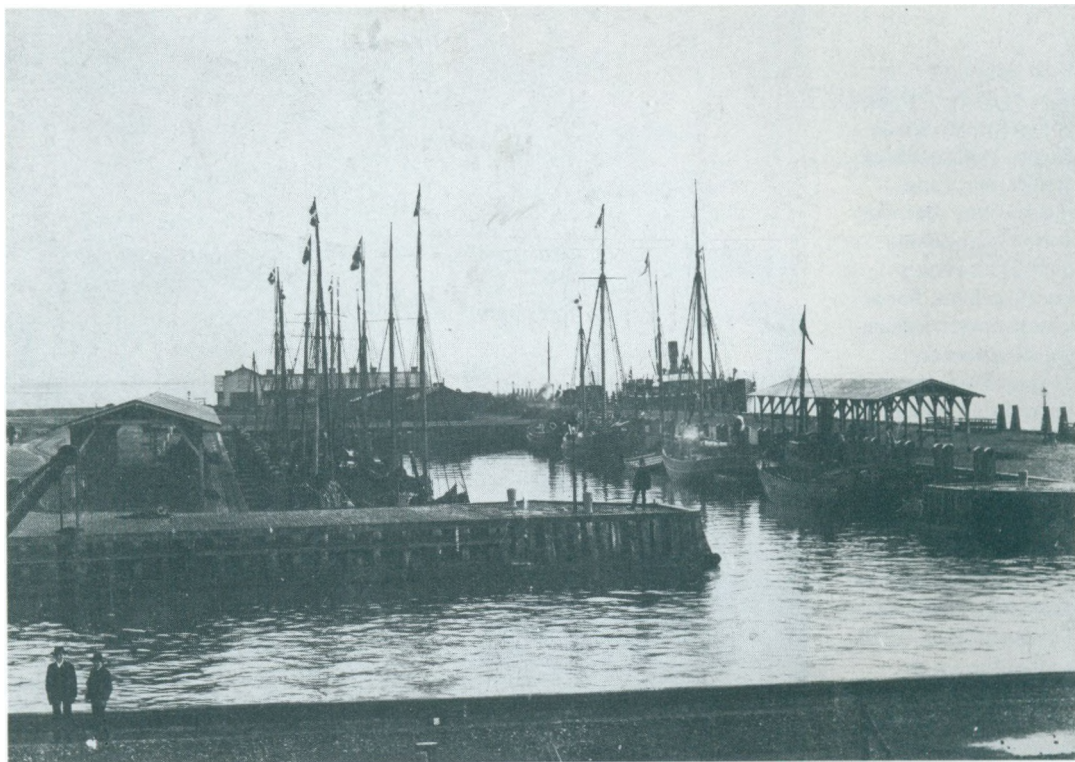


Mulighederne for at drive fiskeri fra Esbjerg indgik ikke i den politiske beslutning om bygning af havnen. Men efter færdiggørelsen havde havnen en nærmest magnetisk tiltrækningskraft på vestkystens fiskere, som det fremgår af dette billede fra nordsiden af Esbjerg dokhavn omkring 1880. Mange fiskere indvandrede fra Holmslands Klit, hvor de tidligere havde drevet fiskeri fra kysten. Havfiskeri var inde i en rivende udvikling. Snurrevods fiskeri vandt frem, og netop denne form for fiskeri tilgodeså den nyanlagte havn.



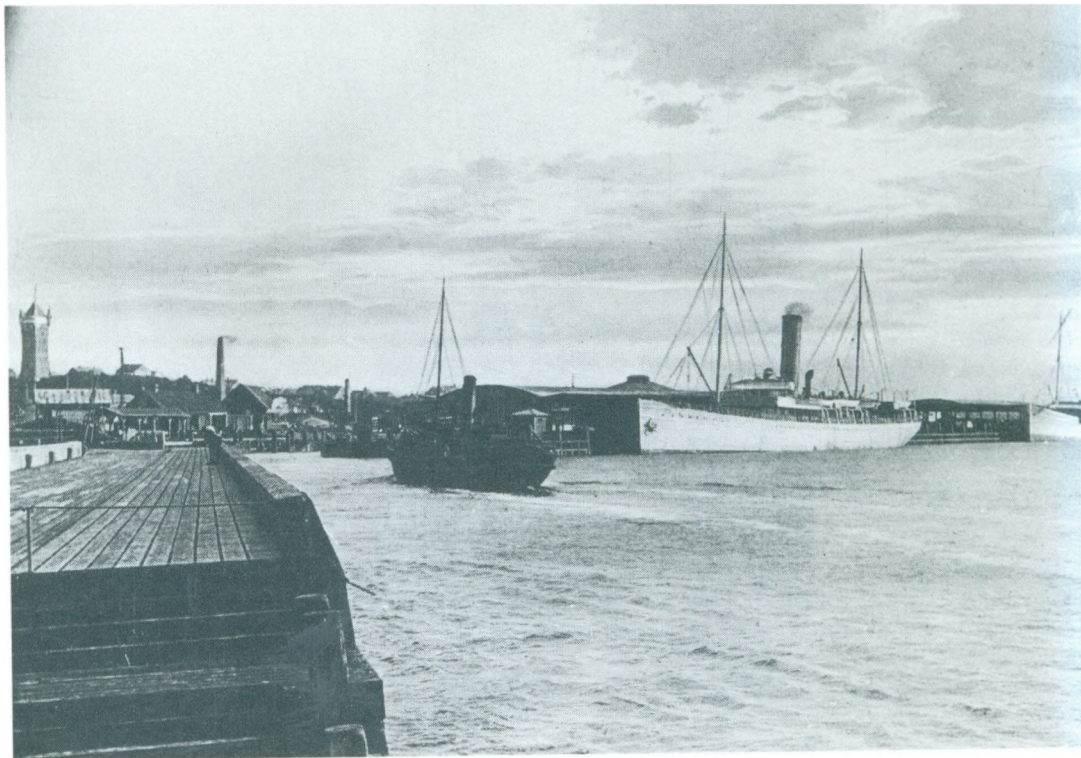


Den hurtigt voksende kutterflåde og hyttefadene, som hørte til den tids fiskeri, optog megen plads i dokhavnen. Der blev derfor behov for en egentlig fiskerihavn. I rigsdagssamlingen 1885–86 lykkedes det at få en bevilling igennem, og anlægsarbejdet foregik i perioden 1886–89. Fiskerihavnen gav fiskerne bedre forhold end tidligere. Ingen havde imidlertid forudset 1890'ernes voldsomme vækst i fiskeriet, så der blev snart behov for endnu en fiskerihavn. Den blev indviet i september 1901.

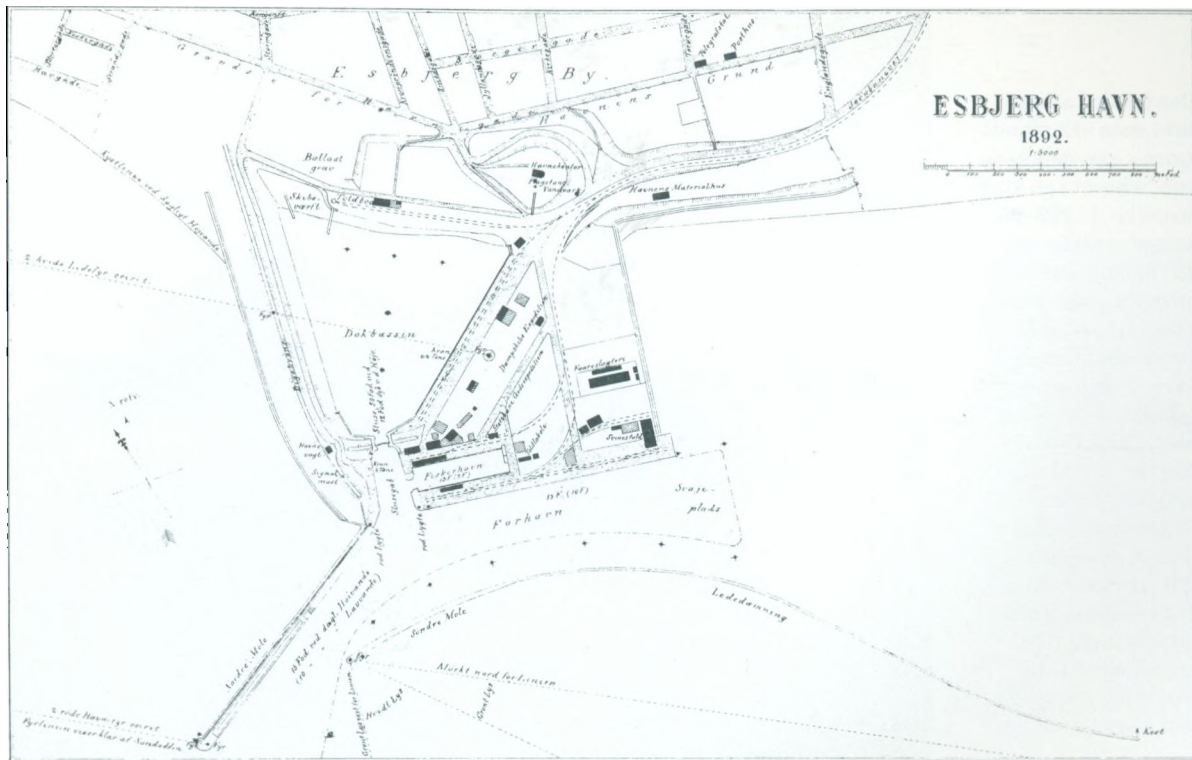




Da havnen blev anlagt, var skovl, trillebør og hestevogn de eneste »entreprenørmaskiner«, man rådede over. Det var derfor begrænset, hvor dyb havnen kunne graves. For at kunne opretholde en stabil vandstand i dokbassinets uanset tidevandet, måtte dokbassinets forsynes med sluseport. Allerede i årene 1878–80 blev der derfor skabt mulighed for at lægge til uden for dokbassinets. På billedet ses Nordre mole ca. 1910. I indsejlingen er Fanøfærgeren på vej ind i sit leje i den første fiskerihavn.



Kort over  
 Esbjerg  
 havn 1892.  
 Dokhavnen,  
 den første  
 fiskerihavn  
 og søndre  
 forhavn,  
 »Englands-  
 kaj«, er  
 anlagt. I  
 forgrunden  
 ses lede-  
 dæmningen,  
 hvis formål  
 var at kon-  
 centrere  
 ebbestrøm-  
 men, så den  
 med større  
 kraft kunne  
 holde for-  
 havnen fri  
 for slam og  
 slik.



Den øgede kajkapacitet, som »Englands-kajen« gav, dækkede kun behovet i en kort årrække. I 1893–95 anlagdes derfor den 250 m lange østre forhavnskaj, som her er fotograferet før århundredskiftet. Den hvide bygning midt i billedet er det senere Esbjerg Eksportslagteri, der startede som fåreslagteri. Bygningen med skorstenen er en del af salt- og cindersfabrikens anlæg. På den tomme plads i forgrunden anlagde Søren Abrahamsen senere et skibsbyggeri.

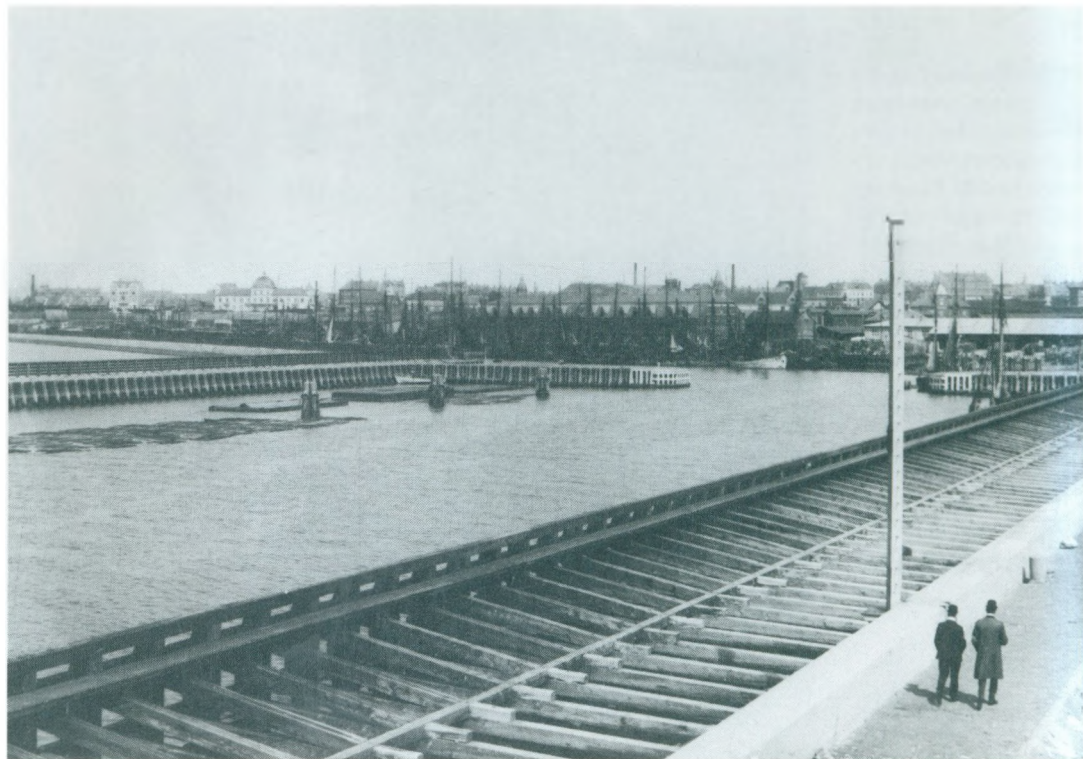




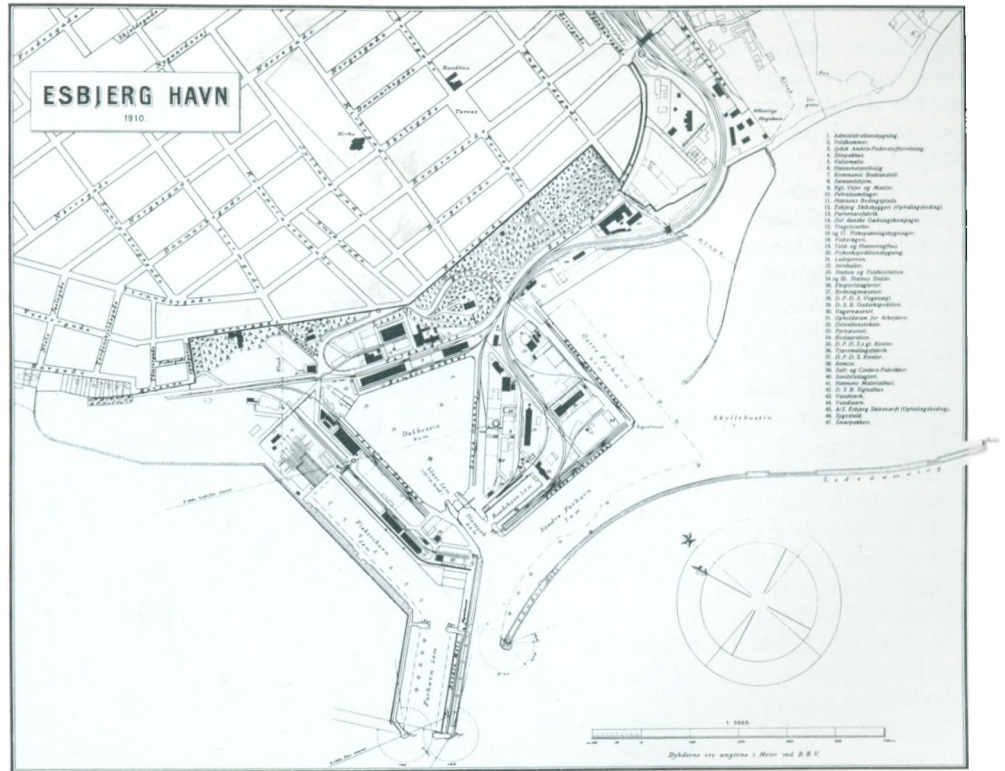
Da dokhavnen i sin tid blev anlagt, anså man det for umuligt at give den en større vanddybde end de 4 meter, Grådyb målte ved højvande. Men vanddybden i Grådyb viste sig ikke at være konstant. Formodentlig på grund af indsnævring af sejlrenden blev den stadig dybere, og siden kunne sandpumpere uddybe yderligere. Stadig større skibe kunne nå frem til Esbjerg havn. Dokhavnen blev derfor uddybet og ombygget 1895–99. Bassinet blev tømt for vand, mens arbejdet stod på, som det fremgår af billedet fra 1896.



Kutterflåden bestod i 1896 af 30 kuttere. De krævede betydelig kajplads. Snurrevods-fiskeriet efter rød-spætter, som havde slået igennem i Esbjerg, krævede plads på land til redskaber, isrum m.m. Ønsket om en ny fiskerihavn blev fremsat af »Esbjerg Fiskeriforening«, og i rigsdagssamlingen 1897–98 blev en udvidelse vedtaget. Den såkaldte anden fiskerihavn blev indviet i september 1901. Den er her fotograferet fra nordre mole ca. 1910.







Esbjerg Havn 1910.  
 Dokhavnen, den første fiskeri-  
 havn, søndre forhavn  
 (»Englands kaj«), østre forhavn  
 (»Frankrigskaj«) og den anden  
 fiskerihavn er anlagt.

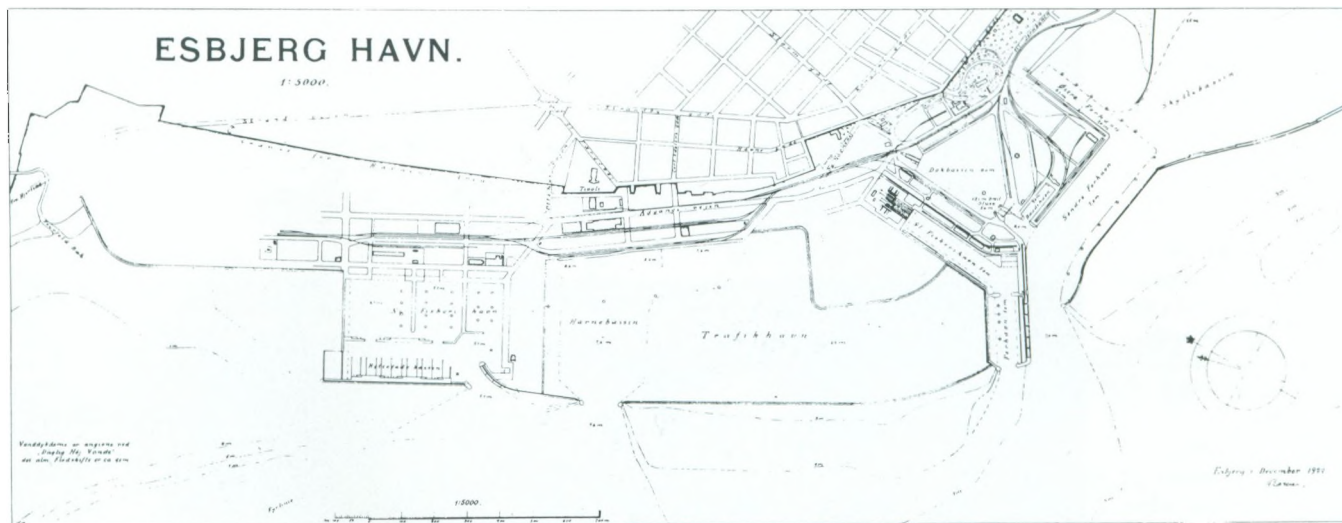
Udvidelser, ombygninger, uddybninger – det har været de gennemgående træk i Esbjerg havns historie. Allerede omkring århundredskiftet stod det klart for alle, at endnu en havneudvidelse ville være nødvendig. Efter flere års debat blev der i 1909 vedtaget en lov, der fastlagde en udbygning mod vest. Udvidelsen, der var færdig i 1922, bestod af en trafikhavn og en fiskerihavn. Havneudvidelsen fandt sted på området ud for Tivoli, hvor der hidtil havde været badestrand, som billedet viser. I baggrunden ses husene i Strandgade.



Den nye fiskerihavn  
fotograferet omkring  
1935. I forgrunden ses  
havne- og toldvægts-  
bygningen, opført i  
1923 og nedrevet i  
1966. Til højre i  
billedet foran byg-  
ningen med front-  
gavlen skimtes slæbe-  
stedet, hvor hytte-  
fadene lå. Slæbestedet  
var en yndet tumle-  
plads for byens børn  
og unge. Ikke mindst  
var det et tilflugts-  
sted, når de pjækkede  
fra skole eller skulle  
have en forbudt smøg.

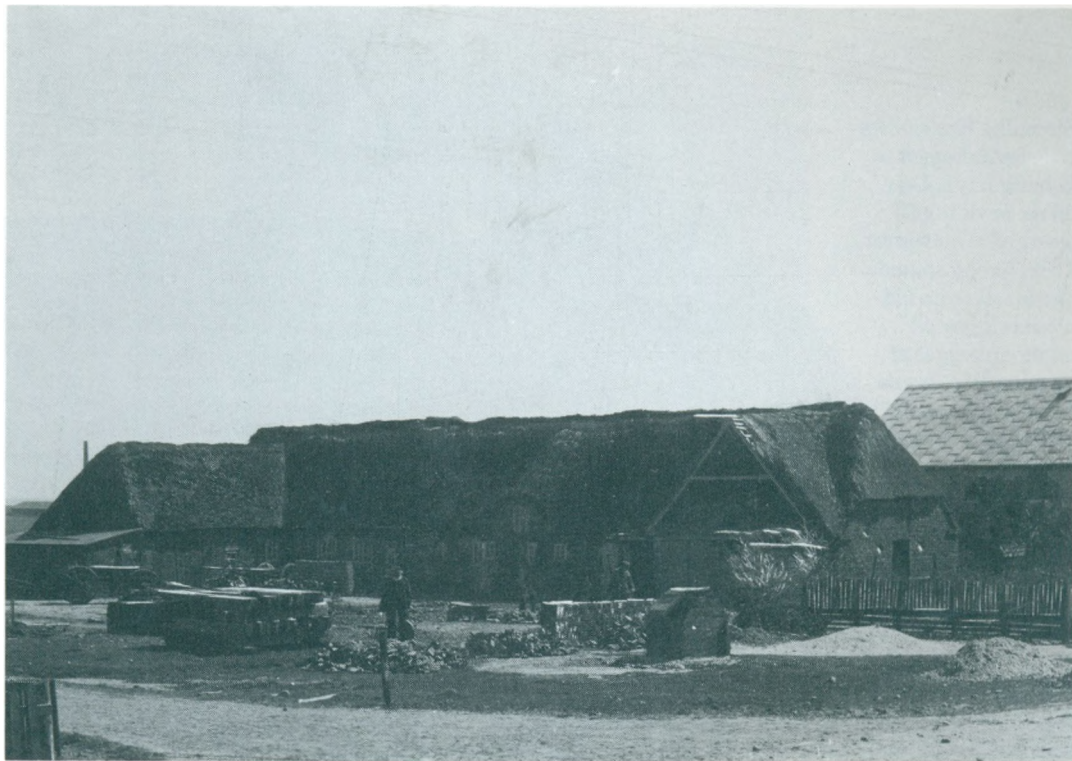






Kort over Esbjerg havn 1922 efter afslutningen af den store havneudvidelse. Også i denne udgave viste havnen sig snart for lille. I 1932 blev der anlagt et 4. bassin til fiskerihavnen, og siden er yderligere to føjet til.

Det sted i Vestjylland, hvor staten i 1868 besluttede at anlægge en havn, var tyndt befolket. Af bebyggelse var der blot et par gårde og en kro. Den nordligste af de to Esbjerg-gårde tilhørte Niels Christensen, også kaldet Niels Esbjerg. Gården var beliggende på hjørnet af de nuværende Exnergade og Ribegade. Niels Christensen havde købt gården i 1844 uden at ane, at han skulle få sin hovedindkomst fra salg af jord til de mange tilflyttere. På billedet er gården fotograferet under nedrivningen i 1895.





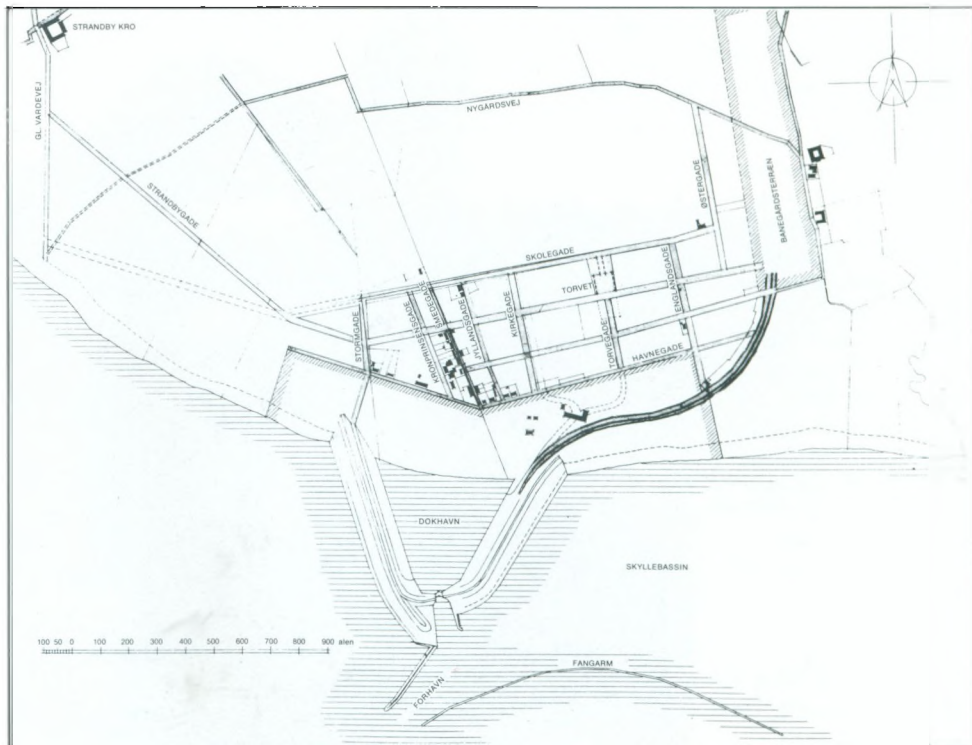
Strandby Kro eksisterede før anlægget af Esbjerg havn. Den første bevilling til gæstgiveri blev givet i 1782. Kroen spillede en vis rolle som indkvarteringssted under anlægget af havnen. Bl.a. boede havneentreprenør Carlé der. Det var her, han holdt sine gevaldige gilder. Kromand Morten Spangsberg var hurtig til at erkende, hvor udviklingen ville komme. I 1875 opførte han Hotel Spangsberg i Esbjerg, og Strandby Kro blev solgt. Den blev nedrevet i 1903.



Nogle af de første tilflyttere, stenhuggerne Witt og Schnack, der kom fra Skanderborg i 1869, opførte en jordhytte på Bavnehøj. Snart efter kom flere hytter til. Et af de første »huse« ses på billedet. I Witt og Schnacks hytte havde hver familie en stue og et mindre kammer. Desuden havde Witt et udhus til en gris og nogle høns. Et stort problem for beboerne i jordhytterne var forsyningen med drikkevand. Trods de primitive forhold var Witt og Schnacks jordhytte beboet indtil 1884.



Anlægget af havnen virkede som en magnet, og mange flyttede til Esbjerg for at prøve lykken dér. I sommeren 1869 blev der bygget 14–15 huse, og byggeriet fortsattes i 1870. Men der var ikke nogen planlægning af bebyggelsen. Den blev placeret på må og få, og veje eksisterede ikke. »Man kørte hvor man vilde, væltede, hvor man skulde og gik, hvor man kunde. Kun de to Plovfurer maatte respekteres«, hed det. . For at få bebyggelsen reguleret fremsatte Skads herredskontor forslag om udarbejdelse af en egentlig byplan. Opgaven blev overdraget til landinspektør Wilkens, Fredericia. Den vedtagne byplan fra 1870 bærer derfor navnet »Wilkens Plan«. De lange lige gader, næsten vinkelret på hinanden, kendte han fra Fredericia.





**Esbjerg omkring  
1875. Bygningen i for-  
grunden er DFDS'  
første kontor ved  
Østre Havnevej. I bag-  
grunden ses den  
senere Bypark, hvor  
vandtårnet blev rejst.  
Husene i baggrunden  
ligger i Havnegade.**



**Havnegade set fra  
Bavnehøj 1875.  
Bygningen under op-  
førelse er Havnegade  
47 på hjørnet af  
Havnegade og Kirke-  
gade. Købmand Carl  
Feerup havde forret-  
ning her fra  
1890–1921.**

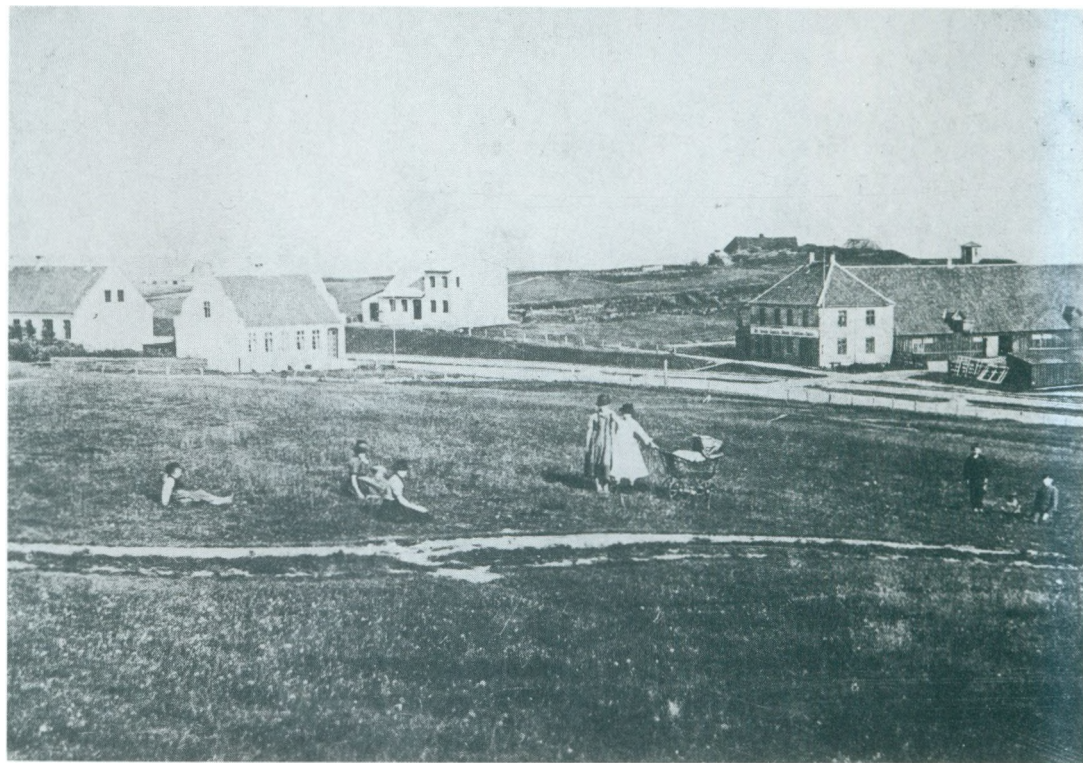


**Havnegade set fra  
Bavnehøj ned mod  
Englandsgade. Bille-  
det er fra ca. 1895.  
Karakteren af nybyg-  
gerby er stadig frem-  
trædende.**





Parti fra Englands-  
gade og Østre Havne-  
vej 1880. Vejen tværs  
over billedet er Østre  
Havnevej. Huset til  
venstre er hjørneejen-  
dommen ved  
Englandsgade. Til  
højre ses DFDS' første  
kontor og samlestad.  
I baggrunden skimtes  
jordhytterne. På den  
åbne plads i for-  
grunden blev  
Byparken senere  
anlagt.



Kongensgade 1875 –  
et af de ældste gade-  
billeder fra Esbjerg.  
Huset til højre er  
opført af en købmand  
fra Nr. Nebel som  
kolonialforretning og  
manufakturhandel i  
1874–75. Huset var  
foruden Hotel  
Spangsberg det ene-  
ste 2-etagers hus i  
Esbjerg. I dag bor  
Esbjerg Bank på  
denne adresse.  
Vejen, der går ind til  
højre, er Kirkegade.



Englandsgade set fra  
Borgergade mod  
Østre Havnevej om-  
kring 1880. Huset  
med kvisten er det  
nuværende Englandsgade 2. I baggrunden  
til venstre ses DFDS'  
første kontor.





**Borgergade mellem  
Torvegade og Kirke-  
gade omkring 1910.  
Bemærk den plørede  
vej – strækningen er  
endnu ikke brolagt  
eller asfalteret.**



Udsigt over jernbaneterrænet omkring 1885. Bygningen til højre er Gebhardts stald, hvor Esbjergs første realskole havde lokaler. Den lave bygning med de mange skorstene til venstre i billedet er den gamle station.





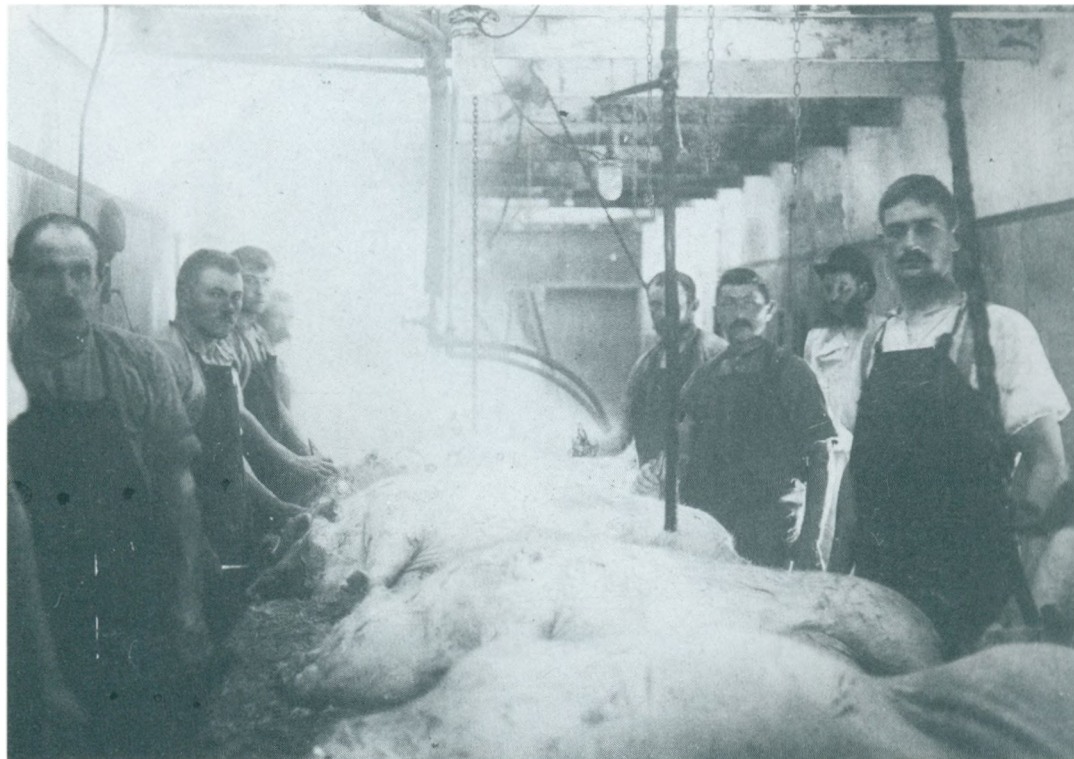
Østergade fotograferet 1894 før opførelsen af Østre skole. Pladsen mellem Østergade og jernbanen lå ubebygget hen. Husene i baggrunden ligger ved nuværende Sverrigsgade eller Nygårdsvej. Jernbanegade blev anlagt i 1903.



En af de første, der vovede sig til Esbjerg, var smedemester Frantz Møller fra Kolding. Han opførte et hus og den smedie i Smedegade, som her ses fotograferet i 1870. I 1876 gik Frantz Møller i kompagniskab med N. J. Poulsen og oprettede et jernstøberi og en maskinfabrik, den første industrielle virksomhed i byen. I 1896 blev virksomheden overtaget af Lehde B. Jensen og Holger Olsen. I dag er virksomheden ophørt og fabrikken revet ned. Føtex har opført en forretning på grunden.

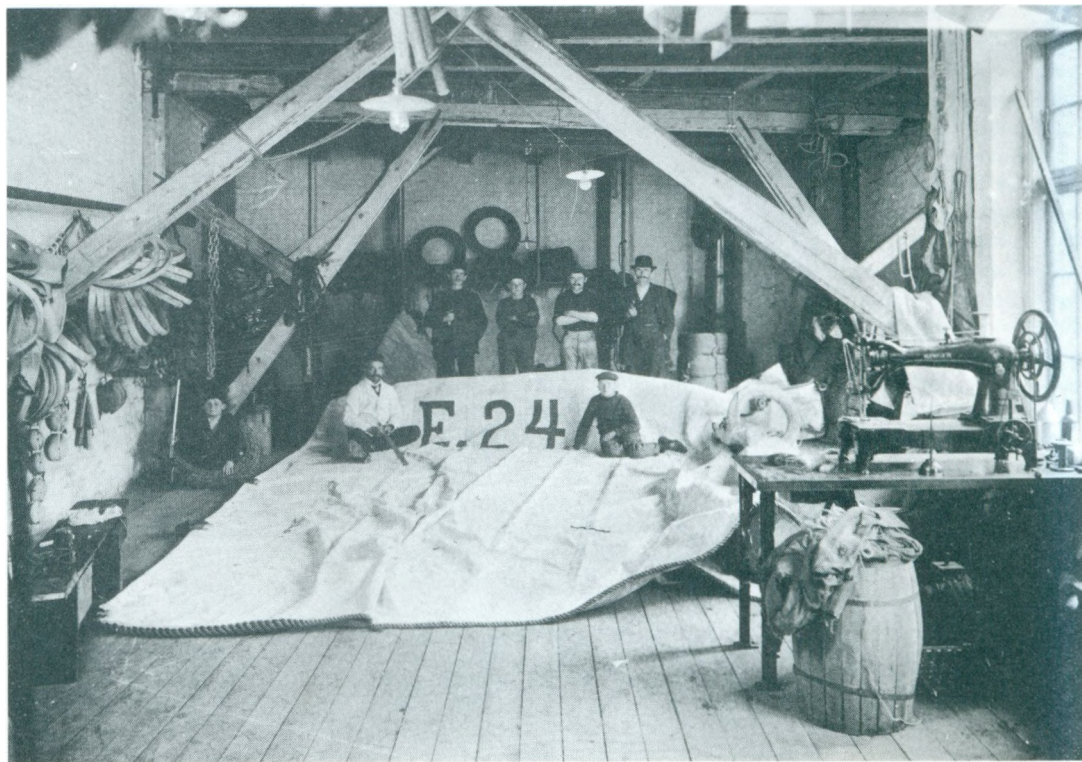


En af byens ældste igangværende virksomheder er Esbjerg Andelssvineslagteri, i dag kendt som Celebrity. Slagteriet blev oprettet i 1888 efter en bitter strid mellem Esbjerg og Varde. Begge byer var interesseret i den nye virksomhed, men det blev Esbjerg, der løb af med sejren. 4000 jyske landmænd indmeldte sig og tegnede sig for levering af de 20.000 svin årligt, der var stillet som betingelse for at starte virksomheden. Det gamle slagteri er revet ned nu – bortset fra den gamle direktørbolig, der er indrettet til museum.





Man siger, at en fisker beskæftiger 7 mand i land. Det kom til at sætte sit præg på byens erhvervsliv, hvor vodbinderier, kassefabrikker, maskinfabrikker, isværker, hermetikfabrikker, skibsbyggerier, tovværksfabrik og andre følgevirksomheder har givet mange arbejdspladser. Her ses sejlmager Spangsbergs værksted på havnen 1914.



Aktieselskabet  
»Tobaksfabrikken i  
Esbjerg« blev grund-  
lagt i 1897. I 1902  
købte Fællesforenin-  
gen for Danmarks  
Brugsforeninger  
fabrikken, og drev den  
videre under navnet  
»Fællesforeningens  
Tobaksfabrik FDB«. Her  
ses cigarrulleriet  
omkring 1910.  
Fabrikken måtte ud-  
vides flere gange, ind-  
til en helt ny fabrik  
kunne indvies i 1944.  
Den gamle tobaks-  
fabrik blev derefter  
overtaget af FDB's  
koloniallager. For et  
par år siden indstil-  
lede tobaksfabrikken  
sin virksomhed.





De produkter, dansk landbrug eksporterede efter omlægningen i 1880'erne, var forarbejdede varer som smør og bacon. Også æg var en forholdsvis stor eksportvare.

Esbjerg var hovedudskibningshavn for den danske landbrugseksport, og en del af byens firmaer beskæftigede sig dermed. På billedet fra 1930'erne er en vogn fra Dansk Andels Smørekseportforening ved at laste smørdritler på en af Englandsbådene ved Englandskej.





Bødkerhåndværket var et af de gamle håndværk, der overlevede meget længe. Det skyldtes ikke mindst at landbruget helt frem til midten af 1960'erne fortsat eksporterede smør i træ-dritler. Her ses bødkermester R. Clemmensen, Kongsgade 45, og hans personale omkring århundredeskiftet.



Interiør fra J. Dalsgaard Olsen's bog- og papirhandel, Kongensgade 70, ca. 1910. Forretningen blev startet i 1890 af J. Dalsgaard Olsen, der drev forretningen indtil 1913. Den havde derefter et par ejere, inden N. Hartvig Nielsen overtog den i 1925.





Kolding-firmaet P. Knak's filial i Kongensgade 51. Forretningen blev 1. september 1909 overtaget af Th. Vestergaard. Under 2. verdenskrig blev forretningen schalburgteret af tyskerne. Der etableredes en midlertidig forretning i Kirkegade, men i 1949 flyttede forretningen ind i nye lokaler i Kongensgade 67. Forretningen ophørte i 1972.





Den 3. oktober 1874 åbnede sydvestbanen – strækningen mellem Lunderskov og Varde, og Esbjerg fik sin første station. Mens de øvrige stationer på strækningen opførtes i sten, blev Esbjerg station opført i træ, fordi man ikke turde fastslå dens størrelse eller beliggenhed. »Den gamle trækasse« blev den hurtigt døbt. Stationen er her fotograferet fra Jernbanevej, nu Exnersgade, omkring 1880 fra gaden med ventende hotelvogne holdende på banegårdspladsen.

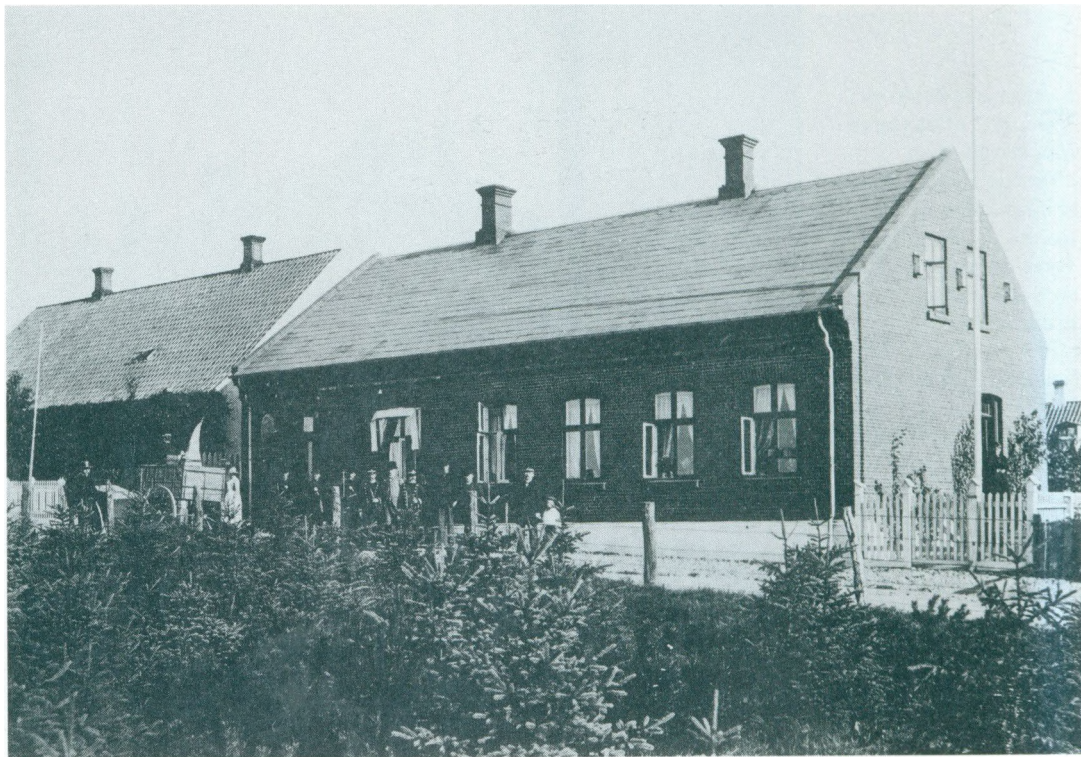


En tilrejsende skrev i 1893, »... at et værre Monstrum af en offentlig Bygning vanskeligt lader sig tænke. *En lang, lav Bræddebygning*, grim, sort og tilrøget, brandfarlig som intet andet med indskrænkede, lilleputagtige Lokaler – det er i korte Træk et Billede af Esbjerg Banegaard«. Endelig – den 21. februar 1904 – kunne en ny banegård indvies. Den var en skærende kontrast til »den gamle trækasse«. På billedet ruller det første tog ind på den nye banegård.





Før 1866 var der post to gange ugentlig fra Varde til Strandby Kro, hvor beboerne selv måtte hente deres post. Da Esbjerg station blev indviet, blev brevsamlingsstedet overflyttet hertil. Der blev nu udvekslet post med Varde to gange daglig. Faciliterne på den gamle station var ringe, og kontoret lille. I september 1888 flyttede posthuset derfor til nye lokaler i Havnegade 27, som ses på billedet til højre omkring 1890. Efter nutidens målestok var det faste personale før århundredeskiftet ikke særligt stort. Det skyldtes bl.a., at byposten indtil 1886





blev ombåret af drenge. I 1906 var staben dog nået op på 1 postmester, 3 ekspedienter, 1 kontrollør, 4 assistenter, 12 postbude og 5 landpostbude. Den voksende postmængde krævede større lokaler. Ved auktion i 1906 erhvervede Indenrigsministeriet en grund på Torvet til opførelse af et nyt posthus. Posthuset, hjørneejendommen med de kamtakkede gavle ses på billedet til højre, fotograferet omkring 1910. Posthuset på Torvet er stadig i brug.



Esbjerg blev selvstændigt tolddistrikt den 1. juli 1874. Indtil da havde byen hørt under Varde told-distrikt. Det første toldkammer oprettedes i Havnegade 63, men det blev hurtigt for lille. I 1875 flyttede toldvæsenet ind i en nybygget et-etages toldbod på Toldbodvej ved dokhavnen. Heller ikke denne bygning var tilstrækkelig stor. Den blev derfor revet ned og et nyt toldkammer blev opført på samme sted i 1897. Her ses toldkammeret omkring 1910 med dokhavnen i baggrunden.





**Esbjerg ligger i Skads herred, som i forrige århundrede havde herredskontor i Varde.**

**Da Esbjerg i 1877 havde 1.700 indbyggere, besluttedes det at ansøge om en flytning af ting- og arresthuset. Man tilbød gratis byggegrund og 6.000 kr. til byggeriet. Amtet afslog ansøgningen. Nye forsøg på en flytning i 1880'erne bar heller ikke frugt.**

**Da den gamle herredsfoged trak sig tilbage i 1891, blev spørgsmålet aktuelt igen, og i 1892 blev en nyordning vedtaget. Samme år opførtes et ting- og arresthus på Torvet i Esbjerg.**





Byens første hotel var Hotel Spangsberg i Havnegade. Det startede i 1875.

Hotellet udvidedes flere gange. I 1882 byggedes der en teatersal til, og i 1890 blev hjørnegrunden ud mod Stormgade–Havnegade bebygget. Hotellet er her fotograferet omkring 1890. På billedet har hotellet endnu ikke fået sin karakteristiske kuppel og tårnværelset ud mod Stormgade–Havnegade.

I 1980 blev det statelige hotel revet ned, og et nyt kombineret hotel- og forretningscenter er blevet opført på grunden.



I løbet af 1880'erne kom flere statelige hoteller til. Derudover fandtes der en række mindre hoteller i byen som f.eks. Esbjerg Højskolehjem. Det blev opført i 1892 af en række af oplandets landmænd, der ønskede et fast tilholdssted i Esbjerg. Under besættelsen gjorde tyskerne Højskolehjemmet til Gestapohovedkvarter. Først i april 1945 lykkedes det modstandsbevægelsen at ødelægge det. Efter krigen blev der opført et nyt hotel på stedet.





Med byens vækst fulgte esbjergenser-  
nes ønske om selv-  
stændighed, herunder  
ønsket om egen kirke.  
I en opfordring til at  
yde økonomisk støtte  
skrev man bl.a.:

»Kunde vi, da byg-  
gede vi selv en Kirke,  
men vi ere en fattig  
Befolkning, der for  
Størstedelen bestaar  
af Fiskere, Arbejds-  
mænd, Dampskibs- og  
Jernbanefolk. Alt,  
hvad vi formaa, ville vi  
hjælpe til. . .«

Det lykkedes at ind-  
samle de 51.000 kr.,  
som kirken kostede.  
Indvielsen fandt sted i  
december 1887. Her  
er kirken fotograferet  
før udvidelsen i 1896,  
hvor der blev bygget  
to korsarme til.





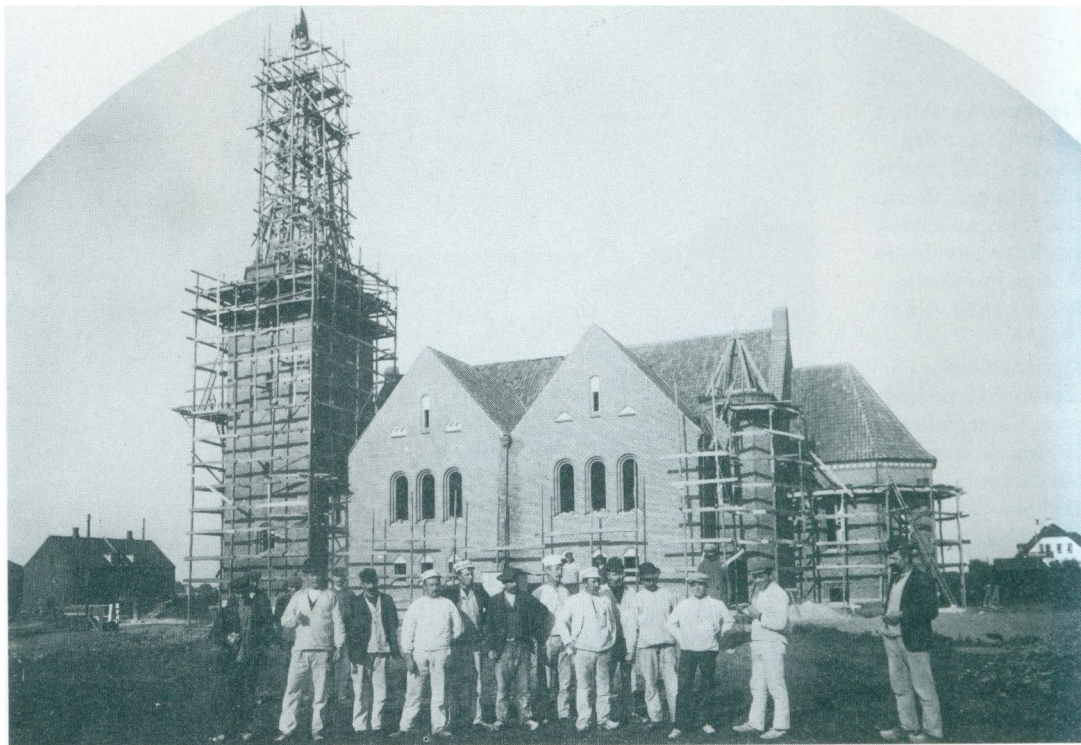
Missionen fik tidligt fodfæste i Esbjerg. Mange af tilflytterne, ikke mindst fiskerne, kom fra egne med et stærkt trosliv. Indre Mission havde allerede fra 1874 virket i byen. Missionshuset, »Bethania«, på hjørnet af Skolegade og Kirkegade, kunne indvies i maj 1880. I 1906 blev det gamle missionshus revet ned og et nyt og større opført på grunden. Det nybyggede missionshus ses til venstre. I baggrunden skimtes Rådhuset på Torvet.



I den hastigt voksende by var der stor tilslutning til kirkens arbejde, ikke mindst blandt fiskere og søfolk. I begyndelsen af dette århundrede blev der derfor behov for endnu en kirke.

Zions kirke blev placeret i det næsten ubebyggede område langs Nygårdsvej. Billedet er fra byggeriets sidste fase. Kirken blev indviet i oktober 1914.

Zions kirke betragtes specielt som søfolkenes kirke. Hvert år 1. nytårsdag holdes der en mindegudstjeneste for omkomne fiskere og sømænd.





Skolespørgsmålet var et evigt tilbagevendende problem for sogne- og byråd. I 1877 opførtes den første kommunale skole i Skolegade 41. Danmarksgades skole blev bygget i 1889, Østre og Vestre skole i 1896 og Stormgades skole i 1903. Den kraftige udbygning af det kommunale skolevæsen reducerede ikke antallet af privatskoler. Omkring århundredeskiftet var der 7 privatskoler med 345 elever. Billedet her er fra Danmarksgades skole omkring 1914.





Trods sparsommelighed var der dog råd til at gå nye veje inden for skolevæsenet, og på undervisningsområdet var Esbjerg på flere punkter en foregangsby omkring århundredskiftet. Ved Stormgades skole blev der f.eks. indrettet skolehaver til eleverne, i 1904 indførtes det helt nye fag samfundslære, og Esbjerg var også en af de første byer i landet med en skolelægeordning. Et samtidigt forslag om skoletandlæge blev dog ikke gennemført. Her ses skolekøkkenet i Stormgades Skoles kælder omkring 1910.

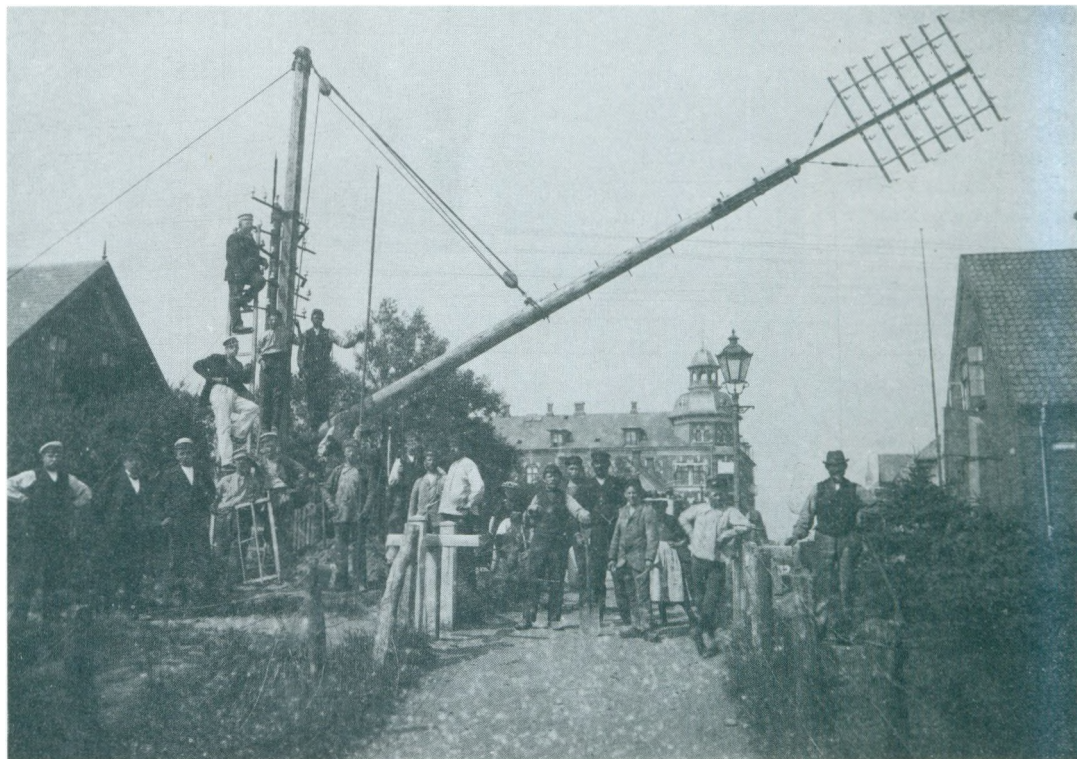


Teknisk Skole blev startet på privat initiativ af værkfører C. T. Christensen fra smedemester Frantz Møllers smedie i 1883. I løbet af et par vintre meldte der sig imidlertid flere elever end dagligstuen kunne rumme. I efteråret 1882 var der blevet stiftet en Håndværkerforening. På foreningens generalforsamling i 1886 besluttede man at oprette en egentlig Teknisk Skole. Omkring århundredeskiftet havde skolen ca. 200 elever. Det besluttedes derfor at bygge en ny skole i Torvegade. Den er her fotograferet kort tid efter indvielsen i 1905.





I 1884 oprettedes den første offentlige telefonstation i Havnegade 37. P. Jensen drev centralen, den havde åbent hverdage kl. 7-21, søndage 7-10 og 16-20. Ønskede man længere åbningstid, kostede det 25 øre pr. påbegyndt time. I 1896 flyttede centralen til det nuværende Bangs Hotel på Torvet, hvor den lå til 1919. På billedet er man i færd med at rejse telefontårnet på hjørnet af Torvegade og Havnegade i 1898.





I begyndelsen blev mandskabet til brandvæsenet udskrevet blandt befolkningen. Enhver mand mellem 18 og 45 med fast bopæl eller med fast tjeneste i Esbjerg, Strandby og Rørkjær var pligtig til at lade sig indskrive i brandkorpset. I 1890'erne blev der dog også ansat lønede brandsvende. I 1897 blev der f.eks. ansat 20 brandfolk til 30 kr. årlig plus 50 øre for hver time, de fungerede. På billedet er brandkorpset fotograferet foran brandstationen i Borgergade i 1903.



Esbjerg Teater blev oprettet i 1882 i tilknytning til Hotel Spangsbjerg. Sceneforholdene var imidlertid ikke tilfredsstillende, så i 1896 besluttede hotel-ejer Gerhard Olsen at bygge et helt nyt teater langs Kongsgades forlængelse. Det var et omfattende projekt: en portal med tre døre førte fra gaden ind i vestibulen, og bag denne lå salen med plads til 1.000 tilskuere. Teatret blev revet ned i 1980 sammen med Hotel Spangsbjerg.





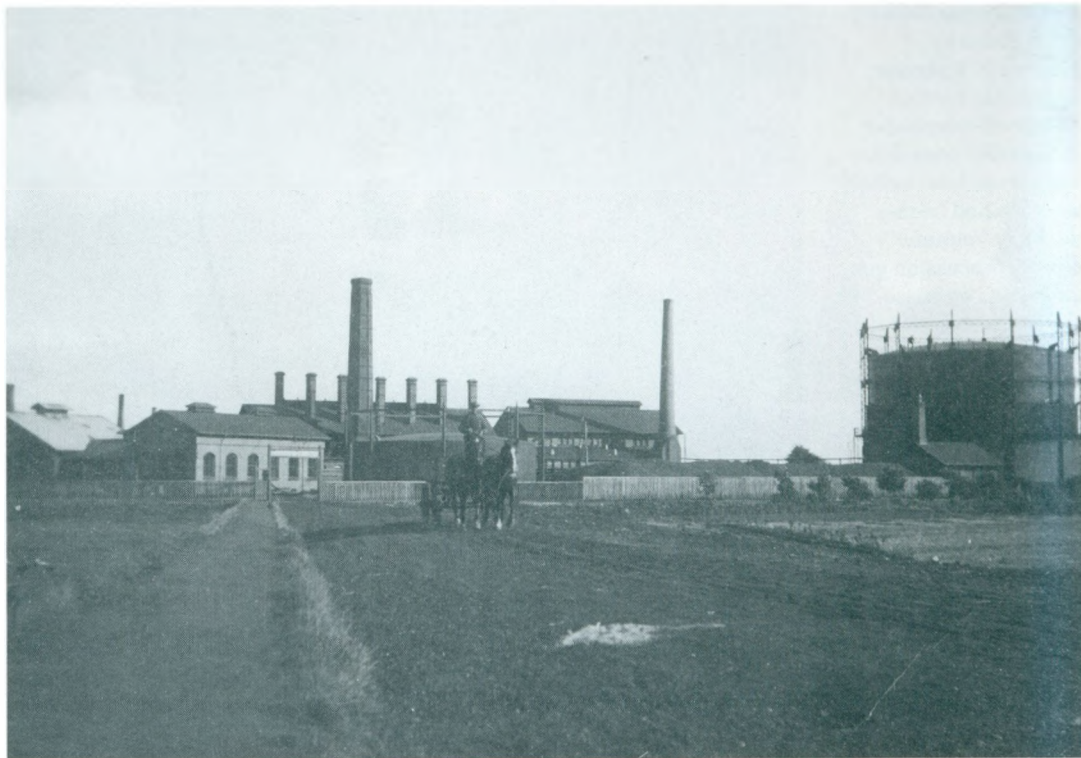
I 1893 kunne Esbjerg fejre 25 års by-jubilæum. I dagens anledning havde byens virksomheder fremstillet vogne, der viste hvad hver enkelt virksomhed fremstillede. Vognene kørte i procession gennem byen og passede Torvet, hvor kongen overværede sceneriet fra rådhus-trappen.

Her er et par af vognene fotograferet på Torvet. Ikke alle vogne var lige vellykkede. Vognen til højre med vindrosen kom ikke særligt langt. Det er jernstøberiets vogn, der var blevet for tung og ikke lod sig rokke ud af stedet.





Et af de første spørgsmål, Esbjergs sogneråd tog op, var bygningen af et gasværk. Den 15. november 1896 indførtes der følgende i udvalgsprotokollen: »Gassen tændtes første Gang i Aften i c. 60 Gadelyster i Kongensgade og Havnegade under Publikums udelte Tilslutning«. Her er gasværket fotograferet omkring 1925. I løbet af 1960'erne blev gas udkonkurreret af andre energiformer, og i 1977 blev Esbjerg gasværk lukket. Det er siden blevet revet ned.



I de første årtier fik esbjergenserne drikkevand enten fra offentlige pumper eller fra private brønde. Manglen på kloaker betød at drikkevandet udgjorde en risiko for sundhedstilstanden. Mange ønskede derfor at få anlagt et vandværk, men mulighederne forelå ikke, før Esbjerg blev selvstændig kommune i 1894. I 1896 blev det første vandværk indviet i Vognsbøl nord for byen. Dette byggeri blev fulgt op af byggeriet af et ca. 30 m højt vandtårn i Byparken ca. 1910. På billedet ses vandtårnet i Byparken.



Gas var en af den nye tids energikilder, elektricitet en anden. Esbjergs første elværk i Kirkegade ses her under opførelsen i 1907. Bag elværket var der et kølebassin, hvor byens børn yndede at bade. Men man fandt dog på en anden anvendelse af kølevandet i 1927, nemlig til fjernvarme til ca. 20 kunder. Med ibrugtagelsen af det nye kraftværk på havnen i 1940 blev der rigeligt spildvarme til at forsyne hele byen – og mere til – med fjernvarme.



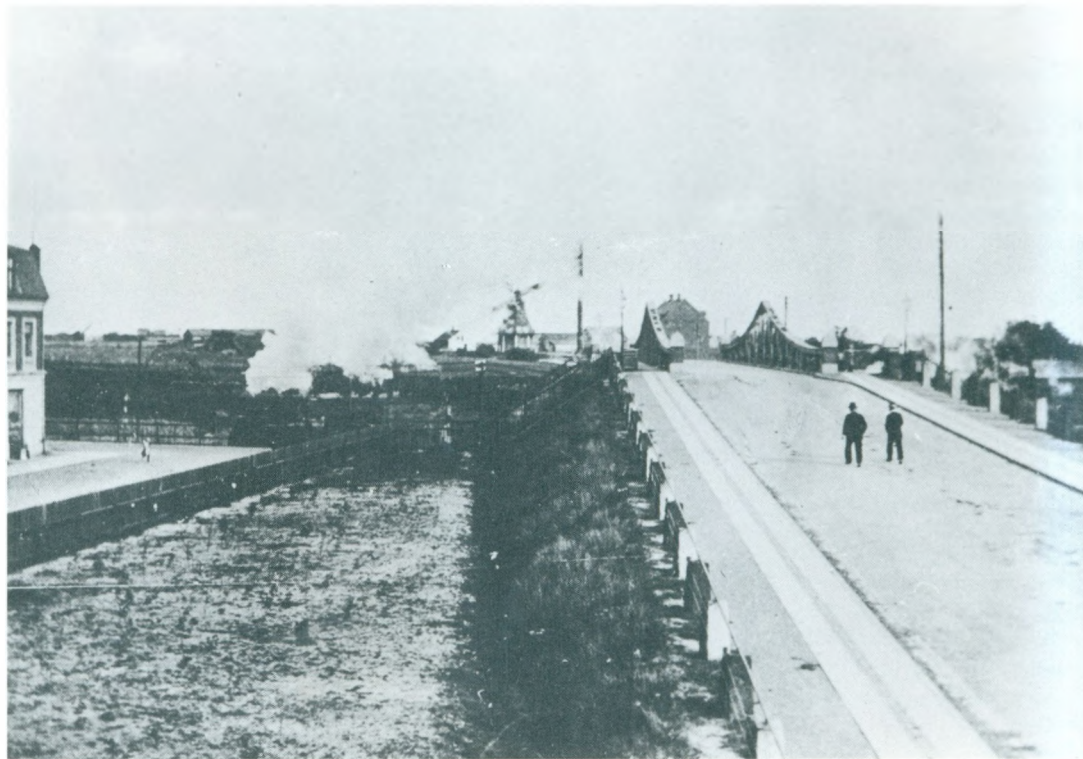


Vejene i Esbjerg var længe et kapitel for sig. Jerne sogneråd sparede, så vejene var ikke makadamiserede, men kun vedligeholdt med harpet grus. Kloaker fandtes heller ikke – kun åbne grøfter og rendestene. I regnvej var vejene et farligt ælte og i tørvej støvede de. Efter at Esbjerg var blevet selvstændig kommune, begyndte man i 1895 at kloakere, og Torvet blev brolagt. Kongensgade fik belægning i 1897. I forbindelse med arbejdet blev asfaltkogerne opstillet på Torvet, som det ses på billedet.



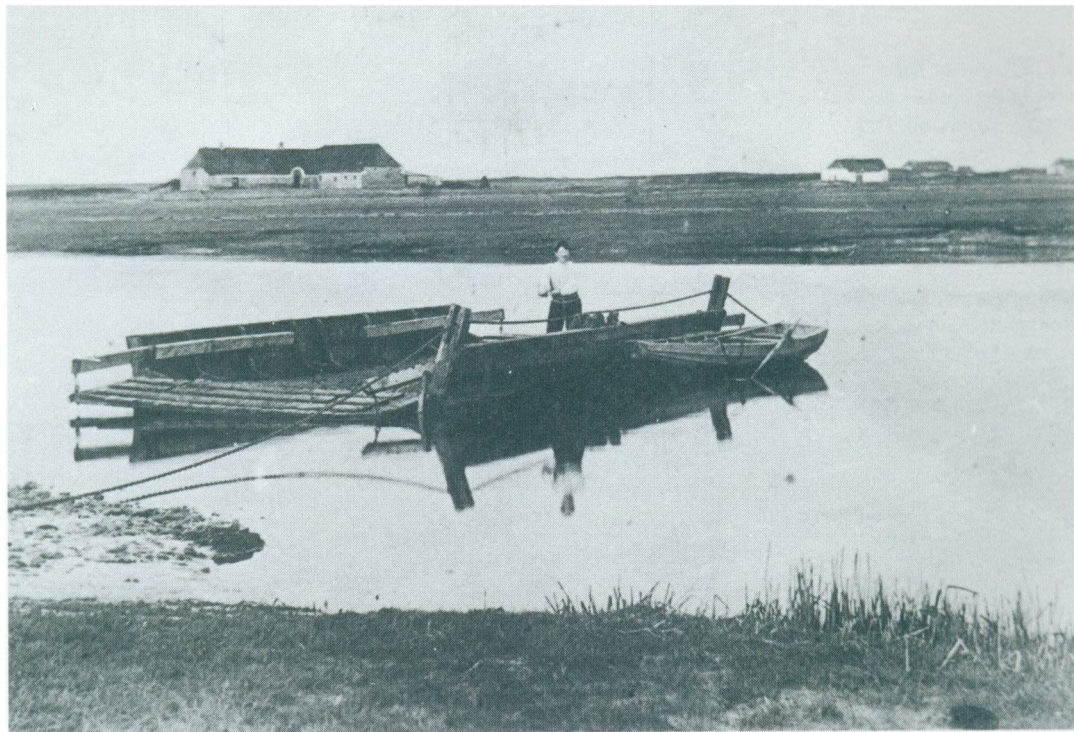
Den gamle Frodesgadebro over jernbanen blev bygget i 1903 som afløsning for den oprindelige niveauoverkørsel, som siden jernbanens bygning havde ligget ud for Nygårdsvej. I baggrunden på dette foto fra ca. 1912 ses Esbjerg Mølle på Jernevej (senere Storegade).

I 1960 kunne en ny og bredere bro indvies, og den gamle Frodesgadebro blev revet ned året efter.





I 1819 fik Benjamin Iversen Bleg bevilling til at drive færgeri over Varde Å ved Tarphage. Han anskaffede en pram og to både med tilskud fra postvæsenet. Prammene blev benyttet til at overføre vogne og kreaturer, og bådene til personer. Den sidste færgemand hed Sillas Sillesen. Han fungerede indtil 1941, hvor Tarphagebroen blev taget i brug. Her er den gamle trækfærge fotograferet omkring 1930. Den ser spinkel ud men kunne godt bære en personbil. Det kostede 1 kr. at få en bil over.





I 1890 opførte Ribe amt et epidemisygehus på Bavnehøj. Det havde 28 sengepladser: 24 senge til patienter med epidemiske sygdomme og 4 senge til tilskadekomne og patienter med akutte, ikke-epidemiske sygdomme.

Da Esbjerg blev købstad i 1899 overtog kommunen sygehuset. Her ses patienter og personale fotograferet omkring århundredeskiftet. På privat initiativ opførtes Sct. Josephs Hospital i Nørregade. Det blev taget i brug i 1904.



Byggeri af et nyt sygehus gav anledning til en heftig strid i by og byråd 1905–09. Byrådsflertallet, socialdemokraterne, ønskede at bygge, mens den borgerlige fløj mente, at sygehuskapaciteten var tilstrækkelig. Trods mange forhindringer kom byggeriet i gang og sygehuset stod færdigt i 1909.

På billedet til højre ses den 3-etagers hovedbygning ud mod Rolfsgade fotograferet kort efter indvielsen.



# Spisereglement

for

## „DE GAMLES HJEM“ I ESBJERG.

Loven om alderdomsunderstøttelse af 1891 var det første skridt på vejen mod at sikre befolkningen rimelige forhold i alderdommen. Senere udbyggedes lovgivningen, og det offentlige fik øgede forpligtelser.

I nybyggerbyen Esbjerg var befolkningen gennemsnitlig ung, så de første årtier af byens historie var ældreforsorgsproblemet ikke særlig stort. Men det kom med befolkningstilvæksten og en højere gennemsnitlig levealder. Yderligere var alderdomsforsorgsproblemet i byerne anderledes end på landet, idet man i byerne ikke brugte det aftægtssystem, der var den traditionelle »pensionsmåde« på landet. Esbjerg fik sit første alderdomshjem i 1909. Det blev indrettet i det gamle sygehus, der stod tomt efter indvielsen af det nye sygehus i Østergade. Alderdomshjemmet var indrettet til ni enlige og et ægtepar.

Foruden opholdet fik beboerne 35 øre om ugen i lommepenge. Dette beløb blev dog reduceret, hvis de havde indtægter ved siden af. At drive de gamles hjem krævede ikke meget personale. Beboerne skulle selv holde deres værelser i orden, rede senge m.m. Beboernes frihed forekommer os i dag at have været begrænset. Et reglement bestemte bl.a., at de kun havde udgangsfrihed i tidsrummet kl. 10–22. Selv måltiderne var programlagt i et spisereglement.

Beboerne erholde udleveret i tillavet Stand:

Morgen:  $\frac{1}{2}$  Liter kogt Mælk eller en Kop The eller Kaffe.

Aften:  $\frac{1}{2}$

Til disse Maaltider Smørbrød (Rug- eller Sigtebrød) med og uden Paalæg, saa meget enhver kan spise. Til Aftensmaaltidet kan istedetfor The leveres et Glas Øl eller Mælk.

Eftermiddag: En Kop Kaffe med Brød.

Middag Kl. 12.

Søndag: Oksekødsuppe med Ris eller Boller og fornøden Rødder.

Oksekød med Peberrodssauce, skiftevis med

Frugtsuppe,

Bef eller Karbonade med Kartoffler.

For de øvrige Ugedage varieres i en Turnus paa 9 Dage saaledes:

Formad: en Dag Råvælling med Sukker og Kanel

- - Kaal

- - Vandgrød med Smør og Mælk

- - Grydsuppe

- - Sagovælling med Kanel

- - Ærter eller Hvidkaalsuppe

- - Øllebrød (med Rug- og Sigtebrød)

- - Rågrød eller Boghvedegrød med Sukker, Kanel og Øl

- - Kærnemælkssuppe.

Eftermad: en Dag Lobscowes

- - kogt Kød eller Flæsk med Kartoffler

- - stegt Flæsk med Kartoffler eller Æggekage

- - Æblekiver eller Pandekager

- - Ragout eller Frikase

- - Pluksk med Kartoffler

- - Klipsk med Kartoffler og Vandseennep

- - forsk Flæk, stegt eller kogt, med Kartoffler

- - Frikadeller med stuvede Kartoffler.

Til Middagsmaaltidet leveres fornødent Brød.

Portionernes Størrelse maa rette sig efter hver Beboers Behov.

Bestyrerinden kan foretage Afvigelser fra dette Reglement, eftersom Aarsitiden eller andre Forhold gør det ønskeligt.

Paa Sygeafdelingen maa Retterne afpasses efter Lægens Anordning.





Med væksten i indbyggertallet blev der også flere ældre. Mange havde behov for hjælp fra det offentlige, men kunne ikke komme på De gamles Hjem på Bavnehøj. Der måtte et nyt plejehjem til. Efter en langvarig og vanskelig byrådsbehandling lykkedes det i 1927 at få vedtaget byggeri af et nyt alderdomshjem: De gamles Hjem ved Skoven, til 64 enlige og seks ægtepar. De første beboere er her fotograferet foran det nybyggede alderdomshjem på indvielsesdagen i 1929.



Omkring århundredskiftet blev det at modtage hjælp fra det offentlige i tilfælde af fattigdom og nød opfattet som en skændsel og noget, man kun gjorde i yderste nød. Være end at modtage fattighjælp var det imidlertid at komme på fattiggården. Esbjergs fattiggård i Exnersgade blev indviet i 1905. Den havde plads til »15 mandlige og 8 kvindelige Lemmer foruden 2 Delirister«. Fattiggården var i brug indtil 1934, hvor den blev omdannet til Ribe Amts Forsørgelsesanstalt.





Omkring århundredskiftet fandtes der et væld af selskabelige foreninger i Esbjerg. Efter sigende trak det »selskabelige« med kortspil og punch mere end det »oplysende«. Et af forslagene til bekæmpelse af uvæsenet var bl.a. oprettelsen af et kommunalt bibliotek. I 1897 stiftedes Esbjerg Folkebibliotek med lokaler på Danmarksgades skole. I 1927 flyttede det til det nuværende hovedbibliotek i Nørregade 25. Der var ofte trængsel på læsesalen, ikke mindst i 1930'erne hvor billedet her er fra.





Det var ikke blot havnen, der voksede, men også den by, ingen fra starten havde tænkt på ville komme. I 1880 var indbyggertallet ca. 1.600, i 1890 over 4.000 og i 1900 mere end 13.000 – en eksplosiv udvikling på godt 30 år. Forventningerne til udviklingen var store i 1890'erne, og byen kom ind i hvad der er blevet kaldt den amerikanske periode. Grunde og fast ejendom handlede fra dag til dag, i den mest optimistiske periode med fortjeneste hver gang. »Danmarks Chicago« blev Esbjerg kaldt i det øvrige land. Der var dog kun tale om et intermezzo i byens historie: forventningerne viste sig efter få år ikke at kunne holde. Den voldsomme jordspekulation gjorde udarbejdelsen af en ny gadeplan nødvendig. Opgaven blev taget op på foranledning af lodsejerne, der ønskede præcis besked om grundenes grænser, gadeforløb m.m. Resultatet blev gadeplanen af 1896. Spekulationstidens optimisme skinner tydeligt igennem: der var projekteret 6 nye torve og lavet 57 gadenavne. Der regnedes med en befolkning på 100.000 – et indbyggertal byen ikke har nået endnu.



Torvet set fra Kongensgade på en torvedag ca. 1900. I forgrunden med front mod Kongensgade havde fiskehandlerne deres stader. Bag ved dem sælger omegnens landmænd deres varer. Hestedroschen med de hvide heste tilhører et af byens hoteller.

I hjørneejendommen ud mod Kongensgade havde købmand Marinus Jørgensen forretning. I 1904 overtog Heinrich Stilling Blichfeldt forretningen og indrettede et »Flensborg Lager«, det senere »Blichfeldts magasin«.



Som en form for hjælp til selvhjælp oprettede en kreds af forretningsfolk og håndværkere Esbjerg Kreditbank i 1894. Banken udstedte sine egne pengesedler, dvs., der var tale om vareanvisninger, der kunne købes kontant i banken og derefter skulle indløses i de forretninger, der var tilsluttet ordningen. Herved undgik de forretningsdrivende at skulle give kredit. Samarbejdet omkring banken gik imidlertid ikke godt og i 1898 likviderede den. Men langt op i 1900-tallet cirkulerede »Esbjerg-pengene« blandt indbyggerne.

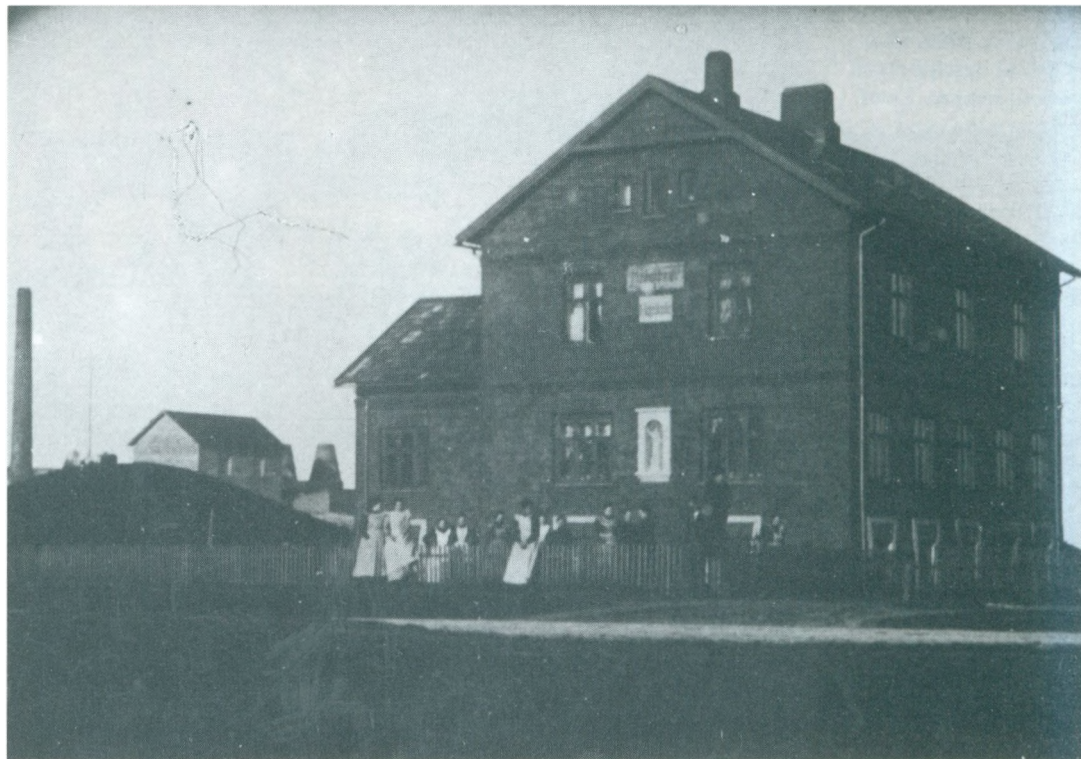




Torvet ca. 1899. Man er ved at opstille store gaskandelabre. En af vejvæsenets vandvogne kører tværs over Torvet. I hjørnejendommen Skolegade-Torvet, det nuværende Bangs hotel, var der telefoncentral, og den mærkelige konstruktion på taget er til dette formål. I ejendommen til højre for centralen havde Folkebladet kontor, og i kælderen var der en beværtning, der kaldtes »det blodige røvhul«. Yderst til højre ses en del af Centralhotellet. I 1959 blev det revet ned. I dag har ANVA forretning på stedet.

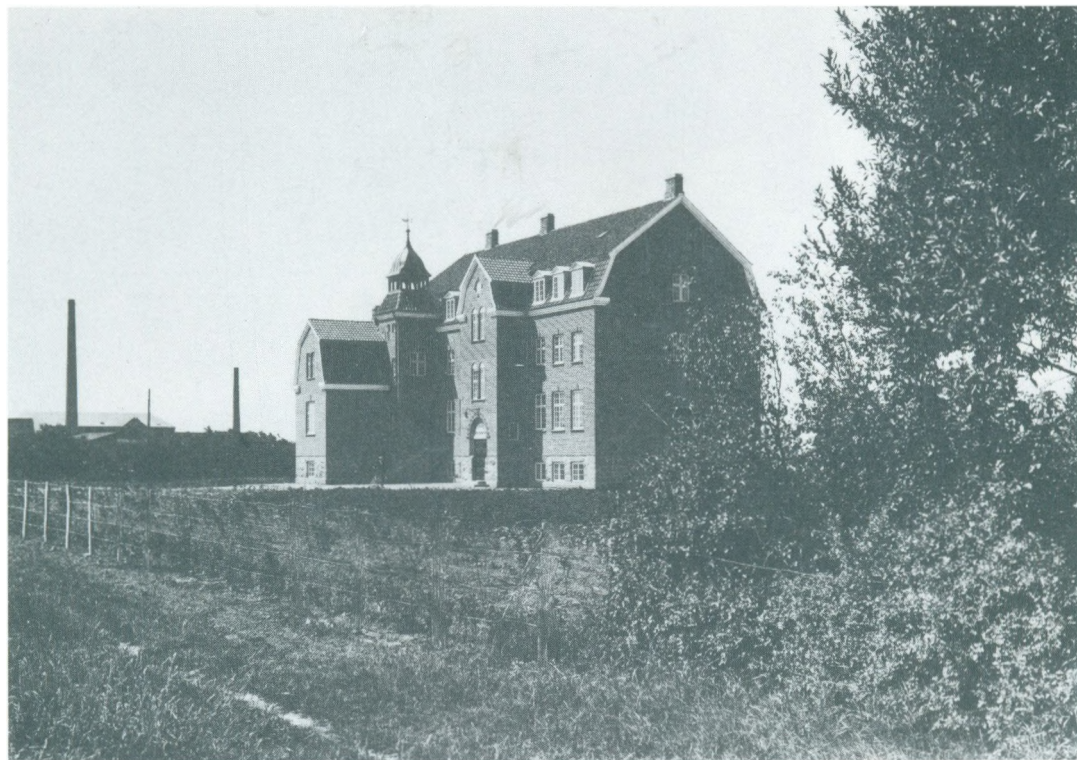


På hjørnet af Ingemanns Allé og Storegade lå indtil 1966 en bygning med facadeinskriftionen »Efterskole«. Bygningen der her er fotograferet ved århundredeskiftet, blev opført til »Esbjerg Efterskole« i 1895, men startede som småbørnsskole. Fra 1896 ændrede den status til husholdningsskole, og i 1898 blev den en slags kombineret husholdnings- og højskole. Omkring århundredeskiftet havde skolen ca. 40 elever. Skolen ophørte i 1903, og ejendommen blev senere brugt til udlejning.





Det andet forsøg med en højskole gik bedre end det første. Med redaktør J. P. Sundbo, Vestjyllands Socialdemokrat, i spidsen oprettede arbejderorganisationen en arbejderhøjskole i Esbjerg i 1910. I 1917 fik skolen egne lokaler på den nuværende Gl. Vardevej. Den nye skole er her fotograferet i 1923. Da en ny skole blev taget i brug i 1955, skiftede Esbjerg arbejderhøjskole navn til Esbjerg højskole. Den gamle bygning på Gl. Vardevej er nu indrettet som vandrehjem.





Ved boligtællingen i 1940 havde kun ca. 1/3 af byens lejligheder bad. Betydningen af en god hygiejne var imidlertid kendt, og kommunen tog derfor badesagen op. I 1910 besluttedes det at lade arkitekt O. Berg tegne en badeanstalt på en grund over for Hotel Spangsborg. Badeanstalten blev indviet i 1911. Op gennem 1960'erne blev søgningen stadig mindre, og i 1980 blev badeanstalten lukket og siden revet ned.



Den store vækst i indbyggertallet skabte et vældigt boligbehov. Det var først og fremmest private byggherrer, der stod for boligbyggeriet, men fra 1905 begyndte en række byggeforeninger at opføre boliger til deres medlemmer. I 1917 stiftedes Arbejdernes Boligforening, der opførte en række boligblokke i Østergadekvarteret som sit første byggeri. Bebyggelsen er her fotograferet i 1925.



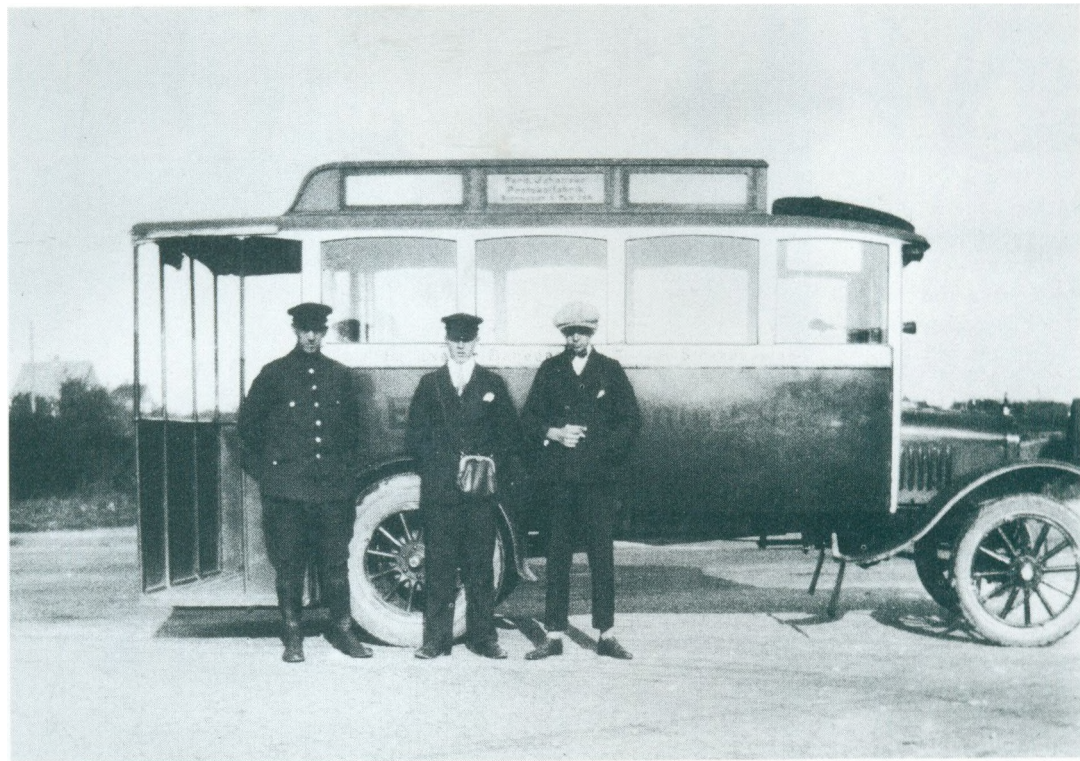


Omkring århundredeskiftet oprettede gårdejer Karl Riber en dagvognsrute mellem Hjerting og Esbjerg. Ruten gik over Guldager, Tarp og Gjesing, for Strandvejen var endnu ikke åbnet. I 1908 blev ruten solgt til Jens Torstensen fra Fåborg, der her er fotograferet med dagvognen omkring 1912. Jens Torstensen kørte dagvogn indtil 1914. Da Strandvejen blev åbnet, etableredes der postkørsel to gange daglig mellem Esbjerg og Hjerting. Jens Torstensen overtog den nye rute men udskiftede den gamle dagvogn med en åben 7 personers bil.

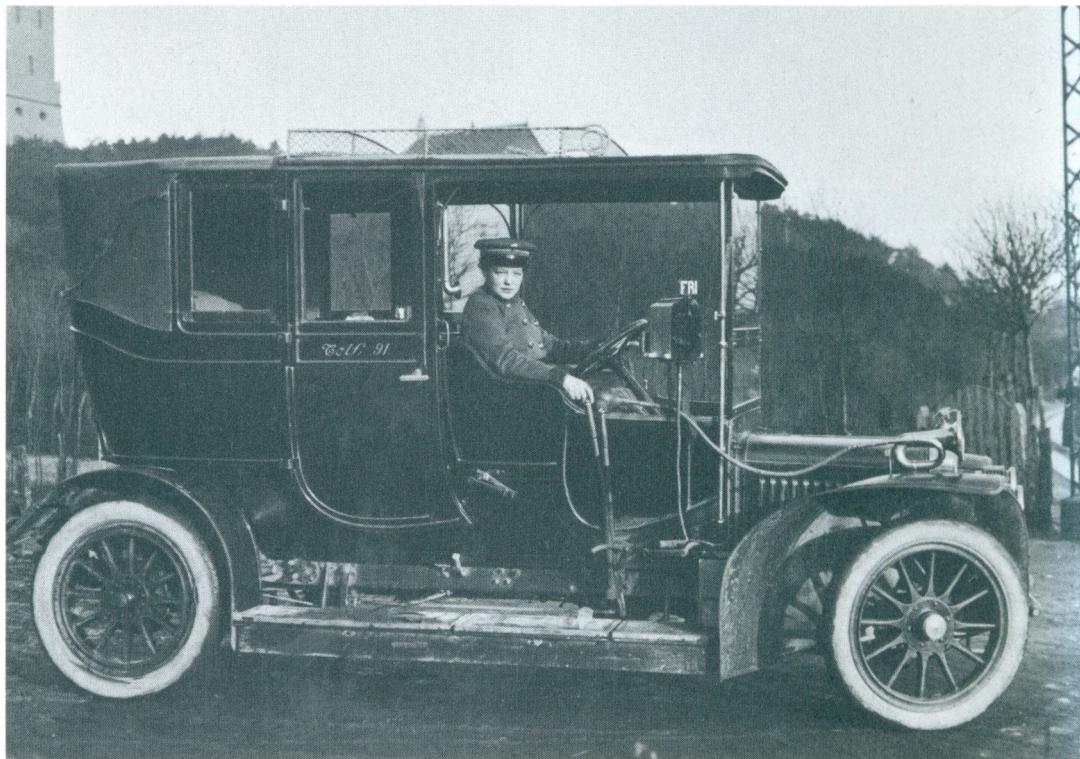




Bybusserne holdt deres indtog i Esbjerg i 1922, hvor Esbjerg Omnibiler indsatte en bus på strækningen Strandby Torv til Hyggeallé i Boldesager. Senere blev der indsat endnu en bus på strækningen, og efter et års tid udvidedes omnibuskørselen til også at omfatte Jerne. Her er bussen på ruten Boldesager-banegården-Torvet-Strandbyplads fotograferet engang i 1920'erne.



Efter århundredeskiftet fik hestedroscherne konkurrence fra motordrevne hyrevogne. Dengang talte man ikke om taxakørsel men om kaperkørsel. Her er en af byens første vogne med fru Hundstrup bag rattet fotograferet ved Hulvejens udmunding i Østre Havnevej 1914. Sammen med 2 andre vognmænd oprettede hendes mand »Bilringen«, det senere Esbjerg Taxa, i 1915.





Restaurationslivet i Esbjerg har ofte måttet holde for i den offentlige debat. Ikke mindst afholdsbevægelsen har ført krig mod byens mange værtshuse, og Esbjergs værtshusliv er flere gange taget under behandling af Afholdsbladet. En af de restaurationer, der blev hængt ud, var »Børsen« på hjørnet af Skolegade og Østergade. Hvordan der var inde i restaurationen, kan ikke bedømmes i dag, men i »Børsens lysthave«, som her er fotograferet omkring 1915, så der ganske fredeligt og uskyldigt ud.





Restaurant »Palmehaven« er i dag et moderne forlystelsessted for de unge. Men i begyndelsen af århundredet var »A. Eegs Palme- og Vinterhave« anderledes indrettet og for et andet publikum. Restaurationens historie går tilbage til slutningen af 1890'erne. I 1903 blev ejendommen restaureret og skiftede navn fra »National« til »Palmehaven«. Efter ombygningen fik »Palmehaven« en noget særpræget karakter med overdådige blomsterarrangementer og kurvemøbler i tidens stil, sådan som man ser på billedet fra ca. 1910.



I 1895 blev »Tivoli«, et af byens kendte og yndede forlystelsessteder, indviet. Det lå på Gl. Færgevej lige ud til stranden, som det ses på dette billede fra ca. 1910.

Fuldt udbygget havde »Tivoli« mange forlystelser: zoologisk have, karrusel, cirkusbygning med 2.000 siddepladser, variété om sommeren samt koncerter og teaterforestillinger. Efterhånden som »Tivoli« blev omringet af erhvervsvirksomheder, mistede det karakteren af udflugtssted og bygningerne forfaldt. De sidste sørgelige rester blev revet ned i 1982.





På en del punkter afviger Esbjergs historie fra andre byers. Men på et ét punkt er der ingen forskel: det rige for- eningsliv. Sportsforeningerne har opfyldt mange borgeres behov for beskæftigelse i fritiden. Men medlem- merne har også formået at markere sig nationalt og inter- nationalt. Det gælder f.eks. gymnastikfor- eningen Hermods såkaldte verdensgym- naster. Om sommeren tog Hermod- gymnaster ofte på udflugt som på bille- det fra omkring 1920 fra badeanstalten »De fattiges Paradis« ved Fovrfeld Bæk.



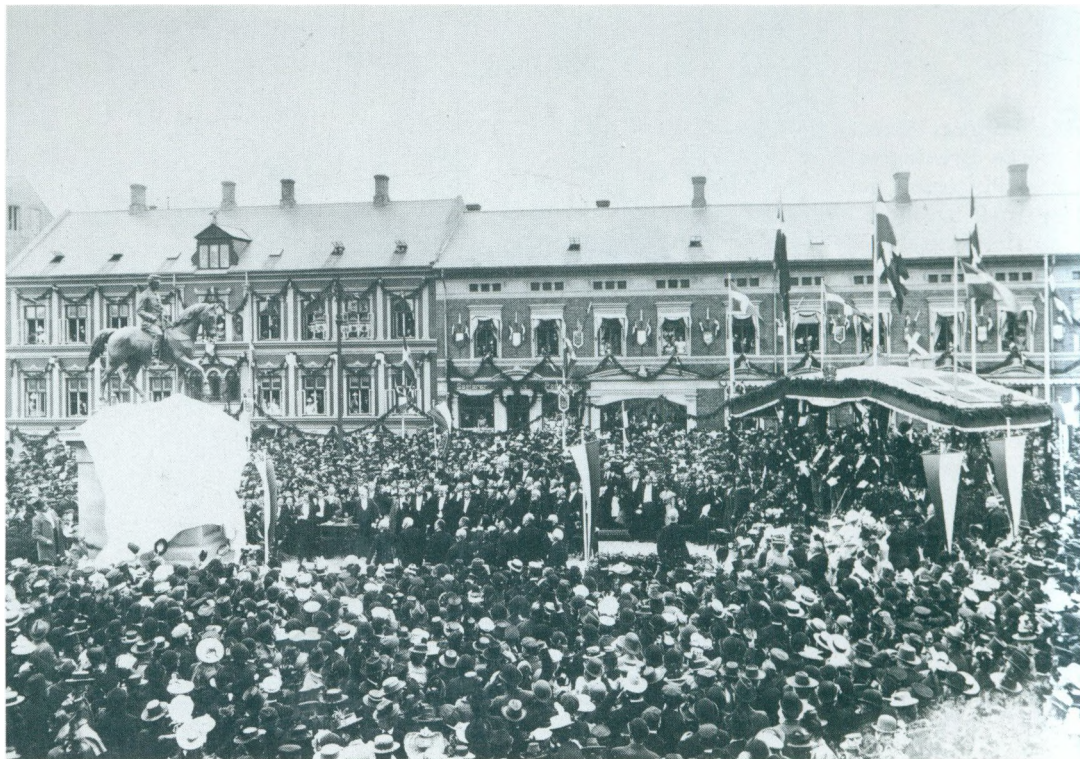


En af Esbjergs mere farverige foreninger var »Vikingerne«, der blev stiftet lige efter århundredskiftet af en kreds af sejlsportsinteresserede yngre mænd. Foreningen var ret eksklusiv: den havde 15 medlemmer. Kun hvis et medlem meldte sig ud, kunne et nyt optages. Alle medlemmer skulle have skæg. Foreningen rådede over 5 både, som bl.a. benyttedes til en årlig udflugt til Janderup og Varde. Her er »Vikingerne« fotograferet foran Janderup Kro i 1903.



Esbjerg i fest. Anledningen var afsløringen af rytterstatuen af Chr. IX på Torvet. Egentlig skulle festlighederne have fundet sted i 1899. Men en række problemer ødelagde tidsplanen.

I juni 1900 var alt imidlertid klart. Ved afsløringsfesten manglede der intet – bortset fra kong Chr. IX, der opholdt sig i udlandet. Kongehuset var derfor repræsenteret ved kronprinsen (den senere Frederik VIII).





Esbjerg i sorg 1913.  
En usædvanlig varm  
sommerdag kom  
»Emigrantekspresen«  
drønende med kurs  
mod Esbjerg. Ved  
Bramming havde  
skinnerne udvidet sig  
i varmen, toget blev  
afsporet, og en af de  
største jernbane-  
katastrofer i  
Danmark havde  
fundet sted. 15 af de  
279 passagerer blev  
dræbt, deriblandt den  
kendte politiker Peter  
Sabroe.  
Alle omkomne blev  
ført til Esbjerg, hvor  
der blev holdt en  
sorgehøjtidelighed på  
Torvet.  
På billedet ses ligtøget  
i Kongensgade ud for  
Englandsgade.







Esbjergs fotografer havde travlt med at tage traditionelle billeder af byen og dens borgere. Men de forsøgte dog også nymodens ting som f.eks. fremstilling af stereoskopiske billeder. To fotografier af samme genstand optages fra punkter, som ligger lidt forskudt for hinanden. På det ene ser man lidt mere af motivets højre side, på det andet lidt mere af den venstre. Når man ser billederne i et særligt apparat, smelter de sammen på en sådan måde, at de får både relief- og dybdevirkning. Der findes en del stereoskopbilleder fra Esbjerg. Her ses et fra Torvet ca. 1905.

*I denne serie er udgivet:*

»*Fra det nu forsvundne Kgs. Lyngby*«,

1981. 2. oplag. Udsolgt.

»*Fra det nu forsvundne Gentofte Kommune*«,

1982.

»... *det var på Frederiksberg*«,

1982. 2. oplag. Udsolgt.

»*Fra det nu forsvundne Høje-Taastrup Kommune*,

1983.

»*Fra det nu forsvundne Esbjerg*«,

1983.

»*Fra det nu forsvundne Horsens*«,

1983.

© *Strandbergs Forlag MCMLXXXIII.*

Fotografisk, mekanisk eller anden gengivelse af bogen »*Fra det nu forsvundne Esbjerg*«, eller dele deraf er ikke tilladt ifølge gældende dansk lov om ophavsret. Undtaget herfra er uddrag til brug for anmeldelser. – Redigeret af cand.mag. Annelise Hansen, Strandbergs Forlag. Papiret, som er anvendt til trykningen af denne publikation, er 115 gram Danacote 203 fra De forenede Papirfabriker a.s. – »*Fra det nu forsvundne Esbjerg*« er reproduceret af Graulund & Jørgensen A/S. Sat med Century Schoolbook af TAR fotosats ApS og trykt af Lassen Offset.

ISBN 87-872-0080-5.





## *Fra det nu forsvundne Esbjerg*

I sidste halvdel af forrige århundrede voksede en lang række nye byer op i Danmark. En af dem lå ved Vestkysten og opstod i forbindelse med den havn, som staten anlagde efter krigen 1864.

Af de nye byer er Esbjerg på mange måder speciel, bl.a. fordi den opnåede købstadsstatus i løbet af kun ca. 30 år. I et samfund, der i forvejen var inde i en kraftig udvikling, virkede det, der skete i Esbjerg, som en magnet. »Nybyggere« strømmede til den nye by for at prøve »amerikanske forhold« i Danmark. Fotografer fulgte med strømmen, og takket være dem foreligger der i dag et enestående fotografisk materiale til belysning af udviklingen i den nye by. Næppe alle fotografier fra Esbjergs barndom er bevaret, men en meget stor samling findes i dag i Byhistorisk Arkiv. Bedre end mange ord fortæller billederne om den havn, forrige århundredes ingeniører formåede at anlægge trods vanskelige betingelser, og om den by, der udviklede sig i nær tilknytning til havnen.

Ikke alle motiver i »Fra det nu forsvundne Esbjerg« er væk i dag. Men detaljerne er anderledes og byens atmosfære en anden i dag end den tid, billederne viser.

DIS-Danmark



1 2 3 2 6 7

ISBN 87-872-0080-5.