



Dette værk er downloadet fra Danskernes Historie Online

Danskernes Historie Online er Danmarks største digitaliseringsprojekt af litteratur inden for emner som personalhistorie, lokalhistorie og slægtsforskning. Biblioteket hører under den almennyttige forening Danske Slægtsforskere. Vi bevarer vores fælles kulturarv, digitaliserer den og stiller den til rådighed for alle interesserede.

Støt vores arbejde – Bliv sponsor

Som sponsor i biblioteket opnår du en række fordele. Læs mere om fordele og sponsorat her:

<https://slaegtsbibliotek.dk/sponsorat>

Ophavsret

Biblioteket indeholder værker både med og uden ophavsret. For værker, som er omfattet af ophavsret, må PDF-filen kun benyttes til personligt brug.

Links

Slægtsforskernes Bibliotek: <https://slaegtsbibliotek.dk>

Danske Slægtsforskere: <https://slaegt.dk>

Fra

Slægten Schous Bolig



Gl. Antvorskov

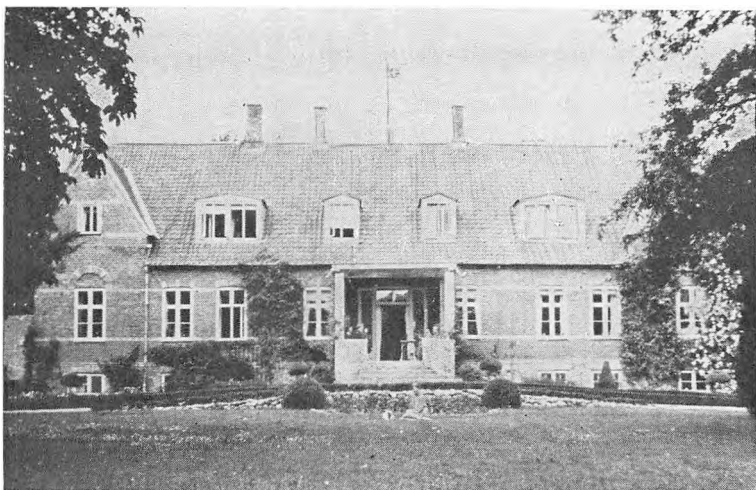
ved Slagelse

I.

— Trykt som Manuskript for Familiens Medlemmer —

Fra

Slægten Schous Bolig



Gl. Antvorskov

ved Slagelse

I.

— Trykt som Manuskript for Familiens Medlemmer —

**SORØ AMTSTIDENDES
BOGTRYKKERI
· SLAGELSE**

F O R O R D

Formaalet med dette lille Skrift er at vække Interesse for Gammel Antvorskov blandt Medlemmer af Slægten Schou.

Skønt det nu er 5 Aar siden, at Familieboligen Gl. Antvorskov stiftedes, er Fundatsens Tilblivelse og Ejendommens Brug og Trivsel endnu lidet kendt af Slægten, særlig dens yngre Medlemmer. Aarsagerne hertil kan være forskellige. En af Grundene er sikkert den, at der hidtil er gjort lidet for at udbrede Kendskab til dette vort smukke — omend beskedne — „Familiegods“.

Til de Oplysninger, som gives i Slutningen af dette Hefte om Slægtsboligen og dets Legat, har vi villet føje et Portræt af to Mænd, som i særlig Grad betegner Slægtens Rejsning i social Henseende, og som for bestandig har knyttet Familien Schous Navn til Slagelse og Omegn. Noget originalt betyder de to smaa Lejlighedstaler vel ikke, idet en stor Del af deres Indhold kan læses i Hans Henrik Schou's Livserindringer af 1856—61, trykte 1897. Men de søger at levendegøre og oplive vore to Forfædres Minde i den nulevende Slægts Erindring.

Det er med Slægtsfølelse som med Fædrelandsfølelse, at den tilfører vort Liv en aandelig Værdi, fordi den rører ved de Kilder, hvoraf vor Tilværelse er sprungen, og hvortil den atter skal vende tilbage.

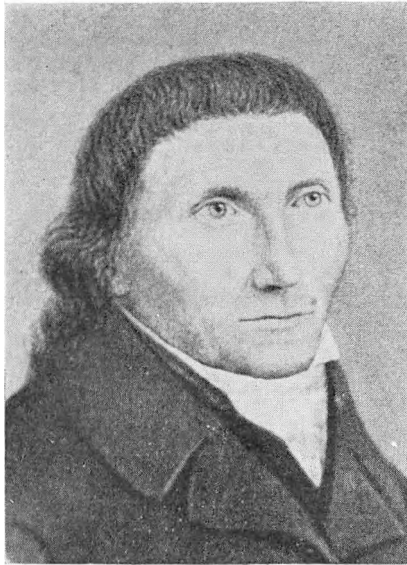
Dianalund i September 1933.

H. I. SCHOU.

INDHOLD

	Side
Forord	3
Hans Abelin Schou, f. 1764, d. 1833	5
Hans Henrik Schou, f. 1797, d. 1870	11
Noter angaaende H. A. Schou og H. H. Schou.....	16
Gl. Antvorskovs Historie indtil 1860	21
Gl. Antvorskov og Slægten Schou	23
Fundatsen for Gl. Antvorskov Familiebolig	30
Slutord	33





HANS ABELIN SCHOU

F. 29. FEBRUAR 1764 — D. 30 OKTOBER 1833.

Bemærkninger nedskrevne af H. I. Schou som Grundlag for en Tale ved Familiesammenkomsten hos Kommandør C. A. Schou den 3. December 1932.

Mange i Slægten mener, at Familien Schou's Opgang materielt set skyldes Agent Hans Henrik Schou. Det synes imidlertid at være hans Fader, Hans Abelin Schou, der bragte Slægten frem i økonomisk Henseende.

Hans Abelin Schou hed egentlig ikke „Schou“, men hed Hans Abelinsen, idet hans Fader hed Abelin Christian Mikkelsen. Hvorledes han har faaet Navnet Schou, véd vi ikke. Nogle mener, at han boede ved en Skov; men saa vidt man kan se, har dette ikke været Tilfældet.

H. A. S. er født i Quellingshøj i Holbæk Amt, der ikke mere eksisterer som Landsby, idet der kun er en Gaard af dette Navn. Faderen var Sadelmager her, og der findes i Slægtens Eje en Piskesnært, som er fremstillet af Fade-

ren. Det første, vi véd om ham, er, at han blev Møllersvend i Bromme Mølle, og paa et Billede af denne Mølle, tegnet 1785, ses H. A. S. siddende i Lugen i Gavlen af Vandmøllebygningen. Lidet har Hans paa det Tidspunkt anet, at hans Søn senere skulde blive gift med Datteren af den lille Pige (Frederikke Jørgensen), som ogsaa ses paa Billedet.

Det næste vi véd er, at han blev Møllersvend i Præstø, hvor han giftede sig med Datteren af en Møller Hansen, Mette Katrine Hansen. I dette Ægteskab fødtes d. 17. Marts 1797 en Søn, Hans Henrik Schou, og det er muligt, at han er opkaldt efter Hans Henrik Jørgensen, som ses paa det omtalte Billede af Bromme Mølle, og med hvem Faderen havde arbejdet sammen paa Møllen; maaske har denne Mand staaet Fadder til Drengen.

I Efteraaret 1797 flyttede Hans Abelin Schou til Slagelse med den lille, et halvt Aar gamle Hans Henrik. Han købte her en Mølle ved Bjergbygades Port (ud ad den nuværende Skelskørvej), og her blev den anden Søn, Frederik Abelin Schou, født. De havde kun de to Børn, og Frederik Abelin blev Fader til de senere bekendte Malere Ludvig og Peter Schou.

Hans Abelin Schou maa have været en driftig Mand; thi han oprettede, skønt Møller af Profession, et Brændevinsbrænderi og drev dette med Fordel, ligesom han drev en stadig voksende Købmandshandel i Slagelse. Tillige var han Landbruger, og Sønnen skriver i sine Erindringer, at dette var hans Hovednæringsvej.

Han gik videre i sin Virksomhed og begyndte at bygge Huse, bl. a. opførte han en Fattiggaard i Slagelse og Taarnet paa Sankt Mikkels Kirke, Byens Hovedkirke, og 1811 byggede han et Hus til sig selv, nemlig „den graa Gaard“ i Slagelse paa Hjørnet af Nytorv, som endnu staar, og som i Oktober 1932 af Redaktøren for Sorø Amtstidende, Hans Jensen, blev betegnet som: „Den eneste Patriciergaard i Slagelse“.

Naar han har kunnet opføre denne, efter den Tids

Forhold betydelige Bygning, maa han have været en ret velhavende Mand. Han var altsaa paa een Gang: Møller, Købmand, Avlsbruger, Brændevinsbrænder og Bygmester. Slagelse, som den Gang var en lille By, maa have anset ham for en af sine fremragende Mænd.

Foruden at være en dygtig Mand, var han imidlertid ogsaa en modig Mand. I 1807, da Englænderne røvede vor Flaade, sendtes en Del af Tropperne ind i Landet, og



„Den graa Gaard“ i Slagelse.

Soldaterne skulde ogsaa indkvarteres i Slagelse. Sønnen fortæller, hvorledes han skulde anvise to Menige Plads i et Karlekammer; men der vilde de ikke bo. De gik derfor op til Købmanden, som laa og hvilede sig, og truede ham, idet de sagde: „Djæveln skal tage Dem, hvis De ikke giver os et bedre Værelse.“ Købmanden greb en Økse og styrtede imod dem, idet han raabte, at „var de kommet som Røvere, skulde de ogsaa behandles som Røvere“, hvorpaa de flygtede op til deres Kommandant. Denne kom til Stede, og Mellemværendet blev ordnet i Fredelighed.

Som Eksempel paa hans Mod skal ogsaa nævnes, at da Fløjen skulde sættes paa Slagelse Kirketaarn, vilde

Blytækkeren ikke gøre det uden det dertil nødvendige Stillads. Hans Abelin klatrede derfor selv op ad Stangen, og staaende paa Kuplen anbragte han Fløjen. Denne Fløj er senere kommet til Antvorskov, hvor den sidder paa den nuværende Hovedbygning.



St. Michaels Kirke i Slagelse. Efter Maleri af L. A. Schou.
Kuplen og Fløjen opsat af Hans Abelin Schou.

Foruden at være en dygtig og modig Mand, var han ogsaa en kundskabsrig Mand. Dette var saa meget mere mærkeligt, som han hverken havde lært at læse eller skrive; han havde aldrig gaaet i Skole. De Skolekundskaaber, han erhvervede, fik han gennem Forældrenes Undervisning, og hvad han selv tilegnede sig gennem Læsning. Alligevel skrev han i 1805, 41 Aar gammel, en Afhandling: „Om de mindre Købstæders Opkomst, og hvad der kan bidrage til Deres Fremme“. For denne Afhandling er-

hvervede han „Det kongelige danske Landhusholdnings-selskab“s store Sølvmedaille, som for Tiden findes i Overlæge H. I. Schou's Eje.

Alt synes at have været lyst for Hans Abelin Schou ved Begyndelsen af det 19. Aarhundrede. Han boede i det store, graa Hus, hvor han drev Købmandshandel. Han havde alles Agtelse. Han var en velhavende Mand. Men i 1813 begyndte det at gaa tilbage for ham. Først mistede han sin Formue. Staten gik fallit, og den store Penge-reduktion, dette medførte, idet Sedlens Værdi faldt til omkring $\frac{1}{100}$ Del af dens Værdi, ruinerede ham. Hans Ejendomme mistede deres Værdi, og han slog sig atter specielt paa Mølleriet. 1817 købte han en lille Mølle, der hed Hestemøllen, som han drev i Forbindelse med Købmandshandelen. Nu kom det ham imidlertid til Gode, at han havde en dygtig Søn, nemlig Hans Henrik, der den Gang var ca. 20 Aar gammel. Han hjalp ham med at passe Møllen og Købmandshandelen og rejste til København for at købe og sælge deres Produkter.

Hans Abelin blev efterhaanden svagelig, og han fik under Indflydelse af Modgang og Sygdom et daarligt Humør. I 1826, 62 Aar gammel, overlod han Købmandshandelen til Sønnen Hans Henrik, der drev den sammen med Broderen Frederik Abelin. Hans Henrik drev Købmandshandelen omtrent 40 Aar og oparbejdede den til en af de største Forretninger i Slagelse. Den gamle Hans Abelin var da paa „Aftægt“ i 7 Aar, nemlig fra 1826 til 1833, fra sit 62. til sit 69. Aar. Da han døde, havde han paa sine gamle Dage haft den Glæde at se sin dygtige Søn atter oparbejde Købmandshandelen.

Sønnen lagde en smuk Mindesten paa Faderens Grav af rødgraa Granit. Da Kirkegaarden senere blev nedlagt, flyttedes Gravstenen til Gl. Antvorskov, hvor den blev brugt som Trappe til Havedøren, heldigvis dog med Bagsiden opad, saa Indskriften ikke blev slidt af. Senere blev denne Sten af Hans Henrik Schou (f. 1858 — d. 1932)

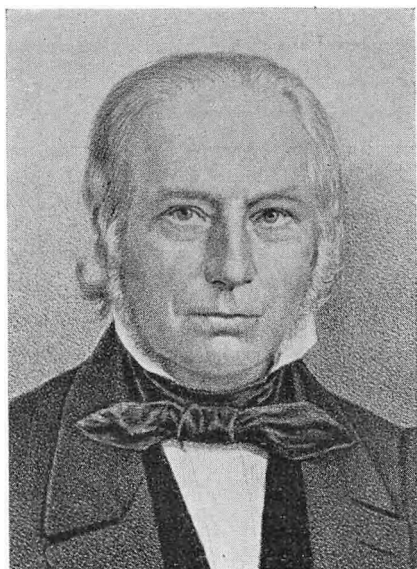
flyttet til den søndre Gavl af Sankt Mikkels Kirke, hvor den nu i 1933 ligger. Paa Stenen staar skrevet følgende:

Her
Under Hviler
Kiøbmand Hans Abelin Schou
Født 1764. Død 1833
Og
Hustru Mette Katrine Schou Født Hansen
Født 1766. Død 1837.

Hvad De Her Vare Paaskønnede Mange
Barnlig Taknemlighed Vil Aldrig Glemme Det.

Dette er en smuk Indskrift. Dog man maa fare var-
somt med Ordet „aldrig“. Thi faa mindes nu disse gode
Menneskers Virksomhed.

Slægten Schou bør dog altid mindes Hans Abelinsen,
senere kaldet Schou, for den væsentlige Indsats, han har
gjort i dens Historie, idet han fra et socialt jævnt Niveau
bragte Slægten op i et højere og mere anset Niveau, og
hvad der var vigtigere, han synes foruden at have været
en dygtig Mand ogsaa at have været en brav og hæderlig
Samfundsborger.



HANS HENRIK SCHOU

F. 17. MARTS 1797 — D. 17. MARTS 1870.

Nogle Mindeord af H. I. Schou ved den første Familiesammenkomst
paa Gl. Antvorskov den 13. Juli 1930.

I de fleste Slægters Historie kan der paavises een eller flere historiske Perioder, som betegner et Vendepunkt i Slægtens økonomiske og aandelige Liv. En saadan Krise findes i Slægten Schou i Aarene 1810—20. Hans Abelin Schou mistede sine Penge ved den store Reduktion af Seddelpenge og paa Grund af Prioriteternes Omskrivning og Handelens Tilbagegang i disse „gale“ Pengetider blev han omtrent ruineret. For at klare sig økonomisk købte han 1817 en Hestemølle med Jord „uden at udbetale noget“. Han drev denne Mølle med Flid og ved Sønnens Hjælp indtil 1826, da han overlod Butikken til Sønnen „uden Varer og uden Penge“.

Det var i disse Aar, at man kan tale om et kritisk Tidspunkt i Slægtens Liv, og dette kan udtrykkes ved en

Scene, som Agent H. H. S. har skildret i sine Livserindringer (1856). Det er Billedet af den 29-aarige unge Mand, som i Oktober 1826 har hentet et Læs Varer i København. (Rejsen fra København til Slagelse kunde den Gang tage 32 Timer!) Han faar her et Læs Varer til en Værdi af 2—3000 Rdl. mod en Udbetaling af 400 Rdl., og han skriver da: „Jeg kørte som sædvanlig ene hjem dermed, og min Glæde over at være kommet saa vidt var saa stor, at da jeg gik bagved Vognen op ad Bankerne i Skoven ved Overdrevskroen, dansede jeg af Glæde, og Fremtiden stod som en lysende Engel for mig, skønt jeg hverken havde Hus som mit eget, Næring til Stedet eller vidste, dersom jeg ikke fik den (nemlig Næring), hvor jeg skulde faa mit Læs Varer betalte. Men mit faste Haab til Forsynet, og min Ungdomskraft, samt den Trøst, at jeg nu havde Haab om at kunne skaffe mine gamle Forældre en nogenlunde sorgfri Alderdom — det var nok.“

Naar man tænker paa Slægten Schou's Opvækst og Blomstring, maa man altid mindes dette Billede: Den unge H. H. S. — nu vor Slægts grand old man — som 29 Aar gl. danser af Glæde bag det fyldte Varelæs op ad Bankerne i Overdrevsskoven. Han ser Fremtiden for sig som en lysende Engel, skønt han hverken ejer Varerne eller Penge til at betale dem med.

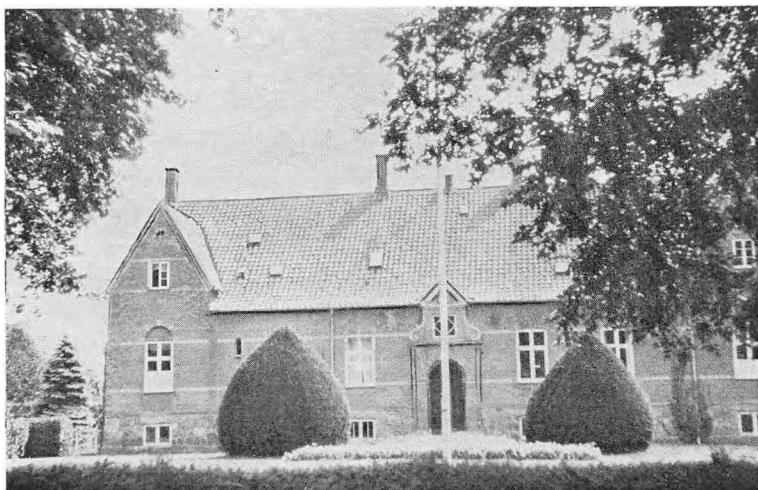
Man lægge Mærke til, hvorpaa han grundede sine lyse Forhaabninger. Paa tre Ting: 1) Mit faste Haab til Forsynet. 2) Min Ungdomskraft. 3) Min Glæde over at kunne hjælpe mine gamle Forældre.

Tør man sige, at disse tre Synspunkter senere har været Drivkraften i Slægtens Liv?

„Mit faste Haab til Forsynet.“ — For H. H. Schou var dette alvorligt ment og ærlig Tale. Man erindrer det smukke Sted i hans Erindringer (S. 13—14), hvor han udtaler, at „den gode Gud, som indtil denne Dag har gjort saa meget for mig, vil vist ogsaa sørge for mig til min sidste Ende, som jeg møder med Rolighed og Haab om et evigt Liv, hvor jeg bliver forenet med mine Børns

Moder og alle mine Kjære, og at han vil lade sin Velsignelse imod mig gaa over paa mine Børn, navnlig den aandelige Velsignelse, at elske Gud for alle Ting i fast Tro paa hans Søn Jesus Christus vor Frelser“.

Som de gamle Israeliter nedbad Velsignelsen over deres Efterkommere, har her vor Stamfader ønsket Velsig-



Gl. Antvorskov set fra Alléen.

nelse over sin Slægt. Saafremt noget er lykkedes for den, bør vi takke Ham, fra hvem alle gode Gaver kommer, og som ogsaa — mer eller mindre bevidst og stærkere eller svagere udtalt — har været det faste Haab og den stille Tilflugt i Slægten Schou.

Men dernæst nævnes: „Min Ungdomskraft“. — Slægten har virkelig haft en fysisk og psykisk Kraft, som vi kan glæde os over. Vi peger med Stolthed paa H. H. Schous's Arbejde: Antvorskov, Magasinerne ved Mullerup, Formand for Borgerrepræsentationen, Stænderdeputeret ved Forsamlingerne i Roskilde, Landstingsmand. Hans ydre Skikkelse med de brede Skuldre og det faste Drag om Munden viser da ogsaa en kraftig og myndig Mand.

Vi mindes endvidere: Philip Schou, Ejnar Schou, Hans Henrik Schou o. m. a. Schou'ers Indsats. Paa mit Bord staar den Sølvpokal, som sjællandske Bønder 1844 overrakte „den driftige Købmand H. H. Schou til taknemlig Erindring om Magasinets Oprettelse ved Mullerup“. Og i mit Skab ligger den store Sølvmedaille, som Hans Abelin Schou fik 1805 for en Afhandling om de mindre Købstæders Forfatning. Den bar det smukke Motto: „Hvor Statens Velfærd fremmes kan, bør Egennytte vige, saa at den redelige Mand ej trykkes af den rige“.

Det tredje Moment, som gav H. H. S. hans lyse Livsmod, var: „Kærligheden til de gamle Forældre“. Slægtsfølelse havde han i høj Grad, hvilket ses af hans senere skrevne Erindringer. Varmt udtaler han sig om alle sine „kjære“ Børn og Svigerbørn. „Den flittige Philip“, den „elskelige og rare“ Clara, den „sjældent kjærlige“ Hedvig, den „inderlig rare“ Emilie og Hans Jacob, „der til min fulde Tilfredshed passer Handelen“. Som bekendt tog han ogsaa i 1826 sin eneste Broder Frederik Ludvig i Kompagniskab i Handelen, hvilket næppe var for hans kommercielle Evners Skyld, da han som bekendt havde „mest Lyst og Geni“ til at blive Kunstmaler. Sønnen: Ludvig Abelin († 1867) støttedes af Agenten, og han fremmede derved hans korte, men straalende Malerproduktion.

Ikke underligt, at Børnene elskede den gamle, kære, paa Antvorskov gennem 11 Aar boende Bedstefader, hvilket i Breve fra Hans Jacob og Marie Schou til Sønnen H. H. S. i København giver sig rørende Udtryk.

Hun skriver den 22. Februar 1870, da den gamle laa paa sit Dødsleje: „Vor kære Bedstefader er meget syg og svag. Han ligger til Sengs og spiser intet; men han er smukt taalmodig, mild og god og kærlig i alt, hvad han udtaler for os — alle os, for hvem han har levet og virket. Og maa du, min Dreng, altid mindes med Glæde og Tak din gamle Bedstefader, hvis Skyld alene det er, at du og vi alle sammen har det saa godt. Maatte han ikke lide for

meget, men snart komme hjem til Vorherre.“ Og i Brev af 17. Marts 1870 skriver H. I. S.: „I Dag maatte vi miste vor egen kære Bedstefader, hvorfor vi er meget bedrøvede. Mor og jeg var hos ham til det sidste. Han døde Kl. 12,30 i Nat.“

Maatte vi da i Dag mindes vor Stamfader: Hans Henrik Schou, og hans tredobbelte Devise for Livet: Forsynstro, Arbejdsomhed og Slægtsfølelse.

Og maatte vor Slægt i den elvte Time genopleve noget af hans Tro paa Sammenholdets og Familiefølelsens Betydning.



„Brænderigaarden“ ved Slotsgades Port bygget af Hans Abelin Schou.

NOTER ANGAAENDE HANS ABELIN OG HANS HENRIK SCHOU

Stenlille Kirkebog 1763—69 udviser:

„Fastelavns Søndag 1764 døbt: Abelin af Quellinghøj og Margrethe Hansdatters Søn H a n s. Faddere: Niels Sandlyng, Rasmus Jyde, Hans Justesen og Vilhelm Skytte“. — Det fremgaar af Stenlille og Stenmagle Kirkebog, at Abelin Mikkelsen — i Reglen kun kaldet „Abelin“ eller „Apelin“ — flere Gange er indført som Fadder, bl. a. 1771 og 1774.

I Familiens Besiddelse findes to Dokumenter fra henholdsvis 1812 og 1826 paa Foliopapir med Slagelse Bys Segl og underskrevet af Borgmesteren, hvorved tilkendes henholdsvis Hans Abelin Schou og Hans Henrik Schou Borgerskaber som Købmænd „udi Slagelse“.

Det første Borgerbrev lyder saaledes:

„Borgmester og Raad udi Slagelse gøre vitterligt, at Aar 1812 den 6. Maj fremstillede sig for Borgmesteren paa Raadstuen Hans Abelin Schou og begærede at vinde Borgerkab som Handelsmand her i Slagelse, og da han i Dag har op sagt det ham forud som Brændevinsbrænder og Værtshusholder her i Byen erhjoldte Borgerbrev, og der iøvrigt intet fandtes mod samme hans Begøring at erindre, saa blev det bemeldte Hr. H. A. Schou bevilliget at ned sætte sig her i Byen som Købmand, dog under den udtrykkelige Betingelse ikke at befatte sig med Brændevinsbrænderi eller Værtshushold, hvorpaa han aflagde sin Borger Ed og hermed forbandt sig til at opfylde alle de Pligter og præstere alle de

Byrder, som han i Følge heraf og i Overensstemmelse med Lovene og Anvisningerne kunde tilkomme.

Dette til Bekræftelse under min Haand og Stadens Segl.
Slagelse Raadhus, Datum ut supra.

E. Vedj.

Det andet Borgerbrev lyder saaledes:

„Hans kongelige Majestæts virkelige Rancelliraad, Borgmester i Slagelse p. p. gør vitterligt at Aar 1826 den 6te Oktober mødte paa Raadhuset Hans Hendrich Schou, født i Slagelse, 29 Aar gammel, som begærede at vinde Borgerskab som Kjøbmand her i Byen, og da han med Attester godtgjorde saavel sin Alder, som at han havde lært Kjøbmandshandel hos sin Fader Kjøbmand Hans Abelin Schou her paa Stedet, samt at have derefter været hos benævnte sin Fader som Svend ved Kjøbmandshandel i over 3 Aar, ligesom han endelig ogsaa med Attest fra Borger N. N. (Navnet ulæseligt. Indskudt af Forfatteren) godtgjorde at have anskaffet sig den befalede borgerlige Armatur, og da Grunde imod hans Begæring intet var at erindre, og hvorfor Borgerskab som Kjøbmand her i Byen blev ham bevilliget, under den udtrykkelige Betingelse, at han afholdt sig fra Brændevinsbrænderi og Værtshushold, hvorefter han afslagde sin Borgered.“

B. L. Birch.

I Familiens Besiddelse findes ligeledes Skødet paa den Grund, som Hans Abelin Schou købte den 12. Maj 1807 beliggende paa Hjørnet af det ny Torv „ved Siden af Matthias Grønnings Gaard og har 24 Alen Grund til Gaden samt gaar derfra i lignende Bredde ned til det saakaldte Blachs Wænge“. Grunden er først solgt ved Auktion den 20. August 1806 af Slagelse Købstad til E. Hansen (saa vidt Navnet kan tydes) og af ham overladt 12. Maj 1807 til Hans Abelin Schou i Slagelse.

I Familiens Besiddelse er ogsaa det mest interessante af de familiære Aktstykker, nemlig Manuskriptet til

H. A. Schous Afhandling fra 1805 om „De smaa Købstæders Opkomst“. Manuskriptet er paa tyndt graat Papir, mærket af Tidens Tand og med sorte Pletter, men skrevet med særdeles tydelig Skrift og omfattende 14 Foliosider samt Omslaget, der bærer det nedenfor omtalte Motto og Titel. Manuskriptet burde ved senere Lejlighed restrykkes, saafremt det kan tydes.

I „Tillæg til de Berlingske Tidender“ No. 55 læses følgende:

Fortegnelse paa de Præmier og Belønninger, som det Kongelige Landhuusholdningselskab i sin høje Patronz, Hans Kongelige Højheds Kronprindsens naadigste Overværelse, endelig tilkjendte og tildeels uddeelte for udviist Fliid og Vindskibeligbed i Aaret 1804, i sit offentlige højtidelige Premiémøde den 30 Maj sidstleden.

1. Theoretiske Materier.

2. En Afhandling om de smaa Kjøbstæders nærværende Forfatning, i Henseende til de Hindringer som standse deres Opkomst, med Devise: Hvor Statens Velfærd fremmes kan, bør egen Nytte vige, saa at den redelige Mand ej trykkes af den rige, som indeholder adskillige meget gode Bemærkninger i denne Henseende, blev tillagt en Belønning af den 1ste Sølvmedaille.

Bevaret er en Tale ved Indvielsen af Magasinet i Bissrup i 1835. Den synes holdt af en Mand fra Egnen, som i stærke Toner priser „Hr. Kjøbmand Schou“ for den Fordel, han tilfører Egnen — saavel som sig selv. Talen slutter noget højstemt saaledes:

„Og om vi vilde gaa videre med vore Tanker paa Fremtiden, som vi jo allerede er saa tilbøjelige til, saa vilde vi kalde det overdrevent talt og ufornuftigt tænkt, om vi var af den Formening, at denne Magasinsbygning af Hr. Schou muligt i Fremtiden kunde blive Grundvolden for en hel Stad som fordem Højsund af en Ubsalon blev Grundvolden til det nuværende København. Da vil

Navnet Schou med varm Følelse lyde for Efterlægten som nu; og i Harbøjerne bevares i et helligt Minde."

I den smukke og interessante Bog om Slagelse, skrevet af P. Arnskov og udgivet 1932 af Aage Bøggild, findes Familien Schou omtalt flere Steder.

H. A. Schou omtales som den der bygger Brænderigaarden ved Slotsgades Port i 1808 og et andet Brænderi ved Bjergbygades Port. Han opførte endvidere den gamle Fattiggaard paa Hjørnet af Rosengade og Løvegade, som han havde i Entreprise; den stod færdig 1807. Bjergbygades Mølle købte han 1798; han ombyggede Møllehuset og satte Møllen i Stand; den brændte 1857.

Om Hans Henrik Schou indeholder Bogen adskilligt. Det siges, at han af Familien Schou er den, der har betydet mest for Slagelse: „Han forstod gennem sin udstrakte Handelsvirksomhed at sætte Respekt om sit Navn, for han havde en Evne til at tjene Penge og en Forstand til at anbringe disse paa de rigtige Steder, to Egenskaber, som han særlig forstod at udnytte. Lige til sin Død var han i stadig Virketrang, og i sit saakaldte Otium startede han Antvorskov Teglværk.“ — — „Med stor Indsigt byggede han store Magasiner i Slagelse, Bisserup, Mullerup og Vellerup; ved at anlægge Magasiner paa disse Steder har han kunnet beherske hele Kornhandelen paa Sjælland. Hans Stilling som Byens største Matador medførte hans Deltagelse i Byens Styre, han var Formand for Borgerrepræsentationen 1838—58, og 1842—46 var han Stænderdeputeret ved Forsamlingerne i Roskilde; 1854—58 var han Landstingsmand. For sine Fortjenester udnævntes Schou 1. Januar 1856 til kongelig Agent. Samme Aar købte han 10 Tdr. Land af det gamle Antvorskovs Jorder og opførte her den Ejendom, som nu populært kaldes Slottet. Han døde 17. Marts 1870 paa sin 73-aarige Fødselsdag.“ — Andetsteds nævnes, at han købte den gamle Accisebod ved Nyport og opførte den i sin Have, hvor nu Casino ligger.

Ved Valget til Borgerrepræsentationen 1838 fik han flest Stemmer af alle, nemlig 124. Med flere deltog han i Oprettelsen af det første Sygehus i Slagelse 1840 og var Medunderskriver af et Udkast betitlet „Grundregler og Love for Indretningen af et Sygehus i Slagelse for Personer af den tjenende Stand m. m.“ Han var 1841 Medunderskriver af en Deklaration, hvorved en Del af Antvorskov Hovedparcel indkøbtes til at forskaffe Slagelse Bys Indvaanere et Forlystelsessted i den saakaldte Lystskov, hvori de „paa en anstændig Maade“ maatte forlyste sig. — „Den dygtige Købmand Schou“ afsendte den første offentlige Befordring med Banen Roskilde—Korsør, nemlig et Læs Korn til København den $14/4$ 1856. H. H. S. nævnes fremdeles i 1847 som en Købmand, der „solgte billig Rug til Familier i trange Kaar (1 Rdlr. pr. Skæppe). Straks er der misundelige Sjæle, som farer ud mod ham i Avisen, men det ser ud til, at dette har været ganske uberettiget.“ — — — 1866 fandt det uhyggelige Pøbel-Angreb Sted paa Antvorskov, hvor Arbejdere(?) i Slagelse i Fortørnelse over, at H. H. S. anvendte tysk Arbejdskraft paa Teglværket, slog Ruder ud og molesterede en Del Indbo samt saarede et Par Dragoner med Stenkast. Begivenheden er omhyggeligt skildret af Faktor Svendsen. Den voldte — som Familien Schou erindrer — gamle H. H. S. megen Sorg. P. Arnskov skriver herom: „Det var dog den almindelige Mening, at det ikke var Arbejderne, der stod bag denne Revolte, men at Optøjerne var iscenesat af den samme Klike, som i 1847 generede Schou i Avisen. Schou var nemlig godt lidt af sine Arbejdere og var en retskaffen og human Mand“.

Antvorskov.

Dptegnelser af H. H. Schou i Januar 1860*).

Da mange Erindringer knytter sig hertil Antvorskov, og jeg har kendt det og erindrer det fra min tidligste Barndom og fulgte dets Forringelse fra dets Storhed med megen Interesse, og nu er selv Tjer af en ganske lille Blet af det, dog den smukkeste, føler jeg nu Lust til at opstrife de væsentligste Erindringer, jeg har om dette Sted.

Først tror jeg dog at maatte bemærke, at til mine egne Erindringer har jeg tilført noget, hvad der er fortalt mig og muligt ganske lidet, som er historisk, og med dette lidet vil jeg begynde.

Antvorskov tilhørte Kongen, som man sagde i den Tid, thi Meningen maatte vel være Staten, indtil i Aaret Syttenhundrede og nogleoghalvfjers, jeg tror 74. Det var da det saakaldte Antvorskov Rytteridistrikt, hvortil hørte alt, hvad der senere indbefattede Antvorskov Birk med Herregaarde, Bøndergaarde, Skov m. m. Det hele Antvorskov Rytteridistrikt blev da solgt til forskellige, nemlig Herregaarde med tilliggende Bøndergaarde m. m. Antvorskov blev solgt til en Finansraad Koës; det siges ogsaa, at Staten gav ham alt med Gods og Skove for at han skulde afgive den Rettighed, han havde til at holde Talletteri heri Landet, en Rettighed, som han havde købt eller forpagtet af Staten, men som det viste sig, var saa indbringende, at Staten selv ønskede at benytte denne Indtægtskilde. Da vi fik vor fri Forfatning, var det noget af det første, der skete, at hæve denne samøse Indretning. Med Hensyn til Antvorskov under Koës, ved jeg kun, at han lod Kirken nedbryde, og Almuen siger, at han derfor blev af Gud belagt med Lusshøge(?), hvoraf han døde. Efter ham ejedes det af en Graf von der Radt,

*) Manuskriptet i Haandskrift i H. H. Schous Besiddelse. Ikke tidligere trykt.

som folgte det til Konferensraad Bruun, en meget rig Grosjerer i Kjøbenhavn. Han udparcellerede Hovedgaarden og byggede paa dens Forder 4 Parceller, hver paa ca. 200 Tønder Land og lagde til hver 100 Tønder Land Skov, nemlig Idaasgaard, Charlottendal, Augustendal og Carlsgaard. Augustendal er senere lagt under Charlottendal, Carlsgaard nedrevet og Jordene for en Del henlagte til Brænderigaarden med „Slottet“s Park.

Bruun forskønnede meget saavel ved Slottet som i Skoven, han byggede det Traktørsted, som er der, anlagde Vejen med Alleen til Slagelse og byggede Udkørselsporten fra Slagelse. Han indførte Schweizerost-Lavning her ved Antvorskov og forstrev flere Familier fra Schweiz, hvormed han satte det i Gang og drev det, hvorfra saa Schweizerierne udbredtes her i Landet. Jeg kan erindre, at Bruun og Schweizerne kom her paa Antvorskov, jeg antager, at han folgte det i 1805 eller 7 til Overhofmarchal Hauch, som folgte Bøndergodset til Bønderne, som saaledes paa hele Godset blev Selvejere. Parcellerne folgte han ligeledes og beholdt Antvorskov tilbage med en fire til femhundrede Tønder Land og Skoven, som vel var ca. Toldhundrede Tønder Land. Hauch folgte dette til en Generalkrigskommissær Astrup, som ejede det i nogle Aar, anlagde en Fajancefabrik ude ved Skoven, som igen blev nedlagt, da han folgte den. Under ham blev solgt flere Forder fra og Skoven Nykabel og Katren. Ejendommen blev saaledes atter betydeligt forringet.

Astrup folgte den nok 1813 eller 14 til en Føde Salomonson i Kjøbenhavn, som ved Børspekulationer havde tjent en Del Penge (det var Tilfældet med mange under Krigen fra Attenhundredeogfjyv til Fjorten, som ellers intet ejede. Ved Spekulation, især i Varer, blev de pludselig rige, og lige saa pludselig tabte de alt igen, hvilket var Tilfældet med Salomonson), og han maatte sælge Antvorskov og atter sjatte. Af ham købte Major Jensen, som ejede Gyldeholm i Forening med Generalkrigskommissær Neergaard (dengang kun Overkrigskommissær). De delte Ejendommen. Jensen erholdt Skoven, vistnok Jorden og Bjergby Kirke. Neergaard Lade- gaarden med ca. Hundrede Tønder Land Jord og Slottet med Haverne; han begyndte at nedrive Slottet, og da han maatte op- give sit Bo, og Ejendommen blev solgt, blev Forderne og Lade- gaarden solgte for sig og Slottet med Slotsbakken, som var be-

plantet, for sig, til en Bolhorn, som nedrev det hele og ryddede Bakken for at besaa den. Senere kom det i forskellige Ejeres Hænder, indtil jeg købte Slotsbakken med en Bygning, som Bolhorn havde bygget. Denne nedrev jeg og byggede den, jeg nu bebor med Udhuse. Jeg anlagde Haven paany og opgravede den gamle Kampstensgrund, som Bolhorn havde ladet ligge der, hvor Hovedbygningen havde staaet. Den stod i Nord og Syd. Under denne Grund fandtes den Granit-Ligsten, som ligger paa Plænen med en Inskriftion paa den ene Ende med en Del Munkebogstaver og nok ogsaa nogle Runer, der læses som: Hic jacet Æskild. Efter Stenens Dannelse og Bogstaverne antages den at være fra det tolvte Aarhundrede. Attenhundredeogseksoghalvtreds købte jeg Ejendommen. Attenhundredeogsyvoghalvtreds anlagde jeg Teglværket. Attenhundredeogotteoghalvtreds byggede jeg Beboelsesstedet efter Tegning af Arkitekt Herholdt. Det var for en stor Del af Interesse for det gamle Antvorskov, at jeg købte det og bragte Haven igen frem fra den Ødelæggelse, den var undergaaet og byggede et solidt Hus, som kan staa gennem flere Slægter, naar Gud vil skaane det. Den tyvende April Attenhundredeognioghalvtreds om Aftenen Kl. 10 flyttede jeg herud for at give Plads i min gamle Bopæl til min ældste Søn, som den Aften kom hjem med sin Kone, efter at de tre Dage forud havde haft Bryllup.

EN KORT OVERSIGT OVER GL. ANTORSKOV'S HISTORIE FRA 1856.

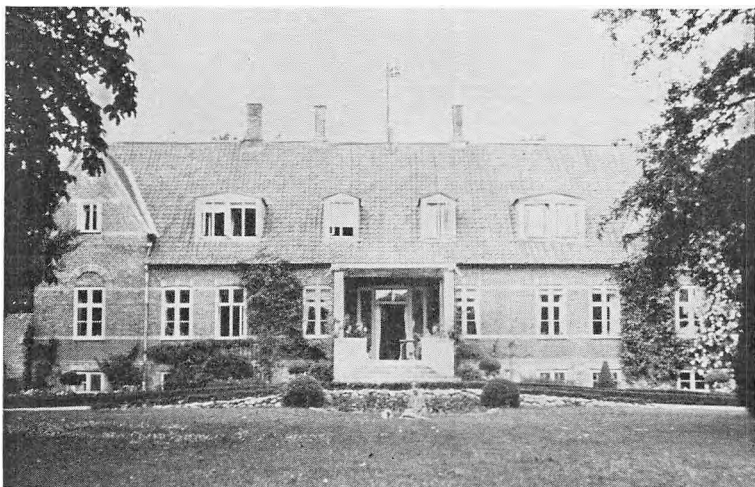
I Aaret 1856 købte min Farfader, Agent Hans Henrik Schou, en Del af det Areal, hvorpaa det fordums mægtige Antvorskov Slot havde ligget. Slottet og alt, hvad dertil hørte, var da forlængst nedrevet; tilbage stod kun en enkelt mindre Bygning, der var opført af de tidligere Ejere.

Bedstefar Schou (som han altid kaldtes hos os) tænkte først at indrette denne til sin Bolig, men da Arkitekt Herholdt fraraadede det, blev den nedrevet.

Arkitekt Herholdt gav nu flere Tegninger til en ny

Bygning, deriblandt én med Taarn, men den Slags Pynt vilde Bedstefar ikke have; han valgte den Tegning, hvorefter Huset byggedes 1858, som det nu staar, solidt, enkelt og fordringsløst. Haven anlagdes samtidigt.

Paa Marken Øst for Antvorskov Have anlagde Bedstefar et Teglværk — Resten af Lergraven findes nu i „Wartheim“s Have — som blev drevet under hans personlige Tilsyn.



Gl. Antvorskov set fra Haven.

Da Bedstefar indsaa, at Leret paa Antvorskovs Grund vilde slippe op, købte han Herthalund, hvorfra der i hans sidste Leveaar blev taget Ler til Teglværket.

Efter Bedstefar Schou's Død, 17. Marts 1870, arvede min Fader Theodor Schou, som var den næstældste Søn, Antvorskov med Rødegaard og Herthalund.

Da Transporten af Ler fra Herthalund til Teglværket efterhaanden blev for kostbar, byggede Far 1873 det nuværende Teglværk, hvortil Bedstefars mangeaarige Handelsforbindelse H. L. Rée ydede ham pekuniær Støtte.

I de første Aar efter Bedstefars Død stod Antvorskov tomt, saa blev det lejet ud; men Lejen var kun lille, og

Haven blev forsømt, saa Far havde mange Spekulationer over, hvordan han skulde anvende denne Ejendom.

Han fik saa den Idé at indrette Antvorskov til en Undervisningsanstalt for unge Piger. Hertil krævedes en ret stor Ombygning af Huset, bl. a. indrettedes Værelserne med Kviste paa 1ste Sal, der havde tidligere kun været



Theodor Valentin Schou,
f. 1834 d. 1912.

Værelser i Gavlene; ligeledes lavedes den Trappe midt i Huset, der fører ovenpaa; fra Begyndelsen var der en Trappe i hver Ende af Huset.

I Foraaret 1875 indviedes Pensions- og Undervisningsanstalten; Dr. theol. Viborg (Sognepræst i Slagelse) talte. Gehejmerraad Classen, Konferentsraad Madvig og Gehejmerraad Rosenørn var til Stede, desuden en Del af Omegnens Beboere.

Far, som antog en Bestyrerinde, havde ikke megen Glæde af denne Virksomhed, hvorimod den bragte ham

mange Besværligheder og Udgifter. Han var ikke praktisk, og det var meget vanskeligt for ham at lede den fra København samtidig med, at han var meget optaget af sin militære Virksomhed.

Efter at Far havde faaet sin Afsked som Officer, flyttede mine Forældre — og jeg med dem — i Foraaret 1888 til Antvorskov. Far og Mor fortsatte med at have Pensionat og Kursus for unge Piger, idet Far, sammen med en dansk og en fransk Lærerinde, besørgede Undervisningen, indtil han 1891 besluttede helt at ophøre med denne Virksomhed.

Far og Mor interesserede sig meget for Haven, som var i høj Grad forsømt, da de flyttede herud; Mor havde altid haft den Interesse, hvorimod det for Far var noget helt nyt. Men han gav sig ivrigt i Lag med at studere Frugttræers Dyrkning, Beskæring etc. baade teoretisk og praktisk; det interesserede ham efterhaanden meget, og i Løbet af de første Aar blev der plantet ca. 300 Frugttræer, dels i den gamle Have, dels i et Stykke af Marken, som blev lagt ind til Have.

I Efteraaret 1887 stødte man under Pløjningen paa Marken Vest for Haven paa Murrester. Min Broder Rudolf lod da grave, og der fandtes Ruiner, som ved arkæologisk Undersøgelse viste sig at være Dele af Antvorskov Kloster.

Paa Finansloven bevilgedes der Kr. 12—13,000 til Udgravning heraf; denne lededes af Nationalmuseet, og Far havde det daglige Opsyn dermed og var uhyre interesseret heri. Senere bevilligedes yderligere Kr. 4000 til Restaurationen af Ruinen, for at den kunde staa for Frost, og 1893 stod det hele færdigt og indhegnet. Far skænkede Grunden til Staten, for at Ruinerne kunde blive fredede for Fremtiden.

I 1910 overdrog Far Antvorskov, Herthalund og Teglværket til min Broder Vilhelm, som samme Aar flyttede fra Herthalund til Antvorskov, mens Far og Mor flyttede til København, hvor Far døde i Januar og Mor i September 1912.

Vilhelm havde megen Sans for Haven og forskønnede den paa mange Maader. De historiske Minder interesserede ham ogsaa levende; han lod grave mange Steder i Haven, bistaet med Raad af min ældste Broder Hans Henrik, som havde studeret alt vedrørende Antvorskov grundigt. Fundamenterne fandtes baade af Kirken og af Slottets



Kristjan Vilhelm Schou,
f. 1861 d. 1922.

mange Bygninger, det hele opmaaltes og kortlagdes, saa der paa Grundlag heraf kunde konstrueres en Plan over Slottet. Derefter dækkedes det til igen.

Da Vilhelm døde, var disse Udgravninger ikke helt færdige; men han havde bestemt en Sum til, at de kunde fuldendes, hvilket skete under Ledelse af Dr. Nørlund, Nationalmuseet, bistaet af Hans Henriks kyndige Hjælp.

Vilhelm døde paa Antvorskov d. 5te September 1922 og efterlod sig et Testamente, i hvilket han „henstillede til sine Arvinger at sikre Antvorskov en Fremtid, der er

værdig dets Ruiner, dets gamle Berømmelse samt dets skønne Beliggenhed og Minderne om hans Farfader og hans Forældre og dets Betydning for hans Slægt“.

At udføre denne Henstilling viste sig at være saare vanskeligt, da Vilhelm ikke efterlod sig nogen Kapital, som kunde knyttes til Antvorskov, og uden Midler var det jo umuligt at sikre Antvorskov ud i Fremtiden for Slægten.

Mine tre Brødre, Hans Henrik, Ejnar og Erik, havde mange Forhandlinger og Planer, men de blev alle resultatløse, indtil Hans Henrik og Erik, efter Ejnars Død, henvendte sig til Overretssagfører Knud Jantzen og bad ham prøve paa at finde en Løsning.

Dette lykkedes ham, idet han kom med et Forslag, der gik ud paa at skille Antvorskov og Teglværket ad, at gøre Antvorskov til en selvejende Institution og Teglværket til et Aktieselskab.

Teglværket blev efter dette Forslag omdannet til et Aktieselskab med en Aktiekapital paa Kr. 100,000. Det besluttedes at søge Antvorskov gjort til en selvejende Institution, hvortil Arvingerne skænkede Kr. 40,000 af Teglværkets Aktiekapital. Tillige indfriede Arvingerne, af Teglværkets Midler, de Prioriteter, som stod i Antvorskov, saa Ejendommen blev gældfri, og endelig forpligtedes Teglværket til, saa længe det bestaar, at dække de Beløb, der medgaar til de faste Udgifter ved Ejendommen, saasom Skatter, Afgifter, Assurance og Vedligeholdelse af Bygningerne.

For at kunne frigøre Antvorskov og opfylde Vilhelms Ønske om, at hans mangeaarige Husbestyrerinde, Frk. Bolette Petersen, fik en livsvarig Pension af Kr. 1500 aarlig, blev Teglværket nødt til at optage et stort Laan, af hvilket der er deponeret en Sum i Overformynderiet, hvis Renter gaar til Pensionen til Frk. Petersen. Efter Arvingernes Bestemmelse skal denne Sum tilfalde Antvorskov efter Frk. Petersens Død.

Et Udvalg blev nedsat til Udarbejdelsen af en Fundats for den selvejende Institution „Slægten Schou's Bolig

Gammel Antvorskov“. Til dette Udvalg valgtes Overretssagfører Jantzen som Idéens Fader, Erik og jeg. I Erkendelse af min manglende Evne til at gøre Fyldest her, udbad jeg mig Tilladelse til at bede min Ven, Overretsassessor Chr. Brun, fungere for mig; dette Forslag modtoges med Glæde, og Chr. Brun gjorde os den store Tjeneste at stille sin Dygtighed og sin store juridiske Erfaring til vor Raadighed. Fundatsen blev udarbejdet og fik kongelig Stadfæstelse d. 27de Februar 1928.

Dermed var Vilhelms Ønske opfyldt — at sikre Antvorskovs Bestaaen, saa vidt det staar i menneskelig Magt.

Det er altsaa min Faders, Theodor Schou's, Børn, der som Vilhelms Arvinger har stiftet Institutionen „Slægten Schou's Bolig Gammel Antvorskov“, medens Fundatsens § 6 giver Efterkommerne af Bedstefar Schou's to andre Sønner samme Rettigheder med Hensyn til Gl. Antvorskov.

Da det viste sig, at Bygningerne trængte til en gennemgribende Restaurering, blev denne foretaget efter kgl. Bygningsinspektør, Arkitekt Magdahl Nielsens Plan, som ogsaa indeholdt Forslag til nogle Omforandringer. Saaledes blev Køkkenet flyttet fra Kælderen op i Stueetagen, der blev indlagt Centralvarme og varmt Vand m. m. Størsteparten af Vilhelms Indbo blev solgt, idet dog det meste af, hvad der havde særlig Interesse, blev paa Antvorskov, ligesom en Del Møbler, som kunde gøre det lettere for Fremtidens Beboere at skabe et Hjem her. Dette Indbo indbragte Størsteparten af den Sum, som Restaureringen kostede, Resten skød Teglværket til.

Mine Brødre, Hans Henrik og Erik, spurgte min Mand og mig, om vi vilde flytte til Antvorskov, hvilket Tilbud vi med Glæde tog imod. 1ste Maj 1928 flyttede vi herud.

Naar vi var de første, som det blev tilbudt at bo paa Antvorskov, skete dette ikke alene, fordi jeg var den nærmeste dertil, naar mine Brødre ikke vilde eller kunde bo her, men ogsaa, fordi de mente, at der paa det Tidspunkt ikke var andre af Slægten, som kunde flytte herud og bo.

Bodil Spandet,
f. Schou.

FUNDATSEN FOR
GL. ANTVORSKOV FAMILIEBOLIG
(EN OVERSIGT.)

Ved Fundatsen af 27. Februar 1928 for den selvejende Institution „Slægten Schou's Bolig Gammel Antvorskov“ sikredes der en Fremtid for Antvorskov, saaledes som Vilhelm Schou og hans Søskende ønskede det.

Institutionen staar under Overtilsyn af Justitsministeriet; dens Bestyrelse bestaar af 3 Medlemmer, som vælges paa Livstid; de to skal være Medlemmer af Slægten Schou og nedstamme fra Agent H. H. Schou, som byggede Gl. Antvorskov, det tredje Medlem skal være en Jurist. Kun hvis der ingen findes af Slægten Schou, som kan vælges, maa én udenfor Slægten Schou staaende Person, vælges, men da saa vidt muligt en Person, der kender Slægten Schou. Bestyrelsesmedlemmerne vælger selv deres Efterfølger; de er for Tiden: E. Brun (Formand), H. I. Schou og Bodil Spandet.

Til Gl. Antvorskov hører de Parceller, som udgør Haveanlægget samt Rødegaard (der bruges til Beboelse for Gartner og Havemand), endvidere 40,000 Kr. Aktier i Gl. Antvorskov Teglværk og 44,000 Kr. 3½ pCt. Statsobligationer af 1886, der for Tiden er deponerede i Overformynderiet til Udredelse af Livrente — stor 1500 Kr. — for Vilhelm Schou's Husbestyrerinde Frk. Bolette Petersen, og en Del Indbo, der har tilhørt Vilh. Schou. Over dette findes der en Fortegnelse, som opbevares sammen med Institutionens øvrige Dokumenter af Formanden. De Institutionen til-

hørende Aktiver skal altid være anbragt efter Reglerne for Anbringelse af Umyndiges Midler.

Der er intet til Hinder for, at Institutionens Formue i Tidens Løb forøges ved Arv eller Gave.

Friboligen i Hovedbygningen paa Gl. Antvorskov skal kunne søges af og tildeles ægtefødte Personer, der efter Bestyrelsens Skøn er værdige og har Brug for Boligen og som nedstammer fra Agent H. H. Schou og Hustru.*)

Efterlevende Ægtefæller efter en Schou, som nedstammer direkte fra H. H. Schou, er ogsaa berettigede til at søge Friboligen. Denne kan tildeles saavel Mænd som Kvinder, gifte og ugifte, saavel ældre som yngre, alt efter Bestyrelsens nærmere Bestemmelse.

Naar Boligen bortgives til Medlemmer af Familien Schou, kan det enten ske for Livstid eller for et bestemt Aaremaal; i sidste Tilfælde kan Boligen efter Udløbet af dette Aaremaal igen bortgives til samme Person. Dog tages det Forbehold, at Bestyrelsen med et halvt Aars Varsel kan opsigte Beboerne, hvis Institutionens økonomiske Forhold tvinger dertil. Beboerne kan da leje Boligen.

Saafremt det skulde ske, at ingen af Slægten Schou, som er kvalificeret til Friboligen, ansøger om at bo paa Gl. Antvorskov, kan en Professor ved Københavns Universitet, Polyteknisk Lærestalt eller Landbohøjskolen, en Officer eller Videnskabsmand eller andre, der staar i Klasse med disse Personer, faa Friboligen. Denne kan ogsaa bortgives til en Enke efter en Person af de nævnte Samfundsklasser.

Haven behøver ikke at overtages af Beboerne af Gl. Antvorskov, men de skal altid have Ret til at færdes og opholde sig i den.

Af det aarlige Udbytte af Institutionens Aktiver ud-

*) Angaaende de nærmere Bestemmelser vedrørende Retten til Friboligen henvises til Fundatsen § 6.

redes først de med Administrationens Drift forbundne Udgifter; hvad der bliver tilovers, opspares og indsættes i Bikuben. Maalet er at faa samlet en Kapital paa 150,000 Kr., hvoraf Renterne — eller en Del af disse — kan tilfalde Beboerne af Gl. Antvorskov og være en Hjælp for dem til Afholdelse af Udgifterne til Varme, Lys og lign. i det ret store Hus.

Hvis det skulde ske, at Gl. Antvorskov Teglværk ikke er i Stand til at opfylde de det paahvilende Forpligtelser til at dække de faste Udgifter ved Institutionens faste Ejendom, er Bestyrelsen berettiget til at anvende Renterne af den opsparede Kapital og om fornødent selve Kapitalen til Opretholdelse af Institutionen, selv om Kapitalen ikke har naaet 150,000 Kr. Ligeledes har Bestyrelsen Lov til at bruge af den opsparede Kapital til Nyindretning eller Forbedring af Bygningerne, til Nyanskaffelse af Inventar eller Vedligeholdelse af det, der er.

Institutionens Regnskab, forsynet med Bestyrelsens Underskrift, afgives hvert Aar til Revision af Justitsministeriet.



S L U T O R D

Naar De, kære Læser og Medlem af Slægten Schou, har læst disse Blade, spørger De formodentlig: Hvad kan jeg gøre for at faa Part i de Slægtsgoder, som er skabt paa Gl. Antvorskov?

Vi vil gerne svare paa dette Spørgsmaal og give Dem et Par Raad. For det første: Tag ned og se den gamle Bygning og Haven med Ruinerne og Slægtsminderne i Slagelse. De vil blive vel modtaget, og De vil faa Næring for Hjerte og Tanke ved at dvæle ved de Steder, hvor Slægtens Vugge har staaet.

For det andet: Bidrag, hvad De kan, til at øge Slægtsminderne paa det Sted, hvor man har begyndt at samle dem: Gamle Breve, Bøger, Billeder, Optegnelser og Smaating, der har tilhørt Familien, bliver kun opbevaret til Gavn for Slægten, hvis de samles eet Sted. Paa Antvorskov vil man søge at værne om Familieminder og benytte dem til at uddybe Slægtens Historie, eventuelt ogsaa ved skriftlige Fremstillinger af denne.

Men for det tredje: Betænk Institutionen med økonomiske Midler, Arv eller Gave, stor eller lille, naar Tid og Lejlighed hertil gives. Disse Midler, der f. Eks. som Legater kan knyttes til Familieboligen Gl. Antvorskov, skal i kommende Tider tjene Slægtens daarligt stillede Medlemmer til Gavn. Enhver Slægt har nogle, som Tid efter anden trænger til en Haandsrækning, og som i særlig Grad vil føle Glæde ved at modtage den fra andre i Slægten, som kærligt har betænkt dem med en Hjælp. Bygningerne og Haven paa Gl. Antvorskov kræver ogsaa bestandig Midler til passende Vedligeholdelse, og de bør ikke forfalde, men altid holdes smukt og prydeligt i Stand til Ære for de henfarne Slægters Minde.

Den, som iøvrigt ønsker Oplysninger, kan henvende sig til Udgiverne af denne lille Bog, som med dens Udgivelse sender en hjertelig Hilsen til kendte og ukendte Medlemmer af Familien Schou.

Sorø
Amtstidendes
Bogtrykkeri
Slagelse
1933