

## **Dette værk er downloadet fra Danskernes Historie Online**

**Danskernes Historie Online** er Danmarks største digitaliseringsprojekt af litteratur inden for emner som personalhistorie, lokalhistorie og slægtsforskning. Biblioteket hører under den almennyttige forening Danske Slægtsforskere. Vi bevarer vores fælles kulturarv, digitaliserer den og stiller den til rådighed for alle interesserede.

### **Støt vores arbejde – Bliv sponsor**

Som sponsor i biblioteket opnår du en række fordele. Læs mere om fordele og sponsorat her:

<https://slaegtsbibliotek.dk/sponsorat>

### **Ophavsret**

Biblioteket indeholder værker både med og uden ophavsret. For værker, som er omfattet af ophavsret, må PDF-filen kun benyttes til personligt brug.

### **Links**

Slægtsforskernes Bibliotek: <https://slaegtsbibliotek.dk>

Danske Slægtsforskere: <https://slaegt.dk>

# Tilstanden i Nyborg Amt ved Aar 1743.

Amtmand Adellers Indberetning til Danske Kancelli.

Meddelt ved *Kai C. Uldall*.

Med en Indledning om E. J. Jessens Forsøg paa at forfatte  
en dansk-norsk Landsbeskrivelse.

---

I April 1743 udgik fra Danske Kancelli en Skrivelse til alle Amtmænd og Stiftamtmand, paalæggende dem, at de „jo før jo heller ville gøre sig Umag for, deels under egen Direction, deels og ved andre habile og om Landet erfarne Mænd i de dem allernaadigst anfortroede Amter, at lade forfatte over et hvert Amt i sær en heller ganske udførlig end kort Beskrivelse og Efterretning“ som Besvarelse paa 33 vedlagte Spørgsmaal eller Poster, ligesom de „ville behage at tilsette hver viidere Curiosa og Merkværdighed i de dem allernaadigst anfortroede Amter, omendskiønt Spørgsmaalene ikke skulle give Anledning dertil.“ Aarsagen til denne Ordre var følgende.

Nogle Maaneder forinden havde daværende Sekretær

i Danske Kancelli, E. J. Jessen\*), en Samtale med Geheimeraad Carl v. Holstein. Samtalen drejede sig bl. a. om Muligheden af at faa samlet en dansk-norsk Jus Publicum, og Jessen „proponerede da“ — for at gengive Ordene fra hans egen Beretning — „at man kunde gøre en Begyndelse med en fuldstændig Geografi over begge Rigerne“. Denne Tanke fandt straks varm Tilslutning hos Holstein, og efter at Sagen nærmere var drøftet, lovede Jessen at forfatte et Udkast for at illustrere et saadant Værks Indhold og Omfang. Dette Udkast kunde Jessen allerede faa Dage efter overrække Holstein, og denne foreviste det derpaa til sin Broder, Obersekretæren i Danske Kancelli, Grev Johan Ludvig v. Hol-

---

\*) Erik Johan Jessen-Schardebøll (Han førte ikke Tilnavnet), f. 4.-11.-1705, † 26.-8.-1783, var Søn af en Præst i Jevnstedt. Han studerede Theologi og senere Jura. Blev 1735 Assessor i Hofretten i Kbhvn. og senere Sekretær i Generalkirkeinspektionskollegiet, 1739 Sekretær i Danske Kancelli og 1746 Generalkirkeinspektør, 1745 Kancelliraad, 1754 virkelig Justitsraad og 1768 Etatsraad. 16.-10.-1750 ægtede han en Officersdatter, Gertrud Cathrine Brinck.

Jessen var en nidkær Embedsmand, skønt hans Hovedinteresse var Historie og Geografi. I „Det kgl. Danske Selskab“ spillede han en betydelig Rolle, og han stod i nært Forhold til Datidens Videskabsmænd; men nægttes kan det ikke, at hans Force mere bestod i at udkaste Planer og Projekter end i at gennemføre noget videnskabeligt Arbejde. Hans „Atlas“ Skæbne er ikke det eneste Eksempel derpaa. Foruden Materialierne til sin Geografi har Jessen efterladt sig omfattende Samlinger til Personalhistorien, en paabegyndt Afhandling om Tiende (Kall. Fol. 100), m. m. Derimod foreligger kun faa trykte Værker fra hans Haand, nemlig en Stamtavle over Familien Jessen-Schardebøll, et Par mindre, historisk-topografiske Afhandlinger og endelig „Det Kongerige Norge“, hvorom ovenfor skal meddeles.

stein, der ligeledes følte sig meget tiltalt af Planen og ved første Lejlighed foreslog Jessen at give sig i Kast med Udarbejdelsen af det projecterede „Atlas“, hvad Broderen, Gehejmeraaden, allerede da havde gjort sig til Talsmand for.

Jessen havde næppe fra Begyndelsen tænkt sig selv som Forfatter af dette store Værk; i alt Fald har det for ham været en Fremtidsdrøm, et Luftkastel, og da dette pludselig ved Holsteins Forslag virkeliggjordes, vaagnede hans Tvivl om egne Evner. Han søgte at undskylde sig med sit Ukendskab til Arbejdsgangen og foreslog „en af de unge Professorer eller Philosophiæ“ i sit Sted. Dog maatte Obersekretærens Tillid og Ønske lægge et stærkt Pres paa Jessen, især da der forsikredes ham al mulig Støtte ved Arbejdet, dels i Form af Hjælp ved Medarbejdere og dels ved at aabne ham Adgang til Geheimearkivet og paa anden Maade forskaffe ham det nødvendige Kildestof, og efter nogle Dages Betænkningstid paatog Jessen sig endelig Værkets Udførelse.

Obersekretæren forebragte derpaa Sagen for Kongen, hvis Billigelse hurtigt opnaaedes, og de til Planens Realisation nødvendige Ordre udstedtes.

Jessen havde, inden han overtog Hvervet, hævdet Nødvendigheden af, at der gennem Kancelliet skaffedes Oplysninger om Forholdene i Rigernes forskellige Dele, og nu nedtegnede han 29 Spørgsmaal, der efter Samraad med Geheimearkivar Gram og Pontoppidan voksede til 33, hvis Besvarelse, som vi har set, paalagdes Amt- og Stiftamtmand. Senere indsamledes ligeledes Materialier ad anden Vej; saaledes udgik Ordre til „alle Grever og Friherrer“ om at supplere Amtmændenes Indberetninger, og Mænd som Justitsraad J. F. Ramus, Professor Chr. Horrebow og fl. maatte yde deres Bidrag

til Indsamlingen eller fremsætte deres Meninger om Sagen.

Imidlertid blev Amtssindberetningerne ikke til Jessens Tilfredshed. Han klager over Stoffets Mangelfuldhed, over svigtende Interesse fra Indsenderne o. m. a. Fra enkelte Amter udeblev Besvarelserne endog aldeles.

Uheldig for Sagen var den Omstændighed, at kun de færreste vidste, hvortil disse omfattende Relationer skulde benyttes. Dette gælder i mindre Grad Amtmændene end de mange lavere Embedsmænd, Godsejere og andre, til hvem Amtmændene lod Spørgsmaalene gaa videre. Man kan i de for enkelte Dele af Landet opbevarede Sogne- og Godsindberetninger spore en vis Ængstelse for at være alt for aabenhjertig. De tunge Ekstraskatter svævede jo over Befolkningens Hoveder. Præsterne f. Ex. giver gennemgaaende langt bedre Oplysninger om Vildtbestanden end Godsejerne, der dog var nærmest dertil, og i det hele taget er der gaaet uden om Oplysninger, der kunde give et Billede af den økonomiske Status, hvor ringe den end var.

Endelig var den almindelige Uvidenhed en Hindring for fyldestgørende Besvarelser af visse Poster.

Dog kan de indsamlede Materialier ikke have været saa værdiløse, som Jessen senere har givet det Udseende af. Sagen var den, at hans egne Betænkeligheder viste sig at være velbegrundede: han var ikke Mand for at bearbejde Stoffet. Hans efterladte Forarbejder vidner derom. Snart er der taget fat hist, snart her i de store Manuskriptbunker, Rettelse følger paa Rettelse. Og Tiden gik. Først i 1763 udsendte han første Bind af: Det Kongerige Norge, fremstillet efter dets naturlige og borgerlige Tilstand. Men det blev

ogsaa derved; Jessen gik i sin Grav 1783 uden at have bragt sit planlagde Værk til Udførelse.

Ved Udarbejdelsen af sin norske Landsbeskrivelse havde Jessen faaet en værdifuld Medarbejder i den senere Provst over Dalerne, Hans Steenbuch, og Æren af Bogens Fremkomst tilkendtes denne Mand. Det er sikkert udelukkende hans Hjælp og ikke, som Jessen i Fortalen meddeler, tillige den Omstændighed, at de norske Indberetninger var mere fyldige end de danske, der var Aarsag til, at Bogen beskrev Norge og ikke Danmark.

Vi ser af denne Fortale, at Jessen 1763 havde opgivet Tanken om at udgive Danmarksbeskrivelsen, ikke mindst fordi han søger at fralægge sig Ansvar ved at fremhæve Carl v. Holsteins Initiativ, medens han i den i Udkast delvis bevarede Fortale til sin danske Geografi havde understreget sin egen Andel i Planlæggelsen. Hertil havde han frit Spillerum, idet begge Brødrene Holstein var afgaaede ved Døden i Begyndelsen af Aaret 1763.

Men andre havde ogsaa taget Sagen op. I Begyndelsen af 1760erne paabegyndte Pontoppidan Udarbejdelsen af sit „Danske Atlas“, der efter hans Død fortsattes af Svogeren Hofman. Kun i forholdsvis ringe Grad benyttede disse Forfattere sig af de Jessenske Materialier; egne Indsamlinger forsynede dem med Oplysninger fra Landsdelene.

Største Delen af Relationerne og Forarbejderne til „Jessens Atlas“ opbevares nu i det Kgl. Biblioteks Manuskriptsamling. Særlig hvad angaar Sjælland, Smaaøerne og Norge er Materialet betydeligt, medens store Dele af de jyske Relationer, hvis de nogensinde har eksisteret, maa være gaaet tabt. Det samme gælder Indbe-

retningerne fra de vestfyenske Amter, medens den her meddelte fra Nyborg Amt er bevaret i adskillige Afskrifter.\*)

Amtmanden over Nyborg og Tranekær Amter, Theodor Adeler til Lykkesholm,\*\*) indsendte den 8nde Februar 1744 sin Indberetning til Kancelliet. Han nærede selv varm Interesse for Historie og Topografi, og der er Grund til at tro, han har gjort sit bedste for at fremskaffe de forlangte Oplysninger.

I særlig Grad havde han kastet sig over Studiet af Herregaardenes Historie, hvorfor hans Besvarelse af 30te Post, der handlede derom, blev meget fyldig og optog over Halvdelen af hele Indberetningen. Hofman og Pontoppidan har da ogsaa benyttet sig deraf, idet deres Beskrivelser af Nyborg Amts Herregaarde er hentet derfra,

---

\*) Foruden Landsarkivets Eksemplar (se nedenfor) ejer Kgl. Bibliotek i Thott Fol. 728 en Afskrift samt i Kall. Fol. 30 enkelte Partier, muligvis af Originalen, og endelig i Thott 4to 1422 en smuk, ufuldført Afskrift. Endvidere findes et Eksemplar i Sorø Akademis Manuskriptsamling under Nr. 117; 4to.

Indberetningen fra Tranekær Amt er bevaret i Kall. Fol. 53.

\*\*) Theodor Adeler, f. 26.-5.-1702, † 21.-4.-1767. Blev Kammerjunker hos Dronningen. 1729 Etatsraad, 1740 Konferensraad og 1760 Geheimeraad. Købte Lykkesholm i Vinding Herred 1730. Blev 1727 succederende og 1736 virkelig Amtmand over Nyborg og Tranekær Amter. Afsked 1767. Fik 4. Aug. 1758 Patent at føre Navnet Lente af Adeler (ifølge Broderens, Chr. Lente-Adelers, testamentariske Bestemmelse). Han var gift med Leopoldine Cathrine Rosenkrantz.

hvorfor baade Danske Atlas og Hofmans Fundatser nævner Lente-Adelers „Samlinger“ med Anerkendelse. Paa Grund af denne Benyttelse udelades Afsnittet om Herregaardene her. Fra den øvrige Del af Indberetningen har de to Forfattere derimod kun hentet et Par Enkeltheder.

Til eget Brug beholdt Lente-Adeler en Kopi af sin Indberetning samt en Afskrift af den Række Relationer fra Sogne og Godser, som han i Sommeren 1743 havde begæret sig tilsendt, og hvorover han havde bygget sin Indberetning. Disse Optegnelser forblev efter hans Død paa Lykkesholm og er for endel Aar siden skænket til Landsarkivet for Fyen.

Landsarkivets Eksemplar er her lagt til Grund for Udgivelsen.

Som ses er Lente-Adelers Relation ved Noter og Tilføjelser suppleret med Oplysninger fra de ovennævnte Sogne- og Godsindberetninger. Det forekom maaske rimeligere, om disse sidste, som den oprindelige Kilde, her var meddelt i Steden for Amtmandens Indberetning. Dertil er de dog ikke egnede, idet de er overfyldte med Gentagelser og i Forholdet til Stoffets Udstrækning indeholder yderst faa Positiviteter.\*)

Ved Udgivelsen er den oprindelige ubehjælpssomme Stavemaade og Interpunktion ikke gengivet. Dog er Person- og Stednavne samt Fremmedord og Citater (Bøndernes Talemaader) gengivet nøjagtigt efter Haandskriftet, ligesom der ikke er foretaget nogen Forandring

---

\*) Et Par af disse Sogneindberetninger fortjener dog som Undtagelse at aftrykkes in extenso. Dette gælder navnlig Indb. fra Strøynø, der senere skal meddeles, hvorfor ingen Tilføjelser er hentet derfra.



af den ofte meget knudrede Sætningsbygning. Hvor et manglende Ord er indsat, er benyttet [], medens Lente-Adlers Parenteser er angivet ved (). Enkelte Udeladelser i Teksten er antydet ved — — — —.

\* \*

## Lente-Adelers Indberetning.

### 1ste POST.

*Amtets Situation og almindelige Beskaffenhed, det er: (1) Om det bestaar af fast Land alene eller af Øer tillige. (2) Om Landet er indskaaret med Fjorder, Bugter og Viger og paa hvad Steder. (3) Om igennemskaaret af mange Strømme, Aaer, Søer og Moradser. (4) Om det er jernt eller bjerget. (5) Om der er megen Skov og hvad Slags. (6) Jordens Beskaffenhed, om den er frugtbar eller ufrugtbar. (7) Om mere Kornland end Enge og Moser. (8) Om der ligger Jord udyrket og hvad Slags gyldig Aarsag. (9) Om der er mange Heder, hvor, hvor store, til hvad Nøtte, og om de kan ej nøttes bedre. (10) Om nogen synderlig Slags Jord findes i Amtet, hvor, og hvortil det bruges eller kan bruges. (11) Om der er Sandflugt eller Flyvesand; om den er gammel og allerede har gjort stor Skade; om der er gjort nogen Anstalt til at dæmpe den.*

(1) Nyborg Amt\*) bestaar af fast Land, som strækker sig fra den yderste Kant i Sønden nedenfor Købstaden Svendborg til den yderste Kant i Norden, kaldet Fyens Hovet paa Hindsholm og udgør en éten-

---

\*) Som bekendt omfattede Nyborg Amt Vinding, Salling, Sunds og Gudme Herreder, samt Viby, Messinge, Dalby og Stubberup Sogne, der udgør det egentlige Hindsholm.





Kort over Fyen 1698. (I Kgl. Bibliotek).  
De sorte Linier er Herredsgrensene.



due lige Linie in Latitudenem af  $7\frac{3}{4}$  danske Mile, dog saaledes, at endel af Revninge Sognegrund under Odense Amt i Bierre Herred ligesom paa en kort Vej skiller Hindsholm fra Nyborg Amt lige indtil Stranden i Østen, idet man nødvendig maa passere den liden Del af Odense Amt, førend man kan komme til Hindsholm under Nyborg Amt.

Amtet er ellers saaledes situeret, at det haver det store Belt over sig i Nord, under sig i Sønder og ganske omkring sig i Østen. Men paa den venstre Haand er det landfast med Odense og Assens Amter.

I Østen gaar Havet ind med en Bugt og formerer en temmelig vidtløftig Fjord ind til Kiertemind under Hindsholm, over hvilken Fjord er en lang Træbro, og østenfor Broen [er] en sikker [men] dog grundet Havn for samme Købstad.

I Norden formerer og Havet en temmelig vidtløftig Fjord over Hindsholm,\*) som strækker sig ongefær en 2 Mile sønden ind i Landet og med en smal Rende, naar det blæser en stærk Nordvest, løber igennem Hindsholm  $\frac{1}{4}$  Del Mil nordenfor Kiertemind og ud igen i den østre Strand, hvorved den ligesom gør Hindsholm til en omflødt Ø, saa at ingen paa den Tid kan køre eller ride derover uden

---

\*) Odense Fjord sendte dengang en Arm, Taarup Strand, ind gennem Hindsholm fra Vest. Den dannede en Bredning sydøst for Taarup, og kun en smal Tange nord for Kiertemind var Forbindelsen fra Syd. Det var denne Tange, der ved Nordveststorm og Højvande oversvømmedes. Inddæmningsarbejderne paabegyndtes 1812.

(Hofman Bang: Odense Amt p. 87. — Engelstoft: Munkebo Sogn, i Saml. til Fyens H. og T. IX p. 350).



Kjerteminde 1755. (Efter Frederik d. 5tes Atlas).

største Livsfare, ligesom og adskillige, som ej have vidst at tage sig i Agt derfor, i bemeldte Rende ere druknet og omkommet.

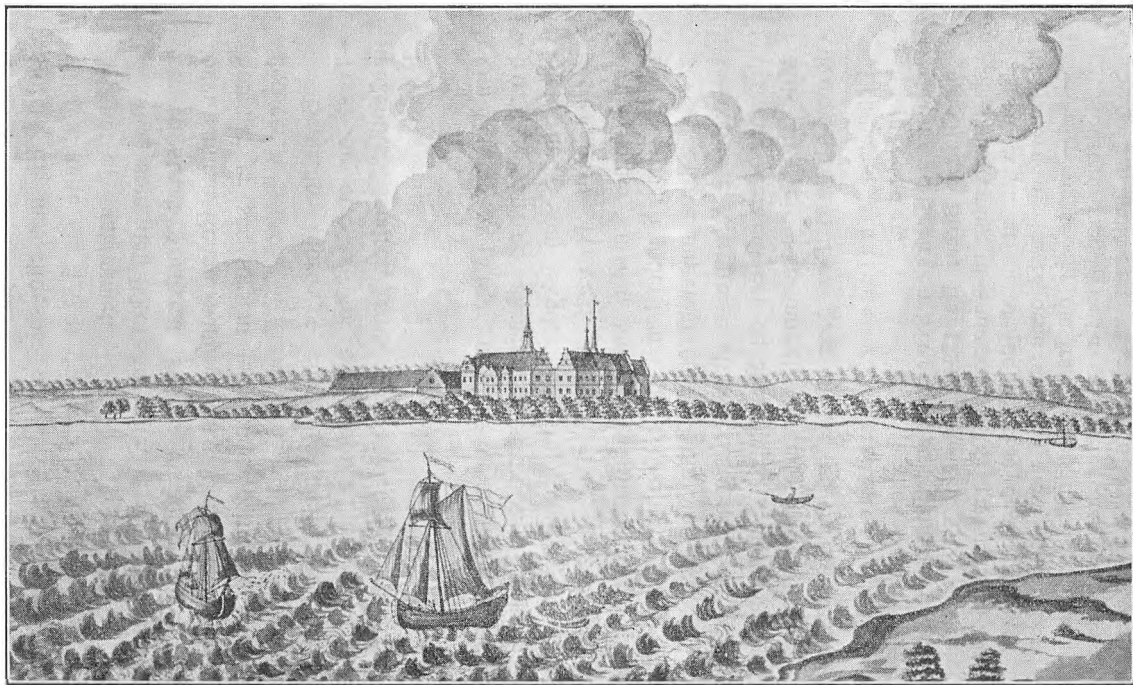
Men som det ikke sker ofte, at Vinden her blæser en stærk Nordvest, saa er ej heller nogen Bro over samme Rende, som ellers altid baade Vinter og Sommer er saa tør, at man endog kan gaa tørskoet derover.

Bemeldte Fjord er ellers temmelig fiskerig paa Torsk og et Slags for deres Bonitet her udi Landet bekendte Flyndrer, som man kalder Kierteminde Raadmænd.

- (2) Om Bugter og Viger meldes, at naar man fra Nørborg Skibbro afgaar, er strax om Styrbord en Stengrund, som skyder ud fra Landet og kaldes Avernache Hoved. Lidet der for gaar en Vig, og der kommer en Aa, kaldet Holchenhauns Aa.\*) Derefter gaar Landet hen forbi Holchenhauns Marker og Skove ongefær en  $\frac{3}{4}$  Mils Vej, hvor da den saa kaldede Klørhage strækker sig noget ud i Stranden; og derved [er] en Stengrund. Siden er paa en Mils (!) Vej ikke noget, førend man kommer til Kongshøj.\*) Der gaar en Aa ud fra Landet, hvor

\*) Udløbet af Vindinge og Ørbæk Aaer i Holckenhavnfjorden.

\*\*) Clemens Eriksen Bierregaard (Foged i Hesselager og Glorup Birker fra 1734 til sin Død 1760) meddeler i sin Indberetning til Amtmanden: „Kongens Høj har sit Navn deraf, at en af [de] forrige danske Konger fra Stranden og fra Skibene der skal være gaaet i Land — — — at se sig om fra samme Høj.“ Som det synes i Modstrid med Adeler meddeler han endvidere, at Skibe kan indlægges ved Kongshøj Aa, og at Materialier til Glorup nye Hovedbygning afskibedes dér.



Holckenhavn. (Efter Frederik d. 5tes Atlas).

der undertiden fanges Ørter; men [der er] meget grundt udenfor, saa at en Baad kan ikke flyde derind uden med højt Vande.

En Mils Vej derfra kommer nok en Aa, kaldet Stokkebechs Aa. Der skal og være et Ørtefangst\*) og [en] Sandgrund udenfor Aaen. Derefter gaar Landet lige frem en Mils Vej, hvor der er en Hug ud i Stranden med store Stene, kaldet Elsehovet. Derfra gaar en Bugt ind i Landet ved Tidseholts Gaard, hvor ligeledes findes et Ørtefangst, bemeldte Gaards Ejere tilhørende. Derefter kommer Svendborg Sund, hvor der ere mange bløde Grunde\*\*), som jeg ikke ved Navn paa, og kan ingen Ubekendte sejle der igennem og [andre] dog kun med smaa Fartøjer. Med store Fartøjer gaas udenom Turøe, hvorfra et stort Rev skyder langt ud i Søen. Derefter haver man Thorsing om Bagbord [indtil] forbi Svendborg, St. Jørgensgaard, Strandhusene og Lindschou. Noget derfra gaar en Bugt lidet ind i Landet til det saa kaldede Scheringballe. Atter lidt derfra gaar en Aa ud fra Landet, hvad den hedder ved jeg ikke. Derfra [gaar] en Stengrund hen til Strandhusene og Aabye Aa. Atter derfra sønder ud ved Svelmøe imod Korshavn, hvor man da skal nordpaa igen til det faste Land hen til Faaborg, er udi Farvandet et Stenrev fra det faste Land og et fra Øen paa den anden Side, saa at Faaborg ligger inde i en Bugt.

Derfra sønderpaa igen, hvor om Styrbord ligger nogle Huse kaldet Dyrøborre, der udenfor er en høj Klint, hvorfra [gaar en Bugt] ner i Landet. Videre frem kommer Horne Klint, hvorpaa den anden Side

\*) o: en Ørredgaard.

\*\*) Vistnok: Muddergrunde, modsat Sand- og Stengrunde.

gaar en Bugt neder til Bøydén og længere ind til Fasle By og Brobyegaard\*) (!). Siden er der vel en Mils Vej sønderpaa omkring He[l]nis og siden Turen til Assens.

Hernæst fra Nyborg og nordenom Fyen er nogle Grunde, førend man kommer til Knudshovet en Mil fra Nyborg nemlig Lindholms Grund. De andre ere smaa Grunde. Siden fra Knudshovet til Kiertemínde er ikke nogen Indvig uden den ved Kiertemínde, hvor der [er] en Sandgrund, som store Fartøjer ikke kan flyde over, uden naar der er nogenledes højt Vande.

Ovenfor Kiertemínde ligger den forhen omskrevne Hindsholm, som ved Havet i Øster, Nord og Vester er ganske omflødt men i Søndén landfast med Fyen, undtagen naar den omskrevne Rende, saa kaldede Boesbech, ved Vandets stærke Indløb af Havet ved en Dags eller Nats stærk Nordvestvind skiller den fra det faste Land.

- (3) Amtet er ikke nogensteds fra Ende til anden igennemskaaret af Aær, Strømme, Søer eller Moradser (undtagen paa det Sted imellem Hindsholm og Kiertemínde — —) endskønt her og der findes adskillige deraf, som paa sine Steder videre skal forklares. Det

---

\*) Her foreligger en Afskriverfejl, idet en vis Thomsen i Nyborg (rimeligvis Niels Thomasen, der i Amtsregnskaberne kaldes Thomsen, og som 13.-2.-1719 udn. til Strandindspektør i Fyen og Langeland) af hvis Indberetning ovenstaaende Beskrivelse er afskrevet, har Brydegaard, ikke Brobygaard; og han tilføjer, „hvor den kloge Mand boede.“



kunde ej heller være til nogen Nøtte at anvende Omkostninger paa at gøre Aaerne navigable, allerhelst da alle Købstæderne i Amtet ligger ved Stranden, og de fleste Byer og Herregaarde have ikke i det allerhøjeste over 3 Mile til Købstaden, hvor de kan afsætte deres Producter og igen tilforhandle sig Købmandens Varer.

- (4) Amtet er i Almindelighed mere jevnet end bjerget. Der kan vel, helst imod Faaborgkanten, falde endel Sandbanker paa Svanninge, Diernisse og Jordløse Sognes Grunde, saa og hist og her i Sunds Herred, nemlig ved Nielstropgaard etc. Men samme ere dog ikke saa høje, at de jo baade bliver pløjet og saaet, undtagen paa Heldninger, som falder noget stejle, der dog ikkuns ere faa.
- (5) Hvad Skove en general i Amtet anbelanger, da kan nok skønnes, at endel af de fleste Herregaarde haver Bøgeskov til fornøden Ildebrand og til at give deres Bønder fornøden Bøg til Hjultømmer, men ej i Almindelighed til at sælge til deres nødtrengende Naboer, undtagen nogle faa Gaarde, nemlig i Vinding Herred: Raunholt, Hellerup; i Sunds Herred: Thaasing, Biørnemose, etc.; [i] Gudme Herred: Mullerup og i Salling Herred: Brahetrolleborg, Egeschou og underliggende trede andre Gaarde, nemlig Schioldemoese, Løjtved [og] Flinholm\*) saalænge de hører under et Her-

---

\*) Man bør ikke lade sig vildlede af denne Placering. Skjoldemoese, Løjtved og Egeskov ligger i Sunds Herred, Flinholm i Salling Herred.

skab, men ej om de blive separerede til 4 differente Proprietarier.

Eger til Mølleaxler, Skibs- og Bygningstømmer ere sandeligen rare\*), hvorpaa ikke haves nær saa god Forraad som af Bøg, hvilke snarere og hastigere opvoxer end Eg, hvorpaa en og anden Herregaard lider Nød for at faa til Købs somme Steder, naar de ere i et Distrikt, hvor Naboerne ikke vil eller kan af Mangel selv sælge Egetømmer. Hvorfor man og ser allerede [paa sine Steder] — som dog kuns endnu ere faa, men i Fremtiden befrygtes at vil blive mere, da Egeskoven daglig aftager —, at der bliver bygget med Fyrstømmer endog til det yderste Tømmer. Og da Fyrtræet ikke er nær saa haard som Eg, vil saadanne Huse om 40 a 50 Aar igen ombygges, hvorved Jordegods vil falde i Pris og i Valeur, naar en Proprietarius skulle gøre de store Omkostninger, at ombygge saa tit Bøndernes Gaarde og Huse.

Som Skovene en general øjensynlig efter gamle Folks Beretning aftager, besynderligen Egene, saa var det at ønske, at hver By skulde obligeres til at indtage a Proportion af Byens Størrelse i Hartkorn noget vist — som  $\frac{1}{4}$  Del Skp. Hartkorn, — som skulde indhegnes og besaas, mest med Agener, hvorimod Bonden skulde nyde Skattefrihed derpaa i visse Aaringer, saasom han ikke nyder noget godt af den Jord i lang Tid.

Thi lad være at Hovedgaardene haver noget Skov, saa er det derimod meget rart at finde noget paa Bøndernes Grund. Ja, ofte [findes] i mange Sogne ikke et Træ, der kunde bruges til Gavntømmer.

---

\*) rar = sjælden.

Det lader nok, at Skovene i Hovedgaardenes Ene-  
mærker er af en stor Étendue; men naar betragtes,  
at der ligger saa store Pletter hist og her, hvorpaa  
ikkun findes faa Træer, [og] da derimod kunde staa  
paa saadan en Terrain 3 a 4 Gange flere, end der  
gør, saa ere de fleste Skove ikke af saa stor Vigtig-  
hed, som det synes. Thi enhver Proprietarius hugger  
til sin egen Fornødenhed hist og her udi Skoven paa  
mange differente Steder, hvorover Skoven bliver stedse  
tynd, [og] ingen unge Spirer opvoxer, formedelst de  
andre store Træer der omkring forhindrer, at hverken  
Sol, Vejr og Vind kan komme til dem. Men dersom  
man vilde dele sin Skov ind a Proportion af dens  
Størrelse, hvor Lejligheden falder paa, visse Aaringer  
og afhugge en Plet efter den anden rent af, saa  
kunde de unge Spirer paa engang opvoxe og blive  
af eens Størrelse, hvor da paa en Tønde Skovskylv  
kunde staa til visse 3 a 4 Gange mere Træer, end  
der nu gør. Herved profitertes og aarligaars en stor  
Del Gærdselskov, som kunde faas af de unge Spirer  
om nogle Aar, som Bønderne og paa sine Ste-  
der lider Nød for. Thi som Gærderne aarlig tiltager  
i Henseende, at 4 a 6, ja flere, Byer i gamle Tider  
haver haft Marker tilsammen, som de nu afskiller,  
saa haver de som meldt paa sine Steder ei Skov dertil.

Underskoven ellers her i Landet bestaar af de or-  
dinaire Slags, som paa andre Steder og findes.)\*

---

\*) Saavel under denne som den 16de Post giver Sogneind-  
beretningerne fyldige Oplysninger om Skovene. Dette er  
ikke medtaget i Noterne, dels fordi dertil vilde medgå  
et betydeligt Antal Sider og navnlig fordi Stoffet langt  
bedre egner sig til Bearbejdelse end til Gengivelse.

- (6) Jordens Beskaffenhed anlangende i Nyborg Amt en general, da kan man sige, at den ikke er nær saa frugtbar paa Byg som i Siælland eller paa hin Side af Odense etc., hvor der falder den sorte, mullet Jord; men her i Amtet falder Jorden gemenligen sandet, gruset og leret undtagen nogle Steder i Vinding-Herred og paa Øerne, hvorfor den meste bruges til Rug, Havre [og] Boghvede. Og da Jorden hos Bønderne hviler kun eet Aar og saas tvende Gange, saa giver den kun paa sine Steder undertiden maadelig Korn, saa at den hverken kan kaldes frugtbar eller ufrugtbar, men imellem begge — dog med stor Forskel alt efter Jordens Beskaffenhed, Dyrkning, Hvile, Gødning, og som Vejret indfalder til.

Af Rugen regnes, at man kan faa præter propter det 4de og 5te Korn, af Havren dét 5te a 6te Korn efter Bygget det 4de og 5te Korn, alt efter ovenanførte Omstændigheder mere og mindre.

- (7) I Almindelighed findes i Nyborg Amt meget mere Kornland end Engbond og Moser\*), hvilket kommer til

---

\*) Sogneindberetningerne viser her Undtagelser for Mullerup Gaard og Gods og for Stenstrup Sogn, idet den første siges at have mere Græsland, det andet flere Enge og Moser end Kornland. Saaledes meddeles fra Præsten i Stenstrup: „Til Steenstrup By ligger vel en stor Del udyrket, som de haver til Græsning, Græsholm kaldet; men jeg ser ikke, at det kunde være Byen til nogen Nøtte, om den blev pløjet, siden Jorden er ubevem til at give Korn og kan ikke heller mistes for Græsbed. Desuden ligger den næsten en halv Mil fra Byen. Og moxen af samme Beskaffenhed er det til Rudme“.

„Til Steenstrup By ligger en Mark, Heeden kaldet, som aarlig pløjes og saas.“ „Baade til Rudme og Steenstrup har været store Moradser, som nu bruges til Græsning“.

Dels af de mangfoldige Vandmøller, som her i Landet fremfor de andre Provinser findes, hvor de haver mere Vejrmøller.

Udi Nyborg Amt er kun Vejrmøller 6 Stk., hvorimod Vandmøller 73 Stk., hvoraf sluttet letteligen, [at] om endel af de Aar og Mølle damme, hvorudi Vandet opstemmes ved Dæmninger, vare Moser og Engbond, som de fordem til Dels har vaaren, at deres Møllenskyld, som er 234 Td. 2 Sk., [da] vilde udgøre en stor Terrain.\*) Og derved kunde mange kostbare Broer spares.

Ved Hesselager Gaard i Gudme Herred er der for nogle a 60 Aar [siden] tvende Mølle damme udløbet, hvor der nu avles endel Hø. Ligeledes er et Mølle dam udløbet i Qverndrup Sogn.

- (8) Meget udprøvet Jord kan man i Almindelighed ikke sige at findes i Amtet, thi al den Jord, som er tjenlig, bliver besaaet, [og] man ser, at de højeste Sandbanke, som ikke ere altfor stejle, bliver pløjet. Dog maa jeg herved melde, at de fynske Bønder er mere porteret for Græsning end de sædvan[d]ske en general, hvorfor man endog finder, at de fleste Byer haver en og mange Steder tvende Kohaver til nogle Køer og et Par af deres bedste Bester, som fra Alders Tid af ere afdelte til Byerne — mest de længst fra liggende Marker og paa den yderste Ende af deres Bys Grænser, hvilke saakaldede Kohaver bliver paa sine Steder om ikke stedse saa dog nogle Gange pløjet og besaaet, for at hindre Mosset fra at tage

---

\*) Meningen er, at der vilde vindes Engarealer, hvorpaa der var Mangel. Samme Betragtning ses i D. Atl. III p. 385.

Overhaand og fordærve og ødelægge Græsset. Stedse bliver de ikke besaaet, formedelst at de gemenligen ere langt fraliggende og par conséquent besværlig for Bonden at udage Gødningen og hjemføre Kornet.

Og som Landets første Frugt og Herlighed bestaar i Agerdørkningen, saa ser man ej unyttig Jord som jo bebygges uden det, hvorpaa Gærdselen falder til Gærdernes Vedligholdelse samt Opfredning, som er en temmelig Del, i Henseende man ser aarlig, at Byerne skiller sig fra hverandre ved Gærder, hvis Marker forhen laa tilsammen.\*)

- (9) Heder, hvor Lyng voxer, ere Gud ske Lov rare her i Amtet at finde.

I Ringe Sogn, Gudme Herred er en Mark, som kaldes Heeden; dog [findes] ikke synderlig Lyng derpaa. Denne Mark ligger til tvende Bøer nemlig Rønchebye og Sødinge, som ikke bliver dørket af Aarsag, at Bønderne ikke haver nogen anden Kohave til Qvæg og Bester. Den er ellers kun slet, mager og sandet. Rynchebye haver engang

---

\*) I Mangel af mere passende Sted skal her tilføjes følgende Meddelelser fra Specialindb. vedrørende Fællesskabet: „[Wormachsgaard] har ellers sin Jord og Grund, Eng og Græsning imellem Bønderne i Wormarch undtagen en Lykke kaldet Læstrup, liggende i Langaae Mark ved Hesselager Mølle, hvor der er noget opelsket Egeskov, Pløjeland, Engbund og Tørvejord; saa og en Lykke, liggende ved Stranden i Glorup Birk, Frørup Sogn, Orringe Maaen kaldet, som er en Engbund.“

„Det meste af Weystrop Gaards Grund er ikke indhegnet, men ligger til Fælles med Bymændenes Grund i Marken.“

forsøgt at pløje den, men havde kun liden Profit derved.\*)

- (10) Ingen synderlig Jord findes i Amtet som kan bruges til andet end Sædejord, Græsning og Skovmaal.

Nogle Steder findes tjenlig Ler til Teglblænderi, hvoraf dog her i Amtet kun findes tvende, nemlig paa Hindemae hos Hr. Admiral Hagedorn og hos mig paa Løkkesholm,\*\*) thi paa Egeschou er vel Indretningen med Ovn og alt Tilbehør, men bruges ikke uden til egen Fornødenhed.

Mange som ligger ved Stranden kunde have formedelst Udslibning Profit ved Teglblænderier, ja, mere end de, som ligger midt udi Landet; men for at spare paa Skov og Tørv undlades det.\*\*\*)

---

\*) Sognepræsten i Ringe, Jørgen Jørgensen Lundt, meddeler, at Rynkeby Hede i gl. Tider har været en stor Skov.

\*\*\*) Ifølge Danske Atlas var de to nævnte Teglblænderier nedlagte faa Aar efter af Mangel paa Brændsel. (III. p. 383). Teglværket paa Hindemae var anlagt af Admiral Hagedorn.

\*\*\*\*) Om et nedlagt Teglværk ved Lundeborg meddeles i Indber. fra Hesselagergaard: „— er der ved Strand-siden nogle Steder kendt i forrige Tider at have været Teglblænderi, som har vist den Fordel, at Skovene, som paa de Steder i forrige Tider skal have været i Mangfoldighed, derover er borte, saa Grunden nu bruges til Sædeland og er [til] langt bedre Nøtte.“ Ligeledes meddeles, at Udslibning af Sten fandt Sted ved Lundeborg.

Det drejer sig sikkert her om Friisernes gamle Teglværk, der har leveret Stenene til Hesselagergaard og Ørbækklunde, og hvorfra Niels Friis 1576 maatte levere Mursten til Opførelsen af Kronborg. [Fyenske Tegn. I. 55. b. — Danske Mag. II p. 130.]

I Sunds Herred i Egense Sogn paa Schousboe By's Grund findes tjenlig Ler til Potter, som er forsøgt.

Ved Steensgaard i Salling Herred findes et Slags Jord, som ser (!) Mergel ikke ulig.

### 2den POST.

*Hvad Slags Korn i Amtet voxer, i hvad Mængde, om mere end til egen Fornødenhed og om deraf kan sælges og udføres.*

Kornet, som voxer her udi Amtet, er Rug, Byg, Havre, Erter, Vikker, Boghvede, Hør og Hamp; men Hvede er noget rar at se, saasom Jorden ej dertil findes tjenlig.

Af ovenmeldte Korn er Havren den største Del, dernæst Rugen og endelig Bygget; dog bliver af det sidste Slags ej saaet hos Bonden en general — naar noget af Vinding Herred undtages — [mere] end den 4de og 5te Del imod Havren.

I Almindelighed kan man sige, at en Bonde udi Nyborg Amt saar ligesaa meget Havre, som en Bonde i Sedland eller fra hin Side Odense af lige Hartkorn med ham saar Byg; hvorfor de fleste Bønder her i Amtet ikke sælger Byg men ere fornøjede, naar de kan faa saa meget, som behøves til Husholdningen, Skattekorn og Sæd; — thi for Landgildebyg er de en general ikke anført i Jordebogen men mest for Havre, hvilket Slags Korn bruges paa sine Steder til Brød og til Malt.

Jeg vil tilstaa, at Bonden nok paa sine Steder kunde saa mere Byg og mindre Havre, hvilket formindsker Jordens Bonite, saa at Bonden neppe paa mange af de ud-



slidte Agre stopper Omkostningerne med Udsæden, som mesten alletider er dyrere i Foraaret end i Efteraaret, naar de sælger det. Men de ere komne i den Vane, at de ikke ved af at saa mere Byg, end deres Formænd for dem gjort haver.

Dersom Bonden lod noget af sin slette Jord hvile og ikke stedse udpiskede den med Havre, saa kunde de med halv Arbejde og Udsæd profitere mere end de nu gør; thi stor Udsæd i slet Jord gør ingen Mand rig men hvil- let, gødet og veldyrket Jord. Men Vanen er bleven en Lov hos dem!

Vel er det saa, at en Proprietarius kunde hindre det, hvor han ejer en By alene. Men som i de fleste Byer her i Fyen i Almindelighed — formedelst Herregaardene ligger saa nær tilsammen frem for i Jylland og Sæl- land — er der 2, 3, 4 a 6 Propri[e]tarier om een By formedelst Jagten etc., og at gøre derudi eller i andre nøttige Maader nogen Forandring er umuligt, at faa saa mange Hoveder under een Hat. (!)

Rugen er den største Udsæd efter Havren, som dog paa sine Steder ikke er over Halvdelen imod Havren, saa at mange Bønder neppeligen ikke avler mere Rug, end de til deres Husholdning og Skattekorn behøver ind- til Januarii eller Februarii Maaneders Udgang. Fra den Tid af indtil de faar ny Rug, spiser de somme Steder Havrebrød, som for det første ikkun klækker lidet imod Rugen i Drøjelse og Forslag. Der maa først trende Tøn- der Havre til een Tønde Mel, og dernæst lader det ikke at have den Kraft som Rugmel. Det synes ikke at være en menagerlig og sund Levemaade i Henseende, at trende Tønder Havre generalement ere dyrere end een Tønde Rug. Men Vanen hos Bønderne lider ingen Imodsigelse!

Boghvede saas ikke nær saa meget af i Nyborg

over hvad af Nyborg Amts Producter udi de trende sidste Aaringer,

	Smør		Flæsk		Oste		Rug	Byg	Malt	Havre	Erter	Boghvede- gryn	Skp.
	Td	F.	Sk	Ø	Sk	Ø	Td.	Td.	Td.	Td.	Td.	Td.	
Ao 1740	3477	1	1187	4	953	13	8684	4960	9649	13555½	353	374½	2
- 1741	3364	½	1594	11	815	19	7744	8544	5622	10723	987	400	
- 1742	3607	2	956	13	901	12	16.948	8008	6359	20476	1432¼	348	
Summa i alle 3 Aar.	10.448	3½	3.738	8	2.671	4	33.376	21512	21620	44754½	2772¼	1122	6

Amt som i Odense og Assens Amter, hvor Jorden dertil er mere beqvem; thi en Helgaard i Almindelighed saar kun nogle faa Skæpper og andre derimod ganske intet.

Paa Boghvede, Gryn, Honning sættes Prisen ordinairement paa Egeschous Market, som holdes i Egeschous By i Gudme Herred den 25de Septbr.\*)

Erter haver Bonden siden nogle Aar begyndt at saa meget mere af end i forrige Tider. Bonden tager 2 a 3

\*) Egeskov Marked holdtes „fra Alders Tid“ 8. Sept.; men da Dagen ved den ny Stils Indførelse kom til at falde i Høsten, forandredes den 1702 til 25. Sept. efter Ansøgning af Niels Krag til Egeskov. (Fyenske aab. Br. 18.-2.-1702).

bella

nemlig: 1740, 1741 og 1742, til andre Provinser ere udførte, neml.:

Byggryn		Havregryn		Mel		Frugt		Mjød		Must		Kornbrændevin		Qvæg		Lam		Heste		Svin		Hatte		Handsker		Dyneyaar		Vox		Lim	
Td.	Skp.	Td.	Skp.	Td.	Skp.	Td.	Skp.	Td.	Ank.	Fj.	Td.	Ank.	Stk.	Stk.	Stk.	Stk.	Dus.	Dus.	Al.	Stk.	Skp.	Lb	Skp.	Lb	Skp.	Lb	Skp.	Lb			
32 $\frac{1}{2}$	1	1	25	3	362	86	3						4305	800	425	567	19	9	480			8								3	
166	2	2	37	7	156 $\frac{1}{2}$	27				1			2428	480	359	200	9	690	44	2	1 $\frac{3}{4}$		2	4 $\frac{1}{2}$							
206	2		68	1	356	25	$\frac{1}{2}$	2	6	1			1609	564	93	83	18		30		12	5	18								
406 $\frac{1}{2}$	5	3	131	3	874 $\frac{1}{2}$	138	3 $\frac{1}{2}$	2	7	1			8342	1844	877	850	46	699	480	74	3	1 $\frac{3}{4}$	9	2 $\frac{1}{2}$					3		

Skp. Ertemel eller Boghvedemel og melerer det med 1 Td. Rugmel; thi det Mel er drøjere.

Vikker saas kun lidet af i de Rene, hvor Vandet haver fordærvet Rugen; gives til unge Heste.

Hør og Hamp bliver negligeret i Almindelighed, da deraf uden Imodsigelse kunde saas en større Qvantite, end som sker; hvorfor og nogle Bønder maa undertiden købe endel i Købstæderne af ovenmeldte Sorter. Der siges en general, at Jorden er ikke saa tjenlig dertil, som paa andre Steder uden Riget; men naar betragtes, at dersom Bonden lod en Ager om en anden hvile i nogle Aar og gav den Gødning og saede først Hamp derudi for at kvæle Græsrodderne, saa kunde meget vel avles Hør. Jo mere differente Ting en Bonde haver at sælge, jo bedre, derved sparer han endel Udgifter, som han haver frem for hans Naboer, som stræber. (!)

Da Bonden tager til Dels sine Skatter og andre Udgifter af Kornet, saa sælger han ogsaa noget til Købstæderne, som mest er Havre, dernæst paa sine Steder Rug, men en general kun lidet Byg — naar noget af Vinding Herred og Øerne undtages, hvor adskillige Steder god Bygjord falder — men af Boghvede [og] Erter kun lidet og er mest til egen Husholdning.

Men af ovenmeldte trede første Sorter sælger Proprietarierne endel til Købstæderne, som bliver til Dels fortræret og udskibet.\*) Og er udi de fire Købstæder i Nyborg Amt indført i disse Aaringer, nemlig fra Aarene 1740, 1741 og 1742, saaledes som vedfølgende Tabeller udviser.

### 3die POST.

*Hvad Slags Træfrugter, om i Overflødighed, til hvad Fordel.*

I Almindelighed findes her ej nogen rare Frugter men Æbler, baade søde og kriske,\*\*) Pærer, helst Stenpærer\*\*\*), Plommer, Kirsebær, mest af de smaa sorte, hvilke ere de Slags Frugter som her mest voxer. Dog haves paa de fleste Steder ej større Mængde deraf, end som Beboerne selv forbruger; thi det, som kan sælges, er ikke af nogen synderlig Betydning.

---

\*) Fra Indberetningerne fra Godserne kan meddeles følgende, der angiver det aarl. Salg af Korn. Glorup: 300 Td. Rug, 400 Td. Byg og 450 Td. Havre. Broholm tilsammen 5 a 600 Tdr. Korn. Hesselagergaard: c. 600 Td.

\*\*\*) Kriske 3: sur, haard.

\*\*\*) En haard Pæreart, der først modnes henad Vinteren.

Æbler og Pærer støder Bonden til Most eller koger Sirup deraf eller og tørrer dem.

Beklageligt er det, at ved hver Bondegaard i Almindelighed vel findes en Plads, som i gamle Tider haver været til Frugtræer, men i de fleste saas nu, og hist og her er kun nogle faa gamle Træer, og naar de af Ælde forgaar, saa taber Bonden de Revenuer, hvoraf hans Forfædre ved sin Vindskibelighed haver haft noget af til Skatter og til Husholdning. Det er meget rart at se nogle Steder unge Frugtræer hos Bonden, saa at man kan sige, at de gamle Frugthaver bliver paa sine Steder kun slet holdet vedlige for den tilkommende Tid, da Bonden maa nu tiere gribe til Ølkanden end forhen, da de kunde vederqvæge dem med Most; og derved spar[t]es endel paa Øllet.

Generalement ved alle Herregaarde findes en Æblehave endog med udenlandske, rare Frugter foruden at tale om Krigsfrugt,\*) som gemenligen sælges til Købstæderne i temmelig Qvantitet, da det ikke er rart at finde undertiden Æblehaver paa 2 a 300 Træer, som dog hver 3 Aar i det mindste kaster gode Revenuer fra sig. Dog ere endel udgaaen i disse Aaringer formedelst Vinterens Strenghed og i Almindelighed Valnødder, Castanier og Morbærtræerne.

Lige samme Skæbne haver i Almindelighed Humlehaverne, som Tid efter anden forgaar, og Bonden i Steden for Humle bruger Malurt. Og de som ej vil have Malurt maa hente Humle i Købstæderne eller og tit brygge

---

\*) Krigsfrugt = Krigsæble (af: krisk) er en Slags haarde Gemmeæbler. (Vidensk. Selsk.'s og Kalkar's Ordb.).

Øl uden at komme Humle derpaa, hvorfor de nu oftere maa brygge eller og drikke sur Øl, som er baade kostbar og usund.

#### 4de POST.

*Om Indvaanerne gør Salt til egen og andres Fornødenhed; paa hvad Steder.*

Salt gøres her ikke enten lidet eller meget, thi omendskønt end [den] ved Strandsiderne forefindende Tang kunde være tjenlig dertil, saa forstaar dog Indbyggerne ikke at brænde Salt deraf. Desuden er vel Østersøen ikke her saa beqvem dertil, thi den er efter Beretning ikke nær saa saltagtig som i Jylland ved Vesterkanten.

#### 5te POST.

*Om der er mange Dyrehaver i Amtet; hvor, og hvilke de største.*

Ved Fiellebro er en liden Dyrehave med Daadyr, som dog er ikke mere end til egen Brug.

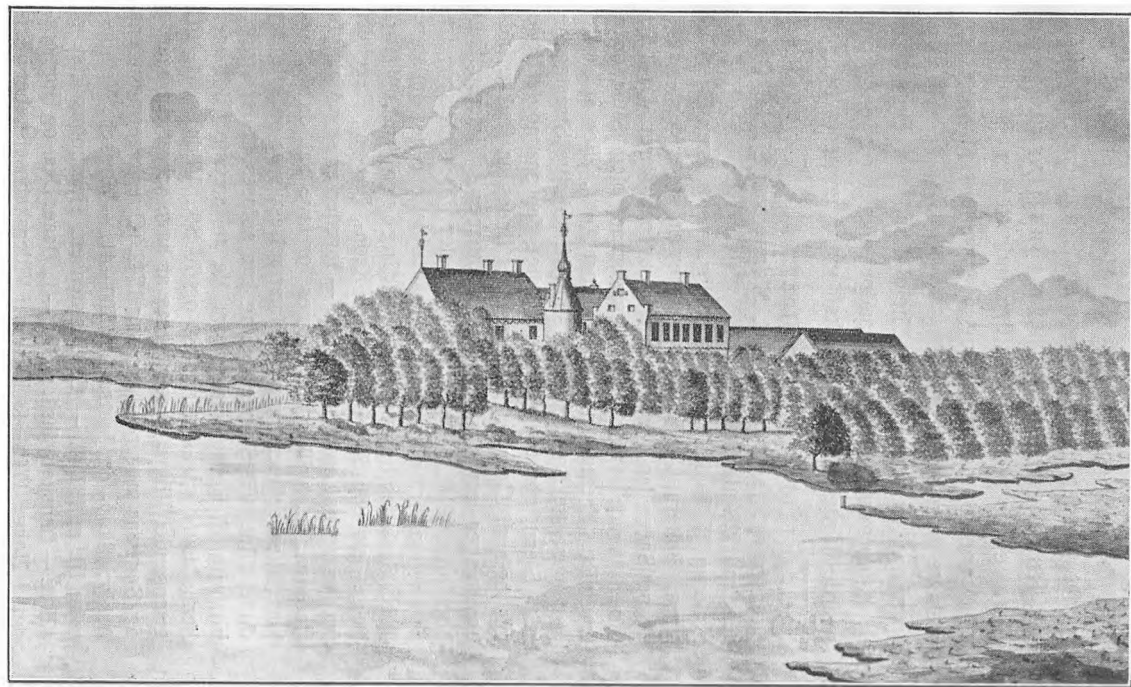
Udi Glorup Lykker er en Dyrehave besat med Daa-  
dyr, præter propter 80 til 90 Stk.\*)

Ved Brahetrolleborg er ogsaa en indplantet\*\*) (!)

---

\*) I Indb. fra Glorup meddeles, at Dyrehaven var indrettet „for ungefehr 40 Aar siden“.

\*\*) Der skal staa „indplanket“ 3: indhegnet.



Arreskov. (Efter Frederik d. 5tes Atlas).

Dyrehave, hvorudi er 40 til 50 Al-\*) eller Kron- og Daadyr. Desforuden findes i Baroniets Skove endel Raadyr.

Ved Raschenberg\*\*) haver Justitsraad von der Maase for nogle Aar siden indrettet en Dyrehave.

Ved Arreschou haver og i gammel Tid været en en Dyrehave men nu ej mere.

Taasing er mesten det hele Land en Dyrehave. Landet haver overflødig af Daadyr alene, og endskønt den haarde Vinter 1740\*\*\*) skal være creperet henved

\*) Adeldyr (Aldyr) ∴ Storvildt.

\*\*) Juelsberg. Justr. Chr. v. d. Maase var Ejer af Gaarden fra 1728 til 1744.

\*\*\*) Vinteren 1739—40 var ualmindelig streng, især Eftervinteren. Belterne — ja, selv Kattegat, siges der — frøs til, og Sneen laa alenhøj til langt ud paa Aaret. Da 1739 tilmed havde været et Misvækstaar, blev Situationen frygtelig. Kreaturerne døde i stort Antal. For at skaffe Foder maatte Bønderne paa sine Steder rive Straatagene ned. Slemt gik det ud over Vildtet, der paa nogle Egne gik helt til Grunde. I Rigsarkivet findes en Række Indberetninger om det i de Kgl. Vildtbaner i Vinteren 1740 bortdøde Vildt. Desværre mangler Meddelelser fra Fyen; men fra de andre Dele af Landet berettes om store Tab. Saaledes opgives fra Vordingborg Amts Vildtbane ialt 860 Stk. ihjelfrossen Kron-, Daa- og Raavildt; fra Antvorskov do. 987 Stk. — foruden en stor Mængde Harer m. m., hvilket maa regnes for lave Tal, da det sikkert ikke har været muligt tilnærmelsesvis at optælle det døde Vildt. Til Sammenligning kan anføres, at det aarlige Forbrug til Hofholdningen fra de to nævnte Vildtbaner henholdsvis var omkring 80 og 70 Stk. Vildt. — De tilgrænsende Vintre synes ogsaa at have været ret haarde og Somréne meget kølige, især 1742. (Overjægermesterens Arkiv: Skov- og Jagtsager 1700—41. — Brasch: Vemmetofte III. p. 133 ff. — C. Christensen: Hørsholms Hist. p. 127 ff. — Danske Atlas I. p. 370. — L. Daae: Uaar og Hungersnød i Norge 1740—43 i Forh. i Videnskabselskabet i Kristiania 1868, p. 330 ff.)



en 800 Stk., saa skal de overblevne siden den Tid dog bra have formeret sig, saa at der endnu skal være en stor Mængde.

Holchenhaun haver og en Dyrehave, hvorudi findes endel Daadyr.

Nachebølle haver og en indhegnet Dyrehave.\*)

Hverringe haver en Ø kaldet Romsøe, hvorpaa findes en 50 til 60 Stk. Daadyr.\*\*)

Udi Mullerup Skove er endel Raadyr.\*\*\*)

Ingen af ovenstaaende kan sælge noget Vildt undtagen Taasing, thi de andre har det kun til egen Brug.

#### 6te POST.

*Item om Stutterier; hvor og hvilke de vigtiste; til hvad Fordel.*

Siden den sidste udgangne allernaadigste Forordning om Rytter- og Dragonhestes Holdelse,\*\*\*\*) ser man de fleste en general begynder at lægge efter Heste og holde nogle Følhopper. Man stod i de Tanker før, at Køer og

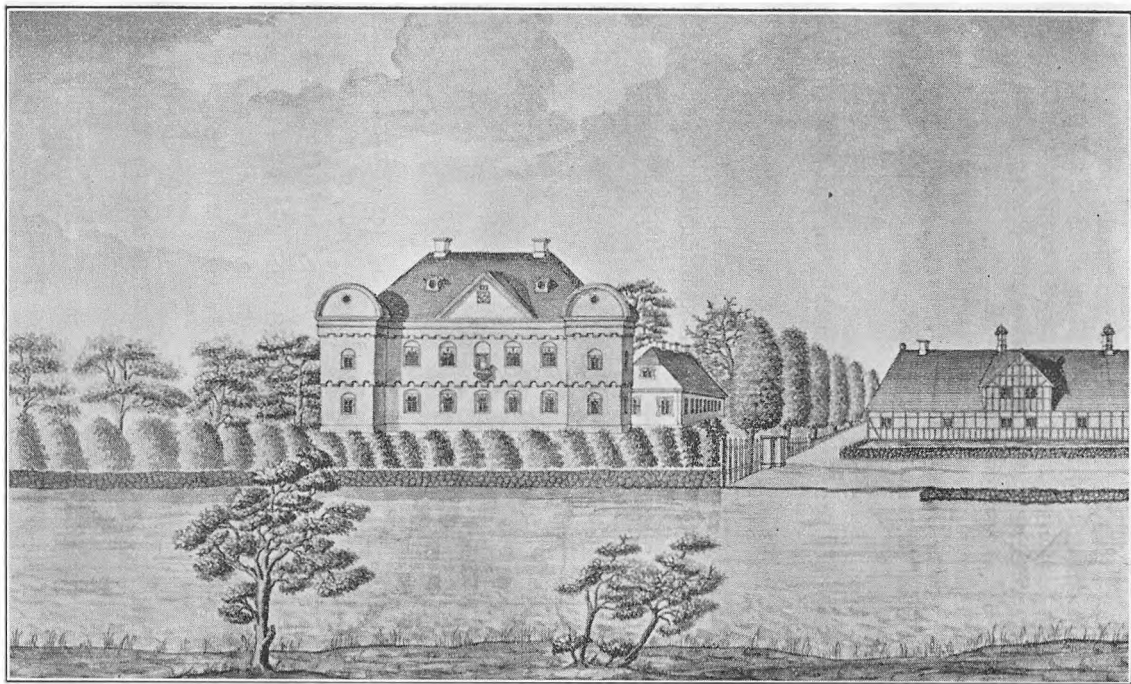
---

\*) Ifølge Indb. fra Ejeren, Joh. Fr. Cicignon, var Dyrehaven indhegnet med et 4 Alen højt Stengærde.

\*\*\*) jfr. pag. 64.

\*\*\*) Der fandtes altsaa ingen Dyrehave men „et ganske lidet Antal Raadyr,“ hvad Indb. fra C. Smedt viser.

\*\*\*\*) Forordn. af 7. Juli 1741 og „Nærmere Forklaring og Anordning“ af 21. Sept. 1742 paabød „saavel de Privilegerede Hoved- som ucompleterede Sædegaarde, Præstegaarde, Møllere og Selvejergaarde“ i Forhold til deres Hartkorn at holde et vist Antal Heste til Disposition for Remonten. Imidlertid lod Paabudet sig ikke gennemføre og ophævedes ved Forordn. af 27. Jan. 1744.



Nakkebølle. (Efter Frederik d. 5tes Atlas).

Stude bragte bedre Revenuer ind end Heste, hvorfor nogle kun holdte ej videre Følhopper end til deres egen Brug og Nøtte.

I Nyborg Amt vides ej bedre Stutterier end det, som Forpagteren\*) paa Glorup holder, som bestaar af endel smukke Hopper og 2 Hingster, saa og det paa Brobyegaard, som ere de fornemste.

Mens nu ved disse Anstalter, kan man haabe, at det igen kan komme paa Fode. Fordelen ved Stutterier er stor:

1. At Landet haver aldrig Mangel paa gode Heste, som er en stor Post.
2. Dernæst kan det og indbringe rede Penge i Landet, naar der er Aftræk fra fremmede Steder. Men saalænge det ikke er, ere Stutterier mere til Fordel for Køberen end Sælgeren. Thi under 16 Rdlr., det ene Aar regnet paa det andet, kan man ikke holde en Hest paa Stalden som den bør; og naar en Hest er fire Aar, skal den være hel skøn, om man skulde bringe den ud til 60 Rdlr. Da derimod med mange mislykkes det, saa at Hazarden er stor.

I den Henseende synes mig, at de fremmede skulde animeres til at indkomme her udi Landet, som dels kunde ske ved Toldens Fornedring, naar Heste udføres til fremmede Steder.

#### 7ende POST.

*Item Bihaver og andre saadanne Indretninger og til hvad Fordel de anvendes.*

---

\*) Axel Madsen Hviid, f. paa Skjoldemose 6.-5.-1699, † paa Glorup 1748. G. 16.-8.-1730 m. Maria Kirstine Friis. Ovortog samme Aar Forpagtningen af Glorup. (A. Poulsen: Svindinge Kirke p. 12).

Bierne tog en generalement stor Skade den stærke Vinter, vi havde 1740, da endel forgik. Dog findes nogle faa hos Bønderne hist og her, som bruges til Afsætning imellem Indvaanerne i Landet. Og siden Handelen med Mjød er nu ikke nær som tilforn i Brug, da man ikke skøtter saa meget om at drikke Miød, formedelst dens Usundhed — da dog de gamle mente contrarium, — altsaa skøtter Bonden ikke meget derom og beflitter sig ej synderligen derpaa som fordem. Derfor findes i Amtet ingen ordentlige Bihaver men vel nogle faa Bistader her og der i alle Byer.

Biværket sælges og ordinairement paa Egeschous Marked, som holdes den 25de Septbr., hvor Prisen paa Honning, Mjød, Vox og Boghvede sættes. Honningen sælges endel af til Bagerne til Honningkager.

Bier kunde nok have flere af paa Landet, allerhelst da her findes generalement til dem Mængde af Blomster, saa at de hele Sommeren igennem kan have nok at trække af, om der endog var en Bistade paa hver Td. Hartkorn foruden at regne de, som Husmændene kunde have.

### 8nde POST.

*Hvad Slags Mineralia og Naturalia, ædel og uædel, saasom Ertz, Sten, Marmor, Perler, Glas, Stenkul baade af Jorden og Havet; i hvad Quantitet og Qualite[t] og om nogen benytter sig deraf.*

Mineralie findes intet her i Amtet. Vel findes udi Raschenberg Enemærker ved Nyborg endel glimrende Sand, hvoraf nogle mener, at deraf [kunde] trækkes Guld eller Sølv. Men jeg befrygter, at det meste er vel Svogel.

Herredsfoged Brinch,\*) da han i hans Ungdom tjente paa Nislevgaard i Odense Amt, fandt paa Ageren en sortagtig Sten, saa stor som et Gaaseæg. Samme Sten glimrede meget, hvorfor han viste en gammel Saxer\*\*) den, som boede paa Nislevgaards Gods, der i Ungdommen havde tjent ved Bergværket. Han slog Stenen i Støkker, kom den udi en Diegel paa Ilden og strøede et Pulver derpaa, saa det brændte stærkt, og da det blev taget af Ilden, blev Klumpen prøvet og anset at være Sølv til 3 Mk. Loddet, hvoraf han haver trende Knapper, som han daglig bærer som en Curiosity.

Man hitter vel hist og her i Jorden nogle Naturalier saasom Jernetz etc., ex. gra. i Nachebølle Have, men ej i nogen Qvantite par consequent ej Umagen værd.\*\*\*)

I en Mose ved Aastrup findes nogle faa Muschler, hvorudi er ganske smaa Perler, de orientalske ikke ulige.

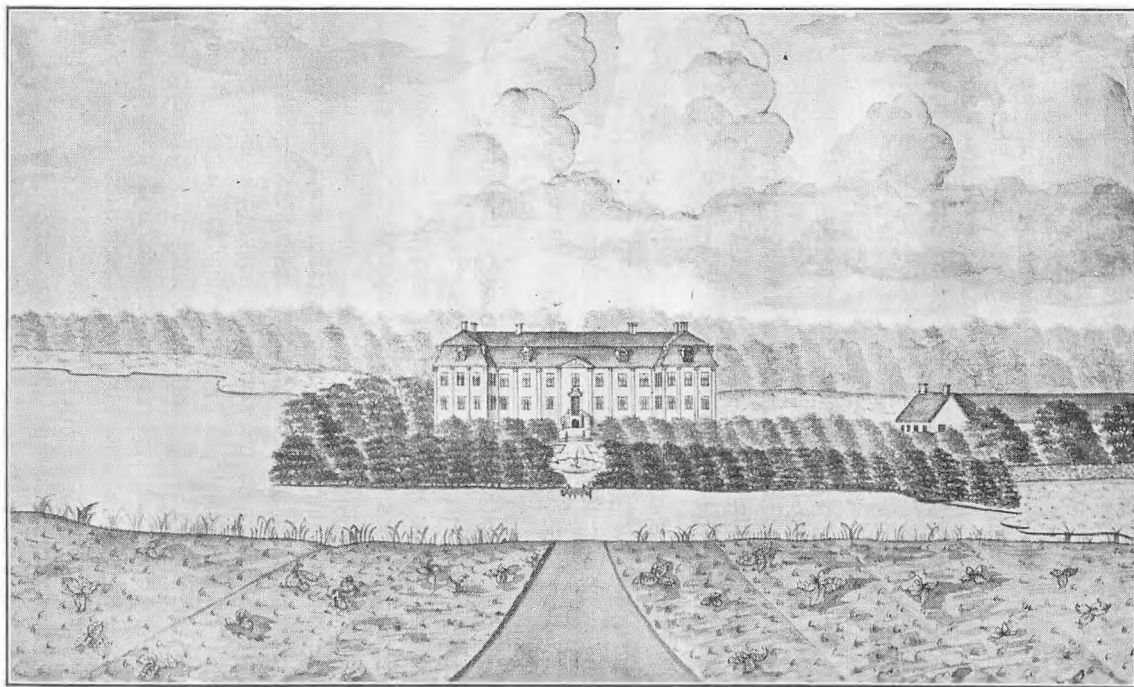
Ved Hvidkilde fandt den itzige Ejer iblandt andre Markstene en stor Marmorsten i Gaarden, som han har

---

\*) Niels Petersen Brinck f. 30.-5. 1689, † 5.-8. 1755. Tjente 1709—15 som Skriver paa Amtstuen i Odense. 15.-4.-1715 Ekspektance som Herredsfoged i Sunds-Gudme Herreder. Afsked efter Ansøgning 20.-9.-1743. Købte Tidseholt 1740. Kammerassessor 23.-12.-1744. Kanceliassessor 7.-10.-46. Han var en dygtig Mand, der meget forbedrede saavel Bygningerne som Jorderne paa sin Gaard. Sagnet gav ham ikke Ro i sin Grav; det hedder sig at han førte „et ryggesløst Liv“, hvorfor hans Genfærd om Natten kører gennem et Led ved Tidseholt.

\*\*) Nemlig Samuel Snedker. Eksperimentet foretoges 1707 hos Guldsmed Niels Thomasen i Odense. (Brincks Indber.).

\*\*\*) Fra Nakkebølle meddeltes, at det i Haven fundne Jernerts ved en Prøve havde vist sig at indeholde 15 Pd. Jern pr. Centner.



Hvidkilde 1754. (Efter Frederik d. 5tes Atlas).

ladet slibe og polere og faaet 2 meget smukke Borde af. Omendskøndt Hvidkilde Grund er fuld af Sten, hvoraf Hr. Johan Lehn\*) har ladet sætte mange 1000de Favne Stengærder, saa er det dog ikke troligt, at [Marmor]-stenen der paa Grunden er voxen, allerhelst der findes ingen mere deraf; men den maa være didført i gammel Tid og saa være bleven forglemt.

I Krarup [Sogn], Salling Herred findes endel Sten paa Marken ved Krarup By, hvoriblandt nogle ere, som har vaaren brugte til Møllesten. Dog skal Materien ikke være aldeles saa god som den skaanske.

Af Kalksten findes vel hist og her nogle faa Støkker, men ingenlunde i Mængde. Og som Materien er meget skør og let, saa vilde det kun par consequent give lidet Kalk fra sig.

Paa Hesselager By's Mark ikke langt fra Byen findes en stor Kampesten, [der] som en Curiosity anføres, saasom den er 54 Alen i Circumferentz, 22 Alen lang og 15 Alen bred.\*\*)

### 9nde POST.

*Hvad Slags Vildt, firføddet og Fuglevildt, om i stor Mængde og hvilket i største. Det samme om Insecter.*

Generalement tog baade det firføddede samt Fugle-

---

\*) Johan Lehn til Hvidkilde, Nielstrup, m m., f. 4.-12.-1705, † 27.-9.-1760. G. m. Edele Margr. Hobe, f. Løvenhjem. Købte Hvidkilde 1725. Nobileret 27.-7.-1731. (Hist. Tidskr. II p. 89 ff.).

\*\*\*) Den kendte Hesselager- eller Damesten.

vildtet stor Skade 1740, da den stærke Vinter var.\*) Harer er ikke nær i den Mængde som forhen, da de af Sneens Mængde og af Kulden bleve tvungne til i disse haarde Vintre at søge op til Byerne, hvor mange fandtes døde i Kaalhaverne, da de havde opædt den Kaal, de vare vant ved at besøge, og der ikke var mere til deres Føde. Desuden er det og snart umuligt at forestille sig, at der kan være nogen til, i Henseende til den Mængde af Skytter og Hunde. Og som faa Proprietarier her i Fyen kan rose sig af, at de have saa mange Byer ene i Almindelighed, som i de andre Provincier, i Henseende Herregaardene i Fyen ere saa nær ved hverandre, [og] da enhver Liebhaber af Jagten, naar en Bondegaard er til Fals, byder den anden over og jager det saa højt op, at den, som haver det fornøden til Hoveri for Belejlig-hedens Skæld, ej kan faa det for de vældige Jægeres Skæld. Dersom Enemærkerne ikke blev nogenledes fredet, saa var det umuligt, at der i en Bys Marker, hvor 4 a 6 Proprietariers Skøtter kommer, kunde være nogle Harer. Desuden gaar Jagten efter mine Tanker noget tidlig ind,\*\*) thi endel Harer sætter\*\*\*) endda efter den Tid, og de smaa blive opædt af Hundene, foruden at tale om, at Kornet bliver nedtraadt og Gærderne saa ruineret, at Qvæget fra Fælleden derved faar Lejlighed at gaa ud i Kornmarkerne. Jeg for min Part holder for, at 1 a 2 Byers Enejagt er bedre end 6 a 7 Byers Fællesjagt og

---

\*) Jfr. Noten pag.: 32.

\*\*\*) Ifølge Forordn. om Jagten af 18. April 1732 var paa Fælled de Daadyr, Raadyr og Harer fredede fra 1ste Feb. til 24de Aug. I Aarene omkring 1740 forlængedes dog ofte Fredningstiden til Midten af Sept. paa Grund af den sene Høst.

\*\*\*) sætter o: yngler.



ønskede gerne tilligemed andre, at i Steden for 4 Tønder Hartkorn nu giver Jagtfrihed paa Fælleden, at det blev til 10, ja, mere Tønder. Nøtten deraf var stor: mange Naboer levede derved enige, havde mindre Proces tilsammen, Kornet spartes, mere Vildt vilde derved blive, da enhver skaante det mere end nu, [og] endel Proprietarier kunde derved hjælpes at faa flere Bønder til Hoveri.

Ræve er her endel i Landet formedelst den Mængde af Krat, som ikke gør Bonden liden Skade paa deres Creaturer. Skøtterne hader dem ikke nok, ej heller Ungerne, thi naar Skindet duer intet, lader de dem løbe til en anden belejlig Tid.\*) Jeg holder for, at dersom Skøtterne overalt fik noget vist for en Ræv, naar Skindet ikke duede, saa og for alle Rovfugle og andre skadelige Creaturer, kunde de til Dels blive ødelagde — allerhelst her i Landet, som er en Ø.\*\*)

Oddere, hvor Aaer ere, ere meget slemme og i stor Mængde, saa at de ødelægger Fiskene, helst i de smaa Damme, saa at mange indklæder deres smaa Damme med Bræder, hvorved Odderen da forhindres, naar han kommer i Dammet, at komme deraf igen men maa betale med Livet de Fisk, han haver spiset.

I Lørup By, Røslinge Sogn i Gudme Herred bor en Mand paa nogle a 80 Aar. Han havde Sl. Kong Christian den 5tes Privilegium, som jeg haver set, at fange Oddere overalt i Nyborg Amt, hvor han vilde.

\*) Som bekendt tilfalder Skindet af alt nedlagt Vildt Skytten paa Gaarden.

\*\*) Rævene kunde være slemme nok. Clement Eriksen Bjerregaard klager i sin Indbr. over „nogle uforskammede Ræve, som for faa Dage siden paa Hesselager Gade iblandt Byens Faar ej alene bortstjal et af deres bedste Lam men røver desuden Tid efter anden endog mange andre Tyvtrækker.“

Han var en Mester derudi, havde sine aparte dertil afrettede Hunde samt Instrumenter og holdt, besynderligen i den Egn hvor han boede, temmelig rent for Oddere. Nu formedelst Alderdom kan han ikke mere benytte sig af det ham allernaadigst meddelte Privilegio.\*)

Muldvarper findes endel i Markerne, som ikke gør ringe Skade saavel dér som i Haver og Engene. Dog hvor Engen kan sættes under Vand, der maa de crepere.

Men over ingen skadelige Creaturer klager Landmanden mere end over Rotter, som paa nogle Aar haver forformeret sig stærkt. De gør ikke aleneste Skade i Marken paa Grøden, men endog i Husene paa ædendes Varer, Klæder, Straatage, ja, endog paa Kyllinger og Gæslinger. Thaasinge Land haver været berømt for at være fri for deslige Creaturer, men nu ere de der i Mængde. I gamle Dage toge de Rejsende over Thaasing Land noget Jord med sig af en Høj ved Bierrebye for at fordrive Rotter med andre Steder, som og skal efter Beretning have hjulpen.\*\*)

Men nu er Kraften borte, thi Rotterne opholde sig derudi Egnen i Hobetal. Strynøe er det eneste Land i Nyborg Amt, som jeg ved, der er fri for dem; og omendskønt en Rotte kunde komme derover, saa løber den dog straks til Havet og vil svømme bort fra Landet. Men Mængde af Mus er der.

De andre Creaturer ere de ordinaire, som findes an-

---

\*) Det var 17. Septbr. 1668 (altsaa i Fr. d. III's og ikke Chr. d. V's Tid) at Christen og Mads Johansen i Lørup efter Ansøgning fik Tilladelse til at fange Oddere, og det synes næsten utroligt, at en af dem endnu 1743 skulde være i Live. Ryslinge Kirkebog giver ingen Oplysning om deres Dødsaar. (Fyenske og Smaal. Tegn. 8. p. 211.)

\*\*) c. 1760 meddeles: „Tæt ved Breininge ligger en stor Sandbakke, hvis Sand for en 40 Aar siden har haft den Kraft at fordrive Rotter, hvor det er bleven strøet — — —“. (Thott. Fol. 727, — Hofm. Fund. VI. p. 50.)

dre Steder. Her i Landet findes ingen Grævlinger som i Sælland.\*)

Fuglevildt haver og i disse stærke Vintre taget stor Skade, saa at ikke nær saa stor en Mængde findes som forhen. Oppe i Landet er kun lidet men ved Strandkanterne noget.

Agerhøns ere meget faa nu, saa at man mærkeligen kan kende deres Afgang. Skøtterne ere vel og til Dels Skyld derudi, da de tager de gamle med de unge og lader ingen af Flokken ud igen. Og erindrer jeg mig, at i Frankrige fanges de ikke levendes med Garn, hvorved de ruineres, men der bliver de skudt. De mange Rovfugle ruinerer og endel.

Vildgæs ser man ingen af oppe i Landet uden i Sunds Herred udi Huidkilde Sø, som hører Mons. Johan Lehn til, hvor de ligger Unger ud paa Holmer, som findes i den ferske Sø.

Ender ere og meget rare, da de ikke nær nu som forhen ligger deres Unger ud oppe i Landet paa Moser og Kær.

Ellers haves her god Fangst af adskillige Slags Kramsfugle, Drosler, Solsotter, etc. Waldsnepper fornemmes paa sine visse Tider om Aaret. Skov- og Ringelduer, dog

---

\*) Det er paafaldende, at Lente-Adeler her ikke nævner det ædlere Vildt, men dette er i Overensstemmelse med samtlige Udtalelser af Jægermester Bachmann og Indberetningerne fra Sogne og Godser, idet disse med et Par enkelte Undtagelser (Mullerup, Brahetrolleborg) tier derom. Bestanden paa Fyen har været yderst tynd, sikkert ringere end i vore Dage; men dette maa vel nok for en stor Del tilskrives den haarde Vinter 1739-40. Ulve var dengang for længst udryddede fra Øen.

Iøvrigt nævner Sogneindberetningerne længt flere Dyrarter end her er medtaget.

ikke i Mængde. De øvrige Fugle ere de ordinaire, som findes andre Steder og.\*)

Storkenes Tal er og meget formindsket her udi Landet; men om disse kolde Sommere have contribueret dertil, kan jeg ikke sige, eller om Føden kan gøre noget i Henseende, at Snoge og andre Slags Orme ere ikke generalement saa overflødig som forhen.

De krybende og flyvende Insecter, baade nøttige, skadelige og de Slags, der hverken er bekendt til Gavn eller Skade, ere snart lige saa umulig at specificere, som at anføre og navngive. Dog findes ikke andre end de, som ere paa andre Steder, saavidt jeg ved. Naar Sommeren er varm og tør, findes her endel mere, end naar vaade Sommere indfalder.

Oldenborrer indfinder sig sidst i May i en utrolig Mængde [og] gør Skade baade paa Frugttræerne og paa Skøven, som somme Aaringer er meget stor. Snarorme, Jordlopper og Kaalorme ere i Mængde somme Aar, som Bondens Kaalplanter faar bedst at vide. Spanske Fluere ser man og om Sommeren i Mængde paa nogle Steder, dog mest paa Æsketræer. Græshopper finder man og nogen af paa Sandbankerne i de tørre Sommere, som springer om Fødderne, naar man gaar. Torbister findes her og nogen [af] men ikkun faa.

#### 10nde POST.

*Hvad Slags Creaturer, samme Dyr som før, og hvorpaa Indvaanerne mest lægge Vind og har størst Fordel af.*

\*) Sognepræsten i Landet paa Taasinge beretter: „—  
— Krager og Skader i stor Mængde gør stor Skade paa smaa Lam, Gæslinger, Kyllinger, Hareunger, ja, og paa Sæden, baade naar den udsaaes, saa og naar den kommer i Ax.“

De meste og nyttigste Creaturer Bonden har paa Landet er Bester, som bruges til Agerdørkningen, hvoraf endel sælges til Sælland og til Lolland, dernæst Køer, hvoraf Bønderne i Almindelighed holder saa mange, som for Besternes Græs og Foring kan overskyde, dels til deres egen Husholdning, dels og til at afhænde til deres daglige Udgifter, hvorfor og Bester og Køer ere de to Slags Creaturer, Indbyggerne har største Nøtte og Fordel af.

Stude holder Bønderne faa [af], i Henseende de ikke kan afsætte dem, siden generalement alle Proprietarier har afskaffet Stude, da Hollænderne ej ere mere saa begærlige derefter som i gammel Tid; og derimod har Proprietarierne tillagt dem Køer.\*)

Heraf ses, at Bonden holder mere Bester end Køer, mere Køer end Stude, hvorved falder at erindre, at det synes, at Bonden havde en general mere Profit ved, om de blev tilholdet at arbejde deres Jord med halv Bester og med halv Øxen: 1mo fordi Øxen er mindre kostbare end Bester, 2do fordi Øxen med ringere Foring end Bester kan underholdes, 3tio fordi Bonden kunde aarlig negociere med Stude, allerhelst om Handelen dermed kunde komme paa den Fod igen som fordum, og kunde saa have hver Aar frisk Tillæg og andre mere Nøtter deraf. Besterne derimod er kostbare at anskaffe [og] underholde, og deres Værdi slides op til sidst.

\*) I ældre Tid udførtes, især fra Jylland, et betydeligt Antal Stude til Holland. De opkøbtes om Foraaret af hollandske Prangere. 1718 forhøjede Regeringen imidlertid Udførselstolden fra 2 til 3 Specier pr. Styk, og da Holland svarede ved at forhøje Indførselstolden paa dansk Kvæg, led Studehandelen et alvorligt Knæk, der ikke lod sig oprette, da Danmark atter nedsatte Tolden. Man gik derpaa over til Mejeridriften.

Dernæst lægger Bonden sig efter Faar, hvoraf de generalement har mere end af Svin.

Gæs, Ender holdes og endel, alt som deres Føde (?)\* er til, som de og sælger til daglig for[e]faldende Udgifter, naar først deres Husholdning er forsynet.

### 11te POST.

*Havets Producter, hvori de bestaar, hvilke de fornemste, om de ret benyttes, og hvori den største og vigtigste Fangst bestaar.*

Som Nyborg Amt støder overalt paa Stranden, saa skulde man forestille sig, at Indbyggerne skulde beflitte sig mere paa Fiskeri, end de gør. Dog ser man, at det bliver negligeret, dels af Uvidenhed, dels at Landmanden formedelst Agerdørkningen ikke har Tid at passe det, og til Dels af Fattigdom, at Fiskerne ikke haver den Evne at forskaffe sig Redskab, Baade, etc., som er dyrt at indkøbe og at vedligeholde. Desuden findes her paa de fleste Steder ikke saa beqvem Grund for Fiskerne i Henseende, at Stranden langs Landet formedelst Grunden har kun lave Vande. Sættes Bundgarnet langt ud i Stranden, saa kommer Sælhundene, river Hul paa Garnet og spiser Fiskene; hvorfor ej synderlig bruges Bundgarn men Kroge.

Havets Producter her i Amtet er ikke af saa stor Vigtighed nu som tilforn, da man læser, at den har vaaren considerabel i gamle Dage. Det er troligt, at Fiskene siden Krudet er kommen op, har til Dels begivet sig hen paa andre Steder, hvor Skyden ikke høres saa meget.

---

\*) Thott. Fol. 728 har: Fælle d.

Dernæst bliver Grunden rundt om Landet mere og mere ved Tidens Længde forhøjet med Sand, saa at hvor store Skibe i gammel Tid skal have kunnet gaae tæt ved Landet, man nu neppeligen kan flyde der med en Baad — som ved Hesselager.

De haarde Vintre har og ødelagt endel Fisk, og besynderlig Aal, thi hvor flagt Vand var, blev Søen bundfrossen og hvoraf endel, dog mest Aal, døde, som Stranden opkastede, da Søen blev optøet, hvilket foraarsagede en temmelig Stank paa sine Steder.

Fangsten af Havets Producter, hvoraf nogle hist og her sidder og ernærer dem, bestaar alt efter Aarsens Tid af Aal, Torsk, Flynder, Sild, Hornfisk, Ulker, Stenbidere, Hvillinger, Skælfisk og somme Tider Makreller, Krabber, Rejer, som de fattige Fiskere afsætter dels til Indvaarnerne paa Landet saa og i Købstæderne, saa at det ej strækker sig til nogen considerabel Fangst at udsende af Landet. Hvorfor man ser, at Fiskerne generalement lever i Fattigdom, og at de, som har andet at tage Vare paa, ej befatter dem gerne med Strandfiskeri, som sjælden betaler Umagen endog for dem, som bor ved Stranden — som mestendels kommer af, at de ikke har Forskud at sætte sig i Stand med Baade og behørig Redskab. Thi man ser, at Øboerne, som kun har ringe Avling og derfor mere Tid, bruger mere Fiskeriet end de paa det faste Land og staar dem derved meget vel en general, thi som de nu ere i Stand med behørig Redskab og [ere] mere vant der til fra Barnsben af at omgaas med Fiskeri, saa lykkes det og mere for dem end for dem paa det faste Land, som ej benytter sig saa meget af den Velsignelse, som Havet giver.

Stør er meget rar. Faas en undertiden, saa er den kun liden.

Ved Baroniet Schelenborg paa Hindsholm fanges aarlig en stor Del af Sælhunde — som er det eneste Sted i Amtet, som jeg ved, at denne Fangst sker med nogen Nøtte.\*)

Ørtefangsten falder fra Mich[a]jeli af indtil Frosten begynder. Efterfølgende har smukke indrettede Ørtegaarde:

Hesselagergaard har ved Vormarchs Aa, hvor den falder i Stranden, en Ørtegaard [og] nok en dito ved Lundeborgs Huse, som dog nu ej synderlig bliver brugt.

Ved Tidselholt og i Gudme Herred er ligeledes en god Ørtegaard.

I Aabye ere tvende Ørtegaarde, etc. etc.

Stranden opkaster hist og her endel Stene med differente Figurer og Coleurer. Ved Strandkanten findes — dog kun sjelden — nogle smaa Støkker Rav og helst imod Kiertemindeskant. Belemnites, som kaldes her Vettelys, findes og undertiden, helst ved Hindsholm.

Spadei eller Smørdeyer, som ser ud som Knapper og avles i Flintestene, findes og endel af ved Stranden af differente Slags, Størrelse og Figurer, som ret kan tjene Knapmageren til Model for at formere Knapper efter i allehaande Mønster. De kaldes Smørdeyer her i Fyen, formedelst Bonden kaster dem i Kærnen, naar de ikke kan faa Smør; men om det kan hjælpe kan jeg ikke sige.\*\*)

\*) Jfr. Pag. 61, f.

\*\*\*) Spadei (forstenet Søpindsvin) regnedes ligesom Stenkiler og Vættelys til Tordenstenene, der var et Middel mod Troldfolk. Naar en saadan laa i eller ved Kærnen, turde ingen Hekse nærme sig og forgøre Fløden. Udtrykket Smørdeje er en Forvrængning eller Sammenblanding af Spadei og Mælkedeje: Mejerske. I Jylland kaldes de Zebedæistene.



Ellers findes ved Strandkanten en og andre Stene, hvorudi ses adskillige Figurer og Dannelse, hvoraf jeg har samlet endel.

## 12te POST.

*Om der er Milepæle overalt eller hvor helst.*

- I. Landevejen fra Nyborg til Odense strækker sig tvende Mile udi Nyborg Amt; hver  $\frac{1}{4}$  Mil afpælet. 1ste Mil har trende Fjerdingshøje.

Den 1ste paa Stendammen ved Skibbroen.

„ 2den paa Hiulby Mark.

„ 3die paa Aunslev Mark.

„ 4de, som er Milehøjen, staar paa hin Side Aunslev Kirke.

2den Mil.

Den 1ste Fjerdingshøj staar nedenfor Bankebjerg paa Ullerslev Mark.

„ 2den paa hin Side Ullerslev.

„ 3die paa en anden Ullerslev Mark, denne Side Tinghuset.

Derpaa endes Amtet, førend den 2den fulde Milehøj er sat.

- II. Imellem Nyborg og Svendborg er ingen Fjerdingshøje.

1ste Mil. Højen staar ved Banken paa Kogsbølle Mark.

2den „ „ staar overfor Røde Mølle paa Svindinge Mark.

- 3die Mil. Højen staar i Ellerup By.  
 4de „ „ staar paa Holmdrup Mark\*  
 5te „ „ staar ved Thosing Bro.

### III. Imellem Nyborg og Bøydén.\*\*)

- 1ste Mil. Højen staar paa Rulle-Gau paa Refsvindinge Mark.\*\*\*)  
 2den „ „ staar i Dalen paa Ørbech Mark.\*\*\*\*)  
 3die „ „ staar paa Sandager Mark.\*\*\*\*\*)  
 4de „ „ staar ovenfor Egeschous Mølle.  
 5te „ „ staar ved Brahetrolleborg.  
 6te „ „ paa Svanninge Mark.  
 7de „ „ i Enden af Horne By.  
 8de „ „ i Strandbredden ved Bøydén.

### IV. Imellem Nyborg og Kiertemínde er ingen Milehøje uden den ved Aufnslev Kirke.

Paa de andre Landeveje i Nyborg Amt findes ingen Milepæle sat.

---

\*) i Holmdrup Kohave.

\*\* ) Sognepræsten i Kværndrup, Clemens Jessen, meddeler: „Milepæle mellem Nyborg og Faaborg ere nu mesten ukiendelige.“

\*\*\* ) Stednavnet Rulle Gau er nu gaaet tabt. Rulle Banker, der nævnes paa et Kort fra 1785, støder op til Landevejen fra Sydøst (Matr. Nr. 88a. og 19b.) omtrent ovenfor Lille Mølle. Det lille Vandløb fra Revsvindinge, der drev det nu nedlagte Karteri, kaldtes Rullebæk, og Jacob Madsen nævner i Visitatsbogen en Kvakmølle, Rulle Mølle, der ogsaa findes i Matr. af 1682. Den gamle Landevej gik paa disse Steder noget vestligere end den nuværende, og en Stump af den er vistnok bevaret i den saakaldte Nyborg Gyde.

\*\*\*\* ) Ifølge Pastor Rasmus Winther „ved Herbech“.

\*\*\*\*\* ) Sandager By i Gislev Sogn. Pælen stod „kort fra Laagen, som er imellem Sandager og Trunderup Marker.“ (Brincks Indb.).

## 13de POST.

*Hvorledes Luften og Vejrliget gemenlig er beskaffet; hvilket der er skadeligst for Mennesker og Frugter.*

Luften er her i Provincien, Gud være lovet, god og sund, som ideligen ved Vinden bevæges, allerhelst da denne Provintz er allevegne omgiven med Stranden. Og omendskønt at Havet giver undertiden nogen usund Stank fra sig, saa dissiperes den dog straxen, og kan man i Almindelighed ikke tilskrive Luften at være Aarsag til en og anden Sygdom, som stedse adequeres(?)\*), men mere undertiden Menneskets uordentlige Levemaade, som Op-rindelse til deres Svaghed — — — .

## 14de POST.

*Hvad Slags store Sygdomme mest regerer i Landet, om de ere farlige, smitsomme eller ikke. Saa og hvad Urter og andet Landet giver fra sig, som kan være tjenlige imod saadanne Sygdomme. Om nogle besynderlige Urter og rare Vexter findes, og om noget er bekendt om deres Kraft og Brug i Medicin, Farveri, etc.*

— — — — .

Børnekopper er generalement den regerende Syge, Sprinkler, Kaaldesyge — dog mest ved Strandkanten —, item Brystsyge, Colica har været paa sine Steder temmelig gængsig i nogle Aar og besynderlig efter Vinteren, vi havde 1740. Om Vandet dertil har contribueret noget, som saa hart og længe har vaaren frossen og tilstoppet

---

\*) I. Thott, Fol. 728 synes at staa „attequeres“ — o: attackere.

og ikke har kunnet haft de sædvanlige Evaporationer og derover beholdt Giften hos sig, kan jeg ikke sige.\*)

Almuen paa Landet bruger ikke gerne Medicamenter imod Sygdom, men lader Naturen hjælpe sig selv — som dels sker af Vankundighed, at de ikke kende Urternes Kraft.

Doctor Simon Paulii Urtebog\*\*) er nu meget rar. Dersom den blev igen oplagt, kunde den være den gemene Mand hel nøttig — helst Ungdommen nu lærer at læse i Bøger, som faa fordem kunde — og brugtes da mere de Urter, som voxer her i Landet, som bedre kommer overens med Indbyggernes Natur end de, som kommer fra de varme Lande.

De ordinaire Ting Bonden bruger, naar han er syg, er Hyldeirup, Bukkeblade, Erenpris, som drikkes som The ind, og de fleste Gange Brændevin, som kun tjener til at gøre dem mere hizige.

Til Farveri findes ingen rare Urter uden de, som ere bekendt og findes i Simonis Pauli Urtebog, undtagen en Urt, som kaldes Vou, som bruges at farve gult med, som først for 5 Aar siden er funden her i Landet af Farveren Topp\*\*\*) i Svendborg, [og] som før blev forskreven fra Frankerige. Den gror udi tør,

---

\*) Denne Teori saavel som nedenstaaende Udtalelser om Urtebogen har Lente-Adeler hentet i Indberetningen fra Sognepræsten i Ringe, Jørgen Jørgensen Lundt.

\*\*) Den bekendte Læge og Botaniker Simon Paulii (1603—80) udgav 1648 sin *Flora Danica*, der, fordansket af Niels Knopff, vandt stor Udbredelse.

\*\*\*) Henrik Paulin Top, Farver og Overskærer i Svendborg, f. <sup>22</sup>/<sub>12</sub> 1701, † <sup>21</sup>/<sub>1</sub> 1756. (Giessings Jubel. II, 1, p. 326).

leret Jord [og] giver Frø af sig som det saa kaldede Semen Psylli eller Loppefrø. Frøet kommer til Maturite i Julii Maaned.

## 15de POST.

*Indvaanernes Egenskaber, Inclination og ongefærlige Tal. Hvert Amts døde og fødte i nogle af de sidste Aar.*

Intet er mere vanskelig end at kunne beskrive Indvaanernes Egenskab og Inclination, thi derudi differerer et Menneske fra det andet, thi enhver er af sin Natur og Egenskab. Altsaa er godt med ondt meleret.\*)

\*) Lente-Adelers Karakteristik af Bondestanden svarer ret godt til Udtalelserne i Gods- og Sogneindberetningerne. Disse er dog ret forskelligartede, hvorfor her skal meddeles Indholdet af enkelte, der ikke er i Samklang med den almindelige Opfattelse af Bøndernes Karakter.

Indb. fra Sognepræsten i Skaarup, Johan Reimer: „Indvaanerne her i Egnen inclinerer for Frihed, saa at endogsaa den opvoxende Ungdom, Tyende og Tjennere — mest Qvindekønnet — haver ganske taget Magten og Myndigheden fra Herrer og Hosbonder, hvilket gør Husstanden mer end besværlig, forsaarsager mange raa, unyttige og slette Mennesker og endel Armelighed iblandt Menneskene.“

Indb. fra Sognepræsten i Oure og Veistrup, Hjere Jespersen Juel: „Den gemene Mands Egenskab er efter mine Tanker Dumhed uden for deres Forum og Egensindighed. Deres Inclination fornemmelig Fylder i Hævngherrighed og Egennyttighed.“

Indb. om Glorup Birk af F. Klarschou: „Indvaanernes Inclination saavel blandt de geistlige som verdslige er efter mine Tanker Intri[g]er og et under

Indvaanernes egentlige Inclination er her i Almindelighed som paa andre Steder i Landet fornemmelig at omgaas med Jordens Dørkning og deres Creaturer, og som de dertil er opfødt og vant, saa inclinerer de i Almindelighed dertil, ligesom Købstadsfolkene til Negotie og Handværker.

Man finder Landmanden saa omhyggelig for Agerdørkningen, at han sjælden eller aldrig gaar med sin Haandtering over disse Grænser, hvorfor man maa dømme ham som herudi opfødt, saa og født og slagen dertil.

Bønderne ere i Almindelighed arbejdsomme, sparsomme-lige og bekymrede for deres timelige Næring og elsker som sagt Agerdørkningen over alt, hvilket af deres Optugtelse til Dels kommer, som forandrer hos dem, som hos andre, undertiden den naturlige Inclination.

De ere ellers en general ærbødige imod deres Over-

---

Ærlighed forestillet, dog falsk Væsen og Opførsel, sigtende til deres egen Fordel og sin Næstes Ruin og Ødelæggelse. Dernæst Dovenhed eller Ladhed, thi enhver vil leve vel uden Møje, lader Dag komme, Dag gaa. Deraf kommer det, at saa mange rokker efter Betlerstaven, — og med det samme de gaar omkring at tigge og trygler Folk, begaar Tyveri og andre flere saadanne Laster —, som dog iblandt er friske og sunde og kunde nok fortjene deres Brød, om de gad.“

Indb. fra Niels Brinck til Tidselholt om Sunds-Gudme-Herreder. „Om Melancholie og Hypochondrie er og mange Mennesker kommen i Erfaring, som ej forhen haver vidst deraf at sige. Dette Onde indfinder sig hos de fleste og gaar mest ud over Bonden. Hans Herskab faar og en Rem af Huden — —.“

Om Befolkningen paa Hindsholm meddeles „— — er som sædvanligt et meget arbejdsomt Folk. Er meget for at være besvogret og beslægtet uden at have fremmede iblandt sig.“

mænd, tjenstagtige og tro. Deres Arbejde gør de med Lyst, saalænge Arbejdet gøres dem muligt; men gøres det dem besværligt, giver de tabt og bliver uvillige. Man vinder dem bedre ved Godhed og Mildhed end Streng-  
hed, thi derved bliver de haardnakket.

De inclinerer mere for gamle Skikke end nye Forandring[er] (saa at det synes, at de ere uden for deres Forum — som er Agerdyrkingen — noget dumme), som de ikke kan faa i Hovedet.

De bliver gerne i deres Fædrendeland, ja, og i Sog-  
net, hvor de ere fødte, og er ikke porteret for fremmede  
Steder at rejse til. De gør gerne Tjenneste for Tracte-  
menter, besynderligen drikkendes Varer. Dog begaas ikke  
deri gærent nogen Exces.

Det synes nok i Almindelighed, at Landet er peu-

---

Pastor Hans Hansen Frick indberetter om Ny-  
borg: „Der er skikkelige Egenskaber hos dette Sogns  
Beboere. De fleste ere, hver efter sin Stand og Haandte-  
ring, sømmelige i deres Opførsel, affable, paaholdne, ædrue-  
lige, flittige og nærsomme [ɔ: stræbsomme] og tarvelige.“

Indb. fra Sognepræsten paa Strynø, Jørgen  
Nielsen Saabye: „Indvaanernes Inclination er i Al-  
mindelighed til Søvæsenet, hvilket de lægge Vind paa at  
lære fra Barndom op, saa nogle vænnes til at bygge  
Skibe og Baade. Til Landvæsenet og Avlsbrug er og en-  
del meget gode; men saa duelige og flittige som de  
fleste er i Sædetiden og Høstetiden, saa magelige og  
dovne ere de derimellem, fordi her falder ikke meget Ar-  
bejde for dem i saadan en Tid.“

Ogsaa fra de andre Øer omtales Beboernes Kendskab  
til Søvæsenet.

Fra Mullerup meddeles, at „de ere endel hengivne  
til Fylderier og gerne stjæle i Skovene.“

bleret\*), i Henseende naar man betragter Byerne, [thi] saa ser man endel Mennesker. Men naar man igen observerer, at Landsbyerne ere kuns faa og smaa, saa gør det ikke saa stor en Qvantitet ud, som man forestiller sig, hvilket kommer af, at paa sine Steder har Bonden for stort Hartkorn af T[ønder]skyld\*\*); thi enten Gaarden er lille eller stor, saa bor der kun een Familie derpaa, og Forskellen paa Tjenestefolk differeres ikke meget.

Dernæst er her i Fyen ikke nær saa mange Husmænd en general paa Godserne som i Sælland, thi Proprietairerne lider dem ikke gerne, hvor de ejer hele Byen, ej heller Bonden, i Henseende de mener, at de udsuger dem. Paa nogle Aars Tid ser man destoværre, at der staar mange Huse ledige, som ingen vil fæste, hvorved Proprietairerne lider stor Afgang i deres Jordebog, Præsterne taber i deres Indkomster, og Landet derved insensiblement bliver ikke nær saa peubleret som forhen.

Aarsagen dertil er vel til Dels, at ingen synderlig Handværksfolk tør fæste Huse paa Landet, [og] at de smaa Karle af Væxt ved, at de ikke kan blive Soldater, hvorfor man hverken kan faa dem til at fæste Gaarde eller Huse.\*\*\*)

Over de døde og fødte indsender Biskoppen, saa vidt jeg ved, ved Nyeaarstid sin Relation en general. Og kan

\*) Maa her forstaas som: velbefolket.

\*\*\*) Udtrykket er usikkert. Der staar T efterfulgt af et Forkortelsestegn med overskrevet de eller muligvis re, hvorved maaske skal forstaas Tønderskyld eller Taxererskyld, hvilket Udtryk formodentlig nærmere skal angive, at det her drejer sig om Landmaalingshartkorn, ikke Landgildehartkorn.

\*\*\*) Som bekendt kunde Herremændene tvinge Bønderne til at fæste Gaarde ved at true dem med Udskrivning til Soldatertjeneste.



være p. p. her i Amterne [ø: Nyborg og Tranekær] imellem 1000 til 1100, som fødes og dør.\*)

### 16nde POST.

*Paa alle Skove, kongelige og particuliere, enhver ongefærlige Størrelse, Strækning, Situation og Sort.\*\*)*

\*) I Thott. Fol. 728 er indført følgende Opgørelse for Nyborg og Tranekær Amter:

Fødte c.: 1016.

Døde c.: 762.

Amtets (sic.) Beboere:

Gaardmænd c.: 3000.

Husmænd c.: 1500.

Ugifte fra 9 til 40 Aar c.: 6291 „og ligesaa mange Kvindfolk“.

\*\*) Under denne Post anfører Lente-Adeler ingen Besvarelse, men henviser for de private Skoves Vedkommende til Post 1, (5). (jfr. pag. 17) og til Omtalen af de enkelte Herregaarde, der her udelades (jfr. pag. 9). Hvad angaar de Kgl. Skove, hedder det „— — — da har jeg derom tilskreven Hr. Jægermester Bachman, som uden Tvivl derom indsender sin udførlig Relation“. Desværre er det ikke lykkedes at fremskaffe nævnte Indberetning fra Jægerm., Overførster Hans Bachmann — eller fra Sønnen, Peder Bachmann, der 1738 adjungeredes Faderen —, hvorfor følgende skal meddeles fra Specialindberetningerne. Niels Brinch meddeler: „Kgl. Majst.s forbeholdne Skove i Sunds Herred er beliggende ved Svendborg, nemlig i Høemarken, som er tilfælles med Tvede. Dog gør Kaaberbækken (?) Skel imellem Svendborg og Tvede Grunde. Derudi befindes en Del gamle og middelmaadig unge Træer af Ege og Bøge. Øxenbiørg Mark og Gl. Hesthave er under eet og befindes derudi en stor Del Skov af middelmaadige og unge Ege og Bøge. Hallend-

## 17de POST.

*Paa alle Øer og Holme, store og smaa, beboede og ubeboede ingen undtagen, med en kort Beskrivelse om enhveres Beliggende, Form, Storhed og Beskaffenhed i Anledning af den første Post; saa og hvor stærk de ere bebyggede og om der kunde leve flere, ifald enten en eller anden Indretning skede eller at Obstaculum blev borttaget.*

Jeg haver forhen viset under den 1ste Post, at den saakaldede Boesbech, som om Vinteren ved Nordvestvind inddriver, ligesom gør Hindsholm til en Ø og

---

skov er en Græsbeds Mark, hvorudi er nogle gamle Bøgestaber og ellers ganske lidet ungt af Eg og Bøg. Holmene, hvorudi Grund og Græsning tilhører Svendborg og Over- samt Underskov tilhører Kongen, undtagen 12 Skovmaal af Over- og Underskov beliggende i samme Holm og tilhører Helager By; men Overskoven paa Hs. Majest.s Andel bestaar udi en temmelig stor Del unge og middelmaadige Ege og Bøge, men ganske faa gamle Træer. Helager Hesthave, dessen Over- og Underskov tilhører Kongen, bestaaende udi en skøn Oldenskov af middelmaadige og store Bøge, men ikkun ganske faa Ege; men Grunden og Græsningen er Helager By tilhørende. Nok den Grund, Støvningen kaldet, som tilhører Fru Ide Scheel; Over- og Underskoven, som bestaar ud i en Del middelmaadige og unge Bøge, tilhører Kongen. Nok en liden Fædrift og Græsbed udenfor Byen, Vibelt kaldet, hvorudi er ingen Skov —. Oberstløjtn. Erik Chr. Sehested til Bjørnemose meddeler i sin Indberetning, at hans Bønders Skove i Tvede ligger udi Fællig med Kongens Vildtbane. Angaaende Vildtet indberetter Sognepræsten i Tved, Isak Abrahamsen Sidenius: „Her findes saa vidt jeg ved i Hans Majestæts Vildbane nogle Harer, undertiden og en Flok Agerhøns.“ Dette synes at være en noget sløj Bestand for en „Kgl. Vildtbane“, men Udtalelsen stem-

paa nogen kort Tid skiller den fra det faste Land. Thi vil jeg saaledes beskrive den, og da er dens Længde fra Sønder ved bemeldte Boesbech til den yderste Kant i Norden halvanden Mil og dens Bredde fra Øster til Vester en halv og paa sine Steder ikkun en kvart Mil bred.

Efter gammel Tradition skal bemeldte Ø eller Holm have sit Navn af en fornemme Mand, navnlig Hindse, som for lang Tid siden skal have ejet og beboet Landet, efter hvem den skal være kaldet Hindsesholm eller contracte Hindsholm.\*) Hans Hus eller Kastel berettes

---

mer overens med en omtrent samtidig Erklæring fra Jægermester Bachmann. Da denne nemlig havde modtaget Ordre om at skaffe større Vildt til Hofholdningen, maatte han svare, at saadant ikke lod sig opdrive i de Kgl. Skove ved Svendborg, da „udi Fyen hverken findes stort Vildt, ikke heller Daa- eller Raavildt.“ (Jægermester P. Bachmanns Breve 1741—46). Skovene var da i en yderst slet Forfatning. Gang paa Gang klager Forstbetjentene og Jægermesteren over de store Fordringer, der stilledes til Skovene. Fællesskabet var for en stor Del Aarsag til Skovens Ødelæggelse. I et P. M. fra 1767 skriver Peder Bachmann: „Grunden og Jordsmon, hvorpaa samme [o: Skoven] staar, tilhører dels Borgerne i Svendborg, dels Proprietairerne til Hvidkilde og Bjørnemose og bliver brugt til Pløjeland og Græsbed. Derover kan aldrig derudi foretages nogen Indhegning til ung Skovs Opvæxt eller føjes saadan Anstalt, som udfordres til Skovens forstmæssige Behandling eller Inddeling i visse Hug. Det Træ som udvises eller hugges gaar bort, og aldrig gror noget op igen i Steden for det borttagne.“ (Overjægermesterens Arkiv: Skov- og Jagtvæsen i Fyen). I Slutningen af November 1764 solgtes Skovene ved Auktion. Auktionsforretningen er aftrykt i Almennyttige Samlinger XXII. p. 166. ff.

\*) Hindsholm kaldes i Kong Waldemars Jordebog Hægnæzholm, hvilket Udtryk menes at staa i Forbindelse med Substantivet Hegn. (J. Stenstrup: De danske Stednavne.)

at have staaet paa en liden Høj paa Wiebye Mark, som endnu kaldes Castel Høj. Samme er nogenledes udi sin Højde, men ikkun liden af Circumferentze, havende omkring sig en liden Vold, saa det nok lader rimelig, der i gamle Tider har staaet et lidet Kastel, allerhelst mange brændte Murstene er opgravet og opløjede af og omkring samme Høj.

Hindsholms Land tager altsaa sin Begyndelse fra Norden ved en høj Klippe kaldet Fyenshovet, hvor strax ved er en liden Bondeby kaldet Nordtschou. Om samme haver faaet sit Navn af en Skov, der skal have staaet, vides ikke uden per Tradition; men dette vides, at der nu hverken er Skov eller Træ, lidet eller stort.

Samme Beskaffenhed haver det med en anden By, der ligger hen imod Middag eller Sønden, kaldet Midschou, som ligeledes som Nordschou haver et Overdrev, der nu bruges til Græsning alene.

Om forskrevne Norschou haver Forfædrene ellers efterladt sig denne Tradition, at 12 Røvere dér skulde have opholdt sig i Skoven, som [nu] er et Overdrev, hvor Stedet og Røverkulen endnu vises. Disse 12 Røvere skal paa en Juleaften have begivet sig til en enlig Bondegaard, kaldet Grønlund\*) — som nu er en Sædegaard og haver Hovedgaardsfrihed — hvor Bonden skal have tracteret dem og imidlertid faaet Bud til Herskabet paa Eschebjerg, som nu kaldes Schelensborg, som strax med bevæbnede Mænd skal have ladet omringe Gaarden, bemægtiget sig dem og ladet dem alle 12 stejle paa en Høj i Martofte Mark, som endnu kaldes Stejlehøj.\*\*\*) Om det skal være denne eller anden Pas-

\*) nu Brockdorff.

\*\*) Der findes mange Versioner af Sagnet. Thile: Danm. Folkesagn I. pag. 367. — Tang-Kristensen: Danske Sagn IV. pag. 463, 508, 509.

sage, Andreas Sørensen Wedel skriver [om] i sine danske Kæmpeviser part. tert. sub Titulo: De Røvere ligge under Nordenschou,\*) kan være lige meget.

En Ottendedel Mil fra Nordtschou skal have staaet et Slot ved Søkanten, kaldet Sappesborg, hvoraf Højen endnu haver sit Navn. Men ingen Vestigia mere deraf [ere] at se eller finde.

Ellers haver Hindsholms Land, særdeles hvad Stoppedrop Sogn angaar, adskillige smaa Øer.

Melløe, som ligger under Scheelenborg Hovedgaardstaxt og bruges til Græsning for Stutterier og Stude. Bogøe ligeledes. Begge ere smaa og af ingen beboede.

Imellem disse tvende Øer gaar en liden Rever fra Havet, hvor en stor Del Sælhundede bager sig imod Solen paa Stenene. I Reverne er en Rende, ej dybere end den let kan bundes. Igennem samme Rende op under Bogøe gaar mangfoldige Sælhundede, hvor sal. G[eneral]lieutenant, Baron von Schach Brochdorff\*\*) lod slaa Pæle over Bredden af Renden og satte Garn, naar Sælhundene vare opgangne. Samme Garn formener Sælhundene Retouren til det store Hav, thi paa begge Sider af Renden vare Grunde med lavt Vand, hvor Sælhundene ej kunde flyde og derfor ei vovede sig over Grunden.

Naar det første Garn saaledes var sat, flyede Sælhundene

---

\*) Anders Sørensen Vedel: It Hundrede Vduaalde Danske Viser. Ribe 1591. 3die Part. Nr. 16. „De Røffuere ligge for Norden Skoff“. Vedel henlægger selv Handlingen til Jylland.

\*\*) Baron Schack Brockdorff (1652--1730) til Scheelenborg og Knabstrup.

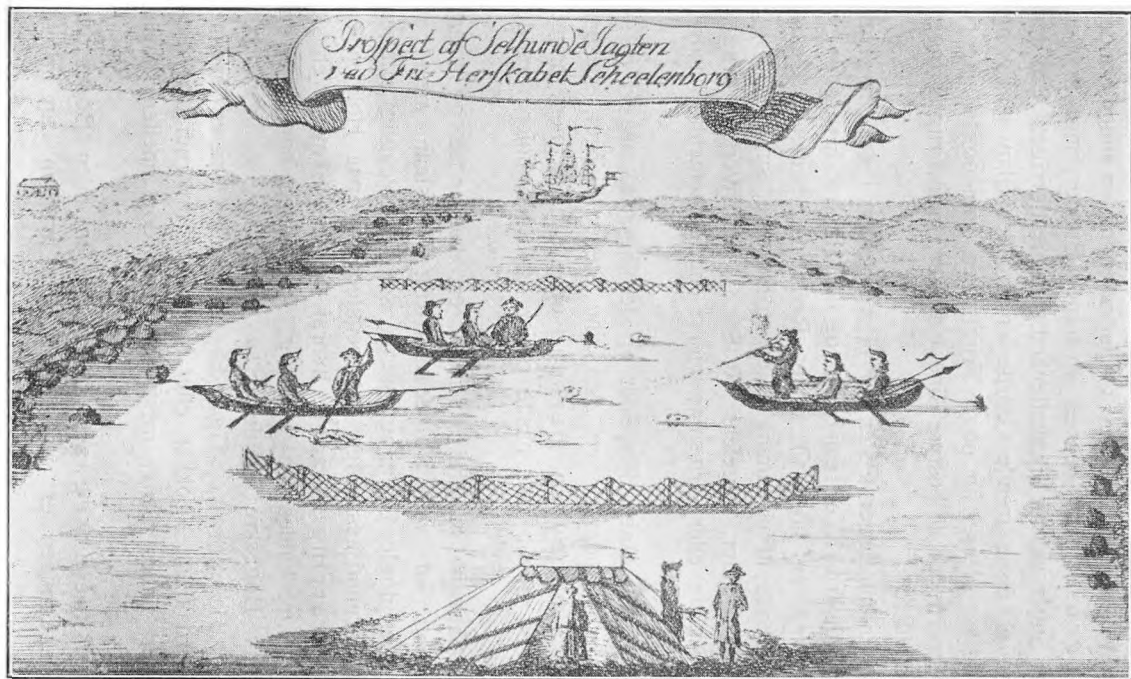
højere op i Reveren, hvor de med Baade bleve eftersatte, da de strax flyede tilbage for at søge Indgangen til det store Hav, men maatte standse for Garnet. Derpaa var igen slaaet i Renden en anden Rad Pæle et Par Bøsseskud fra de første, paa hvilke atter blev sat et andet Garn, hvorimellem Sælhundene da i stor Mængde gik fangne som i en Fold, saa ej en eneste kunde undgaa, men blev skudt saalænge een var tilbage — i de første Aaringer 60 til 70 om Dagen. En særdeles plesant og important Jagt, som importerede mange Tønder Tran og skønne Skind. Den er nu ej mere saa aldeles profitabel som tilforn; men af hvad Aarsag ved jeg ikke, uden det maatte være af Frygt for den megen Skyden.

Wieløe, som ligger strax udenfor Grøndlund, ligeledes under Scheelenborg Hovedgaard, er ubebygget, skøn til Græsning. Kan vel og efter visse Aars Hvile bruges til Sæd. Ved Enden af denne Ø ligger endnu i Reviren en liden Ø, kaldet Weiløe Kald.\*) Den er ganske liden [og] kan ej noget græsses derpaa, fordi den er bevoxet med Torn og er fuld af Sten i Grunden. Der voxer ellers paa samme Ø Lilieconvald og vilde Aspares.

Paa den anden Side af disse Øer, imod Nordvest, er atter en skøn Ø, kaldet Langøe, havende den forskrevne Rever paa den ene Side og det vilde Hav paa den anden. Paa Øen er 5 Gaarde og 2 Huse, men Beboerne tager mere deres Udgifter af Græsning og Qvæg end af deres Agerdørkning, thi Sæden vil ej alle Aar ret frem imellem de tvende Strande, endskønt Beboerne haver en skøn Del Kornland.

---

\*) ɔ: Kalv.



Sælhundejagten ved Scheelenborg. (Fra topografisk Arkiv).

Ved Enden af denne Ø findes endnu en anden, kaldet Bogense, som beboes af trende Bønder, med hvilken det haver samme Beskaffenhed som næstforrige. Ved den ene af disse trende Gaarde er en liden Skov af Eg og Bøg og Hessel og nogle Frugttræer, som ogsaa hjælper Beboerne til at bestyre sine Udgifter, naar Frugtaaringer indfalder.

Endnu ligger Østen for Hindsholm i det vilde Hav en Mil fra Kierteminde og  $\frac{1}{2}$  Mil fra Hverringe Gaard en liden Ø, kaldet Romsøe, bemeldte Gaard tilhørende. Paa samme Ø er en Beboere, smuk Skov og endel Daadyr, ongefehr 50 Stk.; som hverken bruges til Avling eller Græsning videre end for bemeldte Daadyr.

Ferske Aær eller Søer er der ingen af paa Hindsholm. Landet er vel paa sine Steder bjerget, saasom ved Stoppedrup, Hersnap og Dalbye; men samme Bjerge bliver dog baade pløjet og saet, højere ere de ikke.

Skovene paa Hindsholm ere baade faa og smaa, nemlig en ved Scheelenborg; bestaar mest af Æske, nogle Eger og Bøger, som dog daglig aftager og formindskes. Men den bedste Skov paa Holmen er til Hverringe Gaard, hvoraf den ene Skov haver sit Navn og kaldes Bøgebierg. Den anden, som og er en smuk Bøgeskov, kaldes Staves Skov og ligger tæt ved Hverringe Gaard. Desforuden haver samme Gaard trende Løkker eller Indelukker, hvorudi der ligeledes findes Skov, mest Egetræer, dog imellem nogle Bøge.

Broeløkkegaard haver og en liden Bøgeskov, men Grunden er saa slet, at den hverken kan bringe



Træerne til Væxt eller skikkelig Danning, saa at Træerne som mest er Bøg, ikkun ere smaa, vregne og krogede. Derfor ej heller af Skov kan recommenderes.

Jordens Beskaffenhed er mestendel god, undtagen ved Nordtschou, hvor Bønderne ere aldeles forarmede. Men i de andre Byer, hvor Bønderne ere af den Tilstand, at de formaa at pløje og saa Jorden, som det sig bør, høste de en stor Del Velsignelse. Jorden er mest beqvem til Byg, thi Rugen slaar oftere Fejl end den anden Sæd. Overalt paa Landet er der mere Kornland end Enge og Moser. Udørket Jord findes der ikke uden de forhen omskrevne Overdrifter, som dog ere prøvet til Sædeland, men igen opholdt, efterdi Grunden er slet, gruset og stenet og ej giver nogen Sæd af sig.

Heder er ingen af paa Hindsholm; ej heller nogen synderlig Slags Jord. Saa plages ej heller Landet med Sandflugt eller Flyvesand.

Paa Hindsholm ere trende Herregaarde:

Schelenborg og Grønlund med underliggende Gods er til et Baronie erigeret. Dets første Fundator er Baron Friderich von Vittinghof, kaldet Scheel\*), efter hvem Gaarden er kaldet Scheelenborg, som ellers tilforn kaldtes Escheberg. — —

Werringe Gaard — — —

Broeløkke Gaard — — —\*\*).

Paa Landet ere 4 Kirker, nemlig Stupperup, Dalbye, Mesinge og Wibye.

Hvad Antiquiteter derved kan findes bliver siden under den 31te Post at forhandle.

Hindsholm er ellers en Part af Bierre Herred,

---

\*) Baron Frederik Vittinghof (1624—91) havde købt Gaarden 1671 og oprettede Baroniet 12. Marts 1680.

\*\*\*) Ejerne udelades.

men haver sit eget Birk, Scheelenborg Birk kaldet, hvorunder al Landets Indbyggere sortere.

#### SPROØE.

Sønden for Romsøe ligger en Ø, kaldet Sproøe, Raschenbiergs Ejere tilhørende\*), hvorpaa ikkun er een Beboere. Samme er situeret midt imellem Nyborg og Corsøer; den er ikkun liden og matriculeret for 3 Td. 5 Skp. 1 Fj. 1 Alb. Hartkorn. Beboeren er befriet for at svare kongelige Skatter efter en kongl. Resolution af 20. Novbr. 1691\*\*), dog med de Vilkaar, at Øens Ejere skulde give Beboerne billig Moderation i Landgilden, ej bebyrde ham med Hoveri, men derimod føje Anstalt, at derpaa Øen kan være Forraad til de Rejsende og Posterens Fornødenhed imod billig Betaling, naar de maatte blive foraarsagede, dér at lande, samt udi fornøden Tilfælde dennem paa alle mulige Maader at befordre.

Og som der ingen Skov er paa Øen, men Beboeren led Mangel paa Ildebrændsel, saa haver Hans Majestæt ved Resolution af 26. Novbr. 1731 allernaadigst tillagt

---

\*) Sprogø købtes 1721 af Hans Ahlefeldt til Raskenberg (Juelsberg) og solgtes derfra til Postvæsenet 1814.

Fra Nyborg Amtstue indberettes: „— — haver der paa Øen været holdet Qarantaine, og er Huset, som dertil haver været bygt og brugt, in Anno 1730 ved offentlig Auktion her i Amtsstuen bortsolgt til Hr. Justitsraad von der Maase som Øens daværende Ejer.“

Sprogø laa oprindelig under Nyborg Landsogn men indlemmedes 1886 i Korsør Købstad.

\*\*) Deliberationsprotokol Nr. 35. p. 36 ff. — Nyborg og Tranekær Amters Kontributionsregnskaber 1730—32.

ham 5 Skovlæs Brændes Udvisning udi de reserverede Svendborg Skove.

#### THURØE.\*)

Sønden for Sproøe, omtrent  $\frac{1}{2}$  Mil ud i Stranden sydøst for Svendborg, ligger en Ø, kaldet Thurøe, hvor Stranden gør imellem Øen og det faste Land et smalt Udløb, Skaarup Sund kaldet, hvorigennem ej kan sejles med andet end smaa Baade og Joller. Dens Situation er temmelig høj og jevnt Land udi Skikkelse som en irregulair Triangel, som formerer en Hug, hvorudi [er] en sikker Havn for Øens Fartøjer. — — —

Den tredie Del af Landet [er] bestaaende af Eg og Bøg, samt nogle faa gamle Linde samt noget Underskov. Det øvrige af Landet dørkes og saas aarligen uden Hvile [og er] derfor ej heller frugtbar, thi hvad som hviler, sker alene for at avle Høe paa, siden der ej er nogen sønderlig Engbond paa Landet.

Øen holdes for at være en liden halv Mil i Længden fra Øster til Vester. Den bestaar af 98 Td. Hartkorn. 32 Td. deraf er inddelt til en Ladegaard, Marsuinsvold

---

\*) Medens de to Afskrifter af nærværende Indberetning hidtil ikke har vist nogen større Uoverensstemmelse, bortset fra Stavemaaden og enkelte Ubetydeligheder, viser der sig nu under Omtalen af Øerne stor Forskel, idet Landsarkivets Afskrift indeholder færre og helt andre Oplysninger end Thott Nr. 728 Fol. Denne er her lagt til Grund for Efterretningerne om de større Øer (indtil pag. 75), da Landsarkivets Eksemplar har ret tarvelige Oplysninger herom. Dette gælder dog ikke for de mindre Øers Vedkommende; de omtales ikke i Thott.

Nogle almindelige Bemærkninger om Øernes Beliggenhed udelades her.

kaldet af Fru Ellen Marsuin til Ellensborg\*), som samme lod bygge, og nu bebos af 8 Mænd, som driver Avlingen. De øvrige 66 Td. Hartkorn hører til Byen og dørkes af 22 Mænd. Desforuden er og 12 a 16 Huse paa Øen, saa at den har flere Indbyggere, end den kan føde, dersom de ikke ved Skibsfart og Skibstømmeri søgte deres Føde andre Steder.

Den meste Sæd er Rug og Havre samt lidet Byg og Boghvede. Der findes og endel Frugthaver af Æble og Pærer, undertiden saaledes at Indbyggerne kan sælge deraf for at købe Korn igen.

For faa Aar siden har der været en stor Mængde Harer paa Landet, men [de er] bortløben over Isen i disse haarde Vintre, saa der nu ikke er nogen at se.

De Creaturer, som Indbyggerne lægge Vind paa, ere Køer, Faar og Svin til Fornødenhed.

Indbyggernes Tal er ongefehr 240.

Efter Indbyggernes Beretning skal paa et Sted, Bundslætte kaldet, findes en stor Sten, i hvilken skal ses ligesom et Greb af 10 Fingre, under hvilken de sige, den navnkundige Kæmpe Ruhne, som blev ihjelslagen af Balder, skal ligge begravet, hvoraf den bekendte Leg og Sang iblandt Bønder har sin Oprindelse: Balder, Ruhne og sin Vif, de begyndte en stor Kif paa Thurøe, der slog Balder Ruhne — —, som Hel-

---

\*) Christian IV's Svigermoder Fru Ellen Marsvin til Ellensborg (Holckenhavn) m. m. havde benyttet sin Stilling til et forskaffe sig betydeligt Jordegods, som hun administrerede med stor Dygtighed. Den 8. Aug. 1625 mageskiftede hun med Kronen og fik Turø mod Strøgods i Sydfyen. Den af hende paa Øen opførte Ladegaard kaldes snart Marsvinsholm, snart Marsvinsvold. (Hist. Tidskr. III R. 1 B. p. 343 ff.).

vaderi Encolpodion Historiarum Sacrarum pag. 264 omformelder.\*)

#### THORSING LAND ELLER Ø.

Landet er jevnt og sidt, mest beqvem til Bygsæd, dog saas der og nogen Rug, Havre og Erter. Det bestaar af trende Kirkesogne, nemlig Landet, Breininge og Bierrebye. Desforuden er der og et Slot paa Lan-

---

\*) Lignende Sagn og Rim knyttes til Byen Thune ved Roskilde og Tohøj ved Balderslev i Aabenraa-egnen.

Den omtalte „Leg og Sang iblandt Bønder“ var den saakaldte Balderrune eller Balderone Leg, der var meget yndet i Julestuerne, og som bestod i, at Selskabet under Iagttagelse af visse Former slog ni Slag paa Ryggen af en af Deltagerne f. Eks. den, der skulde løse Pant fra en foregaaende Leg. Samtidig sang man Verset om Balder og Rune.

Ifølge en anden Version end ovenstaaende var Thore (Rune) Balders Kone, og Verset lyder da saaledes:

„Balder og Thore, hans arrige Viv,  
Yppede dem en græsselig Kiv  
Paa Thurø.  
Der slog Balder Thore.  
Ni Slag ville vi slaee,  
Dermed ville vi hjem gaae.  
En, to, tre, fire, fem,  
Der gik ingen af os hjem.  
Sex, syv, otte, ni,  
Dermed sige vi denne Ryg frie.“

Oprindelsen til Digtet og Sagnet er ukendt. Bl. a. søgte Niels Heldvad, Chr. IV's Kalendariograf og Datidens alsidige Forfatter, at forklare den historiske Baggrund i det ovenfor citerede Skrift, der udkom i Kbhvn. 1634. (Troels-Lund: Dagl. Liv i Norden: Julelege.

det, som skal være bygget af Chr. IV's Søn Waldemar og efter hannem kaldet Waldemar Slot.\*)

Landet er velforsynet med Skov af Eg og Bøg og iblandt Eske og Elle. Derpaa er og en stor Mængde Daadyr, og endskønt henimod en 800 Stk. deraf bortsmeltede den sidste haarde Vinter 1740, saa er der dog en stor Mængde tilbage.

Udi Svendborg Fjord, nordost for Thaasinge Land, ligger en liden ubeboet Holm, kaldet Kikholm hvorpaa kan græsse 6 til 8 Stk. Faar. En anden nordvest for Landet, ligeledes ubeboet, kaldet Egholm, hvor-

---

Thiele: Danmarks Folkesagn I pag. 6 ff. Hist. Tidskr. III R. 1 B.). Fra Afskriften i Fyens Arkiv skal endvidere følgende meddeles om Thurø. „Thurø kaldtes forhen Toerø af den Aarsag, at naar Vandet i Havet stiger, skiller det Øen i 2 Parter.“ Fra Bjørnemose, hvortil Øen hørte, indberettes „— — sydost for Gaarden skyder en Aade ud i Sundet, kaldet Bjørnemose Lindhoved, lige sydvest imod Thurø, hvorfra kommer en Aade, kaldet Thurø Lindhoved. Disse tvende Grunde skyder sammen, [saa] at de for 60 Aar siden haver gaaet til Fods imellem Thurø og Fyen — —.“ Sognepræsten i Svendborg, Nicolai Jensen Reiersen, hvis Annex Øen var, indberetter: „I Skoven er en Kilde, Steenkilde kaldet, som udspringer af Klinten, der fremfor de andre Kilder [her] siges at have det behageligste og sødeste Vand.“ Om Fiskeriet hedder det „— — og naar Stranden omkring Landet ikke giver nok af sig, drager Indbyggerne 10 a 12 Mile bort for at fiske andetsteds, allerhelst i Høsten naar de ved, Silden gaar til, som da er den bedste og vigtigste Fangst for dem.“

\*) Chr. IV's og Kirstine Munks Søn, Waldemar Christian, f. 1622, † 1656, til hvem Slottet var opført. (Lund: Thorseng pag. 18).

paa græsses 4 Høveder.\*) Omkring Strandkanten paa samme Holm gror vilde Asparres, mesten lige saa gode som de, der gror udi Haverne.

Norden paa Landet ved Troense By er en sikker Vinterhavn for Skibe.

#### STRYNØE.

Strynøe bestaar af tvende bebyggede Øer, Strynøe og Stryn Kalv, som er et Kirkesogn, hvortil ligger 5 ubebyggede Holme, som kaldes Waadeholm, Bondeholm, Bredeholm, Greensholm og Græsholm. De tvende første Holme ere alene til Strynboernes Nøtte til Græsning for deres Creaturer. Bredholm er delt støkkevis imellem Bønderne paa Strynøe til Høslet, som kan avle 1 a 2 Læs til hver Halvgaard. De andre tvende Holme ere af ingen Betydning.

Strynøe Situation er ellers saaledes, den haver Rudkiøbing paa Langelland i Øster — — —.

Paa Strynøe er 51 Bønder og 30 Husfolk. Paa Stryn Kalv er ikkun trende Bøndergaarde. Den ligger

---

\*) Paa Taasinge følte Mangel paa Græsning. Sognepræsterne beklager dem derover — saaledes Pastor Christen Henriksen Morsing: „De tamme Dyr, Indvaarnerne mest lægger Vind paa, er Køer. Dog kan de ikke tillægge saa mange, som de vilde, af Mangel for Græsning om Sommeren, hvorudover en Gaardmand ikke kan have uden 4, 5 a 6, hvis Malkning og Smør bruges til Husholdningen alene. Før Midsommer voxer her blandt Græsset en Urt, kaldet Rams, hvilket gør Melk og Smør drøjt i Husholdningen, thi denne Urt har Lugt og Smag som Hvidløg, af hvilken Aarsag Bønderne elsker denne Urt lige saa meget, som deres Køer gerne vil æde og fortære den.“

fra Strynøe i Vester ikkun ganske kort. Det kan hænde sig om Vinteren, at de ikke kan komme imellem disse tvende Øer, men intet uden en stærk Storm kan hindre det om Sommeren. Ellers naar det er saa lavt Vand, at de ikke kan bruge Baade, kan de ride eller køre imellem Øerne, ja, undertiden gaa tørskoet derimellem.

Der er slet ingen Skov paa Øen, og altsaa har [Indbyggerne] Mangel baade paa Brændeved og Tørveskær. Jorden er sort, fed og lerblandet og god til Erter, Byg og Rug, som er den meste Sæd, der saas — og deriblandt besynderlig Byg og graa Erter.

Der var en stor Qvantite Harer paa Øen, men de løb bort over Isen den haarde Vinter 1740.

Tamme Creaturer af Køer, Faar, Svin og Heste, af hvilke ikkun kan holdes 6 Stk. til en Helgaard om Vinteren, den de endda maa reducere om Sommeren i Mangel af Græsning, er det Tillæg, som Øen kan producere.

Havet omkring Øen giver af sig Torsk, Flynder, Aal og Ulker og undertiden Strandørrete, Aborrer og Sild.

#### DREYØE.

Dreyøe ligger i Øster og Vester, ongefær  $\frac{1}{2}$  Fjerdings bred,  $\frac{1}{2}$  Mil lang. Ligger lavt undtagen den vestre Ende af Landet, som kaldes Skougen, hvilken er høj, omtrent 28 Td. Kornland. Den har og været brugt tilforn til at saa udi, men som det ikkun var ringe Jord til Korn, er den for 10 til 11 Aar siden udlagt til Fægang. For 200 Aar siden har der groet store Ege, hvoraf endnu findes Borde i Bøndernes Huse paa Dreyøe. Paa samme Skoug er et Kær med ferskt Vand, kaldet Wejerkiær, omtrent 8 Al. i Qvadrat. Denne Skoug er ved et Rever\*) annecteret til Landet.

\*) Her menes Rev. Rever betyder egentlig Rende, Kanal.



Denne Ø bestaar ellers af 26 halve Gaarde og nogle jordløse Huse, som mest nærer sig af Fiskeri i Stranden.\*)

#### AVERNAKKE

er en Ø, bestaaende af trende Byer nemlig Avernake By, Munchøe og Korshave. — —

Dens Producter er Rug, Erter og Byg, hvoraf kan sælges noget lidet de fleste Aaringer. Jorden er ellers noget leret og sandet.

Der er nogle faa Frugttræer. Af Vildt findes Harer og Vildænder. Indbyggerne nærer sig ellers mest af Fiskeri — hvor faaes Torsk, Makreler, Sild og Flynder.

Paa Øen er ingen Skov.

Paa Munchøe Mark er funden af en Bonde, da han ryddede Torn ved en Agerren, nogle Guldskaale, som endnu findes i det Kongl. Kunstkammer i Kiøbenhavn.\*\*)

Øen har ellers Birkeret, og Tinghuset er i Muncheby.

Den bestaar af 21 hele og halve Gaarde samt nogle jordløse Huse.

#### BIØRNØE

strækker sig sydost og nordvest — — —. Er et højt Land, gruset og sandig, derfor og skuffelig, allerhelst i tørre Aaringer. De saer til Fornødenhed Rug, Byg, Erter og lidet Havre.

---

\*) Nogle til Dels upaalidelige Meddelelser om Drejø Kirke udelades. Samme findes rigtigt meddelt i A. Fabricius: Drejø Sogn.

\*\*\*) 1685 fandtes 6 Guldskaale, hvoraf de 5 nu findes i Nationalmuseet.

Den har 7 Indbyggere og 1 jordløst Hus, ligger under Faaborg Menighed, haver ingen Skov; og kan omtrent regnes 40 Mennesker paa Øen.\*)

#### LYØE

strækker sig sydost og nordvest. Til den nordre Side er Landet plat, til den østre og søndre har den høje Lerklinter. Jorden er maadelig god.

Øen haver i den nordvest[re] Kant en Rev, som skyder nord imod Fyhø og gør en god Havn; har og Navn af Lyø Havn. — —.

For den nordvest[re] Ende af Landet findes en paa andre store ophøjet Sten, kaldet Klokkestenen; er og ganske højlydende, naar man slaar derpaa.

Der findes og en Kilde, kaldet Kong Waldemars Kilde, hvor der fortælles, at Kong Waldemar Sejr skal være fangen.\*\*)

Foruden at Indbyggerne avler saa megen Rug, Byg, Erter og Havre, at de kan ernære sig deraf og undertiden sælge til Udgift[ers Dækning], nærer de sig og af Stranden med lidet Fiskeri, saasom Torsk, Flynder, Aal og Sild, dog ikkun til Husholdningens Behjelpning. Landet har ingen Skov. Indbyggernes Tal eragtes omtrent til 150

---

\*) Fra Holstenshus omtales: „— — en Grund fra Bjørnøe, hvorpaa ligger en stor Sten, Grydstenen kaldet, mulig at den er af Form som en Gryde, som mesten er altid saa kendelig — —, at ingen [Skibe] kan komme til Skade — —.“

\*\*\*) Som bekendt blev Waldemar Sejr og hans Søn Natten til 7. Maj 1123 tilfangetaget af den listige Grev Henrik af Schwerin, da de havde slaet dem ned paa Lyø for at jage.

Mennesker, der bestaar af 23 Bønder og 8 Husmænd foruden Præstegaarden og Degneboligen.

#### ILUM.

Illum er en Ø ved Faaborg, som hører til Steensgaard. Den er kun liden og har 2 Beboere, som ernærer sig af Agerdørkning og af Fiskeri.

#### SVELMØE.

Svelmøe bestaar af 2 Øer, som kaldes store og lille Svelmøe, og ere matriculeret for 3 Td. Hartkorn. Har 2 Beboere og hører til Nachebølle.

#### VRESEN Ø.

Vresen — ligger til Ryegaard, 1 $\frac{1}{2}$  Mil i Stranden fra Taastrup By af —, som har en Sandrevel imod den Kant fra Ryegaard af; hvorpaa voxer endel Eggespirer.

Paa denne Ø bor ingen Folk, og [den] bruges til Hø: og kan der avles 7, 8, 9 a 10 Læs Hø derpaa.

Det kan ses, at den har vaaren pløjet i gammel Tid.

#### 18de POST.

*Paa alle Fjorder, deres Indløb, Storhed og Udbredelse paa de determinerte Steder. Om der er Fjorder, Viger og Havets Indløb, saaledes beskaffen, at de ved Oversvømmelse skader Landmændens el-*

*ler og, at de ved et snevert Indløb kunde dæmmes og afskilles fra Havet, saa der blev tørt Land.\*)*

### 19de POST.

*Paa alle Strømme og Aær, hvor enhver har sin Oprindelse, Cours og Udløb, og hvor mange mindre hver stor tager til sig, og paa hvad Sted. Om de ere fiskerige, hvormeget og hvad Slags Fisk. Om de haver været, ere, eller kunne blive navigable, og om det var til nogen Provintzes<sup>2</sup> kendelig Fordel, ifald slige Aær kunde besejles med Baade.*

Hvad sig Aær en general anbelanger, som kaldes her i Amtet Bække, da ere de fleste kun af Vintervande, som hentørres igen strax om Sommeren. Desligest er og endel saadanne smaa Bække af Tørvemoser, som dog ej er af nogen Conseqvense, thi naar Tørvemoserne ere saa dybe skaarne til Grunde, at det Vand, som stod derunder, kan faa Løb, saa hører det straxen op igen om nogle Aar.

De fleste Bække, og de som vedvarer, er de, som kommer af Kilder hist og her, som løber i mange smaa Krumbugter 1, 2 a 3 Mil sommetider om i Landet og falder til Dels i Stranden strax eller og i Mølledamme,

---

\*) Den korte Besvarelse af denne Post udelades her. Lente-Adeler henviser kun til 1ste Post og omtaler atter Taarup Strand, hvad der ikke er Grund til at gentage (jfr. pag. 11). Derimod har Amtmanden ikke omtalt Nakkebølle Fjord, „som ved Nordvestvind oversvømmer et stort Støkke Land og efterlader sig skadelige Kendetegn.“ (Indber. fra Nakkebølle). Fjorden inddæmmedes i 1870erne.

som foraarsager de mange Vandmøller her i Amtet fremfor i andre Provincier. Disse smaa Bække ere kuns generalement meget smale, indtil de igen bliver opstemmet i Møledamme — —.

Den store Aa, som løber igennem Provincien, synes beqvem paa sine Steder for saadanne Fabriquer, som behøver Vandets Hjelp, saasom at fabriqvere Skibsankere, Gevehr [ɔ: Vaaben], Leer, Skæreknive, item alle Slags Jern- og Staalarbejde, Kaabersmeltning og Hamring, da Vandet kunde drive Blæsebælgene og Hamrene, at stort Arbejde med faa Folk kunde forrettes. Navigabel kunde Aaen ikke blive, formedelst de mange Møledæmninger, som derover ere bygde, hvilket ikke heller kunde være til nogen mærkelig Fordel, i Henseende Landevejene ere temmelig gode, og Fyen er en Insul, og de 5 Købstæder i Amtet ligger alle ved Søkannten, og ingen Proprietarier har over 2 a 3 Mile i det højeste til nogen Købstad. Dog exciperes her, om det kunde være til nogen Fordel for Odense By, som maa paa Axelen hente deres Varer.\*)

Denne store Aa i Salling Herred\*\*), som tager utallige smaa Bekke med sig, forsager, at der er i Herredet over 12 temmelig store Broer, hvoraf Haagerup Bro er 34 Al. lang, Hillerslev 34 og Nørrebroby 35 Al. lang, foruden en stor Del smaa, da derimod i de andre Herreder i Amtet er kun smaa Broer, ingen over 6 Al. i det højeste, undtagen en i Winding Herred over Winding Aa, Rosilde Bro kaldet.\*\*\*)

---

\*) Odense Kanal anlagdes først 1796—1804. (I. Lauritzen: Søvejene til Odense. Odense 1874).

\*\*) ɔ: Odense Aa. En udførlig Beskrivelse af Aaens Løb udelades.

\*\*\*) Præsten til Kirkeby og Ollerup, Vitus Jensen Bering, meddeler: „— — ved Kirkebye er en idelig

Saadanne smaa Bække, som ere utallige, men ej af nogen Bredde, uden hvor de opstemmes, skiller Byers, Sognes, ja Herreders Grunde fra hinanden — som ved Bruager, [hvor der] udspringer en Kilde, som løber til Klingstrup og Weystrup Møller og adskiller Sunds og Gudme Herreder fra hinanden. Disse Bække — — — beholder ikke eet Navn stedse, men faar differente Navne, 4 a 6, ja mere, ligesom den løber til mange Steder.

Udi disse Bække faas differente Slags Fiske, saasom Geder, Aborrer, Aal, Krebs, Elleridser, Foreller, Horker, Ørter og andre ordinaire bekendte Fiske.

## 20nde POST.

*Item paa alle Søer, store og smaa. Om hvilke ere fiskerige.*

Udi Nyborg Amt findes endel Søer, dog ere de en general ikke meget store og kommer ikke i Størrelse imod de ferske Søer i Sælland, naar jeg undtager Fleninge Sø eller Arreschous kaldet i Salling Herred, som er den største i Fyen.

---

løbende Strøm og noget bred Aa, hvorover Præst og Degn til deres Embeds Forretning i Kirkebye Kirke og andre Steder i Sognet med flere af Sognefolkene, især fra Egebjerg By, skal jevnlig passere frem og tilbage, hvilken Aa, mest visse Tider om Vinteren, er meget farlig og vanskelig at komme over. Var ønskeligt, helst siden det er baade en almindelig Tingvej og Sognevej, at Nedfaldet til Aaen paa begge Sider maatte forhøjes, samt en kort Bro saa over Strømmens Løb i Aaen, hvor Dybet falder, indrettes og vedligeholdes.“

## WINDING HERRED.

1. Hiulbye Sø i Nyborg Sogn til Raschenberg.
2. Ladegaards Sø i ditto Sogn til ditto Gaard.
3. Svanedammet i Nyborg Sogn hører til Raschenberg. Denne Sø har i gammel Tid vaaren meget stor, men er nu fast overalt tilgroet, saa at man om Sommeren kun paa faa Steder hist og her ser Vand.
4. Vome Sø eller Ringe Lagaards Sø (!)\*).
5. Flødstrup Sø i ditto Sogn.

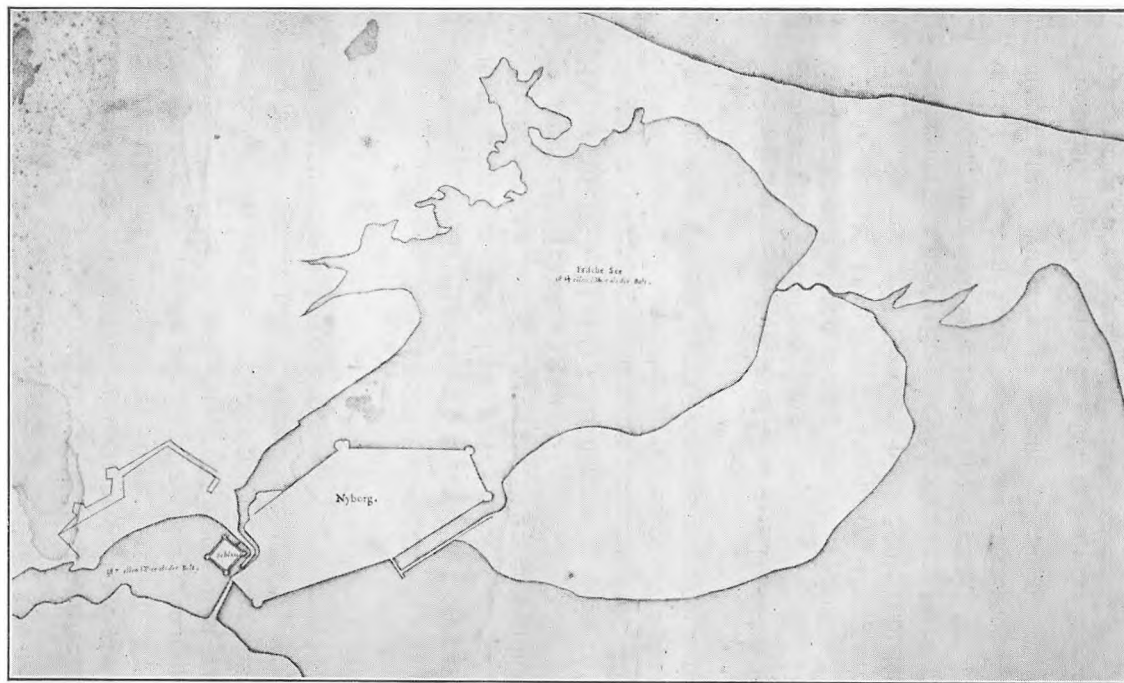
## SUNDS-GUDME HERREDERS SØER.

1. Ollerup Sø i ditto Sogn er nok  $\frac{1}{2}$  Fjerdingsvej lang, hvortil er mange Lodsejere.
2. Nielstrup Sø i ditto Ollerup Sogn er kun liden og hører til Nielstrupgaard.
3. Hvidkilde Sø, Hvidkilde tilhørende, i Egense Sogn, er 1 Fjerdingsvej lang og temmelig bred. Midt i Søen ligger 3 Holmer bevoksen med Skov. I denne Sø udlegger Vildgæs deres Unger, som er noget rart i Fyen.
4. Søerup Sø i Søerup Sogn hører til Hvidkilde; er mesten  $\frac{1}{2}$  Fjerdingsvej lang.
5. Gudme Sø i ditto Sogn er  $\frac{1}{2}$  Fjerdingsvej i Circumferentze. Derudi fisker Broholm, Ryegaard.
6. Ringe Sø ved ditto By\*\*) er p. p. 500 Skridt lang og næsten saa bred. Er ikke fiskerig, formedelst der om Sommeren ikke er meget Vand, sommetider ikke over 1 til 2 Alen i det højeste, saa at Fiskene lider meget, naar Vinteren er streng. Desuden er der

---

\*) Fejlskrift for Rønningesøgaard Sø, der ligger i Aasum Herred, men ved Herredsgårdsgrænsen.

\*\*) Kaldes i Sogneindb. „Ringe eller Regin Sø.“



Ladegaardssøen. Nyborg. Svanedammen. (Efter gammelt Kort i Kgl. Bibliothek).



og mange Lodsejere derom: Boltinggaard, Lammehave.

7. Holme Sø i Glorup Enemærker er liden, mesten tilgroet.\*)
8. Fiellerup Sø i Giislev Sogn er mesten  $\frac{1}{2}$  Fjerdingsvej lang men kun smal; tilhører Løchesholmene.

#### SALLING HERRED.

1. Sæboe Sø, hvoraf Gaarden Sæbo uden Tvivl har faaet sit Navn, er ongefehr 1200 Skridt lang og 600 Skridt bred. Af denne Sø løber tvende Arme, som er Gravene omkring Gaarden.
2. Trunderup Sø til Sæboegaard er kun liden, p. p. 150 Skridt lang og bred.
3. Allerup Sø i Sønderbrøbye Sogn er p. p. 200

\*) Sognepræsten i Svindinge, Provst Jacob Berg, der ikke syntes at se med milde Øjne paa v. Plessen til Glorup, udgyder sig i følgende Beklagelse: „Det ringe Fiskeri her er, tilegner sig Gloruppe Herskab saa nær, at Præsten ikke kan sætte en liden vog og sulten Karus i en Tørvegrav i Marken, at der jo gøres Prætension derpaa som et stort Crimen, omend Fisken har Smag af Grunden af Mudderren, og Præsten har selv sat dem i Tørvegraven paa den almindelige Grund, som jeg desværre har prøvet, saa det svier til min Pung.

Søer er her ikke uden ved Glorup. I Løkken er et lidet Vandsted, kaldes Holme Sø, næsten forgroet, saa at Fiskene staar under Gonge (o: Hængesæk), og har jeg for 4 a 36 Aar siden set Geder fisket, der af 2 a 3 Lø hver har vejet, og Karper mere end alenlang i salig Fru Anne Roumohrs Tid. Graverne omkring det i Historien berømmelige Glorup bliver til Dels ubrugelige og fyldt med Grus, da denne skønne Gaard er nedbrudt. Hvad andre Fiskesteder i Gaardens Løkker og i Marken ere, ere til Dels ikke i Stand, eftersom nu i 32 Aar ingen Beboere eller Herskab har været der. Forpagteren gaar det ikke an.“

- Skridt lang og p. p. 150 bred, hvorudi Søbøe og andre participerer.
4. Flenninge eller Arreschous Sø, ved Arreschous Gaard beliggende, er den største i Provincien over  $1\frac{1}{4}$  Fjerdingsvej lang og bred. Derom er Brahetrolleborg, Arreschou, Sandholt og andre Lodsejere.
  5. Nørre Sø
  6. Brendegaards Sø
  7. Thors Sø
  8. Sorten Sø
  9. St. Jørgens Sø
  10. Ore Sø;  $\frac{1}{4}$  Mil i Circumferentz.
- |   |   |
|---|---|
| } | ere temmelig store og tilhører Brahetrolleborg ene. |
| } | hører Brahetrolleborg og andre Lodsejere til.       |
11. Sundet ved Faaborg. Derudi fisker Byen, Hvedholm og Holstenshuus; er over  $\frac{1}{4}$  Mil i Circumferentz.
  12. Puge Sø i Svanninge Sogn er liden; til Steensgaard.
  13. Haastrup Sø paa ditto Mark; liden.
  14. Søfelt Sø i Kragerup [ø: Krarup] Sogn hører ene til Egeschou; er mesten tilgroet.
  15. Ved Nachebølle en liden Sø ved Gaarden.
  16. Sandholtz Sø ved ditto Gaard er ej af nogen synderlig Betydning.
  17. Paa Westerhæsinge Kirkemark er en liden Sø af ingen Betydning.
  18. Ved Fiellebroe tæt ved Gaarden er en Sø, som løber omkring Gaarden i Gravene.

Overmeldte Søer, foruden nogle smaa hist og her, findes i Nyborg Amt, hvorudi er Geder, Aborrer, Karper, dog kun meget faa her i Fyen, Karusser, Aal, Krebs,

Suderer, Skaller, Brasen, Flirer, etc. Men beklageligt er det, at endel af dem Aar efter anden saaledes tilgroer, at man neppe kan fiske deri om Sommeren, hvilket og er med Mølledammene, som ere i Mængde foruden om-specificerede Søer.

### 21de POST.

*Paa alle helst mærkværdige Kilder i Amtet; af hvad Natur de ere, og hvorhelst de ere beliggende.*

En Kilde findes ved Røde Mølle i Gudme Herred i Frørup Sogn paa Møllerens Grund\*), kaldet Riise Kilde, hvortil Mængde af Mennesker hver St. Hans Aften baade kort og langt fra, dog mest af Provincien, forsamler sig, og for deres Legems Bræk og Svaghed toer sig i dens Vand, da de haver den Tro, derved at blive hjulpen.

Der staar derved en Blok vel forseet med Jern. Hvad

---

\*) Frørup Sogn ligger i Vinding Herred og saaledes ogsaa Kilden; men Røde Mølle, hvortil den hører, ligger under Svindinge Sogn i Gudme Herred. I Sogneindberetningerne omtales Sagnet om St. Regisse Kilde ofte, men kun Sognepræsten i Svindinge, Jacob Berg, har en Beretning, der ikke falder sammen med de almindelig kendte. (Thiele: Danm. Folkesagn II, pag 30. — Tang-Kristensen: Danske Sagn III, pag 225 til 228 — og mange andre Steder). Provst Berg fortæller: „Ved Røde Mølle paa Møllerens Grund, Glørup tilhørende, er en Kilde, kaldet Riise Kilde; siges det, at en Bonde har med Plovstaven slaaet Plovkørerens, en Pige af dette Navn Riise, ihjel, hvor denne Kilde er opvældet — —“.

Penge derudi lægges, bliver af Herskabet\*) distribueret til Svinninge Sogns Fattige.

Imellem Wester Hæsinge og Faaborg paa Landevejen er et stærk og meget rig Kildevælde, hvorved mæler en Mølle, Trente kaldet, alene af Kildevand, som udkommer fra de der omkringliggende høje Sandbanker. Det mærkeligste er ved dette Væld, at det imod Regnvejr giver meget overflødige Vand end ellers, og ihvor stærk Regn man endog har haft, sagtnes dog Vandet imod Tørrevejr. Aarsagen dertil, slutter jeg, maa være, at Vandene, hvorfra Vældet har sine Aarer, maa imod Regn trækkes af Luftens store Vægt, og imod klar Vejr disiperer sig Luften og ikke trækker saa hart Jorden.

Ellers findes der her i Landet mange skønne Kilder; dog er derved i Nyborg Amt, saavidt jeg ved, ej noget mærkværdigt ved dem.

## 22nde POST.

*Item paa de største Bekker og Moradser; om der ere Kær eller Ellemoser eller Moradser af det Slags, som kunde ved gennemskaarne Vandrender udtørres og gøres til Ager eller Eng.*

De fleste Moser, Moradser, etc. — saasom enhver stræber at forbedre sin Grund — ere i Almindelighed udskaaen, saa at den ene følger derudi den andens Exempel, hvilket og Nødvendigheden, saasom Ildebranden er rar, har lært Landmanden for at faa Tørveskær. Hvoraf man slutter, at der (!) gaar knappere til for os i vore Tider for Ildebrand

---

\*) o: Herskabet paa Glorup.

end fordum, thi vores Forfædre har ladet saadanne Moser til Dels staa under Vand og par consequent ladet dem staa urørt, som vi opgraver. Og er det mærkeligt, at naar man taler med gamle Folk, som har gjort nogen Reflection i deres unge Dage, at de kan fortælle, at hist og her har de Moser, hvorpaa nu endel Græs og Gærdsel groer, ja, endog Tørveskær, har for 40 a 50 Aar staaet ganske under Vand, saa at man paa somme Steder har kunnet fiske der med Vaad paa Baade.

Paa Brobye Sø\*) kunde man for 40 Aar siden fiske med Vaad; nu er den udskaaren og findes derudi den bedste Tørv her i Fyen.

Ved Hesselagergaard i Gudme Herred er tvende Søer udskaaren i gammel Tid, hvorpaa nu avles endel Høe.\*\*\*) Ved Lammehave i Ringe Sogn ligeledes og mange andre Steder, saa at man en general kan sige, at alle Tørvemoser, hvorfra nu den mægtige Ildebrand haves, item noget Høe [og] Gærdsel, har fordum ej vaaren andet end Søer, som Tid efter anden, hvor Situationen har vaaren, at Vandet kunde udlades, er ved Renders Igennekastning gjort til tør Land, som endnu er kende- lig nok at se paa de Opdæmninger, som endnu er til, men igennemskaaren, saa og at Engene og Tørvemoserne endnu ryster paa sine Steder, naar derpaa køres, hvoraf

---

\*) Næsbyhoved-Broby, der ligger i Odense Herred og altsaa ikke vedkommer Nyborg Amt.

\*\*) Herom meddeltes fra Hesselagergaard: „Ved Wormarch er en Sø, kaldet Wormarchs Sø, som i de Aar fra 1500 til 1551 har været en fiskerig, indpælet Sø, som af gamle Breve kan erfares, men er nu Engbond og Tørveskær. Ligeledes i Bierreskou ved Hesselager By en indgrøftet Sø, kaldet Wordings Sø, som og haver været Johan Friis's fri Enemærkes Fiskevand, men nu Engbond og Tørveskær.“

kendeligen sluttes, at den øverste Skorp endnu ikke er sunket til Grunde, men at det hviler endnu paa Vandet, som er under ved.

Jeg har desligest en Mose\*), som jeg for 15 Aar lod igennemskære, hvorpaa Qvæget da neppe kunde gaa, som nu i den korte Tid har sat sig saaledes, at man baade kan køre og ride derover.\*\*)

Saadanne Moser en general, som bliver til Tørvebond, ere af Naturen kolde og sure og bliver ganske betaget af Mos, saa at de i den Henseende ere ufrugtbare til Græs, uden saa er, at man kan gøde dem over med Hestemøg, som er hitzig; men i Mangel af Gødning

---

\*) Altsaa paa Lykkesholm.

\*\*\*) Det kan maaske være af Interesse her at tilføje nogle Oplysninger fra Specialindberetningerne, især angaaende tørlagte Moser, hvis Navne for endel er gaaet tabt.

Saaledes omtaler Admiral Hagedorn en af ham tørlagt Mose, Bjørnemøese ved Hindemæe, hvorpaa der dyrkedes Korn.

Paa Ravnholt Hovedgaardsjord nævnes Lindkiær med godt Tørveskær.

Ved Mullerup Bollemosen, som gav endel Hø.

Generalmajor Herm. Fr. Beenfeldt til Lammehave fortæller: „Imellem Sødinge og Ringe neden for Glube Høj [er] et dybt Hul, som for nogle Aar siden en Bissekræmmer druknede [i], om hvilket siges at være bundløst. Der fortælles og puserlige Fabler om dette Sted.“ Om Glue Sø og Høj paa Korbitzdals Grund fortælles endnu i vore Dage adskillige Sagn, saaledes, at en Borg er nedsunken i Søen efter at Beboerne havde narret Præsten til at give et Svin, der var lagt i Seng, den sidste Olie; at en myrdet Bissekræmmer er begravet i Højen, o. s. v. Mulig er Glue Høj Resterne af et Voldsted. Fra Ringe Sogn indberettes: „De gamle Søer ved Søeinge By er for lang Tid siden bleven eftergroet, hvor der har i mange Aar været skaaren Tørv.“

kan man gøre dem frugtbar, naar man, hvor Situationen tillader det, sætter dem under Vand igen et ganske Aar igennem, da Mossen forgaar rent; og siden derefter giver den god Græs af sig. Ved den Lejlighed jeg taler om Tørvemoser, maa jeg erindre, at somme Steder findes Tørven saa haard og compres, at Smedene kan bruge af dem iblandt, naar de bedste ere udledte, at smede derved som ved Stenkul.

Forunderligt er det at se, at i saadanne Tørvemoser findes somme Steder endel Bøge, Ege, som ere temmelig store og ere saa sorte og haarde som Ibenholz, Fyr og Gran endel, som dog nu ikke voxer her i Landet, Kirsebærstene, som ser ganske friske ud, men saa snart man rører ved dem, falder de itu, alle Slags Horn af differente Creaturer, item store Hjortetakker.

Herredsfoged Brinch i Sunds-Gudme Herred har fortalt mig, at for 20 Aar siden kom han ind i et Hus i Lunde Sogn\*), i hvilken By han da boede, hvor Manden stod og gravede sig en Mødingspøl paa et maadelig højt Sted. Under Jorden fandt han en stor Egestamme, hvilken Eg var nogle Steder omgivet med Tang og Fiskeskæl, da dog Stedet er over  $1\frac{1}{2}$  Mil fra Stranden af.

Ellers findes der hist og her endel Ellemoser, som nok havde bleven ryddet til Høebund, om Ejerne ikke deraf havde Pladsen fornøden til Gærdsel og Stavre.

I Bruager og Gudbierre Sognes Grænses er en stor Mose, Sortenmoese kaldet, som nok synes at kunde mere igennemskæres, end den er; dog skulde Bonden derudi være saa haard, at baade Mennesker og Qvæg kan gaa derpaa de fleste Steder.

---

\*) Ifølge Brincks Meddelelse „Vandmosehus, et enbygt Sted i Lunde Sogn.“

## 23nde POST.

*Paa alle Iiscer de mærkværdigste og største Klipper, Bjerge og Dale med hvis remarquable ved dem findes.*

Jorden er en general saaledes jevn, at man endog kan pløje Bankerne, som falder hist og her.

Ved Tisselholt, hvor Bækken løber i Stranden, er fra Veystrup Grunds Begyndelse til Stranden — som er mest  $1\frac{1}{2}$  Fjerdingsvej lang — en høj, stejl Banke, som kun paa to Steder lider Opkørsel.

Ved Søeboe i Salling Herred i Jorløse Sogn er endel Banker, som dog til Dels pløjes — men ej med synderlig Gevinst — uden paa Sider og Helder, som ere saa stejle, at de ikke kan forarbejdes. Et iblandt dem kaldes Stiebjerg, er det højeste og tilsyne, saa vidt man kan observere, nok 200 Alen over Havets Vandhorisont. Fra samme Bjerg kan man tælle omkring i Landet 33 Kirker foruden Odense, og 11 Herregaarde foruden Søeboe.

I Nørrebrobye Sogn er Siunebjerg det højeste, hvorfra man med blotte Øjne kan se over  $3\frac{1}{2}$  Mil om i Landet.

Horne Sogn ligger med det højeste her i Amtet og er bjerget, og skal man, naar man vil til dette Sogn, stedse køre imod Banke. Og mod Strandkanten er endel Klinter, hvorfor og findes paa Horne Mark Bavne i Krigstid, som staar paa Tostebjerg.

## 24nde POST.

*Hvad andre Curiositeter og Mærkværdigheder i Amtet findes, og hvad besynderligt det har frem for de øvrige omliggende Amter.*



Nyborg Amt er vel det største af alle Amter i Fyen, har og maaske mere Skove end de andre; men Jorden er ikke en general saa god og frugtbar, som i de andre Amter, hvor mere Bygjord falder.

### 25nde POST.

*Paa alle Havne, deres Beliggenhed; hvilke ere de største og tryggeste.*

Foruden Købstædernes Havne, hvorom Efterretning indløber fra Stiftamtmanden\*), ere kun de faa Steder her i Amtet, som kan kaldes Havne, thi Grundene omkring Landet ere Aar efter anden saaledes bleven tilstoppet med Sand og Sten, at man neppeligen paa sine Steder med store Baade kan indflyde, hvor dog i gammel Tid skal have vaaren temmelig dybt.

I Hesselager Sogn ved Stokebæchs Fiskerhuse, hvor Ørtefangsten er, skal i gammel Tid have vaaren saadan en Havn, at der kunde indflyde, lade, losse og overvintre Jægter paa 4 a 500 Tønder drægtig. Men nu er denne Havn saaledes med Sand tilstoppet, at nu neppeligen en Baad kan indflyde.

Ved Bøymden i Horne Sogn, 3 Fjerdingsvej fra Faaborg, er en Bugt som en Havn, hvor Overfarten er til AIsen. Denne Havn er kun liden og for smaa Skibe; dog ej meget sikker.

Lyøe Havn, som er i Nærværelsen af Bøymden, er liden, men mere tryg end hin.

---

\*) Lente-Adeler hentyder paa flere Steder til Stiftamtmandens Indberetning, der bl. a. omhandlede Købstæderne. Det har ikke været muligt at finde denne, og rimeligvis er den gaaet tabt — saafremt den nogensinde har eksisteret.

Ved Bjørnøe er en liden Havn. }  
 Ved Nachebølle ligeledes. } i Salling Her-  
 Ved Damsboe Løkker ligedes. } red.

Ved Troense paa Taasing ved Svendborg er en god og tryg Havn.

Imellem Iillum og Hellenes i Fyen er en lille Fjord.

I Nyborg Havn findes trende Broer, hvorved kan losses og lades; og da den ene bliver vedligeholdt af Nyborg Amtstue, saa meldes derom:

1ste Bro, Nyborg Skibsbro, hvorved egentlig alle Koffardifartøjer bør losse og lade. Denne Havn er meget sikker, som løber af Beltet ind til Skibsbroen, men er til Dels tilstoppet, saa at de ikke nær med Skibene kan komme ind til Skibsbroen, naar der er lavt Vande, hvorfor nu holdes en Mudderpram for at rense Havnen.\*)

2den Bro kaldes Holmens Bro, hvor Færgesmakkerne anlægger, formedelst Byens Skibsbro under Nr. 1 ej er saa stor, at de dér tilligemed Koffardierne kan have Plads. Og naar der er lavt Vande kan man ej heller være forvisset om at flyde ind og ud fra Skibsbroen. Og er denne Bro mest for Rejsende.

3die Bro er Slibshavns Bro, ongefær 3 Fjerdingvej fra Nyborg og er Hans Kongelige Majestæt tilhørende, af Sl. Kong Christian IV anlagt, og siden er den alt stille af Amtsforvalteren i Nyborg Amt paa Kongens Regning bleven vedligeholdt\*\*). Denne Havn

\*) Jfr. H. C. Holst: Nyborg Havns Fortid i „Svb. Amts hist. Aarb.“ for 1914 p. 3. ff.

\*\*\*) Den i 1743 omtalte Bro ved Slipshavn var ikke anlagt af Chr. IV, thi 1657 gav Frederik III Ordre til at bygge en ny. Derimod istandsattes en ældre Bro i Chr. IV's Tid samt i Aaret 1577. Slipshavn (Slibshavn. Slifshavn) nævnes allerede 1446 i Nyborg Privilegier.

skal ikke være meget god i Storm; har dog god Ankergrund. Her losses naar der er Is i Havnen, og er der en temmelig lang Stenbrygge hen ud imod Dybet. Færgesmakkerne maa undertiden om Vinteren lægge sig der for desto bedre at befordre de Rejsende. Ellers bliver den egentlig og fornemmelig brugt, naar der sker Transport med Hans Majestæts Tropper.

### 26nde POST.

*Paa alle Told-, Losse- og Ladesteder, med en Forklaring om deres Beliggenhed og Distance fra den nærmeste Købstad.*

Ingen Told-, Losse- og Ladesteder findes i Amtet uden i Købstæderne. Dog som Toldrullen tillader, at Bygningsmaterialier, Brændevod og Kornvarers Ind- og Udskibning maa ske udenfor Toldstederne, saa bruges maa ske nogle af de ovenanførte Havne undertiden dertil.

### 27nde POST.

*Paa alle kongelige Slotte med en kort Beskrivelse om deres Størrelse og Beskaffenhed. Paa hvad Sted og hvor nær det et Par de nærmeste Købstæder er beliggende.*

Udi Nyborg Amt findes nu ingen kongelige Slotte. Vel har der vaaren i gammel Tid endel Steder, som kaldtes Slotte, men man har ingen Efterretning derom i nogen Maade, saa at det ganske ved Tidens Længde er gaaet i Glemmebogen.

Nyborg Slot har vaaren i gammel Tid meget bekendt. Det som endnu staar deraf bruges til Proviand-

gaarden. Slottet havde i gammel Tid stor Avling, men alle dets Grunde blev solgt til Etatsraad Rasch, som la dem til Raschenberg.\*)

Ørkel Slot i Tveede Sogn ved Svendborg har vaaren meget bekendt i gammel Tid og har vaaren i de katolske Tider et Bispelogi\*\*). Der findes nogle Breve i Svendborg Arkiv, som ere dateret derifra. Dette Slot menes at skal være byggt af Waldemaro Seir, og Grunden dertil ses endnu.

Der findes vel andre Steder endnu, som kaldes Slotte, men hvorom ingen Efterretning haves.

I Horne Sogn skal paa Klinten have staaet et Slot.\*\*\*)

Ved Tidselholt i Veystrup Sogn ligeledes et, hvoraf endnu findes Rudera.

I Ellested Sogn i Windinge Herred har staaet et Slot, som kaldes endnu Magelunds Slot, hvis Rudera endnu findes i Jorden; man ser og tydelig endnu Voldene derom. Slottet har staaet paa et meget højt Sted og har haft Vand omkring paa de trende Kanter, saa at det har vaaren baade af Naturen og ved Kunsten et

\*) 1671 udbødes Nyborg Slots Ladegaardsjorder, og Aaret efter fik Nyborgs „Præsident, Borgmester og Raad og deres Avinger“ Skøde paa Hovedparcellen. Daværende Præsident, Claus Rasch, (f.  $\frac{22}{8}$  1639, nobiliteret  $\frac{2}{6}$  80, †  $\frac{8}{2}$  05), der var den egentlige Køber, blev  $\frac{12}{12}$  74 Eneejer af Ladegaardsjorderne, som han forenede med sin i 1669 tilkøbte Gaard Bavnegaard og endel tilmageskiftet Gods under Navnet Raschenberg (nu Juelsberg). Jfr. Stagge-meier: Jordebog for Nyborg Købstad II p. 28—42.

\*\*\*) Thott Fol. 728 har Bispelehn. Som bekendt blev Ørkel Slot og By afbrændt i Grevens Fejde, ved hvilken Lejlighed Fyens Bispearkiv tilintetgjordes. Jfr. Vedel Simonsen Borgruinerne.

\*\*\*) Formodentlig det nedenfor nævnte „Slot“ ved Dyrøborg.

fast Sted. Jeg har ingen Efterretning, som er solid, kunnet faa om dette Sted.\*)

Ved Arreschou har og vaaren et Slot, hvor Kong Waldemar og Abel meget skal have opholdt sig.\*\*)

Waldemar Slot paa Taasing, som skal være bygt af Christian d. 4de til hans Søn Waldemar, hvoraf det har sit Navn, [og] som nu beboes af Oberstleutnant Niels Juuel, som tilligemed ejer hele Øen.\*\*\*)

Paa Dyrebore Klinte i Horne Sogn skal og efter Sigende har (!) staaet et Slot. For nogle Aar faldt endel af Klinten ud i Havet, hvor der fandtes iblandt andre Murstene endel runde Stenkugler, af Kampesten huggen, som ellers gemenligen i gammel Tid sattes paa Bygninger og Skorstene.

## 28nde POST.

*Paa alle Herreder i Amtet; item, paa alle Tingsteder.*

### VINDINGE HERRED.

Tinghuset for Windinge Herred staar i Odense Amt, Aasum Herred paa Rønninge Sogns Grund ikke langt fra Langeschous Kro. At Tinghuset staar i Odense Amt kommer deraf, at Windinge Herred i

---

\*) Lente-Adeler havde, trods sin Interesse for Antikviteter, selv givet Anledning til Magelund Ruins Ødelæggelse, idet han havde overladt Voldstedet til Lindeskov Bønder, der nedbrød Stenene og lagde Jorden under Plov. (Magazin for Rejseiagttagelser III p. 166). Det mægtige Voldsted er dog endnu smukt bevaret.

\*\*\*) Saavel Waldemar Sejr som Sønnen Abel var Ejer af det gamle Arreskov. (Rasm. Søkilde: Hillerslev og Østerhæsing Sogne p. 114).

\*\*\*\*) Kmhr. Oberstl. Niels Juel, f. 1696, † 7/4 1766, tiltraadte Stamhuset 1714.

Nyborg Amt er lagt til Bierre og Aasum Herreder under Odense Amt. Tinget holdes om Løverdagen.\*)

Holchenhavns Birk, som er et Baronie. Tinghuset staar ved Gaarden.

Ravnholtz Birk, som bestaar af Herrested Sogn. Tinghuset staar i Herrested By.

#### SUNDS-GUDME HERRED.

Gudme Herred blev 1688 (!) lagt til Sunds Herred, da Tinghuset for Gudme Herred stod ved Gieslev By. Da disse tvende Herreder blev annecterede, da blev Glorup og dets underliggende Anehof separeret fra Gudme Herred og Strynøe (!) fra Sunds Herred og fik Birkefrihed. Tinghuset for Sunds Gudme Herred staar paa Kirkebye Mark, og Tinget holdes om Torsdagen.\*\*)

Glorup Birk. Under dette Birk sorterer og Ane-

- 
- \*) 22. Decbr. 1686 sammenlagdes Vinding, Bjerge og Aasum Herreder. Tingstedet skulde være i Langeskov og Tinget holdes om Måndagen. Tinghuset stod i Grænsekkellet mellem de tre Herreder, flyttedes senere til et Hus udenfor Røjrup og derfra til Røjrup By. 1689 forandredes Tingdagen til Lørdag, fordi Nyborg Byting holdtes om Måndagen og den daværende Herredsskriver, Mads Hansen, tillige var Byskriver i Nyborg.
- \*\*\*) Det var ganske rigtigt 1688, at Glorup Birk udskiltes men Sunds Gudme Herreder var allerede 1½ Aar før, nemlig 22. Decbr. 1686 sammen med Omordningen af de andre Herreder, bleven sammenlagt. Herredstinget skulde holdes om Torsdagen „imellem Kirkebye og Høye“, hvor Sunds Herreds Tinghus laa afsides paa Marken. Senere (1792) henlagdes Tinget til Svendborg. Meddelelsen om Strynø Birk er ligeledes urigtig (jfr. p. 96).

hof, som hører til Glorup. Tinget holdes udi Svindinge By. Dette Birk er 3 Fjerdingsvej lang og  $\frac{1}{2}$  Mil bred. Sal. Generallieutnant Ahlefeldt til Glorup blev 1688 benaadet med Birkefrihed, saa at alt Bondegods til Glorup og Anehof paa 2 Mile nær skal svare under Birketinget.\*)

Hesselager Birk. Dermed blev Rigets Raad og Kanceler Johan Friis benaadet 1539. Under dette Birk sorterer foruden Hesselager Gaard og Gods en anden Herregaard, nemlig Wormarchesgaard, som ligger og i Hesselager Sogn. Dette Birk er ikke over  $\frac{1}{2}$  Mil lang og  $1\frac{1}{2}$  Fjerdingsvej bred og har Stranden paa den ene Side og Glorup Birk paa den anden. Tinghuset staaer ved Ledet, hvor Enemærkerne begynder.\*\*)

Thosing Birk bestaar af den hele Ø. Tinghuset er tæt udenfor Waldemar Slot.\*\*\*)

---

\*) Glorup Birk oprettedes 16. Maj 1688 efter Ansøgning af Generalløjtn. Hans v. Ahlefeldt. Retten gjaldt for Gods indenfor en Afstand af 2 Mil, ogsaa det, der senere tilkøbtes. Tinghuset opførtes i Svindinge By ved Svendborglandevejen lige overfor Kirken. Hans Enke, Anna Rumohr, fik 1707 Tilladelse til, at Glorup og Ravnholt Birker maatte betjenes af samme Birkefoged, og da begge disse Birker havde holdt Ting om Fredagen forandredes Dagen for Glorups Vedkommende til Tirsdag. 1773 lagdes Rugaard under Birket. Birket nedlagdes 1833.

\*\*\*) Hesselager Birk havde ikke eget Tinghus 1743, men Tinget „holdtes i en Bondes Gaard i Hesselager.“ Birkeretten, der meddeltes Johan Friis 13. Decbr. 1539, gjaldt hele Sognet, altsaa ikke alene Kanslerens Gods. (Aktstykker udg. af Fyens litterære Selskab II p. 153). Birket lagdes 1828 under Sunds Gudme Herreder.

\*\*\*\*) Taasinge havde allerede i Middelalderen sit eget Ting,

Strynøe Birk. Denne Ø fik Birkefrihed 1688\*)(!).  
Tinget holdes i Stryn By.

#### SALLING HERRED.

Tinget holdes om Mandagen, men Herredet, som er saa stor som 2 a 3 andre, har ikke haft nogen Tinghus, men Tinget holdes i en Bondes Gaard i Hillerslev, som dertil er lejet\*\*).

Brahe Trolleborg Baronie og Birk. Tinghuset er udenfor Gaarden. 1672 blev det separeret fra Amtet, da Brahetrolleborg blev erigeret til et Baronie\*\*\*).

---

der holdtes paa Kærstrup, senere omtales et Tinghus ved Landet Kirke og ved Stammelse. Derfra flyttedes Tinget til Valdemarsslot, og endelig til Vindeby. 1641 fik Waldemar Christian Birkeretten.

- \*) Strynø Birk var ældre. 1686 udtales, at Birket skal forblive uforandret. Retten holdtes i Birkedommerens Stue. 1753 kom det under Grevskabet Langeland, hvormed det fra c. 1760 havde fælles Foged. 1830 flyttedes Tinget til Rudkøbing.
- \*\*\*) Salling Herredsting holdtes vistnok i Middelalderen i i Sallinge, flyttedes i Slutningen af 15. Aarh. til Faaborg og ved Midten af 16. Aarh. til Hillerslev By (Aab. Brev 16. Juli 1560). Mod Slutningen af 16. Aarh. synes Tinget at være flyttet til Sallinge. 22. Dec. 1686 bestemtes det, at et Tinghus skulde indrettes i Høyrup By; men der blev intet heraf. Tinget holdtes i en lang Aarrække under aaben Himmel paa Espe Mark og senere i en Bondes Stue i Hillerslev By „mellem hans Senge, Kister, Bænke, Fade og andet Husgeraad, tem Soldatermundering, som' hænger i Tingstuen, saasom Fæsteren er Lægsmand.“ 1689 forandredes Tingdagen fra Lørdag til Mandag. 1783 flyttedes Tinget til Faaborg.
- \*\*\*\*) Birket var i Middelalderen gejstligt B. (Holmekloster), senere Rantzauholm B. Baroniet Brahetrolleborg oprettedes 2.-2.-1672.



Holstenhuuses Birk er 1693 bleven erigeret til et Birk, da Geheimeraad Diderich Schulz ejede det.\*) Og svarer Lyøe og Biørnøe under Birket. Tinget holdes i Kallekoe By i Dinerse Sogn hver Løverdag.

Avernache Birk. Tinget paa denne Ø holdes i Avernache.

#### BIERRE HERRED.

Ligger under Odense Amt, men Hindsholm, som er en Part deraf, ligger i Nyborg Amt.

Schelenborg Baronie og Birk. Tinget holdes ved Gaarden. Under dette Birk sorterer foruden Baroniet 2 Proprietariers Gaarde, nemlig Brøløkke og Hverringe, hvoraf hele Hindsholm bestaar.

#### 29nde POST.

*Paa alle Rytterdistricter, hvoraf de bestaar, og hvilke Støkker deraf nu ere eller tilforne har været henhørende til Amtet.*

I Nyborg Amt er intet Gods, Rytterdistrictet tilhø-

---

\*) 1693 fik Geheimeraad Diderik Schult, Stiftsbefalingsmand i Fyen, ved Mageskifte med Kongen Lyø og Bjørnø samt Gods paa Fyen mod en Del af Christiansdal (Dalum) Gods. Da Christiansdal derved blev ukomplet, fik Schult 20 Juni 1693 Tilladelse til at overføre dette Gods Birkerettighed paa sin anden Gaard Findstrup (Holstenshus).

rende. Sl. Kongen har vel ejet endel Gods i Nyborg Amt, som laa adspredt i differente Sogne; men det blev solgt 1718.

Nu ejer Kongen ikke det ringeste i Amtet uden alene visse Overskove i Tveede Sogn ved Svendborg; men Grunden samt Underskoven er solgt til Svendborg.\*)

### 30te POST.

*Fortegnelse paa alle Grevskaber, Baronier, Herre- og Proprietairegaarde, og hvilke af de sidste ere Stamhuse. Hvilke Familier tilhørende. Hvad Slags Bygning der er paa Herregaardene, om gamle eller nye. Om man ved, af hvem den er bygt. Om slige Steder og Herregaarde har haft andre Navn tilforne. Hvad de da i fordam Tid ere kaldede, og naar Navnet er forandret.\*\*)*

- \*) Det fynske Ryttergods solgtes ved Auktioner i Begyndelsen af Aaret 1718. (Kommissionen af 13. Juli 1717 om Rytter- og Retuitionsgodset paa Fyen. Rigsarkiv. Angaaende Salget 1724 af Ørkils Jorder se: J. Begtrup: Svendborg, pag. 210 ff.)
- \*\*) Lente-Adeler, der som ovenfor anført (jfr. Indledningen) nærede stor Interesse for Herregaardenes Historie og for egen Regning havde samlet et stort Materiale dertil, udskyder denne 30te Post til Slutningen af sin Indberetning og giver der en Beskrivelse af hver enkelt Gaard og nævner dens Ejere fra ældste Tid. I et Forord beklager han sig over Mangel paa sikre Kilder, især over den haarde Medfart, de stedlige Arkiver var undergaaet gennem Aarene, saaledes „Nyborg Amts Documenter en particulier,“ der 1659 var „bleven borttaget af de Svenske og menes at skal være i Malmøe.“

Dette Afsnit om Herregaardene udelades her. Trykt vilde det optage mere Plads end nærværende Indberetning, og Stoffet er til Grundighed benyttet i Danske Atlas og Hofmans Fundatser. Desuden er de personalhistoriske Efterretninger ikke aldeles paalidelige.

## 31te POST.

*Om nogen Antiquiteter findes i Amtet og i hvad Sogn, paa hvad Sted, etc. Om derom vides af nogen Autor, ex. gr. Olaus Wormius eller andre vore Skribentere kunde have meldet. Om sligt er accurat, eller hvad deri kunde være fejlet.*

Hvad sig hedenske Altere og Begravelser er angaaende, da ere de mestendels nu en general bleven ruinerede, dels straxen efter at Kristendommen blev indført, dels og da Kirkerne og Herregaardene bleve bygte, da de har betjent dem af de store Stene til Fundament under Husene, hvorved mange Sten med Runebogstaver ere bleven skjulte i Jorden.

Siden det blev befalet 1695 at sætte Stengærder\*), er der og endel af de store Sten paa Begravelser og Altersteder bortført, og de største Stene ere enten bleven slaaen itu eller og nedgravede i Jorden, saa at de fleste Høje, som i ældgammel Tid vare indsatte med Sten, ere nu ved idelig Pløjning bleven ganske flade, saa at man nu paa de Marker, hvor idelig saas, finder kuns paa sine Steder faa Høje med Stene tilbage, som salvo honoris bruges til Svinestier\*\*). Men i Skoven hist og her [findes] endnu endel, saasom Stenene der ikke saa bekvemmeligen har kunnet bleven bortførte som paa slet Jord\*\*\*).

\*) Forordning om Stengærders Indrettelse i Danmark af 17. Aug. 1695 havde til Hensigt at værne om Skovene, der led under den megen Udhugning til Gærdsel.

\*\*\*) I de Tider, Svinene holdtes paa Skov, opførtes ofte Læskure af Sten eller Græstørv, hvor Svinene kunde søge Tilflugt. Stendysserne vare naturligvis som skabte dertil. Endnu i Slutningen af 19de Aarh. er der fundet Levninger af saadanne Svinestier, som man er tilbøjelig til at tillægge en mere romantisk Oprindelse.

\*\*\*) ∩: jevn (opdyrket) Jord.

I Ringe Sogn i Gudme Herred ser man ingen af disse ovenmeldte hedenske Monumenter. Aarsagen, som jeg mener, er, at da ingen synderlig Stene er der paa Egnen, har de i gammel Tid borttaget Stenene for at benytte dem til Kirker og Herregaarde.

Ved den idelig Pløjning paa disse Høje findes vel endel Urner, item og Støkker af store Knive af Flint, som i gammel Tid har vaaren brugt til Offerknive.

Salig Professor Thomas Bircherod i Odense\*) var en stor Antiquarius. Han samlede endel Curiosa af gamle hedenske Begravelser og Offersteder, hvoriblandt var nogle Afguder og besynderligen den Tyr, som skal have vaaren tilbedet her i Fyen. En Del af ovenmeldte Samling har jeg for nogle Aar tilforhandlet mig og til Dels med nogle smaa Poster augmenteret. — — —

Udi salig Professor Olai Wormi Bog De Monumentis Danorum finder jeg pag. 245, at udi Aunslevs Kirkes Kirkegaardsmur ved den nordre Side ved Landevejen skulde være en Sten med Runeskrift paa. Jeg har derom particuleir tilskreven Sognepræsten, Hr. Ole Lerche\*\*), som har tilmeldet mig, at der hverken i hans eller i hans Formands Tid har vaaren nogen Sten i Muren med Runebogstaver paa. Men p. p. 200 Skridt fra Kirkemuren findes en meget stor Sten paa trende andre liggendes; dog er derpaa ej nogen Runebogstaver at se.\*\*\*)

\*) Prof. Thomas Broder Bircherod, f. i Odense 1661, † 19.-1.-1731. Rektor i Odense. Kendt for sin Kærlighed til Videnskaben, især Historie. Af hans efterladte Manuskripter omfatter en stor Del Fyens Historie, Geografi og Naturhistorie.

\*\*) Oluf Knudsen Lerche, Sognepræst til Aunslev og Bovense 1711—50.

\*\*\*) Ifølge Pastor Lerches Indberetning kaldtes denne Dytte Stiive-Steen.

Jeg slutter, at for 100 Aar siden, da salig Ole Worm gav den Bog ud, har Stenen virkeligen vaaren der i Muren; men ved Stengærdets Omsættelse er maaske den Side, hvor Charactererne stod paa, bleven indsat i Jorden og altsaa nu ukendelig\*).

Dernæst melder salig Ole Worm pag. 243 om det Monument, som findes paa Juulschous Gaard. Jeg har vel nogle Gange set denne Sten, men maa tilstaa, at jeg ikke kan læse eller forstaa de Characterer, som findes derpaa, da de synes til Dels at være udslidte og fordærvet baade af Tiden, saa og af uforstandige Folk, som har gravet med Jern derudi, hvorved en Del er bleven fordærvet. Figuren synes mig rigtig nok at være aftegnet, og har Sognepræsten, Hr. Peder Winding\*\*), efter Begæring titmeldet mig Sensum deraf, saaledes:

Tretten hundrede og Tredive lod Gan Ulfeld sætte sin Søn Jacob Ulfeld dette til Ære.

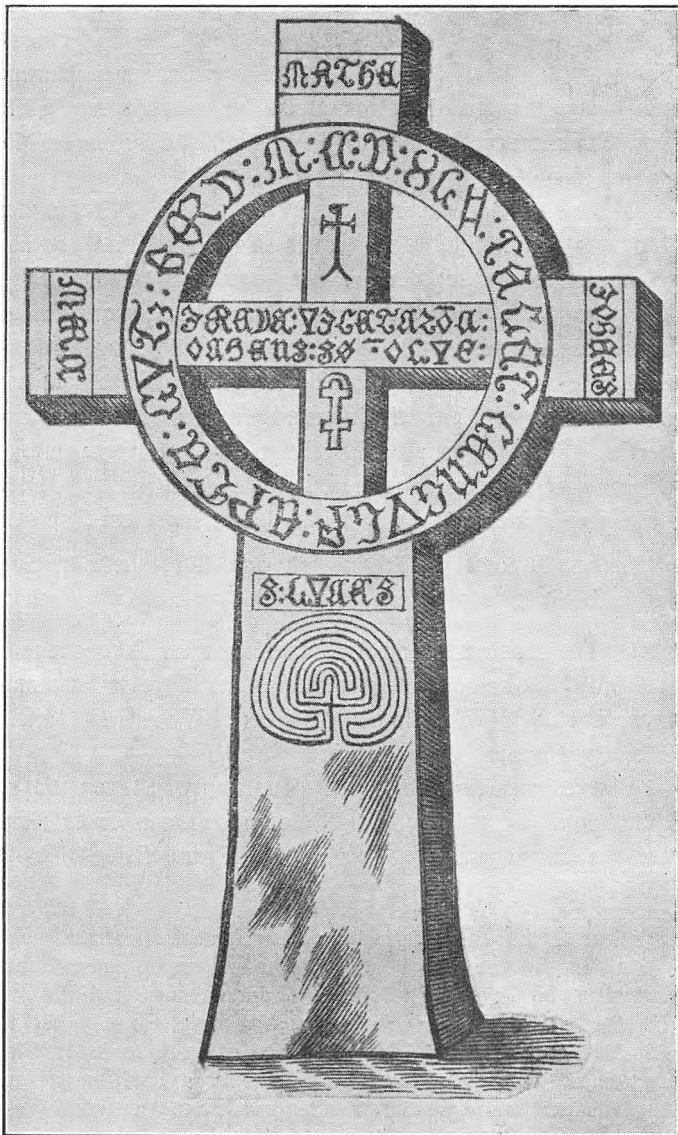
Heraf fornemmes, at Aarstallet kommer ikke overens med Ole Worms. Dernæst anføres her Ulfelts Stammenavn, som jeg ikke finder i Bogen; Wormius sætter Ole, og Præsten derimod siger Jacob — —.

Videre melder Præsten i Kullerup, Stenen er et Epitaphium, og den øverste Ende paa Stenen er et Kors med en Gloria omkring og de 4re Evangelisters Navne udi hver Ende af Korset\*\*\*).

\*) Aunslevstenen var allerede før Lerche's Formands Tid flyttet til København og opstillet mellem de andre Runesten ved Trinitatis Kirke. (Additamenta 341. Fol.).

\*\*) Peder Nicolai Hermansen Winding, Sognepræst til Kullerup 1728—57. Inskriptionen er gengivet efter Windings Indberetning, hvori han meddeler, at Skriften var „nu udslidt“; men for 15 Aar siden havde han læst Indskriften.

\*\*\*) I Slutningen af det 18de Aarhundrede stod denne Støtte



Julskovstøtten. (Efter Resens Atlas).

Ellers findes der vel hist og her nogle gamle Begravelsessteder, som endnu nævnes, hvem som derudi findes begravet.

I Sunds Herred i Ollerup Sogn i Kohaven til Byen findes en Høj, hvorudi en ved Navn St. Ole skal efter Beretning være begravet, efter hvilken Kirken og Byen Ollerup skal have bekommet deres Navn\*). Men som det ikke er autentique, saa anføres ikke mere om deslige Begravelser, som mesten løber ud paa Fabler.

endnu i Gaardspladsen paa Julskov, indtil en af Gaardens Ejere, vistnok Justitsraad Lauritz Lindegaard, lod den fjerne, efter Sagnet fordi den stod i Vejen for hans Firspand. Tydningen af Støttens Inskription gav Datidens lærde Aarsag til megen Diskussion, og Engelstoft siger senere, at Julskovstøtten vandt „europæisk Berømmelse“. Ole Worm tydede Indskriften saaledes:

Efter Guds Byrd M. C D X L V ta lat Gangulff Jndgrava Digatarona oc hans Søn Oluff.

Abildgaard har en anden Tydning, og som ovenfor set giver Pastor Winding en tredie. 1805 besøgte Rasmus Nyerup Stedet; men da var Støtten til hans store Skuffelse sporløst forsvundet, trods al Søgen, og senere Eftersøgninger vare ligeledes resultatløse. For nylig har man dog faaet et Fingerpeg, idet en gammel Bonde har fortalt, at hans Fader i sin Ungdom havde været med til at sønderslaa Støtten og benytte Stumperne til Opmuring i en af Gaardens Damme. Endel af Fundamenterne blev ganske rigtigt fundet paa det angivne Sted, men yderligere Eftersøgning kan først ske, naar hele Dammen tørlægges. Støttens Materiale var „Gullandsk Marmor.“ Engelstoft har i Saml. til Fyens Hist. og Top. V. meddelt en „Kritisk Undersøgelse om Julskovstøtten“ og fører her Bevis for, at Støtten stammede fra Gulland og i Slutningen af det 16de Aarhundrede var ført til Julskov af en af Gaardens Ejere, der havde været Lensmand paa denne Ø.

\*) 1805 var Gravhøjen forsvundet og Stenene benyttet til et Gærde. (Nyerup: Hist. stat. Skildr. af Tilst. i Danm. og Norge. IV Bind. Fortalen).

I Røslinge Sogn i Lørup By skal have staaet i de katolske Tider et Kapel, hvoraf Grundstenene endnu ses. Kapellet blev kaldet Ste. Anne Kapel [og] havde et Spir, hvortil de syge i gammel Tid søgte hen for at blive helbredet. Klokken i dette Kapel hænger nu i Røslinge Kirke. Spiret lod Claus Hviidfelt føre til Crumstrup. Muren lod siden Jacob Høg nedbryde og brugte Stenene til Crumstrups Bygning\*).

Udi Winding Herred, Herrested Sogn i Moere Bys Mark\*\*) findes en Høj, hvorpaa ligger en stor Sten ovenpaa endel andre, hvorudi ses som med Flid udhugget Sæde til et Menneske, og strax ved Siden deraf paa samme Sten staar ligesom hugget i Stenen 2 smaa Børnefødder, hvoraf Stenen kaldes Barnestenen; men ingen i Sognet kan give nogen solid og troværdig Efterretning derom.

Lente-Adelers Beretning skal her suppleres med følgende Meddelelser fra Sogneindberetningerne, idet vi udelader, hvad der er kendt og omtalt i de almindeligste topografiske Skrifter.

Indberetning fra Sognepræsten i Svindinge, Provst Jacob Berg:

Her findes i Svindinge Mark en Høj omsat med Stene. Midt derpaa en Ligkiste af 4 Stene af en ordinaire Mands Længde. Den øverste Sten, som [var] Laaget, er væltet. Nedeni er Jorden jevn og slet. Højen bestaar af mange Sten trindt omkring, overgroet med Jord.

\*) Klokken fra St. Anna Kapel var allerede før 1623, ifølge Indberetningerne til Worm, ført fra Røslinge Kirke til København, rimeligvis i Aaret 1601. (Suhms Saml. I, 1, p. 77. — Kancell. Brevb. 1569—1602, p. 648, 671.

\*\*) Ifølge Præstens Indberetning kaldet Lundsmarken. Højen, paa hvilken Barnestenen laa, hed Kaarshøjen.



Aar 1739 eftersom Gærdselet er dyr, lod jeg sætte Stengærder omkring Præstegaarden, hvor der udenfor Vengdet [Vænget?] ved Vejen til Svendborg blev opbrudt en liden Høj, hvoraf jeg tog med Knupvogn en 4 a 500 Læs Stene, og fandtes der en Grav af 4 Stene, saa lang og stor til en Ligkiste, og indeni nogle Menneskeben, som faldt sønder, da de blev berørt — —. Graven var strøet med rent hvidt Sand inden til og ganske slet; men ingen Stene neden til.

Glorup Hovedgaard — — var en fast og stærk Bygning og Slot, som Friderichsborg, af de Walchendorfer opbygget paa Pæle i en Morads. Muren var over 3 Alen tyk og endel med huggene store Stene og med hvælvede Kældere og Vand omkring med Graver med alle Slags Fisk, som spillede i Kælderne, og bliver nu med store Omkostninger nedbrudt og Graverne til Dels fyldt og aldrig saa durable eller god en Bygning opbyggt mere. Paa Glorup var adskillige Antiquiteter, Inscriptioner og andet mere; er nu tilsammen ganske ruineret og ødelagt. Der er ikke en Sten bleven paa en anden levnet.

Pastor Rasmus Fog meddeler om Stenstrup Sogn:  
Udenfor Steenstrup By er en hedensk Begravelse paa et Sted, Steendys kaldet; et Altere paa Rudme Mark og et Altere i Hørup Skov.

Sognepræsten i Nyborg, Hans Frick, indberetter:  
Paa Hjulbye Mark er en stor Høj, hvorudi forvist siges, at den polske General er begravet, som blev fældet i Slaget her for Nyborg 1659, da den store sven-

ske Armé ved (!) posteret fra Silkeborg Hus\*), et lidet Kanonskud fra Byen, ind i Hjulbye Mark mod Lade-  
gaards Søen.

Indberetning fra Sognepræsten til Landet, Christen Morsing:

Angaaende St. Olufs Kapel, som forud har staaet paa Lundbye Mark, da har jeg med tvende af de ældste Mænd paa Landet beset Stedet. Og beretter samme gamle Mænd, at de kan mindes, hvorledes der for en 50 a 60 Aar siden har staaet en Mur af Kampesten,  $\frac{1}{2}$  Al. høj, omkring samme, hvilken Stenmur en af Mændene i sin Ungdom var med at nedbryde; og af samme Stenmur [blev] opsat et Gærde omkring den Græshauge, hvor Kapellet har staaet, som endnu kendelig nok kan ses. Kapellet i sig selv har været 22 Skridt i Længden og 7 a 8 Skridt i Bredden, hvilken Distance var belagt med Fliser af brændte Mursten, hvilke en Mand her af Lundbye betjente sig af til en Bagerovn at opsætte, som endnu er til. Ellers kan man endnu kendelig se, hvorledes samme Kapel har med Jordvolde rundenomkring været belagt (sic). Ved den vestre Ende, beretter de, har været en Kilde, en Helligkilde kaldet, hvilken mange Mennesker baade nær hos og langt fra besøgte St. Hans Aften, som andre Steder endnu brugeligt er. Men da en Mand her af Landet toede et skabet Best i samme Kildes Vand, svandt den af sig selv ganske bort.

Agerlandet, som ligger deromkring, kaldes endnu Ols Kildedeel, og NB. paa samme Ols Kildedeel findes en liden Høj med Stene belagt, hvilke Kampestenene

---

\*) Det bør bemærkes, at Silkeborghuset ikke eksisterede 1659, men var opført af Claus Rasch i Slutningen af Aarhundredet.

en af disse gamle Mænd i sin Ungdom var med at bryde for at bruge til Gærder — —. I denne var en Urna, o: en Krukke, fuld af Aske og brændte Ben, hvilket han strax bar ned til den daværende Sognepræst, sl. Magister Peder Jensen Luccoppidan, og findes det samme endnu i mine Gemmer. Jeg har og en stor Kniv, som i slig Høj ogsaa skal være funden — —. Endnu findes her endel gamle Pergamentsbreve, hvis Indhold svage Øjne ikke taaler at læse. Her er og et Brev, skrevet paa Bark med malebariske Bogstaver, saavidt jeg kan skønne\*).

Indberetning fra Præsten til St. Jørgens Sogn, Peder Duus:

Den ommeldte Plads her ved St. Jørgensgaard, paa hvilken efter Tradition hverken skulde gro Græs eller andet, vides ikke; ikke heller kan nogen af de gamle mindes at have hørt noget derom — — — \*\*).

I den Gyde, der gaar fra St. Jørgensgaard og til Svendborg, staar et Kors eller Crusifix af egesavskaaren Tømmer uden Overskrift, hvilket er første Gang 1629 opsat med denne Paaskrift:

Anno 1629 den 29nde November er en Qvindes Derfohn Kirsten Peders Daater funden Død og formyrdet paa dette Stæd.

---

\*) De nævnte Antikviteter var samlede af Peder Jensen Luccoppidan, der 1674-1717 var Sognepræst til Bregninge og Landet, og af hans Søn og Efterfølger, Niels Pedersen Lucoppidan, † 1730, som havde arvet Faderens Interesse for Oldsager. Peder Lucoppidan har efterladt sig nogle Optegnelser (Ny kgl. Saml. Fol. 561, — do. 4to 2055), hvoraf en stor Del omhandler Fyens Historie, navnlig fra Svenskekrigens Tid.

\*\*\*) Ifølge Sagnet groede intet Græs paa den Plet, hvor St. Jørgen havde dræbt Dragen. (Thiele: Danm. Folkesagn I p. 275, II p. 55).

Samme Crusifix skal og efter gammel Optegnelse være et Vidnesbyrd eller Skel imellen Svendborg og St. Jørgens Hospitals Fred\*).

Endvidere skal hér anføres følgende Sagn fra Herredsfoged Brincks Indberetning:

Paa Helager Mark i Tvede Sogn viser de deromkringboende en Hule paa en Banke med endel smaa Stene udi, hvorudi en Husmandssøn af Helager, ved Navn Adser, skal være begravet. Om hannem gaar det almindelige Rygte, at da han var en halvvoxen Dreng, dræbte han en Orne i Helager Skov, og det skødes ham i Sindet, at han skulde smøre sig med Blodet af Ornen overalt paa sit bare Legeme, som han og gjorde; men imellem hans Skuldre kunde han ej naa at smøre sig. Men efter den Tid mærked han, at han blev extraordinair stærk, saa han kunde tage en Hest eller Ko paa Marken og bære, hvor[hen] han vilde — — —, og ligesaa mærkede [han], at hans Hud var saa haard, at ingen kunde gøre ham Skade med Aad eller Æg, hvorfor han endelig blev saa forvoven, at han gjorde, hvad han vilde, og ingen turde binde an med ham. Især attaqverede han Bønderpiger, hvor han saa Lejlighed. Endelig lagde han sig paa Lur ved Broen, som er paa Landevejen strax ved Slebæchsgaard, og da en Brudeskare kom og vilde til Kirkebye Kirke, vilde han tage Bruden med Magt fra hendes Medfølgere, men hun løb et Støkke Vej fra ham. Dog naaede han hende, og hun vilde værge sig for ham med en stor Kniv; men som han agtede intet, at

---

\*) Korset var oprejst af Hvidkildes daværende Ejer, der havde ladet Liget begrave. (Wedels indenlandske Rejse I. p. 45. — Tang-Kristensen: Danske Sagn III. p. 206).

hun hug paa ham med Kniven, hændte det sig og, at hun gav ham et stærkt Stød imellem hans Skuldre med Kniven, hvor sammesteds han blev ilde saaret og Blodet forløb hannem. Og da fik hun Hjelp af andre, saa han blev slaget ihjel og paa bemeldte Sted begravet. Dette er saaledes den gemene Mands Sandsagn og Tradition — — —; men jeg kan slutte af et og andet, at om det er passeret, er det over 100 Aar siden.

### 32te POST.

*En Fortegnelse paa de rareste Ord og Talemaader i Sproget derudi Amtet og deres Betydning i andet brugelig Dansk, hvilken man heller ønsker vidtloftig end for kort.*

Udtalen og Dialecten er i Dannemark saavel i alle Lande, dog mest i de Riger som bestaar af Øer, ganske foranderlig, saa at en Sellandsfar eller Jyde neppe forstaar en Fynbo, og de, som bo paa den ene Ende af Landet, har ganske anden Udtale end de, som bor paa den anden Ende af Provincien. Øboerne har generalement en anden Dialect paa hver Ø, især frem for dem, som boer paa det faste Land.

Dialecten er det som gør, at Sproget paa sine Steder er uforstaelig. Tilligemed udtaler Fynboen deres Ord her i Landet med nogen Langsomhed og Dragen, hvilket mest naar Monosyllaba udtales mærkes. Her tales ellers i Fyen og besynderligen i Odense godt Dansk brugelig, og hvad som findes udsædvanligt hos Almuen

er kun fordærvet Dansk til Dels, som bliver mestendels uforstaaelig ved Udtalen og ved foranderlige Accenter, som til Dels kommer af, at Øboer, Jyder, Sællænder, Tydske sætter sig ned i Landet og forvolder slige Dialecter.

Udenfor Bondestanden er ingen mig bekendt rare Ord eller Talemaader i Sproget, de almindelige Fejl og Vildelser saavel i Ortographien som udi Pronunciationen undtagne, og hvad deraf foraarsages, hvorudi de fleste ustuderede tager tidt fejl. Ellers beflitter enhver udenfor Bondestanden sig at tale det Danske, som holdes for rettest og er mest brugeligt.

Iblandt Bønderne findes der vel mange gamle Ord og Navne, som ikke kommer overens med det nu brugelig Dansk, og bestaar til Dels i den største Forskel i Ordernes Udtale og Lyd. Og vil jeg da anføre nogle af Bøndernes Talemaader og Ord, som dog nu daglig forandres efter de nu brugelig Ord, saa at det synes ved Tidens Længde at forgaa; da det og desuden er meget vanskelig at kunne bogstavere de Ord, Bonden siger, thi en pronuncerer det anderledes ud end en anden, besynderligen de Ord, som ikke ere almindelige.

Indhente Restanser = naar en Bonde efter stærk Arbejde faar Hvile igen og Søvn.

Byggen staar i Holke = Byggen skyder Ax.

Jeg aate intet = jeg ejede intet.

Helmes = Allehelgenes Dag.

Gemeen Mand = omgængelig Mand.

En grue Karl eller Qvinde = en god Karl eller Qvinde.

En Selle = en ung Dreng.

Et Fremmes = Forstue.

En Ryng = et ringe, slet Hus.  
 En Laae = en Lade.  
 En Skive = et Bord.  
 I Jauer = i Aftes.  
 Om Dag iemling = om Aar og Dag.  
 Norre Gange = nogle Gange.  
 Fæstens Øll = Trolovelse.  
 Kofte = en Vest.  
 En Lue = en Nathue.  
 Hoenser = Strømper.  
 Et helmes Hoppe = en udlevet Hoppe.  
 Et Øg = en Hoppe.  
 Sodi = et Bekræftelsesord i Steden for en Ed.  
 Jord til 2 Holmer = Jord, som saas 2 Gange i  
 Rad.

Jeg vil ikke anføre her de frandsøske Ord, som Bonden nu begynder at bruge, saasom denne Postes Mening er vel ikke derom. Som dog endel daglig høres, saa anføres disse:

Han er ved god Cajør = han er ved god Ho-  
meur.

Jeg vil coujonere Hosbond som en ærlig  
Mand = Jeg vil contentere, afbetale min Re-  
stantz.

Det gaar til paa sin fransøsch = Arbejdet  
lykkes, gaar vel af Sted.

Vil Hosbond give mig Respect = at sige  
Respit.

En desolut Mand = resolut.

At studere tilsammen = at mundhugges.

— og andre mere Ord og Talemaader, som ikke synes værd at skrive om.\*)

Fra Sogneindberetningerne skal tilføjes følgende Besvarelser af denne Post.

#### Indberetning om Brolykke fra Hindsholm:

Her er ej nogen aparte Talemaader mere end iblandt Almuen i Fyen. Een har jeg forleden ved nogle store Stenes Optagelse af Jorden dog remarqveret, at da den højeste Styrke af Arbejderne behøvedes, var en iblandt, som raabte: Karle, lad os sætte Brødkisten til. Og derpaa satte de Brøst og Mave af fuld Force imod Stenen og fik den op. Ellers er det som gemenlig andre Steder, at naar en Bonde vil spørge, hvad den anden har sagt, siger han i Steden for hvad: hoe eller haae sagde du. Item naar en Bonde vil fortælle at have talt eller vil tale med nogen, hedder det: Jeg vil eller har brommet med ham.

Indberetning fra Sognepræsten i Svindinge, Jacob Berg:

Hvolind = hvorledes. Sætt = sandt. Hærsk = pyntet, smuk, dejlig. Hvaa bedaaer I = hvad

---

\*) Af Lente Adellers Liste over Dialektordene er her kun meddelt et Uddrag, bestaaende af de Ord, han selv har kendt og nedskrevet. Hvad han har hentet fra Sogneindberetningerne er ikke altid korrekt eller fuldstændig gengivet, ligesom han ikke oplyser, fra hvilken Del af Amtet de enkelte Talemaader stammer. Dette er derfor udeladt, og vi lader nu Sogneindberetningerne — den oprindelige Kilde — selv fortælle. Udtryk som „det betyder“ o. l. er erstattet med Lighedstegn. Endel af Ordene vil kunne genfindes i Lund: Thorseng, Fabricius: Drejø Sogn samt i Molbechs Dialektleksikon.



gør I. Hoe = hvad. Ooe sig om noget = se sig og spørge sig om noget. Ooe Cree = at vogte eller se til Qvæget. Lide = færdig. Store Knager = store, fornemme Folk. Det liister af = er nogenledes. Det slever af = det er slet. Vog = syg, skrøbelig. Qveel = Aften. Maanen drikker i Aften = Maanen lyser ikke.

Indberetning fra Sognepræsten i Gislev, Poul Haagerup:

De Talemaader, som jeg blandt Almuen har observeret at være af den Betydning, at man kunde tegne dem, er, at naar noget imellem dem kan være at ventilere, siger den ældste eller fornemmeste blandt dem Samorris I Dannemænd, hvilket skal betyde: bliver enige, lader Eders Ord blive samlede eller sammenordes, og ved samlede Ord gøres Slutning paa Disputen.

Indberetning fra Sognepræsten i Ryslinge, Hans Stenstrup:

Lemøyet kaldes den, som er kleinmodig og bevægelig i Sindet ved ringe Ting. Tag Rede kaldes alt det, som behøves, naar man vil oplægge nye Tag paa et Hus.

Indberetning fra Ringe Sogn af Generalmajor H. Beenfeldt til Lammehave:

De som boer østen i Landet haver en ganske anden Udtale end de i Vesten, og de som boer synden imod Øerne haver atter en anden Dialect end de, som boer norden i Landet. Dette haver jeg observeret hos de her i Egnen boende Folk, at de sætte in til de fleste Substantiva, som f. Ex. naar de burde at sige: en Mand, en Hest, en Hund eller Kat, siger de: Mannin, Hestin, Hunin,

Kattin, etc. De haver og mange andre Navne til deres Redskab, end som er brugeligt i Sieland. Det som kaldes i Sieland en Haandøxe kaldes her en Slumpøxe. En Baandstage kaldes her en Giærekiep. Murloyde [o: Murlægde] kaldes her en Rem. En Bagvere i en Vogn kaldes med et andet Navn i Sieland. Bonden haver her ved sin Plov et Ploushovet og et Haandved derimod kaldes det i Sieland. Et Stræde kaldes her i Landet en Gye eller Gyde. Den Ager som her siges at være ley, kaldes i Siælland en Overager. At gøre Veyre her i Fyen betyder saa meget som at gøre Fortræd eller ondt; naar her siges at gøre et Menneske Veyrnaun vil det sige saa meget som Øglenavn (!) eller ondt Navn. Naar Bønderne her i Eggen vil ønske ondt over et andet Menneske og mener det af Hjertens Grund, siger han (!): Gid du faa saa stor en Ulykke, som Jomfrue Marie fik Hæder og Ære!

Mange Ord ere uforstaaelig formedelst Dialecten, hvoraf det og kommer, at der er Forskel paa de lydende Bogstaver. I Steden for Hjorte siger fynske Bønder Hiaerte. I Steden for at sige: Der gaar mange Stakkele omkring, siger de: Der gaar mange Stakkale omkring. I Steden de skulde sige: Hvad siger I, taler de: Hvad seyer I. Naar og Bonden vil stadfæste noget, siger han gemenlig: Er det ikke sæt, da gid jeg aller seye sæt = Er det ikke sandt, da give Gud jeg aldrig siger Sandhed. Den tilladelige Ed, som Bønder tillader deres Børn, er: Gid Møeker far hen! Møkker skal tage dig! Og naar de opvoxer, bliver alle disse Møk eller Møkker forvandlet hos de fleste til Djævl.

Der findes endnu hos mange, naar de kommer af Kirken — besynderlig Qvindfolk —, at de tager deres

Tørklæde, hvor de kommer i et Hus, vifter det ud og siger: Mæse og Velsignelser være med lærl!\*)

Indberetning fra Sognepræsten i Oure og Veistrup, Hejre Juul:

Det er her paa Egnen Bondens Talemaade iblandt andre, at han siger: Ooe mine Kiør = Vogt dem. Og bruger de iblandt Ordet anderledes, sc.: Oe dig om mine Kjør = Se dig om, om du kan fornemme mine Kjør. Er du lide = Er du færdig. Frem i gode liide siger de, naar de vil køre, som skal være saa meget, som de ønsker sig, de maa komme vel afsted.

Une kalder de Middagsmaaltid. Fnos = stærk Vejrkast. Exe ham af = Sæt ham til Rette.

Indberetning fra Sognepræsten i Skaarup, Johan Reimer:

Bonden kalder sin Middagsmad Oune. Aarle om Morgenen = Monole. Aftenstunden = Paasteng. Sin Trøje = en Coute. En Hane = en Kock.

Saa mou = saamænd. Ambellere = at arbejde. Et Forleed = en halv Dag. En Lundte = et Stykke Vej. Hersk = køn eller smuk. At teye = at tage. En halv Hyen = en voxen Dreng paa 14 Aar. En Klatte = en liden Pige.

Indberetning fra Sognepræsten i Egense, Palle Saabye:

En tilbagebleven Del af en Hob, som er brudt Hul paa, exe. gr. Resten af utærsket [udtærsket ?] Korn i Laden, en Levning af en Høstak, etc., kaldes en Tæempel. (Jeg skri-

\*) Skal vist være Helse og Velsignelse — — —, (Jfr. Feilberg: Jul I. p. 130) eller muligvis Jesse (∅: Jesus).

ver saaledes for nogenlunde at exprimere Pronunciationen). En Hest, som er tam og spag, siges at være naadig. Det inderste, mest skjulte og forborgne af en Ting kaldes Krænker. En Tagsten = Tillvugge. En Myg = en Mitte. At være svag eller syg = at være vaag. I Steden for ret nu, eller nu nylig, hedder det: Nou ræet. At tage = at teye. Det Ord Hustrue bruges her om en Kone, ey aleneste i Henseende til hendes Mand, men og i Henseende til hendes Tjennestefolk, saa at en Tjennestekarl eller Pige kalder sin Madmoder sin Hustrue. Det Ord Stald betyder ej aleneste in general et Hus, oprettet (?) til Heste og andet Qvæg — —, men Stald siges og in specie om det Rum, som er tillavet for hver Hest.

Indberetning fra Sognepræsten i Breininge, Christoffer Iversen:

Et Krus = Kryes. Tjære = Kære. En god stærk Hest = en kevled Hest.

Indberetning fra Sognepræsten i Landet, Christen Morsing:

Landets Indfødte bruger gerne i deres Talemaader y eller iu i Steden for u, ex. gr. Kruset = Kryset. En Budike = en Bykke. Og naar de nævner Fanden, som desvær saa ofte sker, saa siger de Fænen.

### 32te POST.

*Ligeledes en Fortegnelse paa Nomina propria, nemlig Mand- og Qvindfolkenavne, som ere ej andetsteds og overalt almindelige.*

Nomina propria, baade Byers og Folks Navne, ere generalement fra Hedningernes af, som har faaet deres Navne enten efter deres Afguder eller efter fornemme Folk eller efter Stedets Situation og Beskaffenhed, som siden ved Tidens Lengde er bleven noget forandret.

#### Efter Afguder.

Thor-steen  $\sigma$ : Thorsten, Thorsbiørn [ $\sigma$ :] Torben, hvis Derivation viser, hvorledes Hedningerne har opkaldet deres Børn efter Guderne, og hvor mandige og haarde de skulde være i Krig, som var deres Fait, som en Sten, en Bjørn.

Ollerup By efter den Afgud Oller eller Uller, etc.

#### Af fornemme Folk.

Svendbor af Svend; Hindsholm af Hind, etc.

#### Af Stedets Situation og Beskaffenhed.

Ex. gr. Steenstrup er kaldet af de mange Sten, som endnu findes paa Marken. Lunde af en Lund, som har vaaren omkring Byen. Høye af den store Høj, som findes udenfor Byen. Boebierg efter det Bjerg, Byens Indvaanere boer ved.\*)

Her vil jeg anføre endel Nomina propria, hvilke vel paa somme Steder ikke ere bekendt, da de dog i andre Sogne og Districter kan være mere brugelig og ikke nær saa curiøse, som de synes paa andre Steder.

---

\*) Disse Forklaringer maa selvfølgelig ikke alle tages alvorligt. En ret omfattende Undersøgelse af Oprindelsen til fynske Stednavne, af Emil Madsen, findes i Kgl. Bibl. under Ny Kgl. Sml. Fol. 405, b.

## Mandsnavne.

Benoni, Benjamin, Bild, Biørp, Ebbe, Folmar, Falqvar, Fasting, Find, Gumme, Gøde, Gorm, Godscke, Hanne, Hierre, Hennemand, Hinze, Helle, loen, Inqvar, Kærud (er nok Gerhard), Lydich, Laurbert, Marqvar, Minnert, Nisse, Ogtsteen, Orm, Palle, Pelle, Preben, Reinholt, Roland, Rumer, Sone, Steen, Thor, Tønne, Tyge, Thue, Trond.

## Fruntimmernavne.

Abel, Tyre, Anne er et meget brugeligt Navn, da man sjælden finder noget Hus, at der er jo nogle af det Navn, som nu forandres hos de curiøse Bønder, som og lader deres Børn kalde Deliane. — Conradine, Engel, Elschen, Frøche, Gye, Gundell, Gunder, Helle, Haasen, Jacobine, Jytte, Lisken, Robiana, Regine, Schutze [eller Schulze?], Stivert, Sille, Sinder, Tilske, Ursila, Teppeke, Usle, Ølegaard.

## Generis communis.

Gunder, Helle.

---