



Danskernes Historie Online

Danske Slægtsforskeres Bibliotek

Dette værk er downloadet fra Danskernes Historie Online

Danskernes Historie Online er Danmarks største digitaliseringsprojekt af litteratur inden for emner som personalhistorie, lokalhistorie og slægtsforskning. Biblioteket hører under den almennyttige forening Danske Slægtsforskere. Vi bevarer vores fælles kulturarv, digitaliserer den og stiller den til rådighed for alle interesserede.

Støt vores arbejde – Bliv sponsor

Som sponsor i biblioteket opnår du en række fordele. Læs mere om fordele og sponsorat her: <https://slaegtsbibliotek.dk/sponsorat>

Ophavsret

Biblioteket indeholder værker både med og uden ophavsret. For værker, som er omfattet af ophavsret, må PDF-filen kun benyttes til personligt brug.

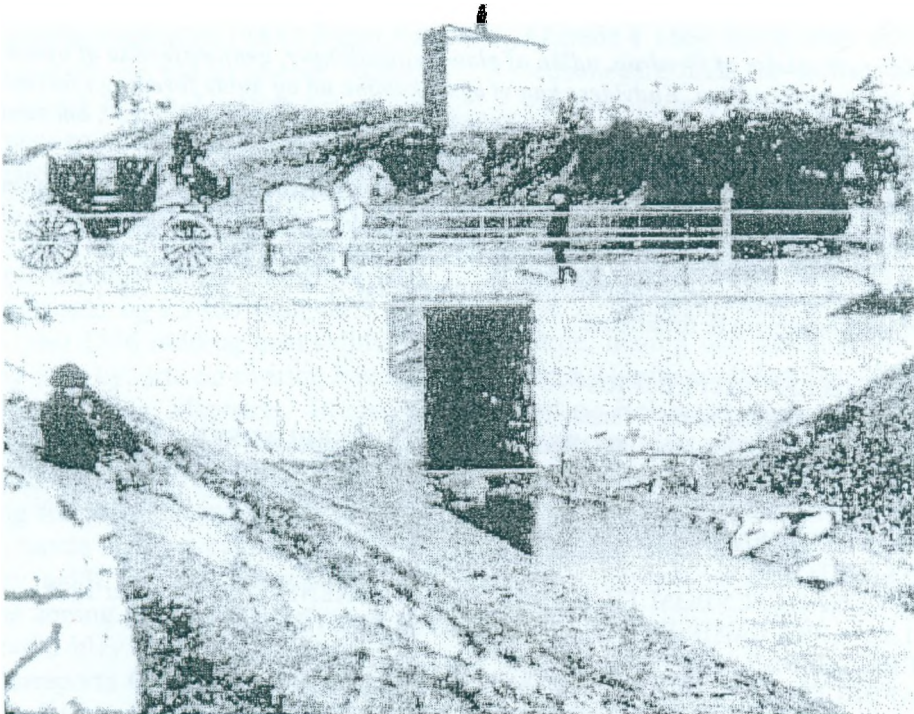
Links

Slægtsforskernes Bibliotek: <https://slaegtsbibliotek.dk>

Danske Slægtsforskere: <https://slaegt.dk>

LOKALHISTORISK FORENING, BISPEBJERG

HISTORISK NOTAT NR. 16 OM



KJØBENHAVNS LANDFÆSTNINGS TILBLIVELSE OG ENDELIGT.

UDARBEJDET FOR LOKALHISTORISK FORENING, BISPEBJERG

**AF
CHRISTIAN KIRKEBY
2001**

LOKALHISTORISK FORENING, BISPEBJERG's område dækker Utterslev, Nordvestkvarteret med Pipfuglekvarteret, Bispebjergkvarteret og Emdrup.

Foreningens Hjemsted er: Kvartercentret Nordvest, Dortheavej 61, 2400 København NV.

Telefon: 28 14 02 68, fax: 38 14 02 62, Giro: 1-683-5080

Internet: Se Kvartercentret Nordvests hjemmeside: www.kvartercentret.nv.kk.dk

E-mail: Kvartercentret@faf.kk.dk

LOKALHISTORISK FORENING, BISPEBJERG's er udsprunget af det igangværende Kvarterløftprojekt, kaldet "Femkanten", i Københavns Nordvestkvarter. Kvartercentret Nordvest er omdrejningspunktet for Kvarterløftet sekretariatsbetjener foreningen.

Medlemskab koster 75 kr./året for enkeltmedlemmer, og 100 kr./året for foreninger, institutioner og virksomheder. År 2002 vil kontingent blive henholdsvis 100, - kr./året enkeltmedlemmer og 175, - kr. for institutioner.

Der er foreningens formål at klarlægge bydelen Bispebjergs identitet og historiske baggrund og udbrede kendskabet hertil.

Dette gøres ved udgivelser, afholdelse af foredrag, udlån af plancheudstillinger, gennemførelse af byvandring o. lign. i de enkelte kvarterer i bydelen. Endvidere kan vi også komme ud og holde foredrag i foreninger, institutioner og virksomheder. Tillige udgiver foreningen Nyhedsbreve og "Historiske Notater", om områdets historie.

LOKALHISTORISK FORENING, BISPEBJERG har tillige et lokalhistorisk Arkiv, som kan ses ved henvendelse til Kvartercentrets Bibliotek, som har åbent: mandag-torsdag kl.: 10-16 og fredag kl. 10-14.

I rækken af Historiske Notater er følgende tidligere blevet udarbejdet

©: Lokalhistorisk Forening, Bispebjerg & forfatterne.

- NR. 1A: **HVAD ER BYDELEN BISPEBJERG?** –Marts 1999.
- NR. 2A: **SOKKELUND HERRED** m.m. – Januar 1999.
- NR. 3-4: **ÅER, RENDER OG SØER, VANDFORSYNING OG LOSSEPLADSER**, - November 1998.
- NR. 5A: **BISPEBJERG HOSPITAL – HOSPITALSVÆSNETS OPRINDELSE OG UDVIKLING** - Februar 1999
- NR. 6A: **GRUNDTVIGSKIRKENS OPRINDELSE** – November 1998.
- NR. 7: **MØNTENS HISTORIE – FRA KOMMUNAL EJENDOM TIL ANDELSBOLIGFORENING** - November 1998.
- NR. 8: **UTTERSLEV – FRA LANDSBY TIL ÅNDEHUL I STORBYEN** – Maj 1999.
- NR. 9: **KLOKKERGAARDEN 1939-1999, – EN FSB-AFDELINGS OG DENS HAVEANLÆGS HISTORIE** – 1999.
- NR. 10: **FRA UTTERSLEV MARK TIL NORDVESTKVARTERET** – Marts 2000.
- NR. 11: **BYGNINGER I DET OPRINDELIGE NORDVESTKVARTER** – September 2000.
- NR. 12: **FRA BISKOP ABSALON TIL INDLEMMELSEN I KØBENHAVNS KOMMUNE I 1901, - BRØNSHØJS SOGNS 5 LANDSBYER GENNEM 1000 år. –** Bogudgivelse, december 2000 i A.5-format, 112 sider. – pris 80, - kr.
- NR.13: **ERINDRINGSSAMTALER FRA UTTERSLEV**, - august 2000, - Udgivelse undervejs
- NR.14: **ERINDRINGER FRA NORDVEST-NORDVEST** - Udgivelse undervejs
- NR.15: **ESTRUP GENDARMER I UTTERSLEV**, - December 2000. -
- NR.16: **KØBENHAVNS LANDFÆSTNING**, April 2001-
- NR.17: **BISPEBJER KIRKEGÅRDS HISTORIE.** - April 2001 –
- NR.18: **MALEREN PER KIRKEBYS BARNDOMSERINDRINGER FRA BISPEBJERG OG VOLDPARKEN.** - Maj 2001. -.
- NR.19: **GAVLMAKER PÅ NØREBRO, NORDVEST, BRØNSHØJ, HUSUM & VANLØSE.**
- NR.20: **EMDRUP, - " PÅ DEN ANDEN SIDE AF BJERGET"** – Under færdiggørelse
- NR.21: **BISPEBJERGKVARTERET, DET DELTE KVARTER.** – Under udarbejdelse
- NR.22: **BOLIGSOCIAL INDSATS OG KVARTERLØFT.** – Under planlægning
- NR.23: **BRØNSHØJ-RØDØVRE SOGNEKOMMUNE.** – Under planlægning.
- NR.24: **FRA REFORMATION TIL SELVEJE I BRØNSHØJ SOGN.** – Under planlægning.

Kjøbenhavns Landbefæstning, Tilblivelse og endeligt.

Københavns oprindelige volds fald.

Københavns oprindelige befæstning omkring det nuværende Indre By blev til en svøbe for byen. Den hindrede en naturlig vækst af byen og var katastrofal for sundhedstilstanden, som koleraen viste det i 1853. Så p. g. a. byens vækst blev demarkationslinien i 1852 flyttet fra Fasanvej / Jagtvejslinien ind til Søerne. Samtidigt blev byportene også holdt åbne om natten og samtidig blev en gangbro over volden åbnet ud for Teglgårdstræde med sti over glaciet til Ladegårdsvej, nuv. Åboulevard.

Men efter koleraepidemien blev befæstningen forbandet langt væk, og i 1856 faldt de 3 byporte. Den 3. juni 1856 inddrog man skildvakterne omkring de 3 byporte og overlod bevogtningen til Københavns Magistrat. Borgerrepræsentationen vedtog derefter allerede den 2. juli fjernelse af byportene. De var også noget af en hindring for trafikken ind og ud af byen. Vesterporten havde bredden ca. 3,5 m. De nye åbninger blev kaldt for gab. Nørreports Gab var den første åbning. Da kongen yndede at ride på Nørrevold blev der dog hurtigt rejst en bro over "Nørreports Gab", en bro som i dag går over søen i Ørstedsparkens Sø. Nørreport blev egentlig først dækket og gabet etableret ved siden af. Vesterport blev nedbrudt samme år og Østerport 2 år efter. Men sløjfningen af selve volden blev der ikke taget stilling til den gang, medens brokvarterne voksede.

Regeringen nedsatte en sløjfningskommission i 1858, men dens 1. forslag faldt i 1860, og det næste også i 1865, hvorefter et endelig forslag blev vedtaget i 1869. De private ejere skulle betale en værdistigning til staten som kompensation for de kompensationsforpligtelser, der påhvilede grundene, og samtidig overdrog staten 170 tønder land til kommunen, hvor knap halvdelen skulle være gader, pladser og torve samt parker. Det sidste skulle 12 % af dette areal. For sine arealer vedtog Borgerrepræsentation en bebyggelsesplan for området. med det

dobbelte parkarealet, som staten havde afsat. Man havde Tivoli, fik anlagt Aborreparken, Ørstedsparken, Botanisk Have og Østre Anlæg.¹(1)

Jernbanernes store anlæggelsesprojekt.

Allerede i 1864 havde man anlagt den 2. hovedbanegård uden for volden, nemlig nord for Vesterbrogade over for Frihedsstøtten. Da de danske soldater drog afsted i 1864 var det fra den første banegård, som var bygget af træ, hvor den nuværende 3. banegård fra 1911 kom til ligge. Så skulle de indvie den nye i triumf, hvilket dog desværre blev det modsatte. Den nye 2. banegård, som realiteten blev 3 banegårde, nemlig den egentlige til Roskilde med mere, Nordbanegården over Nørrebro til Hillerød og Helsingør og endelig Klampenborgbanegården, den senere Kystbane. Begrundelsen for at lægge banegården nord for Vesterbrogade var dels, at magistraten ikke ønskede at man krydsede Vesterbrogade, fordi man skulle have baner nordpå og dels fordi at byudviklingen var længst fremme på Frederiksberg. Bygningen af jernbaner var et af landets store arbejds-kraftsprojekter, som krævede mange unge stærke mænd under de ca. 35 år. Men der var flere af den slags anlægsprojekter (1).

Det kombinerede vand-, gas- og kloakprojekt.

Det meget nødvendige projekt at give København et egentlig kloaksystem, og rimelig rent vand, ligesom gassen gav mulighed for gadebelysning var store fremskridt, der blev startet i 1860. Men Rigsdagen forhindrede at kloaknettet kunne bruges til vandskyldende klosetter, da bøndernes interesser i latinen til gødning vejede tungere. Men projektets ophavsmand den senere stadsingeniør Colling fremtidssikrede dog kloaknettet, ved at man kunne lægge en kloakledning under havnen til Kløvermarken, hvor pumpestationen sendte det

¹ tallet henviser til litteraturlisten bagest i teksten

længere og længere ud i Øresund. Tunnellen var anlagt til vand- og gasledninger. Kloakledningen under havnen blev anlagt i 1903, men da var havnen også særdeles velduftende til det ulidelige, selvom den kun var til spildevand og regnvand.(2)

Men anlægsprojektet til vand-, gas- og kloak blev udført af en engelsk entreprenør, havde trods alt 9000 mand i gang, så det var også et af datidens store projekter. Beskrivelse af dette store projekt kan man læse om i Lokalhistorisk Forening, Bispebjergs Historiske notat 3-4.

Sløjfningen af volden.

Allerede året efter i 1873 var en bebyggelsesplan vedtaget, hvorefter nedbrydningen begyndte af volden. Man begyndte fra Nørreportgabet, hvor den gamle byport kom frem igen, og videre til Teglgårdporten. Nørreport blev omhyggeligt opmålt og derefter nedbrudt. I 1885 var man kommet frem til Helmers Bastion, som blev til et udsigtspunkt i den i 1884 anlagte Aborrepark, som forsvandt da Nørre Voldgade tunnelen til jernbanen blev anlagt fra 1911 til 1917. I 1885 dukkede Jarmers tårnruin op ved sløjfningen. Vestervold var væk i 1888 da den Nordiske Landbrugs-, Industri- og Kunststilling på Halmtorvet blev afholdt. Men selv i 1898 var der forsat en del af voldgraven tilbage, syd for Rudolf Berg Hospitalet. Men det forsvandt dog snart da man på det tidspunkt var i gang med opfyldninger i Kalvebod til den 3. banegård.

Sløjfning af volden mod Østerport gik noget langsommere men allerede fra 1871-74 anlagde man Banisk Have til erstatning for den der lå bag Charlottenborg. I det nuv. Østre Anlæg lå volden meget intakt, dog "købte" staten et område tilbage, hvor Statens Museum for Kunst blev anlagt fra 1889-96. Stockholmsgade blev anlagt i 1890 og Hirschsprungske Samling bygget i 1908-11. Men da jernbanen til Østerport Station nåede frem i 1917 var det sket med Østervold, men alligevel er Østre Anlæg stedet hvor den oprindelige vold fornemmes bedst.(1)

De politiske ændringer efter krigen 1864.

Kommunalt var det kun mandlige grundejere som havde stemmeret. Men til Folketinget var der almindelig stemmeret fra man var 30 år til 102 pladser. Der blev stemt i enkeltkredse, på den måde at man mødtes på en kro eller lig-

nende og hørte på kandidaternes taler, og så stemte man ved håndsoprækning. Visse socialdemokrater holdt utrolig lange taler, for at arbejderne, som ikke fik fri for at stemme, kunne nå at komme frem. Først i 1901 var alle partier enige om, at det var bedst med hemmelig afstemning, som det år var første gang det blev praktiseret. Stemmeretten var dog indskrænket af de 5 F'er: **Fruentimmer**, dvs. kvinder, - **Fjølser**, dvs. sindslidende, åndssvage o. lign., - **Forbrydere**, dvs. straffede personer, - **Fattighjælp**, dvs. modtog man fattighjælp og ikke havde tilbagebetalt denne, - **Forsørgede**, dvs. tjenestefolk o. lign, der ikke havde egen husstand (3).

Den gang havde man også et 2. kammer i Rigsdagen, nemlig Landstinget. Det store spørgsmål var dog i provisorietidens forfatningskamp om Landstinget var 1. eller 2. kammer. Til Landstinget var der indirekte valg efter at Kongen havde udpeget 12 medlemmer til livsvarige medlemmer. Af de resterende 66 medlemmer blev halvdelen valgt af de højst beskattede vælgere. I kommunerne blev denne deling af stemmeretten også gennemført ved valgene til sognerådene. Denne sammensætning af Landstinget kom med grundloven i 1866 (4).

Netop efter krigen i 1864 begyndte industrialiseringen i Danmark. Af de nationalliberale, som havde været den ledende kraft i gennemførelsen grundloven i 1849, gik de fleste over til det nye Højre. medens bondevennerne med resterne af de nationalliberale dannede partiet Venstre. Efter tilpasningen efter nederlaget og grundlovsændringen i 1866 fulgte der dog en politisk fredelig periode, som dog blev indvarslet med Georg Brandes berømte gæsteforelæsninger på Københavns Universitet. Men han fik aldrig en professorstilling på universitetet, og han bliver først i 2001 anerkendt af institutionen, da de accepterer, at han får en navngivning på en central plads på Universitet på Amager i Ørestaden, ved Vejnavnenævnets møde den 6. marts. Men omkring 1880 begynder debatten om kønsrollerne, som i 1888 resulterer i "Sædelighedsfejden". I denne fejde var hovedaktørerne Dansk Kvindesamfunds redaktør Elisabeth Grundtvig og Georges Brandes, som dog skrev anonymt under mærke i Politiken. Så det var Viggo Hørup der måtte en tur i fængsel. Men egentlig havde de 2 debattører ret på hver sin måde. Georg Brandes

på det kulturelle og Elisabeth Grundtvig på det sociale område. Der er ikke ligestilling mellem kønnene, når én enlig mor er: "en falden kvinde". Det var også en problematik som Tove Ditlevsen oplevede, da hendes forlag, spurgte om en af hendes romaners hovedpersoner kunne ændres fra enlig mor til en enke med barn, (Man gjorde et barn fortræd). I betragtning at sædelighedsfejdenes øvrige hovedpersoner har fået vejnavne, nemlig lægerne Engelsted, Ehlers, Bjørnson og Georg Brandes, er det påfaldende at Elisabeth Grundtvig ikke har fået et vejnavn i København, selvom hun er blevet foreslået, så sent som i 1993 i Vejnavnenævnet. Hun havde "næsen" for langt fremme i sin sociale indstilling.

Den gang kunne man godt blive dømt for ikke at holde et ægteskabsløfte, når man havde gjort en dame gravid. En dom kunne gå ud på dagbøder indtil man giftede sig med damen. Dog kunne damer ikke "lægge sig" til en højere social status. Det vil sige, at tjenestepigen ikke kunne gøre sig gravid med herren i huset eller hans søn og derefter forlange ægteskab. Den gang tjente mange tjenestepiger ekstra ved at lægge sig og sprede benene for fremmede, og de kunne gøre det uden at få børn. Men mange fik dog børn og blev derfor gift af den grund. Brønshøj Sogn var den gang det sogn med flest ugifte mødre, da de uheldigvis blev gravide blev de gemt herude i Brønshøj der fra hovedstaden København var på den anden side af Lygteåen. Som bilag her er formanden for Lokalhistorisk Forening, Bispebjerg Annemette Risagers artikel om Amalie Skram og undertegnets artikel om Elisabeth Grundtvig i bilag 1. og 2.

Et andet varsel i 1871 var slaget på Fælleden, hvor den af Louis Pio, Brix og Geleff nystartede Internationale arrangerede demonstration blev slået ned af politiet, og de 3 blev fængslet. Derefter hørte man ikke mere til arbejderbevægelsen i det meste af 1870'erne. Men i slutningen af 1870'erne begyndte fagforeningerne at blive dannet. I 1884 fik socialdemokraterne indvalgt 2, som i valget i 1886 blev til en, men i 1890 blev til 3 mandater i Folketinget. Socialdemokratiet tog mandaterne i første om-

gang fra Højre, men de moderate Venstre så dem også som en trussel, selvom Venstre og Socialdemokratiet var allierede fra til systemskiftet i 1901. Socialdemokratiet blev derefter i 1905 støtteparti for det nye Radikale Venstre fra, som på det tidspunkt brød ud fra Venstre, Industrialiseringen kommer med de store virksomheder liggende på brokvarterne og arbejderkvarterne voksede frem her. I slutningen af 1880'erne voksede forstadsbebyggelserne Uterslev Mark og Valby frem. Denne omvæltning i samfundet har vi skrevet i "Historisk Notat nr. 10: Fra Uterslev Mark til Nordvestkvarteret". Om sundhedsvæsenet skal vi henvise til Historisk Notat nr. 5A: "Bispebjerg Hospital, - Hospitalsvæsenets oprindelse og udvikling."

Det nye parti Venstre der blev dannet efter grundloven i 1866 var en meget løs partigruppering i Folketinget og var mere en bevægelse. Resurserne blev ikke brugt i Folketinget, men på at opbygge højskole- og andelsbevægelsen, som blev en stærk folkelig bevægelse. Den gang var der ikke mange husmænd og landarbejdere, der var politisk synlige. Senere i 1880'erne og 90'erne kom der flere husmænd til, dels ved at de større gårde må afgive jord til en husmand, og dels på de uopdyrket overdrevslande.

Højre som var først og fremmest godsejerne og de velhavende borgerskab, som økonomisk var i fremmarch, men politisk var trængt i defensiven. Vi ved at en arbejdsgiver som Berthel Ipsen på Ipsens Enkes keramikfabrik på Uterslev Mark på Frederikssundsvej ikke brød sig om fagorganisering blandt sine arbejde, og hvor den faglige leder på et tidspunkt blev fyret (5). De holdt på, at Landstinget, som var deres bastion, var 1. kammeret og Folketinget nærmest blev at betragte som et rådgivende organ. Desuden tog de det meget bogstaveligt at det var Kongen som udnævnte ministrene og afskedigede dem og det skulle Rigsdagen ikke blande sig i og slet ikke Folketinget. Venstre med Viggo Hørup formulerede det derimod sådan. "Intet over og ved siden af Folketinget" (4).

Konseilspræsident Estrup igangsætter bygning af Landfæstningen.

Men i løbet af 1880'erne blev Venstre som

politisk bevægelse organiseret mere som et

parti. Ved valget i 1884 fik Venstre 81 mandater, socialdemokratiet 2 og Højre fik 19 mandater. af de 102 mandater, der var i Folketinget. Godsejer J. B. S. Estrup fra Højre havde dannet regering med basis i Højres flertal i Landstinget siden 1875. Op til dette valg var Højre kørt kraftig frem med at København skulle befæstes. På dette tidspunkt var volden stort set væk omkring Indre By. Højre henviste i deres argumentation til, at man havde holdt Dybbøl med primitive skanser, ligesom Paris blev forsvaret med forter i den fransk-tyske krig. Strategien var at holde en sådan befæstning, i det man regnede med angreb fra tysk side, til der kom hjælp ude fra engelsk-fransk side.

Venstre og Socialdemokratiet var klart imod en ny befæstning af København og sagde at det havde ingen rigtigt formål. Så udover spørgsmålet om parlamentarisme indgik spørgsmålet om Københavns forsvar. Men Estrup fik et forslag om "Kjøbenhavns Landbefæstning" vedtaget i Landstinget, mens det blev forkastet i Folketinget. Der blev ikke opnået enighed med Folketinget om finansloven, som skulle træde i kraft den 1. april 1885, så i stedet for at gå af, udstedte han en provisorisk finanslov med den begrundelse at det var en nødsituation (ganske vist selvskabt!). Der var oprørsstemning i Venstres bagland, som var bønderne, hvor mange nægtede at betale skat, og man begyndte danne riffelforeninger.

Med attentatet på Estrup af en sindsforvirret typograf Julius Rasmussen, gav ham anledning til at etablere et gendarmerikorps, som dog blev underlagt politiet. Se herom hos Svend Ole Nielsen om Estrups Gendarmeri i Utterslev fra Lokalhistorisk Forening, Bispebjerg, Historisk Notat nr. 15. Endvidere blev der udstedt provisoriske love og politivedtægter som skulle begrænse muligheden for at få våben.

Placering af Københavns Befæstnings forskellige anlæg.

Nordfronten.

Nordfronten består følgende forter og batterier, samt oversvømmelsesmuligheder, idet tallene henviser til kortet over Københavns Befæstning:

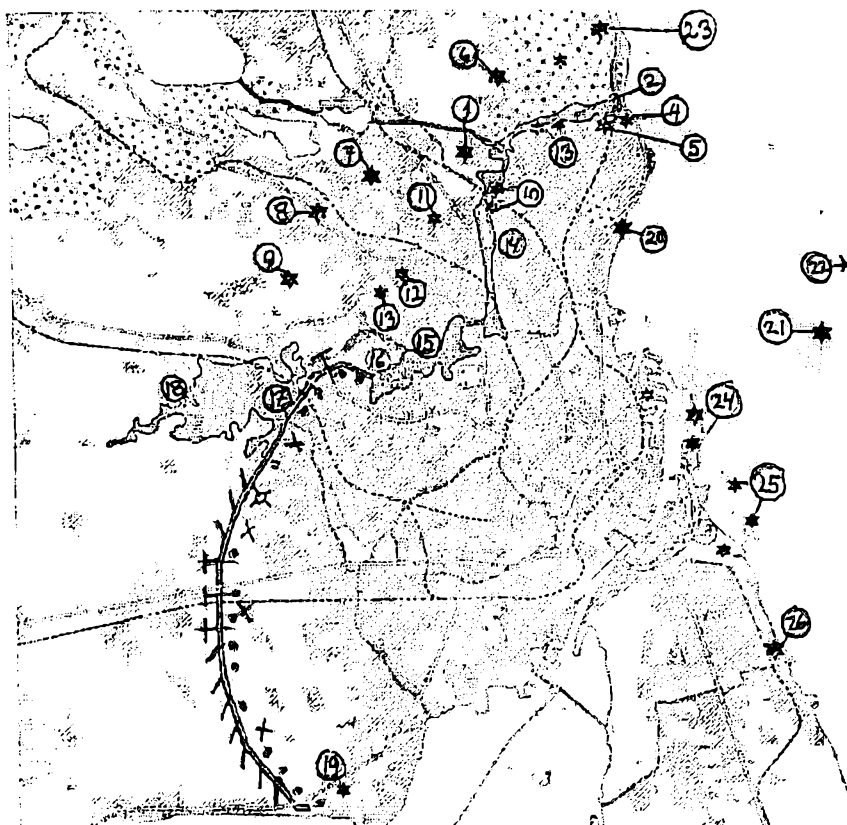
- 1) Garderhøjfortet
- 2) Ermelundskanalen fra Mølleåen ved Lyngby Sø over Ordrup Mose (Dyrehavsbakken m.m. til Øresund. .

Folketinget blev også hjemsendt. Men ved Folketingsvalget i 1886 fik Venstre blot endnu flere mandater, så Estrup fortsatte med provisoriske love.

Højre satte dog også en offensiv i gang og dannede foreningen "Den frivillige Selvbefæstning til Forsvarets Fremme". Denne forening indsamlede 1½ mill. kr. som blev brugt til bygningen af Garderhøjfortet. Kvinderne på Højrefløjten havde også deres forening til forsvarets fremme og for deres indsamlet midler blev der indkøbt 8 kanoner til militæret. Så mere end i en forstand fik man "kvindekanoner". 1½ mill. kr. svarede til ca. 50 mill. kr. i 1980'ernes begyndelse og i alt kostede Landfæstningen ca. 18 mill. kr. Krigsministeriet budget var ca. ½ af statsbudgettet. Flåden havde åbenbart et bedre ry, for bevillingerne til udbygning af søbefæstning gled let gennem Folketinget selvom det var et tilsvarende beløb på ca. 17. mill. kr.

Befæstningsarbejderne bliver i gang sat.

Så den 24. april 1885 blev projekteringen af Kjøbenhavns Landbefæstning igangsat, ved Kongelig Resolution og blev forestået af Hærens Ingeniørtropper under Oberstløjtnant E.J. Sommerfelt, som stod for projekteringen. Man startede med Nordfronten i 1886 og fortsatte med Nordvestfronten, hvorefter man i 1888 påbegyndte vestvolden, som blev færdig i 1893. Under nedlæggelse af volden omkring Indre By, blev volden over Stadsgraven omkring Christianshavn bevaret, dog med Torvegade som en dæmning over til Amagerbrogade. Christianshavns Vold var en del af Københavns Landfæstning indtil 1909. Volden nord for Bådsmansgade var en del af Bådsmansgade Kaserne indtil 1971 og siden da Christiania. Efterfølgende kort og tværsnit i volden viser voldens forskelle elementer:



- 3) Vestre – og Østre Ordrup Krat Batteri
- 4) Hvidøre Batteri
- 5) Christianholm Batteri

Nordvestfronten

Består af en række forter i en ydre ring og indre ring af batterier, samt et oversvømmelses-

område, idet tallene henviser til kortet over Københavns Befæstning:

- 6) Lyngby Fort
- 7) Bagsværd Fort
- 8) Gladsaxe Fort
- 9) Bernstorffs – og Gentoftbatteriet
- 10) Vangede Batteri
- 11) Buddinge Batteri
- 12) Tinghøj Batteri

- 13) Oversvømmelsesområderne fra Ermelundskanalen til Søborghusrenden mellem Utterslev Mose og Emdrup Sø, ad Gentoft Sø og Gentofterenden.
- 14) Utterslev Mose, som nok var den mest effektive spærring af Landfæstningen..

Vestfronten:

Vestfronten var det man i dag kalder Vestvolden, som består af :

- 15) Husumenceinten, eller Husumfortet, eller Husumvolden fra Utterslev Mose til Harrestrup Å .
- 17) Vestenceinten eller Vestvolden fra Harrestrup Å til Køge Bugt. I dag kaldes i almindeligvis hele volden for Vestvolden. Men Vestvolden begynder ved Harrestrup Å, hvor denne løber under volden, og ud til Køge Bugt. I dag bliver vandet fra åen for

en stor del pumpet op i voldgraven. Det er en væsentlige vandkilde til Utterslev mose i dag. Ved Roskildevej er voldgravens vand 17 m over Køge Bugts vandstand. Underjordiske kilder her sørger for vand som løber herfra mod mosen og Køge Bugt. Største niveauforskell er mellem Frederikssundsbanen og Frederikssundsvej med ca. 3 stk. opdæmninger mod Mosen.

Harrestrup Å er det laveste sted på strækningen fra Roskildevej til Utterslev Mose. Højdeforskellen er på ca. 12 m. Voldgraven har 23 afsnit med diverse opstemninger med betondæmninger, kaldet batardeauer med smedjernsgitter ud over begge sider af dæmningens kant.

- 18) Kagsmosen og Viemosen er oversvømmelsesområder.
- 19) Avedøre Batteri

X De 3 militærlejre nævnt fra nord:

Husumkasernen, senere Islev Kaserne, - Glostruplejren ved Roskildevej – Avedørelejren, oprindeligt Paradislejren, nuv. Avedøvre Filmby.

T Dobbelrettede kanonbunkers

/ Enkeltrettede kononbunkers

□ Batteritogets station i Ejby.

Voldens Artilleri eller Batterier.

Navnene på batterierne på selve vestvolden med hørende krudtkasematter indbygget i volden. Nævnt fra Utterslev Mose til Kalvebod Strand i Avedøre.

- | | |
|-------------------------|----------------------------|
| 1) Gyngebatteriet | 9) Brøndbyvesterbatteriet |
| 2) Kagsåbatteriet | 10) Stavnsbjergs batteriet |
| 3) Nordvestbane Batteri | 11) Poppelbatteriet |
| 4) Harrestrup Batteriet | 12) Paradisbatteriet |
| 5) Tinderhøjbatteriet | 13) Egnstrup Batteriet |
| 6) Hvissinge Batteri | 14) Køgelandevejs Batteri |
| 7) Vestbanebatteriet | 15) Hjørnebatteriet |
| 8) Vibebatteriet | |

Desuden er der 15 kanonbunkers, også kaldet for kaponierne, hvor 4 stk. var dobbeltrettede og 11 enkeltrettede, hvor man skød langs volden, skråt ud som en tangent på den bue volden udgjorde. Derved fik man en flankerende ild, som havde større træfsikkerhed, idet man derved kunne ramme en hel stribe fremrykkende

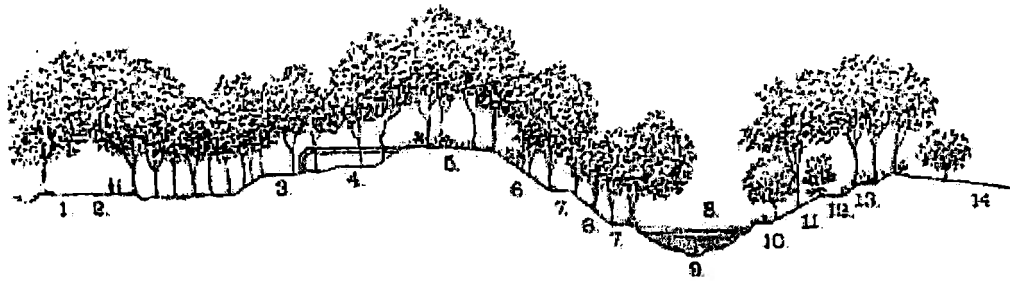
fejender. Når man skød vinkelret på volden, skød man "kun huller" i rækken af fremstormende fjender. De 3 dobbelt kanonbunkers var omkring Roskildevej og jernbanen til Roskilde. Den 4 dobbelte bunkers var mellem Frederikssundsvej og Mørkhøjvej, hvor volden "knækkede" ud til Mosen.

Søbefæstningen.

- | | |
|---|--|
| 20) Charlottenlund Fort | 25) Prøvesten fra 1712 |
| 21) Middelgrundfortet | 26) Kastrup Fort |
| 22) Flakfortet | 27) Dragør Fort er fra 1. verdenskrig |
| 23) Tårnbæk Fort | 28) Kongelundsfortet er fra 1. verdenskrig |
| 24) Trekrone Fort fra 1712 & Sixtus Batteri fra 1786. | 29) Mosede Fort. |

Tværsnit i volden:

- 1) Jernbanespor til batteritoget langs voldens inderside, Københavnssiden
- 2) "Voldgaden", nuværende gangsti.
- 3) Ramper op til "Voldgangen", hvor forskellige magasiner var bygget ind i volden i kasematter.
- 4) "Kanonbriske", som er standpladser til kanoner og andet skyts.



- 5) Brystværnet, voldens højste punkt.
- 6) Voldskråningen på Københavnssiden, kaldes for "Eskarpen".
- 7) "Bærmer", er 2 afsatser som skal stoppe og opsamle nedfalden jord, hvis fjenden ville skyde volden i stykker.
- 8) Voldgraven er 16 meter bred og 2,5 meter dyb.
- 9) I voldgravens bunden er der 1 m. dyb forsækning, som kaldes "Kynetten".
- 10) "Bærme", afsats med samme funktion som pkt. 7.
- 11) Voldskråning, som på denne side af volden kaldes for "Eskarpen".
- 12) Den såkaldte "dækkende" vej, hvor fodfolket kunne bevæge sig uden fjenden kunne se dem.
- 13) Fodfolkbanketten, hvor soldaterne kunne beskyde fremstormende fjender
- 14) "Glaciset" er åbent forterræn, som forsvarerne kunne overskue, hvis fjenden ville rykke frem, og hvor der kunne anlægges 2 rækker skyttegrave, men god afstand fra volden, hvilket dog aldrig skete.

Det specielle ved Landbefæstningen

Nord- og Nordvestfronten.

Fra 1886 til 1888 blev Nordfronten og Nordvestfronten anlagt. Garderhusfortet ved Jægersborg St. op ad Dyrehaven blev som nævnt privat finansieret. Yderste række var forterne, som havde volde på alle sider. I dag findes alle forterne stort set som grønne områder. Den indre række er batterierne, som ikke havde volde bagtil. Her er flere af den endnu tilbage som grønne område. Men flere af dem er dog forsvundet. Det gælder Jægersborg, Gentofte og Buddinge Batterier.

Men det helt specielle ved Nordfronten og Nordvestfronten er oversvømmelsesområderne, som også er en del af voldgraven. Det går ud på at vandet fra Furesøen og Bagsværd, Lyngby Sø ad Mølleåen ledes ad Kanalvej i Lyngby og Ermelundskanalen til Ordrup Enge. Så hele den sydlige del af Dyrehaven med Dyrehavsbakken blev oversvømmet ud til Klampenborg og Øresund med 4 opstemninger, som i dag er dækket til. Ermelundskanalen var intakt på store strækninger op til 1960'erne, hvor den blev fyldt op med affald. Ved nedlæggelse af befæstningen i 1920, blev der i denne forsækning anlagt sti, som nu ligger i niveau

med det øvrige terræn. Fra Lyngby Sø ved roklubben op ad S-banen ligger en kanal op til Lyngby Hovedgade. Det er faktisk første del af "Ermelundskanalen". Mølleåens udløb ligger nord for.

Endvidere blev oversvømmelserne ledet over Hundesø Mose til Gentofte Sø og videre ad Gentofterenden, som blev ret så meget bredere næsten til Slettevej og Sønderengen til den ene side og Dyssegårdsparken til den anden side. Ved Søborghusrenden blev det meste af Nøkkerosekvarteret i Emdrup oversvømmet, så vandet blev ledt baglæns ud til Utterslev Mose. Mosen havde nogle enkelte kanaler, men var ellers en rigtig mose, som man hverken kunne sejle på eller gå på, idet tuerne væltede. For at få vandet til at løbe ordentlig baglæns gravede man en ny rende fra Gentofterenden til mosen. Kun den del af renden i Københavns kommune er bevaret som går langs Dunhammervej ud til mosen. Denne omlægning eksisterer forsat med mosens opstemning til "den nye" Søborghusrende. Den oprindelige rende fra Christians III's og Christian IV's tid fra Hvidkløvervej på Ved Renden til mosen som følger kommunegrænsen uden om det nuværende Søborghus

Park, hvor Søborghus Kro lå tidligere. Men det er fortsat kommunegrænsen mellem Gentofte og København. Oversvømmelserne skulle løbe ud over mosen ad vestvolden til Kagsmosen og Viemosen, som skulle oversvømmes endnu mere.

Vestvolden.

Anlægget af dette voldanlæg begyndte i 1888 og blev afsluttet i 1893. Det består af 23 afsnit, idet man måtte niveaudele vandstanden i volden, som ved Utterslev Mose er ca. 24 m over vandet i Køge Bugt og ca. 14 m ved Harestrup Å, som løber under volden i Islev. Det andet højdepunkt på volden er mellem Roskildevej og Roskildebanen hvor vi har en højde på ca. 20 m. Her er faktisk de kilder som forsyner volden med vand. Men fra Harrestrup Å og op til Frederikssundsvej har vi en højdeforskel på ca. 10-12 m. Derfor er der mellem Husum Station og Frederikssundsvej 2 meget høje opstemninger på hver ca. 5-6 m højde. Vandet i volden fra Mosen til opstemninger kommer fra Mosen. Man kaldte de 2 hovedafsnit for henholdsvis Husumenceinten og Vestenceinten og de skiller ved Harestrup Å. Voldens længde var 14 km og med Nord- og Nordvestfronten var der i alt 25,5 km på Sjælland.

Alle veje gennem volden også Roskildevej, Frederikssundsvej og Mørkhøjvej slår alle en bue gennem volden, hvor ved man forhindrer fjenden i at skyde gennem disse "gab" i volden. I dag går alle veje linieært i gennem volden.

Foruden de 15 kanonbatterier på volden, som skød traditionelt ud over volden, var det *helt specielle ved vestvolden nemlig de 15 kanonkaponier (kanonbunkers)* for hver ca. 600 m, hvor de 4 var dobbeltrettede. Disse var med de 3 ved Roskildebanen og Roskildevej og ved voldens skarpe knæk mellem Frederikssundsvej og Mørkhøjvej. Det geniale ved volden var den buede facon, hvor disse kanoner skød ud som tangenter. Batteriernes kanoner kunne skyde huller i fjendens rækker, medens bunkernes kanoner kunne tage hele rækken af fremstormende fjender.

Dog tyder alt på at ammunitionsbanen langs "Voldgaden" på Vestenceinten kun gik til Harestrup Å, da terrænforskellene her blev for store. Husumvolden har ikke haft bane i sin voldgade.

Volden og den øvrige befæstningsanlæg var ved sin anlæggelse lagt ca. 11-13 kilometer fra Kongens Nytorv og ca. 5 km fra forstædernes tættere bebyggede dele, brokvarterne. Men som årene gik voksede København ud over Københavns Kommunes grænser. Så under 1. verdenskrig lå befæstningen mellem forstæderne som Søborg, Herlev Glostrup, Rødovre m. fl. hvorved den eksistens var noget formålsløs (4).

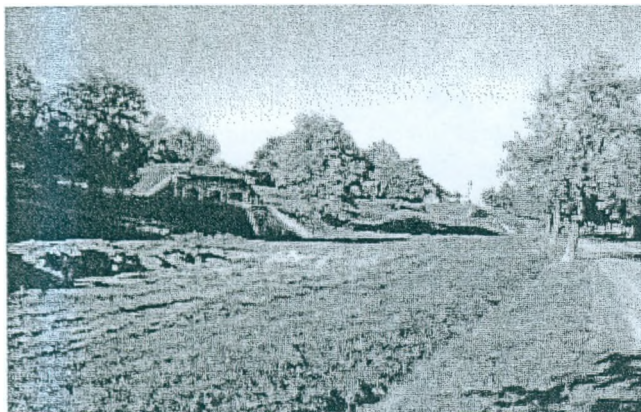
Arbejdskraften til befæstningens anlæggelse.

Anlæggelsen af befæstningen var enormt arbejdskrævende idet arbejdet blev udført med skovl og trillebør. Ganske vist blev der også brugt tipvognstog, men det var et fysisk hårdt arbejde. Af arbejdsstyrken på Husumvolden var halvdelen mellem 21 og 30 år og 27% mellem 31 og 40 år. Nordfrontens og Nordvestfrontens forter og batterier krævede ikke den store arbejdskraft. Det gjorde kun Ermelundskanalens anlæggelse, hvor der var en del svenske arbejdere antaget. Der var en vis konflikt mellem disse svenskere og den lokale arbejdskraft i Lyngby og nærliggende områder, da der på det tidspunkt var en vis arbejdsløshed i området. Der var stilstand i jernbaneanlæggene og sløjfningen af de gamle volde omkring det indre København var stort set afsluttet.

Det store behov for arbejdskraft kom da man begyndte anlægget af vestvolden. Der var behovet for arbejdskraft så stort at brugen af den svenske arbejdskraft var nødvendig og derfor var der ikke den konflikt mellem den lokale arbejdskraft og svenskerne. Dog var der ikke så mange svenskere på Husum-afsnittet som på Vestenceinten. November 1888 var der 2172 arbejdere og April 1889 2231 og December 1888 var man nede på 1467 beskæftigede på hele befæstningsanlægget. I 1890 tæller vi 1161 beskæftigede og 1891 434 beskæftigede. I år 1892 og 1893 tælles der henholdsvis 200 og 310 beskæftigede, hvor anlægget stort set var færdigt, og hvor man skulle tage stilling til en fortsættelse på Amager.

Den lokale arbejdskraft er skønnet til at udgøre ca. 60% af arbejdsstyrken, hvorimod arbejdere fra København og Frederiksberg ikke blev tiltrukket. De udgjorde kun mellem 5 og 6 % af arbejdsstyrken. Svenskerne var på ca. 9-10% på Husumafsnittet og noget højere på Vestenceinten. Lønningerne var for datidens arbejds-

VESTVOLDEN



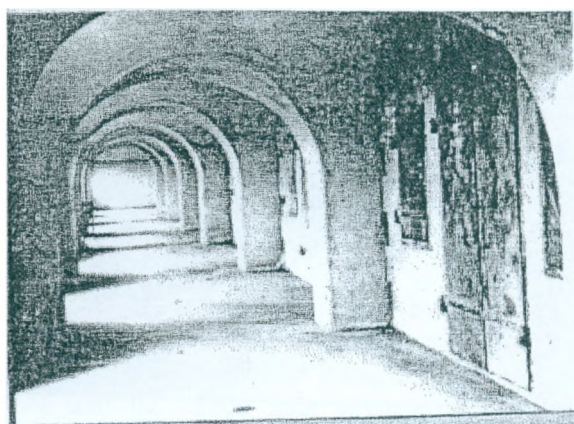
Hvinginge Batteri, renoveret i forbindelse med Kulturby 96, beliggende nord for Roskildevej



Voldgraven i Vestvolden hvor beplantningen på bredderne har urskovskaraktter efter 47 år som lukket område efter befæstningens nedlæggelse i 1920.



Fredskrudtmagasinet i Rødovre, bygget i 1903-04. Når ammunitionen var kørt ud batterierne og kononbunkerne kunne de bruges til mandskabet til indkvartering.



Fredskrudtmagasinet indvendigt i Rødovre. Her kunne mandskabet, soldaterne være indkvarteret.



Den dobbelte kanonbunkers vest for Mørkhøjvej i dag. Denne kanonbunkers lå på Husumvolden.



Kanonbunkers ved Mørkhøjvej under opførelse i 1889. De 3 andre dobbelte kanonbunkers lå ved Roskildevej og vestbanen.

HUSUMVOLDEN



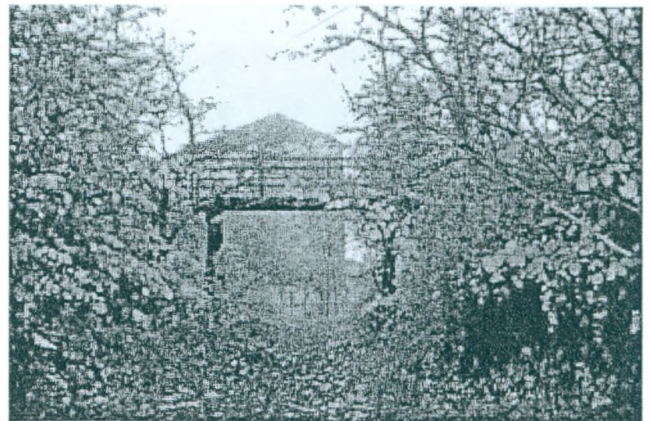
"Voldgaden på Husumvolden



Voldkronen på Husumvolden



Voldgraven i dag med tæt bevoksning, men på Husumvolden mindre tæt end på vestvolden.



Tidligere Blæsenborgvej gennem volden, gangbroen er fra 1960'erne. Det er Vold-parken, bygget i 1950'erne i baggrunden.



Voldgravens udløb i Utterslev Mose, set fra nordsiden. Bemærk gangbroen



Gangbroen over voldgraven ved den udløb til Utterslev Mose, set fra volden.

mænd høj, især fra 1888 med vestvolden. Arbejdsgiverne måtte betale ordentlig for at holde på arbejdskraften, hvor den sidste del var vandringsmænd med vandringbog. Arbejdskraften ved Nord- og Nordvestfronten var ret ustabil, og der var en del strejker og i 1887 konstateres 6 strejker og der har nok været flere. Så derfor blev entreprenørerne indbyrdes enige om et lønniveau, og fik også gennemtruffet at en del af lønnen blev tilbageholdt til efter en kontraktperiode. Så der omtaltes kun en strejke i 1888 på Gladsaksefortet og en året efter på Husumvolden. Endvidere havde arbejdsgiverne desuden fået politiet og her især gendarmene til gribe ind over strejker og anholde dem der opfordrede til sådan noget. Lønniveauet lå for en dagløn i 1888 fra 2,50 kr. om dagen til 2,70 kr. hvor kun havnearbejdere lå på dette niveau, for arbejdsmænd. Arbejdstiden om sommeren var på ca. 13 timer med 2 timers middagspause. Man mødte klokken 6 og holdt op klokken 19. Københavnerne skulle så gå til og fra arbejde inde fra Nørrebro og Vesterbro, hvilket tog et par timer hver vej. Faglærte havde over 3,- kr. i dagløn. Til gengæld var udgifterne høje for arbejderne. Ca. ¼ arbejdsstyrken var gift, og de skulle også forsørge kone og børn.

Indkvarteringerne var kaotiske på Nord- og Nordvestfronten, og for at undgå disse situationen hvor arbejderne skulle sende kollegaer af sted efter øl, andet drikkevarer og mad, oprettede entreprenørerne

6 marketenderier langs volden med tilhørende barakker hvor man kunne indlogeres for 1,- kr. om ugen. I alt havde man kapacitet til 600 mand. Problemet med disse steder var at fæstningsarbejderne så var under kontant opsyn, tillige med at entreprenørerne blev underbudt af de omkringboende. Derfor var disse indkvarteringssteder, som det ikke har været muligt at lokalisere, aldrig fuldt belagt. Desuden når en fæstningsarbejder nærmede sig de 30 år skulle han helst også blive gift og helst før. Så en del af fæstningsarbejderne var vel på damejagt, skulle der være en opsparing til at stifte bo. Dertil var makedenderiindkvarteringsstederne heller ikke de helt rigtige steder. Nogle boede dog også på de nærliggende kroer (6).

Fæstningsbyggerierne stopper og konseilspræsident Estrup går af.

Det stationære fæstningsanlæg var nu allerede forældet ved færdiggørelsen. En fjende og her tænkes på tyskerne kunne til enhver tid skyde

anlægget i grus. De kunne vel også gå i land bag voldene. Endvidere tabte Højre valg efter valg, og man måtte i gang med de sociale reformer. Aldersrentens indførelse blev gennemført i 1892 med flere sociale reformer. En anden frygt var socialdemokraternes fremmarch. Derfor blev Højre enige med de moderate Venstre i Rigsdagen om et kompromis. Udbygningen af Befæstningen stoppede, men den eksisterende vold blev liggende. Man bevarede Christianshavn Vold som en del af befæstningen. Det varede indtil 1909, da den lå langt inde i Københavns Kommune, hvor der i 1911 i Sundbyerne boede 37.620 indbyggere med 9.284 boliger (7). Desuden måtte Estrup efter at have været Konseilspræsident (statsminister) i 19 år gå af. Venstre blev delt lige over, men med venstrelederen Frede Bojsen og den moderate fløj var flertallet for forliget hjemme, også i Folketinget. I. C. Christensen, den senere statsminister kaldte det for legalisering af retsbruddet, som de provisoriske love og finanslove, var uden Folketingets godkendelse. Edvard Brandes nedlagde sit mandat og Viggo Hørup ville ikke lade sig genopstille for Venstre. Men partiet forblev dog samlet i et parti. Men Frede Bojsen turde alligevel ikke blive minister og systemskiftet skete først i 1901.

I 1905 efter systemskiftet i 1901, hvor man havde en venstregering opførte man de såkaldte freds-krudtmagasiner i volden i 1903-04. På den tid havde man skydeterræn på Amager Fælled og krudtmagasiner tæt på Christianshavn og i dens vold. Det betragtede man allerede den gang som eksplosivt, at man flyttede dem ud på Vestvolden. Militærministeren, som var en general som Venstre måtte acceptere, måtte gå ved regeringsomdannelsen i 1905 og I. C. overtog posten som forsvarsminister. Disse magasiner skulle tømmes ved mobilisering, hvor ammunitionen blev kørt ud til batteriernes og kanonbunkernes kasematter.

I 1908 havde man nedsat en forsvarskommission som i 1908 afgav betænkning, hvor man med lov i 1909 vedtog en hærlov og befæstningslov, hvorved befæstningen skulle nedlægges i 1922. Det skete dog allerede 1. april 1920 (4).

Landbefæstningen og udbruddet af 1. verdenskrig.

Det "progressive" parti Venstre var blevet overhalet inden om af det i 1905 dannede Det

Radikale Venstre og det stadigvæk voksende socialdemokrati. Så i juni 1913 danne de Radikale Venstre regering med socialdemokraterne som støtteparti helt frem til 29. marts 1920. De havde dog regeringsmagten fra oktober 1909 til juli 1910.

Med udbruddet af 1. verdenskrig blev vestvolden hurtigt bemandet i 1. omgang med de frivillige skyttekorps. Der var Livjægerkorps, Akademisk Skyttekorps, Københavns Skytteforening og De Frivillige Maskinister på Københavns Landbefæstning. De sidste var unge ingeniørstuderende, som kunne betjene nyan-skaffet elektrisk lysmateriel projektører m.m. på volden. Men meget hurtigt fik den radikale regering med forsvarminister Peter Munch, som var meget antimilitaristisk sin indstilling mobiliseret den største hærstyrke i Danmark nogensinde, nemlig 140.000 mand. Sikringsstyrken som hurtigt tog over efter de frivillige på Landbefæstningen var på 65.000 mand. Dette i betragtning af at landet kun havde 2 mill. indbyggere, hvor vi i dag har 5 mill. Der blev hurtigt bygget lejre til disse tropper. Husumkasernen, det tidligere fattighus i Brønshøj-Rødovre Sognekommune var en af kaserne., som var blevet til kaserne ret hurtig efter at Rødovre var blevet en selvstændig kommune. Flere lejre til denne styrke blev opført bag volden Avedørelejren, som i dag er Filmby Avedøre, blev anlagt i 1911-13. Det var først en teltlejr, som blev kaldt for Paradislejren efter nærliggende gård.. I 1916 byggedes Glostruplejren, hvor Roskildebanen krydser volden, og som i dag er hjemmeværnets lejr på Vibeholm. Ved Ejbybroen etableres Ejbylejren, hvor kun fundamentene er tilbage nord for Rødovre Parkvej. Desuden var der Østerbro Kaserne, Svanemøllens Kaserne, Ingeniørkaserne i Ryvangen, Jægersborg Kaserne af dem jeg kender umiddelbart. På Christianshavn har vi Bådsmadsstrædes Kaserne som lå frem til 1971, da det blev til Christiania. Desuden var der private indsamlinger til projektører og især til pigtråd.

Den antimilitariske radikale regering byggede yderligere 3 forter, nemlig Dragør Fort og Kongelundsfortet. Endvidere byggedes der Mosede Batteri langt nede i Køge Bugt. Samtidigt blev der lagt skyttegrave og pigtråd fra Veddelev og Himmerlev fra Roskilde fjord over tune Karlslunde til Mosede Batteri, som blev kald Tunestillingen. Disse stillinger blev

især bemandet med hurtige flytbare maskingeværreder. Lignede skyttegravsline blev lagt nord for Store Magleby på Amager.

Endvidere var oversvømmelsesforanstaltninger sat i værk, så det kunne iværksættes med kort varsel. I det nordsjællandske område var man vistnok glad for, at det ikke skete. Byen var vokset uden for landbefæstningens anlæg.

1. verdenskrig blev en krig med skyttegrave, og Liege, den belgiske by som var befæstet med forter som på Nord- og Vestfronten, blev i krigens første 14 dage skudt i sæk og indtaget af tyskerne (4).

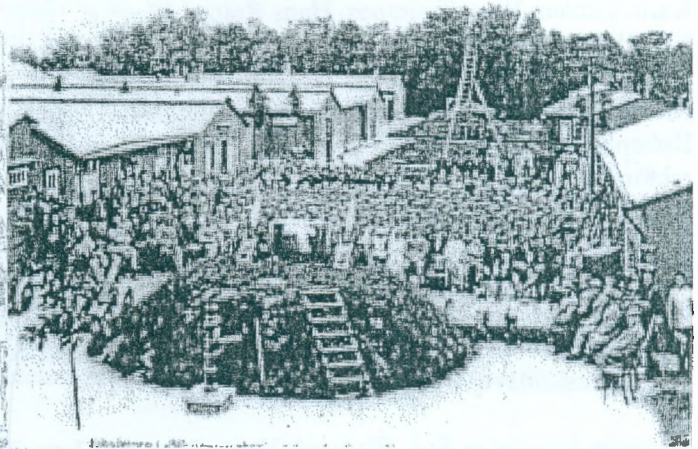
Københavns Landbefæstnings nedlæggelse. Så efter krigen indså man at befæstningen var mere til fare, end til forsvar af byen og ville tyskerne indtage København, kunne de sagtens gøre det, endda før englænderne m. fl. kunne komme frem til hjælp. Så 1. april 1920 blev befæstningen nedlagt officielt, 2 dage efter den radikale regering Zahles afgang under påskekrisen hektiske dage.

Men militæret beholdt vestvolden, dog overtog Københavns kommune Husumencienten i 1925 og åbnede den del for offentligheden i 1932 nord for Frederikssundsvej. Syd for Frederikssundsvej blev Husumfortet åbnet for Gabriel Jensens sommerudflugter. Endvidere blev der udstedt 1000 strengt personlige færdselstegn til vestvolden. 300 kunne få fisketegn. Det var Voldens befalingshavende der udstedte disse på nogle bestemte dage om året meget tidlig om morgen. (5)

Først i 1967 åbnede vestvolden for offentligheden og på det tidspunkt var bevoksningen på volden nærmest blevet til urskov. Det er staten som ejer arealerne og beliggenhedskommunerne, Hvidovre, Brøndbyerne, Glostrup og Rødovre kommune, samt Københavns kommune syd for Frederikssundsvej, som får benyttelsesret til volden. I 1976 sælger Glostrup sin del af kommunen, hvor vestvolden liggertil Rødovre Kommune, hvorved Glostrup er ude af billede. 1977 bliver det Skov og Naturstyrelsen med Københavns Skovdistrikt som har ansvaret for volden, og i dag er der udarbejdet en plejeplan for området.

Når befæstningen var nedlagt i 1920, kan man dog i dag undre sig over at Vestenceinten for-

Vestvoldens og Husumvoldens fredningsområder fra 1995.



Ejbylejren var en barakkaseme til nogle af sikringsstyrkens 65.000 mand under 1. verdenskrig.



Bunkers i Tunestillingen fra 1. verdenskrig, som gik fra Himmerlev ved Roskilde til Mosede fort over Tune. Det var skyttegrave med pigtpærring. Det var en forsvarslinie foran Vestvolden.

blev lukket område i 47 år efter, og at Ermelundskanalen fra Lyngby var indtakt op til 1960'erne. Havde man tænkt på at genoplive vestvolden som forsvarsanlæg indtil da?

Københavns Landbefæstning i dag.

Jeg var så heldig at som barn at bo op ad Husumvolden som blev åbnet i 1932. Da var volden anlagt som rekreativt område og sammen med Utterslev Mose havde den uvurderlig stor rekreativ betydning. Om vinteren var det allertidens kælkebakke med hop, hvilket Vestenceinten ikke rigtig kan bruges til, da de fleste steder er bevokset med urskov. Ofte var isen

på mosen bæredygtig om vinteren, men yderst sjældent i voldgraven. En enkelt gang var den bæredygtig et enkelt sted, men bevægede man langs voldgraven, begyndte isen at knage, og så bevægede man sig tilbage til det faste stykke. Vestvolden og de tilliggende grønne områder, selvom der er bygget tæt op af volden de fleste steder, har været en genial grøn linie på tværs af Vestkøbenhavns omegn, ligesom forterne og batterierne er blevet til grønne anlæg i de nordlige kommuner. Heri ligger den store betydning af Københavns Landbefæstning.

Kilder:

1. København, Før og Nu, Bind IV, Christianshavn og Voldkvarterne, Alfred G. Hassings Forlag, 1948.
2. Lokalhistorisk Forening, Bispebjerg, Historisk Notat 3-4:
3. Karin Lützen: Byen Tæmmes. Hans Reitzels Forlag, 1998.
4. Erik Wassard: Vestvolden, Hernov, 1982.
5. P. Ipsens Enke, - En keramisk fabrik gennem 100 år, Nikolaj Udstillingsbygning 1990.
6. Richard Willerslev; Danmark største arbejdsplads, Amadeus/Lokalhistorie, 1986
7. København, de indlemmede distrikter, Byplanmæssig udvikling 1901-1941, Stadsingeniørens Direktorat 1942.

Forsidebillede: Frederikssundsvejs bro over voldgraven i 1889.

Bagsiden: "Voldgaden" i dag ved Rødovre Parkvej set mod Roskildevej, mod syd og mod nord, mod Ejbybroen og Jyllingevej, samt tunnelen gennem volden til dobbelte kanonbunkers nord for Roskildevej.

De historiske billeder er Erik Wassard: Vestvolden, 1982 og de nutidige billeder af forfatteren.

blev lukket område i 47 år efter, og at Ermelundskanalen fra Lyngby var indtakt op til 1960'erne. Havde man tænkt på at genoplive vestvolden som forsvarsanlæg indtil da?

Københavns Landbefæstning i dag.

Jeg var så heldig at som barn at bo op ad Husumvolden som blev åbnet i 1932. Da var volden anlagt som rekreativt område og sammen med Utterslev Mose havde den uvurderlig stor rekreativ betydning. Om vinteren var det allertidens kælebakke med hop, hvilket Vestenceinten ikke rigtig kan bruges til, da de fleste steder er bevokset med urskov. Ofte var isen

på mosen bæredygtig om vinteren, men yderst sjældent i voldgraven. En enkelt gang var den bæredygtig et enkelt sted, men bevægede man langs voldgraven, begyndte isen at knage, og så bevægede man sig tilbage til det faste stykke. Vestvolden og de tilliggende grønne områder, selvom der er bygget tæt op af volden de fleste steder, har været en genial grøn linie på tværs af Vestkøbenhavns omegn, ligesom forterne og batterierne er blevet til grønne anlæg i de nordlige kommuner. Heri ligger den store betydning af Københavns Landbefæstning.

Kilder:

1. København, Før og Nu, Bind IV, Christianshavn og Voldkvarterne, Alfred G. Hassings Forlag, 1948.
2. Lokalhistorisk Forening, Bispebjerg, Historisk Notat 3-4:
3. Karin Lützen: Byen Tæmmes. Hans Reitzels Forlag, 1998.
4. Erik Wassard: Vestvolden, Hernov, 1982.
5. P. Ipsens Enke, - En keramisk fabrik gennem 100 år, Nikolaj Udstillingsbygning 1990.
6. Richard Willerslev; Danmark største arbejdsplads, Amadeus/Lokalhistorie, 1986
7. København, de indlemmede distrikter, Byplanmæssig udvikling 1901-1941, Stadsingeniørens Direktorat 1942.

Forsidebillede: Frederikssundsvejs bro over voldgraven i 1889.

Bagsiden: "Voldgaden" i dag ved Rødovre Parkvej set mod Roskildevej, mod syd og mod nord, mod Ejbybroen og Jyllingevej, samt tunnelen gennem volden til dobbelte kanonbunkers nord for Roskildevej.

De historiske billeder er Erik Wassard: Vestvolden, 1982 og de nutidige billeder af forfatteren.

Bilag 1:

Amalie Skram 1846-1905.

Af Annemette Deneke Risager.

Amalie Skram var norsk-dansk forfatter, der skrev romaner om ægteskabet og om det at være indlagt på en psykiatrisk afdeling.

Hun brød nogle gange sammen i sit liv, men formåede at bryde igennem trods vanskeligheder.

Grunden til at Lokalthistorisk Forening, Bispebjerg tager denne kvindeskikkelse op på et møde i foreningen, er den, at hun er bisat på Bispebjerg Kirkegård i 1905, og at den norske ambassade og Amale Skram Selskabet i Bergen i 1996, 150 året for hendes fødsel, - satte en buste af hende på Kirkegården. Den er lavet af den norske billedhugger Per Ung. Hun blev bisat på den første fællesgrav på kirkegården, som ligger til højre ikke lang fra hovedindgangen mellem urnegården og krematoriet, når man har Grundtvigskirken i ryggen.

Amalie Skram blev født i 1846 lidt uden for Bergen og blev født "Nonsen", men hendes far tog senere navnet Alver efter en lille by, hvor han kom fra.

Forældrene fik i alt 9 børn, hvoraf de 5 overlevede barndommen, og Amalie blev født som nr. 2 i en drengeflok af 5. Hendes ældste bror Wilhelm og hendes yngre bror Ludvig var hun stærkt knyttet til i barndommen og de forblev hendes trofaste støtter i hele livet.

Det miljø, som Amalie Skram voksede op i, var meget et puritansk, småborgerligt miljø, hvor der blev lagt stor vægt på at man kunne begå sig, og at alting så godt ud udadtil. Det var især moderen, som lagde stor vægt på, hvordan man klarede sig udadtil, og hun havde derfor et større pengeforbrug, end faderen kunne klare i længden. Faderen forlod hjemmet og rejste til USA, netop fordi han fandt det svært økonomisk. Da var Amalie Skram 16 år. Moderen blev ladet alene i Bergen, men faderen sendte en sum penge til hende hver måned og besøgte også sin familie i Norge et par gange, men efterlod sig ved sin død en kone og barn i USA.

Amalie Skram voksede sig meget smuk. Hun havde store smukke mørke øjne. og et sort hår, og der er tegn på at de unge giftefærdige mænd havde et godt øje til den unge smukke kvinde. Det blev skibsfører Bernt Muller, som var 9 år

ældre, hun giftede sig med i 1864, 18 år gammel, og glad var moderen, som sammen med sine søstre og veninder havde berettet om ægteskabets velsignelser for den unge Amalie.

I biografierne om Amalie Skram kan vi læse om, at det skulle forenes med sin ægtefælle i det hellige ægteskab. I sine romaner om ægteskabet, blandt andet romanen Constance Ring, der udkom i 1885 og i Lucie, der kom i 1888, kredser hun atter og atter om dette tema. Hun kritiserer det bedre borgerskab og især mødrerne for ikke at oplyse døtrene om, hvad de går ind til. Hun rejser også det principielle spørgsmål, der senere gav anledning til stor debat, nemlig, at kvinden i følge den herskende moral og norm, skal være manden tro hele livet og "spare" sig selv til ægteskabet, medens manden har tilladelse til i følge den uskrevede moral og norm at have frie seksuelle forhold både før ægteskabet og under dette. Debatten om disse forhold kommer til at foregå både i Norge og i Danmark efter, at Amalie Skram var rejst hertil, og er den del af den "Sædelighedfejde" der skal refereres til senere. Det var jo sådan på denne tid, at "det var finere" at være mand end at være kvinde. Det mandsdominerede samfund betragtede manden som den, der skulle spørges til råds i alt. Kvinder var ikke juridisk synlige før sent i 1920'erne, dette samfund kaldte man Patriarkatet (pater = fader). Det hører til billedet at medtænke, at man ved mikroskopets opfindelse opdagede, at mandens sæd var bevægelig, og da man ikke havde fundet det kvindelige æg, betragtede man manden som det livgivende, den udadvendte og kvinden som det tomme kar, som manden gav liv. Dette var det traditionelle kvinde- og mandsbillede som bl. a. som Amalie Skram (og se senere: Elisabeth Grundtvig opponerede imod). Borgerskabet hyldede kyskhed og dannelsen hos kvinderne, og ligesom de fleste mænd havde det mands- og kvindesyn, således havde kvinderne det, så da disse tanker fra Amalie Skram og Elisabeth Grundtvig kom frem, så fandt de også modstandere blandt kvinderne.

Amalie Skram er med sin mand på store rejser, den ene rejse varer over 2 år og går til Australien og Sydamerika. Hun får 2 sønner, Jacob, som fødes i 1866, og Ludvig August, som fødes i 1868. Da Amalie Skrams mand går i land, og de får hus omkring Bergen, kommer der megen rastløshed og uro over Amalie Skram. Hun både keder sig og mistrives i sit ægteskab. Det fremhæves fra flere steder – også af hende selv, - at hendes mand forsøger at imødekomme hendes behov for tryghed, men det lykkes ikke.

Her i slutningen af 1870'erne begynder hun forsigtigt med at skrive, i begyndelsen var det anmeldelser af bøger og teaterstykker.

I 1887 får hun taget mod til sig og søger om skilsmisse, som effektueres i 1878. Man kunne godt på dette tidspunkt blive skilt juridisk, men alvorligere var det moralske normbrud ved en skilsmisse. Der er da også eksempler på, hvordan skibskaptajnens familie drager til Amalie Skram for at overtale hende til at opgive skilsmissen.

Da hun bliver skilt flytter hun til sin broder Wilhelm, som har et præsteembede i Norge. Hun bryder sammen psykisk og bliver indlagt på Gaustad Sygehus, som er et stort psykiatrisk sygehus ved Bergen.

Hun er meget glad for opholdet på sygehuset og tryk ved den gamle overlæge, som er meget venlig mod hende. Da hun vender hjem bliver hun optaget i kredsen omkring Bjørnestjerne Bjørnson og skriver nogle anmeldelser. Hun rejser desangående til København og træffer her den danske forfatter Erik Skram, som hun bliver meget forelsket i. I 1884 bliver hun gift med Erik Skram, og hun får i 1889 datteren Johanne. I den periodeskriver hun sine bøger, som bliver udgivet på danske forlag. Georg Brandes – som er anmelder og lektor – er hende venlig stemt og det tæller vældig meget i den københavnske intelligentsia på den tid. Men hun føler stadig – også i dette ægteskab – at hendes mand ikke står hende nær nok, men at han stadig har brug for at deltage i nattelivets glæder i København. I den anledning overtaler hendes mand hende til at konsultere overlægen ved Københavns Kommunehospitals psykiatriske afdeling (6. afdeling). Og fordi Amalie Skram havde gode erfaringer fra sit ophold i Norge på et psykiatrisk sygehus hos en venlig alfaderlig overlæge, går hun tillidsfuldt med. Men da hun er kommet ind

på afdelingen, er hun både tvangsindlagt og tvangstilbageholdt.

Denne indlæggelse, hvor hun mod sin vilje også bliver overflyttet til Sct. Hans Hospital, bliver skelsættende for mange parter. Da hun efter indlæggelser disse 2 steder, bliver udskrevet til rekreation på Sct. Joseph Hospital i København, skriver hun 2 bøger, den ene: Professor Hieronimus om overlægen på Kommunehospitalet, Knud Pontoppidan, og den anden: På Sct. Jørgen, om opholdet på Sct. Hans Hospital. Brøderne Brandes, Georg og Edvard støtter i de københavnske aviser Amalie Skram og kritiserer overlægens enerådende metoder og debatten får snart følgeskab af flere prominente københavnere. Amalie Skram kritiserer overlægens enerådende beslutning om, at hun er sindssyg og skal spærres inde med mege alvorligt syge og at hun forment adgang til besøg og brev fra sin mand og datter. Hun føler ikke, at hun bliver hørt eller forstået, men at han affærdiger hende meget autoritært. Hun sætter denne egenrådelighed hos overlægen i forbindelse med mænds måde at behandle kvinder på i datidens samfund. Selvom Georg Brandes var antiautoritær i sin ideologiske indstilling til samfundet og til seksuelmoralen, - altså imod tidens patriarkat og på denne måde enig med Amalie Skram, så levede han på en meget patriarkalsk måde med kone og børn og tillige med mange elskerinder, som han ikke altid behandlede lige godt. Amalie Skram er senere fremhævet meget i dette første antipsykiatriske oprør, som det er blevet kaldt i midten af 1890'erne.. Og under det andet antipsykiatriske oprør i begyndelsen af 1900'erne har "Galebevægelsen" kaldt sit blad for Amalie til minde om hende.

Disse 2 indlæggelsesteder, hvor Amalie Skrams mand blev forment adgang til sin kone, ligesom brevene mellem dem blev tilbageholdt af overlægen, ødelagde tilliden i deres ægteskab, og Amalie Skram blev skilt fra Erik Skram i 1899.

De sidste år levede Amalie Skram på Østerbro med sin datter Johanne. I brevene til venner og familie fra denne periode kan vi se, at hun følte sig meget alene. I et af brevene skriver hun om, hvordan hun, der stadigvæk elsker sin mand, følte sig ensomt, når hun så andre ægtepar holde sammen. Hun døde af lungebetændelse i 1905 og havde tidligere selv ytret ønske om blive brændt ved sin død.

Tilbage står hendes romaner både dem om æg-

teskabet, og de bøger hun skrev om sine indlæg-
gørelser. Selv om vi i dag 100 år senere kan se
tilbage på disse konflikter med et skuldertræk, så
må hun set i dette bakspejl i dag anses for en af
kvindelige forfattere, der var med til præge de-
batten, både i drøftelserne om forholdet mellem
kønnene, tidens seksualmoral og om hvem, der
skulle have tilladelse til at erklære en anden per-
son sindssyg. (Danmark fik først en psykiatrilov i
1939). Vedr. datidens seksualmoral kan vi trods
alt mere end 100 år efter stadigvæk finde rester i

nutiden, selvom de er blevet lidt mere pakket ind.

Amalie Skrams bøger er genoptrykt og hendes
socialrealistiske bøger om familiesagaen: Hel-
lemysrfolket fra 1887-99, regnes i dag for en
klassiker i Norge, lige som Amalie Skram Sel-
skabet i Bergen holder gang i diskussionen om
Samalie Skram på Internettet. Hendes bøger:
"Professor Hieronimus" og "På Sct. Jørgen" er
filmatiseret af TV - teatret.

Kilder:

1. Antonie Tiberg: Amalie Skram, menneske og kunstner 1910.
2. Phil Dahlerup: Det moderne gennembruds Kvinder 1984.
3. Irene Engelstad: Sammenbrudd og Gjennembrudd 1994.
4. Møde afholdt i Lokalhistorisk Forening, Bispebjerg den 17. oktober 2000 med Annemette Risager som indleder.

Bilag 2:

Elisabeth Grundtvig, 1856-1945.

Ligestilling mellem kønnene og prostitution.

Sædelighedsfjende i 1888 og i dag,

Af Christian Kirkeby og Ellen Åstrup 1990.

Bydelen Vesterbro skal gennem de næste 20 år
gennemgå store forandringer, iværksat ved om-
fattende byfornyelse, således at beboerne i om-
rådet får bedre levevilkår. Dette kræver, at der
samtidigt sættes i gang med en omfattende social
handlingsplan, så at de nuværende beboere kan
blive i bydelen, så at denne også får en mere
"normal" alderssammensætning m.m.

Et symptom på den sociale ulave er prostitution,
der er mest udbredt i Skelbækgade og på Halm-
torvet med sidegader, - Ud over gadeprostitu-
erede, er der narkomanerne, drankere, og kvarte-
ret er præget af stor arbejdsløshed. Her findes
mange førtidspensionister, bistandsmodtagere
m.v. - Og problemerne er viklet temmelig meget
ind i hinanden.

Den åbenlyse koncentration af mange tunge so-
ciale problemer er bl. a. betinget af helt uac-
ceptable boligforhold, hvilket byfornyelsen skal
afhjælpe. Derfor er det af betydning, at de om-
råder af bydelen, som stikker i øjnene, ikke bli-
ver en slags forgyldt slum à la betonslum her og

der, en slags ghettoer, omgivet af mere traditio-
nelt slum, hvorfor der må ske en sideløbende
forbedring af de 13 karréområder uden for
"Handlingsområde for Indre Vesterbro", hvis
det ikke skal gå galt.

Selvom Vesterbro i dag år 2001 har fået et løft
og en stor befolkningsudskiftning, er der fortsat
store sociale problemer på Vesterbro, Køben-
havn i øvrigt med Nørrebro, Nordvest, Sydhav-
nen og Amagerbro især.

Netop historien kan give et svar på, under hvil-
ken indfaldsvinkel disse sociale problemer skal
ses. Omend de måske aldrig helt kan forsvinde,
så må de kunne reduceres betydeligt, uden at
man f. eks. eksporterer dem andenstedhen.

I slutningen af 1880'erne var Vesterbro også
Københavns værste slumkvarter. Dengang hav-
de man legale bordeller - de fleste i offentlig re-
gi. Bordellerne fandtes i dertil udpegede gader.
På Vesterbro var det Svendsgade, Eskildsgade
(som dengang hed Knudsgade) og Eriksgade

(sidegader til Halmtorvet). Man argumenterede for de offentlige bordeller bl. a, med, at de var sikret hygiejnisk, idet de var under lægekontrol og politikontrol - politiet havde såmænd beføjelser til at tvangsindskrive kvinder, "som levede af utugt" i de offentlige bordeller.

Indre Mission, især Midnatsmissionen forsøgte sig med fysiske blokader af de enkelte bordeller, hvilket hverken gjorde til eller fra. Blokaderne var mere dikteret af snerperi end af fromme ønsker om at hjælpe nødstedte kvinder. Den slags var og er ineffektiv symtombekæmpelse.

Elisabeth Grundtvig var redaktør af Dansk Kvindesamfunds blad: "Kvinde og Samfund". Hun var barnebarn af præsten, samledigteren og politikeren N.F.S. Grundtvig - og en hoveddebator i "Sædelighedsfejden", der udkæmpedes i nordiske aviser, skuespild osv. osv.

Hun lagde ud med at opponere mod selveste Georges Brandes, som gik ind for frie seksuelle forbindelser mellem kønnene, idet betaling, da ikke ville være nødvendig! I et foredrag den 16. 2.1887 i Dansk Kvindesamfund og kort efter trykt i foreningens blad) påpegede hun de sociale konsekvenser af "Nutidens Sædelige Lighedskrav" (titel på foredraget/artiklen). Hun angreb tidens frisindede seksualmoralstrømninger, som dobbeltmoral - til fordel for mændene, på kvindernes bekostning. Hvorfor kaldtes den ugifte mor en "falden kvinde", mens den evt. ugifte far til den "falden" barn ugenert kunne spankulere oprejst rundt, også i borgerskabets saloner?

Brandes tilhørte absolut den progressive del af borgerskabet og var hverken "Retroende" eller forlorent romantisk. Og han havde tilmed introduceret den moderne kvindesag i Danmark gennem at oversætte Stuart Mills "The Subjection of Women" på dansk "Kvindernes Undertrykkelse" i 1869, da den udkom! - Han blev inspireret hertil af sin 10 års ældre samleverske, Caroline Davids. De 2 levede ugift sammen 1868-72. Brandes kunde gøre hvad andre ikke kunne tillade sig. Det Elisabeth Grundtvig angreb sin tids borente borgerskab for dobbeltmoral.. Brandes var lang fra bornert, men hvor var hans sociale forståelse?

Vi andre kan pege på det dobbelte i, at Brandes aldrig anmeldte kvindelige forfattere, selvom han opmuntrede dem til at skrive - og i øvrigt

også lå i med flere af slagsen (f.eks. meldte 'PH' om sin skuffelse over, at Brandes ikke var hans far, siden mor Agnes nu havde haft en romance med den interessante herre!).

Et af tidens modeord var "Handskemoralen", efter Bjørnsons skuespil "En Handske", der kræver samme sædelighed af mand som af kvinde. Modeordet blev også kodeord for kondom, som nok var opfundet i 1800-tallet; men kun kendt/anvendt i meget snævre kredse. - Så uønskede graviditeter var en udbredt plage for fattigfolk (der heller ikke havde synderlig nytte af en gennem årtusinder anvendt form for prævention: varme bade) og kønssygdomme var stort set uhelbredelige.

Ægteskabsloven gav manden ret til at bestemme, om hustruen måtte arbejde uden for hjemmet, og under påberåbelse af sine ægteskabelige rettigheder kunne han voldtage hende (jfr. Amalie Skrams erindringer og senere skrifter at Thit Jensen).

Brandes svarede i 3 artikler i Politiken: 6. 7. 8. juni 1887. Han angreb og håned Elisabeth Grundtvig ret voldsomt, men skrev under mærke, så da Elisabeth Grundtvig anlagde sag mod Politiken - og vandt - var det redaktøren, Viggo Hørup, der blev dømt, mens Georg Brandes slap ret så omkostningsfrit.

Som nævnt kom der en hel fejde ud af det. Fra Norge kom selveste Bjørnesterne Bjørnson Elisabeth Grundtvig til undsætning. Men han kendte jo også til de sociale vilkår på landet i Norge, jfr. hans "Synnøve Solbakken" fra 1857 - og "En Fiskerjente" fra 1868. Brandes var nok berejst, men det var ikke den europæiske almues vilkår, der optog ham.

Blandt fortalere for de offentlige bordeller var overlægerne Ehlert og Engelsted, der argumenterede for de hygiejniske fordele ved disse ved disse. Men de 2 læger var også kendt for at medvirke til at forbedre arbejderklassens boligforhold: Lægeforeningens Boliger (Brumleby), og Arbejdernes Byggeforening. - De havde bare ikke øje for de psykiske belastninger, der knækker mange prostituerede og andre svært belastede grupper og f.eks. kan gøre dem til alkoholikere/narkomaner. Dengang som nu.

Det er lidt for påfaldende, at alle de mandlige deltagere i denne fejde har fået et gadenavn i

København, mens kvinden, der faktisk affyrede startskuddet, endnu ikke har fundet sin gade eller plads! Og selvom hun mere end nogen af de mandlige "fight-there" regnede f.eks. prostituerede kvinder for medsøstre i nød og ønskede at ændre deres vilkår til det bedre, ligger selv det mest velmente hygiejnefelttog i en helt anden holdning, nemlig prostituerede som ting, som varer! Man ønskede at beskytte køberne af særlige ydelser.

Datidens snerper skældte Elisabeth Grundtvig ud for at være på det nærmeste usædelig. Og i dag kan man såmænd høre påstået, at hun skulle være en snerpe! Selvfølgelig var hun nødt til at bruge sin egen tids "'damesprog", ellers havde hun ikke fået et ben til jorden, dvs., ikke kunne gøre et hak for elendigt stillede kvinder.

Hun havde valgt side, og hun havde blik for væsentligt mere end de kvindepolitiske aspekter, hun var mere end en borgerlige dame, der talte for borgerlige damers rettigheder eller mangel på samme. - Hun var i besiddelse af social samvittighed, og det er på tide, at København in casu Vesterbro - ærer hendes minde.

Elisabeth Grundtvig lod sig senere uddanne som stenograf og blev ansat som sådan i selveste Rigsdagen - under gevaldig postyr! - Det var en kvindepolitisk sejr. Hun havde før taget lærerksamen på Zahles Seminarium (det var ligesom også mere passende dengang!) - Og hun var for resten en fortrinlig fordanser af . eks. Selma Lagerlöfs bøger.

Denne navngivning vil også være et signal om, at man vil arbejde efter sociale handlingsprincipper på Vesterbro, hvori der er koordineret på tværs af sektorer - frem for på økonomisk sektoroverskud.

Heraf fremgår det, at det vil være bedst økonomi i at koordinere byfornyelse, arbejdsløshedbekæmpelse, samt udbygningen af social- og sundhedssektor.

Man kan undre sig over, at Elisabeth Grundtvig bliver bedømt så negativt i 60'erne og i begyndelsen af 70'erne, medens hun i 80'erne bliver bedømt positivt af kvindeforskeren Phil Dahlerup og af andre kvindeforkæmpere. De negative er f. eks. Agnete Rasmussens afhandling fra 1972: " Om Sædelighedsfejden i 1888", på

GMT-Forlaget i Århus og i Politikens litteraturhistorie fra samme tidsrum. Grunden må være , at man på det tidspunkt havde virkelig gode tider og at man kunne alt og derfor ikke havde hendes forbehold. Men allerede i 1983, da Phil Dahlerup forsvarede sin doktorafhandling om: "Gennembruddets Kvinder", var der blevet dårlige tider, og at man var blevet mere realistiske om, hvad man kunne og ikke kunne. Man havde fået større kendskab til hvilke livsvilkår landets fattige befolkning havde. Derfor kan man i dag sige. at f. eks. Agnete Rasmussen virkelig er "gået galt i byen".

Derfor er det også vigtigt, at man ikke gør Georg Brandes reaktionær og til "højremand". Det er at ende i den modsatte grøft. Nu kan man sige, at den pågældende person Elisabeth er mere eller mindre totalt ukendt i dag. Det kan man så sige, at det er urimeligt over for personen, især da de 2 overlæger, som har gadenavne i København, faktisk er ret ukendte i dag. Så der er et formål med ligeberettelseskravet kønspolitisk, som såvel socialpolitisk.

Men midt i 90'erne, hvor en anden plads skulle navngives på Vesterbro, spurgte jeg en aktiv beboer, som var studerende, om den nævnte plads skulle opkaldes efter Otto Krabbe eller efter Elisabeth Grundtvig? Den første var den person, som var forstander på Kristelig Studenter Settlement på Vesterbro, og som i 1950'erne startede kravet om sanering, i dag kaldet byfornyelse. Han er en af min helte på byfornyelsesområdet. Min bekendte aktive beboer svarede: Otto Krabbe hvem 'fanden' er det Christian? Ham er der ingen der kender her i kvarteret. Elisabeth Grundtvig er der nogen af os som kender, så det må være hende. Det blev nu Otto Krabbe, da vejnavnenævnets medlemmer er 'ældre' personer og som kendte Otto Krabbe personligt. Han står også for en socialt sigte med byfornyelsen.

Det kvindepolitiske og kønspolitiske har også det også det sædelighedsmoralske aspekt med det kulturpolitiske. Det budskab kan på gadeniveau faktisk opnås ganske godt ved, at man under et af gadeskiltene gør ligesom i Århus og på Frederiksberg, at man sætter en undertekst på, som f.eks.: "Kvindesagskæmper 1856-1945". Den bilist, der kører rundt i rundkørslen, vil hurtigt forstå betydningen heraf, når bilens lyskegle rammer det skilt.

Kilder:

1. *Phil Dahlerup: Det moderne gennembruds Kvinder 1984.*
2. *Samtale med redaktør Eyvind Larsen Information i 1990.*
3. *Samtale med Kvinfor i 1990 i forbindelse med vejnavnesagen.*

Forsidebilled:

Frederikssundsvejs bro over voldgraven på Husumvolden i 1889. Broen eksisterede indtil 1929 og erstattet med dæmning, der gik lige gennem volden.

Bagsidebillederne:

Vestvolden i dag ved Rødovre Parkvej og ved Hvissinge Batteri, som viser "voldgaden" i dag og tunnelen gennem volden til den dobbelte kononbunkers nord for Roskildevej.

Notatets forfatter er Christian Kirkeby:

Er født 1942, som yngste af søskendeflok på 3. Fødehem Bispebjerg Torv, derefter opvokset på Toldskrivervej v. Frederiksborgvej og i Voldparken (Kobbelvænget). Er uddannet bygningskonstruktør fra Tekniske selskabers Skole på Drejervej, Nordvest og har arbejdet, som arkitekt i Københavns Kommune.. Perioden 1998-2001 arbejdet som lokalhistoriker for Lokalhistorisk Forening, Bispebjerg i Kvartercentret Nordvest. Har været med til skrive flere bøger, heriblandt Rapport fra Nørrebro, Forlaget Demos 1974. Desuden er han akvarelmaler og har udstillet flere gange.

