



# Danskernes Historie Online

Danske Slægtsforskeres Bibliotek

## Dette værk er downloadet fra Danskernes Historie Online

**Danskernes Historie Online** er Danmarks største digitaliseringsprojekt af litteratur inden for emner som personalhistorie, lokalhistorie og slægtsforskning. Biblioteket hører under den almennyttige forening Danske Slægtsforskere. Vi bevarer vores fælles kulturarv, digitaliserer den og stiller den til rådighed for alle interesserede.

### Støt vores arbejde – Bliv sponsor

Som sponsor i biblioteket opnår du en række fordele. Læs mere om fordele og sponsorat her: <https://slaegtsbibliotek.dk/sponsorat>

### Ophavsret

Biblioteket indeholder værker både med og uden ophavsret. For værker, som er omfattet af ophavsret, må PDF-filen kun benyttes til personligt brug.

### Links

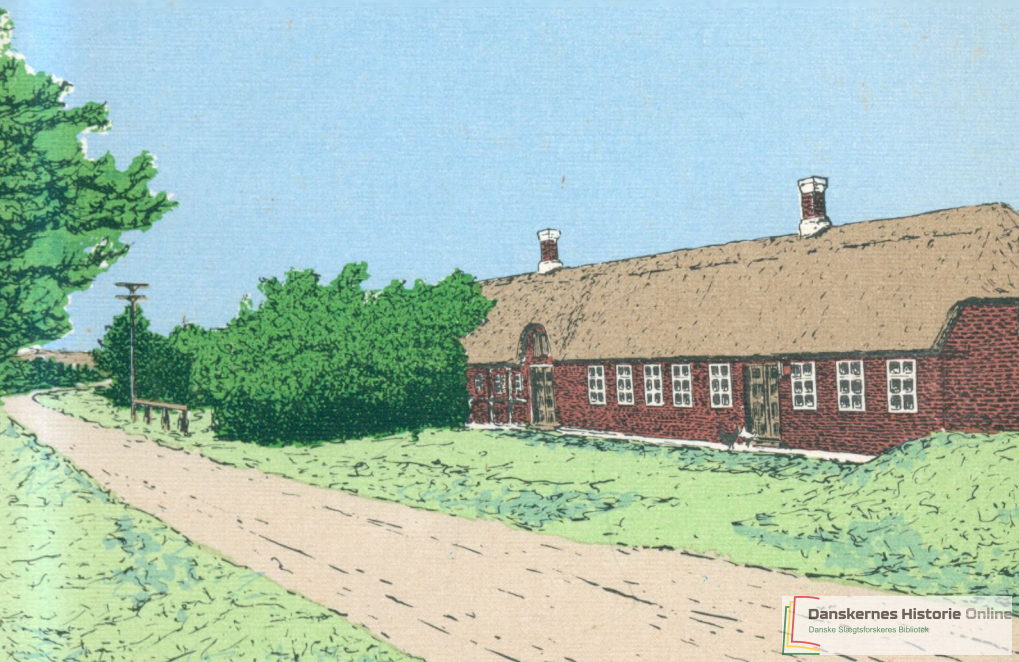
Slægtsforskerens Bibliotek: <https://slaegtsbibliotek.dk>

Danske Slægtsforskere: <https://slaegt.dk>

# OKSBØLLEJREN

*gennem*

50 år



**OKSBØLLEJREN  
GENNEM  
50 ÅR**

**BOGNER UDGIVET AF  
KOMMANDANTSKABET I OKSBØLLEJREN  
I ANLEDNING AF 50 ÅRS JUBILÆET 1979.  
OPLAG: 1500 EKSEMPLARER.  
FORSIDETEGNING: MAJOR K. BOISEN.  
SATS, TRYK OG REPRO:  
RECHTER BOGTRYK/OFFSET, VARDE.  
SKRIFT: ENGLISH TIMES.  
PAPIR: OMSLAG, PRÆGET KARTON,  
INDMAD, 100 g THAI COTE  
FRA DE FORENEDE PAPIRFABRIKKER.  
BOGBINDER: K. ROSENDAHLS BOGTRYKKERI A/S.**



# OKSBØLLEJREN GENNEM 50 ÅR

*Udgivet i anledning af  
50 året for Oksbøllejrens etablering.*

OKSBØL

---

MCMLXXIX

## **BIDRAGYDERE TIL KMDSK's JUBILÆUMSBOG**

**Andelsbanken i Oksbøl.**

**Blåvandshuk kommune.**

**Carlsbergs Mindelegat for Brygger J. C. Jacobsen.**

**Civile månedslønnede ved Hærens Kampskole.**

**Handelsbanken, Varde.**

**Hovedorganisationen af A-officerer.**

**Hovedorganisationen af B-officerer, lokalafdeling Oksbøl.**

**Kasernarbejdere og rengøringsassistenter ved Kommandantskabet.**

**Konstabelmessen i Oksbøllejren.**

**Oksbøl Borgerforening.**

**Personel i Oksbøllejrens cafeteria.**

**Ribe Amt.**

**Seniorsergenter/Oversergenter ved Kommandantskabet.**

**Sergentmessen i Oksbøllejren.**

**Sparekassen Sydjylland.**

**Tjenstgørende officerer/FKOH i Oksbøl.**

**Aktieselskabet Varde Bank.**

## INDHOLD

FORORD, oberstløjtnant L. G. Ipsen .....	7
INDLEDNING .....	9
TIDEN 1929—1940, major J. Simonsen og major J. L. Pedersen .....	13
Det første skud .....	13
3. Feltartilleriregiments skydelejr .....	19
Lejren ved Oksbøl .....	22
Skydeterrænet ved Oksbøl .....	27
Forlægning til Oksbøl .....	32
Hærens Ballonpark .....	35
TIDEN 1940—45, oberstløjtnant L. G. Ipsen .....	36
TIDEN 1945—1979, major E. Buhl .....	45
Oksbøllejren efter krigen .....	45
Arealudvidelserne .....	51
Skyde- og øvelsesterræn .....	55
Bygge- og anlægsarbejder .....	56
Transportforhold .....	61
Indkvartering .....	61
Uddannelsesfaciliteter .....	61
Skydeterrænets anvendelsesmuligheder .....	62
FLYGTNINGELEJREN I OKSBØL — EN BY BAG PIGTRÅD, fru Ragnhild Anker Pedersen .....	63
NORDLEJREN 1949—1959, MILITÆRNÆGTERLEJR I OKSBØL, uddrag af tilgængelige arkivalier og artikler i dagspressen .....	85
HÆRENS KAMPSKOLE I OKSBØLLEJREN, kaptajn R. K. Hansen .....	87
REDNINGSSATION OKSBØL, oberstløjtnant L. G. Ipsen .....	93
KOMMANDANTER I OKSBØL .....	95
AFSLUTNING .....	100
KILDEMATERIALE .....	103
KORTBILAG .....	findes bag i bogen

# FORORD

50 ÅR ER — målt med historiens alen — ikke nogen høj alder for en militær enhed eller institution. Der findes regimenter i den danske hær, der kan føre historie og traditioner over 350 år tilbage, og for hvilke der foreligger udførlige historiske afhandlinger og skrifter.

Anderledes stiller det sig for Oksbøllejrens vedkommende. Bortset fra en af Vestre Landsdelskommando udgivet publikation, »De jysk-fynske styrkers domiciler«, som kun findes i begrænset oplag og fordeling, findes der ikke nogen samlet redegørelse for virksomheden og udviklingen i »Lejren og skydeterrænet ved Oksbøl«, som var den første officielle betegnelse for de områder, der i 1929 blev erhvervet af Krigsministeriet til brug for artilleriets skydninger.

I den anledning og ihukommende det gamle ord om, at fremtiden har rod i fortiden, følte det naturligt at gøre et forsøg på at samle historien op for de forgangne 50 år, hvor Oksbøllejren på godt og ondt har gennemgået en rivende udvikling.

Udarbejdelsen af denne bog blev overdraget til et redaktionsudvalg med bred repræsentation af militært tjenstgørende- og hjemsendt personel samt en kreds af borgere i — eller med tilknytning til Oksbøl, som alle beredvilligt påtog sig denne opgave.

Udvalget bestod af:

Major J. Simonsen, major J. L. Pedersen, major E. Buhl, kaptajn R. K. Hansen, fru Ragnhild Anker Pedersen og arkitekt H. Overgaard.

Jeg bringer dem alle min varmeste tak for en stor og helhjertet indsats, udført under stort tidspres.

Jeg skylder også at sige tak til en lang række myndigheder og enkeltpersoner for råd og dåd samt hjælp ved tilvejebringelse af materialer, fotos, illustrationer m. v. En speciel tak til Hærens Kampskole

for ekspertstøtte ved det indledende foto- og reproduktionsarbejde, ydet af skolens UMAK.

Udgivelsen af denne bog har kun været mulig, dels takket være frivillige bidrag fra tjenstgørende civilt og militært personel, dels økonomisk støtte fra:

Andelsbanken i Oksbøl.  
Blåvandshuk kommune  
Carlsbergs Mindelegat for  
Brygger I. C. Jacobsen.  
Handelsbanken i Varde.  
Hovedorganisationen af A-officerer.  
Hovedorganisationen af B-officerer,  
lokalafdeling Oksbøl.  
Konstabelmessen i Oksbøl.  
Oksbøl Borgerforening.  
Ribe Amt.  
Sergentmessen i Oksbøl.  
Sparekassen Sydjylland.  
Aktieselskabet Varde Bank

som jeg herved bringer min dybtfølte tak. Med denne støtte har man gjort det muligt for os at fremlægge en — omend ikke fuldt dækkende historisk redegørelse for udviklingen i Oksbøllejren igennem et halvt århundrede — så dog et historisk strejftog gennem denne begivenhedsrige periode, som forhåbentlig vil blive til glæde og gavn for fremtiden og måske inspirere nogen til at spinde videre på den tråd, vi har prøvet at lægge i bogen.

Oksbøl, den 1/9 1979.

*L. G. Ipsen*  
Oberstløjtnant  
Kommandant i Oksbøl

## INDLEDNING

ALLE KENDER Robert Storm Petersens berømte ord om, at »det er svært at spå . . . især om fremtiden«; men at der *var* nogen, der havde forudset Oksbøllejrens etablering fortæller fhv. sparekassedirektør M. Sloth Hansen, Oksbøl, om i det følgende:

Indtil omkring 1920 lå der ca. 100 m syd for Ryttergården i Gedbjerg en lille beboelsesejendom samt resterne af en gammel smedie, der oprindeligt havde ligget ved Fåresøen. — I huset boede en gammel kone, der hed Ann Kjerstin, og hun var en aften på besøg i mit barndomshjem, en gård der var beliggende ca. 400 m øst for den senere Sydlejrs teltplads. Da hun skulle hjem og blev fulgt ud, udbrød hun pludseligt: »Hvad er det dog for en masse mennesker, der kører og rider ovre på marken?«. Det var der ikke andre end hende, der kunne se; men da det hestetrukne artilleri i 1929 holdt sit indtog, blev der talt meget om, hvad Ann Kjerstin havde sagt og »set«.

Etableringen af Sydlejren kom som et chock for egnens befolkning. Indtil begyndelsen af 1900 havde tiden næsten stået stille, hvad det landbrugsmæssige angik, det var gårdene med høslet, man regnede med, roerne var først i deres spæde begyndelse. Men hvor der kunne holdes en halv snes køer, var der alligevel både karl og pige, det var da en dårlig gård, der ikke kunne føde en doven mand.

Udover købet af den gamle Stampemølle, blev der i første omgang kun opkøbt mindre landbrugsarealer og hedearealer til skydeterrænet. Prisen var ca. 600 kr. for landbrugsjord og ca. 20 kr. pr. td. land for heden, men sælgerne fik lov til at beholde beløbet. (Dengang var der ikke noget der hed kapitalvindingsskat.)

De første soldater ankom i høstens tid, mens vi var ved at køre rug ind. En korpulent jovial officiant med chauffør kom og meddelte min



Gården hvorfra Ann Kjerstin forudsagde Oksbøllejrens komme. — I forgrunden tre af gårdens beboere omkring 1900-tallet: Hans Søren Hansen, Karen Gundes Hansen og Niels Hansen.

mor, der sad oppe i lugen, at hun skulle have to soldater i fuld forplejning.

Min mor, der var en kraftig kone, spurgte, om de kunne spise samme slags mad som os, hvortil officianten svarede: «Ja, hvis de får lige så god mad som dig og mig, behøver de ikke at få det bedre». Så var de på talefod.

Økonomisk fik lejren snart stor betydning for mange. Håndværkere, handlende, hvoraf nogle var arbejdsløse, der havde levet på sultegrænsen, fik godt arbejde, endog resterne fra kostforplejningen kom flere til gode. (I dag må de end ikke anvendes til svineføde).

Personlig mærkede jeg det som bestyrelsesmedlem af gymnastikforeningen; kassen var tom, og der var ikke noget der hed kommunalt tilskud.

Soldaterne kom som frelsende engle og købte balbilletter til glæde for kassereren og pigerne. Begrebet »bænkevarmere« forsvandt, men for vi unge karle, gjaldt det om at finde en grimasse, der kunne passe.



Overofficiant Rasmussen, der var en af de første, der blev ansat i lejren, boede i den gamle Stampemølle. Han var en militærmand af den gamle skole, bøs men retfærdig, og sammen med sin elskelige kone skabte han de første kontakter med lejrens naboer og blev optaget i »lavet«.

Siden har mange andre af lejrens personel udbygget det gode forhold, taget del i sognets kulturelle og økonomiske liv og kommet med helt nye impulser. . . . Men det er en hel anden historie.



I Tiden 6. – 19 September d. A. afholdes der Skarpskydningsovelser med Kanoner i et Terræn ved Kallesmærsk Hede, der begrænses saaledes:

mod Nord af Vejen Vejers-Mosevraa.

mod Øst af Vejen langs Gistkanten af Mosevraa og Bordrup Plantager.

mod Syd af Vejen Snorum - Plantarbolig og derfra en Linie Nord om Vandflod til Havsendehus.

mod Vest af Havet.

Skydeterrænet er langs sin nordre og søndre Grænse afmærket med Ballonmaster samt Signalfag, røde med hvid Spuns, paa fremtrædende Punkter, langs den østre Grænse med Opslag paa Tavler; desuden er i Skydetiden lagt Spærrebomme med Opslag, hvor de vigtigste Veje løber ind i Terrænet, og paa Strønden Syd for Vejen Villakværter og Nord for Havsendehus.

Skydetiden ligger mellem Kl. 9 og 17. Mindst 1 Time før Skydningen begynder hejser Signalfag i Skydeterrænets Omkreds, og Plagens bales med umiddelbart efter Skydningens Ophør.

For at slæppe Ulykkestilfælde og i Medfør af Lov Nr. 21 af 4. Februar 1871 § 7 forbydes her ved 1 Dagene 6. – 7., 9. – 14. og 16. – 19. Sept. alle inklusive Kl. 9 – 17 (9 Fm. til 5 Em) at Færdsel af civile Personer i ovennævnte Terræn. Overtrædelse af dette Forbud straffes med Bøder indtil 200 Kr. eller simpelt Fængsel indtil 1 Maaned.

Som Følge heraf er Motorhæser paa Strønden mellem Blandvand og Vrjers forbudt til de anførte Tider.

Det er forbudt at opsætte Projektiler eller Dele af saadanne efter Skydningerne og at beskadige Telefonledninger, Skiveopstillinger m. v. Overtrædelse her af vil medføre Tilfælde og Straf efter Straffelovens Bestemmelser om Tyveri og Udtrædelse eller Beskadigelse af fremmed Ejendom.

Berøring af Projektiler eller Dele af saadanne kan være forbundet med Livsfare, hvorfor Findere af saadanne bør sømke Stedet og give Meddelelse om Fundet til 7. Artilleriuddelings Skivekommando i Okshol, eller 21. Septbr. til 7. Artilleriuddeling, Århus.

**POLITIKISTEREN I VARDE**  
m. v. Varde, den 31. August 1929.

Ove Jensen.

Politikendtgørelse  
af 31. august 1929  
om de første skydninger  
ved Kallesmærsk Hede.

## TIDEN 1929—1940

Af major J. Simonsen og  
major J. L. Pedersen.

### Det første skud

DEN 6. SEPTEMBER 1929 blev det første skarpe skud affyret i Oksbølterrænet — og det er blevet efterfulgt af mange.

I midten af 1920'erne bestilte Danmark nyt felttskyts hos Schneider i Frankrig — 15 cm haubits og 10,5 cm kanon. Da disse skytstypers rækkevidde var henholdsvis 15 og 21 km, var det udelukket, at man fortsat kunne nøjes med Jægerspristerrænet og Fuglsølejren til artilleriskydning.

I første halvdel af 1929 blev der rekonstrueret efter nyt skydeterræn bl. a. i Nordjylland for evt. at kunne skyde ved Bulbjerg; men valget faldt i stedet på Sydvestjylland, hvor Kallesmærsk hede ved Oksbøl blev fundet velegnet. De indledende rekonstrueringer blev foretaget i største diskretion, og generalinspektøren for artilleriet var bl. a. trukket i civilt tøj og brugte civil vogn ved sine undersøgelser af terrænet, simpelthen for at undgå, at jordpriserne blev skruet i vejret. Terrænet blev imidlertid godkendt og eksproprieret.

Afrustningen var i højsædet på dette tidspunkt, og et jysk dagblad fremsatte den 21. august 1929 tydeligt sit syn på forsvarsminister Laust Rasmussen, idet det under overskriften »Afrustningssskydebaner« blandt andet sagde: »At købe vældige hedearealer til brug for svært artilleri, og samtidig spekulere på at afskaffe det svære artilleri, er naturligvis pjat, og vi vil længst muligt vægre os ved at tro, at en mand, der kan opnå ministerværdighed, virkelig kan være pjattet i det format, der så her må være tale om«. Da det senere blev klart, at der meget snart ville blive en lejr i området, så skydepladsens permanente karakter ville blive understreget, føjede samme dagblad noget senere til: »— og til den tid vil måske også hr. Laust Rasmussen se, hvad det er, han sætter i scene og har ansvaret for herude på den jyske vestkyst«.

3. september 1929 drog 7. artilleriafdeling som den første af landets artilleriafdelinger til det nye skydeterræn. Tre 12 cm og tre 15 cm kanoner med traktor og andet tungt hjælpemateriel blev sendt pr. jernbane fra Århus til Oksbøl jernbanestation, medens afdelingen som sådan ellers kørte derned ad landevejen med kantonnement undervejs i Nørup og Randbøl sogne, ca. 15 km vest for Vejle, for at ende i kantonnement i Ål og Billum sogne. Indkvarteringen blev med fuldkost hos beboerne. Der blev skudt 6., 7., 9.—11., 14. og 16.—18. september, idet dog to af dagene var til rådighed for 6. artilleriafdeling, der var kommet til fra Holbæk. Skydningerne den 6. september foregik — ifølge klitvæsenets oplysninger — »fra det sydvestlige hjørne af afdeling 3 i Bordrup plantage«, hvilket med nutidens betegnelser vil sige fra terrænet vest for pkt. 100. Skudretningen var mod Langslade, og nedslagene faldt på heden syd for Vejers plantage og i plantagen.

3. Feltartilleriregiments musikkorps blev stillet til rådighed for 7. artilleriafdeling under udlægningen. Det gjorde sig straks kendt i området ved at afholde koncerter mandag, onsdag og fredag på torvet i Oksbøl, tirsdag og torsdag ved Billum kro, daglig fra kl. 17.30—18.30 ved afdelingschefens kvarter og endelig ved fredag aften at udføre re-træten med fuld musik på torvet i Oksbøl.

Var der end modstand i visse kredse mod artilleristernes komme, gav beboerne dem til gengæld en sådan modtagelse, at den vestjyske gæstfrihed på ingen måde blev gjort til skamme. Det lader i det hele taget til, at der trods alt har været stor interesse for alt det nye, der skulle til at foregå, og her er, hvad journalisten ved Varde Avis efter et besøg på

skydepladsen 7. september underrettede sine læsere om: »Hvis en eller anden inde i Varde i dag går og venter på at høre drønene fra de gamle fæstningskanoner, 7. afdeling har opstillet i den vestlige udkant af Bordrup plantage, må man først sørge for at få vinden drejet i en anden retning.

Som lydforplanter fra Bordrup til Varde duer en ret stærk nord-vestenvind ikke. Men gør en lille afstikker ud til Ho eller Oksby — så bliver De i den henseende tilfredsstillt. De to byer ligger heldigvis ikke i ildlinien, men i høj grad i vindretningen i dag ialtfald.

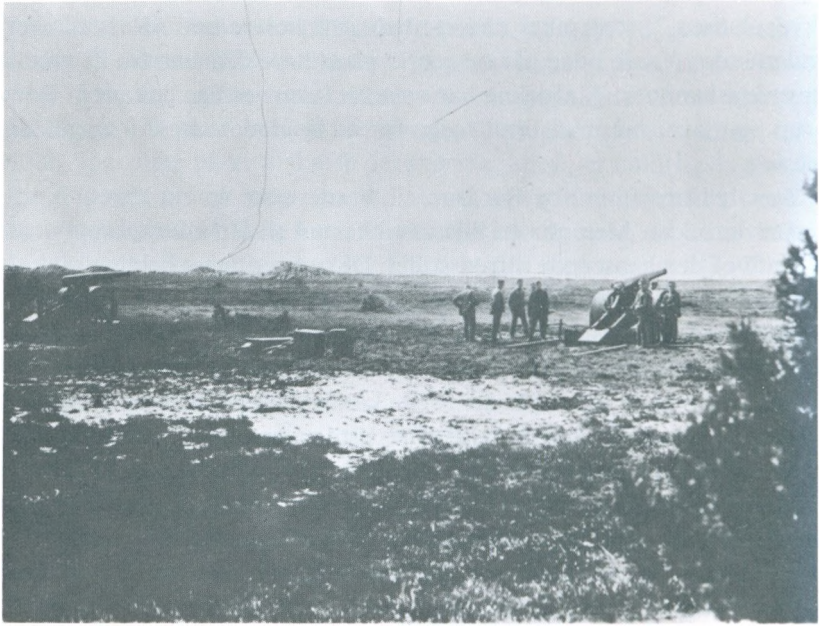
Allerede i går løsnedes de første kanonskud ud over Kallesmærsk hede. Ligesom der i midten af ugen for første gang sås artilleri på Oksbøl-Blåvandvejen, blev i går det første kanonskud på disse egne afgivet. Det var prøveskud, og da de faldt tilfredsstillende ud, gik man i dag over til den rigtige skarpskydning.

Men det tog nogen tid, inden ilden åbnedes. Det kan ikke ventes, at alt skal klappe med det samme, når en artilleristyrke kommer til en for den fuldstændig ukendt egn — vestkystens jungle, den milevide Kallesmærsk hede, hvor der bortset fra en enkelt hedevej er ufremkommeligt for biler og andre befordringsmidler, mod vest randet af utallige klitter og mod syd, øst og nord af vidtstrakte nåletræsskove.

En underkorporal var således i morges sendt til en observationspost ude i retning af Blåvand. Han tog forkert retning og gik vild. Det er store afstande, det drejer sig om, og det kan da ikke undre, at det tog en times tid, inden den vildfarne post sporedes og bragtes i sikkerhed.

Ingen kunne vide, om han gik og traskede rundt indenfor det egentlige skydeterræns område. Derfor måtte kanonerne tie og bie, til han var kommet på sin post.

Så er alt klar til skydning med granatkardæsker fra de tre 12 cm's, der står opstillet på række med mundingerne pegende ud over heden mod Vesterhavet. Men nu kommer der melding til oberstløjtnanten, at den ene telefonledning fra skydecentret ud til en post i retning mod Blåvandshuk er afbrudt. Det drejer sig om en ledning på godt 4 km. Måske er den blevet ødelagt af nogle af de mange kronhjorte og råer, der lever herude. I hvert fald kan det jo tage timer at finde fejlen og få den udbedret. Oberstløjtnanten giver da ordre til at skyde med granater, der først eksploderer ved nedslaget, og opsætter indtil videre skydningen med granater, der springer i luften.



12 cm kanoner i stilling på Kallesmærsk hede.  
Efter foto tilhørende kaptajn P. A. Larsen.

Nu lyder kommandoråbene, som enhver kanons betjeningsmandskab, 5-6 i alt, er parat til at parere. Granaten sættes i, mandskabet springer til side for kanonen. Det sidste kommandoord: »Kanon!« — Manden med aftrækkersnoren haler til, et stærkt rødt ildskær står ud af kanonmunden, et mægtigt knald, der får det til at suse om ørene på én, og så granatens hvislende, fløjtende lyd under dens buede bane ud gennem luften over Kallesmærsk hede mod klitterne ude i strandens nærhed, hvor den sprænges, idet den støder mod jorden og sender en hvid sand- og røgsky op. Først længe efter når lyden af granatens eksplosion ind til dens udgangssted.

En officer i min nærhed forsikrer, at han ved at stå bag kanonen kan følge granaten det første stykke vej ud i himmelrummet. Skuddets lufttryk er så stærkt, at det får den svære kanon til først at løbe et stykke tilbage og derefter frem.

At stå bag en kanon i det øjeblik, den afskydes, er ellers ikke ufarligt. Kaptajn Bjerre stod under prøveskydningen i går lige bag en kanon, der

spyttede en del af fænghætten bagud. Han fik derved en større rift på den ene kind i nærheden af øjet. Hans brillleglas reddede øjet.

Granatens mål er et hvidt mærke — et transformatorårn, en 4-5 km borte, derovre ved klitterne. Nedslaget finder sted tæt ved, og det samme er tilfældet med den følgende granat. Så det transformatorårn skal nok snart blive pillet ned.

Men der er kun affyret nogle granater, da ordene »Stop! Brand!« forplanter sig gennem posterne til kanonernes betjeningsmandskab. Granaten har ved sin eksplosion på nedslagsstedet antændt lyngen. Man ser allerede røgen drive ned over heden. Forstyrrelser er forudset, hvorfor oberstløjtnant Rasmussen har anbragt en brandstyrke på 30 mand ude i nærheden af målet for skydningerne — det vil sige 1 km derfra. Alligevel får denne brandstyrke i løbet af et kvarter branden slukket, og efter en snes minutters forløb kan skydningen genoptages. Men efter nogle skud lyder råbet: »Stop! Brand!« igen. Således gentager det sig gang på gang. Det er ikke morsomt længere. Oberstløjtnanten er ved at blive fortvivlet. »Noget i den retning har jeg været indstillet på fra vore tidligere skydepladser«, forsikrer han, »men så slemt med ildspåsættelser som her overstiger ganske mine forestillinger«. Det forstyrrer og sinker i høj grad skydningerne. Og det arme brandmandskab! I løbet af 1½ time i formiddags må det rykke ud tre gange for at slukke brande, opstået ved granatnedslag. En kilometer frem og en kilometer tilbage tre gange i løbet af halvanden time. Rask gjort, men en skrap omgang, hvis »granat-pyromanen« således bliver ved hele dagen.

Næste år skal der nok blive sørget for, at lyngen på Kallesmærsk bliver afsvedet, inden skydningerne begynder — i hvert fald ude ved klitrækkerne. Men nu er altså artilleri-kanonaden begyndt på Kallesmærsk hede og vil tage til i kommende uge, navnlig når sjællænderne kommer med et batteri nye »haubitze«.

Disse øvelsesskydninger er et helt videnskabeligt arbejde, bygget på observationer, beregninger, målinger af vindstyrke, luftens temperatur og krudtets temperatur osv. osv. Mandskabet, der betjener kanoner, ser intet mål og ved ej heller, hvad mål de skyder på. De får deres indstillingstal og ordren: Skyd!

Der er rundt omkring i Bordrup plantage og forskellige steder på Kallesmærsk hede oprettet observationsposter, der ved hjælp af en felttelefon øjeblikkelig afgiver rapport om granatens bane og nedslag. På

grundlag heraf kan »hovedkvarteret« helt nøjagtig indstille kanonen mod et bestemt mål ude i et terræn, der ikke ses. Observationsposterne betjener sig af såkaldte artillerikikkerter med dobbelte øjne og et utal af fine indstillinger og således beskafne, at man ved deres hjælp også kan gøre et lille kig ned bag en bakke!

Kaptajn Schreiber står med en tavle foran sig med et sådant utal af streger, tal osv., at det løber fuldstændig rundt for en ikke-artillerist at se på. Da kanonaden tillige får det til at mørkne for mine øjne, foretrækker jeg at søge til mere rolige og fredelige egne. Det sidste, jeg ser på vejen fra Bordrup plantage, er en stor trætavle ved vejen med på-malet: Artilleriet holder skarpskydningsøvelser, hvorfor uvedkommende forbydes adgang! — Heldigvis så jeg ikke dette skilt på turen til Bordrup plantage.

21. september afmarcherede 7. Artilleriafdeling igen fra skydeterrænet. Fra denne første skydeperiode foreligger klitvæsenets »regning« til 3. Feltartilleriregiment:

»Efter Ordre fra Klitinspektøren har jeg efter Afslutningen af Skydeøvelserne foretaget et Skøn over de Skader i Plantagerne, som er forårsaget ved disse øvelser.

#### Vejers Plantage.

Der er afbrændt et Areal på ca. 5½ ha, hvoraf de 5 ha har været tilplantet med Bjergfyr. Arealet består af Hede og Marker, og kun i det ene Hjørne er der nogle større klitter. Forsåvidt Klitterne kan gro sammen uden særlig Dæmpning vil Arealet kunne tilplantes igen for ca. 90 Kr. pr. ha, så Skaden beløber sig i så Fald til .....	450 Kr.
Jævning og Dæmpning af nogle små Huller i Klit .....	10 Kr.
Reparation af benyttede Veje .....	25 Kr.
<b>Ialt</b>	<b>485 Kr.</b>

#### Oksby Plantage.

Istandgørelse af Skade forvoldt på Husbjerg .....	25 Kr.
Reparation af Husbjergvejen .....	35 Kr.
<b>Ialt</b>	<b>60 Kr.</b>

#### Bordrup Plantage.

Dæmpning af Klit .....	10 Kr.
Reparation af Ulslovejen .....	130 Kr.



Efter foranstående anslåede Beløb vil den samlede Skade beløbe sig til:

Reparation af Klitter .....	45 Kr.
Reparation af Veje .....	190 Kr.
Det afbrændte Areal .....	450 Kr.
	Ialt 685 Kr.

Jeg aftalte med Obersten, at vi laver de forårsagede Skader på Klitter og Veje i Stand og indsender en samlet Regning til 3. Feltartilleriregiment i Aarhus, hvorfra Regningens Beløb så vil blive refunderet. Med Hensyn til det afbrændte Areal kan der jo optages Forhandlinger, når det kan virkelig opgøres, hvor stor Udgiften til dets Istandsættelse vil blive.

Bordrup, den 25. September 1929.

(sign) J. Bruun.«

### 3. Feltartilleriregiments skydelejr

Lejren var fra oprettelsen i 1929 af Generalkommandoen blevet underlagt 3. Feltartilleriregiment i administrativ henseende, hvilket bl. a. indebar et par måneders udlægning af noget af regimentets personel i et lejr- og skivekommando, som så betjente de skydende afdelinger, også de der ikke hørte til regimentet. Det daglige tilsyn med lejren havde daværende sognefoged Mortensen fra Ho, hvorimod terrænet naturligt lå under klitvæsenets domæne. Der blev i løbet af 1930 udført forskellige arbejder i lejren og bl. a. også overført inventar hertil fra lejren ved Fuglsø, således at der fra 1930 var tale om en virkelig lejr. Der var blevet oprettet messer for officerer og officianter, stalde og et interimistisk KFUM soldaterhjem. Befalingsmændene og de menige blev indkvarteret i telte. Endnu måtte al fourage medføres fra Århus, og selvom opholdet var af kort varighed, var det ikke så ringe mængder, der skulle læsses på jernbanevogne: 3 tons halm, 2 tons hø og 3 tons havre. Fra Fuglsø overførte man også skikken med musik ved flaghejsningen og musikkorpsets påfølgende rundgang i lejren, som sluttede med to numre foran officersmessen. Ved middagsspisningen om aftenen var der musik i  $\frac{3}{4}$ — $1\frac{3}{4}$  time. Skikken med vagtskud blev også overført. Musik-



**Hans Majestæt Kong Christian X  
modtagelse i Oksbøl 18. juli 1930.**

ken var stillet til rådighed af regimentet, men i 1930 var hele garnisonens musikkorps til stede, og århusianerne måtte undvære det så længe; men så fik befolkningen i Oksbøl, Vejers og Billum til gengæld glæde af det.

18. juli 1930 var Hans Majestæt Kong Christian X på besøg i Varde og kørte derefter ud til skydeterrænet. I Billum var rejst en stor flagallé, og i Oksbøl var der over hovedgaden en smuk æresport med indskriften: »Velkommen vor Konge til Eventyrets Land«. Med de samme ord blev majestæten modtaget af sognerådsformand Peter Christensen. Hertil svarede kongen iøvrigt: »Jeg troede, det var mit land«; hvortil sognerådsformanden, der ikke var vestjyde for ingenting, angiveligt ytrede: »Ja, de æ hwa di sæjer og skrywør i æ press«.

Den kongelige bil kørte ind i eventyrets land og gjorde holdt i lejren, hvor den kommanderende general, generalløjtnant Nyholm, og generalinspektøren for artilleriet, generalmajor Ernst samt flere andre højtstående officerer modtog kongen.

Efter med interesse at have beset lejren spiste kongen sin frokost med officererne i lejren, medens garnisonens musikkorps spillede. Lejrens senere kogerske, Nicoline Hartmann, der sammen med andre Oksbøl borgere var blevet ansat i lejren, kan fra majestætens besøg erindre, »at kongen selv havde madpakke med«. Efter frokosten ønskede kongen at se livet, som det formede sig på skydepladsen til daglig, og turen gik derfor ud til et af 3. Artilleriafdelings batterier, der var i stilling ca. 350 meter sydøst for Mosevrå kirke. Medlemmerne fra Ribe Amts Feltartilleriforening havde fået tilladelse til at overvære dagens skydninger med 75 mm kanoner fra denne stilling og var til stede, da kongen kom. Der var ikke nogen parade, men de gamle feltartillerister havde taget opstilling på standpladsen, og formanden tolkede stærkt bevæget sin og kammeraternes glæde over at få lejlighed til at hilse på kongen. Den korte tale sluttede med ni hurraråb, hvorefter kongen, der øjensynlig var meget glad for den smukke hilsen, takkede: »Det glæder mig meget, at De husker Deres soldatertid«. Kongen hilste herefter på alle feltartilleristerne og trykkede hver enkelt i hånden. Efter et kort øjeblik at have set på skydningerne, kørte kongen til Bordrup plantage, hvor han på et af de højeste punkter i skydeterrænet, det såkaldte punkt 100, blev modtaget af klitinspektøren, folketingsmand Pinholt. Efter et kort ophold her tog kongen derefter af sted.



Medlemmer af Ribe Amts Feltartilleriforening hylder H. M. K. Christian X.

### *Lejren ved Oksbøl*

Det af Krigsministeriet vest for Varde erhvervede skydeterræn vil være at benævne således:

»Skydeterrænet ved Oksbøl«

ligesom den i tilknytning hertil opførte lejr vil være at benævne:

»Lejren ved Oksbøl«.

Med dette punkt i Kundgørelse for Hæren B.14-1932 fik den nuværende Oksbøllejr sit officielle navn. Lejren fungerede fortsat som skydelejr for artilleriet, men da Fuglsølejr på Mols blev nedlagt i 1932, var også rytteriet henvist til at afholde fægtningsskydeøvelser i Oksbølterrænet. En gang om året — normalt i august måned — begav eskadronerne, hvad enten transportmidlet var hesten eller cyklen, sig på vej til Oksbøl. Af Jyske Dragonregiments dagbog fremgår det, at opholdet varede ca. 8 dage, og »at opholdet i lejren var af største betydning for regimentets feltduelighed, idet terrænet her tillod afholdelse af en mængde øvelser som ikke kunne afholdes i garnisonen, ligesom regimentets samlede styrke muliggjorde, at øvelserne kunne få en mere krigsmæssig karakter«.



Eskadron fra Jyske Dragonregiment rykker ind i Lejren ved Oxbøl.

Lejrens bygninger begyndte nu at skyde op, Et permanent KFUM-soldaterhjem var ganske vist blevet indviet allerede i 1931, men ellers blev lejren bygget omtrent som man var vant til fra Jægerspris, dog med én væsentlig forskel: Her skulle både hest og mandskab under tag, hvorimod befalingsmænd og batterikontorer fik husly i telte.

I 1934 overtog Generalkommandoen administrationen af Oksbøl-lejren i stedet for 3. Feltartilleriregiment, som dog stadigvæk måtte præstere visse opgaver til lejr-detachementet.

Til at forestå den daglige ledelse af lejren og terrænet blev ansat en tilsynsofficiant, overofficiant Rasmussen, der med sin familie flyttede ind i den smukke Stampemølle. Helt op til 1929 var folk kommet agende så langt som fra Blåvand hertil for at få kornet malet i denne hyggelige mølle med vandhjul under vestgavlen og åben møllebæk fra den nærliggende Fåresø. Endnu tidligere — møllen var opført i 1839 — bragtes det hjemmevævede vadmel til stamperiet for her at kunne blive fast og glat.

Denne idyl, hvor vandets fald skabte en særlig stemning, blev nu lejrens hovedkvarter og depot med masser af skovle, moskitonet, petroleumslamper, lange gummistøvler, et par cykler samt nogle felttelefoner. Om hvor primitivt alt var dengang fortæller tidligere omtalte kogenske, Nicoline Hartmann: »Stegningen foregik under fri himmel



over et interimistisk ildsted fremstillet af nogle sten. Når regnen strømmede ned, kunne det nok hænde, at sovsen blev noget tynd«. Et skur opstillet for egen regning af »Tuttemor«, Sønnette Poulsen fra Oksbøl, havde hidtil fungeret som udsalg. Skuret var opstillet så løst, at det ved et par soldaters hjælp kunne drejes efter vinden. Nu kom der rigtigt »kaffeudsalg«. Herefter blev infirmeri og kontorbygning for lejrkommandantskab opført. Udenfor sidstnævnte bygning forkyndte friskt hvidkalkede sten og flagning på plænen flagstang, at lejren var officielt åbnet. Det var i øvrigt på græsarealerne herfra og over imod staldene, at de store pyramidetele med petroleumsovne rejstes.

Afdelingschefer blev indkvarteret i mindre huse, og regimentschefen, der sædvanligvis var udlagt i skydeperiodens sidste uge, boede med heste, oppasser, adjutant og kaptajn til rådighed godt gemt af vejen i Gåsekærhus (Nøkkesøhus) nord for lejren.

I træ opførtes kostforplejning og messe for officianter og officerer — køkkenet i midten, og de to personelgrupper på hver sin side.

Ved staldene lå foruden værksted for beslagsmed, skyts- og motor-mekaniker, og ved siden af oprettedes depot for jernsenge, tangmadras-ser, vandkander, vandfæde og natpotter.

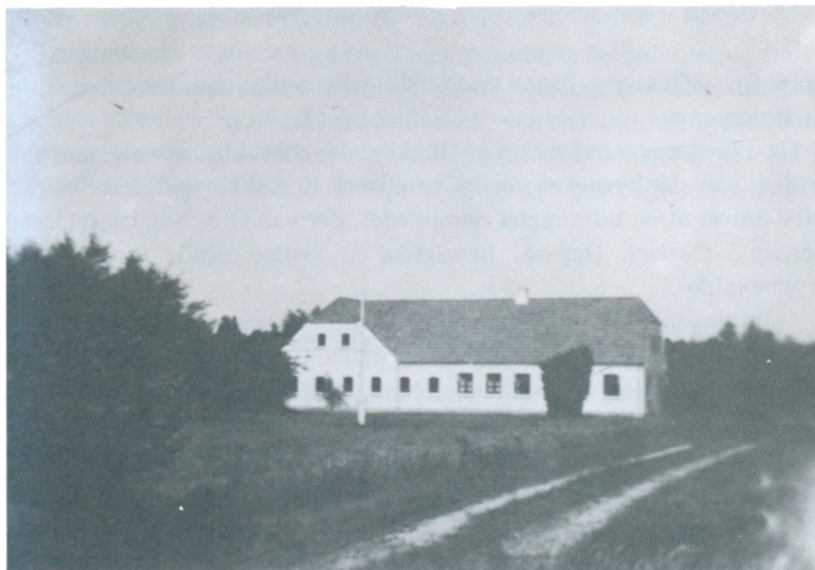
Vagtarrest blev — i det mindste i begyndelsen — udstået i et lukket telt, der i solskinsvejr mindede om »Venedigs blykamre«, så det blev



Stamperplæn 1857  
Efter tegning af  
Jan Spærr 1893-98

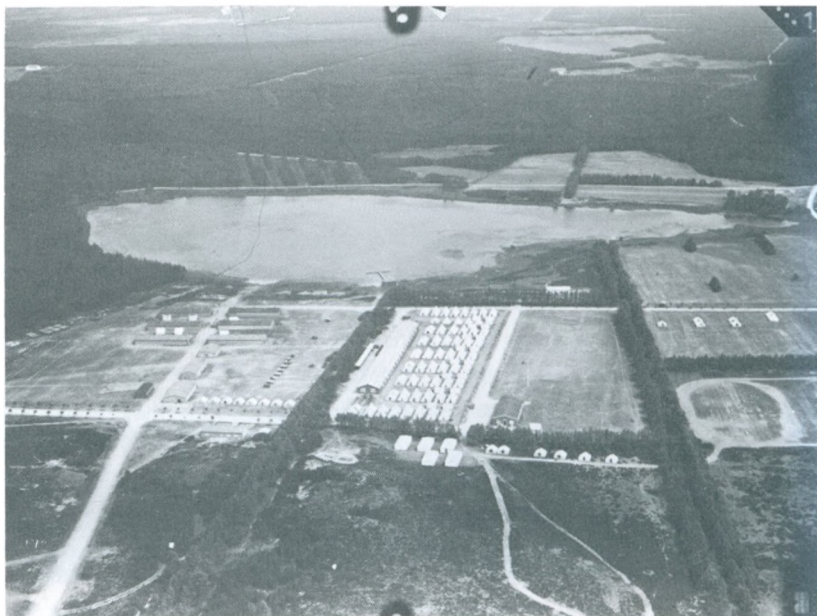


**Teltlejren.**



**Nøkkesøhus.**





Oksbøllejren 1939.

Optaget af Hærens Flyvetropper, efter foto tilhørende kaptajn A. Dalby.

anset for »effektivt«. Mand og mand imellem gik det under betegnelsen »telmissionen«.

Da Fåresøens vand nok var tillokkende, men kun egnede sig til at bade i, blev der bygget et særligt vandværk til drikkevand. Vandværket blev drevet af en udrangeret dampkedel, der var købt hos bagermester Jensen i Oksbøl. Det var hensigten, at kedlen skulle fungere som trykbeholder.

I slutningen af 30'erne, nærmere betegnet i vinteren 1939/40, blev de nye mandskabsbarakker bygget. Forinden (i 1938/39) indrettedes en feltflyveplads med en permanent hangar til en eskadrille af Hærens flyvetropper — bl. a. for at man kunne indøve det samarbejde med artilleriet, der hed »Flyverskydning med målkarton«. Flyveskolen aflagde også besøg i lejren, idet årets uddannelse sluttede med en Danmarkstur med 8—10 skolefly.

Lejrens faste stab var som sagt lejrofficianten, »gamle Ras«, hans kone Rasmine og deres to hunde. De styrede lejren og — via klitfo-

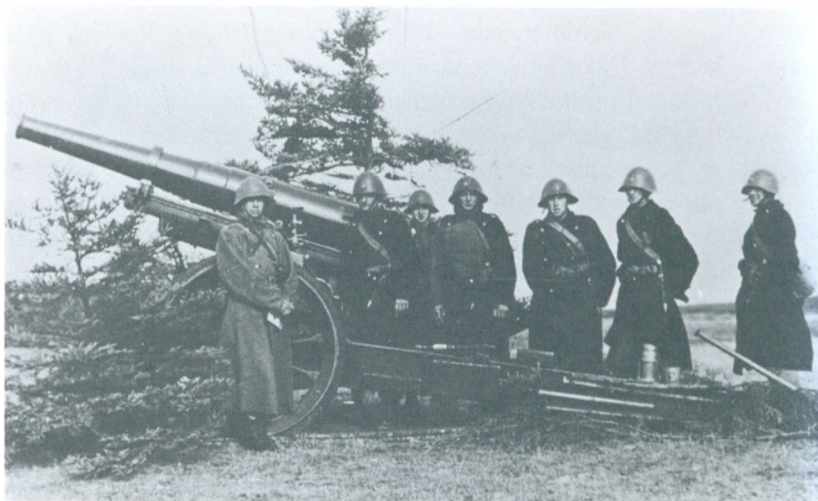
gederne — også skydeterrænet. Lejrens øvrige ledelse blev fra 1932 årligt befalet af Jyske Divisionskommando, som dengang lå i Viborg. Den bestod af lejrkommandant (detachementskommandør) og skivekapitajn (»papnegerkonge«). Sidstnævnte fungerede samtidig som messeforstander. I slutningen af juni måned ankom endvidere et forkommando bestående af 2 underofficerer og ca. 35 mand til rejsning af teltlejren, klargøring af kostforplejning, messe, kaffesalg m. m.

Uden et godt samarbejde med de civilt ansatte var det næppe gået så godt, som det faktisk gjorde. Alle måtte leve op til den militære præcisions minutøse krav, men det lykkedes her at skabe rammerne for et stemningsfuldt soldaterliv. For mandskabets vedkommende — værnepligtstiden for konstabler var med hærloven af 1932 reduceret til 150 dage — var det en oplevelse at komme så langt hjemmefra og at prøve i marken med skarpt i kanonen alt det, der hidtil kun var dyrket på eksercerpladsen og i nærheden af garnisonen. Når der var fodret og vandet om aftenen, bredte der sig en sand pudseidyl imellem teltene i de smukke omgivelser nær Fåresøens fauna og flora. For de, der trods dagens anstrengelser havde kræfterne i behold, afvikledes fodboldturneringer og tovtrækningskonkurrencer, eller man begav sig til biografen i Oksbøl.

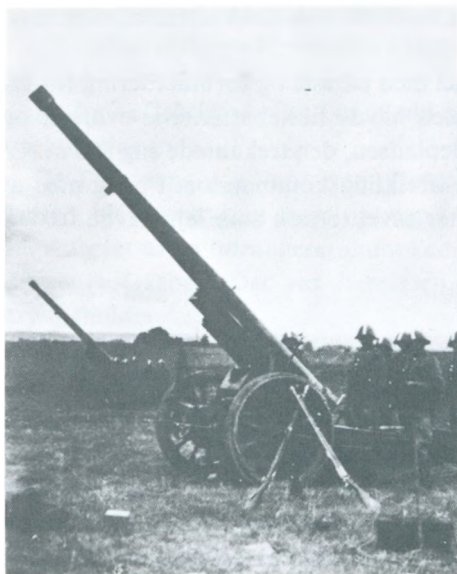
Lejropholdet sluttede som regel med parade og forbidefilering for regimentschefen. Forud for paraden havde hestebatterierne evolert og trænet i »Revuemarch« på paradepladsen, den trekantede eng 800 m NV for Stampemøllen. Herefter gik afviklingskommandoen i gang med at nedbryde teltlejr m. m., hvorefter såvel terræn som lejr havde fred til næste sommer.

### *Skydeterrænet ved Oksbøl*

Som det fremgår af det foregående, var lejren i perioden helt op til krigen først og fremmest præget af, at den var en skydelejr for artilleriet. Med de daværende uddannelsesperioder kunne der kun blive tale om en sensommerskydeperiode inden efterårsmanøvrerne, der dannede afslutning på uddannelsen inden hjemsendelsen i oktober. Det var kronede dage for artilleristerne, når der blev skudt med »Skydning på stor afstand«, som det hed, med de nye 10½ cm pjecer fra Kløvbakke.



15 cm felthaubit, model 1929, her med et rør af 12 cm jærkanon, model 1885 lagt i til øvelsesskydning.



10½ cm L/48 feltkanon model 1930 i skudstilling i skydeterrænet ved Oksbøl.

Den store afstand ned til Kallesmærsk hede afstedkom iøvrigt megen vanskelighed med telefonforbindelserne, for det daværende feltkabel var let og tyndt. Det kunne iøvrigt udlægges til hest fra en håndtromle. Meget kunne dog klares med signallanternen, idet Fiilsø, som dengang var sø- og fuglereservat, gav et langt frit sigte til Kallesmærsk hede, denne kæmpemæssige sandflugtsslette, der afgrænses af landets største vandrekliit — en parabelkliit, hvis centrale part er Bordrup Sande, og hvis vestvendte grene for-



»Skud kommer!« 3/3 AA i stilling ved gærde syd for telefoncentralen, Sdr. Grandelag.

løber over Mosevrå-Vejers og Oksby-Blåvand. I læ af de næsten 100 fod høje klitter var plantagen øst for Bordrup Sande dengang ganske velvoksen; men den nu kendte bevoksning på klitterne, og det flade delvis våde terræn vest herfor var endnu lav og havde ingen skjulende virkning. Observation fra pkt. 100 og langs ryggen nordover var derfor uhindret over hele heden. Vejers plantage frembød heller ikke ved Ravnebjergene noget slør for observationen. Ål plantage var derimod ret højvoksen.

Udkørslerne ved Langvad gik gennem trætuneller af tæt fyr. Her blev øvet udrykning i galop til åben skydning mod Kirkebjergene, men det hændte, at en kanon tippede over en træstub og strittede sine konstabler ind mellem træerne. I det hele taget må det siges, at dette vilde landskab var et gevaldigt spring fra det kultiverede Fuglsø og Jægerspris. De grundstillingseksperter, der var begejstrede for vinkelmålerkompasset, opdagede snart til deres fortrydelse, at myremalm eller andre mærkelige forekomster, som ikke fandtes på de vante græsgange, bragte kompasnålen i forvirring, således at den ikke — som en »god jyde« - med vished kunne sige, hvor nord var. Skandalen, risikoen og latteren var stor, når et batteri blev stillet 90° forkert.

Det varede ikke længe, før man fik fastlagt et antal koordinerende punkter, og et skydekort blev hastigt udgivet. Ved hjælp af lave tårne, fremstillet af granstammer på Gedbjerg, i lejren og midt mellem Fåresø og Præstesø, skaffedes der et fortrinligt udsyn til Kallesmærsk. På dette terræn kunne man nu boltre sig. Her øvedes alle datidens skydemetoder: Tangentmetoden, Vo-metoden, målkarton, fiktive sprængpunkter, store P og lille p, improviseret observation, 2 observatører- tegnobservationer, flyverskydning og skydning med Owner Petersens i 1934 indførte skyderegnestok; en metode, der var » så let, at selv reserveofficerer kunne skyde med den«. Frem for alt øvedes tidens hurtigskydninger med granatkardæsk mod angribende fodfolk og ryttere. »Granatkardæsk, tempering 36, 4 op! Springild op, 3 lag hurtigt«. Granatkardæsk var jo den eneste slags krigsammunition, som man nogenlunde uhæmmet kunne skyde med. De 11 grams blykugler ligger stadig og triller rundt i sandet i Kirkebjerg.

Til granatskydning, især til de 10½ cm pjecer, havde man en øvelsesgranat af støbejern med sortkrudtsladning. Når det gik virkelig vildt til, og man skulle prøve en brisantgranat, så gravede man et hul 20 m bag kanonen til betjeningsmandskabet, og trak kanonen af med en 9-garns line. Det ville dog være uretfærdigt mod datidens ledere ikke at minde om, at sortkrudtsgranaten var krigsammunition endnu ved århundredskiftet, og fandtes i de gamle beholdninger. Fabrikationssikkerheden blev bedre med tiden, men til øvelse og observationstjeneste var sortkrudtsgranaten fuldt så god som de moderne.

I sin egenskab af forsvarsminister aflagde statsminister Th. Stauning 22. august 1933 et besøg i lejren ved Oksbøl og skydeterrænet for at danne sig et personligt skøn over, hvilke muligheder der var for at passe de militære etableringer ind i rammen af den nye hærlov (hærloven af 1932). Han overværede her 9. artilleriafdelings skydeøvelser.

Da datidens feltmæssige skydninger i høj grad var præget af bekæmpelse af fremrykkende fodfolk og angribende rytteri, var der fra starten brug for et rummeligt skivedepot. Et sådant blev bygget ved Vandflodvej. I dette boede en hær af papnøgre og heste, nogle fastkørte kampvogne og »firkantede« maskingeværer i stilling.

Terrænet var — bortset fra spiret på Oksby kirke og Blåvand fyr blottet for karakteristiske og vejledende terrængenstande. Men det blev der rådet bod på, så »transformatorer« og »møller« holdt snart deres





**Statsminister Th. Stauning på besøg i terrænet ved Oksbøl 22. august 1933.  
Efter foto tilhørende kaptajn P. A. Larsen.**

indtog på de senere så kendte steder. De opstillede kulisser — bygget af pæle og sækkelærred — blev til Hvide hus, Røde hus, Iskagebod og Transformator I. Død over dem, der ramte disse kulisser, for slet ikke at tale om de klenodier, der kom efter som Vennelyst, Fabrikken og Præstegården. De enkelte mål måtte kun benyttes til indskydning med høje sprængpunkter. Desværre blev disse bestemmelser ikke altid overholdt. Kronen på kulisseyggeriet blev dog kirken i Kirkebjerg, der opførtes i 1939.



Et svedigt hestebremsestikkende arbejde lå forud for midnatsindvielsen i fuldt måneskær og som en særlig hilsen — til klokkeklang fra Mosevrå kirke.

### KIRKEN UDEN KOR

»-----

Så skænk mig du fattige kirke,  
uden præst og degn og kor,  
uden orgel, klokke og rude,  
uden lys og alterbord,  
skænk mig ensomhedens stærke, sejge mod,  
lad nøjsomheds stille glæde  
blande i lyng for min fod.

-----«

Fra daværende kaptajn Kjartan Petersens  
digtsamling »Slagger«.

### *Forlægning til Oksbøl*

Da det var før man opfandt, at officerer — endsige mandskab — kunne have sommerferie, var denne rejse til Oksbøl det, man så hen til.

Fra Århus var det skik og brug, at turen blev foretaget som den obligate øvelse i at udruste og rejse med »Batteritog«. Heste, vogne, kanoner og mandskab med pik og pak blev stuvet sammen på jernbanevogne. Turen varede ca. 7 timer. Transporten startede altid tidligt om morgenen eller natten, og mandskabet blev derfor beordret i seng kl. 19.00 forud for afrejsedagen. Til gengæld fik det morgenmad omkring ved midnatstid. Som regel kunne de lange togstammer ikke tage stigningen ved Billum og Kjelst i ét stræk. Damptrykket var opbrugt på strækningen fra Varde. Toget gik i stå, prustede lidt, rullede baglæns ned ad stigningen, samlede damptryk og fornyede kræfter til endnu et nap, der bragte togstammen helt frem til stationen i Oksbøl. Hjemturen til Vestre Allé

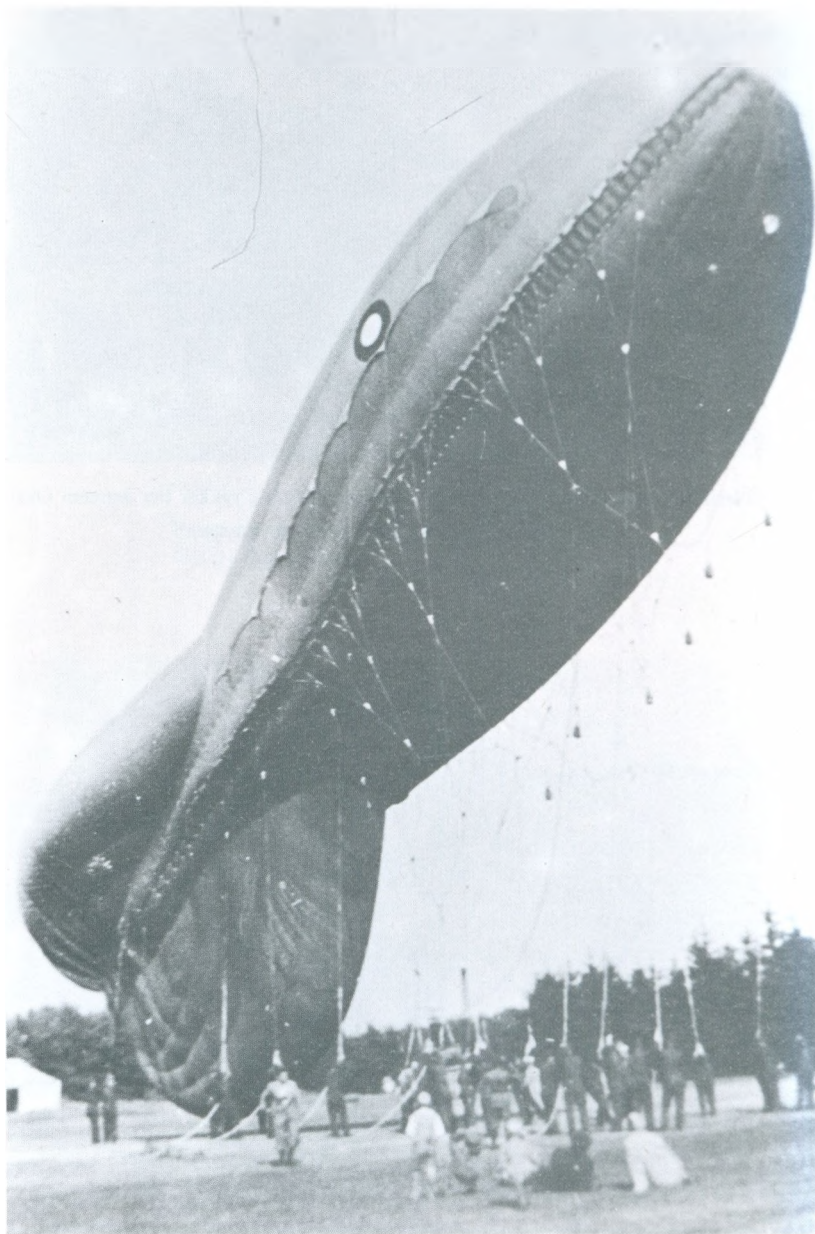




3. Artilleriafdeling har netop udladet på Oksbøl station og rykker her gennem Oksbøl i 1934. (Foto tilhørende kaptajn P. A. Larsen).



Opmarch i Oksbøl by efter udladning på stationen.



En observationsballon på opstigningspladsen i Vrågum plantage.

kunne så foretages ad midtjyllands endnu uspolerede grusveje over Filskov — Nørre Snede — Linaa — måske afbrudt af krigsmæssig fremrykning gennem terrænet. Om aftenen gik man i kantonement hos en mere end gæstfri befolkning, hvor man blev beværtet som søn af huset.

For sjællænderne kunne rejsen på én gang være både besværlig og fornøjelig. Alene planlægningen og turen over bælteerne, hvor de tunge pjecer måtte overføres via jernbanevogne. Hvilken rute skulle man vælge i år? De store Triangel lastvogne med Kegres-træk skulle bruge to dage til at trække de tunge kanoner med massive gummiringe tværs gennem landet. Man valgte så en smuk rute over Fyn, hvor man gik i kvarter i en anden landsby end sidste gang. Nogle sagde: For ikke at genere de samme. Andre mente: For ikke at opsøge tomme køkkener og kældre.

### *Hærens ballonpark*

Til lejren var i 30'erne kun udlagt enheder fra artilleriet og rytteriet. Det er naturligt, når talen drejer sig om artilleri, at opmærksomheden først og fremmest rettes mod »det skydende artilleri«, og man overser let tilstedeværelsen af »det opklarende artilleri«. Hærens ballonpark var nemlig helt op til 1932 en del af artilleriet, idet ballonvæsenet ved hærloven af 1922 var henlagt under Artilleriskydeskolen, hvorefter det ved hærloven af 1932 overgik til Hærens flyvetropper. Uddannelsen eller rettere oplæringen i de nødvendige praktiske færdigheder for ballonførere og ballonobservatører fandt som regel sted i samarbejde med artilleriafdelingerne under disses skydeperiode i Oksbøl- og Jægersprislejren samt under de i fortsættelse heraf følgende efterårsøvelser — alt i alt ca. 1 måneds praktisk tjeneste om året. Ballonparken havde sin faste lejr ved overklitfogedboligen i Vrøgum plantage. Her havde den sit materiel i form af balloner og ballonspil. Ballonernes stigeevne var indtil midten af 30'erne ca. 1000 m med reglementeret udstyr og 2 observatører ombord. Herefter dukkede de moderne Z-balloner op, hvor stigeevnen fordobledes. Forbindelsen til skytsstillingen holdtes ved hjælp af telefon.

# TIDEN 1940—1945

*Af oberstløjtnant L. G. Ipsen*

FRA KRIGENS udbrud den 1. september 1939 og indtil den 9. april 1940 gik livet i Oksbøllejren sin vante gang; dog med den forskel fra foregående år, at der blev iværksat genindkaldelser af ældre årgange, som efter repetition af tidligere lærdom rykkede ud til den første vinterøvelse i mange år. På det tidspunkt var lejren blevet udbygget så meget, at der kunne indkvarteres ca. 400 mand og indtil 250 heste.

Om livet i Oksbøl by omkring 1940 skrev tidligere sognerådsformand M. Mortensen i »Træk fra Oxbøl bys historie« bl. a.:

»Oxbøl var et lille hyggeligt samfund, der på det tidspunkt ikke havde stort andet at tænke på og bekymre sig om end kaffe- og benzinrationering. Men op ad dagen den 9. april 1940, efter at beboerne tidligt om morgenen var blevet vækket af tyske jager- og bombefly, der kredsede over byen, ankom de første afdelinger af tyske elitesoldater og tog straks lejren i brug«.

Det blev den daværende detachementskommandør, kaptajn G. Friensvangs tunge opgave at aflevere lejren til besættelsesmagten, og den danske lejradministration måtte »klemme sig sammen« i Stampemøllen.

Hen på eftersommeren 1940 blev lejren stort set forladt af de tyske tropper; men efter forudgående rekognoscering rykkede nye tyske afdelinger ind tidligt på foråret 1941, og man begyndte — på trods af klitvæsenets kraftige protester — byggeriet af den lejr i Ål plantage, der skulle tjene som træningslejr for en division. Der blev i den smukke Ål plantage ryddet striber til veje og barakpladser over et område på ca. 400 ha. Da lejren var færdig, kunne den rumme ca. 13.000 soldater og 3.600 heste. — Indtil kapitulationen blev lejren anvendt dels som

uddannelseslejr for unge rekrutter, dels som gennemgangslejr for forsprængte frontenheder, der var trukket bort fra fronterne til hvile og genoptræning.

Lejrområdet syd for Fåresøen («Sydlejren») blev også stærkt udbygget i denne periode. Herom fortæller en af egnens beboere, muremester E. Madsen, Oksbøl, følgende:

»Det første, tyskerne foretog sig, var at dræne den sydøstlige del af flyvepladsen i sommeren 1940.

I efteråret 1940 blev der muret skorsten og opsat kakkellovne i bygning 20 og flere af de eksisterende bygninger; samtidig begyndte man at opføre følgende bygninger: 4 — 18 — 20a — 22 — 35 — 36 — 36a — 38 — 39 — 40 — 41 — 42 — 48 og den store officersbarak med køkken overfor bygning 29 (nedbrændt i 1943 eller 1944). Bygning 42 nedbrændte efter besættelsen.

I 1940 blev bygning 1 («Kostforplejningen») forlænget mod vest og samme år blev lejrens kloaksystem med det nuværende rensningsanlæg påbegyndt.

I vinteren 1941, da vandværket blev bygget, opførtes først en midlertidig træbygning med kakkellovne, således at der kunne arbejdes uanset vejret. Vandværket blev senere udvidet efter besættelsen.



Vestlejren.



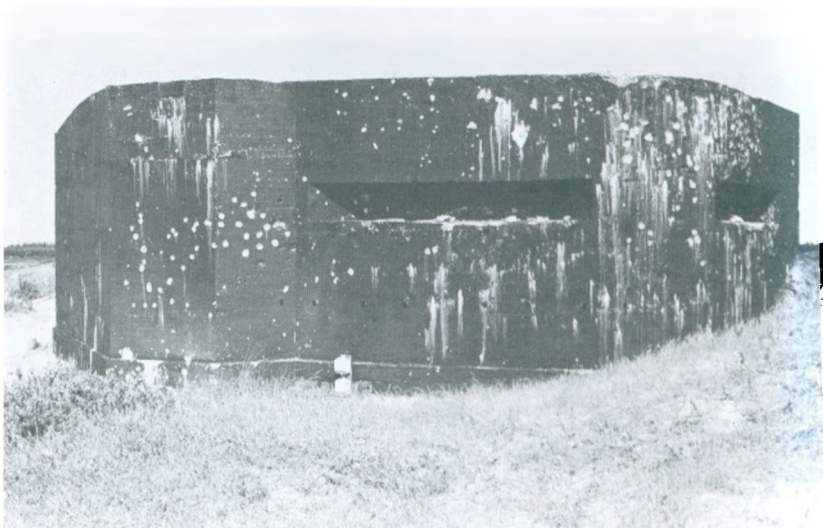
Depotgårdens bygninger (»Scheibenhof«) blev rejst i 1941, bygningerne 10 — 24 — 25 og 27 opførtes i 1943.

I 1944 blev Stampemøllens hovedbygning ombygget indvendigt, og samme år blev der bygget 2—3 murede bunkers nordøst for Stampemøllen.

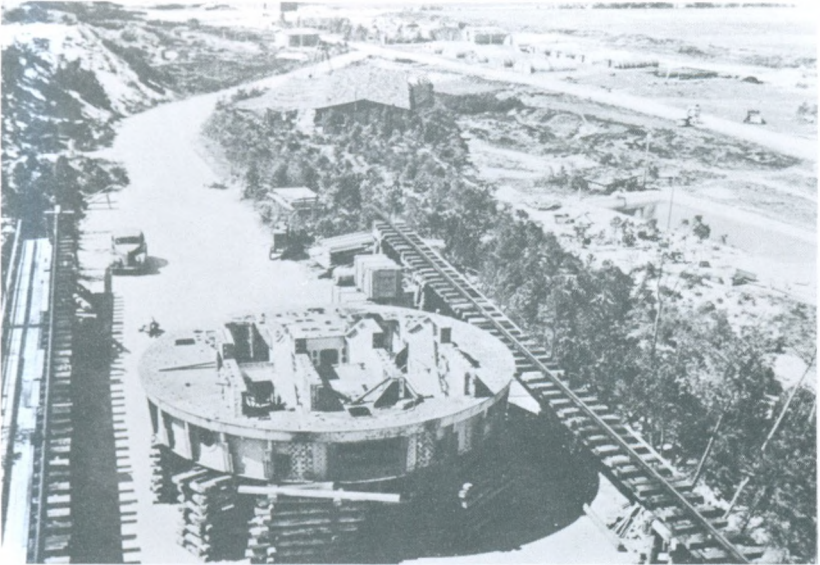
I 1944/45 blev »Vestlejren«, altså bygningerne 52 — 53 — 54 og 55 med et pumpehus midt mellem bygningerne, opført. Bygningerne blev anlagt på en sådan måde, at de fra luften grangiveligt mindede om en landbrugsejendom.«

Foranlediget af stærkt politisk pres fra besættelsesmagten allerede fra efteråret 1940 måtte danske myndigheder nødtvunget foretage udvidelser af skydeterrænet, og de første ekspropriationer hertil blev foretaget i foråret 1941, og disse ekspropriationer blev senere fulgt af flere, således at, der under krigen blev eksproprieret ialt ca. 1400 ha.

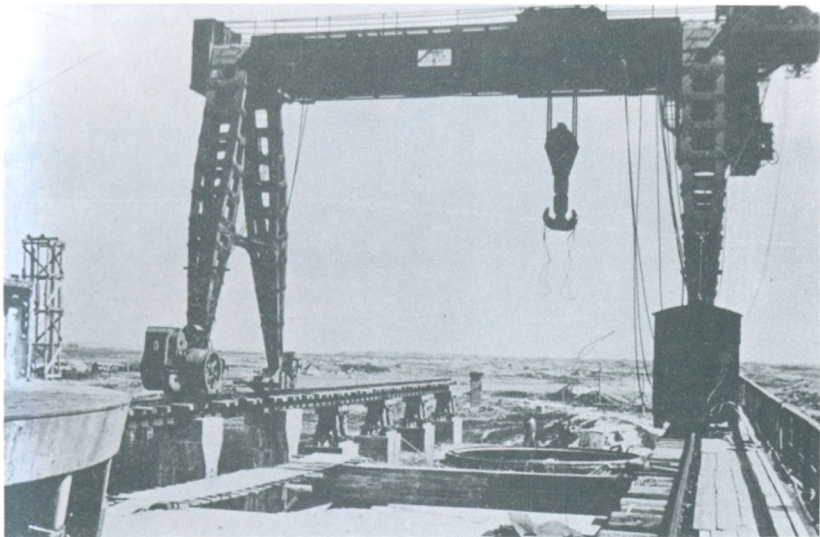
Der blev anlagt feltskydebaner flere steder, bl. a. et meget raffineret anlæg i vestkanten af Vrøgum plantage, og der blev bygget betonbunkers, hvorfra man kunne styre skivearrangementer med snoretræk, eller hvor man kunne øve skydning mod nært mål (Bunker Nord, Bunker Syd og Stibjergbunkeren).



Bunker Nord.



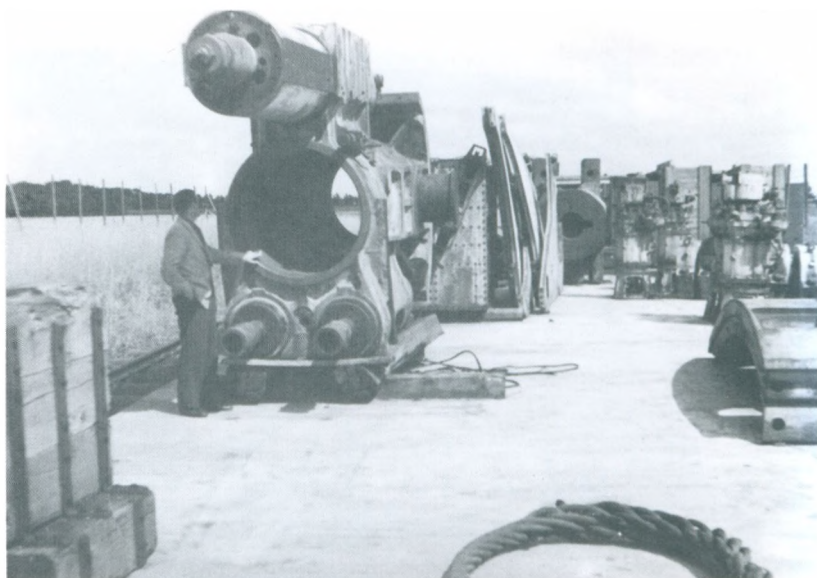
Drejeskive til kanontårn i Tirpitzstillingen.



Løbekran i Tirpitzstillingen (løftekapacitet 175 t).



38 cm kanonrør på Guldager station.



Vugge til kanonrør på Guldager station.





Kanonrør skrottes.

Efterhånden blev der også truffet forholdsregler mod en eventuel allieret invasion. Når der endnu i dag ligger så mange bunkers langs Jyllands vestkyst, skyldes det, at feltmarschal Rommel under en inspektion i området fastlagde grundlinien for det tyske forsvar af Danmark («Hovedkamplinien er stranden»). Her finder vi rester af disse anlæg ved Kjærgaard, Børsmose, Grærup, Vejers, Langslade Rendes udløb og især om Blåvandshuk. Reminiscenser fra pansergrave, skyttegrave og pigtrådshegn findes mange steder i klitterne og bagterrænet, ligesom man jævnligt bliver mindet om de store minefeller ude på Skallingen, hvor der på grund af blæstens idelige flytten rundt på sandet den dag i dag afdækkes endnu intakte (og farlige) miner.

Til forsvar af indløbet til Esbjerg anlagdes »Bøffelstillingen« i Vandflod Bjerge og »Tirpitzstillingen« i Krogsande, batteristillinger med meget moderne skyts. Sidstnævnte stilling blev dog ikke færdig før

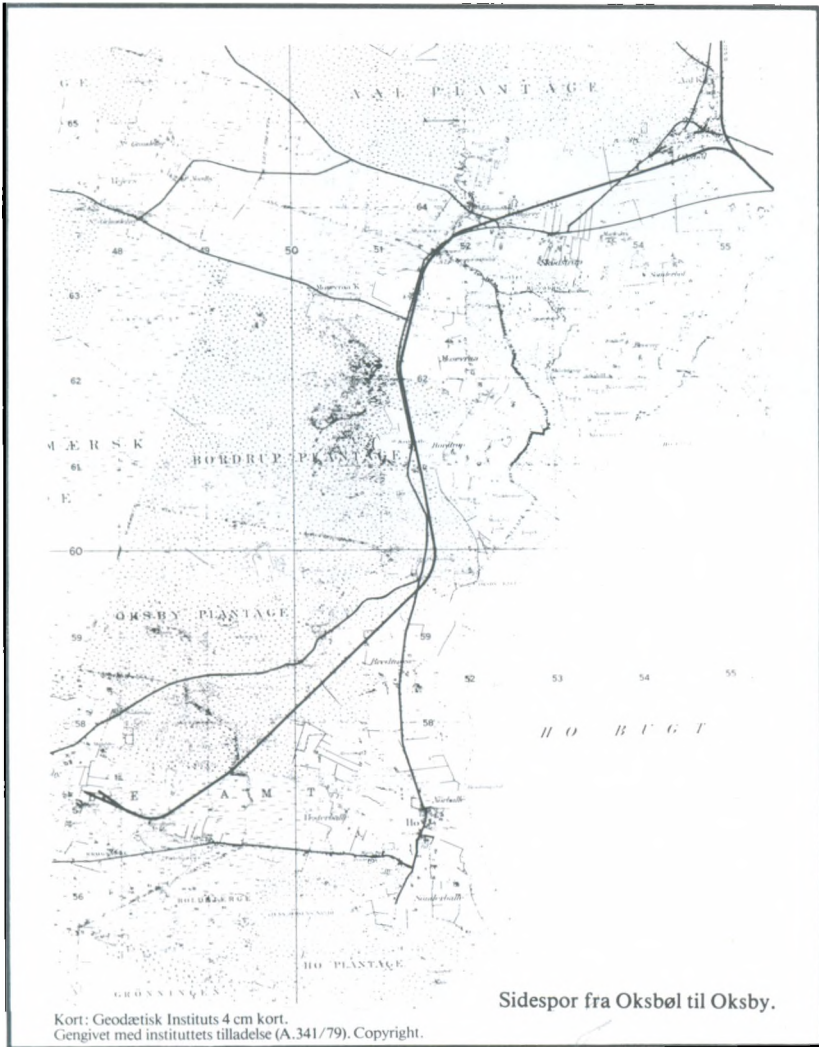
kapitulationen. Kanonrørene nåede kun frem til Guldager station nord for Esbjerg. Det ene rør fandt efter krigens afslutning sin plads i Tøjhusmuseet. De øvrige tre rør blev sammen med fire andre, der havde været monteret i Hanstholmbatteriet, op hugget i 1951-52. Skytset var fremstillet af Krupp i Essen i 1943 som reservekanoner til slagskibet »Tirpitz«, der blev sænket ved Tromsø i november 1944. Det var 38 cm kanoner med en længde på 1976 cm og en vægt på 110 ton. Med overladning og projektilvægt på 495 kg opnåedes en udgangshastighed på 1050 m/sek. og en rækkevidde på 55 km!

Til brug for materiel- og personeltransporterne ved bygning af disse anlæg blev der i løbet af 1944 og begyndelsen af 1945 af »Organisation Todt« bygget et sidespor til Varde-Nr. Nebelbanen. Sidesporet udgik fra denne bane syd for Oksbøl station og havde en samlet sporelængde på 15 km. Sidesporet bestod af sporet fra Oksbøl til Oksby, der var ca. 13 km langt, et læssespor i 0,4 km, et overhalingsspor i 1,2 km med vigespor til grusgraven, der anvendtes af firmaet Müller-Altvatter, et overhalingsspor ved Grønbjerg og to aflæsningsspor i Oksby i nærheden af Heksebjerg. Herfra førte et tipvognsspor helt ud til fæstningsanlæggene ved Blåvandshuk. Eftersyn og vedligeholdelse blev foretaget af »Organisation Todt«, ligesom denne organisation stod for driften af sidesporet med eget lokomotiv, lejet af DSB, dog således at vogne til — og fra Nr. Nebelbanen overleveredes på det ovenfor omtalte vigespor ved grusgraven.

Banen gik gennem hede og plantage og var næppe forskriftsmæssigt forsynet med brandbælter. I Gedbjergs og Mosevrås gærder kan man endnu ane linieføringen af denne bane som iøvrigt nogle år efter krigens afslutning blev sløjfet.

I løbet af 1942 udviklede den politiske og militære situation sig på en sådan måde, at besættelsesmagten erklærede Jylland for »operationsområde«. Det indebar bl. a., at Jylland inden 15. november samme år skulle være rømmet for danske styrker, og kaserner og lejre inden da afleveret til værnemagten. Oksbøllejren blev afleveret den 4. november, og tilbage på stedet blev kun den tilsynsførende, der skulle føre opsyn med visse efterladte beholdninger, som besættelsesmagten ikke ønskede at overtage.

Fra udgangen af 1942 og frem til kapitulationen foreligger der af gode grunde kun meget få og spredte oplysninger. Området blev »et lukket



land«, der blev strengt overvåget og bevogtet, kun folk med »Ausweis« kunne få lov til at passere gennem området på vej til og fra deres daglige arbejde.

Mange spor fra de fremmede enheders benyttelse af Oxsbølområdet kan endnu findes; men endnu flere har sandet forlængst dækket. Af



Mindelunden ved Husbjerg.

tilbageværende spor, som man uvægerligt møder, når man færdes i terrænet, kan nævnes:

— »*Tyskervejen*«, som dagligt er en meget anvendt vej i forbindelse med øvelser og skydninger.

— *Observationstårnene* på de kendte steder: Pkt. 100, Husbjerg, Frue Klit, Topperbjerge og ved Kallesmærsk Hede, og sidst men ikke mindst

— »*Mindelunden*« vest for Husbjerg, hvor seks danske frihedskæmpere, der var blevet henrettet på Skæring Hede ved Århus i december 1943, var blevet midlertidigt begravet.

Ved årsskiftet 1944/45 stod det alle klart, at det tredje rige stod for fald, og flygtninge i stort antal begyndte at strømme til Danmark. De første indkvarteredes i Oksbøl i februar 1945.

Efter kapitulationen blev Sydlejren så hurtigt som det var praktisk muligt rømmet af de fremmede tropper, for at lejren atter kunne tages i besiddelse af danske styrker, som indledningsvis fik tildelt bevogtning- og retableringsopgaver. Opgaver som lagde beslag på ret så store styrker i de følgende år.

# TIDEN 1945—1979

*Af major E. Buhl.*

## *Oksbøllejren efter krigen*

DA HÆREN efter afslutningen af 2. verdenskrig skulle i gang med uddannelsen af nye værnepligtige til afløsning af de genindkaldte menige, var det naturligt, at blikket faldt på den gamle lejr i Oksbøl.

I midten af juli 1945 blev daværende kaptajn G. J. J. A. Frisenvang beordret til Oksbøl for at undersøge mulighederne for atter at tage den gamle skydelejr i brug i forbindelse med udlægning til artilleriskydninger m. v.

Den 1. september 1945 blev kaptajn Frisenvang ansat som chef for det genoprettede detachement ved Oksbøl med overofficiant K. Hansen som tilsynsførende. Den første tid gik med lokalisering og registrering af inventar samt rømning og istandsættelse af bygninger, såvel de fra før krigen stammende, som de af tyskerne opførte; dog kun de bygninger der lå i umiddelbar nærhed af det, der før dannede grænserne for lejren, idet resten skulle blive til den kæmpelejr, der senere blev almindelig kendt som flygtningelejren ved Oksbøl.

Den 1. oktober 1945 ændredes detachementets navn til »Lejrkommandantskabet i Oksbøl Sydlejr«. Den 1. november 1945 blev kostforplejningen oprettet i Sydlejren under ledelse af tilsynsførende L. M. Eriksen og kogerske J. Slot. At tiderne var knappe og pengene små, kan bl. a. ses af, at der i tilknytning til kostforplejningen i årene 1948—1954 var oprettet og drevet en køkkenhave, hvis produkter skulle styrke både kulinarisk og økonomisk.

Mange forskellige opgaver var i de første år pålagt lejrkommandant-





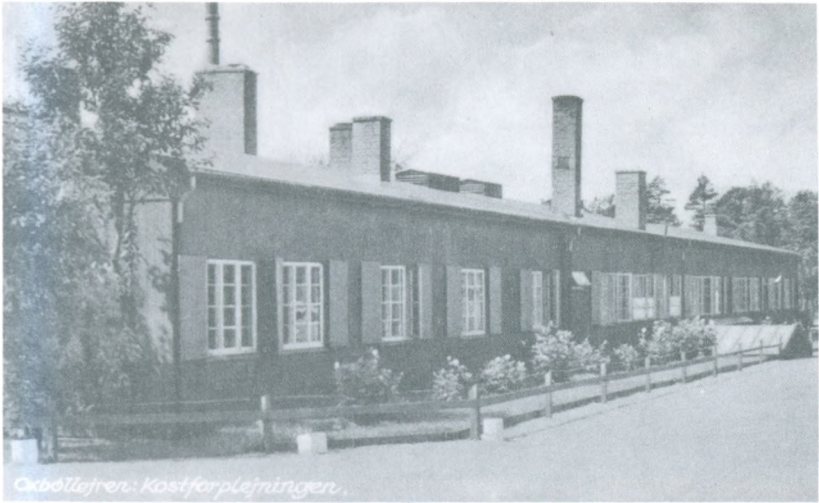
Kommandantskabet.

skabet, således kan nævnes, at bevogtningen af såvel flygtningelejren som Nymindegablejren har været underlagt chefen for lejrkommandantskabet. I de første år var lejren kun belagt med tyske og danske minør- og sprængningskommandoer, som var beskæftiget med at rense kysten og store områder længere inde i landet for minefelter anlagt som led i det tyske forsvar af Vestkysten. Desuden var der mange forskellige vagtstyrker underbragt i lejren med bevogtningsopgaver i flygtningelejren i Oksbøl, Blåvand og Esbjerg.

I tiden 3.—13. september 1946 gennemførte 3 og 7 AA, som de første danske enheder af artilleriet, skydning med den nye 88 mm (engelske) kanon i Oksbølterrænet. Indkvartering fandt sted i nogle af de stenbarakker, som Værnemagten havde opført på slutningen af krigen.

Kommandantskabet udvidedes den 20. maj 1952, samtidig med, at kampvognsskolen blev udlagt i lejren. Med skolen kom kampvogne til Oksbøl. Først de lette vogne og så i april 1953 den 49 ton tunge Centurion. Kampvognenes ankomst gjorde nye udvidelser nødvendige. Betonvejen til Kirkebjerg blev anlagt i 1955/56 og åbnet i maj 1956. Kampvognsgarager og vaskeanlæg for kampvogne blev afleveret i 1957.

Fra 11. maj—23. oktober 1953 tjente lejren som en slags kaserne for 4. feltartilleriregiment, indtil kasernen i Varde kunne blive færdig til



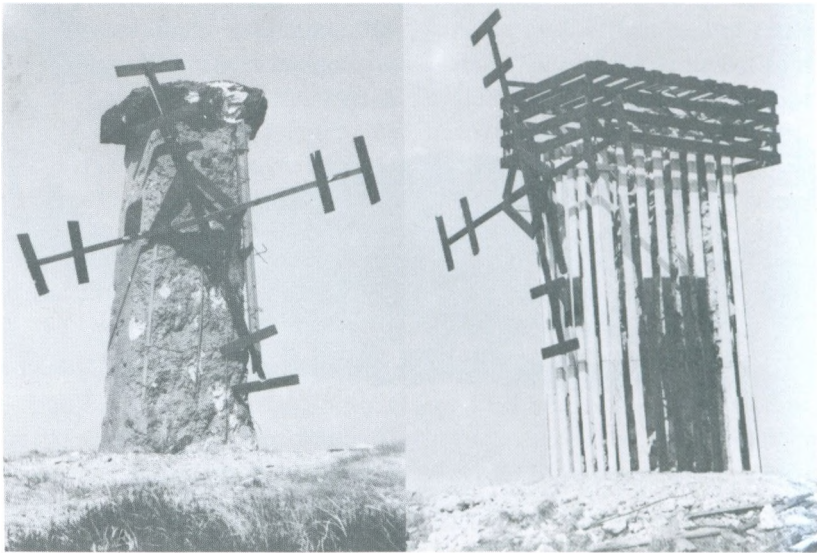
**Kostforplejningen — nu Cafeteriet.**



**Den første pansergarage.**



**Parkpladsen med pansrede køretøjer.**



**Wågemølle som beton- og trækulisse.**

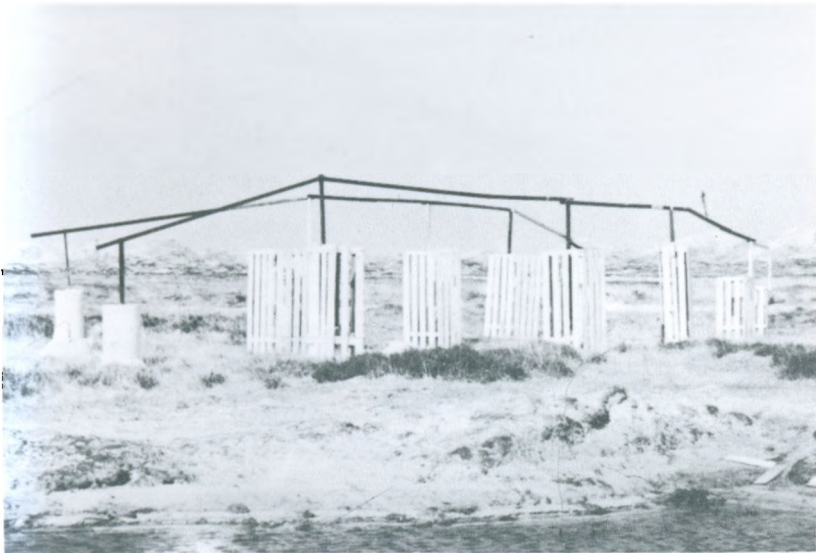


indflytning. Det blev stedet for »omskolingerne«, der simpelthen næppe kunne være lykkedes noget andet sted. Her fejrede artilleriet manganen en triumf. Her arbejdede det sig op til sit højeste stadi med præcise koncentrationer fra flere artilleriafdelinger samtidig, med batterierne spredt over landskabet fra Kløvbakke til Myrtue, Bordrup og Kjærgaard. Besøgende natoofficerer sagde uden forbehold, at dette ville man ikke kunne se ret mange steder. Til støtte for disse skydninger blev terrænet forsynet med et stort antal kulisser, som, selvom de ofte har lidt overlast, fortsat er at finde på de kendte steder, først udført i træ, senere som betonkulisser, og nu er nogle atter vendt tilbage til en »krop« af træ.

I en periode af konstante øvelser og konstant overbelægning i lejren kom pålægget om at opøve feltmæssig evne til at overleve i naturen ved 4-dages-bivuakøvelser tilpas.

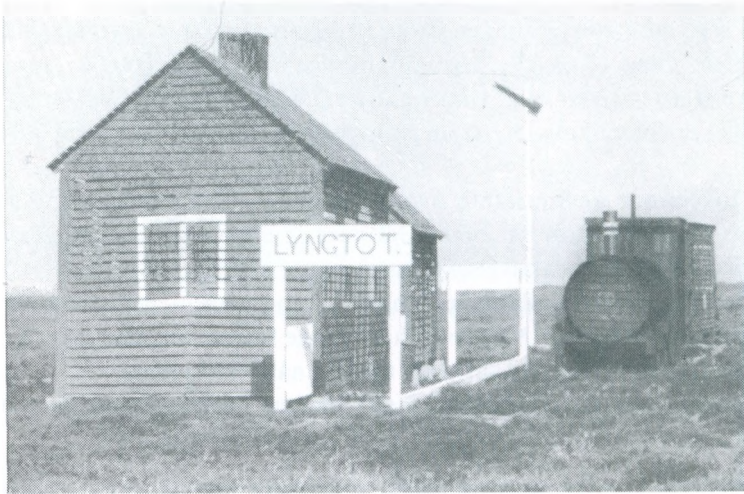
Bivuakkerne i Aal plantage kunne — i godt vejr — genopleve lidt af før-krigsoplevelserne. Men hvor har mange skuttet sig, når regn, kulde og den barske vestenvind satte ind mellem nåletræshytterne.

Bæltekøretøjernes indførelse i alle hærens dækningsenheder gjorde



Kulisse Viadukt.

øvelsesvirksomheden i det almindelige civile terræn mere og mere kompliceret, for visse enheder umuligt. Dette forhold sammen med ønsket om en friere føring gjorde det nødvendigt at lægge flere og flere af de taktiske øvelser til egne øvelsesterræner.



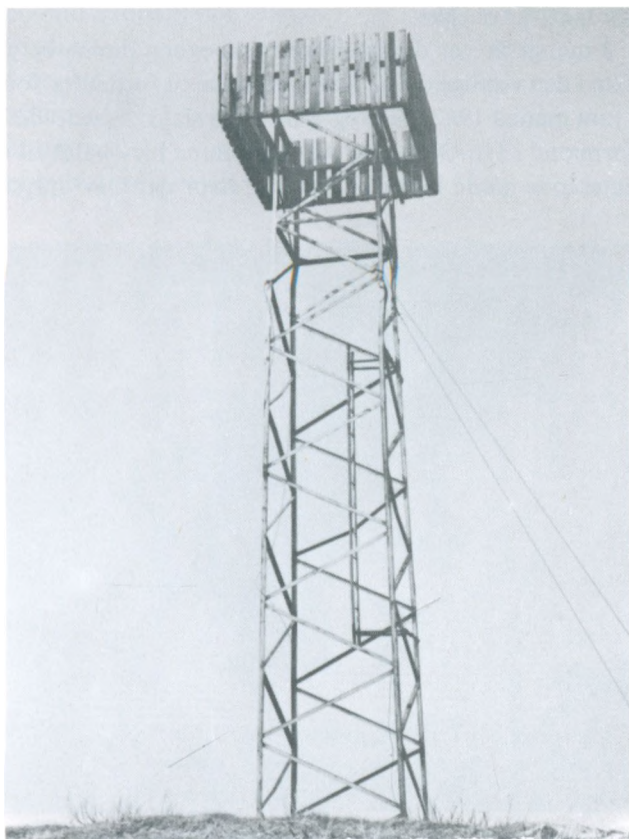
Station.



Kjartansminde.

## *Arealudvidelserne*

I løbet af trediveerne viste det sig, at det først eksproprierede skydeter-ræn ikke var stort nok; der opstod problemer ved overskydning af civilt område, som lå tæt op og ind imellem det militære øvelsesområde, og selv om den tyske værnemagt på grundlag af danskudarbejdede planer under krigen udvidede skydeterrenet stærkt, var det dog ikke tilstrækkeligt. Allerede i 1946, længe inden de første skydninger blev genoptaget, puslede man i Generalkommandoen og Krigsministeriet med planer for mulige udvidelser, så især problemerne omkring »flaskehalsen«, området omkring Grærup-Vejers, kunne blive løst. I 1952 blev



Saxtårn.

der i forbindelse med indførelsen af 18 måneders værnepligtstjeneste fremlagt planer om meget omfattende byggerier bl. a. Oksbøl. Der skulle efter planerne bygges i Oksbøl, så der blev plads til 1950 mand og udvidelser af terrænet med ca. 700 hektarer, hvorefter der skulle være mulighed for øvelser med op til 3000 mand.

Økonomien og andre planer satte imidlertid en stopper for disse projekter.

Den ændrede taktik omkring 1960 og enhedernes større bevægelighed forstærkede behovet for et større, sammenhængende øvelsesterræn, hvor det skulle være muligt at føre en forstærket bataljon i nogenlunde rigtigt rum såvel i bredde som dybde. Det rådige terræn efter krigen var på ca. 4000 hektar, men det havde en meget uhensigtsmæssig form for taktiske øvelser.

I mange år var der gået rygter på egnen om en betydelig ekspropriation i den vestlige del af Aal kommune til fordel for forsvaret, men først i juni måned 1962 blev rygterne til en slags vished, idet de to sognerådsformænd i Ho-Oksby og Aal kommune blev kaldt til et hemmeligt orienterende møde i Oksbøl Sydlej, hvor det blev oplyst, at der forestod



Kirken i Kirkebjerg.



en voldsom udvidelse af det eksisterende militære skydeterræn og bygning af kaserne til store militære styrker — bl. a. til hærens skoleområde. Der skulle dog gå nogle år endnu, før disse planer blev bragt til udførelse. Først i vinteren 1964/65 bevilgede Finansudvalget de nødvendige midler til terrænuudvidelsen. Udvalget havde forinden været på besøg i lejren og havde foretaget det helt usædvanlige skridt at modtage deputationer fra forskellige myndigheder og beboergrupper, for at de kunne fremkomme med deres syn på ekspropriationstanken.

Ekspropriationskommissionen foretog den første formelle besigtigelse den 11. december 1966. Der var nogle, der fandt, at den dag kunne være heldigere valgt end netop den såkaldte »Fandens fødselsdag«, men beslutning om ekspropriation blev afsagt.

De berørte ejendomme fordelte sig således:

- 60 landejendomme,
- 42 helårsbeboelser,
- 116 sommerhuse,
- 171 sommerhusgrunde,
- 47 delarealer (afskårne arealer).



Hvide gård.

I alt blev 306 ejere og 29 brugere berørt af ekspropriationerne, som udgiftsmæssigt beløb sig til ca. 45 mill. kr.

Ekspropriationerne gav anledning til megen avisomtale og mange mere eller mindre velovervejede udtalelser. For mange var det dybt tragisk at skulle forlade den ejendom, hvor slægten før dem havde fået udkommet, omend det havde været en brydsom tilværelse på en mager jord i et barsk klima. Andre tog med glæde mod chancen for en ny tilværelse under andre forhold.

I forbindelse med dette kan et citat af den daværende sognerådsformand i Aal kommune, Egon W. Jensen, afrunde ekspropriations sagen:

»Ekspropriationen er overstået, og jeg har vel lov til at sige gennemgående vel overstået. Lodsejerne har fået deres erstatninger udbetalt. Og det var gennemgående tilfredse lodsejere, der indgik forlig med ekspropriationskommissionen. Under den første dags ekspropriationer bedyrede en ung lodsejer overfor mig, inden han gik ind til kommissionen, at han ikke under nogen omstændigheder ville indgå forlig. Forhandlingen tog ikke mange minutter, hvorfor jeg spurgte ham, hvordan det var gået. Hans svar var blot: »Ved du noget om, hvorvidt »Nørholm« er til salg«. Han har sikkert været mere end godt tilfreds.«

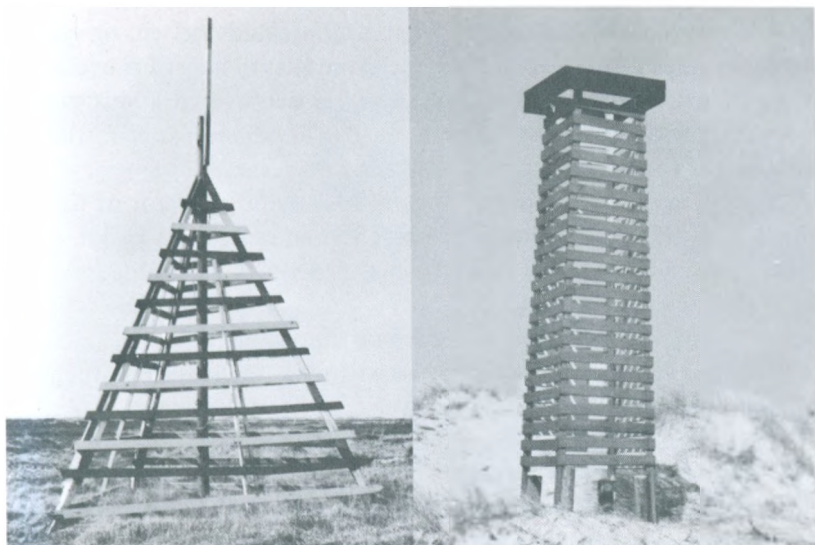
Forsvaret kan vel også være tilfreds med dette store område, der trods fredninger og andre restriktioner mod den helt frie udfoldelse alligevel giver øvelsesmuligheder, som ikke tidligere har været til rådighed.

I forbindelse med skovreguleringens planlægningsarbejde i de omliggende klitplantager og skyde- og øvelsesterrænet blev der i 1974 fra forsvarets side fremsat ønske om visse magelæg.

Med udgangspunkt i, at det sammenhængende statsareal (klitplantager og skyde- og øvelsesterrænet) skulle tjene følgende hovedfunktioner:

- militært skyde- og øvelsesområde,
- produktion af ved- og andre skovprodukter,
- virke dæmpende på klitterne og forbedrende på klimaet, og
- fremstå som et egnskarakteristisk natur- og kulturlandskab, (naturpark), der i nødvendig udstrækning skal tjene til befolkningens friluftsliv (rekreative anlæg, videnskabelige interesseområder og lign.).

forhandlede man sig frem til en løsning, hvorefter forsvaret afgav en række randområder mod til gengæld at modtage en række områder i —



Båke.

Transformator.

eller i umiddelbar tilknytning til terrænet, hvilket ville øge dets øvelsesmæssige værdi. Hertil kom som bonuseffekt for begge parter, at det fælles aktuelle skel blev forkortet med ca. 15 km.

De brugs- og markeringsmæssige magelæg blev en realitet fra den 1. april 1977 og har vist sig at være til gavn og glæde for alle parter.

### *Skyde- og øvelsesterrænet*

Det oprindelige artilleriskydterræn mistede efterhånden sit særpræg. Det måtte lade sig benytte af alle våbenarter og finde sig i de ændringer, dette medførte. Allerede omkring 1960 begyndte enhederne at komme og gå med stadig større hast. Der var ikke længere tale om korte, velforberejede øvelser med fordøjelsespåuser imellem — nu blev besøget til et forjaget, udpint ophold bygget over en serie kompromisser med andre interesserede brugere, og terræn såvel som lejr blev slidt i hurtigere tempo end naturlig helingsproces kunne følge med til.



Disse forhold blev bedret betydeligt efter arealudvidelsen, og efter at man begyndte at forstå at inddrage hele området til gunst for øvelsernes anlæg og gennemførelse. En hjælp hertil er den overenskomst mellem Forsvarsministeriet og Statsskovvæsenet (Klitvæsenet) som fastlægger omfanget af forsvarrets benyttelse af klitplantagerne.

Rigtigt udnyttet giver denne overenskomst mulighed for at udnytte rummet fra Blåbjerg plantage til Blåvand i en længde på 21 km og en bredde på ca. 10 km. Selv med de hensyn, der skal tages undervejs, er det et ganske stort område.

Skyde- og øvelsesterrænet anvendes nu til følgende:

videregående enhedsuddannelse af underafdelinger og afdelinger af kamptropperne, herunder øvelser i brigaderamme, feltmæssige skydninger med artillerienheder, forsøgsskydninger, skydeuddannelse med kampvognsvåben og visse tunge infanterivåben, Hærens Kampskoles uddannelsesvirksomhed, flyvevåbnets taktiske skydninger, samt NATO-øvelser.

Dette betyder en enorm aktivitet hele året rundt, på alle ugedage og meget ofte døgnet rundt. Kommandantskabet har egentlig kun fri om søndagen i de to sommermåneder, hvor man »indstiller skydningen« fra lørdag kl. 13.00 til mandag morgen kl. 08.00.

Udnyttelsesgraden af terrænet er meget høj, og har på årsbasis — udregnet over en 5-års periode — ligget mellem 80-85 %. Det fordrer en løbende vedligeholdelse, som udføres dels af kommandantskabets eget civile og militære personel, dels af forsvarrets bygningstjeneste i samarbejde med klitvæsenet.

### *Bygge- og anlægsarbejder*

De enkelte bygninger og telte i Oksbøllejren har formentlig svaret til krav og forventninger, da de blev bygget. De ældre tænker da sikkert også med glæde tilbage på tredivernes teltlejr og messeliv i august og september måned. Stemningen overfor en lignende teltlejr og den sam-



**Lejrens udsalg og biograf — nu Konstabelmesse.**



**Kvarterbygning for officerer.**

me messebygning »uden den mindste service« i januar og februar måned f. eks. i 1974 er en ganske anden — og bliver næppe heller med tiden til romantiske erindringer.

Det første problem efter krigen — uden penge og uden materialer — var at få resterne af lejrens gamle bygninger til at hænge sammen.

Mange huskede i flere år, hvorledes en dygtig og energisk lejrkapitajn ved strenge forholdsregler holdt sammen på det hele.

Det gik så vidt, at reglerne blev sat op i alfabetisk orden — fra A til AA. Men selv om der hist og her kun var en skal af mange års oliemaling til at holde sammen på formerne (f. eks. vinduesrammer), så lykkedes det indtil tiderne ændredes.

Den af tyskerne byggede officersbarak S for kommandantskabskontorerne - »O-barakken« - med de gyngende gulve - skabte endnu en gang rammen om et særpræget og traditionsrigt liv under spartanske former, men det fik en brat ende, da barakken brændte. Stor sorg udløstes, og det varede længe, før der blev penge nok til at erstatte den med den nuværende »luksusbygning« nord for kommandantskabet.

Belægningsstuer, hvor sengene blev udskiftet med skoleborde og forsynet med en sort tavle, var nok midlertidigt anvendelige i 50-erne; men når de stadig må benyttes i begyndelsen af 70-erne under uddannelse af befalingsmænd til kamptropperne, bør det nok konstateres, at man ikke fulgte med tiden.

Her skal det dog siges, at bygningstjenesten, inden for de rådige midler, har formået at bevare lejren med et smukt og tiltalende udseende, og at man hvert år har gennemrestaureret et par bygninger. Den sidste kakkelovnsfyrede belægningsbygning blev meget smukt restaureret i 1973. Det samme var tilfældet med den sidste undervisningsbygning (belægningsbygning) i 1974. Det kan nævnes, at der på et tidspunkt har været over 300 kakkelovne i brug.

Der er dog inden for de seneste år ved at være sket en vending, som synes at love, at lejren og øvelsesområdet i løbet af nogle år vil kunne leve op til de forventninger, som såvel Hærens Kampskole som udlagte enheder med rette kan stille.

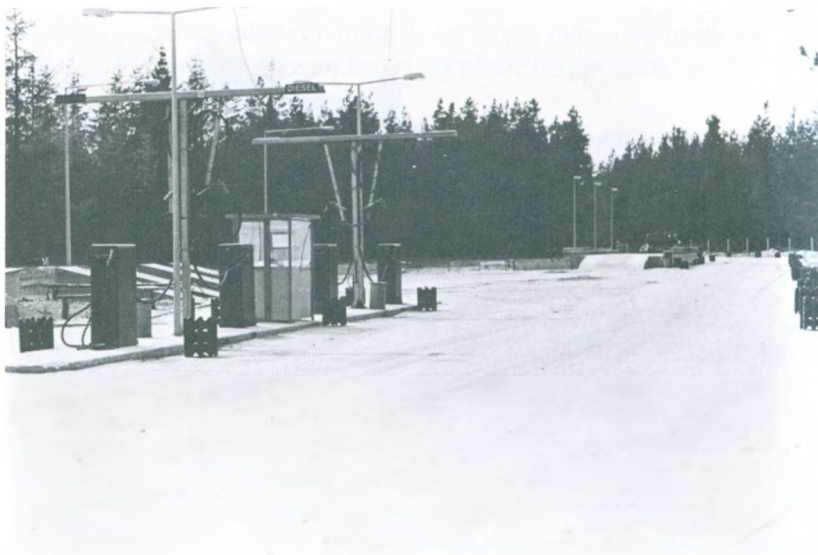
Som følge af den stigende aktivitet i området har det således været nødvendigt at foretage forbedringer på flere områder bl. a. omfattende transportforhold, indkvartering, uddannelsesfaciliteter samt skydeter-  
rænets anvendelsesmuligheder.



**Jernbanestation Oksbøl syd.**



**Bataljonsindkvarteringsområde.**



**Tankanlæg for bæltekøretøjer.**



**Vaskeanlæg for bæltekøretøjer.**

## *Transportforhold*

Lejrens flyveplads er blevet omlagt, og den eksisterende start- og landingsbane er blevet udvidet til et 1100 m stræk, hvorefter alle typer af lette, fastvingede propelfly vil kunne starte/lande her. Udvidelsen er klar til brug i løbet af efteråret 1979.

En sidelinie fra Varde-Nr. Nebelbanen til Oksbøl Sydlejr blev bevilget og igangsat medio 1977. Ultimo 1978 var baneanlægget så vidt fremskredet, at det forsøgsvis kunne tages i brug. Siden da har banen bragt adskillige materiel- og køretøjstransporter direkte til Oksbøllejrens ramper, hvorved man undgår den besværlige, generende og støjende omladning midt inde i Oksbøl by.

## *Indkvartering*

Den gamle teltlejr, som gav mange problemer, specielt i vinterhalvåret, blev den 1. juni 1976 erstattet af et nybygget bataljonsområde, hvori der findes de rum og faciliteter, som en udlagt enhed har brug for. Der savnes dog indkvarteringsmuligheder for befalingsmænd, et forhold der tages fat på i løbet af sommeren 1979.

## *Uddannelsesfaciliteter*

En selvmarkerende feltskydebane blev afleveret til brug i 1975, hvorved enhedernes muligheder for at gennemføre feltmæssige enkeltmands- og gruppeskydninger blev væsentligt forbedrede.

En »køregård« for bæltekøretøjer — forsynet med forskellige forhindringer af beton — blev indviet i 1976.

Et stort og effektivt anlæg for vartning af bæltekøretøjer blev afleveret til ibrugtagning i sommeren 1978. Anlægget består af et fuldautomatisk vaskeanlæg, flere vartningspladser, inspektionsramper og et drivmiddel anlæg, hvorfra fire vogne kan tanke på én gang. Parkeringspladser for kampskolen og udlagte enheder forbinder læsseramper og vartningsanlæg.



### *Skydeterrænets anvendelsesmuligheder*

I foråret 1975 blev »Nødvejen« (en bred skovvej fra Vejers til Kjærgård) åbnet. Ved hjælp af denne vej kan den civile trafik ledes uden om skydeterrænet, når skydning eller øvelse spærrer de normalt anvendte øst-vestgående veje.

I 1977 blev et afspærrings- og afmærkningssystem og en dertil hørende politibekendtgørelse godkendt og udsendt for hele Oksbølområdet.

Skydeterrænets radar er blevet forbedret, så den kan tilsikre mørkeskydning med fareområde over havet. Forhandlinger om og undersøgelse af mulighederne for at skyde med nedslag i andre områder end Kallesmærsk Hede synes at ville ende positivt.

Mange betonoverkørsler over offentlig vej, uddybning af vandløb som spærrelinier, nye bæltepor og stillingsmuligheder i plantagerne, udbedring af veje for hjulkøretøjer og bygning af flere, samt store plantearbejder til gavn for såvel øvelsesvirksomhed som miljø, kan nævnes som nogle af de seneste års løbende arbejder i terrænet.

Selvom der fortsat er blevet gjort en del for at forbedre forholdene for den i lejren fast garnisonerede enhed — Hærens Kampscole — har skolen igennem mange år haft besværlige og halvdårlige forhold at virke under. Nu synes det imidlertid at lysne for skolen med et nyt skoleprojekt, som nu er bevilget og delvis iværksat. Herom kan De læse i et følgende afsnit af bogen.



# FLYGTNINGELEJREN I OKSBØL — en by bag pigtråd

*Af Ragnhild Anker Pedersen*

I DAG, så mange år efter at såvel tyske som allierede flygtninge strømmede ind over landets grænser, må man stadig sige til sig selv: Det er faktisk uforståeligt, at Danmark klarede dette kolossale problem uden de helt store bataljer og episoder.

Når man ser på antallet af fremmede personer, der befandt sig her i landet den 5. maj 1945 om morgenen, er der nok grund til at undre sig. Statens civile Luftværn opgjorde tallet til:

*570.000 fremmede ialt.*

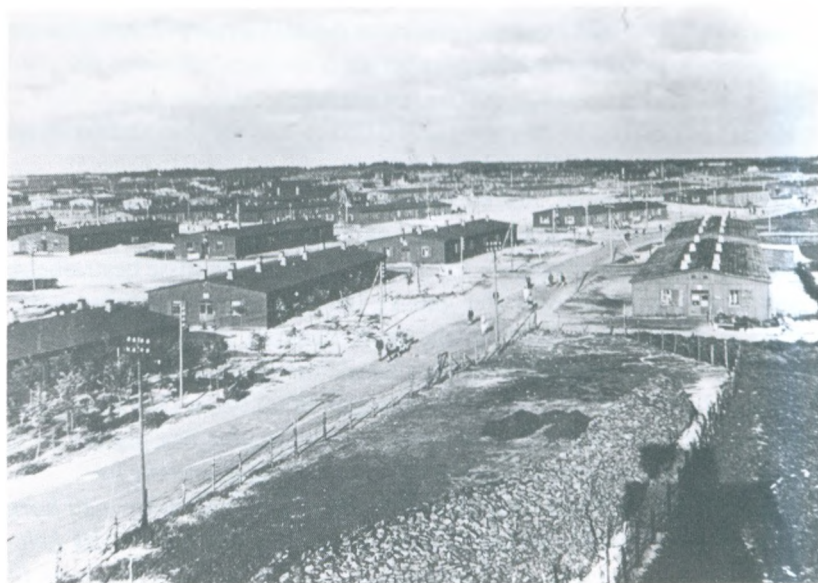
Heraf: 245.000 tyske flygtninge, 250.000 tyske soldater, 50.000 sårede soldater, samt 25.000 allierede flygtninge.

Flygtningeproblemet, der blev et rent dansk anliggende, skulle løses. Man satsede derfor i første omgang på at få frigivet så mange beslaglagte bygninger som muligt — fortrinsvis skoler — og disse bestræbelser resulterede i, at man over det ganske land oprettede flygtningelejre i barakker og lignende, som havde været benyttet af den tyske værne-magt, og hvor der adskillige steder allerede befandt sig tyske flygtninge. I Oksbøl-lejren var der ved kapitulationen 9000 tyske flygtninge, men lidt efter lidt forvandlede denne lejr til en kæmpeby bag pigtråd — en by med 36.000 indbyggere og dermed Danmarks sjette største by.

*En by af barakker på Vestjyllands magre sandjord, en by med borgmester, byråd, kirker, biograf, teater, skoler m. m., men en by helt lukket for omverdenen. Et tilflugtssted — og heller ikke mere — for tusinder af tyske flygtninge.*



Flygtningeadministrationens hovedkontor i Oksbøl.



Et vue over flygtningelejren. I baggrunden Ål kirke.

Ritmester H. L. Bjørnholm fra Jydske Dragonregiment i Randers var denne bys første chef, fra den blev oprettet og indtil 1. august 1946. Fra denne dato overtog min afdøde mand *P. Anker Pedersen*, som på det tidspunkt var forstander for Statsungdomslejren »Pallisbjerg« ved Ulfborg, hvervet som chef for flygtningebyen i Oksbøl. — Det var ingen let opgave at gå i gang med. Der skulle tages hensyn både indadtil og udadtil, men takket være en stab af gode og dygtige medarbejdere, som med stor respekt for den menneskelige side af flygtningenes tilværelse tillige var besjælet af ønsket om at få løst den vanskelige opgave på en sådan måde, at vort land også kunne være tjent dermed — så tror jeg, at det lykkedes på en måde, som vi kunne være bekendt over for eftertiden og omverdenen.

*Det var en sælsom verden*, vi blev lukket ind i, da vi kom til Oksbøl. Et sted, hvor hver eneste af de 36.000 indbyggere dag efter dag kun drømte om ét: At komme hjem igen. At vende tilbage — også selv om der intet var at vende hjem til.

Og der foran os lå så »byen«, som i mere end tre år skulle blive et »hjem« for de mange flygtninge. Den særeste by jeg nogensinde har set. Alle gaderne havde navne. Lige foran lå die Hauptstrasse (»Strøget«), hvor de »fine« havde deres bopæl, og ud fra denne hovedgade bredte så alle sidegaderne sig. Den ene mere trøstesløs og trist at se på end den anden, for selv om der hist og her ragede et enkelt lille træ op — så var mange af dem ynkeligt skamferet, frasavet dele i nattens mulm og mørke. Hver barak fik ganske vist sin brændselstildeling — men alligevel kneb det mange steder at holde varmen, når kulden for alvor holdt sit indtog.

På »Strøget« havde også dr. Best's hustru og børn bopæl. Hun følte sig forurettet, var stolt som en pave, mængede sig ikke med nogen, og da hjemsendelserne begyndte, og det var hendes tur, forlod hun lejren, ikke blot med børnene, men også med en husassistent i sit følge. Fru Best var kommet til lejren sammen med en del af det tyske gesandt-personale.

Der var 210 *beboelsesbaracker* i lejren — nogle grundmurede bygninger — samt 80 *hestestalde*, der også var lavet om til beboelse. Der boede omkring 150 mennesker i hver barak — men der var rift om »hestestaldene«, for skønt der ikke var et eneste vindue i disse, kun ovenlys døgnet rundt, så var der højt til loftet, og dette højenloft kunne bøde på



Hestestald — indrettet som beboelsesbarak.

den beklumrede atmosfære, en dunst af allehånde, som var at finde i de fleste barakker.

»Værelserne« i barakkerne var delt op i stue, soveværelse og køkken. Skillevæggene bestod af tæpper eller blot en stak klude, og pladsen var så snæver, at de tre rum mindede om et pulterkammer fuld af skrammel. Her spiste og sov man i et sammensurium af snak og støj fra alle fire verdenshjørner. Ro var der ikke at finde.

Hvordan levede så dette pengeløse, særegne samfund? — — — Som alle andre bysamfund. Borgmester og byråd (26 medlemmer) blev valgt ved frie, hemmelige afstemninger. Fire kvarterforstandere dannede en magistrat, og der var folkeregister, forsørger- og arbejdsanvisningskontorer. Og så var der *arbejdspligt*. Den gjaldt for alle mænd fra 14 til 65 år og for alle kvinder fra 14 til 60 år.

Da mændene var i betydeligt mindretal, var det op til de mange kvinder at tage deres store part af det daglige arbejde. De måtte hjælpe til både i tørvemoserne, ved forplejningen, transport, undervisning samt adskillige håndværk.

150 kvinder var dagligt beskæftiget i lejrens spinderi, som fremstillede



»Stue« i beboelsesbarak. (Bemærk detaljerne på dette billede).

garn til de flygtninge, der ønskede at strikke trøjer, sokker og bluser til eget forbrug. Ulden fik man fra de 800 får og mere end 600 angorakaniner, som også fandtes i lejren. Der var koste- og børstenbinderier, måttefletterier, kurvemageri, bogbinderier, store systuer, skrædder- og skomagerværksteder, frisørstuer og hvad der ellers er at finde i et organiseret samfund. Også fabrikation af legetøj var sat i system — således var der i december 1946 30.000 stk. legetøj klar til den tilstundende julehøjtid. Endvidere var der udstilling af mange prægtige husflidsarbejder.





Kvinder slæber rugbrød til køkkenet.

*Tre landbrug* med fåreavl og svineopdræt hørte også med til lejren, ligeså to store gartnerier, auto-, snedker-, blikkenslager- og instrumentmagerværksteder, som tog al faguddannet og en mængde ufaglært arbejdskraft i brug og gav storartede muligheder for oprettelsen af en



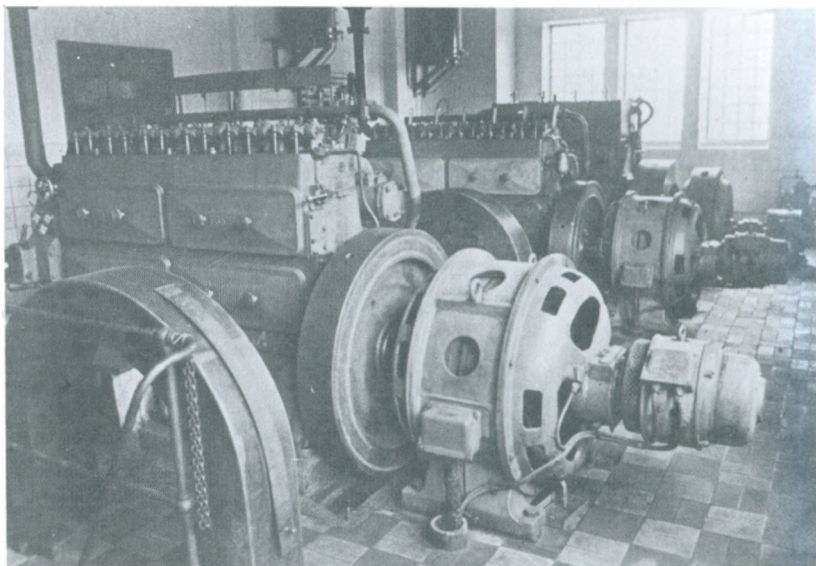


Heste og vogne klar til dagens arbejde.

regulær lærlingeuddannelse, der både praktisk og teoretisk svarede til de krav, man herhjemme og i Tyskland måtte stille dertil.

Ligeledes havde flygtningelejren sit eget el- og vandværk, sin egen banegård, brandvæsen og telefoncentral. — 430 telefoner ialt — og 500.000 meter telefonledning — en stor badeanstalt og store vaskerier og køkkener.

Hertil kommer *hospitaller* med 32 tyske læger under dansk overledelse, kreds-lægen i Varde, overlægen ved Amtssygehuset i Varde, en af de praktiserende læger i Oksbøl samt overlægen ved Spangsbjerg Sanatorium. Det var i høj grad såvel i dansk som i tysk interesse, at flygtningelejren ikke blev arnested for epidemier. Men hvilken dansk by med 36.000 indbyggere og uden opland kunne fremvise et sygehus med 1000 sengepladser og 200 sygeplejersker. Et helt lille rigshospital med 10 afdelinger, hver med sin overlæge og sine lægekandidater eller volontører. Oksbøllejrens sygehus var dengang et af Danmarks største. Der var 30 bygninger med lyse og hygiejniske sygestuer. Det var vel udrustet med instrumenter. Alene på den kirurgiske afdeling udførtes daglig gennemsnitlig 6 større og 10 mindre operationer. — Her var kort sagt alt, hvad der burde høre til.



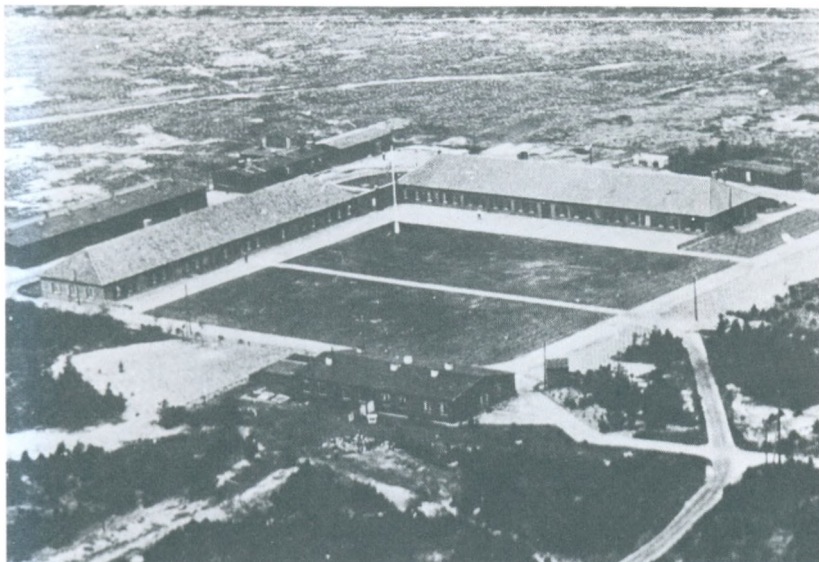
El-værk i lejren.

Og så var der *politi*, så det battede. — 60 kriminalbetjente og 225 ordensbetjente sørgede for, at roen i lejren blev opretholdt. Det var stolte fyre allesammen, de promenerede i de velkendte grønne uniformer, de havde også armbind på — Polizei! — stod der på dem, og næppe havde de fået disse udleveret, før de følte, at nu var de for alvor noget ved musikken. Der var politimester, dommer og to domsmænd (af hvilke de sidste kun sad én gang).

*Lejrretten* afgjorde alle overtrædelser af lejrregler og almindelige moralske og juridiske bestemmelser, dog kun forsåvidt der ikke var tale om krænkelse af danske interesser. Straffen var advarsel, hæfte og fængsel i indtil seks måneder, der blev afsonet i arresten eller i en strafbarak. Forundersøgelserne blev foretaget af det tyske politi.

*Bevogtningsopgaverne* ved lejren blev i begyndelsen varetaget af et detachment på 400 danske soldater — officerer og menige. Senere overgik denne opgave til danske politifolk under ledelse af en politiassistent.

Bevogtningsmandskabets vigtigste opgave var at forhindre *fraternisering*. Og på dette punkt kunne der nok blive problemer. Lejrens omkreds var på ca. 10 km. Ganske vist var den forsynet med et solidt pigtråds-



Kirurgisk- og medicinsk sygehus.

hegn hele vejen rundt, men for en behændig udbryder kunne det nok lykkes at forcere det, selv om det ville tage nogen tid. Der var masser af modne kvinder og søde piger — indsmigrende at se på og langt fra tilbageholdende, så det var forståeligt nok, at såvel soldater, civile — samt de danske CBU-folk — 40 mand ialt, der stod for lejrens brandvæsen og stationeret inde i selve lejren, nok kunne få amourøse tilbøjeligheder.

En mand var i høj kurs i lejren. Det var ikke så sært. 17.000 af lejrens beboere var kvinder over 14 år, men der var kun 5.500 mænd i samme aldersklasse.

Dertil kom så 7.700 børn mellem 6 og 14 år samt 4.500 under 6 år.

Flere tusinde flygtninge i lejren sendte ansøgninger til Justitsministeriet om tilladelse til at gifte sig med hinanden, men ministeriet gik på dette punkt strengt til værks, idet der jo næppe var tvivl om, at flere flygtninge var gift i forvejen. Men da de var uvidende om, hvorvidt deres ægtefælle levede, ville de benytte sig af chancen.

Selv om tilladelsen til ægteskab flygtninge imellem i langt de fleste tilfælde blev nægtet, skortede det ikke på fødsler i lejren.

Godt 900 nye verdensborgere så dagens lys i Oksbøllejren. Eller sagt



Tysk Lejrpoliti.



Dansk politi afløser danske hærstyrker.





**Enecelle i arresten.**



Flygtningekirkegården.

på anden vis: Der forekom en fødsel ca. hver anden dag i lejren i de år, den rummede tyske flygtninge. 80% af alle disse børn fødtes uden for ægteskabet — altså sådan at forstå, at selv om mødrene i mange tilfælde var gift, var det ikke deres egne mænd, de fik børnene med, idet de enten var ænker eller uvidende om mandens opholdssted.

Blev de noget flagrevorne tyske kvinder og unge piger snuppet i fraternisering, hjalp ingen bøunner. Så gik vejen lige lukket ind i brummen. Lejren havde jo eget fængsel — og så stod menuen de næste 14 dage på vand og brød på grund af det lille, galante eventyr.

Som nævnt blev der født 900 børn i Oksbøllejren. I samme periode døde op mod 1400 flygtninge. Adskillige af disse fik deres sidste hvilested på kirkegården nær lejren. Her talte de mange trækors deres tavse sprog om sorg og savn, og hver gang en flygtning døde — ung eller gammel — fulgte et meget stort, trofast følge den afdøde på den sidste rejse.

Begravelsen foregik enten mandag eller torsdag — kun de dage i ugen — og lejrens mange tusinde kvinder satte en ære i, at gravene altid stod velholdte og smukt pyntede.





Urnehallen.

Der var også en urnehal i lejren.

Asken af den døde blev lagt i en sort, forsejlet metaldåse, som blev forsynet med navn og flygtningenummer. Her stod primitive vaser pyntet med blomster og omvundet med papirbånd, på hvilke der stod skrevet: »Hvil sødt« eller »Hvil i fred«.

Det var en ganske særegen stilhed, man mødte i det hvidkalkede rum. Vel nok det fredeligste i lejren.

*Flygtningene var ovenud flittige kirkegængere, hvilket nok kunne virke forbløffende, da interessen for det kirkelige jo ikke var noget karakteristisk for nazisterne. Op mod 10.000 samledes hver søndag til kirkegang. Der var 4.500 katolikker, som havde egen kirke og betjentes af to katolske præster. Nogle få hundreder tilhørte mindre sekter, og*



Pastor Martin Niemöller i flygtningelejren.

resten var protestanter. Blandt de evangeliske præster var en kvinde, og hun blev dermed den første kvindelige præst, som har forrettet altertjeneste herhjemme.

Det var af stor betydning at kunne hjælpe og opmuntre flygtningene, så de ved egen indsats kunne leve deres eget menighedsliv.

*Hele kirketjenesten var lagt i gode hænder*, som tilsynsførende var indsat sognepræsten i Aal, under hvem alle de praktiske ting vedrørende dette arbejde sorterede.

*Hver søndag var der tre gudstjenester.* En ungdomsgudstjeneste kl. 8, højmesse kl. 10 og så igen gudstjeneste kl. 16 om eftermiddagen, og ofte kunne kirken slet ikke rumme de mange andagtsøgende.

Imponerende var også det skolearbejde, der blev sat i gang. *12.000 børn og 8000 voksne på skolebænken.* Alle børn i den skolepligtige alder gik i lejrens under- og mellemskoler, der i alt havde 7700 elever. Hertil kom tre gymnasier med 1400 elever, der førtes frem til tysk studentereksamen, så de efter hjemkomsten til Tyskland kunne påbegynde et universitetsstudium. For alle ikke-skolepligtige var der oprettet en fol-

kehøjskole med 8000 frivillige deltagere. Man kunne ikke sammenligne denne såkaldte Volkshochschule med Den danske Højskole.

Der undervistes hovedsageligt i rent praktiske fag og almindelige skolefag. Kun enkelte kursus havde karakter af foredrag eller forelæsnings. Den tyske folkehøjskole i lejren var en kombination af højskoleideen og aftenskole- og studiekredssystemet med et stærkt islæt af ren underholdning. Det var et tappert forsøg på at samle disse mennesker, der stod på fuldstændig bar bund i tilværelsen og kun havde en håbløs fremtid at se i møde omkring et arbejde, der skulle redde dem fra sjæleligt at bryde sammen.

Undervisningen blev ledet af tyske politiske emigranter, som Flygtningeadministrationen havde knyttet til sig som sagkyndige. Disse mennesker, der kunne leve et normalt liv udenfor lejren, havde frivilligt valgt at dele deres landsmænds kår inden for pigtråden for at hjælpe dem til at genopbygge en menneskelig tilværelse og redde dem fra åndeligt at forkomme. — Under sig havde de 400 lærere og lærerinder, og undervisningstiden var tre til fem timer dagligt.

Fra Flygtningeadministrationens side blev der trykt ABC'er, de første årganges læsebøger og sangbøger — resten måtte man selv fremstille. De tyske skolebøger, som flygtningene havde med herop, måtte man kassere. Kun til undervisningen i eksakte fag i gymnasiet: Matematik, biologi, fysik og lignende kunne man bruge de originale lærebøger fra Hitlertiden.

Ved siden af børneundervisningen blev 3000 store drenge og piger undervist i tekniske fag i tilknytning til deres praktiske arbejde i de forskellige værksteder.

For de voksne var der sørget for et *bibliotek med 4000 bind*, men dette dækkede jo slet ikke lejrens behov, så man var derfor tvunget til at rationere læsningen.

Problemet vedrørende kulturlivet forsøgte man at løse ved »på dansk« at nedsætte et udvalg på seks medlemmer, der ville påtage sig denne meget vigtige opgave.

Udvalget bestod af lokale folk, og der var næppe tvivl om, at det i begyndelsen havde sin berettigelse. Men i rette hænder kom arbejdet først i foråret 1946, da de tidligere nævnte tyske emigranter tog arbejdet i deres hånd. De omorganiserede og opbyggede dette arbejde på bred basis og nåede bemærkelsesværdige resultater. Så kan De spørge om:



Oxbøl Theater.

*Kunne man holde humøret gående?* Var der mulighed for at spænde fra af og til, blot more sig, synge og spille med de andre og glemme det triste, grå lejrLiv?

Der var barakken »Bunte-Bühne«, et folkeligt forlystelsessted, hvor ikke mindst de unge samledes om aftenen, sang til harmonikatoner, dansede med hinanden eller opførte små sketches på scenen — men frem for alt var der Oksbøllejrens store lyspunkt: *Teatret* med ca. 1000 siddepladser. Om søndagen var teatret kirke, men ellers var det ramme om store skuespil af høj kvalitet, fornøjelige lystspil og festlige revyer.

Teatrets leder var den tidligere direktør for Danzig Stadttheater, *professor Warndorff*, en elegant og kultiveret herre med sølvstænk i håret. En charmør af de største. Lejrens kvinder formelig sværmede om ham, og ih, hvor han nød det. Og han fik lov til det — idet hans hustru (en begavet, tysk skuespillerinde) udtalte: En mand af hans format skal have lov til visse friheder. Han kan ikke nøjes med én kvinde.

Han var teatermand til fingerspidserne. Med eminent dygtighed stod han for teatrets repertoire, og de optrædende var ikke alene amatører, men også rigtige skuespillere, der som han selv var kommet hertil som flygtninge. Ved hjælp af papir, strå og sækkelærred blev de fineste



Operetteforestilling i selvavede kostumer.

dragter tryllet frem. Et førsteklases belysningsanlæg samt et dygtigt orkester gjorde også sit til, at teatrets forestillinger blev den helt store humørspreder i den ellers dystre lejrtilværelse.

Her — i dette store, skønne rum — kunne flygtningene for alvor spænde fra, glemme og glæde sig. For dem alle var timerne i teatret som at komme ind i en anden verden, en lysere og festligere.

*At fremelske musiklivet* var en særlig taknemlig opgave. Det kunne først og fremmest ske ved at stille musikinstrumenter til rådighed, og de penge, der blev brugt hertil, gav rigelige renter. Resultatet blev et virkelig fint ensemble med flygel, strygere og træblæsere under ledelse af en dygtig kapelmester. Ud fra dette orkester dannedes senere mindre ensembler for kammermusik og hjemmemusik. Tyskere er gennemgående meget mere musikalske end et tilsvarende udsnit af det danske folk og lægger en ganske umiddelbar musikglæde for dagen. Solister, både sangere, violinister og pianister fik her lejlighed til både at dygtiggøre sig og øve en indsats for deres medmennesker.

Fra ledelsens side var det en speciel interessant opgave at give flygtningene lejlighed til — indenfor de givne rammer — at øve et så vidstrakt selvstyre som muligt og drage flest mulige til på saglig demokra-





Byrådsmøde.

tisk vis at tage et medansvar for ledelsen af deres egne anliggender. Fam-  
lende og tøvende tog tyskerne da også dette arbejde og ansvar op.

Kunne de få en ordre fra oven, var alt i orden, men selv at skulle  
træffe afgørelser og tage ansvar var for dem noget helt nyt og overras-  
kende, og kun langsomt lod de sig engagere. Men da det først var trængt  
ind i deres bevidsthed, var det bemærkelsesværdigt, hvor de levede op til  
forventningerne.

*Hvorledes med enigheden* mellem så mange tilfældigt sammenbragte  
mennesker, der var vidt forskellige i tanker og følelser? Var der aldrig  
uro mellem dem, og kunne man holde styr på de unge?





Tyske børn i lejren.

Det var svært at få dem til at forstå, at det var Hitler og det tyske folk, der var skyld i den ulykke, som var kommet over deres eget land og dem selv. Mange så stadig en martyr i Hitler, ligesom de betragtede koncentrationslejrene som opdragelseslejre. Enkelte gange skete det, at kvinderne i lejren demonstrerede og skreg: Vi vil hjem — om vi så skal gå gennem hele Tyskland! Men når det så blev fortalt dem, at ledelsen i lejren ikke var skyld i deres tilværelse bag pigtråden, at vi ikke holdt på dem, men at de allierede ikke kunne lade dem vende tilbage endnu, så blev der snart igen ro over hele linien.

*Værst var det at mærke sindelaget hos de unge på 13-14 år og opefter.*

for allerede denne aldersklasse havde oplevet Hitler-Jugend. De kunne huske de store sejrparader fra krigens begyndelse, de var tit forbitrede, de drømte heltedømme, og de var farlige, for mange af dem var håbløst demoraliserede og spekulerede kun på at slippe væk fra lejren. Dog stort set må det vel siges, at den tyske ungdom fra lejren i Oksbøl vendte tilbage til Tyskland bedre udrustet til at tage del i livet og kampen for tilværelsen, end da de kom herop. Alene det var ikke så lidt.

*Flygtningene i Oksbøllejren* kostede Danmark ca. 50-60 millioner kroner. Det blev 1,35 kr. i gennemsnit — alt iberegnet — pr. flygtning daglig.

I dag undrer man sig alligevel over, at det kunne lade sig gøre, men under et journalistbesøg i lejren udtalte tyskerne selv, at med henblik på kosten, så var den god og tilstrækkelig, dog kunne den naturligvis i længden virke noget ensformig, men de blev mætte hver dag, og maden var sund og alsidig. Mangelsygdomme fandtes ikke! Der var adgang til at få diætmad og særforplejning til sygehuspatienter, ældre og svage-lige mennesker, krigsinvalidere, bloddonorer og sukkersyge. Kosten indeholdt 2270 kalorier daglig — altså mindst lige så meget som befolkningen i Vesttyskland fik.

Bespisningen fandt sted fra 21 køkkener fordelt over hele lejren, og hvert af disse bospiste 1800-2000 mennesker.

Flygtningene fortalte beredvilligt, når man havde dem på tomands-



hånd, at der fra dansk side blev givet dem en behandling, der langt overgik, hvad de havde ventet og frygtet.

Men omsider begyndte så hjemtransporterne, og man forstod tyskerenes glæde. Jeg kan endnu se hele dette sceneri for mig, og umuligt var det at lade være at tænke på, hvordan det nu ville gå den enkelte i flokken.

Da den sidste store flygtningetransport var til ende den 15. december 1948, udtalte min mand følgende:

»Vi har behandlet flygtningene sådan, at de på enhver måde kan være tilfredse. De er blevet hjulpet, hvor vi kunne hjælpe dem, og stort set har de også vist tilfredshed med den behandling, vi har kunnet yde dem. De kunne nok se, at det, vi gjorde for dem, var ud over det almindelige. Men hjælpe dem fuldt ud i al deres nød og elendighed kunne vi ikke.

Ingen af de tusinde flygtninge er rejst fattigere herfra, end da de kom hertil. Men en frygtelig stor tragedie har det hele været.«

Må jeg til min mands ord have lov at tilføje, at netop ordet »tragedie« dækkede bedst over al den elendighed — ikke mindst af psykisk art — som vi blev vidne til i de år, vi havde vor gerning i Oksbøllejren. Vi var lykkelige, da vi så dem rejse, og en mærkelig stilhed lagde sig over lejren. Men det var umuligt for os i lang tid efter at blive den tanke kvit: Hvor er de henne nu alle disse tusinder af flygtninge, og hvilken skæbne mødte dem, da de vendte hjem?



Selv om de var flygtninge fra et fjendeland, var de jo mennesker allesammen.

*Var det nødvendigt med pigtråd om lejren?*

Efter hjemsendelsen af de tyske flygtninge i Danmark blev der fra flere sider givet udtryk for stærk kritik, fordi landet på en — og det kan måske ikke nægtes — inhuman måde gjorde flygtningene til »en slags fanger« bag pigtråd og under bevogtning.

Men indespærringen var en afgjort forudsætning for, at man kunne få flygtningene hjem til Tyskland. Uden den havde det ikke været muligt at opfylde de krav, som de allierede stillede med hensyn til de enkelte transporter.

Dersom flere tusinde flygtninge var blevet spredt ud over landet, havde vi næppe fået dem sendt hjem, hvilket trods alt lykkedes.

Tilbage er så kun at berette om, at vi i månederne efter hjemsendelsen modtog mange værdifulde breve fra flygtninge, der ville udtrykke deres taknemmelighed over den indsats, der fra dansk side var blevet dem til del i interneringstiden.

I nogle af brevene takkes ikke blot lejrledelsen og de mange medarbejdere i lejren, men takken går også til regeringen, folketinget, ja til hele Danmarks befolkning.

I løbet af foråret 1949 blev de allersidste flygtninge, der var holdt tilbage for at rydde op, sendt hjem, og et kæmpemæssigt udsalg af træ, sanitet, inventar og m. m., der sorterede under boligministeriet begyndte.

Fra dette udsalg skal til sidst fortælles om en »smart« mand fra omegnen, der bl. a. købte 100 taburetter til 50 øre pr. stk. Taburetterne kørte han ud til Kors Krobanen. Her lejede han dem ud til folk, der gerne ville sidde ned. Prisen? En krone pr. siddeplads!

— — —

Hermed slutes beretningen om de tyske flygtnings ophold i Nordlejren i Oksbøl

om livet der levedes bag pigtråden —  
 om en »storby« der var engang —  
 om byen med 36.000 indbyggere,  
 som kun et fåtal danskere havde kendskab til.

# NORDLEJREN 1949—1959

## MILITÆRNÆGTERLEJR I OKSBØL

*(Uddrag af tilgængelige arkivalier og artikler i dagspressen)*

DA DEN SIDSTE flygtningetransport var blevet afviklet i december 1948, blev det besluttet, at dele af Oksbøl Nordlejr skulle anvendes som militærnægterlejr.

Oksbøl Nordlejr havde, som det er beskrevet i afsnittet »Flygtningelejren i Oksbøl — en by bag pigtråd«, indtil da været landets største flygtningelejr, og man stod nu med over 400 barakker og andre bygninger, kirker, skoler, telefoncentral, postkontor samt en lang række servicefaciliteter, som der ikke mere var brug for.

De væsentligste arbejdsopgaver for de militærnægtere, som blev indkaldt til Oksbøl og indkvarteret i de tidligere lazaretbygninger, blev derfor:

- en total fjernelse af hele flygtningebyen, og
- tilplantning af de arealer, hvorpå byen havde ligget.

Dette enorme arbejde medførte bl. a.:

- Opgravning og sløjfning af ca. 55 km kloak- og vandledning.

- Opbrydning af ca. 60.000 m<sup>2</sup> vej.

- Fjernelse af ca. 40.000 m<sup>2</sup> gulve og fundamenter.

- Nedbrydning af 22.000 m<sup>2</sup> træbygninger og 8000 m<sup>2</sup> stenbygninger.

- Nedbrydning af pigtrådshegn i og omkring lejren.

- Rensning eller slagning af ca. 15.000.000 mursten.

- Tilplantning af ca. 250 ha jord.

Man havde kalkuleret med, at disse arbejder ville kunne beskæftige 180 mand i 4 år.

Kortbilag 4 findes bag i bogen.



Af andre opgaver der blev udført kan nævnes:

Reetablering af Skallebækken. Tyskerne havde udvidet den til 20 m bredde for at den kunne tjene som panserspærring.

Hjælp til Nationalmuseet ved udgravning ved Billum Kirke for at bestemme den alder (80 gamle mønter blev fundet).

Kultiveringsarbejde i Frøstrup plantage for Hedeselskabet.

Roedytning hos omegnens landmænd.

Arbejdet kom til at vare betydelig længere end beregnet, bl. a. fordi arbejdsstyrken aldrig nåede op på de 180 mand/år, man havde regnet med. Det højeste antal blev registreret i 1952 (150 mand), det laveste i 1958 (30 mand).

Man skulle helt hen i september 1958, før lejren kunne meldes behørigt ryddet, og herefter fulgte en periode med forhandlinger på ministerielt plan om den fremtidige anvendelse af arealerne og de få bygninger, som var blevet erklæret for anvendelige, og følgelig ikke revet ned.

I »Berlingske Tidende« den 4. juni 1959 kunne man læse:

»Indenrigsministeren har søgt finansudvalgets samtykke til at overlade forsvaret Militærnægterlejren i Oksbøl for de godt 160.000 kr. den står bogført til«.

Den 1. juli 1959 overtoges lejren af Forsvarsministeriet og efter en periode med diverse reparations- og ombygningsarbejder, kunne Panserskolen den 1. juni 1960 rykke ind i Oksbøl Nordlejr med administration og dele af undervisningssektoren.

I år — 20 år efter at forsvaret overtog lejren — skal man som følge af Hærens Kampskoles kommende flytning til Oksbøl Sydlejr træffe beslutning om Nordlejrens fremtidige skæbne . . . . tiden iler!



# HÆRENS KAMPSKOLE I OKSBØLLEJREN

*Af kaptajn R. K. Hansen*

LANDKRIGENS mest dominerende våben under 2. Verdenskrig nåede i 1952 til Oksbøllejren, for hvilken det skulle få voldsomme konsekvenser. Kampvognen havde vist sig uhyre effektiv, men da den skyder »fladt« og til øvelsesbrug kræver store områder at bevæge sig på, var Oksbøllerrænet det eneste i landet, der kunne bruges til alle dele af uddannelsen på den.

Den 10. maj 1952 oprettedes et »kampvognskursus« under Generalinspektøren for Pansertropperne, men underlagt Pansertroppernes Befalingsmandsskoler i Næstved administrativt og udlagt i Oksbøllejren. Dets personelle ramme var 1 oberstløjtnant, 1 kaptajn (ritmester), 1 kaptajnløjtnant, 2 premierløjtnanter, 1 fenrik og »ca. 10 befalingsmænd og menige«.

Med kurset — som straks blev kaldt for en skole — var grunden lagt til det, som af den daværende kommandant snart blev betegnet som »gøgeungen«.

Betegnelsen var ikke dårlig, for der var en voldsom grokraft i den nye beboer.

Fra den spæde begyndelse, hvor barak 36 (populært kaldet Fort Ox) gav husly for kontorer og undervisningslokaler, og bygning 10 tilgodeså alle skolens værkstedsbehov, voksede skolen sig stor:

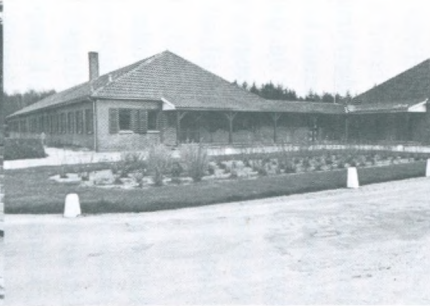
Den 1. februar 1957 blev et nyt garageanlæg taget i brug.

Den 1. januar 1959 trådte skolen ud af Generalinspektøren for Pansertroppernes regie og blev en selvstændig institution, og den 1. november samme år tog man et nyt værksted i brug.

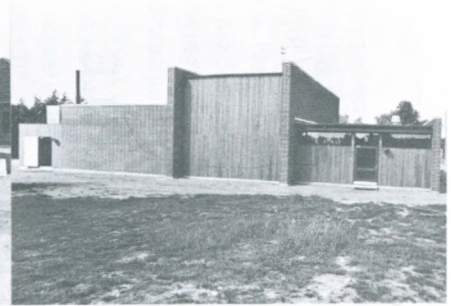
## HÆRENS KAMPSKOLE



*B 36, Sydlejren*



*B 1, Nordlejren*



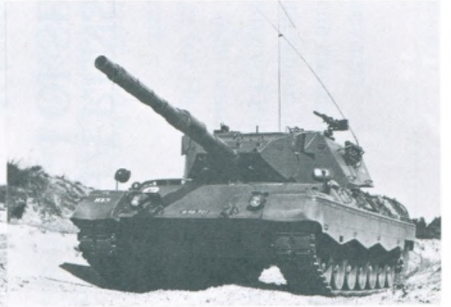
*Koresimulatorbygningen, Sydlejren*



*Let kampvogn, Chaffee*



*Middeltung kampvogn, Centurion*



*Middeltung kampvogn, Leopard*



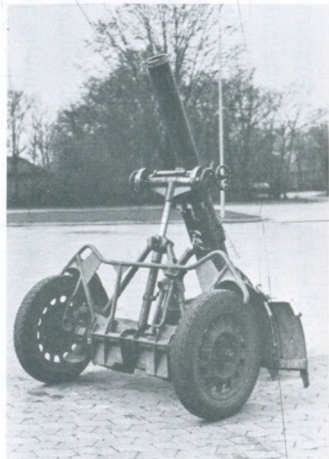
*Pansret mandskabsvogn*



*Skolens mærke*



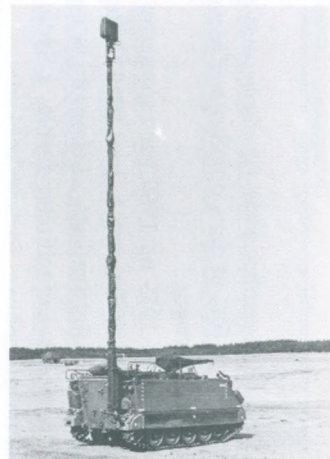
*Raketstyr (TOW) på pansret mandskabsvogn*



*Tung morter,  
120 mm*



*Gevær M/75 med infrarødt sigteudstyr*



*Jordovervågningsradar  
på pansret  
mandskabsvogn*

Den 1. november 1961 fik skolen navneforandring til Panserskolen, som udtryk for, at dens opgaver var blevet flere end dem der knyttede sig til kampvogne.

I løbet af 1959 og 1960 var rammerne i Sydlejren blevet for trange. Derfor blev skolen den 1. juni 1960 flyttet til Nordlejren, hvor der indrettedes administrations-, belægnings- og undervisningslokaler. Værksted- og servicefaciliteter forblev i Sydlejren, hvor også en del af indkvarteringsbehovet fortsat dækkedes.

Men skolen blev ved med at vokse. Nye opgaver blev pålagt, og nye led blev koblet på. I 1969 blev Pansertroppersnes Befalingsmandsskoler inkorporeret, og i 1974 blev Infanteriskolen og Infanteriets Reserve-officersskole sammenlagt med Panserskolen.

Igen blev navnet ændret: Den 1. marts 1974 blev det Hærens Kampskole, og den er nu Chefen for Hærens skole for kamptropperne.

At dens rammer stadig er for trange belyses af, at den endnu har dele på Kronborg og Varde kaserne, fordi de ikke kan huses i Oksbøl.

Skolens fortsatte vækst betyder også lejrens fortsatte vækst, og et større byggeri, hvortil der er bevilget ca. 83 millioner kr., er forestående for at afhjælpe manglerne.

Dette byggeri kommer til at omfatte et komplet skoleanlæg med undervisningshaller, der kan huse kampvogne, teorilokaler, administrations- og andre støtteområder samt parkeringspladser.

I forbindelse hermed er også planlagt kvarterbygninger til ca. 160 mand og en udvidelse af det eksisterende garage- og værkstedsanlæg. Hvornår byggeriet vil være færdigt er endnu uvist, men med den samling af skolens aktiviteter, det giver mulighed for, vil det bedre dens vilkår væsentligt.

Den første del — køresimulatorbygningen — er taget i brug og rejser sig som et vartegn for det kommende anlæg. Dens indre er et vidunder af elektronik, hydraulik og automatik, der munder ud i to køretøjerne: En for Centurion- og en for Leopardkampvognen.

Her kan eleverne få den første køreuddannelse uden brug af brændstof og uden slitage på de dyre køretøjer, men alligevel helt virkelighedstro.

Som på dette område følges udviklingen også på andre områder, så uddannelsen stadig kan være mest mulig effektiv.

Som et beskedent kursus begyndte det. En håndfuld mænd havde

været på kursus i udlandet, og de skulle meddele deres viden og kunnen videre til andre om det nye — fra krigen sagnomspundne — instrument, som kampvognen var.

Disse andre blev til flere — og mange.

Der blev behov for at lade undervisning på andre instrumenter foregå ved skolen, og det viste sig betimeligt at lægge andre opgaver til skolen. I dag har den et årligt elevantal på ca. 1500 — spændende fra den grønne konstabelev til den garvede oberstløjtnant — med Hans Kongelige Højhed prins Henrik som den prominenteste.

Disse elever er fordelt på over 100 kursusdele, der dækker alle kamptroppers materielle og taktiske uddannelsesbehov.

Derudover varetager skolen kamptroppers forskningsopgaver og reglementsarbejder samt den ikke ubetydelige opgave at videreføre traditioner og historie for de skoler, den er efterkommer af: Rytteriets skoler, hvis historie går tilbage til 1868 og Infanteriets skoler, der skriver sig fra 1869.

Den skal skabe grundlaget for og foretage uddannelsen af personel i kamptropperne (det tidligere infanteri og rytteri).

Måtte den være *stærk i kvalitet*.





*Redningsbåden fra »Redningsstation Vejers« i aktion.*

# REDNINGSSTATION OKSBØL

*Af oberstløjtnant L. G. Ipsen*

I FORBINDELSE med modernisering og rationalisering af kystredningstjenesten blev Kommandanten i Oksbøl uformelt kontaktet af Farvandsdirektoratet i foråret 1974. Der blev fra kommandantens side givet tilsagn om positiv medvirken under forudsætning af Forsvarskommandoens og Forsvarsministeriets godkendelse af en eventuel aftale.

I februar 1975 fremsendte Farvandsdirektoratet et rationaliseringsforslag til Forsvarsministeriet, efter hvilket bl. a. 23 redningsstationer og to bi-stationer med ialt 155 ansatte skulle nedlægges.

På Vestkysten betød det bl. a., at redningsstationerne »Hennegård«, »Vejers« og »Blåvand« skulle nedlægges og erstattes af redningsstation »Oksbøl«. Stationen skulle udrustes med svært raketredningsmateriel, der ville blive stillet til rådighed af Farvandsdirektoratet, mens personel og transportkøretøj skulle tilvejebringes ved Kommandantskabets foranstaltning.

Der blev herefter foretaget en lang række forhandlinger med forskellige myndigheder, organisationer og enkeltpersoner for at få den nye redningsstation »op at stå«. — Med velvillig assistance fra Hærens Kampskole og takket være frivilligt personel herfra og fra Kommandantskabet blev de materiel- og personelmæssige problemer løst.

Den 21. april 1976 forelå Forsvarskommandoens godkendelse af »Aftale mellem Farvandsdirektoratet og Kommandantskabet vedrørende kystredningstjeneste på strækningen Hennemølleå — Skallingen«. Denne aftale indeholder retningslinjer og direktiver for indsættelse af stationens personel og materiel i forbindelse med kystrednings- og kystovervågnings-

tjeneste, ligesom den rummer forskrifter for den uddannelse og vedligeholdende træning, der skal gives betjeningspersonellet.

På baggrund af stationens indsættelse i forbindelse med en stranding ved Vejers i juli 1978, er der siden foretaget udskiftning af transportkøretøjet og en af rakettyperne, stationen har fået tildelt en afstandsmåler, og radio-materiel med maritim kanalbestykning er tilgået. Endvidere er transportkøretøjet blevet godkendt som udrykningskøretøj til det i aftalen aftalte formål og som følge heraf forsynet med blåt blinklys og udrykningshorn. Hermed skulle alle betingelser for — i given situation at kunne mønstre en effektiv og hurtigt indsatsklar redningsstation — være skabt. Fremover må det være forsvarets opgave at leve op til de forventninger og krav, man med rette kan stille os.

Det står mig helt klart, at nedlæggelsen af de gamle hæderkronede redningsstationer i lokalområdet og oprettelsen af en redningsstation ved militær foranstaltning ville blive mødt med blandede følelser og skepsis hos de »gamle« redningsmænd, ja måske endog skabe bitterhed. — Jeg beder dem, der måtte nære sådanne følelser om at forstå, at forsvaret har påtaget sig denne opgave for herved at manifestere, at vi — ud over at løse militære opgaver, som helt klart er de primære — også er villige til at påtage os samfundsmæssige opgaver for derved at markere os som en integreret del af det samfund, vi lever i. — *Enhver form for råd og vink fra de »gamle« redningsmænd, vil derfor altid blive modtaget med taknemlighed og respekt, ihukommende den uselviske indsats de gjorde, mens de virkede i redningstjenesten, ofte med livet som indsats.*

## KOMMANDANTER I OKSBØL

Med de uddannelses terminer, der var gældende frem til 1940 anvendtes skydeterrænet ved Oksbøl i alt væsentligt kun i sommerperioderne, hvor afdelingerne på skift gennemførte deres skarpskydninger, inden man drog ud til afslutningen på uddannelsen: Efterårsmanøvrerne.

Derfor var der indledningsvis kun behov for en talmæssigt beskeden ledelse, som i de første år bestod af: En detachementskommandør, en skivekaptajn/messeforstander, en arbejdsstyrke til klargøring og nedbrydning af lejren og en tilsynsofficiant/lejrskriver.

Hertil kom civilt ansat personel i kostforplejning samt tilsynsførende i lejren og terrænet. De først ansatte i sidstnævnte to stillinger var fhv. sognerådsformand, klitplantør J. Bruun og fhv. sognefoged J. Mortensen, Blåvand.

Da forsvaret atter overtog Oksbøllejren efter befrielsen, forestod der et enormt oprydning- og registreringsarbejde for at gøre lejren anvendelig til danske styrker. Den 1. september 1945 blev »Detachmentet ved Oksbøl« genoprettet med kaptajn G. J. J. A. Frisenvang som chef, og den 1. oktober samme år blev »Lejrkommandantskabet i Oksbøl Sydlejr« oprettet med detachementskommandøren som chef.

Det var ikke nogen tilfældighed, at valget faldt på kaptajn Frisenvang. Før krigen havde han forrettet tjeneste både som skivekaptajn og som detachementskommandør, og allerede da havde han udfoldet store bestræbelser for at skabe et skydeterræn og en lejr, der kunne tilsvare datidens krav.

I juli 1945 foretog han og daværende kaptajn H. P. Stensgaard efter ordre fra »Jydsk-Fynske Kommando« en rekognoscering i lejr og skydeterræn for:

- at fastlægge hvilke arealer, der var inddraget under skydeterræn



Oberstløjtnant G. J. J. A. Frisenvang.

- m. v., disse arealers ejendomsforhold, lejemål eller aftaler om brugsret,
- at registrere omfang og tilstand af bygninger, skivemateriel og andet materiel i skydeterrænet,
  - at registrere omfang og tilstand af bygninger i lejren i det omfang disse skønnedes af interesse for hærens fremtidige anvendelse af lejren, og endelig
  - at notere andre spørgsmål, som måtte skønnes at være af interesse for hærens videre anvendelse af lejr og skydeterræn.

Den rapport, de to officerer afgav, kom til at danne basis for senere kommissionsundersøgelser, på grundlag af hvilke kommandomyndighederne kunne fastlægge planerne for lejrens fremtidige anvendelse.

Den 15. februar 1947 blev kaptajn Frisenvang udnævnt til oberstløjtnant af reserven med fortsat tjeneste som kommandant i Oksbøllejren. Det blev en travl — til tider meget brydsom — periode oberstløjtnanten kom til at opleve i Oksbøl. Store var de anstrængelser, han udfoldede for atter at få lejren til at fremtræde og fungere som dansk militærførelægnings. Værst af alt var vel nok, at både drikke- og spildevandssituationen p. g. a. afledning til søen fra den overbefolkede flygtningelejr



endnu to år efter var katastrofal og forårsagede mange sygdomme blandt de udlagte styrker.

Jernbanelinien til Tirpitzstillingen og flere hypermoderne skydeanlæg blev nedlagt, og efterhånden kom der skik på både lejr og skydeterræn, som — kulissemæssigt — blev udbygget og anvendt til større og større øvelser. — I modsætning til årene før krigen var der nu »gæster« i lejren året rundt, med bl. a. voksende administration til følge, og i 1952 blev Kampvognsskolen fast udlagt i lejren. Den stigende aktivitet nødvendiggjorde bl. a. udgivelse af visse regulativer for ophold i lejr og skydeterræn (mange vil sikkert erindre den såkaldte »Lejrkommandantens A-B-Z« med ordensreglerne i alfabetisk rækkefølge); men bag alle udsendte regulativer lå et klart ønske om at skabe så smuk en lejr som muligt under skyldig hensyntagen til den natur, den var placeret i.

Den 31. juli 1961 — efter næsten 16 års uafbrudt og utrætteligt virke — blev OL Frisenvang meddelt afsked på grund af alder, og tjenesten blev overtaget af oberstløjtnant Christian baron Gyldenkrone, Nørrejske Artilleriregiment (det tidligere 3. feltartilleriregiment).

Som det havde været for hans forgænger, var det for den nye kommandant et ønskejob. Han var ikke ukendt med områdets art, uddannet bl. a. gennem tjeneste i generalstab, som stabschef ved et artilleriregiment og afdelingschef gennem flere år. Gennem organisationsarbejde var han vant til forhandlinger, ligesom han gennem 25 år jævnligt havde færdedes i området i forbindelse med øvelser og skydninger.

Der gik ikke mange år efter chefsskiftet, før den første større opgave meldte sig, idet planerne om en udvidelse af Oksbølterrænet blev aktuel. Den stigende militære aktivitet som følge af øget motorisering og mekanisering, herunder øvelser og skydning i NATO-regi, de stadigt længererækkende artilleripiecer, den øgede belægning af begge lejre og de mere og mere konkretiserede planer om koncentration af de militære skoleuddannelser i takt med udflytningen fra de store bysamfund, måtte resultere i mere jord til eget brug. Udvidelserne endte som bekendt med at give forsvaret rådighed over et samlet øvelsesområde på ca. 6.000 ha og begrænset brugsret i henhold til særlig aftale med klitdirektoratet til de tilstødende klitplantager, der ejedes af klitdirektoratet. Plantagerne er senere underlagt Statsskovvæsenet.

Arbejdet med de nye, store udvidelser og de dermed følgende proble-



Oberstløjtnant Christian baron Gyldenkrone.

mer blev en mærkesag for oberstløjtnant Gyldenkrone, der arbejdede på alle fronter for at gøre forholdene så gode som mulige; både for de der var ramt af ekspropriationerne og for de tilflyttende. Engang blev OL spurgt, om hans samvittighed kunne holde til disse ekspropriationer. Han svarede hertil bl. a. »at der selvfølgelig var gået mange overvejelser gennem ham, men at samvittigheden var i balance. Han var klar over, at han var med til at handle i en højere enheds — samfundets — interesse, han handlede ikke ud fra enkeltinteresser. Forsvarets faste personel og kommandomyndighederne var ganske klar over den fortræd man ville komme til at gøre mange mennesker; men ville man have et forsvar, måtte man også give dette forsvar de bedst mulige betingelser og uddannelsesvilkår. Gjorde landet, samfundet, ikke dette, ville det fra politisk side være overlagt mord, at sende danske soldater i krig, hvis en sådan skulle medinddrage Danmark.«

Der var således mange opgaver at løse i oberstløjtnant Gyldenkrones næsten 11 år lange funktionsperiode. Ikke mindst m.h.t. udadrettet virksomhed, som var — og den dag i dag er — nødvendig for at bibringe befolkningen forståelsen for de militære opgaver, der skal løses, og samtidig motivere det militære personel for at leve sig ind i og sammen



Oberstløjtnant A. S. Møller.

med det stedlige samfund uden at tabe løsningen af de militære opgaver af syne.

Med udgangen af april 1972 trak oberstløjtnant Gyldenkrone sig tilbage, aldersgrænsen var nået, og som ny kommandant var OL A. S. Møller, Kronens Artilleriregiment, blevet udpeget med tiltrædelse den 1. maj 1972.

Ligesom sine forgængere var oberstløjtnant A. S. Møller »født« artillerist. Efter vekslende tjeneste i geled og på skoler udnævntes han til OL i februar 1962, og forrettede herefter tjeneste som næstkommanderende ved Hærens Officersskole til juli 1970, hvorefter han atter vendte tilbage til sit stamregiment, Kronens Artilleriregiment.

1. februar 1972 fik oberstløjtnanten tilbudt stillingen som kommandant i Oksbøl. Om sin reaktion på dette tilbud skriver han i »Vestjyder fortæller XIII« bl. a.: »Det kom som noget af et chok for mig, da jeg i februar 1972 blev tilbudt stillingen som kommandant for Oksbøl skyde- og øvelsesterræn. Efter 14 dages vrangvillighed og betænkelighed accepteredes tilbudet dog alligevel. Selv med baggrund i 35 gode år i forsvarets tjeneste, fik jeg nu fem år, som i indhold, oplevelser og indtryk



Oberstløjtnant L. G. Ipsen.

ganske fordunkler alle tidligere«. — — Hvad der fra starten altså just ikke havde stået som et ønskejob udviklede sig med tiden til at blive »et skatkammer af usædvanligt indhold«. Medvirkende hertil var bl. a., at den stærkt intensiverede øvelsesvirksomhed nødvendiggjorde en systematisering af såvel brug som vedligeholdelse af skyde- og øvelsiterrænet.

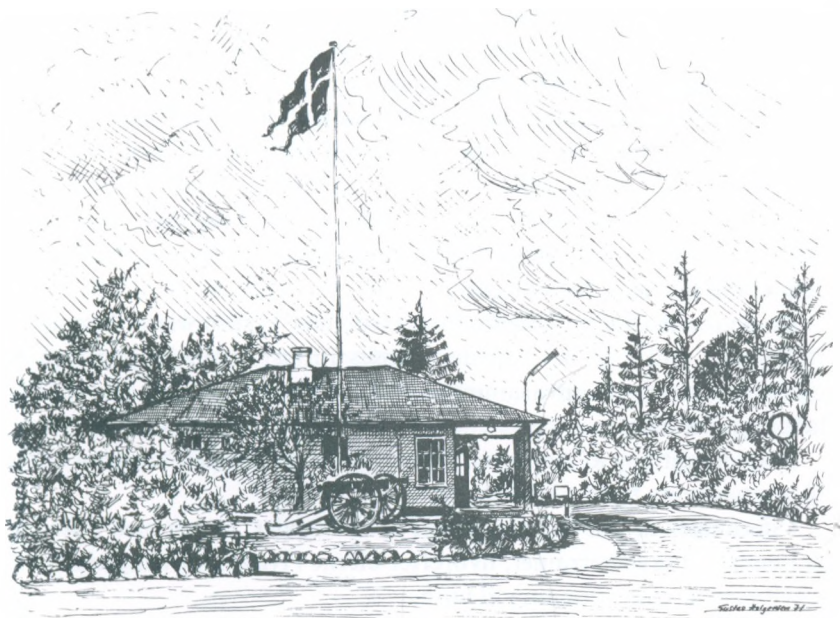
På baggrund af personlige, grundige studier i marken blev der i hele terrænet anlagt et net af bælte- og hjulkøretøjsspor, der kunne tiltrække sig hovedfærdselen og herved virke aflastende på det omkringliggende terræn og de offentlige veje i området. Nyanlagte dæmninger over sumpet terræn samt funderede overkørsler over veje og grøfter virkede ligeledes styrende på sliddet af terrænet.

I samarbejde med Skovstyrelsen og Forsvarets Bygningstjeneste udarbejdedes en langsigtet driftsplan for reovering af bl. a. læbælter og plantageområder ved årlige udbedringer samt ny- og efterplantning. — Ved et magelæg med skovstyrelsen blev der skabt bedre sammenhæng i det samlede øvelsesområde, ligesom de fælles grænser blev forkortet med ca. 15 km.

Intet under, at oberstløjtnant Møller ved sin afgang som komman-

dant, den 31. marts 1977, gav udtryk for, at de sidste 5 år i hans karriere havde været nogle af de travleste, men til gengæld også de mest indholdsrige. — Ved samme lejlighed blev der budt velkommen til den nuværende kommandant, oberstløjtnant L. G. Ipsen, Gardehusarregimentet, som tilgik fra Hærens Kampskole, hvor han havde forrettet tjeneste fra 1. januar 1976. OL havde tidligere gjort tjeneste ved Panserskolen fra 1966 til 1970, og var således kendt med miljøet.

I skrivende stund, hvor oberstløjtnanten har bestridt tjenesten i ca. 2 år, har skæbnen maget det således, at nogle af tidligere kommandanters ønskedrømme er gået (eller er ved at gå) i opfyldelse. Her skal blot nævnes nogle få af dem: nye parkeringspladser til bæltekøretøjer, vaske- og tankanlæg, jernbanelinie til lejren, og sidst men ikke mindst det nye byggeprojekt for Hærens Kampskole, hvortil de første spadestik blev taget den 15. juni 1979. Iværksættelse, gennemførelse og »indkøring« af alle disse projekter har nødvendiggjort en fuldstændig kulegravning af såvel lejrens som terrænets fremtidige anvendelse, så med alle disse opgaver ud over den daglige administration er den nuværende kommandant sikret »fuld beskæftigelse« i resten af funktionsperioden.





## AFSLUTNING

I et halvt århundrede har forsvaret nu udført sin virksomhed i Oksbølområdet under vekslende forhold og vilkår. Ifølge sagens natur kan visse af de øvelsesaktiviteter, der *kun* kan gennemføres her, ikke ske uden at forvolde støj og gener for nogen. Disse aktiviteter skal retfærdigvis ses i en større sammenhæng, nemlig som en integreret del af forsvarets samlede uddannelse, der skal tilsi­kre at det til enhver tid og under alle forhold kan leve op til kravet om at kunne forsvare landets frihed og integritet.

I forbindelse med øvelsesplanlægning søger forsvaret at tage videst mulige hensyn for at genere omgivelserne mindst muligt, og man har af den grund bl. a. i sommerferieperioden pålagt sig selv en række indskrænkninger f.s.v.a. skydning og øvelser.

Lige fra første færd har det været Kommandantskabet i Oksbøl magtpåliggende at skabe og opretholde et godt forhold til naboer og omkringboende.

Fra ekspropriationerne i 1929 og fremover har forsvaret derfor gennem tilladelser til fortsat brug af visse afståede arealer og rettigheder søgt at hjælpe, hvor man kunne.

Da de første dele af Kallesmærsk Hede blev eksproprieret kunne befolkningen omkring disse arealer således fortsat foretage lyngslagning og tørveskæring til opvarmningsformål. En ret som blev benyttet til langt op i 50'erne.

Bortforpagtning af landbrugsarealer finder stadig sted, ligesom retten til græsslagning fortsat bortsælges.

I slutningen af juli kan man hvert år se lastbiler, læsset med bistader, ankomme til skydeterrænet, hvorefter bierne i lyngblomstringstiden har travlt med at samle honning til huse.

De omkringboende jagt- og skytteforeninger har ligeledes aftaler/ kontrakter, som giver tilladelse til oprettelse af flugtskydebaner og brug af forsvarrets skydebaner. Som noget ret enestående er der i forbindelse med Vrøgum skydebane etableret en civil hjorte- og vildsvinebane, hvor jægere fra store dele af landet kommer og træner i disse specielle discipliner.

Oksbøl og omegns lystfiskerforening har i en årrække haft fiskeretigheder i Præstesøen. En rettighed som menighedsrådet og skovstyrelsen nu administrerer.

På en nedlagt ejendom syd for Oksbøllejren har Blåvandshuk Rideklub i 5 år haft til huse, og mange børn og unge mennesker kommer dagligt her for at pleje og passe deres heste samt dyrke den ædle ridesport.

I Molskærområdet har Hundeførerforeningen fået stillet en ejendom til rådighed og har her mulighed for at dygtiggøre sig selv og deres hunde.

Bestræbelserne for at undgå skader på civil ejendom har altid haft høj prioritet; men alle ihærdige bestræbelser til trods har der beklageligvis været tilfælde af alvorlige skader. Således i sommeren 1955, da der i forbindelse med skydning opstod en hedebrand, som p.g.a. et sammentræf af uheldige omstændigheder — herunder springende vind — forårsagede, at 9 sommerhuse nedbrændte i området omkring Blåvand Fyr. Forsvarsministeriet erstattede naturligvis de brændte sommerhuse, indbo og ejendele for såvel ejere som lejere.

Som man måske vil have fornemmet ved læsning af dette historiske strejftog, er der i den forløbne periode på alle områder sket en hastig udvikling, som — specielt på bygge- og anlægsområdet — må forudses at fortsætte i de nærmeste år; alt med det formål at skabe de bedst mulige uddannelsesvilkår for forsvarrets enheder under deres ophold i landets største skyde- og øvelsesområde.

*Måtte der derfor fortsat blandt befolkningen være positiv forståelse for den gerning der her udføres af forsvarrets personel, civilt som militært, i samfundets tjeneste.*

## KILDEMATERIALE

Arkivalier fra Rigsarkivet, Landsarkivet,  
Vestre Landsdelskommando og  
Vestre Byggeadministration (SFB).

Forsvarsministeriet og  
Miljøministeriet 1974

Vestre Landsdelskommando 1975  
Fredningsplanudvalget for  
Ribe Amt 1976

Dansk Jernbane-Klub 41  
Arkivalier fra A/S Vestbanen  
Ribe Stifts Årbog 1949

Historisk Samfund for Ribe Amt  
1964, bind XVI-I

Ukendt forfatter  
Oxbøl Borgerforening  
Egon W. Jensen  
H. Hammer Sørensen  
Lions Forlag, Varde  
OL P. E. Niemann

Forsvarets arealer — en beretning fra  
forsvarsministeriets naturfredningsudvalg  
De jysk-fynske styrkers domiciler II  
Naturområder i Ribe Amt

Vestbanen 1903—1978

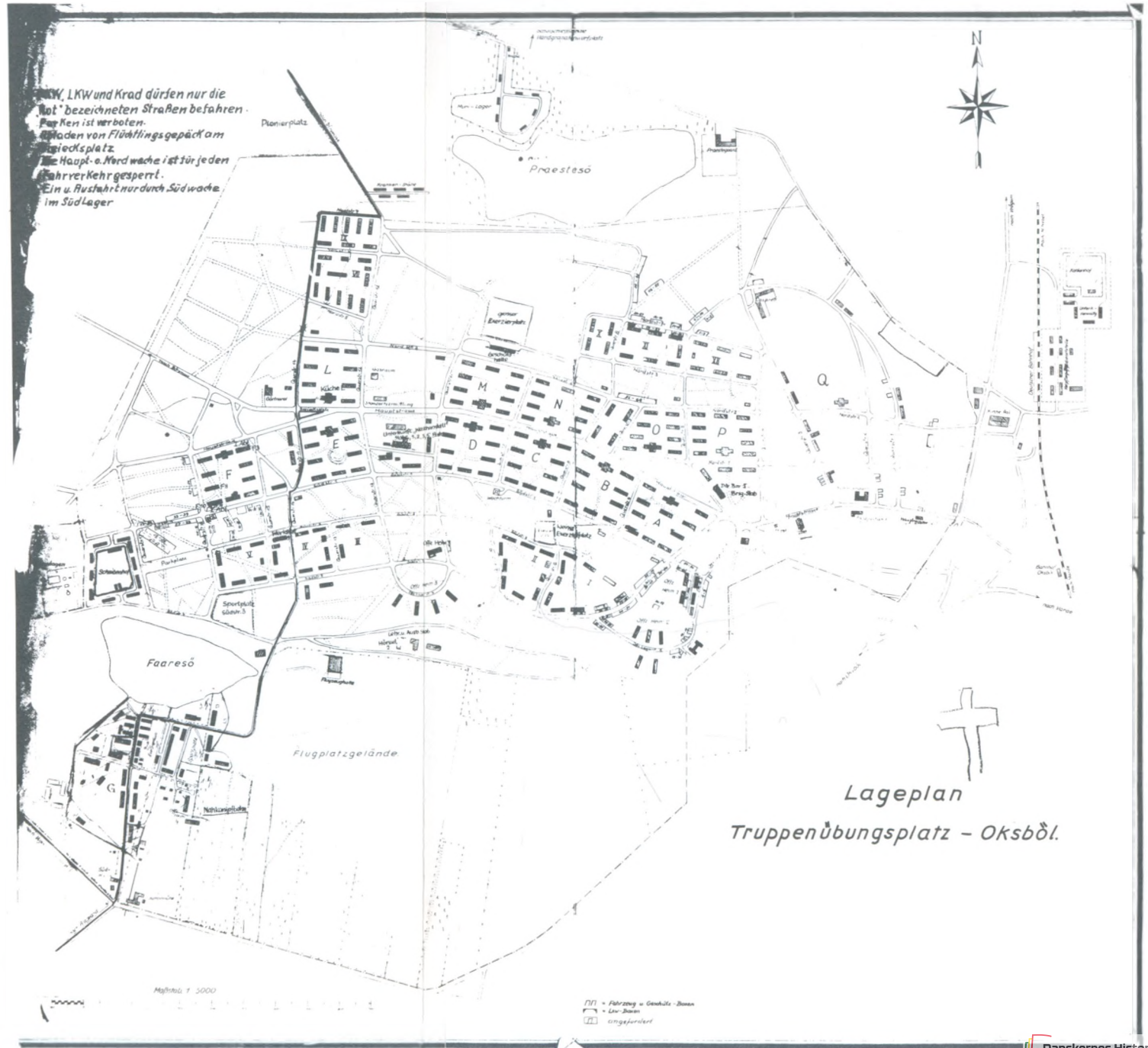
»Ved Babylons floder« — Indtryk fra 3½ års  
arbejde i flygtningelejren i Oxbøl  
af sognepræst H. B. Graabæk, Ål  
Om de tyske flygtninge i Oksbøllejren

Flygtningelejren i Oxbøl feb. 1945—dec. 1948  
Træk fra Oxbøl bys historie  
Oxbøl Sparekasse 1870—1970  
På vandring i eventyrets land  
Vestjyder fortæller XIII  
Diverse fotos og oplysninger



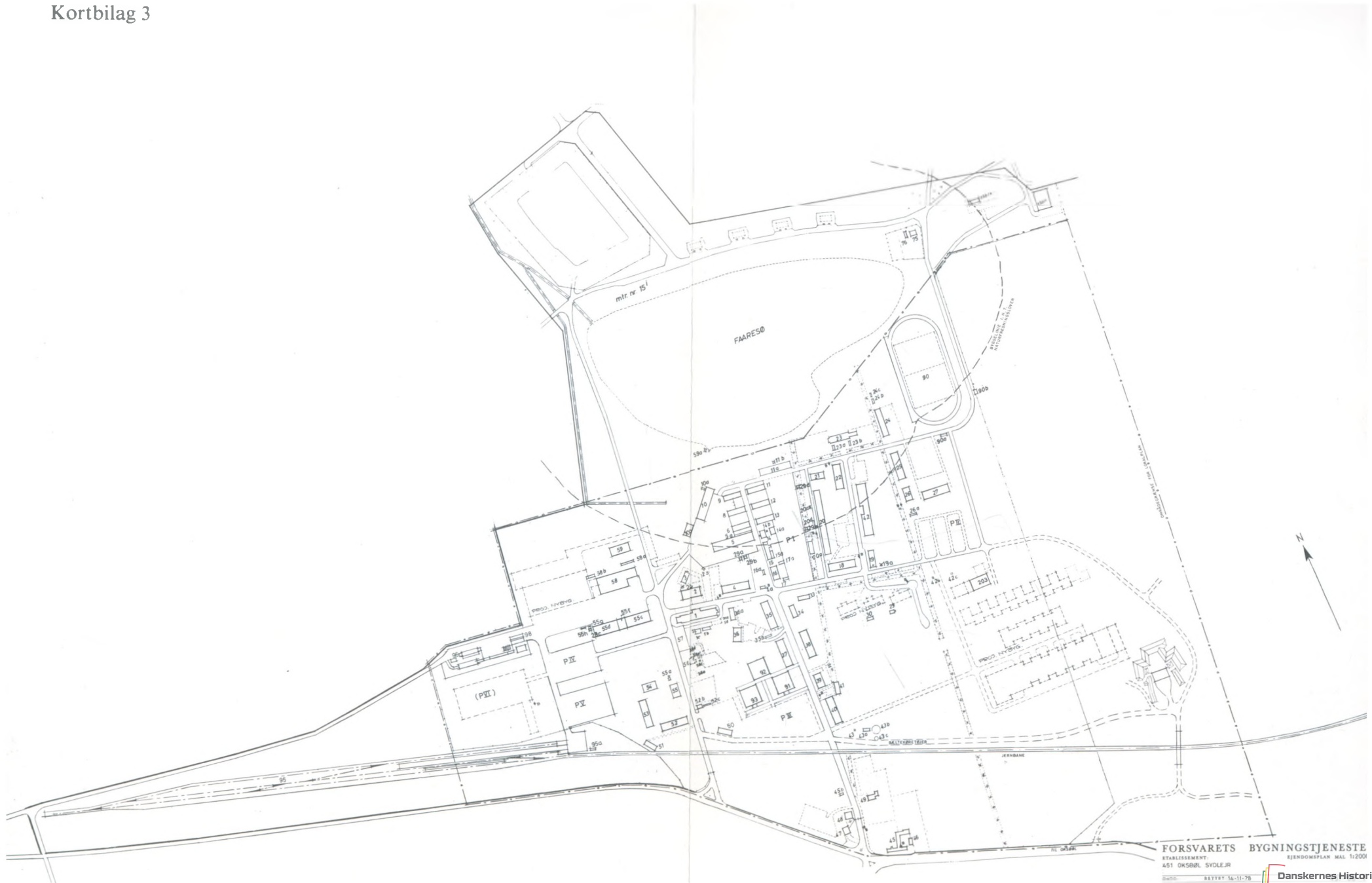




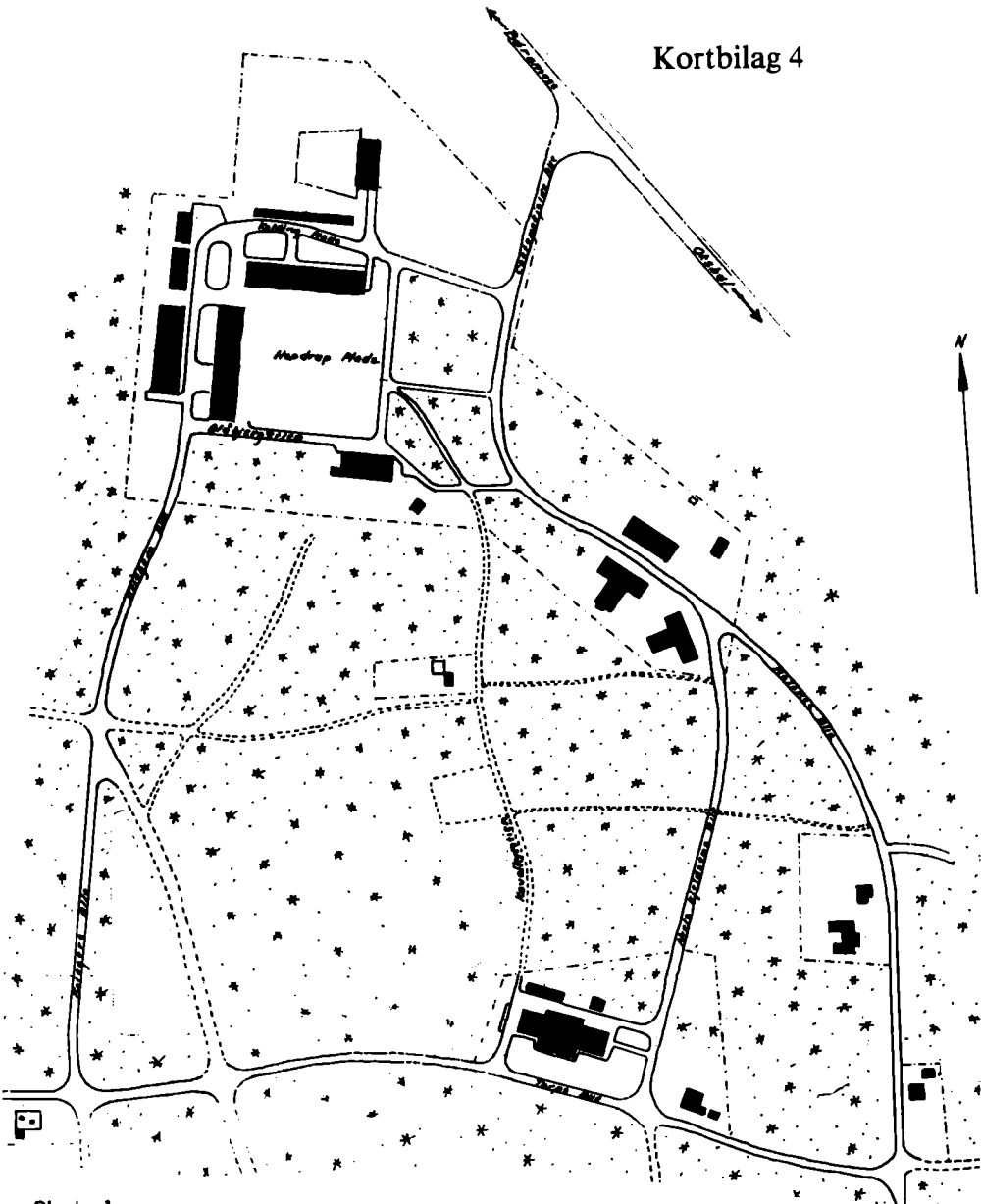




Kortbilag 3



# Kortbilag 4



Oksbøl  
Nordlejr

100m

