



Danskernes Historie Online

Danske Slægtsforskeres Bibliotek

Dette værk er downloadet fra Danskernes Historie Online

Danskernes Historie Online er Danmarks største digitaliseringsprojekt af litteratur inden for emner som personalhistorie, lokalhistorie og slægtsforskning. Biblioteket hører under den almennyttige forening Danske Slægtsforskere. Vi bevarer vores fælles kulturarv, digitaliserer den og stiller den til rådighed for alle interesserede.

Støt vores arbejde – Bliv sponsor

Som sponsor i biblioteket opnår du en række fordele. Læs mere om fordele og sponsorat her: <https://slaegtsbibliotek.dk/sponsorat>

Ophavsret

Biblioteket indeholder værker både med og uden ophavsret. For værker, som er omfattet af ophavsret, må PDF-filen kun benyttes til personligt brug.

Links

Slægtsforskeres Bibliotek: <https://slaegtsbibliotek.dk>

Danske Slægtsforskere: <https://slaegt.dk>

nøglehullet

NR. 2, 1992



NYT FRA LOKALHISTORISK ARKIV & FORENING I ALLERØD KOMMUNE



Soldaterne i Høvelte- og de andre garnisoner i Allerød kommune, har længe præget hele egnen. Det er bare længe siden, at man så så mange udstyret med cykler, selvom det jo er et glimrende befordringsmiddel, meget smartere end at marchere!

Den gamle Høveltelejr på Høveltegårds jorder hed sådan, fordi man virkelig lå i teltlejr i starten. Kaserne blev opført i Ludserød, et stednavn man desværre ændrede til Høvelte "på grund af navnets uheldige klang..", og netop i disse tider skifter kasernebygningerne radikalt funktion og overgår fra Hæren til Røde Kors.

Nøglehullet ser lidt nærmere på den gamle kaserne med de smukke gule bygninger, der sidst husede Sjællandske Telegrafregiment.

MEDLEMSAKTIVITETER

Program for SOMMERUDFLUGT TIL FLAKFORTET

Søndag den 14. juni 1992:

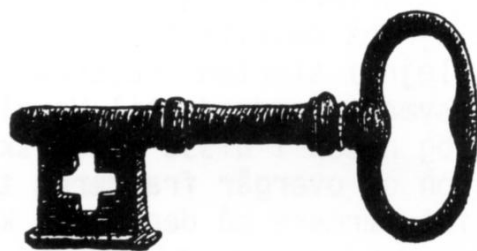
- k1. 9.50 Vi mødes ved M/S LANGØ i Nyhavn (nr. 71)
- k1. 10.00 Afgang fra Nyhavn 71 med M/S LANGØ
- k1. 10.45 Ankomst til Flakfortet, hvor vi bliver vist rundt i kasematter, ammunitionsdepoter, maskinrum og kanonstillinger.
- k1. 12.00 Vi spiser vores medbragte mad og kan herefter udforske øen på egen hånd og/eller købe en kop kaffe i Restaurant Sankt Tomas.
- k1. 15.00 Afgang fra Flakfortet
- k1. 15.45 Ankomst til Nyhavn

Vi håber på godt vejr, men tag alligevel en varm trøje med. Det kan godt være koldt på båden, hvis det blæser, og der er klamt i kasematterne. Det er også en god idé at medbringe sin egen lom-melygte.

Pris 80 kr. pr. deltager
 Børn under 12 år 45 kr.

Bindende tilmelding senest den 25. maj på vedlagte blanket.

Vi opfordrer til hurtig tilmelding, da vi kun råder over 30 pladser på båden.



SOMMERUDFLUGT TIL FLAKFORTET

LAFAK's sommerudflugt søndag d. 14. juni går i år til Flakfortet. Vi har reserveret pladser på M/S Langø, der fra Nyhavn sejler gennem Københavns Havn, forbi Amalienborg og Amaliehaven, Toldboden, de smukke pakhuse og Kongeskibet, videre forbi Den lille Havfrue, langs Langelinie og forbi de gamle søforter Trekroner og Middelfrandsfortet, før vi når det

spændende Flakfort.

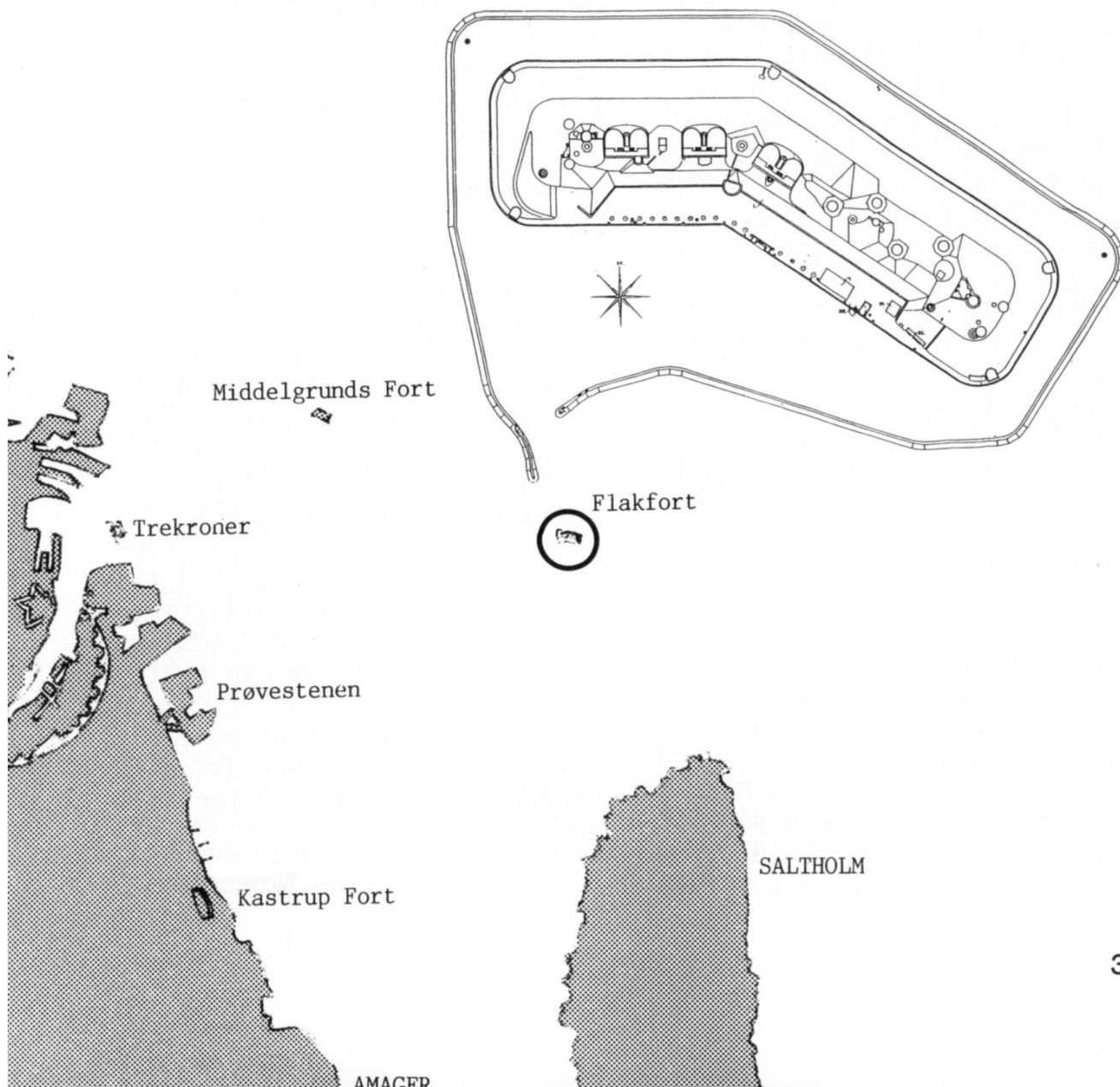
Ved ankomsten bliver vi modtaget af Flakfortets guide, Cecilie Friis, der i 1 1/4 time vil vise os rundt på øen og i kasmatterne. (Husk lygte!)

Herefter bliver der lejlighed til at spise den medbragte mad og udforske øen på egen hånd. Havnen har plads til 400 fartøjer, og i højsæsonen anløber daglig op imod 200 både.

Der er indrettet en restaurant i de gamle bygninger, så der er også mulighed for at købe en kop kaffe el.lign..

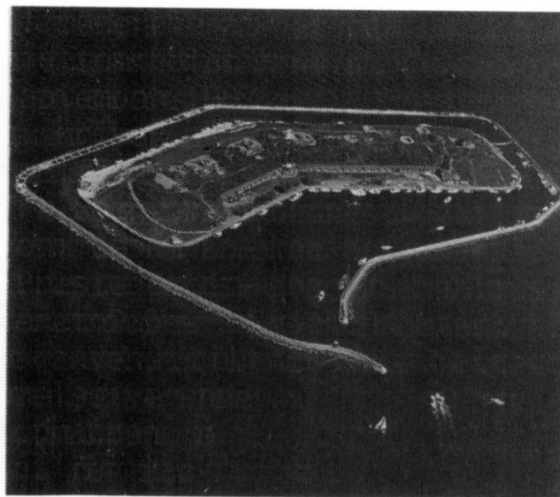
Midt på eftermiddagen returnerer vi til Nyhavn.

BS



FLAKFORTETS HISTORIE

Flakfortet på Saltholms Flak, NV for Saltholms nordspids, blev anlagt i årene 1910-1915, som led i udbygningen af Københavns befæstning. I følge "Hærløven" af 1909 koncentrerede man det danske forsvar på og omkring Sjælland, og samtidig med Flakfortet byggede man Dragørfortet, Saltholms- og Kongelunds batterierne, og de eksisterende forsvarsværker blev moderniseret og forbedret. Flakfortet er med sine 30.000m² verdens næststørste kunstige ø, kun overgået af Middelgrunden. Fortet er anlagt på 4,7 m vand, og konstrueret som en kombination af nedsænkede betonkasser og indpumpet sand. Selve øen og den 1.150 m lange bølgebryder, der omslutter fortgraven, er således bygget på et fundament af betonsænk-kasser, der er fyldt med sand og cement. På øen har der været stationeret en styrke på omkring 400 mand i kasernebygningen, mens øens underjordiske kasematter først og fremmest har rummet ammunitionsmagasiner m.v.. Som følge af forsvarets nedskæringer blev kommandoen på Flakfortet nedlagt i 1956-1957, og øen blev endelig rømmet i 1969.

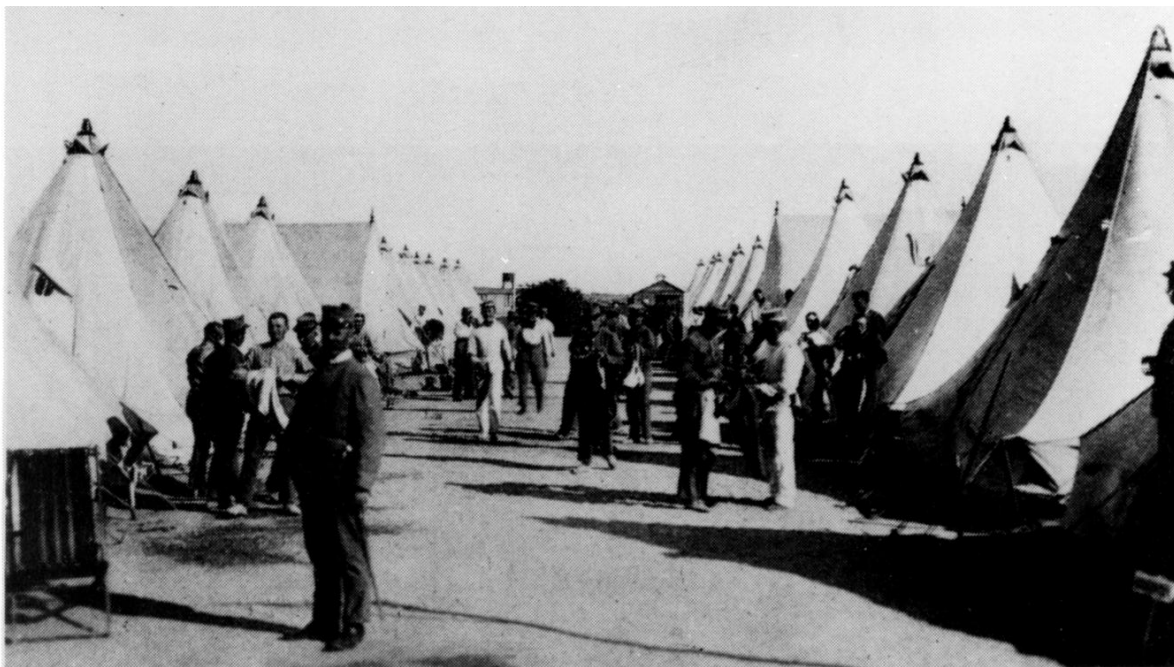


Herefter lå fortet uden opsyn til midten af 1970'erne, hvilket medførte omfattende ødelæggelser. Alt af værdi blev fjernet, og alle vinduer, døre, toiletter m.v. blev smadret af ukendte hærværksmænd.

Det største problem viste sig dog at være, at stenfiskere havde fjernet store dele af den beskyttende stensætning, så fortet lå helt ubeskyttet i stormvejr.

I 1975 påbegyndte sejlere og motorbådsfolk en restaurering af fortet, men de måtte hurtigt sande, at opgaven og de økonomiske omkostninger var mere end de kunne klare alene. Derfor stiftede man, på Fri-luftsrådets initiativ, den selvejende institution Flakfortet i sommeren 1982; og med tilskud fra forskellige ministerier, styrelser og fonde samt Københavns kommune, er man nu i gang med at sikre fortet og øen og skabe et rekreativt område til glæde for hele hovedstadsområdet og ikke mindst for sejlerne.

Birthe Skovholm



Lejrgade i Høveltelejrens teltsky. Det er sommer, og nogen har sat liggestolen frem (t.venstre)

HØVELTELEJREN

Den del af Høvelte kaserne, som omfatter de gulkalkede bygninger, blev opført i årene 1910-1912.

I 1910 indrettede man først en teltplads på området, hvor lejren senere blev bygget.

Høveltelejren - eller Lejren ved Høveltegård som den først blev kaldt - er opført i henhold til "Lov om ekstraordinær Bevilling til Omdannelse og Supplering af Hærens Bygninger, Øvelsespladser og Beholdninger" af 1909.

Denne lov var en følge af "Hærloven" fra samme år, hvis hovedindhold var ønsket om en koncentration af forsvaret på Sjælland.

Lejrene ved Høveltegård, Sandholm, Værløse og Avedøre blev en betydelig forbedring af de københavnske fodfolksregimenters rekrutuddannelse.

Staten købte den jord, der var nødvendig til lejrens bygninger, øvelsesområder og skydebaner af Høveltegårds daværende ejer cand.phil. Schiødte - det drejede sig om ca. 320 tdr. land - og den er ligesom de to samtidige lejre i Sandholm og Avedøre opført til én bataljon. (Værløselejren var bygget til to bataljoner).

Efter datidens forhold havde Høveltelejren en høj standard, og den rostes meget for sine sanitære forhold. Ligeledes var køkkenfaciliteterne helt moderne, hvilket bevirkede, at forplejningen blev betydelig forbedret.

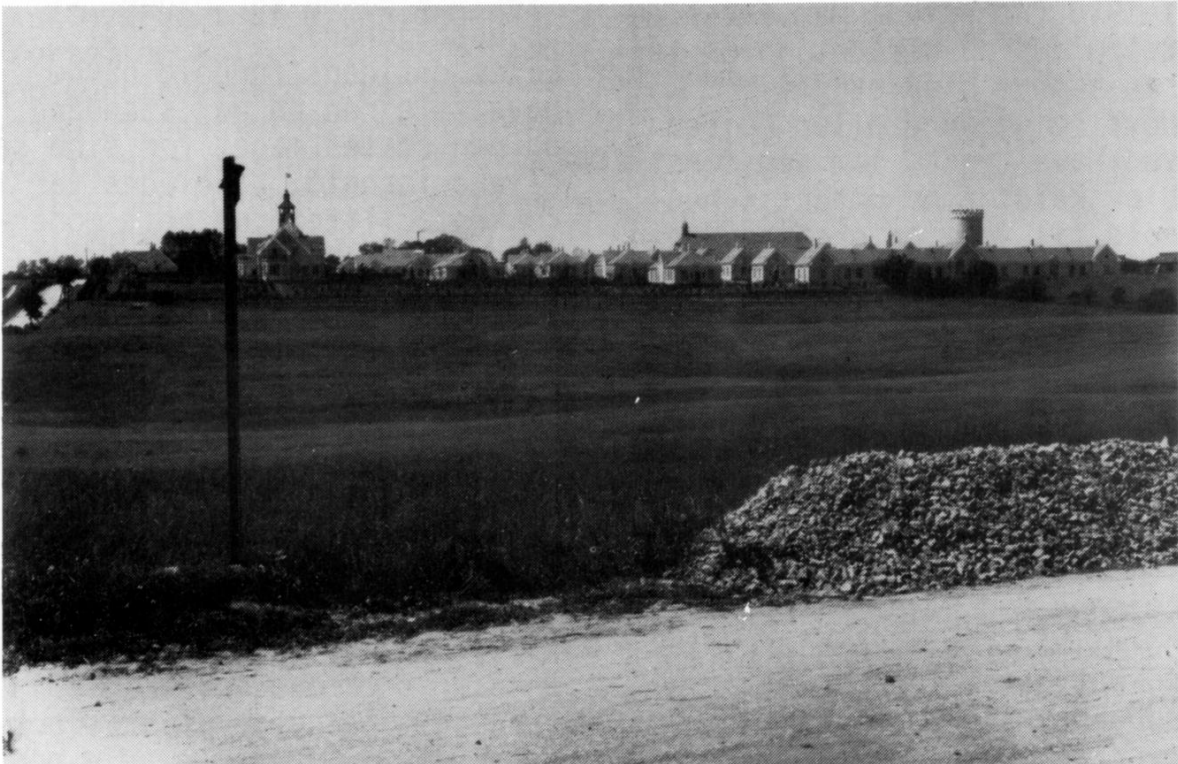
Høveltelejren har hovedsagelig været benyttet af 1. regiment; dog var der under sikringsstyrkernes indkaldelse 1910-1914 andre enheder, som benyttede området.

Overfor lejrens hovedindgang ligger en høj, rejst af sten indsamlet på øvelsesområdet. Omkring højen blev plantet træer.



De nyopførte kasernebygninger ,set fra administrationsbygningens tårn mod NØ. Bag Kongevejen med de små vejtræer skimtes den tilsvarende kaserne ved Sandholmgård. Alle fotografiets bygninger eksisterer næsten uændrede i dag.

Høveltelejren set fra den grusbelagte Kongevej ved Høvelte Bakke. Til venstre ses Administrationsbygningen med det nu nedtagne tårn, til højre ses vandtårnet, der også er væk nu. Begge fotos af Chr. Mouritzen ca. 1912.





Administrationsbygningen bag hovedindgang og vagtbygning. Postkort fra før 1932.

Højen blev kaldt "1. Bataljons høj", i daglig tale blev det til "Bataljonshøjen". Det formodes, at der tidligere har været en høj for hver af de stationerede bataljoner, idet der i 1975 bag vagtbygningen blev fundet en stor sten med indskriften:

23 B
1920

Denne sten blev sendt til Prinsens Livregiment, der har videreført 23. Bataljons historie.

På lejrens bataljonsadministrationsbygning var et lille tårn (tårnknægt), hvorpå lejrens ur og flag var placeret.

Da tårnet blev fjernet i 1932, fik tårnuret sin nye plads på gymnastikhusets gavl, og lejrens flag blev flyttet til en ny flagstang, rejst foran administrationsbygningen.

I året 1951 blev lejren hjem-

sted for Sjællandske Telegrafregiment og blev nu kaldt Høvelte Telegrafkaserne.

På Sjællandske Telegrafregiments 5-års dag i 1956, blev der rejst en ny flagstang på Alarmpladsen.

Med den ny placering havde man bedre mulighed for flaghejsning - især på særlige festdage.

Mandskabet var da placeret rundt om Alarmpladsen og kunne dér afgive honnør for flaget.

Samme år opsattes en mindesten foran administrationsbygningen med indskriften: "Sjællandske Telegrafregiment 1951".

En indsamling blandt regimentets faste befalingsmænd betalte for stenen og inskriptionen.

I år, 1992, forlader telegrafregimentet kasernen, der herefter påtænkes delvis udlejet til Dansk røde Kors.

I forbindelse hermed har Alle-

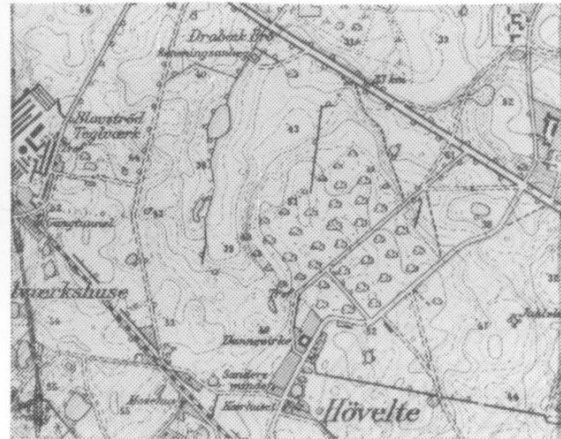


Under besættelsen flagede værnemagten på deres maner, mens de havde besat kasernen.

Fra dengang i 50'erne da man skulle narre fjenden med de militære hemmeligheder: Kortet viste en mystisk skov i stedet for kasernen! ▶

rød kommune udarbejdet en lokalplan for området, hvis formål er, at bevare de smukke gamle bygninger og sikre, at eventuelle nye bygninger opføres med samme ydre som de eksisterende.

Leif Rasmussen



Det indre af KFUMs soldaterhjem, en snurrig og helt anderledes træbygning nær gymnastiksalen.

VASKETØJ I KIRKEN

Besøgende i Blovstrød kirke kan bag alteret se et primitivt vaskebord med vandkande.

Man kan studse over, hvordan dette primitive og billige "vandtøj", der ikke harmonerer med kirkens øvrige inventar, er kommet ind i kirken.

Forklaringen fandt vi i Blovstrøds sognearkiv:

"Bloustrød-Lillerød Pastorat den 2. juni 1903.

I henhold til Cirkulære til Biskopperne af 16. Maj d.A. fra Ministeriet for Kirke og Undervisningsvæsenet skal jeg herved anmode det ærede Sogneraad om at ville anskaffe til Brug ved Uddelingen af den hellige Nad-

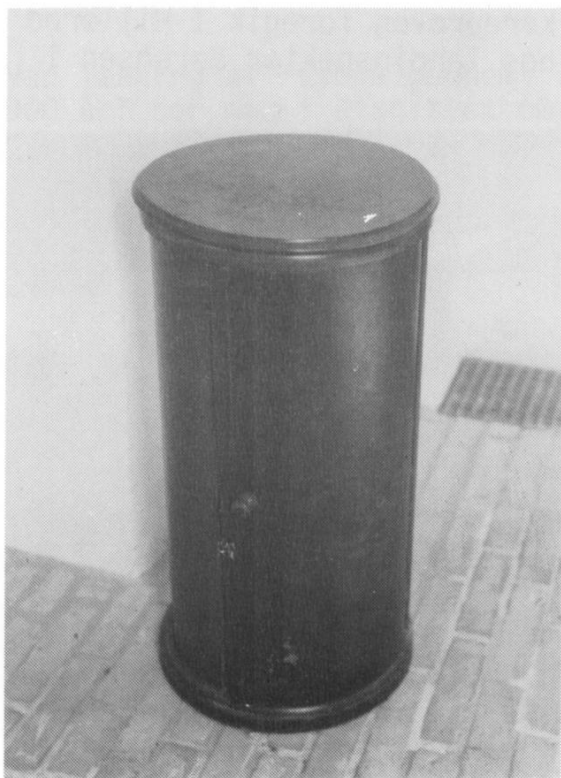
ver, for at denne kan foregaa med den størst mulige Renlighed:

1) et Vadskebord med vandtøj (Vandkande, Vadskefad og Sæbekop, forsynet med Sæbe) 2) et Haandklæde, 3) nogle Linnedstykker til at aftørre Alterkalken med mellem hvert Bord Altergæster og 4) en lille Ske til optagning af eventuelle i Vinen faldne Propstumper.

Da det er paalagt Provstesynet at paase at Kirkerne holdes forsynede med de nævnte Ting, ville disse altsaa være at anskaffe, inden Synet finder Sted, antagelig henimod Slutningen af Maanededen.

Fr. Trojel"

Max Jakobsen Per Jørgensen



1927:

UNG DAME OG BILEJER

Mary Petersen, Femvej, var den første kvinde i Lillerød, der fik sin egen bil. Det var en Pontiac, og den blev købt hos Arild Jensen & Søn i Hillerød. Selv siger Mary Petersen, at hun aldrig har syntes, at det var noget særligt, at hun fik sin egen bil, men andre fortæller, at "byen" i 1927 var meget imponeret over, at så ung en dame (19 år) havde bil.

Mary Petersen fik Pontiac'en fordi hendes mor syntes, at en bil ville lette tilværelsen for familien. Man kunne nemmere komme til Hillerøds mange butikker og handle, for i Lillerød var der ikke meget handelsliv dengang. Ærinder udenfor hjemmet kunne ordnes på kortere

tid, så Mary Petersen og moderen hurtigt kunne komme hjem igen til den døvstumme og svage onkel, der boede hos dem, og endelig kunne de tage på småture og udflugter rundt i omegnen.

På det tidspunkt begyndte kommunen at lave en sommerudflugt for sognets ældre. Det var de private bilejere, der lagde bil til og kørte, og Mary Petersen og Pontiac'en deltog selvfølgelig også her.

Om sin køreundervisning fortæller Mary Petersen:

- Min fætter - automekaniker Axel Petersen, der havde værksted på Lyngevej, hvor der nu er Farvehandel - var lige blevet autoriseret kørelærer, og hos ham lærte jeg at køre. Jeg var den første af hans elever, der fik kørekort, og jeg kørte vist 12 timer; dengang var 10-12 timer vist meget almindeligt. Køreprøven foregik i Hillerød hos landinspektør Sørensen i



Helsingørsgade, han var motorsagkyndig.

Da Mary Petersen fik bil, var der efterhånden ved at være så mange motorkøretøjer, at sognerådene havde accepteret bilernes "ret" til at benytte de offentlige veje. Men det var meget forskelligt, hvor store summer de enkelte sogneråd ofrede på vedligeholdelsen af kørebanerne.

I Lillerød var vejene meget bedre end f.eks. i Blovstrød, hvor de var hullede, bumpede og vanskeligt fremkommelige. Til gengæld havde Blovstrød kommune altid penge i kommunekassen. Den gamle vej fra Lillerød til

Hillerød over Hammersholt var endnu værre dengang; smal og vanskelig at køre på med dybe hjulspor i siderne og de to store bakker, hvor udsynet var (er) dårligt, ja næsten nul. Selvom vejene i 1930'erne blev tjærede, var mange stadig hullede og dårlige at køre på. Lige før 2. verdenskrig udskiftede Mary Petersen Pontiac'en med en Opel Record. Den blev opklodset ved krigens udbrud, og da tyskerne i krigens slutning begyndte at beslaglægge private biler, solgte Mary Petersen sin Opel og købte aldrig bil igen.

Birthe Skovholm

PÅ SPORET AF

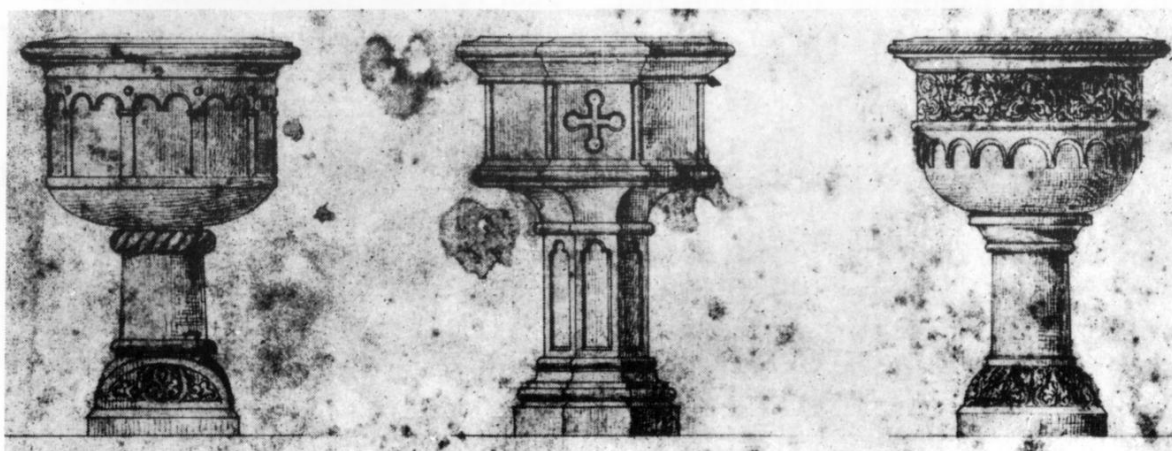
LYNGE KIRKES DØBEFONTER

Ved læsning af "Lynges gennem 900 år" ser man i afsnittet om Lynges kirke, at den gamle døbefont blev sendt på Nationalmuseet og en ny i kunstsandsten, udført efter tegning af F.Mel-

dahl, kommer i stedet.

Når man nu ved, hvor "grim" den nye font er, så blev min nysgerrighed vakt - jeg måtte simpelthen opsøge forgængerne. Derfor har jeg valgt, at fortælle døbefonternes historie, så vi starter med den nuværende font, og derefter dens forgænger.

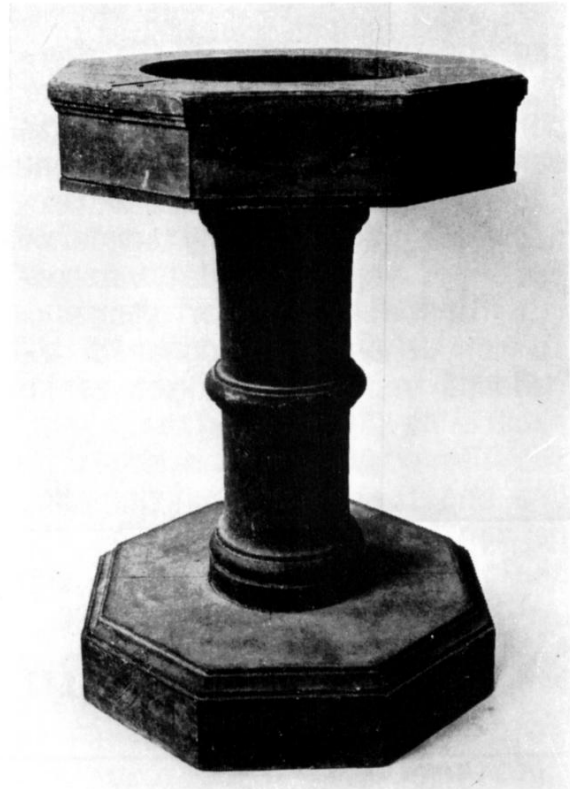
Vi går tilbage til tiden lige efter Frederiksborg slots brand



i 1859, hvor én af datidens "mode-arkitekter" var slottets genopbygger, Ferdinand Meldahl. Når han kunne genskabe slottet, så antog man vel, at han nok også kunne kreere en døbefont. Han tegnede så et lille udvalg på tre forskellige fonter - formentlig efter datidens smag, og til Lynges kirke valgte man så den til venstre. (se fig. 1) Den blev fremstillet af støbt "kunstsandsten" - d.v.s. beton. I øvrigt fik Nørre Herlev kirke i 1868 en font magen til, så det var nok oppe i tiden med design af F. Meldahl. Han var for øvrigt kgl. bygningsinspektør, hvilket sikkert ikke har kommet ham til skade ved valget som formgiver

Den "nye" døbefont afløste en træfont fra 1827, som vi desværre ikke har noget billede af. Men i følge et notat efter Kirkesynet i 1865, havde Synet fundet "Altertavle og Døbefont smagløse og forældede og tildels uanstændige". Dette førte til udskiftning af både fonten og altermaleriet, der forestillede "Nadveren", og som hang i kirken indtil 1868. Træfonten fra 1827 fik kun lige under 40 års aktiv tjeneste som døbefont, og dens videre skæbne er for os ukendt.

Dens forgænger derimod - også en træfont - ved vi lidt mere om. Den omtales første gang i 1761 i inventariet som en font der kan flyttes hid og did. Den eksisterer endnu, er 79 cm høj, står nu med blå og rød marmorering (Det skal ligne sten, ja det skal) og skaftets vulster er forgyldte.



Det er denne font, der nævnes i Lynges bogen. Den blev sammen med et monstranshus (Egetræsskab fra den katolske tid) overført til Frederiksborg Slot i 1827. Senere blev den overført til Nationalmuseet, hvor fonten befinder sig nu, og hvorfra vi har et billede af den.

Den ældst kendte døbefont fra Lynges kirke har en speciel historie, som jeg synes, skal fortælles sidst. Derfor denne bagvendte rækkefølge.

Stadig med "Lynges gennem 900 år" som udgangspunkt, oplyses det, at menighedsrådet og sognepræst Chr. Rasmussen havde skænket den gamle font til en nyopført kirke i Høsterkøb i 1907. Jeg tænkte, at det her måtte være en trykfejl i bogen, så derfor besøgte jeg Høsterkøb kirke. Det var ikke nogen trykfejl!

Det var en bommert fra det virkelige liv. Der stod den smukke gamle granitdøbefont, placeret på en ikke oprindelig sokkel midt for alteret. I kirkens våbenhus fandt jeg et hæfte lænket til væggen. Det var kopier fra Nationalmuseets eget bogværk DANMARKS KIRKER. Om fonten stod der følgende:

"Den romanske døbefont (foto) af granit, kumme og fod af forskellig farve, er af Roskildetypen, kummen svær og klumpet med 16-17 cm tyk kant, 76 cm i tværmål, foden med øvre rundstav af form som et primitivt terningkapitel. Højde over gulvet 80 cm. Fra ukendt kirke".

Det her var grove løjer. Her står et stykke smukt gammelt inventar midt i Høsterkøb kirke: oven i købet en gave fra præsten i Lyngby med menighedsrådets billigelse - og så ved man ikke hvor den kommer fra! Det er næsten blasfemisk for én fra Lyngby.



Jeg har her uddrag af mødereferat fra Lyngby menighedsråd, som holdt møde søndag den 1. september 1907 kl. 5. I protokollen skriver præsten: "Sognepræsten oplæste derefter en Skrivelse fra Sognepræst Møller i Birkerød, hvori denne anmoder om en i Lyngby Præstegaardshave henstående kasseret Døbefonts-Kumme, der agtes anvendt til en ny, under opførelse værende Kirke i Høsterkøb. Formanden foresatte denne Døbefont for Raadet, en ældgammel Granitkumme uden Fod, der i umindelige Tider havde henstået her i Haven.

Menighedsrådet anbefalede dernæst, at denne Døbefont atter toges i Brug i nævnte Kirke, hvor man meget ønsker den, og bemyndigede Raadets Formand til hos Autoriteterne at foretage fornøden Skridt til at denne Ordning kunde komme i Stand."

Chr. Rasmussen (præst/formand)
J.M.S. Andersen, Helga Fleisher
(præstens svigerinde), Niels Petersen, A.P. Jensen, H. Andersen,
N.H. Jensen (Folebjerggård)

Iøvrigt kan jeg nævne, at omtalte præst fra Birkerød - Theodor Møller - var svoger til Lyngbys præst Chr. Rasmussen.

I et gammelt avisreferat fra Høsterkøb kirkes 75 års jubilæum nævnes, at den romanske døbefont har været brugt som havebord i præstens have.

Sådan blev Lyngby kirke igen et værdifuldt middelalderinventar fattigere, ved et tilfældigt svogerskab.

Ole Peters

EN REGNING

Den, der interesserer sig for dialekter, kan måske hente lidt oplysning om sproget i Blovstrød omkring århundredskiftet. Hjulmanden har nemlig udført arbejde på skolen og sender sognerådet en regning, der på det nærmeste fremtræder som lydskrift.

- Læs den højt og lyt til det lokale sprog anno 1902!

"Reining til Bloustrød 1902
Sogneraad paa Skolen
1 ny Gemstegmaskine elter
nyste mode 19 Alen Langt
af 8/8 Tome Tømer 2 alen 18 Tome
i Jorden 12 Store Stiver dybt
i Jorde overstrøget med Karbe-
lin Klader Stang og Stolbe i
Jorden 2 9 alens Bome Ud-
Høvled aurunde Vende som
Abelance Breder Om vent
til Bøinings og Strægnings
aberade 2 glire Kaser af Plang
22 Holer til op Heising af 9
alen

Bomme 64 tyve aurunde Hans-
tager til Bøinings aberaden
Hele maskinen ferneseret
25 Kr."

For en sikkerheds skyld bringer vi også en "oversættelse":

1902

Regning til Blovstrød
sogneråd/ På skolen
1 ny gymnastikmaskine efter
nyeste mode/ 1 9 alen langt
af 8/8 tommer tømmer 2 alen 18
tommer
i jorden/ 12 store stivere dybt
i jorden overstrøget med Karbo-
lineum/ klatrestang og stolpe i
jorden/ 2 9 alens bomme ud-
høvlede afrundede/ Vender som
ballancebrædder, omvendt
til bøjnings- og stræknings-
apparat/ 2 glidekasser af plan-
ker/
22 huller til ophejsning af 9
alens
bommene/ fireogtresindstve af-
rundede hånd-
tag til bøjningsapparatet/
Hele maskinen ferniseret
25 Kr.

Max Jakobsen Per Jørgensen



1902
Pils 340
1902

Heiming til Blomstevad
 Sagvadd for Stobor
 1 sag Genneste og markene efter
 nyeste maade 19 alen Langt
 af 4/8 Lanne Linnen 2 alen 18 Linn
 i Jorden 12 Store Stiver dybt
 i Jorde over ftrøget med Herber
 sin Klader Stang og Stolber
 Jorden 2 galeas Banne ud
 Høvede uindvænde Vænde fann
 Abolansse Bredde over vent
 til Bøisags og Strøgninges
 abende 2 glins Linn og Klanger
 22 Holer til op Heiming af galea
 Banne 64 tyve uindvænde Høns
 tager til Bøisnings abende
 Hølsaniskiane fannvædet
 2500



MD Madsen

HESTEHANDLEREN

M.D.Madsensvej, som er Lillerøds "hovedgade" er opkaldt efter en flittig og succesfuld grosserer, der i århundredets start udstykkede "Irisgården"s marker, byggede sin store villa "Landro" og fik anlagt den helt lige vej, der siden blev butiksgaden.

At Madsen, der forøvrigt også havde ejet Hvidesten, også gav sig af med hestehandel, vidner denne kontrakt om. Arkivet har lånt den lille, håndskrevne papirlap af Holger Bendtsen på Vråholmsminde, hvis farfar købte en hest:

Til Ole Bentsen Lyngesælger jeg M D Madsen en Rød Hoppe til kr. 800, paa følgende Betingelser: Her Bentsen Forpligter sig til at behandle Dyret godt i alle Henseender, dels at holde den i god og forsvarlig Foderstand og omhyggelig ved brugen, desforuden maa Hesten ikke sælges til nogen naar den ikke længere kan udføre sit Arbejde skal den slagtes, og forinden Indbrændes i Hoven og efter Slagtingen skal Hoven leveres til Madsen.

Hesten er Iskreven til Militæret men betaler Madsen Pengene, Købesummen, Kr 800 tilbage saafremt de forlanger den Udleveret.

Lillerød 21 August 1916,
Ole Bendtsen MD Madsen

OHP

Lokalhistorisk Arkiv på Frederiksborgvej 59, Lillerød har åbent hver TIRSDAG kl. 9-13. Der er åbent hus hver første ONSDAG i måneden fra oktober-maj, samt efter aftale med arkivleder Birthe Skovholm formiddage man-tors på arkivets tlf : 42 27 08 91

Henvendelse kan også ske til :



Ole Høegh Post, (formand) tlf. 42 27 53 26
Wolthersvej 6, Lillerød , 3450 Allerød

Karen Andersen (sekretær) tlf. 42 27 51 73
Cedervangen 32, Lillerød 3450 Allerød

Nøglehullet er medlemsblad for Lokalhistorisk Arkiv & Forening i Allerød Kommune. Dette nr. er redigeret af Birthe Skovholm og Ole Høegh Post, Trykt af Preben Jensen i 300 eks. MAJ 1992

ISSN 0905-4146