

Dette værk er downloadet fra Danskernes Historie Online

Danskernes Historie Online er Danmarks største digitaliseringsprojekt af litteratur inden for emner som personalhistorie, lokalhistorie og slægtsforskning. Biblioteket hører under den almennyttige forening Danske Slægtsforskere. Vi bevarer vores fælles kulturarv, digitaliserer den og stiller den til rådighed for alle interesserede.

Støt vores arbejde – Bliv sponsor

Som sponsor i biblioteket opnår du en række fordele. Læs mere om fordele og sponsorat her: <https://slaegtsbibliotek.dk/sponsorat>

Ophavsret

Biblioteket indeholder værker både med og uden ophavsret. For værker, som er omfattet af ophavsret, må PDF-filen kun benyttes til personligt brug.

Links

Slægtsforskerens Bibliotek: <https://slaegtsbibliotek.dk>

Danske Slægtsforskere: <https://slaegt.dk>



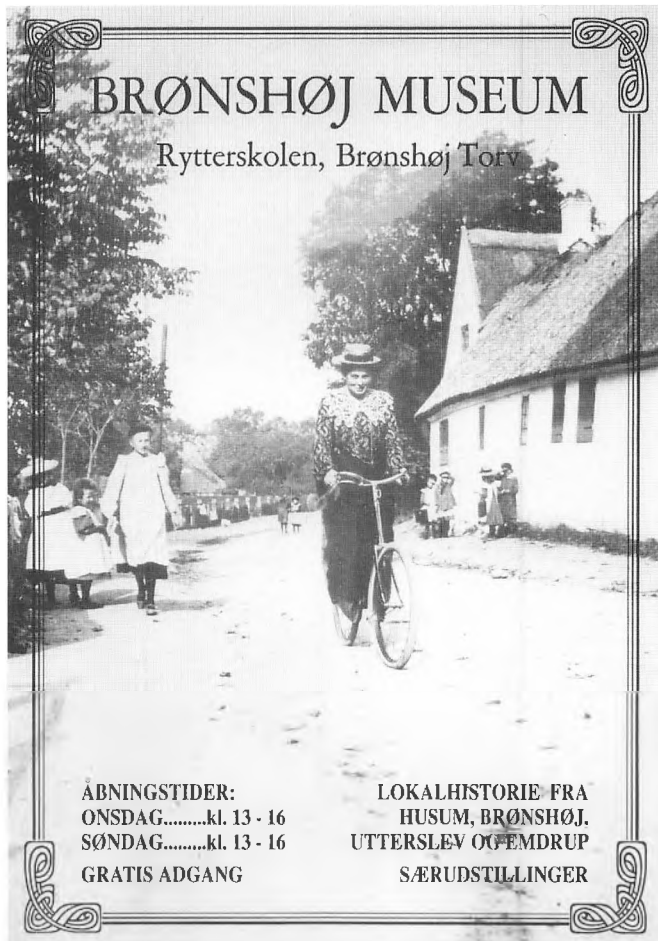
LARS CRAMER-PETERSEN FREDERIKSSUNDSVEJ

FRA BRØNSHØJ TORV TIL KAGSBRO

Anden del af en lokalhistorisk billedfortælling
om en københavnsk hovedfærdselsåres udvikling
fra Brønshøj til Husum



BRØNSHØJ MUSEUM 1992



BRØNSHØJ MUSEUM

Rytterskolen, Brønshøj Torv

ÅBNINGSTIDER:
 ONSDAG.....kl. 13 - 16
 SØNDAG.....kl. 13 - 16
 GRATIS ADGANG

LOKALHISTORIE FRA
 HUSUM, BRØNSHØJ,
 UTTERSLØV OG EMDRUP
 SÆRUDSTILLINGER

BRØNSHØJ MUSEUMS PLAKAT 1991 med et motiv fra Brønshøj Byvej 1909. Til højre Rytterskolen med den nu nedrevne sidelænge. Frederiksundsvej forløber bag træerne i baggrunden.



Rytterskolen 1724

Brønshøj Museum har til huse i én af de 240 almueskoler. Kong Frederik IV lod opføre i landets 12 rytterdistrikter (udskrivningskredse til landets rytterregimenter) deraf betegnelsen "rytterskoler". Skolerne havde til formål at lære almuen børn kristendom samt at læse, skrive og regne. Rytterskolen i Brønshøj blev taget i brug i 1724 og fungerede uafbrudt som skole indtil 1923. I løbet af de 200 år er skolen blevet udvidet og ombygget adskillige gange. Efter 1923 har bygningen bl.a. været distriktsbibliotek og hjemmeværnsgård. Efter ombygning 1980-85 blev bygningen i 1986 taget i brug som lokalhistorisk museum for lokalområderne: Husum, Brønshøj, Uttersløv og Emdrup. Museet drives af Københavns Kommune.



Lokalhistorisk museum 1992

LARS CRAMER-PETERSEN
FREDERIKSSUNDSVEJ
FRA BRØNSHØJ TORV TIL KAGSBRO

Anden del af en lokalhistorisk billedfortælling
om en københavnsk hovedfærdselsåres udvikling
fra Brønshøj til Husum



BRØNSHØJ MUSEUM 1992

Brønshøj Museum

Brønshøj Torv
2700 Brønshøj
telf. 31 28 27 22

Åbningstider:

Onsdag kl. 13-16
Søndag kl. 13-16
Gratis entré

Lars Cramer-Petersen

FREDERIKSSUNDSVEJ - fra Brønshøj Torv til Kagsbro

2. del af en lokalhistorisk billedfortælling om en københavnsk hovedfærdsåres udvikling mellem Brønshøj og Husum

Udgivet med støtte fra:

Bikuben, Brønshøj
Bikuben, Husum
Den Danske Bank, Brønshøj
Matas, Brønshøj
Jyske Bank
Kvickly, Husum
Unibank
Bendixen, Pejsegaarden
Brønshøj-Husum Avis
Rotary
Brønshøj Farvehandel, Oscar Sørensen
Brønshøj-Husum Lokalråd
Skotsman Jensen
Radiometer A/S
Fona, Brønshøj
Altikon A/S
Superbrugsen, Søholm

Udgiver: BRØNSHØJ MUSEUM 1992

Repro og tryk: Thyborøn Bogtrykkeri

ISBN nr. 87-933913-4-8

Gengivelse uden kildeangivelse forbudt.

Forsidebillede: Frederikssundsvej 1950 set mod Brønshøj Torv.

Bagsiden: På cykeltur ad Frederikssundsvej mod Husum en forårsdag 1938.

Indledning

I november 1991 udgav Brønshøj Museum sin første, lokalhistoriske billedfortælling om Frederikssundsvej fra vejens start ved Lygten og til lige før det nuværende Brønshøj Torv.

Det var med en vis ængstelse museet begyndte med bogudgivelser, men frygten viste sig at være uberettiget. Økonomien holdt, og bogudgivelsen giver nu overskud. Også den i september 1992 udsendte bog om Grøndalskvarteret, er blevet vel modtaget og vil formentlig ej heller belaste museet økonomisk.

Nok er det tilfredsstillende at slippe for økonomiske fiaskoer, men virkelig tilfredsstillende er, at bøgernes udbredelse giver vidnesbyrd om en blomstrende lokalhistorisk interesse. Også andre lokalmuseer kan bekræfte denne positive tendens.

Selv om Frederikssundsvej passerer tæt forbi de oprindelige landsbyer Brønshøj og Husum, vil denne bog holde sig til noget af, hvordan der har været og hvad der er hændt langs vejen. Byernes historie er beskrevet tidligere, men der er - ihvertfald - for Husum's vedkommende behov for en samlet skildring af landsbyen. Museet vil udgive en bog "Husum - Landsbyen der forsvandt" i løbet af foråret 1993. Asger Fog har påtaget sig denne opgave. En publikation med lokalhistoriske kort forberedes også.

Billedmaterialet i denne bog stammer hovedsagelig fra Brønshøj Museums billedsamling. Hvor dét er tilfældet, er der ikke angivet oplysning om, hvor pågældende billede forefindes. Mange oplagte billeder har måttet udelades af pladshensyn, men de vil måske kunne offentliggøres i en kommende bog med yderligere billeder fra Frederikssundsvej.

Adskillige med tilknytning til Brønshøj og Husum har bistået mig med oplysninger, som hidtil ikke har været alment kendt. Jeg er dem alle tak skyldig.

Særlig skal lyde en tak til Marit Fristad, som utrættelig og med godt humør, har bistået med renskrift af manuskriptet og redaktionelle opgaver under den hektiske tilblivelsesproces midt i en periode, hvor museet var præget af opstilling af udstillingen om Grøndalskvarteret og af filmoptagelser med børn til undervisningsfilmen om skolen i 1930'erne.

Brønshøj Museum, oktober 1992

Lars Cramer-Petersen

Litteraturhenvisninger:

1. Valdemar Møller: Brønshøj By gennem 200 år, 1922.
2. Paul Moes: Det gamle Brønshøj - og det nye, 1949.
3. Steffen Linvald: Brønshøj, Husum og Utterslev - De rige bondebyer, 1962.
4. Karsten A. Woll: Brønshøj Kirke, 1984.
5. Stadsingeniørens Direktorat: København - de indlemmede distrikter. Byplanmæssig udvikling 1901-1941, 1942.
6. Ole L. Frantzen og Bjørn A. Nielsen: Københavns befæstning 1886-1986, Tøjhusmuseet 1986.
7. Willy Christensen: Linie 5, Sporvejshistorisk Selskab, 1972.

Brønshøj Museums skriftserie:

Lars Cramer-Petersen

FREDERIKSSUNDSVEJ - fra Lygten til Brønshøj Tivoli

En lokalhistorisk billedfortælling om en københavnsk hovedfærdselsåres udvikling. 1991

Lars Cramer-Petersen

FREDERIKSSUNDSVEJ - fra Brønshøj Torv til Kagsbro

2. del af en lokalhistorisk billedfortælling om en københavnsk hovedfærdselsåres udvikling mellem Brønshøj og Husum. 1992

Lars Cramer-Petersen, Svend Limkilde og Ole Thomassen

GRØNDALSKVARTERET - fra Grøndalsvænge til Bellahøj

Byplanlægning og bebyggelse af et københavnsk forstadsområde 1915-50. 1992

Asger Fog

HUSUM - landsbyen, der forsvandt

udgives 1993

Bøgerne sælges fra museet og hos lokale boghandlere.

Bogens billeder er - når intet andet er angivet - fra Brønshøj Museums billedsamling.

Forord

Første bind af bogen om Frederikssundsvej sluttede ved Brønshøj Tivolis have, umiddelbart før det nuværende Brønshøj Torv. Her var anledning til et ophold. Dels var det her, ved Brønshøj Kro, århundreders vejfarende holdt hvil og udvekslede oplevelser fra gartnerierne og gårdene længere ude ad Frederikssundsvej, dels var det hertil, og til Brønshøj Tivoli, nørrebrofamiliernes søndagsudflugt gik. Her var underholdning til voksne og børn: musiktribune, restauration, gyng, isboder og karrusel. Hvad der skete længere ude ad vejen var ukendt for mange. Her var man "rigtig ude på landet" - en beskrivelse, der passede helt frem til midten af 1920'erne.

En forholdsvis smal grusvej med grøfter og indimellem med indkørsler til de få udstykkede gårde og til de omkring århundredeskiftet etablerede, nye virksomheder mellem Brønshøj og Husum. Omkring 1920 var der på dette vejstykke omkring 11 større og mindre virksomheder: tre gartnerier, tre tømmerhandlere, et bryggeri, et cikorie (kaffeerstatnings) brænderi, et mejeri, en porcelænsfabrik og en gulvkludfabrik. Samtlige virksomheder kan berette et stykke kulturhistorie om en tid, hvor udbygningen, også af privatboliger, langs Frederikssundsvej gik hurtigt.

Billederne i denne bog fortæller om udviklingen langs Frederikssundsvej - ikke blot som et stykke historie om en af Københavns store udfaldsveje, men i lige så høj grad om, hvad der skete i husene langs vejen. Det er måske det mest spændende stykke af Frederikssundsvej og de øvrige større veje herude, denne billedfortælling fra Brønshøj Museum handler om.

"Nede i Husum" sådan sagde man dengang i Brønshøj, ikke som et udslag af lokalt "bedreværd", men som en konstatering af, at nu var vi kommet op til Frederikssundsvejs højeste punkt ved Brønshøj Torv, og at der herfra var udsyn ad en forholdsvis smal grusbeltet Frederikssundsvej med et langstrakt fald mod den næste landsby: Husum. En terrænsænkning mellem de to byer på ca. 16 m, svarende til et 5'etages hus.

Det er turen ad denne vej, bogen beskriver.

A. Karoli-Hansen

Landsretssagfører i Brønshøj 1941-1982

Formand for Brønshøj Grundejerforening 1960-1980

Nr. 175 - Julianehøj - Brønshøj Tivoli



Sidst i 1700-tallet opførtes lystgården Julianehøj, opkaldt til ære for Frederik d. 5' tes dronning. De første ejere var et par af dronningens hofdamer. Billedet viser Julianehøjs hovedbygning omkring 1890. Skolebygningen t.v. i billedet ligger ud mod nuværende Krabbesholmsvej.

Ca. 100 år efter Julianehøjs opførelse, blev hovedbygningen kraftigt ombygget for at kunne være rammen om forlystelsesstedet "Brønshøj Tivoli". Bygningen blev forhøjet med nyt mansardtag. Ud mod Frederikssundsvej kom en tilbygning med restaurationslokaler og en underfundig tårnbygning med hvælvet kobbertag. I stalden mod Krabbesholmsvej blev indrettet selskabslokaler, og her holdt løjtnant Jørgen Hansen danseskole i 1930'erne. Bygningen her rummede også en møbelforretning i gavlen mod Brønshøj Torv.



Brønshøj Tivolis have var fyldt med skydetelte, karuseller og luftgynger. Det var et stort og folkeligt etablissement, der hver eneste søndag var et meget søgt udflugtssted for befolkningen fra Nørrebro. Man tog ikke i skoven, men til Brønshøj Tivoli. I en periode hed stedet også "Nørrebro's Tivoli". I haven var også musikpavillon. Brønshøj Tivoli's lokaler var bydelens "fineste" samlingssted, og var i 1920'erne og 30'erne ramme om talrige møder og selskabelige arrangementer .

Hele bygningskomplekset blev nedrevet i 1936. Men brønshøjerne ville tage godt afsked med deres gamle mødested. Så ved afskedsfesten var de sidste gæster ikke gået endnu, før entreprenørens folk gik igang med nedrivningen.



På det sted, hvor Brønshøj Tivoli i en lang årrække havde markeret forlystelseslivet, blev biografen Bella Bio det nye, tidssvarende trækplaster.

Billedet fra 1936 viser den funkisprægede butiksbygning, der kom istedet for Brønshøj Tivoli. Bella Bio's indgang var i yderste del af det nye hus, medens der i gården bagved, hvor den gamle forlystelseshave tidligere var, blev opført en stor biografsal. Biografens direktør var Oluf Hansen, der selv var opvokset i Brønshøj. Et udklip fra Brønshøj Avis 20. nov. 1936 fortæller om biografsalens indretning og om 1.'ste film "Den evige Ild".

I biografsalen var 600 siddepladser.

Bella Bio aabner!

Torsdag den 28. Kl. 19,10 aabner Københavns nyeste og mest moderne Biografteater. Tirsdag og Onsdag er der Forevisning for Pressen, Autoriteter og Private, og Torsdag finder det første Biletsalg Sted. Vi har — faa Minutter før dette Blad gaar i Trykken — faaet Besked om Tidspunktet for Teatrets Aabning, og endnu er dette ikke helt faerdigt, saa vi maa vente med en naermere Beskrivelse heraf til naeste Uge. Vi skal da bringe baade Omtale og Billeder af det Teater, som Brønshøj har ventet paa og Husums Borgere har glædet sig til i Maaneder.

Vi tror, det nye Teater vil faelde i Publikums Smag. Dets Indre er smukt, herlige lyserøde Farver praeger Vægge og Balkon. Tæppet er, som før meddelt, et pragtfuldt Billede af det gamle og nye Brønshøj og vil utvivlsomt

vække Begejstring hos Publikum. Stolene er sorte, betrukke med grant Plyds. Foyeren er saerlig pragtfuld, udsmykket som den er med Kunstmarmor og Væggene med Kunstværkerne, der symboliserer de 5 Verdensdele.

Men som sagt, i naeste Nummer skal vi bringe baade Omtale og Billeder af det nye Teater.

»Den evige Ild«.

Direktør Oluf Hansen har ønsket at naabe det nye Teater med en Film, der hyder paa alt, det vil sige baade god Handling og god Musik, og han har derfor vaegt den pragtfulde Film „Den evige Ild“ med Gustav Frølich og Sybille Schmitz i Hovedrollerne. Handlingen foregaar i Budapest i Sommeren 1914. Musikken skal være enestaende, og Filmens Hovedfigur, Gustav Frølich, siges i denne Film at have ydet sin bedste Præstation til Dato.

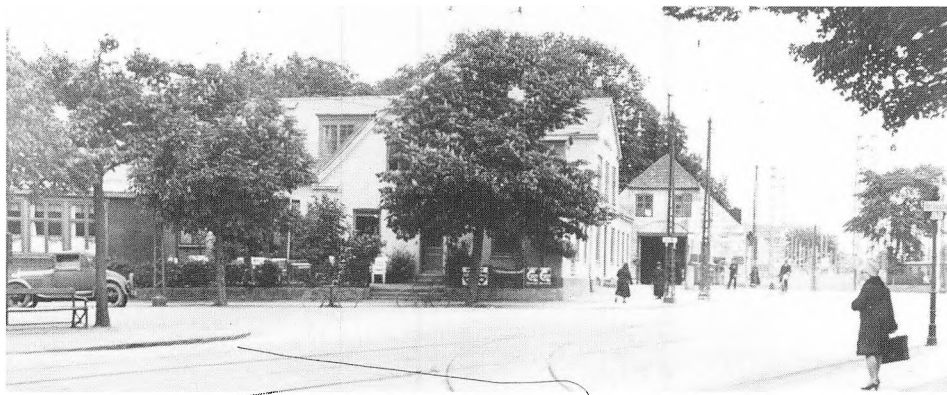
Nr. 154 - Brønshøj Kro



Kroens alder er ukendt. Et notat i kirkebogen 1689 nævner "Kroemanden i Brøndshøj", så det må formodes, at der allerede sidst i 1600-tallet var kro. Endvidere nævner kirkebogen fra 1739, at det år var Ole Pedersen kromand. Andre oplysninger fortæller, at der var en hestemølle bag kroen.

Hvordan datidens krobygning har været, og hvor den præcis lå, vides ikke. Den krobygning og rejsestald, der kendes fra adskillige fotografier fra 1900-1936, var formentlig opført eller kraftigt ombygget mellem 1850-1880. Bygningen og dens indretning adskilte sig ikke afgørende fra danske landevejskroer - med en restauration til den ene side af indgangsdøren og en kro- "slyngelstue" til den anden. Omkring århundredskiftet var der dog bag krobygningen blevet opført en anseelig tilbygning, hvor der kunne holdes større arrangementer og selskaber. Og det blev der! Kroen var i 1920'erne og 30'erne ramme om adskillige seriøse og fornøjelige foreningsarrangementer.

Kroens seneste restauratører H.C. Christiansen og Vilhelm O. Stets lagde vægt på at betjene publikum med god mad til rimelige priser og ikke mindst drikkevarer til de vejfarende til og fra markerne inde i København. (Foto ca. 1910)



Kroen med tilbygningerne bagved og rejsestalden fotograferet fra Brønshøj Torv i Sommeren 1936, da "naboen" og konkurrenten Brønshøj Tivoli var nedrevet og byggeriet af bl.a. Brønshøj Bio var igang. Brønshøj Kro blev nedrevet 1937. I dag ligger den store gulstens-etageejendom med Bikuben på dette sted.

Mælkeforpagteren



Omkring 1900-1930 var morgentimerne på Frederikssundsvej præget af en livlig hestevognstrafik ind til markederne i København. Lasten var grøntsager, kød og mejeriprodukter. Om eftermiddagen var der ligeledes en livlig trafik, men den havde ofte ophold undervejs ved forretninger - og ikke mindst ved de mange kroer og andre udskæringssteder. Dem var der mange af langs hele vejen.

Ikke mindst mælkeforsyningen til København og Nørrebro, men også til Brønshøj, var vigtig i tiden før Søholm Mejeri, som fra 1925 sørgede for en organiseret, lokal mælkeforsyning (se side 28).

Før den tid, og et stykke tid ind i 1930'erne, virkede de såkaldte mælkeforpagtere. De købte mælken på gårdene længere ude ad Frederikssundsvej for at videresælge den inde i København og til butikker langs Frederikssundsvej.

En af mælkeforpagterne var Christian Christensen, kaldet Christian Ejby, der blev 70 år i juli 1936.

Hver morgen kørte han ad Frederikssundsvej med sin gråmalede mælkevogn trukket af hans brune hest, der hed "Lotte". Hver dag i 50 år fragtede han mælk fra Ejby til København. Med et dagligt salg på ca. 300 l mælk havde han således i de over 50 år han virkede, bragt mere end 5 mill. liter mælk til København. Han gjorde ofte holdt i Brønshøj, som her hvor han i 1936 er fotograferet på Kirkevej ud for Præstegården.

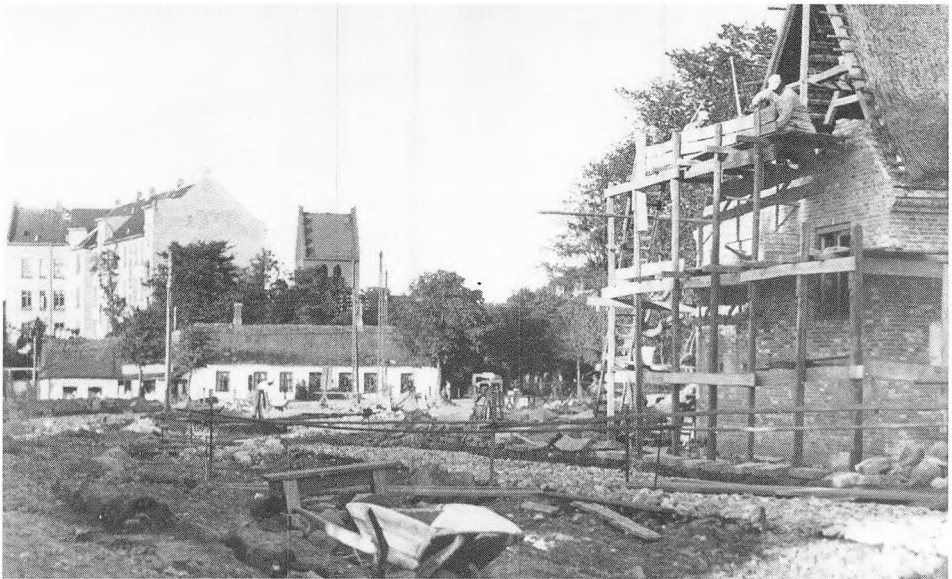
Christian Ejby var Københavns sidste mælkeforpagter.

Brønshøj Kirke og Præstegård



Brønshøj Kirke er idag Københavns ældste Bygning. Kirken nævnes første gang i pavebrev fra 1192. Kirketårnet blev - som andre tilsvarende tårne på danske landsbykirker - tilbygget i 1400-tallet. Billedet heraf er en gengivelse af en akvarel fra omkring 1880. Det viser indkørslen til den store præstegård, der lå lidt tilbagetrukket fra Frederikssundsvej. Til venstre ses sprøjtehuset og gavlen til det hus, hvor smedene boede. Præstegården blev nedrevet omkring århundredeskiftet.

Vedrørende Brønshøj Kirke henvises til særlig litteratur herom.



Billedet er fra 1929. Det viser Brønshøj i forvandling: Kirken er flankeret af en beboelsesejendom fra ca. 1910, og den nye præstegård. Foran kirken ses det stråttækte dobbelthus med smedien og den tilhørende bolig (se side 17). Til højre byggearbejdet efter at Rytterskolebygningen var blevet formindsket med to fag, for at linie 2 kunne komme igennem Brønshøjvej (tidl. Brønshøj Byevej) til den nye endestation, som blev placeret i Rytterskolens hidtidige have ud mod Frederikssundsvej. Linie 2 kom til Brønshøj i november 1929.

Sprøjtehuset og brandslukning i Brønshøj

Før Københavns kommune - efter indlemmelsen 1901 - byggede brandstationen ved Tomsgården (se "Frederikssundsvej - fra Lygten til Brønshøj Tivoli" side 26+27), var brandslukning overladt til frivilligt brandmandskab.

Med sine stråtekte bygninger var der både i Brønshøj og i Husum stor brandrisiko for de enkelte bygninger samt risiko for, at en brand kunne brede sig fra hus til hus.

Landsbyernes brandmandskab var organiseret med brandfoged, og under hans ledelse nogle strålemestre og det menige brandmandskab. I Brønshøj kunne der ud kaldes 40 mand når to "tilsigere" havde anmeldt brand ved tuden i Brønshøjs brandhorn og ved i dagtimerne at sætte flag i kirketårnet pegende i den retning branden var og tilsvarende om natten at tænde en lygte i det af kirketårnets glughuller, der vendte mod brandstedet.

Brandmandskabets mødepligt voldte problemer. Nogle fandt ud af, at man ligeså godt kunne betale bøde for manglende fremmøde og så vende sig for at sove videre.

Det fremmødte mandskab mødte ved det i 1844 byggede sprøjtehus mellem smedien og vejen til kirken. Sprøjten blev bakset ud af huset og skubbet eller trukket med heste til brandstedet. Idag ved vi intet om brandsprøjtenes skæbne efter 1907, men fra beretninger vides, at den ikke var særlig velholdt og ikke altid i orden, når den skulle bruges. Det hændte, at et søvntigt brandmandskab havde glemt at tage de tunge hampeslanger og andet nødvendigt udstyr med. Hvis der var brand i selve Brønshøj landsby, kunne man hente slukningsvand fra gadekæret i store læderbrandspande. Når branden var ved de udflyttede gårde, var der problemer med at få slukningsvand. Dagen efter branden skulle brandfogeden opsøge det ikke mødte brandmandskab og afkræve dem en bøde på 2 kroner.

Fra 1907 kom professionelt brandmandskab og bedre sprøjter hurtigt frem fra den nye, nærliggende brandstation ved Tomsgaarden i Ueterslev. Det har sikkert været en lettelse og beroligelse for mange - ikke mindst for Brønshøjs brandfoged, hvor tidligere slagtermester Scharlings far var den sidste i rækken af brandfogeder.

Sprøjtehuset stod ubrugeligt i mange år, og blev nedrevet før 1920.



Aviskiosken på Brønshøj Torv



Brønshøj Torv med sporvognsendestation for linie 5 indtil 1924 og endestation for linie 2 fra 1929, blev det trafikknudepunkt, hvor en avis-kiosk havde sit naturlige opland. Fra 1927 til 1974 var først bladhandler Louis Andersen og fra 1947 hans søn Olaf Andersen ejere af den lille aviskiosk på torvet.

Allerede før 1927 var der en kiosk på torvet ud mod Frederikssundsvej, -eller som man lokalt forsøgte at kalde vejen "Brønshøj Hovedgade", men det år købte den arbejdsløse snedker Louis Andersen det dengang private avishus af en bekendt. Prisen var 50 kr. Senere blev aviskioskerne udlejet af kommunen, og deres udformning blev ensartet. Også kiosken på Brønshøj Torv kom ind under den kommunale ordning engang i 1930'erne.

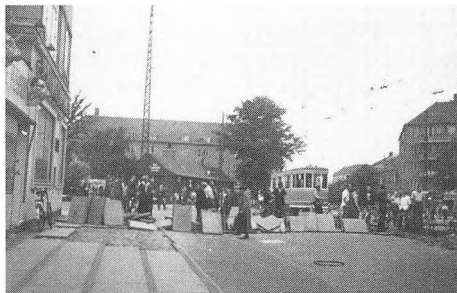
Avismanden på torvet var en del af bybilledet. Både far og søn udfyldte denne plads i næsten et halvt århundrede. Med en underfundig humor og med kommentarer om døgnets nyheder langede far, og senere søn, morgenaviserne ud gennem hullet fra kioskrummet, hvor de i op til 12 timer opholdt sig alle ugens hver- og søndage. Kiosken havde mange faste kunder, som hoppede af linie 5, når den kom ude fra Husum, for at købe en avis for den 10 øre den kostede i 1930'erne.

Begge billeder viser Olaf Andersen foran avis-huset. Øverst omkring 1930, foran den private kiosk. Nederst omkring 1950 foran det nye avis-hus, der var standardtypen af mindre aviskiosker i Københavns Kommune. Aviskiosken blev, da Olaf Andersen i 1974 ophørte som avismand, overladt til Nationalmuseet, hvor den har været udstillet i Brede.

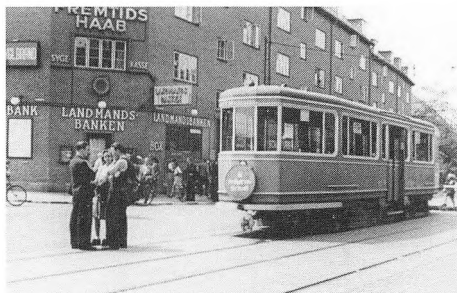


Brønshøj Torv under folkestrejken i København

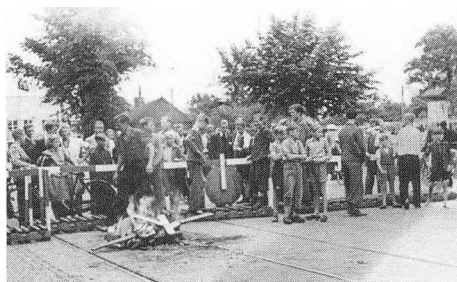
Frederikssundsvej blev i løbet af fredag d. 30. juni og lørdag d. 1. juli afspærret med barrikader flere steder. På Brønshøj Torv kom københavnernes utilfredshed med besættelsesmagten tydeligt til udtryk.



Før torvet blev der anlagt en barrikade af optagne fortorvsfliser og andet forhåndenværende, der kunne spærre for gennemkørende tyske lastbiler.



Midt på torvet stod en fra sin hovedvogn frigjort bivogn, hvorpå der forklarende var anbragt et Skilt: "Al indkørsel forbudt". Barrikadebyggerne havde forsøgt at vælte bivognen - men den var for tung! Søndag d. 1. juli blev den af en flok unge skubbet ned ad bakken i retning mod byen. Formentlig blev den holdende på sporet et stykke nede ad Frederikssundsvej.



Ved hjørnet til Brønshøjvej var barrikaden opbygget af træcykelstativer underst derpå en masse brosten fra kørebanen, vejvæsenets afspærringsbrædder, torvets cykelstativer og en del fortorvsfliser. På billedet har en del af Brønshøjs ungdom tændt bål, mens man venter på, hvad der ville ske.

Alt i alt en række afspærringer som nok kunne standse tyskernes lastbiler, men næppe kampvogne. Der var ingen forsøg på at gennembryde barrikaderne, men 2 brønshøjere blev skudt af gestapo og tyske soldater, den ene - en 22-årig malersvend - ved Brønshøjvej. Tyske maskinpistolsalver blev sendt ud over Frederikssundsvej, hvad der dog ikke afholdt beboerne fra at kigge ud gennem vinduerne. Beboerne i ejendommen, hvor Bikuben er, blev af tyskerne tvunget til at fjerne barrikaden udenfor ejendommen.

Brønshøj Rytterskole

Indtil der i 1902 kom sporvognsendestation på hjørnet af Frederikssundsvej/Brønshøjvej (tidl. Brønshøj Byvej), gik rytterskolens have helt ud til Frederikssundsvej. Rytterskolen var således oprindeligt en af ejendommene langs Frederikssundsvej. Skolens historie er over 260 år gammel. Nogle hovedpunkter fortælles her.

I 1721 besluttede kong Frederik d. 4. (1699-1730), at der i landets 12 rytterdistrikter (udskrivningskredse for hærens kongelige rytterregimenter) skulle opføres ialt 240 skoler, hvor almuenes børn kunne lære kristendom og at læse, skrive og regne. Rytterskolen i Brønshøj blev opført 1722-1723 og taget i brug i 1724. Bygningen var oprindeligt med tegltag og adskilte sig dermed fra landsbyens stråttækte bygninger. De 240 skolebygninger kaldtes "De kongelige Skoler". Betegnelsen "Rytterskole" er først kommet til på et senere tidspunkt.

De fleste skoler opførtes på Sjælland, hvor enterprisen til at opføre ialt 113 skolebygninger blev overladt til muremester og teglværksejer Lars Erichsen, Nivå. Arbejdet opførtes efter samme plan af lokale håndværkere. Prisen pr. skolebygning var 550 rigsdaler. Indretningen var beskeden. Fra en lille forstue var der indgang til bygningens eneste skolestue, hvor børnene uanset alder undervistes i fællesskab. Skolestuen og en stald optog husets ene halvdel; i den anden havde læreren sin bolig, der bestod af dagligstue, sengekammer, køkken og spisekammer.

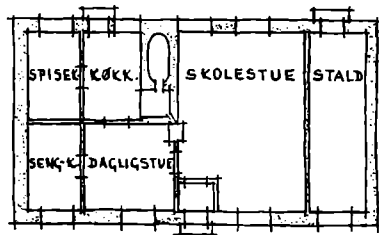
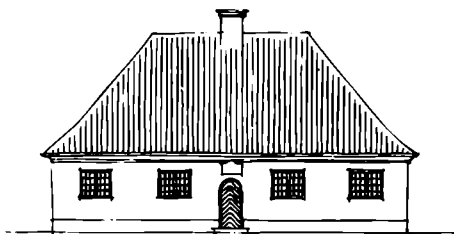
Brønshøj skoledistrikt var stort. Foruden Brønshøj omfattede det oprindeligt også Emdrup, Utterslev, Husum og Vanløse, og det kunne derfor ofte være vanskeligt at skaffe plads til de mange børn i skolestuen. Forsømmelser "desformedelst vejens længde", som det blev udtrykt, var utvivlsomt hyppige, til trods for, der kun var undervisning hver anden dag.

Bygningens rammer blev hurtigt for trange og 1792 opførtes et udhus langs Brønshøj Byvej. Allerede 1823 måtte man forlænge bygningen mod øst. Samtidig erstattedes tegltaget med stråtag og der blev rejst en indre trappe til loftet og indrettet et kammer til førstelæreren.

For at kunne tage det stigende antal børn, udvidede man i 1893 skolen med en vinkelret beliggende nordfløj for at kunne tage det stigende antal børn. Men i 1900 vedtog Brønshøj-Rødovre sogneråd opførelse af en helt ny skole syd for Rytterskolen (den nuværende Brønshøj Gamle Skole). Brønshøj Rytterskole vedblev at fungere som folkeskole indtil 1923, hvor Brønshøjs nye skole på Liselundvej blev indviet.

Efter gennem 200 år at have fungeret som folkeskole har bygningen siden været anvendt til mange formål. Bl.a. lærerbolig, distriktsbibliotek og hjemmeværnsgård.

I november 1980 indledtes en gennemgribende restaurering, og siden 1986 har Rytterskolen været rammen om Brønshøj Museum.



Brønshøj Rytterskole



Rytterskolens 3 lærere og 62 fremmødte elever fotograferet 1896. Adskillige af børnene havde haft lang vej til skole og var denne efterårsdag i 1896 nået frem til skolen i deres pæneste tøj, efter i forvejen at have fået besked om, at skolefotografering skulle ske den dag.



Rytterskolen en vinterdag i 1932. Hovedbygningens venstre del - ud mod Brønshøjvej var beboelse, medens der var distriktsbibliotek i den østre del, og tilbygningen fra 1893, fungerede som bogdepot. Tilbygningen blev nedrevet i forbindelse med ombygningen 1980-85, uagtet der ville have været god brug for den til museumsformål.

Nr 177-179 - Grøndalshuset

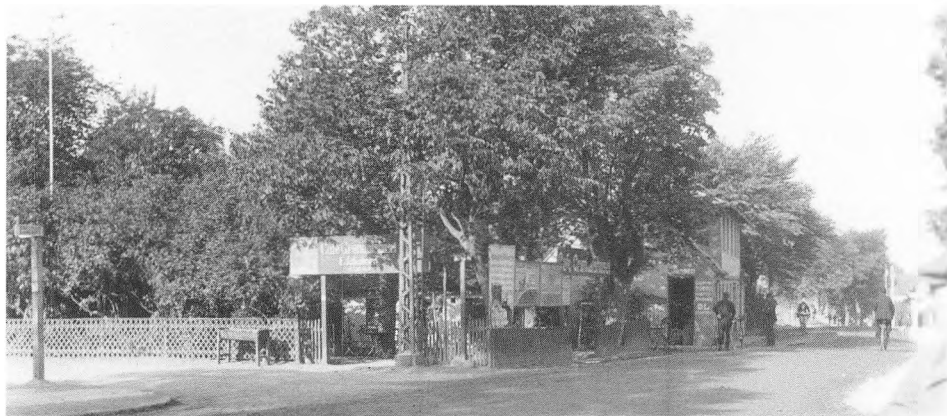


Med sin centrale beliggenhed ved Brønshøj Byvejs (nu Brønshøjvejs) udløb til Frederikssundsvej, var Grøndalshuset et oplagt sted for et udskærkningssted til de vejfarende. Ligesom Brønshøj Tivoli og Brønshøj Kro havde Grøndalshuset en haverestaurations, der var mål for københavnernes søndagsudflugter. Grøndalshusets lokaler var mere beskedne end konkurrenternes, og var derfor i mindre omfang ramme om Brønshøjs blomstrende foreningsliv i 1920'erne. Grøndalshuset blev nedrevet i 1930.

Billedet ovenfor fra 1924 er en af M.P. Larsen's Brønshøj-raderinger med motiv fra begyndelsen af Frederikssundsvejs forløb mod Husum. Grøndalshuset er t.v. og smedenes hus t.h. i billedet.

Nedenfor et tilsvarende fotografi fra 1921, hvor man også ser en af de tidlige små forretningsejendomme. Den måtte, med sin placering langt ud mod vejen, vige for vejudvidelsen omkring 1930.

(Foto: Københavns Bymuseum)



Nr. 156 - Smedien



To brødre, William og Thorvald Petersen, virkede i en lang årrække som smede. Deres smedie lå centralt ud til Frederikssundsvej. De lignede hinanden, og mange troede de var tvillinger. Før dem havde smedien været i slægtens eje i 5-6 led, ca. 175 år. Deres far havde imidlertid, før århundredeskiftet, været nødt til at sælge den. De to brødre havde sat sig det mål at tilbagekøbe smedien og arbejdede i mange år på værksteder inde i København før de, efter stor sparsommelighed, kunne tilbagekøbe smedien.

Begge smede boede i nabohuset, der var sammenbygget med smedien. I én af dette hus' stuer havde Thorvald Petersens datter, Willia Petersen, i en årrække privatskole til børn i førskolealderen.

Smedien, og livet i den, var netop som kendt fra dansk litteratur: et sted hvor man mødtes og hvor smedene gav gode råd og udviste stor hjælpsomhed. Billedet herover er en fotografisk gengivelse af et maleri af Chr. Bennedsen "Den gamle Smedie". Drengen på billedet, som er fra ca. 1919, bor stadig i Brønshøj. Han har givet værdifulde oplysninger til teksten i denne bog.

Smedene ophørte omkring 1930, hvor den gamle smedie og husene deromkring måtte vige for nyt etagebyggeri. Idag har Matas forretning omtrent på det sted, hvor smedene arbejdede og snakkede med deres bysbørn.

Nr. 158 - Brønshøjs Kurvemager Fabrik



Indtil ca. 1935 var Frederikssundsvej karakteristisk med nogle få, tidligere landsbyhuse med stråtag. De lå langt ud mod den dengang meget smallere Frederikssundsvej, og ved siden af nyere etageejendomme, der fulgte den tilbagetrukne byggelinie 3-4 m. længere væk fra vejbanen.

Et af disse tidligere landsbyhuse var kurvemager Petersens. Det bestod til omkring 1925 som "Brønshøjs Kurvemager Fabrik". Udfor butikken var ofte udstillet et sortiment af de kurvemøbler, som blev meget brugt i hvestuer og kolonihavehuse i 1920'erne.

I 1918 købte kurvemageren Hans Christs Gård på Brønshøjvej, hvor der indrettedes egentlig kurvemagerfabrik. Her afbarkedes man de kogte pilekviste, der blev brugt til kurve- og kurvemøbelfletning i værkstedet i en af gårdens tidligere staldlænger.

Hans Christs Gård blev foranlediget af pilekvistafbarkningen i folkemunde omdøbt til "Pilegård-en". Det navn har det nuværende medborgerhus overtaget. Det er imidlertid indrettet i medicinalfabrikken LEO's tidligere ejendom ved siden af hovedbygningen til den oprindelige Hans Christs Gård.

(Foto: Københavns Bymuseum 1921).

Nr. 160 - Brønshøj Farvehandel



I den lave række huse ud mod Frederikssundsvej, blev ejendommen NYBO bygget i 1914. Det var det første hus af de dengang moderne butik- og forretningsbygninger, som i løbet af de kommende 20 år kom til at præge Frederikssundsvej.

Her var fra starten i 1914 farvehandel ved C. A. Nielsen. Forretningen blev i november 1929 overtaget af farvehandler Oskar Sørensen, hvis søn, Ole Sørensen idag viderefører forretningen.

Billedet øverst viser farvehandler Oskar Sørensen udenfor forretningen kort efter overtagelsen i 1929.

Nederst ses farvehandler C.A. Nielsens hestevogn udenfor forretningen omkring 1920.



Nr. 162 - 164 - Dobel's ejendom



Sadelmager Dobel's hus var før århundredeskiftet en af landsbyens få huse med tegltag. Nok var det sadelmagerens hus, men det var mest kendt for den købmandshandel Johannes Høeberg havde etableret her allerede i 1867. I butikken var et meget alsidigt sortiment: portvin, kolonialvarer, mark- og haveredskaber, vaskesvampe og tørv.

Huset blev nedrevet ca. 1912. Foto ca. 1902.



Husrækken 156-164 i 1920 og 1992.

Nr. 164 - Hjørnet Frederikssundsvej / Kløver Alle (- fra 1948 Holcks Plads.)



Et primitivt skur - måske oprindeligt et arbejdsskur - var mellem 1917 og 1920 "trækplaster" for slik-sultne børn i Brønshøjs nye villakvarterer på præstegårdssjorden - området der var afgrænset af Frederikssundsvej, den nuværende Præstegårds Alle, vejen langs mosen og op ad Havrevej.

Isbodens indehavere var Oda Drachmann og hendes mand John Larsen. De var med denne intermistiske forretning i det nye kvarter, med til at markere den hastige udvikling fra landsby til forstad.



Villabyen i Brønshøj

Villakvarteret på præstegårdssjorden blev udstykket mellem 1908 og 1915.

Husene længst op mod Frederikssundsvej blev bygget i den periode, medens mange af husene længere ned mod mosen først blev bygget i 1930'erne. Byplanen for området accepterede en indsnævring af villavejens bredde mod, at der med passende mellemrum blev lavet grønne anlæg med arealer

svarende til hvad, man havde sparet ved indsnævringen af vejbredderne. Anlægget på Holcks Plads var et af disse anlæg. Her fotograferet fra Frederikssundsvej ca. 1925 medens platantræet nederst på pladsen endnu kun var af en beskedent størrelse. I 1944/45 måtte den forreste del af anlægget give plads til to sammenbyggede beskyttelsesrum.

Offentlig trafik mellem Brønshøj - Husum

Brønshøj Torv blev forbundet til de københavnske sporveje allerede i 1902. Det var imidlertid først fra august 1920 man med offentlige trafikmidler kunne komme videre til Husum, Herlev, Ballerup og Måløv. Da etablerede vognmand Rasmus Jensen en rutebilforbindelse til Husum. Billedet fra 1922 viser den nye "Husumbus", en Renault-bus med plads til 14 passagerer.



Linie 5 forlængedes til Husum 1. oktober 1924 (se side 48).

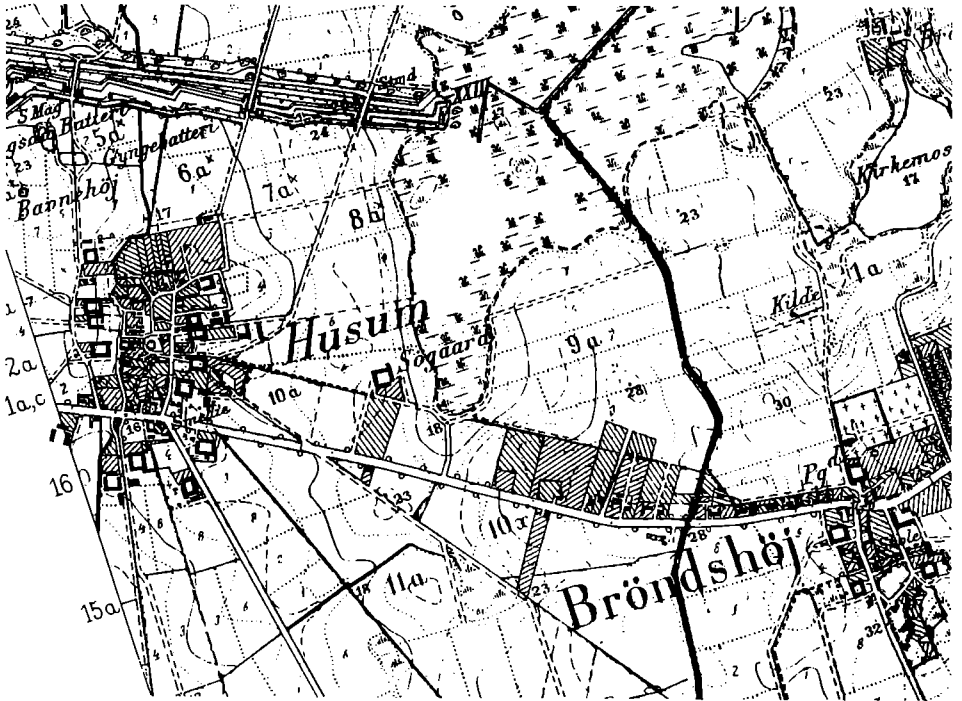


Den brolagte Frederikssundsvej med linie 5 mod Husum. Sporvognsline 5 betjentes i sin levetid indtil 1972 af næsten samtlige københavnske sporvognstyper. På billedet ses et vogntog af den type arkitekt K.V. Engelhardt udformede, da de ældre åbne motorvogne skulle ombygges med lukkede for- og bagperroner 1909-11. Fotografiet er optaget ca. 1950 ud for nr. 164.

Forsidebilledet er optaget omtrent samme sted ligeledes ca. 1950.

(Foto: Sporvognshistorisk Selskab).

Vejen mellem Brønshøj og Husum 1900



Udsnit af Geodætisk Instituts kort opmålt 1900. Kortet viser Frederikssundsvejs forløb mellem Brønshøj og Husum og gårdenes beliggenhed i de to landsbyer.

På de efterfølgende 2 sider vises luftfotografier af Frederikssundsvej med Brønshøj og Husum optaget henholdsvis 2. august 1945 af Royal Air Force, der efter krigen havde luftfotograferingsopgaver for Geodætisk Institut. På modsatte side et nutidigt luftfoto, optaget 20. april 1991.

På begge billeder ses Brønshøj Torv i nederste venstre hjørne og Frederikssundsvejs forløb over Vestvoldens voldgrav øverst i højre hjørne.

Sammenligning mellem de to billeder, som er optaget med 46 års mellemrum, viser dels, at fototeknikken er forbedret, dels mangfoldige bygnings- og vejtmæssige ændringer. Mest markant er den planløse bebyggelse, hvor Husum landsby tidligere lå. Frederikssundsvejs vejbane er udvidet og mange af vejtræerne er fjernet. Anlægningen af Utterslev Mose til naturpark, som begyndte sidst i 1930'erne er, som 1945-billedet viser, endnu ikke helt fuldført. Meget andet kan udledes ved sammenligning mellem billederne -

prøv selv!







Med henvisning til luftfotografierne på siderne foran, viser disse 2 billeder "nede fra vejen" noget om livet på Frederikssundsvej h.h.v. 1945 og 1992.

Øverste billede viser frihedskæmpere, der i de hektiske dage efter 5. maj foretog en masse arrestationer. Billedet antyder, at der formentlig på dette sted har været en episode af en eller anden art.

Billedet nedenfor er optaget samme sted i oktober 1992. Bygningerne er de samme og alt synes fredeligt - men kun lige til lyssignalerne har sat Frederikssundsvejs kontinuerlige biltrafik igang.



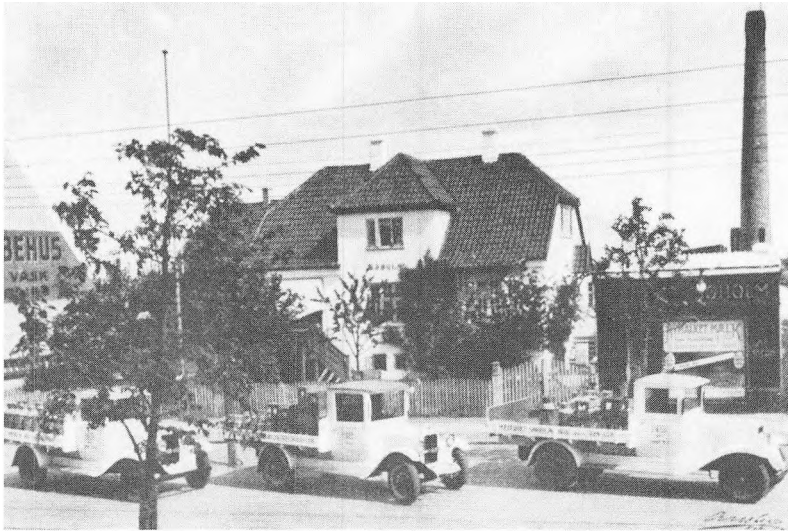
Nr. 200 - Villaen Karoli's-Minde



“Karoli's-Minde” var den første villa på vejstykket mellem Brønshøj og Husum. Den var opført 1896 som bolig for et nyt blomstergartneri, hvis arealer med drivhuse og mistbænke strakte sig et stykke nedad, hvor Ærtevej nu er. Gartneriets speciale var blomster, men der blev også dyrket en del tomater, meloner og græskar. Arealet blev opkøbt af Mejeriet Søholm (se næste sider) omkring 1939, hvorefter villaen Karoli's-Minde i en årrække tjente som kontorbygning for mejeriet, indtil det blev nedrevet ca. 1980.

Fotografiet viser handsgartner Gustav Nielsen og hans familie foran villaen ca. 1899. I baggrunden ses handsgartneriets lille hestevogn, som hver morgen fragtede blomster til Københavns markeder. Nielsen var indvandret fra Sverige, og husets navn “Karoli's-Minde” hentyder til de svenske karoliner (Kong Karl d. XII's soldater), der skal markere familiens svenske tilhørsforhold.

Nr. 202 - Søholm



Søholm var lokalområdets mejeri. Her produceredes et alsidigt sortiment af mejeriprodukter, heriblandt også ispinde og isdesserter, til Brønshøj, Husum og nærmeste omegn.

Historien om "Søholm" begynder imidlertid på den historiske Grøndalsgaard, der lå på Godthåbsvej's Frederiksberg-del umiddelbart øst for den nuværende Godthåbsvej Station. Her blev Jens Peter Friis i 1883 forpagter. Han indledte kort efter mejeridrift i gårdens kælder. Grøndalsgaardens og senere også nabogårdenes køer, var "leverandører". Der blev bygget til med staldlænger til køer på Grøndalsgaard og i 1893 rådede Friis over en, for tiden, anseelig besætning på 64 malkekøer. Udvidelse blev nødvendigt og i 1899 flyttede Friis bedriften til Søholmgaard på Roskildevej ved Damhussøen. Under hele sit virke som mejerileder, sørgede Friis for altid at have de nyeste centrifugerings- og aftapningsmaskiner. På det felt tegnede privatmejeriet Søholm sig for et stykke mejerihistorie i en periode, hvor flere og flere andelsmejerier blev oprettet over hele landet. Produktionen var i 1893 620 kg. mælk daglig.

Søholms historie i Brønshøj begyndte i 1906. Friis frygtede ikke at kunne bevare forpagtningen af Søholmgaard ved Damhussøen. Derfor købte han den gård på Brønshøj Byvej, der lå nærmest Frederikssundsvej og var nabo til Grøndalshuset (se side. 12). Gården havde i omkring 100 år tilhørt familien Jochumsen. Mejeridriften på Søholmgaard blev kombineret med kvæghold på gården i Brønshøj, hvor der blev bygget en ny kostald, således at man i 1911 rådede over ialt 128 malkekøer.

I 1919 ophørte forpagtningen af Søholmgaard ved Damhussøen. Samtidig købte Friis nabogården til Brønshøj-gaarden. Den tilhørte også et medlem af Jochumsen-familien.

Mejerivirksomheden fortsatte fra 1920 på Valdemarsvej 4 på Frederiksberg. Samtidig bortforpagtede Friis de to gårde i Brønshøj.

En tilfældighed blev afgørende: En sommerdag i 1923 spadserede Friis ud ad Frederikssundsvej fra Brønshøj mod Husum. Pludselig passerer han forbi en villa med navnet "Søholm". Begivenhederne tog fart. Han vidste, at her var stedet for hans kommende mejeridrift. Villan blev købt, og Friis og hans familie flyttede ind i oktober 1923. Allerede i foråret 1924 åbnede fru Friis et lille mejeriudsalg i en tilbygning til villaen. Herfra solgtes mejeriprodukterne fra virksomheden på Valdemarsvej.

I juni 1924 blev grundstenen lagt til et nyt mejeri bag villaen. Allerede i december samme år stod det færdig. Brønshøj og Husum havde fået eget mejeri. Som Friis' tidligere mejerivirksomheder, blev det nye Søholm-mejeri forsynet med det mest moderne tekniske udstyr. Helt færdigt med alle de nyeste installationer blev Søholm først i oktober 1931. I 1933 var produktionen 4.500 flasker daglig, svarende til 3.000 l mælk, samt 3.000 l spandemælk til foderbrug, 22 gårde længere ude ad Fredrikssundsvej og andetsteds i nabolaget var i 1935 leverandører til Søholm.

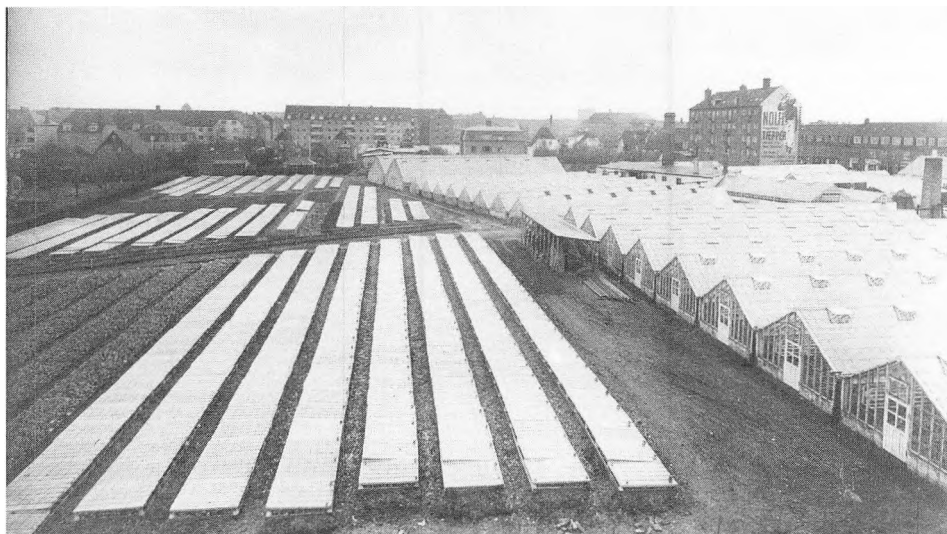


Mejerivirksomheden Søholm fortsatte til 1978, hvor alle bygninger blev nedrevet for at give plads til den større Brugs, der viderefører navnet "Søholm".



Mejeriet Søholm havde en for datiden moderne og velholdt vognpark. På billedet ses fem i 1929 og i 1931 anskaffede nye Chevrolet lastbiler, der hver havde en lasteevne på 1600 kg. Det var med dem og senere adskillige flere lastbiler Søholm's flaskemælk blev bragt ud til de mælkedrønge, der i de tidlige morgentimer sørgede for, at de bestilte mælkeflasker stod udenfor gadedørene i Brønshøj og Husum.

Nr. 208-212 - Holmbergs Gartnerier



En ung gartner - Emil Holmberg - købte i 1897 tre tdr. land landbrugsjord på det areal, hvor bl.a. Rolandgården, Frederikssundsvej 208-12 ligger idag. Emil Holmberg lærte gartnerfaget på herregårde og havde, før han kom til Husum i 1897, arbejdet på Vennerslund Gods på Falster. Hans gartneri blev i løbet af få år udvidet fra tre til ialt syv tdr. land, der strakte sig over det areal ned mod mosen, hvor der nu er villabebyggelse.

Gartneriet var et af hovedstadens største i 1920- og 30'erne. I begyndelsen af 30'erne solgte han tre tdr. land fra, men på det resterende areal var der i 1936, da han fyldte 70 år, ialt 34 store drivhuse. Herfra kom nogle af årets første agurker, tomater og jordbær. Det blev sagt, at de første portioner af Holmbergs nye grøntsager, blev sendt til kongens køkken.

Hver morgen blev gartneriets produkter kørt ad Frederikssundsvej ind til salg på Københavns Grønttorv (nuværende Israels Plads). Den Holmbergske tomat- og agurkeindustri var landskendt. Arbejdsstyrken var i 1930'erne ca. 25 personer og ofte det dobbelte.

Billedet viser et udsnit af handlegartneriet, som det tog sig ud i 1935. I baggrunden t.h. anes Frederikssundsvej og bag de nyopførte etageejendomme t.v., Brønshøj Kirke.



Frederikssundsvej udenfor hækken foran Holmbergs Gartnerier, ca. 1918.

Nr. 225 - Sct Antoni Kapel



I 1927 byggede den katolske menighed kirkebygningen "Sct. Antoni Kapel", der i 1972 blev nedrevet for at give plads til den ny store kirkebygning, som menigheden kunne indvie i september 1973, som Sct. Antoni-Kirke.



Samme sted 1992

Vejbelægningen



Et amatørfoto fra 5. maj 1945 viser tydeligt den chaussestenbelægning Frederikssundsvej havde fra omkring 1930 til omkring 1973. En holdbar - men i vådt føre glat - og farlig - vejbane.

Billedet viser en lastbil med frihedskæmpere på vej fra Husum til Brønshøj til en af de mange opgaver med arrestationer og bekæmpelse af små grupper "tyskerhåndlangere".

Nr. 275 - Cikoriefabrikken 1903



Frederikssundsvej omtrent midtvejs mellem Brønshøj og Husum 1903. I baggrunden t.v. Brønshøj Kirke. Hestevognen er på vej ud på Frederikssundsvej fra tilkørslen til Søgaard, der ligger, hvor Radiometer nu er.

Til højre i billedet ses den store fabriksbygning, hvor der i 1930'erne var fabrikation af kaffetilsætning (cikorie) til bl.a. IRMA og Westergaards Fabrikker i København. Kaffetilsætningen herfra var ikke så udbredt som Rich's og Danmark's, måske fordi der ikke var samlebilleder med i pakkerne.

Yderst t.h. ses den markvej, der senere blev til Sonnerupvej.



Samme sted i 1992

Nr. 254 - Dansk Gulvklundefabrik



I 1931 byggede en stork rede ovenpå den nyopførte skorsten til Dansk Gulvklundefabrik. Den fik lov til at blive der, og man anbragte endda et havebord som underlag for dens rede ovenpå skorstenen. Næsten alle somrene fra 1931 til 1942 var storken på reden. Ofte var der unger, men det hændte, at én eller flere unger faldt ud af reden. Husum fulgte med i storkens liv, og man betragtede storken som "Husums nye vartegn".

Gulvklundefabrikken, der også producerede karklude og frottehåndklæder, brugte storken som sit nye varemærke. Navnet "STORK" blev indvævet i produkterne og trykt på pakningerne og fabrikken lod den nye skorsten være storkens bolig.

Gulvklundefabrikken ophørte i 1972. Fabrikken flyttede til Skive, hvor man kunne få egnsudviklingsstøtte.

I dag har Radiometer A/S til huse på grunden.

Nr. 264 - Husum Bryggeri



Christian Christensen, der ejede en af Husums største gårde, tog da udviklingen pegede på, at landbruget efterhånden ville forsvinde, initiativ til en af områdets første industrier: Husum Bryggeri. Christian Christensen var initiativrig og var med i næsten alt, hvad der skete i Husum. Han var respekteret og altid klar til at hjælpe. Det var da også ham, der i 1911 var med da Husum Asyl skulle opføres, (se side 42). Han blev i daglig tale kaldt "Bryggeren".

Husum Bryggeri var et hvidtølsbryggeri. Det bestod kun til 1920'erne, efter Christensen omkring 1916 havde overladt driften til en søn.

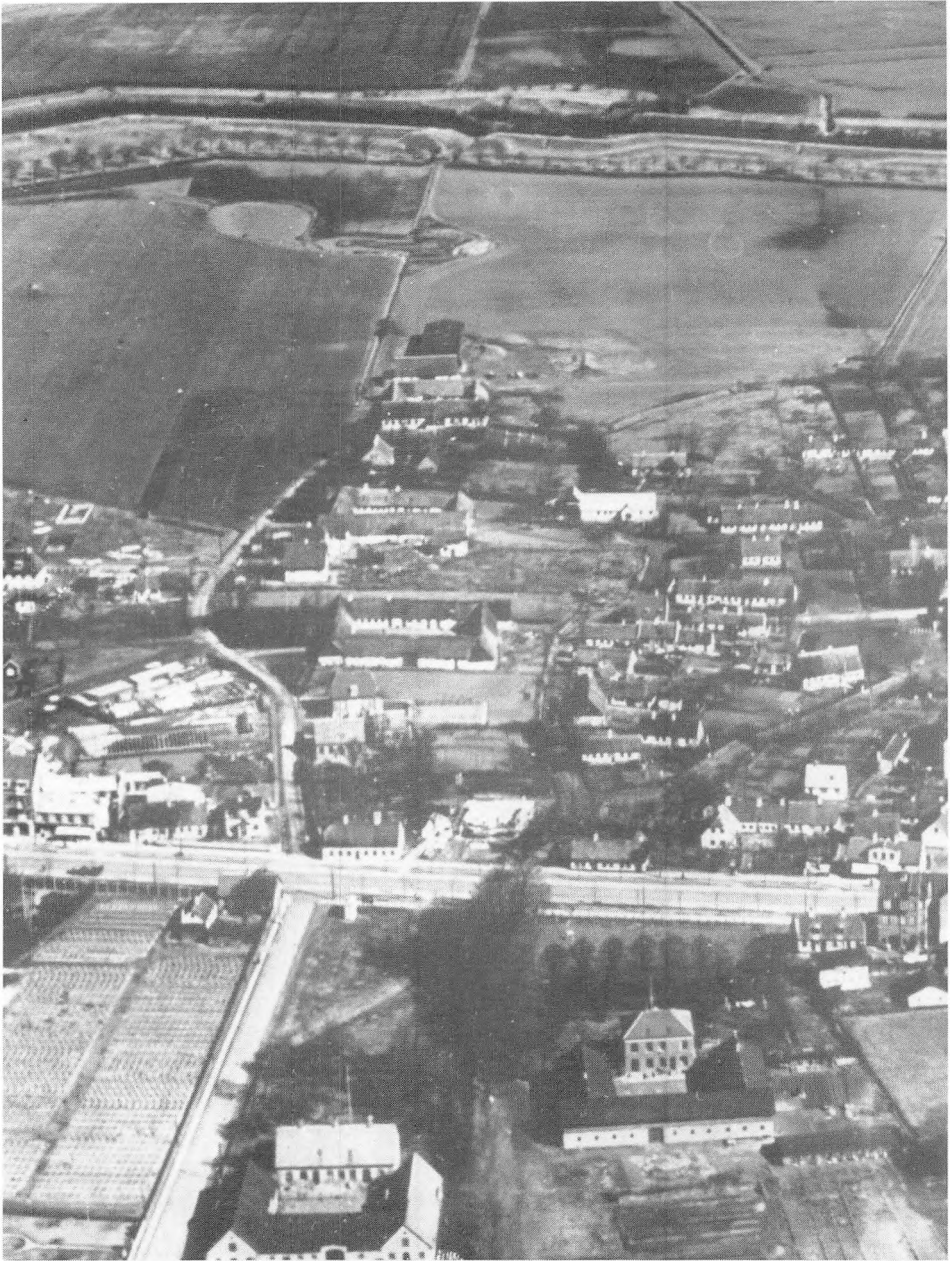
Konkurrencen var for stor. Det siges, at Tuborg forsøgte at udkonkurrere Husum Bryggeri ved at foretage flaskeopkøb så bryggeriet ikke havde noget at fylde sin hvidtøl i. Måske er der noget om den historie. Det vidner etiketten om. Den viser, at hvidtøllet var brygget på Husum Bryggeri, men aftappet på en ølfabrik (tapperi) på Gasværksvej.

Der blev bygget nye bygninger til bryggeriet, men produktionen ophørte i 1920'erne.

Billedet herover er fra omkring 1910. T.v. ses selve bryggeriet med dets høje skorsten og hestevognen, der måske er på vej til Gasværksvej med fade med hvidtøl, der blev tappet på flasker derinde. T.h. ses brygmesterens villa. Christensen boede så vidt vides selv på sin gård i Husum.

Alticon A/S har i dag til huse på grunden.





Luftfoto af Husum 16. april 1931 med Frederikssundsvej i forgrunden.

11 af landsbyens ialt 17 gårde, lå stadig i en rundkreds uden om landsbyens inderste del med gadekæret, der ses til højre i billedet på denne side.



Luftfotoet viser den begyndende bymæssige bebyggelse langs Frederikssundsvej, medens landsbyen og markskellene fra stjerneudstyknngen efter 1788, endnu er forholdsvis urørte. I baggrunden ses Vestvoldens Husumenceinte på sit yderste forløb til mosen. Ligeledes ses kolonihavebebyggelserne langs voldens bagside.



Gårdene i landsbyen beskrives ikke i denne bog. Nogle af dem lå imidlertid ud til Frederikssundsvej og billedet af dem vil derfor være naturlige i denne billedfortælling. Billedet fra 1939 viser Husums gård nr. 12. Den lå oprindeligt på hjørnet mellem Frederikssundsvej og Gl. Gadelandet, men blev sidst i 1800-tallet flyttet til gårdens jorde på den anden side af Frederikssundsvej. Her fik den navnet "Husumgaard".

Gården her må ikke forveksles med den tidligere forlængst nedrevne hovedgård Husumgaard, hvor Leonora Cristina 1685 opholdt sig efter løsladelsen efter 22 års fangenskab i Blåtårn. Her fuldførte hun efter sigende sin beretning om fængselsopholdet, "Jammersminde". Den egentlige Husumgård lå formentlig et sted nord for Husum.



På det frigjorte areal Frederikssundsvej nr. 290 byggedes Husum Ny Kro omkring 1910. Den overtog det kroprivilegium, der fra 1700-tallet havde været tilknyttet gård nr.12. Kroen blev nedrevet ca. 1980. Billedet er fra før 1921, hvor gården t.h. i billedet nedbrændte, og hvor Dahl-Jensens Porcelænsfabrik opførtes 1925.

Nr. 292 - Husumvejs udløb i Frederikssundsvej



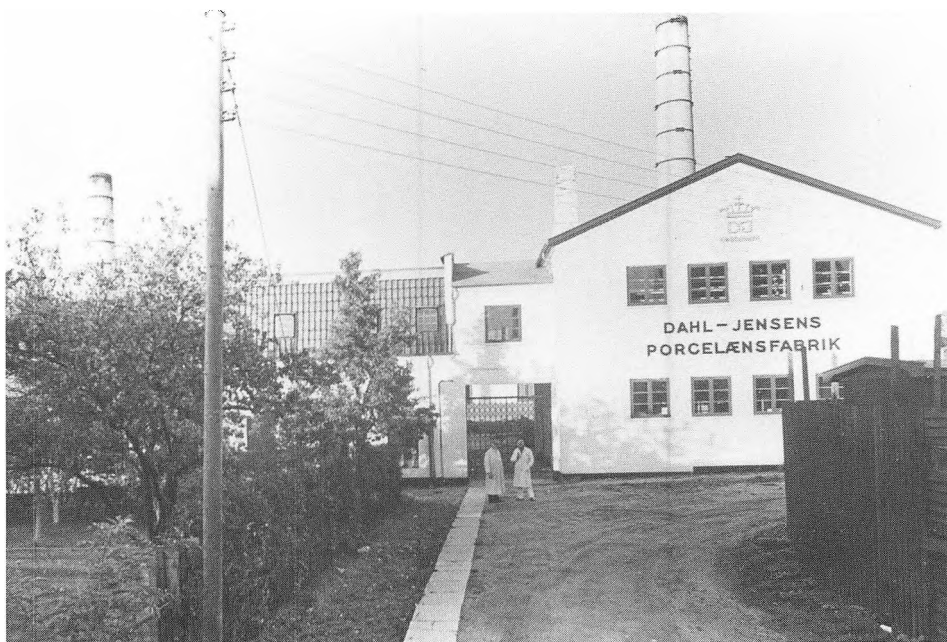
Husums forbindelse til landsbyen Varløse har fra gammel tid været Husumvej-Ålekistevej. Husumvej sluttede ved Frederikssundsvej på hvis modsatte side den lille byvej, Gadelandet førte ind til selve Husum landsby.

Fotografiet, der viser Husumvejs udløb i Frederikssundsvej er fra februar 1936. Til venstre ses en af Højdegaardens staldlænger. Til højre en zigeunerlejr på det den gang ubebyggede areal ud for den meget velholdte gård, der efter udflytning i midten af 1800-tallet tog navnet "Husumgaard". Flere af de frie arealer omkring Husum var fra 1930-1950 vinterlejrplads for zigeunere.



Ejendommen Christians Minde, Frederikssundsvej 292 ved Husumvejs udmundning med forretningen "London-Importen", hvor Isenkræmmer Skotsman Jensen startede i Husum 1953. Huset blev nedrevet omkring 1980.

Nr. 288 - Dahl-Jensens Porcelænsfabrik



Dahl-Jensens Porcelænsfabrik blev grundlagt i 1925 af billedhugger Jens Peter Dahl-Jensen (1874-1960) samt hans søn, keramisk ingeniør Georg Dahl-Jensen (1901-1974).

Fabrikens bygninger, var opført på tomterne af Husums gård nr. 11, der var brændt 1921. Den tidligere landbrugsejendoms gårdsplads var bevaret og dens brønd var stadig intakt og velforsynet med vand. Brøndens øverste del blev senere muret op i brændte sten med smukke keramiske glasurer.

Fotografiet viser indkørslen fra Frederikssundsvej i 1943 kort efter den nye bygning foran skorstenen til højre var bygget. Dahl-Jensens bolig skimtes over gårdspladsen bag gitterlågen. Forrest ses Jens Peter Dahl-Jensen (t.v.) og Georg Dahl-Jensen (t.h.). (foto: Anker Dahl-Jensen).

Jens Peter Dahl-Jensen var født i Nibe, udlært snedker og billedskærer. Han kom til København 1893, gik på Kunstakademiet og udstillede gennem en årrække sine arbejder på Charlottenborg og andre kunstudstillinger. I 25 år var han billedhugger hos Bing og Grøndal og derefter driftsbestyrer på Porcelænsfabrikken Norden.

Fra 1925, hvor han startede i Husum og til sin død i 1960, skabte han ca. 350 forskellige figurmodeller samt alle modeller til den øvrige fabrikation.

For den tekniske og forretningsmæssige side af virksomheden stod sønnen Georg Dahl-Jensen. Han havde sine kundskaber fra læreperioden hos B&G, samt et videregående studium i Tjenukiet.

Jens Peter Dahl-Jensens værker, som var figurer i underglasurporcelæn, forestillede hunde, børn, dyr, nationaldrakter samt en serie figurer af orientalske folketyper. Desuden fremstilledes vaser med blomster- eller landskabsmotiver i underglasurmaleri, vaser og skåle i craqueleret porcelæn med overglasurdekoration samt kaffe og thestel.

I begyndelsen var kun ganske få medarbejdere tilknyttet fabrikken. Foruden disse deltog Jens Peter Dahl-Jensens hustru Martha Dahl-Jensen og lidt senere Georg Dahl-Jensens hustru Christa Dahl-Jensen. De har begge som porcelænsmalere sat deres kunstneriske kendetegn på produktionen. I tredje generation fulgte Anker-Dahl Jensen og hans hustru Anne Marie Dahl-Jensen, som også var porcelænsmalere.

Produktion og afsætning øgedes. Virksomheden havde en stabil medarbejderstab. På et tidspunkt i 1950'erne beskæftigede firmaet 40 personer.

Fabrikens produktion havde interesserede købere både i Danmark og i udlandet. I en periode fra 1954 og til 1966 havde virksomheden eget udsalg først i Bredgade og senere i Frederikssberggade, hvor mange forretningskontakter blev skabt. Den langt overvejende del af produktionen var til eksport. De vigtigste markeder var U.S.A., Sverige og Italien.

Den begrænsede produktion, som gennem 60 år blev fremstillet på Dahl-Jensens Porcelænsfabrik, er i dag værdsat blandt porcelænsamlere.

Billedet øverst viser et par typiske folkedragt-figurer, der var blandt produktionens klassikere. Nedenfor ses ind i en af fabrikkens ovne.

(Fotos: Anker Dahl-Jensen).



Nr. 298 - Lindely - og fra 1911 "Husum Asyl"



Gæstgiveriet "Lindely" fotograferet omkring århundredeskiftet. Her, som hos de mange andre udsækkningssteder langs vejen, kom de vejfarende. Lindely og dens krohave var også et af målene for nørrebrofamiliernes søndagsudflugter.

En tragisk begivenhed bevirkede, at Lindely fik andre opgaver: I sensommeren 1908 druknede en lille dreng i Husum gadekær medens hans mor var på høstarbejde på markerne udenfor landsbyen. Den hændelse rystede det lille landsbysamfund med mange børn. Otte af landsbyens fremtrædende mænd dannede i 1911 "Husum Asyl-Forening", som allerede kort efter købte Lindely af gæstgiver Madsen, som gerne ville sælge til asylet. Efter ombygning var Lindelys hovedbygning fra 1911-1943 hjemsted for asylet (børnehaven), der med op til 40 børn havde til huse i det, til den opgave, ikke egnede hus. Husum Asyl er en af Danmarks ældste børnehaver.



I 1943 flyttede Christian Wedervang, der i 1940 havde startet Husumbladet/Brønshøj Folkeblad, ind i Lindely. I huset kom nu ikke blot avisredaktion, men også et bureau, hvor man forfattede sange, renskrev og dupligerede - "Wedervang's Bureau". Husumbladet havde redaktion i huset til 1968.

Husumbladet indgik i 1982 i den lokale bladsammenslutning, der blev til Brønshøj-Husum Avis.

Nr. 298 - Husum Asyl



Der hvor Lindelys gamle stråtekte udlænger har været fik Husum Asyl i 1943 en tiltrængt bygning opført. Lindely blev liggende til 1971.

Billedet viser børnenes sangleg foran det tomme hus og den bagved liggende nye børnehavebygning fotograferet ca. 1970. (Foto: Husum Børnehave)

Nr. 302-304 - Landsbyens huse ud til Frederikssundsvej 1936



Husum landsby gemte sig længe bag husrækken ud mod Frederikssundsvej. Billedet fra februar 1936 viser Frederikssundsvej med sporvognsline, lysmaster, brandhaner og nye vejtræer. Men bag de lave gamle huse gemte landsbyen sig endnu i over 20 år.

Fotografiet er taget fra Tersløsevejs udmundning og viser, at storbyens etageejendomme var kun få hundrede meter længere inde ad Frederikssundsvej.

I 1953 opførtes istedet for de små hvidkalkede huse en butiksbygning - "Biohuset" - med en perlerække af butikker, der tilsammen tegnede sig for et stort varesortiment og mellem dem HUSUM BIO, som måtte lukke i 1990.



Samme sted 1992.



Fotografiet er taget omkring århundredeskiftet omtrent hvor nuværende nr. 317 er.

Landsbyen gemmer sig bag husene i vejens højre side. Det fornemmes, at Husum er ved at blive en forstad: der er kommet lygtepæle og nogle få villaer er bygget langs vejens venstre side. Alle bygningerne på billedet er idag nedrevet, de to villaer t.v. allerede før 1931, jfr. luftfotografiet på side 36-37.



Der kom nye haveboligkvarterer (villakvarterer) på de tidligere stjerneudstykede marker omkring Husum. Her en annonce for de nyudstykkede parceller mellem Tersløsevej og Bringstrupvej, ca 1924.

Nr. 323-325 - Hjørnet af Frederikssundsvej/Islevhusvej



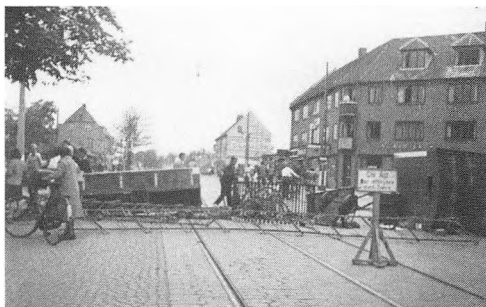
Omtrent samtidig med, at linie 5 kom til Husum og fik endestation ved Islevhusvej's vestside, blev forretningsjendommen på hjørnet på den anden side af Islevhusvej opført. Her kom en række mindre forretninger med et alsidigt varesortiment. I 1961 var der i nr. 325 en bank på Islevhusvej, et bageri på hjørnet, kolonialforretningen Beka, Schous-Sæbehus, en tobaksforretning, og i nr. 323 en slagter, en kaffe- og smørforretning, en viktualieforretning og en isenkræmmer. I alt er der 75 m butiksfacade. I 1961 købte isenkræmmer J. Skotsman Jensen nr. 325 og i 1973 nr. 323. Han indrettede i løbet af få år på dette sted én forretning med et alsidigt udbud af isenkram, køkkenudstyr, glas, porcelæn og meget mere.



Samme sted med Skotsman
Jensens forretning 1977.

Folkestrejken i Husum

Som omkring Brønshøj Torv var der også barrikadeafspærring af Frederikssundsvej i Husum. Det skete ved sporvognssløjfen i Husum under folkestrejken sidste dage 30. juni til 3. juli 1944. En række privatfotos taget af forskellige personer fortæller noget om hændelserne.



Umiddelbart før Islevhusvej var en hastig opkastet barrikade med cykelstativer, en væltet skurvogn og en avis-kiosk. Et advarende skilt: "Giv Agt - her arbejdes med Tjære", var anbragt foran.



På den anden side af sporvognssløjfen var en mere primitiv barrikade. Den har måske været én af dem tyskerne ifølge deres egne indberetninger fjernede i Husum søndag d. 2. juli

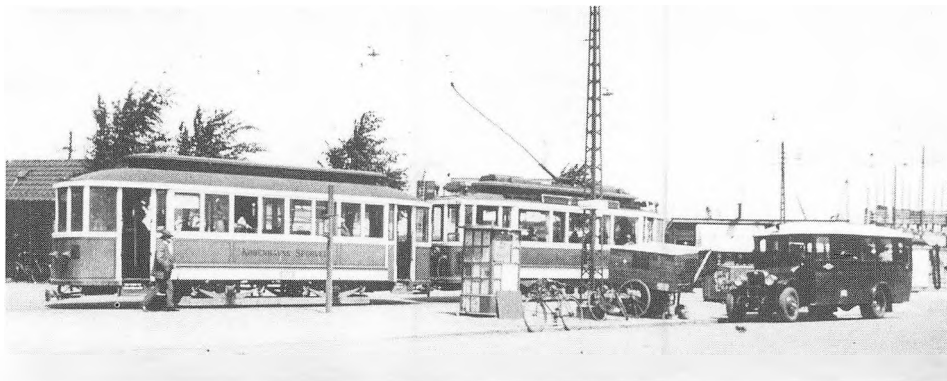


Midt imellem de to barrikader blev der, som mange andre steder i København, tændt bål. Politiets rapporter fra søndag d. 2. juli angiver, at der i Husum var stærk skydning på flere tidspunkter fra sent på eftermiddagen til ud på aftenen.

“Sløjfen” - Senere Husum Torv



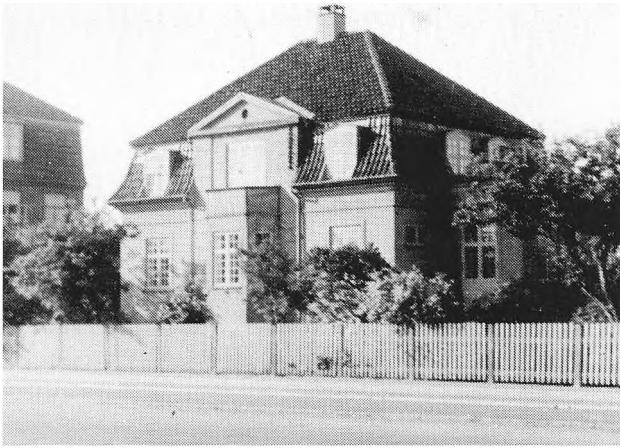
Allerede i begyndelsen af 1920'erne var der planer om at forlænge linie 5 fra Brønshøj til Husum, hvortil og - fra, der med nye store udstykninger var behov for kollektiv trafik. Allerede i 1924 var sporvejsforlængelsen klar og d. 1. oktober kom den første linie 5 til den nye sporvognssløjfe ved Islevhusvej. Det skete under stor festivitas med et festsmykket vogntog med kommunalbestyrelsesmedlemmer. På billedet ovenfor ses vogntogets ankomst til den flagsmykkede sporvognssløjfe, som omkring 1970 officielt kom til at hedde “Husum Torv”. Indtil 1926 var det kun hver anden linie 5 der kørte helt til Husum. (Foto: Sporvejshistorisk Selskab.)



Adskillige passagerer skulle videre mod Herlev og Ballerup, hvor nye forstadskvarterer var ved at dukke op. En privat vognmand stod for rutebiltransport dertil. På billedet ses rutebilen i 1925 holdende afventende på linie 5-passagerer, der skulle videre.

(Foto: Sporvejshistorisk Selskab)

Nr. 341-347 - Pejsegaarden



Husums villaer har ikke udmærket sig ved deres størrelse. Nr. 341 var en undtagelse, her opførtes omkring 1912 en meget stor villa, der indtil 1945 var forholdsvis anonym. Det år overtog familien Bendixen huset, som i løbet af få år blev en af bydelens kendteste bygninger under navnet "Pejsegaarden".

Fire generationer Bendixen har sat deres præg på Brønshøj og Husum. Under kvarterets udbygning i begyndelsen af århundredet var det Nicolai Bendixens Tømmerplads, Frederikssundsvej 190, der var mag-

net for byggeaktiviteterne. Da Brønshøj og Husum var færdigudbygget, var det hos næste generation man kom: i Peter Bendixens Isenkram, og i hans søsters, Karen Bendixens hatteforretning. Begge forretninger var opført på den gamle tømmerplads' grund.

En anden del af 2den generation gik andre veje, Mitzi og Frode Bendixen startede i 1942 en danseskole i små lokaler på Sonnerupvej, og da de i 1945 ønskede at udvide blev villaen Frederikssundsvej 341 købt.

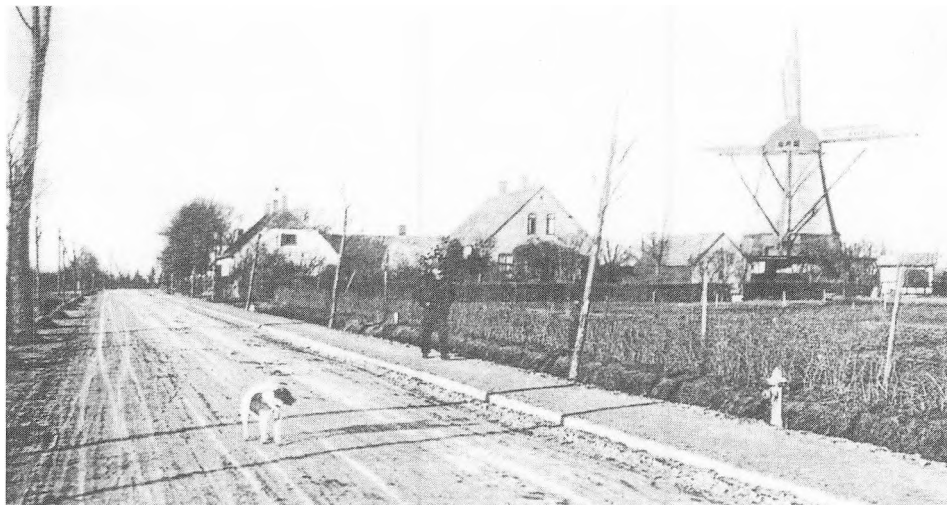
En engageret leder (fra 1949 var Mitzi Bendixen enejer) sammen med den interesse der i efterkrigsårene var for danseundervisning og selskabelighed gjorde, at der blev behov for flere og større lokaler, så i løbet af ialt 15 år blev virksomhedens kapacitet mere end femdoblet.

Billedet herover viser, hvorledes villaen tog sig ud da Bendixen overtog den. Nedenfor ses villaen med dens tre tilbygninger som Pejsegaarden ser ud idag. (Fotos: Bendixen, Pejsegaarden).

Børnene Britt og Bo Bendixen blev fra 1960 store aktiver for virksomheden, der herefter ikke blot var blevet et landskendt danseinstitut, hvis elever ofte medvirker i T.V., teater og revyforestillinger, men Pejsegaarden blev med sine mange selskabslokaler kendt som en fin ramme om alle slags fester. Tre generationer Bendixen i Pejsegaarden - senest Britt og Niclas - har siden 1945 haft gæster og danselever fra hele Storkøbenhavn.



Nr. 350-354 - Husum Mølle og Husum Møllekro



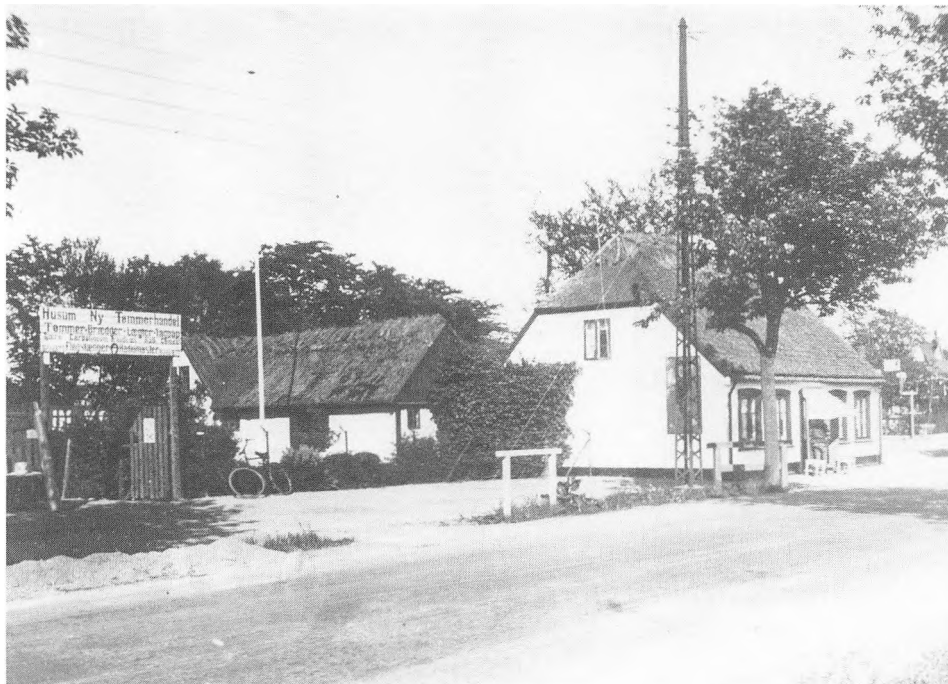
Husum Mølle og Møllekroen lå i nogen afstand fra landsbyen nær krydset Frederikssundsvej/ Målvøvej. Møllen nedbrændte i 1921 og blev ikke genopbygget.

Da møllen var brændt, markerede kroen sin status som møllekro ved at opsætte en model af en mølle på ejendommens tag.

Kroen blev nedrevet omkring 1960 for at give plads til Brugsen Kvickly, der som en HB-forretning startede her i 1968.



Nr. 356 - Husum Ny Tømmerhandel



På hjørnet ved Mørkhøjvej var helt til omkring 1960 "Husum Ny Tømmerhandel" med alle de byggematerialer, som håndværkere og selvbyggere skulle bruge under den byggeaktivitet Husum var præget af fra 1930 til 1950. Som andre tømmerhandlere i udbygningsområder måtte "teltpælene rykkes op" da Husum var næsten færdigudbygget omkring 1960.

Det nette lille hus på hjørnet til Mørkhøj vides der intet om, det kan være opført omkring 1860 og blev formentlig nedrevet ca. 100 år senere.



Frederikssundsvejs forløb over broen gennem Vestvolden. Foto ca. 1910.

Husumenceinten



Københavns Landbefæstning, hvoraf Vestvolden ved Husum - Husumenceinten - var den yderste del, opførtes under stærk politisk uenighed af Estrupregeringen mellem 1886 og 1894. Vestvolden var færdigopført for 100 år siden i år (1992).

Voldanlægget var med sin udformning med i voldanlæggets indbyggede kaponierer (kanonstillinger), hvorfra man kunne skyde på langs ad voldgravene. Et nyt princip i fæstningsbyggeri udformet af den danske oberst E.J. Sommerfeldt. Overalt havde man tidligere placeret kanonerne, så de pegede direkte ud mod terrænet foran voldene. Kanonstillinger af denne art var Vestvolden også bestykket med, men dét, der gjorde anlægget kendt i europæiske militærkredse, var Sommerfeldts nye skytssystem med kaponierer indbygget i stærke betonstillinger med skyts, der effektivt kunne bestrytte voldgravene, hvis en fjende ville passere over. Der kunne fortælles meget mere om Vestvolden, men der henvises til de værker, der specielt er skrevet om Københavns landbefæstning.

Fotografiet fra oktober 1889 viser den nyopførte bro, der førte Frederikssundsvej over voldgraven. Broen blev først nedrevet 1929. Billedet giver, sammen med billedet på næste side, et godt indtryk af anlægsarbejdet for 100 år siden. Fotografiet er taget fra vejens sydside og viser t.h. den endnu ikke fuldførte vold og t.v. markarealerne ud mod Mørkhøj.

(Foto: Tøjhusmuseets Bibliotek)

Udsigt til landsbyerne Husum og Brønshøj fra Mørkhøj, oktober 1889



Hvor Vestvoldens Husumenceinte bøjede af på sit sidste stykke mod de tilvoksede mosearealer, Utterslev Mose tidligere var, blev en dobbeltkaponiere bygget. Herfra kunne man beskyde voldgraven i begge retninger. Billedet viser opførelsen. Det er fotograferet fra markerne udenfor volden i oktober 1889. (Foto: Tøjhusmuseets Bibliotek)

Billedet er, så vidt vides, det eneste, der viser begge landsbyerne Brønshøj med kirken (yderst t.v. i billedet) og Husum (midt i billedet). Mellem dem anes Frederikssundsvejs forløb.

To kilometer og en del forskellige holdninger adskilte de 2 landsbyer. Dét vil der blive berettet om i kommende bøger om Husum og senere om Brønshøj.

Denne beretning om nogle bygninger og personer langs Københavns længste vej, Frederikssundsvej, slutter her ved kommunegrænsen til Herlev ved den gamle bro over Kagsåen - Kagsbro - der lå udenfor volden. Der findes museet bekendt ingen billeder af Kagsbro.

Brønshøj Museum 1992

I 1992 har museet været præget af nye projekter, adskillige af mere udadvendt karakter. Nedenfor gives en oversigt over hovedpunkterne i museets virke i 1992.

Udstillingen "I skole i 1925" var fra starten 1/11 1991 til slutningen 15/8 1992, meget velbesøgt. Museets udstillingslokale, der svarer til Rytterskolens tidligere skolestue, var ramme for udstillingen. Skolemøblerne var hentet fra Københavns kommunes depoter, og undervisningsmaterialerne lånt fra Skolepædagogisk Samling.



To tidligere lærere, Asger Fog og Werner Boel, stillede sig villigt til rådighed i en masse undervisningstimer, hvor mange københavnske og sjællandske skolebørn fik indtryk af, hvorledes deres olde- og bedsteforældres skolegang har været. I alt har næsten 2000 børn været elever i den gamle skoleklasse fra november 1991 til juni 1992.

Udstillingen "Grøndalskvarteret - byplanlægning og bebyggelse af et københavnsk forstadskvarter", begyndte i oktober 1992. Den egentlige åbning af denne udstilling skete imidlertid først i december. Museet forventede således, at der inden åbningen ville komme en del billedmateriale fra private. Dette vil sammen med de lånte tegninger og arkitekturfoto-grafier, skabe et helhedsbillede af kvarteret i perioden 1915-1950.



Docent, arkitekt Svend Limkilde og professor, arkitekt Ole Thomassen har været værdifulde støtter til opbygningen af denne udstilling.

Optagelsen til kortfilmen "Birte Gabrielsens skoletaske", har været et spændende projekt. Filmens udgangspunkt er en intakt skoletaske fra 1932. Den har tilhørt en niårig pige der døde af skarlagensfeber. Tasken blev imidlertid bevaret af pigens mor, og genfundet mange år efter. Den har under museets skoleudstilling været et illustrativt vidnesbyrd om datidens skolegang. Museet har i samarbejde med LOKE FILM brugt historien om skoletasken til en kortfilm, der kan bruges til undervisning om skolegangen for ca. 60 år siden. Filmen er endnu ikke helt færdig (nov. 1992). Der har i pressen og ved forespørgsler til museet været vist meget stor interesse for dette filmprojekt. Filmen forventes færdig i foråret 1993. Bl.a. Undervisningsministeriet har givet støtte til dette filmprojekt.



Foranlediget af Svend Gønge-udsendelserne i T.V. udarbejdede museet i samarbejde med Tøjhusmuseet en mini-udstilling om svenskekrigene. Brønshøj Museums dioramaer om Carlstad og stormen på København 1659, har været udstillet dels på Tøjhusmuseet dels på Brønshøj Museum sammen med en del effekter fra den tid. Der var publikumsmæssig stor interesse for denne udstilling, som måske senere kan blive permanent.

Bogudgivelser:

“Frederikssundsvej - fra Lygten til Brønshøj Tivoli”, blev udgivet i november 1991, oplag 1000 expl.

“Grøndalskvarteret - fra Grøndalsvænge til Bellahøj”, blev udgivet i september 1992, oplag 1700 expl.

Bøgerne er blevet vel modtaget og har skabt forventning om flere bogudgivelser. Begge bøger er udgivet med økonomisk støtte fra interesserede firmaer og institutioner.

Museet har planer om følgende bogudgivelser: om Husum landsby, om lokalhistoriske kort, om Frederiksborgvej og om Emdrup landsby.

Museet havde i sommermånederne fire arrangementer som led i Københavns sommerunderholdning: en kammerkoncert med en blæskvintet - “Paradiskvintetten”, to kammerkoncerter med Barbara Magnusson, piano og Ib Hermann, violoncel, samt en dukketeaterforestilling ved Skandinavisk Mini Teater. Alle fire arrangementer forløb meget tilfredsstillende og var velbesøgte. Dukketeaterforestillingen, tiltrak mange børn og deres forældre, mange måtte gå for-gæves.



Rytterskolens stråtag blev i august brandsikret med Flamex. Københavns Brandvæsen påtog sig, som led i det brandforebyggende arbejde, oversprøjtning med det brandhæmmende middel.

Museets besøgstal er fortsat stigende. Fra 1/11-1991 til 31/10-1992 har der været over 8000 besøgende heraf omkring 2000 skolebørn og omkring 400 deltagere i forskellige særarrangementer.



Museet har deltaget i de lokale Sundheds- og Kulturdage i august 1992 med udstilling dels om boligbyggelsen i lokalområdet, dels om skolen i 1930'erne.

Museets aktiviteter, især skoleudstillingen og optagelserne af filmen, har været meget omtalt i dagspressen og i flere TV-indslag.

1992 har også været præget af, at mange fra lokalområdet frivilligt har hjulpet med gennemførelse af museets forskellige projekter.

Museumsleder Lars Cramer-Petersen har været foredragsholder ved fire møder i lokalområdet, og har iøvrigt deltaget i en del arrangementer lokalt og på landsplan.



Tidligere museumschef Steffen Linvald døde tredje juledag 1991. Han har under Lars Cramer-Petersens første år på posten som museumsleder været ham en værdifuld støtte, og den viden Steffen Lindvald altid var parat til at give videre vil, sammen med hans menneskelige egenskaber, blive savnet.

Arne Schøning
formand for museets bestyrelse

Bydelen omkring Frederikssundsvej

- og fremtidens planlægning

Københavns kommune er ved at afslutte sin revision af den kommuneplan for hele byen, som blev vedtaget i 1986. Brønshøj-Husum som blev oprettet 4. december 1967 har benyttet sin ret til at indsende kommentarer til denne reviderede plan.

Kommentaren indeholder følgende hovedpunkter:

- Et forslag om ændring af bydelen Brønshøj-Husum's grænser overfor de omgivende bydele, så de to områder, hvor beboerne føler sig som Brønshøj-Husum'ere kommer med i bydelen. Det drejer sig om Bellahøj punkthusene øst for Degnemosen, området nord for Slotsherrensvej samt villakvarteret vest for Utterslev-Engsvinget. Til gengæld mener vi, at Bellahøj-marken, med Grøndalscentret og Bella-badet, naturligt hører til en ny bydel, Grøndal.
- En påpegnning af, at Brønshøj-Husum er utypisk ved at være temmelig inhomogent. Der er store villaområder, store nyere karakteristiske etagebebyggelser og Tingbjerg, "bydelen i bydelen", med sine helt egne fordele og problemer. Tager man ikke dette i agt ved statistiske undersøgelser, bliver resultaternes anvendelighed tvivlsom.
- Et krav om, at den længe ønskede fredning af Utterslev Mose gennemføres hurtigst muligt, og at den kommer til at omfatte såvel vådområderne som de nu eksisterende, omgivende parkarealer.
- Et ønske om bedre og nærmere møde- og kulturudfoldelsesfaciliteter specielt for Husum, hvor der fra yderkvartererne mod Gladsaxe, Herlev og Rødovre er meget langt til medborgerhuset "Pilegården".
- Et ønske om by- og trafiksanering i Husum, under henvisning til et afgangspunkt, udført af to bygningsingeniører fra Københavns Teknikum, Hanne Dam Andreassen og Rikke Frøding.

I Kommuneplanrevisionen omtales Husum Torv som et trafikknudepunkt, i modsætning til Brønshøj Torv, som har et gadekær, parkanlæg og rigtige "byrum". Der tales også om, at centerpræget ned mod Husum S-station ønskes forstærket; men der angives ingen løsninger.

Idéer til løsninger findes derimod i det omtalte projektarbejde.

Brønshøj-Husum Lokalråd dækker et område begrænset af kommunegrænserne mod Rødovre, Herlev og Gladsaxe. Mod syd er grænsen Slotsherrensvej og mod øst er den Bellahøjvej, Sokkelundsvej, Skoleholdervej, Støvnæs Allé, Mosesvinget og Horsebakken. Udtrykt som valgkredse er det hele 7. kreds og fra 16. kreds, Brønshøj og Bellahøj.

Som byens andre lokalråd, har vi ikke nogen egentlig formel officiel status, og vor mulighed for indflydelse afhænger af borgernes opbakning,

På bydelens tre biblioteker kan borgerne se lokalrådsmedlemmernes navne, telefonnumre og tillidshverv, samt seneste dagsorden og referat fra lokalrådets møder.

Lokalaviserne, som er medlemmer, skriver også fra tid til anden om lokalrådets arbejde.

Kaj Nissen
for Brønshøj-Husum Lokalråd

“Svenskehuset”, matr. nr. 53 Utterslev

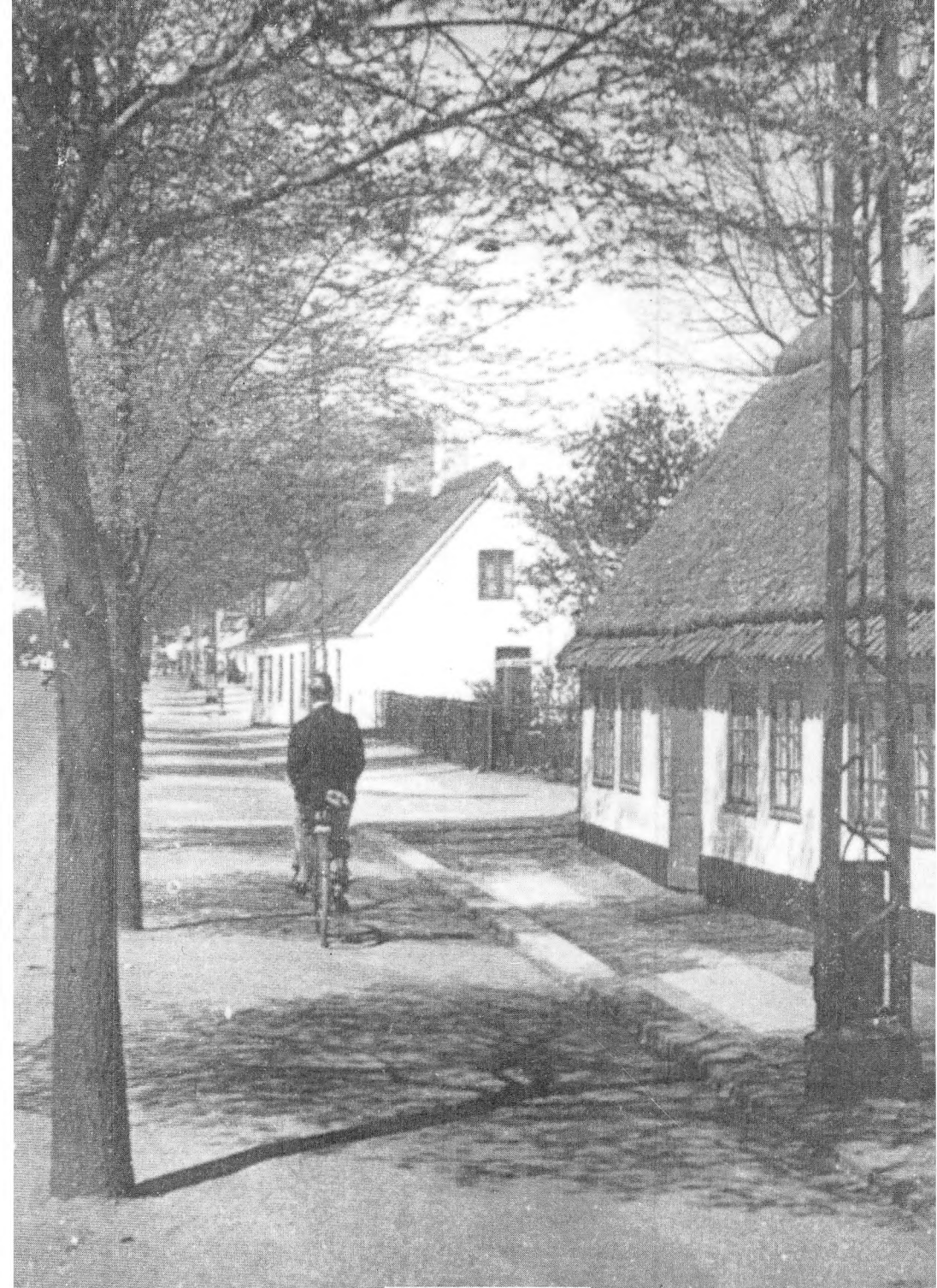
Uvist af hvilken grund har et gammelt lerklinet hus i Utterslev fået lov til at overleve trods mange nybygninger i dets nabolag. I forbindelse med en byplan med AAB-nybyggeri, var der planer om, at huset skulle nedrives, men lokale protester bevirkede, at det blev erklæret bevaringsværdigt. I Planstyrelsens og Københavns kommunes bydelsatlas fra 1992 omtales huset og aldersbestemmes til “muligvis 1677”. Populært kaldes huset nu “Svenskehuset” fordi det ifølge en lokal overlevering skal være opført af tømmer fra lejren Carlstad 1658-60.

En pyromanbrand i juli ødelagde huset afgørende. Københavns kommune ytrede, at man derefter intet havde at indvende mod nedrivning. Museet tog sammen med Foreningen til Hovedstadens Forskønnelse kontakt med ejeren og bygherren, AAB, som imidlertid udmærket kunne se interesse i, at huset genopføres. Kapital hertil findes, idet huset var privat forsikret. Tilmed har der været planer om genopførelse som led i et beskæftigelsesprojekt. Formentlig bliver genopførelsesarbejdet omfattende, men der vil kunne skabes et spændende indslag i den nye bebyggelse på Utterslev Torv.

En årringsundersøgelse af træet fra det gamle hus har ikke kunnet foretages, idet det er opført af fyrretræ, på hvilket der ikke - som for eg og bøg - kan foretages tidsbestemmelser efter årringene.

Forhåbentlig kan genopførelsesarbejdet indledes i foråret 1993.





ISBN nr. 87-933913-4-8