



Danskernes Historie Online

Danske Slægtsforskeres Bibliotek

Dette værk er downloadet fra Danskernes Historie Online

Danskernes Historie Online er Danmarks største digitaliseringsprojekt af litteratur inden for emner som personalhistorie, lokalhistorie og slægtsforskning. Biblioteket hører under den almennyttige forening Danske Slægtsforskere. Vi bevarer vores fælles kulturarv, digitaliserer den og stiller den til rådighed for alle interesserede.

Støt vores arbejde – Bliv sponsor

Som sponsor i biblioteket opnår du en række fordele. Læs mere om fordele og sponsorat her: <https://slaegtsbibliotek.dk/sponsorat>

Ophavsret

Biblioteket indeholder værker både med og uden ophavsret. For værker, som er omfattet af ophavsret, må PDF-filen kun benyttes til personligt brug.

Links

Slægtsforskeres Bibliotek: <https://slaegtsbibliotek.dk>

Danske Slægtsforskere: <https://slaegt.dk>

nøglehullet

NR. 1 1997

TIL LOKAL-
HISTORIEN



NYT FRA LOKALHISTORISK ARKIV & FORENING I ALLERØD KOMMUNE



I 1997 er det 200 år siden, at Danmarks - og dermed verdens største og første lurfund blev gjort ved Fuglerupgård nord for Lynge. Siden er de seks velbevarede lur blevet et nationalt og romantisk klenodie, kendt som "Brudevæltelurerne". Læs her om "Brudevælte" og om egnens spændende forhistorie.

PROGRAMMET

TIRSDAG den 18. FEBRUAR 1997 kl. 19.30 på
HOVEDBIBLIOTEKET:

ORDINÆR GENERALFORSAMLING. Dagsorden i følge vedtægterne.
Efter generalforsamlingen vil cand.scient. SØREN SKIBSTED fortælle om
ALLERØDS GEOLOGISKE FORTID.

Søren Skibsted vil bl.a.gennemgå vore forskellige landskabstyper og forklare, hvordan grus-, kalk- og lerforekomstene er opstået. Hvordan er de store sten, som f.eks. Lereltestenen, havnet i vores område? - og hvordan er det nu med Allerødtiden?

ONDSAG den 19. MARTS 1997 kl. 19.30 på HOVEDBIBLIOTEKET:

Museumsinspektør på Nordsjællandsk Folkemuseum, Sophienborg,
FINN ERIK KRAMER fortæller om FUND OG FORTIDSMINDER I
DET CENTRALE NORDSJÆLLAND. Efter vi i 1983 fik tilknyttet en
amtsarkæolog til vort område, har de deraf følgende mange arkæologiske
undersøgelser og fund i høj grad forøget forståelsen af oldtiden.

LØRDAG den 14. JUNI 1997: SOMMERUDFLUGT

Reservér allerede nu datoen. Nærmere omtale i næste nummer af
Nøglehullet.

Lokalhistorisk Arkiv har til huse på Frederiksborgvej 59, Lillerød, 3450
Allerød. Arkivet har åbent hver tirsdag kl. 9.00-13.00 samt første
onsdag/torsdag i månederne oktober til maj efter aftale med arkivleder
Birthe Skovholm på telefon 48 17 08 91.



Henvendelse kan også ske til:
Ole Høegh Post (formand) tlf. 48 17 53 26
Wolthersvej 6, Lillerød, 3450 Allerød

Kirsten Nyegaard (sekr.) tlf. 48 17 43 21
Enghave Park 190, Lillerød, 3450 Allerød

"Nøglehullet" er medlemsblad for Lokalhistorisk Arkiv og Forening i
Allerød Kommune. Redaktion: Birthe Skovholm og Ole Høegh Post.
Lay-out og tegninger: Ole Høegh Post, tryk: Preben Jensen. 350 ekspl.

ISSN 0905-4146 Januar 1997

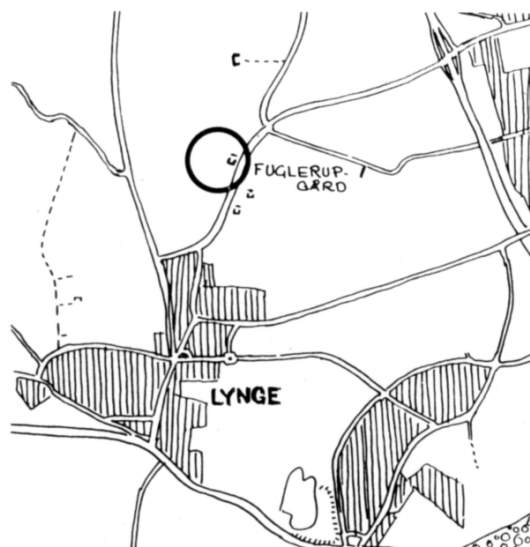
BRUDEVÆLTE - EN OLDTIDSBYGD

I år er det tohundrede år siden de berømte Brudevæltelurer (se forsiden) blev fundet. Mangt og meget er fortalt om dem. I hver eneste arkæologiske guide og håndbog kan man finde dem beskrevet, og de har også været udførligt videnskabeligt behandlet. Jeg skal derfor ikke trætte læserne med endnu en beskrivelse af lurerne og deres funktion. Jeg vil i denne artikel i stedet koncentrere mig om fundomstændighederne for 200 år siden og om, hvad vi i øvrigt ved om oldtidens mennesker omkring Brudevælte Mose.

Navnet

Men først lidt om mosens navn, hvor folkeetymologien har en dejlig, logisk forklaring: Navnet er kommet af, at et brudepar engang væltede ned i mosen og forsvandt med kusk, vogn og heste i vand og dynd. Man må jo undre sig over, at de arkæologiske eftergravninger (fig. 2), ikke har fundet spor efter denne hele ekvipage, og vi må nok desværre sige, at denne forklaring på mosens navn ikke er helt dækkende.

Sprogforskernes forklaring er lidt



mere kedelig, men fra et forskningsmæssigt synspunkt ikke u-spændende. Første led, *Brude-* er en fordrejning af *Bryde-*. Navnet *bryde*, som gik af brug i midten af 1600-tallet, betegnede i den tidlige middelalder en godsforvalter, senere i middelalderen blot en fæster. Endelsen *-vælte* skal i følge sprogforskernes tydes som væld, det vil sige kildevæld. Den direkte forklaring af navnet er altså *Brydens Kildevæld*. At støde på et middelalderligt stednavn, her tæt ved herredssædet Lynge, kan ikke undre. Sprogforskernes tolkning støttes også af de skriftlige kilder. På et opmålingskort fra 1779 - umiddelbart før udskiftningen - kaldes mosen *Brydevældene (Brydevælderne)*, hvor man også bør notere sig flertalsformen. Navnet Brudevælte skal derfor næppe knyttes til blot ét lille mosehul, men til flere liggende omkring stedet, hvor udflyttergården fra Lynge, Fuglerupgaard året efter blev bygget af Ole Pedersen. Dette be-



*Fig 2: I forbindelse med råstofindvindingsstilladelsen i og omkring Brudevælte Mose foretog Nordsjællandsk Folkemuseum i 1990 prøvegravninger. Der gjordes ikke yderligere fund.
Foto: Steffen Stumann Hansen.*

kræftes også af jordbundskort baseret på boringer i slutningen af sidste århundrede, hvor det ses, at hele områdets undergrund består af moræneler med spredte lavt liggende områder (kilde-spring?) med tørve- og gytjeflejringer.

Fundet

En sommerdag, to år efter at Ole Pedersen havde fået arvefæsteskøde til gården, er han i gang med at grave tørv i et af hullerne ved gården. Her støder han så på de seks bronzelurer, som lå parvis. Først 93 år senere kommer Nationalmuseet på besøg. Det sker, da Vilhelm Boye foretager herredsberejsningen i 1890, hvor alle synlige fortidsminder blev beskrevet og indplottet på kort. De ikke-synlige fund og fortidsminder indplottes også på kort, således også fundstedet for bronzelurerne, som mar-

keres fundet syd for Fuglerupgaard. Nu kunne man jo frygte, at de mange år, der var gået, havde medført, at findestedet var gået i glemmebogen, men det synes altså ikke at have været tilfældet. Da Fuglerupgaard helt op til for nylig har været i Ole Pedersens slægts eje, har Vilhelm Boye sikkert også haft en pålidelig informant i gård-ejeren.

Men lad os vende tilbage til år 1797. I brev af 15. juni 1797 fra amtsforvalter, capitaine Arentz til Amtmand, Geheime Conference-raad Levetzow fremgår det, at finderen var gårdmand Ole Pedersen. Lurerne (som i brevet beskrives som Messing Horn) blev fundet ved tørvegravning i et lille mosehul, kaldet Brudevælte, tæt ved hans udflyttede gård. Lurerne fandtes liggende to og to i en

dybde af 9 á 10 Kvarterer (*ca. 1½ meter*) under tørven på blåler. I brev af 19. juni samme år fremsender Amtmanden hornene med en næsten enslydende skrivelse til Det Kongelige Rentekammer. Få dage senere, den 22. juni, skriver Arentz igen til Levetzow: "Ved endvidere at grave i Brudevælte Mose, har Gaardmand Ole Pedersen fundet Mundstykkerne eller den øvrige halve Deel af de krumme Metal Horn, som jeg under 15de d.m. tilsendte Deres Excellence. Bemeldte Mundstykker, som herved underdanigst tilstilles Deres Excellence, er fundet omtrent 5 Alen (*omtrent 3 meter*) fra det sted hvor Hornene laae, i samme dybde og istæden for at Hornene laae toe og toe sammen, fandtes alle 6 Mundstykker samlede og hvorved man fandt Spor til at samme havde været bundet tilsammen med et treflette Baand". Nogle få dage senere, den 25. juni, tilskriver Levetzow Rentekammeret med ovenanførte meddelelse.

Den 8. juli 1797 svarer Rentekammeret så til Leventzow, at de har bevilget Ole Pedersen 30 Rd. for de bemeldte fund til udbetaling på Amtsstuen fra Den Kongelige Finantskasse.

Søen Brudevælte

Oplysningerne om fundforholdene, som Ole Pedersen gav til Arentz, og som han samvittighedsfuldt bragte videre, er interessante. At fundene er gjort på overgangen



mellem "blåler" og tørv tyder på, at genstandene er nedsænket i moseshullet, mens det stadig var en sø og før denne begyndte at gro til. Den omtalte blåler er formentlig gytje, som er sedimenter, som aflejres på søbund. Tørven derimod dannes når søen gror til, hvilket vi så kan gætte er sket i den efterfølgende periode, jernalderen.

Lurenes videre skæbne

Lad os følge lurernes videre skæbne. Lurerne er fra 1797 til 1807 i Rentekammerets varetægt. Den 22. maj 1807 oprettedes *Kommissionen for de Nordiske Oldsagers Opbevaring* og allerede den 11. juni

samme år overgives dokumenterne i sagen om lurerne fra Rentekammeret til Oldsagskommissionen. Samtidig indrettes i Universitetsbiblioteket på Trinitatis Kirkes loft ved Rundetårn *Det kongelige Museum for de Nordiske Oldsager*, i daglig tale *Oldnordisk Museum*. Den 12. august samme år overgives lurerne imidlertid overraskende nok fra Rentekammeret til *Det Kongelige Kunstskammer* (ligesom ærten fra HC. Andersens eventyr) "til Forvaring indtil videre", hvor de af Kunstskammerforvalter Spengler samme dag indføres i hans manual med nummer D254 (senere rettet til b/309). Allerede på møde den 31. oktober 1807 beslutter Oldsagskommissionen, på baggrund af en kongelig resolution af den 21. oktober, at lurerne skal overgives fra Kunstskammeret til Oldsagskommissionen, det vil sige til det nyoprettede "Oldnordisk Museum" (fra 1892 Nationalmuseet). På mu-

seet indføres de dog først i protokollen i 1811, hvor de af Worsaae får de numrer, de stadig har i dag (8114-8117). Det mærkelige er dog, at de kun gives fire numrer. I en opgørelse fra C.J. Thomsen fra 1826 kaldes de - helt i tråd med tidens romantiserende ånd - for Krigslurer. Også her beskrives kun de fire, men det fremgår dog, at museet har alle seks. Det synes at være tale om, at Kunstskammeret og Oldsagskommissionen efter henvendelsen i 1807 har besluttet at dele lurerne, således at 3 eller 4 af lurerne er gået til museet, mens to eller tre er blevet på Kunstskammeret. I Frederik Thaarup's bog "Kjøbenhavn og Omegn" udgivet i 1826, kan vi i hvert tilfælde læse, at der på Kunstmuseet findes "tre store Metal-Lurer, Nordboernes Krigstrompeter; særdeles velconserverede. Fundne i Moser i Frederiksborg-egnen". Ovennævnte citat findes indlagt som et notat i Natio-

Fuglerupgård. Foto: OHP. (1982).



nalmuseets sag om Brudevælte-lurerne, og vi kan derfor formode, at det er disse lurere, som i slutningen af 1826 overføres fra Kunstkammeret til Nationalmuseet, hvor de samme år beskrives af Thomsen og indføres under de eksisterende numrer.

Skt. Petersborg

I nogle år derefter hører vi ikke noget til lurere, men i 1845 holder Oldsags-kommissionen møde på baggrund af en henvendelse fra Commandeur-Captain Falbe. Han havde på kronprinsens (den senere Frederik VII) forslag ytret ønske om, at overgive en fuldstændig Lur til de Keiserlige samlinger i Petersborg. Kommissionens medlemmer bifaldt Kronprinsens forslag om at afgive en af "Krigslurerne" med den begrundelse, at den "var aldeles ligesom en af de andre". Luren overrakte til Prins Frederik af Hessen, "som stod i Begreb med at tiltræde en Reise til St. Petersborg".

Denne lur befinder sig stadig i Skt. Petersborg, nu på Eremitagen, mens de øvrige kan ses i Nationalmuseets udstilling. Om den "russiske" lur har Per-Olof Johansson med glødende lokal patriotisme fortalt om i artiklen "Lurerne fra Allerød"(!) i "Drømmen om Allerød", hvor man også i en anden artikel kan læse om lurerens brug - og misbrug - i vort lands markedsføring.



Prins Frederik af Hessen, som bragte den sjette lur til Sct. Petersborg i 1845. En værdig fyrstegave med storpolitisk bagtanke. (Se: Nøglehullet nr. 2, 1990).

Brudevælte-området i oldtiden

I et bredt bælte fra vest for Uvelse forbi Brudevælte Mose til Lyngemark mod øst (løber i virkeligheden nærmest vestnordvest-øst-sydøst) har ligget ikke mindre end 55 gravhøje. Af disse er i dag kun 11 synlige i landskabet og derfor fredede (fig. 3).

Syd for Bastrup Sø fandtes tidligere mange dysser, hvoraf nu kun de fire (sammen med en udateret oldtidshøj) inde i skoven Ganløse Egged er bevarede. Denne række af dysser kan følges vest om Bastrup Sø mod nord. Fra søen og op til Kedelsø-ådalen har på række ligget fem dysser, som nu alle er væk. Efter at have passeret Lyngemark fortsatte dysse-kæden til Brudevælte, hvor den meget præcis mødes med den vest-østgående kæde af grav-



Fig.3: Udtægning af sognebeskrivelseskort over fredede (udfyldt cirkel) og sløjfede gravhøje (åben cirkel). Tegning: Niels Hauswald.



Fig.4: Dyssekammer på Maglebjerggårds marker. Foto: Finn Erik Kramer.

høje og dysser (fig. 4). Netop ved Brudevælte har været mange dysser og gravhøje. Dysse-kæden fortsætter mod nord forbi Brudevælte Mose og op mod Brødeskov. På denne strækning har spredt ligget 8 gravhøje, som nu alle er væk. At gravhøjene på den beskrevne måde ligger i bæltet er næppe tilfældigt, ligesom det næppe er tilfældigt, at de to bæltet mødes netop ved Brudevælte. Højene har været markante bygningsværker, som har markeret de gravlagtes og områdets storhed og status. De har været beregnet til at blive set. Vi kan derfor med god grund gætte på, at de blev anlagt, hvor folk færdedes på alfarvej, og at bæltet af

høje og dysser indikerer, at de er anlagt langs gamle vejforløb (eller visa versa). Noget ganske tilsvarende kendes jo fra Hærvejen i Jylland.

Lad os kort følge det vest-øst-gående bælte af gravhøje videre ud i verden. Fra et lille stykke vest for Uvelse og indtil vi når Strø Bjerger findes ingen gravhøje. På Strø Bjerger har ligget ganske mange høje. Vender vi os mod øst, ligger der efter Lynge Mark mod øst kun få spredte gravhøje. Den næsten koncentration af gravhøje ligger ved og omkring Farum Lillevang. Længere mod øst har der ligget en stor koncentration i Farum ved overgangstedet mellem Farum Sø og Furesø.

La Cours tolkning

I 1927 udgav Vilhelm la Cour sin doktordisputats "Sjællands ældste bygder". Værket, som nu er næsten glemt, var i virkeligheden langt forud for sin tid. Det er et de første eksempler på bebyggelsesarkæologiske studier.

Kort resumeret prøvede la Cours at studere landskabsformer og indplotte gravhøje på Sjællandskortet med det sigte at påvise mulige vejforløb fra oldtiden.

På denne måde nåede han frem til en formodning om, at der i bondestenalderen havde eksisteret tre nord-syd gående vejforløb i det mellemste Nordsjælland. 1: Fra bunden af Roskilde Fjord sluttende syd for Strø Bjerger omkring Græse - et vejforløb, som i følge la Cour, stadig eksisterede i bronzealderen. 2: Et vejforløb gående fra egnen omkring Ølstykke mod nord til Brudevælde-området. 3: Et forløb gående fra Lille Værløse krydsende overgangen ved Farum Sø/Furesø og videre mod nord til bunden af den nu udtørrede Nivå Fjord (fig. 5).

I følge la Cour er de to østlige vejforløb forsvundet i bronzealderen, men til gengæld ser han i denne periode bæltet af gravhøje fra vest for Uvelse til Lynge Mark som et vejforløb. Dette vejforløb mener han fortsætter til Farum Lillevang og videre vest om Farum Sø mod syd. Overgangsstedet ved Farum Sø/Furesø eksisterer stadig i bronzealderen, men han kan ikke

angive forbindelser, hverken mod nord eller syd.

Kommentarer til la Cour

La Cours tolkninger er fascinerende, og der er givetvis en rigtig substans. Der er imidlertid også mange usikre faktorer, som gør hans tolkninger problematiske.

Hvis vi her nøjes med at kigge på de to krydsende bæltet af gravhøje ved Brudevælde er det første der falder i øjnene, hvor mange af gravhøjene, som er udaterede. De kan blot uspecifikt henføres til oldtiden. Dette skyldes at ingen af disse høje er professionelt udgravet af arkæologer. Da der bygges høje i alle oldtidens perioder bortset fra jægerstenalderen er den vest-øst gående vej fra bronzealderen ved Brudevælde en hypotese, som må underbygges af et grundigere studium.

Den nord-syd gående vej fra bondestenalderen er derimod på mere sikker grund. Megalitgravene (det vil sige lang- og runddysser samt jættestuer) er karakteristiske for de første små tusinde år af bondestenalderen (tragtbægerkulturen), og vi kan derfor med rimelighed formode, at dette vejforløb virkelig har eksisteret i denne periode. Koncentret omkring Brudevælde har ligget ni megalitgrave. Ældst er tre langdysser vest for Brudevælde, hvoraf to stadig findes. Tre dysser har formentlig været af den lidt yngre runddyssetype (fig. 3), mens en fjerde med sikkerhed var en



Fig. 5: La Cours indplotning af megalitgrave (x), Bronzealderhøje (•) samt forslag til vejforløb i bondestenalderen (---) og bronzealderen (—). Tegning: Niels Hauswald.

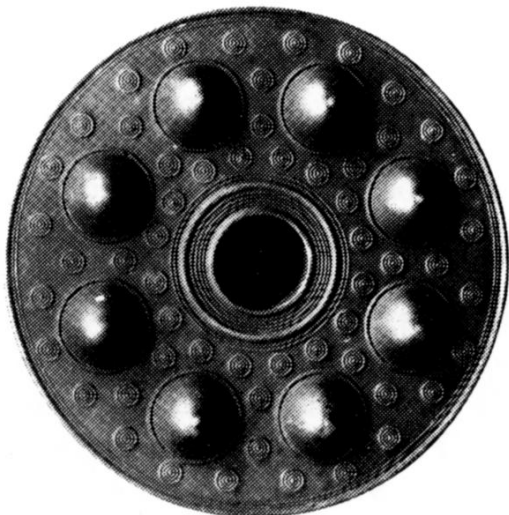
runddyse.

Runddysserne udviklede sig med tiden til jættestuegravene. Der kendes ingen jættestuer omkring Brudevælde. Derimod er der - godnok ikke af arkæologer - udgravet en såkaldt stendyngegrav øst for mosen, som formentlig er fra samme tid. I graven fandtes et ravhængesmykke. Den lille koncentration af gravanlæg omkring Brudevælde viser, at der har været mennesker i området i de første århundreder af bondestenalderen. Det er næppe at gå for vidt at gætte på, at der har været en bygd i området, som har stået i forbindelse med andre bygder både nord og syd for - en forbindelse, som ikke længere kan ses at være

til stede i bronzealderen. Vores viden om området i bondestenalderen er endnu sparsom, men der ligger sikkert løsfundne flintøkser og andet fra denne tid rundt om på gårdene, som vil kunne give os et bedre overblik over områdets udnyttelse.

Senere i bondestenalderen

Tragtbægerkulturen, som byggede megalitgravene, efterfølges i perioden fra 2800-2400 f.Kr. af enkeltgravskulturen, som igen roligt udvikler sig til den periode, som kaldes dolktid (2400-1700 f.Kr.). I begge perioder bygges gravhøje, og nogle af de udaterede høje i området kan stamme fra disse



perioder. At der stadig var mennesker i området ved vi, omend sporene er sparsomme.

I 1950 indløb der til Nationalmuseet besked om, at gårdejereren på Fuglerupgaard, Carl Andersen havde fundet en stridsøkse af enkeltgravstypen på sin mark umiddelbart nord for gården.

Stridsøkserne fra enkeltgravskulturen er de statusgivende våben i denne periode og derfor - specielt på Sjælland - ikke så almindelige som løsfund. Måske stammer øksen fra en grav eller en offernedlæggelse. Hvis nogen af læserne ved, hvor øksen befinder sig i dag, vil museet være meget interesseret i at høre nærmere.

Når vi bevæger os til dolktid, ved vi, at der i den ovenfor omtalte runddysse ved Brudevælde, er fundet en flintdolk af "fiskehale-typen". Fundet i dyssen er sikkert udtryk for, at denne længere op i tid fortsat har været anvendt til begravelse. Netop efterbegravelser ville der sikkert være mange flere beviser for, hvis højene var undersøgt af professionelle arkæologer.

Selv om en periodes befolkning ikke har markeret sig ved synlige gravanlæg, kan de alligevel have levet i området og udnyttet de eksisterende gravanlæg, som sidste hvilested for deres afdøde.

Bronzealderen

I ældre bronzealder (1700-1000 f.Kr.) bygges store kuplede gravhøje med kistebegravelse. Ved overgangen til yngre bronzealder - lurernes tidsalder - indføres ligbrændingsskikken. I yngre bronzealder (1000-500 f.Kr.) begravnes de døde i urner i siderne af ældre høje, i småhøje, under stenrøser eller blot under flad mark.

La Cour postulerede en bronzealdervej fra vest mod øst ud fra rækken af bronzealderhøje. Problemet er imidlertid, at allerede på La Cours tid var en meget stor del af gravhøjene kørt bort. Dette sker for en stor dels vedkommende i 1800-tallet ud fra princippet "hvad udad tabes, skal indad vindes". Bare i Brudevæltens nærmeste omegn drejer det sig om mere end 25 gravhøje, og det er endda kun dem, vi via optegnelser fra slutningen af sidste århundrede har kendskab til. En god del flere er sikkert blevet nedbrudt i forbindelse med gård-, kirke-, borg- og slotsbyggerier længere tilbage i tid. Den ældste kilde vi kender til, der beretter om høje i området, er lærer Nissens beretning fra 1872. I flere af de 8-10 høje, som har ligget sydøst for Brudevælde, og som forlængst er

sløjfede, fortæller Nissen, at der er fundet bronzesværd, som dog alle på Nissens tid "er blevet borte". I endnu flere af disse høje stødte man i følge Nissen på urnebegravelser. Disse har sikkert været fra yngre bronzealder eller eventuelt fra den efterfølgende periode, førromersk jernalder.

Tæt nordvest for Fuglerupgaard har tidligere ligget en gravhøj og lidt længere mod nord yderligere en. En af disse gravhøje kaldtes Hundshøj - hvilken af de to det er, vides ikke - men i Hundshøj er i sidste århundrede i følge lærer Nissen "fundet flere urner". Fund fra Hundshøj kendte lærer Nissen ikke til, men der var blevet gjort fund, som kan dateres til både ældre og yngre bronzealder.

Genstandene købtes i 1883 af en omrejsende opkøber og kom via opkøberen til Nationalmuseet. Det drejer sig om to såkaldte tutulies - smykker - samt en bronzearmring, et fragment af en dolk og en pincet (fig. 6). Fundenes forskellige alder viser, at der har været mindst 2-3 gravlæggelser i højen. Pincetten (som vi desværre ikke kan vise et billede af) er fra yngre bronzealder. Efter at Lærer Nissen har fortalt om Hundshøj på matrikel nr. 16 a, fortsætter han: *På samme Lod det gamle "Brudevelte", som nu er opdyrket, og som Folk i Sognet ikke vide Navn på, men i forrige Aarhundrede boede på Gården Ole Pedersen, og man ved godt, at der er fundet Bronzelurer i Mosen.*

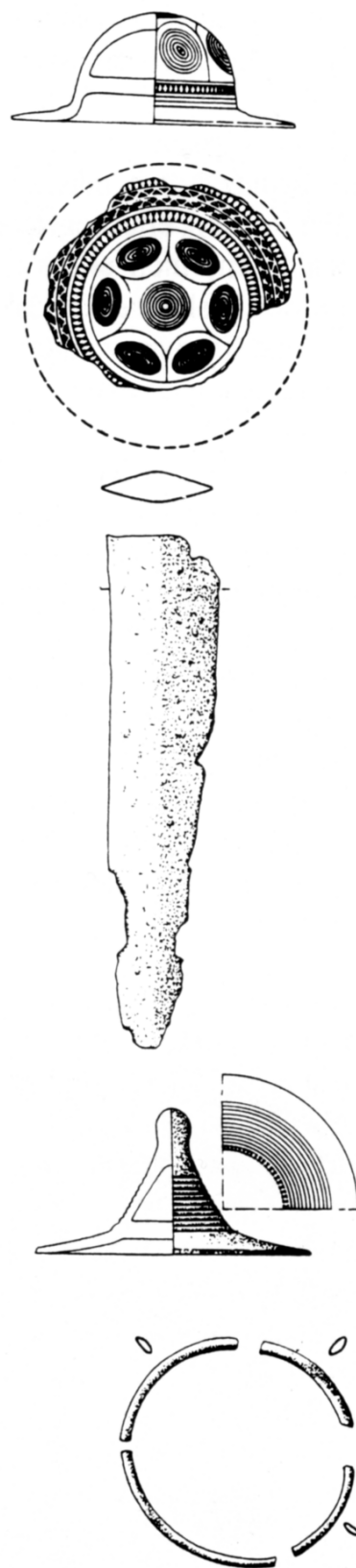


Fig. 6 :Tegning af genstandene fra Hundshøj (pincetten mangler). Aner & Kersten, pl. 29.

I den stadig delvis eksisterende langdysse, Enhøj, vest for vejen til Hillerød ved Lynge Mølle skulle i følge lærer Nissen være fundet et stykke bronze, som måske vagt fortæller om en efterbegravelse fra bronzealderen, men ellers er ovenstående det beskedne kendskab, vi har til fund fra bronzealderen i de nærmeste, mange gravhøje omkring Brudevælde. Men de mange høje, som i sidste århundrede og før er bortfjernede, og om hvilke vi slet ingen oplysninger har bevaret i dag, mere end antyder, at bronzealderens mennesker boede i området. De mange urnebegravelser i de sydøstlige gravhøje, som lærer Nissen fortalte om, er sikkert ikke enestående. Der har givetvis været urnebegravelser fra yngre bronzealder i mange af de andre høje omkring Brudevælde.

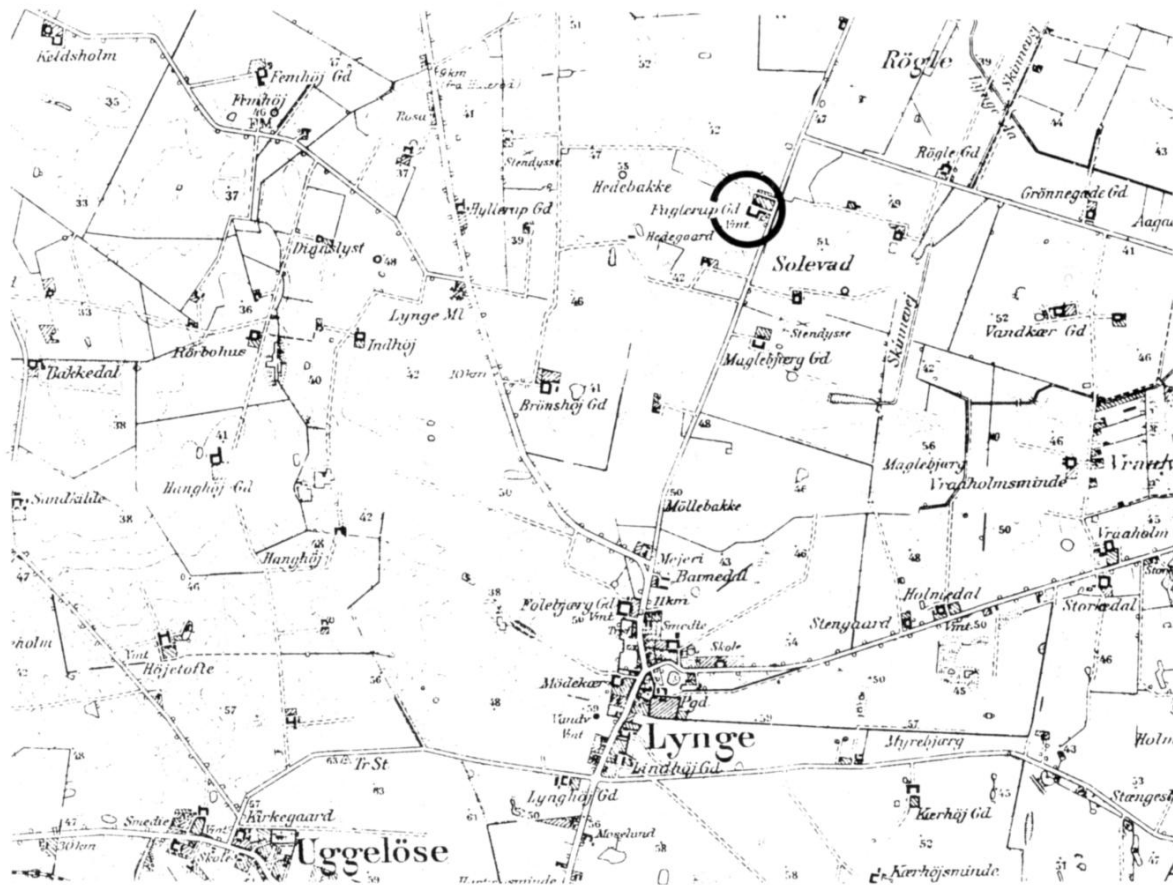
Det er ofte antaget, at offernedlæggelser foregik på afsides liggende steder langt fra menneskenes daglige aktiviteter. Dette synes ikke at have været tilfældet ved Brudevælde. Bælterne af gravhøje mødes ved Brudevælde og her er en speciel stor koncentration af høje, hvor der i flere af dem er gjort fund fra bronzealderen. Bronzealderens mennesker har sikkert boet i nærheden.

Skålsten

Ikke blot lurerne, gravhøjene og urnebegravelserne fortæller os bronzealdermenneskene i området. Hele to sten med skåltegn - sten med indhamrede cirkulære fordybinger - kendes. Tolkningen af skåltegnene er vanskelig, men de opfattes ofte som magiske tegn, der skulle medvirke til at sikre en

Fig. 7: Sten med skåltegn fra bronzealderen i soklen på Lynge Kirkes sakristi. Foto: Finn Erik Kramer.





Kort over Lynggeegnen. Målebordsblad målt 1898. (Tilladelse A215/83).

frugtbar høst, - måske symboliserer tegnene en nu forlængst glemt gudinde for agerbruget.

Den ene af stenene fandtes i 1962 i forbindelse med parcelhus-byggeriet i det nordlige Lyngge på Baunedals jorder. Stenen, som vejer over et ton, og som nu er på Nationalmuseet, har adskillige skåltegn men desforuden er der også indmejslet et fodaftryk. Den anden sten (fig. 7) findes indmuret i soklen af sakristiet på Lyngge kirke. Da denne sten for flere hundrede år siden er bragt til kirken, kendes den oprindelige placering ikke, men vi kan jo gætte på, at den er kommet nordfra.

Afslutning

Men hvor er bopladserne? Der er ingen grund til at betvivle, at de findes i området. En hurtig tur hen over en pløjemark øst for Brudevælte kort før jul afslørede adskillige opløjede, sodsværtede og trækulsholdige pletter. Uden udgravninger kan det ikke med sikkerhed afgøres, fra hvad de stammer, men erfaringen viser, at sådanne pletter ofte stammer fra kogegruber fra oldtiden - altså jordovne, hvor man har tilberedt sin mad. Disse ligger ofte i forbindelse med bopladser, og en intensiv rekognoscering af hele området vil sikkert kunne afsløre flere bopladsspor. Det vil

ikke overraske, hvis disse er fra bondestenalderen og bronzealderen, og med lidt held burde det også være muligt at finde stedet, hvor de mennesker boede, som for over 2000 år siden lod lurernes dumpe toner klinge ved de store Offer-

fester, - disse lurer, som i dag er et kostelig vidnesbyrd om en svunden tids ejendommelig kultur.

Finn Erik Kramer □

Anvendt litteratur og forslag til videre læsning:

Ekkehard Aner & Karl Kersten (1973): "Die Funde der älteren Bronzezeit...". Bind I, Frederiksborg Amt.

H.C. Broholm (1965): "Lurfundene fra Bronzealderen". København.

H. C. Broholm (1946): Danmarks bronzealder III. København.

H. C. Broholm (1949): Danmarks bronzealder IV. København.

H.C. Broholm, William P. Larsen, Godtfred Skjerne (1949): The Lurs of the Bronze Age. København.

Vilhelm la Cour (1927): "Sjællands ældste bygder". København.

Per-Olof Johansson (1991): "Drømmen om Allerød".

Finn Erik Kramer (1996): Guld... eller grønne skove. Om jordfunden oldtidsguld i museets virkeområde. NoMus 4.

Lokalhistorisk Arkiv & Forening i Allerød Kommune (1983): "Lyng gennem 900 år".



Lurblæsere på en bronzealder-helleristning fra Bohus Len.

GENFORENINGSTRÆET

Godt gemt af vejen i et skab på Lillerød Skoles kontor lå i mange år en af de fine gamle poesibøger. Ingen vidste rigtigt, hvorfor den lå der, eller hvad der stod i den, for den var af den fornemme slags med spænde, der kunne låses, og ingen vidste, hvor nøglen var.

Skoleinspektøren var en nysgerrig rad, og en skønne dag blev fristelsen for stor, så han brækkede låsen op. Det kom der en helt glemt historie ud af, for det viste sig, at bogen rummede beretningen om Lillerøds "Genforeningstræ".

Bogen er fra 1920, det år, da man overalt i Danmark rejste genforeningssten til minde om den lykke hele nationen følte, da Sønderjylland kom hjem til Danmark. I Lillerød valgte man i stedet at plante et træ. På bogens første side er prentet:

"Til Minde om Genforeningen med vore danske i Sønderjylland i Aaret 1920 enedes vi i Lillerød Skole, Elever og Lærere, om at plante et "Genforeningstræ".

"Genforeningstræet" er en 16 Aar gammel Blodbøg.

Den blev den 1. September 1920 flyttet fra Gartner H. Dams Have til Legepladsen, vest for Skolen.

Liv

Minde

om

Genforeningen med vore
danske i Sønderjylland i
Aaret 1920 enedes vi i
Lillerød Skole Elever og
Lærere om at plante et
Genforeningstræ.

Haab

Det er vort Haab, at det maa fæste Rod her og faa Lov til at staa, saa længe der er Liv i det."

Derefter følger en fortegnelse over "Genforeningstræets Plantere". Det er alle skolens elever, der selv har skrevet sig ind, i alt 118 børn. Derudover har gartner Hans Dam og skolens 3 lærere, Holger Henriksen, Karen Rasmussen og Alfred Pedersen, sat deres underskrift. At bogen ikke har været gemt af vejen hele tiden, fremgår af, at der ud for 3 navne er sat et kors for at vise, de er døde. Hvis bogen havde været ført ajour, ville korsene nok have domineret helt anderledes. På de næste sider finder vi nogle



Elever og lærere ved alléen til Prøvesten. I midten ses Genforeningstræet på skrå med Dannebrog viklet omkring roden. 1920.

blege amatør fotografier af blodbøgen og af den skare, der drog af sted for at plante den.

Bøgen fik dog ikke lov til at slå rod og blive på sit sted, selv om man havde valgt en placering, hvor man mente, at den ikke kunne komme i vejen for en eventuel udvidelse af skolen. Bøgen måtte flyttes i 1937, da man udvidede skolen med 2 klasseværelser og 2 lærerboliger.

Et avisudklip fra Frederiksborg Amtstidende for den 12. januar 1937 fortæller træets historie, både om den første plantning og den forestående flytning. Træet kom oprindeligt fra en holstensk plante-skole til gartner Dams have, og

derfra blev det 17½ år gammelt flyttet til skolen som genforenings-træ. "Det blev dengang lagt paa en Sluffe, Roden (blev) dækket af et Dannebrogflag, og saa blev alle Skolens Drengene spændt for, medens Pigerne fulgte efter to og to; men da de under et Hvil fremsatte Ønske om at faa Lov til at trække, viste det sig, at de havde Kræfter nok dertil. Processionen blev fotograferet, og Billederne findes i Glas og Ramme i mange Hjem i Lille-rød."

En senere notits i bogen fortæller, at træet nu er flyttet. Det skete på skolens 114 års fødselsdag den 21. januar 1937. Denne flytning blev ikke så romantisk som den første

tur fra gartner Dams have, for den blev klaret af Falcks Redningskorps, der omhyggeligt flyttede det med en stor frossen jordklump om roden.

Artiklen slutter med det fromme ønske, at det nu 35 årige træ måtte slå rod på sin plads udfør gavlen af skolens gymnastiksal, men heller ikke denne gang gik de fromme ønsker i opfyldelse.

En henvendelse til ældre Lillerødborgere viser, at ganske få husker træet på den nye plads. De kan fortælle, at det groede videre, og at de har siddet på den runde bænk, der blev opsat rundt om træet. Kun en enkelt af dem mindes, at det vist havde noget med genforeningen at gøre, men det er lykkedes at finde to, der var med til at plante træet i 1920, nemlig Mary Petersen og

Arne Frederiksen.

Ingen kan fortælle, hvordan træet forsvandt. Et godt gæt er, at det forsvandt i 1952 ved en af skolens mange udvidelser, for på træets sidste grosted ligger nu den bygning, der rummer skoletandklinik og -fritidsordning. Langtidsplanlægning har altid været en vanskelig sag.

Efterskrift:

På arkivet har vi det omtalte billede fra 1920, der viser samtlige elever og lærere med den dannebrogssindhyldede bøg på sluffen, men vi efterlyser billeder af bøgen med den runde bænk, både på dens første og sidste plads.

Per J. Jørgensen og Max Jakobsen



Udsigten fra Lillerød Kirke mod syd. Genforeningstræet med bænken ses i skolegården nær Fr. borgvej. Foto: Arne Buch, (1945-50)

DA REKLAMEN KOM TIL LILLERØD

Fra Lillerød sogneråds
forhandlingsprotokol:

Den 13. April 1892.

"En Forpagtningskontrakt blev underskrevet paa Sogneraadets vegne af Formanden, der tilstedes derved E.E. Holstein af København Eneret til for et Tidsrum af 15 Aar at lade opslaa Annoncer paa Lillerød Sprøjtehus i Lillerød mod en aarlig Afgift af en Krone for hver Annonce af størrelse 13½ tomme



høj og 18½ tomme bred, hvilken Afgift erlægges hvert Aar d. 1. Januar. Første gang for den tilbageværende del ad Aaret."

FIK DU DEN?

En skrivelse til Blovstrød sogneråd:

"Hørsholm Birk den 14 Juni 1918. Frederiksborg Amt har under 12 Juni d.A. for Hørsholm Birk kommunikeret Indenrigsministeriets Skrivelse af 4 samme Maaned saalydende:

"I Anledning af det med Amtets paategnede Erklæring af 17 f.Md. modtagne Andragende fra Bloustrød Sogneraad skulde man til Efterretning og videre Bekendtgørelse tjenstlig melde, at det paa Indenrigsministeriets derom nedlagte allerunderdanigste Forestilling under 31 f.Md. har behaget Hans Maje-

stæt Kongen ved en i Henhold til § 8 Litra B i Lov Nr. 589 af 30 November 1917 om fastsættelse af Husleje udfærdiget anordning at fastsætte, at Bestemmelserne i § 8 Litra A i nævnte Lov udvides til at omfatte Bloustrød Kommune saaledes at de nævnte Lovbestemmelers Gyldighed for denne Kommunes Vedkommende regnes fra den 19 April d.A., saaledes at der for de Opsigelsers Vedkommende, der er sket i Tidsrummet mellem Kommunalbestyrelsens Indstilling og Anordningens Ikrafttræden."

Her slutter skrivelsen, og den opmærksomme læser efterlades med en mild undren.

Max Jakobsen og Per J. Jørgensen