



Danskernes Historie Online

Danske Slægtsforskeres Bibliotek

Dette værk er downloadet fra Danskernes Historie Online

Danskernes Historie Online er Danmarks største digitaliseringsprojekt af litteratur inden for emner som personalhistorie, lokalhistorie og slægtsforskning. Biblioteket hører under den almennyttige forening Danske Slægtsforskere. Vi bevarer vores fælles kulturarv, digitaliserer den og stiller den til rådighed for alle interesserede.

Støt vores arbejde – Bliv sponsor

Som sponsor i biblioteket opnår du en række fordele. Læs mere om fordele og sponsorat her: <https://slaegtsbibliotek.dk/sponsorat>

Ophavsret

Biblioteket indeholder værker både med og uden ophavsret. For værker, som er omfattet af ophavsret, må PDF-filen kun benyttes til personligt brug.

Links

Slægtsforskeres Bibliotek: <https://slaegtsbibliotek.dk>

Danske Slægtsforskere: <https://slaegt.dk>

nøglehullet

NR. 1 1998



NYT FRA LOKALHISTORISK ARKIV & FORENING I ALLERØD KOMMUNE



Kirkehavegård, der var godt på vej til at blive et enestående kulturhus blev sørgelig aktuel ved branden den 5. oktober sidste år. På dette fine foto fra 1900 ses ejere, mandskab og trækraft opstillet på gårdspladsen.

PROGRAMMET

GENERALFORSAMLING

ONSDAG den 18.FEBRUAR 1998 kl. 19.30 på Allerød Hovedbibliotek, Skovensvej 4, Lillerød. Dagsorden iflg. lovene.

Efter generalforsamlingen vil POUL FJELDGAARD fra Politihistorisk Forening i København fortælle om RET OG STRAF I FORDUMS TID. Foredraget handler om borgernes retslige stilling i "de gode gamle dage", der måske ikke var så gode endda. Med udgangspunkt i Middelalderens landskabslove fortælles om samfundets indstilling til de svageste. Der fortælles også om bøddelens håndværk, der bl.a. omfattede afbrænding af hekse, halshugning, hængning og meget mere i en tid i Danmark, der ikke just var præget af humanitet og social forståelse.

KALKMALERIERNE I BIRKERØD KIRKE

TORSDAG den 19.MARTS 1998 kl. 19.30 på Allerød Hovedbibliotek, Skovensvej 4, Lillerød.

Cand.mag. HANNE MIKKELSEN, Birkerød Lokalhistoriske Arkiv og Museum, viser lysbilleder og fortæller om de nyrestaurerede kalkmalerier i Birkerød Kirke. Kalkmalerierne bliver gennemgået og deres symboler tolket, ligesom deres datering og kunstneren bag dem søges indkredset.



KIRKEHAVEGÅRD ER BRÆNDT

Kirkehavegård, der er en af Lillerød landsbys oprindelige 8 gårde, blev først i oktober 1997 hærget af en voldsom brand, der lagde de tre udlænger i ruiner.

Branden opstod i Portlængen, og politiets teknikere mener, at det var skader efter et lynnedslag i sommer, der førte til kortslutningen i de elektriske installationer. Gården, der ejes af Allerød Kommune, er udlejet til politiet, men samtidig er der taget en byrådsbeslutning om, at den skal bruges til kulturelle formål, når politiet engang flytter ud.



Kirkehavegård den 5. og 6 Oktober 1997

Foto: Ole Høegh Post.





Kirkehavegårds vestlænge med porten til Frederiksborgvej set henover en havremark. Før 1920.

KIRKEHAVEGÅRDS BYGNINGSHISTORIE

Da der for tiden er megen diskussion om Kirkehavegård, dens genopbygning og dens brug, kan det have en vis interesse at se på gårdens bygningshistorie.

Fra et fæstebrev ved vi, at gården i 1751 havde 4 længer i ret god stand. I 1770 brændte Kirkehavegård og nabogården Borupgård ned til grunden. Fra indberetningen til rentekammeret om branden ved vi, at en ny fæster med mange penge i 1768 havde istandsat alle gårdens 4 længer med nyt tømmer i bindingsværket, nye bjælker m.v. og, at gården havde 67 fag.

Rentekammeret, som altid ydede pengestøtte til genopbygning, ville dog kun betale for genopbygningen af 40 fag.

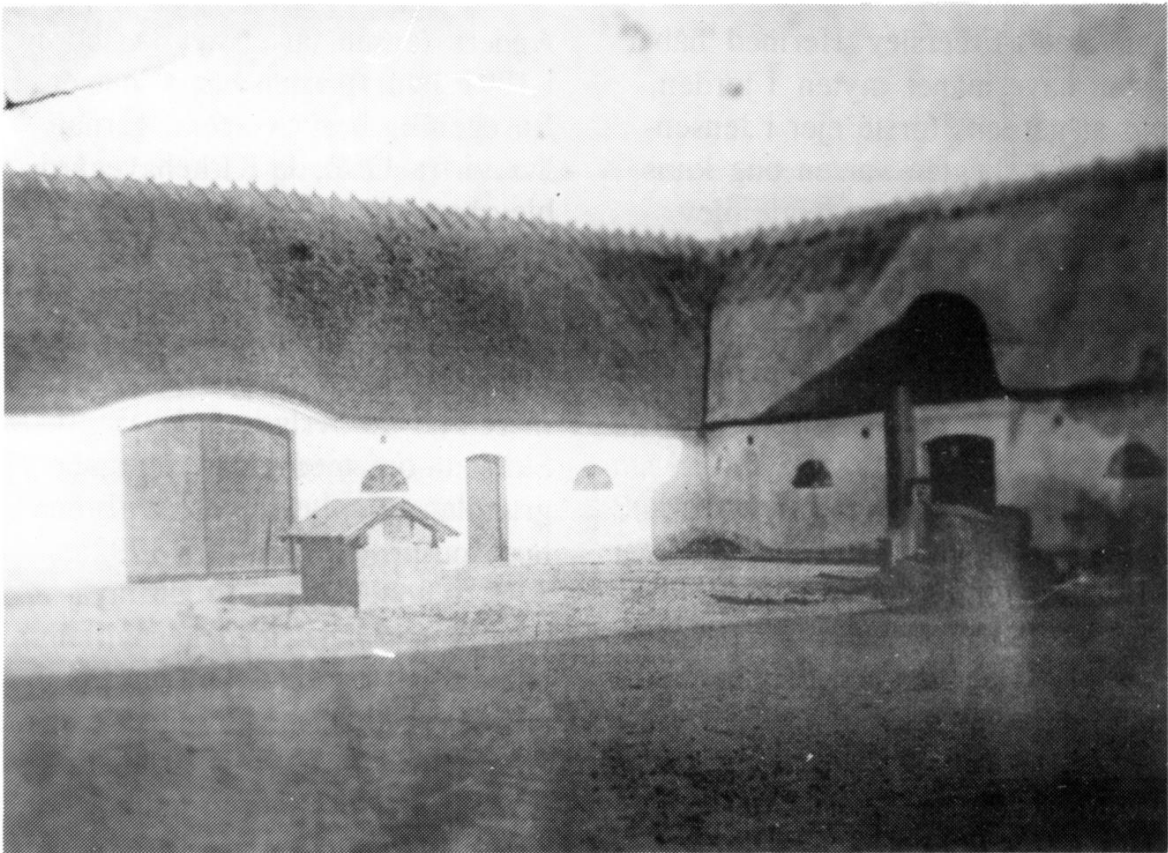
1783 får Anders Jensen fra Lyngø fæstebrev på gården. Han får i de følgende år en hel del pengestøtte, da gården dels var i dårlig drift, dels havde bygninger "i maadelig Stand".

En sum penge var øremærkede til opbygning af gårdens 4. længe, som manglede. Vi kan altså slutte, at efter branden er der kun opført 2 udlænger og et stuehus.

Her kan vist passende indføjes, at denne Anders Jensen var født 1756, og således har været omkring 27 år, da han fik fæstebrev. Tillige var han i 1779 blevet gift med en gårdmandsdatter fra Lyngø. Selv var



Gården set fra Frederiksborgvej i 1952 - lige inden Lillerød Kommune byggede alderdoms hjemmet Solvænget.



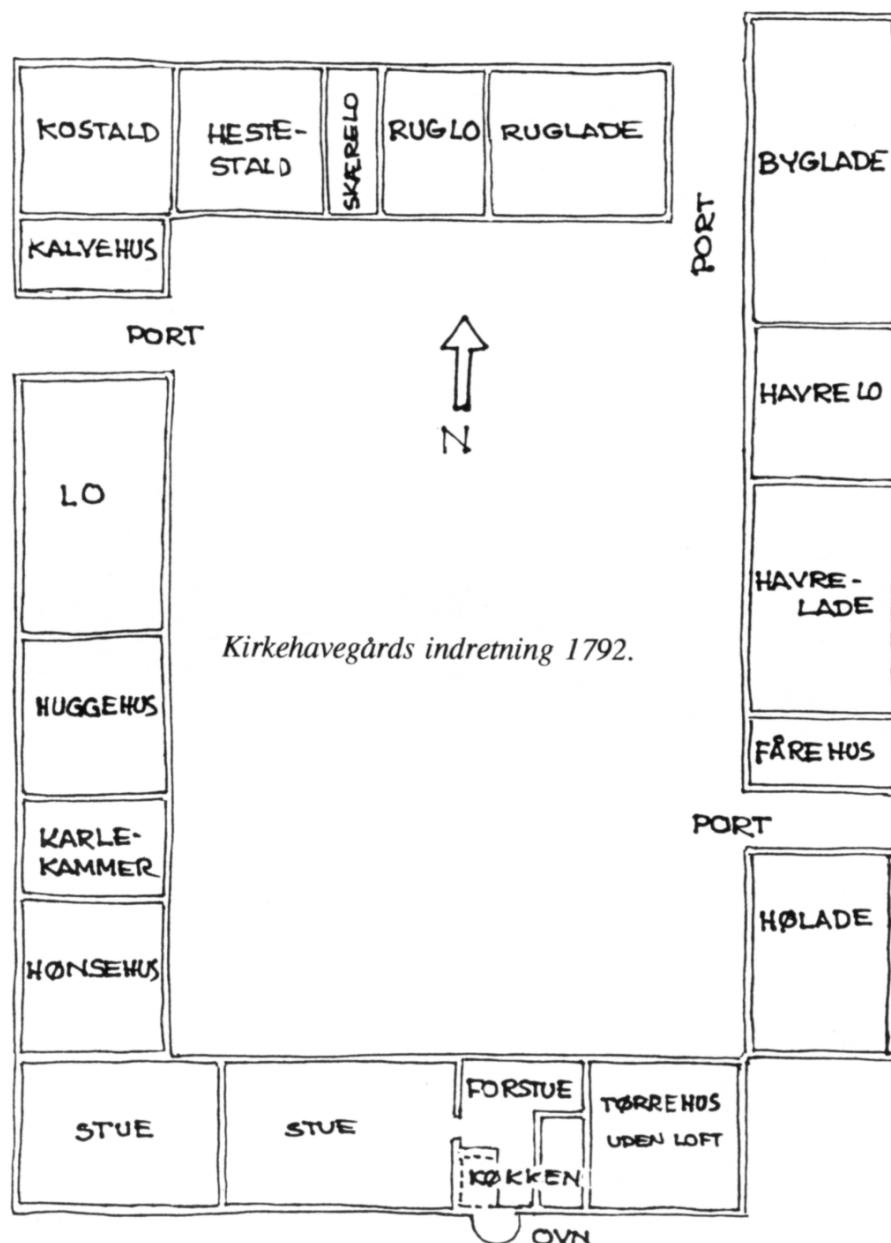
Gårdspladsen 1927 med granithundehus og træpumpe.



Udover den endnu bevarede Hjemmeværnsgård, engang gårdens svinehus, var der et tilsvarende udhus til tørv ved østlængen. 1927.

han født i Freerslev. Hermed håber jeg at have manet myten i jorden, om at gårdens første ejer i Jensen-Andersen-slægten var en ung knøs fra Gørløse, som grædende blev tvunget til at overtage gården af regimentsskriveren. Som i alle gode historier endte myten dog med, at han blev en dygtig bondemand, hvad Anders Jensen også var. Den af Lyngedegnen førte kirkebog antyder, at Anders Jensen muligvis begyndte som karl/fæster i Lillerød før fæstebrevet blev udstedt i 1783. Ved det første barns dåb i 1781 har degnen tilføjet med små bogstaver efter hjemstedet Lyng "nu Lillerød". Da en datter døbt 1782 har degnen tilføjet "(Gaardmand i Lillerød)". Tilbage til gården.

Anders Jensen får et nyt fæstebrev i 1791, hvor gården har 4 længer. En egentlig beskrivelse af gården har vi fra 1792, da Kirkehavgård blev brandforsikret sammen med Lillerøds andre 7 gårde. I følge brandtaxationen er Kirkehavgård og Prøvesten de bedste gårde, da de bliver forsikret for godt 300 rdl. mere end de øvrige gårde. Skitsen som medfølger er tegnet på grundlag af oplysningerne i brandtaxationsprotokollen fra 1792. Alle rumopdelinger følger taxationsprotokollen med hensyn til rækkefølge og antal fag. Derimod kan jeg ikke vide, hvordan de enkelte længer føjede sig til hinanden. Alle 4 længer havde grundmur med egetræsbindingsværk og stråtag, som blev båret af fyrrebjælker.



Mærkværdigt nok havde stuehusene nøjagtig samme indretning i alle 8 gårde i Lillerød iflg. taxationen.

Når jeg følger optegnelserne i brandforsikringsprotokollen, må jeg slutte, at der ikke er sket større ændringer i udlængerne fra 1770 til omkring 1870, da den offentlige brandforsikring ophører. Kun vestlængen er blevet ændret 1859-1860, da vurderingssummen ændres ret

meget, mens nord- og østlængen må have stået uforandrede fra 1770. Stuehuset har derimod været gennem 2 større ændringer. 1856 byggede Jens Andersen det om. Det blev forlænget fra 14 fag til 21 fag og gjort dybere med godt en meter. Væggene er dog stadig bindingsværk og taget af strå. Af de 21 fag beskrives de 3 som "et Gaardhus mod Syd", hvis 3 fag vurderes til hver 150 rdl., mens de



Nordlængen set mod vest med storkereden, der var beboet fra 1875 til 1950. Til højre en nu nedrevet udhusbygning. 1927.



Gårdspladsen 1912. I vognen sidder bestyrerparret og ejerne Karen Andersen og broderen Jens.

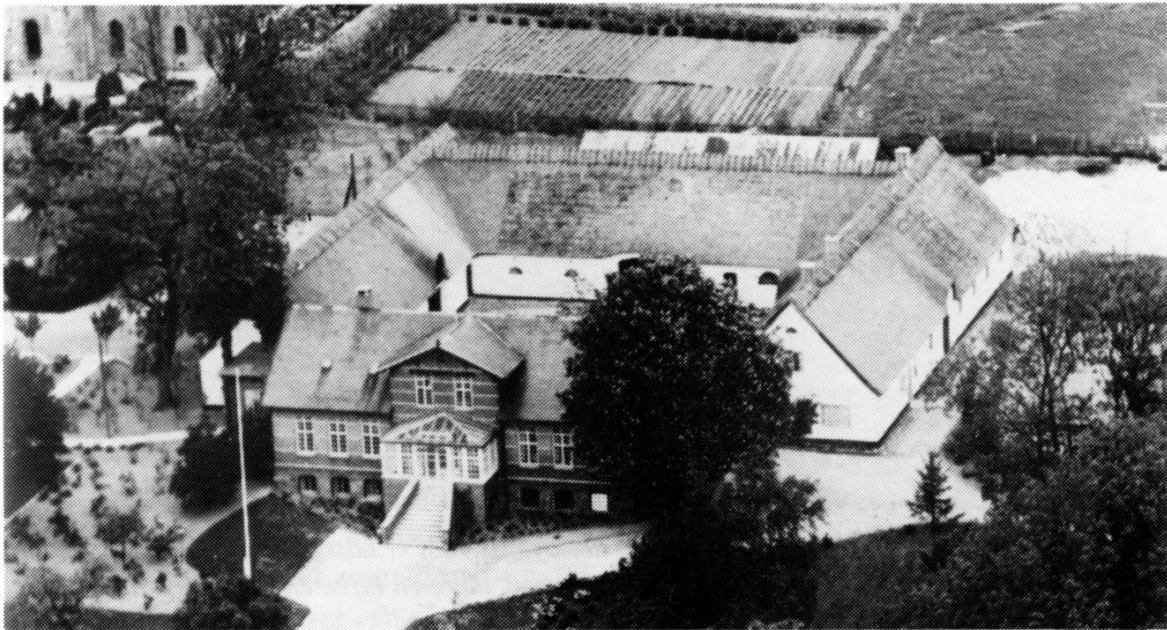


Kirkehavegård fotograferet fra kirketårnet af Mary Petersen i 1927.

andre 18 fag kun sættes til 60 rdl. hver. Dette stuehus må ikke have passet til sønnen Anders Andersens opfattelse af en passende bolig, for i 1892 bygger han det nuværende stuehus med egne brændte mursten og planker savet på egen sav. Som det fremgår, har samme slægt

siddet på Kirkehavegård fra 1783 til 1927, for øvrigt den eneste egentlige slægtsgård blandt Lillerøds oprindelige 8 gårde. Som de andre 7 gårde i Lillerød blev den arvefæstegård i 1797.

Karen Andersen



Da gården blev kommunekontor for Lillerød Kommune. Luftfoto 1948.

KIRKEN I KATTEHALE

Et af motiverne i Lokalhistorisk Arkivs nye billedlotteri forestiller en kirkelignende bygning med tårn og gotiske vinduer. Den ligner ikke umiddelbart en af vor kommunes 4 kirker, men hvad er det så? Det er såmænd et hønsehus. Det blev bygget i 1928 på Øxenholm i Katteha-le og skabte stor forargelse i sam-

tiden. I pastor Andersens udklips-bog, har vi fundet et udklip fra Berlingske Tidende, hvor man un-der overskriften "En utrolig Smagløshed" kunne læse følgende: "Paa et af Kattehales højeste Punk-ter er der i disse Dage blevet opført en Bygning, hvis Stil i forbindelse med den Brug, der skal gøres af den, er af en saadan Art, at man med et mildt Udtryk maa forbav-ses. Det drejer sig om et Hønsehus, som en københavnsk Grosserer for et Par Tusind Kroner har ladet bygge, og det er opført som en Mi-niature-Kopi af en bestemt jysk Kirke, opført i Træ med rødt Tegl-

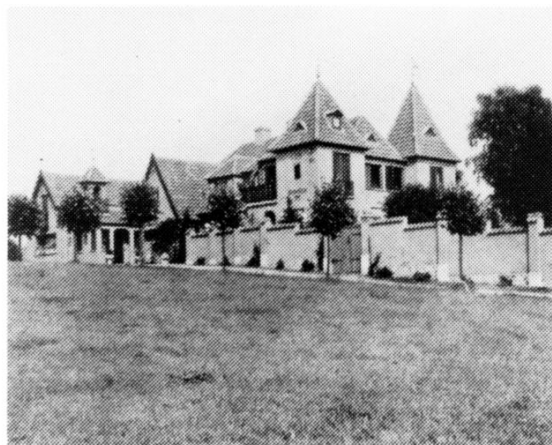


Øxenholms hønsehus. Ifølge grosserereren var det bygget som et udsigtstårn med en tilbygning, men man må give pastor Andersen ret i, at det ligner mere en kirke end et udsigtstårn. Øxenholm er for øvrigt et forbygget husmandssted, som vi næsten ikke ved noget om. Foto: August Andersen. 1928.

stenstag. Taarn med Vindfløj, buede Korvinduer osv. Den eneste Afvigelse er vist, at Taarnet vender mod Syd i Stedet for, som det jo ellers er Skik, mod Vest. Og saa har Bygningsværket ikke den fulde Højde for en Kirke, men til Taarnspidsen skal man dog op i 14-15 Alen. Udenfor ligger en Samling Figurer, som i sin Tid er forfærdiget i Ler paa Bloustrød Teglværk og siden brændt. De danner til sammen en Gengivelse af en af de skønneste Fortællinger fra Jesu Liv: Fortællingen om Jesus, som velsigner de smaa Børn. Hvordan denne Gruppe skal anvendes vides ikke. Der eksisterer, saavidt vi har kunnet faa oplyst, intet, som kan forbyde bemeldte Mand, at lade denne Bygning opføre, men Egnens Befolkning staar selvsagt med blandede Følelser overfor dette mærkelige Bygningsværk".

Dagen efter fortæller samme avis, at menighedsrådet i Blovstrød enstemmigt havde vedtaget at skride ind. Sognepræst August Andersen i Blovstrød skulle overbringe grosserer Reffs en mundtlig henstilling fra menighedsrådet, der ønskede, at "kirken" i stedet kom til at tjene et mere passende formål, nemlig som rum for kirkelige møder for beboerne i Kattehaledistriktet.

Også grosserer Reffs kom til orde i avisen. Han fortalte, at forargelsen var helt hen i vejret, idet den byggede på misforståelser. " - Det hele stammer sikkert fra de nævnte Fi-



Øxenholm 1937: et forbygget husmandssted.

gurer, udtaler Hr. Reffs. Jeg fik af Teglværket foræret en gammel Altertavle, brændt i Ler, og det var Meningen at opsætte den over Kaminen inde i en af mine Stuer, men Gruppen var baade for tung og for stor, og jeg har derfor ladet den ligge udenfor. En af Dagene bliver den kørt tilbage til Teglværket. Det har aldrig været Tanken at anbringe den i et Hønseshus." Det var ifølge grosserereren ogsaa en misforståelse, at hønseshuset var kommet til at ligne en kirke. Tårnet var et udsigtstårn, som tømrerne fejlagtigt havde udstyret med spidse gotiske vinduer. Grosserereren erkendte, at tårnet, når det stod umalet, måske godt kunne minde om et kirketårn, men "nu bliver det malet rødt og grønt, og i Spiret er der en forgyldt Vejrhane". Der kom ikke mere ud af den sag. Hønseshuset blev malet, hønsene flyttede ind og sindene faldt til ro. Og "kirken" ligger der den dag i dag på bakken i Kattehale.

Birthe Skovholm

STATIONSPLADSEN

Pladsen foran Allerød Station har i den seneste tid gennemgået en total omlægning.

Gennem tiderne har Stationspladsen skullet svare til de ændrede krav, og stationsomgivelserne har

flere gange været ombygget.

I ældre tider havde jernbanen behov for mange medarbejdere med boliger ved og på stationen, men efterhånden er disse fjernet, og pladsen vokset i takt med et øget behov for cykelparkering, taxa- og busholdepladser.

Der er unægtelig langt fra tiden, da de første damptog i 1864 standsede en gang imellem ved landsbyen Lillerød og til vore dages krav til busforbindelser og S-tog, hvert 10. minut begge veje.

Vi har fundet billeder frem i Arkivet, for at mindes de svundne tider i noget af stationsområdet:



"Øen" 1921. Nederst lidt af Stationen med boliger til banepersonalet. Øens huse blev nedrevet i 1958 og 1968, og iøvrigt er alle husene på billedet nu forsvundet. Øverst til højre ses Rønne Allé, der udgår fra Paradisgårdens gårdsplads.

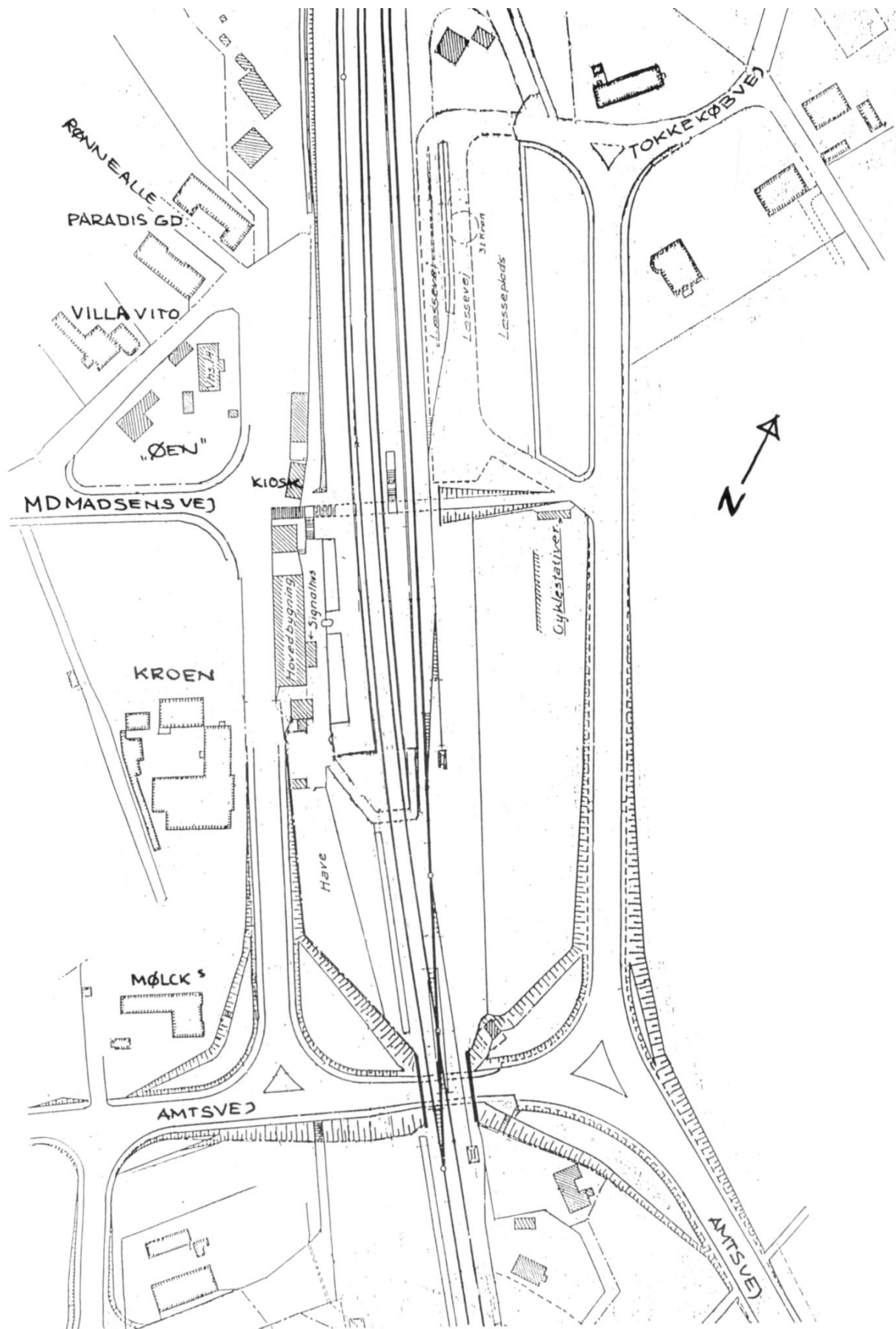


Parti fra Lillend.

I de første mange år var det især området lige syd for stationsbygningen ved kroen, der var den egentlige Stationsplads. Dengang var der restauration i forbindelse med ventesalene, indtil kroen overtog den del af de rejsendes behov. Afhentning og aflevering af togrejsende kunne ske i tørvejr under baldakinen.



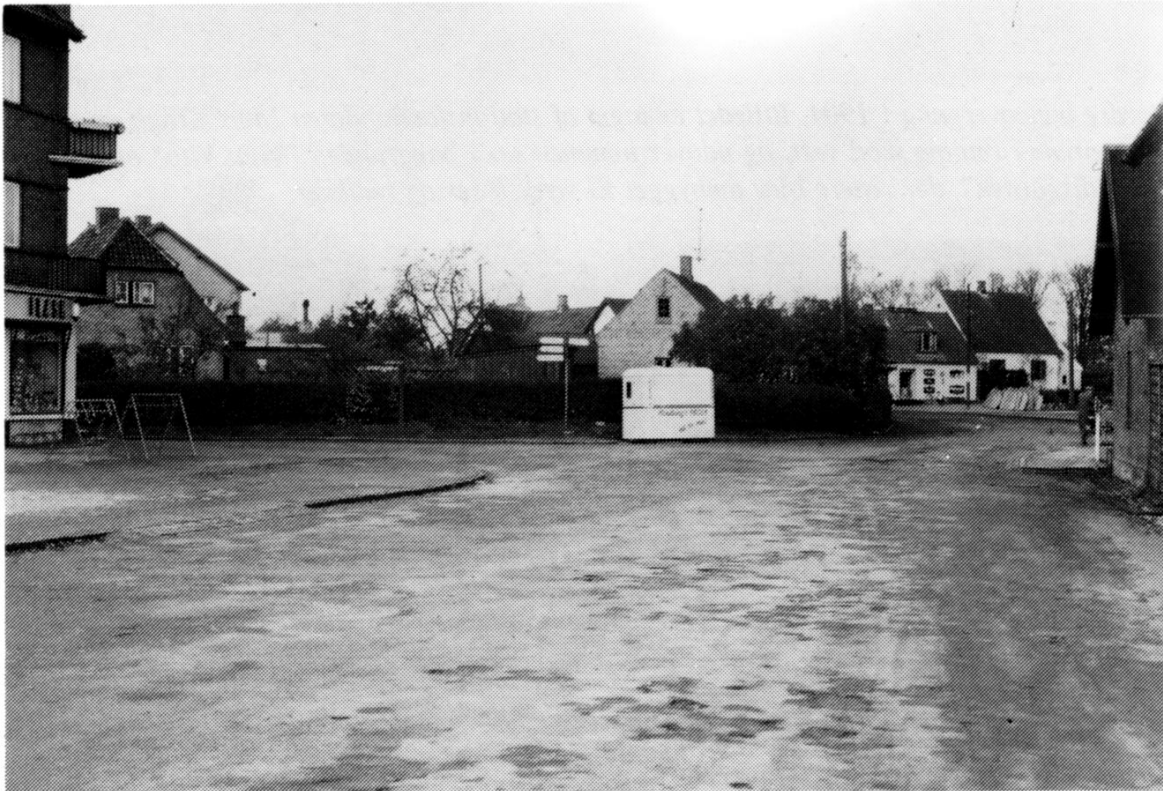
Stationskiosken var indtil 1958 et træskur, hvor "Fama-Christian" havde resideret i mange år. Udover at købe kioskvarer kunne man her parkere diverse barnevogne og mudrede gummistøvler under togrejsen. Det vildvinbevoksede hus var bolig for nogle af banens folk. Foto: Arne Buch, 1958.



Kort over stationsområdet udarbejdet i anledning af banens udvidelse til dobbeltspor i 1933. En nordre og søndre baneovergang blev nedlagt, og erstattet af den nuværende viadukt. Huse, der ejedes af DSB, er skraverede.



"Paradisgården" set fra perron 1 i 1958. I bygningerne ses Valka Radio, cykelsmed og købmandshandelen "Hjørnet", en filial af købmand Løngaa. På taget ses endnu fundamentet til en lysreklame fra en tidligere butik, "Kana".



Stationspladsen med pølsevognen. På billedet fra 1958 ses begge husene på Øen. Foto: Gunner Larsen.



Nordre baneovergang i 1904. Billedet er taget af stationsforstanderen Niels Kragh omtrent fra sporene i retning mod vest, og udover bommen ses i baggrunden "Villa Vito" og noget af "Paradisgården", der senere blev ombygget til værksteder og butikker.



Dette er Allerød Stationsvej set mod vest, hvor det nye posthus nu ligger. I 1958 nedrev man Paradisgården's genbo og banehuset på "Øen" (til venstre). I midten "Villa Vito" med butikspavillonen. Foto: Gunner Larsen.



I 1967 var der ændret meget på Stationspladsen. Øens banehus og den ene del af "Paradisgården" mangler. Kroen er blevet til et Irma-marked og Mølcks Konditori er netop fjernet (træerne til venstre, hvor nu benzintanken ligger). Foto: Allerød Posten, 1967.



I 1968 var Øen gabende tom bortset fra pølsevognen. Allerød Posten.

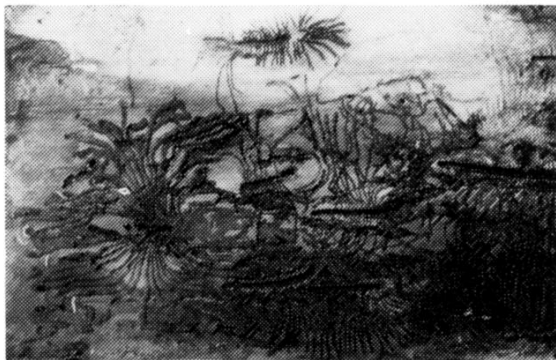
LANDSKABS- ÆNDRINGER

Vores egns topografi ændres konstant. Her tænkes ikke bare på de så ofte begrædte, menneskeskabte anlægsarbejder, men også på disse årtiers naturhistoriske fænomen: elmesygen.

Elmetræet har altid været brugt som vejtræer, parktræer og dekorative, hidtil robuste trægrupper, der ofte har opnået betydelig alder og størrelse.

Og når de nu visner og fældes, oplever vi, at der mangler noget. At de har været med til at præge bybilledet, landeveje og alléer - og ikke mindst gårde og landsbyhuses profiler. Særlig markant er ændringen nok ved kirkerne, hvor der bliver underligt bart.

Det er ikke noget nyt: I årevis har alle vidst, at elmebark-billens larver gnaver gange i elmebarkens vækstlag og dermed svækker træerne og befordrer dræbende svampeangreb.



Elmebarkbillens larvegange. OHP.



Elmen på Karen Sofies Høj. 1976. OHP

Tilsyneladende er det sket før: En mystisk forsvinden af elmepollen fra pollendiagrammer fra subboreal stenalder må dreje sig om en gang elmesyge, og "elmefaldet" kan ikke længere kun forklares ved bondestenalderens husdyrs forbrug af høstet løv.

Det kan godt være, at de fleste af vore landskabeligt flotte elme forsvinder - men andre gode løvtræer kan erstatte dem, og engang kommer elmen vel igen.

Lige nu må vi vænne os til at miste nogle markante træer, som f.eks. dem, der stod ved Uggeløse Kirke og på "Karen Sofies Høj" ved Blovstrød Teglværk.

Ole Høegh Post



De nu fældede elmetræer på kirkegårdsdiget i Uggeløse. 1997. Foto: Ole Peters.



Brønshøjgård, Hillerødvej har netop måttet fælde den elmesyge allé. 1997. Foto: Ole Peters.

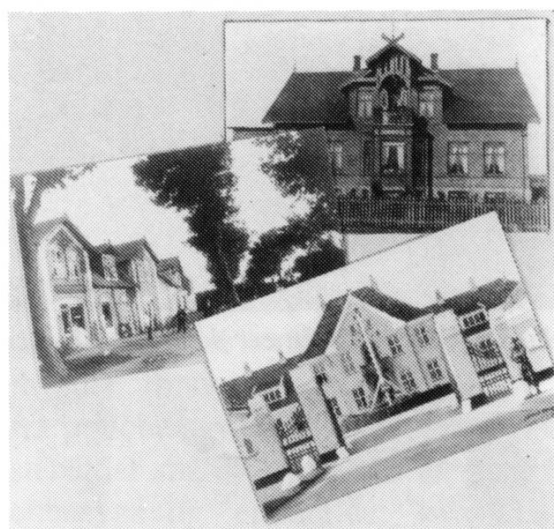
LOKALHISTORISK BILLEDLOTTERI

Lokalhistorisk Arkiv og Forening i Allerød Kommune har i samarbejde med Allerød Foto udgivet et lokalhistorisk billedlotteri.

Ideen til et lokalhistorisk billedlotteri stammer fra Lyngby, hvor fotograf Jørgen Gregersen udgav det første lokalhistoriske billedlotteri for år tilbage.

Spillet består af 10 plader med ialt 60 forskellige lokalhistoriske fotografier. Billederne stammer fra Arkivets samling, og de dækker et bredt udsnit af kommunens lokaliteter. De tilhørende brikker har en forklarende tekst på bagsiden, som opråberen kan læse op. Ellers spilles det som gammeldags billedlotteri, hvor det gælder om først at få en hel plade fuld.

Der er lavet 200 billedlotterier, hvoraf de første hundrede allerede er solgt. De sælges til pris af 148,00 kr pr. stk. og kan købes hos Allerød Foto, Amtsvej 10 og M.D. Madsensvej 12 samt på Lokalhistorisk Arkiv, Frederiksborgvej 59. Lokalbanken har ydet et tilskud til trykningen af billedlotteriet, og et eventuelt overskud tilfalder Lokalhistorisk Arkiv og Forening i Allerød Kommune.



Lokalhistorisk Arkiv har til huse på Frederiksborgvej 59, Lillerød, 3450 Allerød. Arkivet har åbent hver tirsdag kl. 9.00-13.00 samt første onsdag/torsdag i månederne oktober til maj efter aftale med arkivleder Birthe Skovholm på telefon 48 17 08 91.



Henvendelse kan også ske til:

Ole Høegh Post (formand) tlf. 48 17 53 26
Wolthersvej 6, Lillerød, 3450 Allerød

Kirsten Nyegaard (sekr.) tlf. 48 17 43 21
Enghave Park 190, Lillerød, 3450 Allerød

"Nøglehullet" er medlemsblad for Lokalhistorisk Arkiv og Forening i Allerød Kommune. Redaktion: Birthe Skovholm og Ole Høegh Post. Lay-out og tegninger: Ole Høegh Post, tryk: Preben Jensen. 400 eks

ISSN 0905-4146 FEBR. 1998