



Danskernes Historie Online

Danske Slægtsforskeres Bibliotek

Dette værk er downloadet fra Danskernes Historie Online

Danskernes Historie Online er Danmarks største digitaliseringsprojekt af litteratur inden for emner som personalhistorie, lokalhistorie og slægtsforskning. Biblioteket hører under den almennyttige forening Danske Slægtsforskere. Vi bevarer vores fælles kulturarv, digitaliserer den og stiller den til rådighed for alle interesserede.

Støt vores arbejde – Bliv sponsor

Som sponsor i biblioteket opnår du en række fordele. Læs mere om fordele og sponsorat her: <https://slaegtsbibliotek.dk/sponsorat>

Ophavsret

Biblioteket indeholder værker både med og uden ophavsret. For værker, som er omfattet af ophavsret, må PDF-filen kun benyttes til personligt brug.

Links

Slægtsforskeres Bibliotek: <https://slaegtsbibliotek.dk>

Danske Slægtsforskere: <https://slaegt.dk>

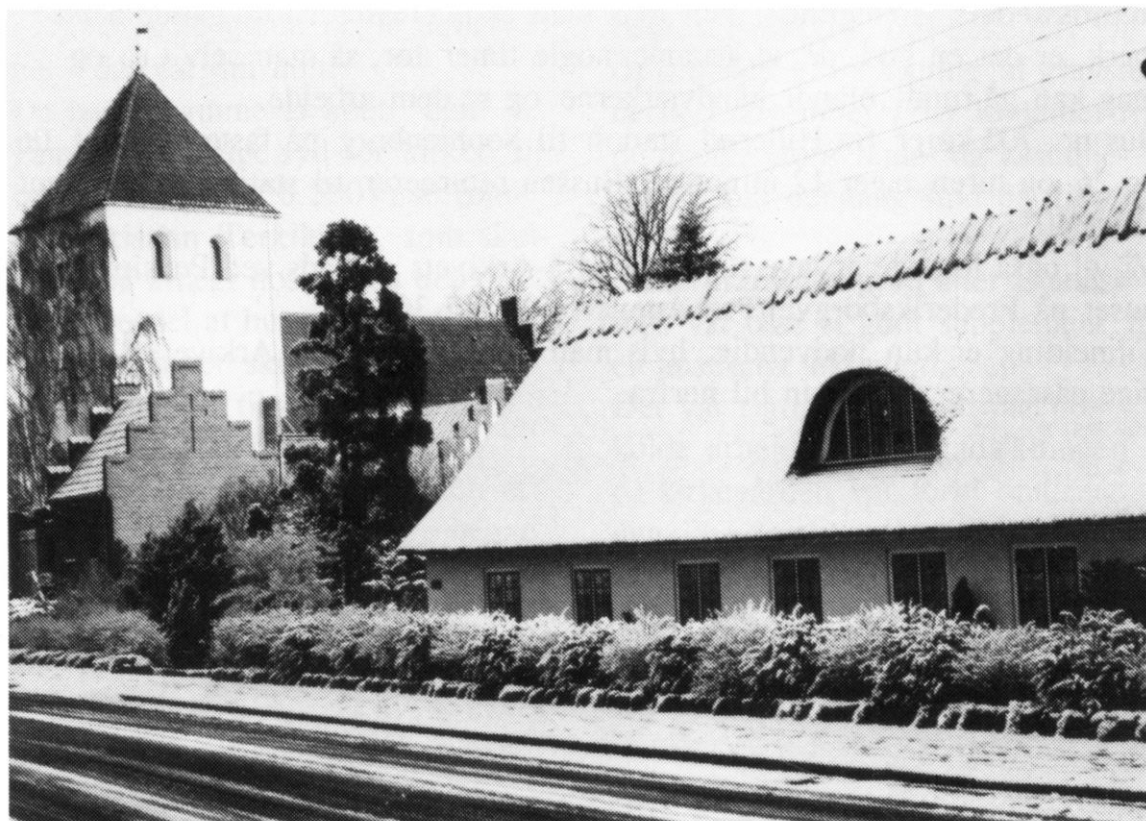
nøglehullet

NR. 2 1998

TIL LOKAL-
HISTORIEN



NYT FRA LOKALHISTORISK ARKIV & FORENING I ALLERØD KOMMUNE



På Lynges Bygade, ved siden af kirken ligger stadig den gamle skole, der i mange år var bolig for graveren - og nu for hans søn, Ole Peters, der har nedskrevet nogle erindringer fra Lynges. I Nøglehullets artikel fortælles om de mange gøremål i graverens familie i 1940'erne og 50'erne - dengang Lynges stadig var en landsby...

PROGRAMMET

MEDLEMSUDFLUGT TIL "GAMLE HÅNDVÆRK" PÅ SOPHIENBORG LØRDAG DEN 27. JUNI

I år går Lokalhistorisk Forenings medlemsudflugt til Husmandsstedet på Nordsjællandsk Folkemuseum, Sophienborg, i Hillerød, hvor vi har fået museumsinspektør Flemming Beyer til at vise os rundt.

Den 27. juni summer husmandsstedet af aktivitet fra kl. 11-16. Denne dag er der nemlig mulighed for at opleve mange af de gamle håndværk, der i dag næsten er uddøde.

Der bliver mulighed for at se billedskæring, vævning, knipling, løbbinding, biavl, træskærer- og sadelmagerarbejder, filtning, tekstilfarvning, kartning, spinning samt kurvefletning.

Rundvisningen med Flemming Beyer starter kl. 15.00 på husmandsstedets gårdsplads, men hvis man er interesseret i de gamle håndværk, er det en god idé, at komme nogle timer før, så man selv i ro og mag kan gå rundt blandt håndværkerne og se dem arbejde.

Bus nr. 702 kører fra Hillerød station til Sophienborg på faste minuttal 06 og 26, og turen tager 12 minutter. Bussen returnerer til stationen på minuttallet 40.

Vi vil også forsøge at lave samkørsel fra Arkivets p-plads ved Pensionisthuset på Frederiksborgvej/Prøvestensvej kl. 13.30.

Tilmelding er kun nødvendig, hvis man vil køre med fra Arkivet eller kan tage passagerer med i sin bil herfra.

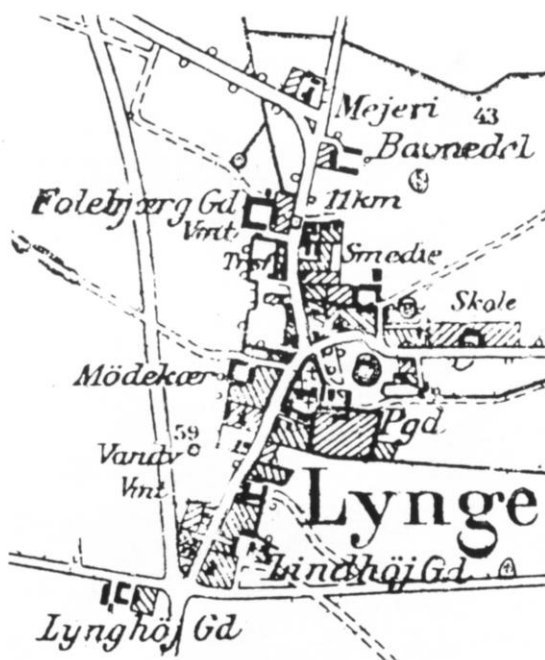


ERINDRINGER FRA LYNGE

Mine forældre - Inga og William Petersen - fik i 1930 stillingen som graver og klokker i Lynge kirke. Årslønnen var dengang kun 530 kr. - jeg har ikke glemt nogle nuller her - det var om året!

De havde samme år købt "den gamle skole" lige syd for kirken til den nette sum af 8.500 kr af tømrer Christian Terkildsen, som skulle bo på aftægt hos dem i den nordlige del af huset, der tidligere havde rummet skolestuen. Folk i byen sagde tit til dem: "I er ikke rigtig kloge! Det klarer I aldrig med den løn - I går fallit inden et år!" Men de var lige stædige begge to, og de gik ikke fallit grundet denne stædighed.

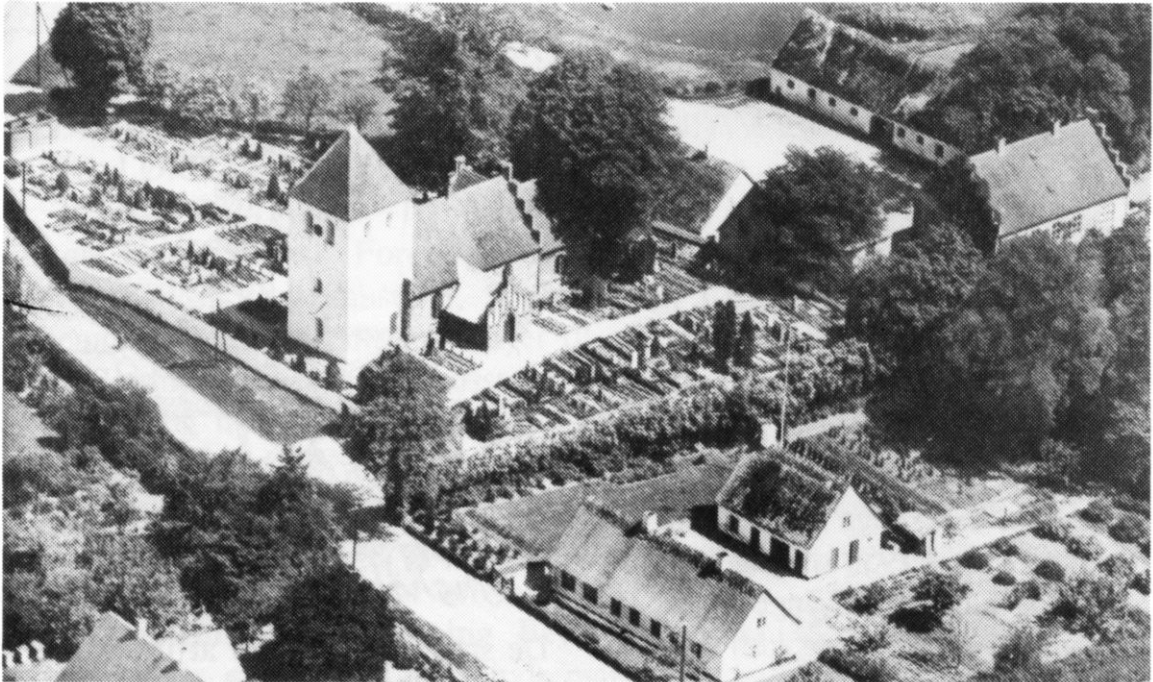
De tog derfor en masse ekstrajobs for at klare den nødvendige indtjening. Mor passede rengøringen af kirken, vedligeholdelse af gravstederne, præstegårdshaven, samt deres egen have, som ikke gav løn, men som var et nødvendigt tilskud til at forsyne kirken med blomster til pyntning ved begravelser, bryllupper og alterbuketter.



De startede osse med at fremstille begravelseskranse og -buketter. Og de ordnede grandækning af gravstederne i november efter løvfaldet fra de mange store linde- og kastanje-træer, som dengang stod på kirkegården.

Vinterkranse af gran eller islandsk mos var osse et godt supplement til en anstrengt økonomi.

Det var rigtig hyggeligt, når det kolde arbejde med grandækningen på kirkegården var forbi omkring den 1. december. For så foregik fremstillingen af vinterkranse ude på et lille opvarmet værksted i udhuset, hvor den gamle tømrer tidligere havde haft sit tømrer- og snedkerværksted. Far lavede selv kransebundene af halm fra vores genbo Mødekærgård, og gran blev købt hjem fra Uggeløse Skov i store bundter. Kransepynten blev købt i en bindericentral ved det gamle Københavns Grønttorv ved Israels Plads.



Den gamle skole med udhuset ligger tæt på kirken og præstegården. Luftfoto 1950'erne.

Hvorfor jeg dvæler lidt ved det med kranseværkstedet skyldes, at jeg husker det som virkelig julehygge i hele december måned i min barndom i begyndelsen af 1950'erne.

Mor kom ud med kaffen, nybagte småkager og nogle gange nybagte æbleskiver med flourmelis og marmelade til - det var bare hyggeligt!

Arbejdere ved tipvognstog i Nymøllegraven.



Men nu tilbage til tiden før jeg blev født. Far havde osse arbejdet i lergraven oppe på Høvelts Bjerg (nu Bjergvej) på Lynges Overdrev. Her håndlæssede man dengang små jernbanevogne med ler til teglværket ved Farum Kalkværk. Dette teglværk lå i Nymølle, der hvor det store jordbjerg nu ligger ved starten af Nymøllevej.

Da far blev graver, holdt han op i lergraven. Han slog sten til skærver i vinterhalvåret rundt omkring ved bøndergårdenes stenkuber.

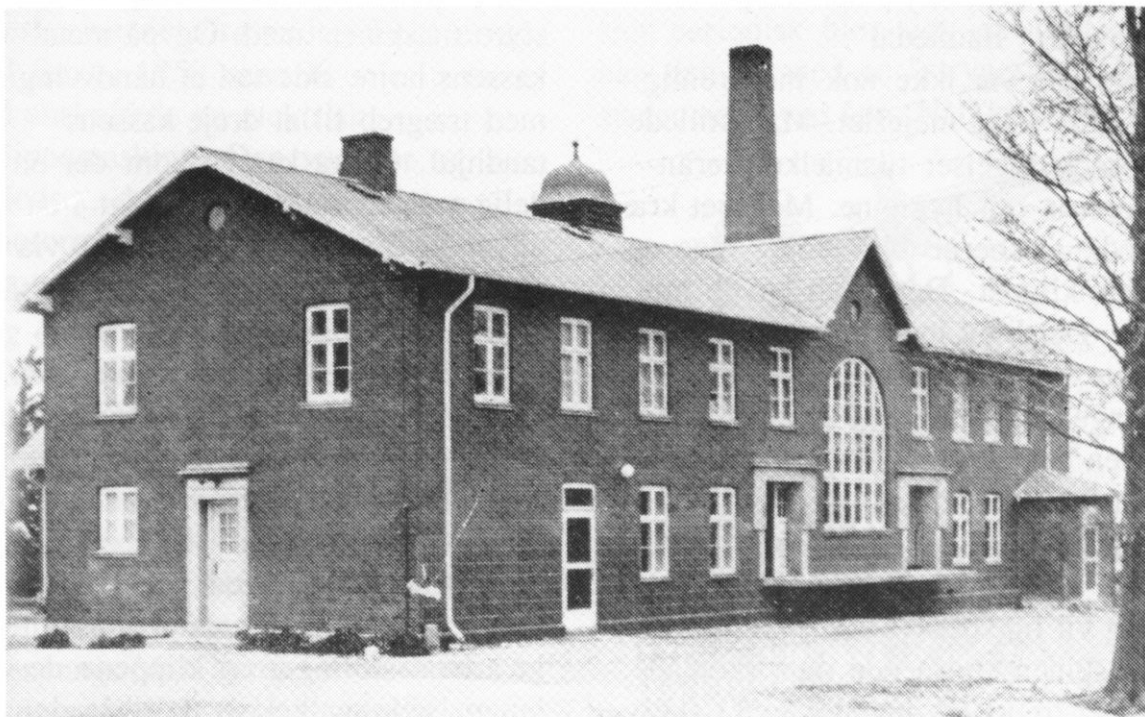
Bønderne samlede pillesten fra markerne, og dem kunne de sælge til kommunens veje, når bare de var slået til skærver. Og det gjorde far - ligesom Jens Vejmand - med en stenring, (der ligner en stegepande uden bund) og en lille spids klaphammer. "Huggeblokken" eller

underlaget var helst en trætonde nederst, med et "knusebid" ovenpå. Et knusebid var en af kæberne fra en stor skærveknuser fra Farum Kalkværk. Far fik betaling af bondemanden for de slæde skærver pr. rummål. Bonden solgte så skærverne videre til kommunen eller amtet til vejbygning.

Koklipning

Midt i 1930'erne holdt far op med at slå sten, da han blev ansat på andelsmejeriet "Baunedal" i Lynges. Her startede hans arbejdsdag kl. 7 med at aflæse de fyldte mælkejunker fra gårdenes mælkevogne. Det var dengang hestevogne med flad vognbund og en meget lav vognkant beslået med jern øverst. Far havde naturligvis inden kl. 7 nået at "ringe solen op" - det faste job skulle jo samtidig passes. Når rå-

Andelsmejeriet "Baunedal". 1950'erne.





Kalveklipping i slutningen af 1930'erne på Hillerødvej. Gårdejeren og datteren med kalven, som William Petersen klipper med maskine.

mælken så var vejet ind, blev der taget prøver af den, og det var osse fars job. Han kalkede også mejeriets indvendige vægge en gang om ugen for mælkestænk. Renlighed havde meget høj prioritet på mejeriet "Baunedal".

Men det var ikke nok med renlighed på selve mejeriet. Man stillede osse betingelser til mælkeleverandørerne om hygiejne. Mejeriet krævede, at kørne blev holdt rene og blev klippet. Dette job havde min far. Det blev indskærpet fra mejeriets side, at kørne forud for klippingen var rengjorte og striglede. Men det blev der somme tider sløset lidt med, og så var selve klippingen noget af et surt job for min far.

Jeg vil lige beskrive selve klippemaskinens udseende og virkemåde: På et trebenet, 1 meter langt stativ

(omtrent som stellet til en gammel læselampe) var øverst placeret en oval metalkasse, som indeholdt flere tandhjul og masser af smøreolie. Udvendigt på venstre side sad et rundt fast træhåndtag til at styre maskinen med. Og på metalkassens højre side sad et håndsving med trægreb til at dreje kassens tandhjul. Ud fra kassen kom der endelig osse en stålspring indlagt i en udvendig slange. Der fremkom via tandhjulssystemet en udveksling, så stålkablet løb hurtigere end håndsvinget. Slangen med den roterende stålspring var ca. 3 meter lang og mandede ud i selve knivskæret, som minder om vore dages frisørklippemaskiner.

Med dette skærehoved tæt på kokroppen stod min far i alle mulige arbejdsstillinger og klippede de langpelsede malkekøer korthårede,

så de derved blev lettere at renholde. Det blev derved mere renligt at håndmalke en ko, hvor man under selve malkningen hviler eller støtter sit hoved mod kokroppen. Vi må huske, at ikke alle landbrug havde malkemaskiner. Min far kom hos både husmænd med kun få køer og osse på store gårde med mange malkekøer. I øvrigt foregik transporten af den adskilte klippemaskine på cykel.

Det var ikke kun i Lyng og Uggeløse, min far kom og klippede køer. Baunedal mejeri havde mælkeleverandører i Kollerød, på Lyng Overdrev og Olden, i Vassingørød, Nymølle, Bastrup, Lindholm, Lystrup, Uvelse og Nr. Herlev. På disse lokaliteter kom far på cykel for at klippe køer. De helt store gårde som f.eks. Mørdrupgård klippede selv deres køer.

Koklipningen foregik, som jeg har beskrevet det, fra midt i 1930'erne til først i 1950'erne, hvor min far så anskaffede en elektrisk klippemaskine. Den var stor og klodset, da man stod med selve motorens vægt i hånden. En elmotor i 1950 var stor og uformelig, og derfor tung at arbejde med. Knivskærene havde far flere af i reserve. De kunne blive slidte og sløve og trænge til slibning. Det foregik hos en specialsliber i Slangstrupsgade i Hillerød - osse på cykel. En tur til Hillerød og hjem igen regnede man ikke for noget dengang. Man kunne slibe skæren op til flere gange, før de

blev kasseret. Dengang kendte man ikke til eengangsknive. Der var ikke noget med køb-og-smid-væk-mentalitet, som nu er så udbredt idag.

Åmand

Omkring 1953 holdt min far op på "Baunedal" mejeri. Jeg husker, at et af hans sidste jobs for mejeriet var den årlige vedligeholdelse af mejeri-åen. Det handler om det første stykke af Lyng Å - begyndende fra mejeriet, løbende mod øst ud mod Stengården for senere at løbe nordpå, hvor den så løber sammen med Kollerød Å - lige ved Lyng Bro på Hillerødvejen syd for Herlevgård. Jeg husker særlig de dejlige sensommerdage, hvor far var åmand. Det bestod i at slå åens græskanter med leen, som han sleb på en stor håndtrukken slibesten, som løb rundt i et vandkar. Når så leen periodisk blev sløv, så strøg han den op med en "strygespån" på stedet nede ved åen. Når han såle-



des havde slået det høje græs og ukrudt et godt stykke forud, så vendte han tilbage til, hvor han startede. Her tog han lange gummi-støvler på, og gik ud i selve åens bund og begyndte at skovle det gråblå mudder op på de nyslåede græskanter. Det lugtede ikke godt - det var jo mælkeaffald, som stort set løb urensset ud i naturen direkte fra mejeriets udløb. Det var som sagt noget ildelugtende svineri - men som dreng, knap 10 år, så husker man bedst det spændende ved sådan en å. Der voksede borrar og præstelus på bredderne, og ude ved Stengården kunne vi se storke gå og fange frøer i åen.

Højdepunktet på at være ved mejeriåen var, når mor kom med eftermiddagskaffen i en flettet spånkurv, med thermoflaske, kopper, smurte sigtebrødsadder, hvor vi så selv kunne bestemme, om der skulle være ost eller syltetøj på. Det var guf, og vi nød det trods stanken fra mudderet.

Fryseboksen

Lynges var endnu i 1950 en lille landsby, hvor alle kendte hinanden. Landbrug var endnu det vigtigste erhverv, og i selve Lynges by lå endnu 8 aktive bøndergårde. Med aktive mener jeg gårde med husdyrhold som malkekøer, heste som drivkraft ved markarbejde og transport og grise samt lidt fjerkræ til husbehov. Får og geder var ikke almindelige her i byen i 50'erne.

Det var derimod helt almindeligt, at folk i byen havde en lille hønsegård i baghaven og kaniner til slagtebrug - ikke som nu - børnenes kæledyr. Der var osse almindelige husstande, som havde en enkelt gris gående til opfedning med en senere juleslagtning for øje. Således sikrede man sig vinterforråd.

Grisekødet blev nedsaltet i et sulekar - en træbalje med låg over. Køleskabe var så småt på vej, men blev ikke rigtig almindelige før midt i 50'erne. Derimod blev der bygget en lille rødstensbygning nord for mejeriet "Baunedal" - lige nedenfor Mejeribakken (nu Lynges Bygade 63). Det var Lynges-Uggesløse Andelsfryseforening. I daglig tale kaldt "Fryseboxen". Her kunne man som medlem leje et lille fryseboxrum eller dele med en anden - 1/2 box. Der var ikke noget med selv at låse sig ind. Der var kun åbent nogle få timer om eftermiddagen få dage om ugen. Man blev ekspederet af mejerist Herman Jensen, som boede i mejeriets hus, Lynges Bygade 28. Her kunne man indlevere sine i forvejen indpakkede og nummererede sulepakker. Der var reglement for indpakningen i olieret frysepapir inderst, og så var der brunt indpakningspapir yderst med navn og adresse samt boxnummer på et lille manillamærke af pap med hul og snor i. Her kom andelshaverne så og afleverede deres hele eller halve grise eller andet kød til frysning.



Graver William Petersen (th) og arbejdsmand med skuffemaskine på Lyngø kirkegård 1961.

Frugt eller grøntsager blev endnu ikke nedfrosset - det blev dels henkogt, syltet eller nedkulet ude i folks baghave. Nogle havde en nedgravet, frostfri urtekælder, som osse kunne rumme georgineknoide og andet "sygeligt skravl", der ikke normalt tåler frost, og derfor ikke er hjemmehørende i en dansk have. Kødstykkerne var naturligvis udskåret i den størrelse, de skulle bruges. Genfrysning var ikke praktisk mulig. Når man så skulle afhente noget af sit frosne kød, så afleverede man den anden halvdel af det nummererede manillamærke med oplysningen f.eks. "flæskesteg" og vægt. Frostmanden Herman Jensen var påklædt til at opholde sig i det ca. 20 grader kolde frostrum med den tykke kølehusdør, som det

eneste man fik at se som kunde. Man afleverede sit mærke ved disken til Herman. Han havde forede træskostøvler på, tyk vinterstørtrøje (kort ulden frakke), store forede luffer på hænderne og uldent halstørklæde samt lange uldne bukser stukket ned i støvlerne. Han var spøjs at se på i sit vinterkostume, når man selv som kunde kom i tyndt sommertøj og korte bukser, der passede til vejret og årstiden. På hovedet havde han en pelskalot. Da køleskabe og dybfrysere blev almindelige i de private hjem, så tyndede det ud i kundekredsen hos handelsfryseboxen. Den lukkede og bygningen blev solgt til nedrivning til tømrermester Tage Jensen, som byggede en gulstensvilla på grunden.

Vi havde selv en gris

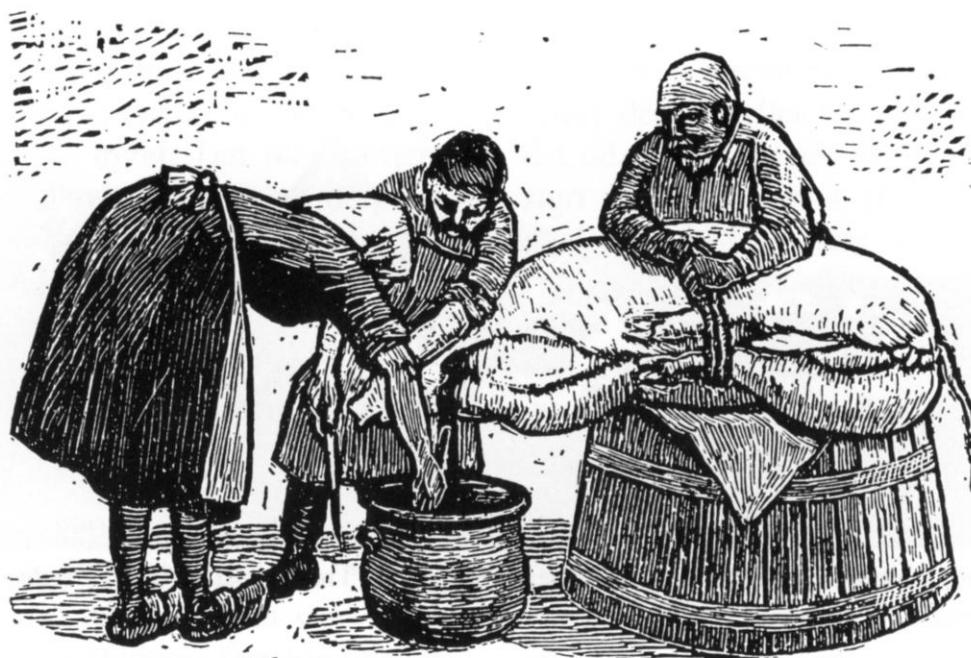
Hvert år omkring februar måned købte mine forældre en stor pattegris, som lige var blevet gammel nok til andet foder - vænnet fra patten - som man sagde. Jeg vil her fortælle om, hvordan det foregik, da jeg var 7 år gammel, og far og jeg kørte i lånt hestevogn ud forbi Lynge skole til Stengården.

Gårdmanden hed Jens Hansen og hans kone Marie. I daglig tale benævnt "Jens Hans´ i Gyden".

Dette gamle stednavn skyldes, at byens kreaturvej til overdrevet hed Fægyden; i 1950´erne afsnuppet til "Gyden". Vejnavne og husnumre blev ikke almindelige før 1960´erne i Lynge-Uggeløse. Men det var grisen vi var kommet for at købe og afhente. Selve gården var firelænget med hvidkaltet murværk og taget tækket med strå. Adgang til den lukkede gårdsplads foregik gennem portåbningen i sydlængen mod Gyden. Der var toppet stenbro på gårdspladsen. Vi kørte så hjem med den udvalgte lille gris i en stor tremmekasse på hestevognen. Den blev hurtigt kælen og opførte sig omtrent som en hundehvalp. Vi havde klargjort et lille staldrum til grisen hjemme i vores udhus. Der var ædetrug og frisk halm, som den kunne ligge i. Foderet købte far hos vores nabogård Mødekærgård, hvor vi osse lånte hestekøretøjet, når transporten var mere end man kunne have på en cykel. Vi gav grisen valset bygskrå blandet op

med varmt vand om vinteren, for ikke det skulle fryse til is i ædetruget. Når foråret og sommeren endelig kom, så var der friske grøntsager som kosttilskud især mælkebøtter med rod og det hele - det var guf, som grisen kunne li´. Og nu var den blevet så stor, at den hoppede op med forbenene på det lave rækværk af brædder, når man kom ind ad yderdøren til den. Så skulle man klø den bag ørerne. Den var simpelthen så kælen som en hund. Vi brugte osse en skurebørste med stive børster til at gnubbe grisen på ryggen, hvor den ikke selv kunne komme til at klø sig. Det nød den bare - den stønede og gryntede af velvære under denne daglige børstetur. Hen ad efteråret var der æbler på menukortet og gulerødder fra egen have. Jeg husker osse, vi gav grisen kogte kartofler om vinteren, mens den endnu var lille.

Efterhånden som efteråret gik på hæld, og vinteren meldte sin ankomst, så kunne man som barn godt fornemme de "truende skyer i horisonten" - nemlig den kendsgerning, at grisen skulle slagtes inden jul! Det havde jeg godtnok fået at vide, da vi hentede den lille pattegris, men det havde man jo ligesom fortrængt i sin bevidsthed - grisen var jo blevet et kæledyr. Tanken om at slagte det kære dyr, var blevet noget fjern. Men den dag i november, hvor hjemmeslagteren ankom medbringende sit store skoldekar og jordemoder-



Slagtescene. (Poul Abrahamsen i "Landbokvinden")

tasken med slagteknivene, så var de bange anelser blevet til uhyggelig virkelighed. Det var årets værste dag for mig - 7 år gammel. Jeg var både bange og samtidig nysgerrig overfor hele dette modbydelige drab af det kære dyr. Jeg havde jo ikke andre kæledyr end grisen. Jeg løb ind i køkkenet og "gemte mig" - dvs så kunne jeg både undgå at være tæt på, og jeg kunne osse se det spændende, men uhyggelige teater udenfor vinduet. Den hvidklædte slagtermester Charles Christensen og min far afhentede grisen i staldrummet i sydgavlen af udhuset. Jeg kunne se det hele fra vinduet. Under højlydt skrigeri fra grisen blev den tvunget i førergreb frem til vaskehuset, hvor den skulle aflives. Slagteren havde en kort tovløkke om grisens tryne - munden var åben, så tovet strammede ind gennem munden med tænderne

som sikkerhed for, tovet ikke smuttede af. Min far hev den i halen. De trak det stakkels dyr ind i vaskehuset under højlydte protester fra både mig og grisen. De løftede den op på en stor træplade, der lå vandret ovenpå det store skoldekar. Her lå den på siden, og dens ben blev parvis bundet sammen. I denne hjælpeløse stilling blev grisen så stukket i halsen med et aflangs dybt snit, så blodet fossede ud ad den og blev opsamlet i en renvasket spand, der stod på gulvet. Nu blev der for alvor skreg af det stakkels dyr. Og jeg vrælede med inde i køkkenet og holdt mig for ørerne. I takt med blodstrømmen aftog i mængde, så aftog osse grisens skrig - ligesom man skruer ned for en radio - langsomt. Efter nogle få spjæt blev den helt stille og var helt død. Først da vovede jeg mig ud af mit skjul for at



Lyngby med kirken og graverens hus, "Den gamle skole" med udhuset set fra sydøst i 1940'erne.

se svineriet. Jeg kunne en hel del bandeord i 7-årsalderen. Dem fik jeg brug for her. Så jeg gik hen til vaskehusdøren og råbte de værste ord ind til salgteren og min far, samtidig med jeg vrælede helt hysterisk. Men det gjorde ikke indtryk på grisemorderne - de grinede bare af mig, og så skoldede de grisekroppen med kogende vand fra gruekedlen. Nu blev grisen "barberet" - slagteren skræbde hår og arpe af grisens hud i takt med tilførslen af kogende vand. Når den var helt glatskrabet og ren udenpå, blev den ophængt i bagbenene i et kort stærkt stykke træ i en solid jernkrog på siden af en fritliggende loftsbjælke under vaskehusets loft. Min mor stod klar til at overtage det dampende varme blod. Hun hældte gryn i blodet under konstant omrøring med et redskab af træ. Det var ikke en ske, men noget der lignede en træslev, men

bare helt flad med et hul midt i "hovedet". Mor blandede osse rosiner og småt udskårne fedttinger og forskellige krydderier i denne uhyggelige, rødbrune og grødagtige masse, som blev til indholdet i hjemmelavet blodpølse, når den dagen efter slagtingen var kølet ned og fyldt i de rengjorte grisetarme.

De fyldte blodpølser blev lukket med sejlgarn. Jeg skal lige huske at fortælle om den modbydelige stank, der bredte sig, når tarmene blev rensset og skyllet og skrabet for sit ildelugtende indhold. Det kan ikke beskrives, det skal opleves. Ikke mange husholdninger af i dag gør sig nogen forestilling om, hvilke besværlige arbejdsprocesser en hjemmeslagting før i tiden medførte. Lugtene kunne nok få selv garvede folk til at miste appetitten.

Grisen blev som nævnt ophængt i

bagbenene ude i vaskehuset. I denne stilling blev den af slagteren skåret op, så tarme og indvolde hang ud af dyret. Det blev så fjernet fra grisekroppen, som derpå blev skyllet ren for blodrester. Så skulle grisekroppen hænge til afkøling indtil næste dag, hvor partering og den almindelige udskæring skulle foregå - gerne inde på køkkenbordet. Det var osse noget af et arbejde. Udskæring til brugbare stykker med hyppige slibninger af de store slagteknive. Til sidst endte kødstykkerne i et stort ovalt sulekar i kælderen. Der blev hældt rigeligt med groft salt mellem hvert lag kød i karret, der til sidst blev overdækket med en tætsluttende træplade som låg. Efter nogen tid i denne tilstand gik saltet i lage, dvs saltet sammen med væsken i kødet

bliver flydende imellem kødstykkerne. Ved senere brug af kødet bliver det afskyllet for salt og vandet ud. Udvandingen skete i et stort fad vand i løbet af ca. et døgn med flere udskiftninger af vandet. Det var utroligt så meget, man kunne bruge af sådan et slagtedyrt. Der gik næsten intet til spilde ud over tarm- og maveindhold. Så alt i alt var det billig mad for en hel familie. Men sådan så jeg jo ikke på det som barn.

Pudsigt nok holdt vi op med hjemmeslagting og grisehold, da vi fik en stor kummefryser. Så var der pludselig penge til at købe en hel eller halv gris færdigudskåret lige til at lægge i dybfryseren. Det er jo nemmere.

Ole Peters

Lynge Bygade 18 i 1930'erne.



TRAFIKPROBLEMER I BLOVSTRØD

Det er ikke udelukkende et nutidigt problem, at der klages over vedligeholdelsen af vejnettet, og at den stadigt voksende trafik forurener.

En forurening, der er til at tage og føle på, møder vi i 1909, da en smedemester skriver til Blovstrød sogneråd og høfligst forespørger, om ikke vejen forbi hans hus kan blive sat i stand, for han har haft en murer til at hvidte huset 2 gange i sommer, og nu er det lige til sølet igen af gadesnavs, som sprøjter op over vægge og vinduer.

Man kan danne sig en forestilling om vejenes tilstand ved at læse et brev fra ejeren af Sjælsølund (den gang en del af Blovstrød), der kritiserer den måde, kommunen reparerer veje på. Han skriver nemlig i 1917, at man blot fylder skærver i hullerne, for at vognene kan køre dem fast, men "i Stedet for at blive kørt ned bliver Stenene kørt ud af Hullerne og springer før eller senere i Vejgrøften".

Han foreslår derfor sognerådet, at



der også bliver kørt grus på vejen, og at der bliver vandet og tromlet. Han tilbyder endda at bidrage økonomisk til udgifterne. Det fremgår, at kommunen ikke selv ejer en vejtrømler, og da han tidligere forgæves har forsøgt at låne amtets damptrømler, foreslår han, at man bruger en almindelig hestetromle, hvortil man jo selv kan levere hestekræfterne.

I 1924 har fru Nielsen fået nok af den voldsomme trafik. Hun har også besvær med at holde sit hus vedlige, og det er ikke som for smedemesteren kun udvendigt, for selv de indvendige vægge slår revner. Hun beskriver trafikken omfang ved at anføre, at der kører en stor lastbil forbi 2-3 gange hver morgen. Hun har forsøgt at forbyde ham at køre der, "men det hjælper ikke". Hun ønsker "et rundt skilt henne ved kirken", med et forbud, og tilsyneladende får hun sit ønske opfyldt, hvis man skal tro brevet påtegning: "En Tavle opsættes".

Sognerådet er helt klart ikke begej-



Man kan godt forestille sig, at sådanne jordveje kunne pladre et hvidkalket hus godt til, når en bil kom forbi. Prins Valdemars Allé ca. 1910.

stret for de udgifter og det besvær, som vedligeholdelsen af vejene medfører. Dets bestræbelser går følgende ud på at begrænse trafikken mest muligt. Derfor må en læge i 1912 højtideligt ansøge om tilladelse til dels at køre i bil på bivejene og dels også, til at hans kørsel på både hoved- og biveje kan foregå "fra ½ Time efter Solens nedgang til ½ Time før Solens Opgang". Han påpeger risikoen for ikke at kunne besøge patienter med pludselige og alvorlige sygdomstilfælde. En københavnsk direktør, der har jagtretten på 15 ejendomme af Kjettinge-Sjælsmark, har anskaffet sig "en lille trehjulet Motorvogn, der vejer 600 Kg" til at transportere sine hunde og bagage. Han indsender en ansøgning til "det ærede

Sogneraad om Tilladelse til nogle faa Gange om Aaret at befare Sognevejen fra Grønnegade til Gaarden Stimestrup." Det drejer sig om en strækning på 600 meter, og han lover at udvise den største forsigtighed og hensynsfuldhed overfor mulige andre vejfarende.

Også erhvervslivet lader høre fra sig. En konfektrefabrikant har fået afslag på at måtte køre med sin lastbil på sognets biveje, og i 1918 må han derfor køre med tospand. Derfor sender han en ny ansøgning, hvor han understreger, at det ikke er en *lastbil*, som kan ødelægge vejene, men at han bruger "en lille let Varevogn med luftringe. Bæreevne ca. 1.000 Kg, af Bredde og Længde henholdsvis c. 2 Alen og c. 5 Alen". Altså mindre gene-

rende end tospandskøretøjet, og som han slutter ansøgningen med: "Til befordring af mine Fabrikata vil kun smaa, lette Automobiler kunne anvendes, da Konfekturen ikke taaler de store Lastbilers brutale Rysten."

Heller ikke motorcykler gik fri for begrænsninger. Frederiksborg Amt udsender i 1904 et tillæg til Politivedtægten, hvori det i §1 hedder: "I Landsbyer og paa Steder, hvor der er stærk Trafik af Vogne, Ryttere, Cyklister eller Fodgængere, saavel som hvor Kørebanen er slibrig, saa at Bremsernes Virkning formindskes, maa der ikke køres hurtigere end 1 Mil i Timen. Ved Passering af Porte og smalle Broer, derunder Kronprinds Frederiks Bro (med tilhørende Dæmninger), ved drejning fra en Gade eller Vej ind i en anden, ved Ud- og Indkørsel fra Ejendomme og i det hele ved Færdsel paa Steder, hvor Kørebanen foran ikke kan overses i

mindst 15 Alens Længde, skal der køres saa langsomt, at Motor-Cyklen, om fornødent, kan standses øjeblikkelig."

§2 gør endnu mere for færdselssikkerheden: "Møder en Motor-Cyklist kørende, skal han sætte Kraftmaskinen ud af Virksomhed, allerede 100 Alen forinden Forbifarten finder Sted. Under Kørselen over Kronprinds Frederiks Bro maa Kraftmaskinen ikke benyttes." Som beskrevet i Nøglehullet nr. 1/1994 mente Frederiksborg Amts vejinspektør jagtjunker Ørsted i 1847, at Blovstrød sogns veje var i dårlig stand. Sogneforstanderskabet gav ham straks svar på tiltale, og han måtte dukke sig. Havde han måske ret alligevel?

Kilder: Blovstrød sognearkiv 60.1, 60.3 og 60.5

Per J. Jørgensen og Max Jakobsen



ARKIVNYT

Lillerød Station

På arkivet har vi lige modtaget et aftryk af et gammelt glaspladenegativ fra 1930'erne med det eneste

kendte billede af ventesalen på Lillerød Station.

Fra venstre i billedet ses yderdøren, døren ind til stationsforstanderens privatbolig, kontoret, postindleveringsranken, billetsalget samt rejsegodsekspeditionen. Helt til højre ses en gammel personvægt. Hvis nogen af vore læsere har andre fotos fra stationen, er vi meget interesseret i af få disse eller låne dem til affotografering til arkivets samlinger.





1. Lillerød trop starter sommerlejren 1954 fra "Hyttten" på Depotvej. Fra venstre ses: Flemming Fuglsang, Ove Pedersen, Anders Høegh Post, Per-Olof Johansson, Peter Borning m. fl.

Spejderdagbøger

Fra 1. Lillerød Trop har vi modtaget en hel del materiale til registrering. Det drejer sig om ialt 15 patruljedagbøger (1938-84), 3 trop- og flokdagbøger (1956-78), 1 regnskabsbog (1915-30), 2 hike- og rapportbøger (1961) samt 1 forhandlingsprotokol (1956-69) og 1 stambog.

1. Lillerød Trop under Det Danske Spejderkorps blev efter et par års tilløb startet officielt den 14.3.1912 på initiativ af især den senere møbelfabrikant Fritz Hansen.

Den bærende arbejdsform i spejderbevægelsen var fra starten gruppe- (patrulje/bande) systemet, siden ko-

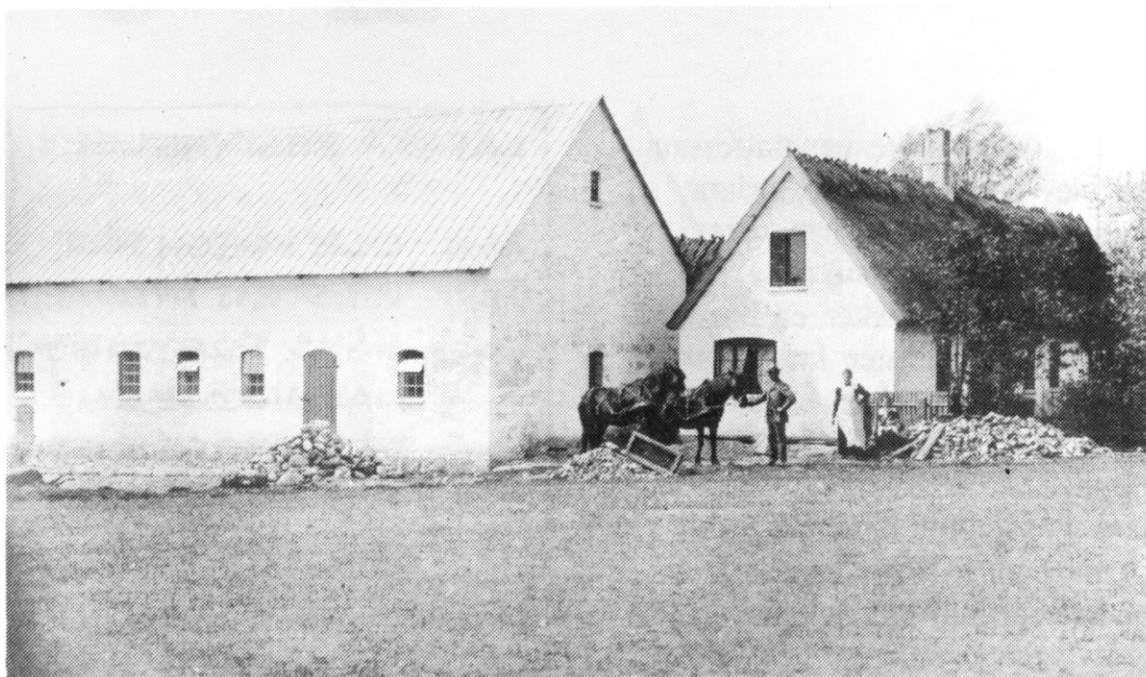
pieret i mange andre sammenhænge. Blandt spejderpatruljernes faste aktiviteter var - og er - at føre dagbog over oplevelserne. Og det er ikke så lidt drengene fra Lillerød og omegn har oplevet gennem de mange år, og efterhånden har nedskrevet, tegnet og fotograferet. Dagbøgerne giver udover spejderbevægelsens egen historie et fint billede af hverdagen i den lille by og dens opland, og en masse personskildringer af medlemmer og pårørende.

Nøglehullet vender tilbage med en nærmere omtale og nogle eksempler fra denne fyldige skat af beskrivelser fra især 40'erne, 50'erne og 60'erne ved en senere lejlighed.

PETERSMINDE

Sidst i marts i år brændte stuehuset på Petersminde, Lyngvej 125. Petersminde var en af de få tilbagevæ-

rende ejendomme på Lyng Overdrev, der stadig havde sit oprindelige stuehus, og det stod før branden nytækket fra i efteråret.



Petersminde ca. 1914 med stuehuslængen til højre.



Petersminde efter branden.

KONTINGENT



På den nys afholdte generalforsamling blev det vedtaget at forhøje kontingentet, der nu har været konstant gennem flere år.

De nye takster dækker en husstand og er for pensionister kr. 60,00 - almindelige medlemmer kr. 110,00 og for erhvervsmedlemmer kr. 300,00.

Hans Præstholm blev valgt som nyt medlem af bestyrelsen, hvor han afløser Leif Rasmussen, der har siddet i bestyrelsen gennem en årrække.

LAFAK'S BESTYRELSE:

Fmd. OLE HØEGH POST
Sekr. KIRSTEN NYEGAARD
Kass. HANS PRÆSTHOLM
MAX JAKOBSEN
PER JØRGENSEN
YVONNE MADSEN
OLE PETERS

Suppl. ARNE HEMMJE
Suppl. HENNING HOLM

Lokalhistorisk Arkiv har til huse på Frederiksborgvej 59, Lillerød, 3450 Allerød. Arkivet har åbent hver tirsdag kl. 9.00-13.00 samt første onsdag/torsdag i månederne oktober til maj efter aftale med arkivleder Birthe Skovholm på telefon 48 17 08 91.



Henvendelse kan også ske til:

Ole Høegh Post (formand) tlf. 48 17 53 26
Wolthersvej 6, Lillerød, 3450 Allerød

Kirsten Nyegaard (sekr.) tlf. 48 17 43 21
Enghave Park 190, Lillerød, 3450 Allerød

"Nøglehullet" er medlemsblad for Lokalhistorisk Arkiv og Forening i Allerød Kommune. Redaktion: Birthe Skovholm og Ole Høegh Post. Lay-out og tegninger: Ole Høegh Post, tryk: Preben Jensen. 400 eks

ISSN 0905-4146 MAJ 1998