



# Danskernes Historie Online

Danske Slægtsforskeres Bibliotek

## Dette værk er downloadet fra Danskernes Historie Online

**Danskernes Historie Online** er Danmarks største digitaliseringsprojekt af litteratur inden for emner som personalhistorie, lokalhistorie og slægtsforskning. Biblioteket hører under den almennyttige forening Danske Slægtsforskere. Vi bevarer vores fælles kulturarv, digitaliserer den og stiller den til rådighed for alle interesserede.

### Støt vores arbejde – Bliv sponsor

Som sponsor i biblioteket opnår du en række fordele. Læs mere om fordele og sponsorat her: <https://slaegtsbibliotek.dk/sponsorat>

### Ophavsret

Biblioteket indeholder værker både med og uden ophavsret. For værker, som er omfattet af ophavsret, må PDF-filen kun benyttes til personligt brug.

### Links

Slægtsforskeres Bibliotek: <https://slaegtsbibliotek.dk>

Danske Slægtsforskere: <https://slaegt.dk>

# nøglehullet

NR. 2 1999



NYT FRA LOKALHISTORISK ARKIV & FORENING I ALLERØD KOMMUNE



Engang var Blovstrød Gadekær meget, meget større end idag, og det gik næsten helt op til Kultrillerens Hus og Kirkegården. Rundt om gadekæret og Grønholmen lå landsbyen gårde. Til venstre ses Lundegården, der har givet navn til Lundegårdsvej. Fotografien er fra 1930'erne og stammer fra en stor samling af billeder og negativer fra Blovstrødområdet, som Arkivet lige har modtaget. Mere inde i bladet.

## PROGRAMMET

SØNDAG d. 13. JUNI kl. 13.00  
SOMMERUDFLUGT OMKRING ALLERØD SØ.

Mødested: Parkeringspladsen for enden af Allerødvej ved Allerød Sø.

KURT BORELLA, Allerød Kommunes naturplejer, -formidler, skovtekniker og meget mere, vil gå med på en mindre spadseretur i Allerød Sø-området med Kattehaleengen og minderne om teglværkerne. Det var Kurt Borella, der for 15 år siden tog initiativ til - og udførte det naturplejeprogram, der ændrede en sur tilgrønningmose til de lyse løvenge, vi nu kender fra det smukke naturområde, der idag er fredet.

Turen vil blive på ca. 3-4 km til fods med mulighed for indlagte forfriskningspauser.

Vi forventer flot sommervejr - men tag bare fornuftigt tøj og fodtøj med.

*Allerød Sø.*



## ALLERØD SØ OG KATTEHALEENGEN

LAFAKs sommerudflugt går i år til vor nære naturskønne omegn, idet vi har fået Kurt Borella, Allerød Kommune til at guide os igennem Allerød Sø-området. Det gjorde han faktisk også i 1987, men det er vist så længe siden, at det ikke virker som triviell gentagelse; - og det kan være godt at følge udviklingen. Allerød Sø og Kattehaleområdet starter egentlig med Sortemosen i nord og glider jævnt over i Allerød Sø - eller resterne af en større sø, der igen går i ét med Kattehale Mose i syd. Det er et større natur-

område præget af tørvegravningen tidligere i århundredet, af teglværksdriften og de nu forsvundne lerspor fra 2 teglværker. Og af nogen bebyggelse; arbejderboliger og smålandbrug. Græsarealerne var dyrkede indtil 1960'erne, men de mosedede områder var hverken skov eller rigtigt landbrug.

Området er selve typelokaliteten for kommunens navn - og er naturligvis stadig fyldt med de elletræer, der gav rydningen navn i tidlig middelalder. Allerød er stadig navnet på området, og i følge gamle kort, må Gl. Allerødgård logisk være resterne af den bebyggelse/-landsby i Blovstrød sogn, som gav navn til søen - og i nyere tid til et teglværk og den nye Allerødgård. Med til historien hører så, at det var i en teglværksgrav for enden af

*Allerød Sø er gammelt kulturområde, hvor man i flere perioder har gravet tørv. Ca. 1910.*



tipvognssporene fra Allerød Teglværk - helt ude ved "Tivolibakkerne" i Farum Kommune, at man for hundrede år siden påviste den klimatiske mellemistidsperiode med en markant dyreverden, der over hele kloden kendes som Allerødtiden.

Allerød Sø er ikke nogen videre bemærkelsesværdig sø i dag. En smuk røromkranset, lille sø mellem S-banen og Statsskoven med omliggende tørveskær. Men søen var betydelig større indtil et kompliceret kanalsystem tømte vandet op i Frederiksborg Slotsø tilbage i slotets opførelsestid. Den historie er velkendt, men stadig tankevækkende, og i terrænen kan man fornemme søens tidligere dimensioner. At søen havde betydning dengang

kongemagten udnyttede Nordsjællands vildt- og naturrigdom, vidner en lille artikel, bragt her i Nøglehullet i 1987, om. Artiklen fortæller om et fiskeforbud i nogle af Hirschholm Amts søer (bl.a. Isterød Sø (Sjælsø), Hjortholm Sø (Furesø) og Allerød Sø) - så nogen lille pyt var der nok ikke tale om i 1585, da Frederik den II, ville have sine fisk for sig selv.

I nyere tid hørte området til Blovstrød Præstegårdsjorder indtil Allerød Kommune overtog det. Lokale kræfter har lagt et stort arbejde i at fremhæve værdierne overfor fredningsmyndighederne. Området plejes og vedligeholdes i dag af Allerød Kommune.

Ole Høegh Post

---

## OFFERSEDLER

Begrebet "offer" (til præster og kirkebetjente) har sin oprindelse fra de frivillige gaver, som menigheden lagde på kirkens alter til præstens underhold.

Denne ofring falder i to dele: Højtidsoffer ved de tre store højtider

og accidensoffer eller betaling for kirkelige handlingers udførelse. Tidligere tilfaldt højtidsofferne også degneembederne og senere, da degnen blev udskiftet med skolelæreren, blev i følge Skoleloven af 24. marts 1899 dette offer inddraget i lærerens begyndelsesløn.

Højtidsofferet og accidensofferet blev eftrhånden en pligtig ydelse som kunne føre til søgsmål eller

måske udpantning, hvis betalingen ikke fandt sted.

Denne form for aflønning og betaling for kirkelige handlinger op- hørte i begyndelsen af 1900-tallet. På Arkivet har vi lige modtaget en kopi af Theodor Frederiksen's erindringer. Theodor Frederiksen var født på Skovvang i 1880 og overtog selv gården efter forældrene. Han skriver følgende vedrørende offer og offersedler i Lillerød sogn:

"En del af Præstens og Lærerens løn bestod indtil omkring ved Aar- hundredskiftet af Penge, som Sog- nets Folk havde Pligt til at ofre til dem. Denne Ofring fandt sted tre Gange om Aaret, paa Jule-, Paaske- og Pinsedag. Pengene blev lagt i Sedler, saakaldte Offersedler, som for Præstens Vedkommende var blaa, mens Lærerens var hvide. Disse Offersedler blev sendt rundt til Hjemmene med Skolebørnene, som gerne paatog sig dette Hverv. Jeg husker, at man var næsten helt stolt af at blive betroet jo flere jo bedre, at dele ud.

Paa den ene Side stod der skrevet fra hvem Offeret var, f.Ex. - Høj- tidsoffer fra Gaardejer Peter Niel- sen, Hustru og Børn. Når det man vilde ofre var lagt i, blev den luk- ket paa en Maade som de smaa Pakker med Hovedpinepulver. Og paa den udvendige Side stod der saa henholdsvis "Præsten" eller "Bogh". Naar den første Salme efter Prædiken blev sunget, fandt Ofringen sted. I en lang Række bevægede Folk sig op omkring



*Lillerød Kirkes indre. 1928*

Alteret paa hvilket Præstens Offer blev lagt, og paa Tilbagevejen blev saa Lærerens Offer lagt i den saa- kaldte Degnestol under Prædikesto- len. Tjenestefolk havde vistnok ogsaa Pligt til at ofre, men det var vistnok sjældent de gjorde det, i hvert Tilfælde kan jeg huske, at til Tjenestefolkene var der gerne splinternye Offersedler, hvilket jo var bevis paa, at de aldrig vendte tilbage igen." Den "Bogh" Theodor Frederiksen nævner, var lærer Ma- thias H.Bogh på Lillerød gl. skole på Kollerødvej 49-51.

*Kilder:*

*Theodor Frederiksen's erindringer.  
Salmonsens Leksikon.*

Kirsten Nyegaard

## MERE OM BIOGRAFEN

Siden vi i sidste nummen af Nøglehullet bragte en artikel om Allerød Biograf, har vi fået kontakt til Terkel Steen, hvis familie ejede og drev biografen fra 1935-47.

Terkel Steen har sendt os nogle billeder og har samtidig suppleret med nogle oplysninger om biografens drift:

I 1935, da Terkel var 5 år, købte familien Steen villaen på Frederiksborgvej 17 (som de kaldte Tottenborg!) og den medfølgende biograf. For at drive biografen var det nødvendigt, at alle familiens medlemmer hjalp til, og der var virkelig tale om arbejdsfordeling. Fru Steens

søster, Astrid Fenger, havde biografbevillingen og solgte slik. Oluf Steen havde som Folketingsmand sin gang i København, og han havde tit noget at gøre med filmfolk. Derfor var det ham, der bestilte de nye film hjem. Fru Steen stod for biografens daglige drift med regnskaber og lignende, og hun trykte også selv billetterne med et lille stempel. Terkels søster, Marie, var den første kvinde, der havde bestået den "store operatørexamen" på Teknologisk Institut, og hun var i en årrække filmoperatør i familiebiografen. Billetsalget blev passet af bager Andersens piger fra Lillerød Dampbageri og vognmand Baks piger på skift. Terkel og hans søster, Astrid, var billetkontrollører.

Under Besættelsen var der en del gener forbundet med at drive bio-

*Biografen set fra biografvillaen mod den nu nedrevne "Bak's gård".*



graf. Først og fremmest var der ordre om, at der skulle vises tyske propagandafilm før hver forestilling. Disse film blev af mange opfattet som en tysk provokation, og de generede især én af biografens "stamkunder", Engholm fra Fritz Hansens Møbelfabrik. Første gang Engholm var i biografen og oplevede den tyske propagandafilm tone frem på lærredet, sprang han op og marcherede rasende ud af biografen, mens han smækkede døren i bag sig med stor kraft. Terkel måtte spæne efter ham og forklare, at det ikke var med biograffamiliens gode vilje, at disse forfilm blev vist, men at det var dikteret ovenfra. Herefter fik Engholm en aftale om, at han kunne vente med at komme ind i salen til efter propagandafilmen var færdig, - for sine biograffure ville han ikke undvære. Ind imellem fik biografen henvendelse fra ledelsen af de tyske regimenter, der var indkvarteret på egenes kasserner. Det drejede sig om leje af biografen til filmforevisninger for soldaterne. Det var svært at undslå sig, for biografen stod alligevel tom om eftermiddagen, og tyskerne kom selv med filmen. De tyske soldater ankom marcherende under sang til biografen, så filmen og marcherede hjem til Blovstrød igen. Når den tyske kommandant så mødte op på biografens kontor for at afregne, sørgede fru Steen altid for at have noget i hænderne, så hun undgik at trykke ham i hånden, når han kom og gik. Dette



*Biografvillaen ca. 1910 - længe før den blev købt af familien Steen og døbt "Tottenborg".*

kneb virkede i lang tid, men på et tidspunkt gennemskuede kommandanten fru Steen, og han tog hendes undvigemanøvre meget ilde op. Under en af de strenge vintre først i 1940'erne gik biografens dampkedel i stykker. Kedlen sørgede for varmen i salen, og man kunne umuligt vise film uden varme med de temperaturer, der var udenfor. Løsningen på problemet blev, at man fremskaffede nogle petroleumsbrændere, som blev sat op rundt om i biografensalen. Her stod de så og osede, men de gav varme nok til, at forestillingen kunne gennemføres.

I 1947 solgte Steen biografen til Olaf Rasmussen og flyttede til Kikkenborg, hvor Skovvangskolen ligger idag.

Birthe Skovholm



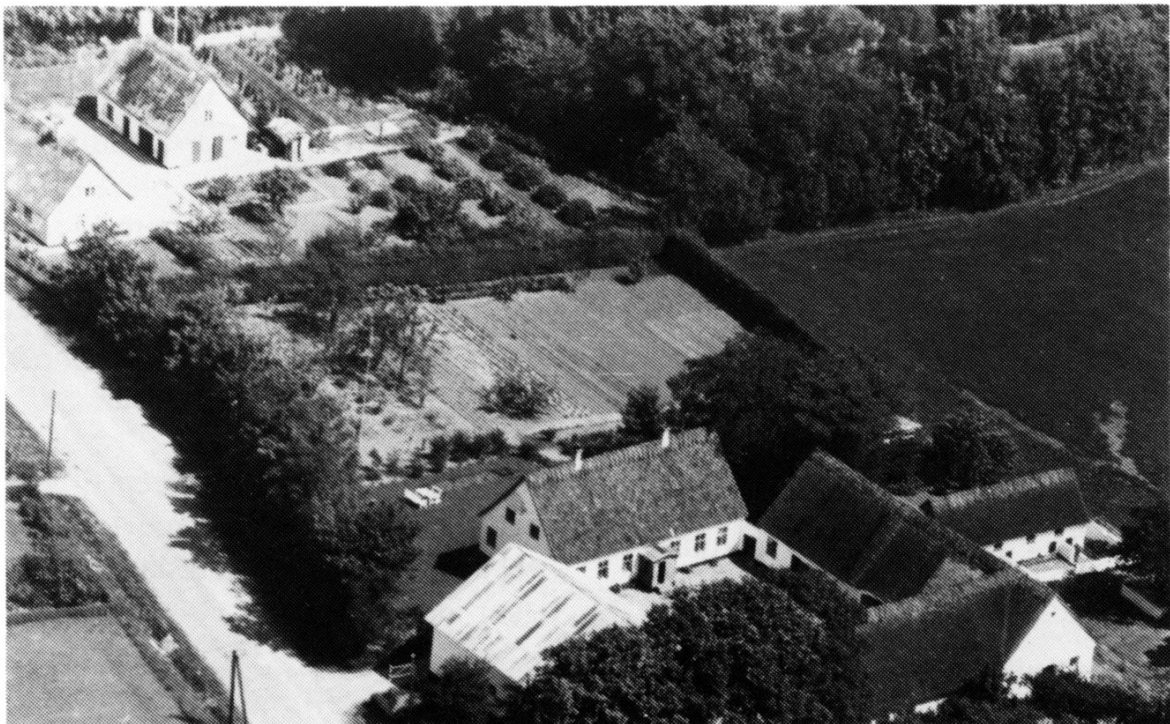
## FRA HANS LARSENS ERINDRINGER

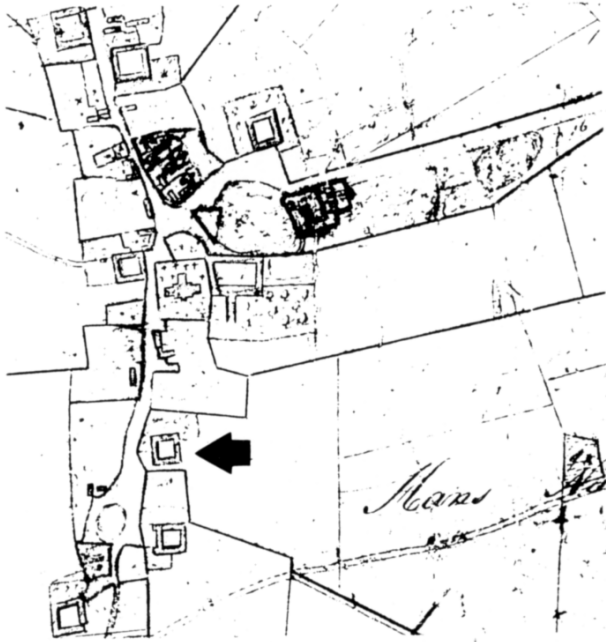
Fra vort medlem Sven Johansen i Canada har vi modtaget en afskrift af Hans Larsens "Mine Erindringer". Sven Johansen har i sommeren 1998 modtaget erindringerne fra en fjern slægtning, R. Olsen, der samtidig fortalte, at der udover dette hæfte skal være en 4-5 lignende hæfter med erindringer fra Hans Larsens hånd. Det er i dag uvist, hvor disse andre hæfter befinder sig, men hvis de eksisterer, ligger de nok hos efterkommere til Hans Larsen.

Hans Larsen blev født i Farum i 1850, og familien flyttede i efteråret 1851 til moderens fødehjem Stendyssegård i Lyngby. Det med at skrive havde Hans ikke fra fremmede, for han var barnebarn af den navnkundige sognefoged og bonde Lars Nielsen fra Brudegården i Stavnsholt, som selv halvanden-hundredre år tidligere førte en dagbog, der senere er blevet trykt og udgivet. Hans's erindringer indeholder en del oplysninger om familien, som går helt tilbage til 1700-tallet, og som han har fået fortalt. Erindringerne dækker herefter hans barndom i Lyngby, og hæftet slutter med Hans's konfirmation i 1864.

Nedskrivningstidspunktet ligger nok en gang omkring 1920.

*Stendyssegården på Lyngby Bygade sidst i 1940'erne. Dette foto er det eneste billede, vi har af gården på Arkivet, men den eksisterer stadig. Øverst til venstre ses Lyngby gl. skole.*





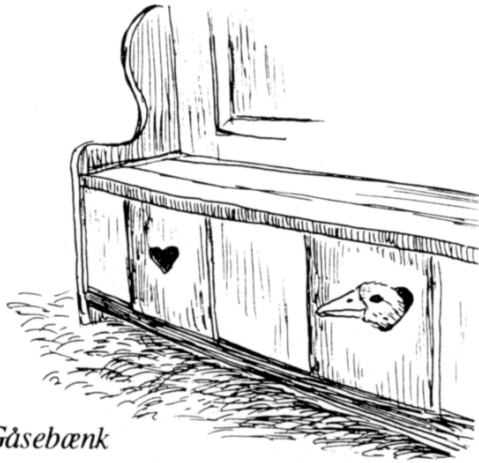
Vi har plukket lidt i erindringerne og viderebringer her afsnittet, hvor han beskriver Lynge. Hans stave-måde er engang imellem lidt svær at forstå, men så hjælper det at læse højt for sig selv. For at afhjælpe besvælighederne lidt, har vi nogle steder indsat det nutidige ord eller et punktum i en parentes:

#### LYNGE

"Lynge var for 75 Aar sigen en gammeldags Byg, meg gamle Gårde og Huse langs Vejen og omkring Gadekæret(.) Vejen gennem Byen var smal med dybe Mudergrøfter på bæge Sider og hejnet med Stengerder, blev kun, når den blev for slæm, efter tøbrud om Foråret, ud-bædret med Sonkesten i de værste Huller og derover lidt dårlig Grus. Vejen var ikke læt at pasere unta-gen i frostvejr eller i en tør tid om Sommeren. Byen er omgivet af tæmmelig høje Banger til alle Sider, som spærre for Udsigten, den be-står af 7 Bøndergårde, Præstegår-

den, Kirken, Skolen og 16 Huse, alle mæget gamle(.) Skolen var den bæste og anseligste af alle. Mine Forældres Gård var mæget gammel med Egetræs Stolper og Lerklinede Væge, Stuehu(set) var dog nogen-lunde velholdt, det var ligesom alle andre på den Ejn, sammenbygget med alle fireLænger og lå Nord for Gården med Venverne (vinduerne) mod syd end (ind) mod Gårdsplas-sen, ud for Venverne var en lille Blomsterhave med et par Bistader. I Stuen var stambet Lergulv, kun i den så kalte Korsstue, en senere Udbygning ud i Haven mod nord, var Brædegulv. Køkkenet var en åben Skorsten hvor Bagerovnen og Maltkøllen hafte sin Plas, Brøger-set, hvor Brygerkedelerne hafte deres Plas, var brolagt med Kam-pesten, det var sist Stuehusets største Rum. I Øverst eller Stor-stuen hafte Klædeskabet og Len-nedkisterne deres Plads(.) I Daglig-stuen var to Dåbelsænge med gam-meldags hjemmelavet Omhæng, en Dragkiste, der stod forand delte næsten Stuen i to Dele, på denne stod Kåber (kobber-) og Malmsa-





Gåsebænk

ger, ved Mellestuedøren stod et Bornholmerur, og over denne langs Bjælgen en Rik (række) med Tintalerkener. Ved Venverne Folkebænken og foran denne det massive Egetræsbor med Fodbræder for nede, ved Venverne nærmest Indgangsdøren, Gåsebængen op

mod Skorstenen den store Bilægerovn med Messingfadet og de store Malmskruer ovenpå; ved den en Side Bæstemors Lænestol med halmflædet Sæde og på den anden Side en Liggebænk og Døren til Korsstuen. Hertil fløtdede vi altså i Efteråret 1851."

Mine Erindringer, første hæfte, fylder 20 A-4 sider maskinskrevet, så der er mange spændende afsnit tilbage bl.a. om "Min skoletid", "Et Kongebesøg på Fredensborg", "Hjæmmets Fæster" og "Hos Præsten". Men det vil vi bringe i Nøglehullet ved senere lejligheder.

Birthe Skovholm

---

## EFTERLYSNING

Er der nogen af Nøglehullets læsere, der kan huske, hvornår AOF startede i Lillerød-området?

Hos AOF har man ikke årstallet, men vil meget gerne have det. Man mener, at der i en periode før det egentlige Arbejdernes Oplysnings Forbund startede, har været noget

aftenskoleundervisning som forløber, men hverken startåret for aftenskolen eller oplysningsforbundet er kendt.

På Arkivet har vi nogle protokoller fra AOF, men de dækker de sidste årtier og går ikke tilbage til starten.

Kan nogen af vore læsere give et bud på et af startårene eller fortælle om de første år i AOF, vil vi meget gerne høre nærmere på Arkivets telefon 48 17 08 91.

## BLOVSTRØD-BILLEDER

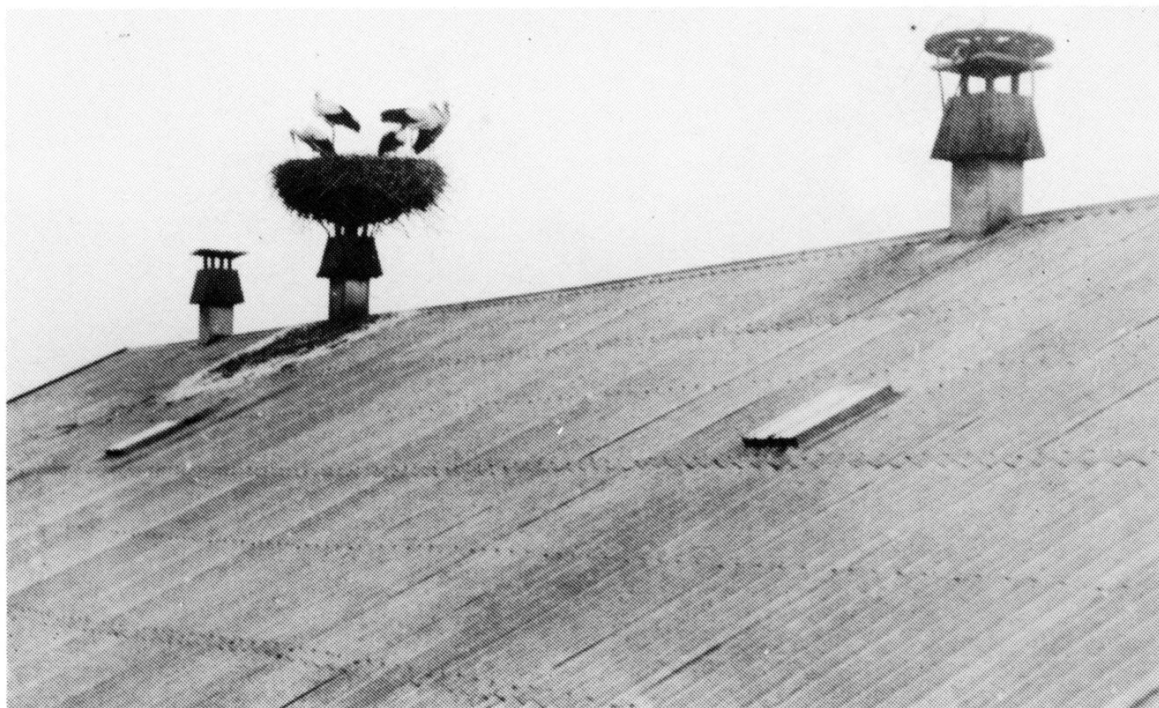
For nylig døde Poul Theodor Andersen, der var biolog i Silkeborg. Han var søn af den tidligere Blovstrødpriester August Andersen, og voksede op i Blovstrød Præstegård. Han blev ligesom sin far en ivrig og dygtig amatørfotograf, og Arkivet har ved tidligere lejligheder modtaget fotografier fra både August og Theodor Andersen. Nu har Arkivet modtaget alle August Andersens negativer og mange af hans billeder samt en hel del af Theodor Andersens efterladte negativer og billeder.

Vi viser i det efterfølgende nogle eksempler fra det gamle Blovstrød sogn - og egnen, set fra Præstegården i 1920'erne og -30'erne.



*Det er sognepræstens søn, Poul Theodor, der inspicerer reden i 1936.*

*Storkereden på Blovstrød Præstegård var beboet til ca. 1950 - og var med beliggenheden ud til Kongevejen velkendt af mange.*





*Blovstrød Præstegård, facaden, ca. 1930. I dag indrettet til Sognegård.*

*Høstvognene kommer hjem til tærskværket, der er stillet op ved Præstegården i 1927.*





*Efter kasernebyggerierne i Høvelte og Sandholm 1911, fik pastoratet også garnisonsstatus, og Blovstrødpræsten blev feltpræst. Her ses pastor August Andersen i fuld feltudrustning (høj hat) et sted i øvelsesområdet i 1932.*

*Blovstrød Præstegårds have var i 20'erne ramme om Grundlovsfester og den årlige "De gamles Fest", her i 1925.*





*På Kærvej, sydligst på Grønholmen lå til 1960 dette smukke hus, kaldet Kultrillerens Hus eller Paradishuset. Ca. 1930.*

*Blovstrød Skole ud mod Gadekæret i 1928, inden den nye skole blev opført bag den stråttækte, der så blev nedrevet i 1938.*





*I landsbyen Sjælsmark i Blovstrød Nedensogn var der Rytterskole i disse bygninger - skolen blev flyttet til Grønnegade i 1852, mens bygningerne forblev i Sjælsmark. 1928.*

*Grønnegade Skole i 1928. Man ser, at sandstenstavlen fra Sjælsmark- Rytterskolen er flyttet med og monteret til venstre for døren. I dag er den igen tilbage på den gamle skolebygning i Sjælsmark efter Grønnegadeskolens lukning i 1938.*







*Allerød Teglværk på nuværende Sortemosevej (hvor nu Lyngby Tømmerhandel ligger). Arbejderboligen og ledvogterhuset er der endnu. Ca. 1936 - hvor overkørslen til Allerødvej var nedlagt.*



*Med til Præstegårdens husstand hørte i mange år også storkene, der havde rede på laden.*

Lokalhistorisk Arkiv og Forening i Allerød Kommune, Frederiksborgvej 59, Lillerød, 3450 Allerød, tlf. 48 17 08 91. Åbningstid: Tirsdage kl. 9.00 - 13.00 samt efter aftale med arkivleder Birthe Skovholm.

Henvendelse kan også ske til:  
Ole Høegh Post (formand) tlf. 48 17 53 26,  
Wolthersvej 6, Lillerød, 3450 Allerød



"Nøglehullet" er foreningens og arkivets medlemsblad. Redaktion: Birthe Skovholm og Ole Høegh Post. Lay-out og tegninger: Ole Høegh Post. Tryk Preben Jensen. Oplag: 400 ekspl. ISSN 0905-4146.

Maj 1999