



Danskernes Historie Online

Danske Slægtsforskeres Bibliotek

Dette værk er downloadet fra Danskernes Historie Online

Danskernes Historie Online er Danmarks største digitaliseringsprojekt af litteratur inden for emner som personalhistorie, lokalhistorie og slægtsforskning. Biblioteket hører under den almennyttige forening Danske Slægtsforskere. Vi bevarer vores fælles kulturarv, digitaliserer den og stiller den til rådighed for alle interesserede.

Støt vores arbejde – Bliv sponsor

Som sponsor i biblioteket opnår du en række fordele. Læs mere om fordele og sponsorat her: <https://slaegtsbibliotek.dk/sponsorat>

Ophavsret

Biblioteket indeholder værker både med og uden ophavsret. For værker, som er omfattet af ophavsret, må PDF-filen kun benyttes til personligt brug.

Links

Slægtsforskeres Bibliotek: <https://slaegtsbibliotek.dk>

Danske Slægtsforskere: <https://slaegt.dk>

nøglehullet

NR. 3 2000

TIL LOKAL-
HISTORIEN



NYT FRA LOKALHISTORISK ARKIV & FORENING I ALLERØD KOMMUNE



Overfor Blovstrød Kro, ved Kongevejen lå fra meget gammel tid en smedie i Smedegyden, hvor også Bønne-Maries høkerhandel lå. Fotografiet af damerne og de gamle bygninger, som faldt for udviklingen i 1952, er kommet til Arkivet i en samling affotograferede, gamle miljøer og var tiltænkt en fotografisk før & nu-opgave i Fotoklubben. Det er tilfældigt, at motivet også illustrerer vores historiske artikel om Blovstrød Kro - som smedien tilhørte engang.

PROGRAMMET

ONSDAG den 25. OKTOBER 2000 kl. 19.30 i Allerød Hovedbiblioteks Store Sal, Skovensvej 4,1., Lillerød:

De fleste af os husker LARSEN, GRÆSTED's monologer på nordsjællandsk dialekt, fra radioens ønskeprogrammer, - f.eks dén om "de franske kapsko versus sjællandske træsko med bøgetræsklamper" - eller var det omvendt? eller dén om Ford-vognen. Vi har overtalt E. TØNDER ANDERSEN fra Græsted til at komme og fortælle om LARSEN, GRÆSTED's LIV OG LEVNED, vise lysbilleder og genopfriske nogle af Larsens nordsjællandske monologer.

TORSDAG den 23. NOVEMBER 2000 KL 19.30 PÅ KIRKEHAVEGÅRD

Det er naturligt, at Lokalthistorisk Forening får lejlighed til at opleve KIRKEHAVEGÅRD, der som bekendt blev genopført og færdiggjort i år. Derfor er dette møde henlagt til det nye kulturhus i den "gamle" gård, hvor manden, der stod for genopbygningen, arkitekt JENS LARSEN fra Allerød Rådhus vil vise rundt og fortælle om det spændende genrejsningsprojekt. Fra Arkivet lægger vi nogle historiske billeder til fra før branden.



BLOVSTRØD KRO

1716-1840

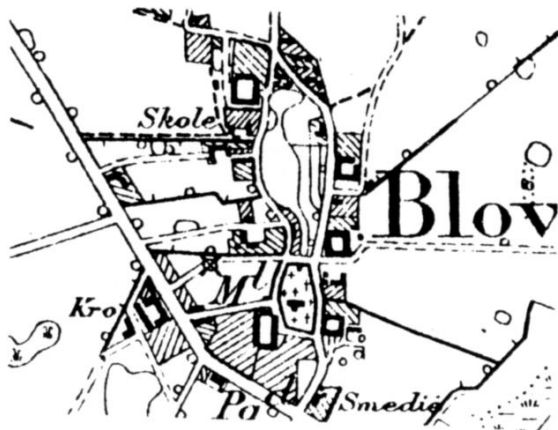
Indledning

I lokalhistorisk arkiv i Allerød har vi fundet 2 avisudklip om Blovstrød kro, som slet ikke passer sammen. Det ene udklip, som er fra d. 18.8.1929(1) fortæller, at kroen følgende søndag skal fejre sit 225-års jubilæum som privilegeret kro. Det andet udklip (2) fra 1971 skriver, at kroen omkring 1. oktober kan fejre sit 200-års jubilæum som privilegeret kro.

Hvad skal man tro? Der er ingen forfattere, man kan spørge. Måske er det et spor, at der til 1929-udklippet er knyttet en lille rørende historie, som kan have en sand kerne i sig, nemlig, at Frederik IV skal have givet en fattig enke med syv ukonfirmerede børn privilegium på en kro i Blovstrød mod en årlig afgift på 10 rigsdaler (rdl). Denne slags modstridende oplysninger pirrer altid min nysgerrighed, så jeg gik i gang med at finde oplysninger om Blovstrød kro og dens privilegium.

Kroens beliggenhed

Det ville være ganske morsomt, hvis Blovstrød kro kunne komme til at passe ind i det sædvanlige



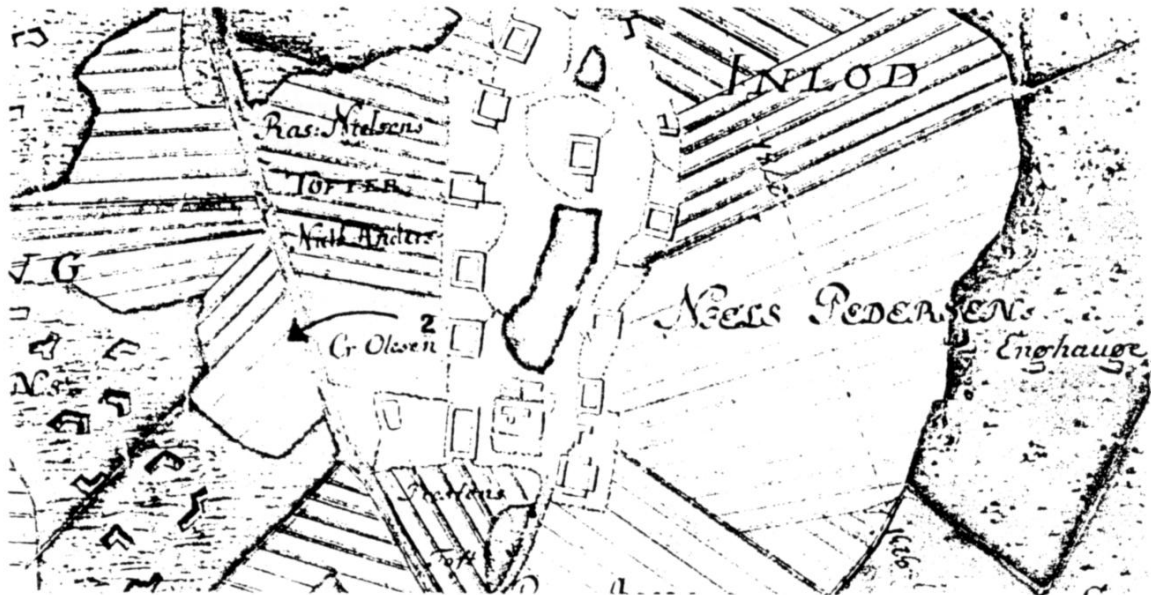
Blovstrød, 1914.

mønster med kro og kirke som naboer. Det viser sig, at denne beliggenhed passer fra 1770-1773, da gårdmand Christen Olsen Smith (COS) har bevillingen knyttet til sin gård, der lå som nabo til præstegården og lige overfor kirken. Hvor kroen lå før den tid, kan ikke ses med sikkerhed på udskiftningskortet over Blovstrød fra 1773 (3).

COS har fået bevillingen ved at købe kroen i 1768 (4) og 2 år senere fæste den tidligere kro til en husmand (5) og selv beholde bevillingen. Han fik den officielt i 1771. Hvis vi nu går tilbage til indledningen, så passer dette år med 200-års jubilæet, men ikke med kroens oprettelse.

Denne COS har nok været en driftig mand. Ved udskiftningen i 1773 får han flyttet sin gård ud på egen jord på Blovstrød Mark eller mere præcist, ud til Kongevejen, hvor den stadig ligger.

Den beliggenhed må også være bedre for omsætningen. Forøvrigt var der allerede i 1734 en mand,



Bløvsstrød ifølge udskiftningskortet af 1773. Bemærk gård nr. 2.

der havde en lignende idé. Han ansøgte om at måtte bygge et hus uden for byen Bløvsstrød og holde kro der. Det blev afvist med, at der var kroer nok i amtet (6).

Kroens bygninger

Vi ved intet om kroens bygninger før 1760, udover at den var et fæstehus under Hørsholm amt nogle år før 1716 (7).

I et Generalinventarium fra 1760 over Hørsholm amt (8) findes en nøje gennemgang af alle gårde og huse - og også Bløvsstrød kro. Den er placeret som nr. 1 blandt huse, efter gårdene. Det synes lidt mærkværdigt, da kroen har fire længer med i alt 46 fag. Kun to af gårdene har ligeså mange fag. Derimod er kroens jordtilliggende på husmandsniveau: 4 skæpper 1 fjerdingkar og 1 album, mens gårdene har 4 tønder 5 skp og 1 3/4 alb.

Hvad angår indbo og landbrugsredskaber er kromanden ikke langt

efter gårdmændene. Han har plov, harve og 2 vogne, den ene jernbeslået, men han har kun 4 heste, mens gårdene normalt har 6 heste. Resten af dyreholdet er 2 køer, 8 får og 10 svin.

I stuehuset har han som alle andre en jernkakkellovn samt en bryggekedel på en 1/2 tønne, nøjagtig samme størrelse som alle gårdene. På den tid skulle kromændene købe brændevin efter amtets anvisninger, men de bryggede selv øl.

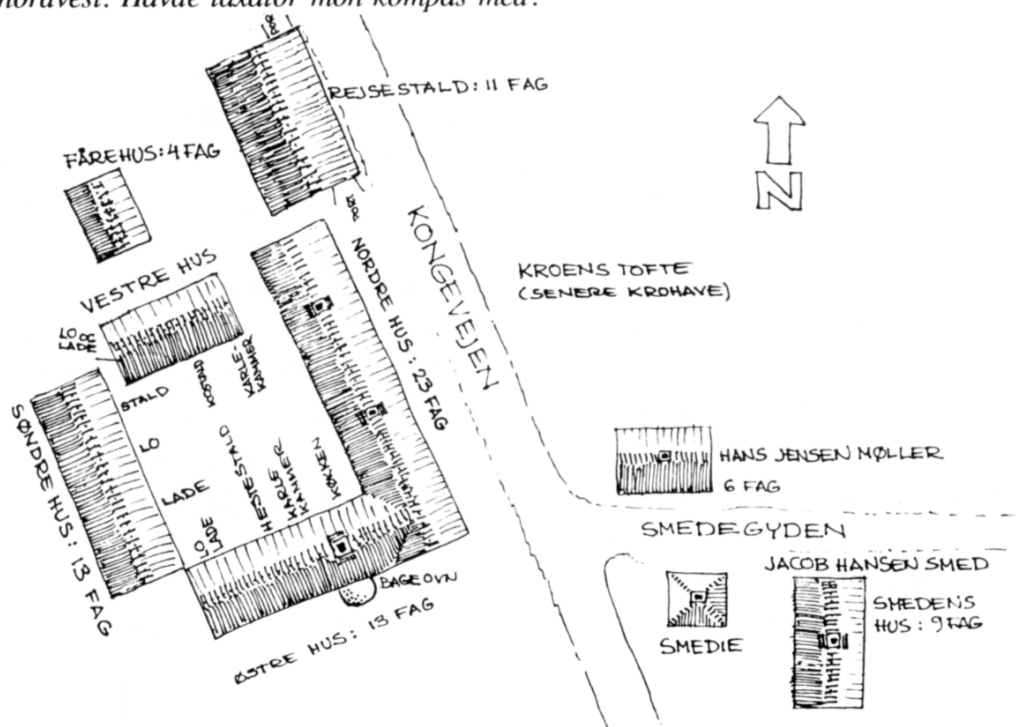
Da der intet står om selve bygningerne udover, at de er i god stand efter en brand omkring 1754, går jeg ud fra, at de har været det sædvanlige bindingsværk med klinede vægge. Endvidere får vi at vide, at haven er tilfredsstillende. Alle disse oplysninger står i modsætning til gårdene. De er alle i mådelig stand, og haverne er ikke acceptable. Vi sidder altså tilbage med et indtryk af en kro af virkelig god standard. Desværre er der visse bemærkninger, der tyder på, at

forretningen ikke er god.

Amtsforvalteren skriver i 1768 i et notat: "Bløvstrød Sogn...haver Bløvstrød By og Sandholm Huuses Skænkekroer, der er slette i Henseende til Næring"(9).

Da brandtaxationsprotokollerne (10) er overleveret brudstykkevis er vor viden om kroen også sporadisk. Fra 1808 findes en nøje gennemgang af kroen, hvoraf det fremgår, at der må være bygget meget om på stuehuset. Det har nu 23 fag, dvs. det er næsten 35 m langt og 7,75 m dybt. Hele kroen er bygget i egetræsbindingsværk med stråtag. Stuehuset og en del af østre længe er ikke lerklinede, men har rigtig mur. Stuehuset må i det hele taget have været "moderne", idet det har trægulv og engelske vinduer og hollandske døre, som jo nok er fint.

Rekonstrueret plan af kroens bygninger 1808 - på grundlag af taxationen. Angivelsen af verdenshjørner er mærkelig, for kroen har altid ligget langs Kongevejen, som går mod nord-nordvest. Havde taxator mon kompas med?



I den østre længe findes køkkenet med skorsten, bageovn, kølle etc. I resten af længen som i de to andre længer er der stalde, loer og lader og karlekamre.

Mod vest er der et lille fårehus.

Til kroen hører desuden 2 huse, som må have ligget i Smedegyden. Det største er købt af smeden Jacob Hansen med en smedie lidt syd for stuehuset. Det andet hus synes at være fæstet bort.

Endelig er der rejsestalden, som er bygget mod vest. Den var ret bred med to porte og bygget som resten af kroen.

Bygningsmæssigt synes der ikke at være sket større ændringer før 1840.

Kromændene

Kromændene har haft kroen på forskellige vilkår. De to første var

fæstere, den 3. fik kroen til arvefæste 1761. De efterfølgende ejede kroen eller var forpagtere. Her er navnene til 1840:

Niels Andersen ?-1716
Skovfogedenken Manicke 1716-?
Niels Andersen ?-1730
Ole Nielsen 1730-1759
Niels Olsen 1759-1763
Henrik Jacobsen 1763-1768
Christen Olsen Smith 1768-1775
Madam Anne Margrethe Holst, enke 1775-1777/79
Povel Busch 1779-1782
Rasmus Hansen 1782-1795
Peder Christian Galdberg 1795-1808
Jens Christian Fænø 1808-1811
Georg Jacobsen 1811-1812
Christian Petersen/Andreas Bierring 1812-1818
H.Ohlsen/Poul Staun 1818-1819
Hans Pedersen 1819-1833
Enken Karen Tommesdatter 1833-1837
Peter Jensen 1837-1838
Michael Seierøe 1838-1840

Det blev til 19 kromænd 1716-1840. Som man ser, har de siddet i meget forskellige tidsrum. Ligefra Ole Nielsens 29 år til Georg Jacobsens ene år. Årsagerne er sikkert meget forskellige, men der kan vist ikke være tvivl om, at kroen har haft en opgangsperiode i årene 1780-1807. Landet havde da en blomstrende økonomi, fordi danskerne i ly af neutralitetspolitikken kunne handle med alle under de store krige ude i verden. Det er og-



Den lille smedie, som stod til 1952, hørte med til kroens bygninger.

så i denne periode, at kroens stuehus forlænges og moderniseres, og rejsestalden bygges.

Statsbankerotten i 1813 synes ikke umiddelbart at have sat sig spor.

NIELS ANDERSEN er den første kromand i Blovstrød, vi kender, og han er nok den mest spændende, da hans historie er flettet sammen med historien i indledningen, som skulle begrunde 225-årsjubilæet i 1929.

Der findes et brev fra Dronning Louise fra 1716 (note 6). Brevet er et svar på en bøn fra kromanden i Rungsted. Hans datter er lige blevet enke efter skovrider Manicke i Blovstrød og har det svært med udkommet. Dronningen opfører sig, som det ventedes af en enevældig dronning. Hun hjælper en undersåt i nød. Enken får tilbudt fæste på Blovstrød kro med fritagelse af den årlige afgift til dronningen og Hørsholm amt. Her har vi noget, der ligner den fattige enke med de syv ukonfirmerede børn. Ganske vist sidder



På dette luftfotografi fra 1946 ses kroens fortid som landbrugsejendom tydeligt.

enkens familie i gode kår, og så vidt man kan se i Blovstrød kirkebog, havde hun kun to små børn. Kroafgiften var også 10 rdl., men i min version bliver enken fritaget for afgiften for at få råd til at opdrage sine børn. Der var altså en lille kerne af sandhed i myten. I omtalte brev står desuden, at Niels Andersen havde haft kroen hidtil, "ad interim" midlertidigt. Hermed er slået fast, at kroen er ældre end 1716. Om den går tilbage til 1704, kan jeg ikke afgøre. Det står også hen i det uvisse, hvor længe enken har haft kroen, men Niels Andersen har igen taget over ifølge fæstebrevet til hans søn og efterfølger (11). OLE NIELSEN fæster sin faders hus med krohold og beholder det til sin død 1759. Fra 1760 ved vi, hvordan kroen så ud som nævnt under kroens bygninger.

Kroholdsafgiften er stadig 10 rdl. og indfæstningen er også den samme. Man kan godt undre sig over, at afgifterne ikke ændres mellem 1716 og 1760, men omsætningen har vel ikke kunnet bære mere. NIELS OLSEN overtager fæstet med krohold efter sin fader 1759. (12) Vi ved meget lidt om ham. Han havde en datter, ved vi fra Generalinventariet af 1760. I dette nævnes alle beboere inklusive børn og tjenestefolk, men man hører aldrig om konerne! 1763 køber HENRIK JACOBSEN kroen (13). Han er ung, kun 23 år og nygift. Han er yngste søn fra Hestetangsmøllerne og gift ind i krofamilien i Bregnerød (14). Dette ægteskab er typisk for tiden, hvor møllere og kromænd socialt stod et trin over bønderne. Henrik Jacobsen blev kun på Blovstrød kro til 1768 (note 4).

Han solgte den, da han - takket være familieforbindinger - fik tilbudt fæstet på Lillerøds fogedgård, Kirkehavegård, sammen med fogedstillingen. Den slags tilbud siger vel ingen nej til, især da "næringen" ifølge amtsforvalteren ikke var god i Blovstrød.

CHRISTEN OLSEN SMITH (COS) købte som tidligere omtalt kroen og flyttede den til Kongevejen. Han ser ud til at have været hårdt spændt for økonomisk 1770-1773. Han har store skatterestancer og skylder også kroholdspenge. I 1774 er det meste betalt (15). Disse restancer skal også ses i sammenhæng med et sidste udbrud af kvægsygen og et par dårlige høstår. I COS krobevilling er der en pudsigt ting. Den har et tillæg, som afspejler et af myndighedernes mange forgæves korstog mod bønderne forbrug af brændevin. Der står: "Fæsteren er pligtig i alle Maader at holde skikkelig og forsvarelig Krohuus for Reisende, Jagtbetjente og andre og ei tillade Hendes Majestæts Bønder eller nogen af deres Tjeneste Tyende udi Kroen siddendes, at slaa sig til Fylder, Drik eller Dobbelt (kortspil)" (note 4).

COS dør i december 1775, 56 år gammel. Hans enke, madam Anne Margrethe Holst fører kroen videre til 1777, da hun gifter sig med Seigneur POVEL BUSCH (16). Busch får først selv bevilling på kroen i 1779, men har været vært fra ægteskabets indgåelse.

Denne Povel Busch må have været en ret selvsikker og stridbar herre (17). Måske ligger forklaringen delvis i hans og konens fine titulatur. Han klager først over en uretfærdig dom, der er overgået hans hustru fra skovvæsnet. Hun er blevet idømt en bøde på 20 rdl. for at have fældet og fjernet 2 bøgetræer. Han opnår intet (18).

Senere kommer han i voldsom modsætning til amtmanden, så voldsom at amtmanden anlægger sag mod ham for ulovligt krohold. Busch har nemlig nægtet at betale ejerskifteafgift på 20 rdl.

Amtmanden bliver underkendt. I sit raseri foreslår han Rentekammeret forskellige former for bøder til Busch. Det vil Rentekammeret ikke (note 17).

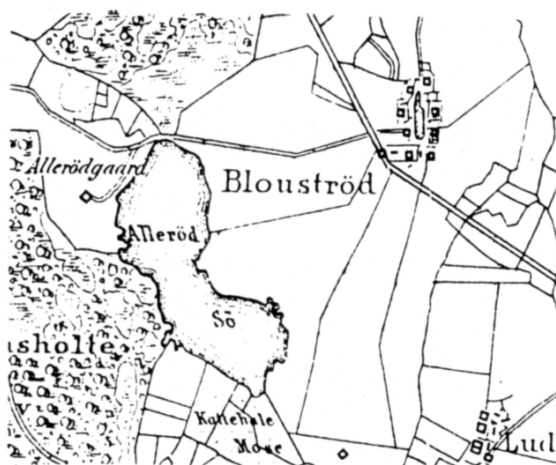
Busch har ikke været en god økonom. I 1782 går kroen på auktion. Den største kreditor må være kromand Lind fra Bregnerød. Før auktionen sikrer han sig hos Rentekammeret, at den højstbydende også får bevillingen, så den nye ejer kan klare sig og sikre kreditorerne deres penge (19).

RASMUS HANSEN bliver den nye ejer. Han er da sidst i trediveerne og har måske giftet sig til penge. Hans kone er 13-14 år ældre og i sit 3. ægteskab (20). Hvordan det nu end var, fik han kroen på ret køl, utvivlsomt hjulpet af de gode tider for landet. Han har også nydt bøndernes tillid. De vælger ham som talsmand, da de ønsker Blovstrød Overdrev udskiftet i 1794 (21).

I 1795 sælger Rasmus Hansen til Espen Espensen, Frederiksdal kro, men denne lader handelen overgå til PEDER CHRISTIAN GALDBERG, som så at sige får den med amtmændens velsignelse. "...da Krohold er fornøden for Reisende, og aldeles ikke kan undværes, saa ved han intet imod, at det kan bevilges, *naar det ved Fornylsesbevillingen bliver Kroholderen forbuden at skjenke for Sognets Beboere eller andre af Almuen.*" (22)

Galdberg omlægger kroens drift, idet han bortforpagter kroens kælderstue (23) eller krostuen for ganske almindelige mennesker. Han må så have reserveret den fine gæstestue for sig selv og så selvfølgelig gårdens drift. Han fik dog også tid til at beskytte sin næring. Sammen med kromændene i Birkerød og Auderød sender han en ansøgning til Rentekammeret i 1797 om, at Nobis Mølle ved Birkerød Kongevej *ikke* må få fornyet kroholdstilladelsen ved næste ejerskifte. Da denne ansøgning falder godt i tråd med den almindelige alkoholpolitik, blev deres ønske opfyldt samme år (24). Ellers ser det ud til, at Galdberg har haft samme position i lokal-samfundet som forgængerer Rasmus Hansen. Galdberg sælger kroen i 1808, da han lige er 40 år, men det har måske noget at gøre med, at hans kone dør i dette år. JENS CHRISTIAN FÆNØ bliver ny ejer. Han må betale 25 rdl. for

bevillingen (25). Fra hans overtageelse har vi den omtalte brandtaxation af 1808. Han holder ikke ret længe. Hans efterfølger er GEORG JACOBSEN. Da han søger bevilling, vil Rentekammeret hæve årsafgiften til 50 rdl. Det fører til, at Georg Jacobsen forsvinder ud af billedet uden at betale (26). I stedet overgår kroen til CHRISTIAN PETERSEN, kobbersmedemester i København. Han søger og får bevilling med ret til at udleje kroen. Hans svoger ANDREAS BIERRING (27) overtager krodriften, mens kobbersmeden, som synes at have været fuld af penge betaler den forhøjede afgift; han betaler endog de penge Georg Jacobsen skylder og må selv søge at få opkrævet pengene hos Jacobsen (28). Rentekammeret må have forstået, at Petersen havde penge nok. Måske har vor kobbersmed haft bagtanker, da han betalte alt uden vrøvl. Han skal kun søge 2 gange for at få lov til at forpagte fiskeriet i Allerød Sø samt ret til at indhø-



I begyndelsen af 1800-årene var Allerød Sø meget større.

ste siv og rør ved søen mod 40 rdl. om året (29). 1818 sælger kobbersmeden kroen, men får forlænget forpagtningen af Allerød Sø for 3 år mod 16 rdl. sølv årligt (30). De nye ejere (31) lysestøber H. OHLSEN og POUL STAUN bliver kun et kort mellem spil og sælger i 1819 til HANS PEDERSEN. Han må også betale 50 rdl. sølv om året (32). Han er knap 30 år gammel og gifter sig i 1820. Han lejer kælderstuen ud ligesom Galdberg og klarer kro og gård i 14 år, i de ellers vanskelige tider efter statsbankerotten i 1813. Den større fremgang efter 1830 får han ikke med, da han dør sidst i 1834 fra kone og 8 uforsørgede børn, fra 2-14 år, samt 2 plejebørn (33). KAREN TOMMESEN, hans enke, forsøger at køre kroen videre, men må opgive og sælger i 1837 til PETER JENSEN (34). Han når dog ikke at sætte noget præg på kroen. Det gør derimod den følgende ejer og især hans søn MOGENS SEIERØE, men derom mere en anden gang.

Karen Andersen

Noter:

Arkivalierne er fra Landsarkivet i København (LAK), hvis intet er nævnt.

1. LAFAK, 2. LAFAK A501, 3. LAFAK, 4. Film M 13.951, p. 340, Film M 13.951, p. 362
6. Hørsholm amt: Kopibog for dronning Sophie Magdalenes Resolutioner 1730-1731 og Kopibog for amtmandens udgående breve 1731-1738, p. 377, 7. Hørsholm amtsstue 1703-1783. Resolutioner i original eller kopi. Brev nr. 333 af 30.10.1716, 8. Hørsholm amt I, Generalinventarium over amtets bygninger og underliggende bøndergods 1760, p. 387-389. 9. Hørsholm amt: Partikulære breve 1766-1768. Brev af 13.5.1768 fra amtsforvalter Holm, 10. Film 1106, nr. 170
11. RA 2244.43 Protokoller over udfærdigede ordrer mm vedr. Hørsholm amt, p. 74, 12. Film M 13.951 Hørsholm amtsstue, fæsteprotokol 1741-1777, p. 213b. 13. do p. 298a, 14. LAFAK: Gennemgang af gårdene i Lillerød 1700-1940/Kirkehavgård, 15. RA film M 19.633 og 19.634, 16. Bløvstrød kirkebog 1760-1788, p. 79, 17. RA 2422-. Sjællandske Rentekammerkontor 1733-1840. Journal (=J)9, brev 420, 18. RA J.9, brev 114, 19. RA J.12, brev 1374, 20. Bløvstrød Folketælling 1787, 21. Kort- og Matrikelstyrelsen, Udskiftnings sag fra Frederiksborg amt af 22.5.1794, 22. RA J.22, brev 2347, 2888, 2892, J.23, brev 25 og 945, LAK M 3.291, p. 66, 23. LAK M 13.318 navne register under bogstav H, 24. RA J 25, brev 958, 1195 og 2395, 25. RA J.33, brev 2048, 2965 og 3242
26. RA J.34, brev 18, 464, 4361, 4668 og 5152, 27. Bløvstrød kirkebog 1814-1827, p. 54. 28. RA J.34, brev 5151 og 5425, 29. RA J.34, brev 5157, 5464, 5819 og 6122. Den fulde ordlyd til note 27 og 28 findes i kopibøgerne for Sjællandske Rentekammerkontor nov. 1811 - febr. 1813 brev 18, 464, 747, 793, 1125, 1201 og 1475, 30. RA J.37, brev 3730, 31. RA J.37, brev 2400, 2641, 2892 og 3174, 32. RA J.38, brev 1389, 857 og 1064, 33. RA Folketælling Bløvstrød 1834 M244, 138, 34. RA J.56, brev 1490 og 1548.

DEN VAR IKKE GÅET IDAG

Pr. 1. juli 1926 blev Blovstrøds kommunesekretær Th. Mortensen ansat som kærner i Brabrand, og sognerådet måtte til at se sig om efter en ny sekretær. På det følgende sognerådsmøde foreslog formanden, Rasmus Sønderkov, at man gik bort fra den hidtidige ordning med en gift kommunesekretær til 4.000 kr. årlig og i stedet antog en billigere medhjælp. I det fyldige avisreferat fra mødet (1) citeres Sønderkov for følgende: "Jeg kunne tænke mig, at vi antager en Dame med nogen forudgående Praksis til Assistance paa Kommunekontoret, og ved en foretagen Undersø-



Ruth Andersen

gelse har jeg konstateret, at vi derved vil kunne komme ned paa en Lønning, der er 1.600 Kr. mindre aarlig end den nuværende. Om man ønsker Sagen ordnet saaledes, at en saadan Dame ansættes af Sogneraadet som Kommuneseekretær, eller det bliver under Formen, at



Blovstrød kommune ombygger i 1942 den tidligere skovriddergård på kongevejen til kommunekontor.

det er mig, der faar Lov at antage en privat Sekretær, om Stillingen skal opslaas ledig eller besættes underhaanden, det er mig alt lige-gyldigt. Hovedsagen er, at vi faar indført Besparelsen."

Lorentzen fra Socialdemokratiet meddelte, at denne gruppe gik ind for den gamle ordning, men at man overlod beslutningen til sognerådets flertal. Alligevel var Lorentzen ikke helt tryk ved situationen: "...vikan nu engang ikke forlange prima Varer til sekunda Priser". Denne udtalelse opfattede den konservative formand som et mistillidsvotum.

"Jeg har Ansvaret for Administrationen, og jeg hævder, at det er hen i Vejret at give en Mand her 4.000 Kr. aarlig for 35 Timers Kontorarbejde ugentlig."

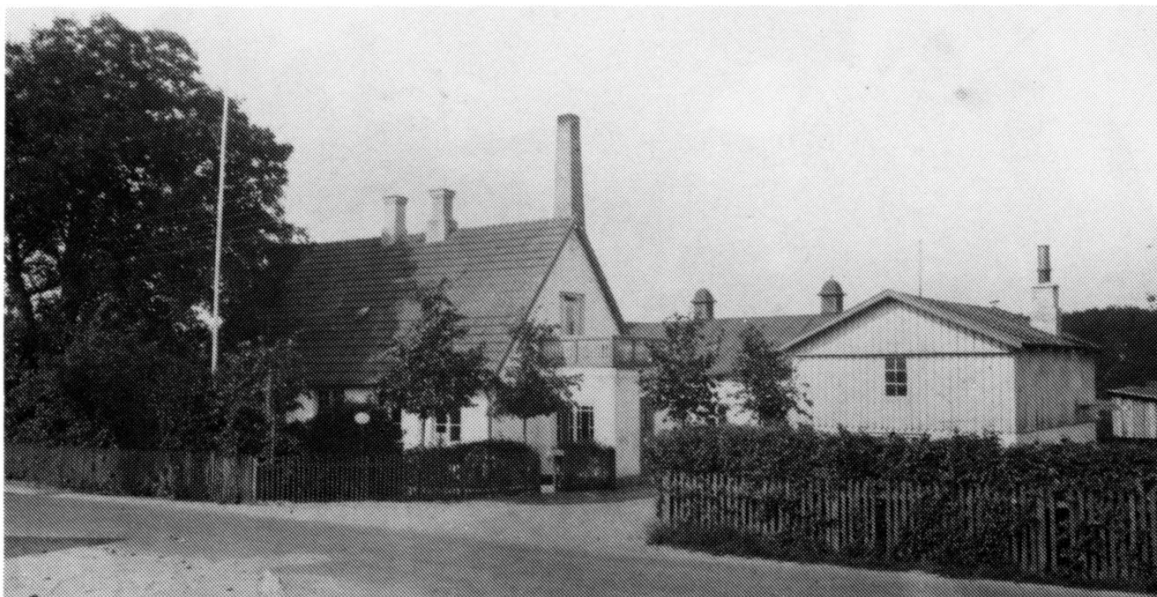
Efter nogen diskussion frem og tilbage skar Sønderskov igennem med ordene: "Men forøvrigt - vi er enige indenfor den borgerlige Gruppe om at gaa over til Nyordningen, og Flertallets Bestemmelse kan saaledes betragtes som vedtaget". Man overlod det derefter til formanden at bestemme, om stillingen skulle oplås eller besættes underhånden.

Men dette spørgsmål var også allerede klaret, for Sønderskov havde haft en annonce i avisen, og en frk. Andersen fra Haslev havde været til samtale (2). Hendes lønkrav lød på 2.400 kr. om året, og dermed var besparelsen hjemme.

Ruth Andersen, der havde arbejdet på kommunekontoret i Haslev, blev ansat som privatsekretær for Sønderskov, og der blev under-

Proprietær Sønderskov på Sandholm havde nok lidt herskabstradition med i kommunesekretær-ansættelsen. Ca. 1933.





Grønnegade Mejeri i 1920'erne.

skrevet en omstændelig overenskomst mellem dem på 11 punkter (3).

Ikke nok med, at hendes løn var lav i forhold til forgængerens, hendes arbejdstid kunne også let blive på mere end 35 timer ugentlig.

I pkt. 3 og 4 står der: "Sekretæren paatager sig at udføre alle forefaldende Arbejder paa Blovstrød Kommune Kontor. Ved særlige Lejligheder, saasom ved Licitationer, Møder, Valg o.lign. er Sekretæren pligtig at bistaa Sogneraadet uden derfor at have Ret til Ekstra betaling" og "Sekretæren skal være til Stede paa Kommune Kontoret i den til enhver Tid gældende Kontortid. - Denne Kontortid er ikke ensbetydende med Sekretærens Arbejdstid, men denne vil rette sig efter det til enhver Tid forefaldende Arbejde, der af R. Sønderkov ønskes udført indenfor en

bestemt Tidsfrist".

Fordi Ruth Andersen også skulle fungere som kasserer for Sognerådet, skulle hun stille en sikkerhed på 15.000 kr. eller tegne en kautionforsikring på samme beløb. Som et plaster på såret var frk. Andersen berettiget til 14 dages sommerferie efter nærmere aftale med sognerådsformanden. "Ønsker sekretæren derudover enkelte Fridege, maa Henvendelse herom ske til Formanden".

Til slut blev aftalt, at Ruth Andersen kunne få fri kost - ikke logi - hos Sønderkov, mod at hun lavede mejeriregnskabet på Grønnegade Mejeri, som Sønderkov ejede.

I sin dagbog skrev Ruth Andersen: "I den første tid boede jeg på et værelse og spiste på mejeriet... De første år var ikke morsomme..." Men heldigvis havde hun noget familie i hovedstadsområdet, som hun besøgte, og som var "meget,



Ruth Andersen blev nært knyttet til Sønderskovs børn, som hun hver dag kørte til skole.

meget gæstfri og god(e) ved mig".

Efterskrift:

Med tiden faldt Ruth Andersen dog rigtig godt til, og da Sønderskovs flyttede til Sandholm i 1927, flyttede hun med. Hun blev en slags "tante" for Sønderskovs børn, som hun kørte til skole om morgenen, før hun selv cyklede til kommunekontoret (4). Efter ti år på Sandholm flyttede frk. Andersen til Høvelte Købmandsforretning med en søster og en bror. Broderen skulle drive købmandsforretningen, men salget var for ringe. Ruth Andersen købte derefter Prins Valdemars Allé 16, der lå i Blovstrød kommune. Med tiden blev Ruth Andersen en institution, og mange satte lighedstegn mellem hende og Blovstrød kommune. Ved

kommunesammenlægningen i 1970 kom hun med over i den nye Allerød kommune som kontorleder i kulturel forvaltning (5). Ruth Andersen døde i 1996, 92 år gammel.

Birthe Skovholm

(1) Blovstrød Kommunes Udklipsamling: Udclip fra 3.7.1926

(2) Uddrag af Ruth Andersens dagbog, s.2.

(3) Overenskomst mellem Mejerier R. Sønderkov, Grønnegade Mejeri og frk. Rutk Andersen, Haslev. Underskrevet 5.7.1926

(4) Uddrag af Ruth Andersens dagbog, s.5.

(5) Kopi af brev af 9.2.1970 fra Fællesudvalget for Allerød Kommune.

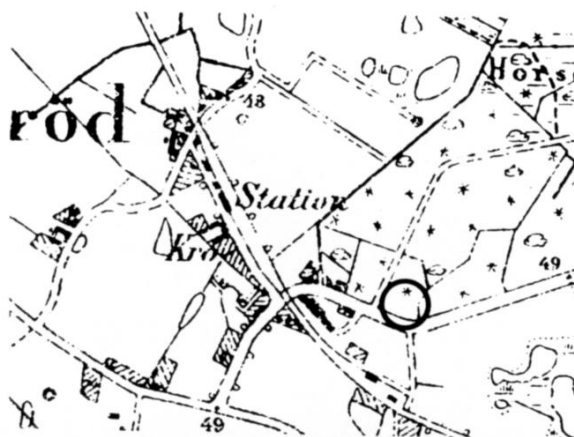
Afd. 142 af Tokkekøb Hegn

I sommeren 2000 fik Arkivet et par papkasser med materiale om pigespejderne i Lillerød, i lighed med tilsvarende fra KFUM-spejderne i Blovstrød og drengespejderne i Lillerød. FDF har også fundet det rigtigst, at Lokalarkivet passer på deres historie.

Her skal ikke refereres om alle pigespejdernes oplevelser, men en del arkivalier om deres hyttebyggeri kan passende præsenteres her. Pigespejderarbejdet i Lillerød startede i 1949 under navnet Palnatoke Trop - en fri tolkning af egnens skovnavn, Tokkekøb Hegn, der menes opkaldt efter en eller anden Toke (!)

Pigespejderne mødtes i lånte lokaler, nogen perioder på Skolen, i drengespejdernes hytte eller hos private. Fra starten hørte pigerne til "Det danske Pigespejderkorps" indtil sammenlægningen med drengespejderne korps i 1973, men da graden af fusionen byggede på lokale beslutninger, endte det i Lillerød med selvstændige pige- og drengegrupper, - fordi begge gik rigtig godt - og havde egne ejendomme:

Tilbage til marts 1955 besluttede pigespejderne og deres forældreråd



En helt ny vej førtes i 1933 under banens dobbeltspor og videre mod Blovstrød gennem skoven. Herved blev det lille stykke skov ved den gamle Amtsvej afskåret. Kortudsnit 1898 og 1958.

sig til at spare op til egen hytte og satte 50 kr. ind i "Hyttefonden". Der blev drøftet lokalt samarbejde med drengetroppen, der kun havde en lillebitte træhytte på ca. 16 m² - men trods mange "fælles" forældre, kom der ikke noget ud af idéen. Et par år efter, i 1957, var savværksejeren på Ravnsholt Savværk, Kaj Holten Andersen den initiativrige formand for tropsrådet og han havde foreslået, at man kunne leje den stump af Tokkekøb Hegn, som lå ved siden af savværket og skovløberhuset mellem Amtsvej og Gl. Amtsvej, og så bygge hytte der. Skovstykket var efter den nye vejføring afskåret fra resten af Stats-



Første etape af Svellehytten i midten af 1960'erne.

skoven og de 1.100 m² havde ingen førstlig interesse. Holten Andersen var selv tidligere skovrider, og hans henvendelse til Hørsholm Skovdistrikt om langtidsleje blev særdeles venligt modtaget; Skovdistrikt og -direktoratet foreslog pigespejder-troppen at købe arealet på meget gode vilkår.

Troppens Hyttefond - og økonomi i det hele taget - var meget beskednen. Alt var baseret på private gaver, børnenes (=forældrenes) kontingenter og diverse lodseddsalg og julekurve. Så at investere i fast ejendom måtte vendes i forældre-kredsen, som bakkede op om projektet. Man fik ingen videre hjælp af kommunen, men udregnet efter hvor mange børn der var i dén og dén alder, faldt der et foreningstilskud på ialt et par hundrede kroner fra kommunerne Blovstrød, Lyngge-Uggeløse og Lillerød.

Så i oktober 1958 gik handelen i orden, og afdeling 142 af Tokkekøb Hegn under Hørsholm Statskovdistrikt i Blovstrød sogn blev pigespejdernes ejendom for 3 kr/m². I den følgende byggeperiode sporer man megen velvilje, betalingstålmodighed og energi fra lokale håndværksmestre, venner og især forældre.

Byens kendte arkitekt, Georg Jensen var selv i forældregruppen og leverede tegninger, og de store drengespejdere "fik lov" at fælde de træer, der stod i vejen for byggeriet - med håndøkser, naturligvis. Grundidéen med bygningen var Holten Andersens: De oprindelige tanker om en beskednen hytte blev ændret til et egentligt hus på 100 m² - da man nu selv ejede grunden. I den tid havde Ravnholt Savværk et tæt samarbejde med Collstrop i Køge, som tjæreindprægnerede bl.a.



Svellehytten blev udvidet med en større tilbygning i 1977-79, men fremtræder stadig som en helhed på sin naturgrund - en del af Tokkekøb Hegn.

jernbanesveller. Brugte fyrretræs-sveller kunne fås for ingenting, og hele hytten blev opført i dette, stort set uforgængelige, massive materiale,-stillet lodret med dækbrædder over samlingerne. En del fædre meldte sig som frivillige og fik rejst hytten, men færdiggørelsen trak ud.

Fædre-byggeholdet skrumpede ind til 2-3 mand, og da alle ventede på et resultat, foreslog arkitekt Georg Jensen i 1961, at sætte håndværkere ind i arbejdet. Et tipsmiddel-tilskud kunne ikke udbetales før færdigmelding, men forældrerådet forklarede Tipstjenesten om, det i forhold til første ansøgning, langt bedre hus - og får endda endnu et beskedent tilskud.

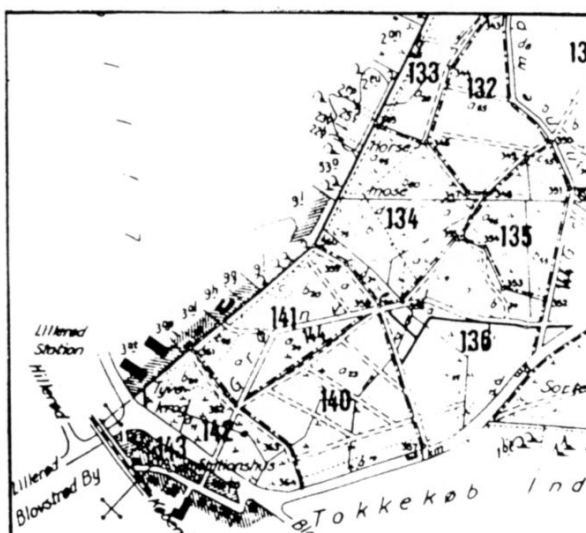
I juni 1962 indviede man spejderhuset, der ved lejligheden døbtes "Svellehytten".

Det havde taget pigespejderne 7 år,

siden Hyttefonden blev oprettet med en 50 krone-seddel og prisen endte med at blive 21.000 kr. En større udvidelse i 1977-79 blev naturligvis langt dyrere, men gav langt mere plads til de mange aktive spejdere.

Ole Høegh Post

Skovkort. 1966.





BYVANDRING I LYNGE

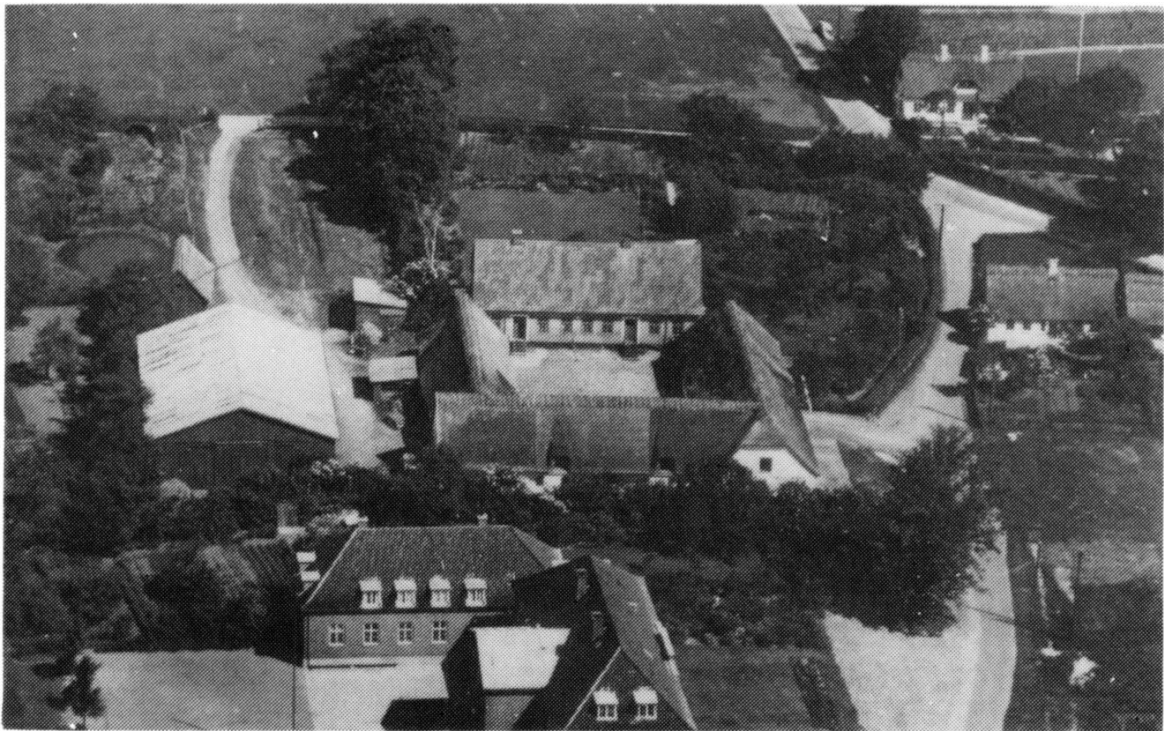
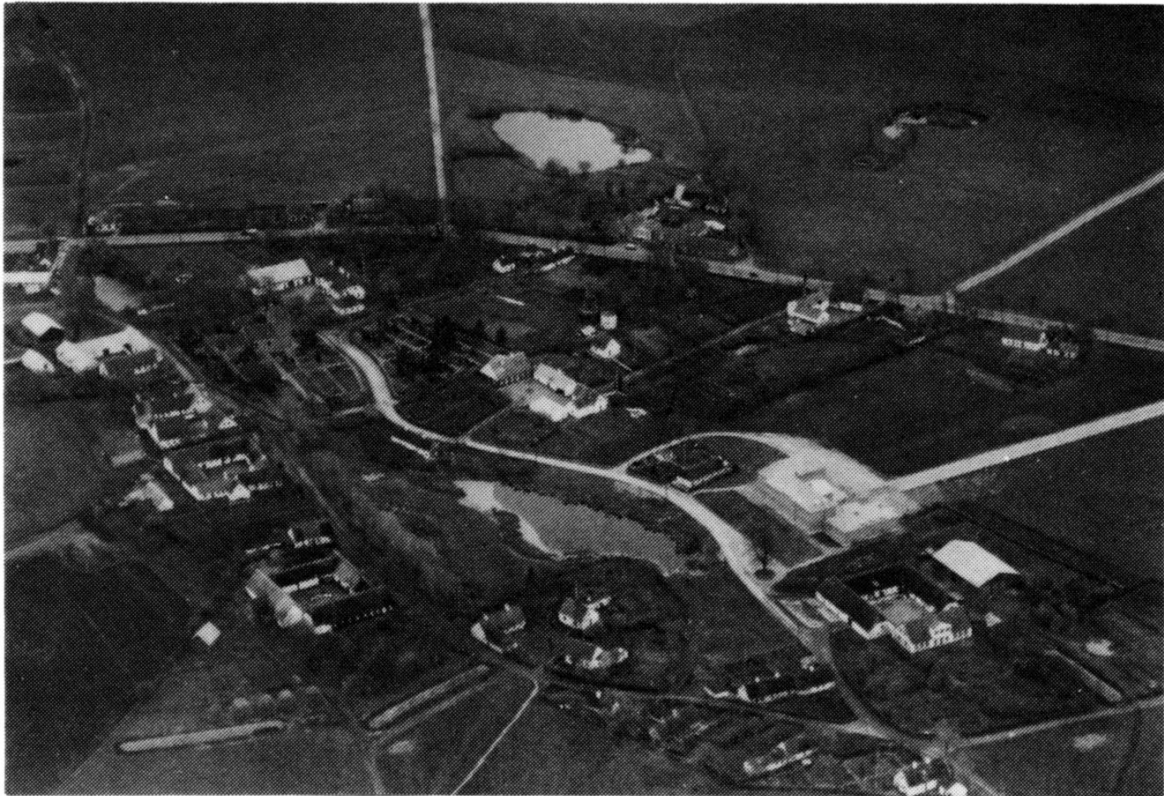
Vejret holdt og de mange deltagere fik en rigtig god - og grundig - spadseretur op og ned ad Lynge Bygade en søndag i juni.

Guiden Ole Peters ved noget om sine bysbørn og sin by, og kraftigt sekunderet af Ejner Sørensen, der har levet og oplevet mere end de fleste i Lynge, blev det en uforglemmelig oplevelse. Og for ikke at glemme de delikate detaljer om bl.a den åbne kloak, var der under det afsluttende kaffebord i Ole Peters have almindelig stemning for at få historierne nedskrevet. Måske en idé til et temanummer eller en større artikel i Nøgelhullet - engang.

LUSERØD - én af vore mindre lokaliteter.

Fra et medlem, der bor i Høvelte, har vi fået opfordring til at lave en publikation om en af kommunens ret ukendte landsbyer: Høvelte, der indtil 1920'erne hed Luserød (Ludserød). Netop dette forhold fortæller noget: Det er mere end lokalhistorie, når hæren afskaffer garnisonsbyens navn "formedels den uheldige klang", og der er meget lokal historie i landsbyens samliv med kaserne, eksproprieringerne, trinbrætdiskussioner og landsbyens egentlige historie.

Vi hører gerne fra nogle, der kunne tænke sig at være med i en eventuel arbejdsgruppe om emnet.



Et par interessante luftfotos fra Blovstrød viser den intakte landsby set fra nord, med alle gårdene omkring Grønholmen og gadekæret - samt Rosmosegård i nærbillede set fra syd. Landsbybilledet er optaget af Hærens Flyvertropper ca. 1938, og Rosmosegård er fotograferet af Sylvest Jensen 1946. Der ses utrolig mange detaljer, men det kræver nok stor forstørrelse at gengive retfærdigt.

ARKIVNYT

I løbet af forår og sommer 2000 har Arkivet modtaget eller lånt flere store og væsentlige billedsamlinger.

En af afleveringerne var særdeles konkret: Gunhild Nielsen havde for Lillerød Fotoklub samlet og affotograferet omtrent 100 ældre og ældgamle sort-hvide fotos som op-

læg til en før & nu-fotokonkurrence for medlemmerne. Billederne er alle teknisk rigtig gode, men af én eller anden grund, blev de ikke brugt, og de er nu blevet et kærkomment supplement til Arkivets billedsamling. Der er tale om gamle kendte motiver fra postkort, enkelte "ny"-optagelser fra 1980'erne og en mængde bybilleder fra 1970'ernes Lillerød, affotograferet fra lånte albums.

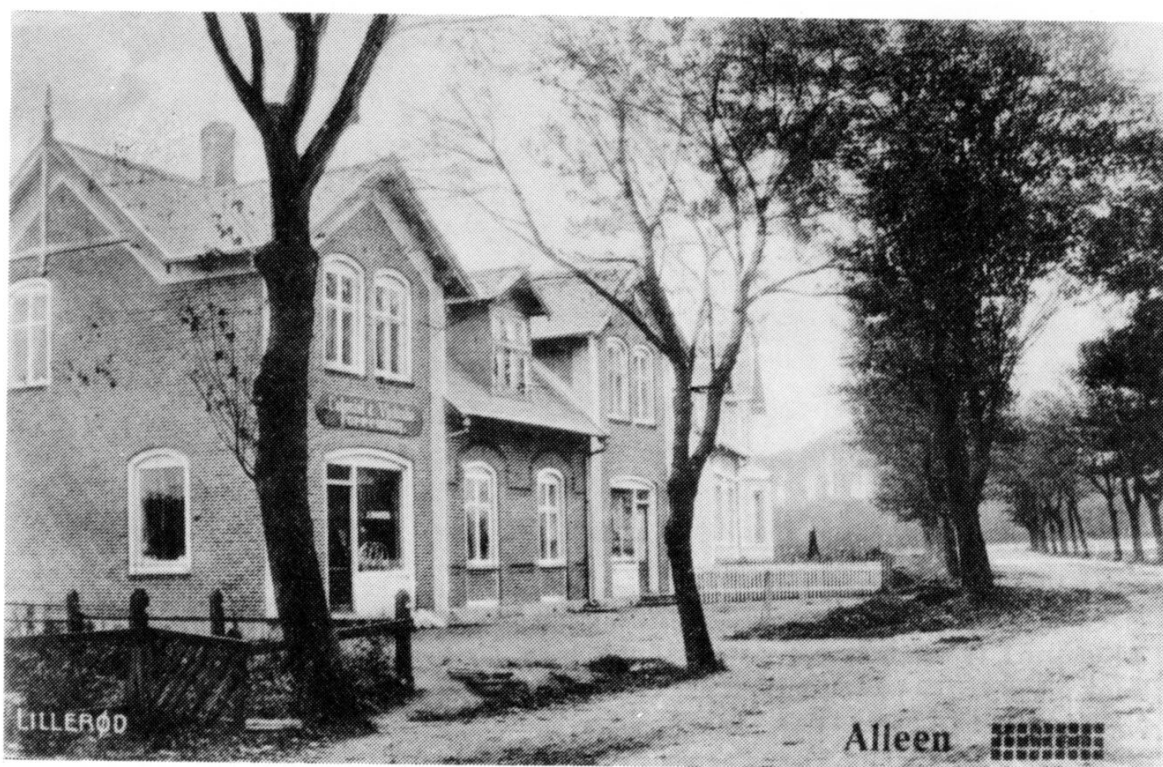
Vi kan sagtens bestemme motiverne, men har ikke store chancer for at vide hvem, der har taget dem, - hvornår. Det hører vi gerne om, hvis nogen kan huske udlånene.



Typisk for mange af affotograferingerne er motiver som dette fra M.D.Madsensvejs sidestræde, dengang apoteket lå her, og lige inden de sidste gamle butikker, f.eks la Cours købmandsbutik forsvandt.

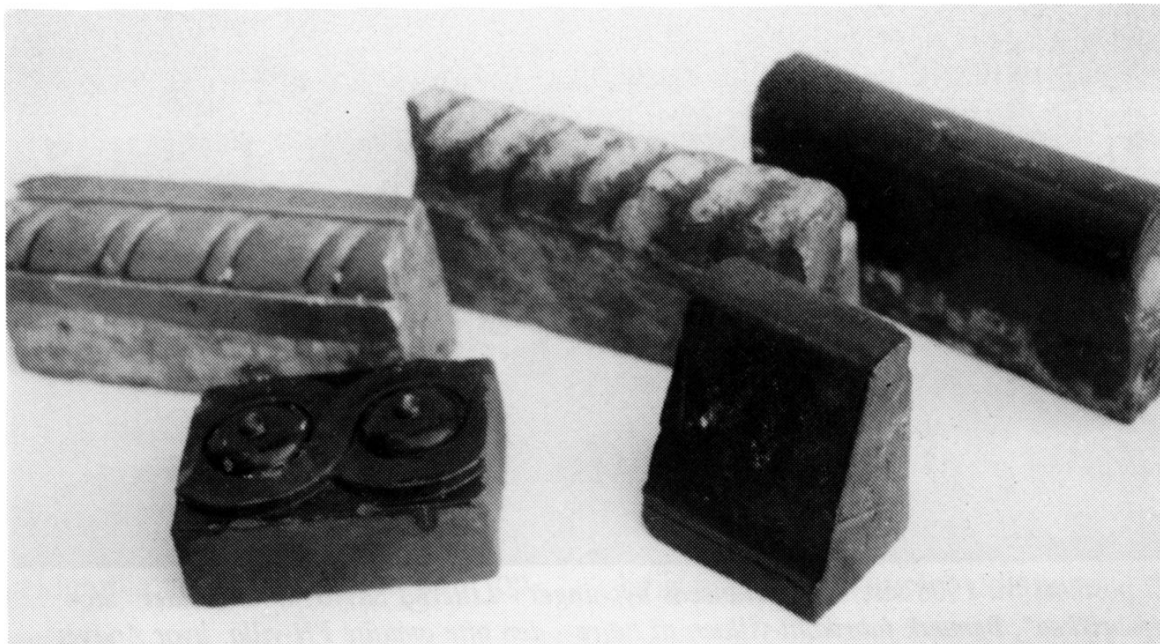


Et postkort fra 1908 viser Fritz Hansens bygninger - Lillerød Savværk, her kaldet "Stolefabrikken". Bemærk fabrikant-villaen til højre - den ofte omtalte FH-villa, hvor Arkivet havde sine første år.



Postkort fra Pr. Valdemars Allé med "Løngaa's hus". Billedet har fået påtrykt navnet "Alleén" og overstemplet noget, vi ikke kan se længere. I 1926 ansøgte Blovstrød Sogneråd Hoffet om tilladelse til at omdøbe Alléen, hvor Prins Valdemar og Prinsesse Maries Hvil hjem lå. Tilladelsen blev givet, og i 1928 skiftede Alléen navn til Prins Valdemars Allé.

TEGLVÆRKS KUNST

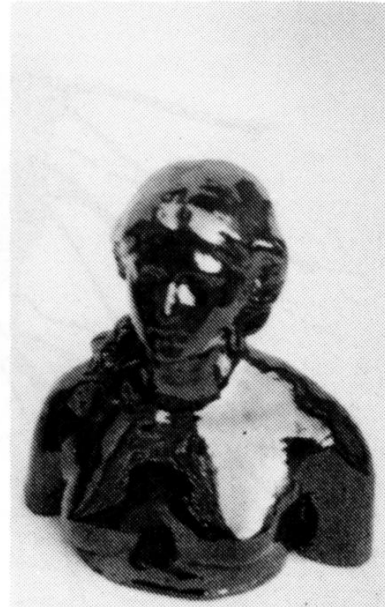


Glaserede figursten til friser i murværk.



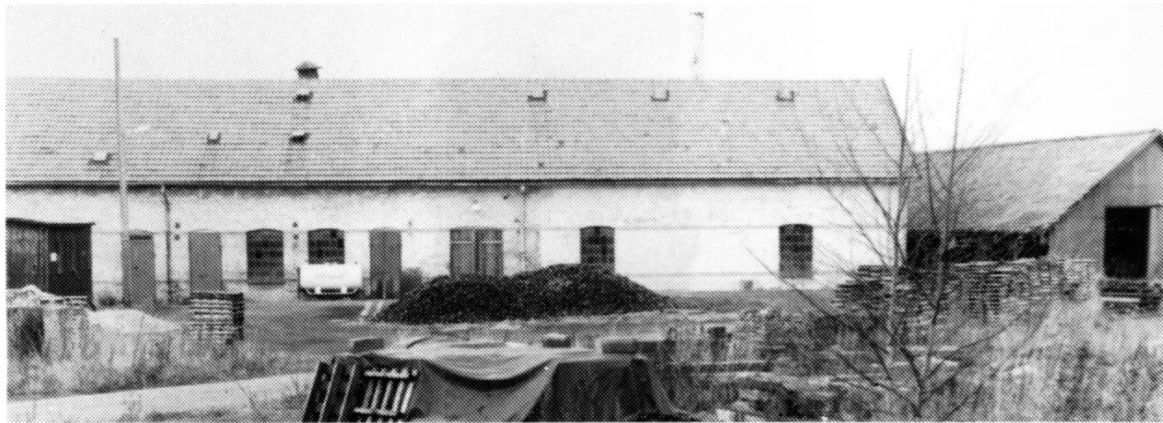
Grøn/gul/brun/blå-glaseret lertøj.

På Blovstrød Teglværk lavede man ud over almindelige mur- og teglsten også en masse forskellige figursten til murudsmykning. Disse figursten blev lavet i forme af træ eller gips, og de spændte fra rosetter over krumme og buede sten til zig-zagborter både med og uden glasure. Figurstenene blev produceret på teglværkets pottemageri af faguddannede pottemagere, der selvfølgelig kunne både dreje og modellere. Denne faglige kunnen blev udnyttet, når der var jubilæer eller fødselsdage blandt de ansatte, og Arkivet har i årenes løb modtaget flere af disse gaveartikler fra pottemageriet. Her vises et udsnit af pottemageriets produktion.



Store glaserede vaser med salamandere.

Sortglaseret kvindebuste.



Som én af de eneste bygninger fra det nedlagte teglværk, er pottemageriet bevaret til nu.

Lokalhistorisk Arkiv og Forening i Allerød Kommune, Frederiksborgvej 59, Lillerød, 3450 Allerød, tlf. 48 17 08 91. Åbningstid: Tirsdage kl. 9.00-13.00, samt efter aftale med arkivleder Birthe Skovholm.

Henvendelse kan også ske til:
Ole Høegh Post (formand) tlf. 48 17 53 26,
Wolthersvej 6, Lillerød, 3450 Allerød.



Arkivets e-mailadresse: LAFAK@mail.tele.dk – Hjemmeside: www.alleroed.bibnet.dk.

"Nøglehullet" er foreningens og arkivets medlemsblad. Redaktion: Birthe Skovholm og Ole Høegh Post. Lay-out og tegninger: Ole Høegh Post. Tryk: Preben Jensen.
Oplag: 400 ekspl. ISSN 0905-4146. Oktober 2000.

Alle kortudsnit har Copyright Kort og Matrikelstyrelsen, Rentemestervej 8, 2400 København NV.

Fotos: Sylvest Jensen: side 7 og 19 øverst. – Hærens flyvetropper: side 19 nederst.
E. Kirckhoff: side 16. – Ole Høegh Post: side 2, 17, 18, 22 og 23.



Tegneren Poul Juul, Blavstrød, har en faglig interesse for træer i almindelighed og monumentaltræer i særdeleshed. Arkivet har som gave netop modtaget tuschtegningen af denne gamle lind ved Lyngs Kirkes kor. Marts 1987.