



Danskernes Historie Online

Danske Slægtsforskeres Bibliotek

Dette værk er downloadet fra Danskernes Historie Online

Danskernes Historie Online er Danmarks største digitaliseringsprojekt af litteratur inden for emner som personalhistorie, lokalhistorie og slægtsforskning. Biblioteket hører under den almennyttige forening Danske Slægtsforskere. Vi bevarer vores fælles kulturarv, digitaliserer den og stiller den til rådighed for alle interesserede.

Støt vores arbejde – Bliv sponsor

Som sponsor i biblioteket opnår du en række fordele. Læs mere om fordele og sponsorat her: <https://slaegtsbibliotek.dk/sponsorat>

Ophavsret

Biblioteket indeholder værker både med og uden ophavsret. For værker, som er omfattet af ophavsret, må PDF-filen kun benyttes til personligt brug.

Links

Slægtsforskeres Bibliotek: <https://slaegtsbibliotek.dk>

Danske Slægtsforskere: <https://slaegt.dk>

nøgle•hullet

NR. 3 2002

TIL LOKAL-
HISTORIEN



NYT FRA LOKALHISTORISK ARKIV & FORENING I ALLERØD KOMMUNE



Så skete det: Lokalhistorisk Arkiv flyttede endelig til Kirkehavegaard i første uge af september 2002. Hovedbygningen, hvori arkivet nu er indrettet i parkfacaden, ligner sig selv på dette foto fra 1948, dengang Lillerød Kommune indviede gården som kommunekontor. Stuehuset blev opført i tidens stil i 1892 af gårdejereren Anders Jensen, og det hævdes at han selv har brændt stenene og skåret tømmeret! Som bekendt overlevede stuehuset gårdens brand i oktober 1997, og er nu pænt istandsat.

PROGRAMMET

ONSDAG den 30. OKTOBER 2002 KL. 19.30 på Allerød Hovedbibliotek, Skovensvej 4, Lillerød:

Medlem af LFAK's bestyrelse, **Bent Nathansen**, fortæller om **Min flugt til Sverige i oktober 1943**. Bent Nathansen flygtede sammen med sin far fra Dragør til Sverige først i oktober 1943. Hans mor og søster fulgte senere efter, og familien fik ophold i Sigtuna indtil Krigens slutning. Bent Nathansen viser over-heads og fortæller om den dramatiske tid, indtil familien vendte tilbage til Danmark den 4. maj 1945.

ONSDAG den 27. NOVEMBER 2002 i Lyngø Præstegård kl. 19.30:



Medlem af LFAK's bestyrelse, **Ole Peters**, viser lysbilleder og fortæller om **det gamle Lyngø-Uggeløse**. Ole Peters, der er barnefødt i Lyngø, kender hele området som sin egen bukselomme, og han fortæller løst og fast om ejendomme, mennesker og begivenheder i lokalsamfundet.

Lokalhistorisk Arkiv og Forening i Allerød Kommune, Kirkehavegaard, Kirkehaven 10, Lillerød, 3450 Allerød, tlf. 48 17 08 91. Åbningstid: Tirsdage kl. 9.00-13.00, samt efter aftale med arkivleder Birthe Skovholm.

Henvendelse kan også ske til:
Ole Høegh Post (formand) tlf. 48 17 53 26 (kun aften),
Wolthersvej 6, Lillerød, 3450 Allerød.



Arkivets e-mailadresse: LFAK@mail.tele.dk – Hjemmeside: www.alleroed.bibnet.dk.

"Nøglehullet" er foreningens og arkivets medlemsblad. Redaktion: Birthe Skovholm og Ole Høegh Post. Tryk: Preben Jensen.

Oplag: 450 eksp. ISSN 0905-4146.

September 2002.

Alle kortudsnit har Copyright Kort og Matrikelstyrelsen, Rentemestervej 8, 2400 København NV.

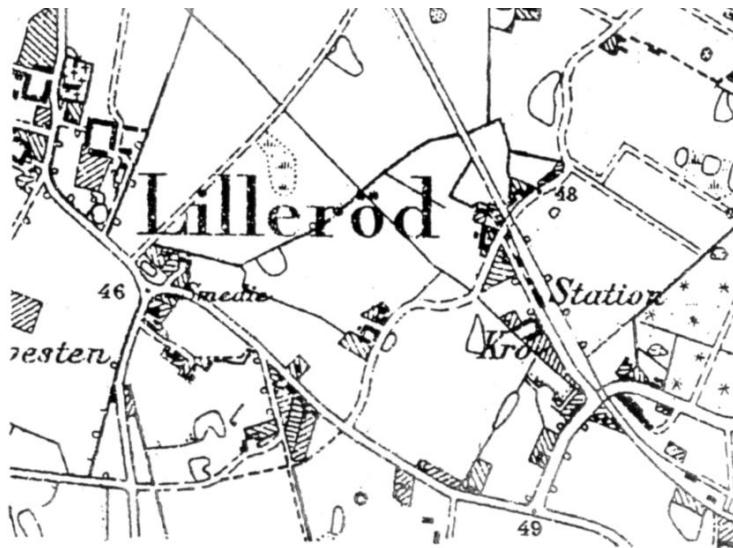
Fotos med kendt fotograf: ABC-foto: side 1 – Arne Buch: 17 – Poul Henriksen: 14 – Mogens Nielsen: 7, 8ø, 10ø, 12n – Ole Høegh Post: side 4n, 5n, 8n, 10n, 11, 12ø, 13.

DET GAMLE LILLERØD

I Arkivets udklipssamling har vi fundet følgende avisudklip fra Nordsjællands Venstreblad, der var den radikale avis i Nordsjælland.

Artiklen blev bragt juleaftensdag, den 24.-12.-1933 – det år, hvor man i Lillerød fik anlagt viadukten, der fører Amtsvej under Nordbanen. Her bringes første halvdel af Poul Carlsens artikel:

”Lillerød oplever for Øjeblikket en Begivenhed, der vil komme til at stå som et af de vigtigste Punkter i Byens Historie: den store Omlægning af Jernbanestationen.



Lillerød 1898.

Tunneller anlægges, og brede moderne Vejbaner trækker deres Net omkring Stationsterrænet, hvor der før gik smalle Gader, anlagt efter en anden Tids Behov. Lillerød får et nyt Ansigt uden derfor at miste de Pletter af Idyl, som hist og her i Byen taler hyggeligt om svundne Dage. Til det, der er faldet, hører også et lille Hus overfor Stationsbygningen, hvor i mange År forhenværende Portør Ole Nielsen har boet.



Lillerød Station, da den senere Stationsvej havde allétræer.



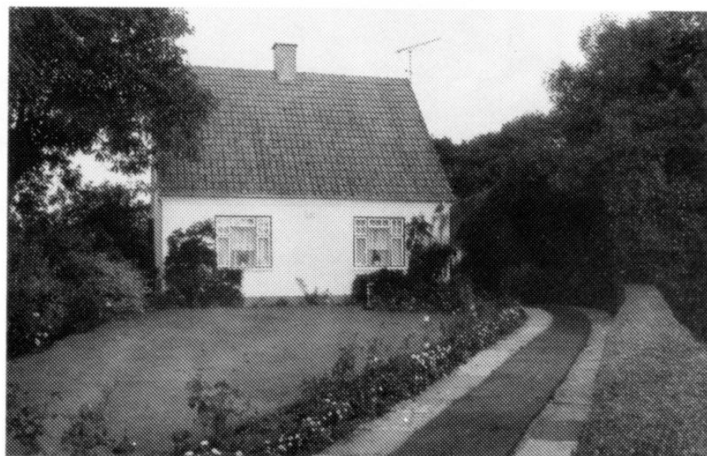
Lillerød Station med det grønmalede pakhus.

Han er en af dem, der kender Byen fra den knap var der, og han har set den vokse og fulgt dens Udvikling. Nu er han sammen med sin Hustru flyttet ind i et Hus lige ved Jernbaneoverskæringen, og her gungrer Nordbanetogene Dag og Nat forbi og minder ham over 30 Gange i Døgnet om den Melodi, der for ham har været Arbejdets i en Menneskealder. For at høre lidt om Lillerøds Historie har vi opsøgt Ole Nielsen, og han lukker med Glæde op for Mindernes Pose.

– Det var i 87 vi kom til Lillerød, begyndte han. Der var ikke meget at komme til, udover Arbejde. Byen bestod af et Par Huse, og Lejlighed var ikke til at få. Vi måtte helt til Allerøds Minde (Frederiksborgvej 10 – overfor hovedbiblioteket. Red.) for at få et Sted at bo. Jeg begyndte som

Drager, og der var nok at gøre; hverken Kystbanen eller Slangerupbanen fandtes den Gang; Lillerød var Endestation for en Mængde Menneskers Rejse. Jernbanestationen var godt uanselig. Varehuset var et sølle Træskur, og vi måtte bære Varene fra Vognene i Hænderne. Omkring 1900 blev Stationen udvidet; samtidig

Banehus 14F ved den tidligere baneovergang.





Huset Allerøds Minde lå på Frederiksborgvej, hvor nu en ny hjørneejendom med ejendomsmægler, pizzeria og frisørsalon ligger. Allerøds Minde havde en del små lejemål på loft og i udhus, og blev senere helt ombygget som bolig og butik for købmand Sahl indtil nedrivningen i 1980'erne. For at komme til stationen måtte man gå om ad Prins Valdemars Alle - fordi Amtsvej og Madsensvej endnu ikke var anlagt.





Lillerød Kro, tidligt i 1900-tallet.

begyndte byen at vokse – der blev anlagt nye Veje og opført en del Villaer; men rigtig Fart har Udviklingen først taget siden Krigen, efter at der er rejst Fabriker og kommet en del Arbejdere hertil.

5 Øre i Dagløn om Søndagen

Hvordan var Byens Foreningsliv i de Dage? – Jeg tror kun der var Husflids-foreningen, den findes jo endnu, men af Husfliden er kun navnet tilbage. Børnene havde dengang i deres Fritid god Beskæftigelse med at binde Børster og flette Kurve og den Slags.

– Vores Dreng gik om Søndagen rundt og solgte Børster for 10-12 Øre Stykket, og blev der 5 Øre i Fortjeneste, var han stolt af det! Nu har de unge jo fået andet at tænke på: Gym-

nastik og Fodbold og Teknisk Skole. Ikke fordi Ungdommen var bedre i gamle Dage, det var den såmænd ikke.

Man tænkte ikke meget på Adspredelser den Gang....

Nej, ikke blandt Småfolk. Da Kroen kom, fik man et Samlingssted.

Kromanden ville gerne have Spiritusbevilling, det var i 94, men i første Omgang gik det ikke. Så var det, at Gendarmen, som Politibetjenten dengang kaldtes, fik et godt Øje til en ung Dame i Byen, og så lovede Kromanden ham hende til Brud, hvis Kroen til Gengæld fik Bevilling til at sælge Spiritus. Og Kromanden nåede sit Mål, og han holdt Ord overfor Politimanden; den udkårne blev kort efter hans Kone!



DYSSERNE I TOKKEKØB HEGN

Efter LAFAKs sommertur til dysserne i Tokkekøb Hegn i juni 2002 opstod et ønske om en samlet oversigt her i Nøglehullet over de ret mange dysser – og rester af dysser i skoven. Vi er ikke rigtig fag-ekspertisen på dette arkæologiske emne, men mener godt at kunne forene vores lokalkendskab med nogle ikke-publicerede oversigter fra fagfolk. Tanken var, at man med gode kort og særlig interesse, med denne kortfattede liste selv kan udforskeforeløbig Tokkekøb Hegn – og besøge de mange fortidsminder. Dysserne har været opstået og beskrevet

1. SØ for kongevejen, ved Ejners Sti: **Langdysse**, 14x8x1 m, orienteret VNV-ØSØ. Ca. 20 randsten og i højen 2 huller efter bortgravede kamre.

2. NØ for Nymøllevej, i ung bøgeskov en **Langhøj**, 13x8x0,8 m, N-S med en del sten i overfladen.

3-4. I gammel Bøgeskov ved „Ryels Agre“: To **høje**, evt dyssetomter 8-11 m.

vet flere gange af Nationalmuseet – og senest, som omtalt tidligere i dette blad, af Mogens Nielsen, Birkholm, der for Danmarks Naturfredningsforening på eget initiativ meget grundigt har fotoregistreret alle dysser og høje i Allerød Kommune. Materialet er siden givet til vort arkiv. Den følgende gennemgang er baseret på Skov- & Naturstyrelsens beskrivelser fra 1993 samt Mogens Niensens og egne iagttagelser. I den nyeste udgave af folderen „Vandreture i Statsskovene“ er der i den om Tokkekøb Hegn medtaget næsten alle dysser og høje som signatur, og nogle af dem er kort beskrevet. Det er en rigtig god beskrivelse af skoven og dens historie – men vi tillader os at supplere:

I oversigten har vi nummereret dysserne på egen måde, logisk i rækkefølge, hvilket ikke svarer til de andre, ikke publicerede registreringer.

Langdysserest (1) ved Ejners Sti.



5. Lige indenfor skovgærdet ved stien fra Blovstrød idrætsplads ligger en gruppe dysser og høje – eller rester af dem: Øst for stien, i mellemaldrende egeskov en **Langdysse**, 15x9x1 m, NV-SØ. 12 randsten og ét kammer (130x65 cm) med lille dæksten.



Langdysse (4) nær Blovstrød idrætsplads.

6. Vest for stien i egeskov en **Langdysse**. 16x10x0,75 m, N-S med 16 randsten og ét kammer (110x60 cm) med meterstor dæksten.

7. Lidt nord herfor, ikke let at se: **Langdysse-rest**, 40x10x1 m, orienteret VNV-ØSØ. Kun mindre sten ses, ca. 16 er randsten, intet spor af kamre.

8. Runddysse-rest, 11 m i diameter. Der ses en svag, stenfyldt høj med enkelte randsten.

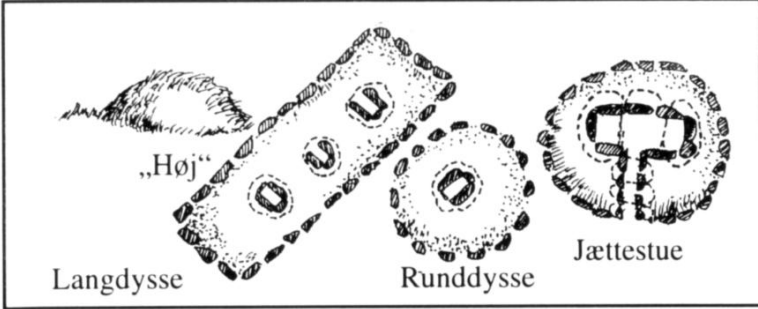
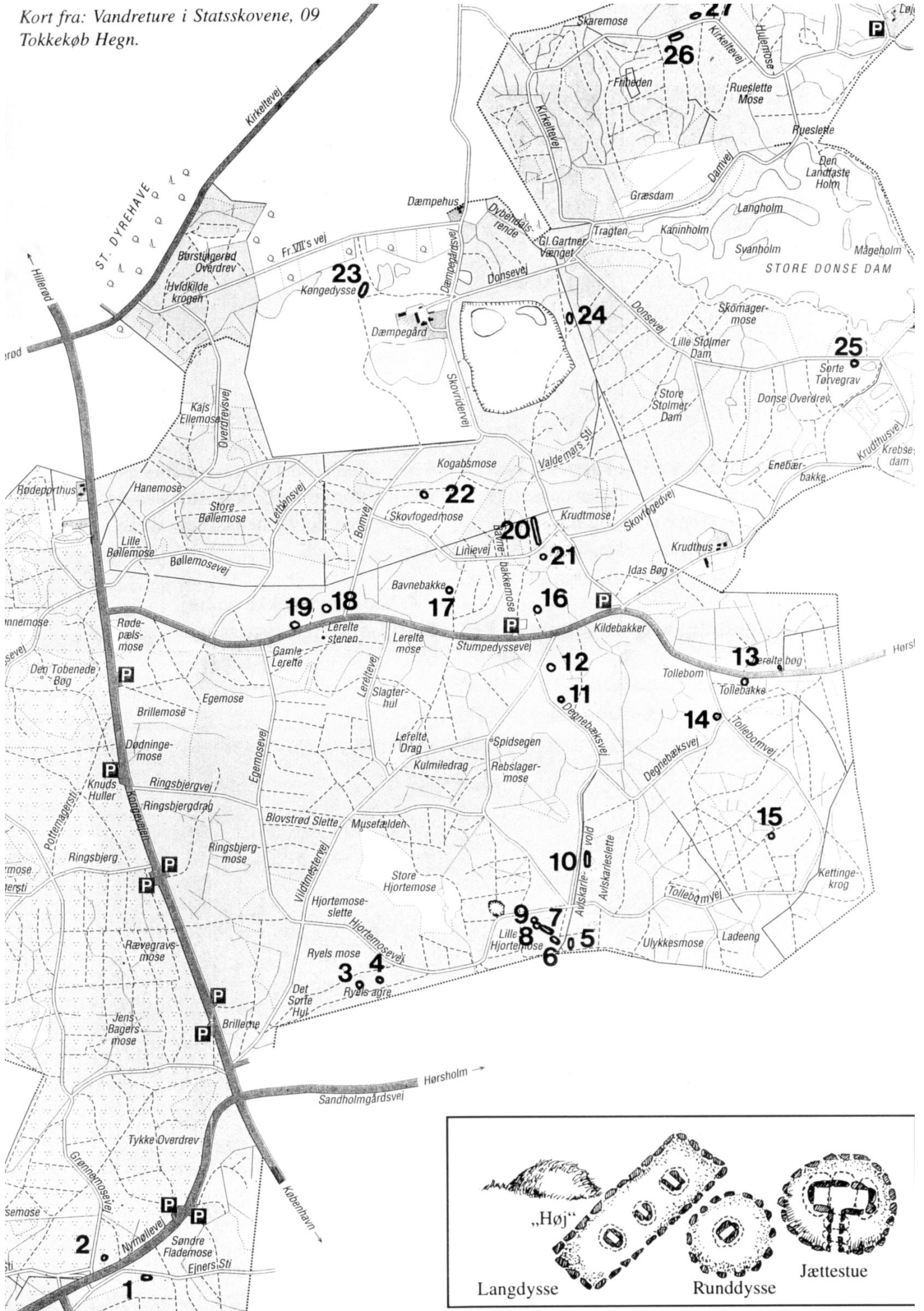
9. Røse, stenfyldt, svag høj, 6m.

10. I gammel bøgeskov ved "Avlkarlevold" en velbevaret **Langdysse**, kaldet Firkammerdysen. 25x8x1 m, orienteret NNØ-SSV. Der ses 30 randsten og hele 4 kamre, hvoraf det næstnordligste har stor kløvet dæksten, der nu ligger samlet efter restaurering. Det nordligste kammer orienteret på langs som dyssen, de 3 andre på tværs. Alle 4 kamre ret store, fra 210 til 160 cm lange. Der kendes kun få dysser med 4 gravkamre.

Firkammerdysen (10) set fra syd.



Kort fra: Vandreture i Statsskovene, 09
Tokkekøb Hegn.



Langdyse

Runddyse

Jættesty

11. Ved „Degnebæksvej“ i gl. bøgeskov en **Runddyse**, 11 m i diameter med 12 randsten. I midten et kammer, Ø-V (150x110 cm) med den ene sidesten udvæltet. Der er ingen dæksten.

12. Nordligere ved „Degnebæksvej“, godt gemt i underskov i gl. bøgeskov en (rund)**dysse**. Lille dyssetomt, 6 m med kammer Ø-V (ca 150x60 cm) og 9 randsten, hvoraf nogle er væltet udenfor kredsen.

13, 14, 15. Østligt i skoven, syd for Stumpedysevej et par uanselige **høje** uden større sten, og nær Kettinge Krog en tredie, ligeledes uden sten.

16. Nordsiden af Stumpedysevej i gammel bøgeskov, noget skjult af



Runddyssen (11) ved Degnebæksvej

hindbærkrat: en **Runddyse**. Ca 7 m svag højning af tætpakkede småsten – helt uden randsten. I midten et Ø-V vendt kammer med store sidesten og en hvælvet, delvis nedskredet dæksten.

17. Ved Bavnebakke en **høj**, 13x0,5 m med mange mindre sten. Der er ingen spor af kammer.

Runddyssen (16) øst for Bavnebakke.





Den lange langdysse (20).

18. Ved Stumpedyssevej en uanselig **høj** uden sten.

19. Ved 11-km stenen på Stumpedyssevej en **høj** uden sten, 7 m i tværmål.

Stumpedyssevej gennem skoven hed for nogle år siden bare „Hørsholmvejen“, men blev omdøbt til det nye navn efter langdysse Stumpedysse, der ligger ved Stumpedysse Hegn i Blovstrød Nordersogn, nu Hørsholm kommune.

20. Ved Linievej i gl. bøgeskov en bemærkelsesværdig lang jordvold, der i mange år bare var markeret som et dige N-S på kortene, men som siden er erkendt som en af landets længste **Langdysser**; 84x12x1,75 m. Der er ikke spor af randsten, men der ses flere hovedstore sten i overfladen.

4 fordybninger fordelt henad højen kunne være bortgravede kamre.

21. Tæt syd for den lange langdysse findes i en tæt rødgranplantning få meter fra Linievej resterne af en **dysse**, 8x8 m. Kun 5 randsten er bevaret.

22. Øst for Bomvej, nær Dæmpegårdssletten en **Dyssetomt**. 6 m, kun med to meterstore randsten.

23. Dæmpegårdsdysse, „Kongedyssen“. En velbevaret og meget smuk **Langdysse** på sletten ved Dæmpegård. 38x9 m med to kamre og 51 meget store randsten, orienteret ØNØ-SSV. Det sydlige kammer er oprindeligt en selvstændig runddysse med egne 15 små randsten, 6 m i diameter. Kammeret (130x80 cm) er sat af 4 bæresten med en stor dæksten. Det store, nordlige kammer



Kongedyssen (23) ved Dæmpegårdssletten.

(220x120 cm) er sat af 4 bæresten med en meget stor dæksten og man kan krybe ind i det 130 cm høje rum – hvad mange synes at have gjort gennem tiderne! Fr. d. VIIIs monogram er indhugget på indvendige side af den nordvestligste randsten, og Louise Danners (LD) findes i den

store dæksten. Det kongelige besøg i 1860 har også givet navn til Fr. VIIIs vej.

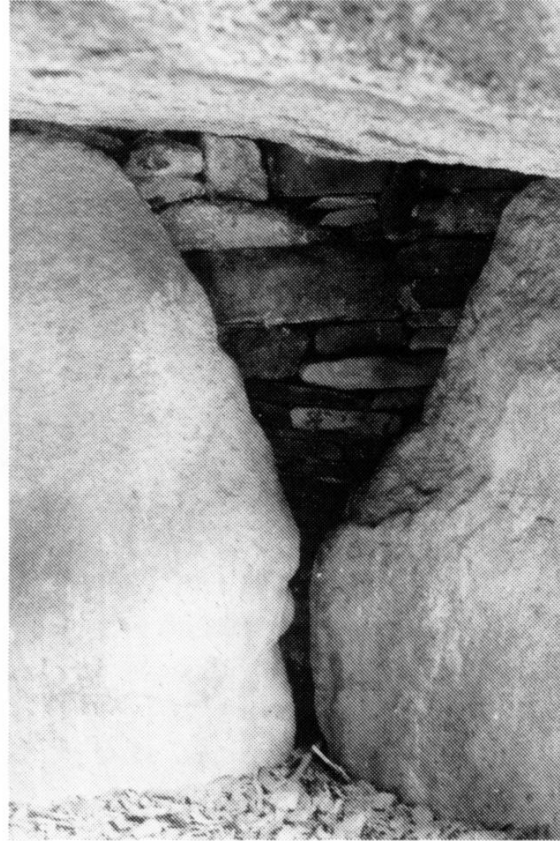
24. Øst for lergraven en **Langdysse**, 14x7x1,5 m orienteret N-S. 11 randsten, på højens top ses oversiden af en stor dæksten (200x130 cm) som

Langdysse (24) øst for lergraven, måske skovens eneste ikke-udgravede.





FR. VII's monogram på kongedyssen (23).



Tørmur i jættestuen (26).

menes at dække over et uudgravet kammer.

25. Syd for Donsevej ved „Sorte Tørvegrav“ en uanselig **høj** uden sten.

26. I Kirkelte Hegn, syd for Kirkeltevej, en **Langdysse** med to **Jættestuer**. Højen ØNØ-VSV, 24x13x2 m. med 50 randsten, hvoraf en del er væltede. Kamrene adskiller sig fra dyssekamre ved at have flere bæresten, større højde og flere dæksten: Det vestlige er 280x180 cm med 8 bæresten og to dæksten, og der ses en tærskelsten til en sydvendt, 5 meter lang overdækket gang. Det østlige er femkantet, ca. 250x250

cm, sat af 7 bæresten med to dæksten, hvoraf en er kløvet. I begge kamre ses opstablede, flade sten (tørmur) mellem de store bæresten. Den 65 cm brede gang har samme længde som den anden, og munder ud ved randstenene.

27. Kirkelte hegn, nord for Kirkeltevej, en **Langdysse**, 13x7x1 m. orienteret ØNØ-VSV med 2 kamre og 17 randsten hvoraf nogle er væltede. Det vestlige kammer er ganske lille 80x55 cm og regnes for at høre til ældste type. Det østlige, 150x125 cm ligger på tværs af dyssen og har tærskelsten mod syd. Begge kamre har dæksten.

Ole Høegh Post □



VERDENS MÆRKE- LIGSTE ALTERPARTI ?

Mogens Koch i Lillerød Kirke

Af Per-Olof Johansson

I Lillerød Kirke er der et usædvanligt alterparti. I al sin enkelhed kan det af den beskuer som forventer sig et mere spektakulært tabernakel fremstå som 'simpelt'. Det er det dog langt-fra, så lad os se lidt på, hvem der har kreeret det og se, om vi kan komme i nærheden af den tankegang, som ligger bag.

Det udførtes i årene 1952-1954, og afløste et ganske traditionelt knæfald, en guldindrammet altertavle med J. L. Lunds maleri af englen ved graven over et alter dækket af et rødt fløjlsfortæppe med hvidt kors og ved siderne af altertavlen et par fløjls-gardiner, som dækkede for 'sakristiet'. Maleriet har historisk interesse og hænger nu på korets nordvæg.

Det nye alterparti består af en dominerende bagvæg i eg, opdelt i paneler hvor paneladskillelsens kors i midten går ud over rammen og tyst fortæller, hvad dette handler om. Dette er en væg – men ikke nogen almindelig



Det gamle alterparti med J. L. Lunds maleri.

væg. Når man først får øje for korset, er det dominerende, men uden al svulst og anmasselse. Forbrydernes to kors ved siderne er ikke fremhævet på samme måde, men må uundgåeligt falde i øjnene. Det første næsten usynlige kors spiller på lidt af det samme som korset i Engholmkirken, som er dannet af to i sig selv enkle profiljern. I Lillerød er det blot uden guld og farve men virker alene ved dimensionerne, ved den lille grænseoverskridelse af rammen som gør, at korset engang set ikke igen bliver blot 'panel'.

Under korset står, det for den danske folkekirke så essentielle skriftsted: 'Din tro har frelst dig. Gå bort med fred'. Heller ikke her nogen skrift

med lysshow men skåret i træet, kun synligt for altergæsterne. I 1500- og 1600-tallets altertavler er der ofte højt oppe ganske detaljerede udskæringer, som tilskuerne ikke ser.

Argumentet var her 'til ære for Gud', kun Gud så detaljen.

Selve alterbordet er anbragt midt i rummet. Det er fremstillet af grå Ø-landssten og bæres af to vanger, hvor forsiden som ses fra skibet er udført med Kristi monogram. Dette tolkes dels blot som monogram men også med ordet PAX skjult i sig – og hermed er forbindelsen knyttet til bagvæggens skriftsted.

Knæfaldet formerer sig langs alterbordets sider og bagved, mens der foran er åbent ud mod menigheden. Som det så fint siges i kirkens pjece om kirkebygningen: 'Ved med enkle midler at udnytte rummets og inventarets muligheder forkyndes her den sejrende, tilgivende og nærværende Kristus, som åbner sine arme mod menneskene!'

Det katolske 'kistealter' som egentlig indeholdt et relikviegemme er erstattet af et bordalter, som skal minde om Jesu indstiftelse af nadveren. Rækværket mellem menighed og præst er fjernet og symboliserer dermed, at præsten er en almindelig kristen, der på de andres vegne udfører sin præstetjeneste.

Arkitekten bag er Mogens Koch (1898-1992). Han er kendt som møbelarkitekt men også som arkitekt på adskillige restaureringer af kirker.

Nyindretningen af Lillerød Kirke tog sin begyndelse i 1949 hvor menighedsrådet tog kontakt med Mogens Koch. Det oprindelige forslag indbefattede også en placering af orglet i koret, men dette projekt blev for problematisk. Det nuværende alterparti stod færdig til indvielse søndag den 14. december 1954. Snedkerarbejdet var udført hos Fritz Hansen i ubehandlet egetræ.

Selve indretningen var Mogens Kochs forslag. Arne Karlsen skriver i bogen „Om Mogens Kochs arbejder“: „I Lillerød var altertjenesten tidligere vanskelig at følge for menigheden, idet den snævre korbue, der bærer det overliggende tårn, hindrede indblik til alteret ved korets bagvæg fra kirkeskibets yderste siddepladser. Samtidig havde præstens stemme vanskeligt ved at trænge ud til menigheden. Ved at løsrive alteret fra bagvæggen og i stedet placere det på langs midt under hvælvet – og erstatte den lukkede skranke med knæleskamler ved alterets langsider og bag det – skabte Koch mulighed for en intim kontakt mellem præst og menighed. Under gudstjenesten står præsten ved alterbordets vestgavl næsten helt fremme i korbuen, under nadvertjenesten står han ved østgavlen. Altergæsternes placering hindrer, at de danner en mur mellem handlingen i korrummet og den øvrige menighed. Koret i Lillerød har ingen altertavle. I stedet danner korrummet med det svære stenbord og de fire alterstager, der afmærker dybden, i sig selv en rumlig kompo-

sition, der i lige så høj grad som et fortællende maleri får øjet til at søge alteret og samler opmærksomheden dér. Alterbordet i Lillerød er et regulært bord som bordet, der brugtes ved den første nadver.“

Allerede inden færdiggørelsen var der en del debat, biskoppen var i princippet imod, men da de øvrige bispekolleger gik ind for forslaget, gik det alligevel igennem. Nationalmuseet anbefalede varmt forslaget som en smuk og meget interessant nyskabelse. Ifølge Arne Karlsen i 1964 havde ingen nyere kirkeinstandsættelse vel skabt en ihærdigere diskussion blandt lærde og læge end alterpartiet i Lillerød. Frederiksborg Amts Avis bragte ingen billeder fra indvielsen, men fortalte at det var pastor Søbye som havde valgt det skriftsted, som der var gjort plads til på bagvæggen. Valget har været logisk og næppe svært: „Din tro har frelst dig, gå bort med fred“ som afslutningsord på altergangen.

Harald Søbye kom jo siden i kontrovers med visse personer i sognet og forstod sig ikke på diplomatisk manøvre, hvilket førte til hans afsked i 1964. Mogens Kochs søn fortæller, at han derfor havde spurgt sin far ud om Søbye. Koch som i kraft af sit arbejde kendte mange præster sagde, at Søbye var en meget fornuftig præst.

Til de mindre arbejder af Mogens Koch hører lågen ved Lillerød Kirke, som blev opsat i 1946. Den ser meget selvfølgelig ud, men er ikke desto



Lillerød Kirke i begyndelsen af 1950'erne.

mindre resultatet af grundigt forarbejde. „At skabe den enkle harmoni kræver ofte en større overlegenhed over for stoffet end at forme det effektfulde“ siger Arne Karlsen i førnævnte bog om Mogens Koch.

Nu er alterpartiet i Lillerød Kirke altså blot et af de mange navnkundige arbejder fra Mogens Kochs hånd. I Dansk Design Leksikon henter jeg de følgende oplysninger. Han er uddannet på kunstakademiet i København, blev docent 1940, professor i bygningskunst (1950-68). Han har især beskæftiget sig med kirkerestaureringer, bl.a. arkitekt for Roskilde Domkirke (1950-71) samt indretning og udsmykning til den danske kirke i London. Han har udført et alterparti i Skt. Jørgens Kirke i Roskilde, der hvad knæfaldet

angår, er magen til det i Lillerød Kirke.

Som møbelarkitekt er Mogens Koch bl.a. kendt for sin foldestol (1932), produceret af Rud Rasmussens Snedkerier Aps fra 1960, øreklapstol no. 50 og lænestol no. 51 i mahogni og læder (1936), produceret af Rud Rasmussens Snedkerier ApS fra 1964, Byggereol (1928), produceret af Rud Rasmussens Snedkerier ApS. Han har bl.a. modtaget Eckersberg Medaljen 1938, C.F. Hansen Medaljen 1963, Dansk Design Centers Klassikerpris 1990, og Danmarks Nationalbanks Jubilæums Pris 1991. Hvis man *en detail* vil i nærheden af de overvejelser, der ligger bag Mogens Kochs arbejder, giver Dansk Design Leksikons beskrivelser af tre af hans mest kendte møbler en god indgang.

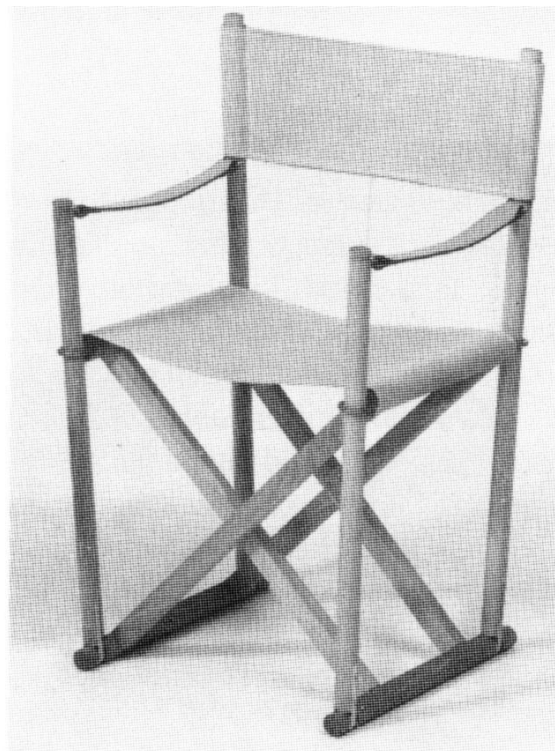
Om de tre nævnte møbler skriver
Dansk Design Leksikon:

Byggemøbelsystemet

Genialiteten i Mogens Kochs bygge-
møbelsystem ligger i dets enkelhed.
Det oprindelige grundelement i
systemet er en kvadratisk reol-
konstruktion. Den kvadratiske kasse
er indvendig adskilt af tynde skille-
plader på en måde, der giver tre
forskellige rumhøjder målbestemt
efter gængse boghøjder. Desuden
afstiver skillevæggene kassen inde-
fra, hvorved også ydervæggene kan
gøres tynde. Reolelementet er på
grund af sin kvadratiske form vend-
bart og dermed fleksibelt i opstilling.
Med et mål på 76x76x29 cm er
modulet relativt lille og kan derfor
placeres næsten overalt. I sit neutrale
ydre tager reolen karakter efter de
bøger, der bliver sat i den. Reolen er
efterfølgende blevet opfulgt af
tidsskriftreoler, skabe, pladereoler,
grammofonskabe, vitriner og et
skuffemøbel. Han blev tildelt Dansk
Design Centers ID klassiker-pris
1991 for systemet.

Øreklapstolen

Mogens Kochs øreklapstol er i sit
design inspireret af Kaare Klints
møbeldesign, der på sin side er
inspireret af engelsk møbeltradition.
Den polstrede del af stolen sidder løst
oven på stellet. Det giver stolen et let
udtryk. Samtidig betyder det intet for
den gode stabilitet i stolen: Den
siddende stabiliserer med sin vægt.
En god detalje er sædehynden, der



Mogens Kochs foldestol.

består af to dele, der er syet sammen
langs den ene kant. Den kan foldes
sammen og syne af en tyk hynde, og
den kan foldes ud på den tilhørende
fodskammel og danne én lang flade
fra stol til skammel. Stolen kom først
i produktion i 1964; herefter også i
en række varianter som lav lænestol
og som sofa.'

Foldestolen

Inspirationen til Mogens Kochs
foldestol fra 1932 er den velkendte
instruktørstol. Hovedelementet i
Kochs stol er en traditionel folde-
taburet. Herpå er der monteret for- og
agterstave til at bære armlænet og
ryggen. Konstruktionen er genial ved
at være selvstabiliserende; stolen
bliver stabil ved at man sidder i den.
Materialerne er lige så enkle som
stolen: bøg, ubleget hør, messing-
beslag og læder til armlænene. Stolen
er nem at klappe sammen. Ikke alene

er det bevægelige princip gennemført ved brug af ringe påsat taburetstellet, hvilket gør sammenklapningen nem og smidig. Tillige er den øverste del af krydsbenene affaset indvendig, så stoffet følger sammenklapningen. I sin konsekvente udførelse har stolen dannet skole for efterkommere; da den kom i 1932, var den dog for radikal til at komme i produktion, det skete først i 1960.

Som man kan forstå, er der her tale om en af fædrene til det, som internationalt har fået navn af Danish Design. Han er endnu ikke så kendt i almenheden som så mange andre, men hans bidrag til Danish Design har dog sådan vægt, at han til stadighed må nævnes, når historien skal fortælles. Hans møbler findes på Kunstindustrimuseet og andre museer rundt om i verden.

Der er nu og da i Lillerød tale om at få ændret alterpartiet ud fra den enkeltes private smag. Den slags tanker er svære at bortargumentere kort. Måske er den private smag, uden baggrundsviden ikke altid nok til at træffe den slags afgørelser. Kritikken kan lyde, at den bræddevæg ikke hører hjemme i en middelalderkirke. Vi har et middelalderagtigt tårn på kirken, fra 1906, nogen kan finde det grimt, andre falsk, skal vi rive det ned? På SAS-hotellet havde man ikke sans for at bevare den originale Arne Jacobsen indretning, og den kan ikke genskabes. I Aarhus havde en medarbejder ikke sans for Arne Jacobsens møbeldesign og

smed et værdifuldt skab på loppemarked.

I en tale til eleverne på Kunstakademiets Konservatorskole, sagde Mogens Koch i 1992 om det ord „restaurering“ at det jo ikke måtte dække den opfattelse man havde ved århundredeskiftet, hvor man førte tilbage til en tænkt, oprindelig form. Det er åbenbart en sandhed som trænger til at gentages. Måske er det verdens mærkeligste alter vi har. Lad så være og lad det være anledning til eftertanke, sådan som det er tænkt i stedet for til småligt forsøg på *bessermachen*. Hvem vil dog være den arkitekt, som vil bære dét i sit eftermæle, at have omgjort et alterparti af Mogens Koch? Enhver arkitekt med den mindste smule horisont, som får stillet opgaven, må forventes at sige: „Nej hør nu her!“ og udlægge teksten for forslagsstillerne.

Som Arne Karlsen motiverede det da Nationalbanken tildelte Mogens Koch Danmarks Nationalbanks Jubilæumsfonds hæderslegat på 100.000 kr. i 1991: „Alt han har gjort er oprindeligt og originalt, undertiden dristigt. Men det er samtidig så selvfølgelig, så ligetil, at det for mange vil kræve en viljesakt at få øje på kunstneren bag anonymiteten.“ Her er da så mit bidrag til den viljesakt.

□

Litteratur:

Karlsen, Arne og Axel Thygesen: Om Mogens Kochs arbejder. 1964.

Karlsen, Arne: Klassiker – Romantiker i

Axel Thygesen (red.): Tilegnet Mogens Koch. 1968. Genoptrykt i Arne Karlsen: Krydsklip i en arkitekts dagbog. 2002. Obdrup, Asger: Lidt om Lillerød Kirke. I: Kirkelig Kontakt 7.-12.1976. Breve mv i Lillerød Menighedsråds arkiv. Danmarks Nationalbank, pressemeddelelse m.v. 8.3.1991 Dansk Design Leksikon, www.ddc.dk/Dansk_Design_Leksikon/mennesker.html

Frederiksborg Amts Avis 9.-12. og 15.-12. 1954 Møller, Henrik Steen: Arkitekt professor Mogens Koch. Politiken nekrolog 20.-9. 1992 Andersen, Jørgen (Udg.): Vore Kirker i tekst og billeder. Frederiksborg Amt. 1957 Johansson, Lennart: Lillerød Kirke. 1993 Koch, Mogens: Festforelæsning, imj Det Kongelige Danske Kunstakademi, Konservatorskolen. 1992.

Lokalarkivet er flyttet til Kirkehavegaard

Når dette læses, er Lokalhistorisk Arkiv allerede flyttet til Kirkehavegaards hovedbygning. Den nye adresse er: Kirkehaven 10, Lillerød, 3450 Allerød. Telefonnummer, e-mail-adresse og åbningstider er de samme som før.

Allerede i 1990 ansøgte Lokalarkivet om at komme ind i Kirkehavegaards hovedbygning, når politiet flyttede ud. Dette er endelig sket i foråret, hvor lokalpolitiet flyttede til jernbanestationen, og henover sommeren

har Kirkehavegaards hovedhus gennemgået en tiltrængt renovering. Arkivet får til huse i lokalerne mod havesiden, men med indgang fra gårdspladsen. Her får vi to store lyse lokaler i stueetagen samt et rum til håndbogsbiblioteket på første sal. Desuden får vi et par magasinrum i kælderen. Alt i alt får vi omkring 10 kvadratmeter mere, end vi har i træhuset, men så kommer vi i grundmuret hus, og slipper for den næsten lodrette trappe til første sal. Resten af hovedbygningen optages af Kommunens Fritidsforvaltning samt ejendomsadministrationen.

Luftfoto fra 1948 af Kirkehavegaard.

