



Danskernes Historie Online

Danske Slægtsforskeres Bibliotek

Dette værk er downloadet fra Danskernes Historie Online

Danskernes Historie Online er Danmarks største digitaliseringsprojekt af litteratur inden for emner som personalhistorie, lokalhistorie og slægtsforskning. Biblioteket hører under den almennyttige forening Danske Slægtsforskere. Vi bevarer vores fælles kulturarv, digitaliserer den og stiller den til rådighed for alle interesserede.

Støt vores arbejde – Bliv sponsor

Som sponsor i biblioteket opnår du en række fordele. Læs mere om fordele og sponsorat her: <https://slaegtsbibliotek.dk/sponsorat>

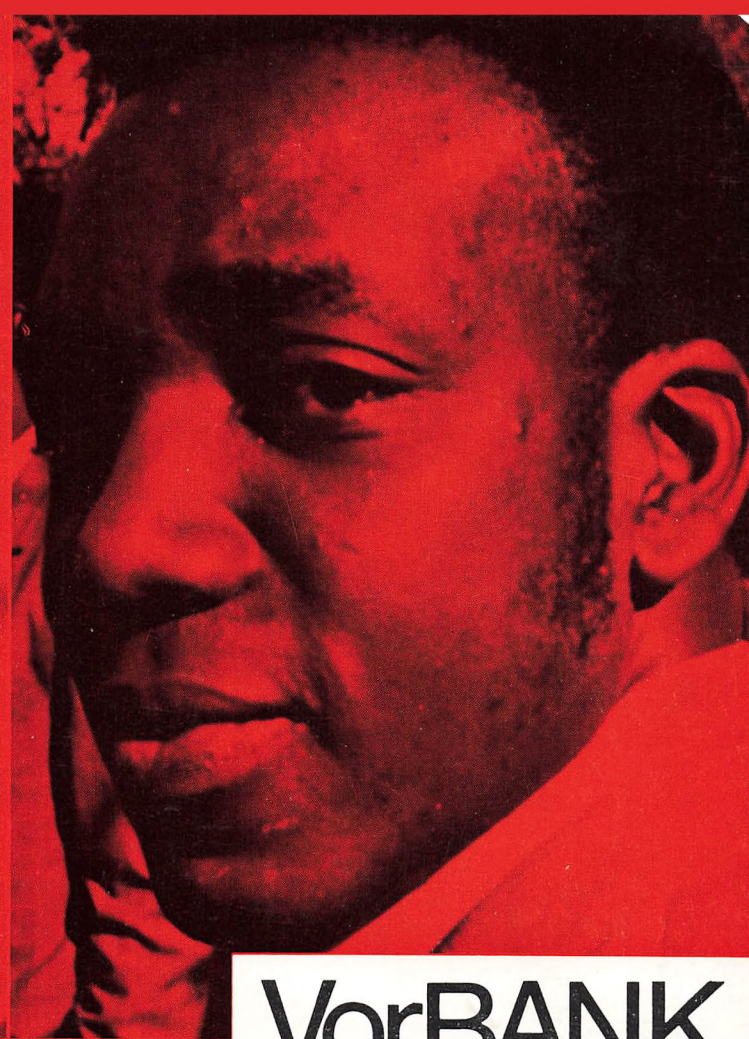
Ophavsret

Biblioteket indeholder værker både med og uden ophavsret. For værker, som er omfattet af ophavsret, må PDF-filen kun benyttes til personligt brug.

Links

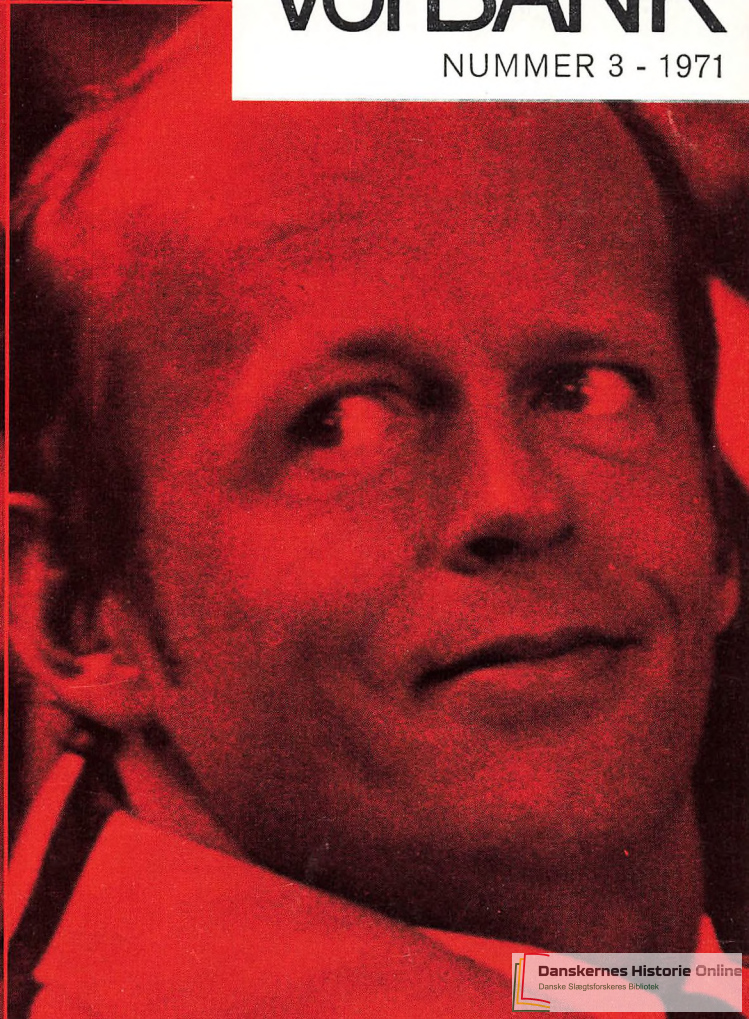
Slægtsforskeres Bibliotek: <https://slaegtsbibliotek.dk>

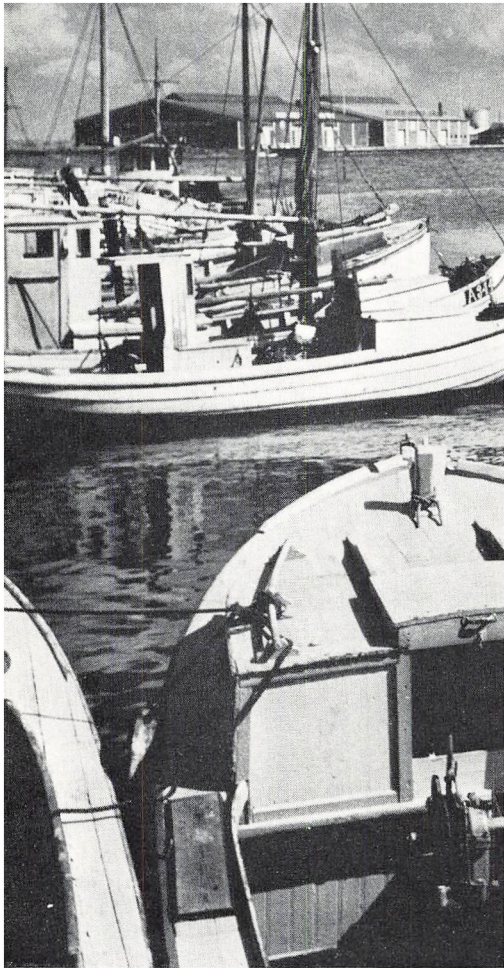
Danske Slægtsforskere: <https://slaegt.dk>



VorBANK

NUMMER 3 - 1971





STRUER



Af filialdirektør S. E. Lange

Struer Bank 1930. Ved skranken direktør G. K. Gregersen. Nr. 2 fr.v. er kontorchef Hunsball.



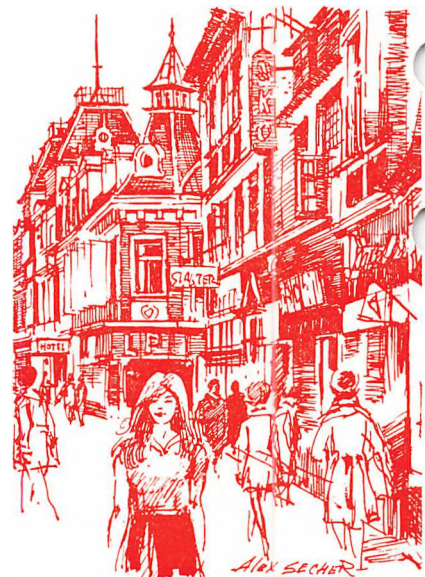
Ved en præsentation af staden Struer, hvor A/S Struer Bank opstod og virkede, kan det være nyttigt at se på, hvad der står i C. Sandfeldts bog: »Fra en helt arden tid«. Aggertangens gennembrud i 1825 og 1839 skabte betingelsen for skibsfart og handel på England, Hamburg og Norge fra de små byer i den vestlige Limfjordsegn, hvorfor Struer ret hurtigt blev en ladeplads. Anlægelse af havn blev påbegyndt i 1855. Senere blev Struer jernbaneknudepunkt, i 1865 åbnedes strækningen Skive-Struer, og dermed tog udviklingen for alvor fart. Digteren Johs. Buchholtz har en gang udtrykt det således: »Struer er født i et lykkeligt ægteskab mellem jernbanen og Limfjordens datter, havnen«. Selv om Struer var blevet trafikknudepunkt, kunne man dog endnu i 80'erne vanskeligt kalde den en rigtig by. At komme til Struer var for en fremmed nærmest som at komme til en russisk landsby: fra banegården een lang gade, der oftest var et temmelig ufremkommeligt morads af pløre og ælte og om aftenen helt uden lys. I en avis fra 1884 stod at læse: »Lad endelig ikke børn passere gangstien på jernbanevejen i Struer uden at være forsynede med resolute barnepiger – midt på den offentlige sti findes huller fulde af mudder og vand, hvori børn let kan omkomme«.

For at være med til at betjene og udvikle dette samfund oprettedes i 1897 Struer Bank på konsul Chr. Schous initiativ. Ved starten fik banken en aktiekapital på 50.000 kr. Konsul Chr. Schou blev administrerende direktør med proprietær P. Olufsen og toldkontrollør Carstonier som meddirektører, og i de første år havde banken til huse i nogle lokaler i det nuværende Hotel Struer.

Udviklingen gik stadig fremad, der kom mere lov og orden i byen – i 1917 blev det således tilføjet i politivedtægten for Struer købstad: 1) Lyskasserne til offentlig gade

skal være forsynet med dække, 2) den, der overleverer køretøj til beruset kusk, drages til ansvar, 3) store kreaturer må ikke gå løse på gaderne, men skal trækkes, tyre enkeltvis og mindst af to mand, 4) hundekærlighed tåles ikke længere, løbske hunde skal holdes indelukkede, og 5) kaneføre skal bevares, snerydning må ej finde sted på gaderne.

I Struer Bank var konsul Schou i 1909 fratrådt efter at være blevet udnævnt til direktør i Aarhus Privatbank, og G. K. Gregersen, der havde været bogholder i banken ved dens start og fra 1904 meddirektør, overtog stillingen som administrerende direktør. Kontorchef Hunsball – medarbejder i banken siden 1920 og nu bankens ældste – kan berette, hvorledes direktør Gregersen var et enestående eksempel på en leder af den gamle skole – i de 25 år, han var administrerende direktør, havde han ikke een sygedag, tog ikke en feriedag og



lod ikke et brev eller en bankbog gå ud af banken uden at være forsynet med hans egenhændige underskrift.

Banken har altid levet meget snævert med Bi byens og egnens udvikling og har været i stand til at yde nye startende firmaer og initiativer en hjælpende hånd. Her må nævnes radio- og fjernsynsfabrikken Bang & Olufsen, der 2. november 1951 i banken blev bevilget en kredit på 200.000 kr. uden afdrag og 100.000 kr. i vekseliskonteringskredit. At engagementet senere er vokset og på et vist tidspunkt oversteg Struer Bank's evner, således at Handelsbanken overtog en væsentlig del af finansieringen, er bevis på, at man dengang gjorde rigtigt, for har noget præget Struer og omegn, må det netop siges at være dette firma. Der har da også altid været, og er et godt samarbejde mellem B & O og banken, og efter overgangen til Handelsbanken er dette blevet yderligere udbygget, da hele forretningen nu foregår her.

Der er ligeledes blevet støttet og oprettet et aktieselskab «Struer Værkstedshus» - et samspil mellem Struer kommune, banken og initiativrige erhvervsfolk - for at skaffe industri til egnen, en art forløber for egnsudviklingslån. Banken finansierede bygning af de forskellige industrihuse og lod restbeløb blive stående efter prioritering, og kommunen afgav garanti om at ville købe ejendommene tilbage til kostpris. Lejerne skulle ikke investere kapital og havde samtidig med lejekontrakten fået tilbud om inden for et nærmere fastsat åremål at kunne købe industrihuset til kostpris. Dette samspil med kommunen og banken gav gode resultater - der blev opført 12 huse, hvoraf de fleste er solgt. Er nogen mon klar over, at 90 % af kajaker og kanoer, der deltager i internationale sejladser samt olympiader, fremstilles i Struer, i tidligere værkstedhuse, der nu er overtaget af de tidligere lejere. Hvert år er der besøg af købere fra østlandene, der er interesseret i disse både - vor incassoafdeling har også her haft et interessant arbejde.

Foruden Bang & Olufsen er et andet betydeligt selvstændigt firma kommet til inden



for de senere år, nemlig Skandinaviens største vinduesfabrik: Centrum Vinduer med ca. 300 ansatte. På tidspunktet efter krigen var stifteren og ejeren endnu snedker i Thyborøn, hvor han hjalp fiskerne med at reparere deres vinduer og døre.

Blandt de sidste initiativer, Struer Bank var med til at støtte, var bevarelsen af byens hotel, der ellers ville være blevet solgt til supermarked (enkelte fra Handelsbanken har allerede stiftet bekendtskab med hotellet). Endvidere bakkede vi økonomisk op om etablering af gågaden, som er åbnet her i 1971.

De mange industrielle aktiviteter har betydet, at banken igennem de senere år har undergået en ændring. Fra at have været en bank, der ved min tiltræden som direktør i 1966 hovedsagelig betjente landbruget og handelen, har den fået en meget stor kundekreds inden for industri og har derfor ændret karakter i såvel sin forretningsgang som i daglige forretninger. Takket være en arbejdsvillig og interesseret medarbejderstab er dette gennemført uden gnidninger. Et par regnskabstal vil afspejle udviklingen.

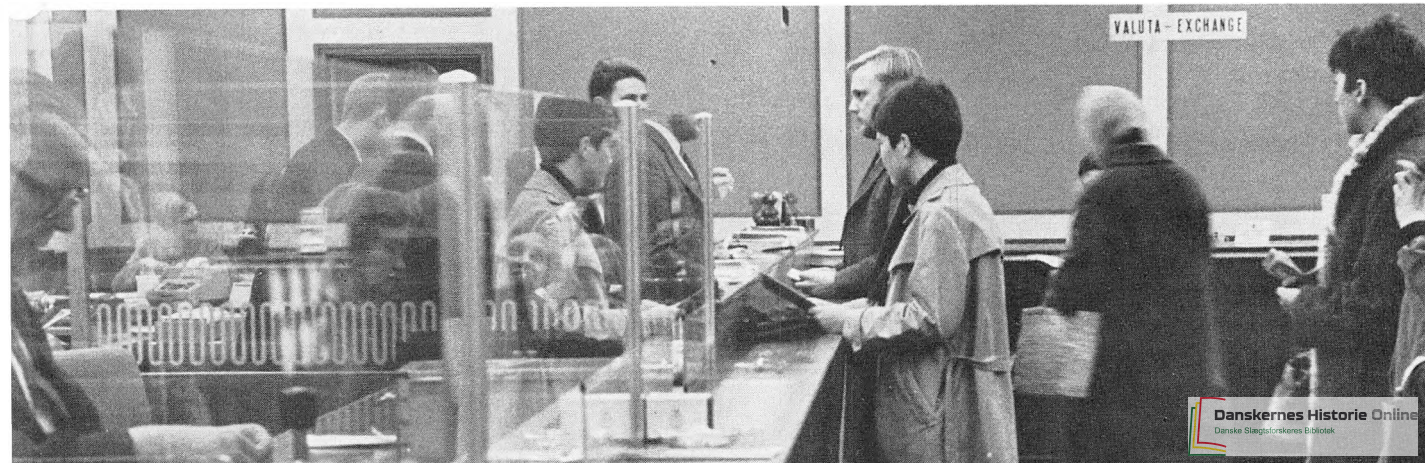
mill.kr. ult.	aktiekapital	indlån ialt	balance
1922	0,25	4,4	1,5
1947	0,4	8,6	10,9
1969	6,0	46,9	81,0
1970	9,0	63,1	129,9

Under denne stærke udvikling er personalet blevet forøget fra 16 medarbejdere ved min tiltræden - til ca. 55. Antallet af filialer ogedes i samme periode med 4 til ialt 5, og bankens lokaler i Østergade måtte gennemgå en efter vore forhold stor ombygning, der afsluttedes i december 1969. Den stedfund-

ne personaletilvækst har medført, at medarbejderne gennemgående er yngre end normalt - det kom jo til udtryk ved vort besøg på Uglemose, hvor der blev spillet op til dans til ud på de små timer. Da Handelsbankens tilbud blev fremsat, betød det overordentligt meget for os. Vi var vant til uafbrudt fremgang, vore kunder og vor kundekreds voksede, og vi måtte gøre os klart, at opsparringen og kapitalen ikke var tilstrækkelig her på egnen - det ville ikke være muligt for os at overføre og flytte kapital i det omfang, det var nødvendigt for fortsat at kunne betjene vore kunder og den egn, som banken i næsten 75 år havde betjent. Fusionsforslaget blev stærkt støttet af personalet, og på den ekstraordinære generalforsamling 1. februar 1971 blev fusionen med Handelsbanken vedtaget med meget stort flertal.

Vi har nu et begrundet håb om, at vi ligesom tidligere kan hjælpe til med at udbygge egnen, hjælpe såvel kommende som bestående virksomheder, således at vi kan sige: Vi valgte rigtigt i Struer.

Indtil nu tak for god behandling, vi er altid blevet mødt med venlighed og forståelse - en central dirigerende vil uundgåeligt være at mærke for tidligere selvstændige enheder. Der kommer lettelse, men på den anden side vil der være interessant arbejde og skabte forretningskontakter, som forsvinder. Alt i alt må det dog være en god løsning. Vi er klar til at tage fat og håber som sagt stadigvæk at kunne hjælpe byen og egnen her med de ting, der måtte komme, således at vi stadig er byens og egnens bank, og således at det fortsat bliver til gavn for os alle og derigennem nu Handelsbanken.





SPAREBØSSER gennem TIDERNE

Udstilling i City fra Erste österreichische Spar-Casse

I august-september var der i City Afdelingens ekspeditionslokale udstillet et udvalg af sparebøsser hentet fra en enestående samling på godt 5000 sparebøsser tilhørende Erste österreichische Spar-Casse i Wien.

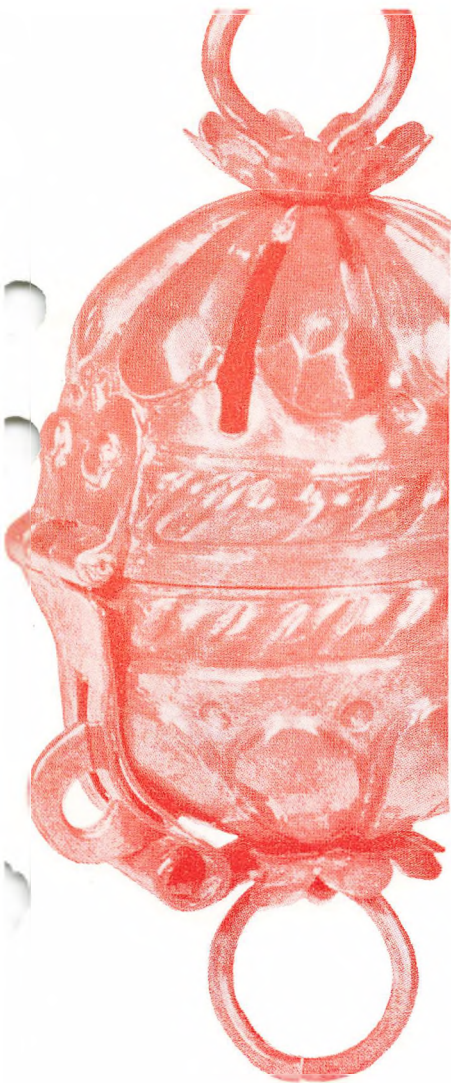
Denne sparekasse har indrettet et særligt mønt- og sparebøssmuseum, hvis leder, Frau DDr. Margit Gröhl, havde foretaget udvalget og katalogiseringen af City-udstillingens 120 stykker. Det var blevet til et overordentlig interessant tværsnit af sparebøsser gennem tiderne, som spændte

lige fra en model af den ældste kendte sparebøsse – et græsk ler-»skatkammer« fra 3. årh. f.Kr. – til et broget og muntert udsnit af sparebøsser, som de laves i Østrig i dag.

I montren, som vises på billedet herover, ses øverst fra venstre modeller af 3 romerske og romersk-germanske bøsser fra 3.–4. årh. e.Kr., fundet i Østrig, samt en middelalderlig sparebøsse af glaceret ler, dateret til omkring 1246 ved hjælp af dens indhold: 825 sølvpennige fra Friedrich des Streitbarens tid. Desuden en række middelalderbøsser i håndmedet jern, træ, m.m. Fra baroktiden, em-

pire- og biedermeiertiden vistest forfinede ting i sølv, indlagte materialer, perlebroderi, porcelæn o.a. Blandt vor tids mangfoldige porcelæns- og keramikfigurer i menneske- og dyreskikkelse kunne man også – af interesse for rødstrømper – finde et charmerende stykke Wiener-strik, nemlig en ca. 15 cm lang sparestrømpe strikket af rød uld med trælukning, 1969.

Arrangementet i City var af udstillingskonsulent fru Annelise Rand bygget meget dekorativt op i fem montrer med de østrigske farver rød-hvid-blå som baggrund.



Barok kobbersparebøsse fra Danmark, ca. 1700.

Erste österreichische Spar-Casse's museum

Ved åbningen af udstillingen 9. august havde vi fornøjelsen at se DDr. Margit Gröhsel heroppe, og Vor Bank benyttede lejligheden til en samtale for at høre lidt om sparekassemuseet i Wien.

Erste österreichische Spar-Casse, der for to år siden kunne fejre 150 års jubilæum, har 1200 medarbejdere og 50 afdelinger. Museet blev startet beskedent i 1953, men i 1965 udvidedes det til sin nuværende skikkelse og blev gjort frit tilgængeligt for publikum. Det er placeret i sparekassens



Fra City-udstillingens åbning. Vor gæst, DDr. Margit Gröhsel, interviewes af redaktør, fru Claire Næsselund fra Berlingske Tidende, mens direktør Willemann, konsulent Annelise Rand og assistent Inge Hove lytter interesseret til.



hovedsæde i tilknytning til ekspeditionslokalerne, således at kunderne og publikum i almindelighed finder vej derind.

DDr. Gröhsel, der blev knyttet til museet som dets leder i 1968, fortæller, at museet indgår som et aktivt led i sparekassens virksomhed, idet det i overensstemmelse med sparekassernes grundlæggende idé skal pege på opsparingen.

Dette gør man dels gennem museets konstante udstilling og dels gennem skiftende specialudstillinger, der foretages parallelt med kampagnefremstød, f.eks. over for skolebørn.

Samlingen af sparebøsser fra alverdens lande ajourholdes stadig – DDr. Gröhsel hjembragte således fra Danmark et eksemplar af vor snart klassiske røde postkasse og en vugge fra Den kongelige Porcelænsfabrik.

Sparebøssesamlingen er suppleret med en komplet samling af østrigsk



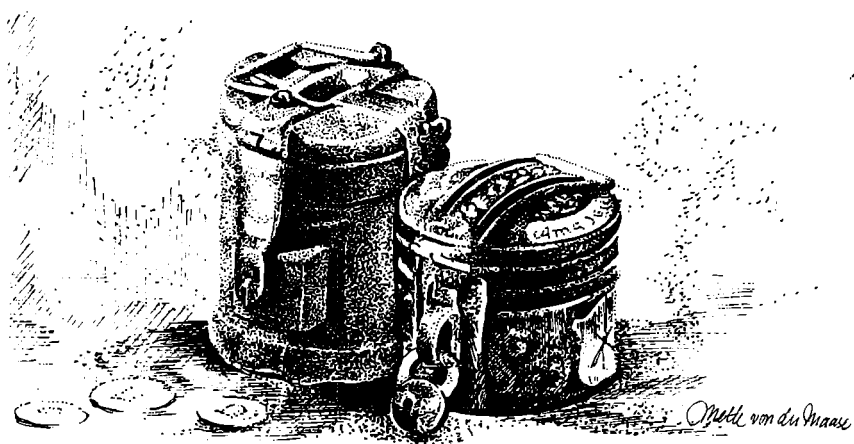
I museets baroksal ses bl.a. denne festlige figur-opstilling af Maria Theresias arvehyldningsoptog i al dets pragt.

Mønten er en Maria Theresia daler, katalogtekst: Römisch-Deutsches Reich-Österreich, Maria Theresia (1740-1780), Taler 1742, Münzstätte Kremnitz (Ungarn).

mønt siden sparekassens oprettelse og en fin samling af mønter og noter iøvrigt.

Af Erste österreichische Spar-Casse's museumskatalog fremgår tydeligt, at denne aktivitet er et meget fornemt islæt i sparekassens hele virke – hvilket også fuldtud bekræftes af kontorchef Falk-Hansen, Handels-Afdelingen, som efter selvsyn har taget skridtet til udstillingen i City.

Illustration ved tegneren Mette von der Maase, Handels-Afdelingen (fra Handelsbank-udstillingens katalog).





Dronningen besøger vor udstilling i Tønder

I Handelsbankens Hus i Tønder vistest i sommermånederne en udstilling af kniplinger gennem 300 år. Udstillingen var i sig selv et lille stykke lokal erhvervs-historie - på sit højeste i 1700-tallet beskæftigede knipleindustrien 10-12.000 sønderjyske kvinder. Bankens udstillingskonsulent, fru Annelise Rand, havde forestået arrangementet, og de mange smukke ting - fortrinsvis Tønder kniplinger - var velvilligt stillet til rådighed af Kunsthistorisk Museum i Tønder, Kunstindustrimuseet i København og lensgreveparret Schack, Schackenborg. Man kunne glæde sig over meget stor interesse for den gamle sønderjyske Vesteregns kunsthåndværk. Blandt de godt 4.000 besøgende var også Hendes Majestæt Dronningen.

Dronning Ingrid ledsaget af filialdirektør O. Simonsen på vej til udstillingen. I baggrunden de øvrige deltagere i besøget, bl.a. medlem af Tønder filialens tilsynsråd, lensgreve Hans Schack og lensgrevinde Karin Schack.

Mønstrer i det gengivne lommeterklæde er Tønder-Rosen.



Den 4. oktober i år er det 10 år siden, den såkaldte Automationsgruppe blev etableret - det der var starten på EDB i Handelsbanken. Ti år er måske ikke så meget, men dog lang tid set i EDB-udviklingens perspektiv. EDB-Produktion markerer jubilæet med indvielsen af et nyt dataanlæg, IBM system/370. Herom fortæller kontorchef Jørgen Wichmann.



Siden Handelsbanken for 10 år siden besluttede at benytte elektroniske datamaskiner, har disse gennemgået en kolossal udvikling, der har bevirket, at der til stadighed er sket udskiftninger og ombygninger. Banken har herved sikret sig, at EDB-installationen har

mindre udvidelsen kan gennemføres uden lejeforhøjelser, men det er som regel umuligt at bedømme nøjagtigt, hvornår behovet vil være til stede.

Dernæst må der tages hensyn til installationstiden. Til at foretage ovennævnte totale

udskiftning kræves 112 teknikerindgreb af kortere eller længere varighed. Således tager det mindste indgreb kun 10 min., medens de største tager helt op til 48 timer.

Af hensyn til afviklingen af den daglige produktion må de fleste teknikerindgreb foretages lørdag/søndag, hvorfor installations-tiden totalt set bliver meget lang. I samarbejde med IBM er udfærdiget en installationsplan, for de 112 teknikerindgreb. Ifølge planen vil total udskiftning tage ca. 1 år.

Vi fik første 370'er i august

Første del af planen er allerede iværksat, idet den første 370-centralenhed blev leveret 23/8-71. Installationen og indkøring af denne maskine var berammet til 3 uger, og den 13/9-71 blev vor første 370'er meldt køreklar, hvorefter den ene af vore to 360-centralenheder kunne afmonteres. Med den første 370-centralenhed har vi sikret os kapacitet til at kunne klare produktionsafviklingen i hvert fald indtil 1/7-72. Tilbage står udskiftning af den anden 360-centralenhed samt udskiftning af samtlige magnetbåndstationer, pladelagre og hurtigskrivere. De nøjagtige installationstider for udstyr kendes ikke, men vi kan med bestemt sigte, at det tidligst bliver 1/7-72.

Fordelene ved system/370

De væsentligste fordele består i de betydelig større arbejdhastigheder samt den større driftssikkerhed. De nye system/370 anlæg er hurtige, meget hurtige, måske endda så hurtige, at det er svært for de fleste at tornemme størrelsesforholdene.

System/370 er opbygget af mikrokredsløb, hvor størrelsen af komponenterne (tran-

Sidste etape af den lange rejse fra fabrikken. Det nye anlæg skal flyttes fra lastvognen til Maskinstuen på Ottiliavej.

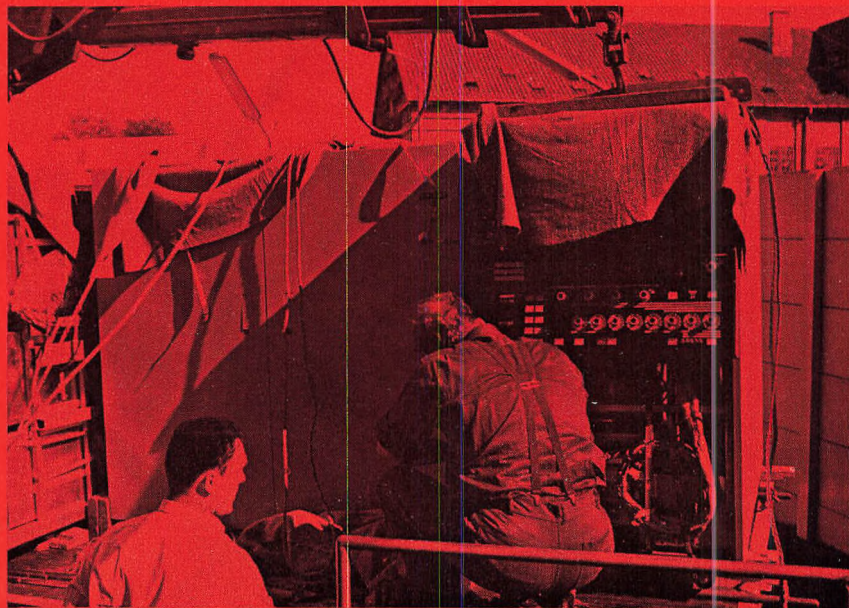
Bankens *EDB*-maskiner under stadig udvidelse og ombygning

kunnet og stadig kan hævde sig som en af landets mest moderne, til gavn for afdelinger/filialer og dermed for kunderne. Da vi nu igen står overfor omfattende ændringer, finder jeg det rimeligt gennem denne artikel at orientere om disse.

Vi går over til IBM system/370

Den 1. juli 1970 annoncerede IBM en ny serie datamaskiner benævnt system/370. Banken havde på dette tidspunkt 3 IBM system/360 anlæg, der med de udvidelser af hukommelsen, vi på det tidspunkt havde bestilt, iflg. prognoserne ville kunne opfylde kapacitetsbehovet indtil 1/1 1972. Da leveringstiden for nyt udstyr er 1 år, skulle vi altså inden 1/1-71 tage stilling til bestilling af nye udvidelser. Vi havde så småt indstillet os på, at det skulle være en større model af system/360, men system/370 åbnede nye perspektiver, idet lejeprisen for dette system var lavere, når man tog dette systems fordele i betragtning, herunder primært de betydeligt forøgede arbejdhastigheder.

Efter omfattende undersøgelser af bankens fremtidige kapacitetsbehov og 370-systemets anvendelighed skrev banken i september 1970 kontrakt med IBM på en total udskiftning af 360-installationen med 2 system/370, model 155, med tilhørende udstyr af nye og hurtigere båndstationer, pladelagre og hurtigskrivere. Ved kontraktens underskrivelse var der ikke taget stilling til, hvornår og i hvilken rækkefølge udskiftningen skulle finde sted, idet dette afhænger af en lang række faktorer. Først og fremmest skal der naturligvis være et dokumenteret behov for enhver udvidelse af EDB-anlæggene, med



sistorer, dioder, modstande) i kredsløbet er sådan, at de næppe kan ses med det blotte øje, og arbejdhastigheden regnes i nanosekunder (milliarddele sekunder).

Kredsløbets størrelse er knap 9 kvadratmillimeter - og det kan man fatte, men hvordan forklare, hvad en grundarbejdhastighed på 100 nanosekunder er?

Et sekund, det ved man hvad er, så lad os benytte denne måleenhed. Prøv at se på jeres ur og bemærk, at medens sekundviseren bevæger sig 1 sekund, har vort mikrokredsløb udført 10 millioner funktioner - Er De med?

Lad mig give et andet eksempel: Lyset bevæger sig med en hastighed af ca. 300.000 kilometer i sekundet, eller syv og en halv gange jorden rundt. På et nanosekund har lyset bevæget sig 30 centimeter. Hjælp det?

Hvad angår de nye ydre enheder, er der også her tale om væsentlige hastighedsforbedringer. F.eks. kan hurtigskriveren udskrive 2000 linier/min. mod 1200 på den gamle, ligesom tilgangshastigheden til oplysningerne på pladlagre og magnetbånd er forbedret betydeligt. Også driftssikkerheden er udvidet i system/370. Der er således indbygget forskellige fejlrættelsesanordninger, der gør det lettere for IBM's teknikere at spore fejl på maskinerne.

Endelig kan nævnes, at de nye ydre enheder er meget lettere at betjene end de nuværende. Eksempelvis bliver det meget lettere for operatøren at skifte papir på hurtigskriverne. Dette er også nødvendigt, idet vore operatører på grund af maskinernes større arbejdhastigheder får fuldt op at gøre med at fodre maskinerne med opgaver.

Hvorfor banken valgte IBM system/370

En af de væsentligste årsager er, at vi med system/370 får mulighed for at opfylde nogle af de krav, der vil blive stillet til fremtidens databehandling i vor bank. Vi må uden tvivl indstille os på, at datakommunikation af videste betydning vil blive et naturligt led i det daglige arbejde, og dette vil medføre øgede krav til hastighed og driftssikkerhed på vore EDB-anlæg, netop 2 områder, der er blevet væsentligt forbedret med system/370.

Endvidere vil der i stadigt stigende omfang blive stillet krav til at integrere og samle alle almindelige data i store databanker, som man har hurtigt adgang til. Til dette for-

mål vil de nye magnetpladelagre være en absolut nødvendighed.

Nyt teleprocessingsudstyr

I løbet af dette efterår vil afsenderapparatet i vore inputcentraler i Århus, Odense, Esbjerg, Sønderborg, Ålborg, Frederikshavn og Rønne blive udskiftet. De nye maskiner er hurtigere og teknisk bedre, samtidig med at lejeprisen er lavere.

Optisk læsning

På inputsiden har vi, siden EDB startede, benyttet hukort til at overføre oplysningerne fra bilagene til EDB-maskinen. De ældste

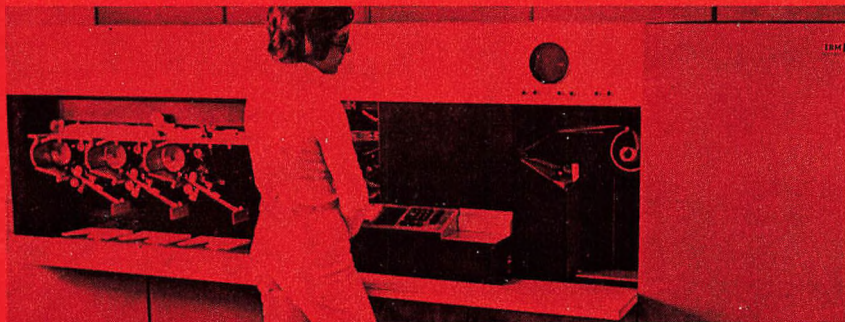
inputmaskiner, der har været benyttet, er nu så udslidte, at de skal udskiftes. Man kunne naturligvis vælge at bestille nye tilsvarende maskiner, men også på dette område er udviklingen gået stærkt, og vi har valgt at forsøge en ny teknik, nemlig OCR (optical character recognition).

I stedet for at indsende bilagene fremstiller de omlagte afdelinger en spillestrimmel på en regnemaskine med specielle typer. Denne spillestrimmel indsendes til Input/Optilævej, hvor man via en OCR-strimmellæser indlæser oplysningerne fra strimlerne direkte på EDB-anlæggenes pladelagre. Det

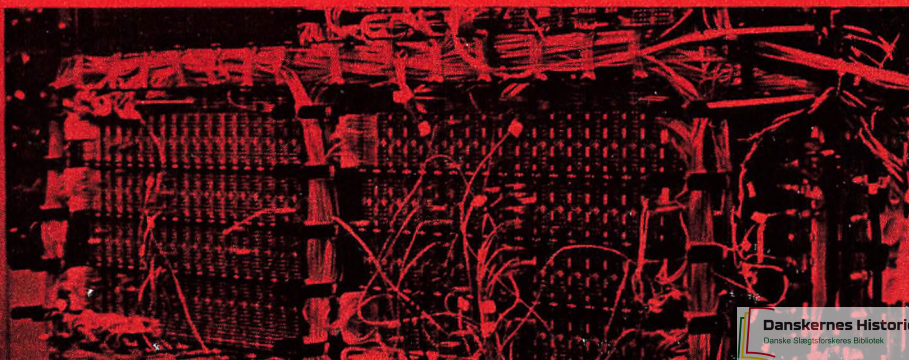
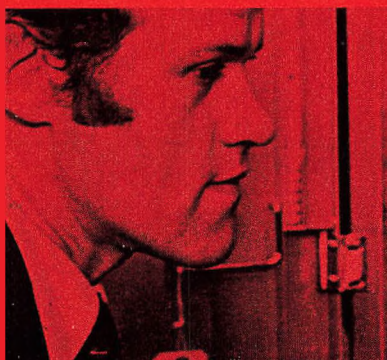


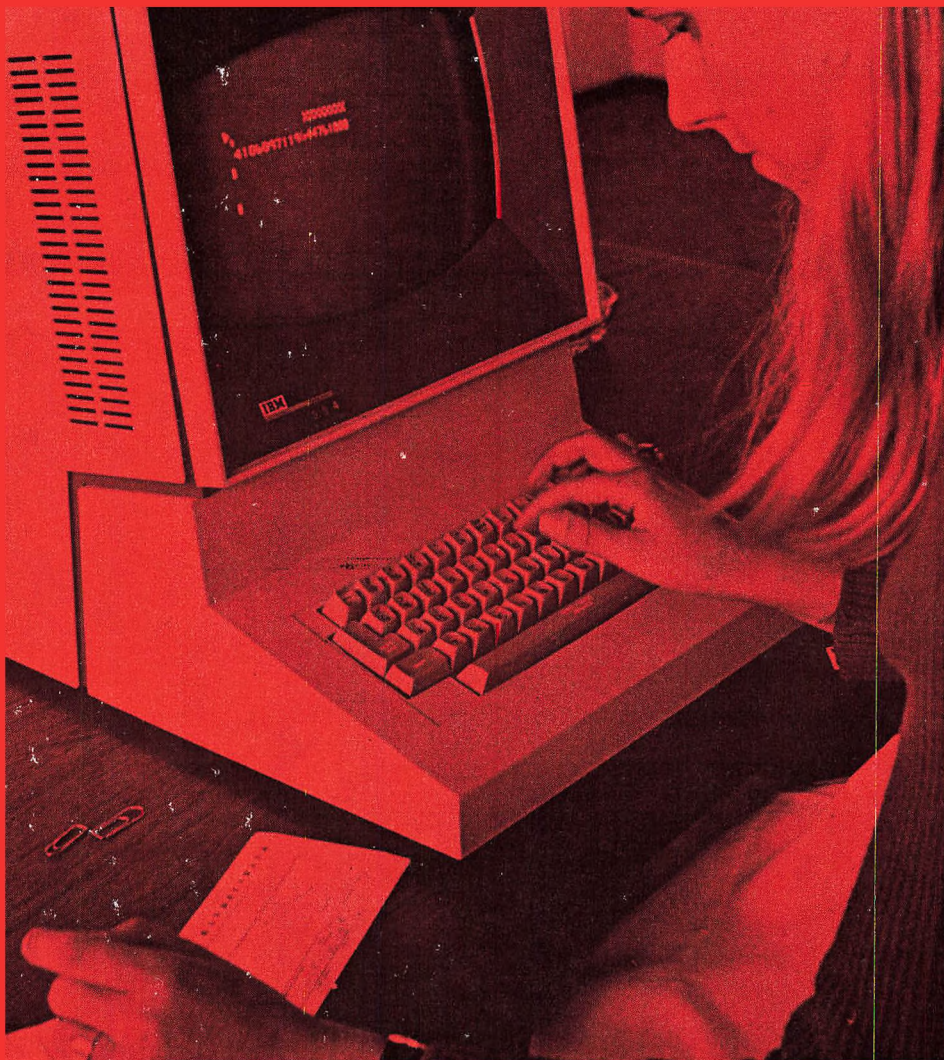
Gennem terminaler kan programmørerne nu kommunikere direkte med EDB-anlægget. Her er civilingeniør Jørn Simonsen (tilh.) og programmør-trainee Mogens Jacobsen ved at afprøve deres programmer.

Den optiske læser 1287, der indlæser spillestrimlerne, kontrolleres af assistent Wivi Aabye.



Der er mange løse ender, der skal forbindes! IBM's tekniker Chr. Larsen betragter den nye »hjerne«.





Via dataskærmen indkoder Liselotte Westh-Hansen en checkindberetning direkte på EDB-anlæggets pladelager.

er meningen succesivt at omlægge 94 københavnske afdelinger til OCR.

Test af nye programmer via terminaler

Som nævnt i sidste nummer af *Vor Bank* har vi i forbindelse med udflytningen af projektgrupperne til Mosedalvej måttet etablere et forsøg med terminaler derovre, således at programmørerne har hurtig adgang til afprøvning af deres programmer. Der er ialt installeret 3 terminaler på Mosedalvej og 3 i EDB-Afdelingen på Ottliavej. Derudover har vi fået installeret en hurtigskriver på Mosedalvej, således at vi hurtigt efter afprøvningen af programmerne kan overføre resultaterne til programmørerne.

Data/360

Som et led i vore bestræbelser på at indhøste erfaringer om on-line kørsel (direkte kontakt mellem EDB-bruger, f.eks. afd./fil., og EDB-anlæggene) gennemføres i øjeblikket på Ottliavej et forsøg med 8 dataskær-

me til indsamling af data.

Dataskærmene består af et tastatur og en skærm, hvorpå alle indtastede data kan aflæses. Skærmene står i forbindelse med EDB-anlæggene, og de indtastede data overføres direkte til pladelagrene. Forsøget gennemføres på grundlag af en mindre del af Input-afdelingens bilagsmateriale og forventes afsluttet 1/12-71, hvorefter der vil blive taget stilling til skærmenes anvendelighed i Handelsbanken.

Maskinændringernes betydning for den daglige produktionsafvikling

Det er klart, at ovennævnte ændringer i maskinkonfigurationen vil øve indflydelse på driftssikkerheden såvel under installationen som i indkøringsperioden. Selvom IBM's teknikere er omhyggelige, kan det ikke udelukkes, at der kan opstå tekniske problemer, når maskinerne skal »pakkes ud« og tilkobles det eksisterende kabelnet. Endvidere kan vi heller ikke undgå »børnesygdomme« i ind-

køringsperioden. Selvfølgelig burde noget sådant ikke forekomme, men selvom maskinerne har været afprøvet på alle tænkelige måder, inden de forlader fabrikken, kan man ikke gardere sig mod skader opstået under transporten.

Transportvejen er nemlig som regel meget lang. IBM har fabrikker over hele verden, eksempelvis kan nævnes, at 370'eren fremstilles i Frankrig og USA. Maskinerne transporteres derfra med alle mulige transportmidler, og der sker omladninger undervejs. Da maskinerne jo er meget følsomme, skal der ikke mange stød til, før en defekt opstår.

Sidste gang, banken foretog større ændringer i maskinkonfigurationen, var ved overgangen fra IBM 1410-anlægget til de nuværende 360-anlæg.

Denne overgang var meget besværlig først og fremmest fordi alle vore programmer skulle laves helt om. Det er der ikke tale om denne gang. De nuværende programmer skulle kunne køre uændrede på 370-anlæggene, hvilket vi også har fået beviset gennem vore prøvekoder på tilsvarende anlæg. Det eneste der skal ændres, er IBM's kontrolprogrammer, det såkaldte operating system, der er en nødvendighed for ethvert programs afvikling. Heller ikke på dette punkt synes vanskelighederne store, men selvfølgelig kan også dette få indflydelse på driftssikkerheden.

Selvom vi må se i øjnene, at driftssikkerheden forringes i en periode, mener vi at have gjort alt, hvad der er muligt, for at gøre overgangen så smertefri som mulig. Vi ved, at vore afdelinger står i en meget kedelig situation, når materialet ikke er fremme til tiden, og jeg kan forsikre Dem for, at der i EDB vil blive gjort alt for at genoprette normal levering.



Senioroperator Niels Jensen og chef-operator Jørn Honum studerer kontrolpanelet på det nye anlæg System/370.



DEN interne FODBOLDTURNERING

Der var sol og sommer, da HIF afholdt den interne fodboldturnering på Brønshøj Boldklubs fodboldbaner. 400 aktive Handelsbankfolk, fordelt på 37 hold, dystede mod hinanden. Det blev nogle drabelige dystre, hvor der var mange taklinger – på hold med piger blev der spillet lidt blidere, men absolut på højde med de rene mandehold.

Efter at have afviklet 54 dystre fandt man frem til finalisterne. To skrappe hold stod over for hinanden. Bredgade Afdeling på den ene banehalvdel og EDB-Afdelingen på

den anden. De ca. 200 tilskuere heppede, og resultatet blev sejr til Bredgade.

Det var en dejlig dag, hvor man havde lejlighed til at møde nye kolleger og først og fremmest sige hej til de gamle venner, noget som ikke sker for tit. V.J.

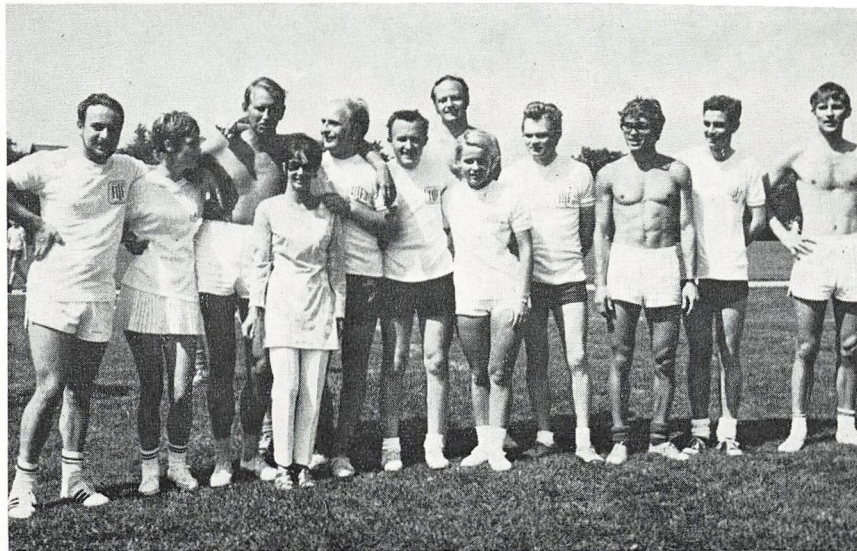
Beretning fra Bredgade-vinderne

I turneringen 1970 blev vi slået ud i første omgang, det bevirkede, at al tale om fodbold i Bredgade Afdeling drejede sig om at vinde turneringen næste år, de unge lo og de gam-

le græd, og sætningen »I duer ikke« fulgte som regel efter, da vi kun er 12 mand i afdelingen, der har set en fodbold.

Da foråret kom, trænede vi en gang om ugen, ferie og andet blev planlagt, så det passede med turneringen, og efterhånden vandt nogle af pigerne så meget tro på holdet, at de trykte vore orange vampyrtrøjer.

Lørdag den 31. juli oprandt endelig dagen, vor selvtillid var første klasses, selv om resultaterne af træningskampe mod St. Kongensgade og Amagertorv ikke var for gode. De, der stadig tvivlede, blev overbevist, da sejrene kom, 3-0, 4-0, 3-0, 3-0, 2-0, og finalen 1-0 kronede vort værk, vi fik pokalen til en berusende sejrssaften. E.



BANKJURIST KONFERENCE i VISBY

af kontorchef Rimond Jørgensen
Juridisk Kontor

Visbys ringmur fra det 13. århundrede, der med sine 37 tårne er 4000 meter lang.



Siden 1953 har nordiske bankjurister hvert andet år på konference drøftet aktuelle problemer af fælles interesse. Pensioneret vicedirektør Kæstel var en af igangsætterne af disse møder, som holdes på skift i Finland, Norge, Sverige og Danmark. Fra dansk side deltager som regel to jurister fra hver af de tre hovedbanker.

I år havde de svenske bankjurister valgt Visby til mødested for konferencen, som afholdtes 18.-19. juni med 64 deltagere. Fra vor bank deltog prokurist Flemming Pedersen og undertegnede.

Konference-dagens første emne var »Kredittagares obestånd – Juridiska problem för kreditgivaren«, hvor direktør P. G. Persson, Svenska Handelsbanken, redegjorde for svensk ret på forskellige områder såsom bankers adgang til at yde blanco-lån, insolvensbegrebet, afkræftelse og konkursprivilegier.

Til dette emne var på forhånd udpeget co-referenter fra de andre lande, for Danmarks vedkommende var loddet faldet på mig. Jeg kom her blandt andet ind på forslaget til en fælles nordisk konkurslovgivning, set i lyset af Norges og Danmarks forventede snarlige indtræden i Fællesmarkedet, hvor en komité fornylig har fremsat forslag til en konvention om konkurs, akkord og lignende.

Formiddagens andet emne var »Verkställighet av dom meddelad i annat nordiskt land«. Vicesheradshövding Olavi Ylänkö, Nordiska Föreningsbanken, indledte, og dansk co-referent var vicedirektør Preben Hommel, Landmandsbanken.

Om eftermiddagen efter lunchen i Gutekällaren holdt høyesterettsadvokat C. B. Kjelstrup, Christiania Bank og Kreditkasse, et interessant foredrag om »Juridiske perspektiver på undersjøiske oljeforekomster«, et emne som var af særlig interesse for os, da vor bank jo er deltager i det nystiftede danske kommanditselskab, som har indledt eftersøgning af mulige oljeforekomster på havsoklen af Vestgrønland.

Konferencen sluttede med, at en repræsentant for hvert land redegjorde for de i hans land gældende retsregler om pant. Den danske repræsentant var vicedirektør Anker Hansen, Privatbanken. På dette område er der stor forskel mellem de svensk/finske regler på den ene side og de dansk/norske regler på den anden side. Som enkelte eksempler herpå kan nævnes, at en panteret ind-

På billedet fra mødet ses yderst tilhøjre prokurist Flemming Pedersen og derefter artiklens forfatter.

rømmet af en virksomhed, der drives i lejede lokaler (en »företagsinteckning«) foruden maskiner og driftsinventar tillige omfatter varelager og udestående fordringer, og at lønkrav i konkursbo har fortrinsret forud for pant i fast ejendom. Selv om dette er fremmed for os, er det dog til at forstå. Det kan det knibe med, når svenskerne begynder at tale om förlagsinteckning, företagsinteckning og gravationsbevis. Her må vort tinglysningssystem afgjort foretrækkes.

Konferenceleder var bankdirektør Gunnar Henriz, Skandinaviska Banken, som med mild myndighed påså, at talerne nøje overholdt den tildelte taletid, og som afviklede det store program med en vist aldrig før set præcision. Programmet var vel tilrettelagt i alle detaljer, lige til morgens »løpning på strandpromenaden med start från Kruttorget«.

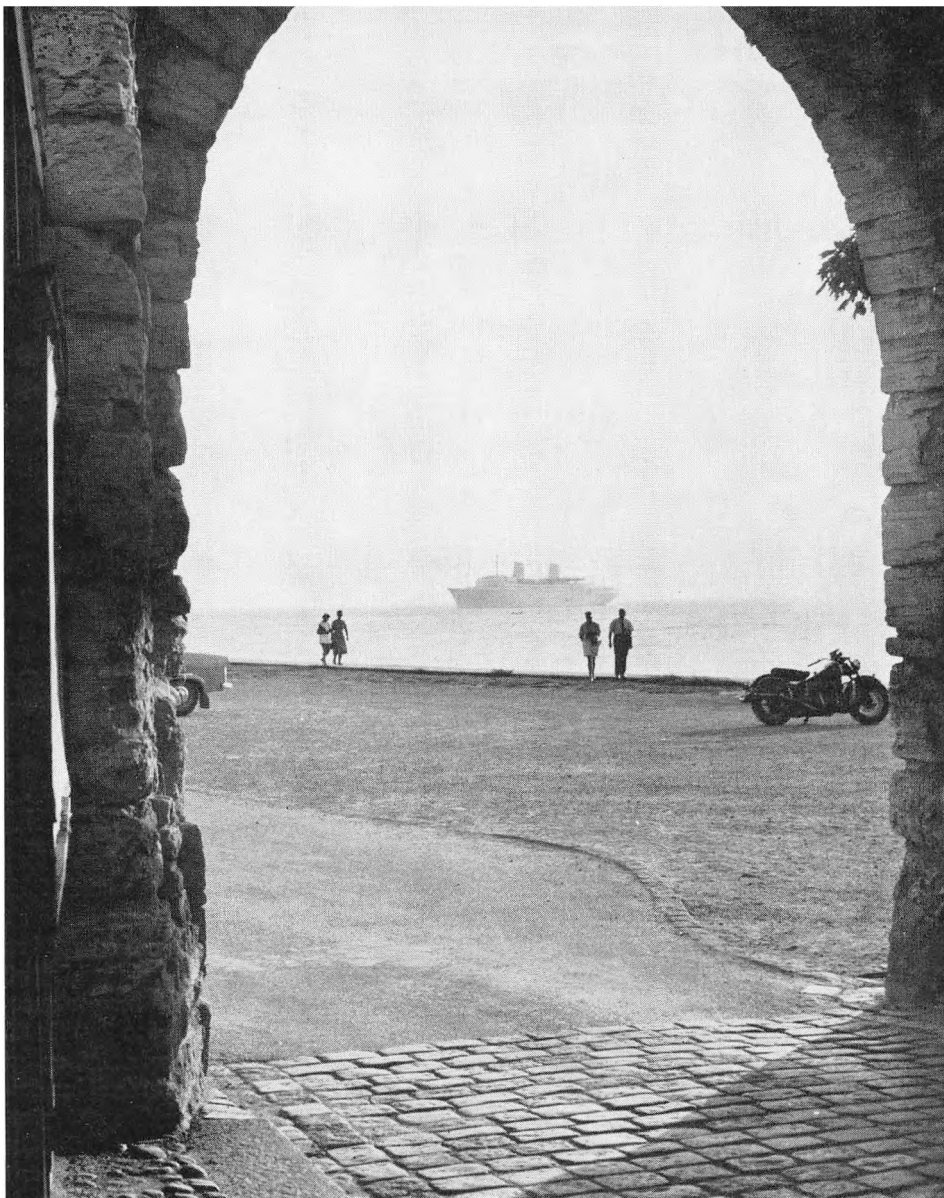
Medens juristerne konfererede, besøgte damerne på en bustur nogle af Gottlands mange seværdigheder.

Ved banketten om aftenen serveredes gottlandske specialiteter som asparges og lam. Bankdirektør Henrik Nybergh, Nordiska Föreningsbanken, holdt festtalen, og en svensk kollega sang(!) talen for damerne. Fra festvåningen, hvor også dansen gik hele den lyse nordiske sommernat, havde man en dejlig udsigt til Østersøen.

Den følgende formiddag var alle på en overordentlig spændende rundtur i Visby, Nordens bedst bevarede middelalderby. At Valdemar Atterdag var skyld i næsten alle de ulykker, der er overgået byen, måtte vi selvfølgelig høre for.

Ved den afsluttende lunch i Snäckgårdsbaden talte højesteretsadvokat Fredrik H. Moe om betydningen af disse konferencer, som han mente, bedst kunne sammenlignes med Romerkirkens koncilier. Vicedirektør Anker Hansen inviterede på de danske deltageres vegne til konference i Danmark i 1973. Danmark var sidst værtsland i 1965.

For deltagerne ligger værdien af disse juristkonferencer naturligvis i det saglige udbytte af de behandlede emner, men lige så meget i det personlige samvær med nordiske kolleger og de kontakter, som derved etableres og holdes vedlige, og som er af stor betydning, når man ikke så sjældent har behov for hurtigt at blive orienteret om finsk, norsk eller svensk ret på et bestemt område.



Konsulent Niels Dahl-Sørensen interview'er bestyrer Frede Larsen om et samarbejde mellem amager-bestyrerne

● *ERFA-grupper står for erfaringsudveksling, er det et korrekt udtryk for Amagerklubben?*

Ja, det er korrekt – og mere til, vil jeg sige. Ikke alene udveksler vi erfaringer, men vi udvikler også hinanden.

På hvilke områder kan man udveksle erfaringer, når vi alle har den samme forretningsorden at holde os til?

Det er således, at vi selvfølgelig magter de daglige problemer, men hvis der kommer noget ud over det normale, vil det kræve lang tid at sætte sig ind i en given problematik, hvis det skulle gøres som selvstudium. Nu kan vi i stedet kontakte hinanden og således hurtigt få tingene gennemdrøftet. Tag det eksempel, at en kunde ringer og aftaler et møde om en eksportkredit. Hvis jeg ikke fornylig har haft en lignende sag, kan jeg nu ringe til en af mine kollegaer, som jeg ved har kendskab til en sådan sag, og af ham få at vide, at jeg skal huske det og det. På den måde sparer både kunden og jeg en masse tid, og det er også bedre kundebetjening. Endvidere kan jeg nævne sager som stempelregler, udlandslån, uddannelsesproblemer, ledelsesproblemer og meget mere.

● *Hvilken prioritet har ledelses- og personaleproblemer?*

De er højt prioriteret. Jeg ved med mig selv, at inden vi for et års tid siden begyndte på dette her, var jeg som leder anderledes, end jeg er i dag. Vi giver hinanden personlig opbakning, et rygstød kan jeg også kalde det.

Hvis vi tager klimarapporten, er det netop deri fastslået, at mange unge ledere føler sig ensomme på deres post. De har ingen at diskutere deres problemer med. Sidder man som ny leder i en afdeling, eller er det en helt ny afdeling, melder spørgsmålet sig hurtigt, om det, man nu gør, er det rigtige, eller om det måske kunne have været gjort på en anden og bedre måde. Tit og mange gange hører man først fra omverdenen, når man har gjort en fejl, med andre ord, man får en over næsen, og det gør ondt første gang. Så er det rart at have nogle kollegaer, der har haft de selvsamme problemer.

En anden side af lederudviklingen er, at man i gruppen kan diskutere, om en ny idé eventuelt er god eller dårlig, om den kan praktiseres o.s.v. Vi kan diskutere hinandens fejl og dyder – og vor måde at drive en bank på. Eksempelvis kan jeg nævne, at i begyn-



er også

delsen troede jeg, at den rigtige bankleder skulle være den første, der kom om morgenen, og den sidste, der gik om aftenen. Han skulle være den i banken, der havde fuldt kendskab til alle pladser, skulle kunne alt og kontrollere alt. Alt det kan og skal han imidlertid ikke. For det første fordi han på den måde ikke kan lede og koordinere arbejdet, for det andet fordi han ikke får tid til at passe sine kunder ordentligt, og for det tredje og måske vigtigste: fordi han derved fratager sine medarbejdere al inspiration og arbejdsglæde samt ansvarsfølelse. Det er meget vigtigt for en leder, at han er i stand til at motivere og begejstre sine medarbejdere og kan få dem til at tage et ansvar og få dem til at have lyst til dette ansvar. Man fratager medarbejderne denne lyst og arbejdsglæde ved selv at ville gøre det hele. Alt dette er ting, som vi har givet hinanden i vor lille gruppe.

● *Personaleproblemer, hvad er det?*

Lige nu synes jeg ikke, vi har nogen problemer, men i spidsbelastningssituationer og under sygdom, ferie o.lign. er vi selvfølgelig mere presset. For at bøde på en pludselig opstået mangel på medarbejdere har vi i gruppen kunnet hjælpe hinanden ved at låne hinanden medarbejdere. Det bedste ved den form er, at vi er sikre på, at når kollegaen ringer, så er det, fordi han virkelig mangler en mand. Vor gruppe har yderligere diskuteret muligheden for en fælles uddannelsesmetodik, således at vi kan hjælpe hinanden i den daglige jobtræning.

● *Det vil sige, at man kan benytte ERFA-gruppen som koordinator for både ledere og øvrige medarbejdere?*

Ja, det er netop det, vi har tænkt på at gøre. Uddannelsen af lederne sker på sin vis af os selv – men vi har også tænkt på at invitere repræsentanter fra stabsafdelingerne på besøg. F. eks. en mand fra Kreditkontoret. Vi forestiller os, at han vil kunne få glæde af at hilse på os i marken, og vi kan i hvert tilfælde få en masse at vide af ham. Endvidere ligger der noget værdifuldt i at lære hinanden at kende. Uddannelsen af medarbejderne i form af jobtræning er det som tidligere nævnt naturligt at diskutere i gruppen. Nu må jeg dog slå fast, at vi ikke ønsker at konkurrere med Uglemose, eller at gå dem i bedene, men det må være rimeligt, at hvis vi fostrer en ny idé, må vi lade den gå videre. Det er jo den samme bank, vi er ansat i.

● *Er der kun tale om erfaringsudveksling på bestyrerplan, eller har man souschefer med?*

Foreløbig er vi kun os selv til de fleste møder, men en gang imellem har vi vore nærmeste medarbejdere med, specielt når dagens emne er af uddannelsesmæssig karakter.

● *Hvor tit holdes møderne?*

I begyndelsen havde vi fastlagt et halvårligt møde, men vi kan allerede nu sige, at månedlige møder er passende, idet vi har mere end stof nok, når vi mødes.



● *Er et møde i ERFA-gruppen lige så højt prioriteret som det daglige arbejde, således at forstå, at det er noget, man med god samvittighed kan holde i den normale arbejdstid?*

Hvad er en normal arbejdstid for en bestyrer?

Møderne holdes uden for ekspeditionstiden, og det er vores klare opfattelse, at vore møder kommer banken til gode i form af, at denne får nogle bedre ledere, ledere som har forstået kunsten at uddelegere arbejde og ansvar. Det er nemlig et temperamentspørgsmål, idet vi skal være klar over, at der er noget, der kan gå i stykker, når man prøver noget nyt, men når vi alle har lært af fejlene, vil det helt sikkert komme til at gå betydeligt bedre, end det ville være kommet til, hvis lederen selv ville have gjort alt. Det vil sige, at banken får tilfredse og dygtige med-

arbejdere samt nogle gode ledere, og det må så absolut være i bankens interesse.

● *Tit og mange gange hører man, at bestyreren ikke kan forlade sit skrivebord på grund af arbejdspressen og kunder, hvordan kommer De ud af dette problem?*

Jeg har næsten besvaret det spørgsmål tidligere i samtalen, forøvrigt må en væsentlig del af mit arbejde være uden for skrivebordet. Jeg skal opbygge en god kundekontakt, og det kan jeg ikke gøre bag mit bord.

● *Efter hvilke kriterier bør en ERFA-gruppe sammensættes?*

Ud fra et markeds-mæssigt skøn synes jeg, men også menneskesammensætningen er vigtig. Det skal være mennesker, der har noget at sige hinanden og har tillid til hinanden. Det kommer blandt andet til udtryk i, at vi har en skal omkring gruppen, som bygger på gensidig tillid, idet vi riser og roser hinanden, men vi udarbejder aldrig mødereferater.

● *Kan man forestille sig, at ERFA-grupper kan komme til at kollidere med synspunkter, som er gjort andre steder i banken?*

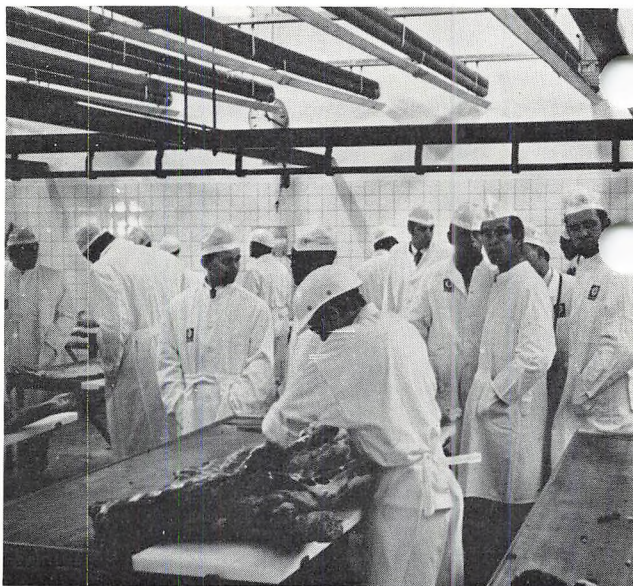
Nej, det synes vi ikke kan forekomme, idet vi ønsker at gøre banken bedre. Det er måske muligt, at man i nogle afdelinger betragter os som en gruppe, som eventuelt kan danne pression. Vi skal imidlertid tænke på, at vi alle har et job i banken af den ene eller anden art, og det vil være urimeligt, at nogle sad inde med oplysninger eller viden, uden at have mulighed for at give disse ting videre af frygt for at blive forbigået eller lign. Lige så urimeligt er det, når det modsatte finder sted, nemlig når viden og oplysninger bliver gemt i en skrivebordskuffe, for at sikre den pågældende person en vis position og magt. Vi ønsker blot et stykke arbejde gjort bedst muligt, hvorfor vi alle må trække med på samme hammel, og det kan kun gøres ved gensidig information og tillid. Det er jo også netop det, organisationsudviklingstanken bygger på.



PÅ CHRISTIANSBORG. Eftermiddagens program 25. august lød således: A survey of Denmark's central administration, politics and trade union movement etc. Per Hækkerup, M.F., former Minister of Foreign Affairs, Poul Schlüter, M.F., Deputy Mayor of Gladsaxe, Attorney-at-Law. Chairman: H. Schmaltz-Jørgensen, political reporter, Danish Television. Questions and answers. Bag gæstetalerne underdirektør Fl. Lumbye.



WEEKEND PÅ UGLEMOSE. Nogle prøvede cyklen for første gang på tur til Dyrehaven – en enkelt vovede sig endog ind i Københavns trafik.



GENNEMFØRT HYGIJNE PÅ SLAGTERISKOLEN I ROSKILDE.

2. internationale sommerseminar

Efter gode erfaringer i fjor med bankens første »International Seminar for Foreign Bankers« blev der atter i år afholdt et to ugers sommerkursus for medarbejdere fra vore bankforbindelser i udlandet. Det antal Handelsbankfolk, der gennem de senere år har modtaget gæstfrihed og øget viden ved studieophold hos vore udenlandske korrespondentbanker, kan opgøres til et 3-cifret tal. Det er klart, at en sådan udbygning af de personlige kontakter i vor udlandsvirksomhed må foregå på gensidighedsbasis, og vi modtager da også stadig igennem hele året udenlandske trainees, der kommer for at studere danske bankforhold. Sommerseminaret må imidlertid ses som en bestræbelse for at rationalisere og effektivisere denne aktivitet – dels undgår vi, at orienteringen til vore frem-



- Yderst til højre i billedet bemærkes vor egen Schmaltz-Jørgensen, der opmærksomt følger sin storebror i hvervet som ordstyrer.

medsprogede gæster bryder bankens daglige arbejdsrytme, og dels bliver vi i stand til at byde på et alsidigt og koncentreret program, som giver deltagerne fuld udnyttelse af deres tid i Danmark.

Fjorten travle dage

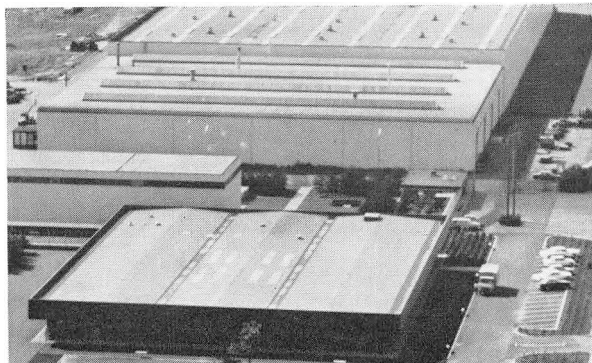
18 bankfolk fra lige så mange lande ankom til Uglemose i søndagens løb den 22. august. De blev her budt velkommen af prokurist Gert Petersen, der som kursusleder fulgte dem gennem hele kurset sammen med de tre øvrige kursusledere: Fra Udlands-Afdelingen kontorchef Ole Dam-Hendriksen og fuldmægtig P. Schmaltz-Jørgensen samt fra Markeds-Afdelingen prokurist Egon Kolbo, der tillige var kursets sekretær.

Underdirektør Fl. Lumbye, der var seminarets vært, foretog den officielle åbning mandag morgen, og derefter gik det slag i slag med foredrag, ekskursioner etc.

Blandt seminarets gæstetalere var museumsinspektør Erik Kjersgaard, Nationalmuseet, direktør Ein. Carstens, Industrirådet, udenrigsråd P. Groot, Udenrigsministeriet, direktør Sv. Dyrlov Madsen, Fællesslagteriernes Exportkontor, fhv. udenrigsminister Per Hækkerup, folketingsmand, advokat Poul Schlüter og direktør Henning Aaberg, Industrialiseringsfonden, ligesom en række af bankens vice- og underdirektører forelæste om egentlige bankemner.

Programmet omfattede også besøg i nogle af vore afdelinger og filialer samt en række virksomhedsbesøg: Slagteriskolen i Roskilde, Statens forsøgsgård »Trollesminde« i Hillerød, Fritz Hansens Eftf., Allerød, Hastrup Fabrikker i Odense, Jyllands-Posten i Århus, Skagerak Fiskeeksport, Hirtshals, Pedershåb Maskinfabrik i Brønderslev og Svanevej Pumpefabrik i Svendstrup. Herudover blev der aflagt besøg på Fondsbørsen og i Bygge-centrum.

PEDERSHÅB MASKINFABRIK



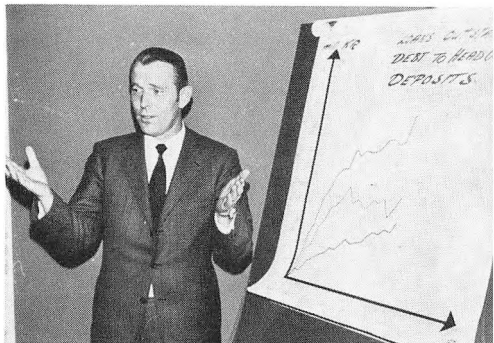
I FOLKETINGET VAR SPØRGELYSTEN STOR DEN DAG. Gert Petersen, Egon Kolbo og Ole Dam-Hendriksen havde dog altid svar på rede hånd.



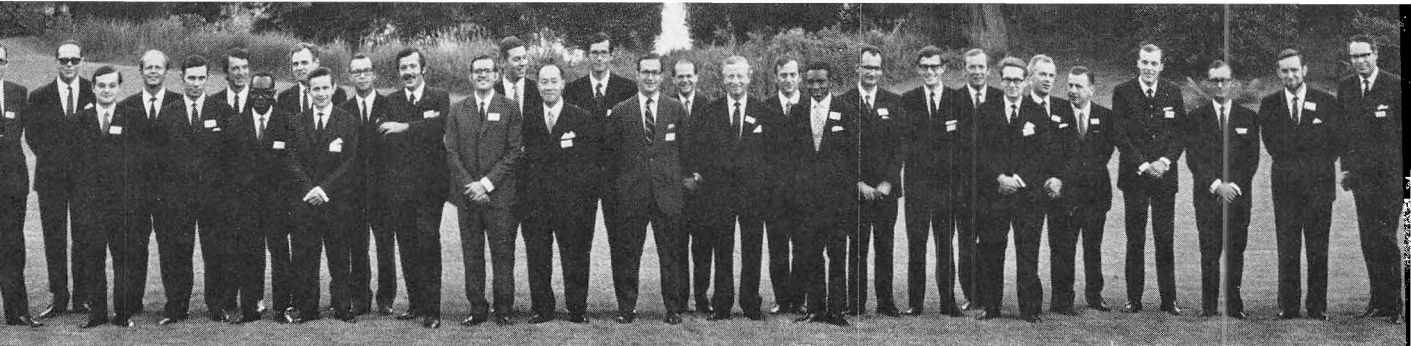
TILSMILET AF VEJRGUDERNE.

Flere foredrag kunne på Uglemose holdes i haven.

NUR BEHÅNDIGKEIT. Filialdirektør Arne Christensen, Aalborg, holdt på Hotel Hvide Hus foredrag om filialpolitikken.



»MEET THE DANES«. På Aalborgmedarbejdernes initiativ blev kursusdeltagerne i hold à tre inviteret til middag i medarbejdernes hjem, idet der i hvert hjem var to værtsfamilier. Billedet er taget hos og af fru Ruth Wøhlk: C. M. Kabenge fra Uganda hygger sig med Charlotte Wøhlk og fuldmægtig Zeebergs datter Birgitte.



Direktionen holdt 23. august velkomstmiddag på Uglemose, hvorfra dette billede er taget. (Nummereringen fr.v.).

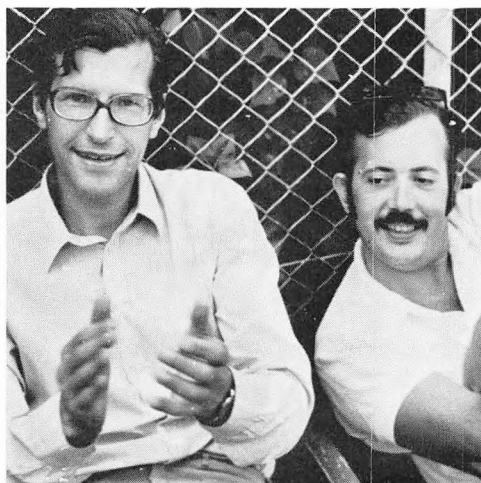
- 1 Henning Gade, Chief Gen. Manager
- 2 Fjoesing Lumbye, Ass. Gen. Manager
- 3 Alain Field
- 4 O. Daas-Hendriksen, Reg. For. Manager
- 5 Andrew Kyd
- 6 Alex Hansen, Reg. For. Manager
- 7 C. M. Kahenge
- 8 E. Kolbo, Manager
- 9 Per-Jørgen Sorlland
- 10 Gustav Porko
- 11 Carlos P.V. Monjardino
- 12 Alejandro Albert
- 13 G.L. Zeilnaker
- 14 Mikio Hinata
- 15 Giovanni Haver

- Copenhagen Handelsbank
 Copenhagen Handelsbank
 Credit Commercial de France, Paris
 Copenhagen Handelsbank
 Midland Bank Limited, London
 Copenhagen Handelsbank
 Uganda Commercial Bank, Kampala
 Copenhagen Handelsbank
 Christiania Bank og Kreditkasse, Oslo
 Nordiska Föreningsbanken, Helsinki
 Banco Portugues do Atlantico, Lisbon
 Banco Hispano Americano, Madrid
 Amsterdam-Rotterdam Bank N.V., Amsterdam
 The Bank of Tokyo Ltd., Tokyo
 Banca Nazionale del Lavoro, Rome

- 16 Eric A. Fris, Jr.
 - 17 Arpad Viragh
 - 18 C.B. Andersen, Chief Gen. Manager
 - 19 Hans Federhofer
 - 20 Emanuel Gcloo-Seith
 - 21 Miloutr Ilic
 - 22 Werner Augstburger
 - 23 Gert Petersen, Head of Training Centre
 - 24 F. Schwaalz-Jørgensen, Ass. Manager
 - 25 H.C. Østergaard, Ass. Manager
 - 26 H. Wunsch, Reg. For. Manager
 - 27 Wilfried Reschke
 - 28 M. Dyhr, Deputy Gen. Manager
 - 29 Gunnar Olsson
 - 30 Berndt Hansen, Chief Gen. Manager
- Manufacturers Harover Trust Corp., New York
 Ungarische Nationalbank, Budapest
 Copenhagen Handelsbank
 Bank für Arbeit und Wirtschaft, Vienna
 Ghara Commercial Bank, Accra
 Yugoslav Bank for Foreign Trade, Beograd
 Union Bank of Switzerland, Zürich
 Copenhagen Handelsbank
 Copenhagen Handelsbank
 Copenhagen Handelsbank
 Copenhagen Handelsbank
 Commerzbank, Frankfurt a/M.
 Copenhagen Handelsbank
 Skandinaviska Banken, Stockholm
 Copenhagen Handelsbank



NÅR ENDEN ER GOD, ER ALTING GODT. Ved Gundsømagle gjorde bussen knuder, men den blev dog hurtigt køreklar – måske efter at disse to deltagere havde givet deres besyv med.



TILTRÆNGT HVIL UNDER ET ANSTRENGENDE PROGRAM.

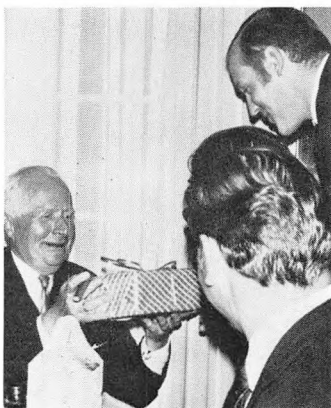
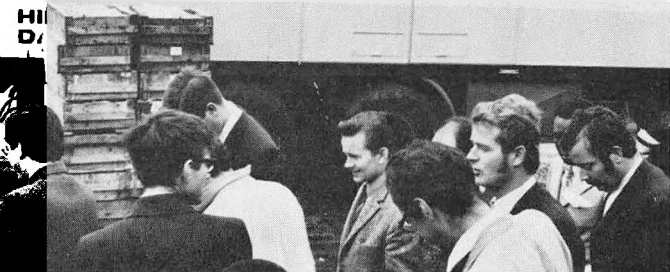


Skagerak Fiskeeksport A/S

SIGURD ESPERSEN



I HIRTSHALS. Med en bjesk gav fiskeriekseportør Christian Espersen deltagerne en varm modtagelse inden besøget i de store kølehuse, hvor temperaturen var 30° under nulpunktet. I baggrunden en af virksomhedens 18 kølevognstog.



SLUT FOR DENNE GANG. Vice-direktør Thaarup modtog ved afslutningsmiddagen på Uglemose en smuk gave til banken fra holdet. Som et morsomt islæt rejste deltagerne sig en efter en og takkede på deres modersmål. Aftenen sluttede stemningsfuldt med haveblus på søen – bomærket i Handelsbankens blå farve omgærdet med havefakler ved søens bred.



Syn på synspunkt

af Jens Lyngø

*Den, der ikke spørger,
får ofte intet at vide.*

Forvansket, gammelt dansk ordsprog

I Vor Bank nr. 2 1971 præsenterede J. Krisand sine tanker om informationsproblemerne i Handelsbanken.

Han har faktisk ret! Det er rigtigt, at megen information går tabt i den smeltedigel, banken efterhånden er. Det er også rigtigt, at den information, der kommer, ofte kommer for sent.

Krisand nævner flere mulige årsager til træget orientering. Den samling vil jeg udvide med yderligere et eksempel: fejlvurdering af et emnes vigtighed.

Jeg har nogle gange haft brug for at trække information ud af et menneske, som ikke – før spørgsmålene blev stillet ham – havde fundet anledning til at rykke sig løs fra alle detaljerne og tage et *virkeligt* overblik over emnet. Og kan man ikke gå tre skridt bort, vende rundt og se på problemet, kan man heller ikke vurdere dets egnethed for kommunikation.

Det er helt naturligt, at egne aktiviteter kan synes uinteressante for andre. Jeg tror ikke, man normalt skal forlange, at informationen skal komme flydende helt automatisk. Næh – spørg!

I »Synspunkt« efterlyser Krisand materiale til offentliggørelse via informationsmediernes i banken og henviser også til den danske presse's orientering om de offentlige myndigheders aktiviteter. Man kan vist roligt slå fast, at der bag de fleste pressenyheder ligger et ikke uvæsentligt stykke spørgearbejde.

Mit syn på vort eget oplysningsproblem er, at skal aktiviteterne i banken præsenteres for personalet, så må der stilles spørgsmål af folk, der ikke er direkte involveret i det objekt, de skal beskrive.

Desuden må arbejdet med informationsformidlingen gøres til et primært job. Jeg er bange for, at vore skribenter ofte – trods alt – betragter deres normale, daglige arbejde som værende det væsentligste, og det må gå ud over skrивeriet.

Krisand's drøm om en dygtigere og bedre orienteret kollegagrube kan gå i opfyldelse.

Men det kræver en koncentreret indsats.

*Den, der spørger med omtanke, kan
få meget stof til en god artikel.*

Modificeret, nyt dansk ordsprog



Kom ud af busken

Synspunkt af J. Krisand

Da hr. Flink blev chef for afdelingen, sammenkaldte han hele personalet og holdt en lille tale for dem. Om demokrati på arbejdspladsen, om at de jo alle kendte hinanden, og at det hele bare skulle fortsætte som hidtil, selvom han nu var blevet deres chef, om at være i samme båd og trække på samme hammel o.s.v., o.s.v. »Og hvis nogen har problemer«, sluttede han, »så kan I altid komme til mig. Min dør står altid åben!« Så gik hr. Flink ind på sit kontor for at lede, sammenkaldte de »nærmeste« medarbejdere til møde – og lukkede døren!

Siden har det været svært at få chefen i tale. Ganske vist står hans dør næsten altid åben – bortset fra alle de gange, hvor han holder møde – men den åbne dør betyder som regel blot, at chefen slet ikke er der. Man kan jo også holde møde andre steder.

Der findes dog vitterligt også chefer, som næsten altid er på deres kontor og uden at holde møde. Altså hvor døren virkelig står åben for enhver. Nu er »enhver« jo et vidt begreb. Det kan være både Jensen, som i sin tid begyndte som elev sammen med chefen, og som hører til hans personlige venner, og det kan være den nye elev, Nielsen, som blot har hilst på chefen en enkelt gang. Jensen finder nok ud af at komme i kontakt med chefen, hvis han har noget på hjerte, men hvad med Nielsen? Han sidder måske med et lille problem, som han gerne vil tale med chefen om, men han synes ikke rigtig, at det er stort nok til sådan at henvende sig direkte til ham på hans kontor. Ganske vist kan han se, at han er alene derinde, men han sidder jo ikke bare og kigger ud i luften parat til at tale med dem, der måtte dukke op. Han sidder bøjet over skrivebordet og ser ud til at have travlt, så der skal overvindelse til for at overskride tærsklen til kontoret. Det havde ix været meget nemmere, hvis hans skrivebord havde stået ude i det store lokale sammen med alle de andre. Så kunne man ligesom bedre i forbifarten lade en bemærkning falde.

Otte vil eleven dog ikke drømme om at henvende sig til chefen. Han kender ham nemlig kun som kongen, der omgiver sig med et hof af underchefer samt en havgasse af en sekretær, der som englen med flammesværdet vogter hans indgang – og hans image. Det er hende, chefen i al uskyldighed siger til: »Spørg lige Petersen, om han har tid til at kigge ind ...«. Da Petersen får

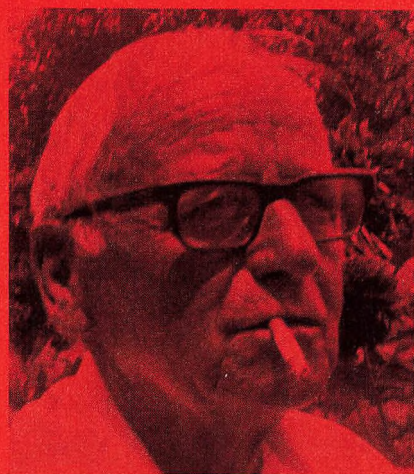
Synspunkt

»forespørgslen«, lyder den imidlertid: »Chefen vil gerne tale med Dem!«, og så er det, at Petersen smider hvad han har i hænderne og styrter ind til chefen.

Da Petersen er kommet ind på kontoret, bliver døren lukket, selv om samtalen hverken er af personlig eller af fortrølig art. Det er bare blevet en dårlig vane at lukke døren, når en samtale varer mere end et øjeblik, og så kan de, der må blive udenfor, rigtig gå og gætte på, hvilke vigtige ting chefen har at tale med Petersen om. At bryde ind i samtalen bag den lukkede dør bliver i hvert fald nærmest utænkeligt, om anledningen så er nok så vigtig. Hvis den røde lampe så ovenikøbet også er tændt, vil en afbrydelse simpelthen være utilgivelig.

I virkeligheden er den røde lampe overflodig og de lukkede døre som oftest unødvendige. Kom ud af busken!

Da hr. Flink blev chef for afdelingen, udtalte han bl.a. »Min dør står altid åben!«. Så gik han ind på sit kontor for at lede, sammenkaldte de »nærmeste« medarbejdere til et møde og lukkede døren. Og hvis ingen har set dem siden, så sidder de der nok endnu!



80 år 2. december

Tidligere chef for bankens Udlands-Afdeling, pens. vicedirektør Holger Bech, Calle Posada 5, Pueblo Lopez, Fuengirola, Spanien.



Nu er det ikke kedeligt mere –

Det mange meter lange plankeværk omkring vor byggegrund i Skanderborg – ud til byens strøg og hovedvejen, hvor vor kommende filial skal ligge – er blevet dekoreret med flid og mange farver. Mestrene herfor er børnene fra Skanderborg Kommuneskole og Skanderborg private realskole.

Som en beskeden belønning for den talentfulde indsats har banken inviteret alle kunstnerne til en særforestilling i Kinoteatret i efterårsferien med Radisserne på programmet.



Åbning af ny afdeling Aarhus/Langenæs

Tirsdag den 17. august blev den 23. Handelsbank-enhed åbnet i Aarhus-området, idet vi på denne dag åbnede glassdørene i Langenæs Afdeling for beboerne i det store beboelsesområde, der har udviklet sig vest for hovedvej 10, på den sydlige udfaldsvej fra Aarhus.

På billedet herover overdrager filialdirektør H. Werdelin-Larsen afdelingen til bestyrer Kaj Aage Jensen og hans medarbejdere: assistenterne Erik Mortensen og Freddy Pedersen samt elev Karin Nielsen.

Kunden bag kontoen

Den samlede medarbejderstab fra Tarup Center Afdeling, Odense, har været på virksomhedsbesøg hos en af afdelingens store kunder, H. E. Christiansens Maskinfabrik A/S.

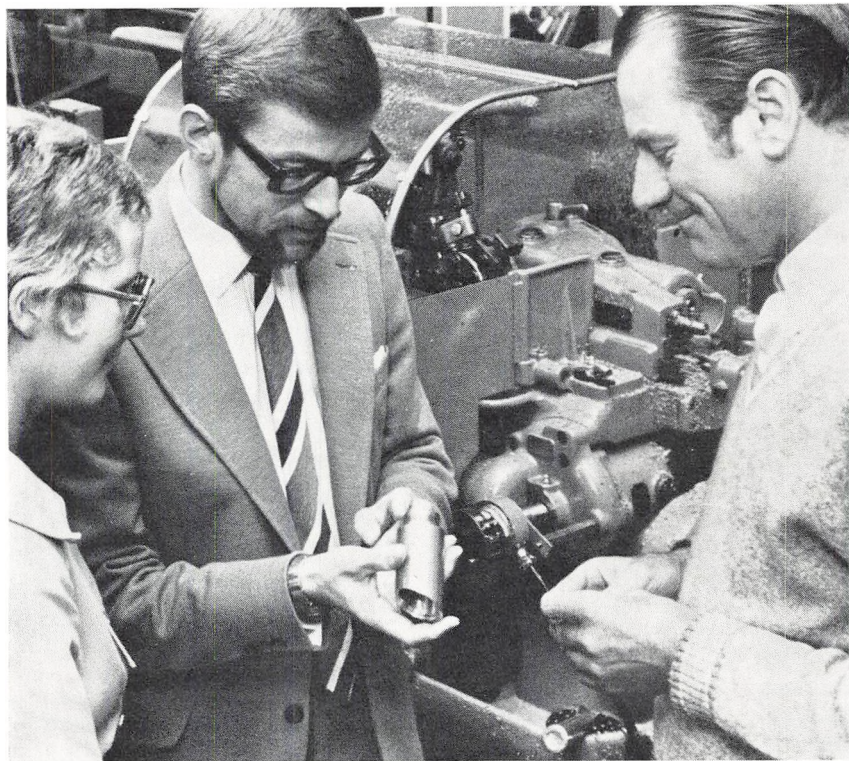
Forslaget herom var tidligere blevet rejst på et af afdelingens hyppige medarbejderorienterings-møder, hvor der blev givet udtryk for stor interesse blandt medarbejderne for at lære denne kunde rigtigt at kende. I forvejen kendte alle navnet, adressen, telefonnummeret, kontonummeret, men derudover måtte vi erkende, at vor viden om virksomheden, dens produktion og dennes anvendelse var næsten lig 0. Nu ved vi en del mere, bl.a. at virksomheden er blandt Europas største og mest automatiske af sin art, og at det f.eks. kun tager ca. 12 sekunder og 3 arbejdsrytmer at omdanne en messingstang til en fint forarbejdet komponent til et blandingsbatteri.

Det var virkelig interessant at se maskinerne i fuldt sving, og der var ingen tvivl om, at besøget også glædede fabrikanten, og at det kun vil kunne bidrage til fortsat gensidig forståelse, til glæde for begge parter.

Efter besøget samledes medarbejderne hos bestyrer Grønbech for at fordoje dels indtrykkene, dels et par store skåle krabbeklør, idet hver enkelt havde påbud om at medbringe en hammer. Vi oplevede således en gemytlig afslutning på en interessant aften.

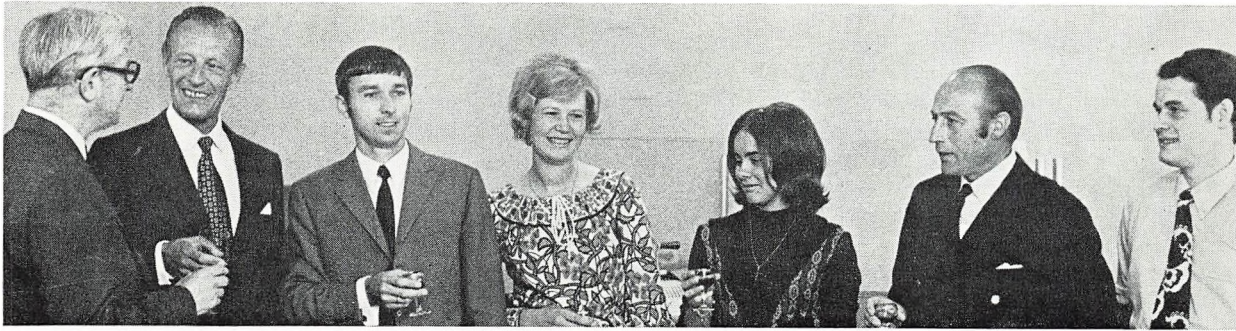
Tarup Center.

Fra fabriksbesøget: Fabrikant H. E. Christiansen (t.h.) med bestyrer J. T. Grønbech og assistent Inge-Merete Wittmack.





ERRITSØ
AFDELING



FRA ÅBNINGEN I ERRITSØ

Efter at filialdirektør B. Kroer havde overdraget den nye afdeling til den daglige leder, fuldmægtig Kurt Rasmussen, assistent fru Sonja Krautwald og elev frøken Hanne Sørensen (de tre i midten) lykønskede formanden for Fredericia Filialens tilsynsråd, købmand K. Pallesen, og vinhandler Cort Trap derefter direktør Kroer og hans medarbejdere med den nye afdeling, som længe har været på filialens ønskeseddel. Længst t.h. assistent Erik Nielsen, Fredericia Filialen.

SMIL OVER HELE LINIEN I FREDENSBORG

Anledningen er veltilendebragt ombygning af Fredensborg Filialen og præsentation af det nye ekspeditionslokale for publikum 6. juli. Fr.v. bestyrer K. J. Winther Jensen, elev Vibeke Winther, assistent Alice Nielsen, fuldmægtig Kurt Andersen, elev Marianne Bundgaard og assistenterne Lisbet Olsen og H. Lorenz.

Der koordineres –

Koordinationsudvalget har på møder i Nykøbing F, Aarhus, Odense og på Uglemose orienteret filialdirektører og afdelingsbestyrere om udvalgets aktiviteter og arbejde med hensyn til gennemførelse af besparelsesforslag og lettelser i den daglige arbejdsgang. Efter orienteringen blev de deltagende chefer inddraget i gruppedrøftelser med det formål at give udvalgsmedlemmerne »noget med hjem« i form af erfaringsmateriale og ideforslag.

Vi bringer her et par billeder fra mødet i Aarhus med de nordjyske områdechefer.





I dagene 3.-5. september deltog 11 danske bankfolk i det nordiske stævne i Oslo. HIF's formand, Alfred Mattesen, var leder af holdet, som bestod af 5 fra Landmandsbanen, 2 Privatbank-folk og 4 mand fra vor bank, nemlig Allan Nicolaisen, Bygningskontoret, Poul Schmidt og Kristian Koefoed fra City samt Carl Frederik Munthe, Hellerup.

Allan Nicolaisen beretter om turen:

Det svenske og det danske hold tog ved ankomsten direkte fra Osloåden til skydebanerne på Greifsen Åsen godt 10 km. nord-vest for Oslo. Skydningen afvikledes på 2 dage, og hovedskydningen gav som resultat, at Osloholdet vandt bankdirektør Hilding

Melins Vandrepokal med 3999 points. Sverige fik 2. pladsen med 3980, mens København opnåede 3675.

Vi beværtedes på det bedste i Christiania Bank og Creditkasse's meget imponerende nye hovedsæde på Storetorvet. Skytterne var den nye kantines første gæster, og vi blev efter middagen vist rundt i hele bygningen, som endnu ikke er indviet.

Sidste dag afsluttedes med festbanket og præmieuddeling i Oslo Militære Samfund. Som altid var det en fornøjelse at træffe nordiske bankkolleger i festligt lag.

Stockholmsbankernas Idrottsring 50 år

Om det skandinaviske sportslige samarbejde tilføjer Allan Nicolaisen, at Stockholmsbankernas Idrottsring fejrer 50 års jubilæum 25. september på Svenska Handelsbankens kursusejendom, Södergarn, hvortil 10 danske idrætsfolk er inviteret med 2 ledere, fra Handelsbanken Benny Lindgren som leder + 3 deltagere.

Assisterter af 12. august 1971 samlet til fest

Den 14. august holdt vi, der som elever begyndte sammen på Uglemose på 14-dages kurset den 12. august 1968, »klassedefest« på hotel Bel Air i Kastrup.

Det var Erik Thomsen, Gammeltorv Afdeling, der for knapt et år siden fik den idé, at vi skulle feste sammen, når vi blev udlært. I foråret nedsattes et festudvalg, der har taget sig af den praktiske tilrettelæggelse af festen.

Selv om det ikke lykkedes at samle alle, blev vi alligevel med forloveder et større selskab. Der var udbredt nysgerrighed efter at se, hvordan »de andre« var kommet til at se ud . . . , der var dog ikke besvær med genkendelsen. Jeg tror, at alle syntes, det var sjovt at genopleve sammenholdet, som var opstået for 3 år siden.

Hermed gives ideen videre til de følgende kuld.

Svend Røddik Christoffersen
Markeds-Afdelingen.

Handelsbankens akkvisitionsmaterialer får en »ansigtsløftning«

Standardisering, design og image er ord, der for tiden er »in«. De seneste praktiske eksempler på store virksomheders interesse for begreberne er Superfos' og DSB's bestræbelser på gennem design af nyt bomærke og en gennemgribende standardisering med dette som udgangspunkt at skabe et »image« omkring deres virksomhed. Så ambitiøst et foretagende er der ikke tale om, når vi nu præsenterer de første eksemplarer af Handelsbankens brochurer i nyt design. Der er i første række alene tale om at skabe et moderne, praktisk og samtidig produktions- og omkostningsvenligt salgsværktøj for Handelsbankens salgssteder og sælgere ved en konsekvent standardisering af lay-out, typografi og farve i bankens brochurer og skiltemateriale.

En gruppe bestående af repræsentanter fra Handels-Afdelingen (fuldmægtig P. E. Dacke og konsulent Knut Eckersberg) og Markeds-Afdelingen (konsulent J. Højlund Brandt og fuldmægtig Ulla Jervin) har siden foråret arbejdet på denne opgave, hvis kreative side er løst - og løst dygtigt, synes vi selv - af Horn Reklamebureau.

Den nye brochure for studerende er den første, der trykkes i det nye design. Den vil i hurtig rækkefølge blive fulgt af optryk af

gældende brochurer. Vi regner således med inden årets udgang at have 8 brochurer fremme i enhederne i det nye design i et samlet oplag på 3-400.000 ekapl.

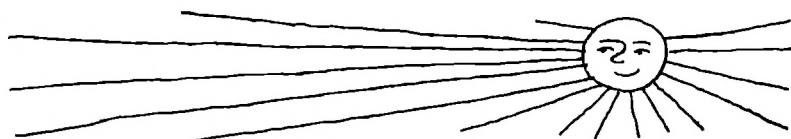
Det er vort håb, at dette må være det første skridt på vejen til et langt større projekt,

der med et »dyrt« fremmedord kaldes »corporate identity«, men som på almindeligt dansk kan udtrykkes som »det synlige udtryk for, hvad Handelsbanken ønsker at stå for i publikums - og egen - bevidsthed«.

Ulla Jervin.

Første brochure i det nye design kommer her ud af maskinen hos L. Levison Junr. i august.





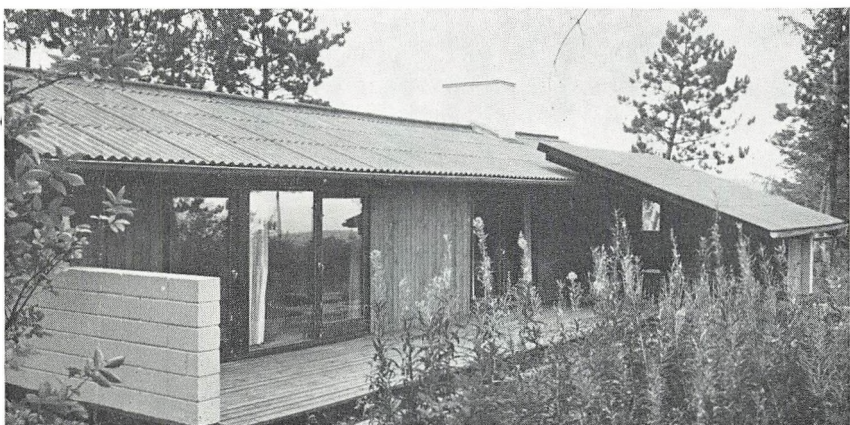
'Kommende feriegæder



Banken har købt en ældre gård »Bryggergården« i Store-Snøde på Langeland. Huset vil blive indrettet således, at 2 familier kan bo i 2 adskilte afdelinger med ialt 12 sengepladser. Huset forventes at stå færdig til næste sæson.



På Helgenæs (Mols) har banken købt et nybygget sommerhus. Huset er beliggende ca. 500 m fra det hus, vi i forvejen har på Helgenæs. Der er ialt 5 sengepladser. Huset nærmer sig sin færdiggørelse.



Ved Lynæs (Sølager) har banken købt et sommerhus med udsigt over Kulhusrenden. Der er 4 sengepladser. Huset forventes snarest taget i brug.

Fem nye H.D'er



Fuldmægtig Jens Munk Jensen,
City-Afdelingen,
Finansiering og Kreditvæsen



Fuldmægtig Torben Jensen, Ordrup,
Finansiering og Kreditvæsen



Fuldmægtig Jørn Jeppesen, Vanløse,
Finansiering og Kreditvæsen



Fuldmægtig Mogens Lyhne, Aarhus,
Regnskabsvæsen



Fuldmægtig Jan Schwartz Petersen,
Frederikssundsvej,
Finansiering og Kreditvæsen

Som det fremgår af billederne på disse sider, arbejdes der for tiden energisk inden for bankens bedriftsværn. Her vises glimt fra førstehjælpskursus i Hovedsædet og fra øvelser i egenbeskyttelse på Ottiliavej, hvor en gammel lagerbygning er meget velegnet til formålet. Øvelserne ledes af konsulent K. Dahl-Rasmussen fra Civilforsvaret, som i tidsrummet 1. oktober 1970 – 1. oktober 1971 har været knyttet til Bygningskontoret, hvorunder bedriftsværnet sorterer. Der er i den pågældende periode foretaget en ajourføring af bedriftsværnets materiel i København, i Odense og i Aarhus – de steder, hvor banken har enheder af en sådan størrelse, at de falder ind under bedriftsværnet.

BEDRIFT VÆRN

INSTRUKTION

Konsulent
K. Dahl-Rasmussen
sender mandskabet
i ilden.



IKLÆDNING

På depotet i Ottiliavejs kælder får de nye deltagere udleveret udstyr, fr.v. Marianne Kolind, Anette Glifberg, J. L. Toftager, Uwe Krøger, Erik Johansen – og i støvlerne Karsten Haagensen.



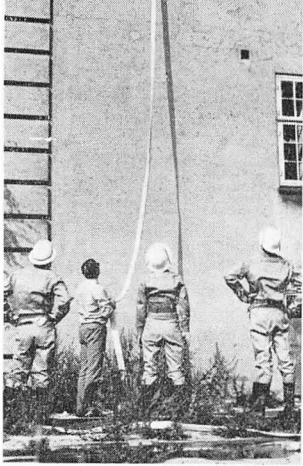
ILD I PERSON

Et kvart minut før snapshot'et stod bedriftsværnets tålmodige »Olsen« i flammer. Marianne Kolind klarede slukningen som en leg med et ark karduspapir.

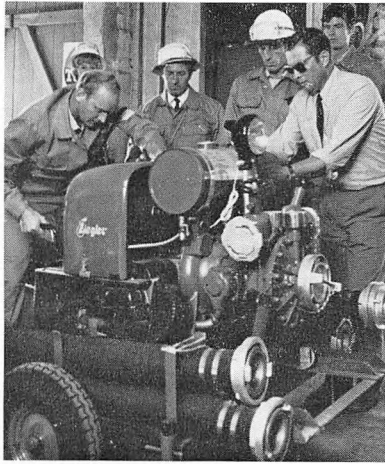


TRYKFORBINDING VED PULSÅREBLØDNING

Lillian Sønderbye omvikler Jan Sørensen – i baggrunden t.h. Erik Rasmussen.



- så lykkedes det at få fæstnet slangen.

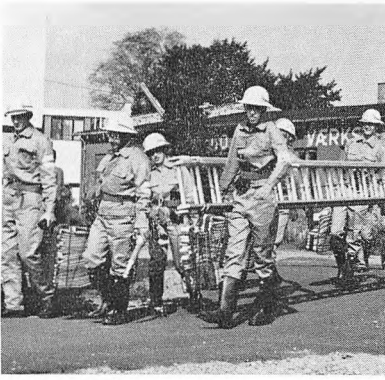
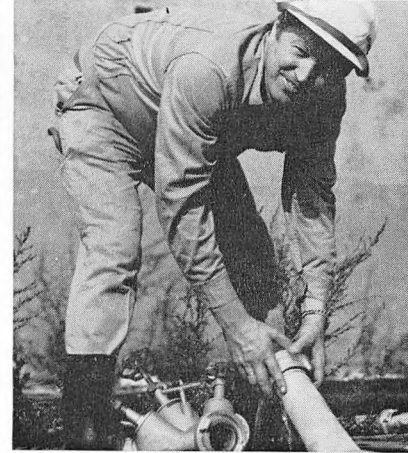


BETJENING AF MOTORSPRØJTE OG UDLÆGNING AF SLANGER

Vandholdet gør sprøjten klar - Sv. Aa. Olsen sætter sving i foretagendet.



Inspektør Lessing, Ottiliavej, har prøvet det før - han er bedriftsværnleder derude.



HÅRDT KVÆSTET NEDTAGES PÅ VIPPESTIGE

Der står lettelse at læse i Sannie Ursbaks og Pernille Klints ansigts-træk, efter at det er lykkedes dem at fire Bo Raalind velbeholden ned fra 1. sal.

Nyansatte

København

Søren Henning Abrahamsen
Inge Aase Adamsen
Anne Lykke Andersen
Else A. Andersen
Erik Fl. Andersen
Jette Westfahl Andersen
Karin Andersen
Mogens Andersen
Niels Melchior Andersen
Ole Vittrup Andersen
Steen Hegnet Andersen
Stig Andersson
Mette Asboe
Claus Back
Jane Bendsen
Connie Susan Bengtsen
Hanne Berthelsen
Lene Margit Block
Otto Buch
Karen Merete Budde
Ulrich O'Brien Carlsen
Anna-Marie Christensen
Finn Munch Christensen
Hanne Christensen
Jørgen Tranberg Christensen
Niels Grimming Christensen
Steen Nørgård Christensen
Susanne Christensen
Lene Christiansen
Torben Christiansen
Anne-Marie Clausen
Inger Marie Kristensen Cleve
Annie Cortzen
Søren Dankelev
Iris B. J. Eiholt
Ditlev Engelholm
Peter Forsberg
Helgi A. Fossadal
Birgit Høegh Frandsen
Vibeke Lilian Fransson
Lisa Margrethe Gregersen
Birgitte Maria Hagen
Bente Hansen
Ditte Lykke Hansen
Flemming A. Hansen
Helen Lone Horn Hansen
Ib Lynæs Hansen
Jens Overby Hansen
Kirsten Hansen
Kurt Leo Hansen
Marianne Hansen
Pia Hansen
Rita Hansen
Susan Hansen
Jeannette Hemvard
Marianne Heno
Birte Roll Holm
Eva Holm
Anne Marie Houg
Karsten Haagensen
Knud Palle V. Ingstrup
Hanne Iversen
Lene Græsbøll Iversen

Ellen Therese Jacobsen
Maja Helene Jakobsen
Henrik Jarltoft
Bente Reinhold Jensen
Ellen Majbrit Jensen
Finn Kjærsgaard Jensen
Grethe Solveig Jensen
Henning Jensen
Henrik Jensen
Kim Geris Jensen
Kurt Jensen
Lars Jensen
Lene Spang Jensen
Lone Lindberg Jensen
Signe Fiedler Jensen
Susan Yvonne Jensen
Susanne Jensen
Ella Jervin
Anne Marie G. Johansen
Finn Johansen
Reider Johansen
Torben Johansen
Carsten Juncker
Marianne Keiding
Nazeer Ahmed Khan
Bente Koch-Hansen
Gertrud Kolpen
Hanne Krall
Johnny Ewan Kronow
Lise Kudzielka
Finn Kvetry
Dorthe W. Langer
Anette Glifberg Larsen
Birgitte Larsen
Hanne Larsen
Henrik T. Larsen
Niels Arnold Larsen
Per Ingerslev Larsen
Steffen Ulsted Lassen
Erik Lauritzen
Betty Leth
Mogens Løber
Susanne Berg Madsen
Kirsten Anny Magnusson
Else Mark
Ulla Matzen
Fritz Mogensen
Ragna Munch
Søren Mogensen Munk
Lise Solveig Nathan
Kjeld Hjort Nielsen
Lena Nielsen
Steen Østberg Nielsen
Susanne Nielsen
Søren Randløv Nielsen
Jytte Nothlev
Jonna Oddermose
Henrik Olsen
Karin Baagøe Olsen
Anni Pedersen
Einar Malte Pedersen
Inger Pedersen
Jytte Pedersen
Knud Ove Pedersen

Susanne F. Pedersen
Bente Lund Petersen
Grethe Petersen
Lone Petersen
Helle Planck
Birgit Anni Rasmussen
Hanne Rasmussen
Vibeke Rasmussen
Gullan Remsted
Ilse Schoop
Torben Seifert
Ebbe Carl Sernung
Ellen R. Sigen
Hanne Steen-Thomsen
Bente Steffensen
Birte Struck
Anna M. Strøm
Birthe Svendsen
Hans Syberg
Gurli Sønderby
Anne-Marie Mygind Sørensen
Bodil B. Sørensen
Jette Pfeil Sørensen
Ella Thau
Uno Trosborg
Rie Tversted
Jan Vendelbo
John B. Vintersballe
Sten Winther
Olaf Waage
Jørgen Østergaard

Bramminge

Helga Aakjær Jørgensen
Bent Sørensen

Brønderslev

Bente Bo Krustrup
Ole Juhl Olesen
Kjeld A. Thomsen

Esbjerg

Bente Støle Jørgensen
Anna Lauridsen
Benny Smed

Fredericia

Hanne Sørensen

Frederikshavn

Jane Nordal Hansen
Hanne Gajhede Jensen

Graasten

Benny Peter Christensen
Peter Boris Fleggaard
Egon Peter Iversen
Wilhelm Kammeyer
Ellis Linfos Nielsen
Erik Tygesen

Haderslev

Doris Beck
Tage Bull
Lars Dvinge Clausen
Else Gaarde
Preben C. Kongsted
Inge Marie Lorenzen

Helsingø

Kirsten Billeskov
Kirsten Ingemann Hansen
Johnny Vagn Vestergreen Jensen
Erik Paulli Poulsen
Jette Susanne G. Svendsen

Helsingør

Kim Klynsner
Conni Dorrit Nielsen
Erling K. Petersen

Herning

Lilly Holbøl Christensen
Lisbeth Jensen

Hirtshals

Kurt Eltved

Hjørring

Jens Erik Elken
Anna Marie Mejlvang Jensen
Helle Madsen

Horsens

Kirsten Hjort Hansen
Peter Boris Kristiansen
Henriette Dalby Larsen
Bente Lund

Kalundborg

Birthe Hansen
Birgit Knudsen

Korsør

Jørgen Kristensen
Finn Pilemann

Køge

Vibeke Campbell
John Nybo Hansen
Anna-Birgit Schmidt

Løgumkloster

Hans Henrik Galle

Maribo

Birthe Andersen
Jytte Bente Hansen
Rene Weis Lundberg Hansen
Hanne Elisabeth Jensen
Henning Richard Jensen
Susan Irene Jensen
Mogens Peder Ram Pedersen

Nakso

Carsten Danielsen
Lis Kroman
Orla Nielsen
Bjarne F. Petersen
Hanne Beth Petersen

Nykøbing Fl.

Poul Henrik Bergmann
Marlies Cwicklinsky
Ebbe Hansen
Marianne Hansen
Lykke de Hemmer Horskjær
Lars-Peter Jensen
Merete Larsen
John Erik Petersen
Jytte Monica Rasmussen
Knud Erik Rasmussen
Lone Schnipper

Næstved

Birgit Vejby Hansen



Fortsættes side 30



Eksaminer

H.D., se side 23

1. del af H.D.

Niels Beierholm, Hellerup
Claus Blangshøj, Nivå
Kjeld Mosebo Christensen, Odense
Finn Hansen, City
Ole Hansen, Odense
Anne-Lise Høxbroe, EDB-Afdelingen
Jørgen E. Milling Jørgensen, Kreditkontoret
Villy Mortensen, Odense
Bjarne A. Nielsen, Organisations-Afdelingen
H. Chr. Nielsen, Aarhus
Erik Rudbøl, City
Aase Tipsmark, Remburs

Det videregående

2-årige bankkursus

assistent Chr. Voigt Albertsen, Hedehusene
assistent Jørgen Andersen, Esbjerg
programmer Kjeld Blangsted-Jensen,
EDB-Afdelingen
assistent Finn Johannessen Bruun, Esbjerg
fuldmægtig Mogens Vilhelm Christensen, Vanløse
fuldmægtig Svend Egon Christensen, Helsingør
assistent Knud Henrik Clausen, Aabenraa
assistent Stig Dedenroth, Gammel Kongevej
fuldmægtig Ole Feilman, Hørsholm
assistent Erik Fosgrau, Lyngby
assistent Mogens Friis, Viborg
assistent Knud Erik Gubbertsen, Sønderborg
assistent Flemming Verner Hansen, Horsens
assistent Jørgen Baagøe Hansen, Holstebro
assistent Jørgen Toffegård Hansen, Grøndals
fuldmægtig Liss Kofoed Hansen, Vesterport
assistent Hans Riis Heilskov, Hovedbanegaard
assistent Birger Helgesen, Hellerup
assistent Niels Ingo Hermansen, Aarhus
fuldmægtig Jørgen Theodor Holmtoft, Odense
assistent Inge Hvid, Maribo
assistent Preben Hvid, Maribo
assistent Tage Jakobsen, Lillerød
assistent Inger Margrethe Jensen, City-Afdelingen
assistent Jørgen Ahlmann Jensen, Aarhus
assistent Laila Chatrine Holst Jensen, Kultortv
fuldmægtig Svend Jensen, Birkerød
assistent Svend Jeppesen, Odense
fuldmægtig Arne Jørgen Jørgensen, Helsingør
assistent Ejvind Jørgensen, Viborg/Vestervang
programmer Palle Stenhøj Jørgensen,
EDB-Afdelingen
assistent Jørgen Hannibal Karved, Hellerup
assistent Richard Kiebitz-Jensen, Aabenraa
assistent Else Borup Kjeldsen, Aarhus
assistent Anders Enkelund Konstmann,
Aarhus/Hasle
assistent Jørgen Johannesen Larsen, Frederikssund
fuldmægtig Per Stenholdt Larsen,
Administrations-Afdelingen
assistent Arne Lindegaard, Sønderborg
assistent John Madsen, Uglemose
assistent Kim Høg Madsen, Herlev
assistent Ruth Lis Gnutzmann Madsen, Korsør

assistent Egon Jacob Matzen, Aabenraa/Rødekro
assistent Liff Meile, Stormbro
assistent Henry Mikkelsen, Viborg
assistent Erik Simon Nathan, Osborne
fuldmægtig Finn Rohde Nielsen, Brøndby Nord
assistent Flemming Nielsen, Frederikshavn
assistent Gert Steen Nielsen, Næstved
assistent Niels Henrik Frønsel Nielsen, Horsens
assistent Bjarne Olsen, Aarhus/Risskov
assistent Carsten Olsen, Bredgade
assistent Karl Frederik Danner Olsen,
Frederikssund
assistent Bent Bøggild Pedersen, Gammelortv
assistent Ib Hejlesen Pedersen, Birkerød
assistent Lyng Max Pedersen,
Frederikssundsvej
assistent Benny Strøm Petersen, Ålsgårde
assistent Niels-Chr. Michaelsen Petersen,
Haderslev
assistent Mogens Valentin Printzlau, Aarhus
assistent Karl Manfred Pösl, Viborg/Kølvraa
assistent Claus Gustav Raff, Vesterport
assistent Richard Volander Rasmussen,
Aarhus/Charlottehøj
assistent Søren Steen Rasmussen,
Revisions-Afdelingen
assistent Peter Vorre Rohde, Aarhus/Aabyhøj
assistent Erling Rovelt, Horsens
assistent Torben Ruberg, Herlev
assistent Flemming Røjkjær, Odense/Dalum
assistent John Scharruth Simonsen, Lyongade
assistent Poul Skals, Sølvtorv
assistent Mogens Sønderup, Aarhus/Søndre
assistent Bent Ingwersen Sørensen, Korsør
fuldmægtig Claus Bangsbo Sørensen, Bredgade
assistent Jørgen Therkildsen, Brøndby Strand
fuldmægtig Preben Thomsen, Hundested
assistent Lise Houkjær Toft, Aarhus
assistent Annette Margrethe Tofte, Rønne
assistent Jørn Wegge, Nykøbing Fl.
assistent Torsten Wendel-Hansen, Odense/Næsby
assistent Ove Westergaard-Jensen,
Aarhus/Aabyhøj

Den 1-årige bankskole

Hovedstadsområdet

Harry Agerbo, Organisations-Afdelingen
Lisbet Alstrup, Annonce-Reklame-Tryksager
Carl-Erik Andersen, Buddinge
Frank Andersen, Sorgenfri
John Heitmann Andersen, Enghavevej
Lonni S. P. Andersen, Sølvtorv
Ove Brandstrup Andersen, Fonds-Afdelingen
Erik Andreasen, EDB-Afdelingen
Ole Ankersen, Vesterport
Anker Ulrik Ankerstjerne, City-Afdelingen
Berit Anning, Nordhavn
Jens Balle, Borups Alle
Peter Jørgensen Bank, Sølvtorv
Torben Bank, Gammel Kongevej
Ole Brunshøj Bjørn, Nærum
Anne Borello, Lindevangs
Gullan Jessie Bøttger, Sydhavn
John Christiansen, Klampenborg
Kirsten Lis Christiansen, Glostrup
Peter Fred Christiansen, Gammelortv
Torben Christiansen, Kultortv
Susanne Fohlmann, Søborg

John Frederiksen, Tagensvænge
Lars Torben Fugmann, Gammelortv
Niels Christian Glimsholt, Lyngby
Vibeke Friis Green, Vesterport
Anne C. Folmer Hansen, Søborg
Jørgen Hansen, Nørrebro
Poul Erik Hansen, Hovedbanegård
Steen Dalgaard Hansen, Borups Alle
Bo Snejberg Havresø, Vesterbro
Carsten Capral Henriksen,
Projektstyrings-Afdelingen
Vagn Henriksen, Grøndals
Birger Hermansson, Østerbro
Jørgen Holm, Søllerød
Per Hommelgaard, Organisations-Afdelingen
Villy P. Houlberg, Gladsaxe
Joan Lise Høilund, City-Afdelingen
Kirsten Vibeke Jakobsen, Udlandssekretariatet
Poul Glavind Jacobsen, Depot-Centralen
Carsten Jannerup, Østerbro
Birgitte Neel Jensen, Sekretariatet
Birger Møller Jensen, Forvaltnings-Afdelingen
Jørgen Jensen, City-Afdelingen
Vibeke Lilli Jensen, Hovedkassen
Birgitte Johansen, Nordens Plads
Jytte Just, Udlandssekretariatet
Poul Erik Bech Jørgensen, City-Afdelingen
Jørn Askov Lassen, Lyngby
Marie-Elizabeth Torp Laursen, Nørre Alle
Bent Ib Løppenthin, City-Afdelingen
Jytte Ellinor Madsen, Rødovre Centrum
Tom Marckmann, Godthåb
Aage Hilding Meyer, Valby
Alex Mogensen, Husum
Preben Mortensen, Sorgenfri
Else Marie Nielsen, KAS
Kjeld Memborg Nielsen, Glostrup
Steen Erik Nielsen, City-Afdelingen
Niels Henrik Olsen, Holte
René Lund Olsen, Bellahøj
John Ole Overgaard, Svanemølle
Bjarne Palmelund, Tåsingevej
Jan Paulsen, Sundby
Anna-Grethe Rønning Pedersen, Christianshavn
Birgitte S. Pedersen, Falkoner
Lisbeth Pedersen, Amagertorv
Vagn Skovrider Pedersen,
Forvaltnings-Afdelingen
Knud Bauer Petersen, Nørrebro Station
Mogens Berg Petersen, Organisations-Afdelingen
Jutta Elisabeth Petz, Uglemose
Per Pilehave, Lyngby
Bente Poulsen, Strandmarks
Hans-Christian Subrog Poulsen, City-Afdelingen
Ole Rasmussen, Nordhavn
Søren Elsborg Rasmussen, Birkerød
Anne Margrethe Roslyng, Bredgade
Elsebeth Sørensen, City Afdelingen
Flemming Sørensen, Fonds-Afdelingen
Jytte E. Tranberg, Langebro
Erik Otto Vieth, Fonds Afdelingen
Lonny Judith Witt, Tingbjerg
Niels Aaby Brændstrup, City-Afdelingen

Provinserne

Birgit Østergaard Ahle, Viborg
Bent Andersen, Odense
Egon Verner Andersen, Aarhus

fortsættes side 28

PERSONALIA



Eksaminere

Den 1-årige bankskole, fortsat fra side 27

Hanne Annelise Andersen, Næstved
 Jytte Andersen, Odense
 Lene Birthe Andersen, Viborg
 Ellen Basse, Aarhus
 Kirsten Bjarvig, Aarhus
 Tage Budolfsen, Brønderslev
 Georg Bählers, Sønderborg
 Helge Caspersen, Vordingborg
 Esther Christensen, Løgumkloster
 Ib Christensen, Graasten
 Jens Ole Theilmann Christensen, Helsingør
 Jørn Christensen, Esbjerg
 Erik Eis-Hansen, Odense
 Andreas Fischer, Horsens
 Dorte Frank-Nielsen, Odense
 Jytte Muxoll Frydenlund, Odense
 Tommy Gottfredsen, Nakskov
 Alice Hansen, Vordingborg
 Anne-Marie Hansen, Vejle
 Birgit Anita Hansen, Hundested
 Birthe Krogh Hansen, Nakskov
 Bodil Karkov Hansen, Sønderborg
 Bonnich Hansen, Tønder
 Bøje Alex Hansen, Maribo
 Hanne Holgaard Hansen, Kalundborg
 Inge Hansen, Hundested
 Inger Margrethe Hansen, Odense
 Kaj Egon Hansen, Odense
 Kirsten Hansen, Kalundborg
 Niels Bennebo Hansen, Nykøbing Fl.
 Søren Brinch Hansen, Graasten
 Inge Kildal Holm, Odense
 Frands Esmarch Jacobsen, Randers
 Henning Holk Jacobsen, Aarhus
 Inge Elisabeth Schmit Jensen, Odense
 Johnny Jensen, Helsingør
 Kaj Bjarne Jensen, Randers
 Niels-Ole Jensen, Maribo
 Steen Søgaard Jensen, Aarhus
 Ulla Jensen, Maribo
 Verner Jensen, Viborg
 Birgit Jørgensen, Nykøbing Fl.
 Palle Kellberg, Brønderslev
 Anna Marie Knudsen, Bramminge
 Anne Kathrine Kjær Kok, Odense
 Birthe Kristensen, Aarhus
 Jens Frede Kristensen, Aarhus
 Anders Kjær Kristiansen, Næstved
 Birgit Merete Krøyer, Vordingborg
 Johan Larsen, Graasten
 Niels Skovgård Larsen, Odense
 Preben Leo Larsen, Fredericia
 Gunnar Lauridsen, Esbjerg
 Ernst Kristian Hjøllund Madsen, Sønderborg
 Peter Aggerholm Madsen, Aarhus
 Preben Madsen, Aarhus
 Lis Malmberg, Horsens
 Ove Markussen, Rønne
 Martin Martensen, Løgumkloster
 Lauritz Matthiesen, Nordborg
 Niels Lysbeck Mikkelsen, Horsens
 Else-Marie Pedersen Møller, Nakskov
 Bent Carsten Nielsen, Nr. Alslev
 Connie Elisabeth Nielsen, Viborg

fortsættes side 29



Prokurist Jan Marschall Sørensen (41), Administrations-Afdelingen, er pr. 1. juli d.å. udnævnt til kontorchef i Bygningskontoret.



Fuldmægtig Erik Glismand (38), Nordre Afdeling, Aarhus, er pr. 1. august d.å. udnævnt til bestyrer af Risikov Afdeling.



Bestyrer H. Sunn Peders (33), Risikov Afdeling, Aarhus, er pr. 1. juli d.å. udnævnt til bestyrer af Nordre Afdeling, Aarhus.



Fuldmægtig Poul Wain (28), Herlev Afdeling, er udnævnt til daglig leder af Hjortespring Afdeling.



Assistent, fru Leila D. Strandmark (32), Helsingør, er pr. 1. juli d.å. udnævnt til fuldmægtig.



Assistent Ulrik Ankerstjerne (25), City Afdeling, er pr. 1. juli d.å. udnævnt til fuldmægtig.



Assistent Mogens Christensen (25), Vanløse Afdeling, er pr. 1. juli d.å. udnævnt til fuldmægtig.



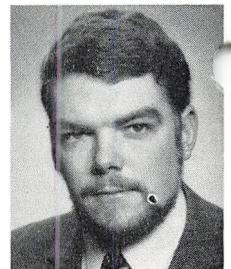
Assistent Jørn Jeppesen, (24), Vanløse Afdeling, er pr. 1. juli d.å. udnævnt til fuldmægtig.



Assistent, frk. Conny Prinds Mortensen (29), Hilerødgade Afdeling, er pr. 1. september d.å. udnævnt til kasserer ved Buddinge Afdeling.



Assistent, frk. Lizzie Davidsen (27), Lindevangs Afdeling, er pr. 1. september d.å. udnævnt til kasserer ved Albertslund Afdeling.

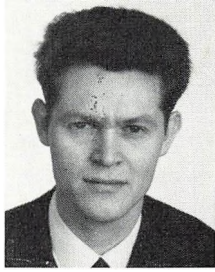


Assistent Finn J. Bruun (26), Esbjerg, er pr. 15. september d.å. udnævnt til kasserer ved Herning Filialen.

PERSONALIA



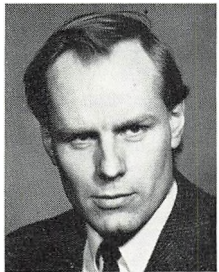
Yrker Poul Gantriis (42), Årnbæk, er pr. 1. oktober d.å. udnævnt til bestyrer af Hørsholm Filialen.



Fuldmægtig Henrik Schacht (29), Risskov Afdeling, Aarhus, er pr. 1. juli d.å. udnævnt til souschef ved Risskov Afdeling, Aarhus.



Fuldmægtig Mogens Lyhne (28), Aarhus, er pr. 1. september d.å. udnævnt til souschef ved Nordre Afdeling, Aarhus.



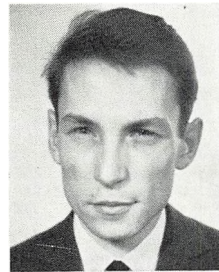
Assistent J. Fredslund-Hansen (28), Tagensvænge Afdeling, er pr. 1. juli d.å. udnævnt til fuldmægtig.



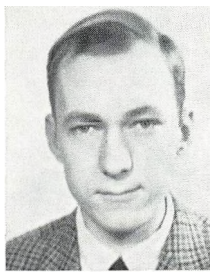
Assistent, fru Bente Techau (27), Nærum Afdeling, er pr. 1. juli d.å. udnævnt til fuldmægtig.



Assistent Svend Jensen (26), Birkerød Afdeling, er pr. 1. juli d.å. udnævnt til fuldmægtig.



Senior-programmør Jens Lyng (29), EDB-Afdelingen, er pr. 1. august d.å. udnævnt til chef-programmør.



Senior-programmør Hans Erik Mørk (27), EDB-Afdelingen, er pr. 1. august d.å. udnævnt til chef-programmør.



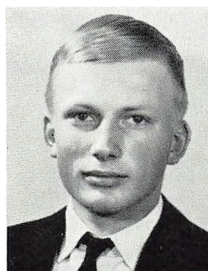
Assistent, fru Inger Nielsen (34), Lyngby Afdeling, er pr. 2. august d.å. udnævnt til kasserer ved Carlsro Afdeling.



Assistent, fru Bente Reinhold Jensen (26), DTH Afdeling, er pr. 1. september d.å. udnævnt til kasserer ved Nybro Afdeling.



Assistent Jens Balle (23), Borups Allé Afdeling, er pr. 1. august d.å. udnævnt til kasserer ved Borups Allé Afdeling.



Assistent Søren Rasmussen (22), Birkerød Afdeling, er pr. 1. august d.å. udnævnt til kasserer ved Gilleleje Filialen.



Eksaminer

Den 1-årige bankskole, fortsat

Erik Fini Nielsen, Aarhus
 Frederik Nielsen, Aarhus
 Jette Nielsen, Bramminge
 Jørn Hagensten Nielsen, Horsens
 Jørn Tønnev Nielsen, Aarhus
 Søren Nielsen, Aarhus
 Ole Chr. Olesen, Aalborg
 Svend Anders Olesen, Aarhus
 Anne Margrethe Hviid Pedersen, Nykøbing FI.
 Annette Pedersen, Aarhus
 Freddy Sviring Pedersen, Aarhus
 Leif Pedersen, Aarhus
 Frank Belling Peitersen, Stubbekøbing
 Kirsten Ranfelt, Helsingør
 Annette Ørtoft Rasmussen, Odense
 Flemming Rasmussen, Randers
 Kurt Vinther Rasmussen, Kalundborg
 Søren Elsberg Rasmussen, Gilleleje
 Leif Reiter, Randers
 Jytte Kling Riis, Rønne
 Erik Rysholt, Frederikshavn
 Erling Fl. Schütt, Aarhus
 Keld Stentoft, Odense
 Marinus van Stuivenberg, Løgumkloster
 Ebbe Svanes, Odense
 Inger Møller Sørensen, Aarhus
 Kristian Sørensen, Tønder
 Peter Sørensen, Aarhus
 Peter Thorsted Sørensen, Struer
 Torben Helbo Sørensen, Aarhus
 Inge Theilgaard, Aarhus
 Hans Steen Voss, Nordborg
 Jette Wrønding, Aarhus

2-måneders Provinsbankskole

Peter Dissing, Revisions-Afdelingen
 Leif Henriksen, Odense
 John Carsten Birkebæk Majholm, Grindsted
 Annette Berg Randers, Køge
 Claus Henning Werder, Korsør

Handelsmedhjælpereksamen

Steffen Emil, Lillerød
 Per Grzona, Tårnby Park
 Carsten Saxild Hjorth, Nærum
 Ole Vagn Jensen, Carlsro
 Torben Jensen, City-Afdelingen
 Marianne Munck Jeppesen, Sølvtorv
 Anders Henrik Larsen, St. Kongensgade
 Birgitte Møller, Christianshavn
 Henrik Noer, Grøndals
 Poul Erik Klitgaard Petersen, Grønttorv
 Jette Poulsen, Gammel Kongevej
 John René Rasmussen, Christianshavn
 Jan Anker Svendsen, Nordhavn
 Birgit Ekander Sørensen, Tingbjerg
 Torben Topp, Afregning-Afdelingen

Provinsen

Birgitte Carlsen, Aarhus
 Gert Hansen, Grindsted
 Liselotte Leonhard, Odense
 Grethe Lyhne, Aarhus
 Marga Marie Rossen, Tønder
 Annie Sandager Thomsen, Aalborg

PERSONALIA

NYANSATTE (fortsat fra side 26)

Odense

Bo Andersen
Rita Lægdsgaard Andersen
Christian Bille Christensen
Knud Erik Detlevsen
Anette Kjær Hedegaard
Kaj Jensen
Svend Jørgen E. Larsen
Uffe Kibernich Madsen
Anne-Marie Mouritsen
Grete Nedergaard
Ole Olsen
Inge-Merete Wittmaack

Randers

Frank Andersen
Minna Thygesen Nielsen
Eva Olesen
Johanne Birgitte Achton Schmidt

Roskilde

Lilian Veber Hansen
Per Schwartz Jensen

Rønne

Bent Holz Hansen
Irene K. Jørgensen
Bente Klausen

Skagen

Bjarne Eriksen

Struer

Inge Bøjesen
Dorte Bjerrum Bred
Dorte Breum Hansen
Claus Lerche Jensen
Flemming Jensen
Sonja Borum Jensen
Hans Heinrich Marx
Ellen Buskov Mortensen
Eva Maarbjerg
Krista Damsgaard Nielsen
Karl Kristian Seerup
Hanne Thorsted Sørensen

Svendborg

Leif Dige
Inge-Lise Nielsen

Sønderborg

Susanne Benfeldt
Berit Dixen
Helga Hanssen
Jytte Jacobsen
Finn S. Jørgensen
Ole Nør Madsen
Anne Marie Nielsen
Anne Marie Petersen
Lissi Petersen

Tønder

Tove Nissen
Karin Petersen

Varde

Knud Højlund Christensen
Anne Grethe Pedersen
Søren Pedersen

Viborg

Marianne Birgitte Eichertz
Birgit Bay Nielsen
Lisbeth Vestergaard

Vordingborg

Anne-Marie Johansen
Bjarne Krogh
Susanne Laursen

Aabenraa

John M. Jensen
Tove Nielsen
Aase Thomsen

Aalborg

Jørgen Bendsen
Else Præst
Helle Schousboe

Aarhus

Steen Ryan Andersen
Bente Beck
Lars Berner
Flemming Christensen
Flemming Gad Christensen
Lena Christensen
Jørn Poulin Hansen
Dorthe Jensen
Ole Jensen
Elisabeth Kjærgaard
Irene Lemming Mikkelsen
Peer Otto Nielsen
Lena Pedersen
Anne Grethe Rasmussen
Anni Reng
Henrik Schrader
Per Faurholt Sørensen
Flemming Therkildsen
Karin Truelsen
Ellis Vejby



Pens. kontorchef H. Endsgaard

Forhenværende kontorchef Hans Endsgaard er afgået ved døden den 25. juni 1971, kun få måneder efter sin pensionering.

Hans Endsgaard blev ansat i banken i 1922 og har haft hele sit virke i Hovedsædet, langt den overvejende del af tiden i Veksels-Afdelingen og Udlåns-Afdelingen. Fra 1966 og indtil sin pensionering var Endsgaard tilknyttet Kreditkontoret.

Hans Endsgaard var banken en tro tjener og en dygtig medarbejder. Pligtfølelse og loyalitet – ikke mindst i relation til kolleger – var meget udtalte egenskaber hos vor afdøde kollega.

Vi vil huske Endsgaard for hans fine menneskelige egenskaber.

AB



Pens. fuldmægtig Hans Myltoft

Fuldmægtig Hans Myltoft døde 23. august i en alder af 74 år.

Hans Myltoft havde i en årrække været ansat i Københavns Laane- og Diskontokasse, før han i 1925 fik ansættelse i Handelsbanken. I årene 1925-1934 gjorde han tjeneste i Gammel Kongevej Afdelingen, hvorefter han forflyttedes til Inkasso-Afdelingen. Her fik Myltoft sit lange virke, indtil han pensioneredes i 1964. Han var banken en pligtopfyldende og god medarbejder, og med sit stillfærdige og forekommende væsen var han en vellidt kollega. Meddelelsen om hans død blev modtaget med vemod i banken. Æret være hans minde.

Fru Emilie A. Bengtsen

Fru Emilie A. Bengtsen, Afregnings-Afdelingen, afgik ved døden 17. august. Fru Bengtsen havde ved sin død kun haft ansættelse i få uger i Handelsbanken.



Assistent, fru Kirsten Billetoft

Den 5. september afgik assistent, fru Kirsten Billetoft, Revisionen, ved døden, kun 34 år gammel.

Fru Billetoft havde dagen før været på arbejde, hvor hun som sædvanligt med stor pligtfølelse og akkuratse arbejdede med revisionen af valuta, der var hendes speciale.

Kirsten Billetoft begyndte i 1945 som elev i Revisionen i Vesterport Afdeling, men kom efter få år til Hovedsædet, hvor hun siden uafbrudt har været beskæftiget. Hun var en ualmindelig omhyggelig medarbejder, der venligt, hjælpsomt og altid smilende udførte sit arbejde uden at lade sig mærke med, at hun led af en alvorlig kronisk sygdom. Man havde ofte indtrykket af, at hun ønskede at se bort fra sygdommen, hun var jo så optaget af alt det, hun ville nå på grund af sine kunstneriske anlæg: hun tegnede, malede og skrev til modeblade. Kirsten Billetoft var gift med fuldmægtig Per Billetoft, City-Afdelingen.

Kun ganske få i banken vidste, hvor syg den elegante unge kollega var, og derfor er sorgen og tabet for os, der respekterede og holdt af hende, så meget større. BN

RUNDE FØDSELSDAGE

- 2. december pens. vicedirektør Holger Bech
adr.: Calle Posada 5, Pueblo Lopez Fuengirola, Spanien
- 6. december hr. Gabriel Agger, Struer Filialen

- 7. oktober pens. kasserer Chr. Thøyer (Bredgade Afdeling)
adr.: Petersborgvej 3, 2. 2100 København Ø
- 3. november pens. direktør N. Søndergaard Nielsen (Køge Filialen)
adr.: Vordingborgvej 27, 4600 Køge
- 6. december pens. fuldmægtig Oscar Madsen (Nørrebro Afdeling)
adr.: Dr. Priesvej 10, 2. th., 1854 København V
- 7. december pens. bankoverbetjent Sofus Andersen (Hovedsædet)
adr.: Tranehavevej 10, 1. th., 2450 København SV
- 13. december pens. fuldmægtig E. Liberoth (Hovedkassen)
adr.: Vejregade 13, 2., 2100 København Ø

- 8. oktober pens. bestyrer Johannes Thestrup (Viby Afdeling, Aarhus)
adr.: Løvenholms Alle 4, 8260 Viby J.
- 13. november pens. prokurist Anthon Olsen, (Esbjerg Filialen)
adr.: Torvegade 12, 6700 Esbjerg
- 19. november pens. bankbetjent Carl Rasmussen (Gammeltorv Afdeling)
adr.: Finsensvej 6 C, 3., 2000 København F
- 26. november pens. kontorchef Einar Th. Krag Nielsen (Odense Filialen)
adr.: Munkebjergvej 17, 5000 Odense
- 7. december pens. fuldmægtig Emil A. Hansen (Varde Filialen)
adr.: Erendstrupvej 19, 6800 Varde
- 10. december pens. kontorchef L. H. Christensen (Revisionen, Hovedsædet)
adr.: Rønneholmsvej 39, 2610 Rødovre
- 14. december pens. fuldmægtig Poul Nielsen (Postafdelingen, Hovedsædet)
adr.: Caroline Amalievej 60, 2800 Lyngby
- 15. december pens. fuldmægtig O. Castenschield (Revisionen, Hovedsædet)
adr.: Strandvejen 189, 2900 Hellerup
- 16. december pens. kontorchef Axel Sørensen (Odense Filialen)
adr.: Birkevej 9, 5000 Odense

- 2. oktober prokurist Per Jacobi, Revisionen, Hovedsædet
- 19. november fuldmægtig Niels Søren Larsen, Aarhus Filialen
- 5. december prokurist Svend Henry Eriksen, Viborg Filialen
- 23. december fru Astrid Nissen, Afregnings-Afdelingen, Hovedsædet

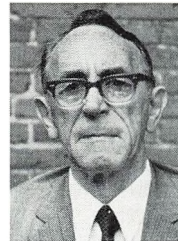
- 13. oktober fuldmægtig Viggo Hansen, Aarhus Filialen
- 20. oktober bankbetjent Poul Dannemand Jensen, Aarhus Filialen
- 22. oktober hr. Poul Erik Borgstrøm, Hovedkassen
- 24. oktober fru Elly Kellberg, Afregnings-Afdelingen, Hovedsædet
- 8. november fru Gurli Ingvardson, Afregnings-Afdelingen, Hovedsædet
- 9. november kontormedhjælper, fru Eva Mærkeby Nielsen, Østerby Kontoret, Maribo
- 10. november bankbetjent Willy E. Frydenholm, Randers Filialen
- 27. november bestyrer J. Fjelstrup, Hvidovre Afdeling

PENSIONEREDE

- 1. september fuldmægtig Ejnar Hugo Nielsen, Afregnings-Afdelingen, Hovedsædet
- fuldmægtig Carl Otto Ovesen, Revisions-Afdelingen, Hovedsædet

PERSONALIA

40



1. oktober bogholder V. F. Rasmussen, Køge



23. november bankbetjent Jørgen Jensen, Annonce-Reklame-Tryksager

JUBILÆER

25



1. oktober bestyrer Frede Larsen, Tårnby Park Afdeling



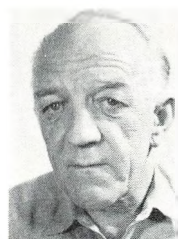
1. oktober kasserer fru Marguerita Møller, Kongelundsvej Afdeling



15. oktober chef-konsulent Poul Aaskilde, Markeds-Afdelingen



1. november fuldmægtig Ole Salomonsen, Udlands-Afdelingen, Hovedsædet



1. november Karl Johan Hansen, Teknisk Afdeling



8. november kasserer fru Kamma Rudolph, Amagerortv Afdeling



1. december bankbetjent Ingemann Rasmussen, Vordingborg



VorBANK

HANDELSBANKENS HUSORGAN
18. ARGANG NR. 3 OKTOBER 1971

Udgivet af Aktieselskabet Kjøbenhavns Handelsbank

REDAKTION

Underdirektør D. Vittrup, ansvarshavende redaktør
Prokurist Birthe Carsten Pedersen

ADRESSE

Aktieselskabet Kjøbenhavns Handelsbank
Holmens Kanal 2, 1091, København K.
Tlf. (01) 11 68 28

REDAKTIONSKOMITÉ

Filialdirektør K. Aggerholm, Frederikshavn
Kontorchef Knud Bojsen, Udlands-Afdelingen
Chefekonom Niels Bruus
Kontorchef Jørgen Dige, Projektstyrings-Afdelingen
Chef-programmør J. Krisand, EDB-Afdelingen
Fuldmægtig Edith Lajer, Personale-Afdelingen
Filialdirektør H. Larsen, Nykøbing FI.
Prokurist P. Munch, Aarhus



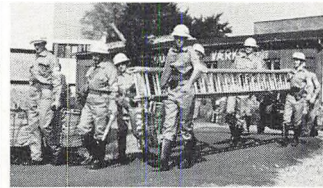
Struer



Dronningebesøg
i Tønder



10 år med
EDB i banken



Bedriftværnet rykker ud



På rundtur
med udenlandske
kursusgæster

INDHOLD

- 2 Struer
- 4 Sparebæser gennem tiderne
- 7 Tønder kniplinger
- 8 Bankens EDB-maskiner under stadig
udvidelse og ombygning
- 11 Den interne fodboldturnering
- 12 Bankjurist-konference i Visby
- 14 ERFA er også OU
- 16 2. internationale sommerseminar
- 19 Synspunkt
- 20 Banken rundt
- 24 Bedriftværn
- 26 Personalía
- 28 Udnævnelser
- 31 Jubilæer

Foto: K. Leander
Lay-out: Kay Henning Nielsen
Tryk: L. Levison Junr.

Forsiden:

Schweiz - Ghana -
Japan - Danmark