

Dette værk er downloadet fra Danskernes Historie Online

Danskernes Historie Online er Danmarks største digitaliseringsprojekt af litteratur inden for emner som personalhistorie, lokalhistorie og slægtsforskning. Biblioteket hører under den almennyttige forening Danske Slægtsforskere. Vi bevarer vores fælles kulturarv, digitaliserer den og stiller den til rådighed for alle interesserede.

Støt vores arbejde – Bliv sponsor

Som sponsor i biblioteket opnår du en række fordele.

Læs mere om fordele og sponsorat her:

<https://slaegtsbibliotek.dk/sponsorat>

Ophavsret

Biblioteket indeholder værker både med og uden ophavsret. For værker, som er omfattet af ophavsret, må PDF-filen kun benyttes til personligt brug.

Links

Slægtsforskernes Bibliotek: <https://slaegtsbibliotek.dk>

Danske Slægtsforskere: <https://slaegt.dk>

KØBENHAVNS BYMUSEUM 1950

ERHVERVELSER OG IAGTTAGELSER



SÆRTRYK AF
HISTORISKE MEDDELELSER OM KØBENHAVN
4. RÆKKE . III BIND . HÆFTE 3-4

KØBENHAVN 1951

KØBENHAVNS BYMUSEUM 1950

ERHVERVELSER OG IAGTTAGELSER.

AF STEFFEN LINVALD

I det forløbne finansaar 1950—51 har museet i forbindelse med en fremvisning af dets nyerhvervelser afholdt en udstilling af Ebbe Fogs tegninger fra København. For første gang fik en af vor tids unge talentfulde kunstnere lejlighed til side om side med den ældre topografiske kunst at vise nutidens opfattelse af nogle karakteristiske steder i vor hovedstad. Paa „En tegner ser paa sin by“, som var udstillingens officielle navn, erhvervede museet en smuk akvarel af de bazarbygninger, der indtil sidste foraar laa paa hjørnet af Vesterbrogade og Vester Farimagsgade.

Aaret har ellers været viet interne omordninger, men desværre har installeringen af Raadhusets nye telefonsystem sinket indretningen af dets afdeling med middelalderlige genstande og jordfund og nyordningen af dets interiørsamling. Opstillingen af disse to afdelinger var i øvrigt ret langt fremme, da Raadhusforvaltningen pludselig meddelte, at det blev nødvendigt at inddrage et af rummene i interiørsamlingen og nedtage de fleste genstande for at faa plads til den ny installation. Først naar denne er helt i orden, vil museet kunne genoptage sit afbrudte omordningsarbejde. Derimod er dets kontor blevet moderniseret, en læsesal indrettet for publikum og i tilslutning hertil er en nyordning af dets billedarkiv og

negativsamling blevet paabegyndt. Desuden er etiketterne til hele billedsamlingen blevet færdigtrykt og opsat.

Ligesom de foregaaende aar har museet haft et stort besøgsantal. Ialt har 74,222 personer set dets samlinger — et i betragtning af den almindelige nedgang i besøgstallet paa københavnske museer endog meget fint resultat, idet det er ca. 4000 flere end i finansaret 1949—50. For yderligere at stimulere interessen er museets aarsberetning i særtryk fremlagt til salg. Af dets vejledning er solgt 2798 eksemplarer, og ca. 400 billeder og genstande har været udlaant til reproduktion eller udstillinger, medens 54 malerier, stik og tegninger er blevet deponeret i kommunens kontorer.

Undersøgelser og fund.

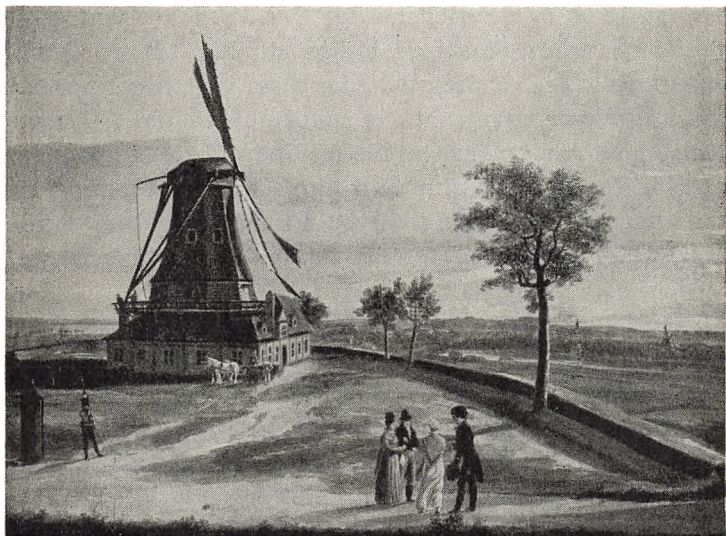
En vigtig del af museets arbejde er dets stadsantikvariske virksomhed. Det har saaledes tilset og undersøgt 85 udgravninger, nedbrydninger etc. ude i byen, og har bl. a. ved udgravninger paa Gammeltorv og Vandkunsten gjort en række betydningsfulde iagttagelser vedrørende byens ældste historie. Blandt de interessanteste bygningsdele, det i aar har erhvervet, er den oprindelige rokokoattika fra Amaliegade 15, der er opført 1754—56. Ved husets forhøjelse i begyndelsen af dette århundrede blev den nedtaget og opstillet i gaarden, men er nu af Dansk Svovlsyre- og Superphosfatfabrik skænket museet. Dette har iøvrigt fra Hirschsprung & Sønner modtaget et senempire altangitter fra Østergade 6 og ved køb et morsomt husskilt af træ fra Klerkegade 22 med en udskaaret og bemalet svane.

Indkøb og gaver.

Indtil 1856, da befæstningen nedlagdes, var København endnu en lille provinsby omgivet af sine grønklædte volde og idylliske grave, og naar byportene lukkedes om

aftenen, kunde ingen uden særlig tilladelse komme ind eller ud af byen.

Denne tid forekommer os nu uendelig fjern, skønt det kun er knapt 100 aar siden, fæstningens rammer sprængtes og forstædernes bebyggelse for alvor begyndte. Den-



Store Kongens Mølle paa Schacks Bastion.
Maleri af I. C. Dahl 1837(?).

gang tegnede endnu voldmøllerne deres mørke silhouetter mod den lyse aftenhimmel, og fra Vestervold kunde man i det fjerne skimte Frederiksberg Slot og spiret paa den lille kirke. Tidens kunstnere er ofte blevet inspireret af dette syn, og et maleri af den kendte norske maler I. C. Dahl viser netop den straalende udsigt fra Schacks Bastion med Store Kongens Mølle, der laa udfor Politikens nuværende hus paa vor tids Raadhusplads. Dette billede har museet i aar modtaget som testamentarisk

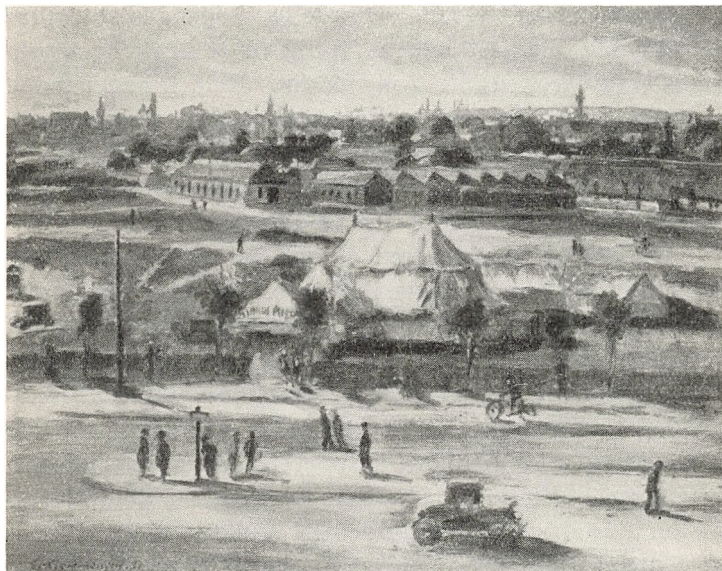
gave fra runologen, professor Ludvig Wimmers afdøde datter frk. Elise Wimmer.

Saa vidt museet bekendt er dette det eneste eksisterende billede af den gamle Store Kongens Mølle, som nedbrændte den 19. oktober 1846. Den ses ganske vist bl. a. paa Eckersbergs akvarel af Vesterport og Halmtorvet fra 1809, og dens brand har C. L. F. Messmann skildret i et maleri, som i adskillige aar har tilhørt Bymuseet, men ingen af disse billeder giver blot tilnærmelsesvis et saa godt indtryk af den som Dahls maleri. Til højre for møllen ses St. Jørgens Sø og Vodroffs Mølle, til venstre de flade engstrækninger langs Kalvebod Strand og i midten Gammel Kongevej og Vesterbros villalignende bebyggelse. Helt i baggrunden skimtes Frederiksberg Slot og Kirke.

Billedet er baade signeret og dateret, men dateringen er desværre delvis ulæselig. Da man imidlertid med nød kan tyde de tre tal 183..., maa det være malt i 1830'erne, som det ogsaa fremgaar af den klædedragt, staffagefigurerne bærer. Nu vides det, at Dahl, som 1821 havde bosat sig i Dresden, 1834 og 1837 opholdt sig nogle dage i København — det sidstnævnte aar i august maaned. Da billedets skarpe sollys og træernes gulnende blade viser, det er malt i det tidlige efteraar, er det sikkert udført 1837, og han har da benyttet en af sensommerens straalende dage til at male Bymuseets nyerhvervede billede af Store Kongens Mølle.

Efter branden genrejstes den atter, og i endnu et halvt hundrede aar kunde københavnernes glæde sig over dens karakteristiske profil, men 1874 blev den nedrevet, og snart efter begyndte bebyggelsen omkring den nuværende Raadhusplads at antage en fast form. Det varede dog adskillige aar, inden de sidste rester af Vestervold blev sløjfet, og endog i vor egen tid har glaciset udenfor vol-

den undergaaet talrige forandringer særlig i forbindelse med de skiftende jernbaneanlæg. Efter at hovedbanegaarden fra 1863 og dens annekstationer ved Vester Farimagsgade og Gyldenløvesgade var forsvundet, benyttedes de forhenværende remise- og værkstedsbygninger



Cirkus Miehes telt paa det gamle jernbaneterræn.
Maleri af Clemmen Clemmensen 1931.

af mindre industrivirksomheder og til garager, medens selve terrænet henlaa som græsmark og som en dejlig tumleplads for kvarterets ungdom. Af og til opslog omvandrende cirkus deres telt paa pladsen, og 1922 afholdtes der her en stor hollandsk udstilling, som ældre københavnere endnu vil have i frisk erindring.

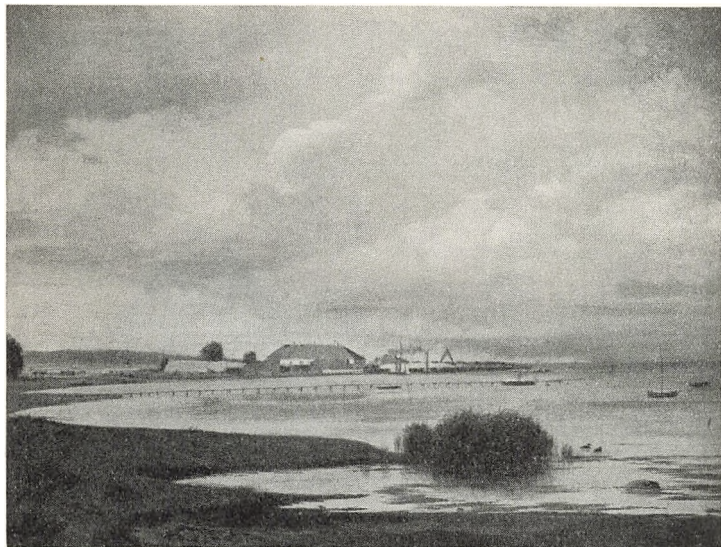
Blandt de cirkus, som jævnligt benyttede pladsen, var cirkus Miehe det mest kendte. I sommeren 1931, da dets telt var opslaaet paa hjørnet af Gyldenløvesgade og Ve-

ster Farimagsgade, malte Clemmen Clemmensen den storartede udsigt, der dengang var fra taarnet paa ejendommen Nørre Farimagsgade 1 over det gamle banegaardsterræn og søerne til Frederiksberg og Vesterbro. Dette billede er nu som testamentarisk gave fra direktør Michael Hermann Nielsen kommet i museets besiddelse. I forgrunden ses Gyldenløvesgade og indgangen til cirkus Miehes telt, bagved banens tidligere remise- og værkstedsbygninger og St. Jørgens Sø. Helt i baggrunden skimtes Frederiksberg og Zoologisk Haves udsigtstaarn. Som topografi har dette maleri sin største værdi, da det gengiver en epoke i det tidligere baneterræns historie, som ellers kun er kendt fra fotografier.

I det 18. og begyndelsen af det 19. aarhundrede var det kun de færreste københavnere, der laa paa landet udenfor de nærmeste forstæder Vesterbro, Frederiksberg, Nørrebro og Østerbro, men fra midten af forrige aarhundrede begyndte Strandvejen at blive foretrukket af landliggerne, og adskillige af de tidligere landsteder mellem Hellerup og Klampenborg eksisterer endnu som helaarsbeboelser. I „En dansk Students Eventyr“ af Poul Martin Møller omtales Norges Minde ved Tuborg som „et afsidesliggende Sommeropholdssted“, og de fleste laa da ogsaa nærmere byen, men de er nu erstattet af det moderne Østerbros triste boligkarreer. Udviklingen har ligeledes præget kysten langs Svanemøllebugten, hvis flade strandenge for længst er afløst af villahaver, fabriksanlæg og Frihavnens bassiner, og hvor før vinden peb i sivene og de spredte græstotter, og maagernes hæse skrig gav genlyd, høres nu dagen lang kranernes hvæsen og larmen fra de mange virksomheder, men hist og her fortæller dog endnu i glimt et gammelt træ eller rester af en ældre villa, hvor landligt der i sin tid var udenfor stadens Østerport.

Paa en stormomsust dæmning i bugten laa da paa sta-

tionen Nordhavns nuværende plads det gamle kalkbrænderi, hvis lave længer og tragtformede ovne ofte har inspireret datidens kunstnere, bl. a. har den kendte arkitekturmaler Christian Zeuthen malt det 1844. Paa dette billede, som museet i aar har købt, er kalkbrænderiet set



Det gamle kalkbrænderi. Maleri af Christian Zeuthen 1844.

fra den indre del af nutidens Strandboulevard en sen efteraarsdag, hvor mørke truende skyer kaster et koldt lys over sundet. I forgrunden skyder en sivbevokset tange sig ud i bugten, og i baggrunden skimtes mod nord den skovklædte kystlinie.

Medens denne strækning nord for København efterhaanden blev optaget af københavnernes landsteder, var de ydre dele af Nørrebro og Brønshøj helt op til dette aarhundrede beboet af bønder, hvis lave huse og straa-tækte gaarde først i de senere aar er faldet som offer for tidens voksende boligbehov. Saaledes laa der paa hjørnet

af Frederikssundsvej og Frederiksborgvej en gammel gaard „Navnløs“, som i begyndelsen af det 19. aarhundrede var udflyttet fra Utterslev. Paa dens jorder er siden rejst en række femetagers huse, men et maleri af August Fischer, der i aar er kommet i museets besid-



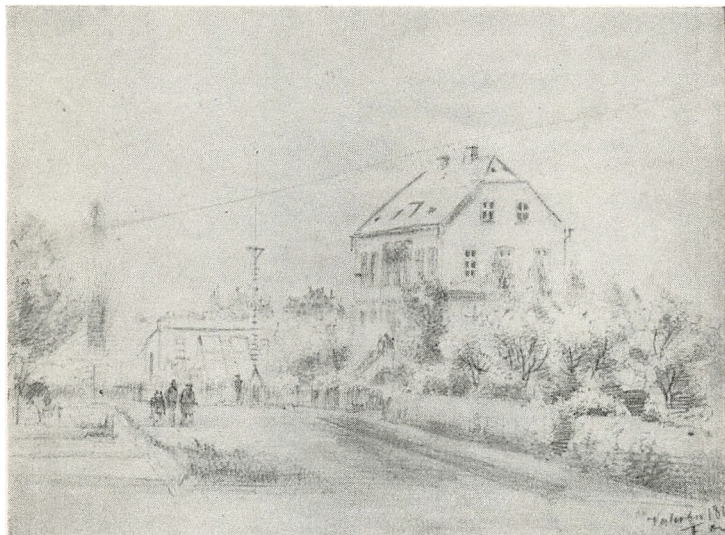
Gården „Navnløs“ på hjørnet af Frederikssundsvej og Frederiksborgvej. Maleri af August Fischer ca. 1880.

delse, giver et udmærket indtryk af gaardens udseende omkring 1880.

Knap saa landlig var Vesterbro, da villabebyggelsen her allerede omkring midten af forrige aarhundrede begyndte at fortrænge de tidligere gaarde. En tegning af landskabsmaleren Ferdinand Richardt fra 1862, som er købt i den københavnske kunsthandel, forestiller en af Enghavevejens nygotiske villaer. Tegningen er temmelig skitse-mæssigt udført, men giver et godt indtryk af vil-

laen, der 1895 indrettedes til forsamlingshus for det socialdemokratiske parti under navnet „Folkets Hus“.

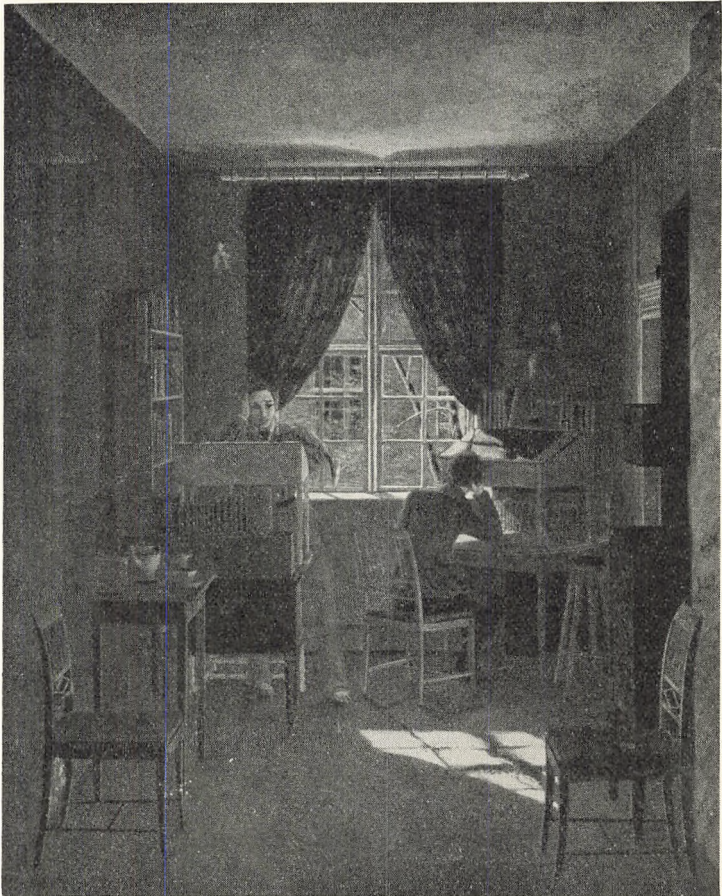
Som de nævnte billeder viser, er Bymuseet særlig interesseret i erhvervelser, der kan kaste nyt lys over bebyggelsens udvikling. Det er derfor sjældent, samlingen



„Folkets Hus“ på Enghavevej. Tegning af Ferdinand Richardt 1862.

forøges med interiørbilleder. Alligevel sker det af og til, naar det drejer sig om et karakteristisk eller særpræget interiør. Da der derfor i aar tilbød sig en mulighed for at erhverve et maleri af en studenterhybel paa Regensen fra omkring 1830, holdt museet sig ikke tilbage, især da det kunde købes for en rimelig pris. I det lille rum, som er møbleret med empiremøbler, arbejder to studenter ved deres skrivepulte. Udenfor vinduet ses den berømte lind, og paa det mørke gulv genspejler solens stråler rudernes inddeling. Den ro og harmoni, dette billede udtrykker, er i virkeligheden et udmærket tidsbillede, da

det giver en fornemmelse af, at kun store og meget alvorlige begivenheder kunde bringe folk ud af ligevægt.



Studenterhybel paa Regensen.
Maleri af ukendt kunstner ca. 1830.

Det vakte da ogsaa uhyre opsigt og ængstelse, da meddelelsen om Frederik VII's pludselige død paa Glycksborg Slot den 15. november 1863 naaede København. Un-

der folkets deltagelse førtes hans lig til hovedstaden for at blive begravet i Roskilde Domkirke. Den 2. december ankom det til København om bord paa damperen „Slesvig“, og paa en barkasse førtes kisten i mørke gennem havnen. Saavel Kyhn som C. F. Sørensen har malt denne ligfærd, der oplystes af brændende fakler paa kajerne.



Frederik VII's ligfærd gennem havnen 2. december 1863.
Maleri af C. F. Sørensen.

Paa C. F. Sørensens maleri, som museet i aar har købt, ses den flagsmykkede baad med kongens kiste under led-sagelse af et par mindre baade sejle gennem toldbod-bommen ind i Inderhavnen, hvor pakhusene langs Amalie-gade tegner deres mørke silhouetter mod vinterhimlen.

Ligesom det hører til undtagelserne, at museet erhver-ver et interiørbillede, tillader dets økonomiske forhold det ogsaa kun sjældent at indkøbe portrætter, men med desto større glæde modtager det dem som gave, især naar de forestiller københavnske borgere. I aar har saa-ledes rentier Fr. Vald. Hansen i Sorø testamentarisk skænket det et ungdomsportræt af den senere stadslæge

i København Børge Anton Hoppe (1796—1865). Da det er malt af den tyske maler Friedrich Ludwig Heine 1820,



Ungdomsportræt af den senere stadslæge Børge Anton Hoppe (1796—1865). Maleri af Friedrich Ludwig Heine 1820.

maa det være udført paa den udenlandsrejse, Hoppe efter at have taget sin doktorgrad foretog 1819—22. Faa aar efter sin hjemkomst blev han distriktslæge i København,

senere stadsfysikus og 1833 professor for 1858 at blive udnævnt til stadslæge. Skønt han var en af de første herhjemme, der indsaa vaccinationens betydning, efterlod han sig ikke noget navn i lægevidenskabens annaler.

Blandt de mere interessante genstande, museet er kommet i besiddelse af, er de kirkelige sager fra Abel Cathrines Stiftelse, som er blevet deponeret af forstander Abrahamsen, Gammel Kloster, hvor de opbevaredes efter stiftelsens nedlæggelse i Abel Cathrines Gade. Oprindeligt benyttedes de imidlertid i det kapel, der 1751—52 opførtes ved stiftelsens gamle bygning i Dronningens Tværgade, som var bygget 1676 for Abel Cathrines efterladte midler. Ved dets brand 1857 ødelagdes alt inventarium undtagen de hellige kar, som det lykkedes at redde. Med undtagelse af to stager af malm med Abel Cathrines monogram er de udført af sølv. De fleste stammer fra Christianshavns ældste kirke, der indtil Frelsers Kirkes fuldendelse 1696 laa paa en ubebygget grund overfor dens hovedindgang. Foruden alterkalken og disken, hvori der er indgraveret: „Christianshafns Kircke“, hidrører oblatæskan sikkert ogsaa fra denne kirke. Kalken er dateret 1640, disken mærket med Christian IV's monogram og oblatæskan med aarsallet 1653. Alterkanden er derimod først udført 1691 og sandsynligvis bestemt for Vor Frelsers Kirke, men er dog sikkert skænket stiftelsens kirke sammen med de øvrige genstande. Kun daabsfadet, der er yngre, idet det først er udført 1747 som afløsning for et ældre fra 1652, stammer fra Nikolaj Kirke. Da det ikke er nævnt i en inventariumsfortegnelse fra 1770, er det sandsynligvis først blevet overdraget stiftelsens kirke efter Nikolaj Kirkes Brand 1795, og muligvis er det først kommet til stiftelsens kirke efter dens brand 1857. Foruden disse sager modtog museet et maleri af Abel Cathrine og hendes ægtefælle, proviantskriver Hans Hansen Osten, der er en kopi efter epitafiemaleriet i Holmens Kirke.

Fra boet efter frk. Julie Henriette Bau har det ved landsretssagfører Kai Bau desuden modtaget en temaskine af kobber og en buddingform af messing, der er udført som mesterstykke af giverindens fader, kobbersmedemester Wilhelm Bau 1851. I kunsthandelen har det endelig erhvervet en lille skaal af ostindisk porcelæn med et prospekt af dokkens indvielse paa Christianshavn 1739.

Selv om pladsforholdene som bekendt er meget indskrænkede, er museet dog taknemmelig for den interesse, der fra fagforbunds og foreningers side vises det, ved at disse overlader det deres gamle faner og genstande som deposita til trods for, at det ikke kan forpligte sig til at udstille dem. Det har saaledes i aar forøget sin samling med fem faner fra Lager- og Pakhusarbejdernes Forbund, en fra Havnevæsenets Arbejder Klub og en fra Sangforeningen Valkyrien, der tillige overdrog museet sit interessante arkiv. Ogsaa skiltesamlingen er i aar blevet udvidet med en afstøbning af et brændevinsbrænderskilt af sandsten i Den gamle By i Aarhus, som oprindelig var anbragt paa ejendommen Adelgade 78 i København, og med et kunstfærdigt smedeskilt af jern fra Ryesgade 3, der er udført efter tegning af arkitekt Langeland-Mathiesen ved arkitekt Vilhelm Jørgensen af kunstsmedemester Chr. Christensen i Hillerød og skænket af direktør W. Andersen.

Takket være raadhusbetjent Helge Brynskov er museets samling af civiletaternes uniformer blevet betydelig forøget. Københavns Brandvæsen, De forenede Vagtselskaber, Fængselsvæsenet og Vandvæsenet har saaledes skænket det en række ældre og nyere uniformer, medens revisor Carlo Andersen har overladt det forskellige uniformsdele etc., der har tilhørt hans fader, politiassistent Vilhelm Andersen (1874—1949). Til denne uniformsamling knytter der sig en samling medailler og tegn.

som det ogsaa er lykkedes Brynskov at erhverve uden nævneværdig udgift for museet.

Foruden de nævnte billeder og genstande har dette i det forløbne aar som sædvanlig modtaget talrige gaver, saaledes fra: Københavns Stadsarkiv, Stadskonduktørens Direktorat, Erhvervsarkivet i Aarhus ved arkivar Vagn Dybdahl, Socialdemokratisk Forbund, Det konservative Folkeparti, Det liberale venstre, Københavns radikale vælgerforening, Retsforbundets landssekretariat og Danmarks kommunistiske parti samt fra lotteriforretningen, Klareboderne 12, direktør Bøgelund-Jensen, murmester Hans Eriksen, afdelingsingeniør Halberg, C. Hollnagel-Knudsen, fuldmægtig Hultin, kunstsmedemester L. C. Jensen, fru rektor Margrethe Jørgensen, overmekaniker, gymnastiklærer, kunstmaler Rolf Jørgensen, museumsdirektør Knud Klem, politiassistent Lund, overmaskinmester O. Olsen, overretssagfører Philipson, fhv. mester Harald Poulsen, fru arkitekt Rasmussen, inventariemester Rasmussen, maleren Rud-Petersen, korttegneren, overassistent Chr. Sarder, frk. Ellen Schultz og amtsforvalter Jørgen Swane.
