



# Danskernes Historie Online

Danske Slægtsforskernes Bibliotek

## Dette værk er downloadet fra Danskernes Historie Online

**Danskernes Historie Online** er Danmarks største digitaliseringsprojekt af litteratur inden for emner som personalhistorie, lokalhistorie og slægtsforskning. Biblioteket hører under den almennyttige forening Danske Slægtsforskere. Vi bevarer vores fælles kulturarv, digitaliserer den og stiller den til rådighed for alle interesserede.

### Støt vores arbejde – Bliv sponsor

Som sponsor i biblioteket opnår du en række fordele.

Læs mere om fordele og sponsorat her:

<https://slaegtsbibliotek.dk/sponsorat>

### Ophavsret

Biblioteket indeholder værker både med og uden ophavsret. For værker, som er omfattet af ophavsret, må PDF-filen kun benyttes til personligt brug.

### Links

Slægtsforskernes Bibliotek: <https://slaegtsbibliotek.dk>

Danske Slægtsforskere: <https://slaegt.dk>

KØBENHAVNS BYMUSEUM 1951

# ERHVERVELSER OG IAGTTAGELSER

---



SÆRTRYK AF  
HISTORISKE MEDDELELSER OM KØBENHAVN

4. RÆKKE . III BIND . HÆFTE 7-8

KØBENHAVN 1953



## CHRISTIAN AXEL JENSEN

*1. august 1878—19. januar 1952.*

---

**D**en 19. januar 1952 afgik museumsinspektør, mag. art. Christian Axel Jensen 73 aar gammel ved døden, til det sidste optaget af videnskabeligt arbejde og sin virksomhed paa Bymuseet, hvor kommunalbestyrelsen som en paaskønnelse af hans indsats havde anmodet ham om at fortsætte, efter at han var fyldt 70 og normalt skulde være faldet for aldersgrænsen. Og det var sikkert en lykke for Chr. Axel Jensen, for netop han vilde have haft vanskeligt ved at undvære den inspiration, det daglige museumsarbejde er — født forsker, samler og ordner, som han var. Den store betydning, han har haft for flere af Nationalmuseets afdelinger, skal imidlertid ikke omtales her lige saa lidt som hans arbejde paa at forbedre provinsmuseernes kaar, men derimod alene hans forhold til Københavns Bymuseum, hvis leder han var i hened 37 aar.

Selv københavner, født i hjertet af den gamle by paa Skindergade og opvokset paa Købmagergade, var han fra sin tidligste barndom fortrolig med byens mange seværdigheder og krinkelkroge, og tidligt havde han blik for dens historiske minder. Som dreng tegnede han de gamle smukke stenskilte, der sad rundt om paa husene, og slutstenene over portene, og det var ham senere en

glæde, naar de kom i Bymuseets besiddelse, og deres fremtid derved sikredes.

Fra sin far, der var en af datidens fornemste kunstsamlere og en af de faa, der dengang havde blik for og forstand paa renæssancens snitværksarbejder, havde han arvet sin interesse for kunstindustrielle frembringelser, og da han som ung, nybagt student indtraadte paa Nationalmuseet som volontør, fik han hurtigt betroet store og ansvarsfulde opgaver, som en ung museumsmand i dag næppe vilde faa overdraget. Museerne stod da endnu i indsamlingernes tegn, og Chr. Axel Jensen havde et aabent blik for de kulturhistoriske værdier, det gjaldt om at redde, inden det var for sent.

Det var da heller ikke noget tilfælde, at det netop blev ham, der 1915 fik den ansvarsfulde opgave at skabe et byhistorisk museum af de samlinger, der fandtes paa Københavns Raadhus, dels af de topografiske billeder, som fuldmægtig Peter Købke i magistratens 1. afdeling havde indsamlet, dels af de bygningsdele fra nedrevne københavnske ejendomme, som den daværende raadhusforvalter Nyrop Larsen havde erhvervet.

Om de første vanskelige aar paa museet har Chr. Axel Jensen selv livligt og fornøjeligt fortalt i det festskrift, som han udarbejdede 1951 i anledning af Bymuseets 50 aars jubilæum. Men trods besværlighederne lykkedes det ham dog, efter at en plan om at anbringe museet i den genopbyggede Nikolaj Kirke var opgivet, at faa samlingerne ordnet og installeret paa raadhusloftet, hvor de siden har haft til huse.

I museets smaa hyggelige ovenlyslokaler fandt Chr. Axel Jensen sig vel til rette, for den gammel-københavnske stemning, han tilstræbte, findes netop i disse rum, hvis mange billeder af huse og gaarde vækker minder til live. Selv om han var klar over, at i længden kunde museet ikke forblive paa Raadhuset, var han

særlig ivrig for at skaffe det nye lokaler — velsagtens fordi han indsaa, at han efter Nationalmuseets flytning ikke vilde have kræfter til at gennemføre endnu en mu-



seumsflytning. Saa forudseende indrettedes samlingerne paa raadhusloftet imidlertid, at de retningslinier, han fastlagde ved sin tiltrædelse, ikke siden er blevet fra-  
veget, selv om de oprindelige rammer naturligvis for-  
længst er sprængt.

Foruden det egentlige museumsarbejde beskæftigede Chr. Axel Jensen sig ogsaa videnskabeligt med udforskningen af Københavns ældre historie. Saaledes ledede han 1927 en udgravning i Vartovs gaard af den middelalderlige Vestervold, og aaret efter iværksatte han sammen med arkitekt Charles Christensen en undersøgelse af det gamle Helligaands Kloster, hvis ret indviklede bygningshistorie det lykkedes ham at klarlægge. Senere løste han problemerne vedrørende den anden Vesterport og fastlagde ved en udgravning det tredie raadhus's beliggenhed paa Nytorv. De fleste af sine københavnske iagttagelser publicerede han i „Historiske Meddelelser om København“, og hans afhandlinger her vil kunne tjene som et lysende eksempel paa en exact videnskabelig behandling af et arkæologisk materiale.

I det daglige samarbejde var Chr. Axel Jensen venlig og elskværdig og uhyre hjælpsom, selv om han overfor fremmede undertiden kunde virke noget reserveret. Han besad en sjælden evne til at vække sine medarbejders interesse, saaledes at arbejdet ikke følte som en pligt, men som en kær beskæftigelse. Med taknemlighed vil hans yngre kollega mindes de mange hyggelige og belærende samtaler, han i aarenes løb har haft med ham, og det er ikke uden grund, at han betragter Chr. Axel Jensen som sin egentlige lærer. Han repræsenterede den type mennesker, der i vore dage bliver mere og mere sjældne, hos hvem nedarvet kultur har forenet sig med en høj intellektuel dannelse.

*Steffen Linvald.*

# KØBENHAVNS BYMUSEUM 1951

## ERHVERVELSER OG IAGTTAGELSER

Af STEFFEN LINVALD

---

**D**en 28. april 1951 fejrede Københavns Bymuseum sit 50 aars jubilæum med udgivelse af et festskrift, der bekostedes af Niels Brocks Legat til Stadens almene Bedste, hvori museumsinspektør, mag. art. Chr. Axel Jensen livligt og fornøjeligt skildrede samlingens historie siden 1901. Desuden afholdtes i salen over Borgerrepræsentationen en udstilling af „Skjulte Københavnsbilleder“ — malerier yngre end 1870, som til daglig paa grund af pladsmangel er ophængt i kommunens kontorer.

Ved en reception paa museet overrakte museumsdirektør Harald Hals fra Oslo Bymuseum og stadsantikvarie, fil. dr. Gösta Selling fra Stockholm stadsmuseum Bymuseet adresser, medens direktøren for Stadsmuseet i Helsingfors, der var forhindret i at være til stede, sendte en lykønskning. Ogsaa danske kolleger og venner, som museet i aarenes løb havde arbejdet med, sendte hilsen: Ny Carlsbergfondet skænkede et maleri af Eckersberg: Udsigt fra Wilders Plads mod Gammelholm og Slotsholmen 1832; Holbæk Amts Museum ved Dansk Kulturhistorisk Museumsforenings nu afdøde formand, overlærer Albert Thomsen forskellige stik og lithografier med københavnske motiver; Roskilde Museum ved adjunkt Niels A.

sen en samling planer af den nedrevne gaard „Solitude“ paa Nørrebro; xylograf Knud Hendriksen en tegning af Tom Petersen: Udsigt over Gammeltorv fra hjørnet af Frederiksberggade og Nytorv 1884; auktionsholder Ernst Winsløw et morsomt fotografi af maleren Vilhelm Kyhn omgivet af sine elever i sin have ved St. Jørgens Sø og direktør Chr. Christensen, Den kgl. Porcelænsfabrik, arkivar Bredo Grandjeans bog om Flora Danica-stellet.

Som et led i museets oplysningsarbejde er dets aarsberetning 1950—51 under titlen „Erhvervelser og iagttagelser“ blevet trykt i „Historiske Meddelelser om København“ og i særtryk blevet solgt paa museet.

Foruden jubilæumsudstillingen har museet i aar afholdt en udstilling „1902“, hvor de vigtigste begivenheder, der fandt sted i København for 50 aar siden, var belyst ved hjælp af billeder i dets arkiv.

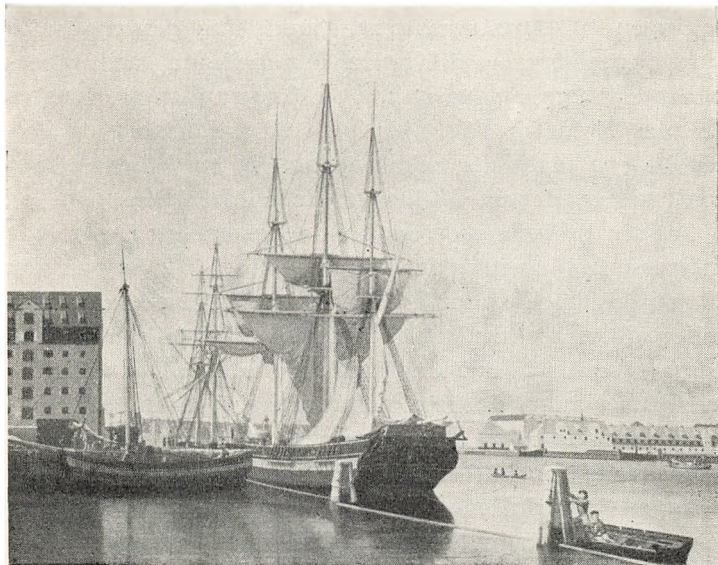
Bymuseet har i 1951—52 været besøgt af 87.083 personer, 1669 eksemplarer af dets vejledning, hvoraf der nu er blevet trykt en ny udgave, er blevet solgt, og 344 billeder og genstande har været udlaant til studiebrug eller reproduktion. Afdelingen, der rummer middelalderen og den nyere tid indtil Christian IV's kroning 1596, er blevet aabnet for publikum, nyordningen af det topografiske billedarkiv er blevet fortsat og portrætsamlingen blevet katalogiseret. Desuden er en omordning af museets montrer blevet iværksat, medens etiketteringen af billedsamlingen er afsluttet.

### *Undersøgelser og fund.*

Museets arbejde ude i byen har i finansåret 1951—52 hovedsagelig bestaaet i at følge de mange bunkersudgravninger, der har fundet sted. I haven foran Valkendorfs Kollegium i St. Peders Stræde fandtes saaledes fundamenterne til en forlængst nedreven middelalderlig auditoriebygning og en række sjældne middelalderlige



skaar, i Kongens Have betydelige rester af et knapmagerværksted fra omkring 1800 og talrige skaar af lerpotter, nederlandske og tyske fajancefade og kinesisk porcelæn fra det 17. og 18. aarhundrede. Lignende fund blev ogsaa



Udsigt fra Wilders Plads.  
Maleri af C. W. Eckersberg 1832.

gjort andre steder i byen bl. a. ved Søkvæsthuset paa Christianshavn.

Nedrivninger har der derimod kun været faa af. Nogle side- og baghuse i Adel-Borgergade-kvarteret er blevet nedbrudt, og Frederiksberggade 19 helt ombygget og moderniseret. Ialt har museet tilset og undersøgt 127 udgravninger, nedbrydninger og ombygninger.

#### *Indkøb og gaver.*

I anledning af sit 50 aars jubilæum modtog museet, som nævnt, som gave fra Ny Carlsbergfondet

af C. W. Eckersberg fra 1832, der forestiller udsigten fra Wilders Plads paa Christianshavn mod Gammelholm og Slotsholmen. I forgrunden ses en tremasters skonnert, der ligger fortøjet til en pæl, og et mindre skib, som er ved at blive losset paa kajen foran Grynmøllen ved indsejlingen til Christianshavns Kanal. Paa den modsatte side havneløbet ses til højre Gammelholm med reberbanen og hampemagasinet, og i baggrunden til venstre skimtes Frederik VI's nyopførte Christiansborg og Nybørs — de saakaldte Seks (oprindelig syv) Søstre, som rentemester Henrik Müller havde opført 1645.

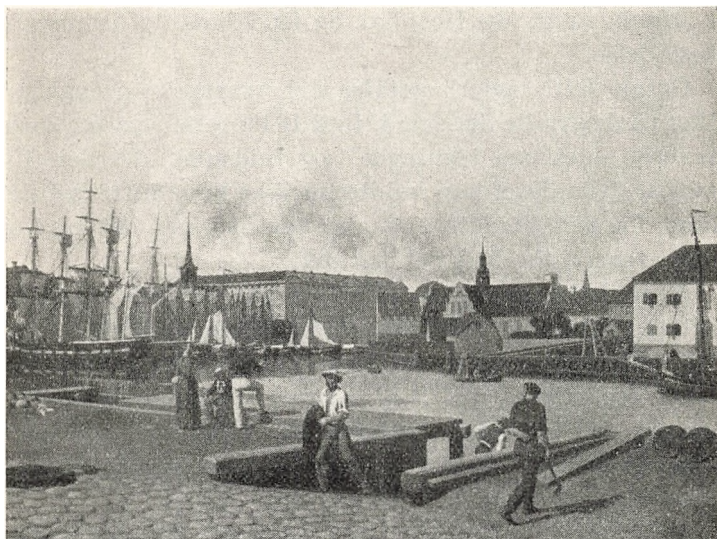
Fra sin tidligste ungdom havde Eckersberg næret stor interesse for havet og for skibe, og fra 1804, da han var 21 aar gammel, stammer en række tegninger og akvareller af orlogsskibe.<sup>1</sup> Paa denne tid udførte han sikkert ogsaa sine første marinebilleder i olie, og af den fortegnelse over hans værker, som ledsager Hannovers biografi, fremgaar det, at ikke mindre end  $\frac{1}{5}$  af hans samlede produktion har et maritimt motiv. Fra sin embedsbolig paa Charlottenborg havde han kun faa skridt til havnen, og gentagne gange er han blevet inspireret af de mange sejlskibe, som ankrede op paa Rheden eller langs kajerne. Blandt de bedste af hans københavnske havnebilleder er museets nyerhvervede maleri.

Om dette fortæller han i sin dagbog, at han den 17. juli 1832 har „arbejdet paa et nyt maleri, en udsigt fra Wilders Plads, været paa pladsen for at besigtige contouren“,<sup>2</sup> og den 16. august meddeler han, at han har „arbejdet paa og blevet færdig med et lille maleri, forestillende en udsigt fra Wilders Plads etc.“.

I kunstnerisk henseende er det et udmærket arbejde, skønt man ikke kan benægte, det har den kølige tone, som kendetegnede hans marinebilleder fra 30'erne. Derfor passer paa dette Holger Drachmanns udtalelse, som Hannover citerer, at Eckersberg „under sit da-

embryonisk (som i fostertilstand) at gemme vinterens kulde og is“. „Sollyset bliver aldrig rigtig varmt i hans solskinsbilleder fra disse aar, i hvilke hans mangel paa lufttoner i ordets moderne maleriske forstand ikke sjælden er følelig“, slutter Hannover.<sup>3</sup>

Billedet erhvervedes af Kunstforeningen, men derefter



Udsigt fra Asiatic Kompagnis Plads paa Christianshavn mod Slotsholmen og Gammelholm. Maleri af C. W. Eckersberg 1846.

har dets skæbne været ukendt, indtil det for et aars tid siden dukkede op i kunsthandelen og købtes af Ny Carlsbergfondet. Derimod kendtes den tegning, Eckersberg samtidig afleverede til Kunstforeningen, som xylograf F. Hendriksen 1926 reproducerede i sin bog: „Københavnske Billeder fra det nittende Aarhundrede“, III, „Christianshavn med Orlogsværftet, Toldboden og Kastelet“.

Medens denne saavel i motivet som i kvaliteten svarer

til det udførte maleri, bærer det billede, Bymuseet i forvejen besad af Eckersberg, præg af hans svigtende synsevner som ældre. Det er malt 1846 og forestiller omtrent den samme udsigt: Slotsholmen og Gammelholm set fra Asiatisk Kompagnis Plads i Strandgade. Det var udstillet paa Charlottenborg 1847,<sup>4</sup> hvor det købtes af Christian VIII. 1882 solgtes det paa auktion til apoteker F. Holm, Frederiks Hospital, og 1921 kom det i museets besiddelse.

Ogsaa dette maleri omtaler Eckersberg i sin dagbog.<sup>5</sup> Han paabegyndte det den 4. juni 1846, retter fjorten dage senere „lidet paa tegningen“ og fuldender det den 15. august. Resultatet kan imidlertid ikke have tilfredsstillet ham, for den 20. oktober maler han igen paa det, og fire dage senere gør han det færdigt.

Naar dette maleri omtales her, skyldes det, at skønt det ved sin grove udførelse i væsentlig grad adskiller sig fra maleriet fra 1832, er begge billeder dog udtryk for hans realistiske syn paa naturen, som gav ham tilnavnet den nationale malerkunsts fader, og som blev grundlæggende for det topografiske maleris udvikling i det 19. aarhundrede.

Den store indflydelse, han udøvede, fik dog ingen eller kun ringe betydning for det ældre slægtled, der bevarede sin tilknytning til det 18. aarhundredes traditioner. Saaledes vedblev der over Søren Læssøe Langes (1760—1828) yndefulde tegninger og akvareller at være en duft af rokokotidens galanteri, hvorimod han i sine olie billeder mærkeligt nok i reglen er tør og skematisk.

Blandt de prospekter, han udførte, er et temmelig stort maleri af Rosenborg og Kongens Have fra 1817, som Bymuseet i aar har erhvervet paa auktion hos Winkel & Magnussen. I forgrunden ses en del af frugthaven langs Sølvgade med dens espaliertrær og paa den

side voldgraven slottet med portbygningen og den tidligere kommandantbolig ved Østervold, hvor Rosenborg Mølle knejser paa observatoriets nuværende plads. Til venstre for slottet ligger køkkenbygningen, som nedreves 1859, og i baggrunden skimtes Rundetaarn med Trini-



Kongens Have med Rosenborg. Maleri af Søren Læssøe Lange 1817.

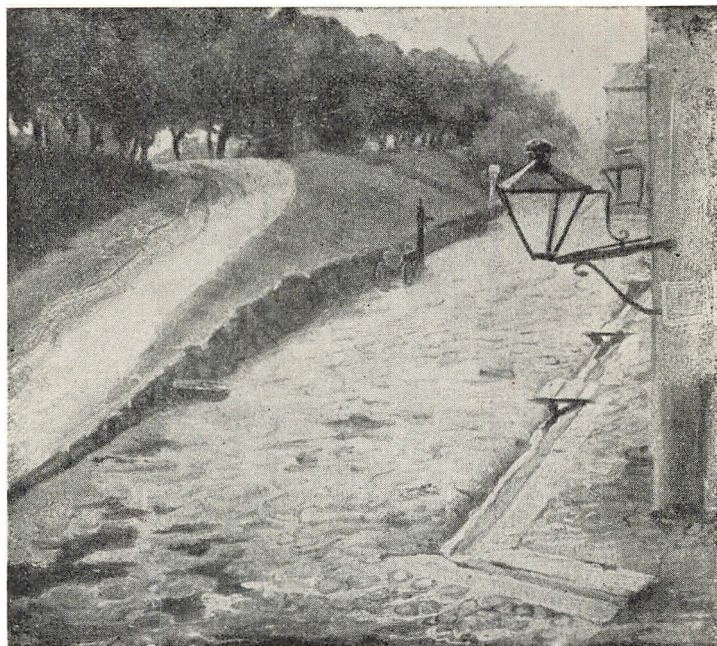
tatis Kirke og spirene paa Petri og Helligaands Kirke. Slottet er ligesom portbygningen og kommandantboligen — den nuværende direktørbolig — dækket med „stenkulør“ — en graahvid oliemaling, som dets mure fik 1706.

Som de øvrige prospekter i olie, Lange har malt, er dets topografiske værdi betydelig større end dets kunstneriske, selv om det ikke kan frakendes en vis



trods de maniererede staffagefigurer i forgrunden kan minde om Jens Juels smaa landskabsbilleder.

Sammen med dette købtes et lille maleri af David Monies (1812—1894), der forestiller Nørrevold set fra hjørnet af Tornebuskegade. I hans store produktion af

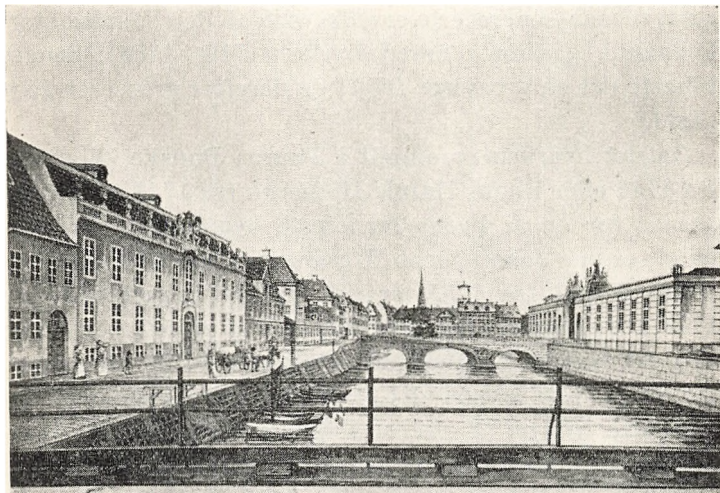


Nørrevold set fra hjørnet af Tornebuskegade.  
Maleri af David Monies ca. 1845.

portrætter og sødladne genrebilleder, der vakte samtidens beundring, indtager det ved sin friskhed og sit ejendommelige perspektiv en særstilling. Volden er set oppe fra et vindue i ejendommen paa hjørnet af Tornebuskegade, og i baggrunden skimtes vingerne paa Rosenborg Mølle og gavlen paa Garderkasernen. Langs husene løber en aaben rendesten med rendestensbrætter ud for gade

dørene, og paa murene sidder to tranlygter. Til venstre ved volden staar en pumpe og ved opkørselen til Stadt-oberstens Bastion, hvor Gothers Mølle laa, et rødt skilderhus og en skildvagt.

Billedet er usigneret og udateret, men paa bagsiden



Frederiksholms Kanal. Akvarel af H. G. F. Holm ca. 1835.

betegnet: „David Monies, bryllupsgave til en slægtning“. Det er sandsynligvis malt i 1840'erne, i hvert fald inden 1856, da de militære skildvægter ved byportene inddroges, og byen ophørte at være en fæstning.

Noget yngre er en fortrinlig akvarel af H. G. F. Holm fra omkring 1835, som Bymuseet i aar har købt i kunsthandelen. Den viser Frederiksholms Kanal med Marmorbroen, set fra broen ud for Tøjhusgade mod Nybrogade. Til højre ligger fløjene omkring Christiansborgs ridebane og til venstre den helt ombyggede husrække mellem Ny Kongensgade og Ny Vestergade, Prinsens Palæ — det nuværende Nationalmuseum — og i b

Raadhusstræde. Over husene i Nybrogade rager spiret paa Petri Kirke og taarnet paa Frue Kirke op.

Oprindelig var den midterste bygning mellem Ny Kongensgade og Ny Vestergade et adeligt palæ, som tilhørte den Plessenske slægt.<sup>6</sup> 1759 solgte gehejmerraad Ludvig von Plessen det til grev Eggert Christopher von Knuth, og tyve aar senere erhvervedes det af den kendte stor-købmand, grosserer Søren Lycke (1716—1786). Senere tilhørte det en grosserer Bügel og derefter grosserer Jens Lund.<sup>7</sup>

Da det hverken er omtalt i Thuras Danske Vitruvius fra 1746 eller i hans Hafnia Hodierna fra 1748, skønt det ansaas for en af byens fornemste bygninger, men derimod ses paa Johan Jacob Bruuns prospekt af Frederiksholms Kanal fra 1755, er det sikkert bygget omkring 1750. Dets arkitekt kendes ikke, men af stilistiske grunde kan det sikkert henføres til arkitekten Philip de Lange, der bl. a. har bygget det Barchmannske palæ paa det modsatte hjørne af Frederiksholms Kanal og Ny Kongensgade, som nu tilhører lensgreve Wedell-Wedellsborg.

Paa Geddes kvarterplaner fra 1757 og hans eleverede kort fra 1760—61 bestaar palæet foruden af hovedbygningen ud til kanalen af to sidefløje, hvortil der paa grunden bagved slutter sig et smukt haveanlæg i fransk stil med springvand. Ejendommens fornemme karakter i det 18. aarhundrede fremgaar af en ret diletantisk gouache fra 1784 i museets besiddelse, hvor en herskabstjener staar vagt uden for den aabne port, hvorigennem der er udsigt til havens træer.

Det indre svarede til det ydre. August Hennings fortæller,<sup>8</sup> at i spisesalen efterlignede væggenes dekoration et palads' facade, det blaamalede loft himlen og gulvets bemaling et haveanlæg med grusgang og græsplæne. Kakkelovnene skjultes af gitre, der forestillede en volièr med ørne og et bur med tigre, og for at skabe



endte illusion om, at man sad i en have foran et palads, var gardinerne erstattet af markiser. I Bügels ejertid blev salen malet om som en skov „saa skuffende, at man virkelig engang skal have troet sig forvildet deri“.

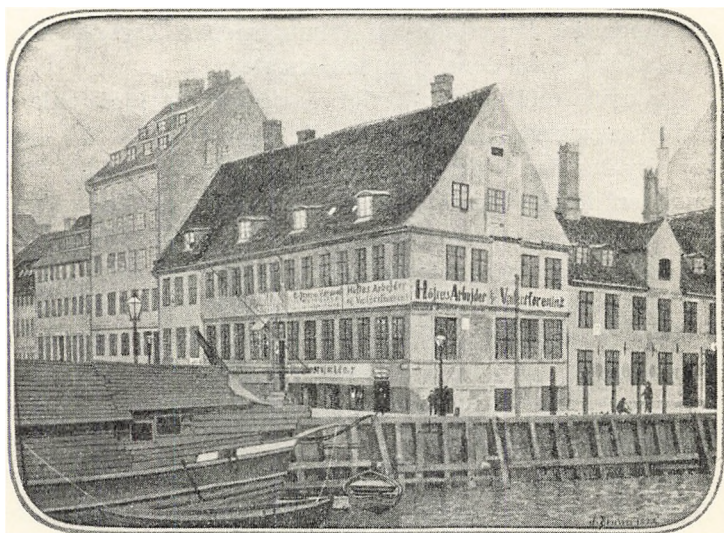
Da Lyeche overtog gaarden, blev de tidligere herskabsstalde og vognremiser i sidefløjene ombygget til pakhuse, medens hovedbygningens anden etage i slutningen af aarhundredet benyttedes af frimurerlogen Zorobabel af Nordstjernen til dens sammenkomster.

Omkring midten af forrige aarhundrede blev palæet nedrevet og erstattet af det kendte dobbelthus nr. 16—18, der skyldes den senere stadsbygmester H. C. Stilling. Der imod er det toetagers hus med kvisten, der ses yderst til venstre paa Holms akvarel, indbygget i den nuværende ejendom paa hjørnet af Ny Kongensgade.

I sin ældre skikkelse var dette hus opført 1683 af „Johan Jürgen, en af stadens 32 mænd og directeur for Børnehuset“, som en indskrifttavle i ejendommen meddeler. Omkring 1740 er det blevet moderniseret, og henvend 100 aar senere forhøjet.

Ejendommen til højre for Plessens Palæ paa hjørnet af Ny Vestergade havde oprindelig været den kgl. confessionarius' residens. I slutningen af det 18. aarhundrede benyttedes den imidlertid til vaskehus og magasin for den kgl. hofholdning paa Christiansborg. „Her glemmes — skriver Jonge<sup>9</sup> — det kongelige taffel-dække tøj, den kongelige hof-stats sengeklæder, og hvad dertil henhører, samt gardiner etc. efter inventarii formældning“. Huset er forlængst nedrevet ligesom de fleste ældre ejendomme i Raadhusstræde, hvorimod det kun er faa af Nybrogades bygninger, der i væsentlig grad har skiftet udseende i de sidste hundrede aar. Om en af disse, den store røde ejendom, nr. 26, meddeler billedets tidligere ejer, redaktør V. Krogh, paa en seddel paa bagsiden, at den „blev nedskudt under bombardementet 1807, hvor

efter tomten blev købt af min bedstefader, brygger Andreas Krogh, som genopførte ejendommen og drev bryggeri i den til 1852, da han solgte ejendommen“. Helt ødelagt blev den nu ikke, for det gamle barokhus er endnu delvis bevaret, men ganske vist præget af den restaurering, det gennemgik 1827.



Jacob Bastians købmandsgaard paa hjørnet af Christianshavns Torv og Overgaden oven Vandet, nedrevet 1892.

Akvarel af J. Brunn 1892.

I 1892 nedreves paa Christianshavn en af byens ældste ejendomme, den statelige bindingsværksgaard, som stor-købmanden Jacob Bastian omkring 1640 havde opført paa hjørnet af torvet og Overgaden oven Vandet. En akvarel af denne bygning, der er malt 1892 af en ellers ukendt kunstner ved navn J. Brunn, er i aar skænket museet af auktionsholder Ernst Winsløw. Trods sin noget dilettantiske udførelse giver den et ganske godt indtryk af ejendommen, der endnu ved nedbrydningen i

store træk havde bevaret sin oprindelige skikkelse. Saaledes fandtes i stueetagen to rigt skulpterede stuklofter og vægfriser fra Christian IV's tid, som nu er anbragt i Nationalmuseet.

Sin sidste tid gjorde den gamle købmands- og bryggergaard dels tjeneste som politistation, dels havde „Højres Arbejder- og Vælgerforening“ sine lokaler paa første sal, medens der i kælderens var beværtning. Som det ses paa



Parti ved Kalvehod Brygge. Maleri af Albert Kromann 1888.

akvarellen, var huset ud til torvet sammenbygget med en smal, tre fag bred og to stokværk høj bygning, der fra første færd havde været en selvstændig ejendom. Skibet i kanalen er en af de berømte pæreskuder.

Medens Eckersbergs maleri fra 1832 gav et indtryk af den gamle Inderhavn, viser et maleri af Albert Kromann fra 1888 den ny kaj, der i sidste del af forrige aarhundrede blev anlagt ved Kalveboderne syd for Langebro. Til højre er en række kuldampere ved at blive losset, og til venstre i baggrunden ses over et plankeværk spirene paa Vor Frelzers Kirke og Christianskirken paa Christianshavn. Paa selve kajen ligger foruden jernbanespor nogle gulstensbygninger. Billedets gullige

i virkeligheden en udmærket fornemmelse af den stemning, der en efteraarsdag er paa en københavsk havneplads.

Nogle aar ældre end dette maleri er en tegning af Edvard Petersen af Amagerkoner, som sælger grønsager



Amagerkoner paa Højbro Plads. Tegning af Edvard Pedersen 1883.

paa Højbro Plads. I baggrunden skimtes nogle af Skovshovedkonerne ved Gammelstrand.

Tegningen er en studie til hans store maleri fra 1883 af Amagerkoner paa Højbro Plads, hvor gruppen med konerne ses yderst til venstre. Den er et vidnesbyrd om den karakteriseringssevne, Edvard Petersen besad, og viser tillige den forkærlighed, han nærrede for byens torve og torvelivet.

Af en noget andet karakter er en tegning af Vilhelm Rosenstand, der forestiller en maleriauktion i København i 1860'erne. Ved den ene ende af et langt



der auktionarius og ved hans side protokolføreren, ved den anden vises det billede, som skal under hammeren, frem for tilskuerne, der sidder og staar omkring bordet. Og hvilken herlig samling fysiognomier er det ikke lykkedes Rosenstand at samle? Den let karikerende maner, han anvender, minder stærkt om Marstrands berømte



Maleriauktion i København.  
Tegning af Vilhelm Rosenstand ca. 1860.

tegninger. Rosenstand havde da ogsaa i to vintre været hans privatelev, og helt overvandt han aldrig hans indflydelse.

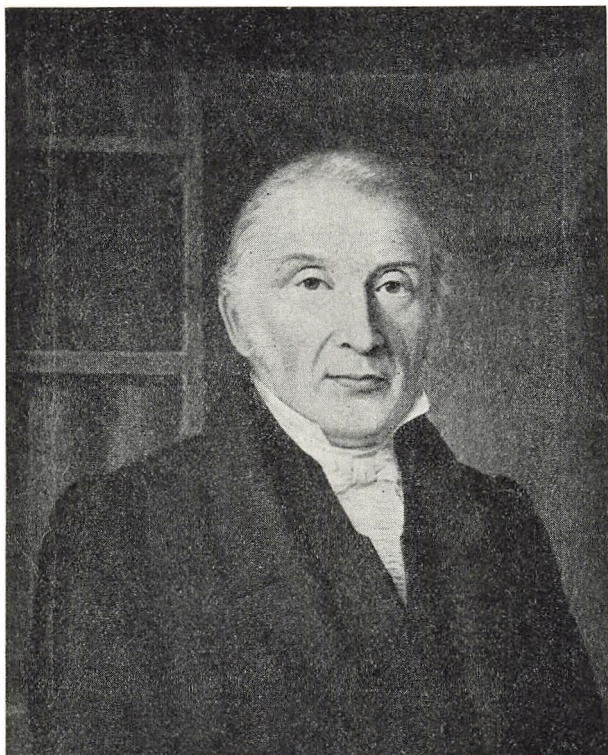
Foruden disse billeder har museet som testamentarisk gave fra frk. Jenny Lahde ved overlærerinde frk. Anna Nielsen, Ved Lindevangen 18, modtaget kobberstikkeren G. L. Lahdes (1765—1833) selvportræt og et tilsvarende portræt af hans anden hustru Marie Taanum, f. Larsen (1789—1876), som begge har tilhørt Lahdes søn dyrlæge Lahdes adoptivdatter, giverinden frk. Lahde.

1951. Desuden har det fra boet efter afdøde bibliotekar Julius Clausen ved Det kgl. Bibliotek ved landsretssagfører Viggo Friderichsen faaet overladt en samling malerier med københavnske motiver, deriblandt et prospekt af Vesterport fra omkring 1860 og et samtidigt billede af Langelinieporten set fra Esplanaden, et maleri af Strandpromenaden fra omkring 1880 og et lille billede af Carl Bille af det gamle kalkbrænderi samt et maleri af Anna Høyer fra 1892 af alleen, der førte fra Vester Voldgade til Den dækkede Vej ved Ryssensteens Bastion. Endvidere har direktør C. M. Dyrland, Bellevuekrogen 20, Klampenborg, skænket et maleri af Kigkurven paa Christianshavn, set fra vejen til Langebro, frk. M. Kunkel, Frederiksborggade 48, et morsomt paraplyskilt, malmester Kruse, Drejervej 14, forskellige udhængsskilte, bl. a. et par forgyldte oksehoveder og auktionsholder Ernst Winsløw to livjægeruniformer.

Ved køb er yderligere tilkommet en interessant akvarel, der viser udsigten mod København fra Emdrup omkring 1820, og et maleri af den døvstumme maler Peter Møller, som forestiller den saakaldte „Frederik VII's Bro“ over Nørreports Gab omkring 1860. Denne bro flyttedes 1873 til Ørstedsparken, hvor den stadig forbinder den gamle voldgravs to bredder med hinanden. Endelig har museet erhvervet nogle af maleren Henrik Rasmussens topografisk meget interessante billeder fra Brønshøj og Utterslev, der viser disse kvarterers skikkelse, inden de blev bebygget, og fhv. antikvitetshandler C. Carsten Mønniches store samling af københavnske prospektkort samt et morsomt tobakshandlerskilt fra Pilestræde.

Som depositum har det fra Grosserersocietetet modtaget Johan Christoph Petzolds statue af Merkur paa Børsrampen, der er blevet erstattet med en kopi af billedhuggeren Edvard Eriksen, fra Den kgl. Staldetat ved kammerherre Schaumburg og Tøjhusmuseet

uniformer, ride- og bukdækkener, der har været brugt af Den kgl. Staldetat paa Christian IX's tid, fra Kunstindustrimuseet det af Bindsbøll tegnede butiksinventar fra Hertz' forlængst nedlagte tobaksforretning paa hjørnet



Kobberstikkeren G. L. Lahde (1765—1833). Selvportræt.

af Frederiksberggade og Raadhuspladsen, fra Nationalmuseet et fragment af en lille havefigur af sandsten, symboliserende „Høsten“, og fra Hustømmerlauget et par sølvmedailler til ophængning paa dets velkomst.

Gaver er endvidere blevet modtaget fra Havnebygningslaboratoriet; Teknisk Højskole; København

væsen; Rigsarkivet; Stadsingeniørens direktorat; Stads-  
konduktørens direktorat; Oslo Bymuseum; De Sandvig-  
ske Samlinger, Lillehammer; Stockholms stadsmuseum;  
Malmø museum; museet i Sundsvall; „Den gamle By“,



G. L. Lahdes hustru Marie Taanum, f. Larsen (1789—1876).  
Maleri af G. L. Lahde.

Aarhus; Frilandsmuseet; Gilleleje Museum; Haderslev  
Amts Museum; Handels- og Søfartsmuseet paa Kron-  
borg; Horsens Museum; Kalundborg og Omegns Mu-  
seum; Museet paa Koldinghus; Køge Museum; Lolland-  
Falsters Stiftsmuseum; Ny Carlsberg Glyptotek;



Museum; Odense Bys Museer; Roskilde Museum; Tobaksmuseet, Odense; Vejle Museum; direktør M. Andersen, Fridtjof Nansens Plads 3; fru Elna Arbo Windfeld, Oslo; hr. Karl Arnet; markmand Bentsen, Kødbyen; fru Ida Brink, Amager Fælledvej 25; kommunelærer Carlos Bülow-Olsen; boksforvalter Arnold Fyhr, Bengtassevej 15, Hellerup; fru overlæge Gade, Fjøsanger, Norge, ved ingeniør Købke; musiker Jakob Gammelstorffs dødsbo ved hr. Svend Aage Clausen, Højdevej 50; malerinden frk. Hellen Halk, Bornholmegade 6; hr. S. A. C. Hansen, Vandkunsten 6; xylograf Knud Hendriksen; kommunelærer Otto Jensen, Vibenshus Skole; fru Anna Jørgensen, Gyldenløvesgade 12; tømrer E. Kellermann, Lejrevej 14, Brønshøj; entreprenør Emil Klentz, Tagensvej 92; arkitekt Jens Klok, Søværnets bygningsvæsen; blikkenslagermester H. Laursen & Søn, Larshjørnsstræde 5; snedkermester Oscar Lembke, Toldbodgade 17; konservator Peter Linde; fhv. underberider i Den kgl. Staldetat Albert Lørup; overretssagfører Chr. Marquardt, Graabrødretorv 15; jord- og betonarbejder Nielsen; overbibliotekar Paulli, Det kgl. Bibliotek; Hr. H. Paulsen, Willemoesgade 87; assistent Gregers Winkel Pedersen, Arnestedet 11; fru Astrid Pedersen, Bymuseet; hr. Haakan Petersen, Vesterbrogade 118; hr. L. Petersen, Gml. Kalkbrænderivej 19; Rasmussen & Nilssons lithografiske trykkeri, Sølvgade 32; direktør, civilingeniør H. T. Rimestad, Svanemøllevej 51; organist P. S. Rung-Keller, Vor Frelser Kirke; korttegner Chr. Sarder, Stadskonduktørens direktorat; kunstmaler Henning Schiøler, Jagtvej 179; overbibliotekar E. Sejr, Statsbiblioteket, Aarhus ved museumsdirektør Helge Søgaard; frkn. Ingeborg og Marie Tryde, Duevej 122; fhv. afdelingssygeplejerske frk. Helga Thorsen, Aabenraa 31; hr. Leander Wendelbøe, Jyllingevej 53 og frk. Zachariassen, Vendersgade 23.

## NOTER

- 1) Emil Hannover: Maleren C. W. Eckersberg: En Studie i dansk Kunsthistorie. Udg. af Kunstforeningen i København, 1898, side 12—13.
  - 2) Hannover, side 381.
  - 3) Hannover, side 244.
  - 4) Carl Reitzel: Fortegnelse over danske Kunstneres Arbejder paa Charlottenborg 1807—82, side 135.
  - 5) Hannover, side 593.
  - 6) Carl Bruun: Kjøbenhavn, III, 1901, side 7.
  - 7) Carl Bruun, III, side 766.
  - 8) Carl Bruun, III, side 767.
  - 9) Niels Jonge: Kjøbenhavns Beskrivelse, 1, 1783, side 83.
-