

Dette værk er downloadet fra Danskernes Historie Online

Danskernes Historie Online er Danmarks største digitaliseringsprojekt af litteratur inden for emner som personalhistorie, lokalhistorie og slægtsforskning. Biblioteket hører under den almennyttige forening Danske Slægtsforskere. Vi bevarer vores fælles kulturarv, digitaliserer den og stiller den til rådighed for alle interesserede.

Støt vores arbejde – Bliv sponsor

Som sponsor i biblioteket opnår du en række fordele. Læs mere om fordele og sponsorat her:
<https://slaegtsbibliotek.dk/sponsorat>

Ophavsret

Biblioteket indeholder værker både med og uden ophavsret. For værker, som er omfattet af ophavsret, må PDF-filen kun benyttes til personligt brug.

Links

Slægtsforskernes Bibliotek: <https://slaegtsbibliotek.dk>
Danske Slægtsforskere: <https://slaegt.dk>

KØBENHAVNS BYMUSEUM

**ERHVERVELSER OG
IAGTTAGELSER**



**SÆRTRYK AF
HISTORISKE MEDDELELSER OM KØBENHAVN
ÅRBOG 1971**

KØBENHAVN 1971

KØBENHAVNS BYMUSEUM

ERHVERVELSER OG IAGTTAGELSER 1970-71

AF STEFFEN LINVALD

Som sædvanlig har der også i år været afholdt en række udstillinger i Bymuseet. I maj var der således en udstilling af »Polske mindesmærker«, og i august afholdtes i samarbejde med Københavns Brandvæsen en større udstilling: »Københavns Brandvæsen gennem 100 år«, der fandt sted i anledning af dets 100 års jubilæum. At brandvæsenet er meget populært fremgik af det store besøgstal – knap 18.000 gæster i den måned, den havde åben. Juleudstillingen var, som den i almindelighed plejer at være, lagt an på et stort besøg af børn, og i år hed den: »Børnene leger«. Både gammelt legetøj – enkelte ting stammede endog fra 1600-tallet – og legetøj fra slutningen af forrige og begyndelsen af dette århundrede var udstillet sammen med moderne legetøj, således at der var rig lejlighed til at drage sammenligninger. Størstedelen af det lidt ældre legetøj var velvilligst stillet til disposition af Roskilde Museum, der netop har specialiseret sig på dette område. Udstillingen omfattede også en legestue, og desuden optrådte der i juledagene såvel en julemand som en nissekone, der sang og legede med børnene. Den sidste udstilling i år var en vandredstilling af kunst, som »Københavns kommunes kulturfond« afholdt i slutningen af januar og begyndelsen af februar.

I sommertiden har der i haven bag museet været afholdt fem parkkoncerter, og i august spillede der dukketeater. Under stor tilstrømning vistes desuden i efterårsferien Københavns Brand-

væsens jubilæumsfilm: »Drej 0-0-0«, medens der i samlingerne var arrangeret omvisninger for de besøgende.

I radio og TV har der været udsendelser fra museet – i december 1970 om København mellem 1856 og 1884 (d.v.s. fra voldenes fald til Christiansborgs brand), ligesom der har været en transmission af juleudstillingen og en udsendelse i anledning af udgivelsen af Kai Uldalls og Jørgen Ahlefeldt-Laurvigs bog om Store Kongensgades fajancefabrik.

Til udelt glæde for sine medlemmer har Selskabet for Staden Københavns Historie i år fået tilladelse til at henlægge sine møder til museet, ligesom Foreningen til Hovedstadens Forskønnelse i år afholdt sin årlige generalforsamling med efterfølgende foredrag i Bymuseet. Endelig har Københavns kommunes aftenskole i anledning af 200-året for Beethovens fødsel afholdt foredrag og koncert i museet. Til slut skal blot endnu nævnes, at 20 kunsthistoriestuderende fra Stockholm har været på studiebesøg.

Museet har i 1969-70 været besøgt af 69.990, deraf 10.043 betalende og 59.947 gratis gæster. På skolekort er det blevet besøgt af 1.238, og af klassebesøg har der været 83 eller ialt 1.640 elevbesøg. 314 har studeret i dets billedarkiv, og 2.589 billeder og genstande har været udlånt til studiebrug, undervisning og reproduktion.

I museets samlinger er blevet indrettet et værelse med møbler, tegnet af Th. Bindesbøll. Det vil blive mere indgående omtalt i en senere årbog. Samtidig er museets laugssamling blevet flyttet og opstillet i et nymonteret værelse bag jordfundssamlingen. Desuden er dets store samling af skydeskiver fra Det kongelige københavnske Skydeselskab nu alle blevet ophængt og udstillet. Endelig er museets håndbibliotek blevet flyttet og dets kontorlokaler moderniseret og istandsat.

Blandt årets nyerhvervelser er en række billeder af stor topogra-



Mal. Heinrich Buntzen?: Bag bageriet i Kastellet. 1840-50

fisk betydning. Nævnes skal et maleri af partiet »Bag bageriet i Kastellet«, hvor man ser Søndre Magasin og træbroen, hvorover melet transporteredes fra møllen til magasinets loft, som kunne rumme 11.000 tønder korn. Hvem der har malt dette smukke billede vides ikke med sikkerhed. Tiden må være omkring 1840-50, og meget synes at tyde på, at det skyldes maleren Heinrich Buntzen, der havde tilknytning til Købke, som det iøvrigt kan minde noget om både hvad motivet og manéren angår.

En akvarel af P. Lorentzen fra 1834 forestiller Den gamle Blegdamsskole, der i sin tid lå på hjørnet af Blegdamsvej og nuværende

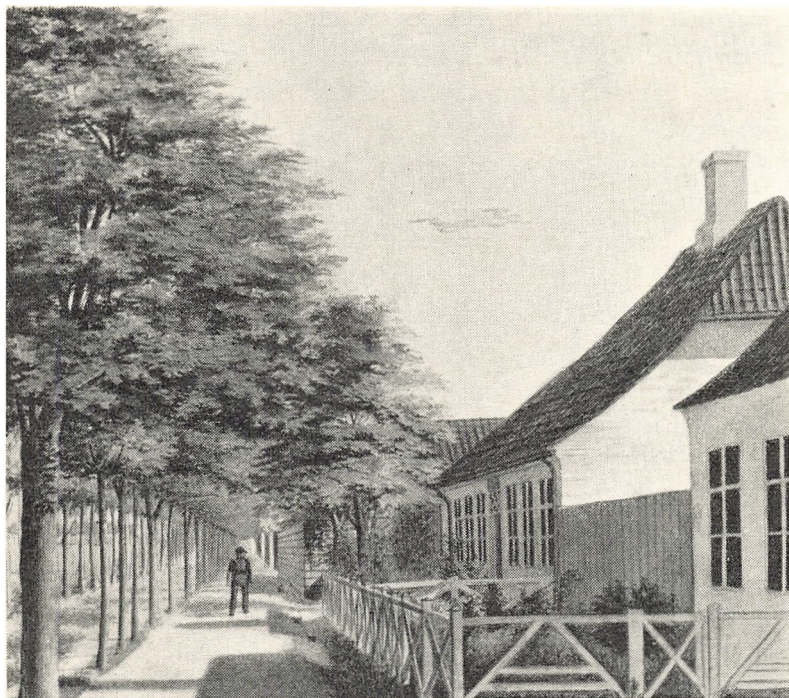
Trepkasgade. Den var opført på den 12' Blegdam i 1761, og som billedet viser, var den et grundmuret, enetages hus. Den indeholdt kun to skolestuer – en for drenge og en for piger– samt en beskeden lærerbolig. Til skolen hørte en lille have og en staldbygning til lærerens to køer. Den nedlagdes først i 1871 efter at have bestået i 110 år. Så vidt vides er museets nyerhvervede akvarel det eneste kendte billede af denne skole.

Den smukke udsigt over Sortedamssøen fra Østersøgade mod Nørrebro en sommeraften omkring 1880 ses på en tegning af Erik Henningsen, der under titlen: »Smedemesterens aftenpibe« forestiller et ældre ægtepar, der på deres bådebro nyder aftenens fred efter dagens slidsomme arbejde.

Den 18. april 1865 brændte Vodroffs Mølle. Et maleri af Vilhelm Rosenstand, som i år er erhvervet af kunstnerens niece, viser dens udseende før branden, men giver tillige et indtryk af det omgivende landskabs karakter omkring midten af forrige århundrede.

Et værdifuldt supplement til museets billedsamling betegner også 60 farvefotografier fra nutidens København, der skyldes den udmærkede fotograf Bent Winkel. De er blevet deponeret i museet af magistratens 1. afdeling. På en glimrende måde belyser de forskellige sider af byens fysiognomi og livet på dens torve og gader.

Foruden disse billeder har museet som testamentarisk gave fra frk. Gudrun Gottschalt, Bykildevej 12, Valby, modtaget et dåbs-sæt af sølv fra omkring midten af forrige århundrede, bestående af et etui med en kniv og gaffel i dobbeltriflet mønster. Af sølv er også en lille, fint udført model af de »Københavnske Kvinders Kaffeovgn«. Så nøjagtigt er den udført, at man i dens ene rum ser en tro gengivelse af en kaffemaskine og i det andet små kopper og kander på hylder. Modellen stammer fra de »Københavnske Kvinders Kaffeovgne«s 25 års jubilæum i 1932. Denne fortrinlige in-



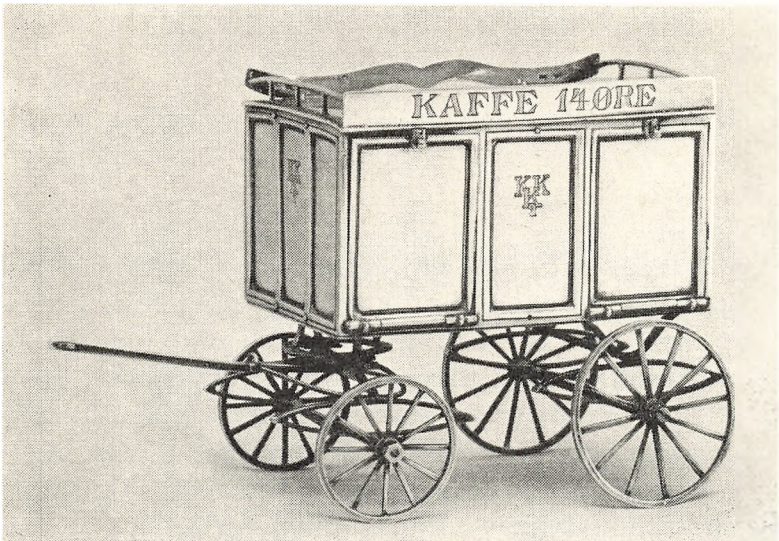
Akvarel. P. Lorentzen: Den gamle skole på hjørnet af Blegdamsvej og Trepkasgade, 1834

stitution, som gennem en lang række år har sat sit præg på det københavnske gadebillede, stiftedes 4. december 1907 af fru Lene Silberberg og ophævedes først den 1. januar 1971. Modellen er skænket Bymuseet af dens sidste formand, fru Karin Møller, Rhodesiavej 23.

Til sin ret store samling af ostindisk porcelæn har museet i år erhvervet en interessant tallerken fra omkring 1750 med et prospekt af Christiansborgs facade ud til Slotspladsen. Andre dele af samme stel findes i Davids Samling. To krukker, tegnet af Th.

Bindesbøll, er skænket samlingen af kunsthistorikeren Iver Munk Olsens enke, fru Munk Olsen, Hallandsgade 22. Mere kuriositetsinteresse har derimod et såkaldt Absalonskrus af gråt stentøj fra omkring 1910 med en fremstilling i blå af Absalon på den ene side og byens våben på den anden. Det er skænket museet af hr. Poul Jørgensen, Møllestræde 5, Hillerød. Som gave fra kommune-lærer frk. Karen Meyer, Svinget 12, har det modtaget en brunmalet buste af brændt ler, der forestiller Thorvaldsen. Sandsynligvis drejer det sig om en afstøbning. Den er signeret G. Borup, der sikkert er identisk med Gotthelf Borup (1804-79), som ifølge meddelelse fra Thorvaldsens Museum var Thorvaldsens medhjælper efter dennes hjemkomst fra Italien 1838. Indvendig i busten er desuden indridset navnet Siersted, der kan tydes som modellør Hans Nicolai Siersted (1815-61), som var drejerlærling på Den kgl. Porcelænsfabrik fra 1832-1838. Museet har endvidere erhvervet en samling stålstempler til uniformsknapper, der stammer fra det kendte firma J. B. Dalhoffs Eftf., medens hofjuveler mag. art. Jørgen Michelsen har skænket det sin forretnings gamle og for tiden omkring århundredskiftet meget karakteristiske butiksdør, der var kendt af enhver københavner, som havde sin gang i Bredgade. Også museets samling af ældre fagforeningsfaner er i år blevet udvidet. Således har det som depositum modtaget Papirindustriarbejderforbundets, Ørholm afdelings fane fra 1895, Pianoforte-arbejdernes fagforenings fane fra 1873 og Modelarbejdernes fagforenings fane fra 1874, de sidste deponeret af Snedkerforbundet.

Foruden de nævnte erhvervelser har det modtaget en lang række gaver, som det desværre ikke er muligt her nærmere at omtale. Giverne er: Sygeplejerske, fru Anna Albeck, Stolpehøj 104, Gentofte – hr. Kay Andersen, Henrik Rungsgade 15 – fru Anna Elboth, Danmarksgade 3 – fru Olga Hansen, Ejderstedgade – frk.



Sølvmodel af »Københavnske Kvinders Kaffevoan«, udført 1932

Therese Holritz, Svanholmsvej 14 B – fru Jacobsen, Oehlen-
 schlægersgade 25, – stadsbibliotekar Frode Jensen – fru Hilma
 Jensen, Bjergvænget 5 – overtelegrafist Kay W. Jensen, Tuelands-
 vej 16, – Kjøbenhavns Telefon Aktieselskab, Teknisk Afdeling, 2.
 distrikt, Nørregade 21 – kunsthandler Georg Kleis, Vesterbrogade
 58 – fru Knudsen, Fuglegårdsvænget 66 – fru Else Koch, Venne-
 mindevej 20 – hr. C. Krohn, Willemoesgade 5 – fru Ella Lich-
 tenberg Wolff – fhv. maskinarbejder Carl Petersen, Holger Dan-
 skes Vej 27 – fru Grethe Schack, Kuben 20, Holte – murmester
 Scheel-Thomsen, Gethersgade 18, Randers – Stadsarkivet – Stads-
 ingeniørens direktorat – hr. Aage Sørensen, Skanderborgvej 218,
 Viby, Århus – redaktør P. Weymann, Kagsåvej 68, Herlev.

Til sidst skal blot nævnes, at Bymuseet har modtaget og udsendt
 skrifter til en lang række inden- og udenlandske museer.

KØBENHAVNSKE JORDFUND 1970

AF JØRGEN ÅHLEFELDT-LAURVIG

I graveberetningen for 1969 efterlyste Bymuseet arkæologisk interesse, og året var næppe begyndt, før nogle energiske og interesserede mennesker kontaktede det for at få oprettet en arkæologisk klub som kunne hjælpe ved vigtige arbejder rundt om i byen og med at afvaske og sammensætte det fundne materiale. Kreditstramningen i det forløbne år og den dermed følgende mindskede byggeaktivitet har bevirket, at vi ikke fuldt ud har haft lejlighed til at nyde godt af denne frivillige hjælp.

Piloteringsarbejdet under Baltica blev nævnt forrige år. Inden det afsluttedes, blev der fundet endnu en interessant genstand i fyldlagene; det var et stykke af et låg til en strøbøsse fra Store Kongensgadefabrikken, noget man hverken har kendt fra skår eller hele bevarede stykker.

Et andet piloteringshold har understøttet huset Amaliegade 37, og her viste det sig, at Store Kongensgadefabrikken havde skaffet sig af med en del af sine fejlbrændte genstande, idet der mellem andet bortkastet gods lå adskillige af fabrikkens uglaserede skår, samt stykker af sammenbrændte tallerkenstabler, som var skredet sammen under brændingen. Efter mønstrene at dømme syntes det at være ting fra både Pfaus og Gierløfs perioder. Fra sidste periode var der desuden skår af et uglaseret bakkebord med periodens karakteristiske lave profil og med riflet kant, det først kendte eksempel på et sådant.

Samme piloteringshold havde tidligere på året gravet i Dron-



Fig. 1. Sengotisk jerngryde, fundet hvor Frederiksberg rådhus ligger i dag. Gave fra politiass. Erik Madsen

ningens Tværgade i en gård og fundet adskillige fine skår fra en uglaseret ovn fra første halvdel af sekstenhundredtallet, men de vanskelige graveforhold gjorde, at vi ikke fik alle de skår som lå der. Vi kan håbe at finde dem ved en senere lejlighed. Hovedmotiverne på de fundne kakler var fra serien med dyder, og der var en mængde kvadratiske med renæssanceskæringer.

Fra Amaliegade kom piloteringsholdet ud på Østerbrogade (64), hvor vi håbede, at der kunne være noget at finde fra Østerbrofabrikkens fajanceproduktion, eller fra Classens ovnfabrik. Det lykkedes desværre ikke, men mod dette område af byen må mu-

seet have sin allerskarpeste opmærksomhed rettet for at kaste lys over de to fabrikkers produktion.

Som nævnt i fjor foretoges en stor udgravning af området Pilestræde-Landemærket, og her har museet anvendt megen tid for at klarlægge lidt af områdets tidligere geografi. I den ende af området, der vender bort fra Landemærket, var der tydelige tegn på, at der havde været en å, og den var blevet fyldt med meget affald som så ud til at komme fra slagteboder. I dette område, der var meget fugtigt, var der gode bevaringsmuligheder for trægenstande, og der blev fundet adskillige rester af nogle lave bægere, som havde staver ligesom tønder, og var omgjordede af vidjebånd. De syntes at være fra den sene middelalder. Et andet sted fandtes et fad fra omkring 1550 og en enkelt af de noget tidligere komulesko. Kakkelfragmenterne var oftest grønglaserede på en kraftig pibeltersgrund. Det var mest de tidlige med bibelske motiver fra omkring 1500, men der fandtes også senere kakler fra omkring 1580, de rektangulære med berømte europæiske fyrster. Af disse havde adskillige en mønjobemaling, medens andre havde spor af et hvidt farvelag. De mange brønde i området indfrieede ikke vore forventninger da gravemaskinen nåede bunden før os. Et sted gravede maskinen en stor luns væk, og man kunne se ind i en affaldskule som lå mellem to mure, heldigvis havde maskinen i samme operation revet et kabel over, så der blev rigelig tid til at grave kulen ud. De fundne genstande var fra tiden i begyndelsen af forrige århundrede, og med mange lignende affaldskuler i tankerne er det fristende at tro, at Københavns bombardement havde ødelagt vejnettet så meget at renovationsforholdene en tid måtte ordnes af de enkelte grundejere.

Et andet sted i byen, hvor en brøndudgravning gav resultat, var på grunden ved Bremerholm overfor Magasin du Nord. I brønden var der meget lertøj fra omkring 1530-50, især af hol-



Fig. 2. Uglaseret kakkelfragment fra hjørnekakkel, med spor af isenfarve. Gave fra fru Iver Munk Olsen

landsk oprindelse. I brøndens mudrede lag lå der en nydelig lille træeske med to rum. Dens indhold var ret forbavsende, idet den var fyldt med hasselnødder. Man kan levende forestille sig et barns fortvivlelse over den tabte skat og de efterfølgende forsøg på at

bjærge den. På grunden fandtes endvidere et meget velbevaret glas fra omkring år 1600, et af de såkaldte pasglas.

På Christianshavn har vældige bataljer gjort navnet »Sophiegården« kendt. Museet undersøgte de omtalte bygninger i januar-kulden 1970, og fandt ikke meget som var værd at bevare, dog lå der et enkelt postkort fra Tyrkiet med en vandpibe(?) påtegnet som julemærke, afsenderen ønskede sine venner på det kolde Christianshavn »en høj Jul«. Kortet var så tidstypisk, at vi gemte det. Husene blev ryddede, og gravningen påbegyndt. Der kom også herfra mange fine ting til museets samlinger. I et hjørne af grunden lå der særlig mange ovnkakler fra omkring 1600-1630, det drejede sig især om gesimskakler og hjørneskinner. Der må her være grund til at formode, at ovnkaklerne stammer fra en ovn som er blevet sat om og muligvis ændret til at være en opsats-ovn, d.v.s. en ovn med et jernkammer underst til fyringen, og der på en overdel, i dette tilfælde af ovnkakler. Det store keramiske fund fra oktobers slutning er omtalt andetsteds i bogen.

Endnu et af de betydningsfulde fund fra 1970 skal nævnes. Et baghus i ejendommen Store Kongensgade 63 brændte tidligt på året. Husets rester blev undersøgt, og der blev hentet nogle tapetprøver til museets samlinger. Da huset var fjernet til grunden, opdagedes det at der var indmuret nogle ejendommelige skifter i denne. Det var lag af hvidglaserede fajanceplader. Da der samtidigt fandtes nogle interessante stumper af vægfliser, gravede vi i området. Det viste sig, at huset havde været ejet af bryggeren Christian Gierløf, som også havde ejet Fajancefabrikken i Store Kongensgade. Ejendommen St. Kongensgade 63 havde været stedet hvor Gierløfs bryggeri havde haft til huse, og som var kendt af datiden under navnet »Den forgyldte Tønde«. Baghuset, som Gierløf antageligt har opført, var i hans ejertid udlejet til forskellige personer, bl.a. bryggerens egen brøder Poul Gierløf, som

sejlede på Østersøen. Han kan have solgt fabrikkens produkter på sine togter. Fliserne omtales andetsteds i bogen. Fajancepladerne i grunden må være fra de kapsler, som fabrikken brændte sine bakkebordsplader i, og fajancepladerne, som var glaserede på den ene side, for at de ikke skulle sluge for meget af glasuren af det, der skulle brændes, må være lagt i grunden som en art fugt-isolerende skifte.

Den reformerte kirke i Gothersgade har været under reparation i et stykke tid, og i det forløbne år skulle der graves inde i kirken, hvor så mange kendte københavnere gennem mange år fandt deres sidste hvilested. Overraskende nok blev det ansvarsfulde gravearbejde udført af en mindre bulldozer, som var blevet lirket ind i kirkerummet. Selvsagt blev der ikke fundet mange blot nogenlunde hele ting.

Fra følgende har Bymuseets jordfundsafdeling modtaget gaver, som har suppleret vore samlinger på det bedste, gaver som vi har været overordentlig glade for at modtage: Antikvitethandler Bent Andersen. Antikvitethandler Kay Andersen. Arkæologklubben. Arkivar Bredo Grandjean. Formand Åge Hansen. Københavns Elværker. Antikvitethandler Jens Larsen. Antikvitethandler Poul Lillesøe. Politiasistent Erik Madsen. Konservatorassistent Erik Marxen. Nationalmuseets 2. Afd. Antikvitethandler Erling Schroeder.

Desuden har museet modtaget flere gaver fra givere, som har ønsket at forblive anonyme.

ET KERAMISK FUND FRA BEGYNDELSEN AF DET 18. ÅRHUNDREDE

AF JØRGEN AHLEFELDT-LAURVIG

Det hænder ofte under udgravningerne til nybygninger i København at man støder på brønde eller rester heraf, men det er ikke altid muligt at gennemføre en forsvarlig udgravning. Men i området på Christianshavn, hvor Sophiegården lå, var det så heldigt, at man stødte på en brønd lige før en weekend, og det blev Robert Egevang fra Nationalmuseet, som fik den spændende opgave at udgrave brønden i de efterfølgende dage. De fundne genstande var her af en overraskende god kvalitet, mens man oftest kun finder lertøj eller sortgods i brøndene; husgeråd man har tabt i brøndkammeret under forsøg på at fiske vand op, muligvis til at spæde pumpen. I dette tilfælde fandtes der foruden lertøj en mængde fine fajancer af hollandsk oprindelse. De fleste pottemagerting var danske, både fra København og provinsen, men foruden dette var der en forbavsende mængde hollandsk lertøj. Det er almindeligt i brønde fra den sidste halvdel af 1500-tallet at finde meget hollandsk lertøj, men det er sjældent fra op omkring år 1700 at finde så mange hollandske stykker som her. Hvor danskerne har benyttet de yndede stjertpotter på tre høje ben og en sidestillet hul hank, har de hollandske lertøjsting hanke eller ører, som sidder helt oppe ved mundingens kant, og hankenes form, som ligner ørerne på samtidens malmgryder, er meget karakteristiske. Benene er også særprægede, idet de er ganske lave, som om de kun skulle tjene til at holde krukken stående, medens de højere danske ben samtidig har hævet potten over ildens gløder.

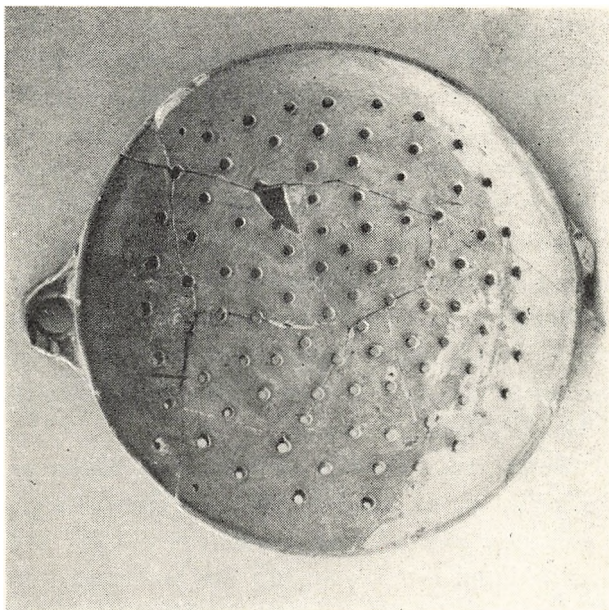


Fig. 1. Grønglaseret sifad eller dørs slag. Diam. 37 cm
Københavns Bymuseum

Blandt det fundne lertøj var der også et grønglaseret dørs slag eller sifad (fig. 1) på lave ben, ligeledes af hollandsk oprindelse. Dette velbevarede stykke ligner på benene, ørerne og sin hele udformning, sine endnu bevarede slægtninge af fajance, og bedømt efter de sidstes dekorationer og glasuren på sifadet, må det antageligt stamme fra det nordlige Holland eller Friesland.

De smukke fajancer var måske det mest spændende. Datiden skelede ikke så meget til produktionsmetoden, og der var ikke noget klart skel mellem fajance og det egentlige porcelæn, som blev importeret fra det fjerne Kina. Således hed Nordens første fajancefabrik (Store Kongensgade) »Delffts Porcelain eller hollandsk Steentøys Fabrique«, og ejeren har sikkert omtalt det fundne som

sit hollandske porcelæn. Af dette var der vekslende kvaliteter, idet det billigste hvidglaserede gods uden dekoration er repræsenteret, ligesom der fandtes rester af det fineste med tæt dekoreret bund og kanter. Efter de fundne tallerkeners profil at dømme, må de alle være fra de første årtier af 1700-tallet. Tallerkenen med det kronede W er for Wilhelm III af Oranien, som var arvestatholder i Nederlandene (1674-1702). Han var ligeledes konge af England og Irland (1689-1702). Tallerkenen med F 4 under en krone mellem palmegrene, er fremstillet til markedet i de forenede kongeriger og er vor hjemlige konge Frederik IV's monogram, et monogram som senere med held blev videreført på Store Kongens-gadefabrikkenes tidligste tallerkener.

Nogle tallerkener har en tekst omfattet af en bladkrans, som er typisk for perioden, de såkaldte teksttallerkener. Den ene med »Tobak er smag« eller »Tobak smager« er fra en af de serier, som har en afsluttet sætning, medens den anden med et tal over teksten, får sin del af teksten fortsat på det næst følgende nummer. »Merrymakers plates« kaldtes de i England, hvor man hurtigt opdagede hvor meget vrøvl, der kunne komme ud af sætningerne, når der blev byttet om på tallerkenernes rækkefølge.

Endnu en tallerken (fig. 2) bærer årstallet 1702 og datoen 22. oktober. Teksten nævner den spanske og franske flådes erobring og afbrænding tillige med stednavnet Virgos. Begivenheden, der hentydes til, var en episode under den spanske arvefølgekrig, hvor Holland og England var allierede mod Frankrig og Spanien. I 1702 lykkedes det en engelsk-hollandsk eskadre at trænge ind i den vestspanske havn Vigo, som ligger nord for den portugisiske grænse, og her fandt man et vældigt bytte, idet der netop var kommet en spansk sølvflåde i havn fra Sydamerika. Efter at have lettet spanierne for deres last, stak sejrherrene skibene i brand, og vor tallerken er fremstillet som et minde om denne begivenhed.

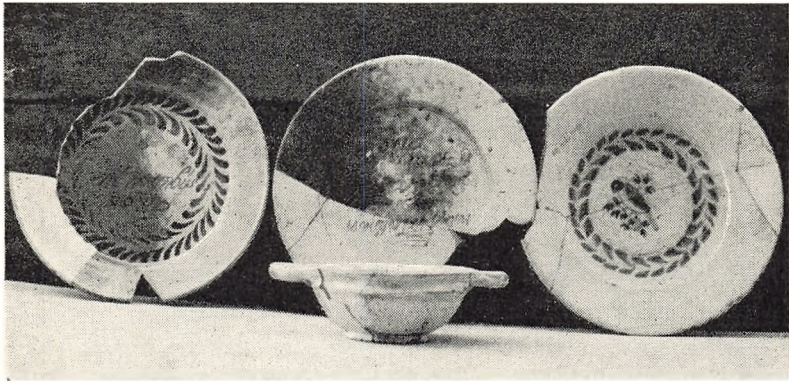


Fig. 2. Hollandske fajancetallerkener og hvidglaseret øreskål
Københavns Bymuseum

Blandt de fundne ting var der også rester af en meget stor flaske, som på halsen var forsynet med et glasstempel eller segl med et våbenskjold omgivet af fire bogstaver. Det har ikke været muligt at identificere dette, men også flasken må antages at være hollandsk.

Ser man fundet som en helhed, gør det indtryk af at være fra et velstående borgerhjem, muligvis med særlige hollandske forbindelser. Hvad der kan have bevirket, at så mange næsten samtidige ting er endt i brønden, kan der kun gisnes om. Brønden kan have været gået tør, og man har nok anvendt den som affaldskule i nogen tid, før den blev helt sløjfet.

NYT OM STORE KONGENSGADES FLISEPRODUKTION

AF JØRGEN AHLEFELDT-LAURVIG

Siden overinspektør Kai Uldall skrev sin artikel om fliserne fra Store Kongensgade-fabrikken for mange år siden, er der ikke blevet rørt meget ved dette emne, og som allerede nævnt i den omtalte artikel har fliseproduktionen været kendt længe, først af alt fra de kongelige regnskaber. I disse fortælles om fliserne i trappepartiet på Eremitageslottet, prinsessernes pandekagekøkken i Frederiksberg Slot samt flisebeklædningen fra Herkules pavillon i Kongens Have. Disse typer (fig. 1) er sammen med kakkelovns-væggene i Nationalmuseet typiske efterligninger af andre fabrikkers produkter. Motivbehandlingen og hjørnemotiverne er karakteristiske, og de hjælper samlerne så meget, at der næppe sker forveksling med udenlandske fliser.

Udgravningen på fabrikstomten i midten af tresserne gav imidlertid et helt andet billede af produktionen, og en udgravning i 1970 har føjet mere til vor viden, den kaster et nyt lys over fliseproduktionen, som nu må anses for at være større og mere varieret end hidtil antaget.

Blandt de store overraskelser fra udgravningerne i Fredericia-gade og andre steder hvor fabrikken har skilt sig af med sit fyld, var de mange skår af fliser med reliefkant, glaserede som uglaserede, fliser som hidtil havde været formodet fremstillet på Blå-tårns ovnfabrik. Disse havde forskellige reliefmotive inden for en vulstramme, fugle på grene, ænder, kalkuner, blomstermotive, som roser, nelliker og andre blomster. Dog fandtes der typer, som



Fig. 1. Blådekorerede vægfliser i Vendsyssels Historiske Museum

havde reliefindramningen, hvor midtrelieffet var erstattet af et malet billedfelt, dekoreret med motiver som kendes fra fabrikkens andet gods (fig. 2). Denne sidstnævnte type er dukket op 4 steder, i en privatsamling, på en auktion, i Færøernes fornminnesamling i Thorshavn samt i jorden Amaliegade 63. Relieffliserne har været betydeligt mere udbredt end hidtil antaget, og med de mange variationer som kendes i dag, ses det at det har drejet sig om en meget stor produktion. Et af de steder man i dag kan se relieffliser på den oprindelige plads, er i Lauritz de Thuras hus i Amaliegade 25. I trappepartiet er væggene beklædt med hvide relieffliser. De malede lærreder, som indrammes af fliserne, har været malerier, og det er ikke utænkeligt at disse malerier, som kendes fra den første brandtaxation (11-5-1757), endnu er be-

varede under de nuværende lag maling. Smukt må det have set ud efter beskrivelsen, »med lyst paneel og indfatningslister hvorudi findes mallerier paa lerrit, som atter ere indfattet med de saakaldte pouserede hollandske fliser«. Ser man nøje efter i dette trappeparti, vil det bemærkes, at fliserne er blevet supplerede med enkelte hvide af en anden produktion, samt nogle flerfarvede fra samme fabrik. Disse fliser, som ligner Store Kongensgades, har en flad randprofil og andre midtmotiver. Om de kommer fra Blåtårn- eller Kastrupfabrikken, som erhvervede så mange af den førstnævnte fabriks forme, er endnu uopklaret.

Udgravningerne i 1970 blev foretaget i ejendommen Store Kongensgade 63 (se artiklen om københavnske jordfund 1970). Her

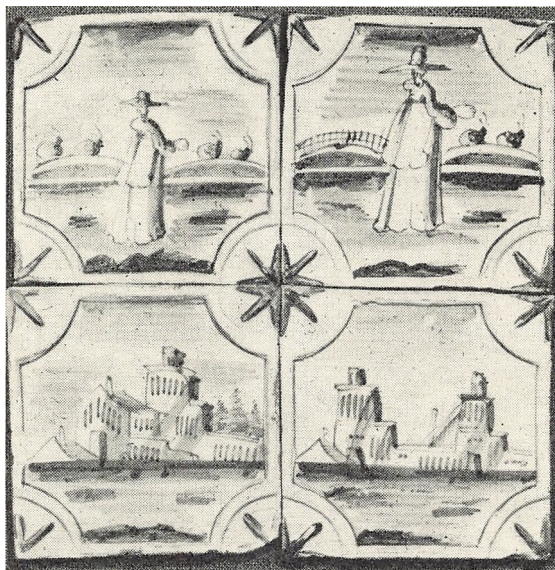


Fig. 2. Blådekorede relieffliser med malet midtelt.
Privateje

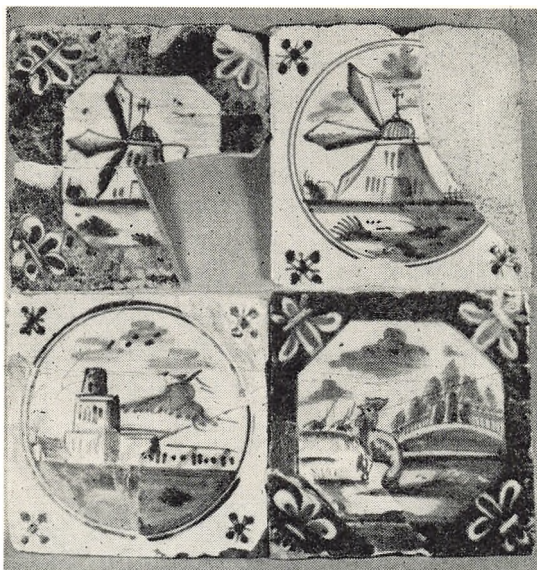


Fig. 3. Skår af vægfliser fra Gierløfs ejendom Store Kongensgade 63.
Københavns Bymuseum

fik man kendskab til endnu en flisetypen fra fabrikken, idet der dukkede adskillige skår frem af fliser med en manganviolet indramning af et billedfelt indenfor en ottekantet ramme (fig. 3). Hjørnemotiverne var franske liljer, som ikke var udført med større øvelse. Midtmotiverne var meget forskellige fra de hidtil kendte, særligt møllernes besynderlige vinger, som lignede sværd, og nogle bakkedrag med et enligt forblæst træ, så fremmedartede ud. De manganviolette farver var ikke alle lige vellykkede, på mange var den blå farve perfekt, medens den violette farve var delvis forsvunden under brændingen, og flisen fremtrådte meget bleg. At fliser med ottekantet indramning ikke kun var fremstillet

som et forsøg på at variere typerne, viser flisen (fig. 4) fra Næstved Museum. Denne flise stammer sammen med en lignende fra en nedrivning i byen. Til museet indkom der 9 fliser i alt, hvoraf disse to var fra Store Kongensgade-fabrikken.

Endnu en flisetype, som hidtil har været upåagtet, findes i Vendsyssels Historiske Museum, Hjørring (fig. 5). Her ses endnu en variation af hjørnemotivet, som hidtil ikke har været sat i forbindelse med Store Kongensgades fliser. Det samme hjørnemotiv fandtes på brudstykker af fliser fundet på den kgl. grønlandske handels plads på Christianshavn, men der var ikke nok til at man kunne danne sig et klart billede af flisernes udseende. På flisevæggen i Vendsyssels Historiske Museum, som stammer fra en af



Fig. 4. Manganviolet og blådekoreret vægflise.
Næstved Museum

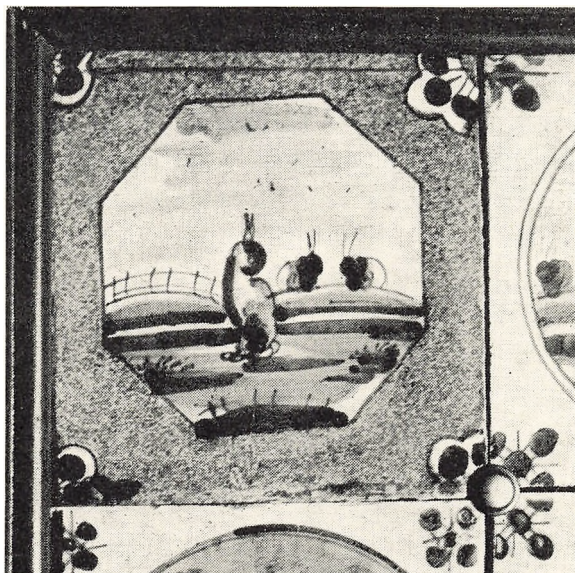


Fig. 5. Manganviolet og blådekoreret vægflise.
Vendsyssels Historiske Museum, Hjørring

oplandets herregårde, ses andre Store Kongensgadefliser med de samme midtmotiver, som om fliserne var maalede efter en skabelon.

De blådekorede fliser lignede de kendte af samme art, omend motiverne var meget varierede. En enkelt var så spinkelt og naivt malet, at den kan sammenlignes med en barnetegning. Fliserne må have været benyttet i huset, som Gierløf havde bygget her omkring 1750. At de ikke alle har været første klasses varer, viser skårene også på en anden måde, idet mange bærer spor af at være revnet i brændingen. Gierløf har antageligt anvendt fliserne på ovenvægge, hvad fliserne i Nationalmuseet også har været brugt til.

Foruden de her nævnte flisetyper, fandtes der i Store Kongensgadefabrikens tomt fliser, som var helt hvidglaserede eller helt blå. De nævnte fliser viser det varierede og righoldige udvalg, der kunne købes på fabrikken og dens forskellige udsalg. Der er dog næppe tvivl om at udgravninger i København og provinsens byer vil bringe endnu mere frem i de kommende år.