



Danskernes Historie Online

Danske Slægtsforskeres Bibliotek

Dette værk er downloadet fra Danskernes Historie Online

Danskernes Historie Online er Danmarks største digitaliseringsprojekt af litteratur inden for emner som personalhistorie, lokalhistorie og slægtsforskning. Biblioteket hører under den almennyttige forening Danske Slægtsforskere. Vi bevarer vores fælles kulturarv, digitaliserer den og stiller den til rådighed for alle interesserede.

Støt vores arbejde – Bliv sponsor

Som sponsor i biblioteket opnår du en række fordele. Læs mere om fordele og sponsorat her: <https://slaegtsbibliotek.dk/sponsorat>

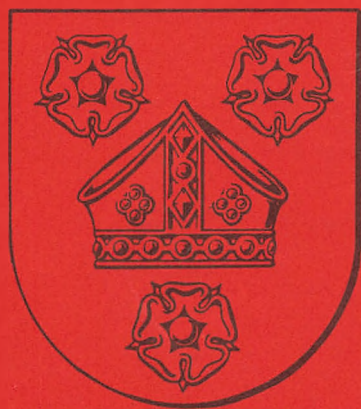
Ophavsret

Biblioteket indeholder værker både med og uden ophavsret. For værker, som er omfattet af ophavsret, må PDF-filen kun benyttes til personligt brug.

Links

Slægtsforskeres Bibliotek: <https://slaegtsbibliotek.dk>

Danske Slægtsforskere: <https://slaegt.dk>



Historisk årbog fra Roskilde amt 1986

Udgivet af Historisk Samfund for Roskilde amt

Historisk Samfund for Roskilde amt

Bestyrelse:

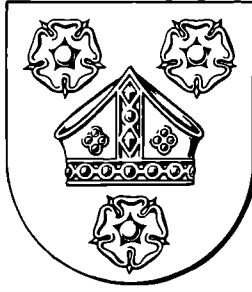
Amtsdirektør Ernst Verwohlt, Strandengen 4, 4000 Roskilde (formand).
Museumsinspektør Frank Birkebæk, Klostervej 9, 4000 Roskilde (næstformand).
Museumskonsulent Thomas W. Lassen, Duevej 4, 4000 Roskilde (sekretær).
Direktionssekretær Nina Baggers, Roskilde Sparekasse, Stændertorvet,
4000 Roskilde (kasserer).
Afdelingsbibliotekar Lotte Fang, Vibevej 9, 4000 Roskilde.
Direktør Viggo Nielsen, Frederiksborgvej 201, 4000 Roskilde.
Museumsinspektør Hans Stiesdal, Kirkegade 16, 4000 Roskilde.
Lærer Børge Askholm, Bakkefløjen 15, Dåstrup, 4130 Viby Sj.
Grosserer Erik Hall, Frederiksborgvej 33, 4000 Roskilde.
Arbejdsformidler Kristian Nielsen, Elmevej 1, 4330 Hvalsø.
Museumsinspektør Helge Nielsen, Køge Museum, Nørregade 4, 4600 Køge.
Arkivar Hans Sode-Madsen, Tøxensvej 29, 4600 Køge.
Professor Erling Bondesen, Frederiksborgvej 23 A, 4000 Roskilde.

Redaktion:

Amtsdirektør Ernst Verwohlt.

Ekspedition:

Direktionssekretær Nina Baggers, Roskilde Sparekasse, Stændertorvet,
4000 Roskilde (postbox 315).



Historisk årbog fra Roskilde amt 1986

Udgivet af
Historisk Samfund for Roskilde amt

Voldsteder i Roskilde amt

Af Rikke Agnete Olsen

Næsten overalt i Danmark ligger der inden for et forholdsvis lille område indtil flere voldsteder. Det er spor efter middelalderlige befæstninger, borge, og hvert eneste er en kilde til viden om fortiden og dens mennesker, men de er ofte vanskelige at tolke.

Kun de færreste af vore voldsteder er grundigt undersøgt arkæologisk, og mange er i tidens løb blevet så ødelagt af f.eks. overpløjning, nyere bebyggelse eller sågar ældre udgravninger, at nye undersøgelser nu er overordentlig vanskelige. De skriftlige kilder fra middelalderen er og bliver få og i reglen også fåmælte, når det gælder borges udseende og alder, og det kan være svært at udnytte dem fuldt ud, fordi man ikke altid kan afgøre, om et dokument eller en årbogs oplysninger virkelig angår den borgbanke, man står overfor i terrænet. Desuden er borgforskning en temmelig ung videnskab i Danmark. Ganske vist var man allerede fra begyndelsen af 1800-tallet optaget af emnet, men det er først gennem det sidste halve århundrede, at egentlig videnskabeligt begrundede undersøgelser og opmålinger af udvalgte steder er blevet sat i værk.¹⁾

Alligevel kan voldsteder fortælle historie, især hvis man sammenholder de enkelte anlæg med, hvad man i det hele taget ved om middelalderens borgbyggeri og dets rolle i det danske samfund. Det gælder også den lille gruppe fra Roskilde amt, der skal behandles på de følgende sider (fig. 1), og de er både typologisk, med hensyn til ejerforhold og bevaringstilstand og hvordan de er undersøgt, gode eksempler på det danske materiale. De repræsenterer de besiddende lag, konge, kirke og adel, og de illustrerer skiftende politiske og sociale forhold.

Haraldsborg

Det ældste og socialt højest placerede er Haraldsborg, som lå synligt for enhver i den nuværende østlige del Roskilde indtil 1920'erne, da det blev overbygget af et villakvarter og helt ødelagt. Det var så meget desto sørgeligere, som der var gjort spændende fund på stedet, og man temmelig nøje ved, hvornår det var anlagt og hvorfor. I flere middelalderlige årbøger står at læse, at Haraldsborg ved Roskilde blev ødelagt i 1133.²⁾ Den kan ikke have været meget ældre, for Harald, med tilnavnet Kesja, kom først til at spille en rolle ved kongesædet i Roskilde i de urolige år, der fulgte efter

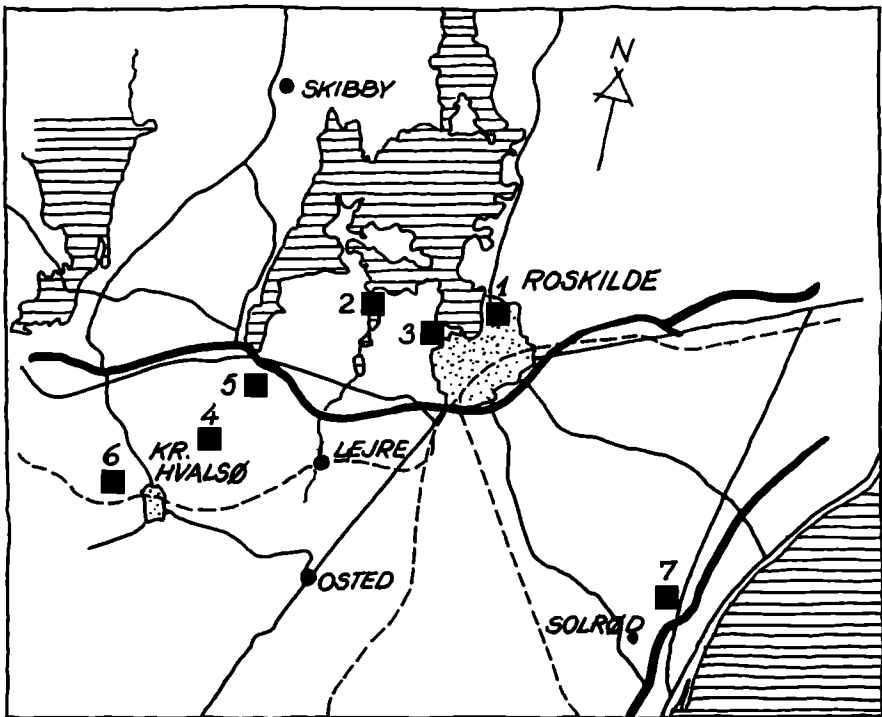


Fig. 1. Voldsteder i Roskilde amt.

- | | | |
|-------------------|------------------|--------------------------|
| 1. Haraldsborg | 3. Bistrup | 5. Gl. Lindholm voldsted |
| 2. Nebbe voldsted | 4. Skullerupholm | 6. Sonnerup voldsted |
| | | 7. Karlstrup |

mordet på Knud Lavard i 1131, hvor han og Knuds anden broder, Erik Emune, kom til at stå på hver sin side. Erik førte sig frem som Knuds hæver, mens Harald støttede kong Niels og hans søn, morderen Magnus. Sådan lå landet, da kampen stod om borgen, og i følge Saxo, men her i Jørgen Orlriks oversættelse gik det således for sig, efter at Harald og hans mænd havde søgt ly bag volden:

»Men Erik lejrede sig for borgen med en anelig hær af Sjællandsfarer; og da han så, at voldens faste værn hindrede og hæmmede al hans fremgang, gik han til de saxere, der boede i Roskilde by, og lærte af dem at bruge blidekast: til landsmænds styrke lagde han udlændinges snildhed; thi her til lands var de på den tid endnu kun børn i krigskunsten og kendte lidet til sligt sindrigt værktøj. Det første kast med bliden var dog ej kraftigt nok, så slyngestenen faldt et godt stykke udenfor virket. Nu hånlo borgens mandskab ad blidens kraft og ventede for vist, at alle de følgende kast skulle slå klik. Men næste gang var den strammere spændt, og kastet

ramte oven i et mærkeligt hus, de havde: så tung var stenen, og så stærkt var stødet, at den for igennem hele huset ned til grunden og knuste det med et vældigt bulder. Dette hus havde ingen syld af sten, men stod kun på en stolpe af træ, hvorpå det hang som på en tap og kunne ved det svageste skub drejes rundt til alle sider.»

Så havde Harald fået nok og flygtede ved nattetid og til hest gennem volden mod søsiden.³⁾

Vi har her ikke bare en spændende og velfortalt beretning, men også vidnesbyrd om, at fæstningskrig og borge var noget sjældent og nyt i Danmark på den tid. Som beskrivelse er historien imidlertid kun til ringe hjælp. Den giver et vagt indtryk af et jordværk med tømmerkonstruktioner, og det er, hvad man kunne vente, for dengang var stenbyggeri endnu sjældent i Danmark, og teglen var ikke nået hertil. Man får slet ikke indtryk af borgens nærmere indretning, og det sære »hus« eller tårn minder mest af alt om en stubmølle, hvad der dog næppe har været tale om så tid-

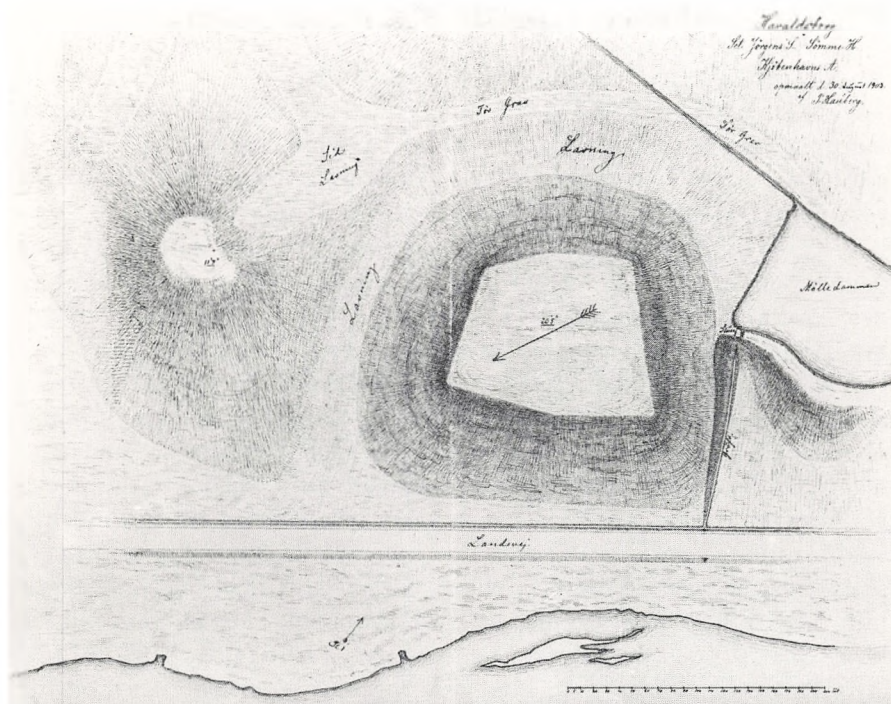


Fig. 2. Planen af Haraldsborg voldsted fra 1903 viser to banker, den ene noget ødelagt. Nationalmuseet.

ligt. Saxo har af gode grunde ikke selv været til stede, han var vel næppe født, og det, han har fået fortalt om begivenheden, har også forvirret ham.

Haraldsborg er én af vore allerældste middelalderborge, først efter midten af 1100-tallet bliver der bygget en del flere, og derfor er det vigtigt at kende dens indretning og f.eks. vide, om der var én eller flere borgbanker i 1133. Man kan ikke mere se det på stedet, men der eksisterer en opmåling fra 1903, der viser to banker (fig. 2). Hele udformningen ligner meget den type borge, man i udlandet kalder »motte og bailey - anlæg, hvor »motten« er den mindre banke og den egentlige fæstningsdel beregnet til at bære et tårn og en palisade eller mur og være det sted, man søgte tilflugt og forsvarede sig fra under angreb. »Baileyen« rummede bolig og avlsbygninger, for middelalderborgen var også en storgård, hovedsædet i en landbrugsbedrift.

Den befæstede gård, bygget af træ og jord og anlagt på et par eller flere banker er den ældste udgave af middelalderborgen. Den blev udviklet i centrale, franske områder fra det niende og især det tiende århundrede, da feudalvæsenet kom til at dominere landet, og den spredtes til f.eks. de tyske lande, hvor centralmagten også blev svækket. Ude i Europa begyndte man snart at bygge tårne og mure af sten, så borgene blev helt anderledes og meget stærkere end de gamle motte-bailey-anlæg.

Her i landet har vi hidtil ikke kunnet datere den slags voldsteder væsentligt før 1300, men fra da af og i en række ti-år frem blev de meget udbredt i takt med, at centralmagten gik helt i opløsning, mens riget efterhånden blev pantsat til de holstenske grever og deres håndlangere (fig. 3). Det er ikke særlig sandsynligt, at Harald Kesjas borg har været af den type, og at det var dens rester, man målte i 1903. Den forblev på kongemagtens hænder, efter at den var ødelagt i 1133, og en tid lang var den sikkert fredelig kongsgård, som så mange andre af centralmagtens besiddelser landet over. I et brev fra slutningen af 1200-årene skænkede Erik Mændved Agneteklosteret sin jord nær Roskilde kaldet Kongshegnet med møllen sammesteds... nær ved Haraldsborg, og det fortæller intet om stedets udseende, blot lidt om funktionerne.⁴⁾ Mølleri hørte med til det fredelige godscentrum, men også til det befæstede. Haraldsborg fik formodentlig sin befæstning med de to banker i de følgende urolige år ligesom mange private gårde, men på det kongelige anlæg blev de ikke ødelagt på dronning Margrethes ordre. De fik lov at forfalde, mens Haraldsborg igen blev kongsgård. Da den dukker op i kilderne igen i 1400-tallet, kaldes den lidt afvekslende Haraldsborg og Haraldsborggård,⁵⁾ og stærke fæstningsværker var der ikke tale om, for gården blev et let bytte for Christoffer af Oldenborgs tropper i 1534 under »Grevens fejde«.⁶⁾



Fig. 3. Sølvsål af persisk arbejde der sammen med andre skatte, bl.a. ca. 600 mønter, er fundet på Haraldsborg. Nationalmuseet.

Det er en helt rimelig tanke, at Haraldsborg kun var en rigtig borg i en del af sin historie. Fæstningsværker er både dyre og arbejdskrævende i vedligehold og får normalt lov at forfalde, hvis de ikke er nødvendige. Det findes der andre eksempler på også i Roskildes nærhed.

Nebbe voldsted

Nebbe voldsted i Herslev sogn ligger på tungen mellem Kattinge vig og Store Kattinge sø. Måske er det rigtigere at sige »lå«, for anlægget er dels overpløjet og dels dækket af vej, så man må støtte sig på ældre iagttagelser for at få indtryk af det (fig. 4). Der er tale om hele tre banker, som er blevet dannet ved, at tungen er gennembrudt af grave. Den nordlige og den midterste banke var nogenlunde lige store og må have båret bolig og økonomibygninger, ja måske også urtegård og æblehave, som man havde på Skarsholm i 1369.⁷⁾ På den sydlige og mindre banke stod borgens tårn. Det har været af teglsten, mens de andre huse på stedet var af lettere materiale, træ eller bindingsværk, og helheden har ikke svaret særlig godt til det billede, man almindeligvis har af en middelalderborg (fig. 5 og 6). Det er småt med mure og tinder, men sådan så i princippet de danske private borge ud i 1300-tallet, og Nebbe var endda én af de større med stort tilliggende og på fornemme hænder.

Stedet nævnes første gang i 1315 og var da og i en del år derefter del af et godskompleks, som tilhørte medlemmer af familien Galen, der var efter-

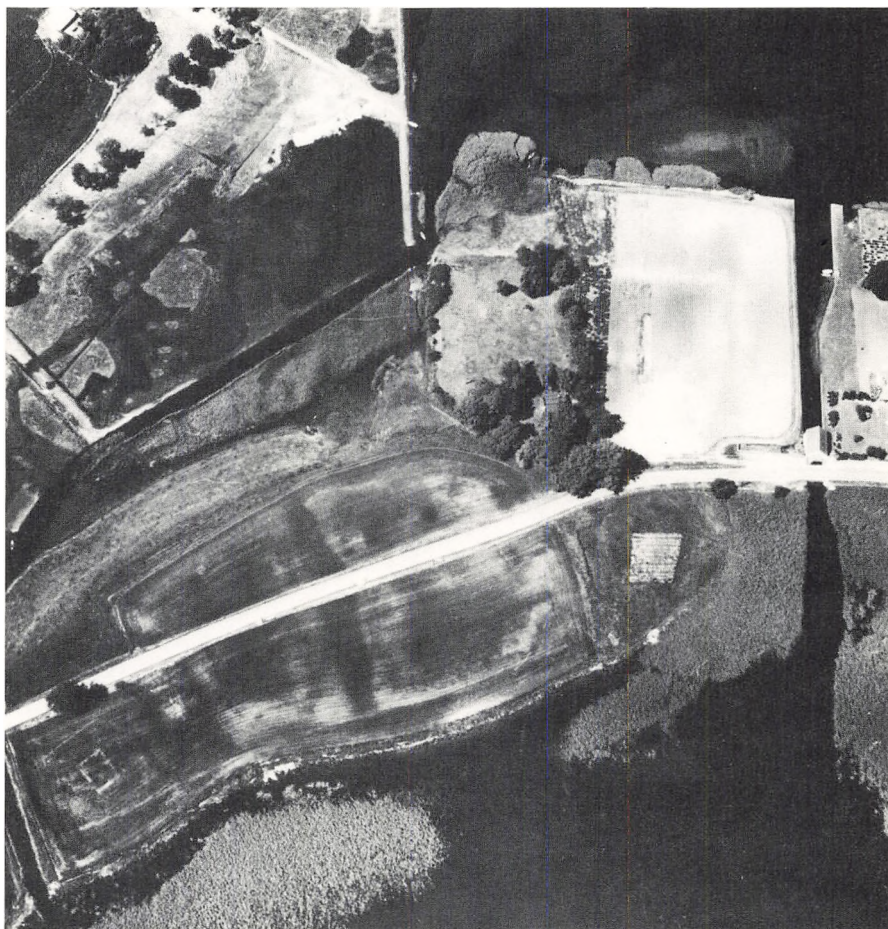


Fig. 4. Nebbe voldsted set fra luften. De tre banker måler tilsammen ca. 190×110 m. Man får godt indtryk af den strategiske beliggenhed og kan ane fundamenterne til tårnet på den mindste banke. Nationalmuseet.

kommere af den berømte Hvideslægt, engang de største godsejere på Sjælland.⁸⁾ Familien Galen var også folk af betydning, og det er nok i deres tid, at Nebbe blev borg. Hvorfor man valgte at befæste denne del af besiddelsen, kan vi ikke afgøre i dag. Den tids storgodsejere befæstede ikke alle deres hovedgårde og undertiden ikke engang den, de beboede, og som nu måske er helt forsvundet. Flere medlemmer af den gren af Galen-familien, der ejede Nebbe, skrev sig således til Bursø, der er en landsby i Fuglse herred på Lolland, hvor man intet voldsted kender.⁹⁾ Måske var det beliggenheden nær den vigtige Roskilde by, som gjorde Nebbe særlig udsat, men

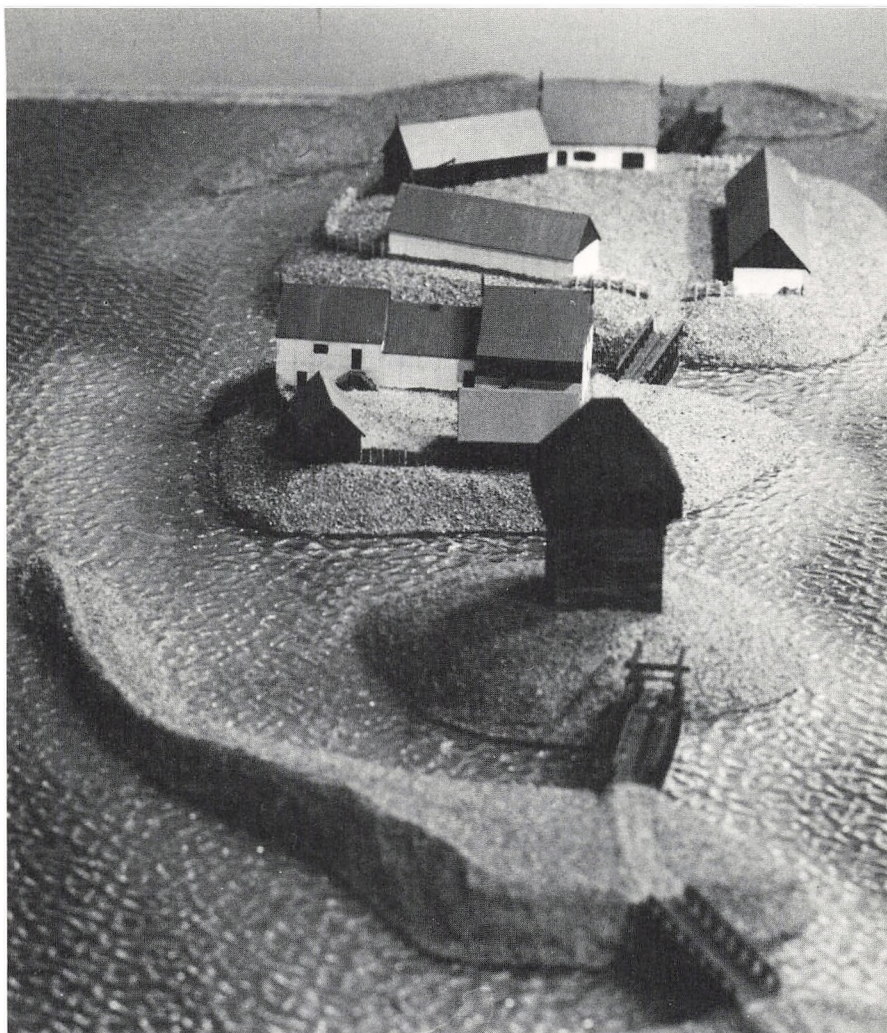


Fig. 5. Rekonstruktionsmodel af borgen Nebbe. Den giver et udmærket billede af en stor dansk privat borg i 1300-tallet.

uanset baggrunden for at bygge borg kan man selv i dag, hvor landskab og alle andre forhold er så forskellige fra 1300-tallet, godt forstå, at Nebbes placering er meget gunstig ud fra en forsvarsmæssig betragtning.

I 1355 solgte brødrene Peder og Jacob Jacobsen Galen borgen til Peder Lauridsen Panter til Svanholm. Han var kongelig embedsmand, godssamler og tilhørte en slægt, der var på vej op i samfundet. Blandt hans sjæl-

landske besiddelser var f.eks. også Sonnerup i Kirke Hvalsø sogn, som sønnen Anders sad på. Familiens glæde over Nebbe blev imidlertid kort, allerede 1364 pantsatte man borgen til kongens høvedmand på Kalundborg, og fra ham kom den sikkert snart i Valdemar Atterdags hænder. Hans datter Margrethe havde i hvert fald rådighed over stedet i månederne efter hans død i oktober 1375, da hun kæmpede for at få de betydende kredse i Danmark til at anerkende hendes søn Oluf som konge. Som et led i disse bestræbelser udstedte hun d. 7. december i Slagelse et brev, der skulle bringe hendes faders lange strid med Roskilde bispestol til afslutning.¹⁰ Som erstatning for de tab, bispen havde lidt for kongens skyld, fik han nu Nebbe slot med alt tilhørende. Sømme og Ramsø herreder og tre fjerdedele af Roskilde by. Det var ikke så lidt, og i denne situation var overdragelsen af borgen naturligvis ikke behæftet med betingelse om, at dens forsvarsværker skulle rives ned. Den slags krav fulgte først dronningens milde gaver til kirken, da hun sad trygt på tronen år senere. Blandt de skyldsposter, der opregnes i dokumentet er også »en guldkalk, som vor fornævnte fader fik og modtog af kirken i Roskilde, og på grund af andre sølvkalke, som han fik og modtog af kirker og klostre i landet Sjælland til indløsning af hans borg Vordingborg...« (fig.6). Om disse skatte ved vi fra Sjællandske krønike om året 1341, at »Kong Valdemar, der ville indløse Vordingborg, fik kirkernes kalke, én af hver, men de blev løn til lejetropperne, og borgen blev stadig ikke indløst.«¹¹) Det var virkelig en gammel gældspost, som man ikke kan fortænke bispestolen i at ønske bragt ud af verden.

I de følgende år lod bispen sikkert stille og roligt Nebbes fæstningsværker forfalde. Margrethe fuldførte den styrkelse af centralmagten, som kong Valdemar havde sat så godt i gang, og der fulgte en lang periode med fred og ordnede forhold i riget. De private borge blev overflødige, og da det i 1397 blev forbudt adelen at bygge nye, var mange sikkert allerede opgivet, og folk var flyttet fra sump og mose, og hvor de ellers havde fundet ly og værn, ind til mere bekvemme steder. Nu kunne de store landbrugsbedrifter igen bestyres fra fredelige gårde, og bispestolen havde allerede en besiddelse ved Roskilde, der var såre velegnet til at administrere det gods, der fulgte med Nebbe.¹²)

Bistrup

Bistrup lå højt vestligt for Roskilde, og traditionen vil vide, at allerede Absalon byggede dér i sin tid som bisp. Det er da muligt, men »Biscopstorph« nævnes tidligst i 1277,¹³) og det er tydeligt, at stedet fik navn efter den landsby, som lå der i forvejen, og hvis kirke middelalderen igennem beholdt sit eget sogn. Bistrup spillede ikke bare en stor rolle i administra-



Fig. 6. Bronzestylos. Skriveredskab til brug på vokstavler, der f.eks. blev brugt til regnskaber, som der kunne være en del af i større landbrugsbedrifter. Fundet på Nebbe. Nationalmuseet.



Fig. 7. Rester af Bistrups fundamenter under nyere bygninger. Det er ikke muligt at få et klart indtryk af voldstedets oprindelige udformning. Nationalmuseet.

tionen af bispestolens godsmasser, bisperne opholdt sig af og til på stedet, men det er et spørgsmål, hvor meget borg der var tale om. Også dette voldsted er ødelagt. Det ligger under hovedbygningen til det nuværende St. Hans Hospital (fig. 7), og så vidt det har været muligt at skønne om dets karakter, var borgpladsen en rummelig, firesidet banke omgivet af grave. Der er fundet glaserede teglsten og formsten af kridt og tegl på stedet, men det vidner mere om tilstedeværelsen af en fornem bolig end om stærke forsvarsværker. Anlægget kan naturligvis være blevet ændret i tidens løb, men ved middelalderens slutning var Bistrup mere gård end borg og led samme skæbne som Haraldsborg over for grev Christoffers horder i 1534.¹⁴⁾ Roskildebispen havde stærke borge i sin besiddelse, en lang tid København, men også Dragsholm, og ligesom andre godsherrer har han nøjedes med at befæste nogle af sine ejendomme.

Ellers havde han også fået travlt, for gennem hele middelalderen samlede Roskilde bispestol gods, og megen jord, der kom ud af adelens hænder navnlig i forbindelse med den senmiddelalderlige krise, havnede trygt i kirkens favn.

Skullerup

Det gælder f.eks. *Skullerup*, nu kaldet Skullerupholm i Kisserup sogn. Her kender man slet ikke noget voldsted, men det kan måske gemme sig under den nuværende hovedbygning. Gården nævnes første gang i 1326, og indtil den endelig 1461 overgik til bispestolen, var den hele tiden del af større godskomplekser. Der var også næsten hele tiden flere ejere, og dette kan være baggrunden for, at der aldrig blev borg på stedet, men det kan også have betydet noget, at det var en forholdsvis lille gård. Da den efter reformationen kom til kronen og blev delt i bøndergårde, kom der kun to ud af det.¹⁵⁾

Gl. Lindholm voldsted

Det samme var tilfældet med Gl. Lindholm i Gevninge sogn, efter at den i 1333 var blevet skænket til Klara kloster i Roskilde.¹⁶⁾ Her findes ganske vist et voldsted, »langagtigt og omgivet af sænkninger« (fig. 8), men der er for ringe grundlag til at sige noget om en borg og egentlige fæstningsværker.

Sonnerup voldsted

Ligesom Skullerup og Gl. Lindholm er Sonnerup i Kirke Hvalsø sogn eksempel på, hvor bevægelig godsmassen var i middelalderen, og hvor vanskeligt det var at skabe faste, private storgodser. Kirkens besiddelser



Fig. 8. Gl. Lindholm voldsted ligger idyllisk i landskabet, og det er ikke til at se, at banken rummer rester af fundamenter fra et større hus. Nationalmuseet.

var langt mere stabile, her var ingen arvinger, og bisper og klostre gav ikke slip på jordejendom uden at få noget tilsvarende til gengæld. Adelsgodset skiftede hænder og blev delt i forbindelse med køb og salg, arv, mageskifter o.s.v., og hovedgårde blev undertiden nedlagt, hvis megen jord var solgt fra. Sonnerup nævnes første gang i 1341 og vandrer derefter via Panter-familien til Billeslægten og fra at være del af en besiddelse koncentreret omkring Svanholm til at høre til Søholm godset og derfra tilbage til Svanholm. Endelig var stedet måske en tid slet ikke hovedgård.¹⁷⁾ Sonnerups voldsted ligger nord for den nuværende hovedbygning og blev forladt efter en brand i 1731 (fig. 9). Det er en lav banke med rundet omkreds omgivet af brede, vandfyldte grave, men dem skal man ikke lade sig narre af. Grave alene er aldrig nok til at skabe en borg, derimod anvendes de langt op i tiden ved herregårdsanlæg til at vise, at her bor folk af stand. Sonnerups banke hører til den type voldsteder, man kalder herregårdspladser, og som, fra de begynder at optræde vel i 1400-årene og lang tid frem, har båret fredelige gårde som f.eks. Holmegård nær Næstved fra midten af 1600-tallet.



Fig. 9. Sonnerup voldsted.

Bag gennemgangen af disse voldsteder i Roskilde amt ligger den antagelse, at godsherrerne først begynder at befæste deres gårde i slutningen af 1200-tallet, og at borgens periode i Danmark går til ende med Valdemar Atterdags regeringstid fra 1340–75. Da man sjældent kan følge de enkelte anlæg i de skriftlige kilder længere tilbage end til omkring 1300, bygger formodning i høj grad på arkæologiske vidnesbyrd, og det er dejligt, hver gang en ny undersøgelse støtter tanken.

Karlstrup

I Karlstrup, Tune herred, ligger der nær kirken en høj, som ved nye udgravninger har vist sig hverken at rumme en oldtidsgrav eller være en bunke byggeaffald.¹⁸⁾ Derimod er der på stedet konstateret kontinuerlig bebyggelse mellem 1100- og 1300-årene, og man har kunnet iagttage, at en oprindelig storgård er blevet ændret til en lille borg (fig. 10). Højen ved

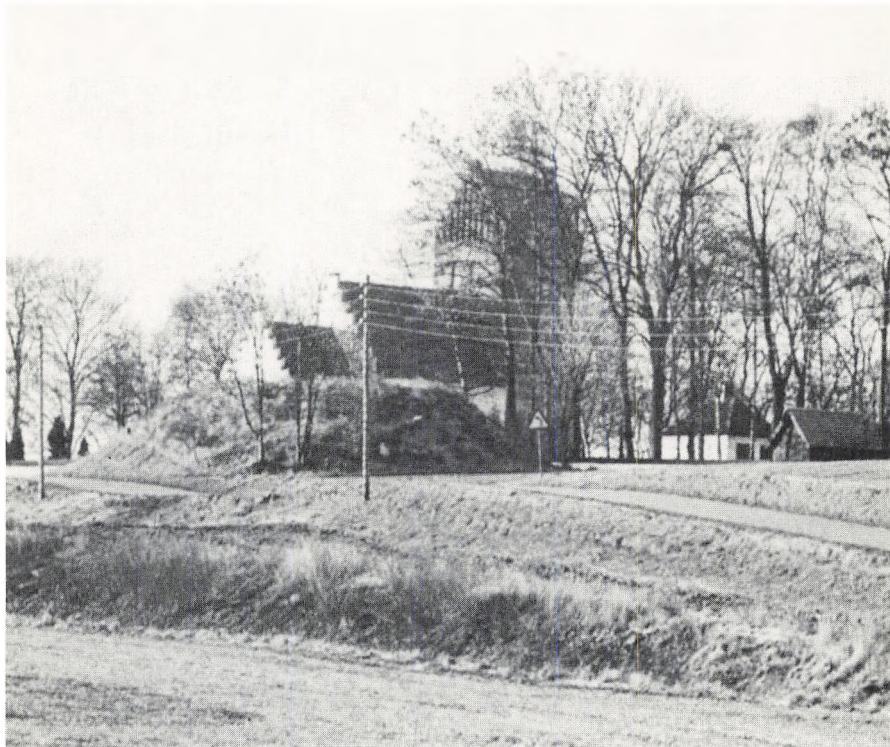


Fig. 10. Karlstrup kirke med kirkehøjen.

kirken var beregnet til at bære borgens tårn, og både den og den lavere bank ved foden har været omflydt af vand (fig. 11). Mange detaljer er endnu dunkle, men i princippet er billedet klart og bestyrker vore teorier både om borgbyggeriet og om landsbystrukturen i middelalderen. Storbønderne, som ejede jorden, boede i landsbyerne, de byggede og prydede kirkerne og havde den største gård, men den var ikke nødvendigvis vældig meget større end de andre gårde. Ovenfor er givet eksempler på, hvordan besiddelser kunne vokse og mindskes. Hvordan Karlstrups ældre historie var, og hvorfor den blev befæstet, kan vi ikke vide, men ved midten af

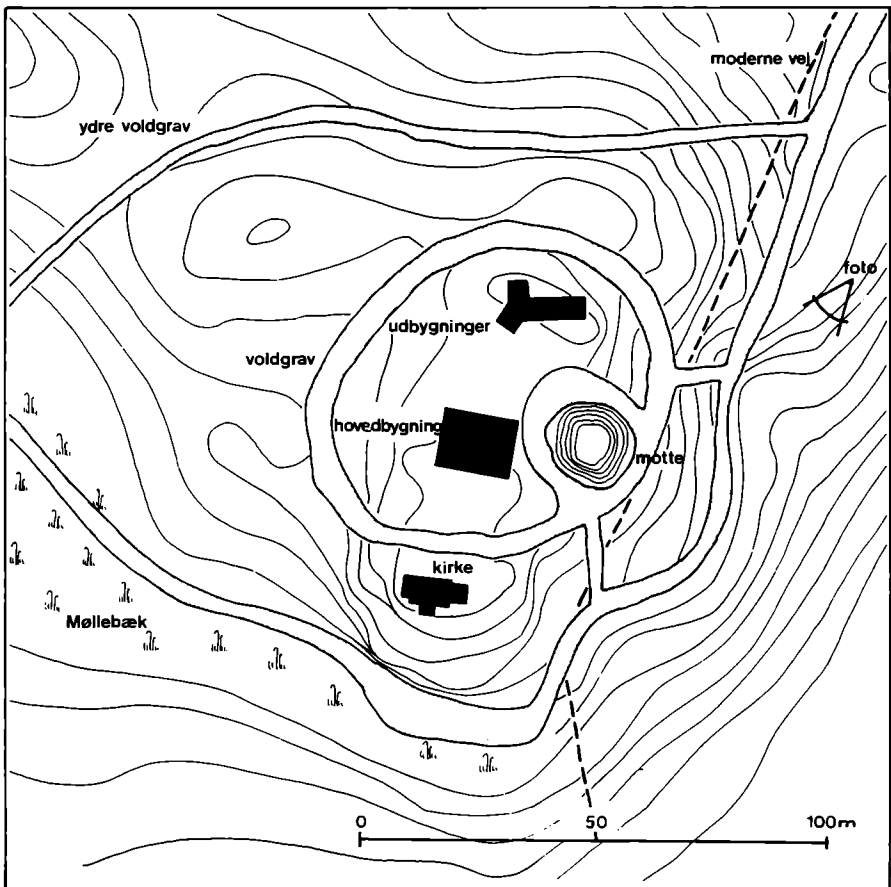


Fig. 11. Karlstrup kirke, kirkehøj og Møllebækken i relation til forsvarsanlægget. Møllebækken og næsset i vandløbets bugtning har ved opstemning kunnet indpasses i et voldgravssystem. Kun halvdelen kilometer fra borgen lå en naturlig havn i en lille vig, nu Karlstrup mose.

1300-tallet træder de skriftlige kilder hjælpende til, og det er sandsynligt, at der da var borg på stedet.

I maj 1347 solgte nonnerne i Rackeby (Gudhem) kloster i Skara stift al deres ejendom på Sjælland og Møn til Valdemar Atterdags betroede mand og råd, Bo Falk til Vallø, én af de mægtigste mænd på Sjælland. Han var imidlertid en dårlig betaler, og nonnerne ønskede derfor i 1350 at ophæve handelen bl.a. med »Karlstrup med landboer og gårdsæder og mølle...«¹⁹⁾ Det blev der nu ikke noget af, og Karlstrup forblev del af Vallø gods lang tid fremover,²⁰⁾ men fæstningsværkerne hører man aldrig noget til, så de er sikkert blevet nedlagt eller har fået lov at forfalde senest i forbindelse med Bo Falks køb. Den mægtige mand og kongens ven har ikke haft brug for den lille borg så tæt ved sit hovedsæde på Vallø, men en god gård har man altid glæde af.

Således passer Karlstrups yngre historie også i billedet af forholdet mellem borg og gård i middelalderen, og skulle alt dette have ødelagt illusioner om et middelalderligt Danmark – især Sjælland – skønt prydet af røde tegnstensborge med tårne, tinder og spir, så får det være. Til gengæld kan man glæde sig over en smule mere indsigt i den interessante og foranderlige periode, som middelalderen var.

Noter:

- 1) Rikke Agnete Olsen: Borge i Danmark, 1986, giver en oversigt over borgforskningens historie og nuværende state her i landet.
- 2) Danmarks middelalderlige Annaler, E. Kroman ed. 1980. Haraldsborg omtales s. 17, 57, 90, 101, 108, 269, 320.
- 3) Saxonis Gesta Danorum J. Olrik og H. Ræder ed. 1931, Lib. XIII, IX, 6, s. 361 f. Saksens Danesaga, oversat af Jørgen Olrik, 1908, III, s. 144 f.
- 4) Diplomatarium Danicum 2, IV nr. 187.
- 5) f.efs. Repertorium Diplomaticum Dan. nr. 6795, 6795, 7784 m.fl.
- 6) Arild Huitfeldt: Danmarks Riges Krønike, Christian III's historie, 1595, fotografisk optryk 1976, 1534 G iiiii.
- 7) Dipl. Dan. 3, VIII, 338.
- 8) Generelle oplysninger og henvisninger i TRAP, Danmark, 5. udgave, bd. 5, Københavns amt, samt m.h. til godshistorie og ejerforhold i detaljer og med henvisninger Erik Ulsig: Danske adels-godser i Middelalderen, 1968, ang. Nebbe s. 56, 77, 85, 170, 178, 197.
- 9) Jfr. Trap, Danmark, 5. udgave, bd. 11, Maribo amt.
- 10) Dipl. Dan 3, IX, nr. 541.
- 11) Sjællandske Krønike, oversat af Rikke Agnete Olsen, 1981, s. 32.
- 12) Den danske Rigslovgivning indtil 1400, 1971, s. 335 § 3, s. 340 § 3. Rikke Agnete Olsen: The buildings on Danish moated Sites, Château Gaillard IX-X 1982, s. 509 ff.
- 13) Dipl. Dan. 2, II, 284, –
- 14) Arild Huitfeldt, nævnte værk og sted.
- 15) Ulsig s. 72 f, 163–66, 178, 189, 195, 254, 259, 278, 300.
- 16) Ulsig, s. 78.
- 17) Ulsig, s. 170, 197, 301.
- 18) Skalk 1982, nr. 2 s. 11 Ulla Fraes Rasmussen: Gård til borg.
- 19) Dipl. Dan. 3, II, nr. 348, 349, 350 og
Dipl. Dan. 3, III, nr. 307.
- 20) Marianne Antoniewitz: Vallø gods og dets ejere indtil 1461, 1976, p. 85, note 7.

Veddelevgaard – en liden lystgård ved Roskilde

Af Halvor Petersen

I optegnelserne til sit livs historie fortæller professor i medicin ved Københavns Universitet Holger Jacobæus, at han i juni 1690 købte en gård i Veddelev lidt fra Roskilde af salig Johan Kleins enke for 2700 rigsdaler. Foruden en smuk bygning og to skønne haver omfattede handelen fire bøndergårde etc.¹⁾ Det er denne smukke bygning, lystgården Veddelevgaard i Himmelev sogn, som beretningen her handler om. Ganske vist ved vi næsten intet om, hvordan bygningen har set ud og har været indrettet. Den blev nedbrudt for mere end 200 år siden, og ingen tegninger eller nærmere beskrivelser synes bevaret. Men derimod er det lykkedes at opspore den lange række af skiftende indehavere, som gennem trekvart århundrede havde glæde af lystgården og dens smukke omgivelser.

Johan Petersen Klein

Veddelevgaard blev formentlig bygget i slutningen af 1600-tallet. Om opførelsen skyldes Johan Petersen Klein eller en af de tidligere ejere af de tilhørende bøndergårde står hen i det uvisse.

Klein var assessor i admiralitetskollegiet, foged på Island og islandsk købmand. Han blev født i 1633 og døde i 1687. Han blev gift i 1665 med Lene Nilsdatter Ib fra Bornholm. Klein havde mange penge til gode hos kongen, i 1664 20.000 rigsdaler.²⁾ 1686 stod han som ejer af en gård i Norgesgade (nuværende Bredgade) i København.³⁾

I matrikelprotokollen fra 1688 er Klein opført som ejer af de fire bøndergårde nr. 10, 11, 12 og 16 i Veddelev. Han døde imidlertid året før og kan ikke have haft glæde af sine besiddelser i Veddelev i mange år. I mark-

Johan Petersen Kleins fire gårde i Veddelev. Matrikelprotokollen 1688.

Gård nr.	Fæster	Tdr.	Hartkorn		
			Skp.	Fdk.	Alb.
10	Peder Jensen Kallerup	13	4	2	2
11	Søren Nielsen	10	3	3	0
12	Jørgen Madsen	11	3	0	0
16	Lars Nielsen	7	7	0	1



Fig. 1. Veddelev Bygade 22. Nogenlunde her lå lystgården Veddelevgaard. (Foto: Flemming Rasmussen).

bogen fra 1682 står nemlig Hans Nansen, København, som ejer af gårdene nr. 10, 11 og 12 og rigsadmiral Bielke som ejer af gård nr. 16.

Da Kleins enke 18. juni 1690 solgte til Holger Jacobæus, fremgik det af skødet, at lystgården var bygget på grunden til den gård, som Peder Jensen Kallerup beboede.⁴⁾ Da Peder Jensen ifølge markbogen fra 1682 og matrikelprotokollen fra 1688 boede i gård nr. 10, og dette svarer til matrikelnummer 5 fra 1844, vil det sige, at lystgården har ligget nogenlunde, hvor vi nu har Veddelev Bygade 22. I dag står der her et ældre, stærkt ombygget hus, hvor en tidligere ejer i nyere tid uvist af hvilken grund har ladet indskære årstallet 1709 over indgangsdøren (fig. 1). Flisebelægningen på terrassen ud mod haven er sunket en anelse på et sted, hvor der tidligere har været en brønd. Haven afsluttes med et gammelt stendige, hvor den mod øst grænser til marken. De nuværende beboere har ikke på grunden stødt på spor, som kunne bevise, at lystgården har ligget her. Et lille krucifiks fundet i jorden under gravning af et stolpehul til en carport er næppe fra før 1850.

Nilaus Pedersen har tidligere forsøgt at lokalisere Veddelevgaard. Ældre folk i Veddelev havde meddelt ham, at den skulle have ligget lidt sydøst for Ole Villadsens gård i Veddelev by matrikel nr. 3a (Broagergaard) og ind over to husmænds haver og derefter ud på Ydinggaards mark. Ved at

pløje og ved at grave i haverne kunne man endnu finde gamle røde munkesten.⁵⁾ Hvis man i stedet for »sydøst« læser »sydsydvest« er denne beskrivelse i god overensstemmelse med, hvad der er anført ovenfor (fig. 2).

Det er muligt, at lystgården allerede er opført af Peder Pedersøn, borgmester i København, som 12. november 1661 af kongen fik skænket to bøndergårde i Veddelev samt en bondegård i Marbjerg med adelig frihed at regne fra 24. juni samme år og med forkøbsret forbeholdt Københavns stad og magistrat.⁶⁾ De to gårde i Veddelev er betegnet nr. 10 og 11 i matrikelprotokollen fra 1688.⁷⁾ Da den ene af Peder Pedersøns fem døtre, Elisabeth, i 1665 blev gift med Københavns senere præsident Hans Nansen den yngre,⁸⁾ kan det tænkes, at de to gårde overgik i Hans Nansens besiddelse ved hans svigerfars død i 1669.

I kongens skøde til Peder Pedersøn nævnes intet om tilstedeværelsen af en bygning på den ene af de to bøndergårdes grund i Veddelev. Lystgården er derfor nok først bygget efter 1661. Som nævnt kan det være Peder Pedersøn, der opførte den. Men muligheden for, at det var Hans Nansen den yngres værk, er dog også til stede. Da det imidlertid ikke er lykkedes at finde bygningen omtalt før salget til Holger Jacobæus, er Johan Petersen Klein sandsynligvis bygherren. Der er på det sted, hvor bygningen må formodes at have ligget, fundet en tavle med et indhugget motiv og bogstaverne HP i de øverste hjørner.⁹⁾ De kunne stå for Hans (= Johan) Peter-

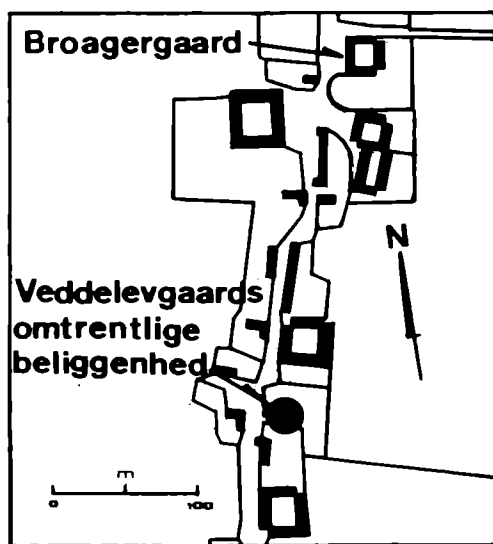


Fig. 2. På Landsarkivet i København findes et kort over Veddelev før udflytningen; lystgården Veddelevgaard eksisterede ikke længere og er derfor ikke indtegnet. På det her gengivne udsnit af kortet er dens omtrentlige beliggenhed markeret umiddelbart syd for gården, hvor Peder Jensen Kallerup boede i 1688. Broagergaard er den eneste af de seks viste bøndergårde, som stadigvæk ligger på samme sted.



Fig. 3. Tavle fundet på stedet, hvor lystgården må formodes at have ligget. I dag er tavlen indmuret i gavlen til en garage på Sognevej 1 i Roskilde. (Foto: Flemming Rasmussen).

sen, men de siger ikke nødvendigvis, at han var bygherren. Tavlen blev indmuret i frontspidsen på stuehuset til gården Svaleholm, hvor den sad i mange år, indtil den blev flyttet til gavlen af en garage på Sognevej 1 i Roskilde (fig. 3).¹⁰⁾

Holger Jacobæus

Medicinalhistorikeren V. Ingerslev giver følgende karakteristik af Holger Jacobæus: Han var en alsidig dannet, grundig lærd mand, en dygtig anatom, som dog måske mere havde beskæftiget sig med zootomien, navnlig fiskenes anatomi, end med den menneskelige anatomi, en flittig og dygtig universitetslærer, vistnok en duelig læge og sikkert en elskværdig karakter.¹¹⁾

Holger Jacobæus fyldte 40 år i sommeren 1690, da han købte Veddelevgaard. Han havde været gift i næsten 9 år med sin lærde morbror professor Thomas Bartholins datter Anne Margrethe, som på det tidspunkt havde født tre af deres børn, hvoraf de to levede. Det var sønnerne Jacob, 7 år, og Thomas, knapt 1 år. Holger Jacobæus boede i København, hvor han havde residens på Vor Frue kirkegård tæt ved universitetet. Han havde i sin ungdom rejst meget. I 1670erne var han på tre store studierejser i Europa med længere tids ophold i Holland, Frankrig, Italien, Tyskland og England. I 1674 havde kongen udnævnt ham til professor ved Københavns Universitet, og hjemme efter mange års rejseliv holdt han i oktober 1679 sin tiltrædelsestale her. I 1680 begyndte han at holde forelæsninger over geografi. Fra 1686 holdt han tillige medicinske forelæsninger. 1687 fik han af kongen i opdrag at skrive en Danmarks naturhistorie og at udfærdige et fuldstændigt katalog over det kongelige kunstkammer. Naturhistorien fik han aldrig skrevet. Kataloget afleverede han til kongen to år senere.¹²⁾

Sønnen Jacob var som nævnt 7 år, og hans far var begyndt at se sig om efter en huslærer til ham. På den tid var den 22-årige velbegavede Jochum Halling til overhøring på universitetet, hvor han navnlig gjorde stærkt indtryk på Holger Jacobæus, som ikke fik ro, før han havde overtalt ham til at blive lærer for sine børn.¹³⁾

Hvad der fik Holger Jacobæus til at vælge Veddelevgaard som sin lystgård, ved vi ikke. Måske har hans pårørende i Roskilde været medvirkende. Hans afdøde bror, Matthias, havde været gift med en datter, Anna, af byens borgmester Herman Schrøder, og en kusine, Cathrine Bartholin, til Holger Jacobæus og hans kone var gift med Peder Schade, rektor i Roskilde Skole.

10. juli 1695 solgte Holger Jacobæus de to af gårdene, nr. 12 og 16, fra til Ewert Weinmann,¹⁴⁾ en tysker, der i 1652 som 14-årig var kommet til Kø-

benhavn, hvor han arbejdede sig frem til en anset stilling som handelsmand. 1686–1710 var han medlem af byens 32 mænds forsamling, de sidste år som formand.¹⁵⁾ Ewert Weinmann havde 10. juni 1695 købt Sortebrødregård i Roskilde af assessor i kommercekollegiet og senere rådmand i København Christian Simonsen.¹⁶⁾ Da det tilhørende bøndergods ikke var stort nok til, at gården kunne regnes for en skattefri sædegård med særlige privilegier, idet der hertil krævedes mindst 200 tdr. htk. bøndergods inden for en omkreds af 2 mil, arbejdede Weinmann på at øge bøndergodset. 21. juni 1695 købte han af Cathrina Riis, rådmand Claus Sohns enke, tre gårde i Store Valby på tilsammen 24 tdr. 1 skp. 2 fdk. 0 alb. htk.¹⁷⁾ Med de to gårde i Veddelev havde han hermed fået suppleret bøndergodset med i alt 43 tdr. 3 skp. 2 fdk. 1 alb. htk. Weinmann solgte Sortebrødregård med tilliggende jordegods 21. september 1698 til Margrethe Ulfeld og Berte Skeel, stifterne af Roskilde adelige Jomfrukloster.¹⁸⁾

Holger Jacobæus havde Veddelevgaard til sin død i 1701. Det blev elleve indholdsrige år. Tre gange var han universitetsrektor, nemlig 1690–91, 1695–96 og 1696–97. Han offentliggjorde i disse år adskillige arbejder, bedst kendt er *Museum Regium*, kataloget over det kongelige kunstkammer, et betydeligt værk på tre hundrede foliosider med talrige fint udførte illustrationer (fig. 4). I januar 1693 var han hos kongen for at fremvise et prøvetryk af det første ark, i december 1694 kunne han vise kongen et tryk af halvdelen af *Museum Regium*, og endelig kunne han i september 1696 overrække kongen det færdige værk. Hans kone fødte endnu fem børn, hvoraf det ene døde som lille. 1698 mistede han sin kone, som døde i barselseng. Året efter blev han gift for anden gang, denne gang med Anne Tistorf, enke efter justitssekretær Thomas Bartholin.¹⁹⁾

Når Holger Jacobæus skulle slappe af efter arbejdet i hovedstaden, søgte han til sin lystgård i Veddelev. I sit latinske digt fra 1696 *De Villa mea Weddeløf*, prope Roschildiam giver han udtryk for sin glæde over sit landsted. Digtet blev i sin originale ordlyd gengivet i *Ugeskrift for Læger* i 1915 sammen med en meget fri gendigtning på dansk af Ellen Vibeke Jensen²⁰⁾ samt en oversættelse, der holder sig nærmere til originalen, af Oluf Olsen.²¹⁾

Af Oluf Olsens oversættelse fremgår, at lystgården ligger højt på en bakke med frit udsyn. Man skimter Roskilde Domkirke:

Nær herved har du Roskildes kølige kilder,
templet, du skimter der, værner om kongernes grav.

Mod øst breder haven sig med sine duftende, farverige blomster, sine køk-

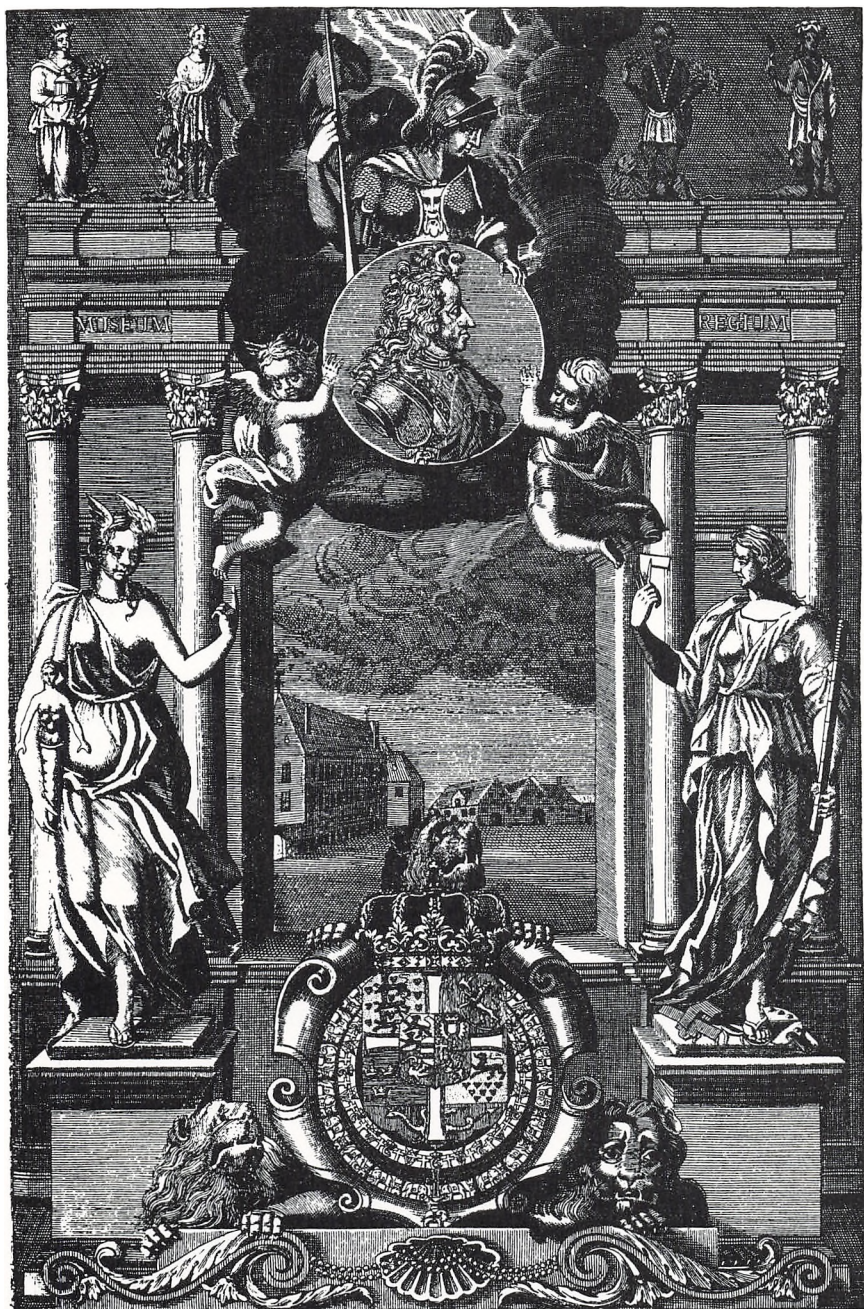


Fig. 4. Titelbladet til Holger Jacobæus' katalog over det kongelige kunstkammer. Tegnet af Wilchen Ribolt.

kenurter, bærbuske og frugttræer. I nærheden er en lund, og gennem engen risler en bæk. Der er også en fiskedam:

Her jeg en fiskedam har, der gemmer de skællede stimer,
stumme fiskene står der i det rolige vand,
hvor jeg end sætter ud mine garn, den yder sin gave,
frisk og udmærket fisk savner jeg ej på mit bord.

Beskrivelsen af udsigten og omgivelserne bekræfter, at lystgården har ligget på det sted, som er angivet ovenfor. Bækken er Møllebækken, som afvandede Maglemoseterrænet lidt øst for Veddelev.

I disse elleve år var Jochum Halling huslærer for børnene. Han var en fortrinlig underviser. Det hedder om ham, at han lærte sine elever at tale latin, lige fra den tid de ret kunne tale dansk. Hans læremåde var grundig og behagelig. Han søgte kernen og bortkastede skallerne. Han tillod eleverne frihed, men altid i forbindelse med nyttigt arbejde, om sommeren ved at botanisere og samle planter i eng og på mark. Hver sommer fornøjede han sig i nogen tid med sine elever på Veddelevgaard. I ledige timer skrev han latinske læredigte om landbruget. Han viste sine vers til Holger Jacobæus, som udtalte, at de både af indhold og stil var så smukke og vel udarbejdede, at han ønskede selv at være far til dem. Hertil svarede Halling, at det skulle være ham en stor ære, om de måtte bære Holger Jacobæus' navn. Det tillod Holger Jacobæus, dog med det forbehold, at hvis de nogen sinde skulle blive trykt, da ville han ingenlunde have navn for fremmedes arbejde. Halling var ikke alene huslærer. I de år Holger Jacobæus arbejdede med sit store værk *Museum Regium*, gik Halling ham daglig til hånd.²²⁾

Efter Holger Jacobæus' død 1701 havde hans enke Anne Tistorf Veddelevgaard i endnu et år. 15. juni 1702 solgte hun lystgården og de nu tilhørende to bøndergårde til kaptajn Eggert Christian Knuth. På det tidspunkt boede universitetsfogden Søren Jørgensen i gård nr. 10 og Christopher Hansen i gård nr. 11.²³⁾

Eggert Christian Knuth

Eggert Christian Knuth blev født i 1674. Hans far var provisor for klosteret Malchow i Mecklenburg. 1692 begyndte han sin karriere inden for søetaten. 1697 blev han kaptajn. 1699 var han chef for fregatten Lossen, som rekognoscerede i Østersøen. Kort derefter var han med orlogsskibene Sophie Hedevig og Christianus Quintus. 1700 ægtede han afdøde rådmænd Claus Sohns datter Cathrine.²⁴⁾

Noget tyder på, at de benyttede Veddelevgaard efter erhvervelsen i 1702 som fast tilholdssted. Her fødte nemlig Cathrine i 1703 en datter og i 1704 en søn. Begge børn døde, inden de var fyldt et år. Himmelevs kirkebøger fra den tid er ikke bevaret, men oplysningerne findes i Lengnicks kirkebogsuddrag. Børnene blev begravet i sognepræst Hans Trojels forældres gravkammer i Himmelev kirke.²⁵⁾

Eggert Christian Knuth har nok det meste af tiden været på farten. 1704 var han chef for Lossen i eskadren, der førte Frederik 4. til Norge. 1706 var han chef for snauen Postillonon, som var i Frankrig for at hente geheimeråd Henning Meyercrones ejendele til Danmark. På hjemrejsen forliste skibet på vestkysten af Thy. Knuth blev i den anledning stillet for en krigsret og hans forfremmelse stillet i bero.²⁶⁾ Meyerchrone havde i en lang årrække været dansk gesandt i Paris. Hans bibliotek blev omtrent helt ødelagt ved strandingen. Selv blev han og hans følge på hjemrejsen over land uden for Aachen overfaldet af et strejfkorps, der affyrede flere salver mod dem. Meyerchrone slap uskadt, men hans sekretær blev dræbt ved siden af ham i vognen. Meyerchrone døde året efter i Roskilde, hvor hans enke Christine, datter af borgmester Herman Schrøder, var fra.²⁷⁾

Knuth solgte Veddelevgaard 15. juni 1707 efter at have haft den i 5 år til frøken Elisabeth Sophia von Holsten, Gunderslevholm (fig. 5). Beboerne i gårdene nr. 10 og 11 var de samme, som da han selv overtog stedet.²⁸⁾

Elisabeth Sophia von Holsten

Nogle få måneder forinden havde den ny ejer, dronningens kammerfrøken Elisabeth Sophia von Holsten, fået tilskødet Gunderslevholm.²⁹⁾ Der er intet, der tyder på, at hun har opholdt sig længere tid på Veddelevgaard, som hun allerede året efter, 26. maj 1708, videresolgte til Barbara Hedevig von Dragstedt, enke efter generalmajor Laurids Munk (fig. 6). Det var stadigvæk universitetsfogden Søren Jørgensen, der beboede gård nr. 10, og Christopher Hansen, som boede i gård nr. 11.³⁰⁾

Barbara Hedevig von Dragstedt

Barbara Hedevig von Dragstedt var en fornem ældre dame. Hun havde været gift med generalmajor Laurids Munk af den gamle adelsslægt Vinranke-Munk.

Efter sin mands død i 1702 ejede hun godset Brejninggaard i Ringkøbing amt, indtil hun i 1708 skødede det til Christian Ulrich Schultz for 12.000 rigsdaler³¹⁾ og købte Veddelevgaard.

Laurids Munk begyndte sin militære løbebane i 1655. I 1657 var han stykfærnik ved jyske artilleri. Det var samme år, hvor Danmark erklære-

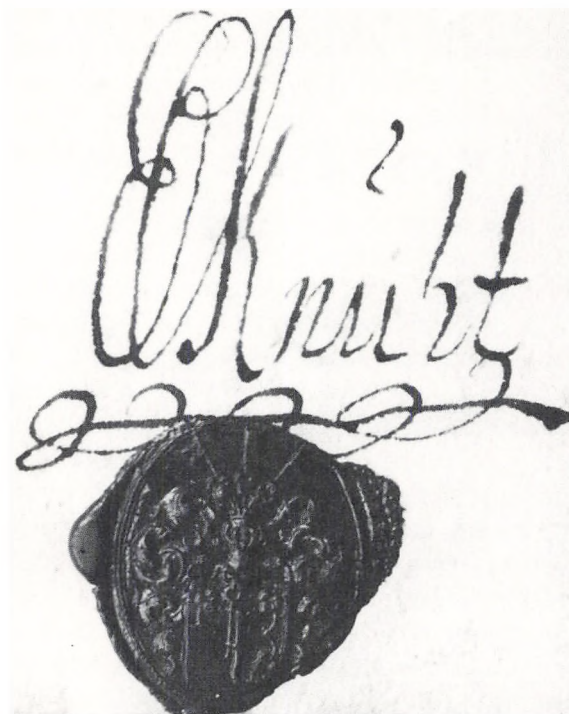


Fig. 5. Eggert Christian Knuths (Knuhths) underskrift og segl på skødet 15. juni 1707. (Foto: Flemming Rasmussen).

Fig. 6. Elisabeth Sophia von Holstens underskrift og segl på skødet 26. maj 1708. (Foto: Flemming Rasmussen).



de Sverige krig og indledte med at angribe den svenske provins Bremen-Verden syd for Elben. Laurids Munk havde ved den lejlighed kommandoen over et batteri ved erobringen af Bremervörde. Få måneder senere blev han taget til fange under svenskernes storm på fæstningen Frederiksodde (senere Fredericia). 1658 blev han frigivet og afskediget. Da Sverige i sommeren 1658 brød freden, blev han antaget på ny og kom i Ebersteins tjeneste i Ditmarsken og på Sønderborg. Det må have været her, at Laurids Munk lærte Barbara Hedevig von Dragstedt at kende. Hun var kammerjomfru hos enkehertuginde på Sønderborg, der var formynderse for sin umyndige søn. Ca. 1661 ægtede Laurids Munk den 17-årige Barbara. 1670 blev han kongens køgemester, hvilket han vedblev at være til 1693. Samtidig fortsatte han sin karriere inden for militæret. 1673 blev han kaptajn ved artilleriet i København, og i den skånske krig deltog han i belejringen af den svenske fæstning Wismar og i angrebet på Landskrona. 1677 blev han oberstløjtnant, samme år oberst og 1693 generalmajor. 1692–96 var han medlem af kommissionen i rådstuen.³²⁾

Et lille glimt af den mere fredelige del af den tid, Laurids Munk levede i, får vi i et brev til ham fra rentemesteren i 1684. Kongen havde holdt maskerade i Gyldenlund i Charlottenlund skov, og Munk var blevet bedt om 100 små skibslygter til oplysning af vejen op til løvhytterne. Efter festen manglede der imidlertid 23 lygter, som folk havde fjernet for at lyse sig hjem med om natten, og som de havde glemt at levere tilbage.³³⁾

I 1684 erhvervede Laurids Munk Brejninggaard, som synes at have været meget forsømt på den tid. I markbogen hedder det således, at gravene omkring huset var helt bevoksede.³⁴⁾

Da Laurids Munk døde i 1702, havde Barbara Hedevig von Dragstedt, der siden 1698 havde beklædt stillingen som hofmesterinde hos prins Christian, mistet både sin mand, sine tre voksne børn og sine to svigersønner. Sønnen, kommandørkaptajn Christian Munk, datteren Anne Dortha, hendes mand, oberstløjtnant Wulf Henrik von Kalnein, datteren Christiane Elisabeth og hendes mand, justitsråd, amtmand Ambrosius Charisius – alle var de døde.³⁵⁾

Der gik som sagt nogle år efter mandens død, før Barbara Hedevig von Dragstedt i 1708 købte Veddelevgaard, som hun kun fik glæde af i godt et år, hvor hun dog næppe til stadighed opholdt sig på gården, men nok tilbragte en del af tiden i sin bolig i København.

Hun døde i sommeren 1709 på Veddelevgaard. På dødslejet kundgjorde hun for sin fuldmægtig på gården, Christopher Berg, hvor meget hendes tro tjenestefolk skulle betænkes med. Han skulle have 100 rigsdaler samt det års løn, som han havde til gode. Selv om hun meddelte, at hendes øn-

sker skrevet med egen hånd lå i hendes skab i København i den skuffe, hvor hendes nøgler plejede at ligge, fik Christopher Berg alligevel prokurator Simon Trojel, som også havde været til stede 30. juli ved dødslejret, til skriftligt at bekræfte hendes ord.³⁶⁾ Simon Trojel var en bror til sognepræst Hans Trojel i Himmelev.³⁷⁾

Den gamle frue blev ført til Holmens kirke i København, hvor hun blev bisat uden jordpåkastelse.³⁸⁾ Siden blev hun bragt til Jylland og stedt til hvile i samme kapel i Brejning kirke som sin mand og sønnen Christian.³⁹⁾

Christopher Berg blev en tid i Veddelev. Få måneder efter Barbara Hedevig von Dragstedts død fik han i Himmelev kirke døbt en datter, der blev kaldt op efter hans gamle frue.⁴⁰⁾ Det er tænkeligt, at han boede i gård nr. 10, medens lystgården har stået tom.

11. juni 1710 solgte arvingerne ved en offentlig auktion Veddelevgaard med tilhørende to bøndergårde til amtsskriver Ole Pedersen i Roskilde. Gård nr. 11 var stadigvæk beboet af Christopher Hansen.⁴¹⁾

Ole Pedersen

Ole Pedersen havde Veddelevgaard i to år. Da han 28. juli 1712 solgte til viceby- og rådstueskriver Peder Sørensen i Roskilde, havde han selv gård nr. 10 i brug, medens Christopher Hansen endnu boede i gård nr. 11.⁴²⁾

Peder Sørensen

Kort tid efter Peder Sørensens overtagelse blev Veddelevgaard rammen om et fornemt besøg. Frederik 4.s børn kronprins Christian og den lille prinsesse indtog 30. august 1712 deres middagstaffel her. På vej fra Holsten til Frederiksborg gjorde de holdt i Veddelev, som var gået fri af pesten, og som derfor blev anset for at være et bedre sted at spise end i Roskilde. Desværre er det kun en beskeden beskrivelse, som gives af stedet ved den lejlighed. Vi hører, at de kongelige børn spadserede i haven og lunden og spiste i den store stue i den søndre ende af det store hus ved nedgangen til haven. Resten af selskabet spiste i den lille stue ved siden af.⁴³⁾ Men Veddelevgaard må have været af en sådan klasse, at den fandtes tjenlig som spisested for den vordende enevoldskonge.

Peder Sørensen beholdt også kun Veddelevgaard i to år. 22. juni 1714 solgte han lystgården og de to tilhørende bøndergårde til major Falch Fursmann. I gård nr. 10 boede nu Niels Madsen, medens vi endnu en gang træffer på Christopher Hansen i gård nr. 11.⁴⁴⁾



Fig. 7. Falch Fursmanns underskrift og segl på skødet 14. juni 1718. (Foto: Flemming Rasmussen).

Falch Fursmann

Falch Fursmann var 33 år, da han købte stedet. Han havde i 3 år været gift med Anna Dorotea Braëm.⁴⁵⁾ Ifølge Lengnicks kirkebogsuddrag fra Himmelvej fik de i sommeren 1714 døbt en datter, som døde i sognet henimod årets slutning. Det kunne tyde på, at de har benyttet Veddelevgaard som fast bopæl i hvert fald en del af tiden i de fire år, der gik, før Fursmann 14. juni 1718 solgte lystgården og de to tilhørende bøndergårde til professor, konsistorialassessor Johannes Bircherod (fig. 7). På den tid boede Anders Andersen i gård nr. 10 og Ole Rasmussen i gård nr. 11.⁴⁶⁾

Johannes Bircherod

Johannes Bircherod var 55 år, da han overtog Veddelevgaard. Han havde på det tidspunkt været gift i 4 år med sin anden kone, den 25 år yngre Ellen Marie Lemvig, datter af etatsråd Peder Lemvig. Johannes Bircherod var professor i historie og geografi ved Københavns Universitet, hvor han i peståret 1711 havde været rektor. Han har skrevet om logik og Nordens oldtid, men hans skrifter er få og regnes ikke for betydelige.⁴⁷⁾ Vi ved ikke, hvordan de har benyttet lystgården, men da Johannes Bircherod vel har

været bundet af sit arbejde i København, har han nok som Holger Jacobæus taget til Veddelev, når han trængte til at hvile ud.

Da Johannes Bircherod døde i 1720 beholdt hans enke Veddelevgaard endnu i 13 år. Der er fremsat den tanke, at den tidligere ejer af hovedgården Edelgave, Henrik Weldingh, muligvis boede på Veddelevgaard fra 1722 til sin død 1725.⁴⁸⁾ Det er der imidlertid intet bevis for, og i bogen om slægten Weldingh siges der intet om, at et sådant ophold har fundet sted.⁴⁹⁾

Ellen Marie Lemvig blev gift for anden gang i 1727. Denne gang med den 40 år ældre Johannes Laverentzen, en på den tid kendt bogtrykker i København. Han havde været kongelig håndskriver og med sine videnskabelige interesser nøje knyttet til kunstkammeret. 1710 udgav han Holger Jacobæus' *Museum Regium* på ny i en fuldstændig omarbejdet og betydelig forøget udgave.⁵⁰⁾

Laverentzen skal som direktør for kongens bogtrykkeri og universitetets bogtrykker have været en utålelig sendrægtig og omstændelig person, der udrettede så lidt som muligt og så vidt muligt ville forhindre andre i at gøre noget. Aldrig havde trykningen af bibler og salmebøger været i slettere hænder. De aviser, som han udgav, og som han muligvis selv i nogen grad skrev i, betegnes som tarvelige. Han havde sit trykkeri i sin meget store gård i Studiestræde i København. Gård og trykkeri brændte i 1728. Året efter døde han, og Ellen Marie Lemvig var for anden gang blevet enke.⁵¹⁾

I den tid Veddelevgaard var på Johannes Bircherods og Ellen Marie Lemvigs hænder, blev de to tilhørende bøndergårde delt i tre. Dette fremgik af skødet fra 18. juni 1733, da Ellen Marie Lemvig afhændede lystgård og bøndergårde til ridefogden ved Københavns magistrat Lorentz Kleist. I de nu noget mindre gårde nr. 10 og 11 boede henholdsvis Oluf Hansen og Peder Pedersen, medens Guldbrand Svendsen boede i den tredie gård.⁵²⁾

Lorentz Petersen Kleist

Lorentz Petersen Kleist havde afløst Niels Christensen Anderløve som magistratens ridefoged og var blevet gift med datteren Anne Kirstine i 1715. Det var hensynet til hende, som ifølge en samtidig håndskreven bog om slægten Ryge var årsagen til, at Lorentz Kleist erhvervede Veddelevgaard.

Slægtsbogen fortæller om Anne Kirstine Anderløves opvækst på Bistrupgaard og fortsætter:

»Og for at øve hende noget iblant fremmede, var hun et aars tiid i etatzraad og politiemester Ernsts huus i Kiøbenhavn for at forfremmes meere i

det som hun hjemme hos sine forældre havde lagt grunden til. Hvilket maneerlige opførsel som ved andre dyder var ledsaget bevægede seigr. Lorentz Petersen Kleist til kiærlighed for hendes person, hvilket og ved hendes forældres samtykke blev stadfæstet og efterat Niels Anderløve med den velædle og velviise magistrats i Kiøbenhafn consens og approbation havde afstaaet seigr. Kleist sin hafte betiening paa Bistrupgaard som magistratsens ridefoged og forvalter, blev deres ægteforening fuldbyrdet i Roeskilde d 28 nov. a^o 1715. Deres kiærlige ægteskab blev velsignet med 9 børn, 6 sønner og 3 døttre. For deres børn bar de fælles omsorg i at lade dem underviise i deres christendom og andre maneerligheder, saa at de har ingen umage eller bekostning sparet paa deres børns velfært at forfremme. Hendes omgang med sin ægtefælle var kiærlig og venlig, iblant fremmede behagelig og afholden, imod sin slægt og familie var hun tienstagtig og redebøn, i hendes eget huus var hun en flittig, duelig og aarvaagen huusmoder, derfor blev det og velsignet med megen velstand. Fra hendes alders 42 aar af begynte hun at blive tungsindet, og kiæd af det møisommelige sliid og uroeligheder som landvæsenet bragte med sig, hvorover hendes hosbonde kiøbte en liden lystgaard ved Roeskilde liggende nær ved Isefiorden kaldet Weddeløv-gaard, som i forrige tiider har været et adeligt sæde, hvor til der ligger 2 a 3 gaardmænd samt 16 huusmænd, i forhaabning at hun ved samme gaards smukke situation samt herlighed af en skiøn frugthave og tæt derved en liden lund med en fiskepark udi kunde finde en tidsfordriv og fornøjelse ved at seyle derover, eller kiøre derover, deals og at benytte sig deraf til sit enkesæde, i fald hun skulde blive enke; men det kiædsommelige levnet af at boe paa landet formeerede end heftigere hendes tungsindighed, hvilken hun indbildte sig at blive qvit, i fald hun kom til at boe i Kiøbenhafn, hvor hun deals havde venner at kunde omgaaes med, deals og et artigt sælskab meente at finde med andre bekientere sammesteds; hvorover hendes mand resignerede sin betiening som ridefoged og forvalter paa magistratsens gods a^o 1739 og drog derpaa med deres børn til Kiøbenhafn d 24 maji samme aar, og agtede at leve af deres midler der, i fald ingen anden charge skulde være for ham at bekomme der i byen. Men dette bytte fra landet til hovedstaden blev dem siden til stor fortræd, som de vel havde aarsag til at fortryde, thi nogle af deres midler vare udsatte for saadanne folk, som spillede banquerot, og de aldrig fik det ringeste igien tilbage. Efter en 4 aars tiid som de levede sammen i Kiøbenhafn af deres egen formue hun imidlertid begyndte at blive syg af en brystsygge samt en hectica som tog alt meer og meer overhand, uagtet erfarne doctores medicinæ blev idelig consuleret og brugte de tienligste medicamenter til hende, indtil hun omsider kiæd af verden fuldendte sit levnets løb ved døden d 20

maj som var trinitatis søndag, a^o 1742 og d 24 ejusd. blev begravet i Hellig Giestes kirke i Kiøbenhafn efterat hun hafde levet i 51 aar.«

Nogen tid efter hendes død flyttede Lorentz Kleist tilbage til Veddelevgaard, »hvor hand boede indtil 1755 da hand solgte denne sin gaard, og kiøbte sig en liden gaard paa St. Jørgens bierg hvor han døde d 3 januar 1762.«⁵³⁾

Lorentz Kleists gravsten findes i St. Jørgensbjerg kirke. Det er en sten, hvor den oprindelige gravskrift er fuldstændig udslæbet og følgende ny derpå indhugget:

HER UNDER HVILER LORENTS KLEISTES OG
HANS HVSTRVES ANE KIRSTINE ANDERLØVS
TRENDE BØRN, PETER NICOLAI, FØD AAR 1717 DEN
15 IONVARRI, SOM DØDE DEND 18 MARTY 1717. SØREN PETER
FØD 1723 DEN 19 IULII, SOM DØDE 1725 DEN 21 SEPTEMBR,
METTE MARGRETE FØD ANO 1725 DEN 5 DEC. SOM DØDE
1728 DEN 29 IAN. DISSE ERE FØDDE OG DØDE PAA
BISTRUPGAARD. GUD GIVE DEM EN GLÆDELIG OPSTANDELSE. –
HOS DISSE SINE BØRN HVILER OGSAA HER
LORENTZ PETERSEN KLEIST,
FØD PAA KEHLET-GAARD A^o 1688 D. 11 MARTII,
FORVALTER PAA BISTROP I 26 AAR,
DØD PAA SCT. IØRGENS BIERG D. 3 IANUAR 1762
EFTER AT HANS HUSTRUE OG 6 AF HANS BØRN
VARE GANGNE FORAN IND I ÆVIGHEDEN.⁵⁴⁾

Da Lorentz Kleist 12. juni 1754 solgte lystgården med de tilhørende tre bøndergårde beboet af Oluf Hansen (nr. 10), unge Oluf Hansen (nr. 11) og Mads Christensen, havde han ejet stedet i 21 år (fig. 8). Den ny indehaver var søkaptajn Conrad von Schindel.⁵⁵⁾

Conrad von Schindel

Da Conrad von Schindel overtog Veddelevgaard, var han 39 år og havde en længere tid inden for marinen bag sig. Hjemkommen fra engelsk tjeneste ægtede han i 1747 den 20-årige Hendrine Christine Decker. 1753–55 var han indrulleringsofficer i Korsør.⁵⁶⁾ Det har muligvis været begrænset, hvor megen tid han har kunnet tilbringe på Veddelevgaard i de to år, han ejede stedet. I efteråret 1754 fik han dog en søn døbt i Himmelev kirke.⁵⁷⁾

11. juni 1756 solgte Conrad von Schindel lystgården, de tilhørende tre bøndergårde og 16 huse til kancelliråd Morten Hartmann (fig. 9). Bøndergårdene var beboet af Ole Hansen (nr. 10), unge Ole Hansen (nr. 11) og Mads Christensen.⁵⁸⁾

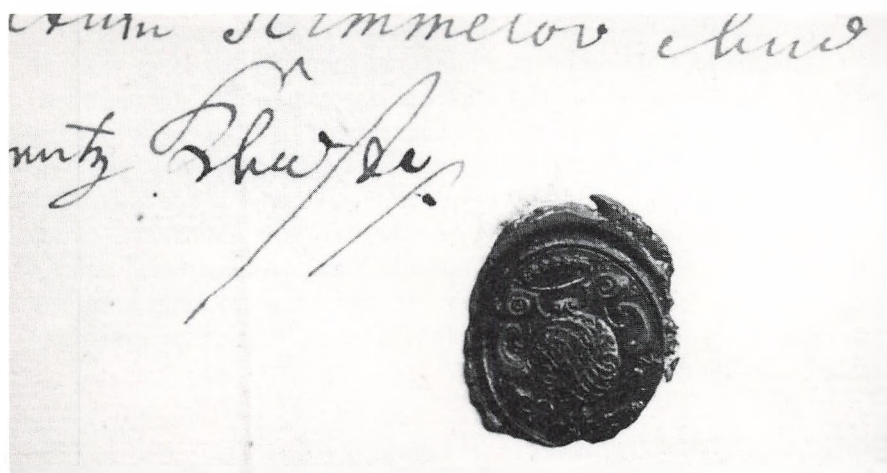


Fig. 8. Lorentz Petersen Kleists underskrift og segl på skødet 12. juni 1754. (Foto: Flemming Rasmussen).

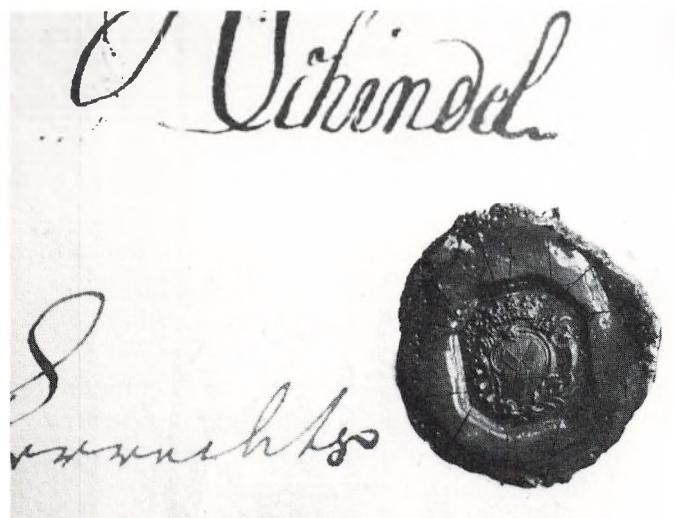


Fig. 9. Conrad von Schindels underskrift og segl på skødet 11. juni 1756. (Foto: Flemming Rasmussen).

Morten Hartmann

Den ny ejer var den 70-årige Morten Hartmann, som i 1734 blev by- og rådstueskriver i Roskilde og i 1749 kancelliråd. Han var gift med Johanne Margrethe Lange⁵⁹⁾ og bragte i sin høje alder en søn til dåben i Himmelvej kirke i sommeren 1757.⁶⁰⁾

Hartmann havde også kun Veddelevgaard i to år. 16. juni 1758 solgte han til lensgreven til Ledreborg, gehejmeråd Johan Ludwig von Holstein. Det fremgik af skødet, at der til lystgården hørte en indplanket og omgærdet frugthave og lund med adskillige slags træer og en fiskepark med hyttefad. I værelserne var opsat tre jernvindovne med tilhørende kakkelovnsrør og tromler samt en bilæggekakkelovn. Endvidere var der stuebetrækker og panelværker. I køkkenet fandtes en indmuret, omtrent 2 tønder stor kobberbryggerkedel og dertil hørende brændevinsredskab bestående af låg, hat, piber og svaletønde. Der var også to indmurede komfurer. Bøndergårdene var beboet af Niels Hansen (nr. 10), Ole Hansen (nr. 11) og Mads Christensen.⁶¹⁾

Johan Ludwig von Holstein

Hvad lensgreve Johan Ludwig von Holstein havde tænkt sig at bruge selve lystgården til, melder historien tilsyneladende intet om. Måske skulle den benyttes som enkesæde. Det ser ud til, at Karen Weldingh, enke efter Christian Weldingh, Edelgave, døde på Veddelevgaard, idet »1759 d. 21 maj blev velædle madam Karen Weldinghs lig og jordiske levninger ført fra Weddeløv Gaard til Hvedstrups kirke og indsat i begravelse, hun var 55 aar, 6 maaneder og 2 uger gammel.«⁶²⁾

Lystgården nedbrydes

Efter Johan Ludwig von Holsteins død i 1763 synes det, som om sønnen havde planer om at sælge besiddelserne i Veddelev. Der foreligger i hvert fald en skrivelse af 13. juli 1763 fra Københavns rådstue af følgende ordlyd:

»Udi tjenstligst giensvar paa højstærede hr. greve og kammerherres skrivelse af 6^{te} hujus, skulle vi herved melde: at vi paa egne og stadens vegne ikke for nærværende tiid agte at købe Weddeløv Gaard, og følgelig heller icke kand have noged imod at højstærede hr. greve og kammerherre bortsælger samme til en anden, naar alleene ved købe-conditionerne bliver iagttaget, at magistraten og staden herefter som hidtil bliver reservede deres forkiøbs rettighed.«⁶³⁾

Det fremgår ikke af skrивelsen, om selve lystgården endnu eksisterer på dette tidspunkt. Vi får imidlertid vished for, at den året efter er nedbrudt, hvad årsagen så kan have været. Måske har der været tale om forfald, måske brand eller måske, at den havde udspillet sin rolle. Niels Hansen, fæstebonden i gård nr. 10, fik 14. april 1764 mod en årlig afgift overdraget byggepladsen, hvorpå den afbrudte Veddelevgaard før havde stået, tillige

med den tilhørende haveplads og enghave. Bygninger og plankeværker på pladsen samt træer i have og enghave var ham uvedkommende.⁶⁴⁾

Bøndergodset skiftede endnu engang ejer. Grevskabet mageskiftede 8. november 1780 med Duebrødre Kloster, som derefter blev ejer af bøndergårde, huse og jord, hvorimod lystgården Veddelevgaard nu var ude af billedet.⁶⁵⁾

Efterskrift

Medens det er lykkedes at finde frem til den lange række af Veddelevgaards indehavere, er der stadigvæk et dunkelt punkt tilbage, idet Lengnick⁶⁶⁾ anfører, at Bodil Trojel, en søster til sognepræst Hans Trojel i Himmelev, var gift med kaptajn v. Demann til Veddelevgaard i Himmelev sogn. Christoffel de Mann, der blev kaptajn 1701 og major 1709, døde 1712.⁶⁷⁾ De kan muligvis have boet på Veddelevgaard året efter Holger Jacobæus' død, før kaptajn Eggert Christian Knuth købte gården 1702. At de Mann har været i Veddelev synes bekræftet af, at et engareal, hvor senere Overdrevsgaarden kom til at ligge, er betegnet Demants Engene på udskiftningskortet fra 1796.

Ejere af lystgården Veddelevgaard

1. Johan Petersen Klein, assessor i admiralitetskollegiet	-1687
2. Johan Petersen Kleins arvinger	1687-1690
3. Holger Jacobæus, professor ved Københavns Universitet	1690-1701
4. Holger Jacobæus' arvinger	1701-1702
5. Eggert Christian Knuth, kaptajn i søetaten	1702-1707
6. Elisabeth Sophia von Holsten, dronningens kammerfrøken	1707-1708
7. Barbara Hedeveg von Dragstedt, enke efter generalmajor Laurids Munk	1708-1709
8. Barbara Hedeveg von Dragstedts arvinger	1709-1710
9. Ole Pedersen, amtskriver i Roskilde	1710-1712
10. Peder Sørensen, viceby- og rådstueskriver i Roskilde	1712-1714
11. Falch Fursmann, major	1714-1718
12. Johannes Bircherød, professor ved Københavns Universitet	1718-1720
13. Johannes Bircherods enke Ellen Marie Lemvig	1720-1733
14. Lorentz Petersen Kleist, ridefoged ved Københavns magistrat	1733-1754
15. Conrad von Schindel, kaptajn i søetaten	1754-1756
16. Morten Hartmann, kancelliråd	1756-1758
17. Johan Ludwig von Holstein, lensgreve til Ledreborg	1758-1763

Noter

- 1) Chr. Bruun: Holger Jacobæus's Optegnelser til sit Livs Historie. Danske Samlinger. Bind 3. København 1867–68. Side 241.
- 2) Frederik Barfod: Borgerlige rigsdagsmænd fra 1660. Personalhistorisk Tidsskrift. 3. række, bind 5. København 1896. Side 148.
- 3) O. Nielsen: Kjøbenhavns Diplomatarium. Bind 3. København 1877. Side 738.
- 4) LAS. Sjællandsfars landsting. Skødeprotokol nr. 9, 1689–93, 86.
- 5) Nilas Pedersen: Fra Sømme Herred. Aarbøger udgivet af Historisk Samfund for Københavns Amt. 6. række. Roskilde 1932–33. Side 338.
- 6) F.J. West: Kronens Skøder. Bind 2. København 1908. Side 112.
- 7) RA. Rentekammeret. 212.39, skødebog 1661–63, 325.
- 8) O. Nielsen: Kjøbenhavns Historie og Beskrivelse. 5. del. København 1889. Side 422.
- 9) Som note 5. Side 339.
- 10) Meddelt af Karl E. Sørensen, Tuevænget 4, Veddelev, tidl. gårdejer, Broagergaard, Veddelev.
- 11) V. Ingerslev: Danmarks Læger og Lægevæsen fra de ældste Tider indtil Aar 1800. 2. del. København 1873. Side 27.
- 12) Chr. Bruun: Holger Jacobæus's Optegnelser til sit Livs Historie. Danske Samlinger. Bind 3. København 1867–68. Side 234 ff.
- 13) Chr. Bruun: Den lærde Amager-Sogneegn Jochum Hallings Levnet. Danske Samlinger. Bind 1. København 1865–66. Side 61.
- 14) LAS. Sjællandsfars landsting. Skødeprotokol nr. 10, 1693–97, 317. Original i Roskilde Klosters arkiv. B 1^a. Række nr. 52 af fortegnelse 185. Diverse dokumenter 1625–1811.
- 15) H. Hjorth-Nielsen: Optegnelser om Familierne Weinmann og Michelbecker (Wigand). Personalhistorisk Tidsskrift. 9. række, bind 2. København 1929. Side 205 ff.
- 16) Louis Bobé: Roskilde adelige Jomfrukloster 1699–1899. Roskilde 1899. Side 5.
- 17) LAS. Sjællandsfars landsting. Skødeprotokol nr. 10, 1693–97, 318.
- 18) LAS. Sjællandsfars landsting. Skødeprotokol nr. 11, 1697–1701, 132.
- 19) Som note 12.
- 20) Ellen Vibeke Jensen: Min lille Gaard Veddelev ved Roskilde. Ugeskrift for Læger. 77. årgang. København 1915. Side 1726 ff. Professor, dr. phil. Poul Høybye, der har haft originalen og gendigtningen til gennemsyn, udtaler, at der i originalen langt fra er dækning for alle gendigtningens detaljer. Stilen er en helt anden end originalens især ved sin overdrevne ordrigdom. Mange linier er tilføjet for at få det til at rime.
- 21) Oluf Olsen: Min lille Gaard i Veddelev. Ugeskrift for Læger. 77. årgang. København 1915. Side 1938 f.
- 22) Som note 13. Side 62 ff.
- 23) Originalskøde i Ledreborgs godsarkiv. 7. klasse, nr. 16, 2.
- 24) T. A. Topsøe-Jensen og Emil Marquard: Officerer i den dansk-norske Søetat 1660–1814 og den danske Søetat 1814–1932. Bind 2. København 1935. Side 6 f.
- 25) Halvor Petersen: En hård skæbne. Historisk årbog fra Roskilde amt 1983. Roskilde 1983. Side 4.
- 26) Som note 24.
- 27) C. F. Bricka: Dansk Biografisk Lexikon. Bind 11. København 1897. Side 300 ff.
- 28) Originalskøde i Ledreborgs godsarkiv. 7. klasse, nr. 16, 3.
- 29) LAS. Sjællandsfars landsting. Skødeprotokol nr. 13, 1705–15, 160.
- 30) LAS. Sjællandsfars landsting. Skødeprotokol nr. 13, 1705–15, 203. Original i Ledreborgs godsarkiv. 7. klasse, nr. 16, 4.
- 31) Otto Norn: Brejninggaard. Danske Slotte og Herregårde. 2. udgave, bind 13. København 1966. Side 67.
- 32) Danmarks Adels Aarbog. 22. årgang. København 1905. Side 312.
- 33) Som note 8. Side 336 f.
- 34) Som note 31.
- 35) Som note 32.
- 36) LAS. Register D 5, 9, konceptskifte. Bibliotekar Leif Færregård, Lejre, har venligst oplyst, at der eksisterer et originalt skiftebrev vedrørende den del af Barbara Hedeveg von Dragstedts bo, som angik Veddelevgaard (LAS. Roskilde amt. D. Originale skiftebreve. 1709, 1711, 1722).
- 37) H. Hjorth-Nielsen: Danske Prokuratorer med kongelig Bevilling 1660–1869. København 1935. Side 336.
- 38) LAS. Kirkebog, Holmens kirke.
- 39) Asger Gynter Nielsen: Brejning kirke 1581–1981. Årsskrift Brejninggaard 1981. Side 11.

- 40) J. C. L. Lengnick: Kirkebogsuddrag.
- 41) LAS. Sjællandsfars landsting. Skødeprotokol nr. 13, 1705–15, 319. Original i Ledreborgs godsarkiv. 7. klasse nr. 16, 5.
- 42) LAS. Sjællandsfars landsting. Skødeprotokol nr. 13, 1705–15, 435. Original i Ledreborgs godsarkiv. 7. klasse, nr. 16, 6.
- 43) A. F. Winding: Kort Underretning om hvis sig fornemmeligen her i Himmeløf Sogn har tildragen i Pestens Tid, som begyndte i Danmark det Aar 1711. Ugeskrift for den evangeliske Kirke i Danmark. Bind 2. København 1853. Side 140 f.
- 44) LAS. Sjællandsfars landsting. Skødeprotokol nr. 13, 1705–15, 515. Original i Ledreborgs godsarkiv. 7. klasse, nr. 16, 7.
- 45) J. C. W. og K. Hirsch: Danske og norske Officerer 1648–1814.
- 46) LAS. Sjællandsfars landsting. Skødeprotokol nr. 14, 1715–22, 208. Original i Ledreborgs godsarkiv. 7. klasse, nr. 16, 8.
- 47) Dansk Biografisk Leksikon. Bind 3. København 1934. Side 115 f.
- 48) J. P. Jørgensen: Historiske Efterretninger om Hovedgaarden Edelgave. Aarvog udgivet af Historisk Samfund for Københavns Amt 1914. Roskilde 1914. Side 87.
- 49) Nanna Lange: Slægten Weldingh i Danmark og Norge. København 1906.
- 50) Dansk Biografisk Leksikon. Bind 14. København 1938. Side 177 f.
- 51) P. M. Stolpe: Dagspressen i Danmark, dens Vilkaar og Personer indtil Midten af det attende Aarhundrede. Bind 2. København 1879. Side 249 ff.
- 52) LAS. Sjællandsfars landsting. Skødeprotokol nr. 17, 1731–48, 180. Original i Ledreborgs godsarkiv. 7. klasse, nr. 16, 9.
- 53) De citerede afsnit er skrevet af Andreas Nicolaus Ryge (1724–67), en søstersøn til Anne Kirstine Anderløve, og hentes fra side 127 ff i slægtsbogen, der i håndskreven original opbevares på Det kongelige Bibliotek.
- 54) J. B. Løffler: Gravstenene i Roskilde Kjøbstad. København 1885. Side 86.
- 55) LAS. Sjællandsfars landsting. Skødeprotokol nr. 18 A, 1748–67, 201. Original i Ledreborgs godsarkiv. 7. klasse, nr. 16, 10.
- 56) Som note 24. Side 447 ff.
- 57) LAS. Kirkebog, Himmelev kirke.
- 58) LAS. Sjællandsfars landsting. Skødeprotokol nr. 18 A, 1748–67, 219. Original i Ledreborgs godsarkiv. 7. klasse, nr. 16, 11.
- 59) F. C. Sommer: Svar paa Spørgsmaal. Personalhistorisk Tidsskrift. 2. række, bind 3. København 1888. Side 78.
- 60) Som note 57.
- 61) LAS. Sjællandsfars landsting. Skødeprotokol nr. 18 A, 1748–67, 244. Original i Ledreborgs godsarkiv. 7. klasse, nr. 16.
- 62) LAS. Kirkebog, Hvedstrup kirke.
- 63) Ledreborgs godsarkiv. 9. klasse, litra W. 2. 1746–1820, breve.
- 64) Meddelt af bibliotekar Leif Færregård, Lejre, som har oplysningen fra Ledreborgs fæsteprotokol 1724–94.
- 65) LAS. Hospitalsarkiver. Roskilde Duebrødre Kloster. Diverse dokumenter vedrørende Duebrødre Klosters jordegods 1726–1852.
- 66) J. C. L. Lengnick: Genealogier over adelige og borgerlige Familier. 2. samling, bind 1. København 1851. Side 361.
- 67) J. C. W. og K. Hirsch: Danske og norske Officerer 1648–1814.

Forsvundne stednavne i Roskilde amt II

Af Bent Jørgensen

I Historisk årbog fra Roskilde amt 1984–85 p. 35–58 er givet en gennemgang af forsvundne bebyggelses navne i Sømme og Tune herreder. Denne gennemgang afsluttes nu med en tilsvarende bedømmelse af forsvundne stednavne fra Volborg og Ramsø herreder. Bjæverskov herred, hvis navne er gennemgået i Danmarks Stednavne bd. 16 Stednavne i Præstø amt, Kbh. 1975, er derimod ikke gjort til genstand for nogen vidtgående selvstændig behandling.

Gennemgangen følger de samme principper som anlagt ved Sømme og Tune herreder og skal betragtes som en direkte fortsættelse af det første afsnit.

III. Volborg herred

Borupgård, Osted sogn.

For en række endnu eksisterende gårde eller huse regner Trap⁵ med at de repræsenterer rester af gamle landsbyer. Det gælder således den nuværende Borupgård, Osted s. (Trap⁵ p. 1134) og her som i de øvrige tilfælde alene med den underforståede begrundelse, at de har egne navne, i almindelighed endende på -torp. Intet i de overleverede kilder tyder dog på, at hverken Borupgård eller de nedennævnte Jonstrup, Provstrup, Pedersted og Svendstedlille nogensinde har været mere end enkeltgårde. De falder dermed strengt taget uden for nærværende undersøgelses rammer, men skal dog kort omtales på grund af den usikkerhed, der har været med hensyn til deres eksistens.

Borupgård er utvivlsomt identisk med 1400-tallets Lilde Borup (1454 (1607) ÆDA IV 109, 121 og 1454 Rjb 102), der i 1500-tallet tre gange omtales som Kride Borup (1541 KancReg 213, 1562 25/4 KronSk, 1562 16/5 KancBr) og atter i 1600-tallet som Lille Borup (1665 24/1 KronSk, Matr. 1688); fra og med Mandtal 1607 normalt dog blot som Borup. Formerne med 'lille' og 'kride' har tidligere været henført til andre lokaliteter Borup, ligesom Lille Borup har været anset for en forsvunden bebyggelse ved Borup i Ramsø h. At formerne hører sammen og alle vedrører Borupgård i Osted s. er nærmere begrundet af Arhning 1965 p. 9, 267 og Jør-

gensen 1977 p. 77. Derimod kan det ikke begrundes i lokale forhold, hvorfor subst. kride, nuda. kridt, i 1500-tallet anvendes til adskillelse fra andre Borup'er i området, jfr. Jørgensen 1977 p. 295.

Forleddet kan være mandsn. Bo eller subst. bo 'bebyggelse, gård'; efterleddet er subst. torp 'udflytterbebyggelse'.

Jonstrupgård, Osted sogn.

Med Jonstrup forholder det sig som med Borup ovenfor. Der har så vidt kilderne melder aldrig været tale om mere end en enkelt gård. Den ældste omtale fra 1268 (1575 DD 2 rk II 132) »Jonstorp« giver ganske vist ingen oplysninger i den henseende, men det fremgår klart af den næstældste form 4/12 1360 »curiam Ionstorp« 'gården J.', som registret til Diplomatarium Danicum uvist af hvilken grund omtaler som en forsvunden bebyggelse i Osted sogn. Om gårdens videre skæbne se Trap⁵ p. 1133f. Forleddet er mandsn. Jon (Johannes); efterleddet subst. torp 'udflytterbebyggelse'.

Fire gårde i Kastholm og Osager, Osted sogn.

I et dokument 19/7 1288 (afskrevet 1290) nævnes på latin to gårde i Osager og to i Kastholm, tilsammen nævnt efter de fire verdenshjørner, Trap⁵ p. 1134. Intet særligt taler for at opfatte den latinske form »in curia orientali« o.s.v. som andet end en almindelig sproglig beskrivelse 'i den østre gård' o.s.v. Havde der været tale om egentlige navne, ville disse uanset deres gennemskuelighed typisk være blevet bevaret i dansk form i den latinske sammenhæng. De fire gårde omtales ikke senere på tilsvarende måde, men kan som del af De seks præbenders gods under kapitlet i Roskilde følges fremover, jfr. Arhning 1965 p. 90.

Provstrup, Osted sogn.

Det forsvundne Provstrup var indtil 1714 en enestegård, som da af praktiske årsager sammenlagdes med og indflyttedes til Manderup. Gården lå ca. 1 km nord for Manderup ved vejen til Kirkebjerg, hvor matrikelkortet fra 1794 bærer navnene Proust Agre og Proust Enge.

Navnet kan ikke dokumenteres nogensinde at have dækket over mere end en enkelt gård, men overdragelsen af forskellige ejeres (arve-)parter til Clare kloster i Roskilde i løbet af 1200- og 1300-tallet kunne dog tyde på et noget større omfang, jfr. under Borupgård ovfr. Navnet kendes ældst i formen Proghønstorp [1263] 4/7 (DD 2 rk I 387), en form, som ikke umiddelbart lader sig forene med den senere overleverings Proæsthorp (14/11 1308), Prowæsthorp (15/4 1325) m.v., der opfatter forleddet som subst. provst. Hvorledes den ældste form skal opfattes lader sig ikke

opklare; snarest er den vel forskrevet. I al fald kan den ikke forenes med andet nordisk ord- eller navnestof. Der kan ikke dokumenteres nogen forbindelse mellem noget provsteembede og Provstrup. Efterleddet er subst. torp 'udflytterbebyggelse'.

Svejring, Osted sogn?

I et kort brevudtog 1268 (1575 DD 2 rk II 132) omtales gods i »Suitning fang« sammen med gods i Stubberup, Jonstrup og Manderup. De to sidste i Osted sogn, Stubberup utvivlsomt identisk med den nuværende by af samme navn i Borup sogn umiddelbart op til den del af Osted sogn, hvor Jonstrup og Manderup ligger.

Tilføjelsen af subst. fang, der betyder tilliggende og som i ældre kilder anvendes på en måde, som svarer til nutidens begreb 'ejerlav' berettiger til at antage, at »Suitning« skulle være navnet på en bebyggelse.

Trap⁵ p. 1134 foreslår at navnet genfindes i det nuværende Svejringhus, der ligger sydøst for Manderup. Denne antagelse støder imidlertid på flere problemer. Først må den gamle form være fejlagtig for *Svitring, hvad dog nok kunne tænkes i betragtning af, at den kun er overleveret i en summarisk og tilmed oversat brevsammenfatning fra 1575. Men »Suitning« svarer helt til det gammeldanske subst. *swithning 'afbrændt område', der kendes som bebyggelsesnavn adskillige steder i Danmark: Svinginge, sogn, Tuse h. og landsby, Sværdborg sogn, Hammer h., begge Sjælland, Svindinge, sogn, Gudme h., Fyn og Svinding, Ålum sogn, Sønderlyng h., Jylland. Det er ikke tiltalende, at opgive tilknytningen til et så velkendt stednavneelement. Hertil kommer, at der intet lokalt navnestof er overleveret, som kan knytte forbindelsen mellem 1268-formen og husnavnet, der først kendes fra 1897.

Flegerup, Allerslev sogn.

Trap⁵ p. 1139 anfører, at der ved Hulegård har ligget en bebyggelse Flegerup (Matr 1664 Flegerups mark). Navneformen er imidlertid fejlagtig og dækker over Slæggerup Mark øst for Roskilde, hvor Hulegård havde græsning, jfr. desuden Jørgensen 1985 p. 47 f.

Røgerup, Allerslev sogn.

Vest for Ledreborg ligger Røgerup Skov, der som Trap⁵ p. 1139 nævner, muligvis vidner om en forsvunden landsby. Navnet er først optegnet af Generalstabens guide (officer) i 1860 som Røjerup Skov. Guiden har tillige optegnet navnet Røjerup Mark, og der er sammenhæng med formerne

»Nye Rørup Dam« og »Gammel Rørup Dam« på matrikelkortet fra 1781. Længere tilbage kan navnet ikke spores, men det kan skyldes, at markbogen fra 1682 for Ledreborg mangler.

Guiden oplyser i 1860, at skoven »kaldes i Egnen Rorup Skov«, og han synes hermed at antyde en sammenhæng med navnet på nabosognet Rorup. Dette skrives enkelte gange i 1500-tallet med -ø-, men har ellers normalt former som Rorup, Roerup m.v. Udtalen af forleddet er i dette århundrede noteret med både langt *o* (som i subst. roe) og med stød på *o* (som i subst. ro), derimod ikke med *ø*, og der er ikke nogen særlig grund hverken sprogligt eller godshistorisk til at regne med nogen forbindelse med Rorup.

At der sandsynligvis er tale om en forsvunden bebyggelse peger også det forhold på, at navnet forekommer sammensat med forskellige topografiske ord (dam, mark, skov) og dermed danner en lille gruppe navne i den forsvundne bebyggelses område. Særlig forekomsten af sammensætningen Røgerup Mark leder tanken hen på forsvunden bebyggelse, jfr. Jørgensen 1985 p. 42 under Flengemarken men henvisning til Vesby Mark og Slæggerup Mark.

De unge og uensartede former af navnet gør det umuligt at fremsætte en sikker forklaring af forleddet; efterleddet er subst. torp 'udflytterbebyggelse'.

Udlejre, Allerslev sogn.

Navnet Udlejre kendes i tidsrummet 14.–17. århundrede. Det dækker, så vidt det kan skønnes, en enkelt gård, nemlig den der forud for perioden udgjorde den berømte kongsgård Lejre, og som med afsæt i Henrik Müllers overtagelse af godset i 1660'erne atter skulle vinde nyt liv, kulminerende med ophøjelsen til grevskab 23/3 1746, ved hvilken lejlighed det nuværende navn Ledreborg blev indført.

Navnet Udlejre må i hele tidsrummet konkurrere med navnet Lejregård, der fra 1680-erne til grevskabets oprettelse i 1746 er hovedgårdens navn. Også formen Udlejregård forekommer enkelte gange i 1500- og 1600-tallet.

Med tilføjelsen af biordet *ud*, der betegner en fjernere, mere marginal beliggenhed i forhold til landsbyen Lejre, markeres også sprogligt den gamle kongsgårds forfaldsperiode.

Første gang navnet Udlejre optræder er muligvis 10/7 1329, hvor Peder Grubbe af Orebjerg pantsætter sin ejendom i »Vtlærthæ« (-r- er tilføjet over linien) til Anders Pedersen. Ulsig 1968 p. 72 note 91 anser navnet for at vedrøre vort Udlejre, men nogen nærmere lokalisering giver kilden

ikke. Når der overhovedet kan opstå tvivl, skyldes det eksistensen af et Udlejre i Nordsjælland (Ølstykke s. og h.). Dette Udlejre er af anden oprindelse end vort og har sandsynligvis en gammeldansk grundform *Ūtlērthæ (DS II 124f., Jørgensen 1981 p. 128), og både 1329-formens -r-før -th-, og byens størrelse (1688: 9 gårde) taler for Udlejre i Ølstykke sogn.

At -r-placeringen ikke er afgørende viser dog den ældste form, som med sikkerhed skal henføres til vort Udlejre. Også den har – helt fejlagtigt – været henført til Ølstykke sogn, men det fremgår klart af kilden fra 1354 (afskrevet i forkortet form 1476, DiplDan 3 IV 196), at der er tale om gods i »Wthlerdhæ i Alwersleff sogn innen [ɔ: i] Walburghherret«. Brevet vedrører overdragelse af gods som Fikke Moltke har fået med sin hustru, Kristine, der døde i 1347 og sammen med sin mand ligger begravet i Keldby kirke på Møn.

Hvis de to godsmængder og dermed de to navneformer vedrører samme lokalitet, er fru Kristine, om hvem i øvrigt intet vides, af kronologiske grunde sandsynligvis datter af ovennævnte Anders Pedersen, som Ulsig 1968 p. 72 utvivlsomt med rette identificerer med Anders Pedersen Uld-sax til Skullerup i Allerslevs nabosogn Kisserup.

Også en form »Wthlæræ« fra 1397 (1476, ÆDA I 148) har hidtil fejlagtigt været henført til Ølstykke sogn. Den omtales i kilden som vedrørende en gård i »Walburgherrret«.

Det ville være fristende med tilkomsten af disse 1300-talsformer til vort Udlejre at se dette som af oprindelse identisk med Udlejre i Ølstykke sogn og med en udvikling påvirket af det dominerende navn Lejre. Snarest er den usikre -r-placering dog påvirket af den gammeldanske (og dialektale) vaklen med hensyn til behandling af forbindelsen -thr-, der oprindeligt indgår i ord med så forskellig form som nudansk vej, blære, ned, læder, tøj, jfr. Brøndum-Nielsen 1957 p. 336f. og jfr. nyere dialektale forhold, hvor -th- konsekvent er bortfaldet i Københavnseggen og Sydsjælland.

Udlejre i Allerslev sogn består derfor utvivlsomt af navnet Lejre, sandsynligvis egentlig et tidligt forsvundet subst. glda. *lērthra eller *lērthær 'telt, hytte' med den adskillende tilføjelse *ud*.

Avnserup, Kirke Hvalsø sogn.

Indtil 1700-tallets anden halvdel kaldtes det nærværende Helvigstrup i Kirke Hvalsø sogns sydøstlige hjørne for Avnserup. Navnet der i Trap⁵ p. 1144 føres tilbage til 1682 kendes med sikkerhed i 1520-erne (DmR 3 rk I 247) som »Awenserop«. Det er rimeligvis ligeledes denne bebyggelse, der er omtalt som »Angszerup« 1397 og 1404 i Volborg herred (afskrift ca.

1570, ÆDA III 328, 329 og 330). I al fald vedrører alle med sikkerhed lokaliserede former uden -t- nærværende Avnserup, mens omvendt alle med sikkerhed lokaliserede former med -t- vedrører Avnstrup i Særløse sogn.

Disse to lokaliteter støder på hver sin side op til søen Avnsø (1370–80 RJB p. 80 »Agnasio«), hvis navn indgår som forled i begge navne. Begge navne indeholder tillige som efterled subst. torp 'udflytterbebyggelse'. Navnet Avnserup er, sandsynligvis for at undgå forveksling ved en bevidst navneændring i slutningen af 1700-tallet (tidligst kendt 1769) ændret til Helvigstrup opkaldt efter Hedevig Vind (død 1756), gift med Johan Ludvig Holstein til Ledreborg, hvorunder både Avnserup og Avnstrup hørte.

Trudstrup, Kirke Hvalsø sogn.

Ved et mageskifte 31/10 1538 erhvervede Christoffer Ravensberg fra kronen gården Trustrup i Volborg herred. I Trap⁵ p. 1162 henføres denne form forslagsvis til Trudsholm, hvad der imidlertid ikke kan være korrekt, jfr. Jørgensen 1979 p. 24. Gården omtales for anden og sidste gang i 1633, hvor Otte Pedersen til Torbenfeld tilskøder Jørgen Urne Sonnerupgård »med en gaard kaldes thrudstrup och it boell derhoeß«, jfr. Gunnar Olsen 1957 p. 174.

Gården er i Sjællands landstings skødeprotokol 1630–46 f. 174v opført som liggende 'i Voldborg herred i Hvalsø sogn', og den har vel ligget inden for Sonnerupgårds nuværende ejerlav. Ethvert spor af den i det senere marknavnestof savnes imidlertid. Forleddet er mandsnavnet Truid, gl. Thrūgot, efterleddet er subst. torp 'udflytterbebyggelse'.

Bylstrup, Særløse sogn.

I 1288 19/7 (1290) skænker Jens Grand kapitlet i Roskilde forskelligt gods til oprettelse af seks præbender, bl.a. alt hvad han har »in Osakar, Castholm, Bylsthorp in Walbushereþ«. Foruden Osager og Kastholm, begge i Osted sogn, altså Bylsthorp, der tillige skal søges i Volborg herred. Bylstrup nævnes tillige som bebyggelse 1290 21/3 i en bekræftelse af ovennævnte gavebrev, der kun kendes gennem denne knap to år yngre afskrift. Derimod kendes Bylstrup ikke siden i forbindelse med de seks præbenders godsmængde. Bylstrup er ikke anført nogetsteds i Trap⁵ under Volborg herred som forsvundet, hvilket utvivlsomt hænger sammen med, at navneformerne fejlagtigt er blevet anset for at vedrøre det forsvundne Bilstrup i Lyngby sogn, Sokkelund h. (DS IX 14).

Opregningen i dokumentet fra 1288 lader dog ingen tvivl tilbage om, at

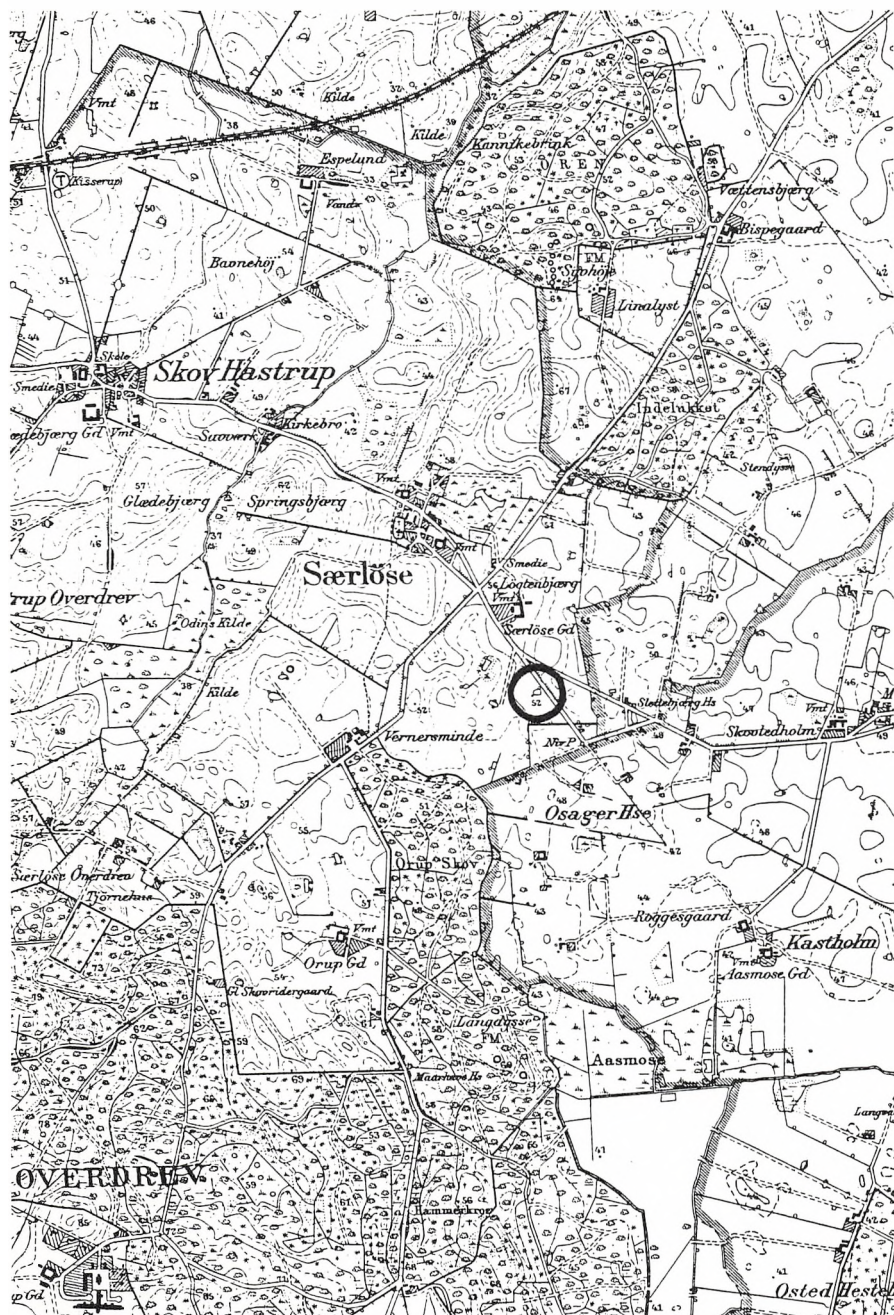


Fig. 1. Nordvest for Kastholm lige på den anden side af sognegrænsen i Særløse sogn findes det højdedrag, hvor det middelalderlige Bylstrup har ligget. Kort 1:20.000 1961.

Bylstrup skal søges i Volborg herred, heller ikke selv om det underligt nok ikke er nævnt i gavebrevets senere specificering af det skænkede gods.

Forklaringen herpå kunne være, at Bylstrup er opfattet i tilknytning til de nævnte Osager og Kastholm. En forklaring, som byder sig til, fordi navnet utvunget lader sig forene med tre eftermiddelalderlige marknavneformer fra Særløse ejerlav umiddelbart ved grænsen til Kastholm. Her findes i markbogen 1682 *Bulsterβ Aaβ*, 1801 *Bolsteds Agre* (se fig. 1) og her må tillige findes den lokalitet, som i skovudvisning 1688 på ryttergodsets fang i Særløse benævnes »*Bulstrup March*« (Rtk. RA). Herredet rummer ikke andre navnemæssige muligheder for at give de middelalderlige former en tilfredsstillende lokalisering. At disse former uden vanskelighed kan forbindes med 1200-tallets *Bylsthorp* fremgår for forleddets vedkommende dels omvendt ved en sammenligning med udtalen af subst. *bolster* noteret i bl.a. *Tune og Horns herred* som [bøl'sdr], generelt i nordsjællandsk som [bul'sdr] dels af den iøvrigt almindelige nordøstsjællandske sammenblanding af gl. u (o) og y (ø). For efterleddets vedkommende fremgår udviklingsmulighederne til -(s)ter og -(s)ted dels af de under *Sømme og Tune herreder* nævnte navne *Asserup*, *Slæggerup* og *Gederup* dels af de i dette afsnit nævnte *Pederstrup* og *Svendstedlille*.

Sammenføringen af marknavneformerne med 1200-talsformerne forudsætter, at forleddet har oprindeligt -y-, og at dette er kort. En sådan form, gl. **byl*, kan ikke som normalt i torpnavne henføres til noget personnavn. Den vil derimod svare til et fra oldislandsk kendt navneord *bylr*, m. 'vindkast, storm'. Ordet er ikke kendt fra gammelt dansk, men betydninger hentydende til særligt vejrlig indgår undertiden i stednavne og 'vindomsust' vil passe godt på det højdedrag, hvor bebyggelsen har ligget. Efterleddet er torp 'udflytterbebyggelse'.

Findesgård, Særløse sogn.

I Roskildegård lensregnskab 1576–77 og i matriklen 1664 omtales en af gårdene i Skov Hastrup ved eget navn; 1576–77 som »findesgord«, 1664 som »findisgaard«. Forleddet er til- eller slægtsnavnet *Finde*, der i DgP II 271f. opregnes med i alt 11 bærere mellem 1448 og 1610. To af disse hører til nær Roskilde (Haraldsborg 1448 og Roskilde Skt. Lucii gilde 1486). Tilnavnet forekommer særlig hyppigt i Volborg herred i 1500-tallet. I de utrykte lensregnskaber fra Roskildegård findes således 1555–56 *Mogens Finde* i Skov Hastrup, *Oluf Finde* i Avnstrup, 1583–84 *Anders Finde* (herredsfoged) i Kirke Hvalsø, *Peder Finde* i Avnstrup og i Roskilde Kapitlets jordebog (Arhning 1965 p. 68) nævnes *Hans Finde* i Skov Hastrup. I markbogen 1682 bebor *Kurt Pedersen Finde* en af gårdene i Skov

Hastrup. Der er ikke dokumenteret noget slægtskab imellem disse mænd, men den snævre tidsramme og hjemhørigheden i Særløse sogn udelukker et tilfældigt nedslag af et så sjældent navn som tilnavn. Gårdsnavnes sjældenhed udelukker endvidere, at dette skulle være tilnavnets basis. Om det er Mogens Finde eller en af hans forfædre, som har lagt navn til gården i Skov Hastrup, lader sig derimod ikke afgøre.

Det oprindelige tilnavn kan være enten folkenavnet finne eller subst. finne (på fisk); efterleddet er subst. gård.

Pederstrup, Særløse sogn.

I udgaven af Roskilde Kapitels jordebog 1568 (Arhning 1965 p. 274) omtales »Perstrop, Pæderstrop« som en »antagelig forsv. bebyggelse i Osted s. eller nabosognet Særløse«. Ejendomsbeskrivelsen, som refereres Arhning 1965 p. 235, lader dog ingen tvivl tilbage om, at dette Pederstrup ikke er forsvundet, men derimod identisk med det nuværende skovfogedhus Pedersted ved Pedersted Skov sydøstligst i Særløse sogn.

I markbogen 1682 for Særløse sogn omtales Pedersted ikke som bebyggelse, men navnet indgår i »Perstrups Agere« under Tolstrup. I folketællingen 1787 nævnes derimod »Pederstrop huuset« og på et matrikelkort fra 1786, der er aftegnet i 1805, omtales »Pedersted Skov«.

Udviklingen af efterleddet fra -(s)torp til -sted kan ikke direkte sprogligt begrundes. Den repræsenterer næppe en egentlig fejl, men derimod en falsk genopretning, der i herredet har paralleller i det ovennævnte Bylstrup og i nedennævnte Svendstedlille.

Forleddet er det kristne mansnavn Peder; efterleddet torp 'udflytterbebyggelse'.

Svendstedlille, Kirke Såby sogn.

Svendstedlille syd for Vester Såby kendes siden 1863 (Atlasblad Roskilde) i denne form. Navnet har forbindelse med ældre marknavne, matrikelkort 1794 (1808) »Svenste Lille Agre« ved en lille sø lidt nord for den nuværende gård og markbogen 1682 »Swenster Lille, Swenster Lille Aaß«, der ligger i Store Skovvang og omtales som 'ligger i skoven'.

Markbogsformerne viser, at navnet ligesom Bylstrup og Pederstrup ovenfor egentlig er et torp-navn. Da hverken markbog eller matrikelkort viser tegn på bebyggelse, har denne utvivlsomt været forsvundet eller i al fald hartkornsløs i en periode.

Markbogsformerne forklarer endvidere, hvorfor der til navnet er føjet et adskillende 'lille', idet navnet Svenstrup i forvejen optræder to gange i nabolaget, dels nemlig om hovedgården Svenstrup i Borup sogn, dels om

Søster Svenstrup i Dåstrup sogn, begge i Ramsø herred. Da ingen kilder omtaler noget eksisterende Svenstrup i Kirke Såby sogn, kan det ikke med nogen sikkerhed afgøres, hvornår og hvor længe bebyggelsen har eksisteret. Forleddet er mandsnavnet Svend; efterleddet subst. torp 'udflytterbebyggelse'.

Torp, Kirke Såby sogn.

Ca. 1 km sydøst for Vester Såby ligger gården Torpegård. Det er en almindelig udflyttet gård, hvis beliggenhed på stedet ikke rækker længere tilbage end forrige århundrede. Den har navn efter to nabomarker, der på matrikelkortet 1794 (1808) kaldes »Brede Torpe Agre« og »Smalle Torpe Agre« og i markbogen 1682 henholdsvis »Lange Torp« og »Stachede Torp«. De ligger for langt fra Svendstedlille (jfr. ovf.) til at have noget med den at gøre, og de tyder rimeligvis på, at der her engang har ligget en enkeltgård. Dens navn har sandsynligvis simpelthen været lig med subst. torp 'udflyttergård'. Dette fremgår ikke af de to nævnte marknavne, men den syd for liggende skov hedder i markbogen 1682 »Torps schouf« med en sammensætningsform på -s, der sprogligt peger på, at Torp var selve bebyggelsens navn. Når skoven i vore dage hedder Torpeskov, må det skyldes indflydelse fra den udflyttede Torpegård, mens skovfogedhuset Torpehus har navn efter skoven.

Der er ikke i de overleverede kilder oplysning om, hvornår en bebyggelse *Torp har eksisteret eller er nedlagt.

Bregentved, Kisserup sogn.

Skottehus østligst i Kisserup sogn ved grænsen til Ledreborg hovedgårdsmarker er den sidste rest af gården Bregentved (Tobiassen 1978 p. 320). Gården nævnes tidligst med sikkerhed i 1450-erne (14/4 el. 11/8 1451 »Bregnetwet«, 14/4 1457 og 27/4 1457 »Brægnthwedh« og 28/4 1457 »Bragntwed«). Alle gange i forbindelse med gods hørende til Skullerupholm, alle gange i tæt forbindelse med gods i Kisserup sogn og – hvad der endeligt afgør henføringen hertil: i 1457-dokumenterne som et torp i sin helhed udgørende 1 gård. Herved udelukkes Bregentved i Osted sogn, der er på flere gårde (i 1682: 6). Som gods under Skullerupholm er det ligeledes indtil vished sandsynligt, at det er vort Bregentved, som nævnes 8/9 1392 »Breggentueth«, 26/12 1394 »Bræghænthweth« og 18/4 1448 »Bræghnæth weth«. Derimod er det helt uvist, om det Bregentved som nævnes 11/8 1364 og 8/9 1365 er dette eller Bregentved i Osted sogn. Også i 1500-tallet nævnes Bregentved i Kisserup sogn flere gange og gårdens fortsatte eksistens kan således bevidnes betydelig før 1607, der er Trap⁵'s

tidligste omtale. Gården omtales sidste gang 1/5 1744, som »den afbrudte Breintved Gaard« (Kirkehist. Saml. 4 rk IV 624).

Forleddet er plantenavnet *bregne*, efterleddet subst. gl̥da. thwēt 'rydning'.

Glorup, Kisserup sogn.

I markbogen 1682 nævnes som anført i Trap⁵ p. 1152 »Klorups Hus«. Det omtales i 1700-tallet som »Glorupshuset« (indberetninger til Thurah og Hofman 1755 og 1773 i Nationalmuseet) og på matrikelkort over Skullerupholm 1785 som »Glorup Huuses Jord«. Sidste gang navnet nævnes er i matriklen 1844 som »Gloruphuus«.

Huset, der vel næppe nogensinde har været mere end i al fald en under Skullerupholm matrikuleret gård, har ligget på et lille næs ud i Skullerup Sø, jfr. fig. 2. Tobiassen 1978 p. 481 beretter dog, at det skal være flyttet fra den ene side af søen til den anden.

Den dårlige og sene overlevering af navnet virker mistænkelig. Er der virkelig tale om en gammel bebyggelse? At forestille sig en landsby, som Trap⁵ tænker sig, er i al fald ikke muligt.

Det er muligvis Glorup, der uden navns nævnelse omtales 18/4 1448, hvor der opregnes gods under Skullerupholm »i Bræghnæth weth oc i eth thorp ther hoos«, jfr. Bregentved ovenfor. I al fald er Glorup den bebyggelse, som har ligget nærmest det forsvundne Bregentved.

Udgangspunktet for tolkningen af navnet må være de yngre formers G-. Herved kan navnet blive en parallel til det fynske herregårdsnavn Glorup (1/6 1390 Glothorp) i Svindinge sogn, der af Kousgård Sørensen 1958 p. 155 antages at indeholde et iøvrigt ukendt mandsnavn gl̥da. *Gl̥oi. En anden, geografisk mere tiltalende tolkning vil være i forleddet at se et subst. gl̥da. *gl̥ō, der især kendes fra svensk, men som også antages at indgå i forskellige danske navne i betydningen 'mindre (indestængt eller beskyttet) vig', jfr. Kousgård Sørensen 1973 p. 239. Efterleddet er subst. torp 'udflytterbebyggelse'.

Lodderup, Kisserup sogn.

I Skullerupholms Søndervang nævnes i markbogen 1682 »Ladrups agere«. Dette navn er det sidste vidnesbyrd om en bebyggelse, der nævnes 22/7 1392, 25/7 1392 og 6/7 1397 som »loddorp«, hvor den tilsyneladende endnu eksisterede, og fire gange i 1457 (14/4, 27/4, 1/7 og 6/7) som »Lodderops Mark«, hvor den med sikkerhed var nedlagt. Formerne fra 1390-erne er ikke nævnt i Trap⁵ p. 1152, hvor bebyggelsen anføres.

Navnets forled er af usikker oprindelse. Formerne synes bedst at svare

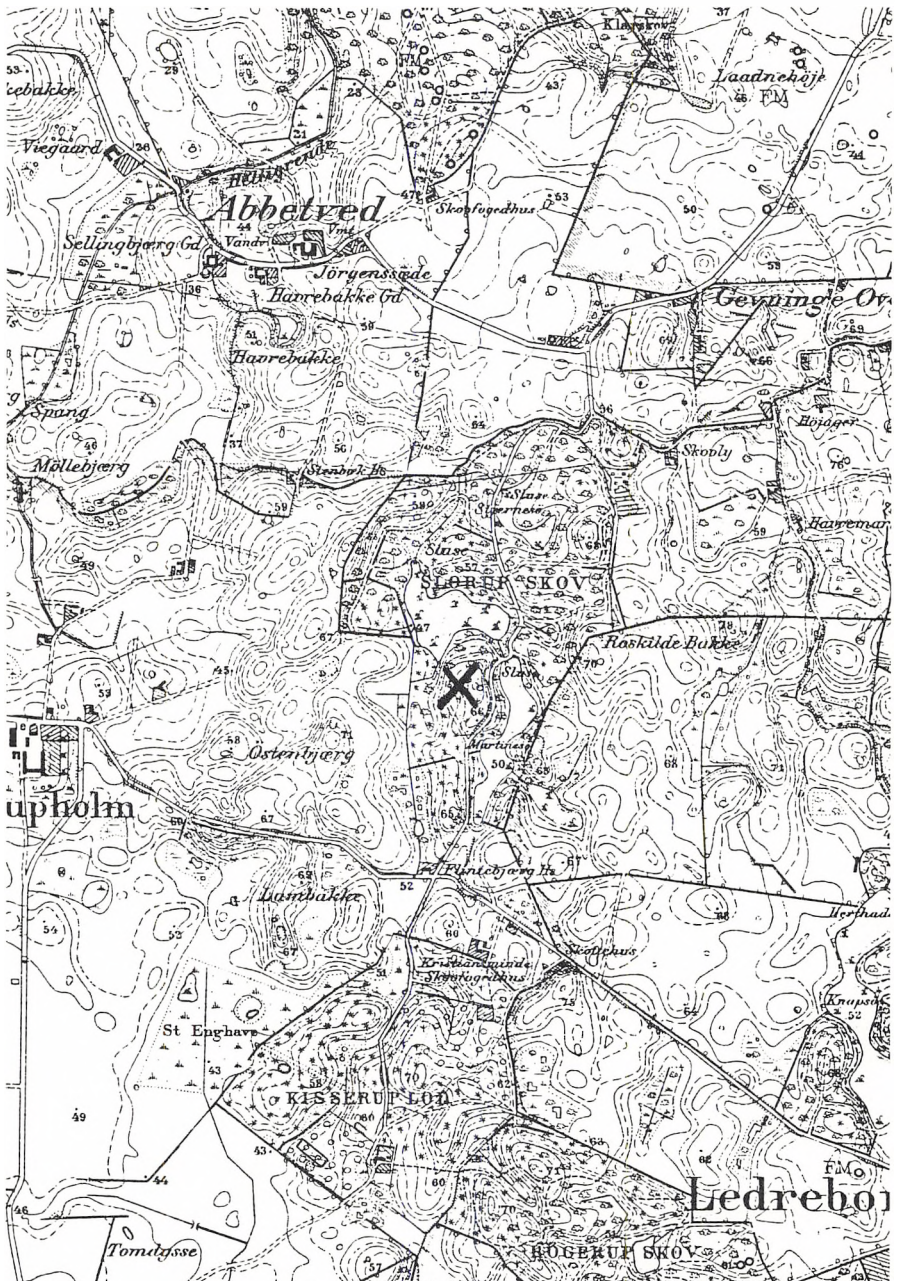


Fig. 2. Syd for Skallerup Sø og vest for Martinesø, den tidligere Store Knæsø, ligger Skallerupholm matr. nr. 1 b, endnu i dette århundrede betegnet som Gloruphusets jord (kortets X). Kort 1:20.000 1937 (forstørret).

til et enstavet ord med kort o og udflydende blødt d (glda. -th) og muligvis indgår da subst. gllda. loth 'låd, lådenhed, tæt hårlag' f.eks. sigtende til plantevæksten. Efterleddet er subst. torp 'udflytterbebyggelse'.

Slorup, Kisserup sogn.

Yderst mod nordøst i Kisserup sogn ligger Slorup Skov med Stjernesø, den tidligere Slorup Sø, og øst herfor men stadig i Kisserup sogn lå gården Slorup. Den omtales tidligst 14/4 eller 11/8 1451 som »Sloerop« og i tilsvarende former i de følgende århundreder. Enkelte gange dog med å (aa) som 12/11 1661 »Slaarup« og så sent som i 1860 »Slaarup Hus«.

Forleddets oprindelse er problematisk. Noget navn eller ord *slo, slō kendes ikke¹⁾. De få andre navne som har -o- + -rup viser, at både gammel-dansk -w- + æ(a) og gllda. -r- + æ(a) kan være forsvundet i denne stilling. Rorup (Ramsø h.) skrives 17/5 1253 (1391) »Rowæthorp«, Borup (Søstrup s., Merløse h.) 1370–80 »Bouethorp«, og Orup (Særløse sogn) må indeholde subst. ore, gllda. wara 'udmark'. Men også gammeldansk -agh- kan give -o-. (Vester) Såby skrives 10/3 1341 »Wæstræsauhæby«, men f.eks. 28/4 1459 »Soby«; Dråby i Horns herred skrives ca. 1300 »Drauby«, men f.eks. 21/10 1473 »Droby«. Sandsynligvis er forleddet derfor enten subst. slod, gllda. slōth, f. 'vej, spor' med bortfald af -th eller subst. slag, gllda. slagh, n. 'sænkning' eller tilnavnet gllda. Slaghi, der vel indgår i Slangerup ved Ringsted (6/8 1320 Slauædorp). Et navn, der i øvrigt har fulgt en helt anden udviklingsvej.

Efterleddet er subst. torp 'udflytterbebyggelse'.

Aggerup, Gevninge sogn.

Til Lindholm hovedgård hører i markbogen 1682 fire vange, hvoraf den ene bærer navnet »Agerups Vang« eller »Aggers Vang«.

Vangen ligger efter markbogen syd for Lindholmgårds skov; en lokalisering som ikke kan indkredses nærmere end til området syd for hovedgården ved det nuværende Gevninge Overdrev, hvor sognene Gevninge, Såby, Kisserup og Allerslev løber sammen.

Den afsides beliggenhed stemmer godt med, hvad der er typisk for nedlagte bebyggelser. Formodningen herom øges ved at der er tale om fire vange mod normalt tre²⁾ og at det sandsynligvis er »Agerups Vang« som er nytilkommen. I al fald adskiller den sig fra de øvrige tre ved ikke at være underopdelt i en række navngivne åse.

Alt peger således på en forsvunden bebyggelse Ag(g)erup, bortset fra at det er påfaldende, at den ikke er omtalt hverken før eller siden. Navnet

kan være sammensat med mandsn. gl̥da. Aggi; efterleddet er subst. torp 'udflytterbebyggelse'.

Borrevejle, Gevninge sogn.

Selve navnet Borrevejle eksisterer i bedste velgående den dag i dag, dels som navn på en skov, dels om en vig af Roskilde Fjord. Men navnet har tillige været båret af en bebyggelse, uilla Borthewætle 'byen B.', der omtales ca. 1170 i en kilde, der desværre kun kendes i referat fra den såkaldte Sorø gavebog fra ca. 1440 (gengivet DD 1 rk III 3).

Alle senere gange navnet nævnes afser det enten skoven eller terrænet deromkring.

Det beror på en misforståelse, når Trap⁵ p. 1156 hævder, at der ved Borrevejle har været et voldsted. Fejltagelsen der også har indvirket på opfattelsen af Legerup, se nedenfor, skyldes, at et par gamle kilders manglende kommasætning har ført til en forkert opdeling af sætningen. 1347 (1476 DD 3 rk II 415) skriver »...Legæthorp møllen i Boordhæwætla howet gardhen i Nørræ Jerløse i Mierløse herret met møllen i thet sammestet« og meningen er i moderne gengivelse 'Legerup, møllen i Borrevejle, hovedgården i Nørre Jernløse i Merløse herred med møllen i det samme sted'. Et brevudtog fra 1356 bygger på samme tekst.

Navnets forled er subst. gl̥da. borth 'kant, rand', efterleddet er subst. vejle 'vadested'.

Legerup, Gevninge sogn.

Bebyggelsen Legerup nævnes en række gange mellem 1347 (1476 DD 3 rk II 415) »legæthorp« og KancBr 18/12 1633 »liggerup«. I markbogen 1682 nævnes »Leyrups Huus«, men efter den tid er navnet alene overleveret som navn på en mølle (til 1701) og som del af marknavne under Abbetved og Lindholm. Fra 1800-tallet rapporterer Tobiassen 1978 navnet »Leies- eller Leirupsgade« og i nutiden kendes navnet Lejesrende om en del af Helligrende, jfr. Kousgård Sørensen 1981 p. 296.

Bebyggelsen er udførligt omtalt af Tobiassen 1978 p. 280ff. Møllen og gården har rimeligvis ligget lidt fra hinanden på vestsiden af Helligrende. Denne rende må tidligere havde udgjort sogneskillet, for både mølle og gård henregnes i 1600-tallet og før til Kirke Såby sogn. Om møllen er iøvrigt at tilføje, at den ikke som anført i Trap⁵ p. 1156 er omtalt i 1300-tallet, idet der de pågældende kildesteder 1347, jfr. ovf. og 1356 (1476 DD 3 rk IV 499) sigtes til møllen i Borrevejle, jfr. ovf.

Forleddet i navnet er mandsnavnet gl̥da. Lēki, der tillige indgår i Lejbølle

på Langeland, Lebøl på Als, Leby på Ærø og Lejruggård på Lolland. Efterleddet er subst. torp 'udflytterbebyggelse'.

Horsestald, Kirke Sonnerup sogn.

I Kristian II's kroliste fra ca. 1521 nævnes som en kro på landevejen mellem Roskilde og Holbæk »Horsestald«. Wittendorff 1973 p. 36 nævner kort, at den ikke kan identificeres. I Stednavne og samfærdselshistorie (Jørgensen 1979) har jeg (p. 22) fremhævet nogle ældre former af navnet, 8/12 1492 »Horstolle«, 18/6 1502 »Horsæstall« og 2/2 1505 »Horsestold« og derved kunnet dokumentere, at Horsestald lå i Volborg herred. Jeg har yderligere (p. 22ff) fremført forskellige argumenter for, at Horsestald er identisk med det senere Trudsholm.

For så vidt overflødigt. Hvis Wittendorff og jeg havde været opmærksom på hvad Thomas B. Bang 1917 p. 9 skriver i denne årbog, havde der ikke eksisteret noget problem. Han citerer her en utrykt liste over sjællandske herregårde fra 1583 (i Rigsarkivet) og nævner, at fru Ide Ulfstand er opført som ejer af et ham ukendt »Horstold«. Men 24/6 1587 skrives Ide Ulfstand til Trudsholm, og dermed er det endelige bevis i hus for at Horsestald er det tidligere navn på Trudsholm.

Navnet er uproblematisk. Det betyder simpelthen 'hestestald', men der knytter sig den interessante omstændighed til, at kun ca. 1 km syd for Trudsholm findes ved Nellikehøj under Vester Såby i markbogen 1682 en ås, som kaldes »Marstielß ager; Marstills Aaß«, på matrikelkortet 1794 (1808) »Marstens Agre«. Dette marknavn indeholder et ord *marstald* med nøjagtig samme betydning som Trudsholms gamle navn, altså 'hestestald'. Selv om ordet *marstald* foruden om den bekendte handelsplads på Ærø, Marstal, kendes i et par marknavne, er det dog så sjældent, at der må antages at være en tilknytning til navnet Horsestald. Marknavnet, der findes ved ejerlavsgrensen mellem Vester Såby og Trudsholm, angiver derfor rimeligvis, at marken grænser op til Horsestald, der ved marknavnets tilblivelse altså ikke blot har heddet sådan, men også rent faktisk har været domineret af en hestestald. Som kro på vejen mellem Roskilde og Holbæk vil det være nærliggende at regne med, at Horsestald har været indrettet med en større rejsstald, hvor de rejsende har kunnet skifte heste.

Vinderup, Gershøj sogn.

Landsbyen Vinderup i Gershøj sogn har delt skæbne med adskillige andre sjællandske bebyggelser. Den blev ødelagt under svenskekrigene i 1600-tallet og rekonstrueredes efter datidens planløsning som hovedgård og da, i 1673, under navnet Krabbesholm. Den oprindelige landsby ken-

des siden 11/6 1310 »[W]indæthorp« og har som forled folkenavnet *ven-der*, efterleddet er subst. torp 'udflytterbebyggelse'.

Hylleleje.

Som omtalt i første del under overskriften De fire fiskerlejer (Jørgensen 1985 p. 55f.) må et af de fire fiskerlejer, som omtales i fire tingsvidner 4/11 1501, 18/6, 14/7 og 25/7 1502 fra henholdsvis Tune, Volborg, Ramsø og Lille herreder, i følge den indre sammenhæng, som er mellem de fire nævnte dokumenter, søges i Volborg herred. Dette fjerde fiskerleje, som i dokumentet 4/11 1501 kaldes »Hylle leydæ«, kan søges ved både Holbæk fjords indre østside og Roskilde fjords indre vestside.

Selv om der ikke er nogen grund til at regne med, at der ikke fra begge disse kystsider skulle have været udøvet fiskeri, genfindes navnet ikke i navnestoffet fra de berørte sogne, og dets lokalisering er derfor fortsat uvis. Betydningen volder derimod ikke problemer. Det må være sammen-sat af subst. hyld og subst. leje.

Høgekøbing.

Det er umuligt at skrive om Roskilde amts forsvundne bebyggelser uden at nævne Høgekøbing-problemet. Som bekendt anfører Lejrekrøniken, at kong Ro flyttede Høgekøbing ved Høgebjerg til Roskildes nuværende plads og gav købstaden navn efter sig selv. Høgekøbings beliggenhed var blevet for ubekvem; den lå inde i landet med lange godstransporter ad landevejen til følge.

Sammenkædningen af det navneforklarende sagn vedrørende det nuværende købstadsnavn med beretningen om Høgekøbing må vække mistanken, om der i det hele ligger nogen kerne af historisk sandhed bag eksistensen af et Høgekøbing. Koblingen af disse to sæt af historiske oplysninger er dog ikke ellers kendt, jfr. f.eks. E. Tang Kristensen, Danske Sagn bd. 3, Silkeborg 1895 og ny række bd. 3, København 1931, og Høgekøbing kan derfor ikke afvises som en realitet af sagntypologiske grunde.

Overleveringen om Høgekøbing findes foruden i Lejrekrøniken i en lang række af de middelalderlige historieberettende kilder, specielt annalerne. Uden at gå ind i det hvepsebo af forbindelser, som er mellem disse, kan deres status betragtet som antal hjemmelssteder dog reduceres til ét, og havde det ikke været for opførelsen af et »Hoghakiøping« (o = ø) allersidst i Kong Valdemars Jordebogs (VJb) købstadsliste, kunne Høgekøbing have været afvist som desperat engangsnavn.

På det seneste har der været rejst tvivl om den sproglige mulighed for identitet mellem et navn, der i Lejrekrøniken (og andre af de ældre histo-

riberettende kilder) skrives Høka- og i VJb Hogha- (Birkebæk 1979 p. 83). Tvivlen er berettiget. Gammeldansk -gh- og -k- holdes i VJb normalt ude fra hinanden³⁾, og en gensammenføring af de to former må derfor bygge på, at -k-formen er forkeret. Er det nu sandsynligt?

Oprindeligt -k- og -gh- holdes i Lejrekrøniken ude fra hianden, idet der i hovedhåndskriftet (tekstgrundlaget i Scr. min. I 43-53, Kbh. 1917-18) for oprindeligt -k- skrives -k- eller -ch- (Danæwirchi, Raka, Racha, Rachi, Kraki, Crake, Aki) og for oprindeligt -gh- skrives -g-, -gh- eller intet (Helgi, Siwardum, Haghbardi). Den eneste mulige undtagelse herfra er navnet Danærigh (Scr. min I 45,11), hvis det da som principalt foreslået i Danmarks Stednavne IX 7f. betyder 'danernes rige', glda. *Danariki. -k- i Høkækøping kan altså kun antages at stå for -gh- ved at antage en omvendt skrivemåde, for eksempel under indflydelse af efterleddets k-. Dette forudsætter, at Høkæbiærgh er sekundært i forhold til Høkækøping, hvilket iøvrigt svarer til Lejrekrønikens beretning om, at Høkæbiærgh nu er et øde bjerg, hvor købstaden før lå. For antagelsen af et oprindeligt *Høghakøping med subst. *høj*, glda. *hōgh*, m. som forled taler, at denne tolkning bedre svarer til den navnetypologi, som kan opstilles på grundlag af de få, især skånske navne på -købing. Disse indeholder som forled enten ord eller navne som angiver den relative eller absolutte beliggenhed, størrelse eller alder. Fra Skåne Löddekøpinge (efter åen Ludda, nu: Löddea, jfr. DSÅ IV 350f.), Älleköpinge (elle 'ellekrat'), Stora Köpinge, Dalköpinge, Kyrkoköpinge og de yngre Mellanköpinge og Lilla Köpinge. Fra det nuværende Danmark Nykøbing, Ringkøbing (efter landsbyen Rindum), Saksjøbing (efter fjorden glda. *Saxi) og Stubbekøbing (af subst. stub eller et subst. glda. *stubbi 'stub', DS XI 16). Hertil kommer som det i denne forbindelse mest interessante det skånske Høkøpinge (28/9 1346 Høkøpinge) der antages at indeholde subst. *høj* (Pamp 1983 p. 15).

Til det *meget* svage lydhistoriske argument og det gode navnetypologiske kommer endelig det systematisk tilfredsstillende ved en sammenføring af Valdemars Jordebog-belægget med Lejrekrønikens, at antallet af løsrevne former reduceres.

Valdemars Jordebog-formen kan ikke vedrøre den skånske lokalitet, da den optræder sidst i en opregning af købstæder på Sjælland og de syd for liggende øer. Den har bl.a. været foreslået henført til Højby ved Nykøbing Sjælland, til Borre på Østmøn og til Stubbekøbing på Nordfalster (Helge Tholdberg i Arkiv för nordisk filologi bd. 79, Lund 1964 p. 214ff. med henv.) samt til Lejrekrønikens Høkækøping (om ældre forslag til lokalisering af de sammenførte former, se Aakjær 1926-45 p. 544), og da med den begrundelse for placeringen sidst i listen, umiddelbart efter Nak-

skov, Nykøbing (på Falster) og Saksø, at den som en relikv ikke var blevet indplaceret/ havde kunnet indplaceres på sin rette plads.

Vil man gensammenføre den med Lejrekrønikens Høgekøbing, gives der da heller ikke andre argumenter for placeringen i VJbs købstadsliste, men det må da tilføjes, at der heller ikke er nogen tvingende grund til at henføre VJb-formen til hverken Borre eller Stubbekøbing.

Sammenføringen af de to former under hvad der i nutiden ville svare til Høgekøbing bringer os dog ikke nærmere en løsning af det mest centrale problem. Hvor lå Høgekøbing? Det nyeste bud på en lokalisering skyldes Nils Engberg 1981 p. 38, der henfører Høgekøbing til Lejre eller Lejre Vig / Borrevejle begrundet med de derværende fortidsmindesmærker. Mere end et kvalificeret gæt bliver dog heller ikke dette forslag, og en sikker lokalisering vil næppe nogensinde komme inden for mulighedernes rækkevidde.

IV. Ramsø herred

Averup, Borup sogn.

I markbogen 1682 og kun dér nævnes i Svenstrups Lundemark, den senere Iskældermark lige syd og sydøst for hovedgården, en jord, som kaldes »Auerups Jord«. Dette navn er muligvis vidnesbyrd om en forsvunden bebyggelse, ikke mindst fordi der i nærheden findes markstykker med navnene »Gamell Tofften« og »Gamel Tofft Støcherne«. På den anden side er det påfaldende, hvis en bebyggelse så nær hovedgården ikke skulle være omtalt i nogen anden kilde, ligesom der på grund af Hovedgårds Svenstrup, jfr. nedenfor, dårligt er plads til selv en beskeden yderligere bebyggelse her. Navnet er derfor snarere vidnesbyrd om et såkaldt hovmål, der ligesom rimeligvis Grønholts Jord i samme mark, har hørt til arbejdsforpligtelser, som specielt har påhvilet Svenstrups husmænd i Ågerup i Vigersted sogn.

Fælle, Borup sogn.

Ved mageskiftet mellem Antvorskov kloster og Roskilde-bispen i 1454 erhvervede sidstnævnte som en del af Svenstrup embedsmandslen »Fælle« og »Fællefang«, der på det tidspunkt var øde og lå mellem Grønholt og Svenstrup (RJB 102). Intet tyder på, at bebyggelsen nogensinde siden kom på fode, men dens navn genfindes senere under Grønholt ejerlav i markbogen 1682 under »Fellemarken« som »Fellden«, på matrikelkortet 1784 i den nuværende Harebo Skov som »Lille Fælde« (kortets LF) og »Store Fælde« (kortets SF), se fig. 3. Det er sandsynligvis her den forsvundne be-



Fig. 3. Den forsvundne bebyggelse Fælde har ligget i området sydvest for Svenstrup hovedgård. Herom vidner navnene Lille Fælde (LF), Store Fælde (SF) og Fældemarken (F). Kort 1:20.000 1897.

byggelse skal søges. Under selve Svenstrup hgd. nævnes i markbogen 1682 »Felle Wongen, Fælde Marchen«, utvivlsomt i al fald delvis identisk med den mark, som i en indberetning til IfN 1926 kaldes »Fælledmarken« (kortets F).

Den forsvundne bebyggelses navn er identisk med subst. gl. *fælla 'rydning'.

Hovedgårds Svenstrup, Borup sogn.

Lige fra hovedgården Svenstrup og Svenstrup len nævnes første gang i 1454 har der i tilknytning til denne ligget en bebyggelse med husmænd som forrettede arbejde ved hovedgården. Deres bebyggelse, der vel er det oprindelige Svenstrup, indbefattes i 1400- og 1500-tallet under navnet Svenstrup, men i 1600-tallet særbetegnes den undertiden som Hovedgårds Svenstrup, der altså er noget andet end Svenstrup hovedgård.

Byen nedlagdes i 1665 (Gunnar Olsen 1957 p. 330), men endnu i markbogen 1682 kan dens jorder erkendes blandt Svenstrup hovedgårds, mens det ikke var landmåleren muligt at fordele disse på de fire gårde, som bebyggelsen ved sin nedlæggelse bestod af.

Skæverup, Borup sogn.

Lidt syd for Lammestrup ved vejen til Svenstrup lå enestegården Skæverup, 1454 (RJb 103) »Skæwerup«, der i slutningen af 1600-tallet henlagdes under Lammestrup. Dens navn har været husket endnu i dette århundrede, hvor en bakke og en park (= fiskedam) i indberetning til IfN 1926 omtales som »Skæves Bakke« og »Skæves Park«.

Navnets betydning er problematisk. Ved en transaktion i 1454 overgik Skæverup med mere gods i omegnen fra Antvorskov kloster til Roskildebispens. Selve mageskiftedokumentet er ikke bevaret, men godsets omfang, det såkaldte Svenstrup len, kendes dels i en samtidig refererende afskrift i Roskildebispens jordebog dels i et kortere referat fra 1607 i Antvorskov klostres samling af brevreferater. I RJb skrives navnet som ovenfor nævnt »Skæwerup« i 1607-afskriften »Scheffuerop«. Næste gang navnet nævnes er i en godsopregning fra ca. 1517 (RA. Reg. 108A) i formen »Skeffuerwp«. Disse ældste former viser, at navnet i al fald ikke har haft oprindeligt -jæ-/-je-, men at det -j(-i-) som senere forekommer, f.eks. Roskildegård lens jordebog 1556-56 »Skieffuerup«, er det sædvanlige indskud af -j- som i bl.a. Skjelskør og Skjævinge. Formen med -æ- i RJb viser tillige, at navnet ikke kan have oprindeligt langt e, for det skrives i mageskifte-referatet regelmæssigt e. Navnet må derfor have enten langt æ eller kort e, æ. Forleddet må endvidere have to stavelser, der er den normale baggrund

for udviklingen af efterledet thorp til rup. Den ældste forms -w-(senere -ffu-) må svare til et oprindeligt f(v).

En kombination af alle disse betingelser svarer ikke til noget i gammel-dansk kendt ord eller navn, men modsvares dels af et i oldislandsk forekommende ord skefja, f. 'Handling hvorved der kommes en for nær' (Fritzner) dels af et norsk dialektord skjæva 'en dunkel stribe' (Aasen). Af disse muligheder ligger den sidste betydningsmæssigt nærmest hvad man iøvrigt finder i stednavne. Efterledet er subst. torp 'udflytterbebyggelse'.

Farebæksholm, Ejby sogn.

De første sikre vidnesbyrd om den forsvundne hovedgård Farebæksholm i Ejby sogn stammer fra 1382, 5/3 1382 (1384) »Faræbeksholm« og 4/6 1382 »Farbeksholm«. Ridderen Conrad Evertsen Moltke har da bopæl her, og da han tillige optræder i et kort brevudtog (ÆDA III 352), som daterer sig selv til 1481, er denne dato sikkert fejl for 1381.

Hovedgården er i Trap⁵ p. 1208 omtalt som om den var forsvundet inden 1400-tallets udgang, men i virkeligheden er den identisk med den i Trap⁵ p. 1209 nævnte Holmegård, der blev centrum i et kongeligt len oprettet i 1523. Lenet nedlagdes igen i 1546, og gården kom sidenhen under Københavns Universitet. Den fortsatte sin eksistens til noget ind i 1600-tallet, hvor dens tilliggende endnu i markbogen 1682 kunne erkendes. Markbogen omtaler nemlig, at »Herfor Vden findiβ udj diβe Trende Marcher [nemlig Valores] holme gaardtz iord som for nogen tid siden er af brendt«. Selve gården omtales i 1682 under Valores Birkebjergmark som »En Ødde Pladtz udj Biugmarken som kaldes Holme Gaards Pladtz«. Beliggenheden er velkendt. Den fremgår som vist på fig. 4 af matrikelkortet fra 1797 og er desuden markeret på dette århundredes målebordsblade.

Navnet er sprogligt set uden problemer. Hovedgårdens ældste navn er sammensat med et ældre navn på den nuværende Møllebæk, Farbæk, hvis første led er subst. far 'rejse, færd', DSÅ II 75f. Ændringen til Holm(e) finder sted i anden halvdel af 1400-tallet. Den må have sin baggrund i eksistensen af navne sammensat med subst. holm, hørende til hovedgården og beliggende umiddelbart ved denne.

Vigtigst i denne sammenhæng er et tingsvidne af Ramsø herred fra 26/11 1467, hvor det bevidnes, at »Holm(m)ehoss« er et enemærke, som har ligget til »Faræbexholm« og »Holmme Mølle« ukæret i 100 år.

Af disse to navne eksisterer Holme Mølle den dag i dag. Det andet, der skrives »Holmehoss« og »Holmmehoss« forekommer kun i 1467-dokumentet. Det opfattes af Trap⁵ p. 1209 som et Holmehus og dermed som det ældste belæg på Holmegård. Da det fulde navn Farebæksholm optræ-

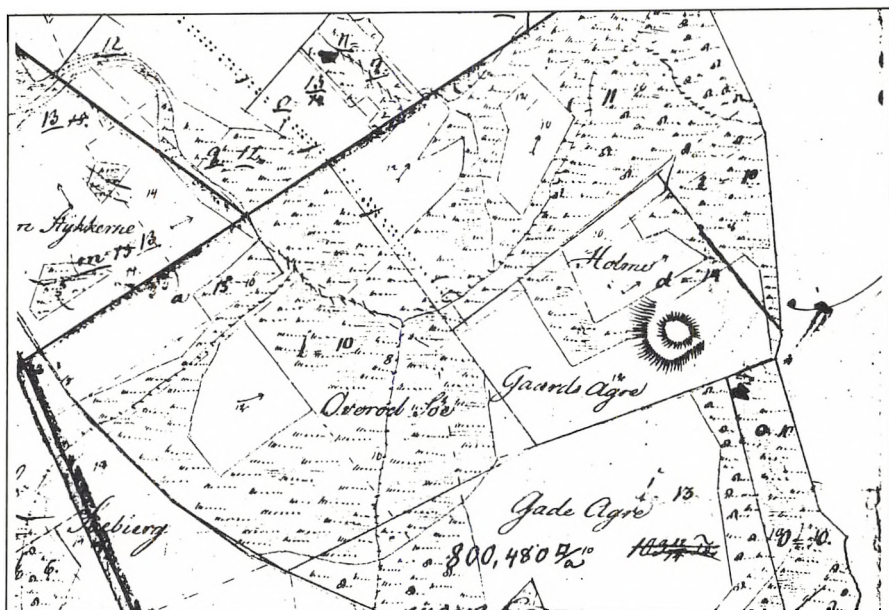


Fig. 4. Udsnit af matrikelkort 1797 med Holme Gaards Agre og voldstedet aftegnet.

der sidste gang i 1495, er det utvivlsomt denne opfattelse af »Holm(m)ehoss«, der har ført til, at Trap⁵ opererer med to forskellige bebyggelser. »Holm(m)ehoss« kan imidlertid ikke indeholde subst. hus. Det fremgår af, at der to gange i 1467-dokumentet henvises med »han« til navnet, og det må betyde, at dets efterled er et hankønsord. Både ordet *hus* og ordet *enemærke*, som nævnes i forbindelse med »Holm(m)ehoss«, er intetkønsord og ville efter datidens sprog kræve henvisning med ordet *det*.

Henvisningen med *han* vil derimod svare til subst. ås, der er hankøn i gammeldansk, og som er det ord, man i 1600-tallet en række gange finder i det pågældende navn (Holme Aas, Holmeaas m.v.). At der er tale om samme lokalitet fremgår af, at Holmeås i markbogen 1682 betegnes som en forlodsjord (dvs. et enemærke) til Holmegård. Formen »-hoss« i 1467-dokumentet må da indeholde et falsk h- jfr. Brøndum-Nielsen 1957 p. 282, ligesom det dobbelte s må være udtryk for at det foranstående o er kort. Det må være en sådan form, der er baggrund for, at navnet, da det kort blev refereret i et brevudtog i 1551 (ÆDA IV 44) blev skrevet »Holmismosze«.

Torp, Højelse sogn.

Sydvest for Ølby mellem de nuværende Hegnsgård og Borgegård findes i markbogen 1682 to nabojordder med navnene »Tvetorp« og »Langetorp«. De genfindes på matrikelkortet 1785 som »Tvetorp«, »Tvetorp stumper« og »Lange« (!) Den bevarede form '-torp' tyder på, at der er tale om en forsvundet bebyggelse, der kan have båret selve ordet *torp* 'udflytterbebyggelse' som navn.

Der er ikke i kilderne antydning af en sådan bebyggelse, men geografisk er det ikke usandsynligt, at området, der adskilles fra Ølby ved de lave vådområder omkring Asemose og Ellebæk, har båret en selvstændig bebyggelsesenhed, der senere kan være indflyttet til Ølby.

V. Bjæverskov herred

Ved kommunalreformen i 1970 ændredes amtsgrænserne således, at Bjæverskov herred fra Præstø amt lagdes til Roskilde amt.

Bebyggelsesnavne, herunder også navne på forsvundne bebyggelser, er behandlet af Lis Weise i bind 16 af Danmarks Stednavne, Stednavne i Præstø amt, Kbh. 1975.

Til den dér givne fremstilling skal alene gøres den bemærkning, at Gederup, der anføres som forsvunden bebyggelse i Bjæverskov sogn, rimeligvis hører hjemme i Vor Frue sogn, Sømme h. Den er behandlet under Sømme h. i forrige årgang af Historisk årbog fra Roskilde amt.

Den hermed afsluttede behandling har afsløret et stort antal forsvundne bebyggelser. Ingen af dem vel af nogen særlig betydningsfuld karakter, men alle ved deres tidligere eksistens medvirkende til at nuancere billedet af et mere spredt bebyggelsesmønster.

Først og fremmest understreger billedet en mere enkeltgårdspræget situation end man sædvanligvis forbinder Sjælland med. Et billede, der yderligere understreges ved, at en række nutidige enkeltgårde med gamle egne navne ikke, som antaget af Trap Danmark 5. udg. er reducerede landsbyer, men så vidt kilderne rækker aldrig har været mere omfattende.

Karakteristisk er det endvidere, at nedlæggelserne er koncentreret omkring de store bebyggelsescentre, købstaden Roskilde og hovedgårde som Skullerup og Svenstrup. Derimod kan købstaden Køge ikke dokumenteres at have grebet ind i den omliggende bebyggelses struktur.

Noter:

- 1) Slårup i Tørring s., Vrads h. i Midtjylland forklares i Danmarks Stednavne bd. 12. p. 171 som sammensat med subst. slå, glða. slā, eventuelt anvendt som tilnavn. Tilnavnet synes belagt en enkelt gang i middelalderen 27/3 1391 (1414) »Gunne Sloo«, en bonde i Ars herred på Vestsjælland (DgP II 1012, der fejlagtigt henfører bonden til Års herred). Stednavnet Slårup er overleveret i en enkelt form fra 2/3 1471 (18. årh.) »Slorop«, hvorefter der er et hul i overleveringen frem til 1819 »Over Slorup, Øster Slaarup«. Det er muligt, at der i det middelalderlige tilnavn og i den middelalderlige stednavneform foreligger tilfældige skrivemåder med o af subst. slå, men den gennemførte brug af o i de gamle former af nærværende Slorup kan ikke afspejle dette substantiv.
- 2) Det altdominerende vangesystem i Volborg herred er trevangsbruget, se kortbilag til K.-E. Frandsen 1983. Der er ingen grund til at formode, at Lindholm, som ikke er nogen gammel hovedgård, skulle adskille sig fra dette mønster.
- 3) Bjerrum 1960 p. 194f. redegør udførligt for skrivemåder af det gammeldanske k og gh i Valdemars jordebog. Han anfører, at den skriver, som har skrevet købstadlisten, synes at bruge *gh* for *k* i Høgekøb og paralleliserer med, at den samme skriver normalt har *g* i personnavnet Nigles (Niels) mod et par gange Nicles, Nicgles. Købstadlistens skriver har kun afskrevet en mindre del af Valdemars jordebog, men i de øvrige dele, som stammer fra hans hånd, er der ikke påviselig sammenblanding af *gh* og *k* i dansk navnestof, selv om han har haft mange muligheder. Der er ingen grund til at lade en særlig skrivevane i et indlånt kristent navn som Niels (Nicolaus) influere på bedømmelsen af skrivemåden i et med sikkerhed hjemligt stednavneled. Når Bjerrum med synlig ulyst skriver, at i VJb »synes gh at stå for k i Høghækjøping« er begrundelsen da også alene hensynet til harmonisering med Lejrekrønikens (Rydårbogens) Høkækjøping. Men som det nærmere udredes i teksten her er det Lejrekrønikens form som må betragtes med skepsis og som snarest må vige.

Litteraturhenvísninger og forkortelser:

- Arhning 1965 = Roskilde kapitels jordebog 1568, udg. af J. O. Arhning. Kbh. 1965.
 Thomas B. Bang 1917 = Thomas B. Bang, Fra Roskildegaaards Len for 300 Aar siden, i: Aar bog udgivet af Historisk Samfund for Københavns Amt p. 5-19. Roskilde 1917.
 Birkebæk 1979 = Frank Birkebæk, Det ældste Roskilde, i: 13 bidrag til Roskilde by og egn's historie, p. 79-92. Roskilde 1979.
 Bjerrum 1960 = Anders Bjerrum, Johannes Jutæ og Valdemars Jordebog, i: Ti Afhandlinger p. 163-214. Kbh. 1960.
 Brøndum-Nielsen 1957 = Johs. Brøndum-Nielsen, Gammeldansk Grammatik i sproghistorisk Fremstilling II. Kbh. 1957.
 DD = DiplDan.
 DgP = Danmarks gamle Personnavne I-II, udg. af Gunnar Knudsen, Marius Kristensen og Rikard Hornby. Kbh. 1936-64.
 DiplDan = Diplomatarium Danicum, udg. af Franz Blatt m. fl. Kbh. 1938ff.
 Diplomatarium Danicum = DiplDan.
 DmR = Danmarks middelalderlige Regnskaber. 3 rk I = Roskildekirkens Jordebøger og Regnskaber, udg. af C. A. Christensen. Kbh. 1956.
 DS = Danmarks Stednavne I ff., udg. af Stednavneudvalget/Institut for navneforskning. Kbh. 1922 ff.
 DSÅ = John Kousgård Sørensen, Danske sø- og ånavne I ff. Kbh. 1968ff.
 Nils Engberg 1981 = Nils Engberg, Roskilde som tidlig kongesæde, by og handelsplads, i: Historisk årbog fra Roskilde amt 1981 p. 3-46. Roskilde 1981.
 K.-E. Frandsen 1983 = Karl-Erik Frandsen, Vang og tægt. Esbjerg 1983.
 INF = Institut for Navneforskning, Københavns Universitet.
 Jørgensen 1977 = Bent Jørgensen, Reciprokering. Studier i indbyrdes afhængighed mellem ældre danske bebyggelsesnavne. Kbh. 1977.
 Jørgensen 1979 = Bent Jørgensen, Stednavne og samfærdselshistorie. Kbh. 1979.
 Jørgensen 1981 = Bent Jørgensen, Dansk Stednavneleksikon. Øerne øst for Storebælt. Kbh. 1981.
 Jørgensen 1985 = Bent Jørgensen, Forsvundne stednavne i Roskilde amt, i: Historisk årbog fra Roskilde amt 1984-85. Roskilde 1985.
 KancBr = Kancelliets Brevbøger 1551ff., udg. af C. F. Bricka m. fl. Kbh. 1885ff.
 KancReg = Danske Kancelliregistranter 1535-50, udg. af Kr. Erslev og W. Møllerup. Kbh. 1881-82.
 Kirkehist. Saml. = Kirkehistoriske Samlinger 1 rk. ff. Kbh. 1849ff.
 KronSk = Kronens Skøder I ff, udg. af L. Laursen m. fl. Kbh. 1892ff.
 Matr. = matrikel.

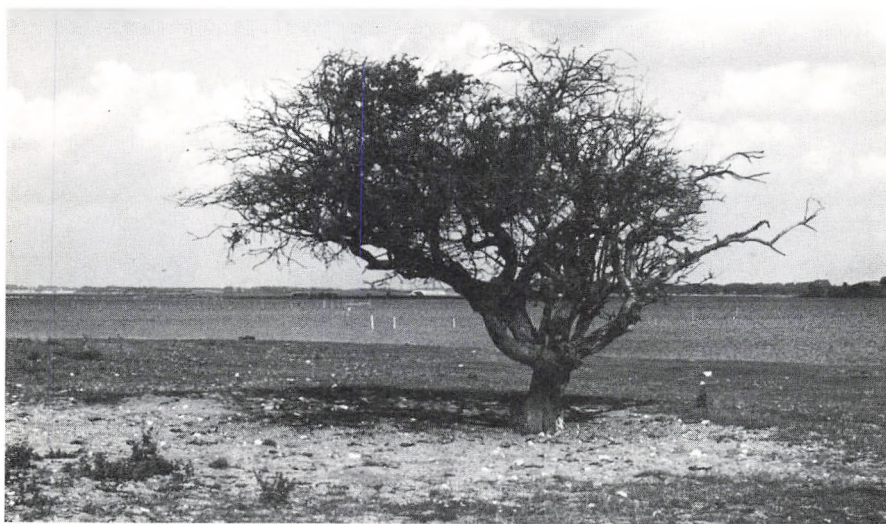
- Gunnar Olsen 1957 = Gunnar Olsen, Hovedgård og bondegård. Kbh. 1957.
Pamp 1983 = Bengt Pamp, Ortnamn i Skåne. Stockholm 1983.
RA = Rigsarkivet. Kbh.
RJb = Danmarks middelalderlige Regnskaber 3 rk I, se DmR.
Rtk. = Rentekammeret. Arkivfond i RA.
Scr.min. = Scriptores minores historiæ Danicæ medii ævi I-II, udg. af M.Cl. Gertz. Kbh. 1917-22.
Kousgård Sørensen 1958 = John Kousgård Sørensen, Danske bebyggelsesnavne på -sted. Kbh. 1958.
Kousgård Sørensen 1973 = DSÅ II.
Kousgård Sørensen 1981 = DSÅ IV.
Tobiassen 1978 = Chr. Tobiassen, Gjevningebogen 2. Gjevninge 1978.
Trap⁵ = J.P. Trap, Danmark, 5. udgave, Københavns amt bd. II, 3. Kbh. 1960.
Ulsig 1968 = Erik Ulsig, Danske adelsgodser i middelalderen. Kbh. 1968.
VJb = Kong Valdemars Jordebog, udg. af Svend Aakjær. Kbh. 1926-45.
Lis Weise = Danmarks Stednavne, bd. XVI. Stednavne i Præstø amt. Kbh. 1975.
Wittendorff 1973 = Alex Wittendorff, Alvej og kongevej. Kbh. 1973.
ÆDA = De ældste danske Archivregistraturer I-V, udg. af T. A. Becker m. fl. Kbh. 1854-1910.
Aakjær 1926-45, se VJb.
Aasen = Ivar Aasen, Ordbog over det norske Folkesprog. Christiania 1850.

Offerfund på Elleore?

Af Vagn Jensen

Ved brug af metaldetektor er der siden 1981 fundet en række gamle mønter på Elleore. Selvom strandbredden er grundigt gennem søgt hele vejen rundt om øen, er alle de gamle mønter på nær een fundet på et ca. 25 m langt stykke på nordsiden af Elleores østvendte tange næsten helt ude på østspidsen. Fundene herfra indeholder følgende mønter i aldersrækkefølge:

- 1 stk.	Søsling	1527
- 1 »	II-Skilling	1648
- 1 »	II-Skilling	1668
- 1 »	II-Skilling	1677
- 1 »	I-Skilling, Christian V (årstal ulæseligt)	
- 2 »	I-Skilling	1771
- 1 »	Værdi ulæselig	1782
- 3 »	I-Rigsbankskilling	1813
- 1 »	Rigsbanktegn for 12 Skilling	1813
- 1 »	Rigsbanktegn for 16 Skilling	1814
- 1 »	1 Skilling Rigmønt	1863.

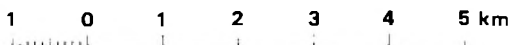
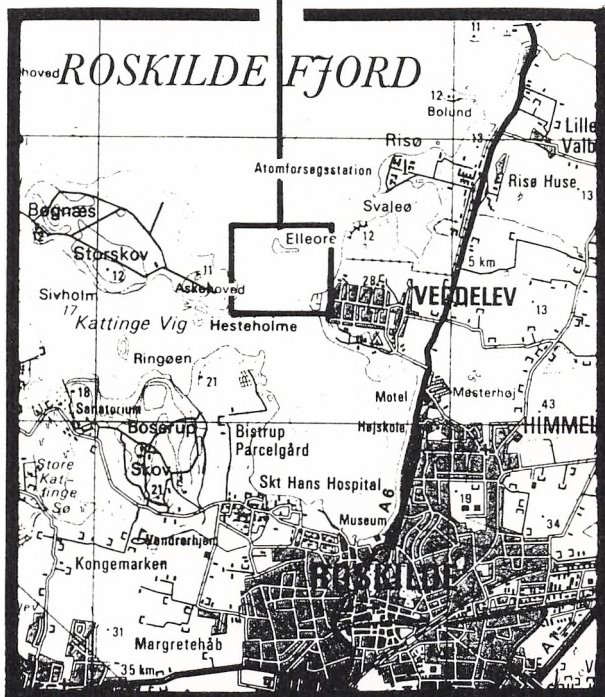
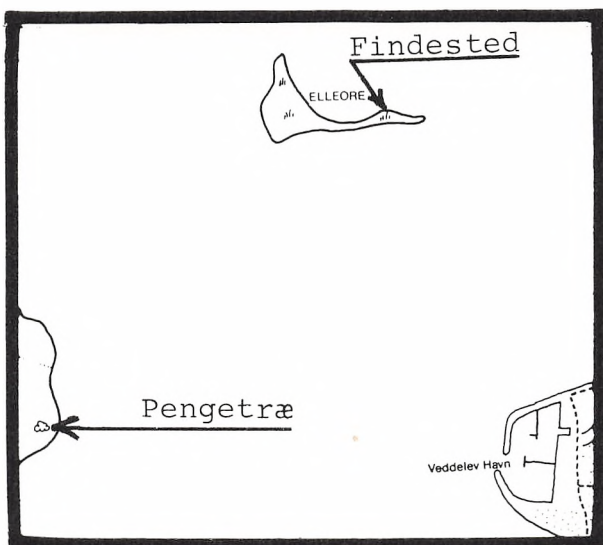


Pengetræet med udsigt over Elleore (Foto: Gorm Jensen).



Offerfundet fra Elleore (Foto: Preben Nielsen).

Findestedets position på Elleore og pengetræets på Bog-næs-halvøen.



Så mange mønter, der er fundet koncentreret på et så lille område, rejser naturligvis spørgsmålet, om hvordan og hvorfor de er havnet der. Den store spredning i mønternes alder, mere end 300 år, viser, at det ikke kan være en del af en hengemt møntskat eller et enkelt tab af for eksempel en pung. Andre mulige forklaringer, som også forekommer ret usandsynlige, kunne være, at der på findestedet har været en landgangsbro til brug ved udflugter, og at folk har tabt penge, når de er gået i land, eller at Veddelevfiskerne har brugt området som tørreplads for deres garn og tabt mønter under arbejdet.

En forklaring, der forekommer forfatteren meget mere sandsynlig, skyldes elektrikermester Jørgen Jensen i Veddelev. Jørgen Jensen, der er opvokset i Veddelev i 1930'erne og under krigen, er barnebarn af en gammel Veddelevfisker, og han har derfor godt kendskab til det gamle fiskermiljø på stedet. Da Jørgen Jensen hørte om møntfundene fra Elleøre, havde han straks en forklaring på rede hånd. Han kunne huske, at de gamle Veddelevfiskere kaldte det enlige træ, der står på østenden af Bognæshalvøen, lige over for Veddelev Havn, for »pengetræet«. De brugte, når de på deres fisketure sejlede forbi, at kaste en mønt ved træet som offer for at få bedre fiskeheld. Jørgen Jensen mente, at Veddelevfiskerne tidligere havde brugt østenden af Elleøre som offersted, og at de fundne mønter derfor måtte være offergave til fiskernes skytshelgen.

Det slog mig, at jeg faktisk havde fundet nogle få mønter, måske 3–4 stykker, ved »pengetræet«, men de havde alle været mindre end 100 år gamle. En fornyet og mere grundig eftersøgning omkring træet resulterede i to nye møntfund:

– 1 stk.	Rigsbanktegn for 4 Skilling	1815
– 1 »	1 øre	1943.

Forholdene for metaldetektorsøgning omkring træet er meget dårlige, da jordoverfladen består af et dybt lag løst sand, som er godt gennemtrådt af de køer, der græsser på området. Det er derfor sandsynligt, at der endnu ligger ufundne mønter omkring træet.

Fundene af mønter ved »pengetræet« synes at støtte Jørgen Jensens forklaring, at alle de fundne mønter, både på Elleøre og ved »pengetræet«, har været offergave fra fiskerne til deres skytshelgen. Hvorfor denne helgen er flyttet fra Elleøre til Bognæs i begyndelsen af 1800-tallet, er et åbent spørgsmål. Hvis forklaringen er rigtig, repræsenterer fundene et tegn på, at en overtrotradition har overlevet blandt lokale fiskere gennem en 400 år lang periode lige fra reformationen og op til vor tid.

P.S. Ved eftersøgningen på Elleore blev der også fundet 3–4 blykugler, 10–14 mm i diameter. Er det kugler, som er brugt til at skyde løven med under optagelsen af filmen »Løvejagten på Elleore« i begyndelsen af dette århundrede? Den ovenfor omtalte mønt, der ikke er fundet samme sted som resten af Elleoremønterne, men midt på øens sydkyst, er en 2-øre fra perioden 1894–1906 (årstal ulæseligt). Den kan altså også udmærket være tabt under »Løvejagten på Elleore«.

Efter artiklens fremkomst, er det konstateret, at en gruppe mennesker med tilknytning til Roskilde Roklub fra ca. 1955 har kaldt det omtalte træ, på Askehoved, for Sparekassetræet. Det siges, at navnet alene er fremkommet, fordi træet i dets facon har lignet Sparekassens logo, som var en tegning af et træ, inden det fik den stiliserede udformning det har i dag.

Da damp var kraft

Dampmaskinen ved det tidligere FDB-garveri i Roskilde.

Af Per Karlsson

En af betingelserne for at den håndværksprægede fremstillingsvirksomhed kunne omorganiseres til egentlig industriel produktion var, at man kunne skaffe sig en anden form for drivkraft end muskelkraft. Før dampmaskinen blev taget i anvendelse var vandkraft en nødvendig forudsætning for, at man kunne producere industrielt. Mens vandmøllen blev symbol for den tidlige industrielle produktion, blev dampmaskinen symbol for den egentlige industrialisering.

I 1790 stod den første dampmaskine herhjemme klar til brug. »Ildmaskinen« på Gammelholm skulle bruges i forbindelse med smedningen af de store ankere til lineskibene. Konstruktionen var imidlertid ikke særlig heldig og først i 1804 fik man en anvendelig maskine. Den næste maskine herhjemme tages i brug i 1808 af den kgl. Mønt. Dernæst fik den private industri sin første dampmaskine, som blev installeret ved Holmblads oliemølle i København.

Herefter skriver Roskilde historie, idet den fjerde maskine i landet, blev anskaffet til Maglekilde Papirmølle og Bomuldsspinderi.¹⁾ I 1811 overtages møllen af et interessentselskab, og virksomheden bliver nu udvidet til, foruden papirfabrikation, også at omfatte bomuldsspinderi og strømpevæveri. Vandkraften ved Maglekilde har sandsynligvis været utilstrækkelig til at drive både papirmølle og bomuldsspinderi, hvorfor man anskaffer en engelsk dampmaskine på 8–10 HK.²⁾

I slutningen af 1870'erne begynder man at fremstille dampmaskiner og kedler på Maglekilde Jernstøberi og Maskinfabrik og i 1882 udvides fabrikken med henblik på en større produktion af små dampmaskiner på 6 HK.³⁾

Det første dampdrevne el-værk herhjemme kom i brug i 1879 hos Burgmeister & Wain, der som den første virksomhed i landet dermed fik elektrisk belysning.⁴⁾ I Roskilde blev det spritfabrikken, der først fik dampdrevet el-værk og elektrisk belysning. I 1884 andrager fabr. Carl Petersen (tidligere medejer af Maglekilde Jernstøberi og Maskinfabrik) om koncession til anlæg og drift af en elektrisk centralstation i Roskilde,⁵⁾ men der skulle gå flere år før byen fik sit el-værk. I 1891 startede Køge El-værk som den første offentlige lysstation i Danmark.⁶⁾ Først i 1906 opføres et kommu-

nalt el-værk i Roskilde. Værket var et jævnstrømsværk og blev drevet af dieselmotorer. Fra midten af 1920'erne fik man vekselstrøm udefra og i den forbindelse opførte man kraftstationen på Stenvænget.⁷⁾ På det gamle anlæg ved gasværket blev omlægningen fra jævn- til vekselstrøm ikke gennemført før i 1961. Fire år senere nedrives det gamle anlæg for at give plads til spaltegasværket.⁸⁾

Oprettelsen af offentlige el-værker kulminerer kort tid efter århundredskiftet, men kapaciteten var begrænset i starten og elektriciteten blev fortrinsvis brugt til belysning. Det var derfor almindeligt, at større virksomheder havde eget el-værk både til belysning og drivkraft, og så længe man anvendte dampdrevne anlæg, udnyttede man dem også til opvarmning.⁹⁾ Det var således naturligt, at De Forenede Brugsforeningers garveri i Roskilde fik sit eget dampdrevne el-værk.

De Forenede Brugsforeningers garveri i Roskilde

Da første verdenskrig rasede i Europa blev fodtøj til soldater og seletøj til heste fornødenheder næsten lige så vigtige som krudt og kugler. Dette var

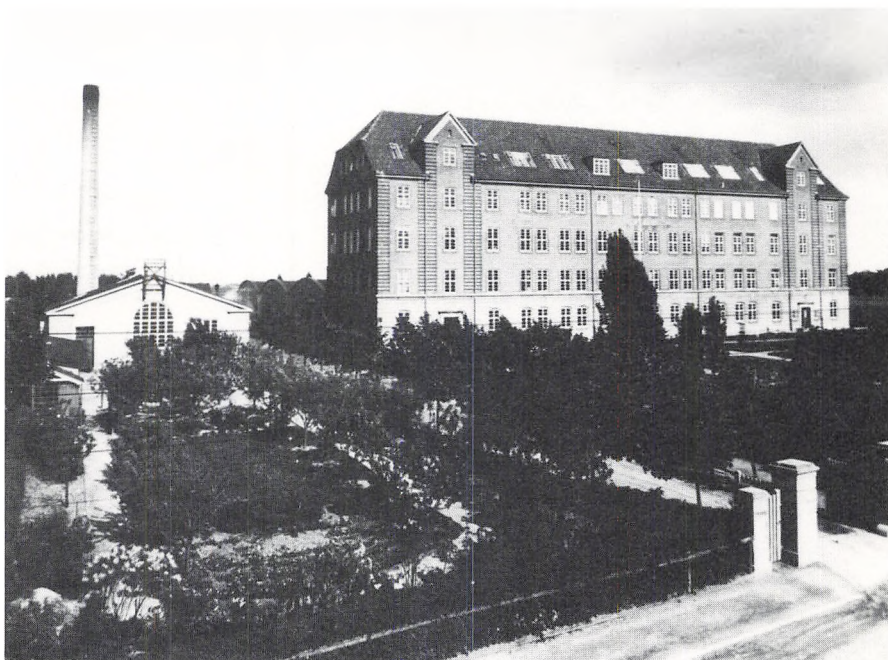


Fig. 1. FDB-garveriet ca. 1929. Dampkraftværket ses til venstre i billedet. Jævnstrøm ledtes fra elværket til hovedbygningen via luftledninger. (FDBs arkiv).

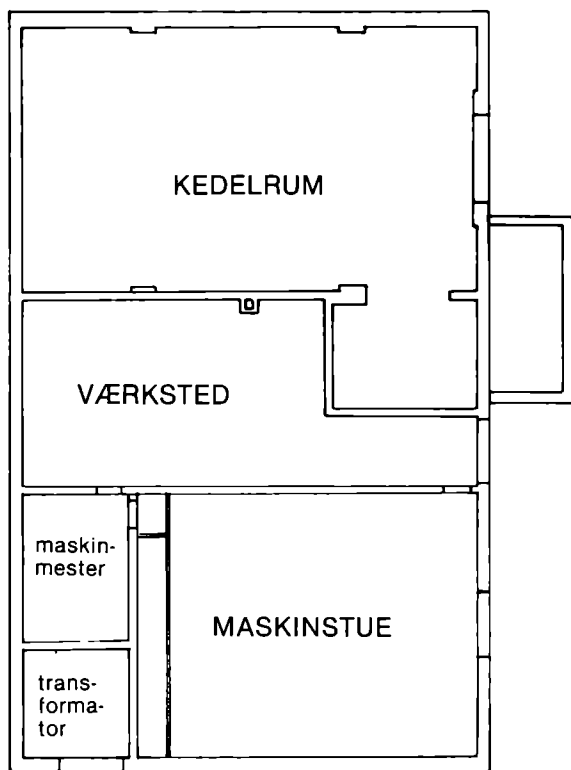


Fig. 2. Kedel- og maskinhuset, grundplan.

baggrunden for, at FDB gik ind i produktion af læder, fodtøj og seletøj og opførte et garveri i Roskilde i 1920. Garveriet blev i de første år ledet af direktør R. Schou, og fra 1926 af direktør Niels Kemp. Foruden garveri indrettedes en træskoafdeling og et sadelmageri i de øverste etager i hovedbygningen på Kamstrupsti (i dag Eriksvej).¹⁰⁾

Roskilde fik dermed sit tredje største garveri, og FDB medvirkede herved til, at videreføre de rige traditioner for garveri i Roskilde, som man havde haft igennem tiderne.¹¹⁾

I mellemkrigsårene var der beskæftiget ca. 80 mand i garveriet, men under krigen steg efterspørgslen bl.a. efter seletøj på grund af benzinrationeringen, og man beskæftigede her langt over 100 mand.¹²⁾ I 1947 efterfølges Niels Kemp af sin nevø Mogens Kemp. I 1965 er det begyndt at gå tilbage for virksomheden. Ihvertfald må direktør Kemp konstatere, at der efterhånden ikke længere er brug for seletøj. Under krigen beskæftigede man 22 sadelmagersvende, nu kun 1 mand.¹³⁾ I et interview i Roskilde Tidende

erkender direktør Kemp, at garveri-branchen bliver mere og mere industrialiseret, og at det er blevet sværere for de mindre garverier at klare sig. I 1965 er der kun godt en snes garverier tilbage i landet, heraf tre i Roskilde, mens der ved århundredskiftet var langt over hundrede og omkring 1920 endnu 45 tilbage.¹⁴⁾ Fire år senere stoppes produktionen.¹⁵⁾

Dampkraftværket ved FDB-garveriet

Ved en inspektionsberetning foretaget af Dansk Tarifforening fra februar 1921 beskrives *maskin- og kedelhus*: Grundmur, paptag en etage. Beton- og flisegulve, skillerum af mur og puds, trædøre. Rum 1) maskinstue, 1 dampmaskine, 200 HK, direkte tilkoblet dynamo, 170 HK; 2) Rum med 1 fordelingstavle og 2 små udligningsmotorer; 3) Lager af reservedele; 4) Værksted, 2 arbejdsmaskiner, 1 elektrisk motor 2,5 HK; 5) Rum med 2 fødepumper; 6) Kedelrum, 2 kedler, 2 blæsere med elektriske motorer, 3 HK.

Drivkraft. Der haves 2 indmurede kanaldampkedler med resp. 85- og 80 m² hedeplade, højst tilladeligt tryk er 10,5 kg/cm². Der benyttes direkte indflytning med kul og brunkul, af hvilke der findes 2 tons i kulgården. Der benyttes en Atlas ventil-dampmaskine på 200 HK. Desuden benyttes elektrisk drivkraft med egen strøm. Maskinmesteren har maskinmester-eksamen og kedelpassereren, certifikat.

Tørring. Tørrestuerne (i hovedbygningen B) opvarmes ved varm luft. Til fremstilling af denne haves i rum 12 i bygning B's stue, en kalorifer, der opvarmede ved spildedamp.

Oplysning. Bygning B opvarmes ved spildedamp i ripperør.

Belysning. Bygning B-G, G og K belyses ved elektriske glødelamper med strøm fra dynamoen i K. Akkumulator findes ikke, ej heller forbindelse med kommunens central.¹⁶⁾

Ved en inspektion i 1939 er der sket den forandring, at kontorer, laboratoriet og lager nu er blevet tilknyttet kommunens central.¹⁷⁾

Maskin- og kedelhuset er ligesom selve fabrikken tegnet af arkitekt M.A.A. C. Wolmar, N. Frihavns-gade i København.

I 1937 erstattes den gamle betonskorsten med en ny, opført i røde sten, 32 m høj.¹⁸⁾ Under krigen (i 1943) anskaffes endnu en dampmaskine, nemlig en hurtiggående (500 omdr./min.) horizontal Atlas glidemaskine på 100 HK (den lille maskine), der ligesom den store trækker en generator direkte på hovedakslen. Begge generatorer er leveret af Thrige.¹⁹⁾ I 1948 opføres den lille tilbygning på sydsiden af maskin- og kedelhuset. I en »materielbevilling« (man havde stadig rationering) begrundes man tilbygningen med det hensigtsmæssige i, at bringe kondensatorbeholder- og

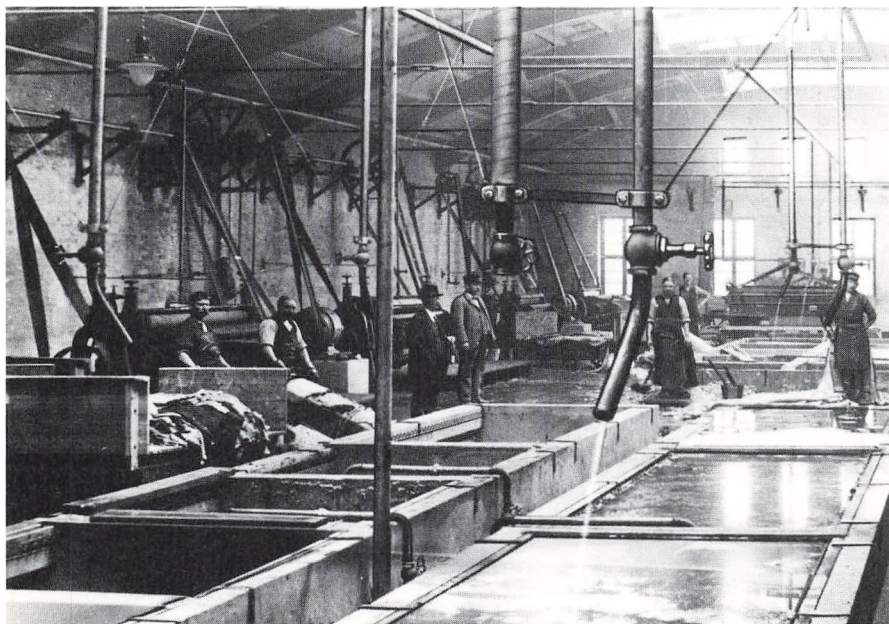


Fig. 3. Interiør fra »kalkhuset« ca. 1929. Elmotorer drev forlag på væggen via remtræk. (FDBs arkiv).

pumper, samt oliesamlere og 2 olieudstillere under tag, hvorved der opnås en mere effektiv rensning af dampen og en lettere adgang til at kontrollere og beskytte anlægget.²⁰⁾

Atlas dampmaskinen

Begge dampmaskiner i maskin- og kedelhuset er fremstillet og leveret af A/S Maskinfabrikken Atlas, som blev oprettet i 1897 og som startede produktionen i 1899. Den store horizontale ventilmaskine på 200 HK, som blev opstillet ved FDB, er en videreudvikling af en »schmidt-maskine«, konstrueret og udviklet af den tyske ingeniør Wilh. Schmidt. Denne havde opnået patent på en dampmaskine, som kunne præstere flere hestekræfter med samme til rådighed stående dampmængde, men overhødet til omkring 350 grader.

I 1898 købte Atlas patentrettighederne i Danmark og Norge og senere leveringsret til Sverige, Finland og England. Frem til 1915 var Atlas praktisk talt enerådende på alle områder, hvor det drejede sig om overhødet damp og dertil hørende brugelige dampmaskiner. En væsentlig del af Atlas produktionskapacitet blev udnyttet til bygning af Schmidt-maskiner. Fa-

briksværkstederne var helt moderne indrettet og anlagt på masseproduktion af dampmaskiner.

Bygningen af de oprindelige Schmidt-maskiner kulminerede i 1909 og et par år senere aftog efterspørgslen jævnt og standsede helt i midten af 1920'erne. På dette tidspunkt var dieselmotoren allerede på vej ind på dampmaskinens plads.²¹⁾ I 1904 leverede Burgmeister & Wain sin første dieselmotor til et el-værk på en vognfabrik, og fra 1904–09 fremstillede B&W ialt 169 dieselmotorer på tilsammen 11.541 HK, der overvejende blev installeret i datidens mange nye offentlige og private el-værker.²²⁾

Det daglige arbejde ved dampkraftværket

Nedenstående beskrivelse bygger hovedsagelig på interview med maskinmester Poul Würtz i hans hjem på Lindevej i Roskilde i 1985. Würtz var i perioden 1939–34 beskæftiget i maskin- og kedelhuset ved FDB-garveriet.

Da Würtz begyndte i kraftcentralen var der kun to mand mere beskæftiget her, nemlig fyrbøderen Joh. Nielsen og maskinmester A. C. Larsen, som havde ansvaret for dampkraftværket samt for reparationer og vedligeholdelse af maskinerne i selve fabrikken.

I de første år arbejdede Würtz som smed og var hovedsagelig beskæftiget med reparationer og vedligeholdelse af maskinparken i garveriet. Han var tilknyttet smedien i den gamle hestestald og maskinværkstedet i kraftcentralen under A. C. Larsen. På dennes opfordring startede han på et kedelpasserkursus på teknisk skole i Absalonsgade og bestod »kedelpasserprøven« i 1948.

Da Larsen holdt op i 1954, blev maskinmester K. Heidemann antaget som leder af maskinhus og serviceværksteder. Heidemann var uddannet på maskinmesterskolen. Da han rejste allerede to år efter, overtog Würtz jobbet som maskinmester.

Ligesom Larsen, var heller ikke Würtz uddannet på maskinmesterskolen. Han var uddannet kleinsmed hos smedemester F. C. Andersen i Allehelgensgade (og fik sit svendebrev i 1929), men havde bestået kedelpasserprøven, og det gjorde ham kompetent til at påtage sig ansvaret for kedel og maskiner i kraftcentralen.

I en årrække bestod den faste stab af Würtz som maskinmester, V. Bendix Pedersen som kedelpasser og endelig Thomsen som smed og reparatør.

Arbejdsopgaverne var fordelt på den måde, at *kedelpasseren* (fyrbøderen) tog sig af det daglige arbejde i kedel- og maskinhuset ved kedlerne, dampmaskinerne, dynamoer, strømtavle m.v. Hans arbejde bestod i, så økonomisk som muligt, at udnytte det brændsel, som han havde til rådighed, og

Fig. 4. Maskinstuen ca. 1962. Fra venstre ses kedelpasser V. Bendix Pedersen, maskinmester Poul M. Würtz og smed Thomsen. (Foto udlånt af P. Würtz).



sørgede for, at det tryk kedlen skulle arbejde med, hele tiden var konstant. Han sørgede for at holde ildsteder fri for aske og slagger og tilføje nyt brændsel, holdt øje med at tilstrækkeligt vand blev fyldt på kedlerne og skulle eventuelt rense dem. Han kontrollerede fødevandsforvarmere og overhederne, regulerede de forskellige ventiler og aflæste regelmæssigt kontrolinstrumenter, som f.eks. vandstandsvisere og trykmålere. Endvidere skulle kedelpassereren iagttage en række sikkerhedsforanstaltninger som skulle hindre ulykker.

Udover overopsyn med kedel- og maskinhus havde *maskinmesteren* ansvar for reparationer og vedligeholdelse af maskiner og anlæg i garveriet. I tilfælde af større reparationer, forandringer eller fremstilling af reservedele, måtte man lade arbejdet udføre af virksomheder ude i byen. Under A. C. Larsen brugte man Roskilde Maskinfabrik, og under Heidemann og Würtz brugte man F. Christiansens Maskinfabrik i Olsgade. *Smedens* arbejde bestod i at udføre reparations- og vedligeholdelsesarbejderne, et arbejde, som maskinmesteren ofte også selv deltog i.

Under- og efter krigen steg efterspørgslen efter fodtøj og seletøj. Det store behov for seletøj skyldtes benzinrationeringen, som medførte, at

hesteholdet herhjemme steg. Det var almindeligt i gadebilledet, at se heste spændt for personbiler. I FDB-garveriet steg den samlede beskæftigelse fra omkring 80 mand til langt over 100. I sadelmageriet alene var der ansat 22 mand. Produktionskapaciteten blev øget og den større belastning af produktionsanlægget og forandringer af samme, nødvendiggjorde flere reparatører. Den normale stab i maskin- og kedelhuset på 3 mand blev udvidet med 3-4 smede eller maskinarbejdere til at forestå det større behov for vedligeholdelse af maskiner og anlæg i fabrikken, herunder en mand til at hjælpe fyrbøderen med at køre tørv til kedlerne. Det var også under krigen (i 1943), at man anskaffede den lille Atlas dampmaskine på 100 HK.

Kedelpasserens arbejdsdag

Kedelpasseren mødte før alle andre på fabrikken, nemlig allerede mellem kl. 5.00 og 5.30. Mens man fyrede med kul, gav han sig først til at rense de 4 fyrrum (2 fyrrum under hver kedel) for slagger og aske. Slaggerne var som regel brændt fast på ristene og måtte stødes løs med »slejsen« – en tung jernstang. Herefter blev der fyret op med brænde og kul, indtil man blot behøvede at supplere med kul. Kullene hentede man i kulgården ved siden af kedelhuset.

Da krigen kom blev det nødvendigt at fyre med tørv, som hovedsagelig kom fra Åmosen i Sydvestsjælland. Kulgården blev nu for lille som lager, så i 1940 opførtes et tørveskur ved siden af kulgården, samt to tørveskure på dyrskuepladsen syd for garveriet. Fra disse lagre blev tørv transporteret på fabrikkens gasdrevne lastbil til kulgården. Der skulle mange tørv til at holde det nødvendige damptryk, dels på grund af den større produktion og dels fordi man nu anvendte to dampmaskiner, men også fordi tørvenes brændværdi var langt mindre end kullenes.

Når der var »tændt ild« på begge kedler og der var opnået et tilstrækkeligt tryk, blev der i første omgang åbnet for »kraftdamp« (damp direkte fra kedlen) til hele fabrikken, herunder tørrestuerne på 1. og 2. sal, som skulle være opvarmet kl. 7.00 til en temperatur på omk. 30-60°. Her blev huden efter garvningen ophængt på særlige tørrestilladser. Når dampmaskinen derefter var sat igang, overgik man til at anvende »spilddamp« (damp som havde passeret dampmaskinen) til opvarmning. Om vinteren måtte man dog supplere med kraftdamp direkte fra kedlerne.

Når maskinen skulle i gang måtte den først forvarmes. Ledtes den ca. 350° varme damp ind i den kolde dampcylinder, ville noget af dampen fortætte i cylinderen og man kunne frygte »vandslag«, når stemplet forsøgte at sammenpresse den fortættede damp – vand. Når stemplet var i bevægelse var det svært at standse, eftersom svinghjulet vejede omk. 15 tons.

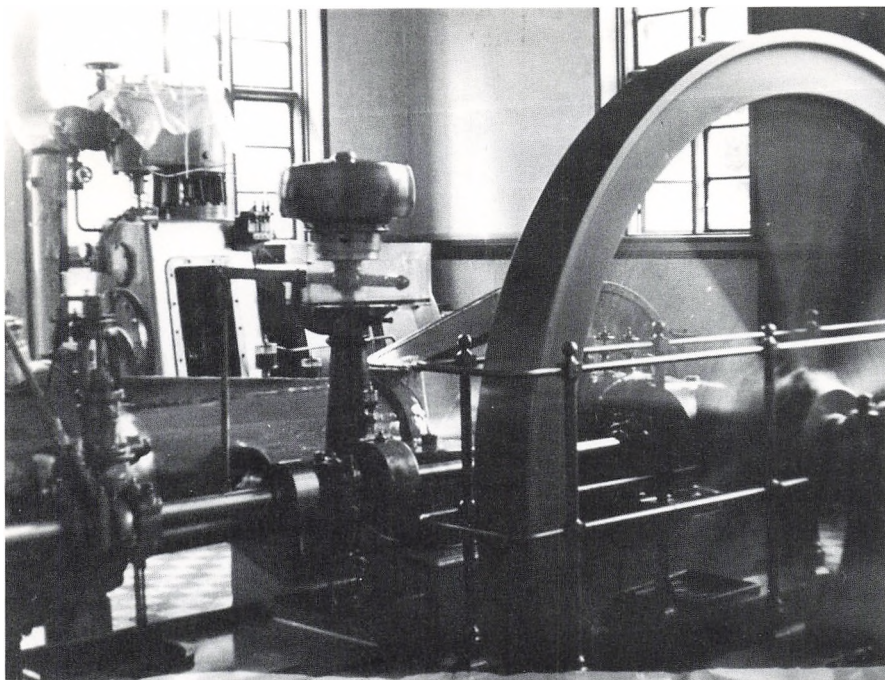


Fig. 5. Atlas dampmaskinen i maskinstuen ca. 1962. Til højre for svinghjulet skimtes Thrige-generatoren. I baggrunden ses den lille Atlas dampmaskine på 100 HK, som blev installeret i 1943. (Foto ulånt af P. Würtz).

Ikke desto mindre var der herved fare for at ødelægge maskinen. Forvarmningen af maskinen skete ved, at man åbnede for en lille ekstra ventil på den ene side af hovedventilen over dampcylinderen, og herved ledtes kraftdamp direkte ind i cylinderen. Fra dagen før var der åbnet for forvarme-afgangsventilen i bunden af cylinderen således, at forvarmedamp- og vand kunne forlade dampcylinderen. Mens forvarmningen fandt sted havde kedelpassereren tid til at kontrollere og eventuelt efterfylde samtlige smøreglas på maskinen med olie.

Når maskinen var kommet op i temperatur, kunne man »linde« lidt på hovedventilen til kraftdampen (»rat« over cylinderen) efter at have placeret stemplet i startstilling. Maskinen »kravlede« så langsomt igang og kørte lidt, stadig med åbne forvarmeventiler indtil afgang-forvarmeventilen holdt op med at give vand. Herefter åbnede man helt for hovedventilen og maskinen kom op i fart og først herefter blev forvarmeventilerne lukkede.

Når maskinen havde nået march-hastigheden på godt 100 omdr./min. blev der »sat« strøm til på hovedafbryderen (knivafbryder på strømtavlen)

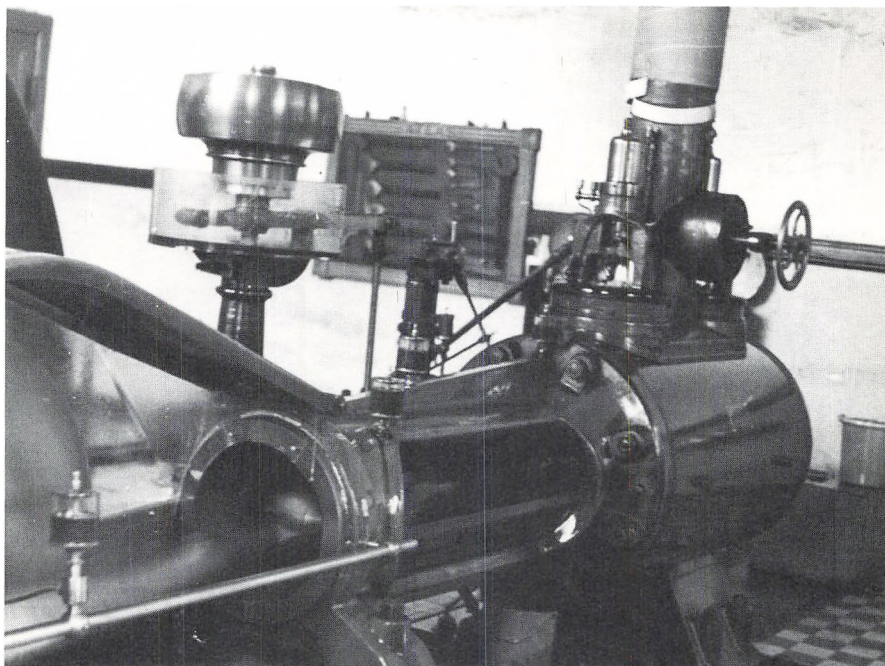


Fig. 6. Den store Atlas ventildampmaskine på 200 HK ca. 1962. Kraftdampen ledtes fra kedlerne i kedelrummet til dampcylinderen via hovedventilen. Den ene af de ialt 4 dampventiler ses foran hovedventilen. (Foto udlånt af P. Würtz).

220 V jævnstrøm til belysning og 440 V jævnstrøm til drivkraftmotorerne i fabrikken.

Den store maskine kunne yde 200 HK og denne kraft blev via den direkte tilkoblede Thrige-dynamo omsat til 270 KW jævnstrøm. Dette var dog utilstrækkeligt, hvis samtlige maskiner i fabrikken kørte samtidig, hvilket heller ikke var normalt. Skete det alligevel, at maskinen blev overbelastet og begyndte at gå ned i omdrejning, måtte kedelpasseren koble strøm fra på hovedafbryderen, og maskinen kom op i omdrejninger igen. Senere blev strømtavlen lavet om således, at strømmen blev koblet fra automatisk ved overbelastning. Frakoblingen skete nu via amperemetret. Når maskinen gik ned i omdrejninger faldt spændingen på voltmetret, mens strømstyrken steg på amperemetret til et vist maximum, hvorefter strømmen blev afbrudt.

Det var især under spidsbelastninger under krigen, at man havde problemer med overbelastning. Det blev her heller ikke lettere at holde det tilstrækkelige damptryk, mens man fyrede med tørv. Problemerne fortsatte

i en vis forstand selv efter at man havde anskaffet den lille Atlas-maskine på 100 HK, idet man nu fik problemer med fordelingen af belastningen på de to maskiner.

Når strømmen forsvandt, som det kunne ske især under krigen, »kom folk fra fabrikken rendende og skabte sig«, og det var ikke uden grund, idet man kunne få ødelagt huder for op imod 50.000 kr., hvis valkerne ikke ret hurtigt kom igang igen.

I de fleste tilfælde opdagede kedelpasseren det, hvis maskinerne nærmede sig overbelastning, hvilket han kunne konstatere ved at holde øje med amperemetret på strømtavlen. Han kunne forinden nøjes med at koble strøm fra til visse afdelinger i fabrikken, hvor det ikke betød så meget.

Om aftenen »kørte« man indtil 20 min. over fyraften, hvor folk havde eværet i bad og så småt var på vej hjem. Herefter slog kedelpasseren strøm fra og der blev lukket for kraftdampen til maskinen, som herefter standsede. Endelig blev forvarme-afgangsventilen åbnet, så eventuel vand kunne løbe ud af cylinderen.

Kedelrensning

Selv om man afkalkede fødevandet inden det blev ledt ind i kedlen, skete der alligevel en vis til-kalkning af varmerørene, og mindst en gang om året blev kedlerne rensed for kalk (medmindre arbejdstilsynet ved kedeleftersyn krævede kedelrensning flere gange). Kedlen blev tømt for vand og nogle dæksler på kedlens sider blev åbnet. Herefter kravlede man ind i kedlen og bankede og skrabe kalker af varmerørene. Til tider var det nødvendigt at »køre« med den ene kedel, mens den anden blev rensed. De indmurede kanalkedler stod tæt sammen i kedelhuset, så det var et hedt og ikke særligt behageligt arbejde under disse omstændigheder. Normalt kunne man dog klare kedelrensningen i ferier, når fabrikken lukkede. Et tilbagevendende arbejde var også at rense trækkanalerne for sod og aske, hvilket var et kæmpearbejde, mens man fyrede med tørv.

Kun én større ulykke

I den tid Würtz var ansat i kedel- og maskinhuset (1939–64) havde man kun en alvorlig ulykke.

En morgen kort tid efter det årlige kedeleftersyn (arbejdstilsynet) blev Würtz tilkaldt af kedelpasseren Bendix Pedersen, fordi han havde observeret utæthed i flangen under hovedventilen. Damp strømmede op derfra og der var endnu ikke åbnet for hovedventilen. Würtz kravlede op til ventilen og konstaterede utætheden, og for at formindske trykket åbnede han helt for ventilen uden at den som sædvanlig blev lunet op, med det resul-

tat, at det jernstøbte ventilhus blev sprængt midt over, – den øverste halvdel ramte Würtz i panden og fortsatte op igennem taget. Samtidig nåede han at blive skoldet på hænder og arme af den udstrømmende overhede damp (ca. 270°).

Halv bevidstløs lykkedes det ham at kravle hen til leiteren og ned i sikkerhed, hvorefter han blev kørt på Amtssygehuset. Her tilbragte han 3 måneder. I dag (1985) vidner et ar i panden og skolde-ar på hænder og arme om ulykken.

Kort efter udskiftede man de jernstøbte ventilhuse og fik smedede i stedet.

Dampkraftværket på Eriksvej – dets bevaringsværdighed

Der har tidligere været fremført ønsker om at bevare dampkraftværket på Eriksvej, idet man slog på, at det var enestående i kulturhistorisk henseende, og at man derfor engang kunne indrette et »minimuseum« på stedet, så offentligheden her kunne få adgang til »Danmarks sidste dampdrevne jævnstrømsværk«. Blandt initiativtagerne var museumsinsp. Hans Stiesdal, Nationalmuseet og Roskilde Museum.

Eftersom værket – i god forståelse med Roskilde amt, der i 1966 havde erhvervet hele garveriet med omliggende areal til brug ved opførelse af amtsgården – forblev stående efter nedrivningen af selve garveriet i 1985 og stadig står på sin plads, omend noget forsømt, så kunne det tyde på, at argumenterne dengang og senere har fået de ansvarlige politikere til at overveje en anden løsning, end blot at nedrive det. Sådanne overvejelser er da også mig bekendt i gang i Roskilde amtskommune.

Hvorfor er det vigtigt at bevare gamle fabrikker og industrimiljøer? må man selvfølgelig spørge.

Det er vel erkendt, at Danmark foruden en fortid som landbrugsland også har en industriel fortid. Derfor er det vel også vigtigt, at man på lige fod med den traditionelle bevaring af kirker, klostre, herregårde og borgerhuse fra vores bonde- og borgerkultur, også bevarer minder fra vores industrielle fortid, inden det bliver for sent. Kravet om konkurrenceevne og den teknologiske udvikling har bevirket, at fabriksbygninger og -anlæg til stadighed må forbedres og udskiftes og har betydet, at en stor del af de oprindelige bygninger og anlæg forlængst er forsvundet og kun kendes gennem skriftlige- eller mundtlige overleveringer. I de seneste årtier er denne udvikling foregået i et stadig stærkere tempo med ombygninger og nedrivninger i et hidtil uset omfang.

Vi vil dog endnu have mulighed for at finde industrimiljøer, som stort set lever videre på det, der blev skabt omkring det industrielle gennem-

brud ved århundredskiftet. Dampkraftværket på Eriksvej er et eksempel på et sådant industrimiljø. Ved at bevare disse minder har vi bedre mulighed for, overfor vores børn og efterkommere, at anskueliggøre den fortid, som rummer svaret på mange aktuelle spørgsmål. Bønder og håndværkere i det gamle feudale bondesamfund besad en viden opsamlet og videreført gennem flere slægtsled om materialer i den omgivne natur, og deres egenskaber og muligheder, og om de teknikker, som skulle tages i brug for at omdanne disse materialer til brugbare genstande. En stor del af denne viden går tabt for almindelige mennesker i industrisamfundet. I dagens udviklede industrisamfund er produktionens tilrettelæggelse overtaget af teknikere og specialister, der konstruerer maskiner og anlæg, som er betjent af mennesker, der efterhånden får en ringere fornemmelse af sammenhæng i, og formål med det, der fremstilles.

Derfor skal vi ikke blot nøjes med at fotografere og beskrive industrimiljøer, som derefter forsvinder som skrotbunker, vi skal bevare nogle af dem for eftertiden.

Som omtalt ovenfor hører FDB-garveriets dampkraftværk til et af de senest udviklede el-værker, der blev drevet med dampmaskine. Teknisk var værket så højt udviklet, som sådanne nåede at blive inden andre former for drivkraft blev taget i anvendelse i private fabriks-elværker. Da dampkraftværket blev taget i anvendelse ved FDB-garveriet i 1921, var dieselmotoren allerede på vej ind til at optage dampmaskinens plads i offentlige – såvel som private el-værker. Som typisk repræsentant for et af de senest udviklede dampdrevne el-værker er FDB's altså interessant.

Samtidig er dampkraftværket karakteristisk for den type fabriks-elværker, som var almindelige her i landet, især i perioden umiddelbart efter århundredskiftet og frem til midten af 1920'erne. Som repræsentant for disse værker er dampkraftværket interessant.

Spørgsmålet har derfor været, om der herhjemme overhovedet findes et lignende værk, som er bevaret på sin oprindelige plads og i sin oprindelige helhed med kedel, dampmaskine, dynamo, strømtavle, som det så ud, da man slukkede kedlerne for sidste gang. Efter henvendelse til diverse museer og institutioner,²⁵⁾ har det vist sig umuligt, at få et entydigt svar på dette spørgsmål. Så meget kan dog siges, at ingen af de adspurgte havde kendskab til, at der skulle findes et lignende dampkraftværk bevaret i sin helhed noget andet sted i landet end det på Eriksvej i Roskilde.

Noter:

- 1) Bauer, A.: Om dampmaskinens indførelse i Danmark. I: Dansk Teknisk Tidsskrift 1890/91.
- 2) Karlsson, P.: Vandmølleindustri i Roskilde. I: Bygd 16. årg. nr. 3 1985.
- 3) Karlsson, P.: Industriudviklingen i Roskilde Købstad i 1800-tallet. Upubliceret opgave for Roskilde Museum 1984.
- 4) Fabrik og bolig 1982 nr. 2.
- 5) Roskilde Avis 5/5 1894.
- 6) Askbæk, K.: Køge elværk 1891-1941.
- 7) Roskilde Tidende 3/11 1981.
- 8) Lokalhistorisk arkiv under gruppe: el-værker.
- 9) Fabrik og bolig 1981 nr. 1.
- 10) De Forenede Danske Brugsforeninger 1896-1946.
- 11) Roskilde Tidende 15/12 1985.
- 12) Erhvervsarkivet: Inspektionsberetning. Dansk Tarifforening 1921, 1929 og 1939.
- 13) Roskilde Tidende 10/3 1965.
- 14) *ibid.*
- 15) Aktuelt 4/1 1969.
- 16) Erhvervsarkivet... *op cit.*
- 17) *ibid.*
- 18) Teknisk forvaltning. Byggesagsmateriale Vestmarken matr. nr. 10h.
- 19) Roskilde Museum journal nr. A-344-85. Interview med tidl. maskinmest. Poul Würtz.
- 20) Tekn. forvalt... *op cit.*
- 21) Mansa, HH. civiling.: Overhedet damp i gamle dage. I: Teknisk Museums årbog 1958.
- 22) Fabrik og Bolig 1982 nr. 2.
- 23) Roskilde Tidende 13/11 1976, Roskilde Dagblad 28/9 1977.
- 24) Museumsinsp. Torben Ejlersen, industriregistreringen Nationalmuseet. Museumsinsp. Jacob Jensen, Industrimuseet i Horsens. Museumsinsp. Torben Holm, El-museet. Ing. Pedersen, Teknisk Museum. Museumsinsp. Hans Stiesdal, Nationalmuseet.

Formandens beretning

på Historisk Samfunds generalforsamling
den 31. maj 1985

Historisk Samfund kan i år markere sit 75 års jubilæum. Det sker uden ydre pragtudfoldelser, men i anledning af jubilæet er der udsendt en særlig omfangsrig udgave af Historisk årbog, hvor jeg indledningsvis har tilladt mig at gøre nogle *jubilæumsovervejelser* over Historisk Samfunds virke i fortid og nutid. Jeg skal ikke gentage dem her i aften, men jeg anmoder om, at de indgår som en del af min formandsberetning, således at bestyrelsen, såfremt beretningen godkendes, kan arbejde videre efter de skitserede retningslinier.

Jeg mener, at det er et tvingende nødvendigt, at Historisk Samfund arbejder sig hen imod at blive en slags paraplyorganisation for alle, der på en eller anden måde beskæftiger sig med lokalhistorie i Roskilde amt. Udgangspunktet må nok være et tilbud om i et bredt samarbejde med de lokalhistoriske foreninger og arkiver, museumsforeninger og Amtsmuseumsrådet at forestå og udgive en *fælles årbog* for de lokalhistoriske aktiviteter i Roskilde amt samt at give et tilbud om at fungere som *samarbejdspartner og serviceorgan* til mange sider. Der er ikke noget behov for at sætte sig på hinanden, men der er et behov for fordomsfrit at drøfte, hvordan vi i fællesskab ud fra en samlet vurdering af de ringe økonomiske vilkår for lokalhistorisk aktivitet får mest muligt ud af de samlede ressourcer.

Historisk Samfund arbejder i disse år med at få udgivet en *helt ny bog om Roskildes historie* på samme måde som den, der snart udsendes om Køge by. Den påregnes at blive i to bind hver på ca. 300–400 sider, hvoraf første bind vil dække tiden frem til reformationen i 1536. Vor viden om Roskilde er i de seneste år ændret betydeligt i relation til, hvad vi tidligere mente, således at der er baggrund for at skrive en ny ajourført Roskilde-historie, skrevet af fagfolk. Et nedsat redaktionsudvalg arbejder med sagen, og man vil snart høre nyt fra os. Der er sikret dygtige skribenter til bogen, men det er en bekostelig affære i en størrelsesorden af ca. 400.000 kr. at udgive et sådant værk. Roskilde Sparekasse har foreløbigt givet et tilskud på 50.000 kr., men vi håber på tilskud fra amt og by samt øvrige pengeinstitutter. Bedre jubilæumsgave kan man ikke give os.

Hvis vi herefter vender tilbage til *dagen og vejen*, må vi vel betegne det

forløbne år som et godt år for Historisk Samfund med en smuk medlemsfremgang på ca. 50 nye medlemmer.

Årets *udflugt* gik i år af stabelen med fyldte busser under titelen: *Rundt Roskilde Fjord*. Museumsinspektørerne Michael Andersen og Tom Christensen var dygtige ciceroer om et blandet spektrum af historiske minder rundt langs den dejlige fjord.

I samarbejde med Folkeuniversitetet og AOF har der på Hedegårdens skole ialt været afholdt ikke mindre end 11 foredrag i efteråret 1984 og foråret 1985 om Roskildes historie. De har gennemsnitlig været besøgt af over 100 deltagere hver aften – det er ganske imponerende i disse ellers forningstrætte tider.

I efteråret 1984 blev følgende foredrag afholdt:

Den naturmæssige baggrund for Roskilde bys lokalisering

Onsdag den 26. september v/ professor Erling Bondesen.

Roskildeegnen i oldtiden

Onsdag den 10. oktober v/ museumsinspektør Tom Christensen.

Byen før og under Harald Blåtand

Onsdag den 24. oktober v/ museumsinspektør Frank Birkebæk.

Byen bag voldene – middelalderens Roskilde

Onsdag den 7. november v/ museumsinspektør Michael Andersen.

Kultur og dagligdag i Roskildes middelalder

Onsdag den 21. november v/ museumsinspektør Michael Andersen.

Domkirkens og byens kirkelige institutioner i middelalderen

Onsdag den 5. december v/ museumsinspektør Anette Kruse.

I foråret 1985 blev der holdt følgende foredrag:

Armodens Roskilde. Roskilde efter reformationen – Plaget af bybrande

Onsdag den 23. januar v/ museumsinspektør Michael Andersen.

Roskilde som bøndernes by. Roskildes mange købmandsgårde

Onsdag den 6. februar v/ museumsinspektør Grethe Rung.

Roskilde set med malernes øjne

Onsdag den 20. februar v/ museumsinspektør Laura Bjerum.

Kunstnerprofiler i Roskilde

Onsdag den 6. marts v/ bibliotekar Lotte Fang.

Industrialismens Roskilde

Onsdag den 20. marts v/ Per Karlsson.

Den store tilslutning til disse foredragsrækker har medført, at vi i den kommende sæson vil forsøge at afholde en tilsvarende foredragsrække i samarbejde med Folkeuniversitetet – gerne om et mere generelt lokalhistorisk tema. Men herom senere.

Historisk Samfund har nu 75 år bag sig. Meget er nået, men mange nye

mål venter i årene fremover på deres løsning. Kun ved at forsøge at løse dem på en måde, der svarer til *nutidens krav*, har Historisk Samfund krav på fortsat anerkendelse. Og med disse bemærkninger vil jeg hermed overgive beretningen til generalforsamlingens forhåbentlig velvillige behandling.

Formandens beretning

på Historisk Samfunds generalforsamling den 27. maj 1986

Det forløbne år har været præget af Historisk Samfunds 75 års jubilæum, som blev markeret ved et møde den 31. maj 1985. Forfatteren Palle Lauring holdt en inspirerende festtale over emnet »Hvad skal vi med historien?«, og der blev i anledning af dagen lejlighed til at hygge sig lidt med et glas vin.

Historisk årbog fra Roskilde amt udkom i anledning af jubilæet i en dobbeltudgave med mange vægtige artikler, der har vakt interesse ud over den normale læserkreds. Vi modtog i forbindelse med jubilæet smukke kontante gaver på ialt 14.000 kr. fra Dansk Historisk Fællesforening, fra Sammenslutningen af lokalhistoriske foreninger og fra FairPrint, som trykker årbogen. Jeg vil gerne takke for disse jubilæumsgaver, som bl.a. er baggrunden for, at det regnskab, som senere skal aflægges, viser et formelt overskud på ca. 48.000 kr. Heri indgår dog også de meget smukke bidrag over de sidste to år på ialt 50.000 kr., som Roskilde Sparekasse har ydet til udgivelse af en *en ny bog om Roskilde bys historie*. Der er al mulig grund til at takke Roskilde Sparekasse for disse ekstraordinære bidrag, som tilmed kan forventes ydet i de kommende år. Roskilde by og amt har i anledning af jubilæet unægtelig været mere tilbageholdende, men de vil med rette blive hjemsøgt, når vi kommer lidt længere med arbejdet med den nye Roskildehistorie, der for tiden er på bedding i det nedsatte redaktionsudvalg.

Køge har i det forløbne år på vej til købstadens 700 års jubilæum i 1988 publiceret et prægtigt 1. bind om byens historie, der med rette er temæt for aftenens foredrag. Der er i den forbindelse god grund til at gøre opmærksom på, at Historisk Samfund også omfatter Køge, selv om vi desværre har fået for få medlemmer herfra. Det er et emne, som den nye bestyrelse bør gøre noget ved. Historisk Samfund er et amtssamfund og ikke en lokalhistorisk forening for Roskilde!

Jeg fremsatte i min sidste beretning nogle overvejelser over Historisk Samfunds *fremtidslinier* for den samlede lokalhistoriske arbejdsmark. De mundede ud i et ønske om en større åbenhed og smidighed i samarbejdet med de *lokalhistoriske foreninger* og *arkiver* i amtet samt de to *museumsforeninger*. De positive reaktioner på dette forslag har ikke været overvæl-

dende. Ting ta'r som bekendt tid – men det er fortsat min opfattelse, at tankerne om et mere konstruktivt samarbejde – gerne i form af nedsættelse af et bredt redaktionsudvalg for udgivelse af en fælles årbog for de lokalhistoriske aktiviteter i Roskilde amt – er en rigtig tanke. Kun i fællesskab vil vi – ud fra en samlet vurdering af de ringe økonomiske vilkår for lokalhistoriske aktiviteter – få mest muligt ud af de samlede små ressourcer.

Projekt »Middelalderbyen« udsender i 1986 sin bog om Køge, og den bliver formentlig i slutningen af 1987 efterfulgt af en tilsvarende bog om Roskilde, redigeret af cand. mag. Ingrid Nielsen. Begge publikationer kaster spændende nyt lys over de to købstæders middelalderhistorie og vil senere blive tilbudt Historisk Samfunds medlemmer til favørpris.

Hvis vi vender tilbage til *dagen og vejen* er der vel anledning til at bemærke, at den *årlige udflugt* i september 1985 gik til *Kalundborg*, hvor arkitekt Jørgen Ganshorn, der er forfatter til en ny bog om Kalundborgs historie, var en spændende cicerone på denne sensommerdag.

Den 11. december 1985 holdt museumsinspektørerne Michael Andersen og Mette Høj lysbilledforedrag om to i årets løb foretagne større byundersøgelser i Roskilde, nemlig *Allehelgensgadeundersøgelse* om Roskildes sydlige voldkvarter og *Bredgadeundersøgelsen*, der afslørede et hus fra 1000-tallet. Begge undersøgelser gav overraskende nye oplysninger om byens udstrækning, bykvarterer og gadeforløb. Der er i det hele grund til at glæde sig over, at der i de senere år gennem en mærkbar forøgelse af *aktiviteterne på Roskilde Museum* er sket afgørende landvindinger til en ny belysning af Roskildes ældste historie.

Den 25. februar 1986 fortalte Klavs Becker-Larsen om sit arbejde vedrørende klarlægningen af *Tunestillingen*, der under 1. verdenskrig blev anlagt som et led i landbefæstningen omkring København, strækkende sig fra Køge Bugt til Roskilde Fjord. Arbejdet vil i løbet af dette år udmønte sig i en bog om *Tunestillingen*, der også vil blive tilbudt medlemmerne til favørpris. Man må håbe, at enkelte af de endnu bevarede bygningsværker kan blive fredet for eftertiden.

Alt i alt synes jeg nok, at man kan sige, at det forløbne år har været et godt år for Historisk Samfund. Og med ønsker om, at de kommende år vil give mulighed for en bedre koordinering af de samlede lokalhistoriske aktiviteter i amtet vil jeg hermed overgive min beretning til generalforsamlingens forhåbentlig velvillige behandling.

Historisk Samfunds regnskab for 1984

INDTÆGTER:

Kontingenter.....		26.850,00	
Bogsalg		5.021,41	
Renter af:			
Sparekassekonti :	2.293,73		
Girokonto.....	49,05		
Obligationer nom. 26.000 kr.	<u>2.600,00</u>	4.942,78	
Tilskud fra:			
Kulturministeriet	3.300,00		
Roskilde Amtskommune.....	15.000,00		
Roskilde Kommune	12.700,00		
Greve Kommune	3.200,00		
Roskilde Sparekasse	2.500,00		
Historisk Fællesforening	<u>3.800,00</u>	40.500,00	
Tilskud fra Roskilde Sparekasse til »Fond til udgivelse af Roskilde Bys Historie« i anledning af Historisk Samfunds 75-års jubilæum . .		<u>25.000,00*</u>	
		102.314,19	

UDGIFTER:

Trykning og udsendelse af Historisk Årbog for 1984	72.000,00		
Tegninger og fotos til samme	1.281,00		
Tryksager og porto	6.354,35		
Multi-Data	1.654,56		
Kontorudgifter.....	55,00		
Møder, foredrag og udflugter	6.171,75		
Borgmesterkæden	<u>300,00</u>	87.816,66	
Årets overskud		<u>14.497,53</u>	

* Dette beløb vedrører reelt ikke driften, idet beløbet er hensat i en under aktiver opført fond. På dette grundlag udviser årsregnskabet reelt et underskud på kr. 10.502,47.

FORMUE:

Aktiver:

Anslået beholdning af Historiske Årbøger	3.000,00	
Konto 715-00-61236, Roskilde Sparekasse	55.449,50	
Fond til udgivelse af Roskilde Bys Historie	38.000,00	
Postgirokonto nr. 4 00 90 53	1.612,94	
Dansk Statslån 1977/1985, 10%, nom. 13.000 kr., kurs 98 pr. 31/12 1984	<u>12.740,00</u>	110.802,44

Passiver:

Skyldige omkostninger, Historisk Årbog 1984	<u>73.281,00</u>
Hvorefter formuen pr. 31/12 1984 andrager	<u>37.521,44</u>

KAPITALKONTO:

Formue pr. 1/1 1984	22.633,91
Årets overskud	14.497,53
Urealiseret/realiseret kursgevinst	<u>390,00</u>
Formue pr. 31/12 1984	<u>37.521,44</u>

Roskilde, den 7. marts 1985.

Nina Baggers
kasserer.

Foranstående regnskab er afstemt med foreliggende ind- og udgiftsbilag. Indestående på girokonto og sparekassekonto samt obligationsbeholdning er afstemt ifølge udskrifter.

Ved revision af foranstående regnskab findes intet at bemærke.

Roskilde, den 12. april 1985.

J. J. Skou
advokat.

Historisk Samfunds regnskab for 1985

INDTÆGTER:

Kontingenter		32.475,00	
Bogsalg		7.488,4170	
Renter af:			
Sparekassekonto 715-00-61236	2.593,89		
Sparekassekonto 715-06-81747 (publikationsfond)	1.680,64		
Renter udtrukne obligationer	1.300,00		
Girokonto	<u>16,40</u>	5.596,93	
Tilskud fra:			
Roskilde Amtskommune	15.525,00		
Roskilde Kommune	12.700,00		
Greve Kommune	3.200,00		
Roskilde Sparekasse	2.500,00		
Sparekassen SDS	500,00		
Erik Carstensen	500,00		
Dansk Historisk Fællesforening	<u>4.200,00</u>	39.125,00	
Jubilæumsgaver fra:			
FairPrint	6.100,00		
Dansk Historisk Fællesforening	7.000,00		
Sammenslutningen af lokalhistoriske foreninger	<u>1.000,00</u>	14.100,00	
Indtægt ved udflugt		2.470,00	
Tilskud fra Roskilde Sparekasse til publikationsfonden		<u>25.000,00</u>	
Indtægter ialt		126.255,63	

UDGIFTER:

Restomkostninger, trykning og udsendelse af Historisk Årbog for 1984/85 samt fotooptagelser	57.572,85		
Tryksager og porto	6.149,73		
Multi-Data	1.672,49		
Møder, foredrag og udflugter	10.144,70		
Diverse kontingenter Historiske foreninger	<u>2.375,40</u>	77.915,17	
Årets overskud*)		<u>48.340,46</u>	

*) Af årets overskud hidrører 25.000 kr. tilskud til publikationsfonden samt renter vedrørende samme fond 2.980,64 kr. samt 8.000 kr. jubilæumsgave, hvorfor årets overskud rettelig er 12.359,82 kr. Af dette overskud vil ifølge beslutning på generalforsamlingen blive overført 10.000 kr. til jubilæumsfonden. Årets overskud er herefter reelt 2.359,82 kr.

FORMUE:

Aktiver:

Anslået beholdning af Historiske Årbøger	3.000,00	
Konto 715-00-61236, Roskilde Sparekasse	2.921,92	
Fond til udgivelse af skrift om Roskilde Bys Historie (publikationsfonden)	78.980,64	
Postgirokonto 4 00 90 53	<u>1.219,34</u>	86.121,90

Passiver:

Skyldige omkostninger, Historisk Årbog 1984/85		<u>0</u>
Hvorefter formuen pr. 31/12 1985 andrager		<u>86.121,90</u>

KAPITALKONTO:

Formue pr. 1/1 1985	37.521,44	
Årets overskud	48.340,46	
Urealiseret kursgevinst	<u>260,00</u>	
Formue pr. 31/12 1985		<u>86.121,90</u>

Roskilde, den 14. marts 1986.

Nina Baggers
kasserer.

Foranstående regnskab er afstemt med foreliggende ind- og udgiftsbilag. Indeståender på girokonto og sparekassekonti er afstemt ifølge udskrifter.

Ved revision af foranstående regnskab findes intet at bemærke.

Roskilde, den 30. april 1986.

J. J. Skou
advokat.

PUBLIKATIONSFOND

Dansk Statslån 1977/85 10%	
udtrykket i 1984	13.000,00
udtrykket i 1985	13.000
Indvundne renter af 13.000 kr.	1.300,00
Tilskud fra Sparekassen i 1984	25.000,00
Tilskud fra Sparekassen i 1985	25.000,00
Indvundne renter Sparekassen	1.680,64
Ialt	<u>78.980,64</u>

Roskilde, den 14. marts 1986.

Nina Baggers
kasserer.

Foranstående regnskab er afstemt med foreliggende ind- og udgiftsbilag. Indestående på konto med Roskilde Sparekasse 715-06-81747 er afstemt ifølge udskrifter.

Ved revision af foranstående regnskab findes intet at bemærke.

Roskilde, den 14. april 1986.

J. J. Skou
advokat.

INDHOLD:

Voldsteder i Roskilde amt	side 3
<i>Af museumsinspektør Rikke Agnete Olsen</i>	
Veddelevgaard - en liden lystgård ved Roskilde	side 19
<i>Af civilingeniør Halvor Petersen</i>	
Forsvundne stednavne i Roskilde amt II	side 41
<i>Af universitetslektor Bent Jørgensen</i>	
Offerfund på Elleøre?	side 67
<i>Af civilingeniør, dr. phil. Vagn Jensen</i>	
Da damp var kraft -	
Dampkraftværket ved FDB's garveri i Roskilde	side 73
<i>Af museumsinspektør Per Karlsson</i>	
Formandens beretninger på Historisk Samfunds	
generalforsamlinger 1985 og 1986	side 87
Historisk Samfunds regnskaber for 1984 og 1985	side 92