



Danskernes Historie Online

Danske Slægtsforskeres Bibliotek

Dette værk er downloadet fra Danskernes Historie Online

Danskernes Historie Online er Danmarks største digitaliseringsprojekt af litteratur inden for emner som personalhistorie, lokalhistorie og slægtsforskning. Biblioteket hører under den almennyttige forening Danske Slægtsforskere. Vi bevarer vores fælles kulturarv, digitaliserer den og stiller den til rådighed for alle interesserede.

Støt vores arbejde – Bliv sponsor

Som sponsor i biblioteket opnår du en række fordele. Læs mere om fordele og sponsorat her: <https://slaegtsbibliotek.dk/sponsorat>

Ophavsret

Biblioteket indeholder værker både med og uden ophavsret. For værker, som er omfattet af ophavsret, må PDF-filen kun benyttes til personligt brug.

Links

Slægtsforskerens Bibliotek: <https://slaegtsbibliotek.dk>

Danske Slægtsforskere: <https://slaegt.dk>

nøgle•hullet

30. ÅRGANG
NR. 2 • 2013



NYT FRA LOKALHISTORISK ARKIV & FORENING I ALLERØD KOMMUNE



Skovfogedstedet Lerbjerghus ligger i Ravnholt, der hvor Bregnerød Skovvej bliver til Hyrebakken. Tidligere lå stedet direkte til den gamle Bregnerødvej, der var hårdt trafikeret af biler kofanger ved kofanger især om søndagen, men nu er vejen ført udenom i en bue inde i skoven; der er blevet fredeligt nu. Skovfogedstedet er nu basis og administration for skovfogeden med ansvar for både Tokkekøb Hegn, Ravnholt og Sønderskov. Ravnholt er centralt for kommunen, og arealet fordelt mellem Lillerød, Blivstrød og Uggeløse sogne samt noget Farum. Vi har inde i Nøglehullet mere om vores skov. (1980)

PROGRAMMET

Søndag den 16. juni kl. 14 til ca. 16 ved Vestre Hus, Mørkebakkevej 1.

Sommerudflugt til Vestre Hus Børnenaturcenter.

Som bekendt har Allerød kommune udbygget det ledige hegnshus Vestre Hus til et naturcenter, hvor biologen Bjørli Lehmann de sidste mange år har formået at skabe naturinteresse og begejstre talrige børn under besøg og ture i Ravnsholt. Bjørli har gjort det godt, og naturcentret er en succes – så stor, at det ikke lykkedes at spare hende væk, da byrådet for nylig var ude for at finde mulige besparelser.

På dagen vil vi lade Bjørli vise os noget af skoven, hvor hun kender rigtig meget til plante- og dyrelivet, og bagefter fortælle om sit spændende arbejde som naturvejleder og om sin måde at fortælle især børnene om alt liv i søen, i skoven – fra sommerfugle, gamle træer til hugorme og rådyr.

Vi sørger for forfriskninger, godt vejr og udsprungne bøge, men vælg selv fodtøj efter vejret!

Vestre Hus nås fra enten parkeringspladsen på NYMØLLEVEJ eller til fods eller cykel; fx fra Lillerød ad Rødpælevej, Bregnerød Skovvej og Mørkebakkevej. Der er gode stiforbindelser fra Lyng Overdrev.



RAVNSHOLT

Skoven Ravnholt – der hverken hedder 'Kratbjergskoven' eller 'Ravnholt Skov' (-holt betyder jo skov) ligger med areal i alle kommunens sogne + noget af Farum, og strækker sig fra Lillerød bymidte i nord til Bregnerød i syd.

Sammen med Sønderskov ved Kattehale udgør skoven 403 hektar med nogenlunde lige meget nåle- og løvskov. I skovens driftsplan er det besluttet at lade tidligere drænedede moseområder genopstå, at skifte monokulturer med nåleskov til løv- og blandingsskov og at fremme det rekreative for mennesker og dyr. Der er fx i 1997 nyetableret en lille, spændende sø ved Vestre Hus Naturcenter.

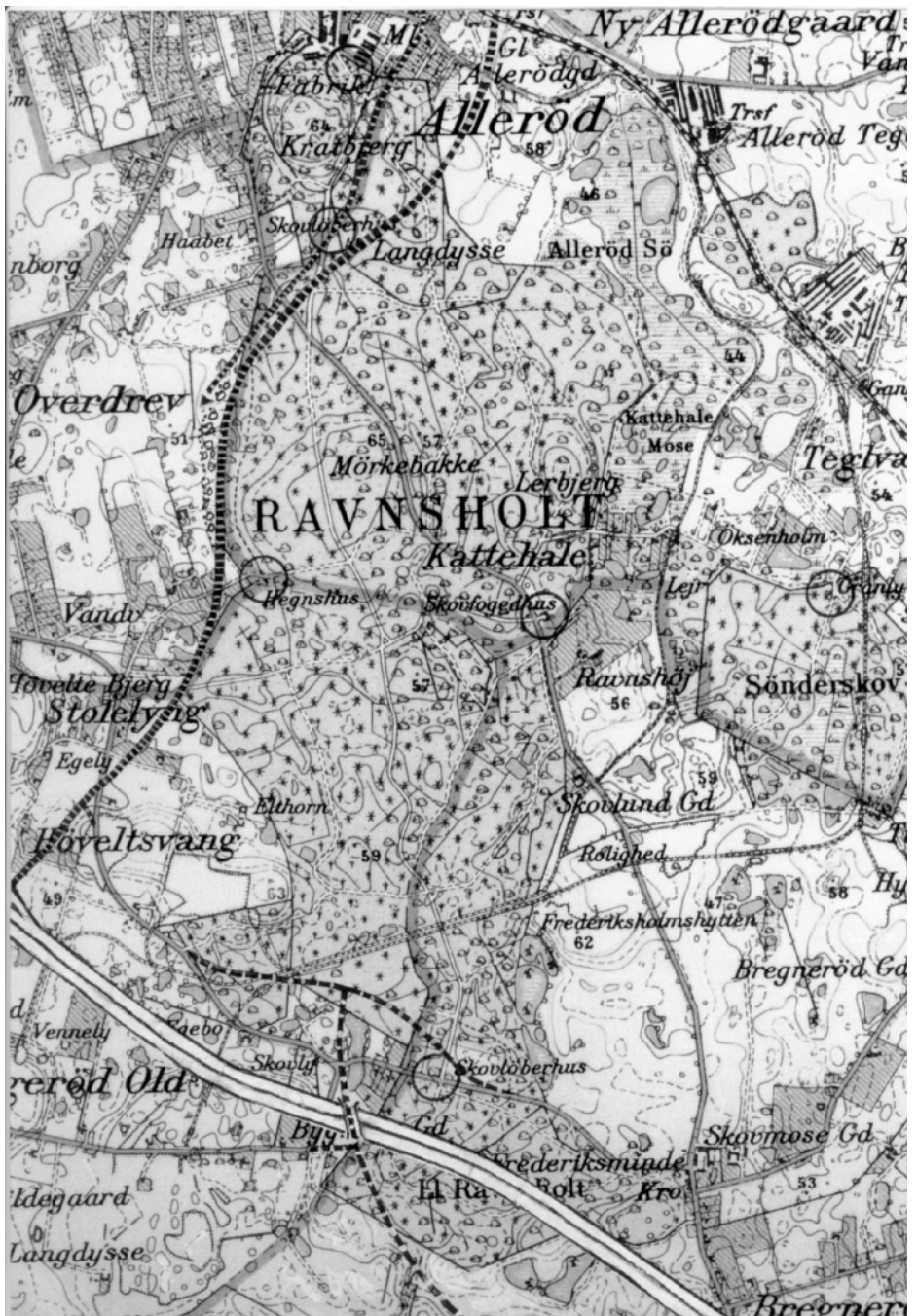
Ravnholt var tidligere en skovpart under Farum Skovdistrikt, men hører nu under Københavns Statsskovsdistrikt, der administreres fra Skovridergården i Værløse.

Fra gammel tid har *skovfogeden* haft Lerbjerghus ved Bregnerød Skovvej, hvorfra nu også Tokkekøb Hegn styres. Der har været en hel del administrative forandringer i skovdistrikter og skovparter, og fx er næsten alle de karakteristiske skovløberhuse nedlagte og frasolgte.

Skovløberhusene var placeret ved de veje, der fører ind i skoven og var tænkt som et system af "vagtposter" for at forhindre vildt- og skovtyverier. I Ravnholt var det til at overskue: Nordre Hus ligger ved Lillerød-advangen sammen med det nedrevne Rødpælehus på Rødpælevej, tidligere

I den nordlige og byncære del af Ravnholt har bakken Kratbjerg altid været en populær kælkebakke.





Ravnsholt 1965 med de senere vejanlæg indtegnet. Øverst er banelegemet fra 'kalkbænen' stiplet, tæt på Nymøllevej. De to teglværker, Allerød og Blovstrød var endnu i drift i 1965, og lersporene derfor indtegnet. Skovens huse er markeret. Ca. 1:30.000 – brug gerne lup !



Vestre Hus er et af skovens skovløberhuse.

Bregnerødvej. Vestre Hus (nu naturcenter) ligger på vestsiden. Søndre Hus ligger sydligst (Bromosevej), og skovfogedstedet Lerbjerg er østligst. Endelig passer Sønderkovhus (Kattehalevej) på Sønderkov. Ifølge kort fra 1947 har der også været et andet skovløberhus sydligt, nær 'Skovmosen', hvor der nu er motorvej.



I 1981 blev skoven skåret igennem, da Nymøllevej blev anlagt og samtidig skar Bregnerødevej over.

I øvrigt står skovens huse opført på kortene uden navne, men kun som 'skovløberhus' eller 'hegnshus'. Skovens højeste bakker er 'Mørkebakke' (65 meter) samt 'Lerbjerg' og 'Kratbjerg', hver på 64 meter. Nær Nymøllevej ligger en langdysse – skovens eneste, og rundt om vestsiden af Kratbjerg ses rester af en ældgammel fægyde, der med nu nedslidte jorddiger engang var med til at lede Lillerøds kvæg til græsning på Lyng Overdrev.

Gennem Ravnsholt og Sønderkov har flere veje og sporveje gennem tiderne ført gennem skovene. Først og fremmest landevejen fra Farum over Bregnerød gennem Ravnsholt til Lillerød, den ældgamle forbindelse mod syd.

Ved bygningen af den stærkt omdiskuterede 'Nymøllevej' i 1980 blev 'Bregnerødvej' hugget over i to, - 'Rødpælevej', og efter 'Nymøllevej'



Nordre Hus på Skovensvej ligger som FH-kantinen faktisk inde i skoven, hvor FH lejede sig ind.

blev det til 'Bregnerød Skovvej'. Som aflastning kom 'Nymøllevej' til at fungere, og den altid heftigt trafikerede 'Bregnerødvej' er nu næsten uden trafik, ligesom Lillerød er sluppet for meget.

Det nordlige stykke skov mellem 'Nymøllevej' og Lillerød blev givet frit til "hunde-skov", dvs. hunde uden snor, nok fordi den nye store vej alligevel menes at holde rådyrene væk.

I skovens sydlige del har 'Hillerød-motorvejen' siden 1975 pløjet sig gennem træerne, hvor også 'Frederiksborgvej's nye forlængelse fra Farum, noget forvirrende har ændret topografien, - de gode gamle kort passer ikke længere her!

Nogle nu forsvundne baner gennem skovene har efterhånden kun historisk interesse. Fra stationen i Lillerød udgik (som fortalt i Nøglehullet nummer 2/2009) en smalsporet jernbane-

forbindelse til kalkværket i Nymølle i en kort periode fra 1899 til 1906, hvor Slangstrupbanen overflødiggjorde 'Kalkbanen'. Traceen gik fra Nordbanen i en bue vestpå gennem vandværks- og FH-områderne og videre gennem 'Ravnsholt' syd for 'Kratbjerg' og ud på Lyng Overdrev. I skoven er traceen bevaret som skovvej, kendelig fra andre skovveje på gennemskæringer og dæmninger i terrænet.

Endelig findes rester af tipvognssporrene fra Allerød og Blovstrød teglværker: Blovstrøds spor mod syd gennem Sønderskov og begge teglværkers parallelløbende spor tværs gennem den sydlige del af Ravnsholt og ud til lerforekomsterne ved Høveltsvang og Vassingerød Old – mange kilometer fra værkerne.

Ole Høegh Post □

OLD BOYS - IGEN

I sidste nummer af Nøglehullet (nr.1/2013) bragte vi et foto nederst på side 21, af gamle spejdere fra Lillerød, der tog på den årlige oldboys-weekend fra Kollerød Købmandshandel.

Efterfølgende har Peter Bach sendt os disse kommentarer til billedet:

Den forreste bil var ejet af plantesko-leejeren på Birkholm, Oskar Nielsen, og det er hans søn Ole, der hænger over den venstre fordør. Ved den anden fordør er det vores gamle tropsfører Erik Rye Clausen, og i hvid skjorte er det Erik Sønderhausen.

Ved den bagerste bil er det Jørgen Fuglsang, der står ved fordøren.

Disse oldboys-weekender fortsatte i mange år, og jeg mindes i hvert fald

året 1992, hvor det var mig, der stod for årets invitation. Jeg gætter på, at traditionen døde omkring midt-90'erne.

Engang i 60'erne eller 70'erne holdt vi op med at sove i telte efter en weekend, hvor det regnede non-stop. Derefter benyttede vi os af spejderhytter og forskellige ødegårde i Sverige. Omkring start 90'erne var vi en bruttogruppe på en halv snes stykker, hvoraf omkring otte var i stand til at deltage i årets weekend-tur. Blandt bruttogruppen husker jeg brødrene Jørgen og Flemming Fuglsang, brødrene Jens og Peter Bach, brødrene Ole og Mogens Nielsen, Per Fritz Hansen, Leif Mørch Larsen, Finn Bonnichsen, Kurt Johansson (bror til Lennart, Per-Olof og Arne), Palle Bang samt Henning Petersen (kaldet Texas).

□



”ENEBOEREN” I BØRSTINGERØD MOSE

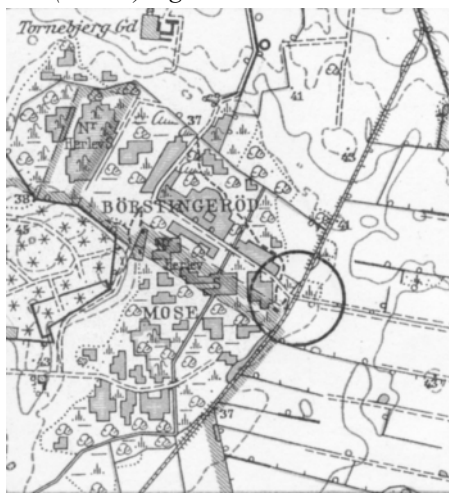
I løbet af foråret har Arkivet fået et par henvendelser angående ’Piloten’ eller ’Eneboeren’ eller ’Den syngende Tjener’ i Børstingerød Mose med det borgerlige navn Willy Skov Jørgensen.

Mange kendte ham af udseende i 1960’erne og ’70’erne, hvor man så ham i gadebilledet, når han gik ud for at klunse eller var på vej hjem til hytten i Børstingerød Mose.

’Piloten’ har flere gange været omtalt i diverse aviser, - første gang (så vidt vi ved) i Politiken d. 15.5.1966, og senest da han blev fundet død i en snedrive i februar 1979.

Ifølge artiklen i Politiken havde Jørgensen haft en spændende livshistorie.

Børstingerød Mose med ’Skovhytten’ indtegnet ved tipvognsporet fra Hammersholt (nordre) teglværk.



Han stammede fra en jysk provinsby, og som ung kom han i lære som tjener på Wivel - det senere Wivex. Derfra blev han tjener på Amerikadampere ’Oscar den Anden’, og på sin anden tur (1929) ”hoppede han af” i New York og sneg sig bagom en bevæbnet vagt. Det var kun meningen, at han skulle blive i Amerika i et par måneder, men det blev til tyve år. Først blev han afrydder i en tysk restaurant i New York, og senere, da han havde lært sproget, blev han tjener. Derefter blev han cowboy på en ranch i New Jersey, hvor han optjente 2.000 dollars. ’En pludselig indskydelse fik ham en dag til at trække alle pengene ud af banken. Næste dag kom det store Wall Street krak, og dagen efter igen var banken lukket og erstattet af en skotøjsforretning.’

Der fortælles videre, at Willy meldte sig til en amatørsangkonkurrence, der blev transmitteret over fire radiostationer, og hvor han blev nr. 3 af 25



'Skovhytten' godt omklamret af de kæmpe-bjørneklo, som Willy Skov Jørgensen dyrkede for at sælge de tørrede skærme som pynt.

deltagere. Det var starten på en karriere som sanger med fast engagement på "Villas Grove Nuts Club". 'Willie Forrest/Willy Skov blev (stadig efter eget udsagn) lidt af et navn, og desuden tjente han lidt skillinger dels ved at arbejde som tjener i Harlem som eneste hvide mand i en "neger"-restaurant, hvor værten meget logisk hed Mr. White, dels arbejdede han som freelance journalist og bidrager til "New York Times" dag-til-dag rubrik.'

Da Japan bombede Pearl Harbour i 1941 blev Willy først interneret, men siden blev han indrulleret i den amerikanske hær, 'først som infanterist og siden som pilot, og under hele krigen fløj han for kyst-patroljen.'

Men kan det nu passe alt sammen?

Man begynder at ane uråd, for Wall Street-krakket var i oktober 1929, og Willy må virkelig have haft travlt, hvis han både skulle nå at være afrydder, lære engelsk, være tjener og cowboy og tjene 2.000 dollars på under et år.

Måske er der mere sandhed i artiklen i Frederiksborg Amts Avis (9. oktober 1977), hvor der står: 'Egentlig var det drømmen om guld, der fik ham af sted, og han var fast besluttet på at drage mod vest for at grave. Men han kom aldrig længere end til New York. Her blev han indfanget af storbyens mystik, fik job som tjener – og her blev han så.'

Her står der heller ikke noget om, at



Willy Skov Jørgensen til fods ad skinnevejen (mod syd) ca.1966. Hans første hytte lå på mosesiden, vest for sporet.

han skulle have fløjet som pilot, men der fortælles kun, at han var tjener og begyndte at synge, hvilket gav ham tilnavnet 'The Singing Waiter – Den syngende Tjener'.

I alle de avisudklip vi har, er det Willy selv, der fortæller, og der stilles ingen kritiske spørgsmål.

Vi har et interview fra 1996 med Frede Frederiksen, der boede i Enghaven og var nabo til Willy, og han mente, at Willy var en stakkel. De talte tit sammen, og helhedsindtrykket af Willy var, at han ikke var særlig klog – ikke retarderet, men heller ikke helt almindelig. Han lavede mange historier, var snu og bandt tit folk 'noget på ærmet'. Frederiksen fortalte, at da krigens meldte Willy sig til tjeneste og blev observatør i et fly i kystflyve-

tjenesten. Han var ikke pilot, for det ville han aldrig have kunnet klare, for han anede intet om flyvning.

Willy kom til Lillerød i 1955 og i starten solgte han snørrebånd og lignende til medarbejderne på Fritz Hansens Møbelfabrik. Her kom han i kontakt med Sode, der arbejdede på FH, og hvis forældre havde Prøvesten. De havde noget jord i Børstingerød Mose, og Willy fik lov til at bygge en lille hytte derude.

Iflg. Frederiksen begrænsede Willys sangkarriere sig til deltagelsen i en sangkonkurrence, hvor man betalte 5 dollars for at stille op. Det hele blev transmitteret i radioen, og det kan da godt være, at han fik engagement i nogle klubber, men det var ikke nogen stor karriere han havde.



Det nedlagte tipvognsspor blev en del af et regionalt stisystem – uden sveller – og den nye 'Skovhytte' blev opført få østsiden. Sammenlign med foto overfor.

Til gengæld deltog han i mange konkurrencer efter, at han var kommet hjem, og han sendte massevis af løsninger ind til ugeblade og lignende. På den måde vandt han engang et klippekort til Helsingør-Helsingborg overfarten.

I Sverige købte han hver gang 3-4 små radioer og noget kaffe, som han smuglede hjem og solgte ved FH's indgang. På den måde tjente han lidt penge.

På turene smed han flaskeposter ud, og en dag kom der 3-4 svenskere og bankede på hos Frederiksen og spurgte efter en Jørgensen. De havde hevet en flaskepost op af havet med et brev fra 'den kendte orkesterleder Willy Skov Jørgensen, der var på vej til en stor koncert i Stockholm', og efter en del korrespondance frem og tilbage, ville de nu besøge 'orkesterlederen i

hans hjem. Han var dog ikke hjemme, og de kunne ikke rigtig få adressen til at passe på det lille skur nede i mosen.

Gæsterne måtte tage hjem til Sverige med uforrettet sag, og da en anden nabo senere fortalte Willy om besøget, sagde han: "Nåh, kom de?" - og så grinede han smørret.

Da Willy blev ældre (han var født i 1907) fik han tilbudt en pensionistbolig af kommunen, men han ville ikke undvære sin hund og blev i mosen.

På et tidspunkt blev jorden, hvor hans hus lå, solgt til en spejder- eller FDF-trop, og Willy betalte derefter en lille leje for grunden.

Uheldigvis brændte hans hus en aften, fordi han havde pumpet for meget på primussen. Han blev forbrændt og hytten brændte ned.

I en nekrolog i Allerødposten (22.2. 1979) nævnes det, at Lions Club i Lillerød gav ham en ny hytte. Den nye hytte blev opført tæt på den gamle, men på en jordlod, hvor han ikke skulle betale leje.

Noget af det sidste vi hører til Willy er i 1977, hvor han indrykkede en annonce i Folkebladet (25 ord for 20 kr.) med følgende tekst:

”Allerød Tonekunstnere afholder generalforsamling i ’Skovhytten’, Børstingerød mose, Allerød. Medvirken- de refrænsangeren Willie Forrest, der indsynger kassettebånd. Interesserede bedes møde op søndag den 9.oktober kl. 14.00”

Willy Skov Jørgensen døde den 14. februar 1979 på vej hjem fra Lillerød til sin hytte i mosen.

Det var bidende koldt og sneen lå højt. Han faldt om i sneen og blev først fundet af snerydningsmandskab fra kommunen den næste morgen. Selvom der tit blev pyntet lidt på hans egne oplevelser, kan der fortælles mange sjove historier om ’Piloten’, og han var under alle omstændigheder et festligt indslag i Lillerøds historie – og så kendt, at han blev omtalt i Danernes forestilling ’Lillerød’ på Aveny-teatret.

Birthe Skovholm □



LAFAKs bestyrelse valgt på generalforsamlingen 2013: Fra venstre: arkivleder Birthe Skovholm, Lis Fjellerup, Marianne Petersen (sekr.), Ole Peters, Yvonne Madsen (suppl.), Arne Hemmje, Mette Christensen, Leif Frausing, (suppl.), Finn Helmersen og siddende Ole Høegh Post (fmd).



Den helt nyopførte Lyngby Station på Stationsvej i Uggeløse by.

SLANGERUPBANEN GENNEM LYNGBY- UGGELØSE 1906-1954

af Ole Peters

Der er i årenes løb flere tilflyttere, der har undret sig og spurgt mig om, hvor Slangstrupbanen havde sin linjeføring gennem vores lokalområde.

Ud fra nutidens kort kan man ikke se, hvor denne gamle jernbanelinje har kunnet indpasses i nutidens tætte bebyggelse.

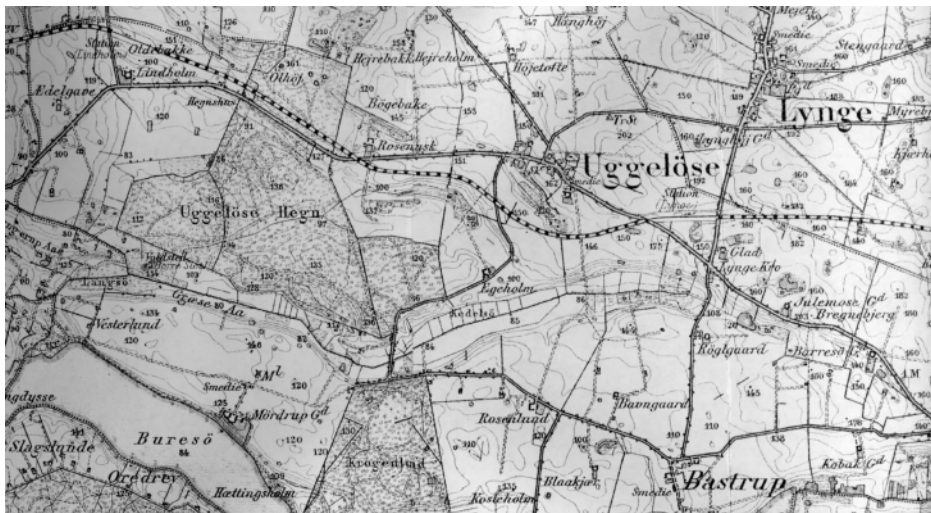
Først lidt historiske fakta om banen: Slangstrupbanen blev taget i brug den 19. april 1906, og endestationerne var Slangstrup Station og København L -

hvor L stod for "Lyngby". Den gamle 'Lyngtekro' blev revet ned for at give plads til stationen, og navnet stammer fra 1800-tallet, hvor den sidste lygte på det yderste Nørrebro netop stod ved kroen. Slangstrup Station lå 32 km fra København L.

Egentlig var banens navn K.S.B. (København-Slangstrup Banen).

Banen var privatbane indtil 1948, hvor D.S.B. overtog banedriften, men det holdt ikke længe, for seks år senere (i 1954) besluttede man at nedlægge jernbanen på strækningen Farum-Slangstrup og i stedet indsætte busser på ruten.

Slangstrupbanen havde hele fire stoppesteder i den daværende Lyngby-Uggeløse Kommune: Vassingerød Station, Lyngby Station, trinbrættet ved



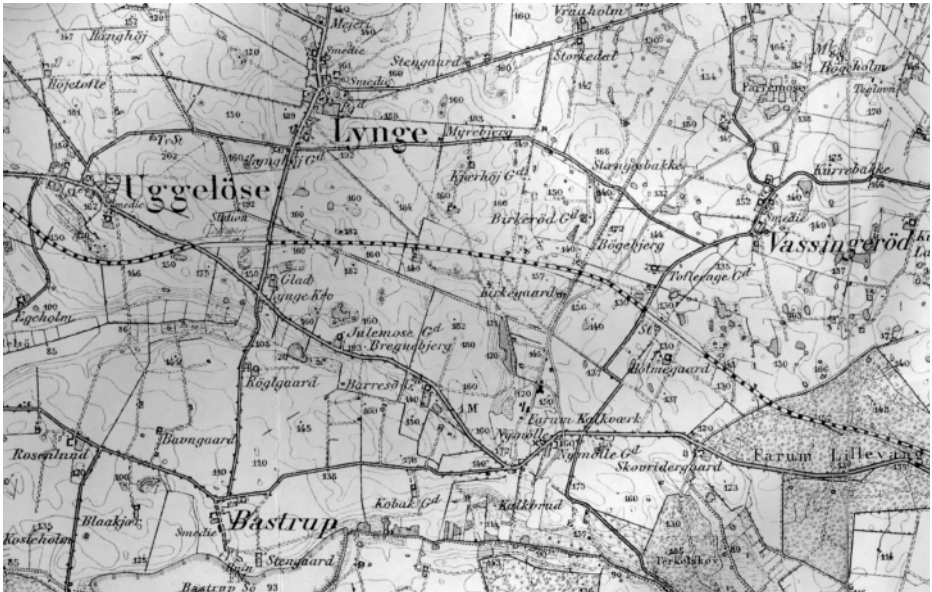
Slangerupbanen: Strækningen Lindholm til Lynge Station. Kort fra 1909, før trinbrættet 'Uggeløse Skov' kom til.

Uggeløse Skov og Lindholm Station - alle i Uggeløse sogn. Alle tre stationsbygninger eksisterer

endnu i mere eller mindre ombygget tilstand, så det har åbenbart været kvalitet, som håndværkerne har præ-



Flertallet af banens stationsbygninger blev bygget efter samme tegning. Her ses Lynge Station inden forlængelsen mod syd.



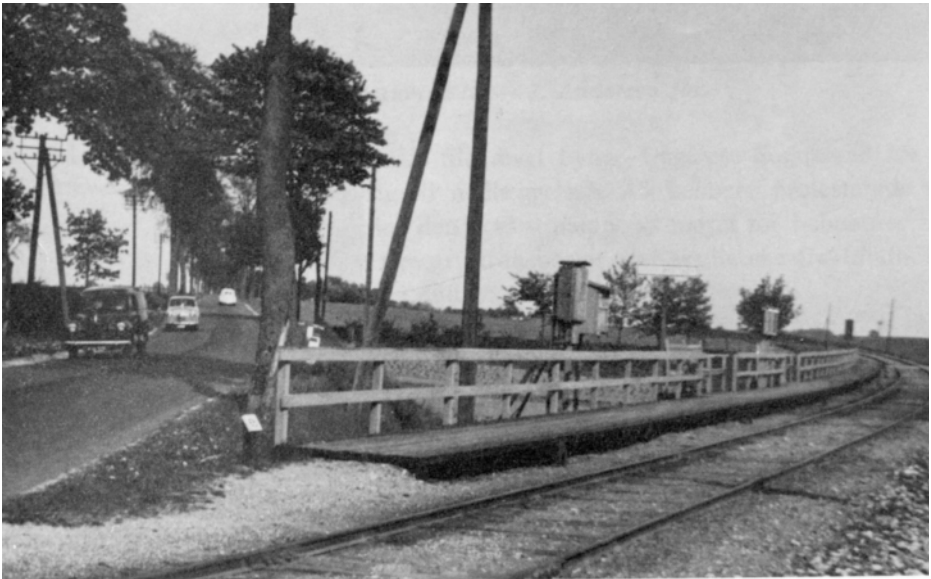
Slangerupbanen: Strækningen Lyngbe til Farum Lillevang. Samme kort fra 1909

præsteret for 107 år siden.
 Linjeføringen af banen gennem Ug-
 geløse landsby kan tilflyttere ikke

forstå, og det er ikke så mærkeligt,
 for syd for Uggeløsegård og Mose-
 gård var der to søer, - Uggeløse Sø



Slangerup Banens vogne af typen med åbne endeperroner.



Uggeløse Skov trinbræt 1954. Vejen er Uggeløse Bygade.

(der eksisterer endnu) og Grav Sø (der nu er 'sprunget i skov' ligesom den mose, der har givet navn til Mosegård). Banen måtte syd om disse vådområder for at få fast grund under sporene.

Hvis vi forestiller os husrækken langs Lyng Stationsvejs sydside fra Lyng Station og vestpå mod Slingerup, så ligger disse ens huse på banelinjen, og fortsætter man, ligger rækkehusene dér, hvor Brugsforeningens pak-huse, kornsilo og motormølle lå. Her krydsede sporene Uggeløse Bygade og løb syd om vandværket. Banen fortsatte syd om Uggeløse Sø, hvor nu Slingerupvejen går.

Markvejen øst for Uggeløsegård er en gammel kirkesti og skolesti beregnet til dem fra Bastrup. Derfor er her nu

en tunnel under vejdæmningen, men i banens tid, var der bare en vejovergang.

Banen førtes i en blød bue syd om de to omtalte søer, og havde igen en vejskæring med Uggeløse Bygade lige syd for gården Store Rosenbusk. Her lå trinbrættet 'Uggeløse Skov' på sydsiden af vejen, og banen gik videre ind i Uggeløse Skov, hvor der nu er en lige skovvej ovenpå det gamle banelegeme ud af skoven til Lindholm Station.

Ved Lindholm Station kan endnu anes rester fra læsserampen, hvor tipvogne med grus fra Langebjerg Grusgrav nær Kurreholm læssede gruset over på Slingerupbanens ladvogne. Dette fungerede indtil landevejstransporten overtog denne del af banens



Ved Lindholm Station (siden 1970 Slangerup, nu Frederikssund kommune) står stadig resterne af læsseramper.

Lindholm Station - i 1982 benyttedes den til FDF-week-endhytte.





Stationsbygningen i Lyngby er der endnu. I 1989 var der renseri og møntvask. I boligdelen mod nord ses de fine oprindelige vinduer bevaret.

Som en del af stationsområdet på Lyngby Stationsvej lå indtil 1980'erne Lyngby-Uggeløse grovvarereselskabs silo- og lagerbygninger, hvor Uggeløse Bygade og Stationsvej mødtes. Til venstre ses Brugsens gamle bygning.



indtægt, hvilket til sidst gjorde bane-
driften urentabel.

Præcis det samme skete med tilsvarende grustransporter fra Farum Sten- & Gruskompagni til Vassingerød Station. Her havde man dog samme normalsporvidde på grusgravens vogne som Slangerupbanen havde, og derfor sparede man omlastningen, - men alligevel løb lastbilerne af med sejren, og de udkonkurrerede banen.

Baneføringen fra Lyngby Station østpå mod Vassingerød krydsede Hille-rødvej, hvor nu Lyngby Autoservice har biludstilling og værksted og fortsatte nord om Langkæret for at mødes med stien syd for rækkehusaverne ved Ringbjerget.

Nu er en stor del af det videre bane-forløb gravet væk og blevet til naturområde nord for grusgravene.

Vi møder atter banestrækning under Nordkranvej, som mange nok kender som indkørslen til kommunens containerplads med affaldssortering og modtageplads af 'Spild-op-effekter' m.v. Banen fortsatte langs Bøgevangen, hvor Vassingerød Stations bygning stadig ligger som nr. 12 og den forsvandt derefter ind i Farum Lillevang, hvor der meget passende i dag ligger en sti med navnet Gl. Jernbanevej, hvor sporene tidligere lå.

□

Fra lidt før banens start foreligger der ens postkort af de ret ens stationer, der højest var spejlvendte. Vassingerød Station ligger stadig velbevaret ved nuværende Bøgevangen.





Lillerød kros facade ud mod nuværende Allerød Stationsvej. Krohaven med den håndsniittede flagstang ses til venstre, krostuen med kroskilt og indgang i midten og rejsestalden til højre.

LILLERØD KRO - en miniature

Som gave til arkivet modtog Ole Peters sidste år et ret specielt stykke husflidsarbejde fra graver Christian Jørgensen, sønnen fra gården Bøgeholm ved Vassingerød, den, der engang havde mølle og bageri. En karl på gården, - vi kender ikke navnet, havde under krigen bygget en fornøjelig og ret naiv skalamodel af Lillerød Kro i krydsfinér, appelsin- og cigarkassetræ og med mange små stifter og søm - og efterladt den. Ingen ved hvorfor kroen langt væk i Lillerød har fascineret ham til dette nørkleri – i en tid uden ordentlige materialer. Skønt ude af realistiske proportioner har modellen en masse

detaljer, der er godt set og har krævet dybere indsigt end bare nogle besøg i krostuen. Måske har han haft relationer, barndom, ansættelse eller bare en usædvanlig begejstring for de særprægede krobygninger i Lillerød. Modellen er ikke i nogen tydelig målestok, og detaljeringen af udhuse, døre og vinduers sprosser, skorstene eller gårdeinteriør vidner om mere intimt kendskab end om en opmåling!

Kromodellen er fra før kroen blev kalket rød med hvide lisener, bare hvid, og tag-paptagets mange trekantlister er blevet til nogle få kraftige, nærmest planker.

”Bundpladen” er flikket sammen af appelsinkassebrætter, måler 42 x 70



Fra nordsiden ses den lukkede gård med vandingskar, udgange fra salen og nogle udhuse (lokum, tissehuse/skærme, vaskehus og hønsegård mm.) Over rejsestalden har været en bolig.

cm, og er nok aldrig blevet helt færdig. Den er nok tænkt strøet med sand eller grus for at dække samlinger og sjukskede malerklatter.

Modellen vil kunne 'nærstudies' i Arkivet på Kirkehavegaard, og det er

vores håb, at nogen kender mere til modellen eller til kroen, der blev nedrevet i 1962 og kan fortælle os om det.

Ole Høegh Post og Ole Peters



Familien Basballes tre børn på hjørnet af M.D. Madsensvej og Frederiksborgvej foran "Trafikassistent-huset". Det lange hus i baggrunden til højre er ejendommen, der lå i gården til købmand Bak hus på Frederiksborgvej. Er der nogen af vore læsere, der kan fortælle noget om det lille hus med tre vinduer og sne på taget, som ses bag flagstangen? (1962)

NYT I ARKIVET:

Siden sidst har vi blandt andre modtaget dette billede af M.D. Madsensvej 23, der lå som sidste hus på Madsensvej i krydset ved Frederiksborgvej. Huset var bygget i 1908 af DSB som bolig for trafikassistenten, og blev senere kaldt 'H.C. Andersens hus' efter en af beboerne.

I 1960 flyttede trafikkontrollør Bent Basballe og familie ind i huset, hvis have de følgende år måtte afgive jord til udvidelsen af både Frederiksborgvej og Madsensvej.

I 1971 købte Kvickly ejendommen og anlagde den store parkeringsplads, hvor et enkelt pæretræ var eneste rest af den store have (se nederste foto på næste side).

Familien Basballe flyttede i samme forbindelse ned på stationen og overtog stationsforstanderboligen, der lige var blevet ledig.



Krydset Frederiksborgvej/ MD Madsensvej/Kollerødvej med Lillerød Bageri (og 'Hyggehjørnet' t.v.) og den nævnte villa fra s.22 t.h. Nederst er villaen revet ned og Brugsen har parkering på grunden, hvis pæretre en årrække var eneste levn af haven. I dag fylder parkeringshuset det hele i flere plan.





LAFAKs firmamedlemmer

Allerød Bog & Idé	Handelsbanken i Lillerød
Allerød Dyreklinik	Karin Hermansen Guld - Sølv - Ure
Allerød Elektrikeren	Huset Hauberg
Allerød Fysioterapi og Træning	Krukkerne Blomster og Vin
Allerød Handelsforening	Laser Technical Services A/S
Allerød Planteskole	Lillerød Brugsforening –
Allerød Rotary Klub	KVICKLY Allerød
Allerød Transporten A/S	Lillerød Rotary
Allerødlægerne	Lynge Erhvervsforening
Alt om Blovstrød	Lyngehus
AOC Engholm	Marianne Møllebro - ejendomsmægler
Bedre Bad Allerød -VVS Aps.	Møllehøj Landbrug, Lille Lyngby
Bilhuset Allerød Aps.	Nejstgaard & Vetlov, Statsautoriseret
Birkholm Planteskole A/S	Revisions-A/S
Bo's Autoservice v/ Bo Hansen	Carl Nielsen & Søn A/S
BoRent Hjemmeservice Aps.	Nordea Allerød
BrilleHuset Allerød v/ Lene Krogh	Pensionsstyrelsen
Aage Christiansen & Søn Aps.	Axel Rasmussen & Søn A/S
Click Allerød Foto	Schouboefonden
Enevoldsen Kommunikation	Skjold Burne v/ Claus A. Østberg
Anne Franch Møbelpolstring	V.B. Byggeindustri A/S

Lokalhistorisk Arkiv og Forening i Allerød Kommune, Kirkehavegård, Kirkehaven 10, Lillerød, 3450 Allerød, tlf. 48 170891. Åbningstid: Tirsdage kl. 9.00-13.00 samt efter aftale med arkivleder Birthe Skovholm.

Henvendelse kan også ske til:
Ole Høegh Post (formand) tlf. 48 17 53 26 (kun aften)
Wolthersvej 6, Lillerød, 3450 Allerød.



Arkivets e-mailadresse: LAFAK@LAFAK.dk - Hjemmeside: www.lafak.dk

"Nøglehullet" er arkivets og foreningens medlemsblad. Redaktion: Birthe Skovholm, Ole Høegh Post. Tryk: Enevoldsen Kommunikation Aps.

Oplag: 500 eksp. ISSN 0905-4146

Maj/juni 2013

Fotografier med kendt fotograf: Bent Basballe s.22 - Mogens Ebbesen s. 3 - Tage Christensen s. 10 - Knud Hansen s. 15 - Edvin Heede s. 7 - Ole Peters s. 17 ø - Ole Høegh Post s. 1, 2, 4, 9, 11, 17 n, 18 n, 20, 21 og 23 - P. Thomassen s. 16.