



Danskernes Historie Online

Danske Slægtsforskeres Bibliotek

Dette værk er downloadet fra Danskernes Historie Online

Danskernes Historie Online er Danmarks største digitaliseringsprojekt af litteratur inden for emner som personalhistorie, lokalhistorie og slægtsforskning. Biblioteket hører under den almennyttige forening Danske Slægtsforskere. Vi bevarer vores fælles kulturarv, digitaliserer den og stiller den til rådighed for alle interesserede.

Støt vores arbejde – Bliv sponsor

Som sponsor i biblioteket opnår du en række fordele. Læs mere om fordele og sponsorat her: <https://slaegtsbibliotek.dk/sponsorat>

Ophavsret

Biblioteket indeholder værker både med og uden ophavsret. For værker, som er omfattet af ophavsret, må PDF-filen kun benyttes til personligt brug.

Links

Slægtsforskerens Bibliotek: <https://slaegtsbibliotek.dk>

Danske Slægtsforskere: <https://slaegt.dk>

nøgle•hullet

32. ÅRGANG
NR. 3 • 2015



NYT FRA LOKALHISTORISK ARKIV & FORENING I ALLERØD KOMMUNE



Den nye Allerød Kommune klarede sig de første år efter sammenlægningen i 1970 med de tre gamle sognekommuners kontorer. I 1973 og årene frem opførtes så et type-rådhus (det dyreste tilbud!) på gården Engholm, vest for Vestvej på Kollerød Mark i Lynge sogn.

Her ses første etape. Det uheldige byggeri fik flere alvorlige skader, bl.a. problemer med de flade tage, og at murstenene kunne ikke tåle frost - og efter et uheldbredeligt skimmelsvampeangreb, rev man simpelthen huset ned i 2009.

Efter 6 år er nybyggeriet af boliger på 'Rådhusgrunden' nu endelig i fuld gang, og vi er nok mange, der har glemt, hvad der skal ske...

PROGRAMMET

**Torsdag d. 22. oktober kl. 19.30 NB: i Blovstrød Sognegård:
Alt om Blovstrød**

Hjemmesiden 'Alt Om Blovstrød' redigeres af **Flemming Nyberg** og har fungeret i otte år. Flemming Nyberg vil fortælle og vise billeder om baggrunden for at starte hjemmesiden, om nogle af de historier som hjemmesiden har startet - og som den øvrige presse har taget op, om sjove og alvorlige historier. Naturligvis vil vi også høre om de virkelig store projekter som Netto- og REMA 1000-byggerier, Det nye Blovstrød, Kongevejen og Sortemose-syd og det kommende boligbyggeri bag Kroen og Skovvejen mod nord. Vi vil høre om AOBs relationer til Kommune, lokalavis, skole og kirken. Og da også om selve byen, et smørhul i Nordsjælland.



**Tirsdag den 24. november kl. 19.30 på Kirkehøvegaard:
Fra Arkivets Billedsamling**

Arkivets billedsamlinger bugner af herlige fotografier som næsten ingen kender til. Ved aftenens møde vil arkivleder **Birthe Skovholm** fortælle og vise nogle **spændende Allerødmotiver** fra bl.a. AllerødNyts billedarkiv, om kommunens udvikling både før og nu, men alligevel indenfor en tid, der vil kunne erindres af mange, for eksempel Allerøds lokalradio med 'studie' i Kirkehøvegaard, her med borgmester Preben Nyboe Andersens besøg hos radiovært Jette Rask omkring 1990.



Lyngby Købmandshandel var indrettet i det stråttækte hus på Lyngby Bygade 31, der hvor vejen går til Lillerød.

LYNGBY KØBMANDSHANDEL

Af Bent Kaspersen

Min uddannelse

Da jeg var 12 år, begyndte jeg at tænke over hvad jeg ville være, når jeg blev stor.

Stor blev jeg aldrig, men jeg ville være elektriker. Det var jeg helt sikker på. I mine barndomsår kunne jeg godt lide at lave radio eller elektriske installationer med udgangspunkt i en lommelygte og dets batteri, men mange i min generation ville være elektriker. Det var på daværende tidspunkt ”in”, - man var noget særligt, og pigerne så op til elektrikere. Men jeg kunne ikke få

nogen læreplads. Måske var jeg for lille, måske var stigen ikke opfundet - jeg ved det ikke, men elektriker blev jeg aldrig.

Da jeg fyldte 14 år fik jeg job som bydreng i Lyngby hos byens ene ud af to købmænd. Det var hos Svend Hansen, som fik det største kundeunderlag i byen. Vareudbringning foregik på en budcykel, - en såkaldt ”Long John”. Der kunne være 6 kasser øl på cyklen, og dengang var der 50 flasker i en trækasse, så de fyldte godt.

Det skete også, at jeg kun kørte ud med 250 g kaffe og 10 cigaretter - alle der ønskede at få varerne leveret fik dem uanset mængde. Kunderne kunne bare ringe.



Købmand Svend Hansen i sin butik. 1961

Den anden købmand i Lyngø lå i nærheden af smeden. Den ejedes af to brødre, som begge var "hellegige". De blev kaldt "Fy og Bi". Det var en forretning med fire trin op, og foran var en benzinstander.

Da Svend Hansen købte Lyngø Købmandshandel, havde de to brødre den største markedsandel i Lyngø bl.a. på grund af at de havde kunderne fra menigheden, men det vendte stille og rolig til Svends fordel.

Efter, at det begyndte at gå nedad bakke for dem, fortælles det om den ældste af brødrene, at når han skulle ud og betjene en kunde ved benzinstanderen, så sang han på vej ned ad trappen: "*Vi ser for*

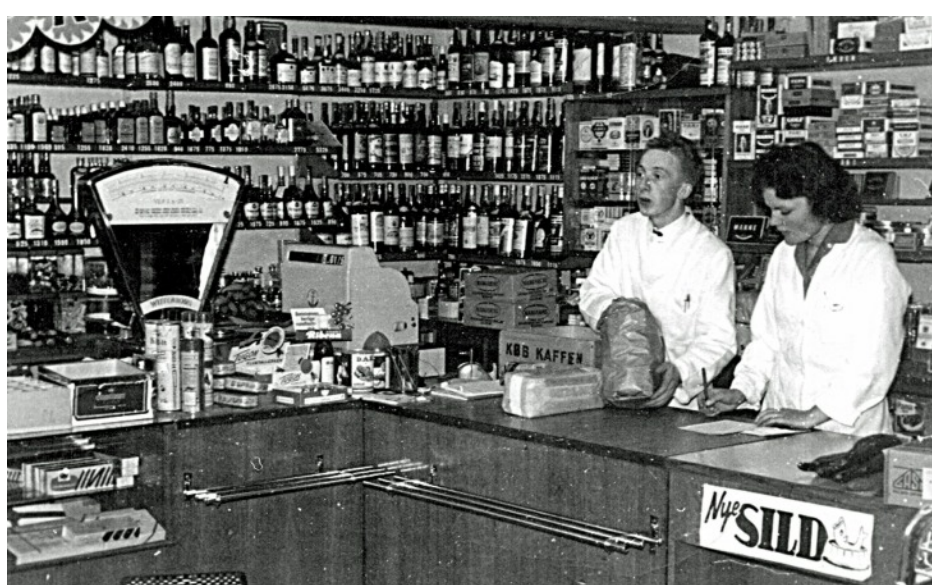
lidt til hinanden", men det hjalp ikke. De stoppede og butikken blev lukket.

Da jeg havde været bydreng et halvt år, spurgte min far købmanden, om jeg kunne komme i lære? Det kom jeg den 1. april 1954, og jeg var den første lærling, han nogensinde havde haft.

Nu var Svend Hansen en kendt og erfaren mand, for han havde været 1. mand i Lyngø Brugs i flere år forinden, og han tog flere kunder med fra Brugsen til Lyngø Købmandshandel.

Lyngø Centralskole blev bygget i min læretid, og der blev solgt øl, masser af øl under byggeriet.

Min opgave var hver dag at levere 6 kasser øl på budcyklen til



Det tætpakkede butikslokale med et enormt varesortiment. 1961.

byggepladsen. Når jeg havde fordelt de 6 kasser, hvor de nu skulle være, tog jeg de tomme kasser fra dagen før og løb byggepladsen rundt for at samle tomme flasker. Der var ikke noget, der hed pant på flasker, vi troede på kunderne. Selv om jeg var lærling, var jeg ikke fritaget for at køre ud med varer, og senere kom der en bydreng kl. 15.

Begyndelsen på min arbejdsdag. Jeg begyndte min arbejdsdag kl. 6.50, hvor jeg bankede på bagdøren, og købmanden kom ud i pyjamas og lukkede mig ind. Kl. 7.00 åbnede jeg butiksdøren, men forinden skulle jeg i vinterhalvåret først tænde op i kakkelovnen. Den første kunde var næsten altid skolepedellen, der skulle have 40 Queens (cigaretter), og senere

kom præsten og skulle have 20 Kings.

Kl. 7.30 kom mælkeemanden, der kørte mælk fra Lyngø [Baunedal] Mejeri til Enigheden i København, graveren fra Lyngø Kirke samt et par andre faste (som regel fire i alt) og skulle have deres morgenpilsner, som de drak i halvkælderen bag lageret. I vinterperioden med frostgrader kunne øl og vand fryse til isklumper, så jeg skulle derfor sørge for, at otte øl var optøet. Det skete på kakkelovnen, hvor de blev lagt på den øverste plade.

Det var normalt, at de lokale kunne sidde i bagbutikken og drikke øl. Det var ikke ulovligt, og det var salgsfremmende.

Når købmanden var ankommet efter sin morgenmad, skulle jeg fejte fortov eller rydde det for sne.

Dagens arbejde.

Sukker, mel, kaffe, te, salt, brun sæbe, soda o.a., som du i dag ser fabrikspakket på hylderne i ethvert supermarked, skulle vi selv veje af. Sprit og petroleum, som var meget brugt til lys og varme i hjemmene, skulle vi selv tappe på flasker, og ost og sild blev pakket, efterhånden som det blev ekspederet.

Sukker og mel m.m. kom hjem i 50-kilosække og skulle hældes op i en stor skuffe, hvorfra jeg én gang om ugen vejede op til en uges salg; noget i 500-grams-, andet i 1- eller 2-kiloposer.

Det fornemmeste ved faget var at kunne lukke en pose pænt og lave et kræmmerhus rigtig. Det fik jeg lært.

Smør hentede jeg to gange om ugen på mejeriet. Det blev opbevaret i halvkælderen, hvor der om sommeren godt kunne blive en 15-20 graders varme.

Der var ikke noget der hed køleskab eller rum til opbevaring af kølede varer, men vi havde også kun ost og smør indenfor den varegruppe. Resten købte man hos slagteren eller på ismejeriet.

I mit sidste læreår fik vi dybfrost. Jeg tror, at der var 7-8 forskellige varer i en lille fryser på 1x1 m. Dengang blev alle kunder ekspederet, og det foregik over en disk,



Fodtøj, frisk frugt, kaffekander, nips og frysevarer...

hvor vi stod på den ene side, og kunden stod på den anden side. Man henvendte sig høflig til kunden med ordene: ”Hvad skulle det være?” - og en lærling sagde altid ”De” til en kunde.

Kasseapparatet var en skuffe og en regnemaskine med håndtag sat ovenpå, så prisen på varerne, som kunden købte, skulle skrives op og tælles manuelt sammen. Ofte skete dette på f.eks. sukkerposen med en blyant, man havde bag øret. Det gjorde, at jeg fik lært hovedregning, en ting jeg stadig er god til.

Et normal køb var på 10-20 kr., og et meget stort køb var på 40-50 kr. Jeg kan ikke mindes at have haft ekspeditioner på 100 kr. og derover. F.eks. kostede en pilsner 69 øre og en 10-stykspakke cigaretter 89 øre.

Centralskolen blev efterhånden færdig, og når skoletiden var slut,

blev der travlt. Så kom alle skolebørnene, der havde fået 5-10 øre i lommepenge med hjemmefra, og skulle solde. De fik ofte en rimelig stor pose bolsjer for 10 øre.

Det var ikke ualmindeligt, at ordren lød på: ”For 10 øre bolsjer i to poser - godt blandet”.

I sommertiden havde vi dugfriske grøntsager, for de blev gravet op, efterhånden som de blev solgt.

Bag butikken var en lille mark med de normalt brugte grøntsager kartofler, gulerødder og persille. Ofte kunne en ekspedition i værste fald se sådan ud:

”1 kg kartofler - 1 stk. ost - 1 top gulerødder - 1 liter petroleum og

2 spegesild”. Håndtering: Ud og opgrave kartoflerne, som kunne være belagt med meget jord. I flueskabet for at hente en ost med mine beskidte fingre, skære osten ud medens kunden så på, tilbage i flueskabet med resten af osten.

Derefter grave gulerødder op, - endnu mere jord på fingrene. Finde en tom flaske til 1 liter petroleum og tappe den fra en håndpumpe. Sildene tages op af sildetønden og lægges på et stykke pergamentpapir og derefter en avis omkring.

Mine fingre var beskidte af jord, lugtede af ost, sild og petroleum, men jeg havde ingen steder at

I 1962 rev man uden historisk finfølelse det gamle høkerhus ned og byggede et moderne minimarked bagved.



vaske dem, så jeg måtte ekspedere næste kunde med disse fingre. De fleste uindpakkede varer tog man med fingrene, så det kan godt være, at kaffe, æbler og slik smagte af den tidligere ekspedition. Reklamationer og sure kunder fandtes ikke, og der var heller ikke nogen, som blev syge af denne blanding.

Der var heller ikke noget, der hed personaletoulet, så når jeg skulle på toilettet, gik jeg over på kirkegårdens lokum, men der var ikke nogen håndvask, så jeg vaskede mine hænder med sprit, når de var blevet meget beskidte.

Min slutløn var på 175 kr. pr. måned.

Handelsskolen foregik to aftener om ugen i Farum, der ligger ca. 8 km fra Lyngby. Transporten foregik på cykel, for der var ikke tog eller busser, der passede til skoletiderne. Lærestaben var bank- og skolefolk, der havde fået et fritidsjob som handelsskolelærer, og de store pædagogiske evner havde de ikke.

Købmandslærlinge var ikke noget man regnede for noget blandt kammeraterne, og på det tids punkt vidste jeg ikke, hvad fremtiden ville bringe mig.

□



Gennem mange år hed købmandshuset ved kirken bare 'hos Hanne Høker' ca.1930.

OM MIN BARNDOM I KOLLERØD

Af Birte Rye Brejner

Grunden til, at min mor og far kom til Kollerød og købte købmandsforretningen var, at far blev syg.

Han var ellers forpagter på en gård, der hed 'Raahauge' og hørte under godset 'Lungholm' ved Rødby, og hvor far i 1914 havde afløst sin egen far, Axel Rye Clausen.

Min mor og far blev gift i 1917 og fik her fem børn: Jacob i 1918, Karin blev født på Jacobs fødselsdag i 1919, og så kom Erik (1920) og hans tvillingebror Viggo, som døde som 2-årig af difteritis, og i 1922 kom Julie. Der skulle forståeligt nok

noget hjælp til, og min mors søstre kom da også og var barnepiger ud over den husjomfru og fem unge piger, som min mor havde til hjælp på Raahauge.

Efter nogle dejlige år på Raahauge, blev min far syg og kunne ikke længere ride ud i marken og lede folkene. Han måtte så sælge alle maskinerne, og en del af min mor og fars møbler kom på auktion. Det må have været hårdt, men min mor tog alt dette forbavsende godt og klagede aldrig men var altid glad.

Så fandt min bedstefar (min mors far) en annonce i avisen om en købmandsforretning, der var til salg i Kollerød.

Min mor og far købte forretningen af købmand Hansen, der selv



'Købmandsgaarden' på Kollerød Bygade 2 i 1980.



Familiehygge i privaten 1933. Der læses, strikkes - og drengene Jacob og Erik ser ud til at lave hestetømmer.

havde en forretning i Lillerød. Min mor havde målt stuerne, så hun vidste hvilke møbler, der kunne komme med, men da de skulle have sovekammermøblerne ind, var de for store. Men så sagde fru købmand Hansen, at vi kunne bytte med deres, og sådan blev det. Min mor og far fik penge i bytte, for deres møbler var af mahogni. Der blev taget meget godt imod mine forældre i Kollerød, og de gik rundt og introducerede sig selv. Det brugte man dengang. To år efter mine forældre kom til Kollerød, blev jeg født i 1926. Det er underligt at tænke på, at da min far og senere min bror Erik havde forretningen, kom kunderne

med en spånkurv og købte ind, når man i dag ser, hvor meget folk køber i store indkøbsvogne.

Under krigen fik man rationeringsmærker på sukker, brød, kul og vaskpulver og mange andre varer.

Jeg hjalp også til i forretningen, og jeg kan huske, at der var en kunde, som prøvede at snyde for mærkerne, men når hun så var nået hen til døren, sagde jeg til hende: ”De glemte mærkerne.”

Dengang jeg var barn, havde min far mange forskellige papirposer i forretningen – især ved juletid, hvor der var mange poser med nisser og gæs og andre motiver på. Min moster Sonja boede hos os en



Arrangeret foto i butikken ved samme fotografbesøg: Købmand Ove Rye Clausen overvåger Jacobs afvejning. 'Kunderne' er fortælleren, lillesøster Birte og skolelærerens Jørgen Ole Bogh.



Venindesolidaritet: Lone Bruun fra Lundebakkegaard og Birte i ens kjoler hjælper nabokogekonerne med maden til søster Julies konfirmation på Mejerigården i 1937. Bemærk i baggrunden skolens dengang stråtekte bindingsværksudhus.

tid, inden hun blev gift, og hun tegnede motiverne fra min fars poser af, og næste jul gav hun min mor en flot juleløber, hun havde broderet med motiverne fra poserne. Uden om løberen havde hun syet en blonde, som hun havde trukket en rød tråd igennem, og den var (er) utrolig fin. Min mor syede senere en løber magen til, til os piger, og vi har altid den løber på bordet i julen. Når der var så mange poser i forretningen, var det fordi, man skulle veje alting af selv.

Jeg kan huske en lørdag aften, hvor min far var særlig glad, for der var 100 kr. i kassen mod normalt ca. 80 kr. Dengang var 100 kr. mange penge, og man kan i dag ikke forstå, at det var noget særligt.



Købmandsbørnene Jacob, Karen, Erik (der overtog butikken), Julie og fortælleren Birte. 1936

Søster Julie

Min søster Julie var fire år ældre end jeg. Hun fik sukkersyge, da hun var ni år gammel. Dengang i 30'erne vidste man ikke meget om sukkersyge, og i begyndelsen af hendes sygdom troede man, at hvis en patient havde sukkersyge, ville hun blive helbredt, hvis hun fik et chok af glæde. Så købte min far en stor, fin, blå dukkevogn til Julie. Hun havde en meget stor dukke, som vi var i København og købte. Skuespilleren Bodil Udsens mor, Agnes Udsen, var min mors skolekammerat, og hun var også med og gav nogle penge til dukken. Min veninde, Lone Bruun fra Lundebackegaard, og jeg skulle så gå en tur med Julie, og når vi

kom tilbage stod den fine dukkevogn der. Julie blev meget glad, men blev ikke rask.

Vores læge vidste intet om sukkersyge, men så kom Julie på Gentofte Insulinhospital, og det var meget godt. Min mor kogte Julies sprøjter til insulin, og det var slet ikke sådan nogen fine nåle, som man har i dag, men Julie lærte selv at sprøjte sig i låret. Hun var godheden selv og utrolig sød.

Til min konfirmation havde jeg ønsket mig en hest, og det vidste Julie, og tænk, så cyklede hun helt til Roskilde og købte en sølvhest til mig.

Jeg har den endnu og pudser den og tænker på Julie.



ALLERØDS BORGMESTERKÆDE

I sommeren 1995 skrev Jørgen Clausen fra Allerød Rotary et læserbrev i Allerød Nyt, hvori han foreslog, at Allerød fik en borgmesterkæde. Clausen havde kort forinden været til bispevielse i Helsingør, og dér var Allerøds borgmester, Eva Nejtgaard stort set den eneste af stiftets borgmestre, der ikke havde en kæde.

Clausen gik videre med idéen, da han året efter blev præsident i Allerød Rotary, og i februar 1996 blev der nedsat et udvalg, der bl.a. skulle afklare de økonomiske rammer, gennemføre den fornødne 'fundraising' og forestå produktion/levering. Udvalget bestod af Leif Christensen, Jørgen Hartfelt og Arne Pedersen, og kæden skulle være færdig til overrækkelse primo 1997.

Det var et hurtigt arbejdende udvalg, for allerede den 10. marts forelå der et oplæg fra grafiker Poul Andersen, der tidligere havde tegnet julemærker og plakater mm. Kæden kom som bekendt til at bestå af et 'midterskjold' med byvåbnets tre stubbe, samt en række mindre skjolde. De har hver en enkelt stub og navnet på kommunens landsbyer: Bastrup, Blovstørød, Børstingerød, Høvelte, Kollerød, Lillerød, Lyngø, Vassingerød,



Eva Nejtgaard har lige modtaget den helt nye borgmesterkæde 2. juni 1997.

Uggeløse samt ejerlavet Allerød, der har givet navn til kommunen - alt i guld på blå baggrund.

Skjoldene er sammenkædet med to lurur, der henviser til fundet af de seks bronzealderlurer i Brudevæltmose på Kollerødvej i 1797.

De tre stubbe i byvåbnets henviser til egnens mange skovrydninger og deraf følgende landsbynavne med endelsen -rød (rydning). I heraldikken tæller man nemlig: 'en-to-mange...' - og tre betyder altså mange på et våbenskjold eller byvåben.

Udførelsen af kæden blev overdraget til den lokale guldsmedeforretning Karin Hermansen, hvor guldsmed Anne Hesseldahl stod for arbejdet.

I 1997 var det 200-året for fundet af Brudevæltelurerne, der er verdens første og største lurfund.

LAFAK havde gennem længere tid

BORGMESTERKÆDEN

SKÆNKET I 1997 AF

ALLERØD ROTARY KLUB

TAGE BAGGER VVS

BANTEX A/S

BG BANK

CRIMP A/S

DEN DANSKE BANK

A/S HARTFELT & CO.

KARIN HERMANSEN

TIME/SYSTEM INTERNATIONAL A/S

JYSKE BANK

KVICKLY

VERNER LINDENBERG ApS

LOKALBANKEN

A/S CARL NIELSEN & SØN

PRES-VAC ENGINEERING A/S

SJÆLSØ GRUPPEN A/S

UNIBANK

DESIGNET AF GRAFIKER
POUL ANDERSEN

UDFØRT AF GULDSMED
ANNE HESSELD AHL

ALLERØD KOMMUNE



200-året for fundet af Brudevælte-lurerne blev fejret med lurtrut, LAFAKs udstilling og overrækkelse af Allerøds borgmesterkæde i det gamle rådhus. 1997

forsøgt at få Nationalmuseet til at lave en udstilling om lurerne og postvæsnen til at lave et frimærke, men ingen viste interesse for sagen. Så besluttede vi selv at fejre begivenheden med en udstilling, og i samarbejde med Allerød Kommune blev den 2. juni 1997 til noget af en folkefest.

Det startede med lurblæsning på rådhuset på Rådhusvej og efter nogle taler, blev borgmesterkæden overrakt til borgmester Eva Nejstgaard af Jørgen Clausen på sponsernes vegne. Borgmesteren holdt en takketale, og derefter blev udstillingen i rådhushallen åbnet, og byrådet var vært for et mindre traktement.

Lurblæserne fra Det kgl. Kapel truttede lystigt imellem hvert indslag og som afslutning på det hele,

holdt den svenske doktor i musikarkæologi, Cajsja Lund et foredrag om lurerne og brugen af dem i bronzealderen.

Kæden er siden blevet brugt flittigt af de siddende borgmestre, og når deres borgmestertid slutter, bliver deres navn indgraveret på ét af de små blanke skjolde ved låsen sammen med borgmesternavnene fra Oskar Jensen og frem.

– Og så fik Oskar alligevel sit navn på en borgmesterkæde, selvom han i 1989 med et enigt byråd overfor Frederiksborg Amts Avis afviste at bruge penge på en borgmesterkæde med ordene:

- Jeg synes det er noget tingel-tangel, der hører til i de gamle købsteder, men ikke i Allerød.

Birthe Skovholm



JULEMOSEGAARD

For at udbygge Lynges med flere boliger, valgte Allerød Kommune at udsende et lokalplanforslag for ”Et nyt boligområde ved Julemosegård”, området mellem Lynges-Uggeløse og det store naturområde ved Lynges Grusgrav.

Lokalplanforslaget omhandlede rækkehusbebyggelse i to etager, enkelte evt. i tre etager, og den massive bebyggelse regnede med 100 boliger... Ved nærlæsning viste planforslaget sig at handle om nedrivning af Julemosegaard for at få plads til de mange boliger, og rygteerne ville også vide, at det

samme gjaldt Gladgaard, ’Spildopmagernes’ succesfulde faste base. Dette blev frafaldet i det udsendte planmateriale, og havde nok rejst en voldsom protest.

Før og under høringsfasen gik LAFAK kraftigt mod nedrivning, og har tydeligt meldt ud, at Julemosegaard er bevaringsværdig og burde kunne indgå som en del af den nye bebyggelse.

Både Gladgaard og Julemosegaard lå oprindeligt inde i landsbyen Uggeløse, hvorfra de blev udflyttet ved udskiftningen. Julemosegaards fine bygninger

Julemosegaards gårdsplads med de flotte længer.





Havesiden af stuehuset er uændret og i fin stand, - men man kan jo diskutere, hvor rigtig træaltan og nødudgangen er.

stammer fra 1906, men efter en brand blev de stråttækte udlænger genopført med tegltage i 1926. Blandt gårdens ejere kan nævnes, P.D. Jensen, mangeårig sognerådsformand i Lyng-Uggeløse.

Lokalplanforslaget blev sendt i høring i sommerferien, hvor LAFAK og kun fire andre indsendte indsigelser. Alligevel og lidt mod sædvane reagerede kommunens udvalg og forvaltning, og udsendte et revideret 'forslag 2', hvor Julemosegaard kan bevares og evt. indgå i bebyggelsen, så de smukke gedigne bygninger stadig

skal kunne opleves fra naturområdet.

Forslaget er meget tæt på LAFAKs plankommentarer, og er indlysende rigtigt overfor en flot stor gård, der i landbrugsområdet ved Lyng er ved at være en sjældenhed.

Ole Høegh Post



KAREN ANDERSEN

Arkivmedarbejder i 37 år

Karen Andersen har været med i vort lokalhistoriske arkiv og forening siden starten i 1978, men synes nu, hvor hun er fyldt 94 år, at det må være legalt at stoppe.

Det er ingen overdrivelse, at Karen er den frivillige medarbejder, der har lagt det største, virkelig seriøse arbejde i LAFAK.

Karen har en fortid som lektor på Sortedams Gymnasium på Østerbro, og som sønderjyde jo slet ikke nordsjællænder. Men med en professionel tilgang til historien præsterede hun rigtig meget i lokalarkivet: Talrige artikler til 'Nøglehullet' efter grundig research i Lands- og Rigsarkivets gotiske snirklerier, ligesom hun har været aktiv i flere af vore bogudgivelser, bl.a. med historien om lur-finderen fra Fuglerupgaard. Hun har registreret og skrevet registraturer til de gamle kommunearkiver og beskrevet Lille-røds oprindelige gårde fra udskiftningen og frem - og meget, meget mere.



Karen kom tidligt ind i bestyrelsen, som inden en ansat arkivar, selv stod for driften, og Karen blev leder af arkivet, gennem mange år referent og sekretær, og siden udenfor bestyrelsen en stabil 'frivillig' medarbejder med to faste arbejdsdage.

Karen er egentlig ikke gammel, og skønt mange år på dåbsattesten stadig frisk, - husker og ved noget om alt.

Men turen fra Rønneholtparken (nu uden cykel) til Kirkehavegaard er blevet for besværlig for benene.

Vi siger tusind tak for en stor indsats og ønsker Karen et godt otium!

Bestyrelsen, Birthe og Ole

GENKENDT

Arkivet har i sine samlinger et ældre fotografi fra 1930'erne, der nok er tænkt som et portræt af den unge dame, Esther Larsen, og som baggrund har den gamle træbyggede kiosk ved stationen i Lillerød. Vi har ikke videre kendskab til personen, og af og til er omgivelserne nok så interessante: Udover reklamerne for Dagens Nyheder ses til højre en udskåret opslagstavle eller udhængsskab med glaslåge. Den har vi set før i andre omgivelser, for den hører til inventaret til spejderhytten, - engang Depotvej, men efter nedlæggelsen af vejen, nu Allerødvej



10, hvor 1. Lillerød gruppe under Det Danske Spejderkorps har boet siden 1949.

Opslagstavlen har hængt et sted i Lillerød, men først nu ved vi, at det var på Stationskiosken, - i hvert fald en tid.

Og historien går tilbage til de gamle Lillerødspejders tidlige år, hvor en billedskærer ved Fritz Hansen, Kai Heede, har skåret og bemalet tavlen til sønnen, Edwin Heedes trop. At den nu findes i spejderhytten skyldes, at den i 1960'erne af Heedefamilien blev overdraget til Per-Olof Johansson, der dengang var aktiv i 1. Lillerød Trop. Ved troppens 100 års jubilæum i 2012 fik Per-Olof et gensyn med den gamle tavle, der bortset fra det manglende glas ser velbevaret ud, den kan ikke have hængt udendørs i mange år.

OHP



Lise Nielsen (f. 1926) er barnebarn af teglværksejer Fritz J.P. Friederichsen (1872-1961) og Sofie M. Friederichsen, der ejede Allerød Teglværk på Sortemosevej og boede på Ny Allerødgård samt datter af deres ældste søn Thøger. I 2003 fortalte hun om sin barndom:

NY ALLERØDGAARD

I 1912 flyttede min farfar og farmor Fritz Johan Peter og Sofie Margrethe Friederichsen ind fra den gamle hovedbygning. Farfar ejede Ny Allerødgård, flere huse i Blovstrød, som var teglværksarbejderboliger, nogle huse i Lille-rød, Slettegård i Laugø nord for Helsingø, og Hershede [Herredsled], som egentlig var købt, fordi han kunne udnytte leret. Den lå i Vassingerød, og der hentede man ler til teglværket ved Ny Allerødgård. Der gik tipvognsspor derud. Han havde også Skovlundegård i Bregnerød.

De leverede mursten til Hovedbanegården og det nye rådhus i København. De sten, der sidder i fronten, de kunstfærdige sten, de er lavet på Ny Allerødgård. De havde et mægtigt produkt, de leverede også sten til elefanthuset i Zoologisk Have.



Sofie Margrethe og Fritz Johan Peter Friederichsen 1933.

Feriebarn

Jeg kom der som feriebarnd første gang i 1932 - alene - og så ca. 10 år frem. Deres telefonnummer var Allerød 54. Der var kun én telefon, og den var på kontoret i stueetagen. Når telefonen ringede, og farfar var taget til teglværket, (han tog sin cykel til teglværket både formiddag og eftermiddag) så sagde farmor, "Lise løb du nu bare ned og tag den", og så kom farmor den lange vej enten fra "pok", (dagligstuen på 1. sal) eller nede fra kælderens. Kontoret lå lige til venstre for trappen. Der var to kontorer, hvor det inderste var fint, mens det første var det



Ny Allerødgaard i 1980, efter Allerød Kommunes overtagelse og nogen ombygning. Men længe før Sjælsø-gruppens totalombygning og gårdspladsens overdækning 2001-03.

egentlige kontor, og hvor der duftede af røg, og hvad ved jeg. En gang om ugen kom en meget sød dame og ordnede regnskab. Og en gang om ugen var der tur til Hillerød, hvor farfars bankforbindelse lå. Det var farmor, faster Bente og mig, der blev kørt til Hillerød. Vi skulle hente penge hjem til folkene til lønninger, og farmor fik handlet, det hun havde behov. Vi havde nogle dejlig timer, og vi fik jo altid noget ganske dejligt slik. Når vi så kom hjem og skulle spise, sagde farfar meget bestemt: ”Lille Lise, hvad

har du så fået af slik i dag?” Den tyggede jeg lidt på, jeg vidste jo godt, at jeg ikke måtte lyve, og så jeg sagde: ”Jeg har i hvert fald ikke fået mere end faster Bente,” og sandt var det jo.

Tiden

Kl. 8 var der morgenmad – og det var kl. 08.00. Kl. 12 frokost. Kl. 6 – kl. 18 siger vi i dag – middag og det var ikke hverken 5 minutter i eller 5 minutter efter, det var lige på tiden. Så lukkede farmor døren op til spisestuen og sagde ”Vær så god”.



*Fritz Johan Peter
Friederichsen, tegl-
værksejer og propri-
etær – og farfar til
fortælleren.
Her med sine to hun-
de 'Ri' og 'Fack'
ved Ny Allerød
gaards hovedbyg-
ning. 1931*

Da jeg var barn, da var der jo kokkepige og stuepige. Stuepigen hed Andrea, en meget sød pige, der var klædt i sort og hvidt og med kappe, når hun serverede. Hun cyklede hver dag sidst på eftermiddagen, når hun havde dækket bord i spisestuen, til Lillerød og hentede aftenavisen, og jeg ved fra min egen far, at da han var dreng omkring 1908-1910, trillede han også med sit trillehjul ned til Lillerød efter aftenavisen til sin far. Dengang fik man aften-Berlingeren [Berlingske Aftenavis].

Måltider

Om morgenen fik vi havregrød, te og kaffe, brød, ost og marmelade, og der var selvfølgelig mælk til havregrøden, og ved farfars kuvert stod der altid 2 udblødte svesker.

Til frokost fik vi forskelligt, evt. en rest fra middagen, æg og tomat, rugbrød, forskelligt pålæg, der kunne være hjemmelavet. Efter frokost var der kaffe, men ingen eftermiddagskaffe undtagen, hvis der var gæster, eller der skete noget særligt.

Der var 2 retter til middag. Da det jo var om sommeren, at jeg var ferie pige, fik vi kødretten først og så en eller anden form for frugtgrød bagefter med mælk eller fløde. Der kom mælk ind i store lurfade fra gårdens besætning. Man kunne så skumme fløden, og der blev også sat op til tykmælk. Det var også sommer-spise, og det var meget, meget lækkert.

Handel

Bager kom der ikke, men der kom både slagter og fiskemand, og som lille ferie pige var man jo altid med farmor ude og handle. Nu kan jeg se forskellen på oppe og nede. Der blev købt rødspætter, eller hvad vi nu skulle have – fin fisk til middagsbordet, men i

køkkenet fik man sild. Det viser jo lidt om den tid.

Sommerferien

Om sommeren kom farmor og ofte faster Bente kørende til Helsingø, hvor jeg boede med min bedstemor på Vinkelvej 17. De kom med Anton, der var chauffør og klædt i sin grønne uniform og med kasketten i hånden. Han kørte Minervaen, og det var jo altså noget, der blev lagt mærke til på Vinkelvej. Så blev jeg afhentet og kom med på ferie i 14 dage.

Et af de faste ritualer i ferien var en tur i Cirkus Schumann, hvor Anton kørte for os, og der var farfar som regel også med. Farfar og farmor, faster Bente og så jeg.

Vi sad jo altid fint placeret, havde en meget fin aften, og bagefter

Ny Allerødgaards østlænge fyldte - og fylder - stadig godt på bakketoppen på Sortemosevej. De mange røde mursten kom naturligt nok fra Friederichsens eget Allerød Teglværk. 1979.





Lise (th) med 'Faster Bente' og Mary (?) i den oprindelige indkørsel fra Sortemosevej til Ny Allerødgaard. 1934.

husker jeg, at Anton sad oppe under kuplen, men han skulle jo selvfølgelig vente og stå der, når vi skulle køres tilbage.

Fødselsdage

Som regel var jeg der også på faster Bentes fødselsdag den 27. juli, og så spiste man ude. Jeg husker, at vi har været på Skodsborg Badehotel og flere andre steder i Nordsjælland bl.a. i Helsingør – så gav farfar middag ude, sådan var det.

Lise

Den første eller den anden vinter efter 1931, da min mor var død, blev jeg syg af kighoste, og da sendte farmor en kasse med slik,

og det var dejligt. Farmor var fantastisk. Jeg fik altid tøj til en sommerkjole og en vinterkjole, som jeg kunne få syet. Dengang kendte man jo ikke til færdig konfektion. Når jeg kom på ferie hos farmor og farfar på Ny Allerødgaard som helt lille pige, havde jeg værelse lige op ad deres soveværelse og overfor faster Bentes værelse, men senere da jeg blev lidt større, fik jeg det fine blå værelse i karnappen ud mod haven, og så var man jo stolt.

Pigerne

De to kokke- og stuepiger havde for så vidt et dejligt værelse. De havde fælles værelse ved det sidste store vindue, set fra havesiden



Lise i haven med 'Faster Bente' i højt græs foran havefacaden, der i 1911 blev ombygget til herregårdsstil af arkitekten Rolf Schroeder.

og jeg kan så tydeligt huske deres værelse: en seng på hver side, et bord imellem og så et par defekte spisestuestole, - den ene manglede noget ved en ryg, og den anden manglede noget andet, men sådan kunne man jo behandle sine ansatte i 30erne.

Vask

Når der skulle vaskes hjalp far-mor og faster Bente også til. De hængte tøj op og vred og alt det der. Dengang blånede man jo vasken. Der blev trukket snore i haven omme bag ved, og der blev tøjet tørret.

Dyrehold

Hønsehuset lå nede for enden ud

mod marken, og der gik vi jo og hentede æg. Den store kostald blev lavet i 1933/34 med hvide fliser, og mælken fra Ny Allerød-gård blev leveret som børnemælk til København. Det var noget ret specielt, og de malkede i hvide dragter. Der var ingen grise, men der var arbejdsheste, og så havde farfar to hunde Ri og Fack. De havde deres kurv og deres plads på reposen op til første sal, men de fulgte med farfar rundt, og hvis han lod sin cykel stå ved teglværket, når han gik hjem til frokost og skulle derned senere, så blev hundene liggende ved hans cykel. En gang skete det dog, at farfar gik hjem til frokost, og så gik han ikke til teglværket

om eftermiddagen, men da man savnede hundene, gik farfar ned og fandt såvel cykel som hunde ved teglværket.

Juletræ

Juletræet stod altid i hallen. Der stod det meget smukt op mod den ovale runding med alle glaspartierne og med den faste bænk. Og jeg husker så tydeligt et nytår (et af de første år, hvor min mor var død) hvor min far og jeg holdt nytårsaftnen på Ny Allerødgård. Fordi jeg havde min far med, så boede vi i det store gæsteværelse, og der blev spillet halvtolv og forskellige spil. Der var nogle meget, meget lækre marcipangriser og gode gevinster og det for-gik i farfars kontor og alle deltog.

Penge

Min far blev gift 25. september

1925, og da havde han pr. 1. august købt Søgård ved Frederiksværk, der dengang var på ca. 100 tønder land. Og det havde han brugt sine 40.000 kr. til. Alle sønnerne fik jo de 40.000 kr., men for pigerne var det anderledes. Pengene blev bundet, og det var kun renterne, der blev udbetalt – 2 gange om året. Også arven til de kvindelige arvinger blev bundet i overformynderriet, og det har jeg eftervirkninger af den dag i dag.

Farfars død

2. juni 1961 døde farfar.

Da havde hans kone været død i 11 år, men inden da, havde han fornyet gravstedet ved Hillerød kirke i 100 år.

Det kunne man på det tidspunkt, det kan man ikke i dag. □

BESØG Arkiv.dk

Nu har *Arkiv.dk* i mere end et halvt år gjort det muligt for os alle at sidde hjemme og søge i arkivernes knap 2 millioner skannede fotos. Det er nemt at søge: gå på Internet og skriv Arkiv.dk, så kommer for-siden med et hvidt søgefelt – og her kan man f.eks. skrive *Lillerød* og trykke på 'enter-tasten'. Så får man 785 hits. Hvis man skriver *Lynge*, får man 2.049 hits, men så får man også efternavnet Lynge samt lands-byen Lynge ved Sorø med. *Blovstrød* giver 323 hits. Hvis man klikker på et billede, får man en større udgave og mere tekst. Er der kun et blå felt, er fotoet klausuleret. Man kan også finde arkivalier og kort, men de er sædvanligvis ikke skannet, og så må man kontakte arkivet. Prøv også feltet 'Udvidet søgning'.



I flere år har vi undret os over et lille, hvidt hus med skorsten, der er gengivet på to malede billeder af Kirkehavegaard fra 1897 og 1898. (Nedenfor ses billedet fra 1898 med huset til venstre). Udover disse to afbildninger kender vi intet til det sidenhen forsvundne vaskehus eller smedje. Men på et nylig modtaget fotografi fra 1920'erne, der egentlig forestiller gårdens hønsegård, får vi et glimt af det lille hus med skorstenen mellem træerne. De to personer, der fodrer hønsene, er sikkert gårdens bestyrerpar.





LAFAKs firmamedlemmer

Allerød Bog & Idé	Handelsbanken i Lillerød
Allerød Dyreklinik	Karin Hermansen - Guld - Sølv - Ure
Allerød Fysioterapi og Træning	Huset Hauberg
Allerød Handelsforening	Krukkerne Blomster og Vin
Allerød Planteskole	Laser Technical Services A/S
Allerød Rotary Klub	Lillerød Brugsforening – KVICKLY Allerød
AllerødTransporten A/S	Lillerød Rotary
Alt om Blovstrød	Lynge Erhvervsforening
AOC Engholm	Lyngehus
Bedre Bad Allerød -VVS Aps.	Marianne Møllebro - ejendomsmægler
Bilhuset Allerød Aps.	Møllehøj Landbrug, Lille Lyngby
Birkholm Planteskole A/S	Nejstgaard & Vetlov, Statsaut. Revisions-a/s
Bo' s Autoservice v/ Bo Hansen	Carl Nielsen & Søn A/S
BoRent Hjemmeservice Aps.	Nordea Allerød
BrilleHuset Allerød v/ Lene Krogh	People - Organisationsudvikling
Aage Christiansen & Søn Aps.	ROMA Pizzeria & Grill Bar
Click Allerød Foto	Schouboefonden
Din Herrefrisør	Skjold Burne v/ Claus A. Østberg
Enevoldsen Kommunikation	V.B. Byggeindustri A/S
Anne Franch Møbelpolstring	

Lokalhistorisk Arkiv og Forening i Allerød Kommune, Kirkehavegård, Kirkehaven 10, Lillerød, 3450 Allerød, tlf. 48 170891. Åbningstid: Tirsdage kl. 9.00-13.00 samt efter aftale med arkivleder Birthe Skovholm på mail eller telefon.

Henvendelse kan også ske til:
Ole Høegh Post (formand) tlf. 48 17 53 26 (kun aften)
Wolthersvej 6, Lillerød, 3450 Allerød.



Arkivets e-mailadresse: LAFAK@LAFAK.dk - Hjemmeside: www.lafak.dk

"Nøglehullet" er arkivets og foreningens medlemsblad. Redaktion: Birthe Skovholm, Ole Høegh Post. Tryk: Enevoldsen Kommunikation Aps.

Oplag: 500 eksp. ISSN 0905-4146

September 2015

Fotografier med kendt fotograf: Allerød Nyt s. 1, 2 th. Ulla Hemmje s. 13, 15. Ole Høegh Post s. 2 tv., 9, 16, 17, 18, 19, 23,