



# Danskernes Historie Online

Danske Slægtsforskeres Bibliotek

## Dette værk er downloadet fra Danskernes Historie Online

**Danskernes Historie Online** er Danmarks største digitaliseringsprojekt af litteratur inden for emner som personalhistorie, lokalhistorie og slægtsforskning. Biblioteket hører under den almennyttige forening Danske Slægtsforskere. Vi bevarer vores fælles kulturarv, digitaliserer den og stiller den til rådighed for alle interesserede.

### Støt vores arbejde – Bliv sponsor

Som sponsor i biblioteket opnår du en række fordele. Læs mere om fordele og sponsorat her: <https://slaegtsbibliotek.dk/sponsorat>

### Ophavsret

Biblioteket indeholder værker både med og uden ophavsret. For værker, som er omfattet af ophavsret, må PDF-filen kun benyttes til personligt brug.

### Links

Slægtsforskerens Bibliotek: <https://slaegtsbibliotek.dk>

Danske Slægtsforskere: <https://slaegt.dk>

# nøglehullet

36. ÅRGANG  
NR. 3 • 2019

TIL LOKAL-  
HISTORIEN



NYT FRA LOKALHISTORISK ARKIV & FORENING I ALLERØD KOMMUNE



Nedrivninger af ældre huse efter manglende vedligehold eller beboelse i længere tid er desværre ret almindeligt i Nordsjælland, hvor grundværdier og beliggenhed ofte er meget mere end den kulturhistoriske bevaringsværdi. Nu drejer det sig om det første hus på Tokkekøbvej i Lille-rød, kaldet "Hækkerups Hus" eller "Kjærulf-Schmidts Hus" efter nogle kendte ejere, for gartner Dam, der byggede huset i 1904 er der ikke mange, der kan huske i dag.

Trods en erklæret meget høj bevaringsværdi (3-4 - hvor 1 er fredede kirker) giver Allerød Kommune nedrivningstilladelse til den nye ejer, der vil bygge boliger på hjørnegrunden. Og vi andre kan bare tage afsked med endnu et gammelt hus, der naturligvis sagtens kunne være renoveret, hvis der havde været vilje!

## PROGRAMMET

Onsdag den 30. oktober 2019 kl. 19.30 på Kirkehavegaard

### M.D. MADSENSVEJ - FØR OG NU

Her i sensommeren er der fremlagt en Helhedsplan for Allerød Bymidte - vi ville kalde det Lillerød bymidte - som varsler byfortætning og ejendomme på 4 etager langs Madsensvej. Derfor synes vi, at det er på sin plads at se tilbage på, hvordan Lillerøds hovedgade har udviklet sig siden 1904, hvor grosserer Mads Danielsen Madsen byggede sin villa "Landro" som vejens nr. 12, og trampestien fra stationen til Frederiksborgvej blev til en rigtig gade. Arkivleder BIRTHE SKOVHOLM er vejviser.



*Villa Landro, M.D. Madsensvej 12, - det første hus på vejen. (1971)*

*Efeu-stel fra Lillerød Lervarefabrik.*



Tirsdag den 26. november 2019 kl. 19.30 på Kirkehavegaard

### LILLERØD LERVAREFABRIK - OG HVORDAN EN BOG BLIVER TIL

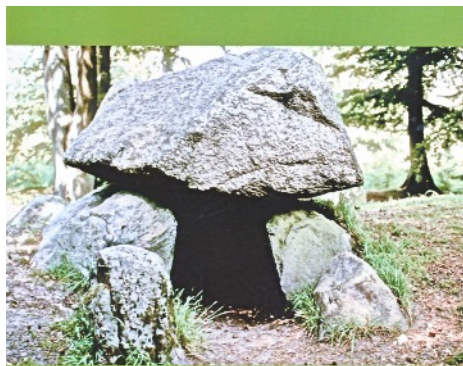
I december 2018 udkom bogen LILLERØD LERVAREFABRIK - 1870'erne -2006. Redaktionsgruppen, bestående af Marianne Petersen, Per-Olof Johansson, Ole Høegh Post og Birthe Skovholm fortæller lervarefabrikkens historie, viser fotos og lertøj fra virksomheden på Tokkekøbvej og fortæller om forarbejdet til bogen.

## Stenaldergravene i Tokkekøb Hegn

I Tokkekøb Hegn findes som bekendt ret mange stendysser- eller rester af langdysser, runddysser eller jættestuer. Mængden har optaget fagfolk gennem årene, og nu også en amatørarkæolog, der har lavet en lille bog om dem: Georg Christensen: ”Stenaldergravene i Tokkekøb Hegn”.

Forfatteren er opvokset i Birkerød, og har ligesom nogle af os andre været optaget af dysserne (som han har valgt at kalde stenaldergrave). Georg Christensen har besøgt de mange fortidsminde, tegnet grundplaner, målt og taget farvefotos. Bogens dysse-nummerering når samlet et antal på 30, men så har han alt med, fra Kongedyssen, - der er kaldt Sjæl-lands smukkeste langdysse - til nogle flade buler i skovbunden med enkelte sten. Ikke underligt, at noget er gået til efter 5.000 år i et landskab, der ikke var delt op i Tokkekøb Hegn, Blovstrød eller Allerød.

Der nævnes alle dysser i Tokkekøb Hegn og Kirkelte Hegn, og også langdyssen i Ravnsholt, men mærkelig nok ikke det nærliggende dyssekammer på Lillerøds Femvej, lige udenfor skovdiget, når vi nu alligevel er ude af Tokkekøb.



### STENALDERGRAVENE I TOKKEKØB HEGN

Georg Christensen

Forlaget Adalen

Den lille bog er meget nyttig at have med på en dyssetur i skoven. Den gør ikke krav på at være videnskabelig, og hverken Poul Simonsens klassiske ”Dyssebygden i Tokkekøb Hegn” (1944) eller museumsinspektør Elise Thorvildsen (Blovstrød): ”Dyssen ved Dæmpegaarden i Tokkekøb Hegn” er omtalt. Eller fx ’Nøglehullet’s ret mange artikler om emnet.

Hvis man har tidsplan til at vente, har det altid været et godt råd at afvente en ikke så frodig årstid til fotografering. Sommerstemningen er farverig, men slører en del af stenkonstruktionerne.

Bogen udkom tidligere i år, og kan fås i Allerød Bog & Idé.

**OHP**



## **KULTURLANDSKABET PÅ LYNGE-UGGELØSE- EGNEN (2)**

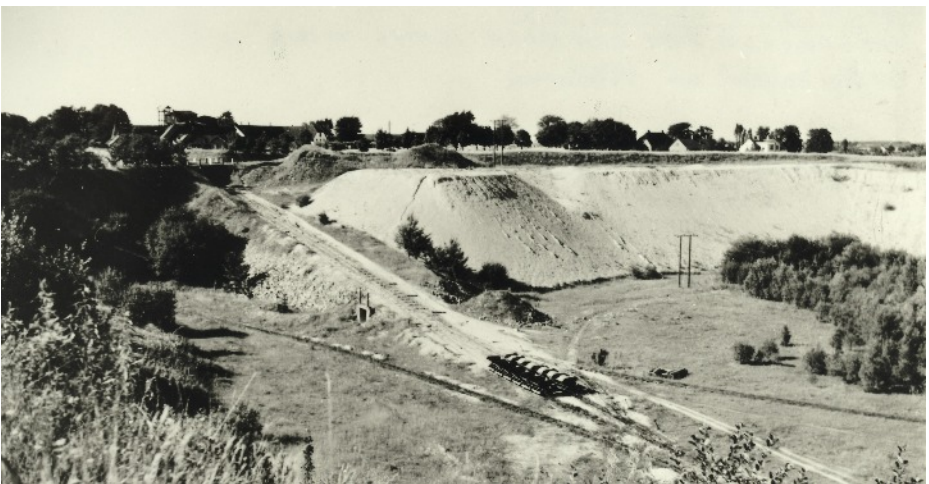
I Nøglehullet 2/2019 bragte vi første del af Klaus Fiskers artikel om Kulturlandskabet på Lyng-Uggeløseegnen, hvor han skrev om vandmøllerne, kalkgravning og teglværket i Nymølle. Her bringer vi fortsættelsen:

*Drive In Bio etablerer sig i Lyng*

I min barndom brugte jeg megen tid på at observere, hvad der skete rundt omkring i Nordsjælland. Jeg er opvokset i Birkerød i halvtredserne og tresserne, og familien havde bil, en folkevogn. Antallet af familier der fik bil i denne periode steg eksplosivt, og mange drog ud på de såkaldte

søndagsture. Det fandt også sted i min familie, hvor mange bilture var rundt i Nordsjælland, men også ture til Vestsjælland via Frederikssund. Derfor kom vi ofte forbi Lyng ad Slangerupvej og observerede grusgraven vest for Nymøllevej. Som iagttagere fandt jeg det fascinerende at se, at der var liv i grusgraven. Langt nede blev der arbejdet med maskiner, og hver gang man kom forbi, tillod jeg mig at gøre status! Hvor meget højere var det berømte bjerg blevet, siden sidst? Hvad der egentlig foregik med maskiner dernede i dybet, forstod jeg faktisk ikke.

Senere steg familiens status, idet vi fik en mellemklassebil, en Taunus 17 M - tofarvet, grå og hvid - og med de karakteristiske baglygter, der skulle ligne de



*Farum Sten- og Gruskompanis grusgrav med Slangerupvej i baggrunden.*



*Drive In Bio åbnede i den gamle grusgrav i 1961. Indsat ses 'lydkassen', der blev hængt på bilruden, så man kunne høre lyden til filmen.*

amerikanske dollargrin med finner. Ja, og amerikansk livsstil bredte sig også til Lyngø. Drive In Bio blev indviet i den tidligere grusgrav i Nymølle i 1961. Det var en driftig forretningsmand, der tog initiativ til at etablere en biograf i grusgraven, der nu var forladt af arbejdere og maskiner. Mulighed for at se film ved blot køre bilen op foran et filmlærred, var med til at styrke omtalen af Lyngø.

Min far var ansat i Irma, der var sponsor for Drive In Bio. Far fik derfor fribilletter, og derfor kom vi til den nyåbnede biograf. Og det var spændende!

Personalet udleverede en særlig 'lydkasse', som lignede en transistorradio. Den skulle hænges på bilruden, og på den måde fik man musik og tale fra filmen ud i bilerne. Lyngø blev og er fortsat lands-

kendt på grund af biografen, som er den eneste open air bio i Danmark.

*Hvad gemte der sig nede i grusgravene i Lyngø?*

Som sagt kunne jeg over flere år følge med i, hvad der skete derude i grusgraven vest for Slangerupvej. Groft sagt var jordlagene set oppefra som følger:

*Morænejord, Sten og sand aflejret af smeltevand, Kalkblokke (primært i Nymølle grusgrav) samt nederst Kalk fra Tertiærtiden.*

I begyndelsen af 1950'erne påbegyndte man udgravningen af grus vest for Nymøllevej. Vognmænd kom til Lyngø for at afhente grus. Deres første gøremål var at kigge ind i den lille bygning, som lå på hjørnet af Slangerupvej og Ny-



*'Vejerboden' kort før nedrivningen i 2016*

møllevej. Bygningen blev kaldt 'Vejerboden' og var i samme stil, som det vagthus, der ligger inde på Kastellet. Bygningen tjente som ekspeditionskontor for vognmændene. Herfra fik de udleveret en rekvisition, og betalte efter kubikmeter, uanset art af materiale. Prisen var som "at sælge elastik i metermål". Efterfølgende kunne vognmændene køre ned i grusgraven og få læsset grus, sand, ral eller andet materiale på lastbilen. Man indførte en ny ekspeditions- og afregningsmetode i starten af halvfemserne. Der blev nu afregnet efter vægt og type vognlæs på Stensøvej 2, nede ved grusgraven.

Grus og sten har forskellig størrelse, og dermed er der ikke tale om en ensartet vare.

Det gamle ekspeditionskontor, 'Vejerboden', blev i 2016 revet ned.

Indtil 2007 blev der gravet efter grus og sand, der lå forskellige steder i graven, idet sandet lå længst væk fra isranden, medens stenene lå under isen. Denne spredning i fordelingen af materialerne hænger sammen med, at smeltevandet løber med forskellig styrke. Under isen er trykket højt, så kun de tungere sten falder ned, men ved isranden bliver styrken mindre, og derved transporteres alene sandet ud, ligesom i et delta. Den stadige jagt på de forskellige materialetyper i grusgraven ses også ved, at den går fra at være en tør grav til en delvis våd grav. Ved gravning under grundvandsspejlet, kommer grundvandet op.



*Redning af en kran. I baggrunden ses pontongravemaskinen, der kunne pumpe sand op under vandoverfladen. (1974)*

Derfor var der steder i graven, hvor der blev indsat pontongravemaskiner, der kunne suge sand op under vandet. I 1968 blev båden 'Farum' sat i søen, og i 1970 blev båden 'Lyngø' indsat og registreret i Skibsregisteret. Lyngø havde da fået sit første rederi.

Tilbage til 1950'erne. Inde i grusgraven lå en mindre mose, og længere oppe mod Nymøllevej lå det i 1943 nedlagte teglværk. En mose og et teglværk var sandsynligvis et irritationsmoment, når der skulle graves grus, og i halvtredserne valgte man at dumpe miljøaffald i mosen, især mængder af kasseret maling fra industrien. Man valgte også at tildække Teglværket med overskudsjord fra det øverste morænelag. Bjerget opstod! I dag ligger affaldet og Teglværket dybt

inde i bjerget, og derfor er der i dag en løbende overvågning af grundvandet. En såkaldt monitorering, hver halve år.

I 2007, der var slutåret for gravning, blev der udgravet 500.000 m<sup>3</sup> svarende til 6 ansatte. FSG fik stationeret en gravemaskine nr. 2 i grusgraven, da arbejdet blev igangsat. Til sammenligning, var der 40-50 mand beskæftigede i grusgraven i 1917, hvilket svarede til udgravning af 50.000 – 100.000 m<sup>3</sup> grus.

I tilknytning til gravningen efter grus og sten og pumpning af sand, var der en tradition for, at der til det hårde arbejde også hørte øl.

I grusgraven var der 'Folkestuen', og hertil leverede Wiibroe øl to gange ugentligt.

Kunderne, der aftog grus, sten og





*De to små huse på Slangerupvej udfor Bjerget. Kun huset til højre (nr. 40) er bevaret idag. (1980)*

sand, lå indenfor en radius af 25 km fra Lyngby. En afstand over 25 km har sikkert ikke kunnet betale sig, for jo længere distance desto dyrere blev slutprisen hos slutkunden.

Farum Sten og Grus (FSG) havde i nyere tid samtidig den afsætningspolitik, at ingen kunder (vognmænd) måtte aftage mere end 10 % af en årsomsætning. Sandsynligvis ville man ikke være afhængig af én storkunde. Det var vurderingen, at hvis en stor vognmand sammen med bygge-entreprenører gik konkurs, kunne FSG risikere at komme med i faldet.

Det nævnte bjerg voksede med tiden. På toppen af bjerget havde

Luftmeldekorpsset i efterkrigstiden en observationsplads - indtil ca. 1998. Der var også planer om at etablere en vindmølle på toppen, som kunne producere strøm, men af hensyn til flysikkerheden, afviste Værløse Flyveplads dette projekt. I dag er der fra toppen af bjerget udsigt til Roskilde med deres markante forbrændingsanlæg og til højre herfor, kan man i kikkert spotte Roskilde Domkirke. Mod sydøst er der udsigt til de tre markante højhuse i Sorgenfri samt hotellet i Lyngby Storcenter.

*Grus og Sten er en "guldåre", der springer i Lyngby.*

Efterkrigstidens enorme byggeaktivitet indebar øget efterspørgsel

på beton, idet beton er et byggemateriale, der består af cement, typisk Portland-cement, sand, sten og vand. Med en øget efterspørgsel har der været gode priser på de bestanddele, som indgår i beton. Farum Steen og Grus (FSG) var hovedaktør i Lyngge, og udfordringen var at tilgodese byggebranchens efterspørgsel.

Undergrunden med sand, sten og grus i Lynggeområdet blev derfor i takt med byggeboomet i tresserne forvandlet til en ”guldåre” og flere lodsejere i området ønskede at sælge jord til FSG.

Gennem mange år har FSG-aktionærernes udbytte været ganske godt. I perioden 1938-1949 var udbyttet imellem 10% og 20% af den investerede aktiekapital.

Forrentningen øgedes i perioden 1950-1957 med udbytte imellem 20% og 25%, og i perioden 1958 til 1970 var der tale om afkast på mellem 15% og helt op til 30%. Fra 1970 til 1981 faldt udbyttet til 25%. Samtidig blev der ydet tantieme til bestyrelsen.

*Farvel til agerbrug, goddag til yderligere råstofudvinding?*

Med byggeboomet var der behov for at grave mere. I den anledning var FSG's strategi, at enten leje/forpagte eller opkøbe landbrugs-ejendomme. Men hvad siger myndighederne til yderligere råstofudvinding i Lyngge? I en sag vedrørende godkendelse af en udstyknings fra Reinhardts ejendom Lindhøjgaard, behandles dette



*Lindhøjgaard på Lyngge Bygade 6 solgte jord til grusgravning. (1930'erne)*



*Kærhøjsminde, Gl. Nøglegårdsvej 28 blev også kaldt for Slagergården. (1947)*

spørgsmål hos flere myndigheder. Spørgsmålet blev både behandlet i Byudviklingsudvalget for Københavnsegnen og i Sognerådet for Lyng-Uggeløse.

Landbrugsministeriet modsatte sig først en yderligere råstofudvinding, men efterfølgende tillod de en eventuel udnyttelse af dele af arealerne, hvis der blev tinglyst en deklaration om genbeplantning af området.

Landbrugsministeriet har af 13. december 1967 med anmærkning godkendt udstykningen. Der er her tale om en pragmatisk løsning.

#### *Skærpet konkurrence i Lyng,*

Med Herman Jensens delvise salg af ejendommen Kærhøjsminde til FSG, var der i salgsaftalen indfø-

jet en klausul om, at FSG havde forkøbsret på jorden. Der blev opnået enighed herom i 1958/59.

I 1962 skrev Herman Jensen så vedtægter for et nyoprettet selskab, 'Lyng Sten og Grus', og i samarbejde med en entreprenør fra Hillerød graves der på hans matrikel, netop de steder, hvor FSG har forkøbsret. FSG konstaterer, at der er en ny aktør indenfor branchen og bemærker, at det areal, som i forkøbsretten var tiltænkt FSG, kommercielt mister sin værdi. På denne baggrund stævner FSG derfor den 21. februar 1964 Herman Jensen, og sagen behandles derfor i Østre Landsret.

Den 26. oktober 1965 falder der dom i sagen.

Thi kendes for ret:



*Lynge Grusgrav med krydset Slangerupvej/Nymøllevej i forgrunden, Uggeløse og Lynge bag søerne og Vassingerød til højre. (1995)*

*”Sagsøgte, gårdejer Herman Jensen, bør for tiltale af sagsøgeren, Farum Steen- og Grus Kompagni a/s, i denne sag fri at være. Sagsøgeren betaler inden 15 dage efter denne doms afsigelse til sagsøgte 10.000 kroner i sagsomkostninger”.*

Dommen havde blandt andet lagt vægt på, at med forkøbsretten var Herman Jensen selvfølgelig ikke forpligtet til at holde et særligt areal uberørt, og FSG var ikke forpligtet til at købe og dermed udnytte forkøbsretten.

*Grus fra Lynge igennem 100 år*  
FSG startede som nævnt som aktieselskab i 1909 med administration i Rosenørns Allé. I begyndelsen af firserne flyttede administrationen til Vassingerødvej 145 på

hjørnet af Nymøllevej og Vassingerødvej, og i halvfemserne flyttede administrationen til Stensøvej 2, hvor der i dag er administration for Norreco.

Betragter vi FSG a/s fra 1909 og til 2007, er det vurderingen, at selskabet har klareret sig godt i konkurrencen. Samtidig har selskabet overlevet som selskab i forbindelse med en lang række rekonstruktioner inden for branchen i form af køb og salg af virksomheden.

Tilbage til begyndelsen var Ny Kalkbrænderi ejer af Farum Teglværk, Sten og Grus Kompagni. En søstervirksomhed var Boesdal Kalkværk. Da F.L. Smidth køber Boesdal Kalkværk, bliver de også ejer af FSG. Senere sælger F.L. Smidth Boesdal Kalkværk inklu-



*Lynge Grusgrav et nu et rekreativt område til gavn for rigtig mange.*

siv FSG til den belgiske virksomhed L'Hoist. Belgierne er verdens største kalkleverandør, men belgierne er ikke interesseret i FSG-selskabet, der intet har med kalk at gøre, og de sælger til Michael Henriksen i 2000. Michael Henriksen var ejer af City Container og havde erfaring med bortkørsel af overskudsjord herunder forurenede jord. Da City Container ikke måtte køre forurenede overskudsjord til Lynge, koncentrerer hans sig i 2010 om det nyetablerede selskab, Norrecco a/s. Selskabet har til formål at genanvende overskudsmateriale fra bygge- og anlægsopgaver. Efter Michael Henriksens død i 2014 er grusgraven et rekreativt område og er ejet af Rasmussen Event Aps. Der er offentlig adgang under eget ansvar på de afmærkede stier.

Klaus Fisker



## Kilder:

Lynge i 900 år - [www.LAFAK.dk](http://www.LAFAK.dk)

'Mølleåens Vand' af Klavs Hybel Bräuner, Nationalmuseet.

'Regionale og lokale geologiske interesseområder 2013-2025', Kommuneplan Allerød.

'Mølleå, Hestetangmøller og Kalkgaarden' af Ole Høegh Post, i Nøglehullet, nr. 2/2017.

'Kalkbanen fra Nymølle til Lille-rød' af Ole Peters i Nøglehullet nr. 2/2009.

'Farum Naturpark - istidens landskab' af Kay Geels, Danmarks Naturfredningsforening.

'Turguide Naturpark Mølleåen', Naturpark Mølleåens Venner.

'På Opdagelse i Kulturlandskabet', Skov- og Naturstyrelsen, Gyldendal.

Sagsakter Farum Sten og Grus, Årsregnskaber 1938-1981 - Sagsakter Kærhøjsminde vedr.

Herman Jensen og Sagsakter Lindehøjgaard ved C. Reinhardt alle hos LAFAK.

Interview med fhv. dir. Preben Andersen Farum Sten og Grus.

Interview med geolog Steen Andersen, Allerød.

Den store Danske Encyklopædi.

## NYT I ARKIVET

Vi har modtaget nogle billeder fra Amtsvej, fra dengang der blev lagt ny vandledning fra Amtsvej til Banevang i 1969. Det er Nis Henrik Schmidt fra Farum Maskinstation bag tromlen.

Nederst ses næsten samme motiv i dag - det må være byfortætning.



## **ERINDRINGER OM BESTYRERBOLIGEN PÅ ALLERØD TEGLVÆRK**

Af Finn Yding

Iderst bag teglværket lå vores hus, et langstrakt dobbelthus med to lejligheder hvor vi havde den fjerneste. For at komme dertil fra landevejen måtte man køre et par hundrede meter ad en ofte enten støvet eller noget pløret grus/lervej. Huset brændte omkring 1989, men blev genopbygget, da det næsten kun var tagetagen, der

futtede af. Men hvor det ærgrer mig - jeg græd, da jeg læste om det i avisen. Jeg har altid regnet med at kunne få lejlighed til at finde nogle spor af min barndom i det hus, når engang formand Christensen flyttede. Han og hans kone flyttede ind efter os, idet Christensen havde fået arbejde på den tømmerhandel, der nu er, hvor teglværket lå [i dag XLByg]. Nu blev det blot til, at min bror Bent og jeg en dag gik rundt i resterne; men vi fik da endnu engang oplevet den gamle ruminddeling i stuen, og på det udbrændte loft fandt vi en del læselige kopier fra sidst i 40'erne af brev-

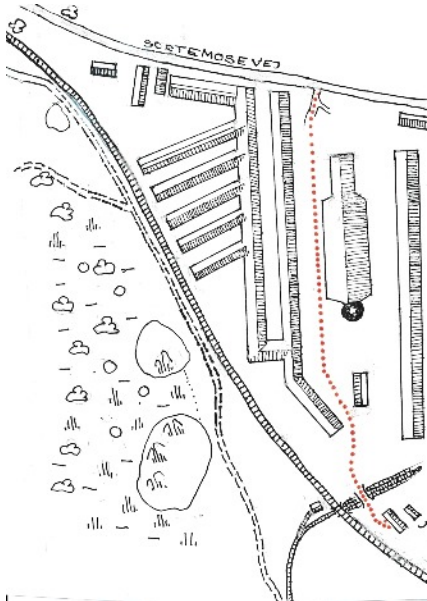
*Bestyrerboligen på Allerød Teglværk brændte først i 1989. (1982)*



veksling mellem far og firmaet (Faxe Kalkbrud). Vi kunne også kikke på udhuset og kartoffelkælderen, og fra udhuset reddede vi en bobslæde, som far engang lavede. Solidt kram, men vi manglede et sted at køre med den, og sneen var sjældent hård nok til at bære den.

Min mor brød sig aldrig rigtigt om huset. Det var gammelt; i de første år var det med brændekomfur og kakkellovne, men senere lagde far selv centralvarme ind. Jeg elskede det hus. Stueetagen var næppe speciel: Fra den 'fine' side en entre, badeværelse til venstre, til højre kom man ind i spise-

*Der var en lang og støvet/pløret indkørsel til Bestyrerboligen.*



*Kartoffelkælderen.*

stuen og videre ind i 'kontoret'. Begge rum ret små, selv om jeg jo dengang opfattede dem anderledes. Fra spisestuen var der ud mod gården køkken og spisekammer, i køkkengulvet en stor trælem der førte ned til en viktualiekælder, som aldrig blev brugt noget videre. Fra køkkenet gik en entre ud imod gården, og her havnede altid de lerede gummistøvler og andet dagligt fodtøj. Endelig et ganske stort soveværelse, parallelt med spisestue og kontor. Hele herligheden afsluttedes af en veranda i husets sydende, et sted hvor vi egentlig opholdt os forbløffende lidt.

Men loftetagen var spændende. En normal vinkeltrappe gik op fra entréen med hoveddøren, og en stejl, smal trappe fra den anden entré. Far indrettede hurtigt værelse til min bror Poul lige oven for den 'pæne' trappe, men ellers måtte man passere den mørke gang med de endnu mørkere kroge og hjørner - jeg fik aldrig set denne gang



ordentligt oplyst - for at komme til de to værksteder. Først et lille metalværksted på højre hånd, så et større og lysere træværksted i husets sydende. Da vores søster Agnete var på vej, lavede far værelse til Bent og mig i en del af træværkstedet. Det var lille og kun med ét lille tagvindue. Der kunne netop stå to senge, være et lille bord og en bogreol - og i starten også en lille kakkelovn. Men vi elskede det. Skulle man have boet der alene var det nok lidt for fjernt fra resten af huset, men vi havde jo hinanden. Bent var dog i de første år ikke rigtig tryk ved det, men han havde jo heller ikke en store-

bror som selskab. Når vi skulle sove, trak han dynen helt op over hovedet, og efter nogen tid lød det altid: 'Finn?' - 'Ja!' - 'Nå!' Så jeg vidste jo godt, at han var lidt beklemmt over situationen. Men alligevel var han storebror, og jeg følte mig altid tryk.

Huset var omgivet af en stor have, afgrænset på to sider af en høj tjørnehæk og på den tredje af jernbanen. Der var vel 30 m mellem hus og bane, og jeg husker, at Bent og jeg i den første tid før hen og kravlede op i lænestolen, der stod mod vinduet, for at se toget. Det kom en gang i timen, og det nord- og sydgående mødtes altid

*Allerød Teglværks Bestyrerbolig lå ganske tæt på Nordbanen. (2018)*





*Bestyrerboligen var et dobbelthus med to lejligheder, der indeholdt en masse små rum og værelser. Familien Yding boede til højre. (2018)*

syd for Allerød Station (som for resten dengang hed Lillerød). Var vi heldige, mødtes de to tog lige uden for vores hus.

Der var alt i haven: Græsplæne, bede med stikkelsbær, solbær og ribs, nøddebuske, kirsebærtræer, æble- og pæretræer. Et stort stykke var lagt ud til køkkenhave, primært for at have kartofler nok til hele familien, hele året.

Kartoflerne gemtes i kartoffelkælderen, en halvt nedgravet hule med tætsluttende dør, og jeg tror ikke der nogensinde gik frost i kartoflerne. Fars løn var ikke stor, og kartoffeldyrkningen var nærmest en nødvendighed, ligesom

mor brugte store mængder af frugt fra haven. Vi var dog på ingen måde fattige, følte os vel nærmest lidt velhavende, fordi vort nærmeste sammenligningsgrundlag, teglværksarbejderne, tydeligt nok var dårligere stillet.

Hvor langt tilbage kan man huske? Mine første erindringer må være fra 2 - 3 årsalderen. F.eks. det med toget og lænestolen. Og måske også stueuret. Det stod på en vældig høj reol, som senere har vist sig at være sådan ca. 1,2 m høj. Uret havde fritsiddende visere, af messing, og en overgang var Bent og jeg besat af den idé, at vi *måtte* knække disse visere af. Så snart

mor vendte ryggen til, greb vi en stol - jeg husker det som flere stole stillet på hinanden, men det er nok ikke rigtigt – og så prøvede vi at få fat på viserne, og jeg mener, at det en gang lykkedes at få bøjet den store viser.

## EFTERSKRIFT

Så vidt min bror Finn. Jeg kan nu supplere Finns beretning med en afslutning, som ville have bragt mine søskende sorg: Huset er to-talt fjernet, det er sket for få dage siden [april 2019]. Kusine Kirsten havde fra S-toget bemærket, at det var under nedrivning, og i søndags var vi taget på forårstur i skoven og mosen bag ved huset.

Viadukten findes endnu, og man

ser også en bred grøft hvor tipvognstoget har kørt, men hus og omgivelser er fjernet, opgravet og planeret, alt er ukendeligt. Jeg var jo forberedt, men blev alligevel ked af det, vi gik omkring mellem gravemaskiner og byggecontainere og fandt enkelte mursten, keramikskår og gamle jernbåndsomviklede kabler. Der var også nogle rester af afløbsbrøndene. Et enkelt træ er foreløbig efterladt, men jeg kendte det ikke igen, det er nok betydelig yngre end de træer jeg husker. I disse dage er det tres år siden jeg fik studentereksamen og over halvtreds år siden jeg flyttede hjemmefra.

Poul Yding



*På området ved Nordbanen, hvor Bestyrerboligen lå, skal der bygges boliger. Det nye projekt hedder Boliger ved Teglskoven. Plan 6 Lokalplan 1-141.*

## DRAMATIK PÅ TOKKEKØBVEJ

Som følge af en nedrivningsansøgning på villaen Tokkekøbvej 56 i Lillerød blev Arkivet kontaktet af Pernille Leyer, der bor i - og kærer sig om Horsemosekvarteret, - og hun har sat os i forbindelse med nogle af de tidligere beboere af villaen. Det drejer sig om tre søskende Rudi (f. 1930), Uno (f. 1935) og Pia Langmann (f. 1939), der boede på Tokkekøbvej 56 som børn. De bor nu i Canada og har set tilbage på en dramatisk begivenhed i deres barndom lige efter Befrielsen, nemlig modstandsbevægelsens forsøg på at anholde Hipo-chefen Octavius Norreen,

der boede i nabohuset på Tokkekøbvej 'Brynet' - nu med adressen Skovbrynet 3.

Frihedskæmpernes udlægning af begivenhederne kan man læse i '2. Verdenskrig oplevet fra en nord-sjællandsk stationsby' (Birkerød, 1994, side 85-88), hvor det fortælles, at man allerede den 5. maj 1945 sendte en lokal Lillerøddeleling til huset; men Norreen var allerede over alle bjerge.

6. maj blev der igen sendt modstandsfolk til 'Brynet', og denne gang var det "det meste af modstandskompagniet i Birkerød forstærket med folk fra Kulsvierbataljonen" [dvs. Modstandsbevægelsen i Frederiksborg Amt Vest]. I spidsen stod kaptajnløjtnant V. Mouritzen, og aktionen var plan-

*Frihedskæmpere på Tokkekøbvej lørdag den 5. maj 1945.*





*Tokkekøbvej 56 ligger på en stor grund og ønskes nedrevet (2018)*

lagt ”nøje i alle detaljer.” Der blev sat støttehold ved både for- og bagsiden af huset, så ingen kunne slippe væk, og angrebsholdet nåede uden problemer ind i korridoren. Men så ”faldt der et skud, formentlig et vådeskud fra et af støtteholdene. Så lød råbet: ”Skydes der fra huset?” Dette råb blev af støtteholdene opfattet som: ”Der skydes fra huset”. Og så bragede det løs.”

Der står videre, at der forud var givet ordre til at beskyde huset med panserværnsraketter fra en medbragt PIAT [et engelsk panserværnsvåben til tanks], men da skytten var gammel underofficer, mente han, at det var lige vold-

somt nok, så han fik mekanismen til at gå i baglås, og så var det problem løst. Til gengæld var der en maskingeværskytte i skoven bag huset, der ikke kunne styre sit maskingevær, så han skød næsten skorstenen af huset.

På første sal i huset boede der en ældre kvinde, der uforvarende blev fanget i skyderiet. Hun havde sit barnebarn liggende i en barnevogn på altanen, men heldigvis kom ingen af dem noget til i skudsalverne.

Som kilde til historien nævnes tre frihedskæmpere, ”der stadig kan berette om udrykningen til ”Norreens villa”, og deres beretninger er enslydende.”[!]

Det er imidlertid en noget anden historie de tre Langmann-søsken-  
de kan fortælle, og her er den æld-  
ste, Rudis beretning:

’Når jeg lukker mine øjne i dag,  
ligger jeg stadig på min seng i det  
store soveværelse på første sal i  
huset på Tokkekøvej [56], som  
vores familie var flyttet ind i nog-  
le få uger tidligere. Klokken er  
omkring 9 om morgenen, og jeg er  
i gang med at læse den tunge søn-  
dagsudgave af Politiken. Først de  
store sorte overskrifter på forsi-  
den, der proklamerede fred, og  
derfra til den mere fredelige og  
farverige sektion med tegneserier-  
ne. Fuldkommen fred og ro. Jeg  
ser, at min bror også ligger vågen i  
sin seng i den anden ende af væ-  
relset.

*Villa ‘Brynet’ har idag adressen Skovbrynet 3 men hed før Tokkekøvej 58.*

Pludselig hører jeg lyden af splin-  
tret glas efterfulgt af det vrede *rat-  
tat-tat* fra en maskinpistol. Jeg  
vælder ud af sengen med kuglerne  
flyvende omkring ørerne, og med  
Uno bag mig lykkes det os at  
komme ud i gangen, ned ad trap-  
pen, ud ad hoveddøren og rundt til  
plænen på den anden side af huset,  
hvor vi bliver mødt af et underligt  
syn: Mor og far står og taler med  
en mand i en gammel dansk mili-  
tæruniform, mens to andre mænd i  
civilt tøj pumper løs på deres ma-  
skinpistoler, så kuglerne flyver i  
alle retninger, gennem de smadre-  
de vinduer og murværket og gen-  
nem de huller, de har skudt i taget.  
Det ser ud til, at vores forældre på  
en høflig måde forsøger at overbe-  
vise ‘Uniformen’ om, at han skal





*Octavius Norreen blev efter kort tid anholdt i København og dødsdømt. Det blev dog ændret til 20 års fængsel, og i 1953 blev han benådet og løsladt.*

beordre de to revolvermænd at stoppe skydningen. Hertil svarer han: ”Det kan jeg ikke”.

Det er alt sammen temmelig surrealistisk indtil mor rædselsslagen råber: ”Hvor er min datter?” Det har ingen svar på, men heldigvis kommer vores søster Pia i det samme ind på scenen, og problemet er løst. Vi er her alle og i god behold, alle undtagen mormor, der har sit eget værelse på første sal mod forsiden af huset. (Jeg ved stadig ikke, hvordan hun undgik død og lemlæstelse). Skydningen var nu stilnet af. Enten var skytterne løbet tør for ammunition, eller også havde de travlt med at hjælpe en såret kammerat, der skreg i smerte: ”Jeg er blevet ramt!” Det bliver efterhånden klart, at

der er flere civile med maskinpistoler, som har omringet nabohuset, ”Brynet”.

Nu er far og ’Uniformen’ ved at genopfriske deres fælles universitetstid samtidig med, at far får en forklaring på, hvad det hele handler om. Gruppen er medlemmer af Birkerød-modstandsgruppen ”Holger Danske”, og de er kommet efter Hipochefen Norreen, som, de har hørt, for nylig er flyttet ind i det sidste hus før skoven på Tokkekøbvej i Lillerød.

’Uniformen’ vender sig nu mod Uno og mig. ”Her, tag denne her,” siger han, idet han trækker sin pengepung op og tager to 20-kronesedler frem og giver til os to drenge. [Det har nu nok enten været 5- eller 10-kronesedler, for 20-kronesedlen blev først indført i 1980] Uno var kun ni år, så han kan ikke huske det, men det kan jeg. Det er ikke nogen formue, vil mange tænke, men læg mærke til, at han ikke bare ledte i lommen efter nogle mønter.

Selvfølger ved jeg, hvorfor ’Uniformen’ gør det, for jeg læser hans tanker: ”Du gode Gud, de kunne være blevet slået ihjel, der kunne være kommet en offentlig høring eller måske en retssag til at belyse min medvirken til deres død. Lad os holde det på det venskabelige plan.”

Pia Langmann fortæller om, hvad der videre skete:

”Da de var kørt, sneg mine brødre og jeg os ind i huset for at gå på opdagelse. Det første vi så, var en kæmpe tønde på gulvet, fuld af honning. I de dage var det svært bare at skaffe sukker. Et værelse var fuldt af tyske uniformer, pænt hængt op. Stuen viste, at familien måtte være taget afsted i stor hast: bordet var stadig dækket med sølvtøj, og en sølvkaffekande lå væltet på den hvide dug.

Senere kom frihedskæmperne tilbage og begyndte at ‘tømme’ huset. Vores to huse var adskilt af en grøft med lidt eller ingen vand i. Jeg fik øje på en trillebør med en dukke ovenpå på vejen ud til Tokkekøvej, og vagtposten var ingen steder at se, så jeg sprang hurtigt

over grøften og stjal dukken. Hun var smuk og havde størrelse og udseende som en rigtig baby, og jeg gemte hende under en ribsbusk i vores have, indtil de alle var gået. Mine forældre lod mig beholde dukken, for det havde måske været for farligt at levere den tilbage.

Jeg så aldrig det voksne par [i ”Brynet”] men jeg husker, at jeg legede med deres to meget blege børn.

Jeg husker alt dette, som var det i går.

Det er sjovt hvordan en historie kan blive forvrænget. I det her tilfælde var det danskerne, der var de onde!

Min familie fik senere erstatning for de skader, der var sket på huset. □

*Idag er Brynets store have udstykket, og adressen er Skovbrynet 3.*



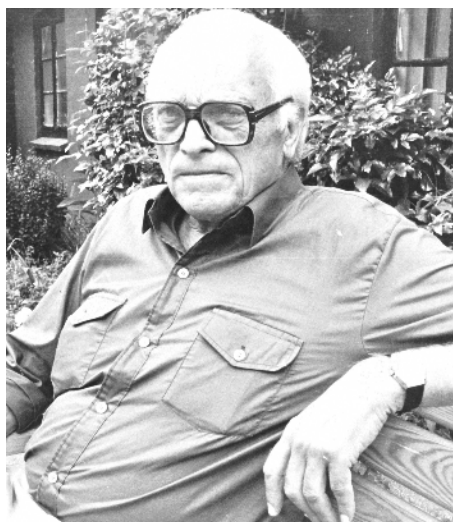


## **HERLUF BIDSTRUP – ET STYKKE DANMARKSHISTORIE FRA LILLERØD**

Gennem nu flere år er det blevet almindelig praksis på Lillerød kirkegård at samle bevaringsværdige gravsten langs kirkegårds-muren, når et gravsted nedlægges. Ved den igangværende renovering lader det til, at de også kan finde plads på små grønne områder mellem gravstederne. Her finder man så f.eks. gravstenen for tegneren Herluf Bidstrup og hans familie.

Herluf Bidstrup (1912-1988) boede indtil sin død i Lillerød på Horsemosegård på Melchiorsvej 8.

*Herluf Bidstrup boede i mange år på Horsemosegård på Melchiorsvej i Horsemosekvarteret.*



*Familien Bidstrups gravsten på Lillerød Kirkegaard.*

Han virkede ved sit udseende snarere aristokratisk end som proletarietets verdenskendte satiretegner. Han nåede ikke at opleve Sovjetunionens sammenbrud, men fra 1945 og frem var han ikke blot som kommunistisk tegner kendt i Danmark, han nød stor anerkendelse på den anden side af Jerntæppet og fik Leninprisen 1964 og mange andre udmærkelser. Indtil 1945 var han socialdemokrat og tegnede i den socialdemokratiske presse, men fra 1945 blev han erklæret kommunist og tegnede i Land og Folk til det sidste. Årligt udkom der et udvalg af årets tegninger som bog, men han har også skrevet bøger om sine rejser i de kommunistiske lande. Ved hans død blev han hyldet af selv de aviser, der ikke havde hyllet ham i levende live.

I Politiken heftede man sig ved 'humoren og det elegante vid', og Det fri Aktuelt lagde ifølge Hanne Abildgaard vægten på den aldrig svigtende solidaritet med de svage, forsvaret for de undertrykte og for ofrene for fascisme og racisme.

Til en udstilling i 2004 på Arbejdermuseet har Hanne Abildgaard

redigeret et fyldigt katalog, der fortæller om Herluf Bidstrups liv og gengiver mange af tegningerne.

Nøglehullet bragte i nr. 1/2004 et afsnit fra en russisk bog om Danmark, hvor forfatteren fortæller om sit ophold hos Herluf Bidstrup i Lillerød.

Per-Olof Johansson



*Horsemossegård har adresse både på Hegnetsvej 9 og Melchiorsvej 8. I efteråret 2017 fik den gamle gård nyt stråtag, og man kan lige ane stilladset på den bagerste gavl. Gårdens jorder blev fra 1930'erne udstykket til grunde på Nyvej og Melchiorsvej. (2017)*

## STORKEN

På Arkivet har vi en lille hånd skrevet seddel liggende med en beretning om en storkeinvasion i Lillerød. Sådant en invasion kunne mange storkeelskere godt ønske gentaget. Det er Mary Petersen fra Kirkehøvegaard, der har skrevet den:

'Et efterår i perioden 1922-27 samledes storkene en nat på "Kirkehøvegaard". Der kom om aftenen en masse storke og slog sig ned på tagene. Det var meget morsomt at se, at små flokke jævnlige tog sig en lille flyvetur, inden de slog sig til ro for natten.

Hvor mange storke der var, ved jeg ikke, men de sad på alle tagene på gården, på kirketaget og på kirketårnet samt på "Villa Kirke-

*Den sårede stork med bandage om vingen i Kirkehøvegaards have.*

have" og nogle på skolen. Næste morgen var hele flokken væk.

Venlig hilsen Mary P.'

Her i vores område har der været storkereder på Blovstrød Præstegård og på gårdene Storkedal på Lyngemark og Store Rosenbusk i Uggeløse, men det er storkene på Kirkehøvegaard, som vi ved mest om. Reden her vides at være bygget i 1875 og var i brug til op mod 1950. Den lå på en af længerne på den gavl, som er nærmest kirken, og blev ganske stor med årene.

For gårdens beboere var storken genstand for megen interesse og glæde, fra man i begyndelsen af april spejdede efter den første stork, til de voksne unger forlod reden om eftersommeren.

Man påstår, at den første stork -



altid hannen – ankom nøjagtig på den 12. april. Man kendte sit storkepar og vidste altid, hvem der var han og hun. Storkepar holder jo sammen hele livet. Særlig fascinerende var flyveøvelserne, når ungerne var store.

En sommerdag omkring 1925 forsøgte gårdens karl, (der vist var lidt forstyrret), at skyde den ene stork, mens den anden sad på kirketårnet – midt under en gudstjeneste. Skuddet sårede fuglen i den ene vinge, som man forsøgte at reparere, men efter et par dage til fods i gårdens have døde den.

Selv kan jeg huske Kirkehavegaards storke, når de interesserede fulgte høstarbejdet på marken udenfor vores have, det vil sige

på markerne nord for Lindeallé/Egeallé, hvor Rønneallé sluttede i Lillerød.

Når gårdens høstfolk kørte de tørrede neg ind, kom storkene helt tæt på for at sikre sig nogle af de markmus, der gemte sig under traverne. Når sidste neg blev sendt op på læsset med høtyven, myldrede musene forvirrede rundt i stubbene, og vi oplevede, at høstfolkene for sjov jog høtyven ned i mylderet for at spidde et par mus. De blev så skubbet af med træskoen og kastet ud til deres storke.

Det ville man nok ikke gøre i dag.

Ole Høegh Post



---

## Rettelse

Et vakst medlem har gjort os opmærksomme på, at vi i sidste nummer af Nøglehullet 2/2019 satte lighedstegn mellem langovnen og Hoffmann-ovnen på Blovstrød Teglværk - og det er jo galt, for Hoffmann-ovnen var en ringovn. Langovnen hed, så vidt vi ved, kun langovnen.

*Her ses Hoffmann-ovnen midt i billedet med langovnen lige bag*





## LAFAKs firmamedlemmer

Airphoto.dk	Hjertebegravelse Allerød
Allerød Bog & Idé	Huset Hauberg
Allerød Dyreklinik	Krukkerne Blomster og Vin
Allerød Fysioterapeuterne	Laser Technical Services A/S
Allerød Fysioterapi og Træning	Lillerød Brugsforening – KVICKLY Allerød
Allerød Handelsforening	Lynge Erhvervsforening
Allerød Planteskole	LyngeTand
Allerød Rotary Klub	Marianne Møllebro - ejendomsmægler
AllerødTransporten A/S	Møllehøj Landbrug, Lille Lyngby
Alt om Blovstrød	Nejstgaard & Vetlov, Statsaut. Revisions-a/s
Bedre Bad Allerød -VVS Aps.	Carl Nielsen & Søn A/S
Birkholm Planteskole A/S	Nordea Allerød
Bo' s Autoservice v/ Bo Hansen	People - Organisationsudvikling
Aage Christiansen & Søn Aps. Malerfa.	PP Møbler
Click Allerød Foto	Republic of Fritz Hansen
Danbolig Allerød	Roma Pizzeria & Grill Bar
Fri Bike Shop, Lynge	Schouboefonden
Anne Franch Møbelpolstring	Skjold Burne v/ Claus A. Østberg
Handelsbanken i Lillerød	Superbrugsen - Lynge-Uggeløse Brugsforening
Karin Hermansen - Guld - Sølv - Ure	V.B. Byggeindustri A/S

Lokalhistorisk Arkiv og Forening i Allerød Kommune, Kirkehavegård, Kirkehaven 10, Lillerød, 3450 Allerød, tlf. 48 170891. Åbningstid: Tirsdage kl. 9.00-13.00 samt efter aftale med arkivleder Birthe Skovholm på mail eller telefon.

Henvendelse kan også ske til:

John Nørskov Hansen (formand) tlf. 21133592

Havebovej 12, 3450 Allerød. E-mail: mail: jnh1952@outlook.dk



Arkivets e-mailadresse: LAFAK@LAFAK.dk - Hjemmeside: www.lafak.dk

"Nøglehullet" er arkivets og foreningens medlemsblad. Redaktion: Birthe Skovholm, Ole Høegh Post. Tryk: Frederiksberg Bogtrykkeri A/S.

Oplag: 650 eksp. ISSN 0905-4146

oktober 2019

Kendt fotograf: Georg Christensen s. 3, Sylvest Jensen s. 10 og 27, Per-Olof Johansson s. 24  
ø. Gunvor Bjørn Møller s. 2 tv. . Marianne Petersen s. 2 th.. Mary Petersen s. 26. Ole Høegh  
Post s. 1, 6, 8, 12, 14-17, 20, 23 og 25. Birthe Skovholm s. 13. Jan F. Stephan s. 24, Struer  
Museum s. 5 (indsat). Jørgen Sønderhausen s 19.