



## **Dette værk er downloadet fra Danskernes Historie Online**

**Danskernes Historie Online** er Danmarks største digitaliseringsprojekt af litteratur inden for emner som personalhistorie, lokalhistorie og slægtsforskning. Biblioteket hører under den almennyttige forening Danske Slægtsforskere. Vi bevarer vores fælles kulturarv, digitaliserer den og stiller den til rådighed for alle interesserede.

### **Støt Danskernes Historie Online - Bliv sponsor**

Som sponsor i biblioteket opnår du en række fordele. Læs mere om fordele og sponsorat her: <https://slaegtsbibliotek.dk/sponsorat>

### **Ophavsret**

Biblioteket indeholder værker både med og uden ophavsret. For værker, som er omfattet af ophavsret, må PDF-filen kun benyttes til personligt brug.

### **Links**

Slægtsforskeres Bibliotek: <https://slaegtsbibliotek.dk>

Danske Slægtsforskere: <https://slaegt.dk>



# *S*LÆGT & DATA

Medlemsblad for DIS-Danmark  
**ÅRGANG 25 · Nr. 4 · 2011**

**Udgives af DIS-Danmark**

Databehandling i Slægtsforskning  
[www.slaegtogdata.dk](http://www.slaegtogdata.dk)  
[admin@dis-danmark.dk](mailto:admin@dis-danmark.dk)

**Adresseændringer:**

opdateres af medlemmet selv via hjemmesiden.  
Log ind og vælg MIN SIDE øverst til højre.  
Læs evt. mere her:  
[www.slaegtogdata.dk/foreningen/adresseaendring-m.m](http://www.slaegtogdata.dk/foreningen/adresseaendring-m.m)

**Redaktionen:**

Kathrine Tobiasen, ansvarshavende redaktør  
Korsagervej 13, 8940 Randers SV  
Tlf. 41 28 65 30  
[tobiasen@dis-danmark.dk](mailto:tobiasen@dis-danmark.dk)

Redaktionen kan kontaktes via hjemmesiden:  
Andet/Slægt og Data Bladet, Kontakt redaktionen.

**Layout, sats og tryk:**

Grafisk Data Center ApS, tlf. 66 12 10 30  
Trykplag: 9.000 eksemplarer

Artikler i bladet afspejler ikke nødvendigvis foreningens holdning.  
Artikler uden forfatterangivelse kan betragtes som foreningsstof.  
Redaktionen påtager sig intet ansvar for uopfordret indsendt materiale og forbeholder sig ret til at redigere i tilsendte artikler.  
Eftertryk er tilladt efter aftale med redaktionen. Det skal forsynes med tydelig kildeangivelse og med tilsendelse af det aftrykte.

Bladet udkommer 4 gange årligt.

**Næste deadline:**

1. februar 2012  
1. maj 2012  
1. august 2012  
1. november 2012

**Udkommer:**

Marts 2012  
Juni 2012  
September 2012  
December 2012

Bladet sendes gratis til medlemmer af DIS-Danmark.

Årskontingent: 200 kr.



ISSN 0903-6172

## Indhold nr. 4 - december 2011

- 3 Nekrolog
- 4 Sammenlægning af Rigsarkivet og Landsarkivet for Sjælland
- 6 Turen går til Amerika ... i 1888
- 10 JPG, TIF eller PDF?
- 14 De svenske slægtsforskerdage 2011
- 14 2012 begynder festligt
- 15 Informationskompetence for slægtsforskere
- 16 Den digitale skotøjsæske
- 18 Om GEDCOM-filer og sikring af dine data
- 21 Nu er vi 7.000 medlemmer i DIS-Danmark
- 22 Rengøring og registrering af 36.000 glasplader fra Ingas Foto
- 24 Betydningen af en god overskrift i diverse grupper i DIS-Forum
- 25 Slægtsforskerens ABC
- 26 Når slægtshistorie bliver til kriminalhistorie
- 27 Udgivelse af ældres slægtsforskning og historieskrivning
- 28 Nyt fra DIS-Træf
- 28 Kære Medlemmer
- 29 Ny mand i ekspeditionen
- 29 The Grand Old Man
- 30 Kalender
- 31 DIS-Danmarks bestyrelse
- 32 Myter om slægten

### Links i artiklerne

De links, der står i artiklerne i dette nummer, er også lagt på hjemmesiden:

<http://www.slaegtogdata.dk/andet/links/slaegt-og-data-artikler>



### Forsidefoto

Et billede fra forårets fotokonkurrence, indsendt af Bent Bladmose.  
Det viser "Fiskerens Hus" i Stolbro på Als. Huset er omtalt i Chr. Bredsdorffs bog På feltfod, udgivet 1911. Her fortæller forfatteren i breve til hjemmet, hvordan han som soldat under den sidste slesvigske krig i 1864 var indkvarteret hos fiskeren i det faldefærdige hus.



## Nekrolog

Sidst i oktober nåede det triste budskab os, at Finn Andersen var død.

Finn var om nogen drivkraften bag det, der senere skulle blive DIS-Danmark. I slutningen af 1980'erne begyndte de personlige computere at blive almindelige, og folk eksperimenterede med de muligheder, der pludselig åbnede sig, når man kunne konvertere oplysninger til 1- og 0-taller og lade en maskine bearbejde dem. Også fremsynde slægtsforskere legede med. Sammen med Jørgen Papsø fik Finn Andersen i 1987 ideen til at stifte DIS som en underafdeling af Samfundet for dansk genealogi og Personalhistorie for at gøre noget særligt for de slægtsforskere, der ville

anvende computeren til deres slægtsforskning eller personalhistorie.

Den 24. juni lykkedes det at samle 9 interesserede til et møde på landsarkivet i København, hvor Finn var ansat som arkivar. Resultatet blev en arbejdsgruppe under Samfundet.

Gruppen, med Finn som primus motor, sendte en seddel ud sammen med Personalhistorisk Tidsskrift i 1988 for at finde personer, der ville være med i arbejdsgruppen. Finn var tovholder og iværksætter for meget af det, der skete. Således var det ham, der i en weekend i april 1989 ringede Hanne Rud op og spurgte, om hun kunne tænke sig at overtage jobbet som redaktør for arbejdsgruppens blad Slægt & Data. 1989 var også året, hvor arbejdsgruppen blev en selvstændig forening med navnet DIS-Danmark, og Finn blev en oplagt formand. Ligesom han i medlemsregistret var opført som foreningens medlem nr. 1.

Formandsposten overlod han efter 2 år til Svend-Erik Christiansen, men hans store engagement i arbejdet stoppede ikke. I 1992 tog han del i kildeindtastningsprojektet, hvor der blev dannet 2 grupper: KOKI - Koordinationsgruppen for kildeindtastninger og SAKI - Samarbejdsgruppen for kildeindtastninger. Finn var med i SAKI, som en af eksperterne inden for arkivvæsenet.

I 2008 indvilgede Finn igen i at gå ind i arbejdet som medlem af DIS-Danmarks bestyrelse. Hans primære opgave blev i denne omgang at være koordinator for arbejdet med at få den ny hjemmeside iværksat. Han gik meget seriøst til opgaven og lagde et stort arbejde i at sammenstykke en kravspecifikation. Han præsenterede et flot udkast, som har ligget til grund for den senere indhentning af oplysninger om mulige leverandører, men han endte dog med at forlade udvalget, formentlig fordi opgaven viste sig at være for stor og tidskrævende.

Som person var han meget formel, ordentlig og systematisk, og som samarbejdspartner var han rar og behagelig. Hans indsats for DIS-Danmark kan ikke overvurderes. Som en tidligere formand Ole H. Jensen siger: Det har ikke været forgæves, det han satte gang i dengang!

Æret være hans minde.

# Sammenlægning af Rigsarkivet og Landsarkivet for Sjælland

Af Allan Vestergaard  
Chefkonsulent i Statens Arkiver

Brugere af Rigsarkivet og Landsarkivet for Sjælland har ikke kunnet undgå at bemærke, at sammenlægningen af de to arkiver nærmer sig.

Fredag den 9. december kl. 12.00 lukker læsesalen på Landsarkivet for sidste gang. Resten af december kommer til at gå med at få pakket arkivalier og kontorer ned og få alt flyttet til Rigsarkivet på Slotsholmen eller til Kalvebod Brygge, hvor Rigsarkivet har kontorer og lagerbygning.

## Konsekvenser af sammenlægningen

Sammenlægningen betyder ændringer for personalet i vejledningen, idet de nu skal lære helt nye arkivtyper at kende, mens den umiddelbare konsekvens for brugerne bliver, at brugerne af Landsarkivets læsesal fremover skal benytte Rigsarkivets læsesal. Det vil betyde mindre plads på Rigsarkivets læsesal, og det er endnu ikke endeligt besluttet, hvilke arkivalier der skal stå i selvbetjeningsmagasinet.

For at lette presset på den fælles læsesal har vi besluttet at øge digitaliseringen af arkivalier, således at brugerne kan benytte disse hjemmefra, uanset om de bor i København, på Bornholm, i Stege eller på Fyn eller i Jylland.

## Overvejelser omkring digitalisering

Der er tre vigtige arbejdsopgaver i processen med digitaliseringen: Beslutning om hvad skal digitaliseres, selve digitaliseringen og efterbehandlingen af billederne.

Det er ikke tilfældigt, hvad der bliver digitaliseret. Det har blandt andet været diskuteret, om der skal være lidt af mange arkivtyper eller meget af få arkivtyper. Her har vi valgt det sidste, nemlig at have mange arkivalier af få arkivtyper.

Der findes mange arkivtyper, og det har derfor ikke været let at vælge, hvilke der skulle digitaliseres nu, og vi har haft drøftelser med forskellige interessegrupper, herunder slægtsforskerforeninger som DIS-Danmark. Når vi har truffet beslutning om, hvilke arkivtyper der skal digitaliseres, analyseres de grundigt for at sikre, at vi ved, hvordan de er bygget op, idet det kan være forskelligt fra sted til sted og i forskellige tidsperioder.

Under analysefasen fandt vi eksempelvis ud af, at der var 85 sjællandske skifteprotokoller, som aldrig er blevet filmet til trods for, at skifterne som sådan er blevet filmet tre gange. Disse skal derfor fotograferes for første gang.

Selve digitaliseringen foretages af et privatfirma, mens Statens Arkiver står for efterbehandlingen og kvalitetstjek. En del af efterbehandlingen består i komprimering af billeder, så de fylder maksimalt 500 kb.

## De forskellige filmtyper

Som det kort blev nævnt ovenfor, er skifterne filmet tre gange. M-film blev lavet af mormonerne efter anden verdenskrig, S-film og S16-film blev fremstillet af landsarkiverne i 1960-erne, og SAF-film fra Statens Filminningscenter stammer fra indeværende årtusinde.

Når det gælder de sjællandske skifter, skal der digitaliseres 3.500 film i alt og af dem er 1.000 film allerede digitaliseret. 600 mormonfilm, 100 S-film og 300 SAF-film. Ikke alle filmene er af lige god kvalitet, men da det koster otte gange så meget at nydigitalisere arkivalierne end at digitalisere rullefilm, er den valgte løsning den bedste.

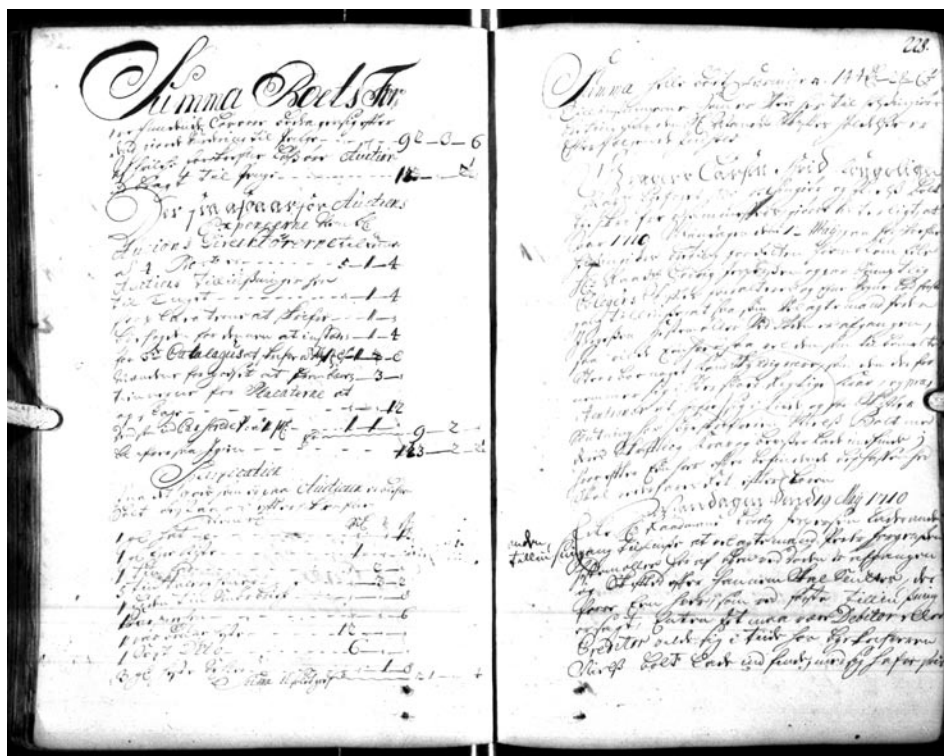
Arbejdet med at finde de relevante film har været langt mere omfattende end forventet, idet registreringen af filmene tidligere har været usystematisk og kun overordnet



Som du kan se ligger materiale om brandforsikring og fra Københavns Overpræsidium allerede på ArkivalierOnline. Det bliver allerede brugt flittigt.



Skifteskanningerne er endnu ikke lagt op på ArkivalierOnline, men er ved at blive digitaliseret



ført. Eksempelvis kan en film slutte midt i en skifteprotokol, uden at det er angivet, hvor den slutter.

Skiftematerialet er i øvrigt større end folketællingsmaterialet, så alene mængden gør det til en stor opgave.

### Digitalisering af nye arkivtyper

En af konsekvenserne af sammenlægningen er, at vi har valgt at digitalisere fem nye arkivtyper: Brandforsikringsprotokoller, Københavns Overpræsidium, skiftemateriale fra Sjælland (inkl. løst materiale) og ægteskabsbøger.

### Digitalisering af jyske og fynske arkivalier

Der er endnu ikke besluttet, hvornår vi går i gang med digitaliseringen af de fynske og jyske skifter, idet vi endnu

ikke er helt færdige med registreringen af deres arkivalier i Daisy. Det er dog meningen, at også de fynske og jyske arkivalier skal digitaliseres. For Nørrejylland's vedkommende mangler både Daisy-registrering og registrering over, hvad der ligger på de enkelte film.

### Millioner af billeder

Frem til jul vil der blive lagt 1.500.000 billeder på ArkivalierOnline. Alene brandforsikringsprotokollerne fyldte 400.000 billeder.

I sommeren 2012 vil ArkivalierOnline indeholde dobbelt så mange billeder som i sommeren 2011. Den væsentligt forøgede mængde digitaliserede billeder og de fem nye arkivtyper betyder, at det bliver et endnu bedre ArkivalierOnline, vore brugere vil møde fremover.

Brandforsikringsprotokollen fra Sorø 1858-1868 indeholder navnet på ejeren samt værdisætning af de enkelte bygninger.

Bygning	Navn	Værdi	Bygning	Navn	Værdi
1	Anders Christensen	1200	6	Anders Christensen	1200
2	Anders Christensen	700	7	Anders Christensen	700
3	Anders Christensen	1200	8	Anders Christensen	1200
4	Anders Christensen	700	9	Anders Christensen	700
5	Anders Christensen	1200	10	Anders Christensen	1200
6	Anders Christensen	700	11	Anders Christensen	700
7	Anders Christensen	1200	12	Anders Christensen	1200
8	Anders Christensen	700	13	Anders Christensen	700
9	Anders Christensen	1200	14	Anders Christensen	1200
10	Anders Christensen	700	15	Anders Christensen	700
11	Anders Christensen	1200	16	Anders Christensen	1200
12	Anders Christensen	700	17	Anders Christensen	700
13	Anders Christensen	1200	18	Anders Christensen	1200
14	Anders Christensen	700	19	Anders Christensen	700
15	Anders Christensen	1200	20	Anders Christensen	1200
16	Anders Christensen	700	21	Anders Christensen	700
17	Anders Christensen	1200	22	Anders Christensen	1200
18	Anders Christensen	700	23	Anders Christensen	700
19	Anders Christensen	1200	24	Anders Christensen	1200
20	Anders Christensen	700	25	Anders Christensen	700



# Turen går til Amerika ... i 1888

Af Kirsten Skov

Skovkrogen 14

8870 Langå

Tlf. 29452312

kirstenskov@mail.tele.dk



## Arven

Jeg har altid været interesseret i slægtshistorie – det ved alle i min familie. Derfor blev jeg også spurgt, om jeg var interesseret, da man fandt nogle gamle breve og papirer i en kælder i forbindelse med et dødsbo for en af mine slægtninge, Ragnhild.

Jeg drog til København, hvor brevene befandt sig, og stor var min forbavselse og glæde, da jeg opdagede, at der for nogle af brevenes vedkommende, var tale om meget gamle breve.

Det ældste var dateret 20. oktober 1888 og er en 8 siders tætskrevet rejseberetning. Det er det brev, som denne artikel vil handle om.

## Gravengaards brev

Brevet er en meget fyldig og reflekteret beretning om alt, hvad brevskriveren, student N.P.P. Gravengård og hans kæreste, Anne, oplever fra de går om bord på skibet Hekla den 29. august 1888 for at emigrere til Amerika og til de præcis 4 uger senere ankommer til West Denmark i Wisconsin, hvor de har planlagt at slå sig ned.

Brevet er ikke stilet til nogen bestemt, men har blot overskriften *Rejsebeskrivelse!* Men da jeg jo kender familien, som i sin tid modtog brevet, ved jeg hvem Gravengårds kæreste, Anne, er og dermed også, hvem modtageren er: Modtageren er Annes søster (Ragnhilds mormor), og Anne er derfor Anne Jensen født 4. juni 1865 i Mejrup Sogn, Ringkjøbing Amt, datter af Mariane Jensdatter og Hans Adolf Ditleben Jensen, og jeg ved også, at Anne var uddannet diakonisse.

Brevet starter ud med en beskrivelse af det vemodige og alvorlige, det er, at sige farvel til alle sine kære.

Dernæst beskriver Gravengård deres forberedelser til rejsen, og hvordan de bl.a. skal møde til lægeeftersyn, inden de kan stige om bord på dampskibet "Hekla", der skal føre dem over de vide vover.

## Afrejsen fra København

Endelig starter sejladseren. Anne og Gravengård siger farvel til Danmark:

*Vi var begge ved meget godt humør, skønt det nok var med lidt vemod, at vi så skibet vende sig og styre ud af havnen. Vi sejlede forbi Toldboden, og der stod, så vidt vi kunde se, pastor Hansen fra Husby og vinkede farvel til os. Nu gled skibet jævnt og roligt hen ad Øresundet, og vi havde nu, hvad svenskerne mener at være ene om, den skønne*

*udsigt til Sjællands østkyst. Det var et smukt syn at se den skovklædte kyst og de mange vakre småbyer, hvorfra mange viftede et farvel til os.*

Snart runder de Kronborg og begynder rejsen op mod Kristiania (Oslo), hvor der skal flere passagerer ombord. De sejler videre til Kristianssand, og den 1. september påbegynder de så den lange sejlads over Nordsøen og Atlanterhavet med kurs mod New York.

Der er mange, der er alvorligt søsyge og svækkede. Anne er hårdt ramt, selv klarer Gravengård sig bedre.

De stifter bekendtskab med nogle af de andre passagerer, bl.a. en fru Engel, der havde sine 7 børn med sig og skulle til Chicago, hvortil hendes mand var rejst et år forinden. Derudover møder de en ung mand ved navn Jensen, som skal til Trandbergs skole i Chicago for at uddannes til præst.

## Livet om bord på Hekla

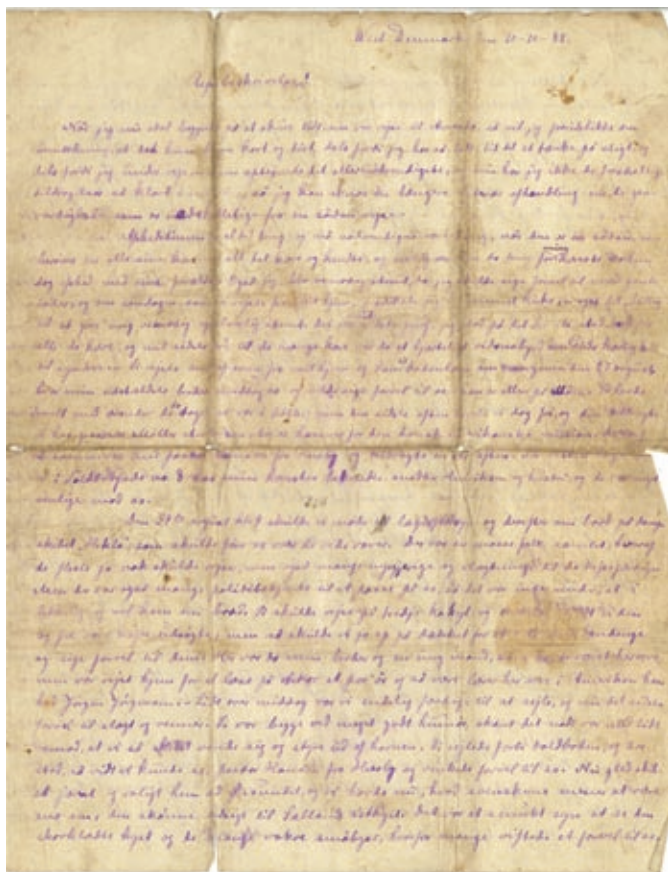
Gravengård beskriver livet om bord på skibet således:

*Nu stak vi i rum sø, og nu havde vi fuld fragt, om man kan bruge det udtryk om passagerer. Derfor må vi kaste et blik hen over skibet. Vi var 900 mennesker om bord efter kaptajnens udsagn - så fuldt var der i hvert fald, at en nordmand måtte dele køje med sin søn, fordi der ikke var plads nok.*

*Det er et brødt skue at betragte: nogle dansede og drak, medens andre sang salmer og sange. Vi tog del i det sidste, og Jensen og jeg var med at lede og fik en daglig aftenandagt sat i gang, og der blev for det meste talt et par ord ved disse sammenkomster. Jeg talte kun en gang, og det var søndagen den 9de september, og denne dag må jeg omtale lidt nærmere. Natten før døde en af fru Engels små drenge, Vilhelm, og han blev begravet om søndagen. Det var et hårdt stød for den stakkels kone. Hun var selv meget afkræftet af søsygen, og da hun havde set liget, sank hun sammen, for derefter op i vildelse og måtte næsten bæres ind. Hun måtte ikke være med ved begravelsen; men havde bedt Jensen holde en lille tale og synge et par salmer. Min kæreste var hos fru Engel, så meget som hun kunde tåle at være derinde. Begravelsen var fastsat til kl. 4 eftermiddag, og vi bestemte da gudstjenesten til kl. 3, så kunde den være til ende og begravelsen følge lige efter. Vejret var ret godt, og alt gik efter ønske.*

Første side af brevet fra N.P. Gravengård dateret 20.10.1888





## Begravelsen i rum sø

Alle mand var på dækket og der var den dag mange med til gudstjenesten for begravelsens skyld; de måtte jo lægge beslag på en plads før gudstjenesten begyndte, hvis de vilde være med ved begravelsen. Det var en forsamling på ca. 700 mennesker, der stod på dækket og op i rigningen - et stort syn! Man havde folk både over sig og omkring sig. Jeg holdt så en prædiken og derefter foregik begravelsen, som jeg nærmere skal beskrive. Der blev hejst 3 flag på halv stang og liget blev så båret frem af 8 matroser i deres nette dragter, to styrmænd fulgte efter liget tillige med Jensen og ligets 6 søskende. Liget var indsyet i lærred og fastgjort til et bræt, over det var Dannebrog udbredt, og under nedden var der fastgjort et par stykker jern. Jensen holdt nu en tale, efter at en salme var sunget og så forestod jordpåkastelsen ligesom hjemme. Matroserne løftede liget op over rælingen og lod det gå ud i havets bølger. Sådant foregår en begravelse på havet, og det var meget højtideligt og gjorde også et dybt indtryk på mange - sådan så det da ud!

For øvrigt er der ikke noget vigtigt at fortælle om de dage, når man ikke skal gå ind på dagligdags småligheder, Ja, jeg kunde dog fortælle, at der vist skete en del forlovelser, så havet lader ikke landjorden have noget forud i så henseende - et par blev offentlig forlovet, og man kan uden tvivl godt tilføje: fast forlovet! Manden var svensk og kvin-

den norsk, og de havde aldrig set hinanden før. Nogle dansede og sang og gjorde det for at forstyrre andagten, hvad der dog ikke lykkedes. Andre drak sig fulde og gik og gantedes, og når endelig kl. blev 9, måtte forvalteren drive disse sjovere til køjs, og han havde ofte megen møjse med at holde dem nede.

## Fri fod på Amerikas grund

Endelig mandag den 17. september ankommer Hekla til New York. Men før passagerne kan gå i land, skal de igennem en del procedurer. Den amerikanske sundhedskommission og toldvæsen kommer om bord for at undersøge alle passagerne og se, om der er syge iblandt dem, og først efter, at de er blevet godkendt, kan de få lov til at komme over til Castle Garden. Efter en del tumult kommer de også igennem Castle Garden, og nu stod de på fri fod på Amerikas grund.

De tre rejsekammerater Gravengård, Jensen og Anne begiver sig derefter gennem New York for at gå til Brooklyn, hvor de skal overnatte et par dage hos en pastor Andersen.

Gravengård giver følgende beskrivelse af New York:

## New York

Hvad byen angår, da skal jeg blot bemærke, at det var en by med mange store bygninger og meget snavsede gader, men en travlhed uden lige i de hjemlige byer. For første gang så vi nu toget gå over vore hoveder, og vognene krydse hverandre på gaden uden mindste hensyn til de spadserende. Min kæreste var så bange for at blive overkørt, så hun næppe turde gå over gaden. - Vi så også den store Brooklynbro, hvor jernbaner og vogne krydsede; men det var kun på afstand. Skibene sejlede under den, og de for forbi hinanden ude i havnen, så det var en fornøjelse at se derpå, - alt gik med en fart, som vi ikke kendte hjemme fra, og som åbenbart koster mange menneskeliv hvert år...

## Turen til Chicago

...Endelig slog klokken 10, og vi blev anvist et tog, som vi skulde med, og nogle minutter efter rullede vi rask af sted mod Chicago. Toget var bedre, end togene derhjemme, og det kunde omtrent stå mål med 2den kl. vogne, hvad bekvemmeligheder angår. Sæderne var til at slå ud, og så kunde man til nøds få en seng ud af dem, og så snart det blev lyst, så skulde vi jo til at se os om. Landskabet var meget smukt, og det så ud til at flyde med mælk og honning. Selv ude midt på markerne stod frugttræerne fulde af frugt; men vi måtte jo nøjes med at se dem. Tirsdag eftermiddag nåede vi Buffalo og her fik vi set et parti af Niagara-vandfaldet. Vi måtte skifte tog der, og de vogne, vi nu kom ind i, var ikke så behagelige, som de andre var. Så kørte vi videre ad Chicago til, og her skal jeg kun bemærke, at der gik ild i et vognehjul, så rask kørte vi. Det lyder nok noget underligt og utroligt; men sandt er det alligevel. Vi



kørte så rask, at bøsningen på et hjul kom til at gløde, og så måtte vi holde for at væde det, og dette gentog sig flere gange, inden vi nåede Chicago, og der var fare for, at vi ikke skulde have nået dertil.

Onsdagen den 19de kom vi til Chicago.

De bliver et par dage i Chicago, før de begiver sig ud på den sidste del af rejsen, hvor de via St. Paul og St. Croix Falls og efter en natlig gåtur endelig den 26. september kommer til West Denmark. Målet for deres rejse.

### Hvem var Gravengaard så?

Det var for mig en stor oplevelse at læse dette brev, der havde ligget ulæst og hengemt i en københavnsk kælder i alle disse år! Jeg sad tilbage med en fornemmelse af, at denne mand var af en særlig støbning, der sagtens kunne have efterladt sig tydelige spor i den historiske tid, hvori han levede. Jeg håbede at finde ud af mere om ham, hvem han var, og hvordan det var gået ham og Anne, efter at de var ankommet til West Denmark.

### Hjælp fra internettet

Det første jeg gjorde, var at prøve at google ham, og det gav øjensynligt gevinst:

Jeg fandt en side der omtalte 545 prominente danske indvandrere i USA ([www.kinquest.com](http://www.kinquest.com)), og her blev nævnt en N. P. Gravengaard født 17. april 1865 i Hemmet sogn, Ringkøbing Amt, hvis profession var præst.

Da navnet er sjældent, og da min Gravengård var student og gerne ville være præst, tillod jeg mig som arbejdstese at antage, at der var tale om samme person. Gravengård og Anne var altså begge 23 år gamle, da de begav sig på denne rejse.

Det næste, jeg gjorde, var at undersøge, hvorvidt jeg kunne finde passagerlister for Hekla. Fra 1892 og frem ankom alle indvandrere til Ellis Island og på deres hjemmeside [www.ellisland.org](http://www.ellisland.org) kan man gratis finde alle passagerlister fra 1892 og frem. Men da Anne og Gravengård var ankommet direkte til Castle Garden, kunne jeg desværre ikke umiddelbart finde dem dér.

Jeg fandt dog en hjemmeside [www.stevemorse.org](http://www.stevemorse.org), hvor man kunne søge også på skibe, der ankom direkte til Castle Garden. Jeg fandt skibet Hekla og dens ankomstdato, som passede med brevet.

Desværre linkede den til passagerlisten via [www.ancestry.com](http://www.ancestry.com), der er en betalingside, som jeg ikke havde adgang til.

På Ellis Islands hjemmeside finder jeg imidlertid en interessant oplysning: I 1906 ankommer N.P. Gravengaard og hustru Anna Gravengaard med deres søn Aksel med skibet C. F. Tietgen fra København. De er alle tre "US Citizen". Men Anna Gravengaard er ikke den Anne, han oprindeligt rejste ud med: Gravengaard står til at være 41 år, det passer meget godt med, at han er født i 1865. Men Anna står til at være 32 år og til at have pigenavnet Rasmussen.

### Hjælp fra biblioteket

Jeg er ikke så stærk funderet historisk set, så jeg plejer altid, når jeg vil undersøge et emne eller et geografisk område til bunds, at bruge en del tid på at se, hvad jeg kan finde af litteratur om emnet.

I dette her tilfælde var det oplagt og se, om man kunne finde nogle bøger om danske præster og kirker i Amerika. Jeg fandt forskellige baggrundsbøger, bl.a. også en bog om den danske evangelisk-lutherske Kirke i Amerika: 1871-1921.

Den danske historiker og forfatter M. F. Blichfeld havde følgende levnedbeskrivelse af Gravengaard:

Efter endt skolegang fik Gravengaard privatundervisning hos forskellige præster, var to vintre på Grundtvigs Højskole og en vinter på Askov. September 1888 kom han til Amerika, hvorefter han læste tre år på den danske Præsteskole i West Denmark, Wisconsin, og ét år på en engelsk præsteskole i Philadelphia. I 1892 blev han ordineret i Chicago og har siden været præst i Sioux City og Cedar Falls, Iowa, i Kronborg, Nebraska, ved Luther Kirken i Des Moines, Iowa og siden i Los Angeles. I 1935 tog han sin afsked.

Som præst har han virket ved sin ligefremme og troværdige forkyndelse. Han har skrevet flere opbyggelige bøger: "En Julegave fra Amerika" (1901), oversat til engelsk, "Evig Liv med idel Glæde" (1904) og "Fem foredrag" (1906).

Han blev gift med Anna Rasmussen født 5. maj 1874 i Kimballton, Elk Horn, Iowa. De blev gift 17. august 1892 i Elk Horn.

### Annes skæbne

Men hvordan gik det så med Anne?

Efterhånden som jeg fik læst og sorteret de mange breve, jeg havde arvet, fandt jeg fragmenter af breve fra Anne til hendes søster Hansine. Ud fra disse kan jeg delvist sammenstykke noget af Annes videre skæbne:

Hun bor et par år i Chicago, hvorefter hun får arbejde som andensygeplejerske på Pennoyer Sanitarium i Racine, Wisconsin. I nogle af brevene taler hun om sin trolovede, der er bortrejst på skole, og deres gifteplaner. I det, som jeg antager, er det sidste bevarede brev fra hende, fremgår det dels, at hun er meget syg (hun har været opereret og har igen fået en *svulst på lænden*) og dels, at hun ikke længere er sammen med Gravengård. Hun længes meget efter Danmark og skriver bl.a.:

*Jeg må tjene nogle penge før jeg rejser hjem, ellers havde jeg da intet for hvad jeg har døjet herovre....*

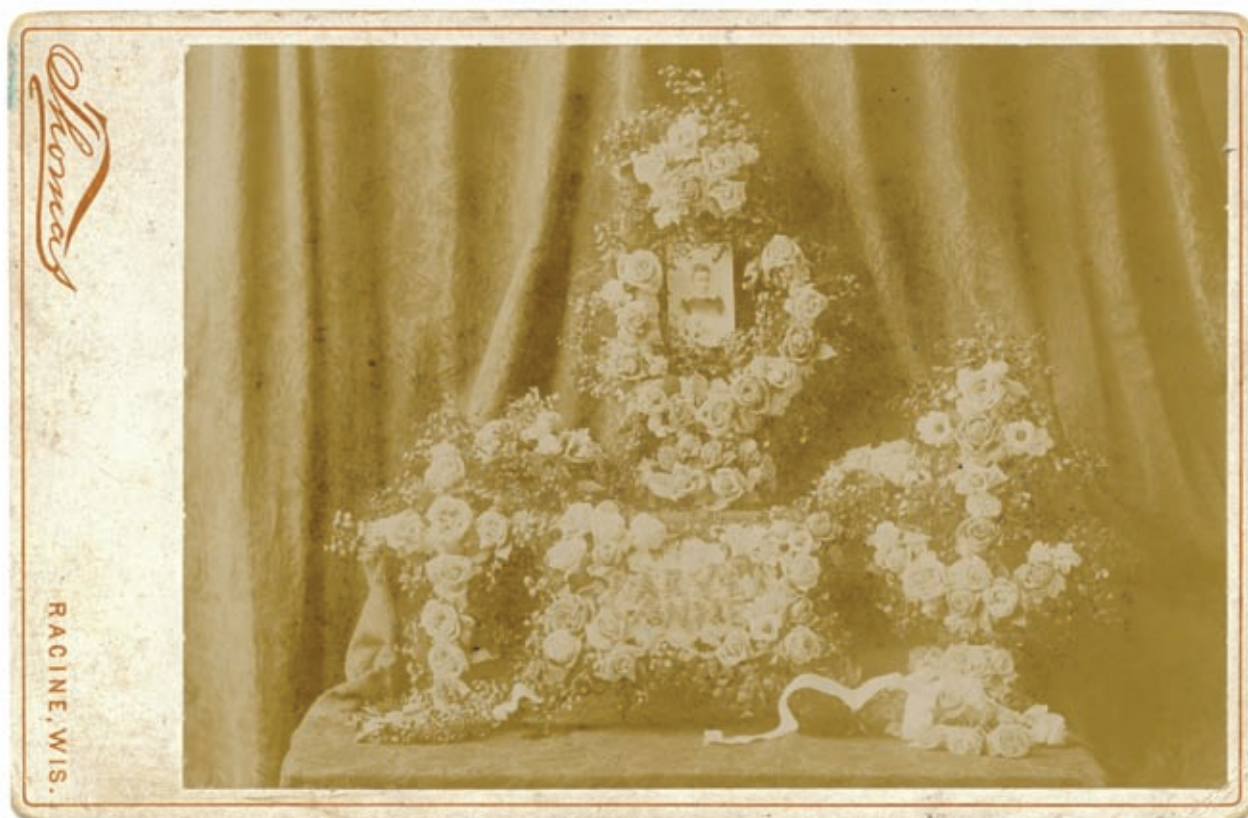
*O kjære, hvor jeg længes efter eder alle og eders børn.*

*Vil Gud, kommer jeg jo nok hjem igjen om ikke andet så en rejse.*

Ovennævnte brevet er ikke dateret, men det er skrevet på fortrykt papir fra Pennoyer Sanitarium og papiret er fortrykt dateret 1893.

Blandt brevene lå også nedenstående billede af en ki-





Billede af Annes kiste antagelig dateret 1893-1895

ste. Når man ser nærmere efter, kan man se, at der med blomster er skrevet *Farvel Anne* på forsiden af kisten og der står et billede af en ung kvinde oven på kisten. Fotografiet er taget i "Racine, Wis."

Så Anne kom aldrig hjem til sine kære igen.

### Den sidste krølle på historien

Jeg syntes selv jeg var kommet tæt på mit mål om at finde ud af Anne og Gravengårds livshistorier. Men nogle gange nagede det mig, at hele min undersøgelse jo i virkeligheden fortsat byggede på en arbejdstese om, at Studenten N. P. P. Gravengård var den samme som præsten N. P. Gravengaard. Det var jo meget sandsynligt, at det var tilfældet, men det var strengt taget ikke endeligt bevist.

Her fik jeg hjælp fra en uventet side:

Jeg har i mange år haft e-mail-kontakt med en amerikaner af dansk afstamning, hvis familie har været tæt knyttet til det danske samfund i Solvang. Da jeg vidste, han ville finde Gravengårds rejsebeskrivelse interessant, sendte jeg den til ham.

Han blev også - ganske som jeg havde forudset - meget begejstret for historien og havde en lille krølle at sætte på den: Han fortalte sin moster, der dengang var 82 år om Gravengaard, og det viste sig, at hun faktisk var blevet både konfirmeret og gift af Niels P. Gravengaard. Hun skriver følgende i et brev til min bekendte:

*Your mention of a Niels Peter Gravengaard really interests me. That is the name of the minister that married Earl and I, at least it was a Niels P. Gravengaard—he also con-*

*firmed me...in Danish, yet. He was quite elderly and impressive in the honecomb style clerics collar he wore with the black cassock. He was from Jutland and had a thick Jut accent (I can hear it yet)...*

Det var meget specielt for mig at læse denne erindring om Gravengaard fra en nulevende person.

Vi sammenlignede underskriften fra rejsebeskrivelsen med underskriften fra mosterens vielsesattest, og der havde jeg endelig mit bevis. Der er den samme person, der havde underskrevet – det ses tydeligt, selvom der er mere end 50 år imellem dem!

Underskriften fra Rejsebeskrivelsen dateret 20. oktober 1888

Underskriften fra Vielsesattesten dateret 17. januar 1939

# JPG, TIF eller PDF?

**Det kan give anledning til mange ærgelser, hvis billedfiler bliver gemt med den forkerte endelse. Som alt andet har også hvert billedformat sine fordele og ulemper. Denne artikel har til formål at give baggrunds-information og hjælp til at vælge det rigtige billedformat.**



Udvalget af billedformater er næsten uoverskueligt. Hurtigt står man over for at skulle gemme scannede dokumenter og billeder eller en tegning. Dermed melder spørgsmålet sig om hvilket billedformat, der i hvert enkelt tilfælde er det rigtige: Det skal spare på pladsen, tilbyde den bedste kvalitet og også være læsbart i mange år fremover.

## **Raster- og vektorformater**

Overordnet skelner man mellem rasterformater og vektorformater. Der er en fundamental forskel mellem de to formater, som gør vektorformater velegnede til tegninger og kort, mens rasterformaterne benyttes til billeder og scanninger.

Ved rasterformatet bliver den fremviste tegning overlejret med et mere eller mindre groft gitter, og indholdet i hver gittercelle bliver lagret som et billedpunkt (kaldet "pixel"). Den blå cirkel i den første afbildning er overlejret med to forskelligt fine gitre. Hver celle, som cirklen løber igennem, bliver indfarvet. Man ser umiddelbart, at rasterbilledet er en (mere eller mindre) grov tilnærmelse til den oprindelige tegning, figur 1.

Ved et vektorformat bliver indholdet derimod beskrevet ved en matematisk formel. Forenklet kan det se således ud: "Ved position (10,10) befinder der sig et 25 enheder stort blåt, fyldt kvadrat. Ved position (20,60) befinder der sig en rød cirkel med sort rand, hvis radius er 15 enheder. På position (50,30) befinder der sig en grøn trekant", figur 2.

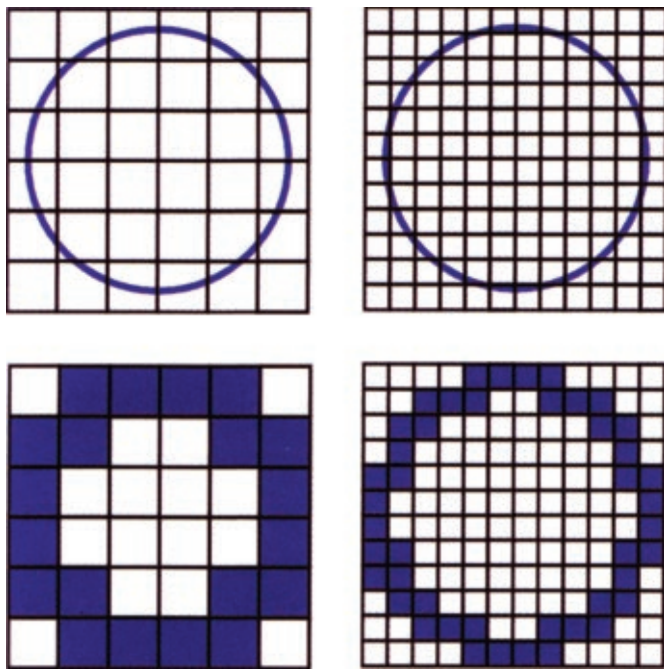
Den store fordel ved denne afbildning er, at man senere let kan bearbejde dele af billedet (f.eks. ændre tekst), og et element af billedet optager meget lidt plads på grund af sin matematiske beskrivelse – uafhængig af billedets størrelse ved udprintning eller visning på monitoren. I modsætning til rastergrafik, hvor man ved stærke forstørrelser kan se de enkelte pixels, kan man udprinte vektorgrafik i næsten vilkårlig størrelse og altid opnå upåklageligt skarpe resultater. Ved en 10-ganges forstørrelse af et billedudsnit ser man tydeligt kvalitetsforskellen mellem rastergrafik og vektorgrafik, figur 3.

Når vektorgrafik har så mange fordele – skal man så altid anvende vektorgrafik i stedet for rastergrafik? Så enkelt er det desværre ikke. Kun i de færreste tilfælde har man vektorinformation til rådighed, f.eks. ved tegning af diagrammer og kort. Men er man så heldig, skal man ubetinget anvende et vektorformat til lagring.

Et standardiseret og ofte anvendt vektorformat er "Scalable Vector Graphics" (SVG) formatet. Men også PDF-filer kan anvendes til lagring af vektorgrafik - derom mere nedenfor. I de fleste tilfælde leverer apparater til digitalisering som scanner og digitalkamera dog rasterbilleder. Resten af artiklen vil derfor beskæftige sig med denne slags billedformater.

## **Opløsning**

Det afhænger af rastergrafikkens opløsning (altså hvor groft gitteret var, da originalen blev aftastet), hvor megen



Figur 1. Raster med forskellig opløsning.

detaljeinformation der er indeholdt i billedet. Afbildningen af cirklen i rasterformat viser to forskellige opløsninger. På cirklen til højre blev anvendt en dobbelt så høj opløsning som på den til venstre. Man erkender tydeligt, at cirklen gengives mere nøjagtigt, dog også at antallet af billedpunkter er steget betydeligt. Det er relativt enkelt at se, at der mellem opløsning og antallet af pixels består en kvadratisk sammenhæng. Fordobles opløsningen, så behøver man  $2^2=4$  gange så mange pixels. Ved 10-gange højere opløsning behøver man allerede 100 gange så mange billedpunkter, figur 1.

Sammen med billedopløsning vil man før eller siden også støde på forkortelsen "dpi". Den står for "dots per inch" eller på dansk "punkter per (engelsk) tomme". Mens der ved visning på en monitor normalt kun behøves en opløsning på 72 dpi til 90 dpi, kan det anbefales at bruge en opløsning på 300 dpi ved udprintning. Med denne opløsning kan man beregne, hvor stor en billedfil må være for at kunne udprinte den i en ønsket størrelse med god kvalitet.

### Billedstørrelse for udprintning med 300 dpi

Udprintet billedstørrelse i cm	Antal pixels ved 300 dpi
9 x 13	1063 x 1536
10 x 15	1182 x 1772
21 x 14,8 (A5)	2480 x 1748
29,7 x 21 (A4)	3508 x 2480
42 x 29,7 (A3)	4960 x 3508



Figur 2. Tegning med vektorgrafik.



### Farvedybde

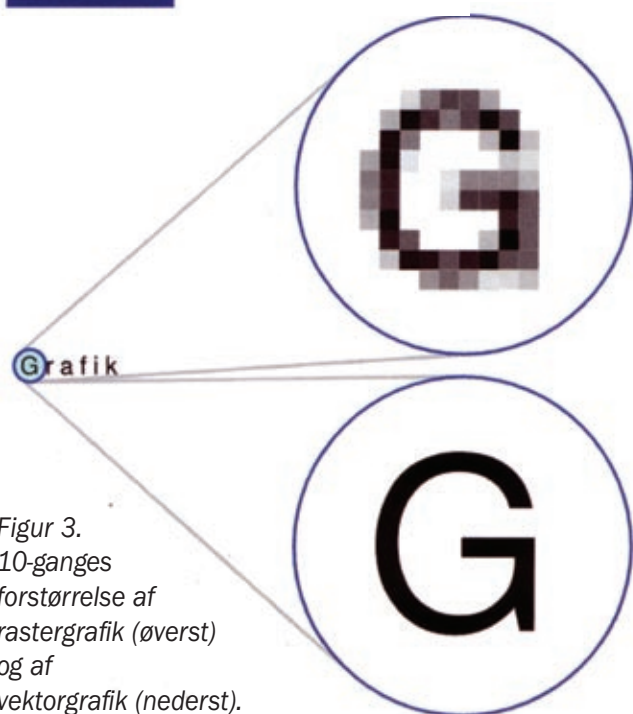
At et farvebillede kan gengive mere end 16 mio. farver, er en beskrivelse, som man ofte støder på. Det betyder, at farver gemmes med 8 bit (256 niveauer) for hver af grundfarverne rød, grøn og blå (RGB). De 8 bit til hver farve (i alt 24 bit) betegnes også som "farvedybden". Umiddelbart kunne man forvente, at jo større farvedybden er, desto mere fylder billedet. Denne sammenhæng er dog ikke så enkel, idet kompressionen ofte spiller en større rolle for filens størrelse.

Der er i mange billedbehandlingsprogrammer mulighed for at vælge 3 typer af farvedybde, nemlig sort-hvid, gråtoner og farve. Til sort-hvid nøjes man med værdierne 0 og 1 (1 bit) for henholdsvis sort og hvid i hvert billedpunkt. Dette er gengivet i den skematiske figur (Figur 4).

Til visning af billeder i gråtoner (i midten) anvender man



Figur 4. Skematisk visning af rastergrafik i farver, gråtoner og sort-hvid.



Figur 3. 10-ganges forstørrelse af rastergrafik (øverst) og af vektorgrafik (nederst).

tallene 0 for sort og 255 for hvid. Mellem sort og hvidt kan man repræsentere 254 gråtoner med de tilsvarende tal mellem 1 og 254. Til beskrivelsen af gråtonen i et billedpunkt bruges således 8 bit.

I et farvebillede sammensættes et billedpunkt af værdierne for rød, grøn og blå (RGB), som ved additiv farveblanding kan gengive alle farver og gråtoner på monitoren, figur 4. Til hvert billedpunkt i farve benyttes således 3 x 8 bit til at beskrive en ganske bestemt farve.

## Kompression

Når man betragter antallet af pixels i den tidligere tabel, ser man, at der til et farvebillede, som man vil udprinte i A4-format, behøves en stor mængde lagerplads:  $3508 \times 2480 \times 3 = 25,4$  Megabyte. Ved endnu højere opløsning vokser filstørrelsen kvadratisk. For trods alt at få håndterbare filer kan billeder gemmes komprimeret. Man skelner mellem tabsfri og tabsbehæftet kompression. Ved en tabsfri kompression er billedet efter lagring og genåbning nøjagtig, som det var før. Ved en tabsbehæftet kompression bliver dele af billedet, som normalt vil være mindst synlige, fjernet fra indholdet. Efter lagring og genåbning er billedet derfor en lille smule forandret. Enhver videre billedbehandling og lagring lader yderligere en lille del af billedindholdet gå tabt.

Kendte og udbredte grafikformater, som anvender tabsfri kompression, er "Portable Network Graphics" (PNG), "Tagged Image File Format" (TIFF) og sort-hvide dele af DjVu-filer (JB2). Tabsfri kompression er mest effektiv, når billedet indeholder mange ensfarvede flader. Vær dog opmærksom på, at ikke alle flader, der ser ensfarvet ud på monitoren, også er det i virkeligheden. Et godt eksempel herpå er et scannet, tomt stykke papir. På monitoren vises det som en ensartet hvid flade; i virkeligheden indeholder det mange nuancer af hvid. Med en tabsfri kompression ville man her få uventet store filer, fordi kompressionen er langt mindre effektiv ved hyppige farveskift mellem de enkelte pixels.

Den mest prominente repræsentant for tabsbehæftet kompression er JPEG filformatet. DjVu-filer i farver benytter en endnu mere effektiv metode (IW44 Wavelets). Ved tabsbehæftede filformater må man lave et kompromis mellem kvalitet (hvor meget information bliver fjernet) og filstørrelse. Ved lagring i JPEG formatet må man ofte træffe et valg om indstillinger fra 0 (ringeste kvalitet, som er ubrugelig) til 100 (næsten al information bevares). En gængs indstilling for fotos er 75 til 85. JPEG-komprimering egner sig særdeles godt til fotos. Ved stærke overgange i lysstyrke, som de optræder ved sort skrift på en hvid baggrund, fås såkaldte "artefakter". Afbildningen, figur 5, vi-

ser denne effekt, hvor artefakterne efterfølgende er forstærket, så man tydeligt ser dem på tryk.

Ved højere kvalitetsindstillinger vokser filstørrelsen meget hurtigt, mens den positive påvirkning på selve billedet næppe er synlig. Ved en kvalitetsindstilling på 100 fylder billedet 4.161 kB, uden at man opnår en tabsfri komprimering. Det kan undre noget, at grå billeder ikke giver en betydeligt mindre fil – på grund af beskrivelsen om farvedybde kunne man forvente en 1/3 størrelse. Det skyldes, at ved JPEG (og også wavelet-kompressionen af DjVu) bliver farve og lys komprimeret forskelligt, da lysforskelle påvirker det menneskelige øje meget stærkere end farveforskelle. Kompressionen af billeder med DjVu er meget mere effektiv. Den synlige kvalitet af en DjVu fil ligger allerede ved den laveste kvalitet over JPEG ved kvalitetsindstilling 80. DjVu har vundet en vis udbredelse i Sverige og Tyskland som billedformat til arkivalier på grund af dets umiddelbare fordele. Desværre er udvalget af software til DjVu yderst begrænset og synes kun i begrænset omfang at blive vedligeholdt. Formatet har ingen kendt anvendelse i Danmark.

## Portable Document Format (PDF)

Portable Document Format (bedre kendt med forkortelsen PDF) udviser en vis særegenhed. I en PDF fil kan der foruden vektorelementer også indlejres rasterbilleder (blandt andet JPEG billeder). Disse lader sig igen adskille med egnede programmer og kan viderebehandles særskilt. Således har man mulighed for at placere rasterbilleder sammen med tekst og tegninger på en side. Ved anvendelse af flere lag kan man endog arrangere tekst og tegninger over rastergrafik, uden at disse derved bliver ændret.

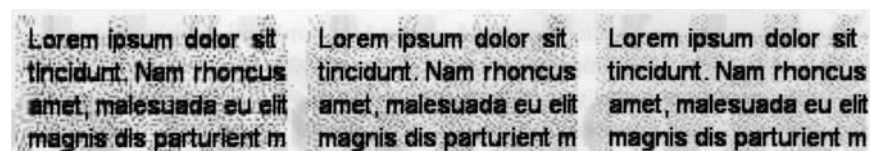
## Facit

Hvilket filformat kan nu anbefales? Har man selv fremstillet en tegning eller et kort som vektorgrafik, er SVG på sin plads, da en videre bearbejdning er mulig. Alternativt kan man også vælge PDF, da mange allerede er fortrolige med dette format. En viderebearbejdning bliver herved besværliggjort, men er i princippet mulig.

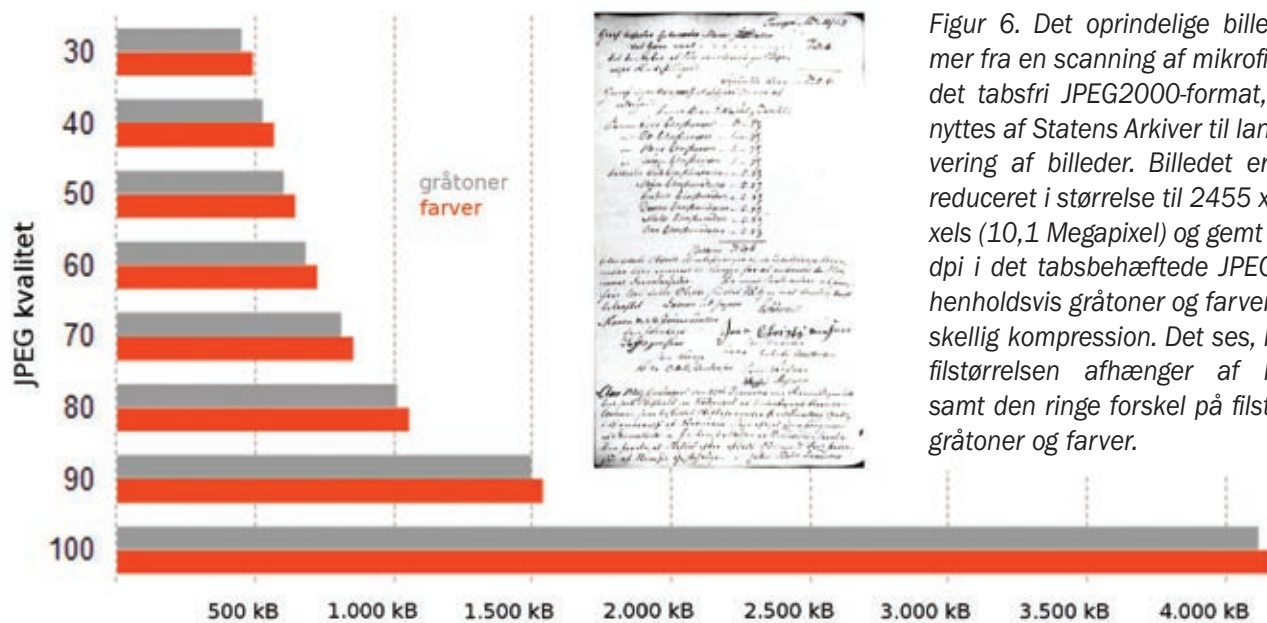
Til optagelser af skærbilleder og tegnet rastergrafik med klare linjer og flader er PNG på sin plads.

Til sort-hvide scanninger uden gråtoner er PNG ligeledes et godt valg, da billederne kan vises direkte i en browser. Til flersidede sort-hvid dokumenter kan man benytte enten TIFF (med noget dårligere kompression end PNG) eller man sammenføjer PNG billeder til en PDF fil.

Til fotos er JPEG det foretrukne format, da understøttelsen her af programmer, som kan læse JPEG, er størst.



Figur 5. Artefakter ved JPEG-kompression i kvaliteten 25, 50 og 75 (vist med forstærket kontrast for at tydeliggøre effekten).



Figur 6. Det oprindelige billede stammer fra en scanning af mikrofilm gemt i det tabsfri JPEG2000-format, som benyttes af Statens Arkiver til langtidsarkivering af billeder. Billedet er herefter reduceret i størrelse til 2455 x 4134 pixels (10,1 Megapixel) og gemt med 300 dpi i det tabsbehæftede JPEG-format i henholdsvis gråtoner og farver med forskellig kompression. Det ses, hvorledes filstørrelsen afhænger af kvaliteten samt den ringe forskel på filstørrelser i gråtoner og farver.

Digitalkameraer producerer som regel JPEG filer. Vil man sammenfatte eller tilføje tekst, kan man indlejre JPEG billeder i en PDF fil. Disse kan bekvemt betragtes i mange systemer, og JPEG billeder kan igen udskilles fra PDF filen.

Til scanninger i farve – scanninger i gråtoner lønner sig næppe med hensyn til filstørrelse – kommer det an på billedets indhold og den senere anvendelse. Indeholder scanningen meget fine detaljer, så kan disse gå tabt ved for stærk, tabsbehæftet komprimering. Skal billedet overføres over Internettet, så udelukkes tabsfri formater på nær for meget små billeder, da filstørrelsen bliver vanskelig eller umulig at håndtere. En JPEG komprimering med kvalitetsindstilling 85 er for det meste et godt kompromis.

Windows Bitmap Format (BMP) er i øvrigt altid det dårligste valg, da der her overhovedet ikke anvendes kompression, og filerne derfor bliver enorme.

Til sidst en henvisning: så længe man arbejder på et billede, bør man ikke gemme det i et tabsbehæftet format. For med hver åbning, bearbejdning og lagring går yderligere information tabt. Den tabsfri fil som mellemresultat er godt nok stor, men man kan jo slette den igen efter afslutning af billedbehandlingen og lagring i det endelige format.

Oprindelig tekst: Jesper Zedlits  
Kilde: Computergenealogie 3/2011

Oversættelse og bearbejdelse: Poul Wachmann

## Oversigt over gængse billedformater

Format	Art	Kompression	Flere sider	Visning i browser	Benyttelse
JPEG	Raster	Tabsbehæftet	nej	ja	Til fotos og scannede billeder. Benyt kvalitet 85 til optimal kompression. Det mest udbredte format.
PNG	Raster	Tabsfri	nej	ja	Til tegninger og skærbilleder med få farver og detaljer. Tabsfrit alternativ til JPEG.
TIFF	Raster	Tabsfri	ja	nej	Alternativ til PNG ved samling af flere sider i én fil. Bruges til ældre scanninger på ArkivalierOnline
BMP	Raster	Ingen	nej	nej	Tabsfrit format uden kompression. Bruges mest som midlertidigt format ved billedbehandling.
DjVu	Raster	Tabsbehæftet	ja	med plugin	Benyttes til arkivalier i Sverige og Tyskland til visning på Internettet. Bruges næppe i Danmark.
PDF	Raster/ Vektor		ja	med plugin	Det mest udbredte format til flersidede dokumenter med tekst og billeder.
SVG	Vektor		nej	IE med plugin	Bruges til tegninger og kort. Kan skaleres uden tab af opløsning.

# De svenske slægtsforskerdage 2011 den 27. og 28. august i Norrköping

DIS-Danmark deltog som observatører med formanden Susanne B. Fuglsang og nordisk repræsentant Ruben Højmark.

Mere end 4.000 personer besøgte messen og foredragene i weekendens løb.

Sveriges Släktforskerförbund fejrede deres 25 års jubilæum om lørdagen.

De lokale og regionale slægtshistoriske foreninger var flot repræsenteret med mange stande, hvorfra de solgte cd'er, bøger, hæfter og meget mere.

Föreningen DIS og DIS-Norge var repræsenteret med en fællesstand, hvor den enkelte forening havde hver deres afdeling. I et tilstødende lokale var det muligt at lære om DISGEN (Föreningen DIS's eget slægtsprogram), medens DIS-Norge havde foredrag om slægtsforskning i Norge.

De svenske slægtsforskerdage 2012 finder sted i Gävle, og Föreningen DIS og DIS-Norge har inviteret DIS-Danmark til at deltage på en fællesstand med de 2 andre DIS-Foreninger. Vi overvejer muligheden for at deltage.

Om søndagen blev det årlige Nordgen-møde afholdt. Susanne B. Fuglsang blev valgt til ny formand, og næste års Nordgen-møde skal afholdes i Danmark. Datoen er endnu ikke fastlagt.

Nordgen er et samarbejdsorgan for mange nordiske slægtsforskerforeninger. Læs mere om de forskellige foreninger, der er med i det nordiske samarbejde på [www.nordgen.com](http://www.nordgen.com)

Det var en meget positiv og begivenhedsrig weekend for observatørerne.



Glimt fra de svenske slægtsforskerdage. Nordmændene er i røde t-shirts, mens svenskerne samles om borde med blå duge.



*Ruben Højmark og Susanne B. Fuglsang*

## 2012 begynder festligt

Sammen med Slægt & Data nr. 1 i 2012 modtager DIS-Danmarks medlemmer en udgave af Sogn-Herred-Amt, som er en håndbog, hvor du kan slå et givet sogn op og se, hvilket herred og amt det har hørt til. Det er en uhyre praktisk håndbog især til nyere slægtsforskere, men også til mere erfarne, når de støder på nye sogne.

Ud over opslagsdelen er der en introduktion til den administrative inddeling: Hvad er eksempelvis amter og herreder for nogle størrelser, hvilken funktion havde de osv.

Giv et familiemedlem eller en god ven et medlemskab til DIS-Danmark i julegave, eller fortæl om Sogn-Herred-Amt til slægtsforskningsinteresserede i din omgangskreds.

Alle, som er medlemmer af DIS-Danmark 1. februar 2012, modtager Sogn-Herred-Amt gratis, så du får en ekstra fordel ved at være medlem - ud over de normale fordele som eksempelvis fuld adgang til hjemmesiden <http://www.slaegtogdata.dk> og modtagelse af medlemsbladet Slægt & Data, som du sidder med i hånden.

Personer, som ikke er medlemmer, når vi laver udtræk til postfilen til udsendelsen af Slægt & Data nr. 1/2012, vil kunne købe Sogn-Herred-Amt.

PS. Husk at betale kontingent. Det vil være rigtig ærgerligt, at gå glip af Sogn-Herred-Amt på grund af en forglemmelse.

# Informationskompetence for slægtsforskere

Af Gunilla Peräsalo

Medlem af Genealogiska Samfundet i Finlands bibliotekskommité

Har du nogensinde som slægtsforsker reflekteret over hvilke informationssøgningseksperter, vi slægtsforskere egentlig er? Vi er detektiver, som konstant er på jagt efter årstal, navne, steder - ja, efter information, som giver kendskab til forsvundne generationer og deres livsskæbner. Som slægtsforsker bør man have viden om meget, man skal bl.a. kende til arkivkilder, gamle håndskrifter og historie, men vi bør som slægtsforskere også være informationskompetente.

Dette er et ofte brugt ord i vores informationssamfund, og det anvendes med selvfølgelighed, uden at man reflekterer over ordet. Interessen for forskning, som gælder informationssøgning og læring, er steget i løbet af 2000-tallet. Men hvad betyder det, at man er en informationskompetent slægtsforsker? Grundlaget for livslang læring er netop informationskompetence. Som informationskompetent skal man kunne definere sine informationsbehov, effektivt finde informationerne frem, have kendskab til informationsressourcer, kunne vurdere informationskilderne og informationen kritisk og anvende dem på rette måde. Og det er jo præcist det, som vi slægtsforskere gør, når vi slægtsforsker på rette måde. Vi skal vide, hvordan vi søger, hvor vi søger og vurdere den information, vi finder frem til. Vor informationssøgningsproces er kontinuerlig, og vi bliver aldrig rigtigt færdige.

Et stigende antal informationsressourcer betyder ikke automatisk stigende viden, vi må have styr på søgemetoderne, så vi søger så effektivt som muligt. Vi har ingen nytte af, at alle kirkebøger digitaliseres, hvis vi ikke forstår de informationer, som vi finder på kirkebøgernes sider. Og slægtsforskernes foretrukne databaser giver bedre søgeresultater, når vi kender forskellige søgemetoder.

De digitale medier i form af internet, databaser og CD'er har gjort det lettere for os at slægtsforske. Stadig er kirkebøgerne og andre arkivalier vort grundmateriale i slægtsforskningen, men med ændrede søgestrategier finder vi informationerne hurtigere, da kildernes tilgængelighed er øget via digitaliseringen. Viden om, hvordan vi effektivt anvender f.eks. databaser, bibliotekskataloger og søgemaskiner, giver hurtigere søgeresultater. Med nye interaktive informationsressourcer såsom wiki'er stilles også nye krav til os, vi er på samme tid informationsbrugere og -producenter. De nye sociale medier, såsom blogger og Facebook, skal heller ikke undervurderes som informationsformidlere og ressourcer.

Trods øget interesse for slægtsforskning støder man på forskere, som ikke har deltaget i noget kursus, ikke ved hvordan arkivvæsenet er opbygget og ikke kender de forskellige informationskilder. En del nye forskere på nettet stiller de mest elementære basisspørgsmål på sider som Facebook og forskellige internet-fora, som de ville få besvaret på et kursus. En form for "ny-hjælpeløshed" eksisterer, man vil have sin information hurtigt og uden anstrengelse, og nogen informationskompetence er der ikke tale om. Mange slægtsforskere er naturligvis kyndige i anvendelsen af de nye ressourcer men stoler blindt på, hvad de finder på internettet. Det er som om kildekritikken er glemt, når vi bruger nye digitale medier. Det er vigtigt at kontrollere og evaluere kilderne og den information, vi finder.

Hvordan får vi viden om de nye informationsressourcer, som eksisterer for os forskere? I vor livslange læring inden for slægtsforskning, det gælder for øvrigt al forskningsvirksomhed, har vi stor gavn af omverdensovervågning. Informationskanaler, såsom lokalforeningers og nationale organisationers medlemsblade, foredrag og websider, giver tips om nye ressourcer, ny forskning og nye metoder til informationssøgning. Biblioteker, arkiver og lokalforeninger meddeler viden om kilder, søgemetoder og forskning.

Men for at få informationskompetente slægtsforskere kræves frem for alt vidende lærere både inden for slægtsforskerforeninger og inden for voksenundervisningen: i folkeoplysningsforbundene, højskoler, arbejder- og medborgerinstitutioner. For at sikre kvalitet i undervisningen over hele landet er det en betingelse, at der holdes relevante kurser. Der er brug for kompetente pædagoger, som i forandrede informationsmiljøer, med nye søgemetoder og nye kilder kan videregive de færdigheder, som behøves for at slægtsforskere, både nye og gamle, kan blive informationskompetente og har mulighed for livslang læring.

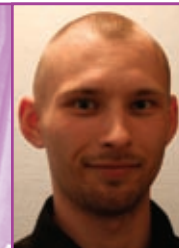
**Artiklen er sakset fra det finske Genealogiska Samfundets medlemsblad Sukutiето.**

**Oversat fra svensk og let tilrettet danske forhold af Kathrine Tobiasen**



# Den digitale skotøjsæske

Af Kenneth Konrad Knudsen  
F. Vestergaards Gade 8, 3. tv.  
8000 Aarhus C  
Tlf. 26 39 29 27  
geneablog@kilokilokilo.dk  
Web: geneablog.kilokilokilo.dk



Da min oldemor flyttede på plejehjem, rykkede familien sammen for at tømme huset, så det kunne blive solgt. Mens indboet blev skilt ad og båret ud, forhandlede børn, svigerbørn, børnebørn og oldebørn ivrigt om, hvem der skulle arve hvad. Personligt var jeg ikke interesseret i hverken porcelænsnipset eller de tunge, mørke møbler. Men det gibbede i mig, da vi nåede til et chatol oppe på loftet, hvor min oldemor ikke havde været i flere år. For inden i chatollet lå en falmet skotøjsæske. Med breve. Gamle og gulnede og samlet gennem et langt liv.

Breve fra glemte og for længst afdøde slægtninge i Amerika. Kærestebreve fra oldefar, mens han lå inde som soldat. En masse små øjebliksbilleder, som kan hjælpe til at fortælle mine oldeforældres historie. En guldgrube for en slægtsforsker som mig.

Men hvilken historie vil vore børnebørn og oldebørn mon kunne fortælle om dig og mig?

## Arveloven gælder ikke e-mails

For i modsætning til de gulnede breve i skotøjsæskene, så er det svært, ofte umuligt, for de efterladte at få adgang til afdødes e-mails. Det gælder især, hvis du bruger web-baserede e-mail-klienter som Gmail eller Hotmail. Inboxen er nemlig underlagt persondataloven. Og den vægter hensynet til den enkeltes ret til privatliv højere, end de efterladtes behov for at få adgang til fx personlige og juridiske e-mails.



"Ved arv har de efterladte ret til fotografier, men ikke til korrespondance. Derfor kan man ikke benytte arveloven til at få adgang til afdødes e-mail-konto". Sådan har professor i arvelov Finn Taksøe-Jensen tidligere udtalt til Magasinet Tryghed.

"Hvis der findes en enkelt e-mail, der har arveretlig karakter, og som man kan få skifterettens tilladelse til at få indblik i, så kan man få indblik i den. Men generelt er e-mails et lukket land", fastslog Finn Taksøe-Jensen.

Det betyder altså, at efterladte nu om dage ofte er helt afskåret fra at kende og forstå baggrunden for de beslutninger, afdøde traf i live. Og det er ikke kun personlige e-mails, som er tabt for de efterladte. Loven gælder også for juridisk bindende dokumenter som online-abonnementer og kvitteringer for nethandel osv.

### Hjælp de efterladte

Du kan selv gøre flere ting, hvis du vil undgå, at dine efterladte bliver afskåret fra din digitale skotøjsæske. Den åbenlyse løsning er naturligvis at gemme kodeordet til din e-mail-konto et sted, hvor du ved, dine pårørende vil finde det.

Alternativt kan du oprette en ny e-mail-konto, som du sikrer, at dine pårørende har adgang til. Hertil kan du overføre den del af din mail-korrespondance, som du mener, de pårørende kan have glæde af. Det kan fx være gamle breve og kvitteringer. Den alternative e-mail-konto kan eventuelt deles med din ægtefælle.

### Husk også Facebook

Når du så alligevel er i gang med at sikre din digitale arv, så bør du måske også overveje, hvordan resten af dit digi-

tale liv skal bevares for eftertiden. For det er ikke kun e-mails, som de efterladte risikerer at være afskåret fra. Persondataloven gælder også for de mange andre webtjenester, som mange af os efterhånden bruger med største selvfølgelighed.

Hver anden dansker er på Facebook, som ofte rummer personlige hilsner foruden beskeder, som kan have karakter af e-mails. Mange af os deler fotos via services som Flickr eller Picasa. Flere og flere lægger slægtstræet online med tjenester som Geni og MyHeritage. Og så er der de mange fora på nettet, hvor vi deler holdninger og hobbyer – fx Slægt & Data.

I alle tilfælde kan det være relevant at sikre, at de efterladte har adgang til disse konti. Både for at kunne gemme en kopi af indholdet, men også for at kunne lukke de enkelte konti.

### Tag stilling

Internettet har gjort vores kommunikation uendeligt meget lettere. Når man sender en feriehilsen hjem fra swimmingpoolen på Kreta, så er en e-mail fremme hos modtageren med det samme, til forskel fra postkortet, som ofte først er fremme flere dage efter, man er kommet hjem. Med slægtstræet på nettet er det let at samarbejde direkte med nære og fjerne slægtninge. På Facebook kan du dele dine tanker med omverden, mens du tænker dem, ligesom du kan dele dine fotos i samme øjeblik, du har taget dem med mobiltelefonen. Alt sammen små øjebliksbilleder, som er et vidnesbyrd om dit levede liv. Men vær opmærksom på, om dine pårørende vil kunne få adgang til din digitale skotøjsæske, når du selv engang logger ud for sidste gang.

## Et must for alle slægtsforskere

Danmarks førende og ældste slægts- og personalhistoriske tidsskrift er blevet udgivet siden 1880 og bringer altid spændende artikler for danske slægtsforskere.

Bliv medlem af Samfundet for dansk genealogi og Personalhistorie for 250 kr. om året og få tidsskriftet tilsendt. Det udkommer ca. maj og december.

Læs mere på [www.genealogi.dk](http://www.genealogi.dk) eller indmeld dig direkte på [indmeld@gmail.com](mailto:indmeld@gmail.com)

PERSONALHISTORISK  
TIDSSKRIFT 2009:2



# Om GEDCOM-filer og sikring af dine data

**Henning Karlby**

Rylevej 8,  
5464 Brenderup, Fyn  
Tlf. 64 44 28 08  
karlby@privat.dk



Når slægtsforskere i gamle dage ville bytte forskningsresultater, måtte de lave kopier af deres håndskrevne kartotekskort eller maskinskrevne arbejder. Derefter skulle alt skrives manuelt af. Nu til dags er det lidt lettere; med hjælp fra slægtsforskningsprogrammerne (i det følgende kaldet SF-programmer) kan man nu bytte data med nogle enkelte klik. Man kan med sit SF-program danne en såkaldt GEDCOM-fil, som kan sendes med en mail til andre forskere, og man kan på samme måde få data fra andre, som kan importeres i ens eget SF-program.

GEDCOM står for GENEalogical Data COMMunication; når man danner en GEDCOM-fil med sit SF-program, får filen typebetegnelsen .GED, som endelse til det filnavn man giver den.

Dataformatet blev opfundet af Mormonerne (Jesus Kristi Kirke af Sidste Dages Hellige) i 1985, for at man kunne udveksle forskningsdata til anetavler. Den nuværende version er 5.5.1.

## Eksport og import af filer

Ethvert fornuftigt SF-program kan udveksle GEDCOM-filer, dvs. eksportere og importere GEDCOM-filer. "Fornuftigt" skal her tages meget bogstaveligt. SF-programmer, der ikke kan importere eller eksportere GEDCOM-filer, burde slet ikke findes, og hvis man skal i gang med et SF-program, er en af de første ting, man skal undersøge, om det kan eksportere de data, man lægger ind i SF-programmet til GEDCOM-format og til en selvvalgt diskplads. Flere SF-programmer på nettet giver mulighed for at danne GEDCOM-filer, men efter at have gemt filen, kan man ikke finde den. Sådanne SF-programmer skal man holde sig langt væk fra. Hvis man ikke har 100% kontrol over, hvor GEDCOM-filen bliver af, og hvis man ikke kan lægge den ud på f.eks. en USB-stick, er det ikke muligt at skifte SF-program eller overføre sine data til en anden computer eller et andet SF-program på nettet. Ligesom det heller ikke er muligt at bytte data med en anden slægtsforsker.

## En ganske almindelig tekstfil

Mange SF-programmer tilbyder muligheden for, at man kan eksportere hele eller bestemte dele af sine data til en GEDCOM-fil, f.eks. kan man nøjes med at eksportere en enkelt familiegren. Dvs. det er ikke nødvendigt at sende hele ens database til en forskerkollega, man kan nøjes med det, der interessere den pågældende.

Hvad, de fleste ikke ved, er, at en GEDCOM-fil blot er en ganske almindelig tekstfil. Den kan faktisk åbnes med et

hvilken som helst tekstbehandlingsprogram, således at man kan læse den uden et specielt SF-program. Filen består af mange linjer, hvor hver linje består af et nummer, en mere eller mindre forståelig forkortelse og en bestemt del af en families data.

Det er faktisk muligt manuelt at skrive en GEDCOM-fil selv, blot man kender og overholder reglerne for sådan en fil, men der er ikke mange, som giver sig i kast med sådan et projekt, da det er et meget møjsommeligt arbejde at oprette en sådan fil. En GEDCOM-fil med 400 personer vil bestå af 5.000 til 6.000 linjer.

## GEDCOM-filens indhold

"Hovedet" på en GEDCOM-fil består af nogle grundlæggende oplysninger, først og fremmest hvad det er for et program, der har dannet de data, der er eksporteret.

```
0 HEAD
1 SOUR Legacy
    > Navnet på det program, som har dannet
    GEDCOM-filen
2 VERS 7.4
    > Versionsnummeret af Legacy
1 DATE 11 Sep. 2011
    > Den dato GEDCOM-filen blev eksporteret
1 SUBM @S0@
1 FILE C:\Data\SlaegtForskn\Eks110911.ged
    > Filnavnet på GEDCOM-filen
1 GEDC
2 VERS
    > Versionsnummeret af GEDCOM, som Legacy
    anvender
1 CHAR ANSI
    > Hvilket karactersæt, der er anvendt til eksporten,
    dvs. om æ, ø og å er med
0 @S0@ SUBM
1 NAME Henning Karlby
    > Navnet på ejeren af programmet
1 _EMAIL karlby@privat.dk
    > e-mailadressen, som ejeren er registreret under
0 @I1@ INDI
    > 0 indikerer, at her begynder et nyt sæt data, en
    ny post
1 NAME Henning /Karlby/
    > Navnet på familien
2 GIVN Henning
    > Fornavnet på den første person i databasen
```

Herefter følger så de øvrige data på den første person i databasen. Når man møder det næste 0 (nul), betyder det, at her starter data for den næste person i databasen.

### Linjenummereringen

Lad os se lidt nærmere på linjenummereringen. Det vigtigste her er altså 0 (nul), fordi 0 starter en ny post. På engelsk en "Record", i princippet svarer en post til det, man vil skrive om en enkeltperson på den pågældendes personlige kartotekskort.

Ud for 0 står personens helt private "individnummer", derpå følger personens navn.

```
0 @I14@ INDI
1 NAME Carl Wilhelm /Hein/
2 GIVN Carl Wilhelm
2 SURN Hein
1 SEX M
1 BIRT
2 DATE 21 Jan. 1814
2 PLAC Brahetrolleborg
1 CHR
2 DATE 27 Jan. 1814
2 PLAC Brahetrolleborg
1 DEAT
2 DATE 22 Jul. 1860
2 PLAC Køng
1 BURI
2 DATE 27 Jul. 1860
2 PLAC Køng
1 _UID 2392F09DCB97471A9832873FD6725811467A
1 CHAN
2 DATE 2 Mar. 2010
3 TIME 19:46
1 FAMS @F7@
1 FAMC @F25@
0 @I15@ INDI
1 NAME Anne Cathrine /Madsdatter/
```

I eksemplet herover er personen altså Individ nr. 14 (I14), hans navn er Carl Wilhelm Hein. Når der kommer et 1-tal, betyder det, at der kommer en ny oplysning om individet. 2 er derpå de pågældende oplysninger. Fortsættes der ned gennem listen kommer man til FAMS og FAMC, dette er numrene på henholdsvis den familie, som følger efter Carl Wilhelm og den familie, som han nedstammer fra.

Så længe der er nye oplysninger, det kan være notater, kilder og meget mere, vil der være nye 1-taller med efterfølgende 2'er osv. Når der ikke er flere oplysninger tilknyttet den pågældende, vil der dukke et 0 op i listen, hvilket betyder, at oplysningerne om det næste individ nu starter i filen.

### Bogstavkoder og standarder

Efter det indledende tal følger en etikette (engelsk en "tag" eller "label"), dvs. programmet meddeler, hvad det er for en type data, der følger, om det er navn (NAME), fødselsdag (BIRT), fødested (PLAC), dåb (CHR), død (DEAT) osv. En etikette er normalt en 4-bogstavskode med store bogstaver.

For at et SF-program kan eksportere og importere GEDCOM-data korrekt, skal den/dem, der har skrevet programmet, være bekendt med en meget lang liste af etiketter, som man i tidens løb har udviklet GEDCOM-standarden til at indeholde. Mange brugere bliver begejstrede, når de opdager, hvor mange informationsmuligheder der findes i GEDCOM-standarden. Men desværre er det ikke alle programmer, der udnytter denne standard til fulde; det kan betyde, at et SF-program ikke "opdager" alle de informationer, der måske er i den GEDCOM-fil, man forsøger at importere, eller at man ikke får alle data med fra sit SF-program, når man vil skifte til et andet.

### Hvad er det for informationer?

Det er meget vigtigt, at standarden overholdes. F.eks. står der i FAMS den familie, som fortsætter efter Carl Wilhelm, og FAMC er den familie som Carl Wilhelm kommer fra, men hvis FAMC i stedet havde henvist til hans kone var alt gået galt, når datalisten blev importeret i f.eks. Legacy. Hvis man kikker længere ned i koden, opdager man, at man der kan finde henvisninger til familieforholdene.

```
0 @F7@ FAM
  > Her kommer nummeret på den familie, som Carl
  Wilhelm har stiftet
1 HUSB @I14@
  > Her ser man, at individ nr. 14 er ægtemand
2 _PREF Y
  > Han tilhører gren Y
1 WIFE @I15@
  > Hans kone er individ nr. 15
2 _PREF Y
  > Hun tilhører også gren Y
1 MARR
  > De er gift
2 DATE 18 Nov. 1843
  > Bryllupsdato
2 PLAC Munkebo
  > Sted
1 CHIL @I12@
  > Herefter følger listen med deres børn
2 _PREF Y
  > Første barn hører til gren Y, dvs. det er en, der
  fører videre i slægtstræet
1 CHIL @I82@
1 CHIL @I83@
1 CHIL @I84@
1 CHIL @I85@
```

1 CHIL @I86@  
1 CHIL @I87@  
1 CHAN  
2 DATE 2 Mar. 2010  
3 TIME 19:46  
0 @F8@ FAM

Længere nede møder man

0 @N32@ NOTE  
1 CONT Carl Wilhelm var Snedker i Munkebo, senere flyt-  
tede han med hele fami  
1 CONT lien til Naarup ved Assens  
1 CONT osv. indtil der ikke er flere linjer i noten.

Ved slutningen af GEDCOM-filen er der selvfølgelig også informationer, der fortæller det modtagende SF-program, at nu er det slut, det kunne f.eks. se således ud:

1 \_DATE\_TYPE 1  
1 \_PLACE\_TYPE 1  
1 \_DESC\_FLAG 1  
1 \_CONF\_FLAG 1  
0 TRLR

> Denne etikette fortæller, at her slutter listen

### Forståelsesproblemer

Etiketterne virker ved første blik helt universelle, men desværre er SF-programmernes verdener meget forskellige, og ikke alle SF-programmer har det samme funktionsomfang.

GEDCOM-formatet tillader et stort antal forskellige data i filen. Men hvis det SF-program, som skal modtage GEDCOM-filen, ikke forstår til fulde, hvad det er for data, der er "pakket ind" i filen, så opstår der fare for, at årstal eller andre oplysninger går tabt. Ved store datamængder opdager man måske ikke en gang, at nogle informationer er forsvundet. Det har også stor betydning, hvilken karakter-sæt man har anvendt, når GEDCOM-filen dannes, måske kommer æ, ø og å ikke med; hvis man har anvendt bogstaver med "umlaut" eller accent, f.eks. ö eller ó, så kan det gå helt galt ved importen.

### Hvis der mangler etiketter

Det sker faktisk oftere, at en bruger af et SF-program eller en programmør af et SF-program glemmer etiketter. F.eks. tillader nogle programmer, at brugeren selv opretter specielle hændelser, f.eks. konfirmation eller særlige stednavne. Dette blev muligt fra GEDCOM version 5.3, hvor man selv kunne definere sine egne etiketter. Den type etiketter kan findes i filen ved at kikke efter en etikette, som har en foranstillet understregning. Ved første øjekast var dette et stort fremskridt. At kunne indsætte sine egne felter i en post gav mulighed for at anvende SF-programmerne mere kreativt. Men det gav også mulighed for mange flere fejl i overførslerne. Programmørerne af SF-programmerne har ingen jordisk chance for at gætte,

hvilke etiketter der nu kan opstå i programmerne, når de forskellige brugere kreativt anvender programmerne. Denne mulighed for at tilføje fuldstændig tilfældige etiketter er da også blevet afskaffet igen med GEDCOM version 5.5. De etiketter, der er opstået i mellemtiden, vil naturligvis bestå, der hvor de er opfundet og bliver også skrevet ind i GEDCOM-filen, men de vil ikke blive læst og forstået af andre programmer, hvis man ønsker at skifte SF-program.

### Hvad skal man med GEDCOM-filen

De fleste slægtsforskere ønsker, at frugten af deres arbejde bliver sikret på den ene eller den anden måde. En måde er at skrive det hele ud på papir eller evt. at lade det trykke som en bog. Som nogle siger: Det, der er kommet på tryk, kan også læses om 100 år. Andre laver backup på en ekstra harddisk eller brænder det ud på en CD eller DVD. En sikkerhedskopi på en harddisk er ikke verdens bedste ide. Det hænder, at harddiske "dør", hvilket betyder, at sikkerheden for ens data er lige så usikker, som de data der ligger på maskinen. Det er ikke et spørgsmålet om en harddisk "går ned", men hvornår den går. Der findes mange faldgruber, når det gælder sikring af ens data. Når man har sikret sine data på f.eks. en ekstern harddisk, og man får en ny computer, så gælder det om hurtigst muligt at få ens data ind på den nye computer, så man kan arbejde videre. Det er både rigtigt og forkert. Hvad gør man f.eks., hvis den nye computer har fået et nyt styresystem, at man er gået fra Windows XP til Windows 7, og det nu viser sig, at ens SF-program ikke kan køre under Windows 7? Hvis man nu kun har sine data på papir, skal alt indtastes igen i et nyt program, der kan køre på den nye maskine.

Nogle tænker: Jeg gemmer da på en CD eller DVD, så mine data er godt sikret. Forkert - en CD holder maksimalt 10 år, hvis den bliver opbevaret under optimale forhold, en DVD holder ca. 5 år under optimale forhold. Hvis man sætter en selvkøbende etiket på forsiden af skiven, holder den endnu kortere. Man skal skrive med en permanent tusch på forsiden og ikke andet. CD/DVD skal beskyttes mod sollys og helst opbevares et mørkt, tørt og køligt sted for at holde så længe som muligt. Men man bør skrive en ny jævnligt, så længe man arbejder med projektet. Men hvis det gælder backup til fremtiden, skal man tænke i andre baner. Det vender jeg tilbage til.

### Intet program kan åbne datafilen

Det gamle SF-program skal være til rådighed og kunne køre, ellers er det ikke muligt at eksportere eller importere gamle data. Hvad der kan lyde temmelig trivielt, kan vise sig at være et virkeligt problem. Man havde ellers gemt en kopi af datafilen til ens SF-program, men pludselig er der ikke noget program, der kan læse den pågældende fil. Et scenarie kan også være, at man arver en datafil med filnavn.xyz. Hvilket program skal bruges til at



læse denne fil? Ingen husker længere, hvad det var for et program, der blev brugt dengang. Dvs. at de data, der er gemt i filen, i virkeligheden er tabt for evigt.

Af ovennævnte grunde er det vigtigt, at dine data eksporteres til en GEDCOM-fil. Det er normalt muligt med de fleste SF-programmer at danne en GEDCOM-fil med blot tre klik af musen. Når du har eksporteret dine data til en GEDCOM-fil, kan de data, der er gemt, enten læses tilbage i det samme program, som de kom fra, eller til et andet og derved bringes til live igen.

### Sikring af dine data for eftertiden

Der findes mange tjenester på nettet, hvor du kan lave backup af dine filer. Svagheden ved mange af dem er, at filerne bliver komprimeret/pakket sammen, dvs. der skal et specielt program til at pakke filerne ud igen. Det vil de fleste firmaer også gøre. Jeg kender desværre et par tilfælde, hvor det viste sig, at man ikke kunne få filerne tilbage, da det gik galt. En anden ting er, at dine efterkommere skal forsynes med brugernavn og password til den pågældende tjeneste, for at få fat i dine data igen.

Hos Google kan du leje en diskplads til backup, på den-

ne diskplads kan du kopiere dine data over, uden at de bliver komprimeret. Dvs. de kan læses umiddelbart. Her kan du så give familiemedlemmer adgang til at kikke på, hvad du har på disken, når de har lyst. Det kræver så kun, at familiemedlemmerne er interesserede!

### DIS-Testamente

En sidste mulighed, jeg vil nævne her, er DIS-Testamente, hvor du kan bestemme, hvad der skal ske med dine data, når du ikke selv arbejder med dem mere. Her vil dine efterkommere også kunne hente en kopi at arbejde videre på, hvis de en dag får interesse for sagen. I DIS-Arkiv har vi indtil nu kun modtaget CD'er eller DVD'er, som medlemmerne ønskede, vi skulle opbevare, som backup af deres arbejde. Men på grund af CD/DVD mediernes begrænsede holdbarhed, arbejder vi på at få disse data lagt på en server, der jævnligt tages backup af.

Til slut - husk altid at lave backup af dit arbejde jævnligt. Her tænker jeg ikke kun på de data, der kan udskrives til en GEDCOM-fil, men også dine billeder og notater om, hvem der er på billederne.

## Nu er vi 7.000 medlemmer i DIS-Danmark

Medlem nr. 7.000 blev Anne Vejs-Petersen fra Fredericia.

Anne har slægtsforsket i nogle år og fandt frem til DIS-Danmark via et kursus i et slægtsforskningsprogram. "For at få det fulde udbytte af jeres hjemmeside, må man melde sig ind i foreningen. Og det vil jeg altså have", fortæller Anne.

Anne glæder sig til fremover at modtage Slægt & Data 4 gange om året. Hun fik en lille forsmag på medlemsbladet samt en buket blomster, da hun mandag den 31. oktober fik besøg af formand Susanne B. Fuglsang og næstformand Henning Karlby i anledning af, at hun blev vores medlem nr. 7.000.

Det er den anden milepæl, som foreningen runder inden for mindre end et år. Det er kun 11 måneder siden formanden var i Viborg for at overrække en buket blomster og byde medlem nr. 6.000 velkommen. DIS-Danmark er suverænt Danmarks største slægtsforskerforening.

I DIS-Danmark bliver man en del af fællesskabet i foreningen; man får som medlem fuld adgang til hele hjemmesiden, der ud over et væld af gode muligheder for såvel begynderen som den mere erfarne slægtsforsker også byder på et livligt forum, hvor medlemmerne udveksler erfaringer og hjælper hinanden med alt, hvad anejægere kan støde på af problemer. Vi har mere end 3.000 besøgende på hjemmesiden hver eneste dag.



Foto: Henning Karlby

# Rengøring og registrering af 36.000 glasplader fra Ingas Foto i Løgstør

Af Finn Jensen  
Vestervang Allé 40  
9670 Løgstør  
Tlf.: 98 67 34 35  
Email: finnjenzen2010@stofanet.dk



Lokalhistorisk Arkiv i Løgstør

Da Ingas Foto i begyndelse af 80'erne ophørte med at drive fotoforretning i Løgstør, blev hele forretningens arkiv af glasplader og filmnegativer overdraget til Lokalhistorisk Arkiv i Løgstør. Stifteren af arkivet, ledende bibliotekar ved Løgstør Bibliotek, N.H. Lindhard, fandt opbevaringsplads til negativerne i kælderens på biblioteket.

Da arkivet fik egne lokaler først i 90'erne, blev pladerne



Eksempel på de mange glaspladenegativer

flyttet dertil, og igennem årene har man passeret forbi hylderne med de mange plader, og hver gang tænkt – hvem, hvad og hvordan får vi taget hul på behandlingen af denne fantastiske mængde af fotos af lokale borgere fra Løgstør og omegn.

## Hjælp fra Aalborg

Vi var klar over, at det ville blive en stor opgave, som det ville kræve arbejdskraft og penge at fuldføre. Jeg havde på et tidspunkt besøgt arkivet i Aalborg, hvor man havde udført en lignende opgave for derigennem at høre lidt om, hvordan man greb sagen an.

I forsøget på at komme videre tog vi kontakt til Bevaringscenter Nordjylland for at få en mere professionel vinkel på opgaven, og vi aftalte med en af centrets medarbejdere, at de skulle komme til Løgstør for at fortælle os, hvordan vi kunne udføre arbejdet på den rigtige måde. På det tidspunkt havde vi kontakt til flere borgere i byen, der var villige til at lave et stykke frivilligt, ulønnet arbejde i den gode sags tjeneste. Vi mente, det var praktisk, at alle, der var interesserede, deltog i mødet, således at så mange som muligt blev bekendt med arbejdsgangen. Medarbejderen fra Bevaringscenter Nordjylland hjalp os endvidere med at lave et foreløbigt budget ud fra de materialer, der skulle bruges. Budgettet viste, at vi skulle skaffe i omegnen af 100.000 kr. for at klare opgaven – og det var kun til materialer, idet arbejdskraften jo ikke ville blive en økonomisk belastning.



Der scannes og registreres



Pladerne rengøres

### Ansøgninger i massevis

Så, på med vanten og i gang med computeren for at skrive ansøgninger til fonde, pengeinstitutter, kommunen osv., og det lykkedes os i løbet af få måneder at få samlet ca. 70.000 kr. sammen. Med denne startkapital besluttede vi at begynde på arbejdsopgaven. Vi havde fået foræret nogle ældre computere og investerede i et par scannere. Computerne er senere skiftet ud med nyere modeller, i takt med vores økonomiske formåen. En væsentlig udgiftspost er de syrefri materialer til opbevaring af de rengjorte plader, men vi syntes ikke, vi ville gå på kompromis med dette.

### Frivillig arbejdskraft

Vi er i dag 25 frivillige, og de fleste arbejder med rengøring af pladerne – en arbejdsopgave, der forventes færdig inden for et halvt års tid. Men vi er selvfølgelig også afhængige af, at der er frivillige, der har kendskab til at arbejde med computer, og her har vi været rigtig heldige, så de rengjorte plader kan blive registreret, og vi har fordelt arbejdsopgaverne på den måde, at 3 medarbejdere scanner pladerne, 3 medarbejdere registrerer oplysningerne i Arkibas, og 1 medarbejder knytter billederne sammen med registreringen i Arkibas. De sidste arbejdsopgaver tager noget længere tid, men alle arbejder med højt humør, og da de fleste er lokale folk, der har nået pensionsalderen, er der mange bekendte blandt de fotograferede. I al sin enkelthed, kan jeg vist roligt sige, at alle hygger sig med arbejdsopgaverne.

### Pladerengøring

De medarbejdere, der rengør pladerne, er inddelt i 2 hold, og hvert hold mødes én formiddag om ugen i vinterhalvåret. De øvrige arbejdsopgaver, der som sagt tager længere tid, bliver udført af medarbejdere, der bruger 2 halve dagen om ugen.



Færdigbehandlede glaspladenegativer pakket i syrefrit omslag og æsker

Fotografen har ført protokoller over de enkelte plader, så vi har oplysninger, der kan registres – ikke altid om den fotograferede, men i mange tilfælde oplysninger om den person, der har bestilt og betalt fotograferingen. Efter at vore registreringer er offentliggjort i Mini-Arkibas, får vi mange henvendelser med oplysninger om navne på de fotograferede.

### Positive reaktioner

Vi har i øvrigt haft rigtig mange positive henvendelser efter at fotografierne løbende bliver lagt på nettet, og det har givet sig udslag i et stigende besøg på vores hjemmeside ([www.logstor.lokalarkiver.dk/](http://www.logstor.lokalarkiver.dk/)). Omkring 5000 har klikket sig ind på siden efter offentliggørelsen midt i maj 2011. Projektet har med jævne mellemrum haft pressens bevågenhed, og vi kan straks mærke et stigende besøg på hjemmesiden, når sagen omtales. Omtalerne i pressen har naturligvis gjort det lidt nemmere, når vi har søgt om penge til projektet.



# Betydningen af en god overskrift i diverse grupper i DIS-Forum

**Af Aase Fihl**  
Mimosealle 2a  
8920 Randers NV  
Tlf. 52 50 48 09  
fihl.aase@gmail.com



Jeg har slægtsforsknet gennem de sidste 8 år, og jeg tror aldrig, jeg bliver færdig. Trods fuld arbejdstid, sport og fritid finder jeg alligevel ledige stunder til denne interesse.

Desuden er jeg medlem af DIS-Danmark. I DIS-Forum har jeg fået god hjælp af andre slægtsforskere både til tydning, sporing af aner og vejledning i, hvordan man griber tingene an. Da min tid er sparsom, har det været et hovedkriterium for mig, at de indlæg, som jeg overhovedet beskæftiger mig med, skal have en sigende overskrift.

## Højslev og Lundø

En sådan overskrift gav mig for nylig en god AHA-oplevelse i Forum. Denne gang i *Find your relatives*. Jeg har ikke haft tid til at besøge Forum jævnligt i sommerens løb, så blikket løber hurtigt nedad siderne og fanger stednavnet Højslev. Jeg standser, da jeg selv har slægtinge her. Læser de første indlæg og ser, at der efterlyses data om personer, som kommer fra både Højslev og Lundø. Så begynder navne at klinge, og længere nede i tråden kommer Ole Westermann med perler.

Her støder jeg på noget interessant og dramatisk til familiens historie: Højslev, Fjends herred, Viborg amt KB 1709-37:

Ole Westermann  
Medlem

Sv: Højslev, Viborg  
Svar #11 Dato: Lørdag 13 08 2011, 17:22 >



... and here is something interesting and dramatic to the family cronicle: I found in the Højslev church book 1709-37:

opslag 55:

1732 d:28 Decembr er Maren Pedersdatter af Vinchel begravet, dog sat i aaben grav i anledning af Loven, saasom mand hafde Niels Espersens Hustrue ibid naefnlig Maren Pedersdatter og deris San Esper Nielsen suspect, at de ved gift hende skulde havt ombragt, som og omsider fandtis saadant, der de efter langvarig arrest d: 6 Febr 1733 gjorde deres Bekjendelse paa Skaarupgaard.

Translation:

1732 d.28.December Maren Pedersdatter af Vinchel was buried, yet put into an open grave according to the law, as Niels Espersens wife by the name Maren Pedersdatter and their son Esper Nielsen were suspected to have killed her with poison, which since was verified after they during longlasting imprisonment on Febr.6,1733 made their confession on Skaarupgaard. (These 2 Maren Pedersdatter are of course 2 different persons)

opslag 56:

1733 d: 10 Martii bleve forbemeldte Esper Nielsen af Vinchel og hans Moder Maren Pedersdatter paa Vinchel Heede for deris Misgierning henrettede; de begge bleve decollerede med en Øixse, mens deris Kroppe dog, efter Dommerens Formildelse ved Landzting, bleve nedsatte i Højslef Kirkegaard.

Translation:

1733 d 10 March above-mentioned Esper Nielsen from Vinchel and his mother Maren Pedersdatter on Vinchel Moor fore their misdeed executed; they were both decapitated with an axe, while their bodies yet after appeasement from the judge at the High Court were buried at Højslev cemetery.

So this also tells us, that Niels Espersen with great probability is a brother to Søren Espersen.

Og tråden fortsætter med flere indlæg for at kortlægge familien.

Senere kommer Ole Westermann igen med nye perler.

Ole Westermann  
Medlem

Sv: Højslev, Viborg  
Svar #21 Dato: Mandag 12 09 2011, 10:58 >

Beskeider: 486



Remarks to Marc's contribution:

You write:

According to my "research", I believe Kiersten is a daughter of Povel Christensen and his wife Anne. Povel Christensen was married to Maren Nielsdatter, see ops.19 in Gammelstrup (1688-1813)

Further I read the extracts from the church books:

"1702 d: 6 Januarii blef Peder Christensen i Lille Torup u-forvarendis ihjelskut i sin egen Stue af sin egen Broder-San Niels Povelsen af Fuusager, og blev begravet d: 24 dito, i hans alders 51 Aar." (Borris 1688-1813, ops. 216).

"1702 the 6th of January Peder Christensen in Lille Torup was unintentionally shot to death in his own house by his own brothers son, Niels Povelsen of Fusager, and was buried the 24th, in his 52. year"

"Dominica Exaudi d:28 Maji blef Povel Christensens Søn Niels Povelsen af Fuusager publice absolveret, hand hafde forseet sig imod det 5te Bud, i det han uforvarendis ihjelskied sin egen Fader-Broder Peder Christensen i Lille Torup paa H:Tre Kongers Dag d: 6 Januarii sidet afuista"

Heldigvis er det ikke mine direkte aner. Min 5 x tipoldefar Søren Espersen er "kun" bror til omtalte Niels Espersen, men historien griber ind i min familie. De optræder som faddere hos hinanden og deles om et fæste efter faderen.

Min ane Søren Espersens kone er nævnte Povel Christensens datter, Kirsten Povelsdatter, søster til omtalte Niels, der uforvarende kommer til at ihjelslå sin farbror.

## Tænk på overskriften

Jamen, er det ikke herligt at få en sådan historie fortalt! Jeg havde ikke selv fundet disse opslag i kirkebogen, så mange tak til jer andre. Og havde det ikke været for overskriften, der udtrykkeligt nævnte Højslev, havde jeg heller ikke åbnet tråden! Så tænk på, hvor vigtigt det er at give jeres indlæg i Forum en overskrift, der siger noget.

Nu er mit næste mål at komme til Viborg Landsarkiv for at se, om jeg kan finde justitsprotokoller, politirapporter og anden behandling af sagerne. Håber jeg kan finde noget - og dernæst at jeg kan læse det, det er trods alt fra 1702 og 1733. Daisy er ikke altid lige nem at finde tingene i. Men hvad mon en justitsprotokol fra 1727 Fjends-Nørlyng Herred kan indeholde?



# Slægtsforskerens ABC

Det er nu 6 år siden den danske slægtsforskerlitteratur blev beriget med et omfattende opslagsværk, Jørgen Greens *Slægtsforskerens ABC*. Her i *Slægt & Data* anmeldte vi udgivelsen i nr. 2, 2006. Allerede efter et par år var tiden moden til en ny, stærkt revideret udgave, og nu foreligger tredje ombæring. Igen engang gælder, at der er tilføjet en del nyt, sidetallet er siden sidste udgave vokset med 24 sider, idet den nye ikke kan nøjes med mindre end 440 tætrykte sider. Ligesom det var tilfældet ved andenudgaven, står Michael Green Schmidt som medredaktør af værket.

## Nye afsnit

Der er naturligt nok ikke tale om et nyskrevet værk. Grundbestanddelen er den samme, men diverse oplysninger er ajourført, og der er kommet en del nye afsnit til. Det drejer sig bl.a. om Amtsarkiver, Huguenotterne i Fredericia, Patientjournaler og Lægdsruller. Naturligvis kunne man også finde stof om det sidste i de tidligere udgaver, her var det blot samlet i en artikel om *Hæren og dens personel*. I tredjeudgaven er beskrivelsen udvidet kraftigt med detaljerede gennemgange af lægdsruller og udskrivningsvæsen, inkl. en liste over de mest anvendte forkortelser. Man fornemmer her, at Jørgen Green i mellemtiden har beskæftiget sig indgående med lægdsruller og hærens arkiver i forbindelse med udgivelsen af bogen *Slægtsforskning i lægdsruller, søruller og i hærens og søværnets arkiver* (anmeldt i *Slægt & Data* nr. 4, 2009).

Nyt er endvidere et afsnit om at skrive og udgive en slægtsbog ved hjælp af programmer til fremstilling af foto-bøger; i hovedtræk har afsnittet været bragt i *Slægt & Data* nr. 4, 2010.

## Kirkedage og lovstof

Skal anmelderen så anbefale en investering i den nye udgave? Hvis du har udgaven fra 2007 og desuden har udvidet bogsamlingen med *Slægtsforskning i lægdsruller ...*, vil nyhederne være af begrænset omfang. Men ejer du ikke førstnævnte, vil *Slægtsforskerens ABC* være et oplagt emne til årets julegaveønskeseddel. Bogen giver svar på næsten hvad som helst, en slægtsforsker måtte have behov for at søge oplysning om. Fra forklaring af enkelte

ord, latinske kirkedage og sære gamle udtryk, til udførlige redegørelser for institutioner, myndigheder og lovgivning inden for enkelte områder.

## Adgang til kilderne

Bogen veksler således mellem korte definitioner og lange artikler. Når et begreb skal forklares, får man ofte en redegørelse for lovene om det op gennem tiden; se f.eks. artiklerne om *Dåb* og *Hor*. Ud over det rent leksikalske giver den samlede oversigter over forskellige emner. Et par typiske eksempler kunne være *Fattigforsorgen i Danmark* og *Forbrydelse og straf*. Et særligt afsnit, *Københavnske slægtninge?* vil hjælpe med at finde vej ind i det københavnske mylder af indbyggere. Overalt er der tænkt på, at læseren også er bruger af arkivalierne. Det forklares, hvordan man får adgang til kilderne, og hvilke regler der gælder for tilgængeligheden. Også en kort oversigt over vigtige historiske begivenheder, *Tidstavle for slægtsforskere år 793-1972*, er der blevet plads til.

## Fæstebønder og Fødselsstiftelsen

Det hører med i billedet, at alle emner ikke er behandlet lige grundigt. Forhold på landet har således ikke helt den samme bevågenhed som do. i byerne; artiklen om *Fæstebønder* fylder således en enkelt spalte, mens *Fødselsstiftelsen i København* får godt 4 sider. Et tilfældigt opslag på *Hospital* giver en ganske kort artikel – her kunne givetvis være meget spændende stof at grave frem. Men at man i enkelte tilfælde kan finde mere uddybende forklaring andre steder, skal ikke skygges for, at *Slægtsforskerens ABC* er et uundværligt hjælpemiddel for alle, der tager deres slægtsforskning seriøst.

Anmeldt af Kathrine Tobiasen



**Slægtsforskerens ABC.**  
**En håndbog for alle som beskæftiger sig med slægtsforskning.**  
**Af Jørgen Green & Michael Green Schmidt. Forlaget Grifo, 2011.**  
**Bogen kan købes i boghandlen eller bestilles direkte hos forlaget på [www.grifo.dk](http://www.grifo.dk).**  
**Pris 248 kr.**

# Når slægtshistorie bliver til kriminalhistorie - Og Hovedet sættes paa en Stage

Når vi når til det punkt, hvor vi gerne vil fortælle vores slægtshistorie, må vi konstatere, at godterne bestemt ikke er fordelt ligeligt. Mange af os står med en stribe pæne almindelige borgere og bønder, der hverken har skejet alvorligt ud eller gjort noget specielt bemærkelsesværdigt ud over at leve deres jævne liv og sørge for at bringe slægten et led videre.

Andre er mere heldige og støder på historier, der indeholder guf, som kunne danne rygrad i en roman. Det oplevede J.C. Strunge Jensen, da han efter at have de fleste øvrige grene på plads, begyndte at forske i sin morfars aner, som ellers havde været omgivet af mystik, noget man helst ikke talte om. Det viste sig, at morfar var resultatet af en uægteskabelig forbindelse, og ikke nok med det, den udlagte barnefaders mor fødte sit andet barn i dølgsmål og blev siden dødsdømt for at have ombragt barnet.

Strunge Jensen har forsket grundigt i denne Gjertrud Nielsdatters skæbne og fundet hele retssagen frem. Om den – og med tråde tilbage til hendes mor og frem til sønnen og hans senere liv – handler en lille bog, der har fået titlen *Og Hovedet sættes paa en Stage*, og som han har fået udgivet på forlaget Ådalen. Og det må straks siges, at selv om historien drejer sig om en ganske bestemt familie, så kaster beretningen lys over den tids retssystem og i det hele taget over levevilkår for almuefolk på kanten af det "pæne" samfund i et jysk landområde midt i 1800-tallet (retssagen finder sted ved Nørvang Tørrild Herreds Politiret, Vejle Amt i 1856). Det gør bogen til spændende læsning for mange andre end direkte efterkommere.

Bogen indeholder mange citater fra politiprotokollen. Man skal passe på med for mange og lange direkte citater, men i dette tilfælde er balancen fundet. Gengivelserne af vidneudsagn fra naboer m.v. beskriver situationerne så malende, at man føler, at man kommer tæt på disse mennesker og med spænding følger

opklaringen af sagen. Og glæder sig, da dødsdommen ændres til "Tugthusarbejde paa Livstid". Livstiden er udstået efter 10 år, og Gjertrud kan vende tilbage det normale liv. Helt sort i sort var retsvæsenet altså ikke, som forfatteren også pointerer i en sammenligning med en lignende retssag fra hans kones slægt, som fandt sted i 1720.

Bogen er som sagt udgivet af et "rigtigt" forlag og er en nydelig lille sag, pænt trykt og illustreret med portrætter og gengivelser af dokumenter. Velux Fonden har ydet støtte til udgivelsen, og forfatteren fortæller på næste side om, hvordan man opnår støtte.

Kathrine Tobiasen



**J.C. Strunge Jensen: Og Hovedet sættes paa en Stage. Almueskæbner i Hvejsel sogn i 1800-tallet. Forlaget Ådalen, [www.forlagetaadalen.dk](http://www.forlagetaadalen.dk). Pris 128 kr.**



## Forlaget Uhrskov

Specialforlag for slægts- og lokalhistorie

Direkte kontakt til din redaktør

Hent prislister her: [www.lokark.dk](http://www.lokark.dk)

Se alle vore udgivelser her: [www.lokark.dk](http://www.lokark.dk)

Mail til: [fu@uhrskov.com](mailto:fu@uhrskov.com)

Åse Elmstrøm skriver om forlaget:

*"I Slægt & Data havde jeg læst om Frede Uhrskov, som i sit firma havde udgivelser af slægtsbøger som en sideniche. Ham kontaktede jeg, og han har været utrolig hjælpsom i alle henseender"*



# Udgivelse af ældres slægtsforskning og historieskrivning med støtte fra Velux Fonden

Af J. C. Strunge Jensen  
Egevej 8, 2680 Solrød Strand  
tlf. 56145064  
strungejensen@mail.dk

Villum Kann Rasmussen blev født den 23. januar 1909. Han indledte i 1941 et erhvervseventyr på linje med stifterne af Danfoss og Grundfos.

Inden sin død oprettede han 2 fonde, Villum Fonden og Velux Fonden, som gennem deres betydelige midler har givet støtte på mange almenyttige områder.

På Villum Kann Rasmussens 100-års dag fik Villum Fonden tilført 750 mio.kr. fra VKR Holding. Siden 1971 har fondene uddelt over 3 mia. kr.

Velux Fonden er særlig interessant for ældre, som ønsker at udgive resultaterne af deres lokalhistoriske arbejder og slægtsforskning, idet et af fondens indsatsområder er "støtte til ældre medborgere i at holde sig aktive. Der er fortrinsvis tale om mindre donationer til enkeltpersoner eller grupper af ældre, som efter et aktivt arbejdsliv yder en frivillig uegennyttig indsats eller ønsker at realisere et længe næret ønske".

Hensigten med donationerne er, at de pågældende gør en aktiv indsats for sig selv eller andre. Indsatsen skal være samfundsnyttig forstået i bred forstand og kan nærme sig det hobbyprægede. Aktiviteten skal være ulønnet. Med ældre menes personer over 60 år.

Ønsker en ansøger at søge støtte fra Velux Fonden, er fremgangsmåden denne:

Ansøgeren finder et forlag, som efter en gennemgang af manuskriptet erklærer sig villig til at stå for udgivelsen. Forlaget udarbejder et prisoverslag for produktion af et aftalt antal eksemplarer, og en salgspris aftales.

Ansøgeren indsender derefter følgende til Velux Fondens sekretariat efter at have rekvireret et ansøgningsskema fra sekretariatet:

- Velux Fondens ansøgningsskema 3, 2 sider
- CV for ansøgeren
- Kort redegørelse for udgivelsens baggrund og indhold
- Prisoverslag fra forlaget evt. suppleret med ansøgerens redegørelse for projektets økonomi, herunder et estimat over ansøgerens udgifter og indtægterne ved forventet salg.

Efter et tilsagn fra Velux Fonden kan forlaget gå i gang. Tilskuddet udbetales til forlaget, når dette efter udgivelsen har indsendt det ønskede antal eksemplarer, f.eks. 10 stk., til Velux Fonden.

For mit eget vedkommende har jeg nydt godt af Velux Fondens støtte til udgivelse af 6 bøger med lokalhistoriske emner i samarbejde med Ådalens forlag, se forlagets hjemmeside.

Om Velux Fonden se: <http://veluxfondene.dk/>  
Forlaget Ådalen: [www.forlagetaadalen.dk/](http://www.forlagetaadalen.dk/)

Et redaktionelt PS: Fonden skriver nu på sin hjemmeside, at "ansøgning til Fonden sendes som hovedregel elektronisk ved at bruge ansøgningfunktionen". Se videre under menupunktet Ansøgning.

Husk  
DIS-Danmarks  
generalforsamling 2012  
Den 14. april i Sorø

# Nyt fra DIS-Træf

## Medlemmernes database

Den næsten magiske grænse på 3 millioner poster i DIS-Træf er passeret, idet du nu kan søge mellem 3.3 millioner poster i databasen.

432 medlemmer har bidraget med i alt 1385 gedcom-filer til DIS-Træf.

Med godt 7000 medlemmer svarer det til, at ca. 6 % af medlemmerne deltager.

Et næste mål kan være, at 10 % af medlemmerne har indsendt en gedcom-fil til DIS-Træf.

Spredningen i slægtsprogrammer er ganske stor, men enkelte programmer ligger klart i spidsen. Her følger en oversigt over, hvilke programmer der har leveret gedcom-filer (tallet i parentes viser den procentvise andel):

- Brothers Keeper (36.2)
- Family Tree Maker (16.9)
- Legacy (16.1), WINFAM (10.1)
- Ancestral Quest (7.8), MinSlækt (2.4)
- DISGEN (1.9)

- Cumberland Family Tree (1.6)
- Personal Ancestral File (1.6)
- My Heritage (1.4), Anetavlen (1.4)
- The Master Genealogist (1.2), Reunion (0.7)
- FAMDEX (0.4)
- Peters (0.4)
- Tribal Pages (0.1)
- phpGedviewer (0.1).

På hjemmesiden, under Værktøjer → DIS-Træf kan du læse mere om databasen, og hvis du har tanker om at indsende en gedcom-fil til DIS-Træf, kan du naturligvis også finde oplysningerne om, hvordan du griber sagen an.

Husk at jo flere bidrag vi får til DIS-Træf, jo bedre bliver DIS-Træf og jo større er chancen for gevinst.

*Ruben Højmark  
DIS-Træf-koordinator  
distræf@gmail.com*

## Kære Medlemmer

Endnu et spændende foreningsår i DIS-Danmark er ved at rinde ud.

I dette efterår rundede vi 7.000 medlemmer. En milepæl for foreningen, der viser, at vi er en aktiv forening i fremdrift. Begivenheden blev omtalt på Dansk Historisk Fællesråds nyhedsside [historie-online.dk](http://historie-online.dk).

I år har vi fået en ny lokalforening, velkommen til DIS Sokkelund Herred. Der foregår mange spændende og forskelligartede aktiviteter i vores 8 lokalforeninger. Prøv engang at lægge vejen forbi lokalforeningernes hjemmesider på [www.slaegtogdata.dk](http://www.slaegtogdata.dk).

Et nyt tiltag er vores medlemsmøder, hvor bestyrelsesmedlemmer kommer rundt i landet og møder medlemmerne i øjenhøjde, til en snak om foreningen nu og i fremtiden. Jeg har i årets løb mødt næsten 400 af jer ved disse møder. Det er meget givende og en stor glæde for mig at få mulighed for at hilse på jer på denne måde, ansigt til ansigt.

Også i år har vi haft et meget højt aktivitetsniveau på forskellige felter. En stor gruppe medlemmer ar-

bejder fortsat med CPR.nr.-projektet, så endnu flere kirkebøger kan lægges op på ArkivalierOnline [www.sa.dk/ao/](http://www.sa.dk/ao/).

Jeres arbejde med indtastninger på DDA [www.ddd.dda.dk](http://www.ddd.dda.dk), Politiets Registerblade [www.politietsregisterblade.dk](http://www.politietsregisterblade.dk) og alle de andre ting, I hver især uegennyttigt hjælper til med, har stor betydning for alle slægtsforskere. En meget stor tak til jer alle.

Med dette nummer af Slægt og Data får I en særlig gave: Personalhistorisk Tidsskrift nr. 2, 2011. Tidsskriftet udgives af Samfundet for Dansk genealogi og Personalhistorie, den forening, som i 1987 var DIS-Danmarks moderforening. DIS-Danmark har for længst overhalet Samfundet, hvad angår medlemstilslutning, men det har gennem alle årene udgivet tidsskriftet, der bringer artikler af høj kvalitet, og dem får I nu en smagsprøve på. Der er forhåbentlig til mange timers interessant læsning i juledagene.

Med ønsket om en glædelig jul samt et godt og lykkebringende nytår til jer alle.

*Mange hilsner  
Susanne B. Fuglsang  
Formand*

## Ny mand i ekspeditionen

I Slægt & Data nr. 1 2003 kunne vi præsentere Ole Hald som fast medarbejder i vores ekspedition. Foreningen var nået op på et medlemstal (ca. 4.000), der gjorde det nødvendigt med ekstra hjælp til forsendelse af produkter og til at svare på spørgsmål fra medlemmerne. I årenes løb er rigtigt mange blevet guidet ind på hjemmesiden eller har fået eftersendt et manglende blad efter en henvendelse til Ole.

Efter lang tro tjeneste har han nu besluttet at trække sig tilbage, og en afløser er fundet. Det er Gunnar Larsen, der er 60 år og udlært møbelsnedker. Han bor i Højby i det sydlige Odense og har arbejdet mange forskellige steder, men valgte at gå på efterløn i sommer af helbredsgrunde.

Gunnar begyndte at slægtsforske omkring årtusindskiftet, mest i sin egen familie, der tæller bønder og enkelte skolefolk; han stoppede dog igen efter 4 år med den hensigt, at han ville vente, til han fik mere tid efter arbejdslivet.

Det var ved en opstart på Landsarkivet i Odense, at han mødte Arne Christiansen, som var på udkig efter en ny ekspeditionsmedarbejder til DIS.

Gunnar vil fortsætte i Ole Halds spor og hjælpe medlemmerne med små og store problemer i forbindelse med medlemskabet.



Vagtskifte i DIS-Danmarks ekspedition. Her ses afgående Ole Hald og tiltrædende Gunnar Larsen (th).

## The Grand Old Man

En af vores meget flittige medlemmer, Holger Hertzum-Larsen, fyldte 88 år den 21. november. Når jeg finder anledning til at hylde Holger, er det fordi han

er blandt de af vores medlemmer, der i særdeleshed har gjort noget, der kan være til nytte for andre slægtsforskere. En hurtig søgning med Google på internettet afslører, at han har transskriberet store mængder af gamle arkivalier. Jeg skriver med vilje

"gamle". Det er nemlig altid rigtig gamle ting, han har kastet sig over. Jeg kan f.eks. nævne Jydske domme og dokumenter 1440-1700, eller Udenbys personer nævnt i Odense-Skifter 1630-1750 eller Kronens gårde og bol i Vester Home herred og Kærgaard birk 1562-1643. Dette er blot 3 ud af 8 bøger, udgivet af Holger, som kom frem ved en søgning på hans navn.

Jeg arbejder pt. med at hjælpe Holger med at oprette en hjemmeside med navnet holger-hertzum.dk, hvor nogle flere af hans arbejder vil blive tilgængelige for andre slægtsforskere.

Henning Karlby



Holger Hertzum-Larsen i vigør ved pc'en

## Kalender

Tid	Sted	Emne	Arrangør	Tilmelding m.v.
Torsdag den 5. januar, den 2. februar og den 1. marts kl. 9.00-12.00	Landsarkivet Jernbanegade 36A Odense	Din egen slægtsforskning på landsarkivet	DIS-Odense	<a href="http://www.dis-odense.dk/">www.dis-odense.dk/</a>
Tirsdag den 10. jan., den 24. jan., den 14. feb. og den 10. april kl. 18.30	Foreningslokalet Sydholmen 8, 1.sal i gården Hvidovre	Åbent hus	DIS Sokkelund Herred	<a href="http://www.slaegtodata.dk/lokalforeninger/sokkelund">www.slaegtodata.dk/lokalforeninger/sokkelund</a>
Onsdag den 11. jan., den 15. feb. og den 14. marts kl. 19.00-21.30	Schacksgade 39 Odense	Rod i slægten	DIS-Odense	<a href="http://www.dis-odense.dk/">www.dis-odense.dk/</a>
Onsdag den 11. jan. kl. 19.00	Lindegården Peter Lunds Vej 8, Kgs. Lyngby	Pasprotokoller v/Michael Dupont	DIS København Nord	<a href="http://www.slaegtodata.dk/lokalforeninger/kbh nord">www.slaegtodata.dk/lokalforeninger/kbh nord</a>
Tirsdag den 17. jan., den 31. jan., den 14. feb., den 28. feb., den 13. marts og den 27. marts kl. 9.00-12.00	Schacksgade 39 Odense	Slægtsroderi	DIS-Odense	<a href="http://www.dis-odense.dk/">www.dis-odense.dk/</a>
Onsdag den 18. jan. kl. 19.00-21.30	Haslev Bibliotek lokale 3 Jernbanegade 62, Haslev	Pasprotokoller v/Michael Dupont	DIS-Faxe	<a href="http://www.slaegtodata.dk/lokalforeninger/faxe">www.slaegtodata.dk/lokalforeninger/faxe</a>
Onsdag den 25. jan. og den 22. feb. kl. 19.00	Lindegården Peter Lunds Vej 8 Kgs. Lyngby	Slægts Café v/Preben Aagaard Nielsen	DIS København Nord	<a href="http://www.slaegtodata.dk/lokalforeninger/kbh nord">www.slaegtodata.dk/lokalforeninger/kbh nord</a>
Tirsdag den 31. jan. kl. 19.00	Foreningslokalet Sydholmen 8, 1.sal i gården, Hvidovre	Temaaften om DIS-Forum v/Arne Christensen	DIS Sokkelund Herred	<a href="http://www.slaegtodata.dk/lokalforeninger/sokkelund">www.slaegtodata.dk/lokalforeninger/sokkelund</a>
Onsdag den 1. feb. kl. 19.00	Christianskirken Christian den X's Alle 122 Kgs. Lyngby	Brandforsikring v/Hans Peter Poulsen	DIS København Nord	<a href="http://www.slaegtodata.dk/lokalforeninger/kbh nord">www.slaegtodata.dk/lokalforeninger/kbh nord</a>
Torsdag den 9. feb. kl. 19.00-21.30	Historiens hus Klosterbakken 2, Odense	Udflugt til Historiens hus	DIS-Odense	<a href="http://www.dis-odense.dk/">www.dis-odense.dk/</a>
Tirsdag den 21. feb. kl. 19.00	Foreningslokalet Sydholmen 8, 1.sal i gården, Hvidovre	Causeri om slægtsforskning og erindringer v/Lillian Hjorth-Westh	DIS Sokkelund Herred	<a href="http://www.slaegtodata.dk/lokalforeninger/sokkelund">www.slaegtodata.dk/lokalforeninger/sokkelund</a>
Tirsdag den 6. marts kl. 19.00-21.00	Schacksgade 39 Odense	Militære arkiver v/Jørgen Mikkelsen	DIS-Odense	<a href="http://www.dis-odense.dk/">www.dis-odense.dk/</a>
Onsdag den 7. marts kl. 19.00	Lindegården Peter Lunds Vej 8, Kgs. Lyngby	Blandt slægtsbrødre, uægte børn og redelige bønder og borgere v/Erik Kann	DIS København Nord	<a href="http://www.slaegtodata.dk/lokalforeninger/kbh nord">www.slaegtodata.dk/lokalforeninger/kbh nord</a>
Tirsdag den 13. marts kl. 19.00	Forsamlingsbygningen Østergade 9, Hjørring	Skøde- og pantevæsen v/Carsten E. Thiede	Slægtshistorisk Forening for Hjørring og Omegn og DIS-Danmark	<a href="http://slfhj.dk/index.htm">slfhj.dk/index.htm</a>
Tirsdag den 13. marts kl. 19.00	Foreningslokalet Sydholmen 8, 1.sal i gården, Hvidovre	Daisy v/Michael Dupont	DIS Sokkelund Herred	<a href="http://www.slaegtodata.dk/lokalforeninger/sokkelund">www.slaegtodata.dk/lokalforeninger/sokkelund</a>
Onsdag den 28. marts kl. 19.00-21.20	Schacksgade 39 Odense	Familysearch v/Anna Margrethe Krøgh-Thomsen	DIS-Odense	<a href="http://www.dis-odense.dk/">www.dis-odense.dk/</a>
Onsdag den 4. april kl. 19.00	Christianskirken Christians den X's Alle 122, Kgs. Lyngby	Generalforsamling	DIS København Nord	<a href="http://www.slaegtodata.dk/lokalforeninger/kbh nord">www.slaegtodata.dk/lokalforeninger/kbh nord</a>
Tirsdag den 10. april kl. 19.00	Forsamlingsbygningen Østergade 9, Hjørring	Familysearch v/Anna Margrethe Krøgh-Thomsen	Slægtshistorisk Forening for Hjørring og Omegn og DIS-Danmark	<a href="http://slfhj.dk/index.htm">slfhj.dk/index.htm</a>



## Kommende bestyrelsesmøder i DIS-Danmark

I nærmeste fremtid er planlagt  
følgende møder for bestyrelsen.

Den 28.-29. januar –  
bestyrelsesweekend

Den 11. marts – bestyrelsesmøde

Begge møder finder sted i  
Odense.

[www.slaegtogdata.dk](http://www.slaegtogdata.dk)

A DIS-Danmarks hjemmeside  
[www.slaegtogdata.dk](http://www.slaegtogdata.dk)

Webmaster Arne Feldborg  
[webmaster@dis-danmark.dk](mailto:webmaster@dis-danmark.dk)

# Særtilbud

## - især til nye medlemmer

Ekspeditionen har et restoplæg fra den seneste årgang af medlemsbladet, som sælges så længe lager haves. Slægt & Data hele årgang 2010 sælges samlet for 70 kr.

Prisen er incl. moms og forsendelse. Henvend dig til  
Ekspeditionen [ekspedition@dis-danmark.dk](mailto:ekspedition@dis-danmark.dk) eller brug bestillingsformularen  
i "butikken" på hjemmesiden under foreningen.

Her kan du også bestille CD'en med samtlige numre af Slægt & Data incl.  
særnummeret "Sogn Herred Amt 1998".

Husk DIS-Danmarks generalforsamling 2012  
Den 14. april i Sorø

## DIS-Danmarks ekspedition

### Gunnar Larsen

[ekspedition@dis-danmark.dk](mailto:ekspedition@dis-danmark.dk)

Tlf. 61 27 91 05

Telefonen er åben for ekspedition:

Tirsdag kl. 14-18 - ellers telefonsvarer.

Ekspeditionen besvarer praktiske spørgsmål og sørger i øvrigt for forsendelse af foreningens forskellige produkter, f.eks. cd'erne med Slægt & Data og Post-adressebogen.

Ekspeditionen står også for tilmelding til DIS-Danmarks læsekredse, hvor udenlandske blade rundsendes blandt DIS-medlemmer.

## DIS-Danmarks bestyrelse

### Susanne Fuglsang Formand.

Højbakkevej 3, 2640 Hedehusene. Tlf. 46 13 60 01

[fuglsang@dis-danmark.dk](mailto:fuglsang@dis-danmark.dk)

### Henning Karlby Næstformand.

Rylevej 2, Bro, 5464 Brenderup. Tlf. 64 44 28 08

[karlby@dis-danmark.dk](mailto:karlby@dis-danmark.dk)

### Knud Haaning Andersen Kasserer.

Rugvænget 73, 7400 Herning. Tlf. 51 80 92 36

[haaning@dis-danmark.dk](mailto:haaning@dis-danmark.dk)

### Kathrine Tobiasen Redaktør + DIS-Forum.

Korsagervej 13, 8940 Randers SV. Tlf. 64 64 51 06

[tobiasen@dis-danmark.dk](mailto:tobiasen@dis-danmark.dk)

### Ruben Højmark Jensen DIS-Træf.

Lucernevej 17, 4180 Sorø. Tlf. 31 90 72 42

[hojmark@dis-danmark.dk](mailto:hojmark@dis-danmark.dk)

### Morten Hovedskov Nielsen

Fuglekildevej 12, 5690 Tommerup. Tlf. 64 75 10 59

[nielsen@dis-danmark.dk](mailto:nielsen@dis-danmark.dk)

### Michael Dupont

Stenager 216, st.th, 2600 Glostrup. Tlf. 43 44 16 52

[dupont@dis-danmark.dk](mailto:dupont@dis-danmark.dk)

### Poul Wachmann

Valmuehaven 42, 2765 Smørum. Tlf. 44 65 02 45

[wachmann@dis-danmark.dk](mailto:wachmann@dis-danmark.dk)

### Jørgen Kristensen

Markskellet 130, 4300 Holbæk. Tlf. 57 64 61 22

[j-kristen@dis-danmark.dk](mailto:j-kristen@dis-danmark.dk)

### Arne Christiansen Suppleant,

AO-repr. Langelinie 34 C, 5230 Odense M. Tlf. 66 13 31 34

[christiansen@dis-danmark.dk](mailto:christiansen@dis-danmark.dk)

### Gitte Christensen Suppleant.

Rebæk Søpark 2, 622, 2650 Hvidovre. Tlf. 51 60 44 32

[christensen@dis-danmark.dk](mailto:christensen@dis-danmark.dk)



# KONTINGENT 2012

Kontingentet for 2012 er uændret 200 kr. Er du tilmeldt PBS, så bliver beløbet trukket på din konto i januar måned. Er du ikke tilmeldt PBS, få du i løbet af december måned et opkrævningskort, som skal være betalt senest 31. januar.

Er du nyindmeldt i december, har du allerede betalt kontingent for 2012.

Bor du i udlandet, får du ikke nogen opkrævning fra os, så her skal du selv sørge for betaling.

Du har selv følgende muligheder:

På vores hjemmeside [www.Slaegtogdata.dk](http://www.Slaegtogdata.dk) finder du, når du har logget dig ind under *Foreningen/Forny medlemskab for udenlandske medlemmer*, en mulighed for at gøre det med et internationalt betalingskort, såsom MasterCard, American Expres etc.

Har du en dansk bankkonto, kan du, hvis du har netadgang til den, overføre de 200 kr. til vores bankkonto reg.nr. 9570 konto 5012058. Eller du kan få din bank til at overføre beløbet.

Du kan betale kontingentet via PayPal.

NB.

Undgå at bruge overførsel via udenlandsk bank. Gør du det alligevel, så vær opmærksom på, at du selv skal betaler gebyret i den forbindelse. Bliver der alligevel trukket et gebyr hos os, sender vi dig efterfølgende en regning på det.

**Er dit kontingent ikke betalt den 31. januar, bliver du slettet af medlemsfortegnelsen, og du får ikke det efterfølgende nr. af Slægt og Data.**

## LOKALFORENINGSKONTINGENT

Er du medlem af en lokalforening, vil kontingentet for den ligeledes blive opkrævet.

Knud Haaning Andersen  
Rugvænget 73  
7400 Herning  
kasserer DIS-Danmark-  
slaegtogdata.dk  
mail:kasserer@dis-danmark.dk